

ZÁPADOČESKÁ UNIVERZITA V PLZNI

FAKULTA EKONOMICKÁ

Bakalářská práce

Průzkum pocitu bezpečí ve městě Cheb

Survey of safety feeling in Cheb

Jiří Krb

Cheb 2015

Čestné prohlášení

Prohlašuji, že jsem bakalářskou práci na téma

„Průzkum pocitu bezpečí ve městě Cheb“

vypracoval pod odborným dohledem vedoucího bakalářské práce za použití pramenů uvedených v příložené bibliografii.

Cheb dne 24. 4. 2014

.....
podpis autora

Poděkování

Rád bych poděkoval Ing. Janu Tluchořovi, Ph.D. za odborné vedení a jeho cenné rady v průběhu celé práce.

Poděkování chci také věnovat mé rodině za velkou podporu při psaní práce.

Obsah

Úvod.....	7
1. Charakteristika města Cheb	8
1.1 Vývoj počtu obyvatel ve městě Cheb.....	8
1.2 Kriminalita a její vývoj ve městě Cheb.....	9
1.3 Shrnutí hlavních problémů města Cheb	12
2. Průzkum pocitu bezpečí ve městě Cheb	14
2.1 Průzkum pocitu bezpečí ve městě Cheb - základní informace.....	14
2.2 Postup výzkumu dle teorie	15
2.3 Příprava výzkumu	17
2.3.1 Definování problému a cílů výzkumu	17
2.3.2 Orientační analýza	17
2.3.3 Plán výzkumného projektu	18
2.3.4 Předvýzkum.....	18
2.3.5 Předpokládaný harmonogram.....	19
2.4 Sběr dat.....	19
2.5 Dotazování	21
2.5.1 Vytvoření seznamu informací, které má dotazování přinést	23
2.5.2 Určení způsobu dotazování	24
2.5.3 Výběr respondentů.....	28
2.5.4 Konstrukce otázek	30
2.5.5 Konstrukce celého dotazníku	33
2.6 Zpracování dat.....	34
2.6.1 Kontrola a úprava dat	34
2.6.2 Třídění dat	35

2.7. Analýza dat.....	35
2.8 Konečný harmonogram výzkumu - Ganttův diagram.....	37
3. Vyhodnocení primárních dat	38
3.1 Rozdělení primárních dat	38
3.2 Pocit bezpečí ve městě Cheb.....	39
3.3 Zjištěné problémové jevy ve městě Cheb	42
3.4 Oběti trestných činů - opatření pro ochranu majetku a osob	46
3.5 Práce policie	48
3.6 Vývoj míry kriminality dle respondentů	50
3.7 Souhrn zjištěných informací	51
4 Navrhovaná opatření pro zvýšení pocitu bezpečí	53
4.1 Všeobecná navrhovaná opatření	53
4.2 Opatření pro zvýšení pocitu bezpečí na nádraží a v jeho okolí.....	56
Závěr	60
Seznam zkratk	61
Seznam obrázků	62
Seznam tabulek	63
Seznam použité literatury	64
Seznam příloh	69

Úvod

Bezpečnost je považována za druhou nejzákladnější potřebu člověka a je aktuálním tématem napříč spektrem obyvatelstva. Každý člověk se chce cítit bezpečně, a to především v okolí svého trvalého bydliště. Na místě, kde se pohybujeme každý den a kde lidé vychovávají své děti, je otázka bezpečnosti obzvlášť důležitá. Jelikož v Chebu studuji již třetí rok, nemohl jsem si nevšimnout míst, která na první pohled pocit bezpečí nevzbuzují. Přesto těmito místy musí velké množství lidí nevyhnutelně projít. To mě přivedlo na otázku, zda se lidé v těchto místech a všeobecně ve městě Cheb cítí bezpečně. Proto jsem využil příležitosti a přihlásil se do projektu zadaného městem Cheb Fakultě ekonomické ZČU, který zkoumá pocit bezpečí obyvatel Chebu. Zároveň jsem si vybral toto téma pro svou bakalářskou práci. Při řešení práce jsem spolupracoval s Městskou policií, která zpočátku určovala směr práce z důvodu následného praktického využití.

Hlavním cílem práce je získat přehled o pocitu bezpečí obyvatel Chebu ve vybraných částech města s využitím dat z realizovaného dotazníkového šetření.¹ Výstupem bude určení největších problémů a nejrizikovějších částí města dle názorů jeho obyvatel tak, aby výsledky byly dále použitelné i pro praktické využití městem Cheb a jeho Městskou policií. Následně se bude autor snažit navrhnout praktické řešení nejrizikovějších problémů, které by mohlo situaci ve vybrané části města zlepšit.

V práci bude nejprve představeno město Cheb a popis jeho problematiky bezpečnosti. Následně bude charakterizován postup realizovaného výzkumu. Data a informace budou získána z primárního výzkumu. Jako zdroje sekundárních dat budou použity výzkumy, které na toto téma již proběhly, informace od Městské policie a odborná literatura. Na základě získaných sekundárních dat, včetně využití dat z oficiálních statistik bude kriminalita ve městě Cheb porovnána v základních bodech s Českou republikou. Primární data budou získávána pomocí dotazníkového šetření, zaměřeného na sběr kvantitativních dat. Výsledná data budou seříděna a vyhodnocena. Na základě těchto výsledků bude navrženo opatření, které by mohlo zlepšit pocit bezpečí obyvatel ve vybrané části.

¹ Na toto téma je zpracovávána ještě práce V. Kubískové. Práce jsou rozděleny dle částí města Cheb a každá se ubírá jiným směrem. V kapitole 2 Průzkum pocitu bezpečí ve městě Cheb je rozdělení prací vysvětleno podrobněji.

1. Charakteristika města Cheb

Město Cheb se nachází na západě Čech v Karlovarském kraji. V jeho blízkosti jsou hranice s Německem. Nejbližší silniční hraniční přechod je Svatý Kříž. Sousední města jsou Aš (severozápad) a Sokolov (severovýchod). Jeho území se rozprostírá na 96km² a leží v nadmořské výšce 459 m n. m. Městem protéká řeka Ohře, na které leží přehradní nádrž Skalka. V okolí je také nádrž Jesenice. Město má bohatou historii a v roce 2011 oslavilo 950 let od první písemné zmínky o městu.

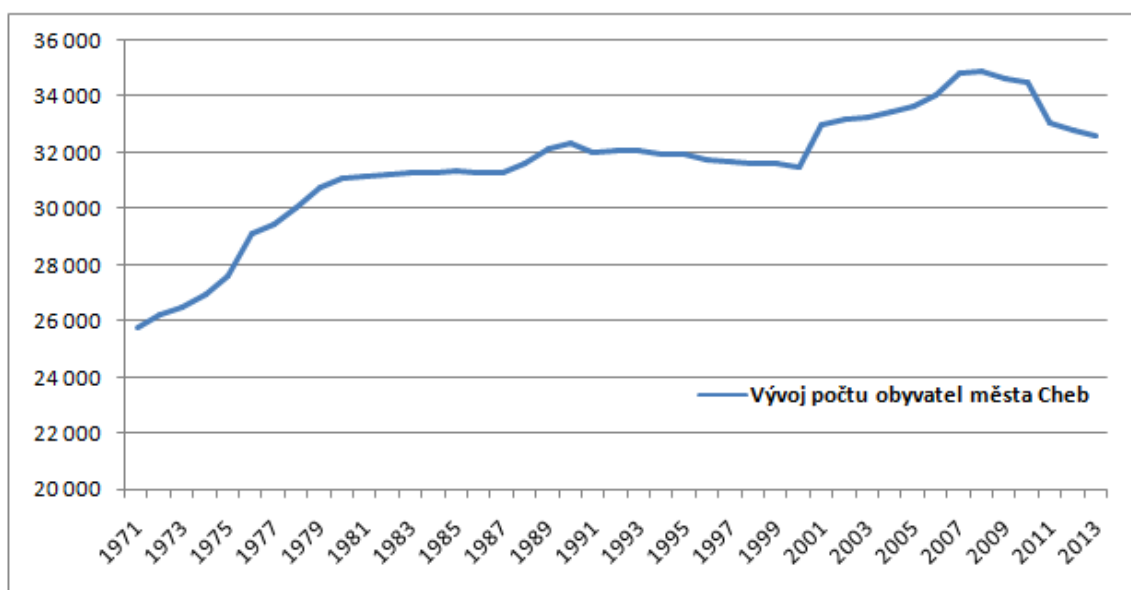
Město Cheb bylo pro potřeby průzkumu pocitu bezpečí rozděleno na devět částí, viz Obr. č. 3.

1.1 Vývoj počtu obyvatel ve městě Cheb

K roku 2013 žilo ve městě Cheb 32 617 obyvatel. Stav počtu obyvatel ve městě dlouhodobě rostl. Přesněji od roku 1971 do roku 2008, kdy město mělo nejvíce obyvatel za posledních 37 let, tedy necelých 35 tisíc.

Největší nárůst obyvatel pocítilo město mezi lety 1971 a 1980, kdy porodnost byla průměrně o jednu třetinu vyšší, než v roce 2013, a zároveň počet zemřelých dosahoval nižších hodnot. V těchto letech narostl počet obyvatel o více jak pět tisíc. Další větší nárůst obyvatel byl mezi léty 2001 a 2008, kdy město dosáhlo nejvyššího počtu obyvatel a od tohoto roku obyvatel plynule ubývá. Nárůst mezi těmito roky byl zapříčiněn především enormním zvýšením přistěhovalců. Tento trend začal v roce 2001 a pokračoval až do roku 2007, kdy začalo přistěhovalců ubývat. (ČESKÝ STATISTICKÝ ÚŘAD, 2015)

Obr. č. 1 Vývoj počtu obyvatel města Cheb v letech 1971-2013



Zdroj: Vlastní zpracování, 2015 dle Českého statistického úřadu

Na základě obrázku č. 1 můžeme říct, že až na drobné výkyvy počet obyvatel v Chebu rostl, případně stagnoval do roku 2008, kdy začal mírně klesat.

1.2 Kriminalita a její vývoj ve městě Cheb

V této podkapitole bude stručně nastíněn vývoj kriminality na území okresu Cheb v porovnání s celou Českou republikou. Především se zde autor zaměří na současné největší problémy města Cheb týkající se pocitu bezpečí. Informace budou čerpány především ze statistik Policie České republiky, ČSÚ a průzkumu z roku 2012, který mimo jiné zkoumal bezpečnost ve městě Cheb. Dále autor práce chtěl využít materiály Městské policie, která si vede týdenní statistiky městské kriminality a vytváří z nich tzv. mapu kriminality. Ovšem tyto materiály i přes původní slib městem Cheb nebyly poskytnuty. Navíc po komunálních volbách 2014 se změnilo vedení města, což komunikaci s městem zkomplikovalo.

Pro změření vývoje kriminality ve městě Cheb se nevedou dostatečně podrobné veřejné statistiky. Proto zde bude porovnáván vývoj za celý okres Cheb s Českou republikou a Karlovarským krajem v rozmezí let 2005-2014. Pro lepší vypovídací hodnotu byl pro každý rok vypočítán tzv. index kriminality, který kvantitativně vyjadřuje intenzitu kriminality a to v přepočtu na určitý počet obyvatel. V praxi nejčastěji na 100 000 nebo

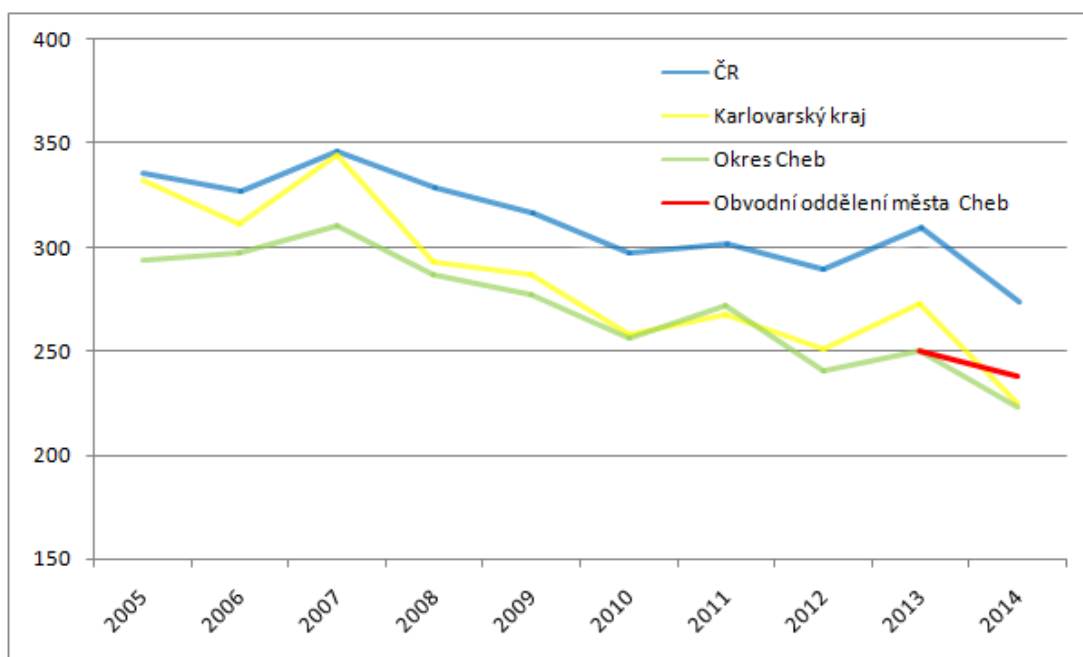
10 000 obyvatel (může být použito i menší měřítko, např. 1 000 obyvatel). Tento index se vypočítá jako:

$$\text{Index kriminality} = \frac{\text{kriminalita (počet trestných činů)}}{\text{počet obyvatel na daném území}} * \text{přepočítání na obyvatele}$$

Tento index tedy říká, kolik zjištěných trestných činů připadá na určitý počet obyvatel.

Podle vypočtených indexů kriminality autor práce zjistil, že vývoj kriminality v okrese Cheb je téměř totožný s vývojem kriminality v celé České republice i Karlovarském kraji. Od roku 2005 má kriminalita, až na malé výjimky, klesající tendenci. Poslední nárůst kriminality byl v roce 2013. Tento fakt může být ovlivněn vyhlášením amnestie od 1. ledna 2013, kdy pouze v okolí města Cheb bylo propuštěno na 650 vězňů. (www.vscr.cz, 2015) Pro lepší představu vývoje kriminality byl vytvořen Obrázek č. 2.

Obr. č. 2 Vývoj kriminality - index kriminality na 10 000 obyvatel



Zdroj: Vlastní zpracování, 2015 dle Statistických přehledů kriminality Policie České republiky, Českého statistického úřadu a www.mapakriminality.cz

Hodnoty indexů kriminality byly vypočítány podle počtu obyvatel a míry kriminality dle statistik Policie ČR a ČSÚ. Tyto statistiky poskytují údaje pouze po okres. Přesnější hodnoty poskytuje web www.mapakriminality.cz (v grafu červeně vyznačeny), který uvádí údaje až po obvodní oddělení. Z tohoto webu byly indexy kriminality pouze převzaty. Nebyly autorem počítány, protože web uvádí pouze počet trestné činnosti, nikoli počet obyvatel, kterých se tato činnost týká. Hodnoty z tohoto webu jsou pouze

za roky 2013 a 2014, proto slouží spíše pro lepší představu, nikoli pro dlouhodobé sledování vývoje kriminality. Nicméně je to nejpřesnější veřejně dostupný zdroj. Indexy kriminality pro potřeby této práce byly přepočítávány na 10 000 obyvatel. Podle www.mapakriminality.cz bylo spácháno na obvodním oddělení CHEB - MĚSTO za rok 2014 753 trestných činů. Jejich objasněnost se pohybuje v řádu 66%.

Dle statistik Policie České republiky (2015) jsou v okrese Cheb za rok 2014 nejčastějším přečinem krádeže, které představují 39% ze všech trestných činů na tomto území. Jedná se jak o kapesní krádeže tak krádeže vloupáním. Následují "ostatní činy" s 32%. Do těchto činů spadají například požáry, výbuchy či nedovolené pěstování rostlin obsahujících omamnou látku. Na třetím místě jsou hospodářské činy s 16%. Na posledních místech jsou násilné trestné činy s 7%, ostatní majetkové činy (5%) a mravnostní činy (1%).

Na základně průzkumu, který proběhl v roce 2012 v Chebu (*SPOKOJENOST OBYVATEL S ŽIVOTEM VE MĚSTĚ CHEBU*), bylo zjištěno, že za největší problematický jev ve městě považují obyvatelé "Vandalismus" a na přibližně stejné úrovni také "Krádeže" a "Drogy". Jako další problematické jevy označili občané "Herny/automaty", "Prostituci", "Dětskou prostituci" a "Problematickou mládež".

Tento průzkum také vyhodnocoval nebezpečná místa ve městě. Výsledkem bylo 5 ulic, ve kterých se lidé cítí nejvíce v ohrožení. První čtyři ulice z pěti se nacházejí v okolí Chebského nádraží. Mezi těmito ulicemi je i samotné nádraží označeno jako třetí nejnebezpečnější místo v celém městě. Byly také zjišťovány důvody, proč se lidé na těchto místech necítí bezpečně. Tyto důvody byly rozděleny do dvou hlavních kategorií. "Lidé na okraji společnosti" a "Kriminální činnost".

Tabulka č. 1. Nebezpečná místa v Chebu - důvody

Lidé na okraji společnosti				
Wolkerova	Evropská	Nádraží/kolem nádraží	Pivovarská	Kamenná
Romové	Romové	Romové	Romové	Pochybné existence
Pochybné existence	Pochybné existence	Bezdomovci		Romové
Opilci	Prostitutky	Pochybné existence		
	Opilci	Opilci		
	Bezdomovci			
	Fetáci			

Kriminální činnost				
Wolkerova	Evropská	Nádraží/kolem nádraží	Pivovarská	Kamenná
Neslušné chování, vulgarita	Neslušné chování, vulgarita	Krádeže		Kriminalita po setmění
Vandalismus	Krádeže	Přepadávání		Prostituce
Přepadávání	Prostituce	Neslušné chování, vulgarita		Neslušné chování, vulgarita

Ulice jsou zleva seřazeny od nejméně bezpečných.

Zdroj: Vlastní zpracování podle: Spokojenost občanů s životem v městě CHEB, 2012

První část tabulky znázorňuje pět nejvíce nebezpečných míst v Chebu z hlediska lidí na okraji společnosti a výčet hlavních důvodů proč tomu tak je. Druhá část tabulky tato místa rozlišuje z hlediska kriminální činnosti. V obou tabulkách je ulice Kamenná oddělena, protože jako jediná nepatří do okolí nádraží dle autorova rozdělení města Chebu, viz obr. č. 3.

Z první části tabulky je patrné, že lidé se nejvíce bojí Romů, které shodně označili ve všech ulicích. Dále pak pochybných existencí a opilců. Z hlediska kriminální činnosti lidé označovali nejčastěji neslušné chování a vulgarismus. V místě "Nádraží/kolem nádraží" lidé také vyjadřovali strach z přepadení a krádeží. (Tyto obavy lidé vyjadřovali pouze v tomto místě a v ulici Pivovarská, proto nebylo toto hledisko zahrnuto do tabulky.) Tato skutečnost je pro město velmi nepříznivá. Nejenom, že se na nádraží denně pohybuje velké množství místních obyvatel, ale také tudy procházejí turisté, kteří mohou být tímto místem značně ovlivněni. (V Pivovarské ulici nebyly z hlediska kriminální činnosti určeny významné problémy, proto je tato kolonka nevyplněna).

Dále tento průzkum zjišťoval, co by se mělo na Městské policii dle názorů obyvatel zlepšit. Nejčastěji lidé uváděli: "dělat pořádně svoji práci/chránit lidi - obecně", "častější obchůzky města" a "kontrola problémových míst". Dalšími odpověďmi byly "lepší chování, "více ochoty...", "hlídat více v nočních hodinách". Z celkového počtu dotazovaných 22% uvedlo, že jsou s prací Městské policie spokojeni a nemusí tedy nic zlepšovat. Na otázku, která směřovala přímo na zjištění spokojenosti s prací Městské policie, 60% respondentů odpovědělo kladně.

Po výše zmíněných problémových jevech je příhodné uvést, zda se lidé dle posledního průzkumu ve městě cítí bezpečně. 37% respondentů uvedlo, že se cítí naprosto bezpečně, 44% se cítí většinou bezpečně. Pouze 6% dotázaných uvedlo, že se bezpečně necítí nikdy. Tento výsledek ukazuje, že většina dotázaných se cítí bezpečně. Respondenti zároveň uvedli, že nejvíce v bezpečí se cítí v centru města a doma (23% a 20%). Celých 18% dotázaných se cítí bezpečně všude.

1.3 Shrnutí hlavních problémů města Cheb

Z informací, které byly získány lze říci, že míra kriminality ve městě až na malé výkyvy klesá a většina obyvatel se zde cítí v bezpečí. Ovšem vždy je prostor pro zlepšení, a proto zde autor práce shrne hlavní problémy města, dle doposud získaných informací.

Podle statistik České policie tvoří největší problém okresu Cheb krádeže. Tento fakt potvrdil i poslední průzkum ve městě Cheb, kdy byly krádeže respondenty zařazeny na druhé místo v otázce největšího problematického jevu města. Na prvním místě ovšem lidé uvedli "Vandalismus". V otázce nejméně bezpečných míst bylo označeno pět ulic, z toho 4 spadají do části města označovaného autorem jako "Okolí nádraží". Jako největší problém v těchto ulicích byli nejčastěji označeni Romové, dále pak neslušné chování, vulgarismus a krádeže.

2. Průzkum pocitu bezpečí ve městě Cheb

Autor práce v této kapitole představí Průzkum pocitu bezpečí ve městě Cheb. Popíše plán výzkumu a jeho časový harmonogram. Dále představí metody sběru dat se zaměřením na dotazování a popíše způsoby, jakým byli respondenti účastníci se průzkumu pocitu bezpečí ve městě Cheb dotazování a vybírání. Autor také popíše metody zpracování a analýzy dat.

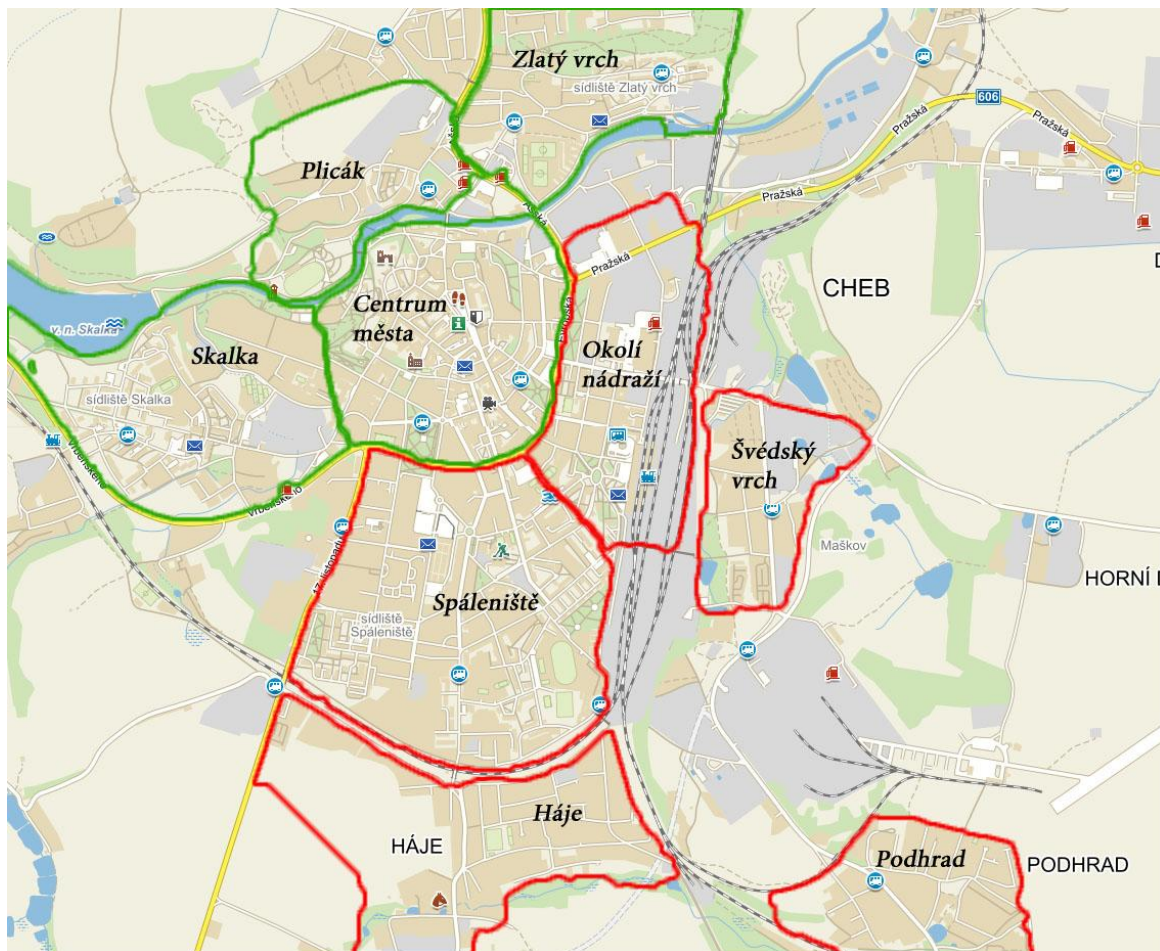
2.1 Průzkum pocitu bezpečí ve městě Cheb - základní informace

Průzkum byl zadán městem Cheb Fakultě ekonomické ZČU. Projekt byl realizován autorem práce a studentkou Fakulty ekonomické ZČU Vladěnou Kubískovou za spolupráce s Městskou policií Cheb. Na celý výzkum dohlížel Ing. Jan Tluchoř Ph.D., se kterým byl postup práce průběžně konzultován. Výzkum probíhal od poloviny dubna roku 2014, kdy začaly první přípravy, do 8. listopadu, kdy byl sběr dat ukončen. Podobný výzkum byl již v roce 2011 realizován pro město Cheb firmou Ipsos. Tento výzkum se ovšem netýkal pouze kriminality a pocitu bezpečí, nýbrž se zabýval celkovou spokojeností občanů s životem v Chebu. Výzkum pocitu bezpečí a kriminality byl pouze jednou částí tohoto výzkumu. Výzkumy zkoumající pocit bezpečí obyvatel by se měly opakovat přibližně po třech letech, podle stejné metodiky tak, aby se daly tyto výzkumy porovnat. To bohužel u těchto dvou výzkumů není zcela možné, vzhledem k neznalosti výzkumných metod použitých firmou Ipsos, a ani to není cílem této práce. Proto byl vytvořen seznam otázek autorem práce, které byly v rámci příprav výzkumu upraveny podle potřeb Městské policie. Například byly do seznamu přidány otázky na městskou dopravu, které nebudou v této práci vyhodnocovány. Příprava výzkumu byla průběžně konzultována s Václavem Plachým (koordinátor prevence městské kriminality pro město Cheb) tak, aby otázky, na které budou získávány odpovědi v realizační části, byly v souladu s jeho požadavky. Výsledky výzkumu poslouží Městské policii ke zjištění pocitu bezpečí ve městě Cheb a pro nastavení aktivit vedoucích k jeho zvýšení. Dílčí zpráva o výsledku šetření byla předána panu Plachému v polovině září minulého roku. Tyto výsledky byly zveřejněny na stránkách města Cheb. (www.cheb.cz)

Získaná data z výzkumu budou sloužit pro dvě bakalářské práce. V každé bakalářské práci se bude práce s daty ubírat jiným směrem. Město Cheb bylo rozděleno

z geografického hlediska a každá práce se bude zabývat jednou částí. Rozdělení města Cheb znázorňuje vytvořená mapa Obr. č. 3.

Obr. č. 3: Geografické rozdělení města Cheb - zaměření prací



Zdroj: Vlastní zpracování, 2015

Na mapě jsou vyznačené jednotlivé oblasti, ve kterých probíhalo dotazníkové šetření. Oblasti byly rozděleny podle místa bydliště respondentů. Autor práce se bude primárně zabývat červeně vyznačenými částmi města (dále jen Č.), V. Kubísková pak oblastmi označenými zeleně (dále jen Z.).

2.2 Postup výzkumu dle teorie

Každý výzkum se skládá ze dvou hlavních částí, kterými jsou příprava výzkumu a realizace výzkumu. Každá z těchto částí se dále skládá z několika za sebou následujících kroků. Velký vliv na přípravu má rozhodnutí, zda se bude jednat o výzkum kvantitativní či kvalitativní. Tyto druhy výzkumu se od sebe liší jednotlivými kroky.

Kvalitativní výzkum zkoumá důvody a motivace proč se něco děje nebo proč se něco stalo. Jeho cílem je zjištění příčin či postojů za pomoci jednotlivců či malých skupin. Základ kvalitativního výzkumu je v psychologii. A přestože se zde čísla objevují, statistika zde nemá tak významnou roli jako v případě kvantitativního výzkumu. Kvalitativní výzkum využívá náročných psychologických postupů a je realizován na menších skupinách. Důvodem je například větší nákladnost či časová náročnost. Mezi používané techniky patří například hloubkové rozhovory, skupinové rozhovory neboli Focus Group či Asociační testy a procedury. Kvalitativní výzkum, kde hraje velkou roli psychologie, může úspěšně použít pouze odborník, který prošel příslušným výcvikem a složité psychologické metody dobře ovládá. (Kozel, 2011; Machková, 2009)

Kvantitativní výzkum je zaměřen na získání dat o četnosti určitého jevu a to především v současnosti nebo minulosti. Snaží se získávat měřitelná číselná data. Výzkum pracuje zpravidla s velkým souborem respondentů, který by měl reprezentovat vybranou cílovou skupinu. Výsledky získané z tohoto souboru lze následně extrapolovat na celou vybranou skupinu. Kvantitativní výzkum má tedy za cíl zjistit, jak velká část vybrané skupiny vykazuje určité konkrétní znaky. Jedná se například o stejný názor, chování, vlastnosti či spokojenost nebo nespokojenost. Ovšem i u těchto výzkumů se objevují data kvalitativního charakteru. K jejich změření se využívají číselné nebo slovní škály, které tato data kvantifikují. Kvantitativní výzkumy využívají především pozorování, experiment a dotazování, přičemž právě dotazování je nejrozšířenější metodou. Tyto výzkumy jsou obvykle zpracovávány pomocí statistických metod. Pro potřeby této práce bude dále rozepisován pouze kvantitativní výzkum. (Machková, 2009; Kozel, 2011)

Jednotlivé kroky, jak postupovat při přípravě kvantitativního výzkumu, popisuje Foret (2008) jako: 1. definování marketingového problému a cílů výzkumu, 2. sestavení plánu výzkumu, 3. shromáždění informací, 4. jejich statistické zpracování a analýza, 5. prezentace výsledků včetně praktických doporučení. Foret tedy přípravnou část a realizační část výzkumu spojuje. Ovšem Kozel (2011) tyto dvě části rozděluje a realizační etapu dělí do více kroků. Kozel přípravnou část dělí do čtyř základních kroků: 1. Zahájení marketingového výzkumu, 2. Orientační analýza, 3. Plán výzkumného projektu a 4. Předvýzkum. Realizační část pak tvoří šest základních kroků: 1. Sběr dat, 2. Zpracování dat, 3. Analýza dat, 4. Vizualizace výstupů, 5. Interpretace výstupů a 6. Prezentace doporučení. Toto členění je podrobnější, a proto bude autorem využito pro

potřeby Průzkumu pocitu bezpečí ve městě Cheb. Základní kroky přípravy kvantitativního výzkumu jsou nicméně popisovány jednotlivými autory v zásadě podobně.

2.3 Příprava výzkumu

Prvním krokem primárního výzkumu je jeho příprava, neboť náhodný sběr informací bez znalosti zkoumaného problému přinese pouze ztrátu času, peněz a především nekvalitní výsledky. Z tohoto důvodu je nutné, aby přípravě byla věnována dostatečná pozornost. Mnohdy je samotná příprava delší než realizace výzkumu.

2.3.1 Definování problému a cílů výzkumu

V rámci přípravy je tedy nutné ujasnit si problém, který bude výzkum řešit a cíle, kterých by měl dosáhnout. Obvykle jsou také stanoveny hypotézy, které jsou výzkumem vyvráceny nebo potvrzeny. V rámci Průzkumu pocitu bezpečí ve městě Cheb je hlavním cílem zjištění pocitu bezpečí obyvatel Chebu a identifikování hlavních problémů v jednotlivých částech města. Následně pro vybranou lokalitu navrhnout řešení, které by mohlo přispět k odstranění zjištěných problémů. Vzhledem k charakteru zadání průzkumu nebudou stanoveny žádné hypotézy pouze vyslovení určitých předpokladů (domněnek), které vychází z předešlého průzkumu a rozhovoru s panem Plachým. Jsou jimi: 1. Obyvatelé se ve městě Cheb cítí bezpečně, 2. Muži se cítí bezpečněji než ženy, 3. Za nejméně bezpečné oblasti jsou považovány ulice, které byly jako nejméně bezpečné vyhodnoceny předešlým průzkumem, 4. Práce Městské policie je obyvateli hodnocena spíše kladně, 5. Za největší problém jsou považovány krádeže a vandalismus, 6. Skupinou obyvatel, která budí v občanech největší obavy, jsou Romové.

2.3.2 Orientační analýza

V přípravném procesu je nezbytné se v řešené problematice zorientovat. K tomu poslouží sekundární informace, které mohou být jak v elektronické, tak tištěné podobě. Sekundární informace mohou být zjišťovány také pomocí rozhovorů se specialisty či odborníky pro danou problematiku. Schůzka s panem Plachým, která se konala dne 20. 5. 2014, posloužila autorovi práce k seznámení se jak s požadavky Městské policie na výzkum, tak s problematikou bezpečnosti ve městě Cheb. Jako další sekundární

informace posloužily zprávy ze šetření výzkumů v roce 2011 v Chebu a v tomtéž roce v Sokolově. Podobná šetření byla realizována také například v Praze v roce 2007 či v Plzni 2009. Autor práce využil k seznámení se s problematikou právě tyto výzkumy, odbornou literaturu a také internetové zdroje.

2.3.3 Plán výzkumného projektu

Plán výzkumu obsahuje informace, které poskytují zadavateli projektu podklad pro rozhodování, zda výzkum bude dále financovat nebo spolupráci ukončí. Například z důvodu, že náklady vynaložené na realizaci výzkumu budou v porovnání s užitkem, který přinese, příliš velké. Informace, které by plán výzkumu měl obsahovat, se u jednotlivých autorů liší. Hague (2003) uvádí například: Rozhodnutí a problémy k vyřešení, cíle průzkumu, informační reference, metody průzkumu, zdroje, časový rozvrh... O jednotlivých krocích výzkumného plánu v rámci Průzkumu pocitu bezpečí ve městě Cheb bylo rozhodnuto při přípravě tohoto výzkumu. Informace, které se uvádí do plánu výzkumu, budou v jednotlivých podkapitolách kapitoly primární výzkum rozepsány.

2.3.4 Předvýzkum

Předvýzkum by měl být součástí každého výzkumného procesu. „...předvýzkum využívá stejné postupy a nástroje, jež plánujeme využít během primárního výzkumu.“ (Kozel, 2011 str. 92) „Většinou prověřuje srozumitelnost a jednoznačnost otázek, úplnost nabízených variant odpovědí, manipulaci s dotazníkem, reakci osob při oslovení i při vlastním rozhovoru...“ (Foret, 2008 str. 27) U výzkumníků se může objevit tzv. provozní slepota, kdy z důvodu neustálé práce na daném výzkumu mohou přehlednout jinak banální chybu. Předvýzkum vytváří poslední možnost odstranění těchto chyb, které by v budoucnu mohly ohrozit sběr dat a vrátit výzkum opět na počátek.

V rámci průzkumu pocitu bezpečí ve městě Cheb byl realizován předvýzkum, který měl zjistit, jak respondenti reagují na oslovení tazatelů, zda dotazník není moc dlouhý, neunavuje a respondenti neodcházejí v průběhu dotazování. Bylo také testováno, zda jsou otázky srozumitelné a navrhované odpovědi jsou vyhovující. Otázky, které jsou obsahem dotazníku, byly konzultovány s panem Plachým, a poté byly ještě upravovány po dokončeném předvýzkumu. Ten ukázal, že na některé otázky respondenti nebyli schopni odpovědět. Přesněji nebyli schopni se rozhodnout na škále od 1 do 10. Proto

byla nakonec zvolena čtyř stupňová škála. Dále muselo být změněno pořadí u některých otázek. Tak, aby jedna otázka neovlivňovala respondenty při odpovídání na následující otázku. Vymyslet a sestavit otázky tak, aby byla získána potřebná data, není vůbec snadné. I v tomto výzkumu pomohl předvýzkum odhalit určité nedostatky, které byly opraveny. Celkem bylo v rámci předvýzkumu osloveno 20-30 respondentů.

2.3.5 Předpokládaný harmonogram

Práce na výzkumu začala již na začátku dubna loňského roku, kdy se autor práce seznámil se základní problematikou průzkumu pocitu bezpečí a zvolil se typ výzkumu a techniky získávání dat. Dalším plánovaným krokem bylo sestavit možné otázky, na které by mohly být zjišťovány odpovědi. Tyto otázky by byly následně vyříděny a doplněny dle požadavků Městské policie. Následovalo by ověřování dotazníků, zda jsou srozumitelné a lidé umějí odpovídat na dané otázky. Samotné dotazování bylo plánováno na měsíce červen, srpen a září, a poté by následovalo zpracování dat a vyhodnocení výzkumu.

2.4 Sběr dat

Při sběru dat se výzkum posouvá od fáze plánování ke skutečnému získávání primárních dat. Zatímco v přípravné fázi se pracuje především s pomocí počítače, internetu, využívají se konzultace s odborníky a celkově je snaha připravit vše pro hladký průběh získávání primárních dat. Realizační část výzkumu by měla "pouze" postupovat po předem naplánovaných krocích. Zde se ukáže, zda jednotlivé kroky v přípravné fázi byly dobře naplánovány.

Při sběru dat je také mnohdy nutné zapojit do výzkumu externí spolupracovníky. Tito lidé, kteří nemají žádnou znalost problematiky z fáze plánování, musí být nejprve proškoleni pro potřeby sběru primárních dat. Právě na těchto spolupracovnících bude záležet úspěch výzkumu. Jedná se o pozorovatele, tazatele, moderátory operátory, aj. v závislosti na použité metodě sběru dat. V rámci školení je třeba vysvětlit smysl a cíl výzkumu. Dále je třeba vysvětlit metodiku výběru respondentů, postup získávání dat, jejich kontrolu a v neposlední řadě také zdůraznit etické zásady. (Kozel, 2011) Etické standardy při výzkumu stanovuje například ICC/ESOMAR, což je kodex pravidel marketingového a sociálního výzkumu. (www.esomar.org)

Sběr primárních dat pro průzkum pocitu bezpečí ve městě Cheb byl zajišťován autorem práce a V. Kubískovou. Jelikož tazatelé byli zároveň autoři tohoto výzkumu, nebylo potřeba žádné školení. V rámci konzultace s Ing. Janem Tluchořem Ph.D. byl domluven postup dotazování. Také byly zajištěny trička a průkazy tazatele s logem města Cheb a Fakulty ekonomické ZČU, které sloužily ke zvýšení důvěryhodnosti tazatelů. Tazatelé byli též vybaveni dotazníkem a záznamovými archy. Data byla získávána od 12. 8. 2014. Ke konci následujícího měsíce byla vznesena žádost města Cheb na zvýšení počtu respondentů. Dne 8. 11. 2014 byl ukončen sběr dat.² Celkem byla získána platná data od 521 respondentů. Fotodokumentaci dotazování je možné nalézt na webových stránkách města Cheb (www.cheb.cz) a v Příloze C.

Metody sběru dat

Od respondentů lze získat data hned několika způsoby a každý z nich má svá pozitiva i negativa. Základní metody kvantitativního výzkumu jsou dotazování, pozorování a experiment. (Malý, 2004) Také není výjimkou, že se používá kombinace těchto metod. V rámci této práce se autor bude zabývat především metodou dotazování, jelikož touto metodou byl také proveden sběr dat v průzkumu pocitu bezpečí ve městě Cheb. Ostatní metody budou pouze nastíněny.

Dotazování

Jednou z nejrozšířenějších metod výzkumu je dotazování. Tato metoda má několik technik sběru dat a každá má své výhody, ale také nevýhody. Rozlišují se tyto techniky dotazování: osobní, telefonické, online (elektronické) a písemné. Data se sbírají z konkrétních odpovědí respondentů. Pomocí této metody lze získat informace o názorech, znalostech ale také preferencích aj. (Kozel, 2011) Této metodě se autor práce bude více věnovat v následující kapitole.

Pozorování

Pozorování je další metodou sběru dat. Sběr těchto dat zajišťují pozorovatelé, kteří jsou pro tuto činnost vyškoleni. Ovšem není vyžadováno, aby tito pozorovatelé byli v kontaktu se subjekty, které zkoumají. Pozorování se využívá například v obchodních výzkumech, kde se sleduje chování zákazníků. Například, jak lidé čtou instrukce na produktech, nebo jak tyto produkty rozbalují. Hlavní výhodou pozorování je, že není

² Předpokládaný harmonogram Průzkumu pocitu bezpečí ve městě Cheb nebyl dodržen. Došlo k prodloužení dotazování, kvůli požadavku na navýšení počtu respondentů.

závislé na ochotě pozorovaných subjektů spolupracovat. Pozorovatelé by měli probíhající skutečnost zaznamenávat tak, aniž by aktivně zasahovali. Často využívané techniky pozorování jsou například Mystery Shopping a Online pozorování (Kozel, 2011)

Pozorování může být zjevné (zúčastněné) nebo skryté (nezúčastněné). U prvního způsobu provozovatel pozoruje viditelně. U druhého způsobu skrytě. Využívá se zejména, pokud pozorování narušuje přirozené chování pozorovaného subjektu. V obou případech se využívají pomůcky jako je videokamera, oční kamera, diktafon, pozorování skrz průhledné sklo (zrcadlo) aj. (Foret, 2008)

Experiment

„Experiment má měřit účinek jednoho nebo více izolovaných faktorů (stimulů, proměnných), který je onou nezávislou proměnnou...” (Bednarčík, 2012, s. 24) Pro tuto techniku je typické vytvoření umělé situace, ve které jsou sbírána potřebná data. Výzkumníci se snaží zachytit chování a reakce účastníků experimentu. Často se experimentální metoda využívá při výrobkových testech, při zjišťování působení reklam na zákazníky či skupinových diskuzích. Každý typ experimentu je jinak složitý. Záleží na výběru respondentů, způsobu záznamu a přípravě situace. (Příbová a kol., 1996)

Existují například Laboratorní experimenty, Terénní experimenty nebo také Online experimenty. (Kozel, 2011)

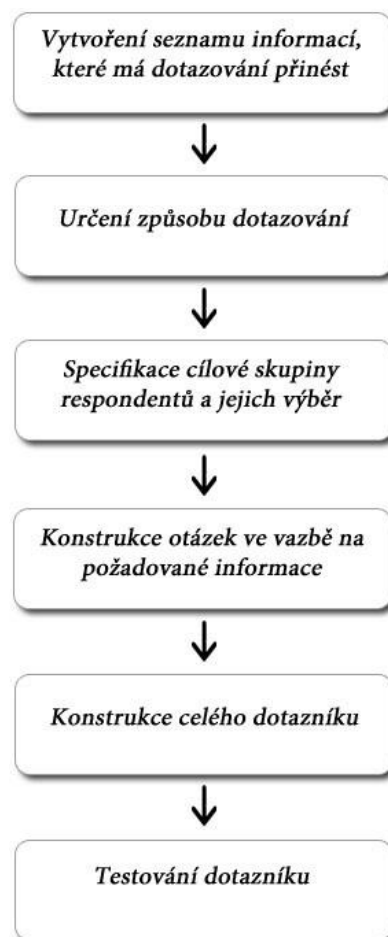
2.5 Dotazování

Tato metoda sběru dat byla nastíněna v předešlé kapitole a zde jí bude věnována větší pozornost, neboť právě touto metodou a jejími technikami, na základě požadavku zadavatele byl prováděn sběr dat v rámci Průzkumu pocitu bezpečí ve městě Cheb. Metoda dotazování umožňuje získat potřebná data a v podobných výzkumech je hojně rozšířená a osvědčená. Tato metoda také umožňuje získat data ve velkém počtu s relativně nízkými náklady a menší časovou náročností. Proto bylo pro tento výzkum zvoleno právě dotazování.

Před zahájením dotazování je nezbytná jeho příprava a tím zabránit případným problémům v jeho průběhu. Tato příprava je obvykle rozdělena do několika dílčích kroků. Na počátku přípravy je důležité uvědomit si, jaké informace je potřebné získat. Do dotazníku by měly být zařazeny pouze otázky, které jsou důležité pro získání dat.

Data z otázek, které byly opomenuty, se zpětně získat již nedají. Ostatní otázky by měly být odstraněny. Dalším krokem je určení způsobu dotazování, kdy musí být rozhodnuto, zda se data budou získávat zprostředkovaně nebo přímo. Je možné dotazování realizovat pomocí dotazníku, rozhovoru nebo kombinací těchto metod. Dalším krokem je zvolení skupiny respondentů, na které bude výzkum zaměřen (cílová skupina) a jakým způsobem budou dále vybíráni. Po vyřešení tohoto kroku je potřeba sestavit otázky, na které budou schopni respondenti odpovídat a které budou poskytovat relevantní odpovědi. Zde hraje také velkou roli logické uspořádání otázek. Jednak, aby návratnost dotazníků byla co nejvyšší, ale také, aby se respondenti v dotazníku vyznali. Tímto problémem se zabývá krok konstrukce dotazníku. Na závěr je vhodné dotazník otestovat, aby se předešlo problémům, například, že dotazník je moc dlouhý, respondenti mu nerozumí nebo nejsou schopni na dané otázky odpovědět. (Kozel, 2011) Jednotlivé kroky přípravy postupu dotazování jsou z důvodu přehlednosti zobrazeny na Obr. č 4.

Obr. č. 4: Postup tvorby dotazníku



Zdroj: Kozel, 2011 str. 187

Podle těchto kroků se postupovalo i při průzkumu pocitu bezpečí ve městě Cheb. Jednotlivé kroky budou dále v rámci této kapitoly podrobně teoreticky rozepsány a zároveň bude ke každému kroku uveden postup, jaký byl zvolen v praktickém výzkumu.

V rámci dotazování je dále důležité minimalizovat neochotu respondenta odpovídat na kladené otázky. Při velké neochotě respondent může dotazování ihned odmítnout nebo odpovídat nepravdivě či v případě dotazníku náhodně zaškrtnat odpovědi a tím poskytnout nepravdivé informace. Aby se takovéto situaci předešlo, je potřeba respondenta dostatečně motivovat. Tazatel by samozřejmě měl být upravený, jelikož první dojem hraje také důležitou roli. Není cílem odradit respondenta dříve, než bude vůbec osloven. Tazatel může pro zvýšení motivace obdarovat respondenta dárkem, nebo nabídnout nějakou protislužbu (sleva, přednostní nákup). Zvýšení motivace tímto způsobem může mít ale také nevýhodu. Odpovědi mohou být zkreslené díky vidině odměny, kdy respondent bude úmyslně odpovídat kladně, chválit apod. Tazatel by měl také vždy zdůraznit důležitost výzkumu a jeho význam. Podpoří tak motivaci tázaného stavět se k celému dotazování zodpovědně a poskytovat pravdivé informace. Dále by měl dát tazatel respondentovi najevo, že i jeho odpovědi jsou důležité v rámci celého výzkumu a výzkumníci se jimi budou zabývat. Proto je vhodné vyslechnout celou odpověď od každého respondenta, i když pro výzkum je důležitá jen její část. Tazatelé v rámci průzkumu pocitu bezpečí ve městě Cheb při oslovení uváděli mimo jiné cíl výzkumu a zdůrazňovali respondentům, že právě jejich odpovědi mohou pomoci Městské policii vyřešit jejich problémy v každodenním životě v okolí jejich domova. Navíc po zdůraznění, že odpovědi jsou anonymní, se respondenti velice rozpovídali o konkrétních problémech a většina byla ochotna odpovědět na veškeré otázky.

Při použití dotazníku se všechen tento postup musí upravit a vměstnat do grafického vzhledu dotazníku a do jeho úvodu. Podle vzhledu a úvodu si respondent vytvoří prvotní názor na tento dotazník a prostřednictvím něj i na celkový výzkum a jeho autora. Dotazník byl vytvořen i pro Průzkum pocitu bezpečí ve městě Cheb.

2.5.1 Vytvoření seznamu informací, které má dotazování přinést

Na počátku přípravy dotazování je potřeba ujasnit si jaké informace je nutné zjistit, aby byly naplněny cíle výzkumu. Proto se doporučuje sestavit si seznam těchto informací, ze kterých se dále budou formulovat otázky. (Kozel, 2011) Data a z nich plynoucí

informace, které byly nutné získat v rámci Průzkumu pocitu bezpečí ve městě Cheb, byly konzultovány se zadavatelem. Inspiraci poskytly také výzkumy pocitu bezpečí, které již proběhly.

2.5.2 Určení způsobu dotazování

V rámci metody dotazování existuje několik možností (technik) dotazování. Hague (2003) uvádí jako hlavní tři techniky: osobní, telefonické a samovyplňovací (poštou, jinak) techniky. V tomto rozdělení chybí jedna velice důležitá technika dotazování, a tou je online neboli elektronické dotazování. Tato technika je v dnešní době hojně používaná. Například Kozel (2011) tento typ dotazování již zahrnuje ve své publikaci spolu s osobním, telefonickým a písemným.

Rozhodnutí o použité technice dotazování by mělo záviset na charakteru informací, které je nutno získat. Některé typy dotazování jsou vhodnější pro získání určitých dat než jiné. Někdy je výhodnější upřednostnit osobní kontakt před písemným vyplňováním. Ovšem každá technika je i jinak náročná na čas a vyžaduje jiné množství finančních prostředků. Proto i tyto faktory významně ovlivňují její výběr.

Osobní dotazování

Je tradiční technikou dotazování při sběru primárních dat. Tento typ je založen na osobní komunikaci s respondentem. Je také možné využít různé pomůcky, jako obrázky či vzorky k zvýšení šance, že respondent otázku správně pochopí. Ovšem klasické osobní dotazování je postupem času nahrazováno ručními počítači. Kdy každý tazatel zaznamenává údaje rovnou do počítače. Použití počítačů má své výhody, jako například snadnější kontrola pro výzkumníky, zvýšení rychlosti dotazování nebo rychlejší zpracování dat. Ovšem počáteční náklady na vybavení tazatelů počítači jsou veliké. Také je nutné tazatele proškolit v používání počítačů a v neposlední řadě je nutné vytvořit velice strukturovaný dotazník.

Hlavní výhody osobního dotazování

- velká návratnost dotazníků
- tazatel může některé informace vypořádat
- možnost upřesnit otázky
- možnost přesvědčit váhavé respondenty
- respondenti mají větší pocit důvěry

Hlavní nevýhody osobního dotazování

- vysoké náklady na realizaci
- velké časové vytížení
- zapojení externích tazatelů (školení, kontrola)
- zábrany respondentů při odpovídání

Osobní dotazování by nemělo trvat déle jak 30 minut, poté dochází k únavě respondentů a snižuje se jejich ochota spolupracovat. V případě dotazování na místech, kde respondent nemá moc času, je nutné čas dotazování zkrátit do 10 minut. (Kozel, 2011; Hague, 2003)

Telefonické dotazování

Telefonické dotazování je velmi využívaná metoda dotazování. Je obvykle velmi efektivní. Na rozdíl od ostatních technik existuje možnost respondentovi znovu zavolat a získat dodatečná data. Telefonické dotazování je logicky závislé na vybavenosti respondentů mobilními zařízeními či pevnou linkou. V roce 2012 připadlo na 100 obyvatel 137 mobilních telefonů. (ČESKÝ STATISTICKÝ ÚŘAD, 2015) Dnes můžeme očekávat, že toto číslo je ještě vyšší, proto je tato nevýhoda spíše zanedbatelná. U telefonického dotazování je nutné proškolení tazatele. Musí být na rozhovor dobře připravený, aby se snížilo riziko, že respondent potřebná data neposkytne nebo ukončí rozhovor ihned po představení. U této techniky je oproti osobnímu dotazování větší riziko ztracení kontaktu. Proto je nutné již během představení respondenta zaujmout a následně sdělit cíle a obsah rozhovoru. Tazatel by měl samozřejmě působit přívětivě a profesionálně. Dotazování by také nemělo probíhat déle než 10-15 minut.

Hlavní výhody telefonického dotazování

- nízké náklady
- nenarušování soukromí respondenta
- lepší dohled nad tazateli
- využívání počítače
- rychlost

Hlavní nevýhody telefonického dotazování

- náročné na soustředění respondenta
- nelze sledovat reakce respondenta

- nižší počet a kratší otázky
- není snadné navodit příjemnou atmosféru
- nelze využívat pomůcky

„V poslední době však dochází k nahrazování tohoto způsobu sběru dat online výzkumy” (Kozel, 2011, str. 176)

Online dotazování

Tato technika je v poslední době stále významnější a internet nabízí mnoho způsobů, jak výzkum provádět. (Kotler, Keller, 2013) Online dotazování získává potřebná data od respondentů pomocí dotazníků zasílaných v e-mailech nebo častěji umístěných na webových stránkách. Tento typ dotazování je tedy závislý na technickém vybavení respondentů a jejich připojení na internet. V České Republice má k roku 2013 67% domácností připojené k internetu. (ČESKÝ STATISTICKÝ ÚŘAD, 2015) Dá se očekávat, že tato procenta postupem času porostou, i když nikterak výrazně. V případě využívání toho typu dotazování je také v některých případech nutné mít dostatečné znalosti v oblasti informatiky. Například pro vytvoření webových stránek, kde bude dotazník umístěn. V dnešní době ovšem existují i webové stránky, které se specializují na tyto online výzkumy. Poskytují možnost vytvoření dotazníku zdarma a vytvořit si svůj online dotazník pomocí těchto webů zvládne i laik. Tuto službu poskytuje například web vyplnto.cz po vyplnění zhruba 5 cizích dotazníků. (Je také možné připlatit si za doplňkové služby). Společnost Google.cz poskytuje také možnost realizovat online výzkum. Je ovšem nutné vytvořit si zde účet. Dále existuje spousta stránek a agentur, které tyto výzkumy za poplatek zrealizují samy.

Hlavní výhody online dotazování

- rychlost
- nižší náklady
- respondenti mají dostatek času na odpovědi
- možnost využití pomůcek (obrázky, videoklipy)
- adresnost
- rychlejší zpracování
- čas na zodpovězení otázek

Hlavní nevýhody online dotazování

- důvěryhodnost
- vybavenost
- oslovení starší populace

Písemné dotazování

Poslední technikou dotazování, která zde bude popsána, je písemná. Ta se používá relativně často. Ovšem písemné dotazování, kdy se dotazník zasílá poštou, se dnes téměř nepoužívá. Dotazník musí být atraktivní, jednoduchý na pochopení a jeho vyplňování nesmí zabrat příliš času. „Platí zásada, že čím konkrétněji se ptáme, tím konkrétnější a jasnější dostaneme odpověď.“ (Foret, Stávková, 2003, str. 34) Návratnost těchto dotazníků je obvykle nízká a je závislá na motivaci respondentů odpovídat. Proto se využívají různé prostředky, které mají motivaci respondentů zvýšit, a tím tuto návratnost podpořit. Jedná se například o možnost výhry při slosování vrácených dotazníků. Marketingové agentury pro zvýšení návratnosti využívají tzv. panelu respondentů. Návratnost poté obvykle činí 70-85%. (Zbořil, 1998)

Hlavní výhody písemného dotazování

- čas na zodpovězení otázek
- v nepřítomnosti tazatele může respondent odpovídat upřímněji
- relativně nižší náklady

Hlavní nevýhody písemného dotazování

- malá návratnost dotazníků
- dlouhá doba návratnosti
- nutnost používání jednodušších a kratších otázek
- nutná podpora návratnosti

V rámci průzkumu pocitu bezpečí ve městě Cheb bylo nutné oslovit relativně velké množství respondentů a získat velké množství platných dat. Jelikož samotný sběr dat byl zahájen přibližně v polovině srpna předešlého roku a již 15. 9. 2014 měla být odevzdána předběžná zpráva o průběhu dotazování s dílčími výsledky, bylo nutné v tomto čase oslovit co nejvíce respondentů. Navíc sběr dat zajišťovali převážně pouze dva tazatelé. Z tohoto důvodu byl sběr dat realizován pomocí kombinací výše zmíněných technik dotazování a to osobním, online a písemným dotazováním.

Osobní dotazování prováděl autor práce a V. Kubísková v ulicích jednotlivých částí města Cheb. Dotazování probíhalo v různé dny a hodiny. Pro tento typ sběru dat byli výzkumníci vybaveni seznamem otázek s nejčastějšími předpokládanými odpověďmi pro rychlejší zaznamenávání. K tomuto seznamu vytvořil autor práce záznamový arch. Tento arch byl sestaven pro co nejrychlejší a nejjednodušší zaznamenávání odpovědí, viz příloha A.

Z důvodu oslovení většího počtu respondentů a na základě požadavku zadavatele byl vytvořen také elektronický dotazník prostřednictvím služby Formuláře Google. Odkaz na něj byl umístěn na webové stránky města Cheb. Otázky v tomto dotazníku byly totožné jako otázky pro osobní dotazování.

Poslední technikou využívanou v rámci tohoto výzkumu je písemné dotazování. Pro tuto metodu vytvořil autor práce dotazník, který byl rozdáván například v prostorách univerzity studentům Univerzity třetího věku. Na návrh autora byly tyto dotazníky umístěny také na Městské policii a radnici. Zde si každý občan mohl dotazník vyplnit. Tyto dotazníky poté byly Městkou policií předány autorům práce.

O realizaci průzkumu pocitu bezpečí ve městě Cheb a termínu sběru dat byli potenciální respondenti informováni prostřednictvím webových stránek města. Předběžné výsledky průzkumu po oslovení 373 respondentů byly zveřejněny na stránkách Městské policie, webových stránkách města Cheb a na stránkách v sociálních sítích městem spravovaných, dále pak na stránkách denik.cz či zapad.cz. Zároveň byly výsledky zveřejněny v televizním vysílání TV Západ.

2.5.3 Výběr respondentů

Při provádění výzkumu je nutné rozhodnout, na koho se výzkum zaměří, tedy koho se budou výzkumníci dotazovat. Jakým způsobem budou respondenti vybíráni a v neposlední řadě, kolik respondentů bude osloveno.

Základním krokem výběru respondentů je tedy zvolení základního souboru. Tento soubor netvoří všichni lidé na určitém území. Je omezen různými faktory. Nejčastěji věkovým limitem, ale může být omezen i pohlavím, vzděláním apod. Je velmi málo pravděpodobné, že výzkum bude zahrnovat všechny subjekty základního souboru. Bylo by to velice nákladné, jak z hlediska času, tak financí. Mnohdy by to bylo i nereálné. Takovéto šetření se nazývá vyčerpávající. Jeho nevýhoda je, že zpracování dat může

probíhat až několik let a zjištěné informace tak budou již zastaralé. V případě, že základní soubor obsahuje velké množství subjektů, nebo existují jiné překážky, dotazování se provádí pouze na vybrané části základního souboru (vzorku respondentů). Tento soubor se nazývá výběrový. A jedná se o nevyčerpávající šetření. Výběrový soubor může být reprezentativní nebo nerepresentativní. V prvním případě mohou být výsledky zobecněny na celý základní soubor, protože výběrový soubor je zmenšeninou základního souboru. (Foret, 2008)

Jednotlivé techniky výběru respondentů popisují například autoři Foret, Stávková, (2003), Kozel (2011), Foret (2008). V rámci této práce se bude autor věnovat pouze záměrnému, kvótnímu výběru, který byl použit také v Průzkumu pocitu bezpečí ve městě Cheb.

Záměrný (kvótní) výběr

Při provádění kvótního výběru je potřeba znát základní statistické charakteristiky základního souboru. Kvótní výběr se snaží o to, aby se výběrový soubor co nejvíce podobal základnímu souboru. Tato podobnost je zajištěna pomocí tzv. kontrolních znaků. Těmito znaky jsou obvykle demografická kritéria, jako je pohlaví, věk, vzdělání, ale také třeba místo bydliště. Podle hodnot kontrolních znaků v základním souboru se určí hodnoty výběrových kontrolních znaků. Tedy kvóty, které musí tazatelé dodržet. Pouze podle těchto vybraných znaků je zajištěna reprezentativnost. Čím více se podobají hodnoty výběrového a základního souboru tím je reprezentativnost vyšší. Nalezení jedinců, kteří odpovídají těmto kvótám, může být někdy obtížné. (Foret, 2008)

Pro Průzkum pocitu bezpečí ve městě Cheb byl zadavatelem určen minimální počet dotazníků v hlavních oblastech města Cheb na 40. Počet dotazníků v menších oblastech města jako jsou Háje, Švédský vrch či Plicák doplnili autoři práce úměrně dle jejich velikosti. Z důvodu zachovat co největší reprezentativnost výběrového souboru autoři zkusili tento výběr porovnat se základními statistickými charakteristikami města a přiblížit se tak kvótnímu výběru. Ke zjištění statistické charakteristiky základního souboru posloužil Český statistický úřad, kde byly zjištěny údaje o počtu obyvatel ve městě a rozdělení obyvatel do jednotlivých věkových skupin. Dále zde byl zjištěn počet obyvatel dle pohlaví. Z těchto údajů byly vytvořeny kvóty. (Data o celkovém počtu obyvatel v jednotlivých částech města nejsou dostupná, proto počty respondentů, kteří měli být osloveni v dané lokalitě, byly odhadovány dle velikosti této lokality a jejího

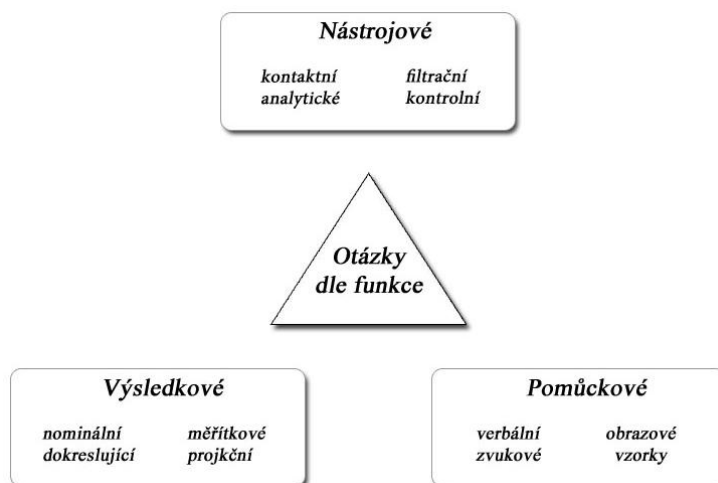
odhadovaného osídlení. Například počet respondentů, kteří bydlí na sídlišti Zlatý vrch, je větší, než počet respondentů bydlících například v Podhradí.) Tyto kvóty byly porovnány se získanými daty. Bylo zjištěno, že dle pohlaví výběrový soubor odpovídá základnímu souboru. Podle věku se však základní soubor od výběrového liší. Především ve věkové skupině 15-24 a 65-74 let. Je patrné, že tento výběrový soubor je tedy reprezentativní pouze z hlediska pohlaví. Z důvodu zajištění co největší míry reprezentativnosti bude dále postupováno jako u kvótního výběru.

Na závěr je také potřeba určit velikost výběrového souboru. Je logické, že s větším výběrovým souborem porostou také náklady na sběr dat. Je důležité zmínit, že větší výběrový soubor nemusí nutně znamenat větší reprezentativnost. Velikost souboru a reprezentativnost jsou odlišné pojmy. „... velký, několikatisícový, ale samovýběrem vzniklý soubor v různých anketách, sotva bude reprezentativní, zatímco pár stovek náležitě (pravděpodobnostně nebo kvótně) vybraných jednotek splní požadavek reprezentativity podstatně lépe”. (Foret, 2008. s. 74) U průzkumu pocitu bezpečí ve městě Cheb byla velikost výběrového souboru původně stanovena na 300 respondentů, později ji město rozšířilo na minimálně 500 respondentů.

2.5.4 Konstrukce otázek

Existuje velké množství druhů otázek z hlediska funkce či variant odpovědí. Zejména otázky podle funkce hrají důležitou roli při sestavování dotazníku, tak aby odstranil napětí respondenta, šetřil čas a především získal potřebná data. Otázky podle funkce se v základu dělí na nástrojové, výsledkové a pomůckové. Nástrojové otázky neboli pomocné například ověřují pravdivost otázek. Především těch, které jsou pro výzkum nejdůležitější. Výsledkové otázky zkoumají hlavní problém výzkumu. Otázky pomůckové pomáhají pochopit a zpřesnit formulaci otázek. (Kozel, 2011)

Obr. č. 5 Členění otázek podle jejich funkce



Zdroj: Kozel, 2011 str. 209

Tyto tři základní typy otázek podle funkce mají velké množství druhů podotázek. Jejich podrobným popisem se zde autor práce nebude zabývat. Pro vytvoření představy jak se tyto otázky dále dělí je přiložen obrázek č. 5.

Dotazník vytvořený pro Průzkum pocitu bezpečí ve městě Cheb obsahuje některé z výše uvedených otázek podle funkce. Důležité jsou otázky nominální, které zjišťují fakta nebo zkušenosti respondentů. (např. Co je podle Vás ve městě Cheb největší bezpečnostní problém?). Dotazník obsahuje také měřítkové otázky, které umožňují zkoumaný jev měřit. (např. Cítíte se ve městě Cheb bezpečně? - Určitě ano, Spíše ano, Spíše ne, Určitě ne). Další otázky jsou dokreslující, které se snaží upřesňovat měřítkové a nominální otázky. (např. pokud je položena otázka: Zavedli jste nějaké opatření pro svou ochranu nebo ochranu svého majetku? A respondent odpoví kladně, je možné ptát se, o které opatření se jedná). V závěru dotazníku jsou také použity otázky analytické neboli identifikační (třídící), které respondenty třídí do sociálních skupin (např. věk, pohlaví, zaměstnání). (Kozel, 2008)

Otázky dle variant odpovědi se dělí na otevřené, uzavřené a jejich kombinaci. Protože v dotazníku pro průzkum bezpečí jsou použity všechny z těchto druhů otázek, budou zde krátce představeny.

U otevřených otázek nejsou pro respondenta předvybrány žádné odpovědi, a proto může odpovídat podle své vůle, bez žádných omezení. V některých případech otázky kladou velké nároky na paměť respondenta. Ovšem respondent může uvést takovou odpověď,

kteřá by výzkumníky nenapadla a může tak přinést nový podnět k zamyšlení. (Boučková, 2003)

Uzavřené otázky nabízejí varianty odpovědí. Příprava těchto otázek je náročná, protože odpovědi by měly zahrnovat velké množství možných odpovědí. Respondent pouze vybírá a zaškrťává předem připravené možnosti, které se co nejvíce blíží jeho názoru. Je vhodné zmínit, že existují tzv. baterie otázek. Tyto otázky jsou si blízké svým tématem a varianty odpovědí jsou stejné. Výhodou je, že takto sestavené otázky psychologicky zmenšují respondentův pocit, že dotazník je dlouhý. (Boučková, 2003)

Do dotazníku pro Průzkum pocitu bezpečí ve městě Cheb byly zařazeny otevřené otázky z důvodu nemožnosti předvídat veškeré odpovědi respondentů. Zároveň v určitých případech by použití uzavřených otázek znemožňovalo respondentům vyjádřit svůj názor, či konkrétní problém a tudíž město Cheb by bylo značně ochuzeno o návrhy a podněty občanů. Uzavřené otázky byly použity v případech, kdy se alternativy odpovědí daly snadněji předvídat. Zadavatel chtěl také zjistit, jak se změnilo vnímání nejvíce problematických ulic města. Proto byla sestavena otázka "Kde se cítíte nejvíce v ohrožení?" tato otázka byla zvolena jako polouzavřená (polootvřená), kdy bylo dáno respondentům na výběr z dříve zjištěných nejvíce problematických ulic, a zároveň byla doplněna možnost uvést jiné místo, kde se daný respondent cítí nejvíce v ohrožení.

Není přesně stanoveno jaké otázky má dotazník obsahovat ani jak mají vypadat. Každý dotazník je jiný a otázky se mu přizpůsobují. Nicméně je nutné, aby respondent otázkám rozuměl a dokázal na ně odpovídat. Například Kozel (2011) z tohoto důvodu vytvořil dvacet pravidel, která by se měla během přípravy otázek dodržovat. K těm nejzákladnějším patří například: Pokud je to možné ptát se přímo a jednoduše. Z dotazníku by měly být vyloučeny otázky, na které jsou odpovědi předem známy či nepříjemné otázky, které respondenta obtěžují a jsou nevhodné. Dotazník by měl také pamatovat na to, že jsou oslovovány obě pohlaví (ve většině případů), proto by měly otázky v dotazníku obsahovat rod ženský i mužský. Samozřejmostí je také dodržovat slušnost. Při sestavování dotazníku pro průzkum pocitu bezpečí byl kladen důraz na dodržení těchto pravidel.

2.5.5 Konstrukce celého dotazníku

Sestavit dotazník tak, aby byla jeho návratnost co nejvyšší a respondenti jej neodmítli vyplňovat po pár otázkách, není jednoduchá záležitost. Je třeba dodržet určitá pravidla, která tuto návratnost zvyšují. Jak by dotazník měl být konstruován, bude názorně popsáno na příkladu dotazníku pro průzkum pocitu bezpečí ve městě Cheb.

Základem je vytvořit dotazník tak, aby jeho vyplnění respondentům nezabralo hodně času. Dotazník může být vyplňován teoreticky i několik hodin, ovšem taková vyhlídka pro respondenta s nejvyšší pravděpodobností nebude moc lákavá. Proto se obecně doporučuje, aby dotazování probíhalo pod dvacet minut. Delší dotazování respondenta může nudit, a pokud odpovídá na otázky v nepřítomnosti tazatele, může odpovědi náhodně zaškrtnat nebo dotazník vůbec nevyplnit. Z toho důvodu byla snaha najít kompromis a vytvořit takový dotazník, který by poskytoval potřebná data, ale zároveň by nebyl časově náročný. Odpovídání respondentů na otázky pocitu bezpečí ve městě Cheb trvalo okolo 6 až 9 minut. Zároveň je také nutné snížit pocit respondenta, že je dotazník dlouhý. Z toho důvodu byl dotazník zmenšen a tisknut pouze na velikost papíru A4 z obou stran. Tudiž původní dotazník, který zabíral čtyři papíry velikosti A4 se najednou zdál menší a rychleji vyplnitelný. „Čím menší formát papíru využijeme a dodržíme přitom čitelnost textu, tím větší návratnost dotazníku můžeme očekávat...“ (Kozel, 2011, s. 205).

Důležité je také vysvětlit, jakým způsobem by měl být dotazník vyplňován, aby se minimalizoval počet špatně zodpovězených otázek. Někdy se tyto pokyny sdělují přímo v úvodu. Tento dotazník však obsahuje více druhů otázek s rozdílným vyplňováním. Proto je ke každé otázce doplněn velmi stručný návod, jak danou otázku vyplnit. Respondent návod vidí spolu s otázkou a nemusí se vracet na začátek a hledat, jak má být daná otázka vyplněna.

Dotazník by měl mít také určitou logickou návaznost, která zvyšuje plynulost vyplňování dotazníku (rozhovoru). Otázky v dotazování by měly na sebe navazovat a tvořit části zabývající se stejným tématem. Neměly by přeskakovat od jednoho tématu k druhému. Proto se první soubor otázek týká zjišťování pocitu bezpečí, druhý zjišťuje případné problémy, díky kterým se občané necítí bezpečně. Dále se respondenti vyjadřují k práci policie a uvádějí, co by se mělo zlepšit. Následuje zjišťování počtu obětí trestného činu a případně zda a jak se respondenti snaží zajistit své bezpečí a

svého majetku. Poslední otázky se věnují bezpečnosti dopravní situace ve městě Cheb, které se v této práci nebudou rozebírat.

Každý dotazník by měl také obsahovat úvod, ve kterém se respondent dozví účel dotazování a zároveň bude motivován k vyplnění. Proto byl vytvořen takový úvod, který se snaží vzbuzovat v respondentovi pocit, že může situaci ve městě Cheb ovlivnit, nebude ho to stát moc času a výsledky poslouží pro dobrou věc. Navíc budou výsledky přísně anonymní a může tedy odpovídat beze strachu. V závěru dotazníku je také respondentovi poděkováno za jeho spolupráci.

2.6 Zpracování dat

Když je dotazování ukončeno a potřebná data jsou sesbírána, je nutné před analýzou těchto dat ještě provést kontrolu a data upravit. Dále musí být data seříděna a obvykle se provádí i kódování dat. Tyto kroky mají za úkol zpřesnit informace, které budou zjišťovány. (Kozel, 2011)

2.6.1 Kontrola a úprava dat

Data, která budou dále sloužit pro různé analýzy, by měla být správná, přesná, platná (validita dat), ale také by měla být pravdivá a spolehlivá (reliabilita dat). Z tohoto důvodu by se měla provádět jejich kontrola. Kontrola spočívá ve zjištění, zda jsou data úplná. Je nutné se také rozhodnout, zda se bude kontrolovat celý výběrový soubor nebo bude kontrola prováděna náhodně. Je pochopitelné, že kontrola všech dat je lepší, ovšem u výběrového souboru, který čítá tisíce respondentů je časově velmi náročná.

Může se stát, že v dotazníku budou některá data chybět nebo respondent odmítne odpovědět na některou otázku. Chybějící data by výzkumníci nikdy neměli vyplňovat podle své úvahy. Mohou být nahrazena například neutrální odpovědí nebo průměrnou hodnotou proměnné. Je také možné otázku či celý dotazník vyloučit ze zkoumání. V případě velkého množství vyřazených dotazníků je třeba dávat pozor na požadované rozložení výběrového souboru. (Kozel, 2011)

V průběhu sběru dat v rámci Průzkumu pocitu bezpečí ve městě Cheb byla pravidelně data od respondentů zadávána do připravené tabulky v programu MS Excel. Do této tabulky byly vkládány údaje pouze z těch dotazníků, ve kterých byly zodpovězeny na všechny důležité otázky. Ostatní údaje byly vyřazeny. Po ukončení sběru dat autor práce provedl ještě kontrolu odpovědí od všech respondentů a dodatečně vyřadil

dotazníky, ve kterých chybělo příliš mnoho odpovědí. Celkem bylo získáno 553 dotazníků. Po vyřazení neúplných či nesprávně vyplněných zůstalo 521, které byly zahrnuty do zpracování.

2.6.2 Třídění dat

Po ukončení sběru dat mají výzkumníci obrovské množství údajů, které je třeba setřídít. Proto je nutné tato data nejdříve smysluplně uspořádat do tříd, aby se z nich dále mohly vyvodit nějaké závěry. Tyto třídy by se měly vzájemně vylučovat tak, aby nebylo možné každého respondenta zařadit do více tříd. (například respondent ve věku 20 let bude pouze ve třídě 15-24 let) Je doporučováno udělat spíše více tříd než méně. Později se dají tyto skupiny sloučit, ale opačný postup bývá značně komplikovaný.

Toto třídění se uplatnilo v průzkumu pocitu bezpečí ve městě Cheb především u otevřených otázek, kdy respondenti používali pestrou škálu odpovědí, které byly mnohdy téměř totožné. (například na otázku "Jaká opatření jste zavedli pro svou ochranu a ochranu svého majetku" lidé odpovídali "zakoupení pepřového spreje", "nošení pepřového spreje", "pepřový sprej" a jiné mutace odpovědí, které byly sloučeny do jedné třídy) Proto byly odpovědi respondentů setříděny podle jejich blízkosti do jednotlivých tříd. Ostatní odpovědi, které se objevovaly zřídka, byly zařazovány do tříd "ostatní" či "jiné".

„Úkolem třídění je vyjádřit, kolik dotazovaných ze sledovaného souboru má tu či onu hodnotu (variantu) znaku nebo více znaků“. (Foret, 2008, s. 83) Třídění prvního stupně zjišťuje pouze četnost určité proměnné. Třídění druhého stupně zachycuje subjekty, které se shodují již ve dvou tříděných vlastnostech zároveň (porovnává dvě proměnné). K tomuto třídění se využívá tzv. kontingenční tabulka. Lze provádět také třídění vyšších stupňů, které slouží k zachycení podrobnějších odlišností. (Foret, 2008; Kozel, 2011)

2.7. Analýza dat

Po setřídění všech získaných dat přichází fáze jejich analýzy. Ta se dnes již provádí ve většině případů za pomoci statistických softwarů (například IBM SPSS Statistic). V rámci této práce bude analýza provedena pouze za pomoci MS Excel, ve kterém budou data zpracována pomocí kontingenčních tabulek. Kromě základní statistické deskripce (zjišťování četností) se také zjišťují popisné charakteristiky (míry variability a míry polohy) či závislosti dvou proměnných. V této práci bude analýza omezena pouze

na základní přístupy, týkající se získávání četností jednotlivých proměnných a četností jejich kategorií. U vhodných kombinací proměnných bude vypočítán Pearsonův koeficient kontingence, který měří souvislost mezi dvěma (nominálními) znaky.

Četnost je informace o počtu výskytu jednotlivých variant odpovědí. Spolu s absolutní četností se často udává také četnost relativní, „která vyjadřuje poměr absolutní četnosti k rozsahu souboru“ (Kozel, 2011, str. 112). Tyto četnosti jsou obvykle vyjadřovány v procentech. Často jsou užitečné také kumulativní četnosti, které jsou tvořeny součtem absolutních četností a relativní kumulativní četnosti, jež jsou součtem relativních četností. Získané informace z těchto četností se dále zpracovávají pomocí tabulek či grafů. (Neubauer, Sedlačík, Kříž, 2012)

K změření síly závislosti dvou proměnných jsou využívány různé koeficienty (např. Pearsonův koeficient kontingence či Spearmanův koeficient pořadové korelace). Rozhodnutí, jaký koeficient bude použit, závisí na kombinaci typů proměnných. Více tyto koeficienty rozebírá například Řezanková (2011). Pro potřeby tohoto výzkumu bude stručně popsán výpočet Pearsonova koeficientu kontingence.

Pro výpočet koeficientu je nutné sestavit potřebnou kontingenční tabulku a následně z ní vypočítat teoretické (očekávané) četnosti n' . Tyto četnosti se vypočítají dle vzorce:

$$n'_{ij} = \frac{n_i * n_j}{n} \quad (n' = \text{teoretická četnost, } i = \text{řádkový index, } j = \text{sloupcový index})$$

Poté je nutné vypočítat čtvercovou kontingenci χ^2 . Ta se vypočítá pomocí následujícího vzorce:

$$\chi^2 = \sum_{i=1}^k \sum_{j=1}^l \frac{(n_{ij} - n'_{ij})^2}{n'_{ij}}$$

Výsledek poslouží k výpočtu Pearsonova koeficientu kontingence (P). Jeho vzoreček je:

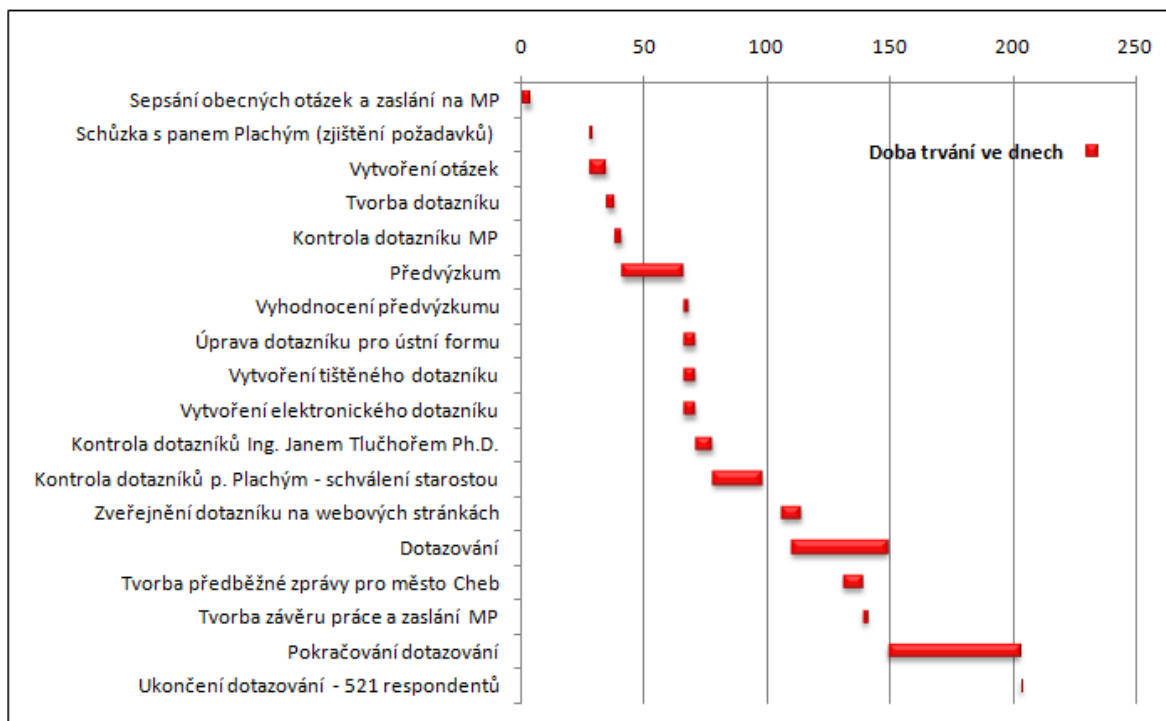
$$P = \sqrt{\frac{\chi^2}{\chi^2 + n}}$$

Výsledek nabývá pouze hodnot v rozpětí 0 až 1. Orientačně se uvádí, že výsledek do 0,3 znamená malý statistický vztah mezi dvěma proměnnými. 0,3-0,6 stojí již za pozornost a výsledek, který je vyšší jak 0,6 znamená velkou statistickou souvislost.

2.8 Konečný harmonogram výzkumu - Ganttův diagram

Pro vytvoření představy o tom, jaké činnosti bylo nutné v rámci průzkumu pocitu bezpečí ve městě Cheb vykonat, aby na konci byla získána potřebná data, vytvořil autor práce tzv. Ganttův diagram.

Obr. č. 6 Grafické znázornění průběhu průzkumu pocitu bezpečí ve městě Cheb - Ganttův diagram



Zdroj: Vlastní zpracování, 2015

Do tohoto diagramu autor zanesl nejdůležitější kroky, které byly učiněny pro získání potřebných dat. Na obrázku je vidět jak dlouho jaká činnost probíhala, jak na sebe jednotlivé činnosti navazují a které z nich probíhaly současně s jinými. Obrázek záměrně končí v bodě ukončení dotazování, protože od toho bodu autor práce bude převážně využívat pouze polovinu dat vztahující se k části města Č. Celkový čas od vytváření prvních otázek po ukončení dotazování byl 210 dní. Nejvíce času zabral samotný sběr dat. Tento fakt byl mimo jiné způsoben navýšením počtu respondentů ze strany města, ale také malým počtem tazatelů. Výzkum byl také zpomalován schvalováním jednotlivých činností s městem Cheb. Přesný harmonogram práce s popisem, bude přidán do příloh.

3. Vyhodnocení primárních dat

Data, která byla získána za pomoci dotazování v rámci Průzkumu pocitu bezpečí ve městě Cheb, zde budou vyhodnocena a porovnána s hlavními problémy, které byly popsány v kapitole č. 1.3. Autor práce se zde bude zabývat převážně těmi daty, která spadají do jeho vyznačené části města (Č.). Na základě těchto zjištěných dat budou navržena opatření pro konkrétní oblast města, která by měla pomoci zvýšit pocit bezpečí ve městě.

3.1 Rozdělení primárních dat

Celkový počet respondentů, kteří poskytli požadovaná data je 521. Autor práce se bude zabývat pouze 243 respondenty, kteří uvedli své bydliště v částech města: Okolí nádraží, Háje, Podhrad, Švédský vrch a Spáleníště (část města Č.). Těmito částmi se bude zabývat tato práce, a pokud nebude uvedeno jinak, všechny zjištěné informace se budou vztahovat k tomuto rozdělení.

Z těchto 243 respondentů bylo 55% žen a 45% mužů. Bližší rozdělení obsahují tabulky č. 2, 3 a 4, které zároveň rozdělení porovnávají s celkovým výběrovým souborem.

Tabulka č. 2. Zastoupení věkových skupin

Věk	Zastoupení věkových skupin			
	Část města Č.		Celé město	
	Absolutně	V %	Absolutně	V %
15-24	57	24%	111	21%
25-34	43	18%	99	19%
35-44	35	14%	79	15%
45-54	36	15%	80	15%
55-64	39	16%	88	17%
65-74	20	8%	38	7%
75+	13	5%	26	5%

Zdroj: Vlastní zpracování, 2015

Tabulka č. 4. Zastoupení pohlaví

Pohlaví	Zastoupení pohlaví			
	Část města Č.		Celé město	
	Absolutně	V %	Absolutně	V %
Muži	110	45%	244	47%
Ženy	133	55%	277	53%

Zdroj: Vlastní zpracování, 2015

Tabulka č. 3. Počet respondentů dle bydliště

Místo bydliště	Počet respondentů dle místa bydliště	
	Celé město	
	Absolutně	V %
Háje	28	5%
Okolí nádraží	92	18%
Plicák	20	4%
Podhrad	28	5%
Skalka	88	17%
Spáleníště	86	17%
Střed města	95	18%
Švédský vrch	9	2%
Zlatý Vrch	75	14%

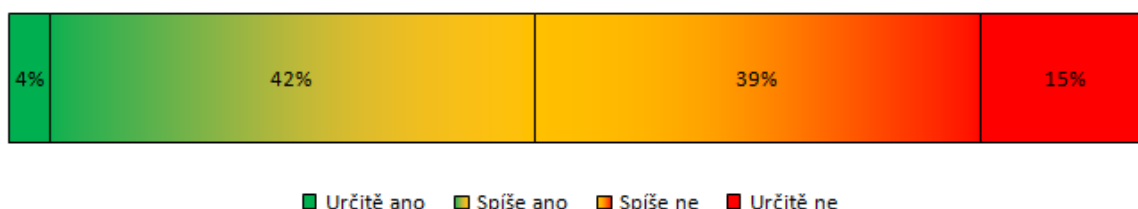
Zdroj: Vlastní zpracování, 2015

Z tabulek lze vypočítat, že procentní zastoupení respondentů (podle věku a pohlaví) v rámci celého výběrového souboru a části města Cheb Č. se liší pouze nepatrně. Tabulka číslo tři obsahuje rozdělení respondentů podle uvedeného místa bydliště.

3.2 Pocit bezpečí ve městě Cheb

Jak se obyvatelé ve zpracovávané části města Cheb cítí bezpečně, lze vyčíst z níže uvedeného grafu (Obr. č. 7.). 42% dotázaných se vyjádřilo, že se ve městě cítí spíše bezpečně a 39% se bezpečně spíše necítí. Zároveň však pouhá 4% respondentů vyjádřila, že se určitě cítí bezpečně. Naproti tomu celých 15%, že se bezpečně určitě necítí. Lze tedy říci, že více jak polovina dotázaných (54%) odpovědělo negativně. (V rámci celého města se vyjádřilo negativně 57% respondentů).

Obr. č. 7 Pocit bezpečí v části města Cheb

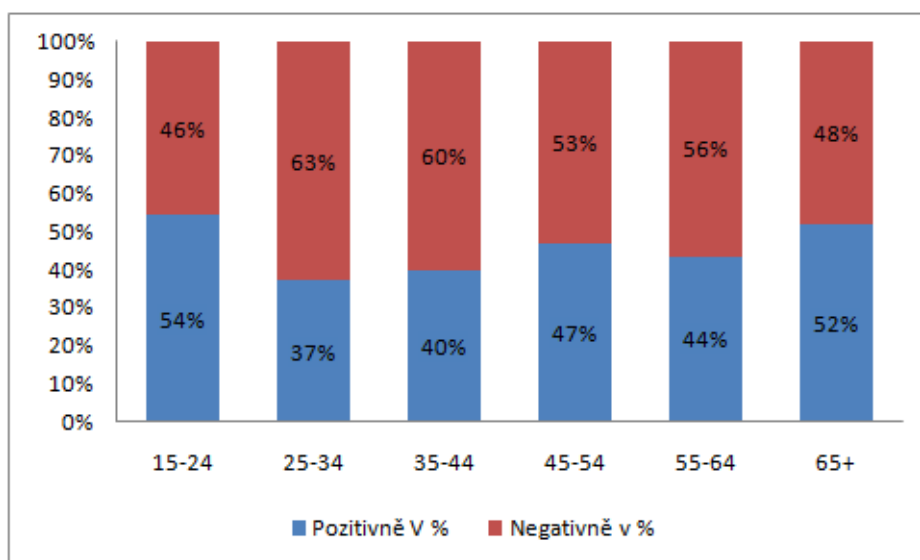


Zdroj: Vlastní zpracování, 2015

Bylo také zjištěno, že 47% dotázaných mužů se vyjádřilo kladně, zatímco žen o dvě procenta méně (45%). Vztah mezi mírou pocitu bezpečí a pohlavím není signifikantní.

Následující graf (Obr. č. 8) prezentuje, jak bezpečně se lidé cítí vzhledem k věku. (Respondenti odpovídali na otázku "Cítíte se ve městě Cheb bezpečně?") Z grafu je vidět, že nejvíce pozitivních odpovědí je ve věkové skupině "15-24" a "65+". Naopak věková skupina "25-34" odpovídala nejčastěji negativně.

Obr. č. 8. Postoj k pocitu bezpečí dle věkové kategorie



Zdroj: Vlastní zpracování, 2015

Z důvodu vyšší vypovídací hodnoty byl vypočten Pearsonův koeficient kontingence. Vzhledem k jeho požadavkům na výpočet byly odpovědi sloučeny a vytvořeny pouze dva druhy odpovědí: "Pozitivní" a "Negativní". Věková skupina "65-74" byla sloučena se skupinou "75+" pro zajištění přesnějšího výsledku. Ten ovšem ukázal, že souvislost mezi věkem a pocitem bezpečí je slabá ($P = 0,14$).

Na rozdíl od celkového pocitu bezpečí se respondenti cítí podstatně bezpečněji v okolí svého bydliště. Ve 14% odpověděli respondenti "Určitě ano", což je o 10% více než v případě celkového pocitu bezpečí. 45% dotázaných se cítí spíše bezpečně a 28% odpovědělo "Spíše ne". Určitě se necítí bezpečně pouze 12% respondentů. (Tento poměr je téměř totožný v rámci celého města). To, že se dotázaní cítí více v bezpečí v okolí svého bydliště, také podporuje zjištění, že nejvíce respondentů uvedlo jako místo, kde se cítí nejbezpečněji právě svůj domov (61%). Na druhém místě uvedli "Tam kde je hodně lidí" (13%). Třetí nejčastější odpověď byla "V okolí bydliště" (7%). Podle těchto zjištěných údajů lze říci, že dotázaní si spojují pocit bezpečí právě se svým domovem a jeho okolím. Jako další místa, kde se respondenti cítí nejvíce v bezpečí, byly uvedeny např. "Centrum města", "Náměstí", "Nikde" či "Všude".

V rámci výzkumu bylo také zjišťováno, ve kterých místech (ulicích) se respondenti cítí nejvíce v ohrožení. Zadavatel si přál, aby byla tyto místa porovnána s průzkumem v roce 2012. Vzhledem k neznalosti výzkumných metod minulého průzkumu nelze přesné porovnání uskutečnit. Byl však učiněn kompromis a ulice, které byly zjištěny jako nejvíce nebezpečné, byly zařazeny do průzkumu pocitu bezpečí ve městě Cheb. Tyto ulice byly respondentům nabízeny a navíc byla možnost uvést jiné místo. Jednalo se tedy o otázku polouzavřenou (polotevřenou). Cílem bylo zjistit, zda se změnil názor dotázaných na již zjištěné problémové části města, popřípadě zda se neobjevilo jiné problémové místo.

Odpovědi na otázku, kde se respondenti cítí nejvíce v ohrožení, byly různorodé. Většina odpovídala konkrétní ulicí, ostatní označovali určité místo nebo část města Cheb. I přesto panovala velká míra shody. Tabulka č. 5. zobrazuje seznam ulic (míst), které byly respondenty nejčastěji označovány jako místa, kde se cítí nejvíce v ohrožení. Je patrné, že dotázaní se nejvíce obávají na nádraží a v jeho okolí 35% (v rámci celého města 34%). Druhá nejobávanější ulice je Evropská (14%). Následuje "Nákupní centrum Dragoun" a Wolkerova ulice. Podrobnější přehled viz Tabulka č. 5.

Tabulka č. 5 Místa, kde se respondenti cítí nejvíce v ohrožení

Ulice (místa)	Absolutně	V %
Nádraží/okolo nádraží	85	35%
Evropská ulice	35	14%
Nákupní centrum Dragoun	24	10%
Wolkerova ulice	21	9%
Pivovarská ulice	15	6%
Všude	14	6%
Kamenná ulice	11	5%
Necítím se v ohrožení	9	4%
Spáleniště	8	3%
Městské parky	5	2%
U kulturního centra Svoboda	4	2%
Ostatní	10	4%
Celkem	243	100%

Zdroj: Vlastní zpracování, 2015

Oproti průzkumu v roce 2011 se mezi prvních pět míst označovaných jako nejnebezpečnější zařadilo nákupní centrum Dragoun. Naopak ulice Kamenná si o dvě příčky polepšila. (z pátého na sedmé místo). Polepšila si také ulice Wolkerova, která se posunula z prvního místa na čtvrté. Ovšem "Nádraží/okolo nádraží" si pohoršilo a je považováno (a to i v rámci celého města) za nejméně bezpečné místo. Navíc v Průzkumu pocitu bezpečí ve městě Cheb tomuto přehledu míst dominuje. Z prvních pěti ulic (Tabulka č. 5) čtyři spadají do části města označovaného jako "Okolí nádraží". Místa, která měla méně než dvě procenta, byla zařazena do kategorie "Ostatní". Jedná se například o "Zlatý vrch", "Centrum" či "Pěší zóna". Respondenti mohli být ovlivněni předvybranými problémovými místy. Ovšem četnost označení těchto míst je i přesto velmi vysoká.

Pro lepší přehlednost byla vytvořena mapa (Obr. č. 9.), která znázorňuje prvních 5 míst označovaných jako nejméně bezpečných. Z této mapy lze vidět, že problémová místa se nacházejí především v jedné části města a navíc jsou navzájem propojená.

Obr. č. 9 Místa největšího pocitu ohrožení



Zdroj: Vlastní zpracování, 2015

Barevné odstíny jednotlivých míst jsou určeny podle pocitu ohrožení dotazovaných. Čím sytější červená, tím větší míra pocitu ohrožení.

V rámci výzkumu bylo také zjištěno, že většina respondentů se bojí hlavně večer a v noci. To uvedlo celých 75% dotázaných. 21% respondentů uvedlo, že se bojí jak v noci, tak ve dne a pouze 4% dotázaných uvedlo, že se vždy cítí bezpečně.

3.3 Zjištěné problémové jevy ve městě Cheb

V této podkapitole budou analyzovány otázky týkající se problémových jevů města. Jedná se o zjištění, co považují obyvatelé města za největší bezpečnostní problém a zda, popřípadě z jakých skupin obyvatel mají největší strach. Zjištěné informace za část města Cheb budou orientačně srovnány se zjištěním z posledního průzkumu ve městě.

Klíčové postoje respondentů k problémovým jevům byly získány z otázky, kdy se tazatelé ptali, co respondenti považují za největší bezpečnostní problém. Dotazovaní mohli uvést jakoukoli odpověď, otázka byla otevřená a neměli tudíž žádná omezení. Dala by se tedy očekávat různorodost odpovědí. Přesto se více jak 25% dotázaných

shodlo, že největší bezpečnostní problém jsou Romové. Na tom se shodli zástupci obou pohlaví (viz obr. č. 10). K tomuto faktu mohly také přispět xenofobní postoje a předsudky občanů proti skupině obyvatel označované jako Romové. V rámci celého města jsou Romové označováni jako největší bezpečnostní problém hned 152 respondenty, což činí více jak 29%.

Tabulka č. 6 Bezpečnostní problémy části města Cheb (Č.)

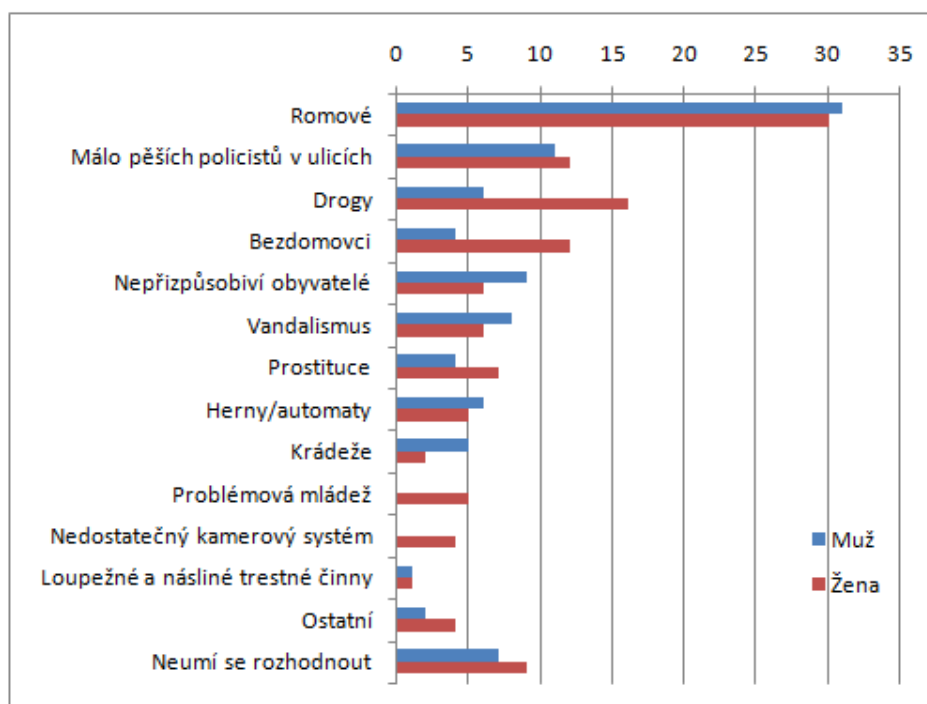
Problémové jevy	Absolutně	V %
Romové	61	25,10%
Málo pěších policistů v ulicích	23	9,47%
Drogy	22	9,05%
Bezdomovci	16	6,58%
Neumí se rozhodnout	16	6,58%
Nepřizpůsobiví obyvatelé	15	6,17%
Vandalismus	14	5,76%
Herny/automaty	11	4,53%
Prostituce	11	4,53%
Krádeže	7	2,88%
Problémová mládež	5	2,06%
Nedostatečný kamerový systém	4	1,65%
Ostatní	8	3,29%
Žádný problém	30	12,35%
Celkem	243	100,00%

Zdroj: Vlastní zpracování, 2015

Z vytvořené tabulky je patrné, že Romové jsou bezesporu označováni za největší problémový jev. U respondentů tedy panuje velká shoda. Druhým největším problémem je dle dotázaných nedostatek pěších policistů v ulicích. Na čemž se zástupci pohlaví opět shodli (11 muži, 12 ženy). Situace s nedostatkem hlídek ve městě již byla v minulém roce řešena. Bývalý místostarosta Pospíšil uváděl, že pěší hlídky byly již posíleny a zaměřují se na problematická místa. Dále také byly posíleny hlídky v nočních hodinách a to především o víkendech, které jsou podle starosty nejproblematictější. (www.cheb.cz, 2015) Nicméně je otázka, zda respondenti posílení hlídek zaznamenali nebo i přes jejich navýšení je dle respondentů počet hlídek ve městě stále nedostatek. Stejně jako v průzkumu z roku 2012, jsou drogy třetím nejčastěji jmenovaným problémovým jevem. Naopak krádeže, které jsou nejčastějším spáchaným trestným činem v okrese Cheb, se řadí s necelými 3% na desáté místo a vandalismus, který byl minulým průzkumem vyhodnocen jako největší problémový jev, řadí respondenti v aktuálním průzkumu až na sedmé místo s necelými 6%. Ostatní

problémy, které respondenti uváděli, tvoří méně jak jedno procento a byly sloučeny do kategorie "Ostatní". Jsou jimi například dětská prostituce, loupežné a násilné trestné činy či alkohol.

Obr. č. 10 Největší udávané bezpečnostní problémy dle pohlaví - část města Cheb (Č)



Zdroj: Vlastní zpracování, 2015

Z grafu lze vypočítat, že obě pohlaví se až na výjimky shodují v uváděných problémech. Nejviditelnější to je u problémů, které jsou označovány respondenty nejčastěji.

S tímto zjištěním, tedy, že jsou Romové považováni jako největší bezpečnostní problém, souvisí také otázka, která zjišťovala, zda mají respondenti strach z určitých skupin obyvatel a pokud ano z jakých. Otázka byla otevřená a každý respondent mohl uvést až tři skupiny (každou skupinu pouze jednou). Ze zkoumané oblasti města Cheb tedy z 243 respondentů označilo 209 dotázaných alespoň jednu skupinu obyvatel, ze kterých mají strach. Zbýlých 34 respondentů uvedlo, že nemají strach z žádné skupiny obyvatel. Z toho vyplývá, že 86% respondentů se obává některé ze skupin obyvatel. 100 respondentů zároveň označilo dvě skupiny a pouze 40 z nich uvedlo i skupinu třetí. Celkem bylo tedy uvedeno od 243 respondentů 349 skupin, což značí, že každý respondent se obává průměrně jedné až dvou skupin obyvatel. Z této otázky vyplynulo, že dotázaní mají největší strach z Romů. Tato kategorie byla označena ve 162

případech. To činí více jak 46% což je s odstupem největší zastoupení. V rámci celého města je toto číslo ještě o dvě procenta vyšší (48%). Romové jsou tedy označováni za největší bezpečnostní problém a zároveň je to skupina, které se respondenti nejvíce obávají.

Tabulka č. 7 Strach z jednotlivých skupin obyvatel v části města (Č.)

Skupina obyvatel	Absolutně	V %
Romové	162	46,42%
Drogově závislí	58	16,62%
Bezdomovci	53	15,19%
Opilci	22	6,30%
Vietnamci	12	3,44%
Party teenagerů	11	3,15%
Pasáci	9	2,58%
Nepřizpůsobiví obyvatelé	8	2,29%
Němci	5	1,43%
Jiné	4	1,15%
Trestané osoby	2	0,57%
Ze všech skupin	2	0,57%
Rusové	1	0,29%
Celkem	349	100,00%

Zdroj: Vlastní zpracování, 2015

Tabulka představuje souhrn skupin obyvatel, ze kterých mají respondenti strach. Je zde patrné, že četnost jmenování Romů je velmi silná. Tato skupina je označována daleko více než druhá v pořadí, tedy Drogově závislí. Za "Romy" a "Drogově závislí" následují "Bezdomovci" (15%) a "Opilci" (6%). Ostatní kategorie občanů nepřesáhli 4%.

Pro názornější přehled byla vytvořena tabulka (Tabulka č. 8.), která zaznamenává strach respondentů z jednotlivých skupin obyvatel dle místa bydliště. Lze říci, že v jednotlivých oblastech podle místa bydliště nejsou významné rozdíly. Ve všech částech města jsou na prvním místě Romové. "Bezdomovci" a "Drogově závislí" jsou ve všech oblastech na druhém či třetím místě. Na čtvrtém místě jsou ve většině případů "Opilci".

Tabulka č. 8 Strach z jednotlivých skupin obyvatel dle místa bydliště

Háje	V %	Okolí nádraží	V %	Podhrad	V %	Spáleniště	V %	Švédský vrch	V %
Romové	55,56%	Romové	46,03%	Romové	46,34%	Romové	45,11%	Romové	50%
Bezdomovci	16,67%	Drogově závislí	19,05%	Bezdomovci	24,39%	Drogově závislí	17,29%	Bezdomovci	10%
Drogově závislí	11,11%	Bezdomovci	16,67%	Drogově závislí	14,63%	Bezdomovci	11,28%	Drogově závislí	10%
Party teenagerů	5,56%	Opilci	4,76%	Opilci	12,20%	Opilci	6,77%		

Zdroj: Vlastní zpracování, 2015

Strach ze skupin obyvatel je v tabulce vyjádřen procenty za každé území. Skupiny, které nejsou v tabulce zařazeny, představují pouze malé procento v rámci dané oblasti. (Jedná se o kategorie, viz Tabulka č. 7).

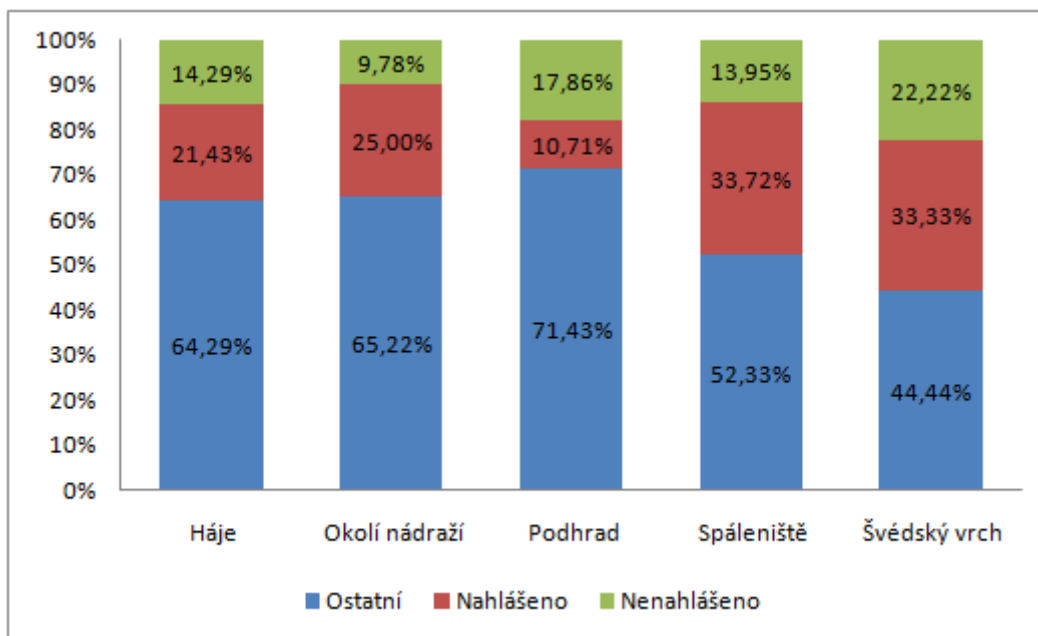
3.4 Oběti trestných činů - opatření pro ochranu majetku a osob

V rámci této podkapitoly bude ze získaných dat zjišťováno, zda se respondenti již někdy stali obětí trestného činu a pokud ano, zda tento čin nahlásili na policii. Dále bude vyhodnocováno, zda sami respondenti zavádějí nějaká opatření, která mají zvýšit osobní ochranu či ochranu majetku. V průběhu výzkumu byla také snaha získat informace o konkrétních opatřeních, které občané zavádějí. Ovšem zde se tazatelé setkali s poměrně častým odmítnutím, kdy respondenti uváděli, že o těchto opatřeních nechtějí mluvit, aby neposkytovali informace potencionálním pachatelům. Také byl zkoumán názor respondentů, jaké skupiny obyvatel považují za nejvíce ohrožené trestnou činností.

Ze získaných dat bylo zjištěno, že v rámci zkoumané části města Cheb (Č.) se již 40% respondentů stalo obětí trestného činu. Z celkového počtu respondentů, kteří byli obětí trestného činu, jich 33% tento čin nenahlásilo policii. (Ačkoli důvody nenahlášení nebyly předmětem výzkumu, dotázaní často argumentovali tím, že škoda byla řádově do pár tisíc korun. Tudíž si nechtěli přidělovat starosti s vyšetřováním.)

Na základně zjištěných dat byl vytvořen graf, viz Obr. č. 11, který přehledně procentuálně znázorňuje oběti trestného činu podle jednotlivých oblastí města. Na tomto grafu lze také vidět, kolik z těchto trestných činů bylo nahlášeno na policii. (Možnost "Ostatní" představuje respondenty, kteří se nestali obětí trestného činu.)

Obr. č. 11 Počet obětí trestného činu dle oblastí města Cheb.



Zdroj: Vlastní zpracování, 2015

Z Obr. č. 11 lze vyčíst, že v oblasti Švédského vrchu je v poměru na počet respondentů vyšší výskyt obětí trestného činu než v ostatních městských částech. Celých 55,5% ze všech dotázaných, kteří bydlí na tomto území, se stali obětí trestného činu. Ovšem vzhledem k nižšímu počtu respondentů v oblasti Švédský vrch může být sloupec "Švédský vrch" mírně zkreslený. Nicméně dle rozhovoru s panem Plachým (20. května 2014) je tato oblast velice problémová, zejména oblast kolem garáží. V případě potřeby přesnějších informací by bylo nutné získat dodatečná data a této oblasti věnovat větší pozornost, která je nad rámec této bakalářské práce.

Pro statistické vyjádření souvislosti mezi částí města a rizikem stát se obětí trestného činu byl vypočítán Pearsonův koeficient kontingence, který se rovná: $P = 0,152$. Z výsledku vyplývá, že souvislost mezi částí města a rizikem stát se obětí trestného činu není velká, spíše lze označit za slabou.

V návaznosti na zjišťování počtu obětí trestných činů bylo zkoumáno, zda respondenti zavádějí nějaká opatření pro zvýšení své bezpečnosti a svého majetku. Z těchto dat bylo zjištěno, že 57% respondentů nějaká opatření zavádí. (Z vypočítaného Pearsonova koeficientu kontingence byla zjištěna velmi slabá souvislost mezi zavedením opatření pro zvýšení bezpečnosti a faktem, zda respondent byl nebo nebyl obětí trestného činu. $P = 0,13$). Údaje o konkrétních opatřeních poskytlo pouze 32% dotázaných respondentů.

Proč tomu tak bylo je uvedeno výše. Z celkem 243 respondentů jich 78 poskytlo údaje o konkrétních opatřeních, která jsou vyjmenovaná v Tabulce č. 9.

Tabulka č. 9 Zavedená bezpečnostní opatření

Opatření	V %	Absolutně
Bezpečnostní zámek	24,4%	19
Bezpečnostní dveře	19,2%	15
Pepřový sprej	11,5%	9
Větší opatrnost na ulicích	10,3%	8
Zakoupení zbraně	7,7%	6
Pořízení psa	6,4%	5
Zabezpečovací zařízení domu	5,1%	4
Kamerový systém	3,8%	3
Alarm	3,8%	3
Ostatní	7,7%	6
Celkem	100,0%	78

Zdroj: Vlastní zpracování, 2015

Dle dostupných dat bylo zjištěno, že nejčastěji dotázaní zavádějí opatření v podobě bezpečnostních zámků (24%) a bezpečnostních dveří (19%). Následuje zakoupení pepřového spreje (12%) a větší opatrnost v ulicích (10%). Tato dvě opatření na rozdíl od prvních dvou souvisí s posílením bezpečnosti přímo na ulicích. Méně časté odpovědi byly zahrnuty pod opatření "Ostatní". Zde je zahrnuto mimo jiné opatření "Mříže do sklepních oken", ale také "Kurz sebeobrany". Například kurz sebeobrany pro ženy pořádala v loňském roce sama Městská policie ve spolupráci s městem Cheb a letos ho pořádá znovu.

Podle názoru dotázaných bylo zjištěno, že jich 28% (z celkových 207 respondentů) považuje skupinu "Důchodci" jako nejvíce ohroženou trestnou činností. Jako druhou nejvíce ohroženou skupinou byly označeny "Děti a mládež" s27%. Následuje kategorie "Ženy" s15% a 11% dotázaných si myslí, že ohroženy jsou všechny skupiny obyvatel.

3.5 Práce policie

Výzkum také zjišťoval, zda se lidé obracejí v případě potřeby spíše na Městskou policii nebo na Policii České republiky. U Městské policie bylo zjišťováno, jak jsou respondenti spokojeni s její prací. V případě velké nespokojenosti byla zjišťována příčina tohoto stavu. Dotazovaní také měli možnost navrhnout, co by město Cheb mělo změnit, aby byla posílena bezpečnost města.

Ze získaných dat vyplynulo, že celých 45% respondentů nerozlišuje v případě potřeby, zda se obrátit na Městskou policii či Polici České republiky. 31% dotázaných by se obrátilo spíše na Policii České republiky a zbylých 24% na Městskou policii. (V rámci celého města je tento poměr přibližně stejný).

S prací Městské policie je spokojeno 56% respondentů a 5% je spokojených velmi. Z dat bylo také zjištěno, že ženy jsou s prací Městské policie spokojenější než muži (68% ženy, 54% muži). Celkově bylo zjištěno, že více než polovina dotazovaných je s prací Městské policie spokojeno, celých 61%. Stejná míra spokojenosti panovala také v průzkumu z roku 2012. V 6% byla zjištěna velká nespokojenost. Jako důvod nespokojenosti respondenti uváděli například "Absenci policie v ulicích", "Dlouhá doba do příjezdu policie po zavolání" či "Žádní policisté po setmění v ulicích".

Mezi nejčastěji navrhovaná opatření, kterými by dle dotazovaných město Cheb zvýšilo bezpečnost, je navýšení počtu pěších policistů v ulicích města. K tomuto opatření se přiklonilo 109 respondentů (55%) z celkových 197, kteří nějaké opatření uvedli. Toto číslo vypovídá o velké shodě respondentů a podporuje tak rozhodnutí o navýšení městských strážníků v minulém roce. Jako druhé a třetí nejčastější opatření respondenti udávali "Rozšiřovat kamerový systém" (13%) a "Vystěhovat nepřizpůsobivé občany především z centra města" (11%). Další navrhovaná opatření udává Tabulka č. 10.

Tabulka č. 10 Navrhovaná opatření pro zvýšení bezpečnosti ve městě Cheb

Navrhovaná opatření	Absolutně	V %
Zvýšit počet pěších policistů v ulicích	109	55%
Rozšiřovat kamerový systém	25	13%
Vystěhovat nepřizpůsobivé občany především z centra města	22	11%
Město by nemělo dělat žádná opatření	16	8%
Důslednější kontrola pohybu osob	5	3%
Zavřít herny	4	2%
Vymýtit drogy	4	2%
Odstranit opuštěné objekty, kde se nacházejí rizikové osoby	3	2%
Řešit problémem prostituce	3	2%
Ostatní opatření	6	3%
Celkem	197	100%

Zdroj: Vlastní zpracování, 2015

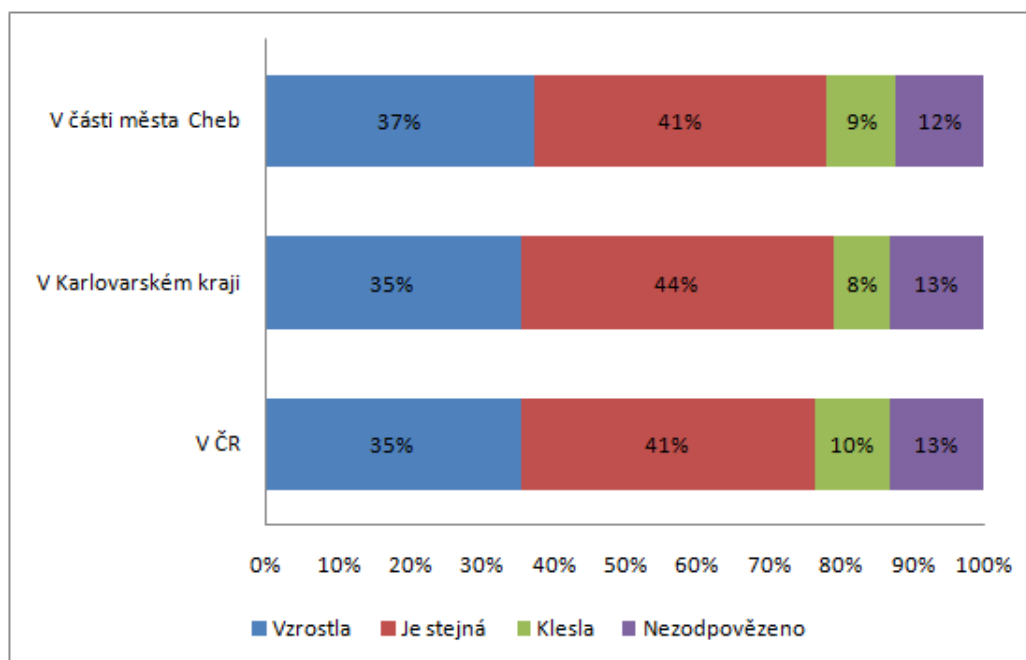
V tabulce č. 10 jsou udávána nejčastěji respondenty navrhovaná opatření na zvýšení bezpečnosti ve městě. Opatření, která měla 1% a méně byla zahrnuta k "Ostatním

opatřením". Jednalo se například o "Zlepšit osvětlení v ulicích" či "Policejní dohled v okrajových částech města".

3.6 Vývoj míry kriminality dle respondentů

Ze zjištěných dat byla také vyhodnocována míra kriminality za poslední tři roky a to na třech úrovních: 1. státní (Česká republika), 2. krajské (Karlovarský kraj), 3. lokální (část města Cheb). Dotázaní odpovídali, zda se kriminalita na těchto územích zvýšila, snížila nebo zůstala stejná. Utváření postoje k míře kriminality na úrovni města závisí většinou na osobních zkušenostech popřípadě zkušenostech známých a příbuzných. Naopak názor na kriminalitu na větším územním celku je vytvářen především z médií. Ovšem z vytvořeného grafu (Obr. č. 12) podle dat od respondentů lze vyzorovat, že vnímání vývoje kriminality za poslední tři roky je na všech úrovních přibližně stejné. (Tento fakt platí i v rámci celého města Cheb).

Obr. č. 12 Vývoj kriminality dle respondentů na lokální, krajské a státní úrovni



Zdroj: Vlastní zpracování, 2015

Největší část respondentů si myslí, že se míra kriminality nezměnila. Druhá největší část si myslí, že míra kriminality vzrostla. Pouze malé procento dotázaných si myslí, že míra kriminality za poslední tři roky klesla.

3.7 Souhrn zjištěných informací

Po vyhodnocení primárních dat bylo zjištěno, že největším problémem části města Č. dle respondentů je skupina obyvatel označovaná jako "Romové", která zároveň v průzkumu z roku 2012 byla označena jako největší důvod v nejproblémovějších částech města. Jako druhý nejvýznamnější problém byl zjištěn nedostatek pěších policistů. Tento problém byl již také zjištěn v předchozím průzkumu a město Cheb v loňském roce již začalo počet hlídek navyšovat. (Z dat nelze jednoznačně říci, zda navyšování hlídek má pozitivní účinky, nebo respondenti toto opatření ani nezaznamenali). Nepotvrdil se tak předpoklad, že pro respondenty je největším problémem vandalismus a krádeže. Naopak z pohledu dotázaných již není vandalismus tak velkým problémem jako v roce 2012. Dále výsledky ukázaly, že většina respondentů (86%) se bojí minimálně jedné skupiny obyvatel, nejčastěji Romů. Potvrdil se tak předpoklad udávaný na začátku výzkumu. Dále pak drogově závislých, bezdomovců a opilců. Průměrně se každý respondent bojí jedné až dvou skupin obyvatel.

V rámci zkoumané části města (Č.) se 40% respondentů stalo obětí trestného činu. 33% z obětí trestného činu tento čin nenahlásilo na policii. Ze získaných dat zároveň nelze usuzovat, že by v jedné oblasti města byla vyšší pravděpodobnost stát se obětí trestného činu než v jiných částech. Více jak polovina respondentů zavádí určitá opatření na zvýšení svého bezpečí a bezpečí svého majetku. Nejčastěji jsou pořizovány bezpečnostní dveře a zámky či pepřový sprej. Za nejvíce ohroženou skupinou obyvatel jsou paradoxně považovány ty skupiny, které se zároveň ve městě cítí nejbezpečněji, tedy děti a mládež a důchodci.

Respondenti se vyjádřili, že se v případě potřeby nerozhodují, zda se obrátí na Městskou policii nebo Policii České republiky. S prací městské policie je však více jak polovina respondentů spokojená, stejně jako v průzkumu z roku 2012. Potvrdil se tak výše stanovený předpoklad o spokojenosti s prací Městské policie. Dle respondentů by město mělo pro posílení bezpečnosti zvýšit počet pěších hlídek v ulicích, rozšířit kamerový systém či vystěhovat nepřizpůsobivé občany především z centra města. Dotazovaní vnímají vývoj kriminality na lokální, krajské i celostátní úrovni stejně.

Více než polovina respondentů odpověděla kladně na otázku, zda se cítí ve městě bezpečně. Tím se potvrdil stanovený předpoklad o pocitu bezpečí. Naopak se nepotvrdil

předpoklad, že se muži cítí bezpečněji než ženy. Kladně na otázku bezpečí odpovídali nejčastěji respondenti ve věku 15-24 a 65+. Nicméně v roce 2012 bylo hodnocení pocitu bezpečí pozitivnější. Respondenti se cítí bezpečněji v okolí svého domova než v jiných částech města a zároveň domov označili nejčastěji jako místo, kde se cítí nejvíce v bezpečí. Naopak nejvíce se dotázaní cítí v ohrožení na nádraží a jeho okolí, v ulici Evropská, u nákupního centra Dragoun a v ulicích Wolkerova a Pivovarská. Tedy převážně v části města, která je autorem práce označovaná jako "Okolí nádraží". Oproti realizovanému průzkumu v roce 2012 se pořadí nejméně bezpečných míst pozměnilo, i přesto jsou tyto ulice stále považovány za nejméně bezpečné. Nejvíce se respondenti bojí hlavně večer a v noci.

4 Navrhovaná opatření pro zvýšení pocitu bezpečí

Úroveň kriminality hraje velkou roli v pocitu bezpečí obyvatel. Proto zde budou navržena možná opatření, která se budou zabývat její prevencí a pomohou zvýšit pocit bezpečí jak v části, tak v celém městě Cheb. Se snižováním počtu trestných činů lze očekávat, že se bude pocit bezpečí zvyšovat. Proto je nutné těmto trestným činům předcházet.

Z dotazování respondentů bylo zjištěno, že nejvíce problematických míst dle jejich názoru se nachází v okolí nádraží. Z tohoto důvodu zde budou navržena nejprve opatření na zvýšení pocitu bezpečí, která by ovlivnila celé město. Následně budou navržena a rozepsána opatření, která budou cílit hlavně na prostory v okolí nádraží.

4.1 Všeobecná navrhovaná opatření

Strážník pro každou část města³

Prvním opatřením, které by mohlo přinést zlepšení pocitu bezpečí nejen v okolí nádraží, ale v celém městě je rozdělit město na určitý počet částí a ke každé této části přidělit na stálo člena Městské policie. Každý strážník by zodpovídal za své přidělené území města. Výhoda spočívá v tom, že se strážník může více věnovat dané části města a lépe se seznámí s problémovými jevy, které se zde vyskytují. Po čase si již vytvoří přehled, kdo dělá, nebo kde jsou největší problémy a nemusel by se již s každým případem seznamovat od začátku. Počet částí, na které se město pro potřeby tohoto opatření rozdělí, závisí na počtu strážníků vyčleněných Městskou policií pro toto opatření. Po dohodě by se do tohoto opatření mohla zapojit také Státní policie.

Informace o zavádění opatření "Strážník pro každou část města" je vhodné zveřejnit na webových a sociálních stránkách města Cheb a zároveň v Chebském deníku. Jedná se především o vytvořenou mapu, znázorňující rozdělení a počet částí města. Navrhujeme také, aby u každé části města byla přiložena fotografie a číslo na strážníka (popřípadě jeho zástupce), jenž má danou část města na starosti. Pokud je to možné, strážníci by měli mít zároveň trvalé bydliště v části města, kterou mají přidělenou. Tento krok je velkou výhodou. Strážníci, bydlící v dané lokalitě mají neustálé povědomí o tom, co se

³ Obdobné opatření mohlo být městem Cheb již realizováno, nebyly však zjištěny žádné oficiální informace o jeho existenci.

v dané části města děje. Díky tomuto opatření se může zvýšit důvěra občanů v Městskou policii.

Realizace je možná, pokud Městská policie bude posilovat hlídky i nadále. Náklady na zavedení toho opatření tvoří především propagace v Chebském deníku, vytvoření grafického vzhledu mapy částí města a práce pracovníků, kteří se budou zabývat rozdělením města na jeho části. Hlavní rizika uvedeného opatření jsou: negativní postoj obyvatel, nesouhlas Městských policistů vykonávat tuto práci přímo v místě svého bydliště a negativní postoj města k tomuto opatření. Naopak největšími výhodami je lepší seznámení s problémovými jevy v každé části města, sníží se doba nutná k seznámení se s daným problémem a obyvatelé se budou moci se strážníkem více poznat a vybudovat si tak k němu větší důvěru.

Semináře o bezpečnosti

Ze získaných dat bylo zjištěno, že více než polovina respondentů zavedla opatření na svou ochranu, nebo ochranu svého majetku. Nejčastějším opatřením pak je pořízení bezpečnostních dveří či bezpečnostních zámků. Z toho důvodu navrhujeme za spolupráce Městské policie uskutečnit seminář zabývající se zabezpečením bytů a domů. K tomuto semináři by policisté připravili seznam opatření, která jsou dle jejich zkušeností vhodná a která skutečně fungují. Zároveň bude přizván odborník zabývající se bezpečnostními prvky bytů a domů, doporučí, kam se obrátit a která opatření jsou dle jeho názoru nejvhodnější. Pro zajištění větší účasti občanů navrhujeme vstup zdarma. Prevence je levnější než následné pátrání po odcizeném majetku. Navíc seniorům nad 65 let s trvalým pobytem ve městě Cheb by mohly být poskytnuty jako dárek bezpečnostní řetízky na dveře. Počet rozdaných řetízků závisí na velikosti dotace ze strany města.

Vzhledem k cílení na všechny věkové skupiny (18+) navrhujeme základní informace o konání semináře zveřejnit na webových stránkách města, v Chebském deníku, rádiu Egrensis, ale také vyvěsit stručné plakáty v hromadné dopravě. Tu využívá velké množství obyvatel a za jízdy mají i čas si tyto informace přečíst i v jinak vypjatém dni.

Uvedený seminář nemusí být jediný. Tématem dalšího semináře může být seznámení obyvatel s prostředky sebeobrany. Jaké zvolit, jak je používat a zároveň poskytnout informace, za jakých podmínek je legální takovéto prostředky použít, aby se občané vyhnuli následným potencionálním komplikacím při vyšetřování. Dle potřeby mohou

být semináře realizovány v průběhu roku, na kterých by zároveň strážníci informovali o aktuálním dění ve městě. Zápis nejdůležitějších poznatků z těchto seminářů a doporučení pro občany navrhujeme zveřejnit na webových stránkách města. Zde by měl každý k těmto informacím přistup. Tímto způsobem by obyvatelé mohli být motivováni k navštívení dalšího semináře. Myslíme si, že zmiňované opatření zároveň také pomůže zvýšit informovanost o aktuálním dění ve městě.

Rizikem projektu je malá účast obyvatel města. Za poslední dva roky byly realizovány pouze semináře cílené na obyvatele v důchodovém věku. Například seminář v loňském roce, kde se senioři dozvěděli jak nenaletět "šmejdům" (www.mpcheb.cz). Seminář měl velkou návštěvnost, proto si myslíme, že i oslovení ostatních věkových kategorií má svůj smysl. Náklady tvoří především ohodnocení odborníka na bezpečnostní prvky a prezentujících policistů, náklady na koupi bezpečnostních řetízků (závisí na velikosti dotace od města Cheb), pronájem prostoru (například budova ZČU v Chebu, kde je dostatek prostoru i vhodná technika pro prezentace). Výhodou je osvěta obyvatelstva v zabezpečení svých bytů a domů a tím předcházet trestným činům jako jsou především krádeže a snížit tak náklady na dlouhé vyšetřování. Zároveň lze tímto opatřením dát obyvatelům najevo, že se město Cheb zajímá o jejich bezpečnost.

Schránky stížností a návrhů

Jedná se o výrazně označené schránky (aby nedocházelo k jejich záměně) umístěné na veřejných místech, která jsou zároveň pod dohledem kamer (z důvodu možného vandalizmu). Do těchto schránek by lidé mohli vhazovat svoje stížnosti, podněty, poznámky či návrhy k bezpečnostní situaci. Dále navrhujeme, aby fungovaly jako úschovna nalezených věcí. Lidé, kteří najdou například klíče, hodinky či doklady nemusí vyhledávat policejní stanici, pouze jednu ze schránek města, přístupnou 24 denně. O nalezených věcech se následně občané mohou informovat přímo na stanici Městské policie, kde bude obsah schránek uschován.

Navrhované opatření by poskytovalo důležité názory přímo od občanů. Tyto požadavky či stížnosti budou evidovány a následně vyhodnocovány. Uvedené opatření lze zároveň propojit s opatřením "Strážník pro každou část města". Schránka by zároveň obsahovala na přední části číslo a jméno strážníka, pod kterého schránka spadá. Těmito problémy by se pak zabýval především strážník, mající danou oblast na starost. Seznam schránek spolu s jejich fotografiemi a informacemi o umístění navrhujeme zveřejnit na webových

stránkách města Cheb a v Chebském deníku. Zároveň doporučujeme zavést pravidelnou rubriku na webových stránkách města, ve které by se zástupce policie k jednotlivým stížnostem vyjadřoval.

Rizika projektu spočívají v ničení schránek vandaly, v nedůvěře ze strany obyvatel vřazovat stížnosti kvůli dohlížejícím kamerám a nízké povědomí občanů o tomto opatření. Náklady tvoří zakoupení a namontování schránek, opravy, zajištění propagace těchto schránek. Výhody spočívají v získávání konkrétních informací přímo od obyvatel a to i od těch, kteří by za normální situace svůj problém či mnohdy užitečnou připomínku nesdělili. Zároveň si myslíme, že opatření přispěje k nalezení především dokladů, protože je praktičtější a časově méně náročné vhodit například doklady do jedné z mnoha schránek, než vyhledat policejní stanici.

4.2 Opatření pro zvýšení pocitu bezpečí na nádraží a v jeho okolí

Chebské nádraží je branou města a významný železniční uzel. Vzhledem k faktu, že je označováno za místo, kde se respondenti cítí nejméně v bezpečí, a zároveň se jedná o velmi vytíženou lokalitu, ve které se denně pohybuje velké množství obyvatel i turistů, budou navržena opatření, která by v této lokalitě měla zvýšit pocit bezpečí obyvatel města. Opatření budou zaměřena na výsledky z výzkumu, který proběhl. Jedná se o posílení pěších hlídek prostřednictvím asistentů prevence kriminality a zároveň větší důraz na dodržování obecně závazných vyhlášek města.

Asistenti prevence kriminality v oblasti nádraží

Město Cheb již v roce 2004 realizovalo podobný projekt. Projekt měl za cíl navázat kontakt s obyvateli žijícími v sociálně vyloučených lokalitách prostřednictvím romských asistentů kriminality. Zároveň tyto asistenti pomáhali Policii České republiky se snížením trestné činnosti.

Navrhujeme zavést obdobné opatření i nyní, a to pouze v lokalitě kolem nádraží, bez ohledu na etniku asistenta. Základem opatření jsou asistenti prevence kriminality, kteří budou dohlížet na tuto lokalitu, a to jak přes den, tak v nočních hodinách, jež jsou městem určeny jako nejrizikovější. Asistenti nebudou mít pravomoci jako policisté. Budou vybaveni vestami a bundami s nápisem "Asistent prevence kriminality", aby nedocházelo k záměně s policisty České republiky či Městskými policisty. Pro svoji ochranu budou vybaveni pepřovým sprejem a vysílačkou pro přivolání Městské policie.

Hlavním úkolem asistentů bude zajištění pořádku, kontrola dodržování obecně závazných vyhlášek a zákonů České republiky. Z tohoto důvodu je nezbytné školení v této legislativě, v pravomocech asistentů a postupu jejich jednání v krizových situacích. Rovněž navrhujeme proškolit asistenty v sebeobraně. Konkrétní úkoly, čas a místo, kde mají být vykonávány, budou zadávány Městskou policií. Jednotlivé úkoly se na konci každého týdne vyhodnotí a zjistí se, co se povedlo a kde naopak je třeba více zapracovat. Úvodem asistenti projdou zaškolením strážníky v praxi a poté budou vykonávat službu ve dvojicích. Samotné asistenty navrhujeme vybírat z Úřadu práce a tím podpořit zaměstnanost.

Velice důležitým krokem je zajistit dostatečnou medializaci a vysvětlování zaváděného opatření občanům. Především vysvětlit jeho přínosy. Hlavním důvodem je snížení rizika odmítnutí ze strany občanů. Proto navrhujeme využít webových stránek města, Chebského deníku, rádia Egrensis a také televize TVZápad.

Hlavním předpokladem úspěšného zavedení projektu je získání finančních prostředků. Finance by mohlo poskytnout Ministerstvo vnitra České republiky formou dotace, které pro asistenty prevence kriminality poskytuje již několik let. MVČR tento program vyhodnocuje jako úspěšný a proto jej rozšiřuje (www.mvcr.cz). Doporučujeme zažádat o dotaci v rámci programu "Program prevence kriminality na rok 2015". Dalším předpokladem je kvalitní proškolení asistentů a policistů, určených k jejich zaučení. V neposlední řadě pak podpora města.

Riziko projektu tvoří především nezískání dotace a negativní ohlas občanů města. Náklady tvoří: práce asistentů prevence kriminality a jejich školení, kurz sebeobrany, vybavení a propagace. Celkové náklady na vybavení a zaškolení jednoho asistenta jsou odhadovány na 5000 Kč (pepřový sprej - 200 Kč, bunda + potisk - 1500 Kč, vesta + potisk - 150 Kč, kurz sebeobrany - 2500, školení - 650 Kč). Osobní náklady na jednoho asistenta na jeden měsíc jsou odhadovány na 30 000 Kč. V zájmu ušetření navrhujeme články prostřednictvím TVZápad a Chebského deníku realizovat formou publicity (využít dosavadních kontaktů města Cheb). (Rádio Egrensis na žádost o zaslání ceníku neodpovědělo). Dodatečné náklady bude hradit město Cheb ze svého rozpočtu (naopak realizace tohoto návrhu přinese ušetření nákladů například na potenciální vyšetřování přestupků). Výhody spočívají ve zvýšení pocitu bezpečí obyvatel, větší kontrole dodržování obecně závazných vyhlášek, rychlé zprostředkování potřebných informací

Městské policii, vytipování problémových subjektů a rychlá orientace asistentů v dané lokalitě.

Vzhledem k finanční náročnosti je opatření závislé na poskytnutí dotace, bez které není proveditelné. Za předpokladu obdržení dotace je nutné nejdříve zahájit výběrové řízení o pozice asistentů prevence kriminality (jejich počet závisí na velikosti poskytnuté dotace). Zároveň je nutné začít obyvatele prostřednictvím médií informovat a připravovat na zavedení asistentů v lokalitě kolem nádraží. A následně zajistit jejich vybavení a připravit obsah školení. Základní školení by mohlo probíhat intenzivně první týden před zahájením činnosti. Poté pouze jedenkrát týdně, jako součást pracovní náplně, jež by v začátcích tvořila především zaučování strážníkem v praxi. Celková doba realizace je závislá na době vyřizování dotace. Realizaci ostatních kroků odhadujeme na 4 měsíce.

Stan pro lidi bez domova a vyhláška o ochraně pořádku a čistoty na veřejných prostranstvích

Podobné opatření realizuje pravidelně například město Sokolov, kde je stan využíván pouze v období zimního období (www.sokolovsky.denik.cz). Tímto opatřením lze rozšířit opatření "Asistenti prevence kriminality v oblasti nádraží". V oblasti nádraží se nachází velký počet tzv. nepřizpůsobivých obyvatel. Často polehávají na lavičkách a pijí alkohol. Tato skutečnost nejen, že vypadá odpudivě, zároveň může vyvolávat pocit nebezpečí. Z tohoto důvodu navrhujeme posílení policejních hlídek a to jak ve dne, tak především v nočních hodinách. Policisté by měli dohlížet zejména na dodržování obecně závazných vyhlášek města Cheb (6/2012 a 3/2008), které zakazují v prostorách nádraží popíjení alkoholických nápojů a žebrání. Dále je vhodné vytvořit novou obecně závaznou vyhlášku zabývající se ochranou pořádku a čistoty veřejného prostranství. Vyhláška by pomohla Městským strážníkům zajistit, aby nedocházelo, především na nádraží, k povalování nepřizpůsobivých obyvatel na lavičkách a jejich poškozování a znečišťování. Při porušení některých výše uvedených vyhlášek by měli strážníci tyto obyvatele vykázat z prostor nádraží. V případě, že vykázané osoby ve večerních či nočních hodinách nemají zajištěné přespání, jim strážníci nabídnou přenocování ve vystavěném provizorním stanu s mobilní toaletou. Stan navrhujeme umístit za nádražím kvůli krátké vzdálenosti od nádraží a zároveň mimo rušné části města. Myslíme si, že

opatření sníží počet bezdomovců v prostorách nádraží a vykázaní obyvatelé by se zároveň nestahovali do jiných rušných částí města.

Rizikem projektu je neochota města realizovat opatření a především neochota nepřizpůsobivých obyvatel dodržovat stanovená pravidla. Největší náklady toho opatření představují zakoupení, stavba a údržba stanu a zakoupení/pronájem mobilních toalet. Odhadované náklady činí 50 000 Kč (nákup mobilní toalety - 20 000 Kč, stan + výstavba 30 000 Kč). Dlouhodobě je výhodnější mobilní toaletu zakoupit. Náklady na její udržování (čištění) závisí na podmínkách zvolené firmy, které částku stanovují po domluvě, odhad je 2000 Kč měsíčně. Celkové odhady na údržbu stanu, toalety, prostranství 3 500 Kč měsíčně. Základní vybavení pro přenocování doporučujeme městu Cheb získat skrze některou obecně prospěšnou společnost (například Pomoc v nouzi, o.p.s.), nebo Armádu spásy. V případě, že by se uvažovalo o zimním provozu stanu, je třeba vzít v úvahu nárůst nákladů o částku vynaloženou na pořízení stanu, jehož vlastnosti umožňují ubytování osob v zimním období (pravděpodobně nejméně 100 000 Kč) a náklady na vytápění tohoto stanu, které budou závislé na charakteru zimního počasí v daném období (za 10 hodin nepřetržitého provozu naftového tepelného agregátu činí odhadované náklady 1 500 Kč). Stejně jako v předchozím opatření dodatečné náklady bude hradit město Cheb (realizací opatření město ušetří například na opravě poškozeného majetku v okolí nádraží). Výhod je ovšem daleko více. Vyhláška o ochraně a čistotě veřejného prostranství pod trestem vykázaní z dané lokality poslouží jako nástroj Městským policistům vykázat problémové obyvatele a pomůže zajistit větší čistotu v oblasti nádraží a snížení poškozování veřejného majetku. Navíc zajistí Městským strážníkům přehled o místě nocování nepřizpůsobivých obyvatel. Myslíme si, že důsledky dodržování této vyhlášky (a vyhlášek o popíjení alkoholických nápojů a žebrání) se projeví ve zvýšení atraktivity nádraží a s tím spojeného pocitu bezpečí obyvatel. Nejvíce časově náročné je vytvoření nové obecně závazné vyhlášky. Samotné zakoupení mobilních toalet, stanu a jeho výstavba je realizovatelná do dvou měsíců.

Závěr

Hlavním cílem této bakalářské práce bylo zjištění pocitu bezpečí ve vybrané části města Cheb a následně navržení zlepšujícího opatření pro zvýšení bezpečí. Zpočátku autor práce uvádí obecné informace o městě, na které navazuje shrnutí vývoje kriminality od roku 2005 a představuje největší zjištěné problémy města. Poté uvádí podrobný obecný postup přípravné a realizační části výzkumu podle získaných sekundárních dat a nastudované literatury. Tento postup doplňuje o metody, které byly využity v realizovaném Průzkumu pocitu bezpečí ve městě Cheb. Sběr dat pro potřeby výzkumu prováděl autor práce s V. Kubískovou. Celkem bylo získáno 521 platných dotazníků. Tato data byla následně rozdělena na polovinu. Autor práce se zabýval převážně částí města Cheb označovanou jako "Č". V práci popisuje realizaci a postup výzkumu včetně spolupráce s Městskou policií.

Ze získaných dat zjistil informace o pocitu bezpečí respondentů, největších problémových jevech a nejrizikovějších skupin obyvatel, dále pak spokojenost respondentů s prací Městské policie a počet obětí trestných činů. Zjištěné informace porovnal s hlavními problémy města Cheb. Podle vyhodnocených dat navrhuje nejdříve obecná zlepšující řešení, která se týkají celého města Cheb a následně se zaměřuje na opatření cílené pouze na oblast kolem nádraží. Tato oblast byla autorem práce vybrána z důvodu, že ji výsledky výzkumu označili jako oblast, ve které se respondenti cítí nejméně bezpečně. Autor práce tímto splnil cíle práce.

Hlavní přínos spočívá ve spolupráci s Městskou policií. V průběhu výzkumu již byla Městské policii předána předběžná práce obsahující průběžné výsledky ohledně pocitu bezpečí obyvatel Chebu, ze které mohla MP učinit určitá opatření. Kompletní zjištěné informace budou Městské policii předány po dokončení této práce a poslouží ke zvýšení pocitu bezpečí ve městě.

Seznam zkratek

Č. - červená část města (viz Obr. č. 3)

Z. - zelená část města (viz Obr. č. 3)

MP - Městská policie

MVČR - ministerstvo vnitra České republiky

Seznam obrázků

Obrázek č. 1: Vývoj počtu obyvatel města Cheb v letech 1971-2013	9
Obrázek č. 2: Vývoj kriminality - index kriminality na 10 000 obyvatel	10
Obrázek č. 3: Geografické rozdělení města Cheb - zaměření prací	15
Obrázek č. 4: Postup tvorby dotazníku	22
Obrázek č. 5: Členění otázek podle jejich funkce	31
Obrázek č. 6: Grafické znázornění průběhu průzkumu pocitu bezpečí ve městě Cheb - Ganttův diagram	37
Obrázek č. 7: Pocit bezpečí v části města Cheb	39
Obrázek č. 8: Postoj k pocitu bezpečí dle věkové kategorie	39
Obrázek č. 9: Místa největšího pocitu ohrožení	42
Obrázek č. 10: Největší udávané bezpečnostní problémy dle pohlaví - část města Cheb (Č)	44
Obrázek č. 11: Počet obětí trestného činu dle oblastí města Cheb	47
Obrázek č. 12: Vývoj kriminality dle respondentů na lokální, krajské a státní úrovni .	50

Seznam tabulek

Tabulka č. 1: Nebezpečná místa v Chebu - důvody	11
Tabulka č. 2: Zastoupení věkových skupin	38
Tabulka č. 3: Počet respondentů dle bydliště	38
Tabulka č. 4: Zastoupení pohlaví	38
Tabulka č. 5: Místa, kde se respondenti cítí nejvíce v ohrožení	41
Tabulka č. 6: Bezpečnostní problémy části města Cheb (Č.)	43
Tabulka č. 7: Strach z jednotlivých skupin obyvatel v části města Cheb (Č.)	45
Tabulka č. 8: Strach z jednotlivých skupin obyvatel dle místa bydliště	45
Tabulka č. 9: Zavedená bezpečnostní opatření	48
Tabulka č. 10: Navrhovaná opatření pro zvýšení bezpečnosti ve městě Cheb	49

Seznam použité literatury

Knižní zdroje

Bednarčík, Zdeněk. 2012. *Aplikace marketingového výzkumu*. Karviná : Slezská univerzita v Opavě, Obchodně podnikatelská fakulta v Karviné, 2012. str. 166. ISBN 978-80-7248-571-6.

Boučková, Jana a kol. 2003. *Marketing*. Praha : C. H. Beck, 2003. str. 432. ISBN 80-7179-577-1.

Foret, Miroslav a Stávková, Jana. 2003. *Marketingový výzkum Jak poznávat své zákazníky*. Praha : Grada Publishing a.s., 2003. str. 160. ISBN 80-247-0385-8.

Foret, Miroslav. 2008. *Marketingový průzkum poznáváme svoje zákazníky*. Brno : Computer Press, a.s., 2008. ISBN 978-80-251-2183-2.

Hague, Paul. 2003. *Průzkum trhu*. Brno : Computer Press, a.s., 2003. ISBN 80-7226-917-8.

Kotler, Philip a Keller, Kevin Lane. 2012. *Marketing management*. Upper Saddle River, N.J : Prentice Hall, 2012. str. 657. ISBN 978-0-13-210292-6.

Kozel, Roman, Mynářová, Lenka a Svobodová, Hana. 2011. *Moderní metody a techniky marketingového výzkumu*. Praha : Grada Publishing, a.s., 2011. str. 304. ISBN 978-80-247-3527-6.

Machková, Hana. 2009. *Mezinárodní marketing*. Praha : Grada Publishing, a.s., 2009. ISBN 978-80-247-2986-2.

Malý, Václav. 2004. *Marketingový výzkum: teorie a praxe*. Praha : Oeconomica, 2004. str. 181. ISBN 8024507617.

Neubauer, Jiří, Sedlačík, Marek a Kříž, Oldřich. 2012. *Základy statistiky Aplikace v technických a ekonomických oborech*. Praha : Grada Publishing, a.s., 2012. str. 240. ISBN 978-80-247-4273-1.

Příbová, Marie, a kol. 1996. *Marketingový výzkum v praxi*. Praha : Grada, 1996. str. 238. ISBN 8071692999.

Řezanková, Hana. 2011. *Analýza dat z dotazníkových šetření*. Praha : Professional Publishing, 2011. str. 223. ISBN 978-80-7431-062-1.

Zbořil, Kamil. 1998. *Marketingový výzkum Metodologie a aplikace*. Praha : Vysoká škola ekonomická v Praze, 1998. str. 171. ISBN 80-7079-394-5.

Elektronické zdroje

armadaspasy.cz: *Armáda spásy*[online]. [cit. 2015-03-30]. Dostupné z: <http://www.armadaspasy.cz/o-nas>

bezpecne.sokolov.cz: *Policejní analýzy a průzkumy* [online]. [cit. 2015-03-20]. Dostupné z: <http://bezpecne.sokolov.cz/www/script/main.php?ac=stranka&id=410&menu=410>

bezpecnykraj.cz: *Analýza postojů veřejnosti ke kriminalitě v Plzni* [online]. [cit. 2015-03-20]. Dostupné z: http://www.bezpecnykraj.cz/Files/bezpecny_kraj/Dokumentyaaanalyzy/CAAT_strach_z_krminality_plzen_2009_2.pdf

Český statistický úřad: *Česká republika od roku 1989 v číslech*. [online]. [cit. 2015-03-17]. Dostupné z: <http://www.czso.cz/csu/2014edicniplan.nsf/p/320181-14#08>

Český statistický úřad: *Databáze demografických údajů za obce ČR*. [online]. [cit. 2015-03-17]. Dostupné z: https://www.czso.cz/staticke/cz/obce_d/index.htm

Český statistický úřad: *Věkové složení obyvatelstva*. [online]. [cit. 2015-03-17]. Dostupné z: <https://www.czso.cz/csu/xk/vekove-slozeni-obyvatelstva>

Český statistický úřad: *Informační technologie*. [online]. [cit. 2015-03-17]. Dostupné z: https://www.czso.cz/csu/czso/informacni_technologie_pm

denik.cz: *Lidé v Chebu se bojí nepřizpůsobivých víc než čeho jiného*. [online]. [cit. 2015-03-30]. Dostupné z: <http://www.denik.cz/jak-se-bydli/lide-v-chebu-se-boji-nepripruzsobivych-vic-nez-ceho-jineho-20140922.html>

ESOMAR: *world research* [online]. [cit. 2015-03-19]. Dostupné z: <https://www.esomar.org/#>

youtube.com: Cheb: Obyvatelé se nejvíc bojí nepřizpůsobivých lidí (TV Západ)

[online]. [cit. 2015-03-25]. Dostupné z: <https://www.youtube.com/watch?v=5U4vEPKr7bM>

google.cz: *Vytvářejte krásné formuláře*. [online]. [cit. 2015-03-20]. Dostupné z: https://www.google.com/intl/cs_CZ/forms/about

cheb.cz: *6/2012 - Obecně závazná vyhláška k zabezpečení místních záležitostí veřejného pořádku na veřejných prostranstvích*. [online]. [cit. 2015-04-01]. Dostupné z: <http://www.cheb.cz/6-2012-obecne-zavazna-vyhlaska-k-zabezpeceni-mistnich-zalezitosti-verejneho-poradku-na-verejnych-prostranstvich/d-940611/p1=56231>

cheb.cz: *6/2012 - 3/2008 - Obecně závazná vyhláška o zákazu konzumace alkoholických nápojů na vymezených veřejných prostranstvích*. [online]. [cit. 2015-04-01]. Dostupné z: <http://www.cheb.cz/3-2008-obecne-zavazna-vyhlaska-o-zakazu-konzumace-alkoholickych-napoju-na-vymezenych-verejnych-prostranstvich/d-795246/p1=56231>

cheb.cz: *Oficiální internetové stránky města*. [online]. [cit. 2015-03-20]. Dostupné z: www.cheb.cz

cheb.cz: *Podrobné výsledky výzkumu veřejného mínění SPOKOJENOST OBČANŮ S ŽIVOTEM VE MĚSTĚ CHEBU* [online]. [cit. 2015-03-20]. Dostupné z: <http://www.cheb.cz/podrobne-vysledky-vyzkumu-verejneho-mineni-spokojenost-obcanu-s-zivotem-ve-meste-chebu/d-939265>

Ministerstvo vnitra České republiky: *Asistent prevence kriminality*. [online]. [cit. 2015-03-20]. Dostupné z: <http://www.mvcr.cz/clanek/asistent-prevence-kriminality.aspx?q=Y2hudW09Mg%3d%3d>

mvcr.cz: *Asistent prevence kriminality*. [online]. [cit. 2015-04-01]. Dostupné z: <http://www.mvcr.cz/clanek/asistent-prevence-kriminality.aspx?q=Y2hudW09Mg%3d%3d>

mpcheb.cz: *Městská policie Cheb oficiální internetové stránky*. [online]. [cit. 2015-03-20]. Dostupné z: <http://www.mpcheb.cz/>

mpcheb.cz: *Městská policie už má výsledky průzkumu mezi Chebany* [online]. [cit. 2015-03-30]. Dostupné z: <http://www.mpcheb.cz/mestska-policie-uz-ma-vysledky-pruzkumu-mezi-chebany/d-1367>

pomocvnouziops.cz: *Obecně prospěšná společnost Pomoc v nouzi, o.p.s.* [online]. [cit. 2015-03-20]. Dostupné z: <http://www.pomocvnouziops.cz/www/script/main.php>

praha.eu: *Analýza pocitu bezpečí 2007* [online]. [cit. 2015-03-20]. Dostupné z: http://www.google.cz/url?sa=t&rct=j&q=&esrc=s&source=web&cd=2&ved=0CCcQFjAB&url=http%3A%2F%2Fwww.praha.eu%2Fpublic%2F98%2F6a%2Fa0%2F564611_

62687_Analyza_pocitu_bezpeci_2007.ppt&ei=sGI1VfPsNNbmapqHgJgF&usg=AFQjCNGK_VqJQ27wBe6fsxCiFfhZs8a23w&sig2=43y6i_aw58qa042IiBZTxQ

sokolovsky.denik.cz: *Vyhříváný stan vytáhne bezdomovce ze sklepů* [online]. [cit. 2015-03-20]. Dostupné z: http://sokolovsky.denik.cz/zpravy_region/vyhrivany-stan-vytahne-bezdomovce-ze-sklepu-20141129.html

Vězeňská služba České republiky: AMNESTIE. [online]. [cit. 2015-03-28]. Dostupné z: <http://www.vscr.cz/generalni-reditelstvi-19/informacni-servis/amnestie-1681/>

vyplnto.cz: *Řešení pro Váš online průzkum* [online]. [cit. 2015-03-20]. Dostupné z: www.vyplnto.cz

zapad.cz: *Cheb: Obyvatelé se nejvíc bojí nepřizpůsobivých lidí.* [online]. [cit. 2015-03-26]. Dostupné z: http://www.zapad.cz/index.php?option=com_content&task=view&id=10432&Itemid=6

9

Seznam příloh

Příloha A: Dotazníky

Příloha B: Harmonogram Průzkumu pocitu bezpečí ve městě Cheb

Příloha C: Fotografická dokumentace výzkumu

Příloha A: Dotazníky

Tištěný dotazník

Průzkum pocitu bezpečí ve městě Cheb

Vážená paní,
vážený pane,

město Cheb ve spolupráci s Fakultou ekonomickou, Západočeské univerzity v Plzni provádí Průzkum pocitu bezpečí ve městě Cheb. Dovolte, abychom Vás požádali o přibližně pět minut Vašeho času při vyplnění tohoto dotazníku. Veškerá získaná data budou zpracovávána přísně anonymně a poslouží Městské policii Cheb pro realizaci preventivních opatření zvyšující pocit bezpečí v našem městě.

1. Cítíte se ve městě Cheb bezpečně? (Zaškrtněte jednu odpověď)

- Určitě ano
- Spíše ano
- Spíše ne
- Určitě ne

2. V jaké části města Chebu bydlíte?

(Zaškrtněte jednu odpověď, popřípadě napište jinou část města)

- Skalka
- Zlatý vrch
- Háje
- Spáleniště
- Okolí nádraží
- Střed města
- Plicák
- Podhrad
- Švédský vrch

Jiné

3. Cítíte se bezpečně v okolí vašeho domova? (Zaškrtněte jednu odpověď)

- Určitě ano
- Spíše ano
- Spíše ne
- Určitě ne

4. Kde se cítíte nejbezpečněji? (Zaškrtněte jednu odpověď, popřípadě napište jiné místo)

Doma

V okolí bydliště

Centrum města

Náměstí

Tam kde je hodně lidí

Všude

Neumím určit

Jiné

Jaké?

5. Kdy zejména se NEcítíte ve městě Cheb bezpečně? (Zaškrtněte jednu odpověď)

Během dne

Hlavně večer a v noci

Ve dne i v noci

Vždy se cítím bezpečně

6. Kde se cítíte nejvíce v ohrožení? (Zaškrtněte jednu odpověď, popřípadě napište jiné místo)

Wolkerova ulice

Evropská ulice

Nádraží/okolí nádraží

Pivovarská ulice

Kamenná ulice

Nákupní centrum Dragoun - garáže (Interspar)

U kulturního centra Svoboda

Jiné místo

Jaké?

Necítím se v ohrožení

7. Co je podle Vás ve městě Cheb největší bezpečnostní problém?

8. Máte strach z určitých skupin obyvatel? (vyjmenujte, může být více odpovědí)

9. Myslíte si, že míra kriminality za poslední 3 roky klesla, zvýšila se, je stejná?

(u každé otázky zaškrtněte jednu odpověď)

	Zvýšila se	klesla	je stejná
Na území České republiky	<input type="checkbox"/>	<input type="checkbox"/>	<input type="checkbox"/>
Na území Karlovarského kraje	<input type="checkbox"/>	<input type="checkbox"/>	<input type="checkbox"/>
Na území města Cheb	<input type="checkbox"/>	<input type="checkbox"/>	<input type="checkbox"/>

10. Obracíte se spíše na městskou policii nebo na Policii ČR? (Zaškrtněte jednu odpověď)

- Městská policie (156)
- Policie ČR (158)
- Nerozlišuji

11. Jste spokojeni s prací Městské policie?

(Zaškrtněte jednu odpověď. U velmi nespokojen uveďte důvod)

- Velmi spokojený
- Spokojený
- Nespokojený
- Velmi nespokojený

Proč?

12. Co by mělo město Cheb změnit pro zvýšení bezpečnosti?

13. Jaká skupina obyvatel je podle vás nejvíce ohrožena kriminalitou a delikvencí?

14. Stal/a jste se obětí některého z trestných činů? Pokud ano, oznámil/a jste to na policii?

(Zaškrtněte jednu odpověď)

- Ano, stal/a jsem se obětí trestného činu a oznámil/a jsem to na policii.
- Ano, stal/a jsem se obětí trestného činu a NEoznámil/a jsem to na policii.
- Ne, nestal/a jsem se obětí trestného činu.

15. Zavedli jste nějaké opatření pro svou ochranu nebo ochranu svého majetku?

(Zaškrtněte jednu odpověď, popřípadě napište jaká opatření)

Ano

Jaká?

Ne

16. Jste spokojeni s dopravní situací/bezpečností ve městě Cheb? (Zaškrtněte jednu odpověď)

Ano, jsem spokojen.

Ne, nejsem spokojen.

Proč?

Ano

Ne

- Jste spokojen/á i s bezpečností na přechodech pro chodce?

- Jste spokojen/á i s parkováním?

17. Do jaké věkové skupiny patříte? (Zaškrtněte jednu odpověď)

15-24

25-34

35-44

45-54

55-64

65-74

75+

18. Jaké je Vaše zaměstnání? (Zaškrtněte jednu odpověď)

Student/Žák

Zaměstnaný

Nezaměstnaný

OSVČ

Důchodce/ V penzi

19. Pohlaví. (Zaškrtněte jednu odpověď)

Muž

Žena

Děkujeme za spolupráci.

Dotazník pro ústní dotazování

1. Cítíte se ve městě Cheb bezpečně?			
Určitě ano	Spíše ano	Spíše ne	Určitě ne

2. V jaké části města Chebu bydlíte?			Jmenovat
Skalka	Zlatý vrh	Háje	Spáleniště
Okolí nádraží	Střed města	Pličák	Podhrad
Švédský vrch	Jiné		

3. Cítíte se bezpečně v okolí vašeho domova?			
Určitě ano	Spíše ano	Spíše ne	Určitě ne

4. Kde se cítíte nejbezpečněji?			Jmenovat
Doma	V okolí bydliště	Centrum m.	Náměstí
Tam kde je hodně lidí	Všude	Neumí určit	Jiné

5. Kdy zejména se NEcítíte ve městě Cheb bezpečně?			Jmenovat	
Během dne	večer a v noci	ve dne i v noci	vždy se cítím bezpečně	

6. Kde se cítíte nejvíce v ohrožení?			Jmenovat
Wolkerova ulice	Evropská u.	Nádraží/okolo nádraží	Pivovarská u.
Kamenná ulice	NC Dragoun - garáže (interšpár)		Kulturní c. Svoboda
Necítí se v ohrožení	Jiné místo		

7. Co je podle Vás ve městě Cheb největší bezpečnostní problém?			Voná - pak jmenovat
Vandalismus	Krádeže	Drogy	Herny/automaty
Prostituce	Dětská prostituce	Problémová mládež na dětských hřištích	
Loupežné a násilné trestné činy		Problémová mládež na pěší zóně	
Neumí rozhodnout	Jiný		

8. Máte strach z určitých skupin obyvatel? - Volná - Výce možností			Voná - více možností
Romové	Drogově závislí	Opilci	Bezdomovci
Party teenagerů	Vietnamci	Rusové	Trestané osoby
Nemám strach z žádných skupin obyvatel	Jiné		

9. Myslíte si, že míra kriminality za poslední 3 roky klesla, zvýšila se, je stejná?	
Na území České republiky	
Na území Karlovarského kraje	
Na území města Cheb	

10. Obracíte se spíše na městskou policii nebo na Policii ČR?		
Městská policie (156)	Policie ČR (158)	Nerozlišuji

11. Jste spokojeni s prací městské policie?			
Velmi spokojený	Spokojený	Nespokojený	Velmi nespokojený

12. Co by mělo město Cheb změnit pro zvýšení bezpečnosti?		Volná
Rozšiřovat kamerový systém	Zvýšit informovanost o policii	
Více policistů na pochůzkách v ulicích	Zlepšit osvětlení v ulicích	

nic		Jiné
-----	--	------

13. Jaká skupina obyvatel je podle vás nejvíce ohrožena kriminalitou a delikvencí?			
Důchodci	Ženy	Děti a mládež	Handikepovaní ob.
Cizinci	Občané národnostních menčin		Jiné

Volná

14. Stal/a jste se obětí některého z trestných činů?	
Pokud ano, oznámil/a jste to na policii?	
Ano, stal/a jsem se obětí trestného činu a oznámil/a jsem to na policii.	
Ano, stal/a jsem se obětí trestného činu a NEoznámil/a jsem to na policii.	
Ne, nestal/a jsem se obětí trestného činu.	

15. Zavedli jste nějaké opatření pro svou ochranu nebo ochranu svého majetku?	
Ano, jaká?	
Ne	

16. Jste spokojeni s dopravní situací/bezpečností ve městě Cheb?	
Pokud ne s čím jste nespokojeni?	
Ne, nejsem spokojen.	Proč?
Ano, jsem spokojen.	

.....

a) Spokojen i s bezpečností na přechodech pro chodce.
b) Jste spokojen/a i se situací týkající se parkování ve městě Cheb?

17. Kolik je vám let?
15-24
25-34
35-44
45-54
55-64
65-74
75+

18. Jaké je Vaše zaměstnání?
Student/Žák
Zaměstnaný
Nezaměstnaný
OSVČ
Důchodce/ V penzi

19. Pohlaví.
Muž
Žena

Záznamový arch

Datum:	Čas dotazování:	Místo sběru:	Čas:	Datum:	Čas dotazování:	Místo sběru:	Čas:
1.	<input type="text"/>	<input type="text"/>	16.	<input type="checkbox"/> Ne <input type="checkbox"/> Ano	1.	<input type="text"/>	<input type="checkbox"/> Ne <input type="checkbox"/> Ano
2.	<input type="text"/>	<input type="text"/>	16. a)	<input type="checkbox"/> Ano <input type="checkbox"/> Ne	2.	<input type="text"/>	<input type="checkbox"/> Ano <input type="checkbox"/> Ne
3.	<input type="text"/>	<input type="text"/>	16. b)	<input type="checkbox"/> Ano <input type="checkbox"/> Ne	3.	<input type="text"/>	<input type="checkbox"/> Ano <input type="checkbox"/> Ne
4.	<input type="text"/>	<input type="text"/>	17.	<input type="checkbox"/>	4.	<input type="text"/>	<input type="checkbox"/>
5.	<input type="text"/>	<input type="text"/>		<input type="checkbox"/>	5.	<input type="text"/>	<input type="checkbox"/>
6.	<input type="text"/>	<input type="text"/>		<input type="checkbox"/>	6.	<input type="text"/>	<input type="checkbox"/>
7.	<input type="text"/>	<input type="text"/>	18.	<input type="checkbox"/>	7.	<input type="text"/>	<input type="checkbox"/>
8.	<input type="text"/>	<input type="text"/>	19.	<input type="checkbox"/> M. <input type="checkbox"/> Ž.	8.	<input type="text"/>	<input type="checkbox"/> M. <input type="checkbox"/> Ž.
9.	<input type="checkbox"/> <input type="checkbox"/> - <input type="checkbox"/>	<input type="checkbox"/> <input type="checkbox"/> - <input type="checkbox"/>		<input type="checkbox"/>	9.	<input type="checkbox"/> <input type="checkbox"/> - <input type="checkbox"/>	<input type="checkbox"/>
10.	<input type="text"/>	<input type="text"/>		<input type="checkbox"/>	10.	<input type="text"/>	<input type="checkbox"/>
11.	<input type="text"/>	<input type="text"/>		<input type="checkbox"/>	11.	<input type="text"/>	<input type="checkbox"/>
12.	<input type="text"/>	<input type="text"/>		<input type="checkbox"/>	12.	<input type="text"/>	<input type="checkbox"/>
13.	<input type="text"/>	<input type="text"/>		<input type="checkbox"/>	13.	<input type="text"/>	<input type="checkbox"/>
14.	<input type="text"/>	<input type="text"/>		<input type="checkbox"/>	14.	<input type="text"/>	<input type="checkbox"/>
15.	<input type="checkbox"/> Ne <input type="checkbox"/> Ano			<input type="checkbox"/> Ne <input type="checkbox"/> Ano	15.	<input type="checkbox"/> Ne <input type="checkbox"/> Ano	

(Vždy zaškrtnout políčko pro správnou odpověď)

Fotka internetového dotazníku

Průzkum pocitu bezpečí ve městě Cheb

Vážená paní/vážený pane,

město Cheb ve spolupráci s Fakultou ekonomickou, Západočeské univerzity v Plzni provádí Průzkum pocitu bezpečí ve městě Cheb. Dovolte, abychom Vás požádali o přibližně pět minut Vašeho času při vyplnění tohoto dotazníku. Veškerá získaná data budou zpracovávána přísně anonymně a poslouží Městské policii Cheb pro realizaci preventivních opatření zvyšující pocit bezpečí v našem městě.

***Povinné pole**

Cítíte se ve městě Cheb bezpečně? *

Zaškrtněte jednu odpověď

- Určitě ano
- Spíše ano
- Spíše ne
- Určitě ne

V jaké části města Chebu bydlíte? *

Zaškrtněte jednu odpověď, popřípadě napište jinou část města

- Skalkla
- Zlatý vrch
- Háje
- Spáleniště
- Okolí nádraží
- Střed města

Příloha B: Harmonogram Průzkumu pocitu bezpečí ve městě Cheb

- 22. 4. 2014** Konzultace s Ing. Janem Tluchořem Ph.D. - Sepsání obecných otázek a zaslání na Městskou policii.
- 20. 5. 2014** Schůzka s Ing. Janem Tluchořem Ph.D. a s Václavem Plachým - (koordinátor prevence městské kriminality pro Městskou policii Cheb) Důvod schůzky: zjištění požadavků Městské policie, zjištění jejich představ na dotazníkové šetření.
- 27. 5. 2014** Konzultace s Ing. Janem Tluchořem Ph.D. Projednání finálních otázek a metodiky dotazování. Příprava na předvýzkum.
- 30. 5. 2014** Dokončení dotazníku a zaslání ke schválení Václavu Plachému
2. 6. 2013 Schválení otázek Václavem Plachým - Začátek předvýzkumu
- 27. 6. 2014** Schůzka s Ing. Janem Tluchořem Ph.D. (přes skype). Vyhodnocení předvýzkumu - úprava dotazníků.
- Zadaná práce:**
- úprava dotazníků pro ústní formu, vytvoření tištěného dotazníku, vytvoření elektronického dotazníku pro umístění na webové stránky města Cheb.
- 2. 7. 2014** Zaslání vytvořených dotazníků ke kontrole panu Ing. Janu Tluchořovi. Ph.D.
- 9. 7. 2014** Zaslání vytvořených dotazníků panu Plachému - schválení městem Cheb
- 29. 7. 2014** Schválení dotazníků starostou města Cheb
- 6. 8. 2014** Písemná žádost (e-mail) panu Plachému na zveřejnění elektronických dotazníků na webových stránkách města Cheb. Umístění dotazníků na Městské policii a na městský úřad.
- 12. 8. 2014** První dotazování občanů města Cheb v ulicích. Fotografická dokumentace panem Plachým.
- 14. 8. 2014** Zveřejnění dotazníků na webových stránkách města Cheb.
- 15. 8. 2014** Žádost pana Plachého na příkaz starosty o dokončení práce do 15. 9. 2014
- 13. 9. 2014** Zaslání kompletní předběžné zprávy pro Městskou policii panu Ing. Janu Tluchořovi Ph.D.
- 23. 9. 2014** Vznesení požadavku starostou města Cheb na zvýšení počtu respondentů na minimálně 500. Konzultace s panem Ing. Janem Tluchořem Ph.D. o navýšení respondentů.
- 24. 9. 2014** Oznámení panu Ing. Janu Tluchořovi Ph.D. (prostřednictvím e-mailu) o stavu respondentů (373).
- 8. 11. 2014** Ukončení dotazování - 521 respondentů

Příloha C: Fotografická dokumentace výzkumu



Abstrakt

Krb, J. Průzkum pocitu bezpečí ve městě Cheb. Bakalářská práce.

Cheb: Západočeská univerzita v Plzni, Fakulta Ekonomická, 68s., 2015

Klíčová slova: výzkum, marketing, pocit bezpečí.

Předložená bakalářská práce se zabývá průzkumem pocitu bezpečí ve městě Cheb. Práce se skládá ze čtyř kapitol. Nejprve je představeno město Cheb a následně je charakterizováno z hlediska kriminality. Poté jsou uvedeny hlavní zjištěné problémy města. Ve druhé kapitole je představen realizovaný Průzkum pocitu bezpečí ve městě Cheb. Jsou popsány jednotlivé kroky výzkumu dle teorie, které jsou doplněny o konkrétní postupy prováděné při realizaci průzkumu pocitu bezpečí. Na závěr této kapitoly je představen harmonogram celého realizovaného průzkumu. Ve třetí kapitole jsou vyhodnocována primární data za část města Cheb a jsou porovnána se zjištěnými problémy v úvodní kapitole. V závěru práce jsou představena zlepšující opatření, která mají za úkol zvýšit pocit bezpečí ve městě. První opatření se týkají celého města. Zbylé jsou cíleny na okolí nádraží, jelikož tato část města byla výzkumem zjištěna jako nejméně bezpečná. Hlavním přínosem práce je spolupráce s Městskou policií, které budou zjištěné informace poskytnuty ke zvýšení pocitu bezpečí ve městě Cheb.

Abstract

Krb, J. Survey of safety feeling in Cheb. Bachelor thesis.

Cheb: University of West Bohemia, Faculty of Economics, , 68p., 2015

Key words: research, marketing, sense of security.

Presented bachelor's work is dealing with survey of sense of security in Cheb town. The work is composed of four chapters. At first, there is introduced the town Cheb and after that the town is characterized from the point of criminality. Then here are stated the main discovered problems of the city. In the second chapter, is introduced realized Survey of sense of security in town Cheb. Here are described individual steps of research by theory, which are completed with concrete procedure performed in realization of survey of sense of security. At the end of this chapter is introduced time schedule of the whole realized survey. In the third chapter are evaluated primary data from a part of town Cheb and are compared with discovered problems in first chapter. At the end of this work are introduced improving steps, which set a task of increasing a sense of security in the town. First measures refer to the whole city. The rest are aimed at the train station and its surroundings, because this part of the town was discovered by the research as the least security. The main asset of this work is cooperation with city police, whom will be all discovered information forwarded to increase the sense of security in town Cheb.