

**Západočeská univerzita v Plzni**

**Fakulta právnická**

**Diplomová práce**

**Místo činu a jeho trestněprávní význam**

**Plzeň 2018**

**Bc. Veronika Hanáková**

Západočeská univerzita v Plzni

Fakulta právnická

Katedra trestního práva

Studijní program: Právo a právní věda

Studijní obor: Právo

Diplomová práce

Místo činu a jeho trestněprávní význam

Vedoucí práce: doc. JUDr. Jan Chmelík, Ph.D.

Fakulta právnická Západočeské univerzity v Plzni

Plzeň 2018

Bc. Veronika Hanáková

### **Prohlášení**

„Prohlašuji, že jsem diplomovou práci na téma Místo činu a jeho trestněprávní význam zpracovala samostatně, a že jsem vyznačila prameny, z nichž jsem svoji práci čerpala způsobem ve vědecké práci obvyklým.“

Plzeň, březen 2018

.....

## **Poděkování**

Děkuji vedoucímu mé diplomové práce doc. JUDr. Janu Chmelíkovi, Ph.D., za vedení a cenné rady při zpracovávání této diplomové práce, kdy i přes své pracovní vytížení mi byl vždy nápomocen.

## OBSAH

1. ÚVOD.....	1
2. MÍSTO ČINU .....	3
2.1 ZAJIŠTĚNÍ MÍSTA ČINU.....	5
2.2 KRIMINALISTICKÁ STOPA.....	7
2.2.1 MATERIÁLNÍ STOPA .....	7
2.2.2 PAMĚŤOVÁ STOPA.....	10
2.2.3 VÝZNAM STOP.....	12
3. OHLEDÁNÍ MÍSTA ČINU .....	13
3.1 SUBJEKTY OHLEDÁNÍ MÍSTA ČINU .....	13
3.2 ZÁSADY OHLEDÁNÍ.....	14
3.3 NEGATIVNÍ OKOLNOSTI.....	16
3.4 DRUHY OHLEDÁNÍ.....	16
3.5 OHLEDÁNÍ MÍSTA ČINU.....	19
4. DOKUMENTACE MÍSTA ČINU.....	22
4.1 PROTOKOL .....	23
4.2 OBRAZOVÁ DOKUMENTACE.....	24
4.3 TOPOGRAFICKÁ DOKUMENTACE .....	26
4.4 JINÉ DRUHY DOKUMENTACE.....	28
5. KRIMINALISTICKÉ METODY ZAJIŠTĚNÍ STOP.....	29
5.1 METODY IDENTIFIKAČNÍHO ZKOUMÁNÍ OSOB .....	29
5.1.1 IDENTIFIKACE PODLE VNĚJŠÍCH ZNAKŮ .....	29
5.1.2 IDENTIFIKACE PODLE BIOLOGICKÝCH STOP.....	31
5.1.3 IDENTIFIKACE PODLE DAKTYLOSKOPICKÝCH STOP .....	34
5.1.4 IDENTIFIKACE PODLE RUČNÍHO PÍSM A HLASU.....	35
5.1.5 IDENTIFIKACE PODLE PACHU .....	37
5.1.6 IDENTIFIKACE PODLE LOKOMOCE ČLOVĚKA .....	38
5.2 METODY IDENTIFIKAČNÍHO ZKOUMÁNÍ VĚCÍ.....	40
5.2.1 KRIMINALISTICKÁ BALISTIKA.....	40
5.2.2 KRIMINALISTICKÁ MECHANOSKOPIE.....	41
5.2.3 KRIMINALISTICKÁ TRASOLOGIE.....	42
5.2.4 KRIMINALISTICKÁ ZKOUMÁNÍ STROJOVÉHO PÍSM A VOZIDEL..	43
5.3 NEIDENTIFIKAČNÍ KRIMINOLOGICKÉ ZKOUMÁNÍ.....	44
5.3.1 KRIMINALISTICKÁ PYROTECHNIKA .....	44
5.3.2 KRIMINALISTICKÉ ZKOUMÁNÍ LISTIN, DOKLADŮ, CENIN A PLATIDEL .....	45

5.3.3 KRIMINALISTICKÁ CHEMIE.....	46
5.3.4 ZKOUMÁNÍ LÉČIV A DROG.....	47
5.3.5 KRIMINALISTICKÁ ELEKTROTECHNICKÁ EXPERTIZA.....	48
5.3.6 MIKROSTOPY.....	48
6. TRESTNĚPRÁVNÍ VÝZNAM MÍSTA ČINU .....	50
7. ZÁVĚR.....	52
POUŽITÉ ZDROJE .....	54
SEZNAM ZKRATEK.....	57
RESUMÉ.....	58
PŘÍLOHA.....	59

## 1. ÚVOD

Místo činu představuje zvláštní fenomén kriminalistické a kriminologické praxe. Je považováno za začátek a konec kriminalistické činnosti, což už samo od sebe značí jeho důležitost. Místo činu je výchozí bod pro veškeré další zkoumání, objasňování a vyšetřování události, ke které na daném místě či v daném prostoru došlo. Vycházíme z faktu, že pachatel svým jednáním zanechává v materiálním prostředí změny, tzv. stopy vznikající odrazem jednání. Materiální situace zobrazuje určité události, jedná se o vnější formu projevu obsahu události. Kriminalistické stopy jsou jednou ze základních kriminalistických kategorií a jejich důležitost se ukazuje v tom, že jsou dominantním zdrojem informací o trestných činech a teoretickým východiskem pro proces poznání umožňující odhalení a vyšetřování trestné činnosti.

Z kriminalistického hlediska je místo činu místem trestné činnosti pachatele. V rámci trestněprávního hlediska je rozhodující pro vymezení skutku a stanovení místní příslušnosti, která je odvozena od místa spáchání dokazovaného skutku. V trestním právu procesním je tedy důležité pro stanovení místní příslušnosti soudu k řízení o trestném činu určující místo, kde byl čin spáchán, tj. místo, kde byla naplněna objektivní stránka skutkové podstaty konkrétního trestného činu. Pokud se tak nestalo, nastávají alternativní možnosti řešení.

Proces ohledání slouží ke zjištění potřebných relevantních informací o objasňované události. Jedná se o kriminalistickou metodu, která bezprostředním pozorováním zkoumá, zjišťuje a hodnotí materiální stav objektů, vztahy mezi nimi, další důležité důkazy i informace. Základní podstatou ohledání je bezprostředním pozorováním zajistit kriminalistické stopy, tedy důkazní prostředky. Ohledání je taktéž zdrojem informací o místě, čase, způsobu a osobě pachatele.

Nedílnou součástí zpracovávání informací z místa činu je kriminalistická dokumentace sloužící k zaznamenání jednotlivých fází, výsledků nejrůznějších procesů a ke zvolení nejvhodnějších kriminalisticko-technických metod pro zkoumání předmětných kriminalistických stop. Kriminalistická dokumentace je důkazním prostředkem, a je tak důležitou součástí objasňování trestné události, která proběhla na místě činu.

Kriminalistické metody související se zajištěním stop tvoří velkou kapitolu procesu zpracování získaných stop na místě činu nebo objasňování dalších okolností souvisejících s předmětným činem. Jejich cílem je kriminalisticky relevantní stopu zjistit, zajistit za pomoci současných metoda, prostředků a postupů využít k objasnění vyšetřované události. Metody kriminalistické praxe mají za cíl využít teoretické poznatky v praxi při řešení konkrétních případů.

Cílem této práce tedy není vnést nový pohled do problematiky místa činu a jeho trestněprávního významu, neboť mnohé pohledy a rozборы byly již před touto prací provedeny. Smyslem této práce je vymezit pojmy v ní uvedené tak, aby byly srozumitelné, upozornit na pojmy a metody úzce související s tématikou, a poskytnout pohled na různé kriminalistické či právní názory. Zároveň připomenout rozvoj některých metod v návaznosti na novodobé technologické možnosti.



## 2. MÍSTO ČINU

Místo činu můžeme obecně klasifikovat jako výchozí bod pro veškeré vyšetřování o proběhlém činu na daném místě. Je to místo, které je bohaté na informace a často je jediným zdrojem poznatků o proběhlé události. Místem činu tedy rozumíme v užším slova smyslu místo, kde byl čin spáchán, ale v širším smyslu k tomu pojímáme ještě okolí, kde se nacházejí stopy pachatele nebo dalších osob na činu zúčastněných.<sup>1</sup> Docent JUDr. Pavel Šámal, Ph.D. definuje tento pojem v *Právnickém slovníku* konkrétně a odborně: „Místo spáchání činu je místo, kde byla trestná činnost vykonána, tj. především místo, kde došlo k jednání pachatele, naplňujícímu objektivní stránku trestného činu, avšak i místo, kde nastal nebo měl nastat následek trestného činu. U trestných činů spáchaných opomenutím je místo spáchání činu to místo, kde mělo dojít ke konání, jehož opomenutí zakládá trestný čin. Některé trestné činy jsou ovšem spáchány na více místech, např. pokud je trestný čin složen z více dílčích aktů (pokračování v trestném činu, trestný čin hromadný), jsou místem spáchání činu všechna místa, kde k těmto aktům došlo. U trvajících trestného činu jsou místem spáchání činu všechna místa, kde byl udržován protiprávní stav. Podobně je tomu u distančních deliktů. Místo spáchání činu je základním pravidlem pro místní příslušnost soudu a pro místní působnost trestních zákonů.“<sup>2</sup> Obdobně o definici místa činu hovoří Usnesení Nejvyššího soudu čj. 7 Td 56/2014-14. Z trestněprávního hlediska se jedná o místo trestné činnosti pachatele, tj. místo, kde byla naplněna objektivní stránka skutkové podstaty trestného činu nebo místo, kde nastal nebo měl nastat následek tohoto trestného činu. Pokud následek nebo účinek trestného činu nastal, nebo měl nastat na jiném místě, než kde došlo k vykonání trestné činnosti, hovoříme o tzv. distančním deliktu. V tomto případě se za místo činu považuje místo, kde mělo dojít nebo došlo k následku trestného činu, a místo, kde se pachatel dopustil trestního jednání. Dále je to místo, kde došlo k jednání, jímž uvedl pachatel někoho v omyl, využil jeho omylu či došlo k zamlčení podstatné skutečnosti či vznikla škoda a místo obohacení.<sup>3</sup> V případě trvajících trestného činu jsou místem činu všechna místa, kde došlo k protiprávnímu stavu. U pokračování v trestné činnosti jsou to všechna místa, kde trestný čin probíhal.

<sup>1</sup> CHMELÍK, Jan a kolektiv. *Rukověť kriminalistiky*, s. 15.

<sup>2</sup> HENDRYCH, Dušan et al. *Právní slovník*, s. 394.

<sup>3</sup> Usnesení NS z 11. 09. 2014, čj. 7 Td 56/2014-14.

Z kriminalistického pohledu se jedná o místo činu. Avšak přesnější vymezení se potýká s názorovými rozdíly. Heřmánek v *Ohledání místa činu* (1973) mluví o vztahu místa činu a materiální situace, kdy „zobrazení následků určité události je vnější formou projevu obsahu této události“.<sup>4</sup> Novodobější teorie mluví o třech místech – činu, nálezu a zjištění. Místo činu pojímají jako prostor, kde došlo k trestnému činu. Místo nálezu je širší lokalita, kde mohou být nalezeny objekty, které jsou v přímé souvislosti s trestným činem nebo událostí. Na místě nálezu se osoba pachatele vůbec nemusela vyskytovat. Tam, kde vyšel trestný čin najevo, je místo zjištění.<sup>5,6</sup> Chmelík v knize *Místo činu a znalecké dokazování* (2005) charakterizuje místo činu jako „vymezenou část prostoru, kde došlo k jednání zakládající podezření ze spáchání trestného činu, k jehož objasnění je zapotřebí ohledáním zjistit a zajistit objektivní informace o činu, příčině jejího vzniku, následku a dalších vzájemných souvislostech, projevujících se ve stopách a věcných důkazech, ze kterých lze vycházet při objasňování takového činu“.<sup>7</sup>

Pokud hovoříme o teorii místa činu, pak musíme zmínit teorii vzájemného působení či teorii odrazu, která obecně říká, že „působí-li na sebe současně dva nebo více objektů, dochází ke vzájemnému předávání informací o působení jednotlivých objektů a o jejich vlastnostech“.<sup>8</sup> Tato teorie je v úzké souvislosti s pojmem kriminalistická stopa, která jako základní kriminalistická kategorie má velmi stěžejní význam pro další zkoumání. Zákonitost vzniku kriminalistické stopy může být formulována jako vzájemné působení objektů, čili proces vzájemného odražení. Přenášení jejich vlastností se projevuje jako změny v materiálním prostředí (materiální stopy) a změny ve vědomí lidí (paměťové stopy). Stopa je změna v materiálním prostředí nebo ve vědomí člověka, která je v příčinné či alespoň místní a časové souvislosti s vyšetřovanou událostí, obsahuje kriminalisticky relevantní informaci, je zjistitelná, zajistitelná a využitelná současnými metodami, prostředky či postupy. Kriminalistickou stopu můžeme definovat jako „každou změnu, která je v příčinné nebo jiné souvislosti s kriminalisticky relevantní událostí, existuje nejméně od svého vzniku do zjištění a je vyhodnotitelná současnými kriminalistickými metodami a prostředky“.<sup>9</sup>

---

<sup>4</sup> HEŘMÁNEK, Josef. *Ohledání místa činu*, str. 4.

<sup>5</sup> PORADA, Viktor a kol. *Kriminalistika*, str. 451.

<sup>6</sup> RAK, Roman a kol. *Nejnovější metody primárního zajištění místa zásahu*, str. 24-25.

<sup>7</sup> CHMELÍK, Jan a kol. *Místo činu a znalecké dokazování*, str. 16.

<sup>8</sup> KONRÁD Z.; MUSIL J.; SUCHÁNEK J. *Kriminalistika*, str. 75.

<sup>9</sup> KONRÁD Z.; MUSIL J.; SUCHÁNEK J. *Kriminalistika*, str. 75-78.

## 2.1 ZAJIŠTĚNÍ MÍSTA ČINU

Zajištění místa činu je jeden z velmi rozhodujících úkonů v kriminalistickém zkoumání. Musí se dodržovat základní pravidla, a to tak, aby nedošlo k poškození stávajících stop vlivem zásahu člověka na daném místě nebo vlivem negativních podmínek prostředí. Základní pravidla jsou zajištění pokud možno celého prostoru, kde se mohou nacházet stopy, ochrana před vznikem stop nových, které na daném místě s proběhlým činem nesouvisí, ochrana stop před poškozením či zničením, ochrana osob před škodlivým vlivem prostředí a stop na jejich zdraví či dokonce na život.<sup>10</sup>

Předběžné zajištění místa činu provede příslušník Policie České republiky, který se jako první dostaví na oznámené místo a provede s tím související neodkladné úkony, které mohou jakkoli přispět k objasnění trestní věci. Musí se pohybovat tak, aby dodržel základní pravidla, ale zároveň je povinen provést tyto neodkladné úkony:

- poskytnout nebo zajistit první pomoc,
- provést předběžnou prohlídku místa činu,
- provést opatření k zabránění škodlivých následků,
- provést uzavření místa činu,
- zajistit ochranu stop,
- zjistit svědky události, případně zajistit podezřelé osoby,
- zajistit pronásledování pachatele,
- provést orientační dokumentaci situace na místě činu.<sup>11</sup>

Policista provede předběžnou obhlídku místa činu tak, aby nevytvořil nové stopy a ty stávající nepoškodil. Výjimečně může zasáhnout, pokud si to žádá zdravotní stav na místě nalezených osob nebo odstranění nějaké překážky. Policista o všech svých prvotních zjištěních vyrozumí Operační středisko. Jedná se o pracoviště, která jsou zřízena při krajských ředitelstvích Policie ČR. Ty fungují nepřetržitě, přijímají telefonní oznámení na linku 158 a zabezpečují plnění bezodkladných policejních úkonů v mimořádných situacích.<sup>12</sup>

---

<sup>10</sup> RAK, Roman a kol. *Nejnovější metody primárního zajištění místa zásahu*, str. 86.

<sup>11</sup> CHMELÍK, Jan a kol. *Rukověť kriminalistiky*, s. 19-20.

<sup>12</sup> Operační středisko. *Policie ČR* [online]. [cit. 2018-02-21]. Dostupné z: <http://www.policie.cz/clanek/operacni-stredisko-prezidia.aspx>

Pokud se na místě činu stále ještě nachází pachatel, je povinností policisty, aby mu zabránil v dokonání trestného činu či v jeho pokračování. V případě, že pachatel z místa činu prchá, praxe často upřednostňuje situaci, kdy policista zůstává na místě činu a nadále dbá o jeho ochranu, a to do okamžiku příjezdu výjezdového týmu Policie ČR, který přebírá zodpovědnost, ale vždy záleží na okolnostech konkrétní situace. Zároveň na místě zasahující policista vyrozumí Operační středisko, sdělí zjištěné identifikační údaje a informace, které navedou ostatní policejní hlídky k zadržení pachatele.<sup>13</sup>

Vyznačí se perimetr, kdy policista zřetelně vytyčí uzavřený prostor, a to speciálním značením či páskou. Cílem takto vyznačeného prostoru je maximální eliminace pohybu osob a techniky z důvodu ochrany kriminalistických stop před jejich znehodnocením apod. Oprávnění vstoupit do uzavřeného místa činu má před příjezdem výjezdové skupiny pouze zdravotnická služba a Hasičský záchranný sbor.<sup>14</sup> Velmi důležité je, aby byla zajištěna ochrana stop a věcných důkazů na místě činu před jejich zcizením či jakýmkoliv znehodnocením. Zároveň policista zajistí další předměty, které mohou souviset s trestným činem a zaznamená údaje o místě a čase jejich nalezení. Jeho úkolem je také poznamenat identifikační údaje o osobách, které jsou či byli v jakémkoliv vztahu s místem činu, ať se jedná o náhodné kolemjdoucí nebo přímé svědky události.

V *Rukověti kriminalistiky* (2005) Chmelík shrnuje kroky prvního zásahu na místě činu takto:

1. Seznámení se situací.
2. Provést neodkladná opatření
  - a. poskytnout nebo zajistit první pomoc zraněným,
  - b. předběžná prohlídka místa činu,
  - c. opatření k zabránění škodlivým následkům,
  - d. uzávěra místa činu,
  - e. zjistit svědky události,
  - f. zajistit ochranu stop a věcných důkazů,
  - g. zajistit pronásledování pachatele.
3. Informovat operační středisko policie nebo nadřízeného.<sup>15</sup>

---

<sup>13</sup> CHMELÍK, Jan a kol. *Rukověť kriminalistiky*, s. 19-25.

<sup>14</sup> RAK, Roman a kol. *Nejnovější metody primárního zajištění místa zásahu*, str. 86-87.

<sup>15</sup> CHMELÍK, Jan a kol. *Rukověť kriminalistiky*, s. 45.

## 2.2 KRIMINALISTICKÁ STOPA

Kriminalistická stopa je velmi důležitá pro objasnění události, ke které došlo na místě činu. Porada píše, že „stopa je na určité úrovni zjistitelný a rozlišitelný důsledek interakce reálného objektu s jeho okolím, který vznikl v souvislosti s událostmi trestního činu“.<sup>16</sup> Suchánek definuje kriminalistickou stopu jako „každou změnu, která je v příčinné nebo jiné souvislosti s kriminalisticky relevantní událostí, existuje nejméně od svého vzniku do zjištění a je vyhodnotitelná současnými kriminalistickými metodami a prostředky“.<sup>17</sup>

Nejobecnější teorií, pokud hovoříme o vzniku kriminalistické stopy, je teorie vzájemného působení či teorie odrazu, která obecně říká, že „působí-li na sebe současně dva nebo více objektů, dochází ke vzájemnému předávání informací o působení jednotlivých objektů a o jejich vlastnostech“.<sup>18</sup> Zákonitost vzniku kriminalistické stopy může být formulována jako vzájemné působení objektů, čili proces vzájemného odrážení. Přenos jejich vlastností se projevuje jako změny v materiálním prostředí a změny ve vědomí lidí. Kriminalistická stopa je změna v materiálním prostředí nebo ve vědomí člověka, která je v příčinné či alespoň místní a časové souvislosti s vyšetřovanou událostí, obsahuje kriminalisticky relevantní informaci, je zjistitelná, zajistitelná a využitelná současnými metodami, prostředky či postupy.<sup>19</sup>

### 2.2.1 MATERIÁLNÍ STOPA

Materiální stopa je změna v materiálním prostředí, která souvisí s prošetřovanou událostí a obsahuje kriminalisticky či trestněprávně relevantní informaci. Ta je nejen zjistitelná, ale i zajistitelná. Jsou to stopy, které vznikly působením pachatele nebo předmětů jím použitých na místě činu nebo na okolní materiální prostředí a to i na těle člověka., zejména ve formě zranění. Každá změna vyvolaná takovýmto působením, se dá označit za kriminalisticky relevantní informaci, která byla zapsána na určitém nositeli. V návaznosti na všeobecně uznávanou teorii vzájemného působení vzniká stopa jako důsledek vzájemného silového působení nejméně dvou objektů, identifikace odráženého a odrážejícího.

<sup>16</sup> PORADA, Viktor, a kol. *Kriminalistika*, str. 108.

<sup>17</sup> KONRÁD Z.; MUSIL J.; SUCHÁNEK J. *Kriminalistika*, str. 78.

<sup>18</sup> KONRÁD Z.; MUSIL J.; SUCHÁNEK J. *Kriminalistika*, str. 75.

<sup>19</sup> KONRÁD Z.; MUSIL J.; SUCHÁNEK J. *Kriminalistika*, str. 75-76.

Kriminalistická teorie pracuje se třemi základními teoriemi, a to že: každý objekt materiálního světa je ve své struktuře individuální, vnější struktura objektů se za určitých podmínek zobrazuje v jiných objektech formou stop a každé zobrazení vnější struktury objektu ve stopě je změněné či prostorově obrácené. Můžeme tak tvrdit, že mechanismus vzniku kriminalisticky relevantní stopy je děj, kdy dochází k silovému působení a mění se vlastnosti objektů. Tato stopa vzniká na hmotném nosiči.<sup>20</sup> V knize *Kriminalistické stopy* (2012) Porada rozděluje materiální stopy do čtyř skupin podle druhů informací, které obsahují:

- stopy se základní informací o vlastnostech a znacích vnější stavby objektu, který stopu vytvořil (např. stopy balistické, daktyloskopické),
- stopy obsahující základní informaci o vlastnostech vnitřního složení objektu, který stopu vytvořil (např. stopy biologické, chemické),
- stopy se základní informací o funkčních a dynamických vlastnostech a návyky objektu, který stopu vytvořil (např. stopy hlasu, chůze),
- stopy obsahující sdruženou informaci o vlastnostech objektu, který stopu vytvořil (např. daktyloskopická stopa vytvořená krví).<sup>21</sup>

Stopy zobrazení vnější struktury působícího objektu jsou stopy, které vznikají při styku odrážejícího a odráženého objektu, kdy odrážející objekt je hmotným nositelem stopy a zobrazuje vnější strukturu objektu odráženého. Základními myšlenkovými konstrukty upravujícími vznik těchto stop jsou předpoklady, že každý objekt materiálního světa je ve své struktuře individuální, že vnější struktura objektů se za určitých podmínek zobrazuje v jiných objektech ve formě stop, a že každé zobrazení vnější struktury objektu ve stopě je změněné i prostorově obrácené. Existují materiály, které na svém povrchu zachytí obraz odráženého předmětu, ale vzhledem k plasticitě a vnitřní struktuře nejsou schopny tento obraz uchovat. Obraz vzniklý popsáním procesem v odrážejícím objektu je vzhledem k odráženému objektu zrcadlově obrácený.<sup>22</sup> Podle změn ve vnější struktuře objektů můžeme tyto stopy dále dělit na: stopy plošné a plastické, stopy statické a dynamické nebo periferní či oddělené. Plošné stopy jsou otisky, které vznikají při styku objektů. Tento styk nevyvolá deformaci vnější struktury odrážejícího objektu, ale přenos hmoty, zpravidla se objektu čistého dotkne znečištěný. Příkladem může být krvavý otisk prstu nebo stopy zeminy na obuvi.

---

<sup>20</sup> PORADA, V.; STRAUS, J. *Kriminalistické stopy: teorie, metodologie, praxe*, str. 125.

<sup>21</sup> PORADA, V.; STRAUS, J. *Kriminalistické stopy: teorie, metodologie, praxe*, str. 122.

<sup>22</sup> PORADA, Viktor a kol. *Kriminalistika*, str. 131-132.

Plastické stopy jsou vytvořené při vzájemném pohybu, resp. posunu nebo vzájemným protisměrným posunem, při kterém se nositel stopy bortí a dochází k plastické deformaci. Při tvorbě stopy působí jak tlaková síla, tak i síla způsobující pohyb. Obraz je při tom zobrazen tak, že není zřejmý, protože je při pohybu přeměněn do jeho dynamické podoby. Příkladem plastické stopy může být brzdná dráha od pohybu pneumatik, stopy vzniklé při chůzi v blátě nebo ve sněhu apod. Stopy statické vznikají při přímém vzájemném pohybu objektů, odráženého a odrážejícího objektu. Působí tady pouze tlaková síla. Obraz je přitom zrcadlově i prostorově obrácen proti předloze a je evidentně shodný s reliéfem originálu. Příkladem může být otisk vzoru pneumatiky v zemině. Ty můžeme dále rozdělit na stopy plošné a plastické. Stopy dynamické vznikají při vzájemném pohybu. Při tvorbě stopy působí jak tlaková síla, tak i síla způsobující pohyb. Obraz je při tom zobrazen tak, že není zřejmý, protože je při pohybu přeměněn do jeho dynamické podoby. Stopy periferní neboli obrysové poskytují informace pouze o tvaru objektu, který je vytvořil. Příkladem je setření nečistoty z obuvi nebo se může jednat o vzniklý půdorys předmětu, který byl z místa odstraněn. Stopy oddělení dávají všanc možnosti sestavení celku podle jednotlivých částí. Zároveň tyto jednotlivé části jako celek prokazují, že k sobě patří. Příkladem jsou roztrhané písemné dokumenty nebo rozlomené nástroje na několik částí.<sup>23</sup>

Materiální stopy můžeme dále z hlediska vyhledávání rozčlenit na viditelné a latentní. Viditelné stopy jsou zachytitelné prostým okem, a tudíž jejich vyhledávání souvisí pouze s pečlivostí na místě zasahujících kriminalistů. Materiální stopy se fixují během ohledání relevantních objektů, jsou náležitě označeny a zadokumentovány. Typickými viditelnými stopami jsou stopy balistické, mechanoskopické nebo chemické a pyrotechnické stopy. Latentní stopy se vyznačují tím, že jsou prostým okem neviditelné či neviditelné bez použití jednoduchých osvětlovacích a optických přístrojů. K jejich zachycení je potřeba různých kriminalistických prostředků nebo třeba změna osvětlení. V kriminalistické praxi jejich vyhledávání vypadá tak, že je kriminalista na určitých místech předpokládá a následně se jejich existence či neexistence potvrzuje.<sup>24</sup>

---

<sup>23</sup> MUSIL, J.; KONRÁD, Z.; SUCHÁNEK, J. *Kriminalistika*, str. 85-87.

<sup>24</sup> CHMELÍK, Jan a kol. *Rukověť kriminalistiky*, str. 86-87.

## 2.2.2 PAMĚŤOVÁ STOPA

Paměťová stopa je změna ve vědomí lidí, která je v příčinné souvislosti s vyšetřovanou událostí a obsahuje kriminalisticky relevantní informaci. Z pohledu psychologie se jedná o nějaký konkrétní korelát v lidském mozku, který se týká toho, co v našem mozku či nervovém systému představuje zkušenost, kterou si může jedinec vybavit. Paměťové stopy vznikají tak, že člověk vnímá nějakou událost, která se děje v jeho okolí. Tuto událost vnímá svými smysly a smyslový vjem se pak promění v informaci, která se v mozku uloží do paměti. Jedná se tedy o smyslový stupeň poznání stojící na vjemu jako na základní kategorii, což je celistvý smyslový odraz jevu nebo předmětu ve vědomí jedince a patří do kategorie kognitivních procesů. Zároveň smyslový stupeň poznání je u všech lidí stejný, je odvislý od zkušeností, profesního zaměření apod. Zvláštností vjemů je to, že mají jakýsi výběrový charakter, protože jeho intenzita je závislá na jeho významu a potřebě pro daného člověka. Stane se, že člověk, který prožil nějakou vypjatou situaci mající velký vliv na jeho psychiku, si ji nepamatuje nebo si nepamatuje okolnosti s událostí související, mozek tyto informace totiž vytěsnil a došlo ke stavu tzv. amnézie.

Paměťové stopy mají svoji hodnotu, ale nejsou exaktně vyhodnotitelné a v teorii jim byla věnována menší pozornost než stopám materiálním. Straus a Suchánek již v 90. letech uveřejnili základní charakteristiky paměťových stop. Mezi tyto dílčí závěry patří, že stopy vznikají zprostředkovaně pomocí lidských smyslů a lze je charakterizovat jako sluchové, zrakové, čichové, chuťové nebo hmatové stopy. Také proces jejich vzniku není okamžitý a nelze je zpravidla využívat opakovaně. Stopa je fixní na paměť daného jedince a není možné ji získat, pokud ji osoba nechce nebo nemůže sdělit. Informace jsou ztraceny, pokud osoba jako nositel předmětných informací zemře. Dle doby uchování v paměti můžeme stopy ještě rozčlenit na krátkodobé, střednědobé a dlouhodobé. Také můžeme paměťové stopy dělit na základě ideálního poznávacího obrazu: na smyslové názorné obrazy, tedy obrazy vjemů a nositelé informací o objektu či objektech, nebo racionální pojmové obrazy, které odrážejí obecné spojení a vztahy objektivního světa nedostupné smyslovým orgánům.<sup>25,26</sup>

<sup>25</sup> PORADA, V.; STRAUS, J. *Kriminalistické stopy: teorie, metodologie, praxe*, str. 104-107.

<sup>26</sup> PORADA, V.; STRAUS, J., a kol. *Kriminalistika (výzkum, pokroky a perspektivy)*, str. 252-257.



Proces vzniku paměťových stop souvisí se senzorickými dráhami v mozku, kdy mozková kůra aktivuje pozornost, ale také motivační a emoční oblast. V tomto stádiu můžeme trvalost stop v paměti rozčlenit na ultrakrátkou, trvající jen několik sekund, střednědobou a dlouhodobou, kdy se stopy v paměti fixují několik minut až hodin. Zároveň se paměťové stopy dají opětovně vybavit v neuvěřitelně krátkém čase. Učení je definováno jako proces získávání nové informace v nervovém systému. Psychologická teorie rozlišuje čtyři procesy spojené s pamětí a s informacemi. Jedná se o schopnost ukládat, tedy všípivost, schopnost uchovávat, schopnost si vybavit informace a zapomínání. Zapamatování znamená ukládání a vybavování si těchto informací. Novodobé experimenty prokazují, že pomocí stimulace různých oblastí mozku, lze vyvolat staré paměťové stopy tvořené již dávno zapomenutými vjemy, a to na základě doprovázejícího pocitu známosti. Klinické studie se také zabírají zranitelností čerstvě vytvořených spojů a jejich stabilitou v čase.<sup>27</sup>

Proces zániku paměťových stop je složitý proces. Známa je křivka zapomínání od H. Ebbinghause, která tvrdí, že nejvíce zapomínáme několik hodin po naučení se dané informace. Nejpříjímavější teorií zapomínání je vyhasínání nervových spojů, která říká, že pokud informaci nepoužíváme, je vytěsněna do nevědomí. Všeobecně teorie rozlišuje šest různých podob zapomínání. Spontánní zánik uložené informace říká, že informace, které nepoužíváme, se časem začnou zapomínat, až zcela vymizí. Tomuto přirozenému procesu lze zabránit jejich opakováním. Příkladem chybná reprodukce mohou být klamné vzpomínky, kdy se na místo jedné dílčí informace dostane informace jiná. Inferenční zapomínání je charakteristické tzv. křížením zájmů, kdy se určité věci zapomenou, protože jsou překryty jinými důležitějšími informacemi. Zajímavé je tzv. konfúzní zapomínání projevující se v běžném chování jako zmatkování. Motivované zapomínání je snaha potlačit vzpomínky a zapomenout na nějaké negativní pocity či zážitky. V tomto případě se často mluví o tzv. kryptomnézii, kdy dojde k uzavření paměti. A v neposlední řadě se jedná o traumatické zapomínání, charakteristické výpadky paměti, které jsou spojovány s nějakou traumatizující či zraňující událostí. Vzpomínky jsou potlačovány a postupně odsunovány do podvědomí.<sup>28</sup>

---

<sup>27</sup> PORADA, V.; STRAUS, J. a kol. *Kriminálnístika (výzkum, pokroky a perspektivy)*, str. 258-259.

<sup>28</sup> PORADA, V.; STRAUS, J. a kol. *Kriminálnístika (výzkum, pokroky a perspektivy)*, str. 260-261.

Paměťové informace je možné zafixovat prostřednictvím výslechu, tj. další kriminalistické metody a to výslechem. Tímto procesem se získávají důležité informace z paměťových stop obsažených ve vědomí vyslychané osoby, a to ve formě výpovědi. Výpovědi v tomto případě rozumíme sdělení vyslychané osoby, učiněné z důvodu stanovených zákonem před zákonem pověřeným subjektem v průběhu výslechu a zadokumentované podle příslušných předpisů. Výslech probíhá na základě zákona za současného respektování a dodržování práv i povinností osoby vyslychané i vyslychající, které jim ukládá zákon. Zároveň musí být brán ohled na celkový psychický a fyzický stav vyslychané osoby. Kriminalistická praxe rozlišuje několik druhů výslechů. Jedná o přímý výslech, kde dochází k tomu, že komunikace i interakce je bezprostřední. Nepřímý výslech je zpravidla prováděn za účasti tlumočnicka. A v návaznosti na moderní technologie lze provést i zprostředkovaný výslech pomocí videokonference. V návaznosti na trestní řád můžeme rozdělit výslech do tří skupin: úvodní stádium výslechu, stádium souvislého líčení, tedy monolog, a stádium otázek a odpovědí, dialog. Pokud se objeví rozpory ve výpovědích osob, je možné je konfrontovat.<sup>29</sup>

### 2.2.3 VÝZNAM STOP

Nelze říci, jestli materiální nebo paměťové stopy mají pro kriminalistickou praxi větší význam. Stopy jsou nepostradatelné a jsou nosiči informací, které jsou nezbytné pro identifikaci objektu, zejména osoby, která je na místě činu zanechala, ke zjištění mechanismu, kterým stopy vznikly, k zjištění způsobu spáchání trestného činu a dalších poznatků souvisejících s vyšetřovanou událostí. Je tedy věnována velká pozornost metodám jejich vyhledávání, zajišťování, dokumentování, vyhodnocování a zkoumání. Stopy můžeme dělit podle nesoucí hodnoty na kriminalisticko-technické, což znamená, že kriminalistickou stopu je možné zjistit a zajistit dosažitelnými prostředky a následně ji odborně zkoumat, další je kriminalisticko-taktická hodnota říkající, že stopa je schopna poskytnout informace potřebné pro vyšetřování. V neposlední řadě je to procesní hodnota, protože zjištěná, zajištěná a uchovaná stopa v souladu s právními předpisy má hodnotu důkazu pro trestní řízení.<sup>30</sup>

---

<sup>29</sup> KONRÁD Z.; PORADA. V.; STRAUS. J.; SUCHÁNEK J. *Kriminalistika: kriminalistická taktika a metody vyšetřování*, str. 58-61.

<sup>30</sup> MUSIL, J.; KONRÁD, Z.; SUCHÁNEK, J. *Kriminalistika*, str. 79.

### 3. OHLEDÁNÍ MÍSTA ČINU

Kriminalistické ohledání je metoda, kterou se bezprostředním pozorováním zkoumá, zjišťuje a hodnotí materiální stav objektů, vztahy mezi nimi i další důležité důkazy či informace. Základní podstatou ohledání je bezprostředním pozorováním zajistit kriminalistické stopy, tj. důkazní prostředky. Ohledání je dále zdrojem informací o místě, čase, způsobu, ale i osobě pachatele.<sup>31,32</sup> Ohledání je v rámci trestního řízení upraveno v zákoně o trestním řízení soudním v § 113 – 118. Ve smyslu § 158 odst. 3 a § 160 odst. 4 trestního řádu je ohledání úkon neodkladný a neopakovatelný, tudíž je procesním úkonem, který může být uskutečněn i před zahájením trestního stíhání. Ohledání tedy zpravidla nelze nahradit jinými úkony.

#### 3.1 SUBJEKTY OHLEDÁNÍ MÍSTA ČINU

Orgány činné v trestním řízení jsou oprávněny provádět úkony na místě činu. Jejich povinností je přezkoumat a ověřit všechny okolnosti. Účast státních zástupců a soudců je, jak vyplývá z povahy věci, spíše výjimečná. Státní zástupce se účastní zejména ohledávání u závažných násilných deliktů. Nejčastěji ohledání provádí policista nebo skupina policistů, tj. výjezdová skupina. Členy výjezdové skupiny jsou vedoucí výjezdové skupiny, tím je zpravidla nejzkušenější policista ve skupině, dále je to vyšetřovatel, pracovník služby kriminální policie, kriminalistický technik, kriminalistický expert, psovod, soudní lékař (koroner) a může jím být i pyrotechnik. Tato skupina je vytvořena *ad hoc* a její složení je závislé na druhu ohledání. Bezspornou výhodou takto ustanovené stále výjezdové skupiny je, že se jedná o velmi odborný zásah na místě, který je koordinovaný a rychlý.<sup>33,34</sup>

V návaznosti na konkrétní události mohou být účastníky ohledání i tzv. civilní osoby (svědek, poškozený, podezřelý apod.) nebo tzv. nezúčastněné či nestranné osoby, které je potřeba poučit o jejich postavení, právech a povinnostech v této pozici.

---

<sup>31</sup> PORADA, Viktor a kol. *Kriminalistika (teorie, metody, metodologie)*, str. 289-290.

<sup>32</sup> SVOBODA, Ivo a kol. *Kriminalistika*, str. 24.

<sup>33</sup> PORADA, Viktor a kol. *Kriminalistika*, str. 460.

<sup>34</sup> HEŘMÁNEK, Josef. *Ohledání místa činu*, str. 39

## 3.2 ZÁSADY OHLEDÁNÍ

Rozeznáváme čtyři zásady pro ohledání specifické, které musí být dodrženy tak, aby byl řádně naplněn cíl ohledání. Jedná se o zásady, jež jsou ověřeny praxí. Jejich nedodržování vede k neobjektivnosti, neprůkaznosti a nedostatečnému ohledání.

Jako první bývá uváděna zásada řízení ohledání jediným vedoucím, který bude za průběh ohledání a jeho výsledek odpovědný. Což souvisí i s faktem, že proces ohledání je týmová práce. Hlavním úkolem vedoucího je koordinace a organizování dílčích úkolů v návaznosti na respektování odbornosti jednotlivých členů týmu. Je vytvořena *ad hoc* skupina lidí, kteří mají jasně vymezené úkoly a mají i odpovědnost za řádné provedení daného úkolu. Jejich práce se zároveň navzájem prolíná i doplňuje. Porušení této zásady, má za následek vznik chaosu, nekompetentnost a ve finále může vést i k celkovému zmaření účelu ohledání.<sup>35,36</sup>

Dále je to neodkladnost jednání vycházející z toho, že stopy se nacházejí v určitém prostředí a jsou proto náchylné ke změnám v okolí, které je mohou velmi negativně ovlivnit. Jedná se o změny v návaznosti na působení okolních objektů ohledání, biologické či chemické reakce, ale i na úmyslný zásah člověka. Je zde tedy snaha o maximální eliminaci vlivu vnějšího prostředí. Je žádoucí, aby k ohledání došlo v co nejkratším možném čase tak, aby byl naplněn cíl ohledání.<sup>37,38</sup> Chmelík v *Kriminalistice* (2014) poznamenává, že „čím delší čas uplyne mezi ohledáním a vznikem události, tím se snižuje aktuálnost a důkazní hodnota informací získaných ohledáním“.<sup>39</sup> Zavalidroga v *Kriminalistické taktice* (1996) ještě upozorňuje, že kriminalista musí zvážit optimální postup vzhledem k dané situaci a například „ak vznikne potreba urýchlene vykonať obhliadku miesta činu za výrazne zníženej viditeľnosti, napr. v noci, v hmle, intenzivnom daždi atď.; vtedy treba skúmať či vykonaním obhliady v týchto mimoriadne nepriaznivých podmienkach nevznikne väčší deficit dôkazných informácií, jako keď sa realizácia tohoto úkonu odloží do momentu ústupu nepriaznivých podmienok“.<sup>40</sup>

---

<sup>35</sup> PORADA, Viktor a kol. *Kriminalistika*, str. 459.

<sup>36</sup> MUSIL, J.; KONRÁD, Z.; SUCHÁNEK, J. *Kriminalistika*, str. 316.

<sup>37</sup> PORADA, Viktor a kol. *Kriminalistika*, str. 459-460.

<sup>38</sup> MUSIL, J.; KONRÁD, Z.; SUCHÁNEK, J. *Kriminalistika*, str. 316.

<sup>39</sup> PORADA, Viktor a kol. *Kriminalistika (teorie, metody, metodologie)*, str. 298.

<sup>40</sup> ZAVALIDROGA, Štefan a kol. *Kriminalistická taktika*, s. 48-49.

Neopakovatelnost ohledání je zásada, která dbá na to, aby provedení prvotního ohledání bylo co nejvíce přesné a důsledné. Její porušení znamená, že dojde k opakovanému ohledání stejného objektu. A toto opakování má většinou za následek ztrátu plné důvěrnosti prvně nabytých informací, což může vést v konečném důsledku ke zpochybnění důkazní hodnoty. O výjimku jde, pokud došlo k přerušení ohledání v důsledku negativních objektivních důvodů, jako jsou například nepříznivé povětrnostní podmínky, špatná viditelnost, hrozba výbuchu apod., a poté v ohledání náležitě pokračováno. Toto přerušení musí být řádně odůvodněno a zadokumentováno.<sup>41,42</sup>

Čtvrtou základní zásadou je nezastupitelnost ohledání, která se prolíná všemi předchozími zásadami a sama o sobě značí důležitost ohledání jako samostatné kriminalistické metody. Nezastupitelnost ohledání spočívá v tom, že výsledek ohledání není možné nahradit jinými metodami zkoumání objektu. Informace o situaci či stavu objektů na místě činu, které jsou získané přímým pozorováním, nelze nahradit jiným úkonem. V praxi se objevuje názor, že nedůsledné ohledání může být nahrazeno jinými procesními úkony jako je například výslech či rekonstrukce, ale tyto další úkony nám poskytují pouze zprostředkované informace. Problém takto nabitých informací je v tom, že jsou nepřesné (obsahují tzv. šum). Navíc zprostředkované informace ztrácí na přesnosti, která je tak důležitá pro kriminalistiku i pro důkazní řízení.<sup>43,44</sup>

Někteří autoři jako například Němec nebo Chmelík rozdělují zásady na obecné, čímž je myšlena zásada aktivity, rychlosti, objektivnosti a úplnosti, které platí pro celou kriminalistickou praxi, a zásady specifické, tedy výše uvedené řízení ohledání jedním vedoucím, neodkladnost, neopakovatelnost a nezastupitelnost ohledání.<sup>45,46</sup>

Nedodržování základních zásad ohledání má za následek zpravidla nedosáhnutí komplexního vyhodnocení celé prověřované události. Cílem ohledání je primárně nalezení a zajištění kriminalistických stop, vztahů i souvislostí mezi zkoumanými objekty či zjištění dalších důležitých okolností.<sup>47</sup>

---

<sup>41</sup> PORADA, Viktor a kol. *Kriminalistika*, str. 460.

<sup>42</sup> MUSIL, J.; KONRÁD, Z.; SUCHÁNEK, J. *Kriminalistika*, str. 317.

<sup>43</sup> SVOBODA, Ivo a kol. *Kriminalistika*, str. 284.

<sup>44</sup> MUSIL, J.; KONRÁD, Z.; SUCHÁNEK, J. *Kriminalistika*, str. 316.

<sup>45</sup> TIPLICA, Mircea a kol. *Kriminalistická taktika*, str. 48.

<sup>46</sup> PORADA, Viktor a kol. *Kriminalistika (teorie, metody, metodologie)*, str. 299.

<sup>47</sup> SVOBODA, Ivo a kol. *Kriminalistika*, str. 282.

### 3.3 NEGATIVNÍ OKOLNOSTI

Při zkoumání místa činu může být zjištěno, že některé skutečnosti jsou v logickém rozporu s materiální situací na místě, jedná se o tzv. negativní okolnosti. Chmelík v *Kriminalistice* (2014) charakterizuje tyto okolnosti jako „změny na ohledávaném objektu, které jsou v logickém rozporu s jinými informacemi získanými ohledáním. Jde buď o neexistenci změn, které se předpokládají, které by vzhledem k ostatním změnám měly být přítomny, anebo změny, které se v celkové situaci, jeví jako cizí prvky cizí, nelogické, rozporné či protichůdné“. Odhalení těchto okolností je důležité, protože vedou k odhalení pravé podstaty proběhlé události. Pachatel se mohl pokusit zinscenovat představu o proběhlém deliktu na místě činu, zakrýt stopy jiného činu nebo ve snaze vytvořit mylnou představu u policisty.<sup>48</sup> Heřmánek v *Ohledání místa činu* (1973) uvádí názorný příklad, kdy je nalezena mrtvola s mnohými ranami, ze kterých musela vytékat krev, ale na místě nálezu mrtvoly se žádná krev nenachází.<sup>49</sup>

### 3.4 DRUHY OHLEDÁNÍ

Ohledání se obecně dělí podle ohledávaných objektů. Uvedené druhy se provádí souběžně či postupně, podle toho jak si to zjištěná situace na místě žádá. Podle charakteru ohledávaných objektů Chmelík v *Místo činu a znalecké dokazování* (2005) rozlišuje:

- ohledání místa činu,
- ohledání mrtvoly a místa jejího nálezu,
- ohledání předmětů,
- ohledání stop,
- ohledání dokumentů,
- ohledání zvířat,
- ohledání míst, která nejsou místem činu,
- ohledání těla živé osoby,
- ohledání počítačové techniky.<sup>50</sup>

---

<sup>48</sup> PORADA, Viktor a kol. *Kriminalistika (teorie, metody, metodologie)*, str. 300.

<sup>49</sup> HEŘMÁNEK, Josef. *Ohledání místa činu*, str. 91.

<sup>50</sup> CHMELÍK, Jan a kol. *Místo činu a znalecké dokazování*, str. 21.

Oproti tomuto výčtu Musil v *Kriminalistice* (2016) a Straus v *Kriminalistické taktice* (2005) nezmiňují ohledání stop či ohledání míst, která nejsou místem činu, a ohledání počítačové techniky, ačkoli nesmíme opomenout i jejich důležitost. Každý druh ohledání má svá specifika. Jednotlivé druhy se provádějí postupně nebo souběžně podle okolností daného případu.

Ohledání mrtvoly a místa jejího nálezu je prováděno jako samostatné nebo společně s ohledáním místa činu. Důležité je zjištění, zda místo nálezu těla je totožné s místem, kde byl spáchán trestný čin. Cílem je konstatovat smrt a její příčiny. K ohledání mrtvoly je přizván koroner, soudní lékař, který se v rámci své profese zabývá druhem a charakterem zranění, stopami zápasu a nástrojům, kterými mohlo být způsobeno zranění, či předmětům v bezprostředním okolí nálezu těla.<sup>51</sup> Na místě nálezu zkoumá mrtvolu a zajímá se o identifikační znaky, místo, kde bylo tělo, posmrtné skvrny, krevní stopy apod. Ohledání má dvě fáze: první je ohledání místa činu a nálezu, druhá fáze je detailní prohlídka těla na pitevně v rámci soudní pitvy. Vlastní pitva spočívá v zevní a vnitřní prohlídce mrtvého těla. V rámci zevní prohlídky je konstatováno pohlaví zemřelého, věk, výška, stav kostry a případně hmotnost. Lékař prohlédne celé tělo zemřelého se zaměřením na chorobné i úrazové změny, zkoumá rozvoj posmrtných změn, zejména ztuhlosti, tělesné teploty a posmrtných skvrn. Vnitřní prohlídka sestává z pitvy tří hlavní tělních dutin: dutiny lební, hrudní a břišní. Dochází k odběru biologického materiálu. Lékař provádějící pitvu sepíše pitevní protokol a vyplní průvodní list k pitvě.<sup>52</sup>

Ohledání předmětů spočívá ve zkoumání věcí nalezených na místě činu, zajištěných odnětím věcí nebo při provádění prohlídek. Cílem tohoto ohledání je pojmenování a určení vztahu těchto předmětů k projednávané události. Zkoumají se tzv. skupinové znaky, například název, význam či stav, anebo individuální znaky předmětu, jako jsou zvláštnosti, znaky a stupeň poškození či opotřebovanosti. Cílem ohledání je „individuální identifikace nebo zjištění vztahu předmětu k prověřované události a nelze jej zaměňovat s expertizním zkoumáním“.<sup>53</sup> Na expertizu se nezasílají předměty, u kterých je podezření z kontaminace bojovými biologickými prostředky nebo otravnými látkami.<sup>54</sup>

---

<sup>51</sup> PORADA, Viktor a kol. *Kriminalistika*, str. 457.

<sup>52</sup> KVAPILOVÁ, Helena; DOGOŠI, Michal. *Soudní lékařství pro právníky a policisty*, str. 68-69.

<sup>53</sup> PORADA, Viktor a kol. *Kriminalistika*, str. 457-458.

<sup>54</sup> Závazný pokyn policejního prezidenta č. 100/2001, čl. 3 odst. 9.

Ohledání stop je zpravidla prováděno společně s jinými druhy ohledání. Toto ohledání se provádí jak na místě nálezů, tak po jejich přenesení v odborných pracovištích, v laboratořích a úředních prostorech. Při přenosu nelze dopustit, aby stopy procesem přenosu ztratily byť jen malou část ze své informační hodnoty.<sup>55</sup> Předměty či stopy jsou uloženy v odolném obalu a chráněny před nepříznivými vlivy, které mohou mít za následek znečištění, poškození či jejich zničení.<sup>56</sup> Zároveň nutno připomenout, že se zkoumá jak stopa samotná tak i její nositel. Důležitým závěrem tohoto ohledání je určení vztahu nalezené stopy a identifikace objektu, který stopu vytvořil.<sup>57</sup>

Cílem ohledání dokumentů je zjištění a zajištění obsahu, kterého je dokument nositelem a vztah dokumentu k prověřované události. Dokument se zkoumá v první fázi jako celek a poté se odborník zabývá jeho částmi, formou, obsahem, způsobem vyhotovení, tedy materiálem, ze kterého je vyroben či zařízení, které jej zhotovilo. Nezkoumá se jen stupeň pravosti dokumentu, ale i stopy na něm nalezené, například daktyloskopické stopy.<sup>58</sup>

Ohledání zvířat je spíše výjimečné a zpravidla je k ohledání přizván specialista, veterinář. Primární snahou je zjistit identifikační znaky zvířete a jeho majitele. U mrtvého zvířete se zjišťuje příčina úhynu či mechanismus usmrcení.<sup>59</sup>

Při ohledání míst, která nejsou místem činu, se předpokládá na tomto místě existence stop důležitých pro prověřování události nebo cokoli, co má spojitost s prošetřovanou událostí. Příkladem může být prověřování alibi podezřelých osob nebo nález věcí pocházejících z trestné činnosti apod.<sup>60</sup>

Cílem ohledání těla živé osoby je zajistit stopy, které se na něm nacházejí. Jedná se o rozličné stopy od známek násilí, sebepoškozování až po zanedbání povinné výživy, ale i jedinečné identifikační znaky. Dle ustanovení § 114 odst. 2 trestního řádu lze osobě provést zkoušku krve nebo jiný obdobný úkon a tato osoba je povinna tento zásah do tělesné integrity strpět. Úkon provádí lékař nebo odborný zdravotnický pracovník. K odběru biologického materiálu může dojít se souhlasem nebo i bez souhlasu osoby, pokud je osoba podezřelá nebo obviněná z trestného činu. Odběr může provést tato osoba sama, s jejím souhlasem orgán činný v trestním řízení, bez souhlasu lékaře nebo odborný zdravotnický personál.

<sup>55</sup> PORADA, Viktor a kol. *Kriminalistika*, str. 106.

<sup>56</sup> Závazný pokyn policejního prezidenta č. 100/2001, čl. 3 odst. 11.

<sup>57</sup> PORADA, Viktor a kol. *Kriminalistika*, str. 458.

<sup>58</sup> PORADA, Viktor a kol. *Kriminalistika*, str. 458.

<sup>59</sup> PORADA, Viktor a kol. *Kriminalistika*, str. 458.

<sup>60</sup> PORADA, Viktor a kol. *Kriminalistika*, str. 458.



Zároveň podle § 114 odst. 4 trestního řádu je možno po předchozí marné výzvě překonat odpor, který klade osoba podezřelá nebo obviněná, a to se souhlasem státního zástupce. Ohledání může provádět pouze osoba stejného pohlaví nebo lékař. Kriminalistické ohledání těla živé osoby nesmí být zaměněno za osobní prohlídku. Do této kategorie pak můžeme zařadit i vyšetření duševního stavu osoby, které provádí znalec z oboru psychiatrie.<sup>61</sup>

Novým fenoménem se stává boj s kybernetickým zločinem a s tím souvisí ohledání výpočetní techniky, což vyžaduje přizvání odborníka, znalce z oboru výpočetní techniky. V tomto případě se zkoumá jak samotný počítač jako věc, tak i jeho periferní jednotky, způsob napojení do sítě a licence k softwarovým produktům. Cílem ohledání je určit jestli nedošlo k neoprávněnému zásahu do hardwarového nebo softwarového vybavení a zajistit dokumenty či předměty související s provozem dané techniky.<sup>62</sup>

### 3.5 OHLEDÁNÍ MÍSTA ČINU

Ohledáním se zajišťuje a dokumentuje situace na místě činu, přítomnost nebo absence předmětů či stop, jejich vlastnosti i vzájemné vztahy a hlavně vztah k objasňované trestní věci.<sup>63</sup> Místem činu rozumíme v užším slova smyslu místo, kde byl čin spáchán, ale v širším smyslu k tomu pojmáme ještě okolí, kde se nacházejí stopy pachatele nebo dalších osob na činu zúčastněných.<sup>64</sup> Ohledání místa činu je ve smyslu § 158 odst. 3 a § 160 odst. 4 trestního řádu úkon neodkladný a neopakovatelný, tudíž je procesním úkonem, který může být uskutečněn i před zahájením trestního stíhání. Ohledání tedy zpravidla nelze nahradit jinými úkony.

Kriminalistická taktika dělí ohledání do tří základních fází: orientační (přípravné), detailní a závěrečná fáze ohledání. První fáze má za cíl získat přehled o místě, které bude předmětem ohledání, a ustanovení nejvhodnějšího způsobu ohledání s čímž souvisí i sestavení či doplnění znalců a odborníků ve výjezdovém týmu. Příslušná faktická a technická opatření dělíme podle toho, zda jejich provedení spadá do doby před výjezdem nebo po příjezdu odborného týmu.

---

<sup>61</sup> PORADA, Viktor a kol. *Kriminalistika*, str. 458.

<sup>62</sup> PORADA, Viktor a kol. *Kriminalistika*, str. 458-459.

<sup>63</sup> Závazný pokyn policejního prezidenta č. 100/2001, čl. 10 odst. 1.

<sup>64</sup> CHMELÍK, Jan a kol. *Rukověť kriminalistiky*, s. 15.

Vedoucí týmu po příjezdu na místo činu za něj převezme odpovědnost, kterou měli doposud policisté, zodpovídá za koordinaci a činnost týmu. Jsou pořizovány orientační fotografie a dochází k prvotní analýze získaných informací z místa činu.<sup>65,66</sup> Druhá fáze spočívá v detailním či vlastní ohledání, což znamená zkoumání a zajišťování stop, ale i dalších důkazů. Je důležitá jejich řádná dokumentace, tedy označení, vyfocení a řádné zaevidování v příslušném protokolu, protože v procesu zajišťování a zkoumání stop dochází „ke změně konečné struktury místa“ v návaznosti na odebírání vzorků, odlítků stop apod. Chmelík v *Rukověti kriminalistiky* (2005) píše, že mezi prvotní úkony patří nasazení služebního psa na pachovou stopu, při pátrání po tzv. horké stopě, zajištění pachových stop a následně zajištění mikrostop, až poté dochází k předběžné ochraně věcí a stop před jejich znehodnocením. V souvislosti s ohledáním místa činu často dochází souběžně i k jiným druhům ohledání jako je například ohledání mrtvoly či předmětů. Zároveň dochází k utvoření prvních teorií o události na místě činu a jejím průběhu a je zde snaha vymezit okruh podezřelých osob. Závěrečná fáze je charakteristická tvorbou dokumentace o ohledání místa činu, která zahrnuje jednotlivé protokoly o ohledání, náčrtky, schémata a plánky či například záznam o použití služebního psa. Zajištěné stopy se postupně ukládají do k tomuto účelu určených obalů a odesílají se na příslušná expertizní pracoviště. Zároveň je místo činu zajištěno pro případné pokračování nebo opakované ohledání, zejména proti vniknutí nepovolaných osob.<sup>67,68</sup>

Podle posloupnosti můžeme rozlišovat tři druhy ohledání – prvotní, opakované a doplňující ohledání. Prvotní fáze je považována za nejdůležitější, protože stojí na tom, že se subjekt dostaví na místo činu, které bychom mohli označit jako „původní“, jedná se tedy o „relativně nezměněnou konečnou strukturu“, kdy ještě nedošlo ke změnám na objektech na místě se nacházejících. Objekt je totiž podroben ohledání poprvé. Musíme mít na paměti základní zásady, mezi které patří bezesporu i neopakovatelnost ohledání. K opakovanému ohledání dochází, pokud se prvotní ukázalo jako nekvalitní či nedbalé, došlo ke zjištění nových skutečností nebo pro první ohledání nebyly dány ideální podmínky.<sup>69,70</sup>

---

<sup>65</sup> CHMELÍK, Jan a kol. *Rukověť kriminalistiky*, s. 15-16.

<sup>66</sup> MUSIL, J. KONRÁD, Z. SUCHÁNEK, J. *Kriminalistika*, str. 321-322.

<sup>67</sup> MUSIL, J. KONRÁD, Z. SUCHÁNEK, J. *Kriminalistika*, str. 322-324.

<sup>68</sup> CHMELÍK, Jan a kol. *Rukověť kriminalistiky*, s. 16-30.

<sup>69</sup> MUSIL, J. KONRÁD, Z. SUCHÁNEK, J. *Kriminalistika*, str. 320-321.

<sup>70</sup> PORADA, Viktor a kol. *Kriminalistika*, str. 459.

Konrád v *Kriminalistice* (2004) uvádí příklad, kdy při prvním ohledání byla v bytě nalezena mrtvola starší ženy se srdečním onemocněním v pokročilém stádiu rozkladu, a nic nenasvědčovalo cizímu zavinění. Při pitvě patolog objevil na krku zemřelé tzv. strangulační rýhu, která nebyla vzhledem k pokročilému stádiu rozkladu na první pohled viditelná. Bylo tedy nařízeno opakované ohledání místa činu.<sup>71</sup> Pro doplňující ohledání platí, že jsou předmětem ohledání místa věci, které jsou od prvotního místa oddělené. Jedná se tedy o prvotní ohledání těchto nových objektů.<sup>72</sup>

---

<sup>71</sup> MUSIL, J.; KONRÁD, Z.; SUCHÁNEK, J. *Kriminalistika*, str. 320.

<sup>72</sup> MUSIL, J.; KONRÁD, Z.; SUCHÁNEK, J. *Kriminalistika*, str. 321.

## 4. DOKUMENTACE MÍSTA ČINU

Kriminalistická dokumentace slouží k zaznamenání jednotlivých fází a výsledků nejrůznějších procesů. Dochází k zadokumentování kriminalistických stop i ke zvolení nejvhodnějších kriminalisticko-technických metod. Zároveň slouží jako základní podklady o proběhnutých činnostech na místě činu pro další osoby, které nebyly přítomny při jejím zhotovení. Kriminalistická dokumentace je důležitým důkazním prostředkem a je tak důležitou součástí objasňování trestné události, která proběhla na místě činu.<sup>73</sup> Chmelík v *Rukověti kriminalistiky* (2005) shrnuje, že „kriminalisticko–technická dokumentace pomocí prostředků fixace vyjadřuje průběh a výsledek vyšetřované události a zjištění všech relevantních skutečností na místě této události. Jedná se o popis provedené činnosti s celkovým obrazem situace místa vyšetřované události a také vlastností, stavu a znaků jednotlivých prvků, a to formou stanovenou zákonem a za použití nejvhodnějšího a optimálního systému metod kriminalistické praktické činnosti.“<sup>74</sup>

Základní zásady zpracování dokumentace zabezpečují hladký průběh, správnost i efektivnost výsledku provedených činností. Těmito zásadami je včasnost a trvalost dokumentovaných informací, objektivnost provedení, účinnost dokumentačních metod, úplnost a komplexnost dokumentace. Včasnost dokumentovaných informací i jejich nenahraditelnost souvisí s okamžikem zajištění důkazu, protože postupem času či jiných postupů může dojít ke snížení důkazní hodnoty nebo dokonce k jejímu ztracení. S požadavkem na objektivnost provedení dokumentace souvisí objektivní podchycení odrazu materiální situace v dokumentaci a tak tedy poznání celkové podstaty. Dále je žádoucí, aby zvolené dokumentační metody, prostředky a formy vedly ke zjištění potřebných informací vedoucích k odhalení skutkově důležitých informací. Zároveň je kladen požadavek na použití různých metod tak, aby nedošlo k informační ztrátě zjištěných skutečností a byla zajištěna maximální účinnost. Komplexnost souvisí s požadavkem na použití různých metod, protože poznání objektivní pravdy nemůže být v tomto případě vázáno pouze na jeden dokumentační materiál, ale musí být dbáno na komplexnost a návaznost vzájemných souvislostí.<sup>75</sup>

---

<sup>73</sup> KONRÁD Z.; MUSIL J.; SUCHÁNEK J. *Kriminalistika*, str. 274.

<sup>74</sup> CHMELÍK, Jan a kol. *Rukověť kriminalistiky*, str. 61.

<sup>75</sup> PORADA, Viktor a kol. *Kriminalistika*, str. 424-425.

Správně vyhotovená kriminalistická dokumentace musí splňovat jisté základní požadavky tak, aby vedla k poznání objektivní pravdy. Autoři Chmelík a Straus se shodují na těchto bodech:

- věrně zachytit obraz situace na místě vyšetřované události,
- umožnit názornou představu všech zdokumentovaných okolností,
- zajistit shodu obnovené situace se situací původní v případech, kdy je nutné tuto situaci obnovit,
- poskytnout obraz o průběhu, výsledku prováděných úkonů a činnosti v čase, prostoru a daných podmínkách,
- dokumentace musí fixovat metody, způsoby a prostředky prováděných úkonů.<sup>76,77</sup>

## 4.1 PROTOKOL

Základní formou kriminalistické dokumentace je protokol, jehož procesní náležitosti upravuje ustanovení § 55 a § 55a trestního řádu. Obsahuje slovní popis získaných informací o protokolované události. Protokol zachycuje skutečnosti, fakta i okolnosti bezprostředně pozorované a vnímané osobou, která se snaží takto získané informace slovně popsat do tohoto dokumentu. Je zde požadavek na přesnou, jasnou, úplnou a systematickou formulaci zachycených skutečností s požadavkem na objektivnost autora.

Protokol má tři základní části. Úvodní část obsahuje základní informace jako je: označení události, datum, místo a čas zahájení protokolování, název útvaru policie, koho nebo čeho se týká apod. Dále obsahuje identifikaci použité kriminalistické metody a zachycuje informaci o světelných a meteorologických podmínkách, za kterých dochází k protokolování. Část popisná obsahuje velmi detailní informace o proběhnutém kriminalistickém úkonu. V závěrečné části je uveden seznam dokumentů připojených k protokolu, seznam zajištěných stop a dalších věcných důkazů a informaci, jak s nimi bylo nebo bude naloženo, například odeslání k expertíze. Číselné označení důkazů musí být zachováno i v další dokumentaci. Protokol je zúčastněnými osobami podepsán.<sup>78,79</sup>

---

<sup>76</sup> CHMELÍK, Jan a kol. *Rukověť kriminalistiky*, str. 62.

<sup>77</sup> PORADA, Viktor a kol. *Kriminalistika*, str. 424.

<sup>78</sup> CHMELÍK, Jan a kol. *Rukověť kriminalistiky*, str. 63-64.

<sup>79</sup> KONRÁD Z., MUSIL J., SUCHÁNEK J. *Kriminalistika*, str. 275.

I zpracování protokolu se řídí svými zásadami. Uvedené informace musí být jednoznačné. Předmět, který je popisován, musí být označen stále stejně v celém protokolu tak, aby nedošlo k jeho záměně. Zároveň číselné označení se musí dodržovat stále stejné a být shodné s číselným seznamem označení stop ve fotodokumentaci či náčrtu z místa činu. Musí být měřeny vzdálenosti mezi předměty. Rozsah popisovaných předmětů se řídí jejich významem pro kriminalistické objasňování. Postupuje se podle zásady od obecného k individuálnímu. Do protokolu mohou být zaznamenány i tzv. negativní okolnosti. A připomeňme nepřipustnost subjektivních úvah o události.<sup>80</sup>

## 4.2 OBRAZOVÁ DOKUMENTACE

Kriminalistická fotografická dokumentace je jednou z nejvyužívanějších a nejdůležitějších možností, protože obrazová dokumentace poskytující trvalé informace. Zároveň podává názornou a nezkreslenou představu o předmětných skutečnostech, což souvisí s tím, že fotografie umožňuje objektivní posouzení všech důležitých okolností. Místo ohledání se fotografuje vždy v původním stavu, tj. před změnami vzniklými v důsledku ohledání. Aby byla zachována, co největší výpovědní hodnota, musí se záběry pořizovat s rozmyslem a plánovitě. Rozeznáváme pět druhů dokumentačních fotografií. Orientační fotografie má za cíl zafixovat místo události s bezprostředním okolním prostředím, aby poté bylo možno toto místo jednoznačně určit mezi jinými objekty. Kromě místa činu zachycuje i nějaký charakteristický orientační bod v jeho blízkosti. Kupříkladu jeli místo činu v místnosti, pořídí se fotografie domu společně s okolními domy, případně s dalšími objekty náležejícími k předmětné stavbě. Pokud nelze pořídít orientační fotografii běžným způsobem, pořídí se fotografie za použití širokoúhlého objektivu či přímo panoramatická fotografie. Přehledná fotografie, celková situační fotografie, slouží k dokumentaci celkového pohledu místa činu před zahájením ohledání. Provádí se takovým způsobem, aby byl zachycen první pohled při příchodu na místo činu, tj. první pohled a několik záběrů z různých směrů tak, aby bylo patrné, co všechno se nachází v bezprostředním okolí.<sup>81,82</sup>

---

<sup>80</sup> CHMELÍK, Jan a kol. *Rukověť kriminalistiky*, str. 63.

<sup>81</sup> CHMELÍK, Jan a kol. *Rukověť kriminalistiky*, str. 64-65.

<sup>82</sup> Závazný pokyn policejního prezidenta č. 100/2001, čl. 34.

Pořizují se pomocné přehledné snímky s cílem podat, co nejpřesnější přehled o všech objektech a potřebných detailech. Příkladem může být případ vraždy v obývacím pokoji, kde bude pořízena situační, interiérová fotografie, ze které bude pohled na celkovou situaci, tedy zachyceny hlavní stěny pokoje a poloha mrtvého těla. Polodetailní fotografie zobrazuje nejvýznamnější úseky místa ohledání, soubory předmětů, stop a jejich vzájemnou polohu. Tato fotografie fixuje nejdůležitější části a detaily stop, které jsou v úzké vzájemné souvislosti. Detailní fotografie zobrazuje jednotlivé předměty a stopy, které mají přímý vztah k dokumentovanému místu činu. Předměty a stopy se fotografují vždy izolovaně od jejich okolí a s přiloženým číslem a měřítkem. Zároveň je snaha zachytit jejich vlastnosti, rozměry, tvar, strukturu, povrch apod. Zde máme na mysli otisky prstů, obuvi a nástrojů, stopy výstřelu, zbraně, nábojnice, dokumenty, bodné, střelné a jiné rány na mrtvole apod. Celková přehledná fotografie se pořizuje na konec, po podrobném ohledání a označení jednotlivých předmětů a stop tak, aby bylo patrné jejich rozmístění na místě činu.<sup>83,84</sup>

Dalším rozsáhlým oborem kriminalistické fotografie jsou speciální kriminalistické fotografické metody používané v průběhu různých expertizních zkoumání. Radíme sem makrofotografie, mikrofotografie, fotografie v různých druzích neviditelného záření, fotografické metody zvyšováním kontrastu, spektrozónální fotografie, holografie aj. Použití makrofotografie souvisí s tím, že máme objekty, které potřebujeme vyfotit tak, aby na negativu byly větší, než skutečně jsou, a touto metodou dosáhneme zvětšeného obrazu, který poskytuje zvýšené rozlišovací možnosti. Mikrofotografie nám dává možnost prozkoumat i objekty malé nebo s velmi jemnou strukturou. Mikroskopický obraz je vnímán subjektivně, a proto je používána tato fotografická metoda vyhotovující zvětšené snímky s detaily, které jsou prostému oku neviditelné. Fotografie v neviditelném záření za použití infračerveného, ultrafialového či rentgenového záření umožňuje zjistit na zkoumaných objektech zvláštnosti, které jsou při běžném světle neviditelné. Holografie je fyzikálně-optická metoda umožňující získat dokonale plastický difrakční obraz libovolného předmětu na speciální negativní materiál, a tím umožňuje fixaci objektu do trojrozměrné či dvojrozměrné podoby.<sup>85</sup>

---

<sup>83</sup> CHMELÍK, Jan a kol. *Rukověť kriminalistiky*, str. 64-66.

<sup>84</sup> Závazný pokyn policejního prezidenta č. 100/2001, čl. 34.

<sup>85</sup> PORADA, Viktor a kol. *Kriminalistika*, str. 431-433

Kriminalistická videodokumentace je souhrn činností směřujících k zachycení dynamické obrazové a zvukové informace. Při videodokumentaci místa činu se postupuje obdobně jako při fotografické dokumentaci. Provádí se zpravidla před i souběžně s obhlídkou místa činu při ohledání. Hlavní přednost této metody tkví v možnosti dokonalého zachycení děje, a tím i v objektivní hodnotě všech souvisejících skutečností. Další výhodou je možnost okamžité projekce bezprostředně po pořízení záznamu. Pokrokem doby videodokumentace nahradila v minulosti používaný filmový záznam. Je zde požadavek, aby videodokumentace byla doplněna vhodným komentářem vyšetřovatele či policisty v roli moderátora, který popisuje probíhající činnosti a případně klade otázky obviněnému, znalci či jiným osobám zúčastněným na probíhajícím úkonu. Za technické provedení nahrávky odpovídá kriminalistický videotechnik. Zpracování videodokumentace spadá do pracovní činnosti videotechnika, který připravuje společně s vyšetřovatelem plán provedení videozáznamu, zajišťuje technické prostředky a provádí videodokumentaci, doplňuje videozáznam o identifikační údaje, pořizuje kopie a archivuje původní záznamy. Práce s videozáznamem v různých zařízeních přináší mechanické poškození záznamu, proto se hned po natočení vyhotovuje tzv. pracovní kopie. I z originálního záznamu se pro další úkony pořizuje upravená kopie ke spisu. Upravený videozáznam je doplněn o údaje týkající se místa, kde bude uložen originální videozáznam a údaje o délce původního a upraveného videozáznamu.<sup>86,87</sup>

### 4.3 TOPOGRAFICKÁ DOKUMENTACE

Kriminalistická topografická dokumentace se zabývá grafickým znázorněním a zobrazením kriminalisticky relevantních míst. Podstata spočívá ve vyměřování, znázorňování a grafickém zobrazení částí zemského povrchu a trvalých a pohyblivých předmětů na něm, které jsou promítnuty na rovinnou průmětnu. Dokumentace podává informace o rozměru, tvaru a vzájemném umístění jednotlivých objektů a stop na předmětném dokumentovaném místě. Dochází k vytváření náčrtků, plánek, případně schématů, z daných míst.<sup>88,89</sup>

---

<sup>86</sup> CHMELÍK, Jan a kol. *Rukověť kriminalistiky*, str. 82-83.

<sup>87</sup> PORADA, Viktor a kol. *Kriminalistika*, str. 442-444.

<sup>88</sup> CHMELÍK, Jan a kol. *Rukověť kriminalistiky*, str. 73.

<sup>89</sup> PORADA, Viktor a kol. *Kriminalistika*, str. 435.



Náčrtek je zjednodušený obraz části zemského povrchu. Jedná se o nakreslený přibližný obraz místa události. Jsou zde zachyceny vzájemné vzdálenosti jednotlivých objektů ve zmenšeném měřítku. Stopy a okolnosti se zakreslují tak, aby byly shodné s protokolem o ohledání. Podle okolností dané objasňované události rozlišujeme náčrtek orientační, zachycující teritoriální umístění prostoru ohledání s nejbližším okolím, situační, se zakreslenou situací a důležitými stopami na místě, a polodetailní či detailní, zachycující umístění stop, věci a jejich stav. Kriminalistický technik zakresluje na list papíru jednotlivé objekty a vyznačuje mezi nimi naměřené vzdálenosti (viz příloha č. 1). Náčrtek je zároveň označen orientací na světovou stranu. Pokud je součástí protokolu, obsahuje informaci o ohledání místa události, základní události o případu a podpisy protokolujících osob. Plánek je rovinný obraz horizontálního průmětu části zemského povrchu, geometricky zmenšený v požadovaném grafickém měřítku a doplněný dalšími údaji (viz příloha č. 2). Narýsován je na základě náčrtku a jeho zhotovení vyžaduje dostatek odborných znalostí. Plánek totiž neobsahuje pomocné konstrukční čáry a měl by být orientován ve směru předpokládaného příchodu pachatele. Jednotlivé objekty, věci a stopy jsou vyznačeny předdefinovanými značkami s uvedenými vysvětlivkami. Obsahuje označení útvaru Policie ČR, číslo spisu, datum vypracování, informace o předmětném místě a identifikaci zpracovatele. Taktéž se zhotovuje plánek orientační, situační, polodetailní a detailní. Může být vytvořené i schéma, což je zjednodušené zadokumentování nějaké základní situace, a to pro znázornění základního rozložení v prostoru. Často popisuje rozvody elektrické energie a jiných médií, zejména vody, benzínu apod. Vyhotovení schématu podléhá obdobným zásadám jako tvorba náčrtku.<sup>90,91</sup>

Rozeznáváme několik metod grafických možností topografického zobrazení. Zde se pracuje s měřením délek, úhlů, sklonů a s výškovým měřením. Využívají se souřadnicové systémy k zachycení polohy předmětných objektů. Jednou z nejpoužívanějších je metoda pravoúhlých souřadnic založená na postupném určování polohy bodu kolmicemi vztahenými k měřičské fixované přímce. Dále se používá metoda průsečná čili trojúhelníková definující polohu bodu na základě konstrukce jednoznačně určeného trojúhelníku. Dalšími metodami je grafická metoda polárních souřadnic a grafická metoda protínání.<sup>92</sup>

<sup>90</sup> KONRÁD Z.; MUSIL J.; SUCHÁNEK J. *Kriminalistika*, str. 278-280.

<sup>91</sup> PORADA, Viktor a kol. *Kriminalistika*, str. 436-437.

<sup>92</sup> CHMELÍK, Jan kol. *Rukověť kriminalistiky*, str. 77-79.

## 4.4 JINÉ DRUHY DOKUMENTACE

Globální polohový systém (neboli GPS) je globální družicový polohový systém, který je využíván pro potřeby tvorby kriminalistické topografické dokumentace. Možnosti GPS se tedy používají k dokumentování polohy jednotlivých předmětů a stop v nepřehledném terénu, nebo místa velkého rozsahu při objasňování závažných trestních věcí. Slouží k zaměřování odlehlých míst, zejména v lese či na poli, či rozlehlého terénu, například při leteckých nehodách, a pro zaměřování tras, rychlosti, délek pohybu osob třeba při rekonstrukci nebo vyšetřovacím pokusu apod. GPS se jako pomocná metoda v kriminalistické práci Policie ČR objevuje poměrně krátce, protože dlouho trvalo, než byl tento systém uznán za plnohodnotný.<sup>93,94</sup>

Metoda prostorového laserového skenování je taktéž jednou z nejmodernějších metod související s rozvojem technologií. V České republice se tato metoda v různých oborech, zejména inženýrské geodézii, geografii, památkové péči apod., používá teprve od roku 2006. Metoda laserového skenování pracuje rychle, velmi přesně zachycuje zkoumaný prostor, proto je přínosná i pro kriminalistické zkoumání, nehledě na to, že manipulace s tímto skenerem je jednoduchá. Princip této metody je založen na přenosu prostoru na jednotlivé základní body, které jsou převedeny do souřadnicového systému o třech základních bodech. Mezi tyto základní body je zaneseno velké množství bodů dalších. Nesporným kladem skeneru je, že se vyznačuje velkou přesností, současně nezasahuje a nijak neovlivňuje proces ohledání místa činu (viz příloha č. 3). Skener umožňuje snímat interním fotoaparátem i barvu, což se používá primárně při ohledání klasického místa činu s nálezem krevních stop.<sup>95,96</sup>

Do této podmnožiny můžeme zařadit i zvukovou dokumentaci pořizovanou zejména při výslechu dětí či starých, nemocných a umírajících osob. V těchto případech je kladen důraz na šetrný přístup k vyslýchaným a je zde požadavek na co nejkratší možnou dobu provedení tohoto úkonu. Dalšími možnými druhy kriminalistického dokumentace může být technický znalecký posudek, zajištění věci in natura či speciální způsoby fixace.<sup>97</sup>

<sup>93</sup> PORADA, Viktor a kol. *Kriminalistika*, str. 444-445.

<sup>94</sup> Závazný pokyn policejního prezidenta č. 100/2001, čl. 32.

<sup>95</sup> PORADA, Viktor a kol. *Kriminalistika*, str. 447.

<sup>96</sup> MAREK, Zdeněk. Prostorová digitalizace místa dopravní nehody. In: *Rescue Report*, s. 10-11.

<sup>97</sup> KONRÁD Z.; MUSIL J.; SUCHÁNEK J. *Kriminalistika*, str. 282.

## 5. KRIMINALISTICKÉ METODY ZAJIŠTĚNÍ STOP

Cílem kriminalistických metod je kriminalisticky relevantní stopu zjistit, zajistit pomocí současných metod, prostředků či postupů a využít k objasnění vyšetřované události, ale také k přecházení trestné činnosti. Metody kriminalistiky můžeme rozdělit na metody věd fundamentálních, aplikované při získávání nových teoretických a aplikovaných poznatků, a věd praktických, používaných při získávání nových praktických poznatků. Metody kriminalistické praxe mají za cíl využít teoretické poznatky z různých vědních oborů v praxi. Kriminalistická technika běžně využívá při své činnosti celou řadu metod a prostředků fyzikálních, fyzikálně-chemických a chemických. S metodami úzce souvisí kriminalisticko-technické prostředky a postupy. Prostředky jsou různá technická zařízení, přístroje, materiály, nástroje, postupy, způsoby a pravidla jejich použití. Kriminalisticko-technický postup je způsob činnosti při vyhledávání, zajišťování, zkoumání, hodnocení a využití důkazů i při předcházení trestné činnosti.<sup>98</sup>

### 5.1 METODY IDENTIFIKAČNÍHO ZKOUMÁNÍ OSOB

#### 5.1.1 IDENTIFIKACE PODLE VNĚJŠÍCH ZNAKŮ

Identifikace osob podle vnějších znaků je nejstarší metodou identifikace vůbec. Podstatou metody je zkoumání a popisování vnějších znaků člověka, které jsou relativně stálé. Touto identifikací se zabývají antropologické metody, přesněji řečeno antropometrie pracující s pomůckami stanovující prvky pro měření, popis a rozbor tělesných znaků. Dále se jedná o somatoskopii, tedy deskriptivní popis tělesných vlastností člověka.

O rozvoj portrétní identifikace se zasloužil francouzský policejní důstojník A. Bertillon, který dal v roce 1879 podnět k nové antropometrické metodě. Tento rok je zároveň považován za zrod první identifikační metody. Tzv. bertillonáž je založena na 11 různých tělesných mírách, například se jedná o výšku těla, šířku rozpětí paží, délku a šířku hlavy a pravého ucha či délku levého chodidla.<sup>99</sup>

---

<sup>98</sup> STRAUS, Jiří a kol. *Kriminalistická technika*, str. 9-11.

<sup>99</sup> RAK, R.; MATYÁŠ, V.; ŘÍHA, Z. a kol. *Biometrie a identita člověka ve forenzních a komerčních aplikacích*, str. 147-150.

U portrétní identifikace, popisu osoby, se setkáváme se dvěma základními druhy, jedná se o popis laický a úřední. O laický popis jde, pokud jej podává svědek nebo poškozená osoba, která popisuje jinou osobu, se kterou přišla do styku nebo jde o zprostředkovaný popis dané osoby. Úřední osoba, zpravidla kriminalistický technik, se pak snaží popis získaný od osoby převést do úředního popisu, který je systematictější a má pro kriminalistickou praxi větší význam, protože úředník fixuje popis vnějších znaků smluvenými kódy, předepsanou formou a na určitý formulář, k tomu určenému. Úředník používá technické pomůcky jako vzorkovnice barvy vlasů a očí či váhy pro zjištění hmotnosti apod. Výhodou jsou okolní podmínky, které dají vznik detailnímu popisu. Nevýhodou je převod optického vjemu do slovní podoby, do jednoznačného slovního vyjádření. Důležitým identifikačním prvkem jsou tzv. zvláštní specifické znamení: jizvy, mateřská znaménka, tetování, ozdoby na obličeji či amputované části těla.<sup>100,101</sup>

Do této kapitoly můžeme zahrnout i identifikaci neznámých mrtvol, byť portrétní identifikace je pouze jednou z možností zjištění totožnosti. V tomto případě se v kriminalistické praxi používá Gerasimovova metoda plastické rekonstrukce obličeje podle lebky, která vychází z charakteristických tvarů jednotlivých částí lebky. Byla ustanovena striktní pravidla pro modelování základních obličejových znaků, tj. nosu, čela a části lebky. Nelze samozřejmě modelovat celistvý obličej, ale základní charakteristické rysy mohou sloužit k individuální identifikaci mrtvoly neznámé identity.<sup>102</sup> U kosterních nálezů se identita zjišťuje pomocí srovnávací osteologie, která umožňuje určit, zdali se jedná o pozůstatky lidské nebo zvířecí. K určení pohlaví je zapotřebí lebky, mužská je mohutnější a s výraznějšími nadočnicovými oblouky, hrudní kosti, která je u muže a ženy v jiném poměru těla a rukojeti, pánve, protože ženská je nízká a široká, a také hlavice kosti pažní a stehenní, mající u muže větší průměr. Věk se určuje nejlépe podle chrupu a v návaznosti na toto i stavu dolní čelisti, rozsahu dřevové dutiny, stupeň zkostnatění štítné chrupavky a rozsah srůstu lebečních švů. Přibližná výška osoby se dá poměrně snadno vypočítat podle délky dlouhých kostí. Lebka je sama o sobě předmětem tzv. superprojekce, metody, která porovnává lebku s negativem fotografie obličeje a umožňuje identifikaci.<sup>103</sup>

---

<sup>100</sup> KONRÁD Z.; MUSIL J.; SUCHÁNEK J. *Kriminalistika*, str. 149-153.

<sup>101</sup> STRAUS, Jiří a kol. *Kriminalistická technika*, str. 64-76.

<sup>102</sup> PORADA, Viktor a kol. *Kriminalistika*, str. 288-289.

<sup>103</sup> KVAPILOVÁ, Helena; DOGOŠI, Michal. *Soudní lékařství pro právníky a policisty*, str. 230-232.

Zajímavou částí je antropologické modelování původního tvaru obličeje na základě tvaru lebky, kdy zjištění původní podoby má zásadní význam při identifikaci osoby. Současné možnosti jsou porovnání tváře s fotografií nebo videozáznamem, superprojekce, která vychází z myšlenky, že určitým bodům tváře odpovídají určité body lebky, restaurace tváře, k té dochází, pokud byly zachovány části měkkých tkání lebky, a rekonstrukce tváře, pracující s analýzou měkkých tkání v obličejové části, které nebyly dochovány.<sup>104</sup>

### 5.1.2 IDENTIFIKACE PODLE BIOLOGICKÝCH STOP

Kriminalistická biologie je označována za jednu ze „zakládajících částí“ kriminalistické techniky. Jedná se o aplikovanou biologickou vědu sloužící kriminalistické praxi vyhledáváním, zajišťováním, zkoumáním a vyhodnocováním biologických stop lidského, zvířecího nebo rostlinného původu. Velmi důležité postavení zaujímá zkoumání biologických materiálů lidského původu. Hlavním úkolem kriminalistické biologie je identifikace osob, která se buďto uskuteční na úrovni určení skupinové příslušnosti nebo na úrovni individuální identifikace. Stopy mohou pocházet z organismu pachatele, oběti, či jiné (nezúčastněné) osoby anebo z organismů nejméně dvou osob. Tyto stopy jsou pak v kriminalistické teorii označovány jako kriminalistické stopy.<sup>105</sup> Objektem zkoumání je materiál pocházející z lidského organismu, tj. krev (krevní stopy, části tkání a organismů), trichologický materiál (vlasy, chlupy) a antropologický materiál (kosti, lebky), materiál pocházející ze zvířete, zejména určení zdali jde o materiál původu lidského nebo zvířecího, dále se zkoumá hmyz a jeho vývojová stadia vyskytující se na mrtvolách, a materiál rostlinného původu, tj. botanický materiál (rostliny, semena a houby).<sup>106</sup>

Jednou z nejčastějších biologických stop, které se nachází na místě činu, je krev, tekutina červené až červenohnědé barvy. Pokud je potvrzeno, že se jedná o lidskou krev, je tato stopa podrobena genetické expertize. Analýza krevních skvrn se zabývá barvou, protože krev čerstvá má jinou barvu než krev stará, ta je tmavohnědá až černá. Kromě různých barev mají krevní stopy i rozmanité tvary.

---

<sup>104</sup> RAK, R.; MATYÁŠ, V.; ŘÍHA, Z. a kol. *Biometrie a identita člověka ve forenzních a komerčních aplikacích*, str. 374-378.

<sup>105</sup> KONRÁD Z.; MUSIL J.; SUCHÁNEK J. *Kriminalistika*, str. 169-172.

<sup>106</sup> PORADA, Viktor a kol. *Kriminalistika*, str. 277.

Mohou se vyskytovat ve formě kapek, stříkanců, šmouh, kaluží nebo tratolišť. Můžeme je také najít jako otisky prstů, dlaní, chodidel, obuvi nebo jen jako šmouhy po jejich otírání.<sup>107</sup> Při nálezu krevních stop ve formě kapek, se podle tvaru dá zrekonstruovat, co se na místě činu dělo. Krevní stopy jsou v kriminalistické praxi tvořeny nejčastěji tzv. suchou krví než tekutou. U výsledné stopy se odborník zajímá hned o několik aspektů, a to o úhel dopadu, povrch, rychlost a rozptyl. Krevní stopy mohou mít podobu různých tvarů. Krevní kapky vznikají vytékáním krve z poraněné částí lidského těla a jejich tvar je ovlivněn dopadem na podložku. Podle tvaru kapek lze soudit, pod jakým úhlem dopadly a z jaké výšky, popř. i další směr pohybu krvácející osoby. Krevní stříkance vznikají vytrysknutím proudu krve z poraněného místa, zejména tepny, nebo opakovaným úderem do již zakrváceného místa. Lze z nich soudit, z kterého směru a pod jakým úhlem dopadaly. Krevními stružkami se označuje volný výtok krve z poranění v podobě pruhů na místa níže položená. Pokud směr toku krve neodpovídá gravitačnímu zákonu, usuzujeme na manipulaci s poraněnou osobou. Dále rozlišujeme krevní kaluže vznikající při hromadění většího množství krve. Je-li podložka nepropustná, má charakter sraženiny. Na jiných objektech mohou být krevní šmouhy, které vznikly, když se zakrvácený objekt dotkl jiného objektu a ten potřásl krví. A v neposlední řadě se jedná o krevní stopy nalezené na objektu, který byl vyčištěn, vyprán, umyt nebo jinak pozměněn.<sup>108</sup>

Dalšími biologickými stopami jsou ostatní tělní tekutiny, výměšky a tkáně, v tomto případě mluvíme o slinách, ejakulátu, plodové vodě, moči, potu a o uvolněných pokožkových buňkách. Co se týče slin a nosního sekretu, často se projevují jako „stříbřitě lesknoucí se“ a slouží pro identifikaci osoby prostřednictvím analýzy DNA. Stopy ejakulátu mají vysokou důkazní hodnotu v procesu identifikace pachatele. V praxi se vyskytují často ve směsi, tedy společně se sekretem z penisu, slinami apod.<sup>109</sup> Často jsou tyto stopy jen těžko viditelné nebo zcela neviditelné, proto se pro potvrzení výskytu ejakulátu užívá ultrafialové záření. Nicméně tato metoda odhalí stejným způsobem ejakulát, vaginální sekret i moč. Proto se stopy dále zpracovávají, například biochemickou metodou prostřednictvím důkazu určitých látek v ejakulátu.<sup>110</sup>

---

<sup>107</sup> HLA VÁČEK, J.; PROTIVINSKÝ, M. a kol. *Praktická kriminalistika*, str. 78-79.

<sup>108</sup> STRAUS, Jiří a kol. *Kriminalistická technika*, str. 92-94.

<sup>109</sup> HLA VÁČEK, J.; PROTIVINSKÝ, M. a kol. *Praktická kriminalistika*, str. 80-82.

<sup>110</sup> PORADA, Viktor a kol. *Kriminalistika*, str. 280.

Zuby a vlasy tvoří zvláštní skupinu, protože obsahují specifické látky, které jsou důležité při identifikaci neznámých mrtvol a kosterních nálezů, u kterých je identifikace prostřednictvím krve prakticky znemožněna. Vlasy a chlupy jsou viditelnou biologickou stopou, která se za pomoci mikroskopu poměrně snadno odliší od jiných.<sup>111</sup>

Deoxyribonukleová kyselina, DNA, je látka nacházející se v buněčných jádrech všech organismů a je nositelem genetické informace. Zkoumání genetické informace je poměrně nová možnost umožňující identifikaci osoby podle velmi malého množství biologického materiálu, zpravidla postačuje pouze jedna buňka s jádrem. Genetická expertiza tak, obdobně jako při porovnávání otisků prstů, umožňuje z biologického materiálu poměrně snadno zjistit individuální totožnost prověřované osoby.<sup>112</sup> Materiál obsahující DNA lze získat prakticky z jakéhokoli typu tkáně (krev, sperma, svalová tkáň, kost, zuby, atd.) a lze jej nalézt i na nehtech, vlasech a chlupích. Určeným osobám je odebírán tzv. bukální stěr, tedy stěr vnitřní strany tvářové sliznice, a to vatovým tampónkem nebo malým kartáčkem k tomu určeným. Největší výhodou odběru tkáně s DNA je fakt, že nedochází k zásahu do tělesné integrity člověka a není při tomto odběru nutná přítomnost odborníka, tedy zdravotnického personálu.<sup>113</sup> Analýza tkáně s genetickou informací probíhá v laboratoři, kde se kopie DNA, označené fluorescenčními barvivy, postupně dělí v elektrickém poli, pak přijdou do styku s optickou dráhou výkonného laseru, což má za následek „mikroskopický ohňostroj“ plný fluorescenčních barev. Intenzitu, barvu a délku zhodnotí citlivý detektor, který převede vzorek na číselný kód. Výsledkem analýzy je vytvoření tzv. genetického profilu, tj. záznam konkrétních forem vybraných variabilních míst v genomu určitého jedince (viz příloha č. 4). Genetické profily se mohou snadno uchovávat a to tak, že se převedou na alfanumerický kód, který zároveň umožňuje porovnávat profily v databázových systémech.<sup>114</sup> Vedení databáze spadá plně do kompetence Policie ČR a blíže je upraveno v interních aktech řízení policie jako je Závazný pokyn policejního prezidenta č. 88/2002 k naplňování, provozování a využívání Národní databáze DNA.

---

<sup>111</sup> PORADA, Viktor a kol. *Kriminalistika*, str. 280.

<sup>112</sup> STRAUS, Jiří a kol. *Kriminalistická technika*, str. 109-110.

<sup>113</sup> RAK, R.; MATYÁŠ, V.; ŘÍHA, Z., a kol. *Biometrie a identita člověka ve forenzních a komerčních aplikacích*, str. 552.

<sup>114</sup> RAK, R.; MATYÁŠ, V.; ŘÍHA, Z., a kol. *Biometrie a identita člověka ve forenzních a komerčních aplikacích*, str. 545-547.

### 5.1.3 IDENTIFIKACE PODLE DAKTYLOSKOPICKÝCH STOP

Daktyloskopie je nauka o obrazcích papilárních linií vytvořených na vnitřní straně posledních článků prstů rukou, na dlaních a na prstech nohou a chodidlech. Tato metoda je založena na fyziologických poznatcích o lidské pokožce. Papilární linie, vytváří souvislé vyvýšené reliéfy, jejichž výška je 0,1-0,4 mm a šířka 0,2-0,7 mm, které vytvářejí složité obrazce, zejména se vzájemně kříží, mění směr, rozvětvují se a spojují, jsou individuální. Se vznikem daktyloskopie je spojován i český učenec a fyziolog E. Purkyně, který e během svého života zaobíral studiem stavby lidské kůže, její funkcí a tvarem papilárních linií, avšak jeho zájem byl čistě biologický. Jeho největším přínosem je fakt, že jako první popsal základní vzory papilárních linií na posledních člancích prstů a navrhl jejich klasifikaci.<sup>115</sup>

Vznik a existence papilárních linií se řídí třemi zákonitostmi. Jednou z nich je to, že na světě neexistují dva lidé, kteří by měli úplně přesně shodné obrazce papilárních linií. Způsob, jakým se utváří tyto obrazce, dává možnost vzniku až 64 miliard různých variant papilárních linií. A kriminalistická praxe doposud potvrzuje, že se neobjevily dvě osoby se stejnými obrazci. Další zákon mluví o relativní neměnnosti obrazců papilárních linií člověka po celý život. V návaznosti na růst a život člověka dochází k částečné změně vzhledu obrazu papilárních linií, ale tvar, skladba a návaznost je neměnná. Posledním faktem je neodstranitelnost obrazců papilárních linií. Jedině odstranění zárodečné vrstvy kůže má za následek vznik „jizev“ bez papilárních linií.<sup>116,117</sup>

Straus a Vybíral se v knize *Daktyloskopická identifikace holistickým přístupem* (2011) zaobírají i novinkami v tomto oboru a upozorňují na vybrané články, které se zaobírají kupříkladu ztrátou papilárních linií v důsledku podávání léků na léčbu určitých druhů rakoviny. Upozorňují, že novodobá plastická a estetická chirurgie je schopna v případě amputace prstu na ruce přenosu části prstu nohy na pozici chybějící části prstu na ruce. Také píše o případu, který zaznamenala americká policie, kdy si zadržená osoba rozžvýkala obrazce pokožky koncových článků prstů a došlo tak k možné změně linií.<sup>118</sup>

<sup>115</sup> STRAUS, Jiří a kol. *Kriminalistická technika*, str. 37-38.

<sup>116</sup> KONRÁD Z.; MUSIL J.; SUCHÁNEK J. *Kriminalistika*, str. 144-145.

<sup>117</sup> PORADA, Viktor a kol. *Kriminalistika*, str. 290-291.

<sup>118</sup> STRAUS, J.; VYBÍRAL, J. *Daktyloskopická identifikace holistickým přístupem*, str. 10-11.



Daktyloskopická identifikace je velmi důležitou metodou v kriminalistické praxi. Slouží jednak k identifikaci osob podle otisků zanechaných na místě kriminalisticky relevantních, k identifikaci neznámých mrtvol, pokud je zde možnost odebrání kvalitního otisku, k identifikaci osob, které se nechťejí nebo nemohou prokázat, a k prokázání, zdali nalezená daktyloskopická stopa není vytvořena osobou, která se již v minulosti dopustila doposud neobjasněné trestné činnosti. Mluvíme o procesu porovnávání daktyloskopických identifikačních znaků. Individuálností zde rozumíme drobné nepravidelnosti v průběhu papilárních linií. Tyto individuálnosti se označují jako daktyloskopické markanty (viz příloha č. 5), například očko, háček, dvojité vidlice, můstek apod. Kriminalistická praxe si žádá k individuální identifikaci, aby stopa měla více než 10 markantů. Částečně upotřebitelná stopa obsahuje 7–9 markantů a neupotřebitelná stopa pak vykazuje 6 a méně těchto znaků.<sup>119</sup>

#### 5.1.4 IDENTIFIKACE PODLE RUČNÍHO PÍSM A HLASU

Zde dochází k identifikaci autora či pisatele zkoumaného textu. Avšak stále je jedinečnost individuálního jazykového projevu z jazykového hlediska předmětem bádání. Problematikou textu se kromě kriminalistiky zabývá také grafologie, obor zkoumající projekci osobnosti do ručního písma. U rukopisu se zkoumá stránka grafická i jazyková a hledají se individuality charakterizující jednotlivé pisatele. Psaní je pohybový návyk obsahující stránku technickou, zejména držení psací potřeby a poloha papíru, grafickou, neboli schopnost zobrazovat tvary písmen rychle a jasně, a pravopisnou, znalost pravidel či vyjádření obsahu. Postupem času dochází k automatizaci naučených návyků a vytváří se individuální charakteristiky psaného projevu. Pro expertízu jsou důležité motorické dovednosti, zejména oblast manipulace ruky, řečová motorika, tedy výrazová mimika i gestikulace, a motorika spojení s funkcí smyslových orgánů. Konečnou podobu rukopisu ovlivňují i další faktory. Mezi vnější činitele patří prostředí, ve kterém se pisatel nachází nebo poloha při psaní. Vnitřními faktory jsou aktuální psychický a fyziologický stav, motivace a cíle pisatele.<sup>120,121</sup>

---

<sup>119</sup> STRAUS, Jiří a kol. *Kriminalistická technika*, str. 53-55.

<sup>120</sup> PORADA, Viktor a kol. *Kriminalistika*, str. 296-297.

<sup>121</sup> RAK, R.; MATYÁŠ, V.; ŘÍHA, Z., a kol. *Biometrie a identita člověka ve forenzních a komerčních aplikacích*, str. 415-417.

Kriminalistická audioexpertiza či fonoskopie se zabývá lidským hlasem a identifikací věcí podle zvuků. Je to specifická metoda kriminalistické činnosti, která zkoumá hlasové projevy osob, záznamové prostředky, zejména digitální záznamová média či mikrofóny, a zkoumání dalších akustických stop, které mohou být v souvislosti s kriminalisticky relevantní událostí, například zvýraznění šepotu nebo prostor, kde vznikla zvuková nahrávka. Lidský hlas je artikulovaný zvuk, který prochází během života řadou změn a slouží ke vzájemnému dorozumívání mezi lidmi. Důležitá je tónová výška hlasu, která vzniká změnou vnitřního a vnějšího napětí hlasových vazů, jejich zkrácením a snížením se chvějí hroty hrtanu. Ve věku zhruba 20 až 60 let je hlas relativně neměnný. Avšak vlivem nemoci může dojít k trvalé či dočasně změně hlasu. Trvalá změna vyznačuje individualitu jedince a je vhodná pro kriminalistickou identifikaci. Fonoskopická stopa je vlastně fixace mluveného projevu na nějaký nosič. Zkoumání těchto stop bývá považováno za velmi náročnou expertizní činnost. Úkolem kriminalistické audioexpertízy je identifikace neznámého mluvčího na tzv. anonymní nahrávce, určení charakteristik v projevu a řeči mluvčího, identifikace méně srozumitelného obsahu nahrávky a určení její autentičnosti. Kriminalistický technik při zkoumání hlasového projevu může usuzovat na věk, vzdělání, původ, povolání či bydliště osoby, může provádět identifikaci mluvčího a zjišťovat pravost či obsah nekvalitních nahrávek. Zkoumá se celý záznam, dochází tedy k určování prostředí, kde nahrávka vznikla, k určení jak bylo pracováno s mikrofonom či jaký typ magnetofonu byl použit aj. Kriminalistická audioexpertiza provádí zkoumání jazykové (lingvistické), zejména výběr slov a jejich spojování, a zkoumání fonetické, tedy tempa, rychlosti i dynamiky řeči, zároveň přízvuk a celkovou dikci. Elektroakustické zkoumání znamená provést analýzu výšky základního hlasového tónu, průběhu melodie řeči apod. Elektroakustické zkoumání využívá sonogram, který vyjadřuje grafickou závislost kmitočtu na čase (viz. příloha č. 6). Sonogram umožňuje rozbor hlasového záznamu a může tak spojit mluvčího s různými sociálními skupinami, určit jeho věk, vzdělání, zájmy apod.<sup>122,123</sup>

---

<sup>122</sup> KONRÁD Z.; MUSIL J.; SUCHÁNEK J. *Kriminalistika*, str. 180-183.

<sup>123</sup> STRAUS, Jiří a kol. *Kriminalistická technika*, str. 157-175.

### 5.1.5 IDENTIFIKACE PODLE PACHU

Zkoumáním a identifikací osob i věcí podle pachů se zabývá obor zvaný odorologie. Tato metoda vychází z toho, že všechny látky a materiály mají schopnost uvolňovat ze sebe atomy nebo molekuly, které charakterizují jejich složení, což je kromě identifikace osob a pachu velmi důležité pro zjišťování přítomnosti výbušnin či drog. Užší vědou je kriminalistická olfaktorika zabývající se biologickými, čichovými a subjektivními způsoby identifikace. Pach je definován jako podíl odpařených molekul či atomů vyskytujících se ve vzduchu, které svým typickým složením odpovídají určitému objektu. Je to plynná látka, která je schopna vyvolat alespoň čichový vjem člověka nebo odpovídající reakci zvířete či odezvu analytického přístroje. Vznik pachových látek, jejich uvolnění a přenos je velmi složitý proces. Zároveň u lidského pachu dochází k individualizaci na základě věku, rasy, pohlaví, způsobu života, nemoci, používání léku, požívání alkoholických nápojů či konzum tabákových výrobků nebo používání kosmetických prostředků aj. Za hlavní zdroj pachových stop člověka je považováno plicní a kožní dýchání, pocení, vyměšování kožního mazu a odlučování povrchu těla ve formě kožních šupinek, vlasů a ochlupení. Dalšími zdroji mohou být výměšky ve formě moči, stolice či sperma.<sup>124</sup>

Pachové stopy se obtížně vyhledávají. Vznikají tam, kde došlo ke kontaktu mezi zdrojem pachu a libovolným objektem. Jsou jedinečné, protože pachatel je na místě zanechává vždy a jako jejich původce je nemůže odstranit. Odstraněny mohou být jen destrukcí předmětného místa, zejména požárem nebo použitím některých druhů agresivních chemikálií (louhem). Pachové stopy jsou mimo jiné charakteristické i svou časovou nestálostí. Tyto stopy se zajišťují i s jejich nosiči. Pachové stopy je ve smyslu § 113 trestního řádu oprávněn zajistit kriminalistický technik, a to za pomoci sterilní pinzety či speciálního snímače, zpravidla bavlněné tkaniny, a uloží do sterilní sklenice s těsnícím víčkem, kterou neprodleně uzavře, tím tak vytvoří tzv. pachovou konzervu. Pachové vzorky jsou pro účely trestního řízení odebírány podle § 114 odst. 2 trestního řádu. V rámci mnohých experimentů bylo prokázáno, že cvičený pes je schopný rozlišit různé chemické složení pachů a jednoznačně identifikovat. Samozřejmě se také využívají analytické laboratorní metody.<sup>125</sup>

<sup>124</sup> KONRÁD Z.; MUSIL J.; SUCHÁNEK J. *Kriminalistika*, str. 185-189.

<sup>125</sup> STRAUS, Jiří a kol. *Kriminalistická technika*, str. 187-191.

Klimus ve svém příspěvku *Lidský pach a doba jeho uchování na věcném důkazu – metoda pachové identifikace*, který představil na Mezinárodní odborné konferenci 14. dubna 2015 na téma Pokroky v kriminalistice, představil provedené experimenty. Zjišťoval, jestli se pachová stopa uchová a bude zjištělná na předmětu i po několik dní. Zároveň prostředí interiéru či exteriéru má vliv na stálost pachové stopy. Experimenty Klimus potvrdil, že pachová stopa může být uchována a je následně zjištělná po dobu 60 dnů bez ohledu na to, zda byl předmět s pachovou stopou umístěn v interiéru nebo exteriéru. Ani různorodé klimatické změny neměly vliv na možnost stopu zajistit, tzv. byla zjištěna shoda s nosičem pachové stopy. Zároveň byla zaznamenána stopa, i když nosič pachu, člověk, byl ve styku s předmětem velmi krátkou dobu, zkoumaná doba byla 60 vteřin, a stopa byla taktéž prokázána i ve lhůtě 60 dní od vzniku.<sup>126</sup>

#### 5.1.6 IDENTIFIKACE PODLE LOKOMOCE ČLOVĚKA

Lokomocí člověka rozumíme schopnost pohybu v prostoru pomocí svalové činnosti. Variabilita pohybu je ovlivněna mnoha okolnostmi. Vnitřními podmínkami rozumíme stav centrální nervové soustavy, věk či patologie nervového a svalově kosterního systému. Vnějšími jsou pak intenzita světla, typ povrchu, používané opěrné pomůcky, aj. Kromě chůze a běhu se jedná o lezení, skákání, plavání či let (volný pád), ale proces biometrické identifikace se v současnosti zabývá pouze chůzí a během. Lokomoce je velmi svérázný projev lidského těla, který je podmíněn celou řadou anatomických a fyziologických vlastností člověka, zejména tělesnou výškou, hmotností, zdravotním stavem, anatomickými odchylkami (ploché nohy, různá délka končetin), sportovními návyky či profesními zvláštnostmi.<sup>127,128</sup> Šimšík v *Kriminalistice* (2016) zdůrazňuje, že „celý pohyb je výsledkem předem připraveného vzorce neuronální aktivity, která je označována jako centrální motorický program“ a proces chůze či běhu je „geneticky podmíněný model, který je modifikován s přihlédnutím k individuálním vlastnostem jedince v průběhu ontogenetického vývoje.“<sup>129</sup>

<sup>126</sup> KLIMUS, František. *Lidský pach a doba jeho uchování na věcném důkazu – metoda pachové identifikace*. In: Pokroky v kriminalistice, s. 58-63.

<sup>127</sup> PORADA, Viktor a kol. *Kriminalistika*, str. 313-315.

<sup>128</sup> RAK, R.; MATYÁŠ, V.; ŘÍHA, Z., a kol. *Biometrie a identita člověka ve forenzních a komerčních aplikacích*, str. 563-564.

<sup>129</sup> PORADA, Viktor a kol. *Kriminalistika*, str. 313.

Podstata těchto kriminalistických stop spočívá v materiálním odrazu dynamického stereotypu, protože funkční a dynamické návyky lokomoce daného jedince jsou do jisté míry stereotypní. Tyto stopy se vyznačují individuálností, která je patrná vzhledem k množství a jedinečnosti obecných a zvláštních znaků, jedinečnosti anatomických, fyziologických a psychologických zvláštností. Zároveň se v návaznosti na změnu prostředí mění i podmínky formování pohybu. Také se vychází z toho, že v průběhu života a získávání motorických zkušeností se formují některé stereotypní rysy pohybu či chování. Identifikace vychází z biometrické charakteristiky lidského těla a jeho projevů.<sup>130</sup>

---

<sup>130</sup> PORADA, Viktor a kol. *Kriminalistika*, str. 318-319.

## 5.2 METODY IDENTIFIKAČNÍHO ZKOUMÁNÍ VĚCÍ

### 5.2.1 KRIMINALISTICKÁ BALISTIKA

Kriminalistická balistika je obor zabývající se mechanismem výstřelu, pohybem střely v hlavní zbraně, dráhou střely při letu na cíl a destrukčními účinky střely v cíli, dále také zkoumá funkčnost zbraní či střeliva a po výstřelové zplodiny. Objektem kriminalistické balistiky jsou střelné zbraně, střelivo, blíže definované jako nábojnice, střely a nábojky, dále předměty zasažené střelbou, zde rozlišujeme střel, výstřel, průstřel, nástřel či zástřel a povýstřelové zplodiny. Vstřelem rozumíme místo, kudy střela vnikla do objektu či předmětu, výstřelem místo, kde střela objekt či předmět opustila, průstřel je střelný kanál vedený od místa vstupu a výstupu. Zástřel je místo, kde střela uvízla, a v neposlední řadě ještě nástřel, čímž rozumíme místo, kde se střela od objektu či předmětu odrazila. Cílem zkoumání jsou nalezené vystřelené nábojnice a střely a jejich identifikace se střelnou zbraní, ze které byly vystřeleny. Dále to jsou zasažené objekty, u kterých nás zajímá především druh střely, vzdálenost od střelby či identifikace střelby apod. Zbraně dělíme na zbraně střelné, které uvádí do pohybu střelu pomocí nahromaděné energie, a mechanické, typické tím, že nemají hlaveň. Plynové zbraně nemají nábojnici, ale hlavní je při výstřelu protlačena střela vyrobená zpravidla z olova a jeho slitin. Z palných zbraní s hlavní zase vychází většinou jednotný náboj. Zbraně palné jsou díky jednotnému náboji vhodné k identifikaci podle vystřelených nábojnic a střel. U náboje se zkoumá jeho ráže, tj. průměr střely, délka, tvar, tvar dna, způsob upevnění střely aj.<sup>131,132</sup>

Identifikace zbraní podle vystřelených nábojnic pracuje s faktem, že zmačknutí spouště znamená vznik určitých charakteristických znaků na střele nebo nábojnici. V *Kriminalistice* (2016) je uveden výčet stop na nábojnici, které jsou typické, a to stopy od zápalníku úderníku, lůžka pro dno nábojnice, vytahovače, vyhazovače, hrany nábojové komory, hrany výhozného okénka a stopy od vývodky zásobníku. Provádí se komparace předmětné nábojnice a nábojnice z pokusně vystřelené domnělé zbraně. Obdobně se postupuje při identifikaci podle vystřelené střely.<sup>133</sup>

<sup>131</sup> KONRÁD Z.; MUSIL J.; SUCHÁNEK J. *Kriminalistika*, str. 202-205.

<sup>132</sup> PORADA, Viktor a kol. *Kriminalistika*, str. 334.

<sup>133</sup> PORADA, Viktor a kol. *Kriminalistika*, str. 335-336.

Střelná poranění jsou zvláštním tím, že v jejich důsledku dochází k lokálním i celkovým změnám v nervové, metabolické a cirkulační oblasti. Rozlišujeme čtyři základní typy střelného poranění: průstřel, zástřel, nastřelení a ostřel. Průstřel je, jak bylo řečeno výše, střelný kanál vedený od místa vstupu střely do jejího výstupu. Na střelném kanálu můžeme demonstrovat, zdali došlo ke změně směru střely v důsledku překážky, zejména kosti. Projektil zde projde tělem ven a místo opuštění se nazývá otvor výstřelu, který je zpravidla vykazuje jiné charakteristiky než místo vstřelu. Pro zástřel je typické, že střela neopustila tělo a pouze pronikla do určité hloubky. Konec střelného kanálu se tak může nacházet kdekoli a v důsledku překážek v těle, zejména kostí, bývá projektil často nalezen na nepravděpodobných místech. Nastřelení je zranění, které neprotrvá přes povrch těla, což znamená, že projektil se po zásahu odrazí nebo sklouzne z povrchu těla. Střela má zpravidla malou účinnost, která nestačí k proniknutí do těla. A v neposlední řadě ostřel, kde střelný kanál prochází zevním prostředím, a to v důsledku zasažení nějakého tělesného zaoblení jako je hlava či hrudník, které se nachází blízko kostí.<sup>134</sup>

## 5.2.2 KRIMINALISTICKÁ MECHANOSKOPIE

Mechanoskopie je kriminalistická technika zabývající se identifikací, způsobem použití a mechanismem působení nástrojů či jiných technických prostředků, které použil pachatel při páchání trestné činnosti. Zkoumá takové stopy, které odrážejí vnější stavbu a vlastnosti nástroje, který tyto změny vyvolal. Nástrojem v tomto případě rozumíme upravený předmět určitého tvaru, který určitým způsobem usnadňuje, urychluje a z hospodárňuje práci. Z kriminalistického hlediska mechanoskopie zkoumá předměty, jejichž užitím byla překonána překážka při páchání trestné činnosti. Kriminalistika rozlišuje čtyři druhy nástrojů: nástroje vyráběné sériově a nijak neupravené nebo sériové a poté upravené, vyrobené individuálně, tzv. podomácku, a pak náhodné předměty či nástroje ke speciálnímu užití. Objektem techniky jsou tedy nástroje a objekty, na kterých vznikly stopy nástrojů, jsou to také úlomky těchto nástrojů a části napadených objektů, zejména také úlomky.<sup>135,136</sup>

<sup>134</sup> JUŘÍČEK, Ludvík a kol. *Ranivá balistika*, str. 153-159.

<sup>135</sup> KONRÁD Z.; MUSIL J.; SUCHÁNEK J. *Kriminalistika*, str. 191.

<sup>136</sup> PORADA, Viktor a kol. *Kriminalistika*, str. 329-330.

V rámci charakteristických znaků rozeznáváme znaky obecné, které jsou typické pro určitou skupinu nástrojů, či znaky zvláštní, tj. individuálnosti daného konkrétního nástroje. Dále rozlišujeme znaky polotovaru spojené s prvotní fází výroby předmětu, tj. jeho hrubý tvar, znaky opracování, což jsou znaky vzniklé v procesu úpravy hrubého nástroje do jeho budoucího tvaru, mohou to být známky charakteristické pro pilování, broušení, hoblování aj., a dále se jedná se o znaky opotřebování spojené s používáním či opotřebováním nástroje, ale také spojené s jeho opravou či další dodatečnou individuální úpravou.<sup>137,138</sup>

Při identifikaci nástrojů prostřednictvím kriminalistické mechanoskopie se primárně užívají fotografie stop či náčrtky, které umožňují zachycení rozložení jednotlivých stop na zkoumaném nástroji. Mohou se také zhotovit odlitky, pro jejichž zhotovení se v praxi nejvíce osvědčila plastelína, jejíž negativum spočívá v její přirozené deformaci v prostředí, kde je teplota vyšší než 28°C, dále se používá sádra, silikonová pryž apod.<sup>139</sup>

### 5.2.3 KRIMINALISTICKÁ TRASOLOGIE

Trasologie se zabývá vyhledáváním, zajišťováním a zkoumáním stop bosých nohou, obuvi, dopravních prostředků, zejména pneumatik či obdobných kriminalistických stop. Trasologické stopy můžeme, jak definice napovídá, rozdělit na stopy bosých a obutých nohou, stopy lidské lokomoce, stopy dopravních prostředků či jiné podobné stopy. Objektem jsou stopy, které obsahují nebo v nichž jsou zobrazeny znaky vnější struktury objektu nebo obsahují informaci o objektu, který tuto stopu vytvořil. Stopy bosých nohou jsou předmětem trasologie, pokud je nejde zkoumat z hlediska daktyloskopie, nevykazují tedy znaky papírných linií v dostatečné míře. Velkou pravděpodobností správné identifikace se vyznačují stopy obuvi, ale je to odvislé od kvality zanechané stopy. Často jen okrajová část obuvi stačí k identifikaci, jestli se jedná o otisk obuvi pánské, dámské či dětské, zdali jde o obuv určitého druhu a zdali vykazuje nějaké individuální znaky, k čemuž slouží mimo jiné výrobní katalogy obuvi. Stopy dopravních prostředků jsou stopy po kolových či pásových vozidel, lyží, saní a obdobné stopy, čímž jsou myšlené stopy kolen,

---

<sup>137</sup> KONRÁD Z.; MUSIL J.; SUCHÁNEK J. *Kriminalistika*, str. 193-194.

<sup>138</sup> PORADA, Viktor a kol. *Kriminalistika*, str. 330.

<sup>139</sup> PORADA, Viktor a kol. *Kriminalistika*, str. 331.



loktů, ponožek, zavazadel, opěrných holí, či stopy zvířecích nohou. Suchánek v *Kriminalistice* (2004) tyto stopy řadí do zvláštní skupiny, do výčtu přidává stopy lidské bipedální lokomoce, nejčastěji ve formě tzv. pěšinky chůze, stopy po přemísťování člověka pomocí dolních končetin, stopy zvířat a jejich nohou. V těchto stopách se vyskytují jak znaky všeobecné, tak specifické. Trasologické stopy se zajišťují v originále, zejména prostřednictvím fotografie s měřítkem, odlitku nebo sejmutím na daktyloskopickou fólii, a to primárně v případě stop v prašném prostředí. Zajišťuje se celý podklad, na kterém je nalezena stopa.<sup>140,141</sup>

#### 5.2.4 KRIMINALISTICKÁ ZKOUMÁNÍ STROJOVÉHO PÍSM A VOZIDEL

Toto kriminalistické zkoumání se zabývá nejrůznějšími druhy psacích strojů sloužících ke zpracování písemností. Specifičnost tohoto přístroje spočívá v tom, že na jedné straně generuje projev člověka a na druhé se generují jeho jisté specifické znaky, zejména individuální odchylky v textu jako je nerovnoměrné otisknutí písmene či znaku nebo nedodržování roviny řádku apod. Stejně jako u identifikace ručního písma rozlišujeme stránku jazykovou a grafickou. Jako srovnávací materiál poslouží v tomto případě předepsaným způsobem provedená zkouška písma psacího stroje, která se dělá na čistý list papíru, tak aby byly zachyceny všechny znaky, řádkování i další individuality v grafické úpravě apod. Přístroj se zkoumá v rovině obecné a v rovině zvláštní. Do obecné roviny řadíme druh i rozteč písma, mutace a rozsah klávesnice či mechanismus psacího stroje. Zvláštnostmi jsou kvalita materiálních typů, projevující se v konturách písmen, poškození typů v důsledku nesprávného používání psacího stroje nebo špatného seřízení.<sup>142,143</sup>

Základní identifikaci vozidel provádí výrobce podle mezinárodních norem Vehicle Identification Number (VIN), kterou je zaručena individualita tohoto kódu pro dané vozidlo. Zvláštními kódy se označuje motor, převodovka, karosérie, čerpadla apod. Zároveň každý výrobce označuje agregáty svým vlastním jedinečným způsobem.<sup>144</sup>

<sup>140</sup> KONRÁD Z.; MUSIL J.; SUCHÁNEK J. *Kriminalistika*, str. 215-216.

<sup>141</sup> PORADA, Viktor a kol. *Kriminalistika*, str. 338-340.

<sup>142</sup> KONRÁD Z.; MUSIL J.; SUCHÁNEK J. *Kriminalistika*, str. 238-239.

<sup>143</sup> PORADA, Viktor a kol. *Kriminalistika*, str. 343-344.

<sup>144</sup> PORADA, Viktor a kol. *Kriminalistika*, str. 345-346.

## 5.3 NEIDENTIFIKAČNÍ KRIMINOLOGICKÉ ZKOUMÁNÍ

### 5.3.1 KRIMINALISTICKÁ PYROTECHNIKA

Kriminalistická pyrotechnika se dle Suchánka zabývá zkoumáním objektů, které mohou být přivedeny k výbuchu, objektů, které s výbuchem bezprostředně souvisejí a konečně všemi objekty i stopami, které nesou informaci o výbuchu. Jinak řečeno zkoumá neznámé předměty a látky za účelem zjištění, zda jde o výbušninu nebo municí, určuje jejich druh a způsobilost k iniciaci a jaké následky mohou po iniciaci výbuštiny vzniknout, dále také řešením, jak došlo k výbuchu či jeho následky. Kriminalistický pyrotechnik je odborník, který využívá celou řadu metod a prostředků z oboru věd technických a přírodních.<sup>145</sup>

Výbušninou jsou látky, ve kterých probíhají rychlé exotermické chemické reakce, během kterých dochází k uvolnění velkého množství stlačených plynů. Rozlišujeme dva druhy výbušnin, rozdělených podle podmínek výbuchu a druhu roznětu. Jedná se o mechanické, tedy explozivní hoření, chemické, zejména detonace, a exotermické reakce látky, při kterém se uvolňuje velké množství tepelné energie, elektrické i termojaderné reakce. Výbuštiny jako takové dělíme na střeliviny, trhaviny, třaskaviny a pyrotechnické složky, ke kterým se zpravidla řadí i podomácku vyrobené výbuštiny. Pro střeliviny je typické explozivní hoření, které je citlivé na tepelné podněty. Hlavním cílem této výbuštiny je doprava střel, tj. municí, do prostoru cíle. Střeliviny můžeme nalézt v sestavách nábojů a raket. Základními složkami jsou palivo a okysličovadlo. Při konstrukci se uplatňují dva základní druhy prachů, a to černý prach, heterogenní střelivina, nebo bezdýmné prachy, homogenní střelivina. Trhaviny jsou určeny k pracím a používají se, jako účinná složka různých druhů vojenské municí. Typická je pro ně detonace, jejíž rychlost je v průměru vyšší než u třaskavin. Jsou používány jako účinné náplně municí s ničivým účinkem, zejména střely, pumy, granáty a náložky. Hlavním cílem třaskaviny, která je velmi citlivá na jednoduché podněty, je zajištění iniciace ostatních výbušnin, tj. roznětky či rozbušky. Primárně se vyrábí třaskavá rtuť, azid olovnatý a stříbrný, tetrazen aj. Pyrotechnická složka je směs celé řady látek, které mají za cíl vytvoření zvukových, světelných či dýmových efektů.<sup>146,147</sup>

<sup>145</sup> PORADA, Viktor a kol. *Kriminalistika*, str. 363.

<sup>146</sup> PORADA, Viktor a kol. *Kriminalistika*, str. 363-364.

<sup>147</sup> SVOBODA, Ivo a kol. *Kriminalistika*, str. 210-230.

### 5.3.2 KRIMINALISTICKÉ ZKOUMÁNÍ LISTIN, DOKLADŮ, CENIN A PLATIDEL

Objektem tohoto druhu kriminalistického zkoumání jsou listiny, doklady, ceniny a platidla. Listina byla definována jako dokument různého druhu, který má tvar papíru, ale dnes je vymezena daleko širěji, a to jako předmět, na kterém je zachycen písemný projev. Dokladem rozumíme průkaz, osvědčení nebo jinou písemnost, která deklaruje nějaké právo, povinnost, stav či oprávnění. Listiny, doklady, ceniny a platidla můžeme rozdělit na pravé, pozmeněné či padělané a znehodnocené. Pravost či originalita se vyznačuje originální tiskovou formou, resp. vyhotovením s použitím originálních materiálů, znaků a prvků technické ochrany, a tak vyhotovením oprávněnou institucí či osobou. Pozmeněné objekty se vyznačují tím, že jsou odvozené od pravých, protože došlo ke změně některých údajů. Například pachatel na odcizeném občanském průkazu vymění fotografie. Padělané či falešné listiny, doklady, ceniny a platidla vyhotovila neoprávněná instituce či osoba a je vyžadována určitá znalosti či odbornost. Mohou být také vyrobeny na nepravých materiálech nebo obsahovat neoriginální tiskové formy, znaky či prvky technické ochrany. Za znehodnocené jsou považovány objekty pravé, které jsou nejčastěji roztrhané nebo jinak poškozené.<sup>148,149</sup>

Základními metodami při kriminalistickém zkoumání je ohledání vizuální a mikroskopické, spočívající v pozorování se zvětšenými detaily prostřednictvím zejména stereoskopického mikroskopu. Dále se jedná o zkoumání za pomoci infračerveného a ultrafialového záření. Infračervené záření umožňuje čtení zakrytých textů, kdy původní písmo či znaky obsahovaly grafit nebo saze, tím pádem došlo ke zvýraznění nebo k dešifrování špatně čitelných razítek. Použití ultrafialového záření vyvolává viditelnou luminiscenci napomáhající k odhalení pravé podstaty zkoumaného materiálu a v neposlední řadě zkoumání technického charakteru, zde se užívá fotografická dokumentace, která umožňuje zobrazit detaily v několikanásobném zvětšení. Poslední metodou používanou při zkoumání jsou metody chemické. Ty, ale na rozdíl od výše uvedených, mohou na zkoumaném materiálu zanechat změny viditelné a trvalé nebo jej poškodit. V tomto případě se nejedná o individuální identifikaci listin, dokladů, cenin a platidel.<sup>150</sup>

<sup>148</sup> PORADA, Viktor a kol. *Kriminalistika*, str. 353.

<sup>149</sup> SVOBODA, Ivo a kol. *Kriminalistika*, str. 238-239.

<sup>150</sup> PORADA, Viktor a kol. *Kriminalistika*, str. 356-357.

### 5.3.3 KRIMINALISTICKÁ CHEMIE

Kriminalistická chemie se zabývá zkoumáním vnitřní stavby nejrůznějších látek, tedy jejich chemickou a fyzikální strukturou, které jsou kriminalistickými stopami. Využití této metody je velmi široké, což vyplývá nejen z rozličnosti organických a anorganických látek všech skupenství i jejich sloučenin. Proto je chemické zkoumání součástí mechanoskopie, balistiky, pyrotechniky či zkoumání mikrostop aj. Dále je také součástí rozboru toxických a radioaktivních látek, léčiv či drog, zkoumání výbušnin a povýbuchových zplodin, příčin průmyslových havárií, znečištění životního prostředí apod. Tyto kriminalistické stopy jsou zajištěny pomocí odběru vzorku, a to společně s jeho nositelem, pokud je to možné. Svoboda v *Kriminalistice* (2016) poznamenává, že do skleněných nádob s uzavřeným závěrem se zajišťují pevné částice a do nádob se skleněnou zátkou kapaliny s výjimkou alkálií. Plynné látky se pokud je to možné nasají do skleněné nádoby nebo do k tomu určeného gumového balónku. A na expertizním pracovišti dochází k rozboru těchto látek, kde se určí přítomnost či nepřítomnost chemických látek a jejich případné reakce ve zkoumaném vzorku.<sup>151,152</sup>

Velmi frekventovanou oblastí zkoumání je zjišťování příčin požárů, pokud příčinou nebyla elektrotechnika apod. V tomto případě se kriminalistická chemie zabývá charakteristika různých látek z hlediska požární bezpečnosti. Příčiny požárů mohou být fyzikální, fyzikálně-chemické, chemické nebo biochemické. Fyzikální příčinou je zpravidla přehřátí hořlavého materiálu a to nad jeho teplotní mez. Častou příčinou jsou různé zdroje tepla, například elektrické žárovky, sporáky, topidla aj. Zde se kriminalistická chemie zabývá pouze tím, zda daná teplota mohla vést ke vzniku ohně. K fyzikálně-chemické příčině požáru může dojít zejména v chemických provozovnách, kde se zjišťují i kombinace jednotlivých možných příčin. V chemické exotermické reakci, při které se uvolňuje velké množství tepla, vzniká chemická příčina ohně. V rámci biochemické příčiny požáru můžeme mluvit o samovznícení nedostatečně usušených rostlinných hmot, což je typické pro zemědělské objekty, kde se tyto hmoty skladují.<sup>153</sup>

---

<sup>151</sup> PORADA, Viktor a kol. *Kriminalistika*, str. 360-361.

<sup>152</sup> SVOBODA, Ivo a kol. *Kriminalistika*, str. 156-161.

<sup>153</sup> STRAUS, Jiří a kol. *Kriminalistická technika*, str. 337-339.

### 5.3.4 ZKOUMÁNÍ LÉČIVA DROG

Nedílnou součástí kriminalistické chemie je zkoumání léčiv a drog, které má svá specifika. Léčiva a drogy se mohou vyskytovat hned v několika výrobních formách nebo jako součást biologických materiálů. Za léčiva jsou v tomto zkoumání považovány i různé lékové formy, a to i pozmeněné, tj. různé směsi, extrakty či roztoky. Taktéž drogy se mohou vyskytovat v několika formách, které mají za účel zejména maskovat fakt, že se jedná o drogu. Rozeznáváme dva modely prostředků pro detekci drog a léčiv. Jedná se o různě modifikované detekční trubičky a chemické laboratoře. Obě možnosti fungují na principu zkoumavkových případně kapalinových reakcí. Suchánek v *Kriminalistice* (2016) uvádí příklady prostředků pro detekci drog a léčiv. Jedním z nich je souprava od německé firmy Merck Darmstadt, která sestává z několika nádobek s reagenčním roztokem, indikátorovým papírkem, špachtličkou a tečkovací deskou, kde se zkoumaná látka smísí s reagenčním roztokem. Indikátorový papírek se podle složení zbarví, následně se daná zachycená reakce vyhodnotí. Dalším vhodným prostředkem je souprava D-Test od tuzemského výrobce, která se vyznačuje snadnou manipulací, je tak vhodné pro terénní orientační zkoušky na přítomnost drog a léčiv. Souprava D-Test indikuje přítomnost těchto látek: opium a opiové alkaloidy, amfetamin a metamfetamin, kokain a crack, metadon a petidin, barbituráty a benzodiazepiny, LSD a další halucinogeny, hašišové drogy, fencyklin, metachalon. V současné době se nejvíce využívají speciální jednorázové detekční prostředky pro orientační zkoušky. Proužky detekují přítomnost drog a určitých léčiv v moči, slinách nebo v potu. Laboratorní zkoumání probíhá nejčastěji ve dvou fázích. První etapa spočívá ve screeningových testech, které zkoumanou látku zařadí do určité skupiny látek, kupříkladu zdali se jedná o opiové alkaloidy, halucinogeny, barbituráty apod. Druhá etapa zkoumání přesně určí, o jakou látku se jedná. Zároveň je nutno podotknout, že identifikace drog a léčiv v biologických materiálech je daleko obtížnější než identifikace v lékových formách. Léčiva a drogy se velmi často vyskytují v souvislosti s jinou kriminalistickou událostí, příkladem může být úmyslná či náhodná otrava, vražda, sebevražda, případy toxikomanie aj.<sup>154,155</sup>

<sup>154</sup> PORADA, Viktor a kol. *Kriminalistika*, str. 358-360.

<sup>155</sup> STRAUS, Jiří a kol. *Kriminalistická technika*, str. 350-360.

### 5.3.5 KRIMINALISTICKÁ ELEKTROTECHNICKÁ EXPERTIZA

Kriminalistická elektrotechnická expertiza zkoumá jevy, které souvisejí s negativními a nežádoucími účinky elektrické energie ve vztahu k určité události. Objektem expertizy jsou elektroinstalační materiály, přístroje a rozvodná zařízení, elektrické spotřebiče či přístroje, u kterých se předpokládá výskyt poruchy, elektroinstalační materiál, části elektroinstalace se stopami po elektrickém zkratu, části oděvu a vzorky látek, které jsou ve spojitosti s událostí, a také poškození žárovek.<sup>156</sup> Kupříkladu po požáru jsou zkoumány elektrorozvody a stav všech elektrických zařízení, zda byly jističí prvky v dobrém stavu, nedošlo ke zkratu, neoprávněné manipulaci apod. Zkrat je nežádoucí spojení dvou elektrovedných částí s rozdílným potenciálem (napětím), při kterém dochází k vytvoření tepla, jehož výše může zapříčinit iniciaci požáru u zápalných a hořlavých předmětů. Rozdílné technické šetření probíhá u měděných a hliníkových vodičů, protože u mědi dochází postupem času ke strukturálním změnám a hliník je typický poměrně nízkou tavicí teplotou. Příčinou vzniku požáru může být teplo vznikající v místě přechodového odporu. Expertiznímu zkoumání podléhají také žárovky zajištěné z dopravních nehod, protože při jejich provozu dochází k „nažhavení“ vláknů, které je vyrobeno z wolframu, kovu tvárného za tepla až na 2 000°C.<sup>157</sup>

### 5.3.6 MIKROSTOPY

Suchánek v *Kriminalistice* (2016) definuje mikrostopy jako „stopy, které pro své nepatrné geometrické rozměry, malé množství hmoty, nízkou koncentraci na nebo v nositeli, malou změnu ve struktuře nositele nebo malý odraz funkčních a dynamických vlastností. Jsou prostým okem slabě viditelné nebo neviditelné a pro účely vyhledávání, fixace, zajištění nebo zkoumání či vyhodnocování vyžadují použití špičkových metod a prostředků.“<sup>158</sup> A obdobně je charakterizuje i Straus v *Kriminalistické technice* (2012). Vyhledávání, zajištění a zasílání mikrostop ke zkoumání podléhá jak obecným zásadám, tak díky několika speciálním požadavkům i specifickým zásadám, kterými jsou v obecné rovině zásada optimálnosti, priority a efektivnosti.

<sup>156</sup> STRAUS, Jiří a kol. *Kriminalistická technika*, str. 376-378.

<sup>157</sup> PORADA, Viktor a kol. *Kriminalistika*, str. 361-362.

<sup>158</sup> PORADA, Viktor a kol. *Kriminalistika*, str. 357.

Zásada optimálnosti souvisí s požadavkem, aby zajištěná kriminalistická stopa byla v nějaké opodstatněné souvislosti s objasňováním dané události. Zásada priority říká, že mikrostopy mají být zajištěny jako první, a to proto, aby byla ochráněna jejich původní výpovědní hodnota a nedošlo jejich znehodnocení. Dále se jedná o zásadu efektivnosti, jež se prolíná s předchozí zásadou, a klade si za cíl, aby bylo rozhodnuto, u kterých případů je adekvátní vyhledávat a zajišťovat mikrostopy a kde nikoli. Možnosti zkoumání mikrostop jsou limitovány současnými možnostmi kriminalisticko-technických metod. Vyjma optických metod používající mikroskopy dochází k dalšímu specifickému zkoumání. Jednou z nich je metoda plynové chromatografie identifikující neznámé kapaliny, některá léčiva, mazadla, zbytky povýbuchových zplodin, chemická rozpouštědla aj. Naopak metoda infračervené spektrometrie zkoumá plastické hmoty, některá léčiva, toxické látky apod. Ta poskytuje vcelku přesnou identifikaci izolované látky. Metoda rentgenové difrakční analýzy identifikuje krystalické materiály anorganického a organického původu za pomoci krystalické mřížky. Mikrostopy tvořené anorganickými látkami zkoumá rentgenová fluorescenční analýza fungující na principu interakce rentgenového záření se vzorkem. V současnosti je nejvíce užívanou metodou skenovací elektronové mikroskopie, která pracuje s mikroskopem umožňující získat obraz zkoumaného objektu v širokém rozmezí zvětšení se zachováním vynikající hloubky ostrosti. Umožňuje identifikovat mikrostopy i z ostatních odvětví jako je balistika, chemie, elektrotechnika apod. Zkoumá a vyhodnocuje získané mikročástice nejružnějšího charakteru, dále prach, textilní vlákna, drobné mechanoskopické stopy apod.<sup>159,160</sup>

---

<sup>159</sup> PORADA, Viktor a kol. *Kriminalistika*, str. 357-358.

<sup>160</sup> STRAUS, Jiří a kol. *Kriminalistická technika*, str. 302-303.

## 6. TRESTNĚPRÁVNÍ VÝZNAM MÍSTA ČINU

Kriminalistika jako vědecká disciplína je s právní vědou velmi úzce spjata, a to již od svého prvopočátku, protože kriminalistika se vyvinula zejména z trestního práva. Vztah kriminalistiky a trestního práva je vztažen k tématu učení o páchání trestného činu. Ze způsobu spáchání konkrétního trestného činu, které je také odrazem materiální změny na místě činu, je možno získat velmi mnoho kriminalisticky důležitých informací. Kriminalistická věda je konstruována základní hypotézou, která stojí na možnosti bojovat proti trestné činnosti vědeckými metodami. Můžeme tedy konstatovat, že kdyby nebylo kriminalistiky, nepodařilo by se objasnit tolik trestných činů.<sup>161</sup>

Z hlediska trestněprávního má místo činu význam pro posouzení otázky působnosti právních norem a pro posouzení místní příslušnosti soudů k řízení o trestním činu a od ní se odvíjející příslušnost ostatních orgánů činných v trestním řízení. Podle § 18 odst. 1 trestního řádu koná řízení soud, v jehož obvodu byl trestný čin spáchán. Místo činu je místo, kde byla naplněna objektivní stránka skutkové podstaty konkrétního trestného činu. Pokud se tak nestalo, nastávají alternativní možnosti řešení, protože místo spáchání činu je místo, kde byla trestná činnost vykonána, ale i místo, kde nastal nebo měl nastat následek trestného činu. U trestných činů spáchaných opomenutím je místo spáchání činu to místo, kde mělo dojít ke konání, jehož opomenutí zakládá trestný čin. Některé trestné činy, zejména pokud jsou složeny z více dílčích aktů, jsou spáchány na více místech. V případě trvajících trestných činů jsou místem činu všechna místa, kde došlo k protiprávnímu stavu. U pokračování v trestné činnosti jsou to všechna místa, kde trestný čin probíhal. Všechna místa, kde byl udržován protiprávní stav, jsou místem činu u trvajících trestných činů. Pokud následek nebo účinek trestného činu nastal, nebo měl nastat na jiném místě, než kde došlo k vykonání trestné činnosti, hovoříme o tzv. distančním deliktu. Zde se za místo činu považuje místo, kde mělo dojít nebo došlo k následku trestního činu a místo, kde se pachatel dopustil trestního jednání. Dále je to místo, kde došlo k jednání, jímž uvedl pachatel někoho v omyl, využil jeho omylu či došlo k zamlčení podstatné skutečnosti, vznikla škoda a místo, kde se pachatel obohatil.<sup>162,163</sup>

<sup>161</sup> VAVERA, František. *Kriminalistické aspekty v trestním právu*, str. 15-17.

<sup>162</sup> HENDRYCH, Dušan et al. *Právní slovník*, s. 394.

<sup>163</sup> Usnesení NS z 11. 09. 2014, čj. 7 Td 56/2014-14.



Jednou z nejdůležitějších částí procesního práva je dokazování. Orgány činné v trestním řízení prostřednictvím dokazování zjišťují skutkově relevantní informace pro své rozhodnutí. Spravedlnost rozhodnutí závisí právě na procesu dokazování, tedy faktu do jaké míry se podaří daný skutkový podklad prokázat. Trestní řád v hlavě páté pojednávající o dokazování upravuje i některé důkazní prostředky. Předmět dokazování neboli okruh dokazovaných okolností je upraven v § 89 odst. 1 trestního řádu. A je to právě kriminalistika, která pomáhá orgánům činným v trestním řízení rozhodnout se, které stopy budou předmětem dokazování.

Kriminalistické ohledání je samostatný důkazní prostředek. Je to metoda, kterou se bezprostředním pozorováním zkoumá, zjišťuje a hodnotí materiální stav objektů, vztahy mezi nimi a další důležité důkazy a informace. Základní podstatou ohledání je bezprostředním pozorováním zajistit kriminalistické stopy, důkazní prostředky, a to primárně z místa činu. Dále je zdrojem informací o místě, čase, způsobu a osobě pachatele.<sup>164</sup> Cílem ohledání je dle § 113 odst. 1 trestního řádu zajistit skutečnosti důležité pro trestní řízení. Ve smyslu § 158 odst. 3 a § 160 odst. 4 trestního řádu je ohledání úkon neodkladný a neopakovatelný, a tudíž je procesním úkonem, který může být uskutečněn i před zahájením trestního stíhání. Ohledání tedy zpravidla nelze nahradit jinými úkony. Další důkazy zjišťovány prostřednictvím metod forenzní genetiky jsou získávány v souladu s § 105 trestního řádu buď formou odborného vyjádření, nebo znaleckého posudku.

V trestněprávním vymezení je tedy místo činu rozhodující pro stanovení příslušnosti k řízení o trestném činu. V trestním právu procesním je určující pro stanovení místní příslušnosti soudu k řízení o trestním činu místo, kde byla naplněna objektivní stránka skutkové podstaty konkrétního trestního činu. Pokud takové místo nelze určit, nastupují alternativní možnosti pro stanovení místní příslušnosti soudu k řízení. Součástí soudního řízení je dokazování. Důkazem je vše, co může posloužit k objasnění věci, jako například ohledání. V návaznosti na závěry šetření se dokazuje trestnost činu, podstatné okolnosti mající vliv na posouzení povahy a závažnosti činu či osobních poměrů pachatele nebo okolnosti umožňující stanovení následku trestného činu.

---

<sup>164</sup> PORADA, Viktor a kol. *Kriminalistika (teorie, metody, metodologie)*, str. 289-290.

## 7. ZÁVĚR

Místo činu má svůj teoretický i praktický význam. Místo činu pojmáme ve smyslu kriminalistickém jako místo činu a ve smyslu trestněprávním jako místo trestného činu. Místo spáchání činu je místo, kde byla trestná činnost vykonána, tj. především místo, kde došlo k jednání pachatele, naplňujícímu objektivní stránku trestného činu, avšak i místo, kde nastal nebo měl nastat následek trestného činu. Místo činu můžeme obecně klasifikovat jako výchozí bod pro veškeré vyšetřování o objasňovaném činu na daném místě. V užším slova smyslu se jedná o místo, kde byl čin spáchán, a v širším k tomu pojmáme ještě okolí, kde se nacházejí stopy pachatele nebo dalších osob na činu zúčastněných.

Dalším významným bodem je zkoumání kriminalistických stop, protože díky nim je možné získat přehled o situaci, která vedla ke spáchání trestného činu, tedy kriminalisticky relevantní události. Dále vede zjištění informací o osobách, které se na vzniku či trvání této události podílely, zejména jde o osobu pachatele a oběti, a o způsobu spáchání. Praktický význam těchto stop spočívá v tom, že díky nim můžeme zjistit informace na úrovni identifikační a neidentifikační. Identifikační charakter stop umožňuje individuální identifikaci objektu nebo určení jeho skupinové příslušnosti. Neidentifikační charakter stop umožňuje zjistit další kriminalisticky relevantní informace, zejména mechanismus vzniku stop, průběh události, způsob spáchání trestného činu či okolnosti, které vedly k jeho spáchání, motivace pachatele apod.

Cílem této práce bylo také vymezit určité termíny spojené s celým procesem zkoumání a zajišťování místa činu, zejména práce s kriminalistickými stopami. Vymezili jsme problematiku kriminalistického ohledání, což je metoda, kterou se bezprostředním pozorováním zkoumá, zjišťuje a hodnotí materiální stav objektů, vztahy mezi nimi a další důležité důkazy a informace. Základní podstatou ohledání je bezprostředním pozorováním zajistit kriminalistické stopy, kterým byla taktéž věnována pozornost.

S ohledáním úzce souvisí vytvoření příslušné dokumentace sloužící k zaznamenání jednotlivých kriminalistických stop, zvolení nejvhodnějších metod a zaznamenání výsledků nejrůznějších procesů. Dokumentace je důležitým důkazním prostředkem a je tak důležitou součástí objasňování trestné události, která proběhla na místě činu.

Další podstatná část byla věnována vybraným kriminalistickým metodám zajištění stop, protože kriminalisticky relevantní stopu zjistí, zajistí pomocí současných metod, prostředků či postupů a využijí k objasnění vyšetřované události, ale také k přecházení trestné činnosti. Tyto metody jsme rozčlenili na metody identifikačního zkoumání osob a věcí a neidentifikační kriminologické zkoumání, kde jsme se zaměřili na vybraná témata, například pyrotechniku, chemii a elektrotechnickou expertízu.

A v závěru jsme upozornili na význačnost problematiky místa činu v trestněprávním kontextu, protože právě místo činu má význam pro posouzení otázky působnosti právních norem a pro posouzení místní příslušnosti soudů k řízení o trestním činu a od ní se odvíjející příslušnost ostatních orgánů činných v trestním řízení. Pokud se tak nestalo, nastávají alternativní možnosti řešení, protože místo spáchání činu je místo, kde byla trestná činnost vykonána, ale i místo, kde nastal nebo měl nastat následek trestného činu.

## POUŽITÉ ZDROJE

### Literatura

- HENDRYCH, Dušan et al. *Právníký slovník*. 2. rozšířené vydání. Praha: C. H. Beck, 2003, 1340 s. Beckovy odborné slovníky.
- HEŘMÁNEK, Jan. *Ohledání místa činu*. Praha: Kriminalistická knihovna, 1973. 171 s.
- HLAVÁČEK, J.; PROTIVINSKÝ, M. a kol. *Praktická kriminalistika*. Praha: Kriminalistický ústav Praha Policie ČR, 2006. 240 s.
- CHMELÍK, Jan a kol. *Místo činu a znalecké dokazování*. Plzeň: Vydavatelství a nakladatelství Aleš Čeněk s.r.o., 2005. 303 s. ISBN 80-86898-42-3.
- CHMELÍK, Jan a kol. *Rukověť kriminalistiky*. Plzeň: Vydavatelství a nakladatelství Aleš Čeněk, s.r.o., 2005. 532 s. ISBN 80-86898-36-9.
- JURÍČEK, Ludvík a kol. *Ranivá balistika: technické, soudnělékařské a kriminalistické aspekty*, Ostrava: KEY Publishing s.r.o., 2017. 614 s. ISBN 978-80-7418-274-7.
- KLIMUS, František. *Lidský pach a doba jeho uchování na věcném důkazu – metoda pachové identifikace*. In: Pokroky v kriminalistice, Praha: Policejní akademie v Praze, 2015. s. 58-63. ISBN 978-80-7251-441-0.
- KONRÁD Z.; PORADA. V.; STRAUS. J.; SUCHÁNEK J. *Kriminalistika: kriminalistická taktika a metody vyšetřování*. Plzeň: Vydavatelství a nakladatelství Aleš Čeněk s.r.o., 2015. 414 s. ISBN 978-80-7380-547-0.
- KVAPILOVÁ, Helena; DOGOŠI, Michal. *Soudní lékařství pro právníky a policisty*. 2. rozšířené vydání. Plzeň. Vydavatelství a nakladatelství Aleš Čeněk s.r.o., 2007. 243 s. ISBN 978-80-7380-059-8.
- MAREK, Zdeněk. Prostorová digitalizace místa dopravní nehody. In: *Rescue Report*. 2012, 15 (1), s. 10-11. ISSN 2336-503X.
- MUSIL, J.; KONRÁD, Z.; SUCHÁNEK, J. *Kriminalistika*. 2. přepracované a doplněné vydání. Praha: C. H. Beck, 2004. 606 s. ISBN 80\_7170-878-9.

- PORADA, Viktor a kol. *Kriminalistika: technické, forenzní a kybernetické aspekty*. Plzeň: Vydavatelství a nakladatelství Aleš Čeněk, s. r. o., 2016. 1018 s. ISBN 978-80-7380-589-0.
- PORADA, Viktor a kol. *Kriminalistika (teorie, metody, metodologie)*. Plzeň: Vydavatelství a nakladatelství Aleš Čeněk, s. r. o., 2014. 459 s. ISBN 978-80-7380-490-9.
- RAK, R.; MATYÁŠ, V.; ŘÍHA, Z. a kol. *Biometrie a identita člověka ve forenzních a komerčních aplikacích*. Praha: Grada Publishing, a.s., 2008. 631 s. ISBN 978-80-247-2365-5.
- STRAUS, Jiří a kol. *Kriminalistika (výzkum, pokroky a perspektivy)*. Plzeň: Vydavatelství a nakladatelství Aleš Čeněk s.r.o., 2013. 699 s. ISBN 978-80-7380-477-0
- STRAUS, Jiří a kol. *Kriminalistická technika*. 3. rozšířené vydání. Plzeň: Vydavatelství a nakladatelství Aleš Čeněk, s.r.o., 2012, 446 s. ISBN 978-80-7380-409-1.
- STRAUS, Jiří. VYBÍRAL, Josef. *Daktyloskopická identifikace holistickým přístupem*. Praha: Tribun EU s.r.o., 2011. 150 s. ISBN 978-80-7399-022-0
- SVOBODA, IVO a kol. *Kriminalistika*. Ostrava: KEY Publishing, 2016. 374 s. ISBN 978-80-7418-259-4.
- TIPLICA, Mircea a kol. *Kriminalistická taktika*. 2. upravené vydání. Praha: Policejní akademie České republiky, 1999. 162 s. ISBN 80-7251-007-X.
- VAVERA, František. *Kriminalistické aspekty v trestním právu*. Plzeň: Vydavatelství a nakladatelství Aleš Čeněk, s.r.o., 2013. 244 s. ISBN 978-80-7380-450-3.
- ZAVALIDROGA, Štefan a kol. *Kriminalistická taktika*. Bratislava: Magnet-press, 1996. 332 s. ISBN 80-967272-4-9.

### Právní předpisy

- Usnesení Nejvyššího soudu z 11. 09. 2014, čj. 7 Td 56/2014-14
- Zákon č. 141/1961 Sb., o trestním řízení soudním (trestní řád), ve znění pozdějších předpisů
- Zákon č. 40/2009 Sb., trestní zákoník, ve znění pozdějších předpisů
- Zákon č. 273/2008 Sb., zákon o policii České republiky, ve znění pozdějších předpisů
- Závazný pokyn policejního prezidenta č. 100/2001 ze dne 7. prosince 2001 ke kriminalistickotechnické činnosti Policie České republiky
- Závazný pokyn policejního prezidenta č. 88/2002 ze dne 29. května 2002 k naplňování, provozování a využívání Národní databáze DNA

### Internetové zdroje

- Operační středisko. Policie ČR [online]. [cit. 2017-12-15]. Dostupné z: <http://www.policie.cz/clanek/operacni-stredisko-prezidia.aspx>

## SEZNAM ZKRATEK

DNA – deoxyribonukleová kyselina

GPS – Global Positioning System, česky Globální polohový systém

Policie ČR – Policie České republiky

Trestní řád – zákon č. 141/1961 Sb., o trestním řízení soudním (trestní řád),  
ve znění pozdějších předpisů

Trestní zákoník – zákon č. 40/2009 Sb., trestní zákoník ve znění pozdějších  
předpisů

Zákon o policii ČR – zákon č. 273/2008 Sb., zákon o policii České republiky,  
ve znění pozdějších předpisů

## RESUMÉ

Crime scene is not only an important category in Criminology but also has its theoretical and practical significance. A crime scene is “crime scene” in sense of investigation but it is “crime scene of a crime” in criminal law. These two disciplines used to be interwoven. Criminology as an independent discipline was evolved from criminal law. Crime scene is a place where a crime was committed. In other words, it is a place where a perpetrator fulfilled his intentions. Moreover, crime scene is also a place where consequences of a crime happened.

A crime scene is a place where a crime or an act that raises suspicion of a crime was committed. In order to solve it, the scene must be examined for any objective evidences relating to the act Causes, consequences and origin of exhibits are examined and turned into traces, clues and other material needed in the clarification of the crime. The general task of crime scene investigation is to clarify all aspects linked to the crime, so that a complete picture finally emerges giving the answer to the question what happened there.

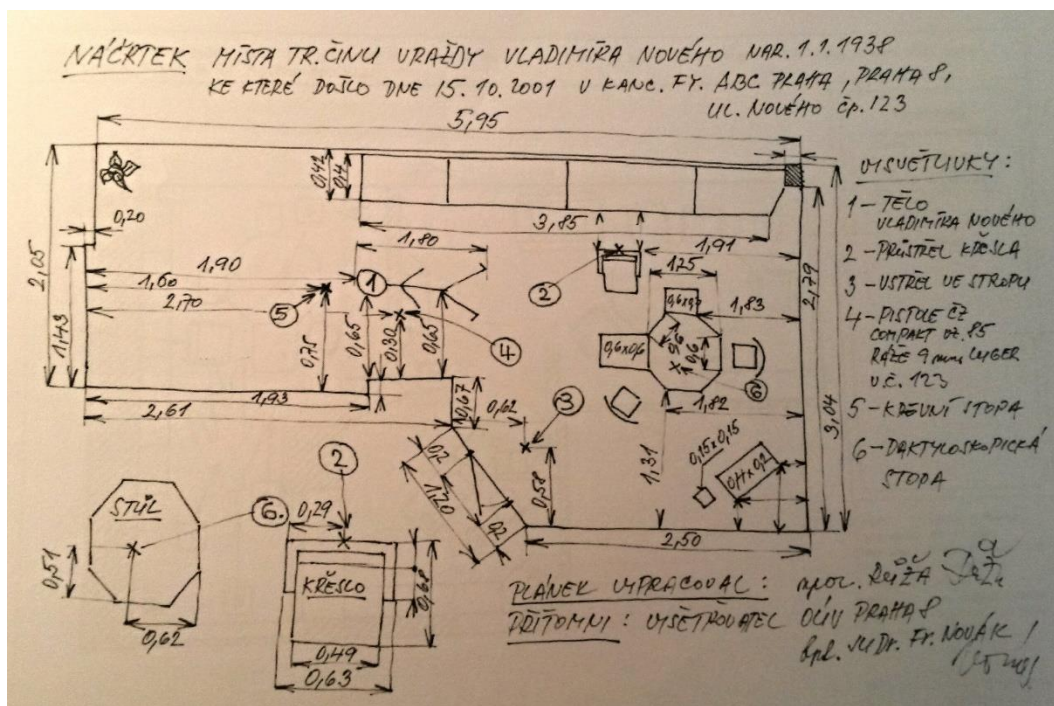
A criminal trace is a basic criminalistics category and a criminalistics theory of traces has an important place in criminalistics science and practise. Criminalistics traces are importance within the process of recognition of a criminal act in detection, investigation and prevention of criminal activities and the offenders. Criminalistics traces are within the process of recognition of an adequate picture of its process, the offender and other person of people activities in the course of the process of participants investigated act, of used means and tool etc. The importance of traces is given by the fact that they are a dominant source of information on crimes and other relevant negative phenomena in the society and theoretical basis for the process of cognition which enables to realize the process of detection and investigation of criminal activities.

In general, is the core of examination depends on immediate observation in which criminalistics traces are secure and classify as pieces of evidence. The observation is the source of information of time, place, way and personality of a perpetrator. Furthermore, formation of a necessary documentation depends on criminalistics traces, investigation methodology and other findings. Documentation itself is the source of evidence hence it is indispensable for clarification of a criminal act.



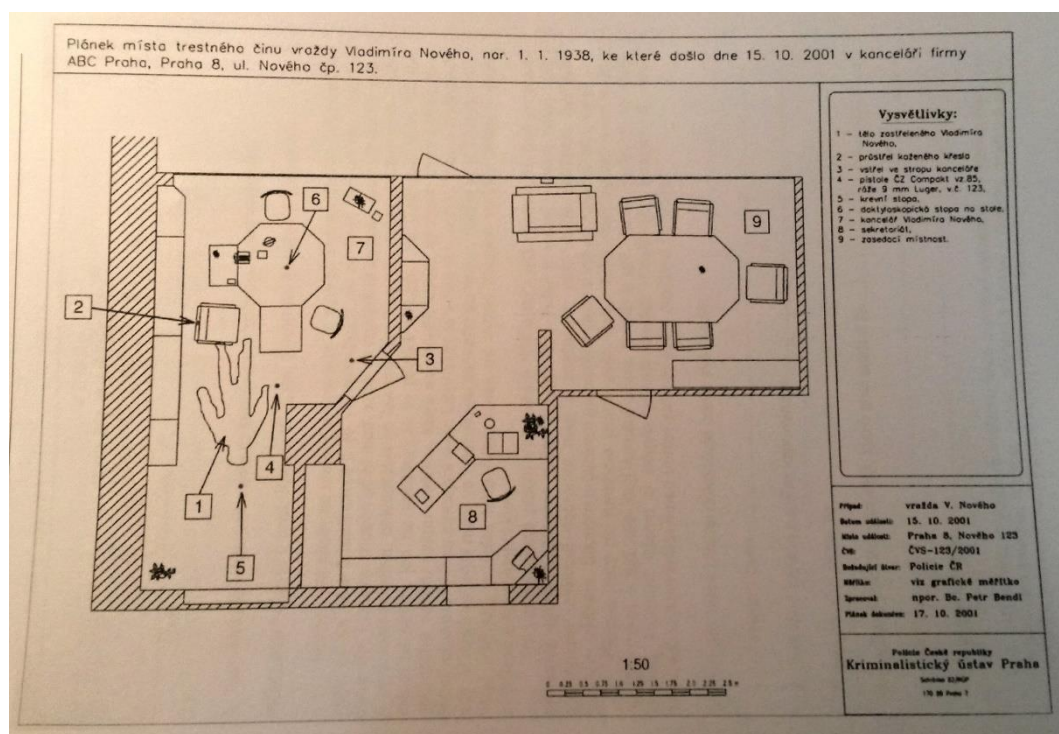
## PŘÍLOHA

Příloha č. 1 – Náčrtek místa trestného činu vraždy



Zdroj: Příloha č. 1. Závazný pokyn č. 100/2001 policejního prezidenta ze dne 7. prosince 2001 ke kriminalistickotechnické činnosti Policie České republiky

Příloha č. 2 – Plánek místa trestného činu vraždy



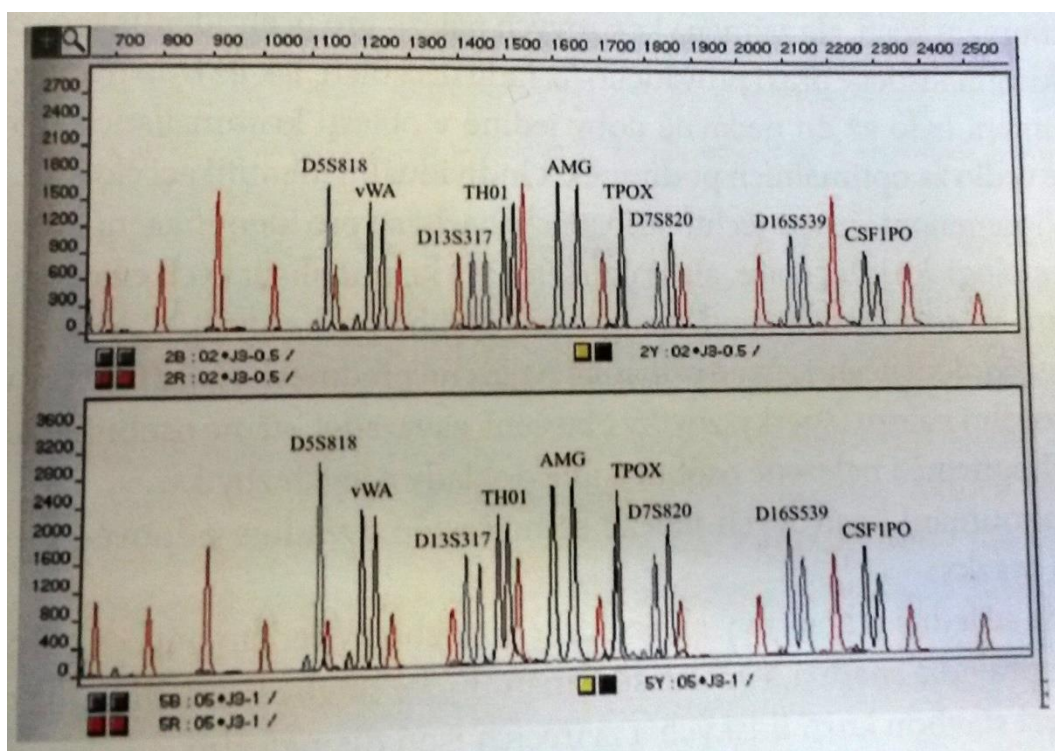
Zdroj: Příloha č. 2. Závazný pokyn č. 100/2001 policejního prezidenta ze dne 7. prosince 2001 ke kriminalistickotechnické činnosti Policie České republiky

Příloha č. 3 – Výsledná dokumentace místa dopravní nehody formou laserového skenování



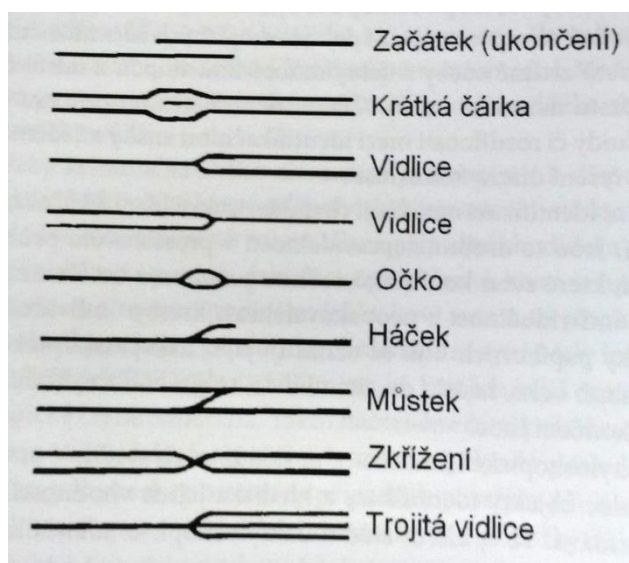
Zdroj: MAREK, Zdeněk. Prostorová digitalizace místa dopravní nehody. In: *Rescue Report*. 2012, 15 (1), s. 10-11.

Příloha č. 4 – Genetický profil



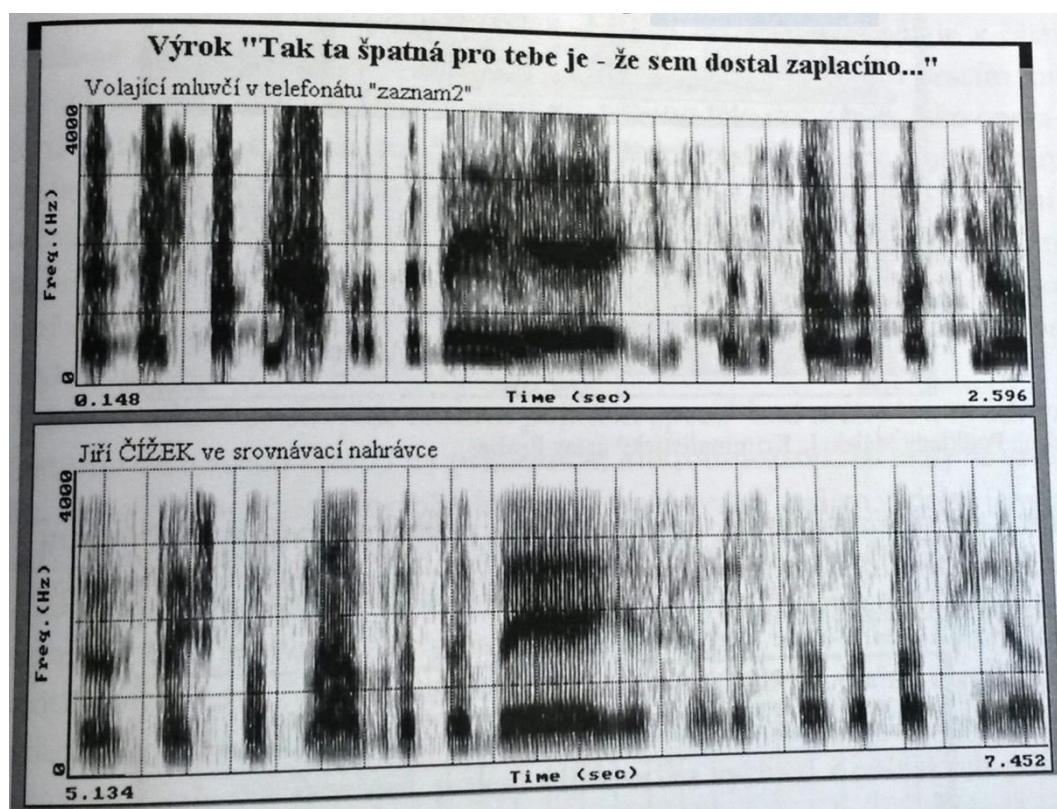
Zdroj: STRAUS, Jiří a kol. *Kriminalistická technika*, str. 113.

Příloha č. 5 – Daktyloskopické markanty



Zdroj: STRAUS, Jiří a kol. *Kriminalistická technika*, str. 54.

Příloha č. 6 – Širokopásmový sonogram, hlasový projev jedné osoby



Zdroj: STRAUS, Jiří a kol. *Kriminalistická technika*, str. 175.