

ZÁPADOČESKÁ UNIVERZITA V PLZNI

FAKULTA EKONOMICKÁ

Bakalářská práce

**Odchod mladých lidí z venkova a možnosti jejich
stabilizace**

**Young People's Exodus from the Countryside and
Ways to Stabilize the Situation**

Helena Korsová

Plzeň 2020

ZÁPADOČESKÁ UNIVERZITA V PLZNI

Fakulta ekonomická

Akademický rok: 2019/2020

ZADÁNÍ BAKALÁŘSKÉ PRÁCE (projektu, uměleckého díla, uměleckého výkonu)

Jméno a příjmení: **Helena KORSOVÁ**
Osobní číslo: **K17B0620P**
Studijní program: **B1301 Geografie**
Studijní obor: **Ekonomická a regionální geografie**
Téma práce: **Odchod mladých lidí z venkova a možnosti jejich stabilizace**
Zadávací katedra: **Katedra geografie**

Zásady pro vypracování

1. Proveďte shrnutí dosavadních poznatků o sídelních preferencích mladých lidí na venkově a o možnostech jejich ovlivňování prostřednictvím veřejných politik.
2. Proveďte vlastní šetření pomocí řízených rozhovorů u mladých lidí, kteří venkov opustili.
3. Proveďte shrnutí získaných poznatků.
4. Navrhněte opatření, jak zamezit odchodu mladých lidí z venkova.

Rozsah bakalářské práce: **40-60 stran**
Rozsah grafických prací: **neuveden**
Forma zpracování bakalářské práce: **tištěná/elektronická**

Seznam doporučené literatury:

- Binek, J. (2007). *Venkoušský prostor a jeho oživení*. Brno: Georgetown.
- Glück, A., & Magel, H. (1992). *Venkov má budoucnost*. Praha: Zemědělské nakladatelství.
- Hudečková, H., Lošťák, M., & Ševčíková, A. (2015). *Regionalistika, regionální rozvoj a rozvoj venkova*. Praha: ČZU.
- Perlín, R., & Hupková, M. (2010). *Venkovy a venkované*. Praha: UK.
- Svatoňová, H. (2010). *Integrovaná přírodověda 3, Město a venkov*. Brno: MUNI.
- Sýkora, L. (2002). *Suburbanizace a její sociální, ekonomické a ekologické důsledky*. Praha: Ústav pro ekopolitiku.
- Šilhánková, V. (2013). *Ekonomické a bezpečnostní dopady (sub)urbanizace*. Hradec Králové: Civitas per Populi.

Vedoucí bakalářské práce: **Doc. RNDr. Jiří Ježek, Ph.D.**
Katedra geografie

Datum zadání bakalářské práce: **22. října 2019**
Termín odevzdání bakalářské práce: **22. dubna 2020**



Doc. Ing. Michaela Krechovská, Ph.D.
děkanka



Doc. PaedDr. Alena Matušková, CSc.
vedoucí katedry

V Plzni dne 22. října 2019

Čestné prohlášení

Prohlašuji, že jsem bakalářskou práci na téma

„Odchod mladých lidí z venkova a možnosti jejich stabilizace“

vypracovala samostatně pod odborným dohledem vedoucího bakalářské práce za použití pramenů uvedených v příložené bibliografii.

Plzeň dne 10.05.2020

.....

podpis autorky

Poděkování

Touto cestou bych ráda poděkovala svému vedoucímu práce, panu doc. RNDr. Jiřímu Ježkovi, Ph.D. za věcné a cenné rady při zpracování této bakalářské práce. Dále bych také ráda poděkovala dotázaným respondentům za jejich čas, ochotu a cenné informace, které byly použity při zpracování analytické části bakalářské práce.

Obsah

Úvod.....	9
1 Cíl práce a metodika.....	11
1.1 Cíl práce.....	11
1.2 Metodika.....	11
2 Teoretická východiska.....	14
2.1 Historie venkova a města.....	14
2.2 Vztah město x venkov	15
3 Pojmové vymezení	16
4 Charakteristika venkova	18
4.1 Infrastruktura venkova	24
5 Charakteristika města	28
5.1 Infrastruktura města.....	32
6 Urbanizace a suburbanizace	33
7 Stěhování lidí do měst a jeho důsledky	36
7.1 Důsledky pro město.....	38
7.1.1 Přeplnění měst, počátek suburbanizace a její důsledky	38
7.1.2 Plošné zvyšování cen	39
7.1.3 Výstavba nových bytových domů v centru města a v jeho okolí	41
7.1.4 Zvyšování podílu městského obyvatelstva a nutnost rozšiřování měst	41
7.1.5 Změny ve využití krajiny.....	42
7.2 Důsledky pro venkov.....	43
7.2.1 Ztráta venkovského obyvatelstva a jejich charakteristik.....	43
7.2.2 Ztráta finančních prostředků pro obce	43
8 Vylidňování venkova a možnosti jeho stabilizace.....	44

9	Mladí lidé	50
10	Stěhování mladých lidí z venkova do měst na konkrétních případech.....	52
10.1	První respondent	52
10.2	Druhý respondent.....	54
10.3	Třetí respondent.....	56
10.4	Čtvrtý respondent.....	58
11	Vyhodnocení a interpretace výsledků	60
11.1	Vyhodnocení a diskuse	60
11.2	Návrhy a perspektivy	61
	Závěr	66
	Seznam použitých zdrojů	68
	Seznam tabulek.....	72
	Seznam obrázků	73
	Seznam příloh.....	74
	Přílohy	
	Abstrakt	
	Abstract	

Úvod

Každý z nás žije v určitém prostředí. Někdo preferuje pro svůj život poklidný a pomaleji se rozvíjející venkov, a někdo naopak dává přednost rušnému životu ve městě. Na jedné straně venkovská krajina plná zvířat, rozkvetlých krajin, tradic a života spjatého s přírodou, na straně druhé dynamická městská krajina přehlcená službami, podniky a životem, kde je „všechno blízko“. Tyto dva příklady sice lze chápat jako protiklady, ale tento názor je dnes už spíše přežitkem. Dnešní pohled je více svobodnější. Dovoluje na tyto, zprvu zcela odlišné krajiny nahlížet jako na oblasti žití moderní společnosti, které mají mezi sebou velmi silné vazby, které se vzájemně propojují a doplňují. Přestože v dnešní době dochází k intenzivnímu propojování sítí a vazeb mezi venkovem a městem, rozdílnosti se zde přeci jen stále najdou. Jedná se o rozdílnosti jak v oblasti environmentální, administrativní nebo také v oblasti sociální či ekonomické. A nejsou to vždy jen rozdílnosti v kladném slova smyslu. V těchto posledních dvou případech mluvíme o disparitách, přičemž se nejedná pouze o rozdílnost ve vztahu město–venkov, ale také venkov–venkov. Přežitým stereotypním zlem dnešní doby je názor, že venkov je pro staré obyvatele, a naopak městský život je určen převážně jen pro mladou populaci, která tempo velkoměst zvládá. Pravdou ovšem je fakt, že se venkov v dnešní době stává čím dál více cílem převážně mladší populace obyvatel, než si mnoho lidí připouští. Jsou to obyvatelé, kteří již rodinu mají nebo ji teprve plánují a hledají si své místo na klidném venkově, kde je bude obklopovat krásná krajina, ticho a čistý vzduch. Někteří mladí lidé ale stále ještě venkov opouštějí v domnění, že se jedná o nedostatečně dobré místo pro život a míří do městských oblastí. A právě těmito lidmi se bude bakalářská práce zabývat.

Jelikož studijním oborem autora práce je Ekonomická a regionální geografie, bude zaměřen pohled na tuto problematiku z širokého úhlu pohledu, kdy bude autor propojovat informace z mnoha vědních oborů tak, aby bylo dosaženo cílů práce. Text práce bude obohacen mapovými výstupy, grafy i souvisejícími obrázky, které budou dokreslovat význam slov. Při zjišťování možností stabilizace obyvatel, kteří opouští svá venkovská obydlí a stěhují se do měst budou poznatky nastíněny jak pomocí teoretických, tak i praktických metod. Při studiu rozdílnosti obou typů sídel bude také brán zřetel na regionální rozvoj a rozvoj venkova, který bezesporu patří mezi důležité pilíře stabilizace obyvatel ve venkovském prostředí. Jelikož je téma bakalářské práce

velmi aktuální, bude práce vycházet z nejnovějších poznatků i dat, které budou přispívat k dosažení cílů práce. Odchod mladých lidí z venkova není jen otázkou krátkodobého trendu, tento jev se v naší moderní společnosti objevuje již několik let a nepředpokládá se jeho náhlý ústup. Ke stabilizaci je potřeba nahlížet z obou světů, tedy z venkovského, ale i městského. Je potřeba zásahu obou stran tak, aby se venkovská sídla přestala v tak vysoké a rychlé míře vylidňovat, a naopak aby se městská sídla nestávala čím dál více přehlacená. A právě nástroje a postupy, jak docílit vyrovnaného soužití obou zmíněných světů budou představeny v této práci. Vysoká míra urbanizace totiž nemění pouze styl života lidí, ale mění hlavně přírodu kolem nás, kterou tak moc pro svůj život potřebujeme. Mimo vysoký urbanismus je fenoménem dnešní doby zvyšující se povědomí o potřebě pomoci naší planetě Zemi. Pravým klíčem k úspěchu bude spojit tyto dva prvky v jedno a být v touze po lepší budoucnost silnější.

Venkovy se od sebe mohou také částečně lišit. Jak už z pohledu regionu v rámci jednoho kraje, jedné republiky, tak ale také v rámci celého světa. Proto bude předmět bakalářské práce zpracován z pohledu teoretické i analytické části na příkladu venkova, který je nám nejbližší, tedy toho českého.

1 Cíl práce a metodika

1.1 Cíl práce

Cílem bakalářské práce je za pomoci kvalitativní metody dotazování odhalit důvody, proč mladí lidé opouštějí svá venkovská obydlí a stěhují se do měst. Dílčím cílem teoretické části je identifikovat rozdíly v životních podmínkách mezi venkovskými a městskými sídly, která jsou často důvodem stěhování mladých lidí z venkova do měst tak, aby byl podán ucelený základ pro analytickou část práce. Dílčím cílem analytické části je zjistit, jakým způsobem by bylo možné trend odchodu mladých lidí z venkova do měst zvrátit nebo alespoň zmírnit.

1.2 Metodika

Teoretická část práce bude zpracována na základě odborné literatury i článků vycházející z problematiky předmětu bakalářské práce, přičemž bude využito metod obsahové analýzy a následné syntézy tak, aby bylo dosaženo hlavních i dílčích cílů práce. (Ochrana, 2019, s. 35) Na začátku bude pomocí teoretických východisek představena základní problematika a historie předmětu práce tak, aby byla následná struktura a význam lépe pochopitelný. Dále budou vymezeny základní pojmy, se kterými bude operováno v celé práci jak v teoretické, tak i analytické části. V práci budou dále představeny dvě základní proměnné celé problematiky, tedy město a venkov. Obě skupiny budou nejprve samostatně charakterizovány a následně budou určeny jejich typické rysy. V následujících podkapitolách budou zmíněny infrastruktury obou proměnných, protože právě v rozhodování o místě pro život je infrastruktura považována za jeden z nejdůležitějších faktorů vůbec.

Jelikož odchod mladých lidí z venkova s sebou přináší i své důsledky, jak v kladném, tak i v záporném slova smyslu, budou tyto dopady představeny v samostatné kapitole teoretické části práce. Pohled bude směřován zvláště na město a venkov, přičemž důsledky budou rozděleny do tří oddělených, ale velmi se vzájemně propojujících hledisek, kterými jsou ekonomické, sociální a environmentální důsledky. V mnoha případech jsou v jednom praktickém případě propojeny všechny tyto složky, v jiném je tomu právě naopak. V předposlední kapitole teoretické části bude vysvětlen a vymezen samotný pojem stabilizace, na němž je bakalářská práce postavena. Právě

zjištění možností stabilizace mladých lidí na venkově bude předmětem analytické části. Jelikož se bakalářská práce soustřeďuje na mladou generaci, bude v samostatné kapitole představena i tato složka společnosti spolu s jejími charakteristickými rysy, ze kterých následně vychází například jejich chování nebo myšlení.

Jelikož je téma práce každodenní realitou, názory mladé generace se tak stále mění. Mění se také jejich potřeby, a proto bude analytická část vycházet z kvalitativní metody řízeného polostrukturovaného rozhovoru. (Ochrana, 2019, s. 36) Tato metoda bude využita z toho důvodu, že jak společnost, tak i její prvky se v rychlém tempu mění a cílem bakalářské práce je zjistit aktuální důvody a aktuální možnosti řešení této problematiky, a právě řízený rozhovor je skvělým nástrojem, jak zjistit aktuální názory mladých lidí. Řízený rozhovor jako metoda navíc umožňuje zjišťování důvodů odchodu mladých lidí podrobněji a tazateli je umožněno ihned reagovat na odpovědi, a v případě potřeby dále otázku rozvíjet či ji jinak doplňovat.

Při výběru respondentů bude použit záměrný kvótní výběr, který bude vytvořen na základě stanovených kritérií. Pro účely řízeného rozhovoru budou vybráni čtyři respondenti na základě přímého oslovení. Hlavními kritérii pro jejich výběr bude pohlaví, kdy budou vybráni rovnocenně dva muži a dvě ženy tak, aby odpovídali věkové hranici, která bude vytvořena na základě charakteristik mladých lidí, přičemž bude brán zřetel na rozdílnost věku respondentů. Respondenti budou dále rozděleny na základě nejvyššího dosaženého vzdělání tak, aby byl rozhovor zastoupen respondenty s vysokoškolským vzděláním, dále se středním vzděláním s maturitou a středním vzděláním s výučním listem. Dalším kritériem bude rozdílný kraj, ve kterém respondenti na venkově žili, aby nebyl rozhovor zaujat pouze charakteristikami jednoho kraje. Dále také bude brán zřetel na velikost obce, kterou respondenti opustili.

Řízený polostrukturovaný rozhovor bude obsahovat celkem 21 otázek, z toho 6 otázek je identifikačních. Otázky budou pokládány přímo autorem této práce buď osobně nebo kvůli nepříjemné společenské situaci v době zpracování analytické části skrze videohovor tak, aby byly zajištěny pro všechny co nejpodobnější podmínky. Na začátku rozhovoru bude respondentovi vysvětlen účel daného rozhovoru, způsob vyhodnocení a bude přislíbena anonymita z toho důvodu, aby nedošlo z obav z odpovědí k záměrnému zkreslování skutečností. Nejasné otázky budou respondentům dovysvětleny tak, aby každý plně pochopil znění otázky. Tazatel, tedy autor této práce, se bude také na základě odpovědí respondentů v případě potřeby dále dotazovat

a zjišťovat další podrobnosti pro účel práce. Právě i z tohoto důvodu byla pro analytickou část zvolena právě tato metoda. Přesná ukázka seznamu otázek, které budou představeny respondentům bude obsažena v seznamu příloh.

Získané odpovědi budou přepsány do analytické části práce pro každého respondenta zvlášť. Jelikož se odpovědi respondentů z komunikačního pohledu budou lišit, budou do analytické části přepsány a jednotně standardizovány tak, aby ovšem význam odpovědí zůstal stejný. Po sepsání všech odpovědí budou pomocí metody komparace porovnávány výsledky a budou se mezi nimi hledat shody nebo naopak diference. Na základě těchto výsledků budou v následující kapitole „Vyhodnocení a interpretace výsledků“ navrženy možné postupy pro zlepšení nepříznivé situace, která v dnešní době panuje na venkově. Budou nastíněny možné návrhy, jak a co by měly obce učinit, aby si na venkově mladou generaci udržely. Tyto doporučení budou navrženy v kontextu regionálních politik i udržitelného regionálního rozvoje venkovského prostoru.

Poslední kapitolou práce bude „Závěr“, ve kterém budou shrnuty celkové poznatky a výsledky analytické části bakalářské práce spolu s přehledem možných návrhů na změnu. V závěru práce bude také zjišťováno, zda byly dodrženy cíle práce, které autor stanovil na začátku.

2 Teoretická východiska

V této kapitole budou v krátkosti představeny teoretické základy pro celou bakalářskou práci. Pro pochopení předmětu práce je potřeba nejdříve pochopit vývoj a vztah dvou základních proměnných práce, tedy venkova a města proto, aby bylo možné dojít k cílům práce.

2.1 Historie venkova a města

Už od pradávna je lidská historie spjata s bojem o přežití. Na člověka, v dřívějších dobách nikterak vzdělaného, čekalo ve světě mnoho nástrah. I samotný život přinášel mnoho těžkých úkolů, se kterými si jeden člověk jen těžko dokázal poradit. Příkladem mohl být lov. Lov, který zajišťoval obživu, bez které by další život nebyl možný. Člověk časem přišel na to, že v rámci jeho boje o přežití jak už v rámci potravy nebo bezpečí je potřeba žít ve společenství více osob. A tak již před více než 10 000 lety vznikaly první osady, malé vesničky, které se později začaly rozrůstat. V každé vesnici měl jednotlivec svoji práci, tou nejčastější bylo zemědělství, které sloužilo jak potrava pro člověka i pro dobytek. Důležitou úlohu tvořil také výměnný obchod. Právě díky existenci zemědělských společenství, jejichž vzájemný obchod zajišťoval životaschopnost mnoha lidí, se naše společnost mezi 10 000 a 5 000 lety př. n. l. přeměnila natolik, že se 5 milionová populace zvětšila až desetinásobně. („Vznik prvních měst“, 2014)

Lidé postupně vytvářeli nové plodiny a velkým krokem vpřed byla tzv. energetická revoluce. Revoluce, jejíž jádro spočívalo v tom, že lidé začali využívat domestikovaný dobytek nejen pro maso a kůži, ale také jako tažnou sílu. Díky tomu mohli začít kočovat a osidlovat téměř celou planetu. První náznaky velkých měst najdeme v Mezopotámii nebo v povodí Nilu. Důvodem této oblasti byla úrodná a zavlažovaná půda, která byla pro agrární¹ společnost klíčová. Například na jihu Mezopotámie měla města přes 50 000 obyvatel. Zvláště v těchto oblastech, kde se zemědělství velmi dařilo začaly vznikat přebytky. Lidé nestačili tolik úrody spotřebovat, a tak už nebyla potřeba tolika obyvatel právě v zemědělství. To dalo za vznik výrobním specializacím. Lidé se začali specializovat na práce kterými byly

¹ zemědělskou

například hrnčírství, duchovní činnost nebo práce vojáka. Ovšem při takovém rozdělení práce byla potřeba řídicích mechanismů, které by určovaly chod a hranice pracujících. Už před mnoha tisíci lety vznikl systém, který přetrvává dodnes. Zemědělci na venkově vypěstují plodiny, vykrmí dobytek a poté míří do města, kde svoji úrodu prodají. Takto propojený systém jen dokazuje teorii kontinuity, která bude popsána níže. Město a venkov není třeba chápat jako dva zcela odlišné protipóly, ale jako dva typy regionů, které se vzájemně podporují, vyvíjejí a jejich společná historie je neodmyslitelná. („Vznik prvních měst“, 2014)

2.2 Vztah město x venkov

Vztah města a venkova byl předmětem mnoha studií mnoha významných teoretiků. Pracemi zabývajícími se vztahu těchto dvou zprvu odlišných regionů se věnovali například David Émile Durkheim nebo Max Weber. Tito zmínění autoři chápali vztah města a venkova jako čistě dichotomický², oddělený. Tento pohled přetrval ve vědě až do 70. let 20. století, kdy se nově město a venkov začalo chápat jako dvě složky, které se vzájemně doplňují a vyvíjejí. Lze v tomto případě mluvit o tzv. konceptu kontinua města s venkovem. Právě v 70. letech 20. století byly pro výzkum obou oblastí nastaveny základní odlišnosti. Venkov byl chápán jako oblast s převažujícím zemědělstvím, život spjatý s přírodou a nízkou hustotou zalidnění. Město mělo své hodnoty naopak v převaze průmyslu, vyšší hustotě zalidnění s dynamičtější, od přírody odtrženým způsobem života. V průběhu let byl koncept kontinua města s venkovem překryt novějším konceptem, který nepoukazoval tolik na odlišnosti obou oblastí ve smyslu porovnávání, ale chápal je jako dva rovnocenné subjekty, které mají právo existovat. Tento koncept, tedy koncept konvergence a divergence města a venkova existuje ve vědním prostředí dodnes. (Majerová, 2009, s. 14-15) Přestože určitá rozdílnost obou „světů“ existuje, o tom není pochyb, tak i tyto rozdílnosti se postupem času zmenšují. Město už není stoprocentní město, a to stejné lze říci také o venkově. V posledních letech lze hlavně ve venkovských obcích pozorovat kvalitnější a dostupnější služby, stále se zlepšující infrastrukturu nebo lepší dostupnost internetového připojení. Venkov už není místem, který by byl „odtržen od světa“. S městem ho spojují právě zlepšující se prvky téměř v každé oblasti života. (Glück & Magel, 1992, s. 14)

² mající dvě části

3 Pojmové vymezení

Obecně se ve společnosti používají v souvislosti s osídlením dva protipóly. Jsou jím venkov a město. Jedná se o dvě proměnné, které jsou na jedné straně dosti odlišné, ale na straně druhé dosti blízké natolik, aby se vzájemně ovlivňovaly. Ve velmi obecné rovině je venkov často představován jako cosi starého, nemoderního, a naopak u města je zastáván názor, že právě ve městech leží budoucnost lidstva. (Leimgruber & Chang, 2019, s. 3) Přestože slova typu „město“ nebo „venkov“ používáme ve své komunikaci téměř denně, obecně neexistuje pro tyto pojmy jedna přesná definice. Základním pojmem pro pochopení vzájemných odlišností i podobností je sídlo. Sídlo lze chápat jako základ veškerého obydlí. Je to shluk sídelních jednotek, do kterých lze řadit jak domy obytné, tak i ty hospodářské. Sídla vznikala převážně kvůli ochraně členů rodiny a majetku. Každé sídlo má své charakteristické prvky, díky kterým je dále můžeme členit. Jedním z typů sídel je právě venkov, který lze vnímat jako prostor společenského života, který je typický svým nízkým osídlením, převažujícím zemědělstvím i pomalejším způsobem života, který je značně spojen s přírodou. Za hlavní jednotku venkova je považována vesnice.

Protipólem takto vymezeného prostoru je město. Tento prostor je naopak hustě osídlen, převažuje zde průmyslová výroba i služby a život je značně dynamičtější, než ten venkovský. Rozdíly mezi těmito typy sídel jsou značné. Diferenciaci lze spatřovat například v oblasti sociální, ekonomické nebo environmentální.

Lidé na venkově žijí v obcích, které lze charakterizovat následovně: „Obec je základním územním samosprávným společenstvím občanů; tvoří územní celek, který je vymezen hranicí území obce.“ („Sbírka zákonů Česká republika“, 2000, §1)

Mnoho mladých lidí se stěhuje z venkovských oblastí do městských a ve stáří se stěhují zpět na venkov. Pro tyto procesy lze použít pojmy urbanizace a desurbanizace. Urbanizace je proces, při kterém dochází k odlivu obyvatel z venkovských sídel do sídel městských. Urbanizaci nelze chápat pouze jako jakýsi pohyb/stěhování obyvatel z venkova do měst, ale je nutno na tento jev nahlížet z větší perspektivy, a v rámci tohoto pohybu je nutné také vzít v potaz určitou přeměnu v chování i myšlení lidí. (Mezřický a kol., 2011, s. 89) Mluvíme tedy o změně způsobu života, změně životního

stylu. V opačném případě, tedy v případě, kdy lidé opouštějí městský prostor a stěhují se na venkov mluvíme o procesu desurbanizace.

Při řešení problémů spojených s urbanizačními procesy se zohledňují dva základní faktory, kterými jsou „push“ a „pull“ faktory. Mezi faktory „push“, tedy ty, které jsou důvodem odchodu lidí z venkova, mohou být nedostatečná technická i sociální infrastruktura, absence maloobchodní sítě nebo špatná dopravní dostupnost. Naopak „pull“ faktory jsou ty proměnné, které přitahují danou oblast. Jsou důvodem, proč si lidé tato místa vybírají pro svůj život. V případě venkova mezi tyto faktory lze zařadit nízkou kriminalitu, dostupnou cenu pozemků i bytů, čistší vzduch, hustotu obyvatel nebo méně hlučné prostředí. Právě tyto faktory je nutné v řešení otázky možnosti stabilizace vnímat, jelikož při nezlepšení a nevyzdvihnutí „pull“ faktorů venkovského regionu nebudou tyto lokality pro mladé obyvatele lákavé a při rozhodování o místě pro život budou raději volit město, které jim nabízí více atraktivit. (Šilhánková, 2013, s. 9-10) V případě této práce lze „push“ faktory považovat za faktory vyhánějící lidi z venkova a „pull“ faktory jsou těmi, které „lákají“ do měst.

Při problematice řešení a stabilizace mladých lidí na venkově je dosti skloňovaným pojmem regionální rozvoj. Regionální rozvoj má mnoho definic i dimenzí. Pokud ovšem všechny tyto poznatky spojíme, tak můžeme vymezit regionální rozvoj jako souhrn činností na určitém území, které vedou ke zlepšení podmínek sociálních, ekonomických, environmentálních i dalších. Zároveň je při takovém rozvoji dbáno na udržitelnost v čase, tedy na to, aby nedocházelo k rozvoji regionů na úkor budoucích generací, které na tomto území budou žít. (Jeníček a kol., 2010, s. 1-2) Dalším významným pojmem při řešení stabilizace mladých lidí na venkově je sociální kapitál. Sociální kapitál je jakýmsi zdrojem, který vyplývá z množství a kvality sociálních interakcí mezi jednotlivci, skupinou či společností. Sociální kapitál je nejčastěji spojován se sociálními pravidly, výměnou informací, znalostí nebo důvěrou. A právě sociální kapitál je jednou ze složek denního života, který je charakteristický pro venkov, kde jsou takové sociální vazby daleko více intenzivnější a osobnější, než ve městě. (Majerová, Kostecký, Sýkora & kol., 2011, s. 12-13) V oblasti stabilizace mladých lidí hrají velkou roli veřejné politiky. Ty lze chápat jako záměrné aktivity určitých aktérů, které ovlivňují společenský život. V rámci předmětu práce je podstatná hlavně regionální politika, politika bydlení, politika životního prostředí, dopravy či zaměstnanosti.

4 Charakteristika venkova

Venkov si mnozí představují jako tu oblast krajiny, kde převažuje zemědělství, místo, kde se nachází velká rodinná stavení, ve kterých žijí převážně jen staří obyvatelé nebo také jako oblast života, která plyne pomalu dle zákonů přírody. Toto vymezení je ovšem velmi subjektivní. Každý si pod jednotlivým vymezením představí jiné prvky, jinou hranici, a proto existuje mimo subjektivní vymezení i to objektivní, které je používáno obecně pro potřeby státních institucí i nadnárodních aktérů. Vymezení je používáno například při posuzování a srovnávání venkovských oblastí pro potřeby regionálního rozvoje.

Z objektivního hlediska lze venkov kvantitativně vymezit jako jeden z typů regionů. V České republice se nejčastěji používají dvě metody vymezení. První z nich vychází z metodiky OECD (Organisation for Economic Co-operation and Development–Organizace pro hospodářskou spolupráci a rozvoj), která je dnes obecně používána téměř všemi státy Evropské unie. Jedná se o metodu využívající tzv. nomenklaturu územních statistických jednotek (NUTS).

Tabulka 1: Nomenklatura územně statistických jednotek pro Českou republiku

Jednotka NUTS	Velikost (obyvatelé)	Příklad - Česká republika (počet)
NUTS 0	Stát	X
NUTS 1	3 - 7 milionů	Česká republika
NUTS 2	0,8 - 3 milionů	Regiony soudržnosti (8)
NUTS 3	150 - 800 tisíc	Kraje (14)
LAU 1	X	Bývalé okresy (77)
LAU 2	Obce	Obce (6258)

Zdroj: Hudečková, Lošťák, & Ševčíková (2015, s. 33), zpracováno a upraveno autorkou

Vymezení lze určit na základě úrovně lokální nebo regionální. Z lokální úrovně, tedy úrovně LAU 2 vychází vymezení venkovského regionu na základě hustoty osídlení, kdy hranicí pro zařazení do venkovské obce je považována hranice osídlení nižší, než 150 obyv./km². Naopak regionální úroveň vychází z vymezení NUTS 2, NUTS 3 a LAU1, kdy se regiony určují dle „stupně venkovskosti“. Tento stupeň je podílem počtu obyvatel žijících ve venkovských oblastech k celkovému počtu obyvatel v regionu. Na základě tohoto výpočtu jsou stanoveny tyto 3 typy regionů:

- výrazně venkovské regiony – více, než 50 % obyvatel žije ve venkovských obcích
- venkovské regiony – 15 %-50 % obyvatel žije ve venkovských obcích
- výrazně městské regiony – v tomto případě žije ve venkovských obcích méně, než 15 % obyvatel regionu (Hudečková, Lošťák, & Ševčíková, 2015, s. 110-111)

Druhým přístupem používaným v České republice pro určení venkovských regionů je maximální hranice 2 000 obyvatel, kdy při překročení této hranice je region považován za městský. Ačkoli jsou tyto dva přístupy objektivního vymezení nejčastější, nejedná se o jediné dva přístupy. Dalším může být například vymezení na základě podílu ekonomicky aktivních obyvatel v zemědělství. Kategorizace výsledků by v tomto případě pak odpovídala prvnímu přístupu vymezení na základě regionální úrovně. Známa je také kategorizace, která určuje stupeň urbanizace dle absolutního počtu obyvatel, který používá například EUROSTAT (Statistický úřad Evropské unie). (Binek a kol., 2007, s. 21)

Tabulka 2: Vymezení venkova dle klasifikace EUROSTAT

Kategorie	Kritérium
Hustě obydlené zóny	nad 500 obyv./km ² a zároveň alespoň 50 000 obyv. žijících na území
Přechodné zóny	nad 100 obyv./km ² a zároveň alespoň 50 000 obyv. žijících na území
Řídce obydlené zóny	všechny ostatní obce

Zdroj: Binek a kol. (2017, s. 21), zpracováno autorkou

Venkovský prostor dle této kategorizace tedy spadá do kategorie „řídce obydlené zóny“. Dvě výše uvedené kategorie, tedy kategorie „Hustě obydlené zóny“ a „Přechodné zóny“ pouze přerozdělují města na vysoce a méně urbanizované oblasti.

Na druhé straně lze venkovské regiony vymežit také na základě vlastní subjektivity. Právě tato subjektivita, tedy to, jak na nás typ regionu působí rozhoduje o tom, zdali na venkově budeme žít či nikoli. (Leimgruber & Chang, 2019, s. 12) Jelikož tato práce vychází právě ze subjektivního vymezení regionu, bude zde

podrobněji představeno i toto hledisko. Takto určené proměnné lze rozdělit do několika následujících základních znaků, kterými jsou:

- architektonické znaky
- urbanistická struktura
- sociální znaky
- ekonomické znaky
- velikostní znaky
- veřejná správa (Perlín & Hupková, 2010, s.11)
- historický vývoj

Mezi charakteristiky architektonických znaků venkovského regionu lze zařadit nízkopodlažní zástavby, rodinné domy se zahradou a dalšími objekty, které slouží pro jiné účely, než jsou ty obytné. Příkladem může být statek nebo dílna. Ve venkovských oblastech se minimálně vyskytují nájemní byty. Mezi další příklad znaků lze zařadit také charakteristické typy staveb rodinných domků, které v městských oblastech nelze jen tak najít. Příkladem může být rodinný dům typu „Šumperák“, který byl trendem ve vesnických oblastech převážně v 70. a 80. letech 20. století a viděn je hojně dodnes. (Perlín & Hupková, 2010, s. 10) Velmi častým jevem českého venkova byly domky stavěné nebo zdobené stavebním dřevem. Od 18. století se v rámci protipožárních opatření dostaly na venkov pálené cihly, které tvoří stavby venkova dodnes. (Svatoňová, 2010, s. 44)

Obrázek 1: "Šumperák"



Zdroj: Pro památky (2019)

Přesně takto vypadá dům, který je nazýván jako „Šumperák“. Je na oko rozdělen do dvou částí, jehož horní část přesahuje délku základu stavby.

Specifickým jevem jsou obydlí na jižní Moravě, kde se nachází nízkopodlažní zástavby domů, které na sebe přímo navazují. Menší zahrádky jsou situovány před domy a často to jsou jediné plochy, které k domům náleží. Obyvatelé totiž často vlastní zemědělské plochy mimo své obydlí, na kterých hospodaří.

Obrázek 2: Jihomoravská obec



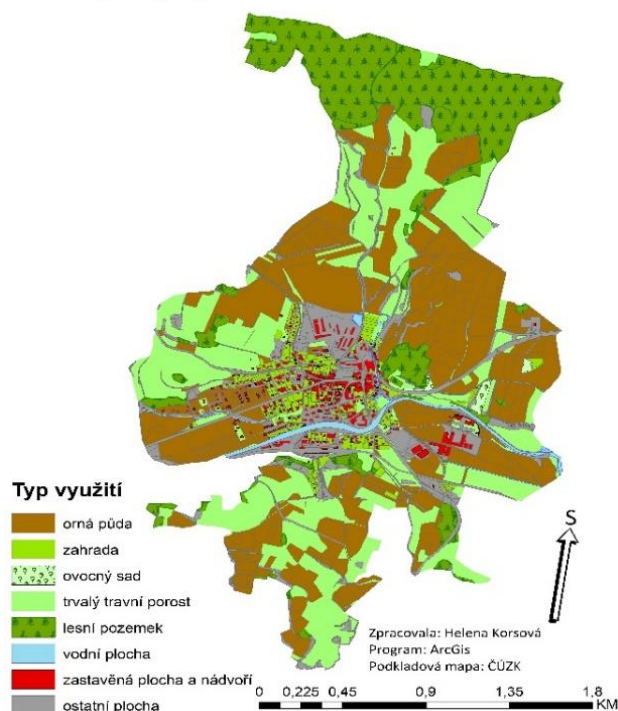
Zdroj: Vlastní fotodokumentace (2020)

Charakteristický vzhled obce na jihu Moravy. Domy v řadě, celkem podobné a nikterak rekonstruované.

Urbanistická struktura venkovského regionu je jedním z těch na první pohled nejviditelnějších rozdílů. Ve venkovských obcích se nachází malý podíl zastavěných ploch, a naopak velký podíl orné půdy, zahrad nebo trvalých travních porostů. V mnoha oblastech se také nachází rozsáhlé prostory, které využívá veřejnost. Výjimkou nejsou ani statky a ohrady s dobytkem. Pohled na využití území i typický obraz venkova je součástí příloh.

Obrázek 3: Využití půdy v obecní části Číhaná

Využití půdy v části Číhaná, ke dni 1.4.2019



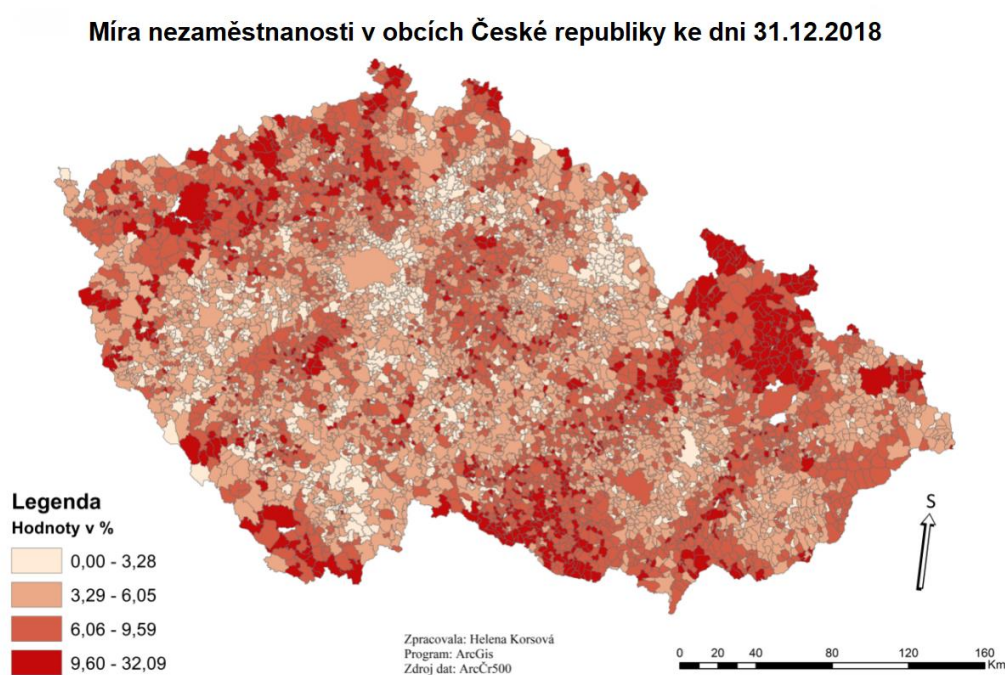
Zdroj: Český úřad zeměměřický a katastrální (2019), vlastní zpracování s využitím GIS

Na mapovém výstupu, který byl vytvořen pomocí geografického informačního systému (GIS), je velmi dobře vidět využití půdy charakteristické pro venkovské regiony, ve kterých převažuje orná půda, trvalý travní porost a lesní pozemky.

Často lidé říkají, že „vesničana“ lze poznat už jen podle toho, jak verbálně komunikuje nebo jak se chová. Přestože se v dnešní době tyto sociální znaky dosti mísí s těmi městskými, stále zde existují určité odlišnosti. Jak už bylo popsáno výše, život na venkově plyne pomaleji, je spjat s přírodou a z toho vychází mnoho sociálních znaků. Život v takovém regionu je poměrně konzervativní, neděje se zde mnoho změn a je propojen s tradicemi. Tento znak je nejvýraznější na jižní Moravě, kde dodnes můžeme vidět při různých slavnostech dívky i chlapce v krojích, které symbolizují jejich rodnou vísku i hodnoty. Obyvatelé těchto regionů jsou velmi přátelští. Dobře také fungují sousedské vztahy a všichni obyvatelé se často setkávají na společných akcích, které sami pomáhají pořádat. Mnoho obyvatel si také vybírá klidný život na venkově díky potřebám rozvoje osobnosti, kdy se v tomto prostředí dokážou odreagovat a změnit hlučné a monotónní prostředí. (Glück & Magel, 1992, s. 51-52)

Jednou z největších nevýhod a také důvodem, proč někteří mladí lidé nechtějí na venkov je dojíždka do zaměstnání, převážně tedy do spádového města. Ti obyvatelé, kteří do zaměstnání nedojíždějí jsou zaměstnáni ve své obci, a to hlavně v zemědělství na farmách nebo v podobných typech podniků. Mnoho obyvatel venkova se žije prodejem vlastních vypěstovaných surovin. Velký rozdíl je ovšem ve mzdách i průměrném bohatství mezi venkovany a městskými obyvateli. Život na venkově je často finančně daleko náročnější, než život ve městě. Mezi venkovskými oblastmi existuje mnoho rozdílů jak napříč Českou republikou, tak i napříč menšími oblastmi, kterými mohou být kraje nebo bývalé okresy. A právě ekonomické hledisko je jedním z hlavních proměnných, mezi kterými vznikají v rámci venkovských regionů největší rozdílnosti.

Obrázek 4: Míra nezaměstnanosti v obcích České republiky za rok 2018



Zdroj: Český úřad zeměměřický a katastrální (2019), vlastní zpracování s využitím GIS

Mapa nezaměstnanosti v obcích České republiky ukazuje na rozdílnost mezi obcemi této země. V případě rozdílností v oblasti ekonomické, čímž nezaměstnanost rozhodně je, můžeme mluvit o disparitách mezi regiony. Patrné jsou rozdíly převážně na severozápadě a severovýchodě České republiky. Tyto oblasti jsou bývalými těžařskými regiony, kde obyvatelé tohoto území ztratili svou práci a tento fakt je také jedním z faktorů, proč lidé odchází z vesnic do blízkých měst, kde je nezaměstnanost daleko nižší, než v těchto venkovských oblastech.

Velikostní charakteristika venkova byla jedním z prvků objektivního vymezení venkovského regionu. Příkladem může být malý počet obyvatel a s tím související nízká hustota obyvatelstva vzhledem k vysokému podílu orných ploch, zahrad nebo trvalých travních porostů. Rozloha venkovských obcí také není nikterak velká.

Z pohledu veřejné správy lze vyzdvihnout rozdíl v postavení venkovské obce právě v hierarchii veřejné správy nebo rozdíl v hlavním orgánu, kterým je v případě venkova obecní úřad v čele se starostou a zastupitelstvem obce. V případě města je tomu městský úřad/úřad městské části v čele s primátorem a zastupitelstvem města. Posledním subjektivním znakem může být historický vývoj. Venkov, venkovské obce jsou z hlediska historie jakýmsi předstupněm města. Lidé se v historii sdružovali kvůli ochraně své i svých příbytků, a tak vznikaly první vesnice. Později se rozrostly do větších měst, které dnes tvoří jakýsi protipól venkovu. Historické události a vývoj je na venkově dodnes hlavně v některých obcích na území České republiky velmi zřejmý. Na západě Čech to můžou být vesničky na území bývalých Sudet, naopak na jihovýchodě to mohou být známky pomalejšího vývoje a větší závislosti na zemědělství a tradicích, než v ostatních částech republiky.

Subjektivních znaků venkovského regionu existuje daleko více. Jelikož ale předmětem práce není výčet všech těchto typů, autor zmínil ty nejpodstatnější pro další část práce.

4.1 Infrastruktura venkova

Infrastrukturu lze v obecném měřítku považovat za institucionální stavební prvky, které zajišťují určité funkce, v tomto případě převážně funkce veřejnosti. Infrastruktura se dle své povahy dělí v základu na infrastrukturu technickou a sociální/občanskou. Mezi technickou infrastrukturu/technické vybavení patří například systém zásobování vodou a elektrickou energií, dále zásobování plynem nebo teplem. Jedná se tedy o typ infrastruktury, která zajišťuje základní potřeby pro život v daných lokalitách. (Majerová, 2009, s. 83) Důležitým podtypem technické infrastruktury je infrastruktura dopravní. Mezi venkovskými obcemi je potřeba zajistit minimálně základní úroveň dopravních komunikací, které umožní pohyb obyvatel na venkov i cestu z něj. V mnoha menších venkovských obcích napříč Českou republikou se vyskytují pouze poničené asfaltové silnice, které nikterak neulehčují dopravu. Umožňují ovšem fungování dopravy jak osobní, tak veřejné pomocí autobusů.

Pro mnohé upadající obce je i pouhé zlepšení silniční dostupnosti cestou k rozkvětu. (Grohová & Pacovský, 2020)

Naopak ve větších venkovských oblastech lze najít dobré silniční spojení, některé doplněné i železniční dopravou. Právě staré nebo nově zrekonstruované železniční zastávky se staly jistým symbolem českého venkova. Bohužel nárůstem osobní i jiné veřejné dopravy dochází k rušení železničních stanic v mnoha venkovských oblastech, a tak některé symboly venkova jsou už jen pouhými vzpomínkami na staré časy.

Obrázek 5: Železniční stanice ve venkovské obci



Zdroj: Vlastní fotodokumentace (2019)

Fotografie zachycuje železniční zastávku v menší obci, kterých po celé republice postupem času ubývá.

Technickou infrastrukturu lze chápat jako určitý základ pro rozšíření infrastruktury sociální. Protože pokud nebude v určité obci zajištěno zásobování teplem nebo plynem, nebudou domácnosti moci vařit či si zatopit v chladných dnech. Do takové oblasti by se nikdo nenastěhoval, a tak by ani nikdo nevyužíval služeb sociální infrastruktury. Tato infrastruktura je tedy tou navazující na technické vybavení určité oblasti. Tento typ už nezabezpečuje základní funkce chodu oblasti, ale rozšiřuje její možnosti. Mezi sociální vybavení lze zahrnout restauraci, pohostinství, kadeřnictví, lékaře, veterináře, poštu nebo prodejnu občerstvení.

Samostatnou kapitolou je vzdělání. V některých větších obcích je nebo dříve byla zřízena základní škola. Vzdělání na venkově mělo nespornou výhodu v dojíždění. Děti/mladí studenti žijící na venkově neměli denní problémy týkající se dojížděky do a ze školy. Pěšky docházeli do obecní základní školy nebo do školy, kterou zřizovala sousední obec. Základní vzdělání ve venkovských oblastech mělo své specifikum a to takové, že mnoho těchto škol zajišťovalo vzdělání pouze v rámci tzv. prvního stupně, tedy zajišťovaly výuku pro žáky 1. až 5. tříd, kdy pak bylo potřeba přestoupit na druhý stupeň do některé z jiných škol, často těch městských, které zajišťovaly i vzdělání pro druhý stupeň. Provoz základních škol je pro mnoho obcí finančně velmi náročnou záležitostí. Starostové obcí si na druhou stranu ale uvědomují, že základní školy na venkově jsou důležitou součástí venkovského života. Nově se tak v posledních letech stává, že provozovatelem základních škol na venkově nejsou samotné obce, ale svazek obcí, což značně ulehčuje finanční stránce obecního rozpočtu. (Zemanová & Pacovský, 2020)

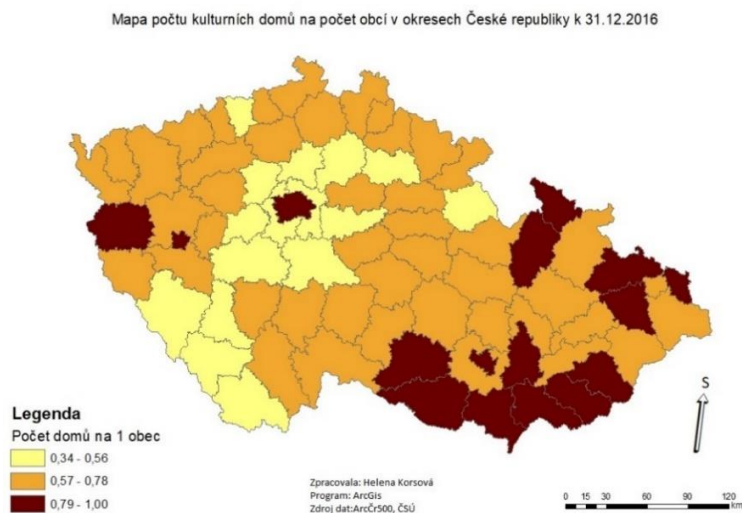
V každé obci se vyskytuje určitá technická vybavenost, minimálně ta základní, která zajistí základní chod domácností. Naopak sociální vybavenost není nutností. Mnoho malých vesniček tento typ infrastruktury zřízenou v základní formě nemá a obyvatelé pak musí pro tyto služby dojíždět do okolních obcí nebo do spádových měst. Nutno podotknout, že přestože se v mnoha venkovských regionech nachází určitá sociální vybavenost, nedosahuje takové úrovně, jako vybavenost městských oblastí. Například výběr potravin v maloobchodě bude značně menší, než ve městě. Také lékařské služby na venkově jsou pouze základní, ty které zajišťuje praktický lékař. Další náročnější vyšetření většinou zajištěna nejsou. Naopak už ve větších městských regionech se nachází minimálně městská nemocnice, která zajišťuje i náročnější služby.

Další důležitou stránkou z hlediska občanské vybavenosti je také existence kulturního domu či sálu, ve kterém by se lidé mohli setkávat při určitých společenských a kulturních akcích. Dále je také potřebná existence dětských hřišť nebo víceúčelových tělocvičen. Počet vybraných míst pro volnočasové aktivity pro jednotlivé okresy je součástí příloh.

Při podpoře venkova je potřeba si počínat obezřetně a plánovitě. Nejprve je nutno zjistit samotné potřeby obyvatel a až poté plánovat. Dobrým řešením je začít s pomalými kroky. Příkladem může být konání vzdělávacích přednášek nebo jiných schůzek a vytvářet tak v lidech ochotu, nadšení i participaci v otázkách své obce.

Změny totiž mohou přijít pouze v případě, kdy o ně obyvatelé stojí a ví, že jsou potřeba. Mnoho výzkumů dokázalo fakt, že lidé změny chtějí a vypořádají se s nimi lépe v případě, že jsou do samotného projektu zapojeni. (Glück & Magel, 1992, s. 18-19)

Obrázek 6: Počet kulturních domů na počet obcí v České republice



Zdroj: Český úřad zeměměřický a katastrální (2019), Český statistický úřad (2017), vlastní zpracování s využitím GIS

Mapa zobrazuje počet kulturních domů či sálů na počet obcí v okresech České republiky. Z mapy jsou patrné tři základní oblasti, do kterých lze republiku dle výsledného podílu rozdělit. První oblastí je oblast s nejvyšším podílem kulturních domů. Mezi tyto oblasti patří jižní Morava, která je bohatá na tradice a sociální vazby, dále oblast Jesenicka, Šumperka, Opavska a Novojičínska. V Čechách je to pouze oblast Tachovska a dvou měst, Plzně a Prahy. Druhá oblast je naopak oblastí s nejnižším podílem zastoupení kulturních domů. Jedná se z velké části o okolí Prahy, které je dané velkou blízkostí k městským charakteristikám a dále také oblast Šumavy.

Třetí oblast tvoří na mapě většinu. Lze ji z hlediska stanovených intervalů označit jako oblast s „průměrným“ zastoupením kulturních domů v obcích. Je to oblast nacházející se napříč celou Českou republikou. Při jednoduchém pohledu na mapu je zřejmé jakési rozdělení republiky na dvě části. Až na tři výjimky lze mapu rozdělit na Čechy, ve kterých lze najít průměrné až podprůměrné zastoupení kulturních domů v obcích a na Moravu a Slezsko, ve kterých je patrné průměrné a nadprůměrné zastoupení kulturních objektů v obcích a zároveň ani jeden okres s nižším podílem, než je 0,57 kulturního domu na obec.

5 Charakteristika města

Město je typ regionu, který mnozí chápou jako opak regionu venkovského, někteří naopak berou město jako doplněk venkova, který tomuto regionu zajišťuje všechny potřebné služby jak už z oblasti technické, tak i sociální infrastruktury. Přestože do dnešní doby není zcela jasné, jak městský region chápat, jeho vymezení je zcela jednotné. Jak stanoví § 3 odst. 1 zákona č. 128/2000 Sb. o obcích, „obec, která má alespoň 3 000 obyvatel, je městem, pokud tak na návrh obce stanoví předseda Poslanecké sněmovny po vyjádření vlády“ („Sbírka zákonů Česká republika“, 2000, §3 odst. 1)

Přestože takto vymezená hranice je zákonem přesně určena, v praxi lze najít pár případů, kdy obec nedosahuje počtu 3 000 obyvatel, ale přesto je jí přiřazen statut města. Zákon totiž v tomto případě povoluje podmínku, kdy v §3 odst. 3 zákona č. 128/2000 Sb. o obcích stanoví, že obec, která byla městem přede dnem 17. května 1954, je městem, pokud o to požádá předsedu Poslanecké sněmovny. Stejná výjimka platí i v případě městysu, který lze chápat jako určitý typ obce, který svou velikostí stojí na hranici města a vsí. Posledním hlediskem je dostatečná úroveň technické i sociální infrastruktury. Tyto oblasti jsou vymezeny z pohledu objektivního, kvantifikovatelného. Přehled počtu městského obyvatelstva dle objektivních kritérií je součástí příloh.

Druhý pohled je subjektivního rázu. Navazuje na subjektivní vymezení venkovského regionu a téměř ve všech hlediscích lze pro vymezení městského regionu použít opaky. Pro dobré porovnání budou použity stejné znaky, jako v případě venkovského regionu, kdy ale bude poukázáno na přednosti daného znaku v případě města.

Charakteristické znaky pro městský region lze najít v těchto proměnných:

- architektonické znaky
- urbanistická struktura
- sociální znaky
- ekonomické znaky
- velikostní znaky
- veřejná správa (Perlín & Hupková, 2010, s. 11)
- historický vývoj

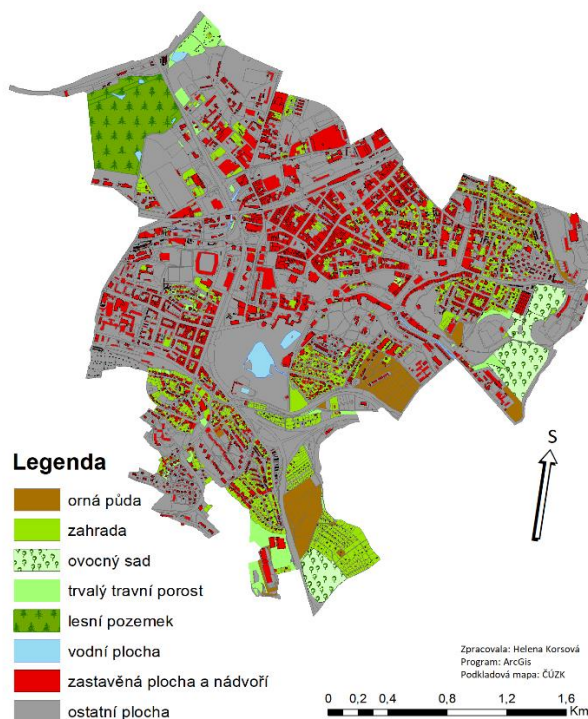
Asi nejtypičtějším architektonickým znakem ve městě je vysokopodlažní zástavba jak v centru města, tak i okolo něj v přilehlých městských částech. Bytové domy jsou charakteristické tím, že jejich rozloha je značně menší, než je tomu tak u rodinných domů na venkově. Nejčastěji jsou tyto byty hrazeny v podobě nájmu a jen málokdy k těmto pronajatým bytům náleží zahrady nebo jiné stavby, které by sloužily pro potřeby obyvatel. Jeden vysokopodlažní byt obývá několik domácností, které musí dohromady respektovat pravidla vzájemného soužití v jednom objektu.

Z pohledu urbanistického se zde nachází velké množství zastavěných ploch, které převážně slouží pro veřejné účely obyvatel nebo návštěvníkům města. Zahrady, orné půdy nebo trvalé travní porosty se v centru nevyskytují téměř vůbec a jejich jediné možné místo je na okrajích měst, kde na nich zemědělci pěstují plodiny a starají se o dobytek, který pak slouží jako obživa daného města. (Kubátová, 2010, s. 175) Naopak to, co ve městě lze najít ve velkém jsou lavičky, pouliční lampy či jiné sloupy nebo výklenky v budovách. Takové prvky města jsou brány z velké části jako samozřejmost, ovšem i takové soubory urbanistických prvků nejsou nutností. Mezi urbanisty nesou název „zóny prodlévání“. Jedná se o místa, kde se mohou lidé občas zastavit či na někoho počkat. Protože přeci jen při čekání lidé nestojí uprostřed otevřeného prostranství, ale postaví se právě k lampám, lavičkám či do výklenků budov. Tohoto jevu si všimli urbanisté, a při plánech měst začali počítat i s těmito proměnnými. A tak při procházce městem lze narazit na mnoho laviček či sloupů, které nemají na první pohled své funkční využití, ovšem svůj skrytý význam zastávají výborně. (Kubátová, 2010, s. 178) Velkým trendem v posledních letech téměř po celém světě je zasazování travního porostu nebo sázení stromů v centrech měst jak do ulic, tak i na střechy velkých budov proto. Je to z toho důvodu, aby se zamezovalo vysokým teplotám převážně v letních měsících. (Leimgruber & Chang, 2019, s. 6)

I sociální znaky jsou patrné téměř na první pohled. Styl oblékání, sociální interakce i životní styl odpovídá trendům moderní doby, i když jak už bylo řečeno v předešlé kapitole, tento znak se velmi rychle mísí a propojuje.

Obrázek 7: Využití půdy ve městě Teplice

Využití půdy v městě Teplice ke dni 24.11.2019



Zdroj: Český úřad zeměměřický a katastrální (2019), vlastní zpracování s využitím GIS

Využití půdy v Teplicích zobrazuje v porovnání s venkovskými obcemi větší množství zastavěných ploch vůči orné půdě, zahradám, ovocným sadům, trvalým travním porostům nebo lesním pozemkům, které jsou v tomto případě zastoupeny minimálně.

Život ve městě na rozdíl od venkova nezahrnuje práci v zemědělství, ale v průmyslu, převážně v národních a nadnárodních společnostech, a také v dnešní době velmi rostoucích službách. Díky tomu je práce ve městě placena lépe a průměrné mzdy jsou v těchto oblastech daleko vyšší, než ty na venkově. Mnoha obyvatelům venkova se tedy vyplatí dojíždět denně za svou prací do měst. Velký rozdíl mezi městským a venkovským regionem je také samotná nabídka práce.

Jak už bylo uvedeno na začátku, město získává svůj status po schválení předsedou Poslanecké sněmovny, pokud v něm žije více, jak 3 000 obyvatel. S tímto počtem je nutno počítat také při řešení velikosti daného území. Města České republiky obývá několik desítek až stovek tisíc lidí, zatímco na venkově se pohybuje počet obyvatel v jedné obci v desítkách, často maximálně ve stovkách obyvatel. Z tohoto

hlediska pak také vyplývá rozdílná, vyšší hustota osídlení. Z pohledu hierarchie veřejné správy leží město výše, než venkovská obec. Taková obec vykonává v přenesené působnosti mnoho jeho funkcí a mnoho činností orgánů obce prochází orgány města. Tato hierarchie je dána už historií, kdy města plnila funkce ochranné nebo správní. V dnešní době mohou mít města několik funkcí a mnoho měst v České republice je známo právě díky jedné nebo díky dvěma převažujícím funkcím, na kterých je mnohdy i postaven celý jejich chod. Města mohou být monofunkční, mají tedy jen jednu převažující funkci nebo polyfunkční, kdy má město více dominantních funkcí najednou a nelze s jistotou stanovit tu dominantnější. K městům České republiky lze řadit například funkce:

- kulturní
- lázeňská
- obytná
- průmyslová
- správní
- univerzitní

Různé funkce měst lákají různé skupiny obyvatel. Příkladem jsou univerzitní města, mezi která lze zařadit Plzeň, Brno nebo Prahu a která lákají mladé lidi, studenty ve věku 18-26 let. Naopak lázeňská města, příkladem Mariánské Lázně, Karlovy Vary nebo Františkovy Lázně navštěvují nejvíce vyšší věkové skupiny obyvatel. Funkce měst má dominantní roli v rozložení obyvatelstva. Jedním z příkladů mohou být už zmiňovaná univerzitní města – mladí studenti si po přijetí na univerzitu v daném městě nejčastěji zařizují ubytování na koleji nebo pronájem bytu. Při absolvování vysoké školy se ale někteří nevrací do svých rodných obcí/měst, ale zůstávají v daném městě, kde si po dobu studia našli práci, ubytování i přátele. Podobný příklad lze najít také u průmyslových typech měst. Muži/ženy se stěhují z venkova za práci, a spolu s nimi i jejich rodina, která si zde zařizuje nový domov. Oni si zde budují kariéru, kontakty, přátele a pokud mají děti, zajišťují jim školky/školy, kde si i děti najdou vrstevníky, se kterými vyrůstají. Pokud ale daný zaměstnanec přijde o práci, většinou se už nestěhuje zpět do svého původního města či venkovské obce právě kvůli novému domovu i sociálnímu životu a využije své kontakty nebo jiný způsob nabytí práce, kterou si hledá v blízkosti svého nového domova. Funkce měst tedy hrají velmi významnou roli při zjišťování důvodů, proč mladí lidé z venkova odchází a už se nevracejí.

5.1 Infrastruktura města

Infrastruktura města, tedy stavebně-funkční vybavení městského regionu je v mnoha řadách nesrovnatelně propracovanější a vyspělejší, než na venkově. Je tomu jak v infrastruktuře technické, tak i sociální. Dopravní infrastruktura ve městě má v tomto porovnání velké výhody. Jelikož jsou města v mnoha ohledech modernější a větší, stávají se spádovými oblastmi pro okolní regiony. Proto je potřeba do měst napříč Českou republikou zavést kvalitní silniční spojení v mnoha směrech tak, aby byl možný příjezd do města ze všech okolních obcí. Velkým rozdílem oproti venkovu má město v tom, že doprava je zde zajišťována jak ve směru venkov-město a opačně, tak i ve směrech město-město. Tím, jak jsou města rozlehlá, je potřeba vybudovat dopravní spojení téměř mezi všemi částmi. K tomuto cíli slouží tzv. městská hromadná doprava. Ta pomocí autobusů nebo trolejbusů zajišťuje mobilitu lidí i bez využití vlastní osobní dopravy. V mnoha ohledech se jedná o výhodnější způsob mobility osob. Městská hromadná doprava je levnější, ekologičtější a kvůli častým městským zácpám i rychlejší. Velká města, kterými jsou Plzeň nebo Praha zajišťují mimo jiné i dopravu tramvajovou a hlavní město jako jediné v České republice provozuje i metro, a to celkem na 3 linkách a 4. v pořadí se začíná nově budovat.

Sociální infrastruktura je na tom velmi podobně. Téměř v každé skupině služeb je zastoupena mnohonásobně více co do kvantity, tak i kvality. Například ve městě lze najít městské/krajské nemocnice, veterináře, restaurace, kadeřnictví, obchodní domy, banky, spořitelny či úřady. Právě sociální infrastruktura je důvodem, proč jsou města spádová pro okolní venkovské regiony. Obyvatelé venkovských obcí si zde zařídí téměř vše, co je potřeba a zajistí si služby, které jim jejich obec nezajišťuje. Nepoměr je také v nabídce práce, která je ve městě, jak už bylo řečeno, daleko vyšší co do počtu pozic, tak i do výše průměrné měsíční mzdy. Mnoho mladých, ale i starších lidí si volí život ve městě právě díky pohodlí a skvělé dostupnosti všech služeb, kdy je vše „za rohem“.

Z pohledu vzdělání mnoho měst zajišťuje jak základní vzdělání, tak i středoškolské v podobě gymnázií, středních škol nebo učilišť. Vybraná města České republiky, kterými jsou například Praha, Plzeň, Brno nebo Olomouc zajišťují i vysokoškolské vzdělání nebo vysoké odborné vzdělání.

6 Urbanizace a suburbanizace

Žijeme v 21. století. Ve století, které je charakteristické svou dynamičností, rychlým životem, modernitou, ale hlavně společností, jejíž největším charakteristickým znakem je vysoká urbanizace. Nikdy v historii nebyly hodnoty urbanismu tak vysoké, jako je tomu v dnešní době. (Harmáček, 2016, s. 47-48) Samotný zrod urbanizace lze datovat do 19. století, kdy se společnost začala měnit ze společnosti agrární³ na společnost industriální. Bylo tomu tak v rámci procesu „industrializace“.⁴ Urbanizace, tedy stěhování obyvatel do městských sídel nezahrnuje pouze mobilitu a změnu bydliště lidí. Tento pojem v sobě nese daleko více, než si lze na první pohled uvědomit. Když se lidé koncentrují z venkovských regionů do měst, města se zvětšují. Rozšiřují se po celém svém obvodu a přibývá tak staveb i zastavěných ploch na úkor okolní krajiny. Mění se jak sociální a ekonomické hodnoty lidí, tak i environmentální podmínky okolního prostředí. Jelikož urbanizace neprobíhá v mikroměřítku, ale je charakteristická téměř pro celý svět, dopady se tak stávají globálními a protože urbanizační procesy započaly již v 19. století, nejedná se tak o krátkodobý trend. (Binek a kol., 2007, s. 13)

Jelikož v minulosti docházelo k urbanizaci ve velmi vysoké míře a intenzitě, mnozí si neuvědomovali tyto dopady. Když se města začala přelidňovat, začal vznikat nový proces, tzv. suburbanizace. Tento termín popisuje přesun obyvatel z jádrového města na jeho okraj, čímž je způsobeno rozšiřování města a vznik tzv. suburbií (suburbs–předměstí). Tímto procesem dochází ke zvětšování měst na úkor životního prostředí. (Ouředníček, 2008, s. 10) Výstavba nových zástaveb byla nekontrolovatelná, neřízená, a tak se brzy objevily i její důsledky, které budou představeny v následující kapitole. Negativní dopady suburbanizace z hlediska sociálního, ekonomického, ale také environmentálního lze popsat termínem „Urban sprawl“, tedy česky „sídelní kaše“, která popisuje rozrůstání měst i obcí do okolí. V době největšího rozmachu suburbanizace začali lidé spatřovat větší výhody v bydlení na okrajích měst, než v jejich centru. Příslib nižšího hluku, čistšího ovzduší, a celkově lepšího stavu životního prostředí vytvořilo situaci, kdy se centra měst začala vylidňovat a města ztrácela svou obytnou funkci, která se změnila na funkci obchodní a obslužnou. (Svatoňová, 2010, s. 32-34)

³ zemědělskou

⁴ průmyslnění

Nově vznikající suburbia byla stavěna na tzv. „zelené louce“. Tyto oblasti jen výjimečně zahrnují jakýkoli druh občanské vybavenosti, kterou může být například prodejna potravin nebo různé typy služeb. (Šilhánková, 2013, s. 42) Mnoho suburbii po celém světě má typickou zástavbu. Jedná se o několikařadové domy, které jsou velmi hustě seřazené vedle sebe a mají v mnoha případech stejný tvar i vzhled. Na vině jsou plány investorů postavit co nejvíce domů za co nejnižší náklady tak, aby si mohli maximalizovat svůj zisk.

Obrázek 8: Suburbium v okolí Prahy



Zdroj: Česká televize (2014)

Tento obrázek je velmi charakteristický pro oblasti blízke velkým městům. Takto hustě osídlené území je domovem pro několik stovek až tisíc obyvatel. V mnoha částech světa jsou ale suburbia chápána negativně. Přestože v České republice tyto tendence nejsou tak silné, ale například v Americe nebo v Severní Africe je tomu jinak. V těchto oblastech netvoří suburbia nové zástavby pro obyvatele, kteří mají dost městského ruchu a chtějí žít blíže přírodě, ale zároveň stále blízko města. Tyto oblasti na okrajích měst jsou chápány jako oblasti velmi izolovaná a chudá. Tyto oblasti jsou osídlovány lidmi z té nejnižší sociální třídy. V Jižní Africe jsou na okraje měst vyhnáni obyvatelé s tmavou barvou kůže, zatímco bílá třída, jako jediná privilegovaná má právo žít v centru měst. To dokazuje jen fakt, že urbanizace není spojena jen s pozitivní stránkou, například ve zlepšení životních podmínek obyvatel, ale nese s sebou i mnohá negativa. (Zuegel, 2017)

Obrázek 9: Osídlování obcí poblíž měst



Zdroj: Ouředníček (2008, s. 11)

Obrázek zobrazuje další příklad obydlování okrajů měst a blízkých obcí v České republice. Takto vypadá obec Hlušovice, která se nachází 8 km od Olomouce. Hustota osídlení je zde značná a obyvatelé v krátkém čase rychle převýšili původní populaci.

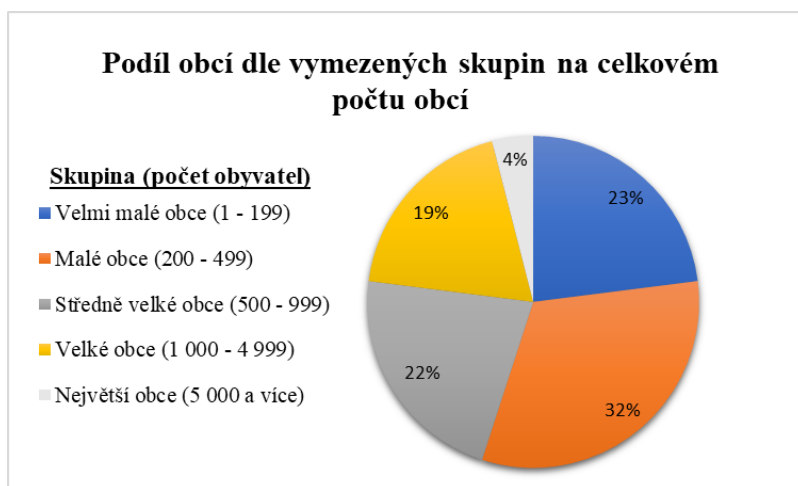
V knize *Regiony budoucnosti–spolupráce, bezpečí, efektivita* autoři provedli dotazníkové šetření, na základě kterého bylo stanoveno několik hlavních výzev pro venkovské obce. Mezi největší výzvy do budoucna považují respondenti kromě zlepšení stavu místních komunikací spolu s omezeností finančních příjmů, které by pokrývaly rozvoj venkova, hlavně stárnutí obyvatel a odchod mladých vzdělaných lidí do měst. Právě dvě poslední proměnné, tedy stárnutí obyvatelstva (potvrdilo 57,9 % dotázaných) a odchod mladých vzdělaných lidí z venkova do měst (potvrdilo 40,5 % dotázaných) jsou velkým současným problémem, na který se bude autor této práce snažit najít řešení. Stárnutí obyvatel a odchod mladých lidí na první pohled zní jako dva odlišné faktory, ale při užším pohledu lze zjistit, že jsou to velmi blízké proměnné, které se navzájem ovlivňují. Nejenže oba faktory mají ve svém důsledku za následek chátrání venkovských obcí a nedostatek finančních prostředků pro rozvoj, ale hlavně bez obyvatel by nebylo ani pro koho venkovské obce rozvíjet z hlediska infrastruktury či nabídky služeb. (Pavlík a kol., 2020, s. 55)

7 Stěhování lidí do měst a jeho důsledky

V předešlé kapitole byl charakterizován význam pojmů urbanizace, suburbanizace nebo suburbia. Tato kapitola navazuje na tyto pojmy a představí vybrané důsledky v oblasti sociální, ekonomické i environmentální.

Velikost obyvatel žijících na venkově či ve městech odráží možné důsledky. Procenta obyvatel žijící na venkově či ve velkých městech znázorňují následující grafy, zpracované ke dni 31.12.2019.

Obrázek 10: Podíl obcí dle vymezených skupin na celkovém počtu obcí



Zdroj: Český statistický úřad (2019), zpracováno autorkou

Obrázek 11: Podíl obyvatel ve vymezených skupinách na celkovém počtu obyvatel



Zdroj: Český statistický úřad (2019), zpracováno autorkou

Porovnáním obou obrázků lze zjistit, že velmi malé a malé obce tvoří celkem 55 % všech obcí v České republice, ale přitom v nich žije pouze 8 % obyvatel. Naopak

v celkových 4 % největších obcích žije 56 % obyvatel. Tento výsledek poukazuje na silné urbanizační tendence, které se v průběhu let tvořily.

Kvůli absenci regulačních nástrojů od počátku urbanizace probíhal tento proces v České republice velmi nekontrolovatelně a už od začátku bylo jasné, že takový vývoj bude do budoucna trvale neudržitelný. Důsledkem jsou velké finanční náklady na udržení a samotný chod příměstských oblastí, ztráta a devastace okolní krajiny nebo sociální dopady, například v podobě vzniku chudinských čtvrtí na okrajích měst. Ani procento těchto vypsaných důsledků urbanizace není pouhou teorií. Všechny tyto případy jsou známé z každodenní praxe mnoha měst po celém světě, kde začala urbanizace dříve, než na našem území. Při neřešení takové situace mohou mít i města České republiky podobný či dokonce identický osud, který mají v dnešní době například Londýn, Paříž nebo města mimo Evropu, příkladem Vancouver či San Francisco. Jisté náznaky dopadu urbanizačního procesu už vykazují také naše města. Ty nejvýznamnější jsou znatelné v Praze, Plzni a Brně.

Téma důsledků urbanizačních procesů je velmi obsáhlý a má mnoho pohledů. Mnoho takových důsledků, které budou v další části práce rozděleny do kapitol „Důsledky pro město“ a „Důsledky pro venkov“ se v praxi velmi propojují. Často jsou pozitiva i negativa shodná, někdy zcela protichůdná. Je tedy nutné zaujmout trochu obecnější pohled pro pochopení a vysvětlení této problematiky. Důsledky a negativa obecně jsou jak z pohledu urbanizačních procesů, tak i z jakéhokoli jiného pohledu velmi komplexní. Mimo dopadů ekonomických, sociálních a environmentálních má urbanizace samozřejmě i jiné pohledy. Příkladem může být důsledek z pohledu veřejné správy, bezpečnosti nebo z pohledu vzdálené zoologie, kdy rozšiřování měst a ničení okolní krajiny i přirozené bioty mnoha živočichů nutí tyto tvory odcházet a hledat nová místa, často jim přirozeně vzdálená. Ale vzhledem k studijnímu oboru autora práce budou vyzdvihnuty převážně hlediska ekonomická, sociální a environmentální.

Jedním z největších dopadů bude změna, či úplná přeměna klasického chápání a následné řazení společnosti na dva základní tábory, tedy na společnost městskou a venkovskou.

Vysoká míra urbanizace je chápána jako celosvětový problém, který řeší téměř všechny státy světa. Lidé se stěhují do měst za vidinou lepšího života, města nezadržitelně rostou na úkor životního prostředí i zdraví lidí.

Munawwar Alam, významný světový odborník pro oblast veřejné správy a mezinárodního rozvoje v knize *Municipal Infrastructure Financing* napsal:

„Our greatest challenge in the twenty-first century must be to try and build sustainable cities. In order to do this, we need to better understand what it will take to deliver sustainability“ (Alam, 2010, s. 7)

V překladu lze tyto věty přeložit následovně: „Naší největší výzvou 21. století musí být pokus o vybudování udržitelných měst. Abychom toho dosáhli, musíme lépe porozumět tomu, co bude zapotřebí k dosažení udržitelnosti“. Původní verze bez překladu byla ponechána z důvodu možného mírně odlišného pochopení překladu. Věty v knize, česky *Financování městské infrastruktury*, poukazují na potřebu rychlého zásahu ze stran států takovým způsobem, aby nadále nedocházelo k nekontrolovatelnému rozšiřování měst. Jednou z cest je právě ztraktivnění venkovského prostoru takovým způsobem, aby lidé neměli potřebu tento region opouštět. (Alam, 2010, s. 7) Předmětem dalších podkapitol budou důsledky z pohledu každodenní reality a praxe.

7.1 Důsledky pro město

Důsledky urbanizace budou v těchto následujících dvou podkapitolách rozřazeny do tří základních kategorií, které byly představeny v úvodu kapitoly. Mnoho důsledků se v rámci těchto kategorií mísí a je poměrně náročné určit jejich dominující vliv/důsledek, a na základě toho situace rozdělit. Proto budou příklady rozřazeny dle konkrétních dopadů a pohled ekonomický, sociální nebo environmentální bude pro přehlednost vyzdvižen v každém případě zvlášť. Nutno podotknout, že body se sebou často velmi úzce souvisejí.

7.1.1 Přeplnění měst, počátek suburbanizace a její důsledky

Urbanizace, tedy stěhování obyvatel do města není nekonečným procesem. Každé město má danou velikost, která je předem určená a hlavně konečná. Není tedy možné, aby probíhal pouze proces urbanizace. Město by se velmi rychle zalidnilo a nebyl by zde žádný nový prostor pro nové obyvatele. Jak se města v důsledku urbanizace plnila, vznikala nová potřeba, která si zakládá naopak na vystěhování obyvatel z města na jeho okraj. Vznikla tzv. suburbanizace. Jak už tomu tak bývá, vše

má své pozitiva, ale také negativa. Suburbanizačním procesem, který byl urbanizací vyvolán započalo rozsáhlé vylidňování centrálních oblastí měst.

Mnoho obyvatel, kteří donedávna žili v bytových domech v centru města se nyní stěhují do domů na okraj, a tím město, tedy konkrétně jeho centrum ztrácí převážně obytnou funkci. Tuto funkci nově nahrazují funkce převážně ekonomického rázu. Už dnes lze v mnoha městech České republiky sledovat prázdné opuštěné bytové domy, které jsou na pokraji své životnosti. Takový úkaz není ojedinělý napříč celou republikou. S tímto urbanizačním důsledkem se potýkají příkladem města Plzeň, Praha, Most, Brno nebo Ostrava. Samotné vylidněné budovy v centrech měst nejsou až tak velkým problémem. Ten nastává až v případě, kdy si tyto budovy vyhlédnou lidé bez domova nebo lidé závislí na návykových látkách, kteří prostory využívají buď jako své obydlí nebo jako místo, kde dochází k distribuci těchto látek. V tomto případě dochází k velkému nebezpečí, které se objevuje hlavně v nočních hodinách. Spočívá v tom, že se v takových oblastech začínají shromažďovat narkomani, dealeri, lidé bez domova, pro které není přepadení nebo ublížení na zdraví velkou překážkou. Tyto důsledky si jen málo kdo na počátku urbanizace dokázal představit. Sociální důsledek je zde nevyhnutelný. (Sýkora a kol., 2002, s. 23-24)

7.1.2 Plošné zvyšování cen

Plošné zvyšování cen je ryze ekonomický důsledek, jehož následky se promítají do sociální sféry z pohledu rozložení obyvatelstva v závislosti na ekonomické majetnosti tříd. Mnoho měst se stává centry služeb a obchodu. Staví se nové obchodní prostory, banky i kanceláře společností zaměřené na služby. Služby, které centrum města nabízí mají díky své poloze, vyššímu nájmu a množství poptávky často několikanásobně vyšší ceny a začíná být velký nedostatek obchodů, které by si udržely standartní nižší ceny, které by byly dostupné pro každého. Tím, že se do měst stěhují noví obyvatelé, vytvářejí zde novou, vyšší poptávku. Jedná se například o obchody s potravinami, restaurace nebo kadeřnické služby. Často stejný pokrm ze stejných surovin stojí v centru města několikanásobně více, než na okraji města. Nabízí se zde varianta, že si obyvatelé center mohou zajet pro nákup nebo určitou službu na okraj měst, zde je ale potřeba zohlednit vedlejší náklady spojené s tímto způsobem řešení problému. Náklady mohou být jak ekonomického rázu – platba za pohonné hmoty, tak

i z pohledu času, který daná osoba stráví denně na cestě na okraj města a zpět. Zvláště pak v dopravních špičkách.

Příklad zvyšování cen lze použít na věcech denní potřeby, kterými jsou základní potraviny, ale i potřeby doplňkové, tedy návštěva kadeřníka nebo restaurací a barů. Je zde ovšem ještě jeden aspekt života lidí v centru města, který je markantní. Jedním z největších rozdílů je cena bytů a pozemků obecně. Jedná se o ekonomický aspekt, který řeší mnoho lidí a může být jedním z hlavních důvodů, proč mladí lidé do města neodcházejí nebo odejdou, ale pohorší si jak stylem bydlení, tak i způsobem života, jelikož peníze, které by na venkově běžně stačily na nájem, potraviny i jiné potřeby často ve městě sotva pokryjí nájem bytu. Tento příklad názorně ukazuje denní realitu, kdy se ekonomické hledisko promítá do sociálního problému mnoha mladých lidí.

Tabulka 3: Porovnání cen bytů v Pardubickém kraji

Název	Pardubice	Chvaletice
Cena/měs.	8500	5 500
Rozloha m ²	31	31

Zdroj: Reality iDnes (2020), zpracováno autorkou

Tabulka zobrazuje porovnání ceny bytů v Pardubickém kraji. Konkrétně bytu, který se nachází 10 minut od centra města (náměstí Republiky, Pardubice, 2020) a bytu, který se nachází v menším městě Chvaletice, vzdáleného 33 minut od centra města Pardubice (28,2 km). (Plánování, 2020 a.) Cena měsíčního pronájmu v Pardubicích činí 8 500 Kč. Naopak měsíční pronájem ve Chvaleticích je 5 500 Kč. Měsíční rozdíl je tedy 3 000 Kč. Rozloha bytu v Pardubicích je stejná, jako v případě bytu ve Chvaleticích.

Tabulka 4: Porovnání cen bytů v Plzeňském kraji

Název	Plzeň	Zbůch
Cena/měs.	13 750	6 500
Rozloha m ²	70	74

Zdroj: Eurobydlení & Reality Plzeň (2020), zpracováno autorkou

Tato tabulka zobrazuje srovnání cen bytů v Plzeňském kraji. Zde je naopak srovnání města Plzně a obce Zbůch. Byt v Plzni se nachází přesně v centru města, konkrétně v Riegerově ulici. Naopak byt v obci Zbůch se nachází přibližně 18 minut (15 km) od centra města Plzeň. (Plánování, 2020 b.) Měsíční pronájem v centru města činí 13 750 Kč, naopak v obci Zbůch pronájem činí 6 500 Kč. Rozdíl v měsíčním nájmu

činí 7 250 Kč. Malý rozdíl je v rozdílu rozlohy obou bytů. Zatím co rozloha bytu v centru města Plzeň činí 70 m², ve Zbůchu je to 74 m². Oba příklady byly zjišťovány k datu 28.03.2020.

7.1.3 Výstavba nových bytových domů v centru města a v jeho okolí

Vlivem urbanizace se do měst stěhuje z okolních venkovských obcí mnoho nových obyvatel ale kapacita měst je omezená. Často je více zájemců o bydlení ve městech, než je samotných nabídek. Poptávka tedy převyšuje nabídku, což v důsledku vyvolá potřebu zvyšovat právě nabídkovou stranu, kterou jsou bytové prostory. Mnoho bytových domů napříč celou Českou republikou vzniká v centrech a poblíž center na úkor už tak málo zastoupené zeleně. Často jsou investorské plány upřednostňovány před návrhy na vybudování parků, vysazení stromů nebo vystavění různých druhů fontán. Tyto veřejně prospěšné objekty totiž nenesou městu takovou finanční pomoc, jako nájemné z bytových domů, a jak už tomu tak v dnešním světě bývá—touha lidí přehluší nutné potřeby přírody. Vlivem toho jsou pak stále se zvyšující teploty ve městech právě vlivem absencí zelených ploch nebo velký úbytek živočichů, kteří nemají kde žít a kde se ukrývat, a dochází tak k vytvoření městského tepelného ostrova.

7.1.4 Zvyšování podílu městského obyvatelstva a nutnost rozšiřování měst

Tento příklad velmi souvisí a doplňuje první zmíněnou situaci. Jak už bylo řečeno, kapacita měst je omezená a v případě, kdy se počet obyvatel města naplní, vzniká potřeba město „nafukovat“. Velký ekonomický zisk v tomto směru vidí mnoho investorů, kteří svými plány rozšiřují města tak, aby bylo vyhověno požadavkům nových obyvatel. Bohužel se tomu tak děje na úkor okolní krajiny. Města jsou často rozšiřována do všech jejich stran a příroda v tomto boji nemá šanci. Vlivem toho přichází obyvatelé jak o část živé přírody, klidné krajiny, o část ploch pro pěstování plodin, ale také společnost přichází o velký kus přirozeného prostředí/bioty mnoha živočichů, kteří rozšiřováním měst přicházejí o své prostředí a často jsou vyhnáni do míst, kde nejsou uzpůsobeni pro přežití.

7.1.5 Změny ve využití krajiny

Přehlcním a velkým rozšiřováním měst zanikají na jejich úkor okolní užitné plochy pro pěstování plodin. Přitom takové plodiny jsou potravou jak pro společnost, tak i pro dobytek. Vysoká náročnost na území má za následek snižování a vysokou segmentaci těchto ploch, které jsou určeny převážně pro zemědělský nebo lesnický účel. V mnoha vyspělých městech dochází k degradaci půd vlivem nevhodného zacházení s nimi. Mimo samotné pěstování plodin lze vyzdvihnout další velké negativum záboru a segmentace půd. Je jím absence biokoridorů⁵, které by propojovaly biotopy⁶ krajiny. (Sýkora a kol., 2002, s. 28) Narušení biokoridorů, tedy spojnic území, které je obýváno živočichy nevzniká pouze rozdělením ploch v krajině kvůli zemědělskému nebo lesnickému účelu. Vysoký počet obyvatel města vyvolává potřebu po modernizaci, po zvyšování dopravní infrastruktury. A právě při vytvoření silniční sítě na tzv. „zelené louce“ dochází k narušení a ztrátě biokoridoru. Biokoridory mohou mít nadzemní i podzemní charakter.

Obrázek 12: Biokoridor v praxi



Zdroj: Refresher (2019)

Tento tzv. zelený most nad dálnicí skvěle zobrazuje pohled na to, jak takové mosty vypadají z výšky. Jak fauna, tak i flóra si zde žijí své vlastní životy, které nejsou už tolik ohroženy lidským faktorem, jak by tomu bylo při neexistenci těchto biokoridorů na rušných dopravních trasách.

⁵ přírodní pás, který propojuje místa, která obývají živočichové

⁶ soubor živé i neživé přírody, který vytváří životní prostředí vhodné pro život určitého společenstva

7.2 Důsledky pro venkov

Tak, jako ve městě, tak i na venkově se promítají důsledky urbanizace v mnoha směrech. Některé aspekty jsou v souladu s těmi městskými, některé jsou v jejich rozporu, v každém případě i zde dochází k mnoha změnám.

7.2.1 Ztráta venkovského obyvatelstva a jejich charakteristik

Původně venkovské obyvatelstvo, charakteristické svým životem, které je v pomalejším tempu v souladu s přírodou nebo jehož hlavní složka hospodářství spočívá v zemědělství, ztrácí po odchodu tyto rysy a stává se zcela městským. Lidé ve městě zapomínají na své tradice i celkový styl života na venkově. Například tradice nebo hospodářství spočívající v obhospodařování pole a starosti o dobytek v minulosti přecházely z generace na generaci. Tím, že si mladá společnost v dnešní moderní době místo takového života volí život městský, přichází venkovské regiony o svoji podstatu. Tradice se vytrácí a mnoho venkovských statků zůstává opuštěno, protože je nemá kdo převzít. Staří zemědělci často na celý chod svého hospodářství nestačí a stanou se tak závislími na plodinách, které si koupí v obchodech. Rodinná zemědělství se tak v dnešní době stávají čím dál tím více vzácnějšími. Pole a statky buď zůstávají neobhospodařována nebo jsou v propachtu velkých zemědělských společností, které seskupují velké množství ploch, na kterých poté hospodaří. Tím zaniká samotná podstata krásy venkova. Tradice v podobě charakteristických krojů, zpěvů a společenských akcí můžeme ve velkém najít už jen v okolí Chodska, na jižní Moravě a v malých vesničkách.

7.2.2 Ztráta finančních prostředků pro obce

Tím, že mnoho rodinných statků a firem specializujících se na domácí zemědělskou výrobu končí, přichází tím obce o finanční prostředky, které jim plynuly do obecního rozpočtu. Už jen odstěhování se mladých lidí do města a změna jejich trvalého bydliště přináší finanční ztráty obcím. Při pomýšlení na fakt, že mnoho mladých lidí mění své bydliště kvůli nedostatečné infrastruktuře, na kterou nemá obec často finanční prostředky se tento jev stává začarovaným kruhem. Pomocí jim mohou být finanční dotace od kraje nebo státu. Ovšem ne každá obec má možnost být příjemcem těchto finančních podpor.

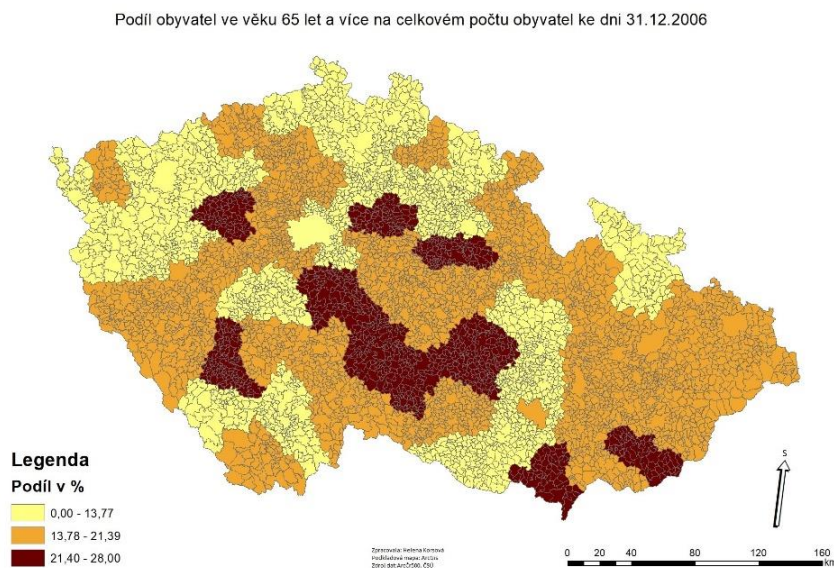
8 Vylidňování venkova a možnosti jeho stabilizace

Ohledně vylidňování venkova je vedeno mnoho odborných i laických debat a často se operuje se známými pojmy, kterými jsou například nedostatek pracovních příležitostí, špatná dopravní dostupnost nebo absence občanské vybavenosti. Různé preference mladých lidí při rozhodování o odchodu do města se liší v průběhu času.

Hlavní neznámou při řešení vylidňování venkova je odpověď na otázku, zdali je vylidňování příčina nebo spíše důsledek absence proměnných, které byly zmíněny výše. Proces vylidňování v důsledku absence potřebné infrastruktury je jakýmsi „začarovaným kruhem“. Lidé opouští venkovské oblasti z důvodů nedostatečné infrastruktury nebo kvůli nízkým či nulovým nabídkám pracovních příležitostí. Tím, že mladí lidé odchází do měst obce ztrácí mimo obyvatel také finanční příjmy, které plynou do obecních rozpočtů na základě jejich občanství nebo jejich činnosti například u sdílených daní. Tento problémem je zvláště na českém venkově velmi rozšířený v případě chatařů, kteří na území obcí vlastní pozemky, využívají a spotřebovávají infrastrukturu, ale jelikož nemají v obci hlášené trvalé bydliště, obce z těchto osob nemají žádnou finanční podporu. (Iral, 2019, s. 1-2)

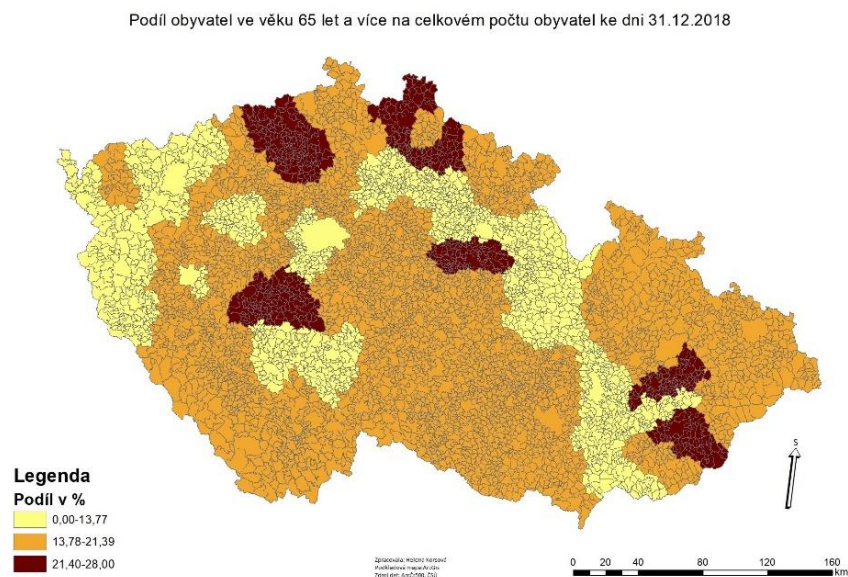
Obec tak nemá dostatečné finanční prostředky pro rozvoj svého území a důvody odchodu tak narůstají. V obci pak zůstávají pouze senioři, o které obec přijde v důsledku chodu života. Důkazem je tomu příklad na malé vesnici Vysoká Lhota, která se nachází v kraji Vysočina. Tato obec sčítá pouze 15 obyvatel, jejichž průměrný věk sahá k více, než 65 letům. (Mejzrová & Pacovský, 2019) Přičemž průměrný věk obyvatel České republiky se pohybuje kolem 40. roku. Přitom právě u obyvatel vyššího věku je nutné alespoň minimální zastoupení základní občanské vybavenosti.

Obrázek 13: Podíl obyvatel v obcích ve věku 65 let a více za rok 2006



Zdroj: Český úřad zeměměřický a katastrální (2019), Český statistický úřad (2020), vlastní zpracování s využitím GIS

Obrázek 14: Podíl obyvatel v obcích ve věku 65 let a více za rok 2018



Zdroj: Český úřad zeměměřický a katastrální (2019), Český statistický úřad (2020), vlastní zpracování s využitím GIS

Výše uvedené výstupy zobrazují podíl obyvatel ve věkové skupině 65 let a více na celkový počet obyvatel ve vybraných letech, konkrétně v letech 2006 a 2018. Porovnání těchto dvou výstupů, mezi kterými je rozdíl 12 let poukazuje na fakt, že populace České republiky celorepublikově stárne. Zatímco v roce 2006 tvořil podíl nižší

hranice (do 13,77 %) spolu se střední hranicí (do 21,39 %) navzájem vyrovnanou část republiky, v roce 2018 už silně převažuje střední procentuální hranice. V mnohých obcích i po 12 letech přetrvál nejvyšší podíl osob nad 65 let v rámci celkového počtu obyvatel. Jedná se konkrétně o oblasti jihozápadního Zlínska, Pardubicka a Chrudimska. Naopak velký rozdíl zaznamenaly oblasti Příbram a Beroun na straně jedné, a na straně druhé oblast Liberecka a Semil. V obou případech došlo v rozmezí 12 let z vysokému nárůstu podílu obyvatel starších 65 let. Zatímco v roce 2006 obě tyto skupiny disponovaly nejnižším intervalem, v roce 2018 došlo k takovému nárůstu, že se nyní nachází v intervalu s nejvyšším zastoupením osob starších 65 let. Přesně opačný trend nastal v oblasti Rakovnícka. Zatímco v roce 2006 tento okres disponoval nejvyšším stupněm podílu, v roce 2018 došlo ke snížení až na nejnižší stupeň. Trvale nízké zastoupení osob starších, než 65 let vykazují města Praha, Karlovy Vary nebo Pardubice. V Plzni došlo v rámci vymezeného období k omlazení populace, naopak ve městech na severu republiky, konkrétně v Ústí nad Labem a Liberci došlo k navýšení tohoto podílu.

Dalším významným příkladem upadajícího venkova jsou venkovské prodejny. Před několika desítkami let bylo běžné, že se v každé obci, která čítala více než 100 obyvatel nacházela minimálně jedna prodejna potravin, kde si lidé mohli denně koupit čerstvé domácí pečivo nebo jiné potraviny. V dnešní době tomu už tak není. Dle údajů Asociace českého tradičního obchodu každým rokem zanikne přibližně 500 prodejen potravin, což je velký problém právě pro obce, ve kterých žije velké množství starších obyvatel, a které jsou špatně dostupné například městskou hromadnou dopravou. Tento stav se snaží řešit například zastupitelstvo Jihomoravského kraje, které vyčlenilo v roce 2019 ze svého rozpočtu 2,8 milionů Kč na podporu malých prodejen v obcích do 750 obyvatel. Tímto způsobem bylo podpořeno celkem 72 prodejen v rámci celého kraje. V roce 2018 kraj vyčlenil z rozpočtu 2 miliony Kč, které rozdělil na provoz celkem 51 prodejen. („Podpora vesnických prodejen stoupá“, 2019) Prodejny potravin v obcích do tisíce obyvatel bude finančně podporovat také Plzeňský kraj, který pro rok 2020 ze svého rozpočtu vyčlení celkem 3 miliony korun. („Hejtmanství podpoří třemi miliony zachování malých prodejen v obcích“, 2020)

Mnoho statistik přehledně dokládá, že kterých krajů a regionů lidé obecně odchází do měst. Jsou to zejména severní oblast Sudet, Svitavsko, Blansko nebo Manětínsko na Plzeňsku. Jedná se obecně o slabé, periferní oblasti. („Hejtmanství

podpoří třemi miliony zachování malých prodejen v obcích“, 2020) Co už ovšem čísla neukazují je osud daných lidí a to, zdali ve městě najdou vzhledem ke své kvalifikaci práci nebo zdali jim v daném městě vyhovuje úroveň občanské vybavenosti či jiného faktoru, kvůli kterému venkov opustili.

Právě obcím, které nemají ve své moci změnit sami osud svého území poskytují pomoc finanční příspěvky krajů, státu nebo Evropské unie pomocí svých dotačních programů. Velkým pomocníkem je v této oblasti regionální politika, jakožto jedna z typů veřejných politik, která se snaží pomocí svých nástrojů snižovat rozdíly jak v rámci venkovských regionů, tak i ve vztahu venkovský-městský region. (Blažek & Uhlíř, 2011, s. 8)

Knih Regionální politika a její nástroje říká, že regionální politika „je součástí státní politiky, která ovlivňuje rozmístění hlavních ekonomických zdrojů a aktivit na celém území státu nebo v jeho části. Zahrnuje opatření napomáhající na jedné straně růstu stupně ekonomické aktivity na území, kde je vysoká nezaměstnanost a malá naděje na přirozený ekonomický růst, a na druhé straně opatření sloužící kontrole ekonomických aktivit na územích s nadměrným růstem“ (Stejskal & Kovárník, 2009, s. 7)

Tato definice přesně podtrhává význam regionální politiky. Pokud se na daném území nachází málo nebo naopak příliš mnoho pracovních míst nebo jiných proměnných, není to pro daný region vhodné a v konečném důsledku je to důvod k odchodu obyvatel do jiných oblastí, kde je celkový růst území vyvážený a rovnoměrný. Právě takovým důsledkům se snaží předcházet například regionální politika spolu s ostatními dotčenými oblastmi ostatních politik. V důsledku jejího zapojení dochází ke konkurenceschopnosti regionu, hospodářskému růstu nebo zlepšování kvality života.

Pojem stabilizace mladých lidí bude pro potřeby této bakalářské práce chápán jako způsob udržení mladých obyvatel venkova právě v tomto prostoru, aby neodcházeli do měst, kde se pak stávají součástí urbanizačních a suburbanizačních procesů. Taková stabilizace ovšem není možná jen jednostranným krokem. Je potřeba využít možností a nástrojů jak z pohledu města, tak hlavně z pohledu venkova. Bez zásahu do infrastruktury obce jak technické, tak hlavně sociální nebude stabilizace téměř možná. Nutno říci, že vybavenost obce se nebude nikdy rovnat, natož převyšovat

vybavenost města. Cílem je pouze navýšit a kvalitativně vylepšit infrastrukturu venkovských obcí tak, aby postačila pro běžný život jejich obyvatel. Samozřejmostí je, že každá obec není stejná a budou tak velké rozdíly v požadavcích pro obec se 100 obyvateli na jedné straně a na straně druhé pro obec, ve které žije obyvatel více, než 1 000. Rozdíly zde budou jak v kvantitě, tak i kvalitě služeb i technického vybavení.

Poměrně vysoká míra obyvatel stěhujících se do měst je jakousi výzvou pro dané orgány obce. Ty jsou pak nuceni intenzivněji budovat infrastrukturu, pracovní místa a zvyšovat tak oblibu místních. Poskytování služeb a celkové budování infrastruktury je omezováno mnoha faktory. Příkladem je nedostatečná dostupnost zdrojů a omezená administrativní, a hlavně finanční kapacita. (Venter & van der Walt & Phutiagae & Khalo & Niekerk & Nealer, 2007, s. 10) A jak už bylo psáno, právě získání finančních prostředků je pro mnohé obce velkým problémem.

Ke stabilizaci mladé generace na venkově mohou pomoci nejen obce, jakožto trvalá bydliště, ale také státní i nadnárodní subjekty. Vybudování nebo vylepšení vybavení obce nebude tak velkou finanční zátěží pro samotnou obec. Konkrétní návrhy stabilizace mladé generace na venkově bude předmětem analytické části práce. Kroky budou vycházet z výsledků rozhovorů.

Při plánování jakékoli pomoci venkovským regionům, jak ze strany národních a nadnárodních subjektů, tak i ze strany místních aktérů je potřeba své kroky k rozvoji přesně řídit pomocí strategického plánování. Strategické plánování je přitom dlouhodobý proces, kdy určitý orgán (obec) stanoví čeho a pomocí jakých nástrojů má být v budoucnu dosaženo. Při plánování změn je často operováno s dlouhodobými dopady změn, a právě v těchto případech je více, než nutné postupovat systematicky, opatrně, ale hlavně s ohledem na budoucí dopady tak, aby následky určité změny nebyly ve výsledku přítěží, než řešením. Každé strategické plánování určité změny by mělo splňovat následující proměnné: strategický plán by měl pomáhat při řízení obce, respektovat základní principy udržitelného rozvoje venkova a do plánů by mimo zúčastněné strany měla být zapojená také veřejnost. (Bauerová a kol., 2008, s. 12)

Mimo samotné zpracování strategických plánů je potřeba hlavně změnit vztah a vnímání mladých lidí. Je potřeba v mladých lidech pozměnit náhled na venkov a jejich obce tak, aby nebyli chápáni pouze jako obyvatelé dané obce, kteří se tak cítí jen proto, že tento údaj mají napsaný v občanském průkazu pod kolonkou „trvalé bydliště“, ale

aby se považovali za jeden z důležitých střípků obce, která je tvořena právě sociálními vazbami, které lidé vytvářejí. Je potřeba v nich probudit vztah k místu, kde žijí tak, aby měli chuť se v dané obci i dále participovat a využívat statky poskytované samotnými spoluobčany nebo obcí. (Glück & Magel, 1992, s. 28-32)

Takové postupy jsou nazývány jako endogenní rozvoj, tedy rozvoj zdola, kdy se nejedná o impulzy, které by byly směřovány pouze z nařízení státních orgánů, ale o rozvoj, který je iniciován a tvořen samotnými občany. Tyto pojmy vysvětlují původ určitých kroků a postupů na pomyslné hierarchii. (Pělucha & Kasabov, 2020, s. 42) Existuje také mnoho teorií endogenního rozvoje, které vychází z předpokladu, že jakýkoli rozvoj venkovského prostředí není udržitelný, pokud k jeho naplnění nebudou využity vnitřní potenciály, a hlavně pokud nebudou zapojeny místní aktéři. (Bernard, Kostecký, Illner, & Vobecká, 2011, s. 17) V tomto ohledu je i v rámci analytické části práce velmi důležitý jakýkoli názor mladého člověka, jakožto aktéra, bez kterého nelze dlouhodobě venkovský region rozvíjet.

Takový přístup podporují například místní akční skupiny (MAS). Místní akční skupiny lze chápat jako společenství nezávislých osob a subjektů, kteří zastupují své místní zájmy, přičemž primárním zájmem je právě rozvoj určitého venkovského území. (Pělucha & Kasabov, 2020, s. 42) Naopak exogenní rozvoj je takový rozvoj, který je zaměřen na vnější, externí zdroje a impulzy. Zde politiky využívají k posílení regionu zdroje mimo tuto oblast. Například ziskem mimoregionálních zdrojů pracovní síly nebo kapitálu. (Ježek a kol., 2014, s. 40)

9 Mladí lidé

Mladí lidé, kteří jsou předmětem této bakalářské práce jsou autorem vymezeny jako obyvatelé České republiky ve věku 18–26 let. Tento věkový interval byl vytvořen pro potřeby analytické části, ve které bude autor práce pomocí kvalitativní metody řízeného polostrukturovaného rozhovoru zjišťovat důvody, proč mladí lidé, tedy lidé v této věkové hranici, opouštějí své venkovské obydlí a stěhují se do měst. Interval je stanoven vzhledem k rozdílnosti psychické, sociální i ekonomické stránce osob tak, aby postihoval co nejširší oblast obyvatel s ohledem na jejich specifické podmínky života. Spodní hranice byla dána jako hranice dospělosti, která je stanovena §30 Nového občanského zákoníku. Mladí lidé mají mnoho charakteristických rysů, kdy příkladem může být:

- o nízká průměrná mzda
- o vysoké procento studujících
- o většina obyvatel je bezdětná, bez formálního svazku

Věk stanovený autorem je věkem, kdy mnoho mladých lidí touží po osamostatnění se, o schopnosti samostatně se rozhodovat, přijímat zodpovědnost a hledat vlastní identitu. (Lacinová, Ježek, & Macek, 2016, s. 25-26) Ve vymezeném věku také dochází ke konfliktům v rodině, způsobené nadměrnou ochranou ze stran rodičů, zvýšenou kritičností mladistvých nebo snaha o snížení kontroly ze strany rodičů apod. (Kraus, 2006, s. 96) Mladí žijící na venkově hledají nový domov a utíkají právě do města. Důvody, proč je pro ně město tím správným začátkem bude předmětem analytické části práce.

Existuje mnoho proměnných, které určují názory, preference a chování mladých lidí. Mezi tyto prvky patří zejména věk, pohlaví, dosažené vzdělání, sociální opora nebo velmi subjektivní proměnná, kterou je vlastní zkušenost. (Buchtová, Šmajš, & Boleloucký, 2013, s. 69-73)

Jelikož mnoho lidí v tomto věku studuje nebo již pracuje, ale většinou zatím na nižších pracovních pozicích v rámci podnikové hierarchie, odpovídá tomu i jejich chování, potřeby i náhled na svět. Většina osob v takto vymezeném věku nemá svou vlastní rodinu, zatím ji neplánuje a celkově žije „jednodušším“ stylem života ve smyslu

toho, že zatím neřeší problémy spojené s péčí o rodinu, hypotéku, leasing a podobně. Mnoho takových lidí preferuje život ve městě, kde je „vše blízko“, kde funguje městská hromadná doprava a jsou zde zajištěny téměř všechny potřebné služby, kterými jsou například kavárny, bary, obchody či parky a jiná oddechová místa.

Dnešní mladá generace, která byla výše vymezena se narodila do svobodné doby, do doby nevídaných možností. Přesně tak je dnešní generace vymezena v knize Středoškolská mládež a její svět na přelomu století:

„Bezpečně se o ní ví jen to, že vyrostla v systému, který mluví slovy andělskými o svobodě a o neomezených možnostech...V blankytném moři pravdy a lásky se uplatní jen ti z nich, kteří v tvrdé a neúprosné konkurenci převálčují méně šťastné vrstevníky. Tito mladí lidé věrně kopírují systém, ve kterém žijí. Proto jsou tak agresivní, pouze nevědí, jak tuto agresivitu vhodně nasměrovat, aby to kariéru usnadnilo, nikoliv předčasně pohřbilo“ (Kraus, 2006, s. 13)

Právě tato citace poukazuje na nutnost mladých lidí v dnešní moderní a globalizované společnosti nejen zaujmout ale také využívat prostředky, které jim takový svět přináší. Každý jedinec je jiný, originální, a tak i každý má jiné požadavky na svůj život, který mu přináší možnost svobodné volby. Jak pro život na venkově, tak i ve městě. Každý jedinec má své hodnoty v něčem jiném. Někdo hledá klid a přírodu, někoho láká ruch přeplněného města. Mnohdy také záleží na podmínkách, ve kterých daný jedinec vyrůstal. Ovšem pro takový výběr musí mít tyto dvě oblasti života dostatečně vhodné podmínky pro život.

10 Stěhování mladých lidí z venkova do měst na konkrétních případech

Důvody odchodu mladých lidí byly zjišťovány pomocí řízeného polostrukturovaného rozhovoru s respondenty, kteří odpovídali proměnným, které byly stanoveny v metodice práce. V této kapitole budou odpovědi respondentů rozděleny jednotlivě dle každého respondenta zvlášť. Odpovědi od respondentů budou přeformulovány a jednotně standardizovány. Význam vět ale zůstane stejný. V rámci následující kapitoly budou zjištěné výsledky komparovány. Přehledný seznam otázek je součástí příloh.

10.1 První respondent

První respondent má tyto základní charakteristiky:

- muž, 22 let
- studuje VŠ v Praze, zároveň třetím rokem pracuje
- nejvyšší dosažené vzdělání je střední s maturitní zkouškou
- žije v Praze v kraji hl. města Prahy (od svých 19 let)
- životním cílem je momentálně úspěšná kariéra
- dříve bydlel v obci o velikosti přibližně 300 obyvatel v Plzeňském kraji, 14 km od krajského města Plzeň

Co bylo hlavním důvodem, proč jste se odstěhoval? Uveďte prosím všechny důvody, které vedly k přestěhování. A jak zpětně hodnotíte toto rozhodnutí?

... Respondent sice studuje vysokou školu v Praze, nicméně tato skutečnost nebyla důvodem ke změně bydliště, protože dojíždění 3x týdně do Prahy pro něj nebyl velký problém. Důvod byl takový, že ho v rodné obci nic nedrželo. Nabídka práce, kterou hledal (administrativní pozice, marketing) v okolí nabízena nebyla a do města dojíždět navíc ke škole už nechtěl. Respondent neměl na venkově ani mnoho přátel jeho věku. Většina z nich už venkov také opustila. Proto se rozhodl odstěhovat do města, ve kterém studuje—nebude muset dojíždět, nabídka práce je zde velká a najde si také mnoho nových přátel svého věku. Respondent toto rozhodnutí hodnotí jako správné. Dopravní infrastruktura je nad míru

dostačující, nabídka práce a sociální život také. Všechny důvody odchodu byly po přestěhování do města naplněny.

Udržujete s místem Vašeho dřívějšího bydliště na venkově nějaké kontakty?
V případě že ano, tak jaké? (Práce, služby, rodiče, příbuzní apod.)

... Přibližně jednou za měsíc přijede respondent na venkov za rodinou. Při otázce náplně dne, kdy se vrátí domů byla odpověď, že lze jít pouze na procházku. Jiné aktivity v obci prý nelze provádět.

Žili Vaši rodiče v minulosti ve městě?

... Ne. Oba rodiče studovali VŠ, ale ani jeden venkov nikdy neopustil.

V čem jste si podle Vašeho názoru polepšil přistěhováním do města?

... Vysokou úroveň dopravních prostředků, velkou nabídkou práce v jeho oboru a mnoho místy pro volnočasové aktivity–parky, kavárny, kluby, restaurace.

V čem jste si podle Vašeho názoru naopak pohoršil přistěhováním do města?

... Ve městě je velký celodenní hluk, smog a všude je mnoho lidí. Špatná je také sociální komunikace lidí oproti venkovu–lidé se neusmívají, nezdraví se, nejsou ochotní si pomoci či poradit s čímkoli a neustále někam spěchají.

Dokázal byste se vrátit do místa Vašeho dřívějšího bydliště? (Určitě ano, spíše ano, spíše ne, rozhodně ne či nevím, nedokáži posoudit) A co by Vás přimělo k návratu?

... Spíše ne. Respondent má stálou pracovní pozici, byt v pronájmu, ve kterém žije se svou přítelkyní a našel si také nové přátele. Život na venkově mu nechybí. K návratu by respondenta přiměla změna venkovského prostředí–více podnikatelských příležitostí a zlepšení venkovského dění–společenské akce či výstavba parku. Dalším důvodem by bylo stáří respondenta (60. rok života).

Co by podle Vašeho názoru měly venkovské obce dělat, aby z nich lidé neodcházeli?

... Měly by zabezpečit lepší dopravní dostupnost (častější autobusové spoje), měly by podporovat místní podnikatele a vytvářet tak více pracovních míst na venkově.

Co si asociativně vybavíte, když se řekne venkov nebo naopak město?

... Pro venkov si respondent vybaví zeleň, čistší vzduch, sociální vazby, pomoc druhým, tradice či procházky přírodou. Naopak pro město je to modernita, hluk, finance, spěch lidí a velké množství služeb – restaurace nebo kluby.

Na stupnici od 1–4 označte následující proměnné na základě vlastního subjektivního pocitu, když byste měl ohodnotit důležitost proměnných při výběru místa pro bydlení v současnosti. (1–nepodstatné 2–trochu podstatné 3–podstatné 4–velmi podstatné)

... dopravní dostupnost–4, pracovní úspěch–4, životní prostředí–2, sociální infrastruktura–3, technická infrastruktura–3, sociální prostředí–3

10.2 Druhý respondent

Druhý respondent má tyto charakteristiky:

- muž, 26 let
- zaměstnán jako provozní zámečník
- nejvyšší dosažené vzdělání je střední s výučním listem
- žije v Pardubicích v Pardubickém kraji (od svých 24 let)
- životním cílem je rodinný život plný přátel
- dříve bydlel v obci o velikosti 500 obyvatel ve stejném kraji, 25 km od krajského města Pardubice

Co bylo hlavním důvodem, proč jste se odstěhoval? Uveďte prosím všechny důvody, které vedly k přestěhování. A jak zpětně hodnotíte toto rozhodnutí?

... Respondent se chtěl odstěhovat od rodiny, osamostatnit se, ale poblíž své obce nenašel podnájem v přijatelné ceně. Ten našel až ve městě, dle bydliště pak změnil i práci. Respondent toto rozhodnutí hodnotí jako správné. Už druhým rokem bydlí sám a žije si vlastní život. Se svou volbou je spokojený.

Udržujete s místem Vašeho dřívějšího bydliště na venkově nějaké kontakty? V případě že ano, tak jaké? (Práce, služby, rodiče, příbuzní apod.)

... Ano. Respondent navštěvuje pravidelně rodinu a jednou týdně jezdí na venkov kvůli sportovním tréninkům.

Žili Vaši rodiče v minulosti ve městě?

... Ne, vždy jen na venkově.

V čem jste si podle Vašeho názoru polepšil přistěhováním do města?

... Respondent si polepšil bydlením a dostupností služeb.

V čem jste si podle Vašeho názoru naopak pohoršil přistěhováním do města?

... Ve městě není klid. Respondentovi také chybí čistá příroda, kam by zašel na procházku či jel na kole.

Dokázal byste se vrátit do místa Vašeho dřívějšího bydliště? (Určitě ano, spíše ano, spíše ne, rozhodně ne či nevím, nedokáži posoudit) A co by Vás přimělo k návratu?

... Určitě ano. Respondent si chce našetřit finance, za které si za pár let postaví dům na venkově. Zde si pak chce najít opět práci. K návratu respondenta přiměje dostatečné finanční zdroje na dům či založení rodiny za přibližně 3–4 roky.

Co by podle Vašeho názoru měly venkovské obce dělat, aby z nich lidé neodcházeli?

... Obce by měly nabízet bydlení pro mladé–více jim finančně i materiálně (byty apod.) zpřístupnit možnost bydlet a pořádat kulturní akce, díky kterým by lidé měli důvod se na venkov vracet a vytvářet si zde vztahy s obyvateli i místem. Naopak by neměly vytvářet z venkova „druhé město“. Venkov by měl zůstat takový, jaký je–tradiční a klidný.

Co si asociativně vybavíte, když se řekne venkov nebo naopak město?

... Při představě venkova si respondent vybaví klid, čistotu, tradice. Naopak při pomyšlení na město rychlý život a mnoho možností–bydlení, práce či zábava.

Na stupnici od 1–4 označte následující proměnné na základě vlastního subjektivního pocitu, když byste měl ohodnotit důležitost proměnných při výběru místa pro bydlení v současnosti. (1–nepodstatné 2–trochu podstatné 3–podstatné 4–velmi podstatné)

... dopravní dostupnost–3, pracovní úspěch–2, životní prostředí–4, sociální infrastruktura–3, technická infrastruktura–3, sociální prostředí–4

10.3 Třetí respondent

Třetí respondent má tyto charakteristiky:

- žena, 23 let
- zaměstnaná jako učitelka v mateřské škole
- nejvyšší dosažené vzdělání je střední odborné s maturitní zkouškou
- žije v Karlových Varech v Karlovarském kraji (od svých 18 let)
- životním cílem je šťastná rodina
- dříve bydlela v obci o velikosti 800 obyvatel v Plzeňském kraji, 20 km od krajského města Plzeň

Co bylo hlavním důvodem, proč jste se odstěhovala? Uveďte prosím všechny důvody, které vedly k přestěhování. A jak zpětně hodnotíte toto rozhodnutí?

... Respondentka chtěla žít s přítelem, ale na venkově v blízkosti svého dřívějšího bydliště nenašli odpovídající pronájem za příznivou cenu. Rozhodli se tedy, že se vzdají venkova a odstěhují se do města. A jelikož žil respondentčin přítel do té doby v Karlových Varech, respondentka se tedy rozhodla přestěhovat se k příteli do bytu a žít zde s ním. Rozhodnutí hodnotí respondentka jako správné. Rozhodla by se pro tento krok znovu.

Udržujete s místem Vašeho dřívějšího bydliště na venkově nějaké kontakty? V případě, že ano, tak jaké? (Práce, služby, rodiče, příbuzní apod.)

... Ano. Respondentka navštěvuje pravidelně svou rodinu. Služby, práce ani přátele na venkově již nemá.

Žili Vaši rodiče v minulosti ve městě?

... Ne. Rodiče respondentky nikdy ve městě nežili.

V čem jste si podle Vašeho názoru polepšila přistěhováním do města?

... Dostupností služeb. Respondentka má veškeré služby „při ruce“. Nevlastní ani mobilní automobil, veškeré potřebné služby jsou v dostupné vzdálenosti chůzí.

V čem jste si podle Vašeho názoru naopak pohoršila přistěhováním do města?

... Respondentka si není vědoma jakéhokoli okruhu života či prostředí, ve kterém by si pohoršila.

Dokázala byste se vrátit do místa Vašeho dřívějšího bydliště? (Určitě ano, spíše ano, spíše ne, rozhodně ne či nevím, nedokáži posoudit) A co by Vás přimělo k návratu?

... Určitě ano. Rozchod s partnerem či nenadálá situace v rodině (závažná nemoc v rodině, úmrtí jednoho z rodičů apod.). Tím, že respondentka nežije v blízkosti své rodiny, taková událost by ji přiměla být rodině více na blízku.

Co by podle Vašeho názoru měly venkovské obce dělat, aby z nich lidé neodcházeli?

... Obce by měly řešit bytovou situaci na venkově–ne každý, kdo chce žít na venkově si může dovolit dům. Kromě této skutečnosti respondentku nic jiného nenapadá. Naopak zastává názor, že v posledních letech čím dál více rodin vyhledává obce v blízkosti města, a ne přímo centrum města či blízké okolí.

Co si asociativně vybavíte, když se řekne venkov nebo naopak město?

... Při asociaci venkova si respondentka vybaví přírodu, sousedské vztahy a volnost. Naopak při pomyšlení na město všeobecně větší možnosti a vyšší plat.

Na stupnici od 1–4 označte následující proměnné na základě vlastního subjektivního pocitu, když bystě měl ohodnotit důležitost proměnných při výběru místa pro bydlení v současnosti. (1–nepodstatné 2–trochu podstatné 3–podstatné 4–velmi podstatné)

... dopravní dostupnost–1, pracovní úspěch–3, životní prostředí–3, sociální infrastruktura–3, technická infrastruktura–3, sociální prostředí–2

10.4 Čtvrtý respondent

Čtvrtý respondent má tyto charakteristiky:

- žena, 25 let
- zaměstnaná jako vedoucí administrativního oddělení
- nejvyšší dosažené vzdělání je vysokoškolské, bakalářský studijní program
- žije v Hustopečích v Jihomoravském kraji od svých 23 let
- životním cílem je propojení kariéry a spokojené rodiny
- dříve bydlela v obci o 1 100 obyvatel v Jihomoravském kraji, 34 km od krajského města Brno, 5 km od města Hustopeče

Co bylo hlavním důvodem, proč jste se odstěhovala? Uveďte prosím všechny důvody, které vedly k přestěhování. A jak zpětně hodnotíte toto rozhodnutí?

... Respondentka uvedla, že se odstěhovala do města z toho důvodu, že cena podnájmů, které nabízela její dřívější obec či obce okolní neodpovídaly poloze ani stavu budov, a tak si musela najít bydliště v nejbližším městě, kde nyní také pracuje. Respondentka rozhodnutí opustit venkov hodnotí jako správné. Dle jejích slov v rámci finanční situace, ve které se momentálně nachází, neudělala chybu a rozhodla se v daný moment jak nejlépe mohla.

Udržujete s místem Vašeho dřívějšího bydliště na venkově nějaké kontakty? V případě, že ano, tak jaké? (Práce, služby, rodiče, příbuzní apod.)

... Ano. Respondentka navštěvuje svou rodinu i příbuzné a také se účastní slavností a jiných kulturních akcí, které pořádá její či okolní obce. Je to pro ni dobrá příležitost se potkat jak s rodinou, tak i s přáteli.

Žili Vaši rodiče v minulosti ve městě?

... Ano. Respondentčiny rodiče se přestěhovali na venkov v době, kdy založili rodinu.

V čem jste si podle Vašeho názoru polepšila přistěhováním do města?

... Respondentka bydlí v místě své práce, tudíž může chodit do práce pěšky a nemusí dojíždět (nevlastní auto) a našla si bydlení za odpovídající přiměřenou cenu.

V čem jste si podle Vašeho názoru naopak pohoršila přistěhováním do města?

... Respondentka cítí silné zeslabení sociálních vazeb. Lidé ve městě žijí ve vztahu „práce–domov“ a moc se spolu nesetkávají. Naopak na venkově to bylo opačně. Lidé se zde častěji setkávali a nebyli tak odtažití. Život na venkově je pro respondentku více tradiční, a ne tak moderní, jako ve městě.

Dokázala byste se vrátit do místa Vašeho dřívějšího bydliště? (Určitě ano, spíše ano, spíše ne, rozhodně ne či nevím, nedokážu posoudit) A co by Vás přimělo k návratu?

... Určitě ano. Respondentka plánuje se přestěhovat zpět na venkov. Život v panelovém bytě bez zahrádky a volného místa pro respondentku není. Splňuje určitá pracovní pozice a vydělané finanční prostředky na stavbu vlastního domu.

Co by podle Vašeho názoru měly venkovské obce dělat, aby z nich lidé neodcházeli?

... Venkovské obce by si měly držet svůj tradiční chod. Měly by se zde pořádat společenské akce, které navštěvují místní, ale za kterými se také vrací ti, kteří venkov už opustili. Dále by měly obce rozmýšlet jakým směrem směřují svůj rozvoj. Jistý krok s moderní dobou by držet měly, ale na druhou stranu je potřeba zamezit tomu, aby se z obcí stávali „venkovská města“–moderní sídla, která ztrácí svůj půvab, tradiční život a smysl.

Co si asociativně vybavíte, když se řekne venkov nebo naopak město?

... Při pomyšlení na venkov si respondentka vybaví tradice, čistou přírodu a ticho. Naopak v případě města to je hluk, přeplněnost a velké množství služeb.

Na stupnici od 1–4 označte následující proměnné na základě vlastního subjektivního pocitu, když byste měl ohodnotit důležitost proměnných při výběru místa pro bydlení v současnosti. (1–nepodstatné 2–trochu podstatné 3–podstatné 4–velmi podstatné)

... dopravní dostupnost–3, pracovní úspěch–3, životní prostředí–4, sociální infrastruktura–2, technická infrastruktura–2, sociální prostředí–4

11 Vyhodnocení a interpretace výsledků

Tato kapitola je složena z informací, které byly získány autorem práce z polostrukturovaného rozhovoru s vybranými respondenty. Získané informace budou komparovány a na základě výsledků bude vytvořeno vyhodnocení a možné návrhy na pomoc venkovským obcím, které bojují s odlivem mladých lidí.

11.1 Vyhodnocení a diskuse

Strukturované rozhovory byly zjišťovány pomocí čtyř respondentů, kteří byli vybráni tak, aby odpovídali předem stanoveným kritériím výběru. Mezi respondenty lze najít muže i ženy rozdílného věku, vzdělání či zaměstnání. Vzhledem k tomu, že každý z respondentů při odpovědích používal rozdílné styly komunikace a každý jinak operoval s pojmy týkajícími se předmětu práce, byly jejich výroky přepsány tak, aby byly všechny odpovědi jednotně standardizovány. Přitom byl zachován význam a struktura odpovědí tak, aby nedocházelo ke zkreslení ze strany autora.

Překvapivé výsledky rozhovoru se objevily od začátku. U dotazu, zdali žili rodiče respondentů v minulosti ve městě odpověděli tři ze čtyř tak, že jejich rodiče nikdy ve městě nežili, ani na přechodnou dobu. V jednom případě se oba rodiče ve městě narodili a na venkov e přistěhovali po založení rodiny. Tyto odpovědi poukazují na fakt, že stěhování mladých osob z venkova do měst v rámci tohoto malého vzorku je otázkou posledních pár let. V minulosti takový trend v naší společnosti nebyl výrazný. Při dotazu na důvody odchodu respondentů z venkovské obce do města odpověděli tři ze čtyř dotázaných, že hlavním důvodem byla otázka bydlení. Respondenti se po nabití plnoletosti a získání práce chtěli osamostatnit, ale v okolí svého bydliště, tedy v okolních venkovských obcích nenašli odpovídající podnájem. Všichni tři respondenti se shodli na skutečnosti, že nabídka bytů byla sice velmi omezená, ale nebyla nereálná. Problémem byla cena podnájmu s přihlédnutím k tomu, že byt na venkově je sice o něco levnější, než ve městě, ale při bydlení na venkově je potřeba brát v úvahu, zdali je finanční rozdíl mezi měsíčním nájmem na venkově a ve městě tak značný, aby respondenti či obecně mladí lidé byli ochotni toto přijmout. Jinak řečeno-respondenti by sice ušetřili na nájmem, ale žili by na venkově, kde je zastoupení služeb i pracovních pozic poměrně malé a nedostatečné. Takže respondenti sice ušetří na nájmem na venkově, ale výdaje, které budou muset platit, aby se každý den dostali do práce či

pro plnění jiných potřeb a služeb, budou často vyšší, než by tomu bylo v případě bydlení ve městě. Nutno brát v úvahu také fakt, že ne každý si kolem věku 18–26 let může dovolit vlastní automobil. V tomto případě jsou pak tito respondenti závislí na veřejné hromadné dopravě, která není na venkově tak frekventovaná, jako ve městě. To potvrzují také odpovědi respondentů, kteří uvedli, že frekvence dopravního spojení autobusů hromadné dopravy jsou nedostatečné. Odpověď respondenta, jehož důvod nebyl spjat s bydlením souvisel ale také s důvody, které nepřímo uvedli předešlí respondenti. Tím důvodem je nízká nabídka práce. Pokud by si totiž předešlí respondenti našli práci na venkově, odpadly by náklady na denní dojíždění do města kvůli práci.

Respondenti si po odstěhování polepšily jak v bydlení, tak i v dostupnosti služeb i dopravy. Všichni respondenti se shodli právě na dostupnosti služeb, která je oproti venkovu nadstandardní a také v dopravě, jejíž výhoda byla naznačena výše. Naopak zhoršení vidí ve snížení sociálních vazeb, kdy je život ve městě méně osobní, dále v nadměrném hluku nebo v absenci přírody. Přesně tyto prvky, se kterými se respondenti reálně setkali jsou shodné i s jejich představami a asociacemi při pomyšlení na venkov či město. Právě při pomyšlení na venkov si respondenti vybavili klidné čisté prostředí s tradicemi a vysokou úrovní sociálních vazeb. Naopak u města to byl hluk, moderní chod společnosti a možnosti, tedy velký výběr služeb či práce.

Je však otázkou, jak moc se asociace, a s tím i skryté představy o vzhledu a chodu života jak na venkově, tak i ve městě promítají do konečného rozhodování o změně bydliště či později v přemýšlení nad vrácením se zpět. Možná si každý jedinec musí projít městským životem, aby se pak mohl naplněný vrátit zpět na venkov, kde založí rodinu a bude žít klidný život plný tradic a vřelých sousedských vztahů. Málo kdo si totiž uvědomí, že jak čistá klidná příroda plná zvěře, tak i vzájemná územní sounáležitost není samozřejmostí, ale je to dar, který nám život na venkově přináší.

11.2 Návrhy a perspektivy

Při čtení odpovědí respondentů se může zdát, že jejich postoj je vůči venkovu poměrně odtažitý. Opak je ale pravdou a mnoho odpovědí dává jistou naději, že se mladí na venkov opět vrátí. Jisté perspektivy budoucnost na venkově určitě má. Právě návrhy, jak udržet mladé lidi na venkově budou vycházet z odpovědí respondentů,

protože právě problémy a důvody, na které respondenti reagují jsou těmi, které hrají tu největší roli.

Odchod mladých lidí z venkova nutně neznamená, že o ně venkovské obce nadobro přišly. Přestože se respondenti z venkova odstěhovali a své rozhodnutí hodnotí jako dobrý krok, všichni také odpověděli, že se pravidelně do svého dřívějšího bydliště rádi vrací a udržují s ním kontakt, přičemž všichni shodně odpověděli, že hlavním důvodem je rodina a u dvou respondentů také kulturní akce pořádané obcí. Žádný z respondentů ani neodmítl šanci se v budoucnu na venkov vrátit. Dva respondenti dokonce chápou pobyt ve městě jen jako šanci žít odděleně od rodičů a jako způsob, jak si vydělat peníze, aby si za pár let mohli pořídit vlastní dům právě na venkově. Město tak berou jen jako pomocný prostředek, ne jako cíl.

Z výše zmíněných odpovědí plynou také důvody, které by přiměly mladé lidi k tomu se na venkov vrátit. Jsou to důvody jak osobní, tedy důvody na straně respondenta, kterými jsou například našetřené finanční prostředky na bydlení na venkově či nenadálá životní situace v rodině, tak důvody na straně samosprávně územních celků, tedy převážně na obcích, potažmo dále i na krajích v rámci finanční a metodické pomoci. Co se týče zásahů, které by dle respondentů měly obce vytvářet lze rozdělit do několika oblastí, které budou postupně představeny.

Nejčastějšími problémy z pohledu respondentů je nedostatečná bytová situace na venkově, nevyhovující dopravní dostupnost, nedostatečné podnikatelské aktivity a nulová nebo minimální kulturní aktivita ze strany orgánů či spolků obcí.

Nejčastějším důvodem odchodu, ale také námětem na zlepšení je bytová situace na venkově. Mnoho mladých lidí, kteří dostudují a začnou pracovat se časem také chtějí osamostatnit. Jelikož ale teprve začínají pracovat a nemají žádné finanční rezervy, nemohou si dovolit koupi či výstavbu vlastního domu. Z ekonomického pohledu je tedy pro ně nejlepším možným řešením podnájem. Zde už ale nastává problém. Na venkově se obecně nenachází mnoho bytových domů. A ty, které lze na venkově najít jsou často pro takové lidi finančně nedostupné. Zvláště při předpokladu, že mnoho takových mladých lidí bez praxe pracuje na hranici minimální mzdy a dovolit si vlastní pronájem bytu, dopravu do práce v případě těch, kteří pracují ve městě, a ještě k tomu uživit sebe a vytvářet si finanční rezervy je mnohdy nemožné. Řešením takového problému by mohla být finanční pomoc z evropských fondů nebo například developer, díky

kterému by v obcích vznikla nová místa pro bydlení pro mladé lidi. Obce nejenom, že nepřijdou o mladou populaci, ale také díky trvalému, finančně dostupnému bydlení na venkově budou obce i nadále získávat finanční prostředky, pomocí kterých se může venkov dále rozvíjet. Nutností by ovšem bylo zajištění toho, aby noví mladí nájemníci měli na území obce hlášené trvalé bydliště z toho důvodu, aby právě byly pro obce finančním přínosem, a ne pouze „zátěží“ z pohledu využívání infrastruktury či zastavěného území, které by se začalo na venkově objevovat ve velkém. Aby nedocházelo k vysokému nárůstu výstavby bytů na venkově, bylo by také nutné vytvořit v rámci bytové politiky v oblasti územního plánování kvalitní zpracování těchto územních plánů, které by regulovaly výstavbu bytových domů v obcích tak, aby nedocházelo k vytváření „nového města“. Cílem takových opatření by bylo umožnění mladé populaci zůstat na venkově, nikoli vytvořit nekontrolovatelné rozšiřování venkova a přetvoření jeho charakteristik. I při takovém zásahu je potřeba ctít a dodržovat základy regionálního rozvoje.

S bydlením spojeným tématem je také dopravní dostupnost veřejné hromadné dopravy na venkově. Mnoha menších obcí se týká fakt, že se zde nachází nulová či jen občasné frekvence autobusových spojů. V takovém případě se musí obyvatelé spoléhat sami na svou osobní dopravu. Při zaměření na mladé lidi hraje významnou roli fakt, že si málokdo například v 18 letech nebo i déle po absolvování školy může dovést kousek vlastního automobilu, a pokud taková osoba žije v obci, do které jezdí autobusová doprava pouze 4x denně (2x cestou do spádového města a 2x zpět), tak nemá takový člověk moc možností. V tomto případě je na místě řešit danou situaci se zřizovatelem veřejné hromadné autobusové dopravy, kterou je nejčastěji kraj. Problémem ovšem je, že kraje často nemají ve svém rozpočtu takové finanční prostředky, které by dokázaly zajistit dopravní obslužnost i těch nejmenších obcí. V takovém případě by bylo vhodné začít řešit tuto otázku na poli dopravní politiky, kdy by bylo jedním z možných řešení například finanční podpora z národních nebo evropských fondů. Je jasné, že v silách státu či Evropské unie není zajistit skvělou dopravní obslužnost všech obcí České republiky. Cílem je ale zajistit alespoň minimální úroveň takové obslužnosti v co nejvíce malých obcích, a v těch větších zvýšit frekvenci spojů veřejné hromadné dopravy. Možným řešením ze strany obcí by také bylo už avizované vytvoření svazku obcí, které by zprostředkovávalo například minibusy odvoz obyvatel v nejfrekventovanějších časech.

Dalším problémem, který byl u respondentů zmiňován je nedostatečná podnikatelská základna na venkově. Venkov obecně nabízí poměrně uspokojivé pracovní pozice v rámci českého řemesla, příkladem lze uvést drobné podnikatele z oblasti obrábění či dřevozpracujícího odvětví. Mnoho mladých lidí ale v dnešní době studuje vysoké školy a v tomto případě už venkov jako pracovní příležitost pro takové studenty není. Mladí studenti často vyhledávají administrativní práce v kancelářích jak už ekonomického, personalistického či marketingového zaměření. Taková místa ale na venkově lze jen s těžší najít. Řešení tohoto typu jsou už pro obce často velmi složitá, a v takovém případě by měl spíše zasahovat a regulovat tuto oblast stát, který by mohl například nabízet daňová zvýhodnění podnikatelům na venkově, který bude zaměstnávat obyvatele těchto oblastí.

Posledním zmíněným problémem je fakt, že mnoho obcí nemá na svém území budovu či jakékoli místo, kde by se lidé scházeli a když už takové místo mají, tak nevyužívají jeho potenciál. Mnoho lidí by si každodenní koloběh zpříjemnilo různými kulturními nebo společenskými akcemi, které by nejen obohatily samotné návštěvníky, ale také by utvrdily určitý vztah obyvatele ke své obci. Jak při samotném odchodu z venkova, tak ale i při hledání nového místa pro život mimo město je právě kulturní hledisko velmi významnou proměnnou. Přeci jen je o něco lepší život v obci, která „žije“ a kde se lidé pravidelně scházejí při různých příležitostech než v obci, která jen přežívá a s ní i její obyvatelé. Různé kulturní akce jsou dle respondentů také záminkou pro návštěvu svého dřívějšího bydliště. Výhodou je také fakt, že mnoho kulturních projektů lze pořádat i skrze jednotlivce nebo místní obecní spolky, které se pomocí těchto aktivit mohou realizovat. Dobrým začátkem je v tomto případě samotné uvědomění si takové možnosti, která je v určitých situacích i poměrně snadno dostupná. V mnoha obcích se nachází kulturní domy, pohostinství či jiné objekty, ve kterých se mohou sdružovat lidé a pořádat zde takové akce.

Obecně při řešení odchodu mladých lidí z venkova nelze postupovat jednotně v rámci jedné veřejné politiky napříč Českou republikou. Všechna místa i obce jsou jiná, rozdílná, a tak je potřeba se při řešení určitých problémů a při rozvoji obce ptát také na názory obyvatel. Na to, co se jim v obci líbí nebo naopak co ne. Například při subjektivním rozhodování o důležitosti vybraných proměnných v otázce výběru místa pro bydlení respondenti shodně dávali vysokou úroveň životnímu prostředí, dostupnosti dopravy a sociálnímu prostředí.

Stejně tomu je tak i při otázce, co by naopak obyvatelé ve své obci nechtěli. Dva respondenti shodně upozornili na skutečnost, že se v posledních letech zvýšila modernizace obcí z národních a evropských fondů. Potřeba je se ale zamyslet, zdali tyto změny obec opravdu potřebují nebo zdali se snaží svou vybaveností pouze dohnat města. Přestože je potřeba určitých prvků sociální i technické infrastruktury daná, mělo by se s plány a modernizací postupovat opatrně a s rozumem. Venkov, který je chápán jako určitý protiklad města by takovým protikladem měl být i nadále a neměl by se snažit být „druhým městem“. Venkov by dle respondentů měl stále zůstat klidný, čistý, tradiční, a tak trochu „zaostalý“, protože i to má své kouzlo. Regionální politiky by měly usměrňovat vývoj venkovského prostoru tak, aby plně odpovídal duchu regionálního rozvoje. Mnoho obyvatel města vlastní chatky či menší domky právě na venkově, kam o volných víkendech utíkají od ruchu a rychlého tempa měst a hledají klid, přírodu a zpěv ptáků, kde se mohou na chvíli zastavit.

Perspektivu do budoucna venkov rozhodně má. Přestože mladí lidé venkov opustili, tak neztrácí naději v to se na venkov v budoucnu vrátit. Důležitost tohoto regionu si uvědomují také národní podniky, které se snaží obce podporovat. Jak finančně, tak i materiálně. Příkladem lze uvést projekt Vesnice roku. Jedná se o projekt, který je pod záštitou mnoha orgánů a organizací, například ministerstva pro místní rozvoj nebo Svazu měst a obcí ČR, ve kterém soutěží obce v mnoha oblastech, mezi které patří společenský život, činnost mládeže nebo péče o zeleň a životní prostředí. Při úspěchu získají obce nejen finanční podporu, ale také lepší vztah a propojení obyvatel k obci třeba už jen tím, že úspěch v takové soutěži není jen výhrou obecních orgánů, ale samotných lidí, kteří obec tvoří. A to je právě cílem této soutěže.

Závěr

Stanovené cíle bakalářské práce byly splněny. Pomocí kvalitativní metody dotazování byly odhaleny důvody, proč mladí lidé opouštějí venkov a stěhují se do měst. Pomocí metod obsahové analýzy a následné syntézy byly také představeny dva typy základních oblastí lidského života, kterými je venkov a město, jejichž rozdílnosti v životních podmínkách byly postupně charakterizovány. V závěru práce byly zjištěny preference mladých lidí a následně byly navrženy možné způsoby, jak odchod mladých lidí z venkova zpomalit, nejlépe zastavit.

Pojmy venkov či město jsou známy od pradávna. Přestože jejich historie a postupný vývoj byl odlišný, v dnešní době dochází v mnoha oblastech k jejich prolínání. Mnoho autorů chápalo tyto dvě oblasti života jako protichůdné. V dnešní době lze říci, že už tomu tak není, ba naopak. Venkov i město se propojují čím dál tím více a vytváří tak spolu dokonalé prostředí pro život, ve kterém má dnešní společnost tu výhodu vlastní volby toho, kde chce každý žít. Dnešní moderní společnost je neodmyslitelně spjatá s hromadným stěhováním do měst, a takový jev postihl ve velké míře i mladé lidi. Právě tato generace, která je charakteristická jak svým životním stylem, tak i ekonomickou či sociální stránkou je tou složkou naší společnosti, která výhody městského života využívá naplno. Každý takový jedinec si může vybrat život na venkově, který je plný historie, tradic, rozmanitého sociálního kapitálu či čisté přírody nebo naopak město, které je známé pro svůj rychlý koloběh života, vysokou dostupností služeb či výbornou dopravní infrastrukturou. Z výsledků rozhovorů vyplynulo, že odchod z venkova není charakteristický pro určitou věkovou či vzdělanostní skupinu mladé populace, ale že postihuje všechny osoby napříč sociálním statusem. Nelze jednotně určit, jaká oblast života je ta správná. Mnoho lidí si prožije i obě. Právě takové možnosti mají i mladí lidé, kteří tuto možnost rádi využívají. Mnoho z nich volí městský život pro svou dostupnost pracovních příležitostí, jiní město chápou jen jako způsob, jak si obstarat finanční prostředky pro život na venkově. A ten, kdo si nemůže vybrat volí „zlatou střední cestu“, kterou je život v „suburbíích“ na okraji měst.

Vylidňování venkova převážně způsobené mladou generací má negativní důsledky nejen pro samotný venkov, ale také pro cílová města. Jedná se o negativní dopady v ekonomických, sociálních, environmentálních i jiných oblastech. Nejlepším řešením by bylo udržet mladou generaci na venkově pomocí regionálních

i nadregionálních politik. Základem je přitom zjistit konkrétní potřeby obyvatel venkovů, a podle nich dále směřovat jejich rozvoj. Mnoho z mladých lidí, kteří se chtějí pochopitelně osamostatnit si v dnešní době nemůže dovolit vlastní bydlení. Řešením je tak pronájem bytu, který na venkově buď není nebo je za nepřiměřené nájemné. Faktu ani nepřispívá nedostatečná nabídka neřemeslných oborů na venkově, a s tím i celková nedostatečná podnikatelská základna na venkově. O dostupnosti služeb ani nemluvě. Mnoho zástupců mladé generace má zájem na tom zůstat na venkově, ale bohužel dnešní podoba bytových, pracovních či dopravních podmínek venkova tomu neodpovídá.

Možným řešením je zvýšená aktivita místních obcí jak v samostatné působnosti, tak i v rámci vytvoření svazku obcí, kdy by pomocí této organizace mohlo mnoho obcí nabízet daleko více služeb svým občanům.

Na závěr práce je nutné podotknout, že venkov je venkov a měl by také venkovem i nadále zůstat. Měl by si stále držet své výhody, díky kterým si stále velké množství obyvatel po celé světě volí právě tento způsob života. Rozvoj venkova je potřebným krokem při udržení určitého společenského standardu, nicméně by cílem neměla být snaha se přiblížit nebo dokonce stát „novým či venkovským městem“. Stále by měla být zachována určitá odlišnost těchto dvou typů sídel. Přišli bychom tak o mnoho tradic, vzpomínek, a hlavně o velkou část naší historie. Zachovejme tedy prosím poslání a výhody venkova, a nesnažme se je měnit a modernizovat. Venkov je přeci jen odkaz našich předků a důležitým prvkem naší minulosti.

Seznam použitých zdrojů

- a. Mapy (2020). Plánování. *Mapy*. Dostupné 28.03.2020 z: <https://mapy.cz/letecka?planovani-trasy&x=15.5976731&y=50.0302047&z=12&rc=9j9KNxX52x9issCe9s&rs=stre&rs=muni&ri=112780&ri=2566&mrp=%7B%22c%22%3A111%7D&xc=%5B%5D>
- Alam, M. (2010). *Municipal Infrastructure Financing: Innovative Practices from Developing Countries*. (2. vyd.) Londýn, Velká Británie: Commonwealth Secretariat.
- b. Mapy (2020). Plánování. *Mapy*. Dostupné 28.03.2020 z: <https://mapy.cz/letecka?planovani-trasy&x=13.3840641&y=49.7520926&z=15&rc=93fhxxVfSe9eBwHxW0Zw&rs=muni&rs=stre&ri=1470&ri=114990&mrp=%7B%22c%22%3A111%7D&xc=%5B%5D>
- Bauerová, A. a kol. (2008). *Řízení obcí I*. Praha, Česko: Professional Publishing.
- Bernard, J., Kostelecký, T., Illner, M., & Vobecká, J. (2011). *Samospráva venkovských obcí a místní rozvoj*. Praha, Česko: Sociologické nakladatelství.
- Binek, J. a kol. (2007). *Venkovský prostor a jeho oživení*. Dostupné z: http://www.garep.cz/wp-content/uploads/2013/03/Venkovsky_prostor.pdf
- Blahuta, T. (2017). Mosty pro zvířata mohou vypadat i jako úchvatné a promyšlené stavby pomáhající přírodě. *Refresher*. Dostupné 10.09.2019 z: <https://refresher.cz/41067-Mosty-pro-zvirata-mohou-vypadat-i-jako-uchvatne-a-promyslene-stavby-pomahajici-prirode?gdpr-accept=1>
- Blažek, J., & Uhlíř, D. (2011). *Teorie regionálního rozvoje: Nástin, kritika, implikace*. (2. vyd.). Praha, Česko: Karolinum.
- Buchtová, B., Šmajš, J., & Boleloucký, Z. (2013). *Nezaměstnanost*. (2. vyd.). Praha, Česko: Grada Publishing.
- Česká televize (2019). Podpora vesnických prodejen stoupá. Obchodům na jihu Moravy by bez pomoci kraje hrozil zánik. *Česká televize 24*. Dostupné 14.01.2020 z: <https://ct24.ceskatelevize.cz/regiony/jihomoravsky-kraj/2884286-podpora-vesnickych-prodejen-stoupa-obchodum-na-jihu-moravy-bez>
- Český statistický úřad (2017). Veřejné občanské vybavení v krajích, okresech a SO ORP. Český statistický úřad. Dostupné 26.04.2020 z: https://vdb.czso.cz/vdbvo2/faces/cs/index.jsf?page=vystup-objekt&pvo=RSO24&z=T&f=TABULKA&katalog=32265&str=v133&evo=v727 ! VUZEMI97-100-65hal_1#w=
- Český statistický úřad (2019). Malý lexikon obcí České republiky – 2018. *Český statistický úřad*. Dostupné 07.08.2019 z: <https://www.czso.cz/csu/czso/maly-lexikon-obci-ceske-republiky-2018>
- Český statistický úřad (2020). Datové vrstvy pro GIS: Obce 2009, 2010, 2011, 2012, 2013, 2014, 2015, 2016, 2017, 2018. Český statistický úřad. Dostupné 26.04.2020 z: https://www.czso.cz/csu/czso/csu_a_uzemne_analyticke_podklady

Český úřad zeměměřický a katastrální (2019). Directory listing. *Český úřad zeměměřický a katastrální*. Dostupné 27.08.2019 z: <http://services.cuzk.cz/shp/ku/epsg-5514/?fbclid=IwAR1O3hqJWqvkaqvrUCaZg298s5bo2hGIEejCW1e5J5JVztk6smUTcyNriRs>

Eurobydlení (2020). Pronájem bytu 2+1, 74m², zařízený, Zbůch u Plzně. *Eurobydlení*. Dostupné 28.03.2020 z: <https://www.eurobydleni.cz/pronajem-bytu-21-74m2-zarizeny-zbuch-u-plzne/detail/8526929/>

Glück, A., & Magel, H. (1992). *Venkov má budoucnost*. Praha, Česko: Zemědělské nakladatelství Brázda.

Grohová, H., & Pacovský, T. (2020). Destinace venkov: Reportáž z vesnic, které našly elixír mládí. *Seznam zprávy*. Dostupné 27.03.2020 z: <https://www.seznamzpravy.cz/clanek/destinace-venkov-reportaz-z-vesnic-ktere-nasly-elixir-mladi-85191>

Harmáček, J. (2016). *Teorie, realita a rozvojové souvislosti ekonomického růstu v nejméně rozvinutých zemích (LDCs)*. Olomouc, Česko: Univerzita Palackého v Olomouci.

Hudečková, H., Lošťák, M., & Ševčíková, A. (2015). *Regionalistika, regionální rozvoj a rozvoj venkova*. Praha, Česko: Česká zemědělská univerzita v Praze.

Iral, J. (2019). Vylidňování venkova...Příčina, nebo důsledek? *SMSKA: Zpravodaj sdružení místních samospráv České republiky*, 2019(11), 1-2.

Jeníček, V. a kol. (2010). *Vyvážený rozvoj. Na globální a regionální úrovni*. Praha, Česko: C. H. Beck.

Ježek, J., a kol. (2014). *Regionální rozvoj*. Plzeň, Česko: Západočeská univerzita v Plzni.

Khanova škola (2014). Vznik prvních měst. *Khanova škola* [video]. Dostupné 07.08.2019 z: <https://khanovaskola.cz/video/33/227/2412-vznik-prvnich-mest>

Kraus, B. (2006). *Středoškolská mládež a její svět na přelomu století*. Brno, Česko: Paido.

Kubátová, H. (2010). *Sociologie životního způsobu*. Praha, Česko: Grada Publishing.

Lacinová, L., Ježek, S., & Macek, P. (2016). *Cesty do dospělosti: Psychologické a sociální charakteristiky dnešních dvacátníků*. Brno, Česko: Masarykova univerzita.

Langer, J. (2014). Prahu obklopila satelitní městečka. Města to ale nejsou, upozornil geograf. *ČT24: Česká televize*. Dostupné 01.05.2020 z: <https://ct24.ceskatelevize.cz/domaci/1007952-prahu-obklopila-satelitni-mestecka-mesta-ale-nejsou-upozornil-geograf>

Leimgruber, W., & Chang, CH. D. (2019). *Rural Areas Between Regional Needs and Global Challenges: Transformation in Rural Space*. Cham, Švýcarsko: Springer Nature Switzerland AG.

Majerová, V. (2009). *Český venkov 2008: Proměny venkova*. Praha, Česko: Česká zemědělská univerzita v Praze.

Majerová, V., Kostecký, T., & Sýkora, L. a kol. (2011). *Sociální kapitál a rozvoj regionu: Příklad Kraje Vysočina*. Praha, Česko: Grada Publishing.

Mejzrová, A., & Pacovský, T. (2020). Destinace venkov: České vesnice se vylidňují a stárnou. Našli jsme příčinu. *Seznam Zprávy*. Dostupné 14.01.2020 z: https://www.seznamzpravy.cz/clanek/destinace-venkov-ceske-vesnice-se-vylidnuji-a-starnou-nasli-jsme-pricinu-85182?fbclid=IwAR2_TZSC4p6pVzBIEkSibY9YbvZpBkVY11xRzpRy0GfCllvt2EfHjDgDGT4

Mezřický, V. a kol. (2011). *Perspektivy globalizace*. Praha, Česko: Portál.

Ministerstvo vnitra České republiky (2000). Sbírnka zákonů Česká republika. *Ministerstvo vnitra České republiky*. Dostupné 01.08.2019 z: <https://aplikace.mvcr.cz/sbirka-zakonu/SearchResult.aspx?q=128/2000&typeLaw=zakon&what=Cislo zakona smlouvy>

Ochrana, F. (2019). *Metodologie, metody a metodika vědeckého výzkumu*. Praha, Česko: Karolinum.

Ouředníček, M. (2008). Suburbanizace a vývoj měst. Dostupné 14. 04. 2020 z: http://www.suburbanizace.cz/dokumenty/suburbanizace_brozura150.pdf

Pavlík, M. a kol. (2020). *Regiony budoucnosti – spolupráce, bezpečí, efektivita: Inspirace pro rozvoj měst a regionů s příklady dobré praxe*. Praha, Česko: Grada Publishing.

Pělucha, M., & Kasabov, E. (2020). *Rural Development in the Digital Age: Exploring Neo-Productivist EU Rural Policy*. Oxford, Velká Británie: Routledge.

Perlín, R., & Hupková, M. (2010). *Venkovy a venkované*. Praha, Česko: Univerzita Karlova v Praze.

Plzeň (2020). Hejtmanství podpoří třemi miliony zachování malých prodejen v obcích. *Plzeň*. Dostupné 28.01.2020 z: <https://www.plzen.cz/hejtmanstvi-podpori-tremi-miliony-zachovani-malych-prodejen-v-obcich/?fbclid=IwAR39Yz6BYDE0sRZEoE7faCprHfemXvbnsmIuulDHbS1Zi2PBcGrjDoK8Mw>

Reality iDnes (2020). Pronájem bytu 1+1, 30 m². *Reality iDnes*. Dostupné 28.03.2020 z: <https://reality.idnes.cz/detail/pronajem/byt/chvaletice-obrancu-miru/5e7270e437ba4d54d739c2a3/?s-et=flat&s-l=OKRES-3606&s-rd=5&s-qc%5BsubtypeFlat%5D%5B0%5D=11>

Reality iDnes (2020). Pronájem bytu 1+1, 31m². *Reality iDnes*. Dostupné 28.03.2020 z: <https://reality.idnes.cz/detail/pronajem/byt/pardubice-na-okrouhliku/5e7c7636558f0723df5fee7/?s-et=flat&s-l=OBEC-555134&s-qc%5BusableAreaMax%5D=35&s-qc%5BsubtypeFlat%5D%5B0%5D=11>

Reality Plzeň (2020). Pronájem: Byt (Byt 2+1) Plzeň. *Reality Plzeň*. Dostupné 28.03.2020 z: https://www.reality-plzen.info/byty/byty-2-1/pronajem/?id=GCF8495600001304&sfset=strana%3D3%7Coperace%3D1%7Ctyp%3D200%7Ctyp_n%3D200%7Csubtyp%3D205%7Co%3Dvypis%7Ccena_od%3D0%7Ccena_do%3D0%7Cplocha_od%3D0%7Cplocha_do%3D0

Stejskal, J., & Kovárník, J. (2009). *Regionální politika a její nástroje*. Praha, Česko: Portál.

Svatoňová, H. (2010). *Integrovaná přírodověda 3, Město a venkov*. Brno, Česko: Masarykova univerzita.

Sýkora, L., a kol. (2002). *Suburbanizace a její sociální, ekonomické a ekologické důsledky*. Praha, Česko: Ústav pro ekopolitiku.

Ševčíková, K. (2018). Výstava: Tomáš Pospěch: Šumperák. *Pro památky*. Dostupné 27.07.2019 z: <https://www.propamatky.info/cs/zpravodajstvi/olomoucky-kraj/tipy-a-inspirace/vystava-%7C-tomas-pospech:-sumperak/4408/>

Šilhánková, V. (2013). *Ekonomické a bezpečnostní dopady (sub)urbanizace*. Hradec Králové, Česko: Civitas per Populi.

Venter, A., van der Walt, Ch., Phutiagae, K., Khalo, T., van Niekerk, D., & Nealer, E. (2007). *Municipal Management: Serving the People*. Kapské město, Jižní Afrika: Juta & Company.

Zemanová, K., & Pacovský, T. (2020). Destinace venkov: Škole hrozilo zavření, přežila díky neznámému „triku“. *Seznam zprávy*. Dostupné 26.03.2020 z: <https://www.seznamzpravy.cz/clanek/destinace-venkov-skole-hrozilo-zavreni-prezila-diky-neznamemu-triku-85195>

Zuegel, D. (2017). The Government Created American Suburbia. *Foundation for Economic Education*. Dostupné 08.08.2019 z: <https://fee.org/articles/the-government-created-american-suburbia/>

Seznam tabulek

Tabulka 1: Nomenklatura územně statistických jednotek pro Českou republiku.....	18
Tabulka 2: Vymezení venkova dle klasifikace EUROSTAT	19
Tabulka 3: Porovnání cen bytů v Pardubickém kraji	40
Tabulka 4: Porovnání cen bytů v Plzeňském kraji.....	40

Seznam obrázků

Obrázek 1: "Šumperák"	20
Obrázek 2: Jihomoravská obec	21
Obrázek 3: Využití půdy v obecní části Číhaná.....	22
Obrázek 4: Míra nezaměstnanosti v obcích České republiky za rok 2018.....	23
Obrázek 5: Železniční stanice ve venkovské obci	25
Obrázek 6: Počet kulturních domů na počet obcí v České republice	27
Obrázek 7: Využití půdy ve městě Teplice.....	30
Obrázek 8: Suburbium v okolí Prahy.....	34
Obrázek 9: Osidlování obcí poblíž měst	35
Obrázek 11: Podíl obcí dle vymezených skupin na celkovém počtu obcí	36
Obrázek 12: Podíl obyvatel ve vymezených skupinách na celkovém počtu obyvatel....	36
Obrázek 13: Biokoridor v praxi	42
Obrázek 14: Podíl obyvatel v obcích ve věku 65 let a více za rok 2006.....	45
Obrázek 15: Podíl obyvatel v obcích ve věku 65 let a více za rok 2018.....	45

Seznam příloh

Příloha A: Počet městského obyvatelstva dle různých kritérií za rok 2018

Příloha B: Vzor otázek použitých při řízeném polostrukturovaném rozhovoru

Příloha C: Využití půdy na venkově

Příloha D: Využití půdy ve městě

Příloha E: Veřejné občanské vybavení v okresech České republiky za rok 2016

Příloha F: Typický obraz venkovského regionu

Příloha A: Počet městského obyvatelstva dle různých kritérií za rok 2018

Kraj Region	Města Towns			Městyse Market towns			Obce nad 2 000 obyvatel Municipalities over 2000			Obce nad 5 000 obyvatel Municipalities over 5000			Všechny obce All municipalities	
	obyvatelstvo population		obce municipi- palities	obyvatelstvo population		obce municipi- palities	obyvatelstvo population		obce municipi- palities	obyvatelstvo population		obce municipi- palities	obyvatelstvo population	obce municipi- palities
	celkem/total	v %		celkem/total	v %		celkem/total	v %		celkem/total	v %			
Hlavní město Praha	1 294 513	100	1	-	-	-	1 294 513	100	1	1 294 513	100	1	1 294 513	1
Středočeský kraj	706 572	52	84	59 143	4	50	799 125	59	114	570 685	42	40	1 352 795	1 144
Jihočeský kraj	410 303	64	56	28 769	4	23	415 053	65	52	322 981	50	21	640 196	624
Píseňský kraj	389 603	67	57	10 819	2	12	389 207	67	44	296 433	51	15	580 816	501
Karlovarský kraj	242 984	82	38	1 662	1	1	231 880	78	26	186 581	63	11	295 686	134
Ústecký kraj	653 309	80	59	10 077	1	11	650 220	79	51	570 516	69	25	821 080	354
Liberecký kraj	340 995	77	39	2 621	1	4	331 143	75	32	277 978	63	15	441 300	215
Královéhradecký kraj	366 432	66	48	13 561	2	12	368 952	67	44	309 081	56	22	551 089	448
Pardubický kraj	319 750	62	38	7 996	2	10	320 273	62	36	263 291	51	17	518 337	451
Kraj Vysočina	287 175	56	34	48 682	10	42	285 390	56	31	237 355	47	17	508 916	704
Jihomoravský kraj	728 422	62	49	48 754	4	40	828 356	70	86	643 725	54	24	1 183 207	673
Olomoucký kraj	355 570	56	30	16 961	3	12	407 779	64	46	315 338	50	13	633 178	402
Zlínský kraj	342 502	59	30	9 701	2	6	406 625	70	56	297 234	51	18	583 056	307
Moravskoslezský kraj	895 814	74	42	4 435	0	3	1 024 821	85	81	879 384	73	34	1 205 886	300
Česká republika	7 333 944	69	605	263 181	2	226	7 753 337	73	700	6 465 095	61	273	10 610 055	6 258

Zdroj: Český statistický úřad (2019)

Příloha B: Vzor otázek použitých při řízeném polostrukturovaném rozhovoru

1. Do jaké kategorie pohlaví se řadíte? (Muž x žena x jiné)
2. Kolik je Vám let?
3. Ve kterém městě nyní žijete?
4. V jaké obci/kraji jste žil/a dříve? (Název obce je dobrovolný)
5. Pracujete či stále studujete?
6. Jaké je Vaše nejvyšší dosažené vzdělání?
7. V kolika letech jste odešel/la z venkova?
8. V jak velké obci jste žil/a před odstěhováním?
9. Co bylo hlavním důvodem, proč jste se odstěhoval/a? Uveďte prosím všechny důvody, které vedly k přestěhování.
10. Jak zpětně hodnotíte toto rozhodnutí?
11. Udržujete s místem vašeho dřívějšího bydliště na venkově nějaké kontakty? V případě že ano, tak jaké? (Práce, služby, rodiče, příbuzní apod.). Prosím o konkretizaci.
12. Žili Vaši rodiče v minulosti ve městě?
13. V čem jste si podle Vašeho názoru polepšil/a přestěhováním do města?
14. V čem jste si podle Vašeho názoru naopak pohoršil/a přestěhováním z venkova do města?
15. Dokázal byste se vrátit do místa Vašeho dřívějšího bydliště? (Určitě ano, spíše ano, spíše ne, rozhodně ne či nevím, nedokáži posoudit)
16. Co by Vás přimělo k návratu?
17. Co by podle Vašeho názoru měly venkovské obce dělat, aby z nich lidé neodcházeli?
Pokud možno konkrétně.
18. Jaký je Váš životní cíl? (Kariéerní úspěchy, rodina,...)
19. Co si asociativně vybavíte, když se řekne venkov?
20. Co si asociativně vybavíte, když se řekne město?
21. Na základě stupnice od 1–4 označte následující proměnné na základě vlastního subjektivního pocitu, když byste měl/a ohodnotit důležitost proměnných při výběru místa pro bydlení v současnosti: (1 – nepodstatné 2 – trochu podstatné – 3 – podstatné 4 – velmi podstatné)
 - dopravní dostupnost
 - pracovní úspěch
 - životní prostředí
 - sociální infrastruktura
 - technická infrastruktura
 - sociální prostředí

Příloha C: Využití půdy na venkově



Zdroj: Vlastní fotodokumentace (2020)

Příloha D: Využití půdy ve městě



Zdroj: Vlastní fotodokumentace (2020)

Příloha E: Veřejné občanské vybavení v okresech České republiky za rok 2016

Stát - Kraj - Okres	Počet obcí	kulturní dům (sál) pro pořádání společenských akcí	středisko pro volný čas dětí a mládeže	víceúčelová tělocvična, sportovní hala	hřiště	dětské hřiště
Česká republika	6 258	4 172	997	2 071	5 180	5 085
Hlavní město Praha	1	1	1	1	1	1
Středočeský kraj	1 144	584	169	344	915	902
Benešov	114	60	18	33	91	87
Beroun	85	42	11	29	70	70
Kladno	100	54	18	31	74	87
Kolín	89	43	13	25	75	68
Kutná Hora	88	52	10	22	64	64
Mělník	69	32	16	23	58	63
Mladá Boleslav	120	59	14	25	94	84
Nymburk	87	51	17	24	76	73
Praha-východ	110	37	17	38	93	89
Praha-západ	79	35	17	37	66	68
Příbram	120	64	10	31	90	94
Rakovník	83	55	8	26	64	55
Jihočeský kraj	624	380	84	149	469	483
České Budějovice	109	80	16	36	85	94
Český Krumlov	47	24	11	22	40	41
Jindřichův Hradec	106	67	10	22	79	90
Písek	75	46	12	11	60	58
Prachatice	65	32	5	14	49	49
Strakonice	112	62	18	19	75	74
Tábor	110	69	12	25	81	77
Plzeňský kraj	501	346	60	127	388	381
Domažlice	85	61	6	18	70	65
Klatovy	94	53	13	25	69	70
Plzeň-město	15	14	2	11	12	11
Plzeň-jih	90	63	11	14	66	72
Plzeň-sever	98	66	11	27	75	72
Rokycany	68	47	9	23	54	50
Tachov	51	42	8	9	42	41
Karlovarský kraj	134	90	27	49	119	120
Cheb	40	29	7	16	36	39
Karlovy Vary	56	37	11	17	51	46
Sokolov	38	24	9	16	32	35
Ústecký kraj	354	240	66	112	283	301
Děčín	52	37	15	17	42	45
Chomutov	44	30	10	15	35	38
Litoměřice	105	69	16	24	84	88
Louny	70	50	7	23	55	61
Most	26	20	3	10	21	20
Teplice	34	16	11	18	28	29
Ústí nad Labem	23	18	4	5	18	20
Liberecký kraj	215	144	45	106	175	164
Česká Lípa	57	42	15	15	41	45
Jablonec nad Nisou	34	22	12	23	29	26
Liberec	59	40	8	31	52	52
Semily	65	40	10	37	53	41
Královéhradecký kraj	448	270	82	159	367	350
Hradec Králové	104	66	20	27	89	90
Jičín	111	59	17	24	76	79
Náchod	78	56	14	43	68	58
Rychnov nad Kněžnou	80	43	16	31	67	63
Trutnov	75	46	15	34	67	60
Pardubický kraj	451	310	67	130	383	373
Chrudim	108	68	17	30	86	87
Pardubice	112	70	13	24	98	101
Svitavy	116	88	18	30	95	90
Ústí nad Orlicí	115	84	19	46	104	95
Kraj Vysočina	704	513	75	143	553	542
Havlíčkův Brod	120	79	13	24	90	89
Jihlava	123	96	18	20	90	93
Pelhřimov	120	84	12	21	95	86
Třebíč	167	132	17	44	134	138
Žďár nad Sázavou	174	122	15	34	144	136
Jihomoravský kraj	673	513	123	269	600	598
Blansko	116	87	21	25	101	99
Brno-město	1	1	1	1	1	1
Brno-venkov	187	123	36	87	165	161
Břeclav	63	52	13	37	62	60
Hodonín	82	65	19	42	80	78
Vyškov	80	69	22	43	74	73
Znojmo	144	116	11	34	117	126
Olomoucký kraj	402	309	61	187	362	333
Jeseník	24	20	6	15	23	22
Olomouc	98	73	18	52	89	86
Prostějov	97	75	11	46	90	87
Přerov	105	78	15	32	93	82
Šumperk	78	63	11	42	67	56
Zlínský kraj	307	238	70	142	285	275
Kroměříž	79	55	11	38	69	74
Uherské Hradiště	78	65	16	36	72	70
Vsetín	61	46	15	34	60	55
Zlín	89	72	28	34	84	76
Moravskoslezský kraj	300	234	67	153	280	262
Bruntál	67	51	17	22	61	58
Frýdek-Místek	72	47	13	41	64	55
Karviná	17	17	7	13	17	15
Nový Jičín	54	45	11	32	52	51
Opava	77	65	13	35	74	72
Ostrava-město	13	9	6	10	12	11

Zdroj: Český statistický úřad (2017)

Příloha F: Typický obraz venkovského regionu



Zdroj: Vlastní fotodokumentace (2020)

Abstrakt

Korsová, H. (2020). *Odchod mladých lidí z venkova a možnosti jejich stabilizace* (Bakalářská práce), Západočeská univerzita v Plzni, Fakulta ekonomická, Česko.

Klíčová slova: desurbanizace, infrastruktura, město, mladí lidé, odchod, stabilizace, urbanizace, venkov

Hlavním cílem bakalářské práce je pomocí řízeného polostrukturovaného rozhovoru zjistit důvody odchodu mladých lidí z venkova. Dílčími cíli je charakterizovat venkov a město z hlediska jejich objektivních i subjektivních charakteristik, a na základě výsledků rozhovorů navrhnout možná řešení, jak mladou generaci udržet právě na venkově, a tím stabilizovat situaci. Těmto cílům odpovídá také rozdělení práce do dvou částí, tedy do části teoretické a analytické. Teoretická část je zaměřena na charakteristiku obou oblastí společenského života s důrazem na jejich vzájemné odlišnosti. Dále jsou v práci představeny důsledky stěhování mladých lidí do měst jak z pohledu venkova, tak i města. V rámci analytické části byly zjištěny konkrétní důvody odchodu mladých lidí z venkova a byly nastíněny možné podoby řešení situací, které mohou pomoci venkovským obcím udržet si mladou populaci.

Abstract

Korsova, H. (2020). *Young People's Exodus from the Countryside and Ways to Stabilize the Situation* (Bachelor Thesis). University of West Bohemia, Faculty of Economics, Czech Republic.

Key words: de-urbanization, infrastructure, city, young people, exodus, stabilization policy, urbanization, countryside

The primary aim of this bachelor thesis is to investigate the reasons for which young people leave the countryside for cities, using semi-structured guided interviews. Its secondary goals are to provide objective and subjective characterization of "countryside" and "city" and, based on interview findings, to propose initiatives that would enable young people to remain in rural areas. The thesis consists of a theoretical and an empirical section. The theoretical section describes social life in the countryside and in the city, mainly as regards differences between the two, as well as the impact of youth migration on both the countryside and the city. The empirical section collects respondents' reasons for leaving rural areas and suggests initiatives to make the countryside a more attractive option.