

ZÁPADOČESKÁ UNIVERZITA V PLZNI

FAKULTA EKONOMICKÁ

Bakalářská práce

Udržitelný rozvoj

Sustainable development

Jana Bělová

Plzeň 2023

Čestné prohlášení

Prohlašuji, že jsem bakalářskou práci na téma

„Udržitelný rozvoj“

vypracovala samostatně pod odborným dohledem vedoucí bakalářské práce za použití pramenů uvedených v příložené bibliografii.

Plzeň dne 23. 4. 2023

v. r. Jana Bělová

Zásady pro vypracování práce

- Definujte cíl a metodiku práce.
- Vymezte udržitelnost a s ní související pojmy.
- Popište přístup vybrané firmy k problematice udržitelného rozvoje.
- Zhodnoťte zjištěné skutečnosti a navrhněte další postup.

Poděkování

V první řadě bych ráda poděkovala mé vedoucí práce, paní Ing. Vendule Tesařové, Ph.D. za odborné vedení a věcné připomínky k této bakalářské práci. Dále bych chtěla poděkovat zaměstnancům společnosti ŠKODA Transportation a.s. za poskytnuté podklady a odborné konzultace.

Bez pochyby mé velké díky patří rodině a přátelům, kteří mně jsou stálou oporou během mého studia na vysoké škole.

Obsah

Úvod	8
Cíl a metodický postup práce	9
1 Udržitelný rozvoj a jeho vymezení.....	10
1.1 Principy udržitelnosti	12
1.2 Cíle udržitelnosti	13
2 Indikátory udržitelného rozvoje.....	17
2.1 Ekologická stopa	17
2.2 Uhlíková stopa	18
3 Základní pilíře udržitelného rozvoje.....	20
3.1 Ekonomický pilíř.....	20
3.2 Sociální pilíř.....	21
3.3 Environmentální pilíř	22
4 Prvky udržitelného rozvoje.....	23
4.1 Energetika	23
4.2 Doprava	24
4.3 Urbanismus	25
4.4 Odpadové hospodářství.....	26
4.5 Ovzduší	27
5 Společenská odpovědnost firem.....	30
5.1 Řízení udržitelnosti ve firmě.....	31
6 Ekonomie životního prostředí.....	34
7 Představení podniku	36
7.1 Základní informace o podniku	36
7.2 Historie podniku.....	37

7.3	Organizační struktura podniku	37
8	Společenská odpovědnost firmy	39
8.1	Ekonomický pilíř.....	39
8.2	Sociální pilíř	40
8.3	Environmentální pilíř	42
9	ESG Strategie	44
10	Environmentální aspekty podniku	46
10.1	Odpovědnost ve firmě	46
10.2	Odpady	47
10.3	Voda	48
10.4	Uhlíková stopa.....	50
11	Výzkum ve firmě.....	53
11.1	Interpretace výsledků.....	53
12	Zhodnocení aktivit a návrh opatření	63
	Závěr	67
	Seznam použitých zkratk	68
	Seznam použitých zdrojů	70
	Seznam tabulek	72
	Seznam obrázků.....	73
	Seznam příloh.....	74
	Přílohy	
	Abstrakt	
	Abstract	

Úvod

V 21. století je udržitelný rozvoj zásadním tématem v mnoha odvětvích, a to z důvodu dosažení sociální, ekonomické a environmentální rovnosti. Konceptu udržitelnosti se začala věnovat pozornost v 90. letech 20. století, kdy byl dopad lidské činnosti na životní prostředí zcela zřejmý. Aktuálně se udržitelný rozvoj stává stále více automatickou ideou pro nás všechny a je zcela nezbytné, aby byly zajištěny dlouhodobé perspektivy pro všechny obyvatele naší planety, a to i pro budoucí generace.

V teoretické části této práce se čtenář seznámí s definicemi udržitelného rozvoje a s ním související pojmy, jako jsou principy a cíle udržitelného rozvoje. V další kapitole jsou popsány dva indikátory, které se používají k vyhodnocení udržitelnosti a pomáhají při rozhodování a plánovaných strategií. Dále jsou popsány tři hlavní pilíře udržitelného rozvoje, které jsou mezi sebou propojené a navzájem se ovlivňují. V této části práce jsou blíže uvedeny vybrané aspekty udržitelnosti mající vliv na naši planetu, a následně je zde představena společenská odpovědnost firem a s ní i řízení udržitelnosti ve společnosti. Poslední kapitola je věnovaná ekonomii životního prostředí a je zde vysvětleno, co tato oblast zahrnuje a jaké jsou její klíčové role.

V praktické části práce je charakterizována vybraná společnost, a to konkrétně světoznámá firma ŠKODA Transportation a.s, která je mimo jiné významným výrobcem pro tuzemský i zahraniční trh dopravních prostředků, jako jsou tramvaje a vlaky. V této části jsou představeny tři pilíře udržitelného rozvoje, které souvisejí s činnostmi společnosti. Dále tato část tvoří koncept ESG (Environmental, Social and Corporate Governance), který je blíže vymezen a následně jsou představeny vybrané environmentální aspekty provozované ve firmě mající vliv nejen na životní prostředí, ale i na ekonomiku a veřejné vztahy společnosti. Stěžejní částí je vlastní výzkum na základě sběru dat pomocí dotazníkového šetření a následné interpretace. Poslední kapitola praktické části představuje vyhodnocení aktivit vybrané společnosti a návrh opatření do budoucna.

Cíl a metodický postup práce

Hlavním cílem bakalářské práce je zaměřit se na koncept udržitelného rozvoje ve zkoumané společnosti, zhodnocení nastavených procesů jejich případných nedostatků a navržení opatření pro optimalizaci této oblasti. Mezi dílčí cíle této práce patří vymezení termínu udržitelného rozvoje a s ním související pojmy, představení vybrané společnosti a popis aktivit firmy z hlediska udržitelného rozvoje. Práce se skládá ze dvou částí – teoretické a praktické.

Při zpracování této bakalářské práce, teoretické i praktické části, jsou aplikovány metody vědecké práce, a to deskripce, kvalitativní výzkum, analýza a syntéza v podobě propojení jednotlivých poznatků a zjištění, kterých bylo dosaženo analytickým postupem.

V teoretické části je použita metodika literární rešerše dostupných zdrojů, kde je čerpáno nejen z české odborné literatury, ale i zahraniční. Tato část je zaměřena na deskripci odborných pojmů a jsou zde charakterizovány jednotlivé části udržitelného rozvoje. Na základě literární rešerše je sestaven teoretický rámec, jako podklad pro praktickou část práce.

V praktické části je využita metodika sběru a analýzy dat. Analýza prováděných společensky odpovědných a udržitelných činností byla provedena kvalitativní metodou. Pro získání informací byl poskytnutý rozhovor s EMS (Environmental management system) manažerkou a zaměstnankyní v oblasti ekologie. Praktická část je vypracovaná na základě relevantních informací získaných prostřednictvím osobních pohovorů a interních materiálů společnosti. V praktické části byl proveden primární výzkum kvantitativních dat formou dotazníkového šetření. V rámci této metodiky byly zhodnoceny a interpretovány výsledky odpovědí zaměstnanců společnosti. Na základě výstupu metody sběru dat byly navrženy další postupy a návrhy opatření.

K dosažení cíle práce jsou rovněž využity konzultace se zaměstnanci ve ŠKODA GROUP a v neposlední řadě z pracovního poměru autorky.

1 Udržitelný rozvoj a jeho vymezení

Pro úplný začátek by se měl vysvětlit termín udržitelnost. Existuje udržitelná výroba a spotřeba, zdravotní péče, vzdělávání, udržitelná doprava a zemědělství, udržitelné nakládání s odpady a udržitelné instituce. Nicméně, co přesně znamená toto slovo a proč by to lidstvo mělo zajímat?

Mnoho lidí si pod pojmem udržitelný rozvoj (UR) představují pouze ochranu životního prostředí (ŽP) spojené například s recyklací odpadů, omezením emisí do ovzduší či do vody a jiné. Trvale udržitelný rozvoj (TUR) není jen ochrana životního prostředí. Pod tímto pojmem řadíme i jiné aspekty. Pro dosažení udržitelnosti je potřeba dbát nejen na ochranu ŽP, ale také na sociální rovnost ve společnosti a ekonomickou vitalitu. Udržitelnost se vztahuje k tomu, jak dlouho může daný stav či proces trvat, aniž by docházelo ke škodám na životním prostředí, ekonomické nestabilitě nebo zhoršování sociálních podmínek. Velký důraz se klade na zajištění základních potřeb všech lidí a budoucích generací a zároveň zachování životaschopnosti naší planety Země. (PCC Group, 2022)

Samotný pojem udržitelný rozvoj pravděpodobně poprvé použili už v roce 1972 v publikaci „*Meze růstu*“ (*Limits of Growth*). Autory byli Donella a Dennis Meadowsovi, Jorgan Randers a William Behrens, kteří předložili zásadní analýzu vztahů mezi hospodářským rozvojem, životním prostředím a přírodními zdroji. Existuje mnoho známých formulací udržitelného rozvoje. Jedna z prvních definic byla přijata Valným shromážděním OSN. Tato závěrečná zpráva vznikla v roce 1987 nazvanou „*Naše společná budoucnost*“ (*Our common future*). Vypracovala ji Světová komise pro životní prostředí pod vedením norské političky, diplomatky a lékařky Gro Harlem Brundtlandové. Zpráva zdůrazňuje, že růst a rozvoj je nutný pro zlepšení kvality života, ale musí být řízen tak, aby byl udržitelný v dlouhodobém horizontu. Z této zprávy je udržitelný rozvoj takový, který uspokojuje potřeby současné generace, aniž by ohrozil schopnost budoucích generací uspokojovat své vlastní potřeby. (Moldan, 2018)

Nováček (2011) v knize „*Udržitelný rozvoj*“ uvádí, že zatím všeobecně přijímaná definice neexistuje. Místo toho existuje desítky (ne-li stovky) různých definic

udržitelného rozvoje, z nichž mnohé jsou přístupné na internetu. Podle OECD¹ vymezuje udržitelný rozvoj jako dynamickou rovnováhu mezi ekonomickými, sociálními a environmentálními aspekty vývoje v podmínkách globalizace, resp. jako ekonomicky efektivní, sociálně únosný a environmentálně šetrný rozvoj ve všech oborech lidské činnosti. Apeluje tedy na obyvatele naší planety, aby se stali zodpovědnými uživateli a zachovali alespoň takovéto prostředí pro budoucí obyvatele Země.

Dále můžeme uvést definici udržitelného rozvoje podle Ryndy (n.d.), který zní: „Trvale udržitelný rozvoj je komplexní soubor strategií, které umožňují pomocí ekonomických nástrojů a technologií uspokojovat sociální potřeby lidí, materiální i duchovní, při plném respektování environmentálních limitů. Aby to bylo v globálním měřítku současného světa možné, je nutné nově redefinovat na lokální, regionální i globální úrovni jejich instituce a procesy.“

Poslední definici, kterou si zde uvedeme, náleží v České republice podle zákona dle ustanovení § 6 č. 17/1992 Sb., o životním prostředí. Zde je vymezení udržitelného rozvoje definován takto: „Trvale udržitelný rozvoj společnosti je takový rozvoj, který současným i budoucím generacím zachovává možnost uspokojovat jejich základní životní potřeby a přitom nesnižuje rozmanitost přírody a zachovává přirozené funkce ekosystémů.“ (Zákon č. 17/1992 Sb., o životním prostředí)

Jestliže chceme méně škodlivých látek v ovzduší, neničit přírodu, zajistit udržitelnou spotřebu a výrobu, zmírnit chudobu ve světě, podporovat hospodářský růst, tak by nás určitě udržitelný rozvoj měl zajímat. Pokud se chceme podílet na celkovém zlepšení ŽP z hlediska ekonomických, sociálních a environmentálních aspektů, měli bychom věnovat větší pozornost těmto věcem ve velké míře. Zajímání se o udržitelnost může pomoci zajistit, aby všichni lidé měli přístup nejen ke zdravotní péči, vzdělání, ale může přispět i k zachování biodiverzity a k hospodářskému růstu budoucím generacím.

¹ Organizace pro hospodářskou spolupráci a rozvoj (Organization for Economic Co-operation and Development) byla založena v roce 1961. Země OECD respektují principy jako tržní systém hospodářství, pluralitní demokracie a dodržování lidských práv.

1.1 Principy udržitelnosti

Společně s definicemi trvale udržitelného rozvoje se uvádějí ještě jeho hlavní principy, které nám umožňují uspokojovat naše potřeby a zároveň zajišťovat udržitelnost pro budoucí generace. Jsou důležité pro plánování a rozvoj společnosti.

Mezi základní principy udržitelného rozvoje patří:

1. **Propojení základních oblastí života** – Udržitelný rozvoj by měl být integrální, tj. zahrnovat ekonomickou, sociální a environmentální oblast. Tyto oblasti jsou vzájemně velmi provázané a vzájemně se ovlivňují.
2. **Dlouhodobá perspektiva** – Týká se budoucnosti vztahující se k delšímu časovému horizontu. Umožňuje předvídat problémy a připravit se na ně tak, aby se daly eliminovat jejich dopady.
3. **Kapacita životního prostředí je omezená** – Tato kapacita se v průběhu času mění a může být ovlivněna různými faktory např. změna klimatu. Je nutné zvážit udržitelné způsoby využívání nejen přírodních zdrojů, ale i dalších aspektů (např. prostor pro odpady a znečištění všeho druhu).
4. **Předběžná opatrnost** – Předběžná opatrnost je důležitá, protože umožňuje jednat v zájmu ochrany ŽP.
5. **Prevence** – Je více efektivní než následné řešení dopadů. Na řešení již vzniklých problémů je třeba vynaložit mnohem více času, peněz a lidských zdrojů.
6. **Kvalita života** – Tento princip může být ovlivněn mnoha faktory, jako jsou například zdraví, bydlení, práce, sociální vztahy a finanční situace. Zahrnuje psychologické, fyzické a sociální aspekty života a liší se podle kontextu a kultury.
7. **Sociální spravedlnost** – Jde o spravedlivé rozdělení bohatství, příležitostí a odpovědnosti ve společnosti. Sociální pilíř udržitelného rozvoje nabývá stále většího významu a je důležitý pro všechny lidi bez ohledu na jejich rasu nebo etnický původ.
8. **Zohlednění vztahu lokální – globální** – Při řešení problémů a rozhodování zohledňovat místní i globální souvislosti. Místní kontext se vztahuje ke konkrétnímu místu nebo komunitě, zatímco globální kontext se vztahuje ke globálnímu dopadu problému.
9. **Vnitrogenerační a mezigenerační odpovědnost** – Jde o zajištění národnostní, rasové či jiné rovnosti, respektování práv všech současných i budoucích generací,

respektování zdravého ŽP a sociální spravedlnosti. Oba pojmy se často vztahují k otázkám udržitelného rozvoje a ochrany ŽP.

10. Demokratické procesy – Mezi důležité procesy patří např. volby, legislativní proces, správa moci, soudní systém a svoboda projevu.

(MAS Chrudimsko, n.d.)

1.2 Cíle udržitelnosti

Na konferenci OSN o udržitelném rozvoji v roce 2012 v Riu de Janeiro (Konference Rio+20) začal tříletý proces vyjednávání všech členských států OSN, na jehož konci bylo stanovení 17 cílů udržitelného rozvoje (SDGs – Sustainable Development Goals) pro období let 2015 - 2030. Tyto cíle byly přijaty v září 2015 na summitu OSN v rámci celosvětového programu tzv. Agendy 2030, jehož stavebními kameny jsou právě uvedené cíle udržitelného rozvoje. Tato Agenda 2030 je přijímána jako zásadní vodítko pro hospodářský, společenský a civilizační rozvoj na všech úrovních a ve všech zemích bez rozdílu, ať už jde o země ekonomicky a průmyslově vyspělé či chudé státy rozvojové. (Moldan, 2018)

Globální cíle udržitelného rozvoje a příklady jejich návrhů jsou následující:

- 1. Konec chudoby** – Chudoba se může projevit mnoha způsoby, jako je nezaměstnanost, nedostatek financí a sociální izolace. Může nepříznivě ovlivnit zdraví a vzdělání jedinců a vést k sociálnímu vyloučení. Je potřeba zajistit, aby byl každý člověk chráněn před nezaměstnaností a měl přístup k sociálním službám (zdravotní péče apod.) a zajistit potřebné finanční a jiné zdroje pro sociální politiku.
- 2. Konec hladu** – Ukončení hladomoru je komplexní úkol, který vyžaduje společné a dlouhodobé úsilí. Mezi způsoby jak bojovat proti hladu, je zlepšení produktivity zemědělství, zlepšení distribuce potravin a pečovat o biologickou rozmanitost.
- 3. Zdraví a kvalitní život** – Cílem je snížit počet matek, které zemřou při porodu, předcházet úmrtím novorozenců, zastavení šíření nemocí a zajištění kvalitní zdravotní péči. Je potřeba zvýšit zaměstnanost, poskytnout sociální dávky, zdravotní péči a je nutné pomáhat rodinám, které jsou ve finanční tísní.
- 4. Kvalitní vzdělání** – Vzdělání je nezbytný pro každého. Má mnoho přínosů, jako je zvyšování úrovně kvalifikace, zvyšování zaměstnanosti, příjmů

a komunikačních schopností. Je nutné poskytnout vzdělání všem dětem bez rozdílu, nabízet více možností technického a odborného vzdělávání mladým lidem i dospělým na lepší zaměstnání, zabezpečit prostředí škol a podporovat vzdělávání pro udržitelný rozvoj.

- 5. Rovnost mužů a žen** – Týká se mnoha oblastí, jako jsou vzdělání, práce, zdraví a politika. Životní podmínky žen se v posledních desetiletích zlepšily, ale stále existují rozdíly v platech a profesní rovnost mezi muži a ženami. Dále je důležité umožnit všem ženám a dívkám zapojit se do všech oblastí ekonomického, politického a veřejného života.
- 6. Pitná voda, kanalizace** – Mnoho zemí trpí nedostatkem pitné vody kvůli nedostatku vody (příp. špatné kvalitě vody) či špatné infrastruktuře. Řešení těchto problémů vyžaduje investice do vodohospodářské infrastruktury, jako jsou nádrže, čištění odpadních vod a kanalizace. Klíčové je zlepšit způsob využívání vody a zajistit její opětovné využití.
- 7. Dostupné a čisté energie** – Cílem je zajistit pro společnost čistou a bezpečnou energii, zajistit rozvoj obnovitelných zdrojů či propagovat úsporné návyky k šetření energiemi. Bez dostatečných dodávek energie nemůže fungovat mnoho odvětví a průmyslových odvětví, což má nepříznivý dopad na hospodářskou růst.
- 8. Důstojná práce a ekonomický růst** – Ekonomický růst je důležitým faktorem rozvoje společnosti, který zvyšuje produktivitu a ekonomickou sílu hospodářství. Dosažení tohoto cíle vyžaduje respektování a ochranu přírodních zdrojů v oblasti zaměstnanosti, zajištění důstojné práce pro všechny a snížení nezaměstnanosti mladých lidí.
- 9. Průmysl, inovace a infrastruktura** – Tyto tři pojmy jsou důležitými faktory pro ekonomický rozvoj a zlepšení životních podmínek obyvatelstva. Je důležité obstarat dostatečné prostředky na vývoj technologií, které pomohou zvýšit produktivitu a efektivitu průmyslu.
- 10. Méně nerovností** – Nerovnost se projevuje např. v rozdílech v příjmech nebo majetku mezi různými skupinami lidí. Naopak sociální nerovnost se týká rozdílů v oblasti zdraví, vzdělání nebo zaměstnanosti.

- 11. Udržitelná města a obce** – Jedním z hlavních prvků udržitelných měst a obcí je efektivní plánování a správa území. Dalším klíčovým prvkem je rozvoj ekologické infrastruktury, zahrnující např. investice do veřejných parků, cyklistických stezek a veřejné dopravy.
- 12. Odpovědná výroba a spotřeba** Jsou důležitými faktory pro TUR, poněvadž pomáhají snižovat negativní dopady na životní prostředí a zvyšovat sociální odpovědnost podniků a spotřebitelů. Pro zodpovědnou výrobu a spotřebu je třeba zastavit plýtvání potravinami a zajistit, aby se velké podniky při své činnosti chovaly zodpovědně k ŽP.
- 13. Klimatická opatření** – Hlavním cílem je snížit emise skleníkových plynů, které jsou hlavní příčinou změny klimatu. To zahrnuje opatření, jako je snížení spotřeby fosilních paliv, rozvoj obnovitelných zdrojů energie (OZE) či efektivní využívání energie.
- 14. Život ve vodě** – Vzhledem k potřebě snížit znečištění oceánů a moří je důležitá také ochrana vodních organismů.
- 15. Život na souši** – Dalším cílem je ochrana a obnova přírodních ekosystémů a snížení znečištění. Je třeba dodržovat mezinárodní dohody o ochraně a zachování těchto ekosystémů, zastavit lov a obchod s chráněnými druhy zvířat.
- 16. Mír, spravedlnost a silné instituce** – Tyto prvky jsou nezbytné pro udržitelný rozvoj a prosperitu společnosti. Je nezbytné ukončit celosvětové násilí, zastavit ztráty na životech ve válkách a ukončit zneužívání, vykořisťování, obchodování s lidmi a další formy mučení a násilí na dětech.
- 17. Partnerství ke splnění cílů** – Posledním cílem je do roku 2030 dosáhnout všech stanovených cílů ve všech státech, zajistit, aby všechny státy uvolnily na plnění cílů vlastní prostředky. Partnerství jsou důležitá, protože umožňují sdílet zdroje, znalosti a dosáhnout většího dopadu než by bylo možné individuálně.

(United Nations, n.d.)

Obr. 1 - Cíle udržitelného rozvoje



Zdroj: United Nations, 2018

2 Indikátory udržitelného rozvoje

Indikátor udržitelnosti je ukazatel poskytující ucelenou a základní informaci o určitém jevu, jenž se týká udržitelného rozvoje (ovzduší, vody, přírody, krajiny, průmyslu, zemědělství, dopravy, sociální sféry aj.). Indikátory o něčem vypovídají, nemají smysl samy o sobě, ale v širších souvislostech. Mohou být detailní, ale také souhrnné, agregované. Určitá úroveň agregace je zásadní vlastností indikátorů. Tyto indikátory jsou klíčovým nástrojem pro zajištění toho, aby rozhodování a činnosti současných generací vedly k udržitelné budoucnosti. (Moldan a kol., 1997)

Autoři Jeníček a Foltýn (2003) uvádí, že indikátory by měly splňovat několik požadavků. Musí být pochopitelné a jednoznačné, s určitou vypovídací schopností v daných souvislostech. Jednotky, ve kterých budou indikátory vyjádřeny, musí být jednoduché a všeobecně známé. I přesto, že indikátory bývají obvykle vysoce agregované, měla by být jejich konstrukce transparentní. A v neposlední řadě je důležité, aby byly vypočteny a vyjádřeny standardizovaným způsobem, tj. aby byly srovnatelné.

Dopady našeho chování můžeme měřit komplexními indikátory, jako jsou ekologická a uhlíková stopa. Zatímco ekologická stopa je širším pojmem, který se týká celkového dopadu člověka na životní prostředí, uhlíková stopa se zaměřuje na emise skleníkových plynů. Níže jsou indikátory více vysvětleny.

2.1 Ekologická stopa

Tento indikátor je vyvinutý kanadskými autory M. Wackernagelem a W. Reesem z Univerzity v Britské Kolumbii v Kanadě. Ekologická stopa (ES) je jedním z nejuniverzálnějších a nejpřesvědčivějších indikátorů udržitelného rozvoje. Tato metoda je příkladem nástroje analýzy ŽP, která udává plochu zemského povrchu potřebnou pro zajištění zdrojů a asimilaci odpadních produktů. Je měřítkem, pomocí kterého je možné srovnávat činnost člověka z hlediska jejího dopadu na životní prostředí naší planety. Také můžeme porovnávat ekologický dopad různých států či životní styly lidí. V zásadě nám tento indikátor říká, kolik metrů čtverečních zemského povrchu potřebuje člověk k dané činnosti. Na základě této metody bychom měli zjistit, zda žijeme tak, aby byl dopad našich činností snesitelný pro naši Zemi. (Mezřický, 2005)

Dále Mezřický (2005) představuje několik výhod a nevýhod užití ekologické stopy, které jsou znázorněny v následující tabulce:

Tab. 1 - Výhody a nevýhody ekologické stopy

Výhody	Nevýhody
zobrazení dopadu lidských aktivit na ŽP pomocí jediného čísla	poskytuje spíše intuitivní než objektivní rámec pro pochopení ekologických základů UR
vysvětluje závislost lidské ekonomiky na přírodě, která je jejím subsystémem	zčásti se opírá o subjektivní rozhodnutí ohledně různých důležitostí, náhodných hypotéz a informací
hodnotí udržitelnost prostřednictvím srovnání ES s dostupnou biokapacitou	nedává komplexní obraz vlivů ŽP
použitelná na různých úrovních	nerozlišuje mezi udržitelným využíváním a spotřebou produktivní půdy
dokáže vzbudit pozornost veřejnosti k tématům týkajícím se UR	neodráží vztah mezi kvalitou ŽP a produktivitou půdy
zvýrazňuje nerovnost ve využívání přírodních zdrojů, která dnes panuje na Zemi	velmi závislá na hustotě obyvatelstva

Zdroj: Mezřický (2005, s. 93)

2.2 Uhlíková stopa

Každý žijící člověk na Zemi za sebou zanechává tzv. uhlíkovou stopu. Jedná se o ukazatel zatížení životního prostředí vyjadřující objem emisí skleníkových plynů, který má na svědomí lidská činnost. Jednotkou uhlíkové stopy jsou tuny skleníkových plynů přepočtené na ekvivalentní množství oxidu uhličitého (CO₂). Tato stopa se zaměřuje na množství CO₂ a dalších skleníkových plynů, které vznikají při spalování fosilních paliv. (Samosebou, 2021)

Při výpočtu uhlíkové stopy se nejdříve provede její analýza aktuálního stavu a určení hlavních emisních zdrojů dané společnosti. Tato analýza umožní odhalit hlavní zdroje

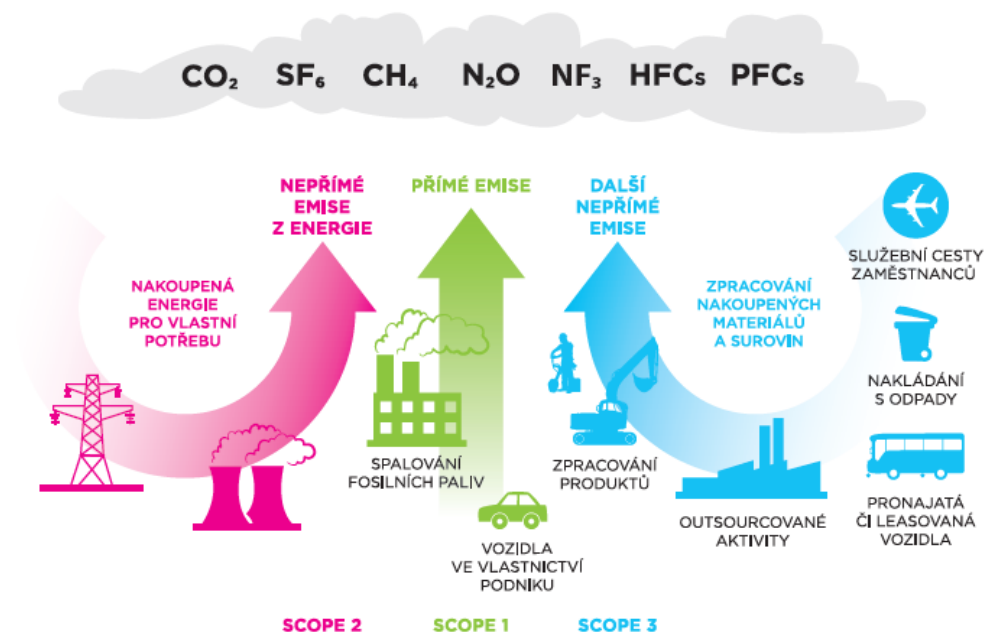
emisí v celém řetězci firmy, stanovit cíle a směr strategie TUR. Díky této analýze lze identifikovat příležitosti k jejímu snížení a poskytuje také zvýšení energetické účinnosti a snížení nákladů na energii. Ukazatel je zároveň stále častěji vyžadován jako povinná součást nefinančního reportingu organizací. (Sustainables, n.d.)

Měření uhlíkové stopy přináší různé benefity pro podnik. Mezi ně se řadí:

- Snížení nákladů na energii – výpočet uhlíkové stopy může pomoci firmě identifikovat oblasti, kde může snížit spotřebu energie a tím snížit náklady;
- Obraz firmy – společnost, která aktivně snižuje svou uhlíkovou stopu, může být vnímána jako společensky odpovědná a šetrná k životnímu prostředí;
- Zvýšení efektivity výroby či procesů;
- Získání konkurenční výhody;
- Zjednodušení přístupu k financování.

(Sustainables, n.d.)

Obr. 2 - Uhlíková stopa

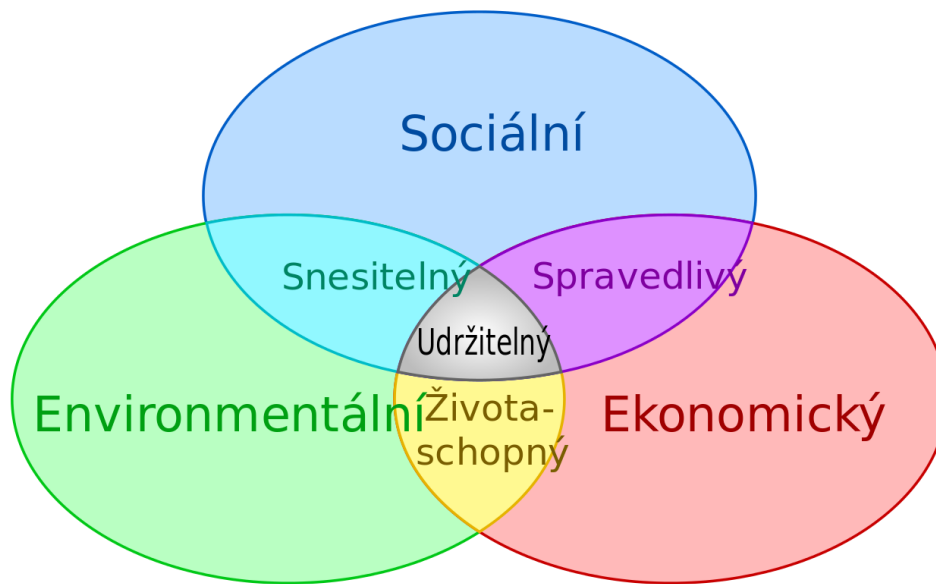


Zdroj: Sustainables, n.d.

3 Základní pilíře udržitelného rozvoje

Jak už bylo uvedeno ve vymezení udržitelnosti, mezi základní cíle udržitelného rozvoje patří zachování ŽP budoucím generacím, v co nejméně pozmeněné podobě. Udržitelný rozvoj je postaven na sociálním, ekonomickém a environmentálním pilíři. Tyto tři pilíře slouží jako vodítko k udržitelnosti a jejímu dodržování.

Obr. 3 - Pilíře udržitelného rozvoje



Zdroj: Ministerstvo životního prostředí, n.d.

3.1 Ekonomický pilíř

Jedná se o problematiku ekologické ekonomie, zahrnující hodnocení ekonomické efektivity, vztahy mezi náklady a přínosy včetně započítání environmentálních a zdravotních externalit. Zaměřuje se na to, jak zachovat hospodářskou prosperitu, aniž by byl ohrožen náš životní blahobyt. Naše schopnost ekonomického růstu závisí na příležitostech, které poskytuje ŽP nebo přírodní zdroje. Ekonomický pilíř zahrnuje oblasti, která většinou souvisí s naším procesem výroby a spotřeby, při kterém se kumulují zisky, ale velmi se plýtvá přírodními zdroji. Během výrobního procesu dochází k tomu, že lidé přetváří přírodní zdroje na produkty. Část těchto zdrojů již byla současné době přeměněna na nebezpečný nebo dokonce nerecyklovatelný odpad. V další fázi dochází k tomu, že produkt spotřebováváme a ve chvíli, kdy ho vyčerpáme, stává se z výrobku opět odpad. (Evropský týden udržitelného rozvoje, n.d.)

Jones (2008, s. 84) tvrdí následující: „Potřebujeme celou řadu programů – ale inteligentně koordinovaných. Potřebujeme ucelený soubor politických opatření a strategií schopných urychlit tržní přechod k čistší, zelenější a spravedlivější ekonomice, která by umožňovala vznik nových pracovních míst, přinášela novou naději a posilovala vazby ve společnosti.“

Podle autorky by v tomto pilíři měla být podporovaná zelená ekonomika, která je šetrná k přírodě a využívá obnovitelné zdroje energie.

3.2 Sociální pilíř

V dnešním světě 21. století i přes materiální růst neroste pocit štěstí a životní pohody. Bohatí hromadí stále více bohatství na úkor chudých. Lidé jsou znechucení z politiky, ztrácejí zájem o veřejné dění a narůstá nevraživost mezi různými skupinami lidí. Nestabilní sociální podmínky mohou vést k protestům, občanským nepokojům nebo jen k obecnému nepřátelství vůči lidem, s nimiž nesouhlasíme. Udržitelná společnost musí být stabilní a spravedlivá. Je to společnost vzdělaných, odpovědných a aktivních občanů, kteří se zajímají o své prostředí, zapojují se ve společenském dění v obcích, spolcích či politických stranách. Jedním z nejdůležitějších aspektů sociálního pilíře je ochrana lidských práv a zajištění demokratických procesů. Má se brát ohled, aby každému bylo umožněno plně realizovat svůj potenciál ve vzdělávání a v hodnotné práci. Jedná se o společnost, kde nikdo není vyloučen na základě odlišností v názorech, pohlaví, národnosti, etnického původu či kvalifikace. (Evropský týden udržitelného rozvoje, n.d.)

Jeníček a Foltýn (2003) mimo jiné uvádějí, že mezi základní cíle TUR patří kvalita života a rozvoj lidské společnosti. Nejde jenom o naplnění základních lidských potřeb, ale také o potřeby duchovní s plným respektem ke kulturním a civilizačním zvláštnostem. Základem tohoto pilíře je lidský rozvoj, do kterého můžeme zahrnout např. odstranění chudoby, slušné životní podmínky, bezpečnost, zabezpečení lidských práv a spravedlivého společenského uspořádání. Sociální udržitelnost je důležitá pro dosažení trvalého rozvoje, protože bez sociální spravedlnosti a rovnosti se nedaří dosáhnout udržitelnosti v jiných oblastech. Cílem je zajistit, aby všechny části společnosti mohly využívat výhod udržitelného rozvoje a aby se zabránilo sociálnímu vyloučení.

3.3 Environmentální pilíř

Zásadním předpokladem environmentálního, nebo-li ekologického pilíře je ochrana biodiverzity ve všech jejích formách. Ekologický rozměr poukazuje na to, že hospodářská činnost a celkový civilizační rozvoj se děje v širším rámci přírodních podmínek. Lidé a jejich aktivity jsou součástí zemské biosféry a jsou zcela závislí na přírodních zdrojích naší Země. Lidstvo svými ekonomickými činnostmi narušuje životodárné funkce přírody v takové míře, při níž začíná existenčně ohrožováno zachování života na naší planetě. Proto je důležité chránit přírodní oblasti a snižovat dopady lidské činnosti na přírodu, jako je ničení lesů, spalování fosilních paliv a jiných činností. (Jeníček & Foltýn, 2003)

Lidstvo je závislé na přírodních zdrojích, a proto je nezbytné, aby se s nimi nakládalo hospodárně. Materiály jako dřevo, kovy a fosilní paliva jsou příklady přírodních zdrojů. Zahrnují také nehmotné věci, jako je energie nebo zdroje, na nichž jsme biologicky závislí (voda, vzduch, slunce, půda aj.). Všechny tyto zdroje vytvářejí prostředí, ve kterém můžeme nejen biologicky přežít, ale také dlouhodobě prosperovat. Pokud jeden z nich vyčerpáme, náš život se výrazně zhorší, v extrémních případech nám to může znemožnit žít na Zemi tak, jak jsme na něj zvyklí. (Evropský týden udržitelného rozvoje, n.d.)

4 Prvky udržitelného rozvoje

V následujících podkapitolách jsou představeny prvky tohoto konceptu. Mezi tyto aspekty se řadí energetika, doprava, urbanismus, odpadové hospodářství a ovzduší.

4.1 Energetika

„Energii nelze vyrobit ani obstarat jinak, než využitím nějakého jejího, již existujícího zdroje. Stejně tak energii vlastně nespotřebujeme. Pouze ji přeměňujeme na jinou formu.“ (Braniš, 2004, s. 135)

Podle Moldana (2015) se v dnešní době neobejde žádné moderní zařízení bez zdroje energie. Fosilní paliva nahradila biomasu a stala se tak univerzálním zdrojem energie pro získání tepla, mechanickou energii, výrobu elektřiny s nespočetnými způsoby využití a dalších. Nadměrně spotřeba energie představuje vysokou zátěž prostředí z nejrůznějších důvodů. V současné době se za největší zlo považují emise skleníkových plynů, zejména oxidu uhličitého, které mají za následek změnu klimatu.

Pro redukci oxidu je potřeba zlepšit účinnost výroby energie a její využití. Toto zlepšení neznamená nutně omezení ekonomického růstu. Například čistší a účinnější technologie, využívající OZE, mohou značně zredukovat znečištění a skleníkové oteplení pocházející z fosilních paliv. Obnovitelné zdroje představují nejen dostupnost, ale také mají pozitivní dopad na ŽP a k tomu všemu odpadá starost s nebezpečnou těžbou či radioaktivním odpadem. (Jeníček & Foltýn, 2003)

Jak oddálit energetickou krizi v budoucnosti? Braniš (2004) uvádí tři způsoby řešení energetické krize:

- Zvýšením využíváním alternativních (obnovitelných) zdrojů energie;
- Získáváním energie novým způsobem (např. slučování jader těžkého vodíku);
- Úsporami energie, zvýšením účinnosti při její výrobě a zvýšením účinnosti spotřebičů.

Podle Braniše (2004) se obnovitelné zdroje energie rozdělují následovně:

- Energie přímého slunečního záření;
- Energie větru;
- Energie vody;
- Energie biomasy;

- Geotermální energie;
- Tepelná čerpadla.

Podle Pawliczka (2011) malý zdroj energie nebo kombinace malých zdrojů energie může zcela, nebo částečně zásobovat budovu nebo skupinu budov energií nezávisle na externím dodavateli. Malé OZE jsou vhodné pro menší a decentralizované elektrické sítě, kam se řadí rodinné domy, malé firmy či komunální budovy. Tyto zdroje energie nezatěžují ŽP a jsou ekonomicky přínosné. Mezi nejčastější malé OZE patří solární energie, vodní energie, větrná energie a biomasa. Tyto zdroje nejsou jen škodlivé pro ŽP, ale také přispívají ke snižování závislosti na fosilních palivech, pomáhají při vytváření lokálního hospodářství a přinášejí nové pracovní příležitosti. Mezi výhody malých zdrojů patří např.:

- Použití spolehlivých kontinuálních zdrojů, kontrola nákladů na energii;
- Kombinace dvou a více zdrojů zajišťuje dostatečný a stabilní přísun energie;
- Variabilita energie (teplo, elektřina, hybnost);
- Nízkonapěťové systémy jsou bezpečné a několik zařízení uspoří náklady na transformátory a jejich ztráty;
- Decentralizace zdrojů energie, zjednodušení a snížení nákladů na rozvodné sítě;
- Možnost prodeje přebytečné energie;
- Využití energie od dodavatele, např. pouze na pokrytí špičkového příkonu;
- Rychlý rozvoj průmyslu.

4.2 Doprava

Doprava je pro udržitelný a kvalitní život v životě klíčová. Bohužel ze všech energetických sektorů se právě v dopravě zvyšuje produkce skleníkových plynů mající vliv na naše prostředí. Podobně jako u energetiky, jestli máme nějakou naději na perspektivní udržitelnost týkající se kvalitní dopravy, je naše šance především ve vlastní představivosti, tvořivosti a odhodlání vyhledávat odvážná a netradiční řešení. (Nováček, 2011)

Nováček (2011) konstatuje, že švédská vláda počítá s tím, že do roku 2030 bude automobily pohánět energie získaná z nefosilních paliv, tj. obnovitelných zdrojů. Tento ambiciózní cíl v oblasti automobilové dopravy bude stát sice velké investice, ale vytvoří tak i nová pracovní místa, což je ekonomicky vítáno.

Akademie městské mobility (n.d.) uvádí deset principů pro správnou udržitelnou dopravu. Cílem následujících zásad je vytvořit prostředí, které je pro lidi příjemné, zdravé a udržitelné, a které umožňuje snadnou a bezpečnou dopravu pro všechny.

1. Plánování města s hustší zástavbou (vyhovující lidskému měřítku)
2. Rozvíjení měst s ohledem na přepravu
3. Optimalizace silniční sítě a její využití
4. Podpora pěší chůze a cyklistické dopravy
5. Zdokonalení možností pro přepravu osob ve městě
6. Opatrnost užívání motorových vozidel
7. Zajištění managementu parkovacích míst
8. Podpora a propagace vozidla s ekologickým pohonem
9. Komunikovat s veřejností o řešeních
10. Komplexní přístup k problémům

4.3 Urbanismus

Dle Forejta (2020) je urbanismus disciplína, jejímž úkolem je zkoumat a plánovat současné či budoucí prostředí s cílem vytvořit udržitelné sídelní celky, jako jsou města nebo vesnice, které jsou společensky funkční a udržitelné. Udržitelný urbanismus je takový, které nabízí maximum příležitostí pro život, práci a relaxaci v daném místě, aniž by přetížilo jeho uživatele. Dnešní pojem udržitelný urbanismus pracuje s trojicí faktorů ovlivňujících vznik dlouhodobě udržitelného města, které jsou následující:

- **Hustota osídlení** - Každé místo na světě má svoji ideální hustotu osídlení, která se liší v závislosti na dané společnosti a jejím nastavení. Je nutné zohlednit situaci, zda se řeší nedostatek místa pro výstavbu nebo jiné problémy spojené s výstavbou. Například v Americe, kde jsou prakticky neomezené prostory, je možné vidět jiný přístup než v evropských městech s blokovou zástavbou, jako jsou Paříž, Barcelona či Berlín, které mají hustotu zalidnění mezi 3 až 6 tisíci lidí na kilometr čtvereční. Naopak výšková asijská města, jako jsou Šanghaj, Peking a Tokio, mají hustotu zalidnění kolem 10 tisíc lidí.
- **Kompaktnost funkcí města** – Známa také pod názvem jako město krátkých vzdáleností. Cílem je, aby město (resp. jeho daná část) nabízelo co nejvíce různorodých funkcí, tj. bydlení, práce, relaxace, kultura atd. ideálně v pěší dostupnosti. Takto plánovaný urbanismus zásadně snižuje potřebu cestování

za prací, bydlením, nákupem či odpočinkem, a tím také významně snižuje energetické a ekologické nároky města.

- **Kvalita města** – Poslední faktor musí nabízet vyvážení k vyšší hustotě obyvatelstva ve městech, což je téměř nevyhnutelné z hlediska migrace lidí do urbanizovaných oblastí. Kvalitou se nerozumí jen samotné prostředí bytů či prostor pro práci a zábavu, ale i kvalita veřejných prostor, přirozené ventilace území, umístění pěší trasy územím, dostupnost služeb, zastoupení městské zeleně, parků i zelených střech zabraňujících vznikům tepelných ostrovů.

Nováček (2011) zdůrazňuje, že lidská migrace do měst znamená problémy pro venkovské oblasti, protože rozděluje rodiny a odčerpává pracovní síly ze zemědělství. Cílem urbanismu je vytvořit udržitelná a kvalitní města, která jsou funkční a esteticky příjemná k životu. Je potřebné hledat způsoby, jak v nich žít dlouhodobě udržitelně a co nejkvalitněji. Není možné připravit určitý návod pro TUR měst, poněvadž vždy bude záviset na historickém vývoji, ekonomické vyspělosti, přírodních i kulturních podmínkách aj.

Součástí tohoto procesu je pojem urbanizace. Jedná se o jeden ze základních demografických procesů, kterými lidstvo v současnosti prochází. Jedná se o změnu v územním rozložení obyvatelstva. Tento pojem označuje růst počtu obyvatelstva žijících ve městě a společenské změny spojené se šířením městského způsobu života. Nedílnou součástí urbanizace je přesun obyvatelstva z venkova do měst, větší hustota ekonomických i společenských aktivit ve městech aj. Tento proces má obrovský vliv na společnost a naše ŽP. (Mezřický, 2011)

4.4 Odpadové hospodářství

„Odpadové hospodářství je založeno na hierarchii odpadového hospodářství, podle níž je prioritou předcházení vzniku odpadu, a nelze-li vzniku odpadu předejít, pak v následujícím pořadí jeho příprava k opětovnému použití, recyklace, jiné využití, včetně energetického využití, a není-li možné ani to, jeho odstranění.“ (Ministerstvo životního prostředí, n.d.)

Firma by měla při výběru materiálů upřednostňovat recyklované a obnovitelné materiály. Při výrobě je také důležité mít na paměti, jak může být materiál zpracován po jeho životnosti. Materiály lze kompostovat a také recyklovat. Kompostovaný materiál je ten,

který se dokáže rozkládat a je vytvořen z obnovitelných zdrojů. Do problematických výrobků se řadí takové výrobky, které jsou z rozložitelných nebo recyklovatelných materiálů, ale výsledný výrobek je kompozice, kterou nelze rozebrat. Firmy by měli analyzovat skladbu využívaných materiálů a na základě této analýzy zvýšit podíl recyklovatelných a obnovitelných zdrojů a optimalizovat jejich spotřebu. Pro snížení produkce odpadu je důležité zvážit množství odpadu, ale také i typ odpadu. Je možné, že těžší a objemnější druh odpadu je na trhu ceněn i jako zdroj. Pro podnik a ŽP je tedy výhodné tento materiál zvolit a po využití ho přímo prodávat jako surovinu. Materiály a odpady proto musí být neustále analyzovány a optimalizovány. (Koudelková a kol., 2022)

Aktualitou je nová legislativa v České republice týkající se omezení dopadu vybraných plastových výrobků s účinností od 1. října 2022. Mezi opatření patří zákaz uvádění výrobků na trh, jako jsou plastové vatové tyčinky, plastové přístroje, tyčky k balonkům, nádoby na potraviny z expandovaného polystyrénu aj. Dále zákon přináší různé požadavky na výrobky, povinné značení výrobků., rozšířenou odpovědnost výrobce a další. Díky tomuto zákonu se tak zredukuje odpad a ročně by se měla snížit spotřeba plastových výrobků zhruba o 1,77 mld. kusů. (Ministerstvo životního prostředí, n.d.)

4.5 Ovzduší

Lidská činnost zvýšila množství skleníkových plynů v atmosféře (zvláště CO₂) na nebezpečnou úroveň. Mezi činnosti škodící naší atmosféře patří např. spalování olejů, uhlí a zemního plynu, používání motorových vozidel, znečišťování ŽP továrnami, kácení stromů a další. Zlepšení kvality ovzduší přinese zdraví, rozvoj a přínos pro ŽP.

Dle Moldana (2015) znečištění ovzduší představuje environmentální riziko pro lidské zdraví. Má škodlivé dopady nejen na klima, ale také na ekosystémy a biologickou rozmanitost. Naše lidské zdraví poškozuje obzvláště šest běžných škodlivin:

- Prašný aerosol;
- Oxid dusičitý;
- Oxid siřičitý;
- Oxid uhelnatý;
- Olovo;
- Troposférický ozon.

Tyto znečišťující látky představují základní škodliviny, podle kterých navrhla Světová zdravotnická organizace (WHO) směrnice pro kvalitu vnějšího ovzduší. Jejich koncentrace jsou užívány jako ukazatele kvality vzduchu. (Moldan, 2015)

Důležitou roli v naší atmosféře hraje tzv. skleníkový efekt. Sluneční záření prochází naší atmosférou a následně je pohlceno zemským povrchem, jenž ho zpětně vyzařuje v podobě tepelného záření. Některé z plynů přítomných v zemské atmosféře nazývané jako skleníkové plyny fungují tak, že nechávají patřičné množství slunečního tepla dopadnout na povrch a něco z něj zde zachytit, aby se veškeré teplo vyprodukované Sluncem nevrátilo zpátky do vesmíru. Mezi nejdůležitější skleníkové plyny patří chlorované a fluorované uhlovodíky, vodní pára, oxid uhličitý, oxid dusný a metan. Kdyby atmosféra tuto vlastnost neměla, dosahovala by průměrná teplota 18 stupňů pod nulou, což je neslučitelné s životem na naší planetě. Bohužel lidstvo negativně ovlivňuje tento jev, a to zejména uvolňováním skleníkových plynů do ovzduší. (Červinka a kol., 2005)

Legislativa v České republice reguluje emise škodlivých látek tak, aby nedocházelo k nadměrným koncentracím. V praxi však měření často přinášejí nadprůměrné výsledky. Nejen k biologické rozmanitosti, ale i zdraví občanů, je tedy možné zlepšit větším omezením podnikových emisí. (Koudelková a kol., 2022)

Koudelková a kol. (2022) uvádějí možnosti, jak by firmy (i jednotlivci) mohly snižovat své emise:

Úspory

- Snižování spotřeby energií
- Snižování dopravy obchodních cest a přechod na online komunikace, homeoffice
- Snižování uhlíkové stopy
- Z dodavatelských a odběratelských řetězců pomocí zkracování řetězců
- Úspory ve spotřebě vody, materiálů aj. a produkci odpadů
- Spolupráce s obchodními partnery na snižování jejich uhlíkové stopy
- Snižování spotřeby masa

Nízkouhlíkové technologie

- Preference sdílené, železniční a lodní dopravy a nízko-emisních automobilů
- Přejchod na energii z obnovitelných zdrojů
- Využívání produkce z ekologického zemědělství
- Spolupráce s partnery s nulovou, nebo nízkou uhlíkovou stopu

Kompenzace uhlíkové stopy

- Sekvestrace uhlíku v zemědělství
- Výsadba stromů
- Výstavba OZE v rozvojových zemích
- Jiné offsetové programy

5 Společenská odpovědnost firem

Společenská odpovědnost firem je českým překladem anglického výrazu Corporate Social Responsibility (CSR). Tento pojem je vnímán jako jeden z aspektů udržitelného rozvoje, poněvadž se zaměřuje na akce, které mohou společnosti podniknout na podporu udržitelného rozvoje a řešení sociálních a environmentálních problémů.

Tento termín povzbuzuje podniky, aby dobrovolně začlenily sociální a ekologická hlediska do svých běžných obchodních operací a interakcí se zainteresovanými stranami.

Při definování CSR se bere ohled na tyto prvky:

- Nepovinné převzetí vyšších závazků ve všech pilířích společenské odpovědnosti, tj. ekonomickém, sociálním a environmentálním, nad rámec platné legislativy;
- Integrace CSR hodnot, principů a cílů do firemní mise, vize a strategie, tzn. struktura společnosti založená na odpovědném vůdcovství či hodnotách promítající se do všech firemních procesů a běžných aktivit;
- Trvalý dialog se zainteresovanými stranami, kteří mohou významně ovlivnit úspěšnost podnikání, případně jsou jím sami ovlivněni; vytvoření systému, v němž budou stanoveny konkrétní cíle, bude sledováno jejich plnění a stakeholdeři budou transparentně informováni o dosaženém pokroku.

(Zadrazilová a kol., 2011)

Pawliczek (2011) uvádí, že je částečné a poněkud krátkozraké zaměřovat se pouze na environmentální aspekt udržitelného podnikání. Je třeba poznamenat, že udržitelnost zahrnuje přinejmenším tyto další faktory.

- Právní (legislativní)
- Finanční
- Ekonomický
- Průmyslový
- Sociální
- Behaviorální (psychologický)

Z hlediska podnikání a udržitelnosti, lze snížit všechny náklady (včetně těch budoucích) s cílem zajistit dlouhodobou prosperitu a konkurenceschopnost. Tyto náklady zahrnují zejména:

- Náklady na krátkozraké a myopické myšlení;

- Problémy a náklady související s odpady;
- Rostoucí ceny surovin a energií;
- Náklady způsobené nebo navýšené nevhodně navrženými produkty a procesy;
- Náklady spojené se změnou klimatu (přírodní katastrofy);
- Náklady související s nezaměstnaností a podzaměstnaností.

(Pawliczek, 2011)

CSR je koncepce týkající se zodpovědnosti firem za svůj dopad na společnost a ŽP. To zahrnuje nejen ekologické environmentální aspekty, ale také sociální a ekonomické záležitosti, jako je zaměstnání zacházení se zaměstnanci, podpora lokálních aktivit a odpovědnost za své produkty a služby. Důležitým prvkem jsou regulace, které představují různé zákony, nařízení a politiky s cílem chránit veřejné zájmy a zabezpečit udržitelnost firem. Řada podniků si uvědomila, že dobrovolné přijetí vyšších standardů společenské odpovědnosti může nejen zabránit vzniku materiálních škod v důsledku medializovaných skandálů, ale v některých případech může také nahradit nebo alespoň oddálit přísnější právní regulaci, což v konečném důsledku pomůže podniku uspět a získat konkurenční výhodu. (Zadrazilová a kol., 2011)

5.1 Řízení udržitelnosti ve firmě

Nejvýznamnější charakteristikou firemní udržitelnosti je, že se jedná o kontinuální a iterativní proces. Udržitelnost nelze schovat do jedné oblasti zájmu, nebo dokonce do jedné aktivity, jako je vytvoření nadace, třídění odpadu, nebo výroba ekologicky šetrných produktu. Jedná se o jednotlivé kroky komplexnější strategie a k udržitelné firmě vede delší cesta. (Koudelková a kol., 2022)

Koudelková a kol. (2022) uvádí následující **kroky** ohledně řízení udržitelnosti ve společnosti:

1. Spolupráce s managementem

Pro úspěšné propojení managementu a udržitelnosti je důležité přijmout celkový přístup k řízení organizace. Mnozí nadšení zaměstnanci věnovali nespočet hodin a úsilí organizování etických a udržitelných aktivit a všechno bylo nakonec tzv. shozeno ze stolu. Jejich práci nikdo neocnil a vedení jejich návrhy a další postupy zamítlo. Pokud je management otevřený udržitelnosti, vytvoří obvykle pracovní pozici CSR manažera

nebo celé CSR oddělení v dané firmě, které má agendu na starosti. Každý podnik má svou vlastní charakteristickou udržitelnost, která je založena na sociálním dopadu, který sám vytváří.

2. Provedení analýz

Nejdříve musí být vyjasněna výkonnost společnosti s ohledem na udržitelný rozvoj. To znamená zaměřit se na následující otázky:

Jaké má firma negativní dopady na životní prostředí?

Jak si vede oproti konkurenci?

Jak vychází komplexní analýza udržitelnosti neboli Zelený audit aj.?

Analýza společnosti může být sestavena z různých nástrojů. Cílem je získat dostatečně úplný obrázek o jejích možnostech. K tomu lze využít následující zdroje:

- Interní dokumenty – např. reporty, etický kodex či průzkumy;
- ESG analýza – mapuje výkon v environmentálních, sociálních a vládních oblastí, dále vyhodnocuje dopady a efektivnost provozu podniku
- Analýza trhu a benchmarking – je výnosné posoudit trendy v příslušném odvětví a zjistit, jaká témata jsou důležitá u konkurence a následně porovnat svá data o udržitelném rozvoji s ostatními podniky;
- Hodnocení rizik - nehodnotí se dopady na okolí firmy, ale rizika a příležitosti společnosti spojená se současnou činností a budoucím rozvojem;
- Jiné analýzy – např. hodnocení plnění SDGs, LCA analýza, uhlíková stopa aj.

3. Sestavení strategie

V tomto kroku je zásadní definovat důležitá témata, strategie a vize. Do tohoto procesu by měly být zapojené zainteresované strany a při výběru témat by měla být zohledněna očekávání vývoje společnosti a obavy z dopadů. Následně je důležité vyhodnotit dopady společnosti zejména na ekonomiku, společnost a ŽP. Ve strategii udržitelnosti firma představuje, jaký je její přístup k významným tématům. Nejprve se stanoví cíle, kterých chce firma v jednotlivých oblastech dosáhnout. Podobně jako jinde i zde by měly být SMART². Ve chvíli, kdy jsou stanoveny cíle, musí být doprovázeny konkrétními kroky,

² SMART je zkratkou anglických slov specific, measurable, achievable, relevant a time-bounded. Jedná se o techniku, která se používá pro stanovení cílů. Cíl by měl být specifický, měřitelný, dosažitelný, relevantní a časově ohraničený.

jak je společnost zrealizuje. Při sestavování strategie je důležité zohlednit principy udržitelnosti a firmy by měly vzít v úvahu jak ekonomické, tak sociální a environmentální faktory.

4. Komunikace

Ve společnosti se běžně rozděluje komunikace na externí a interní. Externí komunikace je spíše záležitostí marketingového oddělení, které často bohužel neumí zužitkovat podstatné materiály a CSR reporty. Interní komunikace je podceňována ještě více než externí komunikace. Firma tak přichází o veliký potenciál využití svého CSR. Interní komunikace udržitelnosti je významná pro budování angažovanosti, sounáležitosti, a firemní kultury.

5. Nefinanční reportování

Nefinanční zprávy, známe také jako CSR reporty jsou již u nás poměrně běžným jevem. Od roku 2017 musí velké společnosti (s více než 500 zaměstnanci) zveřejňovat nefinanční informace povinně. Cílem nefinančního reportování je poskytnout zainteresovaným stranám, jako jsou investoři, zaměstnanci, zákazníci a veřejnost, pravdivé informace o činnosti a výsledcích firmy v oblasti udržitelnosti a sociální odpovědnosti. Většina firem vydává nefinanční reporty dobrovolně. Často používaná metodika se nazývá Global Reporting Initiative (GRI), která zaručuje, že je report zpracovaný kvalitně a je možné ho porovnávat. Nevýhodou GRI může být jeho složitost a poměrně vysoké požadavky na objem publikovaných informací. Zjednodušující strukturu pro reportování nabízí například Sustainability Code. Jedná se o online nástroj s 20 otázkami, kdy se CSR report automaticky sestaví z odpovědí na dílčí otázky. Alternativou k CSR reportům jsou také tzv. Integrované reporty, které kombinují finanční a nefinanční informace a poskytují komplexní přehled o výkonnosti a pozici společnosti. Většina firem uvádí ve svých reportech také Cíle udržitelného rozvoje. I když se nejedná o nástroj pro reportování, pomáhá tak firmám srozumitelně komunikovat o svých operacích.

6. Implementace změn a opatření

Tato fáze spočívá v realizaci různých opatření a aktivit. Není možné vypsát všechny možnosti, co může firma dělat. Odpovědné a udržitelné činnosti společnosti jsou charakteristické, stejně jako zaměření firmy. Ty nejlepší vyplývají z interních potřeb strategie, nápadů a spolupráce s externími partnery aj.

6 Ekonomie životního prostředí

Součástí ekonomických věd se vyvinula tzv. ekonomie životního prostředí, která se zabývá tématy spojenými se stavem a kvalitou životního prostředí. Tato věda se věnuje ekonomickými aktivitami, kam se řadí například produkce a spotřeba výrobků a služeb. Tyto faktory následně ovlivňují ŽP, hospodářský růst, dostupnost zdrojů aj. Mezi klíčové koncepty v environmentální ekonomii patří selhání trhu, externality, veřejné statky nebo ekonomické hodnocení přírody. (Nováček, 2012)

Vejchodská (2009) informuje, že ekonomie životního prostředí vychází z neoklasické ekonomie. Tento obor se vztahuje k ekonomii životního prostředí tím, že se snaží využít tržní mechanismy k řešení environmentálních problémů. Neoklasická ekonomie se domnívá, že tržní mechanismy mohou být využity k vytvoření cen na externality, což jsou dopady ekonomických aktivit, které nejsou zahrnuty v tržní ceně produktů. Tyto ceny by měly motivovat podniky k efektivnímu využívání zdrojů a k omezování externality. Dále zkoumá trh, chování spotřebitelů na trhu, studuje efektivitu jednání ekonomických subjektů na základě analýzy poptávkových a nabídkových křivek a hledá optimální tržní výstup. Tento obor se také zabývá selháním trhu a nedokonalostmi trhu.

Soukupová a kol. (2011) tvrdí, že s nárůstem znečištění ŽP ve 20. století se stále více pozornosti věnovalo ekonomické analýze této problematiky. V polovině 20. století se pak ekonomie životního prostředí vyčlenila jako samostatný obor, který studuje:

- Jak ekonomické aktivity ovlivňují stav a vývoj životního prostředí;
- Jaké jsou nástroje a možnosti ovlivňování těchto vztahů;
- Jak ovlivňuje stav a regulace životního prostředí hlavní makroekonomické agregáty.

Tento obor se zabývá vztahem mezi hospodářstvím a ŽP. Cílem ekonomie životního prostředí je analyzovat a řešit problémy, které vycházejí z hospodářského rozvoje a jeho vlivu na ŽP. Zaměřuje se na oblasti jako je externalizace nákladů a výhod, tržní mechanismy a politické instrumenty pro řešení environmentálních problémů, vliv hospodářství na kvalitu ŽP, hodnocení environmentálních vlivů a rozhodování o nich aj. (Soukupová a kol., 2011)

Podle Sejáka (2005) životní prostředí plní ve vztahu k ekonomice čtyři základní funkce, které jsou následující:

- Poskytuje přírodní zdroje;
- Slouží jako úložiště odpadů a emisí z výroby a spotřeby;
- Je zdrojem životního prostoru a přírodních krás;
- Je podmínkou a zdrojem života.

Tyto čtyři funkce se navzájem překrývají a navzájem si konkurují. V průběhu staletí příroda vykonávala všechny tyto funkce současně. Vzhledem k tomu, že s rostoucími úrovněmi ekonomických činností a s rostoucí hustotou obyvatel v mnoha částech světa byla stále častěji překračována samočisticí schopnost přírody – příroda se tak stala omezeným statkem a její omezenost se nadále zintenzivňuje. Jednotlivé funkce přírody jsou zaměnitelné a v extrémních případech se i vzájemně vylučují. (Seják, 2005)

Ochota lidí platit za kvalitu ŽP stoupá s tím, jak se ekonomika stává prosperující. Tato touha v demokratických společnostech se musí odrážet v politice. Změny v ekonomické struktuře jsou ovlivněny ekologickými politikami, které odměňují výrobu šetrnou k životnímu prostředí a penalizují výrobu škodlivou pro životní prostředí. Kromě toho mohou spotřebitelé tento trend ovlivnit tím, že zvyšují svou poptávku po ekologicky šetrných produktech a službách. Z dlouhodobého hlediska je zcela zřejmé, že kvalitativní ekonomický růst a ekologicky udržitelný rozvoj jsou vzájemně se posilující jevy, které se neobejdou jeden bez druhého. (Seják, 2005)

7 Představení podniku

Společnost ŠKODA TRANSPORTATION a.s. vznikla jako společnost s ručením omezeným dne 23. února 1995 a byla zapsána do obchodního rejstříku soudu v Plzni dne 1. března 1995. Její sídlo se nachází na adrese Emila Škody 2922/1 v Plzni. Jedná se o tradiční českou společnost specializující se na obor dopravního strojírenství a působí nejen na domácím, ale i na světovém trhu. Dodává své výrobky do různých zemí Evropy, Asie, Afriky a Ameriky. (ŠKODA GROUP, n.d.)

Firma má řadu dceřiných firem, a společně se zaměřují na výrobu dopravních strojů a jsou silně specializovány na obor dopravního strojírenství. Mezi dceřiné společnosti patří např. ŠKODA Electric, ŠKODA Vagonka, ŠKODA TVC a další. V portfoliu společnosti najdeme širokou škálu produktů, mezi které patří nízkopodlažní tramvaje, trolejbusy, elektrické lokomotivy, příměstské vlakové jednotky, elektrické motory a kompletní pohony pro dopravní systémy. Organizace se také podílí na vývoji a výrobě moderních vlakových souprav pro dálkovou dopravu a metrovozdů, které jsou využívány v mnoha městech po celém světě. (ŠKODA GROUP, n.d.)

Obr. 4 - Logo společnosti



Zdroj: ŠKODA GROUP, 2015

7.1 Základní informace o podniku

Datum vzniku a zápisu: 1. březen 1995

Obchodní firma: ŠKODA TRANSPORTATION a.s.

Sídlo: Emila Škody 2922/1, Jižní Předměstí, 301 00 Plzeň

IČ: 62623753

Právní forma: Akciová společnost

Jediný akcionář: Škoda a.s.

Akce: počet 1 ks kmenové akcie na jméno v zaknihované podobě ve jmenovité hodnotě 15 900 000,- Kč

Základní kapitál: 3 150 000 000,- Kč

(Veřejný rejstřík a Sbírka listin, 2023)

7.2 Historie podniku

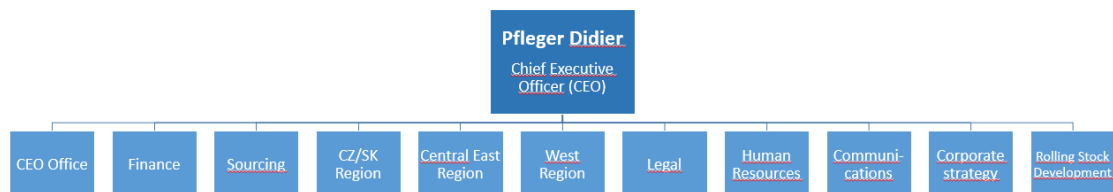
Vznik společnosti sahá až do roku 1859, kdy hrabě Arnošt Valdštejn otevřel v Plzni pobočku své slévárny a strojírny. V roce 1869 byla továrna prodána hlavnímu inženýrovi Emilu Škodovi, který ji od roku 1866 vedl. Firma byla později pojmenována po něm jako Škodovy závody. Po vzniku samostatné Československé republiky v roce 1918 se společnost transformovala z výhradně zbrojní na víceoborový koncern. Na přelomu 19. a 20. století se Škodovka specializovala na výrobu lokomotivních náprav, hvězdicových motorů, obručí a dvojkolí a v roce 1920 vyrobila svou první lokomotivu. V roce 1923 byla zaregistrována ochranná známka s okřídleným šípem v kruhu, která se stala dnes světoznámou. Škodovka se kromě vývoje parních lokomotiv také aktivně věnovala vývoji elektrických lokomotiv a v roce 1927 vyrobila první rychlíkovou elektrickou lokomotivu. Od 50. let minulého století patří ŠKODA k největším výrobcům a vývozcům elektrických lokomotiv. V roce 1991 byla firma rozdělena na několik samostatných společností, včetně ŠKODA Transportation, která vznikla v roce 1995. V roce 2001 došlo k privatizaci ŠKODA Transportation, přičemž společnost PPF se stala jejím hlavním vlastníkem. (Studenta, 2009)

7.3 Organizační struktura podniku

Organizační struktura ŠKODA Transportation a.s. se skládá z několika úrovní řízení a oddělení. Dohled nad celou organizací má na starosti představenstvo a dozorčí rada. Od roku 2022 je předsedou představenstva a generálním ředitelem společnosti Didier Pflieger. Pod představenstvem se nachází několik divizí a každá z těchto divizí je dále rozdělena na oddělení podle specializace, jako je vývoj, výroba, nákup, marketing, logistika, prodej a jiné.

Na obrázku č. 4 je znázorněna hierarchická organizační struktura společnosti ŠKODA Transportation a.s., kde stojí v čele CEO Didier Pflieger a pod ním jsou znázorněny nižší úrovně řízení.

Obr. 5 - Organizační struktura



Zdroj: Vlastní zpracování dle interní dokumentace společnosti ŠKODA Transportation a.s., 2023

8 Společenská odpovědnost firmy

ŠKODA Transportation a.s. věnuje významnou pozornost společenské odpovědnosti a řadí ji mezi své hlavní priority. Jejím cílem je poskytovat technologicky vyspělá řešení pro dopravu podporující udržitelný rozvoj. Dopravní systémy jsou nezbytné pro zajištění prosperujícího hospodářství a mají zásadní dopad na ekonomický růst, rozvoj společnosti a životní prostředí. Firma se snaží poskytovat takové výrobky, které splňují veškeré požadavky zákazníků, ale zároveň také splňují stanovené normy společenské odpovědnosti.

8.1 Ekonomický pilíř

Škoda Transportation investuje do výzkumu a vývoje a také využívá moderní technologie, aby minimalizovala náklady na energii. Některé z moderních technologií, která společnost využívá je například 3D tisk. Díky této technologii, můžou zaměstnanci před samotnou stavbou prototypu rychle otestovat vybrané díly a jejich celkovou funkčnost. Do ekonomického pilíře lze zahrnout i marketing zaměřující se na propagaci a prodej výrobků. Společnost využívá sociální média a různé propagační akce, aby oslovila nové zákazníky, jako jsou slevy, soutěže či akční nabídky. Z hlediska interní komunikace společnost vydává zaměstnancům měsíční časopis s názvem ŠKODOVÁK. Lidé se tak mohou dozvědět o uplynulých událostech či plánovaných akcích. Dále společnost pořádá firemní akce pro partnery a zaměstnance. (ŠKODA Transportation a.s., 2023b)

Co se týče tržeb, v roce 2020 byla ŠKODA Transportation, jako mnoho jiných společností, silně ovlivněna dopady pandemie COVID-19. Nicméně i přes tuto situaci se ŠKODA Transportation dokázala udržet na trhu tak, že se firma zaměřila na efektivitu výrobního procesu a optimalizaci nákladů. Navzdory obtížnému období se ŠKODA Transportation podařilo dosáhnout zisku ve výši 6 008 361 tis. Kč. V dalším roce 2021 se situace zlepšila a společnost zaznamenala nárůst poptávky, což vedlo k růstu tržeb. Celkové tržby činily 10 260 091 tis. Kč., což je významný nárůst oproti roku 2020. Z ekonomického hlediska se tedy situace výrazně zlepšila. Podle poslední výroční zprávy je hospodaření společnosti ŠKODA Transportation stabilní a firma dosahuje vysokého výnosu na investovaný kapitál. (Veřejný rejstřík a Sběrka listin, 2021)

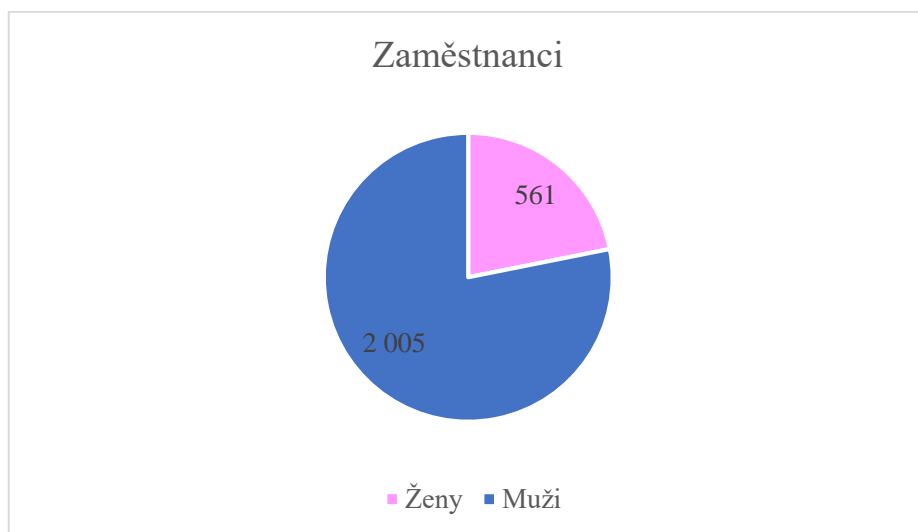
Celkově lze říci, že společnost si zakládá na vysoké kvalitě svých výrobků a je důležité, aby firma brala ohled na výzkum a vývoj nových technologií, moderní technologii, udržování a získávání potenciálních zákazníků.

8.2 Sociální pilíř

Sociální pilíř udržitelnosti se týká vztahů se zaměstnanci, komunitou, zákazníky a dodavateli. Společnost ŠKODA Transportation a.s. klade velký důraz na bezpečnost a ochranu zdraví zaměstnanců, a proto každý nový zaměstnanec absolvuje v den nástupu vstupní školení zaměřené na BOZP a PO. Během prvních týdnů pracovního poměru se pak účastní dalších zákonných školení dle své pracovní náplně. Tyto školení se pak opakují v pravidelných periodách daných zákonnými předpisy. Mezi nejčastěji poskytovaná prezenční zákonná školení patří např. školení BOZP, PO, práce s chemickými látkami, školení jeřábníků a vazačů, školení obsluhy manipulačních vozíků, nebo vyhláška 50/1978 Sb. a jiné. Společnost ŠKODA Transportation však také dbá na moderní formy vzdělávání, a proto nabízí zaměstnancům školení formou e-learningu, které zahrnuje například školení BOZP, PO, školení řidičů a referentů. Tato školení poskytuje externí společnost Civop. Kromě toho firma poskytuje svým zaměstnancům i jazykové kurzy angličtiny, němčiny, ruštiny a češtiny pro cizince. Tyto kurzy nabízí jazyková škola Eufkrat a probíhají buď ve skupinkách do 8 osob, nebo je možná i individuální výuka, která je částečně zpoplatněna. Pro školní rok 2021/2022 je příspěvek zaměstnance stanoven na 1500,- Kč měsíčně. Společnost také poskytuje workshopy zaměřené na rozvojové aktivity, které jsou plánovány v rámci přípravy business plánu na následující kalendářní rok. (ŠKODA Transportation a.s., 2023b)

Celkový počet zaměstnanců ve firmě ŠKODA Transportation a.s. ke dni 31. 12. 2022 činil 2 566. Na obrázku č. 5 je znázorněn graf koláčového typu, který představuje rozložení zaměstnanců ve firmě podle pohlaví.

Obr. 6 - Zaměstnanci



Zdroj: Vlastní zpracování, 2023

Celkově organizace spolupracuje s mnoha různými subjekty v rámci svého podnikání, včetně dopravních podniků, měst a krajů, dodavatelů, výzkumných a vzdělávacích institucí v oblasti železničního a městského dopravního průmyslu. ŠKODA Transportation a.s. se snaží poskytovat zákazníkům nejen kvalitní výrobky a služby, ale také plnit své závazky v souladu s nejvyššími etickými standardy. Mezi její věrné zákazníky patří např. České dráhy, Deutsche Bahn nebo Pražský dopravní podnik. (ŠKODA Transportation a.s., 2023b)

Společnost je dlouhodobým partnerem sportovních klubů, jako jsou např. plzeňský HC Škoda Plzeň, prvoligový klub Draci Pars Šumperk, ostravský Baník nebo atletický klub Škoda Plzeň. Navíc podporuje sportovní areály Škoda sport park a Škodaland v Plzni a také se angažuje v dobročinných aktivitách, jako je podpora Městské charity Plzeň, organizace Ova-help v Ostravě a dalších jednotlivců a organizací. Nově v roce 2023 je ŠKODA Transportation a.s. v členství UNIFE (Asociace evropského železničního průmyslu), který sdružuje dodavatelské společnosti v oblasti železničního průmyslu. ŠKODA Transportation a.s. také spolupracuje a finančně podporuje české univerzity, které poskytují technické vzdělání. Pro studenty technických oborů na vysokých školách je k dispozici prestižní a vyhledávaný Trainee program, který nabízí spojení praxe s vysokoškolským studiem. (PPF, n.d.)

8.3 Environmentální pilíř

Z hlediska environmentálního pilíře se firma ŠKODA Transportation a.s. snaží snížit své emise skleníkových plynů tím, že zvyšuje energetickou účinnost svých výrobních kapacit. Společnost se rovněž usiluje minimalizovat emise a spotřebu energie během výroby svých produktů a také při provozu svých dopravních prostředků. Mezi příklady ekologických produktů si můžeme uvést vozidla, která dodržují nejpřísnější normy emisí. Tato vozidla jsou poháněna moderními technologiemi, jako jsou elektromotory, a jsou navrženy tak, aby minimalizovaly spotřebu paliva. Jde o výrobu lokomotiv a tramvají s elektrickým nebo hybridním pohonem, což v porovnání s dieslovými vozidly snižuje emise a znečištění ovzduší. ŠKODA Transportation a.s. spolupracuje s místními komunitami a aktivně se zapojuje do projektů, které mají přínosný vliv na životní prostředí. Firma podporuje projekty, které usilují o zlepšení kvality ovzduší a snižování emisí, jako například výstavba cyklostezek nebo zlepšování místní dopravy. Dále je společnost zodpovědná k životnímu prostředí také tím, že využívá recyklaci a odpadové hospodářství. Cílem firmy je minimalizovat množství odpadu, který vzniká během výrobního procesu, a recyklovat všechny materiály, které jsou k tomu vhodné. (ŠKODA Transportation a.s., 2023b)

Na obrázku č. 6 je zobrazena nízkopodlažní tramvaj, která bude jezdit ulicemi německého města Mannheim. Tato tramvaj městské hromadné dopravy bude umožňovat bezbariérový vstup a výstup, který je bezpečný pro osoby s omezenou schopností pohybu, rodiče s malými dětmi a ostatní cestující se zavazadly či koloběžkami, koly aj. Široké dvoukřídlé dveře umožňují plynulý nástup a výstup na zastávkách a zlepšují efektivitu dopravy. Tato tramvaj byla představena na německé národní zahradnické výstavě BUGA 23, která se konala dne 14. 4. 2023 v Mannheimu. Tímto firma posiluje strategii udržitelných městských řešení pro lidi a města.

Obr. 7 - Tramvaj Škoda ForCity Smart 36T



Zdroj: Interní fotografie, 2023

9 ESG Strategie

Ve společnosti ŠKODA Transportation se nově zrealizovalo oddělení zaměřující se na ESG, který je úzce propojený s udržitelným rozvojem.

Dnes se plnění kritérií ESG považuje za standard nejen u světových lídrů, ale i u menších firem na mezinárodním trhu. Zkratka ESG, odvozená z anglických slov Environmental, Social, and Governance, představuje měřítko pro hodnocení odpovědnosti v rámci sociálních a environmentálních faktorů. Tyto faktory jsou klíčové nejen pro rozvoj značky, ale také pro její konkurenceschopnost, spolupráci a investiční potenciál. ESG kritéria se používají k hodnocení výkonnosti podniků. Tyto hodnoty se stávají čím dál tím důležitější pro investory, akcionáře a dokonce i pro zákazníky, kteří mohou brát v úvahu ESG faktory při rozhodování o nákupu produktů či služeb. Na druhé straně, nedostatečné zohlednění ESG faktorů může představovat významné riziko pro podnikání. Aby mohla ŠKODA Transportation a.s. být pro své partnery a okolí odpovědnou a transparentní firmou, je třeba stále naplňovat široký soubor kritérií a podmínek. Trojice písmen ESG odráží hlavní oblasti, kterých se strategie týká:

- **Environmental** – Především jde o procesy související se samotnou produkcí výrobků, jako je dodržování norem, ekologické chování při výrobě, ochrana zdrojů, spotřeba energií aj. Odpovědná firma pomáhá chránit životní prostředí i tím, jaké výrobky zákazníkům nabízí.
- **Social** – Firma se v této oblasti zaměřuje na budování dodavatelských a odběratelských vztahů, kvalitu pracovních podmínek př. pro zaměstnance a podporuje společenské aktivity ve svém okolí.
- **Governance** – Jedná se o odpovědné řízení a vedení společnosti. Společnost tak klade důraz na vnitřní procesy, kontrolní mechanismy chránící integritu obchodních informací podniku, zachování principů odpovědného investování a další.

(ŠKODA Transportation a.s., 2023b)

V roce 2023 ŠKODA Transportation a.s. definovala hlavní pilíře své ESG strategie, kterými jsou udržitelné produkty, udržitelný provoz, zaměstnanci, dodavatelský řetězec a spokojenost zákazníků. Každý z pilířů je definován s jasným cílem, misí a zaměřením,

kteře přispívají k dosažení celkových cílů ESG strategie společnosti, která je blíže shrnuta v tabulce č. 2.

Tab. 2 - ESG Strategie

ESG Strategie			
	Mise	Zaměření	Cíle
Udržitelné produkty	Stát se předním výrobcem železničních a autobusových řešení prosazujících udržitelné inovace a bezpečnost výrobků.	Inovace pro udržitelné produkty.	Představit inovační strategii do roku 2024.
Udržitelný provoz	Posuzovat dopady organizace na ŽP, minimalizovat negativní dopady vlastních operací na ŽP a usilovat o udržitelnější rozhodnutí.	Spotřeba energie a emise skleníkových plynů. Odolnost a přechod na změnu klimatu. Nakládání s odpady.	Snížit uhlíkovou stopu o polovinu do roku 2030; směřovat k uhlíkové neutralitě.
Zaměstnanci	Být atraktivní společností, která podporuje pohodu, rozmanitost, angažovanost a dlouhodobý rozvoj zaměstnanců.	Diverzita zaměstnání a rovnocenné příležitosti. Angažovanost, rozvoj zaměstnanců. Bezpečnost a ochrana zdraví při práci.	Zvýšit počet hodin školení. Dosáhnout nulového konta bezpečnostních incidentů v r. 2024.
Dodavatelský řetězec a spokojenost zákazníků	Rozvíjet silné partnerství s dodavateli a zákazníky a společně podporovat udržitelnost.	Udržitelnost dodavatelského řetězce. Spokojenost zákazníka.	Maximální spokojenost zákazníků.

Zdroj: Vlastní zpracování dle interní dokumentace společnosti ŠKODA Transportation a.s., 2023a

10 Environmentální aspekty podniku

Tato část je zaměřena na environmentální aspekty, které se týkají firmy ŠKODA Transportation a.s. Důležitost environmentálních aspektů v podniku spočívá nejen v ochraně přírody, ale také v zajištění udržitelného rozvoje, což má dlouhodobý dopad na společnost a ekonomiku. V této sekci jsou představeny osoby mající odpovědnost na environmentální faktory. Následně jsou popsány aktivity, které firma realizuje a které mají vliv na životní prostředí a jeho okolí.

10.1 Odpovědnost ve firmě

V rámci společnosti ŠKODA Transportation a.s. má environmentální aspekty a s ní související činnost na starosti interní ekolog, který odpovídá za následující aktivity:

- Zajištění činností v oblasti ochrany životního prostředí se zaměřením na oblast nakládání s chemikáliemi a odpady, ochranu vod a ochranu ovzduší;
- Nakládání s odpady;
- Spolupráci s vnějšími subjekty v záležitostech vztahujících se k EMS;
- Navrhování nápravných opatření v oblasti EMS a pečlivě dohlíží na jejich uskutečnění;
- Zakládání protokolů o kontrolních měřeních a vedení jejich dokumentace;
- Podporu dodržování a zajištění rozvoje procesů systému EMS v souladu s požadavky norem ISO 14000 a platné právní a ostatní dokumentace;
- Podporu povědomí ve společnosti o požadavcích ISO 14001 a právní a ostatní dokumentaci z oblasti environmentu;
- Účast na pravidelných kontrolách a auditech ve společnosti zaměřených na EMS.

Další odpovědnou osobou je tzv. EMS manažer, jehož pozice byla ustavena ve společnosti v roce 2021. EMS manažer:

- Sleduje a vyhodnocuje trendy vývoje EMS národní a EU legislativy;
- Definiuje cíle EMS a jejich vyhodnocování;
- Provádí Interní audit EMS, připravuje a účastní se na externích auditech EMS;
- Řídí a koordinuje realizaci činností ve všech oblastech péče o životní prostředí;
- Definiuje a posuzuje rizika a příležitosti dopadu činností na EMS;

- Sleduje rozvoj nadstandardních a dalších dobrovolných nástrojů řízení EMS (národních i EU) a zajišťuje jejich implementaci do procesů ŠKODA Transportation a.s.;
- Zajišťuje dodržování a rozvoj procesů systému EMS v souladu s požadavky norem ISO 14001 a platné právní dokumentace;
- Podporuje povědomí ve společnosti o požadavcích normy ISO 14001, právní a ostatní dokumentaci v oblasti EMS;
- Spolupracuje s vnějšími subjekty vztahujícími se k EMS;
- Řídí a spolupracuje na realizaci vstupních a opakovacích školení za oblast EMS;
- Koordinuje a zpracovává provozní a řídicí dokumentaci (Provozní předpisy, Směrnice aj.);
- Řídí a spolupracuje při provádění kontrol provozů z hlediska plnění a dodržování legislativních povinností, požadavků normy ISO 14001 a jiných standardů ŠKODY Transportation a.s. ve všech oblastech ŽP, zejména nakládání s odpady, obaly, chemickými látkami a směsmi, ochraně ovzduší a vod.;
- Vede, koordinuje a spolupracuje při aktivitách, které spadají do oblasti odpovědnosti ekologického pracovníka ve společnosti.

(ŠKODA Transportation a.s., 2023b)

10.2 Odpady

Z hlediska udržitelnosti firma bere snad ze všech environmentálních aspektů největší důraz právě na odpadové hospodářství. Společnost měsíčně eviduje množství nebezpečných (odpadní barvy a laky, upotřebené brusné nástroje, motorové/převodové/mazací oleje aj.) a ostatních odpadů (odpady ze svařování, dřevěné obaly, beton, hliník, piliny a třísky železných kovů aj). Kromě toho v prostorách ŠKODA Transportation a.s. třídí odpady následujících kategorií, jako jsou papír, plast, kovový odpad. Společnost vede odpad v souladu s platnými zákony a vyhláškami, které jsou:

- Zákon o odpadech č. 541/2020 Sb.
- Vyhláška o podrobnostech nakládání s odpady č. 273/2021 Sb.
- Zákon o výrobcích s ukončenou životností č. 542/2020 Sb.
- Vyhláška o podrobnostech nakládání s některými výrobky s ukončenou životností č. 16/2020 Sb.

Zajímavostí je osvědčení o zapojení společnosti do CSR projektu, tzv. „Zodpovědná firma“. Jedná se o projekt realizovaný společností EKO-KOM a.s. a zabývá se podporou vzdělání v oblasti separace odpadu. Jeho hlavním záměrem je předat pracovníkům českých společností skrze jejich zaměstnavatele informace o správném manipulování s odpadem a to nejen v administrativních prostorech firmy, nýbrž také v běžném každodenním životě. Toto osvědčení čtenář může vidět v příloze A.

Společnost aktivně pracuje na minimalizaci svého negativního dopadu na ŽP implementací různých opatření podporující recyklaci a opětovné využití odpadu. V zaměstnaneckých prostorách společnosti byla např. zavedena zařízení pro zpětný odběr baterií, která umožňuje zaměstnancům odevzdat použité baterie. Tyto baterie byly poté převezeny do sběrných dvorů nebo jiných odběrných míst. ŠKODA Transportation a.s. provádí zpětný odběr baterií již několik let a pouze v roce 2021 bylo odevzdáno 184 kg použitých baterií. Z těchto baterií bylo získáno zpět 136 kg kovonosných druhotných surovin, které jsou následně využity při výrobě nových produktů. V roce 2022 společnost rozšířila své recyklační aktivity o program s názvem REMOBIL. Jedná se o neziskový projekt, jehož zaměření spočívá v shromažďování starých a nepotřebných mobilních telefonů. Jeho cílem je využít tato zařízení k dalšímu recyklování a minimalizaci zatížení životního prostředí. (Zelené město Plzeň, 2022)

10.3 Voda

ŠKODA Transportation a.s. si uvědomuje důležitost udržitelnosti v oblasti vodního hospodářství a přispívá k ochraně vodních zdrojů a ke snížení spotřeby vody v budovách.

V letošním roce 2023 zavedla Škoda Group v hlavní budově plzeňského areálu novou modernizaci systému pitné vody. Využitím nových výdejníků kohoutkové vody pro přípravu nápojů, bude společnost schopna ročně ušetřit 28 000 PET lahví balené vody, což představuje 800 kilogramů plastového odpadu ročně. V roce 2022 byla dodavatelskou firmou objednána více než 43 000 litrů balené neperlivé vody. Díky moderním výdejníkům, které byly nainstalovány, přispěje firma k ochraně životního prostředí v oblasti snížení uhlíkové stopy. Jedna PET lahev způsobuje uhlíkovou stopu 0,42 kg emisí CO₂ (výroba lahví, voda, přeprava, skladování, prodej aj.). Pokud se letos nevyužije 28 tisíc 1,5 litrových PET lahví balení vody, ušetří se 12 tisíc kilogramů emisí CO₂, které by jinak zatížily životní prostředí. (ŠKODA Transportation a.s., 2023b)

Devět moderních zařízení typu WL7 Firewall ve firemních kuchyňkách dnes nahrazuje dřívější chladničky s neperlivými vodami v PET obalech. Tyto nové technologie nejen přispívají k ochraně životního prostředí, ale také zvyšují pohodlí zaměstnanců. Jeho hlavní výhodou je však především zabudovaný filtr, který umožňuje eliminovat různé nečistoty a znečištění ve vodě, jako jsou chlor, pesticidy, těžké kovy a další. Dále dokážou připravit vodu v různých teplotách a stupních perlivosti, od studené až po horkou a extrémně horkou. Tím tak nahrazují nejen PET vodu z chladniček, ale i rychlovarné konvice, které byly dříve používány v kuchyňkách zaměstnanců. Navíc výdejníky WL7 Firewall využívají kohoutkovou vodu namísto barelových zásobníků, což šetří životní prostředí a zaručuje zdravotní nezávadnost díky pravidelné sanitaci všech zařízení ze strany dodavatele. (ŠKODA Transportation a.s., 2023b)

Na obrázku č. je zobrazen výdejník vody typu WL7 FireWall, který je jednoduchý na používání. Má intuitivní dotykový displej a lze ho jednoduše připojit k vodovodnímu přívodu. Dále je kompaktní a může být umístěn na stěnu, což uvolňuje prostor na podlaze nebo na stole. Toto zařízení je ekonomickým řešením pro dlouhodobé použití, poněvadž umožňuje snížit náklady na nákup balené vody a údržbu.

Obr. 8 - Zařízení WL7 FireWall



Zdroj: Interní fotografie, 2023

10.4 Uhlíková stopa

ŠKODA Transportation a.s. se rozhodla dále rozšířit svou politiku udržitelného zodpovědného firemního občanství a zavést systém řízení své uhlíkové stopy formou implementace ČSN EN ISO 14064. Tento systém umožní měřit, sledovat, vykazovat a ověřovat emise skleníkových plynů.

Jak bylo uvedeno v teoretické části, uhlíková stopa je celkové množství emisí skleníkových plynů, které společnost, ale také jednotlivci či výrobky, vypouštějí do ovzduší v určitém časovém období. Udává se v CO₂ ekvivalentech, což je množství oxidu uhličitého, jehož účinek na skleníkový efekt atmosféry odpovídá danému množství jiného skleníkového plynu. Cílem firmy je zjistit, jaký je její vliv na klimatické změny a rozlišit oblasti, kde lze redukovat nebo eliminovat emise. Tím se minimalizují negativní dopady na přírodu a mohou se dosáhnout i finanční úspory.

V letech 2019 a 2020 společnost počítala svou uhlíkovou stopu s pomocí firmy Enerfis s.r.o. Předmětem byl hlavní plzeňský areál a sídlo společnosti ŠKODA Transportation a.s., tedy pět montážních a výrobních hal, lakovnu, halu expedice, dvě administrativní budovy, zbyvající budovy v areálu v majetku společnosti ŠKODA Transportation a.s. Na základě Protokolu o skleníkových plynech a rozdělní emisí na přímé a nepřímé zdroje vytvořila společnost dvě úrovně uhlíkové stopy, známé jako "Scopes".

Scope 1 - Představuje emise, které firma dokáže kontrolovat přímo. Jedná se o vlastní výrobu energií za spotřeby paliv, ale také o vlastní výrobu energie z obnovitelných zdrojů.

Scope 2 - V sobě skrývá nepřímé emise, které nevznikly přímo ve firmě. Je to nakoupená elektřina nebo teplo. I když jsou tyto emise nepřímé, může je společnost stále ovlivnit – třeba nákupem zelené energie, nebo snížením spotřeby.

Scope 3 - Tzv. ostatní nepřímé emise jsou nejrozsáhlejší a zároveň nejkomplicovanější kategorií. Lze uvést například emise z dojíždění zaměstnanců do práce, kdy se musí zohlednit způsob dopravy (MHD, naftové vozidlo, elektromobil), nebo emise z nakupovaného materiálu – je nutné zjistit, odkud a jakým dopravním prostředkem materiál dorazil a jak ekologicky byl vyráběn dodavatelem. Všechny tyto faktory mají vliv na výsledky měření.

Uhlíková stopa byla během roku 2019 a 2020 monitorována pouze přímými emisemi a nepřímými emisemi, které může firma sama ovlivnit svým nákupním chováním a spotřebou. Ostatní nepřímé emise ze "Scope 3" nevyhodnocovala, jelikož byla uhlíková stopa pro společnost ŠKODA Transportation a.s. novou oblastí, kterou začala bedlivě monitorovat, a sběr dat nebyl snadný.

Tab. 3 - Uhlíková stopa

Typ emisí dle GHG Protokolu		Palivový zdroj	2019	2020	Meziročně v %	Jednotky
Scope 1	Stacionární zdroje	Zemní plyn	233,1	159,7	-32 %	t CO ₂ e
	Mobilní spalovací zdroje	PHM a otěry	465,3	449,5	-3 %	
	Fugitivní zdroje emisí	Chladiva	0,0	9,0		
	Procesní emise	Svářecí a technické plyny	0,2	0,1	-68 %	
Scope 2	Elektrická energie		4 466,8	4 081,5	-9 %	
	Tepelná energie		2 385,6	2 275,8	-5 %	
Celkem			7 551,0	6 975,5	-8 %	

Zdroj: Vlastní zpracování dle interní dokumentace společnosti ŠKODA Transportation a.s., 2023a

V meziročním srovnání došlo ke snížení celkových emisí o 8 %. Vzhledem k zavedeným protiepidemickým opatřením v roce 2020 je vhodnější porovnávat rozdíly v emisních podílech v rámci jednoho roku.

Výše uvedená tabulka ukazuje skutečný pokles spotřeby zemního plynu, který částečně odpovídá odstávce zařízení v listopadu a prosinci 2020 v souvislosti s modernizací lakovny.

Do emisí CO₂e byly zahrnuty i firemní vozidla osob, vozidla manažerská a obecná referentská vozidla. Dále byly zahrnuty emise z pronajatých vozidel a vozidel externě půjčovaných. Rozdíl v emisích GHG (Green House Gases) z dopravy na celkové uhlíkové stopě provozu v letech 2019 a 2020 nebyl tak významný, neboť emise klesly pouze o 3 %.

Emise skleníkových plynů z chladiv (fugitivních emisí GHG) představují malý podíl celkových emisí skleníkových plynů z provozu. ŠKODA Transportation a.s. řádně vede seznam zařízení obsahující příslušné registrované látky (registr klimatizací) a v posledních dvou letech nebyl zjištěn žádný únik těchto plynů do ovzduší.

Následně v roce 2020 došlo oproti předchozímu roku ke snížení procesních emisí, kam se řadí např. corgon 18, oxid uhličitý, acetylen, cronigon, dusík, helium, kyslík aj.

Nepřímé emise plynoucí z nákupu energie jsou jednoznačně největším zdrojem skleníkových plynů pro ŠKODA Transportation a.s. Celková spotřeba elektřiny mírně vzrostla v roce 2020 oproti roku 2019, což potvrzuje předpoklad, že snížení emisí je výsledkem cíleného procesu spojeného s aplikovaným environmentálním systémem.

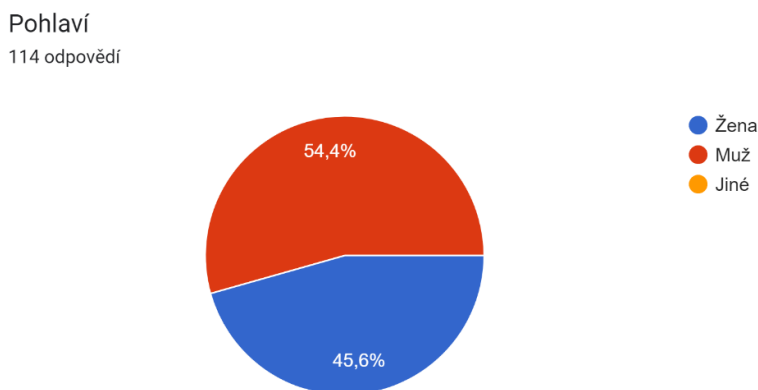
(ŠKODA Transportation a.s., 2023b)

11 Výzkum ve firmě

Pro vlastní výzkum bylo využito dotazníkové šetření spočívající v získávání informací od zaměstnanců ŠKODA Transportation a.s. Dotazníkové šetření bylo prováděno elektronickou formou pomocí vytvořeného dotazníku přes Google formuláře. Cílem tohoto šetření je získat kvantitativní data, která pomohou k náplni výstupu práce, tj. zhodnocení aktivit společnosti a navrhnout doporučení. Toto šetření probíhalo ve společnosti tři dny a nashromáždilo se celkem 114 odpovědí. Dotazník se skládá z dvanácti otázek, z nichž dvě jsou otevřené a zbylé otázky jsou uzavřené. V následné podkapitole jsou zpracované a interpretované výsledky odpovědí od respondentů společnosti. Výsledky jsou zobrazovány pomocí grafů koláčového typu, což usnadňuje srovnávání údajů mezi respondenty. Předlohu dotazníku může čtenář najít v příloze B.

11.1 Interpretace výsledků

Obr. 9 - Otázka: Pohlaví

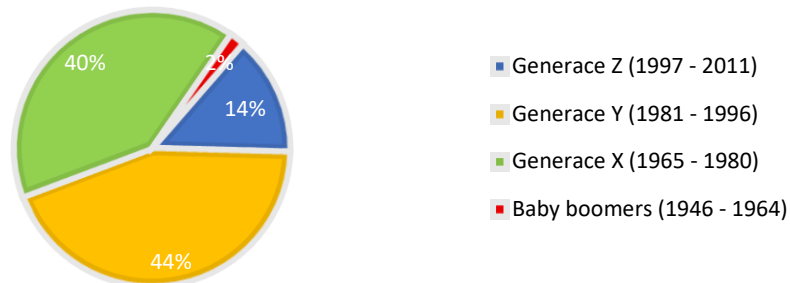


Zdroj: Vlastní zpracování, 2023

První otázka se zaměřuje na zjištění pohlaví respondentů a řadí se mezi identifikační otázky. Celkem dotazník vyplnilo 114 zaměstnanců. Z grafu lze vyčíst, že dotazník vyplnilo více mužů, a to konkrétně 62 mužů. Eventuální účast více mužů, může spočívat z hlediska vybrané společnosti, která se specifikuje na strojní průmysl. Většina společností uznává binární rozdělení pohlaví na ženy a muže, avšak v dnešní moderní době je uznáváno velké množství jiných pohlaví. Z toho důvodu respondenti měli možnost v dotazníku vybrat u otázky pohlaví „Jiné“. Je důležité věnovat pozornost i jiným pohlavím, aby zaměstnanci nebyli diskriminováni.

Obr. 10 - Otázka: Do které generace patříte?

Do které generace patříte?

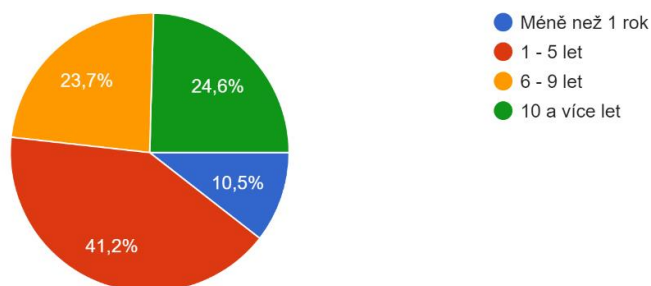


Zdroj: Vlastní zpracování, 2023

Z grafu je vidět věkové rozložení respondentů podle generací. Druhá identifikační otázka značí, že z celkového počtu dotazovaných tvoří největší počet zaměstnanců generace Y (44 %), tj. ročník 1981 až 1996 včetně. Tato generace je známá také pod názvem millennialové, kam se řadí lidé narození v době rozvoje technologií a různých inovací. Druhá početná skupina respondentů spadá do generace X (40 %) a zhruba 13 dotazujících tvoří mladou generaci Z (14 %), tj. ročník 1997 – 2011. Poslední generace znázorněna v grafu je tzv. Baby boomers, do které spadají pouze dva zaměstnanci z celkového počtu respondentů. Jedná se o generaci v období 1946 až 1964, po druhé světové válce.

Obr. 11 - Otázka: Jak dlouho ve firmě pracujete?

Jak dlouho ve firmě pracujete?
114 odpovědí



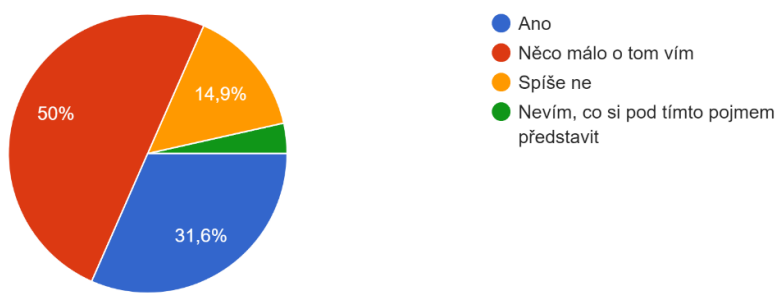
Zdroj: Vlastní zpracování, 2023

Další otázka se týká zjištění, jak dlouho zaměstnanci pracují ve společnosti ŠKODA Transportation a.s. Největší zastoupení ve zkoumaném vzorku (41,2 %) bylo rozmezí 1 až 5 let. Druhou nejvíce početnou skupinou v této otázce tvoří skupina zaměstnanců pracujících ve firmě pozoruhodných 10 a více let (24,6 %). Téměř 24 % zaměstnanců pracují ve firmě v rozmezí 6 až 9 let a nejméně respondentů označilo v anketě, že pracují ve společnosti necelý rok, tj. 10,5 % z dotazovaných.

Obr. 12 - Otázka: Dokázali byste vysvětlit význam termínu „Udržitelný rozvoj“?

Dokázali byste vysvětlit význam termínu „Udržitelný rozvoj“?

114 odpovědí



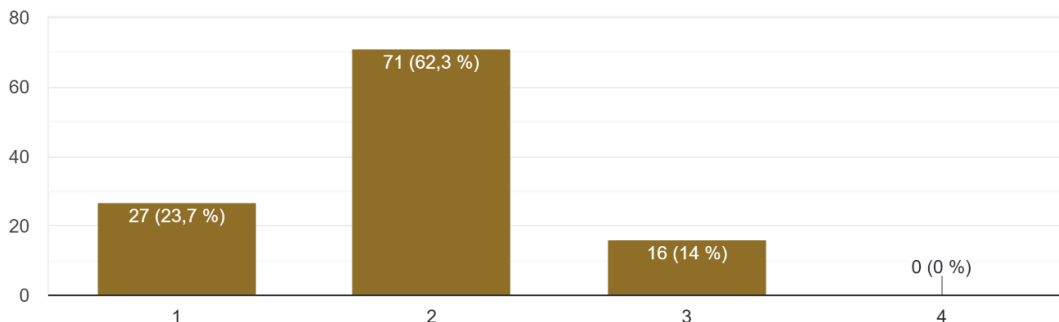
Zdroj: Vlastní zpracování, 2023

První otázka týkající se udržitelného rozvoje zkoumá, kolik lidí je schopna vysvětlit termín udržitelného rozvoje a kdo nikoliv. Z výsledků je zřejmé, že polovina respondentů něco málo o tom ví, avšak nedokážou říci, co vše do udržitelného rozvoje spadá. Skupina, která dokáže vysvětlit tento pojem, zná velmi dobře a ví, co udržitelný rozvoj zahrnuje. Tato skupina tvoří 31,6 % z dotazovaných. Malá menšina zaměstnanců spíše nedokáže vysvětlit tento termín a pouhé 2 pracovníci neznají tento pojem vůbec. Dle autorky by bylo vhodné zajistit školení týkající se udržitelného rozvoje hned při samotném nástupu zaměstnance. Přeci je to jen moderní pojem, který se posouvá dál a nabývá velkou hodnotu ve společnostech.

Obr. 13 - Otázka: Jak byste ohodnotil/a pracovní prostředí, ve kterém pracujete?

Jak byste ohodnotil/a Vaše pracovní prostředí, ve kterém pracujete?

114 odpovědí



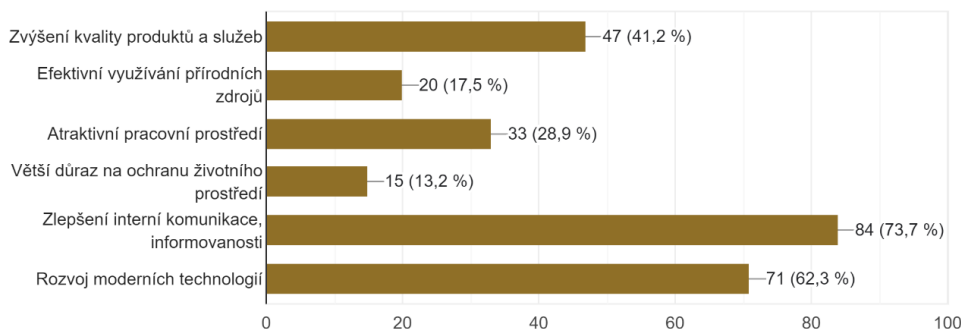
Zdroj: Vlastní zpracování, 2023

Další otázka představuje stupnici hodnocení pracovního prostředí, ve kterém pracovníci ve firmě ŠKODA Transportation a.s. pracují. Škála hodnocení nabývá hodnot 1 až 4, přičemž 1 znamená „Velmi dobré“ a 4 značí „Velmi špatné“. Z výsledků vyplývá, že nejvíce zaměstnanců ohodnotilo pracovní prostředí hodnotou 2, tj. 62,3 %. Velkou spokojenost pracovního prostředí tvoří necelých 24 % respondentů. Je očividné, že tito zaměstnanci jsou spokojeni s pracovními podmínkami, vedením či interní komunikací. Ačkoliv nikdo není plně nespokojen s pracovním prostředím, někteří respondenti ho hodnotili podprůměrně s hodnotou 3 (14 %).

Obr. 14 - Otázka: Na co by se podle Vás firma měla více zaměřit?

Na co by se podle Vás firma měla více zaměřit? (max. 3)

114 odpovědí

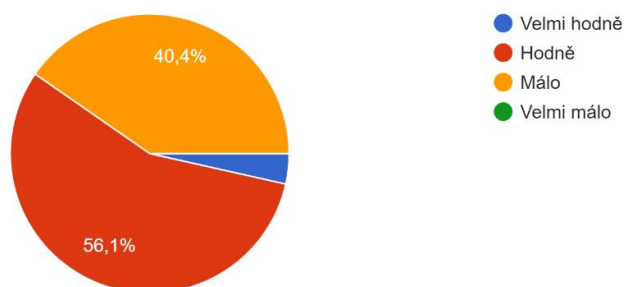


Zdroj: Vlastní zpracování, 2023

Následující graf odpovídá na otázku, na co by se podle respondentů měla společnost více zaměřit. Zde zaměstnanci měli na výběr hned z několika možností. Nejvíce dotazujících si myslí, že by firma měla zaměřit svou pozornost převážně na interní komunikaci a informovanost. Tento výběr dosáhl první místo v této otázce a pro zlepšení tohoto aspektu souhlasí až 73,7 % zaměstnanců. Na druhém místě obstála myšlenka, že firma by měla brát ohled na rozvoj moderních technologií (62,3 %) a na třetím místě stojí odpověď týkající se zvýšení kvality produktů a služeb (41,2 %). Mezi další možné odpovědi patří atraktivní pracovní prostředí, efektivní využívání přírodních zdrojů a větší důraz na ochranu ŽP.

Obr. 15 - Otázka: Jak moc vás motivuje k práci vaše pracovní prostředí?

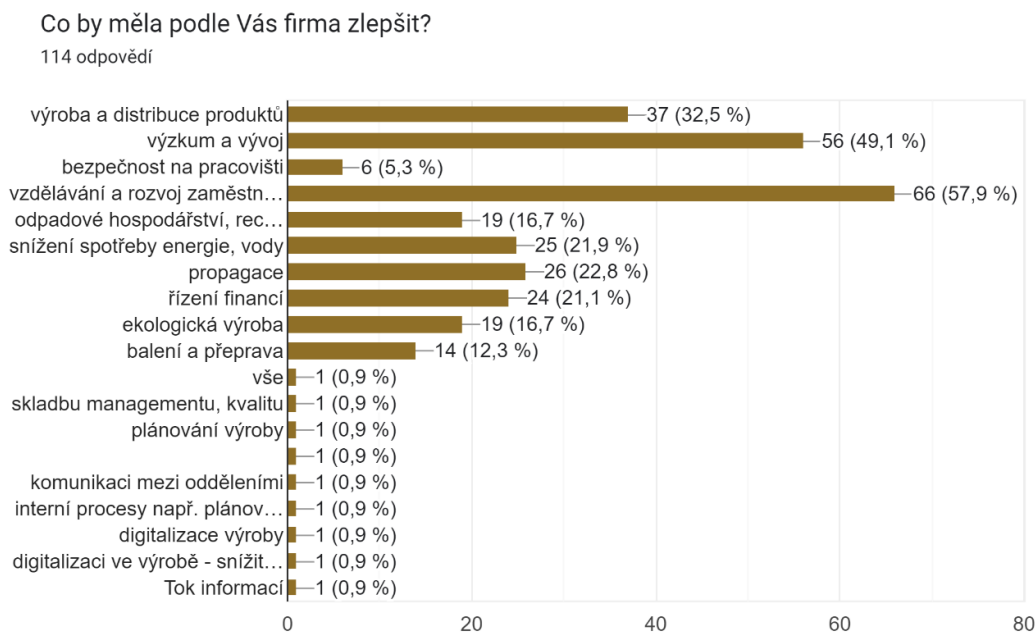
Jak moc vás motivuje k práci vaše pracovní prostředí?
114 odpovědí



Zdroj: Vlastní zpracování, 2023

Další otázka týkající se sociálního pilíře se ptá respondentů, jak moc je motivuje k práci jejich pracovní prostředí. Zaměstnanci mohli odpovědět: Velmi hodně, Hodně, Málo nebo Velmi málo. Přes polovinu dotazujících odpovědělo, že je motivuje pracovní prostředí k výkonu práce hodně. Pozoruhodných 40,4 % zaměstnanců je motivuje málo, což může způsobovat monotonie práce, špatné finanční ohodnocení či špatná komunikace ve společnosti. Naopak z grafu je vidět i menšinu zaměstnanců, která je spokojená se svým pracovním prostředí a dokáže je motivovat maximálně, tj. pouhých 3,5 %.

Obr. 16 - Otázka: Co by měla podle Vás firma zlepšit?



Zdroj: Vlastní zpracování, 2023

Následující dotaz ukazuje výsledky zaměřující se na možná zlepšení ve firmě. V této otázce měli dotazující na výběr z více možností, jako jsou výroba a distribuce produktů, výzkum a vývoj, bezpečnost na pracovišti, vzdělávání a rozvoj zaměstnanců aj. Informace vyplývající z grafu (uvedeného na obrázku č. 13), je na první pohled patrné, že většina by ráda zlepšila vzdělávání a rozvoj zaměstnanců. Dále podle respondentů by ŠKODA Transportation a.s. měla brát ohled také hlavně na výzkum a vývoj a v neposlední řadě na výrobu a distribuci produktů. Dle dotazníkového šetření jsou pro tyto zaměstnance klíčové právě tyto tři oblasti. Respondenti také mohli přidat svou vlastní odpověď. Z grafu je vidět, že mezi nové odpovědi patří například zlepšení komunikace mezi odděleními, interní procesy nebo digitalizace ve výrobě.

Další otázka je otevřená, která umožňuje respondentovi odpovědět volně a bez omezení. Výhodou těchto dotazů je umožnění získat rozsáhlejší informace o názorech dotazujících. Tato otázka se ptá zaměstnanců, jak vnímají udržitelný rozvoj a jeho progres ve společnosti. Pro ty, co nevěděli, co udržitelný rozvoj znamená, je nad touto otázkou

znázorněna jednoduchá definice. Tento dotaz nebyl povinný a odpovědělo na něj 87 pracovníků z celkového počtu 114. Respondenti odpovídali různorodě, například jistá menšina hodnotila udržitelnost ve ŠKODA Transportation a.s. kladně tím, že společnost je aktivní v odpadovém hospodářství či v zapojení do uhlíkové stopy aj.

Zde jsou uvedeny vybrané citáty respondentů, kteří vidí nějaký progres udržitelného rozvoje ve společnosti:

„Pozitivně hodnotím instalace zařízení na vodu typu WK7 Firewall a podporu celorepublikové výzvy "Do práce na kole".“ (Dotazníkové šetření, 2023)

„Stále více se hledí na materiály výrobků, požadavky na položky REACH, bez halogenu, non toxic, s retardéry hoření...“ (Dotazníkové šetření, 2023)

„Ano...v přípravě je několik projektů, kladoucí si za cíl snížit spotřebu el. energie, vytvoření solární elektrárny pro potřeby firmy, atd...“ (Dotazníkové šetření, 2023)

„Probíhá výzkum a vývoj bezemisních vozidel veřejné dopravy. Vodíkobus, Vodíkové vlaky, Bateriové vlaky. Trolejbusy s bateriovým pohonem na místo diesel motorů jsou již standardním artiklem společnosti.“ (Dotazníkové šetření, 2023)

„Jsem tu příliš krátce, než abych viděla pokrok v tomto ohledu. Obecně se v naší firmě snažíme o lepší třídění odpadů, recyklaci a šetření energie.“ (Dotazníkové šetření, 2023)

„Podpora sportovních klubů, kulturních zařízení ve městě. Podpora zaměstnanců při využívání jiných způsobů dopravy do zaměstnání než auta. Třídění odpadu. Zjišťování uhlíkové stopy výrobků.“ (Dotazníkové šetření, 2023)

„Obecně je firma zaměřená na udržitelnou mobilitu, takže dopad na životní prostředí a společnost je jednoznačně pozitivní.“ (Dotazníkové šetření, 2023)

Ve výzkumu byli i zaměstnanci, kteří viděli malý nebo žádný pokrok v oblasti udržitelnosti ve firmě ŠKODA Transportation a.s. Zde jsou vybrané odpovědi:

„Firma se řídí platnou legislativou. Nad její rámec toho asi moc nedělá.“ (Dotazníkové šetření, 2023)

„Důraz udržitelnost není ve firmě nijak komunikován.“ (Dotazníkové šetření, 2023)

„Dle definice myslím, že v naší firmě udržitelný rozvoj neexistuje.“ (Dotazníkové šetření, 2023)

„Ne. Stále v dnešní době se spotřebuje velké množství papíru, není zde digitalizace kompletní výroby. Od vydání ze skladu po zhotovení výrobku“. (Dotazníkové šetření, 2023)

„Dokud nebudeme šetřit tiskem, progres nevidím. A pytlíkování ze skladu je taky výborné.“ (Dotazníkové šetření, 2023)

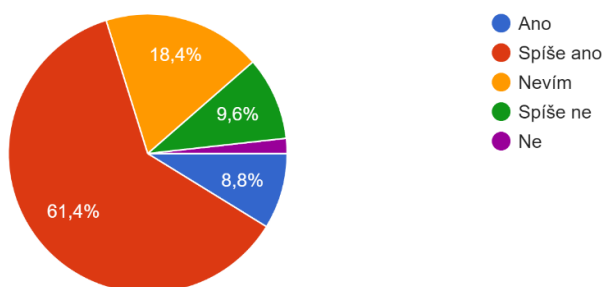
„Nic moc. Neefektivita všude. Bez vytištěného papíru nedá firma ani ránu. Progres (v rámci možností, které byly) je na budovách a areálu.“ (Dotazníkové šetření, 2023)

„Je viditelné, že se společnost snaží udržet aktuální trend řídit pomocí strategie ESG. Obávám se globálního zneužívání tohoto trendu, kde společnosti pouze propagují a slibují něco, co nemá žádný zásadní vliv pro skutečné zlepšení v těchto třech oblastech.“ (Dotazníkové šetření, 2023)

„Je to něco nového, o čem se ve firmě moc nemluví, resp. vůbec.“ (Dotazníkové šetření, 2023)

Obr. 17 - Otázka: Myslíte si, že společnost má příznivý přístup k ochraně životního prostředí?

Myslíte si, že společnost má příznivý přístup k ochraně životního prostředí?
114 odpovědí



Zdroj: Vlastní zpracování, 2023

Z grafu jsou vidět názory zaměstnanců, zda firma má pozitivní dopad na ochranu životního prostředí. Respondenti měli na výběr z odpovědí: Ano, Spíše ano, Nevím, Spíše ne, Ne. Z výsledků vyplývá, že nejvíce respondentů (61,4 %) se domnívá, že nějaký příznivý přístup společnosti k ochraně životního prostředí má, avšak nejsou si jisti

stoprocentně. Necelých 19 % z dotazujících nemá tušení, jestli firma přispívá k ochraně životního prostředí a 9,6 % označilo odpověď „Spíše ne“. Našli se i zaměstnanci, kteří označili odpověď „Ano“ a jsou si jistí že společnost klade důraz na životní prostředí. Určitá menšina (1,8 %) si myslí, že společnost nemá příznivý přístup k životnímu prostředí.

Předposlední otázka se ptá respondentů, čím pomáhají ke zlepšení životního prostředí. Tato otázka je otevřená a odpovědělo na ní celkem 92 lidí. Dotaz se mohl vztahovat nejen na aktivity v pracovním prostředí, ale také, čím zaměstnanci pomáhají ke zlepšení životního prostředí v osobním životě. Většina zaměstnanců odpovídalo stejně, tj. třídí odpad, šetří vodou a energií nebo chodí pěšky. Zde je uvedeno pár odpovědí od respondentů.

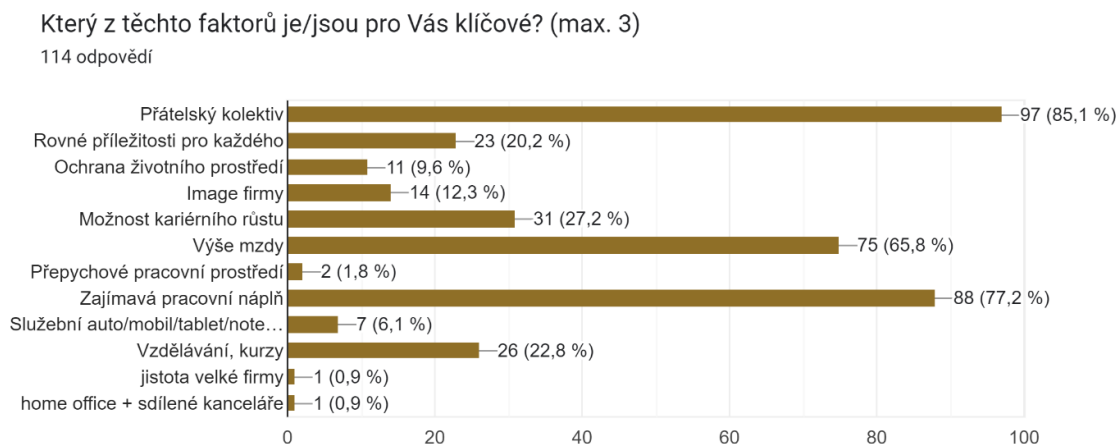
„Ochrana životního prostředí se stala všelékem. Lidé, kteří neumějí myslet, diktují ostatním, co ty mají dělat a jak žít. Ochrana životního prostředí je důležitá, ale vše by mělo být rozumné a ne fanatické.“ (Dotazníkové šetření, 2023)

„Snažím působit na své podřízené - vysvětlovat důležitost opatření, nastavovat procesy, návody,....“ (Dotazníkové šetření, 2023)

„Třídím odpad, neplýtvám vodou, elektřinou.., používám drogerii šetrnou k přírodě.“ (Dotazníkové šetření, 2023)

„Snahou o maximální omezení používání jednorázových výrobků, preference hromadné dopravy, třídění odpadů.“ (Dotazníkové šetření, 2023)

Obr. 18 - Otázka: Který z těchto faktorů je/jsou pro Vás klíčové?



Zdroj: Vlastní zpracování, 2023

Poslední otázka výzkumu zjišťuje, které faktory ve společnosti jsou pro zaměstnance klíčové. Respondenti měli na výběr z více možností, jako přátelský kolektiv, rovné příležitosti pro každého, image firmy, ochrana životního prostředí, vzdělávání aj. Pracovníci měli možnost přidat i svou vlastní odpověď. Z grafu je patrné, že nejvíce klíčovým faktorem ve firmě se stal přátelský kolektiv. Není překvapivé, že zaměstnanci nejvíce preferují přátelský kolektiv, poněvadž tento faktor zlepšuje komunikaci mezi pracovníky, zvyšuje produktivitu a spokojenost zaměstnanců. Dále je vidět, že většina respondentů považuje za klíčové faktory zajímavou pracovní náplň a výši mzdy. Tyto tři faktory jsou zcela zásadní pro zaměstnance z hlediska uspokojení svých potřeb ve firmě.

12 Zhodnocení aktivit a návrh opatření

Ze zjištěných informací, které byly firmou pro tuhle bakalářskou práci poskytnuty, jsou vyhodnoceny její aktivity z hlediska udržitelného rozvoje. Pro začátek zhodnocení by se měl ocenit pozitivní přístup společnosti ŠKODA Transportation a.s., která bere ohled na stále se vyvíjející udržitelný rozvoj. Společnost si je vědoma konceptu TUR natolik, že se stále více zaměřuje na udržitelnou dopravu a hledá řešení pro propojení datové dopravní infrastruktury, přičemž téměř všechna vozidla jsou ekologická - prakticky jezdí na elektřinu a nevytvářejí se tak emise. Nesnaží se pouze vytvořit udržitelný podnik prostřednictvím etického a zodpovědného jednání, ale aktivně pracuje na omezení nepříznivého dopadu svého podnikání na ŽP, například snížení emisí skleníkových plynů, aktivita odpadového hospodářství a podpora využívání obnovitelných zdrojů energie. Pozoruhodným krokem ŠKODA Transportation a.s. bylo zavedení nového oddělení, které se zaměřuje na koncept ESG. V rámci tohoto oddělení byla aktuálně vytvořena strategie ESG. Tato strategie tvoří cíle, kterých chce společnost dosáhnout v oblastech environmentální, společenské a správní odpovědnosti.

Na základě dotazníkového šetření, který byl proveden v praktické části, byly zjištěny určité informace a postoje zaměstnanců ŠKODA Transportation a.s. týkající se spokojenosti v pracovním prostředí a jejich názorů s ohledem udržitelných aspektů ve společnosti. ŠKODA Transportation a.s. sice vnímá udržitelný rozvoj, nicméně má určité nedostatky, které byly zjištěny prostřednictvím dotazníkového šetření, jež se zúčastnilo 114 pracovníků. Autorka v této kapitole vybere klíčové faktory, které podle zaměstnanců zaostávají ve společnosti, a navrhne možná zlepšení následujících faktorů.

Podle průzkumu by více než polovina zaměstnanců (až 73,7 %) zlepšila interní komunikaci a informovanost. Kvalitní interní komunikace umožňuje ve firmách zvýšit výkonnost či angažovanost pracovníků na základě získání potřebných informací. Je očividné, že tento aspekt ze sociálního pilíře je pro ně velmi důležitý a bohužel kvalita komunikace ve společnosti zaostává. Špatná interní komunikace může být způsobena špatnou spoluprací mezi zaměstnanci, nedostatečnými komunikačními kanály nebo nedostatkem jasných sdělení od nadřízených. I když firma má vlastní intranet, kde zaměstnanci mají přehled o aktuálním dění, mohla by například zlepšit řízení a vytvořit strategii zlepšení informovanosti.

Dalším nedostatkem dle dotazníkového šetření je modernizace technologií. Zaměstnanci by ocenili, kdyby se tato oblast též rozvíjela. Dle názoru autorky se společnost zaměřuje na moderní technologie, avšak nejedná se o její klíčovou prioritu. Mezi možná opatření pro tento rozvoj by mohlo být navázání spolupráce s potenciálními partnery, kteří by si vyměnili své know-how a zkušenosti v této oblasti. Vzhledem k rozvoji současné technologie by bylo prospěšné pro firmu zavést i digitalizaci výroby, což bylo vyhodnoceno v dotazníkovém šetření jako chybějící. Digitalizace spočívá v usnadnění celého procesu výroby od zadání požadavku až po doručení výsledku, což by výrazně pomohlo firmě ke zlepšení výroby, redukci chyb a snížení nákladů. Nejen, že proces digitalizace by zvýšil ekonomickou hodnotu společnosti, ale také by prospěl environmentální oblasti tím, že pomáhá minimalizaci dopadu na životní prostředí a snížení odpadu.

Z dotazníku dále vyplynulo, že necelých 60 % respondentů vnímá vzdělávání a rozvoj zaměstnanců za nedostačující. Tato oblast týkající se sociálního pilíře by ŠKODA Transportation a.s. měla zohlednit možný karierní růst svých pracovníků. Bez kvalitního rozvoje by mohli zaměstnanci ztratit produktivitu v pracovním prostředí, což by se projevilo na kvalitě komunikace, výrobků a služeb. Mezi možné návrhy opatření autorka navrhuje větší výběr vzdělávacích kurzů či seminářů, které se mohou týkat kupříkladu udržitelného rozvoje – ne všichni respondenti znají tento koncept. Nicméně společnost by mohla rozšířit nabídku dobrovolných kurzů pro své zaměstnance a zahrnout širší okruh témat, jako jsou interní komunikace, time management, osobní rozvoj či informační programy. Mezi respondenty byli i dva zaměstnanci patřící do generace Baby boomers, tj. ročník mezi 1946 – 1964. S ohledem na neustále se rozvíjející technologie je důležité, aby i starší zaměstnanci měli možnost se sebevzdělávat v oblasti informačních programů, příp. jiných oblastech. Co se týče rozvoje a vzdělávání zaměstnanců autorka doporučuje zavést rozvoj a vzdělávání zaměstnanců od společnosti Gradua, která představuje českou značku vzdělávání pro různé organizace. Vzdělávání Gradua nabízí ve svém katalogu kurzy týkající se projektového řízení, vedení týmu, řízení lidských zdrojů, marketingu, prodeje, financí, životního prostředí aj. Je možné si vybrat i vzdělávací kurzy a školení respektující princip celoživotního vzdělávání. Záleží, kolik zaměstnanců by se chtělo zaměřit na osobní rozvoj, komunikační dovednosti, manažerské či jiné odborné kurzy.

Tabulka č. 4 znázorňuje výběr možných kurzů a jeho nákladné vyčíslení, který se zohlednil na základě dotazníkového šetření dle generací.

Tab. 4 - Rozvoj a vzdělávání zaměstnanců

Generace	Počet zaměstnanců	Zaměření kurzu	Kvalifikace zaměstnanců	Cena	Náklady
Z	16	Vedení pracovního týmu	Rozvíjení a motivace ostatních jednotlivců.	14 800 Kč	236 800 Kč
Y	50	Efektivní komunikace ve firmě	Zdokonalení komunikace na různých úrovních. Identifikace silných/slabých stránek.	9 700 Kč	485 000 Kč
X	46	Stress Management, Work-life balance	Znalost technik snižování stresové zátěže.	9 700 Kč	446 200 Kč
Baby boomers	2	Marketingová akademie	Využití marketingových nástrojů pro úspěšné působení firmy na trhu.	40 900 Kč	81 800 Kč

Zdroj: Vlastní zpracování, 2023

Náklady na vzdělávací kurzy pro zaměstnance:

počet osob x cena kurzu = náklady pro firmu

Z hlediska uhlíkové stopy, kterou společnost ŠKODA Transportation a.s. monitorovala za období let 2019 a 2020, se dá konstatovat, že firma si je vědoma dopadu jejich činností na okolí. V roce 2020 došlo v meziročním srovnání s rokem 2019 k redukcí celkových emisí o 8 %. Z této informace lze vyhodnotit, že společnost cíleně přispívá k meziročnímu snižování GHG emisí, a to především díky systému environmentálního managementu, který je vhodně propojený s energetickými opatřeními na základě energetického auditu. Například ve srovnání s konkurenční firmou SIEMENS, která vykazovala snížení emisí o 7,7 % za období let 2019 a 2020, dosahuje ŠKODA Transportation a.s. lepších výsledků. Z důvodu nezveřejněných dat uhlíkové stopy společnosti SIEMENS, nelze srovnat uhlíkovou stopu za jednotlivé "Scopes" mezi společnostmi. Dle autorky by se

firma měla více zaměřit na konkurenční firmy jako např. SIEMENS, která se zabývá průmyslovou digitalizací, energetikou, dopravou a díky svým činnostem má tato firma velký dopad na klimatická opatření, odpovědnou výrobu, inovaci a infrastrukturu. Z hlediska udržitelného rozvoje se může pává ŠKODA Transportation a.s. inspirovat v samotné digitalizaci, která jak už bylo zmíněno, ve firmě zaostává. Strategie udržitelnosti společnosti SIEMENS by mohla být podnětem pro ŠKODA Transportation a.s. v oblasti výzkumu a vývoje nových technologií a výrobků, které umožní zlepšení jejich produktů či rozšíření portfolia o nové produkty. Celkově lze říci, že ŠKODA Transportation a.s. přispívá svými aktivitami k udržitelnému rozvoji, avšak musí zohlednit nedostatky, ve kterých firma zaostává. V tabulce č. 5 jsou vybrané problémy dle dotazníkového šetření (obr. č. 16). Tabulka znázorňuje vybraný problém, nápravná opatření, zodpovědná oddělení a potenciální termín uskutečnění.

Tab. 5 - Návrh opatření vybraných problémů

Problém	Nápravné opatření	Zodpovědné oddělení	Termín
Řízení financí	Zvýšení konzultace s odborníky. Pravidelné provádění interního finančního auditu.	Finance	Pravidelně každé 3 měsíce
Výzkum a vývoj	Sledování trendů v oboru. Investovat více do moderních technologií.	Oddělení technologie a oddělení výzkumu a vývoje	Prosinec 2023
Výroba a distribuce produktů	Sledování konkurence na trhu. Optimalizace distribuční sítě.	Oddělení obchodu a marketingu	Prosinec 2023
Propagace	Tvorba kreativního obsahu na sociálních sítích. Spolupráce s influencery.	Oddělení komunikace a marketingu (Internal/Corporate)	Kontinuálně
Snížení spotřeby energie, vody	Interní školení jak zacházet se zdroji ve firmě a motivovat zaměstnance k jejich úspoře.	EHS oddělení (konkrétně manažer EMS/Ekolog společnosti)	Srpen 2023

Zdroj: Vlastní zpracování, 2023

Závěr

Cílem bakalářské práce bylo zhodnotit aktivity společnosti ŠKODA Transportation a.s. z hlediska udržitelného rozvoje a navrhnout možná opatření na základě získaných informací.

Tato bakalářská práce byla zaměřena na východiska udržitelného rozvoje včetně specifikování pojmů spojených s udržitelným rozvojem, které byly blíže vysvětleny v teoretické části. Následně byla v praktické části charakterizovaná zvolená akciová společnost ŠKODA Transportation zaměřující se na oblast dopravního strojírenství. V této sekci byly blíže popsány její činnosti z hlediska udržitelnosti a byl proveden vlastní výzkum. Závěrem této bakalářské práce bylo zhodnocení udržitelných činností ve firmě a navržení budoucích opatření týkající se zejména rozvoje a vzdělávání zaměstnanců aj.

Osobním přínosem pro autorku je získání znalostí v oblasti udržitelného rozvoje a společenské odpovědnosti vybrané firmy z praktického hlediska. Autorka vyhodnotila udržitelné aktivity na základě získaných informací prostřednictvím dotazníkového šetření a subjektivně doporučila potenciální řešení, která by mohla ŠKODA Transportation a.s. v budoucnosti zavést, případně zlepšit.

Přínosem této práce bylo poskytnout společnosti resumé, jak si vede z hlediska udržitelného rozvoje, a byla pro ni navržena možná opatření pro zlepšení činnosti v oblasti společenské odpovědnosti a její udržitelnosti.

Je důležité zdůraznit, že každý jednotlivec by měl dbát na udržitelný rozvoj. To platí nejen v pracovním prostředí, ale také v osobním životě – nejlépe každodenně. Chovat se udržitelně tak, aby neplatily za naše aktuální činy naše budoucí generace.

Závěrem je potřeba dodat, že i tato bakalářská práce, kterou autorka vytvořila, zanechala uhlíkovou stopu v průběhu její tvorby.

Seznam použitých zkratk

3D - trojdimenzionální

a.s. - akciová společnost

BOZP - Bezpečnost a ochrana zdraví při práci

CEO - Chief Executive Officer

CO₂ - Oxid uhličitý

CO_{2e} - Ekvivalent oxidu uhličitého

CRM - Customer Relationship Management

CSR - Corporate Social Responsibility

ČSN - Česká technická norma

EHS - Environment, Health and Safety

EN - Evropská norma

ES - Ekologická stopa

ESG - Environmental, Social and Corporate Governance

EMS - Environmental Management Systém

ERP - Enterprise Resource Planning

EU - Evropská unie

GHG - Green House Gases

GRI - Global reporting Initiative

ISO - International Organization for Standardization

LCA - Life Cycle Analysis

MHD - Městská hromadná doprava

OECD - Organizace pro hospodářskou spolupráci a rozvoj

OSN - Organizace spojených národů

OZE - Obnovitelné zdroje energie

PHM - Pohonné hmoty

PO - Požární ochrana

SDGs - Sustainable Development Goals

t CO_{2e} - Tuny ekvivalentu oxidu uhličitého

TUR - Trvale udržitelný rozvoj

UNIFE - Asociace evropského železničního průmyslu

UR - Udržitelný rozvoj

WHO - Světová zdravotnická organizace

ŽP - Životní prostředí

Seznam použitých zdrojů

- Akademie městské mobility (n.d.). *10 principů pro udržitelnou dopravu*. <https://www.akademiemobility.cz/10-principu-pro-udrzitelnou-dopravu-412>
- Bakoš, E., Doležalová M., Kaplanová B., Kulhavý V., Neshybová J. & Soukupová J. (2011). *Ekonomika životního prostředí*. Masarykova univerzita.
- Braniš, M. (2004). *Základní ekologie a ochrany životního prostředí* (3. vyd.). Informatorium.
- Coufalová, V., Čapková, M., Červinka, P., Horecká, K. (2005). *Ekologie a životní prostředí*. Česká geografická společnost.
- Dotazníkové šetření (2023). *Dotazník*. Plzeň.
- Evropský týden udržitelného rozvoje (n.d.). *Co je udržitelný rozvoj*. <https://www.tydenudrzitelnosti.cz/o-projektu/>
- Filipová, A., Kroupová, A., Mokrejšová, V., Průša, P., Vošta, M., Zadražilová, D., & Zeman, J. (2011). *Udržitelné podnikání*. Oeconomica.
- Forejt, E. (2020). *Udržitelný urbanismus*. Passerinvest. <https://www.passerinvest.cz/cs/komentare?commentDetail-id=10>
- Hájek, M., Jílková, J., Kára, J., Kender J., Kloz, M., Kopáček M., Koumarová M., Moldan, B., Remtová, K., Ritschelová, I., Stoklasa, J., Štěpánek, Z., Tošovská, E., & Suchánek, Z. (1997). *Ekonomické aspekty ochrany životního prostředí*. Karolinum.
- Heuer, D., Klimeš, D., Koudelková, P., & Senichev, V. (2022). *Společenská odpovědnost firem a organizací: Udržitelně o udržitelnosti*. Ekopress.
- Jeníček, V., & Foltýn, J. (2003). *Globální problémy a světová ekonomika*. C. H. Beck.
- Jones, V. (2008). *The green Collar Economy*. HarperCollins.
- MAS Chrudimsko (n.d.). *Základní principy udržitelného rozvoje*. <https://maschrudimsko.cz/principy-udrzitelneho-rozvoje>
- Mezřický, V. (2005). *Environmentální politika a udržitelný rozvoj*. Portál.
- Mezřický, V. (2011). *Perspektivy Globalizace*. Portál.
- Ministerstvo životního prostředí (n.d.). *Odpadové hospodářství*. https://www.mzp.cz/cz/odpadove_hospodarstvi
- Ministerstvo životního prostředí (n.d.). *Udržitelný rozvoj*. https://www.mzp.cz/cz/udrzitelny_rozvoj
- Moldan, B. (2015). *Podmaněná planeta* (2. vyd.). Karolinum.
- Moldan, B. (2018). *Civilizace na planetě Zemi*. Karolinum.
- Nováček, P. (2011). *Udržitelný rozvoj* (2. vyd.). Univerzita Palackého.
- Pawliczek, A. (2011). *Udržitelný rozvoj – vybrané aspekty z oblasti podnikání*. Slezská univerzita v Opavě.
- PCC Group (2022). *Udržitelný rozvoj – proč je tak důležitý?* <https://www.products.pcc.eu/cs/blog/udrzitelny-rozvoj-proc-je-tak-dulezity/>

- PPF (n.d.). ŠKODA Group. <https://www.ppf.eu/nase-spolecnosti/skoda-group>
- Rynda, I. (n.d.). *Trvale udržitelný rozvoj a vzdělání*. Centrum pro otázky životního prostředí Univerzity Karlovy. <https://www.czp.cuni.cz/czp/index.php/cz/zdroje-informaci/konference/212-trvale-udrzitelny-rozvoj-a-vzdelavani>
- Samosebou (2021). *Uhlíková stopa – Co to je a můžeme ji ovlivnit?* <https://www.samosebou.cz/2021/03/18/uhlikova-stop-a-co-to-je-a-muzeme-ji-ovlivnit/>
- Seják, J. (2005). *Základy udržitelné ekonomie přírodních zdrojů a životního prostředí*. Univerzita J. E. Purkyně.
- Sustainables (n.d.). *Výpočet uhlíkové stopy společnosti*. <https://www.sustainables.eco/cs/service/vypocet-uhlikova-stop-a-spolecnosti/>
- Studenta (2009). *Vyrobena v Česku: Po stopách slavné plzeňské Škodovky*. <https://www.studenta.cz/poweredyexperts/vyrobena-v-cesku-po-stopach-slavne-plzenske-skodovky/r~st:article:1876/>
- ŠKODA GROUP (2015). *Škoda Transportation vstupuje do nového roku s novým vizuálním stylem*. <https://www.skodagroup.com/cs/tiskove-zpravy/skoda-transportation-vstupuje-do-noveho-roku-s-novym-vizualnim-stylem>
- ŠKODA GROUP (n.d.). *O skupině*. <https://www.skodagroup.com/cs/stranka/o-nas>
- ŠKODA Transportation a.s. (2023a). *Interní dokumentace společnosti ŠKODA Transportation a.s.* Plzeň.
- ŠKODA Transportation a.s. (2023b). *Interní informace společnosti ŠKODA Transportation a.s.* Plzeň.
- Vejchodská, E. (2009). *Ekonomie a politika městského životního prostředí*. Oeconomica.
- United Nations (n.d.). *Cíle udržitelného rozvoje*. <https://osn.cz/osn/hlavni-temata/cile-udrzitelneho-rozvoje-sdgs/>
- United Nations (2018). *Výzva k předložení projektů / Czech-UNDP Partnership for SDGs*. <https://osn.cz/vyzva-k-predlozeni-projektu-czech-undp-partnership-for-sdgs/>
- Veřejný rejstřík a Sběrka listin (2023). *Výpis z obchodního rejstříku ŠKODA TRANSPORTATION a.s.* Dostupné 20. 3. 2023 z <https://or.justice.cz/ias/ui/rejstrik-firma.vysledky?subjektId=214610&typ=PLATNY>
- Veřejný rejstřík a Sběrka listin (2021). *Sběrka listin ŠKODA TRANSPORTATION a.s.* <https://or.justice.cz/ias/ui/vypis-sl-detail?dokument=73763304&subjektId=214610&spis=473786>
- Zákon č. 17/1992 Sb., o životním prostředí (1992).
- Zelené město Plzeň (2022). *Sběr starých mobilů ve Škodovce pomáhá přírodě i charitě*. <https://www.zelene-mesto.eu/sber-starych-mobilu-ve-skodovce-pomaha-prirode-i-charite/>

Seznam tabulek

Tab. 1 - Výhody a nevýhody ekologické stopy	18
Tab. 2 - ESG Strategie	45
Tab. 3 - Uhlíková stopa.....	51
Tab. 4 - Rozvoj a vzdělávání zaměstnanců.....	65
Tab. 5 - Návrh opatření vybraných problémů.....	66

Seznam obrázků

Obr. 1 - Cíle udržitelného rozvoje	16
Obr. 2 - Uhlíková stopa.....	19
Obr. 3 - Pilíře udržitelného rozvoje	20
Obr. 4 - Logo společnosti	36
Obr. 5 - Organizační struktura	38
Obr. 6 - Zaměstnanci	41
Obr. 7 - Tramvaj Škoda ForCity Smart 36T	43
Obr. 8 - Zařízení WL7 FireWall	49
Obr. 9 - Otázka: Pohlaví	53
Obr. 10 - Otázka: Do které generace patříte?	54
Obr. 11 - Otázka: Jak dlouho ve firmě pracujete?	54
Obr. 12 - Otázka: Dokázali byste vysvětlit význam termínu „Udržitelný rozvoj“?	55
Obr. 13 - Otázka: Jak byste ohodnotil/a pracovní prostředí, ve kterém pracujete?	56
Obr. 14 - Otázka: Na co by se podle Vás firma měla více zaměřit?	56
Obr. 15 - Otázka: Jak moc vás motivuje k práci vaše pracovní prostředí?	57
Obr. 16 - Otázka: Co by měla podle Vás firma zlepšit?	58
Obr. 17 - Otázka: Myslíte si, že společnost má příznivý přístup k ochraně životního prostředí?	60
Obr. 18 - Otázka: Který z těchto faktorů je/jsou pro Vás klíčové?	62

Seznam příloh

Příloha A: Osvědčení o zapojení společnosti do CSR projektu

Příloha B: Dotazník

Příloha A:



Příloha B:

Udržitelný rozvoj

Ráda bych Vás požádala o vyplnění krátkého dotazníku týkajícího se udržitelného rozvoje ve společnosti. Dotazník slouží k účelu vypracování bakalářské práce a skládá se z 12 otázek, které jsou zcela anonymní.

Předem moc děkuji za čas, který jste strávili nad jeho vyplněním.

1. Pohlaví *

Označte jen jednu elipsu.

Žena

Muž

Jiné

2. Do které generace patříte? *

Označte jen jednu elipsu.

Generace Z (1997 - 2011)

Generace Y (1981 - 1996)

Generace X (1965 - 1980)

Baby boomers (1946 - 1964)

3. Jak dlouho ve firmě pracujete? *

Označte jen jednu elipsu.

Méně než 1 rok

1 - 5 let

6 - 9 let

10 a více let

4. Dokázali byste vysvětlit význam termínu „Udržitelný rozvoj“? *

Označte jen jednu elipsu.

Ano

Něco málo o tom vím

Spíše ne

Nevím, co si pod tímto pojmem představit

5. Jak byste ohodnotil/a Vaše pracovní prostředí, ve kterém pracujete? *

Označte jen jednu elipsu.

Velmi dobré

1

2

3

4

Velmi špatné

6. Na co by se podle Vás firma měla více zaměřit? (max. 3) *

Zaškrtněte všechny platné možnosti.

- Zvýšení kvality produktů a služeb
- Efektivní využívání přírodních zdrojů
- Atraktivní pracovní prostředí
- Větší důraz na ochranu životního prostředí
- Zlepšení interní komunikace, informovanosti
- Rozvoj moderních technologií

7. Jak moc vás motivuje k práci vaše pracovní prostředí? *

Označte jen jednu elipsu.

- Velmi hodně
- Hodně
- Málo
- Velmi málo

8. Co by měla podle Vás firma zlepšit? *

Zaškrtněte všechny platné možnosti.

- výroba a distribuce produktů
- výzkum a vývoj
- bezpečnost na pracovišti
- vzdělávání a rozvoj zaměstnanců
- odpadové hospodářství, recyklace
- snížení spotřeby energie, vody
- propagace
- řízení financí
- ekologická výroba
- balení a přeprava
- Jiné: _____

9. *Udržitelný rozvoj ve firmě znamená, že se firma snaží být úspěšná, ale zároveň neškodit planetě a mít pozitivní dopad na společnost.*

Jak vnímáte udržitelný rozvoj ve firmě? Všimáte si nějakého progresu?

10. **Myslíte si, že společnost má příznivý přístup k ochraně životního prostředí? ***

Označte jen jednu elipsu.

- Ano
- Spíše ano
- Nevím
- Spíše ne
- Ne

Google Formuláře

11. Čím pomáháte ke zlepšení životního prostředí Vy?

12. Který z těchto faktorů je/jsou pro Vás klíčové? (**max. 3**) *

Zaškrtněte všechny platné možnosti.

- Přátelský kolektiv
- Rovné příležitosti pro každého
- Ochrana životního prostředí
- Image firmy
- Možnost kariérního růstu
- Výše mzdy
- Přepychové pracovní prostředí
- Zajímavá pracovní náplň
- Služební auto/mobil/tablet/notebook
- Vzdělávání, kurzy
- Jiné: _____

Abstrakt

Bělová, J. (2023). *Udržitelný rozvoj* [Bakalářská práce, Západočeská univerzita v Plzni].

Klíčová slova: udržitelnost, společenská odpovědnost firem, ekonomický pilíř, sociální pilíř, environmentální pilíř

Předmětem bakalářské práce „Udržitelný rozvoj“ je vymezit základní informace a popsat prováděné aktivity podnikatelského subjektu týkající se udržitelnosti. Hlavním cílem práce je rozbor, zhodnocení a návrh opatření v konkrétní organizaci. Práce je rozdělena na část teoretickou a praktickou. Teoretická část představuje definice trvale udržitelného rozvoje a s ním související pojmy, jako jsou cíle, principy a pilíře udržitelného rozvoje. Dále jsou představeny prvky udržitelnosti, společenská odpovědnost firmy a ekonomie životního prostředí. Praktická část se zabývá charakteristikou daného podniku a jsou zde popsány aktivity prováděné firmou z hlediska udržitelných pilířů. V této části je blíže představen koncept ESG strategie a následně vybrané environmentální aspekty podniku. V neposlední řadě jsou uvedeny opatření a doporučení pro zefektivnění aplikace udržitelných aspektů ve společnosti.

Abstract

Bělová, J. (2023). *Sustainable development* [Bachelor Thesis, University of West Bohemia].

Key words: sustainability, corporate social responsibility, economic pillar, social pillar, environmental pillar

The subject of the bachelor's thesis "Sustainable Development" is to define basic information and to describe the activities of a business entity related to sustainability. The main goal of the work is the analysis, evaluation and a proposal of proceedings in a specific organization. The thesis is divided into a theoretical and a practical part. The theoretical part presents the definition of sustainable development and related terms such as goals, principles and pillars of sustainable development. Elements of sustainability, corporate social responsibility and environmental economics are also presented. The practical part deals with the characteristics of the given company and describes the activities carried out by the company in terms of sustainable pillars. In this part, the ESG strategy concept is presented in more detail, followed by selected environmental aspects of the company. Finally, measures and recommendations are presented for streamlining the application of sustainable aspects in the company.