

Západočeská univerzita v Plzni  
Fakulta pedagogická  
Katedra historie

**BAKALÁŘSKÁ PRÁCE**

**JANTAROVÁ KOMNATA**  
**po stopách zmizelé unikátní umělecké**  
**památky**

**Radka Dvořáková**

Vedoucí práce: PaedDr. Helena Východská

Plzeň 2012

Prohlašuji, že jsem tuto práci vypracovala samostatně s použitím uvedených pramenů a literatury.

V Plzni, ..... 2012

.....

Chtěla bych především velmi poděkovat své vedoucí bakalářské práce PaedDr. Heleně Východské, za její pomoc a cenné rady, které mi poskytovala během práce v rámci pravidelných konzultací a také mé rodině, která mi byla velkou oporou.

## **OBSAH:**

ÚVOD .....	6
1 SLUNEČNÍ KÁMEN .....	9
1.1 Vznik jantaru .....	9
1.2 Druhy jantaru.....	10
1.3 Naleziště slunečního kamene.....	10
2 NA POČÁTKU VZNIKU JANTAROVÉ KOMNATY .....	11
2.1 Jednotlivé části Jantarové komnaty.....	11
2.1.1 Mozaikové desky .....	11
2.1.2 Vybavení komnaty .....	12
3 OD KRÁLE K CAROVI.....	13
4 OSUDY KOMNATY ZA DRUHÉ SVĚTOVÉ VÁLKY .....	16
5 TEORIE ZMIZENÍ KOMNATY.....	19
6 VYŠETŘOVÁNÍ RUSKÝMI ORGÁNY .....	21
7 HLEDÁNÍ KOMNATY NA ČESKO-NĚMECKÉM POMEZÍ.....	23
7.1 Štěchovický poklad .....	23
7.2 Hora svaté Kateřiny .....	25
7.3 Deutschneudorf.....	27
8 NALEZENÉ ČÁSTI KOMNATY.....	28
8.1 Florentská mozaika .....	28
8.2 Komoda .....	29
9 ZNOVUVYTVOŘENÍ JANTAROVÉ KOMNATY.....	30
10 KRONIKA UDÁLOSTÍ, KTERÉ MĚLY VLIV NA VZNIK A OSUDY JANTAROVÉ KOMNATY.....	39
ZÁVĚR.....	38
SUMMARY.....	41
SEZNAM POUŽITÉ LITERATURY A PRAMENŮ.....	42
PŘÍLOHY.....	43

## ÚVOD

Jantarová komnata je označována za jedno z nejkrásnějších děl světového umění a řemeslné výroby. V odborné i populární literatuře bývá nazývána osmým divem světa, vzniklo o ní také mnoho děl románového žánru. Tento skvost, vyrobený v 18. století, byl ukraden za druhé světové války z Kateřinského paláce v Carském Selu, jenž se nachází v Rusku nedaleko Sankt Petěrburgu. Zmizení Jantarové komnaty je dodnes velkou záhadou a nejen proto láká řadu historiků, ale i nadšených hledačů pokladů a také dobrodruhů. Jantarová komnata je z mého pohledu velký fenomén týkající se historie i evropského kulturního dědictví jako celku, a právě proto jsem byla velmi překvapena, když jsem zjistila, že většina mých vrstevníků o ní nikdy neslyšela. Osobně se s pojmem „Jantarová komnata“ setkávám již od malička, což souvisí s regionem okolí Hory sv. Kateřiny v Krušných horách, který často navštěvuji. V městečku, kde žijí moji prarodiče, byla objevena štola, o níž se mnozí starousedlíci, hledači pokladů, ale i odborníci domnívali, že právě zde by mohla být ukryta tato unikátní památka. Odkrytí štoly proběhlo v roce 2000 a stalo se pro mne jednak velmi zajímavým zážitkem a jednak významnou motivací ke studiu celé problematiky a ve výsledku také podnětem k napsání této bakalářské práce.

Cílem mé bakalářské práce je shromáždit a věcně systematizovat dostupné informace o Jantarové komnatě, které jsou v českém prostředí velice roztržité a neucelené. Jen hrstka českých odborníků se tímto tématem zabývá, proto je v dnešní době v naší republice jen málo dostupná literatura o této unikátní památce. Dalším mým cílem je srovnat literární prameny se současným badatelským úsilím a vybrat z nich jen ty, které pokládám za nejdůvěryhodnější.

Nejprve jsem při svém bádání navštívila Státní vědeckou knihovnu Plzeňského kraje, kde jsem našla několik knih o Jantarové komnatě, ze kterých jako nejhodnotnější pro svoji práci považuji knihu Petra Vokáče, který sám po komnatě pátral a přinesl mi tak velké množství informací. Dále jsem čerpala náměty od ruského autora Nikolaje Petrovského, jenž ve své knize *Fakta a mýty ze sovětských archivů* popisuje historii vzniku komnaty, její zmizení a následné pátrání ruskými orgány. Velkým přínosem mi byla i kniha vydaná petrohradským muzeem, kterou mi přivezli přátelé z návštěvy Ruska. Tato kniha byla psána v německém jazyce, proto jsem si ji nechala přeložit od

překladatele. Při své práci jsem si byla vědoma toho, že odborné literatury o Jantarové komnatě je v českém prostředí velmi málo, proto jsem se obrátila na známé hledače pokladů Josefa Mužíka a Helmuta Gaensela, kteří již mnoho let po této umělecké památce pátrají. Oslovila jsem také reportéra Stanislava Motla, autora několika reportáží o Štěchovickém pokladu a hledání ztracené komnaty. Bohužel veškerá moje snaha o navázání komunikace nebyla příliš úspěšná. Hledači pokladů mne pouze odkázali na své webové stránky, které podle mého názoru obsahují solidní, ale pro mé bádání nedostačující informace.

Samozřejmě bylo nevyhnutelné pracovat i s internetovými zdroji, kde jsem našla velké množství informací, ale bylo poměrně obtížné vyhodnotit, které materiály jsou věrohodné a přínosné pro moji práci. Použila a interpretovala jsem také reportáže a rozhovory, které jsou archivovány na webových stránkách televizí a rádií, dále články z internetových novin a časopisů.

Z dostupných materiálů vyplývá, že úkrytem Jantarové komnaty mohou být i lokality na území České republiky. Tyto informace mě dovedly i k známému mýtu o Štěchovickém pokladu, se kterým je osud komnaty často spojován. Zde jsem čerpala z poznatků Josefa Mužíka, který se hledáním tohoto pokladu zabývá téměř dvacet let. V obci Hora svaté Kateřiny v Krušných horách jsem se setkala se starousedlíkem Petrem Pakostou, který mně seznámil s okolnostmi týkajícími se hledání komnaty v obci a jejím okolí. Jeho vzpomínky a poznatky jsem využila jako orální pramen, a to zejména v sedmé kapitole.

Při strukturalizaci práce jsem zvolila rozdělení do deseti kapitol, které jsem seřadila tematicky a chronologicky dle historie a osudů Jantarové komnaty. V první kapitole popisují vznik základního stavebního prvku komnaty, jantaru. Ve druhé se zabývám samotným vytvořením tohoto uměleckého skvostu a soupisem jeho jednotlivých částí. Třetí kapitola rozebírá cestu komnaty od pruského krále Fridricha I. do ruského prostředí. Ve čtvrté analyzuji nejčastější teorie jejího zmizení a v páté sleduji osudy za druhé světové války. Kapitola šestá popisuje vyšetřování a hledání Jantarové komnaty ruskými orgány po roce 1945, v sedmé se zabývám jejím hledáním na Česko-německém pomezí. V osmé kapitole seznamuji s nalezenými částmi této památky.

Předposlední kapitola uvádí fakta o vytvoření nové Jantarové komnaty a v poslední části své práce chronologicky řadím data a události, které měly vliv na vznik a osudy tohoto uměleckého skvostu.

Při své práci jsem se často setkávala s nesrovnalostmi v datacích, názvech některých míst či ve jménech historických postav. Také mne překvapila neochota hledačů pokladů se mnou spolupracovat, ovšem i přes tyto obtíže jsem se při zpracování této práce dozvěděla mnoho nových a zajímavých informací o osudu Jantarové komnaty. Bohužel jedním z mých osobních nesplněných cílů stále zůstává návštěva této unikátní umělecké památky.

# 1 SLUNEČNÍ KÁMEN

Již od dávných časů lákalo člověka tajemství vzniku „Slunečního kamene, jantaru“. Jeho vznik popisují již staré legendy. Jak uvádí Petr Vokáč, snad tou nejstarší je legenda o Faetovi, známá z metamorfóz římského básníka Publia Ovídia Nasona z prvního století před naším letopočtem, ve které se píše: „*Faetón si vzal do hlavy řídit vůz svého otce. Neudržel však koně plivající oheň a bylo nebezpečí, že Země bude zahubena v plamenech. Rozhněvaný Zeus probodl Faetona blesky a jeho tělo hodil do řeky. Matka a sestry oplakávaly smrt Faetona tak dlouho, až zarostly do země a proměnily se ve stromy. Nepřestaly plakat, ronily dále slzy a ty se měnily v jantar.*“<sup>1</sup> Prvním vědcem, který dokázal, že jantar je zkamenělá pryskyřice, byl římský spisovatel Plinius. Mnoho lidí si dodnes myslí, že jantar je kámen. Dnes víme, že jantar je polodrahokam, i když ne v pravém slova smyslu, neboť drahé kameny představují nerosty, což o jantaru neplatí. Aby jej mohli mineralogové správně zařadit, vymysleli pro jantar zvláštní skupinu nazývanou organické minerály. Tato pravda o vzniku jantaru byla vědecky dokázána až nedávno. **Můžeme shrnout, že se jedná se o mineralizovanou pryskyřici třetihorních jehličnanů, která je stará nejčastěji kolem padesáti milionů let.**

## 1.1 Vznik jantaru

V oblasti okolo Königsbergu, stejně jako na dalších místech severní Evropy, bývala před desítkami milionů let souš pokrytá spoustou borovic. Při zvýšení teploty vytékala z povrchu kmenů a větví pryskyřice, která se na vzduchu okysličovala a pokrývala se tenkým „obalem“. Pryskyřice na vzduchu nejen tvrdla, ale nabalovala do sebe různé větvičky, či drobné živočichy, kteří se v jantaru zachovali dodnes - tyto příměsi jsou zdrojem nejen krásy, ale i velkého množství důležitých vědeckých informací. Existují vzorky jantaru velmi cenné z paleoambientálního hlediska, které umožňují vědcům rekonstruovat modely dávno ztracených ekosystémů. V některých jantarech se zachovala buněčná struktura drobných živočichů a dokonce i části jejich DNA. Postupem času vznikl jantarový les, největší naleziště jantaru – právě v oblasti Königsbergu. Později tuto souš zalilo moře a tak organické látky nepodléhaly rozkladu, ale fosilizovaly. Pak už bylo otázkou náhody, jak se kousky zkamenělé pryskyřice

---

<sup>1</sup> VOKÁČ, Petr. Tajemství jantarové komnaty : ...kde byl ukryt "osmý div světa"?, vedou stopy do Čech...?. Ústí nad Labem : AOS Publishing, 2001. 181 s. ISBN 80-86063-41-0, str. 12.



dostaly do rukou lidí žijících při pobřeží. Petr Vokáč o tom uvádí: „*Jantar vyvrhne moře i dnes, zvláště když je bouřlivé. Při jedné takové bouři v roce 1862 vyvrhly vody Baltu poblíž osady Jantarním dvě tuny jantaru. V roce 1878 se něco podobného opakovalo. Bouře zničila mnoho domů, moře se však odvděčilo. Jantaru bylo všude plno, stačilo jen sbírat. Na stejném místě v roce 1914 přineslo moře téměř 800 kilogramů jantaru.*“<sup>2</sup>

## **1.2 Druhy jantaru**

Jantar se vyskytuje v osmi barevných variantách: žlutý, oranžový, červený (pochází z oblasti Chiapas v Mexiku) bílý, hnědý, modrozelený (modře fosforeskuje a pochází ze Sicílie) a mechový nebo černý. Zajímavá je dále neprůhledná odrůda z Čech, tzv. valchovit a také řada dalších barevných modifikací. Nejčastější chemické složení jantaru bylo určeno jako  $C_{10}H_{16}O$ . Zajímavé je, že se dodnes nepodařilo jantar uměle vyrobit, přestože je poměrně dobře známo jeho chemické složení i předpokládaný postup jeho vzniku.

## **1.3 Naleziště slunečního kamene**

První zmínky o výskytu jantaru jsou z oblasti Baltského moře. Nejstarší nalezený kus zpracovaný člověkem pochází z Hannoveru a je starý přibližně 30 000 let. Jantar se nalézá v podobě malých valounů v usazených horninách, avšak známy jsou i skutečně velké kusy tohoto materiálu - největší nalezený valoun vážil 10 kilogramů. Jantarová naleziště máme i v České republice, což dokládá existenci třetihorního moře či rozsáhlých vodních ploch na našem území. V České kotlině lze jantar nalézt u Valchova, Boršova nebo Velkých Opatovic, tedy na pomezí východních Čech a Moravy.

---

<sup>2</sup> VOKÁČ, Petr. Tajemství jantarové komnaty : ...kde byl ukryt "osmý div světa"?, vedou stopy do Čech...?. Ústí nad Labem : AOS Publishing, 2001. 181 s. ISBN 80-86063-41-0, str. 14.

## **2 NA POČÁTKU VZNIKU JANTAROVÉ KOMNATY**

Jantarová komnata vznikala v letech 1701- 1713 podle náčrtů architekta a sochaře Andrese Schlutera. Úmysl nechat si vyložit komnatu jantarem vzešel od pruského krále Fridricha I. Na vytvoření jantarových panelů pracovali největší odborníci na opracování „slunečního kamene“. Dánský král Frederik IV. doporučil Fridrichovi I. umělce Gottfrieda Wolfframa, který skutečně dostal zakázku na instalaci Jantarové komnaty do königsberského (berlínského) zámku, ovšem díky neshodám s královským stavitelem o tuto velmi výhodnou zakázku přišel. Po něm na Jantarové komnatě pracovali Gottfried Turow a Ernst z Schacht z Danzingu (dnes Gdaňsk). Těmto odborníkům trvalo celých následujících deset let, než Jantarovou komnatu zcela dokončili. Fridrich I. za tento skvost zaplatil ze státní pokladny 30 000 říšských tolarů. Podle odhadů byla komnata složena z 4,5 tuny jantaru různé velikosti. Tisíce kousků barevného jantaru bylo umělecky poskládáno a připevněno na dřevěné panely. Po zhotovení byla komnata umístěna do „Tabákového kolegia“, komnaty, která se stala světovou raritou.

### **2.1 Jednotlivé části Jantarové komnaty**

#### **2.1.1 Mozaikové desky**

Panely dolní řady: 4 kusy – 1,02 x 1,31 m

2 kusy – 1,02 x 1,75 m

2 kusy – 1,02 x 1,60 m

2 kusy – 1,02 x 0,54 m

Podstavce pod pilastry: 22 kusů – 1,02 x 0,36 m

2 kusy – 1,02 x 0,23 m

Nástěnné jantarové obložení: 2 kusy – 3,67 x 1,74 m

4 kusy – 3,67 x 1,32 m

2 kusy – 3,67 x 1,60 m

2 kusy – 3,67 x 0,20 m

1 kus - 3,67 x 0,51 m

1 kus - 3,67 x 0,54 m

Mozaikové výplně mezi pilastry na severní a jižní straně: 2 kusy – 3,67 x 0,15 m

2 kusy – 3,67 x 0,19 m

Rohové mozaikové výplně: 2 kusy – 3,67 x 0,16 m

Jantarový dessus de la porte<sup>3</sup>: 1 kus – 1,55 x 2,34 m

Čtyři florentské mozaiky: „ Zrak, Sluch, Chut', Hmat a Čich“

### **2.1.2 Vybavení komnaty**

- 24 pilastrů ve vyřezávaných rámech, vyplněných zrcadly
- 2 sochařské a ornamentální dessus de la porty - obklady nade dveřmi o rozměrech 2,28 x 1,50 m
- 3 dvoukřídlové dveře s pozlacenými vyřezávanými ornamenty
- 3 hrací stolky a 1 stůl vykládaný kousky jantaru na dřevěném základu
- pravoúhlá vitrína s třemi policemi v měděném profilovaném rámu
- 2 nástěnná zrcadla
- 12 židlí z tvrdého tropického dřeva pocházející z 18. století
- 2 komody z 18. století
- 21 nástěnných bronzových svícňů na 3 svíce
- 5 nástěnných svícňů ze zlaceného dřeva na 3 svíce
- 3 nástěnné svícny z pozlaceného dřeva na 7 svící
- 8 nástěnných svícňů z pozlaceného dřeva na 5 svící
- 2 nástěnné svícny z pozlaceného dřeva na 3 svíce
- váza v podobě urny na tenké nožce z poloviny 19. století
- podstavec ke zmenšené kopii památníku Fridrichu Vilému

---

<sup>3</sup> Zdobení obklad nade dveřmi.

### 3 OD KRÁLE K CAROVI

Jak se vlastně dostala, jak Němci říkají, „jejich“ Jantarová komnata do Ruska? Pruský král Fridrich I., který nechal komnatu zhotovit, byl velkým milovníkem umění, totéž se rozhodně nedá říci o jeho synovi Fridrichu Vilému I. Následníka mnohem více zajímaly války, díky tomu si také vysloužil přídomek „král voják“. V roce 1716 přijel do Königsbergu za Fridrichem Vilémem I. ruský car Petr I., ten je Jantarovou komnatou natolik uchvácen, že mu ji Fridrich Vilém daroval, jako diplomatické gesto. Tímto aktem bylo zpečetěno spojení mezi Hohenzollerny a Romanovci. Nikolaj Petrovskij ve své knize uvádí, že recipročním darem ruského cara byla nevelká plachetnice, tkalcovský stav, pohár ze slonoviny, který sám vlastnoručně vyrobil a 55 urostlých grenadýrů do královského pluku.<sup>4</sup>

Komnata byla v osmnácti bednách převezena do Sankt Petěrburgu, nového hlavního města Ruska. Její cesta z domovského Německa vedla přes Postupim, Rigu, Klajpedu a Narvu. V zastoupení je převzal guvernér Alexandr Menšikov, neboť Petr I. byl v té době ve Francii. Až v roce 1755 se carevna Jelizaveta Petrovna, dcera Petra I. rozhodla komnatu umístit v Zimním paláci, ale nakonec se tento skvost stal ozdobou Kateřinského paláce v Carském Selu, tzv. ruského Versailles. Stalo se tak až za vlády carevny Kateřiny II., která instalováním komnaty pověřila architekta Francesca Bartolomea Rastrelliho.

V Kateřinském paláci byl dán k dispozici prostor o rozměrech 10 x 10 metrů a o výšce 6 metrů. Komnata však původně zabírala plochu pouze 55 metrů čtverečních a její výška byla 4,75 metrů. Proto bylo třeba zbylé prázdné plochy doplnit. Francesco Rastrelli se tohoto úkolů úspěšně zhostil, komnatu doplnil o benátská zrcadla a nové jantarové mozaiky. Kromě toho vyplnil prostor mezi římsami a stropem, jakož i spodní okraj stěn malbami, které imitovaly jantarovou mozaiku. Výmalba horních krajů byla doplněna zlacenými kompozicemi a štuky nade dveřmi. Návrh počítal dále se dvěma elegantními jantarovými rohovými stolky na prohnutých nožkách. Rastrelli ponechal stropy bílé, až A. Stakensneider v roce 1860 zvolil pro Jantarovou komnatu stropní

---

<sup>4</sup> PETROVSKIJ, Nikolaj. Jantarová komnata, fakta a mýty ze sovětských archivů. Praha: Brána, 2010. ISBN 978-80-7243-485-5, str. 8.

malbu F. Fonatebasso „Moudrost chrání mládí před svody lásky“. Parketová podlaha pro pokoj byla později zhotovena podle návrhu architekta V. Nejelova.

Rastellimu trvalo celých osm let, než byla práce dokončena, ovšem vyplatilo se počkat. Celá kompozice byla harmonickou směsí baroka, rokoka a klasicizmu, která manifestovala lesk a slávu ruských vládců. Podle mnoha autorů píšicích o Jantarové komnatě, byla nejúchvatnější po setmění, když se zapálily svíce, které byly umístěny na stěnách a u stropu. Celý prostor se rozzářil a získal tím tak nezapomenutelné kouzlo. Aby kouzlo nevyprchalo, byla potřeba neustálá údržba. Jantar totiž časem vysychal a lámal se, tím docházelo k rozpadu drobných detailů. Jak se ve své knize o Jantarové komnatě zmiňuje její autor Nikolaj Petrovskij: *„Pro udržování panelů Jantarové komnaty v perfektním stavu, byl z Pruska povolán mistr práce s jantarem Friedrich Roggenbuck. V roce 1758 získal speciálně vytvořenou hodnost ochránce jantarového sálu. V roce 1775 byla do jantarových rámců, místo obrazů Johanna Grotta, umístěná čtyři z Florencie zaslaná mozaiková panno z barevných kamenů alegoricky znázorňující pět lidských smyslů: Chut', Zrak, Sluch, Hmat a Čich. V polovině 19. století byla doprostřed sálu instalována zmenšená kopie pomníku Fridricha Viléma I., jehož originál se nachází v Berlíně. Pravidelně prováděné restaurátorské práce a drobné opravy udržovaly komnatu v původním stavu. První velké restaurování bylo provedeno za panování Mikuláše I. v letech 1830 – 1833. Stálo tehdy státní pokladnu 76 977 rublů. V roce 1913 imperátor Mikuláš II. rozkázal provést další pravidelné opravy, avšak jejich uskutečnění zabránila první světová válka.“<sup>5</sup>*

Po únorové revoluci zahájila v roce 1917 v Carském Selu svou práci umělecko – historická komise pod vedením historika G. Lukomského. Interiéry a zvláště cenné předměty byly zachyceny na fotografiích. Z této doby pochází dosud zachovaná autentická zobrazení Jantarové komnaty. V letech 1933 – 1935 provedl architekt I. Krestovskij první vážnou opravu komnaty. V roce 1940 byl prostor znovu v kritickém stavu a vyžadoval další restaurování. Práce byly zahájeny v roce 1941. Začínající druhá světová válka však znemožnila provedení tohoto záměru, ovšem součásti mozaiky,

---

<sup>5</sup> PETROVSKIJ, Nikolaj. Jantarová komnata, fakta a mýty ze sovětských archivů. Praha: Brána, 2010. ISBN 978-80-7243-485-5, str. 8.

obložení a lišt, které již byly do té doby sejmuty a zachráněny v zázemí, poskytly neocenitelný základ pro znovuvytvoření komnaty v poválečné době.

## 4 OSUDY KOMNATY ZA DRUHÉ SVĚTOVÉ VÁLKY

I přes uzavření paktu o neútočení a bez vyhlášení války vpadli nacisté dne 21. června 1941 do Sovětského Svazu. Autoři jedné z nejnámějších publikací na toto téma z roku 1965 píší: „*Rusko zažilo největší invazi v dějinách: čtyři milióny německých vojáků, 207 divízi wehrmachtu a 3300 tanků útočilo na hlavní město Moskvu.*

*22. června dorazil do Leningradu naléhavý příkaz o evakuaci. Spolu s lidmi se musely zachránit také sbírky z městských paláců a muzeí. Tento úkol ovšem nebyl jednoduchý, uvědomíme-li si, že jenom v Ermitáži bylo vystaveno 2,5 miliónů exponátů a další statisíce v Alexandrovském, Kateřinském a Pavlovském paláci. V Kateřinském paláci bylo zabaleno asi 20 tisíc uměleckých předmětů, které byly v bednách dopraveny po zamrzlém Ladožském jezeře do Isaakievké katedrály v Leningradě“.<sup>6</sup>*

Největším problémem byla zřejmě demontáž Jantarové komnaty, neboť po zavedení ústředního topení do Kateřinského paláce, začal jantar křehnout. Všichni muži, kteří zůstali ve městě, museli narukovat k obraně Leningradu, nemohli se dále zabývat Jantarovou komnatou, proto bylo rozhodnuto zakonzervovat komnatu na místě. Desky byly dodatečně přelepeny gázou a přikryty vrstvou vatelínu. Okna byla z obou stran zatlučena prkny, prostor mezi nimi vyplnil písek.<sup>7</sup> Všichni doufali, že pokud se nacisté dostanou do paláce, nechají se oklamat a budou komnatu považovat za jednu z dalších prázdných místností, kterých byl již plný palác.

V polovině září 1941 stálo vojenské seskupení „Sever“ před branami Leningradu, dnešního Sankt Petěrburgu. Ani po 903 dnech obléhání se však nacisté nedostali do města. Obsadili jen předměstí, tím pádem se dostali do Puškina, dřívějšího Carského Sela, jen pár metrů od Kateřinského paláce. Ten nebyl pro Němce strategicky důležitým místem, proto bylo velkou náhodou a štěstím, že se nestal hlavním místem bojů a nedošlo k jeho zničení, i když se nacházel mezi dvěma frontami. Boje pomalu utichaly a německé vojáký začala zajímat válečná kořist. Budovy na dobytém území byly obsazeny a na jejich dveře většinou přibíjeny vyhlášky a oznámení, že na zmíněné objekty si činí nárok německá strana. Ani Kateřinský palác nezůstal bez zájmu, při

---

<sup>6</sup> SCOTT-CLARK, Cathy, 1965-, Levy, Adrian. Jantarová komnata: největší podvod dvacátého století, o němž se nemluvalo. Praha : BETA, 2006. 332 s. ISBN 80-7306-229-1, str. 29.

<sup>7</sup> PLAUDE, V. Bernsteinzimmer: Katharinenpalast. Sankt Peterburg: Staatlicher Museums-Komplex, 2004. ISBN 5938932068, 9785938932067, str. 10.

obhlídce válečné kořisti byla německými vojáky stržena ochranná plátina ze zdi a Jantarová komnata byla odhalena. Z písemných pramenů vyplývá, že než na místo dorazili němečtí úředníci ze Správy zámků a parků, vojáci stačili komnatu poškodit a jako suvenýr si odnášeli kousky jantaru.<sup>8</sup>

Kdo dal povel k demontáži a přestěhování komnaty? Informace se různí. Podle historika Petra Vokáče jsou dvě verze, které se od sebe příliš neliší: „*Podle první verze to bylo vrchní velení armády. To mělo vyslat na demontáž komnaty rytmistra Ernsta, hraběte Solms zu Laubach a Hartmana Geoga Pönsgena. V civilu byli oba pánové kunsthistoriky a pracovali pro Správu zámků a parků. Byla však válka a oba podléhali vojenskému velení. Podle první verze měl demontáži pomoci hrabě Solms zu Laubach kontaktem na generála Küchlera, který vydal příslušné rozkazy. Podle druhé verze se měl dr. Rohde, ředitel muzea v Königsbergu obrátit na generála Küchlera, jako na blízkého přítele, aby se zasadil o zachování Jantarové komnaty. Historici jsou téměř zajedno, že rozkaz vydal generál Küchler. Doktor Rohde však nenechal nic náhodě. O záchraně komnaty se zmínil také gauleiterovi Kochovi, šéfovi Východního Pruska a později i Ukrajiny. Koch měl dobré vztahy k Martinu Bormannovi, pozdějšímu šéfovi kanceláře samotného Hitlera. Bormann se dobře znal s dr. Gallem, který byl ředitelem Správy zámků a parků. Jinými slovy, dr. Rohde celou věc „pojistil“.*“<sup>9</sup>

Z informací, které jsem vyčetla z publikace vydané Státním muzeem v Sankt Petěrburgu, vyplývají zajímavé a detailní informace. Mezi prvními, kdo se do Kateřinského paláce dostal, byl hrabě Solms zu Laubach a Georg Pönsgen. Netrvalo pravděpodobně ani dva dny a jantarové desky byly sejmuty ze stěn a s celým vybavením komnaty zabaleny a odvezeny do Königsbergu, kam dorazily již v listopadu 1941. Byl pořízen inventární soupis předmětů, které se nacházely v držení königsbergského zámku. Pod číslem 200 na stránce z 5. prosince 1941 je uváděna „Jantarová komnata z carského Sela“, která byla převedena na muzeum Státní správy zámků a zahrad v Berlíně. Dne 12. dubna 1942 bylo jantarové obložení vystaveno v jižním křídle zámeckého areálu. V souvislosti s příjezdem komnaty do města zveřejnil

---

<sup>8</sup> SCOTT-CLARK, Cathy, 1965-, Levy, Adrian. Jantarová komnata: největší podvod dvacátého století, o němž se nemluvílo. Praha : BETA, 2006. 332 s. ISBN 80-7306-229-1, str. 31.

<sup>9</sup> VOKÁČ, Petr. Tajemství jantarové komnaty : ...kde byl ukryt "osmý div světa"?, vedou stopy do Čech...?. Ústí nad Labem: AOS Publishing, 2001. 181 s. ISBN 80-86063-41-0, str. 21-22.



A. Rohde, ředitel königsbergských uměleckých sbírek, v časopise „Pantheon“ článek o komnatě.

Z fotografického materiálu, který text doprovázel, je patrné, že jedna z florentských mozaik chybí. Jak bylo později zjištěno, byla ukradena ještě před demontáží komnaty v Kateřinském paláci.<sup>10</sup>

Přišel rok 1944, ale na frontách se stále bojovalo. Spojenecké armády sice dobývaly zpět ztracená území a situace v Evropě se stále více vyjasňovala, ale právě postup spojenců spojený s bombardováním střední Evropy měl na osud Jantarové komnaty neblahý vliv.

V srpnu 1944 došlo k leteckému útoku na Königsberg a vybombardování celého města. Bomby dopadaly i na zámek, ve kterém byla uschována Jantarová komnata. Právě v této době a na tomto místě vyvstává řada zásadních otázek, zda byl „osmý div světa“ zničen společně se zámekem, či jej ustupující německá vojska stihla převést na jiné místo.

---

<sup>10</sup> PLAUDE, V. Bernsteinzimmer: Katharinenpalast. Sankt Peterburg: Staatlicher Museums-Komplex, 2004. ISBN 5938932068, 9785938932067, str. 13 a 15.

## 5 TEORIE ZMIZENÍ KOMNATY

Historické záznamy dodnes poskytují jen nedokonalou možnost rekonstrukce událostí spojených s demontáží a odvozem Jantarové komnaty z Königsbergu v roce 1944. Teorií o zmizení Jantarové komnaty existuje celá řada, stejně tak i možností, kde může být ukryta. Otázkou ovšem zůstává, zda ještě vůbec existuje.

V roce 1941 ředitel Rohde schoval Jantarovou komnatu v zámku v Königsbergu, kde měla být podle některých informací dokonce i vystavena, ale v srpnu roku 1944 byl Königsberg bombardován britskými leteckými formacemi RAF a příslušníci královského letectva zasáhli i zámek. Komnata byla při náletu údajně zničena.<sup>11</sup>

Další verzí je, že se bedny se součástmi komnaty dostaly v roce 1945 na německou loď Wilhelm Gustloff, kdysi luxusní výletní parník s kapacitou 2 000 lidí. Loď vyplula z Gdyně do Kielu a na své palubě převážela neuvěřitelných 10 000 lidí, převážně běžence, zraněné vojáky, ale i ženy a děti. Plavidlo sice proklouzlo z přístavu obklíčeného Rudou armádou, ale nakonec ho torpédovala sovětská ponorka S13 a Wilhelm Gustloff skončil dne 30. 1. 1945 na dně Baltského moře. Tuto katastrofu přežilo jen 1239 lidí. Historici, ale i milovníci záhad na tuto tragédii vzpomínají nejen v souvislosti s vysokým počtem obětí, ale i díky existující teorii, že v podpalubí byla převážena právě část Jantarové komnaty. K vraku, který dodnes „odpočívá“ v hloubce 47 metrů, se často potápějí hledači pokladů, i přesto že úřady toto místo prohlásily „mořským hřbitovem“. Jak uvádějí prameny, v padesátých letech se k vraku potopili i sovětští potápěči, kteří za pomoci náloží prolomili do lodi několik otvorů a pátrali po bednách s jantarovými deskami, ovšem nebyli úspěšní. O totéž se pokoušeli i polští potápěči, ale také bezúspěšně. Polská skupina popisovala jen otvor v boku lodi, kterou „někdo“ udělal autogenem a vyslovila názor, že právě tudy mohly zmizet bedny s Jantarovou komnatou.<sup>12</sup>

---

<sup>11</sup> PETROVSKIJ, Nikolaj. Jantarová komnata, fakta a mýty ze sovětských archivů. Praha: Brána, 2010. ISBN 978-80-7243-485-5, str. 10.

<sup>12</sup> BĀRTOVĀ, Lucie. Největší světové záhady. Praha: Nakladatelství XYZ, 2010. ISBN 978-80-7388-430-7, str. 217.

Další hypotéza o osudu Jantarové komnaty se objevuje v ruských médiích. Drahcenná památka měla podle některých zdrojů shořet při požáru zámku v Königsbergu, který měli založit ruští vojáci, protože nevěděli, co vlastně našli.

Existují ještě další verze o tom, kam byly bedny s obložením Jantarové komnaty Němci odvezeny. Zdroje v odborných periodikách, v populárně vědeckých publikacích či v internetových odkazech na webových stránkách „profesionálních hledačů“, kteří se k této problematice vyjadřují nejčastěji, připomínají řadu míst. Mezi často uváděnými jsou doly ve Slezsku, jedna stopa vede do Krušných hor do Mikulášské štoly v obci Hora sv. Kateřiny, další do Štěchovic, ale také do Gdaňsku, do Litvy a na různá místa v Německu. Hledání, přestože se pro mnohé stalo vlastně doslova celoživotní profesí, je ale zatím marné. Po Jantarové komnatě dnes pátrají nejen jednotliví nadšenci, dobrodruzi, fantastové, ale i členové různých klubů a spolků.

Podle Nikolaje Petrovského, který představuje jednu z literárních autorit, zabývajících se tímto tématem, existují čtyři základní verze zmizení Jantarové komnaty.

1. verze: Jantarová komnata se nacházela na území Německa (pravděpodobně v Sasku nebo v Durynsku)
2. verze: Jednotlivé části Jantarové komnaty mohly být uschovány v podzemních prostorách jednoho ze starých pruských hradů či zámků na území dnešního Polska.
3. verze: Plavidlo, na kterém se hitlerovci pokoušeli evakuovat z Východního Pruska bedny s panely z Jantarové komnaty, bylo potopenou sovětskou ponorkou.
4. verze: V roce 1945 Jantarovou komnatu odvezli z Německa spojenci. Touto verzí byl známý hledač pokladů z Hamburku Georg Stein.<sup>13</sup>

---

<sup>13</sup> PETROVSKIJ, Nikolaj. Jantarová komnata, fakta a mýty ze sovětských archivů. Praha: Brána, 2010. ISBN 978-80-7243-485-5, str. 62.

## 6 VYŠETŘOVÁNÍ RUSKÝMI ORGÁNY

V květnu 1945 začalo hledání uměleckých pokladů ze sovětských muzeí, které byly odvezeny do Königsbergu a jiných měst ve východním Prusku. Při prohlídce královského zámku byl v jedné věži objeven nábytek z Kateřinského paláce. Doktor Rohde, který zůstal v Königsbergu, na dotazy komise o pobytu Jantarové komnaty sdělil, že: „*Komnata byla umístěna v řádkovém sále v severní části budovy, kde evidentně během útoku na město mezi 9. a 11. dubnem 1945 shořela.*“<sup>14</sup> V popelu a zbytcích omítky byly nalezeny úlomky pozlaceného štukování, měděných závěsů a zbytky shořelých prken z beden. Z toho byl vyvozen závěr, že komnata byla zničena požárem. Alexander Brjusov, vedoucí první výzkumné mise, která měla najít Jantarovou komnatu, napsal v červnu 1945: „*Shrnutím všech dosavadních faktů můžeme říci, že Jantarová komnata byla zničena 9. až 11. dubna 1945.*“<sup>15</sup> Několik let po té však vydal Brjusov anulující prohlášení. Autoři knihy o Jantarové komnatě Catharine Scott-Clarková a Adrian Levy se domnívají, že to udělal pod tlakem vyšších důstojníků, kteří nechtěli být zodpovědní za ztrátu komnaty.

V knize Nikolaje Petrovského je uveřejněn deník A. Brjusova, který si psal při návštěvě Königsbergu, jež se uskutečnila v období od 26. května do 13. července 1945. Z jeho zápisů vyplývá, že autor deníku byl v té době opravdu přesvědčen, že Jantarová komnata byla zničena. Zmiňuje se také o dokumentech, které našel při vykopávkách v zámku. Tyto dokumenty představují část rozsáhlé korespondence ředitele muzea Rohdeho týkající se muzejních záležitostí. Některé z nich se zabývají evakuací muzejních fondů a osudu muzejních sbírek, které odvezli Němci z Ruska a uložili je v královském paláci ve městě Königsberg. V dokumentu č. 11f: Hlášení Rohdeho pro Kulturamt z 12. ledna 1945, Rohde píše že: „*Jantarová komnata byla sbalena a připravena k převozu do Wechselburgu nedaleko Rohlitz v Sasku a jelikož byla odpovědnost za jantarové panely převedena na vedení města, Rohde žádal o povolení od hlavního starosty k převozu komnaty.*“<sup>16</sup> Nalezená dokumentace sice nebyla úplná,

---

<sup>14</sup> PLAUDE, V. Bernsteinzimmer: Katharinenpalast. Sankt Peterburg: Staatlicher Museums-Komplex, 2004. ISBN 5938932068, 9785938932067, str. 16.

<sup>15</sup> SCOTT-CLARK, Cathy, 1965-, Levy, Adrian. Jantarová komnata: největší podvod dvacátého století, o němž se nemluvilo. Praha : BETA, 2006. 332 s. ISBN 80-7306-229-1, str. 94.

<sup>16</sup> PETROVSKIJ, Nikolaj. Jantarová komnata, fakta a mýty ze sovětských archivů. Praha: Brána, 2010. ISBN 978-80-7243-485-5, str. 95.

ale díky těmto novým informacím Brjusov začal věřit, že komnata byla včas evakuována, a proto se v roce 1949 opět vrátil do Königsbergu ji hledat.

V březnu 1946 podrobili kustod carsko-selského paláce A. Kučumov a vedoucí odboru muzeí kulturního oddělení Leningradského městského rady S. Trončinskij všechny prostory königsberského zámku detailnímu zkoumání. V blízkosti venkovního schodiště velkého řádového sálu badatelé našli tři spálené fragmenty florentských mozaik. Toto umožnilo vyvodit závěr, že části intarzií byly zabaleny odděleně od jantarových desek, neboť zřejmě byly považovány za méně cennou „ruskou“ část interiéru. Provedené výzkumy zpochybnily verzi o zániku jantarových desek. Kučumov a Trončinskij podnikli opatření, aby opět vyhledali Rohda. Vypátrali, že on i jeho žena zemřeli v prosinci 1945 v městské nemocnici u Ruhru.

Ze zprávy A. Brjusova ze služební cesty do Königsbergu z roku 1949 vyplývá, že Jantarová komnata nebyla zničena, tuto teorii podkládá hned několika důkazy. Jedním z nich je, že na místě, kde byla podle slov Rohdeho ukryta, tedy v zámku německých rytířů a kde prý shořela, se našly pouze zbytky jejích ohořelých dveří, ale ani jediný kousek z jejích bronzových detailů. Dále spolupracovníci Rohdeho Feierabend nebo Fridrich nevěděli nic o tom, že by komnata podlehla požáru a to je nepravděpodobné. V neposlední řadě je tu svědectví pana Strause, který v prosinci roku 1949 řekl, že Rohde před svou smrtí prohlásil, že Jantarová komnata zůstala po náletu neporušena.<sup>17</sup>

Systematické hledání komnaty začalo v roce 1967, kdy byla založena zvláštní komise k hledání Jantarové komnaty, pod vedením náměstka ministra kultury Ruské sovětské federativní socialistické republiky V. M. Striganova. Komise shromáždila mnoho dokumentů a sdělení týkajících se osudu komnaty, byly prohledány sklepy, bunkry, důlní šachty a podzemní skladovací prostory, ale ani obrovské úsilí mnoha lidí nepřineslo uspokojivé výsledky. Každým rokem tak mizela naděje na úspěch, v roce 1984 byla činnost komise zastavena.

---

<sup>17</sup> PETROVSKIJ, Nikolaj. Jantarová komnata, fakta a mýty ze sovětských archivů. Praha: Brána, 2010. ISBN 978-80-7243-485-5, str. 111.

## 7 HLEDÁNÍ KOMNATY NA ČESKO-NĚMECKÉM POMEZÍ

### 7.1 Štěchovický poklad

Štěchovický poklad je pojem známý téměř po celém světě, rozhodně však v evropském kontextu. Před stovkami let se v této obci, ležící v údolí řeky Vltavy, těžilo zlato. Před druhou světovou válkou byli českoslovenští občané vysídleni z rozsáhlého území, které bylo ohraničeno řekami Vltavou, Sázavou a čarou, která vedla přibližně po trase Poříčí nad Sázavou – Benešov – Bystřice - Vrchotovy Janovice – Sedlčany – řeka Vltava. Území se stalo výcvikovým prostorem zbraní SS s velitelstvím v Benešově. Přímo v Hradištku byla zřízena Pionierschule SS<sup>18</sup> a v roce 1943 zde Němci zřídili pobočku koncentračního tábora ve Flossenburgu. V okolí Hradištku bylo mnoho středověkých štol jako pozůstatek po těžbě zlata, nová podzemní díla vznikala jako součást přípravy ženistů SS, nebo jako úkryty pro produkci válečného průmyslu, jako např. štola Medník.

Podle výpovědi pamětníků se od 20. dubna 1945 v okolí Štěchovic děly „podezřelé“ věci. Němci ukřývali do štol pod zem mnoho materiálu v bednách. Tento „materiál v bednách“ zaměstnal v následujících letech stovky lidí. Co může obsahovat „štěchovický poklad“? V podstatě cokoliv, od archivů německých úřadů, přes dokumenty se švýcarskými konty, zbraně, zlato, šperky, peníze až po plány na výrobu atomové bomby, létající talíř či legendární Jantarovou komnatu.<sup>19</sup>

Hledač pokladů Josef Mužík ve své knize *Štěchovický poklad- mýtus nebo skutečnost* zmiňuje, že v roce 1946 zde opravdu došlo k dílčím nálezům, ovšem i tato část příběhu o „štěchovickém pokladu“ zůstávala dlouho tajemstvím. Dnes víme, že v místech údolní přehrady ve Štěchovicích se v zavalené štole tehdy našlo několik beden zřejmě obsahujících dokumenty. V únoru 1946 dorazila do Československé republiky v tichosti dvanáctičlenná skupina z USA s pěti nákladními vozy. Zmiňovanou štolu našli s pomocí bývalého příslušníka SS Güntera Aschenbacha, který byl v roce 1945 internován v zajateckém táboře ve francouzských Mylhouzách. Günter Aschenbach,

---

<sup>18</sup> Ženíjní škola SS.

<sup>19</sup> Reportáž z televizního pořadu Střepiny, <http://dunivec.wordpress.com/2011/03/12/techovick-poklad-mty-a-fakta/> (20.3. 2012).

zřejmě, aby si zpříjemnil zajatecký život, sdělil veliteli tábora, že ví o místě na jih od Prahy, kde je umístěn velmi cenný materiál. Tato informace vyústila ve zmiňovanou misi, kdy bylo ze štěchovické štol vyvednuto 32 beden (o rozměrech přibližně 30 x 60 cm, šířce asi 100 cm), které byly pro svou obrovskou váhu vytahovány pomocí navijáku po příkrém svahu nad štolou a nakládány do připravených automobilů. Celé akci velel kapitán Stephen M. Richards. Dalšími účastníky byli: William J. Leeman (měl za úkol pořídit fotodokumentaci), dva francouzští vojáci Silberbauer a Vital, dále ke skupině patřili dva ženijní poddůstojníci Fulton a Urquhart, čtyři řidiči Jenkins, Hall, Ecker, Catusco, válečný zpravodaj Lionel Shapiro a již zmíněný zajatý příslušník SS Aschenbach.<sup>20</sup>

Skupina dostala povolení k vojenské misi a k překročení Československých hranic z německého Regensburgu, jako odůvodnění této operace uvedli „služební důvody“. Celá akce netrvala ani 40 hodin, přesto byla ještě při práci objevena nadporučíkem Kočvarou, který se druhý den na místo vrátil, ale všichni účastníci této mise byli již pryč. Tři Američané byli zadrženi v Praze, ovšem odmítli sdělit, kam byl materiál odvezen. Československý stát proti této akci protestoval a dožadoval se, aby byly podniknuty kroky k vydání majetku patřícího republice, který byl tímto způsobem odcizen. Američané se prostřednictvím svého vyslance omluvili a dokumenty vrátili. Spornou otázkou dodnes zůstává, alespoň podle Josefa Mužíka a jeho úvah v publikaci *Štěchovický poklad- mýtus nebo skutečnost*, zda vrácené dokumenty pocházely skutečně z odvezených beden či zda šlo při této akci vůbec o písemný materiál. Podle teorií Josefa Mužíka vyplývá z dobových fotografií pořízených přímo při akci fakt, že materiál uvnitř beden musel být mnohem těžší (více než 300kg) než kolik by vážily písemnosti, byť by jimi byly tyto bedny naplněny až po okraj.<sup>21</sup>

Štěchovický prostor je protkán i dalšími štolami, které by mohly ukrývat „poklad“ nevyčíslitelné hodnoty. Po roce 1989 zde propukla „zlatá štěchovická horečka“ a lidé se sem vydávali pátrat „na vlastní pěst“. Také v této době začalo pátrání dvou nejznámějších hledačů pokladů Josefa Mužíka a Helmuta Gaensela. Při mnohých rozhovorech, které byly natočeny různými televizními stanicemi, oba hledači pokladů

---

<sup>20</sup> MUŽÍK, Josef. Štěchovický poklad- mýtus nebo skutečnost?. Havířov: Schwank, 1995, str. 77.

<sup>21</sup> Tamtéž, str. 98.

svorně tvrdili, že je to jen otázka dnů a týdnů, než najdou onen poklad, ovšem ani jeden z nich doposud nebyl úspěšný. Josef Mužík dokonce po dvaceti letech hledání, které ho stálo bezmála 15 miliónů korun, demonstrativně spálil všechny shromážděné dokumenty s tím, že s hledáním v Štěchovicích končí.<sup>22</sup>

## **7.2 Hora svaté Kateřiny**

Pro získání informací o Jantarové komnatě jsem navštívila místní městský úřad, kde mne odkázali na bývalého starostu Petra Pakostu. Po telefonické domluvě jsme si sjednali schůzku, která byla pro moji práci velkým přínosem. Petr Pakosta mě seznámil s historickým vývojem města, výlučně jsme ale hovořili o Jantarové komnatě, o kterou se velice zajímá. O historii Jantarové komnaty se zajímal již v mládí a postupem času jeho zájem velmi narůstal. Čerpal informace od místních pamětníků, kteří vzpomínali na konec druhé světové války, kdy na blízké vlakové nádraží přijížděli vlaky naložené bednami, které pak nacisté ukrývali do nedaleké Mikulášské štolky. Jsou také svědectví, že při předávání služby při hlídání této akce, měl jeden německý voják říci druhému, že se zde skládají bedny s Jantarovou komnatou.

Pan Pakosta byl velmi sdílný, vyprávěl mi, že v roce 1966 vzal s kamarádem buldozer a probourali se do zasypané Mikulášské štolky, samozřejmě bez jakýchkoli povolení. Při tomto, velmi svérázném „bádání“, přetrhali elektrický kabel zásobující elektřinou sousední vesnici. *„Jen jsme si štolu prohlédli a znovu ji zahrabali. Tento kousek nám prošel jenom proto, že jsme objevili již zmíněný kabel, o kterém místní elektrárny neměly ani tušení“*, vzpomíná Petr Pakosta.<sup>23</sup> O třicet let později ho napadlo, že by se v Mikulášské štolce mohlo obnovit hornické muzeum. To by ovšem znamenalo sehnat spoustu finančních prostředků k zabezpečení hornické památky, kterými však Hora svaté Kateřiny nedisponovala. O chybějící milióny město požádalo stát, ovšem dotace nebyla schválena. Koncem devadesátých let se rozšířila zvěst, že by mohla být ve štolce ukryta slavná Jantarová komnata. Pro pana Pakostu zůstává záhadou, jak se tyto informace tak rychle rozšířily nejen na celé území České republiky, ale i za její hranice. Díky tomu se o krušnohorském městečku psalo i v americkém časopise Newsweek.

---

<sup>22</sup> Reportáž z televizního pořadu Střepiny, <http://dunivec.wordpress.com/2011/03/12/techovick-poklad-mty-a-fakta/> (20.3. 2012).

<sup>23</sup> Rozhovor uskutečněn 15. 10. 2011, záznam v archivu autorky.



Od devadesátých let se obec Kateřina a hlavně Mikulášská štola stala hojně navštěvovaným místem. Přijížděli sem hledači pokladů, jako Helmut Gaensel, Josef Mužík nebo Grahem Smith z Floridy. Nutno podotknout, že hlavně díky Grahemu Smithovi, který poskytl devět miliónů korun pro zpřístupnění stoly, je již zabezpečeno cca 420 metrů z celkových 650 metrů.

Pro ověření informací Petra Pakosty, a především jejich doplnění, jsem samozřejmě zvolila městskou kroniku. Na Městském úřadě Hory svaté Kateřiny mi však sdělili, že kronika se před několika lety ztratila. Byla sice zavedena kronika nová, ta se ovšem vede jen posledních pět let. Jediné informace, které jsem nakonec touto cestou našla, bylo několik stránek textu umístěných na webu obce.

Město Hora svaté Kateřiny leží v nadmořské výšce 696 m v české části Krušnohoří. Katastrální hranici obce tvoří na severu státní hranice s Německem, v průběhu dějin vícekrát pozměňována, na severovýchodě obec Nová Ves v Horách, na východě obec Mikulovice, na jihu Lesná a polesí města Jirkova, na jihozápadě obec Malý Háj a na západě Brandov. Dějiny města Hory svaté Kateřiny jsou úzce spjaty s těžbou rud, zejména mědi a stříbra. Podle dostupných informací se zde těžilo již v předhusitské době, čemuž by mohly nasvědčovat nepojmenované doly zakreslené ve staré důlní mapě. Dále podle různých historických pramenů lze konstatovat že, Hora svaté Kateřiny prošla rušným dějinným vývojem. Po poměrně krátkém rozkvětu hornictví prodělala těžké zkoušky v době třicetileté války postižená bezprostředními válečnými událostmi, drancováním a vražděním, pobytem cizích vojsk a vypálením řady domů, několikrát byla zasažena hladověním a morovými ranami. Vymřely celé rody a také v důsledku náboženských sporů se řada rodin vystěhovala. Koncem 17. století a zejména po roce 1713 se opět začala rozvíjet těžba drahých a barevných kovů a s tím i život města. Ale i tento vývoj byl narušen válkami o Slezsko a sedmiletou válkou. Nakonec došly zásoby nerostného bohatství, byly zcela vyčerpány a těžba se stala nerentabilní<sup>24</sup>.

Těžba rud tedy prakticky skončila v 18. století. V celém zdejším masivu do té doby vzniklo 64 štol z toho 14 pojmenovaných. Jak uvádí Petr Pakosta, jednou z nevýznamnějších je právě Mikulášská štola, která bývá v prostředí „hledačů pokladů“,

---

<sup>24</sup> <http://www.horasvatekateriny.cz/informace-o-meste/historie/historie-obecna/> (5.10. 2011).

ale i místních občanů nejčastěji spojována s osudy Jantarové komnaty. Tato štola je největší a nejznámější v Krušných horách, ve které se ve středověku těžilo stříbro a měď. Nad úrovní vchodu jsou tři patra chodeb a pod úrovní jsou další chodby, které dosahují až do hloubky 157 m. Tyto chodby jsou dnes zatopeny, ovšem v minulosti čerpání vody zajišťovalo velké vodní kolo, které bylo poháněné vodou z náhonu od Nové Vsi v Horách, vyčerpaná voda pak poháněla tamější pilu. V roce 1936 zde bylo otevřeno hornické muzeum a od roku 1939 do roku 1945 sloužila štola jako protiletectký kryt pro obyvatele z Kateřiny a jejího okolí. Podle slov pamětníků, zde měly být v dubnu 1945 ukryty bedny s hodnotnými věcmi z německé říše. Právě tato informace podpořila domněnku hledačů pokladů, že v Mikulášské štole je po dlouhá léta ukryta Jantarová komnata. Již mnoho amatérských i profesionálních hledačů se pokoušelo komnatu ve štole objevit, ale jejich snaha, prozatím, nepřinesla kýžený výsledek. V současné době je opraveno cca 420 m štoly a město Kateřina má do budoucna plánovaný projekt se záměrem zde otevřít hornicko-geologické muzeum.

### **7.3 Deutschneudorf**

Deutschneudorf je německá příhraniční vesnice nacházející se v těsném sousedství obce Hora sv. Kateřiny. I zde existuje několik svědectví, která poukazují na možnost uložení Jantarové komnaty ve zdejší štole Fortuna. Podle starosty obce pana Petera Hausteina se na jaře roku 1945 uskutečnily dva vlakové transporty, které mířily do této oblasti a mohly převážet Jantarovou komnatu. Jeden z nich, kterému se říkalo „transport Hermanna Göringa“ dorazil 26. dubna do obce Hora sv. Kateřiny a zde byl uložen do Mikulášské štoly. Druhý, který původně mířil do Prahy, byl odkloněn do Deutschneudorfu, kde se zdržel dva dny. Transport byl doprovázen dvěma tanky, pancéřovými vozy a velel mu vysoký generál SS. Tento fakt potvrdil i očitý svědek, který se 2. května 1945 zúčastnil této akce. Výše uvedené informace poskytl Peter Haustein v rozhovoru panu Petru Vokáčovi, který jej uveřejnil ve své knize *Tajemství Jantarové komnaty*.<sup>25</sup>

---

<sup>25</sup> VOKÁČ, Petr. *Tajemství jantarové komnaty : ...kde byl ukryt "osmý div světa"?, vedou stopy do Čech...?*. Ústí nad Labem: AOS Publishing, 2001. 181 s. ISBN 80-86063-41-0, str. 131-132.

## 8 NALEZENÉ ČÁSTI KOMNATY

Během půl století pátrání po Jantarové komnatě byly nalezeny jen tři části uměleckého unikátu. V devadesátých letech se našla v Brémách mozaika, v Berlíně komoda a v roce 2004 podstavec k památníku Fridricha Velikého. Mozaiku a komodu dostal k expertíze Alexandr Krylov a potvrdil, že se skutečně jedná o části původní komnaty. Tvrdí ale, že nález originálu by dnes možná mnohé zklamal. *„Bylo by dobré, kdyby ležela třeba ve vodě, jantar potřebuje určitou vlhkost, vadí mu výkyvy teplot. Je dost možné, že někde v zemi zakopaná Jantarová komnata už bude polorozpadlá a zničená,“* varuje Krylov, restaurátor, jehož práce si cení i pařížský Louvre.<sup>26</sup>

Mozaika i komoda se do Ruska vrátily v roce 2000, až když byl vyřešen spor mezi brémským starostou Wolfgangem Eichwedem, který využil situace a vyjednával s ruským ministerstvem kultury pod heslem „umění za umění“. Německo nabídlo Rusku výměnu mozaiky a komody za 45 kreseb a 56 grafických listů z předválečné doby z majetku Kunsthalle v Brémách. Předání se zúčastnil ruský prezident Putin. Ruský ministr kultury však zdůraznil, že se nejedná o výměnu umění za umění, ale jde o vrácení odcizených předmětů a především o akt historické právní spravedlnosti.<sup>27</sup> Třetí a zároveň poslední nalezenou částí komnaty, byl podstavec k památníku Fridricha Velikého, který se nacházel v Jantarové komnatě Kateřinského paláce do roku 1941. Podstavec byl objeven v roce 2004 v soukromé sbírce německého sběratele.

### 8.1 Florentská mozaika

V roce 1996 byl v Německu objeven originál mozaiky z Jantarové komnaty. Policie zabavila v Brémách v kanceláři notáře Manharda Kaisera desku s florentskou jantarovou mozaikou, která má rozměr 55 x 70 centimetrů a zobrazuje alegorii části lidských smyslů - Čich a Hmat. Mozaika měla jít do aukce za 2,5 milionu marek. Do Německa „vykládaný obraz“ dopravil důstojník zdravotní jednotky Achtermann, který za druhé světové války bojoval v Rusku. Není však známo, jak se mu tato cennost dostala do rukou.

<sup>26</sup> [http://www.rozhlas.cz/svet/portal/\\_zprava/445661](http://www.rozhlas.cz/svet/portal/_zprava/445661) (20.11. 2011).

<sup>27</sup> VOKÁČ, Petr. Tajemství jantarové komnaty : ...kde byl ukryt "osmý div světa"?, vedou stopy do Čech...?. Ústí nad Labem: AOS Publishing, 2001. 181 s. ISBN 80-86063-41-0, str. 161-162.

## **8.2 Komoda**

V roce 1997 do redakce časopisu Spiegel zavolal anonymně muž, který jim sdělil, že mu byla prodána komoda z legendární Jantarové komnaty. Uvedl, že za ní zaplatil dvacet tisíc západoněmeckých marek. Tento muž komodu zakoupil jako dárek pro svou manželku již v roce 1978 od firmy Kunst und Antiquitäten GmbH a téměř dvacet let byla doplňkem jejich obývacího pokoje. Poté, co byla nalezena florentská mozaika, si nechal ověřit pravost komody. Experti prokázali její autentičnost, na zadní straně také našli cyrilicí napsané inventární číslo správy zámku v Puškinu. Bohužel se nepodařilo dohledat, jakým způsobem se dostala do vlastnictví firmy Kunst und Antiquitäten GmbH.<sup>28</sup>

---

<sup>28</sup> VOKÁČ, Petr. Tajemství jantarové komnaty : ...kde byl ukryt "osmý div světa"?, vedou stopy do Čech...?. Ústí nad Labem: AOS Publishing, 2001. 181 s. ISBN 80-86063-41-0, str. 161-162.

## 9 ZNOVUVYTVOŘENÍ JANTAROVÉ KOMNATY

Po dlouhou dobu se mělo za to, že tato jedinečná kulturní památka je nenávratně ztracená a její rekonstrukce není možná. Oficiální rozhodnutí o obnovení Jantarové komnaty vydala Rada ministrů SSSR dne 10. dubna 1979.

Již dříve se však našli nadšenci, kteří se snažili o odhalení tajemství a vytvoření „jantarového zázraku“. Na samém počátku stála jen malá skupina lidí z různých vědních oborů, kteří pracovali na vyhledávání a sběru dokumentace, na přípravě výroby a také na shánění většího množství jantaru. Je na místě hovořit o „nadšencích“, neboť všichni celé roky pracovali ve svém volnu a zadarmo. Z oficiálních kruhů téměř nikdo nevěřil, že komnatu dokážou dokončit. V devadesátých letech se celý kolektiv téměř rozpadl a přípravy se dostaly do velkých potíží. Chyběl nejen jantar, ale scházely i finance. Teprve, když se přiblížilo třisetleté výročí vzniku Sankt Petěrburgu, začaly úřady jednat. Pracemi byla pověřena firma „Rosmonumentskulptura“. Byl zhotoven model obložení, který odpovídal nejlépe originálu. Později byly práce na obnově Jantarové komnaty předány leningradským odborníkům vědeckého výrobního sdružení „Restaurátor“. Rusko vydalo na obnovu památky bezesporu světového významu 7,8 miliónů dolarů.<sup>29</sup>

Ve stejnou dobu probíhaly restaurátorské práce v sálech zlaté enfilády<sup>30</sup> v Kateřinském paláci. V Jantarové komnatě byla již umístěna nástropní malba „Kronova svatba“, vytvořená umělci pod vedením J. Kazakova podle návrhů neznámého mistra ze 17. století. Pracovní četa pod vedením J. Kudrjašova, zkušená v obnovování historické parketové podlahy, vytvořila podlahu z cenných druhů dřeva (červeného santalového, ořechu, javoru a palisandru). Skupině vysoce kvalifikovaných dřevořezbářů pod vedením A. Kočujeva byla svěřena obnova dřívějších řezeb navržených Rastrellim. Četa zlatičů N. Fomičkova dostala za úkol pokrýt vyřezávaný dekor zlatem. Skupina umělců a architektů, kterou vedl A. Kedrinský, hlavní architekt návrhů pro obnovu Kateřinského paláce, zpracovala rekonstrukci architektonicko-dekorativní výzdoby.

<sup>29</sup> PLAUDE, V. Bernsteinzimmer: Katharinenpalast. Sankt Peterburg: Staatlicher Museums-Komplex, 2004. ISBN 5938932068, 9785938932067, str. 19.

<sup>30</sup> Enfiláda, někdy také anfiláda se používá především v barokní architektuře a znamená nejen funkční, ale i optické propojení jednotlivých, za sebou řazených místností. Dveře jednotlivých místností jsou řazeny přesně za sebou v jedné ose, takže se v případě, že jsou otevřeny všechny dveře najednou, vytvoří efektní průhled, který bývá zpravidla zakončen oknem nebo jiným, architektonicky ztvárněným prvkem.

Aby byly zadané úkoly úspěšně zvládnuty, bylo nevyhnutelné nastudovat archivní dokumenty, jakož i historický a obrazový materiál. Základ pro práci položily fotografie z různých muzejních sbírek St. Petěrburgu. Nejstarší snímky pocházející od Theophila Gautiera z roku 1859, se objevily v roce 1942 v uměleckém časopise „Pantheon“. Poté co byly fotografie upraveny na jednotný rozměr, mohly být velikosti jantarových desek přesně stanoveny. K docílení autentičnosti Jantarové komnaty byly použity černobílé dobové fotografie, na základě kterých byly porovnávány odstíny jantaru. Restaurátoři nafotografovali jednotlivé kameny, které převedli do černobílé podoby a pak porovnávali, zda sytost šedi kamenů odpovídá dobovým fotografiím. Podle stínu na fotografii, byla s nejvyšší možnou přesností vypočtena výška reliéfu jantaru (metoda fotogrammetrie). Také bylo nutné přibarvit jantar a tím mu propůjčit různé barevné odstíny.<sup>31</sup>

A. Kedrinskij vypracoval přesný nákres obnovy Jantarové komnaty, který zahrnoval šest svazků s pracovními nákresy a dokumentací k architektonicko – dekorativní výzdobě. Projekt byl přijat v roce 1986. Výpočty uváděly, že pro veškerou práci bude potřeba šest tun surového jantaru. Úřady nechaly vytěžít především z Baltského moře cca 7 tun. Po dvě desetiletí byl hlavním dodavatelem Königsberský jantarový kombinát, který dodával surovinu na obnovu jedinečného interiéru, byla to jediná firma v zemi, která se zabývala jeho dobýváním. Chybějící jantar vykoupily úřady i od soukromých sběratelů.

Ruští restaurátoři a řemeslníci měli v jistém slova smyslu štěstí. To, že se jim podařilo vystihnout, jak přesně Jantarová komnata vypadala a odhalit i mnohá tajemství práce německých tvůrců jantarového divu, má důvod v náhodném objevu. Když se za války stěhoval Kateřinský palác, byla mezi odvezenými předměty i jantarová skříňka, která se po letech vrátila do Sankt Petěrburgu. Na jejím dně odhalili restaurátoři tajnou zásuvku s listinou a nápisem: „*Vymyslel a zhotovil Gotfried Turau v roce 1705.*“ Gotfried Turau byl jedním z tvůrců původní Jantarové komnaty, proto byl tento nález excelentní.

---

<sup>31</sup> PLAUDE, V. Bernsteinzimmer: Katharinenpalast. Sankt Peterburg: Staatlicher Museums-Komplex, 2004. ISBN 5938932068, 9785938932067, str. 21.

Skříňka se stala pro řemeslníky dalším klíčem k pracovním metodám a postupům německých mistrů.<sup>32</sup>

Pro rekonstrukci vzhledu barevných ozdob Jantarové komnaty byly restaurátorům k dispozici pouze autochromy<sup>33</sup>. Akvarely G. Grechněva z doby po roce 1850, dochované v depozitářích muzea, poskytovaly rovněž představu zbarvení jednotlivých fragmentů interiéru. S pomocí profesora chemie A. Ilcova (člena Rady pro obnovu Jantarové komnaty) se přišlo na stopu těm pigmentům, které byly dříve používány při kolorování, a vytvořil na tomto základě příslušnou metodiku.

Náročná na čas a práci byla rekonstrukce florentské mozaiky, neoddělitelné součásti výzdoby jantarového interiéru. Zvláštnost jejího zhotovení spočíval v tom, že byly použity fragmenty přírodního kamene, který vynikal rozmanitostí struktur. Výzkum mozaiky „Livornský přístav“, která byla vyrobena současně s mozaikami Jantarové komnaty, napomohla určení výrobní technologie pro obložení stěn. Z toho vyplynula možnost, použít při obnově ztracených uměleckých památek barevně vhodné druhy kamene. S pomocí odborníků z Hornické univerzity v Sankt Petěrburgu byly shromážděny informace o nalezištích těchto kamenů. Naštěstí dodnes existuje dílna ve Florencii, ve které byly zhotoveny mozaiky pro Jantarovou komnatu. Tam byla získána informace o technologii vykládání mozaiky z kamene. V muzeu, které je připojeno k dílně, se našly barevné kartony k „Alegoriím pěti smyslů“, z nich byly pořízeny barevné diapozitivy, které obdrželi ruští mistři od italských kolegů. Náčrty k obložení byly vyvíjeny po dlouhou dobu expertní skupinou, ke které patřil A. Kedrinskij, vedoucí kamenických prací A. Žuravljov, jakož i kamenický mistr V. Kozlov a B. Igdalov (posledně jmenovaný se později stal ředitelem jantarové dílny v Carském Sele). Igdalov zevrubně studoval techniku výroby mozaiky, obvyklou v 18. století, nyní znovu vytvořil prakticky bez cizí pomoci kompozici „Zrak“. Tím zavedl jako první v Rusku umění rekonstrukce vícefigurálních kompozic s krajinnými a architektonickými prvky.<sup>34</sup>

---

<sup>32</sup> [http://oko.yin.cz/6/jantarova-komnata/\(5.12.2011\)](http://oko.yin.cz/6/jantarova-komnata/(5.12.2011)).

<sup>33</sup> Autochrom je raný proces barevné fotografie patentovaný roku 1903 bratry Lumièrovými a komerčně vyráběný v letech 1907 až 1935. V této době byl nejrozšířenějším procesem barevné fotografie.

<sup>34</sup> PLAUDE, V. Bernsteinzimmer: Katharinenpalast. Sankt Peterburg: Staatlicher Museums-Komplex, 2004. ISBN 5938932068, 9785938932067, str. 25-26.

V roce 2000 se vrátila florentská mozaika „Hmat a Čich“ do Kateřinského paláce. Otec majitele H. Achtermann, který bojoval v Rusku jako důstojník zdravotní jednotky, dopravil „vykládaný obraz“ do Německa. První expertíza o pravosti díla pochází od Igdalova, kterého jakožto uznávaného znalce, přizvali ke zkoušce. Mozaika byla prozkoumána za pomoci nejmodernějších přístrojů, kterými nezávislí experti potvrdili její pravost.

Při zhotovování plochých segmentů byly použity neprůhledné jantarové plátky o síle pěti milimetrů, byly ohlazeny a spojeny vedle sebe bez skulinek. Pro třírozměrné kompozice, girlandy a kartuše byl použit sběratelský jantar. Zvláštní zmínky si zaslouhuje rekonstrukce medailonů z průhledného jantaru s vyrytými krajinami a komplikovanými kompozicemi. Lehce klenutý kus průhledného jantaru byl na zadní straně pokryt vyrytou kresbou, která je zepředu průhledná. Aby se efekt zesílil a zobrazení se projasnilo, byl podložen fólií. Takové medailony oživovaly svou barevnou intenzitou a zlatými odlesky dekorativní ztvárnění komnaty a přetvářely ji vlastně ve výrobek klenotníka.

Správa Státního muzejního komplexu „Carské Selo“ podporovala prvotřídní specialisty každým myslitelným způsobem a nešetřila žádné námahy pro postup prací v této jedinečné dílně. Díky úzkým obchodním vztahům muzea s kulturními a uměleckými centry jiných států vznikla možnost ukázat nejen autentické sbírky jantaru z fondu muzea, ale i jejich restaurátory, na výstavách v USA, Německu, Japonsku a dalších zemích. Jak lze vyčíst z dobového tisku, všude byla práce na obnovení interiéru vysoce ceněna a nadšeně přijímána.<sup>35</sup>

V roce 1980, kdy byla nedokončená Jantarová komnata společně s pěti sály zlaté enfilády veřejně zpřístupněna, byly zatím její stěny na místech, kde mozaikové desky kdysi visely, překryty plátny. Prvním velkým vítězstvím mistrů z Carsko-selské jantarové dílny bylo umístění obložení soklů a rohového stolku v roce 1994. V roce 1997 zaujala první z osmi velkých desek své domácí místo.

---

<sup>35</sup> PLAUDE, V. Bernsteinzimmer: Katharinenpalast. Sankt Peterburg: Staatlicher Museums-Komplex, 2004. ISBN 5938932068, 9785938932067, str. 29.



Také německá strana zaujala v devadesátých letech k rekonstrukci Jantarové komnaty velmi vstřícný a překvapivý postoj. Od června roku 1999 pokračovaly práce v Carském Selu jen díky další nevratné sumě 3,5 milionů dolarů, které na obnovu věnoval německý plynárenský koncern Ruhrgas AG, s přáním stát se generálním sponzorem obnovy Jantarové komnaty. Pro mnohé ruské autory, a zřejmě i pro veřejnost znamená toto gesto symbol vykoupení za krádež komnaty nacisty.

Carsko-selská jantarová dílna patřila k světově nejznámějším vědeckým centrům pro výzkum, restaurování a rekonstrukci uměleckých děl z jantaru a kamene. Po léta nahromaděných zkušeností dovolily specialistům vypracovat technologii, kterou svět do té doby neznal, která se té historické maximálně blížila. Perfektní organizace práce, mistrovství a vědomosti restaurátorů, umožnily práce ve stanovené lhůtě úspěšně dokončit.

Na znovuvytvoření Jantarové komnaty se také podílel restaurátor Alexandr Krylov, který je považován za jednoho z největších expertů na jantar ve světě. Ten také tvrdí, že nová komnata je mnohem lepší, než ta původní. Při tvoření kopie Jantarové komnaty prošly všechny kousky jantaru jeho rukama, uměle je dobarvoval a dosazoval do mozaiky. Po dokončení mistrovského díla se stal jeho doživotním správcem. Doposud jednou týdně dochází do paláce a kontroluje, zdali je komnata v pořádku a správně ošetřována. Stovky tisíc kousků jantaru neustále musí kontrolovat, hlavně jestli nevysychá lepidlo (speciální pasta) a dívá se především na spáry mezi jantary.<sup>36</sup>

Při příležitosti oslav 300. výročí založení Sankt Petěrburgu dostalo „Město na Něvě“ zpátky jednu z nejpřitažlivějších památek světa. 31. května 2003 byla Jantarová komnata zlatým hřebem programu oslav, kterých se účastnily desítky zahraničních státníků. Symbolicky byla komnata představena ruským prezidentem Vladimírem Putinem a tehdejším německým kancléřem Gerhardem Schröderem, kteří tak chtěli demonstrovat novou éru rusko-německých vztahů.

Jak je uvedeno v internetovém časopise *Oko*, jantar dnes tvoří na obnovené komnatě plochu 50 metrů čtverečních. Zkamenělá pryskyřice se pod rukama řezbářů, brusičů

---

<sup>36</sup> [http://www.rozhlas.cz/radiozurnal/publicistika/\\_zprava/438990?hodnoceni=4\(17.2.2012\)](http://www.rozhlas.cz/radiozurnal/publicistika/_zprava/438990?hodnoceni=4(17.2.2012)).

a dalších řemeslníků proměnila v medově zlatavou nádheru, která společně s odlesky zrcadel, podobně jako před staletími, doslova šokuje každého, kdo do ní vstoupí.<sup>37</sup>

Nechybí pochopitelně ani ústřední, zcela obnovená mozaika, alegorie lidských smyslů: Zraku, Sluchu, Chuti, Čichu a Hmatu na čtyřech stěnách. "*Ve spojení se zlatem jedinečná iluze pohádky,*" popsal dílo jeden z restaurátorů Boris Igdalov, který potvrdil, že v této komnatě snad nejsou ani dva kousky jantaru stejné barvy nebo tvaru.

Podle řady odborníků je Jantarová komnata jedním z nejdražších uměleckých děl na světě. Z historického hlediska je její hodnota nevyčísitelná. Je v mnohých populárně historických publikacích označována za osmý div světa, i když tu původní nepřestanou nadšenci hledat dál.

---

<sup>37</sup> <http://oko.yin.cz/6/jantarova-komnata/>(5.12. 2011).

## 10 KRONIKA UDÁLOSTÍ, KTERÉ MĚLY VLIV NA VZNIK A OSUDY JANTAROVÉ KOMNATY

Tato kapitola je souhrnem dat a událostí od vytvoření komnaty až do roku 2004, kdy byla nalezena jedna z částí původní Jantarové komnaty. Inspiraci pro sepsání tohoto souhrnu jsem čerpala od ruského autora písíciho o Jantarové komnatě Nikolaje Petrovského.

- V letech **1701 - 1713** byla vytvořena Jantarová komnata podle náčrtů architekta a sochaře Andrease Schlutera.
- V roce **1716** Fridrich Vilém daruje komnatu ruskému carovi Petru I. jako diplomatické gesto.
- Roku **1755** se komnata stala ozdobou Kateřinského paláce v Carském Selu, tzv. ruského Versailles.
- V roce **1775** byla do jantarových rámců místo obrazů Johanna Grota umístěna, čtyři s Florencie zaslaná mozaiková panno z barevných kamenů alegoricky znázorňující pět lidských smyslů: Chuť, Zrak, Sluch, Hmat a Čich.
- V **polovině 19. století** byla doprostřed sálu instalována zmenšená kopie pomníku Fridricha Velikého.
- V letech **1830 - 1833** proběhla první velká rekonstrukce, byla provedena za panování cara Mikuláše I.
- Z roku **1917** pochází dosud zachovaná autentická fotografie Jantarové komnaty.
- V letech **1933 – 1935** provedl architekt I. Krestovskij první vážnou rekonstrukci komnaty.
- V roce **1941** byly zahájeny další restaurátorské práce. Začínající Velká vlastenecká válka však znemožnila provedení tohoto záměru, součásti mozaiky, obložení a lišt, které již byly do té doby sejmuty, systematizovány a zachráněny v zázemí, poskytly neocenitelný základ pro znovuvytvoření komnaty v poválečné době.
- Dne **17. září 1941** německá vojska obsadila Puškin (Carské Selo).
- Dne **14. října 1941** hitlerovci vyvezli nástěnné panely z Jantarové komnaty do Východního Pruska.
- V **listopadu 1941** byla Jantarová komnata dopravena do zámku v Königsbergu.

- Dne **12. dubna 1942** se Jantarová komnata vystavovala pro veřejnost v jednom ze sálů jižního křídla zámku.
- V **listopadu 1942** mnichovský časopis „Pantheon“ zveřejnil článek doktora Rohdeho „Jantarová komnata Fridricha I. v königsberském zámku“, text doprovázelo pět černobílých fotografií Jantarové komnaty.
- V **prosinci 1944**, na pokyn Ericha Kocha navštívil doktor Rohde Sasko a Durynsko, aby vyhledal spolehlivý úkryt pro Jantarovou komnatu.
- V **srpnu 1944** došlo k leteckému útoku na Königsberg, bomby dopadaly i na zámek, ve kterém byla uschována Jantarová komnata.
- V **květnu 1945** byla do Pruska vyslána skupina Výboru pro záležitosti kulturně-osvětových zařízení s cílem vyhledat kulturní poklady vyvezené se SSSR.
- V **červnu 1945** profesor Brjusov prováděl odkrývací práce na území königsberského zámku. Po prvním ohledání se zdálo, že komnata shořela při požáru. Ovšem při studiu dokumentů, které se tam našly, dospěl k závěru, že je možné, že Jantarovou komnatu Němci stačili dopravit do německého vnitrozemí.
- V **březnu 1946** kustod muzea carsko-selského paláce A. M. Kučumov a vedoucí muzejní sekce oddělení kultury leningradského městského sovětu S. V. Tročinskij provedli podrobnou prohlídku všech místností zámku.
- V **srpnu 1949** v Königsbergu zahájila činnost pátrací skupina v sestavě A. M. Kučumov, A. J. Brjusov a G. Straus.
- V **prosinci 1949** byla v Königsbergu ustanovena pátrací komise pro hledání Jantarové komnaty v čele se sekretářem obvodního výboru KSSS V. D. Krolevským.
- Dne **11. března 1967** byla rozhodnutím Sovětu ministrů RSFSR vytvořena komise pro pátrání po Jantarové komnatě a dalších cenných kulturních památkách pod vedením náměstka ministra kultury Ruské sovětské federativní socialistické republiky V. M. Striganova.
- Dne **10. dubna 1979** Sovět ministrů RSFSR přijal usnesení o novém vytvoření Jantarové komnaty.
- V roce **1984** byla rozpuštěna komise Ministerstva kultury RSFSR pro hledání Jantarové komnaty.

- V roce **1996** byla v Německu nalezena florentská mozaika „Čich a Hmat“.
- Dne **20. května 1997** byla v Německu nalezena komoda ve stylu „marketerie“ ze zařízení Jantarové komnaty.
- V **červnu 1999** koncern „Ruhrgas“ vyčlenil 3,5 milionu dolarů na dokončení obnovy Jantarové komnaty.
- Dne **20. dubna 2000** státní ministr při federálním kancléři, zmocněnec federální vlády Německa v záležitostech kultury a prostředků masové informace, Michal Naumann předal ruské straně fragmenty zařízení Jantarové komnaty – florentskou mozaiku „Čich a Hmat“ a komodu z 18. století, které byly uloupeny okupanty v roce 1941 v Kateřinském paláci v Carském Sele.
- V **květnu 2003** se konalo slavnostní otevření znovu vytvořené a instalované Jantarové komnaty.
- V roce **2004** byl v jedné ze soukromých sbírek v Německé spolkové republice objeven podstavec k památníku Fridricha Velikého, který se nacházel v Jantarové komnatě Kateřinského paláce do roku 1941.

## ZÁVĚR

Jantarová komnata je unikátní umělecká památka, kterou v 18 století nechal vytvořit pruský král Fridrich I. Na její tvorbě pracovali největší odborníci na opracování „slunečního kamene“ té doby. Přestože komnata původně zdobila pruský zámek, je v obecném podvědomí lidí, že se jedná o ruskou památku. Málokdo ovšem ví, že v roce 1716 se tento umělecký skvost stal darem pro ruského cara Petra I. Fridrich Vilém I., syn Fridricha I., ji daroval Rusku jako diplomatické gesto, které mělo zpečetit spojení mezi Hohenzollerny a Romanovci. Komnata byla převezena do Sankt Petěrburgu, ovšem až za vlády Kateřiny II. byla umístěna v rozšířené podobě do Kateřinského paláce. Zde byl dán k dispozici prostor o rozměrech 10 x 10 metrů a o výšce 6 metrů. Komnata však původně zabírala plochu pouze 55 metrů čtverečních a její výška byla 4,75 metrů, proto bylo třeba zbylé prázdné plochy doplnit. Tímto úkolem byl pověřen architekt Francesca Bartolomea Rastrelliho, práce mu trvaly celých osm let, ovšem výsledek byl úchvatný. Komnata zůstala na svém místě bez úhony necelá dvě staletí, až v roce 1941 po vpádu nacistických vojsk do Ruska mění jak místo, tak i majitele. Ihned po začátku války byl vydán rozkaz k evakuaci Sankt Petěrburgu. Evakuováni nebyli jen lidé, ale i sbírky uměleckých předmětů ze zdejších paláců a muzeí. Tento úkol ovšem nebyl nikterak jednoduchý, jen v Ermitáži bylo vystaveno 2,5 miliónů exponátů a další statisíce v Alexandrovském, Kateřinském a Pavlovském paláci. V Kateřinském paláci bylo zabaleno asi 20 tisíc uměleckých předmětů, které byly dopraveny do Isaakievské katedrály v Leningradě. Na pozadí válečných událostí nebyl nadále čas se komnatou zabývat, proto bylo rozhodnuto ji zakonzervovat na místě a doufat, že ji nacisté pod vrstvami gázy a vatelínu, kterým byla překryta, neobjeví. Jantarová komnata byla přesto Němci objevena, byl vydán příkaz k její demontáži a převozu do Königsbergu a ve zdejším zámku byla také vystavena. Zde její stopa končí.

Existuje několik teorií o jejím dalším osudu. Některé popisují její zničení při bombardování Königsbergu spojeneckými vojsky, další verzí je, že se bedny se součástmi komnaty dostaly v roce 1945 na německou loď Wilhelm Gustloff, která však byla potopena sovětskou ponorkou a leží na dně Baltského moře. Vzniklo ještě mnoho dalších verzí o tom, kam byly bedny s obložením Jantarové komnaty Němci odvezeny. Mezi často uváděnými jsou doly ve Slezsku, jedna ze stop vede také do České republiky

do obce Hora sv. Kateřiny v Krušných horách, další do Štěchovic, ale také do Gdaňska, do Litvy a na různá místa v Německu.

Podle materiálů, se kterými jsem se během své práce seznámila, se přikláním k teorii, že Jantarová komnata nebyla zničena a je součástí sbírky neznámého soukromého sběratele, či je ukryta v jedné z nacistických skrýší a již neexistuje nikdo, kdo by věděl, kde přesně byla uložena.

Po skončení druhé světové války bylo vynaloženo nemalé úsilí komnatu nalézt, ovšem do dnes nebylo nikterak úspěšné. Jediné světlé okamžiky při pátrání přinesly roky 1996, 1997 a 2004, kdy byly objeveny tři části komnaty a to florentská mozaika Čich a Hmat, komoda a v roce 2004 byl v jedné ze soukromých sbírek v Německu objeven podstavec k památníku Fridricha Velikého.

Po dlouho dobu se mělo za to, že rekonstrukce komnaty není možná, i přesto, že se o to již několik nadšenců pokoušelo. Na počátku stála malá skupina lidí z různých vědních oborů a zabývali se sběrem dobové dokumentace, přípravami výroby a sháněním většího množství jantaru. Až v roce 1979 bylo oficiálně rozhodnuto o obnově Jantarové komnaty.

Ruští restaurátoři a řemeslníci měli v jistém slova smyslu štěstí, neboť k vystižení přesné podoby Jantarové komnaty jim v průběhu následujících let pomohlo několik dílčích a náhodných objevů. V roce 1980 byla nedokončená Jantarová komnata zpřístupněna veřejnosti, její stěny byly na místech, kde kdysi vysely mozaikové desky, překryty plátny. Až 31. května 2003 byla komnata zcela dokončena a slavnostně otevřena. Stalo se tak při příležitosti oslav 300. výročí založení Sank Petěrburgu. Nyní je Jantarová komnata opět hojně navštěvovanou a oblíbenou kulturně historickou památkou, kterou si nenechá ujít téměř žádný návštěvník Sank Petěrburgu.

## **SUMMARY**

Amber room is an unique artistic monument, which was created in the 18th century by Prussian King Frederick I. In 1716, son of Friedrich I. gave the chamber to the Russian Tsar Peter I. The Chamber was transported to Sankt Petersburg during the reign of Catherine II. and in enlarged form was placed in the Catherine Palace. Amber room has stayed on its place unharmed nearly for two centuries, until 1941, when there was an invasion of Nazi troops and the Amber room changed the place and the owner. Immediately, as the war had started the order to evacuate Petersburg was released. Not only people were evacuated but also the collections of art objects from local museums and palaces. The Amber room encountered some great difficulties, during removing the amber was very fragile and during scanning of particular panels of the wall, began to fall off. Because of these facts it was decided to preserve the site and hope that the Amber Room will not be found by Nazi troops under the layers of gauze and wadding. But unfortunately, the Amber room was found by the Nazi troops. Later there was an order to disassemble the Amber room and transport it to Königsberg, where was displayed in the local chateau. And this is the end of the trace of the Amber room.

There are a lot of theories, where the Chamber could be. There are speculations that it may be in mines in Silesia and one trace leads to the Czech Republic, to Ore Mountains to Mikulášská štola in Hora sv. Kateřiny. Another trace leads to Štěchovice, or Gdaňsk, to Lithuania and to other places in Germany. Searching the Amber Room has not been successful yet, but there are already three parts found: mosaic, chest of drawers and the pedestal to the monument of Friedrich I.

The new Amber room was created in the years 1979 - 2003 and is exhibited in the Catherine palace in St. Petersburg.



## SEZNAM POUŽITÉ LITERATURY A PRAMENŮ

- BÁRTOVÁ, Lucie. Největší světové záhady, nakladatelství XYZ, Praha, 2010.
- DURWARD, Alen. ABC přírody- Svět v otázkách a odpovědích, Reader's Digest, Praha, 1999.
- Kolektiv autorů. Velké záhady minulosti - Co se skrývá v pozadí historických událostí, Reader's Digest, Praha, 1995.
- MUŽÍK, Josef. Štěchovický poklad- mýtus nebo skutečnost?, Havířov, 1995.
- PETROVSKIJ, Nikolaj. Jantarová komnata, fakta a mýty ze sovětských archivů, nakladatelství Brána, Praha, 2010.
- PLAUDE, V. Bernsteinzimmer: Katharinenpalast. Sankt Peterburg, 2004.
- SCOTT-CLARK, Cathy, LEVY, Adrian. Jantarová komnata: největší podvod dvacátého století, o němž se nemluvílo, nakladatelství Beta, Praha, 2006.
- SYROV, S.N.. Stranicy istrii (ruský originál), nakladatelství Russkij jazyk, Moskva, 1979.
- ŠVANKMAJER, Milan, VEBER, Václav, SLÁDEK, Zdeněk, MOULIS, Vladislav. Dějiny Ruska, nakladatelství Lidové noviny, Praha, 1995.
- TOMIS, Jiří. Tajemné podzemí, Fontána, Olomouc, 2007.
- VOKÁČ, Petr. Tajemství jantarové komnaty : ...kde byl ukryt "osmý div světa"?, vedou stopy do Čech...?, Ústí nad Labem, 2001.

### Internetové zdroje

- <http://dunivec.wordpress.com/2011/03/12/techovick-poklad-mty-a-fakta/>
- <http://www.josefmuzik.cz/>
- <http://www.helmutgaensel.com/>
- <http://www.horasvatekateriny.cz/informace-o-meste/historie/historie-obecna/>
- [http://www.rozhlas.cz/svet/portal/\\_zprava/445661](http://www.rozhlas.cz/svet/portal/_zprava/445661)
- [http://www.rozhlas.cz/radiozurnal/publicistika/\\_zprava/438990?hodnoceni=4](http://www.rozhlas.cz/radiozurnal/publicistika/_zprava/438990?hodnoceni=4)
- <http://oko.yin.cz/6/jantarova-komnata/>

## PŘÍLOHY



Obr. 1. Znovuvytvořená Jantarová komnata.  
[http://www.zkrat.host.sk/Petrohrad/Obr/Pohledy/08-Jantarova\\_komnata.jpg](http://www.zkrat.host.sk/Petrohrad/Obr/Pohledy/08-Jantarova_komnata.jpg) (27.3. 2012).



Obr. 2. Kousky jantaru.  
<http://babyamberteethingnecklaces.blogspot.com/> (27.3. 2012).



Obr. 3. Pruský král Fridrich Vilém I.  
[http://upload.wikimedia.org/wikipedia/commons/8/86/Antoine\\_pesne\\_friedrich\\_wil.jpg](http://upload.wikimedia.org/wikipedia/commons/8/86/Antoine_pesne_friedrich_wil.jpg)  
(27.3. 2012).



Obr. 4. Car Petr I. Veliký.

[http://upload.wikimedia.org/wikipedia/commons/7/72/Peter\\_der-Grosse\\_1838.jpg](http://upload.wikimedia.org/wikipedia/commons/7/72/Peter_der-Grosse_1838.jpg) (27.3. 2012).



Obr. 5. Carevna Kateřina II. Veliká.

[http://upload.wikimedia.org/wikipedia/commons/5/5f/ArgunovIP\\_EkaterinII\\_1762GRM.jpg](http://upload.wikimedia.org/wikipedia/commons/5/5f/ArgunovIP_EkaterinII_1762GRM.jpg)  
(27.3. 2012).



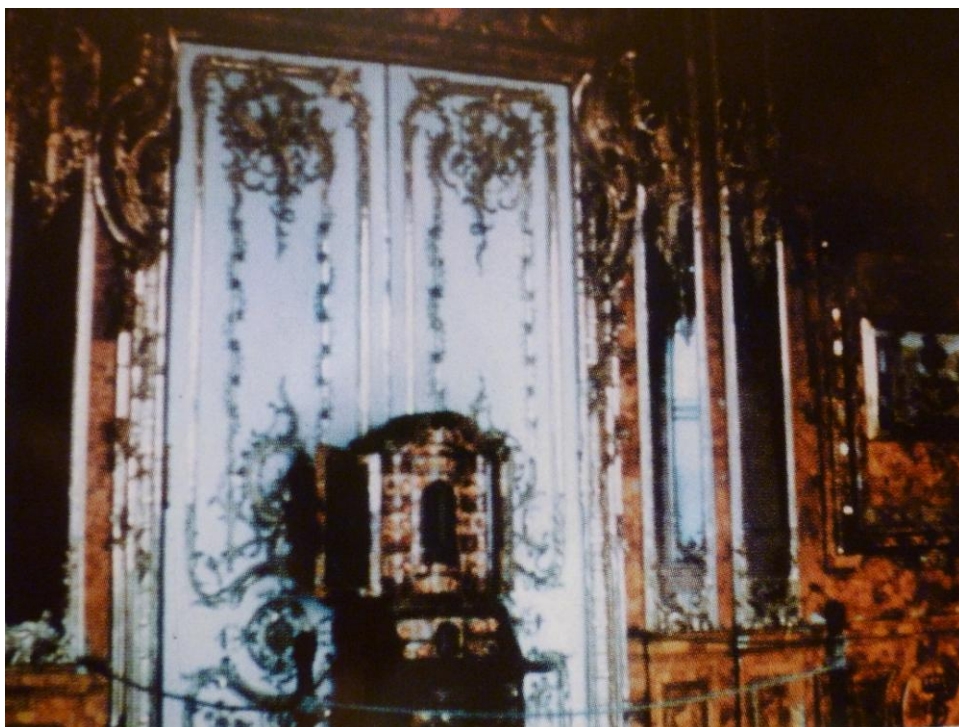
Obr. 6. Kateřinský palác.

<http://www.zemesveta.cz/archiv/rocnik-2006/petrohrad-10-2006/1034-3/carskoje-selo-aneb-puskin> (27.3. 2012).



Obr. 7. Fotografie Jantarové komnaty z roku 1942.

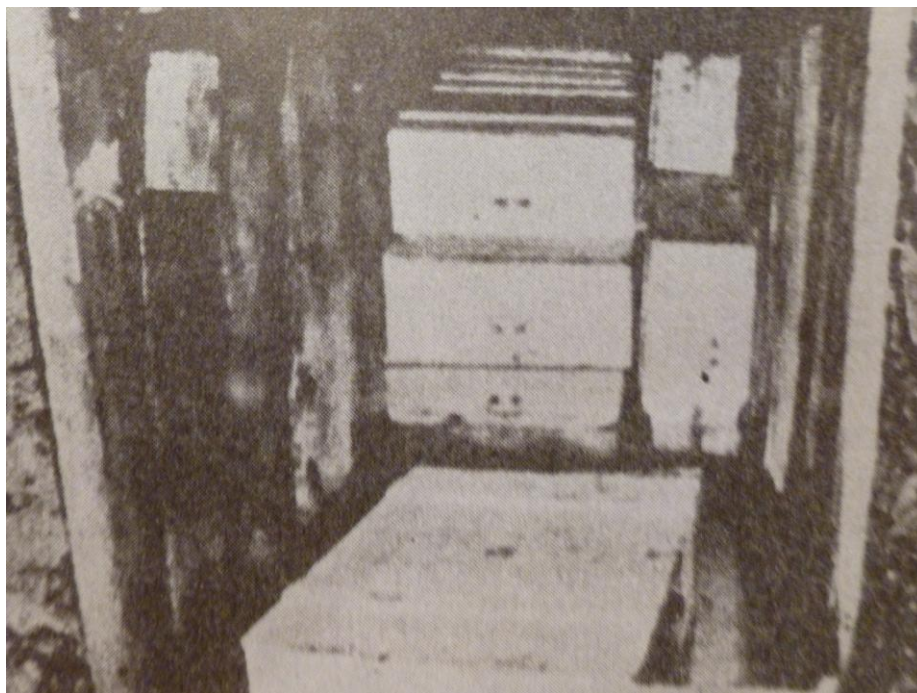
PETROVSKIJ, Nikolaj. Jantarová komnata, fakta a mýty ze sovětských archivů. Praha: Brána, 2010. ISBN 978-80-7243-485-5, příloha.



Obr. 8. Fotografie Jantarové komnaty z roku 1942.  
PETROVSKIJ, Nikolaj. Jantarová komnata, fakta a mýty ze sovětských archivů. Praha: Brána, 2010. ISBN 978-80-7243-485-5, příloha.



Obr. 9. Zámek v Königsbergu.  
<http://www.ggsnm.org/Regional%20Pages/East%20Prussia.htm> (27.3. 2012).



Obr. 9. Fotografie nálezu ze Štěchovic z roku 1946.  
MUŽÍK, Josef. Štěchovický poklad- mýtus nebo skutečnost?. Havířov: Schwank, 1995, str. 79.



Obr. 10. Fotografie ze Štěchovic při vyzvedávání beden ze štoly, 1946.  
MUŽÍK, Josef. Štěchovický poklad- mýtus nebo skutečnost?. Havířov: Schwank, 1995, str. 79.

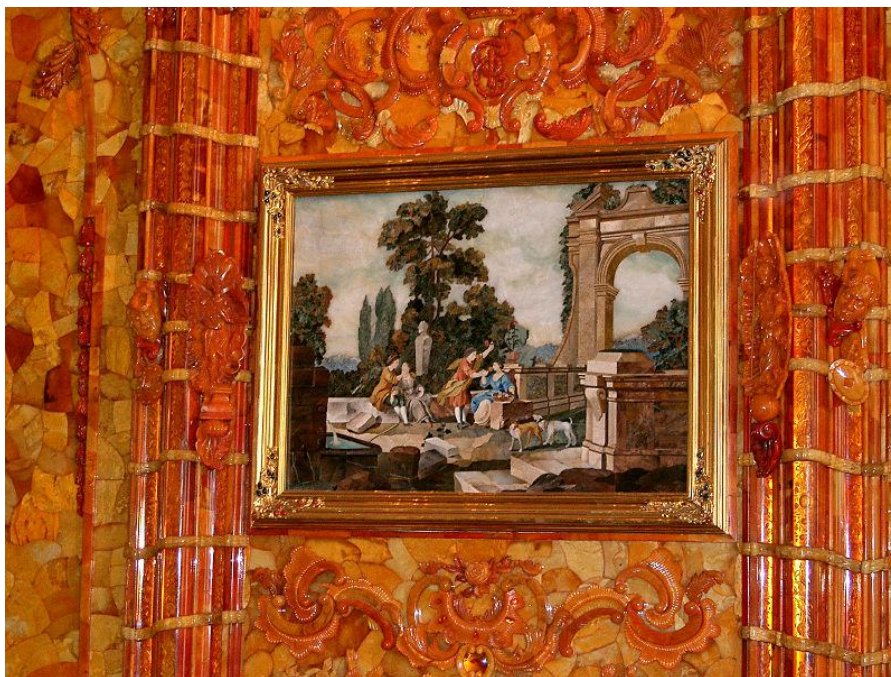


Obr. 11. Další z fotografií ze Štěchovic při vyzvedávání beden ze štoly, 1946.  
MUŽÍK, Josef. Štěchovický poklad- mýtus nebo skutečnost?. Havířov: Schwank, 1995, str. 80.



Obr. 12. Hora sv. Kateřiny- Mikulášská štolá.  
<http://www.geology.webzdarma.cz/lokalityKH.html> (27.3. 2012).





Obr. 13. Nalezená Florentská mozaika Čich a Hmat.  
<http://cs.wikipedia.org/wiki/Soubor:Bernsteinzimmer07.jpg> (27.3. 2012).



Obr. 14. Památník Fridricha Velikého.  
<http://www.lovecpokladu.cz/home/jezero-toplitz-padelane-bankovky-a-fakta-o-jantarove-komnate-5168> (27.3. 2012).



Obr. 15. Fotografie z jantarové dílny při vytváření jantarového obložení komnaty.  
[http://www.artsjournal.com/culturegr1/2008/02/catherine\\_palaces\\_original\\_amb.html](http://www.artsjournal.com/culturegr1/2008/02/catherine_palaces_original_amb.html)  
(27.3. 2012).



Obr. 16. Znovuvytvořená Jantarová komnata.  
<http://www.tours2petersburg.com/catherine-palace-with-the-amber-room.html>  
(27.3. 2012).