

**Západočeská univerzita v Plzni**  
**Fakulta filozofická**

**Bakalářská práce**

**Západočeská univerzita v Plzni**

**Fakulta filozofická**

**Bakalářská práce**

**Pravěké výšinné lokality na Kladensku**

**Veronika Rohanová**

Plzeň 2013

**Západočeská univerzita v Plzni**

**Fakulta filozofická**

Katedra archeologie

Studijní program Archeologie

Studijní obor Archeologie

**Bakalářská práce**

**Pravěké výšinné lokality na Kladensku**

**Veronika Rohanová**

*Vedoucí práce:*

PhDr. Jan John, Ph.D.

Katedra archeologie

Fakulta filozofická Západočeské univerzity v Plzni

Plzeň 2013

Prohlašuji, že jsem práci zpracoval(a) samostatně a použil(a) jen uvedených pramenů a literatury.

*Plzeň, duben 2013*

.....

za laskavou pomoc děkuji Petru Křištofovi, Evženovi Neustupnému, Petru  
Šídovi, Karlu Drvolovi a především Janu Johnovi

## Obsah

1 Úvod.....	1
2 Kladensko.....	2
2.1 Geologie a pedologie.....	2
2.2 Archeologické doklady.....	2
3 Hradiště.....	3
4 Slánská hora (kat. ú. Slánská hora).....	6
4.1 Historie výzkumů.....	7
4.2 Shrnutí archeologického poznání.....	10
4.2.1 Val.....	10
4.2.2 Období nálevkovitých pohárů.....	11
4.2.3 Řivnáčská kultura.....	11
4.2.4 Únětická kultura.....	12
4.2.5 Doba halštatská.....	14
4.3. Zázemí.....	14
5. Čertova (kat. ú. Vraný).....	14
5.1 Historie výzkumů.....	16
5.2 Shrnutí archeologického poznání.....	17
5.2.1 Řivnáčská kultura.....	17
5.2.2 Únětická kultura.....	18
5.3 Zázemí.....	19
6 Nad splavem (kat. ú. Vraný).....	20
7 Homolka (kat. ú. Stehelčevy) .....	20
7.1 Historie výzkumů.....	21
7.2 Shrnutí archeologického poznání.....	23
7.2.1 Řivnáčská kultura.....	23
7.2.2 Únětická kultura.....	25

7.3 Zázemí.....	26
8 Vysoký vrch (kat. ú. Malé Kyšice).....	26
8.1 Historie výzkumů.....	27
8.2 Shrnutí archeologického poznání.....	28
8.3 Zázemí.....	29
9 Hradiště nad Vůznicí (kat. ú. Běleč).....	29
10 Řípec (kat. ú. Trpoměchy).....	31
10.1 Historie výzkumů.....	31
10.2 Shrnutí archeologického poznání.....	32
10.2.1 Ohrazení.....	32
10.2.2 Nemovité artefakty.....	32
10.2.3 Movité artefakty.....	33
10.3 Zázemí.....	34
11 Povrchové sběry.....	34
12 Závěr.....	37

Literatura

Zusammenfassung

Obrazová příloha

## 1 Úvod

Kladensko je územím, kde je přítomno množství archeologických stop po pravěkém osídlení. Oproti jiným okresům a zejména okresům západočeským je zde velmi málo výšinných lokalit. Tento rozpor v míře osídlení výšin má důvod zcela banální: severně od Vysokého vrchu, tedy ve značné části kladenského okresu, se mnoho výšin nevyskytuje. Fakt, že zatímco některé lokality (Slánská hora, Homolka, Čertovka atd.) byly odkryty ve velké ploše v pravém slova smyslu destruktivním způsobem a jiné téměř nedotčeny, je pozoruhodně kontrastní (např. Řípec, Hradiště nad Vůznicí). Metody a okolnosti výzkumů jistě odpovídaly duchu doby. Mou snahou a cílem práce je zachytit a zprostředkovat současný stav poznání pravěkých výšinných lokalit na území okresu Kladno prostřednictvím rešerše textových pramenů (publikace, nálezové zprávy aj.) a rozšířit poznatky vlastním povrchovým sběrem a detektorovým průzkumem. Má práce může posloužit jako rozcestník k hlubšímu studiu. V první kapitole probírám geologické, pedologické a archeologické charakteristiky okresu Kladno, v navazujících studuji hradiště a výšinná sídliště z pohledu historie bádání a archeologického poznání. V jedenácté kapitole předkládám výsledky svých povrchových výzkumů. Svou práci doplňuji o databázi výšinných lokalit na Kladensku, která kromě samotných lokalit obsahuje k nim náležející základní literaturu, zázemí a mnou nalezené artefakty.



## 2 Kladensko

Okres Kladno, o rozloze cca 720 km<sup>2</sup>, leží na severozápadě střeđočeského kraje a sousedí s okresy berounským, rakovnickým, mělnickým a Praha-Západ. Přihlédneme-li k horopisnému hledisku, spadá Kladensko k Českému masivu. Povrch této uměle vytyčené správní jednotky má poměrně malé výškové rozdíly, které byly způsobeny až v nejmladší době kvartéru erozivní činností vodních toků. Nejvyšším geomorfologickým útvarem je Lánská pahorkatina v jižní části okresu, patřící ke geomorfologickému celku, jenž je nazýván poberounská soustava, do které spadá pražská plošina či kladenská tabule ([www.czso.cz](http://www.czso.cz); *Krajník - Pospíšil 1985*, 19).

### 2.1 Geologie a pedologie

Z geologického pohledu se zde nacházejí již zvrásněné horniny starohorní, hlavně jílovité břidlice a buližníky vyskytující se v jižní části Kladenska ([www.geologicke-mapy.cz](http://www.geologicke-mapy.cz) ; *Krajník - Pospíšil 1985*, 21). Dále pak usazené horniny mladších prvohor, a to především perm-karbonské pískovce, slepence a jílovce. Z této doby také pochází mohutné černouhelné vrstvy, kterými je tato oblast proslulá (obr. 1). Další výraznou složkou zdejšího podloží jsou druhohorní usazené horniny, přičemž se jedná o korycanské slepence a pískovce, bělohorské opuky a perucké a semické jíly ([www.geologicke-mapy.cz](http://www.geologicke-mapy.cz) ; *Krajník - Pospíšil 1985*, 21). K nejmladší části geologického spektra zde spadají čtvrtohorní usazené horniny, tj. hlíny a spraše ([www.geologicke-mapy.cz](http://www.geologicke-mapy.cz)). V severní a střední části Kladenska se nacházejí především černozemě a v západní a jižní části přecházejí v hnědozemě ([geoportal.gov.cz](http://geoportal.gov.cz); *Krajník - Pospíšil 1985*, 23).

### 2.2 Archeologické doklady minulého osídlení

Nejstarší archeologické doklady osídlení regionu pochází již ze středního paleolitu. Jedná se o polohu pod Slánskou horou, kde byla nalezena řada nástrojů, např. sekáče, drásadla a různé úštěpy (*Žebera 1954*, 171-180). Z mladého paleolitu a mezolitu je známo několik sídlišť, největším z nich je

poměrně rozsáhlé sídliště v Kvíci u Slaného (*Benková 2003, 32-72*). S příchodem zemědělství vznikl na Kladensku mnohonásobně větší počet lokalit bohatých na archeologické nálezy. Z následné epochy (eneolitu) pochází známé a rozsáhlé sídliště u Makotřas (*Pleslová-Štiková 1985, 80-86; Pleslová-Štiková 1976, 157-173*). Je ojedinělé zejména nálezem ohrazení, v půdorysu tvaru čtverce o délce stran 300 m (*Pleslová-Štiková 1976, 161*), a také zcela výjimečným dokladem zpracování mědi - jedná se o nález žáruvzdorného tyglíku a pozůstatku pecí (*Pleslová-Štiková 1985, 115*).

Ze starší doby bronzové v pražsko-slánské oblasti zaznamenáváme nebývalý rozkvět kultury únětické. Dalším význačným nalezištěm je sídliště v Knovízi u Slaného, jež prozkoumal v letech 1892 a 1893 V. Schmidt (*Hartl 1972; Schmidt 1893, 243-278*). Z doby železné, přesněji laténské, pochází sídliště v Tuchlovicích, kde se našel zajímavý objekt tvořený kúlovými jámami (*Motyková-Šneidrová 1967, 44-47*). V období římském vzniklo jedno z nejrozsáhlejších pohřebišť této doby a to v Třebusicích (*Bartl 1939, 105-107; Motyková-Šneidrová 1966, 202-203*). Z poznatků vyplývá, že Kladensko je souvisle a bohatě osídleno od mladšího paleolitu až do současnosti, kdy počet obyvatel je 221 ob/km<sup>2</sup> (<http://www.czso.cz>).

### 3 Hradiště

Hradiště představují různorodou a mnohočetnou skupinu archeologických areálů (*Kuna et al. 2004, 243*). Ustálenou definici „*Hradiště je místo, kde je nebo býval hrad*“ (*Smolík 1881, 443*) bohužel nelze použít na ohrazené výšinné polohy vzniklé v pravěku a také ještě v raném středověku. Pod dnešním pojetím termínu *hradiště* chápeme jakékoliv místo v minulosti ohrazené valy různé konstrukce, někdy doplněnými příkopy, a zároveň situované na vyvýšeném terénním útvaru (vrcholky kopců nebo ostrožny), případně lokalitu jinak těžce přístupnou např. blatná hradiště (*Kuna et al. 2004, 243*).

Pravěká a raně středověká hradiště jsou vázána ke specifickým geomorfologickým útvarům krajiny, např. k vrcholům kopců, ostrožnám

utvořeným jednou nebo více řekami a převýšenými šíjími říčních meandrů nad okolní krajinou (*Kuna et al. 2004, 243-244*). Valy jsou zpravidla reliktem hradby, která má mnoho různých konstrukčních typů. Nejjednodušší je hlinitokamenitý násep, občas zpevněný kamennou plentou či dřevěnou palisádou z vnější i vnitřní strany valu. O něco složitější byly valy s vnitřní dřevěnou konstrukcí (roštovou, komorovou). Vnější stěna hradby mohla být doplněna o vertikální dřevěné sloupy postavené v určitých rozestupech a vzniklé mezery byly vyplněny kamennou zdí. V mnoha případech mohly být valy doprovázeny příkopy, které měly rozličné tvary dna, např. hrotité nebo ploché, avšak pro zjištění původního profilu dna je potřeba aplikovat destruktivní metodu, která není součástí nedestruktivních výzkumů (*Kuna et al. 2004, 248*).

Význam těchto ohrazených výšinných poloh zůstává do dnešních dnů diskutabilní. Prvním, kdo u nás uvažoval o funkci hradišť, byl M. Kalina z Jäthensteinu, a dokonce tomuto tématu věnoval celou kapitolu své chystané knihy o hradištích (*Sklenář 2012, 540; Sklenář 2006, 2-4; Kalina 2006, 5-2*). Domníval se, že tato místa mají spíše společenskou funkci, tedy že se jedná o kolektivní dílo směřující k cíli důležitému pro širší společenství lidí (*Sklenář 2012, 540*).

V prvotních úvahách romantické archeologie o smyslu hradišť převládal názor, že ohrazení bývalo budováno z důvodů náboženských (*Sklenář 2012, 540*). V 60. letech 19. století se soudilo, že funkce většiny ohrazených osad byla ochranná či strážní, což zastával např. německý archeolog L. H. Giesebrecht (*Sklenář 2012, 542*). Názor o vojenském účelu hradišť se stal velice populárním zvláště v Německu a tento názor však pomalu převládal i u nás (*Sklenář 2012, 543*). V případě nebezpečí se zde mohl schovat lid z blízkého okolí společně s domácími zvířaty a ostatním majetkem. Některá taková hradiště byla také považována za města, např. oppida (*Smolík 1880, 444*).

E. Neustupný řadí lokality, v terénu viditelně vyznačené fortifikací, k nadkomunitním areálům sloužícím převážně k rituálnímu válečnictví, případně k rituálům obecně (*Neustupný 2010*, 148). U některých kultur se tyto polohy jeví spíše jako obvyklé osady (např. kultura řivnáčská a chamská). Jedná se především o kulturní celky, kde téměř každá osada byla opevněná. Většinou tomu tak ale není a osad s fortifikací je mnohem méně než ostatních typů otevřených či rovinných sídlišť, a tak se zdá, že samotná přítomnost opevnění signalizuje zvláštní postavení určitého etnika mezi ostatními komunitami. Například v době bronzové a železné poukazují nálezy depotů a stop specializované výrobní činnosti na možné obchodní a výrobní funkce těchto výšinných sídlišť (*Neustupný 2010*, 149).

Na Kladensku se nachází několik výšinných poloh, které byly osídleny již od pravěku. K nejznámějším patří výšinná sídliště na Slánské hoře a Čertovka ve Vraném. Některá byla lidmi nesouvisle využívána až do středověku. Především se jedná o hradiště Budeč a jedno z výšinných sídlišť ve Vraném, přesněji na Žižkaperku. Na většině z nich eroze a středověké osídlení téměř zničily starší pravěké kulturní vrstvy.

Hradiště Budeč se nalézá v blízkosti obce Zákolany, na široké plošině nad soutokem Zákolanského a Týneckého potoka. První průzkumy zde prováděl před 150 lety V. Krolmus. Pro poznání této lokality byl důležitějším dlouhodobý a soustavný výzkum vedený Archeologickým ústavem ČSAV, zahájený v roce 1972 a vedený Z. Váňou a M. Šollem. Výzkum ztěžoval hřbitov založený přímo na akropoli v 19. století (*Krajník - Pospíšil 1985*, 32). Bylo zjištěno, že opevnění hradiště, přesněji vnitřní hradba kolem akropole, byla vybudována již v kultuře knovízské, na kterou později v 8. století navázali lidé doby hradištní. V období raného středověku prošel vývoj hradiště třemi fázemi, přičemž byla hradba postupně zesilována z původních 7 m na 13 m (*Krajník - Pospíšil 1985*, 33).

Žižkaperk, jeden z pískovcových ostrohů, se nachází v údolí potoků Vranského a Močidelského. Je z nich nejvýraznější (převyšuje údolí o 20 m),

má strmé svahy s obnaženými pískovcovými skalami. Ostroh leží na severu údolí zvaného Práče a otvírá se na severovýchod. Výzkum odhalil na lokalitě řívnáčské osídlení a také nálezy z doby hradištní. Při často prováděných sběrech bylo nalézáno mnoho fragmentů hradištní keramiky zdobené převážně vlnicemi. Zkušební výkop zachytil západní stranu hranolovitého objektu orientovaného západovýchodním směrem a spadajícího do doby hradištní (*Knor 1957b*, 84). Průzkum prováděný v rámci projektu ALRNB probíhal i zde a s jeho pomocí zde bylo nalezeno mnoho především střepevého materiálu. Geofyzikálním měřením zde byly objeveny pravěké objekty a dva raně středověké příkopy (*Křivánek 2012*, Fig 3, 6).

#### **4 Slánská hora (kat. ú. Slaný)**

Slánská hora (obr. 2) se nachází na východním okraji města Slaného. Její vrchol leží ve výšce 330 m nad mořem. Ze západní a severní strany ji obtéká Červený potok. V minulosti zde byly i teplé slané prameny, které se do současnosti nedochovaly. Jejich slabé pozůstatky zaznamenal na západní straně hory v roce 1895 V. Schmidt ve svém článku „Slánská hora a její předhistoričtí obyvatelé“ (*Schmidt 1895*, 595). V té době byly již zdroje zacpané a zničené stále se rozpínající těžbou.

Tento bývalý vulkán je hlavní dominantou celého okolí a je pozůstatkem třetihorních sopečných a horotvorných procesů. Vznikal ve dvou fázích. V první fázi sopku tvořily nesouvislé vyvěřeliny hlavně tufy a tufity. V druhé fázi se o ně zachytávaly nefelinitové lávy, které při styku s chladněšími stěnami kráteru tvořily sloupcovité útvary. Horu tedy tvoří třetihorní nefilinit s olivínem a na něm usazené čtvrtohorní sprašové hlíny. Slánská hora společně s Vinařickou horou tvoří jeden z nejjižnějších útvarů Českého středohoří (<http://m.taggmanager.cz>). Na jižním svahu a pod ním se nachází černozemě, na jihovýchodním svahu jsou silně svažitě půdy se sklonem větším než 12°. Na zbytku sopky jsou kambizemě, které se povětšinou nachází na pevných horninách ([geoportal.gov.cz](http://geoportal.gov.cz)). Jihovýchodně pod horou se nacházejí úrodné

černozemě a na severozápadě hnědé lesní půdy, tedy také kambizemě (<http://ms.sowac-gis.cz>).

#### 4.1 Historie výzkumů

Lokalita je známá již od dvacátých let 19. století, ale již dříve se zde podle pamětníků nacházely pravěké předměty. V. Krolmus, který se zabýval nejstarší českou minulostí, při svých výzkumných cestách (mezi Křešínem a Prahou) navštívil roku 1823 Slánskou horu a poprvé zprostředkoval existenci pravěkého osídlení odborné společnosti. Poté zde roku 1826 prováděl výkop a našel střepy z nádob a jelení parohy (*Sklenář 1976*, 31). První, kdo se blíže zajímal o nálezy ze Slánské hory, byl František Karel Miltner (obr. 4), právní úředník na smečenském panství. Při průzkumu zdejšího sídliště našel např. hliněnou nádobku. Jedná se o cedník hruškovitého tvaru (obr. 6/3) publikovaný v Památkách archeologických a místopisných v článku „Archeologické sbírky muzea království Českého“ (*Hlavatý 1857*, 235; *Smolík 1881*, 449; *Sklenář 2011*, 707).

Spolu s Miltnerem navštěvoval lokalitu i Matyáš Kalina z Jäthensteinu (obr. 5), jenž roku 1836 vydal knihu *Böhmens heidnische Opferplätze, Gräber und Alterthümer* (Pohanská obětiště, hroby a starožitnosti Čech), kde zveřejnil výsledky svých výzkumů (*Moucha 1994*, 15). Od 15. října 1831 do dubna roku 1832 zde prokopal M. Kalina čtyři sondy (*Smolík 1880*, 449). V prvních dvou sondách se nenalezal žádný archeologický materiál. V sondách 3 a 4 našel popelovité vrstvy a několik částečně porušených nádob (obr. 6), například nádobu obsahující kromě jiného popel, zuby a oblázek (*Kalina 1836*, 15,16; *Smolík 1880*, 449; *Sklenář 1976*, 35). Vzhledem k nálezům a především k době, ve které žil, se domníval, že zdejší lokalita je pohanským obětištěm (*Sklenář 2006*, 19.)

V šedesátých letech devatenáctého století známý slánský měšťan Hynek Holweg zakládal sad na pozemku na úpatí Slánské hory, zároveň upravil a udělal stezky vedoucí dodnes vrchem (*Smolík 1881*, 449). Při zmíněných pracích a poté i při vlastním průzkumu nacházel mnoho artefaktů,

ze kterých se skládala jeho sbírka, kterou po smrti odkázal Národnímu muzeu (*Smolík 1881*, 449). Sbírkou obsahovala 108 artefaktů, přičemž J. Smolík v článku „Něco o hradištích, zvláště něco o hradišti na Slánské Hoře“ jich většinu publikoval, přesněji 68 nálezů (*Smolík 1881*, 451). Poté sám probádal a podal podrobné zprávy o historii bádání i o významu předhistorického hradiště na Slánské hoře ve svém článku (*Schmidt 1895*, 597). Již předtím byly nálezy v hradišti částečně publikovány v Památkách archeologických a místopisných v části nazvané Zprávy a drobnosti z roku 1871 A. Šilhánem a také již v roce 1879 poprvé J. Smolíkem (*Šilhán 1871*, 323; *Smolík 1879*, 273).

V devadesátých letech 19. století se zájem o Slánskou horu zvýšil. Již na jejich počátku v roce 1892 zde provedl Slánský muzejní spolek pod vedením V. Štecha na jižním svahu výkop. Kromě obvyklých nálezů fragmentů kostí i keramiky byl nalezen i hrob z období kultury s nálevkovitými poháry (*Moucha 1994*, 15). Jednalo se o kostrový pohřeb ve skrčené poloze těla (obr. 7) nacházejícího se v hloubce 0,5 m. Od roku 1893 na Slánské hoře prováděl výzkum J. L. Píč pozvaný na Slánskou horu majitelem zdejšího pozemku E. Zahradkou, který při odvážení úrodné půdy z hory narazil na popelovitou kulturní jámu. Jáma se nalézala pod popelovitou vrstvou, v průměru měla 2 m a byla 1 m hluboká. Asi 20 cm od zakulaceného dna jámy ležely dva broušené kamenné klínky. Dále se zde nacházely tuhované i červeně zbarvené keramické zlomky, kosti jalovice a kozy nebo ovce. V létě téhož roku navštívil Píč tuto lokalitu opětovně, kde v té době bylo odkryto několik dalších jam (*Píč 1893*, 332).

Bližší se sídlišti věnovali Píčovi spolupracovníci J. Felcman (ředitel cukrovaru ve Zvoleněvsi) a V. Schmidt, který o něm podal zprávu v Památkách archeologických a místopisných ve svých dvou člancích „Slánská hora a její předhistoričtí obyvatelé“ (*Schmidt 1895*, 593-636; *Schmidt 1896*, 285-308). Při odkryvu probíhajícím v letech 1894-1896 byly otevřeny čtyři sondy (obr. 8) označené římskými číslicemi II. - V. (*Schmidt 1895*, 599; *Schmidt 1896*, 285; 287). Za sondu č. I. byl považován průkop prováděn již

dříve panem Zahradkou. Dále bylo také odkryto několik menších zkušebních (vzorkovacích) sond (*Schmidt 1895, 599*).

Poté nastal dlouholetý útlum zájmu o sídliště, až ve čtyřicátých letech dvacátého století v roce 1942 prováděli v této lokalitě první moderně vedený výzkum M. Šolle a A. Knor z důvodu zvýšení činnosti čedičových dolů a jejich rozšíření. Jednalo se o menší záchranný výzkum, při kterém byly otevřeny a prozkoumány dvě sondy, každá o rozměrech 500x100 cm, a na nejporušenějším místě sondážní výkop označený písmenem A (*Knor 1942, 1*). Na této narušené ploše byl proveden povrchový průzkum, z něhož pocházelo mnoho střepového materiálu jak únětického tak eneolitického. Také se zde nacházelo několik únětických kulturních jam. Neoznačená jáma byla vybrána dělníky již před příchodem archeologů. Výplň jámy 1. a 2. obsahovala četné zlomky střepů, kostí, oválných drtel i mazanice a v jednom případě i část bronzového drátu (*Knor 1942, 3*). Výsledky zpracoval J. Böhm ve svém článku „Únětické bronzové terče ze Slánské hory“ (*Böhm 1946, 33-40*).

V roce 1950 po skrývce ornice těžkou technikou zde proběhl ve dnech 18.-21. dubna záchranný výzkum vedený F. Buřilem, A. Knorem a J. Kabátem. Nalezena a prozkoumána byla jedna raně středověká a 12 únětických jam. Jámy obsahovaly převážně střepy, 90 % jich spadalo do kultury únětické a zbytek patřil starším kulturám eneolitického období (*Kabát 1950, 1*). Mezi nejdůležitější výzkumy v této oblasti patří dlouholetý projekt V. Mouchy vedený v letech 1953-1964. Šlo o záchranné výzkumy, které byly prováděny kvůli stále se zrychlující těžbě čediče. Práce byly vždy jen o krok před stále se sunoucí hranou lomu (obr. 9). V letech 1953 až 1956 probíhaly záchranné výzkumy na Slánské hoře většinou těsně po odstranění kulturních vrstev těžkou technikou (*Moucha 1953, 1-2; Moucha 1954, 1-2; Moucha 1955, 1-2; Moucha 1956, 1-3*).

Vrstvy s archeologickým materiálem byly odstraňovány každých dva a půl roku, z tohoto důvodu zažádal V. Moucha o zahájení archeologického výzkumu v roce 1957, aby stihl zdokumentovat zdejší kulturní vrstvy ještě před



dalším ničením rychle postupujícími těžebními stroji (*Moucha 1956, 2*). Poté v letech 1957-1964 probíhal výzkum pravidelně 5 až 7 týdnů v roce, kromě roku 1963, ve kterém byly zpracovávány nálezy z předchozího období (*Moucha 1957, 1-4; Moucha 1958, 1-7, Moucha 1959, 1-6; Moucha 1960a, 1-5; Moucha 1960b, 1-2; Moucha 1961a, 1-2; Moucha 1961b, 1-2; Moucha 1962, 1-3; Moucha 1964a, 1-2*). To je hlavní důvod, proč se nám zachovaly jen nepatrné zbytky, zvláště z hlediska stratigrafie (obr. 10), této velice důležité polykulturní archeologické lokality (*Moucha 1994, 15*).

## 4.2 Shrnutí archeologického poznání

Sídliště se nacházelo na jihovýchodním svahu několik metrů pod vrcholem. Vrcholová plocha je mírně nakloněná na východní stranu svahu. Ze severní strany býval vrchol tvořený příkrými skalami čediče, prakticky nedostupný. Průchozím byl učiněn až panem Holwegem, který, jak jsem již zmiňovala výše, zde prorazil stezky (*Schmidt 1895, 593*). Do dnešních dnů se zachovaly jen zlomky sídliště táhnoucí se kolem okraje srázu (obr. 3). Těžba již byla pozastavena, přesto ale stálá eroze dál pomalu ničí nálezové okolnosti a možnosti.

### 4.2.1 Val

Ve starších člancích se často můžeme dočíst o valu, který z jižní a jihovýchodní strany svahu chránil sídliště (*Böhm 1946, 33-40; Píč 1893, 331-334; Schmidt 1895, 593-636; Schmidt 1896, 285-308; Smolík 1880, 443-454*). Nicméně výzkum vedený V. Mouchou prokázal, že vznik tohoto reliktu byl zapříčiněn dlouhodobým působením eroze, která vedla k nahromadění kulturních vrstev (*Moucha 1962, 2; Knor 1962, 1; Hásek 1962, 1-2*). Této situace využili lidé doby hradištní a vybudovali zde zeď z nasucho kladených lomových kamenů (čediče, opuky a pískovce) pocházejících z okolí (*Schmidt 1896, 287; Böhm 1946, 38*).

V tomto mocném a unikátním kulturním souvrství (300-320 cm) se v nejnižších partiích (na podloží) nalézaly vrstvy spadající do období řívnáčské

kultury. Na ně nasedaly vrstvy náležící kultuře únětické, dále vrstvy obsahující nálezy z kultury knovízské, nato mladohalštatské a v poslední řadě vrstvy spadající do období raného středověku (*Moucha 1962, 2*). Do dnešních dnů se zachovaly jen zlomky sídliště táhnoucí se kolem okraje srázu (obr. 2).

#### **4.2.2 Období nálevkovitých pohárů**

Ze Slánské hory známe artefakty ze staršího eneolitu z kultury nálevkovitých pohárů doložené výzkumem V. Štecha, který zde roku 1892 vykopal kostrový hrob s nádobou (obr. 7) charakteristickou pro toto období (*Moucha 1994, 15*). Kulturní vrstva spadající do tohoto období leží přímo na sterilním podloží (tvořeném zvětralým čedičem), která je na některých místech poměrně slabá (10-30 cm) a obsahuje nepatrné množství nálezů (*Moucha 1958, 2; Moucha 1959, 3*). Byly objeveny dvě fáze osídlení z tohoto období, které v závěrečné zprávě o výzkumu na Slánské hoře v roce 1958 V. Moucha pojmenoval jako I. a II. eneolitické osídlení (*Moucha 1958, 2*).

V sondě 1 a 2 z roku 1957 se nacházelo několik jam s obsahem spadajícím do kultury nálevkovitých pohárů. Jedná se o sídlištní jámu (objekt č. 1), v jejíž blízkosti se nalézala kúlová jamka. Jáma sama obsahovala mnoho fragmentů mazanice a zlomků kostí a také část baalberské amfory, nacházející se nade dnem jámy. Dále se zde nalézala kruhovitá staroeneolická jáma (objekt č. 6), jež obsahovala mimo jiné hliněnou naběračku, kamenný klínek, zlomek baalberského ouška a střepy nálevkovitých pohárů (*Moucha 1957, 1*). Nejzajímavější situace byla nalezena v sondě 2/59, kde se jedná o odpadní jámu, v jejíž blízkosti se nacházelo soudobé ohniště zahloubené do podloží a vyplněné popelem smíšeným se střepy (*Moucha 1959, 4*).

#### **4.2.3 Řivnáčská kultura**

Další prokázané sídliště spadá do období řivnáčské kultury, jejíž kulturní vrstva je v některých místech až 50 cm silná (*Moucha 1994, 17*). Z tohoto období máme ve zdejší lokalitě archeologicky doloženo mnoho zahloubených

objektů a jedná se především o jámy. V sektoru 1/59 byly nalezeny dvě kruhové jámy, jejichž výplň obsahovala popelovité vrstvy smíšené se zlomky keramiky. V sektoru 3 a 4 bylo nalezeno ve spodní části vrstvy, obsahující artefakty z řivnáčského období, oválné a ploché zahloubené ohniště vymazané vypálenou hlínou, pod kterou byly naskládány ploché kameny (*Moucha 1959, 3*). V roce 1960 bylo vypreparováno několik ohnišť spadajících do tohoto období (*Moucha 1960a, 2; Moucha 1960b, 4*).

K dalším zde zahloubeným objektům patří obytné objekty. V roce 1957 byla vypreparována čtvercová chata, jejíž stěny byly vymezeny řadou drobnějších kúlových jamek. Tato chata byla na severní straně narušena objektem z doby hradištní. Byl zde také nalezen také hrob dítěte neobsahující milodary, pod nímž se nalézala kúlová jamka (*Moucha 1959, 3*). Jako zajímavá se jeví vrstva nalezená v sektoru 4/60, s bohatým obsahem archeologického materiálu, jež byla mělce zahloubena do podloží. V. Moucha se domníval, že se jedná o rozrušenou chatu. Nacházelo se zde i ohniště nepatrně zahloubené do podloží a v něm unikátní řivnáčské artefakty, například zdobená mísa se zataženým okrajem (*Moucha 1960b, 3,4*).

Mezi nálezy pocházející ze Slánské hory se řadí fragmenty ze slámovaných hrnců (obr. 11/4, 6) s hladkým hrdlem zdobeným na spodní části rýhováním nebo důlkováním doplněným pupky. Nalézala se zde i charakteristická ansa cornuta (obr. 11/2), například zlomek hrdla džbánku s ansa cornuta zdobený zářezy na okraji lalůčku (*Knor 1974b, 1*). Charakteristickým artefaktem pro zdejší polohu, pocházejícím z období středního eneolitu, je sekerka (obr. 12) s obroušenými bočními stěnami a rovným hřbetem, výjimečně zbroušeným, která je označována jako typ Slánská hora (*Böhm 1941, 122*).

#### **4.2.4 Únětická kultura**

V období únětické kultury vznikla na Slánské hoře velká osada, která po sobě zanechala stopy nejen v podobě velkého množství rozličných nálezů, ale také v podobě značně mohutné popelovité kulturní vrstvy. Nositelé této kultury se

neomezili jen na jihovýchodní svah hory jako nositelé předchozích kultur, ale osídlili i její úpatí (*Moucha 1994, 28*). Nejvíce zahloubených objektů zde vypreparovaných a zdokumentovaných náleží právě této kultuře. V sektoru 2/59 byly V. Mouchou objeveny zbytky chaty s kůlovou konstrukcí, do jejíž podlahy byla zahloubena jáma (*Moucha 1959, 4*). K zajímavým nálezům se řadí kulturní únětická jáma nalezená v sektoru 2/64, ze které pochází plochá miska na pěti destičkovitých nožkách. Stěny této nádoby jsou zdobené vodorovnými a mělkými žlábkami (*Moucha 1964a, 2*). Další zajímavou keramickou nádobou je část koflíku či džbánu s odlomeným uchem a třemi vzhůru směřujícími výčnělky nad výdutí (obr. 13). Po obvodu okraje v úrovni výčnělků je zdobena pásem, skládajícím se ze tří linií a s kolkovaným ornamentem tvaru neúplného „S“ mezi nimi (*Moucha 2012, 729*). Nádoba spadá do nejmladšího období únětické kultury, kdy se ve středních Čechách objevují prvky věteřovské kultury (*Moucha 2012, 732*).

Z únětické kultury pochází mnoho zajímavých artefaktů a k těm nejznámějším patří bronzové závěsky a dvě plastiky býčka. Závěsků se našlo celkem šest, z nichž jeden nese obdélníkový úchyt se dvěma otvory. Návěsky se skládají z kruhové základny a z dutého kuželu se zaobleným koncem. Na obvodu kruhové základny je pás obdélných vřezů vyplněných tmavě hnědou hmotou, místy bíle okysličenou. Návěska s úchytem je zdobena podobnými řezy, ale kratšími, a přímo na úchyty je zdobena čtyřpásovým klikatkovým vzorem. Každá návěska má na okraji proti sobě provrtané otvory, pouze návěska s úchytem má jeden otvor naproti úchyty (*Böhm 1946, 38*).

V ohništi, nalézajícím se v místě nahromaděných kulturních vrstev, našel V. Schmidt amforu vloženou do plápolajícího ohně či do rozžhaveného popela. Vedle této nádoby ležela menší nádoba tvaru hrnečku dnem nahoru a dva hliněné přesleny a kamenná, spálená sekerka (*Schmidt 1896, 301*). Dále se zde našly zvířecí kosti, fragmenty mazanice a jednotlivé střepy (*Pleinerová 1961, 177*). K nejzajímavějším nálezům z tohoto kontextu se jistě řadí dvě plastiky býčka (*Schmidt 1896, 301*). V prvním případě je jedná o celý

exemplář zvířete a v druhém případě pouze o hlavu s mohutnými rohy, jsou obě jen hrubě vymodelované (*Pleinerová 1961, 177; Böhm 1941, 249*). Vzhledem k tomu, že amfora je opatřena s vodorovnými uchy, celý nález chronologicky spadá do únětické kultury (*Pleinerová 1961, 177*).

V. Schmidt také našel pohřeb uložený do nádoby. Přesněji se jednalo o objemnou a baňatou nádobu stojící zpříma a překrytou nižší nádobou. Obloženy byly čtyřmi kolmo stojícími čedičovými bloky. Obě nádoby obsahovaly jemný popel, tři kusy silicitu a kostru nemluvněte (*Schmidt 1895, 555*). Zásobnice, ve které byl pohřeb uložen, spadá do únětické kultury, jedná se o takzvaný „typ vepřecký“. Tento způsob pohřbívání není v Čechách obvyklý, je známo pouze několik podobných pohřbů (např. Vepřek a Kamýk u V. Přílep), a ty se vyskytují jen v únětické kultuře v centrální části středních Čech. Tento zvyk je omezen pouze na kostrové pohřby dětí (*Neustupný 1933, 15*). Nejspíše se jedná o zvyk převzatý z egejské oblasti (*Neustupný 1933, 19*).

#### **4.2.5 Doba halštatská**

Osídlení Slánské hory v období halštatské kultury pravděpodobně nebylo příliš intenzivní (*Moucha 1994, 35*). I z tohoto období pocházejí zahloubené objekty, například jáma nalezená v sektoru 3 a 4/59, která porušovala starší únětický objekt (*Moucha 1959, 3*). Byla zde nalezena a prozkoumána část sídlištního objektu ze samotného konce doby halštatské, která obsahovala mimo jiné misky zdobené na vnitřní straně vlešťovanými trojúhelníky vyplněnými mřížkovou výzdobou (*Moucha 1994, 35*). K dalším zajímavým zahloubeným objektům se řadí mladohalštatská chata, zahloubená do podloží s výstředně položenou odpadovou jámou (*Moucha 1960b, 3*). V sektoru 3/64 byla vypreparována podlaha z tohoto období se zachovalou spodní částí pece (*Moucha 1964a, 2*).

Obě nejmladší osídlení na Slánské hoře, tedy osídlení z doby halštatské a z doby hradištní, nevytvořily souvislou kulturní vrstvu (*Moucha 1960b, 3*). Jejich přítomnost na lokalitě je oproti zbylým zde dříve usídleným kulturám

spíše sporadická, právě tak jako osídlení badenskou kulturou či kulturou kulovitých amfor (Moucha 1994, 17). Je možné, že nejmladší vrstvy byly zničeny erozí.

### 4.3 Zázemí

Kromě polohy na Slánské hoře se osídlení rozkládalo ve většině případů i pod ní. Kultura nálevkovitých pohárů (obr. 14), řivnáčská (obr. 15), únětická (obr. 16) i osídlení z pozdního halštatu a časného laténu (obr. 17) se nalézalo pod jihovýchodním úpatím, navíc se zde nacházelo i osídlení lidu knovízské kultury, která vrchol hory neobývala (Moucha 1974, 197; Moucha 1994, 33). Na této poloze se většinou odkrývaly zásobní jámy a jiné objekty podobného druhu, kromě toho se zde nalézal únětický skrčený pohřeb. Dále osídlení leželo pod Slánskou horou v Chaladíkově ulici, a to z doby řivnáčské kultury a z doby pozdního halštatu a časného laténu (Moucha 1980-1981, 115). Další lokalitou, kde se nacházelo podobné spektrum osídlení jako na Slánské hoře je poloha skladu zeleniny, kde byla přítomna kultura nálevkovitých pohárů, řivnáčská a období pozdního halštatu a časného laténu. Z tohoto areálu jsou známé jak jámy tak i řivnáčská polozemnice (Moucha 1982-1983, 168). Pohřebiště se v okolí Slánské hory příliš nenalézají. Známé již delší dobu je pohřebiště na území bývalé chemické továrny prozkoumané Schmidtem. Jedná se o skrčené jedince z období kultury únětické (Schmidt 1893). Další únětické pohřby byly nalezeny na Děkansském poli pod Slánskou horou; podobně jako v prvním případě se jedná o starší nález (Sklenář 1992, 233). Na slánském náměstí byl nalezen tentokráte žárový pohřeb odpovídající ritu z období pozdní doby halštatské a časně doby laténské (Moucha 1964b, 153). Několik již zmiňovaných pohřbů se nalézají na vlastní Slánské hoře.

## 5 Čertovka (kat. ú. Vraný)

Sídlíště bylo založeno na ostrohu v pískovcovém kaňonu východně od města Vraného. Leží na severozápadní straně kaňonu. Ostroh (obr. 18-19). Je orientováno jihovýchodně; zde leží jeho nejvyšší bod 258 m nad mořem,

příčemž na severozápadě se nachází šije spojující ostroh s okolním terénem. Jižně od ostrožny tečou dva potoky. Močidelský, blíže k lokalitě, se později vlévá do Vranského potoka.

## 5.1 Historie výzkumu

V roce 1950 při geologickém výzkumu bylo nalezeno několik eneolitických střepů. Posléze proběhl povrchový sběr, během kterého došlo k nálezům keramických střepů z nádob, zlomky broušené industrie a množství štípané industrie. Z keramických artefaktů se jedná o pozůstatky vysokých, štíhlých nádob se slámovaným povrchem a hladkým okrajem, odděleným řadou dolíčků či přesekávanou páskou. Také byly nalezeny zbytky plastické výzdoby, rozličné výčnělky a tunelovitá ouška (Žebera 1952, 26–28). Již předtím byla lokalita známa místnímu sběrateli F. Vobrovi (Knor 1957a, 51). Jeho sbírka obsahovala i nálezy z Čertovky, například dva masivní „nordické“ klíny nalezené ve štěrbině ostrohu (Horáková-Jansová 1932a, 1).

Další výzkum, řízený A. Knorem, probíhal mezi lety 1953 – 1956. Výzkum potvrdil přítomnost eneolitického hradiště spadajícího do kultury řivnáčské, a nově prokázal i mladší osídlení z období kultury zvoncovitých pohárů a kultury únětické (Knor 1957a, 51-55). Každý rok probíhajícího výzkumu byla odkryta a zdokumentována jedna čtvrtina plochy. Takto byla prozkoumána téměř celá osada. Odkryv postupoval z jihovýchodní strany ostrohu na severozápadní. Rozpoznatelnost stavebních detailů byla přímo úměrná stavu podloží (Knor 1957a, 51). Například na jihozápadě se nalézala bohatá eneolitická vrstva. Podloží zde bylo silně kamenité a písčité, proto samotný ráz osídlení není příliš čitelný (Knor 1954a, 1). A. Knor v roce 1957 publikoval svůj článek „Eneolitická a Únětická osada ve Vraném na slánsku“ (Knor 1957a, 51-58).

Od roku 1991 probíhal v severní části středních Čech a v severozápadních Čechách výzkumný projekt ALRNB, který se zabýval vztahy mezi sídlením a krajinou z dlouhodobé perspektivy od pravěku do raného středověku. V tomto projektu byly využívány především nedestruktivní a málo

destruktivní metody – vesměs se jedná o povrchový sběr, geofyzikální měření, a dálkový průzkum (*Křivánek 2012, 1*).

## 5.2 Shrnutí archeologického poznání

Plocha prostoru výšinného sídliště z doby řivnáčské je asi  $\frac{3}{4}$  ha. Obvod ostrohu je tvořen skalnatými skalisky, které zasahují na jihozápadní straně více do osady. Zbytek osady pokrývá různě silná vrstva černozemě (*Knor 1957a, 51*).

### 5.2.1 Řivnáčská kultura

Sídliště bylo nejspíše chráněno palisádou a valem. Byly zde rozeznány dvě stavební fáze z tohoto období. V první fázi celou severní stranu lemoval příkop z vnější i vnitřní strany doplněný palisádou. Západní část byla uzpůsobena bráně tvořené dvěma křídly zahlobenými do žlabu. Vnitřní palisáda se na konci příkopu pravouhle lomila směrem do sídliště. Ze západního žlabu brány vybíhala palisáda a kopírovala jižní stranu ostrožny. Na východní straně se ohrazení zanořovalo více do písku a bylo zasypáno šedým kamenitým pískem, z čehož vyplývá, že východní strana byla více nestálá či ohrožená než ostatní (*Knor 1957a, 51*).

Ve druhé fázi se západní strana posunula více do středu sídliště. Brána byla znovu postavena a předešlá žlabová křídla byla nahrazena samostatným sloupovím. Vedle brány byl nově postaven vedlejší úzký vchod datovaný pomocí nálezů střepů (*Knor 1957a, 52*). V nálezové situaci se viditelně obě fáze překrývají. Brány z obou period se nalézaly téměř na stejném místě a jejich ramena se křížila (*Knor 1956, 1*).

Jistě zde byly prokázány pouze tři obytné objekty z tohoto období. Všechny byly stejného typu, jejich jádro tvořily hranolovité polozemnice, které měly na kratších stěnách zvenčí trojici větších sloupových jam, a mezi nimi byly řady menších kúlových jam. První (5,5 x 4,5 m) se nalézala u zakončení ostrohu a byla zahlobena do slabší čocky spraše. Větší množství kúlových jamek nejspíše značí, že zastřešení přesahovalo plochu polozemnice. Druhá



chata (4 x 3,5 m) byla umístěna mezi východním nárožím brány a koncem příkopu. V obsahu třetí chaty (6 x 5m) byly nalezeny dvě plastiky s ansa cornuta. Mimo polozemnici ale stále ještě uvnitř chaty bylo nalezené mělce zahloubené ohniště a nedaleko od něj jednoduchý keramický buben (Knor 1957a, 52). Tyto nálezové okolnosti jsou interpretovány jako kultovní prostory sídliště (Knor 1957a, 51).

Nedaleko se nalézal cca 12 m dlouhý pruh rozbitých nádob (Knor 1955, 1). V severovýchodní části osady byly seskupeny trosky několika ohnišť, jež byly podlážděny kameny, v jednom případě dokonce střepy rozbité zásobnice. Nejspíše se jedná o zbytky podlah hrnčířských pecí (Knor 1966, 1a). Zajímavými se jeví nálezy masivních zobákovitých pupků, které se pravděpodobně odprýskaly ze slabší omítky mazanice a které nejspíše pocházejí z roštů hrnčířských pecí (Knor 1966, 2a).

Výzkum přinesl mnoho archeologického materiálu z řad artefaktů předně keramického. Mezi časté nálezy patřily tvary s ansa cornuta, zlomky slámovaných zásobnic, hmoždíře či bernburský hrnek. Z broušené industrie zde nalezené jsou to například četné nálezy klínků či seker (obr. 12) typu Slánská hora (Knor 1953a, 1). Štípaná industrie byla ve značné míře z domácích křemenců a křemenů. Omezovala se převážně na čepelky a drasadla, řídčeji se nalézaly i pilky. Z kostěné industrie se četně nalézaly čtyřboké šipky (Knor 1966, 2a).

### 5.2.2 Únětická kultura

Pozůstatky lidu únětické kultury zde zanechaly stejně mocnou kulturní vrstvu jako lidé řivnáčské kultury. Osídlení únětické kultury se poměrně přesně drželo na ploše dříve osídlené řivnáčskou kulturou, ale na rozdíl od předešlé kultury se vyskytovalo na sprašových vrstvách, které se zde nalézají (Knor 1957a, 51, 54).

Z výrazných seskupení přináleží této kultuře skupina 13 jam v severovýchodním cípu ostrohu, zahloubených do spraše, což umožnilo jejich značně kotlovité tvary. Nevelký počet kúlových jam a mělce zahloubené

ohniště naznačovaly, že se zde nacházela dříve chata. Podobná ale zajímavější je nalezená situace na plošině u zakončení ostrohu. Jedná se o větší uskupení jam. Byla zde také objevená chata vymezená obdélníkovitým žlabem (7,5x 5 m) s vchodem na jihozápadním nároží. Chata byla pravděpodobně součástí většího dvorce ohrazeného žlabem (*Knor 1957a*, 54). Jedna zde nalezená jáma obsahovala depot šesti bronzových kličkovitých kroužků stěsnaných do válečku a několik dalších šperků (*Knor 1953b*, 1). V jiné jámě se našel soubor nezdařilé kolekce keramických nádob (*Knor 1957a*, 54). V další jámě byl nalezen bochníčkovitý kadlub s přitavenou bronzovinou a nákončím měchu (*Knor 1966*, 2a).

V keramice osady jsou nejběžnější koflíky s náběhem na ostrý lom, dvojuché amfory, široké amfory s vodorovnými uchy, baňaté hrnce a hrnky s prstovatým tělem a hlazeným hrdlem (*Knor 1957*, 55). K dalším artefaktům zde nalezeným se řadí dvojstranné šídlo a zlomek bronzové sekery s okrajovými lištami a polokruhovitým týlem (*Knor 1957*, 54).

Kromě řivnáčské a únětické kultury se zde nalézaly i stopy po kultuře kulovitých amfor (keramika) a po kultuře zvoncovitých pohárů. Z poslední jmenované kultury je nejen známo několik zdejších artefaktů (např. nedodělaná kostěná nátepní destička), ale také několik málo zahloubených jam (*Knor 1957*, 54).

### 5.3 Zázemí

Kromě výšinného sídliště na Čertovce a v poloze „Nad splavem“ se zde nachází ještě jedno výšinné sídliště, jak jsem již psala výše, jedná se o Žižkaperk spadající do řivnáčské kultury (obr. 21). Z okolí Vraného jsou známy jen starší záznamy o několika málo nejspíše ojedinělých nálezech; jsou to dvě nádoby pocházející z Kotousovy pískovny (*Horáková-Jansová 1932b*). Tyto nádoby byly určeny až v muzeu dlouho po jejich nález. Dále se zde objevilo nejspíše šest kostrových hrobů ve skrčené poloze na boku patřící do kultury únětické. V poloze „Pod branou“ nebo „Na ostrově“ se nacházelo kromě jiného i sídliště únětické kultury (*Knor 1957*, 54). Ze širšího okolí pocházejí pouze

ojedinělé nálezy patřící k únětické kultuře, a to z Lukova (kamenné štípané šipky, kamenný listovitý hrot a sekeromlat se sedlem) a Vrbičan (keramická nádoba) (*Knor 1949; Knor 1940*). Ze samotné Čertovky pochází i několik hrobů patřících jak do kultury únětické tak do kultury řivnáčské (*Knor 1957*).

## **6 Nad splavem (kat. ú. Vraný)**

Lokalita leží jihovýchodně od lokality Čertovka asi jeden a půl kilometru od města Vraného. Tento ostroh na severním úpatí obtéká Vranský potok, který zde přímo pod skalami poháněl mlýnské kolo Kotousova mlýna, jehož relikty jsou zachované do dnešních dnů (*Horáková-Jansová 1932a, 1*). Ostroh se tyčí nad údolím zvaném Práče a skládá se z pískovcových usazenin, které zde byly v padesátých letech minulého století těženy.

První kdo znal tuto lokalitu, byl místní sběratel F. Vobr, v jeho sbírce bylo několik jím nalezených artefaktů. Jedná se o několik „nordických“ střepů, kulovitý mlat z opuky, přeslen a několik kamenných nástrojů (*Horáková-Jansová 1932a, 1*).

V roce 1955 byl jednotným zemědělským družstvem Vraný v jihovýchodním cípu plochy otevřený pískovcový lom, přičemž byla při skrývce černozeře nalezena kulturní vrstva s nálezy (*Knor 1955a, 1*). Kromě vrstvy se zde nacházela menší jáma. Nalezená keramika spadá do časné fáze řivnáčské kultury (*Knor 1957a, 54*). V kamenné industrii se kromě štípaných silexů objevují čtyři broušené sekery, každá jiného tvaru a také odlišné od těch nalézáných na Čertovce a klínek typu slánské hory. Týl zdejších seker je spíše hrotitý a v příčném průřezu jsou spíše oválné (*Knor 1955b, 1*).

## **7 Homolka (Kat. ú. Stehelčeves)**

Vrch zvaný Homolka (obr. 23-25) se nachází na severním konci obce Stehelčeves. Město i s horou leží v údolí Dřetovického potoka, který teče podél severního svahu. Dnes se jedná o potok upravený k pohánění mlýnského kola se dvěma rameny, přičemž v dřívějších dobách bylo celé údolí pod vodou a je možné, že se tehdy jednalo jen o mokřady (*Schmidt 1894*,

443). Nejvyšší místo se nachází ve výšce 284 m nad mořem. Jedná se o útvar tvořený fitilickými břidlicemi, který vznikl vrásněním v neoproterozoiku, což je nejmladší období starohor (<http://www.geology.cz>). Vrch pokrývají kambizemě a v okolí leží černozemě (<http://ms.sowac-gis.cz>).

## 7.1 Historie výzkumu

Lokalita je známa už od předminulého století, kdy byly nahlášeny řediteli zemského muzea J. Felcmanovi nálezy střepů z pravěkých nádob a kostí (*Schmidt 1894, 443*). V návaznosti na tuto událost zde roku 1894 probíhal povrchový průzkum a na místě, kde byly odplavené svrchní úrodné vrstvy a tedy odkryté kulturní vrstvy, byla položena sonda (*Schmidt 1894, 444,445*), jež se nacházela na západním okraji temene vrchu (*Schmidt 1894, 445*). Byly zde nalézány kostěné i kamenné nástroje a zbytky mazanice. Z keramických nádob se našly pouze fragmenty užších tvarů nádob, blíže se jedná o dna s kolmými či hodně strmými stěnami a o tunelovitá ouška (*Schmidt 1894, 446*). Lokalita v této době ještě nebyla datována (*Schmidt 1894, 448*). Výsledky z výzkumu byly publikovány v Památkách archeologických a místopisných v článku „Homolka u Stehelčevsi, předvěké sídliště“ (*Schmidt 1894, 443-448*)

V roce 1926 zde nezávisle na sobě A. Knor a J. Böhm vykopali tři vzorkovací sondy. Nálezy z těchto výkopů se nacházejí v Národním muzeu v Praze. Podle všeho je materiál pocházející z těchto výzkumů smíchaný (*Ehrich – Pleslová-Štiková 1968, 19*). Již před tím v letech 1922-1925 zde A. Knor prováděl „amatérské“, jak to sám nazval, výkopy na severním svahu vrchu, přesněji nad zdejším lomem. V roce 1926 se ve výkopu položeném na severozápadní straně nacházela větší mělká jáma, obsahující četný střepový materiál (*Knor 1937, 2*).

V letech 1929-1931 zde prováděla výzkum americká expedice založená na spolupráci vědeckých oddělení společností Peabody Museum of Harvard University, Cambridge-Mass a University Museum of Philadelphia pod vedením Vladimira J. Fewkese. Expedice prozkoumala téměř celou plochu sídliště, kromě malých ploch (obr. 27) ponechaných pro budoucí kontrolu

(Pleslová-Štiková 1963, 134). V létě roku 1929 byl na Homolce učiněn průzkum a na podzim téhož roku se započal celoplošný výzkum. Kontrolní bloky byly celkem čtyři (Ehrich - Pleslová-Štiková 1968, 20). Bloky A (cca 20x8 m) a B (cca 9x9 m) byly položeny na severním cípu osídlené plochy a jsou menší než zbylé dva. Blok C o rozměrech cca 40x15m se nacházel na jihu sídliště a blok D (cca 35x12 m) na jihovýchodě sídliště (Ehrich - Pleslová-Štiková 1968, 23). V tomtéž roce tam K. Žebera a L. Hájek prokopali 19 kontrolních sond na různých místech sídliště. Nálezy byly uloženy a katalogizovány v Národním muzeu v Praze (Ehrich - Pleslová-Štiková 1968, 19; Knor 1937, 2). V roce 1932 zveřejnil se svým článkem „Excavations in the Late Neolithic Fortress of Homolka in Bohemia“ předběžné výsledky výzkumu (Fewkes 1932, 357-392).

Tento výzkum se dá považovat za ten s nejzávažnějšími důsledky pro lokalitu, kde podle stížností A. Knora byly záměrně měněny a tím i poškozovány nálezové okolnosti. Cituji: *„Tuto chatu jsem dostal ku vypracování já sám s důkladným upozorněním, abych dal bedlivý pozor na kůly. Našel jsem jen zmíněné 4 kůly. Dno příkopu /„chaty“/ s okolím bylo začištěno na holou skálu. Po hlášení, že je vše hotovo a po přehlídce – byl jsem vyzván, abych se ještě jednou dal do práce a ničeho neopominul. Po několika hodinách namáhavé práce vysekal jsem nožem do skály tři řady kůlů. Byl jsem pochválen slovy: Vidíte, když chcete, jsou zde kůly“* (Knor 1937, 5). Dále se A. Knor zmiňuje o údajném pašování esovitých náušnic do kostrových hrobů z raného středověku. Tuto skutečnost potvrdili i samotní členové expedice R. W. Ehrich a H. Movius (Knor 1937, 3).

Na popud J. Böhma se v letech 1960-1961 konal na Homolce revizní a doplňovací archeologický výzkum vedený E. Pleslovou. R. W. Ehrich, který se v roli asistenta účastnil již expedice pod vedením V. J. Fewkese a po jeho smrti převzal zpracování nálezových okolností a artefaktů, se také účastnil i vedení revizního výzkumu (Ehrich - Pleslová-Štiková 1968, 19; Pleslová 1962, 100). Výzkumem se podařilo vyvrátit některé spíše ústně tradované námítky

proti některým terénním zjištěním z výzkumu vedeného V. J. Fewkesem. Nejznámější je zaměnění chat položených v jihovýchodní části mezi starší a mladší palisádou se souvislým příkopem, který by tak poukazoval na současnou funkci obou palisád. Výzkum vedený E. Pleslovou dokázal, že tomu tak být nemůže. Za prvé, nálezy keramiky z okruhu kultury kulovitých amfor ve druhé palisádě dokazují, že se jednalo o mladší stavbu než je první palisáda, jež tyto prvky neobsahuje (*Pleslová 1962*, 101). A za druhé část těchto chat byla nově odkrytá při revisním výzkumu, který prokázal, že se v této části nemohlo jednat o příkop, protože mezi jednotlivými zahloubenými objekty se nalézala sterilní půda (*Pleslová 1962*, 103). Vyvrácení těchto domněnek se věnoval článek E. Pleslové zveřejněný roku 1961 „Eneolitické výšinné sídliště na Homolce u Stehelčevsi“ (*Pleslová 1962*, 100-108). Veškeré nálezy a nalezené situace a mnoho dalších informací byly kompletně publikovány v práci R. W. Ehricha „Homolka an Eneolithic site in Bohemia“ z roku 1968 (*Ehrich - Pleslová-Štiková 1968*).

## **7.2 Shrnutí archeologického poznání**

### **7.2.1 Řivnáčská kultura**

Podle V. J. Fewkese se zde nacházely tři fáze osídlení: První se rozkládala na temeni vrchu a na západním svahu. Tuto nejstarší osadu mělo tvořit několik jednoduchých zahloubených chat a jam, které nebyly ohraničeny palisádou (*Anonym 1932*, 16,17). Druhou fází mělo specifikovat prvně postavené opevnění ve formě palisády umístěné v horní třetině kopce, která obsahovala dvě brány. Chaty spadající do této periody měly již obsahovat stopy po kúlové konstrukci a četné jámy (*Anonym 1932*, 17-19). Třetí fází představuje destrukce první palisády, rozšíření osady a postavení druhé palisády, před kterou byl z vnější strany vyhlouben příkop (*Anonym 1932*, 19,20).

Dnes se soudí, že na základě horizontální a vertikální stratigrafie a jiných pozorování je podle E. Pleslové a R. W. Ehricha zřejmé, že řivnáčské

osídlení na homolce zahrnovalo dvě hlavní fáze výstavby; zároveň první z těchto fází může být rozdělena do dalších dvou, což naznačuje superpozice chýše A přes tři jiné jámy, které nebylo možné přesně rozlišit (*Ehrich - Pleslová-Štiková 1968*, 104).

Bylo zde prokázáno silné opevnění (obr. 26) jak na snáze přístupné straně tak na straně ohraničené strmým svahem (*Ehrich - Pleslová-Štiková 1968*, 135). První palisáda byla postavená kolem celé osady, přičemž byla na severovýchodu a jihu zpevněna příkopem vytesaným do skály, jehož vnější strana mohla být navýšena vykopaným materiálem (*Pleslová 1962*, 104).

Jižní rozšířená část sídliště byla ohrazena druhou mocnou palisádou, která byla postavena na úpatí vrchu. Kůly byly zaraženy do země ve vzdálenostech asi 2,5 m, a ještě byly obloženy kameny. Na tyto kolmé kůly navazovala horizontálně položená konstrukce z dalších kůlů. Obě palisády měly po dvou branách, přičemž první palisáda obsahovala ještě malou branku situovanou na sever, jež byla nejspíš přístupem k vodě (*Pleslová 1963*, 137). Brány měly velice podobnou konstrukci, jednalo se o přerušení palisády, přičemž na stranách brány byl vytvořen užší koridor (*Pleslová 1963*, 137-138).

Odkryto bylo 25 domů, které lze takto definovat, a 39 předpokládaných domů, které ale nelze jistě určit. Byly zde zachyceny oba dva druhy obytných staveb, tj. ty, co jsou na povrchu a ty co jsou zahloubené, v tomto případě jen mírně, do podloží (*Ehrich - Pleslová-Štiková 1968*, 46). U některých domů naznačují shluky malých kůlových jamek existenci vnitřní výbavy chaty, např. lavičky či postele. Například v jámě č. 108 jsou tyto malé kůlové jamky v přibližně paralelních křivkách, které vymezují dlouhý a relativně úzký prostor a jsou asociovány s ohništěm (*Ehrich - Pleslová-Štiková 1968*, 48). V chatě F (obr. 29), která byla mělce zahloubená a nacházela se mezi první a druhou branou, bylo nalezeno ohniště, fragmenty zvířecích kostí, zlomky mazanice a popel. Vstup byl nejspíše situován na jižní straně nebo v jednom z kratších konců (*Ehrich - Pleslová-Štiková 1968*, 250,251). Chata M (obr. 28) je spíše kůlové konstrukce a nachází se na severovýchodní straně přímo za

první palisádou. Obsahovala kusy mazanice a tři jednotlivá ohniště (*Ehrich - Pleslová-Štiková 1968, 268- 271*).

Jámy, zdá se sloužily množství různých účelů a pouze několik z nich poskytuje vlastní důkaz, k čemu byly používány; některé jsou rozpoznatelné jako ohništní jámy [firepit], odpadní jámy [refuse pit], pracovní [work pit] a popelové [ashpit]. Některé úplně obklopovaly malé kúlové jamky (*Ehrich - Pleslová-Štiková 1968, 49*). Jáma č. 114 se nacházela zhruba uprostřed chaty M a zdá se, že sloužila k vaření, možná se jednalo o nějaký druh pece [hearth] (*Ehrich - Pleslová-Štiková 1968, 270*). Jáma č. 87 se nachází u druhé řady obydlí za první palisádou. Jednalo se o jámu nejspíše se zvláštním významem. Byly zde nalezeny stopy po ohništi, ale kromě toho jáma nesla i rysy charakteristické pro ukládací prostor. R. W. Erich se domnívá, že by se v tomto případě mohlo jednat o udírnu či jiné varné zařízení nebo o objekt používaný k rituálním praktikám (*Ehrich - Pleslová-Štiková 1968, 358*).

Podobně jako na Čertovce i zde byly nalezeny idoly s ansa cornuta. Z nádob zde bylo objeveno osm kusů charakteristických pro toto období. Mezi nimi bernburský koflík s převýšeným uchem a pásem rýh, miniaturní nádobka s oblým dnem a čtyřmi růžky, mísa s nálevkovitým okrajem a nedokončenými pruhy vertikálních rýh, dále soudkovitý slámovaný hrnek s hladkým okrajem a kuželovitý koflík s odlomeným uchem. Také dvě zásobnice ve tvaru amfor se čtyřmi uchy uprostřed těla nádoby a keramická lžíce, jež patří k vzácně nalézaným artefaktům (*Knor 1974a, 6-10*).

### **7.2.2 Únětická kultura**

Na Homolce se nacházelo i několik stop zanechaných lidem únětické kultury. Podle nálezů pocházejících z některých jam a chat se V. J. Fewkes domníval, že poslední perioda trvala kontinuálně až do počátku doby bronzové. K této domněnce mu pomohlo i špatné určení artefaktů a jejich datace k protoúnětické kultuře. Výzkum v letech 1960 až 1961 prokázal slabou a zřetelně oddělenou kulturní vrstvu ležící převážně na severní straně sídliště. E. Pleslová poté společně s V. Mouchou znovu zhlédli inkriminované



artefakty. V. Moucha přiřadil keramické artefakty do střední fáze únětické kultury (*Pleslová-Štiková 1968*, 480). Dva kusy nádob, soudě podle výzdoby pocházející z okruhu věteřovské kultury, náležely mladší fázi únětické kultury. Zdejší osídlení lidem této kultury je spíše sporé a sestává se nejvýše z několika málo domů na severní ploše svahu (*Pleslová-Štiková 1968*, 484). Do chaty označené jako T patřící k řivnáčské kultuře, byla zahloubena zásobnice obložená kameny řadící se do klasického stupně únětické kultury (*Pleslová 1962*, 107).

### 7.3 Zázemí

V bližším okolí vrchu Homolky se nachází několik sídlištních areálů (obr. 30) spadajících k řivnáčské kultuře. V poloze „Trať nad pilou“, kde probíhal geofyzikální průzkum, byly nalezeny keramické fragmenty a polotovary amfibolových sekerek (*Marek 1979*, 89). Další sídliště leželo v poloze „V rovinách“. Jako zajímavá lokalita se jeví poloha „U zájezda“, kde se kromě sídliště našlo i několik skříňkových pohřbů (*Ehrich – Pleslová-Štiková 1968*, 203, 207). Podobný skříňkový hrob byl nalezen i na Homolce. V katastru města Stehelčevy se nenalézají žádná další osada z doby únětické kultury (obr. 31). Z širšího okolí jsou známá další tři sídliště náležející k řivnáčské kultuře. Tyto naleziště se nacházejí na katastrálním území Dřetovic („Nad pilou“, „retenční nádrž č. 3“ a západně od obce) (*Ehrich – Pleslová-Štiková 1968*, 202; *Moucha – Pleslová-Štiková 1982*, 191). V Dřetovicích se také nalézají jedno únětické sídliště v poloze „Na blatech“. Našlo se zde několik sídlištních jam, keramika, mazanice atd. (*Knor 1957b*).

## 8 Vysoký vrch (kat. ú. Malé Kyšice)

Tato hora (obr. 32) se nachází v Lánské pahorkatině na jihu okresu, zhruba 500 m od mlýna Poteplí a nedaleko obce Malé Kyšice, do jejíž katastru také hora spadá. Její vrchol leží ve výšce 489 m nad mořem, což ho činí nejvýše položeným přirozeným bodem v okresu Kladno. Na severním cípu plošiny se nachází bahniště, které by při úpravě mohlo být pramenem či

studánkou (*Waldhauser 1985, 2*). Další nejbližší vodní zdroj je asi kilometr vzdálený. Podobně jako vrch Homolka tvoří Vysoký vrch fitilické břidlice, které vznikly vrásněním v nejmladším období starohor. V okolí vrchu se nacházejí nezpevněné hlinito-kamenité sedimenty ze čtvrtohor ([www.geologicke-mapy.cz](http://www.geologicke-mapy.cz)). V okolí Vysokého vrchu se vyskytují převážně hnědé lesní půdy (<http://ms.sowac-gis.cz>).

## 8.1 Historie výzkumu

Hradiště zde bylo identifikováno Z. Peřinou až v roce 1961, čímž se řadí k nověji objeveným ohrazeným výšinným polohám na Kladensku. Zprávu a fotografickou dokumentaci poslal do archivu nálezových zpráv Archeologického ústavu při ČSAV v Praze, kterou doplnil A. Knor roku 1963 (*Waldhauser 1993, 245*). A. Knor poté přiblížil tuto lokalitu veřejnosti ve svém článku „Pravěké hradisko na Vysokém vrchu u Malých Kyšic“ v periodiku Zprávy Melicharova vlastivědného muzea v Unhošti v roce 1965. Jak Z. Peřina tak A. Knor zde prováděli sběry, ale vzhledem k poloze lokality mnoho najít nemohli. Proto dr. Z. Peřina vykopal sondu hlubokou půl metru, ve které byly nalezeny pouze drobné kameny (*Peřina 1961, 2; Knor 1963, 1*). V srpnu roku 1974 Z. Peřina našel zlomek keramiky, která spadá do kultury knovízské (*Waldhauser 1985, 2*).

Bohužel i archeologický zjišťovací výzkum vedený J. Waldhauserem, který byl v té době zaměstnancem v Sedláčkově Vlastivědném muzeu v Kladně, zachytil jen sporadické stopy osídlení (*Waldhauser 1985, 7*). Výzkum trval asi měsíc od 4. do 26. července roku 1985 (*Waldhauser 1985, 2*). Na lokalitě se nachází asi 10-30 cm povrchová vrstva lesního humusu (*Waldhauser 1985, 4*). Část vnitřní plochy byla skrytá pomocí mozaikové sondáže (11 sond) a odkrytá byla i část jihovýchodního valu (*Waldhauser 1985, 4*). Dohromady bylo otevřeno a prozkoumáno 12 sond (*Waldhauser 1993, 246*).

Sonda pojmenovaná 1/85 se nacházela na východní straně, kde val probíhá pod hranou vrchu. Val zde byl již před výzkumem, patrný jako

nejviditelnější uskupení kamenů čnějících do výšky 20-30 cm nad povrch a celková výška valu byla asi 60cm (*Waldhauser 1985 4*). V sondě o rozměrech 10x2 m byla zachycena kamenná destrukce. Nejprve byla v délce valu začištěna destrukce a poté do valu vyhloubena zjišťovací sonda o šířce 70 cm, jejímž prostřednictvím měla být zjištěna technika konstrukce valu (*Waldhauser 1985, 5*).

V sondě 3/85, jež byla položena v jihovýchodní části sídliště (250x50 cm), byl nalezený keramický fragment zdobený prstováním (*Waldhauser 1985, 6*). Nemnoho archeologických nálezů pocházejících z výzkumů je uloženo v Melicharově muzeu v Unhošti a v Sedláčkově Vlastivědném muzeu v Kladně. Dlouho po dokončení výzkumu vyšel v roce 1994 článek „Hradiště ze sklonku doby bronzové a halštatu na Vysokém vrchu (kat. Úř. Malé Kyšice, okr. Kladno) ve středních Čechách“ v *Archeologických rozhledech* (*Waldhauser 1994, 245-250*). Bohužel, toto Hradiště je zmíněno pouze v jediné další práci, a to J. Hartlem v jeho monografii o lokalitě Knovíz „Eponyme Fundstelle Knovíz“ z roku 1971 (*Hartl 1971*).

## 8.2 Shrnutí archeologického poznání

Hradiště se nachází na zhruba čtvercové plošině vrchu o rozloze kolem hektaru a půl (obr. 34). Plošina se mírně svažuje na sever. Značně skalnatý a strmý je západní svah, který vybíhá na jihozápad v skalnatý hřeben. Mezi plošinou a výběžkem se nachází dvojité zvlnění terénu situované kolmo na boční svahy. Tento útvar je také možné považovat za pozůstatek opevnění (*Waldhauser 1993, 246*). Vrchol je nejsnáze přístupný z pozvolného jižního svahu, kde se také v největší míře dochoval val. V jižním rohu plošiny se val stáčí a ohrazuje celý východní svah; zde je již val méně patrný a zachován pouze do výšky 0,5 m nad okolním terénem (*Peřina 1961, 1; Waldhauser 1993, 246*). Val dále probíhá pod severní hranou plošiny a ztrácí se na západním skalnatém svahu (*Peřina 1961, 2*).

Val tvořila vnitřní i vnější na sucho kladená kamenná plenta položená přímo na vrstvu tvořenou štěrkem, ne na humusovou vrstvu, a vyplněná

kamenným štěrkem (*Waldhauser 1985, 5,7; Waldhauser 1993, 246*). V reliktu objektu se nenašly pozůstatky jakékoliv dřevěné konstrukce, ačkoliv je možné, že na vrcholu valu byla palisáda. Pod hradbou nebyly zjištěny stopy případného příkopu, který nejspíše vzhledem k okolnímu terénu nebyl potřebný. (*Waldhauser 1985, 5*).

V rohu plošiny situovaném na jih se nachází nejspíše relikť brány (obr. 33). Jedná se o přerušení valu o délce asi 2,5 m, přičemž je val z obou stran ukončen metrovým výběžkem, stočeným směrem do vnitřní plochy hradiště (*Waldhauser 1993, 246*).

V Sedláčkově vlastivědném muzeu jsou uloženy všechny nalezené střepy, z toho šest atypických a jeden typický, pocházející z výzkumu J. Waldhausera z roku 1985. Pouze jediný střep zdobený prstováním byl datován panem V. Mouchou a panem M. Slabinou do průběhu mladší a pozdní doby bronzové, a dále i do halštatu. Byl také nalezen pouze jediný archeologický objekt. Jedná se nejspíše o křlovou jamku o poloměru 60 cm a hloubce 35 cm s mírně tmavší výplní v porovnání s okolím. V obsahu jamky byl nalezen jediný střep, který byl nezdobený (*Waldhauser 1993, 246*).

### **8.3 Zázemí**

Okolí Vysokého vrchu je trvale zalesněné a dochází zde pouze k minimálnímu stavebnímu rozvoji. Vzhledem k těmto faktorům je zřejmé, že zdejší pramenná základna je téměř nulová a v bližším okolí není zatím známo mnoho nalezišť (obr. 35). Nejbližší naleziště stejné datace je až v Kolárově ulici v Unhošti, kde se našel jeden žárový pohřeb z kultury knovízské a ojedinělý nález z doby Ha-D až Lt-A (*Knor 1979*). Podobně je na tom Hradiště nad Vůznicí (kat. ú. Běleč), přičemž nejbližší podobně datovatelná lokalita je právě Vysoký vrch.

### **9 Hradiště nad Vůznicí (kat. ú. Běleč)**

Lokalita se nachází 2,7 km jižně od městečka Bělče nad soutokem Vůznice a Benešova potoka. Jedná se o ostrožnu s nadmořskou výškou 363 m. Podobně jako na Homolce a Vysokém vrchu, který je odtud nedaleko, je

ostrožna tvořena břidlicemi. Z geomorfologického hlediska členění tento útvar spadá do podcelku Lánská pahorkatina.

Jednodílné hradiště s rozlohou 0,2 ha zaujímalu celou plochu ostrožny (obr. 38). Od okolního terénu bylo odděleno dvojnásobnou hradbou skládající se z valu a příkopu. Vnější hradba o délce 20 m ležela v nejnižší a nejužší části sedla. Vnitřní příkop (15 m dlouhý) se nalézal na stoupajícím terénu šije asi jedenáct metrů od prvního valu. Vnitřní val (50 m dlouhý) přepažuje celou šíji při vyústění do vlastní plochy hradiště a poté pokračuje dále na jih, kde svah není dostatečně prudký (*Stolz – John – Žák 2012, 816-817*).

Tato lokalita je nejnověji objeveným výšinným sídlištěm na Kladensku.. Byla objevena v únoru roku 2009 K. Žákem. V následujícím roce zde byl rámci terénní praxe studentů Katedry archeologie Západočeské univerzity v Plzni ve spolupráci s Ústavem archeologické památkové péče ve středních Čechách provedený zjišťovací výzkum a detektorový průzkum, poté byl vytvořen plán lokality (*Stolz – John – Žák 2012, 815*).

Nejprve sám K. Žák provedl prvotní povrchový sběr, při kterém bylo nalezeno několik málo silnostěnných střepů pocházejících z těl pravěkých hrnců (obr. 39). Jeden ze zlomků má vnější povrch upravený dřívkováním v podélném a svislém směru (*Stolz – John – Žák 2012, 818*). Detektorový průzkum zachytil tři železné artefakty, ocílku s torčovanou rukojetí a svinutým očkem, šipku s křídélky a jehlici s otvorem u hrotu a z obou stran zúženým koncem (*Stolz – John – Žák 2012, 819*).

Při terénním výzkumu bylo položeno celkem pět sond (1x1 m) ve východní části hradiště. Sondy byly poměrně mělké (10 - 30 cm). Dohromady bylo nalezeno 22 fragmentů keramiky a 143 kusů mazanice. Jen jediné dva zlomky byly typické. První představuje okraj mísy pocházející ze sondy č. 2 a druhý stěnu nádoby s promačkávanou páskou. Vzhledem k těmto nálezům a značné pórovitosti zbylých zlomků byla lokalita datována do halštatského období (*Stolz – John – Žák 2012, 818*).

## 10 Řípec (kat. ú. Trpoměchy)

Vrch Řípec (obr. 41) leží asi půl kilometru od vesnice Trpoměchy, která spadá pod město Slaný. Nejbližší vodní zdroj Lotoušský potok je vzdálený 637 m. Vrchol se nachází ve výšce 313 m nad mořem. V okolí vrchu se nacházejí pískovce a slepence. Samotný vrch se skládá ze silicifikovaných opuk, které zde byly těženy v 19. století. Bohužel, tyto těžební aktivity, které jsou do dnešních dnů v reliéfu patrné, mohly zničit řadu archeologických situací. Tento geologický útvar vznikl v mezozoiku, přesněji během křídý ([www.geologicke-mapy.cz](http://www.geologicke-mapy.cz)). V širším okolí vrchu se nacházejí většinou hnědé lesní půdy (<http://ms.sowac-gis.cz>).

### 10.1 Historie výzkumů

Lokalita byla zachycena pomocí letecké prospekce, která probíhala v programu PSPB (The Prehistoric Settlement Patterns in Bohemia), jehož hlavním cílem bylo poznání základních faktorů struktury a změn pravěkého osídlení od neolitu do raného středověku pomocí nedestruktivních a málo destruktivních metod (Gojda 2004, 15,17). Poprvé byla zachycena v roce 1997 a poté každoročně až do roku 2000. Na fotografii je k vidění mnoho jam uvnitř i vně obvodu a příkop v jednom úseku zdvojený (obr. 42). Po těžebních aktivitách, ke kterým docházelo kolem vrcholu, nejsou z tohoto prostoru známé žádné nálezy (Foster 2004, 241).

V letech 1998-1999 byl proveden detailní magnetometrický výzkum na ploše téměř 4 ha (Foster 2004, 241). Systematický výzkum byl iniciován výsledky z roku 1997. Cesiový magnetometr umožnil zjistit přítomnost pravděpodobně prehistorického ohrazeného okrsku (obr. 43). Na severní straně okrsek přerušuje přírodní tektonický východozápadní zlom (Foster 2004, 242). Při výzkumu bylo identifikováno i mnoho sídlištních objektů (Křivánek 1998, 1). Větší shluk sídlištních jam byl nalezen v jihovýchodní části naleziště (Křivánek 1999, 1).

V roce 1998 byl proveden povrchový sběr. Vzhledem ke koncentraci střepů z doby bronzové výlučně na jižním svahu vyplývá, že většina malých

objektů (jam) nemá vztah k období, z něhož pochází příkop (*Foster 2004, 244*).

V říjnu 2000 byl proveden malý zjišťovací výzkum přes jeden z obvodových příkopů. V předchozím roce byl severně odtud odkryt podobný výkop Ž. Brničem z Archeologického ústavu v Praze (*Foster 2004, 241*). Využil skutečnosti, že průběh okrsku překrývá moderní terasovitý sad, k prvnímu položení testovací sondy (obr. 44). Pod 1 m silnou vrstvou půdy v sadu byl objeven příkop, který v superpozici pokrývaly halštatské nálezy. Druhá testovací sonda byla položena na místě (obr. 44), kde magnetometr zjistil úzké přerušování příkopu (*Foster 2004, 243*). V obou případech byly nalezeny v souvislosti s příkopem hlavně keramické artefakty datované do halštatského období (*Foster 2004, 244*).

## **10.2 Shrnutí archeologického poznání**

### **10.2.1 Ohrazení**

Pravděpodobně se jedná o prehistorický 600m dlouhý a mnohokrát přerušovaný a dosti atypický příkop obklopující ze tří stran zalesněnou kótu Řípec (*Foster 2004, 242*). Jak letecké snímkování tak magnetometrický průzkum prokázaly existenci druhého příkopu, který běží paralelně z vnitřní strany obvodového příkopu (*Foster 2004, 241*). Objekt byl datován do období pozdního halštatu až časného laténu (*Foster 2004, 249*).

Obě sondy zachytily část příkopu s vertikálními stěnami a plochým dnem (*Foster 2004, 243*). Výplň v první sondě vykazovala mnohem větší různorodost než v druhé sondě. Vzhledem k přítomnosti mohutných bloků kamene společně s řadou ohnišť na dně příkopu se zde předpokládá zvláštní aktivita nemající obdobu jinde na lokalitě. Střepey z výplně nalezené u dna příkopu podporují halštatské datování (*Foster 2004, 245*).

### **10.2.2 Nemovité artefakty**

Vedle dvou možných jam v západní části příkopu bylo nalezeno jedenáct jistých kúlových jam, z nichž kúlové jamky 5-10 zdá se tvoří lineární

strukturu. Ovšem bez stratigrafického vztahu k příkopu. Tento vztah mají jámy 12-13, které se jeví být staršími než příkop, může to být ale i náhoda, způsobená erozí po stranách příkopu (*Foster 2004, 248*).

Celkem bylo nalezeno 30 keramických střepů z těchto kúlových jamek a jam, z nichž polovina pochází z kúlové jamky č. 6 společně s množstvím mazanice. Ve výsledku lze tuto keramiku datovat pouze do pravěku, nicméně je zde výjimečně přítomna knovízská keramika a keramika z halštatských stupňů B, C, D a laténského stupně A (*Foster 2004, 248*).

### **10.2.3 Movité artefakty**

Celkově bylo nalezeno 190 keramických fragmentů, 29 zlomků zvířecích kostí a mnoho mazanice (*Foster 2004, 248*). Bohužel určitelné byly pouze dvě braubašské mísy, zbytek pravěkého materiálu byl datovatelný pouze v širokých pojmech zahrnujících často více kulturních period. Většina střepů je asi z halštatského období včetně časného laténu. Přítomnost raně středověkých a novověkých střepů v svrchní úrovni příkopů poukazuje na to, že příkop byl velice dlouho zachován v terénu (*Foster 2004, 249*).

Výsledky z povrchových sběrů ukazují na pravidelné osídlení od neolitu po latén. Eneolit je zde zastoupen časný, mladý i střední. Eneolitické střepy a štípaná industrie se nalézaly v úseku nad a v těsné blízkosti příkopu (*Kuna 2004, 83*). Zastoupena, i když v menším počtu je i doba bronzová. Všechny střepy z období halštatského a časného laténu se nacházely vně příkopu (*Kuna 2004, 84*).

Funkce obvodového příkopu okolo Řípce zůstává nejasná. Vzhledem k množství přerušení a polohy v krajině se archeologové kloní k tomu, že se nejednalo o opevněnou lokalitu ani výšinnou pevnost. A vzhledem k tomu, že nebylo zjištěno žádné mohutné osídlení, jedná se pravděpodobně o místo s kultovním či jiným významem (*Foster 2004, 244*).



### 10.3 Zázemí

Na katastru vesnice Trpoměchy se dosud nenašly žádné nálezy z období pozdního halštatu a časného laténu (obr. 45). V katastru vedlejší vesnice v poloze „U cihelny“ byl nalezen kostrový hrob spadající do tohoto období a sídliště, kde byla nalezena sídlištní jáma a v ní keramické fragmenty (*Knor 1954b*, 288-292).

## 11 Povrchové sběry

Povrchové sběry probíhaly na lokalitách Slánská Hora, Čertovka, Nad splavem, Homolka, Vysoký vrch (zde se žádné nálezy nenašly) a Řípec, kde proběhl i detektorový průzkum. Jako metodu jsem zvolila jednoduchý sběr v liniích, přičemž odstup mezi liniemi byl povětšinou jeden metr. Tuto metodu jsem využila převážně na lokalitách s otevřenou kulturní krajinou tedy na polích (Čertovka, Nad splavem, Řípec). V převážně zalesněném prostředí jsem vyhledávala polomy po spadlých stromech a nebo prohledávala erodující svahy (Slánská Hora, Homolka, Vysoký vrch).

Na Slánské hoře byl zvolen povrchový průzkum v oblasti přilehlé hrany lomu, přičemž byl značně ztížen jeho zarostlým okrajem. Při průzkumu bylo nalezeno 20 pravěkých střepů na dvou místech. Pět jich bylo v polomu po vyvráceném stromě, zbytek byl pět metrů dál, rozprostřený na ploše o poloměru půl metru. Sedm střepů je typických a 12 atypických z toho dva střep dna, čtyři střepy s okrajem a jeden zlomek ucha. Tři střepy se zbytky slámování (obr. 47) spadající do eneolitu a starší doby bronzové jeden s prstováním (obr. 46) z doby bronzové a tři hlazené oblázkem (obr. 48) byly P. Křišťufem datovány do halštatu (*Křišťuf 2010*).

Na Homolce byly nalezeny pouze čtyři zlomky keramických nádob. Na dvou se nacházela povrchová úprava, na prvním byl povrch zdrsněn slámováním (obr. 49) a na druhém nejspíše voštinováním. Průzkum byl učiněn převážně na středně strmých svazích hory, kde byly také tyto střepy nalezeny. Kromě zdobených střepů byl nalezen střep se zachovalou částí dna i těla.

Na Čertovce jsem prozkoumala plochu hradiště i některé části svahu, na kterém nebyli nalezeny žádné artefakty. Ty se také nenacházely na jihovýchodním cípu ostrožny, kde bylo odhalené podloží tvořené pískovcem a na některých místech pokryto trávou. Nálezy převážně pocházejí ze severovýchodní části ostrožny, kde se rozkládá pole (obr. 62). Bylo nalezeno celkem 46 artefaktů, z toho jediný kus mazanice, 12 novověkých střepů a 33 střepů spadajících nejspíše do pravěku. Pouze dva nesly stopy povrchových úprav, první je voštinovaný a druhý je ozdoben rýhou.

V poloze Nad splavem byl průzkum ztížen stálým lesním porostem, pouze na samém okraji naleziště bylo pole (obr. 62). Z části porostlé stromy nepocházejí žádné nálezy. Na zdejším poli bylo nalezeno 16 zlomků keramiky a z toho jich bylo 9 datováno do novověku. Zbytek střepů nejspíše pochází z pravěku, bohužel zde nebyly nalezeny žádné typické artefakty. Na lokalitě zvané Žižkaperk také probíhal průzkum, k zajímavějším zdejším nálezům patří dva střepy datovatelné do raného středověku (obr. 50, 59/7, 8).

Na lokalitě Řípec ležící mezi vesnicemi Trpoměchy a Kralovicemi u Zlonic jsem prováděla sběry jak na samém vrcholu vrchu tak po jeho svazích, kde kromě pozůstatků po těžbě opuky jsem nic nenalezla, tak na polích kolem. Několik málo artefaktů se nalézalo na severně položeném poli vzhledem k vrchu a také na severozápadním a jižním. Nejvíce nálezů pochází z pole které se nachází na jihovýchodě od Řípce (obr 63). Na těchto polích kolem vrchu bylo posbíráno celkem 155 nálezů, z toho je 23 artefaktů datováno do novověku. Bylo také nalezeno 8 kusů štípané industrie (obr. 60), povětšinou zbytky z materiálu (obr. 54, 55, 58, 60/4, 5), ale také dva úštěpy (obr. 60/2, 3) a jeden nástroj (obr 57, 60/1) řazené pravděpodobně, vzhledem k surovině, do mezolitu (Šída 2013). Nejzajímavější jsou však dva zlomky (obr. 53, 56, 59/2, 3) pocházející podle rozdílného sklonu okraje ze dvou mís datovaných do michelsberské kultury (Neustupný 2012). Tyto střepy jsou zdobené téměř hranatými důlky, které se nacházejí v jedné řadě těsně pod okrajem střepů. Na stejném místě (jihovýchodně od Řípce) byly nalezeny tři zlomky (obr 59/5)

pocházející z jedné nádoby (bylo možné je slepit dohromady). Byly zdobené nejspíše na hrdle nádoby páskou, která byla promačkávána prstem. Dále byly nalezeny střepy s úpravou povrchu (tzv. zdrsněním) jeden střep prstováním (obr. 59/1) z doby bronzové, jeden s leštěným povrchem, čtyři s voštinovaným povrchem z nichž se na jednom střepu nacházela i část s hladkým povrchem (obr. 59/4) a nejspíše pět střepů zdrsněných slámováním. Dále bylo nalezeno devět střepů se zachovalým okrajem, dva střepy s částí dna a střep, jenž pocházel z nádoby, u které bylo nejspíše použito organické ostřívo (sláma). Je zajímavé, že se na tomto střepu nejspíše zachoval otisk prstu výrobce. Také byly nalezeny dva tuhované střepy a střep zdobený třemi liniemi (obr. 51, 59/6) utvořenými hřebenem datované pravděpodobně do štítarského stupně pozdní doby bronzové. Byl proveden i detektorový průzkum na lokalitě Řípec, nalezeny byly pouze novodobé části těžké techniky.

## 12 Závěr

Na Kladensku stejně jako ve většině Čech převažuje osídlení na ostrožnách (4), dalším geomorfologickým útvarem jsou horské kupy (3). Jsou zde známé případy opakovaného osídlení jedné lokality (Slánská hora, Čertovka) a zároveň lokality osídlené pouze jednou či dvakrát po celý pravěk (Hradiště nad Vůznicí, Nad splavem, Vysoký vrch, Homolka). I v severozápadních Čechách se vyskytují častěji osídlené lokality. Je možné, že tato naleziště byla strategickou polohou v hustě osídleném území a jakýmsi centrálními body osídlení, jak se domníval již Z. Smrž (*Smrž 1991*, 74). Lze předpokládat, že tato výšinné sídliště se nacházela na obchodní trase. Například přes město Slaný vedla stará obchodní trasa z Prahy přes Krušné hory do Saska po celý středověk a novověk (*Křesadlo 1994*, 43). K oblíbenosti této lokality mohl rovněž přispět výskyt slaného pramene. Dalším faktorem by mohly být doklady výrobní činnosti na sídlištích, které byly nalezeny jak na Slánské hoře tak na Čertovce (např. doklady metalurgie z únětické kultury). Podobně jako na Čertovce i na soudobém výšinném sídlišti Denemark byly objeveny doklady keramické výroby z období kultury řivnáčské. Na Denemarku byly tyto objekty lépe zachovány a bylo možné rozpoznat, že zahrnovaly nejspíše i předpecní jámy (*Zápotocký – Zápotocká 2008*, 141). Bohužel na Čertovce se zachovala pouze dna pecí a detaily nebylo možné rozlišit. Z. Smrž se rovněž domníval, že méně významnou úlohu, nejspíše jen v rozsahu mikroregionu, měly lokality osídlené pouze jednou kulturou (*Smrž 1991*, 75). Mezi těmito lokalitami, domnívám se, hrál méně významnou úlohu Vysoký vrch na němž byly zaznamenány pramálé doklady osídlení.

Nejčastěji sídlili na kladenských vrších nositelé kultury řivnáčské. Kromě poměrně rozsáhlých a hlavně osamocených osad na Slánském vrchu či na Homolce (vzhledem k zdejšímu osídlení) se zde nachází i o něco menší osady ležící poměrně blízko u sebe. Jedná se o uskupení minimálně dvou až tří osad na ostrožnách ve Vraném. Tento jev je specifický pro období středního eneolitu. Nejblíže jsou naleziště v Praze-Šárce, kde byly v tomto

období osídleny dvě ostrožny naproti sobě, Šestákova a Kozákova skála (Mašek 1971, 8). Otázkou však stále zůstává, zda jsou osídlení ze stejného časového úseku či jestli bylo osídlení následné. Terénní průzkum ve Vraném prokázal postupné osídlení pro tento mikroregion alespoň v případě Čertovky datované do řivnáčské kultury a polohy Nad splavem datované do protořivnáčské kultury. Podobné výsledky pocházejí i z výzkumu probíhajícím na střední Vltavě (John – Eigner – Frolich – Salkova 2012, 63-81), při kterém byly radiokarbonově datovány makrozbytky z Kostelce nad Vltavou a Orlíku Krkavčí skály. Výsledky potvrdily rozdílné datování těchto lokalit (John – Eigner – Frolich – Salkova 2012, 69). Přesto nelze vyloučit, že některá osídlení byla současná a tato problematika by jistě stála za další studium.

Pozoruhodná je disproporce v struktuře sídelní sítě řivnáčské kultury: zatímco na některých místech jsou doložena celá sídliště o řádově desítkách objektů (např. Homolka), na jiných místech se nacházejí jen ojedinělé polozemnice (např. Praha-Bubeneč, Březno u Loun, Dřetovice). Jak si tuto zvláštnost vysvětlit? Chaty nalezené v Praze-Bubenči a v Dřetovicích obsahovaly jámy vyplněné ostatky zvířecích kostí (Knor 1939-1946, 146). První zprávu o těchto osamocených chatách podal A. Knor v Památkách archeologických, kde vysvětluje jejich osamocenost vzhledem k blízkosti hradišť Praha-Zámka a Homolka kultovní a k nálezům kultovní a rituální funkcí. Spíše se jedná o samoty, ve kterých probíhala úzce specializovaná výrobní činnost. Například v objektu nalezeném v Březně u Loun se nacházelo mnoho kusů kostěné industrie včetně polotovarů (Pleinerová – Zápotocký 1999, 288-289). Zdá se, že krajina v období řivnáčské kultury byla různorodě osídlena.

S velkou pravděpodobností se zdá, že ohrazení vrcholu Řípce pochází z halštatské doby. Toto datování bylo navrženo díky výzkumům prováděným v letech 1999 – 2000. Nicméně, nález dvou michelsberských střepů podněcuje zajímavé úvahy, které jistě nejsou dostatečně podloženy a dle mého osobního

názoru i liché, ale které jistě stojí za pozornost: Může představovat ohrazení kolem Řípce michelsberský „Erdwerk“? Některé skutečnosti to mohou naznačovat; v jedné části zdvojený příkop a především jeho časté přerušování, doklady zvláštních aktivit v příkopu, značně velký poloměr kruhového ohrazení a povrchový nález michelsberských střepů. Nálezy však mluví jasně, stáří příkopu datují nejmladší – halštatské – střepy Identifikace třetího michelsberského ohrazení v Čechách, vedle lokalit Kly (*Gojda et al. 2004*) a Praha-Krč (*Smejtek 2002*), zůstává zatím v rovině hypotézy určené k dalšímu testování.

Literatura:

*Anonym 1932*: Stehelčevy. Homolka-resume. Nálezová zpráva čj.1748/32. Archiv nálezových zpráv AU AV ČR Praha.

*Anonym 1986*: Stehelčevy, okr. Kladno. Nálezová zpráva čj.338/86. Archiv nálezových zpráv AU AV ČR Praha.

*Bartl, J. 1939*: Třebušice (Slaný). Zprávy památkové péče 3, 103-107.

*Böhm, J. 1941*: Kronika objeveného věku. Praha.

*Böhm, J. 1946*: Únětické bronzové terče ze Slánské hory, Památky archeologické 42, 33-40.

*Buchvaldek, M. 1969*: Homolka: an Eneolithic Site in Bohemia. Památky archeologické 60, 593-600.

*Erich, R. W. - Pleslová-Štiková, E. 1968*: Homolka: an eneolithic site in Bohemia. Praha.

*Fewkes, V. J. 1932*: Excavations in the Late Neolithic Fortress of Homolka in Bohemia. Proceedings American Philosophical Society 71, 357-392.

*Foster, P. 2004*: Test excavation of a prehistoric causeway enclosure at the Řípec hill, Trpoměchy (distr. Kladno). In: M. Gojda (Ed.), Ancient Landscape, Settlement Dynamic and Non-Destructive Archaeology, Czech Research Project 1997-2002, Praha, 241-248.

*Gojda, M. 2004*: Foreword and acknowledgement. In: M. Gojda (Ed.), Ancient Landscape, Settlement Dynamic and Non-Destructive Archaeology, Czech Research Project 1997-2002, Praha, 15-16.

*Gojda, M. 2004*: Introduction. In: M. Gojda (Ed.), Ancient Landscape, Settlement Dynamic and Non-Destructive Archaeology, Czech Research Project 1997-2002, Praha, 17-22.

*Gojda, M. – Dreslerová, D. – Foster, P. – Křivánek, R.- Kuna, M.- Vencel, S. – Zápotocký, M. 2002*: Velké pravěké ohrazení v Klech (okr. Mělník): využití nedestruktivních metod výzkumu k poznání nového typu areálu. Archeologické rozhledy 54, 371-430.

*Hásek, I. 1962*: Slánská hora, kat. Slaný, okr. Kladno. Nálezová zpráva čj. 4894/62. Archiv nálezových zpráv AU AV ČR Praha.

*Hartl, J. 1972: Eponyme Fundstelle Knovíz. Fontes archaeologici Pragenses 15. Praha.*

*Hlavatý, J. 1857: Archeologické sbírky Muzea království Českého. Památky archeologické a místopisné 2, 232-236.*

*Horáková-Jansová, L. 1932a: Vraný /okr. Slaný/. Nálezová zpráva čj. 1751/32. Archiv nálezových zpráv AU AV ČR Praha.*

*Horáková-Jansová, L. 1932b: Vraný /okr. Slaný/. Nálezová zpráva čj. 1672/32. Archiv nálezových zpráv AU AV ČR Praha.*

*John, J. – Eigner, J. – Frölich, J. – Šálková, T. 2012: Výšinné sídliště u Velké a další nové poznatky o eneolitických výšinných lokalitách na střední Vltavě. Archeologické výzkumy v jižních Čechách 25, 63-81.*

*Kalina vom Jäthenstein, M. 1836: Böhmens heidnische Opferplätze, Gräber und Alterthümer. Prag.*

*Kalina z Jäthensteinu ,M. 2006: Hradiště pohanského věku v Čechách (1837-1843). Zprávy České archeologické společnosti – suplement 65, 5-27.*

*Knor, A. 1937: Stehelčeves, okr. Kladno. Nálezová zpráva čj. 3480/37. Archiv nálezových zpráv AU AV ČR Praha.*

*Knor, A. 1939- 1946: Příspěvky k pozdnímu neolitu v Čechách. Památky archeologické 42, 144-147.*

*Knor, A. 1940: Lukov, okr. Kladno. Nálezová zpráva čj. 2679/40. Archiv nálezových zpráv AU AV ČR Praha.*

*Knor, A. 1942: Slánská hora, okr Slaný. Pravěké osídlení. Nálezová zpráva čj. 1156/42. Archiv nálezových zpráv AU AV ČR Praha.*

*Knor, A. 1949: Vrbičany, okr. Kladno. Nálezová zpráva čj. 5452/49. Archiv nálezových zpráv AU AV ČR Praha.*

*Knor, A. 1953a: Vraný, okr. Slaný. Zpráva o výzkumu od 3. do 16. srpna. Nálezová zpráva čj. 4453/53. Archiv nálezových zpráv AU AV ČR Praha.*

*Knor, A. 1953b: Vraný, okr. Slaný. Zpráva o výzkumu za dobu od 17. do 23. 8. 1953. Nálezová zpráva čj. 4547/53. Archiv nálezových zpráv AU AV ČR Praha.*



*Knor, A. 1954a:* Vraný, okr. Slaný. Výzkum 1954 - ukončení. Nálezová zpráva čj. 3485/54. Archiv nálezových zpráv AU AV ČR Praha.

*Knor, A. 1954b:* Nálezy na chelnicích v severozápadních Čechách. Památky archeologické 45, 281-300.

*Knor, A. 1955a:* Vraný, okr. Slaný. Výzkum 1955. Nálezová zpráva čj. 3364/55. Archiv nálezových zpráv AU AV ČR Praha

*Knor, A. 1955b:* Vraný, okr. Slaný. Zjišťovací a záchranné výzkumy v r. 1955. Nálezová zpráva čj. 2745/55. Archiv nálezových zpráv AU AV ČR Praha

*Knor, A. 1956:* Vraný, okr. Slaný. Stav výzkumu z týdnu od 15. do 22. VII. 1956. Nálezová zpráva čj. 2631/56. Archiv nálezových zpráv AU AV ČR Praha

*Knor, A. 1957a:* Eneolitická a únětická opevněná osada ve Vraném na Slánsku. Referáty za rok 1956. Liblice. 51 - 58.

*Knor, A. 1957b:* Nová hradištní sídliště na Kadensku a Slánsku. Památky archeologické 48, 58-98.

*Knor, A. 1962:* Slaný, okr. Kladno „Slánská Hora“ Nálezová zpráva čj. 5079/62. Archiv nálezových zpráv AU AV ČR Praha.

*Knor, A. 1963:* Vysoký Vrch, kat. Malé Kyšice, okr. Kladno. Nálezová zpráva čj. 6009/63. Archiv nálezových zpráv AU AV ČR Praha.

*Knor, A. 1965:* Pravěké hradisko na Vysokém vrchu u Malých Kyšic. Zprávy Melicharova vlastivědného muzea v Unhošti 28/2, 2-4.

*Knor, A. 1966:* Vraný, okr. Kladno. "Čertovka". Nálezová zpráva čj. 3441/86. Archiv nálezových zpráv AU AV ČR Praha.

*Knor, A. 1974a:* Stehelčevy „Homolka“. Nálezová zpráva čj. 516/74. Archiv nálezových zpráv AU AV ČR Praha.

*Knor, A. 1974b:* Slaný, okr. Kladno. Nálezová zpráva čj. 489/74. Archiv nálezových zpráv AU AV ČR Praha.

*Knor, A. 1979:* Unhošť, okr. Kladno. Nálezová zpráva čj. 7650/79. Archiv nálezových zpráv AU AV ČR Praha.

*Knor, A. – Kabát, J. – Buřil, F. 1950:* Slánská hora. Nálezová zpráva čj. 2653/50. Archiv nálezových zpráv AU AV ČR Praha.

*Krajník, S. – Pospíšil, Z. 1985:* Kladensko. Praha.

*Křesadlo, K. 1994:* Slaný od prvních zpráv do Bílé hory. In: *Kniha o Slaném*. Slaný, 43-64.

*Křivánek, R. 1998:* Trpoměchy, okr. Kladno. Nálezová zpráva čj. 7537/98. Archiv nálezových zpráv AU AV ČR Praha

*Křivánek, R. 1999:* Trpoměchy, okr. Kladno. Nálezová zpráva čj. 4049/99. Archiv nálezových zpráv AU AV ČR Praha

*Křivánek, R. 2013:* A Comparison of a Surface Artefact Collection and Geophysical Prospection Information – Examples from the Vraný Micro-region, Distr. Kladno. *Interdisciplinaria archaeologica Natural Sciences in Archaeology* 3, 155-161.

*Kuna, M. 2004:* Beyond identification: dating sites by surface artefact survey and the information from test excavations. In: M. Gojda (Ed.), *Ancient Landscape, Settlement Dynamic and Non-Destructive Archaeology, Czech Research Project 1997-2002*, Praha, 72-90.

*Kuna, M. - Beneš, J. – Dreslerová, D. – Gojda, M. – Hrubý, P. – Křivánek, R. – Majer, A. – Prach, K. – Tomášek, M. 2004:* *Nedestruktivní archeologie: teorie, metody a cíle*. Praha.

*Marek, F. 1979:* Aplikace geofyzikálních metod v archeologii a moderní metody terénního výzkumu a dokumentace. Sborník 1. celostátní konference "Aplikace geofyzikálních metod v archeologii a moderní metody terénního výzkumu a dokumentace", 87-97.

*Mašek, N. 1971:* Pražská výšinná sídliště pozdní doby kamenné. *Acta musei pragensis* 71. Praha.

*Motyková-Šneidrová, K. 1966:* Nécropole a incinération de Třebusice (Bohème). In: J. Filip (Ed.), *Investigations archéologiques en Tchécoslovaquie*, Praha, 202-203.

*Motyková-Šneidrová, K. 1967:* Tuchlovice, o. Kladno: sídliště z konce doby laténské a starší doby římské. *Bulletin záchranného oddělení* 4, 44-47.

*Moucha, V. 1953:* Záchraný výzkum Slánská hora. Nálezová zpráva čj. 4971/53. Archiv nálezových zpráv AU AV ČR Praha.

*Moucha, V. 1954:* Záchraný výzkum Slánská hora 1954. Nálezová zpráva čj. 2862/54. Archiv nálezových zpráv AU AV ČR Praha.

*Moucha, V. 1955:* Slánská hora. Zpráva o činnosti za 30. 4. - 4. 6. 1955. Nálezová zpráva čj. 2257/55. Archiv nálezových zpráv AU AV ČR Praha.

*Moucha, V. 1956:* Slánská hora. Zpráva o situaci v lednu 1956. Nálezová zpráva čj. 610/56. Archiv nálezových zpráv AU AV ČR Praha.

*Moucha, V. 1957:* Slánská hora, kat. Slaný, okr. Kladno. Nálezová zpráva čj. 3746/57. Archiv nálezových zpráv AU AV ČR Praha.

*Moucha, V. 1958:* Závěrečná zpráva o výzkumu na Slánské hoře v r. 1958. Nálezová zpráva čj. 5764/58. Archiv nálezových zpráv AU AV ČR Praha.

*Moucha, V. 1959:* Závěrečná zpráva o výzkumu na eneolitickém a starobronzovém výšinném sídlišti na Slánské hoře 1959. Nálezová zpráva čj. 5071/59. Archiv nálezových zpráv AU AV ČR Praha.

*Moucha, V. 1960a:* Slánská hora, kat. Slaný, okr. Kladno. Zpráva II. Nálezová zpráva čj. 2514/60. Archiv nálezových zpráv AU AV ČR Praha.

*Moucha, V. 1960b:* Slánská hora, kat. Slaný, okr. Klano. Závěrečná zpráva. Nálezová zpráva čj. 2516/60. Archiv nálezových zpráv AU AV ČR Praha.

*Moucha, V. 1961a:* Slánská hora, kat. Slaný, okr. Kladno. Zpráva I. Nálezová zpráva čj. 2400/61. Archiv nálezových zpráv AU AV ČR Praha.

*Moucha, V. 1961b:* Slánská hora, kat. Slaný, okr. Kladno. Zpráva II. Nálezová zpráva čj. 3322/61. Archiv nálezových zpráv AU AV ČR Praha.

*Moucha, V. 1962:* Slánská hora, kat. Slaný, okr. Kladno. Závěrečná zpráva. Nálezová zpráva čj. 5780/62. Archiv nálezových zpráv AU AV ČR Praha.

*Moucha, V. 1964a:* Slánská hora, kat. Slaný, okr. Kladno. Nálezová zpráva čj. 4324/64. Archiv nálezových zpráv AU AV ČR Praha.

*Moucha, V. 1964b:* Laténské nálezy na katastru města Slaného. Archeologické studijní materiály 1, 143-158.

*Moucha, V. 1974:* Slaný, okr. Kladno. Výzkumy v Čechách, 197.

*Moucha, V. 1980-1981:* Slaný, okr. Kladno. Výzkumy v Čechách, 115.

*Moucha, V. 1982-1982:* Slaný, okr. Kladno. Výzkumy v Čechách, 168.

*Moucha, V. 1994: Slánská hora v pravěku (archeologické nálezy na území města Slaného). In: Kniha o Slaném. Slaný, 17-24.*

*Moucha, V. 2005: Horfunde der frühen Bronzezeit in Böhmen. Praha.*

*Moucha, V. 2012: Starobronzový keramický import (?) ze Slánské hory u Slaného, okr. Kladno. Archeologie ve středních Čechách 16, 729-733.*

*Moucha, V. - Pleslová-Štiková, E. 1982: Přínos interdisciplinárních akcí při stavbách socialismu pro řešení ekonomicko-společenské struktury v pravěku. In: J. Hrala (Ed.), Metodologické problémy československé archeologie 19, 186-199. Praha.*

*Neustupný, E. 2010: Teorie archeologie. Plzeň.*

*Neustupný, J. 1933: Únětické pohřby v nádobách, Památky archeologické 39, 14-20.*

*Peřina, Z. 1961: Hradiště Vysoký vrch, kat. Malé Kyšice, okr. Kladno.*

Nálezová zpráva čj. 1085/61. Archiv nálezových zpráv AU AV ČR Praha

*Pič, J. 1893: Sídliště na Slánské hoře. Památky archeologické a místopisné 16, 331-334.*

*Pleinerová, I. 1961: Hliněná plastika ze starší doby bronzové v Čechách, Památky archeologické 52, 177-184.*

*Pleinerová, I. - Zápotocký, M. 1999: Polozemnice z období řivnáčské kultury v Březně u Loun. Archeologické rozhledy 51, 280-299.*

*Pleslová-Štiková, E. 1962: Eneolitické výšinné sídliště na Homolce u Stehelčevsi. Referáty o pracovních výsledcích československých archeologů za rok 1961. Smolenice 100-108.*

*Pleslová-Štiková, E. 1963: Dokončení výzkumu na řivnáčském výšinném sídlišti Homolka u Stehelčevsi. Archeologické rozhledy 15, 134-142.*

*Pleslová-Štiková, E. 1968: The Únětice Occupation on Homolka 480-484.*

*Pleslová-Štiková, E. 1976: Makotřasy: metodika výzkumů sídlištního areálu kultury nálevkovitých pohárů. Sborník prací Filozofické fakulty brněnské univerzity 24-25, 157-173.*

*Pleslová-Štiková, E. 1985: Makotřasy: A TRB Site in Bohemia. Praha: Fontes Archeologici Pragenses 17, Praha.*

*Schmidt, V. 1893:* Praehistorické sídliště u Knovíze s popelovitými jámami. Památky archeologické a místopisné 16, 243-278.

*Schmidt, V. 1893:* Hroby se skrčenými kostrami typu únětického pod Slánskou horou. Památky archeologické a místopisné 16, 447-452.

*Schmidt, V. 1894:* "Homolka" u Stehelčevsi předvěké sídliště. Památky archeologické a místopisné 16, 443-448.

*Schmidt, V. 1895:* Slánská hora a její předhistoričtí obyvatelé. Památky archeologické a místopisné 16, 593-636.

*Schmidt, V. 1896:* Slánská hora a její předhistoričtí obyvatelé. Památky archeologické a místopisné 17, 285-308.

*Smejtek, L. 2002:* Předstihový výzkum polykulturního naleziště ve Společenské zahradě (Praha 4 Krč). Zprávy České archeologické společnosti – Supplement 49, 4-5.

*Smolík, J. 1879:* Sbírka Holwegova, Památky archeologické 11, 273-274

*Smolík, J. 1881:* Něco o Hradištích, zvláště o Hradišti na Slanské Hoře. Památky archeologické a místopisné 11, 443-454.

*Smrž, Z. 1991:* Výšinné lokality mladší doby kamenné až raného středověku v severozápadních Čechách. Pokus o sídelně historické osídlení. Archeologické rozhledy 43, 63-89.

*Sklenář, K. 1978:* Počátky české archeologie v díle Matyáše Kaliny z Jäthensteinu. Sborník národního muzea-A 30/1976, 1-135.

*Sklenář, K. 1992:* Pravěké a raně středověké nálezy v Čechách do roku 1870: prehistorie a protohistorie. Praha.

*Sklenář, K. 2006:* První studie o českých pravěkých a raně středověkých hradištích aneb zapomínaný rukopis zapomínaného archeologa. Zprávy České archeologické společnosti – Supplement 65, 2-4.

*Sklenář, K. 2011:* Pravěké a raně středověké nálezy v Čechách do roku 1870: pramenná základna romantického období české archeologie. Fontes Archaeologici Pragenses 36. Praha.

*Sklenář, K. 2012:* Hradiště jako předmět studia v počátcích české archeologie. Archeologie ve středních Čechách 16, 497-611.

*Stolz, D. – John, J. – Žák, K. 2012: Nové hradiště nad Vůznicí, k. ú. Běleč, okr. Kladno. Archeologie ve středních Čechách 16, 815-819.*

*Šilhán, A. 1971: Ze Slaného. Památky archeologické 9, 232.*

*Waldhauser, J. 1985: Zpráva o zjišťovacím archeologickém výzkumu na lokalitě Vysoký vrch u Malých Kyšic (KL). Nálezová zpráva čj. 2/85. Melicharovo Vlastivědné muzeum Kladno.*

*Waldhauser, J. 1993: Hradiště ze sklonku doby bronzové a halštatu na Vysokém vrchu (kat. úř. Malé Kyšice, okr. Kladno) ve středních Čechách. Archeologické rozhledy 45, 245-250.*

*Zápotocký, M. – Zápotocká, M. 2008: Kutná Hora – Denemark. Hradiště řivnáčské kultury (ca 3000-2800 př. Kr.). Památky archeologické – Supplementum 18.*

*Žebera, K. 1952: Eneolitické hradiště u Vraného na Slánsku. Archeologické rozhledy 4, 26 - 28.*

*Žebera, K. 1954: Výsledky výzkumu kvartéru pod Slánskou horou v poloze "U dolu" za rok 1952. Anthropozoikum 3, 171-180.*

Zdroje:

<http://m.taggmanager.cz/cs/2333> [cit 20. 3. 2013]

[https://www.czso.cz/xs/redakce.nsf/i/charakteristika\\_okresu\\_kladno](https://www.czso.cz/xs/redakce.nsf/i/charakteristika_okresu_kladno) [cit. 27.1.2013]

<http://www.geologicke-mapy.cz/regiony/okres-CZ0203/> [cit.27.1.2013]

<http://geoportal.gov.cz/web/guest/map?openNode=Soil&keywordList=inspire> [cit. 27.1.2013]

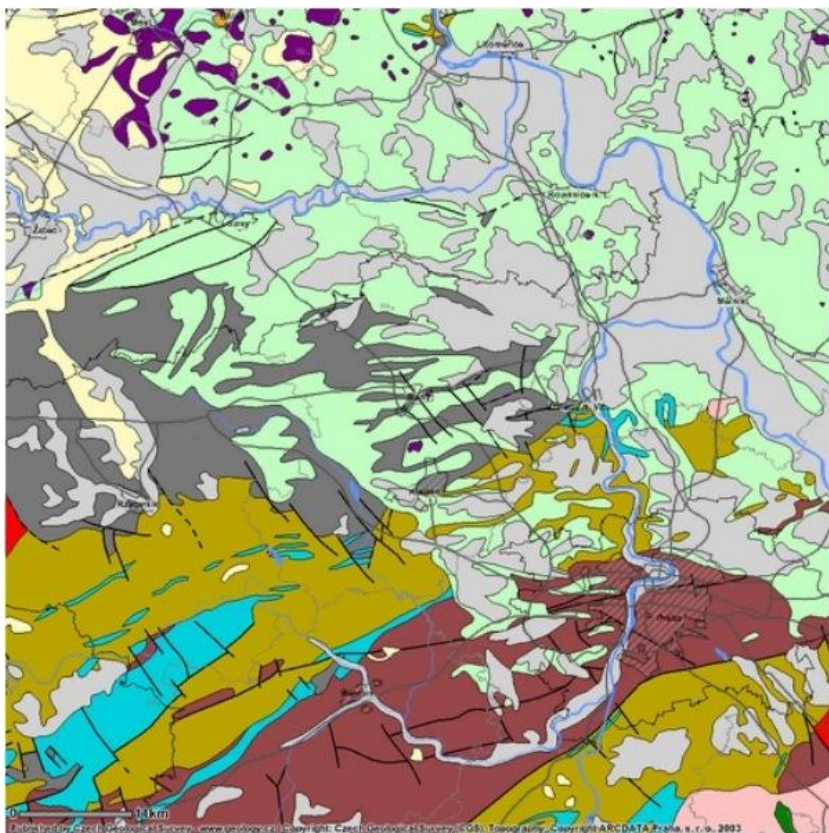
<http://ms.sowac->

[gis.cz/mapserv/dhtml\\_zchbpej/index.php?project=dhtml\\_zchbpej&layers=kraj](gis.cz/mapserv/dhtml_zchbpej/index.php?project=dhtml_zchbpej&layers=kraj) [cit. 30.1.2013]

## Zusammenfassung

In meiner Bachelorarbeit beschäftige ich mich mit vorgeschichtlichen Höhensiedlungen im Landkreis Kladno, die nicht im Mittelalter weitgehend beschädigt wurden, vornehmlich die Siedlungen auf dem Schlaner Berg (Slánská hora), Čertovka bei Vraný, Nad splavem bei Vraný, Homolka bei Stehelčevce, Vysoký vrch bei Malé Kyšice, Hradiště nad Vůznicí bei Běleč, Řípec bei Trpoměchy. Die ursprüngliche Absicht der Arbeit bestand darin, die archäologischen Erkenntnisse über die Höhensiedlungen zusammenzufassen. Im Frühling 2010 und Herbst 2012 fanden auf dem Schlaner Berg und andere Orte archäologische Oberflächenforschungen statt. Auf Grund der gefundenen michelsberger Scherben hat eine der Erforschungen eine interessante Möglichkeit gezeigt, daß die vorgeschichtliche Umhegung rings um den Hügel Řípec in die michelsberger Kultur datiert werden dürfte.

## **Obrazová příloha**



Obr. 1

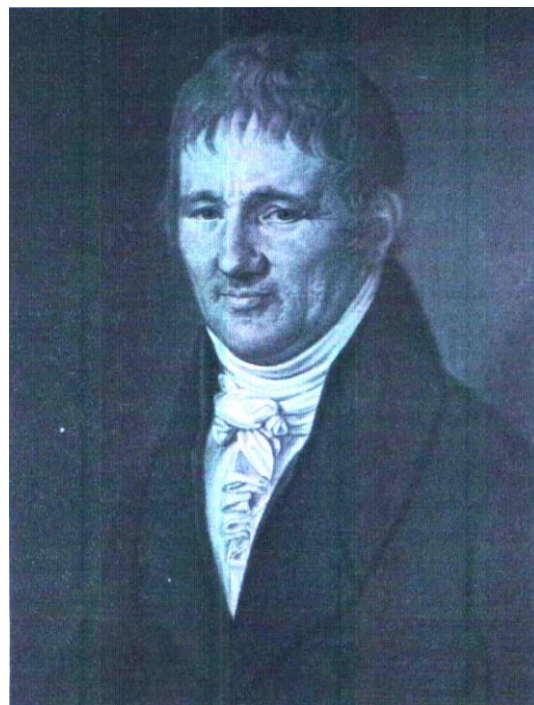
Geologická mapa Kladna ([www.geologicke-mapy.cz](http://www.geologicke-mapy.cz))



Obr. 2 /Obr. 3.

Slánská hora pohled z jihu. /Slánská hora pohled na hranu lomu z východu.





Obr. 4 /Obr 5.

František Karel Miltner (*Sklenář 2012*, obr. 15, 513). /Matiaš Kalina z Jäthensteinu (*Sklenář 2012*, obr. 10, 507)



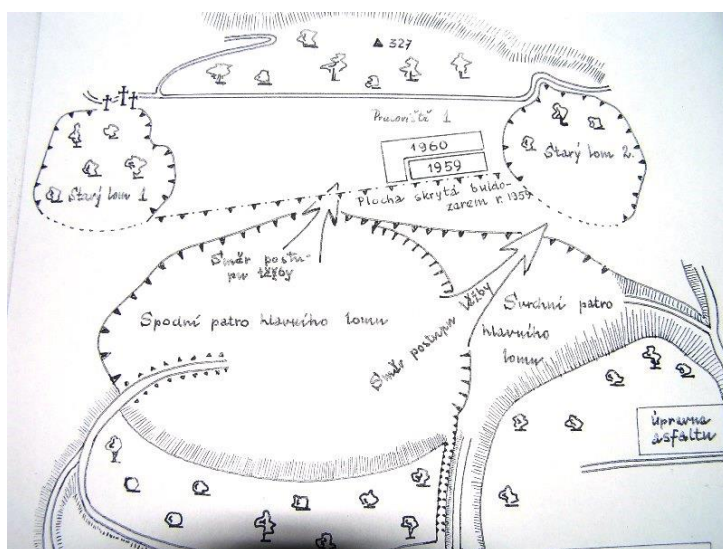
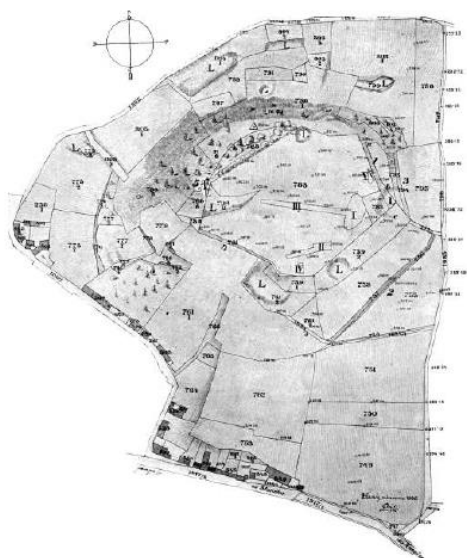
Obr. 6

Nálezy ze Slánské hory z let 1831-1832 (Kromě č. 1)(*Kalina 1836*, tab. 1).



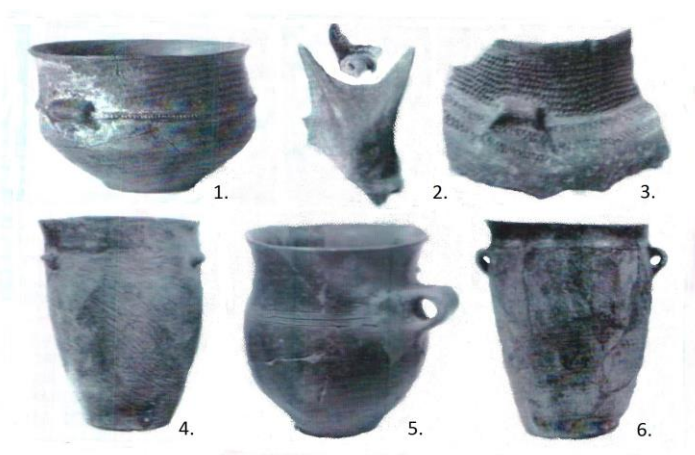
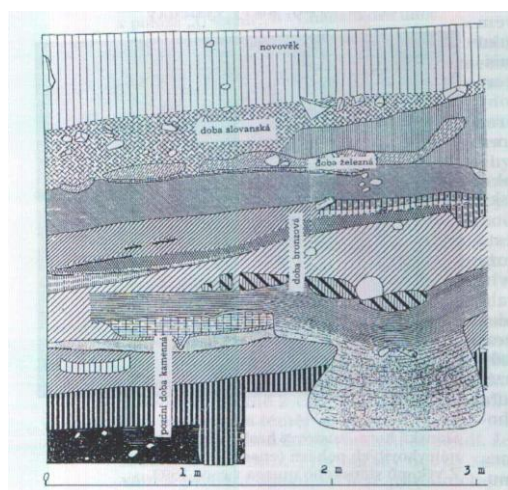
Obr. 7

Slánská hora: kostrový pohřeb z období nálevkovitých pohárů z roku 1892 (*Moucha 1994*, obr. 6, 15).



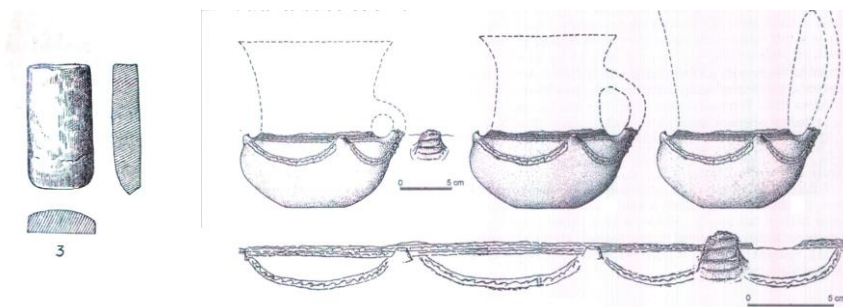
Obr. 8 / Obr. 9

Slánská hora (Schmidt 1896, tab. XXXII.). / Slánská hora plánek postupu těžby (Moucha 1960b).



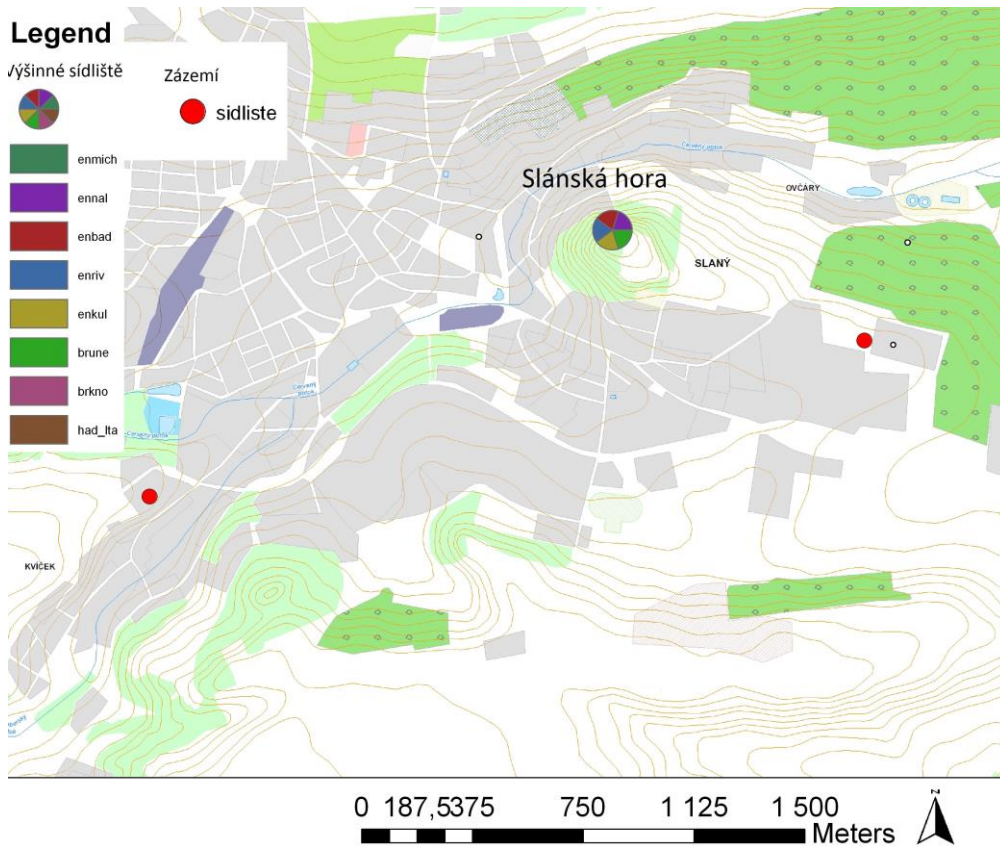
Obr. 10/Obr. 11

Slánská hora: Stratigrafie (Moucha 1994, obr. 7, 16). / Slánská hora: keramika řivnáčské kultury (Moucha 1994, obr. 10, 19).



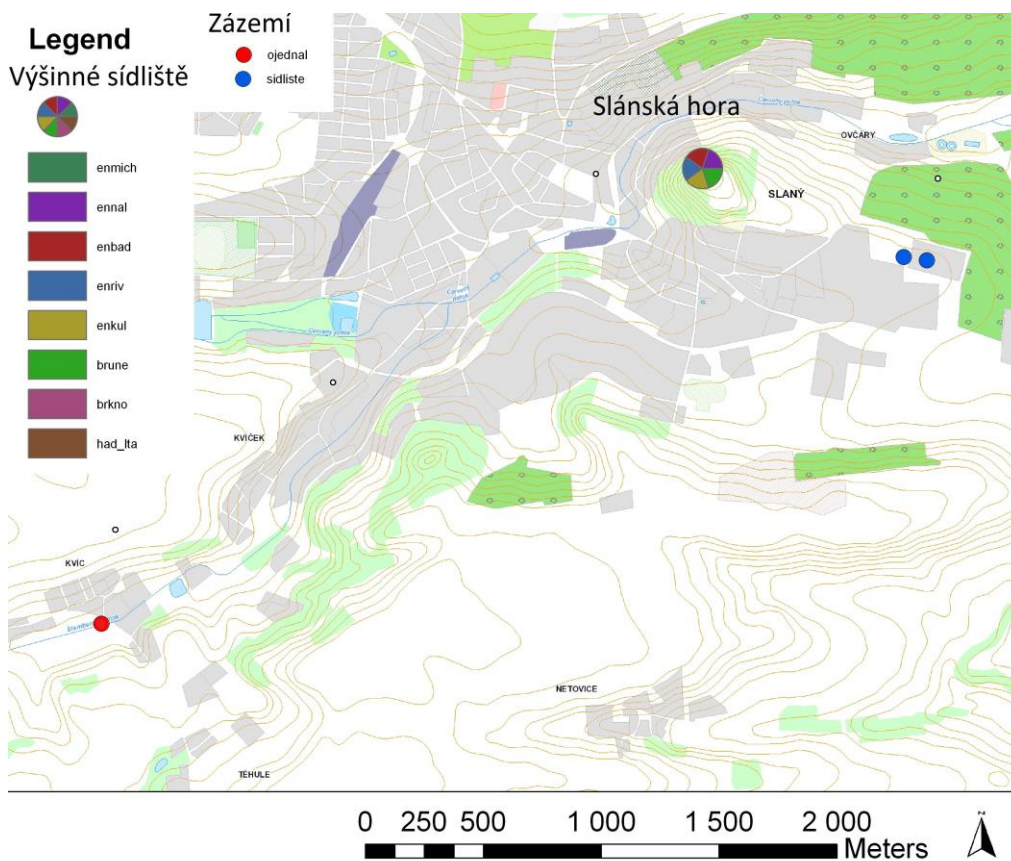
Obr.12/Obr. 13

Sekyrka typu Slánská hora (Böhm 1942, obr. 17/3, 123). / Slánská hora: nádoba věteřovského stupně (Moucha 2012, obr. 3, 731).



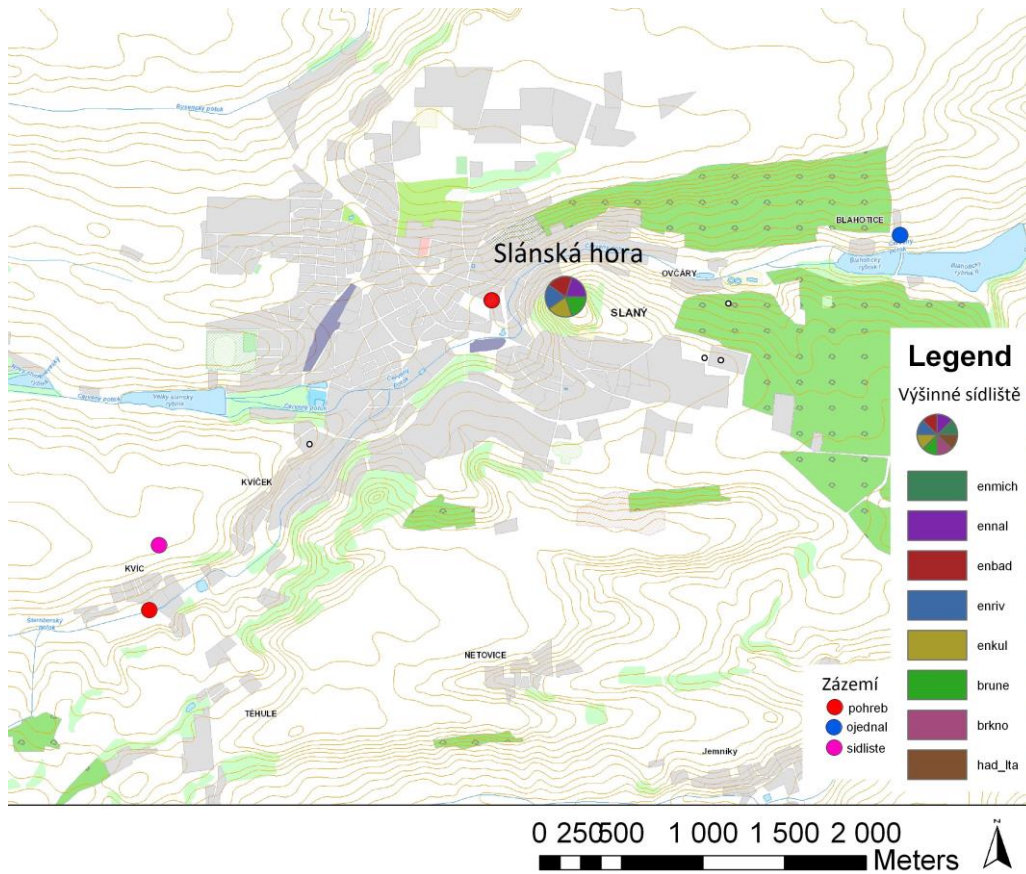
Obr. 14

Slánská hora a její zázemí z období kultury nálevkovitých pohárů.



Obr. 15.

Slánská hora a její zázemí z období řivnáčské kultury.



Obr. 16

Slánská hora a její zázemí z období únětické kultury.



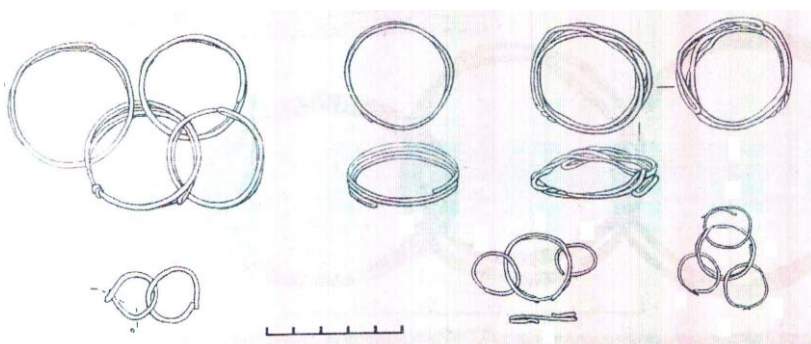
Obr. 17

Slánská hora a její zázemí z období pozdního halštatu a časného latěnu.



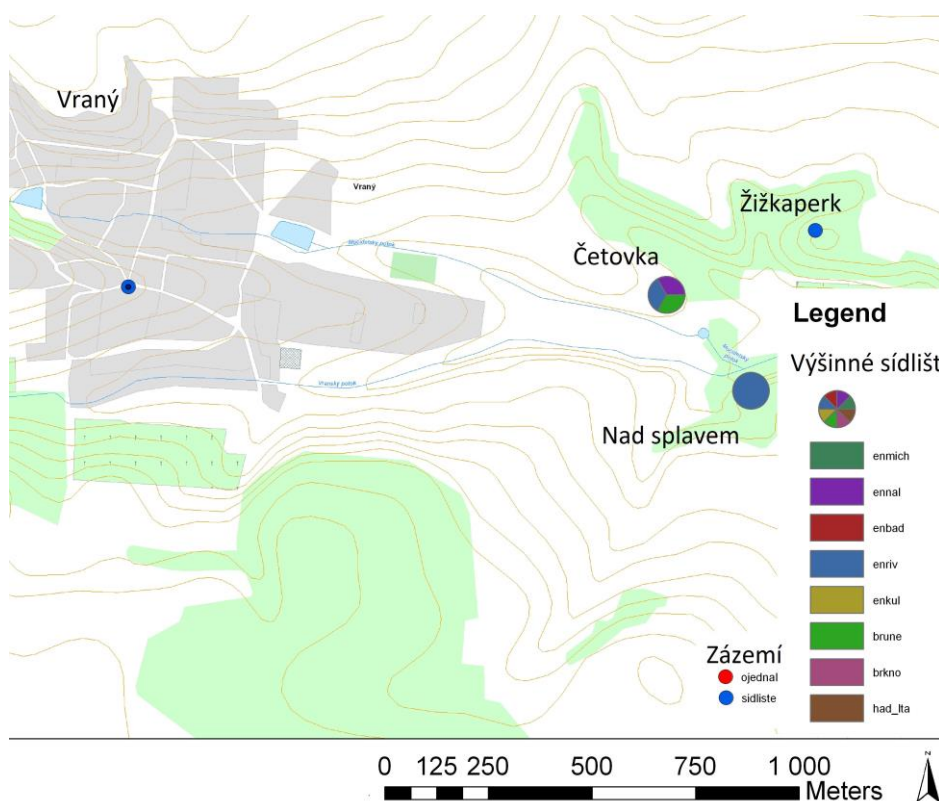
Obr 18/Obr. 19

Čertovka: pohled na špičku skalnatého ostrohu ze západu. / Čertovka: pohled na pole nacházející se na ploše sídliště ze západu.



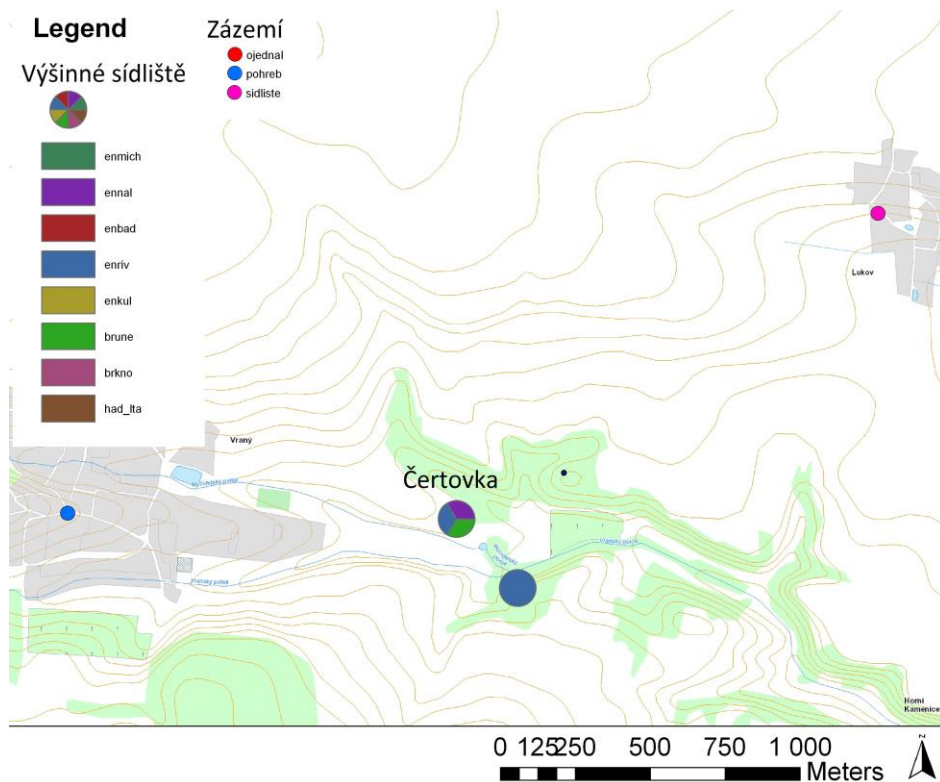
Obr. 20

Čertovka: Depot bronzových kroužků z Čertovky (Moucha 2005, obr. 250, 474).



Obr. 21

Čertovky a poloha Nad splavem a jejich zázemí.



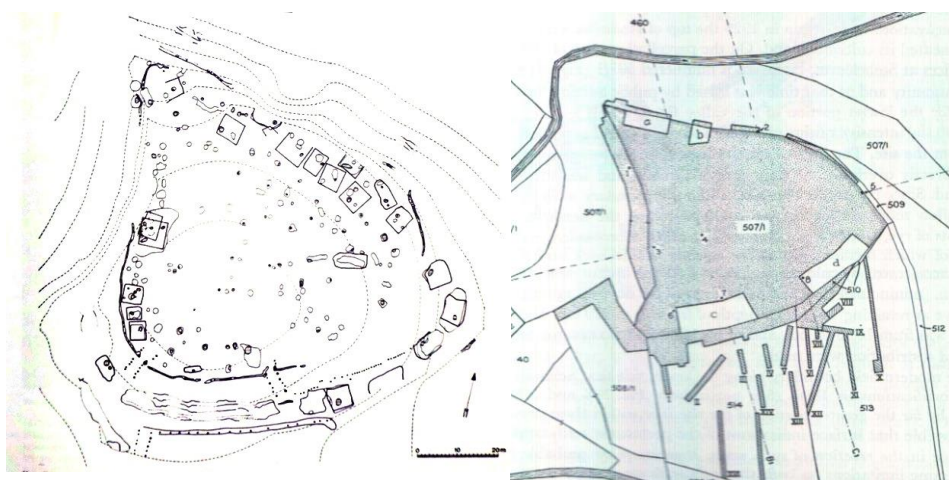
Obr. 22

Čertovka a její zázemí z období únětické kultury.



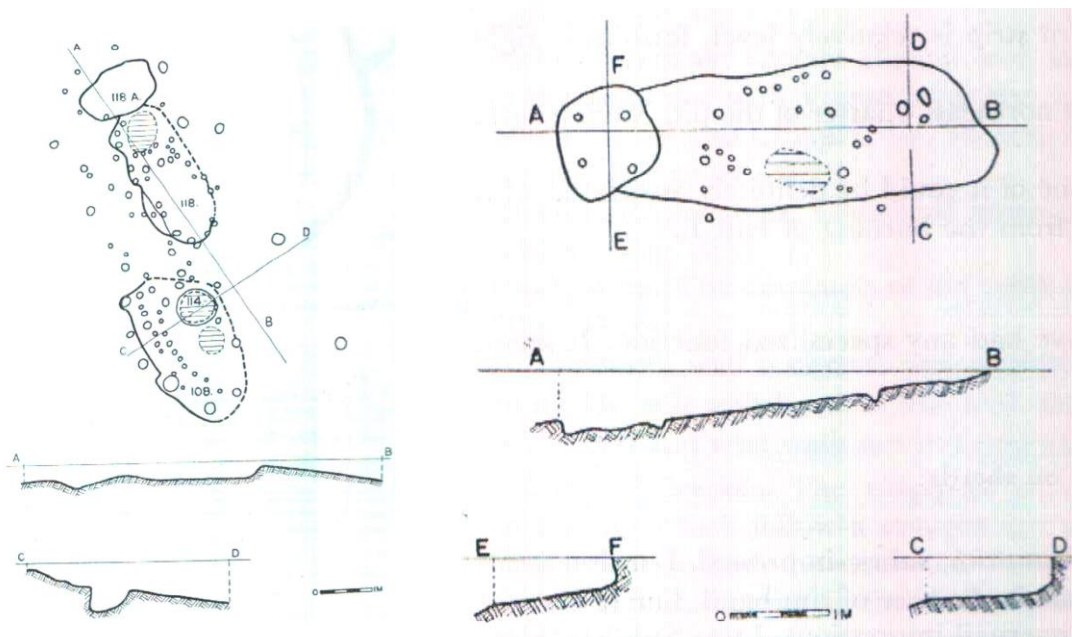
Obr. 23/24/25

Homolka: pohled na vrch z východu. /Homolka pohled na zarostlý vrch. /Homolka: rekonstrukce sídliště z pozůstalosti A. Knora (Anonym 1986, obr. 2, 1).



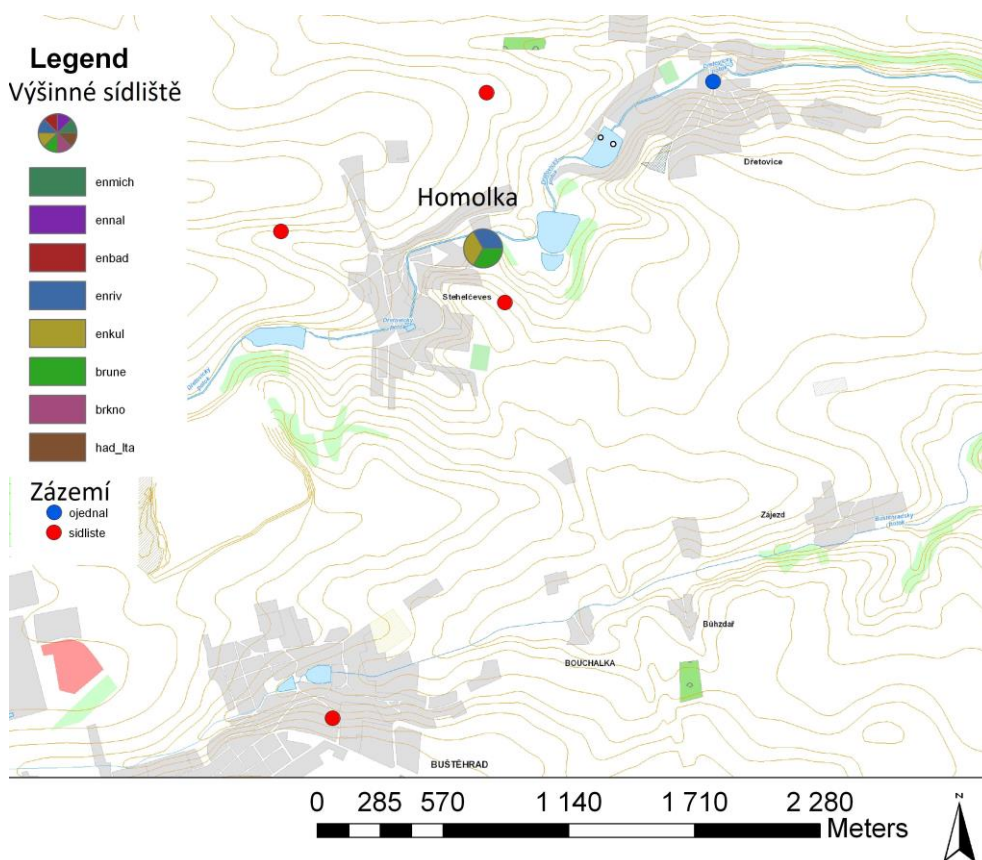
Obr. 26/Obr. 27

Homolka: plánek odkrytých situací (Ehrich – Pleslová-Štiková 1968) /Homolka: plánek s kontrolními bloky (Ehrich – Pleslová-Štiková 1968, fig 3, 24).



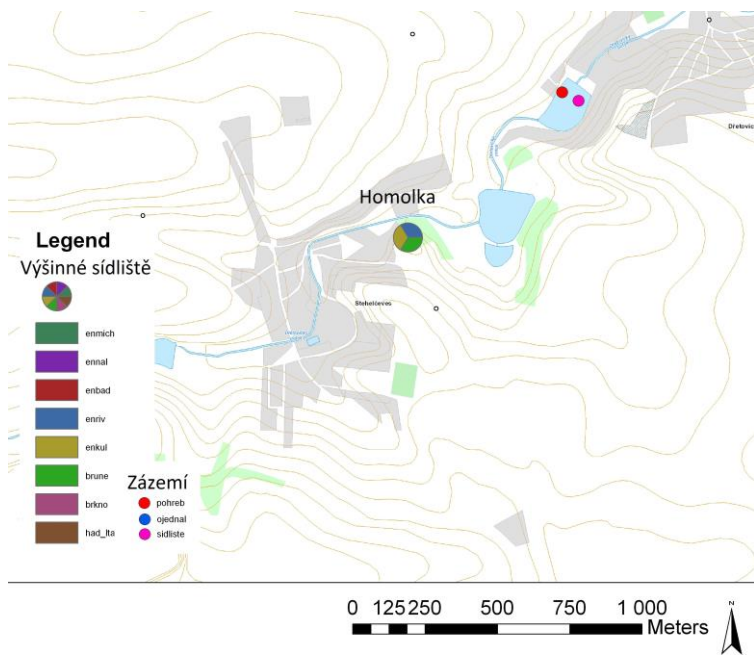
Obr. 28/Obr. 29

Homolka: náčrt chaty M (Ehrich – Pleslová-Štiková 1968, fig. 25, 268). /Homolka: náčrt chaty F (Ehrich – Pleslová-Štiková 1968, fig. 16, 250).



Obr. 30

Homolka a její zázemí z období řívnáčské kultury.



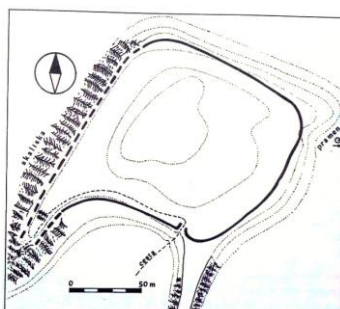
Obr. 31

Homolka a její zázemí z období únětické kultury.



Obr. 32/Obr.33

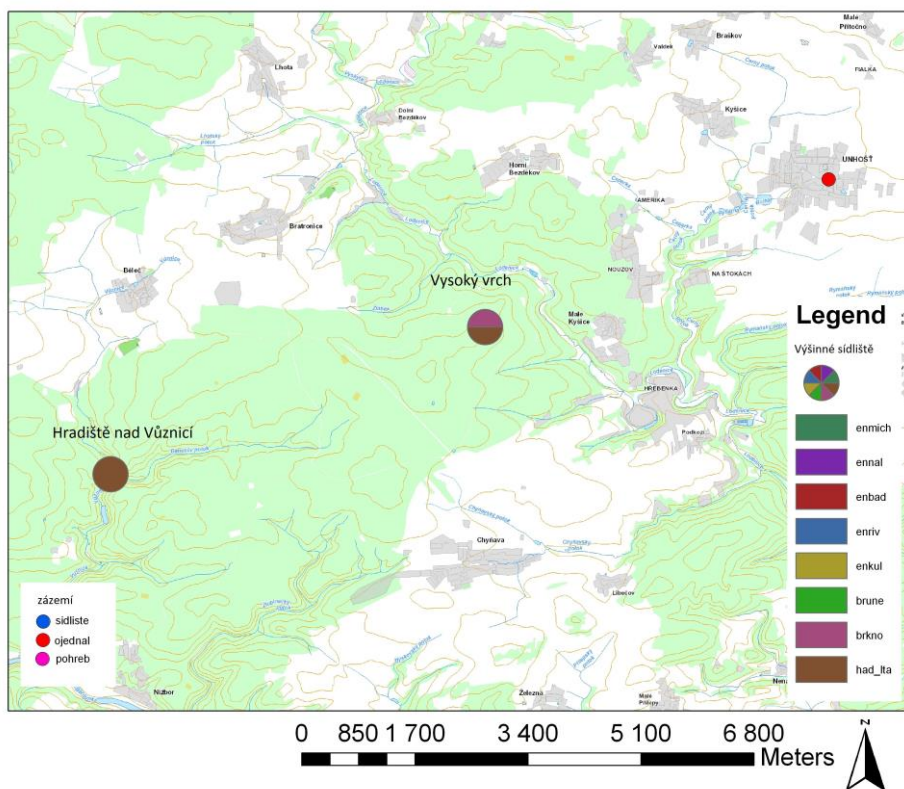
Vysoký vrch: pohled z místní rozhledny. /Vysoký vrch: pohled na západní rameno brány.



Obr. 34

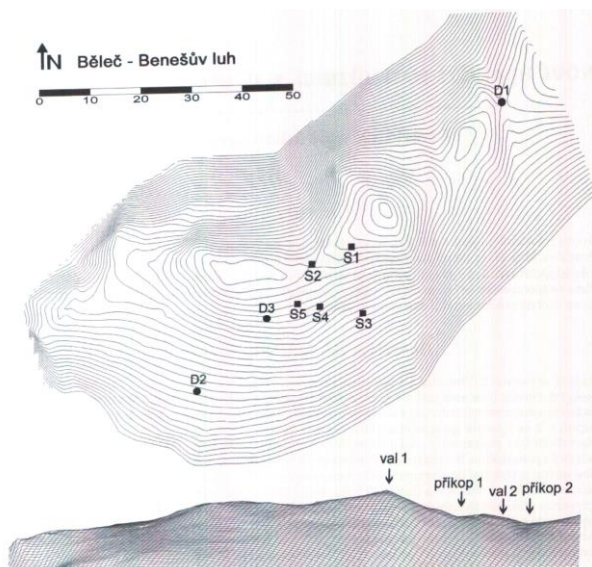
Malé Kyšice: plánek lokality (Waldhauser 1993, obr. 1, 245).





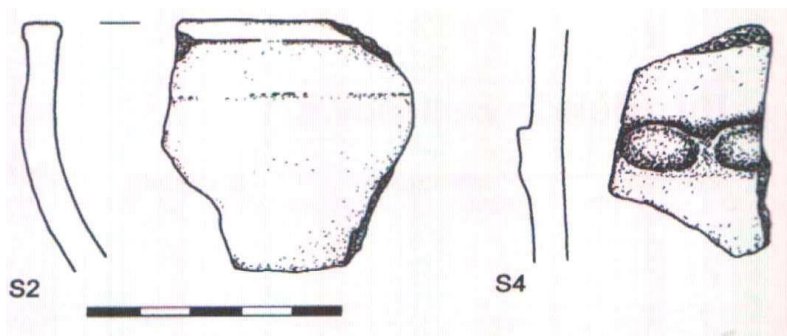
Obr. 35

Vysoký vrch a Hradiště nad Vůznicí a jejich zázemí.



Obr. 38

Hradiště nad Vůznicí: vrstevnicový plán lokality s bočním pohledem na digitální model terénu (Stolz – John – Žák 2012, obr. 2, 816).



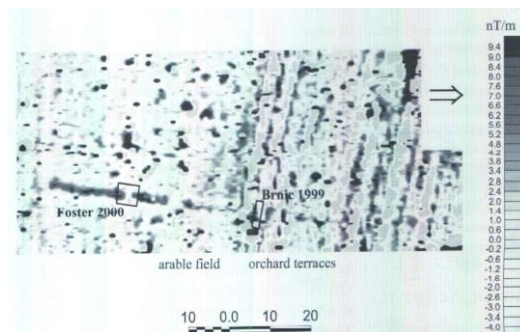
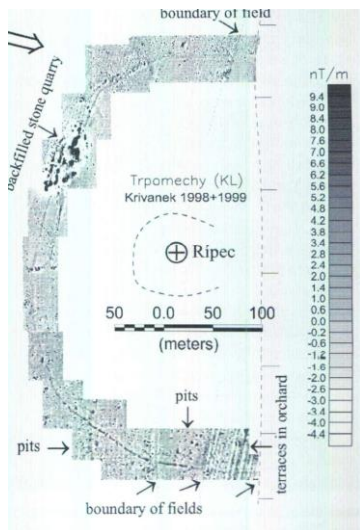
Obr. 39

Hradiště nad Vůznicí: keramické nálezy (Stolz – John – Žák 2012, obr. 6, 818).



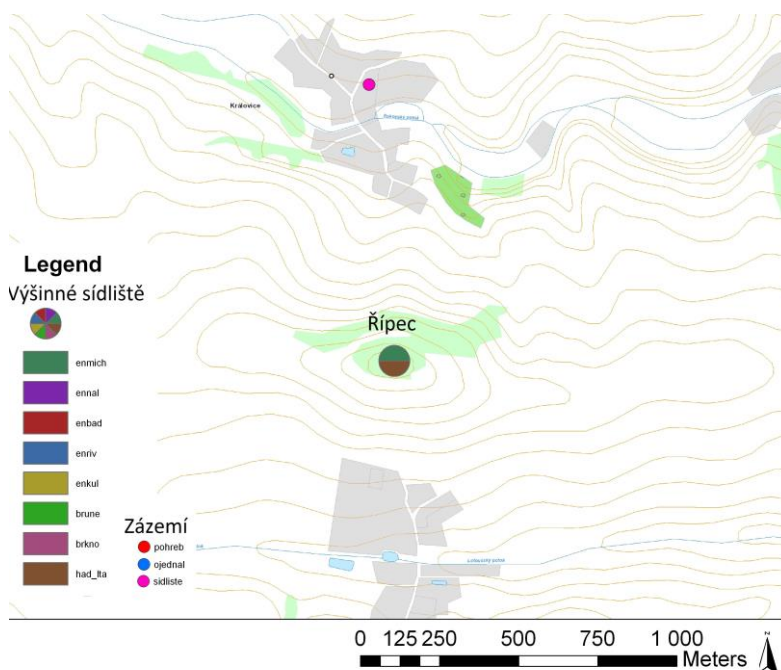
Obr. 41/Obr. 42

Řípec: pohled na vrch z jižní strany. /Řípec: Letecký pohled na ohrazení. Foto M. Gojda (Gojda 2004, plate 24).



Obr. 43 /Obr. 44

Řípec: výsledky magnetometrického výzkumu (Foster2004, obr. 4.35, 4.36, 243)



Obr. 45

Řípec a jeho zázemí.



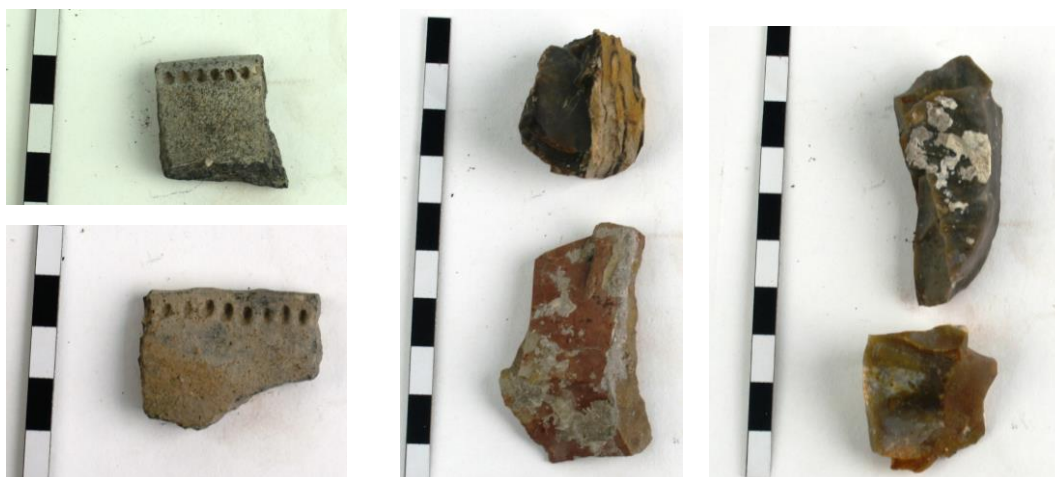
Obr. 46/Obr. 47/Obr.48

Slánská hora: prstovaný střepek č. 250. /Slánská hora: slámovaný střepek č. 253. /Slánská hora: leštěný střepek č. 261.



Obr. 49/ Obr. 50/ Obr. 51.

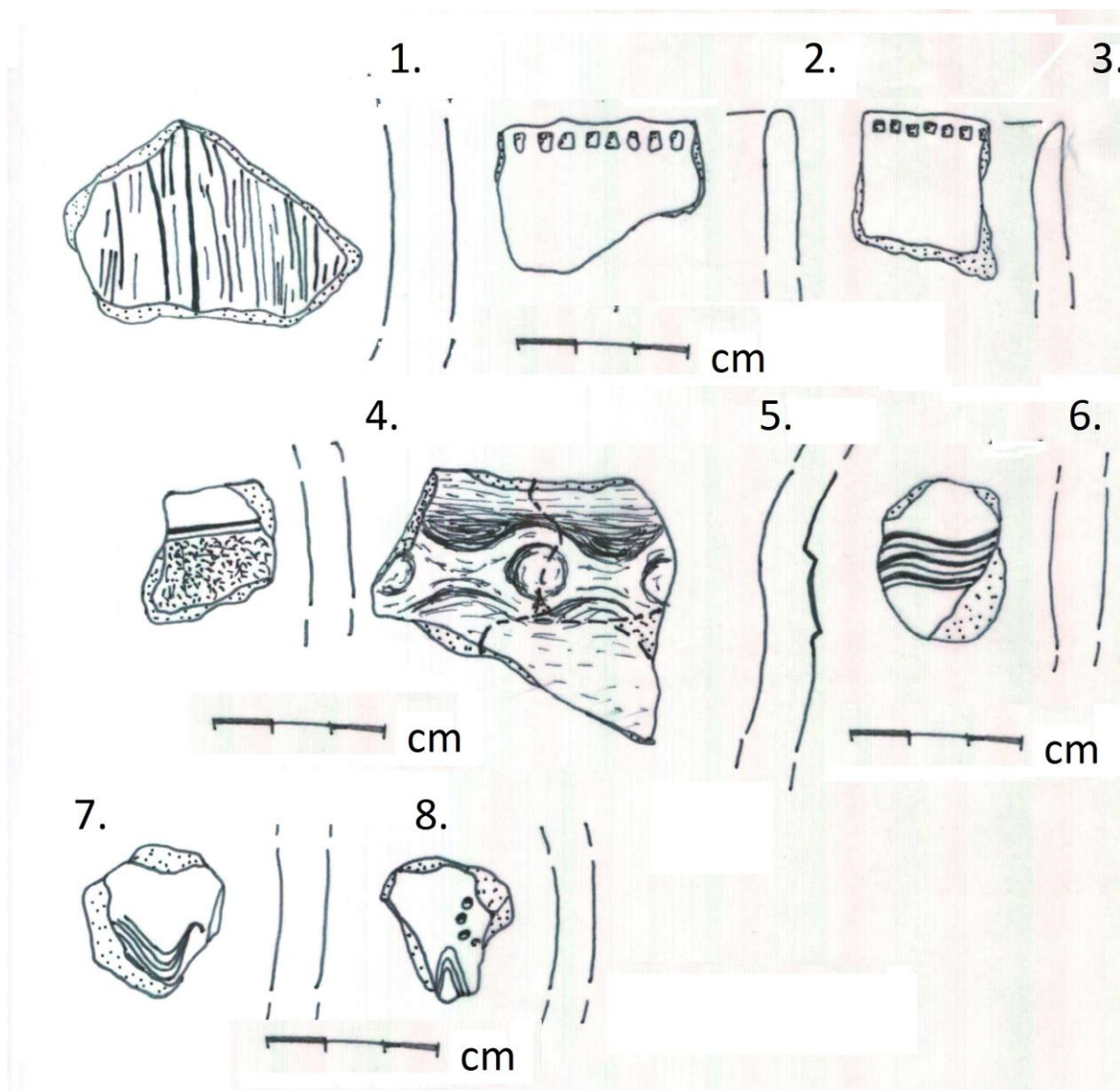
Homolka: slámovaný střepek č. 012. /Žižkaperk: střepek s vlnicí č. 063. /Řípec: střepek zdobený radélkem č.001.



Obr. 53. /  
Obr. 54 /  
Obr.55

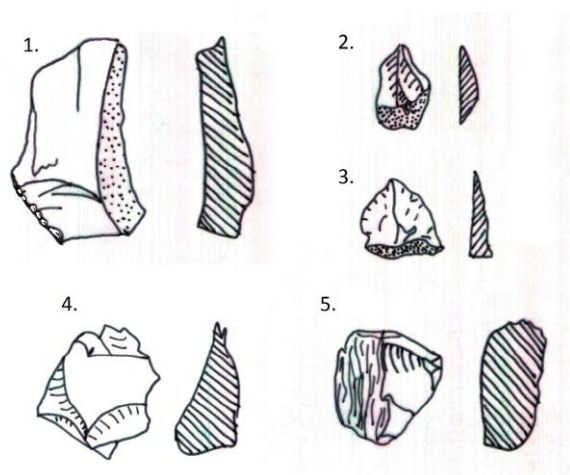
/Obr. 56/Obr. 57/Obr.58/

Řípec: střepek s linií důlků pod okrajem č. 153. /Řípec: zbytek materiálu používaného ke štípání č. 212. /  
Řípec: zbytek materiálu používaného ke štípání č. 180. / Řípec: střepek s linií důlků pod okrajem č. 152.  
/ Řípec: štípaná industrie nástroj č. 213. / Řípec: zbytek materiálu používaného ke štípání č. 214.



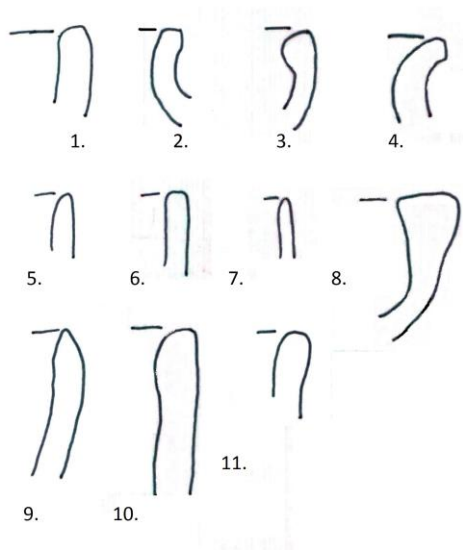
Obr. 59

Výběr keramických fragmentů 1-6 Řípec: č. 162, č. 152, č. 153, č. 208, č. 210, č. 001 a 7,8 Žižkaperk: č. 063, č. 062.



Obr. 60

Řípec: výběr kamenných artefaktů. 1 nástroj č. 213. 2 a 3 úštěpy č. 179 a č. 159. 4,5 pozůstatky materiálu používaného ke štípání č. 214 a č. 212.



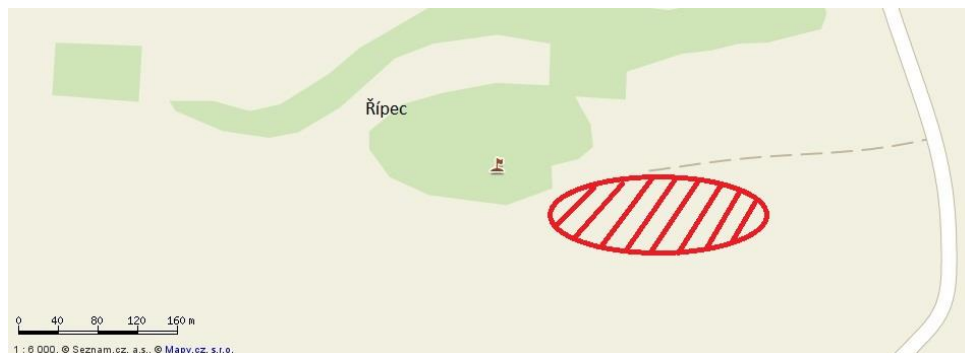
Obr. 61

Ukázky okrajů: 1-4 Žižkaperk: 1-č. 061, 2-č. 064, 3-č. 068. 4-č. 084. 5-10 Řípec: 5-č. 131, 6-č. 132, 7-č. 135, 8-č. 192, 9-č. 206, 10-č. 215. 11 Slánská hora: č. 269.



Obr. 62

Čertovka a poloha Nad splavem: Mapa s označenými místy s nejvyšším počtem nalezených artefaktů.



Obr. 63

Řípec: Mapa s označeným místem s nejvyšším počtem nalezených artefaktů.