

Západočeská univerzita v Plzni

Fakulta filozofická

Bakalářská práce

2013

Oto Brachtel

Západočeská univerzita v Plzni
Fakulta filozofická

Bakalářská práce

Raně středověké osídlení okresu Karlovy Vary

Oto Brachtel

Plzeň 2013

Prohlašuji, že jsem práci zpracoval (a) samostatně a použil (a) jen uvedených pramenů a literatury.

Plzeň, červen 2013

.....

Obsah

1 ÚVOD	5
2 PROSTOROVÉ VYMEZENÍ A GEOMORFOLOGIE REGIONU .	6
3 HISTORIE VÝZKUMŮ V REGIONU	7
4 METODA A TEORIE.....	9
5 KLASIFIKACE LOKALIT.....	9
5.1 Rozdělení podle druhu aktivity:.....	10
5.1.1 Hradiště – lokality jisté	10
5.1.2 Hradiště – lokality předpokládané.....	10
5.1.3 Sídliště	10
5.1.4 Pohřebiště	11
5.2 Popis jednotlivých lokalit.....	11
5.2.1 Cihelny	11
5.2.2 Dalovice	12
5.2.3 Hroznětín	13
5.2.4 Chyše.....	13
5.2.5 Hradiště - Jírov	13
5.2.6 Kolová - Libavské údolí.....	14
5.2.7 Locket.....	15
5.2.8 Ostrov	16
5.2.9 Sedlec.....	16
5.2.10 Štědrá	18
5.2.11 Tašovice	19
5.2.12 Velichov	20
5.2.13 Vladař	21
5.2.14 Žlutice	24

6	PROSTOROVÉ VZTAHY V REGIONU.....	26
7	NÁLEZOVÝ FOND	32
8	SROVNÁNÍ S PLZEŇSKEM.....	33
9	SROVNÁNÍ S CHEBSKEM	36
10	ZÁVĚREM	41
11	SUMMARY	44
12	SEZNAM POUŽITÉ LITERATURY A PRAMENŮ.....	45
13	PŘÍLOHY	53
13.1	Mapová příloha výstupu z ArcGIS.....	53
13.1.1	Mapa č.1: Seznam lokalit.....	53
13.1.2	Mapa č.2: Typy lokalit.....	54
13.1.3	Mapa č.3: Nadmořské výšky v regionu.....	55
13.1.4	Mapa č.4: Rozdělení lokalit podle nálezů	56
13.1.5	Mapa č.5: Lokality podle počtu nálezů.....	57
13.2	Zákres hradiště ve Velichově	58
13.3	Fotografické přílohy	60

1 ÚVOD

Karlovarský okres je území pro osídlení spíše nevýhodné, skládající se převážně z polohorských hřbetů a hlubokých údolí. Jeho osídlení probíhalo až v pozdějších fázích slovanské kolonizace severních částí naší vlasti a sídlištní centra, založená prvními příchozími se díky svojí výhodné poloze udržela prakticky až do současnosti, samozřejmě s malými výjimkami.

Největší zájem o Karlovarský okres projevovali v době před druhou světovou válkou němečtí badatelé zejména z Chebu. Tito badatelé ovšem ve většině případů neprováděli cílené výzkumy vedené vědeckým záměrem, spíše byli zváni k „výkopům“ při probíhajících stavbách, přestavbách či rekonstrukcích budov na území tehdejšího Chebského kraje.

Doba poválečná nepřinesla mnoho změn v charakteru výzkumné činnosti. Výzkumy vedené v té době měly opět charakter spíše záchranný při stavební a výrobní činnosti. Většina nálezů byla provedena formou povrchového sběru, ze samotných exkavací pochází menší část nálezového fondu.

Jistou zajímavostí je téměř absolutní absence pohřbů z doby příchodu Slovanů.

2 PROSTOROVÉ VYMEZENÍ A GEOMORFOLOGIE REGIONU

V bakalářské práci se zabývám regionem okresu Karlovy Vary v současné podobě. Současný stav okresu jsem zvolil z důvodu častých změn hranic, kdy docházelo ke změnám administrativního zařazení okrajových vsí. Vybráním současného stavu se chci vyhnout nejasnostem se zařazením okrajových lokalit, které by, podle staršího rozdělení platného v době tehdejších výzkumů, spadaly pod okresy okolní, tedy okres Lounský a Chomutovský na východě a okresy Chebský a Sokolovský na západě.

Karlovarský kraj (podle dnešního dělení na Kraje nemluvím o kraji Chebském, které leží západněji než region Karlovarský) je nejzápadnějším krajem České Republiky, sousedící ze severu se Saskem a Bavorskem. Přirozenou přírodní osou kraje je údolí řeky Ohře, plynoucí Chebskou a Sokolovskou pánví od jihozápadu k severovýchodu. Severně od toku řeky se nachází pohoří hor Krušných a pohoří Smrčin, tvořící přirozenou přírodní hranici s Německem. Jižně od Ohře je hranice s Bavorskem tvořena pohořím Českého lesa a směrem do vnitrozemí je region uzavírán pahorkatinami Slavkovského lesa a Doupovských hor. Nadmořská výška se v regionu pohybuje mezi 320 metry a 1244 metry (<http://www.geografie.unas.cz/cr/karlovarsky-kraj.php>, citováno 3. 1. 2012).

Klimaticky patří nížiny k mírně teplé klimatické oblasti s průměrnou roční teplotou 7 – 8 °C, na pahorkatinách 5 – 7 °C a horské polohy k oblasti mírně chladné až chladné s průměrnou teplotou 4 – 5 °C (<http://www.geografie.unas.cz/cr/karlovarsky-kraj.php>, citováno 3. 1. 2012).

3 HISTORIE VÝZKUMŮ V REGIONU

Území zkoumaného regionu bylo archeologicky zkoumáno pouze náhodně, bez dlouhodobějšího rozsáhlejšího plošného výzkumu. Většina výzkumů měla charakter spíše záchranný, šlo totiž o lokality exploatované při stavební činnosti, k jejichž revizi byli přizváni archeologové nebo historici, např. A. Gnirs, J. G. Hiersche a jeho syn R. Hiersche, L. Franz a K. Dinklage (Hasil 2009, 10; Šimek 1955, 70, 91; John 2010, 2). První výzkumníci se rekrutovali z řad německého obyvatelstva, které mělo na Chebsku a Karlovarsku převahu proti obyvatelstvu českému. Tito němečtí badatelé se snažili prokazovat svoje, německé, dějiny na území s původně slovanským obyvatelstvem. Jako první zdokumentovaný "výzkum" lze brát zaměření, popis a zakreslení lokality Starý Loket v Tašovicích, skály nad levým břehem Ohře, který provedli roku 1864 malíři A. J. Levý a L. Hofmann. Roku 1930 v Tašovicích A. Gnirs objevuje hradištní val a pod valem zjišťuje předhradí (Šimek 1955, 55 - 91).

Po válce probíhaly v regionu výzkumy, ty ale nebyly iniciovány badatelskými záměry. Jednalo se o náhodné výzkumy při stavebních pracích, většinou charakteru záchranného. V roce 1948 provádí na areálu hradiště v Tašovicích A. Gross vizuální geodetický výzkum, kvůli ohrožení hradiště a navrhuje archeologický výzkum. Roku 1949 a 1951 probíhá výzkum v Tašovicích pod vedením J. Knora, který tam zkoumá sídlištní areál hradiště, valy a příkopy ve dvou fázích. První fázi roku 1949 provádí formou sondy, ve druhé fázi provádí další sondáž a povrchový průzkum. Výsledek práce pak publikuje v Článku "*Slovanské hradisko v Jenišově-Tašovicích*", vydaném v Archeologických rozhledech III/1951 (Knor 1951, 16, 25 – 26). Roku 1955 provádějí N.Mašek a J.Koudelka ve Velichově na lokalitě „Děvice“ nebo „Liščí vrch“ (německy „Thebisberg“) povrchový průzkum, při kterém nacházejí velké množství nálezů hradištní keramiky a menší množství střepů chebské skupiny kultury popelnicových polí a pravěké keramiky. Další výzkum roku 1959, vedený pány Maškem a

Koudelkou, odhalil nález střepů sídlištní keramiky v areálu hradiště ve Velichově (Plesl - Hájek - Martínek 1983, 76 - 77). Roku 1959, při stavbě kanalizace, byly narušeny kostrové hroby. Průzkum nebyl proveden, nález byl pouze nahlášen AÚ a nález nebyl ani nijak publikován. Následně byly, při revizním výzkumu v Tašovicích, nalezeny zlomky hradištní keramiky L. Hájkem v roce 1970 (Hasil 2009, 55). Roku 1980, při hloubení malého jezírka na hradišti Vladař u obce Vladořice, J. Klsák nachází "spousty lidských kostí v jakýchsi dřevěných chodbách" – jak se sám nálezce nechal slyšet. Tamtéž začal, v rámci pětiletého grantového projektu, v roce 2002 výzkum potvrzující osídlení z doby mladší doby bronzové, pozdní doby halštatské, časné doby laténské a raného středověku. V roce 2006 L. Hanzl v Ostrově nad Ohří provádí geodetický výzkum, při kterém objevuje pozůstatky kolonizační vsi a osídlení z doby hradištní, včetně nálezů zlomků keramiky (Hanzl 2007).

Zásadní prací, shrnující průzkum území je Turkova studie, vydaná v roce 1950 (Turek 1950). Autor v ní shromažďuje všechny relevantní prameny, jak hmotné, tak toponomastické a písemné. Klíčový význam mají části studie, které dokumentují veškeré hmotné prameny, jedná se totiž o první shrnutí nálezového fondu tohoto území a význam této práce nepoklesl ani v dnešní době. Této práci lze vytknout absenci vzájemného srovnání výpovědí tří zmíněných skupin pramenů (Hasil 2009, 16).

Na Turkovu studii „navazuje“ Šimkova práce *Chebsko – dnes nejzápadnější slovanské území - v staré době*, vydaná roku 1955 (Šimek 1955). Autor v ní podává poměrně ucelený pohled na vývoj území od pravěku po vrcholný středověk tak, jak tento pohled interpretovali jeho předchůdci, zejména v dobách předválečných. Práce je velmi široce pojatá, avšak silně nacionálně laděná. J. Hasil o tomto díle vyjadřuje jistou, zejména skoro až křečovitou Šimkovu snahu legitimizovat zvolený podtitul, přičemž s vyloučením doplnění některých, víceméně

zanedbatelných nálezových okolností, nepřekonává Turkovu práci (Hasil 2009, 16).

4 METODA A TEORIE

Při vypracovávání a sestavování práce a zejména při syntéze a interpretaci jsem se snažil držet rad a pokynů, obsažených v archeologické metodě a teorii E. Neustupného.

Při sestavování práce jsem vycházel z prací předchůdců, kteří ve zkoumaném regionu žili a toto území zkoumali. Jako zdroje dat jsem zvolil jejich práce, publikace shrnující archeologickou práci, časopisy, sborníky a soupisy výzkumů.

Nejprve jsem stanovil rozsah území, hlavně z důvodů změn hranic okresu. Po stanovení hranic okresu jsem zmapoval lokality a tyto rozdělil podle druhu lokality. S tím jsem začal budovat databázi lokalit a stanovil si potřebné deskriptory, abych mohl z databáze získat požadované výsledky nutné k analýze archeologických situací.

Bohužel jsem nemohl blíže analyzovat nálezový fond, který je uložen v Karlovarském muzeu. Kvůli probíhajícím výstavám mi k nálezům nebyl umožněn přístup, takže jsem nemohl provést bližší průzkum a spolehlivější dataci nálezového fondu. Tudíž jsem nemohl provést ani bližší dataci jednotlivých lokalit.

5 KLASIFIKACE LOKALIT

V této kapitole nastíním rozdělení lokalit podle druhu aktivit. Některé lokality jsou pouze tušené, bez spolehlivého časového zařazení, takže s nimi nelze počítat jako s plně validními a platnými lokalitami, umožňujícími spolehlivou interpretaci.

5.1 Rozdělení podle druhu aktivity:

5.1.1 Hradiště – lokality jisté

Hradiště - Jírov - nelze spolehlivě datovat, lokalita předpokládaná za slovanské hradiště, chybí nálezový fond

Kolová - Libavské údolí - chybí nálezy keramického nebo jiného materiálu, který by umožnil spolehlivější dataci, lokalita je předpokládaná

Tašovice - jediná spolehlivě datovatelná lokalita

Velichov - chybí spolehlivější datace

Vladař - s pomocí uhlíků radiokarbonově datováno do 10. století

5.1.2 Hradiště – lokality předpokládané

Hroznětín – nelze spolehlivě určit nebo datovat, nebyl proveden ani povrchový sběr, chybí materiál pro dataci.

Chyše - chybí nálezy keramického nebo jiného materiálu, který by umožnil spolehlivější dataci

Loket - jediným datovatelným materiálem, nalezeným na lokalitě jsou nálezy hradištní keramiky, vznik je kladen do 3. čtvrtiny 12. století

Sedlec - chybí nálezy umožňující dataci

5.1.3 Sídliště

Cihelny - nález střepů, řazených Koudelkou do hradištního období, ovšem bez bližší datace

Dalovice - předpokládaná raně středověká lokalita, ovšem bez spolehlivější bližší datace

Ostrov nad Ohří - nález keramických fragmentů z roku 1955, původně datované do hradištního období, přesnější datace nebyla provedena

5.1.4 Pohřebiště

Štědrá - podle nálezů bronzových esovitých záušnic lze datovat 12. století

Žlutice - podle nálezů bronzových esovitých záušnic lze datovat do 12. století

5.2 Popis jednotlivých lokalit

5.2.1 Cihelny

Možná sídlištní poloha, bohužel bez bližšího popisu nebo zaměření. Nebyl zde prováděn archeologický průzkum, kromě sběrů J. Koudelky v roce 1956. Ten zde na poli na návrší na levém břehu Teplé u mostu našel několik střepů hradištní keramiky a několik artefaktů zařaditelných do vrcholného středověku, přesněji do doby hradištní. Z hradištní keramiky to je silnostěnný střep zdobený vodorovnými rýhami, vyrobený z okrově červené hlíny s ostřivem, černého povrchu. Střep je uložen v Karlovarském muzeu pod inventárním číslem A512. Druhý střep je silnostěnný z podhrdlí nádoby zdobený rýhou a vlnovkou, vyrobený ze světlého okru, uložený v Karlovarském muzeu pod číslem A513. Třetí střep je vyrobený z černého slídnatého materiálu s ostřivem, zdobený je vstřícnými otisky hřebínku, barva povrchu je šedohnědá, uložený je stejně

jako předešlé dva střepy, v karlovarském muzeu pod číslem A519 (Plesl – Hájek – Martínek 1983, 30).

5.2.2 Dalovice

V Dalovicích u Karlových Var, na lokalitě známé pod místním názvem "HausbergI", prováděl na přelomu let 1939/1940 V. Karell povrchový průzkum, ze kterého pochází několik nálezů střepů. Výsledky výzkumu publikoval v článku "*Neue Funde aus dem Sudetengau bis zum 31. XII. 1940*" v prvním vydání časopisu Sudeta, vydaném roku 1942 (Karell 1942, 79-83).

V Karlovarském muzeu jsou uloženy 4 střepy nalezené V. Karellem (bohužel bez bližšího popisu):

První je střípek z podhrdlí nádoby drsného povrchu, vně šedohnědé barvy, uvnitř šedočerné barvy. Těla střepu je lomeno ostrou hranou, pod ní jsou šikmé otisky hřebínku, nad hranou vodorovná rýha.

Druhý střep je z drsnější nádoby, vně barvy světlehnědé, uvnitř barvy šedočerné, zdobený vodorovnou rýhou a vícenásobnou vlnovkou.

Třetí střep je z okraje nádoby s tupě lomeným břichem a ven vyhnutým, šikmo seříznutým okrajem. Pod lomem je zdoben několikanásobnou vlnovkou, nad lomem pod hrdlem je zdoben trojúhelníkovitě uspořádanými otisky hrubého hřebínku. Povrch střepu je drsnější, vně barvy tmavošedé, uvnitř barvy světlešedé.

Čtvrtý střep pochází zřejmě z podhrdlí nádoby drsnějšího povrchu, vně barvy tmavošedé, uvnitř barvy světlešedé. Pod hrdlem je zdobený 2 řadami podlouhlých vrypů, hlouběji se pak nachází řádka větších svislých důlků (Plesl - Hájek - Martínek 1983, 32 - 35).

5.2.3 Hroznětín

Jižně od obce Merklína se předpokládá dosud nezkoumané hradiště. V obci Hroznětíně byly při opravě mostu přes řeku Bystřici roku 1964 nalezeny fragmenty kolonizační keramiky. Tyto fragmenty by mohly mít vazbu na předpokládané hradiště. 12. října 1988 zde provedli rekognoskaci terénu T. Velímský a J. Blažek. Nepodařilo se jim však určit přesné místo nálezů (Velímský 1988).

5.2.4 Chyšě

Jihozápadně od městečka Chyšě, asi 3 kilometry od vrchu Vladaře, se nad ohybem řeky Střely nachází ostroh s pozůstatky, ukazujícími na existenci hradiště. Ostrožna samotná se nad tokem řeky Střely zdvihá do výšky až 55 metrů. Jediný přístup na plochu ostrožny vede od jihovýchodní strany, zbylé tři strany tvoří přirozenou přírodní fortifikaci ve formě strmých srázů, spadajících k nivě řeky Střely. Ostrožna samotná je přetnutá mohutným příčným kamenitým valem z nasypných kamenů o délce asi 50 metrů, výšce až 2,5 metru a šířce 5-6 metrů. Opevnění zřejmě vedlo i po obvodu ostrožny, jeho relikty jsou již v dnešní době velmi málo patrné. Z tohoto obvodového opevnění se místy zachoval nízký val se stopami spečení. Celková opevněná plocha dosahuje téměř 1 hektaru. Před příčným kamenitým valem jsou patrné upravené hrany ostrožny. Zřejmě se v těchto místech nacházelo lehce opevněné nebo vůbec neopevněné předhradí. V sondách položených na ploše hradiště byla nalezena mazanice a zlomek kamenného drtidla. Keramika ani jiný materiál, který by se dal použít k dataci hradiště, nebyl nalezen. (Čtverák – Lutovský – Slabina – Smejtek 2003; Baštová 1986, 3 - 31).

5.2.5 Hradiště - Jírov

(Pomístní název "Hradiště").

Hradiště u Jírova se nachází přibližně 6 kilometrů od bývalého města Doupova a zhruba 1 kilometr západně od bývalé obce Jírova při silnici Bochov - Doupov na nejvyšší hoře Doupovských hor na kótě 934 metrů nad mořem. Hradiště má elipsovité půdorys, o příčné ose dlouhé 25 metrů a podélné ose měřící 40 metrů. Plocha hradiště je předělena valem o výšce 4 metry, uprostřed přerušeným. Val byl budován z nasucho kladených kamenů. Na ploše hradiště se nachází elipsovité půdorys, značící základy někdejší stavby, k jejímuž vybudování bylo používáno malty. Viditelné jsou i zbytky příkopu (Budinský 1981, 40).

5.2.6 Kolová - Libavské údolí

Tato lokalita se nachází na zalesněném hřbetu nad soutokem řek Malé a Velké Libavy, které se pod hradištěm spojují v řeku Libavu, která protéká Libavským údolím a o 1 kilometr dále se vlévá do řeky Ohře. Na ploše hradiště se nachází výšková kóta, zaznamenávající výšku 509 metrů nad mořem. Hradiště samotné je rozděleno valem na tři části, část první - akropoli, část druhou - vnitřní hradiště a část třetí - předhradí. Akropole na skalním podloží v severozápadní části hradiště zaujímá tvar nepravidelného kosodélníku a od vlastní plochy hradiště ji odděluje val a příkop. Za příkopem, v blízkosti bodu výškové kóty, jsou patrné stopy zřícenin. Neví se ovšem, jakého druhu tyto zříceniny jsou. Dále nejsou po okrajích skalnaté terasy hradiště patrné žádné stopy po valech. Na straně východní a jihovýchodní se nachází mohutný obranný systém, sestávající z velkého dvojitého valu a příkopu. Příkop je na zevní straně obehnán ještě nízkým valem, vytvořeným nepochybně hlínou získanou při kopání příkopu. Výškový rozdíl mezi dnem příkopu a korunou hlavního nejvyššího valu tvoří v nejmohutnějším místě 3,5 až 4 metry. Těleso valu je dnes narušeno dvěma lesními cestami. Není jisté, zda je jedna z těchto cest původním přístupem do hradiště. Kromě těchto cest dnes existuje ještě jeden průchod opevněním vnitřní části hradiště, a to v jihozápadní

části. Hned za tímto průchodem začíná sráz k Malé Libavě. Bohužel chybí nálezy umožňující přesnější časové zařazení lokality. (Šimek 1955, 113 – 115).

5.2.7 Loket

Lokalita se nachází na ostrožně nad řekou Ohří, která tuto polohu obtéká ze tří stran. Díky této "smyčce", kterou řeka tvoří, vznikl jak český, tak i německý název hradu i města Loket, německy potom „Elbogen“. Předpokládané historické osídlení, ani podoba staršího slovanského hradiště, není na rozlehlém a strategicky výhodném skalním masivu zatím archeologickým způsobem doložena, ačkoli nálezy hradištní keramiky dokládají přítomnost Slovanů na lokalitě již od 9. století. Jistou zajímavostí je nález železného kopí, stylem odpovídajícího kopím z karolinské doby. Zmíněné kopí je typu karolinského s žebrem a hranatou tulejí pro nasazení dřevce, délka 44 centimetrů. Nalezeno bylo roku 1926 při kladení potrubí poblíže městské elektrárny (Prošek 1952, 476).

Vzhledem k charakteru terénu lze nejstarší sídelní útvar hledat spíše na místě středověkého města, než na rozeklaném skalním ostrohu, který byl kultivovaný až s rozšířením románského hradu. Nejstarší vývoj lokality byl vždy předmětem sporu. Za nejstarší dochovanou stavbu hradního areálu je považována románská rotunda, zachycená roku 1966 ve hmotě severního paláce hradu. Jde o rotundu ze žulových kvádrů, s apsidou válcovitého tvaru na východní straně. Vznik je kladen zhruba do 3. čtvrtiny 12. století, do doby vlády českého krále Vladislava II. Otázkou zůstává její vztah k pozdější hradní architektuře. Není vyloučena její funkce jakožto jediné kamenné stavby na starším slovanském hradišti (Kašička – Nechvátal 1980, 107 - 113).

5.2.8 Ostrov

Předpokládané hradiště se nachází na pravé straně silnice na jihozápadním okraji obce na výškové kótě 424 metrů nad mořem. Ostrožna je jedním ze severozápadních výběžků Doupovských hor a svým tvarem tvoří významnou strategickou polohu ovládající údolí Ostrova na západě, východě a severu. Na severozápadním, jižním a jihovýchodním úpatí kopce se dnes nacházejí rybníky, tyto jsou na západní straně propojeny. Jde snad o zbytky mokřin v přirozených depresích. Vrchol kopce je oválný, s delší osou probíhající ve směru jihozápad - severovýchod. Po jeho okraji probíhá terénní vlna, která na severu a severozápadě přechází v kamenitý val. Na úpatí valu v jihozápadní části se nacházejí stopy spálené hlíny. Plocha vrcholku kopce je rovná. Z plochy pocházejí nálezy zlomků hradištní keramiky, nalezené roku 1955, uložené v Mostě pod číslem 176/55 (Bubeník 1976a, 380-380; týž 1976b; Beneš 1970, 100). Bližší datace těchto nálezů chybí, takže musím vycházet z výše uvedené datace z Bubeníkovy a Benešovy práce. Utváření polohy se však liší od známých slovanských hradišť i středověkých opevnění a podle názoru Z. Smrže se spíše blíží opevněným sídlištím pravěkého období, což by odpovídalo nálezům z doby bronzové. Jedná se tedy o opevněné výšinné sídliště, jedno z velké skupiny hradišť, které se kumulují při vyústění Ohře ze soutěsky mezi Doupovskými vrchy a Krušnými horami, která zůstávají dodnes namnoze neznámá a neověřená, i když leží ve velmi exponovaném prostoru (Bubeník 1988, 55; Smrž 1991, 176 - 178).

5.2.9 Sedlec

Hradiště se pravděpodobně nacházelo na skalním hřbetě nad levým břehem Ohře, jižně od dnešní vsi Sedlce. Pomístní název zní "Gobes". Přesná lokalizace tohoto hradiště není jasná, takže jeho vývoj lze sledovat pouze na základě písemných pramenů. Hradiště je známo z

raně středověkých písemných pramenů. Někdy bývá kladeno na levý břeh Ohře nad Karlovy Vary. Často se uvažuje o výšině "Gobes", která se nachází západně od současného sedlce nad řekou Rolavou. Z lokality chybějí archeologické nálezy, do dnešních dnů nezůstalo zachováno ani opevnění. Poslední zbytky valů byly údajně pozorovány ještě v roce 1878. Velikost a přibližný vzhled se usuzuje ze starého parcelního a katastrálního členění z roku 1842, které ukazuje možnost poměrně rozlehlého trojdílného hradiště. Sedlecké hradiště náleželo k přemyslovským správním centrům, údaje o sedlecké provincii a kastelánech existují už z 12. století (Čtverák - Lutovský - Slabina - Smejtek 2003, 282). Hradiště stručně zmiňují J. L. Píč a E. Vocol (Píč 1899). Ti mu ale nevěnovali dostatečnou pozornost.

Samotná plocha hradiště je silně narušena důlními a zemědělskými pracemi tak radikálně, že povrchový nebo jiný průzkum neskýtá žádné vyhlídky. Na lokalitě vznikly obrovské prohlubně a násypy odpadového materiálu z důlní činnosti tam, kde byl dříve terén rovný. F. Bernau tvrdí, že sedlecké hradiště leželo na návrší nad říčkou Rolavou, západně od sedleckého kostela. Ještě v roce 1878, v dobách Bernauova života, prý byly zřetelné pozůstatky valů, z nichž vznikly meze, v dnešní době oddělující oválné návrší od okolního výrazně nižšího terénu ve směru k Přemilovicům a k Sedlci. Rozsáhlé ploché návrší, které je považováno za Sedlecké hradiště, svojí rozlehlostí spíše ukazuje ke staršímu osídlení, jaké budovali příslušníci starších kultur, zejména kultury popelnicových polí a Keltové.

Bohužel, stejně jako v okolí, i zdejší poloha byla silně narušena důlní a zemědělskou činností, a proto na místech kde by archeolog hledal hradištní polohu, podle tvaru terénu zakresleného na mapě, dnes nachází pouze uhelný důl nebo kamenný lom, který změnil původní terén k nepoznání (Šimek 1955, 88 – 90; Hasil 2009, 60).

5.2.10 Štědrá

Roku 1957 byly poblíž kostela ve Štědré, při výkopových pracích pro vodovod, objeveny hroby. Nález byl nahlášen do okresního muzea v Karlových Varech. Tehdejší ředitel muzea Dr. Gross situaci navštívil. Na místě převzal několik esovitých záušnic a zkušebně nechal kopat na několika místech. Při nálezech kosterních pozůstatků však nic nezakresloval a nálezy nechal opět zasypat, takže z celého pohřebiště existuje pouze zlomek klenby lebeční z jednoho hrobu (Koutecký a kol 1980, 155).

Dne 29.5.1958 se na lokalitu vrátil N. Mašek z expozitury archeologického ústavu v Mostě, aby zde provedl zjišťovací výzkum těchto dříve nalezených hrobů. N. Mašek zde položil dvě sondy o rozměrech 2x1 metr, protože mu ale Dr. Gross nebyl schopen sdělit přesnou lokalizaci předešlých nálezů, takže při tomto zjišťovacím výzkumu nebylo nic nalezeno. N. Mašek také vyloučil další výzkum této, podle jeho slov neohrožené, lokality (Mašek 1958).

Nalezly se zde čtyři záušnice kompletní a jeden fragment záušnice. Vyrobeny jsou z bronzového drátu kruhového průřezu, pokryté drsnou světlezelenou patinou. První záušnice je zdobená zploštělou esovitou kličkou, průměr 34/35 milimetrů, průměr drátu 2 milimetry. Druhá záušnice je zdobená zploštělou esovitou kličkou, průměr 34/36 milimetrů, průměr drátu 2 milimetry. Třetí záušnice je zdobena zploštělou esovitou kličkou, průměr 28/30 milimetrů, průměr drátu 2 milimetry. Čtvrtá záušnice je zdobená esovitou kličkou, průměr 40/44 milimetrů, průměr drátu 3 milimetry. Z páté záušnice zbyla pouze polovina, chybí esovitá klička, průměr 49 milimetrů, průměr drátu 3 milimetry (Plesl – Hájek – Martínek 1983, 69). Záušnice lze označit za typ VT podle Z. Schejbalové a K. Tomkové, které tento typ záušnic rámcově datují do 12. století (Tomková 2005, 269; Schejbalová 2011, 34-35).

5.2.11 Tašovice

Hradiště v Jenišově - Tašovicích u Karlových Varů je asi nejlépe zmapovanou a nejvíce publikovanou lokalitou ze zkoumaného regionu. Nachází se na žulovém ostrohu nad levým břehem Ohře. Plochu hradiště obepíná val ve tvaru podkovy, přiléhající svým okrajem k okraji ostrohu, na kterém hradiště leží. Val v západní části běží nad roklinou řeky Ohře, v severní části val uzavírá hradiště vůči okolnímu terénu a takto hradiště vlastně odděluje a část východní opět zabíhá a končí nad srázem údolí Ohře (Knor 1951, 16-26; Beneš 1974, 180) Před tělesem valu se nachází mělký a neširoký příkop, který měl v době života hradiště, stejně jako val, rozměry jiné. Výška valů dnes nepřesahuje dva metry, lze ale důvodně tušit, že v době existence hradiště byly mnohem vyšší, zvláště ze strany terénního přístupu na hradiště. Nízké valy by totiž nepříliš dobře plnily svojí fortifikační funkci. Také doba od zániku hradiště koresponduje se současnou výškou valů. J. Knor zde provedl průkop vnitřního valu v nejzachovalejší západní části. Zjistil, že čelní strana valu je tvořena kamennou sutí, která postupem času spadala do příkopu, který vyplnila; v zadní, rubové části valu J. Knor zachytil pozůstatky hradební zdi. Protože objevil dva zuhelnatělé trámy o čtyřbokém průřezu a rozměrech 20x20 cm. Na koncích těchto trámů byly zjištěny zbytky sloupků. Dohromady tato konstrukce tvořila komory, na delších stranách zpevněné kamením a s vnitřkem vyplněným hlínou, tedy typickou komorovou dřevohlinitou hradbu, doplněnou kamenným zpevněním. Plocha hradiště samotného zabírá 2 hektary. Prostor hradiště byl v minulosti narušen těžbou písku, stejně jako další lokality v regionu (Šimek 1955, 92)

Výzkum v letech 1948-1950 zde zachytil nad zbytky mezolitických sídlištních objektů půdorys slovanské stavby srubového typu (Prošek 1952, 452-453; Beneš 1974, 180; Beneš – Hájek 1970, 150). Díky tomu, že zde nebyly zachyceny žádné kúlové jamky, se lze domnívat, že stavba byla konstrukce srubové, jak svědčí pozůstatky trámů. Relikty

slovanského srubu byly odkryty v sondě o velikosti 3,5 x 3 metru v dobře zjištěné podobě zuhelnatělých trámů ze stěn. Ze stavby se podařilo odkryt pouze základ západní a severní stěny s nárožním spojením trámů, které byly spojených překladovým způsobem. Východní a jižní část stěny se kvůli kladu sondy nepodařilo objevit. Díky nulové zemědělské aktivitě na ploše hradiště se relikty této stavby zachovaly velmi dobře. Uvnitř i v okolí této stavby se našly různě roztroušené kameny místního původu, tedy žulové. Kromě těchto žulových kamenů se v nejbližším okolí stavby našlo i menší množství kamenů čedičových. Stavba byla mírně zahlobena do svahu. Největší objevené zahlobení je ovšem pouhých 6 centimetrů. V objektu byly nalezeny drobné zlomky hradištní keramiky, které Fr. Prošek datoval do 10. století našeho letopočtu. Do dnešní doby se podařilo hradiště podle nálezů keramiky datovat do raného středověku, s počátky možná už v 9. nebo 10. století. Hradiště zaniklo násilnou cestou. Název lokality "Starý Lokeť" je ale až novodobého původu, poprvé se dokládá až na začátku 18. století (Čtverák - Lutovský - Slabina - Smejtek 2003, 312).

5.2.12 Velichov

Na lokalitě "Děvice - Liščí vrch" (Thebisberg) je zachyceno hradiště se sídlištní aktivitou. N. Mašek a J. Koudelka zde v roce 1955 provádějí povrchové sběry, při kterých nacházejí převážně fragmenty keramických střepů řazené do období hradištního, keramické střepy řazené do doby bronzové (kultura popelnicových polí) a dva nálezy řazené do pravěku - úlomek rourové kosti. Nejednoznačný je nález kusu strusky, který se nepovedlo blíže datovat (Plesl - Hájek - Martínek 1983, 76 – 77; Kašička – Nechvátal 1982, 258). Hradiště vyrostlo na lokalitě někdejšího knovízského hradiště (Knor 1951, 26; Beneš - Štefanová - Šaldová 1963, 166; Beneš 1974, 180-181). Hradiště samotné nebylo nikdy systematicky zkoumáno (Čtverák - Lutovský - Slabina - Smejtek 2003). E. Plesl

hradiště klasifikuje nejprve jako náležící skupině popelnicových polí, dále jej klasifikuje jako slovanské hradiště (Plesl 1962, 92). Nejstarší povrchové sběry na lokalitě prováděli N. Mašek a J. Koudelka v roce 1955. P. Degl a Fr. Vinkler z Plzně zde provádějí roku 1971 povrchový sběr, jehož výsledky předávají expozituře Archeologického ústavu v Plzni. Nalézají zlomky keramiky náležící kultuře popelnicových polí, kamenné úšťepy a keramické zlomky náležící období hradištnímu. K. Sklenář potom dobu slovanského osídlení řadí do střední až pozdní doby hradištní (Beneš 1974, 180; Sklenář 1993, 228). Největší část nálezů potom tvoří keramické fragmenty z 11. a 12. století (<http://kvmuz.cz/typ/archeologie>, citováno 31.3.2012). Z. Smrž z archeologického ústavu v Mostě zde potom v roce 1976 provádí vizuálně-geodetický průzkum, při kterém potvrzuje shodu konstrukce opevnění místního hradiště s knovízskými hradišti v severozápadních Čechách; polohová dispozice je ale v případě Velichovského hradiště jiná (Smrž 1991, 177-178).

5.2.13 Vladař

Stopy opevnění a osídlení na vrcholu Vladaře přitahovaly pozornost už odedávna, Václav Hájek z Libočan je v 16. století zmiňuje ve své kronice. V 19. století je lokalita zařazena za významná pravěká hradiště, i přesto byla lokalita dlouhou dobu badateli opomíjena a neprobíhaly zde žádné výzkumy. Lokalita byla také poškozena zemědělskou činností a v poslední době taktéž nelegálním detektorovým výzkumem (Křivánek 2006, 315-316; Šmejda – Chytráček – Pokorný – Kočár 2008, 46).

Hradiště na vrchu Vladaři je jedním z největších hradišť, jaké se v západních Čechách nalézají. Jeho plocha čítá celkem 116,3 hektaru a systém fortifikací, sestávající z mohutných příkopů a valů, dává dohromady délku 18,7 km. Hradiště lze členit na akropoli o rozloze 13,4 hektaru, nacházející se na vrcholové plošině stolové hory a na předhradí, nacházející se na severozápadním úpatí hory, o rozloze 102,9 hektaru. Z

předhradí se na akropoli dá vejít dvěma cestami, stoupajícími strmými srázy severního a západního svahu. Na jižní straně se nachází ještě jedna brána, dnes již velmi špatně zřetelná. Ve východní části akropole se mezi dvěma vrcholy na severovýchodní a západní straně nachází jezírko, o kterém lze dnes s jistotou prohlásit, že bylo uměle vybudováno jako zásobárna vody (Klsák 1992, 169).

Mezi lety 1978 - 1981 zde byly, při rozšiřování jezírka pro potřeby dětského tábora, objeveny "dřevěné výztuže, připomínající chodbu nebo kanál" a poškozená lidská lebka (Reseteri 2007; Urie – Zahradníček, 5 - 12).

V roce 2003 zde proběhl záchranný archeologický výzkum, protože zdejší chovatel koní v jednom místě rozebral z větší části val (Urie - Zahradníček 2008). Při tomto výzkumu se podařilo zachytit, prozkoumat a zdokumentovat kompletní profil poškozeného valu. Výsledkem bylo odvození původní podoby valu. Ten byl dřevohlinité konstrukce o šířce 8 metrů a výšce 4,20 metru na vnějším líci. Současně byly nalezeny keramické střepy, zařaditelné do doby bronzové, halštatu a laténu. Uprostřed profilu byly v hojném množství nalezeny natavené spečené kameny, ukazující na silný požár dřevěných výztuží hradby, který způsobil destrukci hradby a její přeměnu na val. Společně se spečenými kameny ve valu byly nalezeny uhlíky spálených trámů, na nichž byla provedena datace radiokarbonovou metodou C14 (Urie - Zahradníček 2008, 29).

Roku 2004 proběhl archeobotanický průzkum zanesené vodní nádrže na akropoli pod vedením P. Pokorného z Archeologického Ústavu v Praze. Nádrž o rozměrech 45x30 metrů byla téměř celá zanesená rašelinovými sedimenty do hloubky kolem 3 metrů. Archeobotanikům se s pomocí sondy podařilo dostat až na samotné dno nádrže, takže se jim naskytl v profilu unikátní záznam sedimentů. Díky tomuto výzkumu se podařilo detailněji prozkoumat historii hradiště a hlavně vývoj probíhající

na jeho území. Hradiště bylo intenzivně využíváno hlavně na začátku své existence, zřejmě k těžbě zlata, které se v okolí nachází. Hradiště bylo v době své největší "slávy" (400 - 200 BC) odlesněno a střídaly se zde periody pěstební a pastevní. Byl zde zaznamenán nejstarší nález máku setého na našem území. Mezi lety 250 - 200 BC dochází k opuštění hradiště, s čímž možná souvisí tenká jílovitá vrstva, probíhající celým profilem sondy a zřejmě ukazující na velký požár, který hradiště zničil. V době přelomu letopočtu je hradiště opuštěno a pokryto lesem. Ve středověku se na něj osídlení vrací, jde ovšem pouze o odlesky jeho bývalé slávy (Urie - Zahradníček 2008, 7 - 23).

Stejně jako jiné lokality, je i Vladař v hledáčku nelegálních uživatelů detektorů kovů. Masiv Vladaře je tvořen čedičem, na který detektory kovů reagují jako na kov. Proto byly v letech 2004 a 2005 ve spolupráci s katedrou archeologie Západočeské univerzity v Plzni, Muzeem Karlovy Vary a krajským muzeem Karlovy Vary otevřeny tři archeologické sondy záchranného charakteru v místech detektoráři nejvíce znehodnocených. Žádný z výše uvedených výzkumů zde ale nenalezl pozůstatky pohřebiště, což se mi zdá takto rozsáhlé lokality přinejmenším nezvyklé a nepraktické (Urie - Zahradníček 2008, 9).

Další výzkum zde iniciovalo kontaktování výše zmíněného J. Reseteriho z Kojšovic u Toužimi, který zde v osmdesátých letech dvacátého století při prohlubování jezírka poblíž dětského tábora, našel jakési dřevěné konstrukce a snad i lidské pozůstatky. O velikonocích roku 2007 zde proběhl archeokemp s cílem potvrzení pohřebiště, které bylo u tak velkého osídlení jistě přítomno. Položené sondy potvrdily výpověď J. Reseteriho a skutečně se podařilo objevit pozůstatky dřevěných výztuží. Bohužel se ale nepodařilo nalézt lidské pozůstatky, o kterých se J. Reseteri zmiňoval (Zahradníček - Urie 2008, 12 - 17). Byla provedena dendrochronologická datace těchto výztuží, vyrobených z dubu. Protože česká standardní chronologie dubu nesahá před středověk, bylo nutné

srovnání s dendrochronologickými křivkami z Bavorska a z dalších oblastí západní Evropy. Touto metodou se podařilo datovat dvě skupiny konstrukcí. Jedna skupina byla vyrobena z mladších, rychleji rostoucích stromů pokácených po roce 480 před naším letopočtem. Druhá skupina konstrukcí byla postavena z pomaleji rostoucích stromů, pokácených někdy po roce 463 před naším letopočtem. Nejsvrchnější část těchto konstrukcí se v průběhu věků rozpadla a byla překryta pozdějšími sedimenty, takže nelze přesně zjistit, jak celá stavba přesně vypadala. Jednou ze stratigraficky mladších uloženin je i vrstva bohatá na dřevěné uhlíky, které se podařilo radiokarbonově datovat do 10. století našeho letopočtu. Tento nález se však nachází na úpatí vrchu Vladaře, proto je spojování tohoto nálezu s možným osídlením vrcholu vladaře přinejmenším sporné.

S pomocí nálezů na okrajích rybníčka na úpatí Vladaře se podařilo hradiště datovat do dvou horizontů. Největší rozkvět zažívala zdejší aglomerace mezi 6. až 4. stoletím před Kristem, před rokem 200 před Kristem byla plocha hradiště opuštěna a osídlení se sem vrátilo až na přelomu raného a vrcholného středověku (Šmejda – Chytráček – Pokorný – Kočár 2008, 48 - 50).

5.2.14 Žlutice

Z písemných pramenů je ves Žlutice známá již koncem 12. století, v majetku kladrubského kláštera, lze se však domnívat, že existovala i dříve. Kladrubský klášter následně ves vyměnil s knížetem Bedřichem; v polovině 13. století se Žlutice nacházejí v držení pánů z Oseka, za nich lokalizováno a založeno raně gotické městečko (Velímský 1974).

V roce 1974 začala ve městě provádět Geoindustria zajišťovací a vyklizovací práce v podzemí. Domy na náměstí jsou sice novějšího data než gotické, protože město v roce 1769 lehlo popelem, stojí ale na

gotických základech. Velká část sklepů byla donedávna zavezena či zatopena. Sklepy jsou místy dvoupodlažní, spodní podlaží je vytesáno v silně zvětralém svorovém podloží (Majerová 1974). V okolí kostela bylo pro Geindustrii položeno několik zjišťovacích sond dr. Majerovou, která zde provedla geologické vyhodnocení terénu až na podložní skálu kolem lodi kostela. Jejím úkolem bylo zjištění geologické skladby nejbližšího okolí kostela pro jeho statické zpevnění a zajištění ohrožené stavby. Položeny byly sondy - šachtice 1 - 3 na jižní straně kostela a sonda - šachtice 4 na severní straně kostela. V sondě 1 byla 95 centimetrů pod úrovní současného povrchu zachycena maltová křa navazující na zazděný portál raně gotického charakteru s pozůstatky bílé a červené barvy na ostění. Pod maltovou krou byl zjištěn písčito-hlinitý zásyp. V písčito - hlinitém zásypu byly, dle informace dělníků, nalezeny pohřby, volně uložené v zemi, s náznakem zakrytí kamennými deskami (Velimský 1974). Pohřby dosahovaly ve vzájemně se prolínajících vrstvách hloubky 3 - 3,5 metru pod současnou úrovní terénu. Nejspodnější vrstva pohřbů, uložená v hloubce 3 - 3,5 metru, vykazuje tmavou barvu kostí a zeminy, odlišnou od světlejší barvy kostí a zeminy v menší hloubce. V její těsné blízkosti u jižní zdi byl uložen hrob, poloha kostí nebyla narušena. V hloubce 3 metrů byl uložen dosti zachovalý hrob bez viditelných známek rakve. Na jižní straně sondy byl zajištěn hrob v hloubce asi 3,7 metru se stopami dřeva, možných pozůstatků rakve. Přímo nad tímto pohřbem byl zachycen hrob s pohřební komorou obloženou kamennými deskami. Orientace všech pohřbů zachycených v této sondě je shodná a odpovídá křesťanskému ritu, tedy obličejem k východu. V sondě číslo 2 byl v hloubce 3 metrů porušen kostrový hrob, zasahující pod opěrný pilíř jižní lodi. Pohřeb byl uložen na podloží, zakryt je kamennou deskou, na které je založen pilíř kostelní lodi. Kameny nad pohřbem a deskou byly beze stop malty. Typově jde o obvyklé pohřebiště kolem středověkého kostela o neobvyklé mocnosti. Ta ukazuje na dlouhotrvající pohřbívání a její nejspodnější vrstva ukazuje vizuálně archaický charakter oproti ostatním

pohřbům. V této nejhlubší vrstvě však nebyly zachyceny mimo kosterních pozůstatků žádné předměty svědčící o hradištním charakteru pohřebiště (Velimský 1974).

Při zpevňování základů kostela roku 1974 bylo farářem p. Janákem zachráněno několik nálezů z kostrových hrobů, které byly narušeny stavebními pracemi. Při geologickém průzkumu byl proveden i archeologický průzkum, zprávy z tohoto výzkumu jsou uloženy v archivu Západočeského muzea v Plzni (Majerová 1974; Plesl – Hájek - Martínek 1983, 79).

Nalezeny byly čtyři bronzové záušnice. Při východní straně kostela byla nalezena záušnice vyrobená z kruhového drátu, s ulomenou esovitou kličkou, mírně deformovaná, průměr 49-50 milimetrů, síla drátu 1,5 milimetru. Při jihovýchodní straně kostela byla nalezena záušnice částečně zachovaná, opět z kruhového drátu, esovitá klička opět chybí, silně deformovaná se silnou zelenou patinou, průměr 42-46 milimetrů, síla drátu 1,55 milimetru. Při severovýchodní straně kostela byly nalezeny dvě záušnice. Jedna z kruhového bronzového drátu s částečně ulomenou naplocho roztepanou esovitou kličkou, deformovaná s drsnou zelenou patinou, rozměr 58-48 milimetrů o síle drátu 1,5 milimetru. Druhá záušnice má roztepanou esovitou kličku, deformovaná se silnou světlezelenou patinou, rozměr 49-50 milimetru, síla drátu 1,1 milimetru (Plesl – Hájek – Martínek 1983, 79). Z. Schejbalová a K. Tomková tento typ záušnic označují jako skupinu VČ a datují je do 12. století (Tomková 2005, 270; Schejbalová 2011, 35).

6 PROSTOROVÉ VZTAHY V REGIONU

Zkoumaný region je charakterizován, zejména v nejbližším okolí města Karlovy Vary, hlubokými údolími a vysokými kopci. Tyto přírodní podmínky by se daly považovat za hlavní určovací element v procesu lokace nových sídel. Většina sídel proto vznikla spíše v údolí při břehu

řeky, jedná se zejména o lokality Cihelny, Žlutice a Štědrá. Většina neopevněných sídlišť proto už od pravěku vznikala v bezprostřední blízkosti řek, kde byla výhodná poloha pro komunikaci s okolními komunitami a kde se bylo možné jídelníček obohatit o ryby nachytané z bohatých toků řek. Na vrcholcích kopců potom vznikala správní centra, hradiště, na kterých sídlila už od pravěku tehdejší nobilita ovládající obchodní cesty a nejbližší okolí hradiště, jakési základy centrálního osídlení. Lokality, na kterých byla v raném středověku založena hradiště, byly osídleny už v pravěku (lokality v Tašovicích, Sedlci, Velichově a na Vladaři). Slovanské obyvatelstvo tedy pouze přicházelo na dříve osídlená místa. Jak bylo zjištěno například na hradišti Vladaři, nelze mluvit o kontinuální osídlení. V případě hradiště Vladaře se spíše dá mluvit o jakýchsi populačních explozích, které byly přerušovány obdobími opuštění lokality (Šmejda – Chytráček – Pokorný - Kočár 2008, 46 - 53). Podobný vývoj se dá tušit i u dalších hradišť ve zkoumaném regionu, ovšem kvůli absenci hlubšího průzkumu lokalit u nich tento vývoj nelze spolehlivě dokázat. Jsme proto odkázáni pouze na interpretaci, která ale nemusí být vždy správná.

Za centrum zkoumaného regionu lze chápat město Karlovy Vary, v jehož nejbližší blízkosti se nacházejí lokality Tašovice, Sedlec a Dalovice. Tašovice a Sedlec jsou předpokládána hradiště, lokalita Sedlec je dokonce považována za domovské hradiště bájného slovanského kmene Sedličanů. Tento kmen měl dát zdejšímu kraji jméno, což ovšem nelze historicky nebo archeologicky dokázat. Kvůli narušení lokality důlní činností nelze v dnešní době dokázat o hradišti nic bližšího, než jenom základní informace. Tím spíš ne jeho úlohu v tehdejší sídelní oikumeně karlovarského údolí, případně v širší oblasti karlovarského okresu. Hradiště v Tašovicích, někdy označované jako Tašovice – Jenišov, je nejlépe prozkoumanou lokalitou (Šimek 1955, 90; Plesl – Hájek – Martínek 1983, 69). Našlo se zde mnoho střepů řazených do hradištního

období. Kromě střepů zde byly odkryty pozůstatky dřevohlinité fortifikace, obvyklé na slovanských hradištích raného středověku. Kromě fortifikace byly v Tašovicích objeveny i základy roubené chaty jaká byla používána ve slovanské době. Množství nálezů ovšem nic nevyovídá o významnosti lokality, spíše pouze ukazuje oblíbenost této lokality mezi badateli. Ti se na tuto lokalitu zaměřovali více, než na lokality v nejbližším okolí. A tak byly lokality v okolí, svým způsobem, okradeny o pozornost, která by jim určitě náležela stejně jako Tašovicím. V Dalovicích, třetí lokalitě na území města Karlovy Vary, se potom, díky nálezům hradištní sídlištní keramiky předpokládá sídliště. Tyto nálezy pocházejí ze sběrů V. Karella, který na lokalitě prováděl pouze povrchový průzkum. Nebyl zde proveden archeologický výzkum, a tak jsou tyto nálezy jediné, které nám o lokalitě podávají bližší informace. Mezi těmito třemi lokalitami mohl v raném středověku existovat určitý vztah. Vycházím z geografických poměrů, panujících na území města Karlovy Vary a z nízké vzdálenosti těchto tří lokalit, která nepřekračuje deset kilometrů. Jde tedy o vzdálenost, která se dala během dvou hodin překonat pěšmo včetně návratu do výchozího bodu. Mezi těmito lokalitami tedy mohla probíhat komunikace, což se ale nedá, kvůli nepřiliš přesné dataci, spolehlivě dokázat. Dnes už ovšem lze jen s velkými obtížemi zjistit, o jakou formu komunikace šlo a jestli tato komunikace vůbec probíhala. Do této sídelní oikumeny možná náležela ještě lokalita v Lokti (myšleno současné město Loket; kromě současného Lokte ještě existuje název „Starý Loket“, který označuje lokalitu v Tašovicích), kde je předpokládáno slovanské hradiště. V Lokti byl na místě slovanského hradiště postaven středověký hrad a kolem hradu vyrostlo středověké město, které pohltilo veškeré důkazy o někdejší hradišti, lze tedy o tehdejší hradišti pouze spekulovat. Díky jeho malé vzdálenosti k údolí města Karlovy Vary, pouhých 5 kilometrů, lze ale opět tušit určitou souvislost s lokalitami na jeho území, protože opět nejde o vzdálenost nikterak nepřekonatelnou pěšky. Stejnou souvislost, jako v případě Lokte, lze tušit i u lokality Cihelny, kde se mohlo nacházet

neopevňené sídliště, zřejmě na břehu řeky. Díky absentujícímu archeologickému výzkumu, suplovanému pouze povrchovým sběrem, o lokalitě chybí jakékoli zpřesňující informace. Možným vodítkem by mohl být onen novověký název lokality "Cihelny", který ukazuje na technologické zaměření lokality. Můžeme spekulovat, že ložiska kvalitní hlíny, sloužící k výrobě cihel nebo keramiky, zde byla už v raném středověku. Mohlo zde tedy docházet k výrobě keramiky a lokalita mohla sloužit jako výrobní centrum. To je ale pouze spekulace, která není založena na archeologickém průzkumu, jako spíše na abstrakci novověkého jména. Lokalita je ovšem od ostatních lokalit vzdálena nejvýše deset kilometrů, což je vzdálenost poměrně nízká a ne nepřekonatelná, a to i ve zdejším hornatém terénu.

Druhou sídelní skupinou, zajímavou díky relativně nízké vzdálenosti mezi lokalitami, je skupina lokalit kolem vrchu Vladaře. Vrch Vladař byl, díky svojí vyvýšenosti nad okolním terénem, vždy zajímavým místem pro založení osídlení. Proto byl i vrch Vladař osídlen od pravěku takřka kontinuálně až do středověku, samozřejmě s několika přerušeními. V minulosti došlo ke kompletnímu odlesnění dnes zalesněného vrchu, jak se podařilo dokázat archeologickým výzkumem. Lokalita zažívala svoji největší "slávu" v pozdní době bronzové, pak byla z blíže nespecifikovaných příčin opuštěna na pár století, aby byla znovu "objevena" přicházejícím slovanským etnikem, které si ji zvolilo za jedno ze svých sídlišť - hradišť. Jak ale ukázal archeologický výzkum, toto pozdější osídlení lokality nebylo ani zdaleka tak významné a rozsáhlé, jako osídlení doby bronzové. I tak ale určitě šlo o významné hradiště, možná tvořící obchodní uzel na cestě do vnitrozemí, díky svojí poloze jižně v mírnějším terénu, který mohl být v tehdejší době lépe prostupný než hluboká údolí a prudké srázy, nacházející se severně od Vladaře, kde již začíná podhůří Krušných hor. Stejně tak ale Vladař mohl být od jihu chráněn oblastí dnešního Manětínska, která je sice méně "drsná" než

severnější oblasti, na druhou stranu to ale není žádná rovina jako například oblasti na středním Plzeňsku. V nejbližší blízkosti hradiště na Vladaři vzniklo další hradiště poblíž obce Chyšce. O této lokalitě nelze napsat nic bližšího, neboť chybí archeologický výzkum. Jediným nesporným faktem je jeho velmi nízká vzdálenost od hradiště na vrchu Vladaři. Jde o pouhé dva kilometry, což je vzdálenost naprosto zanedbatelná, zvláště v terénu, jaký lze mezi těmito hradišti najít. Mezi těmito hradišti je také přímá viditelnost. Obyvatelé jednoho proto mohli sousedům vytáhnout na pomoc v případě nouze, pouze na základě optického pozorování. V podstatě ani nebylo potřeba vysílat posla s žádostí o pomoc, spíše mohlo stačit pouze zapálit signální oheň tak, aby si ho obyvatelé druhého hradiště mohli všimnout. Kvůli absenci archeologického výzkumu nelze toto potvrdit, ovšem ani vyvrátit, protože jde o poměrně logickou úvahu. V nejbližší blízkosti obou dvou hradišť se nacházejí dvě pohřebiště, která se podle všeho nacházela v blízkosti nížinných sídlišť. Prvním z nich je pohřebiště ve Štědré, kde byly při opravách kanalizace nalezeny ploché kostrové hroby, datované nálezy esovitých bronzových záušnic do hradištního období, datace je určila jejich stáří nejvýše do 12. století. Bohužel chybí jakékoli důkazy sídlištních aktivit v této lokalitě, objeveny a zachyceny byly pouze hroby, takže nelze o této lokalitě říci nic bližšího. Díky její blízkosti k dvěma hradištím lze tušit možný prostorový vztah. Nelze ale říci, o jaký druh vztahu šlo. Druhou minimálně vzdálenou lokalitou je městečko Žlutice, nacházející se v údolí řeky Střely. Zde bylo v sedmdesátých letech, při statickém zpevňování kostela, objeveno několik plochých kostrových hrobů s esovitými záušnicemi, které se podařilo datovat do hradištního období. Pohřebiště ve Žluticích se nachází ještě blíže k oběma hradištím, než pohřebiště ve Štědré. Vztah lze tedy tušit mnohem spolehlivěji, než v případě vztahu mezi oběma hradišti a Štědrou. Stejně tak lze tušit existenci sídliště v okolí Žlutického pohřebiště. To ale nelze, stejně jako ve Štědré, dokázat kvůli absenci dalšího výzkumu. Nicméně i bez

rozsáhlejšího výzkumu lze z pohřebiště ve Žluticích vyčíst určité informace. Dle indicií zde pohřebiště vzniká ještě před stavbou místního kostela. Ten je písemnými prameny zaznamenán již ve 12. století. Pohřebiště samotné má mocnost přes 3 metry, používalo se tedy velmi extenzivně a zřejmě nesloužilo pouze místní komunitě. Celá mocnost je ale tvořena pohřby až do novověku a ukončení pohřbívání souvisí s ukončením pohřbívání v centru města. Nelze tedy spolehlivě říci, jak velké pohřební aktivity zde probíhaly v raném středověku. Žlutické pohřebiště mohlo fungovat jako buriální centrum i pro členy komunit například na hradišti na Vladaři nebo na hradišti v Chyších. Hradiště na Vladaři zmiňují zejména kvůli absentujícím pohřbům, které se při archeologických průzkumech nepodařilo objevit a odkrýt, což by mohlo odkazovat na teorii společného pohřebiště. To ale nelze při současném stavu poznání dokázat.

Trochu stranou leží předpokládané hradiště u Jírova, na poloze „Hradiště“. Jde o nejvýše položenou lokalitu v regionu. Nelze však spolehlivě potvrdit, jaký význam tato lokalita měla. Svojí polohou na okraji Doupovských hor možná měla zajišťovat kontrolu nad touto oblastí, což však nelze potvrdit.

Třetí sídelní skupinu lze vyčlenit v severní části zkoumaného regionu. Jde o trojici lokalit, tvořenou dvěma hradišti, u Velichova, u Hroznětína a sídlištěm na území dnešního města Ostrova. Hradiště u Velichova je opět lokalita s bohatou historií, sahající až do pravěku. Kopec Liščí vrch (Thebisberg) opět svojí geografii k umístění podobného druhu stavby přímo vybízí, proto byl jako fortifikovaná lokalita využíván už v nejstarších dobách, opuštěn a znovu použit slovanským obyvatelstvem. Bohužel bližší informace ke slovanskému osídlení chybí. Na lokalitě proběhly pouze povrchové průzkumy a geodetické zaměření, takže chybí informace o bližší podobě a funkci hradiště v době raného středověku.

Jistou zajímavostí zkoumaného území je naprostá absence mohylových pohřebišť. Ta byla pro slovanské obyvatelstvo obvyklým způsobem pohřbívání zejména ve starší době a jsou zachycena na většině území obývaného slovanským etnikem v raném středověku.

7 NÁLEZOVÝ FOND

Nálezový fond na zkoumaném území je ve zkoumaném období, tedy v raném středověku, velmi malý. Převažují zlomky keramických artefaktů, kterých se našlo v minulosti velké množství. Zcela chybí kompletní nádoby. Díky naprosto minimálnímu výskytu plochých pohřebišť a absenci mohyl a mohylníků chybí artefakty řazené do hrobové výbavy. V celém zkoumaném území jsou známa pouze dvě plochá pohřebišť. Obě se nacházejí v bezprostřední blízkosti kostela. V nálezovém fondu zcela chybí kovové artefakty (nože, nástroje, etc.), což připisují minimálnímu prozkoumání pohřebišť.

Největší převahu v nálezovém fondu mají keramické fragmenty. Ty na většině lokalit, kromě pohřebišť ve Štědré a ve Žluticích, zcela převažují. Nejvíce nálezů je z lokality Tašovice, kde se nacházelo pravěké a následně i slovanské hradiště. Velký počet nálezů ovšem nelze připisovat vysoké hustotě osídlení a významnosti lokality, jako spíše velké exponovanosti lokality výzkumníky. O lokalitě v Tašovicích se dá říci, že jde o nejlépe prozkoumanou lokalitu ve zkoumaném regionu s největším počtem nálezů. Na druhém místě v počtu nálezů stojí lokalita Velichov. Zde se našlo celkem 17 střepů nádob. Jejich datací se podařilo určit jejich příslušnost ke keramice hradištního období. Všechny nalezené střepy, řazené k hradištnímu období, nesou výzdobu typickou pro toto období. Jde zejména o výzdobu tvořenou liniemi složenými z jedné nebo více rytých vlnovek, výzdobu vypichávanou rádélkem nebo hřebínkem.

Z hrobové výbavy byly nalezeny pouze výše zmíněné bronzové esovité záušnice na nalezištích ve Štědré a ve Žluticích. V obou lokalitách

bohužel nebyl výzkum iniciován vědeckým zájmem, ale šlo o záchranné akce při stavebních pracích. Hrobová výbava je tedy velmi chudá a nelze z jejího charakteru nic usuzovat, snad jen to, že nalezené artefakty lze zařadit do 12. století a že se zde ve 12. století pohřbívalo.

Nalezený materiál lze k interpretaci použít jen s velkými obtížemi. Rozhodně z něj nelze vyčíst velikost a význam lokalit, ani hlubší prostorové vztahy, které v regionu bezpochyby panovaly. Chybí k tomu větší variabilita nálezového fondu, jaká je zachycená v okolních regionech, které byly výzkumy penetrovány s větší rozsahem, než okres Karlových Var. Je sice pravdou, že tento region byl slovanským obyvatelstvem kolonizován až v poměrně pozdní době a zdaleka ne tak hustě jako například Střední Čechy nebo Chebsko, lze ale tušit, že v nížinných oblastech se osídlení mohlo držet. Malou variabilitu nálezů (a konec konců i lokalit) tak spíše přikládám opravdu nízkému počtu výzkumů, které zde proběhly a nezájmu badatelů o tento, bezpochyby zajímavý, region.

8 SROVNÁNÍ S PLZEŇSKEM

Plzeňská kotlina, stejně jako chebská pánev, byla pro osídlení vhodnější než úzká údolí a divoký terén Karlovarska, kam osídlení přišlo později. Předpokládá se, že na Plzeňsku se osídlení šíří od jihu Čech již v mladší době hradištní. Velmi dobře jsou výzkumy pokryta pohřebiště, kterých se na Plzeňsku nachází vysoké množství. Můžeme soudit, že jejich počet bude i mírně narůstat, protože mnoho lokalit ještě může čekat na objevení. Nejstarší slovanské osídlení zkoumal J. Kudrnáč na konci čtyřicátých let u Bezemína na Stříbrsku, kde prozkoumal část jihovýchodního valu slovanského hradiště nad soutokem Úterského potoka a potoka Hadovky a 4 mohyly tamtéž. Dále prozkoumal mohylník o 11 mohylách u obce Lhoty u Černošína. Výsledky výzkumu zadatoval velmi přibližně do 8., případně do první poloviny 9. století. Zjistil také jistou

blízkost výzdoby nalezených nádob s nádobami nalezenými ve starších žárových mohylách v jižních Čechách (Kudrnáč 1950, 185 – 217; týž 1952, 487 – 502; týž 1963, 625-658). Při výzkumu na hradišti v Bukovci na lokalitě Holý vrch (okr. Plzeň - město) se podařilo zachytit více než 500 kusů keramických střepů. Datací je možno nalezený materiál zařadit do konce 8. a 9. století, do stejné doby jako materiál bezemínský a černošínský (Turek 1965). Část znalostního a nálezového fondu tvoří prameny z výzkumů F. X. France na Štáhlavsku, který zde prozkoumával pravěké mohylníky. Na nynějším území města Plzně, na katastru obce Dolní Hradiště, se nachází hradiště. Roku 1926 na něm proběhl pod vedením plzeňského muzea záchranný výzkum, V. Čtrnáct zde roku 1964 provedl další výzkum. Z materiálu získaného v těchto zásazích se podařilo zrekonstruovat část pražnice, část zásobnicové nádoby a mísovitý hrnc s masivním uchem (Dobová 1977, 12-15). Nádoby jsou zdobeny převážně vlnkou, případně vpichy, stejně jako střepy pocházející z výzkumů na území karlovarského okresu. Lze se tedy domnívat, že střepy z Karlovarska pocházejí ze stejného období, jako ty nalezené na Plzeňsku. Prehistorické oddělení plzeňského muzea při zkoumání povodí úterského potoka objevilo hradištní lokality Šipín a Ostrov u Bezdržic. Hradiště na Šipíně se podařilo datovat do období 9. - 13. století (Baštová 1984, 498 – 504). Hradiště u Ostrova u Bezdržic je významné výzdobou nalezeného keramického materiálu - kazetováním - které nemá nikde v západočeském materiálu období (Baštová 1986, 17 – 19, 28). Opevnění dalšího hradiště v Hradci u Stoda datuje J. Justová do 9. - 12. století, kdy zejména v nejstarší době mělo toto hradiště ležet za hranicí českých „kmenových území“, možná jako strážní bod na cestě spojující střední Čechy s Řeznem (Justová 1979, 167 – 182; Dobová 1990, 28 - 33). Stejným hradištěm se zabývá i Metlička (Metlička 2006, 126 – 137). Na kopci Hůrce ve Starém Plzenci A. Friedl v letech 1920 - 1925 objevil, kromě pozůstatků eneolitického sídliště, raně středověké slovanské hradiště, řazené nejpozději do 10. století (Friedl 1976, 35;

Lutovský 2001, 309-310). Na jižním svahu odkryl řadu jam, které považuje za pozůstatky palisádové hradby. Největší část nálezů tvoří, kromě zvířecích kostí, přeslenů, kostěné industrie, železných artefaktů a zajímavých kostěných "bruslí", zlomky keramického materiálu. Ten je zdoben vlnovkami a oblouky, složenými z většího počtu rýh, případně hřebenovými vpichy. Zlomky z mísovitých tvarů lze zařadit do starší doby hradištní. Možné velkomoravské vlivy vykazuje část okrově šedého hořejšku nádoby s prohnutým hrdlem, ozdobená dvěma svazky linií s probíhající čtyřnásobnou vlnkou na výduti. Část nálezového fondu tvoří lahvovité formy, řazené do pokročilé střední doby hradištní (Friedl 1976, obr. 9:4; Doubová 1990, 34). Nálezy z plochých sídlišť, stejně tak nálezy z hradiště ve Starém Plzenci, lze spojit s pronikáním Slovanů do nejzápadnějších regionů středních Čech na přelomu starší a střední doby hradištní (Turek 1982, 40 – 41; Justová 1979, 203). Při zemědělských pracích JZD Sytno v obci Sytno u Stříbra bylo objeveno slovanské sídliště s několika nálezy keramiky, které reprezentuje část výdutě silnostěnné nádoby nahnědlého povrchu zdobené hranatou lištou mezi vícenásobnými nedotahovanými vlnovkami a část hrnce šedavé barvy, zdobený nedotahovanou vícenásobnou vlnkou mezi svazky hustých mělkých rýžek. Výzdoba obou nálezů ukazuje spíše mladohradištní styl (Doubová 1990, 35).

V 9. století, zřejmě pod vlivem křesťanství, dochází na území Čech k zásadní změně v pohřebním ritu. Upouští se od kremace a nově se nespálená těla ukládají do země naznak, s hlavou k západu. Milodarem na těchto pohřebištích bývá nádobka, nožík nebo dřevěné vědérko. Zvyk vkládání keramiky do hrobů mizí v 10. – 11. století. Charakteristickým šperkem pohřebiště mladší doby hradištní je esovitá záušnice z bronzu nebo stříbra, případně bronzová se stříbrným plátováním. Užívání tohoto šperku se rozšířilo v 10. století a v oblibě bylo ještě ve století 12. Chronologickým vodítkem pro datování záušnic je jejich průměr, který se

zvětšuje od malých tvarů typických pro 10. století k velkým, typickým pro 12. století (Turek 1948, 485 – 535; Doubová 1990, 35). Plochá kostrová pohřebiště byla zachycena v Plzni na Slovanech, Doubravce a v Liticích. Celkově bylo objeveno 65 pohřebních kontextů na území Plzeňského kraje. Typické nálezy v nich tvoří esovitě záušnice, mince, v menší míře potom keramika, která se směrem ku 12. století vytrácí, až úplně mizí (Schejbalová 2011, 20).

9 SROVNÁNÍ S CHEBSKEM

Osídlení Chebska v době raného středověku mělo možnou souvislost s osídlením Karlovarska, hlavně díky relativně malé vzdálenosti a určité geograficko-politické provázanosti těchto dvou sousedících regionů. Počátek tohoto období lze spojit se založením opevněného sídliště na ostrožně pozdějšího Chebského hradu, které lze přibližně zařadit do první poloviny 9. století. Při dataci lze vycházet z uhlíkových radiokarbonových dat získaných P. Šebestou (Šebesta 2001, 5 – 10). A. Hejna potom klade vznik nejstarší fáze chebského sídliště do počátku 10. století (Hejna 1965, 825 – 830). S tímto začátkem sídelních aktivit v předpokládaném centru regionu lze spojovat i počátek pohřbívání na venkovských pohřebištích v Chebské pánvi. Tato pohřebiště ale vykazují starší znaky ritu než pohřebiště na centrální lokalitě v Chebu. Také zde neexistují příklady etážovitěho pohřbívání, v obou případech se ale setkáváme s milodary. Na pohřebišti ve Třebni začali být mrtví pohřbíváni již kolem roku 900. Tato datace je ovšem pouze orientační, neboť při terénním zásahu se podařilo odkrýt pouze malý počet hrobů. Pro archaičtější způsob pohřebního ritu svědčí hlavně přítomnost nádobky a korálků, stejně jako skladba drobných šperků (Hasil 2009, 44 - 45). V případě pohřebiště v Horních Lomanech panuje určitý rozpor. Výskyt uhlíků pod hlavou, stejně jako poměrně bohatá pohřební výbava, ukazuje na starší pohřební zvyklosti, pohřebiště je díky těmto nálezům řazeno na úroveň Třebeňského pohřebiště. V přímém rozporu s touto skutečností je

zachovaný soubor záušnic, který má blíže ke kolekci z Chebského hradu, než k nálezům z Třebně. V souvislosti s nízkou reprezentativností hornolomanského pohřebiště a nízkou probádaností třebeňského pohřebiště lze položit počátek pohřbívání do k roku 900 s trváním dále do 10. století. V období kolem roku 1000 potom dochází ke zřetelné transformaci pohřebních aktivit v regionu. Končí venkovské pohřebiště a na plošině chebského hradu pohřby prudce narůstají. Toto lze dát s poměrně vysokou mírou pravděpodobnosti do souvislosti se vznikem hradní kaple. To ale nemusí nutně znamenat, že venkovské obyvatelstvo začalo pohřbívat právě na nejvýznačnější části ostrožny (Štefan – Varadzin 2008, 33 – 54). Pohřební aktivity potom v chebské nekropoli končí s ovládnutím Chebska markrabími Severní marky, Vohburky, někdy okolo první čtvrtiny 12. století (Hasil 2009, 45).

Významnou částí poznání a zdrojem bádání jsou kromě pramenů archeologických také prameny toponomastické, které nám mohou poskytnout cennou informaci o sídelním vývoji tohoto regionu. Dosavadní bádání na toponomastickou výpověď místních a pomístních názvů nemálo spoléhalo, je třeba říci, že hodnotu těchto pramenů pro osídlení Chebského regionu nelze přeceňovat. Základním východiskem všech badatelů bylo etnicky a politicky slovanské Chebsko, které bylo v procesu kolonizace, započatém vohburským ziskem Chebska po roce 1100, osídleno obyvatelstvem germánským. Tito osadníci, přicházející z vlastního říšského území sice přejali původně slovanské pomístní názvy a jména sídel, slovanským jazykem už ale nehovořili (Hasil 2009, 20). Tento přístup, vlastní zejména badatelům třetí generace, podle Hasila „českým nacionalistům“, vedl ke zkratkovitému závěru, kdy plošné pokrytí slovanskými toponymy zavdávalo důvod ke konstrukci „slovanského historického Chebska“, které však podle Hasila nikdy neexistovalo (Hasil 2008, 77 – 97). Proti tomu lze argumentovat dvěma způsoby – prvním: ve většině výchozích prostorů kolonizace Chebska panovaly podobné

etnicko–jazykové poměry jako na Chebsku samotném, takže se lze domnívat, že slovanské zásahy na Chebsku probíhaly ještě v průběhu 12. století (Kubů 1997; Sturm 1964, 102 – 103). Oporu pro tuto tezi představují názvy *Tobiessenreuth*, *Hartessenreuth* a *Watzkenreuth* (Dobrošov, Hartoušov a Vackov), jež zjevně vznikala jako toponyma německá, ale zároveň byla odvozena od osobních jmen slovanských (snad jmen lokátorů). Kolonizační původ těchto jmen přiznal již R. Turek, i když 12. století považoval za dobu jejich poněmčení, ne dobu jejich vzniku (Turek 1950, 404). K prakticky stejnému závěru dospěl v rámci své disertační práce věnující se místním jménům na Chebsku i R. Fischer; J. Hasil míní, že Fischerova interpretace je však zcela poplatná dobovým poměrům (Fischer 1940). Je tedy zřejmé, že toponyma v sobě nenesou dostatečnou přesnou informaci a že o lokalitě, k níž se váží, nevyprávějí nic víc, než že se nacházela v místě, kudy procházelo obyvatelstvo hovořící slovanským jazykem. R. Turek si toho byl vědom, většina badatelů ale položila rovnítko mezi vrcholně středověkou sídelní sítí a raně středověkým rozsah osídlení, což se týká především J. R. Slavíka a E. Šimka (Slavík 1949, 73 – 74; Šimek 1955, 237 – 288).

Chebsko oproti regionu Karlovarska představuje mnohem lépe prozkoumaný a výzkumníky exponovaný region. Větší množství nálezů proto umožňuje mnohem lepší poznání a i mnohem lepší možnosti interpretace, než jaké nám poskytuje znalostní a nálezový fond z karlovarského regionu. Nálezový fond Chebska tvoří zejména nálezy z pohřebišť v Chebu, Horních Lomanech a Třebni, odkud pochází největší počet nálezů. Tyto nálezy z hrobové výbavy nám umožňují dataci nálezů a jejich kontextu i kvůli nejasným vztahům s Bavorskem a nedořešeným vztahům s německým regionem nelze stanovit spolehlivý závěr. Další nálezy vhodné k dataci pocházejí z Cetnova, Jindřichova, Dolních Loman a Střížova (Turek 1950, 419, 427 – 428; Šimek 1955, 205 – 207; Šebesta 1995, 43; týž 2002, 204 – 210; Hejna 1967b, 207 – 208; týž 1971, 507 –

508; Hasil 2009, 23; týž, 26; týž, 38; týž, 41; Profantová 2000, 660 - 661). Z Cetnova pochází ojedinělý nález silně omleté dvojkónické nádoby, nalezené v roce 1989 rybáři na břehu upuštěné vodní nádrže Skalka. Tato nádoba působí v kontextu západoslovanské hmotné kultury značně netypicky. Nejbližší analogie lze nalézt ve výbavě z kostrových pohřebišť merovejského období v oblasti Spessartu. Tento nález chronologicky předchází doložitelné osídlení Chebské kotliny, snad pochází z hrobového kontextu. Z Jindřichova pochází jeden z nejdiskutovanějších nálezů z Chebského regionu. Jde o nožovitý předmět, nádobku a silně zkorodovaný sax. K tomu nálezu se vyslovila německá i česká nacionalistická generace se závěry, které plně odpovídají oběma stranám: němečtí badatelé poukazovali na obdobné nádoby z Bavorska, čeští oproti tomu na paralely české a Moravské; sax byl shodně vykládán, jako import z německé oblasti, diskutabilní zůstala etnicita jeho nositele. Všeobecná shoda potom panuje v dataci Jindřichovského pohřbu do 8. – 9. století (Franz 1939, týž 1940; Dinklage 1940; Šimek 1955, 225 – 229; Turek 1950, 429 – 430; Hejna 1971, 506 – 507; Šebesta 1995, 43; týž 2002, 204 – 210; Hasil 2009, 38).

Významným nalezištěm je pohřebiště lokalizované v Třebni, kde při budování márnice v letech 1930 – 31 narušili dělníci nezjištěný počet kostrových hrobů; inventář dodatečně zachránil J. G. Hiersche (Hasil 2009, 41). O dispozici, počtu a úpravě hrobů nelze říci nic bližšího a určitého, veškerá diskuse o lokalitě vychází pouze z nalezeného hrobového inventáře, který zahrnuje nádobku, 19 kusů esovitých záušnic, závěsný kruh s rýhovanou esovitou kličkou a pod ní zaklesnutým háčkem, prostý prstem ze stříbrného pásku a dva skleněné korálky s očky. Hierscheho soupis také hovoří o střepích z místa nálezu stříbrných záušnic, resp. pazourcích z hřbitovního návrší (SokA Cheb, fond č.36 „Josef Gustav Hiersche Cheb“, kart. 4., inv. č. 24, fol. 34, č. 243 resp. fol. 25, č. 190). Štípaná industrie by mohla naznačovat pravěký původ

keramických fragmentů. Je však nutno brát v potaz skutečnost, že z tohoto keramického materiálu vycházel A. Gnirs, když na hřbitovní ostrožnu lokalizoval slovanské opevněné hradiště (Gnirs 1955, 113 – 117). V současnosti lze však vycházet pouze z Franzem publikovaných nálezů a jejich stavu z přelomu 40. a 50. let, jak jej zdokumentoval Turek (Franz 1941, 68 – 73; Turek 1950, 401 – 440). K nalezené nádobce se starší badatelé vyjadřují v podstatě shodně, L. Franz, R. Turek i E. Šimek ji shodně zařazují do 10. století. Toto jejich časové zařazení přebírá i Hejna (Franz 1940, 78 – 79; Turek 1950, 401 – 440; Šimek 1955; Hejna 1967a, 169 – 271). Rovněž přístup k etnicitě nálezů vyznívá podobně, tj. slovanský s germánskými vlivy. Jejich historický význam je však vykládán různě (Franz 1941, 71; Turek 1955, 221). Otázka původu a vývoje rozšíření zůstává dodnes nedořešená, takže všechny starší závěry lze považovat spíše za subjektivní stanoviska podložená předchozí zkušeností a celkovou angažovaností jednotlivých badatelů (Hasil 2009, 42 - 44).

Osídlení v prostoru budoucího chebského hradiště lze doložit pro období mladší, respektive pozdní doby bronzové (Plesl 1961, 78 – 79; Šimek 1955, 165 – 166), nejstarší raně středověké osídlení potom doložil Šebesta v roce 1999, kdy v blízkosti Černé věže odkryl zahloubený objekt dřevěné konstrukce, který se podařilo poměrně spolehlivě radiokarbonově datovat do poloviny 9. století (Šebesta 2001, 5 - 10; Týž 2004, 83). Nelze však rozhodnout, zda lokalita v té době plnila centrální funkci (Hasil 2009, 28). Mezníkem ve vývoji chebského hradiště se stala stavba dřevohlinité hradby, k níž mělo podle Hejny dojít možná již na počátku 10. století (Hejna 1964, 688).

Jak už jsem řekl, Karlovarsko bylo bezpochyby v kontaktu s Chebskou pávní. Ačkoli se tyto kontakty v podstatě nedají archeologicky dokázat, lze se důvodně domnívat, že existovaly. To se lze domnívat hlavně z důvodu polohy Karlovarska, které leží na toku řeky Ohře mezi

dvěma významnými sídleními oikumenami - jde o zmíněné Chebsko a Žatecko, které bylo v raném středověku jedním z nejvýznamnějších slovanských sídelních center na území Čech (Sláma 1986). Toky řek byly v minulosti využívány hlavně jako cesty, zejména díky absenci kvalitních pozemních cest a díky jejich dobré splavnosti. A územím Karlovarska právě protéká řeka Ohře, spojující Chebsko, Karlovarsko a Žatecko, aby se následně vlila do Labe. Tvoří tak přirozenou komunikační linku v jinak divokém a špatně prostupné terénu Krušnohoří. Taková komunikace jistě nebyla v raném středověku ponechána bez pozornosti a jistě sloužila svému předpokládanému účelu. Zajímavostí tak je pouze malý rozsah osídlení v okolí Karlových Var, což lze přičítat možná malé "zajímavosti" zdejšího divokého terénu k osídlení, zvláště za předpokladu, že v nejbližší vzdálenosti se nacházely mnohem přívětivější oblasti, vhodnější k osídlení. Jde hlavně o Chebsko a Žatecko. Na významných hradištních polohách na břehu řeky Ohře potom vznikla hradiště, která mohla sloužit jako strážní body na řece.

10 ZÁVĚREM

Tato práce byla sestavována se záměrem podání ucelenějšího objektivního pohledu na slovanské osídlení v Okresu Karlovy Vary. Osídlení zde je silně ovlivněno charakterem místní krajiny, která do jisté míry toto osídlení formovala a směřovala do míst, kde ho potkáváme dodnes. Nadmořská výška se v regionu pohybuje mezi 320 metry a 1244 metry. Území Karlovarského regionu je potom „uzavřeno“ mezi Sokolovskou a Žateckou pánví. Počet lokalit se podařilo zjistit na základě prací předchozích badatelů, soupisů nalezišť i nálezů (Turek 1950; Šimek 1955; Plesl - Hájek - Martínek 1983). Ti podali ucelenější obraz Karlovarského regionu. Často se ale nechávali unést určitými představami, ne vždy se zakládajícími na objektivní skutečnosti. Nedá se ale říci, že by nebyly správné. Je nutno k těmto pracím přistupovat v dobovém kontextu, v jakém tyto práce vznikaly. Jde zejména o práce

německých badatelů z dob předválečných a válečných a raných prací poválečných (Dinklage 1938; Franz 1939; Šimek 1955).

Nepodařilo se mi osobně provést analýzu nálezového fondu, kvůli znepřístupnění sbírek v Karlovarském muzeu. Musel jsem proto vycházet z prací předchůdců, zejména z práce pánů E. Plesla, L. Hájka a J. Martínka, kteří nálezy z Karlovarského a Sokolovského okresu vydali v souborné publikaci *Pravěk Karlovarska a Sokolovska*, v nichž popsali a rámcově datovali nálezový fond z regionu, od nejstaršího pravěku až po vrcholný středověk. Bohužel jejich datace raně středověkých nálezů z regionu, je pouze velmi přibližná. O raně středověkých keramických fragmentech mluví, bez výjimky, jako o hradištních střepech, bez bližší datace. Přesnější datace byla možná v podstatě jenom u nálezů z pohřebišť ve Štědré a ve Žluticích, kde byly nalezeny bronzové esovité záušnice. Ty se podařilo určit jako typ VT pro pohřebišť ve Štědré a typ VČ pro pohřebišť ve Žluticích. Rámcově se tyto typy záušnic dají datovat do 12. století (Tomková 2005, 269 - 270; Schejbalová 2011, 34 - 35). Další spolehlivější datace byla provedena při archeologickém výzkumu na hradišti na kopci Vladaři, kde se podařilo radiokarbonovou metodou datovat nálezy spálených uhlíků do 10. století našeho letopočtu. Tyto uhlíky byly nalezeny v prostoru rybníčku, stratigraficky nad dřevěnými konstrukcemi z doby bronzové.

Keramické nálezy podle práce E. Plesla, L. Hájka a J. Martínka odpovídají svým popisem slovanským keramickým fragmentům z okolních území. Většinou jde o střepy hrubé, vyrobené z hlíny s příměsemi, zdobené rýhováním, rytím a kolkováním. Bohužel ale nebyla možná bližší datace. Nepodařilo se specifikovat dobu, ve které byly fragmenty vyrobeny. Proto nám zůstává popis obsažený ve výše zmiňované práci. Dalším problémem nálezového fondu fragmentů tvoří jeho nerovnoměrnost ve vztahu k lokalitám. Nejvíce převažují nálezy z lokality Tašovice, která se v minulosti nazývala "Starý Loket". Odtud pochází

zdaleka nejvíc (72) nálezů keramických fragmentů, což ovšem nevyovídá o velikosti lokality nebo velkém rozsahu osídlení, jako spíše o oblíbenosti lokality mezi badateli. Z okolních lokalit potom pochází menší množství střepů, z povrchových sběrů. Až na exkavace na Vladaři, ve Štědré a Žluticích a v Tašovicích chybí jiné výzkumy, než povrchové sběry. Na ostatních lokalitách totiž proběhly pouze povrchové sběry, ze kterých pochází nálezový fond keramických fragmentů. Kromě výše zmíněných bronzových esovitých záušnic v nálezovém fondu naprosto chybí hrobová výbava, jaká byla nalézána ve slovanských hrobech raného středověku před přijetím křesťanství a krátce po přijetí. Jde o nejrůznější nože, ocílky, nádobky, přesleny a šperky vkládané do hrobů jako milodary. Spojuji to s nízkou prozkoumaností pohřebišť v Karlovarském regionu, kdy byly spolehlivě prozkoumány pouze pohřebišťe ve Štědré a ve Žluticích.

Jak již jsem se zmínil v kapitole Prostorové vztahy v regionu, podle analýzy v systému ArcGIS jsem se snažil interpretovat vztahy mezi jednotlivými lokalitami. K stanovení spolehlivých závěrů však chybí přesnější datace jednotlivých lokalit. Ze vzdáleností lokalit vyšly možné vztahy mezi jednotlivými lokalitami, zejména v okolí dnešní Karlových Var, Ostrova a Vladaře. Bez datace však nelze spolehlivě říci, zda mezi těmito lokalitami probíhaly kontakty. Analýza nadmořských výšek sídel ukázala, že nejnižše se sídla nacházejí ve výšce 383 metrů nad mořem (Dalovice), nejvyšší sídlo potom leží ve výšce 680 metrů nad mořem (Vladař). Dá se říci, že osídlení nepřekonalo výšku 700 metrů nad mořem, protože pro to zřejmě nebylo důvodů. Analýza počtu nálezů ukázala, že nejvíce nálezů pochází z Tašovic (71 kusů keramických fragmentů; místní název „Starý Loket“), druhý největší počet nálezů pochází z Velichovského hradiště (17 kusů keramických fragmentů). Naproti tomu z lokalit Ostrov, Sedlec a Kolová nepochází nálezy žádné, jejich zařazení do raného středověku probíhá spíše na základě interpretace, než hmotného důkazu. Chtěl jsem

provést i analýzu dohledností, kdy jsem chtěl s pomocí výškové 3D mapy zjistit, zda na sebe mohly jednotlivé lokality vidět (a tedy zda se mohly kontaktovat s pomocí např. kouřových signálů), bohužel ale mi nebyly zpřístupněny příslušné mapové podklady ČÚZK, bez kterých tuto analýzu nemohu provést. Stejně tak by ale její výpovědní hodnota byla diskutabilní, vzhledem k nepřesné dataci jednotlivých lokalit. Ty by totiž na sebe mohly vidět, nemusely ale existovat současně. Optická analýza s pomocí topografické mapy nicméně připouští možnost přímé viditelnosti mezi lokalitami Tašovice, Sedlec a Dalovice, Ostrov a Hroznětín a mezi Vladařem a hradištěm u Chyší. Kvůli chybějící dataci to však nelze spolehlivě potvrdit.

11 SUMMARY

New summarization of archeological researches, concerning early middle-ages development of settlements in Karlovy Vary region. The main goal was to pin-point settlements, castles and burial sites with known use in Slavic period (since the beginning of Slavic colonization till 12. century AD) and try to prove these sites to be right or wrong, based on the archaeological research.

The developments of settlements in Karlovy Vary region is mainly affected by the nature of landscape. Settlements had little of space to further development, therefore many sites have an ancient origin (places like Tašovice, Velichov, Vladař). Interesting problem lies in absence of burial sites. In whole region of Karlovy Vary are known only two burial sites with proved evidence of burying in 12. century. Main problem of Karlovy Vary region is its low quality of archaeological researches, conducted in this region. The main part of researches are the surface collections, this type of research took part on every site in region. Therefore, most part of found evidence comes from such type of research. Excavation work took part only on known burial sites in Štědrá

and Žlutice, but they were not driven by scientific interest, but these two places were dug because of laying a new sewage pipes (Štědrá) or, because of repair works on local church (Žlutice). Unfortunately, these digging works were not led by archeologists, who were only invited to overlook these sites.

Finding fund consists mainly of ceramic fragments and comes from surface collections. Most part of the fund comes from Tašovice, about 70 fragments. The number of fragments is caused by interest of researchers on this site, rather than importance or size of this place in early middle ages.

Interpretation of settlements in this region leads to thoughts about possible guarding duty on the way between Cheb and Žatec regions. These two regions were densely populated in early middle ages with much more acceptable living conditions than region of Karlovy Vary.

12 SEZNAM POUŽITÉ LITERATURY A PRAMENŮ

Bašťová, D. 1984: Vývoj pravěkého osídlení v povodí Střely, Archeologické rozhledy XXXVI, 156 - 172.

Bašťová, D. 1986: Pravěké osídlení povodí úterského potoka, Archeologické rozhledy XXXVIII, 3 - 31.

Beneš, A. 1970 : Ostrov okres Karlovy Vary. In: Výzkumy v Čechách 1970. Praha, 100-101.

Beneš, A. 1974: Výzkumy expozitury Archeologického ústavu ČSAV v Plzni v Západočeském kraji v letech 1963 - 1972, Minulostí západočeského kraje X, 170-184.

Beneš, A.- Hájek, L. 1970: Tašovice, k.o. Doubí okres Karlovy Vary. In: Výzkumy v Čechách 1971, Praha, 150.

Beneš, A. - Štefanová - Šaldová, V. 1963: Šest let výzkumů expozitury ČSAV v Plzni. In: Minulostí západočeského kraje II, 1963, 160-172.

Bubeník, J. 1976a: Příspěvek k topografii slovanského osídlení středního Poohří - Ein Beitrag zur Topographie der slawischen Besiedlung des mittleren Egergebiets, Archeologické rozhledy 28, 374-388.

Bubeník, J. 1976b: Ostrov. Hlášení 3650/76, č.j.421/76, uloženo v archivu Západočeského muzea.

Bubeník, J. 1988 : Slovanské osídlení středního Poohří. Praha.

Budinský, P. 1981: Archeologické nálezy z Lounska a z území mimo Severočeský kraj ve sbírce teplického muzea. Archeologický výzkum v severních Čechách 8. Teplice, 40.

Čtverák, V. - Lutovský, M. - Slabina, M - Smejtek, L. 2003: Encyklopedie hradišť v Čechách. Praha.

Dinklage, K. 1938: Zur ältesten Besiedlungsgeschichte des Egerlandes, Heimat und Volkstum 14, 329–336.

Dinklage, K. 1940: Studien zur Frühgeschichte des deutschen Südostens, Südostforschungen 5, 158–198.

Dobová, M. 1977: Počátky slovanského osídlení na území okresu Plzeň-sever. In: Sborník muzea okresu Plzeň-sever, 12 - 15.

Dobová, M. 1990 : Příspěvek k počátkům slovanského osídlení Plzeňska. Příspěvky k archeologii západních Čech, Zprávy Československé společnosti archeologické. Supplementum 11, 28 - 54.

Franz, L. 1939: Ein frühdeutscher Fund aus dem Egerland, in: Hesch, M. – Spannaus, G. (Hrsg.), Kultur und Rasse : Otto Reche zum 60. Geburtstag, 76–79. München – Berlin.

Franz, L. 1940: Ein frühdeutscher Fund aus dem Egerland, Unser Egerland 44, 78–79.

Friedl, A. 1976: Tisíc let Staré Plzně promlouvá k dnešku. In: Sborník západočeského muzea, Historie 1. Plzeň, 29 - 47.

Fischer, R. 1940: Zur Namenkunde des Egerlandes: Die slawischen Ortsnamen des Egerlandes und ihre Auswertung für die Lautlehre und Siedlungsgeschichte. Reichenberg – Leipzig.

Gross, A. 1955: Staroslovanské osídlení Karlovarska. In: Historický sborník Karlovarska. Karlovy Vary.

Hanzl, L. 2007: Proměny středověkého osídlení v centrálních oblastech Karlovarska. Rkp. Diplomová práce FF ZČU.

Hasil, J. 2008: Chebsko a Horní Franky – kontaktní region Franské říše a západních Slovanů, in: Šimůnek, R. (ed.), Regiony – časoprostorové průsečíky?, Historická geografie, Supplementum 2, Praha, 77–97.

Hasil, J. 2009: Raně středověké osídlení Chebska – The Early Medieval Settlement of the Cheb Region, Studia Mediaevalia Pragensia 9, Praha, 7-73.

Hejna, A. 1964: Archeologický výzkum v Chebu v roce 1962-1963, Archeologické rozhledy XVI, 685-690.

Hejna, A. 1965: Zbytek opevnění slovanského hradiště v Chebu, Archeologické rozhledy 17, 825 - 830.

Hejna, A. 1967a : Archeologický výzkum a počátky sídlištního vývoje Chebu a Chebska, PA LVIII, 169 – 271

Hejna, A. 1967b: K některým otázkám slovanského osídlení Chebu a Chebska, Minulostí Západočeského kraje 5, 204–219.

Hejna, A. 1971: Archeologický výzkum a počátky sídlištního vývoje Chebu a Chebska II, Památky archeologické 62/2, 488–550.

John, J. 2010: Chebsko v proměnách času, <http://www.ceskenarodnilisty.cz/>,
<http://www.ceskenarodnilisty.cz/clanky/Chebsko-v-promenach-casu.html>,
(citováno 2.12.2011).

Justová, J. 1979: Slovanské hradiště v Hradci u Stoda, Památky archeologické 70, 131 - 212.

Karell, V. 1942: Neue Funde aus dem Sudentengau bis zum 31. XII. 1940, Sudeta, 79 – 83.

Kašička, F. - Nechvátal, B. 1980: Slovanská hradiště v povodí Ohře na Loketsku. In: Slované v 6.-10. století: sborník referátů ze symposia Břeclav-Pohansko, 1978-1980, 107-113.

Kašička, F. - Nechvátal, B. 1982: Horní Poohří na počátku národních dějin, Minulostí Západočeského kraje XVIII, 255, 250.

Klsák, J. 1992: Záhořice, okr. Karlovy Vary. Výzkumy v Čechách 1988 - 1989, 169.

Klsák, J. a Šebesta, P. 2004 : Osídlení Karlovarského kraje v pravěku, Vrcholný středověk 12. Až 14 stol. In : Dějiny Karlovarského kraje 11 – 38. Karlovy Vary.

Knor, J. 1951: Slovanské hradisko v Jenišově-Tašovicích, Archeologické rozhledy III, 16,25-26.

Koutecký, D. a kol. 1980: Archeologické výzkumy v severozápadních Čechách v letech 1953 – 1972. Archeologické studijní materiály 13/1 – 2. Praha, 155.

Křivánek, R. 2006: Nelegální využívání detektorů kovů není problém několika jednotlivých lokalit, *Archeologické rozhledy* 58/2, 313–321.

Kudrnáč, J. 1950: Slované v západních Čechách, *Archeologické rozhledy* III, 185-190.

Kudrnáč, J. 1952: Slovanské mohyly při horním toku Mže, *Archeologické rozhledy* IV, 487 - 490, 552 - 553, 557.

Kudrnáč, J. 1963: Slovanský výzkum v Čechách po roce 1945, *Archeologické rozhledy* XV, 625-658.

Lutovský, M. 2001: Encyklopedie slovanské archeologie v Čechách, na Moravě a ve Slezsku. Praha.

Lutovský, M. – Tomková, K. 1993 : K problematice nejmladších raně středověkých mohyl v Čechách – pohřebiště u Hlohoviček, *Medievala archeologica Bohemica, Památky archeologické – Supplementum* 2, 86 – 106.

Majerová 1974: Vyhodnocení geologických šachtic na jižní a severní straně lodi kostela. Hlášení č.j. 445/74, Žlutice, uloženo v Západočeském muzeu v Plzni.

Mašek, N. 1958: Štědrá, hlášení č.j. 89/58, uloženo v archivu Západočeského Muzea v Plzni.

Meduna, P. 1994: K otázkám vývoje osídlení raného středověku v severozápadních Čechách, *Archeologie a krajinná ekologie Most : Nadace Projekt Sever*, 112 - 125.

Metlička, M. 2006: Nové poznatky o raně středověkém hradišti v Hradci u Stoda a jeho zázemí. In: J. Michálek - M.M. Rind - K. Schmotz eds., *Archäologische Arbeitsgemeinschaft Ostbayern/West – und Südböhmen. 16. Treffen 21. bis 24. Juni 2006 in Plzeň-Křimice, Rahden*, 126 - 137.

Píč, J., L. 1899: Starožitnosti země české, díl I., Čechy předhistorické, svazek 1. Praha.

Plesl, E. – Hájek, L. – Martínek, J. 1983 : Pravěk Karlovarska a Sokolovska, Karlovy Vary.

Prekop F., Tajer J. 2011: lokality Radošov a Velichov, Muzeum Karlovy Vary, <http://kvmuz.cz/typ/archeologie> (citováno: 31.3.2012,)

Profantová, N. 2000: Slovanské výšinné sídliště z Třebovle, okr. Kolín, Archeologické rozhledy LIII, 660 – 661.

Prošek, F. 1952: Zbytky slovanského srubu na Starém Lokti u Jenišova-Tašovic - Cabane slave charpentée au Starý Locket à Jenišov-Tašovice (Yénichoff-Tachovitsè) en Bohême - Славянский сруб на Старом Локте в Йенишове-Ташовицах в Чехии, Archeologické rozhledy 4, 426, 452-453, 476, 480.

Reseteri, J.: ústní sdělení, březen 2007.

Schejbalová, Z. 2011: Raně středověká řadová pohřebiště v Plzeňském kraji. Plzeň.

Sklenář, K. a kol. 1993: Archeologické památky. Opava. 228.

Sláma, J. 1986 : Střední Čechy v raném středověku. II. Hradiště, příspěvky k jejich dějinám a významu. Praehistorica 11. Praha.

Slavík, J. R. 1949: Slované na Chebsku. Cheb.

Smrž, Z. 1991: Výšinné lokality mladší doby kamenné až raného středověku v severozápadních Čechách. Pokus o sídelně historické hodnocení - Höhenlokalitäten in der Zeitspanne von der jüngeren Steinzeit bis zum frühen Mittelalter im nordwestlichen Teil Böhmens. Versuch um eine siedlungs-historische Bewertung, Archeologické rozhledy 43, 63-89, 177-178.

Šebesta, P. 1995: Cetnov, okr. Cheb, Výzkumy v Čechách 1990, č. 179, 43.

Šebesta, P. 2001: První slovanská obydlí v Chebu, Sborník Chebského muzea, 5–10.

Šebesta, P. 2002: Die ältesten Spuren der Kolonisation in Cheb/Eger, Archäologische Arbeitsgemeinschaft Ostbayern/West- und Südböhmen 12, 204–210.

Šebesta, P. 2004: Cheb, okr. Cheb, Výzkumy v Čechách 2002, č. 364, 83.

Šimek, E. 1955: Chebsko - dnešní nejzápadnější slovanské území - v staré době. Brno.

Šmejda, L. - Chytráček, M. - Pokorný, P. - Kočár, P. 2008: Nové poznatky z výzkumu hradiště Vladař u Žlutic, okr. Karlovy Vary, In: Křišťuf, P. - Vařeka, P., Opomíjená archeologie 2007 - 2008. Plzeň, 46 - 53.

Tomková, K. 2005: Hmotná kultura raně středověkých pohřebišť Pražského hradu a jeho předpolí, In: Tomková, K. (ed), Pohřbívání na Pražském hradě a jeho předpolích. Díl I. 1, Castrum Pragense 7. Praha, 217 - 304.

Turek, R. 1948: České hradištní nálezy datované mincemi, Slavia antiqua I, 485 - 539.

Turek, R. 1950: Slovanské osídlení Chebska, Obzor prehistorický XIV, 401 - 440.

Turek, R. 1965: Slovanské osídlení Plzeňska. ASM 2, 113 - 117.

Turek, R. 1982: Čechy v raném středověku. Praha.

Urie, P. - Zahradniček, P. 2008: Vladař, Tajemství minulosti II. Občanské sdružení Vladař. Praha.

Velimský, T. 1974: Žlutice. Hlášení č.j.445/74, uloženo v Západočeském muzeu v Plzni.

Velimský, T. 1986-87: Libavské údolí. Výzkumy v Čechách 1986 - 1987, Praha, 99.

Vocel, J., E. 1866 - 1868: Pravěk Země české. Praha.

Majerová 1979: Žlutice. Hlášení č.j.445/74, uloženo v archivu Západočeského Muzea v Plzni.

Velimský, T. 1988: Hroznětín. Hlášení č.j. 1163/88, uloženo v archivu Západočeského Muzea v Plzni.

Hlášení č.j.???: Jírov, uloženo v archivu Západočeského Muzea v Plzni.

Hlášení č.j.???: Cihelny, uloženo v archivu Západočeského Muzea v Plzni.

Hlášení č.inv.: P27/71: Velichov, uloženo v archivu západočeského muzea v Plzni

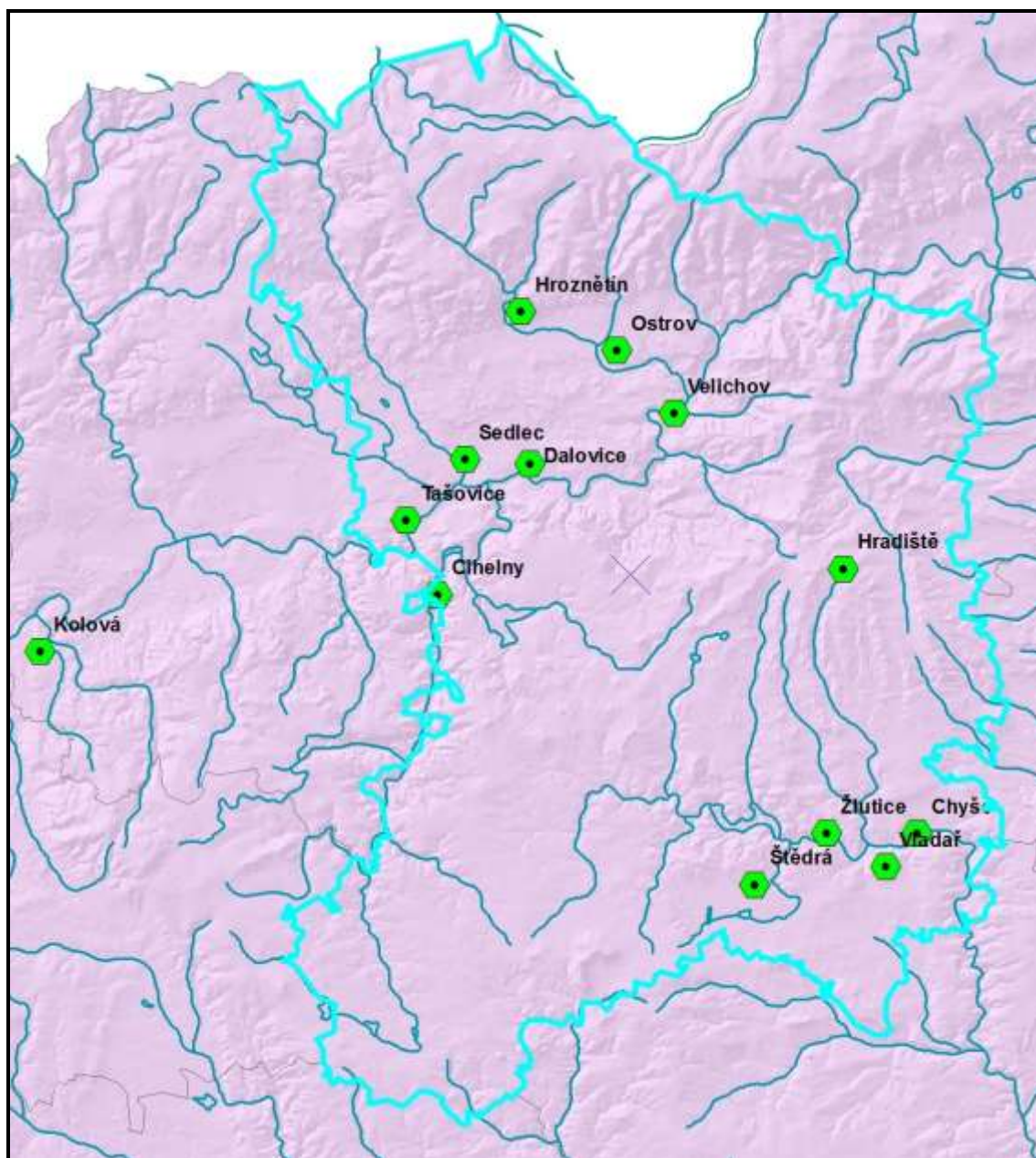
Internetové zdroje:

<http://www.geografie.unas.cz/cr/karlovarsky-kraj.php>, citováno 3.1. 2012

13 PŘÍLOHY

13.1 Mapová příloha výstupu z ArcGIS.

13.1.1 Mapa č.1: Seznam lokalit

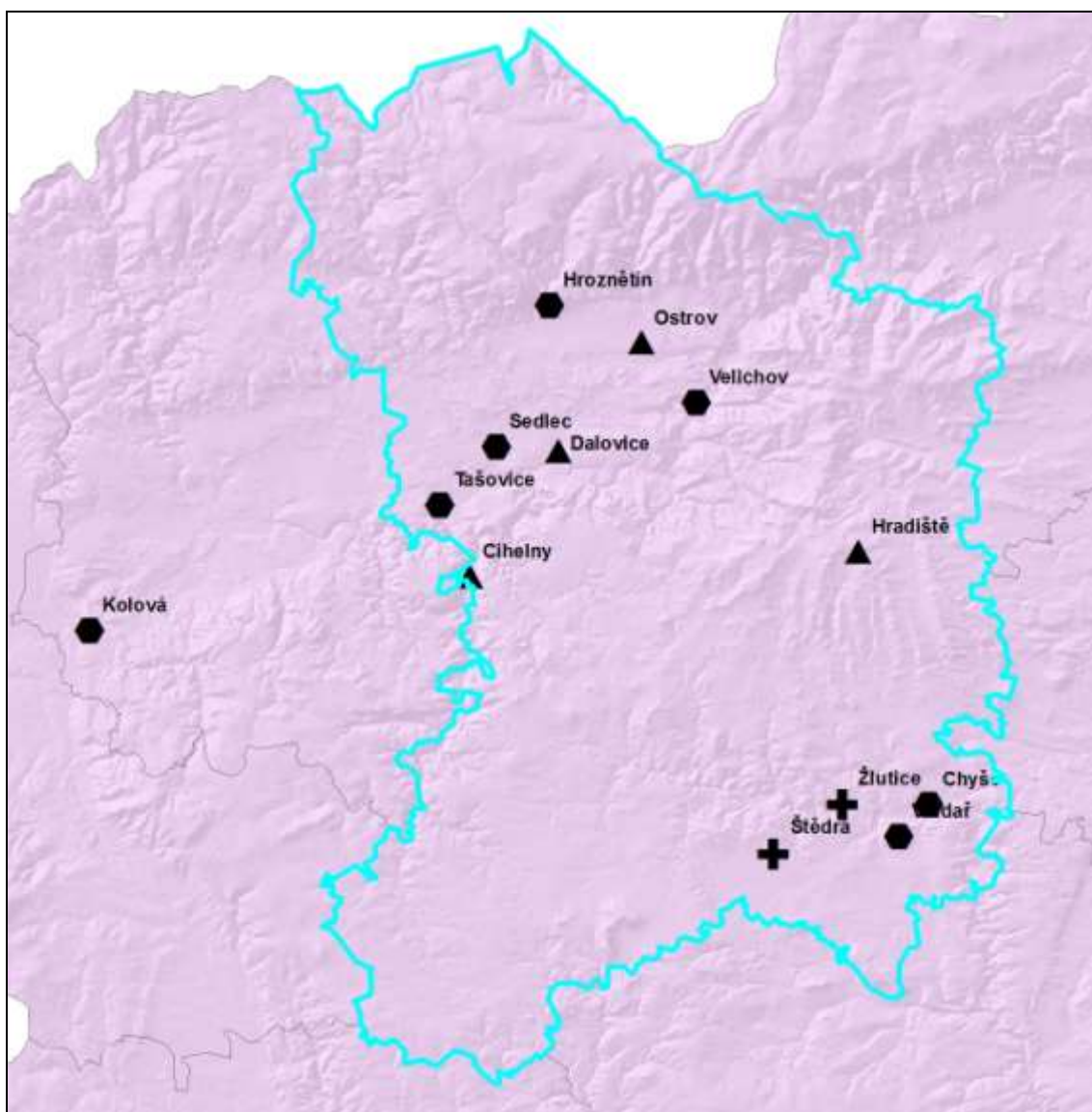


13.1.2 Mapa č.2: Typy lokalit

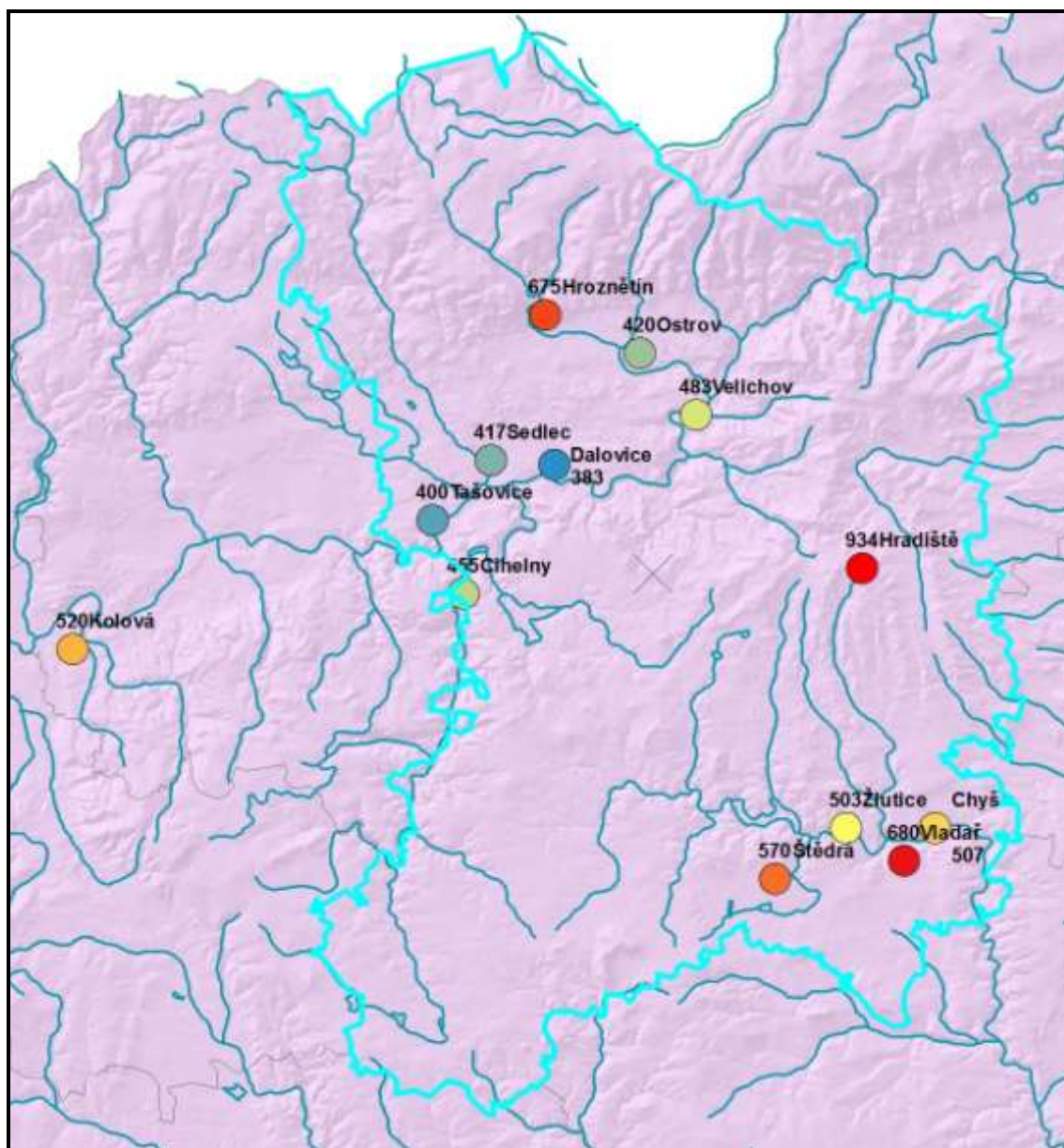
Šestiúhelník – hradiště

Trojúhelník – sídliště

Křížek – pohřebiště

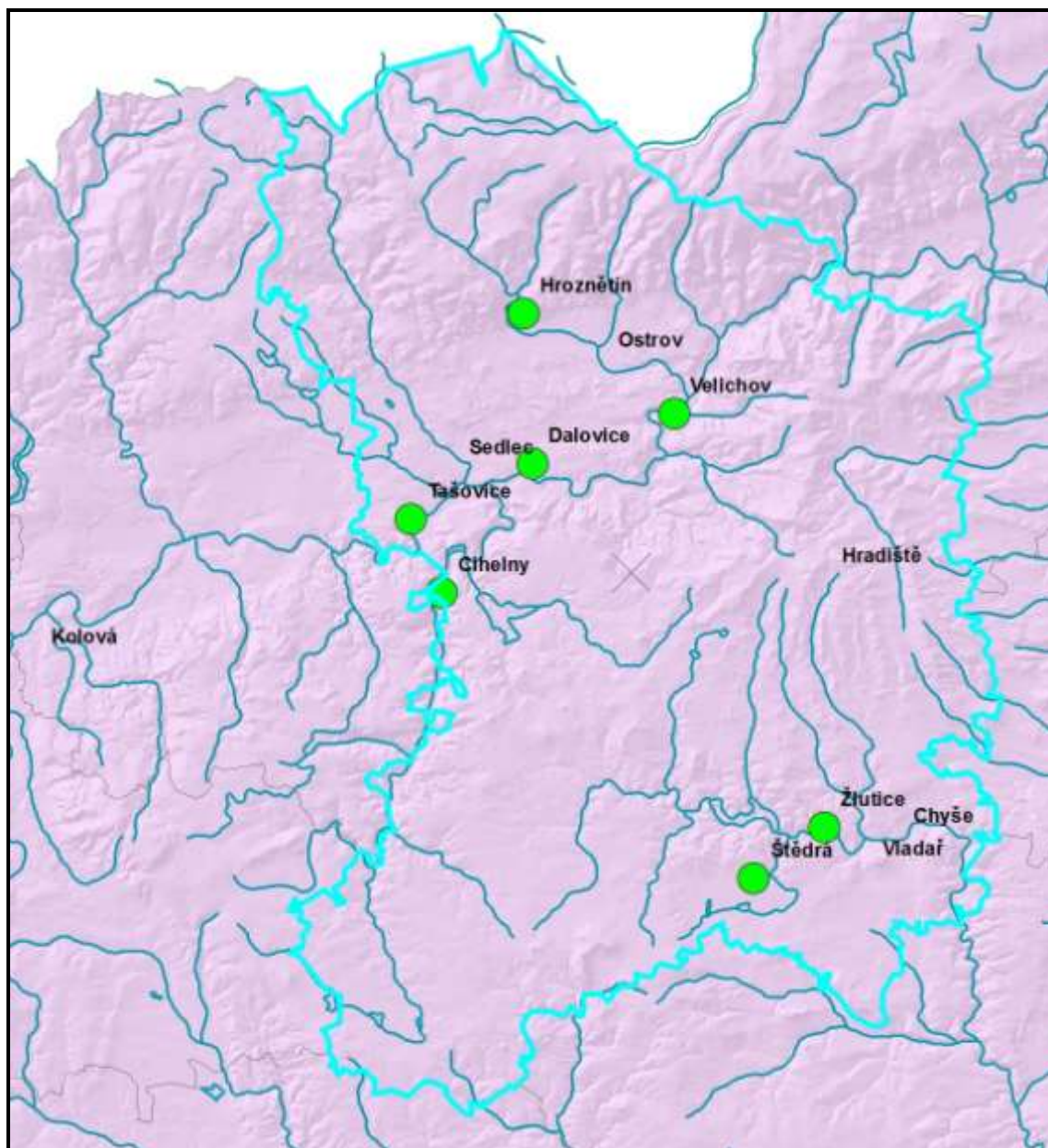


13.1.3 Mapa č.3: Nadmořské výšky v regionu

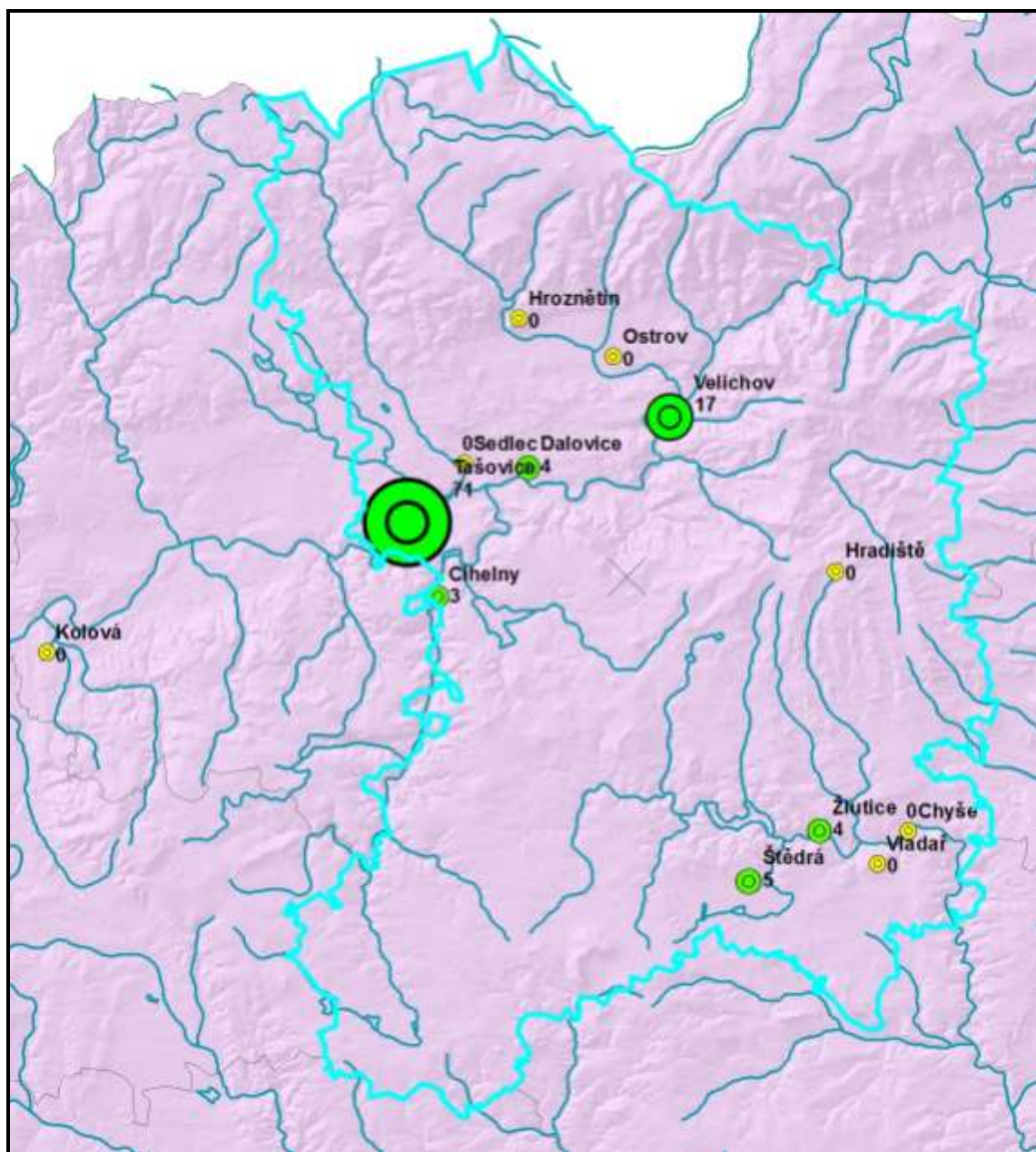


13.1.4 Mapa č.4: Rozdělení lokalit podle nálezů

Nálezy přítomny – bez nálezů (Lokality bez nálezů nemají značku)



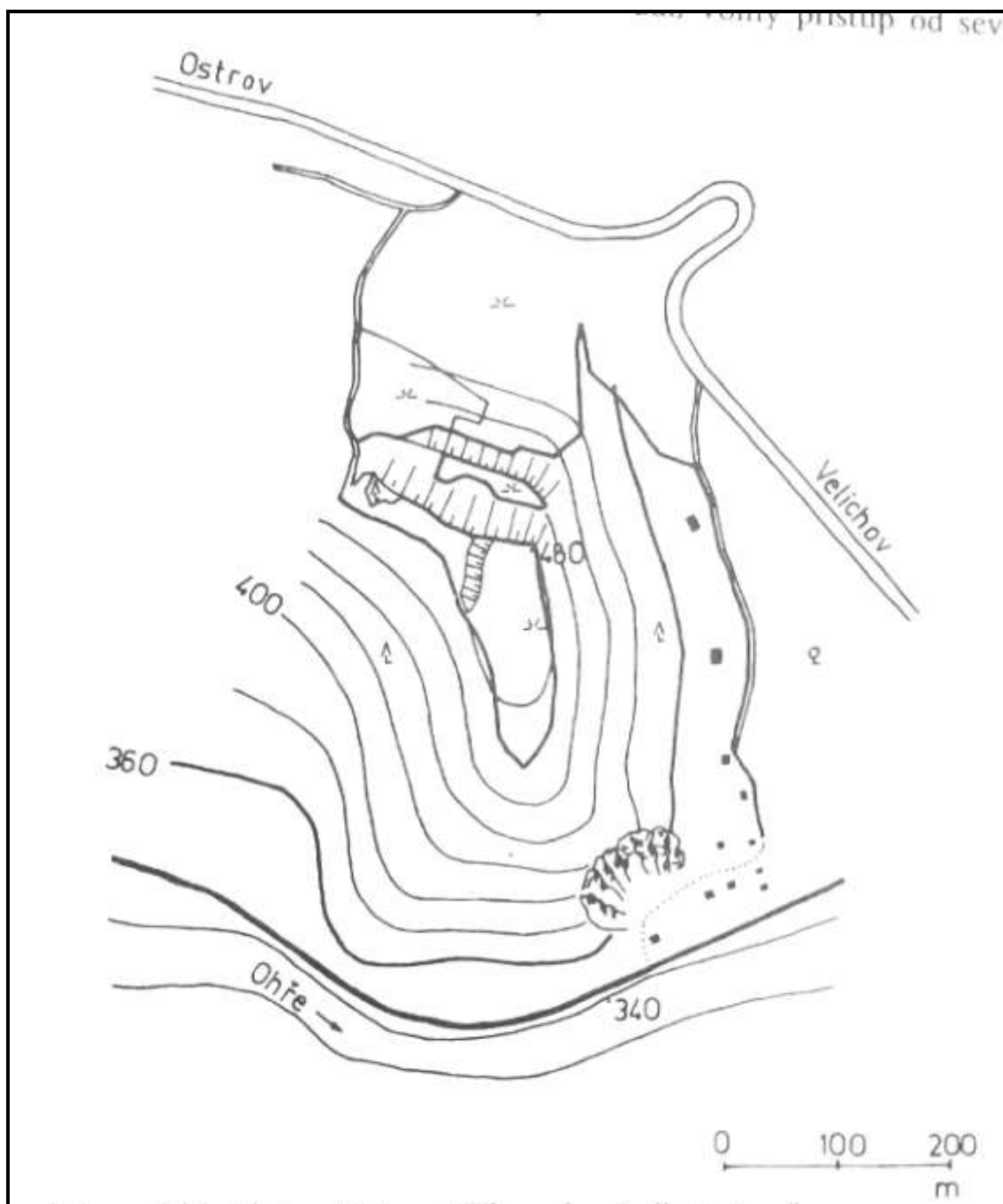
13.1.5 Mapa č.5: Lokality podle počtu nálezů



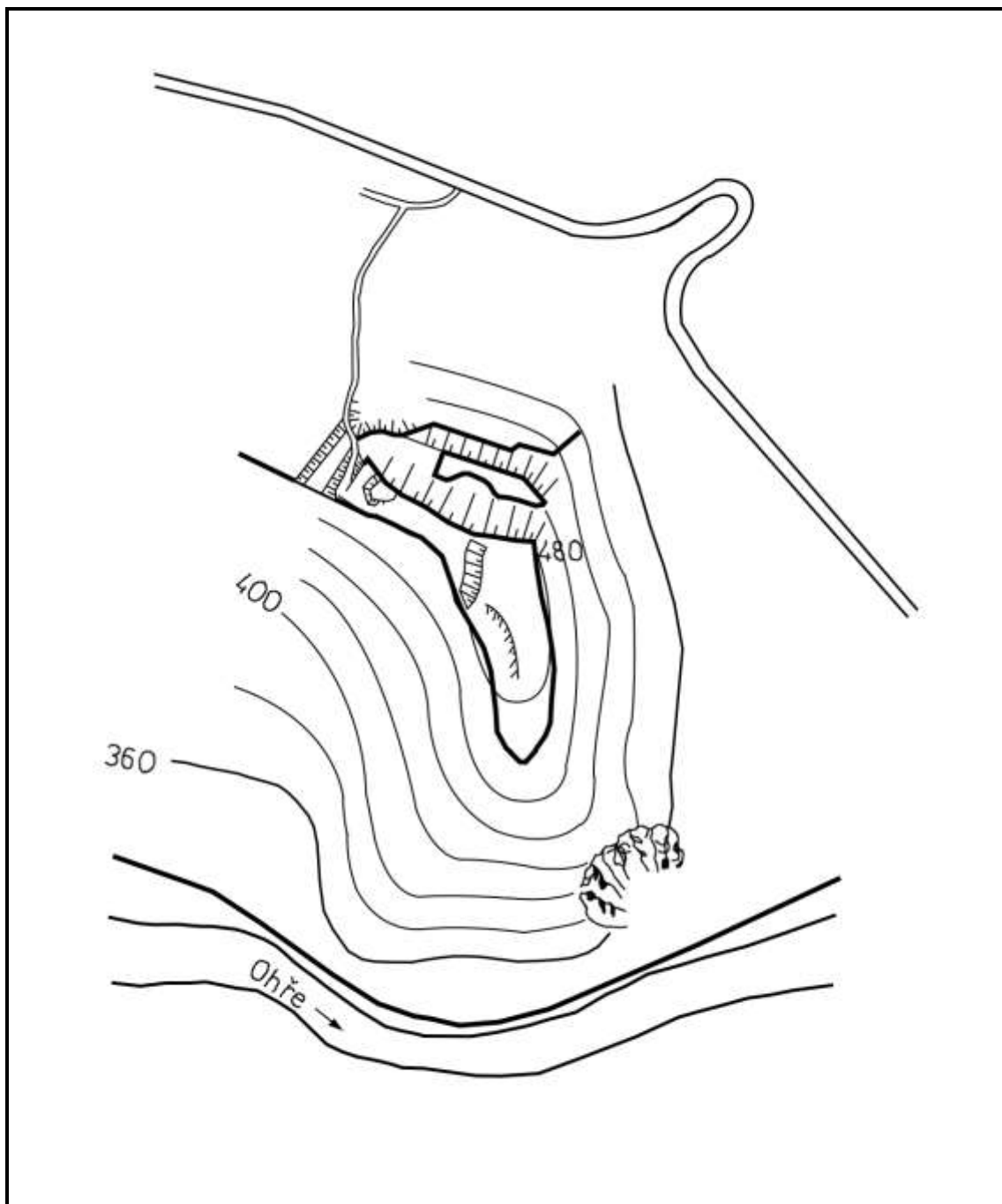
13.2 Zákres hradiště ve Velichově

Na základě zákresu podle A. Beneše v Encyklopedii slovanských hradišť od Lutovského, zpřesněný a doplněný o mohutný příkop oddělující hradiště od masivu hřbetu, na kterém leží.

Původní zákres podle A. Beneše.



Doplňný zákres.



13.3 Fotografické přílohy



Vlevo vrch Vladař, vpravo šíje u Chyší, na které je předpokládáno hradiště. Jak je vidět na fotografii, obyvatelé těchto dvou hradišť měli na sebe přímou viditelnost, za předpokladu že tato dvě hradiště byla osídlena ve stejné době. Foto autor.



Ostrožna Thesbisberg (Liščí vrch) vypínající se nad současnou vsí Velichovem. Na jejím vrcholu leží hradiště Velichov. Foto autor.



Příkop oddělující plochu hradiště od šije ostrožny. Foto autor.





Val uprostřed prostoru hradiště.



Vrcholek valu převyšující prostor „akropole“ o cca 1 metr.

Na konci bych chtěl poděkovat mojí vedoucí Mgr. Zdeňce Schejbalové za trpělivost, se kterou mi při zpracování této práce pomáhala a radila.