

Západočeská univerzita v Plzni

Fakulta filozofická

Bakalářská práce

Středověká stavební kultura městečka Kralovice

Michaela Pavuková

Plzeň 2013

Západočeská univerzita v Plzni

Fakulta filozofická

Katedra archeologie

Studijní program Historické vědy

Studijní obor Archeologie

Bakalářská práce

Středověká stavební kultura městečka Kralovice

Michaela Pavuková

Vedoucí práce: doc. Mgr. Karel Nováček, PhD.

Pracoviště: Katedra archeologie

Fakulta filozofická Západočeská univerzita v Plzni

Plzeň 2013

Prohlašuji, že jsem práci zpracovala samostatně a použila jen uvedených pramenů a literatury.

*Plzeň, duben 2013* .....

## Obsah:

1) Úvod	1
2) Cíl a metoda	1
3) Lokalizace Kralovic	1
4) Historie lokality na základě písemných pramenů	<b>2-5</b>
4.1) Kostel sv. Petra a Pavla	4-5
5) Historie archeologického bádání v městě Kralovice	5-15
6) Urbanistický vývoj města	<b>16-19</b>
6.1) Požáry	18-19
7) Stavebně historický průzkum města	<b>19-23</b>
7.1) Podoba kralovického domu	20-21
7.1.1) Základ konstrukce	20
7.1.2) Konstrukce domu	20-21
7.1.3) Hliněná omazávka	21
7.2) Otopné zařízení domu	21-22
7.3) Rozbor prostorového a konstrukčního vývoje domu	22
7.4) Blízké analogie podoby středověké zástavby	22-23
8) Archeologický výzkum domu č. p. 144	<b>23-37</b>
8.1) Deskriptivní systém	25-26
8.2) Rozbor keramických a nekeramických artefaktů	26-37
8.2.1) Rozbor keramických artefaktů	26-35
8.2.1.1) Hmota s hlavní příměsí ve vztahu k typům nádob	27-28
8.2.1.2) Změna užívání keramické hmoty ve sledovaných období	28-29
8.2.1.3) Počet datovaných typů keramických tvarů	30
8.2.1.4) Vývoj tvarového spektra keramiky na základě datace SJ	30-31
8.2.1.5) Typy okrajů v závislosti na dataci SJ	31-32
8.2.1.6) Stopy po vnitřní modelaci v závislosti na dataci SJ	32-33

8.2.1.7) Stopy po vnější modelaci v závislosti na dataci SJ	33
8.2.1.8) Stopy po vnitřní modelaci ve vztahu k síle keramického fragment	34
8.2.1.9) Plocha fragmentu v SJ	34-35
8.2.2) Rozbor nekeramických artefaktů	35-37
8.2.2.1) Počet nekeramických artefaktů v SJ	35-36
8.2.2.2) Hmotnost strusky a železného materiálu ve SJ	36
8.2.2.3) Hmotnost mazanice ve SJ	36-37
8.2.2.4) Zastoupení otisků mazanice ve SJ	37
9) Rozbor mazanice z Markovo ulice č. p. 3	<b>38-41</b>
9.1) Celkové zastoupení typů otisků	38-39
9.2) Zastoupení povrchových úprav na typech otisků mazanice	39-40
9.3) Další sledované negativy ve vztahu k typům otisků	40
9.4) Rozpoznané negativy konstrukčních prvků	40-41
10) Závěr	41-42
11) Resumé	42-43
12) Prameny	43
13) Software	43
14) Literatura	43-46
15) Použité zdroje	46
16) Obrazová příloha	47

## 1) Úvod

V této bakalářské práci se věnuji shrnutí dosavadního stavu archeologického a stavebně historického výzkumu města Kralovic. Součástí práce je nastínění názorů na urbanistický vývoj města a provedení rozboru prostorového a konstrukčního vývoje zástavby na parcele č. p. 144 v Havlíčkově ulici. Při rozboru a klasifikaci nálezů z tohoto výzkumu se pokusím přihlédnout k nepublikovaným nálezům dostupným v Muzeu a galerii severního Plzeňska v Mariánské Týnici. Hlavním předmětem této práce je klasifikace, databázová deskripce a syntéza středověkých keramických a nekeramických souborů. Na základě výše popsaných souborů se pokusím přesněji chronologicky určit jednotlivé etapy vývoje zkoumaného domu.

## 2) Cíl a metoda práce

V první části práce se věnuji historii lokality na základě písemných pramenů (kap. 4). Následuje přehled archeologického poznání Kralovic se stručným popisem nálezové situace (kap. 5). V další části práce se pokouším nastínit urbanistický vývoj města (kap. 6). Na tuto část navazuje shrnutí stavebně historického průzkumu Kralovic (kap. 7). Součástí tohoto shrnutí je kapitola Podoba kralovického domu (kap. 7.1), Otopné zařízení domu (kap. 7.2), Rozbor prostorového a konstrukčního vývoje domu (kap. 7.3) a Blízké analogie podoby středověké zástavby (kap. 7.4). Samostatnou částí je kapitola Archeologický výzkum domu č. p. 144 (kap. 8). V této části práce popisují použitý deskriptivní systém (kap. 8.1) a provádím rozbor keramických a nekeramických artefaktů (kap. 8.2). Tato podkapitola je rozdělena po jednotlivých analýzách. Na tuto část navazuje rozbor mazanice z Markovy ulice č. p. 3 (kap. 9).

## 3) Lokalizace Kralovic

Kralovice se nachází v severovýchodní části okresu přibližně 30 km severně od Plzně a zhruba 30 km jihozápadně od Rakovníka.

## 4) Historie lokality na základě písemných pramenů

Kralovice pravděpodobně založili v roce 1170 polští kolonisté z Hedčan, ale doba

vzniku osady s tržním a soudním právem se klade do doby vlády Vladislava II.. První písemná zmínka o existenci městečka je v darovací listině, ve které roku 1183 daroval kníže Břetislav tržní ves Kralovice plaskému klášteru. Ovšem tímto darem vznikl dlouhodobý spor, jelikož kníže při sepisování darovací listiny zapomněl na podíl kanovníků Pražské kapituly. Kníže Břetislav urovnal spor roku 1194 ponecháním Kralovic plaskému klášteru za vyplacení 40 hřiven stříbra kanovníkům (Bukačová 1983, 7; Čechura 2007, 165; Čechura 2012, 973; Frýda 1977, 26; Kočka 2010, 41-42; Nováček 1998, 74-75).

V tomto období se Kralovice staly střediskem klášterního hospodářství východně od Plas. Pro Kralovice získal roku 1286 plaský opat od Václava II. svrchované právo soudní a popravčí. Duchovní osoby nemohly popravy vykonávat, proto bylo přeneseno toto právo na Kralovice, přesněji na kralovického rychtáře. Přesto opatovi zůstalo právo rozhodnout, jestli bude viník souzen před rychtářským soudem nebo soudem zemským (Bukačová 1983, 9; Čechura 2007, 165; Kočka 2010, 42).

Popraviště a místo konání trhu bylo pravděpodobně v okolí kostela sv. Petra a Pavla. V roce 1289 bylo Kralovicím uděleno právo vybírání cla. Privilegia a výsady získané v průběhu 13. století tvořily základ městských práv. Od tohoto období se o Kralovicích mluví jako o městečku, jen nám zatím není známo, kdo je na město vysadil (Bukačová 1983, 9; Čechura 2007, 165; Kočka 2010, 42).

Ve 14. století městečko hospodářsky vzkvétalo a v roce 1400 získalo od plaského opata Gottfrieda právo zákupní a soupis povinností zavazující město ke klášteru. V následujícím století se kralovičtí občané dočkali dalšího udělení městských práv. Tento rozmach byl několikrát přerušen, naposledy na konci 15. století, kdy větší část města postihl požár (Bukačová 1983, 9; Čechura 2012, 974; Nováček 1998, 76).

Plaský klášter se v průběhu 15. století dostal do finanční tísně a král Zikmund Kralovice zkonfiskoval a daroval je bratrům Bedřichovi a Hanušovi z Kolovratu. Ti za tento dar museli stát na straně krále. Rod Kolovratů definitivně ztratil vlastnická práva na Kralovice roku 1513, kdy byly vráceny zpět plaskému klášteru. V následujících 25 letech se v držení města vystřídal např. Albrecht z Gutštejna, Vilém Podmokelský,

Volfart Plankar z Kynšperka a plaský klášter (Bukačová 1983, 11-13; Čechura 2007, 165; Fák 1993, 41; Kočka 2010, 44, 47).

Řeholník bez kněžského svěcení Mauritius Vogt popisuje Žižkův ústup od Plzně, který měl údajně vést přes Kralovice i Kožlany. Husitská vojska měla obě městečka i řadu dalších vypálit a vyvraždit. Kronika je napsána v latinském jazyce a tato likvidace města Kralovice je v díle popsána termínem „fero et igni“. Latinské označení pohromy způsobené husitským vojskem by se dalo přeložit jako zničení „železem a ohněm“. Autor knihy danou informaci nepodkládá žádnými daty, proto bychom k ní měli přistupovat s určitým nadhledem. Argumentem, který svědčí spíše o nízké důvěryhodnosti tohoto záznamu je i fakt, že Žižkovo vojsko před početnou plzeňskou přesilou takřka utíkalo (Vašmucius 1967, 8).

Nedůvěru v tato tvrzení vzbuzuje také otázka, proč by Žižka nakazoval vojákům likvidaci měst či vsí, ze kterých pocházeli někteří účastníci husitského tažení, např. Mikuláš z Potvorova nebo Jaroslav z Bukoviny. Jediným nevyvratitelným tvrzením zůstává samotné tažení přes Kralovice, za jehož doklad bychom mohli považovat nalezení hrobů v ulici Na Palcátech nebo objevení ostruh při výstavbě vojenských domů. Během husitského tažení roku 1424 určitě město nezůstalo bez újmy, ale s větší mírou pravděpodobnosti se nejednalo o takový rozsah ničení, jaký popisuje kronikář v Tillia Plassensis (Vašmucius 1967, 8).

Druhá kronika sepsaná neznámým mnichem v letech 1750-1765 se nazývá Breve. V historickém díle autor popisuje událost z roku 1425, kdy spojená sirotčí a táborská vojska obléhala hrady Žebrák a Točník a ničila statky bratrů z Kolovrat. Tento rok se zřejmě skutečně jednalo o devastaci Kralovic a jejich okolí. Tuto zmínku bychom mohli potvrdit početnějšími nálezy mincí z daného období. Ovšem autor mylně prisuzuje zdejší zkázu Žižkovi, který byl už rok po smrti. Dalším tématem v kronice je např. připomínka průchodu francouzských vojsk Kralovicemi nebo několik záznamů o sedmileté válce (Vašmucius 1967, 8-9).

Roku 1538 získal polovinu města Florián Gryspeka, v této době můžeme mluvit o



rozkvětu Kralovic. O pět let později vykoupil od plaského kláštera druhou část města vyplacením dluhu zemské berně (Bukačová 1983, 13; Čechura 2007, 165; Kočka 2010, 48).

Na žádost Floriána Gryspeka byly Kralovice naposledy povýšeny na město Ferdinandem I. roku 1547. Město při té příležitosti získalo další privilegia a výsady, např. právo na stavbu hradeb a městských bran, které však nebyly nikdy vystavěny (Bukačová 1983, 16; Čechura 2007, 165; Čechura 2012, 974; Nováček 1998, 76). Úpadek města nastal po roce 1623, kdy se Kralovice dostaly opět do vlastnictví plaského kláštera, který další vývoj městečka trvale utlumil (Čechura 2012, 974).

#### 4.1) Kostel sv. Petra a Pavla

Zakladatel místního katolického kostela je nám neznámý. První písemná zmínka o existenci kostela se váže k roku 1250, kdy je kostel v soupisu majetku plaského kláštera v listině papeže Innocenta IV. zasvěcen sv. Petru a Pavlovi. V roce 1250 byl kostel už ve vlastnictví zmiňovaného kláštera, proto můžeme jeho dobu vzniku přiřadit 12. století (Bukačová s.a., 1; Stráník 2008, 9).

Nejstarší stavební sloh odrážející se na podobě sakrální stavby je pozdně románský. Ve 14. století proběhla gotická stavební úprava, po které dostal objekt podobu jednolodního kostela s jednou věží a se šestibokým presbytářem. V průběhu 14. a 15. století tuto stavbu postihly další úpravy nechtěného charakteru. Kostel byl v tomto období pobořen husity a v takové podobě zůstal přes sto let (Bukačová s.a., 1; Stráník 2008, 9-10).

Následné přestavby sakrální stavby byly z období renesance a zasadil se o ně Florián Gyspek. Na jeho žádost byla ke kostelu také přistavěna rodinná hrobka, do které byla ukládána těla zemřelých členů rodu Gryspeků. Na dnešní podobě sakrálního objektu se odrazily i stavební úpravy z období baroka, 1. poloviny 19. století a secese (Bukačová s.a., 1; Stráník 2008, 9-10).

#### 5) Historie archeologického bádání v městě Kralovice

V textu práce se budu zabývat pouze výzkumy, ke kterým se mi podařil získat dostatečný zdroj literatury. Vycházím z archeologických výzkumů, zaznamenaných

výkopových prací, náhodných nálezů či z povrchových sběrů v tomto městě. Dosavadní stav poznání zaznamenávám ve výřezu Císařského otisku Stablního katastru (volně dostupného na [archivnimapy.cuzk.cz](http://archivnimapy.cuzk.cz)). Na mapě jsou vyznačené pozitivní a negativní archeologické akce (obr. 1, 2). V příloze práce je umístěn seznam výzkumů (tab. 4). Údaje, ze kterých vznikl tento přehled, mi byly poskytnuty Muzeem a galerií severního Plzeňska. U starších výzkumů nejsou zaznamenány nálezové okolnosti, a proto mají nízkou výpovědní hodnotu. Uložení materiálů je mnohdy neznámé a není o nich vypracována nálezová zpráva.

Nejstarší doložené a prozkoumané osídlení tohoto katastru bylo lokalizováno přibližně dva kilometry severozápadně od Kralovic (obr. 1). Na Červené Hoře roku 1895 prokopával František Xaver Franc mohyly z doby laténské. Na této lokalitě objevil 30 mohyl, z nichž jich 15 prozkoumal. Toto pohřebiště publikovala Libuše Jansová včetně zaznamenané nálezové situace, popisu nálezů a jejich datace (více Jansová 1961, 268-274).

U zachycených hrobů se z větší části jednalo o pohřby žárového ritu a období vzniku těchto mohyl je řazeno do Laténu A. Na konci tohoto období je zaznamenán přechod pohřebního ritu ze žárového na kostrový, který je prozkoumaný v Kralovicích z časového horizontu Latén B1 (Stráník 2009b, 22; Šaldová 1990, 21).

Archeologický ústav AV ČR Praha v roce 1976 prováděl na Červené Hoře revizní výzkum, kterým byl zachycen slovanský objekt poblíž pravěkých mohyl. Výplň objektu tvořila keramika starší nebo počátku střední doby hradištní a uhlíky (Baštová 1984, 161; Čechura 2007, 177, 179; Doubová 1981, 270; Nováček 1998, 75).

V 90. letech 20. století byl na Červené Hoře náhodným sběrem získán soubor keramiky, který pravděpodobně pocházel z jedné nádoby vyzdobené hřebenovou vlnicí. Interpretace naznačuje možnost, že se jednalo o žárový pohřeb uložený v nádobě. Zlomky keramiky byly nalezené poblíž zahrnutého výkopu, takže nebyla možnost zaznamenat bližší nálezový kontext. Keramické fragmenty byly zdokumentovány a chronologicky zařazeny do 1. poloviny 9. století (Kamenická 2005, 123-124).

Při výstavbě lidového domu (obr. 1, 2) roku 1922 byl učiněn náhodný objev kosterních pozůstatků. Nálezy nebyly zdokumentované a jsou k nedohledání, stejně jako jejich bližší nálezové okolnosti. K ulici se vztahuje tradice o tažení Jana Žižky Kralovicemi. Podle písemných zpráv zde mělo husitské vojsko nocovat a pochovávat své mrtvé (Bukačová 1983, 12; Čechura 2007, 168; Nováček 1998, 75; Vašmucius 1967, 8).

Husitské tažení přes Kralovice mohou také potvrzovat nálezy ostruh objevených v průběhu stavby kasáren (Čechura 2007, 168; Vašmucius 1967, 8).

Archeologický stav poznání se v Kralovicích až na drobné výjimky vyhnul centru středověkého osídlení, tedy dnešnímu náměstí. Proto je pro nás velmi přínosná zpráva od Blažeje Buška, který v roce 1933 zaznamenal situaci pod úrovní terénu náměstí (Čechura 2012, 974).

Na náměstí Osvobození č. p. 36 (obr. 1, 2) byl při demolici domu proveden jeden z prvních dokumentovaných „archeologických“ výzkumů v Kralovicích. Místní učitel zaznamenal stratigrafické jednotky (dále SJ) a popsal nálezovou situaci artefaktů získaných z útrob průjezdu domu. Plné znění zprávy zaslané Historickému muzeu v Plzni je otištěné v článku První archeologický výzkum středověkého domu v Kralovicích, okr. Plzeň-sever od Martina Čechury (Čechura 2007, 169; Čechura 2012, 974).

Blažej Bušek ve zprávě odhaduje stáří bouraného domu č. p. 36 na 200-250 let. Při kopání základů pro nový dům a jeho sklepní prostor byly nalezeny základy stavby, které se nacházely asi 1,6-1,9 metrů pod úrovní povrchu tehdejšího náměstí. Mocné navyšování terénu vzniklo pravděpodobně planýrkou objektů postižených požárem (Čechura 2012, 975).

Ve spodní části čelní zdi bouraného domu, která stála na starších základech, byl zdokumentovaný okenní otvor. Sklepní okno bylo v nálezové situaci zastavěné kameny a zamazané hlínou. Umístění otvoru dokládá tehdejší nižší úroveň terénu. Základové zdivo bylo téměř do poloviny své délky silně propálené. V blízkosti zdi byly zachyceny ušlapané uloženiny, pod kterými se nacházela vrstva kamenů a hlíny. Při odebrání ušlapané hlíny bylo nalezeno několik fragmentů keramiky. Mezi keramickými zlomky byly nalezené 3 mince, které byly rozebrány už v terénu, proto

nedošlo k jejich určení (Čechura 2012, 975-976).

Další získanou informací byl záznam o silné propálené vrstvě s mazaníci, popelem a struskou, která byla v některých místech mocná přes 1 metr. Červeně zbarvená SJ údajně tvořila výplň pece nebo sklepa o délce 5,8 metru a přibližné šířce 3 metry a podle autora zprávy vedla tato SJ pod dům č. p. 35 (Čechura 2012, 975).

Výplň obsahovala větší množství keramického materiálu. Autor zprávy uvažoval o možném odkrytí části hrncířské dílny. Pod silnou vrstvou propálené hlíny dělníci objevili kamennou skryš, ve které byly deponované čtyři keramické nádoby zasypané popelem (Čechura 2012, 975-976).

Při dalších terénních úpravách byl při demolici zdi sousední s domem č. p. 35 zachycen zazděný cihlami klenutý otvor, označený jako možné dveře do pece. K tomuto závěru došel Bušek na základě značného ožehnutí cihel a velkých rozměrů klenutého otvoru, který měřil na výšku 1,8 metru a na šířku 1,6 metru. Poblíž tohoto nálezu byla objevena druhá menší dvířka, která byla vystavěna výše než první pecní otvor (Čechura 2012, 976).

Pod vedením Martina Čechury se uskutečnil v roce 2009 záchranný archeologický výzkum, který byl vyvolaný nahlášenou stavební akcí „Revitalizace městského centra Kralovice – přístavba knihovny a úprava vnitrobloku“ v Markově ulici č. p. 3 (obr. 1, 2). Výzkumem bylo zachyceno základové zdivo domu stojícího ještě v závěru 20. století, vystavěné se značnou pravděpodobností na starších základech datovaných do renesančního nebo barokního období. Soubor materiálu získaný podél obvodových zdí obsahoval zejména kamnové kachle, keramiku a velké množství mazanice (Stráník 2009b, 18; Stráník 2010, 51).

Výzkum dále zachytil v severovýchodní části parcely novověký sklep umístěný poblíž zmiňované usedlosti, který zanikl v průběhu 20. století. Schodiště do sklepení bylo vytvořeno z renesančních nebo barokních architektonických článků. Zásyp novověkého objektu tvořila keramika a kamenina (Stráník 2009b, 21-22; Stráník 2010, 51).

Jižní stěna sklepa se dotýkala kruhového objektu, ve kterém byla později rozpoznána středověká studna. Odebíráním výplně kamenného objektu do hloubky 2,8 metru se

potvrdil první nález studny v Kralovicích. Studna musela být vyhloubená a využívaná jako zdroj vody v období předcházejícím renesanci. V renesančním období sloužila jako odpadní jímka, k této interpretaci se dospělo na základě rozboru její výplně. Vzhledem k vlhkému prostředí vhodnému k dochování organického materiálu se ze studny podařil získat zajímavý soubor vzorků z přírodních materiálů, např. ze dřeva nebo kůže. Získaný materiál ze studny byl deponován do masových beden a odvezen k proplavení (Stráník 2009b, 22).

V blízkosti studny byl učiněn nejstarší nález na této ploše výzkumu. Jednalo se o odkryv laténského hrobu mladé ženy s velkým počtem milodarů, které napomohly dataci celého hrobu. Interpretace nalezené pohřební aktivity se přiklání spíše k náhodnému objevení ojedinělého hrobu než k zachycení části většího pohřebiště. Milodary přiložené do hrobu byly typologicky a chronologicky zařazeny do Laténu B1, tzn. 370 – 310 před Kristem (Stráník 2009b, 22-23; Stráník 2010, 51).

Do hrobu dívky byl přidán keramický hrnec uložený za hlavou a velké množství bronzových šperků, např. nákrčník, dvě spony, jehlice a dva nánožníky. Z důvodu značné kyselosti půdy na zkoumané parcele se z těla dívky zachovaly jen fragmenty zubů (Stráník 2009b, 22-23; Stráník 2010, 51).

Mezi rozpoznávanými motivy z výzkumu č. p. 3 se nacházelo mnoho náboženských, světských a heraldických námětů. Stáří získaného materiálu (vyjma laténského hrobu) se odhadem klade od 14. století do 60. let 20. století (Stráník 2009b, 20).

Informace o tomto výzkumu jsou získány z předběžných zpráv publikovaných archeologem Danielem Stráníkem, který se výzkumu účastnil jako technik. K dnešnímu datu nebyla vypracována nálezová zpráva. Soubor získaný z výzkumu je uložený, rovněž nezpracovaný, v Muzeu a galerii severního Plzeňska v Mariánské Týnici a v Západočeském muzeu v Plzni.

V roce 2008 byl proveden záchranný archeologický výzkum pod vedením Martina Čechury na Náměstí osvobození č. p. 48 (obr. 1, 2), kterým byla na této parcele zjištěna pravěká i středověká sídelní aktivita. Nejstarší keramické nálezy jsou datované

do doby bronzové. Využívání této parcely se datuje od 12. století do 2. polovinu 20. století (Čechura 2009, 35).

Na Náměstí osvobození č. p. 35 (obr. 1, 2) byla při úpravách domu po roce 1990 nalezena ojedinělá keramika datovaná do rozmezí 15. - 18. století. Tento dům byl vystavěn v 16. století a byl prohlášen národní kulturní památkou (Čechura 2007, 167, 170).

V Havlíčkově ulici roku 1967 po demolici domu č. p. 31 (obr. 1, 2) provedl Josef Vorel povrchové sběry. Nalezené zlomky keramických nádob a komorových a nádobkových kachlů jsou datované Nováčkem do 13. - 18. století, ovšem Čechurou do 15. - 16. století. Soubor je uložený bez bližších nálezových okolností v Muzeu a galerii severního Plzeňska Mariánské Týnici. V souboru je zastoupena například kuchyňská keramika, keramický kamnový kouřovod a blíže neurčená technická keramika (Čechura 2007, 169; Nováček 1998, 74).

V Havlíčkově ulici po demolici domu č. p. 143 (obr. 1, 2) byl v roce 2005 proveden záchranný archeologický výzkum. V jižním prostoru zkoumané parcely se nacházela jámka, jejíž výplň tvořil keramický materiál z 15. - 18. století. Keramický soubor získaný z výzkumu byl datovaný do středověku až novověku. Na dně sklepa byla výzkumem prozkoumána celá zřícená stěna dřevohlinitého domu. Otisky na mazanici svědčí o roubené konstrukci z kuláčů a hrubě otesaných trámů. Síla celé stěny dosahovala nejméně 50-60 cm. Středověký roubený dům ze 14. století zanikl požárem ve století následujícím. Roubená konstrukce stála na kamenných základech. Výzkumem byl získán soubor keramických a kachlových fragmentů, soubor zvířecích kostí a mazanice s rozeznatelnými otisky konstrukčních prvků (Čechura 2005, 6-14; Čechura 2007, 171).

Při kopání vodovodu v této ulici poblíž domu č. p. 146 (obr. 1, 2) byl nalezen soubor středověké a novověké keramiky. Při pořízení tohoto nálezu v roce 1975 byla popsána stratigrafická situace výkopu. Vašmucius upozornil na nejnižší propálenou vrstvu s

popel, která dosahovala hloubky 1,2 metru. Získaný materiál se podařilo chronologicky zařadit do 1. poloviny 14. století (Čechura 2007, 169; Nováček 1998, 74).

Na poli, které se rozprostírá na severním okraji města v blízkosti dnešního sídliště (obr. 1, 2), byl v roce 1968 povrchovými sběry učiněn nález dvou zlomků keramiky z doby hradištní a několik fragmentů keramiky a kachlů ze 14. - 15. století. Nováček interpretuje tento nález jako zřejmý doklad středověkého sídliště (Nováček 1998, 74).

Ve východní části města v blízkosti objektu zaniklé cihelny (obr. 1, 2) byl téhož roku nalezen soubor 26 fragmentů keramiky. Většina zlomků pocházela z velkých zásobních hrnců. V Kralovicích bývaly údajně cihelny dvě, ale původ těchto keramických fragmentů je spíše přiřazován cihelně na západním okraji. Tato cihelna měla tehdy ležet u cesty na Oboru a Trojany. Při objevu nebyly zaznamenány žádné bližší nálezové okolnosti (Nováček 1998, 74).

Kostel sv. Petra a Pavla byl vystavěn na břidličnaté ostrožně v blízkosti potoka a bývalého brodu (obr. 1, 2). Morfologické umístění kostela v terénu nám vypovídá o jeho možném tehdejší útočištním charakteru. V blízkosti sakrálního objektu pravděpodobně stál starší panský dvorec, který mohl být komunikačně propojen s nejstarší kostelní budovou. Pozůstatky tohoto stavení by se mohly nacházet pod stojící farou (Stráník 2008, 9).

V průběhu výkopových odvodňovacích prací u kostela sv. Petra a Pavla v roce 1998 byly nalezeny kosterní pozůstatky z bývalého hřbitova a hrubě opracované stěly z 11. - 12. století (Čechura 2007, 170; Stráník 2008, 10).

Záchranný archeologický výzkum zachytil v prostoru mezi patou kostela a farou v nálezové situaci zachované „in situ“ dvě lebky s ozdobou hlavy. Jednalo se o čelenky zhotovené z drátků s menším obsahem mědi. Z archeologického výzkumu z roku 1968 v Praze v Trojické ulici se nám podařilo zachytit analogii těchto pohřbů s čelenkami. Tehdy byl v Praze narušen hromadný hrob s větším počtem lidských koster. Ze zkoumaných pozůstatků těl měly jen některé kostry splétaný šperk. Čelenky

byly pletené jako v naší situaci z drátků, v tomto případě z měděných, bronzových či stříbrných. Z drátků byly v některých případech pletené kytičky, na jiných byly pozůstatky látky nebo nití. Z tohoto důvodu se dá uvažovat o funkci čelenek jako o součásti pokrývky hlavy (Stráník 2008, 10).

Přímou analogii této situace jsme odhalili při výzkumu pohřebiště kláštera sv. Jiří na Pražském hradě. V blízkosti bývalého ženského kláštera se podařilo zachytit dva celé exempláře ve dvou hrobech, v dalších hrobech byly objeveny pouze fragmenty těchto ozdob. Dva neporušené věnečky byly spletené rovněž z drátků obohacené přišitými květy z drátků a látky. Splétaný šperk umístěný na lebce má zřejmě význam doprovázejícího artefaktu na poslední cestu zemřelých dívek. Se zvykem předávání těchto milodarů do hrobů se setkáváme zejména v době barokní (Stráník 2008, 10-11).

V blízkosti zmiňovaného kostela v Markově ulici byly roku 1998 ve výkopu u domu č. p. 157 (obr. 1, 2) nalezeny kosterní pozůstatky ze zmiňovaného bývalého hřbitova a středověký objekt ohraničený kameny. Výplň objektu tvořily zlomky keramiky z 15. - 16. století, zlomky kachlů, mazanice a fragmenty železa. Výkopovými pracemi v blízkosti fary u kostela byly objeveny zahloubené objekty do skalního podloží. Nejvíce nálezů bylo zachyceno na jižní straně ostrožny. Z nalezeného keramického souboru lze vyvozovat osídlení ostrožny již ve 12. století (Čechura 2007, 170).

V náhodně zjištěném výkopu v Plzeňské ulici u domu č. p. 160 (obr. 1, 2) byly v roce 2004 zachyceny navážkové vrstvy z 16. - 18. století se zlomky keramiky a spáleništní vrstva obsahující hliněnou omazávku (Čechura 2007, 170).

V Markově ulici č. p. 20 (obr. 1, 2) byl nalezen zedníkem Koubou soubor keramických zlomků ze 17. století a mincovní depot pražských grošů, v této ulici blíže k náměstí byla také nalezena u domu č. p. 23 keramika 15. století (Čechura 2007, 169-170).

Při výsadbě ovocného stromu v zahradě p. A. Lega (obr. 1, 2) byly 10. 4. 1939 nalezeny zbytky koženého váčku, ve kterém se nacházel neznámý počet pražských grošů, z nichž k bližšímu určení bylo poskytnuto 42 grošů. Pravděpodobné uložení



tohoto pokladu bylo asi po roce 1419 (Hus 1994, 3; Čechura 2007, 169; Nohejlová 1939, 56).

V renesančním domě „U Jedlíků“ č. p. 20 (obr. 1, 2) bylo objeveno neznámé množství pražských grošů nahromaděných v nádobě zalité olovem. V nálezových okolnostech se zdroje rozcházejí. Podle J. Vašmuciuse byl depot nalezený pod podlahou zmiňovaného domu. Z článku od M. Huse se dozvídáme o učiněném nálezů při bourání štítu domu. Ze souboru bylo získáno 27 mincí, zbytek pokladu byl pravděpodobně rozkraden při jeho objevu. Deponování nádoby s groši je odhadováno po roce 1420 (Čechura 2007, 168; Hus 1994, 3-4; Vašmucius 1967, 9).

Další nalezený mincovní depot byl objeven roku 1954 v Nádražní ulici (obr. 1, 2) v poloze zvané „Na Krobotech“. Při kopání základů rodinného domu byl objeven kožený váček, ve kterém bylo uloženo 751 mincí pocházejících z let 1482 až 1620. Do roku 1620 je také kladeno uložení tohoto depotu. V krátké vzdálenosti od koženého váčku byla nalezena kostra silného muže, který zemřel v mladém věku (Čechura 2007, 169; Hus 1994, 3).

V místech bývalé stodoly „U Lexů“ č. p. 6 (obr. 1, 2) byl na zahradě nalezen kožený váček se 120 husitskými groši. M. Čechura se o tomto nálezů ve svém článku také zmiňuje, ale jako nálezovou situaci uvádí nalezení pod podlahou zmiňovaného domu. Ve spáře cihlové dlažby bývalé budovy předcházející dnešní stavbě fary byl učiněn ojedinělý nález husitského groše. „U Engelthalerů“ č. p. 11 byl učiněn s nález většího množství peněz (Čechura 2007, 168-169; Vašmucius 1967, 9).

V domě „U Kalíků“ č. p. 6 (obr. 1, 2) byl při bourání nalezen soubor většího množství mincí, který byl kvůli neznalosti dělníků ztracen. Podařilo se zachránit 4 mince, které G. Skalský prohlásil za husitské groše, jejichž ražba byla přiřazena pražské obci. Za krátkou dobu po tomto nálezů byl dělníky objeven větší soubor mincí v domě č. p. 135 „U Malíků“. Jediným důkazem o tomto nálezů zůstala zmínka o mincích uložených v nádobě (Čechura 2007, 168; Vašmucius 1967, 8).

Do doby husitské, pohusitské a do období třicetileté války se kladou nejpočetnější časové horizonty ukrývání mincí (Hus 1994, 5). Kralovice měly být Žižkou zpustošeny roku 1424, dále pak pravděpodobně rok poté jeho vojsky 1425 dle místní kroniky. J. Vašmucius souhlasí s nejčastějším obdobím schovávání mincí a to především proto, že ti, kteří si peníze ukryli, by si své jmění určitě dříve nebo později vyzvedli, pokud by přežili drancování vesnice. Dalo by se předpokládat, že nalezení takového množství mincovních depotů v Kralovicích odráží finančně prosperující tehdejší místní hospodářství, neboť se jednalo o výtěžek z jednoho roku a až na výjimku u domu č. p. 20 by se nemělo jednat o úspory (Vašmucius 1967, 9).

Mariánská Týnice (obr. 1) je vzdálená od Kralovic 1,5 km severozápadním směrem a její existence je kladena historickými prameny do roku 1230. Tento rok Roman z Týnce daruje ves vzdálenou přibližně 2 km od Kralovic spolu s Olšany a Újezdem plaskému klášteru. Dříve se ves nazývala pouze Týnec a na základě označení můžeme předpokládat polohu s centrálním ohrazeným dvorcem, kde pravděpodobně sídlil již řečený Roman. Roku 1250 se Mariánská Týnice dostává do majetku plaského kláštera. V soupisu majetku z tohoto roku je Týnec označován jako cisterciácký hospodářský dvůr tzv. grangie (Kamenická 2007, 93-94, Kamenická 2010, 3; Klápště 1994, 44; Stráník 2009a, 8-11).

Předpokládaný zánik Týnce se pohybuje okolo poloviny 13. století, jelikož v tento čas přešlo jeho vlastnictví na plaský klášter. Původní obyvatelé byli zřejmě nuceni odejít a vybudovat si osadu novou. Toto tvrzení podporuje také fakt, že při výzkumu nebyly nalezené žádné mladší středověké objekty dokládající pozdější využití lokality (Kamenická 2007, 94; Kamenická 2010, 13).

Tato lokalita byla archeologicky zkoumána minimálně dvakrát. První výzkum uskutečněný v letech 1992 – 1994 nám odhalil část hřbitova navštěvovaného ještě v 17. - 18. století. Mezi nalezenými kosterními pozůstatky byla nalezená zlomková keramika ze 14. století. Výzkum z počátku 90. let 20. století také zachytil zeď prohlášenou za pozůstatek kuchyně, a to na základě vyobrazení v kronice Breve z 2. poloviny 18. století (Stráník 2009a, 11).

Druhý předstihový záchranný archeologický výzkum byl vyvolaný v roce 2005 budováním parkoviště a přeložky silnice pod názvem akce „Komunikační úpravy silnice II/201, Parkoviště před proboštstvem v Mariánské Týnici (přeložka silnice)“, který probíhal pod vedením E. Kamenické ve dvou etapách. Výzkumem byla potvrzena existence vsi Týnec ve 12. - 13. století. Nalezené objekty byly převážně výrobního charakteru, např. pec pro tavbu železa, dále 20 větších objektů a 60 kúlových jamek. Výzkumem byly odkryté také hospodářské objekty, které využívali tehdejší obyvatelé vsi Týnec. Z výplní výrobních a hospodářských objektů bylo získáno především větší množství výrobního odpadu, dále fragmenty keramiky řazené do jednoho časového horizontu, mazanice, zvířecí kosti nebo uhlíky. Keramický materiál získaný ze záchranného archeologického výzkumu čítá přibližně 3 600 zlomků, soubor posloužil jako hlavní datovací prvek této nálezové situace (Kamenická 2007, 89, 99, 105; Kamenická 2010, 7-9, 13; Stráník 2009a, 9).

Po provedení první etapy předstihového záchranného výzkumu byla plocha před odbornou komisí předána stavebníkům a druhá etapa byla prováděna již při stavební činnosti. Druhou fází výzkumu byl zachycen např. barokní vodovod, jinak byl charakter nálezů a nálezových okolností velmi podobný první etapě (Kamenická 2007, 91, 99).

Pozůstatky po častém zpracovávání železné rudy nalezené v tomto kontextu nás informují o nejstarším dokladu metalurgické činnosti na Kralovicku. Zdroj suroviny pro získávání železné rudy byl pravděpodobně limonit, který je zastoupen v místních podložních břidlicích. Zřejmě z důvodu protipožární ochrany byly zachycené výrobní objekty situované mimo osadu nebo na okraji sídelního areálu a pravděpodobně proto se při výzkumu nepodařilo zachytit žádná obytná komponenta dokládající centrum tehdejší osady. Vedoucí výzkumu lokalizoval centrum bývalé osady na místo, kde se dnes nachází objekt, ve kterém sídlí Muzeum a galerie severního Plzeňska (Čechura 2012, 974; Kamenická 2007, 91, 93-94, 109; Kamenická 2010, 7-9, 13; Stráník 2009a, 9).

T. Manda sesbíral v Kralovicích několik keramických fragmentů z kvalitních leštěných nádob s radélkovou výzdobou datovaných do 14. století. Z okolí rybníka zvaného

„Šustrák“ pochází fragment železného artefaktu a soubor keramiky odhadem datované do 15. století (Čechura 2007, 179).

#### 6) Urbanistický vývoj města

Kralovice jsou umístěny ve výhodné poloze u eponymního potoka. Nálezem laténského hrobu není vyloučené, že se historické jádro města lokalizovalo na místo laténského pohřebiště (Stráník 2009b, 19, 22). Nacházejí se na trase západní zemské stezky spojující střední, západní a severní Čechy, přesněji na křižovatce cest z Prahy směrem na křivoklátský lovecký hvozd, Manětín, zemskou celnici v Teplé až do Chebu a ze Žatce na Rokycany a Starou Plzeň (Čechura 2012, 973; Nováček 1998, 74). Pro úspěšnou lokaci města bylo zapotřebí vybrat správné místo s vhodnými přírodními podmínkami a s dostatečně lidnatým venkovem, na kterém se odrazila sociální a ekonomická přeměna. Tímto způsobem byl zajištěn dostatečný tok zboží z venkova i potřebná poptávka zajišťující zisk (Klápště 1994, 51).

Na území Kralovic jsou s určitostí doložená dvě raně středověká sídliště. Jedno z nich se rozkládalo na spodní části svahu či na dně údolí Kralovického potoka, severně od města v místě zvaném „U sídliště“. Druhé sídliště je lokalizováno na ostrožně nad soutokem Kralovického potoka a jeho dnes již zaniklého levého přítoku. Na tomto místě stojí kostel sv. Petra a Pavla s farou (Čechura 2012, 974; Nováček 1998, 75). Tato dvě sídliště byla od sebe vzdálena odhadem 700 metrů. Martin Čechura uvažuje i o možnosti třetího dokladu sídliště a to v místě ulice Boženy Němcové (Čechura 2009, 34-35; Čechura 2012, 974).

Raně středověké osídlení mohlo mít v Kralovicích ráz rozptýleného uspořádání s možností výskytu lehce opevněných dvorců nebo menších sídelních jednotek. Hlavní osada byla pravděpodobně v okolí hlavní cesty a kostela sv. Petra a Pavla a v blízkosti místa, které sloužilo k vykonávání poprav a trhů. Podél této cesty se během uplynulých let vybuďovalo protáhlé náměstí, kolem kterého byly vystavěné domy ve většině případů štítem orientované do ulice (Čechura 2007, 166; Nováček 1998, 75).

Náměstí mělo od doby svého vzniku tržní funkci, kterou si ponechalo dodnes (Bukačová 2010, 15).

Bohužel nevíme, do jaké míry se podobá dnešní rozložení města tomu středověkému, protože město postihly v minulých dobách značné a někdy i velmi rozsáhlé požáry. Dle podoby zástavby jiných středověkých osad bychom mohli předpokládat podobně nebo částečně zachovalé půdorysné rozmístění středověkého centra (Čechura 2007, 166). Zánik rozptýleného uspořádání osad se odhaduje do 2. poloviny 13. století. Rozptýlené uspořádání osídlení nahradilo soustředění sídelních aktivit do intravilánu města, tento přechod byl na základě analogií z Čech povolný. Záznam přechodu bychom mohli najít v písemném pramenu z roku 1289, ve kterém je o Kralovicích mluveno jako o oppidu (Nováček 1998, 75; Orna – Vařeka 2008, 18).

Na základě dosavadního archeologického poznání bychom mohli interpretovat zástavbu ze 14. století jako roubené usedlosti opatřené hliněným omazem a pravděpodobně vystavěné na kamenných podezdívkách, jak nám doložily výzkumy např. domu č. p. 146, č. p. 3 nebo č. p. 36 (více kapitola Historie archeologického bádání v městě Kralovice).

Po posledním větším požáru v Kralovicích téměř vymizely usedlosti se štíty orientovanými do ulic. Tyto typy domů vystřídala stavení se sedlovými střechami, jejichž hřebeny jsou rovnoběžné s obrysem náměstí. Starobylý ráz města byl odstraněn změnou uspořádání a orientace nových sídel. Pokud se usedlost stala z nějakého důvodu neobyvatelná, byla srovnána se zemí a na starých kamenných základech byl postaven dům nový. Proto se nepředpokládají velké posuny parcelních a uličních čar. Pravidlo stavění domů na starších základech se však neuplatňovalo u nově vybudovaných obydlí (Stráník 2009b, 19, 22).

Při záchranném archeologickém výzkumu v Manětíně byl doložen posun uličního rozhraní. Proti novější uliční čáře se starší vytyčení ulice nacházelo o 4-4,5 metru na sever. Tento posun mohl nastat z důvodu opatření protipožární ochrany, jelikož nálezová situace obsahovala spáleniště dřevohlinitých domů (Čechura 2004, 211).

Pro život ve městě byl zapotřebí přísun pitné a užitkové vody, který byl ve většině

případů zajištěný studnami, jejichž konstrukce byly vyloženy kamením nebo dřevem. V Kralovicích byla prozkoumána zatím pouze jedna studna při výzkumu na parcele domu č. p. 3. Kvůli větší koncentraci odpadu ve městě bylo zapotřebí odpad nějak uskladňovat a tento problém byl řešen např. vybudováním odpadních jímek, případně se odpad vyvážel do blízkých vodních toků (Klápště 2005, 392). Již ve 14. století máme v Kralovicích náznaky prvních kanalizačních svodů odpadů z domů (Čechura 2009, 35).

O historických událostech, o struktuře města nebo jeho vývoji nám mohou napovědět názvy ulic, čtvrtí nebo názvy pomístní. O tom svědčí například ulice Na Palcátech, jejíž název připomíná husitské tažení městem. Tyto názvy mohou odrážet zázemí sociálních vrstev, způsobu a úrovně hospodaření, nebo mohou zachycovat rozsah tehdejšího rybníčního hospodaření. Názvy ulic ve většině případů také odráží nebo alespoň naznačují dobu a okolnosti vzniku (Bukačová 2010, 13, 17).

K pevnému vymezení hranic středověkého města pravděpodobně nikdy nedošlo. Usedlosti byly stavěny v blízkosti vidlicovitě uspořádaných hlavních cest. Současná urbanistická podoba města svědčí o přirozeném růstu zástavby kolem náměstí ve tvaru Y. Kralovický půdorys vypovídá o převážně agrárním charakteru města a je odrazem nízké sociální struktury (Nováček 1998, 76).

### 6.1) Požáry

Nejstarší doložený požár se váže k datu 1425, kdy Kralovice vypálili již zmiňovaní husité. Při tomto požáru shořelo i první městské privilegium zakoupené v roce 1400 (Bukačová 1983, 12; Čechura 2007, 166-167).

Nejpočetnějším obdobím požárů v Kralovicích je jednoznačně 17. - 18. století. Nejvěrohodnějšími prameny pro datování požárů jsou písemné zprávy. Zápis o obnově městských práv z roku 1627 uvádí zprávu o požáru. Ve zmínce z roku 1639 byl proveden součet zástavby v Kralovicích, který čítal 18 stojících a obydlených usedlostí a 31 shořelých domů. Zpráva, ve které je zaznamenána zkáza po požáru, je z roku 1641, kdy purkmistr popisuje, že ves je prakticky vylidněna a ohořelá stavení nikdo

neobývá (Bukačová 22, 24-33; Čechura 2007, 167; Kočka 2010, 56-57).

K roku 1650 se váže zpráva, ve které je zachycený stav tehdejší zástavby, která zahrnovala 50 spálených domů z celkových 102 usedlostí. V letech 1653-1655 se stav opuštěných domů zvýšil o 5. Další požáry postihly Kralovice v letech 1656, 1754, 1769, 1771 a 1841. Nejrozsáhlejší požáry zničily město v roce 1782 a 1845. Koncem 18. století lehlo popelem 77 usedlostí a 54 stodol a v polovině 19. století postihly plameny 103 domů (Bukačová 1983, 28-30; Čechura 2012, 977). K vypálení města docházelo poměrně často, proto se zde nachází převážně zástavba z 19. století (Čechura 2007, 167; Kočka 2010, 57).

#### 7) Stavebně historický průzkum města

Částečný stavebně historický průzkum města byl proveden v 90. letech 20. století, a proto můžeme dalším průzkumem předpokládat posun ve stavu poznání o stavebním a historickém vývoji města.

Na náměstí Osvobození v Kralovicích se nejčastěji objevovala hloubková zástavba s rozšířeným předním traktem orientovaným do ulice. Domy bývaly kryty sedlovou střechou. V zástavbě se objevují dvoudílné i trojdílné domy (obr. 17, 18).

S první dispozicí domu se nejčastěji vyskytoval přístavek pro průjezd domem. U dvoutraktového domu nemáme zmínky o výskytu nebo podobě černé kuchyně. Ve stavebně-historickém průzkumu nemáme zprávy o výskytu průjezdu s trojdílným rozvržením prostor. V této dispozici domu byla obvykle černá kuchyně umístěna ve středním traktu. Strop místnosti byl většinou zaklenutý valenou klenbou. Průzkumem byla u více případů zjištěna existence sklepa, jejichž stropy byly zaklenuté oválnou valenou klenbou (obr. 20). U domu č. p. 44 je odhadované stáří sklepa řazeno do období středověku. Na dvoře domů došlo v mnoha případech k vystavění hospodářského stavení např. špýcharu nebo jiných objektů.

Středověká městská zástavba Kralovic měla spíše vesnický charakter. Zástavbu na náměstí tvoří nejméně 7 domů, jejichž obrys se od roku 1841 prakticky nezměnil. U domů se někdy setkáváme s kombinací kamenných a dřevěných konstrukcí (Muk – Vlček 1991).

Nejstarším domem stojícím v Kralovicích, nepočítaje kostel sv. Petra a Pavla, je

stavení č. p. 35 na náměstí Osvobození. Dům zvaný „U Beránků“ byl postaven ve 14. nebo počátkem 15. století (Bukačová 2002, 1, 5). Trojdílná dispozice domu je odrazem tehdejšího obrazu zástavby ve městě (obr. 19).

## 7.1) Podoba kralovického domu

### 7.1.1) Základ konstrukce

Kámen se v té době využíval převážně na výstavbu kamenných podezdívek nebo k vybudování pecí, popřípadě černých kuchyní (Kamenická 2007, 107, 109; Stráník 2011, 191). Základová zdiva byla kladená do výkopů, které byly vytvořené takřka na míru, proto bývají většinou nelícovaná (Škabrada 2003, 34).

### 7.1.2) Konstrukce domu

Nejstarší dřevěné domy v Kralovicích byly tzv. zemnice nebo polozemnice, jejichž základy byly hloubené přibližně 1 m do podložních vrstev (Čechura 2009; 35; Kamenická 2007, 107, 109; Orna – Vařeka 2008, 18).

Roubené konstrukce se skládaly z vodorovně kladených opracovaných trámů, které byly v nároží provázány různými způsoby. Vznik prvních roubených konstrukcí zatím není přesně určen, jelikož se jednalo převážně o nadzemní objekty, které se daly při potřebě obyvatel rozebrat a přenést na místo nové. Dalším negativním aspektem pro zachycení počátků budování dřevěných staveb je jejich hořlavost, proto se v případě neomazání hliněnou omazávkou nedochovali žádné doklady (Škabrada 2003, 52)

Druhým typem dřevěných staveb byly hrázděné a rámové konstrukce. Tyto konstrukce se od roubených lišily hlavně větší stabilitou zajištěnou svislými dřevěnými trámy. To ovšem neznamená, že stabilita byla značnou výhodou, neboť svislé konstrukční prvky se po určité době deformovaly. Sloupy byly opatřeny drážkami a do vzniklých žlabů se následně zasunuly dřevěné desky nebo štípané tyče (Škabrada 2003, 61).

Dům se nejčastěji skládal ze dvou dřevěných traktů, ve kterých byla umístěna světnice a komora, jedinou zděnou částí domu byla černá kuchyně. Dřevěné konstrukce domů v městech přetrvávaly období středověku, v některých případech stojí až do 20. století (Klápště 2005, 391).

Již od 14. nebo 15. století bychom mohli v zástavbě města předpokládat první zděné



domy (více Bukačová 2002).

### 7.1.3) Hliněná omazávka

Hlavní uplatnění hliněného omazu bylo převážně na dřevěných konstrukcích. Tato omazávka ostřená různými příměsemi sloužila jako výplňová a krycí hmota, ovšem důležitější byla vlastnost izolační a protipožární (Stráník 2009b, 20; Škabrada 2003, 76; Vařeka 2004, 35).

Pro lepší přichycení mazanice byly do stěn konstrukcí vtlačovány kolíčky, jejichž negativy se mi podařilo identifikovat v souboru mazanice z Markovy ulice č. p. 3.

Dokladem tehdejší velké obliby hliněných omazů je využití mazanice na hradech nebo soustavné využívání na domech ze dřeva prakticky do současnosti. Z dobře dochovaných fragmentů mazanice bychom mohli určit pravděpodobnou sílu omazu na stěnách kolem 10 cm. Podmínkou pro zajištění dlouhodobé životnosti mazanice je nutnost suchého prostředí (Škabrada 2003, 76-77).

### 7.2) Otopné zařízení domu

Podobu otopného zařízení domu nám dokládají pouze nálezy kamnářské keramiky. Hliněné či kamenné pece nebyly žádným výzkumem doložené. Zjednodušeně můžeme říct, že nálezy kamnové keramiky odrážejí sociální úroveň tehdejších obyvatel Kralovic.

Bohatost a úroveň provedení motivů komorových kachlů předčila kvalitou běžnou užitkovou keramiku i ostatní městské lokace. Komorové kachle mají blízké případně vzdálené analogie zejména z hradního prostředí (více Hazlbauer 1995, 19; Hazlbauer 1998, 131-132; Pavlík – Vitanovský 2004, 39, 104, 113, 133-134; Richterová 1982, 29, 169; Stráník 2009b, 19-21; Stráník 2010, 51).

Interiér domů v Čechách byl zprvu vytápěný různými kamennými nebo hliněnými pecemi, v průběhu druhé poloviny 15. století se v domácnostech začala uplatňovat kachlová kamna. Výskyt kachlů máme doložený i z předcházejícího období, ale spíše se jedná o vzácnější výskyt (Klápště 2005, 392). Zajímavostí je, že téměř při každém výzkumu byla nalezena kamnová keramika, což svědčí o její rozšířenosti a oblíbenosti ve městě.

### 7.3) Rozbor prostorového a konstrukčního vývoje domu

Na základě rozboru stratigrafických vztahů se pokusím určit jednotlivé stavební etapy zkoumaného domu. Pro zachycení vývoje zástavby na parcele domu č. p. 144 jsem použila výřezy z Císařských otisků Stablního katastru ([archivnimapy.cuzk.cz](http://archivnimapy.cuzk.cz)) a z II. vojenského mapování ([oldmaps.geolab.cz](http://oldmaps.geolab.cz)).

Nelze vyloučit, že dům zachycený na Stablním katastru z roku 1839 odpovídá konstrukcím označeným v terénu jako 1037, 1051 a 1031, která je totožná se zdí 1036. Orientace rohu nejdelších dvou stěn domu byla severozápadní (obr. 3).

II. vojenské mapování se v Kralovicích uskutečnilo mezi lety 1845 a 1846. To by znamenalo, že mapování proběhlo po době, kdy byly Kralovice postiženy rozsáhlým požárem, proto je možné, že na parcele zmiňovaného domu ani žádné stavení nestálo, nebo mohlo být rozestavěné, nebo si autor mapování podobu usedlosti domyslel na základě viditelných zbytků stavby (obr. 4).

S určitostí máme zachycené dva typy usedlostí.

### 7.4) Blízké analogie podoby středověké zástavby

V Manětíně máme doložený výskyt dřevěných nebo dřevohlinitých domů, vyloučené zde nejsou ani hrázděné konstrukce nebo stavby z nepálených cihel. Zástavba tohoto rázu byla zařazena na základě datace nalezené keramiky do 14. a počátku 15. století (Čechura 2004, 209-211). V Manětíně se podařil zachytit dřevěný dům roubené konstrukce s viditelnými kolíčky pro uchycení mazanice. Fotografie mi byly poskytnuty Muzeem a galerií severního Plzeňska (obr. 5, 6).

Další stavba odrážející tehdejší podobu zástavby se nachází v Rybnici. Dům č. p. 2 je roubené konstrukce, trojdílné dispozice se sedlovou střechou (obr. 7, 8). Světnice se rozprostírá přes celou šíři domu a zděný blok černé kuchyně je k objektu přistavěn zvenčí. Dům byl vystavěn na vysoké podezdívce, která vyrovnává svažitosť terénu a zároveň pod sebou ukrývá sklípek s valenou klenbou. Dům byl vystavěn kolem roku 1850, ale slouží jako doklad tradice roubených konstrukcí (Bukačová – Foud – Karel – Křemenák 2002, 23-24).

V blízkosti domu č. p. 2 se nachází další roubený dům, na kterém jsou patrné následné

dostavby objektu. Černá kuchyně je jako v předešlém případě přistavěna vně usedlosti (obr. 9, 10).

Blízkou analogii podoby středověkého domu máme z Potvorova. V této vsi stojí dům č. p. 6, jehož stáří je odhadované na 200 let. Usedlost je roubené konstrukce, se světnicí, komorou a kamennou černou kuchyní. Na dům navazuje zděný chlév, který má na sobě vystavěné dřevěné patro sýpky přístupné po kamenném schodišti (Bukačová – Foud – Karel – Křemenák 2002, 24).

Další roubenou stavbou v Potvorově je usedlost č. e. 1 (obr. 11, 12). Odhadované stáří stavby je min. 100 let. Dům je zřejmě vystavěn do podoby trojdílného uspořádání vnitřních prostor, bohužel se mi nepodařilo získat upřesňující informace k této usedlosti.

Blízkou analogii dřevěných konstrukcí můžeme hledat také v Rabštejně nad Střelou (obr. 13, 14, 15, 16). V tomto městečku jsou fotograficky zdokumentované stojící objekty nesoucí známky roubených i hrázděných konstrukcí.

#### 8) Archeologický výzkum domu č. p. 144

V roce 2010 byl zahájen archeologický výzkum, vyvolaný demolicí rodinného domu v Havlíčkově ulici č. p. 144. Dům se nachází v ulici spojující Masarykovo náměstí a kostel sv. Petra a Pavla, tedy leží v historickém jádru města (Stráník 2011, 191; Stráník 2012, 1).

Stavba, stržená před zahájením výzkumu, byla vystavěna po roce 1845, jelikož na mapování z roku 1839 stojí odlišný typ usedlosti (obr. 3). Podobu a rozvržení stavby zachycuje Císařský otisk Stabilního katastru (Stráník 2011, 191; Stráník 2012, 2).

Záchranný archeologický výzkum se soustředil na plochu zdemolovaného domu o rozměrech 6 x 16 metrů. Výzkum nezasáhl hlouběji než 120 cm. Plocha výzkumu byla rozdělena do šesti sektorů různých rozměrů s jedním hlavním kontrolním blokem. Při výzkumu bylo rozpoznáno přibližně 106 SJ zařazených od 12. po 21. století (Stráník 2011, 191; Stráník 2012, 2).

Pod základy bouraného domu se při výzkumu podařilo zdokumentovat několik obvodových, možná základových zdí. Výplně sektorů obsahovaly velmi rozmanitý materiál, včetně stavebních destrukcí a 7 spáleništních uloženin (Stráník 2012).

Mocnost těchto propálených vrstviček je nízká, proto bychom mohli předpokládat, že po shoření domů byly sutiny odklizeny planýrkou.

Nejstarším artefaktem nalezeným na parcele č. p. 144 je polovina halštatského korálku. Skleněný artefakt byl zbarvený typickým způsobem pro toto období do žluté barvy s modrobílými oky, je zařazen do 6. až 5. století před Kristem. Korálek byl nalezen pravděpodobně jako intruze ve SJ, jejíž stáří bylo 300 let (Stráník 2011, 192; Stráník 2012, 33).

Výzkumem bylo získáno množství fragmentů užitkové keramiky, nádobkových a komorových kachlů a kamnové keramiky. Vedoucí výzkumu Daniel Stráník datoval užitkovou keramiku do rozpětí 12. - 18. století a nalezené kachle do 14. - 18. století (Stráník 2012, 2, 33).

Mezi vyzvednutým materiálem se nacházel soubor 22 mincí zaslaných na numismatické určení a konzervaci Miroslavu Husovi. Soubor tvoří 20 mincí nalezených v sektoru 3 a v SJ 1017. Mincovní depot byl zachycen přibližně v polovině zkoumaného domu. Určením a datováním mincí byla zjištěna jejich ražba ve Svaté říši římské v 17. století s možným přesahem do 18. století (Stráník 2012, 79-84).

Další mincí, nalezenou při terénní části výzkumu, byl zhořilecký halěř. Mince pochází ze sektoru 3 a byla uložena v SJ 1034. Jedná se o městský peníz a pravděpodobně pochází z města Zhořelec v Lužici. Mince byla vyražena mezi lety 1429-1460. Druhý halěř ze sektoru 2 byl nalezený v SJ 1048. Mince byla chronologicky zařazena do doby 1378-1419 (Stráník 2012, 92-93).

### 8.1) Deskriptivní systém

Pro deskripci keramických artefaktů pocházejících z parcely č. p. 144 mi byla doporučena databáze KLASIKER 2.0 od Karla Nováčka a Michala Tetoura (Nováček – Tetour 2003). Pro splnění mého zadání bylo zapotřebí provést deskripci i nekeramického materiálu, který v doporučené databázi není zahrnutý. Z výše zmíněného důvodu jsem se rozhodla vytvořit si databázi vlastní. Při tvorbě struktury databáze jsem se nechala inspirovat článkem o Proměně keramické produkce vrcholného a pozdního středověku od Pavla Vařeky (Vařeka 1998).

Databázi jsem vytvořila v programu MS Access 2007 a skládá se ze sedmi tabulek navzájem propojených relacemi. Nedílnou součástí databáze jsou její formuláře umožňující lepší orientaci v záznamech a byl vytvořen dotaz na veškerá data.

Tabulka lokalita obsahuje deskriptory určující polohu lokality. Nejvýše postaveným deskriptorem této tabulky je katastr respektive katastrální území, pro přesné určení polohy bylo nutné zavést ještě deskriptor ulice a cp respektive číslo popisné.

Výše popsaná tabulka je nadřazená tabulce kontext, ve které jsou zahrnuté deskriptory popisující a označující SJ. Pro lepší přehlednost je do této tabulky zahrnut také sektor, ve kterém byla daná SJ zachycena. Další deskriptory této tabulky popisují vlastnosti SJ. Nejvýše postaveným deskriptorem této skupiny je číslo SJ, následuje deskriptor popis\_SJ stručně popisující její vlastnosti. Dále v této tabulce sleduji odhadovanou dataci ukládání SJ a zda je uloženina propálená nebo ušlapaná.

Tabulce kontext je relačně podřízená tabulka ker\_fragment popisující vlastnosti keramického fragmentu. Hlavní deskriptor cislo\_frag této tabulky je číslo fragmentu, pod kterým je daný fragment evidovaný. Z metrických vlastností se zabývám šířkou a plochou keramického fragmentu. Na keramickém fragmentu také sleduji o jaký typ a jakou část nádoby se jedná a některé vlastnosti povrchu keramiky, například očazení nebo nálepy.

Další samostatnou podskupinou této tabulky jsou deskriptory popisující dochované vnější a vnitřní stopy po modelaci. Podobné podskupiny tvoří deskriptory barvy vnější a vnitřní glazury a deskriptory vnější a vnitřní barvy keramického fragmentu. Dále jsem sledovala, zda se na keramickém fragmentu nachází výzdoba a jakým způsobem je provedená. Posledními dvěma deskriptory je interpretace keramického fragmentu a jeho datace. Tato tabulka ker\_fragment obsahuje ještě tři cizí klíče tabulek věnujících se keramickému materiálu, výpalu a povrchu fragmentu.

Tabulky ker\_material, ker\_vypal a ker\_povrch jsou relačně podřízené tabulce ker\_fragment.

V tabulce ker\_material jsou zahrnuté deskriptory vztahující se ke keramickému

materiálu. Hlavním deskriptorem této tabulky je hmota, dále zde určuji tři hlavní příměsi keramické hmoty a jejich poměrové zastoupení. V tabulce ker\_vypal sleduji stupeň a typ výpalu keramického fragmentu. Poslední tabulka ker\_povrch obsahuje deskriptory popisující úpravu povrchu.

Pro deskripci nekeramického materiálu jsem vytvořila tabulku ostatní. Hlavním deskriptorem této tabulky je číslo artefaktu, dále zde popisuji materiál, jeho povrch a pokouším se daný artefakt interpretovat a datovat. V této tabulce jsou také zahrnuty rozměry a hmotnost artefaktu.

## 8.2) Rozbor keramických a nekeramických artefaktů

### 8.2.1) Rozbor keramických artefaktů

Do databáze jsem zanesla reprezentativní množství keramického materiálu pocházejícího ze souboru z Havlíčkovy ulice č. p. 144. Do deskriptivního systému zaneseno 958 keramických fragmentů.

Sledovaný keramický soubor pocházel z 23 SJ autorem výzkumu datovaných do rozmezí 12. - 18. století. V analýze rozboru keramických artefaktů jsem použila dataci vytvořenou autorem výzkumu, protože se mi během zpracování keramických fragmentů nepodařilo datovat reprezentativní množství materiálu (Stráník 2012, 53).

U popisu vytvořených analýz se věnuji pouze více zastoupeným skupinám v souboru.

#### 8.2.1.1) Hmota s hlavní příměsí ve vztahu k typům nádob

Touto analýzou jsem se pokoušela zjistit, zda existuje pravidelnost mezi typem nádoby a použitým keramickým materiálem (graf 1).

Z 57 rozpoznávaných hrnců jich 31 bylo vyrobeno z jemné keramické hmoty s příměsí písku. Z jemné až hrubé keramické hmoty s příměsí písku bylo vyrobeno dalších 12 hrnců. Poslední početnou skupinu tvoří 8 hrnců vyrobených z jemné až plavené keramické hmoty s příměsí písku.

Ze 16 evidovaných pokliček jich 14 bylo vyrobeno z jemné keramické hmoty s příměsí písku a 2 byly vyrobeny z jemné až hrubé keramické hmoty s příměsí písku.

Ve sledovaném souboru bylo zastoupeno 16 mís. Jemná keramická hmota s příměsí

písku byla použita na výrobu 8 mís. Z jemné až hrubé hmoty s příměsí písku byly vyrobeny 3 kusy tohoto typu nádob. Jemná až plavená keramická hmota s příměsí písku byla použita na výrobu 2 mís a 2 mísy byly vyhotoveny z plavené až jemné keramické hmoty s příměsí písku.

Z 10 identifikovaných džbánů jich 8 bylo vyrobeno z jemné keramické hmoty s příměsí písku.

Z 5 rozpoznávaných trojnožek byly 3 vyrobeny z plavené až jemné keramické hmoty s příměsí písku.

Ze 4 zastoupených kahanů 2 byly vyrobeny jemné keramické hmoty s příměsí písku a 2 z jemného až hrubého keramického těsta s příměsí písku.

Talíře zastupují 2 keramické fragmenty, jeden byl vyroben z jemné keramické hmoty s příměsí písku a druhý z jemné až plavené keramické hmoty z příměsí písku.

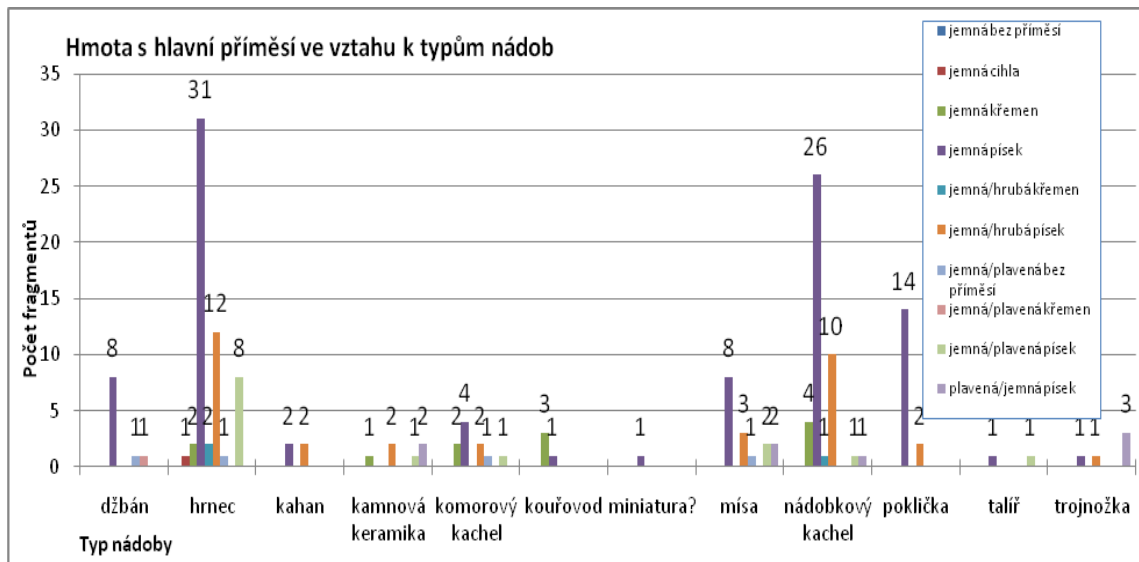
Z 10 zastoupených zlomků komorových kachlů byly 4 vyrobeny z jemné keramické hmoty s příměsí písku. Jemná keramická hmota s příměsí písku byla použita na výrobu 2 komorových kachlů, stejným počtem fragmentů komorových kachlů je zastoupena jemná až hrubá keramická hmota s příměsí písku. Jemná až plavená hmota byla použita na výrobu 2 kachlů, přičemž jednou obsahovala zrnka křemene a v druhém případě byla bez příměsí.

V souboru jsem rozpoznala 43 fragmentů nádobkových kachlů, ve 26 případech byla na jejich výrobu použita jemná keramická hmota s příměsí písku, ze stejné hmoty ale s příměsí křemene byly vyrobeny 4 kachle. Jemná až hrubá keramická hmota s příměsí písku byla použita na výrobu 10 nádobkových kachlů.

Kouřovody byly vyráběny z jemné keramické hmoty, ve 3 případech obsahovala příměs křemen a v jednom případě byl jako příměs použit písek.

Jedním fragmentem zastoupená miniatura byla zhotovena z jemné keramické hmoty s příměsí písku.

Graf 1:



### 8.2.1.2) Změna užívání keramické hmoty ve sledovaných období

V této analýze jsem sledovala zastoupení keramické hmoty s hlavní příměsí v SJ, respektive ve sledovaných časových úsecích. Tato analýza by mohla poukázat na možné změny ve využívání keramické hmoty v delším časovém úseku (graf 2).

Keramika z období 12. - 13. století byla zastoupena 68 fragmenty. Nejpočetnější skupinu zastupuje 48 keramických zlomků vyrobených z jemné hmoty s příměsí písku, jemná až hrubá hmota s příměsí písku byla použita na výrobu 10 fragmentů.

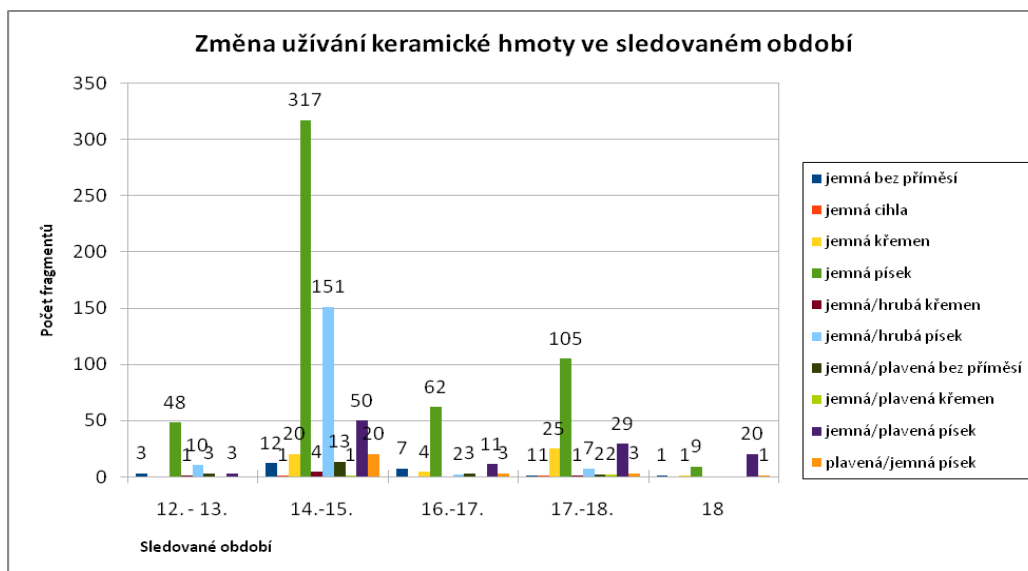
Keramika z doby 14. - 15. století je zastoupena 589 fragmenty. Nejpočetnější skupinu 317 zlomků tvoří keramika zhotovená z jemné hmoty s příměsí písku. Jemná až hrubá keramická hmota s příměsí písku byla použita na výrobu 151 fragmentů. Jemná až plavená keramická hmota s příměsí písku je zastoupena 50 zlomky. Z plavené až jemné hmoty s příměsí písku bylo zhotoveno 20 fragmentů, stejný počet zástupců měla keramika z jemné hmoty s příměsí křemene. V tomto období byla také početněji zastoupena produkce keramiky z jemné hmoty bez příměsí a jemná až plavené hmoty bez příměsí.

Keramika z období 16. - 17. století je ve zpracovaném souboru zastoupena 92 fragmenty. Nejpočetnější skupinu zastoupenou 62 fragmenty tvoří keramika zhotovená z jemné hmoty s příměsí písku. Z jemné až plavené keramické hmoty bylo vyrobeno 11 zlomků. Poslední početněji zastoupenou skupinu představuje keramika vyrobená z jemné hmoty bez příměsí.



Keramická produkce 17. - 18. století je zastoupena 176 fragmenty. Z jemné keramické hmoty s příměsí písku bylo vyrobeno 105 zlomků, druhou nejpočetnější skupinou zastoupenou 29 fragmenty je keramika vyrobená z jemné až plavené keramické hmoty s příměsí písku. Počtem 25 zlomků je zastoupena keramická produkce z jemné hmoty s příměsí křemene.

Graf 2:

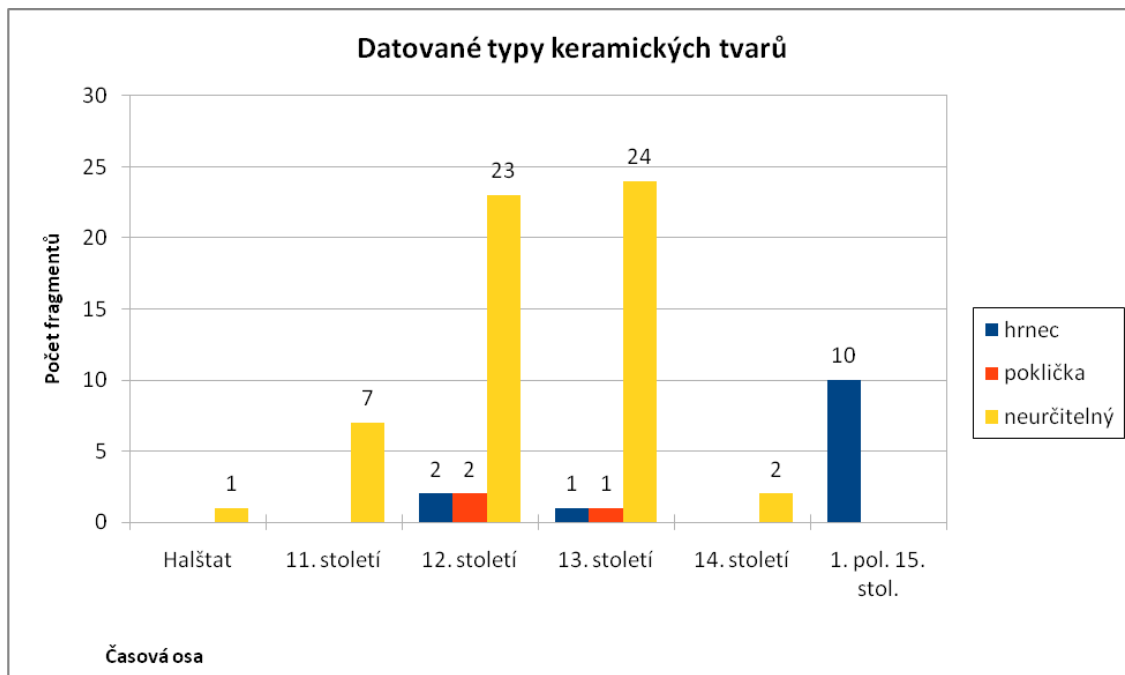


### 8.2.1.3) Počet datovaných typů keramických tvarů

Touto analýzou jsem se pokoušela zjistit, jestli lze ve zpracovaném souboru zachytit vývoj tvarového spektra keramické produkce Kralovicka v období 11. - 1. poloviny 15. století (graf 3).

Bohužel ve zpracovaném souboru se mi nepodařilo rozpoznat více datovaných keramických tvarů. Přesto se mi podařilo vyčlenit ostře ohraničenou keramickou skupinu 10 fragmentů hrnců z 1. poloviny 15. století.

Graf 3:



#### 8.2.1.4) Vývoj tvarového spektra keramiky na základě datace SJ

Vzhledem k tomu, že předchozí analýza nepřinesla požadovaný výsledek, opakovala jsem analýzu s jiným vstupním deskriptorem pro dataci. Namísto datace keramického fragmentu jsem použila dataci SJ převzatou z nálezové zprávy (graf 4).

V keramickém materiálu ze SJ datovaných do 12. - 13. století jsem identifikovala 5 fragmentů hrnců. Poklička byla zastoupena 2 zlomky. Džbán a mísa byly zastoupeny po 1 fragmentu. Neočekávaný je výskyt 6 zlomů nádobkových kachlů, u kterých nelze vyloučit, že se jedná o mladší intrusivní materiál.

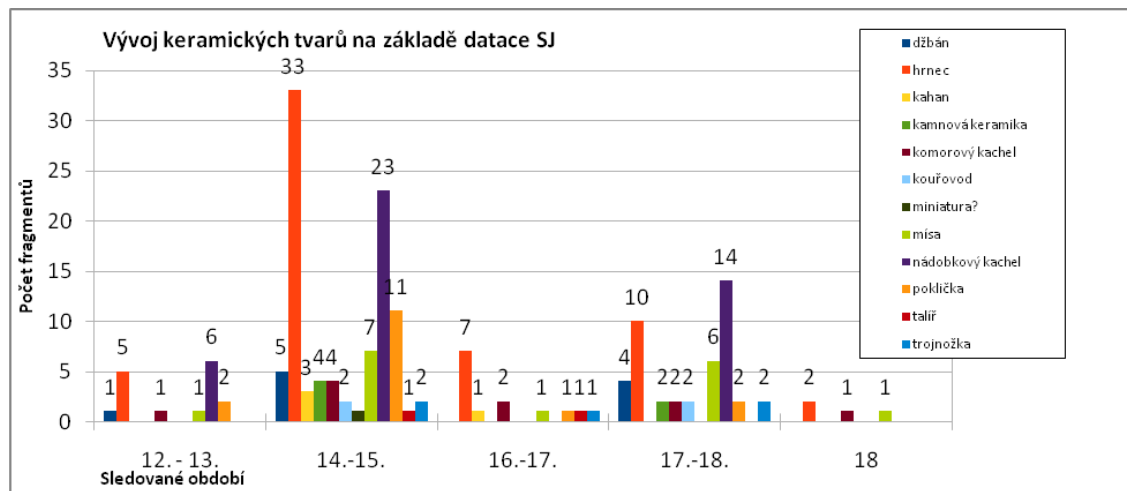
V materiálu vyzvednutém ze SJ datovaných do 14. - 15. století jsem rozpoznala 33 fragmentů hrnců, druhou nejpočetnější skupinu představují nádobkové kachle zastoupené 23 zlomky. Další poměrně početné skupiny zastupuje 11 fragmentů pokliček, 7 fragmentů mís, 5 zlomků džbánů, 4 zlomky kouřovodu a 3 zlomky kahanů. Poprvé se vyskytuje trojnožka zastoupená 2 fragmenty a talíř zastoupený 1 fragmentem.

V keramickém materiálu ze SJ datovaných do 16. - 17. století jsem identifikovala 7 fragmentů hrnců a 2 zlomky nádobkových kachlů. Kahan, mísa, poklička, talíř a trojnožka byly zastoupeny po 1 fragmentu.

Ve zpracovaném materiálu vyzvednutém ze SJ datovaných do 17. - 18. století jsem

rozpoznala 14 fragmentů nádobkových kachlů, 10 zlomků hrnců. Početněji zastoupené skupiny představuje 6 fragmentů mís a 4 zlomky džbánů. Kamnová keramika, komorové kachle, kouřovody, pokličky a trojnožky byly zastoupeny po 2 fragmentech.

Graf 4:

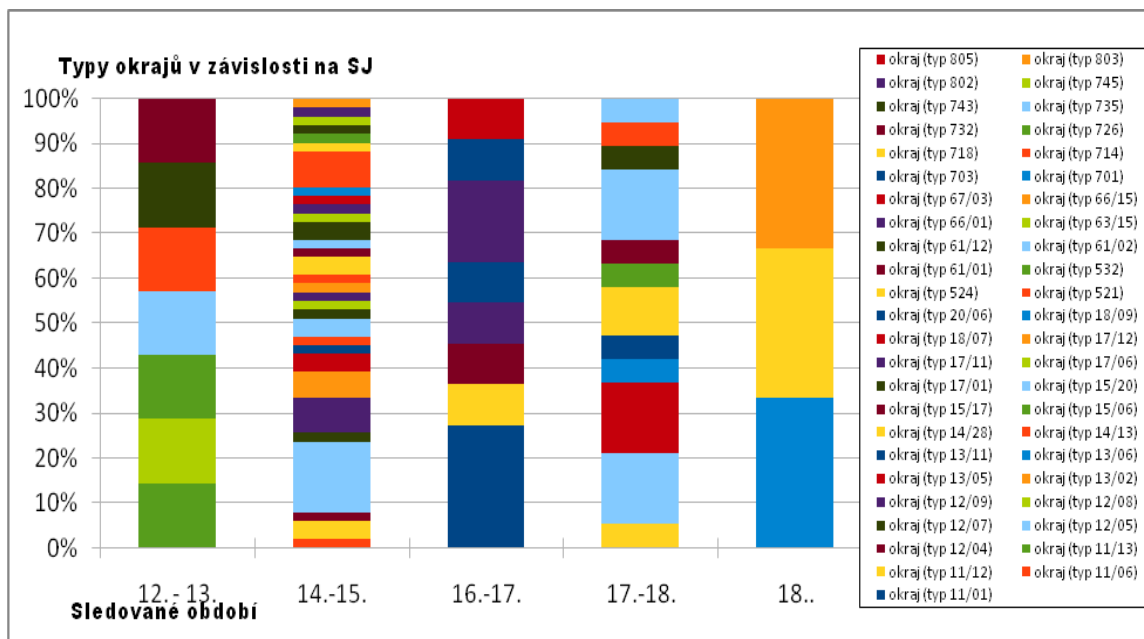


#### 8.2.1.5) Typy okrajů v závislosti na dataci SJ

Touto analýzou jsem se pokoušela vysledovat případný vývoj typů okrajů respektive jejich výskyt ve sledovaných obdobích (graf 5).

Období 12. - 13. století je zastoupené 7 typy okrajů, v následujícím období 14. - 15. století došlo k rapidnímu vzrůstu tvarového spektra okrajů, v souboru se mi podařilo rozpoznat 31 typů okrajů. Nejpočetněji byl zastoupený okraj hrnce typu 12/05 datovaný do 1. poloviny 15. století. V období 16. - 17. století se tvarové spektrum typů okrajů snižuje, celkem je zastoupeno 9 typů okrajů. Po 3 fragmentech jsou zastoupené okraje hrnců typu 12/05 a okraje mís typu 61/02. K nárůstu tvarového spektra okrajů znovu došlo v období 17. - 18. století, v tomto období máme zastoupeno 13 typů okrajů. V příloze jsou zaznamenány určené okraje s jejich početním zastoupením (tab. 5).

Graf 5:

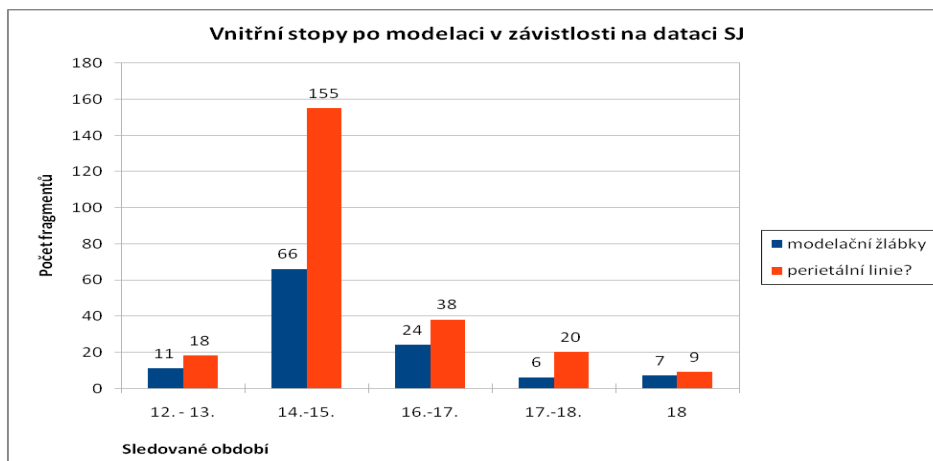


### 8.2.1.6) Stopy po vnitřní modelaci v závislosti na dataci SJ

Touto analýzou jsem se pokoušela zachytit předpokládané technologické změny ve výrobě keramiky (graf 6). Modelační žlábký by měly vypovídat o používání pomalu rotujícího kruhu, perietální linie by naopak měly vypovídat o používání rychle rotujícího kruhu. Jeho používání předpokládáme od 13. století, ale až v 16. století by produkce rychle rotujícího kruhu měla převládat.

Už na keramice datované do období 12. - 13. století převládají stopy po rychle rotujícím kruhu. Nelze zde vyloučit, že se jedná ve větší míře o intruzivní materiál. Mnohem zajímavější jsou doklady stop po pomalu rotujícím kruhu, z přiloženého grafu je patrné, že tato produkce byla běžná ještě v období 17. - 18. století.

Graf 6:



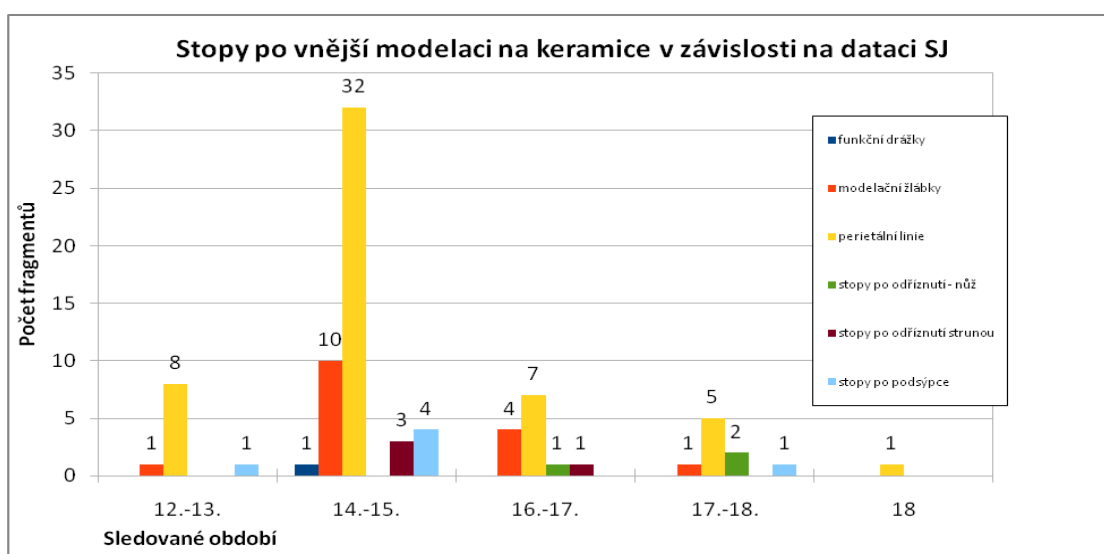
### 8.2.1.7) Stopy po vnější modelaci v závislosti na dataci SJ

Touto analýzou jsem se, stejně jako v předchozím případě, pokoušela vysledovat technologické změny ve výrobě keramiky (graf 7).

Na keramické produkci 12. - 13. století převládají stopy po rychle rotujícím kruhu, a proto nelze vyloučit, že se z větší části jedná opět o intruzi. Na jednom fragmentu z tohoto období máme doložené stopy po podsýpce.

Stopy po odříznutí nožem případně strunou se mi poprvé podařilo doložit na keramice 14. - 15. století. Oproti analýze vnitřních stop po modelaci se mi zde nepodařilo uspokojivě doložit přetrvávání užívání pomalu rotujícího kruhu do období 17. - 18. století.

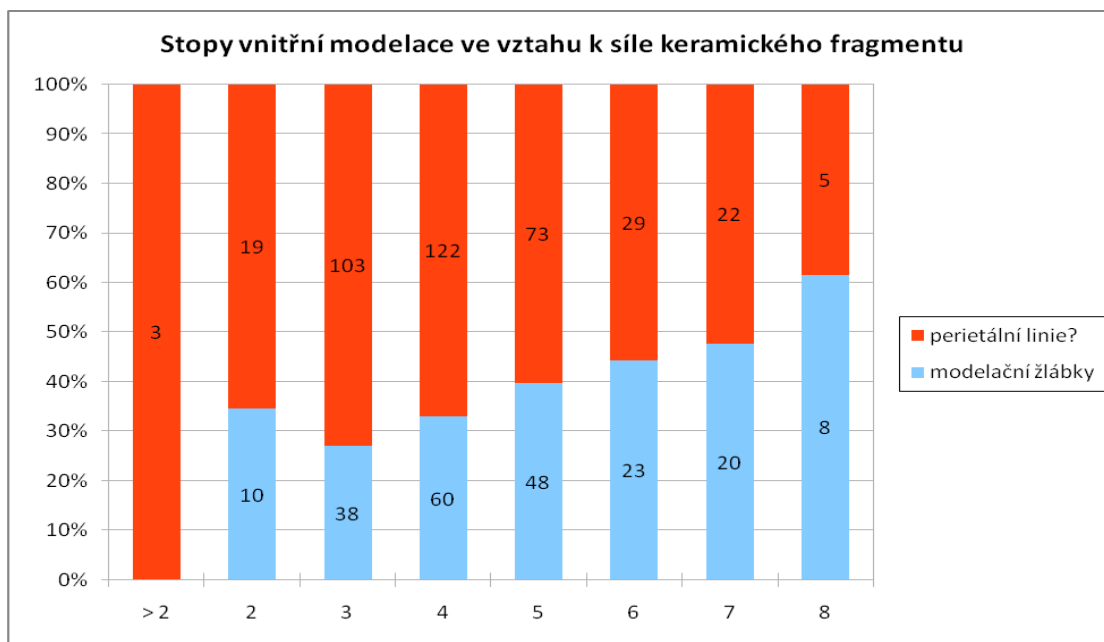
Graf 7:



### 8.2.1.8) Stopy vnitřní modelaci ve vztahu k síle keramického fragmentu

Touto analýzou jsem se pokoušela prokázat vztah mezi silou fragmentů a dochovanými stopami po modelaci (graf 8). Analýzou se mi nepodařilo prokázat užší vztah mezi silou fragmentu s použitým hrnčířským kruhem. Z grafu je patrná pouze tendence, že nádoby o síle stěny od 2 do 4 mm byly častěji vytáčeny na rychle rotujícím kruhu.

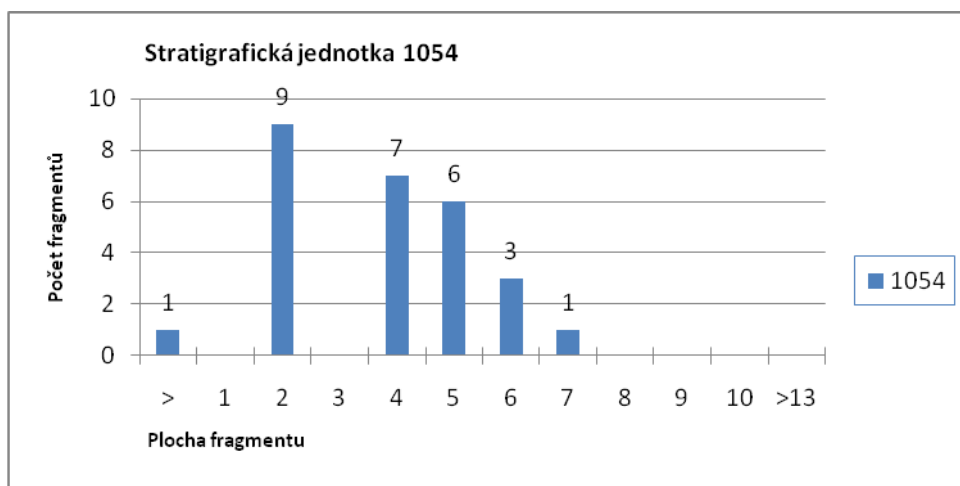
Graf 8:



### 8.2.1.9) Plocha fragmentů v SJ

Touto analýzou jsem se pokoušela zjistit plochu keramických fragmentů ve SJ (graf 9). Předpokládala jsem, že v SJ 1054 interpretované jako podlaha se budou vyskytovat rozšlapané fragmenty keramiky. Analýzou se mi potvrdilo, že z celkového počtu 27 fragmentů jsou nejvíce zastoupené fragmenty o ploše do 2 cm. Plochu do 4 cm zaujímal 7 fragmentů a 6 fragmentů mělo plochu do 6 cm.

Graf 9:



### 8.2.2) Rozbor nekeramických artefaktů

Na základě výběru reprezentativních vzorků keramiky ze SJ jsem z daných uloženin zaznamenala veškerý nekeramický materiál získaný výzkumem AR 28/2010. Pro deskripci nekeramického materiálu bylo vybráno 73 artefaktů.

Do databáze jsem nezahrnula deskripci kostí z důvodu nízké výpovědní hodnoty pro mou práci. Mazanici jsem zaznamenala pouze do tabulky vytvořené v programu Microsoft Office Excel 2007, protože při výzkumu bylo odebráno nerepresentativní množství zastoupené 72 fragmenty mazanice neschopné vypovídat o typu dřevěné zástavby na dané parcele.

V popisu analýz se věnuji pouze reprezentativním zástupcům z nekeramického materiálu.

#### 8.2.2.1) Počet nekeramických artefaktů v SJ

Následující tabulka podává přehled o nekeramických interpretovaných artefaktech zastoupených ve sledovaných SJ (tab. 1). Nekeramické artefakty byly nejvíce zastoupeny ve SJ 1034 datované do 14. - 15. století, z této SJ pocházel nález brousku, čepele nože, pily, olověného páseku výplně oken a skleněného terčíku. Nálezy 2 skleněných terčíků pocházejí ze SJ 1050 datované do 12. - 13. století.

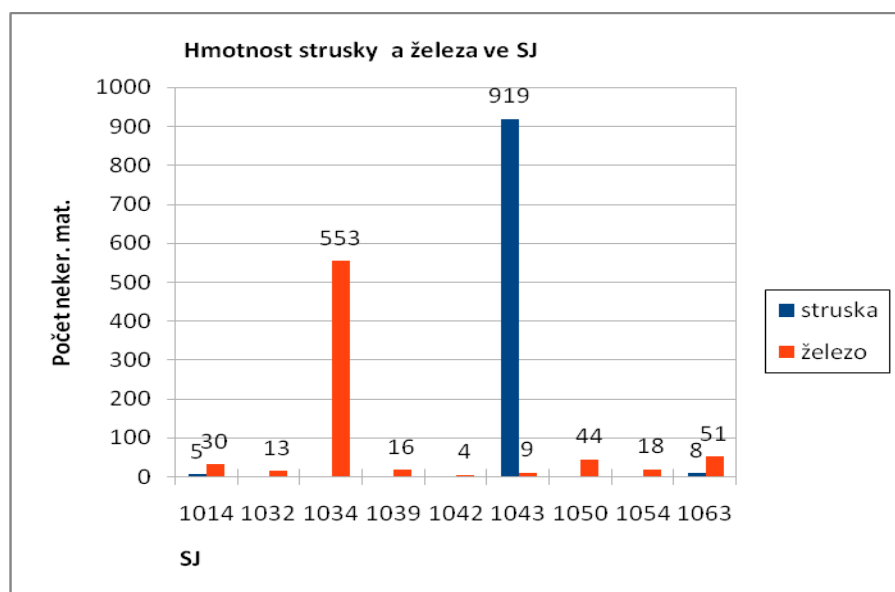
Tab. 1:

	1014	1028	1032	1034	1043	1048	1050	1054	1063	
brousek				1						
čepel nože?				2						8.2.2
dno	1									.2)
hřeb	1			3						
hřeb?	1			1						<u>Hmo</u>
lahvička		1								<u>tnost</u>
mince			1	1		1				<u>strus</u>
olověný pásek				1						<u>ky a</u>
pant				1						<u>želez</u>
pila				1						<u>ného</u>
skoba?				1						<u>mate</u>
tenký plát				2						
terčik				1			2			
tyčka				4	1			1	1	
výrobní odpad	1		6		1				1	

### riálu ve SJ

Následující graf zobrazuje hmotnost strusky a železného materiálu ve sledovaných SJ (graf 10). Ze SJ 1043 pochází 1 lupá strusky vážící 919 gramů. Ze SJ 1034 bylo vyzvednuto 553 gramů železného materiálu.

Graf 10:



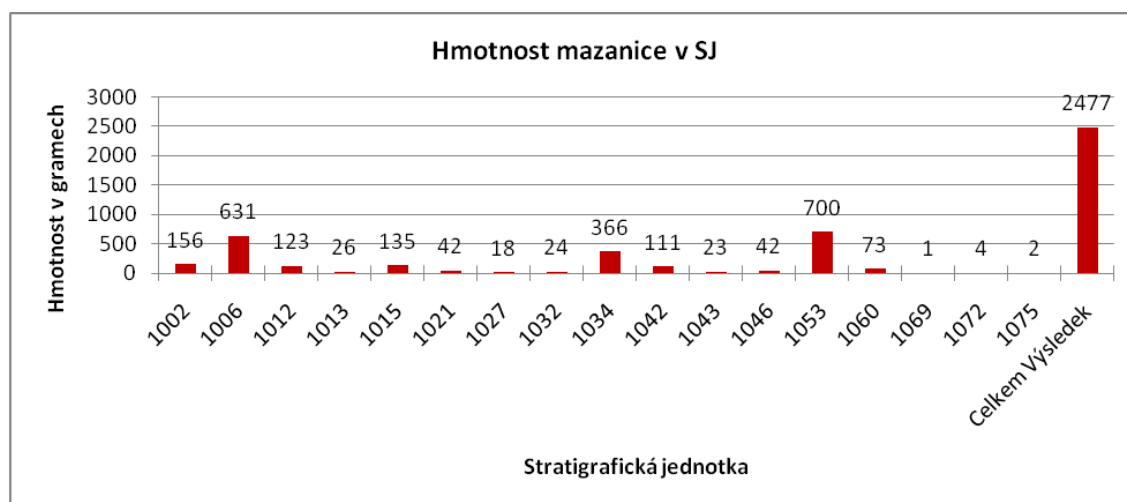
### 8.2.2.3) Hmotnost mazanice ve SJ

Největší hmotnost měla mazanice ze SJ 1053, celkově váží 700 gramů. Mazanice ze SJ 1006 má hmotnost 631 gramů, ze SJ 1034 byla vyzvednuta mazanice vážící 366 gramů. Ze SJ 1002 bylo vyzvednuto 156 gramů mazanice, mazanice ze SJ 1015 váží



135 gramů. Mazanice ze SJ 1012 váží 123 gramů a ze SJ 1042 má hmotnost 111 gramů (graf 11).

Graf 11:



#### 8.2.2.4) Zastoupení otisků mazanice ve SJ

Následující tabulka udává přehled zastoupených typů otisků na mazanici (tab. 2). Fragmenty mazanice byly otypovány na základě typáře, který vytvořil P. Vařeka v publikaci Archeologie středověkého domu (Vařeka 2004, 36). V SJ 1002 datované do 19. století nám typ otisku 1 dokládá existenci roubené konstrukce, ale z této SJ pochází i mazanice s otiskem prutu. Ze SJ 1012 datované do 18. století pochází kus mazanice s otiskem prutu. Z této SJ pochází i vypálený výmaz kachlových kamen. Ze SJ 1034, 1053 a 1060 datovaných do 14. - 15. století pochází nálezy výmazů kachlových kamen. Ve SJ 1053 byly nalezeny také 3 kusy mazanice s otisky typu 1 a 4 pocházející z roubených konstrukcí. Otisk prutu byl doložen ve SJ 1043 datované do 17. - 18. století.

Tab. 2:

typ otisku	1002	1012	1034	1043	1053	1060
1	1					
1?					1	
4?					2	
prut	1	1		1		
výplň kachl. kamen		1	1		1	1

#### 9) Rozbor mazanice z Markovy ulice č. 3

Z důvodu nedostatku dochované hliněné omazávky na parcele č. p. 144 jsem provedla rozbor mazanice z parcely domu č. p. 3, který se nachází pod terénní hranou v blízké vzdálenosti (obr. 2). O planýrce domů v Havlíčkově ulici také nasvědčuje nález zřícené dřevohlinité stěny domu, která byla nalezena „in-situ“ na dně kamenného sklepa domu č. p. 143 (Čechura 2007, 171; Stráník 2011, 192).

Z přibližného množství 300 kg mazanice jsem vybrala reprezentativní vzorky a přiřadila jsem je jednotlivým typům z typáře vytvořeného Pavlem Vařekou (Vařeka 2004, 36). Rozborem bylo zpracováno odhadem 150-200 kg materiálu. Vzorky jsem odebrala ze čtyř mocných SJ označených v terénní části výzkumu čísla 1011, 1016, 1017, 1022. SJ 1016 a 1017 byly ztotožněné na základě shodného keramického materiálu. Tyto uložení se skládaly z červené hlíny s popelem a velkého množství mazanice.

Celkový zpracovaný soubor se skládá z 596 fragmentů hliněné omazávky. Z tohoto množství materiálu se mi podařilo rozpoznat s určitostí 4 typy otisků, které jsou v obrazové příloze označené červeným rámečkem. Žluté orámování typu vyznačuje zastoupení otisků s možností mylného rozpoznání negativu dřevěného trámu. Není vyloučené, že se v souboru nalézal typ 5, ale při interpretaci mohlo dojít k záměně otisku prutu mezi trámy za negativ spárové vycpávky mechu. Na velkém množství mazanice byly zachycené otisky prken, fošen nebo trámů. Z rovných otisků se mi nepodařilo s jistotou interpretovat typ 15. Proto jsou skupiny 5 a 15 označeny oranžově (obr. 21).

Do rozboru hliněné omazávky jsem zahrнула pouze takové fragmenty mazanice, které vypovídají svou podobou o možné středověké zástavbě, při popisu vzniklých analýz se věnuji pouze početněji zastoupené skupině typů otisků.

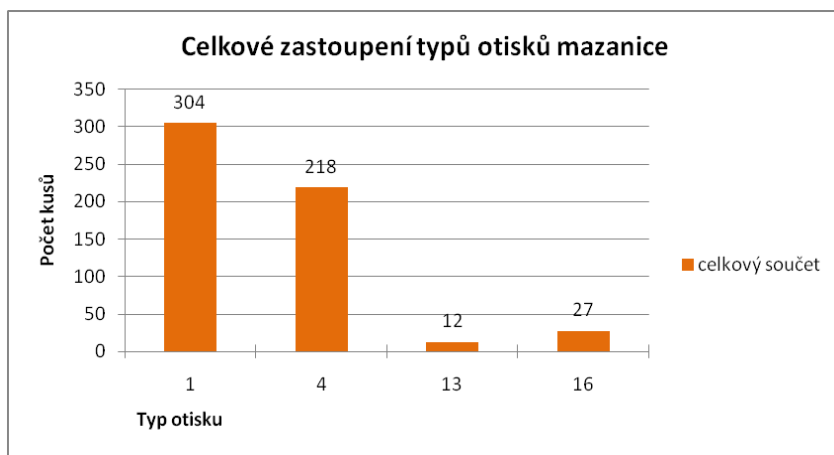
### 9.1) Celkové zastoupení typů otisků mazanice

První analýzou jsem se snažila zjistit poměr typů otisků v celkovém množství zkoumaného souboru (graf 12).

Nejpočetněji zastoupenou skupinou je typ 1 s počtem 304 kusů mazanice, dále je výrazně zastoupen otisk typu 4 s 218 fragmenty hliněné omazávky. Otiskem

zastoupeným 27 kusy je typ 16. Posledním rozpoznaným otiskem je typ 13, který je zastoupený 12 fragmenty.

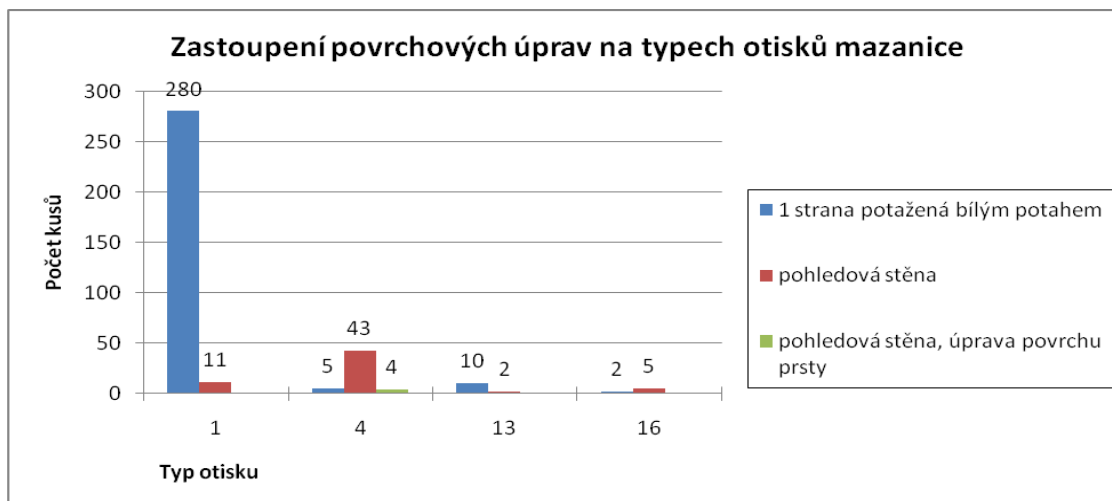
Graf 12:



## 9.2) Zastoupení povrchových úprav na typech otisků mazanice

V této analýze jsem se pokoušela prokázat pravidelnosti výskytu povrchových úprav ve vztahu k typu otisku mazanice. Do rozboru byly zahrnuty pouze fragmenty s dochovanou vnější plochou (graf 13). U typu 1 se analýzou prokázala nejčastější povrchová úprava v podobě bílého přetahu zaznamenaná na 280 kusech mazanice. U 11 kusů otisků typu 1 se povrchové úpravy neobjevují. Dále se analýzou prokázalo, že v případě typu 4 převažuje počtem 43 kusů mazanice s povrchem bez úpravy nad 5 fragmenty s bílým přetahem a 4 kusy mazanice s povrchovou úpravou prsty. U typu 13 se jako převládající prokázala úprava povrchu bílým přetahem zastoupená 10 fragmenty a u 2 kusů je povrch bez úpravy. V případě typu 16 je hojněji zastoupen povrch bez úpravy reprezentovaný 5 kusy. Dva fragmenty tohoto typu jsou bez úpravy.

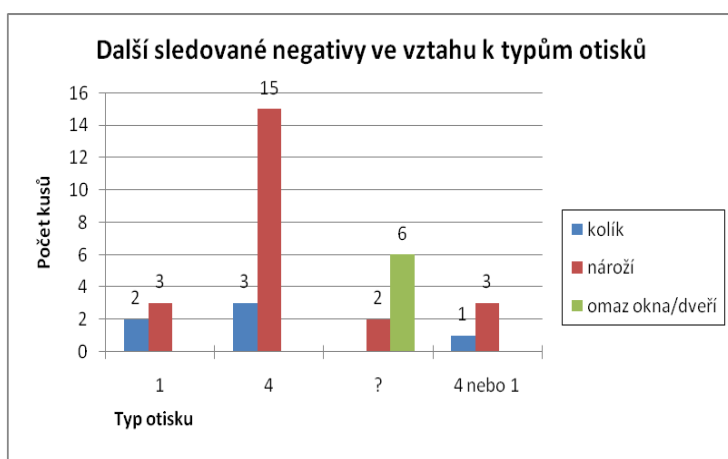
Graf 13:



### 9.3) Další sledované negativy ve vztahu k typům otisků

Analýzou jsem se snažila zjistit vztah patrných otisků kolíků k typu otisku (graf 14). Nepodařilo se prokázat, že se negativ otisků dřevěných kolíků vyskytuje pouze u typu 4. Rozborem se mi podařily zachytit negativy otisků nároží nejpočetněji zastoupené v případě typu 4, ve kterém byl otisk reprezentován 15 zlomky. Negativ rohu je určen také u typu 1 ve 3 případech a u nejistých typů otisků je negativ zastoupen 3 a 2 kusy.

Graf 14:



### 9.4) Rozpoznání negativy konstrukčních prvků v souboru

Analýzou jsem se pokoušela rozpoznat konstrukční prvky, jejichž otisky se vyskytují v mazanici. Dále jsem se snažila určit doprovodné prvky negativů kuláčů nebo trámů (tab. 3).

Z rozboru otisků konstrukčních prvků v mazanici je nejvíce zastoupený

negativ kuláče. Tento otisk jsem určila u 535 fragmentů hliněné omazávky. Druhým převládajícím negativem je otisk polohraněného trámu zastoupený u 38 zlomků mazanice a 1 případě se objevuje v kombinaci s negativem prutu. Z mnou určených otisků byla zachycena kombinace negativu fošny a prkna v 12 případech.

Tab. 3:

Rozpoznaný otisk	Počet
fošna, prkno	1
kuláč	535
kuláč, prkno	12
kuláč, prut	2
polohraněný trám	38
polohraněný trám, prkno	1
prut	2
trám	2
trám, prkno	3
Celkový součet	596

## 10) Závěr

Rozborem mazanice z parcely domu č. p. 144 byla doložena opakované výstavba dřevohlinitých nejpravděpodobněji roubených staveb v období od 12. do 19. století.

Nepodařilo se zjistit, zda byly v Kralovicích stavěny domy hrázděných nebo rámových konstrukcí, ale s jistotou byla prokázána roubená konstrukce z kuláčů a polohraněných trámů. Nálezová situace domu č. p. 3 vypovídá o planýrce více domů různých typů roubených konstrukcí. Bohužel nemůžu vyloučit, že se mi nepovedlo zachytit a interpretovat fragmenty hliněné omazávky vypovídající o konstrukčních vlastnostech a podobě hrázděných nebo rámových usedlostí. Z tohoto důvodu si myslím, že by zkoumaný soubor získaný z výzkumu domu č. p. 3 stál za podrobnější rozbor, protože jsem u fragmentů hliněných omazů nesledovala hmotnost, rozměry nebo druhy ostřív přidávaných do těsta mazanice.

Domy vystavěné ve sledovaném období byly nejčastěji situovány na kamenných podezdívkách. Přesto že se písemné zprávy o prvním výskytu zděných domů rozcházejí, klademe je do rozmezí 14. až počátku 15. století. Podsklepení některých objektů bychom mohli očekávat už ve středověku.

Rozborem keramického materiálu se potvrdilo osídlení v Havlíčkově ulici již ve 12. -

13. století, které M. Čechura při interpretaci nálezové situace u vedlejšího domu č. p. 143 vylučuje. Rozborem keramických artefaktů se mi nepodařilo prokázat užší vztah mezi použitou hmotou a typem nádoby. Největší tvarové spektrum bylo rozpoznáno v období 14. – 15. století, ke stejnému výsledku jsem došla u analýzy typů okrajů v závislosti na dataci SJ. Při sledování vnějších stop po modelaci se mi podařilo doložit odříznutí strunou v období 14. – 15. století. Produkce keramiky vytáčené na pomalu rotujícím kruhu přežívala ještě v období 17. – 18. století.

#### 11) Resumé

With analysis of pottery I was able to demonstrate a settlement of Havlíčkova ulice already in 12th till 13th century. Building on the plot of house with number 144 had in this period wood-clay character. This is based on analogies of claydaub from another research in Kralovice. Unfortunately, the reaserch wasn't able to collect enough representative amoung of claydaub, which can be helpful to identify this wood-clay character of structures. Set of claydaub from Markovo ulice number 3 was helpful to identify a presence of timber structures. Based on this single set of finds we can not exclude presence of half-timbered or frame structures. Development of timbered constructions on stone base walls are likely to occur in Kralovice from 14th century. The upper limit of wooden structures is more likely period of 19th century. This is based on analogies of standing timbered structures nearby Kralovice. The urban development of the city passed slowly from scattered settlements to whole unit. We should be careful, when we are trying to establish this chronological border. The medieval town buildings are first accumulate along the main trade route with the market place and close to the durch of saint Peter and Pavel. This town development predominantly of rural character. Social level in Kralovice can be reconstructed from large set of stove tiles with a great variety of motifs. These motifs are represented in the royal cities and the Castles. Commercial pottery in Kralovice in its production does not excel.

#### 12) Prameny:

Nálezové zprávy:

Čechura, M. 2005: Kralovice, dům č. p. 143. Nálezová zpráva čj. 157/2005, uložená v archivu ZČM-OZAV.

Kamenická, E. 2010: Nálezová zpráva o záchranném archeologickém výzkumu v Mariánské Týnici, probošství plaského kláštera. Nálezová zpráva č. 037-4-24588, uložená v archivu Muzea a galerie severního Plzeňska Mariánská Týnice.

Stráník, D. 2012: Kralovice – Havlíčkova ulice čp. 144. Nálezová zpráva AR 28/2010, uložená v archivu Muzea a galerii severního Plzeňska Mariánská Týnice.

#### SHP elaborát:

Muk, J. – Vlček, P. 1991: Kralovice – Stavebně historický průzkum. Rukopis uložený v Muzeu a galerii severního Plzeňska.

#### 13) Software:

Microsoft Office Word 2007

Microsoft Office Access 2007

Microsoft Office Excel 2007

Quantum GIS

#### 14) Literatura:

Baštová, D. 1984: Vývoj pravěkého osídlení v povodí Střely. Archeologické rozhledy 36, 156-172.

Bukačová, I. 1983: 800 let Kralovic. Dějiny a současnost města. Kralovice.

Bukačová, I. 2002: Dům u Beránků (č. p. 35). Mariánská Týnice.

Bukačová, I. – Foud, K. – Karel, T. – Křemenák, J. 2002: Lidová architektura. Okres Plzeň-sever. Plzeň.

Bukačová, I. 2010: Kralovické čtvrti, náměstí a ulice aneb historická topografie. In: Vlastivědný sborník, čtvrtletník pro regionální dějiny severního Plzeňska, číslo 1, ročník 20, 13-17.

Bukačová, I. s.a.: Farní kostel sv. Petra a Pavla – areál. Rukopis uložen v Muzeu a galerii severního Plzeňska v Mariánské Týnici, poř. č. 23749/4-1316.

Čechura, M. 2004: Nejstarší středověká zástavba v Manětíně. Sborník Západočeského

muzea v Plzni, Historie 17, 206-211.

Čechura, M. 2007: Vývoj města Kralovic podle archeologických výzkumů. In: *Archaeologia historica* 32, 165-180.

Čechura, M. 2009: Archeologický výzkum zaniklých městských domů v Kralovicích. In: *Archeologické výzkumy v Čechách 2008, Zprávy ČAS - Supplément* 75, 34-35.

Čechura, M. 2012: První archeologický výzkum středověkého domu v Kralovicích, okr. Plzeň-sever. In: M. Lutovský (ed.), *Archeologie ve středních Čechách* 16, 973-981.

Dobová, M. 1981: Středohradištní nálezy v povodí dolní Střely, okr. Plzeň-sever. In: *Praehistorica* 8, *Varia archaeologica* 2, 267-271.

Fák, J. 1993: Opevnění zámku Kaceřov. Severní Plzeňsko – Vlastivědná ročenka. Mariánská Týnice, 41-46.

Fryda, F. 1977: Raně středověké osídlení okresu Plzeň-sever. In: *Sborník Muzea okresu Plzeň-sever*, 16-45.

Hazlbauer, Z. 1995: Historické kamnové kachle z Rabštejna nad Střelou. *Vlastivědná knihovnička Společnosti přátel starožitností*, sv. 2, 1-35.

Hazlbauer, Z. 1998: Krása středověkých kamen. *Odras náboženských idejí v Českém uměleckém řemesle*. Tišnov.

Hus, M. 1994: Nálezy mincí na Plasku. Severní Plzeňsko - Vlastivědná ročenka. Mariánská Týnice, 1-6.

Jansová, L. 1961: Datování laténského pohřebiště v Kralovicích u Plzně. Praha.

Kamenická, E. 2005: Nové nálezy středohradištního osídlení na Kralovicku. In: M. Metlička (ed.), *Archeologie doby hradištní v Čechách*, 122-125.

Kamenická, E. 2007: Počátky osídlení poutního místa – proboštství plaského kláštera v Mariánské Týnici u Kralovic. In: *Sborník Západočeského muzea v Plzni, Historie* 18, 89-109.

Klápště, J. 1994: Změna – Středověká transformace a její předpoklady. In: *Mediaevalia archaeologica bohemica 1993, Památky archeologické – Supplementum* 2, 9-59.

Klápště, J. 2005: *Proměna českých zemí ve středověku*. Praha.

Kočka, V. 2010: *Dějiny politického okresu Kralovického*. Rakovník.



- Nohejlová, E. 1939: Nálezy grošů v Kralovicích. Zvláštní otisk z Numismatického časopisu 15, 56.
- Nováček, K. 1998: K vývoji sídelní struktury Kralovic (1183-1400). In: Kolektiv: Gryspekové a předbělohorská šlechta. Kralovice a poddanská města, 74-78.
- Nováček, K. – Tetour, M. 2003: Možnosti využití databázových systémů pro zpracování keramického materiálu – Formalizovaná deskriptivní databáze KLASIKER.
- Orna, J. – Vařeka, P. 2008: Raně středověké počátky a vrcholně středověká transformace. In: Hledání zmizelého, Archeologie zaniklých vesnic na Plzeňsku, Katalog výstavy konané v Západočeském muzeu v Plzni 11. září 2008-11. ledna 2009, 18-19.
- Pavlík, Č. – Vitanovský, M. 2004: Encyklopedie kachlů v Čechách, na Moravě a ve Slezsku. Ikonografický atlas reliéfů na kachlích gotiky a renesance. Praha.
- Richterová, J. 1982: Středověké kachle. Praha.
- Stráník, D. 2008: Víny na kralovickém hřbitově sv. Petra a Pavla. In: Vlastivědný sborník, čtvrtletník pro regionální dějiny severního Plzeňska, číslo 4, ročník 18, 9-11.
- Stráník, D. 2009a: Rekapitulace archeologického poznání Mariánské Týnice. In: Vlastivědný sborník, čtvrtletník pro regionální dějiny severního Plzeňska, číslo 1, ročník 19, 8-11.
- Stráník, D. 2009b: Archeologický výzkum v Kralovicích. In: Vlastivědný sborník, čtvrtletník pro regionální dějiny severního Plzeňska, číslo 2, ročník 19, 18-23.
- Stráník, D. 2010: Kralovice (okr. Plzeň-sever) – časně laténský kostrový hrob a kamnářská keramika 2. čtvrtiny 16. století. In: Archeologické výzkumy v Čechách 2009, Zprávy ČAS – Supplément 78, 51.
- Stráník, D. 2011: Kralovice – Havlíčkova ulice čp. 144. In: Archeologie západních Čech 2, 191-192.
- Šaldová, V. 1990: Západní Čechy od mladší doby bronzové do příchodu Slovanů. In: Příspěvky k archeologii západních Čech, Zprávy ČSSA – Supplément 11, 17-27.
- Škabrada, J. 2003: Konstrukce historických staveb. Praha.
- Vašmucius, J. 1967: Ověřujeme pravdivost starých kronik. Listy 1, číslo 2, 8-9.
- Vařeka, P. 1998: Proměny keramické produkce vrcholného a pozdního středověku

v Čechách, Archeologické rozhledy 50, 123 – 137.

Vařeka, P. 2004: Archeologie středověkého domu I.. Proměny vesnického obydlí v Evropě v průběhu staletí.

15) Použité zdroje:

URL:< <http://www.zip-ops.cz/keramikaonline/>> [cit. 10. 12. 2012]

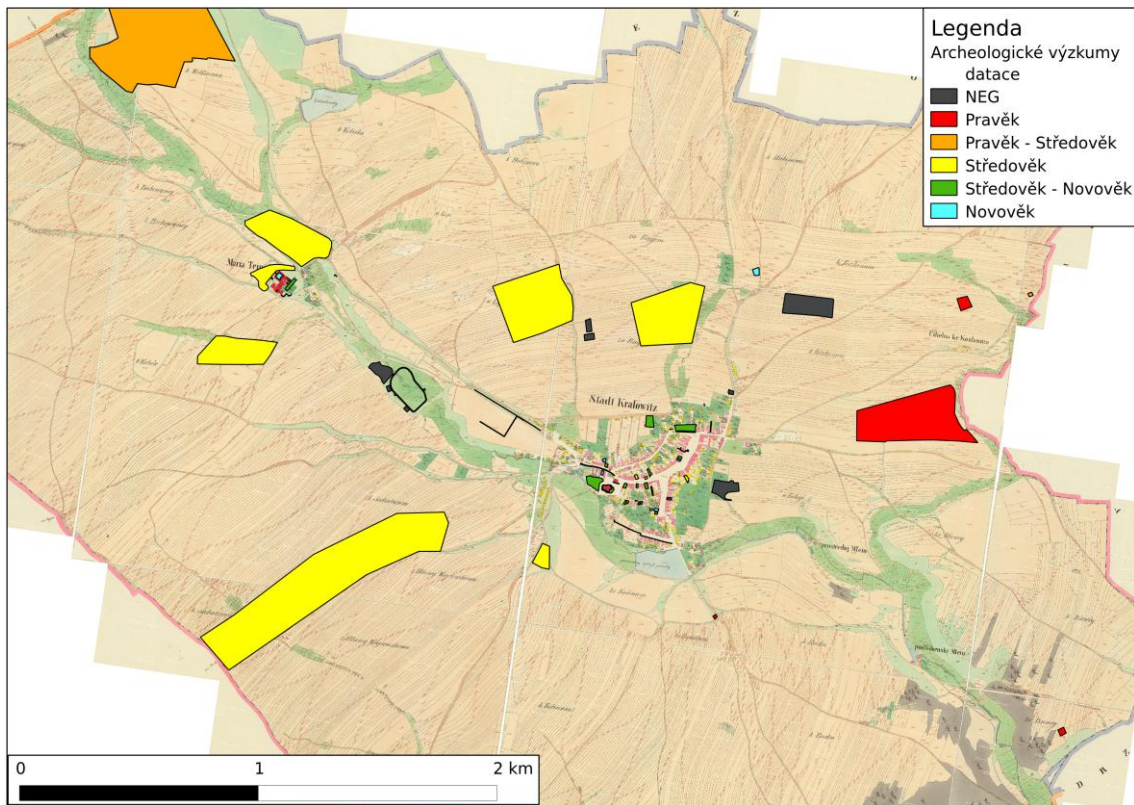
URL:<<http://archivnimapy.cuzk.cz/>> [cit. 7. 1. 2013]

URL:<<http://oldmaps.geolab.cz/>> [cit. 7. 1. 2013]

Digitální archiv Muzea a galerie severního Plzeňska v Mariánské Týnici

16) Obrazová příloha

Obr. 1: Archeologické poznání města Kralovice a jeho blízkého okolí (zdroj [archivnimapy.cuzk.cz](http://archivnimapy.cuzk.cz))

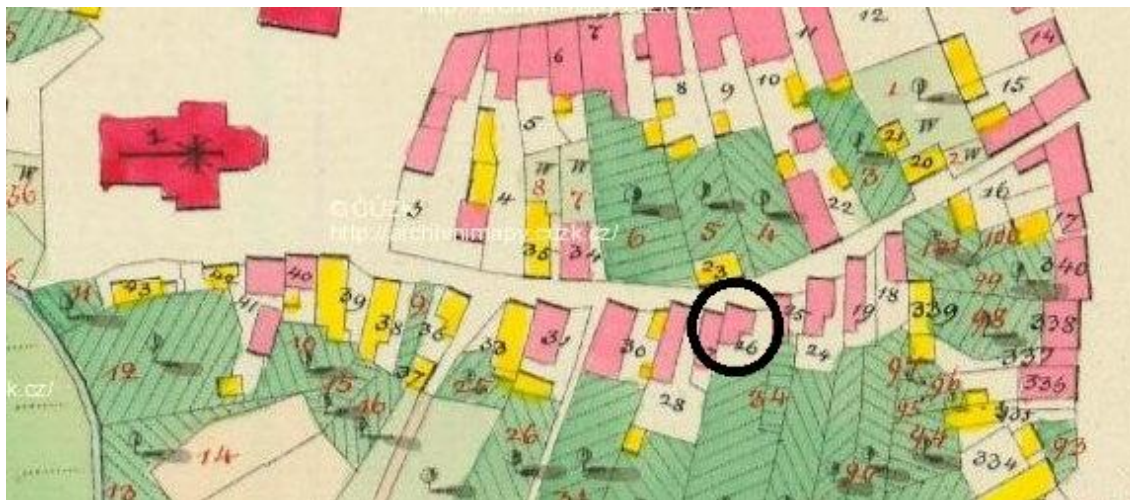


Obr. 2: Archeologické poznání města Kralovice (zdroj archivnimapy.cuzk.cz)





Obr. 3: Výřez ze stabilního katastru s vyznačeným domem č. p. 144 (zdroj archivnimapy.cuzk.cz)



Obr. 4: Výřez z II. vojenského mapování (zdroj oldmaps.geolab.cz)



Obr. 5: Manětín, roubená konstrukce u domu č. p. 70 (zdroj digitální archiv Muzea a galerie severního Plzeňska)





Obr. 6: Manětín, roubená konstrukce u domu č. p. 70 – detail kolíků pro přichycení mazanice (zdroj digitální archiv Muzea a galerie severního Plzeňska)



Obr. 7: Rybnice, roubená konstrukce domu č. p. 2 (foto Pavuková)





Obr. 8: Rybnice, roubená konstrukce domu č. p. 2, hospodářské zázemí (foto Pavuková)



Obr. 9: Rybnice, roubená konstrukce domu (foto Pavuková)





Obr. 10: Rybnice, roubená konstrukce (foto Pavuková)



Obr. 11: Potvorov, roubená konstrukce č.e. 1 (foto Pavuková)





Obr. 12: Potvorov, roubená konstrukce č.e. 1 (foto Pavuková)



Obr. 13: Rabštejn nad Sřelou, kombinace roubené a hrážděné konstrukce č.p. 38 (zdroj digitální archiv Muzea a galerie severního Plzeňska)





Obr. 14: Rabštejn nad Střelou, kombinace roubené a hrázděné konstrukce č.p. 45 (zdroj digitální archiv Muzea a galerie severního Plzeňska)



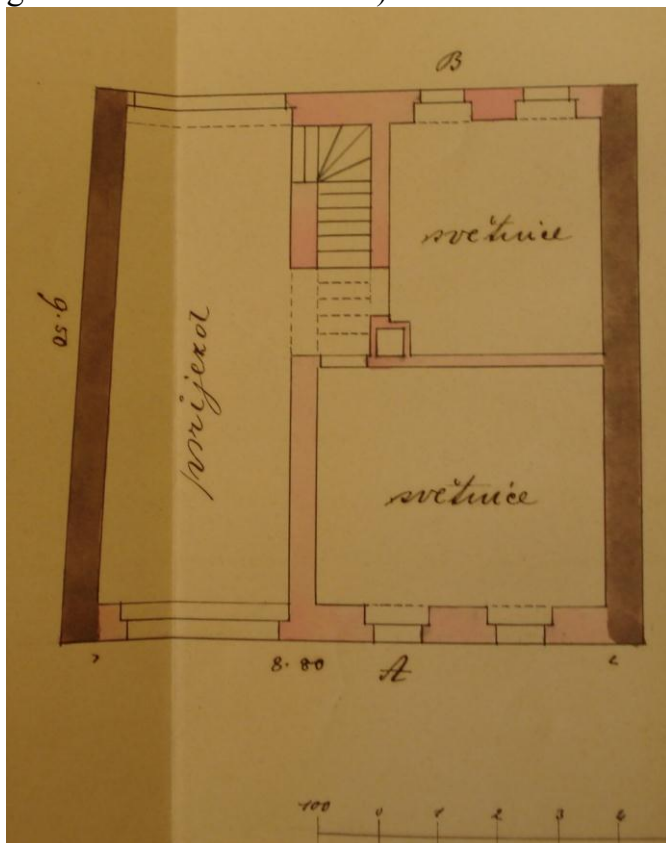
Obr. 15: Rabštejn nad Střelou, kombinace roubené a hrázděné konstrukce č.e. 76 (zdroj digitální archiv Muzea a galerie severního Plzeňska)



Obr. 16: Rabštejn nad Střelou, roubené konstrukce č.e. 61 (zdroj digitální archiv Muzea a galerie severního Plzeňska)

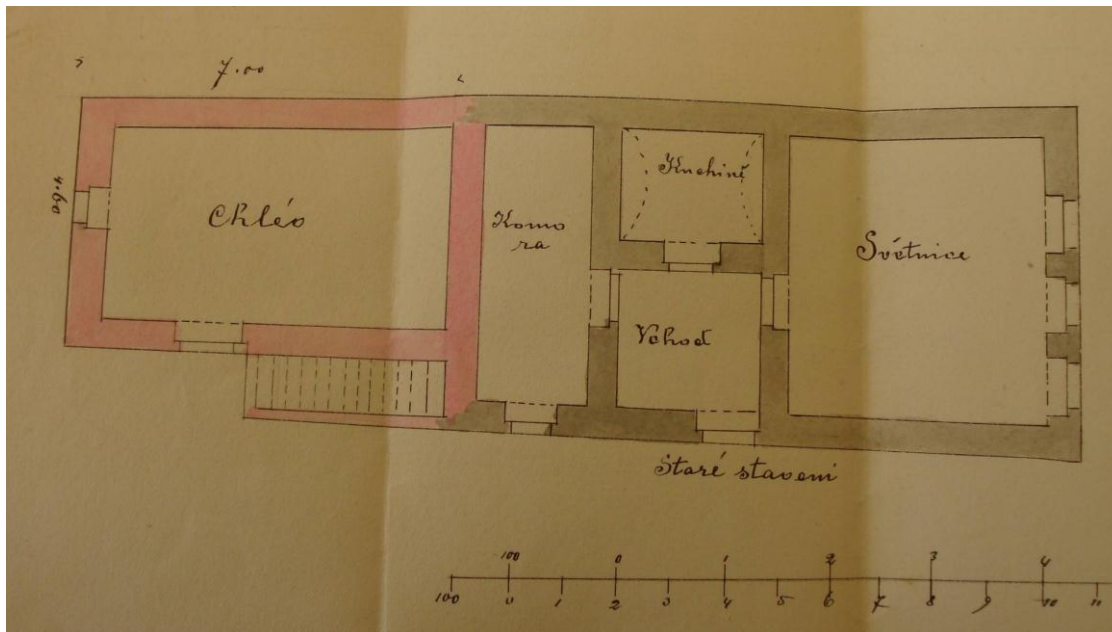


Obr. 17: Kralovice, dvojdílný půdorys domu č.p. 205 (zdroj digitální archiv Muzea a galerie severního Plzeňska)



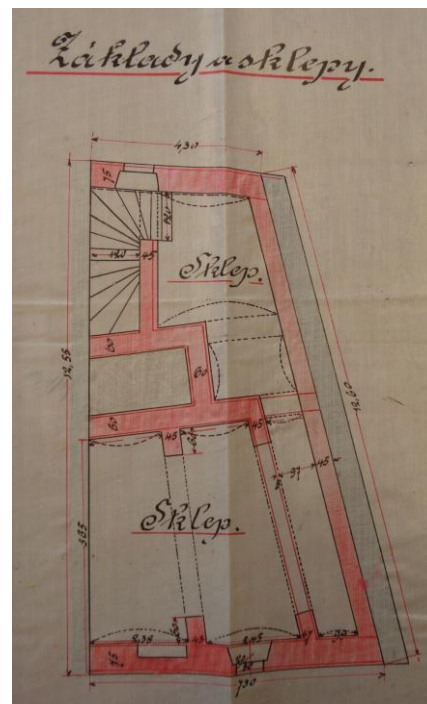
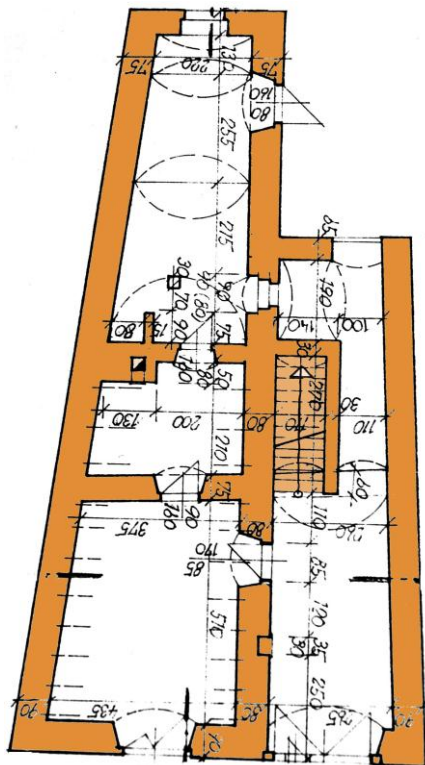


Obr. 18: Kralovice, trojdílný půdorys domu č.p. 216 (zdroj digitální archiv Muzea a galerie severního Plzeňska)

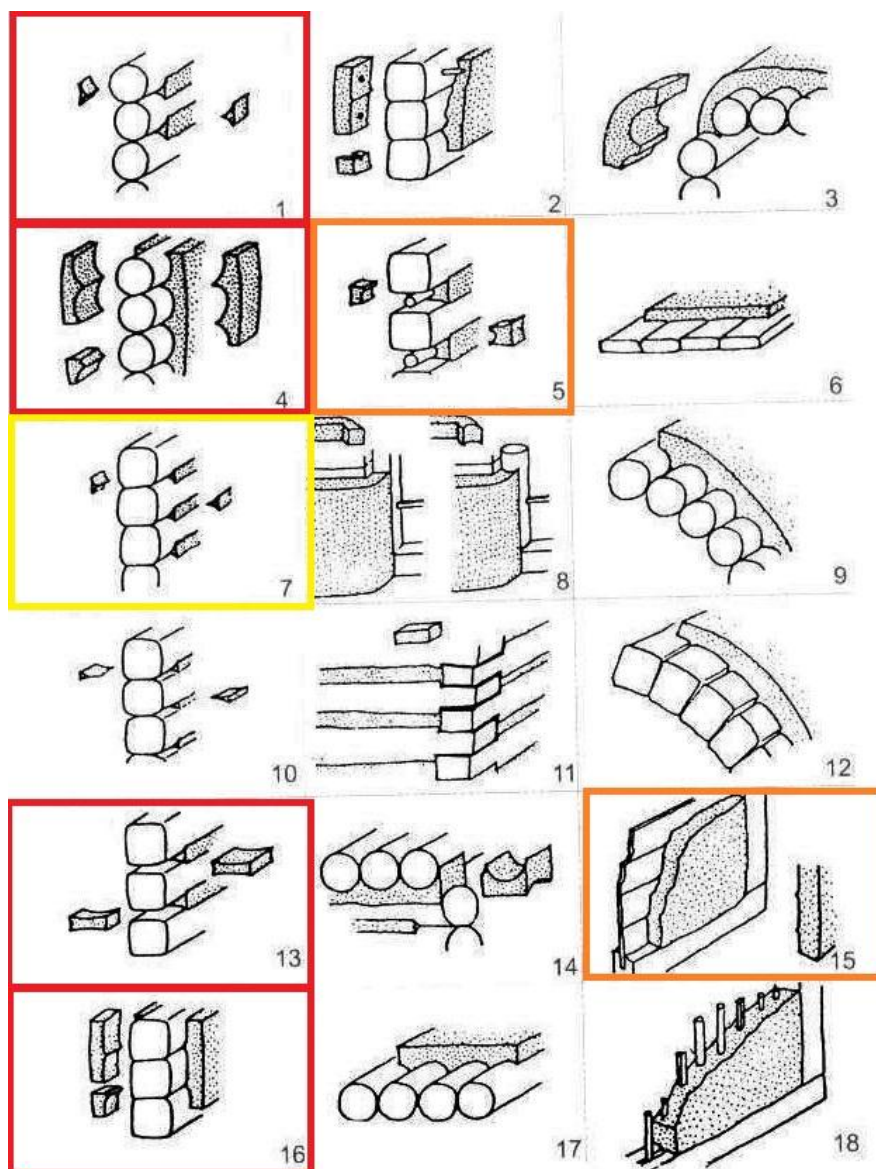


Obr. 19 (vlevo): Kralovice, trojdílný půdorys domu č.p. 35 (zdroj digitální archiv Muzea a galerie severního Plzeňska)

Obr. 20 (vpravo): Kralovice, půdorys sklepení domu č.p. 34-5 (zdroj digitální archiv Muzea a galerie severního Plzeňska)



Obr. 21: Typář otisků na mazanici (zdroj Vařeka 2004, 35)



Tab. 4: Seznam dosavadního archeologického poznání (zdroj digitální archiv Muzea a galerie severního Plzeňska)

č.	Č. výzkumu	Datace výzkumu	č.	Č. výzkumu	Datace výzkumu
1	RT?.2010/22	Pravěk	36	AR 14/2011	Novověk
2	RT?.2010/24	Pravěk	37	AR 15/2011	Novověk
3	RT?.2010/23	Pravěk – středověk	38	AR 8/2010	NEG
4	MT sb/1968	Středověk	39	AR 32/2010	NEG
5	AR 28/2010	Středověk – Novověk	40	AR 11/2011	NEG
6	037-4-24588	Středověk	41	AR 8/2012	NEG
7	MT 2/2002	Středověk – Novověk	42	AR 11/2012	NEG
8	AR 21/2011	Středověk – Novověk	43	AR 20/2012	NEG
9	MT 148/1967	Středověk – Novověk	44	ZČM_95_2009	NEG
10	MT 150/1967	Středověk – Novověk	45	AR 14/2012	NEG
11	MT 11/1967	Středověk – Novověk	46	ZČM2008_946	NEG
12	MT 3/2002	Středověk – Novověk	47	AR 19/2012	NEG
13	Lid 1922	Středověk – Novověk	48	AR 23/2012	NEG
14	ZIP - 2008	Středověk – Novověk	49	MT 1/98	NEG
15	Bušek 1933	Středověk – Novověk	50	ZČM_2008_25	Středověk – Novověk
16	31/09	Středověk – Novověk	51	MT 2/91	Středověk – Novověk
17	AR 4/2010	Středověk – Novověk	52	MT 1/91	Středověk – Novověk
18	MT 20/1967	Středověk	53	ZČM2008_191	Středověk – Novověk
19	MT 6/1967	Středověk – Novověk	54	Kam. 2008	Novověk
20	MT 135/1967	Středověk – Novověk	55	MT 1/96	Novověk
21	MT 1/1975	Středověk – Novověk	56	MT 1/96	Novověk
22	157/2005	Středověk – Novověk	57	MT 1/96	Novověk
23	ZČM 2008	Středověk – Novověk	58	MT 1/96	Novověk
24	ZČM ?/2004	Středověk – Novověk	59	Mince_1939	Středověk
25	Detek 2010	Středověk – Novověk	60	AR 52/2011	NEG
26	AR 13/2012	Středověk – Novověk	61	MT 1/1954	Novověk
27	AR 2/2009	Středověk – Novověk	62	MT 1/2004	Novověk
28	MT 3/98	Středověk – Novověk	63	AR 53/2011	NEG
29	Kamen 1985	Středověk	64	ZČM_sb_2009	Pravěk
30	MT 35/1990	Středověk – Novověk	65	Franz 1895	Pravěk
31	Det_MT_2009	Středověk – Novověk	66	?_Hora1957	Pravěk – středověk
32	Detek 2009	Středověk – Novověk	67	?_Hora1974	Pravěk – středověk
33	MT Cih/1967	Středověk – Novověk	68	ZČM?/2004-5	Středověk – Novověk
34	ZČM39/2004	Středověk – Novověk	69	Kralov_1892	Pravěk
35	Kr_Asova09	Novověk	70	Kam158_1998	Středověk – Novověk

Tab. 5: Zastoupené typy okrajů mís, poklic, kahanů, džbánů a hrnců (zdroj <http://www.zip-ops.cz/keramikaonline/>)

Typ	Ks	Okraj mísy
61/01	2	
61/02	4	
61/12	4	
63/15	1	
64/10	1	
66/01	3	
66/15	1	
67/03	1	

Typ	Ks	Okraj poklice
701	1	
703	1	
714	5	
718	1	
726	1	
732	1	
735	1	
743	1	
745	1	



Typ	Ks	Okraj kahanu
802	1	
803	1	
805	1	

Typ	Ks	Okraj džbánu
521	2	
524	4	
532	1	

Typ	Ks	Okraj hrnce
11/01	1	
11/06	1	
11/12	3	
11/13	1	
12/04	1	
12/05	11	
12/07	1	
12/08	1	

Typ	Ks	Okraj hrnce
13/02	3	
13/05	4	
13/06	1	
13/11	3	
14/13	1	
14/28	2	
15/06	1	
15/17	1	

Typ	Ks	Okraj hrnce
17/01	1	
17/06	1	
17/11	2	
17/12	1	
18/07	1	
18/09	1	
20/06	2	

						
12/09	4		15/20	3		