

Západočeská univerzita v Plzni
Fakulta designu a umění Ladislava Sutnara

Bakalářská práce

PANOPTIKUM

Dita Müllerová

Plzeň 2014

Západočeská univerzita v Plzni
Fakulta designu a umění Ladislava Sutnara

Katedra výtvarného umění
Studijní program Výtvarná umění
Studijní obor Sochařství
Specializace Socha a prostor

Bakalářská práce

PANOPTIKUM

Dita Müllerová

Vedoucí práce : prof. ak. Soch. Jiří Beránek
Katedra výtvarného umění
Fakulta designu a umění Ladislava Sutnara
Západočeské univerzity v Plzni

Plzeň 2014

ZÁPADOČESKÁ UNIVERZITA V PLZNI
Fakulta designu a umění Ladislava Sutnara
Akademický rok: 2013/2014

ZADÁNÍ BAKALÁŘSKÉ PRÁCE

(PROJEKTU, UMĚLECKÉHO DÍLA, UMĚLECKÉHO VÝKONU)

Jméno a příjmení: **Dita MÜLLEROVÁ**
Osobní číslo: **D13B0220P**
Studijní program: **B8206 Výtvarná umění**
Studijní obor: **Sochařství, specializace Socha a prostor**
Název tématu: **Panoptikum**
Zadávající katedra: **Katedra výtvarného umění**

Zásady pro vypracování:

Na základě rozhodnutí komise pro SZZ ze dne 12. června 2014 se stanovuje:

- přepracovat teoretickou část práce dle připomínek komise pro SZZ,

viz Zápis o SZZ ze dne 12. 6. 2014.

- termín odevzdání přepracované teoretické části bakalářské práce: 31. 7. 2014.

Student v opravném termínu SZZ opakuje kompletní prezentaci a obhajobu BP, tj. teoretickou část i praktické dílo.

Zadání ze dne 30. 9. 2013:

Minimální rozsah prací: Kresebné návrhy a modely, vizuální dokumentace a samostatná realizace v materiálu.

Počet: 1 prostorová realizace.

Formát: Vyplýne v průběhu práce na BP.

Popis realizace: Vyplýne z konzultací.

Výstup: 1 realizace na téma Panoptikum.

Průběžné plnění úkolů dle pokynů vedoucího práce (s příp. konzultanta, je-li stanoven) a pravidelné konzultace do termínu odevzdání práce 1x týdně v rámci semináře ke kvalifikační práci.

Postup realizace:

1) listopad Teoretická část práce:

(bod 1. - 3. - uvědomit si, kdo jsem, odkud přicházím, kam směřuji - dříve, nežli začnu pracovat). Z toho vyplývá výběr tématu a cíl práce.

Praktická práce - sběr materiálů a průběžné intenzivní studium zdrojů.

2) prosinec Předložení řady skic a variant řešení.

3) leden Varianty pracovní verze, volba nevhodnější varianty, průběžná práce na praktické části závěrečné práce.

4) únor Předložení adekvátně rozpracované praktické části závěrečné práce, předložení rozpracované teoretické části závěrečné práce v souladu s doporučenou osnovou a dle pokynů konzultanta teoretické části práce. 5) březen Realizace výsledného projektu, předložení pracovní verze kompletní teoretické práce.

6) duben Finalizace a odevzdání:

(finalizace projektu, dokončení teoretické i praktické části práce, příprava prezentace, odevzdání obou částí práce pro udělení zápočtu).

Obhajoba:

červen obhajoba + prezentace kvalifikační práce na CD/DVD (v podobě pro tisk).

Rozsah grafických prací: **vyplyne ze zpracování BP**

Rozsah pracovní zprávy: **min. 10 normostran textu**

Forma zpracování bakalářské práce: **tištěná**

Seznam odborné literatury:

[1] Camus, Albert. *Mor*. Praha: Alois Hynek, 1997. ISBN 80-85906-63-5.

[2] Dostojevskij, Fjodor Michajlovič. *Běsi*. Praha: Leda, 2008. ISBN 978-80-7335-124-3.

[3] Kafka, Franz. *Proměna*. Praha: Nakladatelství Franze Kafky, 2013. ISBN 978-80-86911-40-3.

[4] Sartre, Jean-Paul. *Zedř*. Praha: Odeon, 1992. ISBN 80-207-0345-4.

[5] de Saint-Exupéry, Antoine. *Čítadla*. Praha: Vyšehrad, 2011. ISBN 978-80-7429-046-6.

[6] Pessoa, Fernando. *Knihy neklidu*. Praha: Argo, 2007. ISBN 978-80-7203-912

Vedoucí bakalářské práce: **Prof. akad. sochař Jirí Beránek**

Katedra výtvarného umění

Datum zadání bakalářské práce: **30. června 2014**

Termín odevzdání bakalářské práce: **31. července 2014**


Doc. akad. mal. Josef Mittera
děkan




Ing. BcA. Jana Trnková
vedoucí katedry

V Plzni dne 30. června 2014

Prohlašuji, že jsem práci zpracovala samostatně a použila jen
uvedených pramenů a literatury.

Plzeň, duben 2014

Dita Müllerová

OBSAH

1 MÉ DOSAVADNÍ DÍLO V KONTEXTU SPECIALIZACE.....	1
2 TÉMA A DŮVOD JEHO VOLBY.....	3
3 CÍL PRÁCE.....	5
4 PROCES PŘÍPRAVY.....	6
5 PROCES TVORBY.....	7
6 TECHNOLOGICKÁ SPECIFIKA.....	9
7 POPIS DÍLA.....	11
8 PŘÍNOS PRÁCE PRO DANÝ OBOR.....	13
9 SILNÉ STRÁNKY.....	14
10 SLABÉ STRÁNKY.....	15
11 SEZNAM POUŽITÝCH ZDROJŮ.....	16
A) Knižní a periodická literatura.....	16
B) Internetové zdroje.....	16
12 RESUMÉ.....	17
13 SEZNAM PŘÍLOH.....	19

1 MÉ DOSAVADNÍ DÍLO V KONTEXTU SPECIALIZACE

Má dosavadní tvorba byla zaměřena především na modelování. Jelikož jsem studovala i prostor, vždy jsem se snažila své objekty citlivě umístit v daném prostředí, které bylo stejně důležité jako samotná práce a dotvářelo tak celkový estetický dojem.

S modelací byly spojeny více či méně náročné formovací procesy, kterým předcházelo vytváření negativních otisků, jenž se následně odlévaly v podpůrných formách. Výhodou této komplikované a časově náročné tvorby soch, bylo získání zkušeností na základě práce s různými druhy hmot. Osvojení správných technologických postupů, otevíralo možnosti zhotovení větších a složitějších objektů.

Upřednostňovala jsem abstraktní umění, i když moje sochařská tvorba v rámci školní výuky, byla především realistická. Kromě povinné busty či figury, jsme například zhotovovali plastiku na téma posvátné zvíře. Vybrala jsem si ikonu severoamerických indiánů, legendárního bílého bizona, který měl údajně podle pověstí jako čtvrtý narozený v pořadí symbolizovat apokalypsu. Navázala jsem na velikou, v té době aktuální událost, kdy veškerá indiánská menšina v severní části kontinentu oslavovala narození třetího bílého bizonního mláděte, které splňovalo všechny požadavky zbožštělého zvířete. Dalším zajímavým úkolem bylo ztvárnění charakteru primitivními figurkami s bizarními tvary, které na první pohled jasně zobrazovaly konkrétní psychické rozpoložení. Celkový dojem nádherně podtrhl oltářní prostor kláštera v Chotěšově, kde nám bylo umožněno na nějaký čas vystavit své klauzurní práce.

Mezi realistické výtvary jsem zařadila i své sochy pokusných králíků. Jednalo se o pět zvířat v životní velikosti s velkými otvory v pozadí, ze kterých jim symbolicky vylézaly věci, které charakterizovaly určitý vybraný obor z naší školy. Studenti – králíci, byli vymodelováni v uzavřených kójičích ze dřeva, uzamčených miniaturním zámekem kolem krku. Během klauzur byli vystaveni v kovových regálech, které vyzdvihovaly brutalitu bídně vypadajících namačkaných zvířat v těsném prostoru. Cílem bylo poukázat na to, jak jsme byli nuceni produkovat umění v nepříznivých podmínkách přísných školních pravidel.

Moje jediná školní zkušenost, kdy jsem nemodelovala, ale tvořila z hotového materiálu, konkrétně ze dřeva a železa, byla tzv. DNA šroubovice. Vysokou konstrukci jsem skládala jako stavebnici z dřevěných kostek, spojenou železnými tyčemi, na koncích zakončenou průhlednými koulemi. Koule představovaly jednotlivé geny, které měly obsahovat něco z mého života. Dílo bylo zkonstruováno tak, že sama šroubovice demonstrovala smrtelnou složku mého já a věci v genech naopak moji nesmrtelnost. Objekt nebyl dokončen z důvodu vratkosti, železné středy, které nahradily původní dřevěné, byly příliš těžké a celá instalace se hroutila.

Nesmím vynechat moji zkušenost s land artem, kdy jsme dostali týdenní prostor tvořit v nádherné přírodě na Šumavě. Objevila jsem tam vyschlé koryto potoka, které jsem znovu oživila hustým proudem šišek. Kouzelné místo, celé porostlé mechem, se znovu probudilo k životu.

2 TÉMA A DŮVOD JEHO VOLBY

Téma mojí bakalářské práce bylo PANOPTIKUM. Doslovně přeložené „vše k vidění“ Proto jsem pojala celé dílo jako výstavu v zajímavém prostoru hornické štoly. Myšlenka byla, zhotovit komerčně vyhlížející strašidelné plastiky, jakousi pouťovou atrakci, která by oživila ponuré prázdné prostory současného skanzenu hornictví. Objevila jsem fantastické místo ve městě Stříbře. Bývalá důlní šachta Prokop byla přímo stvořená pro bohy a nestvůry. Štola měla zpřístupněno zhruba 700 m chodeb a tajemně jí protínaly temné vodní kanály, které zasahovaly až do 200 m hloubky.

Panoptikum soch, inspirované s nadsázkou z antické mytologie, představovalo 3 objekty, rybu, ženu a psa, konkrétně Remoru, Medúzu a Kerbera. Důvodů, proč jsem si vybrala ke zhotovení právě tyto postavy, bylo několik. Přála jsem si vytvořit zcela jinou atrakci, než klasickou podívanou na běžné pohádkové bytosti. Ztvárnila jsem své oblíbené nestvůry z řeckých bájí a pověstí a snažila se vypodobnit jejich negativní i pozitivní charakter, všechny měly dvojí význam, symbolizovaly dobro i zlo, nešlo o nich říci, že byly jen dobré či špatné.

Dalším důvodem byla modelace. Ostatní témata nabízela spíše prostorová řešení z hotových materiálů jako dřevo, kámen či kov. Naskytla se mi možnost, zhotovit plastiky dle mé fantazie, což mě strašně lákalo, ale do té doby to bylo nereálné. Největší výzva byla v materiálech, jelikož bylo v šachtě neustále vlhko, musela jsem zvolit takovou hmotu, která by tyto extrémní podmínky vydržela.

V úvahu připadal jen beton či plast. Vyhrál to umělý materiál, protože se snadněji zpracovával a lépe se s ním samostatně manipulovalo. Na druhou stranu vyžadoval absolutní přesnost v mísících poměrech, jinak hrozilo, že hmota neztvrdla nebo se její kvalita výrazně zhoršila. Také bylo nutné pracovat rychle, poněvadž plast ztuhl během několika sekund, v lepších případech za pár minut. Použila jsem několik druhů a získala tak cenné zkušenosti.

Do budoucna je zde možnost rozšíření výstavy, štola byla obrovská a přímo vybízela k nějaké podobné akci. Skulptury vypadaly v podzemí zajímavě a splnily svůj prvoplánový účel, překvapily a pobavily zejména ty nejmenší návštěvníky, na které byla celá výstava orientována. Tamní prostory byly úchvatné a tajemná historie místa na vás dýchala na každém rohu.

3 CÍL PRÁCE

Celá práce byla vytvořena jako koncept výstavy. Komerční projekt, který si kladl za cíl oslovit i nejmenší návštěvníky a ne jen dospělé. Zatraktivnil holé chodby a tím přilákal více zájemců o prohlídku. Z toho vyplynulo i zvýšení ekonomického přínosu a celkové prestiže hornického skanzenu. Prohlídky byly nesmírně zajímavé tím, že byly komentované zkušenými a znalými průvodci, kteří byli členy hornického sdružení, jenž se o důl staralo. Celá akce měla mimo jiné i edukativní charakter. Návštěvníci měli možnost více proniknout do hornické problematiky a seznámit se s detaily, které nejsou běžně známé veřejnosti.

Ráda bych v budoucnu na dílo navázala a vytvořila další zástupce z antického světa, kteří by vyplnili prázdná zákoutí a nespočetné temné výklenky. Současní správci štoly, hornický spolek, byl této spolupráci nakloněn a souhlasil s těmito netradičními výzdobami podzemí.

Dílo bylo dokončeno bez vážnějších technologických defektů a úspěšně nainstalováno ve zmíněném prostoru. Pokud jsem mohla posoudit dosavadní pozitivní ohlasy návštěvníků, tak cíl byl splněn na 100 %.

4 PROCES PŘÍPRAVY

Příprava na bakalářskou práci nejprve probíhala v teoretické rovině, kdy jsem si vymyslela postavy, které jsem zamýšlela umístit do starého dolu. Chtěla jsem vytvořit zástupce ze světa lidí i zvířat, kteří měli dvojí symbolický význam. Neskutečné prostory podzemí, protkaného vodními kanály, mě přivedly na myšlenku zhotovení bytosti, která žila ve vodě.

Po nezbytné konzultaci a následném schválení vedoucím bakalářské práce, jsem započala jednání s hornickým spolkem, zda by mi umožnil vystavit svá díla u něj ve štole. Souhlasili a já jsem zahájila další důležitou část celého plánu a tím bylo podání žádosti o dotaci na sochy na Plzeňském krajském úřadě. Podstoupila jsem složité vypisování různých dotazníků a registrací a úspěšně ji podala. Od začátku mi bylo jasné, že celá moje práce bude dost finančně náročná. Škola v té době bohužel nespolupracovala s jiným nadačním fondem a já se svou bakalářskou prací nezapadala ani do jednoho finančně podporovaného programu od agentury Plzeň 2015, která s fakultou často spolupracuje. Dotace byla nakonec zamítnuta. Z tohoto důvodu jsem zrealizovala pouze tři z původně zamýšlených pěti antických postav. Nastudovala jsem mytologickou tematiku a podle předběžných skic začala praktickou část mojí práce.

5 PROCES TVORBY

Na realizaci tří soch v životní velikosti jsem si zhotovila dřevěnné konstrukce, vyztužené pevnými dráty. Hlína byla těžká a nechtěla jsem riskovat zborcení modelu. Po vytvoření potřebných tvarů a proporcí jsem natřela model silikonovou otiskovací hmotou. Měla jsem možnost vyzkoušet dva druhy. Jedna byla moc stékavá, při záporných úhlech to bylo nežádoucí, ale tento problém se vyřešil přidáním tixotropní přísady. Zvolila jsem tento způsob zachování otisků, pro vícečetné odlití. Po zaschnutí, které bylo u každé hmoty různě dlouhé, v mém případě otisk usychal šest hodin, jsem vytvořila podpůrný kadlub z natíratelné plastické hmoty, která byla velmi lehká a umožňovala samostatnou manipulaci s velkou formou. Na kadlub druhé formy jsem vyzkoušela zvláštní druh termoplastických desek, které se zpracovávaly horkovzdušnou pistolí. Přesto jsem všechny tři objekty musela odlít po částech, které jsem následně slepila, protože plastiky byly příliš objemné. Vyřešila jsem to natíratelným umělým materiálem, respektive u všech soch se jednalo o směs více plastických hmot včetně epoxidu.

Model se rozdělil pomocí plechu či hlíny do dělicích rovin, které se potom v několika vrstvách natíraly a po zaschnutí vyloupily ven. Vyztužila jsem je skelnou tkaninou. U epoxidové pryskyřice se celý proces prodloužil kvůli jejímu celodennímu tuhnutí. Vnitřní část odlitku jsem zpevnila montážní pěnou. Odlité kusy jsem spojila dráty do jednoho celku, provedla případné retušovací práce a

zalepila spáry. Ztvrdlá umělá hmota se dala výborně opracovat.

Ve finálním stádiu práce jsem nanesla základovou barvu a poté jsem nastříkala pistolí akrylátové, vodou ředitelné barvy kvůli naturalistickému vzhledu. Nakonec jsem vše zafixovala bezbarvým matným lakem.

Během zhotovení podpůrné formy Kerbera, došlo k menším technologickým potížím a já byla nucena začít celou modelaci od začátku. Z tohoto nečekaného časového tlaku zůstala socha Medúzy nenabarvená, ale i přesto vypadala působivě při focení v temném podzemí, kvůli prezentaci u státních závěrečných zkoušek. Hrubý, neopracovaný povrch, dodal potřebný expresivní výraz její rozšklebené tváři.

6 TECHNOLOGICKÁ SPECIFIKA

Materiály, které jsem použila na výrobu soch i forem, byly vesměs všechny umělé. Jednalo se o dvousložkové látky, jejichž zpracování i tuhnutí bylo velmi rychlé, hmoty byly tvrdé a mimo epoxidové pryskyřice netoxické. Vyzkoušela jsem více druhů a rozdílly byly zejména v časovém intervalu tuhnutí. Pryskyřice od americké firmy Smooth-On vytvrdla do 4 hodin, zatímco klasický epoxid CHS 324 vytuhl až za 24 hodin. Obě hmoty byly v každém případě nevhodné do exteriéru s přímým slunečním zářením. Vlhké prostředí štol, kvůli kterému byly zvoleny jako hlavní pracovní materiál, jim naopak nevadil.

První vrstvou, kterou jsem nalila do otisku, byl polyuretan Smooth-cast D65 Roto, který vytvořil jemný film a uschl za 2 min. Byl určený pro rotační odlévání, nikoliv nátěr. Síla odlitku byla 3 až 4 mm. Na případné vyztužení či opravu jsem použila rychletuhnoucí tvrdou lámavou hmotu Shell Shock. Nejlepší materiál pro výrobu formy byl polyuretan Plasti-Paste, bylo možné ho stěrkovat či nanášet štětcem. Nejrychlejší varianta výroby podpůrného kadlubu pro větší objekty. Na menší části odlitku jsem využila reversibilní termoplastický materiál, ve formě desek, který jsem zpracovala horkovzdušnou pistolí. Hmota výborně kopírovala obrysy modelových částí a byla dostatečně pevná. Menší nevýhoda byla její teplota. Pokud se více nahřála, hrozilo zde riziko popálení.

Co se týče silikonových otiskovacích hmot, bylo nutné si předem zjistit, zda byla hmota voděodolná či náchylná na vlhkost. Opět jsem

vyzkoušela dva druhy a nejlépe dopadl silikon Rebound 25, jenž se dal bez problémů natřít a to i v záporných úhlech, aniž by vyžadoval přidání tixotropní přísady. Druhý otiskovací materiál, který jsem měla možnost vyzkoušet, byl silikon ACC, bohužel se nesnesl s vlhkým modelem, na povrchu sochy vytvořil miniaturní bubliny a prakticky vůbec nezaschl. Další zajímavá zkušenost byla s nedodržením doporučeného mísícího poměru, poté co jsem přidala více tvrdidla, silikon měl lepší konzistenci, mnohem rychleji ztuhl a při sloupnutí měl paradoxně lepší pevnost v tahu.

Výhodou této otiskovací metody bylo, že se vzniklý negativ v podpůrné formě dal využít na vícečetné odlití.

Barevnost odlitků se dala ovlivnit již při jejich výrobě, přimícháním pigmentů, speciálně určených pro polyuretany. Ja jsem zvolila druhou variantu, finální výrobek jsem nabarvila pomocí stříkací pistole. Použila jsem vodou ředitelné akrylátové barvy, které jsem nanesla v několika tenkých vrstvách na vnější povrch plastik. Poté byla nutná fixace bezbarvým matným lakem, z důvodu umístění jedné sochy ve vodě.

7 POPIS DÍLA

Bakalářská práce, na které jsem pracovala několik měsíců, pro mě představovala velikou pracovní výzvu.

Dílo bylo s nadsázkou inspirováno antickou mytologií, stvořila jsem komerčně laděný moderní projekt, čistě jen podle mé fantazie, který měl za úkol přilákat více návštěvníků do prázdných vlhkých chodeb štoly Prokop. Bytosti, které jsem záměrně zvolila, měli dvojí charakter a symboliku, představovali dobro i zlo. Každý návštěvník je tak mohl vnímat jak chtěl.

První objekt, který vznikl, byla ryba Remora. Podle pověstí malá, sotva půl metru dlouhá ryba, měla takovou moc, že dokázala zastavit a potopit obrovskou loď a přitom spolykat celou posádku. V antice byla vnímána nejen jako obávaný mořský živočich, ale také jako symbol malých, slabých lidí, kteří svou odvahou a silnou vůlí dokázali veliké věci v pozitivním slova smyslu. Já jsem ji zpodobnila jako obrovskou, expresivně vymodelovanou plastiku, s hrůzně otevřenou tlamou plnou ostrých dlouhých zubů, avšak s klidným a moudrým pohledem na svět. Instalovala jsem jí do jednoho z četných vodních kanálů, které protékají tmavými úzkými chodbami.

Druhá socha měla představovat tříhlavého psa, strašlivého hlídače podsvětí, v tomto případě hlídače štoly. V řecké mytologii měl za úkol hlídat duše, aby se nedostali zpět do světa živých. Podle pověsti mělo i tohle děsivé monstrum kladnou stránku svého charakteru, dal se obměkčit medovým koláčkem.

Medúza, třetí z bytostí, které jsem vytvořila, nebyla jen vražedný

nástroj se smrtícím pohledem, který dokázal proměnit cokoliv živého v kámen, ale také symbol nezranitelnosti, v antickém světě měla dokonce její podoba na pohárech údajně zabránit i otravě.

Sochy byly umístěny v různých výklencích štoly, kde se smísily na stěnách nádherné barevné nerosty se zbytky rudné žíly a vznikly tak zvláštní obrazové struktury.

Jemná barevnost soch nijak nenarušila celkovou atmosféru podzemí. Jediná plastika, kterou jsem nechala v základním odstínu umělé hmoty, byla Medúza. Nezretušovaná, syrová podoba sochy, vypadala v prostředí hrubých kamenných stěn velice tajemně a přirozeně. Celkový obraz nenarušila ani její moderní vizáž, která na první pohled mohla vzbuzovat spíše erotický dojem nežli děsivou antickou bohyni.

8 PŘÍNOS PRÁCE PRO DANÝ OBOR

Sochy, které jsem vytvořila v rámci závěrečné práce, znamenaly pro hornický skanzen edukativní i ekonomický přínos. Zvýšily atraktivitu turisticky navštěvovaného místa a zároveň zájem o hornickou problematiku a historii města Stříbra.

Umění nalákalo a vzbudilo zvědavost zejména u nejmenších návštěvníků, seznámilo je nejen se zajímavými prostory bývalého dolu, ale také s bájnými pohádkovými bytostmi.

Získala jsem spoustu zkušeností a zažila několik horkých chvil, kdy se nic nedařilo, prakticky celou jednu technologickou část jsem musela opakovat a tím jsem se s prací dostala do velikého časového presu. Projekt jsem nakonec včas dokončila, avšak za cenu menších zdravotních potíží. Zkušenost s modelací objemných plastik byla neocenitelná, včetně všech experimentů s materiály.

Důležitá byla také zpětná vazba od návštěvníků, každá kritika, ať už pozitivní či negativní, mě posunula dál.

Výstava ve štole Prokop znamenala i menší reprezentaci sochařského oboru Fakulty designu a umění Ladislava Sutnara v Plzni. Komerční atrakce s mytologickými bytostmi mohla někoho například inspirovat natolik, aby začal uvažovat o studiu na této prestižní vysoké škole.

9 SILNÉ STRÁNKY

Síla celého díla, byla ve vhodně zvoleném prostředí, které ho nechalo promlouvat. Sochy znamenaly polovinu práce, teprve jejich začlenění do terénu, vytvořilo ten pravý umělecký prožitek. Dokonalá modelace vyjádřila jasně a jednoduše to, co měla.

Za silnou stránku jsem považovala i naučný charakter celé kulturní akce, ale také zvýšenost zájmu ze strany dětí, na který byl celý projekt zaměřen.

Dalším plusem byla vhodná volba materiálu, kterému nevadila ani 100 % vlhkost.

10 SLABÉ STRÁNKY

Nejslabším bodem celého mého uměleckého snažení, byly jednoznačně finance. Koncept byl vytvořen tak, že počítal s finanční podporou od města Plzně. Žádost o dotaci zamítli a oznámení o rozhodnutí jsem obdržela těsně před dokončením celého díla.

Další slabina byla v podpoře školy, kromě informací o existujících nadačních fondech, nebyla schopná v mém případě udělat zhola nic.

Co se týkalo soch, u některých návštěvníků mohly budit dojem pouťového umění, avšak v tomto duchu byla celá výstava záměrně koncipována.

Slabá stránka byla vzdálenost instalace od krajského města, spoustu lidí odradil fakt, že byla vystavena 40 km od Plzně.

Dalším problémem bylo riziko poškození či případné ztráty.

11 SEZNAM POUŽITÝCH ZDROJŮ

A) Knižní a periodická literatura

Petiška, Eduard. Staré řecké báje a pověsti. Praha: Ottovo nakladatelství, 2006. ISBN 80-7360-489-2

Steer, A. Dugald. Mytologie – Bohové, hrdinové a nestvůry starobylého Řecka. Bratislava: Eastone Books, 2008. ISBN 978-80-89217-72-4

Kavka, Franz. Proměna. Praha: Nakladatelství Franze Kavky, 2013. ISBN 978-80-86911-40-3

Myslivoček, Milan. Panoptikum symbolů, značek a znamení. Praha: Chvojkovo nakladatelství, 1900. ISBN 80-86183-25-4

B) Internetové zdroje

-

12 RESUMÉ

The topic of my thesis is “ Waxworks “. Literally translated, “ all to see “. Thus I have conceived my work as an exhibition in specially selected environment. It consists of a 3 sculptures of ancient mythology in life size. Mythical creatures will be exposed in the mysterious surroundings of the abandoned mine Prokop in Stribro. The local miner association agreed with exhibition and we intend to initiate the exhibition with an opening ceremony. In the future we plan to extend the exhibition to other fairy-tale objects.

The environment of the mine tunnel creates an absolutely fantastic spooky atmosphere. It is a world ruled by gods and monsters.

The main goal of the project is to attract more visitors of the mining museum. Sculptures make tour corridors more attractive and finally explain to children a little more mining craft in the area.

Sculptures were modelled from clay and then imprinted into the silicone material, which was reinforced with help of wedge forms from plaster or plastic.

The negatives were cast after with final moulding polyurethane material or painted epoxy resin. The bottleneck of the working process was not only the fact that hardening process varied from just a few seconds to all day but also the financial aspect of the project.

Used artificial materials were in the mine tunnels due to the constant moisture. Final products were airbrushed to get naturel look and were covered with transparent matt coating.

Explicitly, I chose these three creatures, Remora, mythical fish that supposedly measured a half feet but managed to stop and sink great ships. It is a sign of someone who may look weak but still make great things.

Medusa, half woman half snake, a victim of gods, whose head was so terrifying that gazing directly into her eyes, turned onlookers to stone. According to legend, Perseus used Medusa's head three times before he returned it to goddess Athena. It was believed that the head has a magical power, which ensures invulnerability. And finally, Cerberus, three-headed dog that guarded souls in the underworld, to not slip back into realm of the living. Its three heads obscure great symbolism, one indicates the past, second the present and third the future.

13 SEZNAM PŘÍLOH

Příloha 1

Dita Müllerová : Kerberos – vlastní foto

Příloha 2

Dita Müllerová : Kerberos – vlastní foto

Příloha 3

Dita Müllerová : Remora – vlastní foto

Příloha 4

Dita Müllerová : Remora – vlastní foto

Příloha 5

Dita Müllerová : Medúza – vlastní foto

Příloha 6

Dita Müllerová : Medúza – vlastní foto

Příloha 7

Dita Müllerová : Postup práce – vlastní foto

Příloha 1



Dita Müllerová : Kerberos – vlastní foto

Příloha 2



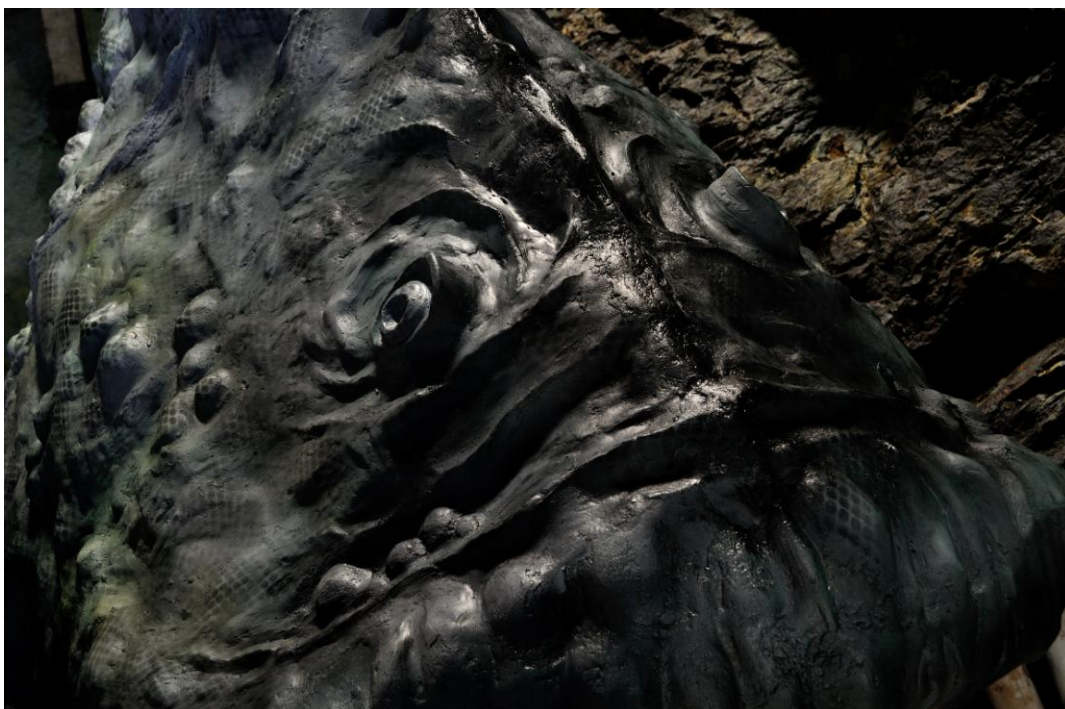
Dita Müllerová : Kerberos – vlastní foto

Příloha 3



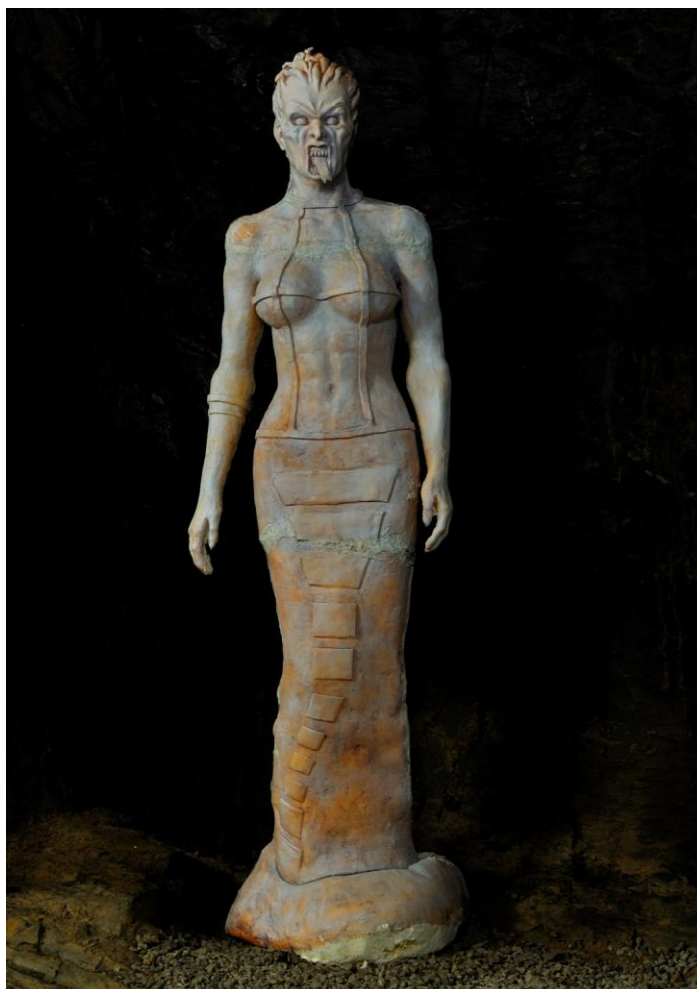
Dita Müllerová : Remora – vlastní foto

Příloha 4



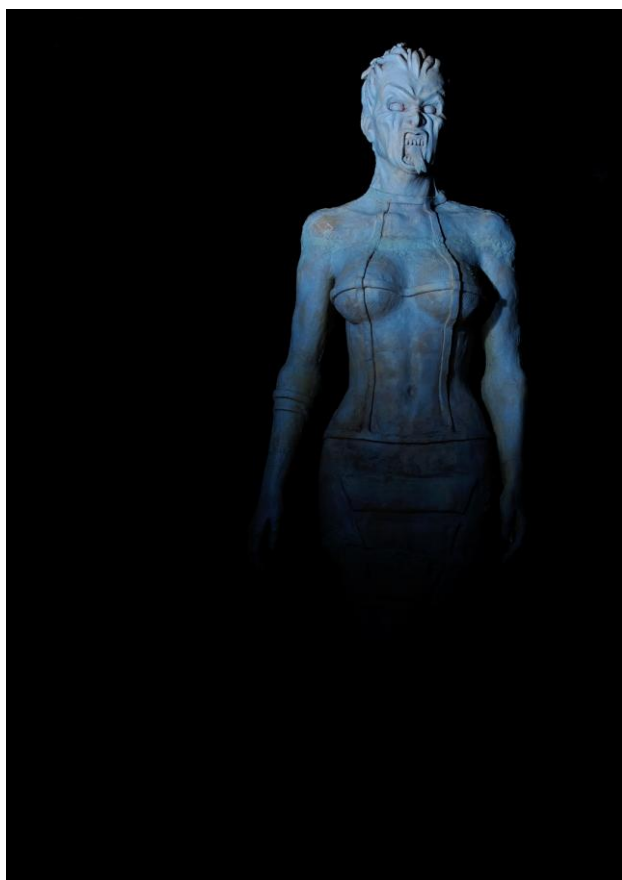
Dita Müllerová : Remora – vlastní foto

Příloha 5



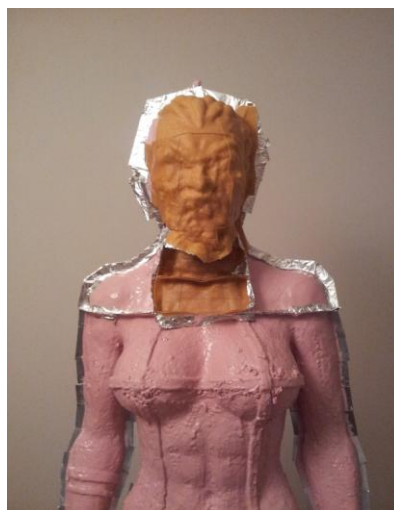
Dita Müllerová : Medúza – vlastní foto

Příloha 6



Dita Müllerová : Medúza – vlastní foto

Příloha 7



Dita Müllerová : Postup práce – vlastní foto

