

ZÁPADOČESKÁ UNIVERZITA V PLZNI

FAKULTA EKONOMICKÁ

Bakalářská práce

**Vývoj vesnice Rabštejn nad Střelou od 19. století
do současnosti**

**Development of village Rabštejn nad Střelou from
19 century to the present**

Veronika Benýšková

Plzeň 2014

Čestné prohlášení

Prohlašuji, že jsem bakalářskou práci na téma

„Vývoj vesnice Rabštejn nad Střelou od 19. století do současnosti.“

vypracovala samostatně pod odborným dohledem vedoucího bakalářské práce za použití pramenů uvedených v příložené bibliografii.

V Plzni, 20.4.2014

.....

Podpis autora

Poděkování

Na tomto místě bych ráda poděkovala vedoucí mé bakalářské práce RNDr. Marii Novotné CSc za cenné a užitečné rady, připomínky, čas strávený při konzultacích a za odborné vedení celé práce.

Obsah

Úvod	7
1. Zhodnocení literatury a zdrojů informací	8
2. Metodika práce	15
3. Geografická charakteristika	18
3.1. Geografická poloha Rabštejna nad Střelou	18
3.2. Historie Rabštejna nad Střelou	19
3.3. Přírodní charakteristika	21
3.4. Hospodářství v Rabštejně nad Střelou	24
3.5. Občanská vybavenost, památkové objekty a dopravní infrastruktura ..	25
4. Demografická analýza Rabštejna nad Střelou	27
4.1. Vývoj počtu obyvatel	27
4.2. Vývoj počtu domů	28
4.3. Vývoj změny ve struktuře obyvatelstva	31
4.3.1. Analýza sčítání obyvatelstva v roce 1869	31
4.3.2. Analýza sčítání obyvatel v roce 1921	35
4.3.3. Analýza sčítání obyvatelstva v roce 1970	39
4.3.4. Analýza posledního sčítání obyvatelstva v roce 2011	43
4.4. Srovnání struktury obyvatelstva v letech 1869-2011	47
4.5. Analýza počtu narozených a zemřelých	49
5. Analýza sídla	52
6. Hodnocení expertního rozhovoru	56
7. Závěr	57
8. Použité zdroje	59
8.1. Literatura	59
8.2. Elektronické zdroje	62
Seznam tabulek	64

Seznam grafů	64
Seznam obrázků.....	65
Seznam příloh.....	66
Přílohy	67
ABSTRAKT	78

Úvod

Rabštejn nad Střelou (dále jen Rabštejn) je považován za nejmenší městečko v České republice, ale také v Evropě. Nachází se v Plzeňském kraji v okrese Plzeň-sever. Sídlo vzniklo v podhradí hradu Rabštejn, německy Rabenstein, což v překladu znamená Havraní kámen. (Vorel 1993)

Ve středověku Rabštejnem procházela významná obchodní cesta, která vedla z Prahy přes Rakovník, Rabštejn, Žlutice, hrad Loket, dále do Chebu a následně do Německa. V té době byl Rabštejn považován za významné šlechtické sídlo, kde se za průjezd městem vybíralo clo a roku 1337 mu bylo uděleno městské právo. V 17. století se situace v Rabštejně změnila, nastává rozvoj průmyslu, jsou zde otevřeny lomy na těžbu velmi kvalitní břidlice. V té době také přichází na území Rabštejna obyvatelstvo německé národnosti a k sídlu se připojilo 12 okolních vesnic. Tím se Rabštejn stal součástí území, později nazývaného Sudety, kde německé obyvatelstvo zde převažovalo nad českým, což je také patrné ze sčítání obyvatelstva až do roku 1930. Tato situace se nemění až do konce druhé světové války. Po válce zde dochází k odsunu Němců, stejně jako v celých Sudetech a Rabštejn byl téměř vysídlen. Rabštejn také postupně ztrácel své postavení samostatné obce a v roce 1980 byl připojen k Manětínu. „Městečko“ nyní slouží jako rekreační sídlo, které je oblíbené hlavně pro druhé bydlení. Tyto skutečnosti představují pestré a bohaté téma ke zpracování této práce.

Každému kdo se v Rabštejně octne, je na první pohled patrné, že se zde nachází na jedinečném místě, které přímo dýchá historií. Na Manětínsku žijí moji prarodiče, ke kterým jsem od dětství pravidelně jezdila a nemusela jsem proto dlouho přemýšlet, jaké sídlo si vybrat ke zpracování tématu pro svou bakalářskou práci.

Hlavním cílem bakalářské práce je vystihnout, jak se Rabštejn vyvíjel v čase a k jakým změnám docházelo od 19. století do současnosti. Jedná se především o změny v počtu a struktuře obyvatel, změny ve struktuře, vývoji a funkcích sídla. Hodnocení těchto změn bylo založeno na analýze vývoje počtu obyvatel a domů ze sčítání obyvatelstva mezi lety 1869-2011. Pro podrobnější analýzu strukturálních charakteristik Rabštejna jsem vybrala data ze sčítání v letech 1869, 1921, 1970 a 2011.

1. Zhodnocení literatury a zdrojů informací

Při tvorbě této bakalářské práce bylo použito značné množství publikací pojednávajících se hlavně o vývoji venkova. V této kapitole jsme se zaměřili na autory, kteří se zabývají obdobnou problematikou.

Předtím, než se začneme zabývat vývojem vesnice, je vhodné definovat několik pojmů. Podle **Chalupy (1992)** definujeme „venkovská sídla“ jako starší vývojovou formu sídel, kde převládají zemědělské funkce. Jsou tvořena venkovskými sídelními jednotkami, pro něž je typické propojení obytné části s částí hospodářskou (např. stodola, sýpka stáje, aj.) Podle autora řadíme mezi venkovská sídla ta, v nichž má většina obyvatelstva ekonomickou základnu v zemědělství. Venkovská sídla se rozdělují na tři různé velikostní kategorie a to na samoty, vísku a vesnici. Podle jednotlivých kritérií bychom Rabštejn mohli považovat za vesnici. Jedním z dalších termínů, který autor definoval je „sídlo“. Sídlo je základní jednotka osídlení a považuje se za něj každé obydlené místo včetně příslušných ploch, které jsou jeho obyvatelstvem bezprostředně využívány. Sídla se vyznačují velikostní i funkční rozmanitostí. V sídlech je koncentrováno obyvatelstvo, vykonávají se v nich ekonomické a další činnosti a jsou místy pro reprodukci života společnosti. Současná podoba sídel je výsledkem dlouhého historického vývoje. Jeden z autorů, který se dále zaměřuje na pojem „vesnice“ je **Votrubic (1980)**, který jí popisuje jako sídelní úvar střední velikosti asi s 20 až 250 byty, jenž plní převážně lesnickou nebo zemědělskou funkci. Dále uvádí, že „vesnice“ je stavebně souvislé sídlo, jehož obyvatelstvo se živí zemědělstvím. Je třeba si odlišit termíny obec a sídlo. Obec je nejnižší administrativně územně správní jednotka, která má právní subjektivitu a sídlo je základní jednotkou osídlení. (ČSÚ 2012b)

Autor **Baše (2009)** pojednává o „venkovském sídle“, které má nebo v minulosti mělo převážně zemědělskou, produkční funkci, kterou dnes nahrazuje funkce obytná, rekreační nebo kombinace obou. Jedním z témat, kterým se autor v článku zabývá je transformace vesnic. Při hodnocení vesnice autor popisuje pronikání městského obyvatelstva na venkov. Dále se zmiňuje, že zástavba zejména malých sídel přežila často jen díky nástupu nového účelu využití tzv. individuální rekreace na venkově. Chalupářské hnutí zachránilo velký počet chalup a přispělo svým způsobem také ke

změně charakteru života na venkově. Tyto skutečnosti se stejně tak týkají, již námi zkoumaného sídla Rabštejn.

Pro potřeby praxe, nebo pro vyhodnocování výsledků ze sčítání obyvatelstva bylo zapotřebí, zavést dílčí jednotky menší než obec. Za základní sídelní jednotku se dle ČSÚ rozumí jednotka představující částí území obce s jednoznačnými územně technickými a urbanistickými podmínkami nebo spádová území seskupení objektů obytného nebo rekreačního charakteru. Jedná se o základní sídelní jednotky, k nimž patří sídelní lokality a urbanistické obvody. (ČSÚ 2013b)

Podle této definice Rabštejn nyní tvoří základní sídelní jednotku a je jednou z částí obce Manětína.

Jednou z publikací, která pomohla k objasnění vývoje venkova, byl sborník **Český venkov na přelomu tisíciletí (Švehla 1997)**, což je publikace složená s příspěvků k semináři konaného v roce 1997, jenž řeší problematiku vývoje venkova. Příspěvky, které se nacházejí v tomto sborníku, se zabývají jednotlivými stránkami života na venkově a sociálních procesů spojených s venkovem.

Dle **Hrona (Hron 1997 in Švehla 1997)** na sociální vývoj venkova působí několik skutečností, které ho ovlivňují. Zejména se jedná o nižší hustotu zalidnění, horší dopravní infrastrukturu, bytový fond převážně typu rodinných domků a zemědělských usedlostí, méně pracovních příležitostí, jednodušší sociální struktura. Dále se může jednat o odlišné typy sociální komunikace nebo tradiční přístup k sociálním rolím v rodině a domácnosti. Jeden z významných vlivů, který působí na vývoj Rabštejna, považujeme špatnou dopravní dostupnost a značnou odlehlost od městských center. Kvůli členitému terénu nebyla možná výstavba železnice, doprava zůstala odkázaná pouze na silniční. S tímto také souvisí problematické dojíždění do zaměstnání. Co se týče pracovních příležitostí, tak zde nejsou v nyní téměř žádné.

Sociologickým výzkumem vesnice se dále zabývá **Majerová a kol. (2001)**. Cílem tohoto výzkumu bylo nalézt souvislosti, které mají prvořadý vliv na stabilizaci venkovského obyvatelstva. Výzkum byl proveden na základě podrobných znalostí vesnického života. Byl zvolen srovnávací výzkum 3 českých vesnic, u nichž bylo možné podrobně zachytit, jak se historický vývoj, geografické umístění a ekonomické podmínky projevují v odlišných názorech a postojích obyvatel vesnice, nebo také jaký

mají vztah k obci a k celé společnosti. Pro výzkum byly zvoleny vesnice Horoměřice, Řevničov a Bezručice. Tyto vesnice byly vybrány proto, aby prezentovaly určité typy, které mají shodné rysy a různé odlišnosti. Obec, která má nejbližší k Rabštejnu, co se týče jejího vývoje, jsou Bezručice. Bezručice je typická obec spadající do Sudet, která se nachází na okrese Tachov. Stejně jako Rabštejn tak i Bezručic se dotklo vysídlování.

Zhodnocením obrovské přeměny, jimiž prošel venkov po druhé polovině 20. století, se zabývá **Slepička (1989)**. Autor se domnívá, že v poválečném období byly proměny venkova radikálnější než proměny měst. Jde o změny materiálních podmínek života obyvatelstva, změny způsobu života, hierarchie životních hodnot venkovské populace a v neposlední řadě změny v utváření krajiny a sídel. Proměny našeho venkova mají rozsáhlé a vzájemně propojené důsledky ekonomické, kulturně společenské, ekologické a územně technické.

Na úplném začátku knihy autor definoval rozdíl mezi „venkovem“ a „vesnicí“. Termín vesnice, lze užít jen v některých zemích, v jiných nikoliv. „Vesnice“ je sídelní forma, kam se zahrnuje jen část území a obyvatelstva, které svým charakterem patří k venkovu. Nedělitelnou součástí venkova je volná krajina. „Venkov“ je sociálně ekonomický pojem, který obsahuje a dobře vystihuje problémy přetváření venkovského prostoru v čase z prostorového, sídelního a krajinného hlediska.

Současný obraz našeho venkova, jeho sídelní síť i krajina je výsledek dlouhodobého vývoje. Většina z nich vznikla ve středověku, což dokládají údaje o založení vesnic.

Publikace **Problémy periferních oblastí (Novotná a kol. 2005)** se zabývá výzkumem periferních regionů. Jedna z kapitol (**Havlíček, Chromý, Jančák, Marada in Novotná a kol. 2005**) se zabývá aspekty, které určují perifernost oblasti. Jedná se o tyto aspekty, které budeme dále sledovat.

- fyzickogeografické (členitost terénu, klima, nadmořská výška, apod.
- geometrické (vzdálenost od centra, geografická poloha aj.)
- ekonomické (HDP na obyvatele, nezaměstnanost, výše příjmů obyvatel):

- sociálně- demografické (vzdělání, věk, pohlaví, apod.)
- ekologické (znečištění životního prostředí, emise, poškození lesů, ztráta biodiverzity, apod.)
- kulturní (zvyky, etnicita, aj.)
- náboženské
- politické (míra autonomie závislosti, administrativní uspořádání, apod.)

I v katastrálním území Rabštejna se nachází několik periferních aspektů, které ho ovlivňují, a to třeba fyzickogeografické nebo geometrické. Díky své značné členitosti terénu a nepříliš vhodné geografické poloze se dá označit katastrální území Rabštejna za periferní oblast.

Rabštejn nad Střelou je sice periferní oblastí, která má vysokou členitost terénu a okrajovou geografickou polohu pro dojížděku do zaměstnání, za to patří mezi oblíbené sídlo druhého bydlení. Druhé bydlení chápeme, jako obytný objekt pro individuální rekreaci. (Vilímek 1996)

Katastrální území Rabštejna by se dalo též zařadit do tzv. vnitřní periferie. Pojem „vnitřní periferie“ je definován jako problémová oblast uvnitř státního území.

Za vnitřní periferie se považují ta území státu, která se hospodářsky nerozvíjejí, ztrácejí obyvatelstvo, demograficky stárnou, mají nižší sociálně-ekonomickou úroveň a horší technickou i sociální infrastrukturu než ostatní části území, mají starý bytový fond apod. „Vnitřní periferie“ jsou zvláště při hranicích krajů, díky čemu se rozšířil prostor pro nabídku objektů k rekreačnímu využití (Musil 1988 in Novotná a kol. 2005)

Vnitřní periferie má velký potenciál pro druhé bydlení nebo pro rekreační využití, díky své odlehlosti a zachovalému přírodnímu prostředí.

Jak již bylo zmíněno, Rabštejn nad Střelou je oblíbeným sídlem hlavně pro druhé bydlení. Tímto tématem se zabývali **Fialová, Vágner (Fialová, Vágner 2005 in Novotná a kol. 2005)** v kapitole **Druhé bydlení v periferních oblastech**. Význam chalupaření v periferních oblastech přináší pozitivní rysy, především co se týče stabilizace sídelní soustavy. Druhé bydlení tak napomáhá snižování depopulaci venkova a pomáhá k zachování architektonických hodnot objektů i kulturní krajiny. Často

dochází díky individuální rekreaci k de facto „umělému přežívání“ sídla téměř, či úplně bez trvalého obyvatelstva a základní infrastruktury. Rozšiřování jevu nazývané druhé bydlení nastalo bezprostředně po 2. světové válce, kdy obyvatelstvo německé národnosti bylo odsunuto a to mělo za následek opuštění bytového fondu - venkovských usedlostí a chalup. Tyto objekty posloužily později jako velice lukrativní nabídka pro rekreační využití. Ve „vnitřních periferiích“, které jsou zvláště kolem hranic krajů a které mají zachovalé přírodní prostředí, se rozšířil prostor pro nabídku objektů k rekreačnímu využití, což platí pro katastrální území Rabštejna. Jednou z dalších kapitol, kterou se autoři **Fialová, Vágner (2005)** zabývali je rozmístění objektů druhého bydlení. Rekreační objekty se soustřeďují především do údolí vodních toků, kolem přehrad a velkých rybníků, na okraj lesních komplexů, do horských podhůří i přímo do výše položených oblastí. Významnou roli hraje kvalita životního prostředí, veřejná doprava, časová dostupnost automobilem, případně infrastruktura a vybavenost službami. Značnou roli také hrají procesy integrace a dezintegrace, obecně však platí tendence, že čím menší obec, tím v průměru větší množství staveb sloužící k rekreaci. Území Rabštejna je lákavé k druhému bydlení hlavně díky své poloze v zalesněném kaňonovitém údolí řeky Střely a neporušeným životním prostředím. Co se týče veřejné dopravy, tak je na velmi nízké úrovni, i když dnes už pro rekreaci nemá příliš velký význam. Občanská vybavenost, kromě dvou restauračních zařízení, není žádná.

S kvalitou životního prostředí úzce souvisí „amenitní migrace“, kterou se zabývají autoři **Loquenz, Šimon (2013)**, „Amenitní migrace“ je definována jako trvalý přesun obyvatel za lepším životním prostředím, který je nejčastěji přesunem lidí z městského do venkovského prostředí. Podle autorů má amenitní migrace pozitivní roli, mající vliv na rozvoj regionů- může zpomalit vyliďňování venkovského prostoru nebo přispět k environmentální výchově, může stát jedním z klíčových faktorů určujících socioekonomický rozvoj dané oblasti.

Otázkou významu slova „amenitní“ se zabývali **Bartoš, Kušová, Těšitel a kol. (2011)**, kteří ve své publikaci uvádí, že slovo „amenitní“ je odvozeno z anglického slova „amenity“, což je v překladu „potěšení“. V současné době nemá tento termín jednoznačně přijímaný ekvivalent. Amenitní migrace může mít dvě základní formy, jednou z nich je migrace za lepším přírodním prostředím, nejčastěji za přírodními atraktivitami krajiny, jako je například členitost reliéfu, vodní plochy nebo příznivé

klimatické podmínky. Druhou formou je migrace za specifickými kulturními zvláštnostmi. V případě Rabštejna by mohly nastat obě formy migrace, jelikož je zde, jak velmi atraktivní přírodní prostředí, tak i bohaté kulturní památky. Vývojovou fází amenitní migrace se zabývá **Steward (Steward 2002 in Loquenz, Šimon 2013)**, autor popisuje, že počátek amenitní migrace je v návštěvě cílové oblasti v souvislosti s cestovním ruchem. Dále pokračuje v logickém sledu od opakované návštěvy lokality přes pronájem nemovitosti a realizaci druhého bydlení (chaty či chalupy) až po trvalé přesídlení. Tento vývoj je znázorněn v obr. č. 1.

Z textu je možné odvodit, že se zde jedná a značnou spojitost mezi „druhým bydlením“ a „amenitní migrací“. Liší se pouze v tom, že „druhé bydlení“ nepředpokládá trvalý přesun do cílového území, oproti amenitní migraci. Za amenitní migraci se tedy nepovažuje krátkodobá rekreace, která má formu rekreačního chalupaření nebo chataření.

Obr. č. 1: Vývojové fáze amenitní migrace



Zdroj: Steward, 2002

Shrneme-li, amenitní migraci, tak se jedná o migraci za lepší kvalitou života, pohodou, krásou, klidem a v určitém slova smyslu také za zábavou i lepším zdravím.

Jedním ze zájmových území, které je z hlediska amentní migrace analyzované je území „vnitřní periférie Západ“, v němž se nachází Rabštejn. Toto území je charakterizováno zachovalým přírodním prostředím, u něhož se dá předpokládat, že může být atraktivní pro amenitní migranty. „Vnitřní periférie Západ“ zahrnuje Křivoklátsko a Manětínsko.. Území leží při hranicích tří krajů – Plzeňského, Ústeckého a Středočeského. Toto území pokrývá zalesněná pahorkatina, kde v západní části Třemošenského, Úterského a Manětínského potoka byla narušena sídelní struktura po druhé světové válce. Manětínsko pak navazuje na zemědělskou krajinu s větší členitostí terénu s charakteristickými stolovými horami neovulkanického původu. Na tomto území se nacházejí malá, avšak architektonicky cenná sídla, jako je například i Rabštejn. Zalesněné údolí území Rabštejna s nenarušeným přírodním charakterem vytváří základ ekologické sítě krajiny. Sídlo je atraktivní zejména kvůli krajinnému rázu, který je ovlivněn hluboce zaříznutým údolím řeky Střely.

Úvaha o sídelních strukturách našeho venkova a o integraci obcí (Baše 2003) nastiňuje možné scénáře vývoje českého venkova. Pozastavuje se nad transformací menších obcí, která je nevyhnutelná s pohledu socioekonomického. Autor dále zmiňuje možnosti připojení menších obcí do obcí větších, což se týká i Rabštejna. Toto připojení bylo zapříčiněno markantním úbytkem obyvatel sídla po druhé světové válce. Podle autora je téměř nemožné udržet stávající charakter nynějších venkovských obcí. Jako připojení, můžeme chápat i splynutí zástavby města a přilehlé vesnice, která se poté stává příměstskou oblastí a tím se zcela mění její charakter. V případě obcí, které jsou, stejně jako Rabštejn, připojené k městu jen administrativně, je to ale jiné. Základním faktorem pro rozvoj a růst takových obcí je především zvýšení počtu obyvatel, který je spjatý s počtem pracovních míst a to je v Rabštejně téměř nemožné.

2. Metodika práce

Jak již bylo uvedeno v úvodu, hlavním cílem práce je vystihnout, jak se Rabštejn vyvíjel v čase a k jakým změnám došlo od 19. století do současnosti. Zabývat se budeme změnami v počtu a struktuře obyvatel a změnami ve struktuře, vývoji a funkcích sídla.

Na úplném začátku výzkumu bylo potřeba prostudovat a shromáždit potřebná data. Hlavní použitá data jsou historické prameny a publikace zabývající se podobnou problematikou. Hlavním a nejdůležitějším zdrojem pro tuto práci byla databáze Českého statistického úřadu a ze Státního okresního archivu v Plasích.

Poměrně velká část práce je věnována analýzám vývoje počtu a struktury obyvatel a analýza hospodářských aktivit. Jedním z dalších úkolů je rozbor historických pramenů nebo geografická charakteristika, jenž slouží jako seznámení a popis sídla Rabštejn.

Základní metodou bakalářské práce je analýza statistických dat, která bylo nutné získat. Data byla získána od Českého statistického úřadu, kde byl využit „Historický lexikon obcí České republiky 1869 – 2005“. V „Historickém lexikonu obcí České republiky 1869 – 2005“ jsme čerpali statistická data, pro analýzu vývoje počtu obyvatel a domů.

Ze sčítání obyvatelstva mezi lety 1869- 2011 byla vybrána jednotlivá sčítání, ze kterých bylo možno získat použitelná data a z nichž byla následně provedena podrobná analýza. Jedná se o data ze sčítání uskutečněných v letech 1869, 1921, 1970, což je zhruba v rozmezí 50-ti let a z posledního sčítání v roce 2011. Data ze sčítání o rabštejnském obyvatelstvu z let 1869 a 1921 byla získána ze Státního okresního archivu sídlícího v Plasích. Z archivních materiálů, bylo zjišťováno pohlaví, věk, národnost popř. příslušnost, druh povolání a číslo popisné domu, ve kterém lidé žili. V roce 1869 nebyla stanovena národnost, namísto toho se statisticky zjišťovala příslušnost. Zde se mohl objevit údaj domácí příslušnost, což znamená tzv. „domovské právo“ nebo cizí příslušnost- domovské právo nenáleží. Z těchto údajů se následně porovnávaly změny, ke kterým došlo od předchozího sledovaného sčítání. Počty obyvatel z „Historickém lexikonu obcí České republiky 1869 – 2005“ však nesouhlasí v roce 1869 a v roce 1921 s počtem obyvatel uváděných ve sčítacích operátech ze

Státního okresního archivu v Plasích. Ve vývoji počtu obyvatel (kap. 4.1) byla použita data z „Historickém lexikonu obcí České republiky 1869 – 2005“, v podrobné analýze sčítání z roku 1869 s 1921 se dále pracovalo s daty ze Státního okresního archivu v Plasích.

Při první osobní návštěvě Státního okresního archivu v Plasích, když jsem v ruce poprvé držela vyžádané sčítací archy, jsem zjistila, že většina sčítacích listů je psána kurentem, což je německá obdoba novogotického, kurzívního písma. Na poprvé se zdál text zcela nesrozumitelný. Systematicky jsem si všechny sčítací operáty nafotografovala a nezbývalo mi nic jiného než si se získaným textem poradit. Množství textu potřebného ke zpracování představovalo pořízení skoro čtyřstovek fotografií po jednotlivých stránkách. S pomocí tabulky, která přiřazuje jednotlivé znaky kurentu pod písmena latinské abecedy, bylo možné zapsat jednotlivá slova do německého jazyka. Dále bylo pochopitelně nutné německé výrazy přeložit do češtiny, takže by se vlastně dalo říci, že se jedná o dvojí překlad každého výrazu. Zde je třeba podotknout, že tento jediný možný způsob zpracování byl nejen velice pracný, ale i časově náročný, pokud člověk není zdatný němčinář a vystudovaný archivář v jedné osobě.

Z archivních materiálů byla získána data, z nichž se sledovaly změny ve struktuře obyvatelstva. Z archivních sčítacích operátů byly vybrány informace o pohlaví, národnosti, věku a druhu zaměstnání. Tato podrobná analýza sčítání dále obsahuje informace o počtu obyvatel v jednotlivých domech, podle čísla popisného. Každý řádek v databázi obsahuje údaj o jednom z obyvatel. Z těchto dat jsem hodnotila poměr mužů a žen, věkovou strukturu, národnostní strukturu a ekonomickou aktivitu. Všechna zpracovaná data za obyvatelstvo ze sčítání v roce 1869 a v roce 1921 jsou přiložena na CD.

Věková struktura byla znázorněna pomocí věkové pyramidy, pouze však za sčítání 1869 a 1921, jelikož v dalších sčítání je počet obyvatel příliš nízký. Dále byl v souvislosti s věkovou strukturou vypočítán index stáří, což je ukazatel věkové struktury, který je založený na vzájemném poměru nejmladších a nejstarších věkových skupin (Chalupa 1992)

Získaná data byla následně zpracována a uspořádána do tabulek, které byly využity pro analýzu. Zpracovaná data byla vyhodnocena převážně metodou situační analýzy, při níž byla použita i vývojová nebo strukturální analýza.

Jedna z kapitol je věnována analýze počtu narozených a zemřelých mezi lety 1860-1890. Tato analýza byla provedena na základě digitalizovaných matrik, kde byly zaznamenávány počty narozených a zemřelých za každý rok. Z těchto údajů byly následně vytvořeny grafy a vypočítán přirozený přírůstek obyvatelstva v Rabštejně mezi lety 1860- 1880.

Dalším úkolem práce je analýza urbanistických změn sídla, která byla provedena podle starých map a ortofotomap. Zde jsme sledovali převážně změny v zástavbě sídla. Pro porovnání vývoje sídla byly vybrány 3 snímky. První snímek je z III. vojenského mapování, pořízeného v Čechách mezi lety 1877-1880. Další snímek, jenž posloužil k porovnání změn sídla, byla ortofotomapa z 50. let 20. století a aktuální ortofotomapa. Tyto snímky byly získány z mapového portálu CENIA. (Národní geoportal INSPIRE, 2014)

Jednou z dalších kvalitativních metod byl expertní rozhovor s pamětníkem Pavlem Hauznerem (*1936). Pan Hauzner je amatérský historik, badatel a nadšený filatelista, který se jako student gymnázia zúčastnil zemědělské brigády v Rabštejně. Zavzpomínal, jak se žilo v Rabštejně v roce 1950 těsně po odsunu Němců. Tento rozhovor byl uskutečněn, kvůli hlubšímu poznání dané problematiky, ověření již získaných informací a získání informací nových. Otázky byly zaměřeny nejen na vývoj obydlí Rabštejna v minulosti, ale i na aktuální stav rabštejnského obyvatelstva v roce 1950, cenné jsou také osobní vzpomínky dotazovaného. Expertní rozhovor je následně samostatně vyhodnocen v závěru práce. Celý text rozhovoru nalezneme v příloze C. Geografická charakteristika Rabštejna byla zpracována kabinetním výzkumem z odborných a historických pramenů.

3. Geografická charakteristika

3.1. Geografická poloha Rabštejna nad Střelou

Rabštejn nad Střelou je sídlo nacházející se v Plzeňském kraji na okrese Plzeň-sever. Původně samostatná obec Rabštejn spadala od roku 1980 pod působnost Městského národního výboru (MěNV). Manětín a od roku 1990 do současnosti je jednou z částí Města Manětín, který zastává funkci obce s pověřeným obecním úřadem. (Augustin, 2001)

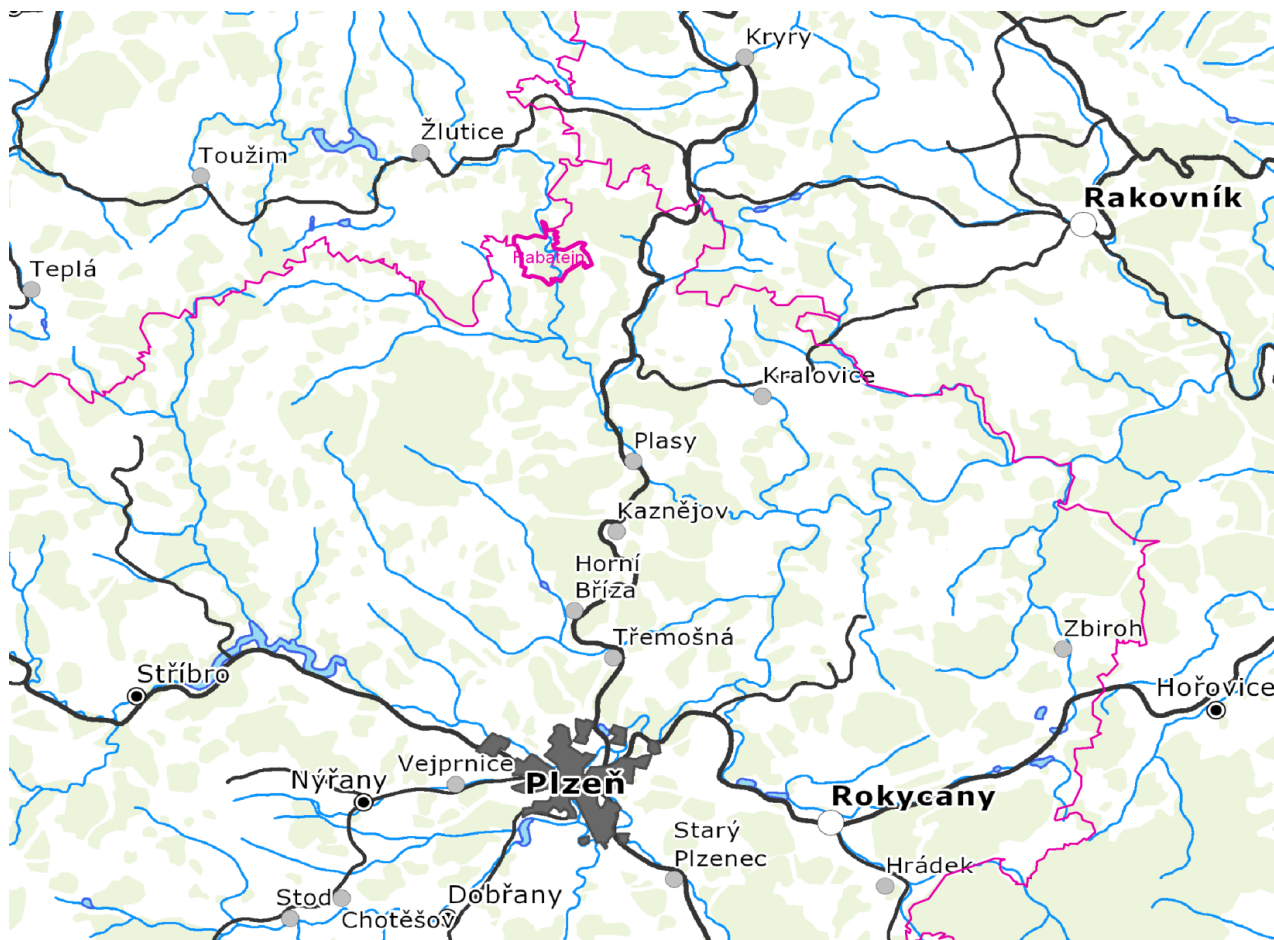
Současný okres Plzeň-sever, jenž vznikl v roce 1960, se předtím dělil na několik správních celků. Jedním z nich byl politický okres kralovický, pod který spadal soudní okres kralovický a soudní okres manětínský. (Bukáčová, 1993)

Rabštejn se nachází 9 km severovýchodně od Manětína a leží na pravém břehu řeky Střely. Katastrální území Rabštejna se nachází na hranici s Karlovarským krajem - okresem Karlovy Vary. Území katastru Rabštejna sousedí na severovýchodě s katastrem obce Nový Dvůr, na jihu s obcí Kotaneč, na jihozápadě se Stvolny, na severozápadě s Močidlcem a na severu s Jablonnou. Polohu znázorňuje obr. č. 1. Celková výměra katastrálního území je 8,908 km². (Luccic 2014)

Pod Město Manětín dále spadá dalších 13 částí, a to Zhořec, Mezí, Luková, Újezd, Lipí, Radějov, Vladměřice, Česká Doubravice, Kotaneč, Stvolny, Brdo, Hrádek a Vysočany. Sídlo leží uprostřed přírodního parku Horní Střela.

Rabštejn je vzdálen od krajského města Plzně asi 40 km po silnici na jihovýchod a krajské město sousedícího kraje, Karlovy Vary jsou vzdálené přibližně 45 km po silnici na severozápad. Do Rabštejna dojedeme po silnici II. třídy č. 206, která strmě klesá k mostu přes řeku Střelu. Průměrná nadmořská výška Rabštejna je 476 m.

Obr. č. 2: Poloha Rabštejna nad Střelou



Zdroj: ArcGis, 2013

3.2. Historie Rabštejna nad Střelou

První písemná zmínka o Rabštejně pochází z roku 1269. (Růžková, Škrabal (2007)

Ve 20. letech 14. století koupil rabštejnský statek Oldřich Pluh, který společně se svým synem přestavěl hrádek na významné šlechtické sídlo. Za počátek hromadného osídlování se považuje rok 1332, kdy na předhradí Oldřich Pluh zakládá opevněné sídlo, kam se postupně stěhuje obyvatelstvo z nedalekých vesnic Hrádku, Vísek a Stvolen. Roku 1337 bylo Rabštejnu uděleno pražské městské právo. (Bukačová, Fák, Foud, 1997)

V roce 1375 Karel IV. udělil Rabštejnu právo vybírat clo, neboť se nacházel na významné obchodní cestě vedoucí z Prahy přes Rakovník, Rabštejn, Žlutice, hrad Loket do Chebu. Roku 1461 král Jiří z Poděbrad na žádost bratrů Caltů z Kamenné Hory

obnovuje právo na vybírání cla s trestem zabavení zboží. Rabštejn se roku 1509 stal královským majetkem. V rukou krále Vladislava II. byl Rabštejn 9 let a ten udělil městečku další privilegia. Těmi se staly, právo týdenního a výročního trhu a červená pečeť. Poprvé jsou zde také zmiňovány zdejší břidlicové lomy, kdy měšťané dostali od krále horu na lámání břidlice. Od roku 1638 vlastnil Rabštejn Leonard Helfried z Meggau. V té době získalo městečko převahu německého obyvatelstva a také se zde usadily první tři židovské rodiny. K panství tehdy patřilo ještě dalších 12 vesnic, a to Stvolny, Močidlec, Novosedly, Vysočany, Kotaneč, Hluboká, Chrašovice, Odlezly, Potvorov, Luby, Tis a Hrádek. (Bukačová, Fák, Foud, 1997)

Velmi těžce zasáhla Rabštejn také třicetiletá válka, v roce 1653 se zde připomíná pouze 12 domů obydlených a 14 domů spálených. Stavební rozmach v historii Rabštejna nastal pak v období 1665- 1714, kdy byl v držení rodu Pöttingů. Tento rod se zasloužil o opětovný vzestup města. Za této doby zde vznikla u městských hradeb loretánská kaple, dřevěný městský špitál, klášter servitů a barokní zámek. (Bukačová, Fák, Foud, 1997)

Podle Sklenáře (2003) jsou roku 1713 uváděny tyto řemeslníci: 3 zedníci, 1 tesař, 1 tkadlec, 3 kováři, 3 pekaři, 3 řezníci, 5 krejčích, 4 ševci, 1 mydlář, 1 sedlák, 3 truhláři, 1 kožešník, 1 tesařský tovaryš, 1 sklenář, 1 mlynář v zakoupeném panském mlýně o 3 kolech na nestále vodě, zvaném Hornův mlýn. Kvůli neschůdným cestám do okolí se stává styk s ostatními blízkými obcemi nemožný, což má nepříznivý dopad na obchod. V té době se již ani nekonají dva výroční trhy.

V průběhu 18. století se výstavba městečka zintenzivnila. Přesto bez průmyslu, železničního spojení a stranou dálkových cest Rabštejn nikdy nepřesáhl sto čísel popisných, čímž získal primát nejmenšího městečka v České republice. (Bukačová, Fák, Foud, 1997)

Obyvatelstvu, převážně německé národnosti, poskytovalo obživu nevýnosné zemědělství a další běžná řemesla, mezi nimiž vyniklo tkalcovství (v roce 1836 bylo v 15-18 dílnách 20 tkalcovských stavů). Tkalcovství poskytující obživu několika rodinám v městečku, zde však později úplně zaniklo.

Roku 1830 bylo v Rabštejně 6 ševcovských dílen, 4 krejčí, 2 pekaři, 2 řezníci a 1 mydlář. Dále zde bylo 5 tesařů, 4 zedníci, 1 zámečník, 1 kovář a 2 truhláři. Z ostatních

řemesel zde také byl hrnčíř, bednář, cihlář, pilař, výrobce šindele nebo břídlíčkář. Za pozornost také stojí dvě dílny na malování hracích karet. (Sklenář 2003).

Roku 1910 byla ukončena činnost rabštejnského pivovaru, který byl v rámci kralovického okresu jedním z nejstarších pivovarských zařízení. (Sklenář 2003)

Strmé svahy v intervilánu sídla neumožňují rozvoj dopravní infrastruktury ani rozvoj průmyslu. Rabštejn navíc pro značnou odlehlost od sídelních center nemá vhodnou geografickou polohu pro trvale rozvíjící se osídlování. Na přelomu 19-20. století Rabštejn zůstal stranou hlavních cest, bez napojení na železniční síť a tato jeho geografická poloha zastavila jeho další rozvoj.

Rabštejn ztratil i své postavení samostatné obce a od 1. července 1980 je tak spolu se svou bývalou administrativní součástí, vískou Kotančí, částí Města Manětína.

V roce 1992 se stal Rabštejn městskou památkovou zónou, neboť si do našich časů uchoval výrazný a jedinečný historický ráz s nenarušenými urbanistickými a stavebními hodnotami. (Bukačová, Fák, Foud, 1997)

3.3. Přírodní charakteristika

Z hlediska geomorfologického členění České republiky náleží území Rabštejna k Poberounské subprovincii a je součástí geomorfologického celku Rakovnická pahorkatina, která tvoří severní část Plzeňské pahorkatiny. Detailnější geomorfologické členění je v tabulce č. 1. Pahorkatinu můžeme charakterizovat jako mírně až středně zvlněný reliéf s převládající výškovou členitostí od 30 do 150 m. Reliéf krajiny nejvíce ovlivnila řeka Střela, která se zařízla do údolí a vytvořila hluboký zalesněný kaňon. Tok řeky Střely zde vytvořil zaklesnuté meandry, které se vytvořily v pevných horninách. Často bývají hluboké a mají příkré svahy. Zaklesnuté meandry Střely vznikly tzv. antecedencí, což je zařezávání řeky do zvedajícího se podloží.

Tab. č. 1: Geomorfologické členění území Rabštejna

Provincie	Česká vysočina
Subprovincie	Poberounská subprovincie
Oblast	Plzeňská pahorkatina
Celek	Rakovnická pahorkatina
Podcelek	Žihelská pahorkatina
Okrsek	Rabštejnská pahorkatina

Zdroj: dle Demka (1987)

Rabštejnská pahorkatina je charakteristická hlubokým údolím řeky Sřely, zatímco v Manětínské pahorkatině je terén více harmonický, kde mělká údolí střídají vrchy se skalnatými výběžky (Doubravický vrch, Chlumská hora – na hranici správního území). Území přetíná ve směru podélné osy údolí Sřely se zaklesnutými meandry. Oblast je zalesněná, převládají borové a smrkové porosty. (Štýs 2012)

Manětínská kotlina tvoří strukturní a tektonickou sníženinu. Najdeme zde mělká údolí s širokými nivami v povodí Sřely a s rozsáhlými denudačními plošinami. V jižní části dominují výrazné vulkanické kuželovité suky, zejména rozsáhlé stolové vrchy na lávových příkrovech.

Geologicky se území člení na ostrovní zónu Středočeského plutonu, která zahrnuje vesměs Rabštejnskou pahorkatinu. Převažující horninou je metamorfovaná hornina svrchního proterozoika – fylit. Další geologické období, které mělo vliv na geologickou skladbu a reliéf území je terciér Českého masivu resp. jeho reliktů. (Štýs 2012)

Území Rabštejna se skládá z nepřeměněných souvrství jílovitých a krystalických břidlic. Také zde byly zanechány příkrovy spilitů.

Klima na území Rabštejna lze klasifikovat podle Quitta jako mírně teplé (mírně teplá klimatická oblast MT 11). Typické pro mírně teplou oblast je krátká, teplá a poměrně srážkově chudá zima, kdy srážky jsou většinou do 250 mm a dlouhé teplé a suché léto s maximálním úhrnem srážek do 400 mm. Povodí Sřely leží v oblasti s nízkým úhrnem průměrných ročních srážek. Může to být v důsledku srážkového stínu Doubovských a Krušných hor. Průměrná roční relativní vlhkost vzduchu v okolí je

75-80%. Průměrná roční teplota území je okolo 7 °C. Počet letních dní se pohybuje kolem 20-30 a ledových dní je 40-50. (Atlas podnebí Česka 2007)

Jak už název napovídá, sídlo se nachází na řece Střele, která je nejdůležitějším vodním tokem v katastrálním území. Její celková plocha povodí činí 923 km². (Kumpera 2004)

Řeka Střela pramení v Prachometech na úpatí Prachometského kopce (780 m n. m.) v Tepelské vrchovině nedaleko Toužimi a ústí do řeky Berounky. Délka toku Střely je 101,65 km. Povodí Střely má větší průtok na jaře a naopak v letních měsících jsou průtoky nízké. Střela spadá do povodí Vltavy a do úmoří Severního moře. (Kestřálek 1984)

Řeka je známá svým dlouhým a kaňonovitým údolím, jehož území chrání přírodní park Horní Střela. Přírodní park Horní Střela byl vyhlášen v roce 1978, na ploše 6 813 ha. V roce 1997 se k němu připojilo území o ploše 3 179 ha v okrese Karlovy Vary.

Na území Rabštejna nad Střelou se převážně vyskytují hnědé půdy. Hnědé půdy jsou charakteristické pro pahorkatiny a vrchoviny, kde převládá mírně teplé klima a průměrná roční teplota se pohybuje mezi 4 až 9 °C. Matečným substrátem bývají horniny skalního podkladu. Tento typ půd je také nejrozšířenějším typem v České republice. Z hlediska půdních typů zde převažují kambizemě, regozemě, pseudogleje, luvizemě a v údolních, vodou bohatých nivách, gleje. (Tomášek 2000)

Na katastrálním území Rabštejna převažuje podíl nezemědělské půdy oproti zemědělské půdě. Jak vidíme, z tabulky č. 2 největší zastoupení mají lesní plochy, které tvoří 54% k roku 2000, tento podíl se od roku 1845 zvětšil o 7%. Druhý největší podíl má orná půda, která má zastoupení kolem 30% a na rozdíl od lesních ploch se tento podíl zmenšuje. Zalesněná oblast je chráněna již zmiňovaným přírodním parkem Horní Střela a přírodní rezervací Střela. Dále je patrné, že v Rabštejně nedochází k rozvoji výstavby nových domů. Zastavěná plocha v katastrálním území se změnila o nepatrné 1%. Další plochy, které se téměř nezměnily, jsou vodní plochy. Co se týče podílu pastvin, ty v roce 1845 tvořily kolem 6% území. V roce 2000 zabíraly pouze 1%. Naopak zvýšil podíl luk o 3%.

Tab. č. 2: Vývoj využití ploch na území Rabštejna za jednotlivá období

	1845		1948		1990		2000	
	[ha]	[%]	[ha]	[%]	[ha]	[%]	[ha]	[%]
Orná půda	340,50	38,20	334,50	37,55	266,80	29,95	265,70	29,83
Trvalé kultury	5,90	0,66	7,20	0,81	3,20	0,36	3,20	0,36
Louky	30,90	3,47	32,20	3,61	60,90	6,84	61,70	6,93
Patsviny	53,90	6,05	43,50	4,88	9,00	1,01	8,90	1,00
Lesní plochy	421,70	47,31	433,20	48,63	487,70	54,75	487,70	54,75
Vodní plochy	20,10	2,26	20,30	2,28	21,00	2,36	20,90	2,35
Zastavěné plochy	3,40	0,38	3,80	0,43	4,40	0,49	4,40	0,49
Ostatní plochy	14,90	1,67	16,10	1,81	37,80	4,24	38,30	4,30
Celkem	891,30	100,00	890,80	100,00	890,80	100,00	890,80	100,00

Zdroj: vlastní zpracování dle dat Lucc.ic.cz (2013)

3.4. Hospodářství v Rabštejně nad Střelou

Rabštejnsko, sousední Manětínsko a Nečtínsko patří mezi zemědělské oblasti s horšími podmínkami. Drsnější klimatické podmínky jsou zde vhodnější pro pěstování brambor nebo k pastevectví. Manětínsko je územní součástí bramborářské výrobní oblasti. Lepší podmínky pro pěstování obilovin jsou například na Plzeňsku a Kralovicku. (Štýs 2012)

Jak již bylo uvedeno v historii sídla, ve 14. století byl poprvé zmíněn místní pivovar, jenž zde fungoval až do roku 1910. Tento pivovar má velmi významnou a dlouhou historii a patří mezi nejstarší pivovarnické zařízení u nás. (Sklenář 1996)

Na řece Střele stávalo několik velkých mlýnů, z nichž některé měly zařízené pily na řezání prken. Výrobní provozy v Rabštejně (pivovar aj.) se soustřeďovaly dole u řeky podél mlýnské náhonu v sousedství mostu. Zemědělská výroba měla centrum ve dvoře Vranov, který byl součástí Rabštejna a nacházel se při cestě do Stvolen směrem na západ od městečka. Zemědělský objekt Vranov představoval ještě v minulém století hlavního zaměstnavatele, kde pracovala většina místních obyvatel. Posledních více jak dvacet let je objekt zcela opuštěn rychle chátrá. Určitá naděje na záchranu pro historický dvůr Vranov svítla začátkem loňského roku, když jej zakoupilo Občanské sdružení Postřelí, které bude usilovat o jeho záchranu.

Rabštejn je velmi znám svým výskytem pokrývačské břidlice. Břidlice byla velmi kvalitní a vyskytovalo se tu až pět druhů břidlic. Ta byla použita například na katedrálu sv. Víta v Praze, hrad Karlštejn, Prašnou bránu a mnoho další staveb. Lomy byly v provozu až do dvacátých let 20. století. Po těžbě zde zůstaly rozsáhlé sutě z drobných kousků fylitů, které se nedají prakticky využít. Břidlice byla dokonce vyvážena do ciziny, mimo Rakouska-Uherska ještě třeba do Francie a Anglie. (Pamětní kniha obce rabštejnské, 1927)

3.5. Občanská vybavenost, památkové objekty a dopravní infrastruktura

Nabídka stravovacích a ubytovacích služeb je tady zvláště mimo hlavní letní sezónu omezená. V Rabštejně fungují v letní sezóně pouze dvě restaurační zařízení- Lovecký klub Hubert a Penzion u Laury, který nabízí v době sezóny i ubytování. Pod Rabštejnem v údolí u řeky hospodaří Ranč Havraní kámen, který se věnuje chovu a výcviku westernových koní. Zároveň nabízí ubytování a vyjížděky do krajiny v okolí Rabštejna. V neposlední řadě také organizuje jezdecké semináře a kurzy a poskytuje výcvik jezdců. Obchod byl v Rabštejně zavřen v roce 2003.

Mezi nejvýznamnější úřady, které se nacházely v Rabštejně, byl poštovní úřad. Pošta fungovala v Rabštejně už od roku 1869, kdy v ten samý rok byla zřízena i v nedaleké Žihli a Nečtinech. Pošta byla velmi potřebná, jelikož v té době zde žilo 558 obyvatel. Doručovací obvod poštovního úřadu tvořilo sídlo Rabštejn, Vranov, Stvolny a Kotaneč. Rabštejnská pošta byla zrušena v roce 1998 z ekonomických důvodů. (Pešík 2004).

Významným objektem nacházejícím se v Rabštejně je zámek (čp. 1), který do roku 2013 vlastnila loterijní společnost Sazka, a.s. Ta ho však prodala, stejně jako zchátralý zemědělský dvůr Vranov. Novým majitelem zámku a přilehlého parku je plzeňská společnost AZA-ZEL zabývající se správou a údržbou nemovitostí, realitní činností a zprostředkováním obchodu. (Pražáková, 2013)

V únoru letošního roku byla také zahájena záchrana objektu pro budoucí muzeum. Klášter, zámek i kostel jsou již dlouhodobě uzavřeny. Změna majitele by pomohla, aby tyto objekty byly znovu veřejně přístupné a přilákaly větší počet turistů.

Rabštejnem prochází silnice II/206, která začíná ve Stvolnech a vede přes Rabštejn, Žlutice, Podbořánky do Žďáru. V Rabštejně je velmi starý a významný kamenný most (viz příloha J) přes řeku Střelu, který byl vybudován za panství Kolovratů v letech 1738- 1748, díky kterému je možné řeku překonat. (Bukačová, Fák, Foud, 1997)

Na stavbu mostu byla také použita místní břidlice. Velmi úzký a strmý průtah městem není vůbec vhodný pro tranzitní ani nákladní dopravu. Rabštejnem neprochází žádná železniční trať, nejbližší vlaková stanice se nachází v 6 kilometrech vzdálené Žihli. Rabštejn je obsluhován pouze autobusovou dopravou, a to jen v pracovních dnech na lince Kralovice - Mladotice - Manětín - Rabštejn nad Střelou. Tato skutečnost rozhodně nepřispívá k rozvoji turistického ruchu.

4. Demografická analýza Rabštejna nad Střelou

4.1. Vývoj počtu obyvatel

První soupisy lidí nebo některých vybraných skupin obyvatelstva se uskutečnily na našem území už ve středověku. Soupisy sloužily především k vojenským a daňovým účelům a zahrnovaly pouze určitou část obyvatel. Další data ze sčítání rabštejnského obyvatelstva, která jsou k dispozici, jsou záznamy z místní kroniky z roku 1841, kdy v Rabštejně žilo 494 obyvatel z toho 260 žen a 234 mužů, kteří žili v 84 domech. (Pamětní kniha obce rabštejnské, 1927)

Počet obyvatel Rabštejna ve sledovaném období 1869 - 2011 má klesající tendenci. Klesající trend můžeme vidět v tabulce č. 3 a grafu č. 1. Rabštejn byl od roku 1938 součástí Sudet a za příčinou takto výrazného poklesu stojí odsun Němců po 2. světové válce. Německé obyvatelstvo osídlovalo Rabštejn již od 17. století a převládalo nad českým obyvatelstvem. (Bukačová 1993)

Podle Bukáčové (1993) se v soudním okrese manětínském, před rokem 1945, nacházelo 33,29% německého obyvatelstva. Ve vývoji německého obyvatelstva mezi lety 1880- 1930 docházelo k sestupné tendenci. Podíl Němců představoval až 43% a klesl na 33%, úbytek byl tedy o 10%. Důvodů proč tomu tak bylo je několik. Jedním u nich je například vznik samostatného Československého státu, kdy se někteří obyvatelé hlásili za Čechy. Úbytek byl také částečně způsobem odchodem za prací do průmyslových a lázeňských měst v Severních a Západních Čechách

Po 2. světové válce Rabštejn nikdy nedosáhl počtem obyvatel předválečný stav, důvodem je nepříliš vhodná geografická poloha sídla, obtížná dopravní dostupnost a téměř žádná pracovní příležitost. Z těchto důvodů musela většina místních obyvatel dojíždět za prací, což zapříčinilo odchod mladých lidí. Rabštejn se pak i nadále vylidňoval, až ztratil své postavení samostatné obce. K roku 2011 žilo v Rabštejně pouhých 25 stálých obyvatel.

Vznik průmyslové výroby po roce 1848 zásadně a výrazně ovlivňoval rozvoj lokalit. Jak již bylo uvedeno v předchozím textu, strmé a skalnaté svahy, tyčící se nad Střelou, jež ve středověku ideálně nahrazovaly systém složitého opevnění, byly náhle velkou překážkou pro rozvoj sídla i průmyslu. Rozvoj řemesel a výroby se omezil na

místní pivovar, mlýny, pily a těžbu břidlice. Jak již bylo zmíněno, nebyly zde ani příliš dobré podmínky pro zemědělství.

4.2. Vývoj počtu domů

Vliv na půdorysný typ sídel byl dán především místními terénními a hospodářskými podmínkami. Rabštejn vznikl jako sídlo v podhradí, nemá tudíž žádný pravidelný půdorys. V Rabštejně nad Střelou můžeme najít typickou lidovou architekturu, kde se nachází kombinace hrázděných, zděných a roubených domů. (Bukačová Foud, Karel, Křemenák, 2002)

Co se týče vývoje počtu domů v Rabštejně, vidíme stejně klesající trend jako u počtu obyvatel, ale není tak výrazný. Velké množství domů zchátralo nebo se přeměnilo v lepším případě na rekreační sídla. V roce 2001 vidíme z tab. č. 3, že se počet velmi navýšil, je to však dáno tím, že je zde zahrnut i počet rekreačních domů, které nejsou trvale obydleny.

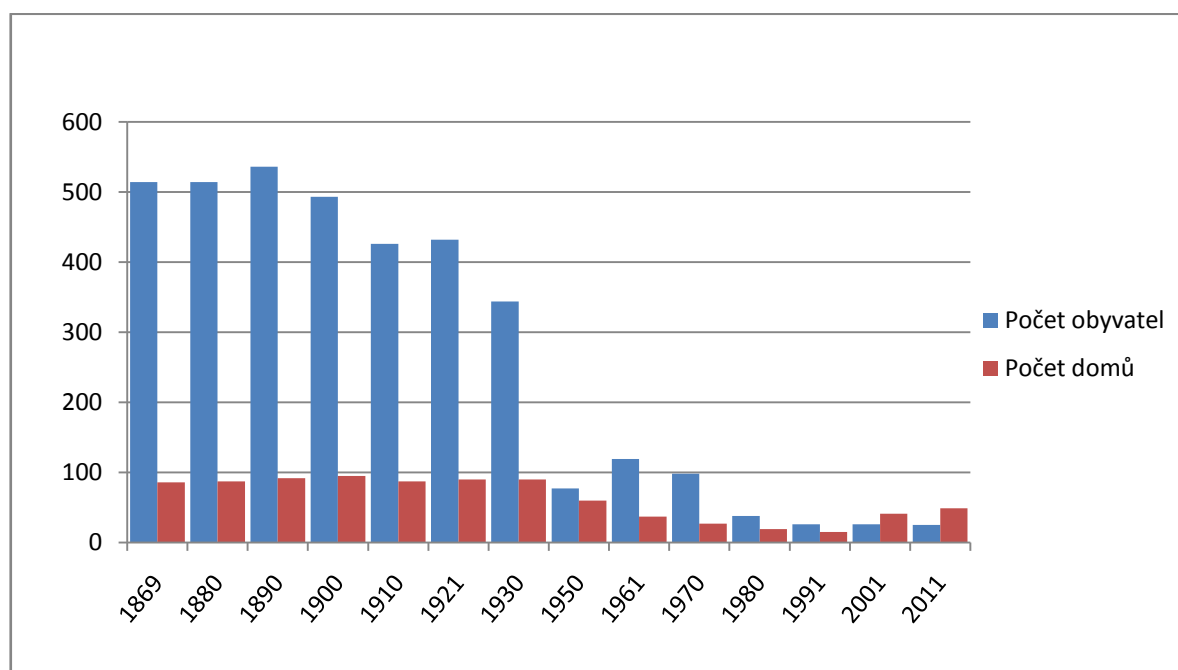
Tab. č. 3: Vývoj počtu obyvatel a domů v Rabštejně nad Střelou

Rok	Počet obyvatel	Počet domů
1869	514	86
1880	514	87
1890	536	92
1900	493	95
1910	426	87
1921	432	90
1930	344	90
1950	77	60
1961	119	37
1970	98	27
1980	38	19
1991	26	15
2001	26	41
2011	25	49

Zdroj: vlastní zpracování dle Růžková, Škrabal (2007), ČSÚ (2013a)

Z Historického lexikonu obcí ČR 1869-2005 vidíme, že v roce 1869 a 1880 byl zde počet obyvatel 514 a počet domů 87. Ještě v roce 1930 se zde nacházelo 344 obyvatel a domů zde bylo 90. Z tabulky č. 3 dále vidíme, že v roce 1950 počet obyvatel značně klesnul a počet obyvatel činil pouhých 77 a počet domů klesl na 60. O deset let později vidíme mírný nárůst počtu obyvatelstva, který byl však vystřídán dalším poklesem a k roku 1980 měl Rabštejn jen 38 obyvatel a počet trvale obydlených domů byl jen 19. Další statistické údaje z roku 1991 ukazují, že stálých obyvatel zde zůstalo už jen 26 a počet trvale obydlených domů klesnul na 15. Přibližně stejný počet obyvatel se v Rabštejně drží do současnosti a byl zaznamenán nárůst počtu domů vykazovaných jako rekreační objekty. V grafu č. 1 máme znázorněný vývoj počtu obyvatel a vývoj počtu domů.

Graf č. 1: Vývoj počtu obyvatel a domů v Rabštejně v letech 1869-2011

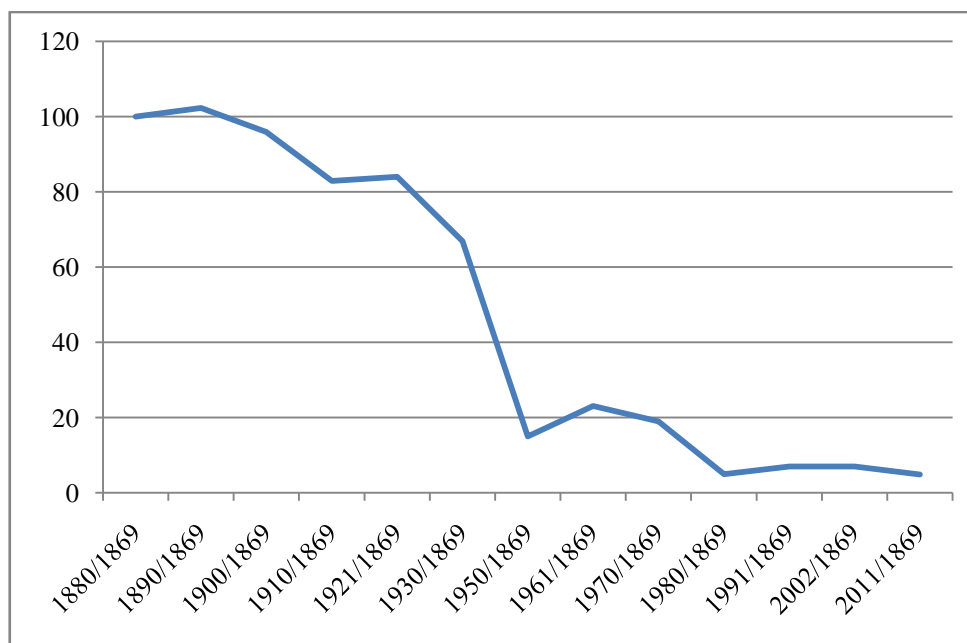


Zdroj: vlastní zpracování dle Růžková, Škrabal (2007), ČSÚ (2013a)

Kromě grafů vývoje počtu obyvatel a domů, byl následně vytvořen graf indexu vývoje obyvatelstva a domů. Index vývoje obyvatelstva je znázorněn v grafu č. 2, kde je patrné, že počet obyvatel klesl mezi lety 1869-2011 na 5%. Z grafu je patrné, že počet obyvatel stále klesá, avšak za posledních 30 let dochází k zastavení úbytku. V grafu

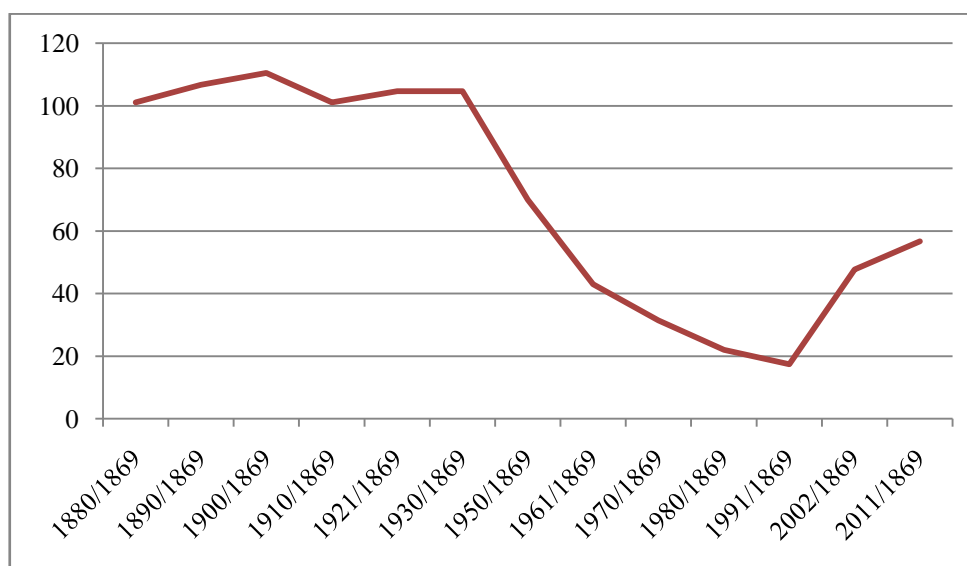
č. 3. je znázorněn index vývoje domů, kde pokles není tak markantní jako u indexu vývoje obyvatel a počet domů klesl na necelých 57%. Oproti vývoji počtu obyvatel vidíme, že u vývoje počtu domů se nachází i růstový trend a to od roku 1991.

Graf č. 2: Index vývoje obyvatelstva v letech 1869-2011



Zdroj: vlastní zpracování dle Růžková, Škrabal (2007), ČSÚ (2013a)

Graf č. 3: Index vývoje domů v letech 1869-2011



Zdroj: vlastní zpracování dle Růžková, Škrabal (2007), ČSÚ (2013a)

4.3. Vývoj změny ve struktuře obyvatelstva

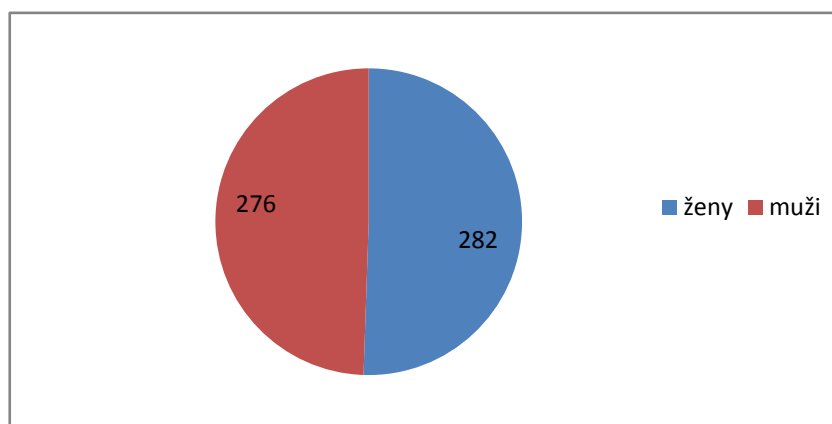
V této kapitole jsme se zaměřili na vývoj změny ve struktuře obyvatelstva, kde jsme sledovali poměr mužů a žen, jejich národnost, věk a způsob obživy ve vybraných sčítáních. Pro srovnání změn byla zvolena tato sčítání 1869, 1921, 1970 a 2011. Z let 1869 a 1921 byly tyto informace opatřeny ze sčítacích operátů ze Státního okresního archivu v Plasích a přepsány do tabulek. V jednotlivých analýzách jsou hodnoceny údaje o věku, národnosti, popřípadě příslušnosti, pohlaví a druhu povolání. Tyto změny jsou znázorněny v tabulkách a grafech v následujících podkapitolách.

4.3.1. Analýza sčítání obyvatelstva v roce 1869

První sčítání obyvatelstva, v podobě jaké ho známe dnes, se uskutečnilo v roce 1869, kdy byl vydán tzv. Říšský zákon, ten stanovil stálou desetiletou pravidelnost sčítání s tím, že všechna sčítání se budou konat v roce končícím nulou. V prvním sčítání roku 1869 se zjišťovaly biologické znaky jako je věk a pohlaví, dále pak příslušnost, rodinný stav, náboženské vyznání a od roku 1880 i gramotnost. (ČSÚ, 2012a)

Jedním z prvních věcí, kterou jsme sledovali, je struktura obyvatel podle pohlaví. V tomto sčítání bylo zaznamenáno 558 osob, z toho 276 žen a 282 mužů. Poměr je velmi vyrovnaný a není zde žádná větší převaha jednoho z pohlaví. Hustota zalidnění v tomto roce byla 62 osob/km².

Graf č. 4: Struktura obyvatel podle pohlaví k roku 1869



Zdroj: vlastní zpracování dle dat Státního okresního archivu Plasy (1869)

Dále jsme se zajímali o věkovou strukturu obyvatelstva, kde jsme porovnávali poměr věkových skupin 0-14 let, 15-64 let a více než 65 let. Předproduktivní složka obyvatel, čili osoby mezi 0-14 lety převažují, oproti složce poproduktivní, což jsou osoby starší 65 let. Poměr těchto složek je znázorněn v grafu č. 5.

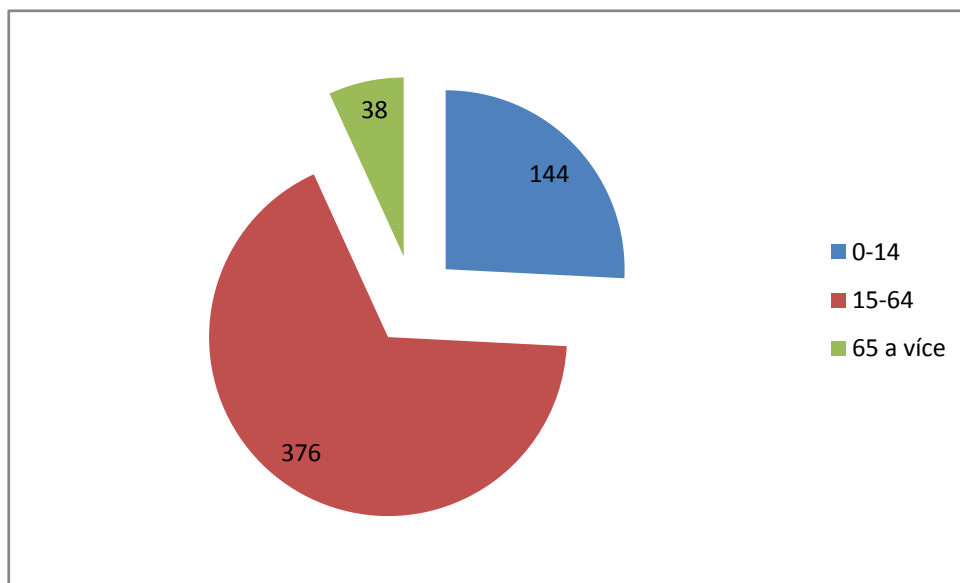
Po výpočtu poměru osob starších 65 let a více a osob do 15 let vyšel index stáří 0,26, což představuje, že se jedná o mladou populaci. Průměrný věk v tomto roce je 28,5 let.

Tab. č. 4: Věková struktura obyvatelstva v roce 1869

Věková skupina	Počet	%
0-14	144	25,8
15-64	376	67,3
65 a více	38	6,8

Zdroj: vlastní zpracování dle dat Státního okresního archivu Plasy (1869)

Graf č. 5: Věková struktura obyvatel v roce 1869

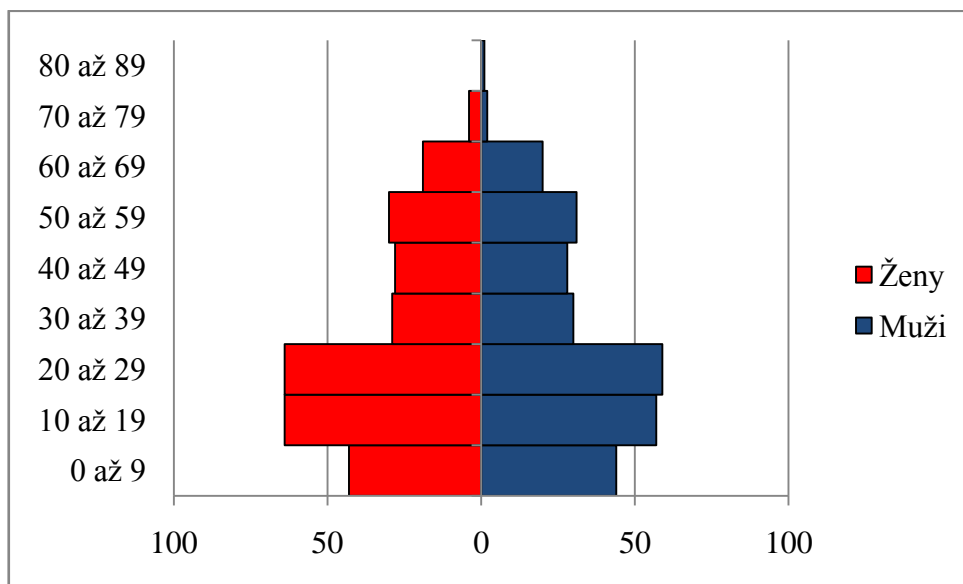


Zdroj: vlastní zpracování dle dat Státního okresního archivu Plasy (1869)

O věkové struktuře podává nejlepší výpověď věková pyramida neboli strom života. Z typů populace náš strom života k roku 1869 odpovídá stacionárnímu typu.

V tomto typu se snižuje počet narozených dětí, což je patrné z grafu č. 6, i přesto zde dochází k jednoduché reprodukci. (Chalupa, 1992)

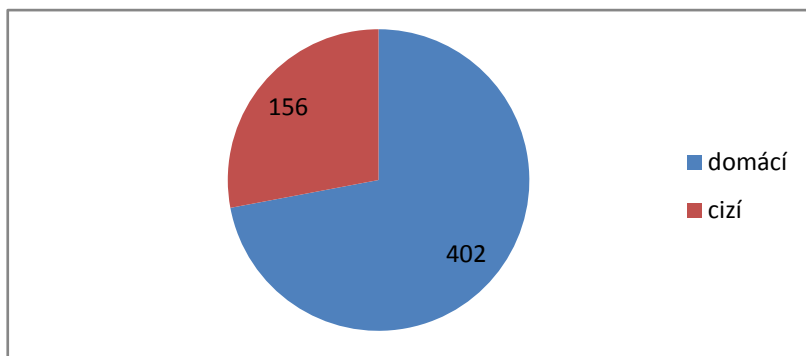
Graf č. 6: Věková pyramida obyvatelstva v roce 1869



Zdroj: vlastní zpracování dle dat Státního okresního archivu Plasy (1869)

Jednou z dalších charakteristik, kterou bylo možné získat ze sčítacích operátů ze Státního okresního archivu, byla data o cizí či domácí příslušnosti jednotlivých osob. Domácí příslušnost znamená, že daná osoba má tzv. „domovské právo“ v daném místě. Pokud má vyznačenou cizí příslušnost, znamená to, že jí v daném místě domovské právo nepřísluší. Tato příslušnost, je dále graficky znázorněna v grafu č. 7. Z grafu je patrné, že převládá příslušnost domácí, a to v zastoupení 62%, příslušnost cizí tvoří 38%.

Graf č. 7: Struktura obyvatel podle státní příslušnosti v roce 1869

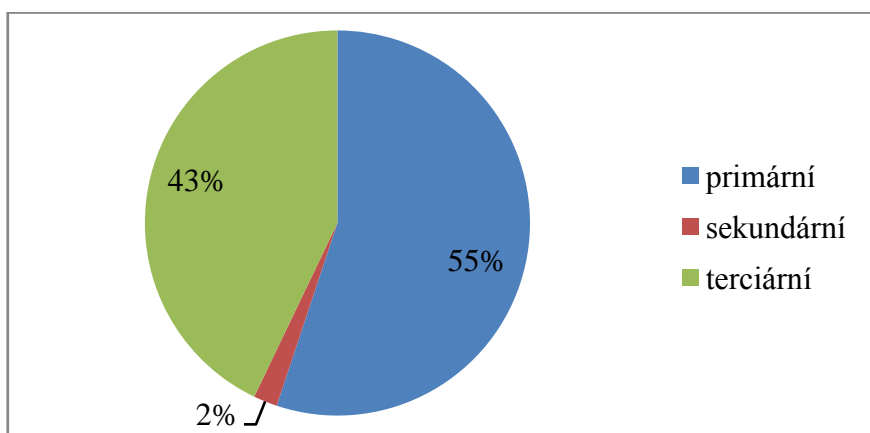


Zdroj: vlastní zpracování dle dat Státního okresního archivu Plasy (1869)

Po překladu všech druhů zaměstnání u každé osoby z kurentu do německého jazyka a následně přeloženého do českého jazyka a zapsáním do tabulky byl vytvořen graf č. 8, kde je znázorněn podíl osob pracujících v jednotlivých ekonomických sektorech.

V tomto období nejvíce lidí pracovalo v primárním sektoru. Jednalo se zejména o osoby zaměstnané v zemědělství nebo lesnictví. V zemědělství pracuje přibližně 55% osob. Největším zaměstnavatelem byl již zmiňovaný zemědělský dvůr Vranov. V sekundárním sektoru pracovaly pouze 2% obyvatel. Druhé největší zastoupení má terciární sektor, kde pracovalo asi 43% obyvatel, zejména se jednalo o profese služebníků na zámku, pradelny, krejčí, ševce, prodavače nebo obchodníky. Převážná většina žen nepracovala a vedla domácnost.

Graf č. 8: Podíl osob zaměstnaných v jednotlivých ekonomických sektorech v roce 1869



Zdroj: vlastní zpracování dle dat Státního okresního archivu Plasy (1869)

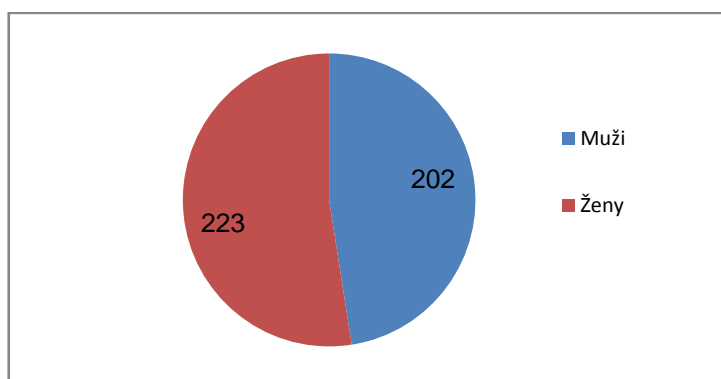
Co se týče vzdělanostní struktury, ve 13. století přibývaly k biskupským a řadovým školám ještě školy farní, zřizované při kostelích. Farní škola se nacházela i v Rabštejně. V soupise z roku 1790 je uvedeno, že farní škola v Rabštejně měla 49 hochů a 37 dívek. K roku 1884 chodilo do německé dvoutříidové školy celkem 183 dětí. (Havlík 1935)

4.3.2. Analýza sčítání obyvatel v roce 1921

Jedná se o první sčítání lidu uskutečněné po první světové válce, čili o první československé sčítání. Toto sčítání bylo provedeno za přítomné obyvatelstvo (nikoli za obyvatelstvo bydlící). Za politicky nejdůležitější se považovalo zjištění národnosti obyvatelstva, které mělo potvrdit oprávnění vzniku samostatné Československé republiky. Obyvatelstvo bylo sčítáno s pomocí sčítacích archů pro domácnost, jak to bylo obvyklé u sčítání předválečných. (ČSÚ 2012a)

Analýza sčítání stejně jako analýza předešlého sčítání z roku 1869 byla provedena na základě analýzy archivních sčítacích operátů, které byly k dispozici ze Státního okresního archivu v Plasích. V tomto roce žilo v Rabštejně nad Střelou 425 obyvatel. Z tohoto počtu je 202 mužů a 223 žen. Z poměru rozložení mužů a žen je patrné, že převažuje ženské pohlaví, a to o 21 žen.

Graf. č. 9: Struktura obyvatel podle pohlaví v roce 1921



Zdroj: vlastní zpracování dle dat Státního okresního archivu Plasy (1921)

Věková struktura (tab. č. 5) je velmi příznivá a vidíme, že osob v přeproduktivním věku je více, než obyvatel v poproduktivním. Po výpočtu poměru

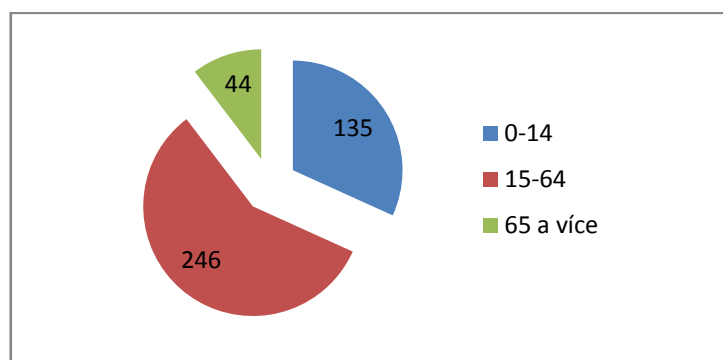
osob starších 65 let a více a osob do 15 let vyšel index stáří 0,32, což představuje mladou populaci. Průměrný věk v roce 1921 činil 33,4 let. V porovnání s předešlým rokem 1869, vzrostl o 4,9 let.

Tab. č. 5: Věková struktura obyvatelstva v roce 1921

Věková skupina	Počet obyvatel	%
0-14	135	31,8
15-64	246	57,8
65 a více	44	10,3

Zdroj: vlastní zpracování dle dat Státního okresního archivu Plasy (1921)

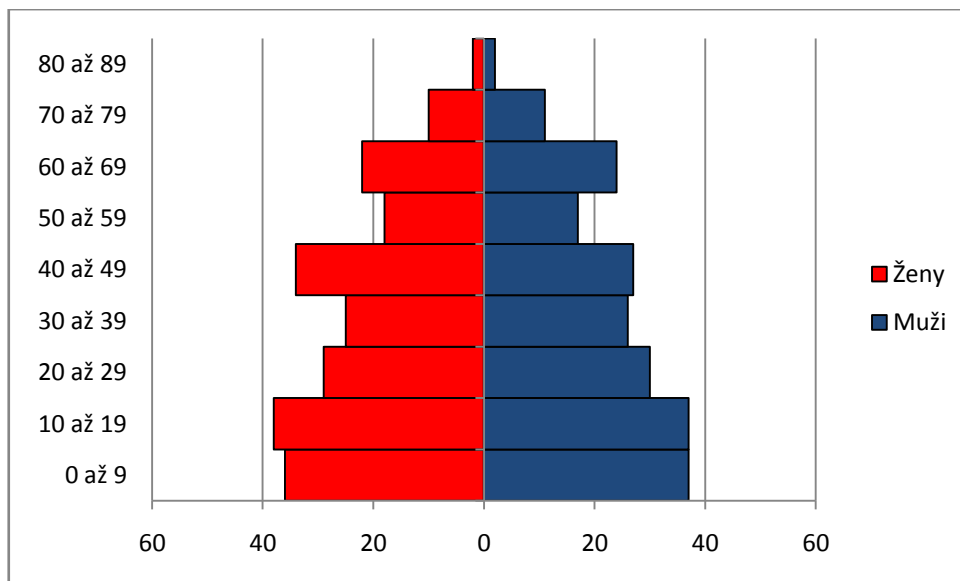
Graf č. 10: Věková struktura obyvatelstva v roce 1921



Zdroj: vlastní zpracování dle dat Státního okresního archivu Plasy (1921)

Co se týče věkové struktury obyvatelstva, v tomto roce z typů populace odpovídá strom života progresivnímu typu, který je charakteristický vysokým podílem mladého obyvatelstva a projevuje se širokou základnou pyramidy a předpokládá rozšíření reprodukce obyvatelstva. (Chalupa, 1992)

Graf č. 11: Věková pyramida obyvatelstva v roce 1921

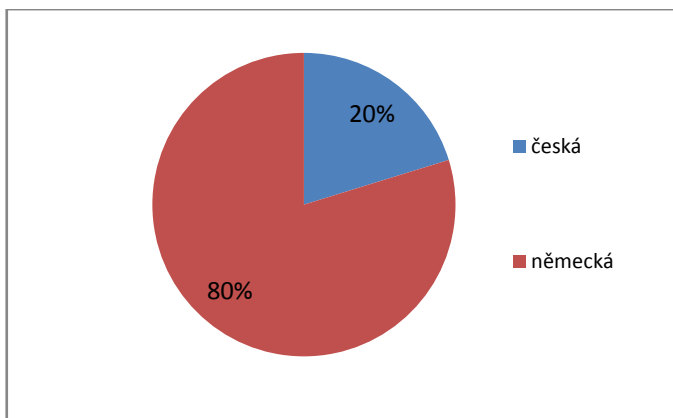


Zdroj: vlastní zpracování dle dat Státního okresního archivu Plasy (1921)

Jednou z dalších struktur, kterou jsme zkoumali, je struktura obyvatel podle národnosti. V předchozím sčítání jsme měli informace jen o příslušnosti. V tomto sčítání je však hodnocena národnost. Národnost byla definována jako kmenová příslušnost, jejímž hlavním vnějším znakem je zpravidla mateřský jazyk. Národnost však nebyla od mateřského jazyka jednoznačně odvozena, ale zjišťovala se „přímým svobodným přiznáním každého přítomného obyvatele, staršího 14 let a přičetného“. (ČSÚ 2012c)

Jelikož se Rabštejn nacházel v Sudetech, byl zde velký podíl německého obyvatelstva. V roce 1921 z 425 obyvatel se hlásilo 86 osob k české národnosti a 339 k národnosti německé (viz graf č. 12), což představovalo 80 % německé národnosti a 20% české.

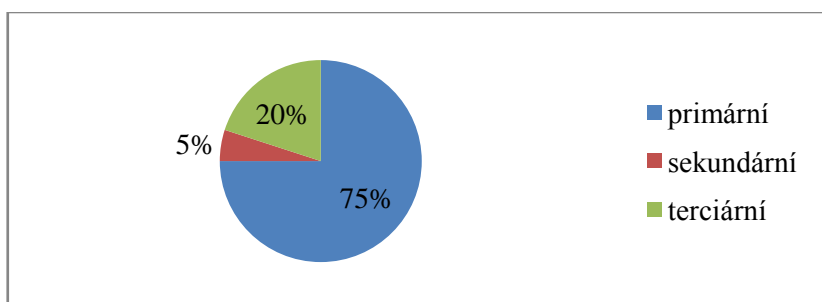
Graf č. 12: Národnostní struktura obyvatelstva v roce 1921



Zdroj: vlastní zpracování dle dat Státního okresního archivu Plasy (1921)

Stejně jako v předešlém sčítání, i zde bylo potřeba přeložit všechny druhy zaměstnání u každé osoby z kurentu do německého jazyka a následně přeložit do českého jazyka. Z výsledků byl vytvořen graf č. 13, kde je znázorněn podíl osob pracujících v jednotlivých ekonomických sektorech. Z grafu je patrné, že až 75% obyvatel pracovalo v primárním sektoru a jednalo se zejména o osoby zaměstnané v zemědělství nebo lesnictví. Zemědělský dvůr Vranov byl stále hlavním zdrojem práce pro místní obyvatelstvo. Přibližně 17% obyvatel pracovalo v terciárním sektoru. Mezi nejčastějšími profesemi v tomto sektoru byly opět služebníci a služebné na zámku, prادلeny, prodavači nebo ševci. Většina žen, stejně jako v roce 1869, nepracovala, starala se a vedla domácnost.

Graf č. 13: Podíl osob zaměstnaných v jednotlivých ekonomických sektorech v roce 1921



Zdroj: vlastní zpracování dle dat Státního okresního archivu Plasy (1921)

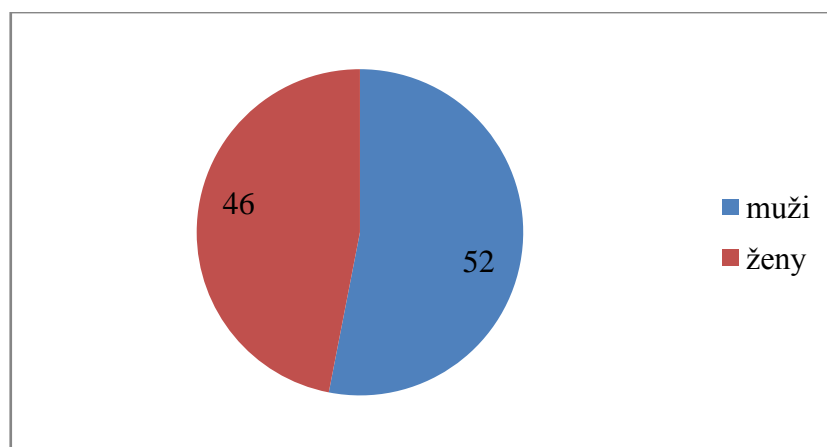
Do školy v Rabštejně chodilo k 1. září v roce 1922, 15 dětí. V tomto roce již zde byla jen německá škola. Tato škola měla 2 třídy a v roce 1930 sem chodilo 47 dětí. (Havlík 1935)

4.3.3. Analýza sčítání obyvatelstva v roce 1970

Sčítání lidu se konalo 1. prosince 1970. V tomto roce byly poprvé výsledky sčítání zpracovány za tzv. základní sídelní jednotky. V této analýze vidíme značné rozdíly oproti analýze v předchozí kapitole, jelikož je zde patrný velký úbytek obyvatel. Jak již bylo zmíněno, Rabštejn po 2. světové válce prošel výraznou změnou v počtu obyvatel, kdy došlo k odsunu Němců. V období 50. let dochází k poválečnému dosídlování, kdy do území přicházejí tzv. repatrianti. Území se však nepodařilo dosídlit a obyvatelé zde nezůstali. Z odsunu Němců se tak Rabštejn i přes snahu úřadů o posílení infrastruktury spočívající v znovu otevření poštovního úřadu, zřízení MNV a lesní správy, zprovoznění hostince a prodejny už nikdy nevzpamatoval. O repatriantech je dále zmíněno v rozhovoru (viz příloha C).

V tomto roce v Rabštejně žilo celkem 98 bydlících obyvatel, což představuje asi třetinu předválečného stavu. Z 98 obyvatel bylo 52 mužů a 46 žen. Strukturu obyvatel podle pohlaví znázorňuje výšečový graf č. Podrobný stav obyvatelstva k tomuto roku je znázorněn v tab. č. 6.

Graf č. 14: Struktura obyvatel podle pohlaví v roce 1970



Zdroj: vlastní zpracování dle dat ČSÚ (1972)

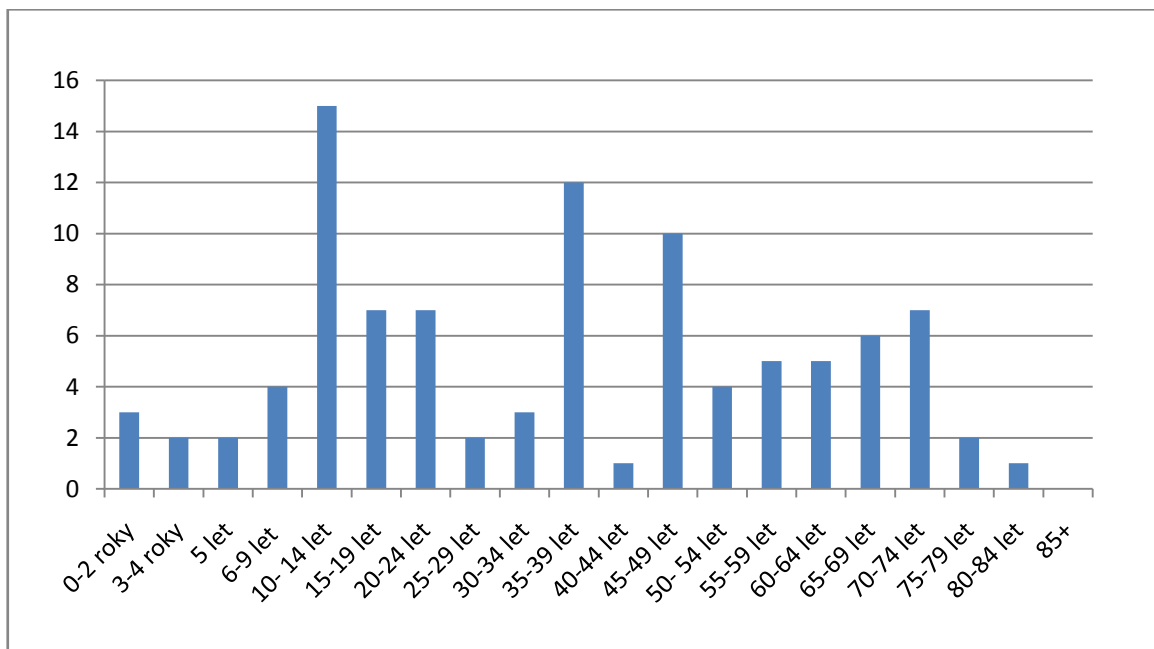
Tab. č. 6: Stav obyvatelstva v Rabštejně k roku 1970

Stav obyvatelstva	Počet
Bydlící obyvatelstvo - muži	52
Přítomné obyvatelstvo - muži	56
Bydlící obyvatelstvo - ženy	46
Přítomné obyvatelstvo - ženy	55
Bydlící obyvatelstvo - celkem	98
Přítomné obyvatelstvo - celkem	111

Zdroj: vlastní zpracování dle dat ČSÚ (1972)

Oproti předešlé analýze sčítání v roce 1921 je zde značný úbytek obyvatelstva. Z tohoto důvodu, již nebyla struktura obyvatel znázorněna věkovou pyramidou, ale pouze sloupcovým grafem č. 15. Index stáří oproti předešlým indexům v předchozích sčítáních vzrostl na 0,8, což stále znamená, že mírně převažuje dětská složka obyvatelstva.

Graf. č. 15: Struktura obyvatel podle věku v roce 1970



Zdroj: vlastní zpracování dle dat ČSÚ (1972)

Z grafu č. 15 vidíme, že největší počet obyvatel je ve věkovém rozmezí 10-14 let, následuje ho rozmezí 35-39 let a 45-49 let. Stále vysoká předproduktivní složka obyvatel je pro sídlo velmi příznivá, avšak počet nově narozených dětí se pochybuje pouze kolem 2-3 dětí za rok. Kvůli nedostatečné pracovní příležitosti a chybějící občanské vybavenosti se obyvatelé stěhují do větších měst. Výrazný pokles v intervalu 25-29 let je vidět důsledek odsunu Němců.

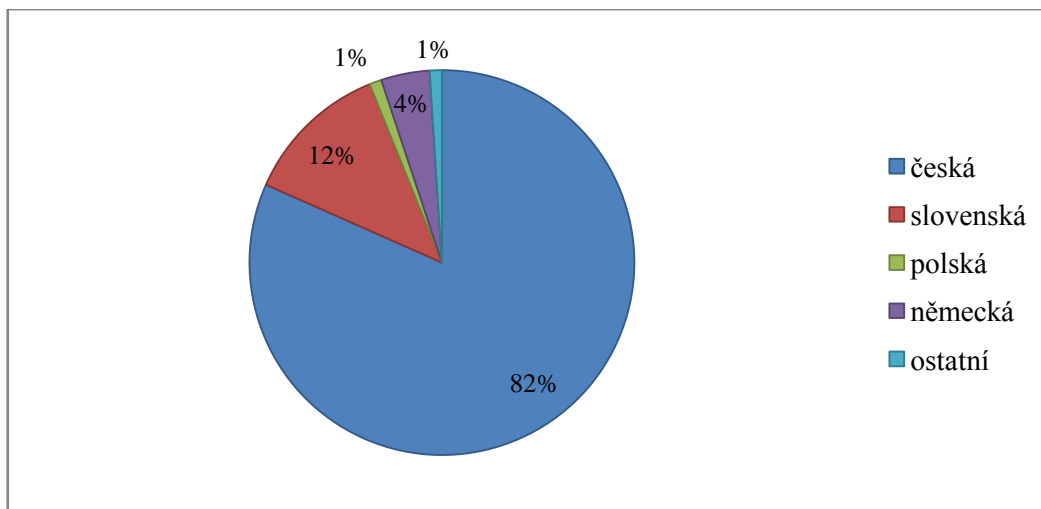
I ve sčítání v roce 1970 jsme sledovali národnostní strukturu obyvatelstva, kde jsme zjistili přírůstek nových národností a nejedná se pouze o národnost českou a německou, ale i polskou nebo slovenskou. Z tab. č. 8, je patrné, že již převažuje národnost česká nad německou, dokonce je větší zastoupení národnosti slovenské oproti německé.

Tab. č. 7: Národností struktura obyvatelstva v roce 1970

Národnost	Počet	%
česká	80	81,6
slovenská	12	12,2
polská	1	1,02
německá	4	4
ostatní	1	1,02

Zdroj: vlastní zpracování dle dat ČSÚ (1972)

Graf. č. 16: Národnostní struktura obyvatelstva v roce 1970



Zdroj: vlastní zpracování dle dat ČSÚ (1972)

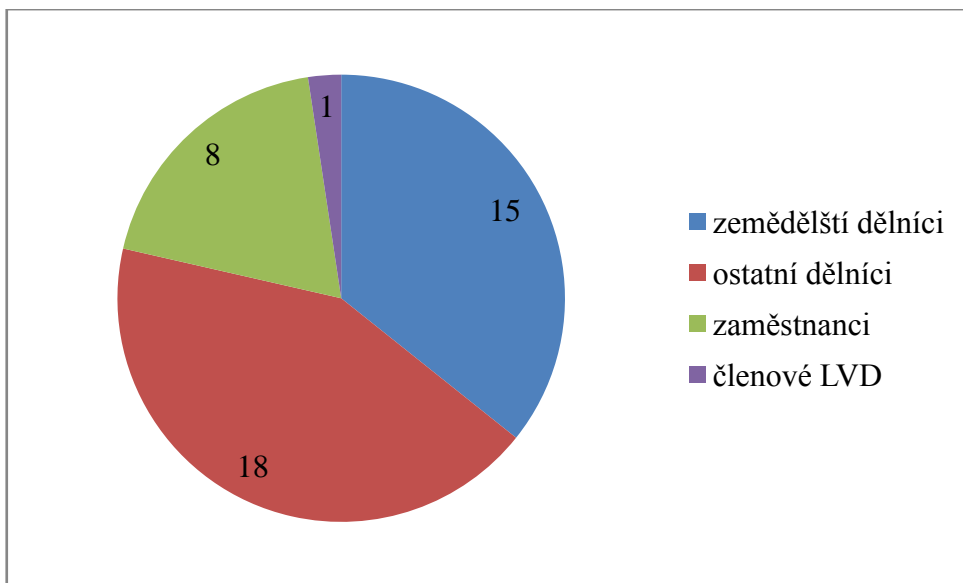
Tab. č. 8: Ekonomická aktivity obyvatelstva v roce 1970

Ekonomická aktivita obyvatelstva	Počet
Osoby ekonomicky aktivní	42
Eko. neaktivní s vlast. zdrojem obživy	20
Eko. neaktivní s vlast. zdrojem obživy důchodci	20
Ženy v domácnosti	3
Uční	2
Žáci a studenti	2
Děti do 15 let	28
Ostatní závislí	1

Zdroj: vlastní zpracování dle dat ČSÚ (1972)

Ze 42 ekonomicky aktivních obyvatel pracuje 15 obyvatel jako zemědělští dělníci, 18 obyvatel jako ostatní dělníci, 8 obyvatel jsou zaměstnanci a pouze jedna žena pracuje u LVD, což bylo lidové výrobní družstvo. I v tomto sčítání byla většina obyvatel zaměstnána jako dělníci, buďto v zemědělství nebo jako dělníci v jiném sektoru. Rozložení osob podle ekonomické činnosti je v grafu č. 17.

Graf č. 17: Rozdělení ekonomicky aktivních obyvatel podle eko. činnosti v roce 1970



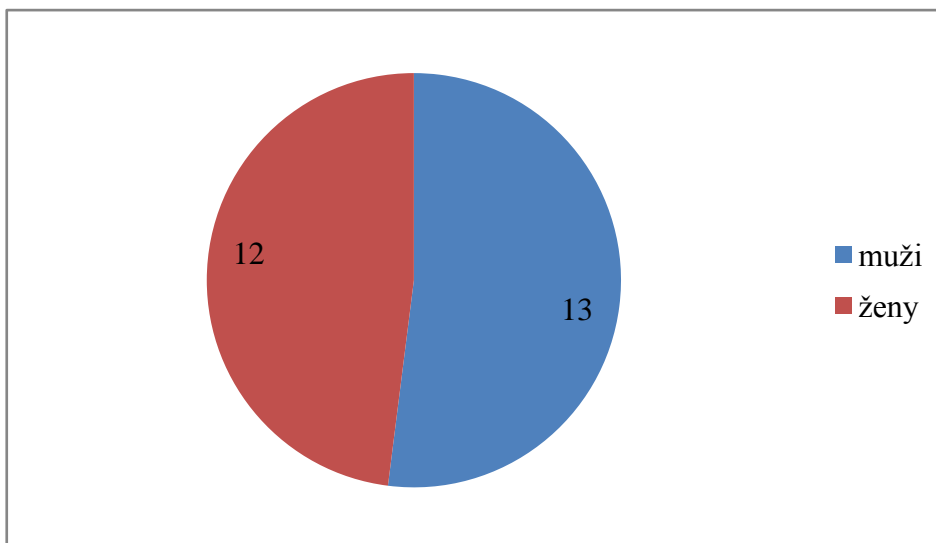
Zdroj: vlastní zpracování dle dat ČSÚ (1972)

4.3.4. Analýza posledního sčítání obyvatelstva v roce 2011

Sčítání obyvatel, které proběhlo v březnu 2011, bylo zatím posledním sčítáním, které se na našem území konalo.

Počet obyvatel v Rabštejně k poslednímu sčítání v roce 2011 činil už jen 25, z toho 12 žen a 13 mužů. Podrobnější věkové složení znázorňuje tabulka č. 10, kde můžeme vidět zastoupení obyvatel v různých věkových intervalech. Hustota katastrálního území činí 2,8 obyvatel na km², což znamená, že je území velice řídko osídleno. S porovnáním s rokem 1869, kdy činila hustota zalidnění 62 osob/km², vidíme, že se území stalo z poměrně osídleného na téměř vylidněné území.

Graf č. 18: Struktura obyvatel podle pohlaví k roku 2011



Zdroj: vlastní zpracování dle dat ČSÚ (2013a)

Tab. č. 9: Podrobná analýza obyvatel Rabštejna k roku 2011

Obyvatelé celkem	25
z toho ženy	12
obyvatelstvo ve věku 0-5 let	0
obyvatelstvo ve věku 6-14 let	0
obyvatelstvo ve věku 15-24 let	2
obyvatelstvo ve věku 25-39 let	2
obyvatelstvo ve věku 40-54 let	8
obyvatelstvo ve věku 55-64 let	8
obyvatelstvo starší 65 let	5

Zdroj: vlastní zpracování dle dat ČSÚ (2013a)

Z tabulky je patrné, že v Rabštejně je velmi nepříznivá struktura obyvatelstva kvůli vysokému počtu zastoupení poproduktivního obyvatelstva a žádného zastoupení předproduktivního obyvatelstva. Tento problém velmi ohrožuje budoucí vývoj sídla. Stejně jako v okolních sídlech a ostatních obcích v Plzeňském kraji se Rabštejn potýká s problémem stárnutí obyvatelstva.

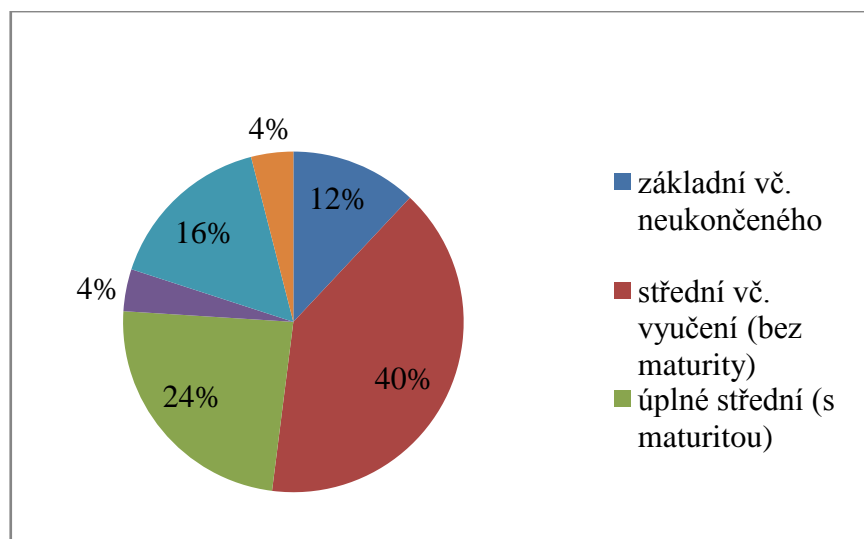
Co se týče vzdělanostní struktury obyvatelstva, k roku 2011 z počtu obyvatelstva 25 mají 3 osoby starší 15 let nejvyšší ukončené vzdělání základní nebo neukončené vzdělání. Střední vzdělání včetně vyučení bez maturity má 10 obyvatel a 6 obyvatel starší 15 let má vzdělání ukončené maturitní zkouškou, 1 osoba má vyšší odborné vzdělání a 4 obyvatelé mají nejvyšší ukončené vzdělání vysokoškolské. (viz tab. č. 11)

Tab. č. 10: Vzdělanostní struktura obyvatelstva Rabštejna v roce 2011

Nejvyšší dokončené vzdělání obyvatelstva starší 15 let	Počet	%
základní vč. neukončeného	3	12
střední vč. vyučení (bez maturity)	10	40
úplné střední (s maturitou)	6	24
nástavbové a vyšší odborné vzdělání	1	4
vysokoškolské	4	16
nezjištěno	1	4

Zdroj: vlastní zpracování dle dat ČSÚ (2013a)

Graf č. 19: Vzdělanostní struktura obyvatelstva k roku 2011

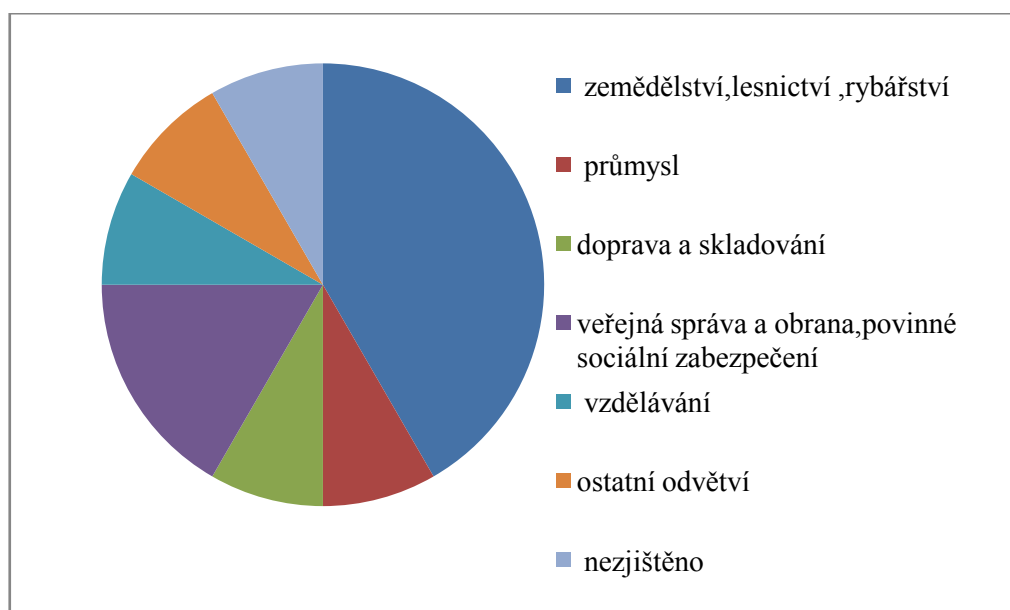


Zdroj: vlastní zpracování dle dat ČSÚ (2013a)

Jako v předešlých sčítáních tak i v roce 2011 sledujeme druh povolání obyvatel. Z celkového počtu 25 obyvatel je ekonomicky aktivních 13 a 6 z nich jsou ženy. Z 9

ekonomicky neaktivních obyvatel připadá 7 obyvatel na osoby v důchodu, 2 na žáky, studenty či učně. V následujícím grafu č. 20 můžeme vidět jednotlivá ekonomická odvětví a zastoupení počtu obyvatelstva v nich. Stejně jako v předešlých sčítáních i zde převládá počet osob zaměstnaných v primárním sektoru.

Graf č. 20: Zastoupení obyvatelstva podle zaměstnání v jednotlivých ekonomických odvětvích v roce 2011



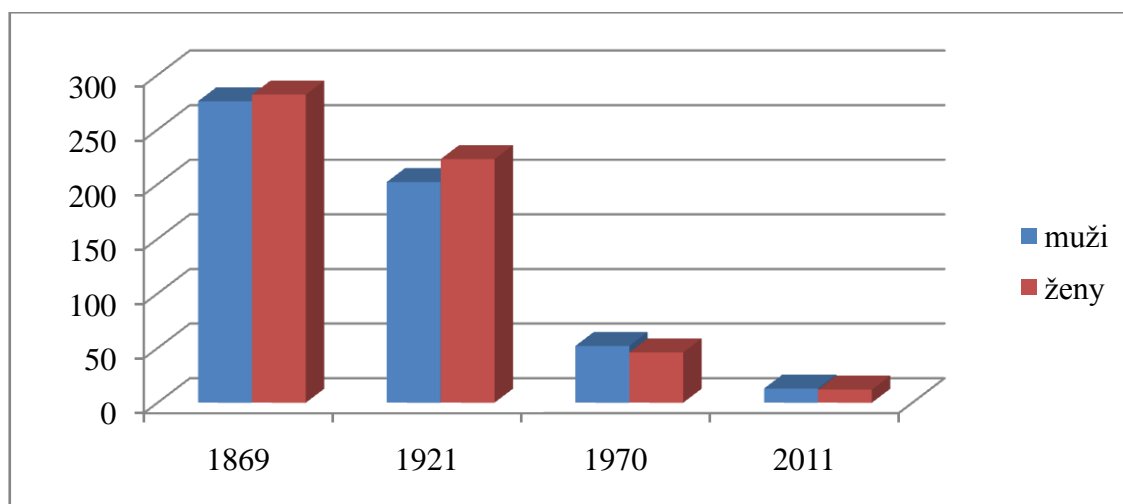
Zdroj: vlastní zpracování dle dat ČSÚ (2013a)

Jelikož se v Rabštejně nenachází téměř žádná pracovní příležitost, ekonomicky aktivní obyvatelé musí dojíždět do zaměstnání, což je další charakteristika, kterou jsme zjišťovali z tohoto sčítání. Celkem 6 obyvatel vyjíždí z Rabštejna do zaměstnání a pouze dva žáci nebo studenti dojíždějí do školy. Celkem jedna osoba vyjíždí do zaměstnání nebo škol v rámci obce. Možnost pracovního uplatnění byla až do začátku 90-tých let lepší než je dnes. V Rabštejně totiž fungovala celoročně dvě rekreační a školící zařízení velkých a bohatých firem. V reprezentativních prostorách zámku pořádal časté mezinárodní konference podnik Sazka, sousední objekt kláštera používali Severočeské hnědouhelné doly jako svoje rekreační středisko. To zde vytvářelo několik desítek pracovních příležitostí pro obslužný personál. Zastoupeny zde byly profese, jako jsou recepční, pokojské, kuchařky, servírky, účetní, hospodářka, správce, topič.

4.4. Srovnání struktury obyvatelstva v letech 1869-2011

V této kapitole jsme se zaměřili na srovnání struktury obyvatelstva ze všech vybraných sčítání. Graf č. 21 nám ukazuje strukturu pohlaví za všechna vybraná sčítání, kde vidíme, že v roce 1869 a 1921 převažovalo ženské pohlaví nad mužským. Situace v roce 1970 a 2011 však změnila. Nejedná se o velké rozdíly a ani jedno z pohlaví výrazně nepřevažuje.

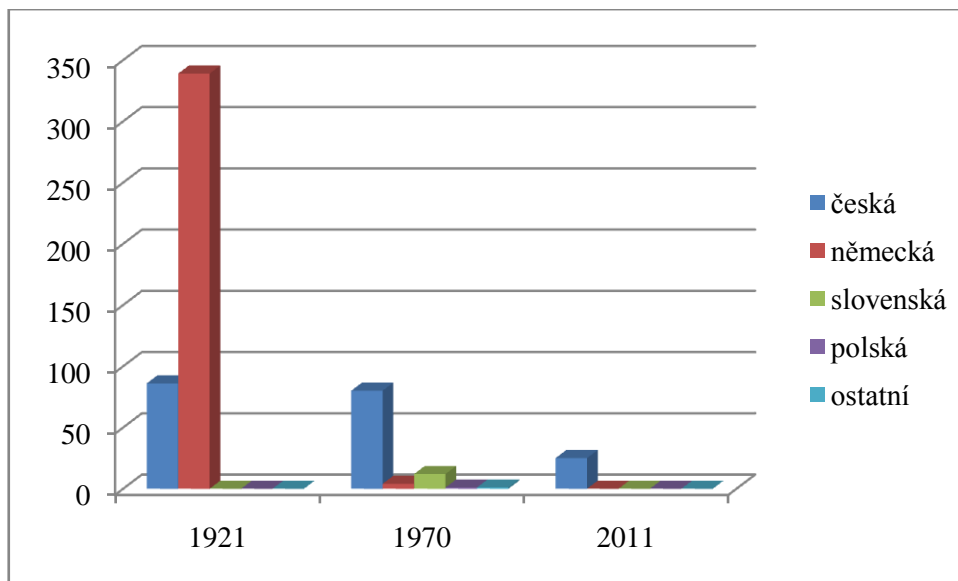
Graf č. 21: Struktura obyvatel podle pohlaví v letech 1869-2011



Zdroj: vlastní zpracování dle dat Státního okresního archivu Plasy (1869), Státního okresního archivu Plasy (1921), ČSÚ (1973), ČSÚ (2013)

V následujícím grafu č. 22 je znázorněna národnost z jednotlivých sčítání. Není tam znázorněn rok 1869, jelikož z tohoto roku máme informace jen o příslušnosti nikoli národnosti. Z grafu je patrná převaha německé národnosti. Výrazný úbytek obyvatel německé národnosti znamenal poválečný odsun po roce 1945 a Manětínsko se stalo čistě českým okresem. Když se zaměříme pouze na sídlo Rabštejn, v roce 1910 zde žilo 426 obyvatel z toho pouze 27 Čechů a 399 Němců. To znamená, že německé obyvatelstvo tvořilo asi 94%, kdyžto českého obyvatelstva bylo zastoupeno jen 6%. V porovnání s rokem 1930 se situace mění a počet Němců v Rabštejně začíná klesat. V tomto roce zde žilo 344 obyvatel. Což je o 82 osob méně, ale když porovnáme podíl Němců a Čechů, tak zjistíme, že české obyvatelstvo tvoří 22% a německé obyvatelstvo 78%, což je s porovnáním s předchozím rokem značný rozdíl. (Bukačová 1993)

Graf č. 22: Národnostní struktura Rabštejna mezi lety 1921-2011



Zdroj: vlastní zpracování dle dat Státního okresního archivu Plasy (1921), ČSÚ (1973), ČSÚ (2013)

Další charakteristiku, kterou jsme i zde srovnávali, je druh zaměstnání místních obyvatel. Z tabulek přiložených v příloze, kde jsme zaznamenávali druh zaměstnání každé ekonomicky aktivní osoby je patrné, že velká část obyvatel v letech 1869-1921 pracovala v zemědělství. Práce v zemědělství byl jejich hlavní zdroj obživy, lidé pracovali buď v místním statku na Vranově, nebo měli vlastní hospodářství. Dále je zde zastoupeno velké množství řemesel, mezi nejčastější patří krejčovství, obuvnictví, pokrývačství, mlynářství nebo truhlářství. Poměrně početná skupina místních obyvatel pracovala také na zámku. Jednalo se o služebníky, kočí nebo zahradníky. V roce 1921 oproti roku 1869 vzrostl i počet obchodníků či prodavačů. Jak již bylo uvedeno v jednotlivých tabulkách v předchozích kapitolách, stále převládá zaměstnanost osob v zemědělství nebo lesnictví a to i nyní v 21. století. Nejbližším zaměstnavatelem v blízkém okolí je zemědělský statek ve Stvolnech, který je vzdálený necelé 3 km. Řemesla v Rabštejně postupem času zcela vymizela. V současné době je zbytek stálých obyvatel odkázán zcela na dojížděku do zaměstnání do nejbližších obcí.

K této kapitole jsme dále přidali tabulku č. 12, která znázorňuje porovnání počtu obyvatel, ekonomicky aktivních osob a domů v Rabštejně mezi obcí Manětín a okresem Plzeň-sever. Tyto výsledky jsou ze sčítání z roku 2001. Z tabulky vidíme, že Rabštejn, jako jedno ze sídel obce Manětín, tvoří pouhé 2,08% obyvatel. Při celkovém porovnání

s okresem Plzeň- sever tvoří Rabštejn podíl jen 0,03% jeho obyvatel. V roce 2001 žilo v Rabštejně 26 obyvatel, k roku 2011 zde žilo 25. Počet obyvatel mezi jedním desetiletím klesl jen o jednoho obyvatele. Počet domů v Rabštejně tvoří podíl 8,3% domů z obce Manětín a pouhé 0,08% z okresu Plzeň- sever.

Tab. č. 12: Výsledky sčítání obyvatelstva k roku 2001

Okres, obec, část obce	Obyva- telstvo celkem	z toho ženy	Počet obyvatel ve věku		Ekonomic- ky aktivní celkem	Domy	
			0 - 14 let	60 a více let (vč. nezjišt.)		celkem	z toho trvale obydlené
Plzeň- sever	73 215	37 073	12 274	13 530	38 253	20 886	16 377
Manětín	1 245	629	187	257	675	490	313
Rabštejn nad Střelou	26	10	1	15	7	41	14

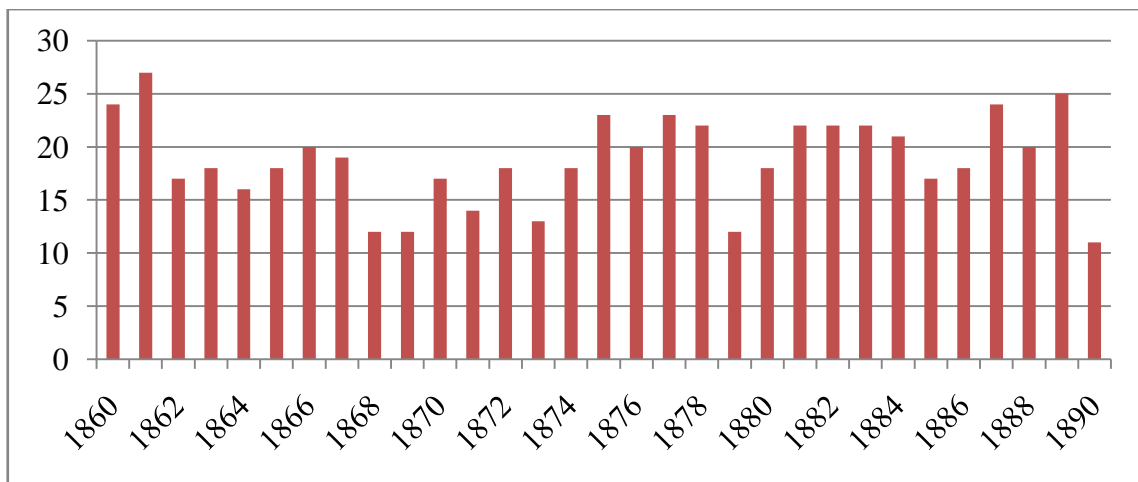
Zdroj: vlastní zpracování ČSÚ (2003)

4.5. Analýza počtu narozených a zemřelých

Statistika přirozeného pohybu obyvatelstva je i dnes založena na analýze dle matrik. Do nich jsou zapisovány všechny případy uzavření manželství, narození dítěte nebo úmrtí osoby. V českých zemích můžeme zjistit údaje sahající až k roku 1785. (Chalupa, 1992)

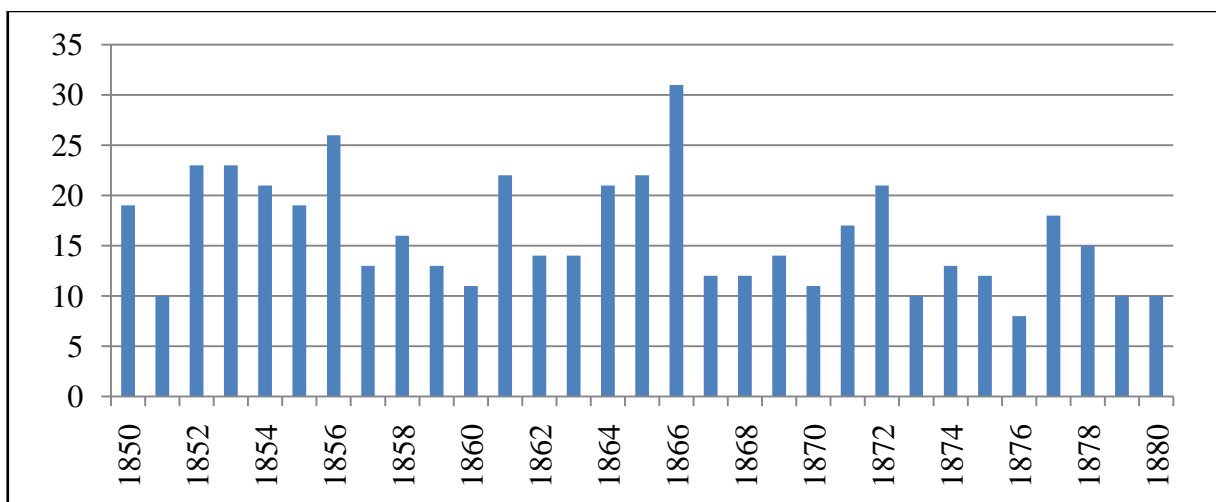
V této kapitole byl zjišťován počet nově narozených dětí mezi lety 1860-1890 a počet zemřelých mezi lety 1850-1880. Tato data byla získána z matrik, které se podařilo zdigitalizovat. Data byla utříděna do tabulky, kde bylo sečteno, kolik dětí se narodilo v každém roce a kolik osob v každém roce zemřelo. Z grafu č. 23 vidíme, že největší počet dětí mezi lety 1860-1890 se narodilo v roce 1861, kdy bylo zaznamenáno 27 dětí. Naopak nejnižší počet je evidován v roce 1890, kdy se jich narodilo pouze 11. Nejvíce osob mezi lety 1850- 1880 zemřelo v roce 1866, kde zemřelo 31 obyvatel a naopak nejméně osob za sledované období zemřelo o deset let později v roce 1876, a to pouhých 8. Graf č. 23 i graf č. 24 znázorňuje velmi kolísavou křivku počtu narozených i zemřelých obyvatel.

Graf č. 23: Počet narozených dětí mezi lety 1860-1890



Zdroj: vlastní zpracování dle dat portafontium.cz (2014)

Graf č. 24: Počet zemřelých mezi lety 1850-1880

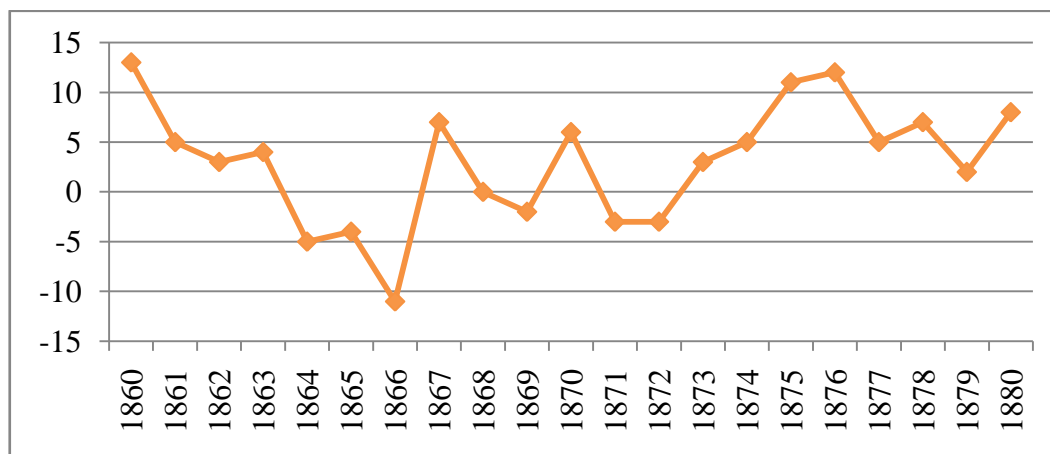


Zdroj: vlastní zpracování dle dat portafontium.cz (2014)

Jelikož se roky, kdy jsou k dispozici data na počty narozených a zemřelých neshodují, byly zvoleny roky, které se překrývají. Shodující se období je mezi lety 1860-1880, za toto období jsme vypočítali přirozený přírůstek obyvatelstva, který znázorňuje graf č. 25. Poměr mezi narozenými a zemřelými znázorňuje graf č. 26, kde je patrné, že převažují roky s větším počtem narozených než zemřelých. K přirozenému přírůstku dochází mezi lety 1860-1863, poté dochází k přirozenému úbytku obyvatelstva, a to mezi lety 1864-1866. V následujících letech se střídá přirozený přírůstek s úbytkem a od roku 1873 dochází k přírůstku až do sledovaného roku 1880.

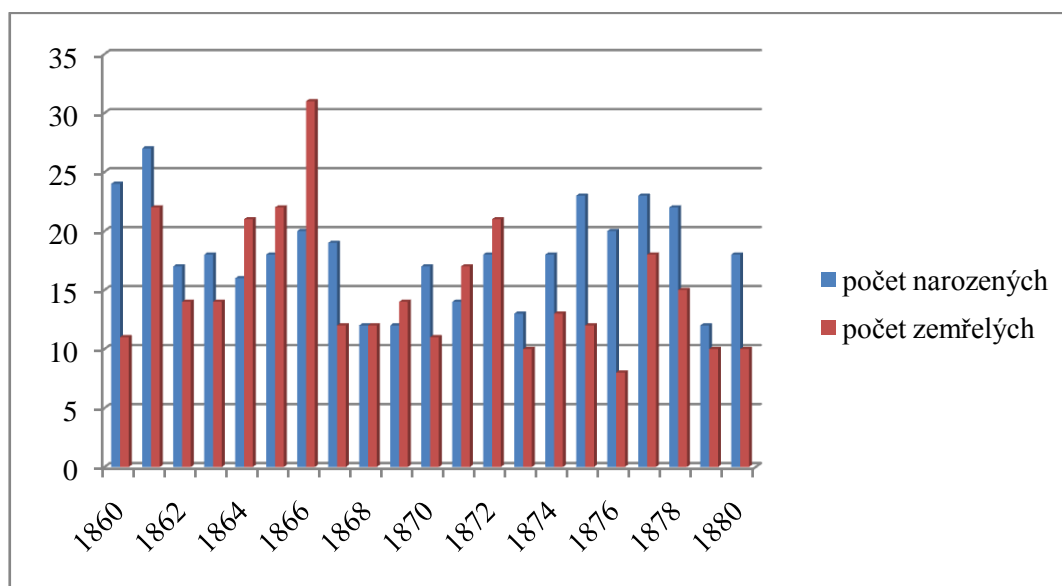
Průměrná roční natalita mezi lety 1870-1880 je 14,88‰ a průměrná roční mortalita mezi těmito lety je 9,8‰.

Graf. č. 25: Přírozený přírůstek obyvatelstva mezi lety 1860-1880



Zdroj: vlastní zpracování dle dat portafontium.cz (2014)

Graf č. 26: Poměr narozených a zemřelých mezi lety 1860-1880



Zdroj: vlastní zpracování dle dat portafontium.cz (2014)

5. Analýza sídla

Ve středověku vytvořila řeka Střela ideální podmínky pro chráněné sídlo, nebylo nutné vytvářet složitou fortifikaci, prvotní podmínky byly příznivé. S pozdějším vývojem tomu bylo naopak, protože se Rabštejn nemohl nikam urbanisticky rozrůstat.

Rabštejn představoval funkci zemědělskou stejně jako ostatní venkovská sídla. Postupem času se však Rabštejn stal typickým venkovským sídlem, jenž plní zejména rekreační funkci.

Siluetě sídla dominuje zámek postavený na strmém svahu návrší v areálu rozsáhlé zříceniny středověkého hradu a zbytky dvou válcových gotických věží, ve středověku zapojených do částečně dochovaného fortifikačního systému města. Rabštejn je historické městečko, které je známé především svou lidovou architekturou a souborem památkových staveb. Soubor objektů lidového charakteru je postaven v průběhu 18. a 19. století. Nachází se zde několik chráněných domů, jako je například pastouška, sýpka nebo bývalý špitál. Fotografie těchto památkově chráněných domů se nachází v příloze. Vzhledem k těmto skutečnostem je patrné, že se sídlo stavebně dále nerozvíjelo a nedocházelo k výstavbě novostaveb. Rabštejn si zanechal ryze historický charakter a roku 1992 byl prohlášen za městskou památkovou zónu.

Na základě srovnání sídelní struktury Rabštejna pomocí obrázku z III. vojenského mapování, dále pak z ortofotomapy z 50. let a aktuální ortofotomapy Rabštejna lze říci, že se sídelní struktura téměř nezměnila a přibylo pouze pár rekreačních chat, které jsou patrné při pohledu na aktuální ortofotomapy na obr. č. 5.

Dále je ze snímků patrné, že Rabštejn je typická ves se silničním půdorysem. Sídla se silničním půdorysem se vyznačují uspořádáním usedlostí těsně vedle sebe, podíl místní komunikace.

V této kapitole je dále přiložen mapový výstup obr. č. 6, který znázorňuje typy všech objektů nacházející se v Rabštejně. Jedná se o objekty zemědělské, rekreační, obytné a ostatní. Z mapy je patrné, že zde převládají rekreační objekty, které jsou znázorněny zelenou barvou. Mezi ostatní objekty znázorněné modrou barvou byly zařazeny památkové objekty, jako je zámek, klášter, bývalý pivovar, historický most či restaurační zařízení nebo židovský hřbitov. Jediným zemědělským objektem, který se nachází na území Rabštejna, je Vranov. Červenou barvou jsou znázorněny trvale

obydlené domy. Obydlených domů v Rabštejně se nachází pouze 15, ostatní slouží pro rekreaci.

Obr. č. 3: Snímek Rabštejna nad Střelou – III. vojenské mapování



Zdroj: Národní geoportál INSPIRE (2014)

Obr. č. 4: Ortofotomapa Rabštejna z 50. let



Zdroj: Národní geoportál INSPIRE (2014)

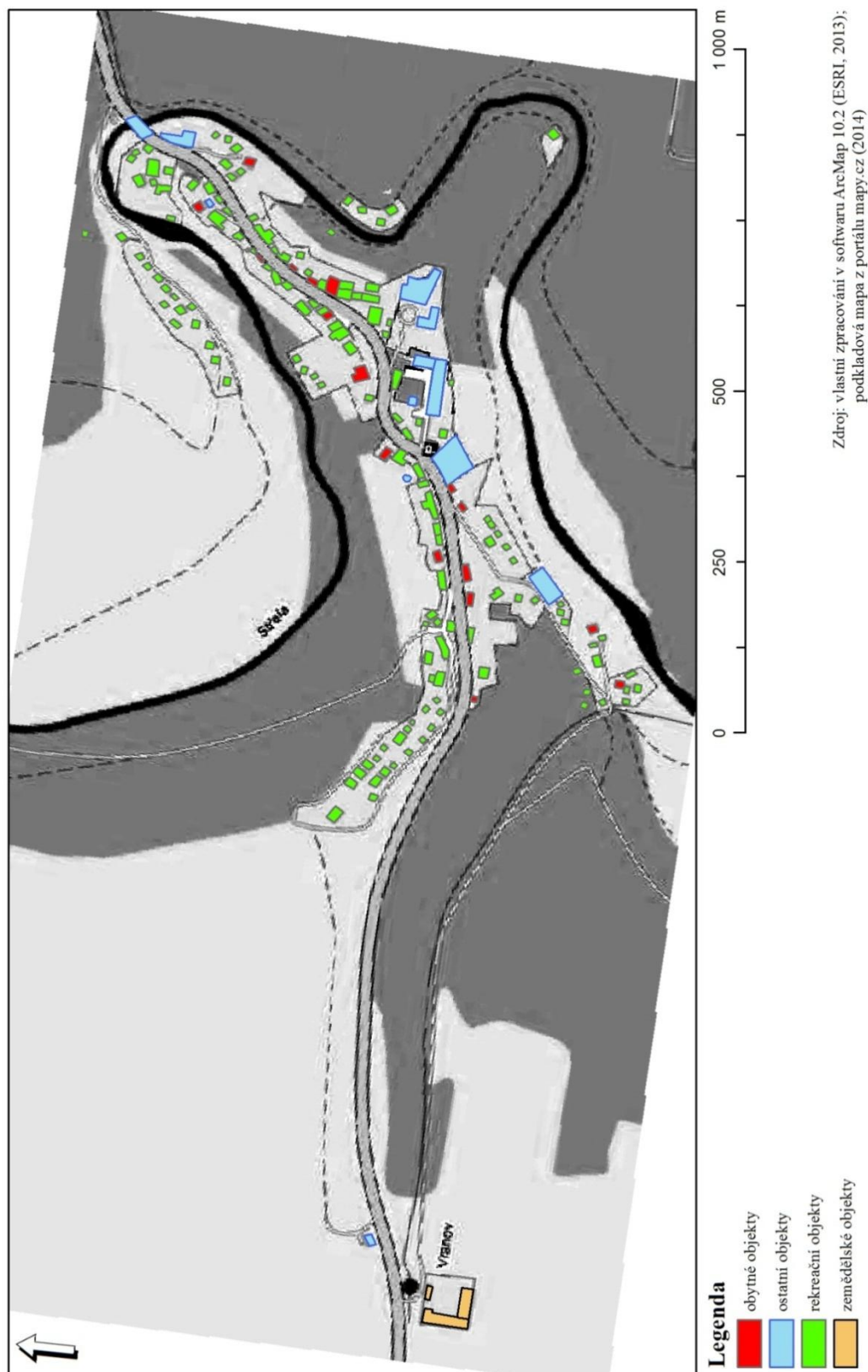
Obr. č. 5: Aktuální ortofotomapa Rabštejna



Zdroj: Národní geoportál INSPIRE (2014)

Obr. č. 6: Typy objektů v Rabštejně nad Střelou

Typy objektů v Rabštejně nad Střelou



6. Hodnocení expertního rozhovoru

Přestože se jedná o subjektivní vzpomínání na události před více než 60-ti lety lze považovat rozhovor s pamětníkem panem Pavlem Hauznerem za velmi hodnověrný, poučný a pro svou bakalářskou práci nesmírně přínosný. K vyprávění pamětníků je proto při historickém bádání vždy potřeba přistupovat s určitou rezervou.

Pamětníků 2. sv. války a poválečných let bohužel rychle ubývá a mezi obyvateli Rabštejna dnes už nikoho, kdo zde žil okolo roku 1950, už nenajdeme. Pan Hauzner je sice jen amatérským historikem, ale má vynikající paměť, dlouhodobě se zajímá o historii Plzeňska, skvěle se orientuje v dějinných souvislostech a celoživotně se vzdělává a uctívá tradiční hodnoty.

Situaci ve městečku krátce po Odsunu vnímal pan Hauzner velmi citlivě a nezkresleně očima mladého a nestranného člověka. Své zážitky nám líčí jako minulostí nijak nezatížený člověk, který se náhle ocitl ve zcela jiném, pro něj dosud neznámém prostředí. Mnoho detailů se mu proto nesmazatelně vrylo do paměti. Jeho vzpomínky nám tak názorně ukazují složitost tehdejší politické situace, doplní či poopraví naše představy o životě ve vysídleném pohraničí a pomůžou pochopit dějinné souvislosti.

7. Závěr

Rabštejn dříve představoval vyznané šlechtické sídlo, ležící na obchodní cestě z Prahy do Německa, kdy mu bylo uděleno roku 1337 pražské městské právo. V současné době zastává Rabštejn bez jakékoliv občanské vybavenosti, zejména rekreační funkci. Potenciál Rabštejna je v atraktivitě okolí a lidové architektuře. V okolí Rabštejna je velmi krásná příroda, která by mohla přilákat nové amentní migranty.

Hlavním cílem bakalářské práce bylo vystihnout, jak se Rabštejn od 19. století do současnosti vyvíjel a k jakým docházelo změnám. K hodnocení změn byly zvoleny 4 sčítání obyvatel, z kterých byla provedena podrobná analýza. Byly zvoleny sčítání z let 1869, 1921, 1970 a posledního sčítání v roce 2011. Od roku 1950 vidíme vysoký pokles obyvatelstva. Tento pokles byl v důsledku odsunu obyvatelstva německé národnosti po 2. světové válce. Výrazný je i pokles počtů trvale obydlených domů v Rabštejně. Z vybraných sčítání je nejvýraznější změna v roce 1970, kde vidíme oproti předešlým sčítáním výrazný pokles. Z jednotlivých hodnocení strukturálních charakteristik za jednotlivá sčítání jsme došli k závěru, že v roce 1869 a 1921 převládalo německé obyvatelstvo nad českým. Dále v tomto období převyšovala předproduktivní složka obyvatelstva oproti poproduktivní složce a jednalo se o mladou populaci. Situace se však po roce 1950 změnila. V roce 1970 činil index stáří 0,8, tudíž byla skladba obyvatelstva stále příznivá, ale oproti roku 1921 obyvatelstvo stárlo a dětská složka převažovala nad postreprodukční složkou jen mírně. K roku 2011 se už v Rabštejně nenachází zastoupení dětské složky a počet obyvatel klesl na pouhých 25 osob. Z indexu vývoje jsme došli k závěru, že počet obyvatel klesl na pouhých 5% z celkového počtu obyvatel v roce 1869 a počet domů na 57% z původního počtu domů z roku 1869. Ve všech vybraných letech bylo však zaznamenáno, že největší počet obyvatel pracuje v zemědělství a situace se od roku 1869 do současnosti nezměnila. K roku 2011 je v Rabštejně obydleno pouze 15 domů z celkového počtu 49, zbylých 34 domů slouží pouze pro rekreaci.

Co se týče samotného sídla, tak se do roku 2011 podařilo v Rabštejně citlivě obnovit většinu kulturních památek v soukromém vlastnictví. Začíná zde docházet k první generační obměně vlastníků a uživatelů rekreačních domů, což má za následek

vhodné opravy některých objektů. Celkově lze hovořit o lepším přístupu k obnově hodnotných objektů než v dřívější poválečné minulosti.

Okolím Rabštejna prochází naučná stezka se 14 zastaveními, dlouhá je 8 km. Vede po městě i břidlicových lomech za přírodními krásami v údolí řeky, kolem bunkrů z 30 let a okolo židovského hřbitova. V roce 2006 byla slavnostně otevřená turistická lávka jih přes řeku Střelu „Frankovka“. V roce 2009 byla postavena turistická lávka sever, z finančních prostředků Klubu českých turistů a od firmy ČEZ. Přes tato lákadla zůstává Rabštejn hluboko pod svým turistickým potenciálem. Na druhou stranu je nutno si uvědomit, že masivní příliv turistů, provoz autokarů a překotný rozvoj turistického průmyslu by z těchto míst odnesl jedinečný klid a dokonalou harmonii. Úchvatná krása krajiny v proměnách ročních období a malebné prostředí samotného městečka trvale přitahuje zájem filmařů a dává jim inspiraci pro stovky nefalšovaných záběrů. Každý zná filmy režiséra Tomáše Vorla „Cesta z města“ (2000) a „Cesta do lesa“ (2012). V těchto filmech dostávají vedle známých herců značný prostor pro své role i skuteční obyvatelé Rabštejna.

Závěrem lze říci, že i když se Rabštejn nad Střelou nachází v periferní oblasti ležící při hranicích krajů, má špatnou dopravní dostupnost, je bez občanské vybavenosti a pouze s 25 stálými obyvateli, patří do velmi oblíbené lokality druhého bydlení, jehož hlavní devizou je klidné a čisté životní prostředí.

8. Použité zdroje

8.1. Literatura

Atlas podnebí Česka, 2007. Climate atlas of Czechia. 1. vyd. Praha: Český hydrometeorologický ústav. ISBN 978-80-86690-26-1.

AUGUSTIN, Josef., 2001. *Velká encyklopedie měst a obcí ČR*. 1. vyd. Sokolov: Arbot., 992 s. ISBN 80-901534-1-0.

BARTOŠ, M., KUŠOVÁ, D., TĚŠITEL, J., a kol., 2011. *Amenitní migrace do venkovských oblastí České republiky*. Nakladatelství Lesnická práce, Kostelec nad Černými lesy, 196 s.

BUKÁČOVÁ, Irena, 1993. *Národnostní poměry na severním Plzeňsku před rokem 1945*. [část] 2. Vlastivědný sborník. Čtvrtletník pro regionální dějiny severního Plzeňska. 3, č. 3, s. 8-10

BUKAČOVÁ, Irena, FÁK, Jiří, FOUČEK, Karel, 1997. *Severní Plzeňsko II: Pilsen Nord II*. v Mariánském Týnci: Muzeum a galerie severního Plzeňska, 229 s. ISBN 80-901-8775-7.

BUKAČOVÁ, Irena, FOUČEK, KAREL, KŘEMEŇÁK, 2002. *Lidová architektura: okres Plzeň-sever*. V Plzni: Státní památkový ústav v Plzni, 229 s. Historicko-turistický průvodce. ISBN 80-850-3518-9

DEMEK, Jaromír, 1987. *Obecná geomorfologie*. 1. vyd. Praha: Academia. 476 s.

HAVLÍK, Josef, 1935. *Školství na Kralovicku a Manětínsku*. Vlastivědný sborník. Čtvrtletník pro regionální dějiny severního Plzeňska. 4, s. 3-16.

CHALUPA, Petr, 1992. *Geografie obyvatelstva a sídel v přehledu a cvičeních: učební texty pro studenty učitelského studia zeměpisu*. 1. vyd. Masarykova univerzita, 109 s. ISBN 80-210-0448-7.

FIALOVÁ, Dana, VÁGNER, Jiří, 2005. *Problémy periferních oblastí*. Vyd.1. Praha: Katedra sociální geografie a regionálního rozvoje UK v Praze. Druhé bydlení v periferních oblastech, s. 184. ISBN 80-86561-21-6.

KESTŘÁLEK, Jaroslav a kol. 1984. *Vodní toky a nádrže*. 1. vyd. Praha: Academia, 315 s. Zeměpisný lexikon ČSR.

KUBEŠ, Jan. 2000. *Problémy stabilizace venkovského osídlení ČR*. Vyd. 1. České Budějovice: Jihočeská univerzita, 2000. 164 s. ISBN 80-7040-385-3.

KUČA, Karel, 2011. *Města a městečka v Čechách, na Moravě a ve Slezsku*. VIII. díl, V-Ž. 1. vyd. Praha: Libri. 891 s. ISBN 978-80-7277-410-4.

KUMPERA, Jan, 2004. *Řeky a říčky Karlovarského kraje, aneb, Vodní toulky krajem lázní*. 1. vyd.. Plzeň : Agentura Ekostar s. r. o., 127 s. S. 84-94. (čeština)

LOQUENZ, Jan, ŠIMON, Martin, 2013. „Amenitní migrace.“ Geografické rozhledy (2): 26-17. ISSN 1210-3004.

MAJEROVÁ, Věra, 2001. *Tři české vesnice: (srovnání)*. Vyd. 1. Praha: Česká zemědělská univerzita, 2001. ISBN 80-213-0848-6.

Město, venkovský prostor a krajina, 2005 [sborník vědecké konference Město, venkovský prostor a krajina IV, kterou dne 12. listopadu 2003 v Praze pořádala Fakulta architektury ČVUT]. -- 1. vyd. Praha: Agora. -- 109 s. : il., mapy ; 30 cm

NOVOTNÁ, Marie, a kol , 2005. *Problémy periferních oblastí*. Praha: Katedra sociální geografie a regionálního rozvoje Přírodovědecké fakulty Univerzity Karlovy. 184 s. ISBN 80-86561-21-6.

Pamětní kniha obce rabštejské. Založena roku 1927, str. 378.

PEŠÍK, František, 2004. *Poštovní úřad Rabštejn nad Střelou*. Brdo. - 36 s.

SLEPIČKA, Alois. 1989. *Přeměny venkova: venkov našeho věku*. Vyd. 1. Praha: Česká zemědělská univerzita, 387 p. ISBN 80-205-0019-7.

SKLENÁŘ, Jaroslav, 2003. *Obchod - průmysl, řemesla a živnosti na Kralovicku a Manětínsku*. Čistá . - 431 s. : il.

SKLENÁŘ, Jaroslav, 1996. *Pivovarnictví a pivovary na Kralovicku a Manětínsku*. II. Ladislav Drchal. -- Čistá :- 169 s.

Státní okresní archiv Plzeň-sever se sídlem v Plasích, fond: Okresní úřad Kralovice, EL NAD č. 423, časový rozsah: 1855-1945 (1948), Inventář - AP č. 1, rok 1869 - inv. č. 718 (č. kartonu 133)

Státní okresní archiv Plzeň-sever se sídlem v Plasích, fond: Okresní úřad Kralovice, EL NAD č. 423, časový rozsah: 1855-1945 (1948), Inventář - AP č. 1, rok 1921 - inv. č. 1007 (č. kartonu 187)

STEWART, S.I., 2002. *Amenity migration: Trends 2000: Shaping the future*. 5 th Outdoor Recreation and Tourism Trends Symposium. Department of Park, Recreation and Tourism Resources, Lansing, Michigan, p. 369-378

ŠVEHLA, Antonín, (1997). *Český venkov na přelomu tisíciletí: Příspěvky ze semináře*. Vyd. 1. Praha: Česká zemědělská univerzita. 88 s. : obr., tab., grafy, ISBN 80-213-0381-6

VILÍMEK, Vít a kol. 1999. *Zeměpisný slovníček: příručka pro základní a střední školy*. 2., upr. vyd. Praha: Nakladatelství České geografické společnosti. 55 s. ISBN 80-86034-38-0.

VOREL, Josef, 1993. *Průvodce Rabštejnem* , Kralovice. - 40 s. : il.

VOTRUBEC, Ctibor, 1980. *Lidská sídla, jejich typy a rozmístění ve světě*. Vyd 1. Praha. Academia. 393 s. ISBN 21-01-80.

8.2. Elektronické zdroje

BAŠE, VOREL, 2010. *Principy a pravidla územního plánování*. [online]. Ústav územního rozvoje. [citováno dne 20.01 2014]. Dostupné z WWW: <<http://www.uur.cz/images/5-publikacni-cinnost-a-knihovna/internetove-prezentace/principy-a-pravidla-uzemniho-planovani/pap-uvod-20110620.pdf>>

Český statistický úřad, 1972. *Databáze ze Sčítání lidu, domů a bytů k 1. 12. 1970*. [elektronická pošta], Praha: ČSÚ, [cit. 4. 2. 2014].

Český statistický úřad, 2003. *Databáze ze Sčítání lidu, domů a bytů 2001*. [CD-ROM], Praha: ČSÚ, [cit 8. 9. 2013]

Český statistický úřad, 2013. *Databáze ze Sčítání lidu, domů a bytů 2011*. [CD-ROM], Praha: ČSÚ, [cit 8. 9. 2013]

Český statistický úřad, 2012a. *Historie sčítání lidu na území České republiky I*. [online]. Praha: ČSÚ. [cit. 2014-04-10]. Dostupné z WWW:

<http://www.czso.cz/csu/redakce.nsf/i/historie_scitani_lidu_na_uzemi_ceske_republiky_i>

Český statistický úřad, 2013b. *Základní sídelní jednotka*. [online]. Praha: ČSÚ [cit. 2014-04-10]. Dostupné z WWW: <http://www.czso.cz/csu/rso.nsf/i/zsj_rso>

Český statistický úřad, 2012b. *Definice pojmů- Využívání ICT v organizacích veřejné správy* [online]. Praha [cit. 2014-04-10]. Dostupné z WWW.

<http://www.czso.cz/csu/redakce.nsf/i/definice_pojmu_vyuzivani_ict_v_organizacich_v_erejne_spravy>

Český statistický úřad, 2012c. *Národnosti v ČR od r. 1921*. [online]. Praha: [cit. 2014-04-10]. Dostupné z WWW:

<http://www.czso.cz/csu/redakce.nsf/i/narodnosti_v_cr_od_r_1921>

Národní geoportál INSPIRE, 2014. *Geoportal* [online]. [cit. 2014-04-16]. Dostupné z:

<<http://geoportal.gov.cz/web/guest/map>>

LUCC.IC.CZ. Databáza dlouhodobých změn využití ploch Česka (1845-200): Data o využití ploch ZÚJ Česka za roky 1845 – 1948 – 1990 – 2000 [online]. [cit. 2014-04-16]. Dostupné z: http://lucc.ic.cz/lucc_data/zuj/

PORTAFONTIUM.cz. Bavorsko-česká síť digitálních historických pramenů. [online]. [cit. 2014-04-09]. Dostupné z WWW: <<http://www.portafontium.cz/searching/register>>

PRAŽÁKOVÁ, Hana. 2013. Sazka prodala zámek v Rabštejně [online]. [cit. 2014-03-27]. Dostupné z WWW: <http://plzensky.denik.cz/zpravy_region/sazka-prodala-zamek-v-rabstejne-20130715.html>

RŮŽKOVÁ, Jiřina, ŠKRABAL, Josef, 2006. Historický lexikon obcí České republiky 1869-2005. 1. vyd. Praha: Český statistický úřad. ISBN 80-250-1311-12. Dostupné z: <<http://www.czso.cz/csu/2004edicniplan.nsf/p/4128-04>>

ŠTÝS, Stanislav, 2012. Vyhodnocení vlivů územního plánu města Manětín na udržitelný rozvoj území, s. 92. [online]. [cit. 2014-04-09]. Dostupné z WWW: <http://www.manetin.cz/e_download.php?file=data/uredni_deska/obsah634_4.pdf&original=0+Vyhodnocen%C3%AD+SEA+Man%C4%9Bt%C3%ADn.pdf>

Seznam tabulek

- Tab. č. 1: Geomorfologické členění území Rabštejna
- Tab. č. 2: Vývoj využití ploch na území Rabštejna za jednotlivá období
- Tab. č. 3: Vývoj počtu obyvatel a domů v Rabštejně nad Střelou
- Tab. č. 4: Věková struktura obyvatel v roce 1869
- Tab. č. 5: Věková struktura obyvatel v roce 1921
- Tab. č. 6: Struktura obyvatelstva podle věku v roce 1970
- Tab. č. 7: Národnostní struktura obyvatelstva v roce 1970
- Tab. č. 8: Ekonomická aktivita obyvatelstva v roce 1970
- Tab. č. 9: Podrobná analýza obyvatelstva Rabštejně k roku 2011
- Tab. č. 10: Vzdělanostní struktura obyvatelstva Rabštejně v roce 2011
- Tab. č. 11: Výsledky sčítání obyvatelstva k roku 2001

Seznam grafů

- Graf č. 1: Vývoj počtu obyvatel a domů v Rabštejně v letech 1869:2011
- Graf č. 2: Index vývoje obyvatelstva v letech 1869-2011
- Graf č. 3: Index vývoje domů v letech 1869-2011
- Graf č. 4: Struktura obyvatelstva podle pohlaví k roku 1869
- Graf č. 5: Věková struktura obyvatelstva v roce 1869
- Graf č. 6: Věková pyramida obyvatelstva v roce 1869
- Graf č. 7: Struktura obyvatelstva podle příslušnosti v roce 1869
- Graf č. 8: Podíl osob zaměstnaných v jednotlivých ekonomických sektorech v roce 1869
- Graf č. 9: Struktura obyvatelstva podle pohlaví v roce 1921
- Graf č. 10: Věková struktura obyvatelstva v roce 1921

- Graf č. 11: Věková pyramida obyvatelstva v roce 1921
- Graf č. 12: Národnostní struktura obyvatelstva v roce 1921
- Graf č. 13: Podíl osob zaměstnaných v jednotlivých ekonomických sektorech v roce 1921
- Graf č. 14: Struktura obyvatelstva podle pohlaví v roce 1970
- Graf č. 15: Struktura obyvatelstva podle věku v roce 1970
- Graf č. 16: Národnostní struktura obyvatelstva v roce 1970
- Graf č. 17: Rozdělení ekonomicky aktivního obyvatelstva podle ekonomických činností v roce 1970
- Graf č. 18: Struktura obyvatelstva podle pohlaví v roce 2011
- Graf č. 19: Vzdělanostní struktura obyvatelstva k roku 2011
- Graf č. 20: Zastoupení obyvatelstva podle zaměstnání v jednotlivých ekonomických odvětvích v roce 2011
- Graf č. 21: Struktura obyvatelstva podle pohlaví v letech 1869-2011
- Graf č. 22: Národnostní struktura obyvatelstva mezi lety 1921-2011
- Graf č. 23: Počet narozených dětí mezi lety 1860-1890
- Graf č. 24: Počet zemřelých mezi lety 1850-1880
- Graf č. 25: Přirozený přírůstek obyvatelstva mezi lety 1860-1880
- Graf č. 26: Poměr narozených a zemřelých mezi lety 1860-1880

Seznam obrázků

- Obr. č. 1: Vývojové fáze amentní migrace
- Obr. č. 2: Poloha Rabštejna nad Střelou
- Obr. č. 3: Snímek Rabštejna nad Střelou- III. vojenské mapování
- Obr. č. 4: Ortofotomapa Rabštejna z 50. let

Obr. č. 5: Aktuální ortofotomapa Rabštejna

Obr. č. 6: Typy objektů v Rabštejně nad Střelou

Seznam příloh

Příloha A: Přirozený přírůstek/úbytek obyvatelstva mezi lety 1860-1880

Příloha B: Struktura obyvatel podle věku v roce 1970

Příloha C: Expertní rozhovor s panem Hauznerem

Příloha D: Národnostní poměry v okrese Plzeň-sever před rokem 1945

Příloha E: Zemědělský dvůr Vranov

Příloha F: Vjezd do zemědělského areálu Vranov

Příloha G: Zámek v Rabštejně nad Střelou

Příloha H: Kostel Panny Marie Sedmibolestné v Rabštejně

Příloha CH: Památkově chráněný dům čp. 38, bývalý špitál

Příloha I: Památkově chráněný dům čp. 37, pastouška

Příloha J: Historický kamenný most přes řeku Střelu

Příloha K: Restaurační zařízení Lovecký klub Hubert (Rabštejn č.p. 32)

Příloha L: Pohled na Rabštejn nad Střelou

Přílohy

Příloha A: Přirozený přírůstek/úbytek obyvatelstva mezi lety 1860-1880

rok	narozený	zemřelý	přirozený přírůstek
1860	24	11	13
1861	27	22	5
1862	17	14	3
1863	18	14	4
1864	16	21	-5
1865	18	22	-4
1866	20	31	-11
1867	19	12	7
1868	12	12	0
1869	12	14	-2
1870	17	11	6
1871	14	17	-3
1872	18	21	-3
1873	13	10	3
1874	18	13	5
1875	23	12	11
1876	20	8	12
1877	23	18	5
1878	22	15	7
1879	12	10	2
1880	18	10	8

Zdroj: vlastní zpracování dle dat portafontium.cz (2014)

Příloha č. B: Struktura obyvatel podle věku v roce 1970

Obyvatelstvo podle věku	Počet
0-2 roky	3
3-4 roky	2
5 let	2
6-9 let	4
10- 14 let	15
15-19 let	7
20-24 let	7
25-29 let	2
30-34 let	3
35-39 let	12
40-44 let	1
45-49 let	10
50- 54 let	4
55-59 let	5
60-64 let	5
65-69 let	6
70-74 let	7
75-79 let	2
80-84 let	1
85+	0
Celkem	98

Zdroj: vlastní zpracování dle dat ČSÚ (1972)

Příloha C: Expertní rozhovor s panem Hauznerem

Dobrý den pane Hauzner, dostala jsem na Vás tip a ráda bych se Vám položila pár otázek k městečku Rabštejn nad Střelou. Piši totiž o tomto krásném místě svou bakalářskou práci. Kdy a proč jste se tam ocitnul a jaké zde byly poměry?

Jako student jsem se někdy okolo roku 1950 zúčastnil se svojí třídou několika zemědělských brigád v Rabštejně nad Střelou. O dva roky starší spolužák Jindra Terš měl otce, který působil na Vranově u Rabštejna nad Střelou jako správce Státního statku. S ním byla zřejmě dojednána pravidelná výpomoc předmaturitních ročníků při sezónních zemědělských pracech. Protože Rabštejn nad Střelou se nacházel již za někdejší protektorátní hranicí a v období II. světové války patřil do tzv. "Sudet", proběhl zde krátce předtím "Odsun" veškerého německého obyvatelstva. Rabštejn byl v té době

skoro vylidněný a v zemědělství byl proto kritický nedostatek pracovních sil. Pomáhat proto musel úplně každý, kdo měl ruce a nohy.

Jaké práce jste vykonávali, po jakou dobu, jaká byla strava a ubytování?

Délka brigády byla 14 dní. Naše smíšené třídy jezdily buď na senoseč na přelomu května a června, nebo pak na podzimní bramborovou brigádu v počtu 10 až 20 žáků. Tehdy nám bylo 16 až 17 let. Na žně jsme nejezdili nikdy, ty připadaly na čas hlavních prázdnin. Kosily se louky na ohromných plochách v širokém okolí Rabštejna, nasušená a proschlá tráva se kopila, pak se seno svázelo na žebříňácích, část sena se před uskladněním ještě dosušovala a fukarem vhněla na půdy opuštěných hospodářských budov v sousední vsi Stvolny.

Rabštejnský zámek byl rozdělen na dvě části - církevní, zde sídlila fara a státní část - kde byla škola. Děvčata byla ubytována v této škole, chlapci na faře. Učitelský dozor bydlel samostatně na privátu v okolních domech. Noclehárny byly velmi prostě zařízeny, veškeré vybavení představovaly vlastně jenom železné postele po vojácích. Slamník na spaní si musel po příjezdu nacpat každý sám slámou, z velké hromady přivezené na dvůr. Kuchyně pro nás vyvařovala přímo na statku ve Vranově. Nikdy nezapomenu na mohutné roje černých much, které nás v jídelně nepřetržitě a nesnesitelně sužovali. Pro jejich účinnou likvidaci jsme používali tehdy velmi populární hnojivo DDT. Prášek sypali šikovnější chlapci přímo na rozžhavené pláty kuchyňských kamen. Všechno jídlo se sice skoro nedalo jíst, ale výsledek byl okamžitý. Trvalo vždy několik dní, kdy bylo nutno hubení zopakovat.

Jak vypadalo hospodářství na Vranově?

Zvířata do "Odsunu" nešla. Odsunutí Němci zde museli zanechat dobytek, drůbeže i veškeré zařízení. Na Vranově dokonce zůstalo několik koní, dokonce i dva jezdecké. Rozlehlé polnosti bylo nutno nadále obhospodařovat. Správce Teršobjížděl jednotlivá pracoviště na koni. Živě si vzpomínám, jak velel ze sedla koně a před blížící se bouřkou na nás křičel: "Skupte seno, ať nezmokne!"

On i jeho syn-svazácký funkcionář na naší škole, byli aktivní komunisté, velice

nadšení rovnostářskou ideologií. Ačkoliv byl jako uvědomělý a straně oddaný soudruh do funkce Správce Státního statku dosazen, jako proletář opravdu nevypadal. Chodil vždy oblečen do jezdeckého, jako zámecký pán - kamizola, někdy klobouk, vysoké, jezdecké boty a bičík.

Statek byl ve své době poměrně dobře veden a moderně vybaven. Po předchozích hospodářích zde zůstala lokomobyla - universální parní stroj, poháněl mlátičku, pilu a další nářadí, což výrazně odstranilo tu nejtěžší, manuální práci.

Kdo tu práci na statku tedy vlastně vykonával, říkal jste přece, že Rabštejn byl skoro vylidněný?

V Rabštejně skutečně nebydlel skoro nikdo, vysídlení se nevyhnulo nikomu. Po "Odsunu" ubyly v pohraničí tři miliony lidí. Matně si vzpomínám, že zde jako stálí obyvatelé žili snad jen starosta a listonoš. Nefungoval zde obchod ani hostinec - neměl prakticky pro koho. Spojení se světem obstarávala autobusová linka Manětín - Rabštejn nad Střelou - Žihle dvakrát denně. Pokud během brigády někdo onemocněl, musel s ním odjet na nádraží do Žihle a odsud se vrátit do Plzně vlakem. Nebyl zde lékař, ani pošta, farář na nedělní mši pouze odkudsi nepravidelně docházel. V Rabštejně neučila ani škola, třída byla předělána na dívčí noclehárnu, jak už jsem zmínil. Z Prahy sem dojížděli na "letní byt" – tzv. luftáci, asi 4 rodiny, jinak byly domy opuštěné a prázdné.

JZD - nechvalně známá Jednotná zemědělská družstva - ta začala až po "Vítězném Únoru 1948" v Československu vznikat postupně až o něco později. V tomto "mezidobí" - okolo roku 1950 - teprve krátce po "Odsunu", ale ještě před založením JZD - se všude v Sudetech na zemědělském majetku zabaveném po Němcích, hospodařilo formou Státních statků, v malé míře v příhraničí Vojenských statků. Ty byly řízeny jednotlivými, dosazenými národními správci nebo armádou.

Aby bylo možno všechny potřebné pracovní povinnosti celoročně vykonávat a zvládat, byla na práci do statku ve Vranově správci trvale přidělena početnější skupina "Národních hostů".

"Národních hostů ?" Tento pojem slyším poprvé. Kdo to byli "Národní hosté" a odkud se tu vzali?

Pojem "**Národní hosté**" vznikl a začal se propagandisticky užívat ke konci války. Tak jak spojenecká vojska postupně dobývala další a další místa na německém území, postupovala nezadržitelně čím dál hlouběji do vnitrozemí, byly před blížící se frontou do našeho poměrně klidného Protektorátu přesouvány desetitisíce totálně nasazených lidí ze všech koutů Evropy, pro které přestalo být v Říši místo a vlastně i práce a uplatnění. Po skončení války v květnu 1945 jich tu mnoho zůstalo a s nimi tu zůstalo i jejich označení. Nebyli to ani váleční zajatci a ani adepti pro "Odsunutí". Neměli se kam vrátit, byli sami velmi těžce postiženi válkou. Tam, odkud pocházeli, přišli o svá obydlí i všechny příbuzné, zůstali bezprizorní - nikam nepatřili. Dnes se pro tento druh lidí používá označení "bezdomovci".

My jsme se při práci na poli nebo u jídla na statku Vranov setkávali se skupinou mladých žen, které patřily do této skupiny a pro něž se nadále užívalo označení "národní hosté". Ony zde nebyly internované, vždyť se ničím neprovinily! Museli zde ale velmi tvrdě pracovat v hodně bídných podmínkách - pouze za "byt a stravu". Některé byly možná vdovy, všechny do jedné však byly zcela opuštěné. Jejich pracovní skupina sestávala z mnoha národností. Určitě mezi nimi byly Bulharky, Rumunky, Maďarky a snad tam s nimi byly i nějaké Rakušanky. Věkově byly asi tak mezi 25-ti až 35-ti lety. Tehdy bylo mj. plnoletosti dosaženo až po dovršení 21-tého roku. Ubytovací prostory měly tyto zemědělské dělnice přímo na vranovském statku, pracovat museli od rána do večera, oběd jim byl dovážen na pracoviště.

V živé paměti mám do dnes zážitek, kdy jednoho rána správce Terš zjistil u nástupu na snídani nepřítomnost několika mladých zemědělských dělnic. Nechal pro ně okamžitě poslat. Jelikož se však ani po této naléhavé výzvě neposlušné a nevyspalé pracovnice nedostavily, vtrhl rozezlený správce na ubikaci a začal je budit nevybíravým způsobem. Strhal z nich deky a za strašného nadávání je bičikem vyháněl z postelí.

I přes tuto poněkud drsnou epizodu a hrubé jednání nutno konstatovat, že svoji úlohu Správce Státního statku zvládal pan Terš velmi dobře, odpovědně a svědomitě plnil všechny náročné úkoly, dokázal skvěle zorganizovat práci, měl přirozenou autoritu, dobré agronomické znalosti a těšil se všeobecné úctě. Dnes bychom řekli, že

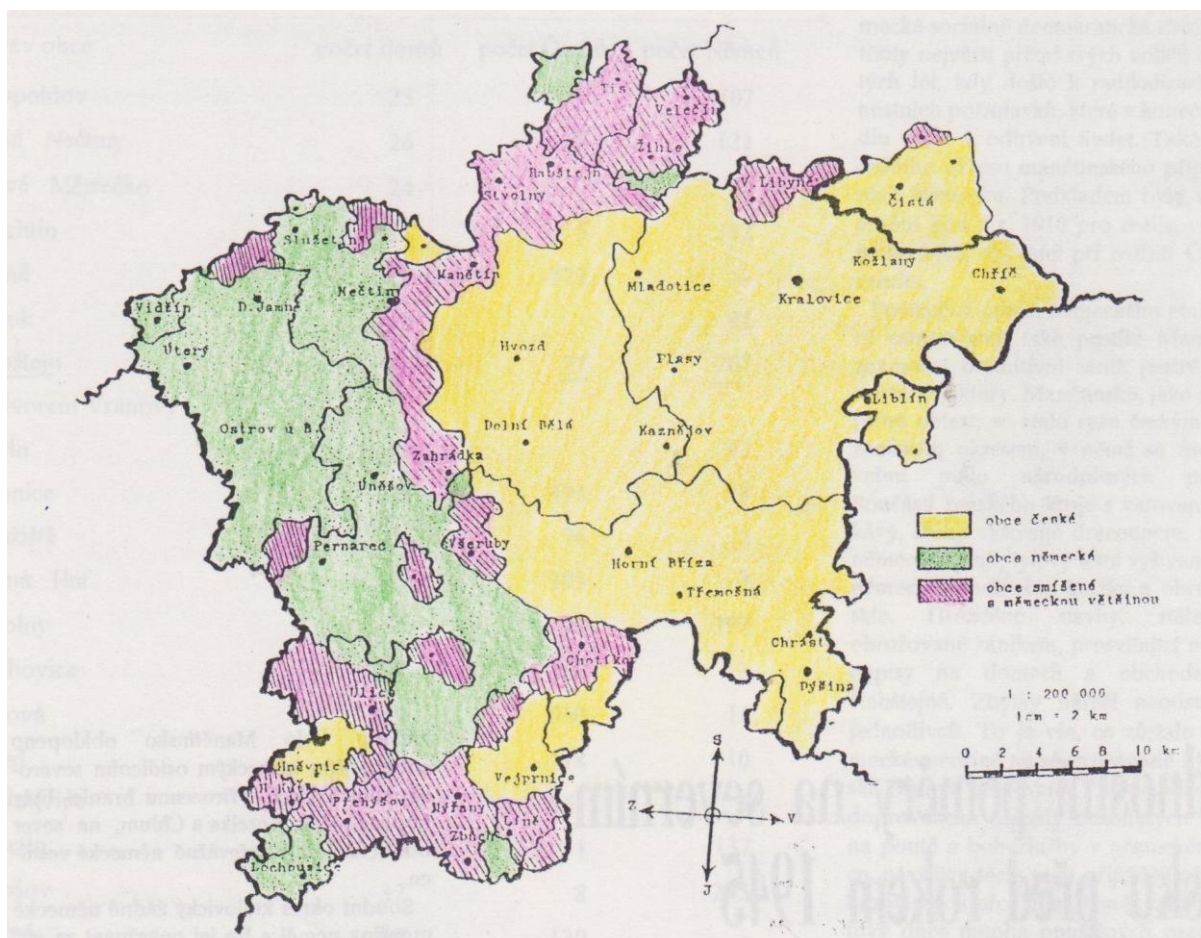
byl dobrý manažer.

Tak to byl Rabštejn nad Střelou v polovině minulého století.

Děkuji za rozhovor.

Uskutečněno v Plzni, restaurace "U Švejka" na Borech dne 22. února 2014

Příloha D: Národnostní poměry v okrese Plzeň-sever před rokem 1945



Zdroj: upraveno dle Bukáčové, 1993

Příloha E: Zemědělský dvůr Vranov



Zdroj: Benýšková, 2014

Příloha F: Vjezd do zemědělského areálu Vranov



Zdroj: Benýšková, 2014

Příloha G: Zámek v Rabštejně nad Střelou



Zdroj: Benýšková, 2014

Příloha H: Kostel Panny Marie Sedmibolestné v Rabštejně



Zdroj: Benýšková, 2014

Příloha CH: Památkově chráněný dům čp. 38, bývalý špitál



Zdroj: Benýšková, 2014

Příloha I: Památkově chráněný dům čp. 37, pastouška



Zdroj: Benýšková, 2014

Příloha J: Historický kamenný most přes řeku Sřtelu



Zdroj: Benýřková, 2014

Příloha K: Restaurační zařízení Lovecký klub Hubert (Rabřtejn č.p. 3)



Zdroj: Benýřková, 2014

Příloha L: Pohled na Rabštejn nad Střelou



Zdroj: Benýšková, 2014

ABSTRAKT

BENÝŠKOVÁ, Veronika 2014. *Vývoj vesnice Rabštejn nad Střelou od 19. století do současnosti*. Bakalářská práce. Plzeň: Fakulta ekonomická ZČU v Plzni, 80 s.

Klíčová slova: vesnice, Rabštejn nad Střelou, vývoj, venkovský prostor

Tato bakalářská práce se zabývá vývojem vesnice Rabštejn nad Střelou od 19. Století do současnosti. Rabštejn nad Střelou je považován za nejmenší městečko v České republice, které má velmi významnou a bohatou historii. Rabštejn se nachází v Plzeňském kraji v okrese Plzeň- sever. Hlavním cílem bakalářské práce je postihnout, jak se Rabštejn nad Střelou vyvíjel v čase a k jakým změnám docházelo od 19. století do současnosti. Jedná se především o změny v počtu a struktuře obyvatel, změny ve struktuře, vývoji a funkčnosti sídla. Hodnocení změn bylo provedeno na základě analýz jednotlivých sčítání obyvatelstva mezi lety 1869- 2011. Jednou z kapitol této práce je také geografická charakteristika Rabštejna nebo mapová analýza, kde byly porovnány změny z jednotlivých ortofotomap.

ABSTRACT

BENÝŠKOVÁ, Veronika, 2014. *Development of village Rabštejn nad Střelou from 19 century to the present*. Bachelor work.. Pilsen: Faculty of Economics, University of West Bohemia , 80 p.

Key words: development, Rabštejn nad Střelou, village, rural areas

This bachelor work relates the development of village called *Rabštejn nad Střelou* from 19th century to present. *Rabštejn nad Střelou* is considered as the smallest town in Czech Republic which has very important, rich and interesting history. *Rabštejn* is situated in Plzeň region in Plzeň-North district. Main goal of this work is analyze the town's evolution in time and finding of changes which happened in period from 19th century to present. Usually these changes are related to number and structure of inhabitants, development or function of residency. Rating of changes is compiled according analyzes of censuses among years 1869-2011. One of chapters is geographical characteristics or analyze of maps where is compared changes from ortophotographical pictures.