

**ZÁPADOČESKÁ UNIVERZITA V PLZNI**  
**FAKULTA EKONOMICKÁ**

Bakalářská práce

**Dopady globální ekonomické krize na ekonomiku regionů České republiky**

**Impacts of the Global Economic Crisis on the Economy of Czech Regions**

Martina Květonová

Plzeň 2014

## **Čestné prohlášení**

Prohlašuji, že jsem bakalářskou práci na téma

*„Dopady globální ekonomické krize na ekonomiku regionů České republiky“*

vypracovala samostatně pod odborným dohledem vedoucí bakalářské práce

za použití pramenů uvedených v příložené bibliografii.

Plzeň dne .....

.....

podpis autora

## **Poděkování**

Tímto bych ráda poděkovala vedoucí mé bakalářské práce Mgr. Magdaleně Rousové M.A., PhD. za její čas, odborné rady, připomínky a cenné názory, kterými přispěla ke zpracování této práce.

## OBSAH

<b>ÚVOD</b> .....	7
<b>1 ROZBOR LITERATURY</b> .....	9
1.1 LITERATURA ZABÝVAJÍCÍ SE GLOBÁLNÍ EKONOMICKOU KRIZÍ.....	9
1.2 LITERATURA ZABÝVAJÍCÍ SE DOPADY KRIZE NA ČESKOU REPUBLIKU A JEJÍ REGIONY .....	11
<b>2 METODIKA PRÁCE</b> .....	14
<b>3 EKONOMICKÁ KRIZE</b> .....	17
3.1 PŘÍČINY VZNIKU EKONOMICKÉ KRIZE V ROCE 2008.....	18
3.2 DŮSLEDKY GLOBÁLNÍ EKONOMICKÉ KRIZE V ČESKÉ REPUBLICE.....	19
<b>4 ROZDÍLY EKONOMICKÉ VÝKONNOSTI KRAJŮ</b> .....	21
4.1 VLIV EKONOMICKÉ KRIZE NA REGIONÁLNÍ DISPARITY .....	22
4.2 ODOLNOST REGIONÁLNÍCH EKONOMIK VŮČI HOSPODÁŘSKÝM ŠOKŮM.....	23
<b>5 REGIONÁLNÍ DOPADY EKONOMICKÉ KRIZE</b> .....	24
5.1 DOPAD KRIZE NA HRUBÝ DOMÁCÍ PRODUKT V REGIONECH NUTS III.....	26
5.2 DOPAD NA HRUBÝ DOMÁCÍ PRODUKT NA 1 OBYVATELE.....	29
5.3 DOPAD KRIZE NA REGIONÁLNÍ TRH PRÁCE .....	32
5.3.1 DOPAD NA MÍRU REGISTROVANÉ NEZAMĚSTNANOSTI.....	33
5.3.2 DOPAD NA POČET UHAZEČŮ NA 1 VOLNÉ PRACOVNÍ MÍSTO.....	37
5.4 DOPAD GLOBÁLNÍ KRIZE NA VÝVOZ KRAJŮ .....	40
5.4.1 DOPAD NA VÝVOZ KRAJŮ DO HLAVNÍ EXPORTNÍ ZEMĚ NĚMECKA.....	44
5.5 DOPAD GLOBÁLNÍ KRIZE NA INOVAČNÍ A INVESTIČNÍ VÝKONNOST KRAJŮ.....	47

<b>6</b>	<b>PROJEVY KRIZE U VÝZNAMNÝCH REGIONÁLNÍCH FIREM .....</b>	<b>51</b>
<b>7</b>	<b>DOPADY KRIZE Z POHLEDU MÍSTNÍCH OBYVATELŮ.....</b>	<b>58</b>
	<b>ZÁVĚR .....</b>	<b>59</b>
	<b>SEZNAM TABULEK A GRAFŮ.....</b>	<b>62</b>
	<b>SEZNAM POUŽITÝCH ZKRATEK .....</b>	<b>63</b>
	<b>SEZNAM POUŽITÉ LITERATURY A ZDROJŮ DAT .....</b>	<b>64</b>
	<b>SEZNAM POUŽITÉ LITERATURY .....</b>	<b>64</b>
	<b>ZDROJE ELEKTRONICKÝCH ČLÁNKŮ .....</b>	<b>66</b>
	<b>ZDROJE POUŽITÝCH DAT.....</b>	<b>68</b>
	<b>SEZNAM PŘÍLOH.....</b>	<b>70</b>

## ÚVOD

Pojem ekonomická krize se stal kvůli svému globálnímu rozměru opravdovým celosvětovým fenoménem. Dostal se tak přirozeně do objektu zájmu zcela všech médií, která o tomto problému téměř denně informovala společnost.

Dopady globální ekonomické krize se velmi nepříznivě projevíly na světových akciových burzách, v hospodářských výsledcích většiny světových společností, zápornými hodnotami ekonomických ukazatelů jednotlivých zemích a s velkou silou dolehly také na ekonomiku regionů.

Ekonomická krize, započatá v roce 2007 na hypotečním trhu Spojených států amerických, se jeví po Velké depresi z 30. let minulého století jednoznačně jako nejvýraznější. Stala se tedy dalším významným přelomem v ekonomické historii. Projevila se celosvětově, neboť zasáhla jednu z klíčových zemí udávající vývoj světové ekonomiky. Vyústěním této situace bylo, že se ekonomiky Spojených států i zbytku světa dostaly do stavu hlubokého propadu a musely čelit dlouhodobé stagnaci.

Kvůli globálnímu protkání trhů silně zasáhla i ekonomiky Evropské unie, Českou republiku nevyjímaje. Ta je sice malou ale také otevřenou tržní a exportní ekonomikou. Působení globální ekonomické krize tak bylo v České republice charakteristické velmi nepříznivými změnami hospodářského vývoje. O síle dopadů krize svědčí i fakt, že česká ekonomika prodělala v tomto období nejrapidnější pokles od doby její transformace. Od roku 2008 se s poklesem tempa růstu české ekonomiky postupně zhoršovaly i charakteristiky většiny regionálních ekonomických indikátorů.

Dopadům ekonomické krize se konkrétní podoba dala přiřadit teprve až na úrovni regionů. Právě ty se fakticky potýkaly mimo jiné s útlumem zahraniční poptávky, s dynamicky narůstající nezaměstnaností, s poklesem spotřeby domácností a vlády, s klesajícími příjmy z daní (MMR, 2014). V regionech docházelo vlivem poklesu zahraničních zakázek k hromadnému propouštění zaměstnanců a dokonce ke krachu řady firem.

V souvislosti se zpomalením hospodářské výkonnosti české ekonomiky se nabízí problém detailněji zhodnotit prozatímní dopady ekonomické krize na úrovni krajů. Proto byla tato stále aktuální problematika vybrána pro zpracování bakalářské práce. Práce se zabývá hodnocením hlavních regionálních ekonomických ukazatelů v průběhu globální ekonomické krize. Na základě těchto indikátorů poukazuje na změny, které se během krizového období odehrály v krajích České republiky.

V první části se práce zabývá definováním pojmu ekonomické krize, objasňuje příčiny vzniku světové krize a její důsledky v České republice. Poté sleduje obecné dopady krize v regionech a jejich odolnost vůči ekonomickým šokům. V další části jsou monitorovány dopady na ekonomickou výkonnost jednotlivých regionů a na ukazatele trhu práce. Také se zjišťuje, jak se v regionech s příchodem krize změnila exportní situace. Dále je analyzován vývoj investic a inovací, jejichž objem je důležitým východiskem z krize. Dále se v práci hodnotí dopady krize u významných regionálních firem.

Pro tuto práci byly stanoveny dva cíle. Prvním cílem je identifikovat dopady globální ekonomické krize v regionech NUTS 3 na základě vybraných ukazatelů. Druhým stanoveným cílem je komparovat vývoj vybraných ukazatelů v krizovém období mezi regiony navzájem.

Důležité je však podotknout, že vyhodnocení dopadů ekonomické krize je obtížné, poněvadž stále chybí dostatečný časový odstup a také kvůli faktu, že na pokles ekonomiky v regionech neměla vliv pouze globální ekonomická krize, ale i řada dalších faktorů.

# 1 ROZBOR LITERATURY

Pro pochopení poměrně komplikovaného tématu hospodářské krize bylo zapotřebí nejdříve nastudovat literaturu, která se zabývá vymezením pojmu ekonomické krize, jejími příčinami a projevy. Teprve pak mohla být analyzována literatura, která zkoumá regionální dopady globální krize v České republice. K rozboru tohoto tématu jsou důležitým zdrojem, kromě publikací a případových studií, také články v relevantních novinách. Práce dále vychází především z dat Českého statistického úřadu a jeho publikací.

Autory literatury vztahující se k tématu globální ekonomické krize jsou povětšinou odborníci z českých a zahraničních univerzit, kteří se zabývají sociologií, ekonomii, regionální a hospodářskou politikou, udržitelným rozvojem a v neposlední řadě také geografii, která tyto obory propojuje. V České republice se dopady globální ekonomické krize na ekonomiku regionů zabývá také Ministerstvo pro místní rozvoj.

## 1.1 LITERATURA ZABÝVAJÍCÍ SE GLOBÁLNÍ EKONOMICKOU KRIZÍ

Problémem veřejných financí a finanční krize se detailně zabývá práce Pavla Dvořáka - *Veřejné finance, fiskální nerovnováha a finanční krize* z roku 2008. Zejména ve třetí části publikace Dvořák zkoumá řadu modelů finančních krizí, jejich klasifikaci, predikci a prevenci. Neopomíná rozebrat ani předchozí prodělané ekonomické krize ve světě. Dále zhodnocuje příčiny americké hypoteční krize a její důsledky pro reálnou ekonomiku.

Velmi podrobně hodnotí jednotlivé příčiny a vývoj globální krize John Bellamy Foster a Fred Magdoff v knize *Velká finanční krize – příčiny a následky* z roku 2009. Téměř měsíc po měsíci zde rozebírají skutečnosti, které přispěly ke vzniku finanční krize ve Spojených státech amerických. Vychází z dat o dluhovém zatížení v různých sektorech americké ekonomiky, na jejichž základě vyvozují příčiny globální ekonomické krize.



Thomas Woods ve své knize z roku 2010 *Krach: příčiny krize a nápravná opatření, která ji jen zhoršují*, velmi srozumitelně objasňuje okolnosti vzniku globální ekonomické krize. Tuto problematiku popisuje od historických a politických souvislostí až po projevy krize ve finančním sektoru. Sleduje také opatření proti krizi ze strany vlády Spojených států, které následně značně kritizuje. Tvrdí, že vláda a centrální americká banka svými zásahy situaci, v této nepříznivé době, pouze zhoršovala.

Janáčková Stanislava se ve své publikaci *Krize eurozóny a dluhová krize vyspělého světa* z roku 2010 nejdříve zabývá varovnými signály krize dané už samotným vznikem eurozóny. Dále vysvětluje příčiny globální ekonomické krize. V této souvislosti hovoří o hotové „peněžní záplavě“, která se podílela na vzniku ekonomické krize. Krizi rozděluje na jednotlivá stadia. Prvně se podle ní projevila jako krize finanční, která dále pokračovala jako ekonomická recese, následovaná dluhovou krizí vlád, ohrožující pomalé hospodářské oživení.

Eva Klvačová ve svém díle *Světová ekonomická krize: příčiny, projevy, perspektivy*, z roku 2009, do hloubky analyzovala dlouhodobé příčiny vzniku krize založené na mnoha faktorech. Jednu z příčin vidí v nevídané podpoře soukromých ekonomických subjektů ze strany vlády Spojených států. Popisuje zde také přelévání krize z finančního trhu do ostatních sektorů ekonomiky.

Také Eva Kislingerová se v první polovině své publikace *Podnik v časech krize* z roku 2010 detailně pozastavuje nad příčinami globální ekonomické krize. Zabývá se obecnými teoriemi krize. Uvádí výčet finančních krizí, které světová ekonomika prodělala v posledních třiceti letech.

Lubor Lacina a kolektiv vydali v roce 2011 cizojazyčnou publikaci *Financial and economic crisis: causes, consequences and the future*. Také oni se zabývali příčinami, důsledky a budoucím vývojem krize. Svoji analýzu soustředili především na dopady krize v ekonomikách zemí Evropské unie. Podrobněji pak sledovaly dopad světové krize na kapitálový trh Baltických států. Dále se věnovali dopadům světové ekonomické krize na nezaměstnanost ve Španělsku.

Jan Švejnar odpovídá na otázky této problematiky ve svém souboru příspěvků *Kdy, proč a kde vznikají krize z roku 2009*. Hodnotí zde vývoj, kterým už globální ekonomická krize prošla, ale i ten, který se dá ve světě i v České republice očekávat.

Miroslav Singer ve svém příspěvku *Hospodářská krize a Česká republika z roku 2010*, se kromě dopadů krize na český finanční sektor, podrobně zaměřuje i na obecnou podstatu krize. Tu vidí především v korekci předchozího přehřátí ekonomiky. Dále detailně rozebírá možné příčiny hospodářských krizí, které rozděluje na makroekonomické, etické, vlivem dohledu nad finančním trhem, politické a psychologické. Také on vysvětluje jednotlivé fáze krize.

Všichni tito autoři se shodují, že krize započatá v roce 2008 je největší finanční krizí od 30. let 20. století. Shodně také používají pojmy jako „realitní a hypoteční bublina“ a „splasknutí těchto bublin“.

## 1.2 LITERATURA ZABÝVAJÍCÍ SE DOPADY KRIZE NA ČESKOU REPUBLIKU A JEJÍ REGIONY

Pro tuto práci byla přínosná publikace *Hospodářská krize: Vybrané makroekonomické a mikroekonomické souvislosti s projekcí na úrovni regionů*, kterou vydal v roce 2010 Jiří Kraft a kolektiv. Zde rozebírají dopady ekonomických šoků na regiony České republiky, které dávají do souvislosti s jejich odvětvovou strukturou. Ekonomické šoky rozdělují podle sféry dopadu na negativní, ale i pozitivní. Obecně zde hodnotí silné a slabé stránky regionů, i celé české ekonomiky. Shrnují zde i klíčová protikrizová opatření, které byly použity ve světě i v ČR.

Jiří Kraft a kolektiv o rok později v roce 2011 vydal publikaci *Východiska z krize. Cesty zmírnění negativních efektů hospodářské krize v ČR*. V této publikaci se kromě možností eliminace globální krize zabývají také důsledky krize v místních ekonomikách. Analyzují dále faktory resilience regionálních ekonomik, u kterých největší význam příkládají technologickému pokroku a konkurenceschopnosti regionů.

Vývoj jednotlivých regionů během hospodářské krize hodnotí také Jan Pileček, Miloš Červený a Jiří Klíma v příspěvku z roku 2010: *Vybrané poznatky dopadu hospodářské krize na situaci jednotlivých regionů České republiky*. Tento příspěvek byl zpracován pro účely Ministerstva pro místní rozvoj a zabývá se výzkumem regionálních rozdílů v průběhu krize. Snaží se definovat míru postižení jednotlivých krajů, okresů a také obcí. Sledují, jak se v průběhu krize změnil počet podniků v regionech, jež jsou v insolvenční.

Také Jiří Blažek v článku *The Regional Impacts of the Global Financial and Economic Crisis in the Czech Republic* z roku 2009 reaguje na problematiku globální krize promítající se do ekonomiky regionů. Nejprve zde na základě vývoje makroekonomických ukazatelů zhodnocuje průběh globální krize v České republice. Poté provádí analýzu dopadů nezaměstnanosti v regionech NUTS III podle největších procentních nárůstů. Ve své práci dochází oproti původním předpokladům k překvapivému zjištění. V závěru své analýzy rozebírá protikrizová opatření české vlády.

Regionálními dopady krize na nezaměstnanost se zabýval také Václav Toušek ve svém článku *Ekonomická krize a trh práce v České republice* z roku 2012. Hodnotí zde dopady ekonomické krize na vývoj ukazatelů trhů práce v okresech České republiky. Také analyzuje průmyslová odvětví, a zjišťuje, kde docházelo k největším propouštěním zaměstnanců.

Ondřej Slach se ve svém příspěvku *Teoretický koncept regionální odolnosti a jeho využití ve výzkumu hospodářské krize* z roku 2011 zabýval faktory, které činí regiony odolnými. Důležitost příkládá ekonomické diverzitě regionů.

Dubská Drahomíra sledovala vývoj české ekonomiky v době konjunktury ve své publikaci *Dopady světové finanční a hospodářské krize na ekonomiku České republiky*, která vyšla v roce 2011. Zabývá se například dopadem krize na kapitálové toky, toky zboží a služeb a vývojem přímých zahraničních investic během krize.

Dopady krize na český export se zabývala Martina Šudřichová ve svém příspěvku z roku 2011 *Vliv ekonomické krize na vývoz zboží a státní podporu financování exportu v České republice*. Hodnotila změny v komoditní struktuře celkového exportu ČR a také exportní strategii ČR, která se podle ní vlivem působení krize potvrdila jako nedostatečná.

Regionálními dopady, zejména pak na česká města, se zabývali Jiří Ježek a Lukáš Kaňka ve svém příspěvku z roku 2011 *Dopady současné finanční a hospodářské krize na města v České republice*. Prováděli výzkum dopadů krize pro účely Ministerstva pro místní rozvoj ve sto velikostně rozdílných českých městech. Dotazníkovým šetřením u tajemníků městských úřadů zjišťovali například, kterých odvětví místní ekonomiky se krize dotkla nejvíce. Došli k závěru, že globální ekonomická krize poznamenala v 77 % všechna dotázaná města stejnou mírou, bez rozdílu na jejich velikost.

Jeřábková Zdenka se ve své analýze *Vybrané dopady hospodářského zpomalení na regionální trhy práce v ČR* z roku 2012 nejdříve rozebírá cyklický vývoj české ekonomiky v krizi. Dále přechází k hodnocení ukazatelů trhu práce jako například počtu uchazečů o pracovní místo s nárokem na podporu v nezaměstnanosti, počet podnikatelů, podíl počtu podnikatelů na počtu zaměstnaných.

## 2 METODIKA PRÁCE

Práce je založena na časoprostorové analýze vybraných makroekonomických ukazatelů. Bylo zvoleno celkem sedm ukazatelů, u nichž byl předpoklad, že dopady globální ekonomické krize v regionech zachytily. Tyto ukazatele jsou sledovány výhradně na úrovni regionů NUTS 3, tedy v krajích. Poněvadž za nižší územní jednotky nejsou Českým statistickým úřadem všechny vybrané ukazatele vedeny. Kvůli zachování jednotnosti práce byly sledovány pouze na krajské úrovni.

Data ukazatelů byla čerpána z databáze Českého statistického úřadu (dále ČSÚ) a z Obchodního rejstříku firem. Dopady ekonomické krize jsou hodnoceny na základě vývoje meziročních procentních změn vybraných krajských ukazatelů. Právě procentní změny ukazatelů umožní zachytit, do jaké míry se situace v průběhu ekonomické krize v regionech změnila, zda došlo k poklesům nebo nárůstům hodnot a umožní také komparaci mezi regiony. Za dopad ekonomické krize se tedy v této práci považuje pokles daných ukazatelů, vyjma ukazatelů trhu práce, u kterých se jedná o nárůst.

Prvním zvoleným stěžejním indikátorem je hrubý domácí produkt, jehož definice podle ČSÚ (2014) zní: „HDP je klíčovým ukazatelem vývoje ekonomiky. Představuje souhrn přidaných hodnot jednotlivých institucionálních sektorů nebo jednotlivých odvětví v činnostech považovaných za produktivní (tj. včetně služeb tržní i netržní povahy) a čistých daní na produkty. Z hlediska užití je HDP roven souhrnu konečné spotřeby (domácností, vlády a neziskových organizací), tvorby hrubého kapitálu a salda zahraničního obchodu.“ Z této definice je zřejmé, že se jedná o hlavní ukazatel ekonomické výkonnosti regionů. Právě proto byl vybrán jako jeden z hlavních indikátorů zachycující dopad globální krize.

Pro srovnatelnější porovnání krizového období v krajích byl zvolen ukazatel hrubého domácího produktu přepočtený na 1 obyvatele. Jedná se také o stěžejní makroekonomický ukazatel, který vyjadřuje výši vytvořeného HDP na jednoho obyvatele (střední stav) ve srovnání s průměry daného území za určité období (ČSÚ, 2014).

Dále byly použity ukazatele trhu práce, které citlivě reagují na změnu ekonomické situace. Jimi je míra registrované nezaměstnanosti a počet uchazečů na 1 volné pracovní místo. Právě ty dávají do souladu ekonomické a sociální aspekty regionálních dopadů krize. Míra registrované nezaměstnanosti vyjadřuje podíl počtu nezaměstnaných registrovaných úřady práce na ekonomicky aktivní pracovní síle v % (ČSÚ, 2014). Jako druhý ukazatel trhu práce, který poukazuje na nesoulad nabídky práce a poptávky po práci během krize, byl zvolen počet uchazečů na 1 volné pracovní místo. Vyjadřuje podíl počtu registrovaných neumístěných uchazečů o zaměstnání a počtu volných pracovních míst (ČSÚ, 2014).

Protože je Česká republika, jako exportní ekonomika, závislá na odbytu zahraničních trhů, byly dopady ekonomické krize sledovány také ve vývoji celkového vývozu zboží krajů. Pro detailnější zachycení vlivu krize na export byla hodnocena i změna vývozu krajů do hlavní partnerské země Německa. Těmito vývozy se rozumí: „Celková hodnota zboží odeslaného do zahraničí, které přestoupilo státní hranici za účelem jeho trvalého nebo dočasného ponechání v zahraničí. Celkový vývoz se tak skládá z odeslání do států EU a do zemí mimo EU.“ (ČSÚ, 2014)

Jako doplňující byl zvolen ukazatel tvorby hrubého fixního kapitálu (THFK). Záměrem jeho zařazení do této analýzy bylo zjistit, zda se v českých regionech investovalo a inovovalo během krize méně. Jeho definice podle ČSÚ (2014) zní: „THFK obsahuje hodnotu pořízení hmotného i nehmotného investičního majetku koupeného, bezúplatně převzatého nebo vyrobeného ve vlastní režii, sníženou o hodnotu jeho prodeje a hodnotu majetku předaného bezúplatně. Patří sem i pořízení formou finančního leasingu. Cílem pořízení je vždy využívat tento investiční majetek při produktivní činnosti, včetně bydlení v obydlí jeho vlastníka. Nespádají sem fixní aktiva s hodnotou nižší než 20 tis. Kč ani předměty dlouhodobé spotřeby pořízené domácnostmi pro uspokojování konečné spotřeby ani čisté pořízení ceností.“ (ČSÚ, 2014)

Dále byly monitorovány dopady krize u významných regionálních firem. Zachycení těchto dopadů bylo provedeno na základě změn objemu tržeb, počtu zaměstnanců a podle hodnocení uplynulého vývoje, které společnosti samy uváděly ve svých výročních zprávách z roku 2009.

Za každý kraj byla analyzována ta společnost, která podle Sdružení CZECH TOP 100 v daném regionu v roce 2012 patřila do skupiny s nejvyššími dosaženými tržbami.

Ukazatele dopadů krize jsou sledovány v časovém období 2000 až 2012. Důraz je kladen na meziroční změnu hodnot zejména od roku 2007, ve kterém se globální ekonomická krize začala šířit.

Rok 2000 byl zvolen proto, aby bylo možné zachytit vývoj ukazatelů i před vstupem ČR do Evropské unie. Dopady krize tedy byly porovnány s časovou řadou osmi let, přičemž čtyři roky před vstupem ČR do EU a čtyři roky do propuknutí krize. Nejaktuálnější data většiny ukazatelů byla dostupná do roku 2012. Pouze počet uchazečů na 1 volné pracovní místo mohl být sledován do roku 2013. Naopak v nejkratším časovém období se kvůli nedostupnosti dat hodnotil vývoj celkového vývozu krajů. Poněvadž analýzu celkového vývozu ČSÚ zpracovává až od roku 2003 a nejnovější údaj je dostupný pouze z roku 2010. Vývoz krajů do jednotlivých zemí EU je ČSÚ sledován až rok po vstupu ČR do EU, tedy až od roku 2005 a nejaktuálnější byl také za rok 2010. Také data tvorby hrubého fixního kapitálu jsou poslední aktuální za rok 2011.

### 3 EKONOMICKÁ KRIZE

Je nutné si uvědomit základní myšlenku této práce, a sice že ekonomická krize je jednou ze čtyř fází hospodářského cyklu. Tyto cykly rozdělujeme na krátkodobé, střednědobé a dlouhodobé. Během hospodářského cyklu dochází ke změnám velikosti reálného produktu, zaměstnanosti, objemu investic, zisků a inflace. V první fázi ekonomického cyklu – recesi dochází zpravidla k růstu nezaměstnanosti, k poklesu poptávky, ke snížení hrubého domácího produktu a k růstu úrokové míry. Ekonomická krize se tedy může stupňovitě definovat také jako kontrakce, pokles, recese či deprese. Podle Singra (2010) jsou však ekonomické krize odvěkou přirozenou součástí tržního systému, ve kterém mají očišťující účinek. Avšak tuto ozdravnou funkci krize plní pouze v tom případě, že k ní dochází přirozenou cestou a to kolísáním reálného produktu a poptávkových a nabídkových šoků (Kraft, 2010). Může být tedy způsobena přirozeným vývojem hospodářského cyklu, ale často také fenomény importovanými z vnějšku, což je právě případ poslední hospodářské krize.

Ekonomické problémy podle Dvořáka (2008) nevznikají v reálné ekonomice, ale ve finančním systému, a proto se vymezuje pojem finanční krize. Problémy tohoto charakteru podle něj vznikají kvůli nedisciplinovaným rozhodnutím vlády v oblasti daní a rozpočtů. Finanční krize se následně dělí na měnové, bankovní a dluhové. Jako měnovou krizi označujeme prudké oslabení kurzu domácí měny. Bankovní krize vzniká v případě, nejsou-li banky schopny dostát svým závazkům a dluhová krize je neschopnost zemí splácet zahraniční dluh. Podle Dvořáka (2008) jsou státy náchylné k finančním krizím tehdy, pokud oplývají nadměrným přílivem kapitálu a přitom neregulují svůj bankovní systém.



### 3.1 PŘÍČINY VZNIKU EKONOMICKÉ KRIZE V ROCE 2008

Příčin vzniku největší hospodářské krize od 30. let minulého století je celá řada. Jisté je, že současná ekonomická krize vznikla na hypotečním a zároveň realitním trhu USA. Pro USA byl charakteristický život na dluh. K dispozici byly pro každého snadno dostupné a velmi levné spotřebitelské úvěry (Janáčková, 2010). Tyto spotřební výdaje poté začaly převyšovat příjmy (Foster, 2009). Skutečné kořeny krize však představovaly, podle Kislingerové (2009), státní zásahy do ekonomiky. Podle ní tuto hypoteční bublinu ve své podstatě způsobila právě vláda USA, která chtěla vyřešit sociální problémy v oblasti bydlení chudších vrstev společnosti. Dále uvádí, že tato vláda vydávala zákony, podle kterých musely hypoteční banky poskytovat úvěry i nebonitním klientům bez pravidelných příjmů. Domácnosti se tak začaly výrazně zadlužovat. Zárukou bankám byly nemovitosti klientů, které však postupem času ztrácely na hodnotě. Klvačová (2009), zastává názor, že prvotní příčinou vzniku krize byla už v roce 1981 uvolněná hospodářská politika Ronalda Reagana, jež byla postavena na zavedení nízkých daní.

V souvislosti se vznikem globální ekonomické krize se často hovoří i o takzvané realitní dluhové bublině. Ta byla nejprve způsobena, jak uvádí Woods (2010) vysokým nárůstem cen nemovitostí v letech 1998 až 2006. Tato skutečnost pak podnítila masivní výstavbu nemovitostí, která však nakonec znamenala pouze přebytek na trhu a následný prudký pokles cen nemovitostí. Dále Woods (2010) uvádí, že krizi v USA zapříčinila i intervenční politika Federálního rezervního systému, který podstatně stlačoval úrokové sazby dolů a neoponechal nastavení volného trhu. Tím postupně rostl počet nesplacených hypoték, který se promítl do celého finančního sektoru. Foster (2009) dodává, že banky nebyly schopné dostát svým závazkům, ztratily důvěru k dalšímu půjčování a začaly hromadit hotovost. Došlo ke krachu investiční banky Lehman Brothers, který podle Fostera (2009) znamenal skutečné spuštění finanční krize. V této době se projevila negativní stránka ekonomické globalizace, která zapříčinila rozšíření ekonomické krize do celého světa. Lacina (2011) uvádí, že tato expanze krize byla velmi rychlá a vzbudila nedůvěru spotřebitelů a investorů ve většině zemí světa.

V krátké době se tedy přelila z finančního sektoru do reálných ekonomik států, ve kterých měla za následek mimo jiné výrazný pokles HDP. Podle Laciny (2011) byla v tomto ukazateli jednou z nejméně zasažených oblastí ekonomika Evropská unie.

### 3.2 DŮSLEDKY GLOBÁLNÍ EKONOMICKÉ KRIZE V ČESKÉ REPUBLICE

Krise v ČR nebyla způsobena přirozeným vývojem hospodářského cyklu ani vnitřními příčinami, ale závislostí české ekonomiky na zahraničních trzích. Poněvadž na ty rovněž dolehl dominový efekt globální krize. Negativní hospodářský vývoj v ČR vznikl tedy podle Dubské (2011) náhlým poklesem zahraniční poptávky. Ta dále uvádí, že se na české ekonomice neprojevila první fáze – finanční krize, ale až rozšířená světová ekonomická krize. Jak uvádí Blažek (2009) česká ekonomika má přímé kontakty s americkou ekonomikou omezené, a proto krize zasáhla Českou republiku s určitým zpožděním. Zaznamenána zde tedy byla až po té, co se projevila v západní Evropě.

První příliv dopadů negativního vývoje ve světové ekonomice tak Česká republika zaznamenala na podzim roku 2008. Tyto dopady se vyznačovaly významným poklesem zahraniční poptávky a zpomalením hospodářského růstu (Kraft, 2011). V roce 2008 došlo také podle Kislingerové (2009) během tří měsíců k obrovskému zlomu tržeb v průmyslu ČR, které se meziročně snížily až o - 90 miliard korun. Markantní dopad byl zaznamenán hlavně ve zpracovatelském průmyslu, ve kterém se zaměstnanost meziročně propadla až o - 5,9 % (Dubská, 2011).

Plně se pak hospodářská recese v ekonomice České republiky projevila až v roce 2009, který byl zároveň obdobím nejhlubšího propadu české ekonomiky od její samostatné existence (Kraft, 2011). Dubská (2011) však zmiňuje, že propad HDP České republiky se nijak výrazně nelišil od propadu EU, přesto byl v ČR tvrdší. Podle ní to bylo způsobeno tím, že česká ekonomika rok před krizí vykazovala vysoký růst a došlo tak k velkému pádu. Také bilance zahraničního obchodu se v roce 2009 propadla nejvíce za posledních 15 let (Hospodářské noviny, 2009).

Naopak bankovní sektor zůstal poměrně stabilizovaný. Podle Singra (2010) dopady nebyly tak závažné jako v jiných zemích, protože před krizí byl tento sektor dobře kapitalizovaný a ziskový.

V roce 2009 registrovalo pokles produkce několik odvětví průmyslu. Nejvíce byl v tomto roce, podle Blažka (2009), postižen kovoprůmysl s poklesem produkce o - 42,5 %, také počítače a jeho komponenty, jejichž produkce klesla - 34,4 %. Dále podle něho v tomto roce krizí výrazně utrpělo stavebnictví, ve kterém byl v únoru tohoto roku zaznamenán dosud největší pokles produkce až - 14,3 %. Velké dopady pocítil také automobilový průmysl, zejména pak menší dodavatelé jeho součástek. Výroba osobních automobilů, pro českou ekonomiku klíčová, klesla v první polovině roku 2009 až o 11 %. Postiženo bylo i mnoho dalších odvětví jako například ocelářství a textilní a sklářský průmysl (Blažek, 2009). Celá tato negativní situace pak měla tristní dopad na nárůst nezaměstnanosti České republiky, která se v roce 2009 vyšplhala na hodnotu 9,24 %. Sobíšek (2009) uvádí, že ČR přišla do roku 2009 kvůli krizi až o 107 000 pracovních míst.

Hospodářský vývoj ČR tedy v důsledku ekonomické krize zaznamenal nepříznivé trendy v poklesu průmyslové výroby, poklesu celkové zaměstnanosti, zahraničního obchodu, v útlumu úvěrování, růstu úroků, poklesu kurzu akcií na burzách, zvyšování zadluženosti domácností a celkovém úbytku zakázek firem (Pileček a kol., 2010). V tomto důsledku právě rostla platební neschopnost firmám a řada z nich zcela zkrachovala. Kislíngerová (2009) vysvětluje, že dnešní česká podniková sféra je mnohem náchylnější k takovýmto rizikům než dříve, kdy byla relativně uzavřená a izolovaná.

## 4 ROZDÍLY EKONOMICKÉ VÝKONNOSTI KRAJŮ

Při komparaci dopadů ekonomické krize v jednotlivých regionech ČR je vhodné nejprve uvažovat nad obecnými nerovnostmi jejich ekonomického vývoje, a zamyslet se nad faktory, které je ovlivňují.

Ekonomické nerovnosti mezi kraji České republiky vznikaly podle Ježdíka (2009) už hluboko v minulosti. Projevují se tím, že některé kraje vykazují vyšší tempo růstu, než je celostátní průměr a některé kraje naopak zaostávají (Ježdík, 2009). Celorepublikové průměry tak ovlivňuje zejména hlavní město Praha, které má své specifické postavení v nízké míře nezaměstnanosti a ve vysoké míře ekonomické aktivity (ČSÚ, 2013). Rozdíly v krajích se mimo jiné prohlubují v hrubém domácím produktu na obyvatele, ve tvorbě hrubého fixního kapitálu a ve výši čistého disponibilního důchodu (Ježdík, 2009).

Příčin těchto disparit bychom našli bezpočet. Například rozdíly v odvětvové struktuře ekonomik krajů jsou dány historickým vývojem. Určité odvětví má v daném kraji dlouhou tradici a své kořeny. Dále tyto disparity v krajích ovlivňuje i geografická poloha či přírodní podmínky. Některé kraje, jako například Středočeský, mají výhodnou dopravní polohu, disponují nerostným bohatstvím jako například Jihomoravský kraj, jiné mají naopak podmínky nepříznivé. Problematickými regiony jsou, zejména kvůli vysoké míře nezaměstnanosti, Bruntálsko a Jesenicko (Dušek, 2011). Tyto rozdíly vznikají také na základě demografických ukazatelů, především ve věkovém a vzdělanostním složení obyvatelstva (Ježdík, 2009).

Odlišný ekonomický vývoj krajů je způsoben i rozdílnou úrovní dopravní obslužnosti a infrastruktury (Ježdík, 2009), neboť nedostatečné silniční a železniční napojení výrazně brání rozvoji krajů (Novotný, 2009). Zde můžeme jako příklad uvést Zlínský kraj (Novotný, 2009). Naopak dostavba dálnice D11 napomohla rozvoji Královéhradeckého kraje. Disparity mezi kraji také úzce souvisí s tím, jak byl daný kraj ovlivněn transformačním procesem po roce 1990 a na tom, kolik se mu dostalo zahraničních investic (Ježdík, 2009). Přejedem z centrálně plánované ekonomiky na tržní se od roku 1995 rozdíly mezi „nejlepším a nejhorším“ krajem podle Duška (2011) dramaticky stupňují.

#### 4.1 VLIV EKONOMICKÉ KRIZE NA REGIONÁLNÍ DISPARITY

V souvislosti s problematikou globální ekonomické krize je třeba se zamyslet i nad tím, zda má krize dopady na regionální disparity. Kraft (2010) tvrdí, že se regionální nerovnosti v průběhu ekonomické krize stále zvětšují. S tím se ztotožňuje také Dušek (2011), který uvádí, že již ekonomická krize v roce 1997 měla za následek zvýrazňování regionálních nerovností, především kvůli dynamicky rostoucí nezaměstnanosti. Podle něj dále platí, že čím je nižší úroveň statistické jednotky, tím intenzivněji rostou nerovnosti. Také Blažek (2009) uvádí, že regionální rozdíly se do roku 2007 prohlubovaly. Tyto rozdíly v klíčových ukazatelích jako je HDP a nezaměstnanost podle něho sice rostly i v době propuknutí krize v roce 2008, ale ne tak prudce jako v předchozích letech.

Podle Krafta (2010) se v období negativního ekonomického vývoje v letech 2008 až 2010 prohlubovaly rozdíly mezi kraji ve vývoji hrubého domácího produktu, hrubé přidané hodnoty a míry nezaměstnanosti. Také podle Novotného (2009) ekonomická krize ještě více umocnila rozdílnou životní úroveň Prahy a ostatních krajů. Celkem 8 krajů podle něj stále nedosahuje ani poloviny životního standardu, který nastolila Praha. Blažek (2009) naopak dodává, že některé rozdíly v ukazatelích se během krize podařilo dokonce snížit. Konkrétně to podle něho byly rozdíly ve mzdách zaměstnanců v jednotlivých krajích.

V jednotlivých regionech měla ekonomická krize samozřejmě různou intenzitu. Míra dopadů tak podle Krafta (2010) závisela na regionální odvětvové struktuře. Nejvíce postihla regiony, které se orientují na zpracovatelský průmysl, a které jsou významnými exportéry. Dále tvrdí, že krize větší mírou zasáhla ty regiony, kterým chybí vědeckovýzkumná základna. Vliv krize tak poukázal na problém nerovnoměrného přerozdělování veřejných financí. Poněvadž podle něj se v ČR větší finanční podpory vědy a výzkumu dostává Praze a Jihomoravskému kraji. Ostatní kraje pobírají jen zbytek těchto financí. V období krize tedy mohly být z tohoto ohledu ostatní regiony zranitelnější. Krize dále podle Slacha (2011) rozdílně odhalí, jak jsou jednotlivé regiony v nepříznivém hospodářském vývoji konkurenceschopné, jak dokážou uplatňovat své strategie a regionální politiku.

## 4.2 ODOLNOST REGIONÁLNÍCH EKONOMIK VŮČI HOSPODÁŘSKÝM ŠOKŮM

Během trvání hospodářských šoků vyvolaných poslední ekonomickou krizí se vyvrátila řada dřívějších zarytých názorů na zdroje ekonomického růstu, jak uvádí Kraft (2011). Podle něho se v této době zjistilo, že vysoké finanční investice nutně dlouhodobou regionální prosperitu a odolnost vůči ekonomickým šokům zajistit nemusí. Dále zmiňuje, že pokud se tyto investice v regionu nevloží do lidského kapitálu a funkčního inovačního systému, nejsou v této nepříznivé době příliš efektivní. Blažek (2011) dodává, že regionální ekonomiky jsou odolné, jestliže mají úspěšně vypracované rozvojové strategie, spolupracují s místními aktéry a rychle mobilizují veškeré své prostředky. Dále jako úspěšné regiony vidí ty, jež jsou schopné vytvářet a udržovat takové společenské a hospodářské podmínky, které umožní místnímu podnikatelskému prostředí vytvářet kvalifikovaná pracovní místa. Podle něj jsou také vůči negativním vlivům odolné ty regiony, mající jednotný přístup a koordinující politiku na nadnárodní, národní, regionální a také místní úrovni.

Míra odolnosti místních ekonomik vůči krizi závisí podle Krafta (2011) také na velikosti trhu, sociální struktuře, vzdělanosti a na stupni zapojení do mezinárodních trhů. Uvádí, že: „Zatímco v dobách hospodářského růstu byla izolovanost místní ekonomiky zásadní nevýhodou, v době globální krize se tento fakt proměnil ve výhodu.“ (Kraft 2011, s. 77)

Slach (2011) vyšší odolnost připisuje regionům s diverzifikovanější hospodářskou strukturou a s různorodým finančním sektorem, ve kterém mají místní lidé na výběr více služeb a podporují tak oběh peněz. Důležitým faktorem také je, kolik finančních prostředků v regionu skutečně zůstalo, a obíhají zde. Značná část financí odchází z regionu například tím, že místní lidé nakupují zboží a služby od dodavatelů v jiných regionech (Kraft, 2011). Odolnost vůči krizi podle Slacha (2011) významně snižuje také přítomnost koalic velkých podniků, odborů a politiků v regionu, kteří se snaží zachovat současný stav a své dominantní postavení. Dále se podle něj resilience vůči krizi snižuje s úbytkem veřejných zakázek.

## 5 REGIONÁLNÍ DOPADY EKONOMICKÉ KRIZE

Je důležité si uvědomit, že procesy vyvíjející se pod vlivem ekonomické krize nabývají globálního rozměru, ale jejich dopady jsou hlavně regionální. Dopady krize na místní ekonomiky se dnes zabývá řada mezinárodních organizací a vlád jednotlivých států. Vzniklo mnoho případových studií a šetření s praktickou ukázkou použitých protikrizových opatření.

Podle Krafta (2011) jsou regionální dopady ekonomické krize charakteristické svou nesouměrností, poněvadž mají různou intenzitu a dobu trvání. Na druhé straně v nich najdeme i určité znaky symetričnosti, protože stejným neočekávaným vývojem, zejména v poklesu poptávky, zasáhnou více regionů najednou. Dále uvádí, že dopady ekonomických šoků jsou v první řadě negativní, ale měly by se spatřovat i ty pozitivní. Protože oba tyto šoky se projevily naprosto ve všech regionech. Negativní poptávkový šok, byl způsobený světovou finanční krizí. Naopak pozitivním dopadem je poptávkový šok přílivu prostředků ze strukturálních fondů EU (Kraft, 2011).

Obecně má ekonomická krize velmi negativní regionální dopad na rozpočet krajů a obcí. Roste míra nezaměstnanosti, regionům klesají příjmy z daní. Ztíženou pozici měly v období ekonomické stagnace regiony také v tom, že trpěly tlakem vlády na snižování veřejných výdajů (ČMKOS, 2013). Stát příliš nepomáhal ani v boji proti nezaměstnanosti. V roce 2009, v době vysoce narůstajícího počtu nezaměstnaných, poskytoval na tvorbu nových pracovních míst a rekvalifikaci nejméně financí za posledních několik let (ČMKOS, 2013). Také v roce 2010 bylo, podle Blažka (2011), na regionální politiku pro Ministerstvo pro místní rozvoj vyčleněno pouze 400 mil. korun.

V regionech ekonomická krize s velkou silou dopadá na malé a střední podniky, které ale mají v nepříznivém vývoji zvláštní postavení. Tyto podniky dynamizují hospodářský vývoj, pozitivně ovlivňují ekonomický růst a během krize plní stabilizační funkci (Kraft, 2010). Na druhou stranu je však podle Jeřábkové (2012) na dopady ekonomické krize velmi citlivý regionální trh práce, který závisí pouze na několika dominantních firmách a odvětví. Pokud krize tato odvětví zasáhne, dopady bývají silné.

Poté se odvíjí od toho, jak pružně a rychle se trhy práce v jednotlivých krajích dokážou přizpůsobit novým podmínkám (Jeřábková, 2012).

Blažek (2011) dále vidí problém v tom, že schopnost regionu a regionálních aktérů ovlivnit jakékoli hospodářské a společenské procesy na svém území je limitující. Poněvadž na regionální úroveň se přesouvají politická rozhodnutí národních vlád, Evropské unie a právě také globálních korporací. Tato rozhodnutí ale místní aktéři častokrát nemohou ovlivnit. Žádný region tak podle něho nemůže být dostatečně nezávislý. Regiony jsou vždy součástí vyšších celků a tím se stávají společným dějištěm všech procesů (Blažek, 2011).

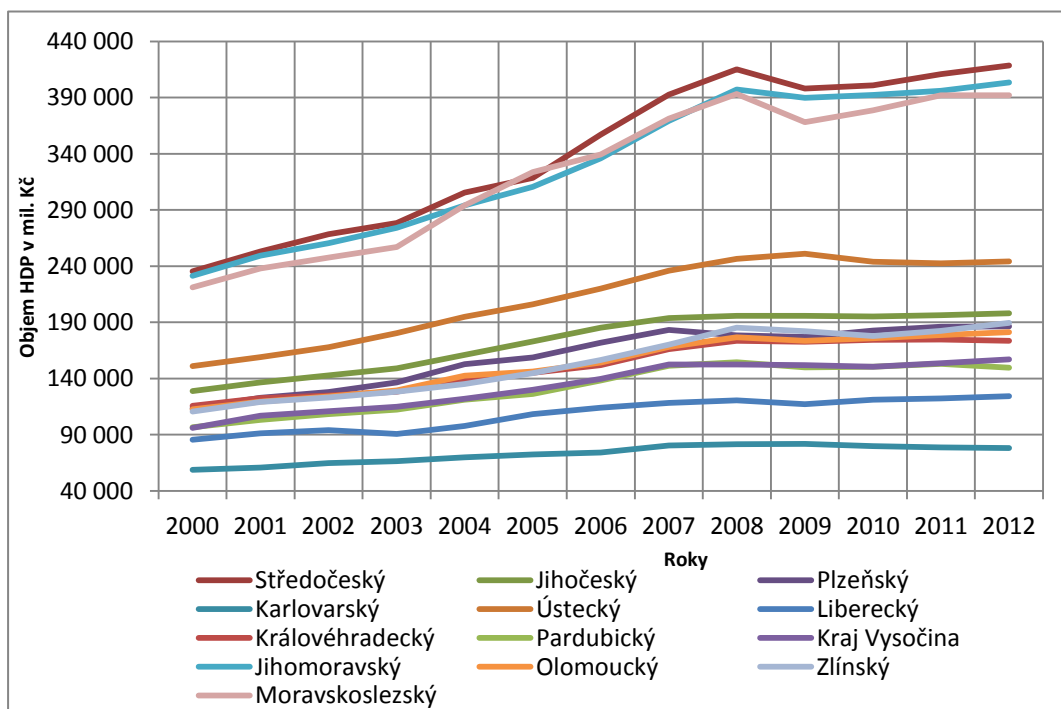


## 5.1 DOPAD KRIZE NA HRUBÝ DOMÁCÍ PRODUKT V REGIONECH NUTS III

Ukazatel hrubého domácího produktu je jedním z nejdůležitějších makroekonomických ukazatelů. Vypovídá o ekonomické výkonnosti také na regionální úrovni, a proto se stal hlavním srovnávacím ukazatelem pro hodnocení dopadů globální krize. Projevy krize se na vývoji tohoto ukazatele skutečně výrazně podepsaly. Statistické údaje potvrzují, že česká ekonomika v roce 2009 prošla prvním negativním vývojem od počátku ekonomické transformace. Hrubý domácí produkt (dále HDP) v České republice totiž od roku 1993 do roku 2008 nepřetržitě rostl. Nicméně v roce 2009, ve kterém do České republiky plně pronikla globální ekonomická krize, se poprvé meziročně propadl o - 4 %.

I na úrovni regionů NUTS 3 objem HDP od roku 1995 do roku 2008 ve všech krajích rostl kontinuálně. Tato rostoucí tendence HDP, přerušena náhlým poklesem v krizovém roce 2009, je viditelná z grafu č. 1.

**Graf č. 1: Vývoj HDP v běžných cenách v mil. Kč v regionech NUTS III ČR v letech 2000 až 2012**



Zdroj: Vlastní zpracování dle dostupných dat ČSÚ (2000 - 2012)

Pozn.: Z důvodu přehlednosti grafu z něj byly vyřazeny vysoké hodnoty kraje Hlavního města Prahy

Z grafu č. 1 lze dále pozorovat, že se v době trvání globální krize projevil pokles ekonomiky u dvou regionů již v roce 2008. Bylo to zaznamenáno v kraji Plzeňském a Vysočina, ve kterých HDP od roku 2000 do tohoto prvního krizového roku stále rostl. V Plzeňském kraji se tedy poprvé meziročně snížil o - 2,5 % s prvními projevy krize v České republice v roce 2008. V Kraji Vysočina došlo v porovnání s Plzeňským krajem v roce 2008 k zanedbatelnému poklesu pouze o - 0,2 %. Nicméně negativní trend v tomto kraji pokračoval i v roce 2010, zatímco v Plzeňském kraji se už v tomto roce znovu začal projevovat trend rostoucí. Oba kraje pak spolu znovu začaly ekonomicky růst v roce 2011.

V negativním roce 2009 se HDP propadl již u jedenácti krajů, přičemž je důležité znovu podotknout, že ve všech krajích od roku 1995 do roku 2008 tento ukazatel stále rostl. Největší relativní pokles HDP v tomto roce prodělal kraj Moravskoslezský, který se propadl až o - 6 %. I v tomto kraji se jednalo o největší propad v jeho dlouhodobém vývoji HDP. Podle Krafta (2011) měl na tento pokles vliv propad hrubé přidané hodnoty v odvětví výroby kovů a kovových výrobků. Druhý největší pokles o - 4 % byl zřejmě vlivem oslabení poptávky v automobilovém průmyslu zaznamenán v kraji Středočeském. Dále se vysoké poklesy HDP projeví v kraji Pardubickém (o - 2,87 %), Hlavním městě Praze (o - 2,82 %), Libereckém (o - 2,78 %), Jihomoravském (o - 1,9 %) a Olomouckém (o - 1,75 %). Dalším v pořadí propadů byl kraj Zlínský, kterému tempo růstu HDP v roce 2008 rostlo ze všech regionů nejprudčeji, ale v roce 2009 zde pokleslo již o - 1,7 %. Do skupiny menších změn hodnot (do - 1 %) v roce 2009 patřil Kraj Vysočina, Královéhradecký a Plzeňský. Negativní vývoj se v krizovém období roku 2009 projevil u většiny krajů, avšak stále v tomto roce existovaly kraje vykazující ekonomický růst. Touto výjimkou byl kraj Ústecký, Karlovarský a Jihočeský. V Karlovarském a Jihočeském kraji HDP akceleroval pouze o desetiny, ale u Ústeckého kraje vzrostl v roce 2009 až o 2 %. Nicméně negativní trend i tyto regiony se zpožděním dohnal v roce 2010, ve kterém už ale většina ostatních krajů registrovala zvýšení.

Jak již bylo předesláno, v roce 2010 došlo ve vývoji regionálního HDP ke značnému oživení. Nejvíce v tomto roce HDP vzrostl v kraji Libereckém (o 3,27 %) a také Plzeňském (o 3,22 %).

Pokles ekonomiky vykázalo už pouze pět krajů, a sice Ústecký (o - 2,84 %), Karlovarský (o - 2,26 %), dále z předešlého roku přetrvával pokles v kraji Zlínském (- 1,7%) a také v Kraji Vysočina (- 0,8%). Poprvé se však objem HDP mírně snížil kraji Jihočeskému a to o - 0,3 %. V ostatních krajích již tento ukazatel začal nabírat opět trend rostoucí.

V roce 2011 se dále snižoval počet regionů vykazující pokles ukazatele HDP. Negativní trend pokračoval už pouze u dvou krajů a to u Karlovarského (- 1,6 %) a Ústeckého (- 0,6 %). O rok později se ale v regionálních ekonomikách znovu začala objevovat snížení HDP a počet krajů s propadem tohoto ukazatele znovu vzrostl. Oproti roku 2011 vzrostl o polovinu. Klesající trend pokračoval stále v kraji Karlovarském (- 0,7 %), ke kterému se v tomto roce přiřadil po období dvouletého růstu ekonomiky kraj Hlavní město Praha (- 2,5%), Pardubický (- 2,3 %) a Královéhradecký (- 0,7 %). V roce 2012 tedy registrovaly propad HDP celkem čtyři kraje.

Podle tohoto šetření relativního vyjádření ukazatele HDP lze konstatovat, že vysokých propadů HDP se během sledovaného období ekonomické krize vyvaroval kraj Jihočeský, jehož ekonomika v letech 2008 a 2009 dokonce rostla. Ačkoli určitým poklesem HDP v roce 2010 tento region prošel, v porovnání s ostatními regiony byl na velice nízké úrovni a trval zde pouze jeden rok. Důvodem je zřejmě to, že v Jihočeském kraji má zastoupení zpracovatelského průmyslu menší podíl. Rozhodující vliv na tvorbě HDP má ve většině regionů právě váha zpracovatelského průmyslu, jehož podíl se u většiny krajů pohybuje kolem 33 až 40 % (Ježdík, 2009). V Jihočeském kraji ale dosahuje zpracovatelský průmysl menšího podílu 27 % a je zde podle Ježdíka (2009) kompenzován výrobou elektrické energie. Patrně je to dáno také tím, že ve zpracovatelském průmyslu v Jihočeském kraji dosahuje vysokých tržeb výroba potravinářských výrobků a nápojů. A právě potravinářský průmysl podle Blažka (2009) žádnou dramatickou negativní změnu v průběhu globální krize nepocítil.

Dále lze vypořádat, že největší relativní pokles HDP během recese prodělal strukturálně postižený region - kraj Moravskoslezský, který byl nejen v krizovém období, ale i v celém ekonomickém vývoji všech regionů nejvýraznější.

Pravděpodobně je to zapříčiněno jeho vysokým podílem zpracovatelského průmyslu a dlouhodobě problematickou odvětvovou strukturou. Dlouhodobější zpomalení ekonomiky podle předchozí analýzy během recese pociťovaly kraje Karlovarský a Kraj Vysočina, poněvadž zde klesající trend HDP trval déle než u ostatních krajů. Obdobím největších poklesů HDP byl v regionech NUTS III během globální krize jak v absolutním, tak v relativním vyjádření byl rok 2009.

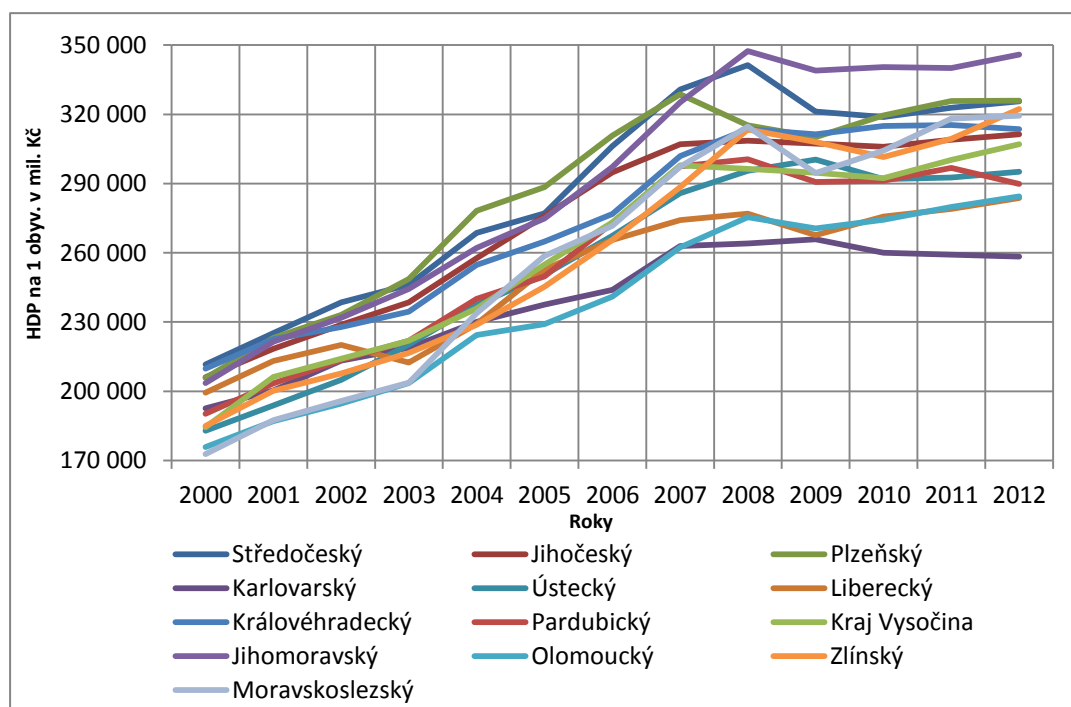
Kraft (2011) uvádí, že pokles HDP v roce 2009 byl ve většině krajů způsoben poklesem exportních odvětví automobilového průmyslu, výroby kovů a gumárenství. To se však podle něj nevztahuje na kraj Karlovarský a Liberecký, které mají dlouhodobě velmi problematickou odvětvovou strukturu a v těchto krajích docházelo v průběhu recese k výrazným úpadkům tradičních odvětví výroby skla, keramiky.

## 5.2 DOPAD NA HRUBÝ DOMÁCÍ PRODUKT NA 1 OBYVATELE

Vhodnější využití pro komparaci ekonomické výkonnosti regionů má ukazatel hrubého domácího produktu přepočítaného na 1 obyvatele v krajích. Tento indikátor zohledňuje rozdílnou velikost krajů co do počtu obyvatel. Znamená tedy vztah mezi celkovým objemem produkce vytvořené v regionech a počtem všech trvale žijících obyvatel daného území. Je samozřejmé, že se i v tomto indikátoru projevila zranitelnost vůči dopadům globální ekonomické krize.

Graf č. 2 ilustruje vývoj HDP na obyvatele ve všech krajích zaznamenávající až do propuknutí krize roku 2008, tedy celých osm let, pouze procentní nárůsty. K prvním poklesům tedy došlo v roce 2008 ojediněle v krajích Plzeňském (- 4 %) a Kraji Vysočina (- 0,5 %). V Plzeňském kraji byl pokles z tohoto roku také nejvýraznější v jeho dvanáctiletém vývoji. Tento fakt je zřejmě ovlivněn tím, že Plzeňský kraj je oproti ostatním regionům silně závislý na zahraničních investicích. Proto ho také negativní vývoj ve světové ekonomice výrazně postihl už v roce 2008. V ostatních regionech stále přetrvával rostoucí trend. Nejvíce pak rostl HDP na 1 obyvatele v kraji Zlínském, který procentním nárůstem v tomto roce zatím výrazně převyšoval ostatní kraje.

**Graf č. 2: Vývoj HDP na 1 obyvatele v regionech NUTS 3 v letech 2000 až 2012 v mil. Kč**



Zdroj: Vlastní zpracování dle dat ČSÚ (2000 – 2012)

Pozn.: Z důvodu přehlednosti grafu z něj byly vyřazeny vysoké hodnoty kraje Hlavního města Prahy

Se zhoršujícím se hospodářským vývojem v celé české ekonomice se v roce 2009 tento ukazatel propadl dále ve dvanácti krajích. Pouze v kraji Karlovarském a Ústeckém v tomto roce HDP na obyvatele naposledy ve sledovaném období rostl. Naopak rapidně se snížil v kraji Moravskoslezském (o – 6 %) a ve Středočeském (o – 5,9 %). Opět se tak potvrdilo, že dopady krize na HDP se odvíjely od odvětvové struktury. Tyto dva kraje krize postihla zřejmě kvůli jejich jednostranně orientované struktuře průmyslu. U Moravskoslezského kraje je to zřejmě dáno závislostí na těžebním a hutním průmyslu, jejichž produkty, zejména z oceli, se potýkaly s omezenou poptávkou. Ve Středočeském kraji byl klesající vývoj produkce pravděpodobně dán útlumem automobilového průmyslu. Pouze malé snížení tohoto ukazatele bylo v roce 2009 zaznamenáno v kraji Jihočeském (o -0,4 %) a v Kraji Vysočina (o – 0,6 %).

Jihočeský kraj podle Blažka (2009) byl krizí zasažen nejméně díky tomu, že má více diverzifikovanou ekonomiku, která je ovládána především středními firmami. Ty podle něho nejsou tolik koncentrované na stará průmyslová odvětví. V Kraji Vysočina byl nízký pokles HDP na obyvatele dán zřejmě tím, že tento region patří obecně k ekonomicky zaostávajícím za celorepublikovým průměrem. Vypovídá o tom fakt, že v roce 2009 bylo v Kraji Vysočina, ale také v Karlovarském kraji, registrováno nejméně ekonomických subjektů (CzechTrade, 2011). Právě Kraft (2010) vysvětluje, že se krize podepsala především na těch regionech, které patří k vysoce produktivním. V ostatních regionech pak poklesy ukazatele HDP na obyvatele nabývaly hodnot od - 1,66 % do - 4 %.

Období roku 2010 bylo ve vývoji regionálního HDP na 1 obyvatele příznivější. V osmi krajích došlo k procentním nárůstům. Po velkém propadu začal v tomto roce nejvýrazněji růst kraj Moravskoslezský a to o 3,3 %, dále také Plzeňský o 3 % a Liberecký o 2,9 %. V ostatních pěti regionech rostl tento ukazatel o nižší hodnoty v rozmezí od 0,17 % do 1, 5%. Nicméně stále šest krajů v tomto roce registrovalo pokles. Největší zaznamenaly kraje Ústecký (- 2,8 %) a Karlovarský (- 2,5 %), pro které byl tak tento rok 2010 prvním krizovým. Dále klesající trend pokračoval v kraji Zlínském ( - 2 %), Kraji Vysočina (- 0,8 %), Středočeském (- 0,7 %) a Jihočeském ( - 0,5 %).

V roce 2011 se dále počet regionů s propadem HDP na 1 obyvatele snížil na dva. Pokles pokračoval v kraji Karlovarském (- 0, 3 %). A k nepatrnému snížení došlo v tomto roce, po předchozím ročním nárůstu, také v kraji Jihomoravském (- 0, 01 %). Naopak největší pozitivní změnu s nárůstem o 4, 6 % opět registroval kraj Moravskoslezský.

Znovu se v roce 2012 objevily, po dvouročním zvýšení, procentní poklesy HDP na 1 obyvatele v kraji Hlavního města Prahy dosahující hodnoty až - 3 %. Podobná situace byla v kraji Pardubickém, kde se ukazatel snížil o - 2 % a v kraji Královéhradeckém o - 0,6 %. Nadále pokračoval klesající trend v kraji Karlovarském (- 0,3 %). Ostatních jedenáct regionů registrovalo procentní nárůst.

V předchozích letech vedoucí pozici největších nárůstů Moravskoslezského kraje vystřídal v tomto roce kraj Zlínský, ve kterém se tento ukazatel zvýšil o 4 %. Tímto nárůstem, stejně jako v prvním krizovém roce 2008, Zlínský kraj výrazně převyšoval hodnoty ostatních regionů.

Propady regionálního HDP na 1 obyvatele byly ve sledovaném období 2000 až 2012 zaznamenány u osmi krajů ve dvou letech. U čtyř regionů se během krize projevíly v jednom roce a to v kraji Ústeckém, Libereckém, Olomouckém a Moravskoslezském, ale zato s větší intenzitou. Ve třech letech pak docházelo k poklesu tohoto ukazatele avšak pouze nepatrně v Kraji Vysočina, dále v kraji Karlovarském.

### 5.3 DOPAD KRIZE NA REGIONÁLNÍ TRH PRÁCE

Globální ekonomická krize podnítila propad tržeb v podnikatelském prostředí, který se zákonitě odrazil v růstu nezaměstnanosti. Firmám klesaly zahraniční objednávky, příjmy z veřejných zakázek i příjmy ze spotřeby domácností, které začaly rapidně šetřit. Na tuto skutečnost musely logicky reagovat zavedením úsporných opatření. Jednou takovou možností bylo zredukování počtu odpracovaných hodin v hlavním zaměstnání. K tomuto opatření dospěly firmy téměř ve všech krajích od druhé poloviny roku 2008 (Jeřábková, 2012). Buďto tedy společnosti zkrátily pracovní dobu, snížily mzdy zaměstnancům, nebo v horším případě byly nuceny hromadně propouštět. Podle Krafta (2010) v ČR propouštěla kvůli krizi každá druhá malá nebo střední firma, k tomuto opatření se chystala, nebo o něm alespoň uvažovala.

Podle údajů vývoje míry nezaměstnanosti České republiky lze hovořit o rekordní nezaměstnanosti v novodobých českých dějinách. Svědčí o tom také fakt, že se pětiprocentní míra nezaměstnanosti České republiky z roku 2008 za dva roky trvající ekonomické krize téměř zdvojnásobila. Nastupující recesi předznamenal nárůst počtu uchazečů o práci a pokles počtu volných míst ve čtvrtém čtvrtletí roku 2008.

### 5.3.1 DOPAD NA MÍRU REGISTROVANÉ NEZAMĚŠTNANOSTI

Graf č. 3 ilustruje výrazný nárůst nezaměstnanosti v roce 2009 ve všech regionech. Je z něj dále patrné, že se od roku 2000 do roku 2004 míra nezaměstnanosti ve většině regionů NUTS 3 stále zvyšovala. Avšak od roku 2005, rok po vstupu České republiky do Evropské unie nastal pozitivní obrat. Nezaměstnanost tak zaznamenávala tři roky před prvním krizovým rokem 2008 zcela ve všech regionech příznivý vývoj a intenzivně klesala. Nicméně s projevy ekonomické krize v roce 2008 se objevily první mírné procentní nárůsty nezaměstnanosti v deseti krajích. Z nich byla zvýšená míra nezaměstnanosti nejvíce patrná v kraji Libereckém (o 1 %), Kraji Vysočina (o 0,6 %) a Pardubickém (o 0,5 %). Pouze v kraji Hlavního města Prahy, Jihomoravském, Ústeckém a Moravskoslezském se nezaměstnanost v tomto roce dále snižovala.

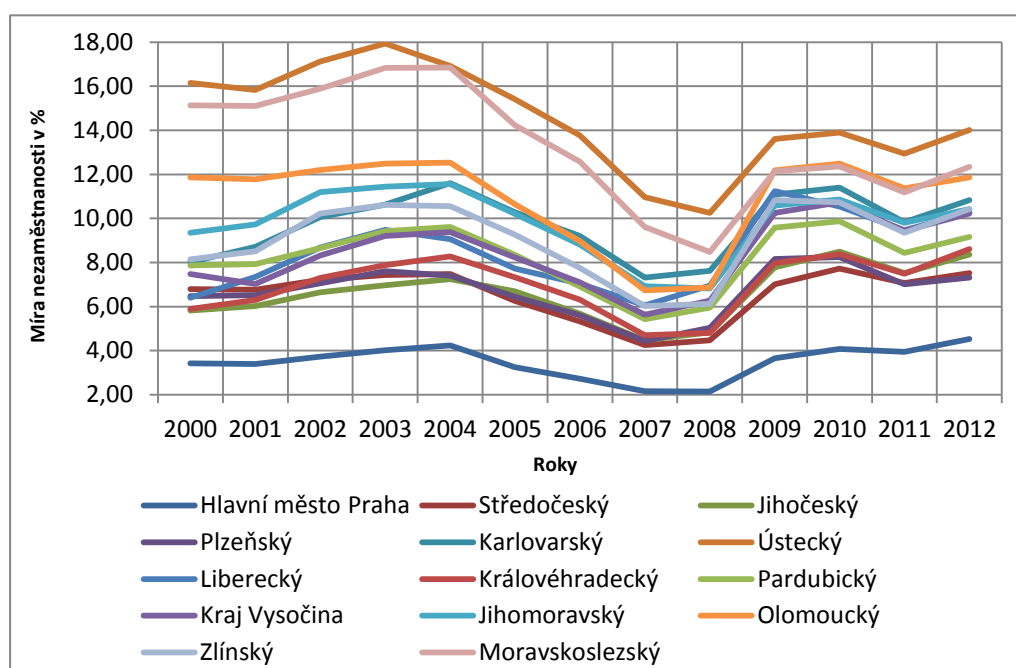
V období plně projevené globální krize roku 2009 však skokově vzrostla nezaměstnanost již ve všech regionech NUTS 3. Ve vývoji regionální míry nezaměstnanosti v letech 2000 až 2012 byly v tomto roce procentní nárůsty jednoznačně nejvýraznější. Pohybovaly se od 2 do 5 %. Největší reakce na negativní hospodářský vývoj byla zaznamenána v kraji Olomouckém, ve kterém se míra registrované nezaměstnanosti meziročně zvýšila až o 5,32 %. Dále se s prudkým meziročním nárůstem o 4,71 % potýkaly úřady práce v kraji Zlínském, Libereckém (o 4,28 %), Kraji Vysočina (3,98 %), Jihomoravském (o 3,76 %). I v Moravskoslezském kraji, ve kterém je zvýšená míra nezaměstnanosti dlouhodobým problémem, se nezaměstnanost meziročně zvýšila o 3,66 %. Štalmach (2012) potvrzuje, že ostravský úřad práce zaznamenal nárůst nezaměstnanosti především v důsledku rekordního hromadného propouštění, podle něho způsobeného evidentně vlivem ekonomické krize. Hromadného propouštění tu dále podle něho oproti předešlým rokům opravdu značně přibýlo. Vysokým růstům nezaměstnanosti se nevyhnul ani kraj Pardubický (o 3,63 %), Karlovarský (o 3,46 %), Ústecký (o 3,35 %), Královéhradecký (o 3,16 %) i Plzeňský (o 3,13 %).



Švejnar (2009) rapidní nárůsty nezaměstnanosti během globální krize odůvodňuje silnou orientací české ekonomiky na automobilový průmysl a výrobu jeho komponentů. Také podle Touška se nejvíce zaměstnanost snížila v odvětví výroby ostatních dopravních prostředků, ve výrobě koksu, v těžbě a v ostatním zpracovatelském průmyslu. Celkem se, podle něho, v průmyslu propustilo během let 2008 a 2009 přes 200 000 zaměstnanců (13 %).

V porovnání s ostatními regiony mírnější zvýšení nezaměstnanosti v tomto roce zaregistrovaly úřady práce v krajích Středočeském (o 2,53 %), Jihočeském (o 2,95 %) a Hlavním městě Praze (o 1,52 %).

**Graf č. 3: Vývoj míry nezaměstnanosti v regionech NUTS 3 v letech 2000 až 2012 v % (k 31. 12.)**

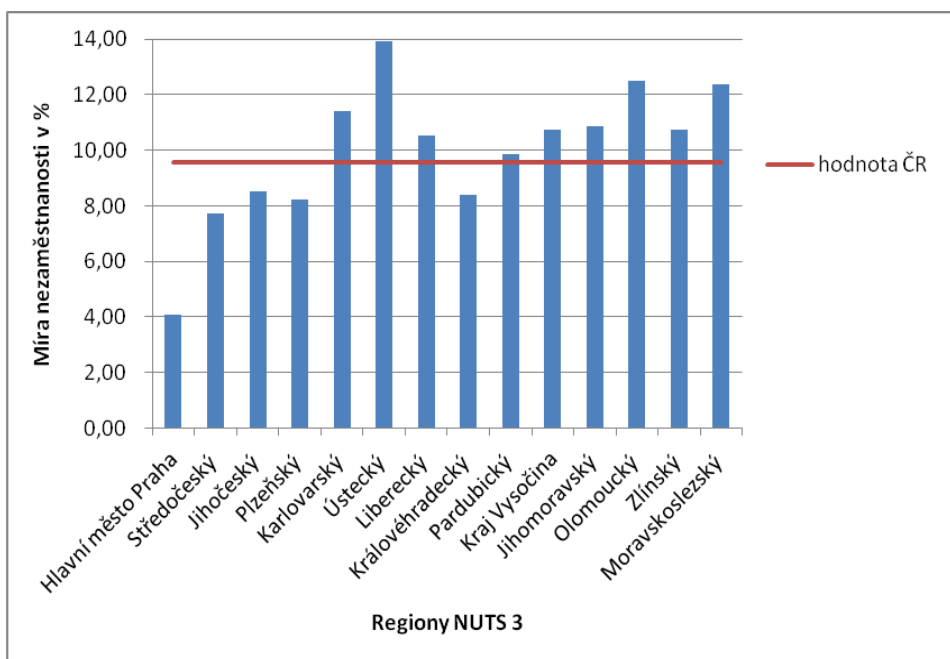


Zdroj: Vlastní zpracování dle dat ČSÚ (2000-2012)

Samotné nejvyšší hodnoty nezaměstnanosti dosáhl ale v roce 2009 kraj Ústecký, jehož úřady práce se potýkaly až s 14 % nezaměstnaností. Desetiprocentní hranici nezaměstnanosti překročil v tomto roce také kraj Olomoucký (12,19 %), Moravskoslezský (12,14 %), Liberecký (11, 24 %), Karlovarský (11, 07 %), Zlínský (10,83 %), Jihomoravský (10,59 %), Kraj Vysočina (10,25 %). K regionům vykazujícím míru nezaměstnanosti do 10 % patřil kraj Pardubický (9, 58 %), Plzeňský (8,16 %), Královéhradecký (7, 97 %), Jihočeský (7,78 %) a Středočeský (7,01 %). Tradičně nejnižší míru nezaměstnanosti, ačkoli i v tomto roce zvýšenou, vykázal kraj Hlavní město Praha (3,66 %).

I v roce 2010 se nezaměstnanost ve dvanácti regionech dále zvyšovala, přičemž její procentní nárůst byl ve všech regionech do 1 %. Nicméně ve dvou krajích se v tomto stále krizovém roce podařilo nezaměstnanost potlačit a to v kraji Libereckém a Zlínském. Rok 2010 byl ve vývoji nezaměstnanosti u devíti regionů obdobím projevů její nejvyšší míry v letech 2007 až 2012. Také hodnota míry nezaměstnanosti České republiky byla v tomto roce nejvyšší do sledovaného roku 2014 a měřila 9,57 %. Tuto hodnotu pak v roce 2010 převyšovalo, jak je zřejmé z grafu č. 4. devět krajů. Přičemž nejvíce byla překročena v kraji Ústeckém, dále Olomouckém, Moravskoslezském, Karlovarském, Jihomoravském, Kraji Vysočina, Libereckém, Zlínském a nepatrně také Pardubickém. Nejnižší hodnoty míry nezaměstnanosti v tomto roce registroval opět kraj Hlavní město Praha a Středočeský.

**Graf č. 4: Porovnání vývoje míry registrované nezaměstnanosti s hodnotou České republiky v krizovém roce 2010 (v %)**



Zdroj: Vlastní zpracování dle dat ČSÚ (2010)

V roce 2011 došlo i v tomto indikátoru k pozitivnímu zvratu a ve všech regionech nezaměstnanost poklesla. Nejvíce se jí podařilo snížit v tomto roce o - 1,56 % v kraji Karlovarském. Naopak nejméně nezaměstnanost meziročně klesla v kraji Hlavního města Prahy. Potlačení míry nezaměstnanosti však nemělo dlouhého trvání a v roce 2012 znovu došlo ve všech regionech ke zvýšení. V krajích se většinou zvýšila o stejnou hodnotu, o kterou se v roce 2011 redukovala. Největší procentní nárůst byl zaznamenán v kraji Moravskoslezském a to o 1,16 % a také v kraji Královéhradeckém o 1,12 %. V roce 2012 byla podle úřadu práce Královéhradeckého kraje nastalá situace vývoje nezaměstnanosti odlišná. Zatímco v roce 2008 firmy pouze čekaly, jaký průběh ekonomická krize přinese, a rozhodování o počtu zaměstnanců teprve zvažovaly. Propouštění zaměstnanců tak bylo v prvních krizových letech v tomto kraji pozvolné. Ale postupem času firmy musely zavést razantnější opatření a uchýlily se k nečekanému hromadnému propouštění. V roce 2012 pak náhle devět firem v tomto kraji ohlásilo propuštění téměř 300 lidí (ČTK, 2012). Naopak nejméně vzrostla nezaměstnanost v kraji Plzeňském (o 0,3 %).

I v tomto roce byla nejvyšší hodnota míry nezaměstnanosti stále v kraji Ústeckém (14,02 %), dále v Olomouckém (11,86 %) a Karlovarském (10,84 %).

Z výše rozebrané analýzy dále plyne, že se dopady globální krize v regionální nezaměstnanosti v podobě výrazných zvýšení jejích hodnot projevily. Blažek (2009) dokládá, že během jednoho roku došlo v 7 ze 14 krajích k nárůstu míry registrované nezaměstnanosti o více než 80 %, což vypovídá o rychlosti a síle dopadů globální krize na českou ekonomiku. Největší procentní změny regionální nezaměstnanosti nastaly v roce 2009, ale nejvyššími hodnotami sledovaného období byl, na rozdíl od jiných ukazatelů, charakteristický až rok 2010. Poněvadž vlivy ekonomické krize až postupem času s větší intenzitou doléhaly na regionální zaměstnavatele.

### 5.3.2 DOPAD NA POČET UCHAZEČŮ NA 1 VOLNÉ PRACOVNÍ MÍSTO

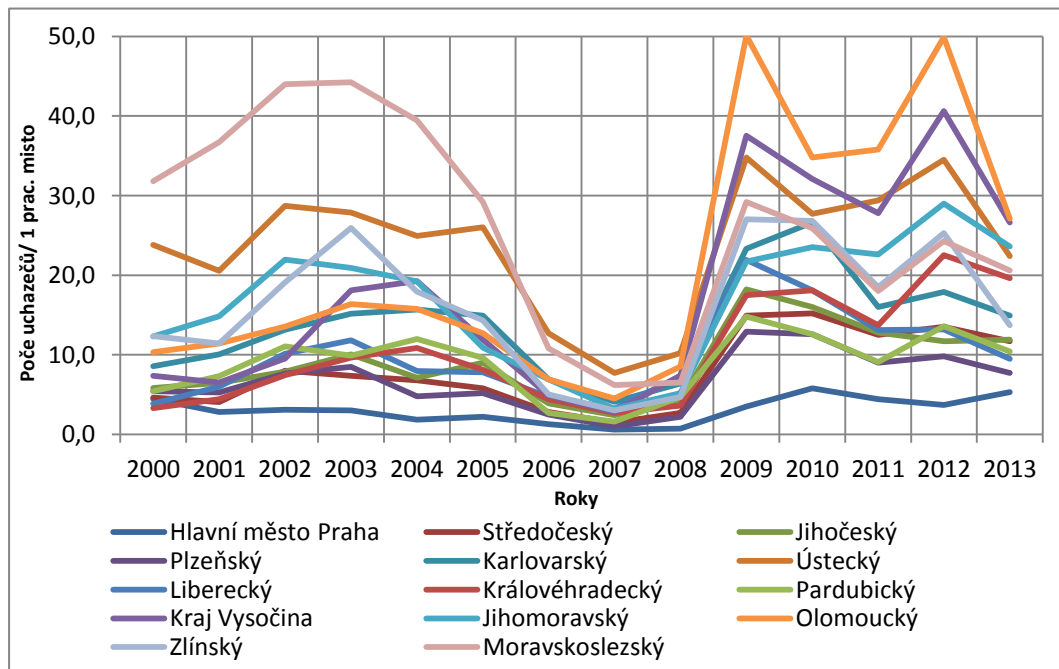
Dalším indikátorem, ve kterém se očividně projevil nepříznivý dopad globální ekonomické krize, je počet uchazečů na 1 volné pracovní místo, vyjadřující vztah mezi nabídkou a poptávkou na trhu práce. Se stále zhoršující se situací v hospodářském vývoji v období recese začalo ubývat volných pracovních míst, avšak počty uchazečů o práci rapidně narůstaly. Graf č. 5 zobrazuje, že tři roky před počátkem ekonomické krize tento ukazatel téměř ve všech krajích klesal, ale tato tendence byla přerušena krizovými roky 2008 a 2009. V tomto období došlo ve všech regionech k velmi vysoké dynamice nárůstu počtu uchazečů na 1 volné pracovní místo.

Od roku 2008 se začal, s vlivy globální krize, počet těchto uchazečů v krajích zvyšovat. Nejvíce pak v tomto roce vzrostl v Kraji Vysočina (o 5), naopak nejméně jich přibýlo v kraji Hlavního města Prahy. V roce 2008 tedy byly nárůsty hodnot pozvolné, ale v roce 2009 již došlo ke skokovému zvýšení. Jednoznačně nejvíce uchazečů přibýlo mezi roky 2008 a 2009 v kraji Olomouckém, ve kterém se náhle tento ukazatel zvýšil až o 43 uchazečů. Na jedno pracovní místo tak zde připadalo až 50 uchazečů. Bylo jich také nejvíce v rámci regionálního vývoje tohoto ukazatele od roku 2000. Ani další vyhlídky v tomto kraji nejsou příliš optimistické.

Firmy zde v roce 2013 podle Hányše (2013) ohlásily další vlnu propouštění, přičemž nová pracovní místa podle úřadů práce právě kvůli stále doznívající ekonomické krizi eurozóny vznikají pouze výjimečně a v minimálním počtu. V roce 2009 dále výrazně těchto uchazečů přibýlo v Kraji Vysočina, kde na jedno volné pracovní místo připadalo 38 uchazečů, v kraji Ústeckém to bylo 35 uchazečů, v Moravskoslezském 30 uchazečů. Nejméně jich v tomto roce přibýlo opět v kraji Hlavního města Prahy.

V roce 2010 se dále počet uchazečů zvyšoval v kraji Hlavního města Prahy, Středočeském, Karlovarském, Královéhradeckém a Jihomoravském. Ostatních devět krajů už registrovalo mírné snížení počtu uchazečů na 1 volné místo, přesto však hodnoty byly stále značně vysoké. I přes mírné snížení jich nejvíce registroval opět kraj Olomoucký (35), dále Kraj Vysočina (32) a Ústecký (28).

**Graf č. 5: Vývoj počtu uchazečů na 1 volné pracovní místo v regionech NUTS 3 v letech 2000 až 2013 v absolutním vyjádření (k 31. 12.)**



Zdroj: Vlastní zpracování dle dat ČSÚ (2000-2013)

V roce 2011 už se regiony nepotýkaly s vysokými nárůsty, naopak ve dvanácti krajích se tento ukazatel snížil. Největší snížení zaznamenal kraj Karlovarský, ve kterém zřejmě značně přibýlo pracovních míst a tím počet uchazečů na 1 volné místo klesl až o 10. Nicméně v Ústeckém a Olomouckém kraji se snížit tento ukazatel stále nedařilo a zůstával na vysoké hodnotě. Po převažujícím ročním poklesu došlo ve dvanácti regionech v roce 2012 nečekaně k dalším nárůstům. Znovu se nejvíce hodnota zvýšila o 14 uchazečů v kraji Olomouckém a dále vysoce o 13 uchazečů v Kraji Vysočina, který až v tomto roce zaznamenal svoji maximální hodnotu v rámci vývoje od roku 2000 do roku 2013.

Je zřejmé, že v trendu ukazatele počtu uchazečů na 1 volné pracovní místo docházelo v průběhu krizového období k velkým výkyvům. Regionální hodnoty tohoto ukazatele prošly v roce 2008 mírnými nárůsty, v roce 2009 rapidními nárůsty, v roce 2010 a 2011 téměř ve všech krajích mírným snížením, v roce 2012 znovu mírným zvýšením. V posledním sledovaném roce 2013 již hodnoty vlivem přibývajících pracovních míst znovu klesaly.

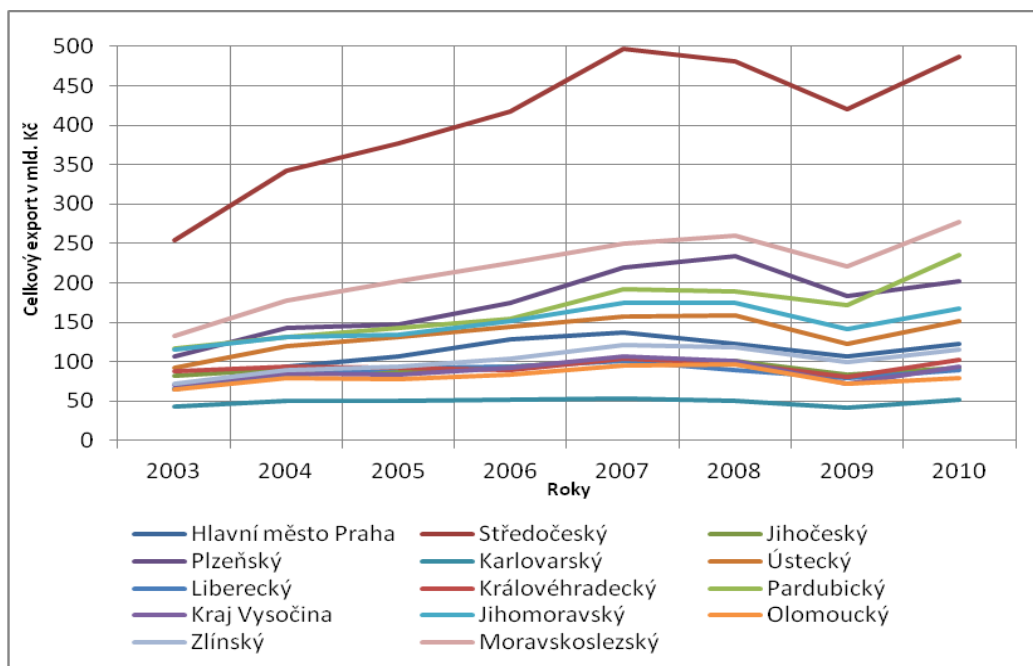
## 5.4 DOPAD GLOBÁLNÍ KRIZE NA VÝVOZ KRAJŮ

Do řady ukazatelů s velkým předpokladem negativních projevů globální krize nepochybně patří také zahraniční obchod a export krajů. Na poklesu české ekonomiky v krizovém roce 2009 měla velký podíl viny snížená zahraniční poptávka po českých exportech. Tento problém je podle Krafta (2010) daný přílišnou závislostí České republiky na odbytu zemí EU. Až 80 % českého exportu podle něj směřuje na trhy zemí EU, čímž vznikají určitá rizika v případě propuknutí globální krize. Také Šudřichová (2011) potvrzuje, že je export České republiky výrazně orientovaný na vnitřní trhy EU a na zboží s nižší přidanou hodnotou. Jelikož se podle ní pro Česko nejdůležitější exportní trhy rovněž v období globální krize potýkaly s poklesem zahraniční poptávky, poznamenalo to exportní situaci i v České republice.

Bilance zahraničního obchodu České republiky zaznamenala podle údajů z ČSÚ při této krizi největší propad od roku 1994 a celkový vývoz České republiky prodělal v roce 2009 poprvé za celou historii výrazný meziroční pokles (Semanová, 2010). Vývoz poklesl mezi roky 2008 a 2009 podle dat ČSÚ (2009) až o 340, 4 miliard korun. V tomto období se podle Šudřichové (2011) český export snížil téměř do všech prioritních zahraničních trhů. Semanová (2010) příčinu těchto oslabení spatřuje v nepříznivé dynamice vývozu ve všech čtrnácti krajích v krizovém roce 2009.

Z grafu č. 2 je patrná klesající vývojová tendence celkového exportu krajů od nástupu recese v roce 2008. Je zřejmé, že od roku 2003 do roku 2007 vývoz u většiny krajů stále rostl. Poté však v krizovém roce 2009 následoval zcela ve všech krajích náhlý skok v propadu exportů. Deset krajů tento propad zaznamenalo už v roce 2008, přičemž největší propad o 10,8 % kraj Liberecký. Dále již v roce 2008 export značně omezil kraj Hlavní město Praha o 10,5 %, Kraj Vysočina o 5,9 %, Karlovarský o 5,8 %, Královéhradecký o 4,6 %, Středočeský o 3 %. Do skupiny nižších poklesů patřily v tomto roce kraje Zlínský o 2 %, Pardubický o 1,5 %, Jihočeský o 1 % a nejméně Jihomoravský o 0,1 %. Výjimkou byly kraje Plzeňský, Ústecký, Olomoucký a Moravskoslezský, kterým sice ještě do roku 2008 kontinuálně export rostl, ale v nepříznivém roce 2009 už skutečně klesl.

**Graf č. 6: Vývoj vývozu krajů v letech 2003 až 2010 v miliardách Kč**



Zdroj: Vlastní zpracování dle dat ČSÚ (2009)

Pozn.: Vývoz v krajích ČSÚ sleduje pouze od roku 2003 a data jsou dostupná pouze do roku 2010

Rok 2009 byl tedy i v exportní situaci regionů obdobím velmi výrazných propadů. V relativním vyjádření se meziroční snížení vývozu krajů pohybovala od - 9 % do - 28 %. Nejvíce v tomto roce export snížil Kraj Vysočina a to až o - 27,6 %, dále kraj Olomoucký o - 25 %, Ústecký o - 23 %, Plzeňský o - 21, 8 %, Karlovarský o - 19,2 %, Jihomoravský o - 19 %, Královéhradecký o - 18 %, Jihočeský o - 17 %, Zlínský o - 16 %, Moravskoslezský o - 15 %, Hlavní město Praha o - 13 %. Také klíčový vývozce kraj Středočeský meziročně export snížil o - 12 %. Dále o 11 % méně exportoval kraj Liberecký. A nejmenší pokles o - 9 % v rámci všech sledovaných regionů bylo registrováno v kraji Pardubickém.

Největší propad v absolutním vyjádření zaznamenal kraj Středočeský, který v roce 2009 exportoval přibližně o - 61 miliard Kč méně, než v roce 2008. Přitom ještě do roku 2007 jeho export strmě rostl. Semanová (2010) jako příčinu tohoto poklesu uvádí to, že do Středočeského kraje je situována významná výroba dopravních prostředků, jejichž export byl během globální krize postížen.



Druhý největší absolutní propad exportu, o - 51 miliard Kč, v roce 2009 registroval kraj Plzeňský, o - 39 miliard Kč dále Moravskoslezský, o - 37 mld. Kč Ústecký, o - 33 mld. Kč Jihomoravský, o - 28 mld. Kč Kraj Vysočina a o - 24 mld. Kč Olomoucký. Do skupiny nižších úrovní propadů exportu o - 19 mld. Kč patřil kraj Vysočina, Hlavní město Praha o - 16 mld. Kč, Pardubický spolu s Královéhradeckým o - 18 mld. Kč a Jihočeský o - 17 mld. Kč. V porovnání s ostatními regiony logicky zaznamenaly menší absolutní snížení exportu kraj Liberecký a Karlovarský a to o - 10 mld. Kč.

V roce 2010 prošel také ukazatel exportu krajů pozitivním trendem vývoje. Po období recese let 2008 a 2009 tak znovu došlo kompletně ve všech krajích k meziročnímu růstu. Nejvíce se export oživil o 37 % v kraji Pardubickém. Absolutně se zde zvýšil až o 65 miliard. Také Kraj Vysočina, ačkoli v roce 2009 prodělal mezi regiony nejrapidnější pokles, vykázal již o rok později druhý největší procentní nárůst. Dále se export dokázal meziročně rychle obnovit v kraji Královéhradeckém (o 27 %), v Karlovarském o 26 %, Moravskoslezském o 25 %, Ústeckém o 24 %, Jihomoravském o 19 %, Zlínském a Hlavním městě Praha o 15 %, Středočeském o 16 %, Libereckém o 12 %. Plzeňský kraj, i přesto, že v roce 2007 export meziročně navýšil nejvíce, patřil v roce 2010 do skupiny krajů s malým procentním nárůstem. Dále export méně rostl v kraji Jihočeském o 9 % a o 8 % v kraji Olomouckém.

Podle předešlého šetření lze konstatovat, že jednoznačně nejvíce byl export v průběhu globální krize v letech 2008 až 2009 v relativním vyjádření omezen v Kraji Vysočina. Naopak nejmenší meziroční snížení vývozu v obou těchto krizových letech vykázal kraj Pardubický. V roce 2010 pak i v tomto kraji došlo k největší dynamice růstu. Je to dáno zřejmě diverzifikovanější strukturou průmyslu tohoto kraje. Do určité míry to může být způsobeno také výhodnou dopravní polohou tohoto regionu, poněvadž se zde nachází železniční uzly mezinárodního významu - Pardubice a Česká Třebová. Dále mohly mít vliv na podporu exportu i přes působení recese zahraniční investice, protože právě tento kraj se pro investory stal jedním z neklíčovějších.

Dokládá to i ocenění Pardubického kraje jako investorsky nejatraktivnějšího východoevropského regionu magazínem fDi Intellingence (CzechInvest, 2014). Také hejtman Pardubického kraje potvrzuje názor, že je tento region odolný a konkurenceschopný. Tuto silnou pozici kraje přiřazuje kvalifikované pracovní síle a cílené krajské investiční politice. Dalším velkým přínosem podle něho bylo vybudování podstatných projektů v oblasti dopravní infrastruktury a také rozšíření pardubické univerzity o Centrum transferu a technologií (CzechInvest, 2014).

Dále je možné podle zjištěných výsledků vypožorovat, že se globální krize na exportu krajů začala projevovat mírnými propady už v roce 2008 a propady vývozu dále významně umocňovala do roku 2009. Následně v roce 2010 již žádný region NUTS 3 negativní dopad na export neregistroval.

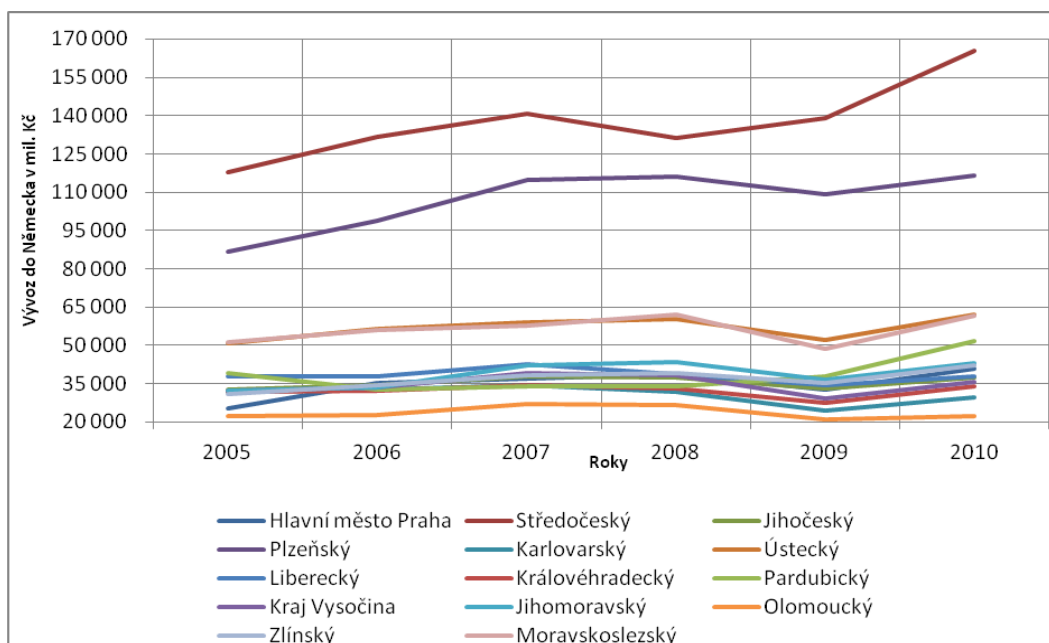
Na základě tohoto šetření vývoje exportu krajů v průběhu globální krize se potvrdilo, že produkce tří nejvýkonnějších regionů – Středočeského, Plzeňského a Moravskoslezského je silně závislá na zahraniční poptávce. Poněvadž u těchto krajů došlo v krizovém roce 2009 v absolutním vyjádření k nejrapidnějším poklesům. S tím se ztotožňuje i Kraft (2010), který uvádí, že tyto kraje jsou na vývoj zahraniční poptávky náchylnější, protože 15 až 20 % jejich produkce je exportováno do zahraničí. Dále velký problém spatřuje v silné koncentraci České republiky na několik velkých firem, které sice český export posilují, ale zároveň jsou v zahraničním držení a tím pádem i rizikové. Řešením by podle něho byla větší diverzifikace exportu v regionech. Problematikou vývozu v období hospodářské krize se zabývá Exportní strategie České republiky, jejíž snahou je vývozce v této nepříznivé době více podporovat. Nicméně Šudřichová (2011) zastává názor, že ekonomická krize právě poukázala na slabé stránky státní finanční podpory českého exportu, která byla v tomto období nedostatečná.

#### 5.4.1 DOPAD NA VÝVOZ KRAJŮ DO HLAVNÍ EXPORTNÍ ZEMĚ NĚMECKA

Protože německý a český zahraniční obchod je z historického hlediska dlouhodobě vysoce provázaný, je nutno zjistit, jaký vliv na tyto vztahy měla globální krize. Podle Ministerstva zahraničních věcí je pro Českou republiku nejdůležitějším exportním partnerem právě Německo. Do této země míří až 40 % z celkového objemu vyvezeného zboží (Šudřichová, 2011). Vývoj české ekonomiky je tedy zcela závislý na vývoji ekonomiky v Německu (Kraft, 2010). Obchodní bilance těchto partnerských zemí je podle agentury Czech Trade (2013) od roku 1998, kromě mírného poklesu v roce 2002, stále aktivní. Po vstupu České republiky do Evropské unie tato bilance dále akcelerovala. Nicméně kvůli celosvětové hospodářské krizi v roce 2008 zaregistroval zahraniční obchod těchto dvou zemí citelný propad. V roce 2009 se propad dále prohluboval a mezi těmito zeměmi došlo k rekordnímu poklesu vzájemného obchodu (Czech Trade, 2013).

Z grafu č. 2 je zřejmé, že regiony zvyšovaly export do Německa od roku 2005 do roku 2007. Výjimkou byl vývoj objemu tohoto exportu v Pardubickém kraji. Ten jako jediný v roce 2006 vykázal velký procentní pokles. Ale postupem času hodnota rostoucí procentní změny Pardubického kraje, zejména pak v krizovém roce 2009, výrazně posílila.

**Graf č. 7: Export do Německa jednotlivých krajů v letech 2005 až 2010 v milionech Kč**



Zdroj: Vlastní zpracování dle dat ČSÚ (2005 – 2010)

V roce 2008 došlo u sedmi regionů ke snížení vyexportovaného zboží do Německa. S prvními projevy globální krize v české ekonomice se pokles brzy objevil v kraji Libereckém (o - 9 %), ve Středočeském a Karlovarském (o -7 %), v Královéhradeckém (- 4%), v Kraji Vysočina (- 3%), v Olomouckém (- 2 %). Také v Jihočeském kraji se objevil pokles, ale pouze nepatrný o - 0,4 %. V roce 2009 se negativní vlivy globální krize dále umocňovaly, a německá poptávka se dále redukovala. Vývoz směřovaný do Německa se snížil celkem ve 12 krajích, ačkoli v předkrizovém roce 2007 se ve všech těchto regionech navýšil. Pouze v Pardubickém a Středočeském kraji se v tomto krizovém roce 2008 dokázal projeviti procentní nárůst. Naopak nejvíce omezil export do této země kraj Karlovarský a to až o - 23,3 % a vzápětí Kraj Vysočina o - 23,2 %. Dále jej výrazně omezil kraj Moravskoslezský o - 22 %, Olomoucký o - 20,3 %, Královéhradecký o - 17 %. V tomto roce také exportoval o 16 % méně kraj Jihomoravský, i přes to, že v předkrizovém roce dosáhl největšího procentního nárůstu. Dále nebyl výjimkou ani kraj Hlavní město Praha s poklesem o - 15 %, Ústecký o - 13 %, Jihočeský o - 12 % a Liberecký o - 11 %.

V porovnání s ostatními regiony daleko nižší omezení tohoto exportu v roce 2009 registroval kraj Zlínský o – 9 % a Plzeňský o – 6%. Absolutně se na pozici největšího poklesu exportu do Německa dostal v roce 2009 kraj Moravskoslezský. Do Německa exportoval o 13 miliard Kč méně než v roce 2008. Dále s vysokými propady o – 8 miliard Kč následoval Kraj Vysočina a shodně kraj Ústecký, o – 7 miliard Kč Karlovarský shodně s Plzeňským a Jihomoravským, o - 6 miliard Kč Hlavní město Praha a Královéhradecký a o – 5 miliard Kč kraj Olomoucký. Nejmenší absolutní poklesy exportu do Německa zaznamenaly kraje Zlínský, Jihočeský, Liberecký a to o – 4 miliardy Kč.

V roce 2010 došlo i v tomto indikátoru ve všech krajích k pozitivnímu obratu. Export do Německa se opět nastartoval a zcela ve všech krajích začal vysoce růst. Nejvyšší procentní nárůst o 36 % byl registrován v kraji Pardubickém. Dále byl tento nárůst vysoký v Moravskoslezském kraji (o 27 %), v kraji Hlavní město Praha (o 25 %), v Královéhradeckém a v Kraji Vysočina (o 22 %), v Karlovarském o 21 %. V dalších regionech byly nárůsty pod 20 %. Nejmenší nárůst a oživení pouze o 5 % registroval Olomoucký kraj. Rostoucí trend pokračoval i v roce 2011 a 2012, kdy se i aktivní bilance vzájemného česko-německého obchodu opětovně navyšovala (Czech Trade, 2013).

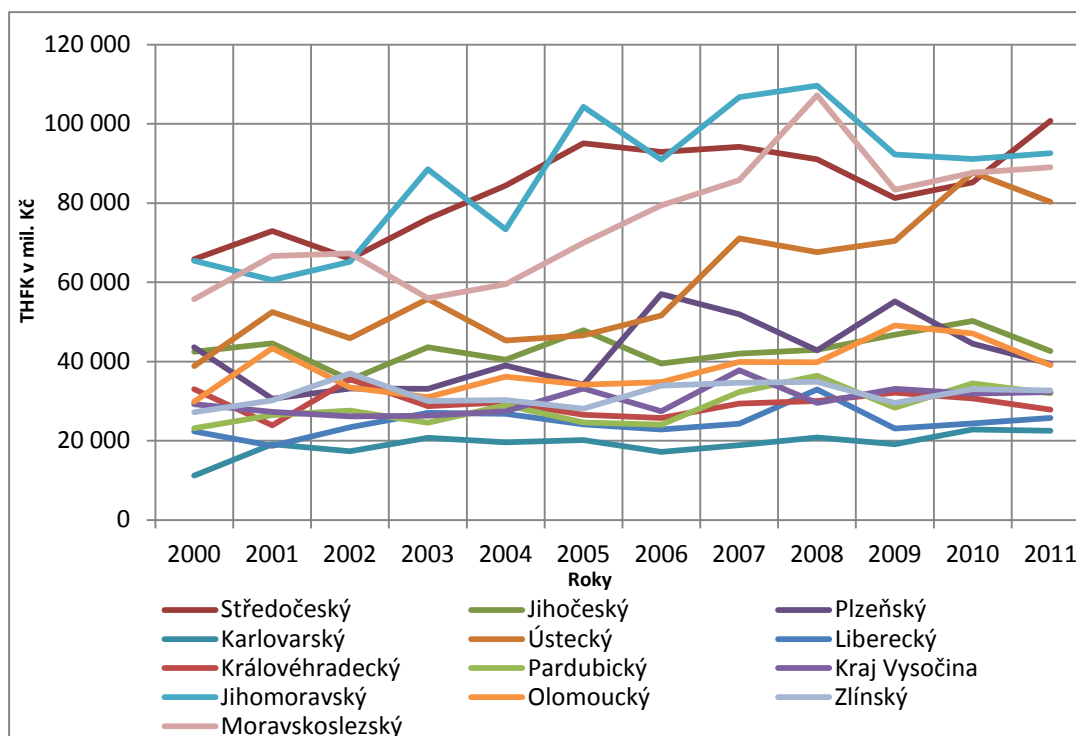
Na základě výše zjištěných faktů lze konstatovat, že během působení globální krize v letech 2008 a 2009 nebyla negativní změna ve vývozu zboží do Německa vyvolána pouze v Pardubickém kraji. Poněvadž výhradně v tomto kraji dokázaly výrobní společnosti během krizových let 2008 a 2009 export do Německa zvýšit. Tedy již podruhé vyšel tento region z porovnání procentních změn exportů regionů v průběhu recese jako méně zasažený.

## 5.5 DOPAD GLOBÁLNÍ KRIZE NA INOVAČNÍ A INVESTIČNÍ VÝKONNOST KRAJŮ

Při hodnocení dopadů globální ekonomické krize je důležité brát v úvahu také inovační a investiční výkonnost v regionech. Protože, jak uvádí Kraft (2011), inovace, investice, věda a technologie jsou velmi důležitými faktory regionálního rozvoje. Klíčové jsou podle něho zejména inovace a investice v podnikatelském prostředí, které směřují, jak do průmyslu a služeb, tak do zemědělství. Díky pokroku a inovacím mohou být ekonomiky konkurenceschopné, otevřenější a lépe komunikovat s globálním prostředím. Důležitost těchto faktorů spatřuje i politika Evropské unie, která tuto oblast významně podporuje, přičemž vytváří strategické dokumenty, které vybízejí ke vzniku ekonomik založených na znalostech a inovacích. Právě technologický pokrok je podle Krafta (2011) při překonávání dopadů krize pro regiony podstatně ovlivňujícím faktorem. V průběhu krize je však zavádění jakýchkoli inovací obtížnější už kvůli nejistotě na trzích, ale také kvůli nedostatku kapitálu (ČSÚ, 2010). Logicky podniky v negativním období recese směřují své finanční prostředky spíše na udržení svého chodu, a investiční a inovační činnost většinou omezují.

O míře inovačních aktivit v regionech vypovídá ukazatel tvorby hrubého fixního kapitálu (dále THFK). V tomto ukazateli i podle grafu č. 3 dlouhodobě dominuje kraj Hlavní město Praha. Ten v krizovém roce 2009 v absolutním vyjádření vykázal také největší propad. Ačkoli čtyři roky před nástupem krize v tomto kraji inovační aktivita stále rostla, mezi roky 2008 a 2009 absolutně klesla až o - 63 miliard Kč. Druhý největší absolutní propad inovační výkonnosti, i přes nepřetržitý růst od roku 2003 do roku 2008, zaregistroval v roce 2009 kraj Moravskoslezský. Zde se objem inovací mezi rokem 2008 a 2009 náhle snížil o - 23 miliard Kč. Další propad v tomto ukazateli registroval také kraj Jihomoravský o - 17 miliard Kč, Liberecký o - 10 mld. Kč, Středočeský a Pardubický shodně o - 9 mld. Kč, Zlínský o - 5 mld. Kč a nejméně Karlovarský o - 1 miliard Kč. O velmi nepříznivé situaci v průběhu této recese svědčí také fakt, že u šesti krajů byl propad zaznamenaný v roce 2009 absolutně největším v jejich dlouhodobém vývoji od roku 1999.

**Graf č. 8: Vývoj tvorby hrubého fixního kapitálu v regionech NUTS 3 v letech 2000 až 2011 v milionech Kč**



Zdroj: Vlastní zpracování dle dat ČSÚ (2000 – 2011)

Pozn.: Z důvodu přehlednosti grafu z něj byly vyřazeny vysoké hodnoty kraje Hlavního města Prahy

Je třeba zmínit, že v předkrizovém roce 2007 investiční a inovační aktivita rostla ve třinácti krajích. Výjimkou byl kraj Plzeňský, ve kterém se meziročně snížila o 9 %. V roce 2008 se však, zřejmě s prvními projevy krize, snížily investice a inovace v Kraji Vysočina (až o - 22 %), v Plzeňském (o - 18 %), Ústeckém (o - 4 %), Středočeském (o - 3 %), a Olomouckém (pouze o - 0,2 %). Zatímco tedy v roce 2008 ukazatel THFK poklesl u pěti krajů, v roce 2009 nabral klesajícího tempa již u osmi.

V relativním vyjádření nejvíce klesla v roce 2009 investiční aktivita kraji Libereckému a to až o - 30 %, ačkoli zde ukazatel THFK ještě v roce 2008 rostl nejprudčeji. Byl to zároveň největší relativní propad ve vývoji tohoto ukazatele od roku 2000 mezi všemi kraji.

Další velké propady tohoto ukazatele zaregistrovaly v roce 2009 kraje Pardubický (o - 22,3 %), Moravskoslezský (o - 22,2 %), Hlavní město Praha (o - 18 %), Jihomoravský (o - 15,8 %), Zlínský (o - 15,2%), Středočeský (o - 10,8 %) a Karlovarský (o - 7,96 %). V ostatních šesti krajích navzdory negativnímu období recese roku 2009 investice a inovace akcelerovaly. Nejvíce pak v tomto roce rostly v kraji Plzeňském a to o 28 %. Nicméně i v těchto regionech už o rok později propady zaznamenány byly.

I v roce 2010 klesající vývoj pokračoval, ale byl patrný oproti roku 2009 pouze u šesti regionů. Největší pokles (o - 19 %) vykázal v tomto roce kraj Plzeňský, který však, jak již bylo řečeno, o rok dříve patřil do skupiny krajů vykazující vysoký růst. Negativní tendence přetrvávala v kraji Hlavní město Praha a Jihomoravském, kde představovala pokles o - 8 % a o - 1 %. V tomto roce dále THFK klesla v kraji Královéhradeckém o - 5 %, Olomouckém a Kraji Vysočina o - 4 %. Propady ukazatele THFK tedy už v tomto roce dosahovaly nižších hodnot. Obecně byl rok 2010 pro českou ekonomiku obdobím mírného nastartování ekonomiky. Nicméně v roce 2011 tempo hospodářského růstu České republiky znovu začalo oslabovat. Bylo to patrné také ve vývoji THFK, poněvadž se znovu v roce 2011 začaly v sedmi regionech projevovat výraznější propady tohoto ukazatele. Lze to uvést na příkladu kraje Pardubického, u kterého byly patrné v letech 2009 až 2011 značné výkyvy. Nejprve v roce 2009 prodělal výrazný propad o - 22 %, poté během následujícího procentně vzrostl na stejnou hodnotu, a právě v roce 2011 znovu výrazněji poklesl. Teprve první oslabení THFK od roku 2007 opožděně zaznamenal v roce 2011 kraj Jihočeský, a sice o - 15%. Další poklesy THFK byly registrovány v kraji Olomouckém (o - 17 %), Plzeňském (o - 11 %), Královéhradeckém (o - 9 %), Pardubickém (o - 7 %) a nejméně Zlínském (o - 1 %). Procentní změny kladných hodnot tohoto ukazatele se v roce 2011 tedy projevily pouze v ostatních šesti krajích, přičemž největší nárůst byl zachycen v kraji Středočeském (o 18 %).

Na základě této analýzy bylo zjištěno, že žádný region NUTS 3 se ve sledovaném krizovém období 2008 až 2011 negativnímu vývoji v investiční a inovační aktivitě nevyhnul. Pokud některé regiony v prvních krizových letech 2008 i 2009 vykazovaly procentní nárůst THFK, tak však pokles zachytily v období 2010 či 2011. Nicméně velkých propadů v relativním vyjádření se ve sledovaném krizovém období vyvarovaly kraje Karlovarský.



Naopak největší relativní utlumení ukazatele THFK v celém vývoji od roku 2000 až 2013 zaregistroval v krizovém roce 2009 kraj Liberecký. Tyto rozdílné objemy tvorby hrubého fixního kapitálu mohou být, podle Ježdíka (2009), ovlivněny velikostí kraje, rozsahem velkých investic, ale i diferencovaným rozložením investic v čase.

U tvorby hrubého fixního kapitálu kraje zaznamenávaly určitá snížení už v některých rocích před recesí. Avšak tyto poklesy se do nástupu krize jevily jako mírné. K výrazným propadům v investiční a inovační aktivitě regionů došlo až v roce 2009. U sedmi krajů (Hlavní město Praha, Středočeský, Liberecký, Pardubický, Kraj Vysočina, Olomoucký, Moravskoslezský) byl během působení krize v roce 2009 zaznamenán největší propad ve vývoji tohoto ukazatele od roku 2000 do roku 2011.

Jak bylo zmíněno, s investicemi a inovacemi je úzce spojena i věda a výzkum, které mají v průběhu recese významné postavení. Východiskem z negativního období může být, jak uvádí Blažek (2011), v postižených regionech s velmi omezenými či nekvalitními výzkumnými kapacitami koncentrovat zdroje především na potencionálně nejslibnější obory, které mohou při vhodné specializaci a cílené podpoře dosáhnout kvality v mezinárodním srovnání. I pro regiony nedisponující zcela žádnou vědeckou základnou podle Blažka (2011) možnost je, a sice zaměřit se na poskytování výsledků z výzkumů, které sice vznikly v jiných regionech, ale předávat je místním firmám a dalším regionálním aktérům.

## **6 PROJEVY KRIZE U VÝZNAMNÝCH REGIONÁLNÍCH FIREM**

Významnými společnostmi v krajích jsou často velké mezinárodní exportní firmy, které ale bývají úzce provázané se světovými trhy a jejich odbytem. Kraft (2010) uvádí, že kvůli poklesu zakázek více než třetina podniků omezila, nebo plánovala omezit výrobu. Některým firmám v důsledku úbytku zakázek rostla platební neschopnost. Řada z nich zcela zkrachovala. Kraft (2011) dále dokládá, že o dopadech krize v ČR svědčí výrazný nárůst bankrotů v roce 2009. Podle Hospodářských novin (2013) jich ještě v roce 2012 v důsledku ekonomické krize zbankrotovalo až 3 692, přičemž nejvíce firmy stavební. Nejvyšší počet firemních bankrotů v tomto roce vykázal Moravskoslezský kraj se 719 případy a Praha, kde bankrotem skončilo 479 firem, naopak nejméně jich bylo v Karlovarském kraji (76) a (78) v Kraji Vysočina (Hospodářské noviny, 2009). V České republice se tak s nepříznivým hospodářským vývojem vyrovnávala řada firem. V tomto období jim ještě přitížilo zdražení už tak vysoké ceny elektřiny (ČMKOS, 2013).

V této souvislosti se tedy nabízí zhodnotit konkrétní průběh krize u významných regionálních firem. Z každého kraje byla zvolena společnost, která patřila k pěti nejvýznamnějším z hlediska objemu tržeb v roce 2012. Výběr firem znázorňuje tab. č. 1.

**Tab. č. 1: Společnosti patřící v jednotlivých krajích ČR mezi pět nejvýznamnějších podle tržeb v roce 2012 (v tis. Kč)**

<b>Společnost</b>	<b>Region NUTS 3</b>	<b>Tržby v roce 2012 v tis. Kč</b>
ABB s.r.o.	Hlavní město Praha	12 212 000
ŠKODA AUTO a.s.	Středočeský	262 649 000
Robert Bosch, spol. s r.o.	Jihočeský	9 907 776
Panasonic AVC Networks Czech, s.r.o.	Plzeňský	29 884 039
WITTE Nejdek, spol. s r.o.	Karlovarský	6 046 265
AGC Flat Glass Czech a.s.	Ústecký	12 155 477
DENSO MANUFACTURING CZECH s.r.o.	Liberecký	8 566 898
JUTA a.s.	Královéhradecký	207 629
FOXCONN CZ s.r.o.	Pardubický	105 117 815
BOSCH DIESEL s.r.o.	Kraj Vysočina	17 426 707
OHL ŽS, a.s.	Jihomoravský	8 845 874
Meopta - optika s.r.o.	Olomoucký	1 879 177
DEZA, a.s.	Zlínský	9 509 681
ArcelorMittal Ostrava a.s.	Moravskoslezský	36 440 169

Zdroj: Sdružení CZECH TOP 100 (2012)

Za kraj Hlavního města Prahy byla zvolena firma ABB s. r.o., která se zabývá výrobou technologií pro energetiku a automatizaci. Z její výroční zprávy z roku 2009 vyplývá, že dopady krize pocítila. Její tržby se od roku 2006 stále zvyšovaly, ale v roce 2009 meziročně poklesly o – 10 %. Společnost musela v důsledku poklesu poptávky propustit kolem 100 zaměstnanců (Obchodní rejstřík, 2014).

Negativní vývoj globální ekonomické krize byl patrný i u největšího zaměstnavatele, jak ve Středočeském kraji, tak v celé zemi, Škoda Auto a.s. Společnost v roce 2009 na domácím trhu zaznamenala přerušení rostoucího prodejního trendu osobních automobilů z předchozích let. S ohledem na nepříznivý celosvětový vývoj automobilových trhů došlo k poklesu odbytu vozů Škoda meziročně o – 12,2 %, což se odrazilo i v hospodaření skupiny (Obchodní rejstřík, 2014).

Tržby skupiny zaznamenaly meziroční úbytek o - 6,2 %. V roce 2008 společnost snížila počet zaměstnanců ve všech závodech celkem o - 2 422. V roce 2009 se stabilitu společnosti díky použitým opatřením podařilo zachovat. V tomto roce mezila výrobu na 4 pracovní dny a snížila stav zaměstnanců o - 542 (Obchodní rejstřík, 2014).

Také významná firma v Jihočeském kraji Robert Bosch, spol. s r.o. zaznamenala dopady světové ekonomické krize. Tato firma zaměstnávající kolem 2 000 pracovníků se zabývá výrobou a vývojem komponentů do automobilů. Mezi roky 2008 a 2009 snížila počet zaměstnanců o - 123. Kvůli poklesu prodeje jejích produktů se společnosti v roce 2009 snížil obrat o - 3 %, ačkoli do roku 2008 tato společnost výrobu zvyšovala (Obchodní rejstřík, 2014).

I v Plzeňském kraji utrpělo hospodaření firmy Panasonic AVC Networks Czech, s.r.o., zaměstnávající na 2 000 pracovníků, významnou ztrátou (Obchodní rejstřík, 2014). Jak společnost uvádí ve své výroční zprávě z roku 2009, ztráta byla způsobená mimořádně nepříznivým vývojem kurzu koruny a obtížnou situací na trhu kvůli hospodářské krizi. V roce 2009 se však firma obešla bez hromadného propuštění (Obchodní rejstřík, 2014).

Společnost WITTE Nejdek, spol. s r.o. v Karlovarském kraji, vyrábějící komponenty pro automobilový průmysl, také dopady krize v roce 2009 v podobě propadu tržeb o - 18 % zaregistrovala. Bylo to způsobeno redukcí cen výrobků a sníženou poptávkou od všech zákazníků, které krize rovněž zasáhla. Společnost musela omezit počty zaměstnanců celkem až o - 219 (Obchodní rejstřík, 2014).

Náročný rok ve svém výsledku hospodaření zaregistrovala také firma AGC Flat Glass Czech a.s., která se zabývá výrobou skla pro stavebnictví a automobilový průmysl. Nepříznivá situace měla vliv na pokles cen jejích výrobků a projevila se i radikálním omezením zaměstnanců. V roce 2009 propustila 185 zaměstnanců a ostatním zaměstnaným musela snížit mzdy (Obchodní rejstřík, 2014). Společnost také kvůli snížené poptávce nemohla vyrábět všechny druhy svých produktů. Přesto byla schopná pokračovat v investicích, ačkoli oproti předchozím rokům pouze v omezené míře (Obchodní rejstřík, 2014).

V Libereckém kraji je jednou z významných firem DENSO MANUFACTURING CZECH s.r.o., která vyrábí klimatizační jednotky pro osobní automobily a zaměstnává kolem 1 500 lidí (Obchodní rejstřík, 2014). Také ona byla významně poznamenána poklesem poptávky od výrobců osobních automobilů, který se odrazil do snížení prodejů a zisku společnosti. Zejména v druhé polovině roku 2008 musela společnost optimalizovat své zaměstnance (Obchodní rejstřík, 2014). V roce 2008 propustila zatím 44 zaměstnanců, nicméně v roce 2009, kvůli pokračující krizi a změně tržních podmínek v automobilovém průmyslu, musela redukovat mzdové náklady a propustila 269 zaměstnanců. Přesto společnost ve své výroční zprávě uvedla, že byl pro ni rok 2009, z hlediska navýšení její výroby oproti plánu, poměrně úspěšný (Obchodní rejstřík, 2014).

Také ve společnosti JUTA a. s., vyrábějící obalové materiály pro technické účely v Královéhradeckém kraji, došlo vlivem celosvětové snížené poptávky k poklesu tržeb o – 16 % (Obchodní rejstřík, 2014). Nejvíce se pak propadla výroba určená do stavebnictví. Společnost musela omezit investice, celkové pořizování zboží a počet zaměstnanců o 6 %. Dále snížila mzdy technicko hospodářským pracovníkům. Díky realizaci těchto úsporných opatření zůstala finančně stabilizovaná a veškeré své závazky plnila (Obchodní rejstřík, 2014).

V Pardubickém kraji je největším zaměstnavatelem firma FOXCONN CZ s.r.o., která vyrábí všechny druhy osobních počítačů a zaměstnává přes 4 000 pracovníků. Také tato velká společnost nebyla výjimkou a v roce 2009 prošla poklesem tržeb (Obchodní rejstřík, 2014). Dopad na poklesu výnosů byl, podle této společnosti samotné, způsoben zpomalením světové ekonomiky. Firma byla nucena na pokles poptávky reagovat hromadným propouštěním. Celkově mezi roky 2008 a 2009 propustila v Pardubickém kraji 105 zaměstnanců (Obchodní rejstřík, 2014).

V Kraji Vysočina je největším zaměstnavatelem společnost Bosch Diesel s.r.o., která vyrábí diesellové vstříkovací systémy. I této společnosti se snížily tržby, jak sama uvedla vlivem globální finanční krize téměř o - 7 miliard Kč (o - 35 %) mezi rokem 2008 a 2009. Byla nucena snížit mzdové náklady o necelou polovinu a propustila 425 zaměstnanců. Pokles tržeb a hospodářského výsledku vlivem krize společnosti nedovolil využít investiční pobídku (Obchodní rejstřík, 2014).

V Jihomoravském kraji se významná stavební firma OHL ŽS, a.s. i přes záporné vlivy globální ekonomické krize dosáhla v roce 2008 lepších hospodářských výsledků než v roce 2007. Zůstala vysoce zisková i v roce 2009 a dokonce řady zaměstnanců rozšiřovala. Nicméně se sníženými příjmy od investorů a s klesajícími cenami ve stavebnictví se setkala. Musela kvůli celosvětové krize zrušit také důležité obchodní soutěže v oblasti železničních staveb. (Obchodní rejstřík, 2014).

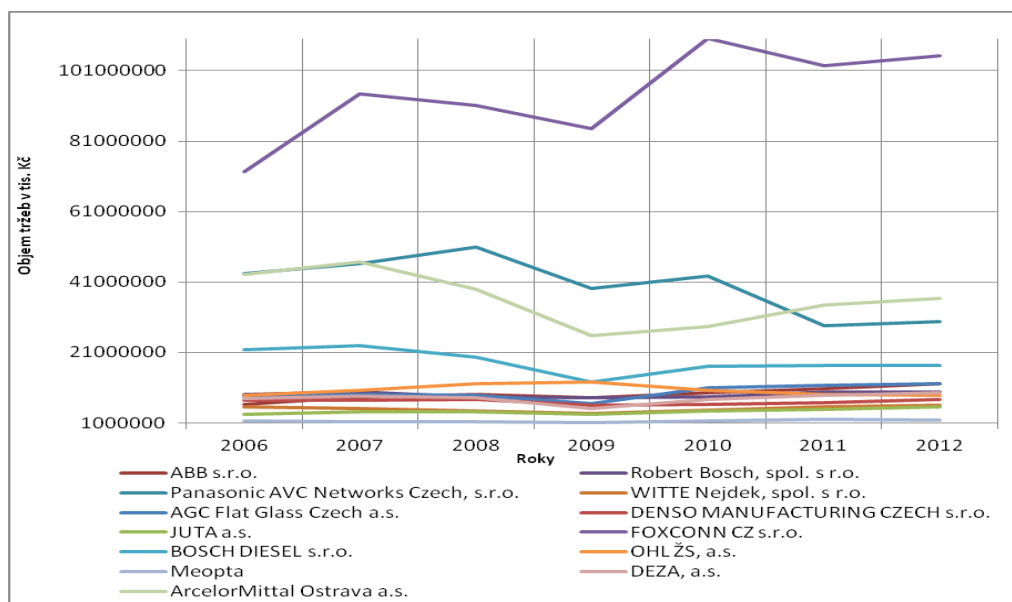
V Olomouckém kraji měla vleklá hospodářská krize dopad na pokles zakázek firmy Meopta – optika, s.r.o., která je světovým vývozcem optických zařízení. V roce 2009 zaznamenala výrazný propad tržeb a objednávek. Bylo to způsobeno poklesem exportu na americký trh. Na tuto skutečnost reagovala zavedením úsporných opatření ve všech nákladových kategoriích, omezením investic a prudkým snížením počtu zaměstnanců. Mezi roky 2008 a 2009 propustila celkem 507 zaměstnanců. Tato opatření pak umožnila společnosti pokrýt své závazky (Obchodní rejstřík, 2014).

Ve Zlínském kraji je významnou společností Deza a.s., která zpracovává černouhelný dehet a benzol, a vyrábí základní organické látky pro chemické použití (Deza a.s., 2014). Ve své výroční zprávě z roku 2009 uvedla, že v důsledku ekonomické krize v roce 2009 došlo ke snížení poptávky po všech jejích výrobcích a k poklesu jejich ceny. Obecně byl pro ni rok 2009 obdobím velmi nejistým. Tento negativní vývoj měl výrazný dopad na pokles tržeb, které se společnosti meziročně propadly až o - 37 %, ačkoli se do roku 2009 zvyšovaly (Obchodní rejstřík, 2014). Zaznamenala omezení výroby a také pokles exportu o polovinu. Byla nucena, s ohledem na dopady hospodářské recese, zavést mimořádná úsporná opatření. Jedním z nich bylo snížení zaměstnanosti o 110 pracovních pozic (Obchodní rejstřík, 2014). Jenom tak mohla, jak sama uvádí, zůstat stabilizovaná, ačkoli její hospodářské výsledky byly velmi nízké oproti období prosperity v letech 2004 až 2008 (Obchodní rejstřík, 2014).

V Moravskoslezském kraji je jednou z nejvýznamnějších firem hutní společnost ArcelorMittal Ostrava a.s. Ve své účetní závěrce společnost uvedla, že v roce 2009 pocítila skutečný dopad hospodářské krize v podobě poklesu výnosů a miliardové ztráty ve výsledku hospodaření. Důvodem byl podle ní rapidní pokles zakázek z automobilového průmyslu a stavebnictví vlivem ekonomické recese. Výrobní činnost této společnosti byla citelně poznamenána hlavně v první polovině roku 2009. Surového železa se vyrábělo o - 39 % méně, oproti běžným kapacitám, a jeho výroba tvořila pouze nepatrný zisk. Také investiční výstavba této společnosti byla poznamenána globální ekonomickou krizí. Část projektů musela být pozastavena kvůli snížené poptávce po ocelových výrobcích. Dramatická situace vedla společnost v roce 2009 k propuštění až 1 200 zaměstnanců. (Obchodní rejstřík, 2014).

Dopady krize v podobě propadů tržeb a poklesu zaměstnanosti u těchto vybraných firem za jednotlivé kraje ilustruje graf č. 9 a č. 10.

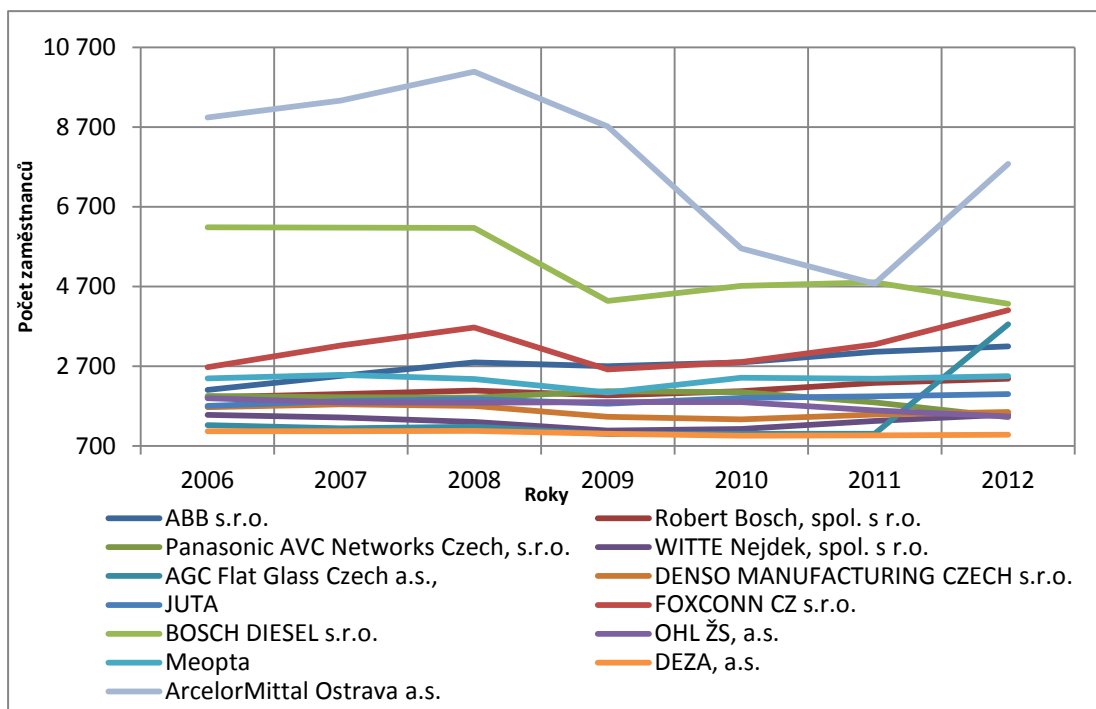
**Graf. č. 9: Vývoj objemu tržeb u významných regionálních firem v letech 2006 až 2012 v tis. Kč**



Zdroj: Vlastní zpracování dle dat Obchodního rejstříku (2014)

Pozn.: Z důvodu přehlednosti grafu z něj byla vyřazena společnost Škoda Auto a.s., jejíž hodnoty tržeb dosahují přes 200 miliard Kč.

**Graf č. 10: Vývoj počtu zaměstnanců u významných regionálních firem v letech 2006 až 2012**



Zdroj: Vlastní zpracování dle dat Obchodního rejstříku (2014)

Pozn.: Z důvodu přehlednosti grafu z něj byla vyřazena společnost Škoda Auto a.s., která zaměstnává přes 20 000 zaměstnanců.

Z výše provedeného šetření vyplývá, že třináct sledovaných firem dopady krize v podobě poklesu tržeb a počtu zaměstnanců zaznamenaly. Byly nuceny zavádět úsporná opatření. Často omezovaly všechny svoje náklady na minimum. Propouštěly až kolem tisíce zaměstnanců. Nejvíce zaměstnanců ze sledovaných firem propustila společnost Arcelor Mittal Ostrava a.s. a také společnost Škoda Auto a.s. Jak samy uvedly, bylo to způsobeno především poklesem, jak domácí, tak zahraniční poptávky. Tento fakt dále mohl být způsoben tím, že většina těchto společností je orientovaná na výrobu pro automobilový průmysl, který byl ale krizí rapidně poznamenán.



## 7 DOPADY KRIZE Z POHLEDU MÍSTNÍCH OBYVATELŮ

Velkým přínosem k hodnocení konkrétních místních dopadů krize je provádění dotazníkových šetření. To znamená od místních obyvatelů a také obecních zastupitelů zjišťovat, jak osobně pocítují dopady krize na jejich region.

Podle dotazníkového šetření Vajdové (2011) dotazovaní obyvatelé z kraje Ústeckého a Vysočina cítí, že ekonomická krize velmi silně dopadla na celý region, ve kterém žijí. Dopady na region jsou podle nich silnější, než na jejich domácnost. Přesto se většina respondentů z těchto krajů ve své domácnosti potýkala se ztrátou zaměstnání nebo s poklesem příjmů. Většina dotázaných zaregistrovala také negativní dopady krize na soukromé služby a podniky v obci. Výjimkou byla menší severočeská města v Ústeckém kraji, která podle místních obyvatel nezaznamenala omezování či rušení malých obchodů, veřejných služeb ani zájmových organizací (Vajdová, 2011). Veřejné služby, které poskytuje stát, kraj či obec, byly podle respondentů v krajích Ústeckém a Vysočina zasaženy opravdu nepatrně. V kraji Vysočina obyvatelé uvádějí, že dopady krize se mnohem více projevují ve větších městech, než na venkově (Vajdová, 2011).

Ježek, Kaňka (2011) při svém výzkumu u městských zastupitelů zjistili, že ve sto dotázaných českých městech současná krize nejvíce zasáhla odvětví ekonomiky města jako trh s nemovitostmi, cestovní ruch, služby, maloobchod a průmysl obecně. Dotázaní zástupci měst také potvrzují, že se globální krize ve městech podepsala nejvíce ve stavebnictví, naopak nejméně ve školství (Ježek, Kaňka 2011). Příjmy městského rozpočtu malých měst se propadly o - 10 %. Nejvíce městům během krize poklesly příjmy z daní. Některá malá města jim však překvapivě sdělila, že žádné dopady ekonomické krize v roce 2009 nezaznamenala. Ve velkých městech se příjmy v rozpočtu propadly již o -15 %. Vlivem hospodářské krize musela města provádět rozpočtové škrty. Podle dotázaných se nejvíce výdajů šetřilo na provozu obecních a městských úřadů a zastupitelských orgánů (Ježek, Kaňka, 2011). Dále města škrtila ve výdajích na údržbu silnic a veřejných prostranství, ale i v oblasti kultury. Propouštěla také městské strážníky. Do budoucna budou muset však očekávat úspory ve výši 20 až 25 %. Z toho všeho také vyplývá, že během krize musí mnohem více usilovat o získání projektů ze strukturálních fondů EU (Ježek, Kaňka, 2011).

## ZÁVĚR

Cílem této práce bylo zjistit míru dopadů globální ekonomické krize v regionech České republiky, projevující se v jejich ekonomických ukazatelích. Důsledky krize byly porovnány mezi regiony navzájem. Význam byl přikládán regionům, ve kterých došlo k největším a naopak k nejmenším negativním meziročním změnám. Příčiny těchto rozdílných dopadů se práce snažila nastínit.

Meziroční změny ukazatelů jednotlivých regionů byly hodnoceny především na základě relativního vyjádření. Pro úplnost byly použity i absolutní změny. Krizový vývoj byl zachycen do spojnicových grafů, ze kterých byl patrný ve všech ukazatelích a ve všech regionech. Hlavním zdrojem dat analyzovaných ukazatelů byla databáze ČSÚ a Obchodního rejstříku. Pro tuto práci bylo zvoleno sedm základních ukazatelů, jejichž výběr byl založen na předpokladu, že o dopadech krize v krajích vypoví.

Bylo zřejmé, že se krize začala v ekonomických ukazatelích několika regionů projevovat mírnými poklesy už v roce 2008. O rok později však v regionech České republiky udeřila mnohem silněji, a v jejich ukazatelích naskakovaly rekordní hodnoty. Tyto nepříznivé změny, během působení krize, byly u většiny regionů nejvýraznější v jejich dvanáctiletém vývoji. Rapidních hodnot bylo dosaženo především v roce 2009. V roce 2010 negativní vývoj většiny ukazatelů začal na čas ustupovat. Pouze regionální míra nezaměstnanosti dosáhla opožděně nejvyšších hodnot až v roce 2010, neboť regionální zaměstnavatelé dopady krize do té doby ještě zvažovali. V roce 2011 a 2012 se charakteristiky regionálních ukazatelů, zřejmě v důsledku dluhové krize eurozóny, znovu mírně zhoršily.

Působení globální ekonomické krize se projevilo v ukazateli hrubého domácího produktu celkového, ale i přepočteného na 1 obyvatele, poněvadž od roku 2000 do roku 2007 ve všech regionech nabýval pouze kladných hodnot meziročních změn. Náhle však v roce 2008 s prvními projevy krize poklesl u 2 krajů. Dopady krize se dále umocnily v roce 2009, ve kterém se tento ukazatel propadl již u 11 krajů, přičemž nejvíce v kraji Moravskoslezském a ve Středočeském. Tento fakt byl zřejmě způsoben jejich jednostranně orientovanou strukturou průmyslu.

Dále byl vysoký propad HDP zaznamenán u kraje Plzeňského, u kterého se pokles pravděpodobně odvíjel od jeho silné závislosti na zahraničních investicích. Nejmenší změnu v krizovém období podle ukazatelů HDP registroval kraj Jihočeský, což mohlo být způsobeno jeho menším podílem ve zpracovatelském průmyslu a diverzifikovanější ekonomikou.

Tristní dopad na regiony měla krize v podobě nárůstů ukazatelů trhu práce, které se během jejího trvání ve většině regionů téměř zdvojnásobily. Dá se hovořit až o rekordní nezaměstnanosti v českých dějinách, kdy kvůli krizi v regionech propouštěla téměř každá druhá firma. Největšího nárůstu míry registrované nezaměstnanosti i počtu uchazečů na 1 volné pracovní místo pak bylo dosaženo v kraji Olomouckém. Naopak nízké hodnoty si v rámci svého postavení udržel kraj Hlavního města Prahy.

Byl hodnocen celkový vývoz krajů, na který také světová krize výrazně dolehla. Regiony totiž, od vstupu ČR do EU, do zahraničí exportovaly stále více. Zlom však nastal v roce 2008, kdy se celkový export propadl u deseti krajů. Dramaticky se pak v krajích snížil s plnými projevy krize v roce 2009, přičemž nejvíce v Kraji Vysočina. Export do Německa nejvíce poklesl v kraji Karlovarském. Naopak oba tyto exporty během recese nejméně omezil kraj Pardubický, což mohlo opět souviset se strukturou průmyslu. Ke zvýšení exportu všech krajů došlo spolu s oživením celé ekonomiky v roce 2010. Nicméně v tomto případě krize potvrdila, že všechny regiony jsou na zahraniční poptávce jak Německa, tak i ostatních trhů EU, velice silně závislé. Pokles po českých exportech byl i jednou z příčin propadu celé regionální ekonomiky.

Analyzován byl dále ukazatel tvorby hrubého fixního kapitálu, vypovídající o objemu investic a inovací, který také zachytil ve všech regionech nepříznivý trend. Ačkoli právě investice a inovace jsou při překonávání dopadů krize v regionech velmi důležitým faktorem. Největší snížení tohoto objemu bylo zaznamenáno v kraji Libereckém, naopak nejmenší v kraji Karlovarském.

V práci byly zjištěny také projevy krize u významných regionálních firem, hodnocené na základě údajů z jejich výročních zpráv. Zjistilo se, že tyto firmy jsou značně rizikové, protože se jedná o velké mezinárodní společnosti, závislé na exportu na zahraniční trhy. Ve všech čtrnácti sledovaných firmách se zpomalení světové ekonomiky odrazilo. Všechny prodělaly pokles tržeb z důvodu útlumu zahraniční poptávky. Byly nuceny zavádět úsporná opatření, ať už zkrácením pracovní doby, omezením výroby, nebo propouštěním. Číslo propuštěných zaměstnanců se ve sledovaném období v těchto firmách pohybovala od sta až do dvou tisíc.

Tato práce tedy zachytila dopady v ekonomice všech regionů NUTS 3 projevující se v poklesu HDP a HDP na 1 obyvatele, zvýšení míry registrované nezaměstnanosti a počtu uchazečů na 1 volné pracovní místo, útlumu celkového vývozu krajů a vývozu krajů do Německa, snížení investiční a inovační aktivity krajů, poklesu tržeb a počtu zaměstnanců u významných regionálních společností.

Míra dopadů krize na ekonomiku regionů se odvíjela od jejich odvětvové struktury. Mnozí autoři se shodují, že dopady byly způsobeny přílišnou orientací české ekonomiky na automobilový průmysl, výrobu jeho komponentů a závislostí českých regionů na odbytu trhů EU.

## SEZNAM TABULEK A GRAFŮ

Tab. č. 1: Společnosti patřící v jednotlivých krajích ČR mezi pět nejvýznamnějších podle tržeb v roce 2012 .....	50
Graf č. 1: Vývoj HDP v běžných cenách v mil. Kč v regionech NUTS III ČR v letech 2000 až 2012.....	26
Graf č. 2: Vývoj HDP na 1 obyvatele v regionech NUTS 3 v letech 2000 až 2012 v mil. Kč.....	30
Graf č. 3: Vývoj míry nezaměstnanosti v regionech NUTS 3 v letech 2000 až 2012 v % (k 31. 12.).....	33
Graf č. 4: Porovnání vývoje míry registrované nezaměstnanosti s hodnotou České republiky v krizovém roce 2010 (v %).....	35
Graf č. 5: Vývoj počtu uchazečů na 1 volné pracovní místo v regionech NUTS 3 v letech 2000 až 2013 v absolutním vyjádření (k 31. 12.) .....	37
Graf č. 6: Vývoj vývozu krajů v letech 2003 až 2010 v miliardách Kč.....	40
Graf č. 7: Export do Německa jednotlivých krajů v letech 2005 až 2010 v milionech Kč.....	43
Graf č. 8: Vývoj tvorby hrubého fixního kapitálu v regionech NUTS 3 v letech 2000 až 2011 v milionech Kč.....	46
Graf č. 9: Vývoj objemu tržeb u významných regionálních firem v letech 2006 až 2012 v tis. Kč.....	54
Graf č. 10: Vývoj počtu zaměstnanců u významných regionálních firem v letech 2006 až 2012.....	55

## **SEZNAM POUŽITÝCH ZKRATEK**

a.s. – akciová společnost

ČSÚ – Český statistický úřad

ČMKOS – Českomoravská konfederace odborových svazů

EU – Evropská unie

HDP – hrubý domácí produkt

mil. Kč – milion korun

mld. Kč – miliarda korun

MMR – Ministerstvo pro místní rozvoj

NUTS 3 – územní statistická jednotka - kraj

spol. s. r.o. – společnost s ručením omezeným

THFK – tvorba hrubého fixního kapitálu

## SEZNAM POUŽITÉ LITERATURY A ZDROJŮ DAT

### SEZNAM POUŽITÉ LITERATURY

BLAŽEK, J. *The Regional Impacts of the Global Financial and Economic Crisis in the Czech Republic*. In: Gorzelak, G., Goh, C. (eds.) *Financial Crisis in Central and Eastern Europe: from similarity to diversity*. Warsaw: WN Scholars, 2010, s. 50-64.

BLAŽEK, Jiří a UHLÍŘ, David. *Teorie regionálního rozvoje: nástin, kritika, implikace*. Vyd. 2., přeprac. a rozš. Praha: Karolinum, 2011. 342 s. ISBN 978-80-246-1974-3.

DUBSKÁ, D. *Dopady světové finanční a hospodářské krize na ekonomiku České republiky*. Praha: ČSÚ, 2011. 13 s.

DUŠEK, J., GREGOR, J. et al.: *Udržitelný rozvoj v podmínkách ekonomické krize*. České Budějovice: VŠERS, 2011. 420 s. ISBN 978-80-87472-04-0.

DVOŘÁK, Pavel. *Veřejné finance, fiskální nerovnováha a finanční krize*. Vyd. 1. V Praze: C.H. Beck, 2008. 343 s. Beckova edice ekonomie. ISBN 978-80-7400-075-1.

FOSTER, John Bellamy a MAGDOFF, Fred. *Velká finanční krize: příčiny a následky*. 1. české vyd. Všeň: Grimmus, 2009. 156 s. Ekonomie. ISBN 978-80-902831-1-4.

JANÁČKOVÁ, Stanislava. *Krize eurozóny a dluhová krize vyspělého světa*. Vyd. 1. Praha: CEP - Centrum pro ekonomiku a politiku, 2010. 99 s. ISBN 978-80-86547-95-4.

JEŽDÍK, V., CHLAD, M. *Rozdíly mezi kraji ČR. Vývoj a příčiny*. Praha: ČSÚ, 2009. 32 s. ISBN 978-80-25-1915-3.

JEŽEK, J., KAŇKA, L. *Dopady finanční a hospodářské krize na rozvoj měst*. Plzeň: Západočeská univerzita v Plzni, 2011. 90 s. ISBN 978-80-261-0095-9

KISLINGEROVÁ, Eva. *Podnik v časech krize: jak se nedostat do potíží a jak se dostat z potíží - zkušenosti ze světové recese let 2007 až 2009*. 1. vyd. Praha: Grada Publishing, 2010. 206 s. ISBN 978-80-247-3136-0.

KLVAČOVÁ, E. *Světová ekonomická krize: příčiny, projevy, perspektivy*. Praha: Professional Publishing, 2009. 101 s. ISBN 978-80-7431-012-6.

KRAFT, J., et al. *Hospodářská krize. Vybrané makroekonomické a mikroekonomické souvislosti s projekcí na úrovni regionů*. 1. vyd. Liberec: Technická univerzita v Liberci, 2010. 157 s. ISBN 9788073726782.

KRAFT, J., et al. *Východiska z krize. Cesty zmírnění negativních efektů hospodářské krize v ČR*. 1. vyd. Liberec: Technická univerzita v Liberci, 2011. 132 s. ISBN 978-80-7372-787-1.

LACINA, L., ROZMAHEL, P., RUSEK, A. *Financial and Economic Crisis: causes, consequences and the future*. Bučovice: Martin Stříž, 2011. 277 s.

PILEČEK, J., ČERVENÝ, M., KLÍMA, J. (2010): *Vybrané poznatky dopadu hospodářské krize na situaci jednotlivých regionů České republiky*. In: Kolektiv autorů: Výzkum pro řešení regionálních disparit v České republice – elektronický Sborník příspěvků ze semináře, ATACO spol. s r.o., 28.1.2010 Ostrava, s. 53-62. ISBN 978-80-254-6457-1.

PILEČEK, J., ČERVENÝ, M., KLÍMA, J. *Regionální politika, územní disparity a dopady hospodářské krize v České republice*. ÚRS Praha, 2011. s. 85 – 136. ISBN 978-80-7369-383-1

SOBÍŠEK, P. *Ekonomická recese v Česku: Co odnesla a co přinesla*. In: Evropské fórum podnikání. Příčiny, důsledky a řešení finanční a ekonomické krize. Praha: Poslanecká sněmovna Parlamentu ČR, 2009, s. 81 - 86. ISBN 978-80-904281-1-9.

ŠUDŘICHOVÁ, Martina. Vliv ekonomické krize na vývoz zboží a státní podporu financování exportu v České republice. *Scientific Papers of the University of Pardubice Series D*, Pardubice: Univerzita Pardubice, 2011, č. 2/2011, s. 199-213. ISSN 1211-555X.

ŠVEJNAR, J. *Kdy, proč a kde vznikají krize: Příčiny, důsledky a řešení finanční a ekonomické krize*. Praha: Poslanecká sněmovna Parlamentu ČR, 2009, 133 s. ISBN 978-80-904281-1-9.

TOUŠEK, V., NOVÁK, V., *Ekonomická krize a trh práce v České republice*. Regionální studia, Praha: Vysoká škola ekonomická, 2012, ročník 6., číslo 1. str. 38 – 52. ISSN 1803-1471.

VAJDOVÁ, Z. *Sociální kapitál a dopady ekonomické krize v regionech*. Praha: Sociologický ústav Akademie věd České republiky, 2011, 155 s. ISBN 978-80-7330-215-3.

WOODS, Thomas E. *Krach: příčiny krize a nápravná opatření, která ji jen zhoršují*. 1. vyd. v českém jazyce. Praha: Dokořán, 2010. 222 s. PNK; sv. 4. ISBN 978-80-7363-273-1.



## ZDROJE ELEKTRONICKÝCH ČLÁNKŮ

Agentura pro podporu podnikání a investic CzechInvest. Pardubický kraj je investorsky nejatraktivnějším východoevropským regionem. [online] 2014 [cit. 2014-02-18]. Dostupné z: <<http://www.businessinfo.cz/cs/clanky/pardubicky-kraj-je-investorsky-nejatraktivnejsim-vychodoevropskym-regionem-47719.html>>

Českomoravská konfederace odborových svazů (2013): Řešení současné ekonomické krize v České republice – návrhy ČMKOS. [online] [cit. 2014-02-20]. Dostupné z: <<http://www.cmkos.cz/studie-ekonomicke-analyzy-prognozy/3586-3/reseni-soucasne-ekonomicke-krize-v-ceske-republice-navrhy-cmkos>>.

Česká tisková kancelář (2012): Královéhradecký kraj zasáhlo propouštění, je největší od roku 2008 [online] [cit. 2014-02-15]. Dostupné z: <<http://nachodsky.denik.cz/z-regionu/kralovehradecky-kraj-zasahlo-propousteni-je-nejvetsi-od-roku-2008-20121227-zaxq-.html>>

ČSÚ (2010): Inovační aktivity podniků v České republice 2008 až 2010. [online] [cit. 2014-03-28]. Dostupné z: <<http://www.czso.cz/csu/2012edicniplan.nsf/p/9605-12>>

ČSÚ (2012): Trh práce 2012 v Praze. [online] [cit. 2014-03-28]. Dostupné z: <[http://www.czso.cz/csu/2013edicniplan.nsf/t/CE003BC5DF/\\$File/10312513.pdf](http://www.czso.cz/csu/2013edicniplan.nsf/t/CE003BC5DF/$File/10312513.pdf)>

CzechInvest (2014): Pardubický kraj je investorsky nejatraktivnějším východoevropským regionem. [online] [cit. 2014-03-28]. Dostupné z: <<http://www.czechinvest.org/pardubicky-kraj-je-investorsky-nejatraktivnejsim-vychodoevropskym-regionem>>.

CzechTrade (2013): Německo: Obchodní a ekonomická spolupráce s ČR. [online] [cit. 2014-03-2]. Dostupné z: <<http://www.businessinfo.cz/cs/clanky/nemecko-obchodni-a-ekonomicka-spoluprace-s-cr-19047.html>>.

CzechTrade (2014): Charakteristika Kraje Vysočina. [online] [cit. 2014-04-20]. Dostupné z: <<http://www.businessinfo.cz/cs/clanky/charakteristika-kraje-vysocina-2102.html>>

HÁNYŠ, Rostislav (2013): Krize těžarů, hutí a stavbařů už dusí i firmy z Olomouckého kraje [online] [cit. 2014-02-18]. Dostupné z: <[http://olomouc.idnes.cz/vliv-krize-na-firmy-z-olomouckeho-kraje-fcq-olomouc-zpravy.aspx?c=A130725\\_1956084\\_olomouc-zpravy\\_stk](http://olomouc.idnes.cz/vliv-krize-na-firmy-z-olomouckeho-kraje-fcq-olomouc-zpravy.aspx?c=A130725_1956084_olomouc-zpravy_stk)>

HÁNYŠ, Rostislav (2013): Nezaměstnaných v Olomouckém kraji prudce přibýlo, je jich už 39 tisíc. [online] [cit. 2014-02-18]. Dostupné z:

<[http://olomouc.idnes.cz/nezamestnanost-v-olomouckem-kraji-v-prosinci-2012-fu2-/olomouc-zpravy.aspx?c=A130110\\_1875344\\_olomouc-zpravy\\_stk](http://olomouc.idnes.cz/nezamestnanost-v-olomouckem-kraji-v-prosinci-2012-fu2-/olomouc-zpravy.aspx?c=A130110_1875344_olomouc-zpravy_stk)>

Hospodářské noviny (2009): Ekonomická krize v Česku: Seznam největších případů hromadného propouštění. [online] [cit. 2014-02-13]. Dostupné z:

<<http://byznys.ihned.cz/c1-33324980-ekonomicka-krize-v-cesku-seznam-nejvetsich-pripadu-hromadneho-propousteni>>.

Novotný, Pavel (2009): Pád ekonomiky prohloubil rozdíly mezi Prahou a ostatními kraji. [online] [cit. 2014-02-13]. Dostupné z: <[http://ekonomika.idnes.cz/pad-ekonomiky-prohloubil-rozdily-mezi-prahou-a-ostatnimi-kraji-pwf-](http://ekonomika.idnes.cz/pad-ekonomiky-prohloubil-rozdily-mezi-prahou-a-ostatnimi-kraji-pwf-ekonomika.aspx?c=A090923_211409_ekonomika_vel)

[ekonomika.aspx?c=A090923\\_211409\\_ekonomika\\_vel](http://ekonomika.aspx?c=A090923_211409_ekonomika_vel)>.

SEMANOVÁ, Jiřina (2010): Vývoz zboží jednotlivých krajů České republiky v roce 2009. [online] [cit. 2014-02-13]. Dostupné z:

<[http://www.czso.cz/csu/2010edicniplan.nsf/t/4D003233D0/\\$File/w-6009-10.pdf](http://www.czso.cz/csu/2010edicniplan.nsf/t/4D003233D0/$File/w-6009-10.pdf)>

SINGER, Miroslav (2010). Hospodářská krize a česká ekonomika. [online] [cit. 2014-02-13]. Dostupné z:

<[http://www.cnb.cz/miranda2/export/sites/www.cnb.cz/cs/verejnost/pro\\_media/konference\\_projevy/vystoupeni\\_projevy/download/singer\\_20121026\\_cife.pdf](http://www.cnb.cz/miranda2/export/sites/www.cnb.cz/cs/verejnost/pro_media/konference_projevy/vystoupeni_projevy/download/singer_20121026_cife.pdf)>

SLACH, Ondřej. Výzkumné rozpracování tématu hospodářské krize v ČR -teorie, modely a metody hodnocení průběhu a regionálního dopadu. Dostupné z:

<<http://vycerro.ujep.cz/files/20111221112032.pdf>>

Ministerstvo pro místní rozvoj (2009): Čerpání finančních prostředků z fondů EU – řešení důsledků ekonomické krize a nalezení postupů urychlujících jejich čerpání. [online] [cit. 2014-01-22]. Dostupné z: <<https://www.strukturalni-fondy.cz/getmedia/70ee3e08-e981-4b31-8c27-a26025e0cf67/Studie-financni-krize-konecna-verze.pdf>>

JEŘÁBKOVÁ, Zdenka. Vybrané dopady hospodářského zpomalení na regionální trhy práce v ČR. [online] 2012 [cit. 2014-02-13]. Dostupné z:

<<http://www.czso.cz/csu/csu.nsf/informace/ckta17120909.doc>>

ŠTALMACH, Darek (2012): Mittal, Evraz, Briggs & Stratton. Firmy v Ostravě propustí stovky lidí [online] [cit. 2014-02-18]. Dostupné z: <[http://ekonomika.idnes.cz/mittal-evraz-briggs-stratton-firmy-v-ostrave-propusti-stovky-lidi-1pe-](http://ekonomika.idnes.cz/mittal-evraz-briggs-stratton-firmy-v-ostrave-propusti-stovky-lidi-1pe-ekonomika.aspx?c=A120130_1724779_ostrava-zpravy_jog)

[ekonomika.aspx?c=A120130\\_1724779\\_ostrava-zpravy\\_jog](http://ekonomika.aspx?c=A120130_1724779_ostrava-zpravy_jog)>

## ZDROJE POUŽITÝCH DAT

ČSÚ (2014): Hrubý domácí produkt v regionech ČR. [online] [cit. 2014-02-13].

Dostupné z:

<[http://vdb.czso.cz/vdbvo/tabparam.jsp?voa=tabulka&cislotab=RgU\\_0602&&kapitola\\_id=23](http://vdb.czso.cz/vdbvo/tabparam.jsp?voa=tabulka&cislotab=RgU_0602&&kapitola_id=23)>

ČSÚ (2014): Hrubý domácí produkt na obyvatele v krajích ČR. [online] [cit. 2014-02-13]. Dostupné z:

<[http://vdb.czso.cz/vdbvo/tabparam.jsp?voa=tabulka&cislotab=RgU\\_0603&&kapitola\\_id=23](http://vdb.czso.cz/vdbvo/tabparam.jsp?voa=tabulka&cislotab=RgU_0603&&kapitola_id=23)>

ČSÚ (2014): Počty uchazečů o zaměstnání a míry nezaměstnanosti v krajích ČR. [online] [cit. 2014-02-13]. Dostupné z:

<[http://vdb.czso.cz/vdbvo/tabparam.jsp?voa=tabulka&cislotab=PRA0100PU\\_KR&&kapitola\\_id=15](http://vdb.czso.cz/vdbvo/tabparam.jsp?voa=tabulka&cislotab=PRA0100PU_KR&&kapitola_id=15)>

ČSÚ (2014): Tvorba hrubého fixního kapitálu v krajích ČR. [online] [cit. 2014-02-13]. Dostupné z:

<[http://vdb.czso.cz/vdbvo/tabparam.jsp?voa=tabulka&cislotab=RgU\\_0605&&kapitola\\_id=23](http://vdb.czso.cz/vdbvo/tabparam.jsp?voa=tabulka&cislotab=RgU_0605&&kapitola_id=23)>

ČSÚ (2011): Vývoz zboží jednotlivých krajů 2010. [online] [cit. 2014-02-13]. Dostupné z: <<http://www.czso.cz/csu/2011edicniplan.nsf/p/6009-11>>

CZECH TOP 100 (2012): Výsledky 100 nejvýznamnějších firem za rok 2012. [online] [cit. 2014-02-13]. Dostupné z: <<http://www.czechtop100.cz/menu/aktualne/vysledky-100-nejvyznamnejsich-firem-za-rok-2012.html>>

Krajské ročenky. Praha: ČSÚ, 2014. [online] [cit. 2014-02-13]. Dostupné z:

<<http://www.czso.cz/csu/edicniplan.nsf/aktual/ep-1#10a>>

Obchodní rejstřík (2013). Ministerstvo spravedlnosti [online]. [cit.2014-04-1] Dostupné z: <[www.justice.cz/](http://www.justice.cz/)>

ŠKODA AUTO a.s., Veřejný rejstřík a Sbíрка listin. Ministerstvo spravedlnosti [online] 2014 [cit.2014-04-1] Dostupné z: <<https://or.justice.cz/ias/ui/vypis-sl?subjektId=isor%3a19710&klic=zmk6ob>>

Robert Bosch, spol. s r.o. Veřejný rejstřík a Sbíрка listin. Ministerstvo spravedlnosti [online] 2014 [cit.2014-04-1] Dostupné z: <<https://or.justice.cz/ias/ui/vypis-sl?subjektId=isor%3a119441&klic=gtn1e8>>

Panasonic AVC Networks Czech, s.r.o., Veřejný rejstřík a Sbírka listin. Ministerstvo spravedlnosti [online] 2014 [cit.2014-04-1] Dostupné z: < <https://or.justice.cz/ias/ui/vypis-sl?subjektId=isor%3a239345&klic=6b0ykh>>

WITTE Nejdek, spol. s r.o., Veřejný rejstřík a Sbírka listin. Ministerstvo spravedlnosti [online] 2014 [cit.2014-04-1] Dostupné z: < <https://or.justice.cz/ias/ui/vypis-sl?subjektId=isor%3a291444&klic=zbpjeq>>

AGC Flat Glass Czech a.s., Veřejný rejstřík a Sbírka listin. Ministerstvo spravedlnosti [online] 2014 [cit.2014-04-1] Dostupné z: < <https://or.justice.cz/ias/ui/vypis-sl?subjektId=isor%3a300219&klic=u5yvij>>

DENSO MANUFACTURING CZECH s.r.o., Veřejný rejstřík a Sbírka listin. Ministerstvo spravedlnosti [online] 2014 [cit.2014-04-1] Dostupné z: < <https://or.justice.cz/ias/ui/vypis-sl?subjektId=isor%3a462401&klic=9zc412>>

JUTA a.s., Veřejný rejstřík a Sbírka listin. Ministerstvo spravedlnosti [online] 2014 [cit.2014-04-1] Dostupné z: < <https://or.justice.cz/ias/ui/vypis-sl?subjektId=isor%3a132071&klic=mvb4v6>>

FOXCONN CZ s.r.o., Veřejný rejstřík a Sbírka listin. Ministerstvo spravedlnosti [online] 2014 [cit.2014-04-1] Dostupné z: < <https://or.justice.cz/ias/ui/vypis-sl?subjektId=isor%3a418890&klic=uugzif>>

BOSCH DIESEL s.r.o., Veřejný rejstřík a Sbírka listin. Ministerstvo spravedlnosti [online] 2014 [cit.2014-04-1] Dostupné z: < <https://or.justice.cz/ias/ui/vypis-sl?subjektId=isor%3a186796&klic=nonegy>>

OHL ŽS, a.s., Veřejný rejstřík a Sbírka listin. Ministerstvo spravedlnosti [online] 2014 [cit.2014-04-1] Dostupné z: < <https://or.justice.cz/ias/ui/vypis-sl?subjektId=isor%3a177291&klic=85mncz>>

Meopta - optika, s.r.o., Veřejný rejstřík a Sbírka listin. Ministerstvo spravedlnosti [online] 2014 [cit.2014-04-1] Dostupné z: <<https://or.justice.cz/ias/ui/vypis-sl?subjektId=isor%3a153063&klic=7060ii>>

DEZA, a.s., Veřejný rejstřík a Sbírka listin. Ministerstvo spravedlnosti [online] 2014 [cit.2014-04-1] Dostupné z: < <https://or.justice.cz/ias/ui/vypis-sl?subjektId=isor%3a222480&klic=7qnf7u>>

ArcelorMittal Ostrava a.s., Veřejný rejstřík a Sbírka listin. Ministerstvo spravedlnosti [online] 2014 [cit.2014-04-1] Dostupné z: < <https://or.justice.cz/ias/ui/vypis-sl?subjektId=isor%3a252216&klic=f2k8se>>

## SEZNAM PŘÍLOH

### PŘÍLOHA A:

Tab. č. 1: Meziroční procentní změny HDP v běžných cenách v regionech NUTS 3 ČR v letech 2000 až 2012 v mil. Kč

Tab. č. 2: Meziroční procentní změny HDP na 1 obyvatele v regionech NUTS 3 ČR v letech 2000 až 2012 v mil. Kč

### PŘÍLOHA B:

Tab. č. 3: Míra registrované nezaměstnanosti v regionech NUTS 3 ČR v letech 2000 až 2012 v % (k 31.12.)

Tab. č. 4: Meziroční procentní změny míry registrované nezaměstnanosti v letech 2001 až 2012 v % (k 31.12.)

### PŘÍLOHA C:

Tab. č. 5: Počet uchazečů na 1 volné pracovní místo v regionech NUTS 3 ČR v letech 2000 až 2013 v absolutním vyjádření (k 31.12.)

Tab. č. 6: Meziroční procentní změny počtu uchazečů na 1 volné pracovní místo v regionech NUTS 3 ČR v letech 2001 až 2012 v absolutním vyjádření

### PŘÍLOHA D:

Tab. č. 7: Meziroční procentní změny celkového vývozu v regionech NUTS 3 ČR v letech 2004 až 2010 v %

Tab. č. 8: Meziroční procentní změny exportu regionů NUTS 3 do Německa v letech 2006 až 2010 v %

### PŘÍLOHA E:

Tab. č. 9: Meziroční procentní změny tvorby hrubého fixního kapitálu v regionech NUTS 3 v letech 2001 až 2011

## PŘÍLOHA A:

**Tab. č. 1: Meziroční procentní změny HDP v běžných cenách v regionech NUTS 3 ČR v letech 2000 až 2012 v mil. Kč**

Regiony NUTS 3	2000	2001	2002	2003	2004	2005	2006	2007	2008	2009	2010	2011	2012
PHA	6,8	10,5	6,3	6,7	8,7	7,8	8,1	11,8	7,5	-2,8	1,7	0,7	-2,5
STK	7,4	7,5	6,1	3,7	9,8	4,3	12,1	9,9	5,8	-4,1	0,7	2,5	1,9
JHČ	4,6	5,9	4,6	4,3	8,1	7,3	7,2	4,6	1,0	0,0	-0,3	0,7	0,8
PLK	6,7	8,2	4,2	6,7	11,9	3,9	8,3	6,6	-2,6	-0,8	3,2	1,8	0,1
KVK	6,1	3,8	6,3	2,8	5,0	3,5	2,7	8,2	1,4	0,5	-2,3	-1,7	-0,7
ÚLK	1,6	5,2	5,6	7,5	8,0	5,7	6,8	7,2	4,5	1,9	-2,8	-0,6	0,7
LBK	6,4	6,6	3,1	-3,5	8,0	10,5	5,4	3,8	1,9	-2,8	3,3	0,9	1,8
HKK	7,0	5,9	2,0	2,7	8,5	4,1	4,8	9,3	4,4	-0,5	1,1	0,1	-0,7
PAK	5,2	6,9	4,8	3,7	8,0	4,1	9,6	9,4	2,0	-2,9	0,3	1,8	-2,3
VYS	7,0	11,3	3,7	3,5	6,3	6,5	7,5	9,3	-0,2	-0,4	-0,9	2,2	2,2
JHM	5,3	7,8	4,3	5,2	7,3	5,6	8,2	9,9	7,6	-1,9	0,7	0,9	1,9
OLK	5,9	6,0	3,8	4,3	10,1	2,6	5,3	9,1	5,2	-1,8	1,4	1,6	1,5
ZLK	5,7	7,6	3,5	4,0	5,4	7,1	8,2	8,7	8,8	-1,7	-2,2	2,5	3,9
MSK	2,6	7,6	4,1	3,8	14,5	10,0	4,9	9,4	5,9	-6,4	2,9	3,5	0,0

Zdroj: Vlastní zpracování dle dat ČSÚ (2000-2012)

**Tab. č. 2: Meziroční procentní změny HDP na 1 obyvatele v regionech NUTS 3 ČR v letech 2000 až 2012 v mil. Kč**

Regiony NUTS 3	2000	2001	2002	2003	2004	2005	2006	2007	2008	2009	2010	2011	2012
PHA	7,4	12,4	6,9	6,4	8,4	6,8	7,5	10,6	5,0	-4,2	1,0	1,9	-2,9
STK	7,1	6,4	5,9	3,2	9,2	3,1	10,5	8,0	3,2	-5,9	-0,7	1,3	0,8
JHČ	4,6	6,0	4,7	4,3	8,0	7,1	6,8	4,2	0,5	-0,4	-0,4	1,0	0,7
PLK	6,7	8,5	4,5	6,7	11,9	3,7	7,8	5,7	-4,1	-1,7	3,1	1,9	0,0
KVK	6,2	4,0	6,4	2,7	5,1	3,2	2,7	7,8	0,4	0,7	-2,2	-0,3	-0,3
ÚLK	1,5	6,0	5,7	7,5	7,9	5,4	6,8	6,9	3,4	1,7	-2,8	0,2	0,9
LBK	6,4	6,9	3,2	-3,4	7,9	10,3	5,0	3,3	1,0	-3,3	3,0	1,2	1,7
HKK	7,1	6,1	2,4	2,9	8,6	4,0	4,5	9,0	3,9	-0,7	1,2	0,1	-0,6
PAK	5,3	7,0	5,0	3,8	8,2	4,0	9,3	9,0	1,0	-3,3	0,2	1,9	-2,3
VYS	7,2	11,8	3,9	3,6	6,4	8,0	7,2	9,0	-0,5	-0,6	-0,8	2,7	2,3
JHM	5,4	8,8	4,7	5,3	7,3	4,9	8,1	9,5	6,8	-2,4	0,4	-0,1	1,7
OLK	6,0	6,4	4,0	4,5	10,3	2,1	5,2	8,9	5,0	-1,8	1,4	2,0	1,6
ZLK	5,8	8,2	3,8	4,2	5,6	7,2	8,3	8,6	8,6	-1,7	-2,1	2,6	4,2
MSK	2,8	8,6	4,4	4,1	14,7	10,6	5,0	9,4	5,8	-6,4	3,3	4,6	0,4

Zdroj: Vlastní zpracování dle dat ČSÚ (2000-2012)

PŘÍLOHA B:

**Tab. č. 3: Míra registrované nezaměstnanosti v regionech NUTS 3 ČR v letech 2000 až 2012 v % (k 31.12.)**

Regiony NUTS 3	2000	2001	2002	2003	2004	2005	2006	2007	2008	2009	2010	2011	2012
PHA	3,42	3,39	3,73	4,02	4,24	3,25	2,72	2,16	2,14	3,66	4,07	3,95	4,52
STK	6,80	6,76	7,21	7,43	7,47	6,25	5,32	4,25	4,47	7,01	7,73	7,07	7,52
JHČ	5,82	6,03	6,65	6,96	7,24	6,69	5,68	4,47	4,83	7,78	8,50	7,53	8,36
PLK	6,47	6,52	7,06	7,60	7,41	6,45	5,60	4,43	5,03	8,16	8,25	7,01	7,31
KVK	8,02	8,71	10,07	10,62	11,60	10,28	9,20	7,32	7,62	11,07	11,39	9,83	10,84
ÚLK	16,15	15,83	17,13	17,94	16,93	15,41	13,77	10,96	10,26	13,61	13,90	12,94	14,02
LBK	6,40	7,35	8,68	9,48	9,06	7,73	7,04	6,05	6,95	11,24	10,54	9,46	10,26
HKK	5,89	6,30	7,30	7,89	8,28	7,33	6,32	4,70	4,81	7,97	8,37	7,49	8,61
PAK	7,87	7,93	8,66	9,42	9,62	8,35	6,91	5,43	5,95	9,58	9,87	8,44	9,16
VYS	7,48	7,02	8,32	9,20	9,38	8,23	7,10	5,63	6,27	10,25	10,73	9,44	10,23
JHM	9,35	9,73	11,20	11,45	11,56	10,21	8,82	6,92	6,83	10,59	10,87	9,81	10,42
OLK	11,87	11,78	12,20	12,48	12,53	10,65	8,97	6,73	6,87	12,19	12,48	11,37	11,86
ZLK	8,14	8,51	10,22	10,61	10,56	9,27	7,75	6,02	6,13	10,83	10,74	9,35	10,42
MSK	15,13	15,11	15,89	16,84	16,85	14,23	12,58	9,62	8,49	12,14	12,36	11,18	12,34

Zdroj: Data převzata z ČSÚ (2000 – 2012)

**Tab. č. 4: Meziroční procentní změny míry registrované nezaměstnanosti v letech 2001 až 2012 v % (k 31.12.)**

Regiony NUTS 3	2001	2002	2003	2004	2005	2006	2007	2008	2009	2010	2011	2012
PHA	-0,03	0,34	0,29	0,22	-0,99	-0,53	-0,56	-0,02	1,52	0,41	-0,12	0,57
STK	-0,04	0,45	0,22	0,04	-1,22	-0,93	-1,07	0,23	2,53	0,72	-0,66	0,45
JHČ	0,21	0,62	0,31	0,28	-0,55	-1,01	-1,21	0,36	2,95	0,72	-0,98	0,83
PLK	0,05	0,54	0,54	-0,19	-0,96	-0,85	-1,17	0,60	3,13	0,08	-1,24	0,30
KVK	0,69	1,36	0,55	0,98	-1,32	-1,08	-1,88	0,30	3,46	0,32	-1,56	1,01
ÚLK	-0,32	1,30	0,81	-1,01	-1,52	-1,64	-2,81	-0,71	3,35	0,29	-0,96	1,08
LBK	0,95	1,33	0,80	-0,42	-1,33	-0,69	-0,99	0,90	4,28	-0,70	-1,08	0,80
HKK	0,41	1,00	0,59	0,39	-0,95	-1,01	-1,62	0,10	3,16	0,41	-0,88	1,12
PAK	0,06	0,73	0,76	0,20	-1,27	-1,44	-1,48	0,52	3,63	0,29	-1,43	0,72
VYS	-0,46	1,30	0,88	0,18	-1,15	-1,13	-1,47	0,64	3,98	0,48	-1,29	0,79
JHM	0,38	1,47	0,25	0,11	-1,35	-1,39	-1,90	-0,09	3,76	0,28	-1,06	0,61
OLK	-0,09	0,42	0,28	0,05	-1,88	-1,68	-2,24	0,14	5,32	0,29	-1,11	0,49
ZLK	0,37	1,71	0,39	-0,05	-1,29	-1,52	-1,73	0,11	4,71	-0,10	-1,39	1,07
MSK	-0,02	0,78	0,95	0,01	-2,62	-1,65	-2,96	-1,13	3,66	0,21	-1,17	1,16

Zdroj: Vlastní zpracování dle dat ČSÚ (2000 – 2012)

PŘÍLOHA C:

**Tab. č. 5: Počet uchazečů na 1 volné pracovní místo v regionech NUTS 3 ČR v letech 2000 až 2013 v absolutním vyjádření (k 31.12.)**

Regiony NUTS 3	2000	2001	2002	2003	2004	2005	2006	2007	2008	2009	2010	2011	2012	2013
PHA	4	3	3	3	2	2	1	1	1	4	6	4	4	5
STK	5	4	8	7	7	6	3	2	3	15	15	13	14	12
JHČ	6	6	8	10	7	9	4	2	4	18	16	13	12	12
PLK	5	5	8	8	5	5	3	1	2	13	13	9	10	8
KVK	9	10	13	15	16	15	7	4	6	23	27	16	18	15
ÚLK	24	21	29	28	25	26	13	8	10	35	28	29	35	22
LBK	4	6	10	12	8	8	5	3	7	22	18	13	13	10
HKK	3	4	7	10	11	8	4	3	4	18	18	14	23	20
PAK	5	7	11	10	12	10	3	2	5	15	13	9	14	10
VYS	7	7	10	18	19	12	5	3	7	38	32	28	41	27
JHM	12	15	22	21	19	11	7	3	5	22	24	23	29	24
OLK	10	11	14	16	16	13	7	5	9	50	35	36	50	27
ZLK	12	11	19	26	18	14	5	3	5	27	27	19	25	14
MSK	32	37	44	44	39	29	11	6	7	29	26	18	24	21

Zdroj: Data převzata z ČSÚ (2000 – 2012)

**Tab. č. 6: Meziroční procentní změny počtu uchazečů na 1 volné pracovní místo v regionech NUTS 3 ČR v letech 2001 až 2012 v absolutním vyjádření**

Regiony NUTS 3	2001	2002	2003	2004	2005	2006	2007	2008	2009	2010	2011	2012	2013
PHA	-2	0	0	-1	0	-1	-1	0	3	2	-1	-1	2
STK	-1	4	-1	-1	-1	-3	-1	1	12	0	-3	1	-2
JHČ	1	1	2	-3	2	-5	-2	2	14	-2	-3	-1	0
PLK	0	2	1	-4	0	-3	-2	1	11	0	-4	1	-2
KVK	1	3	2	1	-1	-8	-3	2	17	3	-11	2	-3
ÚLK	-3	8	-1	-3	1	-13	-5	3	25	-7	2	5	-12
LBK	2	4	2	-4	0	-3	-2	4	15	-4	-5	0	-4
HKK	1	3	2	1	-3	-4	-2	1	14	1	-4	9	-3
PAK	2	4	-1	2	-2	-7	-1	3	10	-2	-4	5	-3
VYS	-1	3	9	1	-7	-7	-2	5	30	-5	-4	13	-14
JHM	3	7	-1	-2	-8	-4	-4	2	17	2	-1	6	-5
OLK	1	2	3	-1	-3	-6	-2	4	42	-15	1	14	-23
ZLK	-1	8	7	-8	-4	-9	-2	2	22	0	-8	7	-12
MSK	5	7	0	-5	-10	-18	-5	0	23	-3	-8	6	-4

Zdroj: Vlastní zpracování dle dat ČSÚ (2000 – 2012)



PŘÍLOHA D:

**Tab. č. 7: Meziroční procentní změny celkového vývozu v regionech NUTS 3 ČR v letech 2004 až 2010 v %**

Regiony NUTS 3	2004	2005	2006	2007	2008	2009	2010
PHA	45,05	14,41	19,68	6,78	-10,58	-13,22	15,43
STK	34,42	10,10	10,79	18,84	-3,08	-12,61	15,86
JHČ	11,40	-3,52	6,50	9,85	-1,07	-16,95	9,73
PLK	33,80	3,08	18,94	25,06	6,94	-21,85	10,70
KVK	17,52	-1,19	3,02	5,27	-5,75	-19,29	26,10
ÚLK	28,83	9,89	10,45	8,22	1,40	-23,16	24,08
LBK	24,77	12,47	0,97	7,36	-10,82	-11,36	12,19
HKK	6,12	-0,75	-3,44	15,05	-4,55	-18,17	27,42
PAK	11,95	8,77	7,92	24,42	-1,51	-9,27	37,79
VYS	19,75	-2,12	10,71	15,87	-5,91	-27,62	29,20
JHM	14,91	1,82	13,04	14,83	-0,11	-19,08	18,89
OLK	21,68	-2,38	6,81	13,84	2,43	-25,08	8,68
ZLK	24,41	5,13	9,54	16,84	-1,91	-15,63	15,32
MSK	34,11	13,42	11,63	11,00	3,76	-15,02	25,74

Zdroj: Vlastní zpracování dle dat ČSÚ (2003-2010)

**Tab. č. 8: Meziroční procentní změny exportu regionů NUTS 3 do Německa v letech 2006 až 2010 v %**

Regiony NUTS 3	2006	2007	2008	2009	2010
PHA	38,66	5,49	4,45	-15,38	25,38
STK	11,70	6,88	-6,93	6,13	18,72
JHČ	5,54	9,35	-0,41	-11,76	12,34
PLK	13,73	16,45	1,14	-6,22	6,80
KVK	3,81	4,43	-7,43	-23,28	20,89
ÚLK	10,53	5,19	1,64	-13,17	18,89
LBK	-0,16	13,00	-9,41	-11,41	10,61
HKK	1,65	7,26	-3,82	-16,75	22,46
PAK	-16,50	3,31	0,46	11,66	36,86
VYS	3,23	18,00	-3,17	-23,19	21,51
JHM	3,75	25,52	3,01	-15,51	16,62
OLK	2,04	19,06	-1,53	-20,30	5,00
ZLK	11,55	11,69	2,29	-9,88	18,59
MSK	9,26	3,11	7,09	-21,81	27,42

Zdroj: Vlastní zpracování dle dat ČSÚ (2005 -2010)

PŘÍLOHA E:

**Tab. č. 9: Meziroční procentní změny tvorby hrubého fixního kapitálu v regionech NUTS 3 v letech 2001 až 2011**

Regiony NUTS 3	2001	2002	2003	2004	2005	2006	2007	2008	2009	2010	2011
PHA	8,4	8,8	-7,6	21,9	-1,2	21,9	22,0	7,7	-18,3	-8,0	2,3
STK	10,8	-9,6	15,3	11,0	12,6	-2,2	1,3	-3,3	-10,8	4,9	18,2
JHČ	5,0	-20,6	23,3	-7,3	18,4	-17,6	6,5	2,2	8,9	7,4	-15,2
PLK	-29,9	8,5	-0,1	17,6	-12,3	66,8	-9,0	-17,5	28,8	-19,3	-11,4
KVK	70,4	-9,4	20,0	-5,5	2,8	-15,0	10,0	10,0	-8,0	19,2	-1,4
ÚLK	35,2	-12,6	21,7	-18,9	2,9	10,8	37,7	-4,9	4,2	24,5	-8,4
LBK	-16,2	24,6	15,7	-0,8	-9,9	-5,3	6,0	35,9	-29,9	5,5	5,8
HKK	-27,5	48,6	-19,0	3,3	-10,7	-3,0	14,3	2,1	7,1	-4,6	-9,1
PAK	14,5	4,3	-11,2	18,0	-14,9	-2,5	34,5	12,8	-22,3	21,7	-7,1
VYS	-6,6	-4,0	0,5	4,1	21,0	-17,3	37,8	-21,8	11,9	-3,7	1,4
JHM	-7,4	7,6	35,7	-17,2	42,2	-12,8	17,3	2,7	-15,8	-1,3	1,6
OLK	45,3	-23,0	-7,3	16,8	-5,6	1,9	14,6	-0,2	23,4	-4,1	-17,0
ZLK	10,9	22,6	-18,8	0,8	-7,2	20,6	2,0	0,8	-15,2	11,7	-0,9
MSK	19,5	0,9	-16,8	6,4	17,5	13,6	8,1	24,9	-22,2	5,2	1,5

Zdroj: Vlastní zpracování dle dat ČSÚ (2000 – 2011)

## **ABSTRAKT**

KVĚTONOVÁ, Martina. *Dopady globální ekonomické krize na ekonomiku regionů České republiky*. Bakalářská práce. Plzeň: Fakulta ekonomická ZČU v Plzni, 70 s., 2014

**Klíčová slova:** regiony ČR, ekonomická krize, dopady ekonomické krize, hrubý domácí produkt, trh práce, export

Předložená práce je zaměřena na dopady globální ekonomické krize na ekonomiku regionů České republiky. Dopady byly sledovány pomocí sedmi ukazatelů v krajích České republiky. Zvolenými ukazateli byl hrubý domácí produkt, hrubý domácí produkt na 1 obyvatele, míra registrované nezaměstnanosti, počet uchazečů na 1 volné pracovní místo, celkový vývoz krajů, vývoz krajů do Německa a tvorba hrubého fixního kapitálu. Dopady krize byly sledovány v časovém období od roku 2000 do roku 2012. Analýza těchto dopadů byla prováděna na základě procentuálních meziročních změn. Zjistilo se, že všechny regiony, v podobě propadů regionálních ukazatelů, dopady globální ekonomické krize zaznamenaly. Obdobím jejich největších negativních změn byl rok 2009. V tomto roce zaregistrovaly rekordní hodnoty i v rámci celého svého vývoje. Největší procentní změny byly zaznamenány u ukazatele exportu krajů, který se v regionech v průměru propadl až o - 18 %. Krize tak potvrdila, že české regiony jsou silně závislé na zahraničních trzích. Doplátily také na svou přílišnou orientaci na automobilový průmysl a výrobu jeho komponentů.

## **ABSTRACT**

KVĚTONOVÁ, Martina. *Impacts of the Global Economic Crisis on the Economy of Czech Regions*. Bachelor thesis. Pilsen: Faculty of Economics, University of West Bohemia, 70 p., 2014

**Key words:** Czech regions, the economic crisis, the impact of the economic crisis, gross domestic product, labor market, export

The bachelor thesis deals with the effects of global economic crisis on the Czech Republic regions's economy. The impact was monitored using seven indicators in the regions of Czech Republic. The selected indicators were: gross domestic product, gross domestic product per capita, registered unemployment rate, number of applicants for one vacancy, total exports to regions, regional exports to Germany and gross fixed capital formation. The impact of the crisis was observed during the time period from year 2000 to 2012. The analysis has been carried out calculating year on year percentual changes on the mentioned indicators. It was revealed that all regions were impacted by the global crisis, showing negative variances across all key indicators. 2009 was the year which suffered the biggest impact. The indicator which registered the highest percentual change was the export to regions which, on average, plummeted by 18%. The crisis has thus confirmed that the Czech regions are heavily dependent on foreign markets, being this a direct consequence of their excessive focus on the automotive industry.