

Západočeská univerzita v Plzni

Fakulta Ekonomická

Katedra Geografie

Vývoj sídla Ejpovice od 19. století do současnosti

Development of the seat Ejpovice from 19th century to the present

Bakalářská práce

Jakub Filipec

Ekonomická a regionální geografie

Vedoucí práce: RNDr. Marie Novotná, CSc.

Plzeň, 2014

Prohlašuji, že jsem svoji Bakalářskou práci na téma Vývoj sídla Ejpovice od 19. století do současnosti vypracoval samostatně pod odborným vedením RNDr. Marie Novotné, CSc. s použitím uvedené literatury a uvedených zdrojů informací.

V Plzni, dne 22. 4. 2014

Jakub Filipec

.....

vlastnoruční podpis

Rád bych tímto poděkoval vedoucí mé Bakalářské práce, paní RNDr. Marii Novotné, CSc. za odborné, a pro mě velmi důležité vedení, za pomoc, kterou mi během psaní této práce věnovala a za mnoho cenných rad, které mi během psaní mé práce poskytla.

OBSAH

1 Úvod a cíle práce	5
2 Rozbor literatury a pramenů	6
3 Metodika a vymezení pojmů.....	11
4 Historie sídla a geografická charakteristika sídla.....	14
4.1 Historie sídla.....	14
4.2 Poloha a vymezení sídla a jeho okolí.....	14
4.3 Charakteristika přírodních poměrů.....	16
5 Vlastní zpracování vývoje sídla Ejpovice.....	25
5.1 Vývoj počtu obyvatel a domů v letech 1869 – 2011.....	25
5.2 Hodnocení změn ve struktuře obyvatelstva v letech 1921, 1970, 1980, 1991, 2001 a 2011.....	26
5.2.1 Vývoj struktury obyvatel dle pohlaví.....	26
5.2.2 Vývoj struktury obyvatel dle věku.....	27
5.2.3 Vývoj struktury obyvatel dle povolání.....	31
5.2.4 Struktura obyvatelstva dle národnosti.....	37
5.2.5 Struktura obyvatelstva dle náboženství.....	37
5.3 Narození, zemřelí, přistěhovalí a vystěhovalí v letech 1971 – 2012.....	39
5.4 Zhodnocení stavebního vývoje KÚ Ejpovice – porovnání map historických s mapami ze současnosti.....	43
5.5 Občanská vybavenost, dopravní obslužnost a ekonomická stránka sídla.....	49
6 Závěr.....	53
7 Zdroje.....	55
7.1 Literatura.....	55
7.2 Elektronické zdroje.....	57
8 Seznam tabulek.....	60
9 Seznam grafů.....	61
10 Seznam map a obrázků.....	63

1 Úvod a cíle práce

Práci na téma „Vývoj sídla Ejpovice od 19. století do současnosti“ jsem si vybral především z důvodu, že rád pracuji se statistickými daty a zajímají mě změny obyvatelstva v čase, především změny počtu obyvatelstva v průběhu let, nebo různé změny strukturních znaků obyvatelstva (národnost, náboženství, povolání, pohlaví, věková struktura a tak dále). A proč zrovna Ejpovice? Protože si myslím, že tato obec má perspektivu se stále rozvíjet a to jak díky neustále se rozvíjející průmyslové zóně na okraji obce, tak i díky cestovnímu ruchu, který zde z důvodu existence Ejpovického jezera existuje. Druhým důvodem výběru právě tohoto sídla je to, že sídlo Ejpovice se oproti minulosti velmi změnilo a asi největším znakem této skutečnosti je absence dolu na železnou rudu, který se na Katastrálním území Ejpovice v minulosti nacházel a na jehož místě se v současnosti nachází přírodní památka Ejpovické útesy, která má velký vliv na cestovní ruch v sídle.

Hlavním cílem mé práce je zhodnocení vývoje počtu obyvatel a počtu domů v sídle Ejpovice. Vývoj je sledován od roku 1869 do roku 2011, podle jednotlivých sčítání obyvatel, domů a bytů. Dalším cílem je zhodnocení vývoje obyvatel podle strukturních znaků v letech 1921, 1970, 1980, 1991, 2001 a 2011. Dalšími cíli práce jsou zjišťování změn vývoje počtu obyvatelstva v obci v průběhu let 1869 – 2011 dle pravidelných sčítání lidu, domů a bytů a zhodnocení vývoje zástavby v obci a zhodnocení perspektivy obce a jejího dalšího možného vývoje. Dále jsem si dal za cíl pokusit se zhodnotit dopravní obslužnost sídla, která závisí na poloze sídla a také zhodnotit občanskou vybavenost sídla.

2 Rozbor literatury a pramenů

Jako téma svojí bakalářské práce jsem si vybral téma vývoj sídla Ejpovice od 19. století do současnosti. Toto téma mě zaujalo a týká se především hodnocení různých změn určitých vybraných jevů ve struktuře obyvatelstva, kdy analyzuji vývoj počtu obyvatel, strukturu obyvatel či přirozenou měnu a migraci. Dále se zaměřuji na změny zástavby v sídle v čase a analyzuji vývoj počtu domů. Do svého rozboru literatury jsem si vybral hlavně publikace a autory, kteří píšou o tématech podobných mé bakalářské práci.

Knihy *Encyklopedie českých vesnic 3. Díl – Západní Čechy* (Pešta, 2005) poskytly především obecné informace o daném sídle, o jeho poloze a o minulosti sídla

Ze *Základů humánní geografie 2: Geografie sídel* (Halás a kol., 2012), jsem se dozvěděl definici sídla či to, jak se sídla dělí a kam dle tohoto dělení mohu zařadit své sídlo. Dále jsem z této publikace převzal ještě definici pojmu sídlo. Co se týče ještě definice sídla, do své práce jsem použil nejen definici od Haláse a kol., 2012, ale i definici z *Mnohojazyčného demografického slovníku* (Pavlík, Kalibová, 2005).

Další publikací, týkající se typů a rozmístění sídel, kterou jsem pro svoji práci použil, je kniha *Lidská sídla, jejich typy a rozmístění ve světě* (Votrubec, 1980). V kapitole 7. Půdorysné typy (str. 109) se Votrubec zaměřuje na pojem „vesnice“. Tento pojem popisuje jako středně veliký sídelní útvar s 20 – 250 byty. Popisuje, že vesnice je stavebně souvislé sídlo a obyvatelstvo v tomto sídle je částečně spjato a vydělává si pomocí zemědělství. Z toho je patrné, že vesnice plní především lesnickou, nebo zemědělskou funkci. Dále autor Votrubec v knize zmiňuje zajímavé informace, týkající se obecně polohy venkovských sídel. V knize zdůrazňuje, že poloha venkovských sídel byla velmi důležitá už při zakládání sídel a že při zakládání bylo největšími prioritami umístění sídla v dosahu zdroje pitné a užitkové vody a úrodná půda na místě zakládání. V našem případě obcí protéká Ejpovický potok a sídlo leží poblíž břehů řeky Klabavy. Votrubec se ve své knize zaměřuje i na typy venkovských sídel a jejich rozdělení dle půdorysu, nebo jejich funkční typy. K definování základních pojmů sídelní struktury a k charakterizování pojmů - sídlo, samota, vesnice, jsem využil ještě informací v publikaci *Základy demografie* (Pavlík, 1986).

Pro to, abych si ujasnil terminologii, jsem dále využil knihy *Úvod do demografie* (Roubíček, 1997) a *Regionální struktura a vývoj systému osídlení ČSR* (Hampl a kol., 1987).

Další využitou publikací byla kniha *České katastry od 11. do 21. století* (Bumba, 2007). Tuto knihu jsem použil pro pochopení pojmu katastr, a to z toho důvodu, že Ejpovice tvoří katastrální území (KÚ). Dle této knihy je katastr “veřejnosprávní zařízení, které shromažďuje, třídí, eviduje a aktualizuje údaje o jevech, které jsou obsahem právě toho daného katastru a o těchto jevech patřičně informuje”. V minulosti katastry sloužily především k evidování pozemkových daní a dnes jsou pro veřejnost nejdůležitější katastry, zabývající se evidováním nemovitostí, to znamená pozemků či budov.

Publikace *Problémy periferních oblastí* (kolektiv autorů, 2005) mi poskytla poznatky, týkající se zhodnocení dopravní obslužnosti sídla a také jsem se zaměřil na tzv. druhé bydlení. V kapitole „Hodnocení vztahu dopravní dostupnosti a exponovanosti území“ autor popisuje důležitost polohy sídla vzhledem k jádrovým oblastem. Autor zkoumá dopravní dostupnost a stanovuje faktory, které jsou pro toto zkoumání důležité (počet dopravních spojů, časovou vzdálenost a kilometrovou vzdálenost). S pomocí těchto faktorů hodnotí dopravní dostupnost jako podíl kilometrových a časových vzdáleností a počtu uskutečněných dopravních spojů. V kapitole „Druhé bydlení v periferních oblastech“ se autor zaměřuje na objekty tzv. druhého bydlení. Do objektů druhého bydlení se zařazují chaty, rekreační chalupy a rekreační domy. Autor pomocí svého výzkumu zjistil, že objekty druhého bydlení mají heterogenní formu vyskytující se po celé České Republice a že objekty druhého bydlení představují 20% všech obytných staveb na území České Republiky. Nejvíce se objekty druhého bydlení vyskytují poblíž vodních toků, nádrží a dalších přírodních komplexů, ale velký vliv zde hraje také dopravní dostupnost, či kvalita životního prostředí. V Katastrálním území Ejpovice se objekty druhého bydlení vyskytují především v okolí Ejpovického jezera, které je pro rekreaci jako stvořené.

Další knihou s podobným zaměřením je kniha *Synergie ve venkovském prostoru: Přístupy k řešení problémů rozvoje venkovských obcí* (Binek a kol., 2010). V této knize se autoři zaměřují na problémy venkovských obcí. Těmito problémy můžeme rozumět například nedostatečnou občanskou vybavenost obce, nedostatečnou infrastrukturu, nedostatečnou technickou vybavenost (infrastruktura odpadních vod a jejich čištění, zateplování veřejných budov apod.), nedostatek volných pracovních míst a tak dále. V knize se uvádí, že kromě sídelní struktury, ekonomiky obce, či technické vybavenosti, je pro rozvoj důležité také

struktura obyvatel a to především věková a vzdělanostní. Zaměříme-li se na věkovou strukturu obyvatel, tak ta je na venkově příznivější než ve městech. Je to dáno hlavně vyšším migračním přírůstkem do venkovských oblastí a také vyšší plodností žen. I přes to je však stárnutí populace jedním z největších problémů dnešní doby jak ve městech, tak i na venkově. Hlavní příčinou stárnutí populace je to, že se snižuje úroveň plodnosti a dnes na jednu ženu připadá méně dětí, než tomu bylo v letech minulých a současně se snižuje úmrtnost a prodlužuje se naděje na dožití. Ke zlepšení věkové struktury obyvatelstva v obcích by mohlo přispět například vytváření podmínek pro nastěhování mladých lidí ve formě rozšíření služeb v obcích, zlepšení technických podmínek pro bydlení, nebo zlepšování celkového vzhledu obce...Vzdělanostní struktura obyvatel na venkově je nižší než ve městě, ale v posledních letech se tato struktura i na venkově přeci jen zvyšuje. Dříve byla na venkově nižší než dnes z toho důvodu, že lidé na venkově pracovali většinou v zemědělství, k čemuž nepotřebovali tak vysoké vzdělání.

Kniha *Úvod do geografického poznávání regionu* (Mištera, 1996) nás seznamuje obecně s poznáváním geografických regionů, dá nám tipy na nějakou další literaturu, týkající se geografických regionů a seznámí nás s metodikou geografického výzkumu regionu.

Další publikací, která se týká určitého zařazení „mého“ sídla je kniha slovenského autora *Dochádzka za zamestnaním ako element ekonomicko geografickej regionalizácie územia* (Bašovský, 1968). Tato kniha od slovenského autora dělí vesnická sídla dle funkcí. Dělí je na zemědělská, zemědělsko – lesnická, zemědělsko – obytná a obytná.

Pomocí publikace *Západní Čechy od A do Z* (Kumpera, 2002) jsem mohl popsat Ejpvovické útesy. Jedná se o knihu věnující se Západním Čechám. V publikaci nalezneme abecedně řazenou místopisnou část, která obsahuje historicky a kulturně zajímavá místa region Západních Čech či abecedně řazené přírodní památky. Kniha je rozdělena na tři části. V první části nalezneme věci, které se věnují charakteristice Západních Čech, jejich kultuře, či tradicím. Druhá část knihy se věnuje výčtu přírodních lokalit, vodních toků, nádrží, chráněných památek a podobně. Poslední část publikace tvoří jakýsi rejstřík osobností, které jsou spojeny se Západními Čechami a jejich dějinami.

Kniha *Hory a nížiny – Zeměpisný lexikon ČR* (Balatka a kol., 1987) se zaměřuje na geomorfologické členění České Republiky. Lexikon kromě geomorfologického členění České Republiky obsahuje i popis geomorfologických jednotek.

Knihy *Dějiny hmotné kultury a každodennosti českého venkova devatenáctého a první poloviny dvacátého století* (Novák a kol., 2007) se zaměřuje na venkovské obyvatelstvo a jeho rozdělení. Venkovské obyvatelstvo nebylo homogenní a byly mezi ním velké rozdíly jak ekonomické a sociální, tak i například národnostní, náboženské, vzdělanostní a tak dále. Především v 19. století byl styl života venkovského obyvatelstva hodně ovlivňován geografickým faktorem a umístěním obce. Jinak se žilo v obci, která ležela v nížinách a byly tam výborné podmínky pro zemědělství a jinak se žilo v chudých horských oblastech se špatnými zemědělskými podmínkami. Tento faktor však nesouvisel pouze s nadmořskou výškou, ale také se vzdáleností k nejbližšímu velkému městu. Čím blíže k městu obec ležela, samozřejmě tím lépe pro její obyvatele. Publikace se také zaměřuje na různé třídy obyvatelstva, které ve vesnicích žily. Ve vesnicích se nacházeli jak bohatí sedláci či chalupníci, tak i chudší majitelé malých domků s malým pozemkem, řemeslníci, ale i nejchudší vrstva obyvatelstva, mezi kterou se řadili především žebráci a žebračky. Nejchudší vrstva obyvatelstva žila většinou z toho, co jim poskytli ostatní. Další kapitolou obsaženou v knize je kapitola týkající se stavebního vývoje sídla, konkrétně kapitola s názvem “Sídelní a stavební vývoj”. Tato kapitola pojednává o rozmístění určitých důležitých bodů ve vesnicích v minulosti. Jedním z nejdůležitějších bodů byla pro obyvatele vesnice návěs, což byl veřejný prostor obklopený selskými usedlostmi, veřejnými institucemi, domky, zahradami a podobně. Veřejnými institucemi rozumíme instituce přístupné veřejnosti. V menších vesnicích to byla kaplička, či nějaký pomník, ve větších vesnicích a sídlech to byl kostel. Dále se pro veřejnost ve vesnicích nacházely hostince či různé obchody s potravinami, nebo smíšeným zbožím. Tato kapitola se dále zabývá stavebním materiálem jednotlivých budov ve vesnicích a, či výbavou vesnických domů a domků. V knize mě zaujala i kapitola s názvem “Doprava”, týkající se dopravy. Tato kapitola poukazuje na to, že k rozvoji venkova pomohl právě rozvoj dopravy. Do 2. poloviny 18. století byl stav českých silnic velmi špatný a zlepšil se až po roce 1775 po vzniku Ředitelství pro stavbu silnic a projektu, který se zavázal k tomu, že přestaví všechny hlavní cesty na šterkové silnice, na které se díky jejich šířce 10 metrů, měli vejít i dva vozy vedle sebe.

Dále jsem ve své bakalářské práci využil informace ze dvou atlasů. Prvním využitým atlasem byl *Atlas podnebí Česka (kolektiv autorů, 2007)*, který jsem použil při charakteristice podnebí. V tomto atlase nalezneme vše potřebné, týkající se podnebí České Republiky. Nachází se zde jak mapa, tak i textové části. Druhým mnou použitým atlasem byl *Atlas půd*

České Republiky (Kozák a kol., 2009), který jsem využil k popisu půd na vybraném území. V tomto atlase se také nachází jak mapy, tak i textová část.

Ve své práci jsem také využil publikace se statistickými daty a informacemi. Tyto informace jsou obsaženy v *Historickém lexikonu obcí 1869 – 2005 (Český statistický úřad, 2006)*. V této publikaci nalezneme dlouhodobý vývoj osídlení a obyvatelstva na území České Republiky, rozčleněný dle krajů, okresů, obcí a částí obcí.

Knihou *Kterak železo z moře do Rokycan přišlo (Lang, 2006)* mi poskytla cenné informace o v minulosti probíhající těžbě železné rudy v Katastrálním území Ejpovice. Tato publikace nás seznamuje nejen s obecným popisem geologických ér od proterozoika až po kvartér a s regionální historií Rokycanska, ale především jsem z ní čerpal informace o těžbě a provozu velkolomu v Ejpovicích.

3 Metodika a vymezení pojmů

3.1 Vymezení pojmů

Je mnoho definic pro pojem sídlo. Vybral jsem si dvě. Tou první je definice podle Haláse a kol. (2012) a tou druhou definice podle Mnohojazyčného demografického slovníku (1965). Podle Haláse a kol. (2012, str. 8) „*rozumíme pod pojmem sídlo prostorově oddělenou a trvale osídlenou skupinu lidských obydlí. Každé sídlo má zpravidla vlastní místní pojmenování a je odděleno od ostatních sídel plochami, na kterých lidská obydlí nejsou. Pokud má sídlo menší počet usedlostí, označuje se jako venkovské sídlo, pokud má větší počet usedlostí a splňuje některé další podmínky, označuje se jako městské sídlo (město).*“

Podle Mnohojazyčného demografického slovníku (1965) „*rozumíme sídlo místem, na němž lidé bydlí a které je odděleno nezastavěným prostorem od jiných takových míst. Sídla můžeme rozlišovat na venkovská sídla (které se dále rozlišují na samoty, vsíky, vesnice) a městská sídla neboli města.*“

Sídlo Ejpovice má značně komplikovaný, nepravidelný rozvětvený ulicovitý půdorys, který sleduje přibližně směr toku sídlem protékajícího Ejpovického potoka (Pešta, 2005).

Součástí každého sídla a jeho „stavebním kamenem“ jsou usedlosti. Usedlosti jsou budovy, kde člověk bydlí, žije, přespává... Usedlostí většinou rozumíme obytný dům, ke kterému může, ale nemusí přiléhat dvůr, či zahrada. Součástí sídla jsou však nejen usedlosti a obyvatelé, kteří v nich žijí, ale i nebytové budovy, jako jsou např. hasičské stanice, které nalezneme prakticky v každém sídle, obchodní domy, restaurace, úřady, továrny a tak dále. Dalšími plochami, bez kterých by sídlo úplně dobře nefungovalo, jsou návsi či u větších sídel náměstí, parky, zahrady, náměstí, parkoviště a tak dále. Jak už jsme pochopili z výše uvedené definice, sídlo by mělo být souvisle zastavěno. Nezastavěné plochy, jako jsou například parky, zahrady náležící k obytným domům, vodní plochy atd. nejsou považovány za přerušení souvislého zastavění (Halás a kol., 2012)

Dle Haláse a kol. (2012, str. 17) zařazujeme Ejpovice do silničního typu sídla. Usedlosti v tomto typu sídla jsou uspořádány vedle sebe podél místní komunikace. Silniční typ sídla se dále dělí na jednoduchý a složitý. V jednoduchém typu jsou usedlosti uspořádány podél jedné

hlavní komunikace, procházející sídlem, zatímco ve složitém typu jsou domy postaveny podél několika komunikací, které procházejí sídlem a vzájemně se propojují, křížují, či na sebe navazují. Ejpvovice řadíme do složitého typu.

Dále Ejpvovice podle Haláse a kol. (2012, str. 13) můžeme zařadit do tzv. venkovských sídel (která dále dělíme na samoty s dvěma – třemi usedlostmi, vísky se čtyřmi, pěti, šesti, sedmi, osmi, devíti, desíti, jedenácti, dvanácti, třinácti, čtrnácti, nebo patnácti usedlostmi a vesnice, které mají více než patnáct usedlostí). Dříve se většina obyvatel živila zemědělstvím, ale v dnešní době se pojem venkovské sídlo (spolu s pojmem vesnice) používá pro sídelní útvary, které nemají statut města bez ohledu na to, že větší část obyvatel v sídle už se zemědělstvím neživí. Venkovská sídla se skládají většinou z obytných domů, hospodářských budov a okolo svých hranic mají zemědělsky obdělávané plochy. Veškerá orná půda, patřící k sídlu se dříve nazývala plužina. Plužina dále zahrnuje i lesy, louky a pastviny, nacházející se v rozparcelované ploše polí patřících k sídlu. (Halás a kol., 2012, str. 13). Halás a kol. (2012, str. 15) dělí dle typů plužiny na pravidelné a nepravidelné.

3.2 Metodika

Pro své zhodnocení vývoje počtu obyvatel a domů v Katastrálním území Ejpvovice jsem čerpal z Historického lexikonu obcí České republiky 1896 – 2001, konkrétně z dat ze Sčítání lidu, domů a bytů. První oficiální sčítání na našem území proběhlo v roce 1869, kdy na území Rakouska – Uherska došlo k prvnímu modernímu sčítání, které se již zaměřovalo i na podrobnější znaky, získané od obyvatelstva, jako například náboženské vyznání, národnost, či rodinný stav. Od té doby na našem území probíhá Sčítání lidu, domů a bytů přibližně v desetiletých intervalech, pouze mezi lety 1930 a 1950 se na území České Republiky toto sčítání neuskutečnilo. Z důvodu 2. Světové války proběhlo sčítání v Sudetech, které byly v té době obsazeny Německou říší. Zatím poslední sčítání lidu, domů a bytů v České Republice se konalo 26. 3. 2011 (*Český statistický úřad, 2014*).

Vývoj struktury obyvatel jsem analyzoval pomocí dat za sčítání lidu, domů a bytů za roky 1921, 1970, 1980, 1991, 2001 a 2011, bohužel data za roky 1930 a 1950 jsem nesehnal, jelikož z důvodu ochrany osobních údajů stále ještě žijících obyvatel nejsou tyto sčítací operáty, které se nacházejí v Národním archivu v Praze veřejně přístupné. Zaměřil jsem se na analýzu vývoje počtu obyvatel, strukturu obyvatel dle pohlaví, věku, národnosti a

náboženského vyznání a její zhodnocení a dále pak na druh povolání jednotlivých obyvatel. Dalším bodem, na který jsem se zaměřil je vývoj počtu domů a bytů v obci právě v letech 1869 – 2011 pomocí statistických dat, která na svém webu zveřejňuje Český statistický úřad. Data za rok 1921 čerpám ze sčítacích operátů pro rok 1921, které mi poskytl Státní okresní archiv v Rokycanech, roky 1970, 1980 a 1991 mi poskytla vedoucí mě bakalářské práce Doc. RNDr. Marie Novotná, CSc. a data za roky 2001 a 2011 jsem získal z databáze sčítání lidu, domů a bytů Českého statistického úřadu (ČSÚ). Všechny tyto roky jsem zpracoval a následně převedl kvůli lepšímu znázornění, ukázání a pochopení do tabulek a grafů. Co se týče analýzy stavebního vývoje sídla, porovnával jsem snímky z roku 1956 (1952) z databáze Národní inventarizace kontaminovaných míst – Cenia (www.lucc.ic.cz) a novodobé snímky z roku 2003, které jsem získal na internetovém portálu www.mapy.cz a snímky z roku 2011, které jsem získal taktéž z databáze Národní inventarizace kontaminovaných míst – Cenia (www.lucc.ic.cz).

4 HISTORIE SÍDLA A GEOGRAFICKÁ CHARAKTERISTIKA SÍDLA

4.1 Historie sídla

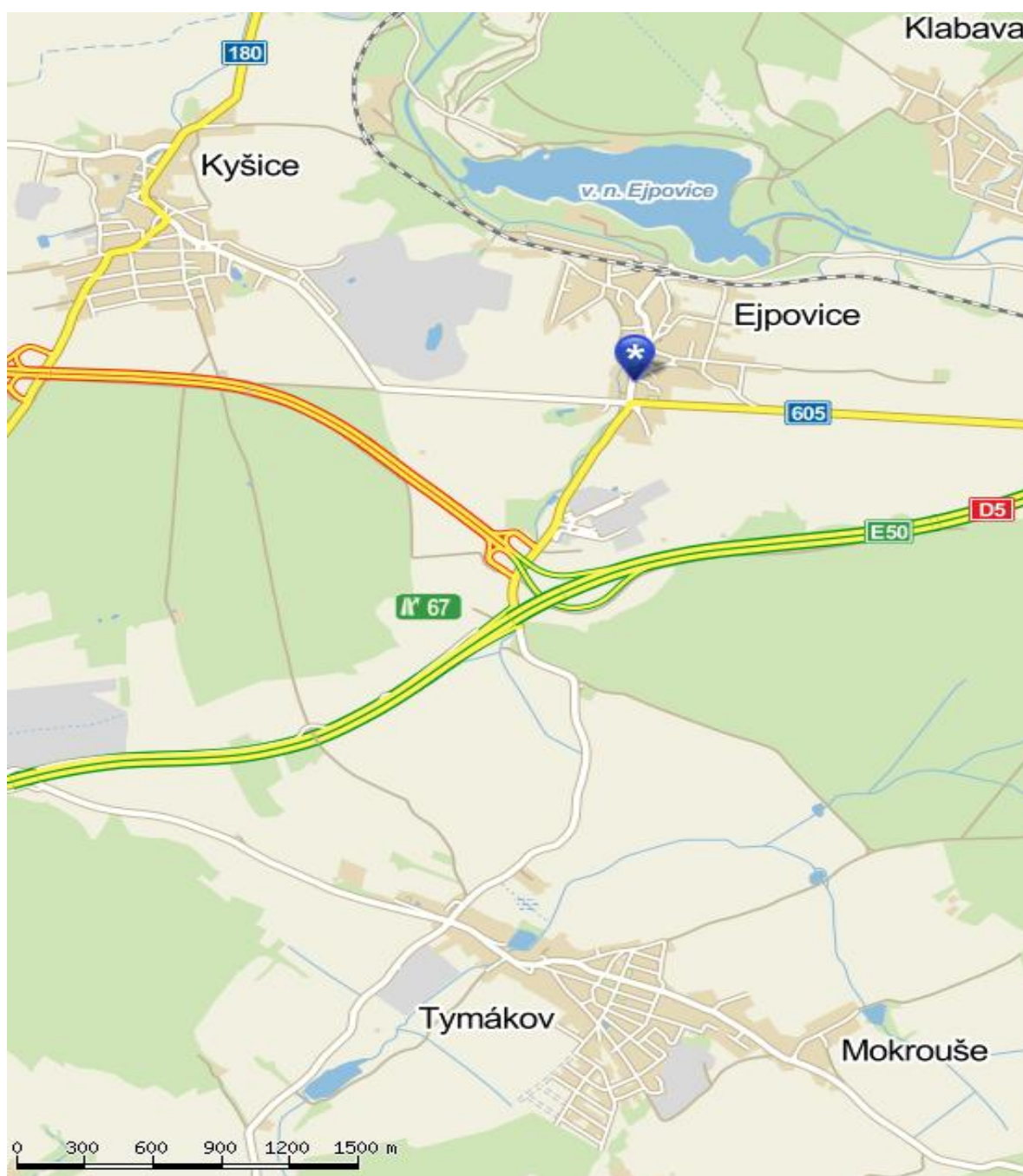
Obec Ejpovice se nachází v Plzeňském kraji, v okrese Rokycany. Původní vesnice byla založena již v 11. – 12. století, v této době obec patřila nemocnici sv. Máří Magdalény v Plzni. Dalším významnějším milníkem pro Ejpovice bylo 17. století, kdy zde byla zahájena těžba železných rud a současně zde byl postaven vodní hamr, pracující pro Hornomyslické železářny (*Obec Ejpovice*). Jak se těžba rozšiřovala, začal být problém s říčkou Klabavou, která svým vedením v těsné blízkosti těžební jámy zásadním způsobem omezovala rozvoj další těžby jak do stran, tak do hloubky. Byl tedy vypracován projekt na odklonění toku Klabavy mimo lokalitu těžby pomocí umělého koryta. V roce 1958 se začaly pod vrchem Hradisko (430 m. n. m.) budovat dva souběžné tunely každý o délce 1563 m. Říčka Klabava jimi začala proudit v roce 1960. V roce 1967 byla těžba a provoz zastaveny a v rámci rekultivace byl vypracován návrh jak vzniklou jámu zatopit a navrátit tok Klabavy zpět na své původní místo. K tomu došlo v roce 1975 a vznikla tak Ejpovická vodní nádrž. V dnešní době je velikost sídla 772 ha, klesá zde zemědělství a začíná se rozvíjet průmysl díky poloze sídla a rozrůstající se průmyslové zóně.

4.2 Poloha a vymezení sídla a jeho okolí

Ejpovice se nacházejí v Plzeňském kraji v okrese Rokycany na levém břehu řeky Klabavy. Obec leží 6 kilometrů západně od Rokycan a 10 kilometrů východně od Plzně. Katastrální výměra obce je 7,72 km², což je asi 1,337 % z celkové rozlohy okresu Rokycany (575,11 km²). Obec se nachází v průměrné nadmořské výšce 347 m. n. m. a její poloha, konkrétně poloha obecního úřadu, je určena geografickými souřadnicemi 49°44'50,294'' s. š. a 13°30'53,640'' v. d.. Katastrálním územím (KÚ) Ejpovic procházejí dvě významné komunikace spojující Plzeň a Prahu. Jižně od obce je to dálnice D5 (Ejpovice – exit 67) a na severní straně je to železniční trať 170 (zastávka Ejpovice). Sídlo má značně komplikovaný,

nepravidelný rozvětvený ulicovitý půdorys, který sleduje přibližně směr toku sídlem protékajícího Ejpovického potoka (Pešta, 2005).

Mapa č. 1: Poloha sídla Ejpovice



zdroj: vlastní zpracování dle www.mapy.cz, 2014

Obrázek č. 1: sídlo Ejpovice



Zdroj: vlastní zpracování dle portálu Google Maps, 2014

4.3 Charakteristika přírodních poměrů

Zaměříme-li se na geomorfologii, tak dle geomorfologického členění České republiky patří KÚ Ejpovice do okrsku Klabavské pahorkatiny (geoportal.gov.cz, 2014). Klabavská pahorkatina je členitá pahorkatina ležící na západě a jihu Rokycanské pahorkatiny. Klabavská pahorkatina je tvořena převážně z ordovických zvrásněných břidlic s křemenci. Okrsek Klabavské pahorkatiny je středně zalesněn a celkově zde převládá orná půda. U Ejpovic se nacházejí rozsáhlé montánní antropogenní tvary (především Ejpovické jezero), což jsou tvary způsobené báňskou a těžební činností, konkrétně v Ejpovicích způsobené těžbou železné rudy

v 50. letech, nejintenzivněji v letech 1956 - 1966. Nejvyšším bodem Klabavské pahorkatiny je Kotel s výškou 575 m. n. m. .

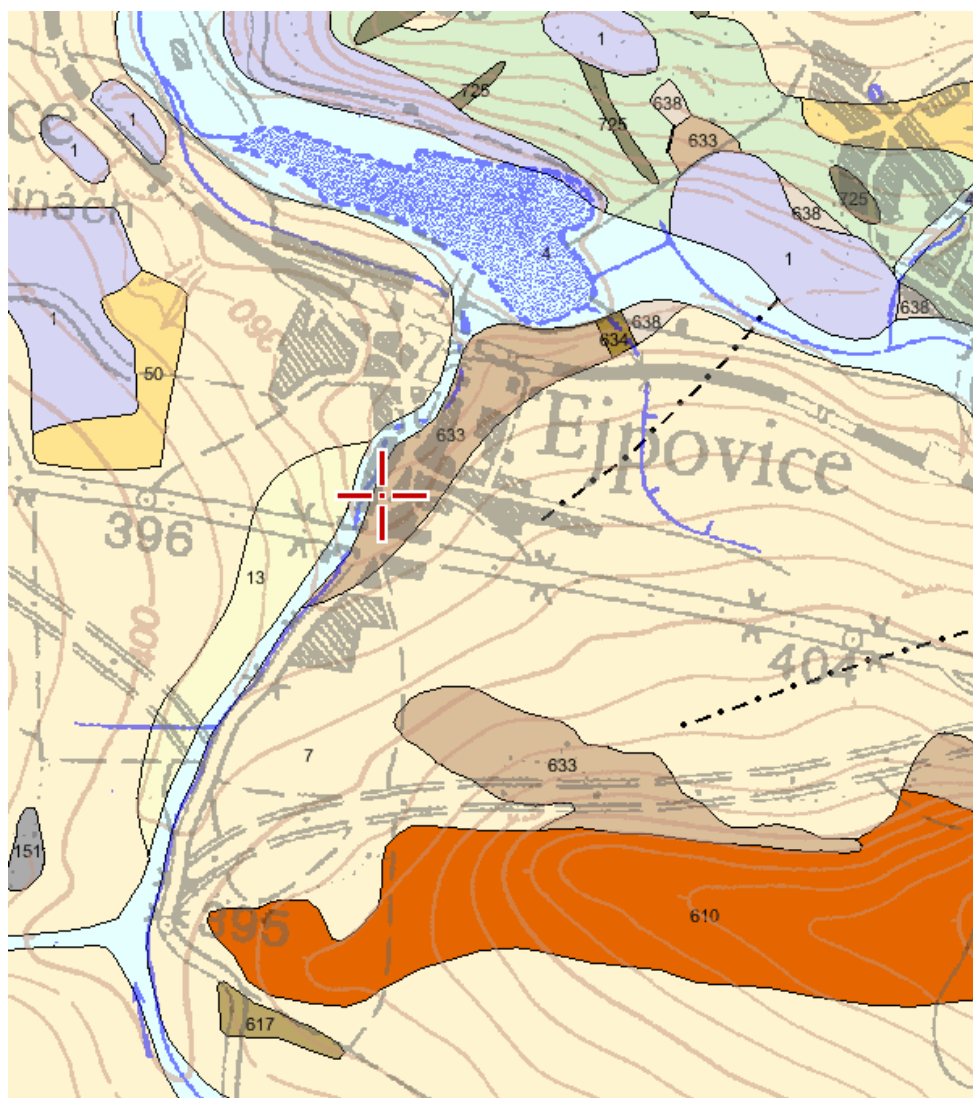
Tabulka č. 1: Geomorfologické členění

Provincie	Soustava	Podsoustava	Celek	Podcelek	Okrsek
Česká Vysočina	Poberounská soustava	Plzeňská pahorkatina	Švihovská vrchovina	Rokycanská pahorkatina	Klabavská pahorkatina

Zdroj: vlastní zpracování dle www.geoportal.gov.cz, 2014

Podle geologického regionu Ejpvovice patří do kvartéru Českého masivu a Karpat a částečně do Bohemika - Barrandienu. Dle geologické mapy KÚ Ejpvovice se na daném území nacházejí především nezpevněné svahové sedimenty kvartérního stáří (v mapě jako číslo 7), jako jsou hlína a kameny, dále se zde nachází nezpevněné naváté sedimenty (spraš, sprašová hlína, v mapě jako číslo 13) a zpevněné jílovité břidlice z ordoviku (v mapě jako číslo 633). Na severu můžeme nalézt nezpevněné nivní sedimenty kvartérního stáří (hlína, písek, štěrk, v mapě jako číslo 4). Co se týče nerostných surovin, nachází se zde středně velké ložisko vázaných jílu Kyšice – Ejpvovice. V minulosti zde probíhala intenzivní těžba železných rud a díky tomu došlo v roce 1951 k otevření velkolomu. Lom i zpracovatelé vytěžené rudy se však po celou dobu provozu lomu potýkaly s problémy, a proto v roce 1967 došlo k zastavení těžby. Hematitové a sideritové rudy byly v okolí Ejpvovic dobývány z ordovických tufů a břidlic. Kvalita těchto rud však nebyla moc vysoká, a proto problémy a neefektivnost těžby. Neefektivnost byla především díky vysokému obsahu oxidu křemičitého v rudách, respektive nízkému obsahu samotného železa v nich (*Lang, 2006*).


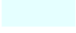









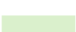





Mapa č. 2: Geologické mapa 1:50 000



Zdroj: vlastní zpracování dle www.geology.cz, 2014

Obrázek č. 2: Legenda ke Geologické mapě 1:50 000

Legenda:

	1: antropogenní uloženiny, vytěžené prostory Stáří: kvartér, Typ hornin: sedimenty nezápevněné, Geologický region: kvartér Českého masivu a Karpat
	4: nivní sedimenty (hlína, písek, štěrk) Stáří: kvartér, Typ hornin: sedimenty nezápevněné, Geologický region: kvartér Českého masivu a Karpat
	6: svahové sedimenty (hlína, písek) Stáří: kvartér, Typ hornin: sedimenty nezápevněné, Geologický region: kvartér Českého masivu a Karpat
	7: svahové sedimenty (hlína, kameny) Stáří: kvartér, Typ hornin: sedimenty nezápevněné, Geologický region: kvartér Českého masivu a Karpat
	13: naváté sedimenty (spraš, sprašová hlína) Stáří: kvartér, Typ hornin: sedimenty nezápevněné, Geologický region: kvartér Českého masivu a Karpat
	50: říční až jezerní sedimenty (štěrk, písek, jíl) Stáří: terciér, Typ hornin: sedimenty nezápevněné, Geologický region: relikt terciéru v Českém masivu
	151: pískovec, slepenec, prachovec, jílovec, uhlí, tuf, tufit Stáří: karbon, Typ hornin: sedimenty zpevněné, vulkanoklastika, Geologický region: střeodočeské a západočeské mladší paleozoikum
	610: pískovec Stáří: ordovik, Typ hornin: sedimenty zpevněné, Geologický region: bohémikum - Barrandien a ostrovní zóna střeodočeského plutonu
	617: droba, pískovec, prachovec, jílovitá břidlice Stáří: ordovik, Typ hornin: sedimenty zpevněné, Geologický region: bohémikum - Barrandien a ostrovní zóna střeodočeského plutonu
	633: jílovitá břidlice Stáří: ordovik, Typ hornin: sedimenty zpevněné, Geologický region: bohémikum - Barrandien a ostrovní zóna střeodočeského plutonu
	634: břidlice Stáří: ordovik, Typ hornin: metamorfity, Geologický region: bohémikum - Barrandien a ostrovní zóna střeodočeského plutonu
	638: jílovitá břidlice, droba, tuf Stáří: ordovik, Typ hornin: sedimenty zpevněné, vulkanoklastika jemnozrnná, Geologický region: bohémikum - Barrandien a ostrovní zóna střeodočeského plutonu
	713: prachovec, břidlice, droba Stáří: svrchní proterozoikum, Typ hornin: sedimenty zpevněné, Geologický region: bohémikum - Barrandien a ostrovní zóna střeodočeského plutonu
	714: droba, prachovec, břidlice Stáří: svrchní proterozoikum, Typ hornin: sedimenty zpevněné, Geologický region: bohémikum - Barrandien a ostrovní zóna střeodočeského plutonu
	722: droba, prachovec Stáří: svrchní proterozoikum, Typ hornin: sedimenty zpevněné, Geologický region: bohémikum - Barrandien a ostrovní zóna střeodočeského plutonu
	725: silicit Stáří: svrchní proterozoikum, Typ hornin: sedimenty zpevněné, Geologický region: bohémikum - Barrandien a ostrovní zóna střeodočeského plutonu
	783: granodiorit Stáří: svrchní proterozoikum až spodní paleozoikum, Typ hornin: magmatity hlubinné, Geologický region: bohémikum - magmatity

Zdroj: vlastní zpracování dle www.geology.cz, 2014

Katastrálním územím Ejpovice protéká řeka Klabava, která pramení v Brdech pod vrcholem Praha v nadmořské výšce 760,29 m přibližně 15 km jihovýchodně od Rokycan. Celková délka toku řeky Klabavy je 51,22 km a plocha povodí je 373,05 km². U Chrástu ústí ve výšce 285,05 m. n. m. na jejím 122 říčním kilometru Klabava do řeky Berounky jako její pravostranný přítok (VÚT T.G. Masaryka, 2014). Obcí Ejpovice ještě protéká Ejpovický potok, který je levostranným přítokem právě již zmiňované řeky Klabavy. Dalším

významným hydrologickým celkem na vymezeném území je Ejpovické jezero, které vznikalo od roku 1967 samovolným zatápěním bývalého dolu na železnou rudu. Dnes má jezero rozlohu 44 ha a jeho největší hloubka je 43 m. Jezero má na Ejpovice kladný vliv a slouží převážně k rekreačním účelům. Na břehu jezera se nachází autokemp, který je vyhledávaným cílem nejen českých, ale i zahraničních turistů. Kolem jezera vede cyklostezka z Plzně do Prahy. Atraktivitu jezera zvyšuje i 18- ti jamkové golfové hřiště vystavěné v roce 2004 v jeho těsné blízkosti, či existence přírodní památky Ejpovické útesy, vyhlášené v roce 1993 a nacházející se nad pravým břehem řeky Klabavy, právě nad již zmiňovaným zatopeným bývalým lomem. Jedná se o světově nejstarší lokalitu autochtonního výskytu (autochtonní = původní) spodnoordovické fauny v zatopeném lomu. (*Kumpera, 2002*)

Co se týče klimatické charakteristiky vybraného území, tak podle Köppenovy klasifikace spadá KÚ Ejpovic do klimatické oblasti Cfb, do podtypu podnebí listnatých lesů mírného pásma, kde písmeno „C“ značí, že se jedná o klima mírně teplé, které je omezeno izotermou 18°C nejteplejšího měsíce a -3°C nejchladnějšího měsíce, písmeno „f“ vyjadřuje vlhké klima, kde je rovnoměrné rozložení srážek během roku, to znamená, že v nejvlhčím letním měsíci je množství srážek je vyšší než stejné množství v nejsušším zimním měsíci, ale zároveň není více než 10x vyšší a písmeno „b“ znamená, že je zde teplé léto a alespoň 4 měsíce v roce mají teplotní průměr větší než 10°C (*Atlas podnebí Česka, 2007*)

Dle Quittovy klasifikace KÚ Ejpovic spadá mírně teplé oblasti MW11, což je oblast s počtem letních dní 40 – 50, počet dní s průměrnou t 10°C a více je 140 – 160, průměrná lednová teplota se pohybuje mezi -2 až -3 °C a průměrná červencová teplota se pohybuje mezi 17 – 18 °C. Podrobnější charakteristiky mírně teplé oblasti dle Quitta = viz. tabulka číslo 2 (*Atlas podnebí Česka, 2007*).

Tabulka č. 2: Klimatická charakteristika mírně teplé oblasti MW11 dle Quitta

Parametr	Charakteristika MW11
Počet letních dní	40 – 50
Počet dní s průměrnou t 10°C a více	140 – 160
Počet dní s mrazem	110 – 130
Počet ledových dní	30 – 40
Průměrná lednová teplota	-2 až -3 °C
Průměrná červencová teplota	17 – 18 °C
Průměrná dubnová teplota	7 – 8 °C
Průměrná říjnová teplota	7 – 8 °C
Průměrný poč. dní se srážkami 1 mm a více	90 – 100
Suma srážek ve vegetačním období	350 – 400
Suma srážek v zimním období	200 – 250
Počet dní se sněhovou pokrývkou	50 – 60
Počet zatažených dní	120 – 150
Počet jasných dní	40 – 50

Zdroj: vlastní zpracování dle Atlasu podnebí Česka, 2014

Mají nepropustné podloží, v důsledku čehož se v profilu hromadí voda. Tyto půdy nejsou ze zemědělského hlediska vhodné, jsou vhodnější spíše pro trvalé travní porosty a pro lesy. Dalším půdním typem, nacházejícím se na území Ejpovic jsou kambisoly, ze kterých jsou to kambizemě modální (KAa30), což jsou půdy, jejichž zemědělský potenciál je mnohem vyšší než u pseudoglejů, ale jejich úspěšné zemědělské využití je do značné míry závislé na člověku (výživa a hnojení, osevní postupy, zpracování půdy...). Mnohem více než pro zemědělství jsou však tyto půdy velmi ceněnými půdami lesního hospodářství.

Tabulka č. 3: Využití ploch v Katastrálním území Ejpovice v letech 1845-2011 (v hektarech)

Rok	1845	1948	1990	2000	2011
Zemědělská půda	544.0	531.8	410.3	392.2	384.7
Orná půda	427.4	390.2	304.3	285.8	278.6
Trvalé kultury	8.9	21.5	18.9	20.9	21.8
Louky	80.2	109.4	82.3	81.2	80.5
Pastviny	27.5	10.7	4.8	4.3	4.1
Lesní plochy	192.2	192.2	194.4	184.8	186
Jiné plochy	34.7	46.6	164.7	192.4	201.5
Vodní plochy	3.6	3.4	4.6	5.1	5.1
Zastavěné plochy	4.5	9.7	10.8	11.9	15
Ostatní plochy	26.6	33.5	149.3	175.4	181.4
Celkem	770.9	770.6	769.4	769.4	772.5

Zdroj: Vlastní zpracování dle Databáze dlouhodobých změn Česka (www.lucc.ic.cz), 2008 a dle portálu Českého statistického úřadu (www.czso.cz), 2014

Jak můžeme vidět dle tabulky č. 3, největší plochu zaujímá v Ejpovicích zemědělská půda a konkrétně půda orná s plochou 278,6 ha (údaj k roku 2011), což je přibližně 36 % z celkové velikosti KÚ Ejpovic. Od roku 1845 však podíl zemědělské půdy klesá (od roku 1845 klesl o

téměř 159,5 hektarů, převedeno na procenta, klesl téměř o 29,5 %). Klesá i podíl lesních ploch, kterých bylo v roce 2011 186 ha a naopak stoupá podíl ploch jiných (vodní plochy, zastavěné plochy, parky, sportoviště, hřbitovy, skládky, doly...), kterých v roce 1845 bylo 34,7 ha (4,5 % KÚ Ejpovice), ale v roce 2011 to bylo už 201,5 ha (26 % KÚ Ejpovice), tedy i více než ploch lesních. Celkově narostla velikost jiných ploch od roku 1845 do roku 2011 o neuvěřitelných 480,69 %.

Co se týče dopravní obslužnosti, tak vzhledem k velikosti obce zde neexistuje MHD. Dopravní obslužnost zajišťuje společnost PROBO Bus a.s. Hořovice a její pravidelné autobusové linky z Centrálního autobusového nádraží v Plzni do Strašic a autobusy ČSAD Plzeň na linkách z Plzně do Rokycan. Dalším veřejným druhem dopravy do a z obce jsou osobní vlaky stavící v zastávce Ejpovice, jejichž provozovatelem je společnost České dráhy a.s.. Co se týče intenzity těchto dvou druhů dopravy, tak v obci je intenzivnější autobusová doprava, oproti dopravě vlakové.

Tabulka č. 4: Dopravní dostupnost hromadnou dopravou z Ejpovic do Plzně a z Ejpovic do Rokycan (počet spojů)

	Počet autobusových spojů/ všední den	Počet autobusových spojů/víkend	Počet vlakových spojů/všední den	Počet vlakových spojů/víkend
Ejpovice - Plzeň	17	3	16	10
Ejpovice - Rokycany	19	3	18	10

Zdroj: vlastní zpracování dle www.idos.cz, 2014

Dle tabulky mají Ejpovice dostatečnou dopravní obslužnost hromadnou dopravou. Můžeme vidět, že intenzivnější je autobusová doprava ve všední dny a to jak z Ejpovic do Plzně, tak i z Ejpovic do Rokycan. O víkendech jsou intenzity těchto druhů doprav stejné. Myslím si, že Ejpovice mají dobrou dopravní obslužnost především díky své poloze, kdy se nacházejí jak blízko Plzně, tak i blízko Rokycan a prochází jimi železniční trať č. 170 z Prahy do Plzně.

5 Vlastní zpracování vývoje sídla Ejpovice

5.1 Vývoj počtu obyvatel a domů v letech 1869 – 2011

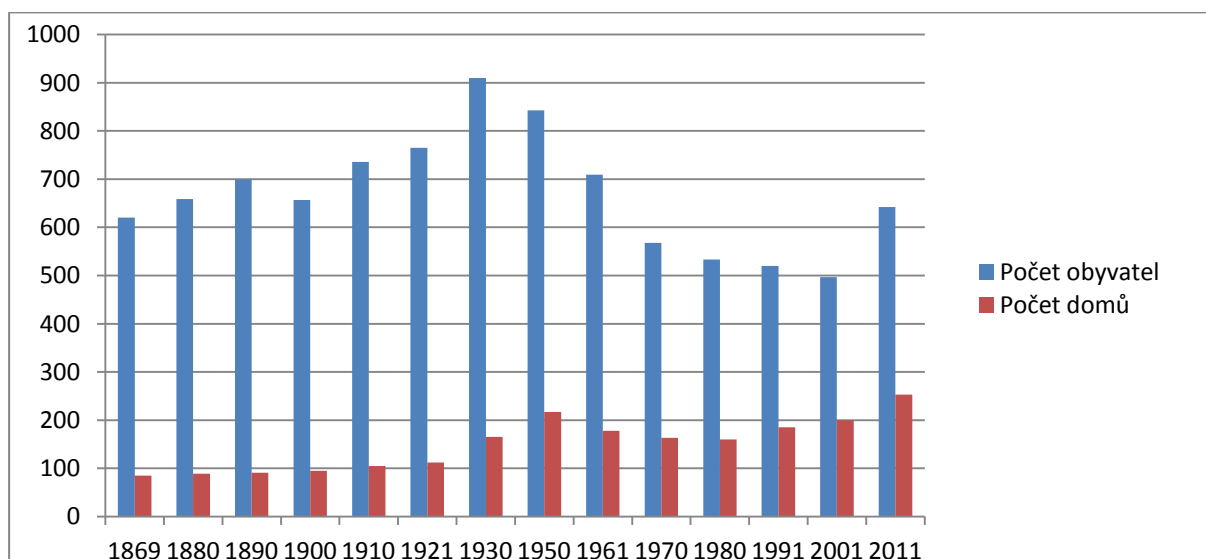
Pro vývoj počtu obyvatel a domů v letech 1869 – 2011 jsem použil data ze všech let, kdy na území České Republiky probíhala oficiální sčítání lidu, domů a bytů.

Tabulka č. 5: Vývoj počtu obyvatel a domů v Ejpovicích v letech 1869 – 2011

Rok	1869	1880	1890	1900	1910	1921	1930	1950	1961	1970	1980	1991	2001	2011
Počet obyvatel	620	659	699	657	736	765	910	843	709	568	533	520	497	642
Počet domů	85	89	91	95	105	112	165	217	178	163	160	185	200	253

Zdroj: vlastní zpracování dle Historického lexikonu obcí a dle dat Českého statistického úřadu, 2014

Graf č. 1: Graf vývoje počtu obyvatel a domů v Ejpovicích v letech 1869 – 2011



Zdroj: vlastní zpracování Historického lexikonu obcí a dle dat Českého statistického úřadu, 2014

Dle získaných dat, přenesených do tabulky a následně do grafu můžeme vidět, že počet obyvatel i domů v Ejpovicích je celkem rozkolísaný a že počet obyvatel dosáhl prozatímního vrcholu v roce 1930 a to konkrétně 930 obyvatel. Od té doby počet obyvatel klesal až do roku 2001, kdy si myslím, že jedním z důvodů většího poklesu mezi roky 1961 a 1970 mohla být skončená těžba železné rudy v Ejpovicích a 60. letech, konkrétně v roce 1967, následné uzavření velkolomu a s tím spjaté problémy se ztrátou pracovních míst po obyvatele. Jak můžeme ale vidět, v roce 2011 však počet obyvatel, oproti předchozím rokům, opět vzrostl. Myslím si, že hlavním důvodem stoupající tendence jak počtu obyvatel, tak i počtu domů v roce 2011 oproti roku 2001 i letem předchozím je především rozvoj obce spjatý s rozšiřováním průmyslové zóny a velmi dobrá poloha obce. Sídlo se nachází poblíž Rokycan i poblíž Plzně, ale přitom je zde klid pro život i dobré rekreační vyžití v podobě Ejpovického jezera a dalším plusem je dle mého názoru i dobrá infrastruktura, když sídlo leží vedle hlavního tahu z Prahy do Plzně a současně sídlem prochází železniční trať č. 170 vedoucí z Prahy do Plzně.

5.2 Hodnocení změn ve struktuře obyvatelstva v letech 1921, 1970, 1980, 1991, 2001 a 2011

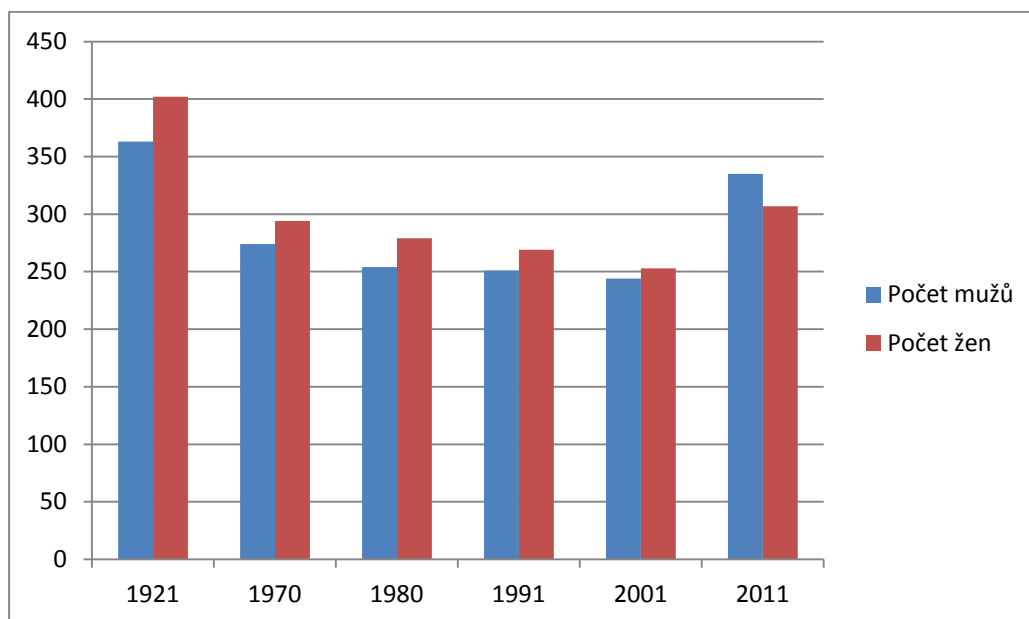
5.2.1 Vývoj struktury obyvatel podle pohlaví

Tabulka č. 6: Vývoj struktury obyvatel dle pohlaví

Rok	1921	1970	1980	1991	2001	2011
Počet mužů	363	274	254	251	244	335
Počet žen	402	294	279	269	253	307

Zdroj: vlastní zpracování dle Sčítacích operátů 1921 a dat Českého statistického úřadu, 2014

Graf č. 2: Graf vývoje struktury obyvatel dle pohlaví



Zdroj: vlastní zpracování dle Sčítacích operátů 1921 a dat Českého statistického úřadu, 2014

Z tabulky i z grafu si můžeme všimnout, že kromě posledního Sčítání lidu, domů a bytů v roce 2011, tak ve všech ostatních letech, ne které jsem se zaměřil, převažují svým počtem ženy nad muži. Největší rozdíl v počtu mužů a žen byl v roce 1921, kdy v obci žilo 65% žen a 35 % mužů z celkového počtu 765 obyvatel. V letech 1970, 1980, 1991 a 2011 jsou stavy přibližně vyrovnané, kdy podíl žen v obci osciluje okolo 52% a podíl mužů okolo 48%. Při posledním sčítání v roce 2011 můžeme zjistit, že v obci je již více mužů (335, konkrétně 52%) než žen (307, konkrétně 48%).

5.2.2 Vývoj struktury obyvatel dle věku

Obyvatelstvo jsem rozdělil na 3 věkové skupiny (0-14 let, 15-64 let, 65+ let). Dále jsem porovnával počty obyvatel v těchto věkových skupinách a to v letech 1921, 1970, 1980, 1991, 2001 a 2011. V roce 1921 jsem bohužel u jednoho obyvatele nezjistil věk, protože ve sčítacím operátu, ze kterého jsem čerpal informace, byl u toho obyvatele uveden jako rok narození rok 1996, což bylo v roce 1921 nemožné ☺.

Tabulka č. 7: Tabulka vývoje obyvatel dle věkové struktury (absolutní data)

Rok	1921	1970	1980	1991	2001	2011
0-14	199	80	120	93	76	132
15-64	520	380	302	336	339	425
65 +	45	108	111	91	82	85
Nezjištěno	1	0	0	0	0	0

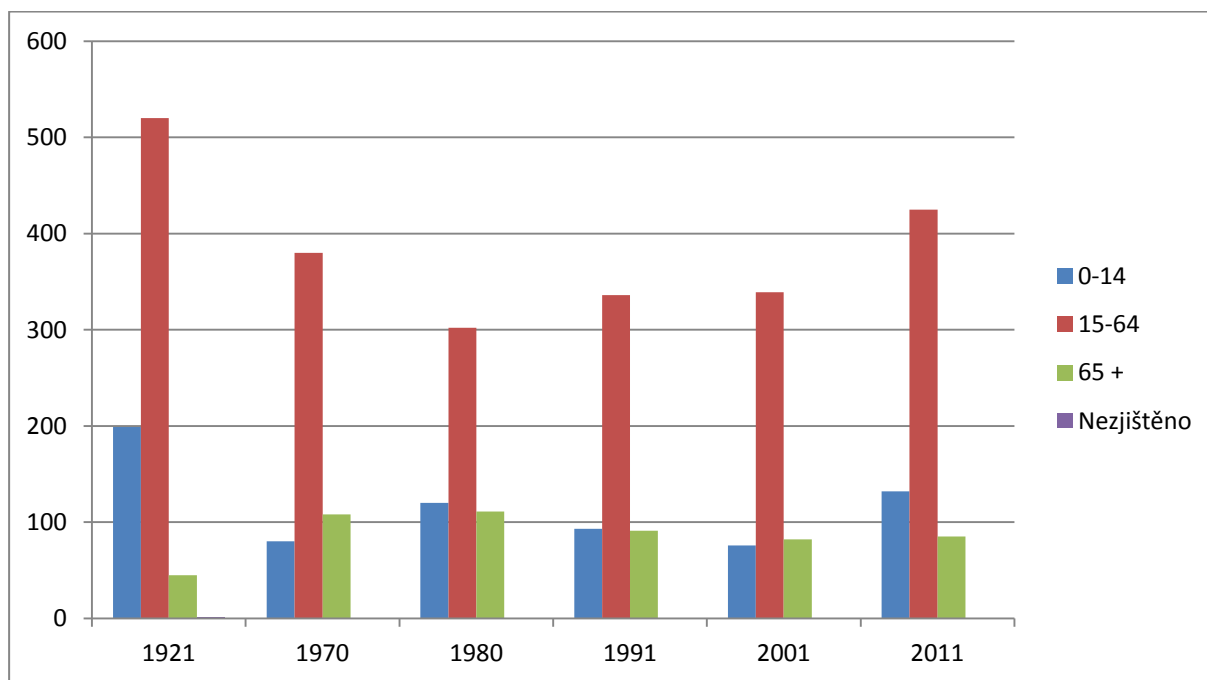
Zdroj: vlastní zpracování dle Sčítacích operátů 1921 a dat Českého statistického úřadu, 2014

Tabulka č. 8: Tabulka vývoje obyvatel dle věkové struktury (relativní data)

Rok	1921	1970	1980	1991	2001	2011
0-14	26,00%	14,10%	22,50%	17,90%	15,30%	20,60%
15-64	68,00%	66,90%	56,70%	64,60%	68,20%	66,20%
65 +	5,90%	19,00%	20,80%	17,50%	16,50%	13,20%
Nezjištěno	0,10%	0,00%	0%	0,00%	0,00%	0,00%

Zdroj: vlastní zpracování dle Sčítacích operátů 1921 a dat Českého statistického úřadu, 2014

Graf č. 3: Graf vývoje obyvatel dle věkové struktury



Zdroj: vlastní zpracování dle Sčítacích operátů 1921 a dat Českého statistického úřadu, 2014

Jak můžeme vidět z tabulky i z grafu, ve všech zkoumaných letech převažuje v Katastrálním území Ejpovice obyvatelstvo ve věku 15 – 64 let. Co se týče obyvatel 0 – 14 let a obyvatel 65+ let, tak až na rok 1921, kdy oproti skupině obyvatel 65+ let převažovala

výrazně skupina obyvatel 0 – 14 let, jsou v ostatních letech počty obyvatel těchto dvou věkových skupin téměř vyrovnané.

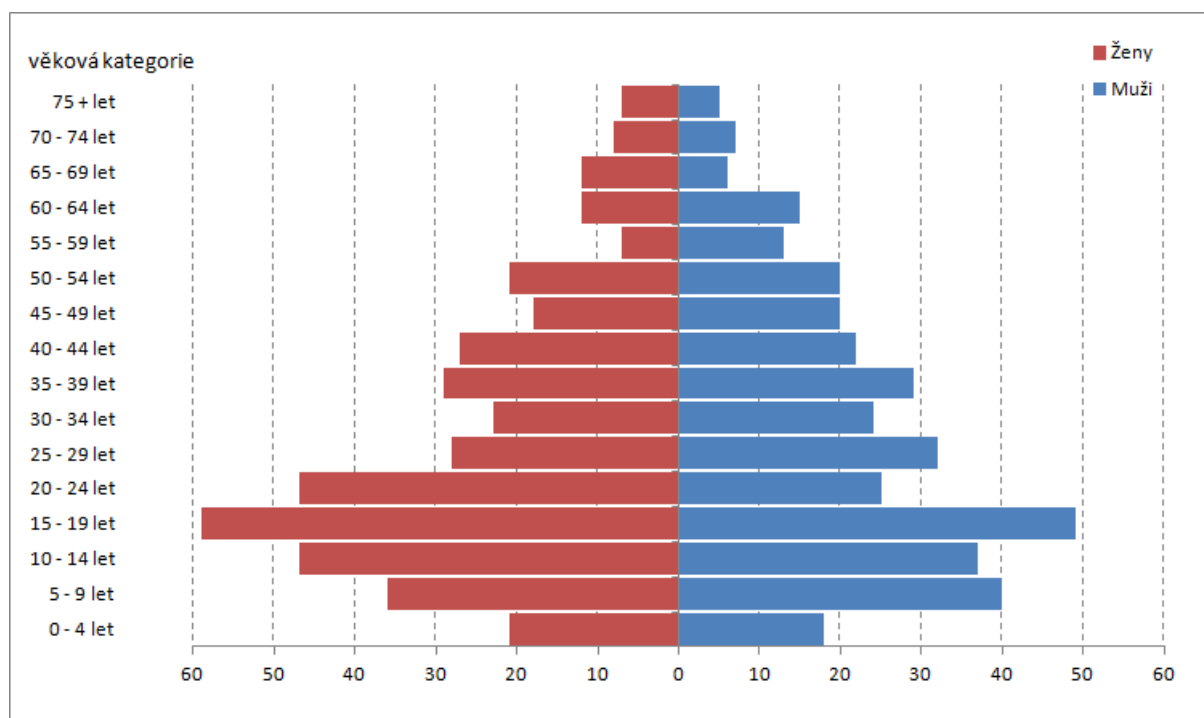
Tabulka č. 9: Průměrný věk obyvatel v Ejpovicích v letech 1921, 1980 a 2011

Rok	1921	1980	2011
Průměrný věk obyvatel	32,07	39,5	38,7

Zdroj: vlastní zpracování dle Sčítacích operátů 1921 a dat Českého statistického úřadu, 2014

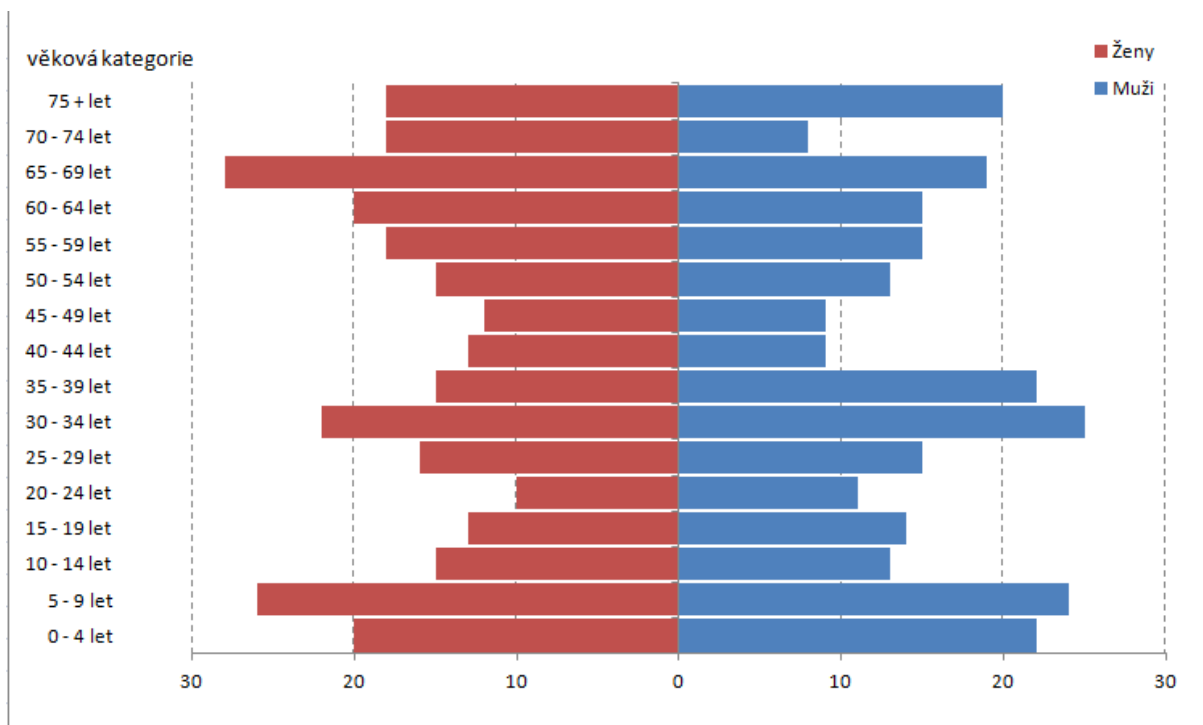
Co se týče průměrného věku obyvatel v Ejpovicích, porovnal jsem roky 1921, 1980 a 2011. Jak z tabulky můžeme vidět, průměrný věk obyvatel v Ejpovicích se v roce 2011 oproti roku 1921 zvedl a to o více jak 6,5 roku. Stárnutí populace jedním z největších problémů dnešní doby jak ve městech, tak i na venkově. Hlavní příčinou stárnutí populace je to, že se snižuje úroveň plodnosti a dnes na jednu ženu připadá méně dětí, než tomu bylo v letech minulých a současně se snižuje úmrtnost a prodlužuje se naděje na dožití. (*Binek a kol., 2010*)

Graf č. 4: Věková struktura obyvatelstva v Ejpovicích v roce 1921 (strom života)



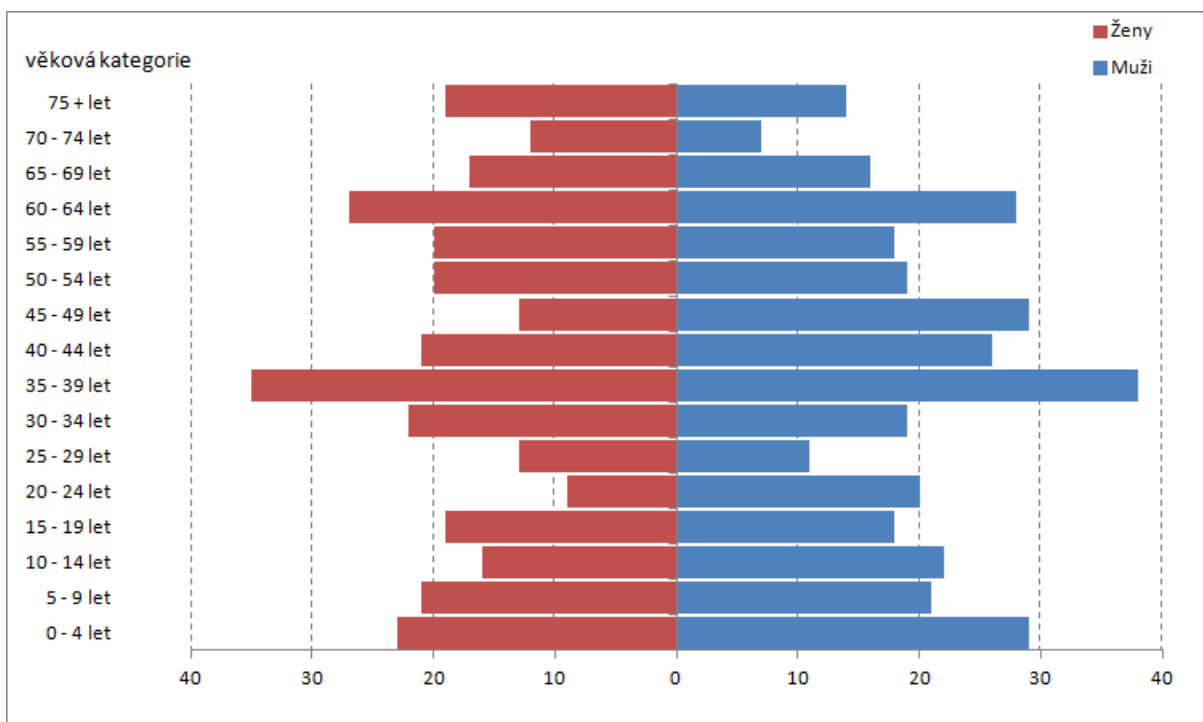
Zdroj: vlastní zpracování dle Sčítacích operátů 1921, 2014

Graf č. 5: Věková struktura obyvatelstva v Ejpovicích v roce 1980 (strom života)



Zdroj: vlastní zpracování dle dat Českého statistického úřadu, 2014

Graf č. 6: Věková struktura obyvatelstva v Ejpovicích v roce 2011 (strom života)



Zdroj: vlastní zpracování dle dat Českého statistického úřadu, 2014

Z těchto tří grafů můžeme jasně vidět, jak obyvatelstvo v Ejpovicích stárne a zvyšuje se průměrný věk obyvatelstva. V roce 1921 bylo v Ejpovicích pouze 5 mužů a 7 žen, což bylo pouhých 1,6 % ejpovických obyvatel té doby, kterým v té době bylo 75 let nebo výše. V roce 1980 už v Ejpovicích žilo 18 mužů a 21 žen starších 75- ti let, což bylo 7,3 % ejpovických obyvatel té doby a v roce 2011 14 mužů a 19 žen starších 75- ti let, což bylo 5,1 % ejpovických obyvatel té doby. V roce 1921 převažovali v Ejpovicích dle počtu obyvatel věkové kategorie 10 – 14 let, 15 – 19 let a 20 – 24 let u mužů a věkové kategorie 5 – 9 let, 10 – 14 let a 15 – 19 let u žen. V roce 1980 už počtem obyvatel v Ejpovicích převažovali věkové kategorie 5 – 9 let, 30 – 34 let a 5 – 69 let u mužů a věkové kategorie 5 – 9 let a 30 – 34 let u žen. V roce 2011 převažovala počtem obyvatel věková kategorie 35 – 39 let, a to s velkým náskokem jak u mužů, tak i u žen. To je dalším, podle mého názoru jasným, důkazem toho, že populace stárne.

5.2.3 Vývoj struktury obyvatel dle povolání

Obyvatelstvo dělíme na ekonomicky aktivní a ekonomicky neaktivní. Mezi ekonomicky aktivní obyvatelstvo se řadí to obyvatelstvo, které vykonává nějaké zaměstnání, popřípadě výdělečnou činnost. Mezi ekonomicky neaktivní obyvatelstvo se počítají žáci, studenti, ženy v domácnosti a lidé v důchodovém věku. Lidé zahrnutí do ekonomicky neaktivního obyvatelstva se někdy označují jako závislí, což znamená, že jejich obživa je přímo či nepřímo závislá právě na ekonomicky aktivním obyvatelstvu. (*Demopaedia, 2014*).

Co se týče podílu ekonomicky aktivních osob v jednotlivých zkoumaných letech na celkovém počtu obyvatelstva, tak nejnižší podíl ekonomicky aktivních osob byl v roce 1921. V tomto roce činil počet ekonomicky aktivních 286 obyvatel, což bylo 37,38 % z celkového počtu 765- ti obyvatel v Ejpovicích. Bylo to především z důvodu, že v tomto roce to bylo v rodinách uspořádané ve většině případů tak, že muži chodili za mzdu do práce, zatímco ženy, většinou jejich manželky, se staraly o domácnost. V roce 1921 jsem tedy do ekonomicky neaktivních osob zařadil ženy, starající se o domácnost, dále osoby pomáhající v domácnosti, které za to nedostávaly žádnou mzdu, což byly většinou dcery, výminkáře, což byli v té době lidé v důchodu, většinou rodiče, kteří žili pod jednou střechou se svým již pracujícím synem, či dcerou a jeho/její rodinou. Dalším typem lidí, které jsem v roce 1921 zařadil do ekonomicky neaktivních osob, byli osoby trvale nemocné a jedna osoba, která měla

ve Sčítacím archu 1921 v kolonce povolání uvedeno rentiér. Poslední skupinou, kterou jsem zařadil do ekonomicky neaktivních osob, byli studenti, učňové, žáci a děti předškolního věku. V roce 1921 bylo nejvíce právě učňů, studentů, žáků a dětí předškolního věku, kterých bylo dohromady 237, což bylo 30, 98 % z celkového počtu ejpovických obyvatel v té době. Jak si můžeme všimnout, bylo to pouze o 49 obyvatel (6, 41 %) méně, než bylo v té době všech ekonomicky aktivních ejpovických obyvatel dohromady. Do ekonomicky aktivních ejpovických obyvatel v roce 1921 jsem zařadil všechny, kteří měli povolání, za které pobírali mzdu. Tyto osoby jsem rozdělil do tří sektorů; zemědělství, průmysl, služby. Do zemědělství jsem zařadil ještě kromě zemědělců také mlynáře, rolníky, zahradníky a služebníky, pomáhající za mzdu v zemědělství. Do průmyslu jsem zařadil povolání jako například horník, kterých bylo nejvíce, dále pak například zámečníky, bednáře v pivovaru, soustružníky, kováře, slévárníky, neboli slévače, vzorkaře a tak dále. Do sektoru služeb jsem zařadil povolání jako obuvník, kočí, hlídač, úředník, strážník, pekař, učitel/ka, švadlena, účetní, dále pak služby, pracující v domácnostech svých „nadřízených“, osoby, pracující v oboru pohostinství a tak dále. Všechny tyto informace o roku 1921 jsem měl možnost získat ze Sčítacích archů z roku 1921, které mi poskytl Státní okresní archiv v Rokycanech.

Co se týče let 2001 a 2011, tak v roce 2001 byl podíl ekonomicky aktivních osob 42, 28 % z celkového počtu obyvatel v Ejpovicích a pro rok 2011 jsem sice spočítal, že celkový podíl ekonomicky aktivních osob na celkovém počtu ejpovických obyvatel v roce 2011 byl 42, 05 %. Z toho můžeme vidět, že podíl ekonomicky aktivních osob se v posledních letech oproti roku 1921 zvýšil. Myslím si, že hlavním důvodem je to, že ženy již nezůstávají v domácnosti, ale chodí také do práce, současně mají dnešní ženy obecně méně dětí, než tomu bylo právě v roce 1921 a tím pádem se snížil i počet studentů, učňů, žáků a dětí předškolního věku. Dalším důvodem by mohlo být to, že lidé odcházejí do důchodu déle, než tomu bylo v minulosti a že celkové populace stárne.

Tabulka č 10.: Tabulka počtu ekonomicky aktivních a ekonomicky neaktivních osob v Ejpovicích v letech 1921, 1970, 1980, 1991, 2001 a 2011

rok	1921	1970	1980	1991	2001	2011
Ekonomicky aktivní osoby	286	265	203	252	230	270
Ekonomicky neaktivní osoby	479	273	330	268	267	372

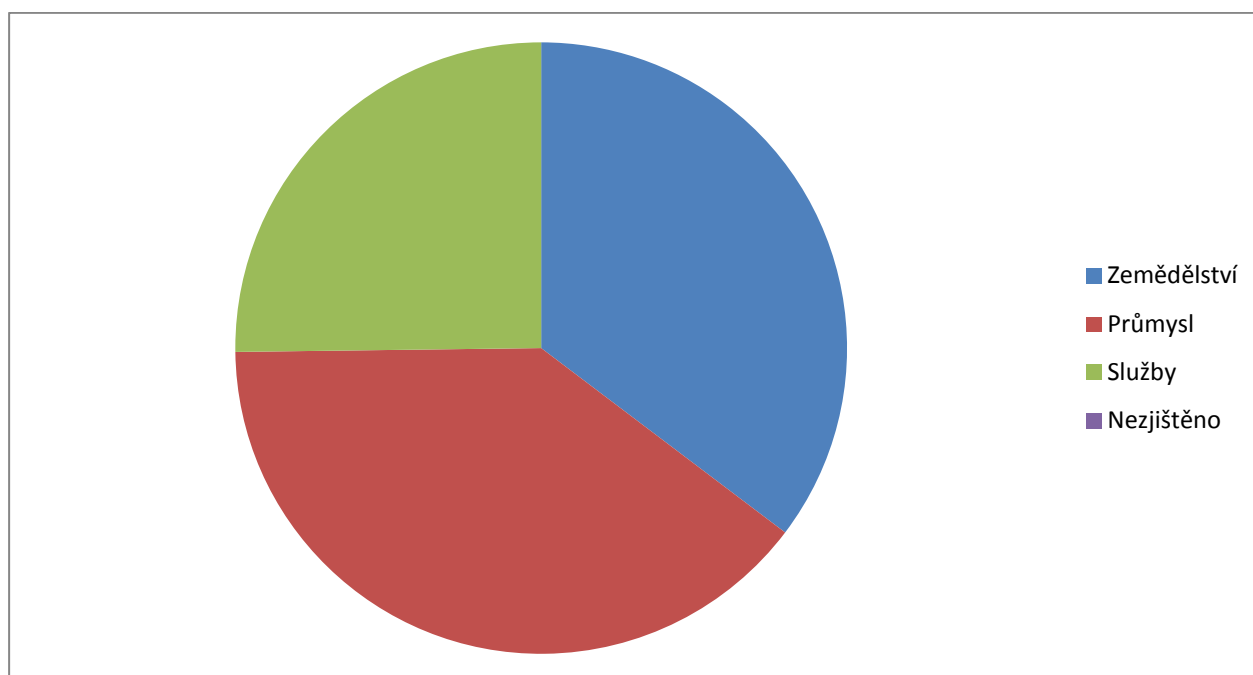
Zdroj: vlastní zpracování dle Sčítacích archů 1921 a dat Českého statistického úřadu, 2014

Tabulka č. 11: Tabulka podílu ekonomicky aktivních a ekonomicky neaktivních osoby na celkovém počtu obyvatel v Ejpovicích v letech 1921, 1970, 1980, 1991, 2001 a 2011

rok	1921	1970	1980	1991	2001	2011
Ekonomicky aktivní osoby	37,38%	49,26%	38,09%	48,46%	42,28%	42,05%
Ekonomicky neaktivní osoby	62,62%	50,74%	61,91%	51,54%	57,72%	57,95%

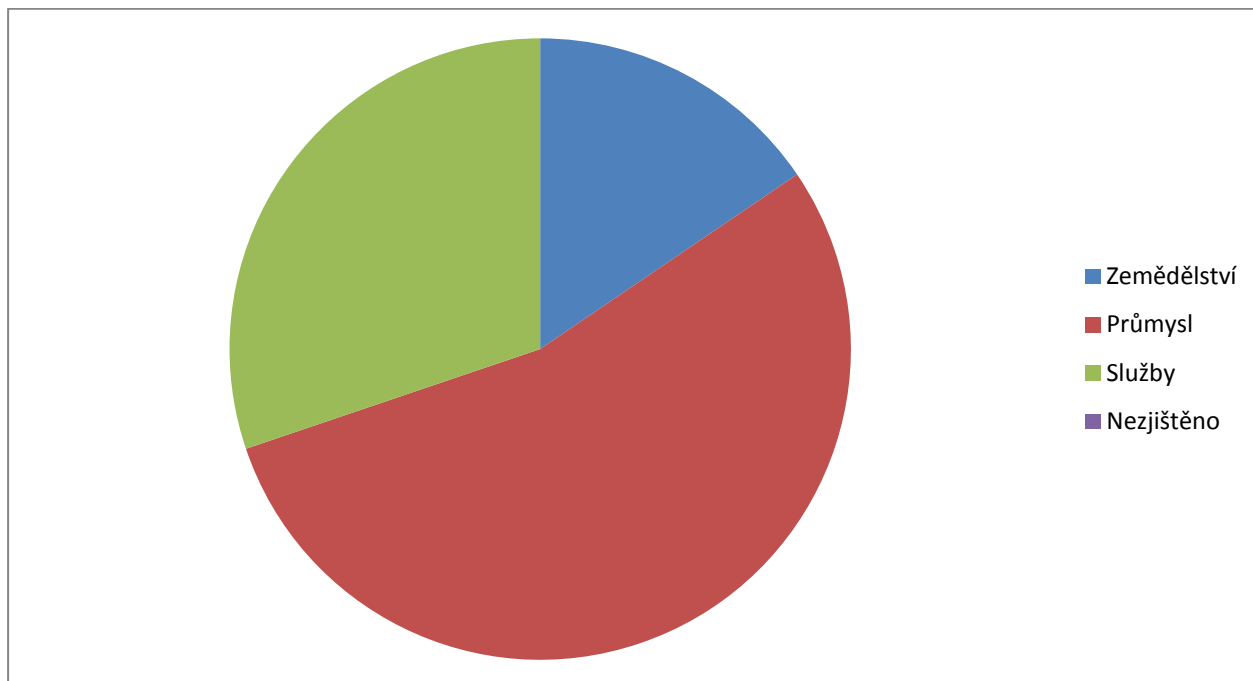
Zdroj: vlastní zpracování dle Sčítacích archů 1921 a dat Českého statistického úřadu, 2014

Graf č. 7: Relativní podíl ekonomicky aktivních osob dle sektorů v Ejpovicích v roce 1921



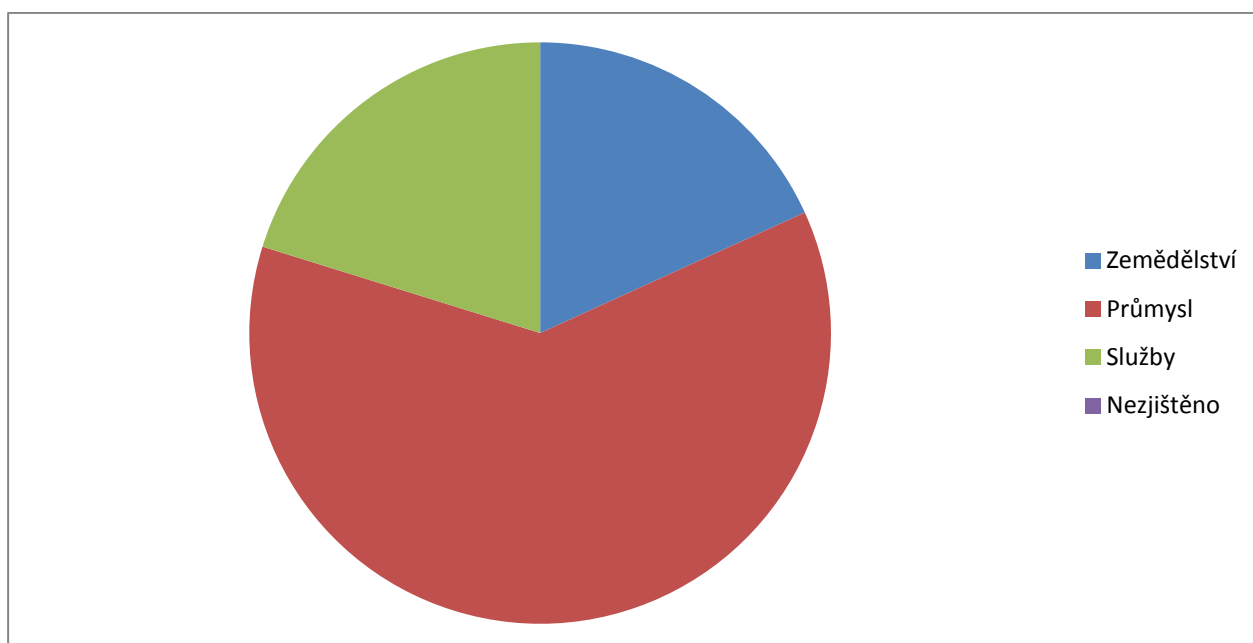
Zdroj: vlastní zpracování dle Sčítacích operátů 1921, 2014

Graf č. 8: Relativní podíl ekonomicky aktivních osob dle sektorů v Ejpovicích v roce 1970



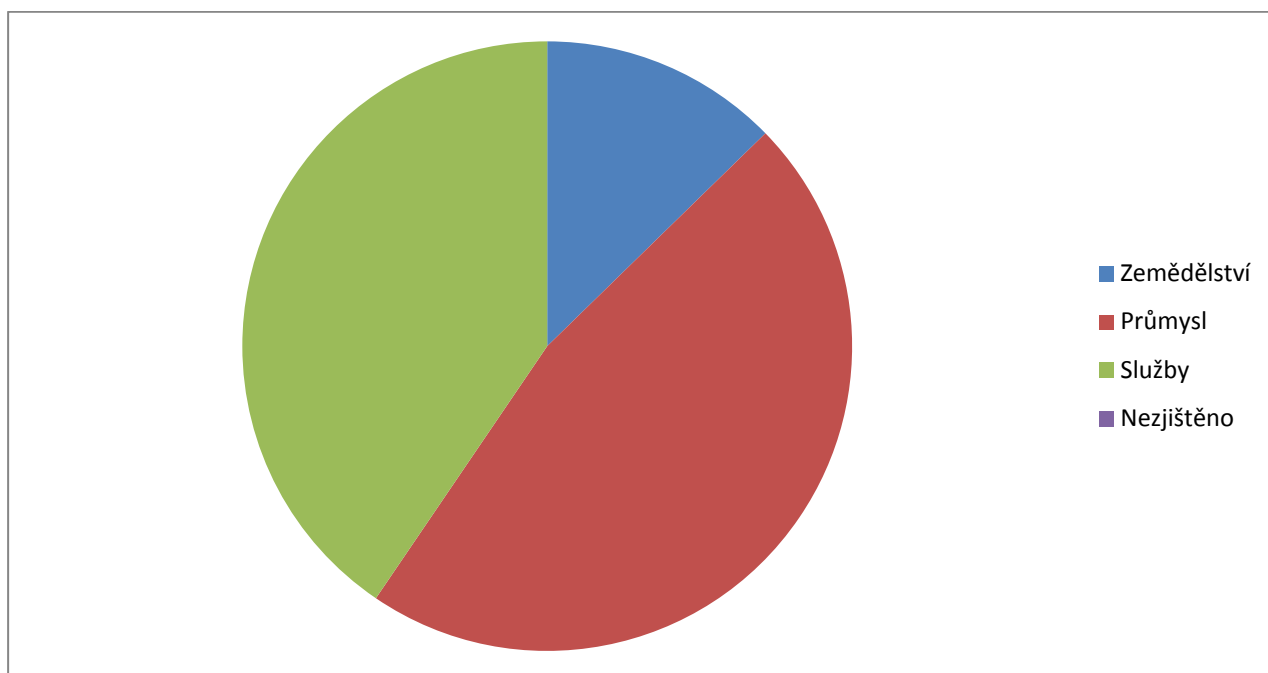
Zdroj: vlastní zpracování dle dat Českého statistického úřadu, 2014

Graf č. 9: Relativní podíl ekonomicky aktivních osob dle sektorů v Ejpovicích v roce 1980



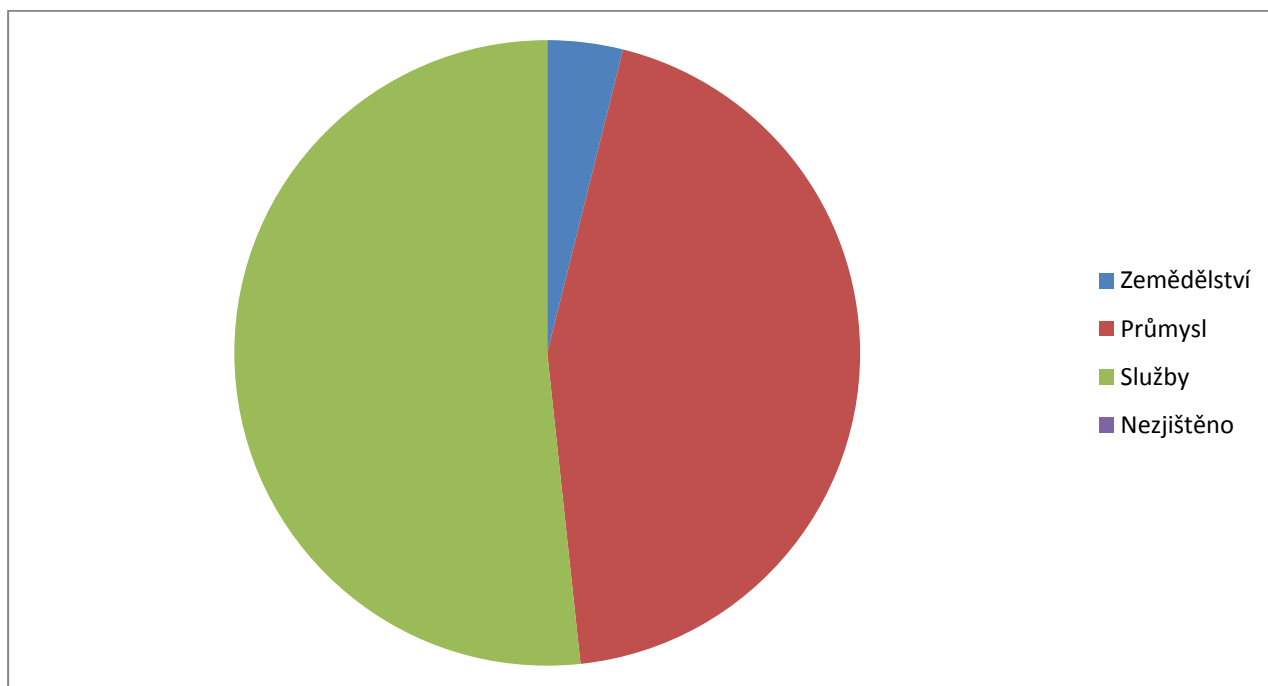
Zdroj: vlastní zpracování dle dat Českého statistického úřadu, 2014

Graf č. 10: Relativní podíl ekonomicky aktivních osob dle sektorů v Ejpovicích v roce 1991



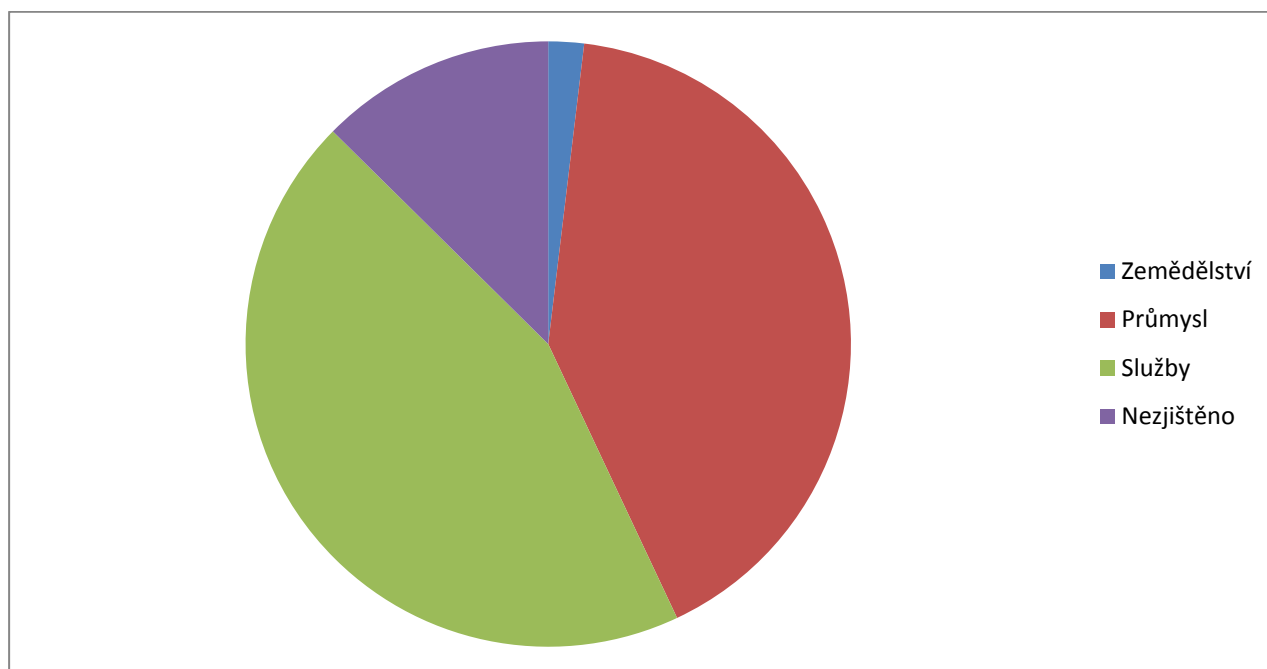
Zdroj: vlastní zpracování dle dat Českého statistického úřadu, 2014

Graf č. 11: Relativní podíl ekonomicky aktivních osob dle sektorů v Ejpovicích v roce 2001



Zdroj: vlastní zpracování dle dat Českého statistického úřadu, 2014

Graf č. 12: Relativní podíl ekonomicky aktivních osob dle sektorů v Ejpovicích v roce 2011



Zdroj: vlastní zpracování dle dat Českého statistického úřadu, 2014

Porovnáme-li výšečové grafy znázorňující odvětví zaměstnání ekonomicky aktivních osob v letech 1921, 1970, 1980, 1991, 2001 a 2011, tak můžeme vidět, že již v roce 1921 v Ejpovicích převažovali svým počtem obyvatelé zaměstnaní v průmyslovém odvětví nad počtem obyvatel, kteří byli zaměstnaní v zemědělství, či ve službách. V roce 1921 bylo 39,5 % žijících v Ejpovicích zaměstnáno v průmyslovém odvětví, 35,3 % v zemědělství a 25,2 % ve službách. Myslím si, že je to především z důvodu těžby železných rud v Ejpovicích, která probíhala až do roku 1967. Mnoho obyvatel v té době bylo zaměstnáno jako horníci. S ukončením těžby v roce 1967 a tím pádem ztrátou pracovních míst pro tamní obyvatele podle mého názoru souvisí i celkový pokles počtu obyvatel v Ejpovicích, což si můžeme ověřit dle tabulky číslo 1, kdy zjistíme, že při Sčítání lidu, domů a bytů v roce 1961 měli Ejpovice 709 obyvatel a při Sčítání lidu, domů a bytů v roce 1970 byl počet obyvatel již o 141 méně, konkrétně 568 obyvatel. V letech 1970, 1980 a 1991 převažovali ekonomicky aktivní obyvatele v Ejpovicích v odvětví průmyslovém. Zaměříme-li se na roky 2001 a 2011, můžeme si potvrdit celorepublikově obecnou skutečnost, že stále méně a méně lidí pracuje v zemědělství a stále více a více lidí je zaměstnáno ve službách. V roce 2001 pracovalo 3,9 % ejpovických obyvatel v zemědělství a 51,7 % obyvatel ve službách. V roce 2011 už

v zemědělském odvětví pracovalo pouze 1,9 % Ejpovických obyvatel. Bohužel, rok 2011 máme lehce zkreslený, protože při Sčítání lidu, domů a bytů 2011 bohužel 34 ekonomicky aktivních ejpovických obyvatel, což je 12,6 % neuvedlo odvětví, ve kterém jsou zaměstnáni.

5.2.4 Struktura obyvatelstva dle národnosti

Tabulka č. 12: Struktura obyvatelstva dle národnosti v Katastrálním území Ejpovice

Rok	1921	1970	1980	1991	2001	2011
Česká	0	561	528	512	490	506
Československá	765	0	0	0	0	0
Slovenská	0	7	5	5	3	1
Německá	0	0	0	0	1	2
Moravská	0	0	0	1	1	0
Ostatní	0	0	0	2	0	0
Nezjištěno	0	0	0	0	0	131

Zdroj: vlastní zpracování dle Sčítacích operátů 1921 a dat Českého statistického úřadu, 2014

Z tabulky je patrné, že v průběhu všech let jsou Ejpovice, co se týče národnostního složení, homogenní. V roce 1921 se v Ejpovicích nenacházeli jiní obyvatelé, než obyvatelé v té době Československé národnosti a i v současnosti tomu není jinak. Při posledním Sčítání lidu, domů a bytů v roce 2011 se v Katastrálním území Ejpovice přihlásilo k České národnosti 506 obyvatel, 2 lidé se přihlásili k Německé národnosti a 1 člověk k národnosti Slovenské. Při tomto sčítání sice 131 lidí svoji národnost neuvedlo, ale jsem přesvědčen o tom, že valná většina z nich je stejně také národnosti České.

5.2.5 Struktura obyvatelstva dle náboženství

Tabulka č. 13: Struktura obyvatelstva dle náboženství v Katastrálním území Ejpovice

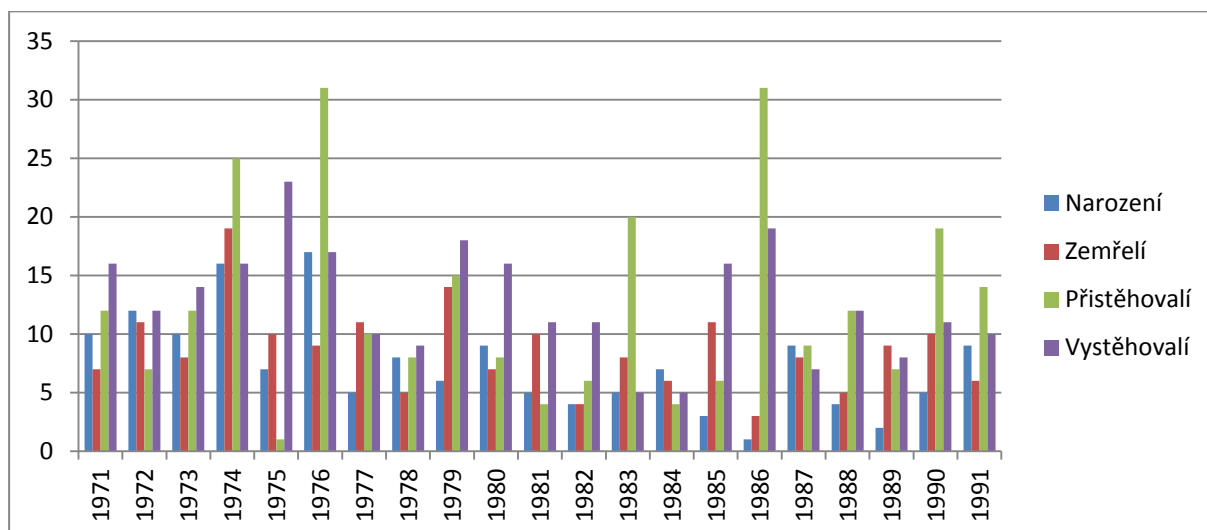
Rok	1921	1970	1980	1991	2001	2011
Římsko - katolická církev	471	0	0	145	74	36
Katolická církev	4	0	0	0	0	0
Československá církev	5	0	0	0	0	0
Československá husitská církev	0	0	0	12	7	5
Českobratrská evangelická církev	0	0	0	12	13	2
Věřící - nehlásící se k žádné církvi ani náboženské společnosti	0	0	0	0	0	26
Ostatní	0	0	0	1	2	0
Bez vyznání	285	0	0	317	357	294
Nezjištěno	0	568	533	33	44	279

Zdroj: vlastní zpracování dle Sčítacích operátů 1921 a dat Českého statistického úřadu, 2014

Z tabulky jde vidět, že od roku 1921 se náboženská struktura Ejpovic změnila a výrazně klesl počet věřících obyvatel. Tyto údaje jsou sice zkreslené v důsledku toho, že při Sčítání lidu, domů a bytů v roce 2011 skoro polovina obyvatel (konkrétně 279 obyvatel) náboženství nevedla, ale jsem toho názoru, že kdyby byla povinnost tento údaj uvést, tak by většina těchto obyvatel stejně uvedla „bez vyznání“. Myslím si to z toho důvodu, že v současnosti stupeň religiozity v České Republice klesá a ubývá osob, hlásících se k některému z náboženství (*Český statistický úřad, 2014*).

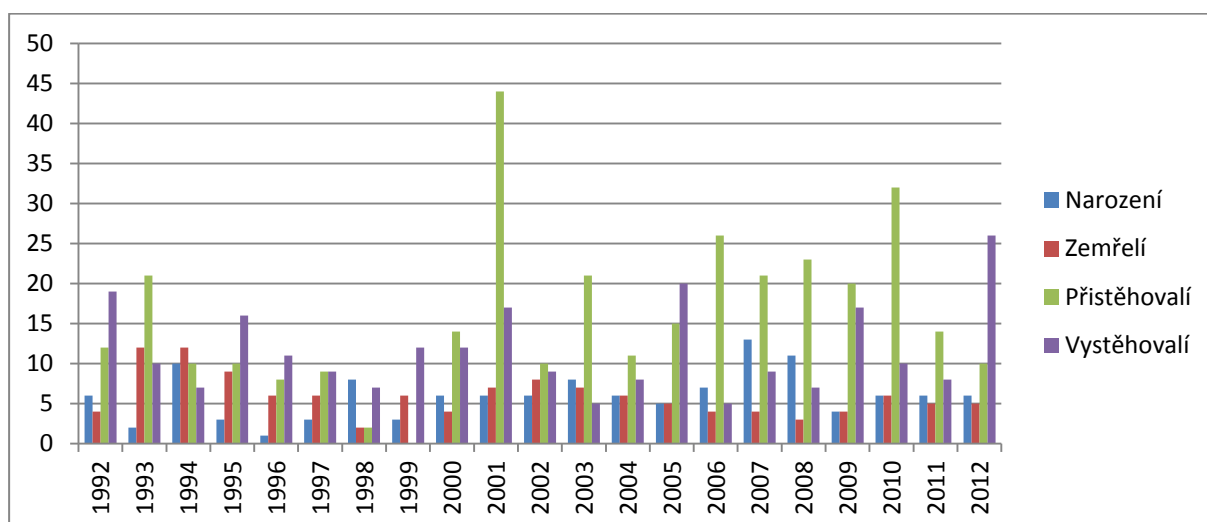
5.3 Narození, zemřelí, vystěhovalí a přistěhovalí v letech 1971 - 2012

Graf č. 13: Narození, zemřelí, přistěhovalí a vystěhovalí obyvatelé v Ejpovicích v letech 1971 – 1991 (absolutní data)



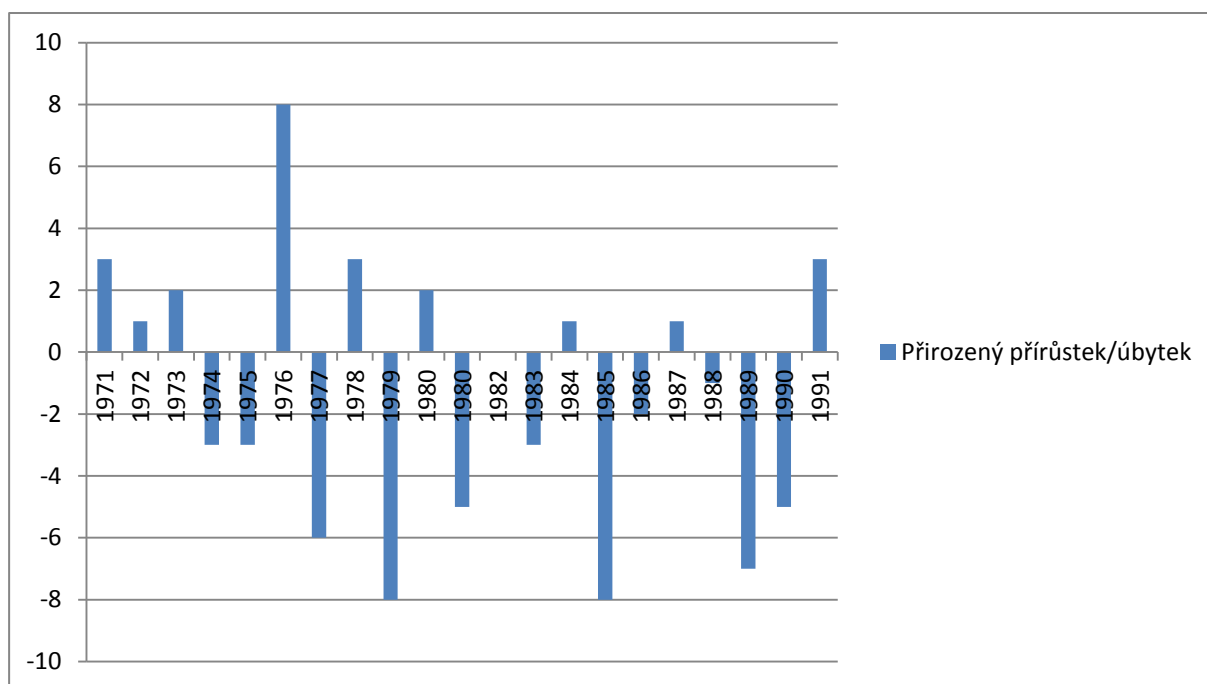
Zdroj: vlastní zpracování dle dat Českého statistického úřadu, 2014

Graf č. 14: Narození, zemřelí, přistěhovalí a vystěhovalí obyvatelé v Ejpovicích v letech 1992 – 2012 (absolutní data)



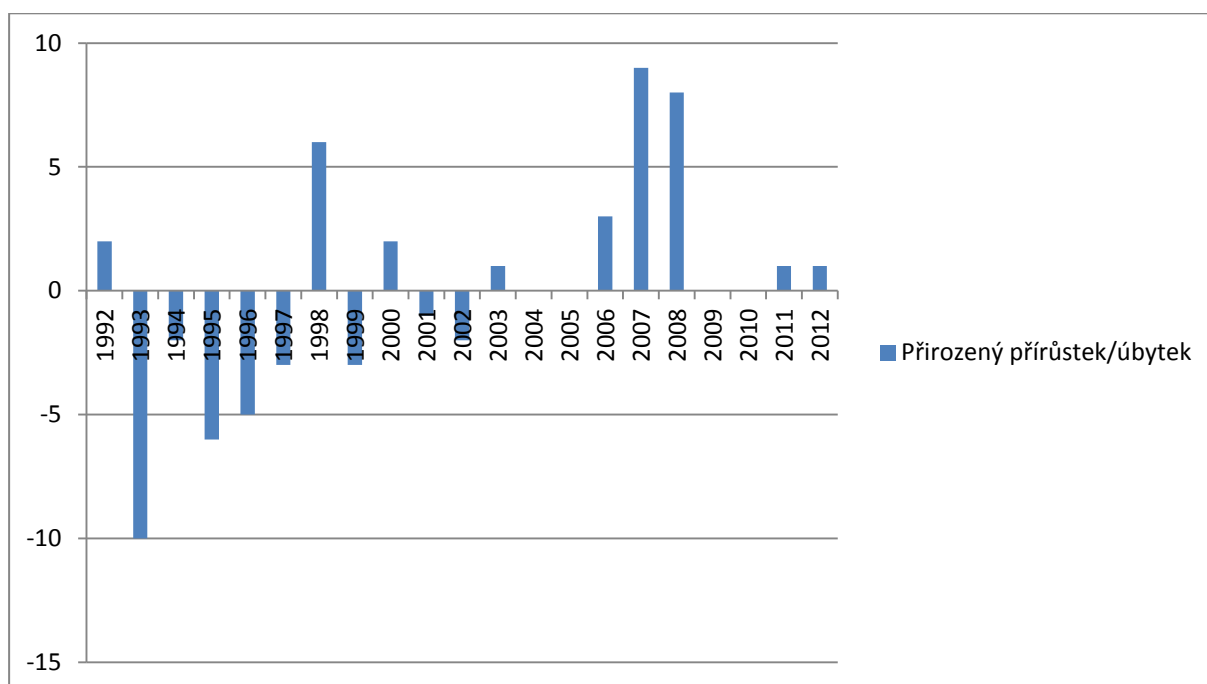
Zdroj: vlastní zpracování dle dat Českého statistického úřadu, 2014

Graf č. 15: Přirozený přírůstek/úbytek obyvatel v Ejpovicích v letech 1971 – 1991 (absolutní data)



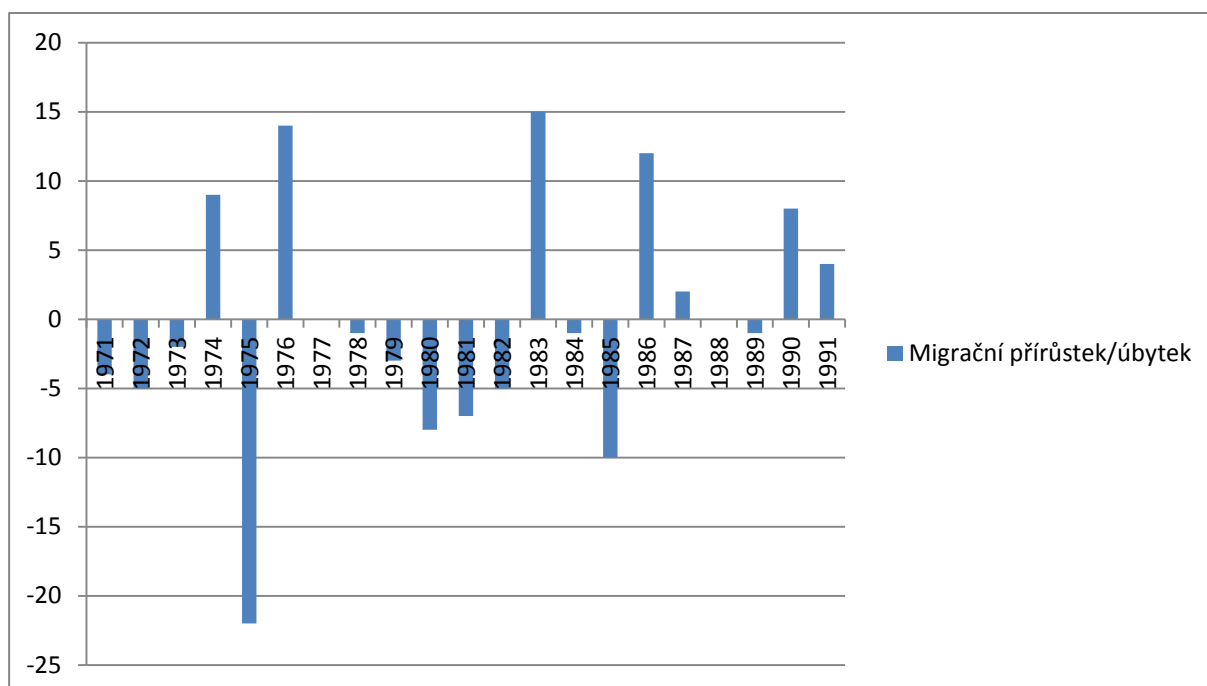
Zdroj: vlastní zpracování dle dat Českého statistického úřadu, 2014

Graf č. 16: Přirozený přírůstek/úbytek obyvatel v Ejpovicích v letech 1992 – 2012 (absolutní data)



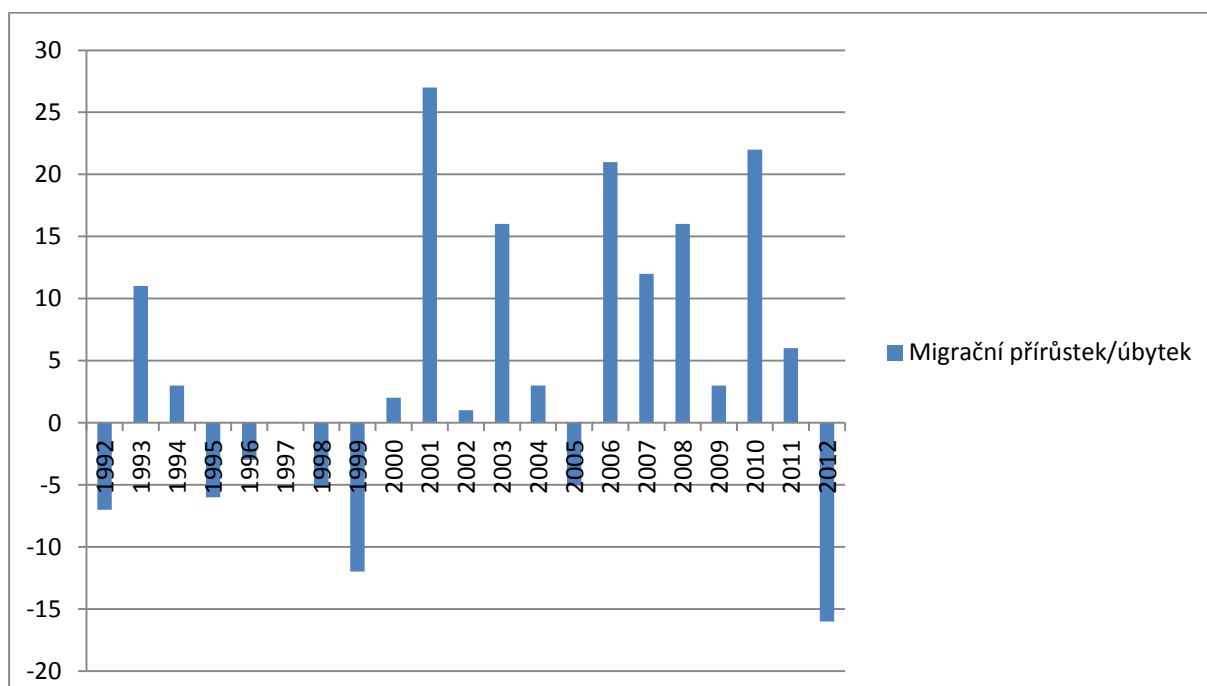
Zdroj: vlastní zpracování dle dat Českého statistického úřadu, 2014

Graf č. 17: Migrační přírůstek/úbytek obyvatel v Ejpovicích v letech 1971 – 1991 (absolutní data)



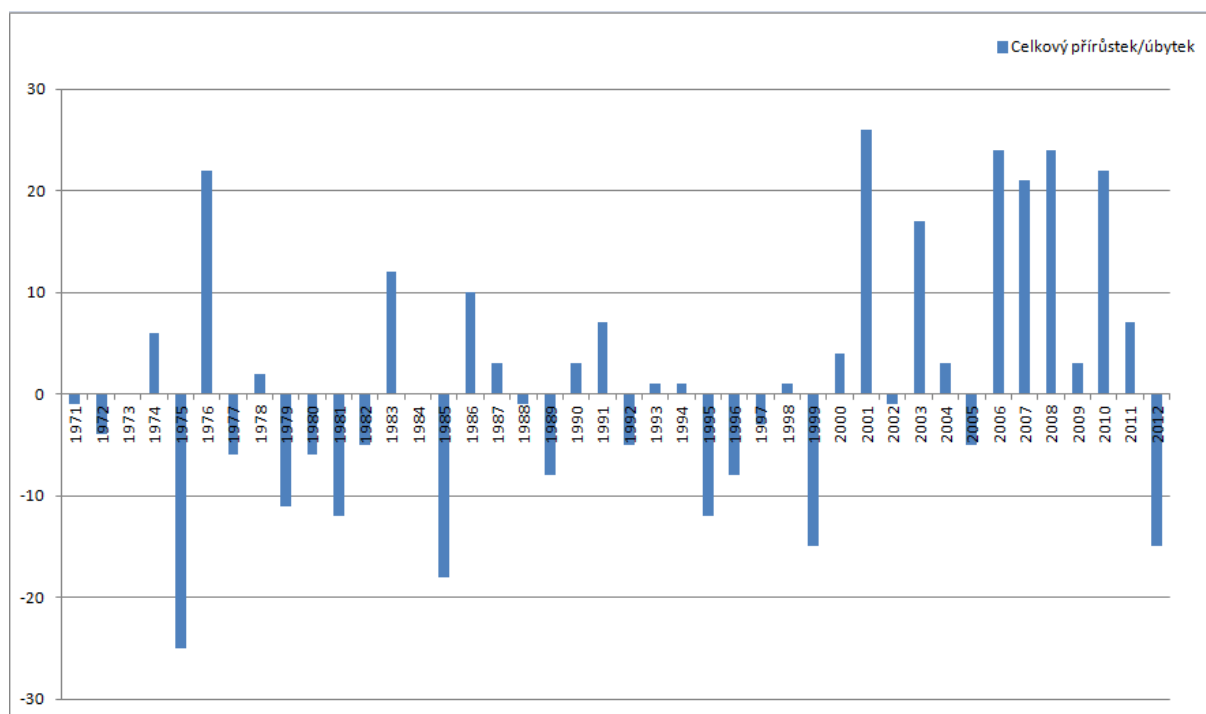
Zdroj: vlastní zpracování dle dat Českého statistického úřadu

Graf č. 18: Migrační přírůstek/úbytek obyvatel v Ejpovicích v letech 1992 – 2012 (absolutní data)



Zdroj: vlastní zpracování dle dat Českého statistického úřadu, 2014

Graf č. 19: Celkový přírůstek/úbytek obyvatel v Ejpovicích v letech 1971 – 2012 (absolutní data)



Zdroj: vlastní zpracování dle dat Českého statistického úřadu, 2014

Jak můžeme vidět z grafů číslo 7 – 12, kde porovnávám počty narozených, zemřelých, přistěhovalých a vystěhovalých v Ejpovicích v letech 1971 – 2012 a následně v grafu číslo 13 je znázorněn celkový přírůstek obyvatel, tak můžeme vidět, že přírůstek od roku 1971 až do roku 2006 byl rozkolísaný a některé roky byl kladný a některé roky byl záporný. Od roku 2006 do roku 2011 byl celkový přírůstek obyvatel v sídle každý rok kladný a zásluhu na tom měl především přírůstek migrační (to znamená, že počet obyvatel přistěhovalých převyšoval počet obyvatel vystěhovalých) což může být dáno především suburbanizačními trendy poslední doby v kombinaci s velmi dobrou polohou sídla blízko velkého města a přitom v celkem klidné oblasti.

5.4 Zhodnocení stavebního vývoje KÚ Ejpovice – porovnávání map historických s mapami ze současnosti

Obrázek č. 3: Katastrální území Ejpovice, rok 1952



Zdroj: vlastní zpracování dle portálu Národní inventarizace kontaminovaných míst – Cenia, 2014

Obrázek č. 4: Katastrální území Ejpovice, rok 2003



Zdroj: vlastní zpracování dle portálu Mapy.cz, 2014

Obrázek č. 5: Katastrální území Ejpovice, rok 2011



Zdroj: vlastní zpracování dle portálu Národní inventarizace kontaminovaných míst – Cenia, 2014

Jak si můžeme povšimnout z map, co se týče růstu a rozvoje katastrálního území, tak na první pohled nás zaujme několik věcí. Můžeme si povšimnout, že v roce 1952 z důvodu

ložisek železné rudy a zahájení několika etážové těžby ve velkodůlu a roce 1953 budeme na mapě ještě marně hledat Ejpovické jezero, či rekreační oblast kolem něj. Další velkou změnou a důležitým krokem ve stavebním vývoji Ejpovic je určitě stále se rozšiřující průmyslová zóna u dálnice D5, o které se samozřejmě ještě v roce 1952 ani neuvažovalo a která se začala rozrůstat až na přelomu 20. a 21. století. Dálnice D5 (Praha – Plzeň – Rozvadov – státní hranice ČR/SRN) také v roce 1952 ještě neexistovala. Rozhodnutí o její stavbě padlo v roce 1963 a zahájena byla stavbou mostu v Berouně v roce 1976 a stavba úseku Kabava – Ejpovice byla zahájena v prosinci roku 1993 a tento úsek byl plně dokončen a otevřena v říjnu roku 1995 a dodnes odtud vede čtyřproudová silnice přímo do Plzně na Rokycanskou ulici (*Ceskedalnice.cz, 2014*). Ale není to jen o důležitých bodech, na mapě se samozřejmě v průběhu let od roku 1952 do současnosti rozrostl i počet domů a celkově celé sídlo roste. Za povšimnutí stojí i to, že již v roce 1952 obcí procházela železniční trať číslo 170, na které byl provoz zahájen již 28. ledna 1872.

Obrázek č. 6: Detailní zaměření se na proměnu Ejpovického jezera a jeho okolí, rok 1952



Zdroj: vlastní zpracování dle portálu Národní inventarizace kontaminovaných míst – Cenia, 2014

Obrázek č. 7: Detailní zaměření se na proměnu Ejpovického jezera a jeho okolí, rok 2011



Zdroj: vlastní zpracování dle portálu Národní inventarizace kontaminovaných míst – Cenia, 2014

Obrázek č. 8: Vývoj průmyslové zóny v Ejpovicích, rok 1952



Zdroj: vlastní zpracování dle portálu Národní inventarizace kontaminovaných míst – Cenia, 2014

Obrázek č. 9: Vývoj průmyslové zóny v Ejpovicích, rok 2003



Zdroj: vlastní zpracování dle portálu Mapy.cz, 2014

Obrázek č. 10: Vývoj průmyslové zóny v Ejpovicích, rok 2011



Zdroj: vlastní zpracování dle portálu Národní inventarizace kontaminovaných míst – Cenia, 2014

5.5 Občanská vybavenost, dopravní obslužnost a ekonomická stránka sídla

Z hlediska struktury ekonomické základy a občanské vybavenosti obce bylo v registru ekonomických subjektů k 24. 3. 2014 na Katastrálním území Ejpovice evidováno 162 podnikatelských subjektů. Po rozčlenění těchto subjektů zjistíme, že převažují subjekty spadající do terciérního sektoru. Ekonomická aktivita obyvatel Ejpovic je však téměř ze ¾ realizována mimo obec trvalého bydliště. Z hlediska občanské vybavenosti se přímo v obci nacházejí obecní úřad s vlastním obecním zastupitelstvem, nově zrekonstruovaná budova mateřské školy, základní škola pro 1. – 5. ročník, školní jídelna. Pro každodenní potřeby zde nalezneme prodejnu smíšeného zboží COOP a Hostinec u Salcmanů. Otevírací doba prodejny je od pondělí do soboty a otevírací doba hostince je od pondělí do neděle, z čehož vidíme, že vybavenost sídla z hlediska pohostinství, či možnosti nakoupit si potraviny je vzhledem k jeho nevelké rozloze dostačující. V obci se nachází čtyři spolky a sdružení. Jsou to SDH Ejpovice, který byl založen 25. 2. 1894, dále sportovní spolek TJ Sokol Ejpovice, který se soustředí na dva sporty a těmi jsou nohejbal a česká házená, spolek Myslivecké sdružení a spolek Ejpovice – místo pro život, což je spolek bojující za lepší životní prostředí v obci. V roce 1883 byl prvním a v té době také jediným spolkem v obci byl dnes již zaniklý čtenářsko – ochotnický spolek a právě od jeho vůdčí postavy, pana Kaliny, který byl v té době účetním v Ejpovickém mlýnu, vzešel první impuls založit Sdružení dobrovolných hasičů Ejpovice, což se také právě v roce 1894 stalo. Co se týče zdravotní vybavenosti Ejpovic, tak ta je prakticky nulová, což s ohledem na jejich velikost je však pochopitelné. Nejbližší nemocnicí je FN v Rokycanech. Další bližší nemocnicí je FN v Plzni.

Pro ekonomiku i zaměstnanost v obci má nezanedbatelný význam stále se rozrůstající průmyslová zóna na okraji Ejpovic a v dřívější době měla význam také společnost Škoda Ejpovice s. r. o., která vznikla zápisem do obchodního rejstříku 24. 11. 1994, zabývala se zámečnictvím a výrobou a opravou motorových dopravních prostředků, ale 24. 3. 2004 zanikla výmazem z obchodního rejstříku (*penize.cz, 2014*). V průmyslové zóně mají největší podíl na zastavěné ploše sesterské podniky Geis CZ a General Parcel zabývající se především přepravou, zasilatelstvím a skladovou logistikou. Dalšími známějšími zdejšími podniky jsou

společnost Rondo obaly, s.r.o., která se zabývá výrobou vlákniny, papíru a lepenky a zboží z těchto materiálů a balicí činností, AP služby spol. s.r.o., zabývající se vnitrostátním zasilatelstvím, koupí zboží za účelem dalšího prodeje, skladováním a půjčováním průmyslového zboží a firma Hoffmann Qualitätswerkzeuge CZ s.r.o., která se zabývá především koupí zboží za účelem jeho dalšího prodeje a zprostředkováním obchodu a služeb. (*Administrativní registr ekonomických subjektů, 2014*)

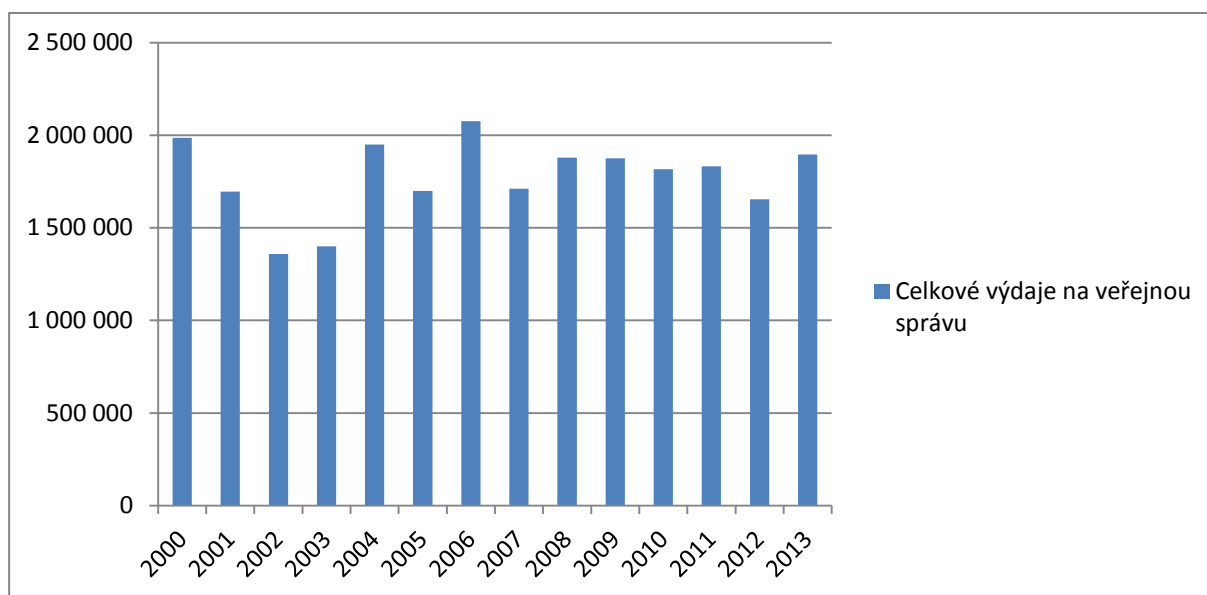
Tabulka č. 14: Tabulka rozpočtu Ejpovic, rok 2000 – 2014 (v tis. a mil. Kč)

Rok	2000	2001	2002	2003	2004	2005	2006	2007	2008	2009	2010	2011	2012	2013	2014 (plánovaný)
Příjmy	5 571 080	6 184 040	9 765 360	10 099 640	7 827 140	6 895 050	7 362 120	6 674 990	7 715 740	6 667 100	7 216 170	6 818 570	7 393 090	7 934 220	8 914 270
Výdaje	6 783 500	6 018 680	9 093 670	10 385 040	7 971 290	6 067 350	6 831 030	8 395 240	6 745 290	7 829 810	8 140 830	4 758 880	5 261 500	6 786 070	8 914 270
Rozpočet	-1 212 420	165 360	671 690	-285 400	-144 150	827 700	531 090	-1 720 250	970 450	-1 162 710	-924 660	2 059 690	2 131 590	1 148 150	0

Zdroj: vlastní zpracování dle portálu Rozpocetobce.cz, 2014 a portálu Ejpovice.cz, 2014

Co se týče rozpočtového schodku, či přebytku Ejpovic, tak od roku 2011 v posledních třech letech vždy byly výdaje na konci roku nižší, než příjmy. Podíváme-li se blíže na výdaje, tak za uplynulých 14 let, od roku 2000 do roku 2013, bylo nejvíce peněz použito na veřejnou správu, kam spadá především činnost místní správy, zastupitelstvo obce, různé výdaje spojené s volbami a ostatní veřejné služby. Za posledních 14 let je celková suma těchto výdajů 24 825 460,- Kč. Co se týče příjmů, za uplynulých 14 let, od roku 2000 do roku 2013, bylo nejvíce příjmů tzv. příjmů daňových, což je pochopitelné. Mezi příjmy daňové patří daně z příjmu fyzických osob, daně z příjmu právnických osob, daně ze zboží a služeb v tuzemsku, daně z majetku, daně z nemovitostí, dále různé poplatky jako například poplatek ze psů, správní poplatky, či poplatky z hracích automatů, či různé odvody jako například odvody ze zemědělské půdy, nebo odvody z provozu a výtěžku loterií. Tyto příjmy se za uplynulých 14 let vyšplhaly na celkovou sumu 65 640 640,- Kč. Zaměříme-li se na jednotlivé roky tak zjistíme, že největší schodek v rozpočtu byl v roce 2000 a to – 1 212 420,- Kč. V tomto roce obec nejvíce financí vydala na bezpečnost, konkrétně na rekonstrukci hasičské stanice, a to přibližně 1 879 840,- Kč. Naopak největší přebytek v rozpočtu nastal v posledních třech letech, v roce 2011 (přebytek 2 059 690,- Kč), v roce 2012 (přebytek 2 131 590,- Kč) a v roce 2013 (přebytek 1 148 150,- Kč). Na rok 2014 je naplánovaný rozpočet 8 914 270,- Kč, ze kterého by největší částka měla jít na veřejnou správu, a to přibližně 2 251 720,- Kč. Největší příjmy jsou naplánované z daní, poplatků a odvodů, tzn. příjmy daňové (*rozpocetobce.cz a ejpovice.cz, 2014*).

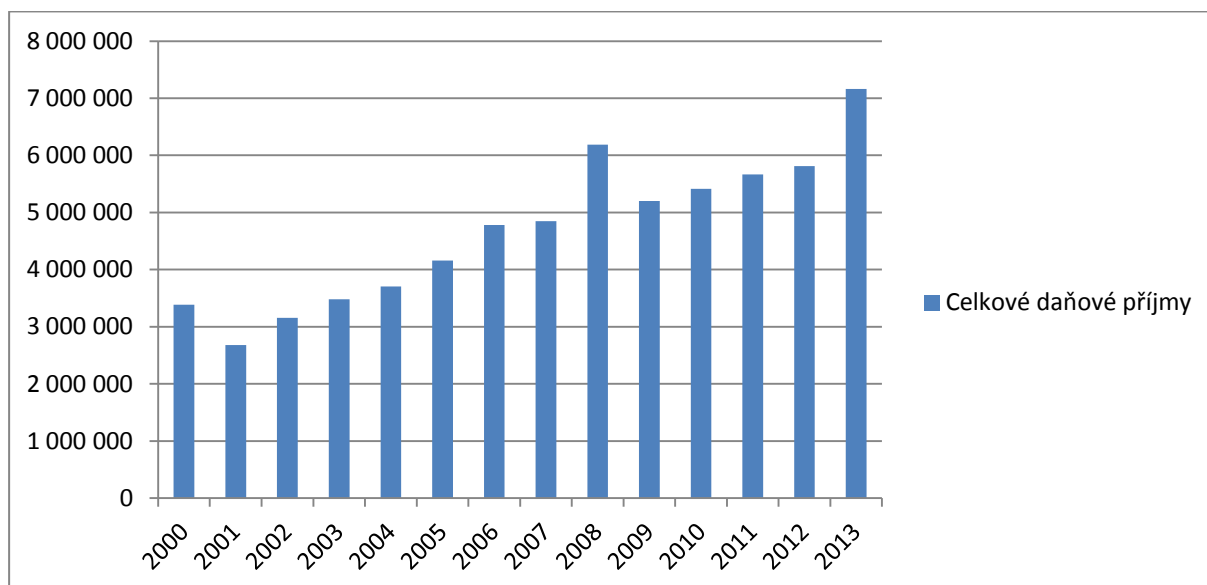
Graf č. 20: Graf celkových výdajů na veřejnou správu v Ejpovicích v letech 2000 – 2013 (v mil. Kč)



Zdroj: vlastní zpracování dle portálu Rozpocetobce.cz, 2014 a portálu Ejpovice.cz, 2014

Lze vidět, že výdaje na veřejnou správu od roku 2000 do roku 2013 se pohybují v rozmezí od přibližně 1 400 000,- Kč do něco málo přes 2 000 000,- Kč. Tyto výdaje byly nejvyšší v roce 2006 (2 075 020,- Kč) a nejnižší v roce 2002 (1 358 780,- Kč).

Graf č. 21: Graf celkových daňových příjmů v Ejpovicích v letech 2000 – 2013 (v mil. Kč)



Zdroj: vlastní zpracování dle portálu Rozpocetobce.cz, 2014 a portálu Ejpovice.cz, 2014

Z grafu můžeme vidět, že od roku 2001 měli daňové příjmy pro obec Ejpovice stoupající tendenci až do roku 2008, kdy tyto příjmy dosáhly celkové hodnoty 6 187 650,- Kč. V roce 2009 nastal pokles na 5 200 410,- Kč a od toho toky mají daňové příjmy opět stoupající tendenci. Minulý rok, to znamená v roce 2013, dosáhly tyto příjmy hodnoty 7 161 000,- Kč, což je za posledních čtrnáct let zatím hodnota nejvyšší.

6 Závěr

Jak si můžeme ze všech grafů a tabulek, uvedených výše povšimnout, v průběhu let se Ejpovice velmi změnili, ať co se týče nejen počtu obyvatel, či počtu domů a struktury obyvatelstva, tak i z hlediska stavebního vývoje. Toto sídlo bylo už v minulosti průmyslověji založené, především z důvodu těžby železných rud. S tím souvisí i počet obyvatel v sídle, který dosáhl svého vrcholu v roce 1930 a od té doby až do roku 2001 klesal. Až v roce 2011 se opět počet obyvatel oproti předchozímu Sčítání lidu, domů a bytů v roce 2001 zvýšil. Zajímavé je však to, že i přes klesající počet obyvatel od roku 1980 stoupá počet domů. Myslím si, že tento trend se dá připsat rekreačním objektům a suburbanizačním projevům současnosti.

Co se týče struktury obyvatelstva, zaměřil jsem se na strukturu obyvatelstva dle pohlaví, dle věku, dle národnosti, dle náboženského založení a dle povolání. V průběhu zkoumaných let byl vždy až do roku 2001 v sídle větší počet žen, než počet mužů. Až při Sčítání lidu, domů a bytů v roce 2011 přesáhl počet mužů v sídle počet žen, a to o 28 (335 mužů a 307 žen). Při zaměření se na věk obyvatelstva jsem zjistil, že populace v sídle stárne, na což jsem přišel jak z tabulky průměrného věku obyvatel v sídle, tak i z grafů (tzv. „stromů života“), které jsem ve své práci vytvořil pro roky 1921, 1980 a 2011 abych zhodnotil, které věkové skupiny obyvatel v Ejpovicích ve kterém roce převažovaly. Po zaměření se na národnost obyvatelstva v sídle jsem zjistil, že z národnostního hlediska je obyvatelstvo v Ejpovicích velmi homogenní a převažuje zde ve všech zkoumaných letech národnost Československá, potažmo Česká. Počty lidí ostatních národností jsou téměř zanedbatelné. Toto byla ostatně i má první hypotéza, když jsem začal svoji Bakalářskou práci psát, a to hlavně z toho důvodu, že Ejpovice nejen že nejsou velké sídlo, a proto nemohou být národnostní rozdíly zde tak velké, ale nejsou ani sídlo příhraniční a tím pádem zde opravdu moc obyvatel cizí národnosti neobjevíme. Z náboženské struktury obyvatelstva vyplývá, že klesá počet věřících obyvatel a stoupá počet obyvatel bez náboženského vyznání. Pouze v roce 1921 bylo více obyvatel věřících, než obyvatel bez náboženského vyznání. Zkoumání ekonomicky aktivního obyvatelstva a zaměření se na sektor povolání jednotlivých obyvatel jsem zjistil, že ač jsem si myslel, že v minulosti pracovalo více obyvatel v zemědělství než v průmyslu, tak v Ejpovicích tomu tak nebyl. Při zkoumání roku 1921 jsem zjistil, že více obyvatel pracovalo v odvětví průmyslovém, než v zemědělství. Tento výsledek dle mého souvisí především s již zmiňovanou těžbou železných rud v Ejpovicích v minulosti, ale také s polohou sídla blízko

Plzně, kam již v té době mnoho lidí z okolních sídler dojíždělo za prací do tamních Škodových závodů.

7 Zdroje

7.1 Literatura

DEMEK, Jaromír a kolektiv. *Zeměpisný lexikon ČSR. Hory a nížiny*. Brno: Academia, 1987. 584 s.

Atlas podnebí Česka: Climate atlas of Czechia. 1. vyd. Praha: Český hydrometeorologický ústav, 2007, 255 s. ISBN 978-80-86690-26-1.

KOZÁK, Josef a Jan NĚMEČEK. *Atlas půd České republiky*. 2., upr. vyd. Praha: ČZU Praha, 2009, 150 s. ISBN 978-802-1320-086.

PEŠTA, Jan. *Encyklopedie českých vesnic 3. díl: Západní Čechy*. Praha: Libri, 2005, 439 s.. ISBN 80-7277-150-7.

KUMPERA, Jan. *Západní Čechy od A do Z*. Praha: Pavel Dobrovský - BETA, 2002. ISBN 80-7306-060-4.

LANG, Martin. *Kterak železo z moře do Rokycan přišlo: Říkání o horách železných a jejich rudách v Klabavě a Ejpovicích, ale nejen o nich*. Hořovice: Podbrdské vydavatelství, 2007, 245 s. ISBN 978-80-254-0202-3.

Mnohojazyčný demografický slovník. 1. vydání - 156 stran. Praha: Nakladatelství Československé akademie věd Praha, 1965. ISBN 21-035-065

VOTRUBEC, Ctibor. *Lidská sídla - jejich typy a rozmístění ve světě*. Brno: Academia, 1980. 394 s. ISBN 21-016-80.

ROUBÍČEK, Vladimír. *Úvod do demografie*. 1. vydání. Praha: CODEX Bohemia, 1997. 348 s. ISBN 80-85963-43-4.

HAMPL, Martin, Gardavský VÁCLAV a Kuhl KAREL. *Regionální struktura a vývoj systému osídlení ČSR*. 1. vydání. Praha: Univerzita Karlova, 1989. 255 s.

JAN, Bumba. *Regionální struktura a vývoj systému osídlení ČSR*. Praha: Grada Publishing a.s., 2007. 192 s. ISBN 978-80-247-6692-8.

PAVEL, Novák. *Dějiny hmotné kultury a každodennosti českého venkova devatenáctého a první poloviny dvacátého století*. 1. vydání. Praha: Národní zemědělské muzeum Praha, 2007. 341 s. ISBN 978-80-86874-06-7.

KOLEKTIV AUTORŮ. *Problémy periferních oblastí*. Praha: Univerzita Karlova, 2005. ISBN 80-86561-21-6.

BINEK, Jan, Hana SVOBODOVÁ, Jan HOLEČEK, Alena PŘIBYLÍKOVÁ, Kateřina CHABIČOVSKÁ a Iva GALVASOVÁ. *Synergie ve venkovském prostoru - Přístupy k řešení problémů rozvoje venkovských obcí*. 1. vydání. Brno: GaREP, spol. s r. o., 2010. 120 s. ISBN 978-80-904308-4-6.

Fond okresní úřad Rokycany I. část sčítání lidu 1921 418 KP. *Sčítací operáty, 1921* [cit. 18.4.2014]

7.2 Elektronické zdroje

Historický lexikon obcí České republiky 1869-2005 1.díl [online]. Český statistický úřad. Praha, 2006 [cit. 9.2.2014]. Dostupné z:
[http://www.czso.cz/csu/2004edicniplan.nsf/t/9200404384/\\$File/13n106cd1.pdf](http://www.czso.cz/csu/2004edicniplan.nsf/t/9200404384/$File/13n106cd1.pdf)

TAXONOMICKÝ KLASIFIKAČNÍ SYSTÉM PŮD ČR. *Půdní kategorie: Referenční třídy půd* [online]. 2004 [cit. 8.2.2014]. Dostupné z:
<http://klasifikace.pedologie.czu.cz/index.php?action=showHomePage>

VÚV T.G. MASARYKA - ODDĚLENÍ GEOGRAFICKÝCH INFORMAČNÍCH SYSTÉMŮ A KARTOGRAFIE.2011.*Charakteristika toků a povodí ČR* [online]. [cit.21.2.2014]. Dostupné z:
<http://www.dibavod.cz/index.php?id=24&PHPSESSID=a8ee6db5fafbea8f9b15e80c6677b16>

Geologické a geovědní mapy. Ejpovice. [online].[cit.21.2.2013]. Dostupné z WWW:
<http://www.geologicke-mapy.cz/regiony/ku-634344/>

DATABÁZE DLOUHODOBÝCH ZMĚN VYUŽITÍ PLOCH ČESKA (1845-2000). [online]. 2008 [cit. 21.2.2014]. Dostupné z: http://lucc.ic.cz/lucc_data/zuj/

ERTL, Stanislav, Otakar BRANDOS a Jan BÍNA. Treking - portál o horách, trekingu a turistice: Mapa pohoří a nížin v ČR, geomorfologické členění České republiky. BRANDOS. [online]. [cit. 21.2.2014]. Dostupné z: <http://www.treking.cz/regiony/celky.htm>

Národní geoportál INSPIRE: Mapy on-line. [online]. 2010 [cit. 21.2.2014]. Dostupné z:
<http://geoportal.gov.cz/web/guest/map>

Krásné Česko.cz: Ejpovické jezero. [online]. 2003 [cit. 21.2.2014]. Dostupné z:
<http://www.krasnecesko.cz/lokality/9431-ejpovicke-jezero-jezero.html>

Geologické lokality: Ejpovické útesy. [online]. 2003 [cit. 21.2.2014]. Dostupné z:
<http://lokality.geology.cz/1001>

Příroda.cz: Typy půd. [online]. 2004 [cit. 21.2.2014]. Dostupné z:
<http://www.priroda.cz/clanky.php?detail=1821&stranka=6>

Česká geologická služba: Mapy on-line. [online]. [cit. 21.2.2014]. Dostupné z:
<http://www.geology.cz/extranet/mapy/mapy-online>

Mapy.cz.2014. [online]. [cit. 21.2.2014]. Dostupné z www:
http://www.mapy.cz/#!x=13.540374&y=49.747540&z=12&d=muni_1481_1&t=s&q=ejpovice&qp=9.812139_47.973291_21.210916_51.379602_6

Obec Ejpovice: Historie. [online]. 2013, [cit. 22. 2. 2014]. Dostupné z:
<http://www.ejpovice.cz/historie-obce/>

Badber.blog.cz: Sklad trhavin Ejpovice. [online]. 2014 [cit. 25.2.2014]. Dostupné z:
<http://badber.blog.cz/1304/sklad-trhavin-ejpovice>

Výstavba Ejpovice: Ejpovice a okolí [online]. 2012 [cit. 24.3.2014]. Dostupné z:
<http://www.vystavbaejpovice.cz/o-projektu/ejpovice-a-okoli.htm>

Administrativní registr ekonomických subjektů: Ejpovice [online]. 2013 [cit. 24.3.2014].
Dostupné z: http://www.info.mfcr.cz/ares/ares_es.html.cz

Jízdní řády IDNES.CZ [online]. 1999, 2014 [cit. 31.3.2014]. Dostupné z:
<http://jizdnirady.idnes.cz/autobusy/spojeni/>

Peníze.cz: Škoda Ejpovice s. r. o. [online]. 2000, 2014 [cit. 15.4.2014]. Dostupné z:
<http://rejstrik.penize.cz/61776289-skoda-ejpovice-s-r-o>

Český statistický úřad [online]. 2014 [cit. 10.3.2014]. Dostupné z: <http://www.czso.cz/>

Veřejná databáze Českého statistického úřadu [online]. 2014, 2014 [cit. 10.3.2014]. Dostupné z: <http://vdb.czso.cz/vdbvo/uvod.jsp>

HALÁS, Marián, Miloš FŇUKAL a Šárka BRYCHTOVÁ. *Základy humánní geografie 2: Geografie sídel* [online]. Olomouc, 2012. [cit. 10.3.2014]. Dostupné z: <http://distgeo.upol.cz/uploads/vyuka/skripta-halas-akol-2.pdf>

Rozpočet veřejně: Ejpovice [online]. 2011, 2014 [cit. 18.4.2014]. Dostupné z: <http://www.rozpocetobce.cz/seznam-obci/559792-ejpovice>

České dálnice: Dálnice D5 [online]. 2002, 2.1.2013 [cit. 18.4.2014]. Dostupné z: <http://www.ceskedalnice.cz/dalnice/d5>

Slovník cizích slov [online]. 2006, 2014 [cit. 18.4.2014]. Dostupné z: <http://www.slovník-cizich-slov.net/vyminkar-1225486335/>

8 Seznam tabulek

Tabulka č. 1: Geomorfologické členění

Tabulka č. 2: Klimatická charakteristika mírně teplé oblasti MW11 dle Quitta

Tabulka č. 3: Využití ploch v Katastrálním území Ejpovice v letech 1845-2011 (v hektarech)

Tabulka č. 4: Dopravní dostupnost hromadnou dopravou z Ejpovic do Plzně a z Ejpovic do Rokycan (počet spojů)

Tabulka č. 5: Vývoj počtu obyvatel a domů v Ejpovicích v letech 1869 – 2011

Tabulka č. 6: Vývoj struktury obyvatel dle pohlaví

Tabulka č. 7: Tabulka vývoje obyvatel dle věkové struktury (absolutní data)

Tabulka č. 8: Tabulka vývoje obyvatel dle věkové struktury (relativní data)

Tabulka č. 9: Průměrný věk obyvatel v Ejpovicích v letech 1921, 1980 a 2011

Tabulka č. 10: Tabulka počtu ekonomicky aktivních a ekonomicky neaktivních osob v Ejpovicích v letech 1921, 1970, 1980, 1991, 2001 a 2011

Tabulka č. 11: Tabulka podílu ekonomicky aktivních a ekonomicky neaktivních osoby na celkovém počtu obyvatel v Ejpovicích v letech 1921, 1970, 1980, 1991, 2001 a 2011

Tabulka č. 12: Struktura obyvatelstva dle národnosti v Katastrálním území Ejpovice

Tabulka č. 13: Struktura obyvatelstva dle náboženství v Katastrálním území Ejpovice

Tabulka č. 14: Tabulka rozpočtu Ejpovic, rok 2000 – 2014 (v tis. a mil. Kč)

9 Seznam grafů

Graf č. 1: Graf vývoje počtu obyvatel a domů v Ejpovicích v letech 1869 – 2011

Graf č. 2: Graf vývoje struktury obyvatel dle pohlaví

Graf č. 3: Graf vývoje obyvatel dle věkové struktury

Graf č. 4: Věková struktura obyvatelstva v Ejpovicích v roce 1921 (strom života)

Graf č. 5: Věková struktura obyvatelstva v Ejpovicích v roce 1980 (strom života)

Graf č. 6: Věková struktura obyvatelstva v Ejpovicích v roce 2011 (strom života)

Graf č. 7: Relativní podíl ekonomicky aktivních osob dle sektorů v Ejpovicích v roce 1921

Graf č. 8: Relativní podíl ekonomicky aktivních osob dle sektorů v Ejpovicích v roce 1970

Graf č. 9: Relativní podíl ekonomicky aktivních osob dle sektorů v Ejpovicích v roce 1980

Graf č. 10: Relativní podíl ekonomicky aktivních osob dle sektorů v Ejpovicích v roce 1991

Graf č. 11: Relativní podíl ekonomicky aktivních osob dle sektorů v Ejpovicích v roce 2001

Graf č. 12: Relativní podíl ekonomicky aktivních osob dle sektorů v Ejpovicích v roce 2011

Graf č. 13: Narození, zemřelí, přistěhovalí a vystěhovalí obyvatelé v Ejpovicích v letech 1971 – 1991 (absolutní data)

Graf č. 14: Narození, zemřelí, přistěhovalí a vystěhovalí obyvatelé v Ejpovicích v letech 1992 – 2012 (absolutní data)

Graf č. 15: Přirozený přírůstek/úbytek obyvatel v Ejpovicích v letech 1971 – 1991 (absolutní data)

Graf č. 16: Přirozený přírůstek/úbytek obyvatel v Ejpovicích v letech 1992 - 2012 (absolutní data)

Graf č. 17: Migrační přírůstek/úbytek obyvatel v Ejpovicích v letech 1971 – 1991 (absolutní data)

Graf č. 18: Migrační přírůstek/úbytek obyvatel v Ejpovicích v letech 1992 – 2012 (absolutní data)

Graf č. 19: Celkový přírůstek/úbytek obyvatel v Ejpovicích v letech 1971 – 2012 (absolutní data)

Graf č. 20: Graf celkových výdajů na veřejnou správu v Ejpovicích v letech 2000 – 2013 (v mil. Kč)

Graf č. 21: Graf celkových daňových příjmů v Ejpovicích v letech 2000 – 2013 (v mil. Kč)

10 Seznam map a obrázků

Mapa č. 1: Poloha sídla Ejpovice

Mapa č. 2: Geologické mapa 1:50 000

Mapa č. 3: Mapa půdních typů

Obrázek č. 1: sídlo Ejpovice

Obrázek č. 2: Legenda ke Geologické mapě 1:50 000

Obrázek č. 3: Katastrální území Ejpovice, rok 1952

Obrázek č. 4: Katastrální území Ejpovice, rok 2003

Obrázek č. 5: Katastrální území Ejpovice, rok 2011

Obrázek č. 6: Detailní zaměření se na proměnu Ejpovického jezera a jeho okolí, rok 1952

Obrázek č. 7: Detailní zaměření se na proměnu Ejpovického jezera a jeho okolí, rok 2011

Obrázek č. 8: Vývoj průmyslové zóny v Ejpovicích, rok 1952

Obrázek č. 9: Vývoj průmyslové zóny v Ejpovicích, rok 2003

Obrázek č. 10: Vývoj průmyslové zóny v Ejpovicích, rok 2011

Abstrakt

FILIPEC, Jakub. *Vývoj sídla Ejpovice od 19. století do současnosti*. Bakalářská práce: Plzeň, Fakulta Ekonomická ZČU v Plzni, 63 s., 2014

Klíčová slova: Ejpovice, katastrální území, struktura obyvatelstva, vývoj obyvatelstva, vývoj sídla

Studie se zabývá vývojem sídla Ejpovice od 19. století do současnosti. Oblast zájmu se nachází v Plzeňském kraji, v okrese Rokycany. Má práce je zaměřena na vývoj počtu obyvatel, na hodnocení změn ve struktuře obyvatelstva v průběhu let, na zhodnocení vývoje zástavby v sídle a na zhodnocení občanské vybavenosti sídla. Tento vývoj a změny jsou v práci znázorněny a hodnoceny pomocí tabulek a grafů, které jsou v práci následně popsány.

Abstract

FILIPEC, Jakub. *Development of the seat Ejpovice from 19th century up to the present*. Bachelor thesis: Pilsen, Faculty of Economics, University of West Bohemia in Pilsen, 63 p., 2014

Keywords: Ejpovice, cadastral territory, structure of the population, population trends, development of the seat

My study concerns the development of settlement Ejpovice from the 19 th century up to the present. This area of my interest is situated in Pilsen region district Rokycany. My survey focus my attention on the development of number of inhabitants, on evaluation changes in population structure over the years, on evaluation housing development and facilities in Ejpovice. This development and changes are represented by charts and graphs. These charts are subsequently described in my study.