

ZÁPADOČESKÁ UNIVERZITA V PLZNI

FAKULTA PEDAGOGICKÁ
KATEDRA PSYCHOLOGIE

OBDOBÍ ŠKOLNÍ ZRALOSTI

BAKALÁŘSKÁ PRÁCE

Hana Findeisová

Specializace v pedagogice: Učitelství praktického a odborného vyučování

Vedoucí práce: Mgr. Kateřina Šámalová

Plzeň, 2014

Prohlašuji, že jsem bakalářskou práci vypracoval samostatně s použitím uvedené literatury a zdrojů informací.

V Mostě, 30.6 2014

.....
vlastnoruční podpis

Poděkování

Děkuji vedoucí své bakalářské práce paní Mgr. Kateřině Šámalové za odborné vedení, podporu, cenné rady a připomínky k obsahu práce.

ZDE SE NACHÁZÍ ORIGINÁL ZADÁNÍ KVALIFIKAČNÍ PRÁCE.

OBSAH

SEZNAM ZKRATEK

Úvod

1 CHARAKTERISTIKA DÍTĚTE PŘEDŠKOLNÍHO VĚKU	1
1.1 MOTORICKÝ VÝVOJ PŘEDŠKOLNÍHO DÍTĚTE	2
1.2 KOGNITIVNÍ VÝVOJ PŘEDŠKOLNÍHO VĚKU	3
1.3 ŘEČOVÝ VÝVOJ PŘEDŠKOLNÍHO VĚKU	4
1.4 EMOČNÍ A SOCIÁLNÍ VÝVOJ DÍTĚTE PŘEDŠKOLNÍHO VĚKU	5
1.5 SOCIALIZACE V PŘEDŠKOLNÍM OBDOBÍ	6
2 PŘEDŠKOLNÍ DÍTĚ, JEHO PŘIPRAVENOST DO ZÁKLADNÍ ŠKOLY	8
2.1 ŠKOLNÍ ZRALOST A ŠKOLNÍ PŘIPRAVENOST	8
2.2 TĚLESNÁ ZRALOST	8
2.3 KOGNITIVNÍ ZRALOST	9
2.4 SOCIÁLNÍ A EMOCIONÁLNÍ ZRALOST	12
2.5 DIAGNOSTIKA ŠKOLNÍ ZRALOSTI A PŘIPRAVENOSTI	13
2.5.1 Metody pedagogické diagnostiky učitelky mateřské školy	13
2.6 ODKLAD ŠKOLNÍ DOCHÁZKY	14
2.6.1 Legislativní vymezení odkladu povinné školní docházky	15
3 VZDĚLÁVÁNÍ DĚTÍ V MŠ U MAŠINKY, V ŽATCI	17
3.1 PŘÍKLAD PODPORY PŘEDŠKOLNÍCH DĚTÍ S ODKLADEM V MŠ	25
4 PRAKTICKÁ ČÁST	27
4.1 VÝZKUMNÝ CÍL ŠETŘENÍ	27
4.2 POPIS VÝZKUMNÉHO VZORKU	27
4.3 VÝZKUMNÉ METODY ŠETŘENÍ	27
4.4 DOKUMENTY ZÁZNAMOVÝCH LISTŮ PRO DĚTI V MŠ	28
4.5 VÝZKUMNÝ DOTAZNÍK PRO RODIČE PŘEDŠKOLNÍCH DĚTÍ	29
4.6 VÝZKUMNÝ DOTAZNÍK PRO UČITELE PŘEDŠKOLNÍCH DĚTÍ	29
4.7 KAZUISTIKA	29
4.8 NÁVRHY ZLEPŠUJÍCÍCH OPATŘENÍ A ŘEŠENÍ	37
ZÁVĚR	40
RESUMÉ	41
ABSTRACT	42

SEZNAM LITERATURY	43
PŘÍLOHY	45

SEZNAM ZKRATEK

MŠ- Mateřská škola

CK- Cílové kompetence

KK- Klíčové kompetence

RVP- Rámcový vzdělávací program

D a jeho... - Dítě a jeho...

ŽS- Životní styl

MŠPZ- Mateřská škola podporující zdraví

ČR- Česká republika

MDD- Mezinárodní den dětí

PC- Počítač

Úvod

„ Příprava dítěte na vstup do školy je vlastně pouze vyvrcholením předškolní výchovy, resp. celé dosavadní výchovy dítěte od jeho narození až do šesti let...“ (Jirásek, 1966).

Toto téma bakalářské práce Období školní zralosti jsem si zvolila proto, jelikož desátým rokem pracuji jako učitelka v mateřské škole a každý rok se touto problematikou zabývám. Proto toto téma je pro mě zajímavé a chtěla bych ve své práci zúročit veškeré mé zkušenosti a postřehy. Školní zralost se v této době stále častěji stává aktuálním a diskutovaným tématem, jelikož je podmínkou k úspěšnému vstupu do školního vzdělávání. Jeho špatné rozpoznání může mít podstatný vliv na budoucí úspěšnost našeho dítěte ve škole. Jelikož pro většinu z nás je pro nás naše dítě to nejcennější a naším přáním je, aby dítě prožívalo ve škole chvíle úspěchu a radosti, měli bychom opravdu zvážit jeho zralost a to ve všech oblastech. Bohužel se ale v této moderní uspěchané době setkáváme s rodiči, kteří školní zralost dítěte moc neřeší a nerespektují názory učitelek v mateřské škole a odborníků. Bohužel si ale neuvědomují, že tímto přístupem ovlivní budoucí průběh školního vzdělávání svého dítěte a navodí komplikace celé rodině. Proto bych touto prací chtěla navést všechny z nás k zamyšlení a ke vzpomínkám na naše školní začátky. Jistě pro nás určitě nebyly jednoduché, ale díky správnému zvážení naší zralosti a případnému odkladu, neprožíváme dodnes negativní pocity a vzpomínáme na školní léta rádi s pozitivními zkušenostmi. I já chci tímto poděkovat mým rodičům za odklad školní docházky. Mohu říci, že velice ovlivnil můj budoucí život a přístup ke vzdělávání. Nejen mi dopomohl za ten rok dozrát, ale i vzpomínat na školní léta z radostí a především díky tomu mám zájem o vzdělávání i doposud. Proto nejen já, která bude mít příští rok nastávajícího prvňáčka, ale i ostatní rodiče zkusme zvážit, jestli Vaše dítě je připravené na vstup do základní školy a je dostatečně zralé. Raději jim prodlužme mládí odkladem školní docházky. Chceme přeci, aby naše děti na školní docházku vzpomínaly jen pozitivně a byly úspěšné a toužily po dalším vzdělávání.

Bakalářská práce je rozdělena do dvou částí. Na část teoretickou a praktickou. Úvod bude věnován charakteristice dítěte předškolního věku v jeho vývoji motorickém, kognitivním,

řečovém, emočním, sociálním a socializací v předškolním období. V druhé části se zaměřuji na školní zralost a připravenost na vstup do základní školy a zabývá se rovněž diagnostikou a odkladem školní docházky. Třetí část se zabývá prací a vzdělávání předškolních dětí a jejich podpory v mateřské škole U mašinky, v Žatci. Praktická část je nejdůležitější a jsou zde popisovány výzkumné cíle, metody šetření a interpretace výsledků výzkumného šetření v mateřské škole u Mašinky, V Žatci.

Cílem bakalářské práce je vybrat vzorek předškolních dětí a porovnat jejich aspekty školní zralosti a posoudit oblasti, kde nevykazují patřičnou zralost. Spíše se zde autorka věnuje kazuistice vybraného vzorku předškolních dětí, kde výsledek šetření popíše, rozebere a zhodnotí.

1 CHARAKTERISTIKA DÍTĚTE PŘEDŠKOLNÍHO VĚKU

Období předškolního věku je označováno mezi třetím až šestým rokem dítěte. Uvádí se i sedmý rok života, zde záleží na dobu nástupu do školy. Toto období bývá často označováno jako období rozkvětu a hry. U těchto předškolních dětí můžeme nacházet tyto společné charakteristické rysy.

- **zvýšený egocentrismus** - pokud dítěti nevyhovuje realita, zdá se mu neúplná, nepochopitelná či subjektivně ohrožující, má tendenci skutečný stav doplnit, pozměnit či překroutit. Dítě je přesvědčené, že svět je takový, jak se mu jeví (fenomenalismus), a současně že vše má vlastní vůli (dynamismus) tj. oplatí ránu stolu, když do něj vrazí.
- dítě "**mluví pro sebe**" - mluví nahlas, ale jeho proslov není určen nikomu dalšímu, začátek procesu myšlení
- **živá představivost, fantazie** - občas dochází k prolínání představivosti a skutečnosti, či k tzv. přizpůsobení reality vlastním potřebám (dítě něco rozbije, ze strachu z trestu si událost přehraje jinak a tomuto novému průběhu nakonec uvěří) - **vědomé lži není dítě schopno**, lež je příliš složitá mentální operace
- **vytvoření pohlavní identity** - již čtyřleté dítě si uvědomuje, že mužské či ženské pohlaví je neměnným znakem, roste jeho zájem o genitální oblast, zkoumá rozdíly, **přijímá pohlavní role** (způsob chování a myšlení - kluk = voják, dívka = doktorka, kuchařka)
- **kontakt s vrstevníky** - jako projev pokračujícího osamostatňování se, dítě se učí **prosazovat své názory** (agresivita až poddajnost) - což se stává součástí jeho identity

Období končí nástupem do školy. Ten by měl nastat, až když je dítě dostatečně **fyzicky a psychicky zralé** /rozlišuje písmena a číslice, má schopnost delší koncentrace pozornosti, je citově stabilní/ (<http://www.studium-psychologie.cz>).

1.1 MOTORICKÝ VÝVOJ PŘEDŠKOLNÍHO DÍTĚTE

Motorický vývoj v předškolním věku se zdokonaluje a roste kvalita pohybové koordinace. Zlepšuje se pohybová koordinace, dítě je hbitější a jeho pohyby jsou elegantnější. Rovněž se rozvíjí hrubá i jemná motorika.

V hrubé motorice je zručnější a soběstačnější. V tuto dobu by dítě mělo začít se sportovní aktivitou, jelikož i jeho hry doprovází pohyb. Dítě rádo a dobře skáče, utíká, leze po žebříku. Je samostatnější v oblékání, v hygieně.

K dalšímu rozvoji dochází v oblasti jemné motoriky, příčinou osifikací ruky. Dítě si rádo modeluje, staví z kostek, ale i kreslí. V kresbě napodobuje základní tvary a ztvárňuje lidskou postavu. Rozpoznání laterality je důležité, vyhraněnost by se měla projevit okolo čtvrtého roku dítěte. Měly bychom podporovat jeho výtvarné projevy a dbát na správné návyky při tlaku a úchopu tužky při kreslení.

Motorické schopnosti a dovednosti se stále vyvíjí, proto bychom měly dbát na podnětné prostředí a vytvořit vhodné podmínky pro stálý rozvoj (Mertin et al., 2010). Největším prohřeškem v tomto období je časté sledování televize a počítače, kde dochází k nedostatku pohybu a rozvoji motorických dovedností. Dítě se stává pohodlným a o pohyb nejeví zájem, což vede přímo k ohrožení jeho vývoje. V této době se dosti setkáváme s hračkami, které dostatečně motorický vývoj nepodporují. Hry, které dříve podporovali pohybovou koordinaci, se z dnešního světa postupně ztrácejí. Na mysl máme, hry s kuličkami, čáru, skákání přes švihadlo a gumu, přebírání nití natažených na prstech. Tyto děti aniž by si to uvědomovaly, vylepšovaly si těmito hrami svoji pohybovou koordinaci.

Musíme mít ale na paměti, aby nároky na dítě byly přiměřené. Jestliže je dítě pohybově nadané a je vedeno ke sportu, měly by zejména rodiče uhlídat, aby nároky nepřekročovaly možnosti sil jejich dítěte, a aby se vývoj neubíral jednostranně. Rovněž nedostatečná pohybová aktivita se odráží na vývoji dítěte, zejména ve vývoji řeči, schopnostech naučit se psát a vývoji pravolevé orientace. I lékaři je doporučován dostatečný pohyb. Protože nedostatek pohybu způsobuje určitá zdravotní rizika. A to, křivá záda, obezitu, a s tím spojené další nemoci. Dalším důvodem, by také mohlo být, že

dítě nešikovné, neobratné, by mohlo být vrstevníky odmítáno. Proto by motorika měla být první oblastí, které se budeme dostatečně věnovat (Kutálková, 2010).

1.2 KOGNITIVNÍ VÝVOJ PŘEDŠKOLNÍHO VĚKU

V kognitivním vývoji dítěte dochází rovněž k pokroku. Dítě se dostává na vyšší úroveň inteligence, z úrovně předpojmové na názorovou. *Z otázky Co je to?, přechází na otázku Proč?* (Mertin et al., 2010, s. 15). Rozvíjí se zraková a sluchová diferenciacie, která má význam pro pozdější učení čtení a psaní. Důležitou roli v tomto období hraje představivost a fantazie. Představivost a fantazie jsou v tomto období bohaté a nutné především ke hře a dalším činnostem. *Jsou často doplňovány tzv. dětskou konfabulací. Jsou to smyšlenky, o kterých jsou děti přesvědčeny, že jsou pravdivé. Je proto nevhodné trestat je za lži v době, kdy je pro ně velmi nesnadné odlišit realitu od konfabulace* (Mertin et al., 2010, s. 15). Ke zvláštnostem myšlení v tomto období patří antropomorfismus (polidšťování předmětů), prezentismus (chápání všeho ve vztahu k přítomnosti), fantazijní přístup (fantazie převládá a nerespektuje logickou skutečnost). *V předškolním období dochází k plnému rozvinutí názorného intuitivního myšlení, které je typické pro tzv. předoperační stadium* (Mertin et al., 2010, s. 15). Dítě je myšlenkově vázáno, co právě nazírá, vnímá, nebo co si představuje. *Myšlení předškoláka je dosud prelogické, tzv. předoperační, nepostupuje podle logických operací, je stále vázáno na konkrétní činnosti a aktivitu dítěte* (Mertin et al., 2010, s. 15).

Paměť v předškolním období je spíše mechanická, záměrná se projevuje až kolem pátého roku. Dítě se v tomto věku naučí rozsáhlé básně i písně. Převládá paměť krátkodobá nad dlouhodobou. Pokud však dítě v tomto období utrpí silný emociální zážitek, uchovává si ho i na celý život (Mertin et al., 2010). I v tomto vývoji je nebezpečná přílišná pasivita. Hra s dokonalými hračkami, které vše umí na pouhé zmáčknutí tlačítka a nemohou se ani rozebrat a sledování televize, přináší mnoho rizik. Zejména u televize zatěžujeme jen jeden smysl, a to je zrak. *Proto nadměrné zatížení jedné části mozku přináší brzy útlum, zbytek mozku, který není aktivní, je v útlumu také.* (Kutálková, 2010, s. 48). Zamysleme se tedy, než svému dítěti pustíme televizi a koupíme mu dokonalé hračky. Neškodíme mu spíše?

1.3 ŘEČOVÝ VÝVOJ PŘEDŠKOLNÍHO VĚKU

Řečový vývoj v tomto období se rovněž zkvalitňuje, po stránce gramatické, obsahové i zvukové. Dítě začíná používat souvětí souřadné. Má zájem o předčítání pohádek a dokáže jim delší dobu naslouchat. V tomto období rádo a hodně povídá, proto bychom v tomto období měly řečový vývoj podporovat. Učit je říkankám, básničkám a písničkám. Důležitá je komunikace s dítětem a rozvoj slovní zásoby, pro jeho další pozitivní vývoj. U předškolních dětí převládá složka komunikativní, která slouží jako dorozumívací prostředek. Dále je rozvinuta složka kognitivní, která souvisí s poznatky a zkušenosti. Dále složka expresivní, dítě zde vyjadřuje své pocity a prožitky. A poslední složka řeči regulační, kde je zapotřebí k regulaci chování. V tomto období by měla ustupovat patlavost a špatná výslovnost by měla být do nástupu školy odstraněna. Pokud tomu tak není, dítě by mělo navštívit logopeda pro včasnou nápravu (Mertin et al., 2010). Do mateřské školy u Mašinky v Žatci, dochází pravidelně logoped a je prováděna preventivní logopedická péče pro předškolní děti.

Měli bychom si uvědomit, že řeč má pro vývoj jedince mimořádný význam, protože ovlivňuje kvalitu myšlení, poznávání, učení, jeho orientaci a fungování v lidském společenství (Bednářová et al., 2011, s. 30). Řečový handicap může ovlivnit řadu obtíží v sociální interakci, ve vývoji osobnosti, v učení a i v profesní orientaci a uplatnění. Handicap v řeči může se vyskytovat v oblasti foneticko- fonologické, morfologicko- syntaktické, lexikálně- sémantické a pragmatické roviny.

- **Foneticko- fonologická rovina**

Jsou zde problémy s fonemickou diferenciací, analýzou a syntézou a sluchovou pamětí. Chyby v rozlišování sykavek, dlouhých a krátkých hlásek, měkkých a tvrdých souhlásek, znělých a neznělých, nosových a nenosových. Potíže s rozkladem slov na hlásky či slabiky a se skládáním slov z jednotlivých hlásek. Pro dítě je náročné zapamatovat si větu, sled čísel a zopakovat je, zapamatovat si sled činností.

- **Morfologicko- syntaktická rovina**

Přetrvávají zde neobratnosti v tvarosloví či větosloví (dysgramatismy). Může zde být oslaben jazykový cit, např. obtíže v určování rodu, v tvoření slov v jiném rodu, ve vytváření přídavných jmen, v úlohách na dokončení věty v gramaticky správném tvaru, při přetváření vět v přítomném čase do minulého času, v určování společného základu ve více odvozených slovech.

- **Lexikálně- sémantická rovina**

Některé děti mají menší slovní zásobu, postrádají verbální pohotovost a obratnost. Odpovídají stručně, s nejistotou, potřebují více času na zformulování odpovědi, je pro ně obtížné definovat význam pojmu, rychle najít správný výraz, jasně vyjádřit myšlenku, popisovat tematický obrázek. Někdy se i nedostatky projevují i v porozumění řeči, v chápání složitějších logicko- gramatických struktur, textu, výkladu, zadání. Děti mohou mít problémy s přenesenými významy, metaforami, básnickou řečí.

- **Pragmatická rovina**

Děti s narušeným vývojem řeči mívají menší mluvní apetit, bývají v komunikaci pasivnější, je pro ně obtížné navazovat, udržovat, a rozvíjet konverzaci, formulovat otázky, získávat informace, vyjadřovat svoje pocity, prožitky, vyprávět, vystupovat před lidmi, mohou trpět nejistotou, trémou (Bednářová et al. 2011, s. 31).

1.4 EMOČNÍ A SOCIÁLNÍ VÝVOJ DÍTĚTE PŘEDŠKOLNÍHO VĚKU

V tomto věku mají děti zapotřebí být stále aktivní. Nejen verbálně ale i pohybově. Vedle této aktivity mají velkou potřebu stability, jistoty, zázemí, trvalosti, bezpečí. Mezi však významné potřeby patří, potřeba citového vztahu, potřeba sociálního kontaktu, společenského uznání emancipace, identity a seberealizace. Nejvíce v tomto předškolním věku je dítě motivováno novými podněty, hry se známými vrstevníky. V tomto období se formují citové projevy, které jsou intenzivní, ale krátkodobé. Dítě začíná hodnotit své chování, je k sobě sebekritické. Na základě sebecitu se vytváří vlastní identita a sebevědomí. Přesto v tomto věku převažuje u zdravě vyvíjejícího dítěte veselá nálada,

ustupuje strach z neznána a je kladena důležitost v sociálních citech. Svým vrstevníkům pomáhá, utěšuje je, spolupracuje s nimi a spíše se podřídí. Důležitý význam pro vývoj dítěte jsou rodiče, matka a otec, kteří jsou vzorem pro budoucí život a model chování dítěte. Toto období je důležité pro správný základ morálně- etického vývoje člověka, proto rodiče by se měli dítěti dostatečně věnovat a být mu správným vzorem. Protože dítě v předškolním věku pokud ví, co je správné a co ne a dokáže si tyto pravidla zvnitřnit, nemusí potřebovat stálý dohled dospělého. Ovšem i tak někdy má tendenci tyto příkazy porušit, aby zjistil, co se může stát, když neposlechne. Pocit viny tohoto období považujeme za konflikt mezi iniciativou a pocitem viny. Znamená to, že dítě raději jde na sebe žalovat dospělému, od kterého očekává trest, než by se potýkalo s vlastním pocitem viny. Mnoho autorů se domnívá, že pro předškolní dítě je dospělý autoritou, *který reprezentuje tzv. imanentní spravedlnost* (Mertin et al., 2010, s. 19). Proto role dospělých je pro správné vytváření etických principů v tomto věku velice důležitá. Nesprávný model a vzor dospělého může do budoucna velice negativně ovlivnit emoční a sociální vývoj dítěte předškolního věku, a to určitě bychom nechtěli (Mertin et al., 2010).

1.5 SOCIALIZACE V PŘEDŠKOLNÍM OBDOBÍ

Nejvýznamnějším prostředím pro socializaci dítěte je rodina, která zajišťuje primární socializaci dítěte.

Socializační proces zahrnuje tři vývojové aspekty:

- a) vývoj sociální reaktivity, tj. vývoj bohatě diferencovaných emočních vztahů k lidem v bližším i vzdálenějším okolí. Dítě procvičuje sociální aktivity, diferencuje a vytváří kvality vyšší úrovně.*
- b) vývoj sociálních kontrol a hodnotových orientací. Především jde o vývoj norem, které si jedinec postupně vytváří na základě příkazů a zákazů udělovaných dospělými, a které pak přijímá za své. Ty pak jeho individuální chování usměrňují do mezí určených společností, je však omezováno hranicemi, v nichž se může jedinec pohybovat. Všechny rodiny, ale neprosazují normy, které jsou žádoucí.*
- c) osvojení sociálních rolí, tj. takových vzorců chování a postojů, které jsou od jedince očekávány ostatními členy společnosti, a to vzhledem k jeho pohlaví, věku a*

společenskému postavení apod. Dítě v rodině pozoruje patřičné role, které formují jeho vlastní identitu (Langmeier, 1991, s. 81).

V této době dochází k socializačnímu tlaku na dítě spíše pozvolna a postupně, zpravidla během třetího roku života, a pak po celou dobu předškolního období. Vývoj sociálních kontrol a přejímání vyspělejších sociálních rolí podněcují a posilují zvláště rodiče a ostatní členové rodiny, ale významnou roli tu začínají hrát i ostatní děti. Svě vrstevníky vyžadují ke svým hrám, k různým rolím, k různým formám chování a pozoruje jejich reakci. Při kontaktu s dětmi si dítě formuje své vlastní já a od druhých si upřesňuje jaký je, jak ho ostatní vidí a jaký by chtěl být. Zde rozvíjí své sebepojetí a sebehodnocení.

Jak je uvedeno nejvýznamnější úlohu zde hraje rodina, která formuje pohlavní identitu. Dítě diferencuje mužské a ženské chování a používá je i ve svých hrách. Pozoruje interakci rodičů a jejich chování, vidí v něj vzor a jakýsi model pro pozdější volbu při výběru svého partnera. Je zde i důležitá vazba se sourozenci a prarodiči (Mertin et al., 2010).

Důležitost v tomto socializačním procesu se rovněž příkládá hře. V tomto období je hra hlavní činností dítěte. Hra je nejzákladnější potřeba pro dítě, nejen v tomto věku. Je to potřebné pro jeho správný psychický vývoj, proto každé zdravé dítě by si mělo hrát (Langmeier, 1991).

2 PŘEDŠKOLNÍ DÍTĚ, JEHO PŘIPRAVENOST DO ZÁKLADNÍ ŠKOLY

2.1 ŠKOLNÍ ZRALOST A ŠKOLNÍ PŘIPRAVENOST

Je mé dítě připravené a dostatečně zralé pro vstup do školy? Tuto otázku si určitě položí každý z rodičů, když má doma budoucího prvňáčka. Je snadné poznat zralost u ovoce, ale rozpoznat zralost u dítěte je rozhodně těžší. Jak tedy školní zralost rozpoznat a co tím vlastně myslíme?

Jedná se o označení dosažení určitého stupně ve vývoji dítěte před vstupem do školy. Obecně školní zralost můžeme vymezit jako dosažení stupně ve vývoji a to po stránce fyzické, psychické a emocionálně- sociální. Dítě by mělo být způsobilé začít školní docházku a zvládnout požadavky výuky bez větších obtíží, nejlépe s optimismem a radostí.

Nyní se také začalo používat termínu školní připravenost. Ta zahrnuje kompetence v oblasti kognitivní, emocionálně- sociální, pracovní a somatické. Vágnerovou je vymezena školní zralost klíčovými kompetencemi, jež jsou závislé na zrání organismu, a školní připravenost klíčovými kompetencemi, které jsou závislé na prostředí a učení (Kropáčková, 2008). (viz. Příloha č. 1 **Tabulka školní zralost a školní připravenost**).

2.2 TĚLESNÁ ZRALOST

Tělesný vývoj a zdravotní stav posuzuje praktický či odborný lékař v rámci preventivní prohlídky v pěti letech. Je přihlíženo nejen k tělesné zralosti, ale i k celkové zdravotní odolnosti a individuálním zvláštnostem organismu. Není prvořadým ukazatelem školní zralosti, ale měl by se brát v úvahu. Nicméně neměl by se podceňovat, ale ani přeceňovat.

Tělesnou zralostí rozumíme váhu a výšku dítěte. Obvykle dívky ve věku šesti let by měly mít průměrnou výšku od 105 až 115 cm, chlapci 110 až 118 cm. Váha by se měla pohybovat u dívek mezi 19 až 23 kg a u chlapců mezi 17 až 22 kg (Kropáčková, 2008).

Rovněž dochází k první proměně tělesné stavby. Protahuje se postava, prodlužují se končetiny, zmenšuje se velikost hlavy, zužuje a oplošťuje se trup, který mění svou válcovitou podobu a na němž se začíná zřetelně odlišovat hrudník od břicha. Tukový polštář se ztrácí a do popředí vystupuje svalový reliéf (Langmeier, 1991, s. 99). Dítě působí vytáhlejším dojmem. Tyto změny si můžeme ověřit takzvanou „ filipínskou mírou“. Kdy natažená ruka přes temeno hlavy by měla dosáhnout na ušní lalůček opačné strany.

Dalším ukazatelem na tělesnou zralost je výměna dentice. Pokud dítě je často nemocné i to je dalším ukazatelem pro zvážení zralosti (Kropáčková, 2008). *Z důvodu proměny tělesné stavby dítě lépe ovládá své tělo. Celkové, špatné koordinované a neekonomické pohyby malého dítěte se začínají kolem šesti let zřetelně měnit. Dítě lépe šetří silami, je schopnější i drobných a přesnějších pohybů (nezbytných při psaní), lépe koordinuje automatické i volní pohyby. Také jeho mimika se stává uměřenější a kontrolovanější* (Langmeier, 1991, s. 101).

2.3 KOGNITIVNÍ ZRALOST

V tomto věku dochází k viditelným změnám v poznávací činnosti dítěte. Dítě chápe svět více realisticky. Dochází zde k přechodu k diferenciaci vnímání v oblastech sluchu a zraku a k rozvoji analyticko- syntetické činnosti mozku. Pro budoucí úspěšné zvládnání psaní, čtení a počítání hraje důležitou roli dostatečná úroveň rozumových schopností a rovnoměrnost vývoje v jednotlivých oblastech. Je nutno zvážit, jestli dítě zaostává před ostatními vrstevníky nebo má dobré rozumové schopnosti a jen má nezralost v některé uvedené oblasti. Potom bychom se měli na tuto oblast více zaměřit, rozvíjet ji a dítě více motivovat. Naopak je možné, že některé z dětí je natolik mimořádně nadané a převyšuje svůj věk. Dokáže ve svém věku již číst, psát, počítat. U těchto dětí můžeme zahájit školní docházku dříve, ale opět bychom měli zvážit, jestli je vyzrálé ve všech složkách. Jelikož předčasné zahájení školní docházky, by mohlo vést ke komplikacím (Langmeier, 1991).

Do skupiny kognitivních předpokladů patří následující schopnosti:

- *vizuomotorika, grafomotorika*
- *řeč*
- *sluchové vnímání*
- *zrakové vnímání*
- *vnímání prostoru*
- *vnímání času*
- *základní matematické představy* (Bednářová et al., 2011, s. 3).

- Vizuomotorika, grafomotorika

Motorické schopnosti prolínají součástí vývoje dítěte a jeho každý den. Je zde důležitý pohyb a manipulace s předměty, kde dítě rozvíjí hrubou a jemnou motoriku. Jež bychom měli u dítěte podporovat a rozvíjet ji v různých aktivitách. Například stavby z konstruktivních stavebnic, puzzle, navlékání korálků, ale i také tvoření z modelíny, vystřihování nůžkami a nalepování. Pro větší rozvoj bychom je měli více motivovat ke kreslení, používat omalovánky k vymalování a grafomotorické pracovní listy. Rovněž bychom měli dbát na správný špetkovitý úchop psacího náčiní a postavení ruky.

Pokud nám dítě chce v domácnosti pomoci, neměli bychom je odhánět a jeho pomoc přijmout. Také zbytečně pomáhání v tom, co by dítě už mělo zvládnout samo, je na škodu (Bednářová et al., 2011).

- Řeč

Správná řeč a komunikační schopnosti jsou významné pro budoucí úspěch ve škole. A to pro správné porozumění a pochopení při výkladu, ale i pro sdělování svých myšlenek, soužití a postavení v kolektivu. Dítě s vadami řeči mívají časté obtíže při psaní a čtení a vyskytují se u nich specifické poruchy učení, například dyslexie, dysgrafie, dysortografie, dyskalkulie. Proto v tomto období bychom s dětmi měli častěji komunikovat, číst jim pohádky, učit je básničky, písničky a s trpělivostí je vyslechnout a na vše odpovědět. Není dobré je nechávat dívat se delší dobu na televizi a počítač. Pokud ovšem dítě má problémy s řečí a komunikačními schopnosti, měli bychom vyhledat logopedickou poradnu, kde zjednájí nápravu (Bednářová et al., 2011).

- Sluchové vnímání

Sluchové vnímání je významným mezníkem pro vývoj řeči. Proto je důležité ho rozvíjet, aby nenastaly později problémy při čtení, psaní a zapamatování si. Rozvíjení sluchového vnímání je možné v podobě čtení pohádek, vyprávění, předávání vzkazů, v analyzování a syntéze zvuku, rytmizací a hraní her pro rozvoj sluchového vnímání (Bednářová et al., 2011).

- Zrakové vnímání

Zrakové vnímání je důležitou součástí již od raného dětství, jelikož tímto vnímáním získáváme nejvíce podnětů. Podílí se na rozvoj řeči (myšlení), vizuomotorické koordinace, prostorové orientace, základní matematické představy. V předškolním věku by dítě mělo znát barvy i jeho odstíny a rozlišit figuru a pozadí. Proto bychom měli častěji procvičovat pomocí pracovních listů, pexes, domina, mozaiky, stavebnic a her pro rozvoj zrakového vnímání. Je důležité vést dítě, aby postupovalo při činnostech zleva doprava (Bednářová et al., 2011).

- Vnímání prostoru

Vnímání prostoru nás vede k orientaci prostředí, osvojování si pohybových a sebeobslužných dovedností, rozvíjení her s aktivitou, grafomotoriky a školních dovedností. Ve škole souvisí se čtením, psaním, matematikou, geometrií, hledání v mapách a zapisování notového záznamu, s tělesnou a pracovní činností. Dítě bychom měli učit znát pojmy nahoře, dole, vpředu, vzadu, vpravo a vlevo. Také by mělo rozlišit polohu, ukazovat a pojmenovat ji na svém těle, i v prostoru a na formátu. Rozvíjení této dovednosti využijeme při různých pohybových hrách, pracovních listech, prohlížení knížek, obrázku, aj. (Bednářová et al., 2011).

- Vnímání času

Vnímání času je součástí uvědomování si časové posloupnosti a úkonů. Dítě se učí orientovat v činnostech, které jsou patřičné pro určitou dobu. Jako pojmy ráno, dopoledne, poledne, odpoledne, večer, v noci, ale i také dnes, včera, zítra. Pro osvojení je dobré mít určitý režim dne, aby si dítě osvojilo tyto pojmy a naučilo se vnímat čas a jeho posloupnost (Bednářová et al., 2011).

- Základní matematické představy

Základní matematické představy, aby byly vytvářeny, musí se vzájemně spolupodílet s motorikou, zrakem, sluchem, hmatem, řečí, prostorovým a časovým vnímáním. Děti učíme porovnávat, třídít, poznávat, co do skupiny nepatří, řadit a pracovat s číselnou řadou do šesti. Pro rozvoj slouží různé hry, např. Člověče, nezlob se, domino, aj. (Bednářová et al., 2011).

- Práceschopnost

Práceschopnost souvisí s vyzrálostí CNS, ale i s celkovou vyzrálostí dítěte a jeho výchovou. U práceschopnosti je důležitý zájem o učení a poznávání novým znalostem. Rovněž také schopnost záměrné koncentrace paměti. Předškolní dítě by se mělo dokázat soustředit a vydržet delší dobu u hry a činnosti, protože škola vyžaduje velkou kvalitu pozornosti. Měli bychom předškolní dítě vést k samostatnosti, k pravidlům, k povinnostem, ke spolupráci a k respektování. Slouží nám k tomu spousta společenských her (Bednářová et al., 2011).

2.4 SOCIÁLNÍ A EMOCIONÁLNÍ ZRALOST

Důležitá je i zralost v sociální a emocionální oblasti. Předškolní dítě by mělo zvládat své emoce a kontrolovat je, dokázat se vyrovnat s neúspěchem. Mělo by být schopné nebýt příliš závislé na rodině, zvládat změnu prostředí, setkávání s jinými lidmi a jejich respektování, spolupracovat a navazovat kamarádské vztahy. Abychom rozvíjeli tyto dovednosti je zapotřebí tyto oblasti podporovat a učit ho základním pravidlům slušného chování (Bednářová et al., 2011).

Výše popsané kritéria školní zralosti a připravenosti nám mohou sloužit jako vodítko, u kterých dětí je vhodné důkladně zvážit zahájení školní docházky:

- děti zdravotně oslabené
- děti s významným opožděním kognitivního vývoje
- děti s pomalejším nebo nerovnoměrným kognitivním vývojem

- děti s výraznější nezralostí v některé z dílčích oblastí kognitivního vývoje
- děti nezralé v oblasti práce schopnosti
- děti nezralé v oblasti emocionálně- sociální (Bednářová et al., 2011, s. 7).

2.5 DIAGNOSTIKA ŠKOLNÍ ZRALOSTI A PŘIPRAVENOSTI

Diagnostikou rozumíme zjištění stavu, posouzení, hodnocení, zahrnuje poslušnost činností vedoucí k diagnóze (Mertin et al., 1996, s. 79). V pedagogické diagnostice je předmětem hodnocení obsahů výchovy a vzdělávání. V užším pohledu souvisí diagnostika s hodnocením a posuzováním, vědomostí, dovedností, návyků, které si v průběhu výchovy a vzdělání dítě osvojilo. Naopak v širším pohledu je zaměřeno i do dalších oblastí související s výchovně - vzdělávacím procesem. Patří zde diagnostika třídy, diagnostika práce učitele, zkoumání vnějších podmínek výchovy a vzdělávání.

V psychologické diagnostice je zaměřeno na rozpoznání rozdílnosti stavů člověka, oproti aktuálnímu a minulému stavu nebo v porovnání s jinými lidmi. V této diagnostice je tedy předmětem psychické zvláštnosti jedince, psychické stavy a vlastnosti jedince. Můžeme zde i zjišťovat odchylky od věkové normy v chování či prožívání, jejich závažnosti a příčiny (Mertin et al., 1996).

- *V pedagogické rovině je cílem zhodnocení výchovného působení na dítě, zjištění nějakého stavu, který je východiskem pro možné změny- např. pro optimalizaci pedagogického působení na dítě, pro jeho další rozvoj.*
- *V psychologické diagnostice se uskutečňuje v případě znalostí psychologického problému, je-li nutné řešit problém psychologickými prostředky. Na diagnostiku navazuje intervence, případně psychologická terapie* (Mertin et al., 1996, s. 81).

2.5.1 METODY PEDAGOGICKÉ DIAGNOSTIKY UČITELKY MATEŘSKÉ ŠKOLY

Zde jsou vypsány metody, které jsou využívány učitelkami v mateřských školách.

- **Pozorování:** Patří mezi základní, ale velmi náročnou diagnostickou metodu. Je důležité, abychom si určili cíl pozorování, jaký účel má naše sledování. Patří zde strukturované pozorování, u kterého je vhodné si všimnout jednoho prvku chování,

abychom jsme se mohli na něj zaměřit. Nestrukturované pozorování je náročnější, jsou zde zapisovány a zaznamenány jevy, kterých jsme si všimli. Při tomto pozorování je dobré používat technické prostředky nebo mít druhého pozorovatele pro konfrontaci, aby nám při zaznamenávání něco důležitého neuniklo.

- Rozhovor: Je to metoda také náročná. Je dobré vědět, na co, jak a kdy se ptát a jak získané údaje posuzovat, interpretovat. Je důležité dobře formulovat otázky, k míře věku a vhodně k dané situaci. Rozhovor provádíme s dítětem, rodiči, učitelkami a dalšími odborníky. Rovněž rozhovor rozlišujeme na strukturovaný, kde jsou předem připravené otázky a nestrukturovaný, kdy je rozhovor volný, což je velmi náročné.
- Dotazník: Je velice často používán, pro zjištění základních informací o dítěti. Může být používán při průběžném hodnocení a při závěrečném hodnocení. Je lepší dotazník vypisovat anonymně, dobrovolně, jelikož pak údaje nejsou zkreslené.
- Didaktické testy vědomostí, dovedností: Jsou zaměřeny na hodnocení pokroku dětí. Jsou spíše využívány na základních školách. Tyto testy jsou v podobě slovní a ne písemné.
- Analýza hry: Tato metoda je pro mateřskou školu nejvíce vhodná. Ze spontánní hry dítěte zjistíme mnoho. Jeho prožívání, aktuální stav, zkušenosti, jelikož hra je prostředkem sebevyjádření (Mertin et al., 1996).

2.6 ODKLAD ŠKOLNÍ DOCHÁZKY

Odklad povinné školní docházky je preventivní opatření, kdy je dítě které by mohlo mít v základní škole určité problémy, odložen nástup k povinnému vzdělávání o jeden rok. Problémy se rozumí zejména nezralost biologických funkcí nebo nepřipravenost k převzetí role školáka, určitou roli však mohou hrát i jiné aspekty. V této souvislosti je možno hovořit o znevýhodnění mladších dětí v 1. třídě z důvodu zvyšování průměrného věku nastupujících dětí nebo o náročnosti základní školy. Mateřská škola hraje podstatnou roli nejen v přípravě dětí ke vstupu do školy, ale i v rozhodování o tom, zda o odkladu povinné

školní docházky uvažovat, nebo ne. Pokud je dítěti odklad udělen, je mateřská škola klíčovou institucí, která by mu měla pomoci odstranit případně deficity. Předpokladem toho je těsná spolupráce mateřské školy s rodinou a odborníky, případně se školou.

2.6.1 LEGISLATIVNÍ VYMEZENÍ ODKLADU POVINNÉ ŠKOLNÍ DOCHÁZKY

Odklad povinné školní docházky se odvíjí od § 36 zákona č. 561/2004 Sb., o předškolním, základním, středním, vyšším odborném a dalším vzdělávání (dále jen „školní zákon“)- Plnění povinností školní docházky. Každý rodič je povinen přihlásit své dítě k zápisu k povinné školní docházce, a to v době od 15. ledna do 15. února kalendářního roku, v němž má dítě zahájit povinnou školní docházku.

Zahajuje ji ve školním roce, který následuje po dni, kdy dítě dosáhne šestého roku věku. Znamená to tedy, že i když se rodiče rozhodnou pro odklad, je jejich povinností dítě ke školní docházce přihlásit v daném termínu.

Odklad povinné školní docházky je vymezen školským zákonem, § 37, a to takto: „Není-li dítě po dovršení šestého roku tělesně nebo duševně přiměřeně vyspělé a požádá-li o to písemně zástupce dítěte, odloží ředitel školy začátek povinné školní docházky o jeden školní rok, pokud je žádost doložena doporučujícím posouzením příslušného poradenského zařízení a odborného lékaře. Začátek povinné školní docházky lze odložit nejdéle do zahájení školního roku, v němž dítě dovrší osmý rok věku.“

Posouzením příslušného školského poradenského zařízení se rozumí vyjádření pedagogicko- psychologické poradny, ale v případě zjišťování speciální připravenosti. V praxi to znamená, že rodiče nebo zákonní zástupci nemohou o odkladu školní docházky svého dítěte rozhodnout sami, ale jsou povinni svou žádost adresovanou příslušné základní škole doložit dvěma doporučeními.

Žáků se zdravotním postižením je třeba postižením je třeba vyjádření příslušného speciálně-pedagogického centra.

- *Odborným lékařem způsobilým posoudit zdravotní stav dítěte pro účely odkladu začátku povinné školní docházky může být dětský lékař pro děti a dorost, a to zejména v situacích, kdy k odložení začátku povinné školní docházky dojde*

z důvodu celkové tělesné nezralosti, častého onemocnění apod. V případě, že je dítě v lékařské péči pro jiné zdravotní obtíže, posouzení by měl provést odborný lékař, který je pro tuto oblast specialistou, tedy např. alergolog, neurolog, kardiolog apod.

Rozhodnutí o odkladu vydává ředitel školy, ve které bylo dítě zapsáno. Ředitel žádosti o odložení začátku povinné školní docházky vyhoví pouze v případě, že obě posouzení budou kladná.

Možnosti rodičů (zákonných zástupců) při žádání o odklad povinné školní docházky jsou tyto:

- *Rodiče požádají o odklad školní docházky přímo u zápisu k povinné školní docházce a tuto žádost zákonem stanoveným způsobem doloží. V takovém případě může ředitel školy rozhodnout o odkladu povinné školní docházky přímo.*
- *Rodiče při zápisu k povinné školní docházce o odklad nepožádají, ale jsou informováni o možnosti jeho udělení. Ředitelé školy o odklad povinné školní docházky požádají až následně (a žádost doloží způsobem stanoveným zákonem). O odkladu povinné školní docházky musí být v souladu s § 37 odst. 3 školského zákona rozhodnuto před začátkem příslušného školního roku (<http://clanky.rvp.cz>).*

3 VZDĚLÁVÁNÍ DĚTÍ V MŠ U MAŠINKY, V ŽATCI

Školní vzdělávací program - MŠ U Mašinky

Tvoří tematický celek pod názvem „ Za poznáním pojedeme mašinkou s Vašíkem i Martinkou“, jehož posláním je rozvinuté dítě podle svých osobnostních potřeb a věkových předpokladů i specifických zvláštností při splnění společně s rodinou všech profesních podmínek pro rozvoj osobnosti jednotlivce. Na základě všech CK směřujících k 7 KK se přesuneme do života v názvu dvou pomyslných dětí – kamarádů Vašíka a Martinky během jednoho roku.

Struktura formálního kurikula je obsažena v knize Kurikulum podpory zdraví v mateřské škole (aktualizace 2006), je důležitým a závazným dokumentem pro pedagoga, jehož práce směřuje k vývoji dítěte s horizontem osmi let i dospělého jedince. Je zde vyjádřeno všech sedm klíčových kompetencí člověka podporujícího zdravý životní styl a cílové (dětské kompetence).

Od školního roku 2006/2007 používají učitelky přepracované růžové Kurikulum podpory zdraví, při výchovné a vzdělávací činnosti se nechávají vést 12 zásadami, oběma sadami, všemi pěti oblastmi i příslušnými podoblastmi tak, aby výchovný i vzdělávací efekt zachycoval provázanost i tvořivost a zároveň uspokojil dítě v MŠPZ. Protože CK dítěte vyplývají z přirozeného vývoje předškolního dítěte, nutně je plánujeme souběžně a neoddělitelně, také se současně musí objevit i v každém třídním kurikulu. Při tomto pružném a diferenciovaném způsobu plánování předcházíme rizikům nerovnoměrného vývoje dítěte.

Dílčí cíle plánujeme tematicky při výchově vzdělávání, prakticky a systematicky se jimi zabýváme v každodenní práci.

Od roku 2011 pracujeme se sdruženými ukazateli formálního kurikula a vedeme písemný i elektronický záznamový list pro každé dítě.

Tematický celek

Je zpracován na základě všech sedmi částí rámcového formálního kurikula a a propojen sedmi klíčovými kompetencemi (KK). Cílové (dětské) kompetence (CK), 5 oblastí a podoblasti prolínajících mezi sebou s pěti podtématy a 11 tematickými částmi.

Kritéria	Oblasti z RVP
1. Identita (uvědomuji si sám sebe, vím, kdo jsem a kam patřím)	D a jeho tělo
2. Společenství (prožívám a učím se zvládnout změnu ve společenství, co život přináší)	D a ten druhý
3. Aktivita a zodpovědnost	D a jeho psychika
4. Změny v přírodě (všímáme si, prožíváme, žijeme uprostřed neustálých změn v přírodě)	D a společnost
5. Zdravý ŽS	D a svět

Název projektu - téma:

Za poznáním pojedeme mašinkou s Vašíkem a Martinkou

„Chtěli bychom zdravě žít, v životě se uplatnit...“

1. Podtéma: Vašík a Martinka vědí, kam patří

Události spojené s uvědoměním a prožíváním své identity a osobních rolí, které dítě prožívá a s nimiž se setkává, vztahy v rodině, v prostředí, kde žije.

Tematická část:

- a. **Tady jsme doma** - tradice, zvyky, adresa, mé město, můj domov, můj dům, orientace v okolí (kratší. x delší cesta), bydliště, bludiště, pokojíček-pořádek,

zařízení bytu, naše město-doprava, ČR a okolní státy, město, kde bydlím, hlavní město, životní prostředí

- b. **Velká rodina Vašíka a Martinky** - tradice, zvyky, rodina, jednotliví členi rodiny, počet, příbuzní, rodinné vztahy, domácí mazlíčci, sv. matek, povolání, láska, změny v průběhu života, narození miminka, koloběh života (od narození do smrti), chování (dobro x zlo), empatie, kdo co dělá, jak pomáhám, jak vypadám-změny, mladý x starý, povolání, vznik a zánik života, oslavy, slavnosti

Klíčové kompetence/ Cílové kompetence (dětské) – pravděpodobně dosažené

- **1/3** Rozumí tomu, že způsob, jakým se člověk chová a žije, má vliv, špatný nebo dobrý, na jeho zdraví.
- **1/5** Má zájem pochopit jevy kolem sebe v jejich souvislostech, dovede se ptát.
- **2/4** Chápe, že když je člověk nemocen (krátkodobě, dlouhodobě, akutně, chronicky), nemůže dělat řadu věcí, které dělá rád a které patří k jeho životu.
- **3/1** Je zvědavý, má touhu poznávat.
- **3/2** Ví, že když řešení problémů přesahuje jeho síly, má se obrátit o pomoc na osobu ze svého nejbližšího okolí.
- **3/3** Rozvíjí své poznávací funkce a dovednosti.
- **3/4** Umí se citově vyrovnat s novými situacemi v rámci běžného života dítěte svého věku.
- **4/2** Dovede označit svoje potřeby (tělesné, psychické, sociální, etické) a přizpůsobit jim své chování.
- **4/5** Dovede vyvinout úsilí, pokud chápe smysl své činnosti, vytrvá u ní, dokončuje ji.
- **5/1** Poznáváním sebe sama vytváří pravdivý obraz o sobě, o své identitě, vlastnostech (temperament), sklonech a schopnostech.
- **5/2** Snaží se ovládat intenzitu emocí, které by škodily jemu nebo okolí.
- **5/3** Chápe, že tělesná aktivita, zdravá výživa, spánek a odpočinek, přispívají k dobře náladě a spokojenosti.
- **5/7** Má vnitřněnou potřebu řádu, aktivně se podílí na tvorbě pravidel. Přijatá pravidla se snaží plnit.

- **5/8** Dovede požádat o pomoc, když je v nouzi.
- **6/1** Má vytvořené základní návyky společenského chování.
- **7/1** Chce poznávat své okolí, svět.

2. Podtéma: Přátelství Vašíka a Martinky nejen v MŠ

Události spojené s prožíváním a zvládáním dějů a změn ve společenstvích, důvěra v přátelství, tolerance, bezpečí, prostředí, ve kterém dítě žije.

Tematická část:

- a. Vašík a Martinka ve školce - vstup do MŠ, pravidla, piktogramy, kamarádi, bezpečné prostředí, rozdíly, odlišnosti, tolerance, kontakty s cizími lidmi, režim a vzdělávání, orientace v prostorách, zaměstnanci, vlastnosti a povahové rysy, smutný x veselý
- b. Vašík se připravuje do školy - kontakty s cizími lidmi, režim a vzdělávání, kdo co dělá, jak pomáhám a zapojuji se, vzájemná pomoc, chtít něco pro někoho připravit, úcta, rozdíly, handicap, jiné rasy, tradice a vztahy mezi lidmi, dětmi, empatie a kolektiv, zákazy, příkazy, tolerance, pohoda ve třídě, kamarádství

Klíčové kompetence/ Cílové kompetence (dětské) – pravděpodobně dosažené

- **1/6** Má vytvořenu představu o pojmu závislost a o věcech, které ničí zdraví a zkracují život člověka (cigarety, alkohol, drogy, hry na automatech).
- **1/7** Uvědomuje si, že lidé jsou různí a liší se podle řady znaků (pohlaví, věku, jazyka, kultury, etnika, rasy, náboženství, sociálního zázemí a úrovně).
- **2/2** Rozlišuje dobro a zlo a dovede obě etické kategorie vidět ve vztahu ke zdraví.
- **3/4** Umí se citově vyrovnat s novými situacemi v rámci běžného života dítěte svého věku.
- **4/2** Dovede označit svoje potřeby (tělesné, psychické, sociální, etické) a přizpůsobit jim své chování.
- **4/6** Umí vyjádřit, co se mu líbí, co ne, vysvětluje proč.

- **5/4** Chápe, že lidé mají různé pocity, emoce a city dovede je rozpoznávat a pojmenovat.
- **5/5** Dovede sdělovat události a příhody, které se mu staly.
- **5/6** Komunikuje, dokáže se dohodnout i v případě problémové situace.
- **5/7** Má zvnitřněnou potřebu řádu, aktivně se podílí na tvorbě pravidel. Přijatá pravidla se snaží plnit.
- **5/8** Dovede požádat o pomoc, když je v nouzi.
- **6/1** Má vytvořené základní návyky společenského chování.
- **6/2** Je ochotno vysvětlovat svůj názor i naslouchat druhým.
- **6/3** Dovede se vyjádřit a domluvit s dětmi a s dospělými.
- **6/4** Je schopno elementární spolupráce ve dvojici, ve skupině dětí.
- **6/5** Chová se vstřícně a nabízí pomoc tam, kde vidí, že je třeba.
- **6/6** Chápe, že svým chováním a skutky nemá omezovat druhého. Dbá pravidel soužití.
- **6/7** Uvědomuje si, že svým chováním může spoluvytvářet prostředí pohody.
- **7/2** Prožívá vztah k lidem, sounáležitost s různými společenstvími.
- **7/4** Uvědomuje si, že každý má nějaká práva a povinnosti.
- **7/5** U druhých respektuje a toleruje potřeby a individuální odlišné způsoby jejich uspokojování.

3. Podtéma: Vašík a Martinka pozorují život kolem sebe

Události, při nichž vznikají záměrné aktivity ovlivňující životní prostředí a komunitu, v níž dítě žije. Aktivita, aktivní přístup.

Tematická část:

- a. Modrá planeta - tradice, roční a denní doba, hodiny, časové údaje - ráno až večer, měsíce, zeměkoule, světadíly, děti z jiných koutů světa, mapy, globus, planeta, vesmír, hory, moře, přírodní úkazy, cestujeme – doprání prostředky, pravidla silničního provozu, bezpečnost na silnici, dopravní značky, geometrické tvary, pravolevá orientace, vzdálenost, jak se chovat s úctou k druhému, ekologie, třídění odpadu, životní prostředí, vandalismus.

Klíčové kompetence/ Cílové kompetence (dětské) – pravděpodobně dosažené

- **1/7** Uvědomuje si, že lidé jsou různí a liší se podle řady znaků (pohlaví, věku, jazyka, kultury, etnika, rasy, náboženství, sociální zázemí, životní úroveň).
- **2/1** Vnímá, že všechno na světě má vztah ke zdraví, buď ho podporuje, nebo poškozuje.
- **2/2** Rozlišuje dobro a zlo a dovede obě etické kategorie vidět ve vztahu ke zdraví.
- **3/5** K problémům přistupuje aktivně, organizuje své činnosti, nečeká, že jeho problémy bude řešit někdo jiný.
- **3/6** Řeší jednoduché problémy, má představu o tom, že většinu problémů může řešit více způsoby.
- **3/7** Nemá obavu ze změny, přijímá ji jako běžnou součást života.
- **4/4** V běžných životních situacích předvídá následky a přijímá konkrétní důsledky svých činů, svého chování.
- **4/6** Umí vyjádřit, co se mu líbí, co ne, vysvětlit proč.
- **5/2** Snaží se ovládat intenzitu emocí, které by škodily jemu nebo okolí.
- **5/9** Dovede zvládnout jednoduché zátěže a překážky.
- **6/2** Je ochotno vysvětlovat svůj názor i naslouchat druhým.
- **6/3** Dovede se vyjádřit a domluvit s dětmi a s dospělými.
- **7/1** Chce poznávat své okolí, svět.

4. Podtéma: Vašík a Martinka poznávají roční období

Události spojené s přírodními jevy a ději, zaměřené na poznávání podstaty a dopadů na prostředí i obyvatele, kteří v něm žijí. Změny, příčiny, souvislosti.

Tematická část:

- a. Podzimní zahrádka - znaky podzimu, roční období, rozdělení, podzim-znaky, měsíce, počasí, sklizeň a spotřeba ovoce, zeleniny, plody, listy, les- houby-jedlé, jedovaté, podzimní činnosti - hry, sporty, drakiáda, obilí, odlet ptáků do teplých krajín, přezimování zvířat, listnaté stromy-jehličnaté, les (zvířata z lesa), velikosti, tvary, barvy podzimu.

- b. Zimní pohádka - pomoc ptákům a zvěři, stopy ve sněhu (určí počet, cesty a cestičky), přírodní jevy, zazimování a přezimování zvířat, zvířata v zoo, zima - zimní měsíce, barvy zimy, skupenství vody, oblékání.
- c. Jarní písnička - tradice - velikonoce, charakteristické znaky jara, květiny, keře, stromy, ovocné stromy, mláďata, povelikonoční pochod, ochrana - živá x neživá příroda, jarní činnosti - hry, sporty, příroda-změny, oblečení, zvířata a jejich mláďata (hospod. zvířata - život na statku, jarní měsíce, dny v týdnu, barvy jara.
- d. Letní radovánky - oslavy - MDD, zahradní slavnost, charakteristické znaky letního počasí, oblékání, letní radovánky a sporty, těším se na školu, otužování vzduchem, vodou, loučení s mateřskou školou, výlety, počasí, příroda (bezpečnost o prázdninách - tuto část na konci června), květiny, rostliny, zvířata (dovolená), barvy léta.

Klíčové kompetence/ Cílové kompetence (dětské) – pravděpodobně dosažené

- **1/4** Rozlišuje lidské aktivity na ty, které mohou zdraví člověka, přírody podporovat, a ty, které mohou zdraví poškozovat.
- **1/5** Má zájem pochopit jevy kolem sebe v jejich souvislostech, dovede se ptát.
- **2/5** Podporuje konkrétními činnostmi vlastní zdraví a zdraví ostatních, přírody.
- **2/6** Má vytvořenu představu o zdravé životosprávě.
- **3/1** Je zvědavý, má touhu poznávat.
- **3/3** Rozvíjí své poznávací funkce a dovednosti.
- **3/7** Nemá obavu ze změny, přijímá ji jako běžnou součást života.
- **4/5** Dovede vyvinout úsilí, pokud chápe smysl své činnosti, vytrvá u ní, dokončuje ji.
- **4/6** Umí vyjádřit, co se mu líbí, co ne, vysvětlit proč.
- **5/4** Chápe, že lidé mají různé pocity, emoce a city dovede je rozpoznávat a pojmenovat.
- **5/5** Dovede sdělovat události a příhody, které se mu staly.
- **5/7** Komunikuje, dokáže se dohodnout i v případě problémové situace.
- **6/5** Chová se vstřícně a nabízí pomoc tam, kde vidí, že je třeba.
- **6/7** Uvědomuje si, že svým chováním může spoluvytvářet prostředí pohody.

- **7/3** Chová se vstřícně a je ochotné pomoci tam, kde je třeba, zvládá jednoduché činnosti v péči o nejbližší prostředí a potřeby druhých.
- **7/6** Má zájem pochopit jevy kolem sebe, ptá se.
- **7/7** Prožívá vztah k přírodě, sounáležitost s přírodou neživou i živou.
- **7/8** Ochraňuje přírodu, cítí k ní odpovědnost a úmyslně ji nepoškozuje.

5. Podtéma: Vašík a Martinka pečují o své zdraví

Události spojené s vytvářením ZŽS, osvojováním zdravých životních návyků. Základy zdravého životního stylu.

Tematická část:

- a. At' víme, co baštíme (projekt) - zdravý životní styl, životospráva, ovoce, zelenina, zdravé potraviny (druhy potravin, co se z čeho vyrábí, co je zdravé x nezdravé), pohoda, radostná atmosféra (zlost, křik, razance), využití zahrady, kontakt s cizími lidmi, jak si chránit zdraví své i druhých (PC, televize).
- b. Sportujeme pro zdraví s Vašíkem a Martinkou - zimní radovánky, sportem ke zdraví, hygiena, části lidského těla-životní funkce, kostra, orgány, péče o smyslové orgány, pohyb na čerstvém vzduchu, rozvoj obratnosti, úrazy, nemoc, lékař, nemocnice, základy 1. pomoci, rozvoj pohybu, dovedností a schopností, sport, nebezpečí návykových látek.

Klíčové kompetence/ Cílové kompetence (dětské) – pravděpodobně dosažené.

- **1/1** Má základní poznatky o lidském těle a jeho hlavních funkcích.
- **1/2** Vnímá, že člověk může mít potíže se zdravím tělesným, ale také duševním, a že tyto potíže spolu mohou souviset.
- **1/3** Rozumí tomu, že způsob, jakým se člověk chová a žije, má vliv, špatný nebo dobrý, na jeho zdraví.
- **1/6** Má vytvořenu představu o pojmu závislost a o věcech, které ničí zdraví a zkracují život člověka (cigarety, alkohol, drogy, hry na automatech).

- **2/1** Vnímá, že všechno na světě má vztah ke zdraví, buď ho podporuje, nebo poškozuje.
- **2/3** Chápe, že zdraví není samozřejmost a musí je chránit.
- **2/4** Chápe, že když je člověk nemocen (krátkodobě, dlouhodobě, akutně, chronicky), nemůže dělat řadu věcí, které dělá rád a které patří k jeho životu.
- **2/5** Podporuje konkrétními činnostmi vlastní zdraví a zdraví ostatních, přírody.
- **2/6** Má vytvořenu představu o zdravé životosprávě.
- **3/5** K problémům přistupuje aktivně, organizuje své činnosti, nečeká, že jeho problémy bude řešit někdo jiný.
- **4/1** Má vytvořeny základní návyky sebeobsluhy a osobní hygieny.
- **4/3** Odhaduje rizika ohrožující jeho zdraví a bezpečnost.
- **5/3** Chápe, že tělesná aktivita, zdravá výživa, spánek a odpočinek, přispívají k dobře náladě a spokojenosti.
- **5/9** Dovede zvládnout jednoduché zátěže a překážky.
- **6/4** Je schopno elementární spolupráce ve dvojici, ve skupině dětí.
- **7/5** U druhých respektuje a toleruje potřeby a individuální odlišné způsoby jejich uspokojování (<http://msujezu.cz>).

3.1 PŘÍKLAD PODPORY PŘEDŠKOLNÍCH DĚTÍ S ODKLADEM V MŠ

Dítě, které navštěvuje mateřskou školu a má odklad školní docházky tak je mu sestaven individuální vzdělávací plán, jež v MŠ u Mašinky, v Žatci sestavuje na základě zprávy z pedagogicko-psychologické poradny speciální pedagog. A na základě tohoto individuálně vzdělávacího plánu se může s dítětem efektivně pracovat. Musí se dbát, aby se dítě nenudilo, a bylo mu nabídnuto z množství činnosti. Je hlavně motivováno v oblasti, kde byla shledána nezralost. Každé z dětí s odkladem školní docházky má svoji složku s pracovními grafomotorickými listy, které postupně zvyšují nároky na soustředěnost. Rovněž těmto dětem místo poledního odpočinku je nabídnuto ze spousty kroužků. Například kroužek anglický, výtvarný, tvořivý, sportovní, grafomotorický, hudební a hra na flétničku. Snahou v MŠ U mašinky je pro toto dítě *připravit podnětné prostředí a rozvíjet ho v oblastech, v nichž mu byla diagnostikována určitá nezralost, a podněcovat vývoj dítěte v oblastech, které byly označeny za problémové* (Kropáčková, 2008, s. 83).

Cílem předškolní přípravy totiž rozhodně není dítě předem naučit číst a psát, aby mu to pak ve škole pěkně šlo, ale zajistit především maximální a harmonický rozvoj schopností, které umožní, aby dítě bylo- až přijde čas- při výuce čtení, psaní a počítání bez větší námahy úspěšné (Kutálková, 2010, s. 11).

4 PRAKTICKÁ ČÁST

4.1 VÝZKUMNÝ CÍL ŠETŘENÍ

Autorčíným cílem bakalářské práce v praktické části bylo vybrat vzorek předškolních dětí, s odkladem školní docházky a dětí, které odklad školní docházky nemají a rovněž byly vybrány ty, u kterých se autorka domnívá, že odklad školní docházky by navrhovala. Na základě těchto vzorků předškolních dětí chce autorka porovnat jejich aspekty školní zralosti a posoudit oblasti, kde nevykazují patřičnou zralost. K jejich porovnání a posouzení se chce autorka dopracovat pomocí kvalitativního výzkumu v Mateřské škole U Mašinky, v Žatci.

4.2 POPIS VÝZKUMNÉHO VZORKU

Výzkumným vzorkem, na základě výběru bylo 6 předškolních dětí, v mateřské škole U Mašinky, v Žatci. Dvě děti již s odkladem školní docházky, dvě děti, u kterých by autorka odklad školní docházky navrhovala a dále dvě děti, které odklad školní docházky nemají, a je domníváno, že jsou dostatečně zralé. Autorčíným kritérium výběru bylo, aby tyto děti důvěrně znala, byli v zastoupení chlapci i děvčata a byla dobrá spolupráce s rodiči. Tyto děti navštěvují mateřskou školu z většiny od tří let, jen jeden navštěvuje mateřskou školu od pěti let. V Mateřské škole U Mašinky, autorka působí jako učitelka již osmým rokem a v tomto oboru pracuje již deset let. Je si vědoma, menšího výzkumného vzorku, ale přesto se domnívá, že tento výběr je pro výzkum a cíl dostačující.

4.3 VÝZKUMNÉ METODY ŠETŘENÍ

Z výzkumných metod bylo použito:

- dokumenty záznamových listů, zprávy z pedagogicko- psychologické poradny a IVP plány pro děti s odkladem školní docházky.
- dotazníkové šetření pro rodiče a učitele v mateřské škole.
- rozhovor s rodiči a pozorování vybraných dětí.
- kazuistika vybraných dětí.

Dokumenty záznamových listů, zprávy z pedagogicko- psychologické poradny a individuálně vzdělávací plány jsou podle autorky důležitou součástí a nutností zveřejnění

ve své praktické části, jelikož jsou zde sledovány oblasti, které jsou důležité pro aspekty školní zralosti a cíl výzkumu.

Další metodou je dotazníkové šetření pro rodiče a učitele. Dotazník obsahuje jen uzavřené otázky a je zaměřen na oblasti školní zralosti. Na základě čeho bude usouzeno, v jakých oblastech je dítě méně zdatné a nezralé. Dotazníky byly rozdány jen výzkumnému vzorku dětí, a to rodičům a jejich učitelům. Tyto informace se vyhodnotily a byly dále zpracovány do tabulek.

V metodě rozhovoru s rodiči byla provedena rodinná anamnéza. Autorka zjišťovala situaci rodiny, kdo se spíše podílí na výchově, počet sourozenců, jejich chování vůči dítěti a učitelů a jejich zájem o aktivity v MŠ. Autorka použila standardizovaného rozhovoru, protože potřebovala získat informace o konkrétním tématu. Dále zvolila pozorování a rozhovor s dětmi, které sledovala, jak jejich dítě o nich hovoří, jak tráví s nimi volný čas a koho spíše upřednostňuje a kdo se mu z rodiny více věnuje. Tyto informace zaznamenala do jejich kazuistiky.

Poslední zvolenou metodou byla sestrojena kazuistika pro posouzení všech aspektů školní zralosti. V kazuistice autorka shrnula veškeré výsledky z dokumentů, dotazníků, rozhovorů a pozorování. Dále autorka ještě použila jako doplněk v kazuistice projektivní metodu, kde dítě nakreslilo pastelkami postavu jednoho člena z rodiny. V tomto případě bylo spíše pozorováno, koho z rodiny nakreslí, jak ho zobrazí, jaké budou detaily v provedení kresby, jaké barvy zvolí. Z této projektivní metody můžeme rovněž usoudit další vyzrálost z aspektů školní zralosti.

4.4 DOKUMENTY ZÁZNAMOVÝCH LISTŮ PRO DĚTI V MŠ

V dokumentových listech pro děti jsou znázorněny oblasti vykazující zralost procentuálně, viz. Příloha č. 2 **Tabulka dívka s odkladem**, Příloha č. 3 **Tabulka chlapec s odkladem**, Příloha č. 4 **Tabulka chlapec bez odkladu- dle autorky dostatečně nezralý**, Příloha č. 5 **Tabulka dívka bez odkladu- dle autorky dostatečně nezralá**, Příloha č. 6 **Tabulka dívka bez odkladu I.- dostatečně zralá**, Příloha č. 7 **Tabulka dívka bez odkladu II. - dostatečně zralá**.

4.5 VÝZKUMNÝ DOTAZNÍK PRO RODIČE PŘEDŠKOLNÍCH DĚTÍ

Ve výzkumném dotazníku pro rodiče bylo použito čtrnáct otázek. Pokud rodiče souhlasili, s odpovědí zakroužkovali ji (viz. Příloha č. 14 **Dotazník pro rodiče**).

4.6 VÝZKUMNÝ DOTAZNÍK PRO UČITELE PŘEDŠKOLNÍCH DĚTÍ

Ve výzkumném dotazníku pro učitele bylo použito dvanáct otázek. Z nabídky měla být vybrána jedna z odpovědí, s kterou se spíše souhlasilo, a zakroužkovala se (viz. Příloha č. 17 **Dotazník pro učitelky MŠ**).

4.7 KAZUISTIKA

Dívka s odkladem

Této dívce v době výzkumu bylo 7 roků. Rodina je úplná a má o čtyři roky starší sestru. Žijí v panelovém bytě v Žatci, kde dívka má pokoj společně se svou sestrou. Matka je nezaměstnaná a otec pracuje jako dělník v továrně. Spolupráce a komunikace s rodiči je bezproblémová, mají o vše zájem a účastní se aktivit pořádané mateřskou školou. Jsou ochotní, vřelí a je znát, že se dívky věnují a tráví s ní všechny svůj volný čas. Do MŠ převážně přivádí a odvádí dívku matka, je zde znát silné citové pouto.

Dívka navštěvuje školku od 3,5 let věku. Adaptovala se bez výraznějšího problému, jen zpočátku plakala. Nyní chodí do školky ráda a v kolektivu dětí je oblíbená a kamarádká. Je drobné postavy a plaché, ostýchavé povahy. Je klidná, dobrosrdečná. Je vcelku manuálně zručná, pracuje samostatně, ale trochu pomalejším tempem. Při činnostech se dokáže sama zabavit, a když jí činnost zaujme, dokáže u ní delší dobu vydržet. Ráda si hraje s panenkami, skládá puzzle, kreslí, hraje, člověče, nezlob se a jezdí na kole. V MŠ navštěvuje kroužek grafomotorický, výtvarný a flétničky. Dívka je pravák, ale dle vyšetření má nevyhraněnou dominanci ruky (ambidextrií), úchop tužky má správný a ruku uvolněnou. Barvy zvládá bezpečně i doplňkové. Napočítá do deseti, geometrické tvary pozná. Nesprávně vyslovuje r, ř, proto navštěvuje logopedii soukromě a i ji navštěvuje v mateřské škole. Odklad školní docházky byl na základě doporučení mateřské školy a rovněž i na přání rodičů. Pedagogická poradna odklad školní docházky potvrdila a na základě individuálně vzdělávacího plánu bylo s dívkou celý školní rok pracováno. Autorka se domnívá, že je u dívky znát posun a odklad školní docházky jí pomohl dozrát

v oblastech, v kterých byla méně zdatná, proto žádná opatření nejsou zapotřebí. Autorkou je domníváno, že dívka úspěšně zvládne nároky související se vstupem do základní školy.

Na základě dotazníků, který vyplnila učitelka, dívka z dvanácti bodů nesplňuje jen jeden a to po stránce sociální. Jinak všechny aspekty školní zralosti vykazují zralost (viz. Příloha č. 16 **Tabulka dotazník pro učitele**).

V dotazníkovém šetření pro rodiče dívka ze čtrnácti bodů nesplňuje tři a to po stránce tělesné a kognitivní v oblasti řeči (viz. Příloha č. 15 **Tabulka dotazník pro rodiče**).

V záznamovém listu dítěte v mateřské škole vykazuje ze 14% nezralost v oblasti vnímání prostoru a z 9% sluchového vnímání, jinak v ostatních oblastech vykazuje 100% zralost (viz. Příloha č. 2 **Tabulka dívka s odkladem**).

V kresbě postavy jednoho člena rodiny zvolila dívka maminku, kresba je vcelku zdařilá, pestrá, odpovídá věku. Jen chybí správný počet prstů a je zobrazen dvojdimenzionálně a jméno dívky je napsáno zrcadlově (viz. Příloha č. 8 **Dívka s odkladem**).

Chlapec s odkladem –

Tomuto chlapci bylo v době výzkumu 6 let a devět měsíců. Rodina je úplná, chlapec má o sedm let staršího nevlastního bratra. Nyní bydlí v panelovém bytě v Žatci a o prázdninách se mají přestěhovat do rodinného domu v Chebu, kde má chlapec chodit do základní školy. Jeho nevlastní bratr dokončí poslední rok v základní škole v Žatci a bude bydlet u prarodičů. Matka je nezaměstnaná a jeho otec pracuje jako ředitel v supermarketu. Komunikace a spolupráce s rodiči je problémová. Chlapec má častou absenci, rodiče nechtějí dávat chlapce na žádné kroužky, nemají zájem o aktivity v mateřské škole a na logopedii na kterou se přihlásily, nedochází. Většinou to zdůvodňují nedostatkem času nebo raději telefonují, aby učitelky nemohli s nimi hovořit. Matka je velice emocionální a neustále chodí s požadavkem do mateřské školy a stěžuje si u paní ředitelky. Rodina je zaměřena na materiální hodnoty, chlapec má velké množství drahých hraček a oblečení, často jezdí na dovolenou. Chlapci se moc nevěnují, spíše mu pouštějí televizi a často hraje hry na počítači. Od rodičů ale dostane vše, co si přeje, ale to jen především z materiální stránky.

Chlapec navštěvuje školku od tří let. Adaptoval se s menšími problémy a to z důvodu časté absence. V tuto dobu, ale navštěvuje mateřskou školu rád a je dětmi oblíbený. Je vyšší postavy, upovídané a vychloubačné povahy. Je kamarádský a komunikativní. Do činností se zapojuje, až po vyzvání. Při činnostech se špatně soustředí, je pomalejší, méně chápavější a manuálně zdatnější. Rád sděluje své dojmy, hraje hry na počítači. Spíše se zapojuje do hry dětí, která je spontánní a má tendenci k porušování pravidel. V MŠ nenavštěvuje žádný kroužek, vždy chodí po obědě. Chlapec je levák, úchop tužky má správný, ale je mírně křečovitý s větším přitlakem. Barvy pozná s jistotou. Napočítá do dvaceti, chybuje v pravolevé orientaci. S návrhem školní docházky přišli rodiče a pedagogická poradna jejich návrh potvrdila. Chlapci byl sestaven individuálně vzdělávací plán, ale pro jeho častou absenci nebyl dostatečně splněn. Proto autorka se domnívá, že odklad školní docházky z důvodu časté nepřítomnosti a dostatečného věnování rodiči nesplnil očekávání a nebyly tyto aspekty nezralosti, řádně procvičovány. Autorkou proto je doporučováno individuální věnování a byla by vhodná lepší spolupráce s rodiči a rovněž jejich zájem při rozvíjení aspektů nezralosti.

Na základě dotazníku, který byl vyplněn učitelkou, chlapec z dvanácti bodů nesplňuje čtyři body v oblasti kognitivní (viz. Příloha č. 16 **Tabulka dotazník pro učitele**).

V dotazníkovém šetření pro rodiče chlapec ze čtrnácti bodů nesplňuje tři a to po stránce kognitivní v oblasti řeči, grafomotoriky a práceschopnosti (viz. Příloha č. 15 **Tabulka dotazník pro rodiče**).

V záznamovém listu dítěte v mateřské škole vykazuje 40% nezralosti v oblasti zrakového vnímání, 50% nezralosti v oblasti vnímání prostoru, 25 % nezralosti v oblasti vnímání času, 42% nezralosti v oblasti sluchového vnímání, 25% nezralosti v oblasti řeči, 21% nezralosti v matematických schopnostech a dovednostech, 50% nezralosti v oblasti práceschopnosti a 50% nezralosti v oblasti grafomotoriky (viz. Příloha č. 3 **Tabulka chlapec s odkladem**).

V kresbě postavy si chlapec zvolil otce, kresba vykazuje některé nedostatky. Chybí správný počet prstů, končetiny nohou jsou zvláště zakončeny, chybí tu detaily a pozadí (viz. Příloha č. 9 **Chlapec s odkladem**).

Chlapec bez odkladu školní docházky- dle autorky dostatečně nezralý.

Tomuto chlapci v době výzkumu bylo šest let a dva měsíce. Rodina je úplná, chlapec má ještě dva sourozence. Má o devět let staršího bratra a o dvanáct let starší sestru. Je romského původu. Bydlí v panelovém bytě společně se sourozenci. Matka i otec jsou nezaměstnaní, jsou sociálně slabší. Komunikace a spolupráce s rodiči je špatná.

Z finančních důvodů se ničeho nezúčastňují, chlapec má častou absenci z důvodu nedostatku financí. Matka chlapce vede, aby se dětí stranil a nezapojoval se do činností. Vždy ráno při příchodu, chlapci dá do ústraní židli, aby byl od dětí a chlapec pokud není vyzván tak tam sedí. Je ale znát, že je veden rodinou k samostatnosti a poslušnosti.

Chlapec navštěvuje školku od pěti let. Jeho adaptace není stále ukončena. Dopomáhají k tomu časté absence, stálé plakání a neochota chodit do mateřské školy a sezení v ústraní a nezapojování do činností. Chlapec je vyšší postavy, tiché, nedůvěřivé, bojácné povahy. Do činností se vůbec nezapojuje, ani když je motivován. Stále jen sedí a pozoruje. Je ale samostatný, ochotně pomůže mladším dětem v oblékání a rád zpívá. Nenavštěvuje v mateřské školce žádný kroužek, delší dobu chodil po dopolední svačině a v poslední době po obědě. S jídlem a stolováním nemá problémy, i společně u stolečku s dětmi jí. Chlapec je pravák, úchop má špatný, křečovitý a mírně tlačí na tužku. Barvy poznává, umí napočítat bez chyby do šesti, v pravolevé a prostorové orientaci chybí. Autorka se domnívá na základě všech výzkumů, které provedla, že je chlapec nezralý a bylo by dobré, kdyby měl odklad školní docházky. Na základě rozhovoru s rodiči chlapec při zápisu vše splňoval, a proto nesouhlasí s doporučením odkladu školní docházky autorky a dalších učitelek, rovněž odmítli navštívit pedagogicko- psychologickou poradnu. Autorka v tomto případě nenašla vhodné řešení. Chlapec nechce pracovat, i když je motivován a individuálně je možné se mu věnovat, také s rodiči je špatná komunikace, protože s odkladem školní docházky vůbec nesouhlasí. V tomto případě autorka nemůže najít vhodná opatření, protože s obou stran je velice špatná spolupráce.

Na základě dotazníku vyplněný učitelkou, chlapec nesplňuje z dvanácti bodů sedm a to v oblasti kognitivní, sociální a emocionální (viz. Příloha č. 16 **Tabulka dotazník pro učitele**).

V dotazníkovém šetření pro rodiče dítě nespĺňuje ze čtrnácti bodů sedm, a to po stránce kognitivní v oblasti grafomotoriky, sluchového vnímání, zrakového vnímání, základních matematických představ a práceschopnosti, dále po stránce emocionální a sociální (viz. Příloha č. 15 **Tabulka dotazník pro rodiče**).

V záznamovém listu dítěte v mateřské škole vykazuje 75 % nezralosti v oblasti zrakového vnímání, 72% nezralosti ve vnímání prostoru, 72% nezralosti v oblasti sluchového vnímání, 74% v oblasti řeči, 71% v oblasti matematických schopnostech a dovednostech, 60% v oblasti práceschopnosti, 72% nezralosti v oblasti grafomotoriky (viz. Příloha č. 4 **Tabulka chlapec bez odkladu- dle autorky dostatečně nezralý**).

V kresbě postavy si zvolil starší sestru. Autorka se domnívá, že kresba vykazuje také stránky nezralosti. Chybí správný počet prstů, detaily, pozadí. Postava je nakreslena dvakrát, až podruhé je zdařilá a dokončená (viz. Příloha č. 12 **Chlapec bez odkladu, dle autorky nezralý**).

Dívka bez odkladu školní docházky - dle autorky dostatečně nezralá.

Této dívce v době výzkumu bylo šest roků a tři měsíce. Rodina je úplná, maminka je těhotná a v červenci bude mít dívka sourozenci. Má to být chlapec a celá rodina se na tu šťastnou událost těší. Dříve bydleli v nedaleké vesnici vzdálené sedm kilometrů od Žatce. Nyní se přestěhovali do panelového bytu do Žatce. Matka je nyní na rizikovém těhotenství a otec pracuje jako automechanik. Komunikace a spolupráce s rodiči nevykazuje značné problémy. Rodiče mají zájem o pořádané akce a aktivity pořádané mateřskou školou. O dívku se zajímají, ptají se na její nedostatky. Do MŠ převážně přivádí dívku matka, dívka je na ní dost závislá a těžko se od ní odpoutává.

Dívka navštěvuje školku od tří a půl let. Adaptace zpočátku byla dost problémová, dívka dost plakala, nemohla se od matky odpoutat. Veškeré změny zvládala s velkými obtížemi. Nyní vyhledává v mateřské škole své kamarády a chodí zde docela ráda. Je drobnější postavy a kamarádské, neprůbojné postavy. Je klidná, vlídná, tichá, v činnostech si nevěří. Do činností se zapojuje sama, ale je u nich nejistá, potřebuje povzbuzovat a chválit. Je méně manuálně zdatná, pokud ji něco nejde, rozpláče se a činnost nedokončí. Vyhledává

spíše mladší děti a ráda si s nimi hraje. Nejraději si hraje s panenkami, v kuchyňce tančí a zpívá. V MŠ navštěvuje, kroužek hudební, sportovní, grafomotorický a anglický. Dívka je pravák, úchop tužky má správný pokud ji opravím a upozorním. Ruka není moc uvolněná. Barvy pozná. Počítá do deseti, v pravolevé orientaci a v prostorové orientaci si není jistá a proto někdy chybuje. U této dívky se autorka rovněž domnívá, že vykazuje nezralost, ale odklad školní docházky si rodiče nepřejí. Na základě rozhovoru se rodiče domnívají, že odklad by byl zbytečný a dívka chce jít do školy společně se svými kamarády. Na pedagogicko psychologické vyšetření s dívkou nešli. Autorka se však domnívá, že by dívce odklad školní docházky velice pomohl. Autorka učinila opatření, že je dívce více individuálně věnováno, zejména v oblastech kde vykazuje nezralost. Rodičům bylo doporučeno tyto aspekty nezralosti více rozvíjet a jsou jim předávány úkoly, zejména v podobě pracovních listů, které s dívkou doma vypracují a předávají učitelce v mateřské škole. Dívka je také více motivována slovní pochvalou a autorka se snaží o posílení sebevědomí, které dívka postrádá.

Na základě dotazníku vyplněné učitelkou, dívka nespĺňuje z dvanácti bodů pět a to v oblasti kognitivní, sociální a emocionální (viz. Příloha č. 16 **Tabulka dotazník pro učitele**).

V dotazníkovém šetření pro rodiče dítě nespĺňuje ze čtrnácti bodů sedm, a to po stránce tělesné, kognitivní v oblasti grafomotoriky, sluchového vnímání, zrakového vnímání, vnímání prostoru a po stránce emocionální a sociální (viz. Příloha č. 15 **Tabulka dotazník pro rodiče**).

V záznamovém listu dítěte v mateřské škole vykazuje 40% nezralosti ve zrakovém vnímání, 72% nezralosti ve vnímání prostoru, 42% ve vnímání času, 68% v řeči, 78% v matematických schopnostech a dovednostech, 50% v práceschopnosti, 50% v grafomotorice (viz. Příloha č. 5 **Tabulka dívka bez odkladu- dle autorky dostatečně nezralá**).

V kresbě postavy si dívka zvolila tatínka. Autorka se domnívá, že kresba vykazuje stránky nezralosti. Ruce jsou vedeny od hlavy, chybí správný počet prstů u rukou i nohou, podobá se to hlavonožci. Nejsou tu žádné detaily ani pozadí (viz. Příloha č. 13 **Dívka bez odkladu, dle autorky nezralá**).

Dívka bez odkladu školní docházky I. - dostatečně zralá

Této dívce v době výzkumu bylo 6 roků a 6 měsíců. Rodina je úplná, maminka pracuje jako dělnice v pásové výrobě, tatínek jako elektrikář. Dívka má o tři roky mladšího bratra, který ještě mateřskou školu nenavštěvuje a stará se o něj babička. Bydlí v panelovém bytě a dívka obývá společně pokoj se svým bratrem. Komunikace a spolupráce s rodiči je na výborné úrovni. Rodiče mají zájem o pořádané akce, zúčastňují se jich a o dívku se zajímají a věnují se jí. Do MŠ přivádí a odvádí dívku většinou otec.

Dívka navštěvuje školku od tří let. Adaptace nevykazovala žádné problémy, je velice přizpůsobivá. Do MŠ chodí velice ráda. Je kamarádské povahy, dětmi je moc oblíbená. Je moc šikovná, zvědavá, vnímavá a sebevědomá. Ráda se zapojuje do činností pracovního typu, ráda zpívá, učí se novým znalostem a dovednostem. V MŠ navštěvuje kroužek hudební, anglický, sportovní, výtvarný a grafomotorický. Dívka je pravák, úchop tužky i uvolněnost je správná. V oblastech nevykazuje žádné značné problémy. Autorka se domnívá, že žádná opatření dívka nevyžaduje. Je dobré ji jako doposud, stále podporovat ze strany rodičů i učitelů.

Na základě dotazníku vyplněné učitelkou, dívka splňuje všech dvanáct bodů (viz. Příloha č. 16 **Tabulka dotazník pro učitele**).

V dotazníkovém šetření pro rodiče nesplňuje ze čtrnácti bodů jeden a to v oblasti řeči (viz. Příloha č. 15 **Tabulka dotazník pro rodiče**).

V záznamovém listě pro dítě v mateřské škole vykazuje 15% nezralosti ve zrakovém vnímání, 22% nezralosti ve vnímání prostoru, 12% nezralosti ve vnímání času, 18% nezralosti ve sluchovém vnímání, 13% nezralosti v řeči, 16% nezralosti v matematických schopnostech a dovednostech a vykazuje 100% zralost v práceschopnosti a grafomotorice (viz. Příloha č. 6 **Tabulka dívka bez odkladu I.- dostatečně zralá**).

V kresbě postavy si dívka zvolila maminku. Autorka se domnívá, že kresba je zdařilá. Je tu znázorněn správný počet prstů, jsou tu i detaily, ale není pozadí (viz. Příloha č. 11 **Dívka bez odkladu 1, dle autorky zralá**).

Dívka bez odkladu školní docházky II. - dostatečně zralá

Této dívce v době výzkumu bylo 6 roků a měsíc. Rodina je úplná, maminka pracuje jako plavčice, tatínek jako podnikatel. Dívka má o tři a půl roku mladšího brášku, o kterého se starají zatím prarodiče, než nastoupí v září do mateřské školy. Bydlí v rodinném domě, společně s prarodiči. Každý má svůj pokoj a na zahradě mnoho sportovního využití. Rodiče jsou velice sportovně založeny a vedou k tomu i své děti. Proto dívka je velice šikovná nejen, co se týče sportu. Komunikace a spolupráce s rodiče je velice výborná, o vše se zajímají, zúčastňují se všech akcí. Do MŠ přivádí a odvádí dívku matka i otec.

Dívka navštěvuje školku od tří a půl let. Adaptace probíhala bez větších problémů, dívka zpočátku plakala, ale brzy si navykla a začala navštěvovat mateřskou školku ráda. Je vysoké postavy, kamarádké, pozorné, všestranné povahy. Ráda cvičí, zpívá, kreslí a prohlíží si knihy. V MŠ navštěvuje kroužek anglický, hudební a grafomotorický. Dívka je pravák, úchop i uvolněnost ruky je správná. Jen v některých oblastech vykazuje horší zralost. Autorka navrhuje rozvíjet oblasti, které vykazují horší výsledky v aspektech zralosti. Jelikož spolupráce s rodiči a s dívkou je na velmi dobré úrovni, tak se autorka domnívá, že dívka zvládne nároky související se vstupem do základní školy.

Na základě dotazníku vyplněné učitelkou, dívka splňuje všech dvanáct bodů (viz. Příloha č. 16 **Tabulka dotazník pro učitele**).

V dotazníkovém šetření pro rodiče, dívka ze čtrnácti bodů nespĺňuje dva a to v oblasti řeči (viz. Příloha č. 15 **Tabulka dotazník pro rodiče**).

V záznamovém listě pro dítě v mateřské škole vykazuje 40% nezralosti ve zrakovém vnímání, 43% nezralosti ve vnímání prostoru, 50% nezralosti ve vnímání času, 55% nezralosti ve sluchovém vnímání, 44% nezralosti v řeči, 34% nezralosti v matematických schopnostech a dovednostech, 15% nezralosti v grafomotorice a 100% zralost v práceschopnosti (viz. Příloha č. 7 **Tabulka dívka bez odkladu II. - dostatečně zralá**).

V kresbě postavy si dívka zvolila tatínka. Kresba vykazuje stránky zralosti. Je tu znázorněn správný počet prstů, jsou tu detaily i pozadí (viz. Příloha č. 10 **Dívka bez odkladu 2, dle autorky zralá**).

4.8 NÁVRHY ZLEPŠUJÍCÍCH OPATŘENÍ A ŘEŠENÍ

Stěžejní kapitolou bakalářské práce jsou návrhy zlepšujících opatření a řešení pro rozvoj aspektů vykazujících nezralost. V praktické části je zřetelné, v jaké oblasti vybraný vzorek dětí, vykazují stránky nezralosti. Na základě těchto výsledků autorka chce podporovat a rozvíjet tyto aspekty nezralosti. Za největší problém autorka považuje, že i přes varování a řešení učitelkami, nebývají rodiči respektováni a tyto oblasti nezralosti kompenzovány a odstraňovány. Proto autorka navrhuje tato opatření, používat pro zjištění nejen záznamové listy v MŠ U Mašinky, v Žatci, ale i dotazníky (viz. Příloha č. 17 **Dotazník pro učitelky MŠ**) a (viz. Příloha č. 14 **Dotazník pro rodiče**). A na základě výsledků, jako autorka vyhodnotila v praktické části bakalářské práce, budou každý den v mateřské škole U Mašinky, v Žatci, ale i rodiči po vzájemné domluvě zjištěné aspekty nezralosti procvičovány.

Náměty aktivit pro rozvoj aspektů nezralosti:

Rozvoj motoriky, grafomotoriky, kresby:

- společenské hry- karty, hra Mikádo a další stolní hry.
- házení na cíl- míčky do krabice, knoflíky do misky, kroužky na tyč.
- rukodělné činnosti- vytváření tvarů z měkkého drátu, motání klubíček vlny, výroba řetězu z kancelářských sponek.
- uzlování na šňůrkách.
- cvičení s prsty- tleskání s prsty, doprovázení říkankami.
- grafomotorická cvičení.

Rozvoj zrakového vnímání:

- prohlížení obrázkových knížek, vyhledávání a pojmenování jednotlivých objektů, vybírat členité obrázky.
- vyhledávání objektů podle vzoru.
- vyhledávání částečně ukrytých objektů v obrázcích.
- práce s pracovními listy.

- práce s kostkami a stavebnicemi.
- práce s mozaikami, skládkami, puzzlem, pexesem.
- dokreslování objektů a překreslování určitého obrazce zakresleného v síti.
- povídání, co dítě vidělo na vycházce, na obrázku.
- Kimovy hry.

Vnímání prostoru

- procvičování pravolevé orientace.
- povídání nad obrázky- co je nahoře, dole, vpravo, vlevo, uprostřed, vpravo dole.
- hra na obchod- kdo stojí první, poslední, před, za, hned před, hned za, uprostřed, mezi, předposlední, druhý.
- hledání cesty v bludištích.
- skládání z papíru.
- práce se stavebnicemi, mozaiky, skládky.
- hra s kostkou.

Vnímání času

- pojmenování činností pro ráno, dopoledne, poledne, odpoledne, večer, části týdne, ročního období.
- řazení obrázků podle posloupnosti.
- vyprávění pohádek, prožitých událostí.
- pomáhání při úklidu.

Řeč

- hry se slovy na chápání a tvoření antonym.
- přirovnání.
- vysvětlování slova.
- rozpoznání a poznávání toho, co je na obrázku.

- řešení situací.
- pojmenování, co kdo dělá, nebo co děláme.
- hádanky.
- tvoření vět z předem daných slov.
- rozpoznávání nesprávně utvořené věty.

Sluchové vnímání

- naslouchání pohádek.
- lokalizace zvuku.
- hra na tichou poštu.
- vyhledávání a tvoření rýmů.
- určení počtu slov ve větě a počtu slabik ve slově.
- slovní kopaná.
- všechno lítá, co peří má.
- učení se básniček.
- opakování řady slov, vět.
- předávání více informací.
- rytmická cvičení, zpívání

Základní matematické představy

- geometrické tvary.
- třídění slov podle počtu slabik.
- počítání.
- knoflíková házená (Bednářová et al., 2011).

ZÁVĚR

Cílem bakalářské práce bylo vybrat vzorek předškolních dětí v MŠ U Mašinky, v Žatci a porovnat jejich aspekty školní zralosti a posoudit oblasti, kde nevykazují patřičnou zralost. Na základě výsledků situaci zhodnotit v kazuistice vybraného vzorku dětí a navrhnout řešení.

V teoretické části se nachází obecná charakteristika dítěte předškolního období a školní zralosti, včetně dalších souvisejících pojmů.

V praktické části byl splněn cíl bakalářské práce, který měl zjistit u vybraných dětí, v jakých aspektech vykazují nezralost. Tato část je podložena dokumenty, a to záznamovými listy a zprávy z pedagogicko- psychologické poradny. Dále je založen na vyhodnocených dotaznících pro učitele a rodiče vybraných předškolních dětí, rozhovoru s rodiči, kde na základě byla sestavena kazuistika vybraného vzorku předškolních dětí. Výzkum byl proveden v mateřské škole U Mašinky, v Žatci. Z tohoto výzkumu vyvstalo mnoho otázek, jak postupovat v rozvoji aspektů nezralosti a jak přesvědčit rodiče dětí, které vykazovali nezralost, a měl by jím být doporučen odklad školní docházky. V rozvoji aspektů je dobré se zaměřit na individuální problémy nezralosti a efektivně na nich pracovat a rozvíjet je. Za velký problém rovněž autorka považuje, že rodiče dávají přednost názoru učitelů u zápisu a moc nevyužívají rozhovoru učitelek v mateřské škole a jejich navrnutí návštěvy pedagogicko- psychologické poradny. Školní zralost ve všech aspektech je důležitá pro vstup do základní školy a proto rodiče by měli důkladně a zodpovědně zvážit, jestli jejich dítě je dostatečně připravené pro vstup do základní školy. Jejich rozhodnutí může totiž velice negativně ovlivnit průběh školní docházky jejich dítěte.

Výsledky práce by mohly být využity jako zamyšlení, jak kvalitně připravit děti, které vykazují stránky nezralosti a jak odpovědně zvážit zralost u dětí, které mají mít úspěšný vstup do základní školy.

RESUMÉ

Bakalářská práce pojednává o Období školní zralosti.

Cílem bakalářské práce je vybrat vzorek předškolních dětí v MŠ U Mašinky, v Žatci a porovnat jejich aspekty školní zralosti a posoudit oblasti, kde nevykazují patřičnou zralost.

Na základě výsledků situace bude zhodnocena a v kazuistice vybraného vzorku dětí budou navrhnutá možná řešení.

Bakalářská práce je rozdělena na část teoretickou a praktickou. Teoretická část popisuje a charakterizuje předškolní období a školní zralost a zabývá se souvisejícími pojmy.

Praktická část je zaměřená na výzkumné cíle, dotazníkové šetření, kazuistiku a interpretaci výsledků výzkumného šetření. Na základě tohoto šetření je možné posoudit aspekty, v jakých oblastech vybraný vzorek dětí vykazuje nezralost a přijmout patřičná opatření, jak tyto oblasti vykazující nezralost více rozvinout.

ABSTRACT

The bachelor degree thesis deals with the issue of the period of children's maturity concerning admission to primary school. The purpose of the bachelor degree thesis was to select a sample of pre-school children from a kindergarten, namely „U Mašinky“ kindergarten, in the town of Žatec, and to compare individual elements of their maturity concerning admission to primary schools and assess the areas in which they do not demonstrate the necessary levels.

The situation has been evaluated on the basis of the results of the study and with a selected sample of children prospective solutions have been proposed based on the causes.

The bachelor degree thesis has been split into a theoretical part and a practical part. The theoretical part deals with , and characterises, the pre-school period and the associated terms/definitions. The practical part focuses on the research goals, questionnaire - based surveys, causes and interpretation of the research surveys. On the basis of this survey it is possible to assess the aspects of the areas in which the selected sample of the children exhibits poor maturity concerning admission to primary schools and to adopt relevant measures for addressing these particular areas.

SEZNAM LITERATURY

Knižní publikace

BEDNÁŘOVÁ, Jiřina a Vlasta ŠMARDOVÁ. *Diagnostika dítěte předškolního věku: co by dítě mělo umět ve věku od 3 do 6 let*. Vyd. 1. Ilustrace Richard Šmarda. Brno: Computer Press, 2007, iv, 212 s. Dětská naučná edice. ISBN 978-802-5118-290.

BEDNÁŘOVÁ, Jiřina a Vlasta ŠMARDOVÁ. *Školní zralost: co by mělo umět dítě před vstupem do školy*. Vyd. 1. Brno: Computer Press, 2010, iii, 100 s. Moderní metodika pro rodiče a učitele. ISBN 978-802-5125-694.

KROPÁČKOVÁ, Jana. *Budeme mít prvňáčka: pro rodiče dětí od 5 let*. Vyd. 1. Praha: Portál, 2008, 158 s. ISBN 978-807-3673-598.

KUTÁLKOVÁ, Dana. *Jak připravit dítě do 1. třídy: obratnost a kresba, smyslové vnímání, řeč a početní představy, výchova, školní zralost a její posouzení*. 2., dopl. vyd. Praha: Grada, 2010, 204 s. Pro rodiče. ISBN 978-80-247-3246-6.

LANGMEIER, Josef. *Vývojová psychologie pro dětské lékaře*. 2., Vyd. 2. doplněné. Praha: Avicenum, 1991, 284 s. ISBN 80-201-0098-9.

Psychologie pro učitelky mateřské školy. 2., rozš. a přeprac. vyd. Editor Václav Mertin, Ilona Gillernová. Praha: Portál, 2010, 247 s. ISBN 978-807-3676-278.

TŘESOHLAVÁ, Zdeňka, Marie ČERNÁ a Marie KŇOURKOVÁ. *Dříve než půjde do školy: lehká mozková dysfunkce v předškolním věku*. Vyd. 1. Praha: Avicenum, zdravotnické nakladatelství, 1990, 121 s. ISBN 80-201-0015-6.

Internetové zdroje

Studium psychologie [online]. 2014 [cit. 2014-05-05]. Dítě vývoj. Dostupné z [www: \(http://www.studium-psychologie.cz/vyvojova-psychologie/4-batole-predskolni-vek.html\)](http://www.studium-psychologie.cz/vyvojova-psychologie/4-batole-predskolni-vek.html).

Pedagogický proces a dítě [online]. 2007 [cit. 2014-20-06]. Odklady povinné školní docházky. Dostupné z www: (http://clanky.rvp.cz/wp-content/upload/prilohy/9883/odklady_povinne_skolni_dochazky___clanek_ke_stazeni.pdf).

MŠ Žatec [online]. 2013 [cit. 2014-05-20]. Školní vzdělávací program. Dostupné z www: <http://msujezu.cz/svp-umasinky>

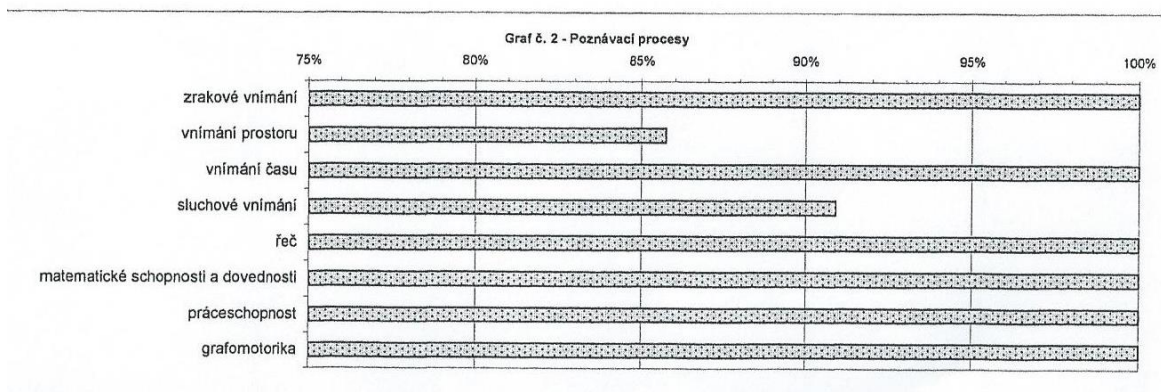
PŘÍLOHY

Příloha č. 1 Tabulka školní zralost a školní připravenost

Školní zralost	Školní připravenost
<ul style="list-style-type: none">• emoční stabilita• kvalitnější záměrná koncentrace pozornosti• odolnost proti zátěži (adaptace na školní režim)• lateralizace ruky, motorická i senzomotorická koordinace a manuální zručnost• vizuální diferenciaci a integraci (zralost očních pohybů)• sluchová diferenciaci• koordinace činnosti mozkových hemisfér• myšlení na úrovni konkrétních logických operací• autoregulace založená na vůli a spojená s vědomím povinnosti	<ul style="list-style-type: none">• respektování hodnoty a smyslu školního vzdělání (motivace ke školní práci)• rozlišování různých rolí a diferenciaci chování, které je s nimi spojeno• úroveň verbální komunikace• respektování běžných norem chování i hodnotového systému

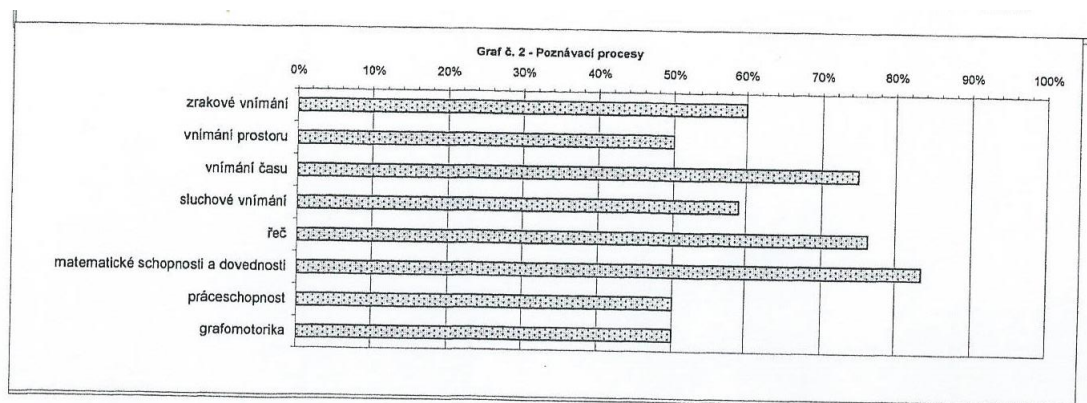
Zdroj: Kropáčková, 2008, s. 15

Příloha č. 2 Tabulka dívka s odkladem



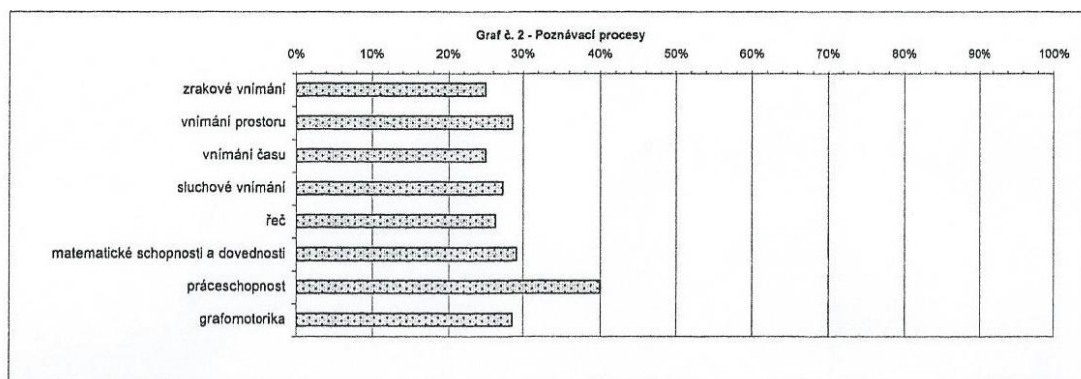
Zdroj: Záznamový list MŠ U Mašinky, v Žatci

Příloha č. 3 Tabulka chlapec s odkladem



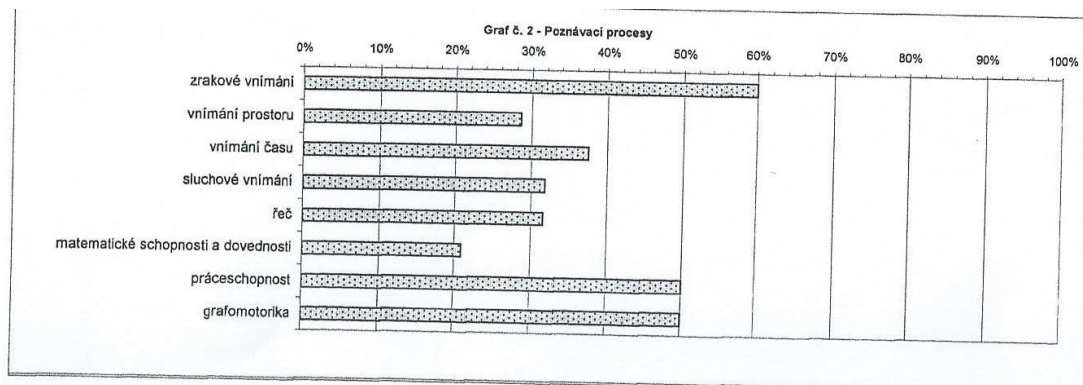
Zdroj: Záznamový list MŠ U Mašinky, v Žatci

Příloha č. 4 Tabulka chlapec bez odkladu- (dle autorky dostatečně nezralý)



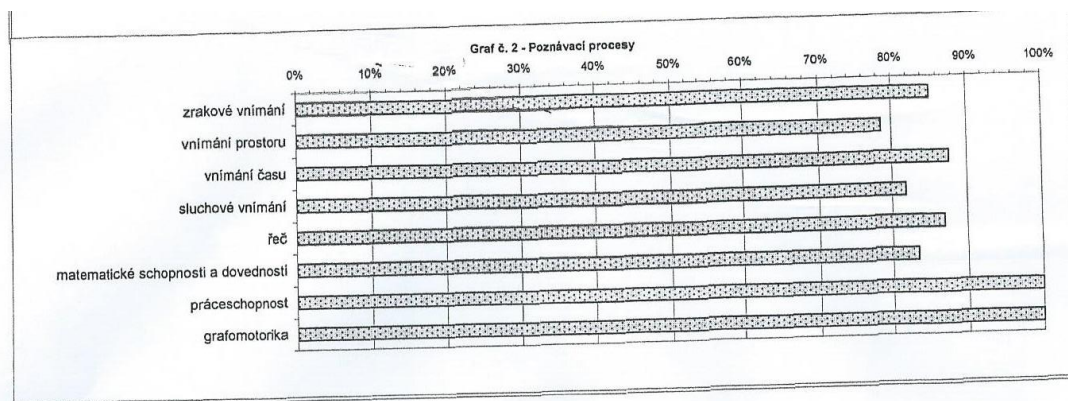
Zdroj: Záznamový list MŠ U Mašinky, v Žatci

Příloha č. 5 Tabulka dívka bez odkladu- (dle autorky dostatečně nezralá)



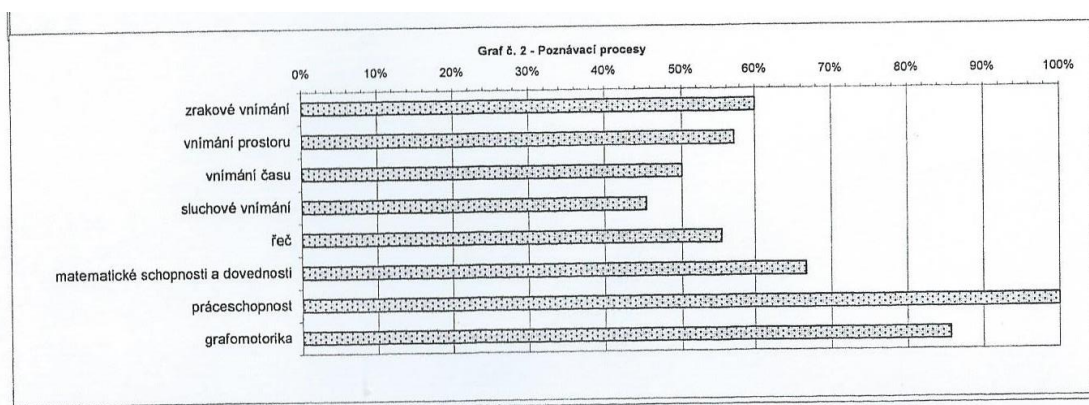
Zdroj: Záznamový list MŠ U Mašinky, v Žatci

Příloha č. 6 Tabulka dívka bez odkladu I.- (dostatečně zralá)



Zdroj: Záznamový list MŠ U Mašinky, v Žatci

Příloha č. 7 Tabulka dívka bez odkladu II. - (dostatečně zralá)



Zdroj: Záznamový list MŠ U Mašinky, v Žatci

Příloha č. 8 Dívka s odkladem



část I
pravač levak nevyhraněná laterálie:

ad 2. Svoje poznatky a zážitky promítá, uplatňuje a používá při sportovních a řízených činnostech:

■ rozvíjí poznávací funkce a operace

	0	datum	1	datum	2	datum	2*	datum
— vlnění zrakové:								
— barvy								150
• přiřadí odstíny barev (1)								20
• pojmenuje odstíny barev	0	14.5.12	1	18.11.12	2	16.5.13		
• vyhledá tvar na pozadí	0	14.5.12	1	18.11.12	1	14.5.13		
• odliší shodné a neshodné dvojice lišící se detailem	0	14.5.12	1	18.11.12	2	14.5.13		
• odliší shodné a neshodné dvojice lišící se horizontální polohou	0	14.5.12	1	18.11.12	2	14.5.13		
• poskládá obrázek z několika částí (2)	0	14.5.12	1	18.11.12	2	14.5.13		
• doplní chybějící části v obrázku	0	14.5.12	1	18.11.12	2	14.5.13		
• pozná viděné obrázky	0	14.5.12	1	18.11.12	2	14.5.13		
• umístí obrázky na místo	0	14.5.12	1	18.11.12	2	14.5.13		
— vlnění prostoru:								14
• nahře dle								
• vředu vzadu								
• vpravo vlevo na vlastním těle	0	14.5.12	1	18.11.12	2	14.5.13		
• vpravo nahře - dvě kritéria	0	14.5.12	1	18.11.12	2	14.5.13		
• první, poslední	0	14.5.12	1	18.11.12	2	14.5.13		
• uprostřed, prostřední, předposlední	0	14.5.12	1	18.11.12	2	14.5.13		
• hned před, hned za	0	14.5.12	1	18.11.12	2	14.5.13		
— vlnění času:								8
• seřadí obrázky podle postupnosti děje								
• pojmenuje co se stalo nejdříve, později, naposled								
• začne se orientovat ve dnech v týdnu								
• přiřadí činnosti obvykle pro roční období	0	14.5.12	1	18.11.12	2	14.5.13		

Sdružené ukazatele formálního kurikula podpory zdraví v MŠ, část 1, II

část II		0	1	2	2*	24
		datum	datum	datum	datum	datum
základní matematické schopnosti a dovednosti:						
— porovnávání						
	* stejné	0	1	1	1	1
	* méně x více	0	1	1	1	1
	* méně, více, stejně - při odlišné velikosti	0	1	1	1	1
	* o jeden více, o jeden méně	0	1	1	1	1
	* seřadí pět prvků podle velikosti	0	1	1	1	1
— řazení						
	* pojmenuje nejmenší, největší, prostřední	0	1	1	1	1
	* pozná, co do skupiny nepatří	0	1	1	1	1
— řídění						
	* řídí podle tří kritérií (malé žluté kruhy)	0	1	1	1	1
— možství						
	* jmenuje šestnou řadu do šestí	0	1	1	1	1
	* určí, spočítá množství do šesti	0	1	1	1	1
	* utvoří skupinu do šesti	0	1	1	1	1
	* pojmenuje knih, ževerec, lojhaník, obědník (9)	0	1	1	1	1
— vary						
— práceschopnost (koncentrace pozornosti při záměrných činnostech):						
	* projevuje zájem o činnost pracovního (uklidového) typu	0	1	1	1	1
	* dokáže se soustředit	0	1	1	1	1
	* projevuje samostatnost	0	1	1	1	1
	* projevuje vytrvalost	0	1	1	1	1
	* vydrží pracovat v křídle	0	1	1	1	1
— grafomotorika:						
— návyky při používání tužky						
	* držení tužky	0	1	1	1	1
	* postavení ruky	0	1	1	1	1
	* uvolnění ruky, tlak na podložku	0	1	1	1	1
	* plynulost tahů	0	1	1	1	1
— grafomotorické prvky						
	* zuby	0	1	1	1	1
	* horní smyčka	0	1	1	1	1
	* jedná linka (rozvírací cviky)	0	1	1	1	1
— vizuomotorika						

* hodící pouze rozvíracích procesů
 ** pro učli s OŠD
 *** Zpracováno v části II je podmíněn znalosti a postřím publicace J. Benátove, V. Štrnádové "Školní zručnosti", Computer Press 2010, z. nřz je struktura tohoto záznamu převzata

Pedagogicko-psychologická poradna Ústeckého kraje
a Zařízení pro další vzdělávání pedagogických pracovníků,
Teplice, příspěvková organizace

pracoviště Žatec, Smetanovo nám. 331, 438 01

telefon: 415 712 761



PORADENSKÁ ZPRÁVA

zpráva určena pro: zákonné zástupce, MŠ, ZŠ

jméno klienta a datum nar.:

bydliště: Lounská 648, Žatec

škola, třída: MŠ Podměstí, Žatec

vyšetřen dne: 28. 1. 2013

na základě žádosti ze dne: 10. 1. 2013

důvod vyšetření: zjištění školní zralosti na žádost zák.zástupců a doporučení MŠ

zpráva zpracována ke dni: 28. 1. 2013

DŮVĚRNÉ !

Na základě doporučení MŠ a souhlasu zákonných zástupců bylo provedeno vyšetření školní zralosti z důvodu nejistoty, plaché povahy, obtíží v řeči.

Zákonní zástupci i klient byli seznámeni s charakterem vyšetření v PPP, s právy a povinnostmi, které vyplývají z vyšetření.

Z anamnézy: Dívka navštěvuje MŠ cca od 3,5 let věku. Adaptovala se bez výraznějších problémů (pouze první týden místy plakala). Nyní chodí do školky ráda. V kolektivu je oblíbená. Má problémy s výslovností – vážnou hlásky „r, ř“ – logopedická náprava zatím nebyla zahájena. Psychomotorický vývoj v normě.

Z hodnocení MŠ: je nejistá, sama se nepřihlásí, nevěří si. Je plaché povahy, klidná, dobrosrdečná. Je vcelku manuálně zručná, pracuje samostatně, ale pomalejším tempem. Ráda kreslí – kresba obsahově odpovídá věku, ruka je méně uvolněná, úchop psacího náčiní je správný. Slovní zásoba je přiměřená, objevuje se nesprávná výslovnost hlásek. Mluví potichu, má potíže s navázáním verbálního kontaktu. Zvládá nápodobu rytmu. Poslední hlásku ve slově neurčí. Číselnou řadu zvládá do 6-ti, s dopomocí zvládá určit geometrické tvary. Při činnostech dává přednost pravé ruce. V kolektivu je oblíbená. MŠ se přiklání spíše ke školní nezralosti.

Z úvodního rozhovoru: se na vyšetření dostavuje v doprovodu maminky. Dle sdělení maminky je klidné povahy, v novém prostředí je zpočátku ostýchavá, tichá, ale jinak je kamarádká. Při činnostech se dokáže sama zabavit, když jí činnost baví, dokáže u ní delší dobu vydržet. Někdy je tvrdohlavá. Ráda si hraje s panenkami, skládá puzzle, kreslí, hraje člověče nezlob se, jezdí na kole. V MŠ navštěvuje grafomotorický a výtvarný kroužek a „flétničky“.

Ze speciálně pedagogického vyšetření: Adaptace je pozvolnější, zpočátku je dívka zamlklá, klopi oči, stydí se, ale usmívá se a po chvíli je sama schopna odpovídat na kladené otázky (tichým a nejistým hlasem). Je velmi drobné postavy. Při vyšetření je schopna po kratší adaptaci bez výraznějších obtíží spolupracovat, místy je jen nutné vedení a podpora dívky. Velmi pozitivně reaguje na pochvalu a povzbuzování.

- 1. Kresba, jemná motorika:** kreslí pravou rukou, úchop správný zná, ale časem ještě sklouzává k nesprávnému (palec přes ukazovák). Úchop je ještě mírně křečovitý s větším přitlakem. Kresba po obsahové stránce odpovídá věku, je vcelku zdařilá (chybí pouze zobrazení uší a správný počet prstů). Horní i dolní končetiny jsou vyjádřeny dvojdimenzionálními čarami s ukončením. Pouze čára je u kresby i nápodoby písma vedena velmi nejistě a mírně kostrbatě – částečná nezralost jemné motoriky.

Motorická koordinace: manipulaci s kostkami a nápodobu zvládá s menšími obtížemi, je nutná menší dopomoc

2. **Matematická představa:** oblast průměru (základní geometrické tvary zná – pojmenuje „kolečko“, trojúhelník, „kostka“, u obdélníku si není jista správným názvem, rozlišuje větší – menší, menší obtíže má s časoprostorovou orientací)
Pojem počtu: mechanicky napočítá do 10
3. **Lateralita:** ambidextrie – nevyhraněná dominance ruky, oko pravé (A/P), kreslí pravou rukou
4. **Pravolevá orientace:** ještě nezvládá, vážne i určování pravé a levé ruky
5. **Barvy základní:** zná, zvládá bezpečně i doplňkové
6. **Verbální předškolní znalosti:** všeobecná informovanost je v oblasti průměru
7. **Úroveň řeči, výslovnost:** nesprávná výslovnost „ř, r“, aktivní slovní zásoba je přiměřená věku, objevuje se artikulační neobratnost a místy velká nejistota při řečovém projevu (stydí se, klopí oči, mluví velmi tichým hlasem apod.)
8. **Sluchové vnímání:** nezralé pro zahájení nácviku čtení a psaní (oddělí první slabiku ze slova, oddělení první a poslední hlásky ještě nezvládá), slabiky vyteská, spočítá u kratších slov
9. **Zrakové vnímání:** nezralé - nerozlišuje ještě zrcadlové obrazce, chybuje i v identitě, je nutně vedení po celou dobu testu, pracuje nesystematicky – přeskakuje, místy spíše tipuje, je pracovně nesamostatná, nutná je častější podpora a dopomoc
10. **Čitová a sociální zralost:** nezralá - pracovní nevyzrálost (nutná je místy podpora a dopomoc, pracuje nesystematicky, je velmi nejistá), mírně adaptační a komunikační obtíže - dívka je stydlivá, tichá, zpočátku má problémy s navázáním verbálního kontaktu
11. **Pozornost:** krátkodobější koncentrace pozornosti, v individuálním kontaktu dobře usměrnitelná
Motorický neklid: v průběhu vyšetření pozorován pouze mírný psychomotorický neklid v zátěži
Hravost: přiměřená věku
12. **Doporučení lékaře, dalšího specialisty:** není k dispozici
13. **Stanovisko zákonných zástupců:** žádají o odklad školní docházky

Závěr ze spec. pedagogického vyšetření: na základě vyšetření školní zralosti konstatujeme nezralost v oblasti sluchové a zrakové percepce, částečnou nezralost v oblasti jemné motoriky, citovou a sociální nezralost a řečový deficit.

Doporučení škole:

Z výše uvedených důvodů doporučujeme odložení povinné školní docházky o jeden rok podle § 37, odst. 1 Zákona 561/2004 (školní zákon) v platném znění.

Matka s tímto doporučením souhlasí (v PPP Žatec podepsala písemný souhlas s OŠD).

- i nadále fixovat správný úchop, zaměřovat se na rozvoj grafomotoriky a jemné motoriky (modelování, práce s papírem – vystřihování, lepení, vytrhávání papírků, navlékání korálků, provádění uvolňovacích a grafomotorických cviků pro celkové uvolnění ruky, viz. publikace Co si tužky povídaly od Mgr. Jiřiny Bednářové, www.dyscentrum.org aj.)
- rozvoj sluchového vnímání (učit oddělovat první, následně poslední hlásku ze slova, poté i uprostřed slova, tvořit slova na určité písmeno, hrát slovní kopanou, vyteskávat a počítat slabiky, nácvik reprodukce rytmické sestavy, doporučen systém Logico Piccolo – pracovní listy Rozvíjení jazykového citu 1 a 2, ...www.mutabene.cz)
- i nadále rozvíjet zrakové vnímání (rozlišování zrcadlových figur, hledání figury na pozadí, hledání detailů, rozdílů, skládání rozstříhaných obrázků, puzzlíků, kostek s obrázky aj.)
- cvičení pravolevé a časoprostorové orientace (rozlišování vpravo-vlevo na vlastním těle, učít roční období, dny v týdnu, trénovat pojmy jako včera, dnes, dopoledne, večer, nahore-dole, vpředu-vzadu aj.)
- rozvoj předmatematických představ (mechanické počítání, rozlišování geometrických tvarů, porovnávání skupin předmětů, třídění dle velikosti, počtu, uspořádání – první, poslední, rozlišování menší x větší - využívat např. Šimonovy pracovní listy č. 8, Hrajeme si s Filipem č. 1,2,5, z nakladatelství Portál)
- ocenit snahu, motivovat pozitivní pochvalou a zpětnou vazbou

**Pedagogicko-psychologická poradna Ústeckého kraje
a Zařízení pro další vzdělávání pedagogických pracovníků,
Teplice, příspěvková organizace**



pracoviště Žatec, Smetanovo nám. 331, 438 01

- posilovat dívku více v soc. vztazích a soc. komunikaci, podporovat její sebejistotu a sebedůvěru, motivovat ji pochvalou a povzbuzováním

Doporučení zákonným zástupcům:

- i nadále rozvíjet jemnou motoriku a grafomotoriku (provádění uvolňovacích a grafomotorických cviků pro celkové uvolnění ruky, viz. publikace Co si tužky povídaly od Mgr. Jiřiny Bednářové, www.dyscentrum.org; modelování, práce s papírem, konstruktivní hry a stavebnice aj.)
- pravidelně dítěti předčítat (pracovat s textem - např. nechat dovyprávět nedočtenou pohádku, nechat dítě doplňovat obrázky v textu, reprodukovat přečtenou pohádku – trénovat mechanickou paměť, určovat písmenka v textu,...)
- rozvoj řeči a myšlení (povídat si s dítětem o běžných situacích, vyprávění děje z pohádek,...). – viz. Šimonovy pracovní listy č. 4 nebo Motanice – určena zejména pro rozvoj manuální zručnosti a logiky (www.dyscentrum.org)
- rozvíjet sluchové a zrakové vnímání (matka instruována)
- cvičení koncentrace pozornosti a paměti (pexeso, Černý Petr, stolní hry jako Domino, Člověče nezlob se – fixování pravidel ... učít z paměti říkanky, písničky,...)
- trénovat zrakovou analýzu a syntézu pomocí her, stavebnic, skládaček apod.
- zahájit co nejdříve logopedickou péči pod vedením odborného logopeda

Zákonní zástupci byli **seznámeni s výstupy vyšetření a navrhovanými opatřeními** dne 28.1.2013. S navrhovanými opatřeními vyjádřili souhlas.

Kontrola: dle potřeb zákonných zástupců či školy

Mgr. Lucie Roubalová
Spec. pedagog

Pedagogicko-psychologická poradna Ústeckého kraje
a Zařízení pro další vzdělávání pedagogických pracovníků,
Teplice, příspěvková organizace
pracoviště Žatec, Smetanovo nám. 331, PSČ 438 01

Mgr. Lucie Roubalová
vedoucí PPP Žatec

Prohlášení :

Potvrzuji svým podpisem, že jsem byl/a seznámen/a se závěry vyšetření, s navrhovanými doporučeními i s případnými riziky, která z navržených doporučení vyplývají. S uvedenými skutečnostmi, v přiměřené míře byl seznámen i šetřený klient.

S doporučeními, která jsou obsažena ve zprávě (nehodící se škrtněte):

- souhlasím
- souhlasím s výhradami
- nesouhlasím

V případě Vašeho souhlasu s výhradami, nebo nesouhlasu přiložte písemné zdůvodnění.

Je plně v kompetenci zákonného zástupce, který převzal tuto poradenskou zprávu, aby informoval druhého zákonného zástupce o výstupech z vyšetření.

Zprávu jsem přečetl/a a obsahu jsem porozuměl/a.

V _____ dne : _____ podpis zákonného zástupce:

Zpráva nabývá platnosti podpisem zákonného zástupce (klienta).

Obsah této zprávy podléhá ochraně vyplývající ze zákona 101/2000 Sb. o ochraně osobních údajů. Pokud zákonní zástupci souhlasí s obsahem doporučujeme, aby zprávu poskytli dalším osobám a institucím, které jsou uvedeny v návěští. Pokud tak neučiní, ohroží dítě v jeho další školní úspěšnosti a osobnostním rozvoji. O postupu zacházení se zprávou i o nebezpečí neposkytnutí informací osobám a institucím uvedených v návěští byli rodiče podrobně poučeni při vstupním rozhovoru vyšetření dítěte.

Tato zpráva je součástí školské matriky PPP a bude s ní zacházeno dle příslušných platných předpisů
(Zákon č. 499/2004 Sb., o archivnictví a spisové službě)

INDIVIDUÁLNÍ VZDĚLÁVACÍ PLÁN 2013/2014

Jméno dítěte:

Datum narození: 20. 5. 2007

Škola: MŠ, U Jezu 2903, Žatec

Třída: 2., koťátka

Vyšetření školského poradenského zařízení ze dne: 28.1.2013, Smetanovo náměstí 331 Žatec – PPP. Vyšetřila Speciálním speciální pedagog Mgr. Lucie Roubalová.

Kontrolní vyšetření dne: dle potřeb zákonných zástupců a školy

Školní vzdělávací program: „Zdravá mateřská škola“

Cíl vzdělávání žáka: maximální rozvoj vědomostí a dovedností, které jsou intervenovány na základě zprávy z PPP.

Pedagogické zásady: uvědomělost, názornost, soustavnost, přiměřenost, pedagogický optimismus, trvalost, důslednost, jednotnost výchovného působení.

Pedagogická procesuální metoda: metoda výchovná – splnění cílů jednotlivých výchovně – vzdělávacích složek a tvorba postojů, potřeb a zájmů vzdělávané osobnosti

Pedagogická forma: výuka individualizovaná zaměřuje se na svobodný rozvoj tvořivých možností dítěte a snaží se respektovat jeho potřeby, zvláštnosti a zájmy.

Časové a obsahové rozvržení individuální práce: denně 10 minut (doporučuji) dopoledne, při odpoledních činnostech.

Způsob zadávání a plnění úkolů: motivačně, po domluvě s rodiči práce doma (doporučuji) – denně dítěti předčítat, zeptat se na děj z pohádky (princip zpětné vazby), špetkovité držení tužky – grafomotorika. Procvičování logopedie, rozvoj

slovní zásoby. Hraní společenských her „Člověče, nezlob se“. Nácvik správných očních pohybů zleva doprava „Malované čtení“.

Způsob hodnocení: jednou za pololetí, dle potřeby učitelky – písemnou formou

Potřeba dalšího pedagogického pracovníka nebo další osoby podílející se na práci žákem a její rozsah, případně další úprava organizace vzdělávání: není potřeba

Seznam kompenzačních, rehabilitačních a učebních pomůcek, speciálních učebnic, didaktických materiálů nezbytných pro dítě: práce s časopisy Sluníčko, Pastelka, knihy pro předškoláky: Využití pracovních pomůcek (trojhranný program) štětce, pastelky, voskovky, špejle, prsty. Společenské hry „Člověče, nezlob se, domino, pexesa aj. Práce s obrázky „Malované čtení“. Rozvoj předškolní znalosti a obrázky o rodině, povolání, roční období, zvířátka, ovoce – zelenina aj. Psychomotorické hry – padák. Grafomotorické listy.

Návrh na snížení počtu žáků ve třídě běžné školy: ne

Předpokládaná potřeba navýšení finančních prostředků nad rámec státního rozpočtu poskytovaných dle Vyhlášky č. 110/2011 Sb.: ne

Spolupráce se zákonnými zástupci: dle potřeby

Spolupráce žáka při řešení problémů: učitelka, speciální pedagog

Pracovník PPP spolupracující s MŠ: Mgr. Lucie Roubalová

Na vypracování IVP se podíleli:

Podpis ředitele školy: _____

Podpisy učitelek: _____

Podpis zpracovatele IVP: _____

Podpis zákonného zástupce: _____

Datum: 13.9.2012

- rozvoj předmatematických představ
- logopedická intervence

ROZVOJ GRAFICKÉHO PROJEVU A JEMNÉ MOTORIKY

- zapojit do výtvarného a grafomotorického kroužku
- trojhranný program
 - neustále upozorňovat na správný úchop psacího náčiní
 - motivují dítě „Vezmi si tužku, polož palec a prostředníček na bok tužky (kolébka pro miminko) a přikryj miminko v kolébce peřinkou ukazováčkem.“
- vyrobit kornout z papíru jako nástavec na tužku – špetkovitý úchop – tužka leží na posledním článku prostředníku, seshora ji přidržuje bříško palce a ukazováku. Ruka a prsty jsou uvolněny, nesvírají tužku křečovitě, ukazovák není prohnutý. Malíček a prsteníček jsou volně pokrčeni v dlani.
- dbát na správný sklon tužky – konec tužky by měl směřovat mezi loket a rameno.
- kreslit nejlépe na velkou svislou plochu papíru (uvolňovat ruku od ramene)
- nejdříve kreslit na velkou plochu papíru ve stoje na souvislou podložku
- poté vestoje na vodorovnou podložku
- následuje poloha vsedě u stolu se zdviženým loktem
- nakonec vsedě u stolu (poloha jako při běžném psaní či kreslení)
- **před každým cvičením uvolníme ruku (molitanové houbičky)**
- z počátku vhodné používat silnější tužky, pastelky, fixy, kulaté křídly, pastelky
- doporučují kreslit (klubíčka, kruhy, vlnovky, oblouky, kličky, rovné čáry, šikmé čáry, osmičky, ovály, trojúhelníky.).
- práce s magnetickou tabulí a mokrou houbičkou namočíme houbičku vodou a provádíme grafomotorické tahy s ní na tabuli)
- práce s papírem – mačkání, vytrhávání, vystřihování, nalepování
- stavění z kostek (podle vzoru, barvy, tvaru)
- stavění věže (se zavázanýma očima nejvyšší stavbu)
- práce s pískovnou (grafomotorické cviky)
- cvrnkání kuliček (do branky)

- navlékání korálků a přírodních materiálů (šípky)
- Šimonovy pracovní listy č. 5, 9.
- Předškolní program projekt „Do školy včas“ .

Průběžné hodnocení: - přečtení slovníků učebnice
 - navlékání korálků podle
 - kresby malých obrázků, obkreslování, psaní
 - sestavení a řešení úkolů
 - kresba postavy a detailů postavy

11. 2. 2014

ROZVOJ SLUCHOVÉHO VNÍMÁNÍ

- učit oddělovat první a poslední hlásku ze slova, poté i uprostřed slova
- vytleskávat a určovat počet slabik
- nácvik reprodukce rytmické sestavy
- hra „Slovní kopaná“
- hra „Hudební nástroje“
- práce s didakticko-zvukovou knihou
- napodobování a opakování zvuků zvířátek

Průběžné hodnocení: - učebnice učebnice slova se slabikou se slabikou
 - reprodukce rytmické sestavy (s dítčím) - postavy
 - řešení 1. a poslední úkolů - obkreslování
 - kresba na kresl. nástroje a kresby

11. 2. 2014

ZRAKOVÉ VNÍMÁNÍ

- vyhledávání předmětů podle materiálu
- vkládání tvarů do shodných otvorů
- práce s mozaikami
- vyhledávání daných prvků v obrázku
- pexesa
- puzzle
- loto – dítě vyhledá a přikládá shodné obrázky na šablonu
- pracovní listy Šimonovy listy
- vyhledávání rozdílů ve dvojicích obrázků
- Kimovy hry
- doporučuji gymnastické cvičení očních bulvů (zavřu oči a dělám pomyslné osmičky, doleva, doprava, nahoru, dolů)

Průběžné hodnocení:

- práce s MOZAIKAMI - tu elft
 - vyhledávání tvarů a skládání - puzzle
 - PEXESA PUZZLE DOMINO - bez potřeby
 - pracovní listy gymnastické cvičení očních bulvů a pomyslných osmiček
 - vyhledávání rozdílů v obrazech - puzzle
 - práce s mozaikami a pomyslnými osmičkami JENNÉ.
- M. 2.2014

CVIČENÍ PRAVOLEVÉ A ČASOPROSTOROVÉ ORIENTACE

- rozlišování vpravo a vlevo na vlastním těle
- určit roční období, dny v týdnu
- trénovat pojmy s obrázky jako jsou včera, dnes, dopoledne aj.
- nahoře, dole, vpředu, vzadu
- hra: „Oheň, voda, blesk“
- hra „Domečky“
- na vycházkách procvičovat orientaci
- Pracovní sešit č 6, strana 2 (J. Fukanová)

- Průběžné hodnocení:
- geometrické těleso - kužel
 - dlouhá míra - -k-
 - míra x dole a \square = polohy
 - pracovní orientace a prostorový trojúhelník = polohy

11.2.2014

ROZVOJ PŘEDMATEMATICKÝCH PŘEDSTAV

- rozlišování geometrických tvarů
- mechanické počítání – fixace do 10
- práce s počítadlem
- práce s PC
- Šimonovy pracovní listy č.8
- porovnávání skupin předmětů (první, posledním), rozlišování menší-větší
- Pracovní list č. 6, strana 8 (J.Fukanová)
- hra: „Člověče nezlob se

- Průběžné hodnocení:
- rozlišování geom. těles = polohy
 - práce s počítadlem = -k-
 - počítání do 10 s mechanickým číselníkem
 - práce s PC = polohy
 - rozlišování MENŠÍ a VĚTŠÍ - kužel
 - míra x míra - kužel
 - práce s polohou -k-
 - hra: „Člověče nezlob se“ - polohy

11.2.2014

LOGOPEDICKÁ INTERVENCE

- denně cvičit a upevňovat vyvozené hlásky ve spontánní řeči (v MŠ pod vedením logopedické asistentky)

- vyvození souhlásky R s vibrací rtů (frkání koníka) použijeme básně např:

Král, král na dudy hrál,

Královna za času

vrzala na basu,

král, král na dudy hrál.

Použití vět: Růžena koupila rybu, Franta dělá obrovský rámus. Naše rodina jde do hor. Rva dozrává. Obrazy byly zarámované.

- vyvození souhlásky Ř (viz logopedický asistent) básně, písně, texty

Věty: Třezalka je léčivá bylina. Petřík má nový světlík. Přítel našel ve vřesu hříbky a křemenáče.

Básně: **Jeden malíř,**

dostal halíř.

za ten halíř,

koupil talíř.

- didaktické vedení souhlásek R a Ř Logopedie – Balášová

- říkadla a omalovánky – v rámci projektu „Logopedická prevence“ Měcholupy (báseň + omalovánka)

Průběžné hodnocení:

naněný logopedický pracovník.

14.2.2014

Příloha č. 9 Chlapec s odkladem





ad 2. Svoje poznatky a zážitky proměň, upřesňuj a používá při sportovních a řízených činnostech:

	0	1	2	2*	datum
rozvíjí poznávací funkce a operace					
150					
— vlnění zrakové:					
— barvy					20
• přiřadí odstíny barev (1)	/	/	/	/	
• pojmenuje odstíny barev	/	/	/	/	
• vyhledá tvar na pozadí	/	/	/	/	
— figura a pozadí					
• odliší srovnatelné a neshodné dvojice lišící se detailem	/	/	/	/	
• odliší srovnatelné a neshodné dvojice lišící se horizontální polohou	/	/	/	/	
• odliší srovnatelné a neshodné dvojice lišící se vertikální polohou	/	/	/	/	
— zraková analýza a srovnání					
• poskládá obrazy z několika částí (2)	/	/	/	/	
• doplní chybějící části v obrazku	/	/	/	/	
• pozná viděné obrazy	/	/	/	/	
• umístí obrazy na místo	/	/	/	/	
— vlnění prostoru:					14
• nahodí, dole	/	/	/	/	
• vpravo, vzadu	/	/	/	/	
• vpravo, vlevo na vlastním těle	/	/	/	/	
• vpravo nahole - dvě kritéria	/	/	/	/	
• první, poslední	/	/	/	/	
• uprostřed, prostřední, předposlední	/	/	/	/	
• hned před, hned za	/	/	/	/	
— vlnění času:					8
• seřadí obrázky podle postupnosti děje	/	/	/	/	
• pojmenuje co se stalo nejdříve, později, naposled	/	/	/	/	
• začíná se orientovat ve dnech v týdnu	/	/	/	/	
• přiřadí činnosti obvyklé pro roční období	/	/	/	/	

	0	datum	1	datum	2	datum	2*	datum
— vnímání sluchové:								
— následování								22
— sluchová diferenciac								
• naslouchá příběhu, pohádce								
• rozliší slova: (3)								
koš - koš								
váha - váhā								
pleš - ples								
živā - živá								
koza - kosa								
hezký - hezky								
vozy - vosy								
ludy - sudy								
bluma - bluma								
pippen - bušen								
• rozliší bezvýznamné slabiky: (3)								
plný - plný								
lam - dam								
hal - chal								
kni - kny								
bro - bro								
dli - dlj								
del - del								
pry - pry								
šil - šil								
šek - šek								
dyn - dyn								
zni - zny								
fal - val								
ty - ty								
— sluchová analýza a syntéza								
• vyhledá rýmující se dvojice								
• určí počal slabik ve slově								
• určí počáteční hlásku slova								
• určí poslední souhlásku ve slově (les)								
• zopakuje větu z více slov								
• zopakuje čtyři nespojující slova								
— sluchová paměť								
• napodobí rýmus (2 - 4 slova více)								
• zvládá záznam rýmické struktury								
— vnímání rýmu								

— řeč:	0	1	2	2'	36
— fonetika - fonologická rovina		1	2		
• výslovnosť (4)		1	2		
— lexikálna - sémantická rovina		1	2		
• príklučení obratnosť (6)		1	2		
• plynulosť reči (6)		1	2		
• reči v okruhu bežného hovoru i inštrukciám dobre rozumí		1	2		
• má veku priradenou slovnú zásobu		1	2		
• smyslovné popíše, čo je na obrázku (7)		1	2		
• pozná a pojmenúje nesprávne na obrázku		1	2		
• interpretuje pohľadku, príbeh bez obrázkového dopovedu		1	2		
• jednoducho definuje význam pojmu		1	2		
• tvorí protiklady (antonyma) s vizuálnou podporou		1	2		
• tvorí nadřazené pojmy s vizuálnou podporou		1	2		
• tvorí nadřazené pojmy bez vizuální podpory		1	2		
• tvorí slova podobného významu (synonyma)		1	2		
• mluví ve větách a souvětích		1	2		
— morfológia - syntaktická		1	2		
• užívá všechny druhy slov		1	2		
• mluví gramaticky správně		1	2		
• pozná nesprávně ukorčenou větu		1	2		
• do příběhu doplní slovo ve správném tvaru		1	2		

Část II	0	1	2	3*	4
— základní matematické schopnosti a dovednosti:					
— porovnávání					24
* stejné		1/14.11.10	2/14.11.10	3/14.11.10	
* méně x více		1/14.11.10	2/14.11.10	3/14.11.10	
* méně, více, stejně - při odlišné velikosti		1/14.11.10	2/14.11.10	3/14.11.10	
* o jeden více, o jeden méně		1/14.11.10	2/14.11.10	3/14.11.10	
* seřadí pět prvků podle velikosti		1/14.11.10	2/14.11.10	3/14.11.10	
— řazení					
* pojmenuje nejmenší, největší, prostřední		1/14.11.10	2/14.11.10	3/14.11.10	
* pozná, co do skupiny nepatří		1/14.11.10	2/14.11.10	3/14.11.10	
— třídění					
* třídí podle tří kritérií (malé žluté kruhy)		1/14.11.10	2/14.11.10	3/14.11.10	
* jmenuje desítnou řadu do „šest“ (8)		1/14.11.10	2/14.11.10	3/14.11.10	
* určí, spočítá množství do šesti		1/14.11.10	2/14.11.10	3/14.11.10	
* utvoří skupinu do šesti		1/14.11.10	2/14.11.10	3/14.11.10	
— kvary					
* pojmenuje kruh, čtverec, trojúhelník, obdélník (9)		1/14.11.10	2/14.11.10	3/14.11.10	
— přechodnosti (koncentrace pozornosti při zájemných činnostech):					
* projevuje zájem o činnost pracovního (úkolového) typu		1/14.11.10	2/14.11.10	3/14.11.10	10
* dokáže se soustředit		1/14.11.10	2/14.11.10	3/14.11.10	
* projevuje samostatnost		1/14.11.10	2/14.11.10	3/14.11.10	
* projevuje vytrvalost		1/14.11.10	2/14.11.10	3/14.11.10	
* vydrží pracovat v klidu		1/14.11.10	2/14.11.10	3/14.11.10	
— grafomotorika:					
— návyky při používání tužky					14
* držení tužky		1/14.11.10	2/14.11.10	3/14.11.10	
* postavení ruky		1/14.11.10	2/14.11.10	3/14.11.10	
* uvolnění ruky, tlak na podložku		1/14.11.10	2/14.11.10	3/14.11.10	
* plynulost táhů		1/14.11.10	2/14.11.10	3/14.11.10	
— grafomotorické prvky					
* zuby		1/14.11.10	2/14.11.10	3/14.11.10	
* horní smyčka		1/14.11.10	2/14.11.10	3/14.11.10	
* jediná linka (rozvíčovací cviky)		1/14.11.10	2/14.11.10	3/14.11.10	
— vizuomotorika					

* soudit pouze poznávacích procesů

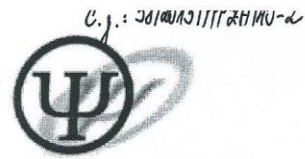
* pro děti s OSD

** Zaznamen v části II je podmíněn znalostí a použitím publikace J. Benátová, V. Šmarodová "Školní zručost", Computer Press 2010, z níž je struktura tohoto zaznamu převzata

Pedagogicko-psychologická poradna Ústeckého kraje
a Zařízení pro další vzdělávání pedagogických pracovníků,
Teplice, příspěvková organizace

pracoviště Žatec, Smetanovo nám. 331, 438 01

telefon: 415 712 761



PORADENSKÁ ZPRÁVA

zpráva určena pro: zákonné zástupce, MŠ, ZŠ

jméno klienta a datum nar.:

bydliště: Svatováclavská 418, Žatec

škola, třída: MŠ Podměstí, Žatec

vyšetřen dne: 4. 2. 2013

na základě žádosti ze dne: 10. 1. 2013

důvod vyšetření: zjištění školní zralosti na žádost zák.zástupců

zpráva zpracována ke dni: 14. 2. 2013

DŮVĚRNÉ !

Na základě žádosti zákonných zástupců bylo provedeno vyšetření školní zralosti z důvodu zvýšené hravosti a obtíží v oblasti koncentrace pozornosti.

Zákonní zástupci i klient byli seznámeni s charakterem vyšetření v PPP, s právy a povinnostmi, které vyplývají z vyšetření.

Z anamnézy: v osobní anamnéze byly zjištěny rizikové faktory (viz. spisová dokumentace). Psychomotorický vývoj a vývoj řeči probíhal v normě. Do MŠ chodil od 3 let, adaptace byla dobrá. Od září 2012 MŠ nenavštěvuje. Bývá často nemocný, má sníženou imunitu.

Z hodnocení MŠ: nyní do MŠ nedochází

Z úvodního rozhovoru: chlapec rád chodí do kroužku Aj, na plavání a fotbal, bohužel z důvodu časté nemocnosti je docházka do těchto aktivit sporadická. Vztahy s vrstevníky navazuje bez problémů, je kamarádský, doma si rád skládá puzzle, stříhá, lepí, kreslí. Od útlého věku je motoricky neklidný, nyní již zlepšení, dále je úzkostnější, mírná je emoční labilita.

Ze speciálně pedagogického vyšetření:

Chlapec přichází v doprovodu matky. Fyzicky je subtilní postavy. Adaptace je přiměřená, časem ochotně spolupracuje, navazuje kontakt. Během vyšetření lze pozorovat drobný psychomotorický neklid.

- 1. Kresba, jemná motorika:** kreslí levou rukou, úchop psacího náčiní je spastický, ruka ještě neuvolněná, figurální kresba po stránce obsahové je jednoduchá, neodpovídá ještě věku dítěte (horní končetiny jsou jednodimenzionální, nápadné jsou disproporce v členění postavy), po stránce formální je kresba hůře zvládnutá, čára je nejistá, kostrbatá
- 2. Motorická koordinace:** oblast podprůměru – nezvládá nápodobu, jemnou manipulaci s kostkami, kličku nezaváže...
- 3. Matematická představa:** oblast průměru, rozezná základní geometrické tvary, zvládá částečně časoprostorové vztahy, určuje správně více – méně, správně vyjmenuje dny v týdnu, určí roční období
Pojem počtu: mechanicky počítá do 10, počet k prvku přiřadí
- 4. Lateralita:** souhlasná, vyhraněná dominance levé ruky, oko je levé (fenotyp L/L)
- 5. Pravolevá orientace:** zvládá na své osobě částečně i na ploše
- 6. Barvy základní:** zná i doplňkové
- 7. Verbální předškolní znalosti:** oblast podprůměru (malý všeobecný přehled)
- 8. Úroveň řeči, výslovnost:** výslovnost je dyslalická (sykavky, ř), v současné době chybí přední zuby, na logopedii nechodí, slovní zásoba i vyjadřovací schopnosti jsou v oblasti mírného podprůměru

9. **Sluchové vnímání:** nezralé, neoddělí ještě spolehlivě první ani poslední hlásku ze slova, slovo rozdělí na slabiky, vytleská
10. **Zrakové vnímání:** je zralý pro zahájení nácviku čtení a psaní
11. **Citová a sociální zralost:** mírná citová nezralost, emoční labilita, dává najevo své city
12. **Pozornost:** krátkodobá, málo odolná vůči zátěži, (výkony v testech mají s časem klesající tendenci, více chybje)
Motorický neklid: mírný psychomotorický neklid byl zaznamenán v zátěži (vrtí se, hraje si s věcmi na stole, cucá tužku,...)
Hravost: mírná hravost byla pozorována
13. **Doporučení lékaře, dalšího specialisty:** nejsou k dispozici
14. **Stanovisko zákonných zástupců:** žádají o posouzení školní zralosti

Závěr : nezralost v oblasti jemné motoriky, vizuomotorické koordinace a sluchové percepce. Oslabení koncentrace pozornosti, hravost. Mírná citová a emoční nezralost.

Doporučení škole:

Doporučujeme odložení povinné školní docházky o jeden rok podle § 37, odst. 1 Zákona 561/2004 (školský zákon) v platném znění. Zákonní zástupci s tímto doporučením souhlasí (matka v PPP Žatec podepsala písemný souhlas s OŠD). Dle možností doporučujeme opětovně zařazení dítěte do MŠ (důležitá je kolektivní výchova).

- rozvoj grafomotoriky a jemné motoriky (práce s papírem – vystřihování, lepení, vytrhávání, cvičení svalů na prstech rukou – jemná montáž – navlékání korálků, vyšívání, konstruktivní hry např. Merkur, provádění uvolňovacích cviků pro celkové uvolnění ruky viz. publikace Jedním tahem - rodiče od J. Bednářové z nakladatelství DYS centrum www.dyscentrum.org)
- rozvoj řeči a myšlení (povídat si s dítětem o běžných situacích, vyprávění,... viz. Šimonovy pracovní listy č. 4 z nakladatelství Portál)
- rozvoj sluchového vnímání (učit oddělovat první, poslední hlásku ze slova, tvořit slova na určité písmenko, hrát slovní kopanou, později určovat polohu písmene ve slově, počet slabik – viz. např. Systém Logico Piccolo Rozvíjení jazykového citu 1 a 2,...)
- rozvoj zrakového vnímání (rozlišování zrcadlových figur, hledání figury na pozadí, hledání detailů, rozdílů, skládání rozstříhaných obrázků, puzzle, náměty možno čerpat dále v PC programu ABC do školy, dále viz. učební systém Logico Piccolo – www.mutabene.cz)
- rozvoj předmatematických představ (třídění, porovnávání skupin předmětů, uspořádání – první, poslední, rozlišování geometrických tvarů, získávání představ o číslech do 5), doporučuji při nácviku používat Šimonovy pracovní listy č. 8, Hrajeme si s Filipem č. 1,2,3,4 z nakladatelství Portál, případně soubory Začínáme počítat – čísla do 10 z učebního systému Logico Piccolo,...
- cvičení koncentrace pozornosti a paměti (pexeso, Kimovy hry, stolní hry jako Domino, Člověče nezlob se, ...učit nazpaměť básničky, písničky,...)
- cvičení koordinace ruky a oka – házení míče do branky, kruhu na cíl, hrát kuličky – do důlku,... hra na bitvu – dítě se rychlými tahy tužkou strefuje do bodů na půlce papíru spoluhráče, projíždí tužkou nakreslenou dráhu – nesmí se dotknout linie dráhy,...

Doporučení zákonným zástupcům:

- denně dítěti předčítat (pracovat s textem např. nechat dovyprávět nedočtenou pohádku, reprodukovat přečtenou pohádku, opakovat části, jež se v textu vyskytují vícekrát – cvičit mechanickou paměť, určovat písmenka)
- dále rozvíjet tvořivost dítěte – skládky z papíru, omalovánky, navlékání korálků, malba na velkou plochu, vymýšlení hádanek (má to 4 nohy a jsou na tom talíře a hrnečky,...), vymýšlení příběhů,...
- trénovat mechanickou paměť a koncentraci pozornosti (učit básničky, říkanky, dále Kimovy hry – jmenuj věci v pořadí jak ti je budu říkat, co se změnilo v místnosti... hry jako je pexeso, později pexetrio, s písmeny,...)

**Pedagogicko-psychologická poradna Ústeckého kraje
a Zařízení pro další vzdělávání pedagogických pracovníků,
Teplice, příspěvková organizace**



pracoviště Žatec, Smetanovo nám. 331, 438 01

- nácvik sluchového i zrakového vnímání (rozlišování zrcadlových figur, hrát slovní kopanou, skládání puzzle, hry např. změňte slovo – např. les, pes, ves, mes, bes, hes.....rodiče byli podrobně instruováni)
- do denního režimu si rodiče zařadí cca 20 minut práce s dítětem (kde budou prováděny hry a činnosti viz výše)
- sociální a emoční rozvoj (viz např. publikace Emoční inteligenci dítěte a její rozvoj od L. Shapiro z nakladatelství Portál)

Zákonní zástupci byli **seznámeni s výstupy vyšetření a navrhovanými opatřeními** dne 4. 2. 2013. S navrhovanými opatřeními vyjádřili souhlas.

Kontrola: dle potřeb zákonných zástupců

Hejnarová
Vyšetřila: Jarmila Hejnarová
Spec. pedagog

Pedagogicko-psychologická poradna Ústeckého kraje
a Zařízení pro další vzdělávání pedagogických pracovníků,
Teplice, příspěvková organizace
pracoviště Žatec, Smetanovo nám. 331, PSČ 438 01

Kuba
Mgr. Lucie Roubalová
vedoucí PPP Žatec

Prohlášení :

Potvrzuji svým podpisem, že jsem byl/a seznámen/a se závěry vyšetření, s navrhovanými doporučeními i s případnými riziky, která z navržených doporučení vyplývají. S uvedenými skutečnostmi, v přiměřené míře byl seznámen i šetřený klient.

S doporučeními, která jsou obsažena ve zprávě (nehodící se škrtněte):

- souhlasím
- souhlasím s výhradami
- nesouhlasím

V případě Vašeho souhlasu s výhradami, nebo nesouhlasu přiložte písemné zdůvodnění.

Je plně v kompetenci zákonného zástupce, který převzal tuto poradenskou zprávu, aby informoval druhého zákonného zástupce o výstupu z vyšetření.

Zprávu jsem přečetl/a a obsahu jsem porozuměl/a.

V _____ dne : _____ podpis zákonného zástupce:

Zpráva nabývá platnosti podpisem zákonného zástupce (klienta).

Obsah této zprávy podléhá ochraně vyplývající ze zákona 101/2000 Sb. o ochraně osobních údajů. Pokud zákonní zástupci souhlasí s obsahem doporučujeme, aby zprávu poskytli dalším osobám a institucím, které jsou uvedeny v návěsti. Pokud tak neučiní, ohrožují dítě v jeho další školní úspěšnosti a osobnostním rozvoji. O postupu zacházení se zprávou i o nebezpečí neposkytnutí informací osobám a institucím uvedených v návěsti byli rodiče podrobně poučeni při vstupním rozhovoru vyšetření dítěte.

Tato zpráva je součástí školské matriky PPP a bude s ní zacházeno dle příslušných platných předpisů (Zákon č. 499/2004 Sb., o archivnictví a spisové službě)

INDIVIDUÁLNÍ VZDĚLÁVACÍ PLÁN 2013/2014

Jméno dítěte: **Datum narození:** 1.8 2007

Škola: MŠ, U Jezu 2903, Žatec **Třída:** 1., kuřátka

Vyšetření školského poradenského zařízení ze dne: 4.2.2013, Smetanovo náměstí 331 Žatec – PPP. Speciálním pedagogem Jarmila Hejnarová.

Kontrolní vyšetření dne: dle potřeb zákonných zástupců a školy

Školní vzdělávací program: „Zdravá mateřská škola“

Cíl vzdělávání žáka: maximální rozvoj vědomostí a dovedností, které jsou intervenovány na základě zprávy z PPP.

Pedagogické zásady: uvědomělost, názornost, soustavnost, přiměřenost, pedagogický optimismus, trvalost, důslednost, jednotnost výchovného působení, empatie.

Pedagogická procesuální metoda: metoda výchovná – splnění cílů jednotlivých výchovně – vzdělávacích složek a tvorba postojů, potřeb a zájmů vzdělávané osobnosti

Pedagogická forma: výuka individualizovaná zaměřuje se na svobodný rozvoj tvořivých možností dítěte a snaží se respektovat jeho potřeby, zvláštnosti a zájmy.

Časové a obsahové rozvržení individuální práce: denně 10 minut (doporučuji) dopoledne, při odpoledních činnostech.

Způsob zadávání a plnění úkolů: motivačně, po domluvě s rodiči práce doma (doporučuji) – denně dítěti předčítat, zeptat se na děj z pohádky (princip zpětné vazby), špetkovité držení tužky – grafomotorika. Procvičování logopedie, rozvoj

slovní zásoby. Hraní společenských her „Člověče, nezlob se“. Návčik správných očních pohybů zleva doprava „Malované čtení“.

Způsob hodnocení: jednou za pololetí, dle potřeby učitelky – písemnou formou

Potřeba dalšího pedagogického pracovníka nebo další osoby podílející se na práci žákem a její rozsah, případně další úprava organizace vzdělávání: není potřeba

Seznam kompenzačních, rehabilitačních a učebních pomůcek, speciálních učebnic, didaktických materiálů nezbytných pro dítě: práce s časopisy Sluníčko, Pastelka, knihy pro předškoláky: Využití pracovních pomůcek (trojhranný program) štětce, pastelky, voskovky, špejle, prsty. Společenské hry „Člověče, nezlob se, domino, pexesa aj. Práce s obrázky „Malované čtení“. Rozvoj předškolní znalosti a obrázky o rodině, povolání, roční období, zvířátka, ovoce – zelenina aj. Psychomotorické hry – padák. Logopedická intervence (Dana Kutálková). Grafomotorické listy, Pracovní sešit (J. Fukanová).

Návrh na snížení počtu žáků ve třídě běžné školy: ne

Předpokládaná potřeba navýšení finančních prostředků nad rámec státního rozpočtu poskytovaných dle Vyhlášky č. 110/2011 Sb.: ne

Spolupráce se zákonnými zástupci: dle potřeby

Spolupráce žáka při řešení problémů: učitelka, speciální pedagog, logoped

Pracovník spolupracující s MŠ: Mgr. Lucie Roubalová

Na vypracování IVP se podíleli:

Podpis ředitele školy:

Podpisy učitelek

Podpis zpracovatele IVP:

Podpis zákonného zástupce:

Obsah:

- špetkovité držení tužky – trojhranný program – neustále upozorňovat na správný úchop psacího náčiní.
- rozvoj grafomotoriky a jemné motoriky
- rozvoj řeči a myšlení
- rozvoj sluchového vnímání
- rozvoj zrakového vnímání
- rozvoj předmatematických představ
- cvičení koncentrace pozornosti a paměti
- cvičení koordinace ruky a oka
- rozvoj emoční a sociální inteligence
- logopedická intervence

ROZVOJ GRAFICKÉHO PROJEVU A JEMNÉ MOTORIKY

- podnětná motivace a klidné prostředí
- před začátkem cvičení procvičit horní končetinu a prsty na ruce (např: „Dešťové kapičky“)
- práce s molitanovými míčky, houbičky
- snaha zapojit dítě do výtvarného a grafomotorického kroužku
- trojhranný program
 - neustále upozorňovat na správný úchop psacího náčiní
 - motivuji dítě „Vezmi si tužku, polož palec a prostředníček na bok tužky (kolébka pro miminko) a přikryj miminko v kolébce peřinkou ukazováčkem.“
 - vyrobit kornout z papíru jako nástavec na tužku – špetkovitý úchop – tužka leží na posledním článku prostředníku, seshora ji přidržuje bříško palce a ukazováku. Ruka a prsty jsou uvolněny, nesvírají tužku křečovitě, ukazovák není prohnutý. Malíček a prsteníček jsou volně pokrčeni v dlani.
 - dbát na správný sklon tužky – konec tužky by měl směřovat mezi loket a rameno.
 - kreslit nejlépe na velkou svislou plochu papíru (uvolňovat ruku od ramene)

- nejdříve kreslit na velkou plochu papíru ve stoje na souvislou podložku
- poté vestoje na vodorovnou podložku
- následuje poloha vsedě u stolu se zdviženým loktem
- nakonec vsedě u stolu (poloha jako při běžném psaní či kreslení)
- z počátku vhodné používat silnější tužky, pastelky, fixy, kulaté křídly, pastelky
- - doporučuji kreslit (klubička, kruhy, vlnovky, oblouky, kličky, rovné čáry, šikmé čáry, osmičky, ovály, trojúhelníky aj).
- práce s magnetickou tabulí a mokrou houbičkou namočíme houbičku vodou a provádíme grafomotorické tahy s ní na tabuli)
- práce s papírem – vystřihování, lepení, vytrhávání
- stavění z kostek (podle vzoru, barvy, tvaru)
- stavění věže (se zavázanýma očima nejvyšší stavbu)
- práce s pískovnou (grafomotorické cviky)
- cvrkání kuliček (do branky)
- navlékání korálek a přírodních materiálů - šípky
- konstruktivní hry – Merkur
- Šimonovy pracovní listy č. 5, 9.
- Pracovní sešit 1 (J. Fukanová) č. 16, 17
- Předškolní program „Do školy včas“ (dle vlastního výběru)
- maximální důslednost

Průběžné hodnocení: Samič grafem kroužek navštívil jen třikrát, takže spíše s ním indiv. pracujeme na třídě. Věchup má dobrý je leváček. Kuba má spíše neuvolněnou, tlačí příliš na tužku. Strihání není přesné, nedokáže se čarce na čímnou soustřediti. Kretba rovně nedokáže úpravě jako větš. Samič si moc v grafem. činnostech nevědí. Více ho motivovat a indiv. se mu věnovat.

ROZVOJ ŘEČI A MYŠLENÍ

- běžné povídání a vyprávění situacích, které vyplývají z dané věci
- Šimonovy pracovní listy č.4
- povídání si s dítětem o běžných situacích
- vyprávění krátké pohádky, příběhu, zážitku
- práce s dětskou obrázkovou knihou
- hra „Blešky“
- básně, písně
- společenské hry viz projekt „Do školy včas“
- dramatizační činnost „O nezbedných kůzlátkách“

Průběžné hodnocení:

Saniček je velice upovídaný, rád sděluje své zážitky a příběhy ze svých dobrodružství. Mělo by se mu více věnovat.

ROZVOJ SLUCHOVÉHO VNÍMÁNÍ

- určit a oddělovat první, poslední hlásku ze slova
- tvořit slova na určité písmenko
- určovat počet slabik s vytleskáváním na hromádky
- hry „Slovní kopaná“
- hra „Co slyšíš“
- hra „Tichá pošta“
- rozpočítávadlo
- hra „Slepá bába, pejsku zaštěkej“
- práce s PC (Beruška)

Průběžné hodnocení:

Stále vše procvičoval, v sluchovém vnímání má stále problémy.

ROZVOJ ZRAKOVÉHO VNÍMÁNÍ

- skládání rozstříhaných obrázků
- stavění puzzle, mozaiky
- rozlišování zrcadlových figur
- hledání figury na pozadí
- práce s PC (program Beruška)
- práce s krasohledem, lupou
- práce s barevnými listy (obrázky v pozadí – Bednářová)
- hledání rozdílů a detailů (předměty – kostky, pracovní listy)

Průběžné hodnocení:

- puzzle, mozaika - bez větších obtíží
- hledání rozdílů a detailů - zvláda, potřebuje více času a pomoci.
- práce s PC - zvláda více času a pomoci.
- skládání rozstříhaných obrázků - zvláda, ale trvá mu to delší dobu, než obrátek vloží.

ROZVOJ PŘEDMATEMATICKÝCH PŘEDSTAV

- práce s počítadlem
- získávání a upevnění představy o číslech do 5 (prožitkovým učním)
- Šimonovy pracovní listy č.8
- Pracovní sešit č.6 st.8 (J.Fukanová).
- práce s geometrickými tvary a pískovnou
- práce s předměty (porovnání velký, malý, první, poslední, tvary
- početní řadu do 10 (trénovat) - kostky, hry aj.
- hra na „Domečky“

Průběžné hodnocení:

geom. tvary pozná, obrátí zaměří
obdělí a čtverec
- počítá údu do 10 - vložil veš chyb
- hra na domky - vložil
- prac. vetř a prac. liry - v mentální
chybami

CVIČENÍ KONCENTRACE PAMĚTI A POZORNOSTI

- stolní hry Domino
- Kimovy hry
- pexesa, pexetrio
- kvarteta, Prší
- hry: „Dlouhý, Široký a Bystrozraký“
- hra s kostkami a čísli nebo barvou
- trénovat nácik básní a písní
- zapojovat aktivně do dramatických činností (Boudo, budko aj..)
- hra „Blešky“
- mozaiky, puzzle

Průběžné hodnocení:

pexesa - vložil, ale delší dobu se neudělá
seučredit a dce odajit se hry
bošněj písně - vložil jen něterá
- mozaiky, puzzle - vložil
- dram. činn. - vložil v obřím

CVIČENÍ KOORDINACE RUKY A OKA

- házení míče do branky, kruhu na cíl
- hra s kuličkami do důlku nebo stolní fotbal
- ukazovat prstem části těla (nos, ucho aj) vždy vystřídát pravý a levý prst ruky
- práce s krasohledem, dalekohledem
- výroba z papíru kornoutu (dalekohled)
- rehabilitační cviky k sobě pravý loket s levým kolenem a obráceně
- hra na „Bitvu“ – dítě se rychlými tahy tužkou strefuje do bodů na půlce papíru
- spoluhráče, projíždí tužkou nakreslenou dráhu – nesmí se dotknout linie dráhy

Průběžné hodnocení:

- házení míče do branky - zvládá
- stolní fotbal - zvládá
- části těla a ukazování - v menší míře zvládá

ROZVOJ EMOČNÍ A SOCIÁLNÍ INTELIGENCE

- pozitivní pedagogický přístup a takt
- maximální empatie
- podpora a důvěra
- trpělivost, navození partnerského stavu
- Hra " Molitanová kostka – nálada"
- *KOMUNIKAČNÍ KRYCH*: Otázky „Jak se dnes cítíš?“ „Jak si myslíš, že jsi pracoval“?
„Byl jsi dnes
hodný nebo zlobivý“? = zaměřit se na sebehodnocení dítěte
- zapojovat do společenských her (sportovní, tvořivé, hudební aj).
- pracovní listy (Smolíci)
- Pracovní sešit 1 (J. Fukanová) č. 6.7

Průběžní hodnocení:

KK - rád vstává do hry a své pocity
společ. hry - vstává; zapojuje se

LOGOPEDICKÁ INTERVENCE

- procvičování rtů a jazyka při zavřených i otevřených ústech „Jak šel jazýček do světa“

- „Co se stana, když,“ ...

- denně cvičit a upevňovat vyvozené hlásky ve spontánní řeči (v MŠ pod vedením logopedické asistentky)

- zaměřit se na výslovnost Ř, R

- vyvození souhlásek s vibrací rtů (frkání koníka) použijeme básně např.:

Král, král na dudy hrál,

Královna za času

vrzala na basu,

král, král na dudy hrál.

Použití vět: Růžena koupila rybu, Franta dělá obrovský rámus. Naše rodina jde do hor. Rva dozrává. Obrazy byly zarámované.

- vyvození souhlásky Ř (viz logopedický asistent) básně, písně, texty

Věty: Třezalka je léčivá bylina. Petřík má nový svetřík. Přítel našel ve vřesu hříbky a křemenáče.

Básně: **Jeden malíř,**

dostal halíř.

za ten halíř,

koupil taliř.

- didaktické vedení souhlásek R a Ř Logopedie – Balášová

- říkadla a omalovánky – v rámci projektu „Logopedická prevence“ Měcholupy (báseň + omalovánka)

Průběžné hodnocení:

*Samičel nejlépe je logopedii v
MŠ. Podává ale nepravidle.*



část I¹⁴
Pravák

levák nevyhraněná laterálie:

ad 2. Svoje poznatky a zážitky promítá, uplatňuje a používá při sportovních a řízených činnostech:	0	1	2	2 [*]	datum
■ rozvíjí poznávací funkce a operace					
— vnímání zrakové:					
— barvy					
● přiřadí odstíny barev (1)					
● pojmenuje odstíny barev					
— figura a pozadí					
● vyhledá tvar na pozadí					
— zraková diferencace					
● odliší shodné a neshodné dvojice (šící se detailem)					
● odliší shodné a neshodné dvojice (šící se horizontální polohou)					
● odliší shodné a neshodné dvojice (šící se vertikální polohou)					
— zraková analýza a syntéza					
● poskládá obrázek z několika částí (2)					
— zraková paměť					
● doplní chybějící části v obrázku					
● pozná viděné obrázky					
● umístí obrázky na místo					
— vnímání prostoru:					
● nahodí, dle					
● vpředu, vzadu					
● vpravo, vlevo na vlastním těle					
● vpravo nahore - dvě kritéria					
● první, poslední					
● uprostřed, prostřední, předposlední					
● hned před, hned za					
— vnímání času:					
● seřadí obrázky podle posloupnosti děje					
● pojmenuje co se stalo nejdříve, později, naposled					
● začíná se orientovat ve dnech v týdnu					
● přiřadí činnosti obvyklé pro roční období					

část II

	0	1	2	2'	22
— vlnění sluchové:					
— nasouchání		1	20.12.		
— sluchová diferenciac		1	6.2.18		
• naslouchání příběhu pohádky					
• rozliší slova: (9)					
koš - koš					
váha - váha					
mladí - mladý					
pies - pies					
živá - živá					
hodný - hodný					
koza - kosa					
hezky - hezky					
dyky - díky					
kozy - sovy					
ludy - studý					
parny - parní					
bluma - bluma					
pupen - bublen					
děstí - děstý					
plný - plný					
• rozliší bezvýznamné slabiky: (9)					
plný - plný					
tam - dam		1	6.2.18		
hal - chal					
kni - kny					
dlo - plo					
bro - bro					
dli - dly					
tam tam					
pry - pry					
děi - děi					
lek - lek					
dyn din					
zni - zny					
fal - val					
don - don					
lyl - yly					
— sluchová analýza a syntéza					
• vyhledá rýmující se dvojice		1	13.1.18		
• určí počet slabik ve slově		1	13.1.18		
• určí počáteční hlásku slova		1	13.1.18		
• určí poslední souhlásku ve slově (ss)		1	13.1.18		
• zopakuje větu z více slov		1	13.1.18		
• zopakuje čtyři nespojující slova		1	13.1.18		
• napodobí rytmus (2 - 4 tóny, více)		1	13.1.18		
• zvládá záznam rýmné struktury		1	13.1.18		
— vlnění rytmu					

— řad: —	0	datum	1	datum	2	datum	2 ^a	datum
— fonetiko - fonologická rovina	0		1	6.2.07	2	13.1.08		30
• výslovnost (4)								
— lexikálně - sémantická rovina	0		1	6.2.07	2	13.1.08		
• artikulační obratnost (5)	0		1	6.2.07				
• plynulost řeči (6)	0		1	20.2.07				
• řadí v okruhu běžného hovoru i instrukcím dobře rozumí	0		1	20.2.07	2	13.1.08		
• má věku přiměřenou slovní zásobu	0		1	20.2.07	2	13.1.08		
• smysluipně popíše, co je na obrázku (7)	0		1	20.2.07	2	13.1.08		
• pozná a pojmenuje nepsmy sl na obrázku	0		1	20.2.07				
• interpretuje pohádku, příběh bez obrázkového doprovodu	0		1	20.2.07				
• jednoduše definuje význam pojmu	0		1	20.2.07				
• tvoří protiklady (antonyma) s vizuální podporou	0		1	20.2.07				
• tvoří protiklady (antonyma) bez vizuální podpory	0		1	20.2.07				
• tvoří nadřazené pojmy s vizuální podporou	0		1	20.2.07				
• tvoří nadřazené pojmy bez vizuální podpory	0		1	20.2.07				
• tvoří slova podobného významu (synonyma)	0		1	20.2.07	2	13.1.08		
• mluví ve větách a souvětích	0		1	20.2.07	2	13.1.08		
• užívá všechny druhy slov	0		1	20.2.07	2	13.1.08		
• mluví gramaticky správně	0		1	20.2.07	2	13.1.08		
• pozná nesprávně ukoučenou větu	0		1	20.2.07	2	13.1.08		
• do příběhu doplní slovo ve správném tvaru	0		1	20.2.07	2	13.1.08		
— morfologicko - syntaktická								

Příloha č. 11 Dívka bez odkladu 1, dle autorky zralá



část II

	0	1	2	2 ^a	22
— vřimání sluchové:					
- pasování					
- sluchová diferenciac					
• nastučná přiběhu, pochůce					
• rozliš slava: (a)					
koš - koš					
váha - váha					
plěš - plěš					
živá - živá					
koza - koza					
hezký - hezký					
ludy - ludy					
vozy - vozy					
bluma - bluma					
pupen - pupen					
čsili - čsily					
phvy - phvy					
• rozliš bezvýznamné slakky: (a)					
lam - dan					
hal - chal					
dlo - plo					
bro - bro					
lam lam					
děi děi					
čil žil					
lák - lak					
don - don					
fal - val					
kn - kny					
dil - dyl					
pnv - pny					
dyn - dyn					
zn - zny					
ly - ly					
- sluchová analiza a syntéza					
• vřhledá řmnic se dvojice					
• urči počet slabk ve slově					
• urči počet slabk ve slově					
• urči poslední souhlásku ve slově (es)					
• zopakuj ve vzá slova					
• zopakuj čtyř nesouvěslá slova					
• napodob řymus (2 - 4 tóny, více)					
• zvláda záznam řymické struktury					

část II

	0	1	2	2*	38
	datum	datum	datum	datum	datum
— řeč:					
— foneticko - fonologická rovina			2. 8. 10.		
• výslovnost (4)					
— lexikálně - sémantická rovina					
• artikulační obratnost (9)			2. 8. 10.		
• plynulost řeči (6)			2. 8. 10.		
• řeč v kontextu běžného hovoru i instrukcím dobře rozumí			2. 8. 10.		
• má věku přiměřenou slovní zásobu			2. 8. 10.		
• smysluplně popisá, co je na obrázku (7)			2. 8. 10.		
• pozná a pojmenovává nesmysl na obrázku			2. 8. 10.		
• interpretuje dělníky, příběhy bez obrázkového doprovodu			2. 8. 10.		
• jednoduše definuje význam pojmu			2. 8. 10.		
• tvoří protiklady (antonyma) s vizuální podporou			2. 8. 10.		
• tvoří protiklady (antonyma) bez vizuální podpory			2. 8. 10.		
• tvoří nadřazené pojmy s vizuální podporou			2. 8. 10.		
• tvoří nadřazené pojmy bez vizuální podpory			2. 8. 10.		
• tvoří slova podobného významu (synonyma)			2. 8. 10.		
• tvoří slova opačného významu (antonyma)			2. 8. 10.		
— morfológicko - syntaktická					
• užívá všechny druhy slov			2. 8. 10.		
• mluví ve větách a souvětích			2. 8. 10.		
• užívá gramaticky správně			2. 8. 10.		
• pozná nesprávně utvořenou větu			2. 8. 10.		
• do příběhu doplní slovo ve správném tvaru			2. 8. 10.		

časť II	0	1	2	2*	datum
— základní matematické schopnosti a dovednosti:					
— porovnávání					
• stejné	1	1	2	2	24
• méně x více	1	1	2	2	24
• méně, více, stejně - při odlišné velikosti	1	1	2	2	24
• o jeden více, o jeden méně	1	1	2	2	24
• seřadí pět předmětů podle velikosti	1	1	2	2	24
— řazení					
• pojmenuje nejmenší, největší, prostřední	1	1	2	2	24
• pozná, co do skupiny nepatří	1	1	2	2	24
• řadí podle tří kritérií (malé žluté kruhy)	1	1	2	2	24
— třídění					
• jmenuje číselnou řadu do ...	1	1	2	2	24
— množství					
• určí, spočítá množství do šesti	1	1	2	2	24
• uková skupinu do šesti	1	1	2	2	24
• pojmenuje kruh, čtverec, trojúhelník, obdélník	1	1	2	2	24
— vavy					
— přechodnost (koncentrace pozornosti při zaměření činnosti):					
• projevuje zájem o činnost pracovního (ukolového) typu	1	1	2	2	24
• dokáže se soustředit	1	1	2	2	24
• projevuje samostatnost	1	1	2	2	24
• projevuje vytrvalost	1	1	2	2	24
• vydrží pracovat v klidu	1	1	2	2	24
— grafomotorika:					
— návyky při používání tužky					
• držení tužky	1	1	2	2	24
• postavení ruky	1	1	2	2	24
• uvolnění ruky, tlak na podložku	1	1	2	2	24
• plynulost tahu	1	1	2	2	24
• zuby	1	1	2	2	24
• horní smyčka	1	1	2	2	24
• jedna linie (rozvíjení ohyky)	1	1	2	2	24
— významovka					

* soukromí pouze používá proces
 ** Zpracováno v části II je podmínka znalosti a používání publikace J. Bedáňové, V. Šimádové "Škola zraje", Computer Press 2010, z níž je struktura tohoto seznamu převzata

Příloha č. 12 Chlapec bez odkladu, dle autorky nezralý





levák nevyhraněná laterálita:

tab 2. Svoje poznatky a zážitky promítá, uplatňuje a používá při sponáních a řízených činnostech:		0	datum	1	datum	2	datum	2*	datum
■ rozvíjí poznávací funkce a operace		150							
— vlnění zrkové:		20							
— barvy									
• přiřadí odstíny barev (1)									
• pojmenuje odstíny barev									
— figura a pozadí									
• vyhledá tvar na pozadí		0	3. 10.	1	8. 10.	1	8. 10.		
— zrková diference									
• odliší shodné a neshodné dvojice lišící se detailem		0	1. 11.	1	1. 11.	1	1. 11.		
• odliší shodné a neshodné dvojice lišící se horizontální polohou		0	1. 11.	1	1. 11.	1	1. 11.		
— zrková analýza a syntéza									
• odliší shodné a neshodné dvojice lišící se vertikální polohou		0	1. 11.	1	1. 11.	1	1. 11.		
• poskládá obrázek z několika částí (2)		0	1. 11.	1	1. 11.	1	1. 11.		
— zrková paměť									
• doplní chybějící části v obrázku		0	1. 11.	1	1. 11.	1	1. 11.		
• pozná viděné obrázky		0	1. 11.	1	1. 11.	1	1. 11.		
• umístí obrázky na místo		0	1. 11.	1	1. 11.	1	1. 11.		
— vlnění prostoru:		14							
• nahore, dole									
• vpředu, vzadu									
• vpravo, vlevo na vlastním těle									
• vpravo nahore - dvě kritéria		0	3. 10.	1	8. 10.	1	8. 10.		
• první, poslední		0	1. 11.	1	1. 11.	1	1. 11.		
• uprostřed, prostřední, předposlední		0	1. 11.	1	1. 11.	1	1. 11.		
• hned před, hned za		0	1. 11.	1	1. 11.	1	1. 11.		
— vlnění času:		8							
• seřadí obrázky podle postupnosti děje		0							
• pojmenuje co se stalo nejdříve, později, naposled		0							
• začíná se orientovat ve dnech v týdnu		0							
• přiřadí činnosti obvyklé pro určitá období		0							

část II

	0	1	2	2'	datum
– Feč:					
– foneticko - fonologická rovina		1	3.10.		38
• výslovnost (4)					
– lektická - sémantická rovina					
• artikulační obratnost (5)	1	1	1.10.		
• plynulost řeči (6)		1	1.10.		
• řeč v okruhu běžného hovoru i instrukcím dobře rozumí		1	1.10.		
• má věku přiměřenou slovní zásobu		1	1.10.		
• smysluplně popisuje, co je na obrázku (7)		1	1.10.		
• pozná a pojmenuje nesmysl na obrázku		1	1.10.		
• interpretuje pohádku, příběh bez obrázkového doprovodu	0	3.10.			
• jednoduše dělíme význam pojmu	0	1.10.			
• tvoří protiklady (antonyma) s vizuální podporou	0	1.10.			
• tvoří protiklady (antonyma) bez vizuální podpory	0	1.10.			
• tvoří nadřazené pojmy s vizuální podporou	0	1.10.			
• tvoří nadřazené pojmy bez vizuální podpory	0	1.10.			
• tvoří slova podobného významu (synonyma)	0	1.10.			
– morfologicko - syntaktická					
• mluví ve větách a souvětích		1	1.10.		
• užívá všechny druhy slov		1	1.10.		
• mluví gramaticky správně		1	1.10.		
• pozná nespřávně ukvořenou větu		1	1.10.		
• do příběhu doplní slovo ve správném tvaru	0	1.10.			

část II		0	1	2	2*	14
		datum	datum	datum	datum	datum
— základní matematické schopnosti a dovednosti:						
— porovnávání			1	1		24
	• stejně					
	• méně x více		1	1		
	• méně, více, stejně - při odlišné velikosti		1	1		
	• o jeden více, o jeden méně					
	• seřadí pět prvků podle velikosti					
	• pojmenuje nejmenší, největší, prostřední		1	1		
— řazení						
	• pozná, co do skupiny nepatří					
— třídění						
	• třídí podle tří kritérií (male žluté kruhy)					
— množství			1	1		
	• jmenuje číselnou řadu do (6)		1	1		
	• určí, spočítá množství do šesti		1	1		
	• uková skupinu do šesti					
— lvy			1	1		
	• pojmenuje kruh, čtverec, trojúhelník, obdélník (9)		1	1		
— předschopnost (koncentrace pozornosti při zájímavých činnostech):						10
	• projevuje zájem o činnost pracovního (úkolového) typu					
	• dokáže se soustředit		1	1		
	• projevuje samostatnost		1	1		
	• projevuje vytrvalost		1	1		
	• vydrží pracovat v klidu		1	1		
— grafomotorika:						14
— návyky při používání tužky			1	1		
	• držení tužky		1	1		
	• postavení ruky		1	1		
	• uvolnění ruky, tlak na podložku		1	1		
	• plynulost linií		1	1		
— grafomotorické prvky			1	1		
	• zubr		1	1		
	• horní smyčka		1	1		
— vizuomotorika			1	1		
	• jedná linie (rozvíjecí cviky)		1	1		

* součástí pouze poznávacích procesů

** pro děti s OŠD

*** Záznamy v části II je podmíněně zrušeno a pozdějším publikace J. Benuškové, V. Šmerdové "Školní záznamy", Compilator Press 2010, z níž je struktura tohoto záznamu převzata

Příloha č. 13 Dívka bez odkladu, dle autorky nezralá



část II**
právačk **levák** **nevyhraněná laterální:**

ad 2. Svoje poznámky a záztky promlň, uplatňuje a používá při sportovních a řízených činnostech:

■ rozvíjí poznávací funkce a operace

	0	datum	1	datum	2	datum	2'	datum
— vlnění zrakové:								
— lary								20
• přiřadí odstíny barev (1)	0	6.10	1	12.10	2	12.10		150
• pojmenuje odstíny barev	0	11	1	12.10	2	12.10		
• vyhledá tvar na pozadí	0	11	1	12.10	2	12.10		
— zraková diferenciace								
• odliší shodné a neshodné dvojice lišící se délkou	0	11	1	12.10	2	12.10		
• odliší shodné a neshodné dvojice lišící se horizontální polohou	0	11	1	12.10	2	12.10		
— zraková analýza a syntéza								
• poskládá obrázek z několika částí (2)	0	11	1	12.10	2	12.10		
• doplní chybějící části v obrázku	0	11	1	12.10	2	12.10		
— zraková paměť								
• pozná viděné obrázky	0	11	1	12.10	2	12.10		
• umístí obrázky na místo	0	11	1	12.10	2	12.10		
— vlnění prostoru:								
• nahodí, dle	0	11	1	12.10	2	12.10		14
• vředu, vzadu	0	11	1	12.10	2	12.10		
• vpravo, vlevo na vlastním těle	0	11	1	12.10	2	12.10		
— vpravo nahore - dvě kritería	0	11	1	12.10	2	12.10		
• první, poslední	0	11	1	12.10	2	12.10		
• uprostřed, prostřední, předposlední	0	11	1	12.10	2	12.10		
• hned před, hned za	0	11	1	12.10	2	12.10		
— vlnění času:								
• seřadí obrázky podle posloupnosti děje	0	11	1	12.10	2	12.10		8
• pojmenuje co se stalo nejdříve, později, naposled	0	11	1	12.10	2	12.10		
• začíná se orientovat ve dnech v týdnu	0	11	1	12.10	2	12.10		
• přiřadí činnosti obvykle pro roční období	0	11	1	12.10	2	12.10		

	0	datum	1	datum	2	datum	2'	datum	22
— vlnění sluchové:									
— naslouchání									
— sluchová diferenciac									
• naslouchá přiběhu, pohádce									
• rozliší slova: (3)	0	6.10.17	1	6.10.					
koš - koš									
váha - váha									
pieš - pies									
živá - živá									
kosa - kosa									
hezky - hezky									
vozy - vozy									
ludy - ludy									
bluma - bluma									
pupen - pupen									
blumy - blumy									
• rozliší bezvýznamné slabiky: (3)									
lam - dam	0	7.11.	1	8.5.17					
hal - chal									
dlo - plo									
bro - bro									
lam lam									
del del									
čil zil									
lák - lek									
don - don									
fal - val									
znl - zny									
• vyhledá rýmující se dvojice									
• učí počít slabky ve slove	0	7.11.	1	8.5.17					
• určí počáteční hlásku slova	0	7.11.	1	8.5.17					
• určí poslední souhlásku ve slově (ies)	0	7.11.	1	8.5.17					
• určí počáteční hlásku slova	0	7.11.	1	8.5.17					
• zopakuje čtyři nesouvisející slova	0	7.11.	1	8.5.17					
• napodobí rýmus (2 - 4 loby, více)	0	7.11.	1	8.5.17					
• zvládá záznam rýmnické struktury	0	7.11.	1	8.5.17					
— sluchová paměť									
— vlnění rýmu									

	0	1	2	2*	3
	datum	datum	datum	datum	datum
— feč:					
— foneticko - fonologická rovina		1			
• výslovnosť (4)					
— lexikálne - sémantická rovina					
• artikuláciou obrátnosť (5)	1	1	1		
• plynulosť feči (6)	1	1	1		
• feči v okruhu bežného hovoru i inštrukciám dobre rozumí	1	1	1		
• má veľkú priateľnosť slovní zásobu	1	1	1		
• smysluplnne popisá, čo je na obrázku (7)	1	1	1		
• pozná a pojmenúje nesmysl na obrázku	1	1	1		
• interpretuje pohľadku, príbeh bez obrázkového doprovodu	1	1	1		
• jednoduchšie definuje význam pojmu	1	1	1		
• tvorí príklady (anonyma) s vizuálnou podporou	1	1	1		
• tvorí príklady (anonyma) bez vizuálnej podpory	1	1	1		
• tvorí nadřazené pojmy s vizuálnou podporou	1	1	1		
• tvorí nadřazené pojmy bez vizuálnej podpory	1	1	1		
• tvorí slova podobného významu (synonyma)	1	1	1		
— morfologicko - syntaktická					
• užívá všetky druhy slov	1	1	1		
• mluví gramaticky správne	1	1	1		
• pozná nesprávne utvorenou veľu	1	1	1		
• do príbehu doplní slovo ve správnej tvaru	1	1	1		

část II

	0	datum	1	datum	2	datum	2*	datum
— základy matematické schopnosti a dovednosti:								
— porovnávání								24
• stejně	0	6.10.	1	11.11.19				
• méně, více	0	7.11.	1	12.12.19				
• méně, více, stejně - při odlišné velikosti	0	7.11.						
• jeden více, 0 jeden méně	0	7.11.						
— řazení								
• seřadí pět prvků podle velikosti	0	7.11.						
• pojmenuje nejmenší, největší, prostřední	0	7.11.						
— třídění								
• pozná, co do skupiny nepatří	0	7.11.						
• třídí podle tří kritérií (male žluté knihy)	0	7.11.						
— množství								
• jmenuje číselnou řadu do ⁽⁹⁾	0	7.11.	1	6.12.				
• určí, spočítá množství do šesti	0	7.11.	1	6.12.				
• utvoří skupinu do šesti	0	7.11.	1	4.5.19				
• pojmenuje knih, číverec, lhopuhánek, obědník ⁽⁹⁾	0	7.11.	1	4.5.19				
— kvantitativní schopnosti (koncentrace pozornosti při zájímavých činnostech):								10
• projevuje zájem o činnosti pracovního (úkolového) typu	1		1	6.12.				
• dokáže se soustředit	1		1	7.11.				
• projevuje samostatnost	1		1	7.11.				
• projevuje vytrvalost	1		1	7.11.				
• vydrží pracovat v klidu	1		1	7.11.				
— grafomotorika:								14
— návyky při používání tužky								
• držení tužky	0	7.11.	1	6.12.				
• postavení ruky	0	7.11.	1	11.11.19				
• uvolnění ruky, tlak na podložku	0	7.11.	1	11.11.19				
• plynulost tahu	0	7.11.	1	11.11.19				
— grafomotorické prvky								
• záhy	0	7.11.	1	11.11.19				
• horní smyčka	0	7.11.	1	11.11.19				
• jedná linie (rozsvičovací cívky)	0	7.11.	1	23.5.19				

soudil pouze pozitivací proces
 • pro děti s OŠD
 • Záznam v části II je podmíněn znalostí a použitím publikace I. Bednářové, V. Šrámkové "Škola zdraví", Computer Press 2010, z níž je struktura dílčích záznamů převzata

Příloha č. 14 **Dotazník pro rodiče**

Vážený rodiče,

jsem studentka Západočeské univerzity v Plzni a píši bakalářskou práci na téma „Období školní zralosti“. Tímto bych Vás chtěla poprosit o vyplnění dotazníku. Tyto informace budou sloužit jako podklad pro vyhodnocení výsledků v praktické části bakalářské práce.

Děkuji Vám za Vaši spolupráci.

Hana Findeisová

Západočeská univerzita Plzeň

DOTAZNÍK PRO RODIČE PŘEDŠKONÍCH DĚTÍ (Nastávajících prvňáčků).

Pokud s odpovědí souhlasíte, prosím označte číslici zakroužkováním.

- 1. Dítě měří více než 115 cm a váží více než 20 kg.*
- 2. Je pohybově šikovné a obratné.*
- 3. Dobře zachází s tužkou, dovede obkreslit základní geometrické tvary (kruh, čtverec, trojúhelník) a vyjádřit samostatně kresbou jednoduchý námět.*
- 4. Správně vyslovuje všechny hlásky, problémy mu nečiní ani artikulace obtížnějších slovo-čtvrtek, cvrčci, marmeláda.*
- 5. Dovede vyjádřit řečí myšlenku, nevyskytují se hrubé zkomoleniny slov ani vlastní výrazy, řeč je v zásadě gramaticky správná.*
- 6. Ve větě rozezná jednotlivá významotvorná slova, ve slově označí počáteční a konečnou hlásku (dovede např. hrát hru Slovní fotbal).*
- 7. Dovede skládat puzzle, zvládne jednodušší úkol „ bludiště“ v dětském časopise, dokáže najít na obrázku i menší detail.*
- 8. Dovede vyjmenovat početní řadu do deseti, vyjádřit počet konkrétními předměty (dej pět kostiček do košíčku), umí porovnat malá množství předmětů (na kterém talířku je víc piškotů), někdy zvládne i jednoduché úkoly na sčítání a odčítání konkrétních předmětů z paměti (Jedno jablko a dvě jablka, kolik je to dohromady?).*

9. Dovede se orientovat v prostoru (nahoře- dole, vpředu, vzadu, eventuálně vpravo- vlevo), v řadě předmětů určí prvek poslední, předposlední.
10. Dovede se soustředit na malování, poslech pohádky, hru.
11. Nepotřebuje již po obědě spát, ranní vstávání do školky mu nedělá větší potíže.
12. Nemá strach z cizích lidí, dovede si v obchodě říci o nějakou věc, nemá problémy se zapojením do skupiny vrstevníků, do hry v mateřské škole, na dětském hřišti.
13. Bez problému se účastní her s pravidly (Člověče, nezlob se).
14. Není zvýšeně plačtivé, nestřídají se u něj rychle nálady radostí a lítosti. (Kropáčková, 2008, s. 122).

Příloha č. 15 Tabulka dotazník pro rodiče

	Chlapec s odkladem	Dívka s odkladem	Chlapec bez odkladu, dle autorky nezralý	Dívka bez odkladu, dle autorky nezralá	Dívka bez odkladu 1, dle autorky zralá	Dívka bez odkladu 2, dle autorky zralá
Otázka č. 1	zralost	nezralost	zralost	nezralost	zralost	zralost
Otázka č. 2	zralost	zralost	zralost	zralost	zralost	zralost
Otázka č. 3	nezralost	zralost	nezralost	nezralost	zralost	zralost
Otázka č. 4	nezralost	nezralost	zralost	zralost	nezralost	nezralost
Otázka č. 5	zralost	zralost	zralost	zralost	zralost	nezralost
Otázka č. 6	zralost	nezralost	nezralost	nezralost	zralost	zralost
Otázka č. 7	zralost	zralost	nezralost	nezralost	zralost	zralost
Otázka č. 8	zralost	zralost	nezralost	zralost	zralost	zralost
Otázka č. 9	zralost	zralost	zralost	nezralost	zralost	zralost
Otázka č. 10	nezralost	zralost	zralost	zralost	zralost	zralost
Otázka č. 11	zralost	zralost	zralost	zralost	zralost	zralost
Otázka č. 12	zralost	zralost	nezralost	nezralost	zralost	zralost
Otázka č. 13	zralost	zralost	nezralost	zralost	zralost	zralost
Otázka č. 14	zralost	zralost	nezralost	nezralost	zralost	zralost

Zdroj: vlastní zpracování

Příloha č. 16 **Tabulka dotazník pro učitele**

	Chlapec s odkladem	Dívka s odkladem	Chlapec bez odkladu, dle autorky nezralý	Dívka bez odkladu, dle autorky nezralá	Dívka bez odkladu 1, dle autorky zralá	Dívka bez odkladu 2, dle autorky zralá
Otázka č. 1	zralost	zralost	zralost	zralost	zralost	zralost
Otázka č. 2	zralost	zralost	nezralost	zralost	zralost	zralost
Otázka č. 3	nezralost	zralost	zralost	zralost	zralost	zralost
Otázka č. 4	zralost	zralost	zralost	zralost	zralost	zralost
Otázka č. 5	nezralost	zralost	nezralost	nezralost	zralost	zralost
Otázka č. 6	nezralost	zralost	nezralost	nezralost	zralost	zralost
Otázka č. 7	nezralost	zralost	nezralost	nezralost	zralost	zralost
Otázka č. 8	zralost	nezralost	nezralost	nezralost	zralost	zralost
Otázka č. 9	zralost	zralost	nezralost	nezralost	zralost	zralost
Otázka č. 10	zralost	zralost	nezralost	zralost	zralost	zralost
Otázka č. 11	zralost	zralost	zralost	zralost	zralost	zralost
Otázka č. 12	zralost	zralost	zralost	zralost	zralost	zralost

Zdroj: vlastní

Příloha č. 17 **Dotazník pro učitelky MŠ**

Vážené učitelky MŠ,

jsem studentka Západočeské univerzity v Plzni a píši bakalářskou práci na téma „Období školní zralosti“. Tímto bych Vás chtěla poprosit o vyplnění dotazníku. Tyto informace budou sloužit jako podklad pro vyhodnocení výsledků v praktické části bakalářské práce.

Děkuji Vám za Vaši spolupráci.

Hana Findeisová

Západočeská univerzita Plzeň

DOTAZNÍK PRO UČITELKY MATEŘSKÉ ŠKOLY PŘEDŠKONÍCH DĚTÍ

(Nastávajících prvňáčků).

Prosím vyberte jednu z odpovědí, s níž spíše souhlasíte a označte číslici zakroužkováním.

1. Dítě rozumí mluvené řeči- pokynům a různým sdělením, vyjadřuje se srozumitelně ve větách a jednoduchých souvětích, komunikuje s dospělými, dokáže spontánně popisovat různé události, poznatky a nápady, klade otázky, umí vyprávět o rodičích a sourozencích, má přiměřenou slovní zásobu.

2. Orientuje se v okolí, zná svou adresu, jména a povolání rodičů, svůj věk.

3. Začíná myslet logicky, svět chápe realisticky, dokáže pochopit, že z pozice někoho jiného se situace může jevit odlišně.

4. Rozumí číselnému pojmu- například spočítá pastelky do pěti, seřadí čísla od nejmenšího po největší, vyjmenuje řadu čísel, chápe pojmy hodně- málo, více- méně, má rozvinutou paměť pro čísla.

5. Dokáže rozlišit zvukovou i vizuální podobu slov, rozloží slovo na jednotlivá písmena, ví, kterým písmenem začíná slovo, dokáže složit slovo z jednotlivých písmen, rozliší i velmi podobně znějící slova.

6. Je zralé v grafickém projevu a v tělesné obratnosti. Je manuálně šikovné, dobře ovládá pohyby svého těla, umí zacházet s nůžkami, tužku drží správně a tlak na ni je přiměřený, dokáže napodobit tvar tiskacího a psacího písma,

1. Dítě chápe sdělení dětí nebo učitele jinak, než bylo myšleno, vyjadřuje se jednoduše a není mu dobře rozumět (výslovnost), nevyjadřuje se spontánně, odpovídá stručně, neklade otázky k doplnění svých znalostí, slovní zásoba je omezená.

2. Nezná základní údaje o sobě a o svém okolí.

3. Neuvažuje logicky- je závislé na svých přáních a na okamžitých potřebách, na fantazii, důležitý je jeho vlastní pohled na věc.

4. Nedokáže počítat ani do pěti, nechápe pojem čísla, pořadí, množství.

5. Nedokáže přesně rozlišovat zrakové či sluchové podněty, nedokáže vnímat celek jako soubor částí, obvykle se soustředí na nejnápadnější detail.

6. Je obrazně výrazně neobratné, křečovitě drží tužku a tlačí na ni, nedokáže napodobit tvar písmen a čísel, omítá kreslit a vystříhat, v jim nakreslených tvarech nelze rozpoznat jednotlivé předměty.

umí popsat, co nakreslilo.

7. Je schopné soustředit se na práci, vydrží pracovat dostatečně dlouho, odolává rušivým podnětům, dokáže překonat únavu.

8. Bez potíží navazuje kontakt s cizí osobou, je ochotné komunikovat a kooperovat s ostatními dětmi, ochotně se podřídí autoritě.

9. Přiměřeně ovládá emoční projevy, je schopné odložit splnění přání na později, snaží se dokončit započatou práci.

10. Je schopné pracovat ve skupině dětí, na společném cíli a úkolu, ochotně se zapojuje do kolektivních her, dokáže ustoupit jinému dítěti.

11. Je samostatné a soběstačné, umí se samo obléknout, najíst, pracuje samostatně- rozumí pokynům.

12. Dodržuje pravidla chování, podřídí se pokynům dospělého, i když je to pro něj nepříjemné, chápe nutnost řádu a pravidel.

7. Obtížně se soustředí, snadno se nechá rozptýlit, často přerušuje práci, působí jako duchem nepřítomné.

8. Vyhýbá se kontaktu s cizími osobami, je stydlivé, bázlivé, závislé na rodině.

9. Obtížně kontroluje emoce, často jedná impulzivně a bez zábran, při práci nemá výdrž, převládá zájem o hru.

10. Není ochotné komunikovat s druhými dětmi, stojí stranou, nenavazuje kontakty, nedokáže odložit uspokojení vlastních potřeb ve prospěch splnění společného úkolu, při hře je agresivní a svárlivé.

11. Je nesamostatné, závislé na pomoci rodičů nebo sourozence, pracuje jen v bezprostředním kontaktu a za pobízení dospělého, nedokáže se postarat o své věci.

12. Je neposlušné, neumí se chovat, odmítá vyhovět pokynům.

Zdroj: Kropáčková, 2008, s.145.