

**Západočeská univerzita v Plzni**

**Fakulta filozofická**

**Diplomová práce**

**Bc. Šimon Kokoška**

Plzeň 2014

**Západočeská univerzita v Plzni**

**Fakulta filozofická**

Katedra historických věd

**Studijní obor Moderní dějiny**

**Diplomová práce**

**Technické památky Krkonoš.  
Textilní průmysl a průmyslové objekty**

**Bc. Šimon Kokoška**

*Vedoucí práce:*

PhDr. Dipl. – Pol. Martin Jeřábek, Ph.D.

Katedra historických věd

Fakulta filozofická

Plzeň 2014

Prohlašuji, že jsem práci zpracoval samostatně a použil jen uvedených pramenů a literatury.

*Plzeň, červen 2014 .....*

Na tomto místě bych rád poděkoval panu PhDr. Dipl. – Pol. Martinovi Jeřábkovi, Ph.D. za rady a cenné zkušenosti a svým rodinným příslušníkům za soustavnou podporu.

## Obsah

<b>1. Úvod</b>	<b>6</b>
<b>2. Technické památky a jejich ochrana</b>	<b>13</b>
<b>3. Využití technických památek</b>	<b>23</b>
<b>4. Textilní průmysl na území Krkonoš</b>	<b>27</b>
<b>5. Vybrané průmyslové objekty na území Krkonoš</b>	<b>47</b>
<b>5.1 Franz Schmitt</b>	<b>47</b>
5.1.1 Tiskárna textilu, Semily	49
5.1.2 Přádělna a tkalcovna bavlny, Semily – Řeky	50
5.1.3 Odpadová přádělna Ida, Semily	53
<b>5.2 Antonín Heller, mechanická tkalcovna, Suchovršice</b>	<b>54</b>
<b>5.3 Julius Hanke a Antonín Hömig</b>	<b>58</b>
5.3.1 Julius Hanke, bělidlo a úpravna příze, Mladé Buky – Kalná Voda	59
5.3.2 Julius Hanke/ Antonín Hömig a synové, přádělna, Mladé Buky – Kalná Voda	61
<b>5.4 J. A. Kluge</b>	<b>63</b>
5.4.1 Mechanická přádělna, Trutnov – Horní Staré Město	63
5.4.2 Bělidlo, Trutnov – Horní Staré Město	70
<b>6. Závěr</b>	<b>75</b>
<b>7. Seznam archivních pramenů</b>	<b>78</b>
<b>8. Seznam literatury a Internetové zdroje</b>	<b>79</b>
<b>9. Seznam použitých zkratk</b>	<b>86</b>
<b>10. Seznam vybraných průmyslových objektů</b>	<b>86</b>
<b>11. Resumé</b>	<b>87</b>
<b>12. Přílohy</b>	<b>89</b>

## 1. Úvod

Technické památky zažívají od poloviny 90. let vlnu zájmu jak od odborné, tak i laické veřejnosti.<sup>1</sup> Průmyslové dědictví již není pouhou ostudou měst uprostřed městské zástavby, ale naopak se postupně stává předmětem zájmu odborníků i oblíbeným cílem návštěvníků. Tato situace silně kontrastuje se stavem, který panoval ještě do nedávné doby. Tento trend započal v západní Evropě a postupně se rozšiřuje i do České republiky, kde se tyto památky v posledních letech stávají cílem turistů nebo místem kulturních setkání. Podpora tohoto trendu může vycházet pouze ze stávajícího potenciálu, který je zapotřebí chránit, udržovat a propagovat.

Nespornou zásluhu na zvýšeném zájmu o technické památky měly aktivity státních institucí, které se o průmyslové dědictví jakožto součásti celkového kulturního dědictví v České republice mají starat. Po několika pokusech o systematickou ochranu technických staveb v 60. a 70. letech 20. století se až od přelomu století daří do jisté míry realizovat vytyčené cíle záchrany průmyslových staveb. Ačkoli je to jistě dobře, bylo by příliš zjednodušujícím tvrzením říci, že cíle památkové ochrany jsou bezezbytku naplněny. Do takového stavu je ještě daleká cesta. Brání tomu pochopitelné důvody, jako je nedostatek financí, malá personální zajištěnost nebo nezájem komerčních investorů o rekonstrukci průmyslových objektů a jejich další užívání. Překážkou je ale stále panující paradigma, podle něhož často nejsou technické stavby brány za rovnocenné s tradičními církevními nebo feudálními památkami.

Přesto se stále objevují snahy tento stav změnit. Základním předpokladem pro památkovou ochranu technických staveb je jejich systematické zmapování. V tomto bodě stále existují prázdná místa, která jsou postupně zaplňována. Předkládaná diplomová práce má cíl

---

<sup>1</sup> ŠENBERGER, Tomáš. *České země, součást evropského industriálního dědictví*. In: FRAGNER, Benjamin (ed.). *Průmyslové dědictví*. Sborník příspěvků k mezinárodnímu bienále Industriální stopy. Praha: České vysoké učení technické 2008, s. 145.

stát se malým příspěvkem do rozsáhlé mozaiky tématu rozšiřování znalostí o technických stavbách.

Téma technických staveb v Krkonoších, které je nosným prvkem této práce, bylo vypsáno Správou Krkonošského národního parku. V praxi se tato široce pojatá tematická oblast zúžila na odvětví textilního průmyslu, a to z několika důvodů. Předně je to fakt, že okolí města Trutnov bylo v minulosti proslulé svým lnářským průmyslem a pozůstatky této průmyslové výroby jsou zde stále patrné prostřednictvím mnohých bývalých textilních závodů.

Dnešní stav těchto objektů se značně liší. Některé stavby již neexistují, byly zbourány již v průběhu 20. století v rámci různých epoch, kterými textilní výroba v tomto regionu prošla, některé se zachovaly jen v omezené míře a v různém technickém stavu. Jsou však i případy, kdy se dodnes zachovaly neporušené celé tovární komplexy, jež jsou dodnes využívány stejným způsobem jako před sto lety.

Práce je rozčleněna do tří základních částí. Kromě popisu dnešního stavu vybraných průmyslových památek tvoří podstatnou část práce také celkový historický kontext textilní výroby na konkrétním geografickém území a vývojové etapy, kterými vybraná odvětví textilního průmyslu v českých zemích procházela. Poměrně rozsáhlý prostor je vytyčen také památkové péči a její historii s ohledem na průmyslové stavby.

První část práce (kapitoly 2. a 3.) je věnována památkové ochraně v Československu, respektive v České republice. Kapitola číslo dvě je zaměřena na pohled památkové péče na průmyslové dědictví a na to, jak se tento pohled v průběhu posledních několika desetiletí měnil. Kapitola číslo tři je věnována možnému využití technických staveb, včetně toho, jak tyto možnosti využít při případné památkové obnově a jejich další ochraně.

Druhá část práce je tvořena kapitolou číslo čtyři. Zde je na poměrně rozsáhlém prostoru nastíněn historický vývoj zpracování textilu

v Krkonoších. Sledované období bylo vytyčeno počátkem průmyslové revoluce v českých zemích a ukončeno obdobím znárodnění po roce 1948. Důraz je kladen především na historický vývoj od druhé čtvrtiny 19. století, kdy byly země Koruny české součástí Rakouského císařství, respektive Rakouska-Uherska, protože v souvislosti s průmyslovým dědictvím je podstatná především doba, kdy v českých zemích docházelo k industrializaci, přejímání moderních postupů do textilní výroby a kdy průmyslové dědictví teprve vznikalo. Dalším milníkem v historii textilní výroby v Krkonoších a Podkrkonoší bylo prosazování nového odvětví bavlnářství, které se trvale zasloužilo o pokles významu lnářské výroby, jež bylo typická pro region Trutnovska. Pro okolí města Semily bylo lnářství zpočátku také dominujícím textilním odvětvím, ale v souvislosti s hospodářskými změnami v 50. a 60. letech 19. století zde začala dominovat výroba bavlněné příze. Kromě fáze industrializace se tato kapitola věnuje také dalším událostem, které měly vliv na hospodářství v českých zemích. Jmenovitě jsou to období po rozpadu Rakouska-Uherska a vzniku samostatného Československa, velká hospodářská krize v letech 1929-1932, události druhé světové války a konec 40. let 20. století, kdy došlo ve vlnách ke znárodnění textilního průmyslu v Krkonoších.

Třetí část práce, jež zahrnuje kapitolu číslo pět, je tvořena historickou analýzou vybraných průmyslových objektů ve vytyčené oblasti Krkonoš. Jmenovitě se jedná o pět podniků, z nichž čtyři své podnikatelské aktivity prováděly na Trutnovsku ve městech Suchovršice (Antonín Heller), Kalná Voda (Julius Hanke a Antonín Hönig), Horní Staré Město a Trutnov (J. A. Kluge) a jeden vybraný podnik sídlil v Semilech (Franz Schmitt). Tento vzorek byl zvolen zcela záměrně, protože na historii vybraných firem a jejich průmyslových objektech bylo možné shrnout a konkrétně podložit poznatky popsané v předchozích kapitolách, včetně hospodářského vývoje celé oblasti i možnostech zachování (či nedochování) průmyslového dědictví a možného využití



technických staveb v dnešní době. Tři ze čtyř vybraných podniků se nachází v oblasti Trutnovska, pouze jedna na Semilsku. Z tohoto důvodu bude v práci věnován větší prostor právě Trutnovsku, jeho vývoji a také jeho případným odlišnostem. Součástí práce je také seznam vybraných průmyslových podniků nacházejících se v Krkonoších a jejich podhůří, jenž tvoří kapitolu s číslem 10.

Primárním cílem bylo na požádání Správy KRNAP vytyčit si oblast zájmu, na níž by došlo ke zmapování určitého úseku průmyslové výroby. V případě této práce se tedy jednalo o analýzu textilního průmyslu v oblasti Krkonoš. Jak již bylo naznačeno výše, primárním důvodem pro volbu tohoto tématu byla jednoznačná orientace celého regionu právě na toto odvětví průmyslu.

Konkrétní lokality byly vybrány na základě volby jednotlivých výrobních podniků, jež se v podhůří Krkonoš nacházely. Jedná se o lokality Trutnova a Semil a jejich blízkého okolí. Tyto lokality byly zvoleny z toho důvodu, že se na jejich území nacházely důležité textilní podniky zabývající se odvětvím lnářství, bavlnářství nebo bělení příze. Základním úkolem předkládané práce je pokusit se potvrdit, jestli je možné v případech vybraných průmyslových podniků ověřit základní tezi práce, totiž zda se na provozech těchto podniků projeví důsledky historického vývoje těchto oblastí, především ve zlomových momentech vývoje hospodářství v českých zemích a Krkonoš jako celku.

Z uvedeného vyplývá, že stěžejní částí práce je část zkoumající vybrané textilní podniky na území Krkonoš a Podkrkonoší. V kapitole číslo čtyři tvořící samostatný díl diplomové práce je v omezeném rozsahu nastíněn obecně historický a hospodářský vývoj vybrané oblasti. Tento vývoj je následně konfrontován s dějinami jednotlivých textilních podniků a, jak již bylo naznačeno, následující kapitola číslo pět, jež je členěna na podkapitoly podle konkrétních průmyslových závodů, má za cíl ověřit základní tezi práce: historický a hospodářský vývoj firem nacházejících se v okolí Trutnova a Semil a

jejich současné aglomerace komparovat s vývojem celé oblasti a v závěru této práce upozornit na případné odchylky. Jedním z cílů práce je pokusit se o zmapování historie těchto čtyř podniků a jejich historický vývoj tímto zkonfrontovat s vývojem celé oblasti. V případech, kdy by se dějiny některého z průmyslových podniků výrazně odlišovaly od vývoje celé vytyčené oblasti, budou odchylky zhodnoceny v závěru předkládané práce.

Dalším cílem práce je pro potřeby Správy KRNAP pokusit se zmapovat historický a stavební vývoj vybraných podniků, především s ohledem na období od jejich založení po dobu znárodnění po roce 1945. Vybrané časové období bylo zvoleno z toho důvodu, že se k těmto etapám dochovalo relativně mnoho archivních pramenů nebo byl jejich vývoj již alespoň částečně zpracován v sekundární odborné literatuře. Naopak z období následujícího, od roku 1945 do současnosti, se archivní prameny téměř nenachází či nejsou přístupné. Důvodem pro tento stav je neexistence soudobých podnikových archivů, především kvůli majetkovým přesunům v 90. letech minulého století.<sup>2</sup>

Z cílů a struktury celé práce vyplývá, že již kvůli svému zaměření se zde prolíná několik možných přístupů k historii. Konkrétně se tato práce bude zabývat regionální historií, makrohistorickým vývojem českých zemí, případně celé střední Evropy, hospodářskými dějinami a specifickou problematikou památkové péče. Posledně jmenované odvětví bylo do práce zahrnuto jako doplňující část z toho důvodu, že jedním ze jmenovaných cílů diplomové práce je pokusit se zmapovat stavební vývoj a současný stav technických staveb spojených s dějinami vybraných podniků. Dokumentace současného stavu technických staveb však podmiňuje nastolení dalších témat. Těmi jsou obecně přístup památkové péče k průmyslovým stavbám a další možné využití těchto staveb, jimiž se diplomová práce také zabývá.

---

<sup>2</sup> MATĚJ, Miloš. Pravda posledního pracovního dne. *Fórum architektury a stavitelství*, 2002, roč. 9, č. 4, s. 36.

Předkládaná diplomová práce se opírá o několik kategorií pramenů. V první řadě je to odborná literatura. Vzhledem k absenci souhrnné práce zabývající se textilním průmyslem v Krkonoších, bylo nutné vycházet primárně ze dvou typů historických prací. Jedná se zejména o studie publikované v tematických sbornících vydávaných pod záštitou bývalých národních podniků v Trutnově, sborníky *Lnářský průmysl a Z dějin textilu*, z nichž byly nejvhodnější práce Bohumíra Smutného, jenž se dějinám textilní výroby, včetně dějin jednotlivých firem na Trutnovsku, dlouhodobě zabýval.<sup>3</sup> Dílčí poznatky získané z těchto sborníků byly doplněny informacemi ze souhrnných prací zkoumajících hospodářské dějiny na našem území nebo vybranou oblast.<sup>4</sup>

Kromě odborné historické literatury bylo, vzhledem k tématu práce, nutné využít i jiné zdroje. Jedná se o články publikované v periodiku *Zprávy památkové péče* vydávaného Národním památkovým ústavem, kde jsou zveřejňovány články zabývající se konkrétními výstupy památkové péče (rekonstrukce, památková ochrana apod.) či možnými přístupy k památkám. V případě této práce byly přínosné především články Evy Dvořákové,<sup>5</sup> jež působí na ústředním pracovišti

---

<sup>3</sup> SMUTNÝ, Bohumír. *Dějiny firmy Ph. Morawetz syn, Úpice*. In: WOLF, Vladimír (ed.). *Lnářský průmysl*. Příspěvky k dějinám, svazek 6. Trutnov: Texlen Trutnov a generální ředitelství VHJ Lnářský průmysl 1986, s. 143-150. SMUTNÝ, Bohumír. *Dějiny firmy Eduard Morawetz, a. s., Úpice*. In: WOLF, Vladimír (ed.). *Lnářský průmysl*. Příspěvky k dějinám, svazek 6. Trutnov: Texlen Trutnov a generální ředitelství VHJ Lnářský průmysl 1986, s. 151-158. SMUTNÝ, Bohumír. *Firma Jan Faltis, dědicové, Mladé Buky – Trutnov (1836-1931)*. In: *Příspěvky k dějinám národního podniku Texlen Trutnov*. Svazek 2. Trutnov: Texlen Trutnov 1976, s. 47-120. SMUTNÝ, Bohumír. *První parní stroje v Krkonoších*. Příspěvek k počátkům průmyslové revoluce na Trutnovsku. In: *Lnářský průmysl*. Příspěvky k dějinám, svazek 3. Trutnov: Generální ředitelství Lnářského průmyslu v Trutnově 1980, s. 165-186. SMUTNÝ, Bohumír. *Příspěvky k dějinám firmy „Běličské závody, spol. s r.o., dříve F. W. Duncan v Horním Starém Městě“ v období do znárodnění*. In: *Příspěvky k dějinám národního podniku Texlen Trutnov*. Svazek 2. Trutnov: Texlen Trutnov 1976, s. 165-180. SMUTNÝ, Bohumír. *Vývoj Lnářského průmyslu na Trutnovsku v období nacistické okupace*. In: *Lnářský průmysl*. K novým a nejnovějším dějinám národního podniku Texlen Trutnov. Příspěvky k dějinám, svazek 5. Trutnov: Generální ředitelství VHJ Lnářský průmysl 1985, s. 169-183. SMUTNÝ, Bohumír. *Šest studií k dějinám Lnářství na Trutnovsku*. Trutnov: Texlen 1983.

<sup>4</sup> Například JAKUBEC, Ivan, JINDRA, Zdeněk. *Dějiny hospodářství českých zemí*. Od počátku industrializace do konce habsburské monarchie. Praha: Karolinum 2006 a FLOUSEK, Jiří, HARTMANOVÁ, Olga, ŠTURSA, Jan, POTOCKI, Jacek (eds.). *Krkonoše*. Příroda, historie, život. Praha: Nakladatelství Miloš Uhlíř-Baset 2007.

<sup>5</sup> DVOŘÁKOVÁ, Eva. *Průmyslové dědictví a limity jeho institucionální ochrany v České*

Národního památkového ústavu v Praze, Matěje Miloše,<sup>6</sup> který se zabývá technickými památkami na Filozofické fakultě na Ostravské univerzitě nebo práce historika architektury Benjaminu Fragnera.<sup>7</sup> Všichni tři jmenovaní také spolupracují s Výzkumným centrem průmyslového dědictví Fakulty architektury ČVUT v Praze, které se významně podílí na mapování průmyslových staveb v České republice.

Další kategorii použitých pramenů tvořily archivní dokumenty, které byly v diplomové práci využity v částech zabývajících se především historií jednotlivých firem v Krkonoších a průmyslových objektů k nim přináležejícím. Využity byly prameny ze Státního okresního archivu v Trutnově a Státního oblastního archivu v Zámrsku. Cenné byly převážně archivní prameny uložené v SokA v Trutnově, protože zde se nachází dokumenty bývalého podnikového archivu n. p. Texlen, do něhož byly zařazeny také zbytky firemních archivů jednotlivých soukromých podniků zkonfiskovaných po roce 1945, resp. 1948, a které jsou zde dodnes shromážděné. Bohužel z bývalých soukromých podnikových archivů se vlivem strukturálních změn v průběhu 20. století

---

*republice*. In: FRAGNER, Benjamin (ed.). *Průmyslové dědictví*. Praha: Výzkumné centrum průmyslového dědictví Českého vysokého učení technického v Praze, Kolegium pro technické památky 2008. DVOŘÁKOVÁ, Eva. Technické a průmyslové památky v průběhu padesáti let. *Zprávy památkové péče*, 2008, roč. 68, č. 5, s. 420–422. DVOŘÁKOVÁ, Eva. Nové využití technického a průmyslového dědictví. *Zprávy památkové péče*, 2013, roč. 73, č. 3, s. 171–178. DVOŘÁKOVÁ, Eva. Technické památky – úvodní slovo a informace o programovém projektu MK ČR „Výzkum industriálních a technických areálů a objektů“. *Zprávy památkové péče*. 2000, roč. 60, č. 9, s. 245–246. DVOŘÁKOVÁ, Eva, FRAGNER, Benjamin, ŠENBERGER, Tomáš. *Industriál–paměť–východiska*. Praha: Titanik 2007.

<sup>6</sup> MATĚJ, Miloš. Chceme, nebo nechceme technické a průmyslové památky? *Zprávy památkové péče*, 2013, roč. 73, č. 3, s. 179–186. MATĚJ, Miloš. Péče o technické a průmyslové památky. *Zprávy památkové péče*, 2008, roč. 68, č. 5, s. 415–419. MATĚJ, Miloš, RYŠKOVÁ, Michaela. Limity industriálního skanzenu. *Fórum architektury a stavitelství*, 2002, roč. 9, č. 4, s. 61–65. MATĚJ, Miloš. *Technické a průmyslové památky z hlediska zájmů památkové péče*. In: HOLÝ, Petr (ed.). *Artis Historia I*. Sborník prací Filozofické fakulty Ostravské univerzity. Ostrava: Ostravská univerzita 2006, s. 163–172.

<sup>7</sup> FRAGNER, Benjamin. Průmyslové dědictví: co se mění? *Zprávy památkové péče*, 2013, roč. 73, č. 3, s. 199–201. FRAGNER, Benjamin. Vykročení z industriálního skanzenu. Ilustrace zpřetrhaného vývoje a posunů hodnot. In: FRAGNER, Benjamin (ed.). *Průmyslové dědictví*. Sborník příspěvků k mezinárodnímu bienále Industriální stopy. Praha: České vysoké učení technické 2008, s. 126–133. FRAGNER, Benjamin (ed.). *Průmyslové dědictví*. Sborník příspěvků k mezinárodnímu bienále Industriální stopy. Praha: Výzkumné centrum průmyslového dědictví Českého vysokého učení technického v Praze, Kolegium pro technické památky 2008. FRAGNER, Benjamin, HANZLOVÁ, Alena (eds.). *Industriální stopy*. Architektura konverzí průmyslového dědictví v České republice 2000–2005. Katalog k výstavě v rámci 3. mezinárodního bienále Industriální stopy 2005. Praha: Výzkumné centrum průmyslového dědictví ČVUT 2005.

zachovaly do dnešní doby v některých případech pouze torza, ovšem i tak tvoří důležitou část pramenné základny. Bohužel některé fondy uložené v SOkA v Trutnově a v SOA v Zámrsku nejsou stále zpracované, a tak je nebylo možné prostudovat a případně využít dokumenty v nich obsažené.

## 2. Technické památky a jejich ochrana

Památková ochrana technických objektů nabývá v posledních desetiletích stále většího významu.<sup>8</sup> Důvody pro tuto změnu jsou následující: zaprvé se celá řada zajímavých objektů ocitá v ohrožení, a to ať už vlivem stavebního rozvoje, nebo z důvodu nezájmu ze strany svých majitelů. Zadruhé se spolu s ohrožením některých objektů mění i vnímání toho, jaká stavba je vlastně hodnotná, a tedy hodná náležitě ochrany. Lze proto říci, že se pozvolna mění přístup odborníků i laické veřejnosti k tomu, co je architektonicky pozoruhodné.

V druhé polovině 20. století byly v oblasti památkové péče preferovány spíše stavby šlechtických sídel či církevních objektů a technické a průmyslové objekty zůstávaly stranou zájmu. Jakoby jejich primárně praktický a funkční účel vylučoval jakoukoli hodnotu. Jenže se postupně ukazuje, že mnohé z těchto staveb v sobě skrývají nejen na svou dobu pozoruhodná technická řešení, ale snad i určitou míru funkční elegance a jisté monumentality. Ovšem i bez ohledu na naše jistě dobově podmíněné vnímání hodnoty architektury platí, že některé stavby jsou neodmyslitelně spjaty se svým prostředím a dotvářejí podobu částí měst či celých krajů, jsou zkrátka základem *genia loci* konkrétního místa.

Spektrum typů staveb, které lze zařadit do množiny průmyslového dědictví,<sup>9</sup> je velmi široké a rozmanité – liší se účelem, pro

---

<sup>8</sup> Srov. s VALCHÁŘOVÁ, Vladislava. Dvanáct let poté... (Kroky k záchraně industriální architektury: nezůstanou z industriálních a technických památek ruiny?), *Zprávy památkové péče*, 2001, roč. 61, č. 1, s. 1.

<sup>9</sup> Pojem „průmyslové dědictví“ je termínem, který je využíván v oblasti památkové péče a

který vznikly, svou velikostí, technickým vybavením i pochopitelně i stavební konstrukcí. Přesto je možné vyjmenovat alespoň několik základních znaků, které mají tyto objekty společné. Jedná se především o jejich technickou a výrobní funkci, snahu přizpůsobit okolní prostředí potřebám člověka a vyrobit materiální statky či usnadnit styk mezi lidmi či zlepšit jejich kvalitu života. Technická hodnota průmyslových staveb spočívá v uplatnění nových metod, technologií a konstrukčních řešení, jež se podílely na zkvalitnění a zefektivnění výroby.<sup>10</sup>

Hodnota technických staveb se projevuje nejen v samotném technickém vybavení, ale také ve vzhledu provozních budov, jejichž forma byla ovlivněna plánovitým rozmístěním dispozice, konstrukčním řešením a celkovou architektonickou formou vycházející ze zamýšlené funkce budovy. Proto tvoří technické stavby specifickou skupinu památek, které jsou hodnotné i bez demontovaného strojového vybavení.

I přes původně různou funkci technický staveb je možné rozdělit tyto památky do pěti základních skupin: v první řadě jde o bývalá centra výroby (dílny, továrny, mlýny, hutě, doly). Další skupinou jsou sklady, překladiště a místa, kde docházelo k uložení surovin a materiálu. Třetí skupinu tvoří energetická díla, včetně objektů pro distribuci energie, vodárenská díla, úpravní vod a čističky. Čtvrtá skupina je tvořena stavbami spojenými s infrastrukturou a dopravou obecně (železnice, silnice, vodní cesty, letiště, včetně provozních budov, nádraží, přístavů apod.). Poslední, pátá skupina je tvořena stavbami spojenými s existencí průmyslové činnosti v dané lokalitě (dělnické kolonie).<sup>11</sup>

---

historie architektury. Označuje takové stavby, které byly vytvořeny za praktickým účelem, kdy primární hodnotou stavby byla její technická a výrobní funkce. V této práci bude tohoto pojmu užíváno pro označení technických staveb, které mají určitou památkovou hodnotu, ale které nemusí být nutně památkově chráněny. Jejich památková hodnota spočívá především v tom, že svou existencí dokládají například používání určitých technických postupů, rozvoj průmyslu apod.

<sup>10</sup> VONDRA, Jiří. Památková péče a technické výrobní objekty. *Památky a příroda*, 1980, roč. 40, s. 328.

<sup>11</sup> Dvořáková, E. Fragner, B., Šenberger, T. *Industriál–paměť–východiska*, s. 11.

V českém prostředí sahají počátky systematické památkové ochrany s potřebným institucionálním zázemím do padesátých let dvacátého století. Konkrétně se jednalo především o zákon č. 22/1958 Sb. o kulturních památkách.<sup>12</sup> Podle tohoto zákona byly památky vědy a techniky považovány za rovnocenné s ostatními památkami, nicméně skutečnost vypadala zcela odlišně. Již při jejich prvotním soupisu v rámci Ústředního seznamu kulturních památek, kam bylo v první fázi zapsáno asi tisíc objektů technického dědictví, byly tyto památky posuzovány především z hlediska jejich architektonické hodnoty a z hlediska jejich stáří.<sup>13</sup> Důvodem mohla být mimo jiné i nejasná definice pojmu „technická památka“, a proto byla technologická výjimečnost těchto typů staveb u mnohých objektů opomíjena a mezi památky byly zařazeny jen objekty „prvního řádu“, například Karlův most.<sup>14</sup> Kromě pozůstatků pravěké a středověké těžební činnosti a zpracování surovin, kterým byla věnována pozornost především ze strany archeologů, byly dokumentovány a chráněny zejména vodní a větrné mlýny, sýpky a významné části dopravní infrastruktury – mosty, plavební kanály, vodní díla. Ve výjimečných případech byly do tohoto výběru řazeny také kruhové cihelny nebo vápenné pece. Nicméně drobné stavby tohoto typu nemohly vhodně reprezentovat skutečný fond technického dědictví a jejich reálný stav.<sup>15</sup>

Klíčové důvody pro tento neutěšený stav spočívaly především v celkovém paradigmatu státní památkové péče. Za hlavní památkovou hodnotu byla totiž dříve obvykle považována architektonická, výtvarná a historická kvalita stavby, nikoli její funkční a provozní náležitosti. Památková péče byla jako odborná disciplína vnímána především skrze dějiny umění, a proto nebyla ochraně technických památek věnována

---

<sup>12</sup> Přesné znění je dostupné online: Zákon č. 22/1958 Sb. o kulturních památkách [online], [cit. 24. dubna 2014]. Dostupné z WWW:

<[http://uprav.ff.cuni.cz/?q=system/files/22\\_1958\\_Sb.pdf](http://uprav.ff.cuni.cz/?q=system/files/22_1958_Sb.pdf)>.

<sup>13</sup> VONDRA, Jiří. K péči o nemovitě technické památky. *Zprávy památkové péče*, 1995, roč. 55, č. 2, s. 43.

<sup>14</sup> Dvořáková, E. Technické a průmyslové památky v průběhu padesáti let, s. 420.

<sup>15</sup> Matěj, M. Péče o technické a průmyslové památky, s. 415.

taková pozornost. Ve srovnání s církevními i profánními (nenáboženskými) stavbami vysoké architektonické a historické hodnoty se zdály být průmyslové objekty a jejich ochrana jako nepodstatné.<sup>16</sup>

Malý důraz byl kladen na kontinuitu stavby a původního inventáře. Proto často docházelo k poškození a zániku provozního zařízení a výrobních prostředků i u těch objektů, které byly předmětem památkové obnovy. Obnova se tedy primárně soustředila na budovy, resp. jejich vnější vzhled. Dalším primárním důvodem pro opomíjení technických památek byl přístup odborné veřejnosti k historizujícímu slohu, v němž byla zbudována naprostá většina technických památek pocházejících z konce 19. a počátku 20. století a který byl státní památkovou péčí marginalizován.

Krise péče o technické památky a o takové památky, které dokumentují vývoj výrobních technologií, byl tedy způsoben právě jednostrannou umělecko – historickou orientací památkové péče. Při zhodnocování významu technických a průmyslových památek pro památkovou péči a při promýšlení jejich restaurace je třeba brát v úvahu úlohu, kterou tyto památky sehrály v historickém, hospodářském a sociálním rozvoji určitého regionu, případně celé země.<sup>17</sup>

V 60. a na počátku 70. let se situace na poli památkových objektů technického rázu poněkud zlepšila. Poprvé bylo přistoupeno k systematickému mapování oblasti okolo Ostravy a v roce 1967 bylo uspořádáno sympozium s názvem „Ochrana technických památek v ČSSR“ pod záštitou Národního technického muzea. Jedním z nejvýznamnějších kroků, které měly vést ke zvýšení odborného i laického zájmu o ochranu technických památek, bylo přesunutí řetězového mostu z obce Podolsko do obce Stádlec v jižních Čechách, které bylo uskutečněno v roce 1975 na principu celkového rozebrání a

---

<sup>16</sup> Dvořáková, E. *Průmyslové dědictví a limity jeho institucionální ochrany v České republice*, s. 134.

<sup>17</sup> Vondra, J. *K péči o nemovité technické památky*, s. 44.



následného opětného sestavení konstrukce.<sup>18</sup> Paradoxně se však tento technologicky náročný přesun stal na dlouhou dobu posledním počinem, který byl na poli technického dědictví uskutečněn.<sup>19</sup> I přes další dílčí snahy nebyla až do zhruba devadesátých let dvacátého století na ústřední úrovni přijata žádná ucelená koncepce, která by neutěšený stav technického dědictví napravila. Výjimku tvořilo Technické muzeum v Brně, které dostalo do správy několik technických památek (například kovárna v Těšanech, vodní mlýn ve Slupi, železářská huť ve Staré Huti u Adamova), ve kterých byly při zachování původních technologií vytvořeny expozice.<sup>20</sup>

V sedmdesátých letech minulého století, kdy v Československu vládla nechuť systematicky se průmyslovým dědictvím zabývat, se uskutečnil první mezinárodní kongres, jehož tématem bylo nové chápání průmyslových památek a přístupu k nim. Do této doby lze datovat počátky systematického výzkumu pozůstatků průmyslového dědictví a snahy o jeho památkovou ochranu. Pomyslným milníkem v chápání technických staveb a snah o jejich památkovou ochranu byla demolice londýnského nádraží Euston z roku 1867, která proběhla na počátku 60. let 20. století. Zboření nádraží vyvolalo zájem veřejnosti i o další technické stavby, kterým hrozila likvidace, a stala se symbolickou událostí vznikajícího zájmu o stavby průmyslového dědictví.<sup>21</sup>

V souvislosti s vlnou zájmu o tento typ staveb vznikl nový vědní obor, tzv. průmyslová archeologie.<sup>22</sup> Tento interdisciplinární vědní

---

<sup>18</sup> Vondra, J. Památková péče a technické výrobní objekt, s. 322.

<sup>19</sup> Dvořáková, E. Technické a průmyslové památky v průběhu padesáti let, s. 420.

<sup>20</sup> Tamtéž, s. 421.

<sup>21</sup> Dvořáková, E., Fragner, B., Šenberger, T. *Industriál-paměť-východiska*, s. 10.

<sup>22</sup> Průmyslová (industriální) archeologie je v textu Charty industriálního dědictví z roku 2003 definována jako „interdisciplinární metoda studia veškerých hmotných a nehmotných dokladů, tj. dokumentů, artefaktů, stratigrafie a staveb, lidských sídel a přírodních nebo urbanizovaných krajín, které vznikly pro účely industriálních procesů nebo jako jejich důsledek. Industriální archeologie využívá takových postupů, které nejvhodnějším způsobem prohlubují poznání minulosti a přítomnosti průmyslu“. Viz Charta industriálního dědictví, Výzkumné centrum průmyslového dědictví Fakulty architektury ČVUT v Praze [online], [cit. 24. dubna 2014]. Dostupné z WWW:

obor se rozvinul převážně ve Velké Británii a Spojených státech a jeho primárním cílem bylo studium již nevyužívaných výrobních komplexů, strojů a jejich produktů, přičemž pozornost byla kladena na období počátku průmyslové revoluce a následujícímu rozvoji industrializace.<sup>23</sup> V souvislosti s rozvinutím průmyslové archeologie<sup>24</sup> byla v roce 1971 založena Mezinárodní komise pro ochranu průmyslového dědictví (*The International Committee for the Conservation of the Industrial Heritage*, TICCIH) a následně se v roce 1973 konal první mezinárodní kongres zaměřený na technické a průmyslové stavby a jejich ochranu.<sup>25</sup>

Mezinárodní komise pro ochranu průmyslového dědictví rámcově vytyčila oblasti zájmu v rámci technických staveb a jejich památkové ochrany. Podle TICCIH je průmyslové dědictví tvořeno pozůstatky průmyslu a techniky a pro kulturní dědictví má význam jako prostředek k porozumění civilizačnímu vývoji, principů technologických změn, pro vědomí společenských souvislostí. Technické stavby se tak stávají reprezentanty a nositeli technických, vědeckých, architektonických, uměleckých a sociálních hodnot.<sup>26</sup>

Československou reakcí na nové skutečnosti na mezinárodním poli věnované památkové ochraně bylo uspořádání konference v Národním technickém muzeu v roce 1974, jejímž tématem byl výzkum, evidence a využití technických a průmyslových památek. V oblasti výzkumu technických památek nebyla československá památková péče zcela bez zkušenosti. Například v roce 1973 vytvořilo Národní technické muzeum v Praze ve spolupráci se Státním ústavem památkové péče a ochrany přírody metodické pokyny k inventarizaci důlních objektů a jejich zařízení v oblasti Kladna a Ostravy – Karviné, jejichž účelem bylo vytvořit metodický rámec, podle kterého by bylo

---

<<http://vcpd.cvut.cz/33-206-aktuality-charta-industrialniho-dedictvi.aspx>>.

<sup>23</sup> PALMER, Marilyn, NEAVERSON, Peter. *Industrial Archaeology*. Principles and Practice Abingdon: Routledge 1998, s. 10.

<sup>24</sup> Matěj, M. K péči o nemovité technické památky, s. 43.

<sup>25</sup> Dvořáková, E. Technické a průmyslové památky v průběhu padesáti let, s. 421.

<sup>26</sup> Dvořáková, E., Fagner, B., Šenberger, T. *Industriál-paměť-východiska*, s. 10.

možné doplnit státní seznam nemovitých památek o ty objekty a technická zařízení, jež byla stále využívána.<sup>27</sup> Bylo popsáno přes 560 důlních nemovitých památek. Obdobný soupis byl následně proveden v revíru v Březových Horách u Příbrami, nicméně tato činnost nebyla v dalších letech systematicky rozvíjena.<sup>28</sup>

Výrazným mezníkem vývoje památkové péče v tehdejší Československu se stala demolice nádraží v pražském Těšnově v polovině 80. let.<sup>29</sup> Tato neorenesanční stavba pocházející z roku 1875 byla v roce 1978 zapsána na seznam kulturních památek, nicméně přesto nadále chátrala a v roce 1985 byla i přes odpor části odborné i laické veřejnosti zbourána. Demolice těšnovského nádraží byla jedním z impulsů pro založení Sekce ochrany průmyslového dědictví při Klubu přátel Národního muzea v Praze.<sup>30</sup>

I přes výše popsané dílčí kroky provedené v oblasti výzkumu technických a průmyslových památek byly v Československu, resp. v České republice až do sklonku 20. století technické památky spíše na okraji zájmu a bylo nutné provést dalekosáhlejší kroky k tomu, aby se památková péče u nás vydala směrem k ochraně těchto typů památek. To bylo možné díky změně zákona o státní památkové péči, který byl schválen v roce 1987 a nahradil dosavadní právní úpravu z roku 1958. Zákon č. 20/1987 Sb. o státní památkové péči,<sup>31</sup> který je platný v podstatě do dnešní doby, nově umožňoval podání návrhu na prohlášení objektu za kulturní památku i jednotlivému občanovi nebo skupině občanů, čímž bylo usnadněno doplnění Státního seznamu kulturních památek o další objekty.<sup>32</sup>

---

<sup>27</sup> Vondra, J. Památková péče a technické výrobní objekty, s. 325.

<sup>28</sup> Vondra, J. K péči o nemovitě technické památky, s. 44.

<sup>29</sup> Dvořáková, E. Technické a průmyslové památky v průběhu padesáti let, s. 420.

<sup>30</sup> Dvořáková, E., Fagner, B., Šenberger, T. *Industriál-paměť-východiska*, s. 10.

<sup>31</sup> Plné znění zákona je dostupné online: Zákon č. 20/1987 Sb., o státní památkové péči [online], [cit. 24. dubna 2014]. Dostupné z WWW:

<[http://www.cka.cc/pravni\\_predpisy/hlavni\\_zakony/ZPP050630](http://www.cka.cc/pravni_predpisy/hlavni_zakony/ZPP050630)>.

<sup>32</sup> Dvořáková, E. Technické a průmyslové památky v průběhu padesáti let, s. 421.

V období na konci 80. let se tedy změnil přístup k památkové péči, tato změna byla ještě prohloubena po roce 1989, nicméně pozornost věnovaná technickým památkám však zůstala nadále okrajová. Od poloviny 90. let byly vyčleněny finanční granty, jež napomohly řádnému zjištění stavu technických památek pocházejících z 19. a 20. století přímo v terénu. Jednalo se především o granty Ministerstva kultury ČR a hlavní osu výzkumu provádí Národní památkový ústav (NPÚ).<sup>33</sup> Jedním z těchto grantových projektů Ministerstva kultury ČR byl projekt s názvem „Výzkum industriálních a technických areálů a objektů“ zahájený v roce 1996, jehož nositelem se stal Státní památkový ústav v Praze. Díky němu byla zahájena plošná inventarizace technických památek a detailní stavebně-historické průzkumy jednotlivých objektů včetně podrobných archivních rešerší.<sup>34</sup> NPÚ při své práci spolupracovalo s Národním technickým muzeem v Praze, Technickým muzeem v Brně a Fakultou architektury ČVUT. Získané poznatky měly sloužit k doplnění Ústředního seznamu kulturních památek.<sup>35</sup>

Etablované výzkumné a odborné instituce získaly partnera v nově založeném Výzkumném centru průmyslového dědictví ČVUT v Praze, které bylo založeno v roce 2002 a z jehož databáze bylo při doplňování Ústřední seznamu vycházet.<sup>36</sup> Výzkumné centrum průmyslového dědictví při ČVUT „*mapuje průmyslové dědictví v České republice, vytváří podmínky pro aplikaci objektivní metodiky a podílí se na pedagogické, publikační a osvětové činnosti při konkrétních projektech záchrany průmyslového dědictví.*“<sup>37</sup> V roce 2008 seznam díky

---

<sup>33</sup> Více viz Fragner, B., Průmyslové dědictví: co se mění?, s. 199-201.

<sup>34</sup> Dvořáková, E. Technické památky – úvodní slovo a informace o programovém projektu MK ČR „Výzkum industriálních a technických areálů a objektů“, s. 245–246.

<sup>35</sup> Ústřední seznam kulturních památek. Národní památkový ústav. Nemovité památky: MonumNet [online], [cit. 21. března 2014]. Dostupné z WWW: <<http://monumnet.npu.cz/monumnet.php>>.

<sup>36</sup> Více viz VORLÍK, Petr. Industriální topografie České republiky. *Zprávy památkové péče*, 2013, roč. 73, č. 3, s. 202-205.

<sup>37</sup> České vysoké učení technické v Praze. *Výzkumné centrum průmyslového dědictví FA ČVUT v Praze: Profil.* [online]. Praha: ČVUT. [cit. 9. února 2014]. Dostupné z WWW:

tomuto výzkumu čítal přes 2 800 objektů technického a průmyslového dědictví.<sup>38</sup> K významným aktivitám centra patřilo rovněž pořádání bienále *Industriální stopy*.<sup>39</sup>

Konkrétně památkami textilního průmyslu, jehož historie a je hlavním obsahem této práce, a jejich dokumentací se památková péče v České republice začala systematicky zabývat v roce 2000. Prvním krokem vedoucím k formulování postoje památkové péče ke stavbám textilního odvětví průmyslu byl dvouletý výzkumný projekt pracoviště Národního památkového ústavu v Ostravě, jehož cílem byla dokumentace tohoto typu objektů ve východních Čechách, na severní Moravě a ve Slezsku.<sup>40</sup> Pozornost byla v souladu s obecným pohledem památkové péče na kulturní dědictví věnována především hmotným pozůstatkům tovární výroby, výrobním objektům a zařízením. V rámci popsaného projektu bylo zdokumentováno 260 staveb. Výsledkem bylo sestavení katalogu obsahujícího především základní informace o vývoji průmyslové stavby a jejím technickém vybavení a doporučení pro další postup památkové péče.<sup>41</sup> Vybrané stavby textilního průmyslu byly posuzovány v několika rovinách: hledisko architektonické (typologické zařazení – přádelna, tkalcovna, bělidlo a úpravna, jedinečnost daného řešení apod.), hledisko technické (dochované technické zařízení, typ pohonu apod.), hledisko historické (definování významu stavby v kontextu vývoje odvětví, oblasti, města apod.), urbanistické (vliv na vývoj města, orientační bod apod.). Návrhy na ochranu technického zařízení byly podávány spíše jen výjimečně. V dalších letech byla výše

---

<<http://vcpd.cvut.cz/2-profil.aspx>>.

<sup>38</sup> Dvořáková, E. *Průmyslové dědictví a limity jeho institucionální ochrany v České republice*, s. 136.

<sup>39</sup> České vysoké učení technické v Praze. 6. MEZINÁRODNÍ BIENÁLE INDUSTRIÁLNÍ STOPY 2011 [online]. Praha: ČVUT. [cit. 9. února 2014]. Dostupné z WWW: <<http://www.industrialnistopy.cz/2011/2-bienale.aspx>>.

<sup>40</sup> RYŠKOVÁ, Michaela. *Pohled památkové péče na textilní průmysl Moravy a (rakouského) Slezska*. In: HOLÝ, Petr (ed.). *Artis Historia I*. Sborník prací Filozofické fakulty Ostravské univerzity. Ostrava: Ostravská univerzita 2006, s. 173.

<sup>41</sup> RYŠKOVÁ, Michaela. Textilní průmysl Moravy a Slezska – hodnoty a jejich nedostatečná památková ochrana v několika případech. *Zprávy památkové péče*, 2013, roč. 73, č. 3, s. 225–226.

popsaná databáze objektů textilního průmyslu doplňována o dílčí studie věnující se konkrétním oblastem s rozvinutým textilním průmyslem.<sup>42</sup>

Přehled základních historických obrysů ochrany technických a průmyslových památek lze uzavřít tím, že konec 20. a počátek 21. století přinesl zvýšený zájem o průmyslové dědictví, který se projevuje snahou o ochranu nejvýznamnějších areálů a jejich další vědecké poznání. Nicméně i přes pozornost, která je v poslední době technickým památkám věnována, je možné vyjmenovat hlavní problémy, před kterými památková péče v České republice stojí. Zprvce se jedná o uchování technologických zařízení, například o hnací (parní turbíny, transmisy apod.) nebo dopravní stroje (výtahy, jeřáby apod.).<sup>43</sup> Jejich záchrana je komplikována především jejich rozměry a hmotností, a proto není vždy snadné najít pro ně odpovídající místo uskladnění, nicméně by si tato situace zaslouhovala řešení, a to včetně nalezení způsobu financování převozu movitých zařízení.<sup>44</sup>

Komplikovaným problémem je také další osud velkých továrních komplexů, které zůstaly v mnoha případech opuštěné v důsledku poklesu výroby v 90. letech a ve kterých bylo technické zařízení zničeno.<sup>45</sup> V jejich případě je v praxi památková péče komplikována obavou ze ztráty potenciálních zájemců o využívání průmyslových staveb, jež má za následek, že jsou tyto stavby vyjmuty z památkové péče. Absence památkové ochrany a fakt, že vzhledem ke svému stáří staveb stojí tyto objekty často na lukrativních pozemcích v centru měst, vedou v mnohých případech k důvodným obavám.<sup>46</sup>

---

<sup>42</sup> RYŠKOVÁ, Michaela, JUŘÁK, Petr. *Kulturní dědictví textilního průmyslu Frýdku-Místku*. Ostrava: NPÚ, ÚOP v Ostravě 2013.

<sup>43</sup> Více viz PALAS, Jan. Úskalí záchrany technických zařízení. *Zprávy památkové péče*, 2013, roč. 73, č. 3, s. 222–224.

<sup>44</sup> Dvořáková, E. *Průmyslové dědictví a limity jeho institucionální ochrany v České republice*, s. 136.

<sup>45</sup> Matěj, M. *Pravda posledního pracovního dne*, s. 36.

<sup>46</sup> Ryšková, M. *Textilní průmysl Moravy a Slezska – hodnoty a jejich nedostatečná památková ochrana v několika případech*, s. 229-230.

### 3. Využití technických památek

Oproti jiným typům historických staveb mají průmyslové stavby a areály některá zvláštní specifika. Jedním z nich je velký plošný rozsah, který komplikuje jak jejich údržbu, převoz či možnosti dalšího využití. Dalším specifikem je přímá provázanost samotné budovy a technického zařízení. Technickou památku je vždy vhodné chápat jako sourodý celek těchto dvou základních částí. Právě nedostatečné poznání technologického zařízení a respektování funkčních souvislostí jsou nejčastější příčinou poškození a zániku technických památek.<sup>47</sup>

Neudržované výrobní objekty byly dlouhou dobu přirozenou součástí měst a krajiny. V období let 1948-1989, kdy byla československá ekonomika centrálně řízena a plánována, byla další existence těchto staveb řešena blíže nespecifikovaným návrhem „na dožití“, kdy po ukončení výroby byla budova určena k demolici. Nicméně výsledkem bylo dlouhé chátrání bývalého výrobního objektu z důvodu nedostatku financí, které nestačily ani na demolici objektu. Technické stavby se tak v mnoha případech nacházely ve stavu dlouhodobého provizoria, kdy sloužily jako sklady, nebo byly zcela opuštěny.<sup>48</sup>

Při hledání optimálního nového využití technické památky je nutné brát do úvahy fakt, že technické památky jsou obecně památkami zvláštního druhu, a proto by měly být analyzovány jako památky se specifickým hodnotovým systémem. Pro zachování jejich autenticity je třeba vycházet mimo tradiční hodnocení památkové péče ze specifických významových a hodnotových kritérií, kterými jsou především celková typologická významnost, přítomnost a úplnost technického zařízení a doklady provozu jako důkazy skutečné činnosti.<sup>49</sup>

Podstata technických památek je zpravidla vázána na technologické zařízení, a proto nelze posuzovat technickou památku

---

<sup>47</sup> Matěj, M. Chceme, nebo nechceme technické a průmyslové památky?, s. 179.

<sup>48</sup> ŠENBERGER, Tomáš. *Rekonstrukce výrobně-technických staveb k novým účelům*. Praha: Národní technické muzeum 1995, s. 5.

<sup>49</sup> Matěj, M. *Technické a průmyslové památky z hlediska zájmů památkové péče*, s. 163.

pouze z hlediska stavebního a výtvarného, ale také z hlediska technického fondu. Nedostatečnou znalostí podstaty technických památek docházelo a stále dochází ke ztrátě autenticity.<sup>50</sup> Právě pro vystižení podstaty průmyslové památky byl zaveden pojem „kontinuita technologického toku“. Tato koncepce měla do budoucna zabránit tomu, aby byla zachována pouze výtvarná hodnota technického objektu.<sup>51</sup> Výsledný fragment stavby totiž tímto ztrácí svou vypovídací hodnotu, jelikož je ztracena krucální technologická vazba. Tedy: pojem „kontinuita technologického toku“ znamená, že technologický objekt je nutné posuzovat jako „komplex“, jako „organismus“. Při respektování tohoto principu i jednotlivý detail, který by sám o sobě neměl žádnou hodnotu, se v rámci technologického celku stavby stává cenným prvkem s vysokou vypovídací hodnotou, technologický tok by bez něj byl neúplný, neměl by provozní logiku a funkčnost. Jednotlivý prvek tak může získat památkovou hodnotu, kterou by sám o sobě neměl.<sup>52</sup>

Dalším specifickým metodologickým přístupem, který se objevuje v souvislosti se zachováním technických a průmyslových památek, je teorie „posledního pracovního dne“,<sup>53</sup> která pracuje s hodnotou autenticity – dokládá autentické pracovní prostředí bývalého průmyslového objektu a život lidí v něm pracujících, včetně ohmataného zábradlí, špíny, prošlapaných schodů, nápisů na stěnách a navíc, původní autentické prostředí je důkazem, že bývalý průmyslový objekt byl živoucím a funkčním prostředím. V časové rovině je poslední pracovní den konečným stavem, podle kterého lze objekt posuzovat, protože v ten den památka přestala plnit svou funkci. Památková péče tedy podle teorie pracovního dne řeší následující problémy: zachovat stopy provozu, které dokládají funkčnost zařízení, a zároveň se hlásit k odkazu lidí, kteří v této památce pracovali, včetně stop jejich

---

<sup>50</sup> Matěj, M. Péče o technické a průmyslové památky, s. 417.

<sup>51</sup> Matěj, M. *Technické a průmyslové památky z hlediska zájmů památkové péče*, s. 167.

<sup>52</sup> Matěj, M. Péče o technické a průmyslové památky, s. 416-417.

<sup>53</sup> Matěj, M. *Chceme, nebo nechceme technické a průmyslové památky?*, s. 181.



přítomnosti – již zmíněné ohmatané zábradlí, nápisy na stěnách, obrázky na zaprášených oknech apod.<sup>54</sup>

Současná památková péče je tedy nucena řešit klíčový problém zachování hmotné podstaty památky a její ochrany před poškozením a zánikem. Tu lze vyřešit jednak legislativně, jednak zvýšením zájmu u nejširší veřejnosti. Druhým klíčovým problémem je způsob využití konkrétní památky. Mnoha památkám je vlastní jejich vytržení z každodenního užívání a změna jejich původního účelu. Je proto nutné upravit jejich využití vzhledem k novým účelům, ale zároveň to v některých případech udělat tak, aby nedocházelo k nezvratným zásahům do původní podstaty.

Zachování a nové využití budovy může být realizováno v různých formách, od zachování původního objektu jako „exponátu“, po vytvoření nové soudobé koncepce stavby nezávislé na původním účelu. Při rozhodování o rekonstrukci a novém účelu stavby hraje roli mnoho vlivů: od památkové ochrany a nutnosti „zakonzervovat“ původní vzhled stavby po ekonomické aspekty rekonstrukce. Důsledná památková ochrana má smysl u staveb, které jsou unikátní a dokládají významné architektonické či historické kvality budovy. V těchto případech je prioritní požadavek konzervace stavby a následného nového využití oprávněný.<sup>55</sup> „Konzervační“ způsob rekonstrukce je v praxi často propojen s muzejním využitím stavby, které je z pohledu památkové péče teoreticky nejvhodnějším způsobem využití stavby, nicméně v praxi je provoz takové budovy finančně velmi náročný a muzejní instituce jsou ekonomicky soběstačné jen výjimečně.

Jiným způsobem památkového řešení je konverze objektu a přizpůsobení k jinému účelu. V těchto případech, kdy se většinou jedná o běžné výrobní budovy, je přijatelný opačný postup než u konzervace objektu: již existující stavba je adaptována pro nové využití, ve kterém je

---

<sup>54</sup> Srov. Fragner, B., Hanzlová, A. (eds.). *Industriální stopy: architektura konverzí průmyslového dědictví v České republice 2000-2005*, s. 104.

<sup>55</sup> Šenberger, T. *Rekonstrukce výrobně-technických staveb k novým účelům*, s. 15.

propojena potřeba rekonstrukce budovy a nalezení prostor pro nově vznikající funkce.<sup>56</sup> Tento způsob je vhodný v těch případech, kde již došlo k většímu narušení a poškození stavby. Nevýhodou je nezbytný zásah do stavební podstaty památky a ztráta určité míry autenticity. Ochrana industriálních staveb v sobě tedy nese dvě protichůdně tendence: jednou je zachování původního stavu a druhou nové využití stavby, přičemž výsledkem by mělo být nalezení optimálního řešení při kombinaci těchto do značné míry protichůdných zájmů.<sup>57</sup>

Obecně je možné formulovat požadavek na maximální možné zachování dochované míry hodnověrnosti. Nové zásahy by měly respektovat původní provozní a technické znaky, neměly by svou podstatou překrýt celkový charakter původní stavby. V případě, kdy je záměr konverze jiný, není možné hovořit o snaze zachránit průmyslové dědictví, ale pouze o novém využití historického průmyslového objektu.<sup>58</sup>

Zvláštním odvětvím památkové ochrany je péče o torzální pozůstatky architektury. Přestože tento způsob ochrany je využíván především u zřícenin šlechtických sídel a méně často u sakrálních staveb, je vhodný i pro aplikaci na některé typy technických památek. Vhodná konzervace zříceniny stavby se může stát součástí kulturní krajiny a i při minimálních nákladech je možné zachovat významné části její podstaty. Konzervaci torza je možné s úspěchem uplatnit u menších objektů, zejména různých typů pecí, kruhových cihelen, některých mlýnů apod. Příkladem zdařilé realizace je např. rekonstrukce a zpřístupnění kolomazné pece v Plzni<sup>59</sup> nebo pozůstatky protržené přehrady v Desné u Jablonce nad Nisou.<sup>60</sup>

---

<sup>56</sup> Šenberger, T. *Rekonstrukce výrobně-technických staveb k novým účelům*, s. 15.

<sup>57</sup> Srov. Franger, B., Hanzlová, A. (eds.). *Industriální stopy*, s. 136.

<sup>58</sup> Matěj, M. *Technické a průmyslové památky z hlediska zájmů památkové péče*, s. 170-171.

<sup>59</sup> Více viz ANDERLE, Jan a kol. Kolomazná pec v Plzni-Bolevci. *Průzkumy památek*, 1998, roč. 5, č. 2, s. 139–146.

<sup>60</sup> HLUŠIČKOVÁ, H. a kol. *Technické památky v Čechách, na Moravě a ve Slezsku*. I. díl. Praha: Libri 2002, s. 541.

#### 4. Textilní průmysl na území Krkonoš

Těžištěm zájmu této práce je ucelená analýza vývoje textilního průmyslu v českých zemích, resp. se zaměřením na oblast severovýchodních Čech v okolí měst Trutnov a Semily.

Obsahem této kapitoly je tedy stručný vývoj textilního průmyslu v českých zemích. Časový rozsah zkoumaného období je tvořen počátkem 19. století s přihlédnutím k období mechanického zpracování a s ním souvisejícím počátkem průmyslové revoluce a dále k zavádění principů průmyslové revoluce do výroby v konkrétních průmyslových závodech ve zmíněných oblastech. Závěr sledovaného období je tvořen několika roky po druhé světové válce a s nimi souvisejícího období první vlny znárodnění po roce 1945 a druhé vlny znárodnění po roce 1948.

Textilní průmysl lze jako celek rozdělit na jednotlivé segmenty podle zpracovávané suroviny na odvětví bavlnářství, vlnářství a lnářství hedvábnictví, jutařství aj. Podle použité technologie je možné uvést další typologii: přádelnictví, tkalcovství, pletařství, oděvnictví a úpravnictví. Podle technologie jsou používány stroje: přádelnické (na rozvolňování, čechrání, čištění, mykání, česání, soukání, posukování, přástovací, dopřádání a skaní), tkalcovské (stav na tkaniny, koberce, stuhy aj.), pletařské a zušlechťovací (bělicí, barvicí, tiskací).<sup>61</sup> Protože ve vytyčené oblasti tvořené městy Semily a Trutnov a jejich okolím převládaly vždy jen určité plodiny, které byly dále zpracovávány, bude v této kapitole kladen důraz pouze na určité plodiny. V rámci Trutnovska je jedná o lnářství a na Semilsku o lnářství a bavlnářství.<sup>62</sup>

Ve východních Čechách existovalo v minulosti několik center textilní výroby, které se navzájem svým vývojem a zaměřením lišily. Jednalo se o Broumovsko, Náchodsko, Královedvorskou, Ústeckoorlicko,

<sup>61</sup> Hlušíčková, H. a kol. *Technické památky v Čechách, na Moravě a ve Slezsku*. I. díl, s. 260.

<sup>62</sup> LESÁK, Vladimír. *Trutnovská (krkonošská) lnářská oblast v 2. polovině 19. století*. Pokus o její definování a úkoly dalšího výzkumu. In: *Lnářský průmysl*. K novým a nejnovějším dějinám národního podniku Texlen Trutnov. Příspěvky k dějinám, svazek 5. Trutnov: Generální ředitelství VHJ Lnářský průmysl 1985, s. 24.

Jilemnicko, Vrchlabsko, Semilsko a Trutnovsko. V této práci bude v centru zájmu textilní výroba v regionu Krkonoš a jejich okolí. Pozornost bude věnována především dvěma posledně jmenovaným oblastem (okolí měst Trutnov a Semily), a to z důvodu výběru konkrétních průmyslových staveb, jejichž historický vývoj tvoří poslední část předkládané práce.

V oblasti Krkonoš se výroba a zpracování textilu objevily již ve středověku. Přestože první manufaktury byly zprvu situovány nezávisle na vodních tocích (kromě bělidel), s rozšiřováním využití vodní energie bylo nutné při jejich zakládání brát v potaz dostupnost vodního toku. A tak byly první textilní průmyslové stavby – přádelny, barvírny a bělidla – stavěny u vodních zdrojů. V případě krkonošského regionu především na řece Úpě na místě bývalých mlýnů, hamrů a jiných výrobních zařízení, jejichž existence je doložena již od středověku či raného novověku. Jsou například dochované zmínky o mlýnech na Úpě, jmenoval lze například lokality Horní Maršov, Mladé Buky či Velká Úpa. Díky návaznosti na mlýny a hamry, které ke svému pohánění využívaly sílu vody, mohly být při stavbě textilních zařízení využity již existující náhony.<sup>63</sup>

Stěžejní fází procesu konstituování průmyslu v českých zemích bylo zavádění principů průmyslové revoluce a s nimi související přechod od manufakturní výroby k továrnímu mechanizovanému průmyslu a jeho postupné zavádění. Při časovém vytyčení procesu industrializace v českých zemích je možné tento přelom vidět dvojnásobem. Jednou z možností je položit časovou hranici industrializace do poloviny 18. století či ještě hlouběji do doby zakládání prvních manufaktur, protože v té době došlo k výraznému ovlivnění demografického, sociálního a ekonomického života v souvislosti s tzv.

---

<sup>63</sup> Flousek, J., Hartmanová, O., Štursa, J., Potockí, J. (eds.). *Krkonoše*, s. 503.

protoindustrializací. Kromě růstu počtu obyvatel hrálo významnou roli také ukončení tureckých válek.<sup>64</sup>

Fáze protoindustrializace byla typická převahou zemědělského sektoru nad průmyslem a realizací výroby podomácku a převážně na venkově.<sup>65</sup> Převládaly rozptýlené manufaktury, kde domácí tkalci pracovali pro podnikatele, kteří jim dodávali suroviny ke zpracování a sami pak zajišťovali další zpracování.<sup>66</sup> Již tehdy na konci 18. století však docházelo k postupným technologickým vylepšením, zakládáním prvních továren a k dílčím zapojením strojů do výroby, převážně v textilní výrobě.<sup>67</sup>

Pro hospodářské dějiny českých zemí bývá jako výchozí datum, podle něhož lze vysledovat trvalé změny v hospodářství srovnatelné s vyspělými státy, označeno období po napoleonských válkách, tedy po roce 1815, kdy byl vývoj v rakouské monarchii nasměrován k hospodářským změnám a postupnému zprůmyslnění výroby a kdy byly vytvořeny takové předpoklady, které umožnily prosazení strojové průmyslové tovární výroby. Nicméně již dříve nad ostatními oblastmi rakouské monarchie vynikaly textilní továrny, sklářské hutě, výroby papíru, které byly základem pro budoucí centra průmyslu.

Během válek s revoluční a poté s napoleonskou Francií byly změněny hospodářské poměry, které byly způsobeny ztrátou zahraničních exportních odbytišť pro české textilní a sklářské výrobky, které způsobily větší integraci vnitřního trhu v rámci českých zemí i dalších zemí habsburské monarchie. Nicméně vliv napoleonských válek byl v otázce hospodářského vývoje českých zemí ambivalentní. Během válečných let byly vytvořeny nové investiční možnosti, díky čemuž rychle rostla produkce soukenictví a vlnařství. Ještě rychleji rostla produkce

---

<sup>64</sup> MACHAČOVÁ, Jana, MATĚJČEK, Jiří. *Přehled hospodářského a sociálního vývoje textilní výroby v Českých zemích v letech 1791-1848*. In: *Z dějin textilu*, svazek 9. II. setkání historiků textilního a oděvního průmyslu. Protokol o jednání v České Skalici ve dnech 14.-16. září 1987. Ústí nad Orlicí: Výzkumný ústav bavlnářský 1989, s. 19.

<sup>65</sup> Dvořáková, E., Fagner, B., Šenberger, T. *Industriál-paměť-východiska*, s. 11.

<sup>66</sup> Hlušíčková, H. *Technické památky v Čechách, na Moravě a ve Slezsku*. I. díl, s. 263.

<sup>67</sup> Jakubec, I., Jindra, Z. *Dějiny hospodářství českých zemí*, s. 155–156.

v odvětví bavlnářství a potiskování látek. Na druhou stranu nové hospodářské poměry způsobené ztrátou zahraničních odbytišť znamenaly pro tradiční české plátenictví, které ještě v 90. letech sehrávalo v rámci celkové průmyslové výroby v českých zemích vedoucí roli,<sup>68</sup> počátek trvalého úpadku.<sup>69</sup>

Rozvoj plátenictví nebyl obnoven ani po konci válečných konfliktů, protože zahraniční trhy byly v té době již obsazeny výrobky z Anglie a Irska, které byly navíc podstatně kvalitnější než české plátno. Ruční předení lnu se pro obyvatele podhorských oblastí stalo pouze vedlejším zaměstnáním a doplňkovým zdrojem příjmů.<sup>70</sup> Navíc v této době začala být do českých zemí dovážena strojová příze a Anglie a Pruska, jež byla na rozdíl od příze pocházející od domácích přadláků stejnoměrná a kvalitní, a proto, ačkoli byla nákladnější, si získávala stále větší oblibu. Obliba strojové příze i nadále stoupala, až v polovině 19. století díky své kvalitě a snižující se ceně zcela ovládla většinu textilního průmyslu v Čechách.<sup>71</sup> Rozmach strojové lněné příze znamenal ohrožení tradičních výrobců ruční lněné příze a plátenictví obecně, což bylo ještě umocněno stále častějším využíváním levnější bavlny a strojové bavlněné příze. První strojová příze se v Čechách objevila ve 20. letech 19. století a pocházela z Anglie a Belgie.<sup>72</sup>

Válečná konjunktura taktéž položila základ pro průmyslovou a tovární výrobu v odvětvích bavlnářství. Nový obor bavlnářství se přesto na počátku 19. století ještě plně neetabloval, a proto asi polovina z celkové produkce připadala na tradiční obor rukodělného plátenictví a další podstatná část na odvětví soukenictví. Bavlnářský průmysl začal dosahovat podstatné produkce až v zhruba polovině 19. století, kdy se na celkové textilní výrobě podílel již 25%.<sup>73</sup>

---

<sup>68</sup> Macháčová, J., Matějček, J. *Přehled hospodářského a sociálního vývoje textilní výroby v Českých zemích v letech 1791-1848*, s. 21.

<sup>69</sup> Tamtéž, s. 20.

<sup>70</sup> Jakubec, I., Jindra, Z. *Dějiny hospodářství českých zemí*, s. 192.

<sup>71</sup> Flousek, J., Hartmanová, O., Štursa, J., Potocki, J. (ed.). *Krkonoše*, s. 505.

<sup>72</sup> Smutný, B. *Firma Jan Faltis, dědicové, Mladé Buky – Trutnov (1836-1931)*, s. 48.

<sup>73</sup> Jakubec, I., Jindra, Z. *Dějiny hospodářství českých zemí*, s. 186.

Popsané změny byly příčinou změn v rozložení podílu jednotlivých výrobních odvětví na hospodářství v českých zemích. Ve 40. letech 19. století měla vedoucí pozici stále textilní výroba (50% veškeré výroby), nicméně její náskok již nebyl patrný, jako v předcházejících letech.<sup>74</sup> Ukončení dlouholetých bojů a restaurace režimu umožnily po roce 1825 technický převrat a v západních částech rakouské monarchie také trvalý hospodářský rozvoj.<sup>75</sup>

Stejně jako v zemích, které prodělaly fázi industrializace mezi prvními, i v českých zemích se průmyslová revoluce projevila nejprve v odvětví textilní výroby v průmyslově vyspělejší severní části. Rozvoj textilního průmyslu však nastal až v první polovině 19. století v souvislosti s velkovýrobou a zpracováním textilu, kdy začaly být zakládány první mechanické přádelny<sup>76</sup> a kdy vlivem rozmachu tovární výroby byl významně snížen význam manufaktur, především v oborech předení bavlny, tisku kartounů, manufakturní výrobě suken a dalších.<sup>77</sup> Důvodem pro zakládání mechanických přádelen byl fakt, že ručně vyráběná příze nestačila pokrýt poptávku tkalcoven a její nedostatek byl vyrovnáván dovozem příze z jiných zemí rakouské monarchie nebo ze zahraničí.<sup>78</sup>

Zavádění tovární výroby neprobíhalo ve všech odvětvích textilního průmyslu stejně. Ve všech třech hlavních odvětvích textilního průmyslu v českých zemích – bavlnářství, vlnářství a lnářství – začala průmyslová revoluce nejprve v předení a zakončena byla ve tkalcovství. Ve zpracování bavlny proběhly technologické změny nejrychleji, v období od počátku 19. století do 20. let 19. století, lnářství vykazovalo v tomto ohledu velké zpoždění. Průmyslová revoluce v tomto odvětví

---

<sup>74</sup> Jakubec, I., Jindra, Z. *Dějiny hospodářství českých zemí*, s. 186.

<sup>75</sup> Tamtéž, s. 159.

<sup>76</sup> PAŽOUT, František. *Malé vodní elektrárny I*. Ekonomika – předpisy. Praha: Státní nakladatelství technické literatury 1987, s. 20.

<sup>77</sup> PURŠ, Jaroslav. K problematice průmyslové revoluce v ČSR. *Český časopis historický*, roč. 6, č. 1, 1956, s. 1.

<sup>78</sup> Ryšková, M. *Pohled památkové péče na textilní průmysl Moravy a (rakouského) Slezska*, s. 174.

proběhla nejpozději, až v druhé polovině 19. století.<sup>79</sup> Z důvodu pozdního nastoupení průmyslové revoluce se čeští podnikatelé museli vyrovnávat s konkurencí výrobků především z Anglie, nicméně na druhou stranu bylo možné ihned přebírat technologické inovace ze západních zemí, hlavně spřádací a jiné textilní stroje, parní stroje apod., které se do českých zemí mohly dovážet po roce 1842.

Jak již bylo naznačeno výše, pro Krkonoše a okolí byl charakteristický velký počet domácích přadláků a tkalců. Jejich obživa zažívala na přelomu 18. a 19. století období prosperity. Za napoleonských válek se české plátenictví ocitlo v krizi způsobenou kontinentální bloádou a s ní související ztrátou zahraničních obchodních partnerů a zahraničních odbytišť v Západní Indii a Jižní Americe. Nepříznivá hospodářská situace byla ještě umocněna produkcí kvalitní přize v pruském Slezsku a dobře organizovaným obchodem s pruskou přízí.<sup>80</sup>

I přes úlohu mechanizované výroby si na území Předlitavska i na přelomu 19. a 20. století zachovala řemeslná a malovýrobní ruční výroba poměrně významnou roli. V Krkonoších bylo na konci 19. století v provozu přes 300 rozptýlených manufaktur, v nichž pracovalo asi 30 až 40 000 domácích tkalců.<sup>81</sup> Navíc při průmyslovém sčítání v roce 1902 bylo zjištěno, že v domácí textilní výrobě pracovalo 49% všech textilních pracovníků,<sup>82</sup> ačkoli objem tohoto obchodu v průběhu 19. století trvale klesal. Nicméně zdánlivá disproporce ve velkém počtu zjištěných

---

<sup>79</sup> Smutný, B. *První parní stroje v Krkonoších*. Příspěvek k počátkům průmyslové revoluce na Trutnovsku, s. 166.

<sup>80</sup> Smutný, B. *Firma Jan Faltis, dědicové, Mladé Buky – Trutnov (1836-1931)*, s. 48.

<sup>81</sup> KUTNAR, František. *Krise podkrkonošských přádelen Inu koncem šedesátých let 19. století*. In: VAŠÍČEK, Zdeněk, WOLF, Vladimír (eds.). *Krkonoše - Podkrkonoší*. Vlastivědný sborník muzeum Trutnov, svazek 2, Hradec Králové: Východočeské nakladatelství pro muzeum v Trutnově 1966, s. 9-10.

<sup>82</sup> Jakubec, I., Jindra, Z. *Dějiny hospodářství českých zemí*, s. 155.



pracovníků v domácí výrobě byla pravděpodobně způsobena faktem, že ji velká část obyvatel Krkonoš měla jako pouhé doplňkové zaměstnání.<sup>83</sup>

Jak již bylo řečeno, v první polovině 19. století se v českých zemích začala prosazovat průmyslová revoluce a byly zaváděny stroje do výroby. Prvním průmyslovým odvětvím, kde se tento trend prosadil, byl textilní průmysl. Nicméně v Krkonoších a Podkrkonoší došlo ke zpoždění v nástupu průmyslové revoluce. Bylo to z toho důvodu, že okolí města Trutnov mělo v rámci vývoje textilního průmyslu v českých zemích určitá specifika. Předně je to fakt, že se jednalo o oblast téměř výhradně lnářskou, tedy s převahou výroby a zpracování lnu. Do této oblasti v Krkonoších a podhůří Krkonoš, kterou je možné geograficky vyčlenit územím mezi městy Vrchlabí na západě a Trutnovem na východě, byla situována rozhodující část výroby lnu v Čechách, kde zpracování bavlny hrálo pouze okrajovou úlohu. Jednou z mála výjimek byla mechanické přádelna bavlny založená v roce 1856 Vilibaldem Jeriem v Dolním Vrchlabí.<sup>84</sup> Mechanické zpracování lnu bylo oproti mechanickému zpracování bavlny celkově opožděné z důvodu nedostatečného technologického pokroku, potřebné stroje byly zkonstruovány až ve 20. a 30. letech 19. století. Další důvody byly naznačeny v předchozích odstavcích. Krkonoše byly typické velkým množstvím domácích přadláků, jejichž zboží bylo dostačující kvality a hlavně levné. Příčinou, která přinutila podnikatele k investicím do moderní průmyslové výroby, byla velká konkurence ve strojově vyráběné přízi ze zahraničí a ztráta hraničních odbytišť.<sup>85</sup>

Za zakladatele mechanického předení lnu v Čechách je označován Johann Faltis, který se ve 30. letech 19. století seznámil ve

---

<sup>83</sup> KUTNAR, František. *K hospodářské a sociálně politické otázce lnářství a plátenictví*. In: *Příspěvky k dějinám národního podniku Texlen Trutnov*. Svazek 2. Trutnov: Texlen Trutnov 1976, s. 23-33.

<sup>84</sup> Tento fakt je možné definovat i kvantitativně: v polovině 19. století v roce 1856 v této oblasti pracovalo 95% všech lnářských vřeten v Čechách, v roce 1860 tento podíl činil 90%, v roce 1866 to bylo 70% a v roce 1900 89%. Pokles sledovaného jevu v 60. letech byl zapříčiněn zakládáním bavlnářských závodů v souvislosti s bavlnářskou krizí. Lesák, V. *Trutnovská (krkonošská) lnářská oblast v 2. polovině 19. století*, s. 14.

<sup>85</sup> Smutný, B. *První parní stroje v Krkonoších*, s. 166.

Vídni s technikou mokrého předení a tuto techniku importoval na české území. V Mladých Bukách na Trutnovsku v roce 1836 založil mechanickou přádelnu Inu, která v roce 1841 zaměstnávala 229 pracovníků.<sup>86</sup> Faltis se již před svým působením v Mladých Bukách snažil o založení podobného podniku ve Vídni, ale bez úspěchu. Další podnikatelský záměr se proto rozhodl realizovat v oblasti, kde byly k dispozici dostatečné lidské pracovní zdroje a kde byla dlouholetá propojenost s potřebnou surovinovou základnou.<sup>87</sup>

Přádelna v Mladých Bukách byla vybudována na zakoupeném pozemku s vodním mandlem a barevnou (obr. 1). Byl postaven zděný, dvoupodlažní objekt s valbovou střechou, jenž vznikl prodloužením a zvýšením původního mandlu. Rovnoběžně s přádelnou byla situována další dvoupodlažní stavba, kde se nacházela kovárna, soustružnická dílna a slévárna. Mezi těmito budovami vedl vodní náhon. V době po zahájení výroby bylo v továrně instalováno pět vochlovacích strojů, které sloužily ke štěpení příze na jemnější vlákna, a 18 předpřádacích strojů. Na půdě hlavní budovy byl sklad sukna. V roce 1840 proběhla přestavba areálu a vybudovány byly nové přádelny. V roce 1844 byl uveden do provozu první parní stroj o výkonu 14 HP (koňských sil), v dalších letech byl doplněn dalšími dvěma parními stroji o výkonu 16 a 90 HP a v roce 1851 byl dovezen z Anglie nový parní stroj o výkonu 75 HP. V roce 1858 bylo v Mladých Bukách ve Faltisově textilní továrně v provozu 20 000 vřeten ve čtyřech přádelnách, dále se zde nacházela vochlovna, dva sklady Inu a ubytovna pro zaměstnance. V roce 1858 zaměstnávala přádelna 1 000 dělníků.<sup>88</sup>

Z nové mechanické přádelny v Mladých Bukách se záhy stal jeden z největších podniků tohoto druhu ve střední Evropě<sup>89</sup> a její

---

<sup>86</sup> KUČA, Karel. *Města a městečka v Čechách, na Moravě a ve Slezsku*. IV. díl MI-Pan Praha: Libri 2000, s. 58.

<sup>87</sup> Kutnar, F. *Kříze podkrkonošských přádelen Inu koncem šedesátých let 19. století*, s. 10.

<sup>88</sup> HLUŠIČKOVÁ, Hana a kol. *Technické památky v Čechách, na Moravě a ve Slezsku*. II. díl H-O. Praha: Libri 2002, s. 437-438.

<sup>89</sup> NEVŘIVA, Osvald. *Stávka v fy Etrich v Mladých Bukách v roce 1937*. K 30. výročí stávky. In: VAŠÍČEK, Zdeněk, WOLF, Vladimír (eds.). *Krkonoše - Podkrkonoší*. Vlastivědný sborník

založení lze považovat za počátek průmyslové revoluce v odvětví textilního průmyslu v Čechách.<sup>90</sup>

V okolních oblastech byla situace poněkud odlišná. Na rozdíl od Trutnovska do jiných částí východních Čech a oblasti Podkrkonoší začala stále více pronikat nová textilní surovina, bavlna, která v mnoha textilních firmách ve výrobě převládla. Důvodem pro tento přechod byla především zvýšená poptávka po levnějším bavlněném zboží, v sílící konkurenci, technickém zaostávání a v nedostatku potřebné suroviny, tedy lnu.<sup>91</sup> Další příčinou převahy bavlnářství byl technický pokrok v tomto odvětví textilního průmyslu. Zpracování bavlny bylo mechanizováno dříve než lnářství, první mechanická přádelna bavlna byla v Čechách uvedena do provozu již koncem 18. století.<sup>92</sup> Nicméně v některých oblastech došlo k propojení lnářské a bavlnářské výroby (např. Náchodsko), a proto největší počet továren ve východních Čechách (mimo Trutnovsko) spadal do kategorie podniků „smíšených“, zpracovávajících lněnou i bavlněnou přízi.<sup>93</sup>

V počátcích mechanické výroby bylo možné v horských a podhorských oblastech Krkonoš využívat jen samotnou vodní sílu díky většímu spádu vodních toků, především Úpy, nicméně spolu s rozvojem výroby a větším počtem vřeten v přádelnách bylo nutné zavést výkonnější pohonné síly. Těmi se staly parní stroje, jež byly zpočátku využívány jako pouhý přídatný pohon k vodním kolům a turbínám, postupem času však zcela převládly. Zavedení parních strojů do výroby znamenalo snížení závislosti průmyslových objektů na přírodních

---

muzeum Trutnov, svazek 2. Hradec Králové: Východočeské nakladatelství pro muzeum v Trutnově 1966, s. 116.

<sup>90</sup> BARTOŠ, Miroslav a Správa krkonošského národního parku. *Krkonošský národní park*. Praha: Merkur 1990, s. 19.

<sup>91</sup> Ryšková, M. *Pohled památkové péče na textilní průmysl Moravy a (rakouského) Slezska*, s. 173.

<sup>92</sup> Smutný, B. *Firma Jan Faltis, dědicové, Mladé Buky – Trutnov (1836-1931)*, s. 48.

<sup>93</sup> Státní okresní archiv Trutnov (SOKA Trutnov), fond Josef Hanuš, mechanická tkalcovna, Červený Kostelec (1928–1952), část I., Dějiny původce fondu.

podmínkách, především na nepravidelném stavu vody v průběhu roku a byl tak umožněn celoroční provoz.<sup>94</sup>

Jedním z prvních parních strojů instalovaných v Krkonoších byl parní stroj v mechanické přádelně v Mladých Bukách. Faltisova přádelna byla původně poháněna vodní turbínou instalovanou na řece Úpě o výkonu 30-40 HP. Po založení mechanické přádelny bylo několikrát modernizováno vybavení a zvyšován počet vřeten, k jejichž pohánění dosavadní turbína nestačila. Pohonná síla řeky Úpy tak musela být alespoň částečně nahrazena výkonnějším strojem. V roce 1844 byl dán do provozu první parní stroj o výkonu 15 HP. Byl vyroben firmou *H. A. Luz* v Brně a byl zamýšlen jako pomocná hnací síla. V dalších letech byly parními stroji vybaveny i ostatní mechanické přádelny v regionu. Firma Kluge a Etrich, jež provozovala mechanickou přádelnu v Horním Starém Městě, využívala parní pohon od konce 50. let, kdy zde byly postaveny dva parní stroje vyrobené anglickou firmou *J. J. Derham* o výkonu 50 a 45 HP jako doplněk pro vodní turbínu o výkonu 170 HP.<sup>95</sup>

Pohon parními stroji v procesu zpracování lnu v Krkonoších ve většině mechanických přádelen převládl na přelomu 50. a 60. let. Na konci 50. let bylo v procesu strojní předení lnu na Trutnovsku využíváno parních strojů k pohonu 59% vřeten. Například přádelna v Mladých Bukách na tento pohon přešla v roce 1858, kdy zde bylo v provozu 20 000 vřeten, které byly poháněny čtyřmi parními stroji o výkonech 16, 24, 90 a 120 HP vyrobenými strojírnami v Blansku.<sup>96</sup>

Krátce po založení Faltisovy mechanické přádelny byly zakládány další továrny zpracovávající len. Především v 50. letech 19. století nastala vlna rozvoje textilního průmyslu. Příkladem mohou být jmenovány mechanické přádelny lnu v Žacléři založené v roce 1845 Franzem Gaberlem, v Poříčí u Trutnova založené v roce 1847 a

---

<sup>94</sup> Smutný, B. *První parní stroje v Krkonoších*, s. 166.

<sup>95</sup> Tamtéž, s. 171-173.

<sup>96</sup> Tamtéž, s. 174-178.

v Dolním Starém Městě z roku 1852, obě vlastněné Aloisem Haasem. V roce 1851 byla založena Úpická přádelna lnu v Úpici. Dalšími podnikateli v odvětví zpracování lnu na Trutnovsku byli Franz Kluge, Josef Etrich nebo Vilibald Jerie. Vzniku nových mechanických přádelen lnu napomohl dovoz přádelních strojů z Anglie, a tak v roce 1853 pracovalo v oblasti v okolí Trutnova již celkem osm mechanických přádelen lnu provozujících 25 000 vřeten.<sup>97</sup> Do konce 50. let byly také založeny další mechanické přádelny v Temném Dole a Kalné Vodě, v letech 1858-1859 vznikla další Faltisova přádelna lnu v Trutnově, jež navázala na areál bývalého pivovaru a stala se největší továrnou svého druhu na kontinentě.<sup>98</sup> V roce 1866 závod vyhořel, ale obnoven byl ještě téhož roku a záhy zde probíhala výroba příze na 24 000 vřetenech.<sup>99</sup>

Okolí Města Trutnov se tak stalo oblastí s největší koncentrací mechanických přádelen lnu v českých zemích, své postavení si udrželo po celé 19. století. Například v roce 1856 bylo devět z celkového počtu deseti mechanických přádelen lnu situováno právě z této oblasti. V dalších letech se tento poměr zmenšoval, ale celkový trend Trutnovska jako hlavní lnářské oblasti byl zachován.<sup>100</sup> Mechanickým přádelnám lnu napomáhala také obchodní politika rakouského státu, jenž je podporoval především skrze snížení daňové zátěže a také díky zavedení celního tarifu v roce 1851, což mechanickým přádelnám přineslo větší celní ochranu před zahraničními konkurenty.<sup>101</sup>

Druhou vlnou zakládání mechanických přádelen lnu bylo období v 60. letech 19. století, jež znamenalo vrchol v zakládání mechanických přádelen lnu. Během pěti roků v letech 1860-1865 se jejich počet zdvojnásobil a v roce 1865 tak bylo v okolí Krkonoš v

---

<sup>97</sup> Kutnar, F. *Krise podkrkonošských přádelen lnu koncem šedesátých let 19. století*, s. 10.

<sup>98</sup> KUČA, Karel. *Města a městečka v Čechách, na Moravě a ve Slezsku*. VII. díl Str-U. Praha: Libri 2008, s. 636.

<sup>99</sup> LESÁK, Vladimír, KÁBRT, Jan. *Textilní průmysl a dělnictvo na Trutnovsku v 19. století*. Materiálová studie k problematice vzniku textilního průmyslu a dělnického hnutí na Trutnovsku v 19. století. Trutnov: Muzeum Podkrkonoší 1968, s. 57.

<sup>100</sup> Lesák, V., Kábrt, J. *Textilní průmysl a dělnictvo na Trutnovsku v 19. století*, s. 10.

<sup>101</sup> Kutnar, F. *Krise podkrkonošských přádelen lnu koncem šedesátých let 19. století*, s. 10.

provozu 24 mechanických přádelen lnu<sup>102</sup> s téměř 200 000 vřeteny, která byla obsluhována asi 20 000 dělníky.<sup>103</sup> Zároveň lze období 60. let 19. století označit jako vrchol průmyslové revoluce v oboru předení lnu. Rychlý a masivní rozvoj mechanických přádelen znamenal konec domácího přádelnictví a řemeslné výroby obecně, na což doplatily cechy, jež byly v roce 1859 transformovány na společenstva.<sup>104</sup>

Vzestup lnářské výroby byl způsoben hlavně krizí českého bavlnářství, které v důsledku občanské války ve Spojených státech ztratilo načas možnost dovozu základní suroviny pro svou výrobu.<sup>105</sup> V té době stoupla poptávka po výrobcích z jiných než amerických výrobních center. Konjunktura se projevila zakládáním nových mechanických přádelen nebo rozšiřováním počtu vřeten ve výrobě ve stávajících podnicích. Období prosperity načas opět pocítili také domácí přádláci lnu, nicméně konjunktura netrvala dlouho. V oblasti domácí výroby příze souvisela dlouhodobá krize s pomalým přechodem ke strojovému vybavení a obecně s opožděným nástupem průmyslové revoluce. V odvětví tovární mechanizované produkce lněné příze bylo rychlé tempo zakládání nových přádelen vystřídáno opětovnou konjunkturou bavlnářství, jež nastala po ukončení války ve Spojených státech téměř ve všech oblastech východních Čech s výjimkou Trutnovska a bavlna začala opět vytlačovat lněnou textilní výrobu.<sup>106</sup>

Dalším faktorem, který nepříznivě ovlivnil hospodářskou situaci mechanických přádelen lnu, byla prusko-rakouská válka v roce 1866. Některé továrny byly během války vypleněny, jako například zmíněná Faltisova mechanická přádelna v Trutnově, jež vyhořela. Jiné mechanické přádelny musely načas pozastavit svou výrobu (např.

---

<sup>102</sup> Flousek, J., Hartmanová, O., Štursa, J., Potocki, J. (ed.). *Krkonoše*, s. 506.

<sup>103</sup> HORÁK, Václav, LUDVÍK, Marcel, PILOUS, Vlastimil a kol. *Krkonoše*. Praha: Olympia 1980, s. 40.

<sup>104</sup> Kuča, K. *Města a městečka v Čechách, na Moravě a ve Slezsku*. VII. díl, s. 641.

<sup>105</sup> Více viz HOSÁK, Ladislav. *Trutnov v sedmdesátých letech minulého století*. In: VAŠÍČEK, Zdeněk, WOLF, Vladimír (eds.). *Krkonoše - Podkrkonoší*. Vlastivědný sborník muzeum Trutnov, svazek 2. Hradec Králové: Východočeské nakladatelství pro muzeum v Trutnově 1966, s. 164–165.

<sup>106</sup> Kutnar, F. *Krize podkrkonošských přádelen lnu koncem šedesátých let 19. století*, s. 9.

Faltisova továrna v Mladých Bukách) nebo své objekty přeměnit na polní lazarety. V souvislosti s opětovným rozmachem bavlnářství se projevila velká konkurence mezi přádelnami lnu, jež se musely potýkat s nedostatkem suroviny pro výrobu a nedostatkem pracovní síly. Tyto příčiny vedly k nucenému růstu mezd pracovníků a lnu. Ceny lnu vyrostly také v důsledku neúrody v letech 1867 a 1868. Kromě toho bylo ze strany Spojených států v roce 1867 zavedeno clo 25% na dovezené plátěné výrobky. Vyjmenované faktory vedly k tomu, že se finální lněná příze musela prodávat pod výrobní cenou. Následkem toho se některé z mechanických přádelen lnu dostaly do finančních obtíží, musely přejít do vlastnictví jiné firmy nebo zastavit svou výrobu. Mezi první přádelny, které byly krizí lněné výroby postiženy, patřily Gaberlova přádelna v Žaclěři a Hankeova přádelna v Kalné Vodě.<sup>107</sup>

Období počátku konce 60. a počátku 70. let 19. století až do hospodářské krize v roce 1873 bylo dobou hospodářské konjunktury. Rozvoji textilního průmyslu pomohla výstavba železnice, jež umožnila dopravu surovin, především lnu, pro textilní průmysl i expedici hotových produktů. Avšak i přes tento vzrůstající trend se přádelny potýkaly s odbytovými problémy. Tato situace vedla k silnému konkurenčnímu boji, jenž nahrával silným společnostem, které si mohly dovolit snižovat cenu svých výrobků a zároveň pořizovat nové strojové vybavení, především výkonnější parní stroje pohánějící továrny. Hlavním problémem, se kterým se odvětví zpracování lnu potýkalo, však spočívalo v nedokonalém procesu tkaní lnu.

Tkaní plátna se totiž v době prosazování průmyslové revoluce v předení lnu nacházelo stále ve stadiu manufakturní výroby na úrovni 18. století. Navíc pro své výrobce bylo tkaní plátna ve valné většině případů pouze doplňkovou profesí. Příčinou pomalého zavádění moderních postupů do produkce lněného plátna byla neochota ze strany podnikatelů tento stav změnit a investovat do nových průmyslových

---

<sup>107</sup> Kutnar, F. *Krize podkrkonošských přádelen lnu koncem šedesátých let 19. století*, s. 11-12.

závodů, protože kupovaná příze od domácích tkalců byla levná a její kvalitu bylo možné zlepšit během jejího dalšího zpracování na mechanických strojích v přádelnách. První větší mechanická tkalcovna v Čechách byla proto založena až v roce 1876 prosperující firmou J. A. Kluge v Heřmanových Sejfech (dnešním Rudníku) v blízkosti Trutnova, jež měla k dispozici 240 stavů.<sup>108</sup> Do konce 19. století se však disproporce začala snižovat a počet mechanických tkalcoven rychle stoupal. Například v roce 1887 byla založena tkalcovna firmy Ph. Morawetz v Úpici se 400 stavů, o rok později mechanická tkalcovna podniku Bratří Walzelové v Poříčí u Trutnova se 150 stavů, v roce 1894 firma Eduard Morawetz v Úpici s 200 stavů<sup>109</sup> a na počátku 20. století mechanické tkalcovství Inu již zcela převládlo,<sup>110</sup> ačkoli v Podkrkonoší si stále zachovávalo velkou tradici. Ještě ve 20. letech zde pracovalo 30 000 domácích tkalců.<sup>111</sup>

Dalším typem průmyslových staveb, které vznikaly v Krkonoších, byla bělidla. Od poloviny 19. století se pro zušlechťování lněné příze kromě tradičních postupů začaly využívat i moderní způsoby bělení, jež pracovaly s chemickými činidly a umožnily tzv. rychlobělení. Chemické prostředky na bělení příze a plátna byly známy již od konce 18. století, nicméně ve větší míře se jich začalo používat až od poloviny 19. století.<sup>112</sup> Tradiční přírodní způsob bělení byl založen na využití vody a slunce a byl velmi zdlouhavý, trval 6-10 týdnů v závislosti na počasí. Použitím chlóru a vodní páry byl tento proces významně zkrácen. Řada bělidel však nadále používala obou způsobů bělení, a je proto možné je označit jako smíšená bělidla.<sup>113</sup> Zavedením chemických látek do

---

<sup>108</sup> Lesák, V., Kábrt, J. *Textilní průmysl a dělnictvo na Trutnovsku v 19. století*, s. 14.

<sup>109</sup> Flousek, J., Hartmanová, O., Štursa, J., Potocki, J. (ed.). *Krkonoše*, s. 507.

<sup>110</sup> SOKA Trutnov, fond Václav Metoděj Mach, mechanická tkalcovna, Úpice (1899–1948), část I., Dějiny původce fondu.

<sup>111</sup> KUBŮ, Eduard, PÁTEK, Jaroslav. *Mýtus a realita hospodářské vyspělosti Československa mezi světovými válkami*. Praha: Karolinum 2000, s. 128.

<sup>112</sup> Flousek, J., Hartmanová, O., Štursa, J., Potocki, J. (ed.). *Krkonoše*, s. 506-507.

<sup>113</sup> Smutný, B. *Příspěvky k dějinám firmy „Běličské závody, spol. s r.o., dříve F. W. Duncan v Horním Starém Městě“ v období do znárodnění*, s. 165.



procesu bělení byla v tomto odvětví textilního průmyslu završena průmyslová revoluce.

V okolí Trutnova byla moderní bělidla stavěna od 60. let 19. století. Jednalo se o bělidlo bratří Walzelů v Poříčí u Trutnova, Julia Hankeho v Kalné Vodě a bělidlo firmy F. W. Duncan sídlící v Horním Starém Městě. Další podobné průmyslové objekty byly založeny na Vrchlabsku, například v Hořejším a Dolejším Vrchlabí.<sup>114</sup> Vyjmenovaná bělidla byla továrnami smíšenými a patřila mezi nejvýznamnější průmyslové závody svého druhu v Čechách.<sup>115</sup>

Textilní průmysl, coby dominantní odvětví hospodářství, sehrávalo v podstatě po dobu sta let výsadní postavení. V období do 80. let 19. století bylo prvenství textilního odvětví zcela nezpochybnitelné v ukazatelích, jako byl počet zaměstnaných pracovníků, hodnotě výroby, výkonu strojů. Podle počtu pracovníků pracovalo na konci 18. století v textilním průmyslu celkem 84% všech pracovníků (529 000 lidí) a jeho produkce se podílela 76% na celkové hodnotě veškerého vyrobeného zboží na území českých zemí.<sup>116</sup> V období od 80. let 19. století začal podíl textilního průmyslu stagnovat nebo dokonce klesat a byl postupně nahrazován jinými průmyslovými odvětvími, převážně kovoprůmyslem a strojírenstvím.<sup>117</sup>

Prosperující textilní průmysl, včetně Inářského průmyslu v okolí Trutnova, byl vystaven novým výzvám po rozpadu rakouské monarchie v roce 1918. V Československu se sice nalézaly tři čtvrtiny textilního průmyslu bývalé rakouské monarchie, ale vznikem nástupnických států byla ztracena původní odbytíště, jelikož nové státy začaly budovat vlastní textilní průmyslovou základnu. Ztráta odbytových míst byla pro československý textilní průmysl obzvlášť citelná, protože toto průmyslové odvětví bylo zaměřeno na export. Problematické bylo

---

<sup>114</sup> Flousek, J., Hartmanová, O., Štursa, J., Potocki, J. (ed.). *Krkonoše*, s. 507.

<sup>115</sup> Smutný, B. *Příspěvky k dějinám firmy „Běličské závody, spol. s r.o., dříve F. W. Duncan v Horním Starém Městě“ v období do znárodnění*, s. 165.

<sup>116</sup> Jakubec, I., Jindra, Z. *Dějiny hospodářství českých zemí*, s. 185.

<sup>117</sup> Tamtéž, s. 166.

také zastaralé strojové vybavení, které bylo opotřebováno i vlivem zpracování nekvalitních surovin během první světové války.<sup>118</sup> Trutnovsko si stále udrželo své vedoucí postavení Inářského centra, nicméně celkový význam Inářské výroby klesl na úkor produkce bavlněných výrobků.

Dalším krizovým obdobím byla hospodářská krize v letech 1929-1932, která znamenala zastavení výroby a v některých případech i likvidaci několika textilních firem. Příznačný byl zánik největšího přádelnického podniku na evropském kontinentě, firmy Johann Faltis dědicové v Trutnově a Mladých Bukách v roce 1931.<sup>119</sup> Celkově byly na Trutnovsku zastaveny přádelny lnu s 104 000 vřeteny a tkalcovny lnu s 960 stavy.<sup>120</sup> Pouze v některých továrnách byla výroba obnovena v krátkém období konjunktury mezi léty 1933-1938. Avšak celkový objem výroby textilního průmyslu ve druhé polovině 30. let se i přes mírné oživení nedostal na úroveň před rokem 1929.<sup>121</sup>

V souvislosti s přípravami na možnou válku s nacistickým Německem se objevila další vlna oživení československého hospodářství, především v případě státních zakázek pro Ministerstvo národní obrany. Avšak některé podniky nacházející se v oblasti Podkrkonoší byly nuceny svůj provoz zastavit v důsledku mobilizace v září roku 1938 kvůli nedostatku pracovních sil.

Československá armáda obsadila také pohraniční oblasti, kde hrozilo nebezpečí pronacistických akcí. Týkalo se to také Trutnovska, kde byl zatčen například nacist Ing. Franz Kluge, majitel firmy J. A. Kluge, která se uzavřením Faltisových závodů stala největším textilním podnikem v regionu a která se otevřeně hlásila k nacistickým postojům. Obsazeny byly také některé prostory Inářských závodů na Trutnovsku. Ještě před odstoupením pohraničí odvezly československé úřady ve

---

<sup>118</sup> Kubů, E., Pátek, J. *Mýtus a realita hospodářské vyspělosti Československa mezi světovými válkami*, s. 128.

<sup>119</sup> Kuča, K. *Města a městečka v Čechách, na Moravě a ve Slezsku*. VII. díl, s. 643.

<sup>120</sup> Flousek, J., Hartmanová, O., Štursa, J., Potocki, J. (ed.). *Krkonoše*, s. 508.

<sup>121</sup> Hlušíčková, H. *Technické památky v Čechách, na Moravě a ve Slezsku*. I. díl, s. 278.

dnech 6. a 7. října 1938 do vnitrozemí část strojového vybavení, zásoby lnu a hotovou přízi ze dvou významných přádelen (firmy F. M. Oberländer a Hronovské přádelny).<sup>122</sup>

Po Mnichovu v září 1938 byla trutnovská lnářská oblast rozdělena na dvě části. Větší část byla začleněna k Německu, menší část v okolí Úpice zůstala přičleněna ke zbytku Československa. Po záboru pohraničních oblastí byly v tamním průmyslu provedeny podstatné změny nutné pro zapojení do německého hospodářství. Dosavadní strukturu textilního průmyslu, který byl jakožto exportní odvětví spotřebního průmyslu závislý na mezinárodní hospodářské situaci a také na dodávkách potřebných surovin, bylo třeba změnit. Lnářský průmysl Trutnova a okolí měl být v budoucnu přeměněn tak, aby nerentabilní a příliš jednostranně zaměřená textilní výroba lépe odpovídala potřebám německého hospodářství. V plánu byl přesun výrobních kapacit do oblastí, kde bylo možné pěstovat suroviny pro textilní výrobu ve velkém množství, čímž by odpadla nutnost je dovážet.

V krátkodobém horizontu byla upravena produkce jednotlivých závodů podle potřeb wehrmachtu. Byly zde tedy vyráběny látky na letní uniformy, lůžkoviny, ručníky apod. Německé banky s přispěním bank nacházejících se na bývalém území československého pohraničí také financovaly rekonstrukci a modernizaci některých závodů. K tomu došlo v roce 1939 například u největšího textilního závodu v regionu, firmy J. A. Kluge.<sup>123</sup>

Před začátkem druhé světové války v roce 1939 mohly lnářské firmy vyrábět své produkty ze svých zásob lnu. Na počátku 40. let se však lnářský průmysl musel potýkat s nedostatkem potřebné suroviny, protože domácí výroba byla závislá na dovozu lnu ze zahraničí. Kvůli nové orientaci lnářské výroby pro potřeby německé armády se podniky musely vyrovnat s nedostatkem financí pro nákup surovin, kvůli čemuž

---

<sup>122</sup> Smutný, B. *Vývoj lnářského průmyslu na Trutnovsku v období nacistické okupace*, s. 171.

<sup>123</sup> Tamtéž, s. 172-173.

začala být během války zpracovávána papírová a umělá příze. Během války tak byly z valné většiny přerušeny obchodní styky firem se zahraničními zákazníky, včetně neutrálních států. Přerušování styků se zahraničím se negativně projevilo taktéž na stavu strojového vybavení. Protože se jednalo převážně o zahraniční výrobky, nebyly české strojírenské firmy schopny vyrábět náhradní díly, jež zároveň nebyly dováženy, a tak musela být řada ze strojů vyřazena z provozu (ačkoli tyto stroje kvůli nedostatku surovin pracovaly často na 50% svého výkonu).<sup>124</sup>

Vývoj války a bombardování německých továrních komplexů mělo od roku 1943 za následek přemísťování německé zbrojní výroby dále na východ na území Protektorátu Čechy a Morava, kde měla být výroba opět obnovena. Následkem toho musely i krkonošské textilní podniky uvolňovat své prostory. Příkladem byla úpická tkalcovna Inu F. M. Oberländer, do jejíž budov měla být přesunuta výroba leteckých motorů. Konec akce byl plánován na 1. duben 1945, avšak vývoj konečné fáze války jejím dokončení zabránil. Nicméně i přesto byly vystěhovány všechny textilní stroje z jednoho sálu tkalcovny a byly přemístěny do okolních tkalcoven v Úpici, zejména do firmy Bratří Buxbaumové, jež měla pokračovat ve výrobě pro wehrmacht. Ve vyklizených prostorech byla opravována armádní auta. Zbrojní výrobě byly pronajaty také prostory bývalé textilní továrny Jana Faltise v Trutnově a Mladých Bukách. Do objektů v Trutnově byla umístěna firma AEG Berlin, v Mladých Bukách firma Siemens Schuckert Berlin.<sup>125</sup>

Po osvobození Československa byla téměř ihned obnovena textilní výroba. Nejprve ve Inářských závodech v Úpici ve firmě F. M. Oberländer, kam bylo opětovně přivezeno strojové vybavení, a v období od května do podzimu roku 1945 byla výroba obnovena ve většině textilních závodů na Trutnovsku.

---

<sup>124</sup> Smutný, B. *Vývoj Inářského průmyslu na Trutnovsku v období nacistické okupace*, s. 176-177.

<sup>125</sup> Tamtéž, s. 178.

Po květnu 1945 byl v duchu Košického vládního programu veškerý průmysl, který byl ve vlastnictví či správě státně nespolehlivých osob nebo kde bylo potřeba zajistit plynulý chod výroby, dán pod národní správu a konfiskován ve prospěch Československa. Tedy do obnovených provozů bývalých německých závodů byli dosazováni národní správci a průmyslové podniky byly konfiskovány na základě dekretů prezidenta republiky z 24. října 1945. V důsledku vysídlení pohraničí však státním orgánům chyběly dostatečné kapacity, personální, materiální i finanční, aby byly rozsáhlé zabavené majetky udržované v dobrém a plně funkčním stavu, a to i přes jmenování správců, kteří měli svěřený majetek na starosti. Potřeba zajištění výroby vedla k tomu, že v některých případech byli funkci ponecháni dosavadní odborníci, kteří měli zajistit plynulý přechod zkonfiskovaných objektů od soukromé výroby ke státem řízené produkci.<sup>126</sup>

Kromě klíčového průmyslu byly znárodněny velké závody spotřebního průmyslu. Tento dekret se týkal všech podniků s více než 500 zaměstnanci a vybraných podniků s více než 150 zaměstnanci (zejména v potravinářství). Ze znárodněných podniků byly od roku 1946 zřizovány tzv. národní podniky. Do rukou státu se takto dostalo 60% veškeré průmyslové výroby na území Československa. Druhá vlna znárodnění se uskutečnila po únorovém převratu v roce 1948, kdy byly Ústavodárným shromážděním schváleny zákony znárodnující všechny podniky nad 50 zaměstnanců, čímž byly zlikvidovány všechny soukromé průmyslové závody.

Textilní průmysl v Krkonoších byl znárodněn v průběhu let 1946 až 1949. V roce 1946 vznikly v Krkonoších a okolí dva velké textilní podniky: České Inářské textilní závody (ČLTZ), národní podnik Trutnov, a Pojizerské bavlnářské závody (PBZ) se sídlem v Semilech.

České Inářské textilní závody byly založeny 7. března 1946 se zpětnou platností ke dni 1. ledna 1946. V rámci tohoto národního

---

<sup>126</sup> Státní oblastní archiv v Zámrsku, Fond Velkostatek Maršov, průvodce vzniku fondu.

podniku byly začleněny všechny znárodněné soukromé průmyslové podniky, které se nacházely ve Inářském regionu Trutnovska. V rámci druhé etapy znárodnování v roce 1948 bylo do ČLTZ zahrnuto také množství menších živností a kromě továren v okolí Krkonoš sem bylo zahrnuto také několik firem v jižních Čechách. Obdobně jako jiné národní podniky v jakémkoli průmyslovém odvětví se i ČLTZ musely potýkat s problémy v organizační struktuře, které byly s velkým počtem výrobních objektů spojeny. V roce 1949 bylo proto přistoupeno k rozsáhlé reorganizaci Inářské průmyslu, která byla uskutečněna ke dni 2. října 1949. Od září 1949 bylo ředitelství ČLTZ přesunuto do Horního Starého Města, které je dnes součástí městské aglomerace Trutnova<sup>127</sup> a následně byly zřízeny čtyři základní závody Úpolen v Úpici, Lenka v Mladých Bukách, Lužan ve Veselí nad Lužnicí a České Inářské textilní závody v Trutnově, jež byly v průběhu 50. let přejmenovány na Texlen. Podniku Lužan nebude vzhledem k místnímu vymezení tématu práce na oblast Krkonoš věnován v práci další prostor.<sup>128</sup>

Úpolen byl na počátku svého vzniku tvořen z 20 závodů, z nichž bylo osm v průběhu následujících let dáno do správy jiným podnikům. Národní podnik Lenka se skládal ze 13 závodů a tři z nich byly v 50. letech vyčleněny. Národní podnik České Inářské textilní závody v Trutnově (Texlen) tvořilo původně 15 přádelen Inu.<sup>129</sup> Do Pojizerských bavlnářských závodů bylo začleněno devět největších bavlnářských podniků se 17 přádelnami a 14 tkalcovny. Při druhém znárodnění v roce 1948 bylo Pojizerských bavlnářských závodů začleněno dalších 16 podniků a nadále byl užíván nový název Kolora Semily.

---

<sup>127</sup> WOLF, Vladimír. *Dva příspěvky k názvosloví v n.p. Texlen Trutnov*. In: *Lnářský průmysl. Příspěvky k dějinám*, svazek 3. Trutnov: Generální ředitelství Inářského průmyslu v Trutnově 1980, s. 367.

<sup>128</sup> JIRÁSEK, Zdeněk. *Ekonomický vývoj Inářské výroby na Trutnovsku v letech 1949-1958*. In: WOLF, Vladimír (ed.). *Lnářský průmysl. Příspěvky k dějinám*, svazek 6. Trutnov: Texlen 1986, s. 29.

<sup>129</sup> Jirásek, Z. *Ekonomický vývoj Inářské výroby na Trutnovsku v letech 1949-1958*, s. 30.

## 5. Vybrané průmyslové na území Krkonoš

Obsahem následujících kapitol je, jak bylo naznačeno již v úvodu této práce, pokusit se o souhrn historického vývoje vybraných průmyslových podniků na území v okolí měst Trutnov a Semily. Vybrány byly celkem čtyři podniky, a to z několika důvodů: všechny se nacházely na vytyčeném geografickém území, všechny zpracovávaly pro region typické plodiny (len nebo bavlna) nebo se zabývaly bělením příze.

Historický vývoj textilního průmyslu, který na vybraném území v průmyslové výrobě zcela převažoval po celé 19. i 20. století a jenž byl stručně shrnut v předchozí kapitole, je v této části práce nastíněn na příkladech konkrétních soukromých firem. Zvláštní pozornost je také věnována popisu stavebního a architektonického vývoje těchto průmyslových objektů.

Jedním z cílů práce je pokusit se o zmapování historie těchto čtyř podniků a jejich historický vývoj tímto zkonfrontovat s vývojem celé oblasti. V případech, kdy by se dějiny některého z průmyslových závodů odlišovaly od vývoje celé oblasti, budou tyto odchylky zhodnoceny v závěru práce.

### 5.1 Franz Schmitt

Franz Schmitt byl podnikatelem německé národnosti pocházející z Českého Dubu v severních Čechách. V 19. století byl jedním z největších textilních magnátů severních Čech a vůdčí osobností průmyslového rozvoje semilské aglomerace. V jeho majetku bylo pět podniků – dva v Českém Dubu (tiskárna vlněných látek a továrna na zpracování ovčí vlny) a tři v Semilech (odpadová přádelna, tiskárna textilu a přádelna a tkalcovna bavlny).<sup>130</sup>

---

<sup>130</sup> Továrna na zpracování ovčí vlny Franz Schmitt – dolní továrna, Český Dub – Český Dub III, inventární číslo V005042, Tiskárna vlněných látek Franz Schmitt – horní továrna, Český Dub – Český Dub IV, inventární číslo V008487, Franz Schmitt, odpadová přádelna, Semily, inventární číslo V006661, Franz Schmitt, tiskárna textilu, Semily, inventární číslo V008363, Franz Schmitt, přádelna a tkalcovna bavlny, Semily – Řeky, inventární číslo V007318. Podle databáze Výzkumného centra průmyslového dědictví při ČVUT. Dostupné na WWW:

Schmitt vystudoval chemii na pražské polytechnice a na studijních cestách v zahraničí získal znalosti o výrobě tkanin z ovčí vlny. Ty pak uplatnil při praxi u významných textilních firem Johann Liebig & Co. v Liberci a Blaschka & Comp. v Hodkovicích nad Mohelkou. V severních Čechách postupně vybudoval textilní impérium, které mohlo konkurovat i těm největším rakousko-uherským textilním společnostem. Za zásluhy o zaměstnanost obyvatel v Podkrkonoší byl jmenován čestným občanem města Semil a za vybudování textilního průmyslu na Semilsku mu byl udělen šlechtický stav rytířský.<sup>131</sup>

Vlastní výrobu potiskovaných vlněných látek zahájil roku 1843 v kartounce v Českém Dubu. Areál tvořily zděné dvou a třípodlažní tovární budovy s podkrovími, kde byly sklady materiálu. První stroje byly poháněny vodními koly, později turbínami. V továrním areálu později vznikla také barvírna a tiskárna látek. Po Schmittově smrti roku 1883 řídil továrnu jeho zeť, nicméně výroba byla postupně přesunována do továrního komplexu v Semilech a tiskárna chátrala. Po znárodnění v roce 1945 se zde vyráběl nábytek. V dnešní době slouží původní průmyslové budovy, které si zachovaly svou podobu ze 70. let 19. století, jako sídlo firmy vyrábějící kuchyňské linky.<sup>132</sup>

Druhou továrnu v Českém Dubu získal Franz Schmitt v roce 1850 jako doplnění již stávající tovární výroby. Schmitt přestavěl původní přádelnu Johanna Königa na mechanickou tkalcovnu, jejíž areál byl tvořen budovami obklopujícími čtvercové nádvoří, které byly v 60. letech 19. století doplněny o malou plynárnu. Na nádvoří se nacházela barvírna a tkalcovna se světlíky postavená v 90. letech 19. století. V téže době vznikla nová skladovací budova, která dnes areál ohraničuje od severu a je rekonstruovaná. Avšak po první světové válce se textilní

---

<<http://industriálnítopografie.cz/databáze.php>> [cit. 10. března 2014].

<sup>131</sup> Státní oblastní archiv v Zámrsku (SOA Zámorsk), archivní pomůcka č. 942/32, fond F. Schmitt, tkalcovna Semily 1913–1948.

<sup>132</sup> BERAN, Lukáš, VALCHÁŘOVÁ, Vladislava (eds.). *Industriál Libereckého kraje. Technické stavby a průmyslová architektura*. Praha: ČVUT, Výzkumné centrum průmyslového dědictví 2007, s. 178.



výroba soustředila spíše do továrního areálu Semil-Řek. Četné budovy, které během 20. a 30. let postupně chátraly, byly zbourány ještě před rokem 1939.

Po znárodnění v roce 1946 sem byl umístěn vojenský opravárenský podnik a od roku 1992 zde byly vyráběny součásti vysokozdvíhových vozíků a zemědělských strojů. Část budov byla v roce 2011 opravena a jsou využívány k různým účelům, mj. k výrobě krmiv, velká část však zůstává prázdná.<sup>133</sup>

### 5.1.1 Tiskárna textilu, Semily

Obdobně jako v jiných oblastech podhůří Krkonoš, i v Semilech měla domácí výroba textilu dlouhou tradici, nicméně až do druhé poloviny 19. století zde chyběla masová textilní průmyslová výroba. Jedinými průmyslovými podniky v Semilech byly místní pivovar a papírna. Původně vrchnostenská papírna, zřízená v roce 1717, byla v provozu až do zhruba přelomu 19. a 20. století, kdy jí odkoupili dva podnikatelé Konrad Blaschka a František Hiller.<sup>134</sup> Původní papírna byla tehdy zrušena a na jejím místě postavena tkalcovna ovčí vlny a tiskárna na zde vyrobené tkaniny.<sup>135</sup>

V roce 1857 tkalcovnu koupil průmyslník Franz Schmitt, který v polovině 50. let 19. století přesunul většinu svých podnikatelských aktivit do Semil. Pro své podnikání zde Schmitt v roce 1857 zakoupil tovární budovu, kterou na břehu řeky Jizery krátce předtím dokončila hořovická firma Blaschka & Comp. Z části budovy staré papírny byly zřízeny stáje a truhlárna a větší část budovy byla přestavěna na moderní tiskárnu šátků a provoz zde byl zpuštěn v roce 1860.<sup>136</sup> Jednalo

---

<sup>133</sup> Továrna na zpracování ovčí vlny Franz Schmitt – dolní továrna, Český Dub – Český Dub III, inventární číslo V005042. Podle databáze Výzkumného centra průmyslového dědictví při ČVUT.

Dostupné na WWW: <<http://industriálnítopografie.cz/databáze.php>>. [cit. 10. března 2014].

<sup>134</sup> MIZERA, František. *Paměti města Semil a okolí*. Semily: Městský úřad 1997, s. 226.

<sup>135</sup> JAKL, Michal et al. *Historie a současnost podnikání na Jilemnicku, Semilsku a Turnovsku*. Žehušice: Městské knihy 2004, s. 162.

<sup>136</sup> Mizera, F. *Paměti města Semil a okolí*, s. 226.

se o podélnou dvoupodlažní stavbu na ostrůvku, tvořeném továrním náhonem a na něj kolmou etážovou výrobní budovu (dnešní adresa je ulice 3. května, čp. 202, Semily). Schmitt zde nechal také postavit další čtyřpodlažní budovu (adresa 3. května, čp. 328, Semily) podél silnice a zřídil v budovách tkalcovnu a tiskárnu vlněných a bavlněných látek.<sup>137</sup> Kromě samotných továrních budov zde byla východně od továrny vystavěna dělnická kolonie Pětidomí, tvořená blokem řadových domků (adresa 3. května, čp. 357–361, Semily).<sup>138</sup>

Tiskárna textilu byla využívána do roku 1898. Roku 1925 byl rekonstruován tovární náhon a za novým jezem postavena vodní elektrárna. Po druhé světové válce v tiskárně nebyla výroba textilu obnovena. Tiskárnu získal n.p. Technometra.<sup>139</sup> V nedávné době byly některé fasády opraveny a v současné době slouží tovární budovy jako pekárna (Semilská pekárna) a sídlo firmy Formanka – farmářské výrobky s.r.o. (obr. 2).<sup>140</sup>

### 5.1.2 Přádělna a tkalcovna bavlny, Semily – Řeky

Stěžením závodem Franze Schmitta byl tovární komplex přádelny a mechanické tkalcovny bavlny, vybudovaný na počátku 60. let 19. století, který byl největším textilním závodem v regionu.<sup>141</sup>

Schmitt zakoupil v roce 1862 pozemky v blízkosti Semil, v Řekách u Podmoklic, kam byla na přelomu 19. a 20. století situována většina vznikajících průmyslových komplexů na Semilsku.<sup>142</sup> V Řekách byl v oblouku řeky Jizery vybudován tovární náhon pro výrobní areál

<sup>137</sup> KUČA, Karel. *Města a městečka v Čechách, na Moravě a ve Slezsku*. VI. díl Pro-Sto. Praha: Libri 2004, s. 610.

<sup>138</sup> Beran, L., Valchářová, V. (eds.). *Industriál Libereckého kraje*, s. 211.

<sup>139</sup> SOA v Zámrsku, archivní pomůcka č. 942/32, fond F. Schmitt, tkalcovna Semily 1913–1948, část F. Schmitt - přádelna Semily III.

<sup>140</sup> Data dle Živnostenského a Obchodního rejstříku. Dostupné na WWW:

<<http://zivnostensky-rejstrik.cz/jvs-semilska-pekarna-s-r-o-15043240/>> a

<<http://obchodnirejstrik.cz/formanka-farmarske-vyrobky-s-r-o-28783140/dph>>. [cit. 13. března 2014].

<sup>141</sup> HLUŠIČKOVÁ, Hana a kol. *Technické památky v Čechách, na Moravě a ve Slezsku*. III. díl P-S. Praha: Libri 2003, s. 547.

<sup>142</sup> Kuča, K. *Města a městečka v Čechách, na Moravě a ve Slezsku*. VI. díl, s. 608.

(dnešní adresa je Bavlnářská ulice čp. 137, Semily-Řeky) s 27 tisíci vřeteny, který byl dokončen v roce 1866. Během následné prusko-rakouské války zde však musela být na krátkou dobu dočasně zastavena výroba.<sup>143</sup> Pro zaměstnance zde vznikla také dělnická kolonie (adresa Bavlnářská čp. 103–105, 108 –110 a 150), součástí níž byly i škola, pošta, hotel, obchody, které činily kolonii samostatnou.<sup>144</sup>

Technologickou osu továrny tvořila hlavní pohonná hřídel, probíhající od jihu k severu od strojovny turbín na náhonu, suterénem přádelny a parní strojovnou do tkalcovny. Tkalcovna měla podobu podélné třípodlažní budovy s připojeným sálem podél severní strany. V roce 1870 původní přádelna vyhořela, a tak je v dnešní době nejstarší dochovanou částí areálu tkalcovna.

Část továrního komplexu sice vyhořela, nicméně do dvou let byla nahrazena podnikem ještě větším. V polovině roku 1871 byla na místě původní přádelny podél náhonu postavena současná třípodlažní, 190 metrů dlouhá budova o kapacitě 40 000 vřeten. Kapacita byla dále rozšiřována a strojní zařízení modernizováno, takže v závodě bylo nakonec úctyhodných 70 tisíc vřeten a pracovalo zde 1700 lidí.<sup>145</sup>

V roce 1883 zakladatel textilního průmyslu v Semilech Franz Schmitt zemřel, ale výroba probíhala beze změn i po jeho smrti. Továrnu po Schmittovi převzal jeho zeť Conrad Blaschka, za jehož působení byl komplex rozšířen o budovu bělidla připojenou západně podél náhonu a o další přádelnu napojenou kolmo na původní. Obě stavby byly vystaveny ve střídmé variantě *Rundbogenstil*, které svým stylem navázaly na stavební styl stávajících staveb (obr. 3).<sup>146</sup>

V letech 1894-1896 byly provozy modernizovány, v kotelně bylo instalováno pět nových kotlů značky *Tischbein* a v nové hale

---

<sup>143</sup> Mizera, F. *Paměti města Semil a okolí*, s. 226.

<sup>144</sup> Jakl, M. et al. *Historie a současnost podnikání na Jilemnicku, Semilsku a Turnovsku*, s. 162.

<sup>145</sup> L., Valchářová, V. (eds.). *Industriál Libereckého kraje*, s. 212.

<sup>146</sup> BERAN, Lukáš. Využití opuštěných průmyslových objektů. Konverze Schmittovy přádelny na sídlo Městského úřadu v Semilech. *Objekt*, 2007, č. 3, s. 66.

strojovny parní stroj *Sulzer* o výkonu 1200 koňských sil. Na počátku 20. století byla pod vedením firemního stavitele Josefa Hartla dokončena další fáze výstavby – novější přádelna byla prodloužena a opatřena sprinklerovou věží, k její severní straně byl přistavěn nový sál a také nová kotelna a strojovna. Vnější architektonické členění nových částí továrního komplexu je téměř totožné jako v případě starších částí areálu, ovšem pro konstrukci jejich stropů byl využit železobetonový skelet. Železobetonová je také nová hala vodních turbin podle projektu brněnské firmy Ignaz Storek z roku 1933.<sup>147</sup>

Třicátá léta a důsledky velké hospodářské krize postihly i semilský textilní podnik. Továrna byla pod bankovní správou Městské spořitelny v Semilech, v důsledku čehož musela být omezována její výroba. Za okupace zabrala areál zbrojní firma *Zittwerke* a koncem války zde bylo ubytováno německé vojsko.<sup>148</sup>

Po znárodnění byla v podniku obnovena textilní výroba a tkalcovna byla vyhláškou č. 1090/46. přičleněna k národnímu podniku Pojizerské bavlnářské závody Semily, jehož ředitelství sídlilo přímo v bývalé Schmittově textilce.<sup>149</sup> Později se závod stal součástí n.p. Kolora Semily, který průběžně modernizoval výrobní technologii – ze strojního zařízení se dochovaly pouze Ringhofferovy kotle v mladší kotelně a také hlavní pohonná hřídel pod budovami. Stavební změny se však omezily pouze na rozšíření starého sálu tkalcovny východní přístavbou a snesení komínu centrální kotelny a její přestavbu. Budovy jsou dnes díky tomu jedinečně dochovány v téměř původním stavu.<sup>150</sup>

---

<sup>147</sup> Franz Schmitt, přádelna a tkalcovna bavlny, inventární číslo V007318. Podle databáze Výzkumného centra průmyslového dědictví při ČVUT. Dostupné na WWW: <<http://industriálnítopografie.cz/databáze.php>>. [cit. 11. března 2014].

<sup>148</sup> Jakl, M. et al. *Historie a současnost podnikání na Jilemnicku, Semilsku a Turnovsku*, s. 163.

<sup>149</sup> SOA v Zámrsku, archivní pomůcka č. 942/32, fond F. Schmitt, tkalcovna Semily 1913–1948, část F. Schmitt - přádelna Semily III.

<sup>150</sup> Franz Schmitt, přádelna a tkalcovna bavlny, inventární číslo V007318. Podle databáze Výzkumného centra průmyslového dědictví při ČVUT. Dostupné na WWW: <<http://industriálnítopografie.cz/databáze.php>>. [cit. 11. března 2014].

Do nedávné doby v areálu sídlila textilní firma Hybler textil, s.r.o. (obr. 4).

### 5.1.3 Odpadová přádelna Ida, Semily

Třetím a posledním Schmittovým podnikem v Semilech byla odpadová přádelna Inu, která vznikla na semilském hlavním náměstí na místě někdejšího mlýna, který vlastnili bratři František a Václav Riegerovi. Václavův syn, český politik František Ladislav Rieger, objekt v roce 1862 prodal a Franz Schmitt tak získal možnost rozšířit své textilní impérium. Schmitt mlýn rodiny Riegerů zpočátku pronajímal mlynářům, avšak v roce 1883 byla celá budova zbořena a na jejím místě byla o rok později vystavěna odpadová přádelna nazvaná „Ida“ podle Schmittovy manželky.<sup>151</sup> Z celého komplexu původní stavby Riegrova mlýna se tak dodnes zachoval pouze tzv. Riegrův domek, kde bylo v roce 1999 po kompletní rekonstrukci otevřeno Muzeum a pojizerská galerie Semily a Městské informační středisko.

Odpadová přádelna (dnešní adresa je Riegrovo náměstí, čp. 6, Semily) vystavěná v roce 1884 měla podobu podélné dvoupodlažní budovy se segmentově zaklenutými okny, vnitřní trémová konstrukce je nesena litinovými sloupy ve třech řadách a dvanácti polích. Na jednom konci byla budova ukončena prostorem strojovny, na opačném konci rizalitovým schodištěm.

Budova sloužila více než sto let. Nejprve jako odpadová přádelna a od roku 1898, kdy byla přestavěna, jako mechanická tkalcovna bavlny o 240 stavech s více než stovkou zaměstnanců.<sup>152</sup> Ve 30. letech, kdy byly Schmittovy závody postiženy důsledky hospodářské krize, musela firma omezovat provoz svých továren a některé z nich odstavit úplně. Na někdejší textilní impérium byla uvalena bankovní správa a firma se byla nucena některé nemovitosti rozprodat. Bývalou

---

<sup>151</sup> Beran, L., Valchářová, V. (eds.). *Industriál Libereckého kraje*, s. 213.

<sup>152</sup> Jakl, M. et al. *Historie a současnost podnikání na Jilemnicku, Semilsku a Turnovsku*, s. 162.

odpadovou přádelnu a tkalcovnu koupila od Městské spořitelny v Semilech firma Drábek a spol., jež zde vyráběla dřevěné hračky, knoflíky a perle,<sup>153</sup> a od roku 1959 sloužila bývalá Schmittova továrna jako provoz Kovožávodů Semily.<sup>154</sup> V 90. letech 20. století zde byly vyráběny kuchyňské potřeby a po neúspěšné privatizaci objekt chátral.<sup>155</sup>

Mezi léty 2004-2005 byla budova bývalé odpadové přádelny zcela zrekonstruována (obr. 5). Konverze budovy pro potřeby Městského úřadu se neobešla bez stavebních zásahů do dispozice stavby, avšak výsledkem je velmi citlivá rekonstrukce, kdy byl odkryt původní stav budovy. Byly zbořeny přístavby, které vznikly v průběhu let, a zdůrazněna byla naopak hlavní hmota budovy tvořená jednoduchým dvoupatrovým kvádrem. Vnitřní prostory Městského úřadu jsou po obvodu členěné příčkami na malé boxy, jež slouží jako kanceláře, a hlavní vnitřní část bývalé továrny byla koncipována jako otevřený prostor tvořený dvoupodlažním atriem, díky čemuž se konverze obešla bez zbytečných zásahů do nosných konstrukcí.<sup>156</sup>

## **5.2 Antonín Heller, mechanická tkalcovna, Suchovršice**

V roce 1908 nechal Antonín Heller postavit při řece Úpě v Suchovršicích novou tovární budovu mechanické tkalcovny lněného a bavlněného zboží.<sup>157</sup> Suchovršice správně spadaly pod město Úpice, vzdáleném 13 km jihovýchodně od Trutnova, a byly situovány podél silnice vedoucí z Úpice do Trutnova v údolí řeky Úpy, která obcí protéká. Kvůli své poloze byly Suchovršice až do počátku 20. století zapadlou obcí, jejíž rozvoj byl

---

<sup>153</sup> Jakl, M. et al. *Historie a současnost podnikání na Jilemnicku, Semilsku a Turnovsku*, s. 163.

<sup>154</sup> SOA v Zámrsku, archivní pomůcka č. 942/32, fond F. Schmitt, tkalcovna Semily 1913–1948,

část F. Schmitt - přádelna Semily III.

<sup>155</sup> Beran, L. *Využití opuštěných průmyslových objektů*, s. 66.

<sup>156</sup> Fragner, B., Hanzlová, A. (eds.). *Industriální stopy*, s. 130.

<sup>157</sup> SOKA Trutnov, fond Antonín Heller, mechanická tkalcovna Suchovršice (1888–1949), inv. č. 86, k. 7, Výpis z obecné kroniky Suchovršic o firmě Antonín Heller.

započat až v souvislosti s výstavbou první a také jediné továrny v obci, mechanické tkalcovně Antonína Hellera (obr. 6).<sup>158</sup>

Firma Antonín Heller, mechanická tkalcovna lněného a bavlněného zboží byla založena již roku 1887 v Úpici, kdy její majitel získal platné živnostenské oprávnění v oboru textilní výroby. Heller vlastnil zpočátku pouze obchod s textilním zbožím v Úpici na náměstí. V roce 1907 koupil budovu staré školy v Suchovršicích, čp. 108 a o rok později i pozemek nacházející se na čp. 5. Na tomto pozemku nechal postavit tovární budovu mechanické tkalcovny s kapacitou 154 mechanických stavů, včetně potřebného technického vybavení (kotelna, strojovna, expedice). Pohon mechanické tkalcovny byl již od jejího vzniku v roce 1908 parní, v pozdějších letech elektrický.<sup>159</sup>

Kanceláře a sklady byly mezi léty 1906–1936 umístěny v pronajatých prostorech v Úpici na náměstí. V roce 1936 byly veškeré kanceláře firmy Antonín Heller přesunuty do vlastních správních a administrativních budov vystavěných přímo v továrním areálu Suchovršicích. Jedna administrativní budova byla postavena mezi léty 1922–1923 a druhá pocházela v poloviny 30. let.<sup>160</sup> Sklady byly nově vybudovány také v továrním areálu v Suchovršicích. Celý tovární komplex se dnes nachází na adrese Suchovršice čp. 110.<sup>161</sup>

Po Hellerově se majitelkou obchodu v Úpici i továrny v Suchovršicích stala jeho dcera Marie Pacholíková, která nadále vedla podnik pod nezměněným názvem spolu s manželem Ing. Josefem Pacholíkem. V továrně byl zaměstnán také syn Marie Pacholíkové z prvního manželství JUDr. Zdeněk Příklad, který zde pracoval jako

---

<sup>158</sup> SOkA Trutnov, fond Antonín Heller, mechanická tkalcovna Suchovršice (1888–1949), inventář, část I., Dějiny původce fondu.

<sup>159</sup> SOkA Trutnov, fond Antonín Heller, mechanická tkalcovna Suchovršice (1888–1949), inventář, část I., Dějiny původce fondu.

<sup>160</sup> SOkA Trutnov, fond Antonín Heller, mechanická tkalcovna Suchovršice (1888–1949), inv. č. 86, k. 7, Výpis z obecné kroniky Suchovršic o firmě Antonín Heller.

<sup>161</sup> SOkA Trutnov, fond Antonín Heller, mechanická tkalcovna Suchovršice (1888–1949), inventář, část I., Dějiny původce fondu.

vedoucí úředník.<sup>162</sup> Podnik v roce 1930 zaměstnával přes 80 lidí, měl sto mechanických stavů<sup>163</sup> a vyráběl lněné a pololněné zboží, v menší míře i zboží bavlněné, umělohedvábné a jutové. Vyráběny zde byly krejčovské vložky pro konfekční továrny, stolní soupravy, ručníky, utěrky, ložní prádlo, matracové tkaniny, šatová plátna a plachtoviny. Produkty byly určeny jak pro domácí trh, tak i na vývoz, a to především do Dánska, Švédska, Norska, Holandska, Anglie, Spojených států, Kanady a do zemí bývalého Rakouska-Uherska.

Na konci 40. let 20. století byla textilní továrna podstatně rozšířena.<sup>164</sup> Mezi léty 1947–1948 byly podle projektu úpického architekta Otty Švestky objekty opraveny a nově omítnuty. Nově byly vybudovány skladiště, prádelna a tovární klozety.<sup>165</sup> Podle projektu mělo dojít i k výstavbě obytných domů pro zaměstnance Hellerovy továrny, avšak k realizaci nedošlo.<sup>166</sup> Asi třetina tkalcovských stavů byla automatizována a pořízeny byly automatické útkovací stroje.<sup>167</sup>

Textilní továrna byla po roce 1948 znárodněna. 8. května byla podle výměru Okresního národního výboru v Trutnově č. j. 7530/48 z 1. března 1948 na podnik zavedena národní správa. Národní správou byl pověřen n.p. České lnářské textilní závody sídlící v Trutnově. Konkrétně byli národní správou pověřeni dva zaměstnanci ČLTZ Josef Kmínek a Stanislav Dudych.<sup>168</sup> K znárodnění došlo podle vyhlášky ministra průmyslu č. 1391 z 29. června 1948. Bývalá firma Antonín Heller,

---

<sup>162</sup> VALCHÁŘOVÁ, Vladislava (ed.). *Industriální topografie*. Průmyslová architektura a technické stavby. Královehradecký kraj. Praha: ČVUT a Výzkumné centrum průmyslového dědictví Fakulty architektury 2012, s. 81.

<sup>163</sup> SOKA Trutnov, fond Antonín Heller, mechanická tkalcovna Suchovršice (1888–1949), inv. č. 86, k. 7, Výpis z obecné kroniky Suchovršic o firmě Antonín Heller.

<sup>164</sup> SOKA Trutnov, fond Antonín Heller, mechanická tkalcovna Suchovršice (1888–1949), inv. č. 75, k. 7, Celkové inventury.

<sup>165</sup> SOKA Trutnov, fond Antonín Heller, mechanická tkalcovna Suchovršice (1888–1949), inv. č. 78, k. 7, Informační zprávy o exportu a výrobě.

<sup>166</sup> SOKA Trutnov, fond Antonín Heller, mechanická tkalcovna Suchovršice (1888–1949), inv. č. 85, k. 7, Návrh na zastavení obytnými domy pro zaměstnance firmy.

<sup>167</sup> SOKA Trutnov, fond Antonín Heller, mechanická tkalcovna Suchovršice (1888–1949), inv. č. 86, k. 7, Výpis z obecné kroniky Suchovršic o firmě Antonín Heller.

<sup>168</sup> SOKA Trutnov, fond Antonín Heller, mechanická tkalcovna Suchovršice (1888–1949), inventář, část I., Dějiny původce fondu.



mechanická tkalcovna Suchovršice byla přímo začleněna do n.p. ČLTZ v Trutnově.<sup>169</sup>

V souvislosti se znárodněním podniku byla 9. října 1948 provedena celková inventury veškerého majetku bývalé Hellerovy továrny v Suchovršicích. V majetku firmy byly v té době tyto budovy: tkalcovna (výška 4 metry), kotelna (výška 5,2 metru), strojovna (výška 5,3 metru), sklep pod strojovnou, dělnická jídelna a skladiště ze železobetonu (výška 3,3 metru), tovární komín (výška 42 metrů), přístavba skladišť a klozetů, přízemní domek čp. 3, budka s mostní vahou, artézská studna o hloubce 40 metrů. Kromě samotného nemovitého majetku vlastnila továrna pochopitelně i rozsáhlé strojové zařízení: například kondenzační parní stroj s výkonem 140 HP, parní kotel, samočinný napájecí přístroj ke kotli značky *Schiff a Stern*, automatickou vodárnu s čerpadlem, soustruh, elektromotor *Siemens*, transmise nebo 9 teplovzdušných topných přístrojů. Podstatnou část strojového vybavení tvořily samotné textilní stroje. V majetku firmy byly dva snovací stroje *Sucker*, dva útkovací stroje *Bauch* (každý s kapacitou sto vřeten), tři automatické útkovací stroje *Hacoba*, čtyři soukací stroje na kotoučové cívky s kapacitou 100, 76, 40 a 36 navijáků, mandl na přízi a přes sto tkalcovských strojů různé šíře značek *Holbaum*, *Roscher* a *Thielle*. Kromě vyjmenovaných položek vlastnila Hellerova továrna množství menších zařízení a běžného kancelářského vybavení. Celková hodnota znárodněného majetku dle soupisu z října 1948 činila 6 213 598 korun.<sup>170</sup>

V roce 1949, když došlo k rozdělení ČLTZ na n.p. Textlen Trutnov, Úpolen Úpice a Lenka Mladé Buky, přešla bývalá Hellerova továrna do správy n.p. Úpolen Úpice. V roce 1949 byla suchovršická textilní továrna zlikvidována a stroje převezeny do Úpice. Poté, co

---

<sup>169</sup> SOKA Trutnov, fond Antonín Heller, mechanická tkalcovna Suchovršice (1888–1949), inv. č. 86, k. 7, Výpis z obecné kroniky Suchovršic o firmě Antonín Heller.

<sup>170</sup> SOKA Trutnov, fond Antonín Heller, mechanická tkalcovna Suchovršice (1888–1949), inv. č. 75, k. 7, Celkové inventury.

budovy získala úpická továrna na váhy Tonava jako svoji pobočku, byl komplex opět zprovozněn. Továrna byla zařízena novými stroji a v blízkosti byla postavena transformátorová stanice, aby se mohl využívat elektrický pohon, do té doby se používaly pouze parní stroje.<sup>171</sup> V současné době část bývalého areálu využívá firma Partis a.s., která zde vyrábí plechové počítačové skříně a komponenty (obr. 7).<sup>172</sup>

### 5.3 Julius Hanke a Antonín Hönig

V okolí Trutnova existovalo několik běličských firem, které byly nejvýznamnějšími podniky svého druhu v Čechách. Jednou z nich bylo bělidlo v Kalné Vodě založené v roce 1811 Františkem a Augustinem Hankovými. Bělení zde probíhalo přírodním způsobem na trávníku.<sup>173</sup> V roce 1824, poté, co firmu převzal Augustin Hanke, byl způsob bělení zdokonalen. Začala se používat valcha a mandl a poté byl textil před bělením namáčen v alkalickém louhu. Technické vybavení podniku bylo modernizováno. Na místo dřevěných kádí na loužení byl nově instalován kotel.

Augustinův syn Julius Hanke nadále pokračoval v další výstavbě. Bělidlo bylo mezi léty 1856-1858 rozšířeno o přádelnu lnu s kapacitou 4 000 vřeten.<sup>174</sup> Nicméně nová přádelna v Kalné Vodě se musela potýkat s finančními problémy způsobenými obecnou krizí v textilním odvětví zapříčiněnou velkou konkurencí a nedostatkem potřebných surovin a již v roce 1865 se Hankeho přádelna v Kalné Vodě dostala do platebních potíží. O dva roky později, v roce 1867, přešla přádelna do majetku firmy Antonín Hönig a synové.<sup>175</sup>

---

<sup>171</sup> SOkA Trutnov, fond Antonín Heller, mechanická tkalcovna Suchovršice (1888–1949), inv. č. 86, k. 7, Výpis z obecné kroniky Suchovršic o firmě Antonín Heller.

<sup>172</sup> Valchářová, V. (ed.). *Industriální topografie*. Královehradecký kraj, s. 82. Srov. s WWW: <<http://www.partis.cz/index.php?gid=87>>. [cit. 17. března 2014].

<sup>173</sup> SOkA Trutnov, fond Julius Hanke, bělidlo, úpravna a barvírna Kalná voda (1869–1929), inventář, část I., Dějiny původce fondu.

<sup>174</sup> SOkA Trutnov, fond Antonín Hönig a synové, přádelna, Kalná Voda (1874–1927), inventář, část I., Dějiny původce fondu.

<sup>175</sup> SOkA Trutnov, fond Antonín Hönig a synové, přádelna, Kalná Voda (1874–1927), inventář, část I., Dějiny původce fondu.

### 5.3.1 Julius Hanke, bělidlo a úpravna příze, Mladé Buky – Kalná Voda

Julius Hanke pokračoval dál v rodinném podniku. Od roku 1873 provozoval v Kalné Vodě bělidlo a úpravnu lněné příze s původní adresou Kalná Voda čp. 10.<sup>176</sup> V polovině století byly vynalezeny nové technologické postupy v procesu bělení textilu, a tak Hankeho bělidlo, stejně jako ostatní běličské podniky, muselo tyto významné změny reflektovat. Namísto dřevěného popela a kyselého mléka, které byly do té doby běžně používány, bylo nově zavedeno bělení potaší, sodou, chlorem a sírou, což tento proces významně urychlovalo i zlevňovalo. V roce 1874 proto byla továrna opatřena moderními stroji a zařadilo se mezi nejvýznamnější bělidlo v Čechách. V roce 1882 zde bylo například zpracováno šest tun surové příze denně a na počátku 20. století zde pracovalo 185 zaměstnanců.<sup>177</sup>

Rozšiřování a modernizace bělidla pokračovaly i v následujících letech. V roce 1890 bylo vystavěno strojové zařízení ke zpracování surové lněné tkaniny na tuhé a pružné plátno a roce 1904 byl závod vybaven hydraulickým mandlem pro potiskování, k čemuž byla nutná rekonstrukce parního kotle, parního stroje a turbíny.

V době na počátku 20. století disponovalo Hankeho bělidlo v Kalné Vodě tímto strojovým zařízením: tři parní kotle značky *Cornwall* s celkovou výhřevnou plochou 270 m<sup>2</sup>, dva parní stroje a turbína s výkonem 150 HP. Bělidlo na přízi bylo dále vybaveno šesti parními kotli, třemi kotli na loužení, třemi chlorovými stroji, jedním hydraulickým lisem, třemi sušícími stroji, dvěma stroji na úpravu příze. Kusové bělidlo bylo zařízeno dvěma vysokotlakými varnými kotli, dvěma kotli na spaření, jednou irskou valchou, třemi pracími stroji, chlorovacím strojem, dvěma vodními kalandry (speciální žehlící stroje), třemi škrobíci stroji,

---

<sup>176</sup> Josef Hanke, mechanická přádelna lnu, inventární číslo V007596. Podle databáze Výzkumného centra průmyslového dědictví při ČVUT. Dostupné na WWW: <<http://industriálnítopografie.cz/databáze.php>>. [cit. 14. března 2014].

<sup>177</sup> SOKA Trutnov, fond Julius Hanke, bělidlo, úpravna a barvírna Kalná voda (1869–1929), inventář, část I., Dějiny původce fondu.

jedním rozpínacím strojem a jedním sušícím strojem. V úpravně se nacházely dva škrobící stroje, dva sušící stroje, jeden napínací stroj, jeden barvicí stroj, jeden měřicí stroj a tři páry mykacích válců. Mandl byl zařízen jedním skříňovým mandlem, jedním hydraulickým madlem, válcovým žehlícím kalandrem s pěti a třemi válci, dva potěrací stroje a jeden soukací stroj.<sup>178</sup>

Bělina zde byla příze jutová, suchopředná a koudelová lněná příze s upravenou osnovou pro mechanické přádelny. Vedle zpracování přízí zde vznikaly také lněné kusové výrobky, hlavně lněné damašky určené pro export do severní a jižní Ameriky, dále lněné oděvy a bavlnářská příze. Úpravna zpracovávala všechny druhy lnu a bavlny, bylo zde prováděno bílení a barvení kanafasu a vyráběno roletové plátno, pružné plátno surové a barvené a také vodovzdorná a ohnivzdorná bavlněná látka. Většina exportu těchto surovin směřovala do Itálie a Spojených států.<sup>179</sup>

V roce 1922 zemřel majitel firmy Julius Hanke. Po jeho smrti továrna ještě několik fungovala, ale v roce 1927 byl její provoz zastaven a o dva roky později museli majitelé prodat bělidlo semilskému podnikateli Juliu Hyblerovi za částku 3 400 000 korun.<sup>180</sup> Nicméně ani poté nebyla firma dlouho v provozu, v roce 1933 přestalo bělidlo pracovat a většina strojového vybavení byla rozprodána.<sup>181</sup> Julius Hybler vlastnil továrnu ještě několik let, do roku 1943, kdy bývalé Hankeho bělidlo a přilehlé pozemky koupila za částku 210 000 říšských marek firma J. A. Kluge.<sup>182</sup>

Budovy a pozemky měly být využívány jako sklady a užitné objekty pro svou výrobu, v plánu byla i rekonstrukce ústředního

---

<sup>178</sup> SOKA Trutnov, fond Julius Hanke, bělidlo, úpravna a barvírna Kalná voda (1869–1929), inventář, část I., Dějiny původce fondu.

<sup>179</sup> SOKA Trutnov, fond Julius Hanke, bělidlo, úpravna a barvírna Kalná voda (1869–1929), inventář, část I., Dějiny původce fondu.

<sup>180</sup> SOKA Trutnov, fond Julius Hanke, bělidlo, úpravna a barvírna Kalná voda (1869–1929), inventář, část I., Dějiny původce fondu.

<sup>181</sup> Smutný, B. *Šest studií k dějinám lnářství na Trutnovsku*, s. 101.

<sup>182</sup> Jakl, M. et al. *Historie a současnost podnikání na Jilemnicku, Semilsku a Turnovsku*, s. 168.

energického zařízení, ovšem v letech 1943-1945 musela firma J. A. Kluge uvolnit své nové prostory pro potřeby zbrojní výroby. Již od roku 1944 byly bývalé výrobní objekty propůjčeny pobočce výstrojního polního úřadu letectva ve Vrchlabí.<sup>183</sup> Po roce 1946 bylo bývalé Hankeho bělidlo znárodněno a začleněno do n. p. České Inářské textilní závody, nicméně krátce poté mezi léty 1946-1947 byl objekt bělidla zbořen.<sup>184</sup>

### **5.3.2 Julius Hanke/ Antonín Hömig a synové, přádelna, Mladé Buky – Kalná Voda**

V době, kdy získal Antonín Hömig Hankovu továrnu v Kalné Vodě, již provozoval Inářskou továrnu v Šumperku, jež byla založena v 50. letech 19. století. Přádelna v Kalné Vodě byla zakoupena jako její pobočka. V té době činil počet zaměstnanců továrny v Kalné Vodě 250 osob a počet vřeten byl 4 500. V roce 1886 bylo sídlo Hömigovy firmy do Kalné Vody, důvodem byla vhodná poloha přádelny blízko silnice z Trutnova do Janských Lázní a nádraží v Kalné Vodě.<sup>185</sup>

Přádelna Inu na přelomu století prosperovala, a proto byl navyšován i počet vřeten, v roce 1900 to bylo 4 913 vřeten a v roce 1925 5 400 vřeten. V polovině 20. let 20. století byla přádelna vybavena parními stroji s výkonem 300 HP.<sup>186</sup> Počet zaměstnanců se pohyboval mezi 250 až 300 dělníky. Spolu s rostoucí výrobou byl rozšiřován tovární areál. V roce 1892 byla vystavěna nová kotelna a na počátku 20. století nová dílna a vochlovna. Okolo roku 1916 bylo vybudováno skladiště Inu a koudele. Dále byla také přestavěna mykárna.<sup>187</sup> Pro zaměstnance

---

<sup>183</sup> Smutný, B. *Šest studií k dějinám Inářství na Trutnovsku*, s. 101.

<sup>184</sup> Valchářová, V. (ed.). *Industriální topografie*. Královeshradecký kraj, s. 183.

<sup>185</sup> SOKA Trutnov, fond Antonín Hömig a synové, přádelna, Kalná Voda (1874–1927), inventář, část I., Dějiny původce fondu.

<sup>186</sup> Josef Hanke, mechanická přádelna Inu, inventární číslo V007596. Podle databáze Výzkumného centra průmyslového dědictví při ČVUT. Dostupné na WWW: <<http://industriálnítopografie.cz/databáze.php>>. [cit. 14. března 2014].

<sup>187</sup> SOKA Trutnov, fond Antonín Hömig a synové, přádelna, Kalná Voda (1874–1927), inventář, část I., Dějiny původce fondu.

byla roku 1904 postavena kolonie domků o sedmdesáti bytech čp. 170–175 a 273.<sup>188</sup>

Od roku 1923 spolupracovala firma Antonína Höniga s podnikem Fejfar a Mládek ze Studence. O několik let později se dosavadní majitel přádelny v Kalné Vodě rozhodl svou továrnu prodat právě této firmě. Firma Fejfar a Mládek tak v roce 1926 získala přádelnu Inu s téměř 6 000 vřeteny.<sup>189</sup>

Firma Fejfar a Mládek byla založena v roce 1910 ve Studenci, obci nalézající se v podhůří Krkonoš nedaleko Jilemnice. Na počátku své činnosti se jednalo o menší tkalcovnu zaměstnávající 22 lidí, kteří pracovali na 50 mechanických stavech.<sup>190</sup> Ziskem kalnovodské přádelny Iny učinila firma nejvýznamnější krok ve své expanzi, protože se během několika let stala především vývozním podnikem, odbytiště byla ve Spojených státech, Skandinávii, Maďarsku apod. Přádelna v Kalné Vodě byla krátce po koupi v polovině 20. let zmodernizována, převážně její strojové vybavení.<sup>191</sup>

Po okupaci československého pohraničí v březnu roku 1939 přešla přádelna v Kalné Vodě do majetku podniku J. A. Kluge. Podnikatel Fejfar zřejmě sám přádelnu nabídl ke koupi, protože se nově nacházela za hranicí Protektorátu. Kupní smlouva byla uzavřena 31. března 1939 a přádelna prodána za 575 000 říšských marek. Záhy byla továrna přestavěna na výrobu koudelové příže.<sup>192</sup> Znárodněním podnik přešel pod n. p. České Inářské textilní závody Trutnov, později n. p. Texlen jako závod 02. Bývalá přádelna, která se dnes nachází na adrese Mladobucká čp. 5, Mladé Buky-Kalná Voda, je stále částečně

---

<sup>188</sup> Valchářová, V. (ed.). *Industriální topografie*. Královehradecký kraj, s. 183.

<sup>189</sup> SOKA Trutnov, fond Antonín Hönig a synové, přádelna, Kalná Voda (1874–1927), inventář, část I., Dějiny původce fondu.

<sup>190</sup> KOPECKÁ, Jindra. *Dějiny firmy Fejfar a Mládek ve Studenci 1910-1948*. In: *Lnářský průmysl*. Příspěvky k dějinám, svazek 3. Trutnov: Generální ředitelství Inářského průmyslu v Trutnově, 1980, s. 290.

<sup>191</sup> Tamtéž, s. 294-295.

<sup>192</sup> Smutný, B. *Šest studií k dějinám Inářství na Trutnovsku*, s. 99.

funkční. V udržovaných budovách jsou spřádány akrylové příze pro koupelnové předložky (obr. 8).<sup>193</sup>

## 5.4 J. A. Kluge

Rodina Klugeů, o níž byla zmínka v předchozí kapitole této práce, začalo podnikat ve Inářství již koncem 18. století, kdy se zakladatel rodinné firmy Jan Adam Kluge začal věnovat obchodu s lnem. Firma J. A. Kluge byla založena v roce 1797, ačkoli tovární výroba byla započata o více než padesát let později.<sup>194</sup>

Kluge založil rodinné impérium svou faktorskou prací. Faktor se živil tím, že nakupoval přízi zhotovenou domácími přadláky, tu dával dále zpracovávat domácím tkalcům na přízi. Utkaná plátna byla ještě upravována a přeprodávána dále. Peníze získané díky obchodu s domácím plátnem umožnily rodině Klugeů své podnikání dále rozšířit na trhy mimo Čechy, hlavně do Vídně a Itálie. Franz Kluge, syn Jana Adama a zakladatel přádelny v Horním Starém městě, získal zkušenosti v oblasti obchodu s textilem během svých pobytů v italských textilních podnicích a po svém návratu do Čech mu bylo předáno vedení rodinného Inářského podnikání.<sup>195</sup>

### 5.4.1 Mechanická přádelna, Trutnov – Horní Staré Město

V první polovině 19. století, kdy se v Čechách v odvětví textilního průmyslu začala projevovat průmyslová revoluce, vznikaly v oblasti Krkonoš první mechanické přádelny lnu. Cílem Franze Kluga byla taktéž založit mechanickou přádelnu, a proto se spojil se svým švagrem Josefem Etrichem a v roce 1850 zakoupila firma s názvem Kluge a Etrich v Horním Starém Městě na břehu Úpy tzv. Dolní mlýn s přílehlými pozemky. O dva roky později, v roce 1852, byla zprovozněna jejich

---

<sup>193</sup> Valchářová, V. (ed.). *Industriální topografie*. Královehradecký kraj, s. 183.

<sup>194</sup> HLUŠIČKOVÁ, Hana a kol. *Technické památky v Čechách, na Moravě a ve Slezsku*. IV. díl Š-Ž. Praha: Libri 2004, s. 84.

<sup>195</sup> Smutný, B. *Šest studií k dějinám Inářství na Trutnovsku*, s. 75.

mechanická přádelna lnu s 1 200 vřeteny. Hlavním výrobkem nové přádelny byla lněná a koudelová příze.<sup>196</sup>

Přádelna firmy Kluge a Etrich byla poháněna parními stroji o výkonu 130 HP, který byl dodáván Jonvalovou turbínou od firmy G. Haase a synové a dále dvěma parními stroji značky J. J. Derham o výkonu 48 HP dovezenými z Anglie. Kromě parních strojů a turbíny vlastnila přádelna různé přádelní stroje: 10 mykacích, šest vychlovacích, 40 posukovacích a 16 předpřádacích strojů, dovezených také z Anglie od firem *Fairbairn, Lawson a Newton*.<sup>197</sup> V 60. letech 19. století, kdy v Čechách zažíval textilní průmysl, konkrétně lnářství, období konjunktury, zaměstnávala firma Kluge a Etrich 600 pracovníků. Postupně také stoupal počet vřeten v přádelně, v roce 1860 jich zde bylo 10 300.

Objekt postavený firmou Kluge a Etrich, tzv. stará přádelna, byl v 80. letech 19. století přebudován na zpracování juty. K předení lnu byla továrna opětovně přeorientována až po druhé světové válce, v roce 1946, kdy zde byly vyráběny lněné dekorační tkaniny, ubrusy, utěrky apod. Po znárodnění v roce 1945 byl závod začleněn nejprve do n. p. České lnářské textilní závody, v roce 1949 do n. p. Lenka a v roce 1958 do n. p. Texlen Trutnov jako závod 13. Tovární areál je v současnosti tvořen přízemními budovy a staršími původně výrobními dvou- a třípodlažními objekty se sedlovými střechami.<sup>198</sup>

Plánem firmy Kluge a Etrich bylo založit další mechanickou přádelnu. Ta vznikla taktéž v Horním Starém Městě dále po proudu řeky Úpy na pravém břehu s dnešní adresou Trutnov-Horní Staré Město, Horská čp. 131.<sup>199</sup> Stavba nové přádelny byla vystavěna podle projektu Ignáze Etricha, který získal zkušenosti se zařizováním přádelen lnu

---

<sup>196</sup> Hlušíčková, H. a kol. *Technické památky v Čechách, na Moravě a ve Slezsku*. IV. díl, s. 80.

<sup>197</sup> Smutný, B. *Šest studií k dějinám lnářství na Trutnovsku*, s. 76.

<sup>198</sup> Hlušíčková, H. a kol. *Technické památky v Čechách, na Moravě a ve Slezsku*. II. díl, s. 439.

<sup>199</sup> Valchářová, V. (ed.). *Industriální topografie*. Královehradecký kraj, s. 193.



v Anglii.<sup>200</sup> Přádělna byla dokončena v roce 1864 a vybavena stroji anglické výroby. Základ továrny tvořila podélná budova přádělny, která byla v roce 1876 rozšířena. Jednalo se o třípodlažní zděnou stavbu, krytou nízkou sedlovou střechou a v přibližně polovině své délky opatřenou mírně předstupujícími rizalitem s tympanonem. Turbíny, parní stroje a kotle byly situovány na obou koncích budovy, na které navazovaly další provozní objekty.<sup>201</sup>

V roce 1865 zde byl zahájen provoz. To už však byli oba společníci dohodnutí, že své společné podnikání ukončí a majetek si rozdělí. Novou přádělnu získal Franz Kluge, stará zůstala Josefu Etrichovi. Zanikla tak jejich firma Kluge a Etrich a vznikly dvě nové, firma Josef Etrich a synové, Horní Staré Město a J. A. Kluge, Horní Staré Město.<sup>202</sup>

Klugeova nová přádělna v Horním Starém Městě, kde pracovalo zhruba 450 zaměstnanců, byla zařízena dvěma Jonvalovými turbínami s výkonem 2krát 80 HP, vysokotlakým a nízkotlakým parním strojem s výkonem po 50 HP.<sup>203</sup> Parní stroje byly dovezeny z Anglie od firmy *Derham* a pára do nich byla přiváděna z kotlů vyrobených pražskými strojírnami *Ruston a Ringhoffer*. Továrna dále vlastnila 35 dopřádacích, 14 předpřádacích, 23 posukovacích, 7 mykacích, 4 vohlovacích a 18 navíjecích strojů, z nichž většina byla také dovezena z Anglie.<sup>204</sup>

Roku 1872 vznikla veřejná obchodní společnost, do které si Franz Kluge přibral za společníky své syny, mimo jiné nejstaršího Johanna Adama, který byl pověřen řízením přádělny v Horním Starém Městě, mladší synové vedli další firemní továrny v Heřmanových Sejfech

---

<sup>200</sup> Hlušíčková, H. a kol. *Technické památky v Čechách, na Moravě a ve Slezsku*. IV. díl, s. 327.

<sup>201</sup> Hlušíčková, H. a kol. *Technické památky v Čechách, na Moravě a ve Slezsku*. IV. díl, s. 84.

<sup>202</sup> Smutný, B. *Šest studií k dějinám lnářství na Trutnovsku*, s. 76.

<sup>203</sup> J. A. Kluge, přádělna Inu, inventární číslo V007057. Podle databáze Výzkumného centra průmyslového dědictví při ČVUT. Dostupné na WWW:

<<http://industriálnítopografie.cz/databáze.php>>. [cit. 14. března 2014].

<sup>204</sup> Smutný, B. *Šest studií k dějinám lnářství na Trutnovsku*, s. 77.

(dnešní Rudník nacházející se severozápadně od Trutnova), konkrétně zde byla v roce 1876 vybudována mechanická tkalcovna s 55 stavy, jež od roku 1883 vyráběla také damaškové zboží a v 90. let 19. století byla rozšířena a vybavena 240 stavy.<sup>205</sup> V 70. letech 19. století, kdy byla tkalcovna založena, se jednalo o první větší tkalcovnu v Čechách s mechanickými stavy.<sup>206</sup> V Heřmanových Sejfech byla tak nadále udržována faktorská obchodní činnost s lněným plátnem. Kromě zmíněných továren vlastnila firma J. A. Kluge také sklady tkanin a přízí ve Vídni<sup>207</sup> a přádelnu lnu v Temném Dole, kterou zakoupila v roce 1887.<sup>208</sup>

V polovině 70. let 19. století došlo k prvnímu významnému rozšíření závodu za účelem zvýšení výroby jemné příze (obr. 9). Po tomto rozšíření měla továrna v provozu 10 500 vřeten na výrobu lněné a koudelové příze. Zvyšující se výroba příze byla také příčinou pro výstavbu nových skladovacích prostorů. Proto byla v roce 1876 zahájena přestavba hlavní budovy, kde se měl nový sklad lnu nacházet. Nicméně téhož roku postihl továrnu požár, a tak bylo od původního plánu upuštěno a hlavní budova byla využita pro nové moderní vybavení přádelny. Nové skladiště lnu bylo vybudováno až v roce 1883.<sup>209</sup> S modernizací strojového vybavení rostl nadále i počet vřeten v provozu: v roce 1885 13 372 vřeten poháněných vodní a parní turbínou o výkonu 80 a 180 HP.<sup>210</sup>

Velkou pozornost firma J. A. Kluge věnovala zaměstnaneckému bydlení. V období od roku 1884 do začátku první světové války nechala firma postavit v Horním Starém Městě tři domy

---

<sup>205</sup> Hlušíčková, H. a kol. *Technické památky v Čechách, na Moravě a ve Slezsku*. IV. díl, s. 84.

<sup>206</sup> Hlušíčková, H. a kol. *Technické památky v Čechách, na Moravě a ve Slezsku*. III. díl, s. 522.

<sup>207</sup> Smutný, B. *Šest studií k dějinám lnářství na Trutnovsku*, s. 78.

<sup>208</sup> J. A. Kluge, přádelna lnu, inventární číslo V007057. Podle databáze Výzkumného centra průmyslového dědictví při ČVUT. Dostupné na WWW:

<<http://industriálnítopografie.cz/databáze.php>>. [cit. 14. března 2014].

<sup>209</sup> J. A. Kluge, přádelna lnu, inventární číslo V007057. Podle databáze Výzkumného centra průmyslového dědictví při ČVUT. Dostupné na WWW:

<<http://industriálnítopografie.cz/databáze.php>>. [cit. 14. března 2014].

<sup>210</sup> Hlušíčková, H. a kol. *Technické památky v Čechách, na Moravě a ve Slezsku*. IV. díl, s. 84.

pro úřednictvo, 37 rodinných domů a osm jednoposchodových domů pro dělníky. Nejvíce řadových domků se dnes nachází v ulici V Kolonkách čp. 84, 164–170, 221–241 a 176–178, Horské a V Údolíčku čp. 254–263. Dva úřednické domy byly vystavěny podle projektu trutnovského stavitele Franze Lohnera nacházející se dnes v Horské ulici čp. 295 a 296. Lohner rovněž projektoval dva třípodlažní domy ve Slovenské ulici čp. 272 a 273, školku pro zaměstnankyně své přádelny (1908) s adresou Horská ulice, čp. 282, dělnický dům čp. 62 a 63 v Moravské ulici (1925). Z roku 1922 pochází vila čp. 250 Franze Klugeho ml., Hans Kluge bydlel od roku 1939 v domě čp. 66. V tomto roce také vzniklo sídliště Sudetenland v Moravské ulici čp. 361–365.<sup>211</sup>

Konjunktura, kterou prožívalo odvětví lnářského průmyslu na počátku 20. století, vedla k další modernizaci závodu v Horním Starém Městě. V roce 1904 byla vedle přádelny postavena nová vochlovna, kde byla příze vyčesáváním dále zjemňována, dále byly zřízeny firemní výtahy zajišťující plynulost výroby a v roce 1902 byla započata stavba odsávajícího zařízení, které mělo za úkol zlepšit pracovní podmínky zaměstnanců. V dalších letech byla vybudována nová kotelna, nitárna, strojní sušárna, sociální zařízení pro dělníky či nové parní soustrojí s generátorem na výrobu elektrického proudu z roku 1906, díky kterému bylo možné vyměnit plynové osvětlení za elektrické. Po roce 1914, kdy byla rakouskou firmou AEG vybudována parní elektrárna v Poříčí, byl celý tovární areál napojen na elektrickou síť. Dále byla provedena rekonstrukce vodních turbín, staré byly vyměněny za dvě Francisovy turbíny o výkonu 400 HP. Po povodni v roce 1907 bylo také třeba rekonstruovat jez a vodní náhon.<sup>212</sup>

Během první světové války se přádelna v Horním Starém Městě stala důležitým podnikem pro válečné hospodářství, protože produkovala přízi k výrobě lněného plátka používaného k potahování

---

<sup>211</sup> Valchářová, V. (ed.). *Industriální topografie*. Královehradecký kraj, s. 193.

<sup>212</sup> Tamtéž, s. 193.

trupů a křídel letadel, a proto byla přádelna přednostně zásobována surovým lnu z Belgie.<sup>213</sup> Po válce v souvislosti s rozpadem rakouské monarchie se musela firma J. A. Kluge, stejně jako jiné přádelny, potýkat s nedostatkem odbytových míst. Rozpad monarchie způsobil narušení dosavadních obchodních trhů. Ztracena byla také další tradiční evropská odbytová místa českého lnu v Belgii a Irsku, protože tamní přádelny lnu stačily mezitím tyto trhy obsadit svými výrobky.<sup>214</sup> Továrna J. A. Kluge musela proto najít jiné cesty, jak prodat své zboží.

Nicméně tyto těžkosti firma úspěšně překonala a naopak i v poválečných letech nadále prosperovala.<sup>215</sup> V roce 1925 měly přádelny v Horním Starém Městě a Temném Dolu v provozu 18 692 lnářských vřeten a 2 674 vřeten určených na výrobu nití, pracovalo zde 880 zaměstnanců.<sup>216</sup>

Pro lnářský průmysl situovaný do pohraničních oblastí byla dalším náročným obdobím hospodářská krize na přelomu 20. a 30. let 20. století. Mnoho přádelen a tkalcoven v okolí Trutnova a Vrchlabí muselo svůj provoz omezit nebo zastavit, v některých případech došlo k likvidaci firem. Příkladem je největší továrna na zpracování lnu nejen v okolí Trutnova, ale v celé Evropě – firma J. Faltis z Mladých Buků. Firma J. A. Kluge nicméně toto náročné období překonala téměř nezasažena a naopak získala nová odbytiště pro své zboží.<sup>217</sup>

Léta krize firma J. A. Kluge překonala i díky svému členství v kartelu přádelen lnu s názvem Prodejní kancelář československých přádelen lnu, kde získaly většinu německé továrny. K rozdělení kartelové organizace došlo v roce 1938 po obsazení pohraničních oblastí německou armádou. Německé přádelny z něj vystoupily a založily novou organizaci, Svaz sudetoněmeckých přádelníků, jenž měl

---

<sup>213</sup> Smutný, B. *Šest studií k dějinám lnářství na Trutnovsku*, s. 90.

<sup>214</sup> Tamtéž, s. 90.

<sup>215</sup> J. A. Kluge, přádelna lnu, inventární číslo V007057. Podle databáze Výzkumného centra průmyslového dědictví při ČVUT. Dostupné na WWW: <<http://industriálnítopografie.cz/databáze.php>>. [cit. 14. března 2014].

<sup>216</sup> Smutný, B. *Šest studií k dějinám lnářství na Trutnovsku*, s. 93.

<sup>217</sup> Valchářová, V. (ed.). *Industriální topografie*. Královehradecký kraj, s. 193.

sídlo v Trutnově. Se svou kapacitou 140 000 vřeten byl Svaz sudetoněmeckých přádelníků silnější než české přádelny, které disponovaly 40 000 vřeteny.<sup>218</sup> Firma J. A. Kluge byla v té době největší přádelnickou firmou v celém regionu. Její majetek byl nadále rozšiřován: v roce 1939 získala přádelnu Inu Fejfar a Mládek v Kalné Vodě, v roce 1942 přádelnu a tkalcovnu Inu Anselma Heinzela v Hynčicích a v roce 1943 bělidlo, úpravnu a barevnu Julia Hankeho v Kalné Vodě.<sup>219</sup> Firma J. A. Kluge získala také vedoucí postavení ve Svazu sudetoněmeckých přádelníků, protože František Kluge, jeden z členů vedení firmy, byl vedoucím Svazu a poté byl také jmenován předsedou odborné skupiny přádelen Inu v Berlíně. Jeho syn Ing. Hans Kluge se v roce 1939 stal vedoucím textilní firmy *Deutsch a spol.* v Bielsku, kterou vedl do roku 1940, kdy odešel do wehrmachtu.<sup>220</sup>

Kvůli omezování textilní výroby a nedostatku potřebných surovin na konci druhé světové války bylo vedením firmy zvažováno spojení s jiným významným textilním podnikem v Krkonoších, firmou A. Haase v Trutnově. Výroba příze měla být soustředěna do továrního areálu firmy J. A. Kluge v Horním Starém Městě a prostory firmy A. Haase měly být vyklizeny a využívány pro zbrojní výrobu. Ke spojení byla již připravena smlouva, jež měla vstoupit v platnost 1. dubna 1945, nicméně ukončení války jejímu naplnění zabránilo.<sup>221</sup>

Po válce byly podle dekretu prezidenta a podle rozhodnutí ministertva průmyslu ze dne 23. října 1945 jmenováni národní správci firmy J. A. Kluge, kterými byli Josef Mládek, Karel Liesler a Antonín Matěna. Kvůli protestům dělníků z přádelny bylo ministerstvo nuceno národní správce odvolat a jmenovat nové. V podniku bylo umožněno ještě jistou dobu setrvat také bývalému majiteli Ing. Hansi Klugemu.

---

<sup>218</sup> Smutný, B. *Šest studií k dějinám Inářství na Trutnovsku*, s. 96–97.

<sup>219</sup> J. A. Kluge, přádelna Inu, inventární číslo V007057. Podle databáze Výzkumného centra průmyslového dědictví při ČVUT. Dostupné na WWW: <<http://industriálnítopografie.cz/databáze.php>>. [cit. 14. března 2014].

<sup>220</sup> Smutný, B. *Šest studií k dějinám Inářství na Trutnovsku*, s. 98.

<sup>221</sup> Smutný, B. *Vývoj Inářského průmyslu na Trutnovsku v období nacistické okupace*, s. 178.

Vyhláškou ministerstva průmyslu z 27. prosince 1945 č. 610 byla firma znárodněna a podle vyhlášky ze 7. března 1946 začleněna do n. p. České Inářské textilní závody Trutnov, v roce 1949 do n.p. Texlen.<sup>222</sup> Přádělna Inu v Horním Starém Městě jako závod 01 (obr. 10), přádělna v Temném Dole jako závod 03, přádělna v Kalné Vodě jako závod 02, tkalcovna v Rudníku byla zrušena a na jejím místě byly zřízeny sklady, bělidlo v Rudníku bylo zařazeno jako závod 26 a bělidlo v Kalné Vodě bylo zbořeno. Během druhé poloviny 20. století bylo provedeno mnoho účelových stavebních úprav, během kterých ztratily původní výrobní objekty svou památkovou hodnotu.<sup>223</sup> Současný majitel bývalé přádělny v Horním Starém plánuje objekty ve výrobním areálu včetně tzv. Klugeho vily zbourat.<sup>224</sup>

#### **5.4.2 Bělidlo, Trutnov – Horní Staré Město**

Historie bělidla v Horním Starém Městě započala v roce 1877. Tehdy zakoupil Franz Kluge pro firmu J. A. Kluge, přádělny Inu v Horním Starém Městě, kterou spoluvlastnil, pozemky od Václava Illnera za částku 6 000 zlatých. Pozemky byly zakoupeny cíleně pro výstavbu bělidla a v kupní smlouvě bylo stanoveno, že Illner dal novým majitelům právo odvést na zakoupené pozemky vodu z blízkého potoka Trutiny, což bylo pro provoz bělidla základním předpokladem.<sup>225</sup> Nové bělidlo bylo postaveno v bezprostřední blízkosti přádělny firmy J. A. Kluge v Horním Starém Městě a nachází se na dnešní adrese Trutnov-Horní Staré Město, K Bělidlu čp. 155 a 698.<sup>226</sup>

V té době již byla firma J. A. Kluge prosperující společností zabývající se výrobou lněné příze. Aby byla schopna proces zpracování Inu provádět zcela soběstačně, od předení až po následné

---

<sup>222</sup> SOKA Trutnov, fond Antonín Höning a synové, přádělna, Kalná Voda (1874–1927), inventář, část I., Dějiny původce fondu.

<sup>223</sup> Kuča, K. *Města a městečka v Čechách, na Moravě a ve Slezsku*. VII. díl, s. 646.

<sup>224</sup> Smutný, B. *Šest studií k dějinám Inářství na Trutnovsku*, s. 103.

<sup>225</sup> SOKA Trutnov, Fond Běličské závody spol. s. r. o. Horní Staré Město (1877–1947), část I., Dějiny původce fondu.

<sup>226</sup> Smutný, B. *Šest studií k dějinám Inářství na Trutnovsku*, s. 99.

zušlechťování lněné příze, bylo rozhodnuto postavit vlastní bělidlo, které bylo zapsáno do obchodního rejstříku v Jičíně v roce 1879 jako závod rychlého a lučního bělení se sídlem v Horním Starém Městě.<sup>227</sup>

Nicméně již záhy, 29. listopadu 1880, byl podnik J. A. Kluge nucen své bělidlo prodat.<sup>228</sup> Novým majitelem se stal anglický podnikatel původem z Leedsu William Duncan. Duncan v době koupě již vlastnil textilní továrny v německém Sasku, které byly stěžejními výrobními závody jeho podnikání, a proto mu bylo německou vládou uděleno povolení k bezcelnímu dovozu a vývozu příze k bělení.<sup>229</sup>

Bělidlo s přílehlými pozemky byly prodány za částku 120 000 zlatých splatných v následujících čtyřech letech. V době prodeje v roce 1880 bylo v majetku továrny následující strojové vybavení: parní stroj, čtyři kotle na vaření, pračka s transmisí a další menší stroje. Jednalo se tedy o moderní tovární závod, které používalo k pohánění svých strojů parní zařízení. Avšak William Duncan přeprodal již v roce 1883 bělidlo svému synovi Frederiku W. Duncanovi, který již delší dobu pobýval v Tutnově, za částku 260 000 zlatých. V 80. a 90. letech 19. století zakoupil F. Duncan další pozemky v blízkosti Trutnova, jednalo se o půdu v Horním Starém Městě, Rýchorách a Sklenařovicích.<sup>230</sup>

Z důvodu neexistence pramenného materiálu jsou známy další informace o fungování Duncanova bělidla v Horním Starém Městě až z doby po první světové válce. V roce 1921 se majitel F. Duncan rozhodl bělidlo prodat a vrátit se zpět do Anglie. Kupující stranou byla skupina majitelů tkalcoven Inu hlavně z Úpice, kteří neměli k dispozici svůj vlastní bělicí závod a bělidlo v Horním Starém Městě měli v úmyslu využívat pro bělení své lněné příze.<sup>231</sup> Několik společníků utvořilo na

---

<sup>227</sup> SOKA Trutnov, Fond Běličské závody spol. s. r. o. Horní Staré Město (1877–1947), část I., Dějiny původce fondu.

<sup>228</sup> Hlušíčková, H. a kol. *Technické památky v Čechách, na Moravě a ve Slezsku*. IV. díl, s. 80.

<sup>229</sup> SOKA Trutnov, Fond Běličské závody spol. s. r. o. Horní Staré Město (1877–1947), část I., Dějiny původce fondu.

<sup>230</sup> SOKA Trutnov, Fond Běličské závody spol. s. r. o. Horní Staré Město (1877–1947), část I., Dějiny původce fondu.

<sup>231</sup> Smutný, B. *Dějiny firmy Eduard Morawetz, a. s., Úpice*, s. 152.

základě společenské smlouvy firmu s názvem „Běličské závody, společnost s ručením omezených v Horním Starém Městě, dříve Frederik William Duncan“.<sup>232</sup> Společníky bylo sedm podnikatelů: Julius Bendix, synové ve Chvalči, Bratři Buxbaumové v Úpici, Jindřich Klinger ve Svitavách, Kohorn a Schultz v Úpici, Eduard Morawetz v Úpici, Philip Morawetz v Úpici a F. M. Oberländer v Úpici.<sup>233</sup>

Bělidlo zakoupili za cenu 10 000 liber (5 000 liber za pozemky a nemovitosti a 5 000 liber za zařízení, strojové vybavení). Kmenový kapitál nové firmy činil 2 800 000 korun a všichni majitelé byli povinni složit stejný vklad 400 000 korun. Zároveň se zavázali, že budou do bělidla dodávat veškerou svou vyprodukovanou přízi. Společníci se kapitálově nesměli účastnit provozu jiného bělidla a bílit směli pouze ve stanovených časech, bělidlo pak jejich požadavky na bělení vyřizovalo přednostně.<sup>234</sup>

V následujících letech se přeměnila vlastnická struktura, někteří ze společníků ze spoluvlastnictví bělidla vystoupili z důvodu finančních potíží nebo kvůli nedostatečnému zajišťování zakázek bělidlem. V letech hospodářské krize 1929-1932 se firma Běličské závody dostala do velkých finančních obtíží, protože technický stav bělidla již nevyhovoval a zastarával a v důsledku omezování výroby byl nedostatek zakázek, navíc se objevily spory mezi společníky. Krize bělidla vyvrcholila v roce 1933, kdy byl valnou hromadou odhlasován návrh na dočasné zastavení provozu bělidla. Důvodem byla naléhavá potřeba rekonstrukce strojového vybavení bělidla, hlavně instalace nových kotlů za účelem dosažení úspory energie, a nedostatek zakázek. Návrh na zastavení provozu byl jednomyslně přijat.<sup>235</sup>

---

<sup>232</sup> Smutný, B. *Dějiny firmy Ph. Morawetz syn, Úpice*, s. 145.

<sup>233</sup> SOKA Trutnov, Fond Běličské závody spol. s. r. o. Horní Staré Město (1877–1947), část I., Dějiny původce fondu.

<sup>234</sup> SOKA Trutnov, Fond Běličské závody spol. s. r. o. Horní Staré Město (1877–1947), část I., Dějiny původce fondu.

<sup>235</sup> SOKA Trutnov, Fond Běličské závody spol. s. r. o. Horní Staré Město (1877–1947), část I., Dějiny původce fondu.



Na konci 30. let, kdy v hospodářství došlo k období konjunktury, byl provoz bělidla v Horním Starém Městě opět obnoven. Po zabrání zbytku československého pohraničí v březnu 1939 se bělidlo ocitlo za hranicemi Velkoněmecké říše, a bylo proto zapojeno do jeho hospodářství. Majitelem bylo stále společenství majitelů tkalcoven převážně z Úpice. Nicméně protože byla většina z nich židovského původu (např. majitelé firmy Philip Morawetz z Úpice, majitelé podniků Bratři Buxbaumové a F. M. Oberländer),<sup>236</sup> byla provedena arizace části podílu bělidla, k níž došlo prodáním podílu na majetku Běličských závodů patřící firmě Jindřich Klinger vídeňské firmě Spojené textilní závody K. H. Barthel a spol. za 45 000 říšských marek.<sup>237</sup> Podíly firem Bratři Buxbaumové, F. M. Oberländer a Philip Morawetz byly z rasových důvodů zabaveny gestapem a od května 1941 dány k dispozici nacistickému Německu.<sup>238</sup> Konkrétně byly všechny tři jmenované firmy, jejichž původními vlastníky byli židé, pronajaty v průběhu roku 1941 říšským Němcům, a následně byly změněny jejich názvy.<sup>239</sup>

Zabaveny byly také mateřské firmy jednotlivým majitelům židovského původu a továrny byly uzpůsobeny na výrobu zboží pro zásobování německé armády, např. ručníků, kapesníků, matracoviny apod.<sup>240</sup>

Bělidlo se již do roku 1938 snažila získat firma J. A. Kluge. Firma zdůvodňovala svůj zájem o bělidlo tím, že zamýšlela provést zde rozsáhlou přestavbu závodu včetně zapojení nových strojů, které měly výrobu zefektivnit. Výrobní náklady mělo ušetřit také zavedení nového výrobního postupu bělení křížových cívek lněné příze. Firma J. A. Kluge ve své argumentaci zdůrazňovala především fakt, že získání bělidla v Horním Starém Městě je důležité pro další provoz její přádelny. Kromě

---

<sup>236</sup> Smutný, B. *Dějiny firmy Ph. Morawetz syn, Úpice*, s. 146-147.

<sup>237</sup> Smutný, B. *Šest studií k dějinám lnářství na Trutnovsku*, s. 99-100.

<sup>238</sup> Smutný, B. *Příspěvky k dějinám firmy „Běličské závody, spol. s r.o., dříve F. W. Duncan v Horním Starém Městě“ v období do znárodnění*, s. 173.

<sup>239</sup> Smutný, B. *Vývoj lnářského průmyslu na Trutnovsku v období nacistické okupace*, s. 175.

<sup>240</sup> Smutný, B. *Dějiny firmy Ph. Morawetz syn, Úpice*, s. 146.

logických argumentů měl roli hrát i fakt, že představitelé firmy J. A. Kluge byli aktivními nacisty.<sup>241</sup>

Nicméně proti tomu se postavila skupina menších německých tkalcoven Inu v okolí Trutnova, Vrchlabí a Broumova, jež firmu J. A. Kluge obvinila ze snahy o monopolizaci lnářského průmyslu na Trutnovsku a zničení drobných podnikatelů v tomto odvětví. Jednání o koupi firmy Běličské závody trvala ještě v roce 1941, kdy podnik J. A. Kluge koupil podíly na majetku firmy Běličské závody od podniku K. H. Barthel.<sup>242</sup> Koupě podílu firmy Běličské závody však byla nakonec neúspěšná, protože zbylí majitelé bělidla, jejichž majetek nebyl zabaven, protestovali, že jim nebyly podíly arizovaných firem (Bratři Buxbaumové, F. M. Oberländer a Philip Morawetz) nabídnuty ke koupi přednostně, jelikož vlastnily většinu podílu firmy Běličské závody.<sup>243</sup> Poté se již firma J. A. Kluge svých snah o získání majoritního postavení v Běličských závodech vzdala.<sup>244</sup> Důležitým faktorem, který měl nemalou roli na neúspěšné snaze o koupi, spočíval v neochotě nacistických úřadů podporovat sudetoněmecké podnikatele, proti kterým byli stále více prosazováni říšští Němci, kteří také měli zájem o arizaci bývalých židovských firem.<sup>245</sup>

Během války zaměstnávalo bělidlo 47 dělníků a pět úředníků a jeho hlavní činností bylo bělení lněné a bavlněné příze. Činnost bělidla nebyla zastavena, nicméně její provoz byl omezen na polovinu oproti předválečnému stavu.<sup>246</sup> Mezi léty 1939 a 1941 zisk firmy klesal: zatímco v roce 1939 činil celkový obrat bělidla 383 488 říšských marek a zisk 17 064 říšských marek, v roce 1941 byl celkový obrat 343 847 říšských marek a zisk pouhých 4 019 říšských marek.<sup>247</sup>

---

<sup>241</sup> Smutný, B. *Vývoj lnářského průmyslu na Trutnovsku v období nacistické okupace*, s. 173.

<sup>242</sup> Smutný, B. *Šest studií k dějinám lnářství na Trutnovsku*, s. 100.

<sup>243</sup> Smutný, B. *Dějiny firmy Ph. Morawetz syn, Úpice*, s. 147.

<sup>244</sup> Více viz Smutný, B. *Dějiny firmy Eduard Morawetz, a. s., Úpice*, s. 151-158.

<sup>245</sup> Smutný, B. *Vývoj lnářského průmyslu na Trutnovsku v období nacistické okupace*, s. 174.

<sup>246</sup> Smutný, B. *Příspěvky k dějinám firmy „Běličské závody, spol. s r.o., dříve F. W. Duncan v Horním Starém Městě“ v období do znárodnění*, s. 176.

<sup>247</sup> SOkA Trutnov, Fond Běličské závody spol. s. r. o. Horní Staré Město (1877–1947), část I., Dějiny původce fondu.

Po druhé světové válce byla nad firmou Běličské závody zavedena národní správa. Stalo se tak z rozhodnutí Okresní správní komise v Trutnově podle vyhlášky z 3. července 1946 (č. j. 2305/46). Národním správcem byl jmenován Antonín Záruba, jenž byl v roce 1946 nahrazen Arnoštem Součkem. V té době k bělidlu přináleželo 53 544 ha pozemků v Horním Starém Městě, Rýchorách a Sklenařovicích a továrna měla k dispozici parní stroj o výkonu 100 HP, elektrický generátor a 30 elektromotorů. Ze strojového vybavení do konce války zůstalo devět běličských strojů, dva hydraulické lisy, dva soukací stroje a lis na len.<sup>248</sup> Celková hodnota majetku firmy byla k 15. listopadu 1945 vyčíslena na 1 560 078 korun.<sup>249</sup> Následně bylo bělidlo k datu 1. ledna 1947 znárodněno a zařazeno do Českých Inářských textilních závodů, později do n. p. Texlen Trutnov jako závod 10, bělidlo Horní Staré Město. Do roku 2000 v továrním areálu sídlila společnost Texlen Bělidlo, a.s.<sup>250</sup>

## 6. Závěr

Předkládaná diplomová práce je zaměřena na zmapování technických staveb v oblasti Krkonoš a jejich podhůří. Z praktických důvodů byl poměrně široký záběr zúžen na oblast textilního průmyslu s ním souvisejících průmyslových závodů a technických objektů.

Obsahem několika kapitol jsou tematicky odlišné aspekty, které jsou s problematikou technických staveb spojené. Jednalo se o kapitoly zkoumající přístup památkové péče a dokumentující zvolna se měnící paradigma náhledu na ně, dále o teoretické modely památkové péče, které je možné v ideálním případě na technické stavby aplikovat a o možné využití technických objektů. Zmíněné zásady jsou ale v praxi

---

<sup>248</sup> Smutný, B. *Příspěvky k dějinám firmy „Běličské závody, spol. s r.o., dříve F. W. Duncan v Horním Starém Městě“ v období do znárodnění*, s. 176.

<sup>249</sup> Tamtéž.

<sup>250</sup> SOKA Trutnov, Fond Běličské závody spol. s r. o. Horní Staré Město (1877–1947), část I., Dějiny původce fondu.

uplatnitelné pouze v omezeném měřítku, tyto překážky jsou v textu práce rovněž obsaženy.

Další částí diplomové práce jsou dvě kapitoly zkoumající historický vývoj textilního průmyslu u nás, a to jak v makro měřítku dějin českých zemí, tak i s důrazem na regionální dějiny vybraného území v okolí Trutnova a Semil. Poznatky získané studiem obecného vývoje textilního průmyslu i konkrétních událostí v Krkonoších byly následně rozvinuty o další poznatky obsažené v kapitole číslo pět, zaměřené na dějiny jednotlivých textilních firem.

Cíle práce, popsané v úvodní části a dané rámcově vymezeným zaměřením práce podle potřeb Správy KRNAP, byly následující: zmapování historie čtyř vybraných podniků a jejich historického vývoje a získané poznatky následně zkonfrontovat s vývojem celé oblasti. Dalším cílem bylo pokusit se zmapovat historický a stavební vývoj vybraných podniků, především s ohledem na období od jejich založení po dobu znárodnění po roce 1945.

První cíl této práce, formulovaný jako pokus o konfrontaci vývoje celé oblasti s vývojem jednotlivých podniků, je také možné označit za splněný. Bylo zjištěno, že podniky nacházející se v okolí Trutnova vykazovaly shodné rysy s dalšími podniky. Obdobný vývoj bylo možné zjistit v určitých etapách vývoje textilního průmyslu a s ní souvisejících zlomových momentech: jednalo se o založení jednotlivých podniků kopírující dvě hlavní vlny zakládání mechanických přádelen a tiskáren textilu v 50. a 60. letech 19. století (F. Schmitt, tiskárna textilu založena v roce 1860, F. Schmitt, přádelna založena v roce 1862, J. Hanke, přádelna založena v roce 1856, Kluge & Etrich, přádelna založena v roce 1851, J. A. Kluge, přádelna založena v roce 1862). Dalším shodným rysem bylo datum založení mechanické tkalcovny firmy A. Heller v roce 1908, které odpovídá pozdnímu nastoupení mechanizace výroby v odvětví tkaní lnu.

Dalším shodným rysem bylo vyrovnání se s hospodářskou recesí v 60. letech 19. století. V textu bylo řečeno, že Inářské továrny se musely vyrovnávat s navýšením produkce bavlny a s ní rostoucí konkurencí. Toto tvrzení na vybraném vzorku rovněž platí. Firma A. Hanke musela následkem této krize utlumit svou výrobu a následně mechanickou přádelnu prodat firmě A. Hönig, naopak silné podniky tuto krizi zdárně překonaly (J. A. Kluge).

Popisovaná bělidla prošla také shodným vývojem jako jiné firmy věnující se témuž odvětví textilního průmyslu. Jednalo se o dobu, kdy přejímaly nové technologické postupy v procesu bělení příze (bělidlo firmy J. Hanke).

Popisované podniky vykazovaly shodné rysy také v době po druhé světové válce, kdy byly všechny znárodněny již v první vlně znárodnování a následně byly zařazeny do nově založených velkých textilních národních podniků (n. p. České Inářské textilní závody, n. p. Pojizerské bavlnářské závody, případně některý z menších národních podniků, např. n. p. Technometra).

Z množiny vybraných průmyslových podniků se v jistých ohledech vymyká firma J. A. Kluge. Jednalo se o jednu z největších firem v regionu, ve 30. letech, kdy byl uzavřen provoz firmy J. Faltis, dokonce největším podnikem v oblasti, z čehož pramenilo i její výjimečné postavení. Na konci 30. let se tato firma dostala do postavení hlavního hráče na poli textilní výroby, což bylo způsobeno i její podporou nacistického hnutí v československém pohraničí. Firma J. A. Kluge během druhé světové války využívala konfiskace židovského majetku a bývalých továren, které se snažila získat, ovšem úspěšná byla pouze částečně.

Cíl zaměřený na zmapování historie a stavebního vývoje textilních objektů lze prohlásit za splněný. V příslušné kapitole byl dán poměrně velký prostor popisu jejich historického vývoje, dále také jejich technického vybavení a stavebnímu vývoji. Obecně se dá říci, že objekty

přádelen byly stavěny v podobném duchu. Jednalo se o dvoupodlažní či třípodlažní výrazně podélné stavby, stropy byly většinou nesené řadami litinových sloupů. Strojovny vodních turbín byly umísťovány v polovině délky objektu, k nimž byly připojovány strojovny parních strojů, kterými byly tovární závody opatřovány až později. Fasády staveb bývaly omítnuty.

Ke zjištěním v průběhu zpracování této práce patří mimo jiné i fakt, že žádný z popisovaných objektů v obou kapitolách věnující se textilnímu průmyslu v Krkonoších, není památkově chráněn. Výjimku tvoří pouze bývalý sklad přádelny Inu v Temném Dole.<sup>251</sup> Tento fakt však nijak nekoliduje s obecným přístupem k technickým památkám, který byl popsán v přecházejících částech této práce. Zajímavý je také současný osud popisovaných technických objektů. Jediným příkladem konverze textilní budovy pro nové účely je bývalá odpadová přádelna Iva firmy F. Schmitt v Semilech, která byla přestavěna pro potřeby Městského úřadu Semily. Jiné stavby jsou stále užívány pro výrobní účely, nebo byly v minulosti zbořeny.

Účelem této práce bylo pokusit se přispět k výzkumu technických památek na našem území, prostřednictvím zmapování historického a hospodářského vývoje určitého výseku průmyslové výroby a s ní souvisejících průmyslových staveb. Cíle, jež byly definovány na počátku práce, byly uspokojivě splněny. Jistou komplikací byla nezpracovanost některých archivních fondů, jež znemožnila jejich využití. I přes tyto komplikace se však tato práce snad stane malou částí doplňující znalosti o průmyslových památkách.

---

<sup>251</sup> Srov. s Ústředním seznamem kulturních památek. Národní památkový ústav. Nemovitě památky: MonumNet [online], [cit. 29. března 2014]. Dostupné z WWW: <<http://monumnet.npu.cz/pamfond/list.php?hledani=1&KrOk=Ok&HiZe=&VybUzemi=1&sNazS idOb=&Adresa=&Cdom=&Pamatka=&CiRejst=&Uz=B&PrirUbytOd=3.5.1958&PrirUbytDo=28.4.2014&KodKr=52&KodOk=5205&Start=550>>.

## 7. Seznam archivních pramenů

### Státní okresní archiv Trutnov

- Fond Antonín Heller, mechanická tkalcovna Suchovršice (1888–1949),
- Fond Běličské závody spol. s. r. o. Horní Staré Město (1877–1947),
- Julius Hanke, bělidlo, úpravna a barvírna, Kalná Voda (1869–1929),
- Antonín Hönig a synové, přádelna, Kalná Voda (1874–1927),
- Josef Hanuš, mechanická tkalcovna, Červený Kostelec (1928–1952),
- Václav Metoděj Mach, mechanická tkalcovna, Úpice (1899–1948).

### Státní oblastní archiv v Zámrsku

- Fond F. Schmitt, tkalcovna Semily 1913-1948,
- Fond Velkostatek Maršov.

## 8. Seznam literatury a Internetové zdroje

ANDRLE, Jan, ČIHÁK, Josef, EBEL, Martin, NOVÁČEK, Karel. Kolomazná pec v Plzni-Bolevci. *Průzkumy památek*, 1998, roč. 5, č. 2, s. 139–146.

BERAN, Lukáš, VALCHÁŘOVÁ, Vladislava (eds.). *Industriál Libereckého kraje*. Technické stavby a průmyslová architektura. Praha: ČVUT, Výzkumné centrum průmyslového dědictví 2007.

BARTOŠ, Miroslav a Správa krkonošského národního parku. *Krkonošský národní park*. Praha: Merkur 1990.

BERAN, Lukáš. Využití opuštěných průmyslových objektů. Konverze Schmittovy přádelny na sídlo Městského úřadu v Semilech. *Objekt*, 2007, č. 3, s. 65–67.

DVOŘÁKOVÁ, Eva. Technické a průmyslové památky v průběhu

padesáti let. *Zprávy památkové péče*, 2008, roč. 68, č. 5, s. 420–422.

DVOŘÁKOVÁ, Eva. Technické památky – úvodní slovo a informace o programovém projektu MK ČR „Výzkum industriálních a technických areálů a objektů“. *Zprávy památkové péče*. 2000, roč. 60, č. 9, s. 245–246.

DVOŘÁKOVÁ, Eva. *Průmyslové dědictví a limity jeho institucionální ochrany v České republice*. In: FRAGNER, Benjamin (ed.). *Průmyslové dědictví*. Praha: Výzkumné centrum průmyslového dědictví Českého vysokého učení technického v Praze, Kolegium pro technické památky 2008.

DVOŘÁKOVÁ, Eva, FRAGNER, Benjamin, ŠENBERGER, Tomáš. *Industriál–paměť–východiska*. Praha: Titanik 2007.

FLOUSEK, Jiří, HARTMANOVÁ, Olga, ŠTURSA, Jan, POTOCKI, Jacek (ed.). *Krkonoše. Příroda, historie, život*. Praha: Nakladatelství Miloš Uhlíř-Baset 2007.

FRAGNER, Benjamin. Průmyslové dědictví: co se mění? *Zprávy památkové péče*, 2013, roč. 73, č. 3, s. 199–201.

FRAGNER, Benjamin, HANZLOVÁ, Alena (eds.). *Industriální stopy*. Architektura konverzí průmyslového dědictví v České republice 2000–2005. Katalog k výstavě v rámci 3. mezinárodního bienále Industriální stopy 2005. Praha: Výzkumné centrum průmyslového dědictví ČVUT 2005.

FRAGNER, Benjamin. *Vykročení z industriálního skanzenu*. Ilustrace zpřetrhaného vývoje a posunů hodnot. In: FRAGNER, Benjamin (ed.). *Průmyslové dědictví*. Sborník příspěvků k mezinárodnímu bienále Industriální stopy. Praha: České vysoké učení technické 2008, s. 126–133.

FRAGNER, Benjamin (ed.). *Průmyslové dědictví*. Sborník příspěvků k mezinárodnímu bienále Industriální stopy. Praha: Výzkumné centrum průmyslového dědictví Českého vysokého učení technického v Praze, Kolegium pro technické památky 2008.



- HLUŠIČKOVÁ, Hana a kol. *Technické památky v Čechách, na Moravě a ve Slezsku*. I. díl A-G. Praha: Libri 2001.
- HLUŠIČKOVÁ, Hana a kol. *Technické památky v Čechách, na Moravě a ve Slezsku*. II. díl H-O. Praha: Libri 2002.
- HLUŠIČKOVÁ, Hana a kol. *Technické památky v Čechách, na Moravě a ve Slezsku*. III. díl P-S. Praha: Libri 2003.
- HLUŠIČKOVÁ, Hana a kol. *Technické památky v Čechách, na Moravě a ve Slezsku*. IV. díl Š-Ž. Praha: Libri 2004.
- HORÁK, Václav, LUDVÍK, Marcel, PILOUS, Vlastimil a kol. *Krkonoše*. Praha: Olympia 1980.
- HOSÁK, Ladislav. *Trutnov v sedmdesátých letech minulého století*. In: VAŠÍČEK, Zdeněk, WOLF, Vladimír (eds.). *Krkonoše - Podkrkonoší*. Vlastivědný sborník muzeum Trutnov, svazek 2. Hradec Králové: Východočeské nakladatelství pro muzeum v Trutnově 1966, s. 164–165.
- JAKL, Michal et al. *Historie a současnost podnikání na Jilemnicku, Semilsku a Turnovsku*. Žehušice: Městské knihy 2004.
- JAKUBEC, Ivan, JINDRA, Zdeněk. *Dějiny hospodářství českých zemí*. Od počátku industrializace do konce habsburské monarchie. Praha: Karolinum 2006.
- JIRÁSEK, Zdeněk. *Ekonomický vývoj lnářské výroby na Trutnovsku v letech 1949-1958*. In: WOLF, Vladimír (ed.). *Lnářský průmysl*. Příspěvky k dějinám, svazek 6. Trutnov: Texlen Trutnov a generální ředitelství VHJ Lnářský průmysl 1986, s. 27-51.
- KOPECKÁ, Jindra. *Dějiny firmy Fejfar a Mládek ve Studenci 1910-1948*. In: *Lnářský průmysl*. Příspěvky k dějinám, svazek 3. Trutnov: Generální ředitelství lnářského průmyslu v Trutnově 1980, s. 289–351.
- KUBŮ, Eduard, PÁTEK, Jaroslav. *Mýtus a realita hospodářské vyspělosti Československa mezi světovými válkami*. Praha: Karolinum 2000.
- KUČA, Karel. *Města a městečka v Čechách, na Moravě a ve Slezsku*. IV. díl MI-Pan Praha: Libri 2000.

KUČA, Karel. *Města a městečka v Čechách, na Moravě a ve Slezsku*. VI. díl Pro-Sto. Praha: Libri 2004.

KUČA, Karel. *Města a městečka v Čechách, na Moravě a ve Slezsku*. VII. díl Str-U. Praha: Libri 2008.

KUTNAR, František. *Krise podkrkonošských přádelen Inu koncem šedesátých let 19. století*. In: VAŠÍČEK, Zdeněk, WOLF, Vladimír (eds.). *Krkonoše - Podkrkonoší*. Vlastivědný sborník muzeum Trutnov, svazek 2, Hradec Králové: Východočeské nakladatelství pro muzeum v Trutnově 1966, s. 9–13.

KUTNAR, František. *K hospodářské a sociálně politické otázce lnářství a plátenictví*. In: *Příspěvky k dějinám národního podniku Texlen Trutnov*. Svazek 2. Trutnov: Texlen Trutnov 1976, s. 23-33.

LESÁK, Vladimír. *Trutnovská (krkonošská) lnářská oblast v 2. polovině 19. století*. Pokus o její definování a úkoly dalšího výzkumu. In: *Lnářský průmysl. K novým a nejnovějším dějinám národního podniku Texlen Trutnov*. Příspěvky k dějinám, svazek 5. Trutnov: Generální ředitelství VHJ Lnářský průmysl 1985, s. 9-35.

LESÁK, Vladimír, KÁBRT, Jan. *Textilní průmysl a dělnictvo na Trutnovsku v 19. století*. Materiálová studie k problematice vzniku textilního průmyslu a dělnického hnutí na Trutnovsku v 19. století. Trutnov: Muzeum Podkrkonoší 1968.

MACHAČOVÁ, Jana, MATĚJČEK, Jiří. *Přehled hospodářského a sociálního vývoje textilní výroby v Českých zemích v letech 1791-1848*. In: *Z dějin textilu*, svazek 9. II. setkání historiků textilního a oděvního průmyslu. Protokol o jednání v České Skalici ve dnech 14.-16. září 1987. Ústí nad Orlicí: Výzkumný ústav bavlnářský 1989, s. 19-30.

MATĚJ, Miloš. *Chceme, nebo nechceme technické a průmyslové památky? Zprávy památkové péče*, 2013, roč. 73, č. 3, s. 179–186.

MATĚJ, Miloš. *Péče o technické a průmyslové památky. Zprávy památkové péče*, 2008, roč. 68, č. 5, s. 415–419.

- MATĚJ, Miloš. Pravda posledního pracovního dne. *Fórum architektury a stavitelství*, 2002, roč. 9, č. 4, s. 36–39.
- MATĚJ, Miloš, RYŠKOVÁ, Michaela. Limity industriálního skanzenu. *Fórum architektury a stavitelství*, 2002, roč. 9, č. 4, s. 61–65.
- MATĚJ, Miloš. *Technické a průmyslové památky z hlediska zájmů památkové péče*. In: HOLÝ, Petr (ed.). *Artis Historia I*. Sborník prací Filozofické fakulty Ostravské univerzity. Ostrava: Ostravská univerzita 2006, s. 163–172.
- MIZERA, František. *Paměti města Semil a okolí*. Semily: Městský úřad 1997.
- NEVŘIVA, Osvald. *Stávka v fy Etrich v Mladých Bukách v roce 1937*. K 30. výročí stávky. In: VAŠÍČEK, Zdeněk, WOLF, Vladimír (eds.). *Krkonoše - Podkrkonoší*. Vlastivědný sborník muzeum Trutnov, svazek 2, Hradec Králové: Východočeské nakladatelství pro muzeum v Trutnově 1966, s. 116-127.
- PALAS, Jan. Úskalí záchrany technických zařízení. *Zprávy památkové péče*, 2013, roč. 73, č. 3, s. 222–224.
- PALMER, Marilyn, NEAVERSON, Peter. *Industrial Archaeology. Principles and Practice* Abingdon: Routledge 1998.
- PAŽOUT, František. *Malé vodní elektrárny I*. Ekonomika – předpisy. Praha: Státní nakladatelství technické literatury 1987.
- PURŠ, Jaroslav. K problematice průmyslové revoluce v ČSR. *Český časopis historický*, roč. 6, č. 1, 1956, s. 1-26.
- RYŠKOVÁ, Michaela. Textilní průmysl Moravy a Slezska – hodnoty a jejich nedostatečná památková ochrana v několika případech. *Zprávy památkové péče*, 2013, roč. 73, č. 3, s. 225–230.
- RYŠKOVÁ, Michaela. *Pohled památkové péče na textilní průmysl Moravy a (rakouského) Slezska*. In: HOLÝ, Petr (ed.). *Artis Historia I*. Sborník prací Filozofické fakulty Ostravské univerzity. Ostrava: Ostravská univerzita 2006, s. 173–179.

RYŠKOVÁ, Michaela, JUŘÁK, Petr. *Kulturní dědictví textilního průmyslu Frýdku-Místku*. Ostrava: NPÚ, ÚOP v Ostravě 2013.

SMUTNÝ, Bohumír. *Šest studií k dějinám Inářství na Trutnovsku*. Trutnov: Texlen 1983.

SMUTNÝ, Bohumír. *Dějiny firmy Ph. Morawetz syn, Úpice*. In: WOLF, Vladimír (ed.). *Lnářský průmysl. Příspěvky k dějinám, svazek 6*. Trutnov: Texlen Trutnov a generální ředitelství VHJ Lnářský průmysl 1986, s. 143-150.

SMUTNÝ, Bohumír. *Dějiny firmy Eduard Morawetz, a. s., Úpice*. In: WOLF, Vladimír (ed.). *Lnářský průmysl. Příspěvky k dějinám, svazek 6*. Trutnov: Texlen Trutnov a generální ředitelství VHJ Lnářský průmysl 1986, s. 151-158.

SMUTNÝ, Bohumír. *Firma Jan Faltis, dědicové, Mladé Buky – Trutnov (1836-1931)*. In: *Příspěvky k dějinám národního podniku Texlen Trutnov. Svazek 2*. Trutnov: Texlen Trutnov 1976, s. 47-120.

SMUTNÝ, Bohumír. *Příspěvky k dějinám firmy „Běličské závody, spol. s r.o., dříve F. W. Duncan v Horním Starém Městě“ v období do znárodnění*. In: *Příspěvky k dějinám národního podniku Texlen Trutnov. Svazek 2*. Trutnov: Texlen Trutnov 1976, s. 165-180.

SMUTNÝ, Bohumír. *První parní stroje v Krkonoších. Příspěvek k počátkům průmyslové revoluce na Trutnovsku*. In: *Lnářský průmysl. Příspěvky k dějinám, svazek 3*. Trutnov: Generální ředitelství Lnářského průmyslu v Trutnově 1980, s. 165-186.

SMUTNÝ, Bohumír. *Vývoj Lnářského průmyslu na Trutnovsku v období nacistické okupace*. In: *K novým a nejnovějším dějinám národního podniku Texlen Trutnov. Lnářský průmysl - příspěvky k dějinám, svazek 5*. Trutnov: Generální ředitelství VHJ Lnářský průmysl 1985, s. 169-183.

ŠENBERGER, Tomáš. *České země, součást evropského industriálního dědictví*. In: FRAGNER, Benjamin (ed.). *Průmyslové dědictví. Sborník příspěvků k mezinárodnímu bienále Industriální stopy*. Praha: České vysoké učení technické 2008, s. 144–153.

- ŠENBERGER, Tomáš. *Rekonstrukce výrobně-technických staveb k novým účelům*. Praha: Národní technické muzeum 1995.
- VALCHÁŘOVÁ, Vladislava (ed.). *Industriální topografie*. Průmyslová architektura a technické stavby. Královéhradecký kraj. Praha: ČVUT a Výzkumné centrum průmyslového dědictví Fakulty architektury 2012.
- VALCHÁŘOVÁ, Vladislava. Dvanáct let poté... (Kroky k záchraně industriální architektury: nezůstanou z industriálních a technických památek ruiny?), *Zprávy památkové péče*, 2001, roč. 61, č. 1, s. 1.
- VONDRA, Jiří. K péči o nemovité technické památky. *Zprávy památkové péče*, 1995, roč. 55, č. 2, s. 43–44.
- VONDRA, Jiří. Památková péče a technické výrobní objekty. *Památky a příroda*, 1980, roč. 40, s. 321–336.
- VORLÍK, Petr. Industriální topografie České republiky. *Zprávy památkové péče*, 2013, roč. 73, č. 3, s. 202–205.
- WOLF, Vladimír. *Dva příspěvky k názvosloví v n.p. Texlen Trutnov*. In: *Lnářský průmysl*. Příspěvky k dějinám, svazek 3. Trutnov: Generální ředitelství Inářského průmyslu v Trutnově 1980, s. 367-374.

### **Internetové zdroje**

- České vysoké učení technické v Praze. *Výzkumné centrum průmyslového dědictví FA ČVUT v Praze: Profil* [online]. Praha: ČVUT. [cit. 25. března 2014]. Dostupné z WWW: <<http://vcpd.cvut.cz/2-profil.aspx>>.
- Ústřední seznam kulturních památek. Národní památkový ústav. Nemovité památky: MonumNet [online], [cit. 21. března 2014]. Dostupné z WWW: <<http://monumnet.npu.cz/monumnet.php>>.
- Zákon č. 22/1958 Sb. o kulturních památkách [online], [cit. 24. dubna 2014]. Dostupné z WWW: <[http://uprav.ff.cuni.cz/?q=system/files/22\\_1958\\_Sb.pdf](http://uprav.ff.cuni.cz/?q=system/files/22_1958_Sb.pdf)>.
- Zákon č. 20/1987 Sb., o státní památkové péči [online], [cit. 24. dubna 2014]. Dostupné z WWW:

<[http://www.cka.cc/pravni\\_predpisy/hlavni\\_zakony/ZPP050630](http://www.cka.cc/pravni_predpisy/hlavni_zakony/ZPP050630)>.

Charta industriálního dědictví, Výzkumné centrum průmyslového dědictví Fakulty architektury ČVUT v Praze [online], [cit. 24. dubna 2014]. Dostupné z WWW:

<<http://vcpd.cvut.cz/33-206-aktuality-charta-industrialniho-dedictvi.aspx>>.

## **9. Seznam použitých zkratk**

ČLTZ – České lnářské textilní závody

ČVUT – České vysoké učení technické

HP – koňská síla

KRNAP – Krkonošský národní park

NPÚ – Národní památkový ústav

NTM – Národní technické muzeum

N. p. – národní podnik

PBZ – Pojizerské bavlnářské závody

SOA – Státní oblastní archiv

SOKA – Státní okresní archiv

VCPD – Výzkumné Centrum Průmyslového Dědictví

## **10. Seznam vybraných průmyslových objektů**

1. Bratři Buxbaumové, tkalcovna lněného a bavlněného zboží, Úpice, 1905.
2. Johann Faltis, přádelna lnu, Mladé Buky, 1836.
3. Johann Faltis, přádelna lnu, Trutnov, 1857.
4. Fr. Gaberle a synové, přádelna lnu, Žacléř, 1845.
5. Alois Haase, c. k. priv. přádelna lněné příze, Poříčí u Trutnova, 1847.

6. Josef Hanke, mechanická přádelna lnu, Mladé Buky-Kalná Voda, 1856.
7. Julius Hanke, bělidlo a úpravna příze, Mladé Buky-Kalná Voda, 1873.
8. Antonín Heller, mechanická tkalcovna, Suchovršice, 1908.
9. Philip Morawetz syn, tkalcovna lněného a bavlněného zboží, Úpice, 1887.
10. Eduard Morawetz, tkalcovna lněného zboží, Úpice, 1894.
11. Frederick M. Oberländer, mechanická tkalcovna, Úpice, 1889.
12. J. A. Kluge, přádelna lnu, Trutnov-Horní Staré Město, 1862.
13. J. A. Kluge, bělidlo, Rudník, 1880.
14. J. A. Kluge, tkalcovna lnu, Rudník, 1876.
15. Kluge & Etrich, přádelna lnu, Trutnov-Horní Staré Město, 1851.
16. J. A. Kluge, později F. W. Duncan, později Běličské závody, bělidlo, Trutnov-Horní Staré Město, 1877.
17. Franz Schmitt, tiskárna textilu, Semily, založení 1860.
18. Franz Schmitt, Přádelna a tkalcovna bavlny, Semily – Řeky, založení 1862.
19. Franz Schmitt, Odpadová přádelna lnu, Semily, 1893.
20. Textilní továrna Bratři Walzelové, Poříčí u Trutnova, 1888.
21. Úpická přádelna lnu, přádelna a tkalcovna juty, Úpice, 1851.

## 11. Resumé

The master thesis called „Textile Industry in the Region of Giant Mountains. Textile Industry and Industrial Sights“ focuses on the situation of technical sights in the area nearby two cities, Trutnov and Semily, from their foundation in the 19. century until the late 40's of the 20th century when they were nationalized.

In the past, the textile industry belonged among the most important industries in Bohemia. The dominant position in this field was occupied by the linen flax production concentrated in Northern and

Eastern Bohemia. Nevertheless, the current state of the objects built in described era is quite different. Some buildings exist no longer, some were demolished, some are preserved only in a limited way and in varying condition. However, there are cases in which the entire factory complexes are preserved intact and which are still used in the same way as a century ago.

The thesis is divided into three main parts. In the first part, a substantial part of the work is devoted to heritage protection in Czechoslovakia and the Czech Republic, specifically to protection of technical sights. The second part is made up of historical development of the textile industry in Bohemia, respectively in the Giant Mountains. Studied period was identified at the beginning of the Industrial Revolution in Bohemia and it was ended the period after nationalization in 1948. Emphasis is placed on the historical development since the second quarter of the 19th century, when the Czech lands made a part of the Austrian Empire, when modern technologies were adopted and when a lot of textile enterprises was founded. The third part is made up of historical analysis of selected industrial objects in the Giant Mountains. This sample of five enterprises was chosen because of the history of selected companies and their industrial facilities to summarize and specifically substantiate findings described in previous chapters, including the economic development of this area and the possibility of maintaining industrial heritage and the possible use of technical buildings today .

The goal of this thesis was to analyze the textile industry in the region of Giant Mountains and to deal with the comparison of the historical and economical development in Bohemia, respectively in the region, with chosen textile enterprises and their industrial buildings and try to emphasis whether there were any similarities or not, which was fulfilled.



## **12. Přílohy**

- Obr. 1: J. Faltis, přádelna Inu, Mladé Buky, 1945.
- Obr. 2: F. Schmitt, tiskárna textilu, Semily, nedatováno.
- Obr. 3: F. Schmitt, přádelna Inu, Semily – Řeky, 2014.
- Obr. 4: F. Schmitt, přádelna Inu, Semily – Řeky, 2007.
- Obr. 5: F. Schmitt, odpadová přádelna Iva, Semily, 2014.
- Obr. 6: A. Heller, mechanická tkalcovna, Suchovršice, nedatováno.
- Obr. 7: A. Heller, mechanická tkalcovna, Suchovršice, 2014.
- Obr. 8: J. Hanke/ A. Hönig, mechanická přádelna, Mladé Buky – Kalná Voda, 2014.
- Obr. 9: J. A. Kluge, mechanická přádelna, Trutnov – Horní Staré Město, nedatováno.
- Obr. 10: J. A. Kluge, mechanická přádelna, Trutnov – Horní Staré Město, 2007.



**Obr. 1:** Přádlna Inu firmy J. Faltis v Mladých Bukách v roce 1945 (zdroj: SOkA Trutnov).



**Obr. 2:** Tiskárna textilu firmy F. Schmitt v Semilech, nedatováno (zdroj: <http://www.industrialnitopografie.cz/karta.php>, [cit. 16. dubna 2014]).



**Obr. 3:** Páradelna Inu firmy F. Schmitt v Semilech – Řekách v roce 2014 (zdroj: Šimon Kokoška).



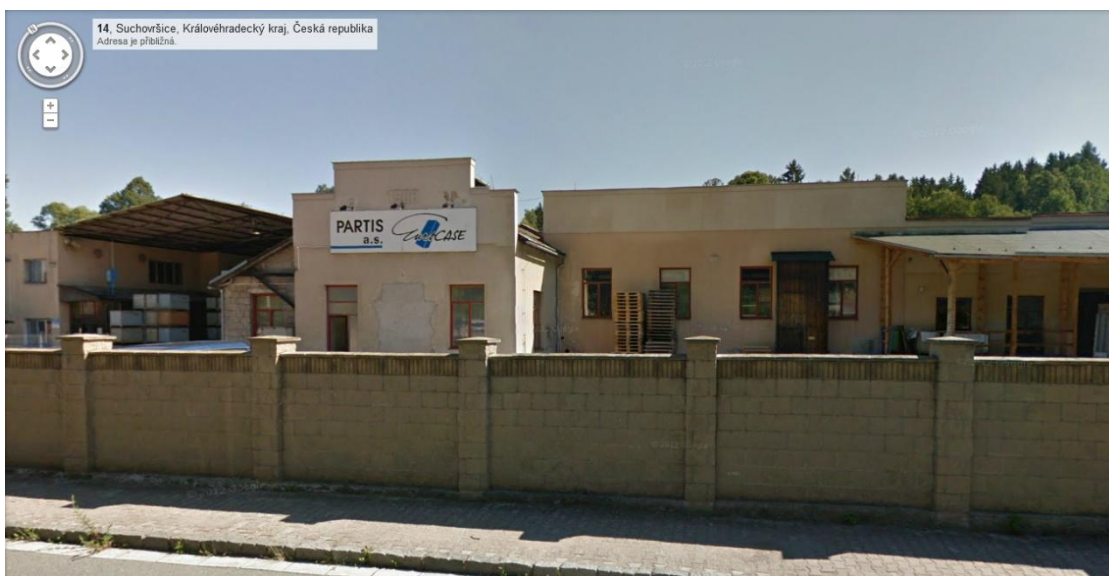
**Obr. 4:** Páradelna Inu firmy F. Schmitt v Semilech – Řekách, 2007 (zdroj: <http://www.industrialnitopografie.cz/karta.php>, [cit. 16. dubna 2014]).



**Obr. 5:** Odpadová přádelna Iva firmy F. Schmitt v Semilech, 2014 (zdroj: Šimon Kokoška).



**Obr. 6:** Mechanická tkalcovna firmy A. Heller v Suchovršicích, nedatováno (zdroj: SOA Zámorsk).



**Obr. 7:** Mechanická tkalcovna firmy A. Heller v Suchovršicích, 2014 (zdroj: Google, [cit. 16. dubna 2014]).



**Obr. 8:** Mechanická přádelna firmy J. Hanke, později A. Höinig, Mladé Buky – Kalná Voda, 2014 (zdroj: Šimon Kokoška).



**Obr. 9:** Mechanická přádelna firmy J. A. Kluge, Trutnov – Horní Staré Město Mladé, nedatováno (zdroj: SOkA Trutnov).



**Obr. 10:** Mechanická přádelna firmy J. A. Kluge, Trutnov–Horní Staré Město Mladé, 2007 (zdroj: <http://www.industrialnitopografie.cz/karta.php>, [cit. 16. dubna 2014]).