

Západočeská univerzita v Plzni

Fakulta designu a umění Ladislava Sutnara

Bakalářská práce

DESIGN SIDE SPECIFIC

Jana Plačková

Plzeň 2014

Západočeská univerzita v Plzni

**Fakulta designu a umění
Ladislava Sutnara**

Oddělení výtvarného umění

Studijní program Výtvarná umění

Studijní obor Sochařství – specializace keramika

Bakalářská práce

DESIGN SIDE SPECIFIC

Jana Plačková

Vedoucí práce: MgA. Gabriel Vach

Oddělení výtvarného umění

Fakulta designu a umění Ladislava Sutnara
Západočeské univerzity v Plzni

Plzeň 2014

Prohlašuji, že jsem práci zpracoval samostatně a použil
jen uvedených pramenů a literatury

Plzeň, duben 2014

podpis autora

Poděkování

Chtěla bych poděkovat vedoucímu práce panu MgA. Gabrielu Vachovi za vstřícnost, náměty a připomínky při konzultacích mé práce. Dále bych ráda poděkovala panu technologovi RNDr. Petru Frančemu za rady při řešení technologických postupů a panu Stanislavu Dostálovi, jednateři hotelu Nautilus za ochotu.

Obsah

1 MÉ DOSAVADNÍ DÍLO V KONTEXTU SPECIALIZACE	1
2 TÉMA A DŮVOD JEHO VOLBY	4
3 CÍL PRÁCE	8
4 PROCES PŘÍPRAVY	9
5 PROCES TVORBY	12
6 TECHNOLOGICKÁ SPECIFIKA	16
6.1 ÚVOD	16
6.2 KAMENINA - HISTORIE	16
6.3 KAMENINA - CHARAKTERISTIKA	18
6.4 TRIPTYCH	18
7 POPIS DÍLA	19
8 PŘÍNOS PRÁCE PRO DANÝ OBOR	20
9 SILNÉ STRÁNKY	21
10 SLABÉ STRÁNKY	22
11 SEZNAM POUŽITÝCH ZDROJŮ	23
A) Knižní a periodická literatura	23
B) Internetové zdroje	23
12 RESUMÉ	24
13 SEZNAM PŘÍLOH	25

1 MÉ DOSAVADNÍ DÍLO V KONTEXTU SPECIALIZACE

Umění ve mně probouzelo zvědavost a nadšení již v předškolním věku. Jako dítě v mateřské školce jsem se poprvé setkávala s různými plastickými hmotami a už tehdy jsem si v nich našla zalíbení.

S keramickou hmotou jako takovou jsem se dostala do kontaktu na základní umělecké škole, kde nás vedl akad. mal. Vladislav Kaska. Jeho nadšení pro umění, profesionalita a pravidelné pozitivní naladění mělo vliv na rozvoj mé vlastní osobnosti. S blížícím se koncem devátého ročníku základní školy jsem se rozhodla pokračovat v „tvoření“ a přihlásila se na střední školu uměleckého zaměření.

Na střední škole jsem studovala keramický obor, specializovali jsme se však spíše sochařským směrem, používali různé šamotové hlíny a tvořili především objekty větších rozměrů vhodné do exteriéru. S dalšími keramickými hmotami, především s porcelánem, jsem se setkala až v prvním semestru na Fakultě designu a umění Ladislava Sutnara.

Během uplynulých čtyř semestrů jsme se zabývali prací s různými materiály, jakými je například kamenina, šamotová hlína, porcelán, diturvit nebo sádra. První ročník patřil seznamování se s přírodninami a jejich následnému detailnímu zkoumání a zvětšování v materiálu. Vybrala jsem si plod pistácie, který oplývá mnoha zvláštnostmi, na první pohled nezřetelnými. Z modelovací hlíny jsem ji poté odlila do slepé formy. Druhým úkolem téhož semestru byla stylizace vybrané přírodniny v menším měřítku

v porovnání s předchozí úlohou. Při pohledu na tvrdé schránky, kterými se pistácie vyznačují, mě napadlo jediné - vytvořit porcelánové mističky v typickém tvaru těchto ořechů.

V následujícím semestru prvního ročníku jsme se opět věnovali tématu spíše sochařskému a podobnému tomu předchozímu – modelace přírodniny ve zvětšené podobě. Pro tento úkol jsem si vybrala velice zajímavě tvarovaný kámen ve tvaru trojúhelníku, kterým při troše fantazie oplývá i samotná hora Sněžka, ze které pochází. Výběr ve mně ještě umocnil fakt, že naše nejvyšší hora je prý důkazem působení drsných ledovců uprostřed Evropy.¹ Druhá polovina semestru patřila tvorbě vybraných detailů z přírodniny a jejich následnému stylizování do objektu.

U mě tím objektem bylo zaměření na postupné vrstvení hornin na sebe a vznik tzv. „plátkování“. Modely jsem dělala z modelovací hlíny a finální podoba objektu je z hlíny šamotové.

První semestr druhého ročníku už byl o něco specifitější nežli ty předchozí. Zadáním bylo vytvoření vhodné nádoby pro účely našich denních potřeb. Moje nádoba měla tvar jakési vany se zkoseným dnem, která byla vhodná pro opření kartáčku na zuby s pastou, během oběda se dala využít jako miska na hranolky s kečupem a večer jako stylový stojánek na svíčku. U tohoto úkolu jsem se poprvé seznamovala s výrobou sádrové formy s jádrem. Zjistila jsem, že aby byla forma účelná a spolehlivá, vyžaduje mnoho času ji vytvořit. Vše například musí být kónické, aby později porcelánový

¹ <http://vejacv.albums.cz/prirodni-zajimavosti/snezka-ostrov-arktidi.html>, vyhledáno 23. 3. 2014

střep dobře opouštěl formu, také preciznost a až matematická přesnost není na škodu.

Poslední zadaný úkol před samotnou bakalářskou prací byl opět trochu sochařský. Úkol s názvem „Konečno mého nekonečna“, jako by od prvního momentu vyžadoval úplně něco jiného, nežli jsme byli zvyklí. Za konečno svého nekonečna považuji asi nejdůležitější část mého těla, páteř. Pokud se jednotlivé obratle od sebe oddělí, nastane jakýsi konec, lépe řečeno konečno mého nekonečna. Konečno mého já. Z toho podnětu jsem pomocí červené šamotové hlíny vytvářela stylizovanou lidskou páteř zakončenou kostrčí. Poslední tři obratle jakoby se již rozpadaly a opouštěly svou původní pozici a znázorňují tak „konečno“.

2 TÉMA A DŮVOD JEHO VOLBY

Jednotlivá témata – zadání pro tvorbu bakalářských prací nabízela úlohy nejen sochařského charakteru, ale i úlohy vyžadující jasnou designérskou mysl. Zvolila jsem druhou variantu s přáním vytvořit v rámci svých možností své dosud nejzdařilejší dílo.

Konkrétně jsem si vybrala téma Design Side Specific, které bylo zúženo na tvorbu prvku či vícero prvků do veřejného prostoru námi zvoleného. Jelikož jsem pod tímto tématem shledala široký tvůrčí potenciál, rozhodnutí bylo jasné. Chtěla jsem použít název a zároveň logo mé oblíbené restaurace s hotelem Nautilus na táborském Žižkově náměstí.² Hotel Nautilus je koncipován tak, aby na každého návštěvníka dýchlo teplo a pohodlí. Na stěnách jsou prvky v podobě olejových a akrylátových maleb, vždy solitér starožitného nábytku, které dotvářejí ojedinělý dojem. Výjimkou nejsou ani leptané nebo vitrážové skleněné výplně, ručně foukaná skleněná lampová stínidla a pestrobarevné mozaiky kolem zrcadel. Konečnou atmosféru dotvářejí textilie z přírodních materiálů.³ Prvotním nápadem byl set talířů ve tvaru stylizované loděnky hlubinné (lat. Nautilus pompilius), kde by však kvůli vynechání jednotlivých komor zanikla krása růstu této živoucí fosílie. Vznikaly tedy návrhy talířů se skromnějším tvarem, avšak bohatou výzdobou na jejich dnech, kterou by zde hosté nacházeli po dojedení pokrmů.

Ve znaku hotelu je loděnka z toho důvodu, protože majitel Neil Harbury vlastní v Anglii a USA geologické firmy pracující pro petrolejářské společnosti se jménem „Nautilus“. On tyto firmy

² Příloha 1

³ <http://www.hotelnautilus.cz/cs/ubytovani>, vyhledáno 28. 3. 2014

pojmenoval právě podle příznačného amonitu,⁴ protože přímo souvisí s jeho výzkumy. Po dohodě s jednatelem hotelu jsem si mohla přímo zblízka v kuchyni prohlédnout talíře, do kterých zde servírují nabízené delikatesy. Posléze jsem nahlédla i do hotelového pokoje, který měl své specifické kouzlo. Všimla jsem si, že motiv loděnky prostupuje celým hotelovým i restauračním zařízením, a to v nejrůznějších podobách - jako hlavice zábradlí, sloupů, reliéfní výzdoby koupelen či dekorace svícňů.

Loděnka hlubinná⁵ patří do třídy hlavonožců, kteří se v mořích poprvé začali objevovat v triasu (251 – 200 mil. let), jímž začíná éra druhohor.⁶ V současné době jsou loděnky se spirálovitou ulitou, která je rozdělena přepážkami od postupného růstu, téměř vyhynulí živočichové. Jejich původ se pravděpodobně připisuje Indickému oceánu, kde se jich malé množství nalézá dodnes.

Ulity amonitů se používaly do zlatých ozdobných montáží, sloužily také jako nástolce nebo nádoby a samostatně pro dekorační účely. Nautilus byl důležitou součástí kunstkomor (Rudolf II. byl vášnivým sběratelem a milovníkem umění, ve své době vlastnil jednu z největších kunstkomor v Evropě) a kabinetů kuriozit po dlouhé období renesance, manýrismu a baroka. Ve zlatnictví je výjimečně užíván dodnes, především v přímořských státech. Malovaný nautilus je i ve sbírkách UPM – mušle je vysoká 16 cm a datována je do 1. pol. 17. stol. Lastury nařezané na malé části se používaly pro nástropní nebo nástěnné mozaiky. Ojedinelé je řešení grotty

⁴ Příloha 2

⁵ Příloha 3

⁶ Petránek, J.: Za tajemstvím kamenů – Příručka pro mladé sběratele hornin, minerálů a zkamenělin, str. 97

Bastie d'Urfé (výklenek ve skále, který je vytvořený člověkem, vyskytují se především v renesančních či barokních zahradách). Grotta byla postavena roku 1535 Claudem d'Urfé ve středu Forezu, regionu střední Francie, kde jsou stěny pokryty všemožnými mořskými živočichy, především mušlemi a ulitami do ikonografického programu moře s titány a giganty. Nautilus se užíval také pro jemné filigránové rytiny (drobný reliéf vytvořený jemnými kovovými drátky).

Nádherné rytiny vykládané stříbrem pocházely od bavorského uměleckého řemeslníka Wenzela Jamnitzera, který pochází ze slavné rodiny zlatníků tvořících pro Habsburky.⁷

Přestože jsou talíře velice náročné na technologické zpracování (deformování při sušení i výpalu, ohýbání praporů), chtěla jsem si jejich výrobu i přes tento fakt vyzkoušet. Mám slabost pro dnes tak často využívané pasta talíře, vynikající širokým praporem, oproti němu malou mističkou pro podávání pokrmu. Avšak takové zboží se většinou vyrábí pomocí vysokotlakého stlačení suchého porcelánového granulátu do forem, kdy se vytrácí nejvyšší možnost deformace při sušení klasicky litého výrobku. Z toho důvodu jsem musela na mé talíře využít prapory užší, které nejsou tolik náchylné na ohýbání při sušení a následném pálení.

Již ve 13. století, kdy se porcelán zásluhou Marca Pola dostal na evropskou pevninu, stala se tato dříve neznámá hmota synonymem pro jídelní servisy. I v českých zemích v tomto oboru nezůstali pozadu. Zpracování kaolinu, jakožto hlavní složky

⁷ Slanina, O.: Výkladový slovník exotických materiálů používaných v uměleckém řemesle, str. 57

porcelánu, se zabývali v nejedné fabrice na severozápadě Čech a Slavkov s Kláštercem nad Ohří se mohou dokonce pochlubit titulem nejstarších porcelánek u nás, které vznikly na přelomu 18. a 19. století. Protože čas je neúprosný, z dřívějších rozsáhlých jídelních servisů zbyly pouze vzpomínky ve vitrínách a dnešní doba směřuje spíše účelněji. Mezi základní typy talířů patří hluboký na polévku, mělký na hlavní chod, malý talířek na dezert a podšálek.⁸ Trendům dnešní doby podléhají i jídelní sety, kdy není nouze například o hranaté, asymetrické či dokonce skleněné talíře.

Set talířů Nautilus se skládá z hlubokého, vhodného na polévky, méně hlubokého na těstoviny a mělkého na ostatní pokrmy takovýto tvar vyžadující. Na dně každého je ručně vyškrabávaný reliéf loděnky, který je vyplněný různě barevnými engobami a naglazurními barvítka v přírodních tónech. Chtěla jsem zachovat všudypřítomné teplé tóny, proto talíře nejsou z klasického bílého porcelánu, ale z kameniny, která má po vypálení krémovou barvu.

⁸ <http://www.homemag.cz/5/jidelni-talire-moderna-i-klasika/>, vyhledáno dne 14. 4. 2014

3 CÍL PRÁCE

Cílem této práce pro mě bylo především zdokonalení svých možností a schopností. Výroba talířů znamená hlavně precizní vytvoření modelu na sádrařském kruhu, se kterým jsem se nikdy předtím do kontaktu nedostala. Mí spolužáci si na kruhu vždy počínali dobře a já, bez jakýchkoliv zkušeností, jsem nevěřila, že dokáži vytvořit tři různé formy na talíře. Ponořila jsem se do práce s přesvědčením, že i nemožné se může stát možným. Je až neuvěřitelné, jak dlouho jsem pracovala na prvním, nejhlubším talíři na polévky, v porovnání s tím posledním. Je pro mne potěšením, když mohu sledovat svoje pokroky ve výrobě i v nových poznatcích z hlediska technologie výpalu skleněných frit, které byly použity při zkouškách, mnou vytvořených engob a barvítek. Předtím jsem tyto materiály na svých výrobcích nevyužila. Až během výroby talířů jsem postupně zjišťovala, jak je každý stupeň v peci na konečném výsledku znát, a jak je až k neuvěření, co může vzniknout, pokud se „tohoto nebudete bát“ a odvážíte se fritu, která se pálí kolem 1100°C vypálit během ostrého výpalu v plynové peci, kde se teplota pohybuje daleko výše.

Jsem si vědoma toho, že mé formy mají své mínusy, ale pro mne je výsledek srdeční záležitostí, ať už se ohlédnu zpět za dobou strávenou s nimi v ateliéru, tak za dobu strávenou příjemnými večery v restauraci hotelu.

4 PROCES PŘÍPRAVY

Po výběru tématu Design Side Specific – tvorba předmětů na veřejné místo, jsem prvotně přemýšlela o tom, které veřejné místo je mi nejbližší a které by zároveň bylo vhodné ho něčím doplnit. Přemýšlela jsem nad spousty krásných míst, až přišel ten správný okamžik, kdy jsem si řekla, ano, ten za to stojí.

Výhodně situovaný, v jihočeském husitském městě, přírodními materiály a výbornou kuchyní oplývající hotel Nautilus. Toto místo vždy pozitivně působí na moje smysly, proto jsem se rozhodla právě pro něj.

Už od prvních momentů jsem si pohrávala s myšlenkou tvorby talířů. I přes obtížná technologická specifika (ohýbání praporů, deformace při sušení, apod.) má volba směřovala stále tímto směrem. Chtěla jsem se někam posunout a při tvorbě bakalářské práce se naplno uvolnit a nechat plně plynout svou invenci. Hotel Nautilus, jak již název napovídá, má ve znaku loděnku, téměř vyhynulého mořského živočicha s charakteristickým šnekovitým tvarem. Loděnky jsou ve většině případů prezentovány již jako podélně rozpůlené, protože tak je dokonale vidět jejich postupný růst i se vzduchovými komorami, kterými si určuje polohu ve vodě.

Během prvních konzultací jsem stále přemýšlela nad novými a novými tvary talířů, které byly více či méně inspirované stylizovanými tvary loděnek. Chtěla jsem zachovat bílou čistotu porcelánových talířů, které v hotelu mají, a pouze pozměnit jejich tvar za zajímavější pro lidské oko. Tyto návrhy jakoby stále něco

postrádaly. Pravděpodobně to bylo téměř zakrytí tak tvarově krásných živočichů, jakými jsou loděnky do stylizovaného objektu. Pátrala jsem dále, prohlížela si všelijaké tematické knihy, navštívila kabinet na základní škole s přírodovědnými materiály a pročetla spoustu článků. Následovala další konzultace, během níž jsme se shodli na ponechání celkového tvaru takovým, jakým je, což znamená, že je vidět růst jednotlivých vzduchových komůrek a tím pádem neutajený vzhled živočicha.

Nakonec zvítězil návrh v podobě kameninových talířů s vybrušovanými ornamentálními loděnkami, které jsou ručně vyškrábané na každé dno talíře, každá jinak velká i s rozdílně velkými komůrkami, ve kterých jsou buďto do syrového střepu vložené různě barevné engoby s příměsemi, které po vybroušení po výpalu vytvoří zrnitou strukturu na způsob přihrádkového emailu. Posléze se celý talíř překryje transparentní glazurou. Nebo vybarvování jednotlivých přihrádek barvítky již na ostře vypálený talíř s nutností třetího výpalu pro zatavení barev do glazury.

V průběhu semestru se mým dalším úkolem stala tvorba nejprve jedné závěsné desky z různě barevných hlín, více či méně ostřených, ručně zabarvovaných barvítky nebo hlín smísených s drceným hrubým šamotem či pilinami a skleněnou fritou. I zde se opakuje motiv loděnky, která je tentokrát tvořena strukturovanými hlínami. Později se k původní jedné desce přidaly další dvě za vzniku závěsného triptychu o čtvercovém tvaru, každé z desek zhruba o rozměrech jedné strany 50 cm. Na každém čtverci je jiný motiv, celá loděnka a dva různě zvětšené detaily struktury ulity.

Po výpalu následuje zabroušení v kamenictví, aby se ještě více obnažila krása přidaných materiálů. Pro zachování režného vzhledu nejsou desky glazované.

5 PROCES TVORBY

Před samotnou výrobou talířů jsem si zjistila informace o pokrmech, které zde podávají. Polévky mívají zhruba 3 decilitry a běžná porce těstovin má 250 – 300 gramů. Na základě těchto faktů jsem sadu tří talířů počala postupně vytáčet na sádrařském kruhu. Z tvrdšího plastu jsem si udělala šablonu, která je v podstatě polovinou talíře a která slouží pro vytvoření přesného tvaru podle určených rozměrů. Sada obsahuje hluboký talíř na polévky, středně hluboký na těstoviny a mělký na ostatní pokrmy.

Talíře se vytácejí dnem vzhůru, protože prapor, který je nejširším místem, musí ležet na sádrové hlavě (zhruba 10cm vysoká sádrová základna, která se nalije do ohrádky na namýdlovanou druhou polovinu hlavy se zámkem, aby se posléze nalitá hlava rychlostí otáček neutrhla) a poté se směrem nahoru zužovat. Do hlavy se natlučou cca 3 hřebíky bez hlaviček, které vytvoří další zámek, tentokrát mezi hlavou a talířem, hlava se našelakuje (separační roztok vytvořený z výměšků červce lakového a lihu), namaže mýdlovou pěnou a do zakotvené ohrádky hlinou se nalije sádra. Ještě když je sádra v máslovém stavu, použijí se různě tvarovaná sádrařská želízka a za působení síly se přikládají k nalitému sádrovému válci a postupně se modeluje do konečného tvaru talíře podle šablony.

Model sejmutý z hlavy se položí na rovnou plochu opět „vzhůru nohama“, našelakuje se a namydlí, kolem něj se postaví ohrádka a model se zalije sádrou, ještě zhruba 3 cm nad okraj, aby posléze forma byla funkční a mohla odsávat přebytečnou vodu z porcelánu

a z kameniny. Na vytvořenou formu se nyní udělá zkosený sádrový nalejvák, který je užší o to, jak chceme mít široký prapor talíře. Takto jsem zhotovila formy na hluboký a mělký talíř (mělký má navíc uprostřed druhou kruhovou nožičku, která zabraňuje propadu talíře při výpalu a zároveň vytvoří z druhé strany vhodné místo pro vykládání přihrádek engobami). Do forem jsem poté lila tvrdý porcelán, který ve výsledku nevypadá tak dobře a také se v peci častěji deformoval nežli krémově zbarvená kamenina, která lépe drží svůj tvar i po výpalu na 1250 °C. Tyto dvě formy jsou uzpůsobené pro lití hmoty na střep.

Středně hluboký talíř jsem vyráběla také na sádrařském kruhu, tentokrát za vzniku formy s jádrem. Nejprve se vytočí vnitřní objem talíře (jádro) a na něj se teprve nalívá sádra a zhotovuje se konečný tvar talíře. Zde je nutné si přesně vyměřit rozdíl mezi jádrem a modelem talíře, protože talíř se v podstatě vytáčí „naslepo“ a není možné si nijak zkontrolovat, zda není místo pro budoucí střep moc široké či naopak tenké. Talíř i s jádrem se posléze zalije sádrrou. Po oddělení jednotlivých částí se model talíře odstraní z jádra, který vytvořil mnou udanou míru tloušťky střepu.

Po vyjmutí talířů z forem následuje zaretušování a na dno ruční vybrušování motivů loděnek. Do každé z komůrek jsem nanášela různě barevné engoby.⁹

Další variantou je vybrušení dekoru do suchého střepu, poté jsem jej nechala přežahnout, naglazovat a až po ostrém výpalu jsem jednotlivé přihrádky vymalovávala barvítkovou směsí. Následoval

⁹ Příloha 4

další, třetí výpal na nízkou teplotu, aby se barvítka nepřepálila a nevyhořela.

Engoby – Používání různě zbarvené řídké hlíny (v mém případě jsem si zabarovala kameninu, protože talíře jsou též kameninové) neboli engoby nástřepí patří k nejstarším technikám zdobení keramického materiálu. Tradiční nádoby s nástřepovou hmotou se vyznačují sytými a teplými odstíny především červené, bílé a medové. Nejdůležitější je výběr hmoty pro výrobu engoby. Smrštění střepu a engoby by se mělo co nejvíce shodovat, proto nejvhodnější je použít stejné hmoty. Při výběru odlišných hmot je vysoce pravděpodobné, že se engoba bude odlupovat a nepřilne k podkladu. Engoby mají své kořeny v 17. století v dílnách anglického Staffordshiru, kde mistr Thomas Toft zdokonalil malbu engobami. K probarvování nástřepí se užívají přírodní oxidy kovů nebo průmyslově vyrobená barvítka, záleží pouze na vkusu a intenzitě používaného barviva. Například modrou engobu lze vytvořit přidáním oxidu kobaltnatého, zelenou přidáním oxidu měďnatého, černou smícháním s oxidem manganičitým nebo s oxidem železa.¹⁰

Barvítka – oxidy kovů a uhličitany, které poskytují základní paletu barev užívaných v keramice. Barvicí oxidy lze uplatnit v téměř všech fázích výroby keramiky – přidáním do keramických hmot, jako složka barevných licích kalů a engob, maluje se jimi pod i nad glazuru, přelévají se jimi přežahnuté předměty a jsou součástí barevných glazur. Pokud si nejsme jisti výběrem přírodního oxidu

¹⁰ Mattison, S.: *Jak se dělá keramika*, str. 134 - 142

lze zakoupit průmyslově vyrobená barvítka, která jsou trvalá a spolehlivá. Lze je přimísit do keramických hmot i do glazur.¹¹

¹¹ Mattison, S.: *Jak se dělá keramika*, str. 143 - 176

6 TECHNOLOGICKÁ SPECIFIKA

6.1 ÚVOD

Zpočátku jsem uvažovala o použití porcelánu, který vyniká svou čistotou a bělostí. V restauraci používají jídelní a nápojové sety právě z tohoto materiálu od známých firem Rosenthal, Schönwald a Rak. Z toho důvodu jsem mezi svými prvními návrhy měla i talíře, které byly inspirované stylizovanou loděnkou hlubinnou, kterou mají ve znaku a provází celým restauračním i hotelovým zařízením.

Po návštěvě hotelového pokoje, kuchyně a společných prostor jsem si uvědomila, že celý koncept hotelu je založený na rezných a přírodních materiálech, které zde mají na každém kroku, proto jsem začala uvažovat o kamenině, která tyto parametry splňuje.

Pro výrobu mého talířového setu jsem zvolila kameninu s označením GWSZ-T, která se pálí při teplotě 1000 – 1260°C. Při výpalu na 1200°C, na kterou jsem talíře vypalovala, má nasákavost 4% a má světle béžovou barvu.

6.2 KAMENINA - HISTORIE

Na půdě habsburského soustátí vznikla první fajánsová manufaktura v roce 1743. Založila ji Marie Terezie a „největší soudobý průmyslník a bankéř“, jak nazval Františka Štěpána Lotrinského po jeho smrti Bedřich II. Císařsko-královská manufaktura na fajáns v Holíči, která se nachází na hranici Moravy a Slovenska, byla součástí velkého industrializačního projektu F. R. Lotrinského.

Z jihozápadní Moravy a západního Slovenska tak vznikla později silná keramická produkce srovnatelná s tou, která byla v anglickém hrabství Staffordshire.

Rané holíčské práce z kameniny, které vznikaly pod vedením zkušeného Tichlera a modelérů Josefa Poláka a Antonína Maydlinga, z jejich tvorby vynikají především zaoblené klasicistní tvary s kanelovanými proplétanými uchy nebo úchytkami podle anglického vzoru, nejspíše Leedsu. Dekor se maloval ručně, spíše tlumenými hnědými sépiovými tóny drobné krajinomalby nebo architektura. Tyto motivy nalezneme střídmě na dózách, terinách nebo na mísách s hladkými či prolamovanými okraji. Zřídka se objevuje pestrá barevnost a vzácně se z kameninové hmoty v Holíči vyráběly figurální plastiky.

Nejstarší kameninová továrna v Čechách byla založena roku 1791 v Praze. Díky čtyřem pražským měšťanům, kteří navštívili po světě na 22 různých kameninových továren, mohla vzniknout na pravém břehu Vltavy uprostřed městské zástavby nová továrna. Ta měla dobře promyšlený chod a pracovníky - umělce z širých krajů z Ansbachu, Postupimi, Drážďan nebo z Míšně. Výrobky z této produkce vykazovaly hned od počátku vysokou technickou a uměleckou úroveň.

Vycházeli zcela z podstaty nové hmoty – anglické kameniny. Mezi výrobky byly mísy a talíře se zvlněnými a žebrovanými okraji, jídelní soubory nebo profilované cukřenky. Charakteristickým znakem jsou jemné proplétané okraje.

6.3 KAMENINA - CHARAKTERISTIKA

Kameninou lze nazvat hmotu, která je směsí jílu nebo směsí jílu s různými přísadami (živec, vápenec, kaolin). Nasákavost činí nejvíce 5%, avšak závisí na váze výrobku. Název kamenina vznikl proto, že se v mnohých vlastnostech podobá přirozeným kamenům. Používá se nejvíce pro výrobu užitkové keramiky - a to i na venkovní použití – díky své pevnosti a tvrdosti. Kameninu začali používat již ve starověké Číně v 18. st. př. n. l. a odtud se postupně rozšířila do okolních zemí.²

6.4 TRIPTYCH

Na triptych složený z čtvercových desek jsem použila červenou ostřenou hlínu. Červenice je znečištěna kyslíčnky železa a po vypálení se vyznačuje charakteristickým červeným střepem. K vykládání jednotlivých ploch jsem použila různě ostřené hlíny, buďto přibarvené barvítky nebo smíchané v poměru 1:1 mezi sebou.¹² Hmoty mají zhruba stejné smrštění, aby nevypadávaly a nedeformovaly se nezávisle na podkladu při sušení. Dále jsem pak do jednotlivých hlín přidávala skleněnou fritu, piliny, rozdrcený přežahlý či ostře vypálený střep pro co nejvyšší efekt při konečném broušení a leštění dohladka.

¹² Příloha 5

7 POPIS DÍLA

Mé dílo sestává ze dvou částí. První je set tří různých talířů, hlubokého, středně hlubokého a mělkého. Každý z nich má různě velký dekor loděnky na dně, který objeví zákazník po dojedení pokrmu a může se tak dočkat intenzivnějšího zážitku při trávení společných chvil se svými známými.

Dekor jsem chtěla původně vytvořit již na samotnou formu, ale tak by byl jeden jako druhý a dekor loděnky by ztratil svou hravost. Proto jsem se rozhodla pro ruční zpracování, kdy do mokrého střepe vyškrabuji reliéf pomocí kovového dlátka. Technika je sice časově náročnější, ale každý talíř tím dostane svůj specifický vzhled a punc ruční práce.

Mojí inspirací se stala všudypřítomná harmonická atmosféra hotelu a restaurace. Při každé návštěvě na mě dýchne uvolněnost a přátelskost jižanských zemí, kde převládají teplé odstíny, a vše zdá se být bezstarostné. Takto působí i krémová barva kameniny a tóny použitých barev v loděnkovém dekoru.

S přírodními a teplými odstíny jsem pracovala i u deskového triptychu. Všechny použité hlíny na sebe jakoby navazují a vytváří harmonický obrazec. Aby vynikla krása použité červenice, jednotlivé čtvercové desky jsou zhruba 4 cm vysoké. Jelikož by tato tloušťka střepe nebyla vhodná k výpalu v peci, musela jsem každou desku ze zadní strany vydlabat.

8 PŘÍNOS PRÁCE PRO DANÝ OBOR

Protože celý život je pouze o zkoušení a získávání nových poznatků, chtěla jsem tento fakt vetknout i do své bakalářské práce. Téměř u všech etap výroby a u používání nových hmot či materiálů by se objevilo slovo „poprvé“. Jsem za tuto možnost vděčná, protože pro mne bylo velice inovativní vyzkoušet si práci s kameninou, skleněnými fritami, odzkoušet si míchání svých vlastních odstínů hlín, výrobu engob či práci na sádrařském kruhu.

Jako přínos vidím ojedinělé použití ručně vyrobených engob do vyškrabaných reliéfů na dnech talířů ve stylu přihrádkového emailu, které prozatím nikdo z mých spolužáků ani z předchozích ročníků nepoužil. Taktéž techniku zbrusování engob po přežahu, kdy je hmota dostatečně odolná brusným materiálům a zároveň se dobře opracovává a vynikne její struktura, dosud také nikdo nevyzkoušel.

Má druhá práce – deskový triptych, v němž se opět objevují hliněné inkrustace, je zajímavá především díky druhům použitých materiálů. Zajímavostí je jistě použití pilin, skleněných frit, šamotu z přežahnutého a ostře vypáleného střepu. Toto vše v konečné fázi po výpalu a zbrusování vytvořilo neuvěřitelnou mozaiku různorodých tvarů. Podobně tvoří i umělec Lukáš Gavlovský.

9 SILNÉ STRÁNKY

Do této kapitoly bych bezesporu zařadila techniku zdobení talířů pomocí různě barevných engob, které se vkládaly do připraveného reliéfu na dně každého talíře. Jde o techniku, která je velice estetická a zaujme na první pohled. Jenom málokdo by očekával po dojedení svého jídla, že nalezne na dně překvapení v podobě vykládané loděnky. Pokud bude zákazník všímavý, jistě mu dojde, že tento živočich, jakým je loděnka se vyskytuje širokospektrálně v celém komplexu hotelového interiéru.

Zajímavým doplňkem k hlavnímu úkolu výroby talířů je deskový triptych. Na něm je pomocí zabarvených hlín a dalších materiálů, které v peci vyhořely, vytvořena strukturálně bohatá mozaika.

Desky na sebe námětově navazují a ukazují loděnku ze zcela jiného pohledu. Na první je amonit celý, druhá je zaměřena na detail několika komor a na třetí je pouze vybraný mikroskopický výřez loděnky jakožto zkameněliny. Host tak může pozorovat jednu věc, avšak v různých podobách.

10 SLABÉ STRÁNKY

Při tak dlouhém zhotovovacím procesu, který trval přibližně jeden a půl semestru, je zřejmé, že pokud budeme tvořit veškerou práci ručně a bez pomoci jakéhokoliv stroje, vznikne v průběhu více či méně chyb, které ve finální podobě nemusí být na škodu, ale ozvláštňují celý koncept hmatatelnou krásou ruční práce.

Při výrobě středně hlubokého talíře, kdy jsem se teprve ještě s kruhem učila a důkladnému měření při vytáčení talíře nevěnovala takovou pozornost, vznikla chyba, kdy jsem model talíře na jádře stočila málo a po jeho odstranění se ve formě tvoří příliš silný střep. Také nožička mohla být o něco vyšší. Tohle je vše důsledkem mé nezkušenosti, věřím ale, že při dalších pokusech bych se snažila eliminovat jednu nedokonalost za druhou.

11 SEZNAM POUŽITÝCH ZDROJŮ

A) Knižní a periodická literatura

1. PETRÁNEK, Jan. *Za tajemstvím kamenů: příručka pro mladé sběratele hornin, minerálů a zkamenělin*. 1. vyd. Praha: Česká geologická služba, 2011, 199. s. ISBN 978-802-4737-386
2. SLANINA, Ondřej. *Výkladový slovník exotických materiálů používaný v uměleckém řemesle*. Praha: Grada Publishing, 2012, 168 s. ISBN 978-80-247-3313-5
3. KYBALOVÁ, Jana. *Evropská kamenina*. Praha: Aventinum, 1991, 235 s. ISBN 80-85277-01-8
4. Dr. techn. Inž. BARTA, Rudolf. *Kamenina*. Praha: Masarykova akademie práce, 1921, 102 s.
5. MATTISON, Steve. *Jak se dělá keramika – Podrobný průvodce nástroji, materiály a technikami pro hrnčíře a keramiky*. Praha: Slovart, 2004, 224 s. ISBN 80-7209-599-4

B) Internetové zdroje

1. <http://vejacv.albums.cz/prirodni-zajimavosti/snezka-ostrov-arktidi.html>, vyhledáno 23. 3. 2014
2. <http://www.hotelnautilus.cz/cs/ubytovani>, vyhledáno 28. 3. 2014
3. <http://www.homemag.cz/5/jidelni-talire-moderna-i-klasika/>, vyhledáno 14. 4. 2014

12 RESUMÉ

My bachelor works name is Nautilus and consists of two parts. These things I created for the restaurant and hotel Nautilus in Tábor. The first is a set of three different plates, deep, moderately deep and shallow. Each has decor large nautiloids at the bottom, which appears customer after eating a meal may be so eager intensive experience in the digestion of joint moments with your friends.

My inspiration has become pervasive harmonious atmosphere of the hotel and restaurant. At each visit me feel the ease and friendliness of the Southern countries, dominated by warm colors, and everything seems to be carefree. Thus acts and cream color stoneware and tones of colors used in the decor inspired by nautiloid that is created using colored engobes.

Engobes are variously colored rare ceramic mass (in my case, I coloured stoneware, because the plates are also from the same material) engobes are one of the oldest techniques of decorating ceramic material.

I also decorated the plates using pigments. Pigment emulsion I was applying for decor rubbed scratched the surface on the bottom plate.

The second part of the triptych composed of square boards, on which I used sharpened red clay. On the boards are nautiloids motive, on the one is full, the other two are the details of its cross-section. After firing I grinded boards to smooth, bring out the individual structure of clays.

13 SEZNAM PŘÍLOH

PŘÍLOHA 1

Loga hotelu Nautilus

PŘÍLOHA 2

Amonit – loděnka hlubinná

PŘÍLOHA 3

Loděnka – živočich a používaný dekor

PŘÍLOHA 4

Práce s engobami

PŘÍLOHA 5

Přibarvené hlíny a tvorba desky

PŘÍLOHA 6

Interiér hotelu

PŘÍLOHA 7

Interiér restaurace

PŘÍLOHA 8

Vyškrabaný motiv loděnky

PŘÍLOHA 9

Talíře po přežahu se zbrošenými loděnkami

PŘÍLOHA 10

Motivy stylizovaných loděnek v konečné fázi po výpalu

PŘÍLOHA 11

Naservírovaná polévka

PŘÍLOHA 12

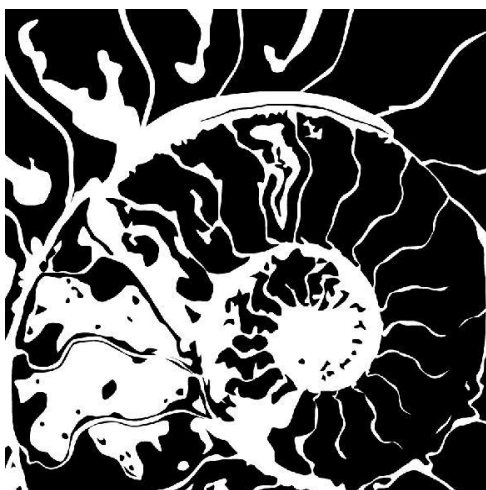
Triptych před přežahem

PŘÍLOHA 1

Loga hotelu Nautilus¹



HOTEL NAUTILUS

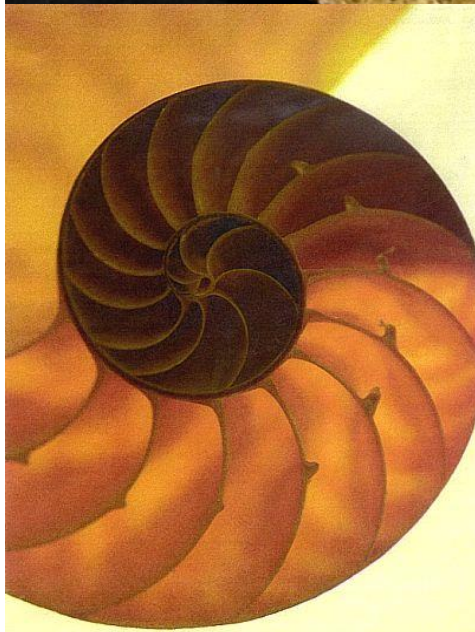


HOTEL NAUTILUS

¹ Zasláno jednatelem hotelu

PŘÍLOHA 2

Amonit – loděnka hlubinná²



² www.eshop.prirodniny.cz

PŘÍLOHA 3

Loděnka – živočich a používaný dekor při podélném rozříznutí³



³ www.prirodniny.cz

PŘÍLOHA 4

Práce s engobami ⁴



⁴ Foto vlastní

PŘÍLOHA 5

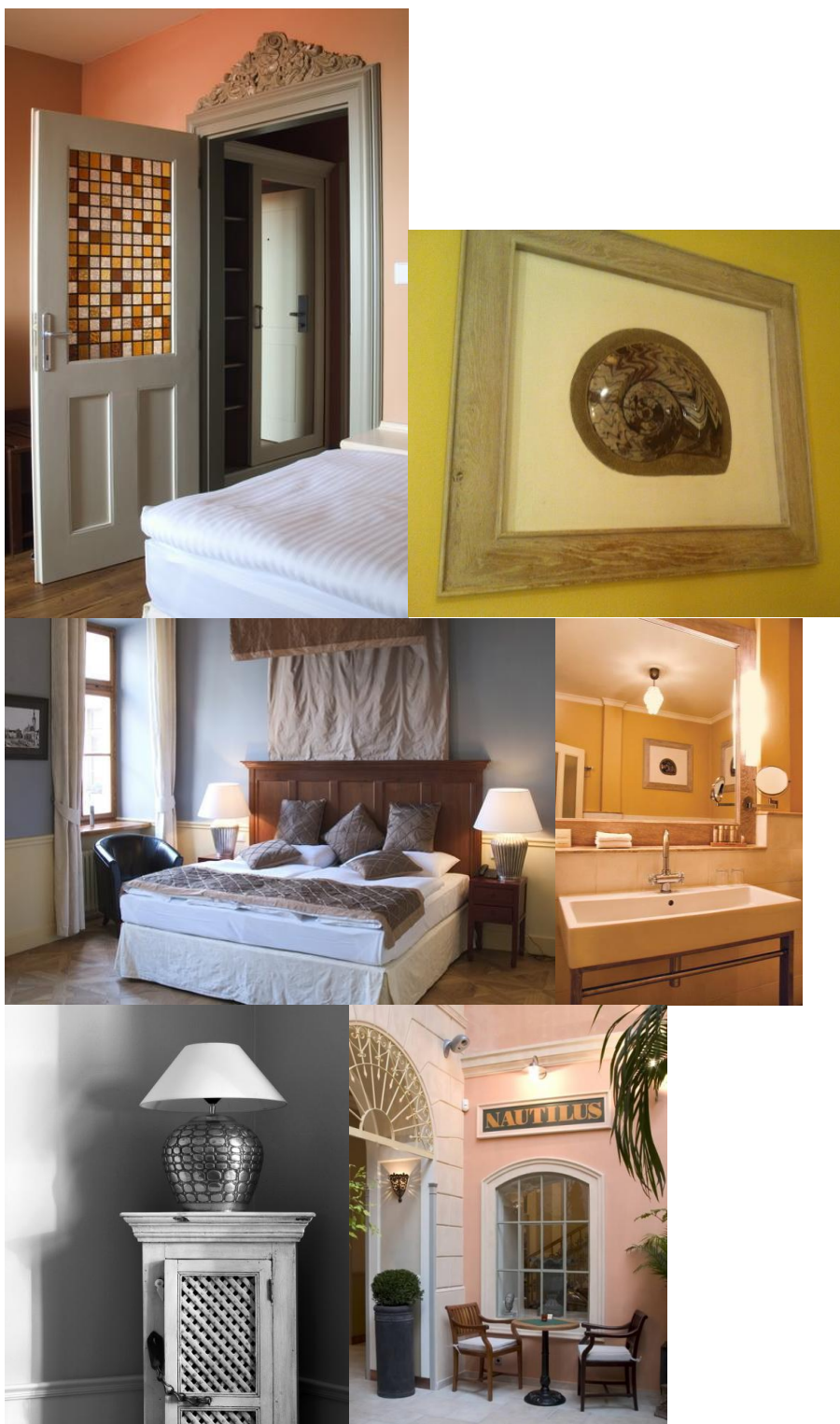
Přibarvené hlíny a tvorba desky⁵



⁵ Foto vlastní

PŘÍLOHA 6

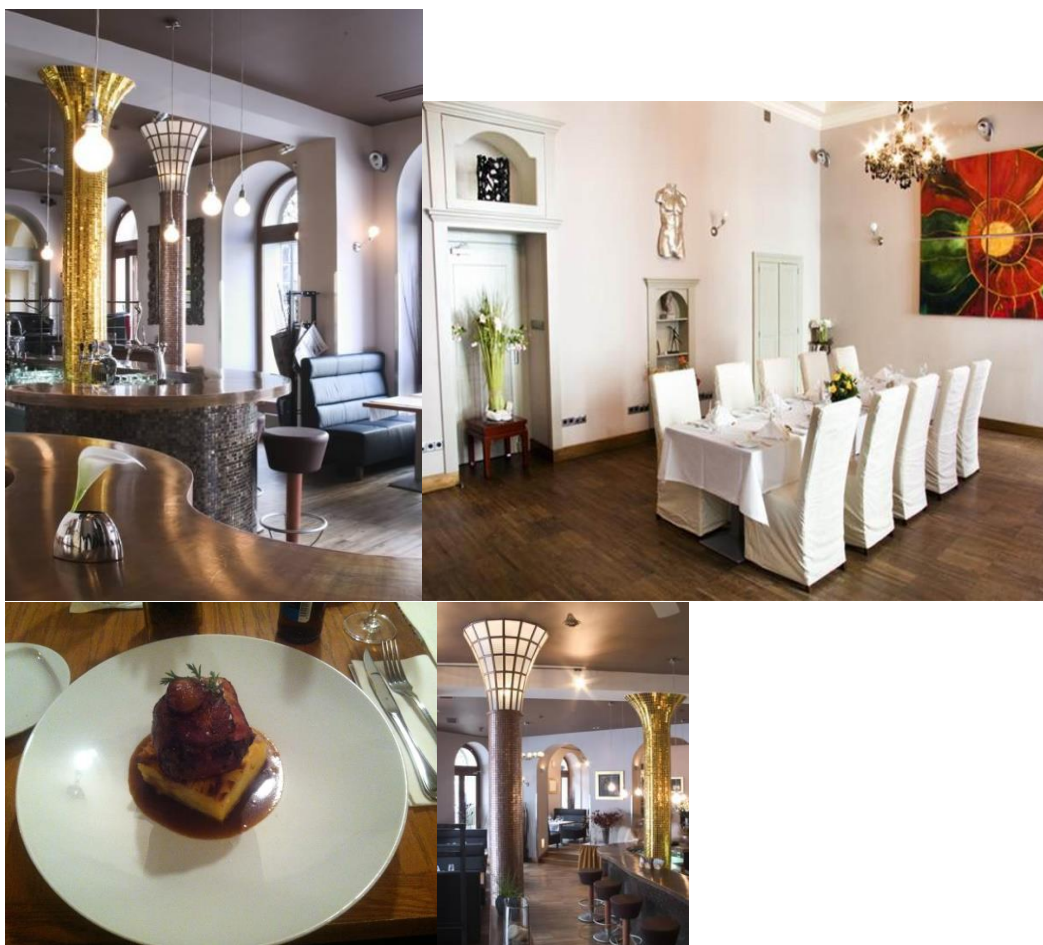
Interiér hotelu ⁶



⁶ www.hotelnautilus.cz/cs/ubytovani a vlastní foto

PŘÍLOHA 7

Interiér restaurace ⁷



⁷ www.hotelnautilus.cz/cs/restaurace a vlastní foto

PŘÍLOHA 8

Vyškrabaný motiv loděnky⁸



⁸ Foto vlastní

PŘÍLOHA 9

Talíře po přežahu se zbrošenými loděnkami ⁹



⁹ Foto vlastní

PŘÍLOHA 10

Motivy stylizovaných loděnek v konečné fázi po výpalu ¹⁰



¹⁰ Foto vlastní

PŘÍLOHA 11

Naservírovaná polévka¹¹



¹¹ Foto vlastní

PŘÍLOHA 12

Triptych před přežahem ¹²



¹² Foto vlastní