

**Západočeská univerzita v Plzni**

**Fakulta designu a umění Ladislava Sutnara**

**Bakalářská práce**

**VIZUÁLNÍ STYL NEZISKOVÉ ORGANIZACE**

NEZISKOVÁ ORGANIZACE PROFEM

**Klára Krišková**

**Plzeň 2014**

**Západočeská univerzita v Plzni**

**Fakulta designu a umění Ladislava Sutnara**

**Katedra výtvarného umění**

Studijní program Výtvarná umění

Studijní obor Ilustrace a grafika

Specializace Grafický design

**Bakalářská práce**

**VIZUÁLNÍ STYL NEZISKOVÉ ORGANIZACE**

NEZISKOVÁ ORGANIZACE PROFEM

**Klára Krišková**

Vedoucí práce: akad. mal. Ditta Jiříčková  
Katedra výtvarného umění  
Fakulta designu a umění Ladislava Sutnara  
Západočeské univerzity v Plzni

**Plzeň 2014**

Prohlašuji, že jsem práci zpracoval(a) samostatně a použil(a) jen uvedeníh pramenů a literatury.

Plzeň, duben 2014

.....  
podpis autora

**Poděkování:**

Ráda bych poděkovala své vedoucí bakalářské práce akad. mal. Dittě Jiříčkové za odborné vedení a cenné rady.

# Obsah

1 MÉ DOSAVADNÍ DÍLO V KONTEXTU SPECIALIZACE	1
2 TÉMA A DŮVOD JEHO VOLBY	4
3 CÍL PRÁCE	6
4 PROCES PŘÍPRAVY	8
5 PROCES TVORBY	11
6 TECHNOLOGICKÁ SPECIFIKA	13
7 POPIS DÍLA	15
8 PŘÍNOS PRÁCE PRO DANÝ OBOR	18
9 SILNÉ STRÁNKY	20
10 SLABÉ STRÁNKY	22
11 SEZNAM POUŽITÝCH ZDROJŮ	24
A) Knižní a periodická literatura	
B) Internetové zdroje	
12 RESUMÉ	27
13 SEZNAM PŘÍLOH	29

## MÉ DOSAVADNÍ DÍLO V KONTEXTU SPECIALIZACE

---

Ke kresbě a malbě jsem se dostala již na gymnáziu, kde mě umění jako způsob sebevyjádření zasáhlo natolik, že jsem se rozhodla věnovat se grafickému designu do budoucna a po úspěšných talentových zkouškách jsem přestoupila na Střední průmyslovou školu keramickou a sklářskou v Karlových Varech na obor propagační grafiky. Zde jsem studovala širší rozsah specializace, věnovala jsem se zde kaligrafii, tvorbě písma, kresbě, malbě ale i grafickému zpracování vizuálů, identit či plakátům. V rámci školní soutěže na téma novoroční PF, kde jsme měli v podstatě volné ruce, jsem vyhrála a mé PF bylo nakonec v tištěné podobě rozesíláno přátelům či sponzorům školy.

Tuto školu jsem zakončila maturitní zkouškou, ke které jsem si zvolila tvorbu knihy. Zpracování textu a sazba mě velmi baví a bývá to pro mě vždy velkou výzvou. Vybrala jsem si tematiku lidských snů, díky níž jsem mohla svou fantazii zpracovat grafickým designem a vyzkoušet si spíše autorskou knihu pracující s nereálností a mnohdy i šíleností nočních snů.

Má dosavadní díla v kontextu specializace jsou právě díky Západočeské univerzitě velmi různorodá a proto bych je ráda zmínila na začátku. Například v prvním ročníku jsem pracovala na tématu Bod, linie, plocha a prostor zakomponované do knihy. Toto téma mě velice bavilo, obsahem knihy bylo dané zadání vyjádřit všemožnými způsoby a výsledky graficky zpracovat právě do oné knihy. Vytvořila jsem k ní prostorové desky ve tvaru jehlanů a uvnitř knihy si vyzkoušela mnoho způsobů vyjádření od tužky až po digitální tvorbu. V dalším ročníku jsem zpracovala také velice zajímavá témata, vyzkoušela jsem si vlastní tvorbu písma a využila jej na plakát pro slavnostní otevření nové budovy FUD. Nebo tvorba filmového plakátu, který se následně realizoval a byl vystaven v pražském kinu OKO. Mezi mé mimoškolní projekty patří například vizuální identita firmy Race-club, pro kterou jsem zpracovala kompletní vzhled od logotypu, přes všechny propagační letáky, bannery, roll-upy i webové stránky. Jedná se o firmu zprostředkovávající závodní trenažéry, čili počítačová simulace jízdy auta a jeho ovládání skrze reálné pedály i volant. Právě proto jsem logo vytvořila v typických černo, červeno bílých barvách, nápis masivním fontem doplněný o znak představující rychlost závodního auta. Veškerý materiál jsem se snažila propojit stejnými prvky tak, aby byl co nejvíce zapamatovatelný a viditelný, ale přesto vzhledný.

Také jsem například vytvořila logotyp a design webových stránek pro soukromou účetní firmu Finucto.cz, firmu lektor4u nebo ilustrovanou mapu turistických tras na Segway vozítkách v Karlových

Varech pro firmu Segwaytour.

Zúčastnila jsem i soutěže o propagační plakát pro finanční firmu Acema, kde jsem skončila druhá, nicméně i přesto byl můj plakát v malém nákladu realizován.



## TÉMA A DŮVOD JEHO VOLBY

---

Jako téma pro svou bakalářskou práci jsem si zvolila vizuální styl neziskové organizace. Především mě lákalo vyzkoušet si kompletní vizuální styl se vším všudy, protože povětšinou se dostávám pouze k projektům, kde je vizuální styl již někým vytvořený, pouze se z něj vychází a vlastní nápady se mu musí přispůsobovat. A jelikož jsem chtěla, aby má bakalářská práce byla výzvou, zvolila jsem si zajímavé, ale poměrně těžké téma, a to vizuál společnosti Profem o.p.s., zabývající se bojem proti domácímu násilí.

Tuto společnost jsem vybrala i proto, že již dříve oslovila naši školu, kdy jsme pracovali na plakátech zaměřených především na zobrazení problému násilí na ženách a velmi mě jejich činnost oslovila.

Bylo to poprvé co jsem o této společnosti slyšela, což bohužel dokazuje kvalitu jejich dosavadní propagace a já se ji rozhodla změnit. Jejich stávající logo a vzhled jejich brožur, které mají upoutat pozornost tak nečinní a jejich vizuál není nijak zajímavý ani pěkně graficky zpracovaný.

Tyto negativa jsem se rozhodla změnit a vytvořit nový a fungující vizuální styl. Téma domácího násilí pro mě bylo náročné, zabývá se soukromými životy (většinou) žen a já ho chtěla úderně, ale přitom citlivě zpracovat, což vyžadovalo velkou opatrnost v tom, kde jsou hranice a kam až mohu zajít.

Jedním z dalších důvodů bylo také mé nepříjemné překvapení z vysokého počtu obětí domácího násilí, což mě vedlo k tomu upozornit i širokou veřejnost, která o tomto problému nemá potuchy. Upozornit, že se něco takového děje a nemusí se to dít přímo jim, ale i lidem z jejich okolí, snažících se to skrývat. Oběti domácího násilí si často neuvědomují, že se děje něco špatně a přikládají to své vinně anebo uvědomují, ale jsou bezmocní a sami se vymanit z takového života nedokáží. Právě proto by i lidé, kteří tímto problémem netrpí o něm měli vědět a dokázat takovému člověku pomoci či jej alespoň nasměrovat, jak by situaci mohl řešit.

Motivovalo mě také to, že jedním z jejich způsobů dosahování cílů je vydávání poradenské a informační publikace pro veřejnost v oblastech, ve kterých dochází k porušování lidských práv, se zaměřením na domácí násilí. Tvorba sazby, knih i brožur je téma, které mě velmi baví a ráda řeším kompletní vzhledy knih, včetně obalu, ilustrací i zpracování sazby. Společnost Profem má poměrně rozsáhlou škálu vydaných zajímavých brožur, ale bohužel ne moc dobře graficky zpracovaných, což byl také důvod výběru právě tohoto tématu. Jsem ráda, že jsem si takovou práci mohla vyzkoušet a zjistit co vše stojí za tvorbou vizuálního stylu.



Hlavním cílem mé práce bylo pokusit se pojmout téma domácího násilí tak, aby bylo účinně, ale zároveň citlivě zpracované. Myslím, že většina lidí, tím i já sama, se snažíme problémům vyhnout. Pro nikoho nejsou zvláště příjemné a můžeme-li je odsunout do pozadí a neřešit je, uděláme tak. Bohužel jsou na světě i takové, kterým se vyhýbat nedá, nelze je ignorovat a je třeba vědět, jak se zachovat dostanu-li se do takové situace sama či někdo z mých blízkých. Svou práci jsem po rešerši soustředila na širší veřejnost a ne pouze na uzavřený okruh lidí. Já sama bych před svou bakalářskou prací netušila kam se můžu obrátit, že mi vůbec někdo může pomoci a že domácí násilí se objevuje až tak často. Například ročně se v České republice stane přibližně 400 000 žen obětí domácího násilí. Ovšemže se to netýká pouze žen, ale i mužů či dětí. Podle Světové zdravotnické organizace je pouhá přítomnost dětí při domácím násilí jejich týráním.

Po konečném výběru své práce, jsem si také vytyčila několik bodů, které jsem se rozhodla splnit. Za prvé to byl redesign loga vytvořením vlastního fontu s grafickým manuálem a k tomu drobný merkantil (vizitky, dopisní papír, obálka).

Poté přepracovat zlomové brožury, které Profem o.p.s. vydala. Vybrala jsem si jednu, která studuje kolik domácí násilí vlastně stojí - Ekonomické dopady domácího násilí v ČR. Druhou, která popisuje co se obětem domácího násilí děje, co mají dělat a obsahuje osobní osudy žen, které popisují jak se do takové situace dostaly, co udělaly a jak žijí teď - Rizika chudoby žen postižených domácím násilím a jejich dětí. Také jsem chtěla zapůsobit trochu i jiným směrem a proto jsem zpracovala i jednoduchou brožurku pro lékaře, která jim radí jak rozpoznat oběti domácího násilí mezi svými pacienty, jak na tuto situaci reagovat a jak jim mohou pomoci - Jak poznat domácí násilí a reagovat / průvodce pro praktické lékaře a lékařky.

A posledním mým bodem, který jsem se rozhodla splnit byla tvorba plakátů, který by se neměl soustředit pouze na propagaci společnosti, ale měl by upozornit v první řadě oběti násilí, přesto ale i diváky, kteří si tíhu takového problému dosud neuvědomovali či se mu vyhýbali.



Pro svou práci jsem začala nejdříve shromažďovat co nejvíce informací. Hledala jsem nejen na internetu, ale vypůjčila jsem si i odbornou literaturu, ve které bylo velmi těžké se orientovat a rozumět ji, jelikož lékařské vzdělání nemám. Nicméně v těchto knihách pro psychology jsem alespoň vyčetla, jakým způsobem oběti domácího násilí reagují a jak by se k nim člověk, který chce pomoci, měl chovat. Tyto informace mi byly užitečné hlavně pro stanovení pomyslné hranice toho, kam až si mohu dovolit zajít s úderností zpracování a kam už nemohu. Ono zobrazit fotografii ženy s modřinou není propagačně skoro vůbec účinné a rozhodně dobře nepůsobí konkrétně na oběti domácího násilí, ba naopak to může působit negativně. A to i tak, že se oběť může uzavřít a začít svůj problém skrývat, jen proto aby to nebyla ta, co vypadá jako z plakátu a ze strachu, že ve spojitosti s takovou reklamou se stane terčem posměchu.

Další fází mé přípravy bylo prozkoumání jiných organizací bojujících proti domácímu násilí a jejich vizuálních stylů. V České republice vznikla koalice proti domácímu násilí KOORDONA, což je volné sdružení nestátních neziskových organizací. Ani u této organizace jsem bohužel nenašla dobře graficky zpracovaný vizuál, což podle mého názoru ubírá na snaze pomoci obětem násilí. Další organizací u nás je například Acorus o.s., Persefona o. s. nebo občanské sdružení Élektra. Hledala jsem především informace, které bych při tvorbě své práce mohla využít, jako je vnímání obětí domácího násilí, jejich reakce a jaké informace jsou nutné podávat v první řadě a jaké mohou být až v pozadí.

Také jsem si musela připomenout, že na své práci musím pracovat komplexně, což mi připomenul můj oblíbený citát:

„Design není jen to, jak nějaká věc vypadá a jaký vzbuzuje pocit.  
Design je to, jak ta věc funguje.”<sup>1</sup>

Další pomoc při přípravě své práce jsem našla v těchto slovech:

„Byl jsem ohromen jak často lidé mimo design považují za samozřejmé, že to co designéři dělají je dekorace. Dobrý design je řešení problémů.”<sup>2</sup>

---

1 Steve Jobs, spoluzakladatel Apple Inc.

2 Jeffery Veen, spoluzakladatel Adaptive Path

Připomělo mi to, že design nemůže být jen pěkný, ale zvláště musí řešit problém, kterým se zabývá a zvláště v mém tématu. A také jsem si musela uvědomit, že nápady si je třeba důkladně promýšlet a promítat si je do budoucna.

„Design je jako skládání básně. Představa je perfektní, všechno do sebe skvěle zapadá a nakonec zjistíte, že nemůžete vymyslet poslední rým.”<sup>3</sup>

---

<sup>3</sup> Jan Dvořák, spisovatel známý jako “Mordae”





Vlastní práci jsem na základě rešerší začala promýšlet a tvořit podle získaných informací. Jako první věc jsem se rozhodla řešit logotyp, který se vyskytuje na veškerých ostatních materiálech, právě proto, aby organizace byla vidět a lidé se o ní dozvěděli. Jelikož jsem si při své bakalářské práci chtěla vyzkoušet širší rozsah dovedností, pro logotyp jsem vytvořili celý font a přidala jsem i jednoduchou serifovou verzi.

Poté jsem si stanovila konečný rozsah věcí, které bych chtěla vytvořit, abych mohla počítat s tím, které základní prvky budou procházet veškerými materiály. Po dlouhém rozmýšlení o barevnosti jsem nakonec vycházela z tónovaných přechodů, které by měli podtrhávat činnost společnosti Profem. Tyto barevné kombinace jsem následně ukazovala všem svým známým a zapisovala si jak na ně působí, což jsem poté využila při konkrétní volbě přebalů pro jednotlivé brožury. Velmi jsem přemýšlela nad tím, jak vytvořit takový vizuální styl aby zaujal oběti domácího násilí, ale i veřejnost a přitom nebyl agresivní natolik, aby se k tématu lidé otáčeli i dále. Snažila jsem se i brát ohledy na to, aby případné oběti ve vizuálu pocitově hledali pomoc a nesnažili se mlčet, protože podle statistik je průměrně každá třetí žena obětí násilí, ale jde jen o statistiku z dat získaných od lidí, kteří o tomto problému hovoří. Pak jsou tu totiž ti, kteří se jej snaží skrýt a nejsou schopni si jej přiznat.

Proto jsem se soustředila na tvorbu brožur. Vybrala jsem si již dříve zmíněné brožury a pracovala hlavně na jejich sazbě. Oproti originálům jsem se je rozhodla kompletně předělat. V původních brožurách Profem využívá modré a fosforové žluté kombinace barev a mnohdy složitou sazbu textu do dvousloupce a nevhodně komponované poznámky pod čarou, kterých je v těchto typech brožur hodně. Nechtěla jsem se pozornosti dožadovat fosforovými barvami, což v dnešní době, myslím, už ani nezabírá a zvolila jemnější tóny oranžové a hnědé. Sazbu textů jsem se snažila sklidnit a pracovala jsem také na logice uspořádání kapitol, poznámek pod čarou a řešila jsem také styl ilustrací a jestli vůbec nějaké vkládat.

Dalším těžším úkolem pro mě byla barevnost loga a doplňků v merkantilních tiskovinách a hledala jsem jednoduchý prvek, který by propojoval celý koncept. V posledních fázích práce jsem především upravovala jednotlivé prvky tak, aby nebyly náročné při tisku a dali se popřípadě nahradit i černobílým (levnějším) tiskem, pro interní potřeby organizace.



Veškeré materiály jsem se snažila profesionálně připravit pro tisk. Brožury formátu DL a A4 jsem exportovala do tiskových pdf v rozlišení 300dpi a vyřazovala na archy velikosti sra3 pro vazbu V2 “paperback” a vazbu V1 “na stříšku” v programu Adobe Acrobat Pro s přídatným pluginem PLDA. Vytvořila jsem zde také ořezové značky a spadávku 3mm.

U tiskovin používám barevný prostor CMYK. Růžová barva loga je přesně definována. V režimu CMYK je C 0% M 70% Y 0% K 0% a pro barevný prostor RGB to je R 241 G 115 B 172. Pro tisk přímou barvou je to Pantone 218 C. Pro černou barvu je v režimu CMYK C 0% M 0% Y 0% K 0%, pro RGB je R 0 G 0 B 0 a pro přímou barvu Pantone Black. Výsledná nejmenší velikost logotypu je stanovená na výšku 10mm. Pro účely sazby, propagační materiály a další běžné použití jsem použila písmo DINPro v řezech Regular, Medium a Light. Písmo z rodiny DIN bylo nakresleno Albertem Janem Poolem na začátku 20. století. Má industriální bezpatkový design a poprvé bylo využito k oznažení železničních vlaků v Německu.

Barevné přechody užitá na obalech a jako ilustrace v brožurách jsem vytvářela v programu Adobe Photoshop CS6 a následně je převáděla do programu Adobe Indesign CS6, kde jsem také vytvářela sazbu textů.

Před finálním tiskem jsem si nechala udělat barevné nátisky v několika plzeňských tiskárnách a nakonec jsem si pro většinu tisku vybrala tiskárnu Euroverlag, kde mi tiskové zkoušky vyšly nejlépe. Tisk plakátu jsem realizovala v tiskárně Copy General, kde mi můj barevně náročný plakát vyšel na zkouškách nejlépe.



Logotyp a font, ze kterého je složen vychází ze všeobecně známého symbolu pro ženy - ♀. Tedy horní části písmen jsou vedeny do kruhového obrysu a spodní části jsou především ze svislic s ostrými hranami. Vytvořila jsem celou abecedu v tomto principu, včetně diakritiky a záměr této práce je především v použití tohoto písma například pro tituly či možné dopňující texty nebo slova na propagační materiály. Tvorba písma mě velmi bavila a proto jsem si vyzkoušela udělat i serifovou verzi. Jako hlavní barevnost jsem zvolila růžovou, je to barva, která se podle mě k danému tématu hodí a podporuje důvěryhodnost a jistou citlivost pro činnost organizace, kterou reprezentuje. Ale je možné jej použít v bílé či černé barvě, je-li nezbytně nutné, aby se zachovala čitelnost logotypu. Pro logotyp jsem vytvořila grafický manuál, který je určený jako "rádce" při použití loga někým jiným. Zobrazila jsem v něm jak logo používat, jak pracovat s barevností, příklady jak se používat nesmí a také jsem do něj přidala náhledy jeho užití na tiskovinách. Jako hlavní font pro tiskoviny jsem zvolila DINPro v řezech Light a Regular.

Vizitku pro organizaci Profem jsem se snažila udělat výraznou, ale zároveň jednoduchou tak, aby byla lehce čitelná. Výraznosti jsem docílila růžovým pozadím a bílým textem. Pozadí je růžové právě proto, aby vizitka vjemově působila příjemně. Dopisní papír a obálka, kterou jsem vytvořila vychází také z výše zmíněného konceptu barevnosti. Pro přehlednost jsem použila tenkou linii, která má funkci dělení i zvýraznění, použita je i v brožurách.

Brožury jsem zasadila do formátu DL, tak aby nebyly příliš velké, ale přesto čitelné a při čtení se dobře držely v rukou. Každou kapitolu jsem chtěla zvýraznit titulem pro který jsem nakonec zvolila dvojnásobnou velikost (20pt) oproti textu (10pt) a řez písma Light. Také sem je zbarvila do světlejší oranžovo-hnědé barvy vycházející z přechodů na obalu. Díky velikosti nadpisů jsou začátky textů odsazeny tak, aby do nich nezasahovaly a jejich výraznost zůstala zachována. Každá kapitola vždy začíná na nové stránce, tak aby bylo jednodušší se mezi stránkami orientovat. Pro dílčí nadpisy v kapitolách jsem zvolila pouze tučnější řez a odsazení jednoho řádku. Jelikož texty čítaly hodně odkazujících poznámek pod čáru, umístila jsem je vždy na dvojstránce vpravo a oddělila pouze tenkou linkou. Nechtěla jsem stránku důrazně oddělovat linkou z kraje do kraje, protože většina poznámek je pro text velmi důležitých a tak jsem ji nechala pouze přes jednu třetinu délky strany. Tak aby poznámky dělila, ale zároveň oko mělo pocit, že jsou stále součástí textu. Brožura Ekonomické dopady domácího násilí v ČR obsahuje i značnou část grafů. Ty jsem všechny umístila za

sebou do středu knihy, tak aby byly pohromadě. Vždy je na levé straně graf a na pravé jsou textové informace. U nich využívám dvou odstínů barvy názvů kapitol. Nejvyšší procento je vždy barvou tmavší a zbylá barvou světlejší. Konkrétní data jsem nazapisovala přímo do grafů, ale umístila je až pod ně právě také se zmíněnou barevností. Tu jsem využila i při zvýraznění textů ke grafům, tak aby vždy barevně korespondovaly. Jako jednoduché ilustrace jsem dovnitř brožur dala pár barevně vyplněných dvojstran. Mají podnítit lidský mozek v přemýšlivosti a ve vyvolání emocí. Nechtěla jsem vkládat popisné ilustrace, neb si myslím, že to není nezbytně nutné a čtenáře by to mohlo zbytečně zatěžovat při již tak těžkém obsahu.

Na obalech je znovu použit princip velkého nadpisu, čárou oddělující autora a výrazná barevnost. Linku jsem ovšem protáhla až na zadní stranu, kde jsem umístila kontaktní informace o organizaci proto, aby byly ihned po ruce a dobře viditelné. Na obal pro Jak poznat domácí násilí a reagovat jsem použila trochu agresivnějších barev. Jedná se o průvodce pro lékaře a proto jsem si zde mohlo dovolit udělat přechod až do zelené, což evokuje modřiny a tím pádem působí záměrně trochu nepříjemně. Cítila jsem potřebu v tomto směru tímto způsobem na problém domácího násilí silněji upozornit a zvláště právě lékaře, kteří mají dobré podmínky i kompetenci, aby jej rozpoznali a mohli problémy obětí pomoci řešit.

Také jsem zpracovala vzhled výroční zprávy za rok 2012. Zde jsem na obálce využila vytvořeného fontu a vyskládala jsem z něj právě rok, ze kterého zpráva je a barevný princip vychází ze stylu brožur. Velikost jsem zvětšila na A4 a obsah jsem komponovala do dvou sloupců pro lepší přehlednost v textu. Použila jsem zde také barevných ilustrací, ale kvůli větší velikosti jsou pouze na velikost jednoho sloupce textu.

Vytvořila jsem také plakát, který jsem v prvním plánu soustředila na pozornost především obětí domácího násilí a až v druhém plánu na veřejnost. Použila jsem zde motivu z psychologie, konkrétně Rorschachovy metody skvrn. Z notoricky známého postupu psychologů zobrazujících skvrny a tázajících se pacientů co v nich vidí jsem si vybrala jednu, ve které vidí-li člověk něco nebezpečného například krev, čerta, ďábla etc. je pravděpodobné, že byl nebo je obětí násilí. Tuto skvrnu jsem výtvarně zapracovala do plakátu a její vysvětlení jsem připsala pod nápis soustřeď se! tak, aby nebyl na první pohled čitelný a připomínal něco jako vypsanou tajenku v hádance. Vypsáno je to i proto, aby lidé kteří oběťmi nejsou mohli poznat o co se jedná.



Jak jsem již zmínila, v České republice jsem při svém hledání dosud nenarazila na dobře zpracovaný vizuální styl organizace zabývající se bojem proti domácímu násilí a pevně doufám, že jsem tento fakt svým návrhem změnila. Žádná podobně fungující společnost není nijak viditelná, neprezentuje se a lidé si k nim netvoří asociace, vidí-li například jejich leták a já jsem se ve své práci snažila nad všemy takovými problémy zamýšlet a změnit je v opak. Také se mi myslím podařilo uvést příklad toho, jak se vizuální styl může graficky zvýraznit, a to především v použití jednotlivých prvků a barevnosti. Oproti původní brožuře společnosti Profem, kde je využito pro vynucení pozornosti křiklavé barvy, já se ji nesnažím vynutit nýbrž podnítit mozek tak, aby sám byl zvědavý. Také se domnívám, že jsem dokázala, že i tak ožehavé téma jako je domácí násilí, které není pro nikoho příjemným tématem jde dobře graficky zpracovat, tak aby nepůsobilo agresivně, ale zároveň ani příliš laxně. A že se dají stanovit hranice, kam si grafický designér může dovolit zajít a dá se v nich pracovat.





Myslím, že mi zcela nepřísluší rozdělovat svou práci na silné či slabé stránky, k tomu jsou jistě na univerzitě mnohem kompetentnější lidé, nicméně se zde pokusím, alespoň některé dle mého názoru zmínit. Pro mě je nejsilnější stránkou mé práce právě již zmíněné stanovení pomyslných hranic možností, kde jsem se mohla graficky pohybovat. Sice mě to stálo spoustu času stráveného v odborných knihách o psychologii, ale chtěla jsem-li svou práci zpracovat kvalitně, bylo to nezbytně nutné. Domnívám se také, že každé dílo by mělo předcházet studium tématu tak, aby bylo podložené znalostí a mohlo být opodstatněné, což se mi snad podařilo také. Také se mi podařilo propojit všechny propagační materiály v celek tak, aby byly spojovány vždy s organizací Profem.



Mezi slabé stránky mé práce asi nejvíce patří složitost přípravy materiálů, především sazby knih. Systém, který jsem vytvořila má poměrně mnoho částí a tak se domnívám, pokud by měl jiný člověk než já jako autor vytvářet jiné tiskoviny, především brožury ve vizuálním stylu jaký jsem vytvořila, bude mít docela problém se v něm orientovat. Také využití vytvořeného fontu je závislé na dobrém posouzení kam se dá využít a kam ne, aby působil zajímavě a vizuálně hezky. Také díky velkým barevným plochám je třeba zajistit kvalitní tisk, který je logicky dražší a to pro neziskovou organizaci není zrovna přínosem. Také je slabou stránkou to, že je můj projekt svým způsobem pouze ideou, jelikož nestátní nezisková organizace asi ještě dlouhou dobu nebude disponovat penězi navíc, aby si mohli kvalitní vizuální styl nechat vytvořit.

## SEZNAM POUŽITÝCH ZDROJŮ

---

## A) Knižní a periodická literatura

HORNÝ, S. Počítačová typografie a design dokumentů. 1. vyd. Praha: Grada, 1997. ISBN 80-7169-487-7.

AMBROSE, G., HARRIS, P. Typografie: Grafický design. 1. vyd. Brno: Computer Press, 2010. ISBN 978-80-251-2967-8.

AMBROSE, G., HARRIS, P. Layout: velký průvodce grafickou úpravou. 1. vyd. Brno: Computer Press, 2010. ISBN 978-80-251-2165-8.

BHASKARANOVÁ, L. Podoby moderního designu. 1. vyd. Praha: Slovart, 2007. ISBN 80-7209-864-0.

BHASKARANOVÁ, L. Design publikací - Vizuální komunikace tištěných médií. 1. vyd. Praha: Slovart, 2008. ISBN 80-7209-993-0.

TIMOTHY, S. Grafický design. 1. vyd. Praha: Slovart, 2008. ISBN 978-80-7391-030-3.

LEČBYCH, M. Rorschachova metoda. 1. vyd. Praha: Grada, 2013. ISBN 978-80-247-4536-7.

ČÍRTKOVÁ, L. Moderní psychologie pro právníky. 2. vyd. Praha: Grada, 2008. ISBN 978-80-247-2207-8.

CONWAY, Helen L. Domácí násilí. 1. vyd. Praha: Plus, 2007. ISBN 978-80-000-1550-7.

ŠEVČÍK, D., ŠPATENKOVÁ, N. Domácí násilí - Kontext, dynamika a intervence. 1. vyd. Praha: Portál, 2011. ISBN 978-80-7367-690-2.

Kunc, K. Ekonomické dopady domácího násilí v ČR. Praha: Profem o.p.s., 2012. ISBN 978-80-904564-1-9.

## B) Internetové zdroje

PROFEM O.P.S. Profem: Život bez násilí je právo každé ženy [online]. 1999, 2014 [cit. 2014-04-10]. Dostupné z: <http://www.profem.cz/>

PROFEM O.P.S. Profem: Materiály ke stažení [online]. 1999, 2014 [cit. 2014-04-10]. Dostupné z: <http://www.profem.cz/ke-stazeni.aspx>

KOORDONA. Koordona: Koalice organizací proti domácímu násilí [online]. 2007 [cit. 2014-04-10]. Dostupné z: <http://www.koordona.cz/>

ACORUS. Acorus, občanské sdružení: pomoc osobám ohroženým domácím násilím [online]. 2011 [cit. 2014-04-10]. Dostupné z: <http://www.acorus.cz/>

PERSEFONA. Persefona: služby obětem domácího násilí - sexuálního násilí - znásilnění [online]. 2008, 2014 [cit. 2014-04-10]. Dostupné z: <http://www.persefona.cz/>

ÉLEKTRA. Centrum Élektra: centrum pomoci ženám zneužitých v dětství [online]. 2014 [cit. 2014-04-10]. Dostupné z: <http://centrumelektra.cz/>

BÍLÝ KRUH BEZPEČÍ. Domácí násilí.cz [online]. 2007 [cit. 2014-04-10]. Dostupné z: <http://www.domacinasili.cz/>

WIKIPEDIE. Wikipedie: otevřená encyklopedie [online]. 2014 [cit. 2014-04-10]. Dostupné z: [http://cs.wikipedia.org/wiki/Domácí\\_násilí](http://cs.wikipedia.org/wiki/Domácí_násilí)

WIKIPEDIE. Wikipedie: otevřená encyklopedie [online]. 2014 [cit. 2014-04-10]. Dostupné z: [http://cs.wikipedia.org/wiki/Nestátní\\_nezisková\\_organizace](http://cs.wikipedia.org/wiki/Nestátní_nezisková_organizace)

WIKIPEDIE. Wikipedie: otevřená encyklopedie [online]. 2013 [cit. 2014-04-10]. Dostupné z: [http://cs.wikipedia.org/wiki/Rorschachův\\_test](http://cs.wikipedia.org/wiki/Rorschachův_test)

MARK W. MATTHEWS, PhD. Rorschach: The Original Rorschach Website [online]. 1994, 2011 [cit. 2014-04-10]. Dostupné z: <http://www.rorschach.org/>





My bachelor thesis is about a new corporate identity of non-profit organisation Profem o.p.s. whose main activity is fight against domestic violence. It's really hard topic to be expressed by graphic design with tolerance but little bit vigor. It was one of the reasons why I chose this theme.

Another one which convinced me to take it was that I can't see any good corporate identity regarding issue like this. I think this is a big problem while nobody knows there are several organisations which can help people under the domestic violence.

As it is written down in my task of bachelor work I started to make corporate identity with logotype. I was thinking about it much a lot and I decided to create the whole alphabet. As a base I use famous symbol of women - ♀. For each top of the letter a circular outline and for the lower part verticals with sharp edges. Because of this specific problem which is primarily focused on women, I picked up pink color for the logotype. I think it reacts sensitively and credibly. I made logotype manual which helps using the logotype and prohibits how logotype can't be used.

In the next part of my work I try to make some brochures. First I decided to make special colors. I make transitions with colors evocative good and even bad feelings and try it how it works on my friends. Based on these information I decided to use color transitions on covers for brochures. Finally I made three brochures with the theme of domestic violence, two of them have V2 binding also known as "paperback" and the third has V1 binding - tailor with staple. I really enjoyed making rates of brochures however it was pretty difficult to stay well orientated. I have to think about each chapter and page in order to keep it easily readable and clear. It also have to acts peacefully but importantly, to make people read it and think about domestic violence. Inside the brochure I placed several simple illustrations, as well as they are on covers, just to make readers think.

Also I made an annual report for the year 2012 which is basically based on graphic styles of brochures I have mentioned before. I created also a poster with the same topic. My idea was to use something of psychology and primarily direct it to the victims of domestic violence and only then to other people which can look around their family or friends and try to help them out. And this is the reason why I inspired in Rorschach test and I used his ink spot "violence".

I'm glad i made this choice, because it was very interesting and i really enjoyed my bachelor work.

## SEZNAM PŘÍLOH

---

**Příloha č. 1**

Současné logo organizace Profem, podoba brožur a loga neziskových organizací Koordona a Acorus

**Příloha č. 2**

Vývoj tvorby fontu

**Příloha č. 3**

Finální podoba logotypu

**Příloha č. 4**

Finální podoba vytvořeného fontu

**Příloha č. 5**

Grafický manuál

**Příloha č. 6**

Vizitky

**Příloha č. 7**

Dopisní papír a obálka

**Příloha č. 8**

Brožura Ekonomické dopady domácího násilí v ČR

**Příloha č. 9**

Brožura Rizika chudoby žen postižených domácím násilím

**Příloha č. 10**

Brožura Jak poznat domácí násilí a reagovat - průvodce pro lékaře a lékařky

**Příloha č. 11**

Výroční zpráva

**Příloha č. 12**

Plakát

**Příloha č. 13**

CD

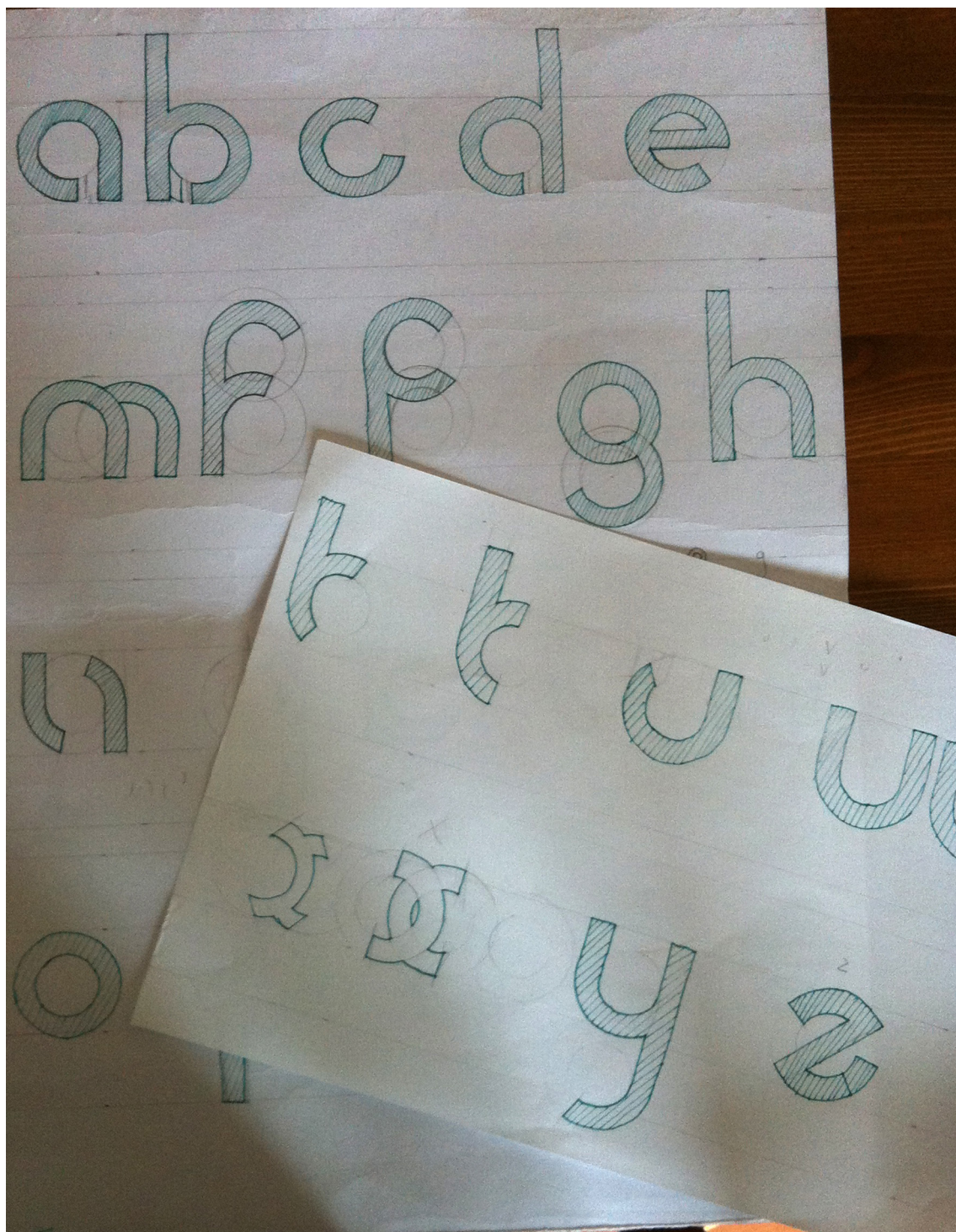
## Příloha č. 1

Současné logo organizace Profem, podoba brožur a loga neziskových organizací Koordona a Acorus



Zdroj: PROFEM O.P.S. Materiály ke stažení [online]. <http://www.profem.cz/ke-stazeni.aspx>;  
KOORDONA. Koalice organizací proti domácímu násilí [online]. <http://www.koordona.cz/>;  
ACORUS. Občanské sdružení: pomoc osobám ohroženým domácím násilím [online]. <http://www.acorus.cz/>

Příloha č. 2  
Vývoj tvorby fontu



Zdroj: Vlastní tvorba - skici

Příloha č. 3  
Finální podoba logotypu

profem

profem

Zdroj: Vlastní tvorba

Příloha č. 4  
Finální podoba vytvořeného fontu

a á b c č d d' e é ě f g h i j k l m  
n ň o ó p q r ř s š t ě u ú ů v w  
x y ý z ž                    1 2 3 4 5 6 7 8 9

abcdefghijklmnop  
pqrstuvwxyz

Příloha č. 4

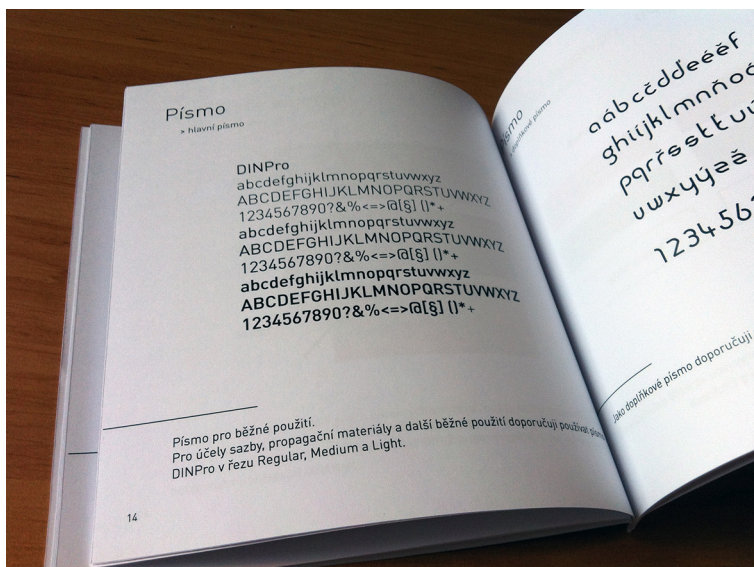
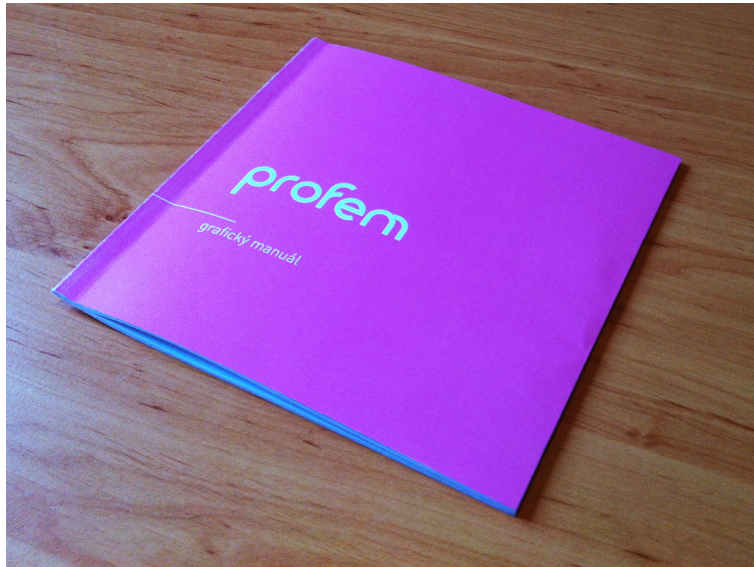
Finální podoba vytvořeného fontu

příliš žluťoučký kůň  
úpěl ďábelské ódy

Zdroj: Vlastní tvorba



# Příloha č. 5 Grafický manuál



Zdroj: Vlastní tvorba

Příloha č. 6  
Vizitky



Zdroj: Vlastní tvorba

# Příloha č. 7

## Dopisní papír a obálka

profem

### Vyřízení Vaší žádosti

Vážená paní Levandulová,

et magnis velent et experum ut am doluptas a cuptatis eicia peria nam fugiata quatem autatur maxim necerrorpor raeptatur aut quidus nihillaute siminis utem fugiatur? Facest, sequi sant fuga. Doloria pernat.

Cae volores volum, omnimin verumqui nullend untotate ium audandande eate nihilique nis dolendu cietus velibus, sollatque omnibus velecum ellorio doluptatem que et quia dipsae voluptate nosam, quistrum non num rem nihillo ritatur min prendi ut es minctatem nestium expelig enditae. Cus, quo volenia dessit re nis suntem qui berumenture, odit evellab ilicati usanis excea cuptur?

Sandi rehende rendit quias erum quate nossitaepror sume doluptatus doluptas nis rehentor asperup idenimus, ut hit, voluptaque eaqui simi, offic tem faceaquiatem acerrum fugiate mquasp rion et unt ad maximusdam, sum vel ipiet ped endae officatis eum illandit, acerum nusdam dolupta voluptate pa cusdam culla iunto doluptatio verio. Nationse nos ad qui blaudissimin restiasit, vendis et fugit ut repro cor sequodis derumqui aut excerum quae pos et il idero occupit velescipsae offictus.

Aspere maximolo voluptamet hiciis exerum adion consed que nulparunt, intotae. Et rem quia verunt perum, aut aut lita vit volorectatus nus adi tectorem am quidi alicien ihilluptates rem reptionsendi rem hilit recea que qui officimus.

Accabor sa quia conse re nis debist, tempore perferrum non pre dolor mint fuga. Ectas dent, cum harum corum alibusantem del moloritius aut ex et quam sapissimus.

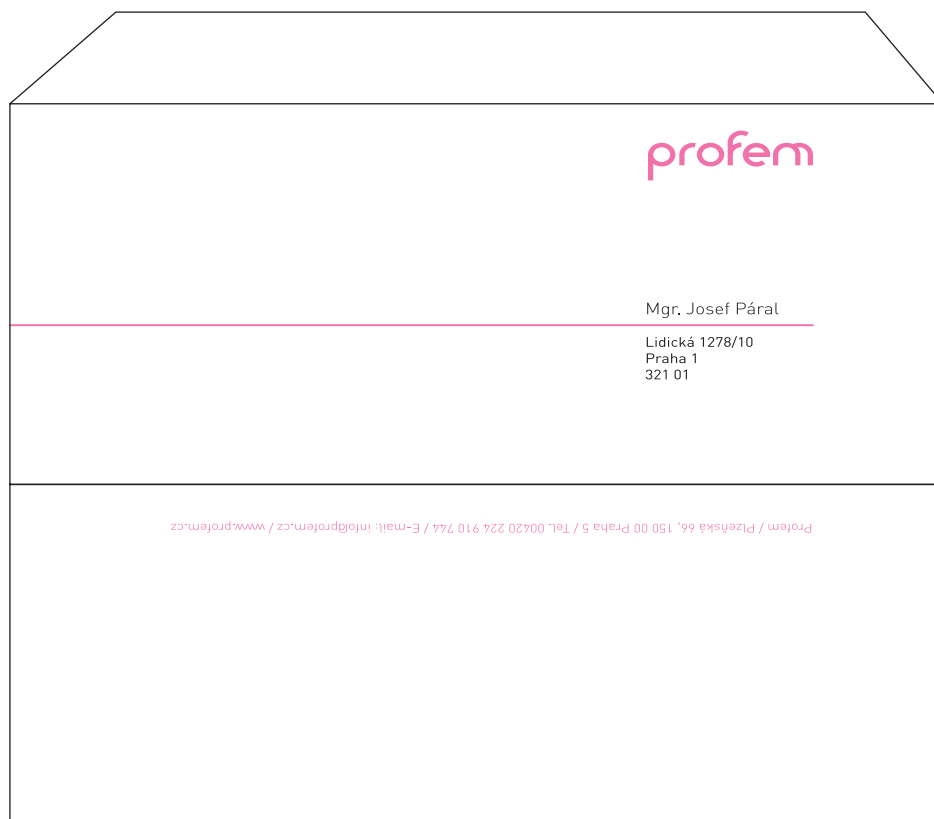
S pozdravem,

Jitka Poláková  
manažerka Profem

V Praze 24. 2. 2014

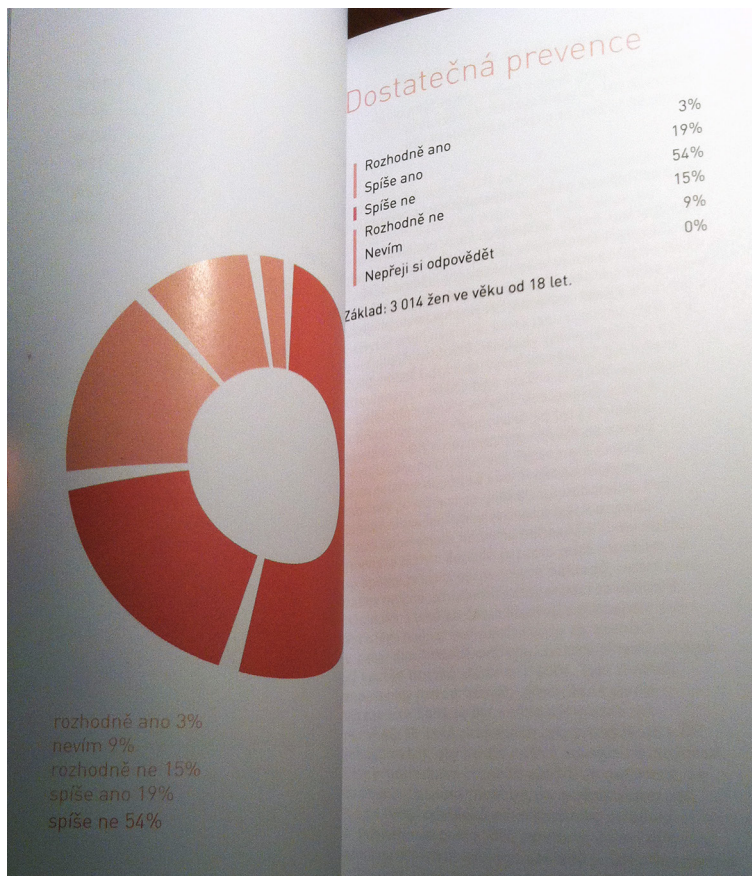
Profem / Plzeňská 66, 150 00 Praha 5 / Tel. 00420 224 910 744 / E-mail: info@profem.cz / www.profem.cz

**Příloha č. 7**  
Dopisní papír a obálka



## Příloha č. 8

### Brožura Ekonomické dopady domácího násilí v ČR



Zdroj: Vlastní tvorba

## Příloha č. 9

# Brožura Rizika chudoby žen postižených domácím násilím



chudoby žen postižených domácím násilím a jejich dětí.

V této souvislosti jsme se začaly zajímat o to, zda existuje v České republice materiál, který by se tématem chudoby žen postižených domácím násilím zabýval. Ukázalo se, že kromě prezentací vycházejících z přímé práce s klientkami, které byly součástí konferencí, kulatých stůlů a pracovních setkání, neexistuje nic. Rozhodly jsme se tedy podívat, jak se této problematice věnují v zahraničí, především v Rakousku, které je pro nás do jisté míry vzorovou zemí v řešení problematiky domácího násilí. Velmi nás proto zaujala zpráva s názvem „Rizika chudoby žen postižených domácím násilím a jejich dětí. Zpráva o socio-ekonomické situaci v Rakousku“ z roku 2009, která byla výstupem dvouletého projektu v programu PROGRESS, na kterém spolupracovala síť organizací WAVE se dvěma partnerskými organizacemi: Oxfam GB (Velká Británie) a Lamoro (Itálie). Tato zpráva poukazuje na situaci chudoby žen postižených domácím násilím v Rakousku. V sedmi kapitolách, které odpovídají nejdůležitějším životním oblastem (Zdraví, Vzdělání, Příjmy, Nedostatečné sociální dávky, Bydlení, Rozvod/Rozvod a Zákon o bydlení a pobytu), upozorňuje na propojení těchto jednotlivých oblastí s násilím na ženách a chudobou žen a jejich dětí.

Tento materiál dal podnět ke vzniku českého projektu „Rizika chudoby u žen postižených domácím násilím a jejich dětí“. Do projektu byly přizvány expertky z českých neziskových organizací sdružených v koalici KOORDONA<sup>2</sup>, které vytvořily pracovní skupinu. Každé setkání bylo zaměřené na konkrétní problemátové oblasti: rozvod/rozvod a bydlení, vzdělání, zdraví, příjem a zaměstnání, sociální podpora, sociální služby, migrantky v České republice. Díky odbornosti a zkušenostem z práce s touto cílovou skupinou a angažovaností zúčastněných expertních organizací tak vznikla první česká studie k tématu chudoby u žen postižených domácím násilím a jejich dětí. Materiál bude předložen Výboru pro prevenci domácího násilí<sup>3</sup>, na který budeme apelovat se zapracováním našich podnětů.

## Síť WAVE a projekt o rizicích chudoby žen postižených násilím a jejich dětí

### SÍŤ WAVE

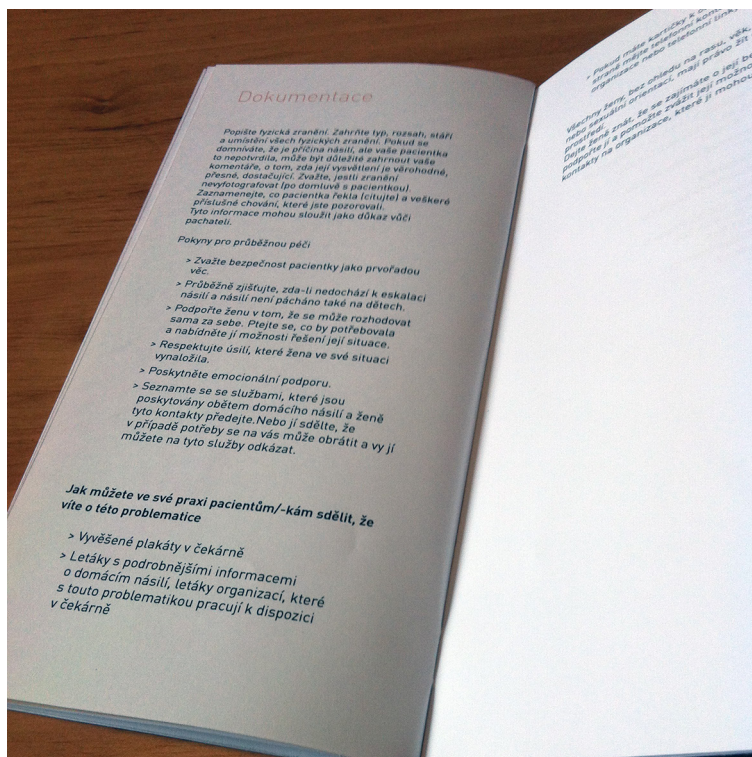
WAVE (Women Against Violence Europe) je síť evropských ženských nevládních organizací pracujících v oblasti boje proti násilí na ženách a dětech (ženské azylové domy, poradenská střediska, SOS/krizové linky, organizace zaměřené na prevenci a vzdělávání atd.). Byla zřízena v rámci Sítě rakouských ženských azylových domů se sídlem ve Vídni. WAVE působí jako spojovací článek mezi organizacemi pomáhajícími ženám v Evropě a usiluje především o urychlení toku pomoci a informací. Mezi hlavní úkoly WAVE patří: shromažďování a šíření informací o organizacích pracujících v oblasti boje proti násilí na ženách a dětech a na příslušných právních předpisech, programy prevence, kampaně a mezinárodní aktivity v této oblasti; vydávání publikací (bulletiny, zprávy z konferencí). Plně podporuje cíle Organizace spojených národů, zdůrazňující důležitost činnosti směřujících k ukončení všech forem násilí vůči ženám a dětem ve veřejném a soukromém životě v souladu s Vídeňskou deklarací, Deklarací o odstranění násilí páchaného na ženách, Pekingskou platformou pro akci („Akční platforma“) a dalšími souvisejícími dokumenty.

Rakouská zpráva WAVE „Rizika chudoby žen postižených násilím a jejich dětí. Zpráva o socio-ekonomické situaci v Rakousku“  
V letech 2008-2009 probíhal dvouletý projekt v programu PROGRESS, na kterém spolupracovala

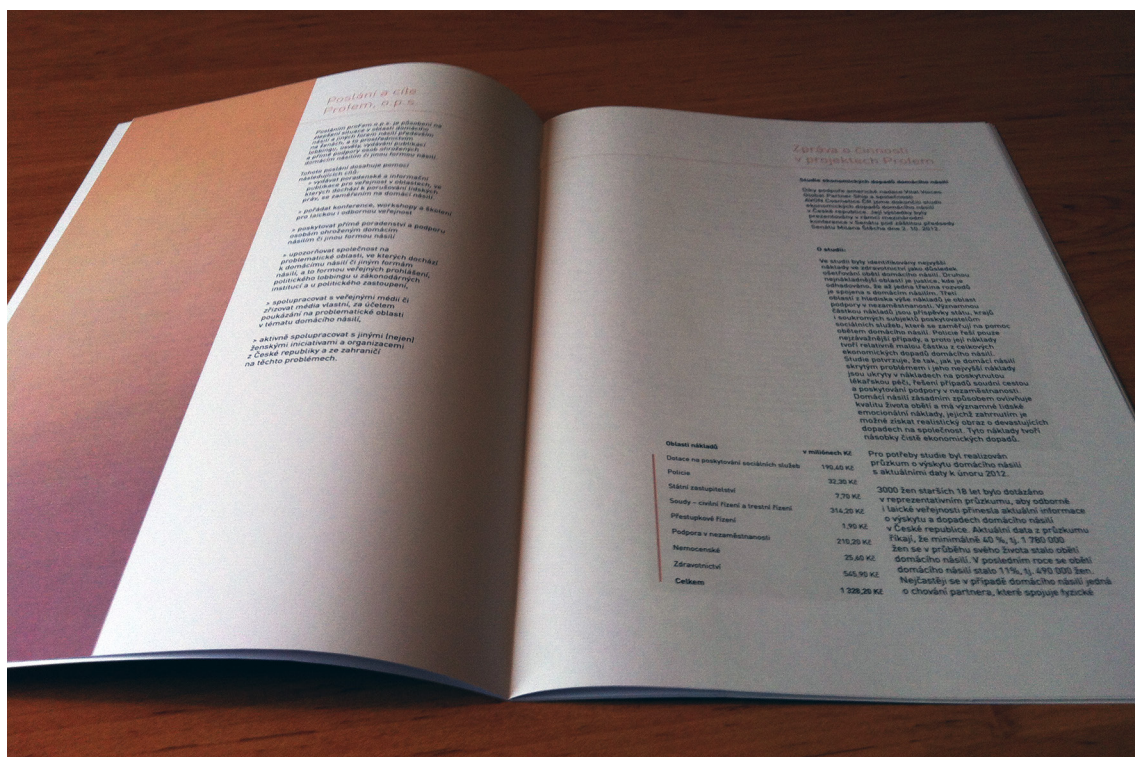
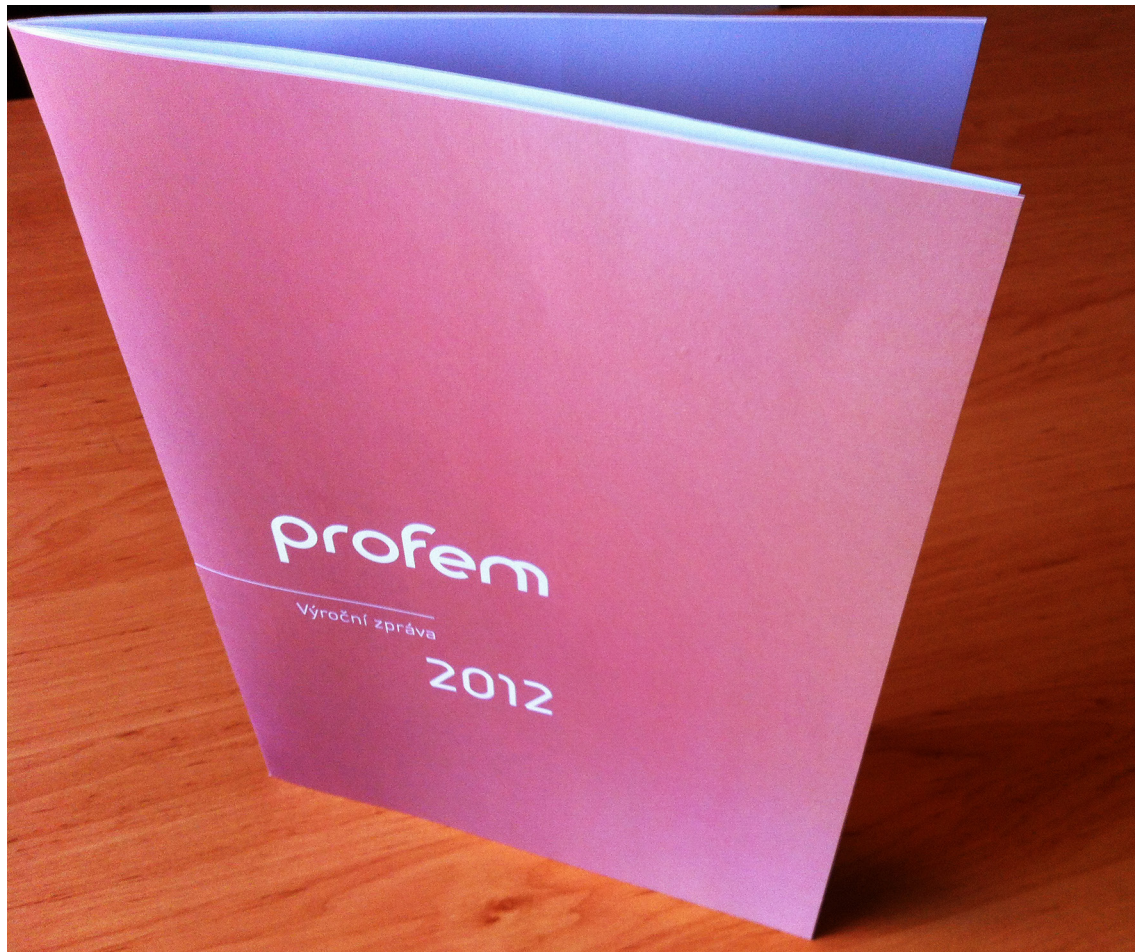
<sup>2</sup> KOORDONA [Koalice organizací proti domácímu násilí], [www.koordona.cz](http://www.koordona.cz).  
<sup>3</sup> Výbor pro rovné příležitosti žen a mužů.

## Příloha č. 10

### Brožura Jak poznat domácí násilí a reagovat - průvodce pro lékaře a lékařky



Příloha č. 11  
Výroční zpráva



Zdroj: Vlastní tvorba



Příloha č. 12  
Plakát



Zdroj: Vlastní tvorba