

Západočeská univerzita v Plzni
Fakulta designu a umění Ladislava Sutnara

Bakalářská práce

**Malá kolekce oděvů, ve které je základním prvkem motiv, dezén
nebo jiný prvek**

Plzeň 2014

Západočeská univerzita v Plzni
Fakulta designu a umění Ladislava Sutnara
Katedra designu
Studijní obor Design oděvu

Bakalářská práce
Malá kolekce oděvů, ve které je základním prvkem motiv, dezén
nebo jiný prvek
Kateřina Hynková

Vedoucí práce Doc.akad.mal Helena Krbcová
Fakulta designu a umění Ladislava Sutnara
Západočeské univerzity v Plzni

Plzeň 2014

Prohlašuji, že jsem práci vypracovala samostatně a použila pouze uvedené zdroje a literaturu.

Plzeň, duben 2014

.....

podpis autora

Poděkování

Za odborné vedení, konzultace a pomoc při vypracování bakalářské práce děkuji především Doc. akad. mal. Heleně Krbcové.

Zvláštní poděkování patří mým rodičům za pomoc s vytvořením kolekce a mým přátelům za podporu během procesu tvorby.

OBSAH

1. MÉ DOSAVADNÍ DÍLO V KONTEXTU SPECIALIZACE	7
2 TÉMA A DŮVOD JEHO VOLBY	9
2.1 Inspirace.....	9
3 CÍL PRÁCE.....	11
4 PROCES PŘÍPRAVY	12
5 PROCES TVORBY A TECHNOLOGICKÁ SPECIFIKA.....	14
5.1 Mikiny	14
5.2 Bunda a vesta.....	15
5.3 Kalhoty a tričko	16
5. 4 Mikina	17
6 POPIS DÍLA	18
6.1 První model.....	18
6.3 Třetí model	19
6.4 Čtvrtý model	19
7 PŘÍNOS PRO DANÝ OBOR	21
8 SILNÉ STRÁNKY	22
9 SLABÉ STRÁNKY	23
10 SEZNAM POUŽITÝCH ZDROJŮ	24
11 RESUMÉ	25
12 SEZNAM PŘÍLOH	27
13 OBRAZOVÉ PŘÍLOHY	28
Příloha 1 - Inspirační zdroje	28
Příloha 2 - Inspirační zdroje	29
Příloha 3 - Ilustrace	30

Příloha 4 - Vlastní návrhy.....	31
Příloha 5 - Vlastní návrhy.....	32
Příloha 6 - Vlastní návrhy.....	33
Příloha 7 - Vlastní návrhy.....	34
Příloha 8 - Vlastní návrhy.....	35
Příloha 9 - Technické nákresy	36
Příloha 10 - Technické nákresy	37
Příloha 11- Technické nákresy	38
Příloha 12 - Technické nákresy	39
Příloha 13 - Proces práce	40
Příloha 14 - Rozpracované modely	41
Příloha 15 - Zkouška modelů	42
Příloha 17 - Fotodokumentace detaily	44
Příloha 18 - Fotodokumentace detaily	45
Příloha 19 - Fotodokumentace.....	46
Příloha 20 Fotodokumentace	47
Příloha 21 - Fotodokumentace	48
Příloha 22 - Fotodokumentace	49
Příloha 23 - Fotodokumentace	50
Příloha 24 - Fotodokumentace	51
Příloha 25 - CD-ROM	

1. MÉ DOSAVADNÍ DÍLO V KONTEXTU SPECIALIZACE

Předtím, než jsem nastoupila na tehdejší Ústav umění a designu, jsem studovala na Střední škole uměleckoprůmyslové v Ústí nad Orlicí se zaměřením na oděv. Díky této škole jsem se naučila obstojně šít, pracovat s materiály a ovládat stříhové konstrukce. Tato příprava mi rozhodně pomohla a usnadnila studium na univerzitě.

Jako největší přínos zdejšího studia vnímám fakt, že jsem se naučila přemýšlet o oděvu jako takovém, fakt, že za oděvem by měl stát koncept a hlavně tedy mluvit o svojí práci. Což byl pro mě v počátcích asi největší problém, ale postupem času jsem nabyla potřebnou sebedůvěru, v tom, co dělám a za to jsem nesmírně vděčná.

První práce v tomto ateliéru mi otevřela oči. A já si uvědomila, že není potřeba jen vytvářet šaty jakožto líbivé oblečení, nýbrž stále posunovat svoje hranice a stále hledat novou cestu pro každý projekt. Snažila jsem se této myšlenky držet celé studium.

Ve druhém semestru jsem dostala příležitost přihlásit se do soutěže Arts of Fashion. Téma soutěže znělo "Transparency". Tato práce byla rozhodně odlišná od mých předchozích realizací. Poprvé jsem si s oděvem začala hrát... Kolekce nesla myšlenku: "Transparence je pro mě hra s intimitou." Mohla bych to nazvat i štěstím, že jsem byla vybrána do finále a poté dostala skvělou příležitost, kterou mi mimo jiné poskytla škola, odletět do San Franciska. Zúčastnit se nejen finále, ale i workshopu, porovnat svoje schopnosti s ostatními studenty Fashion designu z různých koutů světa a načerpat novou energii.

Byl to velice náročný týden, ne všechno probíhalo podle našich představ. Hlavně tedy z organizační stránky tato soutěž trochu zaostávala,

ale na druhou stranu jsme se dozvěděli, že náš ateliér je na velmi vysoké úrovni ve srovnání s ostatními.

Zde se pracovalo každý den na zadaná témata. Byly nám představeny různé možnosti, jak bychom mohli uvažovat nad oděvem, oprostít se od konstrukce a dívat se na oděv jako na sochu, kde neexistují žádné hranice. Další z pozitivních stránek nepochybně bylo, že jsem měla příležitost ukázat své portfolio. Dostalo se mi kladné odezvy i rad, co bych měla zlepšit. Samozřejmě jsem ihned po příletu začala pracovat na novém portfolio.

Ke konci druhého ročníku jsem začínala cítit, že mě dámský šatník přestává bavit. Bohužel se dostavila tvůrčí krize, jak se někdy stává každému umělci. Později zadané téma klauzurní práce znělo "Trendy, styl a vize" a v tomto bodě mě to dovedlo ke směru unisex.

Unisex je pro mě při tvorbě mnohem zábavnější a svobodnější, i přesto, že si člověk nemůže dovolit úplně vše, co skýtá dámská móda, ale tento limit vnímám jen jako zanedbatelnou překážku. Primárně doufám v to, že nenucená hravost se odráží na celém mém výsledku. Možná se postupem času dostanu až k pánské módě, kam si stále nechávám dveře otevřené...

2 TÉMA A DŮVOD JEHO VOLBY

Téma bakalářské práce "Malá kolekce oděvů, ve které je základním prvkem motiv, dezén nebo jiný prvek" jsem si vybrala, protože jsem cítila, že je to možná ta nejkomplicovanější cesta, jakou jsem si mohla zvolit. Hlavně z důvodu, že jsem předtím nikdy nepracovala s texturou, motivem nebo tvorbou vlastního materiálu. Byla to pro mě velká výzva a zároveň motivace vytvořit něco naprosto odlišného od mých předchozích prací.

Koncept této práce jsem již rozpracovala v zimním semestru. Už od začátku jsem předpokládala, že budu potřebovat na zhotovení kolekce mnoho času.

2.1 Inspirace

Představte si svět, kde jsou lidé vzájemně propojeni. Každý dotek se vtiskává do kůže druhé osoby jako vzpomínka. Tento proces vtiskávání vytváří naši existenci, naši druhou kůži. Oděv se stává součástí nás jako odraz našich životních zkušeností.

Moje inspirace se skládá z různých útržků mnou zapsaných myšlenek, pocitů i všemožných knižních textů, textů písní, až po různé koláže (viz obrazová příloha).

Rozhodně bych chtěla zmínit knihu Transmutace smyslu, příkládám krátký úryvek z této sbírky.

Transmutace smyslu :

Ruce jsou nekomunikativnější orgánem hmatu, ale ne zdaleka nejmotivnějším, nejvzrušivějším, neboť jsou úzce spojeny s užitnými funkcemi ostatních našich smyslů. Ale tělový smysl registruje i vnitřními orgány a sliznicemi. Přitom právě tyto pasivní části těla zprostředkovávají ty nejintenzivnější smyslové prožitky. Uvědomíme-li si že celé naše tělo je jednou velkou erotogenní zónou.

3 CÍL PRÁCE

Nejdůležitější částí mé práce, na které stojí celý koncept kolekce je povrch materiálu a práce s ním. Mým cílem bylo vytvořit ručně svou vlastní texturu bez použití šablon, která v lidech vyvolá zvědavost, chtíč a nutkavou potřebu dotknout se povrchu a zároveň se dotknout druhého člověka.

Vytvořit originální, dotykově velice příjemný a vizuálně zajímavý povrch, který by připomínal živý organismus. Tyto materiály posléze zasadit do nositelné hravé kolekce čtyř modelů pro mladé, kteří se nebojí být středem pozornosti. Zároveň vymyslet něco naprosto jiného s nadsázkou a vtipem, ve srovnání s mými posledními projekty. Jediný faktor, kterého jsem se chtěla držet z předchozích let, byl směr unisex.

4 PROCES PŘÍPRAVY

Nejdelší část bakalářské práce byl proces přípravy, kdy bylo potřeba najít nebo vynalézt techniky, které bych byla schopna nanášet nebo vytvářet ručně a tím podpořit celý koncept inspirace. Nebo-li vtisknout svůj vlastní dotyk a část sama sebe do celé práce. Tento záměr obsahoval převážně trávení mnoha hodin různými pokusy mícháním inkoustu s pigmenty a obtiskování různých předmětů, až po otisky svých prstů na povrch.

První použitou techniku jsem překvapivě objevila u nás doma. V době mého dětství pro nás mamka vytvářela vyšívané obrázky pomocí puch techniky nebo ji také můžete znát pod názvem bez uzlíková vyšivka dutou jehlou. Chodila jsem kolem těchto obrázků spoustu let. Nikdy se mi vlastně nelíbily, spíš jsem dost pochybovala nad jejich estetickou hodnotou, ale v době čerpaní inspirace a přípravy na bakalářskou práci jsem toto rodinné lidové umění najednou viděla v úplně jiném světle a začala přemýšlet o tom, zda by bylo možné tuto techniku použít i na oděv.

Tato vyšivka je vytvářena pomocí speciální velké duté jehly, kdy se bavlnka protáhne právě touto jehlou. Pomocí jehly propíchnete základ a dále vznikají jen obloučky, žádné uzlíky, mimo prvního a posledního, aby nedošlo k vypáraní vyšivky. Tato technika je časově velmi náročná, proto bylo nutné začít kolekci realizovat s velkým časovým předstihem.

Druhá technika, kterou jsem použila spočívá v použití speciálního puff inkoustu, který je běžně používán na 3D potisk triček, kdy je potřeba tuto barvu zahřát pod zahřívací deskou, aby inkoust vyrostl do prostoru. Tento inkoust jsem ručně nanášela na povrch, abych mohla ovlivnit výšku, hustotu a texturu povrchu.

Dále bylo potřeba namíchat správný odstín, protože se tato barva prodává pouze transparentní. Postupem času jsem zjistila, že je velice důležitý způsob, jakým se barva nanáší. Proto bylo nutné vytvořit mnoho zkoušek na různých podkladech a sledovat její chování. Barvu jsem zahřívala pomocí obyčejné žehličky bez použití páry.

3. proces, který jsem použila byla barva ABS protiskluz, která se běžně používá na spodní stranu ponožek. Obvykle je dostupná ve výtvarných potřebách nebo na internetových portálech. Naštěstí jsem tuto barvu objevila přesně v červeno-oranžovém odstínu, jaký jsem potřebovala.

Dále bylo nutné sehnat různé materiály ve stejném nebo téměř identickém odstínu červené barvy. Při každé mé práci mi velice záleží na materiálech, ráda používám netypické látky, které se běžně nepoužívají v oděvním průmyslu, nicméně mají stále podobné vlastnosti a přizpůsobivost. Chtěla jsem vytvořit takovou skladbu materiálů, která na sebe volně navazuje a zároveň je velice příjemná jak na dotek, tak nošení.

5 PROCES TVORBY A TECHNOLOGICKÁ SPECIFIKA

Celou kolekci jsem ušila sama bez cizí pomoci. Jediná pomocná ruka, o kterou jsem požádala, přišla v podobě vyrobení výšivky, se kterou jsem neměla do té doby žádné zkušenosti.

5.1 Mikiny

Především kvůli časové náročnosti punch výšivky bylo nutné začít s velkým předstihem již v zimním semestru. Ta byla vytvořena díky moji mamce na dvou mikinách. Tvary výšivek na sebe vzájemně navazují, ale zároveň se ve výsledku jinak chovají. Na obě mikiny byla použita bavlnka Sněhurka. Proces výroby trval kolem 3 měsíců, na vyšívání nebylo možné pracovat více hodin, kvůli náročnosti (vybrala jsem si jako silný materiál soft shell). S prací moji mamky jsem byla velice spokojena a nemůžu si vynachválit s jakou pečlivostí a precizností výšivku zhotovila. I rubní strana výšivky působí tak perfektním dojmem, že by se s přehledem dala použít jako svrchní strana a taková pečlivost mé kolekci rozhodně pomohla. Ze začátku jsem měla velké obavy svěřit svou práci někomu dalšímu, i přesto, že se jedná o mou rodinu. V tomto případě se to ale rozhodně vyplatilo.

Po dokončení výšivek nastal problém, jak zabránit vypárání. Bohužel jsem po zkoušce na vzorku zjistila, že není možné výšivky zespodu podlepit vlizelinem, jak je v odívání běžné. Jelikož po zahřátí se soft-shell vrátil do původního stavu a efekt nafouklého organického tvaru spolu s vynaloženou prací by se ztratil. Proto jsem volila alternativní řešení - zalepit rubní části vyšitého vzoru speciálním textilním elastickým lepidlem a poté vypodšívkovat rukávy bavlněným materiálem s příměsí elastanu, který má podobné přizpůsobivé vlastnosti jako vrchový materiál. Považovala jsem to za nečistší a nejlepší způsob.

5.2 Bunda a vesta

Organza - pavučinka běžně používaná na dekoraci květin nebo svátečních stolů, kterou jsem použila, se prodává pouze ve 30cm šířce. Bylo nutné se vypořádat se stříhovým řešením tak, aby odpovídalo organickým tvarům celé kolekce, ale zároveň nebylo omezující pro velikost bundy.

Nejprve bylo nutné připravit jednotlivé díly před barvením. Jak díly pro bundu, tak i pro vestu. Organza, ze které je bunda vyrobena, sloužila jako šablona pro vestu a tím jsem vyráběla dva kusy oděvu zároveň. Byl to také jeden z důvodů, proč jsem se rozhodla vytvořit 4 modely - abych zbytečně neplýtvala nákladnou barvou. Na bundu, sukni i vzorky padla spotřeba kolem 1/2 kg transparentního inkoustu.

Proces probíhal nejdříve nanášením barvy pomocí malého štětce a posléze zahřátím všech dílů. Poté následovaly další úpravy: zhuštění povrchu nebo nechtěné vynechání. Při ručním nanášení se jako jedna z výhod projevila možnost neustálé opravy. Dále jsem zjistila, že opakované žehlení nemůže látku nijak poškodit.

Vzhledem k tomu, že celý koncept je postaven na příjemných materiálech, je bunda vypodšívkována. Podle mého názoru by bylo zajímavější, kdyby zde prosvítala lidská kůže, bohužel při nošení na holém těle, je materiál nepříjemný. Zde jsem tedy přistoupila na kompromis a zvolila tento způsob vypodšívkování. Protože průhlednost na bundě je nerovnoměrná, bylo nutné zvolit speciální technologii vypodšívkování, kdy jsou v rukávech a na zadním díle vloženy gummy, které se vkládají mezi dva materiály tak, aby neprosvítaly přes přední díl. Tento postup je stejný jako u předního dílu, který je podlepený, aby

podpořil stříhové řešení modelu. Vnitřní rukávy bylo nutné všít ručně. Měla jsem obavy, aby se příliš častým otáčením při šití model nepoškodil.

U této barvy velice záleží na způsobu, jakým byla nanesena. Můžeme to později porovnat u vzniklých modelů. Na různých kusech oděvu je použit stejný inkoust, i když vypadají rozdílně. Sukně vznikala o něco jiným způsobem než bunda a to bez použití štětce. Předpřipravené díly se pouze namáčely do barvy a rozetíraly pomocí rukou. Na bundě najdeme různé nárůstky, kdežto sukně je mnohem hladší. Dolní okraj nebylo nutné začistit před páráním, o to se postaral inkoust, který organzu zakonzervoval.

5.3 Kalhoty a tričko

Pro tyto kusy jsem zvolila stejnou techniku ABS protiskluzové barvy nanášenou ručně bez šablony.

ABS barva se chovala na povrchu každého materiálu rozdílně, do některého se více vpila nebo materiál zůstal nafouklý. Po nanesení je nutné počkat 12 hodin, dokud barva nezaschne a je možné s oděvem dále pracovat. Pokud je potřeba model vyžehlit, nastává zde problém. Poté je nutné čekat několik dní než barva úplně zaschne, vpije se do látky a plně se stane její součástí. Kalhoty se pak žehlí velice opatrně, nejlépe po rubu nebo jen lehce napařit žehličkou.

Pro každé kalhoty jsem zvolila trochu odlišný vzor. Jedny kalhoty jsou s puntíky v různých velikostech, u druhých jsou tečky ve stejných rozměrech, ale v hustším nanesení. Poslední tvar je více organický jak u kalhot, tak u trička.

5. 4 Mikina

Jediný kus oděvu, ke kterému jsem nevytvořila žádný povrch je delší mikina, která patří k čtvrtému modelu. Zde jsem ke svému překvapení zvolila froté materiál. Dlouho jsem hledala vhodný materiál, který by uzavřel celek kolekce, odpovídal odstínově a svým vzhledem co nejvíce připomínal texturu výšivek na předchozích modelech. Myslím, že to byla vhodná volba a tento model.

6 POPIS DÍLA

Kolekce čtyř unisexových modelů v odstínu rudé, určená pro mladé lidi, kteří jsou rádi středem pozornosti.

6.1 První model

První realizovaný model se skládá z mikiny a sukně.

Mikina volného střihu s kulatým výstřihem, dlouhými klínovými rukávy je zhotovena z materiálu soft-shell. Průkrčník, rukávy i dolní kraj jsou zapraveny žebrovaným úpletem a prošité v milimetru. Střihové řešení kopíruje punch výšivku na rukávech. Organický tvar výšivky začíná na ramenou a pokračuje k dolnímu kraji.

Sukně rovného střihu s klínovými kapsami (povrch vrchového materiálu zasahuje i do vnitřku kapes). Sukně je vytvořena pomocí techniky puff inkoustu a organzy, odstín červené je lehce odlišný ve srovnání s bundou. Pasový límec do gumy. Délka sukně sahá do půlky lýtek, podšívka je kratší o patnáct cm, zde pak vzniká v dolním kraji transparentní část.

6.2 Druhý model

Tento model se skládá z mikiny a dlouhých kalhot.

Mikina s kulatým výstřihem, dlouhými klínovými rukávy je zhotovena z materiálu soft-shell. Průkrčník, rukávy i dolní kraj jsou zapraveny žebrovaným úpletem a prošité v milimetru. Švové kapsy s puntíkatým povrchem (ABS barva). Střihové řešení kopíruje punch výšivku na rukávech. Organický tvar výšivky se nachází v horní části rukávů.

Dlouhé puntíkaté společenské kalhoty s klínovými kapsami

(puntíkatý povrch uvnitř kapes) s proštepovaným pukem na předních dílech. Puntíkatý vzor má různou výšku a velikost. Na zadním díle jsou pasové výběry a dvoje nakládané kapsy. Dolní okraj je zapraven křížkovým stehem. Materiál - bavlna s příměsí elastanu v červené barvě. zapínání na potažený knoflík s ouškem.

6.3 Třetí model

Třetí model je složen z bundy, trička a kalhot

Vypodšívkováná bunda volného střihu s hlavicovými dlouhými rukávy, v dolním kraji se širokou manžetou, kde je vložena guma. Přední díly jsou oproštěny od zapínání, symetrické díly se pouze překrývají. Členěný zadní díl je zapraven v dolním kraji do gummy. Materiál - vrchní organza a puff inkoust, podšívka bavlna.

Tričko volného střihu s krátkými rukávy a náprsní nakládanou kapsou na předním díle. Materiál s nižší gramáží soft shell. Povrch opakující se, organický tvar pomocí ABS barvy.

Dlouhé kalhoty se švovými kapsami, zažehleným pukem na předním díle. V dolním kraji se nachází prošíty sklad, začistění dolního kraje křížkovým stehem. Na zadním díle je umístěna jedna zakládaná kapsa. Pasový límec je zapraven do gummy. Materiál bavlna s příměsí elastanu.

6.4 Čtvrtý model

Čtvrtý model, který uzavírá kolekci se skládá z mikiny, vesty a kalhot.

Členěná vesta vypodšívkováná s kapsami na předních dílech. Organické tvary střihu obtáčí tělo. Vesta je bez zapínání, přední díly se vzájemně překrývají. Zadní díl je výrazně kratší než díly na předním dílu.

Mikina s klínovými třičtvrtečními rukávy, zakončení dolního okraje rukávu na gumu. Délka mikiny do půlky stehen. Díky použití kulaté gumy v dolním kraji se může libovolně stáhnout nebo roztáhnout.. Zde jsem zvolila materiál froté, který byl nejvíce podobný struktuře výšivky u předchozích modelů.

7 PŘÍNOS PRO DANÝ OBOR

Přínos vidím ve vytvoření vlastních materiálů nebo povrchu látky. Použití zajímavých technik od výšivky, až po různé barvy a hravé kombinace materiálů a struktur.

Dále bych se v budoucnu ještě chtěla vrátit k puff inkoustu, nicméně v jiném kontextu. Jak jsem již zmínila, velice záleží na způsobu nanášení barvy, proto je zde mnoho dalších alternativ použití. Během procesu práce jsem objevila, že pomocí barvy je možné vytvořit celistvý povrch beze švů. Vnímám zde ještě velký potenciál možnosti práce nejen s oděvem, ale i v doplňcích nebo obuvi. Další výhodou je, že tato barva je transparentní a přináší možnost namíchání jakýchkoliv odstínů. Ráda bych měla ještě možnost dále rozvinout použití inkoustu. Určitě by pro mě byla velká výzva dále v tomto pokračovat.

8 SILNÉ STRÁNKY

K nejsilnějším stránkám mé bakalářské práce řadím tu, ze které jsem na počátku měla největší obavy. Jestli budu schopna vytvořit materiál, který opravdu bude v lidech vyvolávat potřebu se dotknout. V průběhu procesu, kdokoliv mě zahlédl jak pracuji, přišel s touhou sáhnout si na rozpracovaný model. Rozhodně je největším lákadlem výrazná červená barva a zvědavost, jaký má oděv povrch a jakým způsobem byl vytvořen. Považuji to za svůj největší úspěch, že se mi podařilo dosáhnout tohoto cíle.

Také vidím pozitivum ve vytvoření vlastních originálních materiálů nebo různých textur. Použití zajímavých dostupných technik, od výšivky až po různé barvy určené pro tisk, v jiném kontextu a hravých kombinací materiálů a struktur. Také jsem si doposud nevšimla, že by někdo pracoval stejným způsobem jako já, i když jsem využila běžně dostupných zdrojů.

Rozhodně jsem získala mnoho zkušeností do budoucna, objevila a vyzkoušela mnoho technik, které se mi ve výsledku pro tuto práci sice nehodily, ale rozhodně se k ním jednou vrátím.

9 SLABÉ STRÁNKY

Celá kolekce je učena pro běžné nošení, ale pokud by výšivka dutou jehlou měla ustát čištění a běžné používání, nejsem si jistá, jak dlouho by trvalo, než by došlo k jejímu poškození. Ačkoliv to na první pohled není zcela patrné, tato technika není příliš odolná vůči namáhání. Praní jsem sice nezkoušela, ale při větším zahřátí a použití páry se soft-shell vrátí do původního stavu a celý efekt nafouknuté výšivky by zmizel. Další slabou stránku vidím v technickém zpracování, když se ohlédnu zpět, určitě by bylo co vylepšovat.

10 SEZNAM POUŽITÝCH ZDROJŮ

Literatura

1) Jan Švankmajer *Transmutace smyslů*

Nakladatel: Středoevropská galerie a nakladatelství

ISBN: 80-902258-3-7, **EAN:** 9788090225831

2) VELÍKOVÁ, Eva. *Oděvní technologie II.*

Na Topolce 10, 140 00, Praha 4: Informatorium, spol.
s. r. o., 2000

3) VELÍKOVÁ, Eva. *Oděvní technologie III.*

Na Topolce 10, 140 00, Praha 4: Informatorium, spol.
s. r. o., 2000

11 RESUMÉ

Let's imagine the world where human beings are connected to each other. Every touch is printed on the skin of another person as a memory. This process creates their own appearance as a second skin. Our garments act as a reflection of our experience and a part of us.

Perspective of my collection is based on connection of new and unusual materials with old and forgotten techniques. I would like to find a new way of using the techniques.

The original inspiration is based on human behavior, our need to touch someone else and the interaction between the people. My intention has been to aesthetically recreate and improve fabric to more pleasant, soft and comfortable touching it.

I created fabric texture to look as if it grew up on the surface so that the garment reminds us of some organism. I aimed to create a texture which would attract people's attention. A person would be forced, by his curiosity and lust of getting to know surface, to touch it and this would cause the person to touch another person.

The final Image

Each texture is handmade. The whole collection is in shades of red.

I was thinking about each detail : You can find various textures inside the pockets of each piece of clothing of the collection.

The process of creation was really spontaneous, it was like a game of possibilities. When I was working, I tried to respect human body.

I wanted to give it a new direction and volume which would fit with the created materials. The collection is open to every one regardless of gender, age or race. I perceive human as being that don't to be defined.

Fabrics and other materials used:

Red soft-shell

cotton with elastane

organza cobweb (foundation for puff ink)

terry cloth

special colour (unslippery surface)

puff ink

special colour

needle punch embroidery

12 SEZNAM PŘÍLOH

Příloha 1 - Inspirační zdroje

Příloha 2 - Inspirační zdroje

Příloha 3 - Ilustrace

Příloha 4 - Vlastní návrhy

Příloha 5 - Vlastní návrhy

Příloha 6 - Vlastní návrhy

Příloha 7 - Vlastní návrhy

Příloha 8 - Vlastní návrhy

Příloha 9 - Technické návrhy

Příloha 10 - Technické návrhy

Příloha 11 - Technické návrhy

Příloha 12 - Technické návrhy

Příloha 13 - Proces práce

Příloha 14 - Rozpracované modely

Příloha 15 - Zkouška modelů

Příloha 16 - 18 - Fotodokumentace detaily

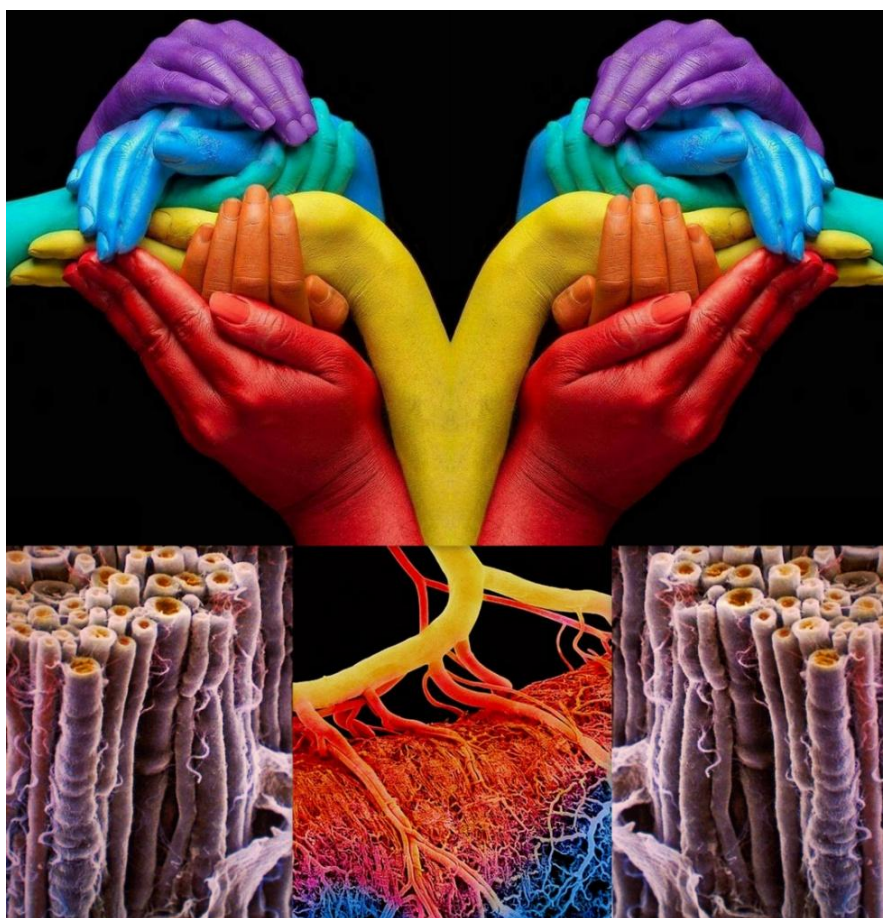
Příloha 19 - 24 - Fotodokumentace

13 OBRAZOVÉ PŘÍLOHY

Příloha 1 - Inspirační zdroje



1

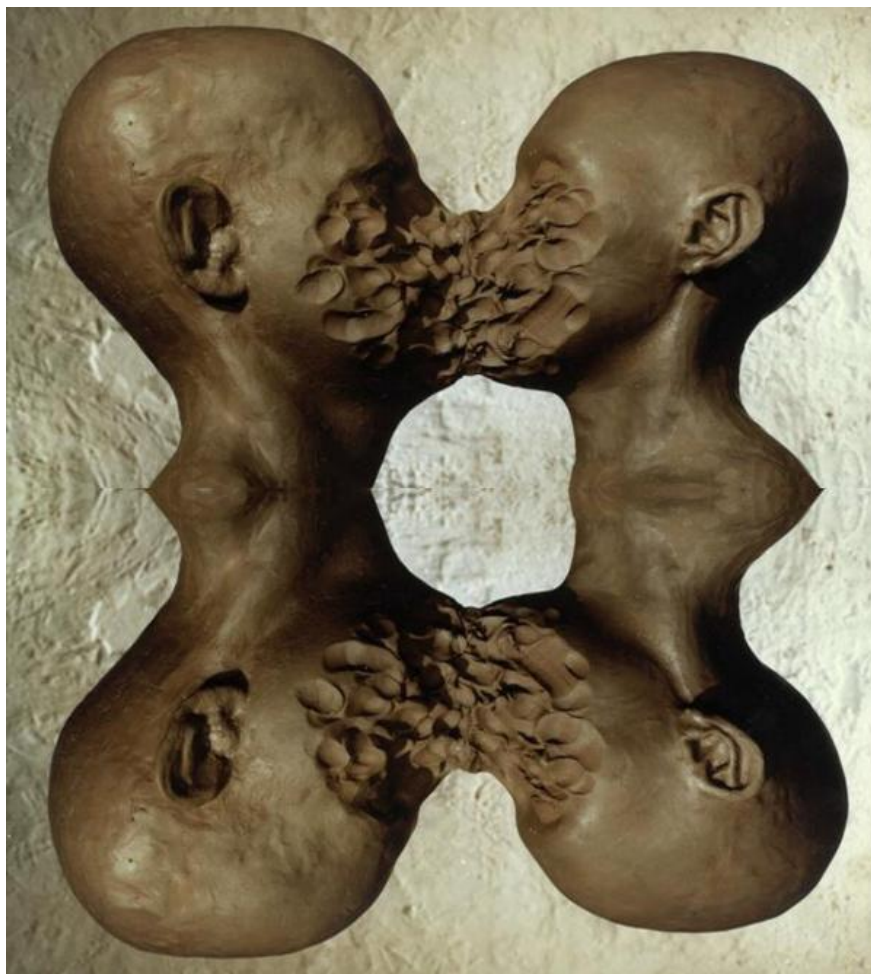


2

¹ <http://media-cache-ec0.pinimg.com/736x/58/5e/2d/585e2de29e07b0997c4c6f7c008c597f.jpg>

² <http://media-cache-ec0.pinimg.com/originals/fa/ba/86/faba86feadde88a0615c5dec6442008a.jpg>

Příloha 2 - Inspirační zdroje



3

4



³ <http://www.ghmp.cz/cs/web/guest/vystavy/-/vystavy/vystava/63811>

⁴ <http://my-heart-is.tumblr.com/post/9035418299>



⁵ Vlastní ilustrace

Příloha 4 - Vlastní návrhy



8

6



7



9



-
- ⁶ Vlastní návrh
 - ⁷ Vlastní návrh
 - ⁸ Vlastní návrh
 - ⁹ Vlastní návrh

Příloha 5 - Vlastní návrhy



-
- ¹⁰ Vlastní návrh
 - ¹¹ Vlastní návrh
 - ¹² Vlastní návrh
 - ¹³ Vlastní návrh

Příloha 6 - Vlastní návrhy



14



15



16



17

¹⁴ Vlastní návrh

¹⁵ Vlastní návrh

¹⁶ Vlastní návrh

¹⁷ Vlastní návrh

Příloha 7 - Vlastní návrhy



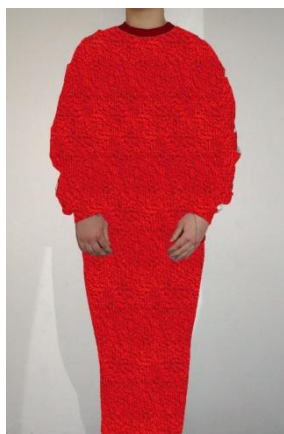
18

¹⁸ Vlastní návrh

Příloha 8 - Vlastní návrhy



19



20



21

22

23

24



25



26

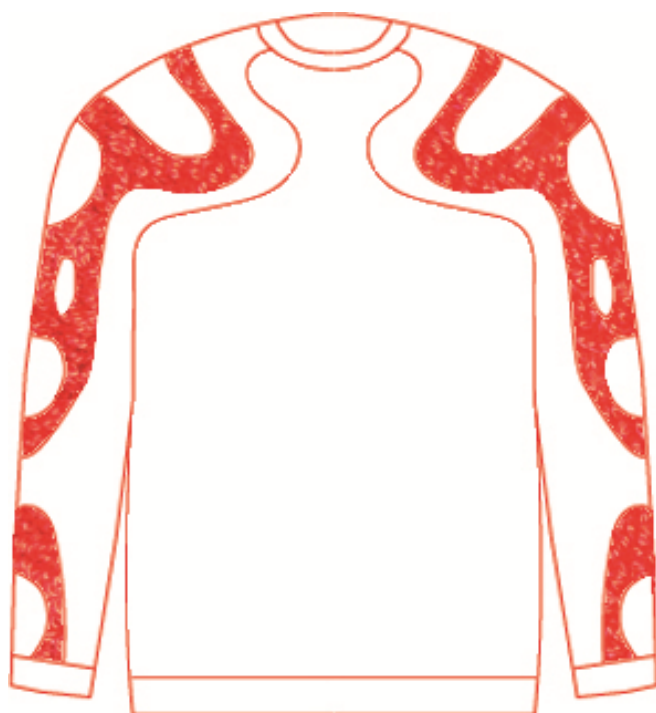


27

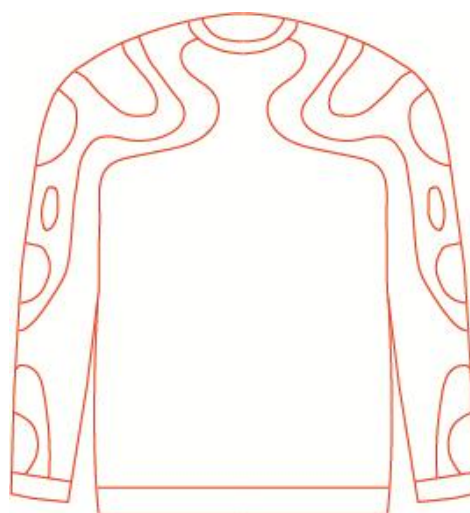
-
- 19 Vlastní návrh
 - 20 Vlastní návrh
 - 21 Vlastní návrh
 - 22 Vlastní návrh
 - 23 Vlastní návrh
 - 24 Vlastní návrh
 - 25 Vlastní návrh
 - 26 Vlastní návrh
 - 27 Vlastní návrh

Příloha 9 - Technické nákresy

28



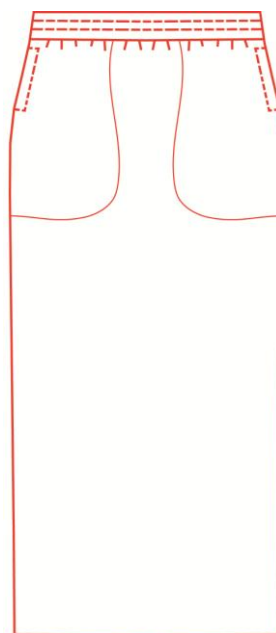
29



30



31



²⁸ Vlastní technický nákres

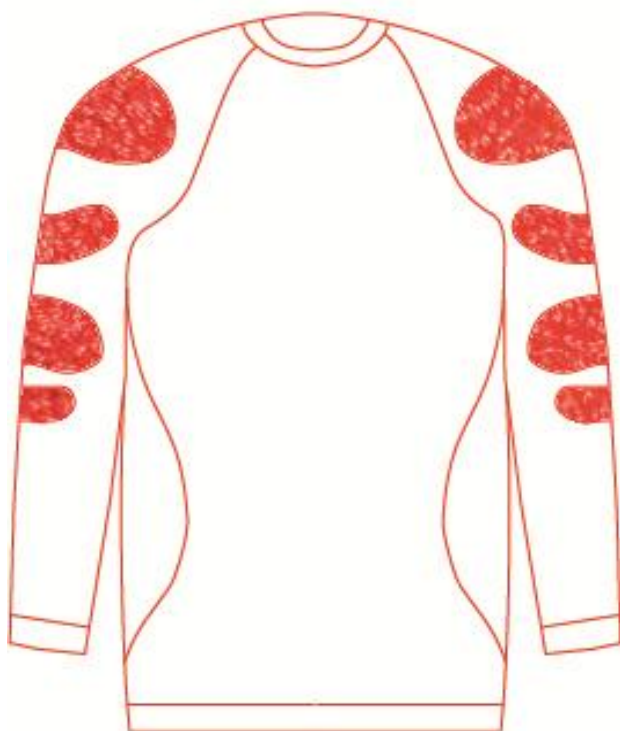
²⁹ Vlastní technický nákres

³⁰ Vlastní technický nákres

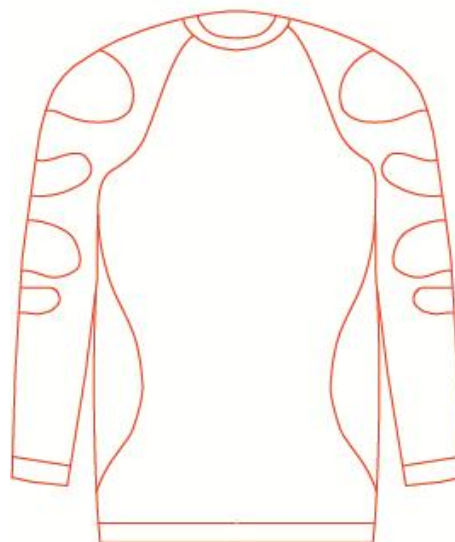
³¹ Vlastní technický nákres

Příloha 10 - Technické nákresy

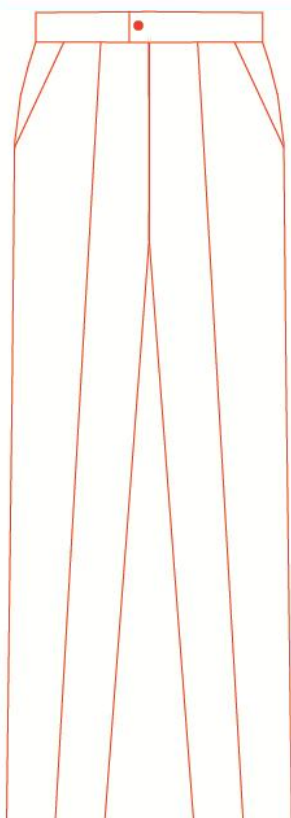
32



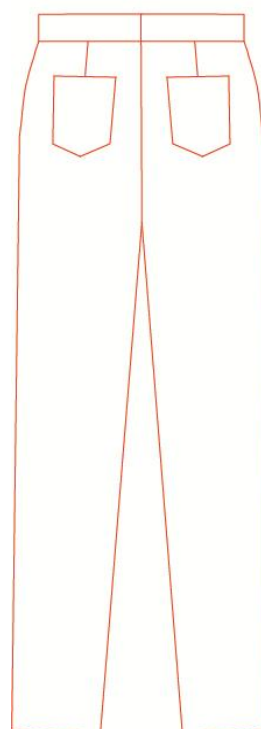
33



34



35



³² Vlastní technický nákres

³³ Vlastní technický nákres

³⁴ Vlastní technický nákres

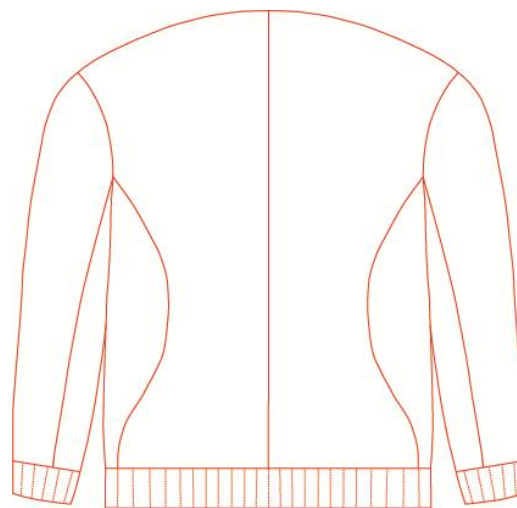
³⁵ Vlastní technický nákres

Příloha 11- Technické nákresy

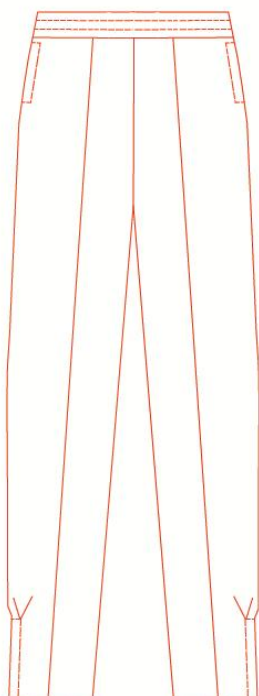
36



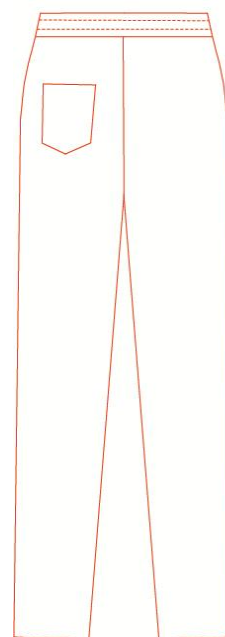
37



38



39



³⁶ Vlastní technický nákres

³⁷ Vlastní technický nákres

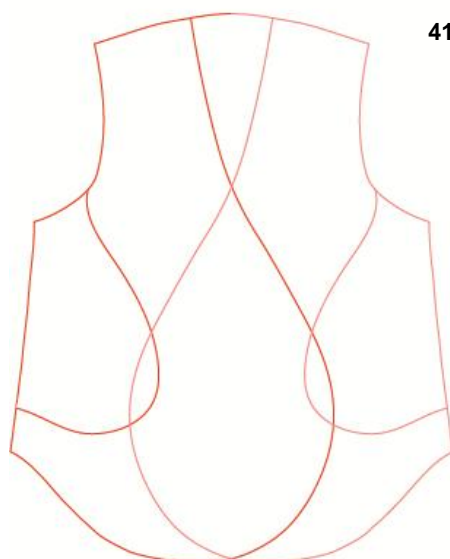
³⁸ Vlastní technický nákres

³⁹ Vlastní technický nákres

Příloha 12 - Technické nákresy



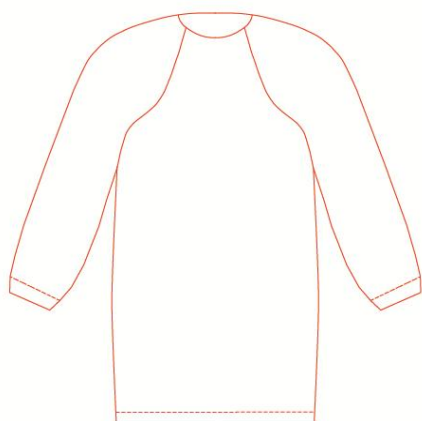
40



41

42

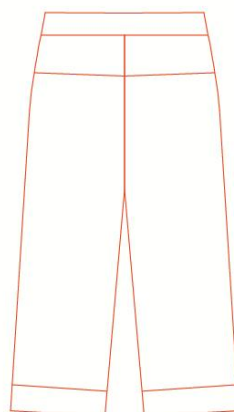
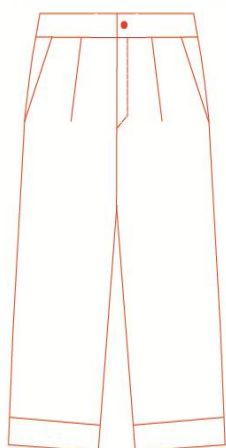
43



44



45



-
- ⁴⁰ Vlastní technický nákres
 - ⁴¹ Vlastní technický nákres
 - ⁴² Vlastní technický nákres
 - ⁴³ Vlastní technický nákres
 - ⁴⁴ Vlastní technický nákres
 - ⁴⁵ Vlastní technický nákres

Příloha 13 - Proces práce

46



47



⁴⁶ Vlastní foto

⁴⁷ Vlastní foto

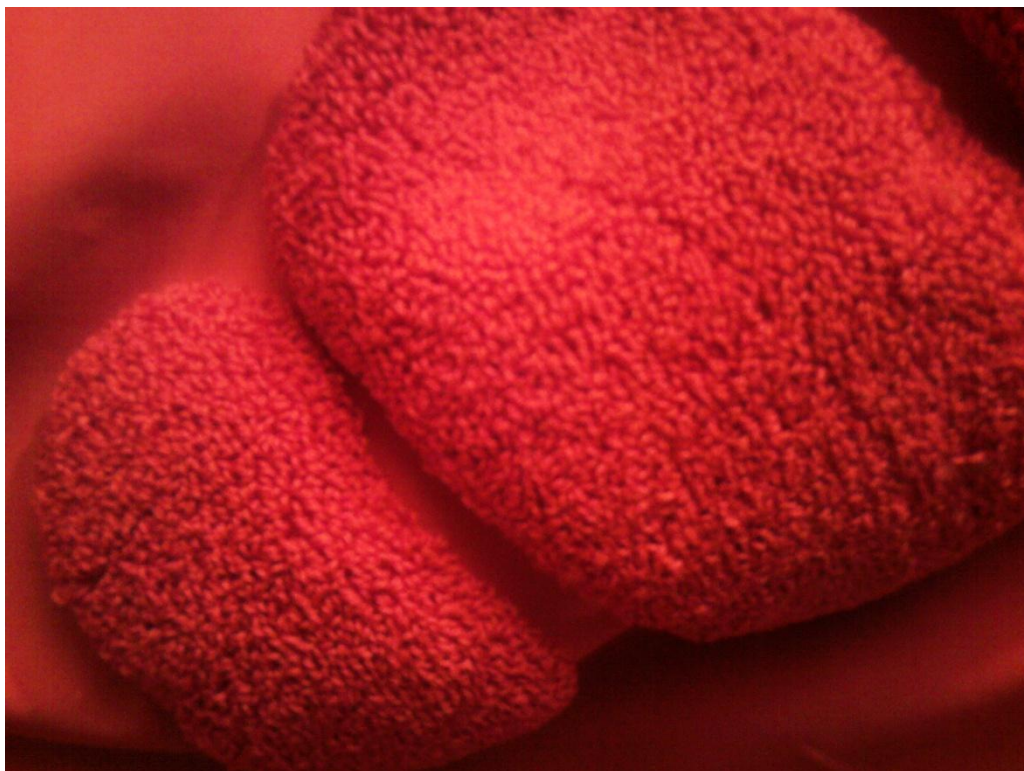
Příloha 14 - Rozpracované modely



48



49



50

⁴⁸ Vlastní foto

⁴⁹ Vlastní foto

⁵⁰ Vlastní foto

Příloha 15 - Zkouška modelů



51



52

53

54

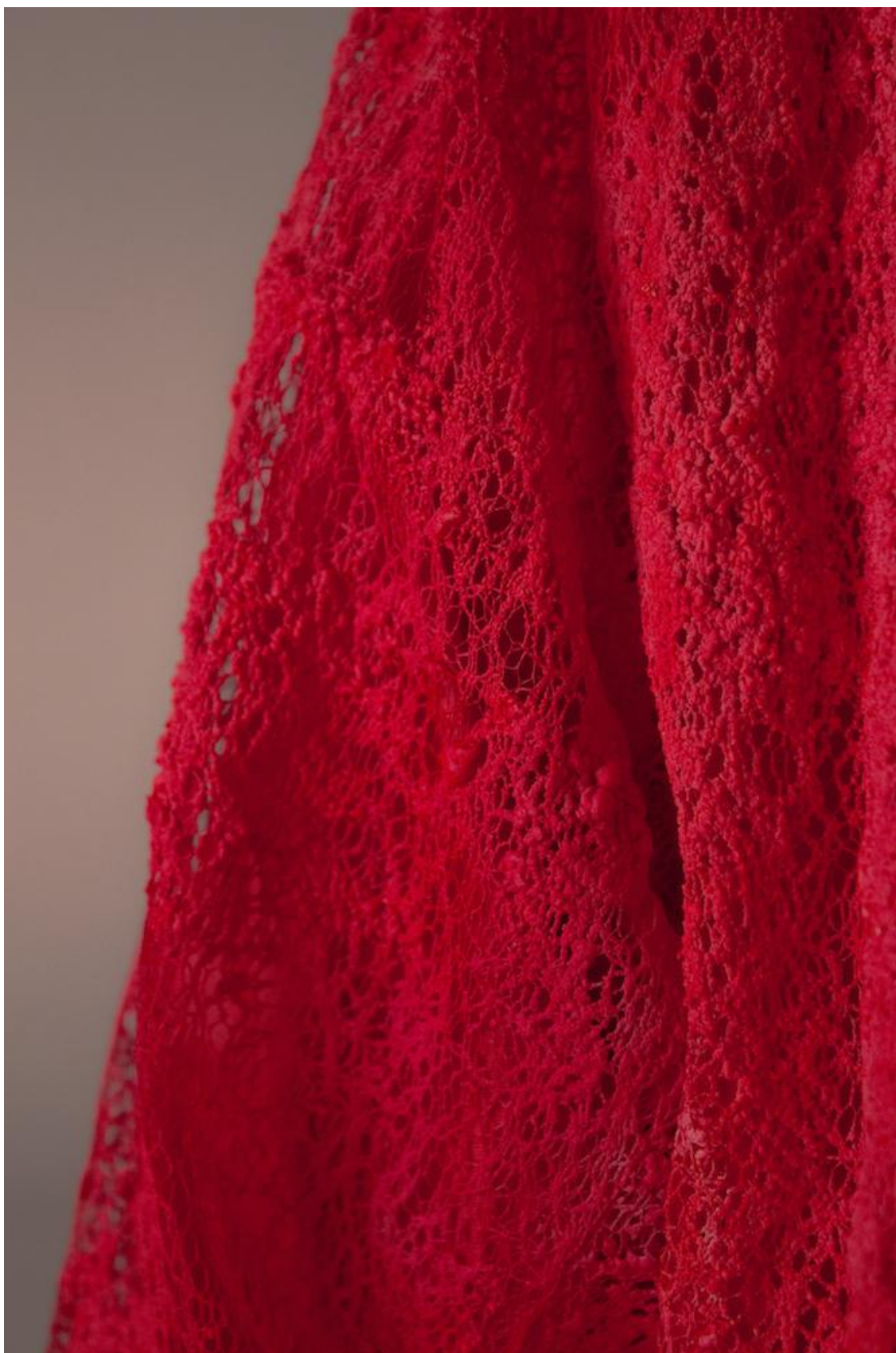


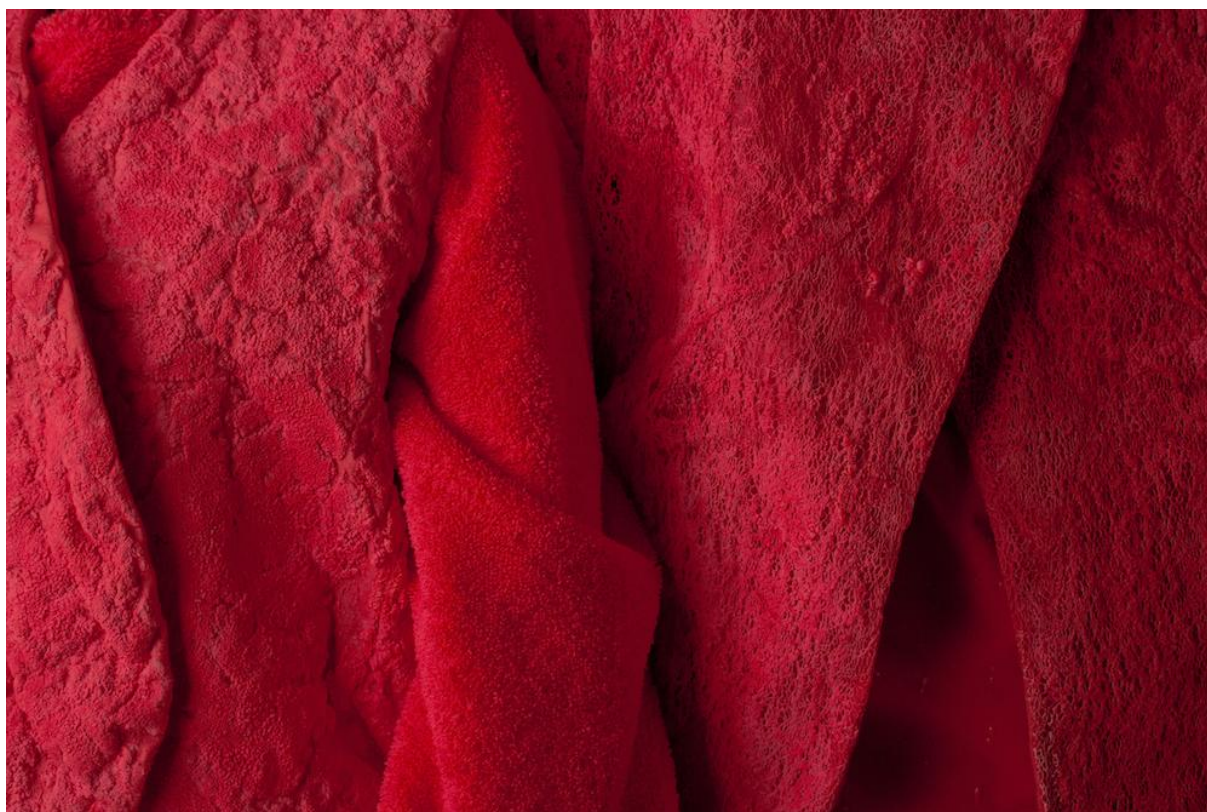
51 Vlastní foto

52 Vlastní foto

53 Vlastní foto

54 Vlastní foto





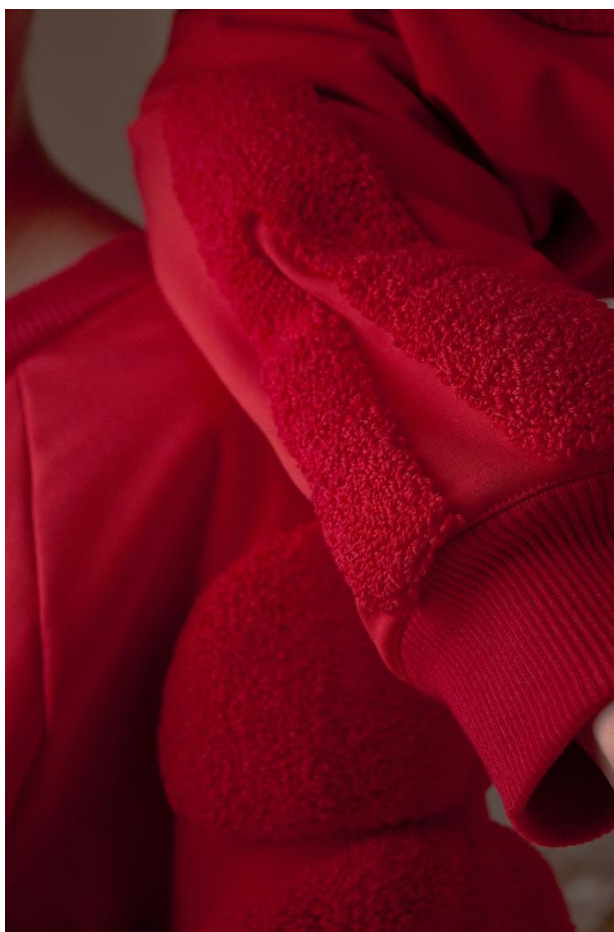
57



⁵⁶ Foto Martin Czeller

⁵⁷ Foto Martin Czeller

Příloha 18 - Fotodokumentace detaily



58



59

⁵⁸ Foto Martin Czeller

⁵⁹ Foto Martin Czeller

Příloha 19 - Fotodokumentace



⁶⁰ Foto Martin Czeller

Příloha 20 Fotodokumentace

61



⁶¹ Foto Martin Czeller

Příloha 21 - Fotodokumentace

62



63



62

63

Příloha 22 - Fotodokumentace

64



⁶⁴ Foto Martin Czeller

Příloha 23 - Fotodokumentace

65



⁶⁵ Foto Martin Czeller

Příloha 24 - Fotodokumentace

66



⁶⁶ Foto Martin Czeller