

ZÁPADOČESKÁ UNIVERZITA V PLZNI

FAKULTA PEDAGOGICKÁ  
KATEDRA HISTORIE

**CECH ŘEZNICKÝ KRÁLOVSKÉHO MĚSTA PLZNĚ**  
BAKALÁŘSKÁ PRÁCE

**Eliška Kutná**

*Historie se zaměřením na vzdělávání*

Vedoucí práce: PhDr. Jan Kilián, Ph.D.

**Plzeň 2014**

Prohlašuji, že jsem bakalářskou práci vypracovala samostatně s použitím uvedené literatury a zdrojů informací.

Plzeň, ..... 2014

.....  
vlastnoruční podpis

Ráda bych poděkovala vedoucímu své bakalářské práce PhDr. Janu Kiliánovi, PhD. za jeho odborné rady. Archivu města Plzně, zejména PhDr. Štěpánce Pfliegerové za její ochotu a věnovaný čas a Národopisnému muzeu Plzeňska.

# Obsah

|   |    |
|---|----|
| Úvod .....  | 5  |
| 1 Řeznický cech v Plzni .....                                     | 8  |
| 1. 1 Společenství řezníků a uzenářů .....                         | 14 |
| 2 Přijímání do cechů.....   | 15 |
| 3 Privilegia řeznického cechu.....                                | 20 |
| 4 Artikuly řeznického cechu.....                                  | 22 |
| 5 Geografie řezníků ve městě Plzni.....                           | 25 |
| 6 Přední postavy řeznického cechu ovlivňující dění ve městě ..... | 27 |
| 7 Pokuty udělované řeznickým cechem .....                         | 28 |
| 7.1 Pokuty související s církví.....                              | 28 |
| 7.2 Pokuty související s cechovním zasedáním.....                 | 28 |
| 7.3 Pokuty související se slušným chováním .....                  | 29 |
| 7.4 Pokuty související s masnými krámy .....                      | 29 |
| 8 Památky spojené s řeznickým cechem .....                        | 30 |
| 8. 1 Továryšské listy.....  | 30 |
| 8.2 Hmotné cechovní památky .....                                 | 30 |
| 8. 3 Masné krámy .....  | 31 |
| 8.4 Řeznický dům.....   | 32 |
| Závěr.....  | 34 |
| Summary .....   | 35 |
| Prameny a literatura.....   | 36 |
| Prameny.....  | 36 |
| Literatura .....  | 37 |
| Periodika.....  | 39 |
| Přílohy .....   | i  |

## Úvod

V současné době se začíná zvyšovat zájem o hospodářské a sociální dějiny v českých městech, s tím úzce souvisí historie cechovních společenství, která svým obsahem a významem zasahuje do obou oblastí a důsledně je spojuje, a proto nabízí velmi zajímavou problematiku k prozkoumání.

Na základě předběžného šetření jsem zjistila, že problematika cechů na území města Plzně ještě nikdy nebyla komplexně zpracována, a tím se otevřely velmi pozoruhodné možnosti zjistit o tomto tématu více.

Již samotné dějiny Plzně se značnou měrou odlišují od vývoje ostatních měst v českých zemích, a proto lze předpokládat i odlišný vývoj cechů na jejím území. Prvním doloženým cechem v Plzni byl řeznický, jehož existence se datuje již od období středověku<sup>1</sup>, což také při výběru tématu mé práce sehrálo významnou roli, jelikož tuto dobu považuji za nejpoutavější část českých dějin. V neposlední řadě dalším z důvodů výběru jsou níže uvedené události.

Řezníci již od počátku zastávali velice významné místo ve středověké české společnosti, což se dá potvrdit i cechovním znakem, který již po staletí používají – český lev s dvěma ocase a řeznickou sekyrou v ruce, který získali, dle pověsti, když jako první se postavili na stranu nového českého krále Jana Lucemburského přijíždějícího poprvé do Prahy a otevřeli mu brány, aby mohl vstoupit do hlavního města a vládnout jako právoplatný panovník.<sup>2</sup>

*„Za odvahu a věrnost udělil jim král Jan vysoké ocenění – směli míti na červeném praporu nebo ve svém štítě bílého lva bez koruny o jednom ocase a na druhé straně praporu bránu s mříží a z obou stran oděnce, jak ji prosekávají svými sekyrami. Mimo to měli mít i pečeť s podobným lvem. Mistra řeznického, který se postavil do čela všech řezníků, učinil Jan primátorem pražským.“<sup>3</sup>*

---

<sup>1</sup> STRNAD, Josef, ed. *Listář královského města Plzně a druhy poddaných osad. Část I., od roku 1300-1450.* V Plzni: Nákladem městského historického musea, 1891. xxiv, s. 49.

<sup>2</sup> STEINHAUSER, Ladislav. *700 let se lvem ve znaku.* Vyd. 1. Brno: Český svaz zpracovatelů masa ve spolupráci s Fakultou veterinární hygieny a ekologie Veterinární a farmaceutické univerzity, 2010. s. 7.

<sup>3</sup> Lev ve znaku. *Řeznicko-uzenářské noviny: list Podnikatelského svazu masného průmyslu, řezníků a uzenářů Čech, Moravy a Slezska.* 1992, roč. 1, č. 9., viz obrazová příloha č I.

Když roku 1437 král Zikmund potvrzoval po ukončení husitských válek řezníkům jejich privilegia, povolil jim dokonce, aby lva s jedním ocasem na své korouhvi zaměnili za lva dvouocasého. Ještě předtím jeho otec Karel IV. při návratu do Prahy ze své korunovace v Římě vydal nařízení, které určovalo, že každého nového krále má přijít vítat i průvod pražských řemeslníků v čele s řezníky pod jejich korouhví.<sup>4</sup>

Můžeme konstatovat, že nejen pražští řezníci byli důležitými hybateli dění ve městě, to samé se dá říct i o těch plzeňských. Jak již bylo výše uvedeno, samotným cechům se v průběhu dějin nikdo nevěnoval důkladněji a podrobněji, proto v současné době neexistuje žádná ucelená publikace, která by se zásadněji zabývala tímto tématem. Lze najít jen malé střípky v díle Miloslava Bělohávka – Dějiny města Plzně, část 1.<sup>5</sup> nebo ve dvou drobných článcích z pera Ladislava Lábka,<sup>6</sup> který je sepsal k 40. výročí vzniku Společenstva řezníků a uzenářů.

Jako jediné spolehlivé zdroje můžeme tedy použít dílo profesora Josefa Strnada,<sup>7</sup> které obsahuje větší množství listin, jež byly v průběhu dějin v Plzni sepsány, a tím pádem zahrnují i ty, jež se týkají řezníků. Poté knihu Martina Hrušky Pamětní kniha města Plzně,<sup>8</sup> což je v současné době skoro ojedinělý soupis zásadních událostí na území města od jeho založení až po 19. století. Pomoci může také dílo současných plzeňských archivářů Dějiny Plzně v datech.<sup>9</sup> Za zásadní lze považovat fond řeznického cechu v Archivu města Plzně,<sup>10</sup> který obsahuje velké množství privilegií udělených cechu řezníků a také několik přímých důkazů o vedení cechovní administrativy - zápisní knihy,<sup>11</sup> seznam artikulů,<sup>12</sup> několik

---

<sup>4</sup> Lev ve znaku. *Řeznicko-uzenářské noviny: list Podnikatelského svazu masného průmyslu, řezníků a uzenářů Čech, Moravy a Slezska*. 1992, roč. 1, č. 9.

<sup>5</sup> BĚLOHLÁVEK, Miloslav et al. *Dějiny Plzně. I, Od počátků do roku 1788*. 1. vyd. Plzeň: Západočes. nakl., 1965. 354 s., [32] s. obr. příl.

<sup>6</sup> *Pamětní list Společenstva řezníků a uzenářů v Plzni vydaný u příležitosti čtyřicetiletého trvání Společenstva a čtyřicetileté památky rozvinutí praporu*. V Plzni: Společenstvo řezníků a uzenářů, 1929. 33 s., 7 obr. příl.

<sup>7</sup> STRNAD, Josef, ed. *Listář královského města Plzně a druhdy poddaných osad. Část I., od roku 1300-1450*. V Plzni: Nákladem městského historického musea, 1891. xxiv, 476 s. Prameny a příspěvky k dějinám královského města Plzně; č. 3. Publikací městského historického musea v Plzni; č. 1.

<sup>8</sup> HRUŠKA, Martin. *Knih pamětní královského krajského města Plzně od roku 775 až 1870*. Plzeň: Nákladem dědiců Hruškových, 1883. 1125, 33, 88 s.

<sup>9</sup> DOUŠA, Jaroslav a kol. *Dějiny Plzně v datech: od prvních stop osídlení až po současnost*. Vyd. 1. Praha: NLN, Nakladatelství Lidové noviny, 2004. 787 s.

<sup>10</sup> Archiv města Plzně, fond cech řezníků Plzeň (1339 – 1854).

<sup>11</sup> Archiv města Plzně, fond cech řezníků Plzeň (1339 – 1854), zápisní kniha 1550-1732, inv. č. 1433.

<sup>12</sup> Archiv města Plzně, fond cech řezníků Plzeň (1339 – 1854), vejťah artikulů, který od předků našich pevně držané byly a nyní od nás se zachovávají od leta 1508, inv. č. 703.

dopisů z korespondence s jinými cechy,<sup>13</sup> jež jsou ale bohužel datovány až do 19. století, tedy do doby, kdy cech už prakticky neexistoval. Za zdroj můžeme také pokládat rozsáhlé zápisy z dění v tovaryšském cechu,<sup>14</sup> kterému se ale podrobněji nevěnuji.

Tato bakalářská práce si klade za cíl podat alespoň základní informace o cechu řezníků v rámci jeho velmi rozsáhlé historie, a to zejména o formování, působení, vývoji a odkazu tohoto cechu a jeho členů v Plzni, aby bylo možné představit si s její pomocí míru vlivu na život ve městě - jak události v historii města ovlivňovaly cech a zároveň jak události v cechu ovlivňovaly život ve městě.

---

<sup>13</sup> Archiv města Plzně, fond cech řezníků Plzeň (1339 – 1854), registratury.

<sup>14</sup> Archiv města Plzně, fond cech řezníků Plzeň (1339 – 1854), kniha zápisů řeznických tovaryšů 1582-1740, inv. č. 681.

# 1 Řeznický cech v Plzni

Historie Nové Plzně se začala psát někdy kolem roku 1295, což se nejčastěji uvádí jako rok vzniku dalšího královského města, jednoho z posledních založeného králem Václavem II.

První řezníci se proto v Plzni vyskytovali již od začátku jejího vývoje, jelikož přesídlili ze Staré Plzně, dnešního Starého Plzeňce, na lepší a lukrativnější místo, které nabízelo území na soutoku čtyř řek.<sup>15</sup>

Dochoval se zápis o takzvaném „šlachu“ v Plzni – tedy tajném sdružení řemeslníků, které jim mělo pomoci proti živnostenské policii, která kontrolovala přiměřené ceny výrobků, právě obzvláště v potravinářství.<sup>16</sup>

Dále se dochovala informace o tom, že plzeňští řezníci měli také právo várečné, a proto šestkrát do roka směli vařit pivo a také ho čepovat. Peníze plynoucí z tohoto oprávnění byly nezanedbatelnou částí jejich výdělku. Toto právo se neobešlo bez protestů sladovníků, a proto bylo povolení omezeno pouze na čtyři várky ročně.<sup>17</sup>

V roce 1522 žilo v Plzni dvacet tři řezníků. Jejich počet klesl během třicetileté války a po jejím skončení v roce 1654 jich bylo možno nalézt pouze třináct. V roce 1714 jejich počet zase stoupl na dvacet jedna a v polovině 18. století se jejich stav pohyboval mezi dvaceti čtyřmi až dvaceti osmi řemeslníky.<sup>18</sup> Jako zdroj informací můžeme použít například zápisní knihu cechu. Na předsádce je vypsán seznam mistrů v cechu z roku 1562, jedná se o třicet devět jmen, jako například Jan Kašpárek, Matyáš a Jan Koleno, Jan Smetánka, Jan Kadlec, Jakub Kolda, Erhart Purkmistr, ale také například vdova Woršula Řezníková. Hned další záznam uvádí „1563 w smrtelnau nedeliy syn czizkuv přziyatt do společnosti cechu řemesla nassi“<sup>19</sup> a v roce 1564 jsou uvedena další čtyři jména nově přijatých mistrů.<sup>20</sup>

---

<sup>15</sup> Západočeské muzeum v Plzni, národopisné oddělení, NMP Řemesla – potravinářství.

<sup>16</sup> WINTER, Zikmund. *Český průmysl a obchod v XVI. věku*. V Praze: Česká akademie císaře Františka Josefa pro vědy, slovesnost a umění, 1913. xii, s. 82.

<sup>17</sup> STEINHAUSER, Ladislav. *700 let se lvem ve znaku*. Vyd. 1. Brno: Český svaz zpracovatelů masa ve spolupráci s Fakultou veterinární hygieny a ekologie Veterinární a farmaceutické univerzity, 2010. s. 343.

<sup>18</sup> BĚLOHLÁVEK, Miloslav et al. *Dějiny Plzně. I, Od počátků do roku 1788*. 1. vyd. Plzeň: Západočes. nakl., 1965. s. 277.

<sup>19</sup> AMP, fond řeznický, zápisní kniha, inv. č. 1433.

<sup>20</sup> Tamtéž., viz obrazová příloha č. III.



První známý řezník v Plzni je Miloslav, který v roce 1334 (9. července) jako přísežný konšel svědčil u závěti jednoho plzeňského měšťana.<sup>21</sup> Prvním důkazem o sdružení řezníků na území města současné Plzně je seznam práv, která využívali řezníci pražští a Plzeňané je požádali o jejich propůjčení. Dostali souhlasnou odpověď od podkomořího Oldřicha Pfluga z Rabštejna.<sup>22</sup> K oficiálnímu potvrzení práv došlo 1. listopadu roku 1339 od rady města Plzně.<sup>23</sup> Jak již bylo na začátku naznačeno, řezníci si považovali svého výjimečného postavení v hierarchii řemeslníků, v níž stáli na špici, a proto se nespokojili jen s potvrzením od rady města Plzně,<sup>24</sup> ale 26. října 1341 jim král Jan Lucemburský potvrdil práva a privilegia ve stejném rozpětí, jako je mohli využívat řezníci Starého Města pražského.<sup>25</sup> Tato privilegia jim byla potvrzována i mnohými dalšími králi a je jim věnována jedna z dalších kapitol.

Plzeňský řeznický cech vznikl dle Wintera pravděpodobně jako třetí cech mimo Prahu, před ním lze mluvit pouze o řeznících v Českých Budějovicích v roce 1337 a pekařích v Netolicích v roce 1338.<sup>26</sup>

Díky výjimečnému postavení Plzně v dějinách českých zemí získávali významné výhody i plzeňští řemeslníci, včetně řezníků. Nejedná se jenom o promítnutí platby cel a mýtného, což se týkalo všech obyvatel Plzně,<sup>27</sup> ale v roce 1383 vydal král Václav IV. nařízení, kvůli kterému museli všichni obchodníci s dobyt看em, kteří cestovali z Rakouska přes České Budějovice, zamířit do Plzně a zaplatit tam clo, které se dříve platilo v Žebráku.<sup>28</sup>

Z třináctého století se také dochovalo několik závětí z řad členů řeznického cechu, kteří odkázali část svého majetku církvi. V roce 1365 řezník Pecman odkázal celý svůj

---

<sup>21</sup> STRNAD, Josef, ed. *Listář královského města Plzně a druhy poddaných osad. Část I., od roku 1300-1450.* V Plzni: Nákladem městského historického musea, 1891. xxiv, s. 40.

<sup>22</sup> Tamtéž, s. 49., viz také: Archiv města Plzně, fond Cech řeznický (1339 – 1854), 1339, červenec 29., Praha Oldřich Pflug z Rabštejna, podkomoří královský, vypočítává práva řezníků, jak je před ním vyznali řezníci Starého Města pražského., inv. č. 423., viz také obrazová příloha č. IV.

<sup>23</sup> Tamtéž, s. 51.

<sup>24</sup> WINTER, Zikmund. *Český průmysl a obchod v XVI. věku*, s. 57.

<sup>25</sup> STRNAD, Josef, ed. *Listář královského města Plzně a druhy poddaných osad. Část I., od roku 1300-1450.*, s. 53.

<sup>26</sup> WINTER, Zikmund. *Dějiny řemesel a obchodu v Čechách v XIV. a XV. století.* Praha: Česká akad. cis. Fr. Josefa pro vědy, slovesnost a umění, 1906., s. 193.

<sup>27</sup> FRIEDRICH, Gustav, ed. a ČELAKOVSKÝ, Jaromír, ed. *Privilegia Královských měst venkovských v Království Českém z let 1420-1526.* Praha: Česká akademie věd a umění, 1948. xxiv, s. 93.

<sup>28</sup> STRNAD, Josef, ed. *Listář královského města Plzně a druhy poddaných osad. Část I., od roku 1300-1450.*, s. 150.

masný krám farnímu kostelu.<sup>29</sup> O třicet let později Vojslav řezník odkázal pět kop ročního platu ze svého hradiště Červenému klášteru.<sup>30</sup> V roce 1400 Václav Šilhavec odkázal každý rok šest kop ze svého statku pro zřízení kaplanství.<sup>31</sup> Lze najít podobný odkaz ještě z roku 1530, kdy řezník Hanzl odkázal deset kop grošů, aby každou středu byl zpíván Melchisedech.<sup>32</sup>

Další povolení vydal král Václav IV. o čtyři roky později, když dovolil Plzeňským vybírat z koní a dobytka, který byl přiveden do Plzně, po haléři, což mělo být použito na opravu věží, zdí a zlepšení příkopů kolem města. Povolení platilo do odvolání králem.<sup>33</sup>

V roce 1416 vznikl v Plzni problém s přijímáním do cechu, a proto přišlo poučení od pražských řezníků, které vzniklý problém vysvětlovalo. „*Totoť naše právo jest i náš řád, že nižádný nemóz mezi námi práva jmieti, leč pojal mistrovu dceru nebo vdovu mistra nšeho řádu. Pakli by která panna nebo vdova našeho řádu majíc práco po svém muži nebo po svém otci chtěla jiného řádu pojieti než našeho řemesla, kohokoli pojme, móž naše právo jmieti.*“<sup>34</sup>

V roce 1467 se Plzni podařilo získat další významné povolení, a to od císaře Fridricha III., který povolil plzeňským měšťanům razit mince.<sup>35</sup>

V roce 1490 musel dokonce přímo rozhodovat i král Vladislav Jagellonský,<sup>36</sup> a to při řešení problému s huntýři,<sup>37</sup> na které si plzeňští řezníci stěžovali, a proto byli do Plzně posláni Beneš Kolovrat Libštějnský spolu s Albrechtem Leskovcem, aby vzniklý spor vyřešili. Obě strany se domluvily na třech bodech – huntýři mohli prodávat maso svobodně

---

<sup>29</sup> STRNAD, Josef, ed. *Listář královského města Plzně a druhdy poddaných osad. Část I., od roku 1300-1450.*, s. 99.

<sup>30</sup> Tamtéž, s. 195.

<sup>31</sup> STRNAD, Josef, ed. *Listář královského města Plzně a druhdy poddaných osad. Část I., od roku 1300-1450.*, s. 214.

<sup>32</sup> HRUŠKA, Martin. *Kniha pamětní královského krajského města Plzně od roku 775 až 1870.* Plzeň: Nákladem dědiců Hruškových, 1883., s. 83.

<sup>33</sup> DOUŠA, Jaroslav a kol. *Dějiny Plzně v datech: od prvních stop osídlení až po současnost.* Vyd. 1. Praha: NLN, Nakladatelství Lidové noviny, 2004., s. 24.

<sup>34</sup> STRNAD, Josef, ed. *Listář královského města Plzně a druhdy poddaných osad. Část I., od roku 1300-1450.*, s. 280.

<sup>35</sup> DOUŠA, Jaroslav a kol. *Dějiny Plzně v datech: od prvních stop osídlení až po současnost.*, s. 37.

<sup>36</sup> FRIEDRICH, Gustav, ed. a ČELAKOVSKÝ, Jaromír, ed. *Privilegia Královských měst venkovských v Království Českém z let 1420-1526.* Praha: Česká akademie věd a umění, 1948. xxiv, s. 791.

<sup>37</sup> **Huntýř** – neplnoprávný řezník

pouze v sobotu, pro tento prodej měli měšťané postavit vlastní nové krámy, za jejichž pronájem se platil jeden groš. Členové řeznického cechu ze svých krámů neplatili nic.<sup>38</sup>

Poté, co byla na přelomu 15. a 16. století potvrzena dohoda mezi radami Norimberka a Plzně, že nebudou vyžadovat vzájemné placení cla na svých trzích, se objevil Kašpar Řezník, který kromě významného postavení v Plzni na sebe upozorňoval i svými úspěšnými prodeji dobytka do Bavor, kam často hnal i několik stovek skotu.<sup>39</sup>

V roce 1507 byly v Plzni úmyslně založeny tři požáry, které zasáhly velkou část města.<sup>40</sup> Ohněm byla zničena i rozsáhlá část městských listin, jelikož požár zasáhl i tehdejší radnici, a proto si řezníci v roce 1508 nechali znovu potvrdit své stanovy.<sup>41</sup> Jejich vyhotovení je první dochované. O jejich obsahu pojednává jedna z následujících kapitol.

*„Zvláštního rázu odkaz učinil r. 1522 plzeňský Bartoloměj Lešek; poručil řezníkům do cechu dáti 30 kop míš., aby nakoupeno bylo žito, a když by drahota nastala, aby členům bylo za ty peníze prodáváno, za něž žito koupeno. Na týž konec odkázal i sladovníkům 20 kop a koželuhům 5 kop.“<sup>42</sup>*

Se zavedením povinnosti vážit maso a ne je prodávat „od oka“ podle jeho kvality, uzavřeli plzeňští řezníci společně s řezníky ze Stříbra, Domažlic a Klatov dohodu o společných sazbách za maso.<sup>43</sup>

V roce 1547, po nepovedeném stavovském povstání, se král Ferdinand rozhodl potrestat města v českých zemích, která se účastnila povstání proti němu, a to reorganizací správy města a různými hospodářskými změnami, tedy pokutami, konfiskacemi a také zrušením cechů či odebráním jejich privilegií,<sup>44</sup> které bylo ale rozdílně interpretováno - „Ale co a jak zrušil, o tom mínění a výklady nebyly a nejsou stejny.“<sup>45</sup>

Toto opatření se ale netýkalo tří měst, která se povstání neúčastnila, a to Českých Budějovic, Ústí nad Labem a hlavně Plzně, takže řeznický cech zde nepostihlo žádné

<sup>38</sup> HRUŠKA, Martin. *Kniha pamětní královského krajského města Plzně od roku 775 až 1870.*, s. 60.

<sup>39</sup> Západočeské muzeum v Plzni, národopisné oddělení, NMP Řemesla – potravinářství.

<sup>40</sup> DOUŠA, Jaroslav a kol. *Dějiny Plzně v datech: od prvních stop osídlení až po současnost.*, s. 50.

<sup>41</sup> Tamtéž.

<sup>42</sup> WINTER, Zikmund. *Český průmysl a obchod v XVI. věku*, s. 111.

<sup>43</sup> VANČURA, Jindřich. *Dějiny někdejšího král. města Klatov. Díl 1. Část 3. Klatovy: Klatovy (město), 1930-1932.* s. 1175.

<sup>44</sup> DOUŠA, Jaroslav a kol. *Dějiny Plzně v datech: od prvních stop osídlení až po současnost.*, s. 55.

<sup>45</sup> WINTER, Zikmund. *Český průmysl a obchod v XVI. věku*, s. 58.

rušení ani omezení v podobě dohledu královské správy.<sup>46</sup> Plzeňští řezníci i přesto na nastalé změny svým způsobem reagovali a od roku 1550 začali vést novou zápisní knihu, která byla používána až do roku 1732.<sup>47</sup> Ladislav Lábek se ale ve svém díle ze čtyřicátých let minulého století domnívá, že omezení vlivu cechů se týkalo i Plzně, i když ji nijak výrazně nezasáhlo.<sup>48</sup> Aktuálnější zdroje ale právě uvádí úplné prominutí jakéhokoliv trestu Plzni za její věrnost.<sup>49</sup>

26. 4. 1558 proběhla další komunikace mezi řeznickým cechem na Starém Městě pražském a tím plzeňským. Jednalo se o další upřesnění řádu, zejména o přijímání nových mistrů, s nímž v té době začaly vznikat problémy.<sup>50</sup> Jejich spolupráce se ale neobešla bez střetů. Ve stejném roce podali pražští řezníci stížnost na vykupování jejich dobytka plzeňskými, proto bylo přijato opatření, které zakazovalo nakupovat Plzeňanům v Praze a jejím okolí do vzdálenosti jedné míle.<sup>51</sup> Byly také stanoveny tresty za porušení – nejen pokuty, ale také možnost uvěznění, dále byly určeny roční limity pro vývoz dobytka (šest set volů nebo tisíc vepřů na jednoho obchodníka) a bylo zpřísněno vybírání daní od prodejců dobytka ve městě.<sup>52</sup>

I přes ránu, kterou způsobila Plzni třicetiletá válka a její dobytí Mansfeldem, se vývoj nezastavil a již v roce 1627 získala Plzeň oprávnění pořádat svobodné dobytčí trhy<sup>53</sup> a o deset let se objevila jedna z prvních částí budoucí kanalizace Plzně, a to kamenná stoka, jež sloužila k odvádění odpadní vody z jatek do Mlýnské strouhy.<sup>54</sup> Ve stejném roce získalo bratrstvo literátů nový prapor, který byl pověšen do kostela svatého Bartoloměje, díky čemuž se dozvídáme, že prapor řezníků už tam visel mnohem dříve společně jen s praporem sládků.<sup>55</sup>

*„V roce 1652, žádala jednota zdejších řezníkův za zvýšení cen masa načež byly ceny tyto následovně ustanoveny: libra dobrého hovězího, telecího a vepřového masa stála*

---

<sup>46</sup> DOUŠA, Jaroslav a kol. *Dějiny Plzně v datech: od prvních stop osídlení až po současnost.*, s. 55.

<sup>47</sup> BĚLOHLÁVEK, Miloslav, MENTBERGER, Václav a ZEMAN, Adolf. *Městský archiv v Plzni: průvodce po archivu*. Plzeň: Městský národní výbor, 1954. s. 204.

<sup>48</sup> Západočeské muzeum v Plzni, národopisné oddělení, NMP Řemesla – potravinářství.

<sup>49</sup> DOUŠA, Jaroslav a kol. *Dějiny Plzně v datech: od prvních stop osídlení až po současnost.*, s. 55.

<sup>50</sup> Tamtéž, s. 57.

<sup>51</sup> **1 míle** = 11, 25 km

<sup>52</sup> DOUŠA, Jaroslav a kol. *Dějiny Plzně v datech: od prvních stop osídlení až po současnost.*, s. 57.

<sup>53</sup> Tamtéž, s. 77.

<sup>54</sup> Tamtéž, s. 80.

<sup>55</sup> HRUŠKA, Martin. *Kniha pamětní královského krajského města Plzně od roku 775 až 1870.*, s. 162.

3 ½ kr., libra skopového 3 kr.; zároveň byla cena jednoho žejdlíku piva na jeden krejcar ustanovena.<sup>56</sup>

Za další následek vývoje po Bílé hoře se dá považovat i menší roztržka s plzeňským arciděkanem, k níž došlo v roce 1656, kdy byli řezníci donuceni požádat městskou radu, aby je u něj omluvila, že prodávají maso v neděli před bohoslužbou na základě starých zvyků.<sup>57</sup>

Řezníci museli platit městu speciální daň, zvanou masný krejcar. Dochovala se sazba za rok 1699, jež činila z každé libry masa jeden krejcar, přičemž samotná cena libry masa byla dva až tři krejcarey.<sup>58</sup>

Jen o pár let později nastává útlum činnosti řeznického cechu, a to v roce 1783, kdy byla zrušena všechna omezení prodeje masa a činnost společenství se stala prakticky nepotřebnou.<sup>59</sup> I přesto došlo k definitivnímu zrušení cechu až v roce 1859.<sup>60</sup> Poté ale následovalo zřízení Společenství řezníků a uzenářů, které době vzniku odpovídalo více.<sup>61</sup>

Jako poslední zmínku o členovi řeznického cechu můžeme brát záznam o účasti řezníka Káma při hašení požáru kostela svatého Bartoloměje v roce 1835.<sup>62</sup>

Ještě v roce 1827 František I. udělil Plzni právo pořádat každou středu dobytčí trhy, což doplnilo každotýdenní běžné a čtyři výroční trhy. První se konal v období kolem svatého Bartoloměje<sup>63</sup> - povolený Karlem IV.,<sup>64</sup> druhý o druhém postním pondělí<sup>65</sup> - povolený Jiřím z Poděbrad,<sup>66</sup> třetí v pondělí po svatém Martinu - povolený Rudolfem II.<sup>67</sup> a poslední po svatém Petru a Pavlu - povolený Leopoldem I.<sup>68</sup>

---

<sup>56</sup> Tamtéž., s. 172.

<sup>57</sup> DOUŠA, Jaroslav a kol. *Dějiny Plzně v datech: od prvních stop osídlení až po současnost*, s. 84.

<sup>58</sup> STEINHAUSER, Ladislav. *700 let se lvem ve znaku.*, s. 343.

<sup>59</sup> Západočeské muzeum v Plzni, národopisné oddělení, NMP Řemesla – potravinářství.

<sup>60</sup> Západočeské muzeum v Plzni, národopisné oddělení, NMP Řemesla – potravinářství.

<sup>61</sup> *Pamětní list Společenstva řezníků a uzenářů v Plzni vydaný k slavnosti jedenadvacetiletého trvání společenstva a dvacetileté památky svčení praporu jeho v neděli dne 30. května 1909.* V Plzni: Společenstvo řezníků a uzenářů, 1909., s. 4.

<sup>62</sup> HRUŠKA, Martin. *Kniha pamětní královského krajského města Plzně od roku 775 až 1870.*, s. 340.

<sup>63</sup> **Svatý Bartoloměj** = 24. srpna

<sup>64</sup> BECHNÝ, Daniel a kol. *Historie a současnost podnikání na Plzeňsku*. 1. vyd. Žehušice: Městské knihy, 2002., s. 44.

<sup>65</sup> **Druhé postní pondělí** připadá na začátek března

<sup>66</sup> DOUŠA, Jaroslav a kol. *Dějiny Plzně v datech: od prvních stop osídlení až po současnost*, s. 36.

## ***1. 1 Společenství řezníků a uzenářů***

Řezníci se i přes zrušení cechu nepřestali sdružovat, a proto v roce 1888 vzniklo Společenstvo řezníků a uzenářů. První ustavující schůze se konala 3. června a sešlo se na ní 34 členů a starostou společenstva byl zvolen Jan Fürich z Plzně. O rok později se konala velká oslava při příležitosti svěcení praporu, který byl pro všechny členy sjednocujícím prvkem.<sup>69</sup> „Slavnost svěcení praporu byla tak okázalou, že sotva, která slavnost, jaké kdy v Plzni byly pořádány, ji předčila, což by pamětníci její dosvědčiti mohli.“<sup>70</sup> V roce 1909 slavili dvacet let od slavnostního svěcení praporu a o dalších dvacet let později byla pořádána ještě okázalejší slavnost čtyřicátého výročí, jehož se zúčastnil i primátor města Plzně Luděk Pik.<sup>71</sup>

---

<sup>67</sup> DOUŠA, Jaroslav a kol. *Dějiny Plzně v datech: od prvních stop osídlení až po současnost*, s. 81.

<sup>68</sup> Tamtéž, s. 88.

<sup>69</sup> *Pamětní list Společenstva řezníků a uzenářů v Plzni vydaný k slavnosti jedenadvacetiletého trvání společenstva a dvacetileté památky svěcení praporu jeho v neděli dne 30. května 1909*. V Plzni: Společenstvo řezníků a uzenářů, 1909., s. 3.

<sup>70</sup> *Pamětní list Společenstva řezníků a uzenářů v Plzni vydaný k slavnosti jedenadvacetiletého trvání společenstva a dvacetileté památky svěcení praporu jeho v neděli dne 30. května 1909*. V Plzni: Společenstvo řezníků a uzenářů, 1909., s. 4.

<sup>71</sup> STEINHAUSER, Ladislav. *700 let se lvem ve znaku.*, s. 345.

## 2 Přijímání do cechů

Následující kapitola je věnována vstupu do cechu nejenom speciálně v Plzni, ale obecně na celém území českých zemí. Zprvu byl vstup povolen skoro každému, kdo splnil stanovené podmínky. Postupem času se ale z přijetí stávala stále menší samozřejmost, která někdy končila až úplným omezením vstupu nových členů, a to obzvlášť mezi řezníky, kteří se považovali za elitu mezi řemeslníky ve všech směrech a nechtěli místo ve svých řadách nabídnout komukoliv dalšímu.<sup>72</sup>

Na začátku šestnáctého století neexistovaly přesně stanovené podmínky pro vstup do cechovní organizace kromě oblasti národnostní a náboženské, ale ani na jednu z nich nebyl kladen velký důraz. Jako hlavní náboženství bylo uznáváno přijímání pod obojí, ale bylo připouštěno i katolické. Preferovala se národnost česká, ale pokud Němci nebo jiní cizinci stáli o vstup do cechu a rozuměli česky, což byl jednacím jazykem, bylo jim to umožněno. Velká změna nastala po prvním stavovském povstání a návratu Ferdinanda Habsburského zpátky do země. Upřednostňované přijímání pod obojí bylo vytlačováno náboženstvím katolickým takovým způsobem, že řada cechů články týkající se náboženství do svých statut již znovu nepsala.<sup>73</sup>

V této době se přijímání do cechu změnilo ve velmi dlouhý a složitý proces předepsaných procedur. Nejprve se žadatel musel dostavit před celý cech, tedy na schůzi, a prosil o přijetí. To se dělo na hlavních schůzích, které se konaly jednou za čtvrtletí o suchých dnech<sup>74</sup>. Pokud schůzi zmeškal, musel počkat čtvrt roku, aby měl další možnost požádat o přijetí.<sup>75</sup> Nebylo také výjimkou, že se takové prohlášení mohlo konat jenom na jedné schůzi za rok. „*Uvádí se květná neděle<sup>76</sup> nebo neděle smrtelná<sup>77</sup>, čemuž arci rozuměti jest kvartální schůzi jarní; kdo tu zmeškal, celý rok zmeškal.*“<sup>78</sup> O tento případ se jednalo i v Plzni, jak lze vyčíst z cechovních artikulí řezníků. Také počet proseb o přijetí v šestnáctém století narostl, v předchozích stoletích pravděpodobně stačila jen jedna a mohly pokračovat další procedury. Po přitvrzení podmínek se muselo žádat dvakrát nebo

<sup>72</sup> STRNAD, Josef, ed. *Listář královského města Plzně a druhy poddaných osad. Část I., od roku 1300-1450.*, s. 280.

<sup>73</sup> WINTER, Zikmund. *Český průmysl a obchod v XVI. věku*, s. 192.

<sup>74</sup> **Suché dny** = církví předepsané postní dny (leden, květen, září, prosinec)

<sup>75</sup> WINTER, Zikmund. *Český průmysl a obchod v XVI. věku*, s. 193.

<sup>76</sup> **Květná neděle** = šestá postní neděle – neděle před Velikonocemi

<sup>77</sup> **Smrtelná neděle** = pátá postní neděle (obvykle na začátku března)

<sup>78</sup> WINTER, Zikmund. *Český průmysl a obchod v XVI. věku*, s. 194.

i třikrát. Při své prosbě musel nejenom vystupovat velmi pokorně, ale také samozřejmě musel dát příspěvek do cechovní pokladnice, a to nejen při prvním slyšení, ale při každém následujícím, kdy se poplatek obvykle i zvyšoval. Zachoval se přepis „prosící řeči“ pro vstup do řeznických cechů, který se nejdříve používal v Praze a poté se rozšířil i do dalších královských měst, tedy i do Plzně. „*Vaše milosti, páni starší cechmistři, Vaše Milosti páni mistři všickni, z tohoto předstoupení, kteréhož jste mi ráčili popřáti, se vši náležitou uctivostí děkuji; při tom Vašich milostí prosím pro pána Boha, Matku boží a všechny svaté, abyste mně živnosti příti ráčili a mne za mistra do pořádku přijali; já připovídám úrad, právo a starobylé obyčeje, tejnost řemesla zachovati, předně pánem bohem a Milostmi Vašimi se řídit; při tom V. Milostí za laskavou odpověď žádám.*“<sup>79</sup>

Před samotnou prosbou musel mít za sebou kandidát již vandr (během 15. a do poloviny 16. století nebyl vandr vyžadován všemi, poté ano, ale ve statutech byl zmiňován málokdy, jednalo se spíše o nepsané pravidlo) a také musel mít odpracovaný určitý čas u mistra ve městě, ve kterém se chystal žádat o přijetí. Nejdříve byl určen jeden cechmistr, u kterého tovaryši odpracovávali stanovenou dobu, po niž se s nimi měl cech seznámit. Později se ale účastnili všichni cechmistři, kteří se střídali, aby mezi nimi byla zachována rovnost. Lišila se i délka služby, jednalo se o dobu od jednoho roku až do tří let, u řezníků šlo obvykle spíše o číslo na horní hranici.<sup>80</sup>

Další podmínkou, která byla požadována již ve 14. století, byl doklad o poctivém původu (zachovací list),<sup>81</sup> v 16. století začal být požadován i doklad o počestném původu rodičů uchazeče. Pokud se jednalo o místního tovaryše, nebyly takové doklady vyžadovány, jelikož ho všichni znali od narození a levobočci nebyli k učení ani přípuštění. Pokud se ale jednalo o přespolního uchazeče, musel mít oba dva doklady o původu, a pokud předtím sloužil u jiného mistra i „věřící“ list o tom, jestli se choval morálně. Pokud uchazeč neměl doklad o poctivém původu, ale měl dost peněz, bylo možné si v královské kanceláři zaplatit svou očistu. Takový list byl vydáván jménem krále/císaře, „*úvodem připomínáno, že to císaři křesťanskému dobře náleží všem poddaným a zvláště těm, kteří nějakou poskvrnu a nedostatek ne ze svého provinění nesou, milost učiniti.*“<sup>82</sup> Někdy bylo také považováno za nečestné i početí matky před svatbou, ale toto nařčení

---

<sup>79</sup> WINTER, Zikmund. *Český průmysl a obchod v XVI. věku*, s. 196.

<sup>80</sup> Tamtéž, s. 199.

<sup>81</sup> Viz obrazová příloha č. II.

<sup>82</sup> Tamtéž, s. 201.



nemělo velký význam, jelikož všechny soudy nakonec rozhodli, že se nejedná o nečisté zplození.<sup>83</sup>

Jak již bylo zmíněno, velký důraz byl kladen také na správné a morální chování uchazeče. Existovalo spousta okolností, které mohly znesnadnit jeho vstup do cechu, protože byl poskvrněn. Jednalo se například o ztrátu cti, když někdo zabil psa nebo také pokud se někdo omylem dotkl biřice nebo kata či jeho hole. Samozřejmě členem cechu se mohl stát jenom někdo, kdo se předtím nedopustil žádného zločinu. Pokud se jednalo o uchazeče do cechu v městě královském, což Plzeň byla, musel to být člověk svobodný a musel získat městské právo, bez toho nemohl být přijat.<sup>84</sup>

Po získání městského práva musel prositel dokázat, že se opravdu vyučil v tom daném řemeslu. Pokud byl přespolní, musel se prokázat výučním listem, muselo se jednat o vyučení ve městě a v rámci nějakého cechu. Byla uznávána i vysvědčení z ciziny.<sup>85</sup>

Po získání všech těchto dokladů musel žadatel složit mistrovskou zkoušku vyhotovením mistrovského díla („meisterstücku“). Mezi řezníky se obvykle jednalo o ukázkou práce na zadní čtvrti a pleci hovězího a skopového masa.<sup>86</sup> Později se jednalo o povinnost koupit, zabít a rozsekat hovězí a telecí maso. Byla stanovena různě dlouhá doba na přípravu, u řezníků se samozřejmě jednalo o práci na místě. Všechny použité nástroje si půjčovali tovaryši od svého mistra, jen takzvanou „látku“, ze které mistrovský kus zhotovovali, si museli sehnat sami. Občas po jeho předvedení následovalo i ústní prověření znalostí. Pokud žadatel u zkoušky propadl, byla mu jeho žádost buď úplně zamítnuta, nebo mu byla povolena další zkouška, v některých případech byl nařízen nový vandr, kde měl získat další zkušenosti, a poté se mohl pokusit znovu.<sup>87</sup> Mistrovský kus byl velmi nákladná záležitost, již kvůli jistému omezení počtu tovaryšů vykonávajících svůj pokus. Pokud si opravdu věřili, že svému řemeslu rozumí, mohli se z konání zkoušky vykoupit.<sup>88</sup>

Po vyhotovení mistrovského kusu měl uchazeč za povinnost pozvat určený počet členu cechů nebo i celý cech na svačinu, kterou jim tovaryš zaplatil. Někde byla cena

---

<sup>83</sup> WINTER, Zikmund. *Český průmysl a obchod v XVI. věku*, s. 200-205.

<sup>84</sup> Tamtéž., s. 206-207.

<sup>85</sup> Tamtéž., s. 210.

<sup>86</sup> Tamtéž., s. 218.

<sup>87</sup> Tamtéž., s. 222.

<sup>88</sup> WINTER, Zikmund. *Český průmysl a obchod v XVI. věku*, s. 225.

svačiny omezena, aby to tovaryše příliš nezatížilo, někde se dokonce jednalo jen o pivo. Samozřejmě zase existovala možnost vykoupení se od svačiny, ale nejednalo se o velmi častý případ.<sup>89</sup>

Po všech těchto náležitostech musel tovaryš také zaplatit vstupní plat, kterému se říkalo „přístupné“ nebo „příjemné“. Jednalo se o plat nejenom v penězích, ale i ve vosku. „*Vosk pro chválu boží, peníze pro dobré cechu.*“<sup>90</sup> Nejmenší požadovaná výše přístupného bylo půl kopy míšeňských grošů, obvyklé byly dvě až čtyři kopy míšeňských grošů. Postupem času se výše příjemného zvyšovala. Dle dokladů se v roce 1600 platilo v Plzni jako přístupné do řeznického cechu dokonce 20 kop, pokud si žadatel nevzal mistrovu dceru.<sup>91</sup>

U vosku se obvykle jednalo o jednu až osm liber, nejčastěji dvě libry vosku. Plat za přijetí musel platit i cizí mistr, který již nemusel znovu podstupovat zkoušku, a také se jednalo o menší částky než při přijetí úplně nového mistra. Občas se také vyskytla podmínka „zákupu“, tedy zakoupení domu ve městě, obvykle se řešení této záležitosti přenechávalo konšelům, kteří se rozhodli, jestli někomu přidělí městské právo i bez toho. Další podmínkou bylo přivedení „rukojmího“, který se musel za uchazeče zaručit, že během vykonávání svého řemesla nic nezkazí.<sup>92</sup>

Další povinností kandidátů bylo oženit se. Některé cechy měly lhůtu, během níž to musel tovaryš stihnout, pokud tak neudělal, byly mu udělovány pokuty. Jinde mohli zase přijmout pouze ženatého tovaryše.<sup>93</sup> V 16. století nastala další velká změna, mladší mistři se měli oženit buď s vdovou po zemřelém mistrovi, nebo s mistrovou dceru, aby se mistrovství udrželo jen mezi určitými rodinami. Některé cechy proto požadovaly, aby uchazeč neměl žádné závazky.<sup>94</sup>

Řezníci by v tomto případě mohli být považováni skoro za sektu. Již v 15. století prakticky odmítali přijmout kohokoliv, kdo si nevzal vdovu po řezníkovi nebo dceru některého mistra. Během 16. století se dodržování této nepsané úmluvy ještě zpřísnilo, ale její obsah nemohl být nikde zaznamenán, protože konšelé ani král takové omezování

---

<sup>89</sup> Tamtéž, s. 227.

<sup>90</sup> Tamtéž, s. 228.

<sup>91</sup> Tamtéž, s. 239.

<sup>92</sup> Tamtéž, s. 237-238.

<sup>93</sup> Tamtéž, s. 238.

<sup>94</sup> Tamtéž, s. 239.

svobody nechtěli povolit. Pokud si někdo stěžoval na její uplatnění, bylo obvykle rozhodnuto v jeho prospěch. V roce 1577 si řezník Jiří Lákal stěžoval na plzeňské řezníky, kteří ho nechtěli přijmout do cechu, jelikož se oženil se sladovnickou vdovou. Ti byli z rozhodnutí krále potrestáni pro „*zlomyslnost a svévoli*“<sup>95</sup>. Jak již bylo zmíněno výše, pokud si kandidát na mistra nevzal dceru některého z řezníků, musel zaplatit vysoké příjmené.

Svoboda výběru neexistovala, i když nebyli nuceni vzít si někoho, kdo byl spojen s cechem. Vyskytovaly se totiž nepoctivé manželky, které nebyly považovány za správné pro člena cechu. Jednalo se o ženy, které měly dítě ještě před svatbou, nebo dokonce s někým jiným. I v tomto případě bylo možno se vyplatit, stejně jako když někdo nemohl prokázat čestný původ.<sup>96</sup>

Pokud tovaryš splnil všechny výše popsané podmínky, byl přijat do cechu, a to na nejbližší valné schůzi. Jednalo se o obřad, kdy kandidát požádal uctivě Boha, aby mu bylo umožněno vstoupit do cechu mezi uctivé pány mistry a byla mu dopřána úspěšná živnost. Poté vyšel ven, kde bylo uznáno, že Bůh jeho žádost přijal, a byl mu přečten řád. Přitom musel zdvižením dvou prstů přísahat, že se bude řídit boží vůlí a správně se chovat. Někdy musel být zaplacen další poplatek.<sup>97</sup> V každém cechu byla požadována trochu jiná přísaha. Po bitvě na Bílé hoře musel být slib skládán katolické víře. Po tom všem byl uznán za skutečného mistra. „*Oznámili jemu, že poctivé mládence v plnosti cechu za učedníky smí připovídati a zase tak osvobozovati a jim za vyučení dávati; oznámili mu práva, která mu příslušejí, ale upomenuli, aby odváděl od sebe ochotně, čím povinen.*“ Nový mistr byl zapsán do cechovního registru.<sup>98</sup>

---

<sup>95</sup> BĚLOHLÁVEK, Miloslav et al. *Dějiny Plzně. I, Od počátků do roku 1788*. 1. vyd. Plzeň: Západočes. nakl., 1965. s. 144.

<sup>96</sup> WINTER, Zikmund. *Český průmysl a obchod v XVI. věku*, s. 241-244.

<sup>97</sup> Tamtéž, s. 245.

<sup>98</sup> WINTER, Zikmund. *Český průmysl a obchod v XVI. věku*, s. 247.

### 3 Privilegia řeznického cechu

Jak již bylo zmíněno, plzeňští řezníci získali svá privilegia poté, co jim byla propůjčena ze Starého města pražského. Jako první jim je potvrdila rada města Plzně a poté král Jan Lucemburský, a to 26. října 1341 v Kníně. Zaručil jim hlavně nejdůležitější milové právo - na jednu míli v okolí se nesmělo prodávat žádné jiné maso. Bylo omezeno i dovážení masa do Plzně, bylo možné dovézt jen maso solené a to pro svou osobní spotřebu. Prodej byl omezen pouze na produkty domácích řezníků v okolí masných krámů. Pokud někdo prodával nebo porcoval maso jinde ve městě, majitel tohoto domu musel zaplatit jednu kopy grošů jako pokutu a maso připadlo rychtáři. Pokud maso zpracovával řezník, byl vypovězen na rok z města, pokud se situace opakovala již potřetí, byl viník oběšen.<sup>99</sup>

Jako další potvrdil privilegia řeznickému cechu ve stejném znění až král Jiří z Poděbrad po husitských válkách v českých zemích, a to 8. dubna 1459 v Chebu.<sup>100</sup>

Potvrzení králem Vladislavem proběhlo 5. dubna 1481, ten potvrdil již stávající privilegia a k tomu povolil, aby si volili ze svého středu jednoho staršího, který mohl potrestat ostatní, jež porušili cechovní řád.<sup>101</sup> Jako král potvrdil Ferdinand I. privilegia řezníkům tak, jak byla ustanovena předchozími králi 12. 6. 1534 na Pražském hradě.<sup>102</sup> Již jako císař je 22. 3. 1561 znovu potvrdil a přidal k nim ustanovení, „*aby v tomto řemesle nikdo se nemohl státi mistrem, kdo by nebyl zrozen z otce řezníka aneb, kdo by nebyl za manželku si vzal dceru nebo vdovu po řezníkovi.*“<sup>103</sup> Všechna cechovní privilegia byla

---

<sup>99</sup> STRNAD, Josef, ed. *Listář královského města Plzně a druhy poddaných osad. Část I., od roku 1300-1450.*, s. 53., viz také: AMP, fond cech řezníků Plzeň (1339 – 1854), 1341, říjen 26., Knín. Král Jan uděluje plzeňským řezníkům práva řezníků Starého Města pražského, jehož právem je také vysazena Plzeň, inv. č. 425.

<sup>100</sup> STRNAD, Josef. *Listář královského města Plzně a druhy poddaných osad. Část II., Od r. 1450-1526.* Plzeň: Městské historické museum, s. 43., viz také: AMP, fond cech řezníků Plzeň (1339 – 1854), 1459, duben 5., Praha. Král Jiří potvrzuje v doslovném znění listinu Jana Luc. z 26. října 1341, inv. č. 426., viz také obrazová příloha č. V.

<sup>101</sup> STRNAD, Josef, ed. *Listář královského města Plzně a druhy poddaných osad. Část I., od roku 1300-1450.*, s. 54., viz také: AMP, fond cech řezníků Plzeň (1339 – 1854), 1481, duben 5., Praha. Král Vladislav potvrzuje listinu krále Jiřího z 8. dubna 1459 a rozhojňuje práva o to, že starší řemesla mají právo trestati toho, kdo by se provinil proti svobodám, inv. č. 427., viz také obrazová příloha č. VI.

<sup>102</sup> HRUŠKA, Martin. *Knih pamětní královského krajského města Plzně od roku 775 až 1870.*, s. 84., viz také: AMP, fond cech řezníků Plzeň (1339 – 1854), 1534, červen 12., Praha. Ferdinand I. potvrzuje plzeňským řezníkům všechna práva, která dostali od jeho předků, inv. č. 428.

<sup>103</sup> Tamtéž, s. 90.

potvrzena i Maxmiliánem II. 14. 4. 1567 na Pražském hradě<sup>104</sup> stejně jako Rudolfem II. 26. 3. 1579<sup>105</sup> a Ferdinandem III. 12. 9. 1645 v Plzni.<sup>106</sup> Jako poslední jim potvrdil privilegia Karel VI. 13. 12. 1732<sup>107</sup> s několika omezeními. Stále platilo, že měšťané nesměli dovážet do města maso k prodeji, ale pokud by nastal problém se zabezpečením jeho množství pro obyvatele Plzně, toto pravidlo přestalo platit. Právo mílové bylo zachováno v rozsahu daném Janem Lucemburským. Všechna privilegia se ale musela podřít novým generálně řemeslnickým patentům. Zrušil i povolení Ferdinanda I. ohledně přijímání do cechů – „*bez rozdílu k řemeslu a právu mistrovskému na všechny způsob přípuštěny býti mají.*“<sup>108</sup> Ustanovil ale, že jakékoliv další proměny práva v českých zemích se nemají nijak dotknout dalších výsad řeznického cechu.<sup>109</sup>

---

<sup>104</sup> Tamtéž, s. 96., viz také: AMP, fond cech řezníků Plzeň (1339 – 1854), 1567, duben 14., Praha. Maxmilián II. potvrzuje všechna předchozí privilegia, inv. č. 429.

<sup>105</sup> STRNAD, Josef, ed. *Listář královského města Plzně a druhdy poddaných osad. Část I., od roku 1300-1450.*, s. 54.

<sup>106</sup> STRNAD, Josef, ed. *Listář královského města Plzně a druhdy poddaných osad. Část I., od roku 1300-1450.*, s. 54., viz také: AMP, fond cech řezníků Plzeň (1339 – 1854), 1647, září 12., Plzeň. Ferdinand III. Potvrzuje všechna předchozí privilegia, inv. č. 433.

<sup>107</sup> HRUŠKA, Martin. *Kniha pamětní královského krajského města Plzně od roku 775 až 1870.*, s. 200., viz také: AMP, fond cech řezníků Plzeň (1339 – 1854), 1732, prosinec 13., Vídeň. Karel VI. potvrzuje předchozí privilegia, pokud neodporují zemským nařízením, inv. č. 435.

<sup>108</sup> Tamtéž.

<sup>109</sup> Tamtéž.

## 4 Artikuly řeznického cechu

Jak již bylo zmíněno, první dochované artikule řeznického cechu pocházejí z 2. dubna roku 1508.<sup>110</sup> Řezníci je předtím pravděpodobně měli také, ale nemáme žádnou zmínku o jejich existenci. Listina obsahuje třicet jedna pravidel chování, která byla pro řezníky závazná. Artikuly začínají prohlášením: „*Vejtah artikulův, který od předkův našich pevně držané byly a nyní od nás se zachovávají od léta 1508. Snešeno v družebnou neděli a od nás některé dle uznalosti zapotřebné přidané a ode všech stvrzené, jak následuje:*“<sup>111</sup> Jedná se o pravidla vysvětlující chování při cechovních schůzích stejně jako při prodeji či skolení dobytka, dále o pravidla spojená s výlohami, které musel člen cechu platit.

Artikuly konkrétně obsahují tato ustanovení:

Kdokoliv by chtěl nějak žalovat cech, musí předem zaplatit půl kopy do pokladnice, stejně tak jako viník. Pokud by někdo, i přesto, že byl mladším mistrem upozorněn na to, že se má dostavit na schůzi, nepřišel, musí zaplatit dvě libry vosku<sup>112</sup>, předtím než začne znovu prodávat. Může být ale omluven z důvodu nemoci nebo pokud nemůže z jiných závažných důvodů přijít. Jestliže by se někdo dostavil na shromáždění cechu opilý, nesmí jeden rok provozovat svoje řemeslo. Pokud by se tak opakovalo, jedná se o zákaz doživotní.

O svátcích a v neděli se nesměl porážet dobytek, byla umožněna výjimka vyplývající z neodkladných okolností. Šlo to pouze na základě povolení od starších cechmistrů a preláta. Pokud by to někdo porušil, musí zaplatit pokutu dvě libry vosku předtím, než začne toto maso prodávat. Se stejnou pokutou musel počítat ten, kdo prodával o svátcích a nedělích „s otevřeným krámem“. Jedinou výjimku tvořil svátek svatého Tomáše<sup>113</sup>, tento den byl označen jako trhovní. Před svatou mší se však prodávat mohlo, pokud krám neměl „víko spuštěné“.

Byl omezen počet krámů, které mohli řezníci vlastnit, a to na dva. Učedník nesměl být přijat do učení, pokud se předtím neprokázal zachovacím listem. Byl přijímán na dva

---

<sup>110</sup> STRNAD, Josef. *Listář královského města Plzně a druhy poddaných osad. Část II., Od r. 1450-1526*. Plzeň: Městské historické museum, s. 592.; viz také: Archiv města Plzně, fond cech řezníků Plzeň (1339 – 1854), vejtah artikulů, který od předků našich pevně držané byly a nyní od nás se zachovávají od leta 1508, inv. č. 703., viz také obrazová příloha č. VIII.

<sup>111</sup> Tamtéž.

<sup>112</sup> **Libra vosku** stála přibližně 3 kopy míšeňských grošů

<sup>113</sup> **Svatý Tomáš** = 21. prosince

roky, nikdy ne pouze na jeden. Pokutu dvě libry vosku musel zaplatit ten, který by se pokusil odlákat kupce od jiného krámu ke svému. Stejnou sumu musel zaplatit, jestliže by v sobotu nebo v pondělí přivezl nové kusy dobytka. Pokud bylo stále maso k prodeji, nesměly se nabízet vepřové droby. Blíže neurčené pokutě čelil ten, kdo na Velký pátek porážel dobytek nebo se pokoušel prodávat maso. V sobotu bylo zakázáno zamluvit a schovávat maso pod pokutou dvou liber vosku. Při prodeji se také musel řezník slušně a mile chovat, rozhodně nesměl odmítnout nebo být nepříjemný, obzvláště ve vztahu k významným ženám plzeňského života. Aby nešli špatným příkladem, museli se chovat slušně hlavně cechmistry. Řezník nesměl porážet dobytek, který mu nepatřil, pokud byl požádán o porážku, musel ji odmítnout, jinak by musel zaplatit nespecifikovanou pokutu. Ani ve městě, ani na vsi nesměla být prodávána dobytčí kůže, protože vždy spadala do vlastnictví cechu.

Pokud zemře dobytek náhodou nebo třeba na přehřátí, musí být povolán svědek nebo odebrána krev jako důkaz čistoty zvířete. Také kupující může požadovat důkaz o tom, že koupil maso ze zdravého kusu. Jestliže se tak nestane, zvíře nesmí být nabízeno k prodeji. Pokud někdo zmešká zádušní mši svatou, která mu byla předem oznámena mladším mistrem, a řádně se neomluví, musí zaplatit dvě libry vosku. Stejnou pokutu musí odevzdat, pokud neudrží svůj masný krám důkladně uklizený, i přesto, že za to mohl jeho tovaryš.

Každý musel dávat pozor na pečlivé dodržování předepsaných vah, jestliže by je nedodržel, nesměl celý měsíc vykonávat své řemeslo. Zopakoval-li by to vícekrát, zákaz se stal doživotním.

Přijímání do cechu se odehrávalo jen ve smrtelnou neděli a žadatel musel v sobotu předtím dojít požádat předního staršího cechmistra o slyšení. Řezník musel porážet dobytek k prodeji pouze na předepsaném místě, výjimku tvořila prasata. Při zabití dobytka, který nepatřil přímo řezníkovi, musel nejprve informovat starší cechmistry.

Nikdo nesměl zneužívat čeled' pod hrozbou trestu. Mzda pro čeled' musela být stanovena předem na celý rok služby. Tovaryši neměli nárok na spropitné, dostávali od mistra části vnitřností, z nichž museli odvést obecní i cechovní poplatek, který byl přesně stanoven. Pokud tak neučinili, museli zaplatit šest liber vosku. Jestliže některý mistr předčasně bez udání oprávněného důvodu chtěl propustit svého tovaryše, byl potrestán a

tovaryš mohl zůstat na svém místě. Chtěl-li tovaryš opustit službu před uplynutím domluvené lhůty, nebyl v tom podporován a jeho mistr měl právo obrátit se na starší cechu, aby rozhodli o výši pokuty pro tovaryše. Posledním ustanovením je, pokud někomu na masopustní úterý zůstalo viset víc než čtvrt kusu dobytka a nemohl ho prodat, měl možnost skolit další kus po velikonočních svátcích.<sup>114</sup>

Znovu byly tyto artikule potvrzeny Karlem VI. v roce 1732 ve stejném znění. „*My Karel šestý, z Boží milosti volený římský císař, ..., oznamujeme tímto litem našim všem, že jsme od starších a jiných mistrů řemesla řeznického, královského města našeho Plzně, poníženě prošeni, abychom jim tu císařskou a královskou milost' učinili, a ty od cechu jejich posaváde požívané artikule s tím od nich přiloženým additamentem<sup>115</sup> z dobrotivosti Naší Císařské a královské rozmnožiti ráčili, kteréžto spolu se svým additamentem takto slovo od slova znějí:*“<sup>116</sup>

Ke srovnání můžeme použít artikule cechu zámečnického v Plzni z roku 1524, které mají jen několik málo shodných bodů. Rozhodující je i počet ustanovení, zatímco výše vypsanych artikulí je třicet jedna, zámečnických je pouze sedmnáct. Velká většina z nich se zabývá hlavně přijímáním do cechu a samotnou způsobilostí tovaryše stát se mistrem. Jen velmi zběžně upravují okolnosti ohledně konání cechovních shromáždění, provinění cechmistrů nebo i chování všech členů cechu.<sup>117</sup> Řeznické artikule jsou ve většině ohledů mnohem více podrobné a propracované. Jediné, co neobsahují, je právě zmíněné přijímání do cechu, což může chybět pravděpodobně i s ohledem na to, že řezníci do cechu přijímali skoro jenom své syny a nové manžele řeznických vdov, takže takováto ustanovení nebyla třeba.

---

<sup>114</sup> STRNAD, Josef. Listář královského města Plzně a druhdy poddaných osad. Část II., Od r. 1450-1526. Plzeň: Městské historické museum, s. 592-595.

<sup>115</sup> **Additament** = další část/něco přidaného

<sup>116</sup> HRUŠKA, Martin. *Kniha pamětní královského krajského města Plzně od roku 775 až 1870.*, s. 197., viz také: AMP, fond cech řeznický Plzeň (1339 – 1854), 1732, prosinec 9., Vídeň. Karel VI. potvrzuje plzeňským řezníkům všech 31 artikulí, na nichž se 1508 usnesli a jimiž se řídili, inv. č. 434., viz také obrazová příloha č. VII.

<sup>117</sup> Západočeské muzeum v Plzni, národopisné oddělení, NMP 39901.



## 5 Geografie řezníků ve městě Plzni

Tato kapitola je věnována problematice geografického rozmístění řezníků v Plzni v době 15. a 16. století. Přesnost a obsáhlost informací je samozřejmě ovlivněna množstvím dostupných zdrojů a nedůsledně zmapovaným stavebním rozvojem historického centra Plzně. O období do 15. století neexistuje žádná dostupná dokumentace a z 15. století je možné najít pouze několik málo jmen. Následující století, tedy 16., už poskytuje informací více, dokonce můžeme ze zjištěných údajů vysledovat i to, že počet nemovitého majetku řezníků oproti předchozímu století do jisté míry stoupl. Následující informace bylo možné sepsat díky profesoru Josefu Strnadovi<sup>118</sup> a Fridolinu Macháčkovi<sup>119</sup>, kteří jsou považováni za jedny z nejdůležitějších historiků zabývajících se dějinami Plzně.

Centrum Plzně sice neprošlo během let žádnou rozsáhlou rekonstrukcí, která by významně změnila jeho ráz, ale přesto je poměrně složité určit, kde přesně který dům stál. Určení ulic a především čísel popisných je pouze přibližné, protože v některých případech, jak je uvedeno, domy už vůbec nestojí, případně jsou spojeny v jeden velký dům.

V příložené mapě je znázorněna kumulace řezníků v nynějším centru Plzně.<sup>120</sup> V textové příloze jsou zpracovány informace z dostupných zdrojů.<sup>121</sup> Následující doplňující informace používají aktuální názvy ulic.

V 15. i 16. století bydlela většina řezníků v oblasti kolem masných krámů až po konec Veleslavínovy a Solní ulice. Vzhledem k povaze vykonávaného řemesla se jedná o logický důsledek, v pozdější době se ve vymezeném úseku nacházela i samotná radnice.

Pokud bychom se zaměřili na 15. století, z dostupných podkladů, vyplývá, že řezníci žili především v oblasti ulic – Malá, Dominikánská a Veleslavínova. Dále lze zkonstatovat, že každý oproti následujícímu století vlastnil pouze jeden dům.

V průběhu 16. století došlo k navýšení počtu řezníků na území města Plzně a lze konstatovat zvýšení jejich majetku. Z mapy vyplývá, že největší část řezníků bydlela přímo poblíž masných krámů, tj. v ulicích Perlové a Pražské. Druhé centrum kumulace řezníků je

<sup>118</sup> STRNAD, Josef. *Nejstarší místopis Plzně do válek husitských*. [V Plzni: Měst. hist. museum, 1909]. 34 s.

<sup>119</sup> MACHÁČEK, Fridolin. *Dvě studie k dějinám Plzně a Plzeňska*. Plzeň: Městské historické museum, 1931. 192 s. Prameny a příspěvky k dějinám města Plzně; č. 6.

<sup>120</sup> Viz obrazová příloha č. IX.

<sup>121</sup> Viz textová příloha č. II.

spojeno s ulicemi Dominikánská, Sedláčkova, Solní a Veleslavínova. Dále můžeme dojít k závěru, že řezníci, kteří vlastnili domů více, obvykle měli jednu nemovitost poblíž masných krámů a ostatní v jiné části města. Není výjimkou, že některé nemovitosti přecházely v průběhu let z jednoho řezníka na druhého.

## 6 Přední postavy řeznického cechu ovlivňující dění ve městě

Jak již bylo mnohokrát naznačeno v předchozím textu, řezníci zastávali jedno z nejvýznamnějších míst v životě středověkého i novověkého města, proto není překvapením, že velká spousta z nich zasedala v radě města Plzně, a někteří dokonce vykonávali funkci purkmistrů. Kromě řezníků velice často zastávali tyto posty i zlatníci.<sup>122</sup> Zato ševci a krejčí měli zákaz vstupovat do městské rady, protože jim byla prokázána zrada města v roce 1434 v době obléhání husity.<sup>123</sup>

Vzhledem k jisté nedůslednosti zápisů během středověku, několika požárům a také dílem času je samozřejmě nemožné získat informace o všech řeznících, kteří kdy působili v radě města Plzně. Tabulka uvedená v příloze<sup>124</sup>, v níž jsou jména řazená podle abecedy, obsahuje údaje z pozůstalosti plzeňského archiváře a historika profesora Josefa Strnada<sup>125</sup> a podává nám informace o některých řeznících, kteří aktivně ovlivňovali život města v souvislosti s posty, jež zastávali.

Z přiložených přehledů můžeme vysledovat, že nelze určit průměrnou dobu, po kterou řezníci byli jako konšelé členy rady města Plzně. Z třiceti dvou jmen jedenáct řezníků působil jako člen rady pouze jediný rok. Na druhé straně se zase vyskytuje několik řezníků, kteří v radě strávili skoro celý svůj život, jako například Prokop Sviňák v polovině 15. století, Prokop Malsa na jeho konci, Kašpar Řezník na začátku století 16. a Lorenc Fegale na konci uvedeného století. Známe také jména třinácti purkmistrů, kteří byli členy řeznického cechu, rychtáři byli pouze dva a Prokop Sviňák kromě funkce purkmistra zastával i místo místorychtáře.

Většina nalezených jmen je datována do druhé poloviny 16. století a celého století 17. Je otázkou, jestli je to ovlivněno mírou záznamů dochovaných z té doby nebo pouze větším rozvojem řeznického řemesla a vlivu řezníků v Plzni. Známe ale také jména tři řezníků ze 14. století a to František Řezník, Miloslav Řezník a Václav Řezník.

---

<sup>122</sup> AMP, fond sbírka výpisů Josefa Strnada, městská rada, inv. č. 5110.

<sup>123</sup> BECHNÝ, Daniel a kol. *Historie a současnost podnikání na Plzeňsku*. 1. vyd. Žehušice: Městské knihy, 2002., s. 40.

<sup>124</sup> Viz textová příloha č. III.

<sup>125</sup> AMP, fond sbírka výpisů Josefa Strnada, městská rada, inv. č. 5110.

## 7 Pokuty udělované řeznickým cechem

Jednu z dalších částí dochovaného dědictví řeznického cechu tvoří seznam pokut, přesněji seznam prohřešků, za které byli provinilci trestáni. Samotná kniha se bohužel nedochovala, a proto nelze zjistit, o jaké tresty se jednalo nebo kdo a kdy se podobných přestupků dopustil. Jediné jméno, které lze v tomto spojení najít, je Jan Bezstarostný, který musel zaplatit pokutu třicet grošů. Rok a důvod nebyl bohužel uveden.<sup>126</sup>

Pokuty jsem pro větší přehlednost rozdělila do čtyř kategorií podle typu provinění. Jedná se o doslovný přepis.<sup>127</sup>

### 7.1 Pokuty související s církví

Pokuta, že jest hodinku zmeškal.

Pokuta, že na Boží vstoupí snídal.

Pokuta, že u procesí nebyl.

Pokuta, že jest před mší svatou tele skolil.

Pokuta, že jest na procesí Všech svatých jedl.

Pokuta, že jest klobouk při procesí měl.

Pokuta, že jest na štědrý večer vopustil hráti o peníze.

Pokuta, že jest v neděli ráno snídal.

Pokuta, že na dušičky na ofěře<sup>128</sup> nebyl.

Pokuta, že jest na štědrý den pivo na stůl tovaryšům rozlil.

Pokuta, že jest u pana otce o štědrém večeru servali.

### 7.2 Pokuty související s cechovním zasedáním

Pokuta, že příchod do cechu nedal připítí.

Pokuta, že neřekl „s Vaší vůlí“, když od pokladny odstoupil.

Pokuta, že do pořádku bez pláště přišel.

Pokuta, že při pokladnici klobouk na hlavě měl.

Pokuta, že jest při pořádků tovaryšů trucoval.

Pokuta, že se psem do pořádku přišel.

Pokuta, že se při poctivé pokladnici zdržoval.

---

<sup>126</sup> Západočeské muzeum v Plzni, národopisné oddělení, NMP Řemesla – potravinářství.

<sup>127</sup> Západočeské muzeum v Plzni, národopisné oddělení, NMP Řemesla – potravinářství.

<sup>128</sup> **Ofěra** = obětní dar

Pokuta, že jest neřekl, když vyvstal před stůl tovaryšský, mistrům „Dej Vám Pán Bůh dobrý den“.

Pokuta, že jest poctivou pokladnici jsou starší tovaryš předně nezavřel a odnést k p. otci k uschování ji poručil.

### ***7.3 Pokuty související se slušným chováním***

Pokuta, že doma nenocoval.

Pokuta, že jsou se spolu při korbeli poprali.

Pokuta, že jest v příbuzenství svého pána nenoclehoval.

Pokuta, že na cestě s. otce nepozdravil.

### ***7.4 Pokuty související s masnými krámy***

Pokuta, že mezi krámy zlořečil.

Pokuta, že mezi krámy bez fěrtuchu chodil.

Pokuta, že mezi krámy bez obojku chodil.

Pokuta, že krámy zasmolil.

Pokuta, že se v krámech nečistotně choval.

Pokuta, že mezi krámy s otočeným obojkem chodil.

Pokuta, že jest krám nenáležitě jmenoval.

Pokuta, že maso sekal krámy bez kabátu.

Pokuta, že po hovadě štychu nebyl.

Pokuta, že šlachtu nepomohl umýti.

Pokuta, že jest ke svátkům nepomohl šlachtu mýti.

Pokuta, že jest od svého štychu jinší štych krví pokálel.

Pokuta, že hruzy, když měl hovado poraziti neudělal.

Pokuta, že jest střeva do koryta vlil.

Pokuta, že jest do kotle nevypálená střeva hodil.

Pokuta, že jest druhému tovaryši kupce od víka odvolal.

## 8 Památky spojené s řeznickým cechem

### 8.1 *Tovaryšské listy*

Tovaryšské listy dokládají zásadní vývoj nejenom řeznického cechu, ale lze na nich zejména sledovat i vývoj paleografický a technologický. První dochované listy pocházejí z druhé poloviny 17. století. Vše je samozřejmě psáno rukou s úvodní titulací samotných mistrů řezníků, kterým bylo propůjčeno právo jmenovat nové řeznické tovaryše. Postupným vývojem se díky tovaryšským listům dostaneme až do 19. století na samý konec existence cechu, kde se již používali předtištěné formuláře, kam se jenom doplnil rok a jméno nového tovaryše. Jedná se o způsob používaný již od století 18.<sup>129</sup> „*My přisežní starší a jinší mistři řemesla řeznického vysvěcujeme tímto, kterak přítomný tovaryš jménem ... z ... rodilý ... let starý ... a postavy, též vlasův ..., zde v náš ... lét ... neděl, zde v práci kál, a v tomto čase pilně, věrně, tiše, pokorně a poctivě se zachoval, jať na řemeslnika se sluší, což mi tímto dosvědčujeme a všechny spolumistři naše téhož tovaryše všudy dlé obyčeje řemeslnického fedrovati slušně bysme dožadati chtěli.*“<sup>130</sup> Na žádném z listů samozřejmě také nechybí typická řeznická pečeť s dvouocasým lvem, v pozdější době pečetěná červeným voskem.<sup>131</sup> Vedle těchto listů můžeme nalézt také typ listu výučního.

### 8.2 *Hmotné cechovní památky*

Za nejvýznamnější cechovní památku můžeme považovat cechovní mistrovskou truhlici<sup>132</sup> a cechovní tovaryšskou truhlici,<sup>133</sup> jež jsou svým vzhledem a honosností raritou. Byly věnovány v letech 1590 a 1596 Martinem Puchamerem plzeňskému cechu.<sup>134</sup> O samotném Puchamerovi není moc zmínek, zmiňuje se o něm jednou větou v příspěvku do sborníku – *Řemesla dle národnosti v Starém Městě pražském* Zikmund Winter. „*K tomuto seznamu německých řemeslníků, bylo by lze přidati ještě dva sporné řezníky, jménem jsou*

---

<sup>129</sup> Archiv města Plzně, fond cech řezníků Plzeň (1339 – 1854), registratury., viz obrazová příloha č. X.

<sup>130</sup> Tamtéž.

<sup>131</sup> Tamtéž.

<sup>132</sup> Viz obrazová příloha č. XI.

<sup>133</sup> Viz obrazová příloha č. XII.

<sup>134</sup> Za informací děkuji Západočeskému muzeu v Plzni, které ji uvedlo ve své trvalé expozici historie.

*sic nesporní, ale že si přinesli čestné listy o svém zachování, to již plní Němci nebudou. Je to řezník Puchamer z Plzně a Siber z Trutnova.*<sup>135</sup>

Jako další můžeme uvést cechovní konvici od Václava Hořepnického, která je vysoká sedmdesát pět centimetrů<sup>136</sup> a váží úctyhodných sedmdesát pět liber, jak je uvedeno v následujícím úryvku od Martina Hrušky. „*Z následujícího seznamu jmen, která vyryta jsou na cínové konvici, kterou plzeňští řezníci doposud mají, zdá se, že řezníci roku 1640 měli sjezd v Plzni, na jehož památku tuto konvici dělati dali. Tato nádoba váží 75 liber a ozdobena jest lvem držícím sekyru. Jména pak na konvy vyrytá jsou následující: Samuel Šsyller Milczinský, Jiřík Taychart Pernharský, Adam Bonhačz Petrovitcký, Jan Štěpán Domažlický, Řzehorz Boknat Plzeňský, Jiřík Puchamer Plzeňský, Jan Gerliczka Budegovický, Ondrzej Rychter Litoměřický, Jan Bezstarosti Pardubický, Jakub Wít Brandejský, Krystof Khonlet z Pomayslu, Ondrzej Kržepelka Wodnianský, Wácslaw Wit Berounský, Jan Trokr Kralovický, Jiřík Tykyt Plzeňský, Adam Michal Žebrácký, Kryštof Šsarapotka Radnitský a Frydrich Hrdina Kostelský*“<sup>137</sup>

V neposlední řadě se jedná o cechovní feruli,<sup>138</sup> původní pochází z roku 1616. Originál se bohužel nedochoval, a proto musela být obnovena v letech 1791 a 1889.<sup>139</sup>

### **8.3 Masné krámy**

Masné krámy tvořily neměnnou součást života řezníků. Z důvodů omezení konkurence a zavedení jistých pravidel se téměř veškerá práce odehrávala v jejich blízkosti. Vedle nich se obvykle nacházely také jatky a šlachta. Z těchto důvodů se samozřejmě jednalo o místo, které již z dálky vypadalo nevábne, i přesto se masné krámy ve většině měst nacházely na okraji náměstí nebo přímo na něm, až po nějaké době se začaly přesunovat dál od centra měst.<sup>140</sup> V Plzni ale od naprostého počátku byly u městských hradeb. Na místě, kde se nyní nachází nynější galerie Masné krámy, stávaly

<sup>135</sup> WINTER, Zikmund. Řemesla dle národnosti v Starém Městě Pražském od r. 1526-1622. *Časopis musea království českého*. 1901, roč. 75, č. 1, s. 401-450.

<sup>136</sup> BECHNÝ, Daniel a kol. *Historie a současnost podnikání na Plzeňsku*. 1. vyd. Žehušice: Městské knihy, 2002., s. 39., viz obrazová příloha č. XIII.

<sup>137</sup> HRUŠKA, Martin. *Knih pamětní královského krajského města Plzně od roku 775 až 1870.*, s. 165.

<sup>138</sup> **Ferule** = odznak cechmistrů

<sup>139</sup> Za informaci děkuji Západočeskému muzeu v Plzni, které ji uvedlo ve své trvalé expozici historie., viz také obrazová příloha č. XIV.

<sup>140</sup> MACHÁČEK, Fridolin. *O staré Plzni. Sv. 1, V ulici Katovské neboli Rytířské. O domech klášterních. U masných krámů a v domku řeznickém*. Plzeň: Kroužek přátel starožitností, 1923., s. 24.

dříve opravdové masné krámy společně se šlachtou, o jejíž existenci máme první zmínky již v roce 1612,<sup>141</sup> porážkou a jatky, tím pádem na úplném okraji města.<sup>142</sup>

První zmínku o existenci masných krámů lze nalézt již v roce 1339 ještě před prvním dokladem o existenci řeznického cechu, když měšťan Wernher odkázal část platu na svém masném krámu farnímu kostelu.<sup>143</sup>

Stávající masné krámy byly zbourány v roce 1391 kvůli Václavu IV., který chtěl přesídlit do Plzně. Z plánu ale sešlo, a proto bylo město v roce 1392 osvobozeno na tři roky od všech poplatků, aby tím byly pokryty vzniklé škody.<sup>144</sup>

O dalším osudu masných krámů se dozvídáme až v polovině 16. století, kdy byla vystavěna nová renesanční budova na místě vedle Pražské brány.<sup>145</sup> Existují doklady o tom, že v jednu dobu fungovalo až 50 masných krámů na jednom místě, obvykle se jednalo o množství odpovídajícímu počtu řezníků.

Další zmínka je v souvislosti s tesařským uměním mistra Jiřího Rusa, který v roce 1720 vyrobil pro masné krámy nové dveře. Klíče od nich připadly mistru řeznickému, jenž měl dveře každý večer povinně zamykat.<sup>146</sup>

Současná podoba masných krámů je z roku 1856, kdy byla budova novogoticky přestavěna v souvislosti s bořením hradeb a Pražské brány.<sup>147</sup> V současné době je budova využívána jako galerie umění.<sup>148</sup>

## 8.4 Řeznický dům

Domek, který byl v oficiálním držení cechu a v současné době již neexistuje, se nacházel za budovou masných krámů, nyní směrem ke Křižíkovu parku.<sup>149</sup> Jako první

---

<sup>141</sup> MACHÁČEK, Fridolin. *O staré Plzni. Sv. 1, V ulici Katovské neboli Rytířské. O domech klášterních. U masných krámů a v domku řeznickém.* Plzeň: Kroužek přátel starožitností, 1923., s. 25.

<sup>142</sup> Tamtéž.

<sup>143</sup> DOUŠA, Jaroslav a kol. *Dějiny Plzně v datech: od prvních stop osídlení až po současnost.* Vyd. 1. Praha: NLN, Nakladatelství Lidové noviny, 2004., s. 23.; viz také: STRNAD, Josef, ed. *Listář královského města Plzně a druhy poddaných osad. Část I., od roku 1300-1450.*, s. 54.

<sup>144</sup> DOUŠA, Jaroslav a kol. *Dějiny Plzně v datech: od prvních stop osídlení až po současnost.* Vyd. 1. Praha: NLN, Nakladatelství Lidové noviny, 2004., s. 24.

<sup>145</sup> DOUŠA, Jaroslav a kol. *Dějiny Plzně v datech: od prvních stop osídlení až po současnost.* Vyd. 1. Praha: NLN, Nakladatelství Lidové noviny, 2004., s. 56.

<sup>146</sup> MACHÁČEK, Fridolin. *O staré Plzni. Sv. 1, V ulici Katovské neboli Rytířské. O domech klášterních. U masných krámů a v domku řeznickém.* Plzeň: Kroužek přátel starožitností, 1923., s. 26.

<sup>147</sup> Tamtéž, s. 25.

<sup>148</sup> Viz obrazová příloha č. XV.



řezník, o kterém víme, že ho vlastnil byl již zmíněný Prokop Malsa, jenž ho získal v roce 1475. Poté zápisky o vlastnictví domů chybí a v průběhu 16. století se vystřídalo v jeho zdech mnoho nájemníků. Až do roku 1606, kdy byl dům prodán radou města Plzně řeznickému cechu za 60 kop, během čtyřiceti let, pravděpodobně i vlivem třicetileté války, dům značně zpusťl a v polovině padesátých let 17. století dům zcela zanikl.<sup>150</sup>

---

<sup>149</sup> MACHÁČEK, Fridolin. *O staré Plzni. Sv. 1, V ulici Katovské neboli Rytířské. O domech klášterních. U masných krámů a v domku řeznickém.* Plzeň: Kroužek přátel starožitností, 1923., s. 30.

<sup>150</sup> Tamtéž.

## Závěr

Cílem mé bakalářské práce bylo popsat základní dějiny řeznického cechu královského města Plzně, zejména s ohledem na naprostou absenci zdrojů zabývajících se tímto tématem, vyjma archivních. Téma svou obsáhlostí rozhodně skýtá další možnosti k pokračování minimálně formou diplomové práce, jelikož rozhodně nebylo možné podat vyčerpávající informace o jeho dějinách, fungování a působení na takto omezeném prostoru, jen samotná zápisní kniha nabízí mnoho dalších možností, na které v této práci bohužel nebylo místo. V textu jsou také například vynechány informace o cechu tovaryšů. Toto téma by si jistě zasloužilo zpracovat samostatně.

Ve své práci jsem nejdříve zpracovala obecnou historii řeznického cechu v návaznosti na vývoj Plzně. V následující kapitole je popsán způsob přijímání do cechů v průběhu století v celých českých zemích. Další část mé bakalářské práce je již úzce zaměřena jen na řeznický cech, nejprve na dochovaná privilegia a zejména pak artikuly, které jsem komparovala s artikuly zámečnického cechu v Plzni. Na základě dostupných informací jsem zpracovala geografickou kumulaci řezníků na území Plzně především v 15. a 16. století, stejně jako jejich zainteresovanost ve vedení města v průběhu stejných století. Konec práce se zabývá památkami, které se po řeznickém cechu dochovaly, ať již písemné – pokuty, či hmotné – cechovní truhlice, nebo nemovitě – Masné krámy.

Myslím si, že cíl mé bakalářské práce se mi podařilo splnit a že jsem přispěla k rozšíření informací o tomto tématu, které, jak jsem zjistila, nebylo dosud systematicky zpracováno. A proto lze můžete najít pohromadě řadu zajímavých informací o cechu, jenž se aktivně podílel na životě města Plzně.

## Summary

Plzeň, the capitol of West Bohemia, had one of the most exciting town histories in Czech Kingdom from its foundation in the year 1295. Guilds were the main pillar of medieval crafts. This undergraduate thesis describes the connection between development of Plzeň and development of the oldest guild on its territory – the butchers' guild.

Therefore the main part of this work is based on the butchers' guild itself. From its formation, in the year 1339, it had a place in the sun of the city life. The third chapter about privileges, granted by the Czech kings and emperors of Holy Roman Empire, proves the previous statement because only butchers were honoured by these. Also the "artikuly", a kind of rules of a guild, are remarkable. When compared to for example the locksmiths' guild ones, the butchers' one are not only longer and more comprehensive.

The next two chapters comprise all the information as possibly the very first ones ever. They contain the information about the geography of the butchers in Plzeň as well as their involvement in the town council. Both chapters deal with 15<sup>th</sup> and 16<sup>th</sup> century, mostly due to the lack of resources. More than with the history of the guild, the last chapter are concerned with its tangible heritage.

The butchers' guild was one of the most important associations in the history of Plzeň, and as such is worth taking a closer look on the history that affected our lives more than we know.

## **Prameny a literatura**

### ***Prameny***

#### **Archivní prameny**

Archiv města Plzně, fond Cech řeznický (1339 – 1854), 1339, červenec 29., Praha Oldřich Pflug z Rabštejna, podkomoří královský, vypočítává práva řezníků, jak je před ním vyznali řezníci Starého Města pražského., inv. č. 423.

Archiv města Plzně, fond cech řeznický Plzeň (1339 – 1854), 1732, prosinec 9., Vídeň. Karel VI. potvrzuje plzeňským řezníkům všech 31 artikulí, na nichž se 1508 usnesli a jimiž se řídili, inv. č. 434.

Archiv města Plzně, fond cech řezníků Plzeň (1339 – 1854), 1341, říjen 26., Knín. Král Jan uděluje plzeňským řezníkům práva řezníků Starého Města pražského, jehož právem je také vysazena Plzeň, inv. č. 425.

Archiv města Plzně, fond cech řezníků Plzeň (1339 – 1854), 1459, duben 5., Praha. Král Jiří potvrzuje v doslovném znění listinu Jana Luc. z 26. října 1341, inv. č. 426.

Archiv města Plzně, fond cech řezníků Plzeň (1339 – 1854), 1481, duben 5., Praha. Král Vladislav potvrzuje listinu krále Jiřího z 8. dubna 1459 a rozhojňuje práva o to, že starší řemesla mají právo trestati toho, kdo by se provinil proti svobodám, inv. č. 427.

Archiv města Plzně, fond cech řezníků Plzeň (1339 – 1854), 1534, červen 12., Praha. Ferdinand I. potvrzuje plzeňským řezníkům všechna práva, která dostali od jeho předků, inv. č. 428.

Archiv města Plzně, fond cech řezníků Plzeň (1339 – 1854), 1567, duben 14., Praha. Maxmilián II. potvrzuje všechna předchozí privilegia, inv. č. 429.

Archiv města Plzně, fond cech řezníků Plzeň (1339 – 1854), 1647, září 12., Plzeň. Ferdinand III. Potvrzuje všechna předchozí privilegia, inv. č. 433.

Archiv města Plzně, fond cech řezníků Plzeň (1339 – 1854), 1732, prosinec 13., Vídeň. Karel VI. potvrzuje předchozí privilegia, pokud neodporují zemským nařízením, inv. č. 435.

Archiv města Plzně, fond cech řezníků Plzeň (1339 – 1854), kniha zápisů řeznických tovaryšů 1582-1740, inv. č. 681.

Archiv města Plzně, fond cech řezníků Plzeň (1339 – 1854), registratury.

Archiv města Plzně, fond cech řezníků Plzeň (1339 – 1854), vejtah artikulů, který od předků našich pevně držané byly a nyní od nás se zachovávají od leta 1508, inv. č. 703.

Archiv města Plzně, fond cech řezníků Plzeň (1339 – 1854), zápisní kniha 1550-1732, inv. č. 1433.

Archiv města Plzně, fond sbírka výpisů Josefa Strnada, městská rada, inv. č. 5110.

Západočeské muzeum v Plzni, národopisné oddělení, NMP 39901

Západočeské muzeum v Plzni, národopisné oddělení, NMP Řemesla – potravinářství.

### **Vydané prameny**

FRIEDRICH, Gustav, ed. a ČELAKOVSKÝ, Jaromír, ed. *Privilegia Královských měst venkovských v Království Českém z let 1420-1526*. Praha: Česká akademie věd a umění, 1948. xxiv, 1346 s. Codex juris municipalis regni Bohemiae; 3.

STRNAD, Josef, ed. *Listář královského města Plzně a druhdy poddaných osad. Část I., od roku 1300-1450*. V Plzni: Nákladem městského historického musea, 1891. xxiv, 476 s.

Prameny a příspěvky k dějinám královského města Plzně; č. 3. Publikací městského historického musea v Plzni; č. 1.

STRNAD, Josef. *Listář královského města Plzně a druhdy poddaných osad. Část II., Od r. 1450-1526*. Plzeň: Městské historické museum, 1905. xx, 910 s. Publikace městského historického musea v Plzni; čís. 3. Prameny a příspěvky k dějinám královského města Plzně; čís. 5.

### **Literatura**

BECHNÝ, Daniel a kol. *Historie a současnost podnikání na Plzeňsku*. 1. vyd. Žehušice: Městské knihy, 2002. 335 s. Historie a současnost podnikání v regionech ČR.

BĚLOHLÁVEK, Miloslav, MENTBERGER, Václav a ZEMAN, Adolf. *Městský archiv v Plzni: průvodce po archivu*. Plzeň: Městský národní výbor, 1954. 229 s., [8] s. obr. příl. Prameny a příspěvky k dějinám Plzně a Plzeňska; sv. 9.

DOUŠA, Jaroslav a kol. *Dějiny Plzně v datech: od prvních stop osídlení až po současnost*. Vyd. 1. Praha: NLN, Nakladatelství Lidové noviny, 2004. 787 s.

HRUŠKA, Martin. *Knih pamětní královského krajského města Plzně od roku 775 až 1870*. Plzeň: Nákladem dědiců Hruškových, 1883. 1125, 33, 88 s.

MACHÁČEK, Fridolin. *Dvě studie k dějinám Plzně a Plzeňska*. Plzeň: Městské historické museum, 1931. 192 s. Prameny a příspěvky k dějinám města Plzně; č. 6.

MACHÁČEK, Fridolin. *O staré Plzni. Sv. 1, V ulici Katovské neboli Rytířské. O domech klášterních. U masných krámů a v domku řeznickém*. Plzeň: Kroužek přátel starožitností, 1923. 32 s.

*Pamětní list Společenstva řezníků a uzenářů v Plzni vydaný k slavnosti jedenadvacetiletého trvání společenstva a dvacetileté památky svěcení praporu jeho v neděli dne 30. května 1909*. V Plzni: Společenstvo řezníků a uzenářů, 1909., 29 s.

*Pamětní list Společenstva řezníků a uzenářů v Plzni vydaný u příležitosti čtyřicetiletého trvání Společenstva a čtyřicetileté památky rozvinutí praporu*. V Plzni: Společenstvo řezníků a uzenářů, 1929. 33 s., 7 obr. příl.

STEINHAUSER, Ladislav. *700 let se lvem ve znaku*. Vyd. 1. Brno: Český svaz zpracovatelů masa ve spolupráci s Fakultou veterinární hygieny a ekologie Veterinární a farmaceutické univerzity, 2010. 447 s.

STRNAD, Josef. *Nejstarší místopis Plzně do válek husitských*. [V Plzni: Měst. hist. museum, 1909]. 34 s.

VANČURA, Jindřich. *Dějiny někdejšího král. města Klatov. Díl 1. Část 3*. V Klatovech: Nákl. města Klatov, 1930-1932. s. 1072-1535.

WINTER, Zikmund. *Český průmysl a obchod v XVI. věku*. V Praze: Česká akademie císaře Františka Josefa pro vědy, slovesnost a umění, 1913. xii, 681 s. Spisy musejní; CLXXIV.

### ***Periodika***

*Řeznicko-uzenářské noviny: list Podnikatelského svazu masného průmyslu, řezníků a uzenářů Čech, Moravy a Slezska.* Společenstvo řezníků a uzenářů Čech, Moravy a Slezska. Praha: Agral, 1992- .

*Časopis Musea Království českého.* Praha: Museum Království českého, 1855-1922.

## Přílohy

### Seznam textových příloh

#### **I. Seznam artikulů z roku 1508 propůjčených plzeňským řezníkům od řezníků na Starém Městě pražském**

zdroj: Archiv města Plzně, fond cech řezníků Plzeň (1339 – 1854), vejtah artikulů, který od předků našich pevně držané byly a nyní od nás se zachovávají od leta 1508, inv. č. 703.; viz také: STRNAD, Josef. *Listář královského města Plzně a druhdy poddaných osad. Část II., Od r. 1450-1526.* Plzeň: Městské historické museum, s. 592.

#### **II. Geografie řezníků ve městě Plzni**

zdroj: STRNAD, Josef. *Nejstarší místopis Plzně do válek husitských.* [V Plzni: Měst. hist. museum, 1909]. 34 s.

MACHÁČEK, Fridolin. *Dvě studie k dějinám Plzně a Plzeňska.* Plzeň: Městské historické museum, 1931. 192 s. Prameny a příspěvky k dějinám města Plzně; č. 6.

#### **III. Seznam plzeňských řezníků, kteří byli členy rady města Plzně**

zdroj: Archiv města Plzně, fond sbírka výpisů Josefa Strnada, městská rada, inv. č. 5110.

#### **IV. Recept na pražskou šunku**

zdroj: Z receptů starých moravských mistrů řemesla. *Řeznicko-uzenářské noviny: list Podnikatelského svazu masného průmyslu, řezníků a uzenářů Čech, Moravy a Slezska.* 1992, roč. 1, č. 9.

#### **V. Recept na zvěřinovou paštiku**

zdroj: Z receptů starých českých mistrů řemesla. *Řeznicko-uzenářské noviny: list Podnikatelského svazu masného průmyslu, řezníků a uzenářů Čech, Moravy a Slezska.* 1992, roč. 1, č. 9.

#### **VI. Lidové písně o řeznících**

zdroj: STEINHAUSER, Ladislav. *700 let se lvem ve znaku.* Vyd. 1. Brno: Český svaz zpracovatelů masa ve spolupráci s Fakultou veterinární hygieny a ekologie Veterinární a farmaceutické univerzity, 2010. s. 163-165.



## **Příloha I. Seznam artikulů z roku 1508 propůjčených plzeňským řezníkům od řezníků na Starém Městě pražském**

Vejtah artikulův, který od předkův našich pevně držané byly a nyní od ná se zachovávají od léta 1508. Snešeno v družebnou neděli a od nás některé dle uznalosti zapotřebné přidané a ode všech stvrzené jak následuje:

1. Kdykoliv kdo cech obsilati dáti chtěl, ten povinen půl kopy ihned odvésti, které do pokladnice náležeti mají. Byla-li by pak mezi některými nějaká rozepře, kdoby v to upadlo, ten tuž pul kopy škodovati má.
2. Kdybykoliv toho potřeba ukazovala a páni starší skrze mladšího mistra ostatním pánům spolumistrům by na vědomí dali, by do plnosti cechu přišli, a jim jistá hodina jmenována byla, kdo by koliv se tak nezachoval, bude povinen 2 lib. vosku do pokladnice složiti a prv, než by viko k prodaji masa spustil, leč by jeho nemoc nějaká v tom omluvna činila, aneb nějaká důležitá příčina byla, ten má pánům starším se umluviti.
3. Žádný aby cechu snešení nepronášel ani v střízlivosti ani opilství, ten a takový, na komž by se to shledalo, má na jeden celý rok řemesla prázen býti; pakli by po vyjití roku toho zase přivtělen býti mněl do plnosti cechu a po druhé toho dočiniti se osmělil, více žádné milosti užiti nemá, nýbrž na věčnost řemesla prázen býti má.
4. Času pak nedělního též svátečního, aby žádný dobytka ani hovězího ani drobního neporážel, leč by předně pánům starším na vědomí dal a oni potřebu toho důležitou uvažujíc při něm by nařídily, aby od JMí pana prelata dovolení vzal, ten a takový, který by se tak nezachoval, bude povinen do pokladnice 2 lib. vosku složiti dřív, než-li by takové maso odprodával.
5. Žádný aby dne nedělního též svátečního s víkem spuštěným maso neprodával mimo svátku sv. Tomáše, jenž trhový den jest, pod 2 lib. vosku pokuty.
6. Žádný aby nedělního ani svátečního dne déleji než-li do rané mše sv. maso neprodával, však rozuměti se má s víkem zavřeným, leč by toho důležitá potřeba byla, ten a takový, chtěje maso prodávati, by povinen byl pánům starším se ucházeti a příčinu téhož prodeje oznámiti.

7. Aby žádný, kdož má svý dva krámy vlastní, sobě jiných nenajímal; kdož by měl svůj jeden krám, tehdy také sobě druhého najímati nemá, než kaupiti sobě můž, to jemu hájeno není.
8. Žádný mistr žádného učedníka přijímati nemá, dokud listu zachovacího rodičův svých psaní od sebe by neukázal, rok za rok, ani na jeden toliko rok přijímati se nemá, anobrž na dvě léta proti slušné záplatě.
9. Aby žádný stoje před víkem kupce jinému od víka neodvolával a neodluzoval pod pokutau 2 lib. vosku.
10. Aby žádný v sobotu a v pondělí dobytka nepřivážel bez vůle starších pod pokutau 2 lib. vosku.
11. Drobu vepřového aby žádný neprodával, dokudt maso v krámích jest.
12. Velký pátek aby žádný dopoledne hovado ani drobný neskoloval, ani víka k prodeji masa žádným způsobem nespouštěl, pod uvarováním pokuty od pp. starších naň uznalau.
13. Aby žádný dne sobotního maso dřív sazení od p.p.p. žádnému nezamlouval, meněji odprodal, pod pokutau 2 lib. vosku.
14. By žádný braukáním aneb nenáležitými slovy lidé kupující maso neodbýval, nýbrž a počestně a náležitě jednoho každého se vyptajíc, co by potřeboval, obzvláště matrony vzácnější, spíšeji fedrovati hleděl, pod uvarováním přísného trestání.
15. Aby jedenkaždý vážně a chvalitebně v krámích se choval, lání, oplzlostí, roztržitosti všelijaké zanechal, tak aby čeledi zlým svým příkladem pohoršení nedal, pod uvarováním přísného trestání.
16. Žádný jeden na druhého ani hovězí ani drobný z žádného auplatu aby nezabil, než se spravedlivě jeden od druhého kaupíce bítí, se nezhazuje pod uznalau pokutau.
17. Žádný nemá jeden druhému ani v městě ani ve vsi nic vykaupiti pod stracením z téhož hovada kůže, která cechu přináležeti bude.

18. Šlák od pánův starších na tejden uznaný a ustanovený, žádnému přebítí nesluší pod pokutau zaslaužilau, leč by toho důležitá potřeba ukazovala, z dovolení pánův starších se státi může.
19. Kdyby se tomu přihodilo, co se již za časté stalo, z nahodau neb velikým parnem dobytek, buď veliký neb malý se dychtil a z rukách vyjítí chtěl, ten a takový má dle možnosti okolo sebe, (pokud by naléztí mohl), světku povolati, pak-li by žádného se dovolati nemohl, muž takové hovado skoliti, krev chytiti a domů sebau na ukázkou přinést, pokud zatřebí, též attestací od prodáváče, že dobytek zdravý kaupil, přinést povinen bude, pak-li by toho neučinil, takový kus k prodání folkovati se nemá.
20. Na ofěry, mše sv. zádušní jedenkaždý pilně najítí dáti se má, neb jednomu každému skrze mladšího mistra v známost se uvozuje, pokudž by toho některý dobrovolně zameškal a při pánův starších sám životně omluvena se neučinil, má pokutu 2 lib. vosku složití.
21. Krámy masné jednoho každého čistotny býti přísluší, jestli že by pak některý z nedbanlivosti, neb z neopatrnosti čeledína svého, neb sám zasmraditi dopustil, ten a takový 2 lib. vosku pokuty složití povinen bude.
22. Každému věděti přísluší, aby váhy, libry spravedlivé měl a žádnému vížením masa křivdu nečinil, ano i čeledi svého bedlivostí dohlídal a nic nepřehlídal, pokudž by co takového na někoho dokázáno a uznáno bylo, ten a takový má řemesla prázen býti na měsíc a kdyby se toho více dočinil, řemesla dokonce prázen býti má.
23. Přijati do plnosti cechu mistrův, učedníkův, též zápisův mistrovských synkův žádnému mimo hlavní schůzky, jenž v smrtelnau neděli se držívá, folkováno báti nemá. Při tom znamenati se sluší, aby dne sobotního vstaupení před tím u předního pana staršího sobě do plnosti cechu vyžádal.
24. Žádnému domácí bití mimo vepřův, co by na krámě svém prodávati chtěl, se nefolkuje pod pokutau od pánův starších uznať.
25. Kdo by koliv řemesla našeho pánům sausedům nětco od dobytka zabil, a to merkujíc, že by k prodaji buď na čtvrtě, neb na libry přijítí mnělo, bez meškání na

pány starší to snéstí má, též žádnému v krámích masných jinýmu hovado porážeti k cechu nenáležejícímu nemá, bez vědomosti pánův starších.

26. Žádný jeden druhému aby čeledi nelaudil pod žádnau vymyšlenou věcí, jestli že by se kdo toho dopustil a to naň uznáno bylo, trestání pánův starších neujde.
27. Co se čeledi jednání dotýče, žádný ani z mistrův ani vdov na tejden a týhodní jednati nemá, ale na tok summau jmenovitau, co by která zaslaužil, projednat může.
28. Trinkeltu neb spropitní aby žádný tovaryši svému nedával, tolíko z hovada ledvinky, moze, kořen, rozumí se játra, plíce, srdce, dršky, z toho bude povinen obecní aušlok též cechovní odvésti, držkářce též zaplatiti, z vepře žaludek, z telete okruží, z skopce dršku, kdo by se tak nechoval, má 6 lib. vosku pokuty dáti.
29. Jest-li že by pak někteří z mistrův tovaryši svému bez slušné příčiny by odpuštění dal, ten povinen bude do času toho, do kterého u něho v službě pozůstával, náležitě jej kontentirovati, mistr pak takový náležitě od pánův starších strestán býti má.
30. Pokudžby ale tovaryš jednajíce se na rok, v službě bez slušné příčiny zůstati nemínil, aneb odpuštění bral, nemá od žádného fedrován býti, pod pokutau naň uznalau, ten pak mistr bude povinen na pány starší to vznést. Co by takovému tovaryši od pánův starších nelezeno bylo, bude povinen to podstaupiti.
31. Posléze v auterý den masopustní komu by přes čtvrt hovada viseti zůstalo, nemoha takové odprodati, ten a takový naproti té přetrpělé škodě právo míti má k svátkům velkonočním zase znobu před jinými hovado zabiti.

## Příloha II. Geografie řezníků ve městě Plzni

### 15. století

|  |  |
|--|--|
| <b>Hanuš Stauden</b> – Zbrojnická 8                        | <b>Prokop Řezník</b> – náměstí Republiky 15  |
| <b>Machek řezník</b> – Sedláčkova 9                        | <b>Přibík</b> – Malá ulice – prostor vedle domu s číslem popisným 16                   |
| <b>Kateřina – vdova po Machkovi</b> – Malá 6               | <b>Prokop Hluchý</b> – Malá 6, druhá část domu   |
| <b>Bartl Pšenička</b> – Dominikánská 2 – část domu na rohu | <b>Bartl Řezník</b> – současné parkoviště u fakulty pedagogické ve Veleslavínově ulici |
| <b>Václav Košťál</b> – Veleslavínova 7                     |  |

### 16. století

|  |                                       |
|--|---------------------------------------|
| <b>Albustin</b> – Solní 14 (hlavní pošta), Sedláčkova ulice, parkoviště před budovou FPE | <b>Alexí</b> – Perlová 10             |
| <b>Bartoš Antonín</b> – Rooseveltova 14  | <b>Beránek Jan</b> – Veleslavínova 18 |
| <b>Beránek Jan</b> – Sedláčkova 19   | <b>Bogner František</b> – Perlová 14  |
| <b>Bogner Pavel</b> – Veleslavínova 7  | <b>Divíšek Jakub</b> – Perlová 7      |
| <b>Divíšek Jan</b> – Veleslavínova 14, Perlová 14, Perlová 2 – část domu                 | <b>Divíšek Matěj</b> – Sedláčkova 36  |
| <b>Fegal Tobiáš + Václav</b> – Perlová 2 – část domu                                     | <b>Fraukenbach</b> – Pražská 16       |
| <b>Fürich Josef</b> – Perlová 10   | <b>Guldener Martin</b> – Bezručova 9  |
| <b>Guldener Pantaleon</b> – Františkánská 2  | <b>Hallaš Pavel</b> – Dominikánská 5  |

|   |  |
|---|--|
| <b>Hanzl</b> – Perlová 7  | <b>Huber Josef</b> – Perlová 7   |
| <b>Chlubnová – Michalová (vdova) – Sedláčkova 26</b>  | <b>Chotěbořský</b> – Františkánská 10  |
| <b>Kašpárek</b> – Rooseveltova 10   | <b>Kock</b> – Sedláčkova 8   |
| <b>Kordík</b> – Pražská 10  | <b>Krupka Blažej</b> – Solní 19  |
| <b>Kuchař Šťastný</b> – Perlová 10, Veleslavínova 14  | <b>Lenk Václav</b> – Solní 14 (hlavní pošta)   |
| <b>Lexa Daniel</b> – Perlová 10   | <b>Lišínský Václav</b> – Sedláčkova 12, parkoviště u fakulty pedagogické ve Veleslavínově ulici, Rooseveltova 15 |
| <b>Malsa Prokop</b> – Veleslavínova 7   | <b>Pachoza Bartoloměj</b> – Solní 17   |
| <b>Paunk Alexí</b> – náměstí Republiky 32, Sedláčkova 26 – část domu, Sedláčkova 29, Solní 17 | <b>Pavel Řezník</b> – Malá ulice, prostor vedle domu číslo 16  |
| <b>Procházka Antonín</b> – Dominikánská 5   | <b>Pšenička Bartol</b> – dům na rohu Dominikánské ulice a náměstí Republiky s řeznictvím                         |
| <b>Puchamer Blažej</b> – náměstí Republiky 30, Solní 3  | <b>Puchamer Erhart</b> – Dominikánská 11   |
| <b>Rajský Jan Vincenc z Dubnice</b> – náměstí Republiky 32, Dominikánská 2 část domu na rohu  | <b>Rob Kryštof</b> – Solní 17  |
| <b>Roudles Jan</b> – Riegrova 10, Sedláčkova 36, Solní 2                                      | <b>Samuel Řezník</b> - Veleslavínova 7   |
| <b>Slanina Pavel</b> – Solní 17   | <b>Sochor Jan</b> – náměstí Republiky 31, Dominikánská 7   |

|  |   |
|--|---|
| <b>Streer Tobiáš</b> – Veleslavínova 7 | <b>Šiler Josef</b> – Perlová 14                             |
| <b>Švankovič Šimon</b> – Sedláčkova 29 | <b>Tychert Jiří</b> – Sedláčkova 40                         |
| <b>Tichý Jan</b> – Riegrova 13         | <b>Tomášek Řezník</b> – Perlová 10                          |
| <b>Uhl František</b> – Pražská 14      | <b>Wolt Bartl</b> - Malá ulice, prostor vedle domu číslo 16 |

**Příloha III. Seznam plzeňských řezníků, kteří byli členy rady města Plzně**

|                                  | <b>Rychtář</b>   | <b>Purkmistr</b> | <b>Konšel</b>                                  |
|----------------------------------|------------------|------------------|--|
| <b>Alexí Paunk</b>               |                  |                  | <b>1556-1572</b>                               |
| <b>Bartl Řezník</b>              |                  |                  | <b>1529-1530</b>                               |
| <b>Bartoloměj Řezník</b>         |                  |                  | <b>1548,1552</b>                               |
| <b>Bartoloměj<br/>Tomáškovic</b> | <b>1566,1568</b> |                  | <b>1550-1560,1562</b>                          |
| <b>Bartoš Řezník</b>             |                  |                  | <b>1528-1529</b>                               |
| <b>Blažej Řezník</b>             |                  |                  | <b>1459,1461</b>                               |
| <b>Blažek Špaček</b>             |                  | <b>1481</b>      |  |
| <b>Erhart Puchmaier</b>          |                  |                  | <b>1551</b>                                    |
| <b>Frána Řezník</b>              |                  | <b>1456</b>      | <b>1449</b>                                    |
| <b>František Řezník</b>          |                  |                  | <b>1395</b>                                    |
| <b>Jáchym Tomáškovic</b>         |                  |                  | <b>1581,1594-1607</b>                          |
| <b>Jan Fegale st.</b>            |                  |                  | <b>1583</b>                                    |
| <b>Jiří Bavorovský</b>           |                  | <b>1573</b>      | <b>1560</b>                                    |
| <b>Kašpar Řezník</b>             |                  | <b>1516,1532</b> | <b>1530-1531,1533-1534,1536-<br/>1537</b>      |
| <b>Lorenc Fegale</b>             |                  |                  | <b>1594,1598,1599,1601,1614,<br/>1615,1617</b> |
| <b>Marek Řezník</b>              |                  |                  | <b>1494</b>                                    |
| <b>Matyáš Popele</b>             |                  |                  | <b>1453</b>                                    |



|                         |                          |                                  |  |
|-------------------------|--------------------------|----------------------------------|--|
| <b>Micla Řezník</b>     |                          |                                  | <b>1462-1465</b>                               |
| <b>Mikuláš Řezník</b>   |                          | <b>1516</b>                      |  |
| <b>Miloslav Řezník</b>  |                          |                                  | <b>1334</b>                                    |
| <b>Prokop Fegal</b>     |                          | <b>1430</b>                      | <b>1421-1429,1431-1433,1449</b>                |
| <b>Prokop Fegal ml.</b> |                          | <b>1506,1520</b>                 | <b>1513</b>                                    |
| <b>Prokop Malsa</b>     |                          | <b>1491-1492,<br/>1497, 1505</b> | <b>1488,1490,1493,1496,1499,<br/>1501,1506</b> |
| <b>Prokop Sviňák</b>    | <b>1451-místorychtář</b> | <b>1462,1471</b>                 | <b>1464,1466-1470,1472,1474-<br/>1479</b>      |
| <b>Sigmund Řezník</b>   |                          |                                  | <b>1508-1510</b>                               |
| <b>Smil Řezník</b>      |                          | <b>1464</b>                      | <b>1457,1464,1466,1469,1471-<br/>6,1478</b>    |
| <b>Štěpán Štefl</b>     |                          |                                  | <b>1571</b>                                    |
| <b>Václav Homole</b>    |                          | <b>1470,1472</b>                 | <b>1464-1465,1474-1475</b>                     |
| <b>Václav Řezník</b>    |                          |                                  | <b>1385</b>                                    |
| <b>Václav Šedivec</b>   | <b>1585</b>              |                                  |  |
| <b>Vavřinec Řezník</b>  |                          | <b>1401</b>                      |  |
| <b>Vincenc Řezník</b>   |                          | <b>1538,1541,1548</b>            |  |

#### **Příloha IV. Recept na pražskou šunku**

Kýty z mladých vybraných prasat hmotnosti 3-5 kg s křížovou kostí zaříznuté pražským řezem, tj. seříznutý tuk z vnitřní strany spolu se zakrojením dokulata kolem pánve a bez nožičky vychladíme na teplotu nejvýše +5°C. V hloubce svaloviny je prořízneme v místě kloubu kolenního a stehenního. Kýty nasolíme na sucho solí se sanytrem – na 1 kg soli 50g dusičnanu sodného a 40g cukru. Kůži solí masírujeme, až se orosí, kýty oklepeme a zbavíme přebytečné soli. Dno kádě posolíme a kýty klademe kůži dolů. Lák připravujeme na 10l vody 1-1,2 kg soli, 50g dusičnanu sodného a 40g cukru, převaříme ho a vychladíme na +5°C. Lákem zaléváme šunky naskládané k sobě co nejtěsněji až 2. nebo 3 den. Šunky musí být celé ponořeny, ale zbytečně je nezatěžujeme. Po 14 dnech je přeložíme a zalejeme čerstvým lákem. Tříkilové šunky jsou proleželé asi za 21 dní, těžší kýty asi za měsíc, někdy až za 6 týdnů. Teplota láku musí být stálá, asi 5-7°C. Proležení můžeme kontrolovat nakrojením kýty v hloubce masa. Proleželá svalovina je dobře vybarvená, růžová na celém řezu, lepkavá. Šunky opláchneme a ponoříme do vody na 2 hodiny a potom je necháme na vzduchu do druhého dne oschnout. Udíme je do zlatožluta. Potom je vložíme na 10 minut do vroucí vody a pak teplotu snížíme na 75°C a ováříme na každý kilogram šunky 1 hodinu. Koleno doporučují staří uzenáři ovázat, aby se nerozvařilo. Šunku ochladíme krátce ve studené vodě a dochladíme ve visu v chladírně. Aby neztrácely vodu, můžeme je na povrchu natřít hustější želatinou.

## **Příloha 5. Recept na zvěřinovou paštiku**

Maso z divoké zvěře, nejlépe však zaječí, zbavené kostí a krvavých částí, v poměru 2/4 nakrájíme na kousky, solí a sanytrem nasolíme zároveň s ¼ tučného vepřového laloku a ¼ libového vepřového na polovic s vepřovými játry. Dobře promícháme a vložíme mezi maso 2-3 bobkové listy. Druhý den vše společně dvakrát jemně protočíme a jemně vymícháme. Chuť upravíme pepřem, strouhanou syrovou cibulí, maličko tymiánem a octem. Přidáme též maličko práškového cukru. Naplníme do paštikových forem, vylepených špekem, uzavřeme a dáme vařit 2 až 3 hodiny při 80°C. Studené pak vyklopíme a balíme buď do pergamenového papíru nebo staniolu.

## **Příloha VI. Lidové písně o řeznících**

Nejsou lepší řemesníci,  
jako řezníci:  
ráno vstane, jde do krámů,  
drží sklenici.

### **Píseň z Čáslavska**

Já řezník, ty řezník, obá řezníci,  
Půjdeme do Prahy pro jalovici.  
Sedm grošů, vosum grošů, dělá to hromadu.  
Čtyrycet pěr krejcarů, půl tolaru.

Já budu kupovat. Ty budeš smlouvat.  
Budem si panenky hezky namlouvat.

### **Řezník z Klatovska**

Šla hola do krámu pro libru masa.  
Nechtěla od hrudi, jen od ocase.  
Od hrudi já nechci, to není chutný,  
Jen ty mi, řezníčku, co já chci, utni.

## Seznam obrazových příloh

### **I. Znak řezníků**

Zdroj: Znak řezníků. [online]. [cit. 2014-03-30]. Dostupné z: <http://www.velebny.cz/data/imgs/016061.jpg>.

### **II. Zachovací list**

Zdroj: Archiv města Plzně, fond cech řezníků Plzeň (1339 – 1854), registratury.

### **III. Ukázka ze zápisní knihy řeznického cechu**

Zdroj: Archiv města Plzně, fond cech řezníků Plzeň (1339 – 1854), zápisní kniha 1550-1732, inv. č. 1433.

### **IV. Listina od Pfluga z Rabštejna**

Zdroj: Archiv města Plzně, fond cech řezníků Plzeň (1339 – 1854), 1339, červenec 29., Praha Oldřich Pflug z Rabštejna, podkomoří královský, vypočítává práva řezníků, jak je před ním vyznali řezníci Starého Města pražského., inv. č. 423.

### **V. Privilegium udělené cechu řeznickému Janem Lucemburským společně s jeho pečeti**

Zdroj: Archiv města Plzně, fond cech řezníků Plzeň (1339 – 1854), 1341, říjen 26., Knín. Král Jan uděluje plzeňským řezníkům práva řezníků Starého Města pražského, jehož právem je také vysazena Plzeň, inv. č. 425.

### **VI. Privilegium udělené cechu řeznickému Vladislavem Jagellonským společně s jeho pečeti**

Zdroj: Archiv města Plzně, fond cech řezníků Plzeň (1339 – 1854), 1481, duben 5., Praha. Král Vladislav potvrzuje listinu krále Jiřího z 8. dubna 1459 a rozhojňuje práva o to, že starší řemesla mají právo trestati toho, kdo by se provinil proti svobodám, inv. č. 427.

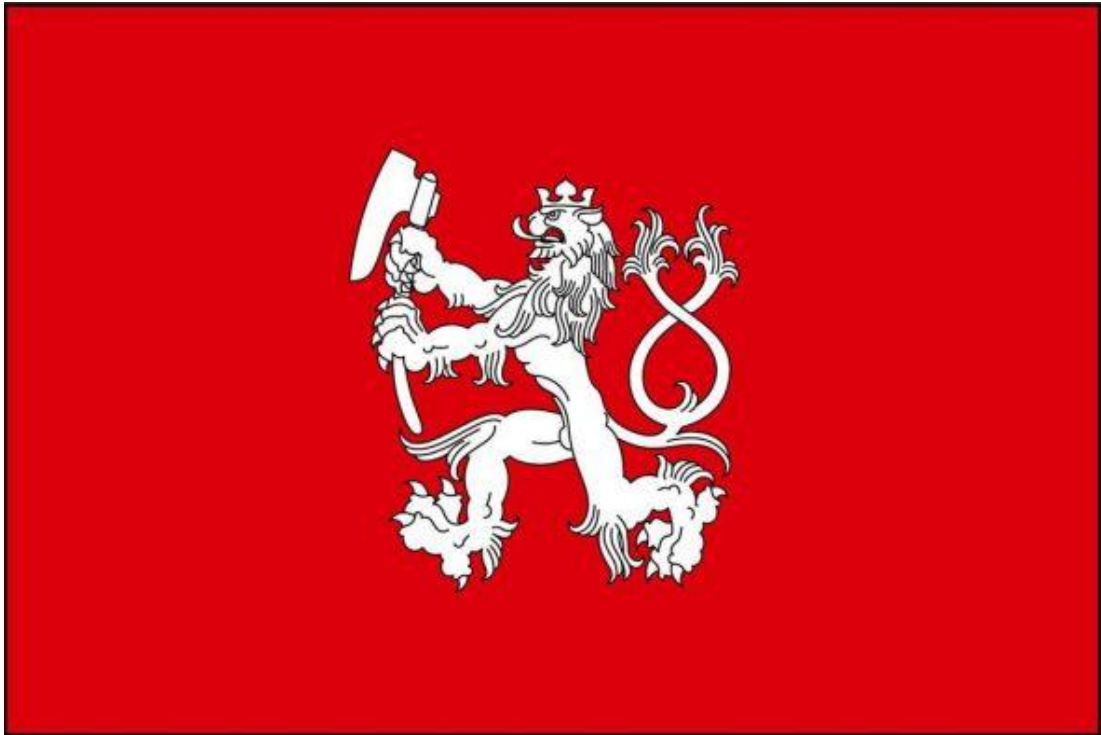
### **VII. Potvrzení artikulí s jejich přepisem od Karla VI. společně s jeho pečeti**

Zdroj: Archiv města Plzně, fond cech řeznický Plzeň (1339 – 1854), 1732, prosinec 9., Vídeň. Karel VI. potvrzuje plzeňským řezníkům všech 31 artikulí, na nichž se 1508 usnesli a jimiž se řídili, inv. č. 434.

### **VIII. Ukázka z artikulí používaných od roku 1508**

Zdroj: Archiv města Plzně, fond cech řezníků Plzeň (1339 – 1854), vejťah artikulů, který od předků našich pevně držané byly a nyní od nás se zachovávají od leta 1508, inv. č. 703.

- IX. Mapa kumulace řezníků v Plzni během 15. a 16. století**  
- mapa doplněna o umístění řezníků a pro větší přehled i o aktuální názvy ulic – červená = 15.století, zelená = 16.století  
Zdroj: ZIZNER, Johann Christian. Půdorys opevnění Plzně. 1703.
- X. Továřský list cechu řeznického**  
Zdroj: Archiv města Plzně, fond cech řezníků Plzeň (1339 – 1854), registratury.
- XI. Mistrovská truhlice řeznického cechu**  
Zdroj: Západočeské muzeum v Plzni, expozice historie.
- XII. Továřská truhlice řeznického cechu s vyobrazením Martina Puchamera**  
Zdroj: Západočeské muzeum v Plzni, expozice historie.
- XIII. Konvice řeznického cechu od Václava Hořepnického**  
Zdroj: Západočeské muzeum v Plzni, expozice historie.
- XIV. Ferule řeznického cechu**  
Zdroj: Západočeské muzeum v Plzni, expozice historie.
- XV. Aktuální podoba galerie Masné krámy v Plzni**  
Foto: autor.
- XVI. Pečetidlo řeznického cechu**  
Zdroj: Archiv města Plzně, fond cech řeznický Plzeň (1339 – 1854), pečetidlo, inv. č. 29.
- XVII. Řezník ve Žlutickém kancionálu**  
Zdroj: STEINHAUSER, Ladislav. *700 let se lvem ve znaku*. Vyd. 1. Brno: Český svaz zpracovatelů masa ve spolupráci s Fakultou veterinární hygieny a ekologie Veterinární a farmaceutické univerzity, 2010. s. 338.
- XVIII. Rembrandt van Rijn – Tučný vůl („Slaughtered Ox“ - 1655 – originál v Musée du Louvre)**  
Zdroj: Slaughtered Ox. [online]. [cit. 2014-03-30]. Dostupné z:  
<http://hem.bredband.net/b153434/Works/slaughtered-ox.jpg>.
- XIX. Antonín Slaviček – Jatky v Páté čtvrti (1905 – originál v Národní galerii v Praze)**  
Zdroj: Jatky v páté čtvrti. [online]. [cit. 2014-03-30]. Dostupné z:  
[http://www.holocaust.cz/web\\_data/images/ros\\_chodes/2004/05/slavicek.jpg](http://www.holocaust.cz/web_data/images/ros_chodes/2004/05/slavicek.jpg).



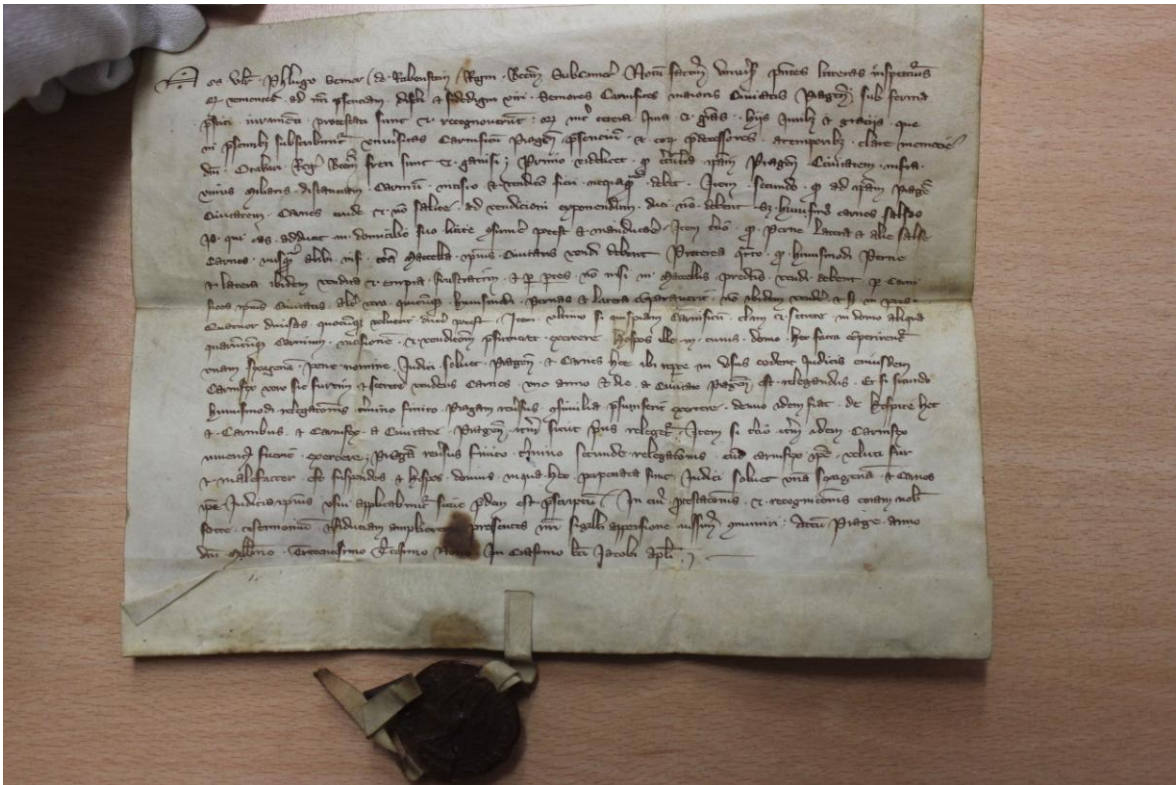
Příloha I. Znak řezníků



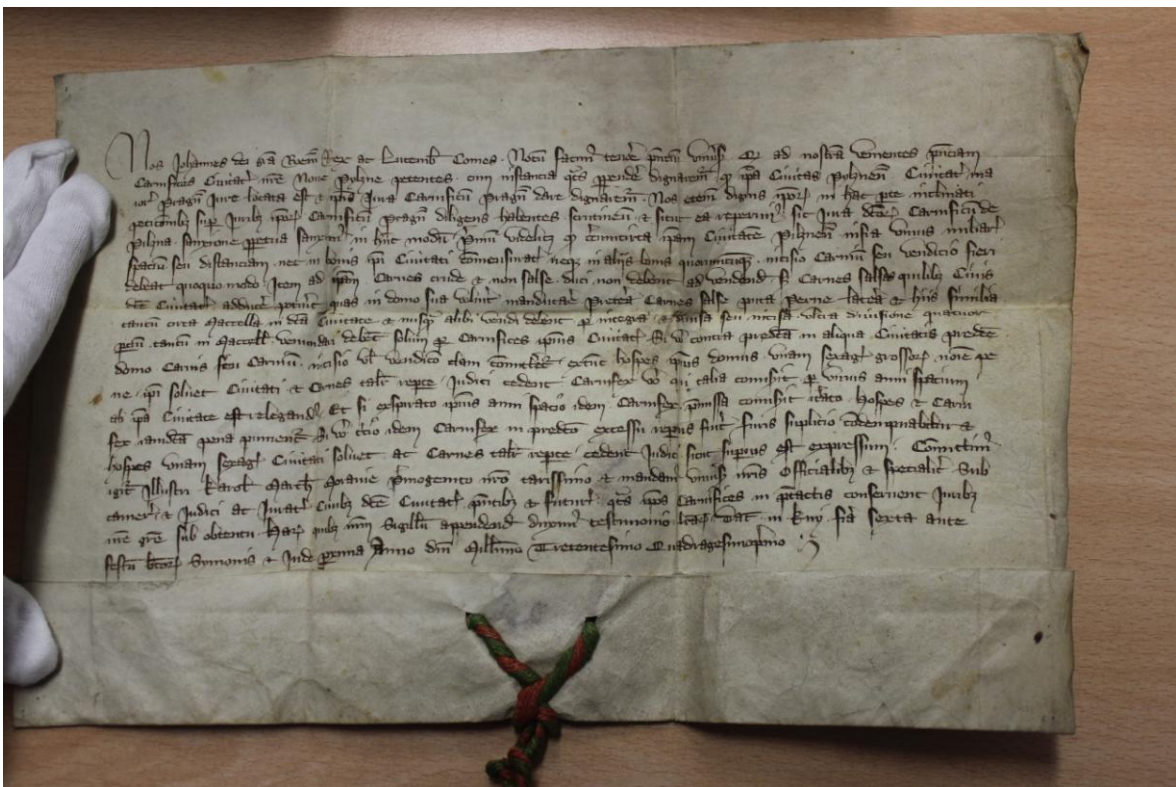
Příloha II. Zachovací list







Příloha IV. Listina Pfluga z Rabštejna







**Příloha V. Privilegium udělené Janem Lucemburským společně s jeho  
pečetí**



**Příloha VI. Privilegium udělené Vladislavem Jagellonským společně s jeho pečetí**



2

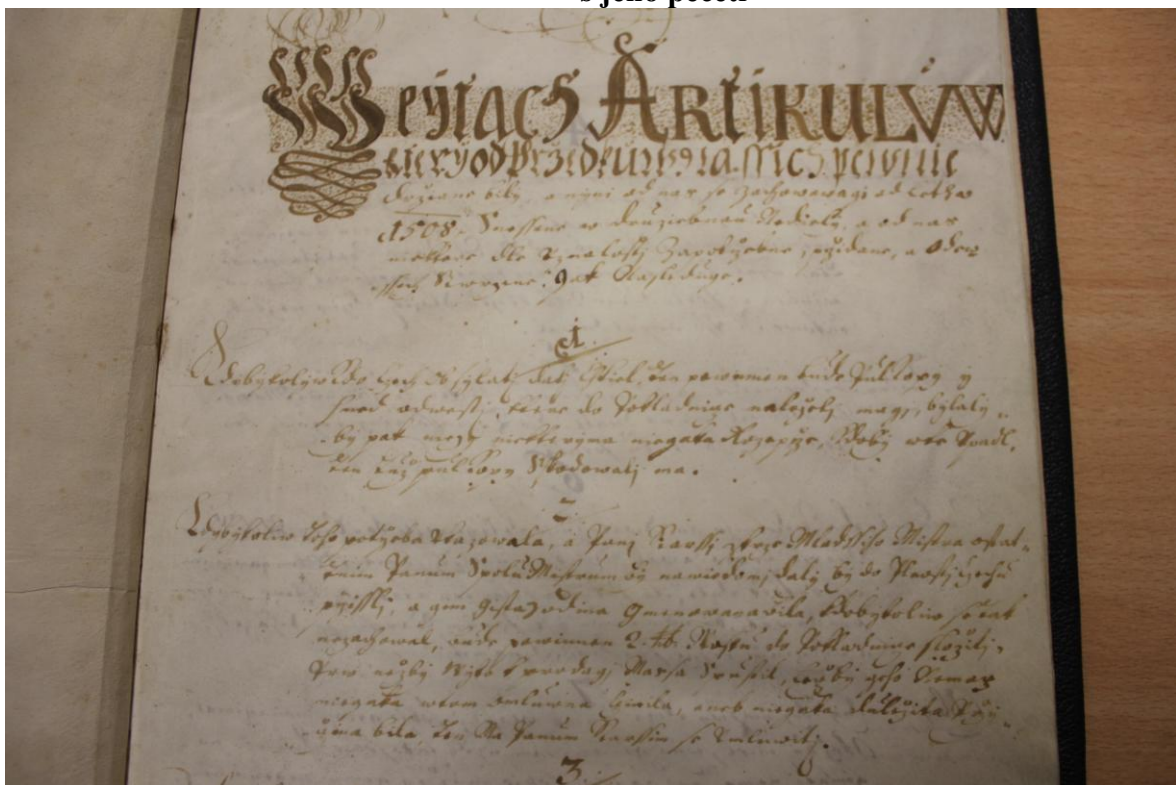
**W**šestý z Boží milosti volený, Řím-  
ský, Švýcarský, po všeczký Šasý, Řommo-  
zitel, Říše, w Dermanii, Španihel-  
ský, Šerfský, Šešský, tež Dalmatský, Šar-  
wašský a Šlowanšský, Kral, Arzý, kní-  
že, Kakausšský, Škargtrabě, Škoravšský,  
Lucemburský a Šlezský, kníže, tež  
Luzičský Škargtrabě, ec.

**D**ynamigem tinto  
Listem Šassim všem, že gšme od Šarštes  
a guncch Šištruv, Šzemesta, Šezniezské,  
ho, Kralovského Šásta, Šassého Plzně po,

Artikule stvrzené cechu Feznickému v Plzni  
císařem Karlem VI. r. 1732 .

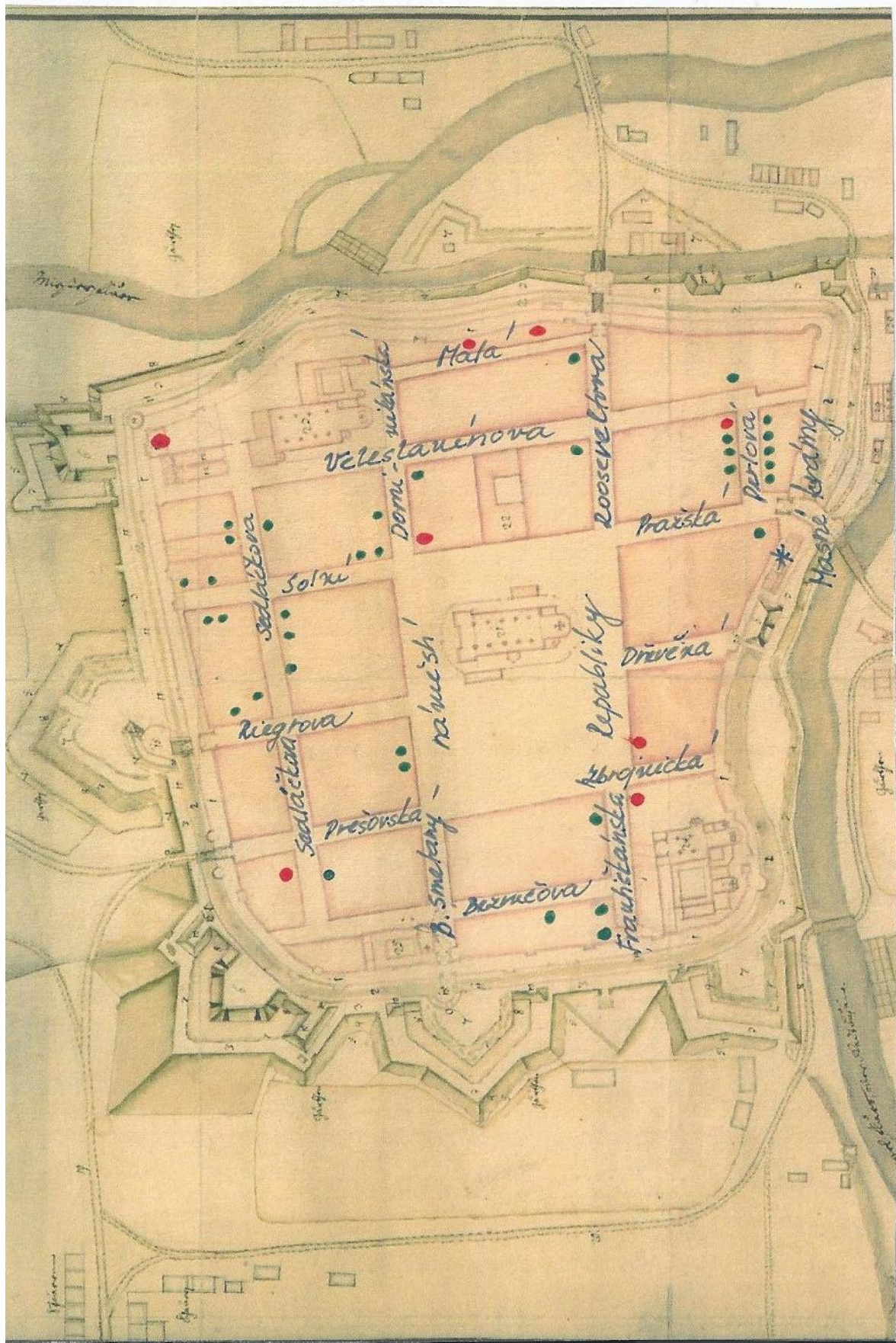


Příloha VII. Potvrzení artikulí s jejich přepisem od Karla VI. společně s jeho pečeti



Příloha VIII. Ukázka z artikulí používaných od roku 1508

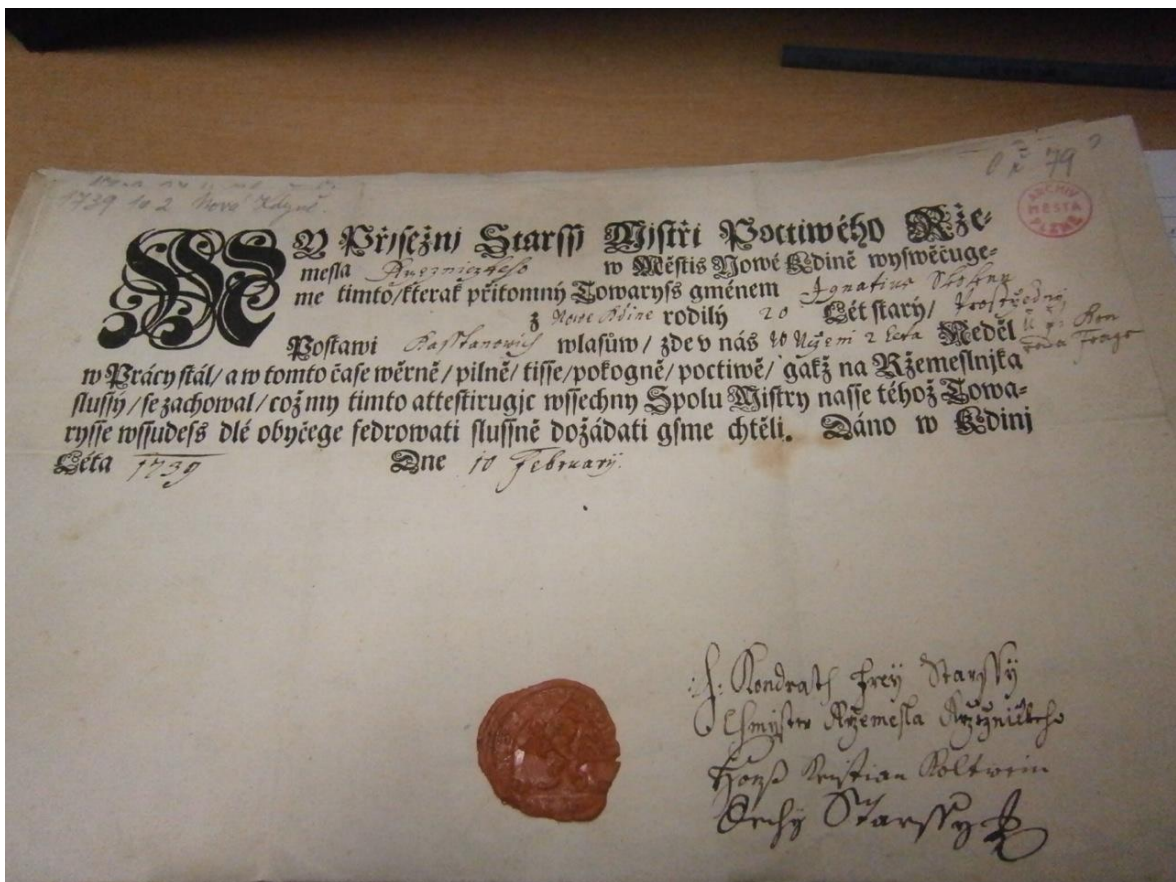




**Příloha IX. Mapa kumulace řezníků v Plzni během 15. a 16. století**

- mapa doplněna o umístění řezníků a pro větší přehled i o aktuální názvy ulic – červená = 15.století, zelená = 16.století





Příloha X. Továřský list cechu řeznického



Příloha XI. Mistrovská truhlice řeznického cechu





**Příloha XII. Tovaryšská truhlice řeznického cechu s vyobrazením Martina Puchamera**







**Příloha XIII. Cechovní konvice od Václava Hořepnického**





**Příloha XIV. Ferule řeznického cechu**





**Příloha XV. Aktuální podoba galerie Masné krámy v Plzni**

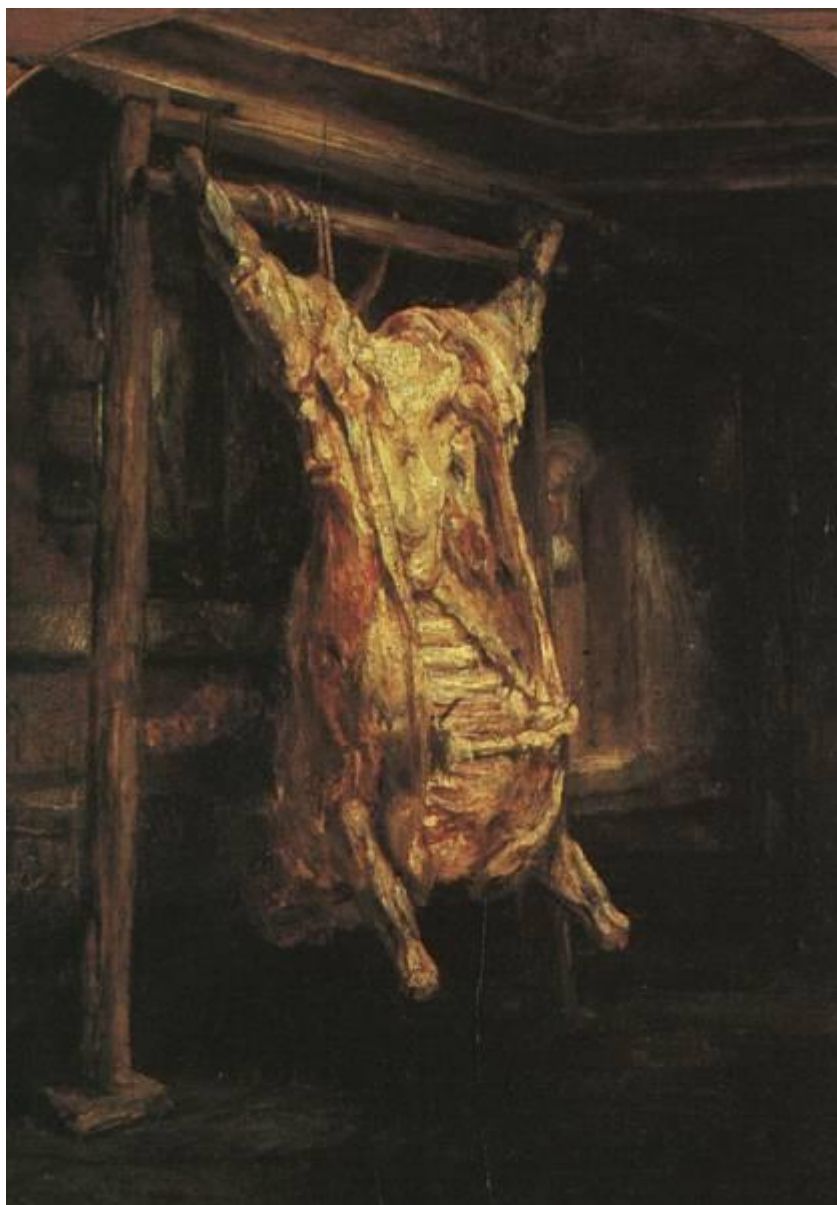






**Příloha XVI. Pečetidlo řeznického cechu**





**Příloha XVIII. Rembrandt van Rijn – Tučný vůl („Slaughtered Ox“ - 1655 – originál v Musée du Louvre)**





**Příloha XIX. Antonín Slavíček – Jatky v Páté čtvrti (1905 – originál v Národní galerii v Praze)**