

ZÁPADOČESKÁ UNIVERZITA V PLZNI

FAKULTA EKONOMICKÁ

BAKALÁŘSKÁ PRÁCE

Cheb 2013

Martina DIVIŠOVÁ

ZÁPADOČESKÁ UNIVERZITA V PLZNI

FAKULTA EKONOMICKÁ

Bakalářská práce

**Funkce hospodářských komor pro podporu MSP na srovnání
českého a německého systému**

**The function of the chambers of commerce for the support of
SME on the comparison of the czech and german systems**

Martina Divišová

Cheb 2013

Čestné prohlášení

Prohlašuji, že jsem bakalářskou práci na téma

„Funkce hospodářských komor pro podporu MSP na srovnání českého a německého systému“

vypracovala samostatně pod odborným dohledem vedoucího bakalářské práce za použití pramenů uvedených v příložené bibliografii.

V Chebu, dne 23.11.2013

.....

podpis autora

Poděkování

Ráda bych touto cestou poděkovala panu Dr. Ing. Jiřímu Hofmanovi za odborné vedení a podnětné rady při zpracovávání tématu. Mé díky patří také všem nadřízeným a kolegům z IHK Chemnitz za ochotu při poskytování potřebných informací a svému partnerovi Michalovi za podporu při vypracování práce a užitečné rady k typografické stránce práce.

Obsah

Úvod.....	7
1 Přeshraniční regiony v Evropě	9
1.1 Nositelé podpory podnikatelů v regionech ČR	10
1.2 Operační programy EU pro rozvoj regionů a regionální spolupráce	13
2 Hospodářské komory jako nositelé regionálního rozvoje	16
2.1 Obchodní a průmyslové komory v SRN	16
2.1.1 Obchodní a průmyslová komora Chemnitz	17
2.2 Hospodářské komory v České republice.....	19
2.3 Ústecký kraj	21
2.3.1 Charakteristika Ústeckého kraje	21
2.3.2 Struktura hospodářských komor v Ústeckém kraji.....	23
2.4 Karlovarský kraj.....	25
2.4.1 Charakteristika Karlovarského kraje	25
2.4.2 Struktura hospodářských komor v Karlovarském kraji	26
3 Spolupráce hospodářských komor v česko-saském příhraničí	27
3.1 Historie – od první spolupráce do roku 2008.....	27
3.2 Koordinace česko-saských vztahů na IHK Chemnitz.....	29
3.3 Klíčoví partneři v oblasti podpory podnikání v česko-saském příhraničí.....	31
4 Rámcové podmínky pro česko-saskou spolupráci	33
4.1 Hospodářské srovnání	33
4.1.1 Zahraníční obchod	33
4.1.2 Hrubý domácí produkt	38
4.1.3 Struktura ekonomických subjektů	39
4.1.4 Zaměstnanost v hospodářských odvětví	41
4.2 Členská základna a rozhodovací pravomoci komor.....	43
4.3 Interkulturelní rozdíly	45
5 Oblasti spolupráce a budoucí výzvy.....	47
5.1 Pracovní trh a nedostatek kvalifikovaných pracovních sil.....	47
5.1.1 Vývoj počtu obyvatel.....	48
5.1.2 Nezaměstnanost	50
5.1.3 Profesní vzdělávání.....	51
5.2 Silniční dopravní infrastruktura	52

5.3	Dotační programy EU pro přeshraniční aktivity	54
6	Závěr.....	57
7	Seznam grafů, obrázků a tabulek.....	59
8	Seznam použitých zkratek	61
9	Seznam použité literatury	62
10	Seznam příloh.....	65

Úvod

Česko-saské vztahy mají dlouhou tradici, jejich počátek sahá daleko do minulosti. V současné době se vztahy mezi Čechy a Sasy resp. Němci nachází na dosud nejlepší úrovni. Nebylo však tomu tak vždy. Ve společné historii nalezneme vedle rozvojových kroků (např. počátek těžby stříbra v roce 1186 a z novodobých dějin vstup ČR do Evropské unie) také celou řadu konfliktů (revoluční rok 1848, Mnichovský diktát 1938 a vše, co po něm následovalo etc.), které společně formovaly jejich současnou podobu. Hranice mezi Čechy a Saskem z velké části tak, jak ji známe dnes, byla stanovena již v roce 1459 v tzv. Chebské smlouvě a patří k nejstarším hranicím v Evropě.

Od 50. let 20. století se na vnitřních hranicích Evropské unie začaly rozvíjet různé formy přeshraniční spolupráce mezi dvěma a více státy. Společná témata a nové kontakty mezi správními, hospodářskými i politickými organizacemi měly za následek vznik a prohlubování trvalých kooperačních vztahů na regionální i lokální úrovni. Ze strany Evropské unie byly navíc poskytnuty nové nástroje přispívající k vyrovnání hospodářsko-sociálních podmínek mezi sousedními státy a zajištění udržitelného rozvoje společného regionu.

Příkladem organizací, které se brzy po roce 1989 rozhodly uchopit nabízenou šanci a využít potenciál pro rozvoj společného česko-saského prostoru v oblasti podpory podnikatelského prostředí, jsou Obchodní a průmyslová komora Chemnitz (IHK Chemnitz) a hospodářské komory na české straně, zejména Okresní hospodářská komora Most a Regionální hospodářská komora Poohří. Za několik let kooperace se partnerům podařilo dosáhnout dílčích úspěchů především pro malé a střední podniky se sídlem blízko hranic mezi Českou republikou a Svobodným státem Sasko, stále však přichází nové a nové výzvy, kterým se musí partneři postavit a přizpůsobit jim svou činnost. I přes dlouholeté aktivní nasazení však nelze odhlédnout od překážek, které úspěšnou spolupráci brzdí. Faktory jako rozdílné politické i hospodářské systémy, konflikty kultur i různé tempo a intenzita zlepšování rámcových podmínek působí často proti společným snahám.

Cílem této bakalářské práce je představit podobu podpory podnikání ze strany hospodářských komor v České republice s akcentem na Ústecký a Karlovarský kraj a pomocí IHK Chemnitz ve Svobodném státu Sasko, konkrétně ve vládním kraji Chemnitz

(jihozápadní Sasko), zhodnotit spolupráci mezi těmito subjekty a jejich snahy o rozvoj společného hospodářského regionu.

V první části práce autorka nastíní problematiku přeshraničních regionů v Evropě a nástroje EU pro jejich rozvoj, popíše systém hospodářských komor v České republice a Německu a také charakterizuje dané regiony. V hlavní části se bude věnovat vzniku, pozadí a tématům úspěšných kooperačních aktivit těchto tří komor, přičemž neopomene analyzovat a porovnat rámcové hospodářské podmínky a zdůraznit překážky, kterým organizace musely - a stále musí - při své přeshraniční činnosti čelit. Autorka této práce má jako zaměstnankyně jedné z klíčových partnerských institucí - Koordinace česko-saských vztahů na Obchodní a průmyslové komoře v Chemnitz - velmi blízký vztah k dané problematice. V závěru proto definuje hlavní současné problémy a navrhne nové výzvy, na které se budou muset partnerské komory v blízké budoucnosti společně zaměřit.

1 Přeshraniční regiony v Evropě

Evropa se vyznačuje různorodostí kultur, které spojují společné, i když často kontroverzní dějiny, a velkým množstvím hranic mezi nimi. Právě řada válečných konfliktů měla za následek vznik nepřirozených hranic a následné vysídlení některých bezprostředních hraničních oblastí. Drtivá část hospodářských aktivit, obchod, výroba i občanské zájmy se orientovaly především do centrálních sídel. Až na výjimky se tyto oblasti vyvinuly v periferní, strukturálně slabé regiony s omezenými infrastrukturními podmínkami. Rozdílné správní, legislativní, daňové, hospodářské ale také kulturní podmínky navíc zesílily všechny zmíněné jevy a lidé žijící v pohraničí si postupem doby vyvinuli vzájemnou nedůvěru a strach oproti obyvatelům na druhé straně hranice. Již první kroky vedoucí ke vzniku dosud největšího společenství na území tzv. starého kontinentu odhalily potřebu věnovat zvýšenou pozornost právě regionům, ve kterých se střetávají dva nebo více různých systémů. Z tohoto podnětu vznikla 27. září 1971 konference pod názvem „Pracovní skupina Evropské příhraniční regiony“ (Arbeitsgemeinschaft Europäischer Grenzregionen - AGEG) se sídlem na německo-nizozemské hranici v Gronau, která dnes sdružuje 95 aktivních euroregionů z celkového počtu 163. Hlavním cílem AGEG je „podpora a koordinace spolupráce v Evropě, výměna zkušeností a informací nebo dosažení vyšší transparentnosti problémů, šancí, úkolů a aktivit.“ Z existujících euroregionů na česko-saské hranici jsou Euroregion Neiße/Nisa/Nysa, Elbe/Labe a Euroregion Egrensis kompletními členy, Euroregion Erzgebirge/Krušnohoří se účastní pouze se svou saskou částí (příloha A). Spolupráce mezi regiony nad rámec jednoho státu přináší přidanou hodnotu pro celý společný příhraniční prostor. AGEG definuje pět typů takové přidané hodnoty (AGEG, str. 26 – 27):

Přidaná hodnota

- *evropská*: udržení míru, svobody, bezpečnosti a dodržování lidských práv v Evropě
- *politická*: podpora evropské integrace, vzájemné poznávání, porozumění a pochopení, realizace subsidiarity a partnerství etc.
- *institucionální*: aktivní zapojení občanů, úřadů a politických seskupení na obou stranách hranice, společné plánování, realizace a financování přeshraničních projektů
- *socioekonomická*: spolupráce aktérů z hospodářské a sociální oblasti, otevření pracovního trhu a uznávání kvalifikací, rozvoj infrastruktury, turismu, vzdělávání, výzkumu, spolupráce MSP, zlepšení životního prostředí etc.

- *sociokulturní*: rozšiřování znalostí o kompletních rámcových podmínkách příhraničních regionů, vytvoření sítě multiplikátorů, zrovnoprávnění a znalost jazyka souseda

Příkladem států, které spojuje a zároveň rozděluje společná hranice, je i Česká republika a německý Svobodný stát Sasko. Po vstupu České republiky do Evropské Unie v roce 2004 a o tři roky později do Schengenského prostoru dostaly česko-saské vztahy nový rozměr. Volný pohyb osob, služeb, zboží a kapitálu se sice uskutečňuje mezi jednotlivými státy unie, nejmarkantněji jsou však citelné právě na hranicích mezi členskými zeměmi. Právě v této době se do popředí dostávají nejrůznější instituce a organizace, jejichž cílem je podpořit a posílit spolupráci v příhraničních regionech a pokusit se alespoň částečně odstranit existující překážky. Rozdíly mezi oběma národy se přitom projevují nejvýrazněji v odlišnosti správních systémů, kompetencích kooperujících institucí, časově i obsahově specifických územních plánů, různých hospodářských a dopravních podmínkách, ale také ve dvou jazycích, měnách a v neposlední řadě kulturních faktorech a vzorcích chování. I přes všechny svá negativa v sobě tyto disproporce ukrývají určité šance. Důležité je proto odhalit skrytý potenciál za hranicemi státu a vyplnit tím mezeru na trhu. Příkladem může být poskytnutí speciálních výrobních kapacit, služeb, využití disponibilních odborných pracovních sil nebo naopak jejich vyslání, navázání společného výzkumu a vývoje nebo dovoz konkurenčně výhodnějších produktů.

Tímto způsobem pak vznikají nové formy přeshraničních aktivit včetně spolupráce vedoucí ke zlepšení celkového hospodářského prostředí a zvyšování atraktivity regionu pro malé a střední podniky.

1.1 Nositelé podpory podnikatelů v regionech ČR

Malé a střední podniky, tedy firmy do 250 zaměstnanců, s maximálním ročním obratem 50 mil. euro a celkovou bilancí do 43 mil euro, představují významný sektor ekonomiky každého státu. Drtivá většina všech firem v České republice i v Německu spadá právě do této kategorie. Jejich přínos je nemalý, podílí se velkou měrou na vytváření pracovních míst, celkových výkonech národního hospodářství, vytváření přidané hodnoty atd. Díky jednoduchým organizačním strukturám s krátkými informačními toky se dokáží lépe přizpůsobit aktuálním podmínkám na trhu a vytvářejí si tím konkurenční výhodu i oproti velkým společnostem. Při volbě firemního sídla musí (budoucí) podnikatel zohledňovat

celou řadu faktorů, které mohou mít zásadní vliv na jeho úspěch nebo naopak neúspěch. Rozhodování o sídle podniku předpokládá velmi rozsáhlou a pečlivou analýzu jak budoucích potřeb firmy, tak situace ve vybraném regionu. Manažer firmy musí na jedné straně definovat potřebné vstupy jako přírodní a materiálové zdroje, dosažitelnost a kvalitu dodavatelů, dopravní a komunikační infrastrukturu nebo strukturu pracovního trhu, na straně druhé pak specifika a předpoklady daného trhu např. kompletní náklady, přístup k informacím, oborovou strukturu včetně konkurence, kulturu a další. Při aktivitách nad rámec hranice země je navíc pro podnikatele nezbytné znát možnosti i rizika sousedního státu. V každém regionu proto fungují subjekty, jejichž cílem je právě podpora podnikatelů při realizaci podnikových aktivit či řešení problémů, zlepšování podnikatelského klimatu na regionální, národní i mezinárodní úrovni a vytváření a rozvoj struktur pro spolupráci mezi Českou republikou a Saskem. Jejich existence a aktivity v důsledku zásadně ovlivňují charakter podnikání ve vybrané oblasti. Některé z nich patří k státních či krajským institucím, jiné jsou organizace soukromé. V této kapitole se budeme stručně zabývat jen některými vybranými subjekty, ve většině případů vztažené na úroveň NUTS II Severozápad, tedy kraje Karlovarského a Ústeckého. Jako srovnání uvedeme krátké představení paralelních orgánů na území Jihozápadního Saska.

Prvotní funkci pro podporu podnikání v každém kraji České republiky zastávají samotné krajské úřady. V rámci své činnosti mají k dispozici nástroje, pomocí nichž jsou schopny zmapovat situaci ve svém regionu, zpracovat návrh opatření pro zlepšení a implementovat je v praxi. Jako vrcholné správní orgány kraje jsou obeznámeny s přednostmi a nedostatky v ekonomické oblasti a díky své pozici je mohou konzultovat jak s ostatními institucemi aktivními v daném kraji, tak i na státní úrovni. Činnost krajských úřadů je tematicky rozdělena do jednotlivých odborů. Funguje zde např. Odbor investiční, Odbor regionálního rozvoje, Odbor územního plánování a stavebního řádu a další. Ačkoliv jejich náplň práce není definována jako podpora podnikání, pomáhají vytvářet pozitivní hospodářské, politické a sociální prostředí, které by ve výsledku mělo být motivací pro podnikatele, aby zde založili nebo udrželi sídlo své firmy. Jednotlivé kraje jsou také povinné pravidelně vytvářet a aktualizovat „programy rozvoje“, ve kterých charakterizují aktuální situaci a potenciální hrozby/příležitosti (např. SWOT analýza) a definují aktivity ve střednědobém horizontu směřující samozřejmě k dalšímu udržitelnému rozvoji všech oblastí hospodářského života v kraji.

Kraje jsou mimo jiné sídlem řady dalších subjektů na pomoc podnikatelům. Mezi takové patří např. kontaktní místa CzechPoint nebo organizace založené přímo samotnými kraji s cílem převzít od krajských úřadů vybrané úkoly nebo je podpořit při jejich vykonávání. Pro rozvoj hospodářského a sociálního prostředí funguje v Ústeckém kraji akciová společnost Regionální rozvojová agentura Ústeckého kraje, a.s. poskytující své poradenské služby „veřejným, podnikatelským i neziskovým organizacím“ (RRA, online). V Karlovarském kraji pak mohou podnikatelé využít služeb příspěvkové organizace Karlovarská agentura rozvoje podnikání (KARP) zřízenou v roce 2009. Její aktivity směřují jako doplňkové aktivity HK ČR nebo CzechInvestu přímo na podnikatelskou sféru. Z dalších organizací, jejichž hlavním cílem je podpořit a zlepšit podmínky pro podnikatele, můžeme zmínit např. evropskou skupinu „Enterprise Europe Network¹“, celou řadu soukromých poradců pro podnikatele, Českomoravskou záruční a rozvojovou banku (ČMZRB) nebo Agentury CzechTrade a CzechInvest.

Paralelně existují na saské straně podobné subjekty. Na úrovni krajských úřadů fungují zemské úřady („Landratsamt“) s působností v rámci daného kraje. Jedním z odborů bývá např. odbor „podpora hospodářství“, který již svým názvem více než přesně popisuje svou náplň práce. Mimoto zde působí velmi aktivní spolky „Podpora saského hospodářství“ (Wirtschaftsförderung Sachsen) a „Podpora hospodářství v Krušnohoří“ (Wirtschaftsförderung Erzgebirge), které lze částečně přirovnat k RRA nebo KARP. V souvislosti s ČMZRB jmenujme ještě např. Saskou rozvojovou banku (Sächsische Aufbaubank SAB), jejíž cílem je finanční podpora vybraných hospodářských aktivit saských firem včetně jejich internacionalizačních aktivit a která také spravuje prostředky EU pro program Cíl3 – evropská územní spolupráce Česká republika - Sasko. Klíčovou pozici v Německu však mají obchodní a hospodářské (IHK) a řemeslné komory (HWK), které patří k nejvýznamnějším subjektům pro podporu podnikatelského prostředí. Dvě ze tří saských IHK se vyznačují velmi intenzivními vztahy s hospodářskými komorami v českém příhraničí, proto se jak českým tak německým komorám a jejich spojení budou blíže věnovat následující kapitoly.

¹ Enterprise Europe Network EEN v sobě spojuje přes 600 organizací na podporu podnikání ve více než 50 zemích světa, přednostně však na území EU. Více na <http://een.ec.europa.eu>

1.2 Operační programy EU pro rozvoj regionů a regionální spolupráce

Po vstupu České republiky do Evropské unie se podnikatelům otevřely nové, dosud neznámé možnosti. V rámci regionální a strukturální politiky EU, nazývané souhrnně politikou hospodářské a sociální soudržnosti, přijala také ČR řadu opatření k zlepšování hospodářské, politické a sociální úrovně země. Hlavním cílem politiky soudržnosti je zvýšení přílivu investic do regionů, které zaostávají za evropským průměrem, posílení jejich konkurenceschopnosti a postupné vyrovnání se „evropské“ úrovni. Snížení rozdílů v rozvoji jednotlivých regionů by mělo napomoci posílení vyváženého a udržitelného růstu a posílit pozici Evropské unie jako hospodářského celku vůči ostatním ekonomikám. Dotace do České republiky plynou aktuálně ze tří hlavních fondů – Fondu pro regionální rozvoj (EFRR), Evropského sociálního fondu (ESF) a Fondu soudržnosti (FS). Pro rozvoj podnikatelského prostředí, především pak malých a středně velkých podniků, je nejvýznamnější první jmenovaný - Evropský fond pro regionální rozvoj. Funkci koordinátora pro využívání a rozdělování prostředků fondů převzalo v České republice Ministerstvo pro místní rozvoj ČR ve spolupráci s dalšími subjekty (viz níže Agentura CzechInvest). Tento fond mohou v rámci EU využívat ty země, jejichž HDP/obyv. leží pod hranicí 90% průměru EU.

V aktuálním, právě dobíhajícím dotačním období 2007 – 2013 bylo v této souvislosti v Česku zřízeno celkem 26 operačních programů, které se dále dělí do tří hlavních cílů.

Cíl 1 – Konvergence – podpora méně rozvinutých regionů zahrnuje 7 regionálních operačních programů (ROP) pro rozvoj regionů na úrovni NUTSII² s přiděleným objemem prostředků ve výši 4,66 miliard eur a 8 tematických operačních programů (OP) např. OP podnikání a inovace.

Cíl 2 - Regionální konkurenceschopnost a zaměstnanost – pro regiony nespádající do Cíle 1, v České republice se tedy týká pouze hlavního města Prahy.

Cíl 3 - Evropská územní spolupráce je formou regionálního rozvoje, směřující k propojení a posílení spolupráce mezi regiony přesahující rámec jednoho státu. V případě NUTS II Severozápad se jedná o Operační program Přeshraniční spolupráce Česká republika – Sasko, známá také zkráceně pod názvem „Cíl 3/ Ziel3“. Tento cíl a jeho nástroje hrají

² V ČR spadá do rámce podpory 13 krajů, výjimku tvoří pouze hlavní město Praha. NUTS II Severozápad přitom zahrnuje kraje Karlovarský a Ústecký.

významnou roli při rozvoji společného hospodářského prostoru a přeshraniční spolupráci komor a dalších regionálních subjektů.

V rámci Operačního programu Podnikání a inovace (OPPI) bylo Ministerstvem průmyslu a obchodu ČR pro dotační období 2007 – 2013 zřízeno 15 operačních programů, které jsou přímo určeny na podporu podnikatelského prostředí, regionů a měst v České republice, zvýšení nejen jejich konkurenceschopnosti, ale také atraktivity pro zahraniční investory. Začínající ale i etablované podniky se mohou v rámci zveřejňovaných výzev řádně přihlásit a získat prostředky pro svůj další rozvoj. Pro procesy podávání a zpracování žádostí, poskytování prostředků a jejich zprávu byla za výše uvedeným účelem zřízena Ministerstvem průmyslu a obchodu příspěvková organizace CzechInvest. Pro lepší přístup k podnikatelům provozuje CzechInvest v každém kraji jednu regionální kancelář. Ta se kromě operačních programů orientuje také na specifika daného regionu, kterým věnuje zvýšenou pozornost a podporu. Výhodou pro podnikatele je lepší dosažitelnost, jednodušší komunikace s agenturou a také kvalifikovanější přístup vyplývající z fundovanějších znalostí potřeb podnikatelských subjektů v konkrétním regionu.

Využívání finančních prostředků z Evropské unie pro zlepšení celkové situace v regionech České republiky a zvýšení konkurenceschopnosti v rámci společenství bude pokračovat i od ledna 2014, kdy oficiálně začíná další sedmileté dotační období 2014 - 2020. Podle předběžných informací Ministerstva pro místní rozvoj (MMR) bude mít Česká republika k dispozici ca. 20,5 miliard euro, tato částka však může ještě variovat. Je však jisté, že oproti aktuálnímu období zde podle MMR dojde k několika změnám. Jmenujme např. snížení počtu cílů ze tří na dva (Investice pro růst a zaměstnanost a Evropská územní spolupráce), vyšší měřitelnost přínosu podpořených operací, zjednodušená pravidla pro způsobilost výdajů nebo v neposlední řadě zpřísnění pravidel pro vyplácení záloh členským státům. Ačkoliv v současné době měla být všechna jednání o nových podmínkách a organizaci téměř ukončena, dojde v čerpání prostředků z evropských fondů k určitému zpoždění. „Nejasnosti ohledně legislativy [...] ztěžují především jednání o tzv. Dohodě o partnerství, [...] dokumentu, který bude shrnovat závazky České republiky vůči Evropské komisi (a naopak) a bude rovněž obsahovat návrhy operačních programů pro programové období 2014-2020.“ (Euractiv online)

V rámci druhého cíle Evropská územní spolupráce nedojde pravděpodobně k zdánlivě velkým organizačním změnám, některé by však mohly mít zásadní vliv na realizaci programu. V současné době stále ještě není jasné, zda Operační program Svobodný stát Sasko – Česká republika zůstane z geografického hlediska nezměněný nebo zda na saské straně bude spádová oblast posunuta blíže k hranicím. Pro konečné stanovení obsahového zaměření a struktury nového přeshraničního programu probíhala dlouhá bilaterální jednání mezi zástupci regionů obou zemí. Po jejich dokončení bude zapotřebí nové podmínky zprostředkovat široké veřejnosti. Hlavním úkolem daných institucí a poradních orgánů jako např. MMR, hospodářských komor nebo euroregionů bude podpořit potenciální příjemce při získávání informací o možnostech získání finančních dotací pro přeshraniční spolupráci.

2 Hospodářské komory jako nositelé regionálního rozvoje

2.1 Obchodní a průmyslové komory v SRN

Obchodní a průmyslové komory (Industrie- und Handelskammer zkr. IHK) jsou regionální zastoupení podnikatelů a živnostníků, jejichž hlavním úkolem je podpora především členských firem a tím celé podnikatelské sféry. V SRN působí v současné době celkem 80 obchodních a průmyslových komor od malých spravujících nevelké regiony až po velké s několika stovkami zaměstnanců³. Zřízení a fungování v Německu probíhá na základě *Zákona k předběžné úpravě práva o Obchodních a průmyslových komorách*⁴ z 18. 12. 1956, poslední úprava 22. 12. 2011. Každý podnikatel mající sídlo ve spádové oblasti má zákonnou povinnost stát se členem profesní komory, nejčastěji Obchodní a průmyslové komory nebo Řemeslné komory (Handwerkskammer zkr. HKW) a podle platného příspěvkového řádu platit roční příspěvky. Příslušnost ke komoře se určuje na základě předmětu podnikání, v některých případech mohou být firmy dokonce členy jak IHK tak HWK (např. podnikatel provozující zároveň prodej automobilů i servis).

Činnost všech komor v Německu je řízena Sněmem německých Obchodních a průmyslových komor (Deutscher Industrie- und Handelskammertag zkr. DIHK). Její aktivity se obligátně dělí do následujících oblastí: regionální politika, podpora při zakládání a podpora podniků, vzdělávání, inovace a životní prostředí, zahraniční obchod, právo a daně. Způsob a strukturu dělení včetně rozsahu těchto témat do jednotlivých odborů si ale řídí každá IHK sama v souvislosti s velikostí, charakterem spádové oblasti a komorovými prioritami. S odhlédnutím od rozdělení do odborů, lze vyčlenit tři hlavní pilíře činností komor.

- výsostné, státem přenechané úkoly (potvrzování exportních dokumentů, vzdělávání, jmenování odborníků atd.),
- podpora podnikání v regionu (rozvoj regionu, stanoviska k nejrůznějším rozhodnutím, zastupování podnikatelů na zemské i spolkové úrovni),
- služby (pořádání akcí k různým tématům, zprostředkování obchodních partnerů, podnikatelské cesty, poradenství v téměř všech oblastech podnikání etc.).

³ Největší IHK v Německu je bavorská IHK für München und Oberbayern s 382.000 členskými podniky. Přehled všech IHK lze najít na stránkách DIHK pod <http://www.dihk.de/ihk-finder>

⁴ něm. Gesetz zur vorläufigen Regelung des Rechts der Industrie- und Handelskammern

Na území Svobodného státu Sasko fungují celkem tři obchodní a průmyslové komory IHK Chemnitz, IHK Dresden a IHK Leipzig. Ačkoliv se jedná o samostatné subjekty, je úzká spolupráce mezi nimi běžná. Velmi často jsou vytvářeny mezikomorové pracovní skupiny s cílem řešit konkrétní úkoly (např. eliminace negativních důsledků hospodářské krize) a prosazovat „celosaské“ zájmy podnikatelů u vládních institucí.

2.1.1 Obchodní a průmyslová komora Chemnitz

První obchodní a živnostenské komory v Chemnitz a Plavně byly založeny již v roce 1862 v souvislosti s Živnostenským zákonem vydaným 15. října 1861 králem Johanem Saským. Po rozdělení Obchodní a živnostenské komory v roce 1902 vznikla samostatná Obchodní komora jak v Chemnitz, tak v Plavně. Po dlouhém období častých politických změn a restrukturalizace od roku 1933 byla IHK Chemnitz znovu založena 21. dubna 1990. Funkce a rámec činnosti komor ve spolkové zemi Sasko je realizován na základě *Zákona k provádění a doplnění práva Obchodních a průmyslových komor ve Svobodném státě Sasko*⁵ z 18. 11. 1991, který konkretizuje všeobecný zákon o komorách.

IHK Chemnitz působí v regionu jihozápadní Sasko s ca. 1,6 milióny obyvatel. Tvoří jej čtyři zemské kraje Střední Sasko (Mittelsachsen), Zwickau, Vogtland, Krušnohoří (Erzgebirge) a město Chemnitz, které je hospodářským, administrativním a kulturním centrem regionu. Spolu s městem Zwickau tvoří střed hospodářského regionu Chemnitz-Zwickau, jedné z největších aglomerací s vysokou koncentrací obyvatel, průmyslu a infrastruktury v celém Německu vůbec. Díky vysokému stupni industrializace byl hospodářský prostor Chemnitz-Zwickau dříve označován jako „německý Manchester“. Dodnes zde existují tradiční struktury oblasti spočívající ve výrobě textilu, zpracování kovů, strojírenství a automobilovém průmyslu. Mimo tento prostor má hlavní význam především město Plauen. Významný je především fakt, že přibližně 60% saského exportu vzniká právě v regionu jihozápadní Sasko. Oblast je charakteristická různorodou odvětvovou strukturou s především malými a středně velkými podniky a vysokou inovační silou. Klíčovou roli v regionu hraje především automobilový průmysl, jeho subdodavatelé a strojírenství. Vedle nich má velký význam také textilní průmysl, který se však v posledních letech přeorientovává z klasické textilní výroby na moderní a

⁵ něm. Gesetz zur Ausführung und Ergänzung des Rechts der Industrie- und Handelskammern im Freistaat Sachsen

technické textilie. Na postupu jsou mimoto např. geotechnologie, mikro- a nanotechnologie a v neposlední řadě také informační a komunikační technologie.

Z důvodů velkého rozsahu oblasti i její různorodosti má IHK v každém ze čtyř krajů včetně města Chemnitz své zastoupení. Jednotlivé regionální pobočky tak mohou plně zaměřit svou činnost právě na specifika daného regionu. Pro regiony Zwickau a Chemnitz je např. charakteristický automobilový a strojírenský průmysl. Oproti tomu příhraniční regiony Vogtland a ještě více Krušnohorský se vyznačují spíše malými podniky a v posledních letech rostoucí spoluprací s českými firmami v bezprostřední blízkosti česko-saské hranice. Právě zde jsou také nejpatrnější negativní vlivy jako odliv pracovních sil a stárnutí populace. Řada kdysi významných firem především z oblasti textilního průmyslu a sklářství zkrachovala. Všem těmto faktorům se pak přizpůsobuje také struktura a činnost poboček.

Přestože se členství v profesních komorách netěší mezi podnikateli zpravidla přílišné oblibě, je již bráno jako určitá samozřejmost⁶ a stále více firem nabízené – většinou bezplatné či zvýhodněné – služby skutečně využívá. V současné době má IHK Chemnitz více než 95.000 členských firem⁷, největší část zaujímá automobilový průmysl (opravy, obchod), poskytovatelé služeb a zpracování/ opracování kovů (viz příloha B). Zařízení a činnost obchodních a průmyslových komor je financováno především z členských poplatků⁸, neoficiálním odhadem odborníků se může jednat až o 80% všech příjmů, dále pak z poplatků za vybrané služby a příjmů z pronájmu a úroků.

Nejvyšší orgány IHK Chemnitz se dělí na čestné a funkce v rámci pracovního poměru. Do čestných funkcí spadá valná hromada („Vollversammlung“) a desetičlenné prezidium v čele s prezidentem komory, kterým je od roku 2011 pan Franz Voigt, jednatel stavební společnosti VSTR GmbH Rodewisch. V souladu s regionálním členěním IHK Chemnitz volí také každý z pěti spravovaných regionů (viz 5 poboček IHK Chemnitz) vlastní regionální valnou hromadu („Regionalversammlung“), jejíž prezident a viceprezident se automaticky stávají členy prezidia celé instituce. Funkcí valné hromady je mimo jiné

⁶ Proti povinnému členství aktivně i pasivně vystupuje řada podnikatelů i politiků. Za dobu jeho trvání se vytvořily politické a hospodářské skupiny bojující proti povinné příslušnosti ke komorám.

⁷ Jedná se o všechny podniky z oblasti průmyslu a obchodu včetně všech jejich poboček a osob samostatně výdělečně činných.

⁸ Výše členského příspěvku se odvíjí od zisku firmy. Podnikatelé nezapsaní v obchodním rejstříku mohou být za určitých podmínek dokonce od placení poplatků osvobozeni

volba hlavního jednatele (v současné době Hans-Joachim Wunderlich), nejvyššího statutárního orgánu.

Stejně jako ve většině německých komor, také v IHK Chemnitz odpovídá struktura odborů a k nim příslušných referátů oficiálnímu dělení DIHK jen částečně (viz příloha C). Vedle oddělení hlavního jednatele, pod které spadá právní oddělení a oddělení práce s veřejností, jsou zaměstnanci rozděleni do čtyřech odborů: Průmysl a zahraniční obchod, Obchod a služby, Vzdělávání a Finance

2.2 Hospodářské komory v České republice

V České republice podléhá fungování komor *Zákonu č. 301/1992 Sb., o Hospodářské komoře České republiky a Agrární komoře České republiky* z 5. května 1992. Zatímco mají obchodní a průmyslové komory v Německu veřejnoprávní charakter, jedná se v případě hospodářských komor činných v daných českých regionech o právnické osoby zapsané v obchodním rejstříku. Je nutné podotknout, že jak okresní a regionální tak krajské komory jsou součástí Hospodářské komory České republiky (HK ČR). Hlavním cílem HK ČR je především podpora podnikatelských aktivit, prosazování a ochrana zájmů podnikatelů a zajišťování jejich potřeb, což logicky vede k posílení ekonomické stability země. HK ČR se skládá ze dvou důležitých částí – oborové a regionální. Oborovou část Hospodářské komory tvoří v současné době 86 živnostenských společenstev, které jsou „rozděleny do tzv. čtyř profesních unií: obchod a cestovní ruch, průmysl a doprava, služby pro podnikání a ostatní a stavebnictví, technická řemesla a technická zařízení.“ (HK ČR online, 11.10.2013). Druhou, pro tuto práci důležitější částí, je část regionální, do které spadají všechny hospodářské komory. V současnosti se jedná o 14 krajských hospodářských komor (zkr. KHK) – v hlavním městě Praha jsou to oblastní komory - a 47 okresní resp. regionálních hospodářských komor (zkr. OHK resp. RHK). Okresní hospodářské komory zpravidla působí na základě jmenovaného zákona v rámci příslušného okresu, mohou se ale také vzájemně slučovat a vytvářet tzv. regionální hospodářské komory. Jejich fungování se pak řídí stejně jako u OHK ustanoveními výše uvedeného zákona.

Jak OHK tak RHK vykonávají z pověřením HK ČR v regionech svou činnost cílenou na prvním místě na podporu podnikatelům pomocí těchto aktivit: „poradenské a konzultační služby v otázkách spojených s podnikatelskou činností, vydávání ověřených výpisů

vybraných agend státní správy, aktivity směřující ke vzdělávání a rozvoji lidských zdrojů, podpora při vstupu na zahraniční trhy apod.“ (HK ČR online). Mimo jiné mohou na základě zákona o HK ČR a AK ČR dle §4 odst.1 zřizovat a spravovat různá „zařízení a instituce na podporu rozvoje podnikání, vydávat vyjádření a odborná stanoviska či navazovat a rozvíjet styky s komorami a obdobnými institucemi v zahraničí“. Právě poslední jmenované je základní předpokladem pro přeshraniční spolupráci. Jak již bylo řečeno, je členství v německých IHK povinné a regionální příslušnost závislá na sídle podnikatele. Pro české právnické a fyzické osoby⁹ se sídlem resp. bydlištěm na území České republiky je v komorách dobrovolné. Zahrnuty jsou všechny podnikatelské subjekty s výjimkou oblastí zemědělství, potravinářství a lesnictví, které spadají do kompetence Agrární komory ČR.

Orgány okresních komor se podobně jako u německých IHK dělí na čestné funkce a úřad OHK. Mezi čestné orgány patří shromáždění delegátů, představenstvo, v jehož čele stojí předseda a místopředseda, a dozorčí radu jakožto kontrolní orgán. Nejvyšší orgán – shromáždění delegátů – je voleno členy z členů komory. Do jeho působnosti spadá celá řada pravomocí (Zákon o HK ČR, §8, odst.3) např. volba a odvolání členů představenstva, dozorčí rady a smírčí komise, schvalování či změna statutu komory, schvalování rozpočtu, stanovení hlavních úkolů komory a svolávání představenstva. Představenstvo, v jehož čele stojí předseda komory, má na starosti mimo jiné rozhodování o přijetí uchazečů o členství nebo hospodaření s majetkem OHK. Velmi důležitým úkolem je také volba ředitele úřadu okresní komory. Výkonnou funkci okresních komor přebírá úřad komory pod vedením ředitele/ky. Pracovníci úřadu OHK mají jako hlavní náplň zajištění administrativy a běžného chodu komory. Podmínkou přitom je, že zaměstnanci nesmí přicházet z řad podnikatelů ani se podílet na vedení OHK v rámci statutárních orgánů.

Krajské hospodářské komory

V řadě krajů České republiky byly zřízeny Krajské hospodářské komory. Jedná se o krajské subjekty, ve kterých se dobrovolně sdružují okresní a/ nebo regionální komory daného kraje s cílem zintenzivnit a zefektivnit společnou činnost a komunikaci s vyššími orgány samosprávy. Tuto možnost využily doposud všechny kraje s výjimkou

⁹ s výjimkou podnikatelů v zemědělství, potravinářství a lesnictví, kteří jsou sdruženi v agrárních komorách či profesně organizovaných dle jiného zákona např. v České advokátní komoře, České lékařské komoře nebo České komoře architektů

Plzeňského, Jihočeského¹⁰ a Karlovarského plus hlavní město Praha. V Karlovarském kraji však probíhají intenzivní jednání vedoucí ke změně komorové struktury a založení KHK Karlovarského kraje. Krajské hospodářské komory vznikají buď jako dobrovolná sdružení okresních komor zapsané v registru sdružení nebo jako právnické osoby vytvořené dle čl. 1 odst. 7 Statutu Hospodářské komory České republiky a fungují na základě smlouvy s ní uzavřené. Tato smlouva upravuje jak organizaci, tak aktivity KHK a dává jim pravomoc vystupovat jako reprezentant hospodářské komory vůči orgánům veřejné správy v daných krajích. Jejich úkolem je zastupování celokrajových hospodářských a podnikatelských zájmů, přičemž musí brát v úvahu zájmy jednotlivých okresních či regionálních komor a ty pak hájit. Průběžná intenzivní komunikace s představiteli OHK je proto nezbytná. Vůči nim vykonává krajská komora koordinační i poradenskou činnost.

Jak lze vidět, může mít struktura hospodářských komor v jednotlivých krajích různou podobu. Záleží na hospodářsko-politických specifikách daného kraje, ochotě a připravenosti spolupracovat a mnoho dalších faktorech.

2.3 Ústecký kraj

2.3.1 Charakteristika Ústeckého kraje

Charakteristickým rysem Ústeckého kraje tvořeného sedmi okresy (Děčín, Ústí nad Labem, Teplice, Most, Chomutov, Louny a Litoměřice) je jeho různorodost z hlediska přírodních podmínek a s nimi související hospodářské struktury a rozložení obyvatelstva. Podle toho lze kraj rozdělit do čtyř odlišných oblastí. První je tradiční průmyslová oblast v Podkrušnohoří (Chomutovsko, Mostecko, Teplicko, Ústecko) s orientací na těžký průmysl. Je pro ní typické významné zastoupení chemického průmyslu (př. rafinérie ropy v Litvínově), strojírenství, těžby sklářských, slévárenských písků a stavebních materiálů nebo zpracování neželezných kovů. Své místo zde má i potravinářský či textilní a keramický průmysl. Právě tato oblast v minulosti a bohužel ještě dnes negativně ovlivňuje charakter regionu a jeho vnímání veřejností. Rozsáhlá povrchová těžba hnědého uhlí v Chomutovsko-mostecké hnědouhelné pánvi a s ní spojený energetický průmysl způsobily dlouhodobé poškození tamní krajiny, která se v současné době napravuje díky finančně i

¹⁰ V Jihočeském kraji působí pouze jedna komora, Jihočeská hospodářská komora, provozující oblastní kanceláře v jednotlivých krajích Jihočeského kraje.

časově náročné rekultivaci. I přesto, že v posledních letech došlo k viditelnému zlepšení, je krajinný ráz stále ještě postižen vlivy těžkého průmyslu. Z druhého pohledu se však jedná o významné naleziště energetických a surovinových zdrojů z významem pro celou Českou republiku. Druhá typová oblast, kterou tvoří Litoměřicko a Lounsko, je známá pěstováním ovoce a zeleniny, pivovarnictvím a stále více také vinařství. Pro pěstování vinné révy se v poslední době ve zvýšené míře vyžívají právě zrekontrovaná území na Mostecku. Poslední dvě oblasti představují hospodářsky nepříliš atraktivní území – horská oblast Krušných hor s velmi nízkou hustotou obyvatelstva a Děčínsko vykazující znaky typické pro periferní oblast bez významnějšího zaměření.

Podnikatelská struktura se vyznačuje velkým zastoupením živnostníků nezapsaných v obchodním rejstříku především z oblasti obchodu, oprav motorových vozidel a služeb. Hospodářské zaměření Ústeckého kraje je zřejmé i z následující tabulky, znázorňující počet podnikatelských subjektů vybraných odvětvích. Podstatnou část tvoří, stejně jako ve všech evropských hospodářstvích, obchodní firmy (malo- i velkoobchod) a další obory terciálního a stále více i kvartérního sektoru. Zatímco z celkového počtu 179.126 podniků v roce 2012 zaujímá zemědělství pouhých 3,3% (z toho nejvíce v okresech Litoměřice a Louny), na průmysl připadá 11% (z toho 93,4% průmysl zpracovatelský) a 13,7% na stavební společnosti. Zajímavá je přitom skutečnost, že těchto 11% průmyslových podniků zaměstnává přes 30% praceschopného obyvatelstva (více kap. 4.1.4).

Tabulka 1 - Počet vybraných podnikatelských subjektů v Ústeckém kraji 2012

Hospodářské odvětví	celkem	z toho okresy						
		Děčín	Chomutov	Litoměřice	Louny	Most	Teplice	Ústí nad Labem
Celkem	179.126	29.036	24.761	28.280	18.373	22.840	27.020	28.816
Zemědělství	5.971	913	971	1.420	1.074	451	632	510
Průmysl celkem	19.887	3.360	2.637	3.545	2.292	2.423	2.813	2.817
Těžba	57	5	7	12	11	11	6	5
Zpracovatelský	18.575	3.159	2.400	3.359	2.155	2.219	2.645	2.638
Stavebnictví	24.506	4.004	3.618	4.844	2.385	2.602	3.295	3.758
VO, MO, opravy vozidel	47.659	7.997	6.509	6.423	4.577	6.642	7.757	7.754
Ubytování, stravování	11.509	2.338	1.627	1.646	1.070	1.341	1.887	1.600
Kultura, rekreace	4.087	554	639	575	394	556	651	718

Zdroj: údaje ČSÚ regionální statistika

Největší společností je v současné době teplická sklárna AGC Flat Glass Czech a.s. Důležitou součást průmyslové výroby představuje v Ústeckém kraji průmysl těžební, zejména na Mostecku, Litoměřicku a Lounsku. Ačkoliv počet podnikatelských subjektů v oblasti těžby není v nominální hodnotě příliš vysoký, tvoří tato sféra významnou součást zdejší ekonomiky. Skupina Czech Coal a.s. zahrnující i Mosteckou uhelnou společnost a donedávna i Litvínovskou uhelnou spol. patří k nejvýznamnějším zaměstnavatelům Ústeckého kraje. Pro budoucnost těžebního průmyslu v Ústeckém kraji má velký význam otázka prolomení limitů těžby hnědého uhlí. Jejich prolomení zastává vedení kraje ČSSD i prezident Miloš Zeman, podle něž by „bez prolomení mohlo přijít o práci až 8500 lidí“ (Týden, online) Podle jiných zdrojů se však jedná o velmi zavádějící informace. Je zřejmé, že tomuto problému bude v příštích letech věnována i nadále velká pozornost.

I přes zmíněnou různorodost regionu (nebo právě díky ní), rozvoji nových odvětví lehkého průmyslu včetně výzkumu a vývoje v nových průmyslových zónách na okraji měst (např. PZ Most Joseph nebo Žatec Triangle) se Ústecký kraj potýká s nadprůměrně vysokou nezaměstnaností, což ještě více dokresluje negativní image příhraniční oblasti.

2.3.2 Struktura hospodářských komor v Ústeckém kraji

Komorová struktura v Ústeckém kraji je jedna z nejpřehlednějších vůbec. Kraj přizpůsobil svůj komorový systém krajské oblastní struktury. V každém ze sedmi okresů má sídlo jedna OHK. Okresní komory kopírují specifika „svých“ okresů a těmto tématům věnují zvýšenou pozornost. I přes toto zaměření zůstává samozřejmě prioritou podpora regionálních podnikatelů a zvyšování prosperity oblasti.

Následující výčet sedmi komor v Ústeckém kraji udává základní údaje o komorách a jejich vedení.

1. *Okresní hospodářská komora v Chomutově*, IČO 48290572, předseda Ing. Jan Cháb (NOEL - PLUS CV spol. s r.o., Chomutov), ředitelka úřadu Ing. Ivana Košanová
2. *Okresní hospodářská komora Most*, IČO 48290661, předseda Ing. Rudolf Jung (QWERT Rubber, spol. s r. o.), ředitelka úřadu Bc. Jiřina Pečnerová
3. *Okresní hospodářská komora Teplice*, IČO 62243837, předseda Ing. Dorothea Kresslová (Lázně Teplice v Čechách a.s., Teplice), pověřená vedením úřadu Veronika Červová

4. *Okresní hospodářská komora Ústí nad Labem*, IČO 48289205, předseda Zdeněk Lohniský (autodoprava ZDEMAR Ústí nad Labem s.r.o., Chabařovice), ředitelka úřadu Bc. Arlena Nikoličová
5. *Okresní hospodářská komora Děčín*, IČO 60279699, předseda Ing. Jiří Aster (fyzická osoba) a Ing. Vladimír Milerski (Horák - stavební a obchodní spol. s.r.o., Děčín), ředitel úřadu Jiří Štajner
6. *Okresní hospodářská komora Louny*, IČO 49096664, předseda Ing. František Jochman (AC Aducaation s.r.o., Most a další), ředitelka úřadu Ing. Linda Příhodová
7. *Okresní hospodářská komora v Litoměřicích*, IČO 49100157, předseda Mgr. Zbyněk Pěnka (realitní kancelář RENO), ředitelka úřadu Alena Kaiserová

Všechny okresní hospodářské komory působící v Ústeckém kraji se v roce 2000 dobrovolně sdružily v Krajské hospodářské komoře Ústeckého kraje se současným sídlem v Ústí nad Labem. Ta byla „21. listopadu 2000 zapsána do registru sdružení, podle §20i zákona č. 40/1964 Sb., občanského zákoníku“ (KHK Ústeckého kraje, online). Jejím hlavním úkolem je, jak je již známo, koordinace komorových aktivit a komunikace s politickými a hospodářskými orgány na krajské, v některých otázkách dokonce i státní úrovni. V otázkách podpory podnikání a zlepšování hospodářských rámcových podmínek však stále hrají hlavní roli komory okresní, které přinášejí do aktivit KHK Ústeckého kraje klíčové impulsy a poznatky ze svých okresů. Oficiálně je význam všech sedmi OHK potvrzen zastoupením jejich předsedů v čestných funkcích KHK. Nejvyšší orgán KHK Ústí nad Labem valná hromada je tvořena především předsedy jednotlivých Okresních hospodářských komor, stejně jako představenstvo, které se skládá navíc ze zástupců členů OHK. Předsedou představenstva je od roku 2011 pan Ing. František Jochman, předseda OHK Louny. Stejně jako u okresních a regionálních komor, přebírá aktivní činnost úřad KHK Ústeckého kraje, jehož ředitelkou je paní Ing. Martina Francírková.

Z většinou jmenovaných komor spojuje IHK Chemnitz konkrétní partnerská minulost. OHK Most, OHK Chomutov, OHK Děčín a další byly oficiální partneři v projektech (viz kap. 4.1). Spolupráce s OHK Most a OHK Chomutov přetrvala oproti ostatním komorám dodnes, přičemž podstatně rozsáhlejší a fundovanější společné aktivity však probíhají mezi IHK Chemnitz a OHK Most.

2.4 Karlovarský kraj

2.4.1 Charakteristika Karlovarského kraje

Karlovarský kraj je tvořen „pouhými“ třemi okresy – karlovarským, chebským a sokolovským. Oproti Ústeckému kraji je složení hospodářských odvětví podstatně jednodušší. Kraj vykazuje v celonárodním měřítku spíše negativní údaje vzhledem k ekonomické výkonnosti a dlouhodobě za ostatními regiony zaostává. Zásadní celosvětový význam má zde již od dávné minulosti především lázeňství (Karlovy Vary, Mariánské Lázně, Františkovy Lázně, Lázně Kynžvart nebo Jáchymov), které udává ráz kraje. Některá z hlavních odvětví tedy logicky souvisí právě s lázeňstvím a podzemními prameny. Příkladem je potravinářský průmysl, jehož nejznámějšími zástupci je např. minerální voda Mattoni, bylinný likér Becherovka nebo Karlovarské lázeňské oplatky. Mimoto se Karlovy Vary každoročně stávají kulturním centrem jako organizátor Mezinárodního filmového festivalu.

V roce 2012 působilo v kraji celkem 83.103 podnikatelských subjektů, 3,7% z nich se zabývalo zemědělskou výrobou. Podobně jako v Ústeckém kraji se na zaměstnanosti v regionu z 31% podílí 8.727 průmyslových podniků (10,5% všech firem).

Tabulka 2- Počet vybraných podnikatelských subjektů v Karlovarském kraji 2012

Hospodářské odvětví	celkem	v tom okresy		
		Cheb	Karlovy Vary	Sokolov
Kraj celkem	83.103	28.526	36.086	18.491
Zemědělství	3.115	1.078	1.320	717
Průmysl celkem	8.727	3.132	3.333	2.262
Těžba a dobývání	32	12	12	8
Zpracovatelský průmysl	8.162	2.910	3.117	2.135
Stavebnictví	9.349	2.923	3.886	2.540
VO, MO, opravy vozidel	21.682	7.822	9.113	4.747
Ubytování, stravování	6.450	2.766	2.538	1.146
Kultura, rekreace	1.869	585	895	389

Zdroj: údaje ČSÚ regionální statistika

Důležitou roli pro hospodářství kraje hrají také zde naleziště přírodních zdrojů, především hnědého uhlí na Sokolovsku, a výroba elektrické energie. Přestože podíl těžebního průmyslu v regionu mírně klesá, podílí se společnosti jako např. Sokolovská uhelná, právní nástupce a.s. i přes opakované snižování personálních stavů významně nejen na

zaměstnanosti kraje, ale i na tvorbě HDP. Díky těžbě keramických jílu se Karlovarský kraj proslavil také výrobou porcelánu (růžový porcelán Chodov), skla (Sklárna Moser a.s.) a keramiky. Jako poslední stojí za zmínku výroba hudebních nástrojů v Kraslicích nebo Lubech. Stejně jako Ústecký kraj se i Karlovarsko v posledních letech potýká s dlouhodobým poklesem zaměstnanosti v „tradičních“ průmyslových odvětvích. Nejmarkantnější je tento trend u textilní a oděvní výroby, v nelehké situaci se nachází také sklářský průmysl nebo výroba porcelánu. Oproti tomu dochází k posilování odvětví výroby elektrických a optických přístrojů a zařízení.

2.4.2 Struktura hospodářských komor v Karlovarském kraji

Struktura hospodářských komor v Karlovarském kraji je zcela odlišná od kraje Ústeckého. Důvodem je nejen jiné rozdělení priorit a hospodářská struktura kraje, ale také skutečnost, že Karlovarský kraj patří se svou rozlohou 3314 km² mezi nejmenší kraje České republiky. V Karlovarském kraji v současné době fungují dvě komory, Okresní hospodářská komora Cheb (OHK Cheb) a Regionální hospodářská komora Poohří (RHK Poohří) se sídlem v Sokolově.

Regionální hospodářská komora Poohří: IČO 62622561, předseda ing. Jan Novotný (Sancho Panza s.r.o, Karlovy Vary), pověřený řízením úřadu Radek Pašava

Okresní hospodářská komora Cheb: IČO 48365513, předseda Jakub Pánik (padasoor czech s.r.o., Cheb), ředitel úřadu Mgr. Stanislav Kříž

S ohledem na strukturu kraje zde zatím nebyla zřízena krajská hospodářská komora. Její funkci momentálně přebírá RHK Poohří. Tato situace se ale velmi pravděpodobně v blízké budoucnosti změní. Již několik let totiž probíhají aktivní jednání speciálních pracovních skupin směřující ke sloučení obou komor v jednu Krajskou hospodářskou komoru působící v Karlovarském kraji jako jeden subjekt s několika pobočkami. Podle informací sokolovské komory z října 2013 se tak stane již v dohledné době, jelikož „pracovní skupiny pro přípravu sloučení RHK Poohří a OHK Cheb do jedné krajské komory dosáhly dohody ve všech konkrétních bodech, týkajících se sloučení komor a fungování nově vzniklé krajské komory. Z tohoto důvodu proběhne dne 3. prosince [...] slučovací Shromáždění delegátů - členů RHK Poohří a členů OHK Cheb“ (RHK Poohří, online).

3 Spolupráce hospodářských komor v česko-saském příhraničí

3.1 Historie – od první spolupráce do roku 2008

První kroky vedoucí ke spolupráci mezi hospodářskými komorami v okresech na česko-saské hranici a saskými obchodními a průmyslovými komorami byly uskutečněny již několik let po založení hospodářských komor na české straně. S pádem železné opony v roce 1989 došlo k radikální změně v oblasti podnikání, mnoho dosud národních podniků prošlo privatizací a restrukturalizací a v obou státech začaly vznikat nové soukromé firmy. Německé spolkové země bývalého východního bloku převzaly po znovusjednocení Německa systémové a správní struktury starých spolkových zemí a přizpůsobily se jim a došlo také k znovuzaložení IHK a zavedení povinného členství pro podnikatele. Restrukturalizace byla z velké části dokončena do roku 1996/97. Oproti tomu se tyto struktury v České republice vytvářely zcela nově bez finanční pomoci a existujícího vzorového modelu. „K posílení komunální samosprávy došlo až v roce 2003 dokončením reformy územní veřejné správy“ (Wunderlich, 2011, str. 286).

Po vytvoření základních podmínek pro soukromé podnikání se začaly také objevovat první snahy o rozšiřování hospodářských aktivit soukromníků přes hranice státu. Zpočátku vycházela iniciativa více od německých firem, které v souvislosti s rozdíly cen výrobních faktorů, energií či kupní síly a dalších faktorů viděli na české straně možnost snižování podnikových nákladů. Vznikly tak první kooperace mezi firmami spočívající především ve výrobní spolupráci. V této době také do hry vstupují komory na obou stranách hranice, které vidí potřebu podpory svých firem při jejich zahraničních aktivitách. Ze saských obchodních a průmyslových komor se jednalo zejména o IHK Chemnitz a IHK Dresden, na české straně pak byla zahrnuta většina hospodářských komor v dnešních krajích Karlovarském, Ústeckém a Libereckém.

V dohodách o spolupráci se noví partneři shodli na následujících hlavních bodech:

- poradenství k hospodářským rámcovým podmínkám a poskytování informací k českému a německému hospodářskému systému (např. zakládání firem, možnosti dotací, daňová problematika, export¹¹ a přeprava zboží, pracovní právo etc.),

¹¹ export a import zboží rozumíme pouze do doby vstupu ČR do EU, od dubna 2004 se poradenství týkalo pohybu zboží přes vnitřní hranice států v rámci Evropské unie

- zprostředkování výměny informací mezi českými a saskými podniky a pomoc při hledání kooperačního partnera,
- pořádání společných akcí: semináře k vybraným aktuálním tématům, bezplatné poradenské dny a setkávání podnikatelů vybraných branží,
- všeobecná podpora a posilování přeshraniční hospodářské spolupráce v regionu včetně aktivit vedoucí k zlepšení rámcových podmínek pro podnikání a tím zvyšování konkurenceschopnosti firem,
- práce s veřejností.

V roce 1996 byla této přeshraniční spolupráci mezi zmíněnými institucemi dána první oficiální podoba. Z iniciativy IHK Chemnitz vznikl v rámci programu Interreg II, následně Interreg IIIA a konečně Cíl3 projekt „kontaktní centrum pro česko-saskou spolupráci“ a „tschechien-kontakt – přeshraniční síť pro hospodářskou spolupráci“. Cílem bylo prohloubit podporu podnikatelů ve výše zmíněných bodech a v následných projektech od roku 2001 a poté od 2005 do roku 2008 také vytvořit nadregionální síť kontaktních center podél společné česko-saské hranice. Do projektu běžícího do roku 2004 se zapojily RHK Poohří, OHK Most, OHK Mělník, OHK Chomutov a další. Vedle podnikatelské sféry navázali projektoví partneři také významné pracovní vztahy s ostatními institucemi, spolky a organizacemi v regionu. Vytvořily se tak dlouhodobé vztahy k euregionům (viz příloha D), rozvojovým agenturám, vysokým školám nebo např. subjektům pro podporu zaměstnanosti (Eures, úřady práce etc.). Během celého projektu, tedy mezi roky 1996 a 2008, se uskutečnilo více než 200 společných akcí na české i saské straně (např. setkání podnikatelů, semináře a informační akce).

Za první významný mezník spolupráce lze považovat 1.5. 2004, kdy se Česká republika stává rovnocenným členem Evropské unie s veškerými právy i povinnostmi a získává tím přístup k základním svobodám pohybu zboží, služeb, osob a kapitálu. Pro podnikatele se otevřely nové možnosti, celá řada dosud složitých postupů jako např. pohyb zboží přes státní hranici se zjednodušila, přibýly ale také nevědomost a pochybnosti ohledně dosud známých procesů. Ačkoliv došlo k celkovému zjednodušení přeshraničních aktivit firem, jednalo se o zásadní změnu, na kterou si museli podnikatelé, ale i instituce zvyknout. Navíc mnoho „starých“ členů EU využilo možnost zavést přechodná omezení týkající se např. volného pohybu osob a služeb, Česká republika si naopak ponechala omezení v oblasti nabývání nemovitostí členskými zeměmi EU. To vše mělo za následek, že

podnikatelé často tápali a nevěděli, jak v této nové situaci korektně jednat. Právě v této době reagovaly komory na změněné podmínky formou společných seminářů a konzultačních dní a snažily se vnést do změní nových pravidel jasno.

O tři roky později komory opět stojí k dispozici v souvislosti s přípravou zrušení stacionárních hraničních kontrol díky vstupu ČR do Schengenského prostoru 21. prosince 2007. Konala se řada informačních akcí, včetně dopravní konference Česko-saské cesty na téma „Co přijde po Schengenu?“. V roce 2008 projekt „tschechien-kontakt“ oficiálně končí, ne však spolupráce mezi jeho aktéry. Po necelém roce přestávky se IHK Chemnitz rozhodla dostát závazkům udržitelnosti projektu Cíl3/Ziel3 a zaměstnala nového pracovníka v rámci Koordinace česko-saských vztahů, který přebíral dosavadní aktivity.

3.2 Koordinace česko-saských vztahů na IHK Chemnitz

Koordinace česko-saských vztahů (Netzwerkkoordination Tschechien zkr. NKT) na IHK Chemnitz je etablována v odboru Průmyslu a zahraničního obchodu, konkrétně v referátu Zahraničního obchodu. Byla založena 1.1.2009 a navazuje na předchozí projekty Interreg III a Cíl3/Ziel3, které měly za úkol podporovat spolupráci mezi Českou republikou se zvláštním důrazem na příhraniční regiony Karlovarského a Ústeckého kraje. Klíčové aktivity NKT se i nadále zaměřují na podporu spolupráce saských a českých MSP a zlepšování rámcových podmínek pro spolupráci (např. infrastruktura, meziinstitucionální komunikace, dotační programy, vzdělávání etc.) na regionální i národní úrovni. Ačkoliv se jedná o časově neomezené pracovní místo na IHK Chemnitz, má v mnohém stále charakter projektu. V drtivé většině případů je proto nezbytné úzce spolupracovat se zástupci ostatních odborů napříč komorou bez ohledu na jejich funkční postavení a regionální příslušnost.

Aktivity NKP staví na úzkých vztazích, jež se vyvinuly mezi českými a saskými komorami a regionálními institucemi již v dobách realizace obou projektů a svým způsobem udržuje spolupráci s nimi. Ne všechny kontakty se podařilo udržet dodnes, některé z nich organizací však zůstávají hlavními partnery IHK Chemnitz i nadále. K důležitým partnerům z pohledu pozice Koordinace česko-saských vztahů patří například:

Profesní sdružení v ČR: OHK Most, OHK Chomutov, KHK Ústeckého kraje, RHK Poohří, OHK Cheb, Česko-německá obchodní a průmyslová komora v Praze

Profesní sdružení v SRN: IHK Dresden, Řemeslná komora Chemnitz (Handwerkskammer Chemnitz)

Správní a zastupitelské orgány: Krajské úřady Ústeckého a Karlovarského kraje, Generální konzulát České republiky v Drážďanech, Zastoupení Saského ministerstva vnitra v Praze („Verbindungsbüro Tschechien“)

a další: Podpora hospodářství Saska („Wirtschaftsförderung Sachsen“) a Podpora hospodářství Krušnohoří („Wirtschaftsförderung Erzgebirge“), Enterprise Europe Network (EEN), Technická univerzita Chemnitz, Eures - síť pro evropskou pracovní mobilitu etc.

Pod pojmem Koordinace česko-saských vztahů se ve skutečnosti skrývá rozsáhlé portfolio úkolů, z nichž každá část více či méně vyžaduje spolupráci se subjekty na české straně. Hlavní body činnosti jsou tyto:

Koordinace a komunikace v rámci institucionální sítě: výměna informací a pravidelná setkávání s klíčovými partnery včetně středně- a krátkodobého plánování.

Poradenství pro podnikatele: Zpracovávání dotazů k podnikatelsky relevantním tématům probíhá v různých formách. Krátké a jednoduché dotazy jsou zodpovězeny ihned, složitější poptávky jsou vyřešeny po konzultaci s příslušnými subjekty na české straně.

Podpora při hledání kooperačního partnera: Hledání obchodního partnera v ČR nebo v Sasku patří mezi nejčastější poptávky podnikatelů a probíhá výhradně se zapojením českých obchodních komor. NKT proto používá několik nástrojů např. rešerše ve firemních databázích, navazování kontaktu s vybranými firmami, bezplatnou inzerci v interních médiích (internet, publikace „Außenwirtschaftsnachrichten“) nebo doprovod při prvních jednáních.

Organizace informačních akcí k aktuálním podnikatelským tématům a setkávání podnikatelů vybraného oboru. V současné době klasická setkávání podnikatelů ztrácejí na atraktivitě, proto je upřednostňován osobní přístup a podpora navazování kontaktů mezi firmami v rámci účasti na regionálních i mezinárodních veletrzích.

Aktivita k zlepšování rámcových podmínek patří mezi nejnáročnější úkoly česko-saské spolupráce. Jedná se např. o snahy dosáhnout zlepšení podmínek přeshraniční dopravní infrastruktury nebo podpora přeshraniční mobility pracovních sil a učňů.

Práce s veřejností a publikační činnost: průběžná aktualizace přidělené části internetových stránek www.chemnitz.ihk24.de, publikace článků v komorovém časopise „Wirtschaft in Sachsen“ resp. v regionálním tisku.

Vedle zmíněných hlavních aktivit se NKT zabývá celou řadou dalších aktuálních problémů postihující podnikatelské prostředí v česko-saské příhraniční oblasti např. vypracování studie mapující přeshraniční chování spotřebitelů ve spolupráci se ZČU Plzeň.

3.3 Klíčoví partneři v oblasti podpory podnikání v česko-saském příhraničí

Jak již bylo popsáno na začátku této kapitoly, sahá spolupráce mezi českými hospodářskými komorami a IHK Chemnitz daleko do minulosti. S většinou komor v příhraničním regionu se vzájemné vztahy rozvinuly nedlouho po pádu železné opony, některé ale postupem času ochably a dnes se vyznačují pouze příležitostnými výpomocemi při řešení specifických podnikatelských problémů. Na rozdíl od takových vztahů však společné aktivity s některými komorami neskončily, ale naopak se rozvinuly v dlouhodobé partnerství. Takovým příkladem je především spolupráce s okresní hospodářskou komorou Most a Regionální hospodářskou komorou Poohří v Sokolově. Tato partnerství byla oficiálně stvrzena v kooperační smlouvě mezi OHK Most a IHK Jihozápadní Sasko – Chemnitz, Plauen, Zwickau¹², kterou podepsali tehdejší prezident IHK Chemnitz pan Michael Lohse a předsedové českých hospodářských komor. V návaznosti na hlavní body spolupráce stanovené v rámci prvních projektů definovaly partnerské komory zásadní okruhy činností pro rozvoj a posílení chápání společného hospodářského prostoru. Zásadní část aktivit jako poradenství podnikatelů při jejich zahraničních aktivitách, podpora internacionalizace firem, pořádání odborných akcí nebo komunikace s příslušnými národními správními a hospodářskými orgány je pro obě komory shodná. Mimoto ale existují určitá speciální témata, na které se spolupráce s touto danou komorou zaměřuje.

S Okresní hospodářskou komorou Most aktivity již od počátků spolupráce směřují na oblast zlepšování dopravní infrastruktury příhraničí a energetická témata. Od roku 2001

¹² IHK Jihozápadní Sasko, Chemnitz – Plauen – Zwickau (IHK Südwestsachsen, Chemnitz-Plauen-Zwickau) byl oficiální název komory do března 2003, kdy došlo k přejmenování a zkrácení názvu na IHK Chemnitz. V této práci se pro lepší srozumitelnost používá nový, kratší název i v textech týkající se období před rokem 2003 s výjimkou citování oficiálních dokumentů apod.

pořádají OHK Most a IHK Chemnitz série společných, ročně se opakujících dopravních konferencí pod značkou „Česko-saské cesty“ a přeshraniční turistické konference „Česko-saská setkání“. Jak název napovídá, jedná se o odborné konference věnované tématům přeshraniční dopravy a rozvoji společného turistického regionu Krušnohoří. Obě řady měly velkou odezvu nejen mezi odbornou veřejností, ale i v správní a politické oblasti. V pracovním plánu tzv. Závěrečných ustanoveních dopravní konference 2002 byly v této souvislosti stanoveny následující cíle, které jsou relevantní dodnes:

- zprovoznění dalších hraničních přechodů pro hospodářskou dopravu a odstranění nedostatků na stávajících hraničních přechodech
- urychlení výstavby nadregionální přeshraniční infrastruktury pomocí dotačních programů EU
- průzkumy k potřebě rozšíření sítě přeshraniční infrastruktury na zemské a komunální úrovni.

K aktuálnímu stavu na tomto poli více v kapitole 5.2.

Těžiště spolupráce s **Regionální hospodářskou komorou Poohří** se zase od počátku orientovalo na aktivní podporu saských podnikatelů při hledání obchodních partnerů v České republice a naopak a pořádání informačních akcí. Mimoto je RHK Poohří kontaktním místem vyřizující náležitosti spojené s elektronickým mýtným. I v tomto ohledu je ze strany německých řidičů její pomoc často využívána. Pro udržení aktuálnosti a lepší koordinaci témat vypracovává IHK Chemnitz před koncem roku s každou z obou komor každoroční pracovní plán. Cílem je analyzovat a zhodnotit dosavadní společnou činnost, odstranit případné nedostatky a především definovat aktuální problémy postihující podnikatele a region. Jak hospodářská komora Most tak regionální komora v Sokolově navíc uzavřely smluvní vztahy s dalšími důležitými institucemi a městy v okrese, čímž utvrdily oficiální spolupráci s nimi a mohou se tak ještě efektivněji zasazovat na vytváření příznivého podnikatelského prostředí.

4 Srovnání rámcových podmínek pro česko-saskou spolupráci

Spolupráce mezi dvěma regiony je vždy spojena s celou řadou překážek, o to víc, jednali se o dvě oblasti nacházející se v různých státech. Tyto problémy vycházejí největší měrou právě z národních rozdílů v správní, legislativní a hospodářské struktuře, přístupech či podmínkách. Vedle těchto faktorů brzdící úspěšnou spolupráci existují ale také překážky společné pro celý česko-saský region. Jak český severozápad, tak jihozápadní Sasko se vyznačují velkými rozdíly v přírodních podmínkách a s nimi spojenou nerovnoměrnou hustotou osídlení a rozložením průmyslu. Většina významných výrobních kapacit včetně zásadní části terciální sféry jsou umístěny ve větších centrech a jejich okolí (Ústí nad Labem, Most, Chomutov, Karlovy Vary, Chemnitz, Plauen, Zwickau etc.), kde vznikají nové průmyslové a výzkumné zóny, zatímco v bezprostřední blízkosti hranic v horských oblastech najdeme především malé podniky a hustota obyvatel je zde podstatně nižší. V obou případech se jedná o prostor potýkající se s klasickými nedostatky tzv. „periferních“ oblastí. Jako příklad jmenujme negativní demografický vývoj, odliv kvalifikovaných pracovních sil do větších hospodářských center, nižší kupní síla, problémy spojené s restrukturalizací po roce 1989, nebo jistá sociální distance podnikatelů a jejich zvýšená nedůvěra. V následující kapitole budou na pozadí srovnání hospodářského a podnikatelského prostředí popsány rozdíly ve struktuře a rozhodovacích pravomocích následované představením kulturních stereotypů z českého a německého pohledu.

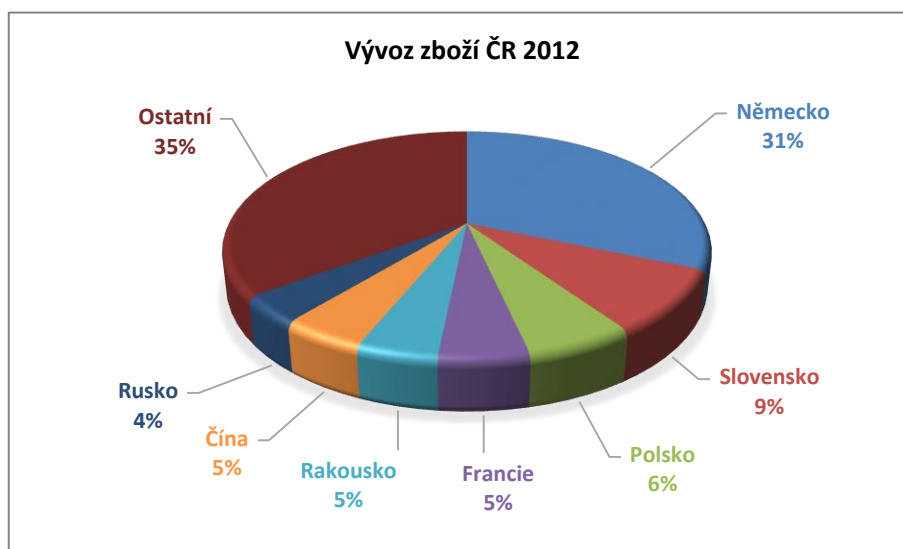
4.1 Hospodářské srovnání

4.1.1 Zahraniční obchod

Spolková republika Německo je nejen sousedním státem, se kterým nás spojuje nejdelší společná hranice, ale zároveň také nejvýznamnějším obchodním partnerem České republiky. Pro exportně silně orientovanou českou ekonomiku (vývoz ČR se na HDP podílí celými 80%) představuje Německo objemově největší odbytový trh. Z celkového objemu 3.072,6 miliard českých korun¹³ směřovalo v roce 2012 do Německa celých 966,2 miliard Kč, což činilo 31,4%. Tím si SRN opět uhájila dlouholetou pozici bezkonkurenčně nejvýznamnějšího obchodního partnera. Rozdíl mezi SRN a druhým Slovenskem činil celých 28%.

¹³ Téměř 81% veškerého „exportu“ České republiky končilo v roce 2012 v zemích Evropské unie.

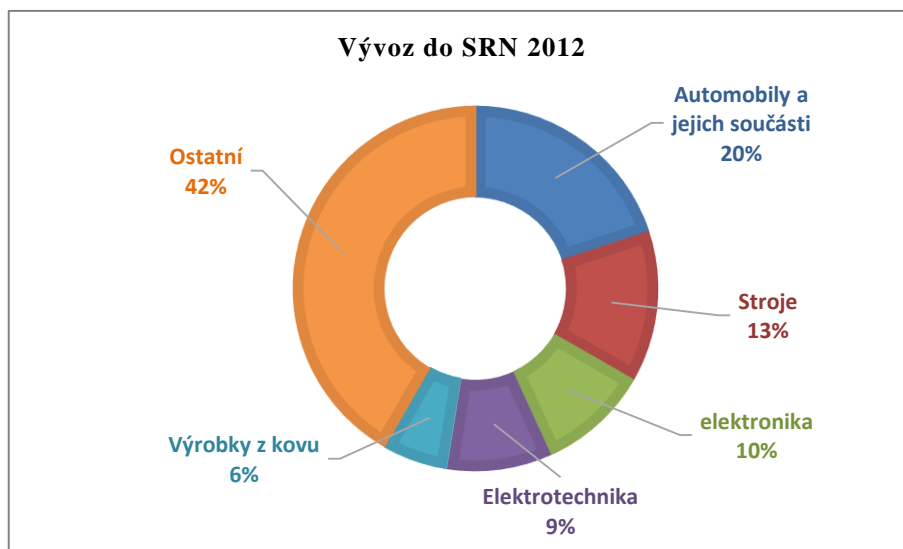
Graf 1 - Vývoz České republiky v roce 2012 podle cílových zemí



Zdroj: vlastní dle údajů ČSÚ a GTAI

Mezi nejvíce vyvážené statky patří v souladu se zaměřením průmyslu v České republice bezkonkurenčně produkty automobilového průmyslu, následované stroji, elektronikou a elektrotechnikou, v neposlední řadě pak další produkty strojírenského průmyslu (viz Graf 2).

Graf 2 - Nejvýznamnější zboží vyvážené do Německa 2012

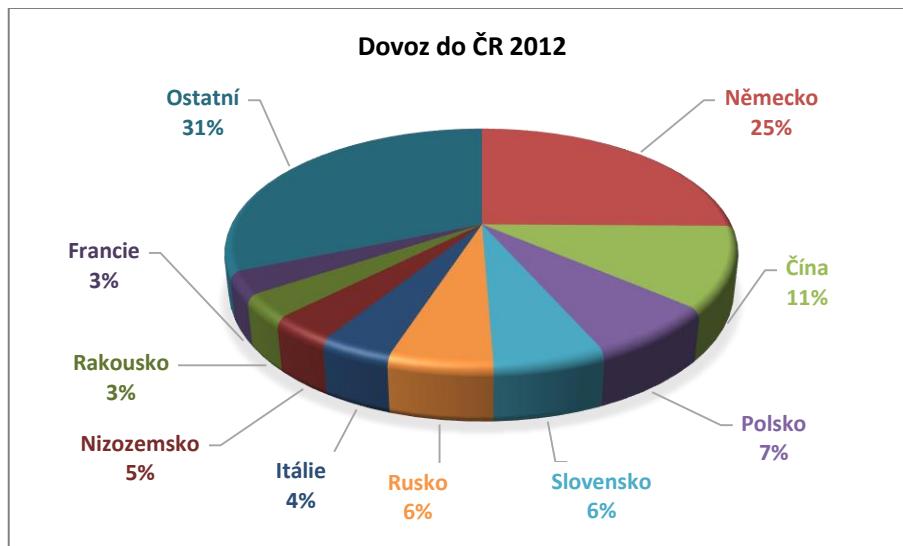


Zdroj: vlastní dle údajů ČSA, GTAI

Také oblasti importu dominuje Spolková republika, která v roce 2012 patřila s 699,6 miliardami korun (25,2%) k největším dovozcům České republiky. Druhý největší

dovozce Čína ztrácí na Německo celých 14%. V žebříčku se na dalších místech umístili naši sousedé Polsko a Slovensko, následovaní Ruskem, Nizozemskem, Itálií a dalšími.

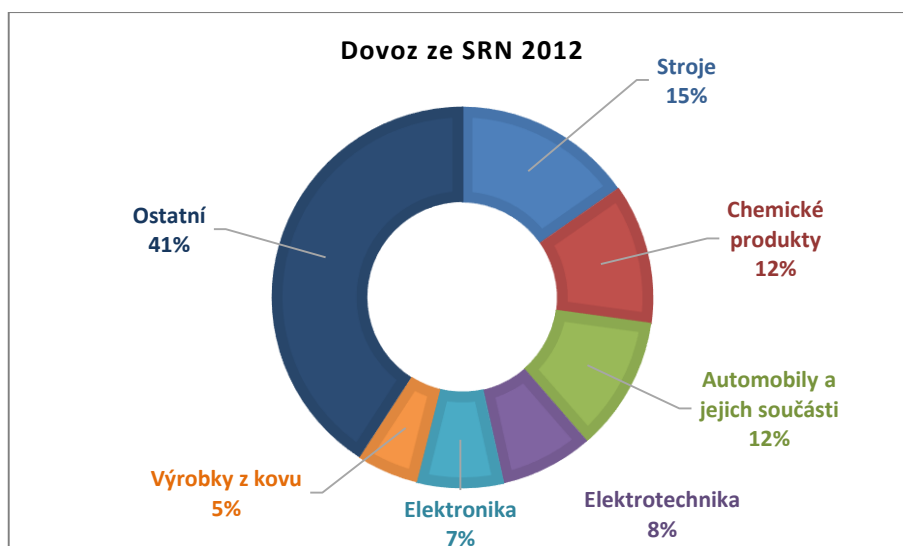
Graf 3 - Dovoz České republiky v roce 2012 podle zemí původu



Zdroj: vlastní dle údajů ČSÚ, GTAI

Dokonce i ohledně struktury zboží se import značně podobá exportu. Stroje, produkty automobilového průmyslu a chemické produkty zaujímají první tři místa, významné zastoupení má také elektronika, elektrotechnika a výrobky z kovu.

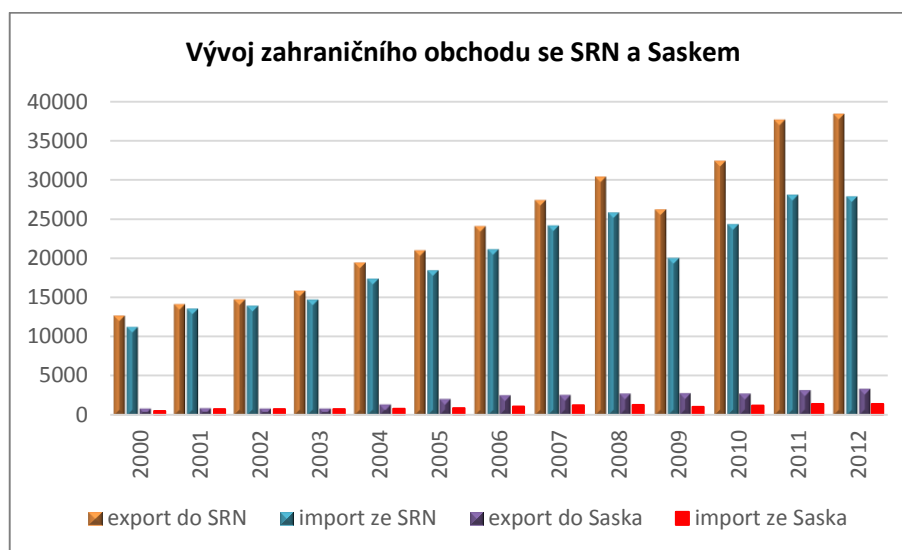
Graf 4 - Nejvýznamnější zboží dovážené z Německa 2012



Zdroj: vlastní dle údajů ČSÚ, GTAI

Následující grafika ukazuje, jak se vyvíjel zahraniční obchod s Německem od roku 2000. Můžeme sledovat kontinuální nárůst s výjimkou roku 2009, kdy byl nejcitelnější vliv hospodářské krize, což jen dokresluje významnost Německa pro českou ekonomiku a bohužel také její závislost na něm. Z pohledu bezprostřední blízkosti ČR resp. NUTSII Severozápad a Svobodného státu Sasko je velice důležitý zahraniční obchod právě s touto spolkovou zemí. Pro export do Saska znamenal významný mezník vstup ČR do Evropské unie, kdy mezi lety 2003 a 2005 vzrostl dovoz z 813 na 1928 milion eur, tedy o 137%, zatímco od roku 2000 do 2003 to bylo pouhých 63%. Vývoj dovozu i vývozu do/ze Saska všeobecně kopíruje průběh zahraničního obchodu se SRN.

Graf 5 - Srovnání vývoje zahraničního obchodu s Německem a Saskem v mil. €



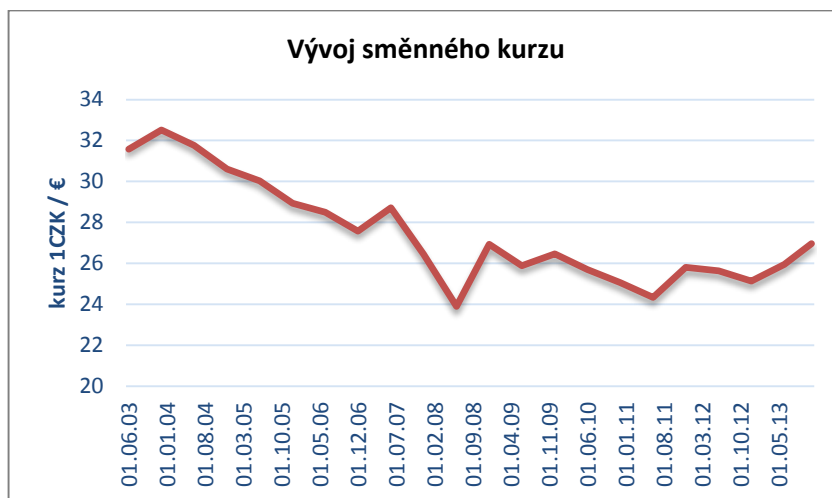
Zdroj: vlastní dle údajů Saského statistického úřadu, destatis Volksrechnungen

Přestože export České republiky vykázal v roce 2012 celkový nárůst o 4,2%, je i v této oblasti znatelný negativní vliv hospodářské krize. Většina odvětví zaznamenala stagnaci nebo mírný pokles, pozitivní celkový výsledek byl dosažen v podstatě hlavně díky zahraniční poptávce po strojích a automobilech resp. jejich součástech.

Německo je společně s Nizozemskem zároveň naším největším zahraničním investorem. Za rok 2012 směřovalo podle údajů ČNB do České republiky ze SRN 32.075 mil. korun, čímž Německo obsadilo druhé místo hned po zmiňovaném Nizozemí. Nejvíce investic přitéká do automobilového průmyslu, výroby elektroniky, chemického průmyslu, ale také obchodní a finanční oblasti. Jako příklad německých investic jmenujme např. koncern Volkswagen (Škoda Mladá Boleslav), společnosti Bosch, Siemens nebo energetický gigant RWE. I zde ale můžeme pozorovat značné výkyvy spojené s nejistou

hospodářskou situací. K nejistotě u investorů a u českých exportérů navíc přispívá kolísání směnného kurzu české koruny vůči euru. Od roku 2003 lze sledovat opakovaná posilování a opětná oslabování koruny, všeobecný trend však směřuje k silnější koruně. V listopadu 2013 se ale situace opět otočila, když došlo k výraznému oslabení české národní měny ze strany ČNB.

Graf 6 - Vývoj směnného kurzu české koruny a eura



Zdroj vlastní dle údajů ČNB

Vstupem do Evropské unie se ČR zavázala realizovat kroky se splnění konvergenčních kritérií a stát se výhledově členem eurozóny. Termín přijetí eura jako společné měny se však neustále posouvá, odmítavý postoj některých politických skupin, bankéřů i obyvatelstva se navíc v poslední době v souvislosti s krizí eurozóny ještě více vyostřuje. Přestože si velká část investorů v ČR zavedení eura přeje, ztrácí tento požadavek v posledních letech prioritu. Podle konjunkturálního výzkumu Česko-německé hospodářské komory ČNOPK v Praze si v roce 2009 přálo zavedení eura celých 86% německých podniků činných v ČR¹⁴, v roce 2011 klesl jejich procentuální podíl na 66% a konečně v roce 2013 se jednalo již o pouhých 52%. V roce 2009 se také poprvé na první místo v atraktivitě země pro investory dostalo Slovensko, z velké části právě díky zavedení evropské společné měny 2008 a zaměření jeho průmyslu podobně jako u ČR na automobilový průmysl. Od roku 2010 se i přes zachování národní měny opět nachází každoročně na první příčce Česká republika.

¹⁴ Jedná se o německé firmy, které již v České republice sídlo mají, jsou z velké části členy ČNOPK a zúčastnily se ankety. Výsledky proto nemají přesnou vypovídající hodnotu z pohledu všech německých investorů.

4.1.2 Hrubý domácí produkt

Dalším ukazatelem, který dokazuje společné znaky českých a saských regionů potvrzující jejich periferní charakter, je analýza hrubého domácího produktu. Tabulka 3 ukazuje postavení daných regionů ve srovnání s výsledky příslušného státu. Ve všech zkoumaných regionech lze pozorovat zásadní zaostávání za celonárodním vývojem. Ačkoliv český HDP ovlivňuje směrem nahoru zejména hlavní město Praha, která u HDP na jednoho obyvatele přesahuje v národním srovnání hranici 200%, vykazují oba kraje velmi podprůměrné výsledky. Karlovarský kraj zaujímal v roce 2011 poslední místo, přičemž ještě v roce 2009 získaly negativní první pozice kraje Liberecký a Olomoucký. Ústecký kraj ležel na jedenáctém místě, na které poklesl z místa osmého v roce 2009. Podobné postavení má v rámci Spolkové republiky Německo také Sasko, které v roce 2011 leželo s 73,1% výrazně pod německým průměrem (12. místo z 16 spolkových zemí).

Tabulka 3 - Vývoj HDP na 1 obyvatele v % v národním srovnání Karlovarského, Ústeckého kraje a Jihozápadního Saska

Hrubý domácí produkt na 1 obyvatele v % v národním srovnání									
Rok	2003	2004	2005	2006	2007	2008	2009	2010	2011
ČR = 100									
Karlovarský kraj	80,1	78,2	75,3	71,9	70,4	71,8	76,4	73,3	71,5
Ústecký kraj	82,4	81,7	81,1	81,4	80,7	80,5	83,8	81,1	80
SRN = 100									
Sasko		74,2	73,6	74,5	74,8	72,7	73,8	72,9	73,1

Zdroj: vlastní dle údajů, Risy, Wirtschaftsförderung Erzgebirge

Negativní vývoj České republiky a především obou krajů je ještě zřejmější při porovnání HDP na obyvatele v paritě kupní síly ve srovnání s průměrem Evropské unie. Zatímco Spolková republika leží nad hranicí 100% a od roku 2008 do 2011 se její výsledky postupně zlepšovaly, vyznačuje se ČR i Karlovarský a Ústecký kraj opačným trendem.

Tabulka 4 - HDP na 1 obyvatele v PPS % v ČR a SRN v evropském srovnání

HDP na 1 obyvatele v PPS v %, EU27 = 100									
Rok	2003	2004	2005	2006	2007	2008	2009	2010	2011
ČR	73,6	75,3	76,4	78,1	81,5	80,4	81	80	80
Karlovarský kraj	54,6	59	57,6	56,1	57,3	57,5	61,3	57,7	56,9
Ústecký kraj	56,2	62,5	62,1	63,5	65,6	64,4	69,2	64,9	64,2
Německo	116,9	116,6	115	114	113,2	115,8	116	118	120

Zdroj: vlastní dle údajů, Risy, Wirtschaftsförderung Erzgebirge

4.1.3 Struktura ekonomických subjektů

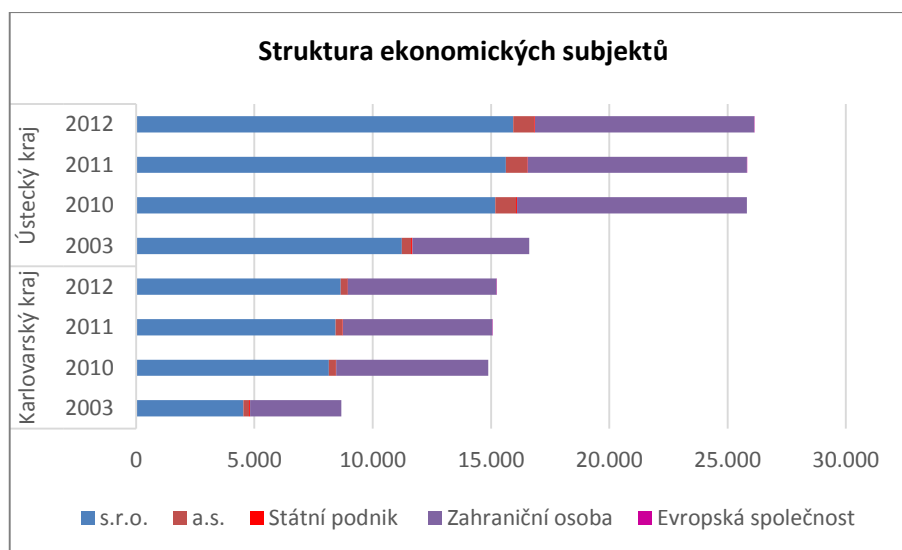
Podobně jako ve většině evropských ekonomik převládají i v Karlovarském a Ústeckém kraji společnosti s ručením omezeným, následované akciovými společnostmi. I v oblasti právním forem však došlo k určitému vývoji. V roce 2003, kdy privatizace ještě nebyla zdaleka dokončena, existovalo v Karlovarském kraji ještě 30 státních podniků, v Ústeckém dokonce 66. O devět let později jejich počet výrazně poklesl na 9 v Karlovarském a 28 v Ústeckém kraji. Oproti tomu ale od roku 2011 začaly vznikat tzv. evropské společnosti.

Tabulka 5 - Vývoj počtu vybraných podnikatelských subjektů podle právní formy v Karlovarském a Ústeckém kraji

Ekonomické subjekty dle právní formy								
Právní forma	Karlovarský kraj				Ústecký kraj			
Rok	2003	2010	2011	2012	2003	2010	2011	2012
Celkem	73.656	82.322	83.396	83.103	163.393	176.422	178.718	179.126
s.r.o.	4.533	8.141	8.433	8.653	11.230	15.179	15.627	15.941
a.s.	248	297	301	289	388	888	889	896
Státní podnik	30	17	10	9	66	30	30	28
Zahraniční osoba	3.867	6.433	6.314	6.289	4.930	9.722	9.267	9.271
Evropská společnost	0	0	3	4	0	0	2	4

Zdroj: vlastní dle údajů ČSÚ, regionální statistika

Graf 7 - Struktura ekonomických subjektů v Karlovarském a Ústeckém kraji



Zdroj: vlastní dle údajů ČSÚ, regionální statistika

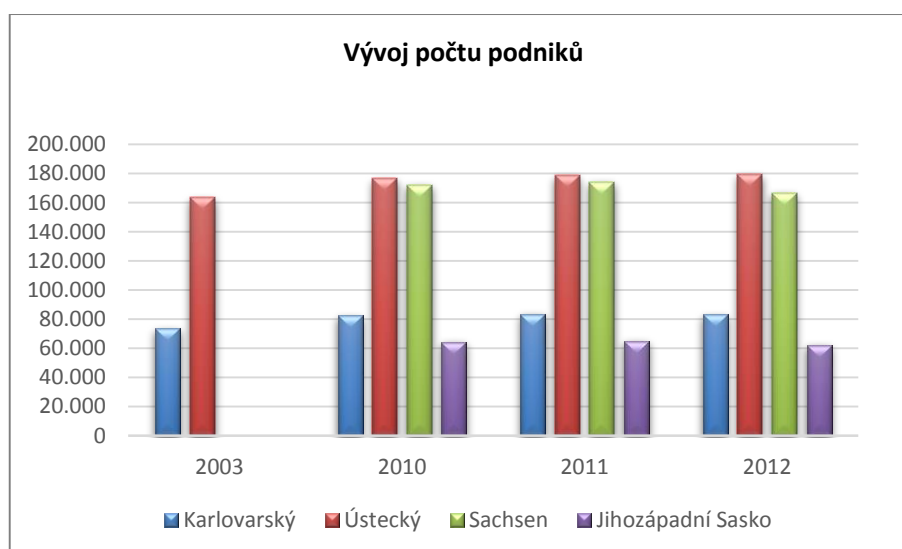
Celkový počet podnikatelských subjektů se od roku 2003 zásadně zvýšil a to ve všech sledovaných oblastech jak v Česku, tak v Sasku. V posledních třech letech se ale jejich počet výrazně nezměnil. V roce 2012 počet podniků v Karlovarském kraji (83.103), Sasku (166.651) i jihozápadním Sasku (62.043) mírně poklesl. Jediným regionem, který zaznamenal zvýšení podnikatelských subjektů, byl Ústecký kraj (179.126). V obou krajích ČR zaujímal u zaniklých subjektů vedle obchodních a gastronomických podniků velké procento stavební branže, v kraji Ústeckém také kovovýroba. Ve stejných oborech ale zároveň došlo k nadprůměrnému přírůstku nových firem, čímž bylo ve výsledku dosaženo kladné saldo. V Sasku oproti tomu bylo v roce 2012 saldo nově vzniklých podniků záporné (-247).

Tabulka 6 - Vývoj počtu podnikatelských subjektů ve vybraných krajích ČR a Sasko

Počet podnikatelských subjektů				
Rok	2003	2010	2011	2012
Karlovarský	73.656	82.322	83.396	83.103
Ústecký	163.393	176.422	178.718	179.126
Sachsen	-	172.289	174.192	166.651 ¹⁵
Jihozáp. Sasko	-	64.312	64.731	62.043

Zdroj: vlastní dle údajů ČSÚ, Saský statistický úřad

Graf 8 - Vývoj počtu podnikatelských subjektů ve vybraných krajích ČR a Sasko



Zdroj: vlastní dle údajů ČSÚ, Saský statistický úřad

¹⁵ Pro rok 2012 byly zjištěny údaje o Sasku a Jihozápadních Sasku pouze k 31.4.2012

4.1.4 Zaměstnanost v hospodářských odvětvích

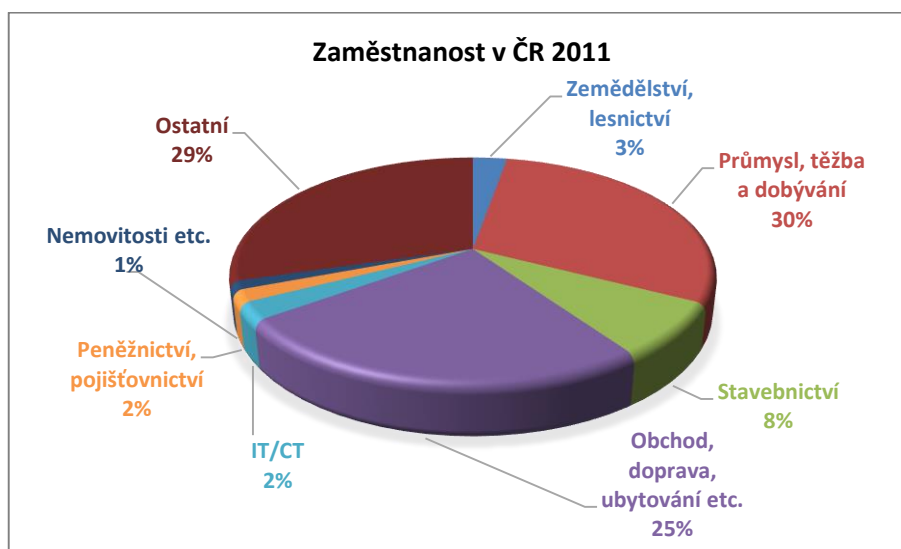
Po roce 1989 došlo v regionech obou států k transformaci velkých národních podniků a kombinátů na moderní, diverzifikovanou průmyslovou strukturu. Ještě dnes existují na severozápadě Čech i v Sasku některé dříve světově proslulé velké závody. Převládají však malé a středně velké podniky. Oba regiony se také vyznačují významným zaměřením na průmyslovou výrobu. V grafu 9 můžeme vidět rozložení zaměstnanosti v České republice, které průmyslové zaměření naší ekonomiky jen potvrzuje. V průmyslu bylo v roce 2011 zaměstnáno celých 30% pracovně aktivního obyvatelstva, spolu se stavebnictvím pak obě odvětví tvořila více než jednu třetinu zaměstnaných. Drtivou většinu pracovníků průmyslu pak zaměstnává průmysl zpracovatelský (především oblast kovovýroby). Ten v rámci celé ČR tvořil 90,6% celkového průmyslu. Karlovarský i Ústecký kraj v tomto ohledu celorepublikovou situaci kopírují, přičemž v obou případech ležel podíl průmyslu na zaměstnanosti vzhledem k celkovému počtu zaměstnanců v kraji o něco málo nad průměrem ČR (Karlovarský kraj 31%, Ústecký kraj 33,2%). Ve zpracovatelském průmyslu ale naopak vykázaly kraje výsledky podprůměrné (Karlovarský kraj 80,8%, Ústecký kraj 84%), což lze vysvětlit vyšším zastoupením těžebních společností jako významných zaměstnavatelů v regionu.

Tabulka 7 - Zaměstnanost ve vybraných hospodářských odvětvích v ČR 2011 – počet zaměstnanců

	Celkem	Zemědělství lesnictví	Průmysl, těžba		Stavebnictví	Ostatní
			Celkem	Zpracova- telský		
Česká republika	4.169.692	115.497	1.240.935	1.123.807	323.378	2.387.533
Karlovarský kraj	118.972	3.224	36.887	29.799	7.974	35.530
Ústecký kraj	297.380	6.907	98.812	83.076	29.522	86.940

Zdroj: vlastní dle údajů ČSÚ

Graf 9 - Podíl vybraných hospodářských odvětví na zaměstnanosti ČR (2011)



Zdroj: vlastní dle údajů ČSÚ

Podívejme se ještě na situaci v ČR v roce 2011 u středních a velkých průmyslových podniků, konkrétně podniků s více než 100 zaměstnanci. Ohledně jejich počtu ležel Karlovarský kraj se svými 77 podniky na posledním místě v ČR, v roce 2012 jejich počet dále klesl na 74. To samé platí o počtu zaměstnanců (mírný pokles z 20.277 zaměstnanců v roce 2011 na 19.619 v roce 2012) a celkových tržbách. Oproti tomu Ústecký kraj, který leží v průměru ve srovnání s ČR v počtu firem (169 v roce 2011 a 170 v roce 2012) i jejich zaměstnanců, vykazuje výrazně nadprůměrný výsledek ohledně tržeb z prodeje vlastní výroby a služeb průmyslové povahy (nárůst z 317.763 mil. Kč na 334.779 mil. Kč v roce 2012).

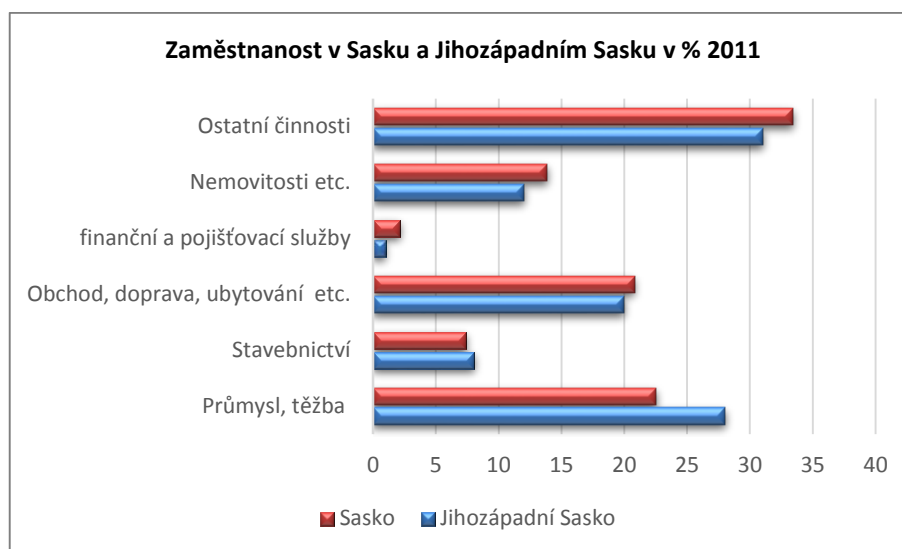
Tabulka 8 - Podniky s více než 100 zaměstnanci v ČR

Průmyslové podniky s více než 100 zaměstnanci				
2012	Počet podniků	Počet zaměstnanců	Tržby v mil. Kč celkem	
ČR	2.320	776.377	2.943.169	
Karlovarský kraj	74	19.619	35.003	
Ústecký kraj	170	52.184	334.779	
2011	Počet podniků	Počet zaměstnanců	Tržby v mil. Kč celkem	Tržby v tis Kč na zaměstnance*
ČR	2310	774.833	2.874.321	3.710
Karlovarský kraj	77	20.277	35.017	1.727
Ústecký kraj	169	52.951	317.763	6.001

*) tržby za prodej vlastních výrobků a služeb průmyslové povahy na zaměstnance
Zdroj: vlastní dle údajů ČSÚ, regionální statistika

Sasko a Jihozápadní Sasko vykazují v průmyslu velmi podobné výsledky. Průmysl a těžba zaměstnává ve Svobodném státu 22,5% pracovníků, společně se stavebnictvím se pak jedná o téměř 30%. Při srovnání vládního kraje Chemnitz s celosaskými údaji se jen potvrzuje skutečnost, že jihozápadní Sasko je průmyslovým srdcem celého Saska. Zaměstnanost v průmyslu zde činí celých 28% plus 8% ve stavebnictví.

Graf 10 - Zaměstnanost ve vybraných odvětvích v Jihozápadním Sasku 2011



Zdroj: vlastní dle údajů IHK Chemnitz, Saský statistický úřad

4.2 Členská základna a rozhodovací pravomoci komor

Prvním zásadním faktorem, který určitou měrou negativně ovlivňuje spolupráci komor, jsou rozdíly mezi oběma komorovými systémy a s tím související velikost členské základny i legislativní postavení komor vůči státu a vůči podnikatelům. V obou státech se jedná o regionální zastoupení podnikatelů a živnostníků činných v daném regionu, jejichž hlavním úkolem je podpora především členských firem a tím celé podnikatelské sféry. Podnikateli vyplývá z členství v komoře vedle povinností (např. placení členských příspěvků či dodržování jednacího a volebního řádu) celá řada práv a výhod. Může využívat poradenství ze strany komor, účastnit se jimi pořádaných akcí za zvýhodněných podmínek, ale také volit a nechat se volit do komorových orgánů. Přes tyto shodné znaky existuje jeden zásadní rozdíl, který má za následek nepoměr v aktivitách komor. Členství v německých komorách, ať obchodních a průmyslových či řemeslných, je pro každého podnikatele daného regionu povinné, což komorám zajišťuje jistotu a stabilitu. Oproti tomu se podnikatelé v České republice mohou sami rozhodnout, zda se stanou členy

komory a pokud ano, sami si volí, ke které komoře chtějí patřit. Ačkoliv většina firem uplatňuje z praktického hlediska princip regionální příslušnosti, vystupují komory v boji o nové členy a tím i o své příjmy jako konkurenti. První zřejmou výhodou IHK oproti okresním hospodářským komorám je tedy relativně stabilní finanční základna plynoucí z povinných členských příspěvků a tím i odlišné personální možnosti. Počet členských firem, ale i zaměstnanců IHK Chemnitz několikanásobně převyšuje průměrný počet zaměstnanců českých komor. V roce 2012 bylo členem IHK Chemnitz ca 95.000 firem (včetně externích firem, poboček i OSVČ). Pro srovnání měla v tom samém roce největší komora v České republice OHK Most 238 firem a menší RHK Poohří pouhých 117 firem (včetně fyzických osob). Ohledně počtu zaměstnanců je situace stejná. Zatímco IHK Chemnitz zaměstnává ve všech pobočkách téměř 200 osob, musí české OHK zajistit chod komory většinou s méně než 10 zaměstnanci.

Dalším rozdílem je rozhodovací pravomoc komor na regionální ale i zemské úrovni. Zástupci německých komor jsou ze zákona zváni k důležitým rozhodnutím týkajícím se podnikatelské sféry. Jejich funkce však není pouze formální. Svým hlasem mohou zvrátit návrhy, které by mohly negativně ovlivnit členské podniky nebo naopak prosadit svá vlastní opatření, dokonce i proti představitelům státu Sasko. IHK mimo jiné přebírá i určité úkoly spolkových zemí, např. oblast profesního vzdělávání či jmenování odborníků, má tedy přímou podporu na nejvyšších místech. V České republice komory takovou sílu bohužel nemají.

Ovšem i komorový systém v Německu musí čelit neustálé kritice a potenciálním hrozbám. Již od zavedení povinného členství v komorách se objevily hlasy proti tomuto kroku. Nejedná se pouze o jednotlivé podniky platící členské příspěvky, ale i některá politická či hospodářská seskupení. Prozatím se podobným hlasům ještě nepodařilo zásadně se prosadit. Výsostné úkoly přenechané státem a výsledky v oblasti podpory regionálního hospodářství hovoří pro stávající systém. Oproti podnikatelské sféře se dokonce ani současná hospodářská krize ve fungování komory zatím nijak zásadně neprojevila, silně však postihla její členy, což může mít určité důsledky v příštích letech. Nejedná se jen o faktický úbytek členských firem a ztrátu části příjmů, ale také o možnou silící averzi vůči povinnému členství. Podnikatel nacházející se ve finanční tísní nemá přirozeně příliš velké pochopení pro vydávání dalších prostředků na obligatorní poplatky.

Souhrn těchto a řady dalších faktorů má za následek, že rychlost a kvalita prováděných přeshraničních opatření a aktivit není vždy taková, jaká by mohla být. I přesto však všichni aktéři vnímají spolupráci jako potřebnou a snaží se v rámci svých možností co nejvíce přispět k hospodářskému rozvoji přeshraničního regionu.

4.3 Interkulturelní rozdíly

Střet dvou kultur, rozdílný způsob práce a obchodní komunikace, odlišné představy o řešení běžných situací v obchodním životě - tyto a mnoho dalších situací jsou při mezinárodních kooperacích nevyhnutelné a bývají často příčinou nezdaru slibné spolupráce. Ačkoliv se dnes s interkulturelními rozdíly a nejrůznějšími tréninky na jejich zvládnutí setkávají podnikatelé čím dál tím častěji, drtivá většina je stále podceňuje a nevěnuje jim dostatečnou pozornost, o to více, jedná-li se o bezprostředního souseda. Co se vlastně rozumí pod pojem kultura resp. kulturní standardy? Jsou to „způsoby vnímání, myšlení, hodnocení a jednání, které většina příslušníků jedné určité kultury považuje za obvyklé [...] a společensky závazné“ (Nový, 2005, str. 14). I přes spíše sociologický charakter je toto téma úzce spojeno s podnikovou činností, zejména internacionalizací firem, a proto se v této kapitole zaměříme alespoň na krátké představení nejrozšířenějších zdrojů konfliktů mezi obchodními partnery na české a saské straně.

První problém, se kterým jsou podnikatelé konfrontováni již při navazování obchodních vztahů, je jazyková bariéra. Téměř každý Čech v příhraničí mluví „tak trochu německy“, stále více Němců dokáže vyjádřit několik přání a požadavků v češtině, čímž vzniká lichá představa o tom, že mohou zvládnout i obchodní jednání. Ve skutečnosti se pak ale takové jednání příliš často orientuje na hledání vhodných výrazů, neustálé dovysvětlování a zásadní informace se k příjemci buď vůbec nedostanou, nebo jsou nepochopeny. Klíčovým předpokladem pro vedení obchodních rozhovorů je tedy velmi dobrá znalost jednoho společného jazyka nebo přítomnost kvalifikovaného tlumočnicka.

Velký přínos pro tuto oblast představují pan Prof. Ivan Nový a Dr. Sylvia Schroll-Machl, kteří během dlouholeté praxe a zkoumání interkulturality definovali několik hlavních zdrojů problémů a nepochopení mezi Čechy a Němci, které ještě dnes zapříčiňují prohlubování stereotypních představ o druhé straně. Stručný přehled některých z nich uvádí následující tabulka.

Tabulka 9 - Rozdíly v obchodní praxi mezi Čechy a Němci

Češi	Kulturní střet	Němci
Neoblíba norem a plánů; tvořivost a improvizace; hlavní důraz na cíl ne na způsob jeho dosažení -> časté nedodržování termínů	Struktury, plán práce	Precizní podrobné plánování a pevné držení se plánu; normování -> nečekané změny způsobují zmatení a chaos
Prolínání soukromého a profesního života; mezilidské vztahy jsou důležité; citlivost a vztahovačnost	Osobní versus pracovní vztahy	Přísné oddělování soukromí a práce; věcná a výkonová orientace; potlačování emocí; odosobnění;
Důraz na celkový dojem; emocionalita; nejasné vyjadřování postoje; vyvozování z kontextu; vyhýbání se přímému řešení konfliktů	Komunikace	Jasně a přímě vyjadřování postojů; důraz na psané; zabraňování možnostem různé interpretace; přímé řešení konfliktů
Kolísání mezi skromností a sebepřeceňování se; nejistota; důraz na statusové symboly	Sebevědomí, sebejistota	Vysoké sebevědomí až arogance; potřeba prosadit se; sebe prezentace
Dělání více věcí najednou; nejasný plán; nerovnoměrnost ve výkonu; respektování časových odchylek	Time management	Přesné plány; postup krok po kroku; projednávání všech změn; netolerance časových odchylek

Zdroj: vlastní dle Nový, Schroll 2007

Vedle společného obchodního záměru, potřebných technických, finančních i mentálních kapacit je proto pro úspěšnou, dlouholetou spolupráci také důležité cizí kulturu znát a respektovat ji. U výše uvedených rozdílů se jedná o všeobecné stereotypy, které nelze aplikovat globálně. Mezi oběma národy existují jedinci, kteří tyto představy o sousedech bojí. Mimoto dochází především u mladších generací manažerů k zásadním změnám ve způsobech obchodního jednání.

5 Analýza oblastí spolupráce a budoucí výzvy

Důvodem, proč spolupráce mezi příhraničními komorami v Česku a Sasku funguje úspěšně již dlouho řadu let, je vztah k aktuální situaci. Neustálé monitorování vývoje regionu a hledání nových výzev je součástí každodenní práce zaměstnanců komory. V této kapitole zanalyzujeme současné problémy, kterých se musí komory i v blízké budoucnosti společně intenzivně věnovat.

5.1 Pracovní trh a nedostatek kvalifikovaných pracovních sil

Otázky spojené z problematikou zaměstnávání českých osob v Německu a naopak provázejí celou existenci vztahů mezi českými a saskými komorami. Před vstupem ČR do EU se podnikatelé obraceli na komory s dotazy k složitému procesu získávání pracovního povolení pro české občany, po 1. květnu 2004 se pak situace změnila. Obavy z rychlého zahlcení domácího trhu pracovníky z nových členských zemí vedlo starší členy EU k přijetí několika opatření v rámci tzv. přechodného období po dobu maximálně 7 let, čehož využilo také Německo. I přesto však ještě před 1. květnem docházelo k postupnému uvolnění. Od roku 2009 byla např. zrušena tzv. „Vorrangprüfung“ pro akademiky, tedy přezkoumání, zda pro dané místo neexistuje vhodný německý uchazeč. Uchazečům o zaměstnání s vysokoškolským titulem bylo pracovní povolení bezproblémově vydáváno pouze na základě formální kontroly pracovních podmínek. Dalším krokem byla implementace Směrnice o volném pohybu služeb koncem roku 2009, která přispěla k zvýšené migraci pracovníků v rámci poskytování přeshraničních služeb. Všechny tyto otázky byly impulsem pro komory, aby nastartovaly příslušné kroky pro zvýšení informovanosti.

Ačkoliv se úplným otevřením pracovního trhu zdánlivě vyřešily poslední otázky, objevily se v této oblasti nové problémy. Jedním z nich jsou výrazné demografické změny. Fenomén stárnutí obyvatelstva je přítomný téměř v celé Evropě. V případě Saska jako bývalého státu východního bloku je tento problém ještě zesílen o odchod mladých, perspektivních lidí do bývalého Západního Německa, z Karlovarského a Ústeckého kraje směřuje migrace zase do centrálních regionů ČR. Přidáme-li navíc faktory charakteristické pro periferní příhraniční oblasti, získáme neobvykle vysoké procento migrace z regionu.

5.1.1 Vývoj počtu obyvatel

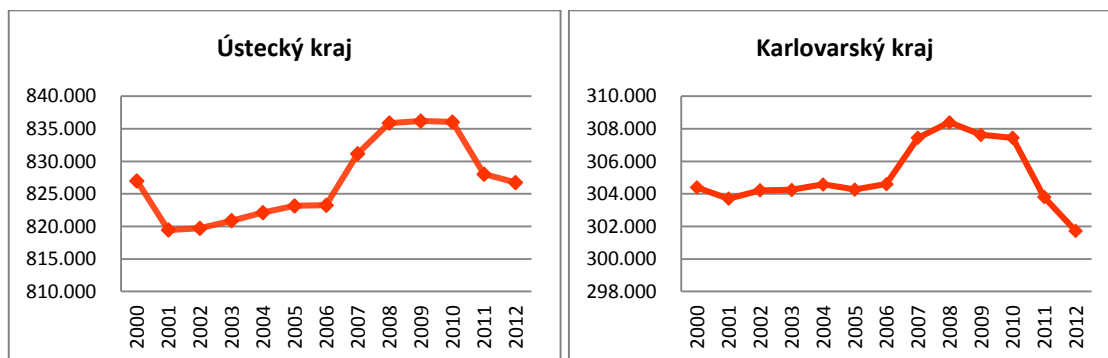
V obou příhraničních krajích – Ústeckém i Karlovarském - byl v roce 2012 zaznamenán celkový úbytek obyvatelstva. Ten byl vzhledem k jeho velikosti citelný zejména v kraji Karlovarském, který v tomto směru zaujímá druhé místo po kraji Moravskoslezském. Ve srovnání s vývojem obyvatelstva v České republice jsou výsledky obou krajů znepokojivé. Ačkoliv i ČR vykázala v roce 2011 celkový úbytek obyvatel, došlo v roce 2012 opět k jeho mírnému nárůstu. U Ústeckého a ještě silněji Karlovarského kraje se však od roku 2009 resp. 2010 projevuje neustálý opačný trend (viz. srovnání graf 11 až 12).

Tabulka 10 - Počet obyvatel ve vybraných letech v ČR, Ústeckém a Karlovarském kraji

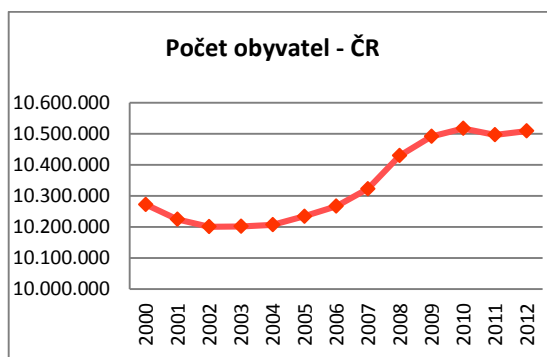
Rok	2000	2007	2008	2009	2010	2011	2012
Karlovarský k.	304.400	307.449	308.403	307.636	307.444	303.804	301.726
Ústecký kraj	827.013	831.180	835.891	836.198	836.045	828.026	826.764
ČR celkem	10.272.503	10.322.689	10.429.692	10.491.492	10.517.247	10.496.672	10.509.286

Zdroj: ČSÚ, regionální srovnání

Graf 11 - Vývoj počtu obyvatel v Ústeckém a Karlovarském kraji



Graf 12 - Vývoj počtu obyvatel v České republice



Zdroj: vlastní dle údajů ČSÚ, regionální srovnání

Negativní přírůstek v sledovaných krajích byl z drtivé části způsoben odlivem obyvatel. V roce 2012 se z celkového přírůstku v hodnotě minus 1.439 osob v Karlovarském kraji jednalo u 1.187 o vystěhované osoby (negativní přírůstek stěhováním), v kraji Ústeckém odešlo 518 lidí, přičemž celkový přírůstek obyvatel činil minus 1.262. Ve srovnání s rokem 2008 došlo tedy k celkovému úbytku obyvatel o téměř 1,1% v Karlovarském a 2,2% v Ústeckém kraji. Další nechvalné prvenství získal Karlovarský kraj v oblasti průměrné mzdy, která v roce 2012 činila 20.602 Kč, což bylo 15% pod průměrnou mzdou České republiky (24.262 Kč). Ústecký kraj vykázal průměrnou mzdu ve výši 22.161 Kč. Je však nutné podotknout, že významný vliv na zvýšení průměrné mzdy v ČR má hlavní město Praha, která leží více než 28 % nad průměrem (31.214 Kč).

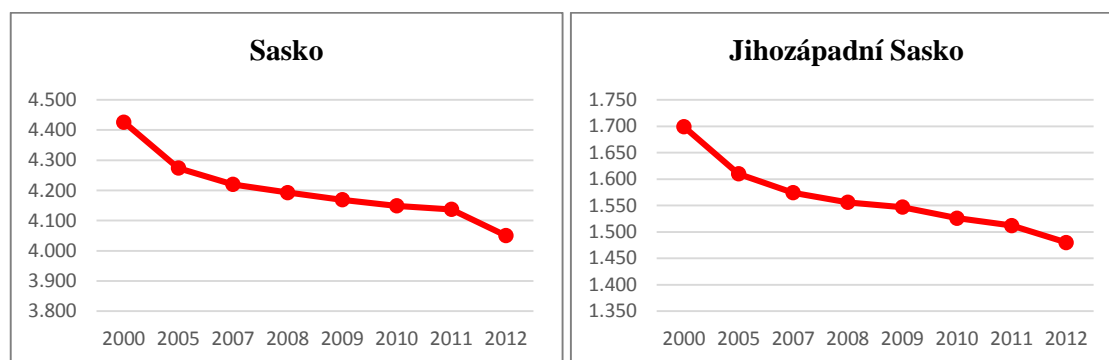
Srovnatelné výsledky v pohybu obyvatelstva vykázalo také Sasko i oblast vládního kraje Chemnitz (jihozápadní Sasko) s tím rozdílem, že k úbytku obyvatel dochází průběžně již od začátku sledovaného období v roce 2007 a jeho důsledky jsou o to dramatičtější. Vzhledem k roku 2000 ztratilo Sasko 8,5%, Jihozápadní Sasko dokonce 12,9% obyvatel (376.000 osob). Ačkoliv celkový přírůstek stěhováním byl pro Svobodný stát v roce 2012 kladný (+ 11.728 obyvatel), potýkaly se všechny okresy vládního kraje Chemnitz – mimo samotného města Chemnitz - s dalším odlivem obyvatel. Celkový přírůstek obyvatel v jihozápadním Sasku tak činil minus 2.198 osob.

Tabulka 11 - Vývoj počtu obyvatel v Sasku a vládním kraji Chemnitz

Počet obyvatel k 31.12. v tis.							
Rok	2000	2007	2008	2009	2010	2011	2012*
Sasko	4.426	4.220	4.193	4.169	4.149	4.137	4.050
Jihozápadní Sasko	1.699	1.574	1.556	1.547	1.526	1.512	1.480

Zdroj: vlastní dle údajů IHK Chemnitz Saského statistického úřadu *) předběžná, odvozená čísla

Graf 13 - Vývoj počtu obyvatel v Sasku a Jihozápadním Sasku

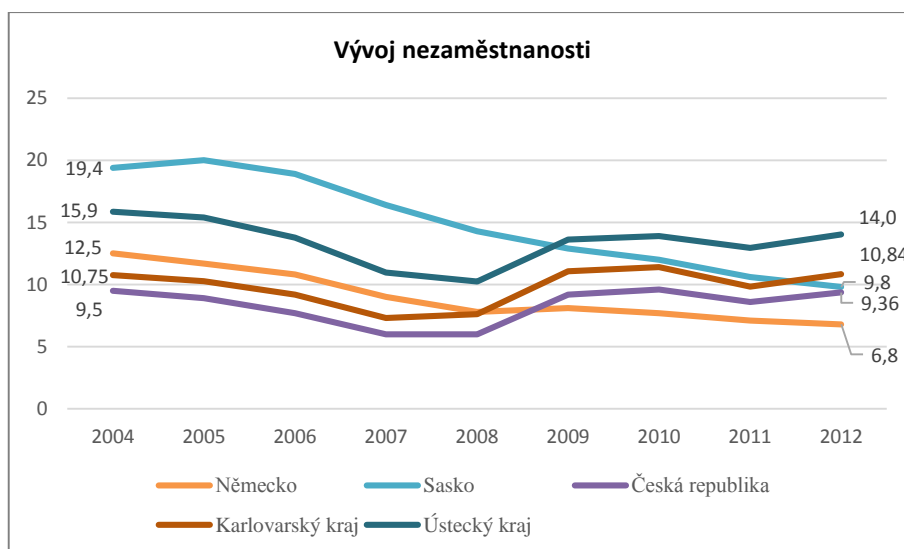


Zdroj: vlastní dle údajů IHK Chemnitz, Statistického úřadu Sasko,

5.1.2 Nezaměstnanost

V souvislosti s těmito dramatickými demografickými změnami nabývá v posledních letech na významu problém nedostatku kvalifikovaných pracovních sil, a to nejen v příhraničních regionech Česka a Saska. Nejvíce se tento negativní vliv projevuje v řemeslných oborech (svářeči, obráběči kovů, truhláři etc.), na trhu dále chybí techničtí inženýři, technici se zaměřením na obrábění CNC a mnoho dalších. I v analyzované oblasti je tento problém velmi citelný. I přesto se však tyto české i saské regiony vyznačují ve srovnání s celorepublikovým průměrem nadprůměrně vysokou mírou nezaměstnanosti. V říjnu 2013 byla míra nezaměstnanosti v České republice 7,6%, v obou krajích se přitom pohybovala výrazně nad touto hodnotou, v Karlovarském kraji činila 8,9 %, v Ústeckém dokonce 11,1%. Ve stejném sledovaném období se v Sasku pohybovala míra nezaměstnanosti kolem 8,6 %, celková míra nezaměstnanosti v Německu byla o celé dva procentní body nižší 6,5%. Jak lze vidět v následujícím grafu, kopíruje vývoj v krajích a spolkové zemi – i přes částečně odlišný průběh - situaci na národní úrovni.

Graf 14 - Vývoj nezaměstnanosti v Německu, Sasku, ČR a Karlovarském a Ústeckém kraji v letech 2004 - 2012



Zdroj: vlastní, ČSÚ, Spolkový statistický úřad, Saský statistický úřad

Tato disproporce mezi chybějícími pracovními místy a vysokou nezaměstnaností je z velké části dána strukturou obyvatelstva, jeho vzděláním, chybějící motivací a relativně vysokou mírou dlouhodobě nezaměstnaných obyvatel, kterými nelze vyplnit chybějící místa na trhu práce. Stále více firem se proto potýká s problémem, kdy nemohou najít odpovídající odborníky.

5.1.3 Profesionální vzdělávání

Od úplného otevření pracovního trhu v Německu k 1. květnu 2011 si proto německé firmy slibovaly (některé se naopak obávaly) příliv českých uchazečů. Ten se však nekonal. Na jedné straně to lze vysvětlit faktem, že kvalifikovaní pracovníci se znalostí německého jazyka a s ochotou vycestovat za prací tuto možnost již využili, nebo najdou dobré uplatnění i v ČR. Na druhé straně zde určitou roli hrají mentální, kulturní a subjektivní faktory a tendence při hledání práce přehraničí oblasti „přeskakovat“ a orientovat se na větší hospodářská centra. Téma podpory mobility pracovních sil a učňů se z těchto důvodů stalo jedním ze stěžejních bodů spolupráce českých komor a NKT. Prvotním cílem je společně s příslušnými subjekty (Eures, úřady práce, školy, ČNOPK etc.) zvýšit kvalifikaci (potencionálních) uchazečů, zájem mladých lidí o řemesla a technické obory a celkově podpořit mobilitu nad rámec státu. Pro zahraniční trh ale není důležitá pouze profesní kvalifikace, ale také znalost cizího jazyka. Němčina se u českých mladých lidí však dostává stále více do pozadí a převládá anglický jazyk. U německých občanů je znalost češtiny dokonce výrazně horší.

Je nesporné, že opatření ke zvýšení dostupnosti odborných pracovních sil musí začínat mnohem dříve než u hledání odpovídajících zaměstnanců. Pro udržitelnou změnu stávajícího stavu je potřeba adaptovat momentální strukturu a systém vzdělávání. Zatímco neustále přibývá absolventů s maturitou a vysokoškolsky vzdělaných mladých lidí humanitních, ekonomických, právních a podobných oborů, nejsou řemeslné a technické obory pro uchazeče příliš atraktivní. Přestože probíhá celá řada aktivit na podporu řemeslných a technických oborů a mobilitu učňů a pracovních sil, naráží zúčastnění právě na problém spojený s učňovským vzděláváním. Oba státy mají zásadně rozdílné systémy odborného vzdělávání. Vyučený Čech často není schopen obstát požadavkům kladeným na německého pracovníka, který absolvoval stejný obor v rámci duálního vzdělávání. Ten je charakteristický vyšším podílem praxe a vazbou učně přímo na podnik. Mimoto je i přes řadu harmonizací ze strany EU velkým problémem uznávání již získaných kvalifikací. Jako největší překážka se ale při spolupráci ukázal i dříve obávaný fakt, že podporovat mladé schopné lidi, aby odcházeli za hranice, a přijít tak další pracovní síly, je pro daný stát kontraproduktivní.

V budoucnu bude proto zapotřebí tento způsob spolupráce komor pozměnit. Již dnes probíhají projekty, které mají za cíl přiblížit mladým lidem již zmíněné řemeslné a

technické obory a nasbírat první zkušenosti v zahraničí. I když se jedná spíše o ojedinělé případy, je zapotřebí tyto vztahy dále podporovat. Důležité je pokusit se vytvořit u mladých lidí pozitivní vztah nejen k řemeslům a technice, ale také k regionu a nabídnout jim takové podmínky, aby neměli potřebu odcházet pryč. Spolupráce na této úrovni je ovšem otázkou několika let a zahrnuje zásadní změny v rámcových podmínkách při zapojení všech kompetentních aktérů z Čech i Německa.

5.2 Silniční dopravní infrastruktura

Snahy o zlepšení dopravní infrastruktury v příhraniční oblasti sahají už do počátků spolupráce českých a saských komor. Fungující a spolehlivá dopravní síť nad rámec jednoho státu je předpokladem pro bezproblémový pohyb osob, zboží a služeb v EU. Ačkoliv v rámci celého Saska i severozápadu Čech lze celkový stav charakterizovat jako uspokojivý, je situace v těsné blízkosti hranic více než nedostačující. Již v prvních společných projektech byly stanoveny konkrétní i všeobecné cíle na řešení tohoto problému, ale zlepšení stále není na takové úrovni, jaká je zapotřebí. Důvodů pro to je hned několik - mění se vládní struktura v krajích a spolkových zemích, občanské iniciativy aktivně vystupující proti rozšiřování dopravních cest pro nákladní dopravu, nepochopení potřebnosti ze strany obcí a jejich občanů a mnoho dalších. Z ekologického hlediska a v souladu se zachováním klidného bydlení (velmi často se jedná o víkendová obydlí, hotely a turistické oblasti) je takový postoj zcela pochopitelný. Z opačného pohledu je ale hospodářský rozvoj příhraničí závislý na možnostech mobility obchodní dopravy. Je nutné zdůraznit, že se jedná z největší části o dopravu pomocí malých nákladních vozidel. Dálková tranzitní doprava přes tuto oblast je z hlediska přírodních podmínek i stavu silnic v oblasti téměř nemyslitelná. Přesto, anebo právě proto, byla u většiny hraničních přechodů dočasně zavedena různá omezení tonáže, ať uměle nebo z důvodů špatné infrastruktury.

V následující tabulce je uveden přehled některých hraničních přechodů minimálně II. třídy pro silniční dopravu spojující jihozápadní Sasko s Ústeckým a Karlovarským krajem a současná dopravní omezení na těchto trasách.

Tabulka 12 - Vybrané hraniční přechody pro silniční dopravu mezi jihozápadním Saskem a Karlovarským a Ústeckým krajem a jejich omezení

Hraniční přechod	Silnice CZ - DE	Omezení
Ústecký kraj		
Mníšek - Deutscheinsiedel	II/271 – S207	3,5 tuny
Hora Sv. Šebestiána - Reizenhain	I/7 – B174	bez omezení
Vejprty – Bärenstein	II/219 – S262	7,5 tuny
Karlovarský kraj		
Boží Dar - Oberwiesenthal	I/25 – B95	10 tun
Potůčky - Johannegeorgenstadt	II/221 – S272a	3,5 tuny
Kraslice - Klingenthal	II/210 – S304a	12 tun

Zdroj vlastní

Ačkoliv od roku 2004 došlo k částečnému zlepšení dopravní průchodnosti hranic např. navýšení přípustné tonáže na přechodu Bärenstein – Vejprty z 3,5 na 7,5 tuny, nejsou zdaleka ještě splněny všechny původní plány. Jako příklad jmenujme právě tento přechod, kde se mnoho zainteresovaných z české i saské strany včetně zástupců samotného města Vejprty snaží dosáhnout zvýšení horní hranice omezení tonáže na 20 tun a tím zjednodušení dosažitelnosti oblasti pro podnikatele ze Saska, se kterými místní firmy řadu let obchodují (dovoz stavebního materiálu, oceli etc.). V rámci uskutečněné ankety v roce 2010 navíc 13 saských a téměř stejný počet českých firem z bezprostřední blízkosti přechodu vyjádřilo aktivní zájem o zrušení stávajícího omezení, snahy o uskutečnění dalších kroků tímto směrem však byly zaraženy hned zpočátku s odvoláním se na „nedostačující“ stav silnice a chybějící finanční prostředky na jejich opravu. Zatím je tato situace řešena opakovaným udělováním výjimek z dopravního omezení, což je však z dlouhodobého hlediska neudržitelný stav. Podobný scénář lze vidět i u ostatních přechodů. Jako jeden pozitivní příklad jmenujme např. navýšení tonáže na 12 tun u přechodu Kraslice-Klingenthal, kde díky aktivnímu nasazení města, kraje, ale také hospodářských komor včetně IHK Chemnitz došlo ke zlepšení stavu pro malé regionální podnikatele, aniž by se znatelně zhoršily životní podmínky ve městě. Bohužel se ale jedná v daném regionu spíše o výjimku. V současnosti se tedy další přechod od Hory Sv. Šebestiána - Reizenhain“, přes který lze jezdit bez omezení tonáže, nachází až mezi Bavorskem a Chebskem (Schönberg – Vojtanov). Jediným možným řešením stávající situace jsou další aktivní pokusy o zlepšení dialogu zúčastněných a kompetentních aktérů, což je společným dlouhodobým plánem českých i saských komor.

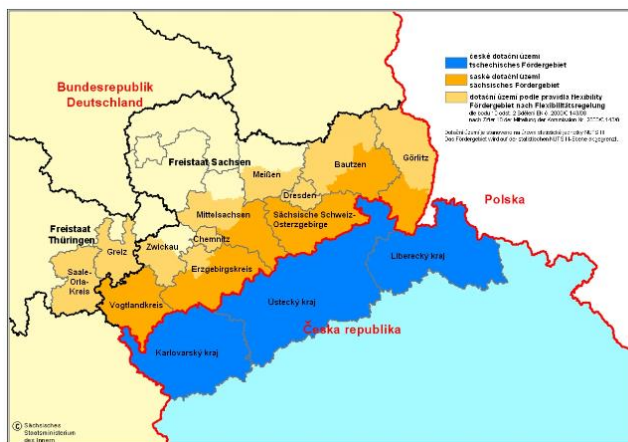
Vedle výše popsaných „tvrdých“ faktorů lze do problematiky přeshraniční dopravy zařadit také nepříjemnosti spojené s nedodržením dopravních podmínek. Čeští řidiči v Německu stejně jako němečtí na území České republiky se nezdá setkávat s příliš přísnými kontrolami a jednáním ze strany dopravních orgánů. Jedná se jak o často přehnané kontroly řidičů celní policií, tak o odstavení nákladních vozidel a zákazů jízdy z důvodu minimálního překročení tonáže, rychlosti či povinné doby odpočinku. Zde nemají však Hospodářské i Obchodní a průmyslové komory téměř žádnou (pravo)moc zasahovat. Jedinou možností je pečlivé poradenství podnikatelů ad hoc chystající se jet přes hranice, v kritických případech pak podpora při komunikaci s příslušnými orgány v cizím jazyce (překlady, vysvětlení stavu věci).

5.3 Dotační programy EU pro přeshraniční aktivity

Možnosti a podmínky finanční podpory podnikatelů a dalších subjektů činných v česko-saském příhraničí patří mezi časté dotazy, se kterými jsou partnerské komory konfrontovány. Jak již bylo popsáno v historii spolupráce komor, zapojily se obě strany v předchozích letech samy do řady projektů dotovaných z Evropských fondů, na české straně jsou takové aktivity dokonce jednou z podmínek pro přežití komor. Odhlédneme-li od samotného zapojení v jednotlivých projektech, mají komory v tomto ohledu dvě hlavní funkce – funkci poradní a funkci rozhodující. Zde je spolupráce spíše omezená pouze na výměnu informací a konzultace k celkovým dotačním podmínkám i potřebám v regionu a konkrétním projektům. Dokonce i rozsah zapojení IHK Chemnitz a jejích českých partnerských komor je různý. Zatímco české komory poskytují jen všeobecné informace o dotačních možnostech a spíše samy vystupují jako žadatel o podporu, plní IHK Chemnitz vedle funkce poradní také zmíněnou funkci rozhodující. IHK Chemnitz spolu s HWK Chemnitz mají jako zástupci hospodářské a průmyslové oblasti k dispozici jeden hlas, kterým mohou v rámci hlasování v česko-saských monitorovacích výborů spolurozhodovat o schválení či odmítnutí předloženého projektu, a to na základě zvážení přínosu projektu pro daný region. Úkolem výborů je vedle schvalování projektů také rozhodování a hlavních podmínkách programu, přerozdělování finančních prostředků mezi jednotlivými prioritními osami a v neposlední řadě dávání impulsů pro změny rámcových podmínek. Přestože české komory nejsou v monitorovacích výborech přímo zúčastněny, jsou zde zastoupeny prostřednictvím HK ČR, zájmy regionů pak hájí Euroregion Erzgebirge/ Krušnohoří (Mostecko, Chomutovsko) a Euroregio Egrensis

(Karlovarský kraj). Během aktuálního dotačního období se objevila celá řada problémů a faktorů, které je potřeba v novém období eliminovat nebo alespoň se pokusit o jejich zlepšení.

Obr. 15 - Dotační území programu Cíl3/Ziel3 2007-2013



Zdroj: SMWA, společný programový dokument, str. 9

První překážkou je samotné podání projektové žádosti. Jedná se o mnohostránkový dokument s celou řadou povinných příloh a potvrzení, který podrobně popisuje plán projektu do nejmenších detailů, jako je např. počet účastníků a přesný rozpočet připravovaných akcí po celou dobu projektu. Uchazečům sice stojí k dispozici jako poradci zaměstnanci Společného technického sekretariátu, vyplnění konečné žádosti a obstarání všech potřebných potvrzení musí však zajistit projektoví partneři. Díky dlouhým reakcím kontrolního orgánu a častým dodatečným požadavkům trvá příprava projektu od jeho započetí po přijetí žádosti do monitorovacího výboru několik měsíců, v hraničních případech až rok. To způsobuje, že potencionální žadatelé jsou odrazeni hned na začátku a projekty nejsou ve výsledku vůbec realizovány. Dalším organizačním problémem je nutnost předfinancování projektových aktivit. Příjemci podpory mohou získat až 85% všech způsobilých výdajů¹⁶ zpět, musí je však nejprve pokrýt z vlastních prostředků a teprve po doložení všech dokladů a jejich zpracování jim jsou náklady zpětně vyplaceny. Zde naráží partneři na dva zásadní problémy – samotné získání prostředků pro předfinancování a velmi dlouhé čekací doby na jejich navrácení. Hlavně pro malé organizace se může jednat o zničující faktor, především jsou-li ve hře půjčky u finančních institucí. Úroky totiž mezi způsobilé výdaje zařadit nelze.

¹⁶ u tzv. „velkých“ projektů činí minimální objem žádaných finančních prostředků 22.500€

Jako poslední nevýhodu vnímají hospodářské subjekty disproporce v rámcových dotačních podmínkách na české a saské straně. Jednou z nich je např. skutečnost, že projekt přeshraniční spolupráce Cíl3/Ziel3 se na české straně všeobecně nevztahuje na akciové a společnosti s ručením omezením, není-li splněna podmínka: „80% podíl veřejnoprávních osob na základním kapitálu a 80% podíl veřejnoprávní právnické osoby na hlasovacích právech.“ (SMWA, programový dokument, str. 82-83). Na straně saské mohou být malé a střední podniky příjemci dotací u některých oblastí podpory.

Všechny zmíněné problémy jsou častým důvodem kritiky postupů národních orgánů ze strany českých i saských členů monitorovacích výborů. Ke skutečnému zlepšení však přes všechny snahy zatím nedošlo. S končícím dotačním obdobím 2007 - 2013 je proto potřeba věnovat zvýšenou pozornost následujícímu období 2014+. Již několik let probíhají aktivní jednání mezi zainteresovanými subjekty v příhraničí, jako jsou krajské úřady, euroregiony, zástupci příslušných ministerstev apod., ze kterých by měl vyjít nový programový a realizační dokument, který je lépe adaptován na požadavky podpory přeshraniční spolupráce. Odstranění nebo alespoň zmírnění aktuálních překážek a celkové zjednodušení a urychlení procesu zadávání projektů je jedním z diskutovaných témat. K hlavním bodům diskuze ale patří stanovení nových prioritních os a jejich cílů. V centru zájmu komor přitom stojí podpora projektů týkajících se zlepšení přeshraniční infrastruktury, spolupráce mezi MSP, posílení inovačních tendencí, výzkumu a vývoje ale také projektů zaměřených na podporu zaměstnanosti a přeshraniční mobility pracovních sil, zvyšování odbornosti a sjednocení podmínek pro uznávání získaných kvalifikací v rámci česko-saském prostoru.

6 Závěr

I přes dlouholeté členství České republiky v Evropské unii a využívání řady programů pro snížení rozdílů mezi jednotlivými státy i národními regiony, jsou nerovnosti mezi příhraničními oblastmi a centrálními regiony stále markantní. Analýza hospodářských a sociálních podmínek v severozápadních Čechách a jihozápadním Sasku ukázala, že i česko-saské příhraničí se potýká s problémy periferní oblasti, jako je nadprůměrně vysoká nezaměstnanost, migrace obyvatelstva z regionu, nedostatek kvalifikovaných pracovních sil nebo nedostačující přeshraniční dopravní infrastruktura. Zároveň se ale jedná o významnou průmyslovou oblast s velkým významem pro hospodářství daného státu.

Podpora podnikatelského prostředí je jedním z hlavních témat pro udržitelný rozvoj jak českých, tak saských krajů. Tento cíl si před několika lety společně vytyčily hospodářské komory v Ústeckém a Karlovarském kraji a IHK Chemnitz v jihozápadním Sasku. Dlouhá historie vzájemných vztahů ukazuje, že společnými aktivitami a iniciativou všech aktérů v příhraničních regionech může být dosaženo výsledků zlepšujících sociální, hospodářské i kulturní podmínky pro život občanů jednoho přeshraničního regionu. Mezi ně patří mimo jiné zvyšování informovanosti podnikatelů o podmínkách pro podnikání v druhém státě, pomoc při internacionalizaci firem nebo zlepšování rámcových podmínek v česko-saském příhraničí pomocí dialogu se správními orgány. Důležité je také zjištění, že i přes příslušnost k různým státům vykazují oba regiony velmi podobné charakteristiky ať z hlediska struktury hospodářství, tak v oblasti negativní faktorů ovlivňujících jejich ekonomickou výkonnost a image.

Efektivní společnou činnost komor částečně oslabuje také celá řada faktorů. Nejedná se pouze o již zmíněný charakter příhraniční oblasti se všemi svými negativy, rozdílné ekonomicko-právní a sociální podmínky či problémy spojené se střetem dvou kultur, ale také o odlišné správní a organizační pozadí komor a s tím spojené možnosti podpory regionálního hospodářství. Hlavním důvodem pro poslední jmenované je povinné členství v komorách na saské a dobrovolné na české straně, z čehož vyplývají různé finanční a personální možnosti a rozhodovací pravomoci.

I přes tyto disproporce lze spolupráci mezi komorami zhodnotit jako velmi pozitivní. Hlavním přínosem této kooperace je především vztah k aktuální situaci. Informace žádané v době otevření hranic jsou dnes již dávno překonané, komory proto musí svou

(spolu)práci neustále přizpůsobovat změněným podmínkám na trhu. V závěru této práce se autorka zaměřila na problémové oblasti postihující v současné době ekonomické aktivity podnikatelů v příhraničí. Na tyto problémy by měly komory v budoucnu společně ještě více reagovat a pokusit se o jejich zlepšení. Jedná se zejména o narůstající nedostatek kvalifikovaných pracovníků, stále nedostatečnou propustnosti hranice pro regionální dopravu a v neposlední řadě zlepšení podmínek při poskytování dotací v rámci přeshraničního programu Cíl3 – Ziel3. Budou-li i další snahy komor a dalších regionální aktérů o zlepšení situace v česko-saském příhraničním regionu úspěšné, nemusí již hranice v budoucnu tvořit pouze dělicí čáru mezi dvěma státy a kulturami, ale mohou se vyvinout v oblíbená místa setkávání.

7 Seznam grafů, obrázků a tabulek

Seznam grafů

Graf 1 - Vývoz České republiky v roce 2012 podle cílových zemí.....	34
Graf 2 - Nejvýznamnější zboží vyvážené do Německa 2012	34
Graf 3 - Dovoz České republiky v roce 2012 podle zemí původu	35
Graf 4 - Nejvýznamnější zboží dovážené z Německa 2012	35
Graf 5 - Srovnání vývoje zahraničního obchodu s Německem a Saskem v mil. €.....	36
Graf 6 - Vývoj směnného kurzu české koruny a eura.....	37
Graf 7 - Struktura ekonomických subjektů v Karlovarském a Ústeckém kraji	39
Graf 8 - Vývoj počtu podnikatelských subjektů ve vybraných krajích ČR a Saska	40
Graf 9 - Podíl vybraných hospodářských odvětví na zaměstnanosti ČR (2011).....	42
Graf 10 - Zaměstnanost ve vybraných odvětvích v Jihozápadním Sasku 2011	43
Graf 11 - Vývoj počtu obyvatel v Ústeckém a Karlovarském kraji	48
Graf 12 - Vývoj počtu obyvatel v České republice	48
Graf 13 - Vývoj počtu obyvatel v Sasku a Jihozápadním Sasku	49
Graf 14 - Vývoj nezaměstnanosti v Německu, Sasku, ČR a Karlovarském a Ústeckém kraji v letech 2004 - 2012	50

Seznam obrázků

Obr. 1 - Dotační území programu Cíl3/Ziel3 2007-2013	55
--	----

Seznam tabulek

Tabulka 1 - Počet vybraných podnikatelských subjektů v Ústeckém kraji 2012	22
Tabulka 2 - Počet vybraných podnikatelských subjektů v Karlovarském kraji 2012	25
Tabulka 3 - Vývoj HDP na 1 obyvatele v % v národním srovnání Karlovarského, Ústeckého kraje a Jihozápadního Saska.....	38
Tabulka 4 - HDP na 1 obyvatele v PPS % v ČR a SRN v evropském srovnání	38
Tabulka 5 - Vývoj počtu vybraných podnikatelských subjektů podle právní formy v Karlovarském a Ústeckém kraji.....	39
Tabulka 6 - Vývoj počtu podnikatelských subjektů ve vybraných krajích ČR a Saska .	40
Tabulka 7 - Zaměstnanost ve vybraných hospodářských odvětvích v ČR 2011	41
Tabulka 8 - Podniky s více než 100 zaměstnanci v ČR.....	42

Tabulka 9 - Rozdíly v obchodní praxi mezi Čechy a Němci.....	46
Tabulka 10 - Počet obyvatel ve vybraných letech v ČR, Ústeckém a Karlovarském kraji.....	48
Tabulka 11 - Vývoj počtu obyvatel v Sasku a vládním kraji Chemnitz	49
Tabulka 12 - Vybrané hraniční přechody pro silniční dopravu mezi jihozápadním Saskem a Karlovarským a Ústeckým krajem a jejich omezení.....	53

8 Seznam použitých zkratk

AGEG	Arbeitsgemeinschaft Europäischer Grenzregionen (= Pracovní skupina Evropské příhraniční regiony)
ČMZRB	Českomoravská záruční a rozvojová banka
ČNB	Česká národní banka
ČNOPK	Česko-německá hospodářská komora v Praze
DIHK	Deutscher Industrie- und Handelskammertag (Sněm obchodních a průmyslových komor)
EEN	Enterprise Europe Network
EFRR	Evropský fond pro rozvoj podnikání
ESF	Evropský sociální fond
EU	Evropská unie
FS	Fond soudržnosti
HDP	hrubý domácí produkt
HK ČR	Hospodářská komora České republiky
HWK	Handwerkskammer (Řemeslná komora)
IHK	Industrie- und Handelskammer (= Obchodní a průmyslová komora)
KARP	Karlovarská agentura rozvoje podnikání
KHK	krajská hospodářská komora
MMR	Ministerstvo pro místní rozvoj
MSP	malé a střední podniky
NKT	Netzwerkkoordination Tschechien (Koordinace česko-saských vztahů)
NUTS	Nomenclature of Units for Territorial Statistics (Nomenklatura územních statistických jednotek)
OHK	okresní hospodářská komora
OPPI	operační program podnikání a inovace
RHK	regionální hospodářská komora
ROP	regionální operační program
RRA	regionální rozvojová agentura
SAB	Sächsische Aufbaubank (Saská rozvojová banka)
SWOT	Strengths, Weaknesses, Opportunities, Threats – analýza silných a slabých stránek, příležitostí a hrozeb

9 Seznam použité literatury

Arbeitsgemeinschaft Europäischer Grenzregionen (Hrsg.). *Zusammenarbeit Europäischer Grenzregionen. Bilanzen und Perspektiven*. Baden-Baden : Nomos, 2008. ISBN 978-3-8329-3389-0

HODICOVÁ, Radka. *Psychická distance a internacionalizace malých a středním podniků. Empirické šetření na příkladu sasko-českého pohraničí*. Praha : Grada Publishing, 2011. ISBN 978-80-247-3939-7

JEŽEK, Jiří. *Prostorová a regionální ekonomika*. Plzeň : ZČU, 1998. ISBN 80-7082-575-8

KOCH, Eckart (Hrsg.). *Osterweiterung der EU – neue Chancen für interkulturelle Kooperationen*. München : Hammp, 2005. ISBN

MIZERSKI, Nicole. *Interkulturelle Aspekte in der Wirtschaft. Wirtschaftsrelevante Kulturanalyse MOE-Länder Polen und Tschechien im Fokus*. Saarbrücken : VDM Verlag Dr. Müller, 2010. ISBN 978-3-639-23899-0

NOVÝ, Ivan, SCHROLL-MACHL, Sylvia. *Interkulturelní komunikace v řízení*. Praha : Management Press, 2007. ISBN 80-7261-158-4

NOVÝ, Ivan, SCHROLL-MACHL, Sylvia. *Spolupráce přes hranice kultur*. Praha : Management Press, 2005. ISBN 80-7261-121-6

VODÁČEK, Leo, VODÁČKOVÁ, Olga. *Malé a střední podniky – konkurence a aliance v Evropské unii*. Praha : Management Press, 2004. ISBN 80-7261-099-6

SCHÖNE, Roland. *Kooperationen von kleinen und mittleren Unternehmen : ein Leitfaden*. Chemnitz : Technische Universität, 2000. ISBN 3-9805747-6-8

WUNDERLICH, Hans-Joachim, HOFMANN, Barbara, DIVIŠOVÁ, Martina. *Grenzüberschreitende Zusammenarbeit in der südwestsächsischen und nordböhmisches Grenzregion* in: ZSCHIEDRICH, Harald. *Wirtschaftliche Zusammenarbeit in Grenzregionen. Erwartungen – Bedingungen – Erfahrungen*. Berlin : BWV, 2011. ISBN 978-3-8305-1867-9

Internetové zdroje

AGEG Arbeitsgemeinschaft Europäische Grenzregionen [oficiální stránky online]
Dostupné URL: <http://www.aebr.eu/de/>

Bundesagentur für Arbeit (Spolková agentura práce) [online] Dostupné URL:
<http://www.arbeitsagentur.de/>

Businessinfo, informační portál pro podnikatele [online] Dostupné URL: <http://www.businessinfo.cz>

Cíl3/Ziel3 Program na podporu přeshraniční spolupráce mezi Českou republikou a Svobodným státem Sasko [oficiální stránky online] Dostupné URL: <http://www.ziel3-cil3.eu/>

Cyrrus advisory, informační server [online] Dostupné URL: <http://www.dotacni.info/op-preshranicni-spoluprace-pro-obdobi-2014-az-2020/>

CzechInvest [oficiální stránky online] Dostupné URL: <http://www.czechinvest.org>

CzechPOINT, kontaktní místa [oficiální stránky online] Dostupné URL: <http://www.czechpoint.cz/>

Česká národní banka ČNB [online] Dostupné URL: <http://www.cnb.cz>

Česko-německá obchodní a průmyslová komora. [oficiální stránky online] Dostupné URL: <http://tschechien.ahk.de/>

Český statistický úřad ČSÚ [online] Dostupné URL: <http://www.czso.cz/>

Destatic – spolkový statistický úřad [online] Dostupné URL: <https://www.destatis.de/>

Euractiv, zpravodajství o EU [online] [cit. 20.10.2013] Dostupné URL: <http://www.euractiv.cz/regionalni-rozvoj/clanek/jednani-o-budouci-kohezni-politice-komplikuje-zatim-nedokonceny-pravni-ramec-fondy-eu-010755>

Euroskop, evropský informační portál. [online] Dostupné URL: <https://www.euroskop.cz>

GTAI – Germany trade and Invest, informační portál pro zahraniční obchod [online] Dostupné URL: <http://www.gtai.de>

HK ČR Hospodářská komora České republiky [oficiální stránky online] [cit. 11.10.2013]

IHK Chemnitz [oficiální stránky online] Dostupné URL: <https://www.chemnitz.ihk.de>

Justice. Oficiální server českého soudnictví [online] Dostupné URL: <http://portal.justice.cz/>

Karlovarský kraj [oficiální stránky online] Dostupné URL: <http://www.kr-karlovarsky.cz/>

Krajská hospodářská komora Ústeckého kraje [oficiální stránky online] Dostupné URL: <http://www.khk-usti.cz>

Ministerstvo pro místní rozvoj [oficiální stránky online], Strukturální fondy EU. Dostupné URL: <http://www.strukturalni-fondy.cz/cs/Fondy-EU/Kohezni-politika-EU>

Regionální rozvojová agentura Ústeckého kraje [oficiální stránky online] Dostupné URL: <http://www.rra.cz/cs/>

RIS regionální informační service [online] Dostupné URL: <http://www.risy.cz/>

SMWA Saské státní ministerstvo hospodářství a práce, Referát 54. *Společný Programový dokument „Programu Cíle 3 / Ziel 3 na podporu přeshraniční spolupráce mezi Českou republikou a Svobodným státem Sasko* [online]. Drážďany : 2011, Dostupné URL: http://www.ziel3-cil3.eu/media/cs/2011-08-10_Programmdokument_genehmigt_9811_CZ.pdf

Týden.cz [oficiální stránky online] aktualizace 24.10.2013 [cit. 1.11.2013] Dostupné URL: http://www.tyden.cz/rubriky/byznys/cesko/zeman-je-pro-prolomeni-limitu-pro-tezbu-uhli-na-ustecku_286785.html?showTab=nejctenejsi-24#.UpCEXOLgxIg

Ústecký kraj [oficiální stránky online] Dostupné URL: <http://www.kr-ustecky.cz/>

Zákon č. 301/1992 Sb., o Hospodářské komoře České republiky a Agrární komoře České republiky ze dne 5. května 1992.

Zákon k předběžné úpravě práva o Obchodních a průmyslových komorách z 18. 12. 1956, poslední úprava 22. 12. 2011.

Zemský statistický úřad Sasko - Statistik Sachsen [online] Dostupné URL: <http://www.statistik.sachsen.de/>

10 Seznam příloh

Příloha A: Mapa euroregionů v Evropě

Příloha B: Struktura členských firem IHK Chemnitz

Příloha C: Organizační struktura IHK Chemnitz

Příloha D: Mapa euroregionů v České republice

Příloha E: Titulní strana Zákona č. 301/1992 Sb. o Hospodářské komoře České republiky a Agrární komoře České republiky ze dne 5. května 1992

Příloha F: Titulní strana německého Zákona k předběžné úpravě práva o Obchodních a průmyslových komorách z 18. 12. 1956

Příloha A: Mapa euroregionů v Evropě



Zdroj:

AGEG [online] [cit. 15.10.2013] dostupné URL: http://www.aebr.eu/de/mitglieder/mitglieder_karte.php

Příloha B: Struktura členských firem IHK Chemnitz

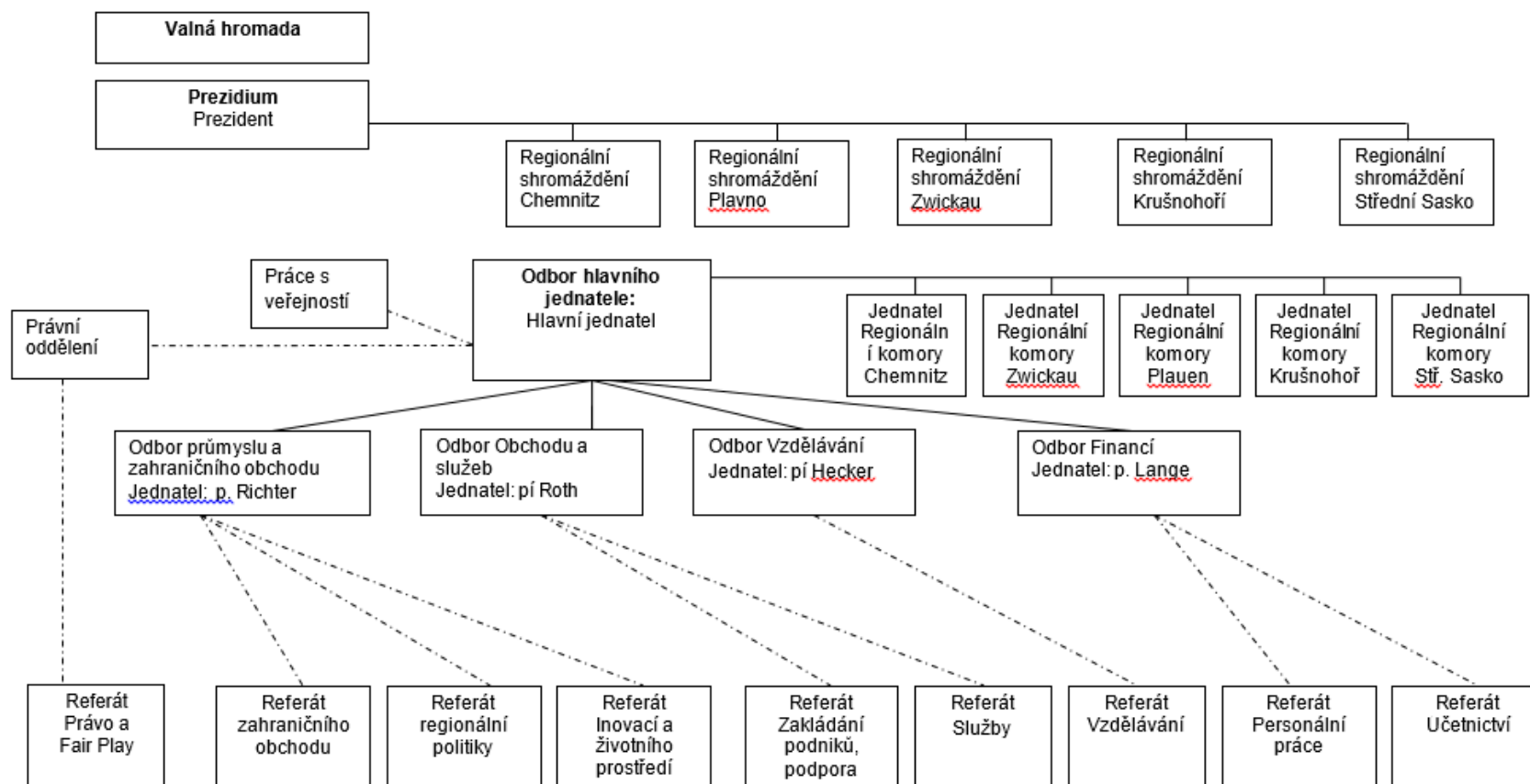
5. Členské podniky Průmyslové a obchodní komory (IHK) podle hospodářských odvětví červen 2013

hospodářská odvětví	celkem	z toho	
		evidovano v obchodním rejstříku	živnostníci
zemědělství, lesní hospodářství, rybolov	718	183	535
hornictví	87	80	7
zpracovatelský průmysl	5.747	3.369	2.378
zásobení energiemi a vodou, likvidace odpadní vody a odpadu a odstranění znečištění životního prostředí	3.486	768	2.718
stavebnictví	3.852	1.095	2.757
obchod a oprava motorových vozidel	28.100	7.378	20.722
z toho:			
velkoobchod a zprostředkování obchodů	7.952	2.278	5.674
malooobchod (bez motorových vozidel)	16.680	4.204	12.476
ubytování a restaurace	6.439	815	5.624
doprava a skladování	3.798	1.000	2.798
informace a komunikace	3.156	690	2.466
poskytnutí finančních a pojišťovacích služeb	6.403	883	5.520
z toho:			
poskytnutí finančních služeb	517	506	11
pojištění	56	53	3
činnosti úvěrových a pojišťovacích živností	5.830	324	5.506
služby	24.336	6.289	18.047
z toho:			
pozemkové a bytové služby	2.847	1.255	1.592
pronájem movitostí	806	232	574
zprostředkování pracovních sil	643	338	305
poskytnutí hospodářských služeb pro podniky a soukromé osoby	5.184	442	4.742
výchova a vzdělávání	682	269	413
zdravotnictví a sociální práce	1.497	277	1.220
poskytnutí jiných veřejných a osobních služeb	6.827	726	6.101
firmy celkem	95.128	23.822	71.306

¹⁾ včetně externích firem ²⁾ základ: klasifikace hospodářských odvětví WZ 2008
zdroj: firemní statistika Průmyslové a obchodní komory (IHK) Chemnitz

Zdroj: IHK Chemnitz. Zahlen, Fakten, Wirtschaftsdaten 2012/2013

Příloha C: Organizační struktura IHK Chemnitz



Zdroj: vlastní

Příloha D: Mapa euroregionů v České republice



Zdroj: RIS [online] [5.11.2013] Dostupné URL: <http://www.risy.cz/cs/krajske-ris/stredocesky-kraj/regionalni-informace/euroregiony/>

Příloha E: Titulní strana Zákona č. 301/1992 Sb. o Hospodářské komoře České republiky a Agrární komoře České republiky ze dne 5. května 1992



**ZÁKON č. 301/1992 Sb. České národní rady
o Hospodářské komoře České republiky
a Agrární komoře České republiky
ze dne 5. května 1992**

Změna: 121/1993 Sb.
Změna: 223/1994 Sb.

Česká národní rada se usnesla na tomto zákoně:

Část první

Úvodní ustanovení

§ 1 Účel zákona

Účelem tohoto zákona je upravit vznik, postavení a působnost Hospodářské komory České republiky a Agrární komory České republiky (dále jen "komory").

§ 2

- (1) K podpoře podnikatelských aktivit mimo zemědělství, potravinářství a lesnictví, k prosazování a ochraně zájmů a k zajišťování potřeb svých členů se zřizuje Hospodářská komora České republiky (dále jen "hospodářská komora").
- (2) K podpoře podnikatelských aktivit v zemědělství, potravinářství a lesnictví, k prosazování a ochraně zájmů a k zajišťování potřeb svých členů se zřizuje Agrární komora České republiky (dále jen "agrární komora").
- (3) Komory jsou sdruženími podnikatelů (právnických i fyzických osob)¹ přijatých za jejich členy.
- (4) Komory jsou právními osobami a zapisují se do obchodního rejstříku.
- (5) Sídlem hospodářské komory je hlavní město Praha; sídlem agrární komory je Olomouc.

¹ § 2 odst. 2 písm. a), b), d) obchodního zákoníku.

Příloha F: Titulní strana Zákona k předběžné úpravě práva o Obchodních a průmyslových komorách z 18. 12. 1956

Ein Service des Bundesministeriums der Justiz in
Zusammenarbeit mit der juris GmbH - www.juris.de

Gesetz zur vorläufigen Regelung des Rechts der Industrie- und Handelskammern

IHKG

Ausfertigungsdatum: 18.12.1956

Vollizität:

"Gesetz zur vorläufigen Regelung des Rechts der Industrie- und Handelskammern in der im Bundesgesetzblatt Teil III, Gliederungsnummer 701-1, veröffentlichten bereinigten Fassung, das zuletzt durch Artikel 17 des Gesetzes vom 25. Juli 2013 (BGBl. I S. 2749) geändert worden ist"

Stand: Zuletzt geändert durch Art. 17 G v. 25.7.2013 I 2749

Fußnote

(+++ Textnachweis Geltung ab: 1.1.1977 +++)
(+++ Zur Anwendung im Beitrittsgebiet vgl. § 14 idF G v. 21.12.1992
I 2133 +++)
(+++ Maßgaben aufgrund Einig/tr nicht mehr anzuwenden gem. Art. 1 Nr. 4
Buchst. b DBuchst. dd G v. 21.1.2013 I 91 +++)

Im Saarland in Kraft getreten am 1.1.1960 gem. § 3 III Nr. 12 G v. 30.6.1959 I 313

§ 1

(1) Die Industrie- und Handelskammern haben, soweit nicht die Zuständigkeit der Organisationen des Handwerks nach Maßgabe des Gesetzes zur Ordnung des Handwerks (Handwerksordnung) vom 17. September 1953 (Bundesgesetzbl. I S. 1411) gegeben ist, die Aufgabe, das Gesamtinteresse der ihnen zugehörigen Gewerbetreibenden ihres Bezirkes wahrzunehmen, für die Förderung der gewerblichen Wirtschaft zu wirken und dabei die wirtschaftlichen Interessen einzelner Gewerbebranchen oder Betriebe abwägend und ausgleichend zu berücksichtigen; dabei obliegt es ihnen insbesondere, durch Vorschläge, Gutachten und Berichte die Behörden zu unterstützen und zu beraten sowie für Wahrung von Anstand und Sitte des ehrbaren Kaufmanns zu wirken.

(2) Die Industrie- und Handelskammern können Anlagen und Einrichtungen, die der Förderung der gewerblichen Wirtschaft oder einzelner Gewerbebranchen dienen, begründen, unterhalten und unterstützen sowie Maßnahmen zur Förderung und Durchführung der kaufmännischen und gewerblichen Berufsbildung unter Beachtung der geltenden Rechtsvorschriften, insbesondere des Berufsbildungsgesetzes, treffen.

(3) Den Industrie- und Handelskammern obliegt die Ausstellung von Ursprungszeugnissen und anderen dem Wirtschaftsverkehr dienenden Bescheinigungen, soweit nicht Rechtsvorschriften diese Aufgaben anderen Stellen zuweisen.

(3a) Die Länder können durch Gesetz den Industrie- und Handelskammern die Aufgaben einer einheitlichen Stelle im Sinne des Verwaltungsverfahrensgesetzes übertragen. Das Gesetz regelt, welche Aufgabenbereiche von der Zuweisung erfasst sind. Dabei kann das Gesetz vorsehen, dass die Industrie- und Handelskammern auch für nicht Kammerzugehörige tätig werden. Das Gesetz regelt auch die Aufsicht.

(3b) Die Länder können den Industrie- und Handelskammern durch Gesetz ermöglichen, sich an Einrichtungen zu beteiligen, die die Aufgaben einer einheitlichen Stelle im Sinne des Verwaltungsverfahrensgesetzes erfüllen.

(4) Weitere Aufgaben können den Industrie- und Handelskammern durch Gesetz oder Rechtsverordnung übertragen werden.

(4a) (weggefallen)

Abstrakt

DIVIŠOVÁ, Martina. *Funkce hospodářských komor pro podporu MSP na srovnání českého a německého systému*. Bakalářská práce. Cheb: Fakulta ekonomická ZČU v Plzni, 66 s., 2013

Klíčová slova: česko-saské vztahy, hospodářská komora, hospodářské srovnání, Německo, podnikatelské prostředí, podpora podnikání, přeshraniční spolupráce, regionální rozvoj, Sasko

Předložená práce se zabývá problematikou podpory podnikání ze strany hospodářských komor na příkladu česko-saského hospodářského regionu. Popisuje aktivity vybraných hospodářských komor (především OHK Most a RHK Poohří) v Ústeckém a Karlovarském kraji na české a Obchodní a průmyslové komory Chemnitz na saské straně. Hlavní část se věnuje představení spolupráce komor, jejího vzniku a hospodářského i legislativního pozadí. Klíčovou kapitolu pak tvoří srovnání rámcových podmínek pro přeshraniční činnost zmíněných subjektů včetně analýzy ekonomických a podnikatelsky relevantních ukazatelů daných regionů, která potvrzuje existenci problémů typických pro periferní příhraniční oblasti. V závěru práce jsou pak navržena aktuální témata pro další spolupráci.

Abstract

DIVIŠOVÁ, Martina. *The function of the chambers of commerce for the support of SME on the comparison of the czech and german systems*. Bakalářská práce. Cheb: Fakulta ekonomická ZČU v Plzni, 66 s., 2013

Key words: business environment, cross-border cooperation, czech-saxon relations, economical comparison, Germany, chambre of commerce, regional development, Saxony

The present thesis deals with the problems of the support for entrepreneurship by chambers of Commerce on example of czech-saxon economic region. It describes the activities of the chosen Chambers of Commerce (especially the OHK Most and the RHK Poohří) in the Ústí Region and the Karlovy Vary Region on the czech, and The Chamber of Commerce and Industry on the saxon side. The main part is devoted to the presentation of the cooperation of the chambers, its origin and the economic and legislative background. The key chapter consist of the comparision of the conditions for the cross-boarder cooperation of the said subjects including the analysis of the economic and entrepreneurial indicators of the affected regions. It confirms the existence of the problems typical for a peripheral border area. In the conclusion of the thesis the current topics for the future joint activities are defined.