

Západočeská univerzita v Plzni

Fakulta filozofická

Bakalářská práce

Renesance jako „zlatý věk melancholie“

Andrea Zalabáková

Západočeská univerzita v Plzni

Fakulta filozofická

Katedra filozofie

Studijní program Humanitní studia

Studijní obor Humanistika

Bakalářská práce

Renesance jako „zlatý věk melancholie“

Andrea Zalabáková

Vedoucí práce:

PhDr. Jana Černá, Ph.D.

Katedra filozofie

Fakulta filozofická Západočeské univerzity v Plzni

Plzeň 2014

Prohlašuji, že jsem práci zpracovala samostatně a použila jen uvedených pramenů a literatury.

Plzeň, březen 2014

.....

Tímto bych ráda poděkovala vedoucí mé práce PhDr. Janě Černé Ph.D. za cenné rady a připomínky, za zapůjčení literatury a především za čas, který strávila vedením mé práce.

**„Když sám si ležím, sedím, chodím,
smutky, trýzněmi se brodím,
z temných doupat volám steny,
obklopen jsa Furiemi,
tisíc trápení mou duši
pevně, nelítostně zkruší.
Melancholii nejtěžší
žádný žal rmutem nepředčí.“**

(BURTON, R. *Anatomie melancholie*, s. 19.)

OBSAH

1	ÚVOD	1
2	PESIMISMUS RENESANČNÍ EPOCHY	3
2.1	BĚDNOST ČLOVĚKA V POJETÍ POGGIA BRACCIOLINIHO.....	4
2.2	PROJEV PESIMISMU U MICHELA DE MONTAIGNA.....	8
3	RENEANCE JAKO „ZLATÝ VĚK MELANCHOLIE“	11
4	FICINOVA KONCEPCE MELANCHOLIE V DÍLE DE VITA LIBRI TRES. 16	
4.1	PŘÍČINY A PROJEVY MELANCHOLIE.....	17
4.2	LÉČBA MELANCHOLIE.....	19
5	ANATOMIE MELANCHOLIE ROBERTA BURTONA.....	21
5.1	PŘÍČINY A PROJEVY MELANCHOLIE.....	22
5.2	ZPŮSOBY LÉČBY MELANCHOLIE.....	25
6	SMUTEK VE VÝTVARNÉM UMĚNÍ.....	27
6.1	MELANCHOLIE V DÍLE ALBRECHTA DÜRERA	28
7	IDEALISMUS RENESANČNÍ EPOCHY.....	31
8	ZÁVĚR	34
9	POUŽITÁ LITERATURA	36
10	RESUMÉ	39
11	SEZNAM PŘÍLOH.....	40

1 ÚVOD

Pro svoji bakalářskou práci jsem si zvolila téma Renesance jako „zlatý věk melancholie“. Dle Delumeaua v renesanci vzrostl pocit melancholie, a tím i zájem o její zkoumání. Text vychází z analýzy melancholických, až pesimistických rysů této epochy. Právě Delumeau přichází s netradiční interpretací renesance a věnuje pozornost takovým rysům, jako je strach, nejistota a úzkost. Renesance však byla standardně charakterizována jako ideální věk založený na lidské důstojnosti a individualismu. Téma melancholie je proto reflektováno v kontrapozici k idealistické interpretaci renesančního myšlení, neboť toto období nelze zredukovat pouze na jeho optimistické či pesimistické aspekty.

Text vychází z bipolarnosti melancholie, která byla v obecném měřítku spíše nežádanou chorobou. Přesto byl vnímán i její pozitivní význam spočívající v projevu nadání. Hlavním cílem práce je analýza projevů melancholie v diskursu renesanční filozofie, medicíny a výtvarného umění. Práce je zároveň interdisciplinárně pojatým příspěvkem k diskuzím o povaze renesančního vědění. Melancholii se věnovalo mnoho renesančních autorů, za reprezentativní a tvořící základ renesančních znalostí o tomto tématu lze považovat díla Marsilia Ficina (*De vita libri tres*), Roberta Burtona (*Anatomie melancholie*) a Albrechta Dürera (*Melancholie I*), která se stala předmětem mého zájmu.

Práce je rozdělena do šesti kapitol. V první jsem se zaměřila na interpretaci renesanční epochy francouzského historika Jeana Delumeaua. Autor poukazuje na příčinu melancholie spočívající v přírodních katastrofách a církevních a politických problémech postihujících západní Evropu v tomto období. Následující podkapitoly jsou věnovány projevům smutku ve filozofických dílech. Vycházím zde z méně známého a do češtiny dosud nepřeloženého filozofického díla Poggia Braccioliniho (*De Miseria Humanae conditionis*) a z knihy Michela de Montaigna (*Eseje*).

V druhé kapitole se soustředím na vymezení pojmu melancholie. Poukazuji na to, že zásadní význam pro vnímání melancholie v renesanci měla i předchozí období. Základ renesančního vědění o melancholii tvořila teorie humorů a nauka o čtyřech temperamentech, dále se vycházelo z Aristotelova, Platónova a křesťanského pojetí

melancholie. Podstatná byla také analogie mikrokosmu a makrokosmu, v tomto se vycházelo zejména z myšlenky vlivu planet na temperament.

V následujících dvou kapitolách se věnuji analýze projevů melancholie nacházejících se ve výše zmíněných dílech Marsilia Ficina a Roberta Burtona. Ficinův spis *De vita libri tres* je považován za významné renesanční lékařské dílo zaměřené na léčbu učenců a Burtonova *Anatomie melancholie* za „nepřekonanou encyklopedii smutku.“¹ Nejprve se zaměřuji na stručnou charakteristiku díla, poté seznamuji s autorovou filozofickou koncepcí melancholie, kde analyzuji příčiny, projevy a léčbu melancholie.

Předposlední kapitola analyzuje melancholii, jakožto námět výtvarného umění. Zásadní je analýza Dürerovy rytiny *Melancholie I*, která podle Jeana Delumeaua renesanci charakterizuje.

Poslední kapitola je věnována idealismu renesanční epochy. Zaměřila jsem se na výklad švýcarského historika Jacoba Burckhardta a poukázala na problematiku lidské důstojnosti, spočívající ve svobodné vůli člověka. Právě toto téma je dle Burckhardta typické pro renesanční myšlení. Prostřednictvím analýzy a srovnání negativní a idealistické koncepce renesance je dosaženo kritické reflexe těchto zjednodušujících interpretací.

¹ THEIN, K. „Celý svět je šílený“, in BURTON, R. *Anatomie melancholie*, s. 309.

2 PESIMISMUS RENESANČNÍ EPOCHY

Renesanční epocha byla standardně charakterizována jako ideální věk. Tomuto pojetí renesance se věnoval zejména Jacob Burckhardt (1818-1897). Proti idealizované interpretaci se však staví francouzský historik Jean Delumeau (*1923). Je nutné upozornit na fakt, že neopomíná ani pozitivní rysy a jednotlivé detaily tohoto období. Nepopírá optimistické aspekty, jako je oslava člověka např. v pojetí Pica della Mirandoly a Giannezza Manettiho, taktéž krásu a slavnosti zobrazované některými uměleckými díly. Poukazuje však na to, že humanismus neimplikoval nutně optimismus, což je zjevné např. u autorů jako je Montaigne či Machiavelli. Dle Delumeaua byla pro renesanční období příznačná náboženská nejistota, násilí vůči hříšníkům, strach a úzkost z upadajícího světa, těžkomyslnost, zranitelnost a hříšnost.² „*Renesanční kultura se cítila mnohem zranitelnější, než si dnes vzhledem k jejímu skvělému konečnému úspěchu dokážeme být jen vzdáleně představit.*“³ V dílech *Strach na Západě ve 14. -18. století I., II.* a *Hřích a strach: Pocit viny na evropském západě ve 13. až 18. století* se autor zabývá, jak je zjevné již z názvů knih, strachem prostupujícím západní evropskou civilizaci. Obavy v lidech vyvolávaly přírodní pohromy, církevní a politické problémy a jinakost cizinců. Strachu lidí využívala církev ke svému prospěchu. Kázání bylo zaměřené více na hřích než odpuštění, a tedy spíše na peklo než na ráj, což mělo také neblahé následky na psychiku některých lidí.⁴ Často se však ani samotní představitelé církve nechovali k posvátnému s úctou. Peter Burke zmiňuje, že přísné rozlišení mezi sakrálním a profánním v renesanci chybělo.⁵

Renesanční epocha byla dle Delumeaua charakteristická výrazným sklonem k melancholii, což dokazují četná umělecká díla. Po příčinách a důsledcích melancholie se ptalo mnoho lékařů, filozofů a umělců.⁶ Delumeau spatřuje původ melancholie v bezmocnosti vůči neúprosně ubíhajícímu času, v nepřátelské štěstěně, v neodvratném vlivu hvězd a ve smrti, se kterou se člověk v renesanci často setkával.⁷ Melancholie tedy jistě pramenila z velkého množství útrap, jež postihly lidstvo v tomto období. Morová rána, při které zemřela zhruba třetina Evropanů, a následný hladomor, různá

² DELUMEAU, J. *Hřích a strach: pocit viny na evropském Západě ve 13. až 18. století*, s. 609 – 610.

³ DELUMEAU, J. *Strach na Západě ve 14. - 18. století I*, s. 36.

⁴ DELUMEAU, J. *Hřích a strach: pocit viny na evropském Západě ve 13. až 18. století*.

⁵ BURKE, P. *Italská renesance*, s. 225-226.

⁶ DELUMEAU, J. *Hřích a strach: pocit viny na evropském Západě ve 13. až 18. století*, s. 187.

⁷ Tamtéž, s. 195.

povstání, občanské války, turecká hrozba, inkvizice, pronásledování Židů a čarodějnic, rozpory mezi církevní a světskou mocí v době reformace a papežské schizma, to vše mělo negativní dopad na lidskou společnost.⁸

Společnost se snažila nalézt všeobecně platné vysvětlení těchto událostí. Teologická obec vyložila příčinu veškerého neštěstí jako trest rozhněvaného Boha. To dopomohlo církvi k opětovnému získání síly.⁹ V katastrofách byl tedy spatřován boží trest za hříchy, zrodila se všeobecná úzkostlivost a všudypřítomný strach, hrůza a obavy ze živlů, lidí, přítomnosti satana a posledního soudu, který církev neustále připomínala. Podle Delumeaua žádná jiná civilizace nepropadala takovým pocitům viny a studu jako západní společnost ve 13. - 18. století. Člověk byl pod tlakem neustálého obviňování veden k hlubšímu pohledu na sebe sama a k rozvíjení své paměti, alespoň na základě zpytování svědomí. „Špatné svědomí“ vedlo k odpovědnosti a rozvoji individualismu.¹⁰

Podle Delumeaua byla vysněným únikem ze světa neštěstí představa o zlatém věku, kde neexistuje strach a kde vládne spravedlnost, štěstí, harmonie a prostota. Tento zlatý věk byl častým námětem renesančních spisovatelů. Delumeau uvádí například *Utopii* Thomase Mora (1516), *Sluneční stát* Tommase Campanelly (1623) a *Novou Atlantidu* Francise Bacona (1627). Ideální země byla umístována do neznámé dálky, čímž autoři dávali najevo, že v reálu je těžké dosáhnout harmonického uspořádání státu.¹¹

2.1 BĚDNOST ČLOVĚKA V POJETÍ POGGIA BRACCIOLINIHO

Poggio Bracciolini (1380-1459) byl jedním z představitelů raného humanismu. Systematicky a úspěšně se věnoval hledání neznámých či nedostupných kompletních rukopisů latinských klasiků, zabýval se jejich studiem a šířením. V mládí se kvalifikoval jako notář, později se stal papežským tajemníkem a nakonec kancléřem a historikem Florencie.¹²

Bracciolini se ve svém životě zabýval rolí štěstěny. Jeho spisy o morálce jsou postaveny na myšlence nestability lidských životů, která je obvykle spojována se

⁸ DELUMEAU, J. *Hřích a strach: pocit viny na evropském Západě ve 13. až 18. století*, s. 106.

⁹ DELUMEAU, J. *Strach na Západě ve 14. - 18. století II*, s. 11, 37.

¹⁰ DELUMEAU, J. *Hřích a strach: pocit viny na evropském Západě ve 13. až 18. století*, s. 7-9.

¹¹ Tamtéž, s. 137-140.

¹² KRAYE, J. *Cambridge Translations of Renaissance Philosophical Texts vol. 1 Moral Philosophy*, s. 17.

zlomyslným štěstím. Ke konci života napsal své poslední velké dílo,¹³ které nese název *De Miseria Humanae conditionis*. Tato práce je věnována Sigismondovi Pandoru Malatestovi, princovi z Rimini. Formálně jde o dialog, kde se Bracciolini a jeho kolega Matteo Palmieri, florentský humanista, vyjadřují k obraně lidské důstojnosti šlechticem Cosimem de Medici.¹⁴

V tomto díle shrnuje témata, která hrála důležitou roli v jeho životě, a také své zkušenosti s násilným světem. Braccioliniho zasahovala hloubka lidského neštěstí ve všech úrovních lidské společnosti – individuální, institucionální a národní. Cílem jeho útoku je hrabivost, ctižádost, pokrytectví, smyslnost a především neplodnost lidského snažení tváří tvář rozmarům a také štěstí, jehož působnost je nezávislá na Bohu. V tomto je možné vidět reakci na obnovení humanistického důrazu na kvality a důstojnost člověka.¹⁵

Bracciolini se navrátil ke staršímu a rozšířenému zdroji pesimismu, a tím navázal na učení církevních otců. V jeho díle je jistá shoda s prací Inocence III., jež nese název *De Miseria Humanae conditionis*.¹⁶ Bracciolini tvrdí, že nám nejlépe poslouží ti autoři, kteří staví před člověka bídu lidského rodu a učí nás, že veškeré neštěstí pochází z darů štěstí. Nepřátelské štěstěně se vyhneme tehdy, limitujeme-li náš chtíč a tužby. Všechny naše úzkosti, všechny obtíže života, všechny naše duchovní nemoci pocházejí z darů štěstěny. Tyto dary mají velkou přitažlivost, která nás láká, abychom jimi hýřili, aniž bychom si uvědomovali, jak moc budeme trpět. Dle Braccioliniho bychom měli před vším ostatním dát přednost tělesnému klidu a míru v duši.¹⁷

Autor považuje za společný rys lidstva individuální a kolektivní bídu, národy stejně jako jednotlivci podléhají zlým osudům a minulost nebyla o nic lepší než současná ubohost. Kraye poukazuje na to, že Bracciolini v díle dochází ke stoicko-křesťanskému názoru, když tvrdí, že se musíme osvobodit od lidských vášní a jejich

¹³ Mezi Braccioliniho díla patří dále např. *De avaritia* a *De varietate fortunae*

¹⁴ KRAYE, J. *Cambridge Translations of Renaissance Philosophical Texts vol. 1 Moral Philosophy*, s. 17-18.

¹⁵ Tamtéž, s. 17.

¹⁶ Tamtéž, s. 18.

¹⁷ BRACCIOLINI, P. *On the Misery of the Human Condition*, in: KRAYE, J. *Cambridge Translations of Renaissance Philosophical Texts vol. 1 Moral Philosophy*, s. 18.

objektů zájmu dříve, než nás zasáhnou rány osudu. Vášně vedou k lidskému hříchu, který je pravou příčinou všeho neštěstí a lék leží uvnitř nás samých.¹⁸

Při příležitosti řešení dobytí Konstantinopole se k tomuto tématu vyjadřují Bracciolini, Matteo Palmieri a Cosimo de Medici. Palmieri tvrdí, že pád tohoto města je boží trest za lenost, lakotu a jiné neřesti jeho obyvatel. Štěstěna si zahrává s lidskými záležitostmi. Náhodnými způsoby dává a bere bohatství, knížectví, říše a království. V její moci je učinit silné zemětřesení, pozvednout jednoho muže a jiného ponížít či učinit otroka králem a krále otrokem. Dále říká, že ubohost takových měst je důvodem k truchlení, avšak existuje-li větší zdroj bídy a strachu z toho, co přijde – jakýsi zákon přírody, měli bychom smutnit nad zkázou celého světa, nejen jeho malé části. Všichni sdílíme společný stupeň bídy. Univerzální zákon, který příroda vštěpila do našich myslí, byl založen na hříchu našeho prvotního otce. Od něho pochází naše neštěstí, chyby, zlozvyky a zločiny lidstva zvyšující bídu tohoto života. Právě on dal vzniknout možnosti, příležitosti a prostředkům k hříchu a odpadnutí od ctnosti. Pokud bychom měli volný čas na truchlení nad každým naším neštěstím, vyvolalo by to v nás hluboký smutek.¹⁹

Cosimo odpovídá, že bychom neměli plýtvat slzami nad něčím, co nelze spravit, a zoufat nad tím, co nelze změnit. Příroda nám uděluje mnoho skvostů a umožnila nám potěšení a rozptýlení, které zmírní zátěž bídy. Kromě žen, dětí, vnoučat a pravnoučat jsme dostali i dlouhý život, majetek, určité postavení, atd. Toto vše nás zaměstnává a vede naši mysl ke klidnějším myšlenkám. Bůh nám však udělil nejvyšší dar rozumu, díky kterému můžeme čelit dobré i nepřátelské štěstěně a který nás povede k dokonalému životu zbaveného bídy. Společná hloupost lidstva spočívá v tom, že jen málo z nás pěstuje ctnost a zotročili jsme sami sebe v okovech vášně. Naše utrpení pramení z nás samých, příroda nám dala prostředky k dobrému žití, ty jsme však našimi zvrácenými charaktery zničili.²⁰

S tím však Bracciolini nesouhlasí. Dle něho nebyl každý obdařen inteligencí, bohatstvím a zdroji k odvrácení problémů života. Cosimovi namítá, že bere lidskou bídu na lehkou váhu a neuvědomuje si, že je tak silně rozšířena a všichni smrtelníci jsou

¹⁸ KRAYE, J. *Cambridge Translations of Renaissance Philosophical Texts vol. 1 Moral Philosophy*, s. 17.

¹⁹ BRACCIOLINI, P. *On the Misery of the Human Condition*, in: KRAYE, J. *Cambridge Translations of Renaissance Philosophical Texts vol. 1 Moral Philosophy*, s. 20-21.

²⁰ Tamtéž, s. 21-22.

jejími otroky. V životě je mnoho útrap. Nepřátelská štěstěna se objevuje velmi často, zatímco ta dobrá méně. Ukazuje se, že život je pouhý trest, slzavé údolí, je nenávistný a plný neštěstí. Přestože nám byl nadělen rozum jako prostředek k oslabení vlivu štěstěny, je zároveň oslabován zlovyky a neřestmi, jako jsou lakota, strach, chtíč, závist, pýcha a tisíce mocných rozruchů, které bojují proti rozumu a podporují růst duševních nemocí. K jejich překonání mají lidé slabou vůli.²¹

Jsou-li naše manželky, synové, vnuci a všichni ostatní pomocí z životních nesnází, je nutné zvážit, zda nejsou také příčinou pro vyvolání neštěstí. Štěstěna je silná a nestálá, její dary jsou pouhou půjčkou. Je více bolestné být zbaven svých výhod, než je potěšení z jejich držení. Člověk žije v napětí a velké nejistotě, když se bojí smrti své ženy, nemoci své dcery, zhřešení svého syna. Všechny dary štěstěny jsou spojeny s vlastním zlem (bohatství s chudobou, zdraví s nemocí, pohrdání se ctí). Zdroje štěstí jsou často ve skutečnosti nástroje neřesti a podněcují chtíč.²²

Matteo dodává, že příroda nás připravuje na obrovské moře problémů, kterému nás vystavila, a proto už v prvním životním kroku vidíme, že byly nastaveny základy všeho, co má přijít. Je určeno, že první známky života novorozence budou slzy a záchvaty vzteku. Průběh života je nejistý a rozmary osudu jsou příčinou toho, že se nikdo nemůže na nic spoléhat v jakémkoliv období jeho života. Nevidí žádný způsob či možnost vyhnout se obtížím, které nám vkročí do života ihned po narození.²³

Casimo dochází k závěru, že existují případy, které musí být vyňaty z našeho společného neštěstí. Mnoho lidí odešlo ze života v blaženém stavu a uvádí příklady moudrých mužů, kteří žili ctnostným životem. Podle něho se ubohost lidské existence vztahuje pouze na ty, kteří jsou popoháněni jako dobytek jen podle potřeby svých smyslů a náhlých choutek. Tím, že natahují ruce na dary štěstěny, vystavují sebe i své rodiny utrpení tohoto pozemského života.²⁴

Jean Delumeau poukazuje na to, že štěstěna byla v renesanci častým námětem rozprav a děl. Byla zpodobňována především jako zlá bohyně, které se lidé báli. Měli se

²¹ BRACCIOLINI, P. *On the Misery of the Human Condition*, in: KRAYE, J. *Cambridge Translations of Renaissance Philosophical Texts vol. 1 Moral Philosophy*, s. 23-24.

²² Tamtéž, s. 24-25.

²³ Tamtéž, s. 25-26.

²⁴ Tamtéž, s. 26.

proto naučit, jak se jí vyhýbat. Na toto téma vznikalo i mnoho přísloví, jako např. „Šťěstěna tě povýší a pak tě náhle poníží. Ruka štěstěny je pádná, nad ni není síla žádná“.²⁵ Doporučovalo se neupínat na pozemskou slávu, která je pomíjivá. Lidé by se měli soustředit na věčné hodnoty. Pokud si neuvědomí nebezpečí nestálé štěstěny, bude nadále ve světě přetrvávat zlo. K tomuto stoickému názoru,²⁶ jak je již výše zmíněno, dochází i Bracciolini.

2.2 PROJEV PESIMISMU U MICHELA DE MONTAIGNA

Michel de Montaigne (1533-1592) přichází v 16. století s novým a originálním způsobem uvažování o světě a o člověku. Problémy člověka jsou řešeny analýzou konkrétní osobnosti. Člověk již není ve středu uspořádání světa, což je myšleno jak v teologickém i humanistickém smyslu, a je navrácen přírodě, a tudíž ve srovnání s jinými tvory nestojí ani níže, ani výše. Jde tedy o překonání křesťanského i humanistického antropocentrismu.²⁷ Montaignova filozofie byla ovlivněna zklamáním ze světa. Uvažoval o lidech, událostech, zvycích a o milnících života završených smrtí. Byl katolík, ale zároveň skeptik.²⁸

Jeho myšlení je možné charakterizovat ve čtyřech fázích - křesťanství, stoicismus, skepse a vlastní životní moudrost. Dle Montaigna patří změna názorů k osobnímu vývoji. Náš organismus prochází změnami a my myslíme jinak, když jsme zdraví či nemocní nebo staří či mladí. Neexistuje tedy provždy platný názor na svět.²⁹

Montaignovo filozofické dílo nese název *Eseje*. Tato kniha, psaná francouzsky v době vlády latiny, je nesystematickým shrnutím jeho úvah o světě, životě, člověku a zejména o něm samém.³⁰ Montaigne se jako hlavní předmět díla snaží nalézt pomocí filozofie nový životní směr pro člověka, který se vzdává svého domnělého vědění. Na základě analýzy sebe sama rozvádí obecné otázky lidské podstaty. Smyslem *Esejů* je vypořádání se s lidskými možnostmi a cesta k nalezení sebe sama směřující k dobrému životu moudrého a svobodného jedince.³¹

²⁵ DELUMEAU, J. *Hřích a strach: pocit viny na evropském Západě ve 13. až 18. století*, s. 183-184.

²⁶ Tamtéž, s. 183, 176.

²⁷ GORFUNKEL, A. CH. *Renesanční filosofie*, s. 211-212.

²⁸ JOHNSON, P. *Dějiny renesance*, s. 41.

²⁹ SVITÁK, I. *Montaigne*, s. 43.

³⁰ GORFUNKEL, A. CH. *Renesanční filosofie*, s. 214-215.

³¹ SVITÁK, I. *Montaigne*, s. 58- 61.

Součástí *Esejů* je *Apologie Raimunda ze Sabundy*, která představuje samostatné dílo a je důležitá pro pochopení Montaignova myšlení, zejména skepticismu. Formálně je dílo obhajobou Raimunda ze Sabundy, který nedokázal racionálně zdůvodnit pravdivost víry. Autor *Esejů* však dochází k závěru, že se náboženství týká pouze víry, která je vlastní Boží milosti a není na nás závislá.³² Náboženství tedy není možné racionálně odůvodnit, tím zastává stanovisko fideismu, kde je přísně oddělena víra od rozumu. Důkaz o tom, že rozumem nelze odůvodnit víru, staví na základě skeptické filozofie.³³ Skepse zastávala léčebnou funkci proti samospasitelnému fanatismu víry.³⁴

Michel de Montaigne byl představitel pyrrhonismu. Tento filozofický směr je založen na skeptickém uvažování o lidském poznání. Autor *Esejů* otřásl dogmatismem, chtěl „*učinit lidský život mírným a poklidným, oproštěným od vzruchů daných poznáním, které se domníváme, že máme*“.³⁵ Nejistotu považoval za způsob přípravy duše na získání jistoty od Boha.³⁶ Montaignův skepticismus se týká lidského vědění, které považuje za relativní. Jsme předurčeni hledat pravdu. Touha po vědění je přirozená. Kritizuje však lidské přesvědčení o vševědoucnosti. Omezenost našich znalostí zdůvodňuje na základě dějinných faktů a vývoje světa, přičemž se odvolává na objevení Ameriky a Koperníkovo učení.³⁷

Montaignův pohled na člověka je pesimistický. O lidech tvrdí, že jsou urážkou Boha a mají mnoho neřestí, kterými jsou nestálost, truchlivost, obavy z budoucnosti, zvědavost, chamtivost a nezkontrolované choutky. „*Nejbědnější a nejkřehčí ze všech tvorů je člověk, i když je zároveň tvorem nejnadutějším. Tento tvor se cítí a vidí ubytován zde, v bahně a výkalech tohoto světa, připoután a přibit k nejhorší, nejmrtvější, nejnižší části vesmíru, v posledním poschodí příbytku, a také nejvzdálenějším nebeské klenby, spolu se zvířaty nejhoršího druhu a přitom se ve svých představách tlačí nad okruh Luny a Nebesa sráží ke svému podnoží*“.³⁸ Povyšuje se nad ostatní tvory a snaží se rovnat Bohu, jehož vlastnosti si přisuzuje.³⁹ Je nepochopitelné, jakou znamenitost přikládá své

³² GORFUNKEL, A. CH. *Renesanční filosofie*, s. 219- 220; POPKIN, R. H. *History of Scepticism: From Savanarola to Bayle*, s. 48.

³³ GORFUNKEL, A. CH. *Renesanční filosofie*, s. 220.

³⁴ SVITÁK, I. *Montaigne*, s. 56.

³⁵ HANKINS, J. *Renesanční filosofie*, s. 154-155.

³⁶ Tamtéž, s. 155.

³⁷ GORFUNKEL, A. CH. *Renesanční filosofie*, s. 225.

³⁸ MONTAIGNE, M. de. *Eseje*, s. 142.

³⁹ Tamtéž.

obraznosti. Představuje si to, co je i není, to je však základem jeho běd, do kterých patří hřích, nemoc, zmatek, zoufalství a nerozhodnost.⁴⁰

Montaigne ve své antropologii odmítá nahlížet na svět pouze z pohledu nadřazeného člověka.⁴¹ Marnost, hloupost a nemorálnost lidského světa staví do kontrastu s živočišnou říší.⁴² Přestože se zvířaty není možné hovořit, mohou nás, stejně jako my je, považovat za omezené. Ostatní tvorové umí žít v souladu s řádem i bez učenosti.⁴³ Poznání získáváme díky zkušenosti a rozumu. Naše smysly jsou však nespolehlivé a chceme-li něco rozumově dokázat, potřebujeme k tomu neomezené množství důkazů. Naše znalosti o světě, člověku a o mravních zákonech postrádají jistotu. Člověk je obklopen spleť omylů.⁴⁴

Lidskou důstojnost spatřuje v tom, že si člověk uvědomí, že je součástí přírody, která je proměnlivá. Je nutné si uvědomit, že jsme podřízeni přírodním zákonům, ve kterých spočívá božská prozřetelnost. Žijeme-li v harmonii s těmito zákony, jsme svobodní.⁴⁵ Montaigne se také zajímal o téma smrti. Ustavičně myslel na smrt, která patří ke konci lidského života. Je přirozená a neustále všem na blízku. Lidé by z ní neměli mít strach. Naučí-li se lidé umírat, naučí se i žít.⁴⁶ K sebevraždě se však Montaigne staví kriticky. Ukončení života, který je naší podstatou, považuje za jednání proti přírodě. Příčinu sebevraždy spatřuje ve zvláštní nemoci, postihující pouze lidské bytosti. Ta se projevuje opovržením a zamítnutím vlastní osoby, pochmurností a nenávistí k sobě samému. Sebevraždu omlouvá pouze v tom případě, trápí-li člověka nesnesitelná bolest nebo jej čeká mnohem horší smrt.⁴⁷

⁴⁰ MONTAIGNE, M. de. *Eseje*, s. 147.

⁴¹ GORFUNKEL, A. CH. *Renesanční filosofie*, s. 230.

⁴² POPKIN, R. H. *History of Scepticism: From Savanarola to Bayle*, s. 48.

⁴³ MONTAIGNE, M. de. *Eseje*, s. 143.

⁴⁴ SVITÁK, I. *Montaigne*, s. 52-53.

⁴⁵ GORFUNKEL, A. CH. *Renesanční filosofie*, s. 230-232.

⁴⁶ Tamtéž, s. 120-122.

⁴⁷ Tamtéž, s. 131, 133.

3 RENESANCE JAKO „ZLATÝ VĚK MELANCHOLIE“

Lászlo Földényi tvrdí, že pro období renesance byl příznačný smutek, zadumanost a prchavá nálada, což charakterizuje melancholii, která je zároveň zdrojem posuzování světa a také výkladem bytí, který si osobuje právo obecnější platnosti.⁴⁸ V této epoše proto vzrostl zájem o problematiku lidské duše, k tomu dle Portera dopomohl humanismus, mysticismus, hermetismus a astrologie. K hlubšímu porozumění duševních chorob dospěla zejména medicína. Duše byla považována za středobod vesmíru, který byl ovlivňován transcendentními silami dobra a zla.⁴⁹ Přestože Ficino tvrdí, že melancholik může libovolně nakládat se svým osudem,⁵⁰ jsou zde určité meze, které tomuto svobodnému disponování se svou osobou brání. Tyto hranice určují tělesné šťávy a planetární vlivy.⁵¹

Již od starověku byl zastáván názor, že melancholii způsobuje černá žluč.⁵² Na konci 5. století př. n. l. vytvořil Hippokrates teorii o čtyřech tělesných tekutinách neboli humorech. Krev, sliny, žlutá a černá žluč ovlivňují zdraví člověka. Stavbu těla určuje jejich mísení, dojde-li k narušení poměru těchto šťáv v určité části organismu, dostává se nemoc.⁵³ V teorii humorů je melancholie chápána jako fyzická substance – černá žluč (z řečtiny melas-černý a cholé-žluč) a zároveň jako nemoc myslí vyvolávaná přebytkem černé žluči a také jako jeden ze čtyř charakterů, který je určen mísením šťáv. V Řecku byla melancholie vnímána jako skrytá dispozice nebo choroba vytvořená nerovnovážným stavem humorů, které určují povahu člověka. Důležitou roli zde hraje vztah makrokosmu a mikrokosmu.⁵⁴ Jedná se o harmonii individuální rozmanitosti s jednotou světa. Původ melancholie byl spatřován v konstelaci hvězd.⁵⁵ Čtyři skupiny temperamentu - cholerik, sangvinik, flegmatik a melancholik se pojí nejen vesmírnými tělesy, ale i s druhy prostředí, ročními obdobími, denní dobou a fázemi lidského života. V tomto lze zpozorovat řecký smysl pro soulad symbolizovaný číslem čtyři a symetrii, kdy zdraví spočívá ve vyrovnaném poměru složek a nemoc naopak v převaze jedné

⁴⁸ FÖLDÉNYI, L. F. *Melancholie její formy a proměny od starověku po současnost*, s. 133.

⁴⁹ PORTER, R. *Největší dobrodiní lidstva*, s. 224.

⁵⁰ FÖLDÉNYI, L. F. *Melancholie její formy a proměny od starověku po současnost*, s. 92.

⁵¹ DELUMEAU, J. *Hřích a strach: pocit viny na evropském Západě ve 13. až 18. století*, s. 187.

⁵² Tamtéž.

⁵³ FÖLDÉNYI, L. F. *Melancholie její formy a proměny od starověku po současnost*, s. 13-14.

⁵⁴ INGERLE, P., CHAMONIKOLA, K. *Melancholie - Moravská galerie v Brně, Místodržitelství palác, Moravské nám. Pražákův palác, 13. 12. 2000 - 25. 3.2001*, s. 12.

⁵⁵ FÖLDÉNYI, L. F. *Melancholie její formy a proměny od starověku po současnost*, s. 79.

složky nad ostatními. Teorii je také možné chápat jako sjednocení Empedoklovy koncepce člověka jako spojení čtyř živlů - země, vody, ohně a vzduchu s pythagorejskou číselnou mystikou, tudíž sloučení řeckého materialistického prvku s idealistickým.⁵⁶

Teorie o tělesných šťávách byla v renesanci přijata takřka beze změn. Lékař Ambroise Paré navázal na Galéna, když popisoval, že krev v cévách obsahuje v různém poměru ostatní šťávy, z nichž žádná nemá převládat. Předpokládal, že černou žluč absorbuje tmavě zbarvený orgán, který ji následně vyměšuje. Je-li porušena rovnováha šťáv v krvi, dostaví se nemoc. Věřilo se, že příčinou melancholie jsou odlišné vlivy podněcující vyměšování černé šťávy či špatná činnost některého orgánu v oblasti slabin - děloha, játra a hlavně slezina, je-li totiž narušena její činnost, přeplní se černou žlučí, která plní organismus jedem, a celé tělo zachvátí návaly horka. Tím dochází ke vzniku hypochondrické melancholie neboli pomatenosti.⁵⁷

V obecném měřítku měly melancholické výpary spojitost se strážní duše. Přebývá-li v organismu melancholická hmota, vznikne melancholická povaha, která se pojí se zemí, podzimem a severním větrem. Odpovídá věku úpadku a blížícího se stáří. Na člověka působí nejsilněji od tří hodin odpoledne do devíti hodin večer. Podle lékaře Levinua Lemnia se v této době zbavují játra nečistot, to souvisí se slezinou, která má vstřebávat žluč, lidský rozum je zatemněn, duch je pohlcen jedovatým dýmem a člověk je smutný. Dle Ambroise Parého náleží melancholikovi tyto vlastnosti: smutek, uzavřenost, unylost, přísnost, obhroublost, bojácnost a závistivost.⁵⁸

Černá žluč je tučná, vazká, hustá a kyselá, její vlastnosti jsou studenost, suchost a váže se k zemi. Má funkci podněcování chuti k jídlu, činností je výživa sleziny, kostí a ostatních částí těla s podobným teplotním stupněm.

Vydechne-li člověk výpary zasahující mozek, může nakazit někoho dalšího. Léčba melancholie byla založena na dietě a také se užívaly různé pročišťovací prostředky, které odplavovaly zkaženou šťávu z těla. Pro duševní stav byla důležitá vyrovnanost spánku a pracovní aktivity, bdění a práce, hudba, pití bílého vína, příjemné

⁵⁶ INGERLE, P., CHAMONIKOLA, K. *Melancholie - Moravská galerie v Brně, Místodržitelský palác, Moravské nám. Pražákův palác, 13. 12. 2000 - 25. 3.2001*, s. 12.

⁵⁷ DELUMEAU, J. *Hřích a strach: pocit viny na evropském Západě ve 13. až 18. století*, s. 187-188.

⁵⁸ Tamtéž, s. 188-190.

vůně, veselé barvy, humorné příběhy, veselice, zároveň i výčitky a nadávky a jiné prostředky vedoucí z pasivity.⁵⁹

Původ melancholie byl spatřován i v postavení hvězd. Nadvláda Saturnu určovala lidský osud, proti kterému bylo možné využít pouze pomoci ostatních planet.⁶⁰ Idea vlivu planet na lidský temperament vznikla již u arabských spisovatelů v 9. století. Burton označil Saturn za knížete melancholie a melancholici byli nazýváni Saturnovými dětmi. V novoplatonismu byl Saturnův vliv spojován s Aristotelovou teorií melancholie v tom smyslu, že mohl člověka obdarovat geniálností. To však bylo možné jen tehdy, byl-li jeho vliv v souladu s vlivem a postavením ostatních planet. Novoplatonská filozofie Marsilia Ficina tedy navázala na Aristotelovo a Platónovo pojetí melancholie a mánie a společně s vírou ve vliv Saturnu dala vzniknout „ušlechtilé melancholii“.⁶¹ Saturn nabádá k rozjímání a drží ochrannou ruku nad všemi, kteří se věnují přemýšlení a kontemplaci.⁶²

Pojem melancholie byl poprvé spojen s mimořádností ve spise *Problemata physica*, který byl původně přisuzován Aristotelovi. Melancholie byla interpretována jako dar a vlastnost výjimečných osob. V úvodní větě 30. kapitoly si autor dila klade otázku:⁶³ „ Proč jsou všichni, kdož vynikají ve filozofii nebo v politice, nebo v poezii nebo v umění, melancholičtí? “. ⁶⁴ V Aristotelově pojetí má černá žluč spojitost s duchem a je považována za vznešený stav. Konečný účinek černé žluči byl ovlivněn jejím teplotním stupněm. Je-li černá žluč teplejší, vede k veselosti, vychladne-li tento typ humoru, člověk se stane smutným. Melancholik však teplotu černé žluče snižuje na střední stupeň, správně se v něm mísí studené a teplé, a je tedy zdravý a dokáže tvořit významná díla.⁶⁵

Za důsledek mimořádnosti bylo považováno šílenství. Platón dělil šílenství na mánie - boží dar lákající do nebes a na melancholii - zmatenost z tohoto světa poutající

⁵⁹ DELUMEAU, J. *Hřích a strach: pocit viny na evropském Západě ve 13. až 18. století*, s. 187-190.

⁶⁰ FÖLDÉNYI, L. F. *Melancholie její formy a proměny od starověku po současnost*, s. 79.

⁶¹ INGERLE, P., CHAMONIKOLA, K. *Melancholie - Moravská galerie v Brně, Místodržitelský palác, Moravské nám. Pražákův palác*, 13. 12. 2000 - 25. 3.2001, s. 14.

⁶² DELUMEAU, J. *Hřích a strach: pocit viny na evropském Západě ve 13. až 18. století*, s. 191.

⁶³ FÖLDÉNYI, L. F. *Melancholie její formy a proměny od starověku po současnost*, s. 11.

⁶⁴ ARISTOTLES. *Problems II: Books XXII-XXXVIII*, s. 155. Srv. FÖLDÉNYI, L. F. *Melancholie její formy a proměny od starověku po současnost*, s. 11. Za autora knihy *Problemata physica* byl považován Aristoteles, práce tak bude vycházet z tohoto názoru.

⁶⁵ FÖLDÉNYI, L. F. *Melancholie její formy a proměny od starověku po současnost*, s. 11-16.

člověka k zemi. Aristoteles spojil metafyzické znaky mánie s typickými tělesnými rysy melancholie. Melancholici stojí na hranici bytí a nebytí a díky představivosti mohou nahlédnout do nejhlubšího tajemství, což je charakteristické pro věštce, šílence, melancholické hrdiny, filozofy a básníky.⁶⁶ Melancholie je dar nadání, hrozí zde však nebezpečí projevu záporného atributu vrozeného temperamentu. Nadání a mimořádnost jsou tedy závislé na nejisté rovnováze typu osobnosti.⁶⁷

V renesanci se melancholie těšila úctě, ale z druhé strany nebyl její obdiv tak bezmezný. Jak říká přísloví z 16. století: „*Když se melancholií nakazí zdravý člověk, onemocní. Když se jí nakazí nemocný, zemře.*“⁶⁸ Saturn byl považován za ochránce géníů a zároveň za neblahou hvězdu spojovanou s neúprosným časem, která zapříčinila mlčenlivost, stárnutí, mrzáctví a prostoduchost. Pojila se také se smrtí, strážněmi života, starostmi. Saturn je nejmocnější planetou, která je suchá, ledová a neplodná, usazená pod bahnem a kalem. Lidé, kteří se narodili pod jeho znamením, jsou těžkopádní, jelikož jeho dráha oběhu Slunce je nejdelší.⁶⁹ Pozdně středověký rukopis popisuje Saturnovy děti takto: *melancholik má tmavou, případně žlutavo-zelenavou pokožku; malé, hluboko do důlků vsazené oči; jen málokdy mrkne a zrak má stále upřený do země; vousy má řídké, ramena shrbená, sexuálně je slabý; je lenivý, nechápavý, ale když si jednou něco vryje do paměti, už to nezapomene; ostatní lidi nudí, málokdy se směje, obléká se nedbale; podvádí, krade, je nevděčný, lakomý a většinou lidi nenávidí.*⁷⁰

V renesanci byla Robertem Burtonem rozlišována melancholie univerzální a zvláštní. Její dva druhy byly popsány již ve středověku. Univerzální melancholie byla považována za důsledek prvotního hříchu, který se stal kolektivním dědictvím lidí. Je tedy příčinou smutku a zoufalství, vznikající z myšlenek na Ráj.⁷¹ Vilém z Conches hovořil o temperamentu takto: *šťávy člověka před zhřešením se po zhřešení smísily, to tedy znamená, že čtyři temperamenty jsou čtyřmi různými projevy hříchu, který se vztahuje na každého. Není člověk bez temperamentu; není temperament bez hříchu.*⁷²

⁶⁶ FÖLDÉNYI, L. F. *Melancholie její formy a proměny od starověku po současnost*, s. 21-28.

⁶⁷ INGERLE, P., CHAMONIKOLA, K. *Melancholie - Moravská galerie v Brně, Místodržitelství palác, Moravské nám. Pražákův palác*, 13. 12. 2000 - 25. 3. 2001, s. 13.

⁶⁸ DELUMEAU, J. *Hřích a strach: pocit viny na evropském Západě ve 13. až 18. století*, s. 196.

⁶⁹ Tamtéž, s. 196, 191.

⁷⁰ FÖLDÉNYI, L. F. *Melancholie její formy a proměny od starověku po současnost*, s. 53.

⁷¹ Tamtéž, s. 74.

⁷² Tamtéž, s. 52.

Melancholika se však netýkal pouze kolektivní, ale i individuální hřích. Ze svobodné vůle se člověk může rozhodnout pro dobro či zlo. Zvolí-li zlo, uzavře se před Bohem a jeho spásou. Následkem toho vzniká melancholie.⁷³

⁷³FÖLDÉNYI, L. F. *Melancholie její formy a proměny od starověku po současnost*, s. 75.

4 FICINOVA KONCEPCE MELANCHOLIE V DÍLE DE VITA LIBRI TRES

Již výše zmíněný Marsilio Ficino (1433-1499) se zabýval melancholií ve své knize *De vita libri tres*. Ficino byl v průběhu renesance nejvlivnějším představitelem novoplatónské filozofie v Itálii. Oživení platonismu jakožto filozofického učení, ale i intelektuálního hnutí, které mělo znaky starobylé školy, se zhostil pod záštitou Cosima de Medici.⁷⁴ Ficino vydával své dopisy a věnoval se latinskému překladu Platónových a Plotinových děl, která opatřil komentáři. Tito dva autoři, ale také např. sv. Augustin, Plethón a díla připisovaná Hermovi a Zoroastrovi ovlivnili jeho filozofii.⁷⁵

Ficino se zaměřil také na pedagogickou činnost orientovanou na elity a individua. Tyto jedince vnímal jako důležité zástupce přinášející prospěch společnosti. Jako lékař a katolický kněz se domníval, že je potřeba tuto společnost léčit. Zabýval se fyzikální existencí člověka, v tomto zastával Platónův názor, že naše duše jsou drženy ve hmotě, která nás ovlivňuje.⁷⁶ Ficinova filozofie je snahou nasměrovat lidi na správnou cestu života, která vede k blaženosti, nazírání Boha a posmrtnému životu. Tohoto cíle nelze dosáhnout jen poučením o vzestupu duše, je nutné podat také návod na péči o tělo, a právě toto téma řeší ve svém díle *De vita libri tres*.⁷⁷

Ficinův lékařský spis je zaměřen na přírodní medicínu založenou zejména na fyziologii humorů a z větší části je tvořen magií, při které se využívá různých talismanů. Léčba je fyzikální povahy, je nutné začít u těla, které skrze ducha ovlivňuje duši a mysl.⁷⁸ Kniha vychází také z astrologie, jejíž předpoklady byly v renesanci přijímány v obecném měřítku. Jak je již zmíněno v předchozí kapitole, často se vycházelo z toho, že jistá část těla je pod nadvládou určitého znamení a že mezi temperamenty a planetami je určitá spojitost.⁷⁹

V první knize nazvané *O léčbě lidí, kteří se soustavně věnují studiu (De vita sana)* se Ficino zabývá léčbou lidí, kteří intenzivně zaměstnávají svoji mysl. Tvrdí, že je

⁷⁴ CASSIRER, E. - KRISTELLER, P. O. *The Renaissance Philosophy of Man: Petrarca, Valla, Ficino, Pico, Pomponazzi*, Vives, s. 185.

⁷⁵ KRISTELLER, P. O. *Osm filosofů italské renesance*, s. 47-48.

⁷⁶ HANKINS, J. *Renesanční filozofie*, s. 116-117, 119.

⁷⁷ ŠPELDA, D. *Renesanční a novověká filozofie*, s. 37.

⁷⁸ COPENHAVER, B. *Jak a proč provozovat magii: Filozofické recepty*, in: HANKINS, J. *Renesanční filozofie*, s. 189-191.

⁷⁹ YATES, F. *Giordano Bruno a hermetická tradice*, s. 60.

nutné pečovat o zdraví intelektuálů, protože když člověk onemocní, nemůže dosáhnout moudrosti. Zdraví těla je důležité pro zdravou mysl. Autor tedy klade důraz na obojí, zatímco např. Hippokrates se zaměřil pouze na zdraví těla a Sokrates na zdraví duše. Ficino tvrdí, že jen lékař může pomoci radami a léky učeným lidem.⁸⁰ Využívá zde nejen fyziologických teorií zabývajících se funkcí organismu, ale i fyzikálních vycházejících z vlivu přírody. Druhá kniha nese název *O dlouhém životě (De vita longa)* a autor se v ní zaměřuje na specializované praktické rady starším učencům. Dílo obsahuje i více astrologického výkladu. Je zde prezentována analogie člověka a světa jakožto mikrokosmu a makrokosmu. Tuto teorii rozebírá Ficino i ve třetí knize nazvané *Jak obdržet život z nebes (De vita coelitus comparanda)*, kde se nejvíce zabývá magií.⁸¹ Navazuje zde na Platóna, který zastával názor, že věci nebeské mají na zemi své zástupce a naopak. Autor knihy *De vita libri tres* tvrdí, že: „Člověk může v náležitých chvílích přitáhnout věci nebeské prostřednictvím nižších věcí, které jsou sympatií spjaty s věcmi nahoře.“⁸²

4.1 PŘÍČINY A PROJEVY MELANCHOLIE

Podle Ficina existuje přírodní a spálená melancholie. Přírodní je černá žluč ve formě husté a suché části krve.⁸³ Krev v žilách tedy považuje složenou nejen ze šťávy krve, ale i z hlenu, žluči a černé žluči.⁸⁴ Právě přírodní druh melancholie vede lidi k moudrosti, je-li však osamocena, projeví se její negativní účinek a dojde k zatemnění duše a otupění inteligence. Druhým typem je spálená melancholie, která vzniká důsledkem snížení hladiny jednoho ze čtyř druhů humorů. Tuto melancholii považuje autor za obzvláště nebezpečnou. Projevuje se poškozením úsudku a z nadšených lidí dělá šílence. Je tedy důležité, aby byly humory ve vzájemném proporčním poměru, přirozená melancholie jinak tíhne k extrémům a je příčinou horečky, slabosti, otupění intelektu či divokosti a strachu. Dle Ficina spočívá ideální mísení černé žluči s ostatními tekutinami v poměru čtyř dílů krve vůči jednomu dílu černé žluči a jednomu dílu žluči.⁸⁵

⁸⁰ FICINO, M. *Three Books on Life*, s. 107.

⁸¹ COPENHAVER, B. *Jak a proč provozovat magii: Filosofické recepty*, in: HANKINS, J. *Renesanční filozofie*, s. 189, 196-197.

⁸² Tamtéž, s. 203.

⁸³ FICINO, M. *Three Books on Life*, s. 117.

⁸⁴ COPENHAVER, B. *Jak a proč provozovat magii: Filosofické recepty*, in: HANKINS, J. *Renesanční filozofie*, s. 191.

⁸⁵ FICINO, M. *Three Books on Life*, s. 117-119.

Podle autora je pro učence nutné udržet si zdraví své duše, což je podmíněno zdravím jejich těla. Je tedy také důležité pečovat zejména o následující orgány: mozek srdce, žaludek a především o ducha, což je jemná, teplá a průzračná pára krve. Z potravy se vytváří krev v žaludku a játrech. Nejlehčí krev proudí do srdce, kde se daří životní síle, následně vzniká duch, který proudí do mozku, kde se nachází zvířecí síla pohybu a vnímání. Duch je dle autora spojnicí vyšší činnosti těla s nižšími schopnostmi duše, která je nehmotná.⁸⁶

Z výše zmíněného Ficinova výkladu je zjevné, že učence postihují humorální nemoci. Černá žluč neboli melancholie, která vede až k šílenství a sklíčenosti, vzniká následkem usilovné myšlenkové aktivity, která se pojí s nečinností těla. Fyzickou pasivitou je hypofýzou vylučován hlen, který je příčinou deprese.⁸⁷

Ficino vycházel z Aristotelovy představy, že všichni významní lidé jsou melancholici, a tuto teorii spojil s Platónovým tvrzením, že nejinteligentnější lidé jsou náchylní k šílenství. Klasifikoval tři příčiny melancholie učených lidí. Popsal nebeskou, přirozenou a lidskou příčinu. V nebeské příčině spatřoval vliv Merkuru a Saturnu. Tvrdí, že nás Merkur vyzývá ke zkoušení učení a Saturn nám v tomto pomáhá vytrvat a udržet si znalosti. Podle astronomů jsou tyto dvě planety chladnější a sušší, což lékaři považují za typické i pro melancholickou povahu. Ficino tvrdí, že stejný charakter vzniká následkem vlivu popsaných nebeských těles a od narození jsou jím obdarování jejich následovníci a učenci. Za přirozenou příčinu melancholie považuje to, že do sebe duše získává poznatky z vnějších věcí a ve svém rozjímání však musí zůstat v jádru člověka. Černá žluč se snaží dosáhnout sloučení s duší, která by tak mohla přemýšlet o sobě. Nutí nás zabývat se jádrem individuálních předmětů a člověk pak přemýšlí o vyšších věcech, čemuž odpovídá Saturn jakožto nejvyšší planeta. Kontemplace přináší přirozenou analogii s černou žlučí. Poslední příčinu melancholie si podle Ficina způsobují sami lidé častým zaneprázdněním své mysli. Poté dochází k vysušování mozku, vytrácí se tedy jeho vlhkost, která udržovala teplo. Mozek se následkem těchto událostí stává chladným a suchým, což je charakteristické pro melancholii. Při zkoumání se životní duchové nepřetržitě pohybují a jsou rozptýlení, v těle pak zůstává

⁸⁶ COPENHAVER, B. *Jak a proč provozovat magii: Filosofické recepty*, in: HANKINS, J. *Renesanční filozofie*, s. 190.

⁸⁷ Tamtéž, s. 191.

suchá, černá a hustá krev, protože k obnovení ducha dochází z jemnější a jasné krve. Dle autora je intenzivní rozjímání řízeno mozkiem a srdcem, žaludku a jater se netýká. Krev je studená, hustá a černá v důsledku špatné stravitelných potravin. Ficino spatřuje problém také v nízké fyzické aktivitě, kvůli níž zůstávají v těle husté páry, které nelze vydechnout. Dochází k tomu, že vnitřní tma zahlcuje duši, ta je pak plná strachu, smutku a stává se melancholickou. Učenci se soustředí na nehmotné věci, čímž odpoutávají svou mysl od těla, což může mít pro tělo nebezpečný důsledek.⁸⁸

4.2 LÉČBA MELANCHOLIE

Marsilio Ficino poukazuje na tři pravidla léčby melancholie. U prvního je cílem postupné odstranění přebytku černé žluči. U druhého je nutné vlhčení těla a hlavy lázněmi, mastmi a potravinami. Třetí pravidlo spočívá v posilování srdce z vnitřku i vnějšku a pocíťování příjemných věcí.⁸⁹ Léčba je dle něho možná přímo, například příjmem potravy či jako přísada přírodních léků, sirupů, lektvarů a mastí. Léky, které využívá, jsou složené z rostlin či živočišných a minerálních přísad. Indikaci určuje podle druhu symptomů, jako je např. bolest hlavy, nespavost, či zapomnětlivost. Ficinova medikace zajišťuje melancholikům zejména teplo a vlhkost.⁹⁰ Podle typu postavy lidí představuje ingredience dvou druhů pilulek.⁹¹ Tyto léky spolu se sirupem, jehož recept v knize předkládá, se užívají na jaře a na podzim. Pro slabší osoby doporučuje k uvedení humorů do rovnováhy zlatý prášek vytvořený pod vlivem Jupiteru a Venuše.⁹² Hrozí - li vyprahnutí, je nutné vysadit léky a do sirupu přidat např. perské trimery, aby došlo pročištění.⁹³

K získání temperamentu, kterým jsme nebyli obdařeni, je dle autora možné využít lékařství a astrologie. Ve třetí knize radí: *„Požádejte lékaře, která životospráva vám přirozeně vyhovuje, a astrology, která hvězda je pro váš život příznivá, když je tato hvězda v dobrém postavení a měsíc také, slučte ingredience, o kterých jste zjistili, že*

⁸⁸ FICINO, M. *Three Books on Life*, s. 113-115.

⁸⁹ Tamtéž, s. 149.

⁹⁰ COPENHAVER, B. *Jak a proč provozovat magii: Filosofické recepty*, in: HANKINS, J. *Renesanční filozofie*, s. 194.

⁹¹ FICINO, M. *Three Books on Life*, s. 149.

⁹² COPENHAVER, B. *Jak a proč provozovat magii: Filosofické recepty*, in: HANKINS, J. *Renesanční filozofie*, s. 194.

⁹³ FICINO, M. *Three Books on Life*, s. 151.

vám prospívají.“⁹⁴ Protože učením se lidé dostávají pod Saturnův vliv, který je melancholické povahy a odporuje vitalitě života a mládí, navrhuje Ficino vyčerpaným studentům a starým lidem mít kolem sebe zvířata, rostliny, bylinky a kameny, které náleží příznivějším planetám, jako je Venuše, Slunce a Jupiter. Z konkrétních případů lze uvést zlato, zelenou barvu a příjemné vůně růží či šafránu. Naopak předmětům náležejícím Saturnu je důležité se vyhýbat.⁹⁵

Autor knihy *De vita libri tres* uvádí mnoho konkrétních doporučení, jak je možné se vyhnout nejhoršímu druhu černé žluči. Učencům například radí vstávat v brzkých ranních hodinách, aby na obloze spatřili Slunce, při kterém je nejlepší začít se studováním. Následuje mírné cvičení, očista a meditace. Je důležité střídát studium s relaxací, vyhýbat se častému pohlavnímu styku, bdění, požívání silného vína a tučného jídla.⁹⁶

Léčba, kterou tedy Ficino pro učence navrhuje, spočívá tedy ve správné životosprávě. Ta obsahuje potravu, vzduch, prostředí a dobrou společnost v pacientově okolí. Důležitou roli hrají také libé zvuky, barvy, tvary a oděv. K léčbě dále využívá různých léků a z chirurgických zákroků se zaměřuje pouze na pouštění žilou. Péče o tělo zahrnuje přírodní produkty myrobalany, jejichž tři varianty – emblické, chebulické a bellirické Ficino využívá k přípravě farmaceutik. Tyto entity byly využívány již ve starém Řecku. Jedná se o sušené plody asijských stromů. V autorově podání to jsou nezemské látky, které se nacházejí v prostoru za Měsícem a pod vlivem Jupiteru a Merkuru posilují paměť.⁹⁷

⁹⁴ COPENHAVER, B. *Jak a proč provozovat magii: Filosofické recepty*, in: HANKINS, J. *Renesanční filozofie*, s. 196.

⁹⁵ YATES, F. *Giordano Bruno a hermetická tradice*, s. 70-71.

⁹⁶ FICINO, M. *Three Books on Life*, s. 129-133.

⁹⁷ COPENHAVER, B. *Jak a proč provozovat magii: Filosofické recepty*, in: HANKINS, J. *Renesanční filozofie*, s. 193, 188-189.

5 ANATOMIE MELANCHOLIE ROBERTA BURTONA

V roce 1621 vyšlo první vydání *The anatomy of Melancholy* Roberta Burtona (1577-1640), anglického kněze, knihovníka a esejisty, který studoval na Oxfordské univerzitě.⁹⁸ Tato kniha, která je považována jejími interprety za encyklopedii, byla v šesti vydáních postupně rozšiřována. Byla vytvořena z velkého zmatení různých knih a zlomků. Obsahuje třináct tisíc citací vybraných z necelých šestnácti set autorů.⁹⁹

V *Anatomii melancholie* nazývá autor sám sebe Démokritem Juniorem, přičemž odkazuje na antického filozofa Démokrita, který se zabýval melancholií a šílenstvím. Burtonovým účelem zkoumání melancholie bylo nalézt její léčbu a poučit jiné, jak se jí bránit a vyhýbat. Jelikož Démokritovo nedokončené dílo bylo ztraceno, je cílem Burtonovy knihy znovu napodobit, oživit, realizovat a završit Démokritův záměr.¹⁰⁰ Sepsání knihy mu dalo možnost, jak se zaměstnat, což je lék proti zahálčivosti a smutku směřujícímu k zoufalství jako vrcholnému stádiu lidské melancholie.¹⁰¹ Sám Burton v knize píše, že je postižen melancholií a na základě této zkušenosti chtěl ze soucitu pomoci i ostatním; „*jako ctnostná dáma, která sama měla lepru, a proto vynaložila celé své dědictví na to, aby postavila špitál pro ty, kdo jsou stiženi leprou, i já chci vynaložit všechn svůj čas i své vědění, které jsou mým největším majetkem, k obecnému prospěchu všech.*“¹⁰² Autor se v knize věnuje zkoumání melancholie ducha a melancholických pochodů v těle.¹⁰³ Spojuje tedy morálku s lékařstvím a ukazuje obraz světa, kde melancholie zastihla každého. Tvrdí, že nás řídí strach, touha, trápení, chamtivost a závist.¹⁰⁴

Garin ve své knize uvádí, že melancholie v Burtonově podání odkazuje na Marsilia Ficina, jehož citace často uváděl. V této knize je melancholik narozen pod Saturnovým vlivem obdařen inteligencí, často byl ale i filozofem, což je právě případ Ficina, který byl: „*moralista a lékař, mág a astrolog, jenž se jako antičtí učenci smál i*

⁹⁸ BURTON, R. *Anatomie melancholie*.

⁹⁹ THEIN, K. „*Celý svět je šílený*“, in BURTON, R. *Anatomie melancholie*, in. 309.

¹⁰⁰ BURTON, R. *Anatomie melancholie*, s. 29.

¹⁰¹ THEIN, K. „*Celý svět je šílený*“, in BURTON, Robert. *Anatomie melancholie*. S. 313.

¹⁰² BURTON, R. *Anatomie melancholie*, s. 32.

¹⁰³ THEIN, K. „*Celý svět je šílený*“, in BURTON, Robert. *Anatomie melancholie*, s. 315.

¹⁰⁴ DELUMEAU, J. *Hřích a strach: pocit viny na evropském Západě ve 13. až 18. století*, s. 205.

*plakal nad věcmi tohoto světa a v jehož očích melancholie splývala s Platónovou božskou posedlostí.*¹⁰⁵

5.1 PŘÍČINY A PROJEVY MELANCHOLIE

Dle Burtona je příčinou melancholie a veškerého neštěstí prvotní hřích našeho prarodiče Adama, který d'áblovou lstí okusil zakázaného ovoce. Člověk byl stvořen k obrazu božím a jako *Microcosmus* byl uveden do ráje. V prvotním stavu byl člověk božský, čistý a šťastný, poté však „*odpadl od toho, čím byl, ztratil své postavení, stal se z něj miserabilis homuncio, vyvrženec, tvor podlý, jedno z nejbědnějších stvoření na světě, pokud na něj hledíme podle jeho vlastní přirozenosti, tedy v jeho současném, neobrozeném stavu.*“¹⁰⁶

Burton tvrdí, že nás zvědavost, nevíra a neposlušnost přivedla do zkaženého světa a následkem dalších hříchů, které jsou příčinou našich bled, nemocí, hladu a smrti, se neustále vzdalujeme Bohu. Zlo na světě je tedy boží trest a je možné, že právě díky tomu najdeme zpět cestu k Bohu, poučíme se a staneme se moudrými. Vše, co Bůh stvořil – hvězdy, živly, rostliny, zvířata, atd., vše se díky naší zkaženosti obrátilo proti nám. Největším zlem ve světě je však sám člověk, kterého ovlivňuje d'ábel. Lidé si způsobují navzájem bolest, zneužívají božích darů ve svůj prospěch a uspokojují svůj chtíč a vášně, tím se dostávají na úroveň zvířat a ohrožují své tělesné i duševní zdraví, a tím na sebe přivolávají zasloužený trest.¹⁰⁷ Melancholie nezasahuje pouze jedince, ale i celý svět. Burton považuje za její příznak jak špatné rozdělení tělesných šťáv, tak rozpad státu. Tyto symptomy pokládá dokonce za totožné.¹⁰⁸

Burton dělí příčiny melancholie na nadpřirozené a přirozené. Nadpřirozenou příčinou je výše zmíněné přímé působení Boha,¹⁰⁹ zatímco přirozenou jsou božské prostředky, jako jsou např. hvězdy, planety a nebesa. S odkazem na mnohé filozofy poukazuje na různé projevy melancholie závisující na postavení a vztahu planet vůči datu narození. To, že je však nebeským tělesům přisuzován tak velký vliv, Robert Burton považuje za učený omyl. Je toho názoru, že vesmírná tělesa způsobují mírné

¹⁰⁵ GARIN, E. *Renesanční člověk a jeho svět*, s. 135.

¹⁰⁶ BURTON, R. *Anatomie melancholie*, s. 170-171.

¹⁰⁷ Tamtéž, s. 171-178.

¹⁰⁸ FÖLDÉNYI, L. F. *Melancholie její formy a proměny od starověku po současnost*, s. 143.

¹⁰⁹ BURTON, R. *Anatomie melancholie*, s. 196.

sklony, nepůsobí však jako nutnost a řídíme-li se rozumem, je možné se vyhnout jejich moci. Upozorňuje ale na to, že moc nad těmito předměty má Bůh.¹¹⁰

Autor rozlišuje dva druhy projevů melancholie, které ovlivňuje míra odporu duše a těla a délka působení příčiny. První je formou sklonu a její příznaky nejsou trvalé. Tato melancholie v životě zastihne každého a není možné jí předejít. Náš život provází jak radost, tak i smutek a s tím se musíme naučit žít. Kdo není trpělivý a oddává se vášním, propadne do světa neštěstí a z dočasné nemoci se stane chronický stav čili habitus, zasahující duši i tělo. A právě tímto druhým typem melancholie, který je téměř neléčitelný, se Burton zabývá ve své knize.¹¹¹

Neexistuje ustálený názor na to, jakou část těla choroba postihuje. Podle Burtona funguje lidské tělo jako hodiny; „jde-li jedno kolečko špatně, trpí tím celá konstrukce a rovněž ostatek je v nepořádku“¹¹² Dochází k závěru, že melancholie zasahuje fantazii a dlouhodobým působením i rozum.¹¹³

Látka melancholie může být jednoduchá či složená a do jaké míry je škodlivá, se odvíjí od jejího množství a kvality. Síla útoku je odlišná, určena místem uložení a poměrem tělesných šťáv souvisejících s jejich mísením a teplotou.¹¹⁴ Na základě mísení čtyř typů humoru odlišuje Burton čtyři druhy melancholie. Převažuje-li flegma, je člověk nechápavý, unavený, trápí jej bolesti hlavy, je obézní a má revma; vyšší míra krve způsobuje veselost, kladný vztah k hudbě, tanci a ženám; nadmíra žluči vzbuzuje u lidí agresi a netrpělivost; odpovídá-li za melancholii černá žluč, provází člověka smutek, strach a myšlenky na smrt. V 17. století se již s melancholií nepojí pouze jeden druh tělesné šťávy.¹¹⁵

Druhů a příčin melancholie je však takové množství, že není možné je spočítat. Burton se v *Anatomii melancholie* soustřeďuje zejména na dva druhy melancholie, na melancholii lásky a náboženskou melancholii. Obě obklopují smutek stvořených bytostí žijících ve světě, který se naší chybou stal naším nepřítelem. V obou případech jsme zasaženi absencí žádané bytosti, čímž se zesiluje funkce fantazie, která je příčinou

¹¹⁰ BURTON, R. *Anatomie melancholie*, s. 200-201.

¹¹¹ Tamtéž, s. 179-182.

¹¹² Tamtéž, s. 185-186.

¹¹³ Tamtéž, s. 191.

¹¹⁴ Tamtéž, s. 189.

¹¹⁵ FÖLDÉNYI, L. F. *Melancholie její formy a proměny od starověku po současnost*, s. 144.

nejistoty, žárlivosti, nudy a úzkosti. Předmětem náboženské lásky je Bůh, zatímco melancholie lásky se soustřeďuje na předměty světa. Lze uvést lásku k ženě, jež zasahuje játra, která jsou plná černé žluči.¹¹⁶

Lásku autor klasifikuje jako přirozenou, smyslovou a racionální. První z tohoto výčtu se týká sympatie a antipatie¹¹⁷ živých i neživých stvoření a poukazuje například na vzájemné přitahování rostlin. Smyslovou lásku, která je založena zejména na pudu sebezáchovy a pohlavním pudu, pociťují pouze zvířata. A poslední, láska racionální, pramenící od Boha, náleží jen lidem. Tato láska v nás vzbuzuje lidskost a ctnost a z jejího popudu tvoříme vše kolem nás. A právě tomuto citu, který panuje mezi smrtelníky, věnuje Burton pozornost.¹¹⁸

Láska v člověku je jakési pohnutí žádostivosti a rozumu zasahující srdce. Rozum přebývá v mozku, žádostivost v játrech. Láska lidská je pociťována k mnoha předmětům, z tohoto důvodu existuje v mnoha podobách a je založena zejména na užitečném, příjemném a dobrém.¹¹⁹ Autor poukazuje na dobré i zlé příznaky melancholie lásky, které se pojí s duchem i tělem. Pro milence je charakteristická například bledost, hubenost a nespavost, lze je poznat podle gest a skutků. Duševních symptomů je nepočítatelné množství a radost se střídá se smutkem, rodí se bolest, úzkost, hádky, podezírání a války.¹²⁰ Burton rozděluje lásku vyvolanou zrakem, rozhovorem, spolčováním, polibky a doteky. V lásce spatřuje nemoc, která vzniká pohledem na krásu, kterou oči přivádí do srdce. Tato láska způsobuje bolest a šílenství, které zapřičiňují zejména oči jasně a pronikavě.¹²¹ *Lidé, které zcela ovládne tato štáva, jsou najednou insensati et insani, smyslů zbavení a nemocní, jsou bez sebe, nejsou lepší než zvěř, jsou bez rozumu, tupí, zaslepení, nebojí se ani Boha, ani lidí, nedbají o slova, utrácejí, kradou, páchají krvesmilstva, znásilňují, cizoloží, vraždí, vylidňují města i celé*

¹¹⁶ THEIN, K. „Celý svět je šílený“, in BURTON, Robert. *Anatomie melancholie*, s. 326.

¹¹⁷ Sympatie, jako jeden z charakteristických znaků renesančního myšlení, způsobuje vzájemné přitahování věcí, aby však nedošlo k jejich splnutí v jeden bod, je sympatie vyvažována antipatií. Rovnováha sympatie a antipatie ponechává věcem jejich individualitu, tudíž mohou růst, umírat a mísit se v čase a prostoru. Srv. FOUCAULT, M. *Slova a věci*, s. 24-26.

¹¹⁸ BURTON, R. *Anatomie melancholie*, s. 223-226 .

¹¹⁹ Tamtéž, s. 227.

¹²⁰ Tamtéž, s. 246-259.

¹²¹ HILSKÝ, M. *Shakespeare a jeviště svět*, s. 109.

země, jen aby uspokojili svůj chtíč.¹²² Nejsou-li utěšeny vášně lidí, je jedním východiskem z lásky sebevražda či násilí proti ostatním.¹²³

Největší problém lidstva spatřuje Burton v náboženské melancholii a poukazuje na to, že tomuto důležitému tématu dosud nebyla věnována dostatečná pozornost.¹²⁴ Tato choroba se týká příčin a důsledků spojených s náboženstvím. Projevuje se nepatřičnými tresty, iluzemi, přehnanou kajícíností, přemrštěným strachem z božního soudu, atd.¹²⁵ Byli jsme stvořeni k lásce k Bohu, avšak naši zkažeností se pouto s ním přetrhlo. Příliš se soustředíme na světské předměty, čímž se odkláníme od božské dobroty. Místo šíření pravého náboženství, které má původ v Bohu, kde milovat Boha znamená milovat bližního svého, kde není pocitu strachu, se rozmohlo náboženství falešné, pocházející od ďábla. Autor tvrdí, že není většího šílenství, než které způsobují různé pověry, hereze a schizmata, pohané, sektáři včetně modloslužebníků.¹²⁶

Lidé se potácí v krajnostech, a tak Burton hovoří o dvou typech lidí, kteří jsou postiženi melancholií. Jeden extrém spočívá v přemíře úcty k Bohu a druhý v bezbožnosti. Do první skupiny patří modláři, pohané, židé, sektáři, heretici a schismatici – ti všichni se řídí pověrami a domnívají se, že konají to, co chce Bůh, přestože to tak není. Druhým typem lidí jsou ateisté a bezvěrci – ti jsou nevděční, zoufalí a odmítají nadpřirozenou moc. Autor věnuje pozornost pověrám, které nás trápí a kvůli nimž nenalezneme nikdy klid. „*Ti, kdo jsou pověřčiví, žijí v neustálých obavách, stále podezírají, šálí sama sebe předtuchami, znameními, falešnými příběhy, sny, marnými a prázdnými díly a neužitečným namáháním.*“¹²⁷ Pověra zasahuje mozek, srdce a duši, člověk propadá šílenství. Náboženská melancholie postihla celý svět ve všech dobách.¹²⁸

5.2 ZPŮSOBY LÉČBY MELANCHOLIE

Melancholie má mnoho příčin a podle Burtona je nemožné vyléčit svět postižený touto chorobou. Ke svému uspokojení přemýšlí o ideálním zdravém světě a vyslovuje

¹²² BURTON, R. *Anatomie melancholie*, s. 266.

¹²³ Tamtéž, s. 270.

¹²⁴ THEIN, K. „*Celý svět je šílený*“, in BURTON, Robert. *Anatomie melancholie*, s. 327.

¹²⁵ DELUMEAU, J. *Hřích a strach: pocit viny na evropském Západě ve 13. až 18. století*, s. 195.

¹²⁶ BURTON, R. *Anatomie melancholie*, s. 286-291.

¹²⁷ Tamtéž, s. 288-290.

¹²⁸ Tamtéž, s. 291.

svá přání, jak je možné této představy dosáhnout.¹²⁹ Zdraví se však stává utopií a uvědomění si této skutečnosti vytváří další původ melancholie.¹³⁰ Lidé podléhající vášním by měli přehodnotit svůj život a fyzický lék kombinovat s radou, přesvědčováním, slibem a výstrahou. Autor uznává svobodu vyznání a kritizuje použití násilí vůči ostatním náboženstvím. Je tedy stoupencem mírné nápravy člověka, jen takto se vyhneme dalšímu neštěstí.¹³¹ Je důležité nepodléhat smyslovému uspokojení a řídit se rozumem. Protože je lidská bédnost božím trestem za naše hříchy, vyhneme se dalšímu úpadku jen tehdy, navrátíme-li se k lásce k Bohu a budeme-li žít v harmonii s božím slovem.¹³²

O léčbě výše zmíněné melancholie lásky se Burton vyjadřuje s menšími pochybnostmi. Protože příčinou této choroby je usedlost, pasivita a nadměra jídla, je důležité cvičení, dieta, smysluplná činnost a celková změna životosprávy. Doporučuje nepožívat vína a vyhýbat se kapustě, jehněčímu masu, polévkám a dalším jídlům vzbuzujících v lidech chťič. Lidé by si měli naopak dopřávat např. salátu, okurek, melounů a jeřabin. U koho se však nemoc blíží k poslednímu stádiu, je příliš slabý, smutný a vystrašený, tomu pomůže častý pohlavní styk. Ozdravující vliv má také např. poslech hudby, slavnosti a prostředí krásné krajiny. Protože je mnoho příznaků melancholie, je nutné očekávat různé reakce na léčbu. Autor neopomíná ani nutnost medicínských receptů a uvádí léčbu sirupem z čemeřice k pročištění těla a také pouštění žilou.¹³³

¹²⁹ BURTON, R. *Anatomie melancholie*, s. 132.

¹³⁰ FÖLDÉNYI, L. F. *Melancholie její formy a proměny od starověku po současnost*, s. 145.

¹³¹ BURTON, R. *Anatomie melancholie*, s. 293-297.

¹³² Tamtéž, s. 178.

¹³³ Tamtéž, s. 272-279.

6 SMUTEK VE VÝTVARNÉM UMĚNÍ

Mnohá umělecká díla jsou důkazem toho, že období renesance nebylo jen ideální epochou. Často byl zobrazován poslední soud, který byl plný hrůz. Je možné zmínit *Apokalypsu* (viz příloha č. 1) Albrechta Dürera, autora, jenž oplýval silným citem a fantazií. Představa apokalyptických příběhů byla aktuální, protože toto proroctví lidé v nejbližší době očekávali.¹³⁴ Častým námětem byla umrlčí tematika, která vycházela zejména z moru a válek. Představuje ji Brueghelův (1525 – 1569) obraz *Triumf smrti* (viz příloha č. 2) znázorňující armádu kostlivců, kteří vraždí všechny živé. Dílo vypovídalo o pohledu lidí na každodenní život, který byl provázán smutkem. Člověk v renesanci se domníval, že před násilím nelze uniknout.

Rozšířené byly také tance smrti (*danse macabre*).¹³⁵ Ty měly nejprve formu jazykového projevu a kázání. Poté se stal důležitý obraz, který byl nazýván knihou chudých a zajišťoval nevzdělaným lidem porozumění tancům smrti. Cílem bylo morální ponaučení a směřování ke spáse. Znázorňovány byly zejména na hřbitovech a v církevních institucích. Tanec umrlců značí procesí, v němž jsou zastoupeni lidé různého sociálního postavení směřující ke skonu. Každého z nich se ujímá v tanci mumie. Existují různé varianty zpracování tohoto tématu.¹³⁶

Földényi poukazuje na to, že v některých renesančních portrétech se nápadně projevuje melancholie. Jako příklad uvádí *Portrét učence* (viz příloha č. 3), jehož autorem je Girolamo Bedoli-Mazzola (1500-1569) a *Portrét neznámého* (viz příloha č. 4), který vytvořil Dosso Dossi (1490-1542). Postavy znázorňují hluboký smutek a jsou záhadné, protože se nepojí se světem, přestože zde byly zrozeny. Netýká se jich pozemský čas, ale ani čas božský. Potácí se tedy mezi existencí v tomto světě a nadpozemskostí, ztrácí tím svůj domov, proto jsou smutní. Postava Melancholie z Dürerovy rytiny, byla německými romantiky popisována jako rozervaná pochybnostmi, nic jí není cizí, přesto je však neuspokojená a trpí ztrátou domova.

¹³⁴ GOMBRICH, E. H. *Příběh umění*, s. 345.

¹³⁵ DELUMEAU, J. *Hřích a strach: pocit viny na evropském Západě ve 13. až 18. století*, s. 115.

¹³⁶ Tamtéž, s. 88-90.

Přestože melancholici směřují vzhůru, jejich cíl je v nedohlednu.¹³⁷ „*Padá na ně stín smrti, a přestože žijí, zabodávají svůj pohled jen a jen do ničeho.*“¹³⁸

6.1 MELANCHOLIE V DÍLE ALBRECHTA DÜRERA

Albrecht Dürer (1471 – 1528), německý malíř, přijímá renesanční styl se zpožděním a vzdává se jeho optimismu. Do umění vnáší problémy zahrnující složitou významovost vedoucí k pochopení smyslu lidského života a přírodního bytí. Je možné o něm hovořit, jako o filozofujícím kreslíři.¹³⁹

Delumeau tvrdí, že v renesanci převládá černé slunce a smutný anděl Dürerovy *Melancholie I* (viz příloha č. 5), vytvořené roku 1515.¹⁴⁰ Tato rytina vzbudila svou neobvyklou mnohoznačností zájem v řadách ikonologů a je často různě vykládána v oblasti křesťanské teologie, alchymie a astrologie.¹⁴¹ Zkoumána byla také historiky umění, lékaři, matematiky či svobodnými zednáři. Ohledně této rytiny platí stále soud pronesený Vasarim: patří mezi taková umělecká díla, „*che feciono stupire il mondo, která zanechávají celý svět v údivu.*“¹⁴²

Ervin Panofsky popisuje *Melancholii I* na základě srovnání s rytinami *Sv. Jeroným a Rytíř, smrt a ďábel* (viz příloha č. 6, 7). *Sv. Jeroným* (1514) ztělesňuje ideál spočívající v kontemplativním životě a je přesným opakem díla *Rytíř, smrt a ďábel* (1513), které představuje aktivní rozhodnost týkající se křesťanského života. *Melancholie I* je protikladem poklidné blaženosti a značí tragický nepokoj způsobený potřebou tvořit.¹⁴³ Symbolizuje jednu z cest, která nasměruje lidstvo k novému věku. Je to cesta zkoumání a odkrývání přírodních tajemství. V rozhodování hraje roli člověk, ne „onen svět“. Postava Melancholie zde značí geometrii, díky které se umělec v renesanci odpoutává od středověkého statusu nesvobodných řemesel a dostává se na úroveň svobodných umění filosofických, myslitelných.¹⁴⁴ Umělci řemeslníci tedy dosáhli nového postavení a stali se génii, melancholiky, zatímco u Ficina náležela kreativita

¹³⁷ FÖLDÉNYI, L. F. *Melancholie její formy a proměny od starověku po současnost*, s. 99-102.

¹³⁸ Tamtéž, s. 100.

¹³⁹ CHADRABA, R. *Albrecht Dürer*.

¹⁴⁰ DELUMEAU, J. *Hřích a strach: pocit viny na evropském Západě ve 13. až 18. Století*, s. 187.

¹⁴¹ INGERLE, P., CHAMONIKOLA, K. *Melancholie - Moravská galerie v Brně, Místodržitelství palác, Moravské nám. Pražákův palác, 13. 12. 2000 - 25. 3. 2001*, s. 16.

¹⁴² WOLF, N. *Dürer*, s. 48.

¹⁴³ PANOFSKY, E. *The Life and Art of Albrecht Dürer*, s. 156.

¹⁴⁴ CHADRABA, R. *Albrecht Dürer*, s. 86-87.

pouze melancholickému temperamentu spisovatelů a učenců. L. B. Alberti ve svém díle *O malířství* (1345) doceneňuje pouze taková umělecká díla, která vychází z matematiky a geometrie.¹⁴⁵

Rytina *Svatého Jeronýma* značí cestu filozofujícího učenice spočívajícího v klidu a harmonii. Je zde vše pravidelně uspořádané a sv. Jeroným se věnuje náboženské práci. Opakem je postava Melancholie, která je ztělesněna jako nečinná okřídlená žena sedící na kameni před rozpadlou stavbou mezi poházenými řemeslnickými předměty¹⁴⁶ a věcmi, které jsou ve fázi výroby. Spojení konečného a nekonečného světa je nesnadné, čím víc je poznána složitost a rozličnost hmotného světa. Cesta vědění je velice náročná a i když má Melancholie křídla, je v tomto světě přidržována těžkými pozemskými problémy. Je tu ještě znázorněn amorek, který směřuje ke konečnému cíli vyššího vědění. Melancholie by zde ke spojení světů musela použít žebříku stojícího opodál. U těchto dvou obrazů hraje důležitou roli světlo, díky němuž z rytiny *Sv. Jeronýma* vyzraňuje radost, zatímco Melancholie sedí v přítmí záhadného světla, které se střetává se světlem měsíce.¹⁴⁷ Se „stavem mysli nešťastného génia“ souvisí kružítka, které žena drží u zavřené knihy, a také předměty používané k měření a řemeslnické výrobě. Znázorněn je například hoblík, kladivo, pila a kleště. Mnohostěn, váhy a hodiny jsou symbolem vědeckého principu a jsou asociovány s matematickými pravidly řemesel a umění. Dále je na rytině vyobrazen pes, který je spojován se šílenstvím a depresí, a také netopýr vyjadřující pocit samoty, jež se váže s nocí a tmavými hnijícími místy. Zobrazení saturnské melancholie se v tomto výkladu tedy pojí se zosobněnou geometrií, která je hlavní zákonitostí umění, a s novoplatónským pojetím melancholie jakožto božského podnětu k tvoření. V pravém horním rohu je ještě umístěn magický čtverec, který spolu s věncem na hlavě Melancholie působí jako talisman. Ten přitahuje uzdravující vliv Jupitera, který vyvažuje škodlivý vliv Saturnu.¹⁴⁸ Součtem čísel v každé řadě, sloupci a úhlopříčce magické tabulky, dojdeme výsledku 34. Horní řada nejspíše ukazuje datum úmrtí Dürerovy matky, spodní řada datum vzniku obrazu.¹⁴⁹ Ervin Panofsky vysvětluje to, co může být míněno číslicí I, která je součástí názvu obrazu.

¹⁴⁵ INGERLE, P., CHAMONIKOLA, K. *Melancholie - Moravská galerie v Brně, Místodržitelský palác, Moravské nám. Pražákův palác, 13. 12. 2000 - 25. 3.2001*, s. 15.

¹⁴⁶ Tamtéž.

¹⁴⁷ CHADRABA, R. *Albrecht Dürer*, s. 86-94.

¹⁴⁸ INGERLE, P., CHAMONIKOLA, K. *Melancholie - Moravská galerie v Brně, Místodržitelský palác, Moravské nám. Pražákův palác, 13. 12. 2000 - 25. 3.2001*, s. 15-16.

¹⁴⁹ WOLF, N. *Dürer*, s. 48.

Přítom zde vychází z učení Cornelia Agrippy, jenž rozlišuje tři druhy melancholických géníů jednajících ze Saturnova podnětu. Panofsky tedy číslici I klade do souvislosti s těmito třemi nadáními - s představivostí (*imaginatio*), uvažujícím rozumem (*ratio*) a duchovní intuicí (*mens*). Dürer tak pravděpodobně zdůraznil imaginaci, která náleží umělcům a řemeslníkům a jež je na nejnižší úrovni geniality.¹⁵⁰ Sám byl právě nejspíše obdařen nadáním první sféry a *Melancholii I* je tedy možné vnímat jako autorův autoportrét.¹⁵¹

Melancholie byla v renesanci spojena s beznadějí, což ukazuje další Dürerova rytina z let 1514/1515 nesoucí název *Zoufalec* (viz příloha č. 8). Saturnský génius je zde zpochybňován. Umělec znázornil muže, který je zdravý, a další čtyři postavy, které jsou různé povahy, ale všechny trpí přebytkem množstvím melancholické šťávy. Autor tím poukazuje na to, že melancholie může postihnout každou povahu a zapříčinit onemocnění. Melancholik má nepřítomný pohled a jeho tvář vystupuje ze stínu. Ze sangvinického melancholika se stal šklebící se idiot, kterého popadla přehnaná radost. Flegmaticku trpící přebytkem melancholie reprezentuje nahá spící žena. Cholerický melancholik je vzteklý, rozčilen sám sebou a trhá si vlasy.¹⁵²

¹⁵⁰ PANOFSKY, E. *The Life and Art of Albrecht Dürer*, s. 168-169.

¹⁵¹ WOLF, N. *Dürer*, s. 48.

¹⁵² DELUMEAU, J. *Hřích a strach: pocit viny na evropském Západě ve 13. až 18. století*, s. 201.

7 IDEALISMUS RENESANČNÍ EPOCHY

V předchozích kapitolách jsem se zaměřila na takové aspekty renesančního myšlení, které by bylo možné považovat za melancholické, až pesimistické. Přestože Jean Delumeau na základě dějinných faktů dokazuje, že pro renesanci byl typický smutek, který je jednou z charakteristik melancholie, nelze na toto období pohlížet jen skrze jeho záporné rysy. Tímto bychom se dopouštěli nesprávného vysvětlení a zjednodušení. Je nutné brát v potaz také zmíněnou bipolaritu melancholické nálady. Značně zjednodušující jsou ovšem také filozofická a umělecká díla vypovídající o renesanci jako o krásném a zlatém věku. V obecném povědomí donedávna přetrvával zejména výklad Jacoba Burckhardta, který je založen na idealizované interpretaci renesanční doby.

Tento švýcarský historik, autor knihy *Kultura renesance v Itálii* (1860), ovlivněné pobytem v Římě, vytváří obraz Itálie 14. a 15. století. V renesanci se dle Burckhardtova názoru zrodil moderní duch. Byla to doba svobodných myslitelů a objevení světa a člověka. Burckhardt renesanci považoval za nedoceněné, krásné období, které nejlépe představilo italské *quattrocento*.¹⁵³ Ideální život byl spatřován v římsko-řeckém starověku. Itálie z tohoto období vycházela a její kultura se stala vzorem pro západní společnost.¹⁵⁴ Burckhardt byl toho názoru, že Itálie první dosáhla pokroku, kterému nic nebránilo. Byla dle něho charakteristická vzestupem individualismu a navrácením ducha k objevování vnějšího světa.¹⁵⁵ Peter Burke uvádí, že jedinečnost se objevovala i v předchozích dobách, v renesanci však zobecněla tím, že vzrostl počet významných individuí.¹⁵⁶ Sám Burckhardt o svém výkladu renesance později pochyboval.¹⁵⁷ Zatímco se Jakob Burckhardt soustředí pouze na Itálii a považuje renesanci za samostatné období, Jean Delumeau se zabývá celou západní Evropou a nepozoruje velký rozdíl mezi středověkem a renesancí. Přestože Burckhardt i Delumeau kladou důraz na odlišnou interpretaci renesanční epochy, tak si také uvědomují, že tato doba vykazovala jak optimistické, tak pesimistické rysy.

¹⁵³ KOPP, R. in: BURCKHARDT, J. *Kultura renesance v Itálii*, s. IV., XIV-XV.

¹⁵⁴ BURCKHARDT, J. *Kultura renesance v Itálii*, s. 132-133.

¹⁵⁵ Tamtéž, s. 209.

¹⁵⁶ BURKE, P. *Italská renesance*, s. 35.

¹⁵⁷ Tamtéž, s. 212.

Burckhardtova představa jedinečného individua se shoduje s představou malířů a spisovatelů. Osobnosti nabývaly sebevědomí, snažily se o sebeuplatnění a vzrůstala touha po slávě. V literatuře se v hojném počtu vyskytují pojmy jako soupeřivost, sláva, čest, hodnota, hanba a štěstí.¹⁵⁸ Autor svoji představu renesance dokládá na základě děl, vytvořených elitou, čímž dochází k jistému zjednodušení. Naopak Jean Delumeau se zajímá a každodenní život různých vrstev lidí.

Burckhardt dále soustředil svou pozornost na člověka, který v renesanci získal novou podobu a byl oslavován. Lidé si vytváří sociální postavení na základě své činnosti. Nabývají tak svobody a jsou kladeni do středu vesmíru. Pro renesanci je tedy typický antropocentrismus. Vzrostl také počet biografí a autobiografií. Předmětem popisu člověka byla morálka, ale i jeho vnější kvality. Filozofie člověka dopomáhala k jeho přetvoření a výchově.¹⁵⁹

Podle Burckhardta je nejvznešenějším odkazem historie Picova koncepce důstojnosti člověka, která dle něho charakterizuje renesanční myšlení.¹⁶⁰ Ta spočívá ve svobodné vůli, kterou člověk v Picově pojetí nabyt při svém stvoření. Pico della Mirandola vytvořil vlastní popis vzniku světa. Poté, co Bůh stvořil jednotlivé části světa, zatoužil po někom, kdo by dokázal ocenit jeho dílo. Neměl již žádný vzor a ve světě již mělo vše své určené místo. Rozhodl se tedy stvořit člověka, který byl postaven do středu světa a získal na všem podíl. Bůh promlouval k Adamovi slovy: „*neučinil jsem tě ani nebešťanem ani pozemšťanem, ani smrtelníkem, ani nesmrtelným, abys jako svéprávný a vážený sochař a výtvarník mohl utvářet sebe sama do takové podoby, jaké dáš sám přednost. Můžeš poklesnout na úroveň nižší, zvířecí, ale můžeš být také podle vlastního rozhodnutí znovu povznesen k vyššímu, božskému.*“¹⁶¹

Picem byl inspirován méně známý Fernán Pérez de Oliva. Jeho pojednání se nazývá *Diálogo de la dignidad del hombre*. Tento dialog proti sobě staví dva odlišné pohledy na lidskou existenci. Zatímco první diskutující věnuje pozornost pesimistickému pojetí člověka, druhý zmíněné aspekty bídy lidské existence obhájí a považuje je za výhody. Člověk je zde také jako v Picově pojetí stvořen Bohem a

¹⁵⁸ BURKE, P. *Italská renesance*, s. 213-214.

¹⁵⁹ GARIN, E. *Renesanční člověk a jeho svět*, s. 11-12.

¹⁶⁰ NEJESCHLEBA, T. „*Kníže svornosti*“, s. 20.

¹⁶¹ MIRANDOLA, G. P. della. *O důstojnosti člověka*, s. 55-57.

obdarován svobodnou vůlí. Je považován za dokonalý mikrokosmos.¹⁶² *Tak jako má Bůh má moc nad stvořením světa a svou rukou mu vládne, tak lidská duše podle vlastní vůle vládne tělu a pohybuje jím. A stejně jako je svět složen ze živlů, tak je lidské tělo tvořeno tělními tekutinami, které udržují jeho rovnováhu.*¹⁶³ Svět je však pro člověka přechodným místem, které není pro život ideální. Člověk se na všem podílí a k zachování jeho života slouží nižší organismy. Oliva navíc na člověku obdivuje dokonalost lidského těla.¹⁶⁴ O lidské důstojnosti pojednává také například Giannozzo Manetti, Bartolommeo Fazio a Marsilio Ficino. Z našeho pohledu tato díla v renesanci zastínila tematiku o lidské bédnosti.¹⁶⁵

¹⁶² FIŘTOVÁ, I. *Fernán Pérez de Oliva a jeho pojednání o důstojnosti člověka*, in: ČERNÁ, J. *Španělsko a Nový svět v době vlády Habsburků*, s. 126-128.

¹⁶³ Tamtéž, s. 128

¹⁶⁴ Tamtéž, s. 131-132.

¹⁶⁵ NEJESCHLEBA, T. „*Kníže svornosti*“, in: MIRANDOLA, G. P. della. *O důstojnosti člověka*, s. 23.

8 ZÁVĚR

Cíl této práce spočíval v analýze projevů melancholie v renesanční epoše. Zmínila jsem, že není možné charakterizovat renesanci pouze skrze její záporné nebo kladné rysy. Burckhardtova a Delumeauova interpretace se vzájemně doplňují a společně tvoří ucelenější obraz renesance, což lze dokázat na dobových filosofických pramenech. Stejně tak jsem ukázala na bipolaritu melancholie, která byla nejen příčinou duševních a tělesných chorob, ale také znakem geniálnosti.

Kromě nárůstu individualismu a rozkvětu kultury provázela renesanci i mnohá neštěstí, která se stala častým námětem filozofických a uměleckých děl. Oslava člověka je často stavěna právě do kontrastu k jeho pesimistickému pojetí, ze kterého vychází i Poggio Bracciolini. Tento autor popisuje nepřátelskou štěstěnu. Lidská bída dle něho zasahuje celý svět a byla způsobena prvotním hříchem. V tomto Braccioliniho nahlížení na lidskou existenci je možné vyzorovat jistou shodu s pozdější Burtonovou koncepcí kolektivní náboženské melancholie. Jak Bracciolini, tak Burton však hovoří i o individuální bédnosti, které je možné se vyhnout tím, že omezíme svůj chtíč a budeme se koncentrovat na věčné hodnoty. Michel de Montaigne považuje za příčinu veškerého neštěstí naše domnělé vědění. Přichází s takovým pojetím člověka, který byl jako nejubožejší a nejkřehčí bytost již stvořen. Montaigne zdůrazňoval, že svoboda spočívá v uvědomění si svého postavení v přírodě, nad níž se člověk neprávem povyšuje.

Nejen smutek byl charakteristickým znakem melancholie, která byla stěžejním tématem této práce a jež byla častým námětem renesančních děl. V průběhu dějin se melancholií zabývalo mnoho významných lékařů, filozofů a umělců. Nabývala však různých podob a významů, ze kterých renesanční autoři často vycházeli.

V renesanci základ znalostí o melancholii tvoří Hippokratova a Galénova teorie čtyř typů humorů. Vycházelo se z významu melancholie, jakožto fyzické substance ve formě černé žluči, ale i duševní choroby a temperamentu. Příčina onemocnění spočívala zejména v nerovnovážném mísení uvedených šťáv, se kterými souvisely čtyři živly. V renesanci se kladl důraz na analogii mikrokosmu a makrokosmu. S melancholií se pojil Saturn, země, podzim, sucho, vítr a stáří.

Melancholie se v renesanci stala ušlechtilou a zájem o ni rostl zejména díky Ficinovi, Dürerovi a Burtonovi. Ficino se tímto tématem zabývá ve své knize *De vita libri tres*, kde se zaměřuje na léčbu učenců a vychází především z fyziologie humorů a z poznatků o přírodě. Od Aristotela přijal představu, že melancholie je znak geniálnosti a spojil ji s Platónovou teorií, že nejchytřejší lidé mají sklon k šílenství. Příčinou melancholie je kromě Saturnu i špatné mísení humorů. Melancholie zasahuje tělo, ale i duši. Ficino přichází s léčbou melancholie a tvrdí, že je důležité začít u těla, protože skrze ducha je ovlivněna i duše. Léčba melancholie je v jeho případě možná a využívá při ní adekvátní životosprávy, léků a magických předmětů.

Stejně jako u Ficina je melancholii přisuzována vznešenost v Dürerově rytině *Melancholie I*. Toto dílo poukazuje také na to, že se melancholie pojí se Saturnem. Dürer se však od Ficinova učení liší tím, že za znak melancholické geniality považuje i imaginaci náležející umělcům a řemeslníkům. Zatímco ve Ficinově pojetí se genialita vztahuje pouze k melancholickým učencům, kteří jsou obdařeni duchovní intuicí. Dürer stejně jako Ficino poukazuje na odvrácenou stranu melancholie, tou je zde nešťastná mysl génia, který se vydal na složitou cestu poznání. Z rytiny lze také vyzorovat možnou léčbu melancholie. Zobrazuje magické předměty odvracející saturnský vliv. V dalším díle nazvaném *Zoufalec* však saturnský vliv nehraje důležitou roli a melancholie může zasáhnout jakoukoliv povahu, z čehož později vycházel i Robert Burton.

Oproti předchozím analyzovaným autorům nepřisuzuje Robert Burton, tvůrce knihy *Anatomie melancholie* vesmírným tělesům tak značný vliv. Jeho popis vychází z fyziologie a především teologie a etiky. Postoj k melancholii je zde spíše kritický. Kniha popisuje úpadek člověka, který je důsledkem prvotního hříchu. Tím Burton navazuje na středověké chápání melancholie. K léčbě náboženské melancholie, která postihla celý svět, se staví skepticky. Proklamuje zde život ve shodě s božím slovem. Poukazuje však také na individuální melancholii. Jejím projevem je smutek, ze kterého může vzniknout chronický stav duše, který souvisí s tělesnými problémy. Druhů a příčin melancholie je v Burtonově pojetí mnoho.

Bakalářská práce tak dala vzniknout ucelenějšímu základnímu přehledu o melancholii v době renesance. Toto téma však bylo natolik rozsáhlé, že by mohlo být obohaceno i o další interpretace.

9 POUŽITÁ LITERATURA

- 1) ARISTOTOTLE. *Problems II: Books XXII-XXXVIII*, Harvard University Press, 1957.
- 2) BRACCIOLONI, P. *On the Misery of the human Condition*, in: KRAYE, J. *Cambridge Translations of Renaissance Philosophical Texts vol.1 Moral Philosophy*, Cambridge University Press, 1997. ISBN 0-521-41580-2.
- 3) BURCKHARDT, J. *Kultura renesance v Itálii*, Praha: Rybka Publishers, 2013. ISBN: 978-80-87067-08-6.
- 4) BURKE, P. *Italská renesance*, 1. vyd. Praha: Mladá fronta, 1996. ISBN: 80-204-0589-5.
- 5) BURTON, R. *Anatomie melancholie*, Praha: Prostor, 2006. ISBN 80-7260-123-7.
- 6) CASSIRER, E. - KRISTELLER, P. O. *The Renaissance Philosophy of Man: Petrarca, Valla, Ficino, Pico, Pomponazzi, Vives*, Chicago, 1948.
- 7) COPENHAVER, B. *Jak a proč provozovat magii: Filosofické recepty*, in: Hankins. *Renesanční filozofie*, Praha: Oikoymenh, 2011.
- 8) DELUMEAU, J. *Hřích a strach: pocit viny na evropském Západě ve 13. až 18. století*, Praha: Volvox Globator, 1998. ISBN 80-7207-180-7.
- 9) DELUMEAU, J. *Strach na Západě ve 14. - 18. Století I.*, 1. vyd. Praha: Argo. 1999. ISBN 80-7203-208-9.
- 10) DELUMEAU, J. *Strach na Západě ve 14. - 18. Století II.*, 1. vyd. Praha: Argo. 1999. ISBN 80-7203-208-9.
- 11) FICINO, M., *Three Books on Life*, eds. Kaske, C. V. – Clarke, J. R., New York: Binghamton, 1989. 4
- 12) FÍRTOVÁ, I. *Fernán Pérez de Oliva a jeho pojednání o důstojnosti člověka*, in: ČERNÁ, J. *Španělsko a Nový svět v době vlády Habsburků*, 1.vyd. Plzeň: ZČU. 2011. ISBN 978-80-261-0063-8.
- 13) FÖLDÉNYI, L. F.: *Melancholie její formy a proměny od starověku po současnost*, Praha: Malvern, 2013. ISBN 978-80-87580-49-3.
- 14) FOUCAULT, M. *Slova a věci*, 1. vyd. Brno: Computer Press, a.s., 2007. ISBN 978-80-251-1713-2.
- 15) GARIN, E. *Renesanční člověk a jeho svět*, Praha: Vyšehrad, 2003. ISBN 80-7021-653-0.

- 16) GOMBRICH, E. H. *Příběh umění*, Praha: Argo, 1997. 80-7203-143-0.
- 17) GORFUNKEL, A. CH. *Renesanční filosofie*, 1. vyd. Praha: Svoboda, 1987.
- 18) HANKINS, J. *Renesanční filosofie*, Praha: Oikoymenh, 2011. ISBN 978-80-7298-418-3.
- 19) HILSKÝ, M. *Shakespeare a jeviště svět*, 1. vyd. Praha: Academia, 2010. ISBN 978-80-200-1857-1.
- 20) CHADRABA, R. *Albrecht Dürer*, Praha: Orbis, 1994.
- 21) INGERLE, P., CHAMONIKOLA, K. *Melancholie - Moravská galerie v Brně, Místodržitelský palác, Moravské nám. Pražákův palác, 13. 12. 2000 - 25. 3.2001*, Brno: Moravská galerie v Brně, 2000. ISBN 80-7027-106-X.
- 22) JOHNSON, P. *Dějiny renesance*, 1. vyd. Brno: Barrister & Principal, 2004. ISBN: 80-6598-68-3.
- 23) KOPP, R. in: BURCKHARDT, J. *Kultura renesance v Itálii*, Praha: Rybka Publishers, 2013. ISBN: 978-80-87067-08-6.
- 24) KRAYE, J. *Cambridge Translations of Renaissance Philosophical Texts vol. 1 Moral Philosophy*, Cambridge University Press, 1997. ISBN 0-521-41580-2.
- 25) KRISTELLER, P. O. *Osm filosofů italské renesance*, Praha: Vyšehrad, 2007.
- 26) MIRANDOLA, G. P. della. *O důstojnosti člověka*, 1. vyd. Praha: Oikoymenh, 2005. ISBN: 80-7298-164-1.
- 27) MONTAIGNE, M. de. *Eseje*, 1. vyd. Praha: Odeon, 1966. ISBN: 80-85913-12-7.
- 28) NEJESCHLEBA, T. „*Kníže svornosti*“ in: MIRANDOLA, G. P. della. *O důstojnosti člověka*. 1. vyd. Praha: Oikoymenh, 2005. ISBN: 80-7298-164-1.
- 29) PANOFSKY, E. *The Life and Art of Albrecht Dürer*, 3. vyd. New Jersey, Princeton University Press, 1955.
- 30) POPKIN, R. H. *History of Scepticism: From Savanarola to Bayle*, 3. vyd. Oxford, 2003. ISBN 0-19-510768-3.
- 31) PORTER, R. *Největší dobrodiní lidstva*, Praha: Prostor, 2001. ISBN: 8072600524.
- 32) SVITÁK, I. *Montaigne*, 1. vyd. Praha: Orbis, 1966.
- 33) ŠPELDA, D. *Renesanční a novověká filosofie*, 1. vyd. Plzeň: Západočeská univerzita, 2009. ISBN 978-80-7043-822-0.

- 34) THEIN, K. „*Celý svět je šílený*,“ in: BURTON, R. *Anatomie melancholie*, 1. vyd. Praha, 2006. ISBN 80-7260-123-7.
- 35) WOLF, N. *Dürer*, 1. vyd. Slovart, 2007. ISBN 978-80-7209-889-7.
- 36) YATES, F. *Giordano Bruno a hermetická tradice*, Praha: Vyšehrad, 2009.

10 RESUMÉ

The topic of this Bachelor thesis is the Renaissance as "the golden age of melancholy". I focused on the analysis of manifestations of melancholy in philosophy, medicine and fine arts.

The first chapter answers to the question why is the Renaissance considered a golden age of melancholy. Here I proceed from Delumeau's interpretation of the Renaissance. Further, I introduce a pessimistic conception of man in a philosophy of Poggio Braccioliniho and Michel de Montaigne.

The next chapter introduces the matter of complex melancholy. Here I proceed also from the knowledge of earlier times, which were crucial to the Renaissance knowledge of melancholy.

The third chapter contains an analysis of the manifestations of melancholy in the works of Marsilio Ficino (*De vita libri tres*) and Robert Burton (*The Anatomy of Melancholy*). This chapter includes symptoms, causes and treatment of melancholy. Ficino considers melancholy as a sign of genius and therefore it is related only to scholars. However, there is a risk of mental illness. Here I point out that melancholy hadn't been perceived only as a negative phenomena. Burton speaks about collective religious and also individual melancholy.

The next chapter is devoted to manifestations of sadness in the fine arts. I focused mainly on analysis of of an engraving by Albrecht Dürer Melancholia I, which represents unhappy mind of a genius.

The last part of my thesis is devoted to the idealism of the Renaissance era. Here I proceed from Burckhardt's optimistic tendency interpretation of the Renaissance epoch and an idea of the dignity of man. The theme of melancholy is thus reflected in contraposition to the idealistic interpretation of Renaissance thought.

11 SEZNAM PŘÍLOH

- 1) APOKALYPSA (Albrecht Dürer, 1498)
- 2) TRIUMF SMRTI (Pieter Brueghel starší, přibližně 1562)
- 3) PORTRÉT NEZNÁMÉHO (Dosso Dossi, 1520)
- 4) PORTRÉT UČENCE (Girolamo Bedoli-Mazzola, první třetina 16. století)
- 5) MELANCHOLIE I (Albrecht Dürer, 1514)
- 6) SV. JERONÝM (Albrecht Dürer, 1514)
- 7) RYTÍŘ, SMRT A ĎÁBEL (Albrecht Dürer, 1513)
- 8) ZOUFAEC (Albrecht Dürer, 1514-1515)



1. Apokalypsa (Albrecht Dürer)

Převzato z Galerie Albertina

dostupné z:

[http://sammlungenonline.albertina.at/default.aspx?lng=english2&query=record/objectpackage=\[Albrecht%20Durer\]&label=Objektgruppe&sortfield=sort_WP_ALBO_BildergalerieDurer_KopieMetzger&sortlabel=Spezielle%20Sortierung#efe20075-278b-4603-aea9-878e7dcb1d20](http://sammlungenonline.albertina.at/default.aspx?lng=english2&query=record/objectpackage=[Albrecht%20Durer]&label=Objektgruppe&sortfield=sort_WP_ALBO_BildergalerieDurer_KopieMetzger&sortlabel=Spezielle%20Sortierung#efe20075-278b-4603-aea9-878e7dcb1d20)

(Navštíveno 3/2014)



2. Triumf smrti (Pieter Brueghel starší)

Dostupné z:

<http://www.dl.ket.org/webmuseum/wm/paint/auth/bruegel/death.jpg>

(Navštíveno 3/2014)



3. Portrét neznámého (Dosso Dossi)

Dostupné z:

<http://www.paradoxplace.com/Perspectives/Italian%20Images/images/PPPortraits/Borgias/AFd102127websuitable.jpg>

(Navštíveno 3/2014)



4. Portrét učence (Girolamo Bedoli-Mazzola)

Dostupné z:

http://manierisme.melancholia.fr/spip.php?article13&id_document=96#documents_portfolio

(Navštíveno 3/2014)



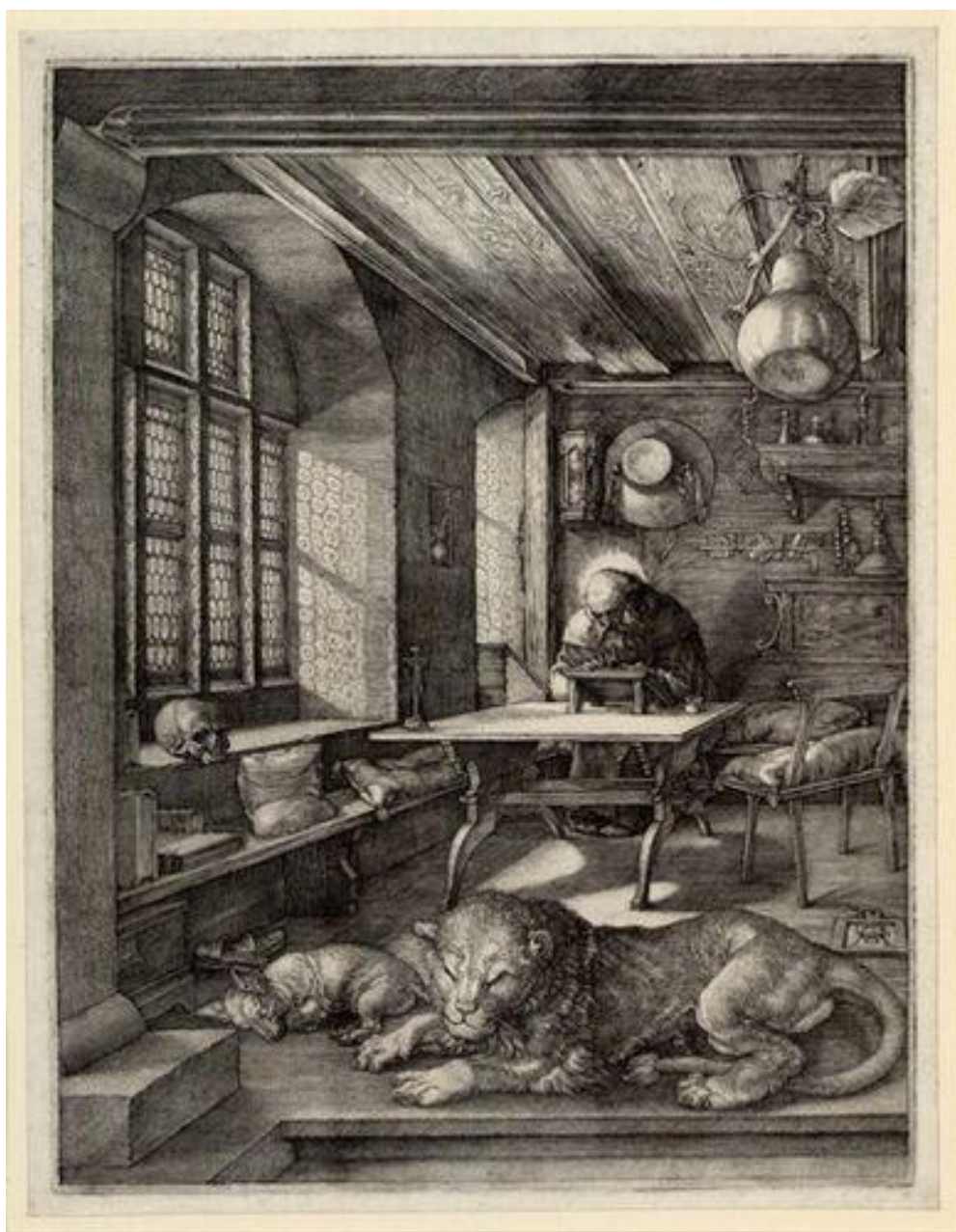
5. Melancholie I. (Albrecht Dürer)

Převzato z Galerie Albertina

dostupné z:

[http://sammlungenonline.albertina.at/default.aspx?lng=english2&query=record/objectpackage=\[Albrecht%20Durer\]&label=Objektgruppe&sortfield=sort_WP_ALBO_BildergalerieDurer_KopieMetzger&sortlabel=Spezielle%20Sortierung#c45a1634-63a6-48c6-a731-fea97fc584a3](http://sammlungenonline.albertina.at/default.aspx?lng=english2&query=record/objectpackage=[Albrecht%20Durer]&label=Objektgruppe&sortfield=sort_WP_ALBO_BildergalerieDurer_KopieMetzger&sortlabel=Spezielle%20Sortierung#c45a1634-63a6-48c6-a731-fea97fc584a3)

(Navštíveno 3/2014)



6. Sv. Jeroným (Albrecht Dürer)

Převzato z Galerie Albertina

dostupné z:

[http://sammlungenonline.albertina.at/default.aspx?lng=english2&query=record/objectpackage=\[Albrecht%20Durer\]&label=Objektgruppe&sortfield=sort_WP_ALBO_BildergalerieDurer_KopieMetzger&sortlabel=Spezielle%20Sortierung#ce65e517-8ff8-481e-8d17-49451b713600](http://sammlungenonline.albertina.at/default.aspx?lng=english2&query=record/objectpackage=[Albrecht%20Durer]&label=Objektgruppe&sortfield=sort_WP_ALBO_BildergalerieDurer_KopieMetzger&sortlabel=Spezielle%20Sortierung#ce65e517-8ff8-481e-8d17-49451b713600)

(Navštíveno 3/2014)



7. Rytíř, smrt a ďábel (Albrecht Dürer)

Převzato z Galerie Albertina

dostupné z:

[http://sammlungenonline.albertina.at/default.aspx?lng=english2&query=record/objectpackage=\[Albrecht%20Durer\]&label=Objektgruppe&sortfield=sort_WP_ALBO_BildergalerieDurer_KopieMetzger&sortlabel=Spezielle%20Sortierung#855c7602-6b66-4d36-a817-864493cedd25](http://sammlungenonline.albertina.at/default.aspx?lng=english2&query=record/objectpackage=[Albrecht%20Durer]&label=Objektgruppe&sortfield=sort_WP_ALBO_BildergalerieDurer_KopieMetzger&sortlabel=Spezielle%20Sortierung#855c7602-6b66-4d36-a817-864493cedd25)

(Navštíveno 3/2014)



8. Zoufalec (Albrecht Dürer)

Převzato z Galerie Albertina

dostupné z:

[http://sammlungenonline.albertina.at/default.aspx?lng=english2&query=record/objectpackage=\[Albrecht%20Durer\]&label=Objektgruppe&sortfield=sort_WP_ALBO_BildergalerieDurer_KopieMetzger&sortlabel=Spezielle%20Sortierung#7e3111bc-bc71-497a-b571-52fae5fd39ab](http://sammlungenonline.albertina.at/default.aspx?lng=english2&query=record/objectpackage=[Albrecht%20Durer]&label=Objektgruppe&sortfield=sort_WP_ALBO_BildergalerieDurer_KopieMetzger&sortlabel=Spezielle%20Sortierung#7e3111bc-bc71-497a-b571-52fae5fd39ab)

(Navštíveno 3/2014)