

ZÁPADOČESKÁ UNIVERZITA V PLZNI
FAKULTA PEDAGOGICKÁ
KATEDRA PEDAGOGIKY

INTERPRETACE ŽIVOTNÍCH SITUACÍ OHROŽENÝCH RODIN S DĚTMI.
SONDA DO ŽIVOTNÍCH SITUACÍ RODIN V AZYLOVÝCH DOMECH V PLZNI.
DIPLOMOVÁ PRÁCE

Bc. Zdeňka Johanová

Sociální politika a sociální práce, obor Sociální práce
(2012-2014)

Vedoucí práce: Mgr. Šárka Káňová

Plzeň, 2014

Prohlašuji, že jsem diplomovou práci vypracovala samostatně s použitím uvedené literatury a zdrojů informací.

Plzeň, 31. března 2014

.....
vlastnoruční podpis

Poděkování

Děkuji Mgr. Šárce Káňové za odborné vedení mé práce, cenné připomínky, ochotu a vstřícnost. Dále děkuji sociálním pracovnícím Azylového domu MáTa a Domova sv. Zdislavy pro matky s dětmi v tísni za umožnění realizace výzkumného šetření. V neposlední řadě děkuji všem respondentkám za poskytnuté informace.

ZDE SE NACHÁZÍ ORIGINAL ZADÁNÍ KVALIFIKAČNÍ PRÁCE.

OBSAH

| | | |
|---|--|----|
| 1 | ÚVOD..... | 1 |
| 2 | SPECIALIZACE SOCIÁLNÍ PRÁCE NA CELEK ŽIVOTNÍ SITUACE | 2 |
| 3 | ŽIVOTNÍ SITUACE A KONCEPT SOCIÁLNÍHO FUNGOVÁNÍ..... | 3 |
| | 3.1 ŽIVOTNÍ SITUACE..... | 3 |
| | 3.2 SOCIÁLNÍ FUNGOVÁNÍ | 4 |
| | 3.3 DIMENZE A PRVKY ŽIVOTNÍ SITUACE | 6 |
| | 3.4 FAKTORY ZVLÁDÁNÍ ŽIVOTNÍ SITUACE..... | 7 |
| | 3.5 ŽIVOTNÍ SITUACE Z HLEDISKA ŽIVOTNÍHO CYKLU | 9 |
| 4 | ŽIVOTNÍ SITUACE A SOCIÁLNÍ FUNGOVÁNÍ V RÁMCI PARADIGMAT SOCIÁLNÍ PRÁCE..... | 13 |
| | 4.1 PARADIGMATA SOCIÁLNÍ PRÁCE..... | 13 |
| | 4.2 ZMĚNA KLIENTA, NEBO ZMĚNA PROSTŘEDÍ | 15 |
| 5 | POSOUZENÍ ŽIVOTNÍ SITUACE..... | 17 |
| | 5.1 CHARAKTERISTIKA POSOUZENÍ ŽIVOTNÍ SITUACE..... | 17 |
| | 5.2 STRATEGIE A MODEL Y POSUZOVÁNÍ ŽIVOTNÍ SITUACE | 18 |
| | 5.3 FÁZE PROCESU POSOUZENÍ ŽIVOTNÍ SITUACE..... | 19 |
| | 5.4 PROSTŘEDÍ KLIENTA A JEHO VÝZNAM PŘI POSOUZENÍ ŽIVOTNÍ SITUACE..... | 20 |
| | 5.5 POSUZOVÁNÍ ŽIVOTNÍ SITUACE DĚTÍ A RODIN V NOUZI V ZAHRANIČÍ..... | 21 |
| 6 | OHROŽENÉ RODINY S DĚTMI | 22 |
| | 6.1 RODINA A JEJÍ FUNKCE..... | 22 |
| | 6.2 CHARAKTERISTIKA OHROŽENÉ RODINY S DĚTMI | 22 |
| | 6.3 ŽIVOTNÍ SITUACE OHROŽENÝCH RODIN S DĚTMI..... | 23 |
| 7 | METODOLOGIE VÝZKUMNÉHO ŠETŘENÍ | 25 |
| | 7.1 ETICKÉ DIMENZE VÝZKUMNÉHO ŠETŘENÍ | 25 |
| | 7.2 VYMEZENÍ VÝZKUMNÉHO PROBLÉMU A CÍLŮ PRÁCE | 26 |
| | 7.3 KONCEPTUALIZACE VÝZKUMNÉHO ŠETŘENÍ A OPERACIONALIZACE CÍLŮ PRÁCE..... | 26 |
| | 7.4 VÝZKUMNÉ INSTITUCE | 28 |
| | 7.4.1 AZYLOVÝ DŮM MÁTA | 28 |
| | 7.4.2 DOMOV SVATÉ ZDISLAVY PRO MATKY S DĚTMI V TÍSNI..... | 29 |
| | 7.5 VÝZKUMNÝ VZOREK | 30 |
| | 7.6 VÝZKUMNÁ STRATEGIE A VÝZKUMNÝ DESIGN | 31 |
| | 7.7 POUŽITÉ VÝZKUMNÉ METODY | 32 |
| | 7.7.1 POLOSTRUKTUROVANÉ ROZHOVORY | 32 |
| | 7.7.2 NARATIVNÍ ROZHOVORY | 33 |
| | 7.7.3 OHNISKOVÉ SKUPINY | 34 |
| | 7.8 REALIZACE VÝZKUMNÉHO ŠETŘENÍ..... | 34 |
| | 7.9 ANALÝZA DAT | 35 |
| 8 | ZJIŠTĚNÍ Z VÝZKUMNÉHO ŠETŘENÍ..... | 36 |
| | 8.1 ANALÝZA DAT ZÍSKANÝCH Z POLOSTRUKTUROVANÝCH ROZHOVORŮ..... | 36 |
| | 8.1.1 OBLAST – „CHARAKTERISTIKA JEDNOTLIVÝCH ČLENŮ RODINY A CHARAKTERISTIKA RODINY JAKO CELKU“ | 36 |
| | 8.1.2 OBLAST – „OČEKÁVÁNÍ, KTERÉ VŮČI RODINĚ NEBO JEJÍM ČLENŮM, UPLATŇUJÍ SUBJEKTY SOCIÁLNÍHO PROSTŘEDÍ“ | 40 |
| | 8.1.3 OBLAST – „PODPORA, KTEROU SUBJEKTY SOCIÁLNÍHO PROSTŘEDÍ POSKYTUJÍ, NEBO NEPOSKYTUJÍ ČLENŮM RODINY, NEBO RODINĚ JAKO CELKU“ | 41 |

| | | |
|-------|--|----|
| 8.1.4 | OBLAST – „OČEKÁVÁNÍ, KTERÉ VŮČI SOCIÁLNÍMU PROSTŘEDÍ, UPLATŇUJÍ ČLENOVÉ RODINY NEBO RODINA JAKO CELEK“ | 42 |
| 8.1.5 | SHRnutí DAT ZÍSKANÝCH Z POLOSTRUKTUROVANÝCH ROZHovorŮ..... | 43 |
| 8.2 | ANALÝZA DAT ZÍSKANÝCH Z NARATIVNÍCH ROZHovorŮ | 45 |
| 8.2.1 | OBLAST DĚTSTVÍ JAKO LIMITUJÍCÍ DETERMINANT BUDOUcíHO ŽIVOTA | 45 |
| 8.2.2 | ZÁNİK PARTNERSKÉHO VZTAHU JAKO „VSTUPENKA“ DO AZYLOVÉHO DOMU | 46 |
| 8.2.3 | ZAČAROVANÝ KRUH ŽIVOTA V AZYLOVÝCH DOMECH | 47 |
| 8.2.4 | SHRnutí DAT ZÍSKANÝCH Z NARATIVNÍCH ROZHovorŮ..... | 48 |
| 8.3 | ANALÝZA DAT ZÍSKANÝCH Z OHNISKOVÝCH SKUPIN..... | 49 |
| 8.3.1 | REALIZACE OHNISKOVÉ SKUPINY V DOMOVĚ SV. ZDISLAVY PRO MATKY S DĚTMI V TÍSNĚ | 49 |
| 8.3.2 | REALIZACE OHNISKOVÉ SKUPINY V AZYLOVÉM DOMĚ MÁTA | 50 |
| 8.3.3 | SHRnutí DAT ZÍSKANÝCH Z OHNISKOVÝCH SKUPIN..... | 50 |
| 9 | SHRnutí VÝSLEDKŮ VÝZKUMNÉHO ŠETŘENÍ | 51 |
| 10 | ZÁVĚR | 55 |
| | RESUMÉ..... | 57 |
| | SUMMARY | 57 |
| | SEZNAM POUŽITÝCH ZDROJŮ | 58 |
| | SEZNAM OBRÁZKŮ A TABULEK..... | 60 |
| | SEZNAM PŘÍLOH | 61 |
| | PŘÍLOHA Č. 1 – POUČENÝ SOUHLAS | I |
| | PŘÍLOHA Č. 2 – OBLASTI A OKRUHY OTÁZEK NA POLOSTRUKTUROVANÝ ROZHovor..... | II |

1 ÚVOD

Téma interpretace životních situací ohrožených rodin s dětmi žijícími v azylových domech autorka zvolila z důvodu osobní zkušenosti s touto cílovou skupinou. S těmito rodinami se v rámci studia setkává již delší dobu, a to jako dobrovolnice či praktikantka. V průběhu kontaktů s nimi autorka zaznamenává různé útržky jejich životních příběhů, které vykazují podobné charakteristiky. Autorku tedy zajímá, zda je možné nalézt určitý vzorec podmiňujících faktorů či událostí, který má vliv na jejich současnou situaci, tedy pobyt v azylových domech. Z tohoto důvodu se rozhodla úzce se zaměřit na několik ohrožených rodin s dětmi, jejich životní příběhy prozkoumat hlouběji a zachytit tak komplexnost jejich životních situací.

Cílem diplomové práce je tedy teoreticky pojednat o problematice životních situací ohrožených rodin s dětmi a následně realizovat výzkumné šetření za účelem posouzení komplexnosti životních situací těchto rodin žijících v azylových domech v Plzni.

Práce je členěna na část teoretickou a část empirickou. V první části jsou předkládána teoretická východiska. Vymezen je koncept životní situace a sociálního fungování. Termíny, které jsou stěžejní zejména pro výzkumné šetření, jsou dále rozebrány z pohledu paradigmat sociální práce. Charakterizován je proces posouzení životní situace a následně pak cílová skupina ohrožených rodin s dětmi.

Empirická část čtenáře seznámí s metodologií, která zahrnuje především fázi přípravy a průběhu výzkumného šetření, a s výsledky výzkumného šetření. Hlavním výzkumným cílem je posoudit komplexní životní situace jednotlivých ohrožených rodin s dětmi ve vztahu k jejich současnému pobytu v azylových domech. Pro účely výzkumného šetření je zvolena kvalitativní výzkumná strategie, konkrétně biografický design. Výzkumný vzorek představují ohrožené rodiny s dětmi, žijící v současné době v Azylovém domě MáTa nebo Domově sv. Zdislavy pro matky s dětmi v tísní. Pro dosažení výzkumného cíle je užíváno metod polostrukturovaných rozhovorů, narativních rozhovorů a ohniskové skupiny. Analýza jednotlivých metod a komparace jejich výsledků umožní naplnění výzkumného cíle.

Autorka doufá, že tato práce bude svými výsledky přínosná nejen pro ni, ale také pro sociální pracovníce vybraných azylových domů a další čtenáře, kteří se ji rozhodnou přečíst.

2 SPECIALIZACE SOCIÁLNÍ PRÁCE NA CELEK ŽIVOTNÍ SITUACE

V této kapitole autorka práce nastíní vztah pomáhajících oborů, zejména sociální práce, k životním situacím klientů.

Shodným znakem všech pomáhajících oborů, tedy i sociální práce, je poskytování pomoci jedincům i skupinám v obtížných životních situacích. Dle Musila se sociální práce, na rozdíl od dalších pomáhajících oborů, zabývá zejména interakcemi mezi člověkem a jeho sociálním prostředím. Pomoc sociální práce je zaměřena na dosažení rovnováhy mezi očekáváním sociálního prostředí a schopností lidí tato očekávání zvládat. Sociální pracovníci pomáhají klientům překonávat různé překážky, jež brání zvládat očekávání sociálního prostředí. Podpora rovnováhy mezi jedincem a jeho prostředím je podmíněna zaměřením na komplex různých okolností, které představují specifickou životní situaci jedince.

Většina pomáhajících profesí se zabývá některou z dílčích překážek zvládnutí životní situace jedincem. Příkladem je medicína, která se zabývá zdravotním stavem jedince a snaží se odstranit překážky plynoucí ze selhání tělesných funkcí či psychologie, která se zaměřuje na překážky vyvěrající z nesouladu mezi aktivitou různých složek osobnosti člověka. V těchto případech se odborník zaměřuje na nápravu některé dílčí bariéry zvládnutí životních situací jedincem nebo skupinou. Překážky, které nejsou primárním předmětem jeho intervence, chápe jako vnější faktor obtíží, které jsou předmětem jeho specializace, necítí se však povolán se jimi zabývat.

Od zaměření na dílčí dimenze životní situace klienta se liší přístup sociálních pracovníků. Dle Musila má být předmětem intervence sociálních pracovníků životní situace klienta jako celek. Sociální pracovník by měl umět rozpoznat všechny dílčí překážky zvládnutí situace klientem a reflektovat souvislosti mezi nimi. Zaměření na životní situaci jako celek vyvolává potřebu spolupráce sociálních pracovníků s pracovníky jiných pomáhajících profesí. Součástí organizace intervencí sociální práce je tedy také zajištění návaznosti cílů, vazeb a činností různých pomáhajících profesí.¹

V následující kapitole přistupuje autorka práce k definování životní situace a sociálního fungování v kontextu sociální práce.

¹ MUSIL, Libor. *"Ráda bych Vám pomohla, ale..": Dilemata práce s klienty v organizacích*. Brno: Marek Zeman, 2004, s. 15 - 17. ISBN 80-903070-1-9.

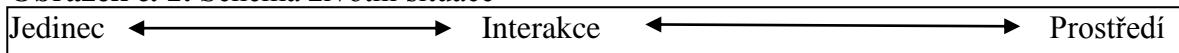
3 ŽIVOTNÍ SITUACE A KONCEPT SOCIÁLNÍHO FUNGOVÁNÍ

V této kapitole se autorka práce věnuje definování životní situace a konceptu sociálního fungování. Dále vymezí dimenze, prvky a faktory životní situace. Závěrem kapitoly nastíní životní situace z hlediska životního cyklu. Autorka vychází z termínů, jak je vymezila Bartlett a v našich podmínkách rozpracovali Navrátil, Musil a Šrajer.

3.1 ŽIVOTNÍ SITUACE

Bartlett chápe životní situaci jako výsledek interakce mezi člověkem a prostředím. Toto pojetí je vyjádřeno v následujícím schématu.

Obrázek č. 1: Schéma životní situace



Zdroj: Převzato z Bartlett, 1970, s. 101

Jedince charakterizuje jeho schopnost zvládat očekávání prostředí. Prostředí má dle Bartlett dvě charakteristiky: to, co společnost od člověka očekává, a podpora, kterou společnost člověku poskytuje.²

Šrajer s Musilem v souladu s dílem Bartlett termín životní situace charakterizují jednak jako „životní úkoly“, s kterými se rodina či jedinec setkává v průběhu svého života. Dále tento termín označují také jako konfiguraci různých okolností života jedince či rodiny, které jejím členům brání, aby své „životní úkoly“ zvládali vlastními silami a bez pomoci zvenčí. Součástí životní situace jsou jednak překážky zvládnání životních úkolů, ale rovněž zdroje, které jedinci nebo rodině mohou pomoci situaci zvládnout.

Šrajer s Musilem uvádí, že předmětem pozornosti sociálních pracovníků jsou především tzv. „zlomové úkoly“, s kterými je rodina konfrontována v běžných „přechodových situacích“, jimiž může být např. i narození dítěte. V některých rodinách se jeden nebo více členů nedokáže vyrovnat s důsledky nastalé situace, což se stává těžko zvládnutelnou zátěží. Neobvyklý typ „přechodových situací“ nastává, pokud se život rodiny odchýlí od žádoucího průběhu událostí, příkladem může být narození dítěte se zdravotním postižením. Zlomové úkoly, které se před rodinou objeví v těchto situacích, bývají velice náročné a mnohé rodiny potřebují pomoc o podporu zvenčí.³

² BARTLETT, M. Harriett. *The common base of social work practise*. New York: National Association of Social Workers, 1970, s. 101, 105. ISBN 0-87101-054-2.

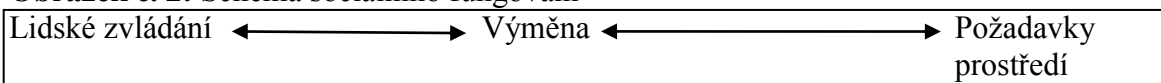
³ ŠRAJER, Jindřich a Libor MUSIL. *Etické kontexty sociální práce s rodinou*. České Budějovice: Albert, 2008, s. 9-10. ISBN 978-80-7326-145-0.

3.2 SOCIÁLNÍ FUNGOVÁNÍ

Termín životní situace je úzce spjatý s pojmem sociální fungování, které charakterizuje vlastnosti každé životní situace.⁴ Longres vymezuje pojem sociálního fungování jako sociální pohodu, především ve vztahu ke schopnosti jedince naplňovat rolová očekávání přidružená k jeho roli a statusu.⁵ Dle Carltona lze sociální fungování definovat jako schopnost lidí konat úkoly denního života a projevovat se ve vztazích k druhým lidem způsobem, který je uspokojivý jako pro ně, tak i pro druhé a odpovídá potřebám organizované komunity.⁶

Jednou z nejvýznamnějších propagátorek sociálního fungování je Bartlett. Sociální fungování charakterizuje jako interakce, které probíhají mezi nároky prostředí a lidmi. Dle této autorky je každá životní situace významně ovlivněna nároky prostředí. Je nutné brát v potaz dvě dimenze: na jedné straně lidské zvládnání a na straně druhé požadavky prostředí. Zvládnání se týká lidského úsilí řešit situace, které mohou být vnímány jako životní situace, sociální úkoly nebo problémy života. Jedinci prožívají tyto životní úkoly jako tlaky svého prostředí. Koncept sociálního fungování Bartlett ve svém díle znázorňuje následovně.

Obrázek č. 2: Schéma sociálního fungování



Zdroj: Převzato z Bartlett, 1970, s. 102

Sociální pracovníci se tedy podle Bartlett zabývají rovnováhou mezi schopností lidí zvládat požadavky na straně jedné a požadavky prostředí na straně druhé. Je tedy na místě, aby si pokládali otázky, zda nejsou požadavky prostředí neúměrné, zda není schopnost lidí zvládat nároky prostředí nedostatečná, a pokud není nastolena rovnováha, tak jak je možné k jejímu dosažení přispět.⁷

Navrátil k tomu dodává, že nejen sociální prostředí definuje požadavky a očekávání vůči jednotlivci či skupině, ale také jednotlivec či skupina má určitá očekávání vůči prostředí. Sociální fungování je pak tedy možné vymezit jako vztah mezi očekáváními

⁴ NAVRÁTIL, Pavel. Životní situace jako předmět intervence sociálního pracovníka. In: *Sociální práce: Děti a náhradní výchovná péče*. Brno: Asociace vzdělavatelů v sociální práci, 2003, roč. 2003, č. 2, s. 87. ISSN: 1213-624.

⁵ LONGRES, John. *Handbook of Accreditation Standards and Procedures*, Itasca, IL: F.E. Peacock, 1995, s. 546.

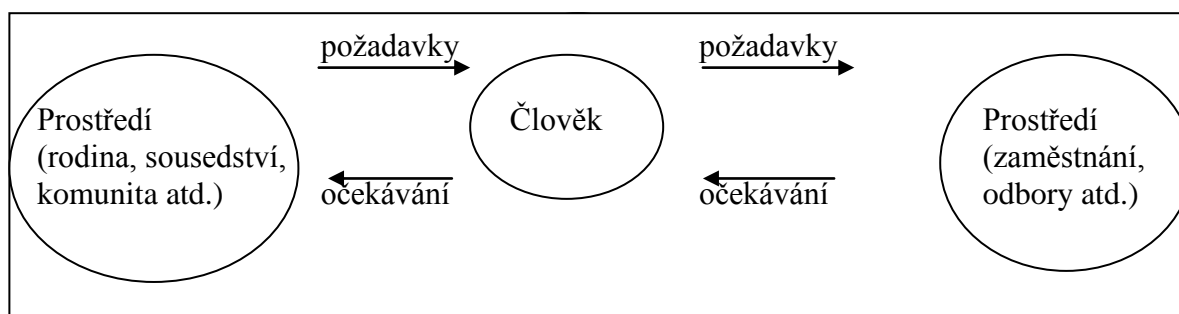
⁶ CARLTON, Owen Thomas. *Clinical social work in health settings. A guide to professional practice with exemplars*. New York: Springer, 1984, s. 7.

⁷ BARTLETT, M. Harriett. *The common base of social work practise*. New York: National Association of Social Workers, 1970, s. 100-102. ISBN 0-87101-054-2.

jednotlivce a sociálního prostředí. Jsou-li vzájemná očekávání komplementární, jsou interakce harmonické. Pokud však očekávání v souladu nejsou, nastávají problémy. Schopnost zvládat životní úkoly je poté nutno vztáhnout nejen na jedince, ale také na prostředí. Také prostředí může naplňovat určité očekávání dobře nebo problematicky. Koncept sociálního fungování lze dle Navrátila charakterizovat následujícími formulacemi. Lidé a prostředí jsou v trvalé sociální interakci. Prostor klade na člověka určité požadavky, na něž je člověk nucen jistým způsobem reagovat. Také jedinec má na své sociální prostředí určité požadavky a má vůči němu jistá očekávání. Vztah mezi vzájemnými očekáváními je bezproblémový, pokud jsou očekávání komplementární. Problém vzniká, pokud člověk nebo prostředí nezvládají požadavky dostatečně. Jedinec nebo jeho prostředí může být schopno v některých případech problém sám vyřešit a je nastolena opět rovnováha. Pokud touto schopností nedisponují, vzniká potřeba sociální intervence. Základní příčinou problémů může být deficit zdrojů, jak ze strany člověka, tak prostředí, nebo též nekomplementarita vzájemných očekávání.

Předmětem sociální práce se pak stává komplementarita vzájemných očekávání a schopnost tato očekávání naplnit. Cílem sociální práce je podpora sociálního fungování klienta ve smyslu pomoci mu obnovit nebo udržovat komplementaritu mezi jeho očekáváním a očekáváním prostředí a dále rozvíjet oboustrannou schopnost tato očekávání naplňovat.⁸ Tyto formulace jsou dále znázorněny také v podobě diagramu a tabulek.

Obrázek č. 3: Vztah člověka a jeho prostředí



Zdroj: Převzato z Navrátil, 2003, s. 88

⁸ NAVRÁTIL, Pavel. Životní situace jako předmět intervence sociálního pracovníka. In: *Sociální práce: Děti a náhradní výchovná péče*. Brno: Asociace vzdělavatelů v sociální práci, 2003, roč. 2003, č. 2, s. 87-88. ISSN: 1213-624.

Tabulka č. 1: Rozlišení funkčních a problémových stavů

| Médium | Funkční stav | Problémový stav |
|-----------|-----------------|-------------------|
| očekávání | komplementarita | nekomplementarita |
| zdroje | kapacita | inkapacita |

Zdroj: Převzato z Navrátil, 2003, s. 89

Tabulka č. 2: Základní příčiny problémů

| Charakter problému | Původ problému | |
|--------------------|-------------------|---------------------|
| Inkapacita | Na straně člověka | Na straně prostředí |
| Nekomplementarita | Na straně člověka | Na straně prostředí |

Zdroj: Převzato z Navrátil, 2003, s. 89

Dle Navrátila každý člověk vstupuje do interakce se svým prostředím a má v tomto vztahu tvůrčí roli. Člověk není vydán požadavkům svého prostředí na pospas, vůči prostředí se vymezuje. Některé jeho požadavky přijme, jiné zase nikoliv. Jedinec se svým jednáním stává spolutvůrcem své životní situace, ale také životní situace ostatních lidí. Termín sociální fungování, který autorka výše charakterizovala, představuje dynamickou stránku životní situace, tzn. vyjadřuje napětí v konkrétním prostoru a čase. Životní situace mají i svou statickou stránku, která je tvořena prvky, jež danou situaci utvářejí.⁹ Právě jim se autorka věnuje v následující podkapitole.

3.3 DIMENZE A PRVKY ŽIVOTNÍ SITUACE

Navrátil s Musilem hovoří o čtyřech dimenzích životních situací, a to fyziologické, psychologické, sociální a noogenní. Sociální fungování je dle těchto autorů podmíněno mírou uspokojení potřeb v těchto čtyřech oblastech. Mezi fyziologické potřeby řadí jídlo, přístřeší, bezpečí, zdraví a ochranu. V oblasti psychologických potřeb je důležitý pocit zvládnutí očekávání, osobní identita, dále sebeúcta a sebedůvěra. Neméně důležité jsou sociální potřeby, zejména pocit sounáležitosti, uznání a sdílení společenství. Autoři hovoří též o noogenních neboli duchovních potřebách, do kterých zahrnují naplnění hodnot, přesvědčení o smysluplnosti života, náboženské přesvědčení a morální přesvědčení o správnosti jednání.¹⁰

Navrátil dále uvádí, že mnozí autoři se pokouší přesně určit prvky, které významně utvářejí životní situaci. Zahrnují mezi ně věk, pohlaví, stav a složení domácnosti, rodinnou

⁹ NAVRÁTIL, Pavel. Životní situace jako předmět intervence sociálního pracovníka. In: *Sociální práce: Děti a náhradní výchovná péče*. Brno: Asociace vzdělavatelů v sociální práci, 2003, roč. 2003, č. 2, s. 89. ISSN: 1213-624.

¹⁰ NAVRÁTIL, Pavel a LIBOR MUSIL. Sociální práce s příslušníky menšinových skupin. In: *Sociální exkluze a nové třídy*. Brno: Masarykova univerzita, 2000, s. 154-155. ISBN 80-210-2426-7.

strukturu a vztahy. Dále za důležité považují zaměstnanost, postavení v zaměstnání, sociální aktivity a zájmy a členství ve formálních skupinách. Za významný prvek životních situací považují také zdroje podpory a napětí v sociálních interakcích. Jako neméně důležité označují využití formálních (např. lékařská péče či sociální zabezpečení) i neformálních zdrojů (např. širší rodina či svépomocné skupiny).

Tyto prvky spoluvytváří životní situace jednotlivců a zpravidla se promítají také do jejich rolí. Mezi běžné role, jejichž výkon je od jedince očekáván, patří např. role rodiče, dítěte, partnera, zaměstnance, občana. V rámci životního cyklu se role jednotlivců mění a také člověk mění svá očekávání ve vztahu k prostředí. Při změně rolí bývá v některých případech potřebná pomoc sociálního pracovníka, který se snaží jedinci pomoci, aby porozuměl požadavkům nové role, akceptoval ji a efektivněji ji zvládal. Do životní situace jedince mohou zásadním způsobem zasáhnout také společenské události, např. válka či živelná katastrofa.¹¹

V následující subkapitole charakterizuje autorka práce typologii faktorů zvládání životní situace, jak na ně pohlíží Bartlett a dále je rozvíjí Šrajer s Musilem. Vzhledem k zaměření diplomové práce se autorka ztotožňuje s rozšířeným pojetím faktorů zvládání životní situace rodinou dle Šrajera a Musila.

3.4 FAKTORY ZVLÁDÁNÍ ŽIVOTNÍ SITUACE

Bartlett se ve svém díle zabývá faktory životních situací jedinců. Vymezuje čtyři typy faktorů, které mohou mít vliv na schopnost jedince zvládat životní úkoly. Tato typologie zahrnuje vlastnosti osoby, dále očekávání, které vůči jedinci uplatňují subjekty v jeho sociálním prostředí. Dalším důležitým faktorem je podpora, kterou subjekty sociálního prostředí jedinci poskytují nebo neposkytují. Jako poslední faktor Bartlett vymezuje interakce mezi očekávanými subjekty v sociálním prostředí jedince a schopnost jedince je zvládat, a to s podporou sociálního prostředí nebo bez ní.¹²

Šrajer s Musilem uvádí, že výše uvedené faktory zvládání životní situace jedincem ovlivňují také zvládání životní situace rodinou. Uvedenou typologii faktorů životní situace aplikují na vztahy mezi rodinou jako celkem a jejím sociálním prostředím. Za faktory životní situace rodiny jako skupiny tedy považují vlastnosti jednotlivých členů rodiny

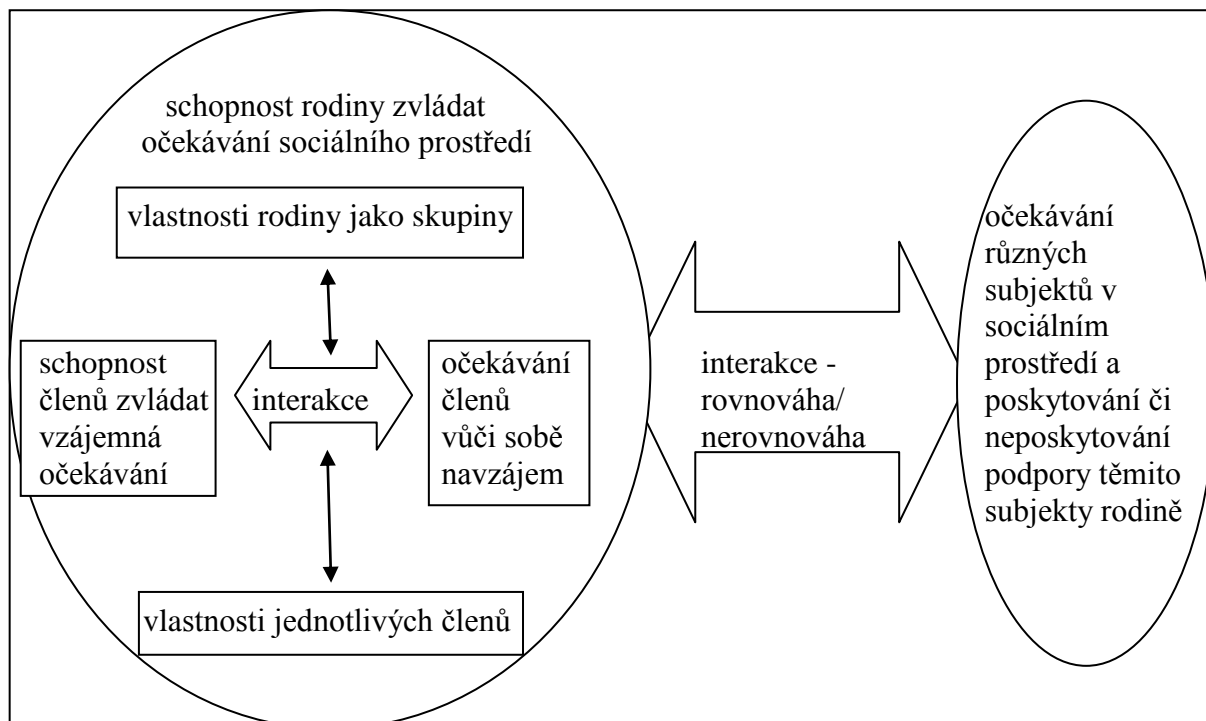
¹¹ NAVRÁTIL, Pavel. Životní situace jako předmět intervence sociálního pracovníka. In: *Sociální práce: Děti a náhradní výchovná péče*. Brno: Asociace vzdělavatelů v sociální práci, 2003, roč. 2003, č. 2, s. 89-90. ISSN: 1213-624.

¹² BARTLETT, M. Harriett. *The common base of social work practise*. New York: National Association of Social Workers, 1970, s. 105. ISBN 0-87101-054-2.

a vlastnosti rodiny jako malé skupiny. Dále očekávání, které vůči členům rodiny nebo rodiny jako celku uplatňují subjekty jejího sociálního prostředí. Určující je i podpora, kterou subjekty sociálního prostředí poskytují či neposkytují jednotlivým členům rodiny nebo rodině jako celku. Poslední faktor Šrajer s Musilem označují jako mix-faktor, tzn. kombinaci tří předcházejících faktorů, tedy interakce mezi očekáváním a podporou ze strany subjektů sociálního prostředí rodiny a schopností rodiny očekávání zvládat.

Mezi vlastnosti jednotlivých členů, které ovlivňují schopnost zvládat životní úkoly, lze zahrnout např. jejich zdravotní stav, příjmy, životní orientaci či ochotu vnímat a reagovat na potřeby ostatních členů rodiny. Vlastnosti rodiny jako malé skupiny poté zahrnují např. schopnost kombinovat a efektivně využívat příjmy jednotlivých členů pro uspokojení potřeb všech členů rodiny nebo způsob komunikace uvnitř rodiny. Schopnost rodiny zvládat očekávání, které vůči ní sociální prostředí má, závisí na interakcích uvnitř rodiny. V rámci těchto interakcí je důležitá schopnost členů rodiny uspokojovat svá vzájemná očekávání.¹³ Faktory životní situace rodiny autorka graficky znázorňuje v následujícím schématu.

Obrázek č. 4: Obecné schéma struktury životní situace rodiny



Zdroj: Převzato z Šrajer, Musil, 2008, s. 12

¹³ ŠRAJER, Jindřich a Libor MUSIL. *Etické kontexty sociální práce s rodinou*. České Budějovice: Albert, 2008, s. 11-13. ISBN 978-80-7326-145-0.

Úkolem sociálního pracovníka je podpora rodiny při zvládnání očekávání subjektů sociálního prostředí. Přičemž zvládnáním se nerozumí poslušné naplňování očekávání sociálního prostředí, nýbrž schopnost rodiny se s očekáváním sociálního prostředí vypořádat způsobem pro obě strany přijatelným. Zvládnání vzájemných očekávání v rodině, ale i očekávání sociálního prostředí jsou obtížná z důvodu jejich různorodosti a nestálosti. V konfrontaci s proměnlivými očekáváním rodina i její členové obtížně hledají návody, jak se správně zachovat. Šrajer s Musilem upozorňují, že společnost je z hlediska očekávání vůči rodinám a jejím členům „morálně rozmazaná“. Odlišné návody jedincům předkládají rodinné tradice, vrstevníci, přátelé, televize, zákon... Příkladem může být protichůdná doporučení, jež se dostávají dětem ve vztahu k alkoholu – alkohol je nezdravý, avšak v televizi alkohol stále někdo pije. Nejednoznačnost očekávání sociálního prostředí významně ovlivňuje zvládnání obtížných životních situací rodinou.

Šrajer s Musilem uvádí, že sociální prostředí nezahrnuje pouze sociální okolí rodiny, ale všechny subjekty a instituce, jejichž očekávání i podpora jsou pro rodinu významné. Tyto subjekty a instituce mohou být s rodinou v bezprostřední nebo nepřímé interakci. V bezprostředním kontaktu rodina může být např. se širší rodinou, sousedy nebo se sociálním pracovníkem. Nepřímé interakce mohou probíhat mezi rodinou a např. tvůrci programů státní politiky sociálních služeb, ministerstvem školství, zastupiteli měst atd. Všechny tyto subjekty uplatňují vůči konkrétní rodině svá očekávání a také ji poskytují či neposkytují podporu, což poté rodině lépe či hůře pomáhá tato očekávání zvládat.¹⁴

Každá životní situace má tedy svojí strukturu (prvky, faktory) a vyvíjí se v čase. Jak již autorka uvedla, životní situace mohou ovlivnit různé společenské události, např. válka. K transformacím životních situací rodiny však dochází i v rámci normálního průběhu života. V následující subkapitole autorka nastíní životní situace v průběhu životního cyklu.

3.5 ŽIVOTNÍ SITUACE Z HLEDISKA ŽIVOTNÍHO CYKLU

Každý jedinec během svého života prochází procesem socializace, během níž se formuluje v sociální bytost. V procesu socializace se jedinec setkává s různými rolami, které odpovídají jeho věku, pohlaví a dalším okolnostem. Během života jedince lze identifikovat významné životní situace, které vytvářejí určité kontury normálního života. Někteří autoři hovoří o etapizaci života. Navrátil ve své stati uvádí, že etapizaci života se

¹⁴ ŠRAJER, Jindřich a Libor MUSIL. *Etické kontexty sociální práce s rodinou*. České Budějovice: Albert, 2008, s. 12-13. ISBN 978-80-7326-145-0.

významně zabývali autoři Alan a Erikson. Formulovali životní periody a vymezili specifické charakteristiky. Sociolog Alan navrhuje etapizaci, která přihlíží především k sociálním aspektům života. Erikson formuluje teorii vývojových úkolů, která má psychosociální charakter. Tyto etapizace života zachycují charakteristiky typických životních událostí. Propojení Alanova a Eriksonova modelu nabízí psycho-sociální schéma životního cyklu a pomáhá porozumět vývojové dimenzi životní situace a očekáváním, která jsou typická v určitých životních situacích.

V sociální práci s klientem je nutné vycházet z porozumění psycho-sociálních souvislostí životního cyklu. Jejich znalost umožní rozpoznání okolností konkrétních aspektů životní situace, ve které se klient nachází. Životní cyklus je podnětný například při úvahách o sociálním vyloučení. Některé životní etapy jsou sociálním vyloučením více ohroženy. Jedná se o ranou dospělost a důchodový věk. Je možné identifikovat i některé životní situace, kdy je riziko sociálního vyloučení vyšší. Jedná se například o nemoc či osamělé mateřství.

V následujících tabulkách autorka práce znázorní etapy života, jak je uvádí Navrátil. Tato ucelená etapizace je výsledkem propojení Alanova a Eriksonova modelu etap života.¹⁵

V další části se autorka zaměří na paradigmatická pojetí v sociální práci. Pojetí definuje v návaznosti na tuto kapitolu, a to v kontextu životních situací a konceptu sociálního fungování.

¹⁵ NAVRÁTIL, Pavel. Životní situace jako předmět intervence sociálního pracovníka. In: *Sociální práce: Děti a náhradní výchovná péče*. Brno: Asociace vzdělavatelů v sociální práci, 2003, roč. 2003, č. 2, s. 90,93. ISSN: 1213-624.

Tabulka č. 3: Etapy života, 1. část

| Věk | Vztah „já“ a ostatní | Etapa | Sociální charakteristika etapy | Profesní dráha | Rodinný cyklus | Období | Vývojový úkol | Vývojová krize |
|-------|----------------------------|----------------|---|---|--|------------------------|---|--------------------------------------|
| 0-2 | „Já“ – problém pro ostatní | Rané dětství | Odlíšování sebe a okolí, neverbální komunikace, počátky výběrového chování, cit. vazeb | | | Kojenec 0-2 | Utváření vztahů, diferenciací emocí, rozvoj nervových a motorických systémů, pojetí trvalosti objektů, začíná chápat přičinnost | Základní důvěra/ nedůvěra v druhé |
| 2-5 | | Předškolní věk | Počátky verbálního dorozumívání, identifikace sociálních vztahů, osvojování návyků, adaptace na kolektiv vrstevníků, odhalování vztahů autority | Hra | Internalizace rodinných rolí, zkušenost neúplné příp. binukleární rodiny | Batole 2-4 | Fantazie a hra, jazyk, sebekontrola, lokomoce, v myšlení začíná užívat symboly | Hodnoty a autonomie/ nedůvěra v sebe |
| 6-12 | „Já“ – problém pro sebe | Školní věk | Formování vrstevnických vztahů a pravidel skupinového chování, rostoucí úloha kognitivního učení a vzdělávání, tvorba zájmů a postojů, vznik vztahů zodpovědnosti | Učení, fantazijní volba povolání | Ideální volba partnera, příprava na manželství a rodičovství | Raný školní věk 5-7 | Hra ve skupině, raná identifikace s rodem, vznikají morální standardy, rozvoj základních intelektuálních dovedností | Iniciativa/ rezignace |
| 12-15 | | Puberta | Formování vztahu mezi pohlavími, počátek emancipace od rodiny, vyhrocení konfliktu zájmů, vznik problému sociální identity | Pokusná volba povolání, oddálení rozhodnutí | Seznamování | Střední šk. věk 8-12 | Kooperace s druhými, hry v týmu, identifikace s příslušníky téhož pohlaví, introspekce | Sebedůvěra/ méně-mnost |
| 16-20 | Ostatní – problém pro „já“ | Dospívání | Nabývání zákonných práv a povinností, selekce a koordinace zájmů, počátek nezávislosti, krize adolescence | Reálná volba povolání | Sbližování, láska, intimní vztahy, sex. poměr | Raná adolescence 13-17 | Tělesné a sexuální dozrávání, členství ve vrstevnických skupinách, navazování heterosexuálních kontaktů, abstraktní myšlení, bouřlivé prožívání | Skupinová identita/ pocit odcizení |

Tabulka č. 4: Etapy života, 2. část

| Věk | Vztah „já“ a ostatní | Etapa | Sociální charakteristika etapy | Profesní dráha | Rodinný cyklus | Období | Vývojový úkol | Vývojová krize |
|-----------|-------------------------------------|---------------------|--|---|---|----------------------------|--|--|
| 21-25 | | Raná dospělost | Osvojování si rolí dospělého, počátek ekonomické a sociální samostatnosti, formování životních plánů | První zaměstnání | Prizpůsobování partnerovi, plánování, založení rodiny | Raná dospělost 23-34 | Svatba, porod, zaměstnání, rozvoj vlastního životního stylu bez rodičů | Intimita/izolace |
| 26-40 | | Střední dospělost | Slad'ování soc. rolí a konflikty rolí, materiální konsolidace, spol. angažovanost, redukce živ. plánů, stabilizace sítě soc. kontaktů, orientace na prožitky | Druhá volba povolání, fluktuace, specializace, kariéra, další vzdělávání | Rodina s dítětem předškol., škol., dospívajícím | Střední dospělost 35-60 | Výchova dětí, zaměstnání, uspořádání domácnosti a finančních zdrojů | Rozšiřování životní zkušenosti a zájmů o společnost/stagnace a orientace na sebe |
| 41-55 | | Pozdní dospělost | Tzv. krize střed. věku, následující sociální konsolidace, nové formování živ. perspektivy odvíjené od zbytku života | Stabilizace, postup, profesní potíže | Rodina s mladým dospělým, role prarodiče | | | |
| 56-65 | „Já“ se stává problémem pro ostatní | (Před)důchodový věk | Vrchol soc. postavení a autority, změny zájmů, proměny fyz. funkcí, stabilizace živ. stereotypů, zhodnocování dosavadního života | Práce před důchodem, přechod do důchodu, práce v důchodu, profesní rizika | Období prázdného hnízda, formování nové příbuzenské sítě (po sňatku dětí) | Pozdní dospělost 61 a více | Zvládání tělesných změn a zdravotních problémů, akceptace životních voleb, přeměrování energie po přechodu do důchodu, utváření postoje ke smrti | Integrita/beznaděj |
| 66-74 | | Stáří | Změny soc. a psych. funkcí, oslabování živ. aktivity, počátek nové závislosti | „Profesní prázdnota“ | Rodina (domácnost) důchodců, vdovství | | | |
| 75-89 | | Stařecký věk | Oslabená pohyblivost, závislost a růst nesoběstačnosti | | Osamělost | | | |
| 90 a více | | Dlouhověkost | | | | | | |

Zdroj: Převzato z Navrátil, 2003, s. 91,92

4 ŽIVOTNÍ SITUACE A SOCIÁLNÍ FUNGOVÁNÍ V RÁMCI PARADIGMAT SOCIÁLNÍ PRÁCE

V této kapitole autorka práce vymezí tři paradigmatu sociální práce s ohledem na životní situace a sociální fungování. Intervence sociálních pracovníků může významným způsobem ovlivnit životní situaci klientů. Přístup, který konkrétní pracovník zvolí, vychází z paradigmatického pojetí, kterého je zastáncem.

4.1 PARADIGMATA SOCIÁLNÍ PRÁCE

Navrátil s Musilem uvádí, že sociální pracovník musí mít při práci s klientem vyjasněná dvě stanoviska. Jednak se musí seznámit s konkrétními faktory sociálního fungování, které sehrávají v životě jedince či skupiny rozhodující úlohu. Dále si musí také ujasnit, které faktory sociálního fungování považuje za důležité. Typologií odpovědí na otázku, které faktory považuje sociální pracovník za důležité, lze nastínit v rámci paradigmat sociální práce. Zastánci každého paradigmatu považují za podstatné jiné předpoklady a překážky sociálního fungování. Volba konkrétního paradigmatu určitým způsobem předurčuje, na co se bude sociální pracovník více orientovat při hledání konkrétních bariér a předpokladů sociálního fungování jedince či skupiny.¹⁶

V sociální práci se v průběhu 20. století vykrystalizovaly tři odlišné přístupy. Payne je označuje jako tzv. malá paradigmatu. Do české literatury byla uvedena pracemi Navrátila. První z těchto paradigmat Navrátil označuje jako terapeutickou pomoc. Zastánci tohoto přístupu spatřují cíl sociální práce ve snaze zabezpečit jedincům i skupinám psychickou a sociální pohodu. Prostředkem k obnovení duševního zdraví nebo vnitřní rovnováhy osobnosti jedince je podpora jeho rozvoje a uskutečnění osobnosti. Důraz je kladen na komunikaci a vztah. Vychází se z teze, že proces interakce je procesem tvůrčím a ovlivňuje všechny zúčastněné, přičemž vzájemné ovlivňování je chápáno jako žádoucí. Prostřednictvím komunikace lidé mohou získat více kontroly nad svými pocity a způsobem života.¹⁷ Zastánci tohoto pojetí se zaměřují na otázku, jak je zvládnutí životní situace jedincem omežováno jeho osobnostními nedostatky. Životní situace se tak omezuje na vnitřní stav osobnosti nebo psychiky klienta a na důsledky tohoto stavu, tj. na schopnost jedince vypořádat se s očekáváním okolí. Hlavním faktorem sociálního fungování je

¹⁶ NAVRÁTIL, Pavel a Libor MUSIL. Sociální práce s příslušníky menšinových skupin. In: *Sociální exkluze a nové třídy*. Brno: Masarykova univerzita, 2000, s. 142-143. ISBN 80-210-2426-7.

¹⁷ NAVRÁTIL, Pavel. *Úvod do teorií a metod sociální práce*. Brno: Marek Zeman, 2000, s. 12.

duševní zdraví a pohoda člověka. Sociální práce je chápána jako pomoc poskytovaná zejména formou individuální nebo skupinové psychoterapie. Profesionální výbava sociálního pracovníka zde zahrnuje především psychologické znalosti a terapeutický výcvik.¹⁸

Druhé paradigma sociální práce označuje Navrátil jako úsilí o reformu společenského prostředí. Zastánci tohoto pojetí sdílejí vizi, že podporou spolupráce v rámci určité společenské skupiny pomohou utlačeným získat vliv na vlastní životy. Pozornost je zaměřována na zmocňování klientů, aby se mohli podílet na tvorbě a změně institucí. Představitelé tohoto paradigmatu hovoří o elitách, které si přivlastňují společenskou moc a zdroje, což má za následek nadřazenost a útlak jedněch druhými. Podle zastánců tohoto pojetí nelze za nerovných společenských podmínek dosáhnout osobního nebo sociálního rozvoje, jak o něm hovoří zastánci terapeutického paradigmatu. Aby bylo dosaženo osobního nebo sociálního rozvoje, musí dojít ke společenské změně.¹⁹ Rozbor životní situace je zaměřen na otázku, do jaké míry osobní problémy jedince souvisí s omezenými možnostmi znevýhodněné skupiny, které je členem. Jako základní informace o životní situaci jedince je považována mocenská podřízenost jeho skupiny a důsledky, jež to má pro život všech jejích členů. Sociální fungování je v tomto pojetí sociální práce spojeno s představou společenské rovnosti v různých dimenzích společenského života. Vzdělanostní výbava sociálního pracovníka v tomto paradigma zahrnuje především znalost politologie, sociální filozofie a sociologie.²⁰

Třetí paradigma Navrátil označuje jako sociálně právní pomoc neboli poradenské paradigma. Stoupenci tohoto paradigmatu chápou sociální práci jako jeden z aspektů systému sociálních služeb. Toto pojetí vychází vstříc individuálním potřebám a snaží se o zlepšování systému nabízených služeb. Představitelé se snaží pomáhat jedincům formou poskytování informací, poradenství, zpřístupňováním zdrojů a zprostředkováním další pomoci. Součástí tohoto paradigmatu je snaha o změnu společnosti a jejích institucí, aby lépe odpovídaly potřebám občanů. V praxi se zastánci zaměřují spíše na malé, individuální změny, které obvykle nevedou k větší sociální reformě.²¹ Sociální fungování v tomto pojetí závisí na schopnosti zvládat problémy a na přístupu k odpovídajícím informacím a službám. Základním rysem životní situace jedince jsou jeho neuspokojené potřeby,

¹⁸ NAVRÁTIL, Pavel a Libor MUSIL. Sociální práce s příslušníky menšinových skupin. In: *Sociální exkluze a nové třídy*. Brno: Masarykova univerzita, 2000, s. 143. ISBN 80-210-2426-7.

¹⁹ NAVRÁTIL, Pavel. *Úvod do teorií a metod sociální práce*. Brno: Marek Zeman, 2000. s. 12.

²⁰ NAVRÁTIL, Pavel a Libor MUSIL. Sociální práce s příslušníky menšinových skupin. In: *Sociální exkluze a nové třídy*. Brno: Masarykova univerzita, 2000, s. 143-144. ISBN 80-210-2426-7.

²¹ NAVRÁTIL, Pavel. *Úvod do teorií a metod sociální práce*. Brno: Marek Zeman, 2000. s. 12.

individuální omezení, které jedinci brání využít možnosti uspokojení potřeb, a více nebo méně dostatečná schopnost institucí vstřícně reagovat na neuspokojené potřeby klienta a na jeho potíže ve styku s těmito institucemi. Vzdělanostní výbava pracovníků osciluje kolem psychologie, sociologie a práva.²²

Každý z uvedených pojetí charakterizuje cíle sociální práce svým vlastním způsobem. Přesto lze v těchto přístupech identifikovat podobnosti. Terapeutický i reformní přístup usiluje o změnu a rozvoj. Sociální práce jako sociálně právní pomoc i terapeutické pojetí se soustřeďují spíše na práci s individuem než na sociálně reformní cíle. Navrátil tedy konstatuje, že jednotlivá pojetí obsahují elementy jiných pojetí.²³ Paradigmata se však, i přes existenci shodných bodů, liší především v názoru na rozhodující faktory sociálního fungování jedinců a v náhledu na to, kterých základních rysů si v životních situacích klientů přednostně všímají.²⁴

Od paradigmat sociální práce se odvíjejí také různá pojetí významu změny klienta a změny prostředí pro zlepšení sociálního fungování. Tato pojetí autorka práce nastíní v následující subkapitole.

4.2 ZMĚNA KLIENTA, NEBO ZMĚNA PROSTŘEDÍ

Musil uvádí, že sociální pracovníci vždy pomáhali a stále pomáhají jedincům či skupinám překonávat problémy posilováním jejich schopnosti zvládat očekávání sociálního prostředí. Toho může být dosaženo třemi způsoby. Sociální pracovníci se buď snaží klientům pomoci, aby se lépe přizpůsobili očekávání okolí, nebo usilují o změnu sociálního prostředí, aby se v něm klienti mohli lépe orientovat, nebo kladou důraz na obojí současně.

Různá pojetí významu změny klienta a změny prostředí pro zlepšení sociálního fungování lze rozčlenit do tří kategorií dle toho, ke kterému paradigmatu sociální práce se přiklání. Jednotlivá paradigmata se liší mimo jiné důrazem na změnu klienta či na změnu prostředí. Terapeutické paradigma usiluje o změnu klienta. Příčinou nesnází dle tohoto pojetí jsou nedostatky osobnosti klienta. Podpora zvládnutí očekávání prostředí je zaměřena na posilování duševního zdraví klientů, jejich rovnováhy, rozvoje a uskutečnění jejich

²² NAVRÁTIL, Pavel a Libor MUSIL. Sociální práce s příslušníky menšinových skupin. In: *Sociální exkluze a nové třídy*. Brno: Masarykova univerzita, 2000, s. 144-145. ISBN 80-210-2426-7.

²³ NAVRÁTIL, Pavel. *Úvod do teorií a metod sociální práce*. Brno: Marek Zeman, 2000. s. 12.

²⁴ NAVRÁTIL, Pavel a Libor MUSIL. Sociální práce s příslušníky menšinových skupin. In: *Sociální exkluze a nové třídy*. Brno: Masarykova univerzita, 2000, s. 145. ISBN 80-210-2426-7.

osobnosti. Nástrojem k dosažení těchto cílů je vztah pracovníka a klienta a vzájemná komunikace mezi nimi.

Reformní paradigma usiluje o změnu prostředí. Příčina nerovnováhy mezi klientem a prostředím spočívá v útlaku a nerovnosti znevýhodněných a v moci elity, která svým zájmům přizpůsobuje společenské instituce, tedy i sociální služby. Podstatnou charakteristikou jsou neuspokojivé životní podmínky klienta. Předpokladem lepšího sociálního fungování jedinců i skupin je přizpůsobení institucí zájmům znevýhodněných. Na změně sociálního prostředí by se měli klienti za pomoci sociálních pracovníků aktivně podílet a chápat tak lépe zdroje útlaku, jemuž jsou vystaveni.

Poradenské paradigma se zaměřuje jak na změnu prostředí, tak na změnu klienta. Příčina nedostatečného sociálního fungování tkví jak v individuální neschopnosti klientů využívat existujících možností, tak v omezené schopnosti prostředí reagovat na potřeby a problémy klientů a poskytnout jim dostatečnou podporu. Za klienty jsou považováni jedinci i skupiny, jejichž život závisí na podmínkách v obci. V rámci nich je tedy třeba měnit prostředí zprostředkováním informací, zdrojů a služeb a docílit tak zlepšení osobních předpokladů sociálního fungování na straně klienta. Organizace by se tedy měly měnit a přiměřeným způsobem se přizpůsobovat potřebám klientů. Nezbytná je zpětná vazba mezi klienty a organizacemi, které v obci poskytují sociální služby.²⁵

V následující kapitole autorka práce přechází od paradigmatických pojetí, tedy od postojů, které pracovníci obecně zastávají, k procesu posuzování životní situace, tedy ke konkrétní práci pracovníka s klientem v obtížné životní situaci.

²⁵ MUSIL, Libor. Změna klienta a změna prostředí. In: *Sociální práce: Romové v české společnosti*. Brno: Asociace vzdělavatelů v sociální práci, 2002, roč. 2002, č. 2, s. 73, 76. ISSN: 1213-624.

5 POSOUZENÍ ŽIVOTNÍ SITUACE

V této kapitole autorka práce definuje posouzení životní situace, dále popisuje strategie a modely posouzení a proces posouzení ve fázích. V návaznosti na faktory životní situace, kde významnou roli sehrává prostředí, zmiňuje jeho význam při posuzování. Závěrem uvádí příklad posuzovacího modelu, který je uplatňován v zahraničí, a zohledňuje širší faktory, včetně prostředí.

5.1 CHARAKTERISTIKA POSOUZENÍ ŽIVOTNÍ SITUACE

Posouzení životní situace dítěte a jeho rodiny je jednou z neobtížnějších záležitostí v sociální práci. Navrátil uvádí, že závažnost posouzení spočívá v tom, že na jeho výsledku závisí postup sociálního pracovníka, což pak významným způsobem ovlivňuje osud osob, které jsou posuzovány. Potřeba posouzení životní situace bývá většinou vyvolána životní událostí nebo problémy klienta, které ho přivedou k sociálnímu pracovníkovi.²⁶

Barker definuje posouzení jako proces, v němž je zjišťován charakter, příčina, vývoj a prognóza problému a ve kterém jsou analyzovány osobnostní charakteristiky a situace s problémem související.²⁷

Dle Watsona a West je cílem posouzení porozumění životní situaci jedince či rodiny, identifikování potencionálních oblastí změny životní situace, aby bylo možné navrhnout vhodnou intervenci. Watson s West upozorňují, že proces posouzení je ovlivněn řadou faktorů. Mezi ně řadí např. iniciátora posouzení, převažující důvod posouzení, procedury a politiky organizace a osobní přístup sociálního pracovníka.²⁸

Navrátil rovněž uvádí, že velmi důležité je, v jakém kontextu proces posuzování probíhá. V různých zařízeních jsou používány odlišné postupy pro posuzování životní situace. Na proces posouzení mohou mít vliv např. politické tlaky, veřejný zájem, nedostatek času, etika a celková úroveň profesionality pracovníků, kteří posuzování provádí.²⁹

²⁶ NAVRÁTIL, Pavel. Posouzení životní situace: úvod do problematiky. In: *Sociální práce: Role sociálního pracovníka*. Brno: Asociace vzdělavatelů v sociální práci, 2007, roč. 2007, č. 1, str. 72. ISSN: 1213-6204.

²⁷ BARKER, Robert. *The social work dictionary*. 5th ed. Washington, DC: NASW Press, 2003, str. 30. ISBN 0-87101-355-X.

²⁸ WATSON, David a Janice WEST. *Social Work Process and Practice: Approaches, Knowledge and Skills*. Basingstoke: Palgrave Macmillan, 2006, str. 30. ISBN 1-4039-0585-1.

²⁹ NAVRÁTIL, Pavel. Posouzení životní situace: úvod do problematiky. In: *Sociální práce: Role sociálního pracovníka*. Brno: Asociace vzdělavatelů v sociální práci, 2007, roč. 2007, č. 1, str. 75. ISSN: 1213-6204.

Smutek k tomu dodává, že schopnost sociálního pracovníka porozumět životní situaci klienta je limitována jeho existencí jako individuality. Není tedy možné poznat význam věcí přesně tak, jak je vnímá jiná osoba. Jedinec do každé interakce vstupuje již s předchozími životními zkušenostmi. V důsledku toho sociální pracovník disponuje již určitým „předporozuměním“, již předem situaci klienta nějakým způsobem chápe a interpretuje. Pohlíží na ni očima své dosavadní životní zkušenosti. To pak může přímo ovlivnit, na co se sociální pracovník bude při posuzování zaměřovat, jaká zvolí kritéria pro posouzení životní situace klienta atd.³⁰

Realizace posouzení životní situace je ovlivněna také tím z jakého modelu posuzování sociální pracovník vychází či jaký je v dané organizaci uplatňován. V následující subkapitole autorka práce nastíní tři modely posouzení.

5.2 STRATEGIE A MODEL Y POSUZOVÁNÍ ŽIVOTNÍ SITUACE

Smutek uvádí, že z metodologického hlediska lze rozlišit dvě základní strategie posuzování, a to kvantitativní a kvalitativní. Kvantitativní strategie posouzení směřuje k objektivitě posouzení a klade důraz na tvorbu validizovaných nástrojů pro posouzení. Kvalitativní strategie posouzení se zaměřuje spíše na osobnost sociálního pracovníka, na jeho profesionální úsudek a vzhled do komplexní životní situace klienta.³¹

Smale identifikoval tři odlišné modely posouzení. Jedná se o model dotazování, model procedurální a model výměnný. Navrátil ve své stati uvádí jejich charakteristiku. Model dotazování spočívá v pokládání standardních otázek pasivnímu klientovi. Sociální pracovník je v roli experta, který definuje problém klienta. Tento model omezuje zapojení klienta. Proces posouzení nemá zmocňující působení. Model dotazování je spojen s patologizací klienta a s orientací na jeho problémy a nedostatky. Procedurální model je založen na kompletaci různých kontrolních formulářů, pomocí nichž má sociální pracovník odhalit, zda je klient oprávněným uživatelem služby organizace, ve které pracovník působí. Sociální pracovník tedy musí sesbírat všechny potřebné informace, vykonává předem určené operace. V roli experta je osoba, která příslušné kontrolní formuláře vytvořila. Kritika směřuje k nedostatečnému respektování klienta a jeho pocitů. Výměnný model

³⁰ SMUTEK, Martin. Je možné objektivně posoudit životní situaci v sociální práci?: Intersubjektivita sociální reality jako východisko pro proces posouzení životní situace. In: NAVRÁTIL, Pavel et al. *Reflexivita v posuzování životní situace klientek a klientů sociální práce*. Hradec Králové: Gaudeamus, 2010, s. 49-50. ISBN 978-80-7435-038-2.

³¹ SMUTEK, Martin. Je možné objektivně posoudit životní situaci v sociální práci?: Intersubjektivita sociální reality jako východisko pro proces posouzení životní situace. In: NAVRÁTIL, Pavel et al. *Reflexivita v posuzování životní situace klientek a klientů sociální práce*. Hradec Králové: Gaudeamus, 2010, s. 47. ISBN 978-80-7435-038-2.

vychází z teze, že klient sám je expertem na svoji životní situaci. Vztah klienta a sociálního pracovníka má směřovat k podpoře klientovy identifikace jeho schopností a zdrojů, ale i omezení a deficitů.³²

Proces posouzení má své fáze, jednotlivé fáze se však v praxi mohou vzájemně překrývat. Autorka práce v následující subkapitole uvádí fáze procesu posouzení, jak je definuje odborná literatura.

5.3 FÁZE PROCESU POSOUZENÍ ŽIVOTNÍ SITUACE

Watson a West uvádějí fáze procesu posouzení životní situace. První fází je příprava na setkání s klientem. V této fázi sociální pracovník musí určit, které informace mají být nashromážděny před prvním setkáním. Za zdroje informací mohou být považovány dokumentace jiných profesionálů (např. lékařské či školní zprávy) či informace od členů rodiny (i širší) a přátel. Podstatné je, zda o klientovi nejsou vedeny záznamy z dřívějších kontaktů. Nedostatečná pozornost a nešetrná snaha získávat informace, který již jiný pracovník získal, ohrožuje soukromí klienta, je to pro něj stresující situace, která může ovlivnit i jeho vztah k sociálnímu pracovníkovi.³³

Navrátil uvádí, že sociální pracovník v této fázi připravuje plán posouzení. Tento plán obsahuje cíl posouzení, vhodné otázky a témata, zvážení, kdo bude participovat, a to jak v roli posuzovatele, tak posuzovaného a vhodné metody posouzení. Cílem posouzení se rozumí přesné definování toho, co má být posouzením odkryto. Nejobvyklejší metodou posuzování životní situace je rozhovor. Sociální pracovník může vycházet z některého nástroje posouzení, ve kterém jsou systematizovány soubory otázek, nebo použít vlastní scénář rozhovoru, který vypracuje s ohledem na konkrétní životní situace klienta. Vedle rozhovoru může sociální pracovník využít i jiné techniky, jedná se např. o škály a dotazníky, pozorování či analýzu dokumentů.³⁴

Watson s West označují jako druhou fází procesu posouzení setkání s klientem. Cílem je jednak vytvoření vztahu s klientem, ale také získání relevantních informací. Sociální pracovníci se často zaměřují na získávání informací pouze od klienta. Dobré hodnocení však zahrnuje získávání informací od různých zdrojů a ověřování jejich

³² NAVRÁTIL, Pavel. Posouzení životní situace: úvod do problematiky. In: *Sociální práce: Role sociálního pracovníka*. Brno: Asociace vzdělavatelů v sociální práci, 2007, roč. 2007, č. 1, str. 74-75. ISSN: 1213-6204.

³³ WATSON, David a Janice WEST. *Social Work Process and Practice: Approaches, Knowledge and Skills*. Basingstoke: Palgrave Macmillan, 2006, str. 30-31. ISBN 1-4039-0585-1.

³⁴ NAVRÁTIL, Pavel. Posouzení životní situace: úvod do problematiky. In: *Sociální práce: Role sociálního pracovníka*. Brno: Asociace vzdělavatelů v sociální práci, 2007, roč. 2007, č. 1, str. 76-78. ISSN: 1213-6204.

správnosti, aby bylo možné dosáhnout platných závěrů. Je však nutné zjišťovat pouze informace, které je k posouzení životní situace potřeba znát. Klienti mají právo na soukromí a pracovníci nesmí zneužívat svého postavení a porušovat jejich práva. Proces posouzení má být partnerským, nikoliv expertním. Partnerství s klientem by se mělo projevit tím, že i on je spolupracovníkem při zvažování možností řešení své situace.

Třetí fází je reflexe a analýza získaných informací. Tato fáze by se měla realizovat za pomoci klienta, jelikož on poskytuje kontext a relevanci informací, které se posuzují. Nezbytná je schopnost sociálního pracovníka prosévat a analyzovat informace, aby bylo možné získat obraz situace klienta a určit vhodnou intervenci.

Dle Watsona a West je závěrečnou fází procesu posouzení samotná akce. To vyžaduje, aby sociální pracovníci vytvořili akční plán a vyhodnotili jeho efektivitu. Ve skutečnosti se nejedná o tak přesnou činnost, jak by se dalo představit. Klienti jen zřídka následují sekvenční proces hodnocení a málokdy poskytují informace v pořadí tak, jak si pracovníci přejí. Roli zde sehrává důvěra, kterou klient postupem času k pracovníkovi získává. Důsledkem toho je, že sociální pracovníci provádí opakovaně posouzení dílčích informací vztahujících se k životní situaci klienta. Posouzení pak může probíhat i souběžně s intervencí. Vzhledem k nejistotě, která charakterizuje tyto procesy, je důležité, aby závěry zůstaly otevřené, aby bylo možné situaci přezkoumat a vyhodnotit s ohledem na měnící se okolnosti a informace.³⁵ Ve všech fázích procesu posouzení je však nutné, aby sociální pracovník bral v potaz prostředí klienta.

5.4 PROSTŘEDÍ KLIENTA A JEHO VÝZNAM PŘI POSOUZENÍ ŽIVOTNÍ SITUACE

Životní situace klienta nemůže být posuzována pouze s ohledem na jeho biologické a psychologické vlastnosti. Je zapotřebí zkoumat všechny typy systémů, jichž je klient součástí. Sociální pracovníci by tedy měli brát v úvahu fyzické prostředí, sociální prostředí a jejich vzájemné působení. Fyzické prostředí obsahuje přírodní svět a člověkem vybudovaný svět. Sociální prostředí zahrnuje síť lidských vztahů na různých úrovních organizace. Sociální systémy zahrnují mikrosystémy a makrosystémy. Mikrosystémy představují jednotlivce, rodiny a skupiny. Makrosystémy zahrnují velké systémy, jako jsou společnost, komunita a organizace. Když sociální pracovník posuzuje situaci klienta v jeho prostředí, je nezbytné, aby uvažoval o celé škále organizací, které klientovi mohou

³⁵ WATSON, David a Janice WEST. *Social Work Process and Practice: Approaches, Knowledge and Skills*. Basingstoke: Palgrave Macmillan, 2006, str. 31-32. ISBN 1-4039-0585-1.

poskytnout pomoc. Komunita, ve které klient žije, také významným způsobem ovlivňuje jeho životní situaci. Dostupnost zdrojů v rámci komunity může být zmocňující nebo limitující faktor. Pro praxi sociální práce může být prostředí charakterizováno jako kombinace lidí, jejich interakcí a transakcí, v geografickém, sociálně definovaném prostoru. Aby posouzení i následná intervence byli efektivní, je nutné, aby sociální pracovník věnoval velkou pozornost změnám prostředí, ve které klienti žijí.³⁶

Kovařík rovněž zdůrazňuje, že při posuzování životní situace dítěte a rodiny je nutné brát v potaz jeho sociálně ekologické pole. Je tedy nezbytné posoudit celý sociálně ekologický prostor rodiny.³⁷ Na ekosystémovém myšlení je rovněž postaven „*Rámeček pro posuzování životní situace dětí a rodin v nouzi*“, který autorka práce stručně představí v následující subkapitole.

5.5 POSUZOVÁNÍ ŽIVOTNÍ SITUACE DĚTÍ A RODIN V NOUZI V ZAHRANIČÍ

Z ekologické perspektivy vycházející „*Rámeček pro posuzování životní situace dětí a rodin v nouzi*“ vymezuje tři dimenze životních situací dětí a rodin. Jedná se o vývojové potřeby dítěte, rodičovské funkce a rodinné a environmentální faktory. Dimenze vývojových potřeb dítěte zahrnuje oblast zdraví, vzdělávání, citový a behaviorální vývoj, identitu, rodinné a sociální vztahy, sociální vystupování a dovednosti potřebné k samoobsluze. Rodičovské funkce mají být posouzeny z hlediska poskytnutí základní péče, zajištění bezpečí, emoční vřelosti, stimulace, výchovy a vedení a stability. Poslední dimenzí jsou rodinné a environmentální faktory zahrnující rodinnou historii a fungování, širší rodinu, bydlení, zaměstnání, příjem, sociální integraci rodiny a zdroje komunity.³⁸

Tento model posouzení je uplatňován ve Velké Británii od roku 2000. Navrátil uvádí, že v posuzování sociální pracovníci užívají především hloubkových rozhovorů se členy rodiny. Dále je kladen požadavek na zapojení otce a dítěte do posuzovacího procesu. Vedle toho na posouzení také více participují další profesionálové. Navrátil uvádí, že takto propracované zpracování posuzovacího modelu v České republice nenalezneme.³⁹

³⁶ SMUTEK, Martin. Je možné objektivně posoudit životní situaci v sociální práci?: Intersubjektivita sociální reality jako východisko pro proces posouzení životní situace. In: NAVRÁTIL, Pavel et al. *Reflexivita v posuzování životní situace klientek a klientů sociální práce*. Hradec Králové: Gaudeamus, 2010, s. 53-55. ISBN 978-80-7435-038-2.

³⁷ KOVAŘÍK, Jiří. Posuzování potřeb ohroženého dítěte. In: MATOUŠEK, Oldřich et al. *Metody a řízení sociální práce*. Praha: Portál, 2003, s. 203. ISBN 80-7178-548-2.

³⁸ *Framework for the Assessment of Children in Need and their Families*. London: Department of Health, 2000, s. 17-23. ISBN 0-11-322310-2. Dostupné z: <http://www.crin.org/docs/framework%20guidance%20notes%20and%20glossary.pdf>

³⁹ NAVRÁTIL, Pavel. Posouzení životní situace: úvod do problematiky. In: *Sociální práce: Role sociálního pracovníka*. Brno: Asociace vzdělavatelů v sociální práci, 2007, roč. 2007, č. 1, str. 82-83. ISSN: 1213-6204.

6 OHROŽENÉ RODINY S DĚTMI

V této kapitole autorka práce charakterizuje rodinu a její funkce. Dále definuje ohroženou rodinu s dětmi. Tato cílová skupina představuje účastníky jejího výzkumného šetření. Na základě sumarizace výše uvedených teoretických poznatků vymezuje životní situace ohrožených rodin s dětmi.

6.1 RODINA A JEJÍ FUNKCE

Slovník sociální práce definuje rodinu jako „*skupinu lidí spojených pouty pokrevního příbuzenství nebo právními svazky (sňatek, adopce)*“.⁴⁰

Dle Dunovského má rodina několik základních funkcí. Jedná se o funkci biologicko-reprodukční, která spočívá v zabezpečení udržení života početím a porozením dítěte a zabezpečením podmínek pro jeho další vývoj. Rodina má také ekonomicko-zabezpečovací funkci, jejíž naplní je poskytovat členům rodiny životní jistoty. Neméně důležitá je funkce emocionální, která má zajišťovat harmonický život rodiny a životní naplnění pro její členy. Nejvýznamnější je funkce socializačně-výchovná, která spočívá v zájmu o dítě, o jeho výchovu, péči a ochranu před nepříznivými situacemi.⁴¹

6.2 CHARAKTERISTIKA OHROŽENÉ RODINY S DĚTMI

Ohroženou rodinu s dětmi je možné definovat jako rodinu, v níž nejsou základní funkce dostatečně zabezpečeny. Zároveň rodina takovou situaci není schopná vyřešit vlastními silami.⁴²

Matoušek v podobném významu užívá pojem mnohoproblémové rodiny. Jedná se o rodiny, které mají dlouhodobě více než jeden problém, který se může týkat jednotlivců i různých sfér rodinného života. Tyto rodiny problémy nedokážou samy řešit a většinou ani nedokážou využít existujících sociální služeb. Potýkají se se dvěma okruhy problémů, jedná se o vnitřní a vnější problémy. Vnitřní problémy zahrnují např. nediferencovanost rolí, dezorganizaci, nejasnost komunikace, negativní emoční reakce a chaos. Vnější obtíže se týkají např. sféry vzdělání a práce, hospodaření s penězi, bydlení, výchovy dětí, vztahů

⁴⁰ MATOUŠEK, Oldřich. *Slovník sociální práce*. Praha: Portál, 2003, s. 187. ISBN 80-7178-549-0.

⁴¹ DUNOVSKÝ, Jiří et al. *Sociální pediatrie. Vybrané kapitoly*. Praha: Grada, 1999, s. 92-93. ISBN 80-7169-254-9.

⁴² Národní akční plán k transformaci a sjednocení systému péče o ohrožené děti na období 2009 až 2011. In: *MPSV* [online]. [cit. 2013-10-28]. Dostupné z: <http://www.mpsv.cz/files/clanky/7440/NAP.pdf>

v širší rodině a kontaktů s institucemi. Mnohoproblémové rodiny mají mnohdy problémy, které přesahují generace.⁴³

6.3 ŽIVOTNÍ SITUACE OHROŽENÝCH RODIN S DĚTMI

Životní situace je výsledkem interakce mezi ohroženou rodinou a jejím prostředím. Je možné ji charakterizovat také jako „životní úkoly“, s kterými se ohrožená rodina setkává v průběhu svého života. Součástí životní situace jsou jednak překážky zvládnání životních úkolů, ale rovněž zdroje, které ohrožené rodině mohou pomoci situaci zvládat.

Každá životní situace se vyvíjí v čase. Životní situace mohou ovlivnit různé události, např. válka či živelná pohroma. K transformacím životních situací ohrožené rodiny však dochází i v rámci normálního průběhu života.

Každá životní situace má svoji strukturu, která je tvořena prvky a faktory, které životní situaci utvářejí. Za významný faktor životní situace ohrožené rodiny lze považovat vlastnosti jednotlivých členů rodiny a vlastnosti rodiny jako malé skupiny. Vlastnosti jednotlivých členů rodiny zahrnují např. jejich věk, pohlaví, zdravotní stav, příjmy, zaměstnanost, životní orientaci nebo ochotu vnímat potřeby ostatních členů rodiny. Vlastnosti rodiny jako celku zahrnují např. schopnost efektivně využívat příjmy jednotlivých členů pro uspokojení potřeb všech členů rodiny, způsob komunikace uvnitř rodiny, stav a složení domácnosti, rodinou strukturu a vztahy, sociální aktivity a zájmy rodiny a schopnost rodiny využít formálních (např. lékařská péče či sociální zabezpečení) i neformálních zdrojů (např. širší rodina či svépomocné skupiny).

Dalším faktorem, který utváří životní situaci, je očekávání, které vůči jednotlivým členům rodiny nebo ohrožené rodině jako celku, uplatňují subjekty jejího sociálního prostředí. Schopnost rodiny zvládat očekávání, které vůči ní sociální prostředí má, závisí na interakcích uvnitř rodiny. Velmi důležitá je schopnost členů rodiny vzájemně uspokojovat svá očekávání. Zvládnáním očekávání se nemíní poslušné naplňování očekávání sociálního prostředí, ale schopnost rodiny se s očekáváním sociálního prostředí vypořádat způsobem, který bude pro obě strany přijatelný.

Určujícím faktorem je i podpora, kterou subjekty sociálního prostředí poskytují či neposkytují jednotlivým členům rodiny nebo ohrožené rodině jako celku. Sociální prostředí rodiny zahrnuje všechny subjekty a instituce, jejichž očekávání i podpora jsou

⁴³ MATOUŠEK, Oldřich et al. *Sociální práce v praxi: specifika různých cílových skupin a práce s nimi*. Praha: Portál, 2005, s. 75, 76. ISBN 80-7367-002-X.

pro ohroženou rodinu důležité. Zahrnuje tedy subjekty i instituce, které jsou s rodinou v přímé i nepřímé interakci. V přímém kontaktu rodina může být se širší rodinou, sousedy nebo se sociálním pracovníkem. Nepřímá interakce může probíhat mezi rodinou a např. zástupci města či tvůrci programů státní politiky sociálních služeb. Všechny tyto subjekty a instituce mají vůči rodině určitá očekávání a také jí do jisté míry poskytují nebo neposkytují podporu, což rodině více či méně pomáhá očekávání prostředí zvládat.

Posledním faktorem, ovlivňujícím životní situace ohrožených rodin, je mix-faktor, tzn. kombinace tří předcházejících faktorů, tedy interakce mezi očekáváními a podporou ze strany subjektů sociálního prostředí rodiny a schopností rodiny očekávání zvládat.

Nejen sociální prostředí definuje určité požadavky vůči rodině, ale také rodina má určité očekávání vůči prostředí. Jsou-li očekávání komplementární, jsou interakce v souladu. Pokud harmonické nejsou, nastává problém. Schopnost zvládat životní úkoly je nutno vztáhnout rovněž na prostředí. Také prostředí může naplňovat určité očekávání dobře nebo problematicky. Předmětem sociální práce se pak stává komplementarita vzájemných očekávání a schopnost tato očekávání naplnit. Cílem sociální práce je podpora sociálního fungování rodiny ve smyslu pomoci ji obnovit nebo udržovat komplementaritu mezi jejím očekáváním a očekáváním prostředí a dále rozvíjet oboustrannou schopnost tato očekávání naplňovat.⁴⁴

Následující kapitola je úvodem empirické části diplomové práce. Autorka práce předkládá metodologii výzkumného šetření, ve které čtenáře seznamuje především s přípravou a průběhem výzkumného šetření.

⁴⁴ sumarizace výše uvedených teoretických poznatků

7 METODOLOGIE VÝZKUMNÉHO ŠETŘENÍ

V teoretické části autorka práce definuje stěžejní termíny, o které se opírá při realizaci výzkumného šetření, jedná se tedy především o koncept životní situace a sociální fungování a ohrožené rodiny s dětmi. V empirické části se autorka zaměří na životní situace šesti ohrožených rodin s dětmi žijícími v Azylovém domě MáTa nebo v Domově sv. Zdislavy pro matky s dětmi v tísni.

V této kapitole autorka čtenáře seznámí s přípravou a průběhem výzkumného šetření. Autorka zmiňuje základní etické principy, na které je nutné brát ohled při realizaci výzkumného šetření. Dále vymezuje výzkumný problém a výzkumné cíle. Čtenáře seznámí rovněž s konceptualizací výzkumného šetření. Autorka dále charakterizuje výzkumné instituce a výzkumný vzorek. Popisuje také výzkumnou strategii, výzkumný design, použité výzkumné metody a realizaci výzkumného šetření. Následuje popis způsobu analýzy dat, který autorka volí pro účely této diplomové práce.

7.1 ETICKÉ DIMENZE VÝZKUMNÉHO ŠETŘENÍ

V rámci každého výzkumného šetření je nutné řešit etické otázky. Šed'ová se Švaříčkem uvádí, že etické zásady jsou formulovány v rovině obecných principů, nikoliv v podobě přesných pravidel. Pečlivé zvážení všech etických aspektů zůstává na každém badateli. Základním imperativem je, že nesmí dojít k žádné újmě účastníků výzkumného šetření. Jedním ze základních principů je důvěrnost. Důvěrnost znamená, že nebudou zveřejněna žádná data, jež by čtenáři umožnila identifikovat účastníka. Výzkumník by měl všechny účastníky výzkumného šetření o zachování důvěrnosti ubezpečit a samozřejmě tento princip důsledně dodržovat. Kromě principu důvěrnosti je nutné získání souhlasu od účastníků výzkumného šetření. Literatura hovoří o poučeném souhlasu. Je nutné, aby souhlas účastníků výzkumník zdokumentoval. Účastníci musí být seznámeni s povahou výzkumného šetření a s případnými důsledky své účasti na výzkumném šetření. Důležité je také zpřístupnění práce účastníkům. Pokud výzkumník respondentům slíbil, že jim předá výsledky výzkumného šetření, tak by to také měl udělat.⁴⁵ Hendl dodává, že důležitým aspektem je emoční bezpečí respondenta. Účastník výzkumného šetření se mnohdy vyjadřuje k citlivým záležitostem. Příslušné otázky nesmí výzkumník klást bez přípravy a přechodu. Výzkumník musí respondentovi umožnit, aby se uvolnil a vysvětlil své

⁴⁵ ŠVAŘÍČEK, Roman a Klára ŠEĎOVÁ. *Kvalitativní výzkum v pedagogických vědách*. Praha: Portál, 2007, s. 43-46,49. ISBN 978-80-7367-313-0.

pocity.⁴⁶ Autorka při realizaci výzkumného šetření dbá základních etických principů, které jsou uvedeny výše. Zároveň vytvořila dokument poučeného souhlasu (viz příloha č. 1), který podepsaly všechny účastnice výzkumného šetření.

7.2 VYMEZENÍ VÝZKUMNÉHO PROBLÉMU A CÍLŮ PRÁCE

Autorka jako výzkumný problém označuje interpretaci životních situací ohrožených rodin s dětmi v azylových domech na území města Plzně. Přitom životní situace vnímá v souladu s teoretickou částí jako výsledek interakce ohrožené rodiny a prostředí.

Hlavním výzkumným cílem je posoudit komplexní životní situace jednotlivých ohrožených rodin s dětmi ve vztahu k jejich současnému pobytu v azylových domech. Z hlavního výzkumného cíle vyplývají tři dílčí výzkumné cíle. Prvním dílčím výzkumným cílem je zjistit v jaké podobě se faktory životních situací, jak je vymezuje odborná literatura, objevují v životních situacích ohrožených rodin s dětmi žijících v azylových domech. Druhým dílčím výzkumným cílem je zjistit, zda se objevují v jednotlivých faktorech životních situací rozdíly mezi ohroženými rodinami s dětmi žijícími v Azylovém domě MáTa a ohroženými rodinami s dětmi žijícími v Domově sv. Zdislavy pro matky s dětmi v tísní. Třetím dílčím výzkumným cílem je zjistit, zda lze nalézt v životních příbězích ohrožených rodin s dětmi žijících v azylových domech společné signifikantní momenty.

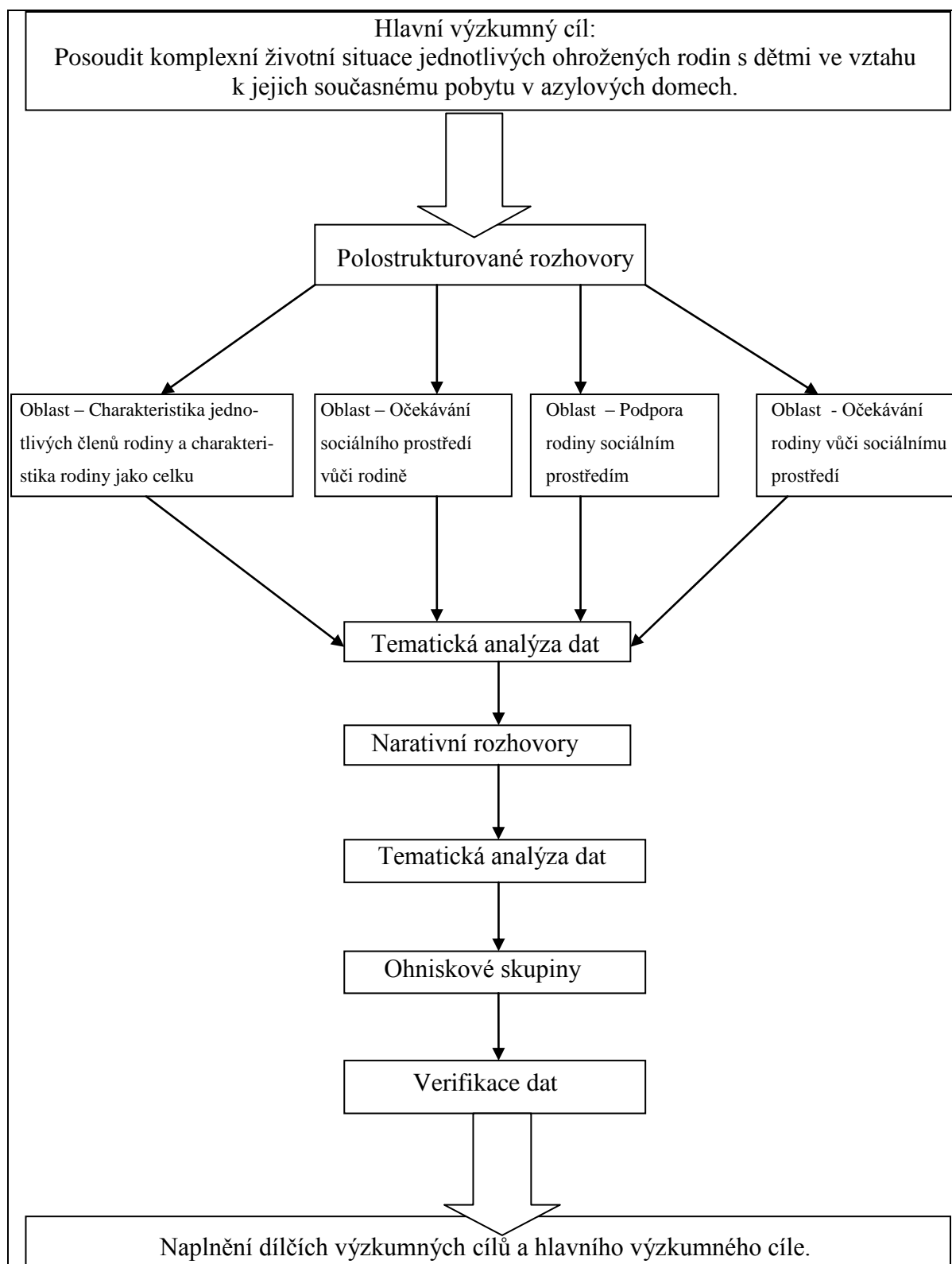
Aplikačním cílem je zmapovat, zda služba reflektuje potřeby ohrožených rodin a jestli dostatečně reaguje na obtížné životní situace. Dalším aplikačním cílem je umožnit jednotlivým respondentkám sebereflexi své životní situace.

7.3 KONCEPTUALIZACE VÝZKUMNÉHO ŠETŘENÍ A OPERACIONALIZACE CÍLŮ PRÁCE

Autorka práce překládá konceptualizaci výzkumného šetření a postup operacionalizace výzkumných cílů v podobě následujícího schématu – obrázku č.5.

⁴⁶ HENDL, Jan. *Kvalitativní výzkum: základní teorie, metody a aplikace*. 2. aktualizované vydání. Praha: Portál, 2008, s. 154. ISBN 978-80-7367-485-4.

Obrázek č. 5: Konceptualizace výzkumného šetření



Zdroj: vlastní analýza, 2013

7.4 VÝZKUMNÉ INSTITUCE

Výzkumnými institucemi jsou azylové domy. Jsou upraveny Zákonem o sociálních službách a definovány jsou následovně: „*Azylové domy poskytují pobytové služby na přechodnou dobu osobám v nepříznivé sociální situaci spojené se ztrátou bydlení. Služba obsahuje tyto základní činnosti: poskytnutí stravy nebo pomoc při zajištění stravy, poskytnutí ubytování, pomoc při uplatňování práv, oprávněných zájmů a při obstarávání osobních záležitostí.*“⁴⁷ Na území města Plzně poskytují azylové bydlení ohroženým rodinám s dětmi dvě zařízení. Jsou jimi Azylový dům MáTa a Domov sv. Zdislavy pro matky s dětmi v tísni. Níže uvádí autorka práce charakteristiku těchto institucí.

7.4.1 AZYLOVÝ DŮM MÁTA

Azylový dům MáTa poskytuje od roku 2000 na území města Plzně pobytovou sociální službu azylového domu pro rodiny s dětmi. Tento Azylový dům je zařízením občanského sdružení Fond ohrožených dětí. Posláním tohoto zařízení je „*poskytnout pomoc spojenou s přechodným ubytováním klientům, kteří se ocitli v nepříznivé sociální situaci.*“ Tato situace může být vyvolána bytovou krizí spojenou s dalšími problémy či neurovnanou rodinnou situací, např. rozvodem, domácím násilím nebo násilím na dětech.⁴⁸ Cílovou skupinu Azylového domu MáTa tvoří děti a jejich zákonní zástupci, těhotné ženy starší osmnácti let a rodiny s dětmi. Azylový dům poskytuje ubytování na dobu nezbytně nutnou, zpravidla nepřevyšující jeden rok. Dále je klientkám a klientům poskytnuto základní sociální poradenství. Součástí této služby je psychická podpora klientkám a klientům a dále doprovod a podpora při jednání s různými institucemi.⁴⁹ Azylový dům MáTa svou činnost zaměřuje také na volnočasové aktivity dětí, které zde žijí. Pracovnice, ve spolupráci s dobrovolníky, zajišťují různé výlety, společenské akce, zájmové kroužky, školičky a individuální doučování.⁵⁰ Aktuální kapacita zařízení je osmnáct pokojů. V tomto azylovém domě je nyní ubytováno šestnáct žen se svými dětmi a dva manželské páry s dětmi. V zařízení působí tři sociální pracovnice, každá pracovnice je v rámci individuálního plánování klíčovou pracovnící šesti klientek.⁵¹

⁴⁷ Česká republika. Zákon o sociálních službách. In: *Sbírka zákonů ČR*. 2006, 108/2006 Sb., 37/2006, § 57. Dostupné z: http://www.mpsv.cz/files/clanky/7372/108_2006_Sb.pdf

⁴⁸ O nás. In: *Dobrovolníci MáTa* [online]. [cit. 2014-02-24]. Dostupné z: <http://www.dobrovolnicimata.cz/o-nas.html>

⁴⁹ Fond ohrožených dětí - Azylový dům MáTa. In: *Katalog poskytovatelů sociálních a návazných služeb* [online]. [cit. 2014-02-24]. Dostupné z: <http://kaposos.wordpress.com/fond-ohrozenych-deti-azylovy-dum-mata/>

⁵⁰ O nás. In: *Dobrovolníci MáTa* [online]. [cit. 2014-02-24]. Dostupné z: <http://www.dobrovolnicimata.cz/o-nas.html>

⁵¹ KOHOUTOVÁ, Tereza (2014). [Ústní sdělení] 3.3.2014. (Azylový dům MáTa).

7.4.2 DOMOV SVATÉ ZDISLAVY PRO MATKY S DĚTMI V TÍSNI

Domov sv. Zdislavy pro matky s dětmi v tísní poskytuje od roku 1997 na území města Plzně pobytovou sociální službu azylového domu. Provoz této služby je zajištěn ve dvou budovách. Tento Azylový dům je zařízením Městské charity Plzeň. Městská charita Plzeň je církevní právnickou osobou. Posláním Domova sv. Zdislavy pro matky s dětmi v tísní je „*pomoc matkám s dětmi a těhotným ženám v obtížné situaci.*“ Ta může být zapříčiněna např. domácím násilím, krizí v manželství, nevyhovujícím výchovným prostředím pro dítě, ztrátou vlastního bydlení nebo hrozícím odloučením matky a dítěte. Cílovou skupinu představují těhotné ženy a matky s dětmi, pečující o nezaopatřené děti ve věku do dvaceti šesti let, které se ocitly v nepříznivé sociální situaci. Cílem tohoto projektu je poskytnout těmto ženám bezpečné zázemí, vytvořit jim podmínky pro překlenutí nepříznivé situace a umožnit jim navrácení do jejich přirozeného prostředí.

V rámci této služby je klientkám poskytnuto ubytování po dobu zpravidla nepřevyšující jeden rok. Tato služba dále zahrnuje pomoc při zajištění stravy, pro klientky jsou vytvořeny podmínky pro samostatnou přípravu stravy. Uživatelkám je poskytnuta pomoc při uplatňování práv a oprávněných zájmů a při obstarávání osobních záležitostí, tato činnost spočívá např. v pomoci při vyřizování záležitostí plynoucích z individuálních plánů, v pomoci při upevnění kontaktu s rodinou či v podpoře aktivit podporujících sociální začleňování. Poslední činností je základní sociální poradenství, které spočívá v poskytování informací k vyřešení nepříznivé životní situace. Mimo tyto činnosti, které jsou definovány zákonem o sociálních službách, jsou klientkám poskytovány také fakultativní služby v podobě např. materiální a potravinové pomoci, návštěv kulturních akcí či přímé pořádání akcí v azylovém domě, nebo psychologická pomoc poskytovaná externím pracovníkem.⁵² Celková kapacita zařízení je dvacet devět bytových jednotek. Hlavní budova má sedmnáct bytů. V druhé budově je bytů dvanáct. Autorka realizuje výzkumné šetření v budově hlavní, kde nyní žije sedmnáct klientek se svými dětmi. Aktuálně zde působí pět sociálních pracovníků a jedna pracovníce v sociálních službách. Každá pracovníce je v rámci individuálního plánování klíčovou pracovnící dvou nebo tří klientek.⁵³

⁵² Domov sv. Zdislavy. In: *Městská charita Plzeň* [online]. Charita Česká republika, © 2013 [cit. 2013-05-31]. Dostupné z: <http://www.mchp.cz/vyhledavani-v-adresari/?s=domov-sv-zdislavy&webSID=6d63700ef88d93d433aa94c44930f88d#directory-detail>

⁵³ ŠTYCHOVÁ, Markéta (2014). [Ústní sdělení] 10.3.2014. (Domov sv. Zdislavy pro matky s dětmi v tísní).

Co se týká role autorky ve vztahu k těmto institucím, vystupuje v obou azylových domech v roli zasvěcené. V Azylovém domě MáTa autorka působí třetím rokem jako dobrovolnice a spolupodílí se na organizaci volnočasových aktivit pro děti. V Domově sv. Zdislavy pro matky s dětmi v tísní autorka v rámci studia opakovaně absolvovala studentskou praxi.

7.5 VÝZKUMNÝ VZOREK

Autorka zvolila záměrný výběr výzkumného vzorku. Miovský uvádí, že za záměrný výběr výzkumného vzorku je považován takový postup, kdy výzkumník cíleně vyhledává účastníky výzkumného šetření podle určitých vlastností či stavu. Na základě stanoveného kritéria výzkumník tedy vyhledává pouze ty jedince, které kritérium splňují a současně jsou ochotni se do výzkumného šetření zapojit. Autorka se rozhodla pro prostý záměrný výběr. Ten spočívá v tom, že výzkumník bez uplatnění dalších specifických strategií vybírá mezi potenciálními účastníky toho, kdo je pro výzkumné šetření vhodný a kdo s ním souhlasí. Tento způsob výběru je uplatňován v případech, kdy se nejedná o příliš velký potřebný výběrový soubor.⁵⁴

Autorka se rozhodla zahrnout do výzkumného vzorku respondentky z ohrožených rodin z obou azylových domů, tedy z Domova sv. Zdislavy pro matky s dětmi v tísní i z Azylového domu MáTa. Důvodem je zmapování případných rozdílů a komparace respondentek žijících v jednotlivých azylových domech. Kritériem pro výběr výzkumného vzorku je užívání sociální služby azylového bydlení v délce šesti měsíců, a to proto, že autorka předpokládá, že v rámci této doby proběhne adaptace respondentek a jejich rodin na život v azylovém domě. V Azylovém domě MáTa toto kritérium splňuje osm žen. V Domově sv. Zdislavy zadanému kritériu odpovídá devět žen. S cílem získání respondentek pro své výzkumné šetření autorka práce oslovila všechny ženy, které zadané kritérium splňují. S účastí na výzkumném šetření souhlasily tři ženy z Domova sv. Zdislavy pro matky s dětmi v tísní a tři ženy z Azylového domu MáTa. Všech šest žen je v azylovém domě ubytováno pouze se svým dítětem, případně dětmi. V Domově sv. Zdislavy pro matky s dětmi v tísní je to dáno cílovou skupinou, která zahrnuje těhotné ženy nebo matky s dětmi. Vzhledem k cílové skupině Azylového domu MáTa jsou uživateli služby i páry, avšak zadanému kritériu odpovídaly pouze ženy. Autorce se tímto postupem specifikoval výzkumný vzorek na šest žen z neúplných rodin. Dle literatury neúplné rodiny

⁵⁴ MIOVSKÝ, Michal. *Kvalitativní přístup a metody v psychologickém výzkumu*. Praha: Grada, 2006, s. 135-136. ISBN 80-247-1362-4.

zahrnují jednoho rodiče a jedno nebo více dětí. Rodičem může být žena nebo muž, osamělí mohou být např. v důsledku úmrtí partnera, rozvodu či odloučení partnerů.⁵⁵

Výzkumný vzorek zahrnuje šest respondentek z neúplných rodin ve věkovém rozmezí od třiceti do čtyřiceti šesti let. Čtyři ze šesti respondentek žijí v azylovém domě s jedním dítětem. Dvě respondentky užívají službu azylového domu spolu se dvěma dětmi, jedna z těchto respondentek je nyní těhotná. Děti respondentek jsou převážně děti školního věku.

7.6 VÝZKUMNÁ STRATEGIE A VÝZKUMNÝ DESIGN

Pro účely diplomové práce autorka zvolila kvalitativní výzkumnou strategii. Surynek a spol. uvádí, že úkolem kvalitativního výzkumu je odhalovat neznámé skutečnosti o sociálně psychických jevech, odhalovat jejich existenci, strukturu, vlastnosti a faktory, které tyto sociálně psychické jevy ovlivňují nebo s nimi souvisejí.⁵⁶

Z důvodu zachycení komplexnosti životních situací ohrožených rodin s dětmi se autorka práce rozhodla pro biografický design. Cílem biografie je, dle Švaříčka a Šed'ové, zachytit pohled účastníka výzkumného šetření. Biografie zkoumá pohled jedince na komplexní jevy, jelikož každý jedinec si utváří určité interpretace událostí. Biografický design lze definovat jako systematické zkoumání, které vede k rekonstrukci minulého nebo budoucího života jedince skrze jeho aktuální pohled. Výzkumník se snaží porozumět subjektivnímu náhledu účastníka a na základě toho zrekonstruovat jeho svět. Úloha výzkumníka spočívá v odkrývání střípků příběhů a jejich skládání do souvislého vyprávění.⁵⁷ Hendl dodává, že biografický design se zaměřuje na vnitřní perspektivy jedince, jeho interakce s prostředím a na zkušenosti v různých rolích v průběhu života. Výsledek výzkumného šetření je závislý na spolupráci mezi výzkumníkem a zkoumanou osobou.⁵⁸

⁵⁵ COLLINS, Donald, Cathleen JORDAN a Heather COLEMAN. *An Introduction to family social work*. Third edition. Belmont: Thomson Higher Education, 2010. s. 28. ISBN 0-495-60188-8.

⁵⁶ SURYNEK, Alois, Růžena KOMÁRKOVÁ a Eva KAŠPAROVÁ. *Základy sociologického výzkumu*. Praha: Management Press, 2001, s. 26. ISBN 80-7261-038-4.

⁵⁷ ŠVAŘÍČEK, Roman a Klára ŠEĎOVÁ. *Kvalitativní výzkum v pedagogických vědách*. Praha: Portál, 2007, s. 126-127. ISBN 978-80-7367-313-0.

⁵⁸ HENDL, Jan. *Kvalitativní výzkum: základní teorie, metody a aplikace*. 2. aktualizované vydání. Praha: Portál, 2008, s. 128. ISBN 978-80-7367-485-4.

7.7 POUŽITÉ VÝZKUMNÉ METODY

Nejčastěji využívanou metodou v kvalitativním výzkumu je rozhovor. Bývá označován jako hloubkový rozhovor. Švaříček se Šedovou ho charakterizují jako nestandardizované dotazování účastníka výzkumného šetření jedním výzkumníkem pomocí několika otázek. Pomocí hloubkového rozhovoru jsou zkoumáni členové určitého prostředí nebo sociální skupiny za účelem získat stejné pochopení jednání, kterým disponují členové příslušné skupiny. Hloubkový rozhovor lze členit na dva základní typy, a to nestrukturovaný, neboli narativní rozhovor a polostrukturovaný rozhovor.⁵⁹ Pro účely výzkumného šetření autorka práce používá metodu polostrukturovaných rozhovorů i narativních rozhovorů. Dále autorka volí metodu ohniskové skupiny, umožňuje jí to tedy komparaci dat získaných z individuálních rozhovorů s daty získanými prostřednictvím rozhovorů skupinových. Kombinace těchto tří metod autorce umožní verifikovat výsledky výzkumného šetření. Tento postup bývá definován jako triangulace metod.

7.7.1 POLOSTRUKTUROVANÉ ROZHOVORY

Reichel uvádí, že při uskutečňování polostrukturovaného rozhovoru má výzkumník předem připravený seznam témat a otázek. Nemusí však být striktně stanoveno jejich pořadí. Tazatel může formulaci otázek také částečně modifikovat, případně pokládat doplňující dotazy. Jistá volnost v rámci realizace polostrukturovaných rozhovorů umožňuje přirozený kontakt tazatele s respondentem. Zároveň však určitá míra formalizace ulehčuje následné třídění údajů, jejich porovnávání atd.⁶⁰

Autorka v této práci používá metodu polostrukturovaných rozhovorů v pořadí jako první. Cílem je získání dat, týkajících se základních faktorů životních situací jednotlivých ohrožených rodin a komparace těchto faktorů u rodin žijících v Azylovém domě MáTa s rodinami žijícími v Domově sv. Zdislavy pro matky s dětmi v tísní. Z tohoto důvodu je volba polostrukturovaných rozhovorů tou nejvhodnější, jelikož umožňuje autorce získat data v oblasti jednotlivých faktorů životních situací. Přínosem je rovněž získání tematicky srovnatelných dat u všech ohrožených rodin, což autorce umožní jednodušší analýzu. Vymezení faktorů životních situací, jak je charakterizuje odborná literatura, autorku inspiruje k vytvoření jednotlivých oblastí, které v rámci polostrukturovaných rozhovorů zkoumá. Respondentkám tedy autorka pokládá několik otevřených i uzavřených otázek

⁵⁹ ŠVAŘÍČEK, Roman a Klára ŠEĐOVÁ. *Kvalitativní výzkum v pedagogických vědách*. Praha: Portál, 2007, s. 159-160. ISBN 978-80-7367-313-0.

⁶⁰ REICHEL, Jiří. *Kapitoly metodologie sociálních výzkumů*. Praha: Grada, 2009, s. 111. ISBN 978-80-247-3006-6.

(viz příloha č. 2) v následujících oblastech: oblast „charakteristika jednotlivých členů rodiny a charakteristika rodiny jako celku“, oblast „očekávání, které vůči rodině nebo jejím členům, uplatňují subjekty sociálního prostředí“, oblast „podpora, kterou subjekty sociálního prostředí poskytují, nebo neposkytují členům rodiny, nebo rodině jako celku“, oblast „očekávání, které vůči sociálnímu prostředí, uplatňují členové rodiny nebo rodina jako celek“. V každé oblasti autorka respondentkám umožní doplnit sdělení, které by případně považovaly za důležité, ale autorka se na něj přímo nedotazuje. Polostrukturované rozhovory jsou se souhlasem respondentek zaznamenávány na diktafon, a to z důvodu přesného zachycení a možnosti následného doslovného přepisu rozhovorů.

7.7.2 NARATIVNÍ ROZHOVORY

Nestrukturovaný neboli narativní rozhovor může být založen na jediné předem připravené otázce. Dále se výzkumník dotazuje na základě informací, které mu respondent poskytne.⁶¹ V rámci tohoto typu rozhovoru je zkoumaná osoba vybídnuť k volnému vyprávění na určité téma, k líčení životní události či příběhu. Je poté možné nacházet např. body určitých životních zlomů, situace, ve kterých se rozhodlo o další životní dráze, či mechanismy, které směřovaly do krizového stavu. Ve většině takových vyprávění lze identifikovat strukturu určitých klíčových momentů. V těchto klíčových bodech lze nalézt prvky interindividuální porovnatelnosti.⁶²

Po analýze dat, týkajících se faktorů životních situací jednotlivých rodin, získaných z polostrukturovaných rozhovorů, autorka přistupuje k metodě narativních rozhovorů. Autorka práce si klade za cíl, získat prostřednictvím této metody náhled na to, které momenty nebo události respondentky považují ve svém životě za zlomové. V životních příbězích jednotlivých respondentek a jejich rodin hledá společně signifikantní momenty. Autorka práce všem respondentkám pokládá shodné otázky, které znějí: „*Můžete mi něco povědět o svém životě, od dětství až do současnosti? Které události považujete za významné?*“. Doplnující otázky autorka práce používá v návaznosti na analýzu dat získaných z polostrukturovaných rozhovorů. Tato metoda je co do analýzy složitější, jelikož respondentky neodpovídají na předem určený okruh otázek, ale každá z nich interpretuje svůj životní příběh jiným způsobem. V rámci této práce považuje autorka metodu narativních rozhovorů za hlavní, jelikož předpokládá, že přinese obsahově

⁶¹ ŠVAŘÍČEK, Roman a Klára ŠEĎOVÁ. *Kvalitativní výzkum v pedagogických vědách*. Praha: Portál, 2007, s. 160. ISBN 978-80-7367-313-0.

⁶² REICHEL, Jiří. *Kapitoly metodologie sociálních výzkumů*. Praha: Grada, 2009, s. 111-112. ISBN 978-80-247-3006-6.

zajímavější témata. Jednotlivé kategorie nejsou dány předem, jako je tomu u polostrukturovaných rozhovorů, ale jsou definovány až v průběhu analýzy. Narativní rozhovory jsou se souhlasem respondentek opět nahrávány na diktafon, což autorce umožní přesné zachycení, doslovný přepis a následnou analýzu.

7.7.3 OHNISKOVÉ SKUPINY

Ohnisková skupina neboli focus group je, dle Švaříčka a Šedové, výzkumnou metodou, pomocí níž výzkumník získává data za využití skupinových interakcí, které probíhají v debatě na předem určené téma. Téma diskuse je voleno výzkumníkem, který ho také následně představuje skupině.⁶³ Miovský dodává, že je výhodné propojit ohniskové skupiny s individuálními hloubkovými rozhovory. Výzkumníkovi to umožňuje porovnat skupinové hodnoty a scénáře se scénáři a hodnotami individuálními.⁶⁴

Autorka používá metodu ohniskových skupin v pořadí až jako třetí. Přičemž ji vnímá spíše jako doplňující. Původním záměrem byla realizace této metody za přítomnosti všech šesti respondentek. Všechny respondentky si však kladly podmínku, že místem, kde bude výzkumné šetření realizováno, bude azylový dům, ve kterém v současné době žijí. Autorka práce tedy realizaci této metody upravila a vytvořila tak ohniskové skupiny dvě. Jednu ohniskovou skupinu tvoří tři respondentky z neúplných rodin, využívající služby Azylového domu MáTa a druhou ohniskovou skupinu představují tři respondentky z neúplných rodin žijící v Domově sv. Zdislavy pro matky s dětmi v tísní. Autorka respondentkám představí výsledky výzkumného šetření, ke kterým dospěla analýzou polostrukturovaných a narativních rozhovorů a umožní jim se k těmto výsledkům prostřednictvím skupinové diskuse vyjádřit, případně doplnit další skutečnosti. Průběh této metody je rovněž se souhlasem respondentek nahráván na diktafon, a to z důvodu následného přepisu. Projevy skupinové diskuse, které nelze zaznamenat pomocí diktafonu, autorka zapisuje formou poznámek.

7.8 REALIZACE VÝZKUMNÉHO ŠETŘENÍ

Výzkumné šetření je realizováno od ledna 2014 do března 2014. Autorka realizuje nejdříve polostrukturované rozhovory, poté rozhovory narativní a závěrem metodu ohniskové skupiny. Veškeré rozhovory, jak individuální, tak skupinové, probíhají na půdě

⁶³ ŠVAŘÍČEK, Roman a Klára ŠEĐOVÁ. *Kvalitativní výzkum v pedagogických vědách*. Praha: Portál, 2007, s. 185. ISBN 978-80-7367-313-0.

⁶⁴ MIOVSKÝ, Michal. *Kvalitativní přístup a metody v psychologickém výzkumu*. Praha: Grada, 2006, s. 175. ISBN 80-247-1362-4.

výzkumných institucí, tedy v Azylovém domě MáTa a Domově sv. Zdislavy pro matky s dětmi v tísní. Respondentky tato místa samy určily, jelikož se zde cítí bezpečně. Účastnicím výzkumného šetření autorka na začátku spolupráce vysvětlila význam výzkumného šetření. Dále je ujistila zachováním důvěrnosti a seznámila je s možností nahlédnout do výsledků výzkumného šetření po jeho publikování. Všechny respondentky před zahájením výzkumného šetření podepsaly poučený souhlas (viz příloha č. 1). Autorka práce vysvětlila respondentkám důvod, proč je průběh rozhovorů nahráván na diktafon. Dále je ujistila, že rozhovory nikde nezveřejní a po přepsání do písemné podoby budou jednotlivé nahrávky smazány.

7.9 ANALÝZA DAT

Po každém rozhovoru autorka provádí doslovnou transkripci. Dle Hendla se jedná o proces, kdy mluvený projev je převeden do písemné podoby.⁶⁵ Autorka data analyzuje s pomocí tematického kódování. Tento typ kódování začíná, dle Švaříčka a Šed'ové, na úrovni jednotlivých případů. Nejprve je tedy nutné provést otevřené kódování veškerého materiálu. Následuje kategorizace kódů na úrovni jednotlivých případů. Dá se říct, že materiál je ošetřen jako série případových studií. Systém kategorií je tedy vytvořen pro každý případ zvlášť. Poté se hledají linky mezi jednotlivými případy. Je nutné se soustředit na to, zda se mezi jednotlivými případy objevují kategorie, které jsou shodné, nebo slučitelné do nad-kategorií. Autorka realizuje otevřené kódování ručně, v literatuře to bývá označováno jako metoda tužka a papír.⁶⁶ Autorka data analyzuje, dle postupu tematické analýzy, pro každou metodu zvlášť. U analýzy narativních rozhovorů autorka vychází z metody životních příběhů. Švaříček se Šed'ovou uvádí, že životní příběh je v podstatě esencí toho nejdůležitějšího, co se jedinci v životě přihodilo, popisuje děj jeho života, jeho zkušenosti a pocity. Prostřednictvím životního příběhu lze poznat, jak lidé žijí a rozumějí svému životu. Zdrojem dat je především respondent. Výzkumník je v procesu vyprávění spíše průvodcem.⁶⁷ Tematická analýza dat u každé metody zvlášť a následná komparace výsledku jednotlivých metod autorce umožní dosáhnout výzkumných cílů.

V následující kapitole autorka čtenáře seznámí s výsledky výzkumného šetření.

⁶⁵ HENDL, Jan. *Kvalitativní výzkum: základní teorie, metody a aplikace*. 2. aktualizované vydání. Praha: Portál, 2008, s. 208. ISBN 978-80-7367-485-4.

⁶⁶ ŠVAŘÍČEK, Roman a Klára ŠEĎOVÁ. *Kvalitativní výzkum v pedagogických vědách*. Praha: Portál, 2007, s. 213, 229-230. ISBN 978-80-7367-313-0.

⁶⁷ ŠVAŘÍČEK, Roman a Klára ŠEĎOVÁ. *Kvalitativní výzkum v pedagogických vědách*. Praha: Portál, 2007, s. 130-131. ISBN 978-80-7367-313-0.

8 ZJIŠTĚNÍ Z VÝZKUMNÉHO ŠETŘENÍ

V předchozí kapitole autorka práce čtenáře seznámila s přípravou a průběhem výzkumného šetření. Nyní předkládá výsledky výzkumného šetření.

8.1 ANALÝZA DAT ZÍSKANÝCH Z POLOSTRUKTUROVANÝCH ROZHovorŮ

Tuto metodu realizuje autorka práce v pořadí jako první. Při sestavování oblastí a okruhů otázek autorka vychází z teoretického rámce pojetí faktorů životních situací, jak je definuje odborná literatura. Prostřednictvím této metody tedy autorka získává data, týkající se základních faktorů životních situací jednotlivých respondentek a jejich rodin. Záměrem je rovněž zaznamenání případných rozdílů a komparace respondentek Azylového domu MáTa s respondentkami Domova sv. Zdislavy pro matky s dětmi v tísni. V rámci této metody respondentky odpovídají na otevřené i uzavřené otázky v jednotlivých oblastech (viz příloha č. 2). Data jsou zpracována pomocí tematické analýzy a jsou předkládána níže. Jednotlivé slovní formulace autorky jsou doplněny citacemi respondentek. Z důvodu zachování anonymity autorka práce nepoužívá skutečná jména, ale pouze označení respondentka 1 až respondentka 6, u citací v textu používá zkratk R1 až R6. Analýza dat, získaných pomocí polostrukturovaných rozhovorů, slouží jako podklad pro metodu druhou, a to metodu narativních rozhovorů.

8.1.1 OBLAST – „CHARAKTERISTIKA JEDNOTLIVÝCH ČLENŮ RODINY A CHARAKTERISTIKA RODINY JAKO CELKU“

Co se týká charakteristiky jednotlivých členů neúplné rodiny, autorka práce se dotazuje na rodinný stav respondentek, dále na zdravotní stav jednotlivých členů rodiny, dosažené vzdělání respondentek a jejich postoje ke vzdělávání svých dětí. Své otázky dále zaměřuje na pracovní zkušenosti a zaměstnanost respondentek a jejich příjmy. Autorka práce zjišťuje rovněž životní orientaci jednotlivých respondentek. V oblasti charakteristiky rodiny jako celku se autorka zaměří na rodinnou strukturu a vztahy, zkušenosti rodiny s azylovým bydlením a společné zájmy a sociální aktivity rodiny. Závěrem této oblasti autorka pokládá respondentkám otázku, zda chtějí k této oblasti doplnit nějakou informaci.

Co se týká rodinného stavu jednotlivých respondentek, jejich odpovědi jsou rozdílné, avšak společným jmenovatelem u všech je, že žijí osaměle a bez životních partnerů. Jedna z respondentek je vdova, jedna je svobodná a bez přítele. Další respondentka uvádí, že je rozvedená. Zbylé tři respondentky jsou zatím vdané, ale v manželství došlo k odloučení. Dvě z těchto tří respondentek jsou právě před rozvodovým

řízením a třetí respondentka zvažuje, zda se rozvést, či se vrátit do společné domácnosti k manželovi.

V oblasti zdravotního stavu autorka zaznamenává rozdílné odpovědi u respondentek v jednotlivých azylových domech. Na otázku týkající se zdravotního stavu, odpovídají shodně tři respondentky ze tří z Domova sv. Zdislavy pro matky s dětmi v tísní, že mají zdravotní problémy. Jedna ze tří respondentek uvádí, že má epilepsii, kterou si však způsobila sama dřívější závislostí na lécích. Dvě respondentky ze tří uvádí, že jsou v invalidním důchodu, jedna z důvodu epilepsie, druhá respondentka má ochrnutou ruku v důsledku prodělané cévní mozkové příhody. Oproti tomu tři respondentky ze tří z Azylového domu MáTa uvádí, že jejich zdravotní stav je dobrý. Co se týká zdravotního stavu svých dětí, všech šest respondentek sděluje, že jejich děti jsou zdravé. Tři respondentky z celkového součtu šesti respondentek zároveň dodávají, že jejich dítě má trvalé zdravotní postižení, ve dvou případech se jedná o mentální postižení, v jednom případě respondentka odmítá říct, jaký druh postižení její syn má.

Autorka práce se dále dotazuje na oblast vzdělání. V této oblasti nejsou výrazné rozdíly mezi respondentkami z obou azylových domů. Dvě respondentky z celkového součtu šesti uvádí, že mají dokončené základní vzdělání. Zbylé čtyři respondentky vystudovaly střední školu, nebo se vyučily v učebním oboru. Jedna z respondentek v současné době dokončuje kurz pracovníka v sociálních službách. Respondentky shodně uvádí, že k dalšímu studiu nebyly dostatečně motivovány a v prostředí, ve kterém vyrůstaly, nemělo vzdělání příliš velkou hodnotu. Jedna z respondentek k tomu říká: *„Já doma pořád slýchala, že škola není důležitá. Ve škole pak učitelka tvrdila opak, nevěděla jsem, co si o tom myslet.“* (R1). Jedna z respondentek sděluje, že byla nucena ukončit studium na střední škole v důsledku nutnosti odstěhovat se od rodičů: *„Po základní škole jsem studovala hotelnictví, turismus. To jsem ale nedodělala, protože jsem se musela v sedmnácti odstěhovat od mámy, takže jsem radši šla do práce, no. Musela jsem se nějak uživit.“* (R6). Co se týká vzdělávání dětí respondentek, většina z nich jsou žáky základní školy. Jedna respondentka ze šesti v rámci rozhovoru vyjadřuje své přání, aby dcera dosáhla vyššího vzdělání než má ona: *„Dceři je devatenáct, ona chce jít už do práce. Říkám, to nedělej, běž ještě do školy. Já mám akorát rodinnou školu. To jsem neměla takový štěstí prostě. Ona ho ale mít může. Já jí pomůžu.“* (R5).

Co se týká pracovních zkušeností a zaměstnanosti respondentek, autorka nezaznamenává rozdíly mezi respondentkami v rámci azylových domů. Respondentky shodně uvádí, že jejich pracovní zkušenosti nejsou příliš velké. Jedna ze šesti respondentek nebyla zaměstnaná nikdy: „*Já jsem v invalidním důchodu. Nikdy jsem nepracovala, já jako epileptička ani nesmím.*“ (R3). U respondentek je patrná fluktuace v oblasti zaměstnanosti. Většina respondentek sděluje, že pracovala dle příležitostí a stálé zaměstnání neměla. Jedna z respondentek říká: „*Vystřídala jsem plno zaměstnání. Dělala jsem snad všechno. Tím, jak mám zdravotně postižený dítě, tak já vlastně jsem na celodenní péči. Nějak se nechytám ohledně práce.*“ (R2). V současné době jsou dvě respondentky ze šesti na rodičovské dovolené. Tři respondentky ze šesti jsou nezaměstnané, z toho dvě jsou v invalidním důchodu. Jedna z respondentek k tomu s lítostí dodává: „*Já jsem ochrnutá, já už pracovat nemůžu. Dřív jsem pracovala v kuchyni, myla jsem nádobí, vařila jsem, já jsem uměla všechno udělat. Ted' jsem ochrnutá. Jakou práci bych mohla dělat?*“ (R1). Jedna ze šesti respondentek je v současné době zaměstnaná, na tuto otázku odpovídá: „*Ted' jsem zaměstnaná, sice jenom brigádně, na dohodu o provedení práce, ale do práce chodím, takže uklízím v bance. Teda jenom úklid, ale zaplat' pánbůh za to.*“ (R4).

Ani oblast současné příjmové situace jednotlivých respondentek není příliš odlišná. Dvě ze šesti respondentek pobírají invalidní důchod, dvě respondentky ze šesti rodičovský příspěvek, jedna respondentka má příjem z brigády konané na dohodu o provedení práce. Současně s tím všechny respondentky shodně uvádí, že pobírají další dávky ze systému státní sociální podpory (příspěvek na bydlení, přídavek na děti) a dávky hmotné nouze. Dvě respondentky ze šesti pobírají kvůli zdravotnímu postižení svého dítěte příspěvek na péči. Výživné na dítě od otce pobírá pouze jedna respondentka ze šesti. Jedna z respondentek k tomu říká: „*Finančně na tom dobře nejsem. Já mám ještě jedno postižené dítě, takže ještě musím zaopatřovat jedno postižené dítě, postiženou dceru. A manžel mi alimony neposílá. Na to jsem sama. Přes soud to nemá cenu řešit. Soudkyně řekla, že stejně to platit nebude.*“ (R3).

Na otázku týkající se životní orientace jedna respondentka z celkového součtu šesti neuvádí žádnou odpověď. Z odpovědí pěti respondentek ze šesti je patrné, že se zaměřují především na blaho svých dětí a na to, aby byly aspoň do jisté míry samostatné. Autorka práce cituje některé z nich:

„Já si v životě budu to, co si budu. Stojím si za svým. Prostě se spoléhám sama na sebe. To co si udělám, to mám. Hlavně už nechci přijít o syna. Když jsem byla závislá na lécích na spaní, tak jsem šla na odvykačku. Protože mi šlo o kluka.“ (R2)

„Prostě bych byla docela ráda, kdybych měla nějakou byt. Aby se ty moje děti měly dobře a byly všechny se mnou.“ (R4)

„Já teď chci dokázat manželovi, že ho nepotřebuju, že jsem samostatná. A chci, aby syn měl nějaké dětství. Když jsem byla s manželem, tak ho neměl. Prostě on si chce nějak užít to dětství a já mu to neberu, protože já jsem si neužila žádný dětství. My jsme v dětském domově musely být nalajnovány, poslouchat, jinak jsme dostaly.“ (R5)

Co se týká vztahů se svou orientační rodinou, ani zde autorka neregistruje výrazné odlišnosti mezi respondentkami z obou azylových domů. Jedna ze šesti respondentek uvádí, že svojí rodinu ani nezná: „Rodiče jsem nikdy neviděla, akorát otce za život tak třikrát. Vůbec nevím, jestli jsem měla babičku nebo dědu. Maminku vlastně nemám, to jsem se nějak dozvěděla, že ve čtyřiceti nějak umřela. Sourozence mám, mám jich asi jedenáct. Nestýkala jsem se se sourozenci. V dětském domově jsem měla kamarádky, dneska si s nimi dopisuju. Jsou něco jako vzdálení sourozenci.“ (R4). Jedna ze šesti respondentek sděluje, že z její výchozí rodiny již téměř nikdo nežije: „Rodiče již nežijí. Sourozenci také ne. Měla jsem jich devět. Jen vlastně mladší sestra žije, ale vůbec nevím, kde je. Nejsme v kontaktu.“ (R1). Zbylé čtyři respondentky uvádí, že mají problematické vztahy s rodiči. Všechny čtyři respondentky shodně uvádí, že se svým otcem nekomunikují vůbec. Tři z těchto čtyřech respondentek sdělují, že jsou v příležitostném kontaktu s matkou či některým ze sourozenců. Jedna z respondentek k tomu říká: „S mámou a bráchou se stýkám. Já se s nimi vídám tak jednou za měsíc, když mi to vyjde, ale teda nějak o to nestojím.“ (R6). Co se týká oblasti kontaktů se širší rodinou, všechny respondentky shodně uvádí, že se širší rodinou nemají žádný nebo téměř žádný kontakt.

Otázku, týkající se vztahu respondentek a jejich dítěte či dětí s jejich otcem, pokládá autorka pouze pěti respondentkám. Jak již výše zmínila, jedna z respondentek je vdova. V této oblasti se objevují rozdílné odpovědi mezi respondentkami v jednotlivých azylových domech. Dvě respondentky ze tří z Domova sv. Zdislavy pro matky s dětmi v tísní uvádí, že jejich vztah s otcem dětí je velice špatný, a to z důvodu jeho nadměrné konzumace alkoholu a také agresivity. Tyto dvě respondentky zároveň dodávají, že otcové dětí nemají žádný zájem se podílet na výchově svých dětí. Co se týká respondentek

z Azylového domu MáTa, jedna ze tří respondentek uvádí, že v kontaktu s otcem dítěte není již od svého těhotenství. Zbylé dvě respondentky uvádí, že s otcem svých dětí mají přijatelný vztah a že otcové o děti projevují v různé míře zájem. Jedna z těchto respondentek k tomu říká: *„Tady v azyláku jsem jenom s tou nejmladší. Ta je teď momentálně u otce. Byla i tady se mnou teda. Ale teď zase chce trávit čas spíš tam u otce, protože tam má sourozence. Ostatní děti zůstaly u něj. On se o ně stará dobře.“* (R4).

V oblasti zkušeností rodiny s azylovým bydlením autorka zaznamenává odlišnosti mezi odpověďmi respondentek. Tři respondentky ze tří z Azylového domu MáTa odpovídají, že žijí v azylovém domě poprvé. Tři respondentky ze tří z Domova sv. Zdislavy pro matky s dětmi v tísní uvádí, že službu azylového domu využívají již podruhé. Tyto tři respondentky spolu se svými dětmi žily v minulosti rovněž v Azylovém domě MáTa.

Co se týká zájmových aktivit rodiny, respondentky shodně uvádí, že se jako rodina zúčastňují pouze společenských aktivit pořádaných azylovými domy. Jedna ze šesti respondentek k tomu říká: *“Já jak jsem ochrnutá, tak nechodím nikam, jsem pořád doma. Jdu jen, když je něco tady na azyláku.”* (R1). Děti respondentek navštěvují různé zájmové kroužky, konané převážně v rámci azylových domů, některé z dětí navštěvují nízkoprahové kluby.

Možnosti odpovědět na otevřenou otázku, ve které se autorka respondentek táže, zda chtějí něco dodat, využívá jedna z respondentek a říká: *„Vy jste se na to přímo nezeptala, ale mně to přijde důležitý. Já mám teda dobrý vztah s bývalou tchýní. Teď si bere děti na víkendy pravidelně místo jejich otce. Ona bydlí za Plzní, tak jsem ráda, že mají děti aspoň nějakou změnu prostředí.“* (R3).

8.1.2 OBLAST – „OČEKÁVÁNÍ, KTERÉ VŮČI RODINĚ NEBO JEJÍM ČLENŮM, UPLATŇUJÍ SUBJEKTY SOCIÁLNÍHO PROSTŘEDÍ“

V této oblasti se autorka respondentek dotazuje, jaká očekávání vůči nim a jejich rodinám má jejich sociální prostředí a jak se jim tato očekávání daří naplňovat. Respondentkám rovněž umožňuje doplnit jakékoliv sdělení k tomuto okruhu otázek. V oblasti očekávání, které vůči respondentkám a jejich rodinám, uplatňuje jejich sociální prostředí, nejsou výrazné odlišnosti mezi odpověďmi respondentek z jednotlivých azylových domů. Respondentky vnímají jako své sociální prostředí především sociální pracovnice v azylových domech a svou orientační rodinu.

Na otázku týkající se očekávání, které vůči nim a jejich rodinám jejich okolí má, odpovídá shodně všech šest respondentek, že je od nich ze strany sociálních pracovníků očekáváno naplňování cílů plynoucích z individuálního plánování. Všechny šest respondentek dále uvádí, že sociální pracovníci od nich očekávají především to, že si po uplynutí roční doby pobytu seženou bydlení pro sebe a své děti. Dvě respondentky ze šesti dále uvádí, že je od nich očekáváno, že si najdou zaměstnání. Stejný počet, tedy dvě respondentky ze šesti, dále dodávají, že jejich orientační rodina očekává, že se o sebe a své děti postarají samy, bez jejich pomoci. Jedna z těchto respondentek říká, že cítí velký tlak ze strany rodiny, aby vyřešila svojí finanční situaci: *„Já mám právě nějaký dluhy z minula. Rodina na mě tlačí, ať si to všechno sama vyřeším, ale to jde těžko v situaci, ve které teď jsem.“* (R6). Jedna respondentka ze šesti se dále vyjadřuje k očekávání, které vůči ní měl její manžel: *„Manžel ode mě očekával, že vytvořím perfektní rodinu a zázemí, jako měl on, když byl malej. Jenže já měla jiný dětství, byla jsem v děcáku. Já se snažila, jenže on měl hold jiný představu. To už bylo neúnosný.“* (R4).

Respondentky se v reakci na otázku, do jaké míry zvládají naplňovat očekávání svého okolí, vyjadřují ke shánění ubytování. Šest respondentek ze šesti uvádí, že naplnit tato očekávání je velice složité. Jedna z respondentek k tomu říká: *„Sice jsem tu osm měsíců, takže mám ještě čas, ale sháním si bydlení furt. Ale na kauci nemám. Takže naplnit tohle očekávání asi nezvládnou.“* (R3). Jiná respondentka k tomu dodává: *„No sháním si bydlení, pomáhá mi s tím sociální pracovníci z centra pro rodiny s dětmi. Tak snad něco levného seženu, abych to zvládla, jinak nevím.“* (R4). Jedna z respondentek k tomu říká: *„Já vím, že už musím koukat po něčem jiném. Chtěla bych jít do Domu Naděje. Příští týden se tam jdu právě podívat. Doufám, že nás tam ubytují, protože na podnájem prostě nemám.“* (R6). Jedna ze šesti respondentek se v reakci na předchozí odpověď vyjadřuje ke zvládnutí naplňovat očekávání svého manžela: *„No nezvládla jsem jeho očekávání naplnit. A proto jsem tady a jen s jednou dcerou.“* (R4).

8.1.3 OBLAST – „PODPORA, KTEROU SUBJEKTY SOCIÁLNÍHO PROSTŘEDÍ POSKYTUJÍ, NEBO NEPOSKYTUJÍ ČLENŮM RODINY, NEBO RODINĚ JAKO CELKU“

V této oblasti autorka zjišťuje, které subjekty sociálního prostředí respondentkám a jejich rodinám poskytují podporu a které subjekty nikoliv. Respondentky jsou opět vybídnuty k doplnění sdělení k této oblasti.

Co se týká podpory, kterou subjekty sociální prostředí poskytují respondentkám a jejich rodinám, všech šest respondentek shodně uvádí, že velkou podporou jim jsou sociální pracovníce v azylových domech a služba azylového bydlení jako takového. Jedna z respondentek k tomu říká: *„Zaplat' pánbůh, že tyhle azylový domy jsou a myslím si, že jich je tady málo. Měla jsem kliku, že se tady uvolnilo místo a dostala jsem se sem. Pracovnice mi tady opravdu hodně pomohly.“* (R4). Všechny respondentky také sdělují, že vzhledem k jejich obtížné finanční situaci je pro ně obrovskou pomocí finanční a materiální podpora, která jim je poskytována prostřednictvím azylového domu nebo v podobě různých sociálních dávek. Dvě ze šesti respondentek dále sdělují, že si vzájemně poskytují podporu se svými dětmi. Jedna respondentka ze šesti zmiňuje, že podporu jí a jejím dětem poskytuje někdo z její rodiny: *„No máma a sestra, ty nás podporují, to jo, ale ty mají taky svých problémů dost. No a pak taky táta mých dětí, on se teďka hodně snaží. On se musí snažit.“* (R5). Dále jedna respondentka ze šesti uvádí, že částečnou podporou je pro ni a pro její dítě otec dítěte. Dále tři respondentky ze šesti uvádí, že podporou jsou jim přátelé.

Co se týká subjektů, které rodině podporu neposkytují, pět respondentek ze šesti uvádí, že jim dostatečnou podporu neposkytuje orientační rodina. Dále čtyři respondentky ze šesti odpovídají, že jim chybí podpora životního partnera. Jedna z respondentek uvádí, že dostatečnou podporou jí nejsou její děti: *„Můj nejmladší syn, ten je mi oporou, pomáhá mi, ale ty ostatní děti, co jsou už dospělí, ty furt chtějí peníze. Já jsem dostala nějaký peníze, tak jsem jim dala. A teďka mě tu nechaly takhle.“* (R1). Jedna respondentka ze šesti se vyjadřuje tak, že postrádá podporu přátel, jelikož žádné nemá.

8.1.4 OBLAST – „OČEKÁVÁNÍ, KTERÉ VŮČI SOCIÁLNÍMU PROSTŘEDÍ, UPLATŇUJÍ ČLENOVÉ RODINY NEBO RODINA JAKO CELEK“

V této oblasti se autorka dotazuje, co respondentky a jejich rodiny očekávají od svého sociálního prostředí. Dále zjišťuje, jak prostředí tato očekávání naplňuje. Autorka respondentky vybízí k doplnění dalších informací. V tomto okruhu otázek se odpovědi jednotlivých respondentek výrazně liší. Shodují se pouze v jednom bodě, a to v očekávání vůči sociálním pracovnícům.

Na otázku týkající se očekávání respondentek vůči jejich sociálnímu prostředí odpovídá šest respondentek ze šesti, že očekávají pomoc sociálních pracovníků při shánění bydlení, případně prodloužení ubytování v azylových domech. Jedna respondentka ze šesti

dále uvádí, že očekává, že bude se svými dětmi, které žijí u otce, více v kontaktu. Jedna respondentka ze šesti říká, že očekává, že se změní vztah jejího manžela k jejímu synovi: *„Tak pokud se k němu mám někdy vrátit, tak se musí změnit, on není táta mého syna, ale musí se k němu chovat tak jako ke svým dětem.“* (R5). Jedna z respondentek se vyjadřuje ke svému očekávání vůči matce: *„Já jsem teda očekávala, že mě máma u sebe nechá s malým bydlet a trochu mi pomůže, když věděla, že nemám kam jít.“* (R2). Jedna z respondentek dále vyjadřuje svá očekávání následovně: *„Tak já čekám, že manžel konečně přistoupí na rozvod, a až budeme rozvedený, tak bych chtěla, abych u sebe měla všechny děti, tedy i dceru, která je v pěstounské péči.“* (R3).

V rámci odpovědí, do jaké míry prostředí zvládá naplňovat očekávání, respondentky převážně vyjadřují, že prostředí jejich očekávání nenaplňuje dostatečně. U respondentek autorka zaznamenává pocit nespravedlnosti. Respondentka, jejíž očekáváním je, že se svými dětmi bude více v kontaktu, k tomu sděluje: *„No manžel zařídil, aby děti chtěly být u něho a nechtěly být se mnou na azyláku. On má lepší bydlení a víc peněz, tak je na to zláká. Je to nefér.“* (R4). Respondentka, formulující svá očekávání vůči matce, na tuto otázku odpovídá: *„No máma moje očekávání nenaplnila a nechala nás na ulici, dokud nás nevzali sem.“* (R2). Respondentka očekávající, že bude brzo rozvedena, k tomu sděluje: *„Nejmladší dcera je v pěstounské péči, díky manželovi. Byli jsme v takový blbý situaci, on furt pil, nepracoval. Vůbec mi nepomohl, tak to takhle dopadlo. Prostě jsem od něj čekala, že se bude chovat jako otec od dětí, a to se teda nestalo.“* (R3).

8.1.5 SHRnutí DAT ZÍSKANÝCH Z POLOSTRUKTUROVANÝCH ROZHovorů

Co se týká rozdílů mezi respondentkami z obou azylových domů, autorka zaznamenává odlišnosti pouze ve třech dílčích charakteristikách. První je zdravotní stav. Respondentky z Domova sv. Zdislavy pro matky s dětmi v tísní mají trvalé zdravotní omezení. Oproti tomu respondentky z Azylového domu MáTa definují svůj zdravotní stav jako dobrý. Odlišný je dále jejich vztah s otcem dítěte či dětí. Dvě respondentky z Domova sv. Zdislavy mají s otcem dětí špatný vztah, zároveň otcové neprojevují o své děti zájem. Na rozdíl od toho, dvě respondentky ze tří z azylového domu MáTa svůj vztah s otcem svých dětí definují jako přijatelný, současně s tím otcové projevují zájem o děti. Rozdílné jsou rovněž zkušenosti rodin s azylovým bydlením, rodiny respondentek žijících v Domově sv. Zdislavy užívají službu azylového bydlení již podruhé, rodiny respondentek z Azylového domu MáTa žijí v azylovém domě poprvé.

Dále autorka shrnuje veškerá data. V jednotlivých faktorech, utvářejících životní situace, jsou patrné shodné nebo podobné rysy u všech šesti respondentek z neúplných rodin. Respondentky jsou v současné době osamělé, a to z důvodu úmrtí jejich partnera nebo odloučení partnerů. V oblasti vzdělání respondentky dosahují základního nebo středního vzdělání. Mají nedostatek pracovních zkušeností, nyní je zaměstnána pouze jedna respondentka ze šesti. Příjmová situace těchto neúplných rodin je tvořena převážně dávkami státní sociální podpory a hmotné nouze, dále dávkami důchodového pojištění a příspěvků na péči. V oblasti životní orientace se respondentky zaměřují především na dobro svých dětí a dosažení určité míry samostatnosti. Co se týká současného vztahu respondentek s jejich rodiči, je nepříznivý, a to buď z důvodu absence výchozí rodiny, nebo napjatých vztahů uvnitř rodiny. Jako problematický hodnotí respondentky především vztah se svým otcem. V oblasti společných zájmů a sociálních aktivit respondentky, spolu se svými dětmi, preferují převážně aktivity konané pod záštitou azylových domů.

Respondentky dále vnímají ze strany jejich orientační rodiny očekávání, že se o sebe a své děti postarají samy, bez jakékoliv podpory. S tímto souvisí i fakt, že svou výchozí rodinu vnímají jako subjekt sociálního prostředí, který jim podporu převážně neposkytuje. Co se týká očekávání, které vůči nim mají sociální pracovníce, vnímají především, že je od nich očekáváno, že si naleznou bydlení pro sebe a své děti poté co skončí roční pobyt v azylovém domě. Sociální pracovníce definují jako subjekty sociálního prostředí, které jim podporu poskytují, a to ve formě přímé pomoci, nebo zprostředkování materiální či finanční podpory. Respondentky tedy vnímají, že je od nich očekáváno, že se během ročního užívání služby azylových domů postaví částečně na své nohy a budou schopny si financovat bydlení mimo tuto sféru, zároveň se domnívají, že tato očekávání se jim nepodaří naplnit. Od sociálních pracovníků očekávají, že jim budou pomáhat i po ukončení roční lhůty, a to tak, že jim nějaké přijatelné bydlení přímou naleznou nebo jim prodlouží pobyt v azylovém domě. Vztah mezi vzájemnými očekáváními respondentek a sociálních pracovníků je tedy nekomplementární, což způsobuje problémy v sociálním fungování respondentek.

8.2 ANALÝZA DAT ZÍSKANÝCH Z NARATIVNÍCH ROZHovorŮ

Po analýze dat získaných z polostrukturovaných rozhovorů autorka přistupuje k metodě druhé, a to k narativním rozhovorům. V rámci této metody autorka zkoumá životní příběhy jednotlivých respondentek a jejich rodin. Autorka identifikuje signifikantní momenty v každém životním příběhu, poté mezi nimi hledá souvislosti a vytváří tak vzorec signifikantních momentů, který je u jednotlivých respondentek shodný. Úvodem narativních rozhovorů autorka práce pokládá všem respondentkám stejné otázky, které znějí: „*Můžete mi něco povědět o svém životě, od dětství až do současnosti? Které události považujete za významné?*“. Doplnující otázky autorka práce používá v návaznosti na analýzu dat získaných z polostrukturovaných rozhovorů. Data jsou zpracována pomocí tematické analýzy a jednotlivé výstupy autorka interpretuje níže v podobě jednotlivých subkapitol. Slovní formulace autorky jsou opět doplněny citacemi respondentek. Z důvodu zachování anonymity autorka opět používá pro označení jednotlivých respondentek zkratk R1 až R6.

8.2.1 OBLAST DĚTSTVÍ JAKO LIMITUJÍCÍ DETERMINANT BUDOUCÍHO ŽIVOTA

První shodné téma, které vyvstává z tematické analýzy narativních rozhovorů, je oblast dětství. Dětství je období vývoje, které je přípravou na dospělost. Tento vývoj je formován bezprostředním okolím dítěte, zejména jeho rodinou. Aby vývoj byl uspokojivý, je nutné, aby potřeby dítěte byly náležitě saturovány. Dětství je vnímáno jako přípravné období, v němž se má jedinec začlenit do společnosti a pochopit a osvojit si úkoly, které od něj budou očekávány.⁶⁸

Z narativních rozhovorů vyplývá, že žádná z respondentek nepovažuje dětství za šťastné období svého života. Jedna z respondentek k tomu říká: „*Já na dětství nevzpomínám ráda. Dětství jsem neměla vlastně žádný. Vyrůstala jsem v dětském domově. Z toho člověku moc dobrých vzpomínek nezbude.*“ (R4).

Jak vyplývá z analýzy polostrukturovaných rozhovorů, vztahy respondentek s jejich výchozími rodinami jsou nyní neuspokojivé. Příčinou je buď absence orientační rodiny, nebo napjaté vztahy uvnitř rodiny. Tento současný stav má své kořeny již v dětství respondentek. Už v dětství byly konfrontovány s nedostatkem zájmu ze strany rodičů, absencí některého z rodičů (většinou otce), případně nepřítomností obou rodičů. Z dětství

⁶⁸ DUNOVSKÝ, Jiří et al. *Sociální pediatrie. Vybrané kapitoly*. Praha: Grada, 1999, s. 40-41. ISBN 80-7169-254-9.

si tedy větší část respondentek přináší zkušenost neúplných rodin, případně života v dětských domovech. Jedna z respondentek k tomu říká: *„Já měla příšerný dětství. Rodiče se neustále hádali. Táta vyhrožoval, že půjdeme do děčáku, když nebudeme poslouchat. Nakonec mámu opustil a v tom děčáku jsme skončily. Tam to bylo ještě horší než doma.“* (R5).

Analýza narativních rozhovorů dále odhaluje, že respondentky, které vyrůstaly v rodinném prostředí, měly problematický vztah s matkou. Ze strany matky pocitovaly chladné emoční projevy, v souvislosti s tím nedocházelo k dostatečnému uspokojování jejich emocionálních potřeb. Jedna z respondentek říká: *„Tak máma vždycky nakoupený jídlo měla, abychom nestrádali, to jo. Ale když jsem potřebovala utěšit, pohladit, tak mě vždycky odbyla.“* (R1). Některé respondentky nabývaly v dětství pocit, že jsou nechtěnými dětmi. Jedna z respondentek k tomu sděluje: *„Když mi bylo 7 let, tak se vlastně narodil brácha. Nechtěla jsem sourozence. Ta žárlivost tam byla. Ale jako stalo se. Máma furt dávala ve všem přednost jemu a o mě se už moc nezajímala, takže to bylo taky takový složitý. Bratr byl vyzdvihovaný ve všech ohledech a já se protloukala životem, jak se dalo. Začala jsem na truc dělat různý naschvály. Ze všeho toho prostě vznikly jen problémy.“* (R2).

Narativní rozhovory dále poukazují na to, že respondentky v dětství nepoznaly model funkční rodiny a jako problematická se jeví i oblast zvnitřnění rodinných rolí. Tento deficit respondentky vnímají jako limitující faktor v oblasti jejich schopností vytvořit funkční rodinu. Toto tvrzení je podpořeno i poznatkem z polostrukturovaných rozhovorů, kdy jedna z respondentek zdroj konfliktů s manželem spatřuje v tom, že každý z nich měl jiný náhled na fungování rodiny a vytvoření rodinného zázemí. Respondentky vnímají jako deficit rovněž nedostatečné vstřípení některých hodnot v průběhu dětství. Příkladem může být hodnota vzdělání, již z výsledků předchozí metody je zřejmé, že v prostředí, ve kterém respondentky vyrůstaly, nemělo vzdělání příliš velkou hodnotu.

8.2.2 ZÁNİK PARTNERSKÉHO VZTAHU JAKO „VSTUPENKA“ DO AZYLOVÉHO DOMU

Dalším společným tématem, které objevuje analýza narativních rozhovorů, je zánik partnerského vztahu jako krizová situace. Z polostrukturovaných rozhovorů je zřejmé, že všechny respondentky v současnosti žijí pouze se svým dítětem, případně dětmi a bez partnerů. Analýza narativních rozhovorů ukazuje, že zlomový okamžik ztráty partnera nebo odloučení partnerů má přímou souvislost s nutností vyhledat azylové bydlení. Dříve

než se respondentky staly uživatelky sociální služby azylového bydlení, sdílely s dětmi společnou domácnost se svými partnery (přítel či manžel). Tyto vztahy byly ukončeny z různých důvodů. U jedné respondentky k této situaci došlo v souvislosti s ovdověním. *„Než jsem šla do azyláku, tak jsme bydleli v bytě s manželem. Manžel bral dobrý důchod. Jak on zemřel, musela jsem se vystěhovat. Peníze na nájem jsem neměla. Tak jsem šla na azylák, bydlela jsem nejdřív v MáTě. Tam jsem bydlela rok. Ve Zdislavě bydlím už taky rok.“* (R1).

Větší část respondentek byla v partnerském vztahu konfrontována s různými sociálně-patologickými jevy, které je donutily opustit společné obydlí. Jednalo se o alkoholismus jejich partnerů, či domácí násilí, konané na respondentkách nebo jejich dětech. Domácí násilí mělo podobu fyzického či psychického násilí. Respondentky k tomu uvádí: *„Já jsem bydlela s dětmi a s manželem. Jenže můj manžel fyzicky ublížil synovi. Psychicky ho dusil už delší dobu. Já jsem proto od něj odešla. Ale neměla jsem kam jít, tak jsem šla sem.“* (R5). *„Já jsem s manželem už nemohla žít, on mě bil. Já to nejdřív trpěla, protože jsem věděla, že nemám kde bydlet. Jenže pak už to přesáhlo meze a musela jsem jít.“* (R3).

Analýza narativních rozhovorů sice poukazuje na to, že k zániku partnerského vztahu nedocházelo u všech respondentek ze stejného důvodu. Zároveň však odhaluje, že přímý důsledek byl u všech respondentek stejný, a to vyhledání služby azylového bydlení. Respondentky byly postaveny před náročnou situací, neměly s dětmi kde bydlet a ani na koho se obrátit. Jak vyplývá již z polostrukturovaných rozhovorů, výchozí rodina není většinou respondentek vnímána jako zdroj podpory. I v tomto momentu je tento poznatek zřetelný. Jedna z respondentek k tomu říká: *„Já jsem bydlela u mámy, pak jsem si našla přítele, tak jsme se přestěhovali. Jeden den přišel a vyhodil nás z baráku. Máma už mě zpátky nechtěla, řekla, když můžu courat po chlapech, tak že mám smůlu. Tak jsem se na to vykašlala. Měsíc jsme běhali po ulici, pak nás vzali do azyláku.“* (R2).

8.2.3 ZAČAROVANÝ KRUH ŽIVOTA V AZYLOVÝCH DOMECH

Poslední společné téma, které odhaluje analýza narativních rozhovorů, se týká především současné životní situace respondentek. Souvisí jednak s přítomností, ale i s orientací na budoucnost. U většiny respondentek se roční lhůta užívání služby azylového domu chýlí ke konci. Je pro ně tedy aktuální téma, jak svoji bytovou situaci řešit dále. Jako problematická se respondentkám jeví především jejich finanční situace, která

jim znemožňuje financovat nájem mimo sféru azylového bydlení. S touto špatnou finanční situací respondentky spojují charakteristiky, které jsou patrné již z analýzy polostrukturovaných rozhovorů. Jedná se o zdravotní problémy, nízké vzdělání, nedostatečné pracovní zkušenosti a v důsledku toho nízké šance uplatnit se na trhu práce a zlepšit si tak finanční situaci. V rámci narativních rozhovorů některé z respondentek svou situaci označují jako začarovaný kruh, z kterého je těžké uniknout. Jedna z respondentek k tomu říká: *„Já už bydlím v azylových domech dohromady skoro dva roky. Za dva měsíce mi tu končí pobyt a vůbec netuším, kam se synem půjdu. Koukala jsem po bydlení, ale ty nájemy jsou neskutečně vysoký. Potřebovala bych přejít znova do azylového bydlení. Ale tam po roce budu opět řešit to samý. To je prostě bludnej kruh.“* (R2).

Respondentky vnímají pobyt v azylových domech jako schůdný, nejen kvůli nižšímu nájmu, ale také z důvodu služeb, které jsou jim v rámci azylových domů poskytovány. Jedna z respondentek říká: *„Tak my tady dostáváme taky oblečení a potravinovou pomoc a nemusíme za to platit. Tak to taky dost pomůže.“* (R3). Jiná respondentka k tomu dodává: *„Musím říct, že se mi v azylovém domě líbí. Pracovnice mi zařídily dávky, jsem schopná se postarat o malou sama. Když bych měla jít někam do podnájmu, tak mi nikdo nic nedá.“* (R6).

Z narativních rozhovorů vyplývá, že pro respondentky je mnohdy jediným řešením přejít z jednoho azylového domu do druhého. Toto zjištění je podpořeno i polostrukturovanými rozhovory, z jejichž výsledků vyplývá, že respondentky, žijící v současné době v Domově sv. Zdislavy pro matky s dětmi v tísni, užívají tuto službu už podruhé, již dříve byly klientky Azylového domu MáTa.

8.2.4 SHRnutí DAT ZÍSKANÝCH Z NARATIVNÍCH ROZHovorů

Tato metoda nemá takovou výtěžnost dat, jakou autorka práce předpokládala. Při vyprávění svých životních příběhů se respondentky k některým momentům vyjadřují pouze okrajově. Autorka práce tedy definuje tři společné momenty, o kterých respondentky hovoří detailněji, a ve kterých je možné identifikovat významné podobnosti. Prvním je oblast dětství, které respondentky nepovažují za šťastné období. Většina z nich si z této etapy přináší zkušenost života v neúplných rodinách či pobytu v dětském domově. V dětství také docházelo k nedostačenému saturování emocionálních potřeb respondentek. Deficitem je také to, že respondentky v dětství nepoznaly model funkční rodiny, což je dále limituje v oblasti vytváření funkční rodiny.

Druhé téma se týká okamžiku, ve kterém vznikla potřeba vyhledat azylové bydlení. U všech respondentek má s touto potřebou bezprostřední souvislost situace ukončení partnerského vztahu. Poslední téma se týká současného stavu nepříznivé finanční situace respondentek, která je dána různými charakteristikami. Důsledkem je značné omezení možnosti financovat bydlení mimo sféru azylových domů. Respondentky se tak ocitají v začarovaném kruhu, který je disponuje k přecházení z jednoho azylového bydlení do druhého. Společným rysem, který se prolíná ve všech třech tématech, a které také respondentky zmiňují, je nedostatečná podpora ze strany orientační rodiny.

8.3 ANALÝZA DAT ZÍSKANÝCH Z OHNISKOVÝCH SKUPIN

Metodu ohniskových skupin užívá autorka práce v pořadí až jako poslední. Jako podklad pro ni slouží výsledky získané analýzou dat polostrukturovaných i narativních rozhovorů. Metodu ohniskové skupiny autorka vnímá spíše jako doplňkovou a jejím cílem je především verifikace již sesbíraných dat. Tuto metodu autorka realizuje v každém azylovém domě zvlášť. Jednu ohniskovou skupinu tedy tvoří tři respondentky z Domova sv. Zdislavy pro matky s dětmi v tísní, druhou ohniskovou skupinu představují tři respondentky z Azylového domu MáTa. Autorka respondentky seznamuje s výsledky výzkumného šetření, ke kterým dospěla analýzou dvou předchozích metod, a umožňuje jim v rámci skupinové diskuse vyjádřit souhlas či nesouhlas k jednotlivým výsledkům, popřípadě doplnit další skutečnosti. Citace respondentek autorka opět označuje zkratkami R1 až R6.

8.3.1 REALIZACE OHNISKOVÉ SKUPINY V DOMOVĚ SV. ZDISLAVY PRO MATKY S DĚTMI V TÍSNÍ

S výsledky polostrukturovaných rozhovorů všechny respondentky souhlasí. Jedna z nich se vyjadřuje k poznatku, že respondentky vnímají výchozí rodinu jako subjekt sociálního prostředí, který podporu převážně neposkytuje. Dodává k tomu: *„Jako, aby nedošlo k omylu, že já tím nějak trpím. Já už od mámy žádnou pomoc ani nechci, doprošovat se jí rozhodně nebudu. Ta mě tak zklamala jako ještě nikdo.“* (R2).

Co se týká výstupů analýzy narativních rozhovorů, jedna z respondentek vyjadřuje námitku k prvnímu tématu, ve kterém autorka mapuje shodné momenty v oblasti dětství. Uvádí: *„Co se týká mého dětství, tak u nás to tak strašný nebylo, sice jsem vyrůstala v neúplné rodině, ale nějak jsem citově nestrádala.“* (R3). Ostatní respondentky s výstupy narativních rozhovorů souhlasí. K poslednímu společnému momentu, který autorka nazývá

začarovaným kruhem života v azylových domech, jedna z respondentek vyjadřuje svůj názor, jak by se tato obtížná situace mohla řešit. *„Já si myslím, že řešením by bylo, kdyby těch azylových domů bylo tady v Plzni víc, nebo kdyby ty ubytovny nebyly v tak děsném stavu. Já už na ubytovně bydlela, ale to se prostě s dětmi nedalo.“* (R3).

8.3.2 REALIZACE OHNISKOVÉ SKUPINY V AZYLOVÉM DOMĚ MÁTA

Co se týká ohniskové skupiny vedené v druhé výzkumné instituci, respondentky nevznáší námitky a s předloženými výsledky souhlasí. K prvnímu výstupu z analýzy narativních rozhovorů, týkající se oblasti dětství, jedna z respondentek dodává: *„Jako když to teď takhle říkáte, tak to zní hrozně, ale já jako nemám, co bych k tomu namítla“.* (R4). Druhé téma, vyplývající z analýzy narativních rozhovorů, týkající se nutnosti vyhledat azylové bydlení v důsledku ukončení partnerského vztahu, jedna z respondentek komentuje slovy: *„No tak to je, když víte, že vám z rodiny nikdo nepomůže, máte jenom toho chlapa a on vás taky podrazí, tak prostě nemáte kam jít.“* (R6).

Diskuse se dále rozvíjí nad posledním tématem, které autorka nazývá začarovaným kruhem života v azylových domech. Jedna z respondentek k tomu se smutkem dodává: *„Právě proto uvažuji o tom, že půjdu zpátky k tomu manželovi. Sice tam to domácí násilí bylo, ale on slíbil, že se změní. A já jsem teď těhotná, nechci skončit s dětmi na ulici.“* (R5). Zbýlé dvě respondentky toto řešení považují za krajní a v rozporu se zájmem o bezpečí svoje i dětí. Dále respondentky hovoří o tom, jak by se tento problém mohl řešit. Jedna z respondentek formuluje návrh na zlepšení této situace: *„No já myslím, že by řešení toho bylo, kdyby takových azylových domů bylo daleko více, nemusely by tam být ani pracovnice, aby nám pomáhaly, prostě by to byly jen byty, kde by ten nájem byl nižší a nebylo to ohraničený jedním rokem.“* (R4).

8.3.3 SHRUTÍ DAT ZÍSKANÝCH Z OHNISKOVÝCH SKUPIN

Respondentky z obou výzkumných institucí s předloženými výsledky výzkumného šetření souhlasí. Výjimkou je pouze jedna respondentka, která se domnívá, že dětství u ní neprobíhalo ve všech aspektech tak, jak autorka předkládá. K některým částem respondentky doplňují sdělení, které však výsledkům výzkumného šetření neodporují. Asi nejzajímavějším vyjádřením je názor jedné respondentky z Azylového domu MáTa, která navrhuje modifikovat současnou podobu azylových domů.

9 SHRnutí VÝSLEDKŮ VÝZKUMNÉHO ŠETŘENÍ

Z důvodu zajištění co největší kvality výzkumného šetření autorka volí triangulaci metod. K naplnění výzkumných cílů užívá metod polostrukturovaných rozhovorů, narativních rozhovorů a ohniskové skupiny. Metoda polostrukturovaných rozhovorů má největší výtěžnost dat. Jejím prostřednictvím autorka získává obsáhlá data týkající se faktorů životních situací jednotlivých ohrožených rodin. Metoda narativních rozhovorů nemá takovou výtěžnost dat, jakou autorka práce předpokládala. Umožňuje však poznatky vyplývající z analýzy polostrukturovaných rozhovorů rozkrýt více do hloubky a obohatit je o další skutečnosti. Výstupy z analýzy individuálních rozhovorů se tedy navzájem doplňují a umožňují autorce dosáhnout výzkumných cílů. Metoda ohniskové skupiny slouží především k verifikaci výsledků zjištěných z analýzy dvou předchozích metod. Svůj účel tedy splňuje, ačkoliv výzkumné šetření o nová data neobohacuje. Níže autorka předkládá shrnutí v podobě zhodnocení míry naplnění výzkumných cílů této diplomové práce.

Prvním dílčím výzkumným cílem je zjistit v jaké podobě se faktory životních situací, jak je vymezuje odborná literatura, objevují v životních situacích ohrožených rodin s dětmi žijících v azylových domech. U ohrožených rodin se objevují převážně podobné nebo shodné charakteristiky. Ženy, s kterými bylo realizováno výzkumné šetření, žijí v azylových domech pouze s dítětem či dětmi. V současné době žijí bez partnerů z důvodů jeho úmrtí nebo odloučení partnerů. Ženy dosahují základního vzdělání nebo středního vzdělání s výučním listem či maturitou. Mají nedostatek pracovních zkušeností a potýkají se s nezaměstnaností. Příjmy těmto rodinám plynou především ze systému sociálního zabezpečení. Jako problematická se jeví oblast vztahů žen s jejich výchozí rodinou, a to z důvodů absence orientační rodiny nebo napjatých vztahů uvnitř rodin. Svou orientační rodinu vnímají jako subjekt sociálního prostředí, který jim podporu neposkytuje a očekává, že ženy zvládnou svou nepříznivou situaci vyřešit bez jejich pomoci. Subjektem, který dostatečnou podporu ohroženým rodinám poskytuje, jsou sociální pracovnice azylových domů. Problematická je však oblast vzájemných očekávání. Sociální pracovnice od žen očekávají, že v rámci roční lhůty, po kterou mohou žít v azylovém domě, u nich dojde k překlenutí nepříznivé situace a budou schopny zajistit si bydlení mimo sféru azylových domů. Ženy se domnívají, že tato očekávání se jim nepodaří naplnit, a očekávají, že jim bude pobyt v azylových domech prodloužen, případně jim sociální pracovnice naleznou jiné bydlení, které budou schopny hradit ze svých příjmů.

Druhým dílčím výzkumným cílem je zjistit, zda se objevují v jednotlivých faktorech životních situací rozdíly mezi ohroženými rodinami s dětmi žijícími v Azylovém domě MáTa a ohroženými rodinami s dětmi žijícími v Domově sv. Zdislavy pro matky s dětmi v tísní. Autorka zaznamenává tři odlišnosti v dílčích charakteristikách. Jedná o zdravotní stav žen, vztah s otcem jejich dítěte či dětí a zkušenosti rodiny s azylovým bydlením. Co se týká zdravotního stavu, ženy z Domova sv. Zdislavy pro matky s dětmi v tísní mají zdravotní potíže, které jim přináší trvalé omezení, např. při uplatnění na trhu práce. Zdravotní stav žen z Azylového domu MáTa je dobrý. V oblasti vztahů žen s otcem jejich dítěte či dětí, ženy z Domova sv. Zdislavy pro matky s dětmi v tísní tento vztah charakterizují jako nepříznivý, současně s tím otcové neprojevují zájem se jakkoliv podílet na výchově a výživě dětí. Vztah s otcem svého dítěte či dětí ženy z Azylového domu MáTa charakterizují jako přijatelný, zároveň otcové v různé míře projevují o své dítě zájem. Posledním rozdílem, který může souviset s dvěma předchozími charakteristikami, je doba užívání služby azylového domu. Ohrožené rodiny z Domova sv. Zdislavy pro matky s dětmi v tísní jsou uživatelé této služby už podruhé. Jejich nepříznivá situace má tedy delší trvání. Ohrožené rodiny z Azylového domu MáTa užívají tuto službu poprvé.

Třetím dílčím výzkumným cílem je zjistit, zda lze nalézt v životních příbězích ohrožených rodin s dětmi žijících v azylových domech společné signifikantní momenty. V životních příbězích ohrožených rodin s dětmi lze identifikovat tři shodné signifikantní momenty. První se týká dětství žen, které představují respondentky jejího výzkumného šetření. Tuto životní etapu ženy nepovažují za šťastné období svého života. Většina si z dětství přináší zkušenost života v neúplných rodinách, případně pobytu v dětském domově. Jako deficitní ženy vnímají absenci vzoru funkční rodiny a výkonu rodinných rolí, což je následně omezuje v jejich schopnostech funkční rodinu vytvořit. Druhý moment, který je u všech rodin stejný, se týká okamžiku, ve kterém byly rodiny nuceny vyhledat azylové bydlení. Přímou souvislost s nutností vyhledat azylové bydlení měl u všech žen zlomový okamžik ztráty partnera nebo odloučení partnerů. Tyto ženy byly konfrontovány s náročnou situací, nebyl nikdo, kdo by jim podal pomocnou ruku a azylový dům pro ně byl jediným řešením. Třetí společný moment mapuje spíše současný stav nepříznivé finanční situace rodin. Ta je výsledkem různých charakteristik, které jsou uvedeny výše, a znemožňuje těmto rodinám financovat nájem mimo sféru azylového bydlení. Rodiny se tak ocitají v začarovaném kruhu, který je disponuje k přecházení z jednoho azylového domu do druhého.

Hlavním výzkumným cílem je posoudit komplexní životní situace jednotlivých ohrožených rodin s dětmi ve vztahu k jejich současnému pobytu v azylových domech. V životních situacích ohrožených rodin s dětmi, žijících v azylových domech, je patrný souhrn různých charakteristik. Jedná se o již zmíněné zdravotní omezení, nižší vzdělání, nedostatek pracovních zkušeností, nezaměstnanost, nepříznivou finanční situaci a ztrátu partnerské role. Tyto charakteristiky mají bezesporu souvislost se současným pobytem v azylovém domě a představují překážky, které ohroženým rodinám brání zvládat životní úkoly. V tomto případě pak představují překážky na cestě k navrácení do běžného života, tedy života bez závislosti na pomoci azylových domů a sociálních pracovníků. Každá životní situace zahrnuje nejen překážky, ale rovněž zdroje. Zdroje, kterými ohrožené rodiny disponují, zahrnují především finanční podporu, která jim je poskytována ze systému sociálního zabezpečení, užívání sociální služby azylového domu a pomoc sociálních pracovníků, které jsou v azylových domech zaměstnané. Problematická je tedy inkapacita zdrojů na straně ohrožených rodin.

Co se týká interakcí ohrožených rodin s prostředím, podpora, která jim je poskytována, není úměrná nárokům prostředí. Patrné je to na vztahu respondentek k jejich orientační rodině, kdy se setkávají s minimální podporou již od dětství, což těmto respondentkám ztěžuje zvládnutí očekávání, které jsou na ně v průběhu života kladeny. Životní situace je výsledkem interakce mezi ohroženou rodinou a jejím prostředím. Sociální fungování a zvládnutí životních úkolů ohroženým rodinám tedy ztěžuje především inkapacita zdrojů na jejich straně a nekomplementarita očekávání na straně prostředí.

Pro tuto diplomovou práci autorka dále vymezila dva aplikační cíle. **Prvním aplikačním cílem** je zmapovat, zda služba reflektuje potřeby ohrožených rodin a jestli dostatečně reaguje na obtížné životní situace. Z výzkumného šetření je patrné, že služba reflektuje potřeby ohrožených rodin. Avšak převažuje zde především podpora materiální, která má za cíl uspokojit aktuální potřeby ohrožených rodin a umožnit jim přijatelně fungovat po dobu pobytu v azylovém domě. Není však příliš zaměřená na podporu sociálního fungování ve smyslu pomoci ohroženým rodinám k navrácení se do běžného života po odchodu z azylového domu. Poskytování této služby má dočasný charakter a obtížné situace ohrožených rodin tedy řeší pouze po dobu pobytu v azylových domech.

Druhým aplikačním cílem je umožnit jednotlivým respondentkám sebereflexi své životní situace. Tohoto cíle je dosaženo prostřednictvím realizace individuálních rozhovorů a následné zpětné vazby v podobě ohniskové skupiny.

10 ZÁVĚR

Téma této diplomové práce je interpretace životních situací ohrožených rodin s dětmi žijícími v azylových domech. Práce je členěna na část teoretickou a část empirickou. V první části jsou předložena teoretická východiska týkající se problematiky životních situací ohrožených rodin s dětmi. Vymezen je koncept životní situace a sociálního fungování. Dále jsou tyto termíny rozebrány v rámci paradigmat sociální práce. Charakterizován je proces posouzení životní situace. Následně je vymezena cílová skupina ohrožených rodin s dětmi.

Empirická část zahrnuje metodologii výzkumného šetření a výsledky výzkumného šetření. Hlavním výzkumným cílem je posoudit komplexní životní situace jednotlivých ohrožených rodin s dětmi ve vztahu k jejich současnému pobytu v azylových domech. Pro účely této diplomové práce je volena kvalitativní výzkumná strategie, konkrétně biografický design. Výzkumný vzorek zahrnuje celkem šest žen z ohrožených rodin žijících v azylových domech. Jedná se o neúplné rodiny. Postupem záměrného výběru výzkumného vzorku autorka dospěla k volbě tří žen z ohrožených rodin z Azylového domu MáTa a tří žen z ohrožených rodin z Domova sv. Zdislavy pro matky s dětmi v tísní. K naplnění výzkumných cílů je užíváno metod polostrukturovaných rozhovorů, narativních rozhovorů a ohniskové skupiny. Prostřednictvím polostrukturovaných rozhovorů jsou získána data týkající se faktorů, které dle odborné literatury utváří každou životní situaci. Analýza narativních rozhovorů objevuje shodné momenty v životních příbězích jednotlivých ohrožených rodin žijících v azylových domech. Metoda ohniskové skupiny slouží především k verifikaci dat, která jsou sesbírána v rámci realizace individuálních rozhovorů.

Kvalitativním výzkumným šetřením je zjištěno, že v životních situacích šesti ohrožených rodin s dětmi se vyskytují podobné překážky, které jim ztěžují zvládnutí životních úkolů, konkrétně pak začlenění se zpět do běžného života, kdy budou schopny fungovat bez pomoci sociální služby azylových domů. Podpora, kterou subjekty sociálního prostředí ohroženým rodinám s dětmi poskytují, není úměrná požadavkům, které jsou na ně kladeny. Výsledkem toho je, že ohrožené rodiny nezvládají naplňovat očekávání prostředí a jsou nuceny vyhledat azylové bydlení. Při řešení svých životních situací jsou tedy rodiny konfrontovány s nekomplementaritou očekávání ze strany prostředí a inkapacitou svých zdrojů. Zdroje těchto ohrožených rodin zahrnují především finanční

a materiální podporu, která je z velké části zajištěna azylovými domy. Za této podpory jsou ohrožené rodiny schopny fungovat přijatelným způsobem po dobu pobytu v azylových domech. Poskytování této služby je limitováno jedním rokem a po jeho uplynutí se rodiny ocitají opět v nepříznivé situaci, kterou mnohdy řeší opětovným vyhledáním azylového bydlení.

Autorka práce si je vědoma, že výsledky jejího výzkumného šetření nelze vzhledem k velikosti výzkumného souboru zobecnit na celou populaci ohrožených rodin s dětmi žijícími v azylových domech. Přesto se domnívá, že komplexnější řešení životních situací těchto rodin by představovalo vybudování systému sociálního bydlení v prostředí komunity, které by mimo jiné bylo zacíleno přímo na cílovou skupinu ohrožených rodin s dětmi dosud žijících v azylových domech. Pro rodiny, které autorka zahrnula do svého výzkumného šetření, by sociální komunitní bydlení v ideálním případě představovalo službu, která by přímo navazovala na roční pobyt v azylových domech.

RESUMÉ

Diplomová práce se zabývá problematikou životních situací ohrožených rodin s dětmi žijícími v azylových domech. V části věnované teoretickým východiskům je pozornost zaměřena na koncepty spojené s životními situacemi ohrožených rodin s dětmi. Empirická část představuje kvalitativní výzkumné šetření s vybranými šesti ženami, které využívají sociální služby Azylového domu MáTa nebo Domova sv. Zdislavy pro matky s dětmi v tísní. Hlavním výzkumným cílem práce je posoudit komplexní životní situace jednotlivých ohrožených rodin s dětmi ve vztahu k jejich současnému pobytu v azylových domech. K dosažení výzkumného cíle je užíváno polostrukturovaných rozhovorů, narativních rozhovorů a metody ohniskové skupiny.

SUMMARY

The diploma thesis deals with problems of the life situations of vulnerable families with children living in asylum houses. In the section devoted to theoretical resources is attention focused on the concepts related with the life situations of vulnerable families with children. The empirical part presents the qualitative research with selected six women who uses the social services of Asylum house MáTa or Home St. Zdislava for mothers with children in need. The main goal of the research is to evaluate a complex life situations of individual vulnerable families with children in relation to their current stay in the asylum houses. To achieve the goals of the research are used the semistructured interviews, the narrative interviews and focus group method.

SEZNAM POUŽITÝCH ZDROJŮ

1. BARKER, Robert. *The social work dictionary*. 5th ed. Washington, DC: NASW Press, 2003. ISBN 0-87101-355-X.
2. BARTLETT, M. Harriett. *The common base of social work practise*. New York: National Association of Social Workers, 1970. ISBN 0-87101-054-2.
3. CARLTON, Owen Thomas. *Clinical social work in health settings. A guide to professional practice with exemplars*. New York: Springer, 1984.
4. COLLINS, Donald, Cathleen JORDAN a Heather COLEMAN. *An Introduction to family social work*. Third edition. Belmont: Thomson Higher Education, 2010. ISBN 0-495-60188-8.
5. Česká republika. Zákon o sociálních službách. In: *Sbírka zákonů ČR*. 2006, 108/2006 Sb., 37/2006, § 57. Dostupné z: http://www.mpsv.cz/files/clanky/7372/108_2006_Sb.pdf
6. Domov sv. Zdislavy. In: *Městská charita Plzeň* [online]. Charita Česká republika, © 2013 [cit. 2013-05-31]. Dostupné z: <http://www.mchp.cz/vyhledavani-v-adresari/?s=domov-sv-zdislavy&webSID=6d63700ef88d93d433aa94c44930f88d#directory-detail>
7. DUNOVSKÝ, Jiří et al. *Sociální pediatrie. Vybrané kapitoly*. Praha: Grada, 1999. ISBN 80-7169-254-9.
8. Fond ohrožených dětí - Azylový dům MáTa. In: *Katalog poskytovatelů sociálních a návazných služeb* [online]. [cit. 2014-02-24]. Dostupné z: <http://kaposos.wordpress.com/fond-ohrozenych-deti-azylovy-dum-mata/>
9. *Framework for the Assessment of Children in Need and their Families*. London: Department of Health, 2000. ISBN 0-11-322310-2. Dostupné z: <http://www.crin.org/docs/framework%20guidance%20notes%20and%20glossary.pdf>
10. HENDL, Jan. *Kvalitativní výzkum: základní teorie, metody a aplikace*. 2. aktualizované vydání. Praha: Portál, 2008. ISBN 978-80-7367-485-4.
11. KOHOUTOVÁ, Tereza (2014). [Ústní sdělení] 3.3.2014. (Azylový dům MáTa).
12. KOVAŘÍK, Jiří. Posuzování potřeb ohroženého dítěte. In: MATOUŠEK, Oldřich et al. *Metody a řízení sociální práce*. Praha: Portál, 2003. ISBN 80-7178-548-2.
13. LONGRES, John. *Handbook of Accreditation Standards and Procedures*, Itasca,IL: F.E.Peacock, 1995.
14. MATOUŠEK, Oldřich. *Slovník sociální práce*. Praha: Portál, 2003. ISBN 80-7178-549-0.
15. MATOUŠEK, Oldřich et al. *Sociální práce v praxi: specifika různých cílových skupin a práce s nimi*. Praha: Portál, 2005. ISBN 80-7367-002-X.
16. MIOVSKÝ, Michal. *Kvalitativní přístup a metody v psychologickém výzkumu*. Praha: Grada, 2006. ISBN 80-247-1362-4.
17. MUSIL, Libor. Změna klienta a změna prostředí. In: *Sociální práce: Romové v české společnosti*. Brno: Asociace vzdělavatelů v sociální práci, 2002, roč. 2002, č. 2. ISSN: 1213-624.

18. MUSIL, Libor. *"Ráda bych Vám pomohla, ale..": Dilemata práce s klienty v organizacích*. Brno: Marek Zeman, 2004. ISBN 80-903070-1-9.
19. Národní akční plán k transformaci a sjednocení systému péče o ohrožené děti na období 2009 až 2011. In: *MPSV* [online]. [cit. 2013-10-28]. Dostupné z: <http://www.mpsv.cz/files/clanky/7440/NAP.pdf>
20. NAVRÁTIL, Pavel. *Úvod do teorií a metod sociální práce*. Brno: Marek Zeman, 2000.
21. NAVRÁTIL, Pavel. Životní situace jako předmět intervence sociálního pracovníka. In: *Sociální práce: Děti a náhradní výchovná péče*. Brno: Asociace vzdělavatelů v sociální práci, 2003, roč. 2003, č. 2. ISSN: 1213-624.
22. NAVRÁTIL, Pavel. Posouzení životní situace: úvod do problematiky. In: *Sociální práce: Role sociálního pracovníka*. Brno: Asociace vzdělavatelů v sociální práci, 2007, roč. 2007, č. 1. ISSN: 1213-6204.
23. NAVRÁTIL, Pavel a Libor MUSIL. Sociální práce s příslušníky menšinových skupin. In: *Sociální exkluze a nové třídy*. Brno: Masarykova univerzita, 2000. ISBN 80-210-2426-7.
24. O nás. In: *Dobrovolníci MáTa* [online]. [cit. 2014-02-24]. Dostupné z: <http://www.dobrovolnicimata.cz/o-nas.html>
25. REICHEL, Jiří. *Kapitoly metodologie sociálních výzkumů*. Praha: Grada, 2009. ISBN 978-80-247-3006-6.
26. SMUTEK, Martin. Je možné objektivně posoudit životní situaci v sociální práci?: Intersubjektivita sociální reality jako východisko pro proces posouzení životní situace. In: NAVRÁTIL, Pavel et al. *Reflexivita v posuzování životní situace klientek a klientů sociální práce*. Hradec Králové: Gaudeamus, 2010. ISBN 978-80-7435-038-2.
27. SURYNEK, Alois, Růžena KOMÁRKOVÁ a Eva KAŠPAROVÁ. *Základy sociologického výzkumu*. Praha: Management Press, 2001. ISBN 80-7261-038-4.
28. ŠRAJER, Jindřich a Libor MUSIL. *Etické kontexty sociální práce s rodinou*. České Budějovice: Albert, 2008. ISBN 978-80-7326-145-0.
29. ŠTYCHOVÁ, Markéta (2014). [Ústní sdělení] 10.3.2014. (Domov sv. Zdislavy pro matky s dětmi v tísní).
30. ŠVARŤÍČEK, Roman a Klára ŠEĐOVÁ. *Kvalitativní výzkum v pedagogických vědách*. Praha: Portál, 2007. ISBN 978-80-7367-313-0.
31. WATSON, David a Janice WEST. *Social Work Process and Practice: Approaches, Knowledge and Skills*. Basingstoke: Palgrave Macmillan, 2006. ISBN 1-4039-0585-1.

SEZNAM OBRÁZKŮ A TABULEK

Seznam obrázků

| | |
|---|----|
| Obrázek č. 1: Schéma životní situace | 3 |
| Obrázek č. 2: Schéma sociálního fungování | 4 |
| Obrázek č. 3: Vztah člověka a jeho prostředí | 5 |
| Obrázek č. 4: Obecné schéma struktury životní situace rodiny | 8 |
| Obrázek č. 5: Konceptualizace výzkumného šetření | 27 |

Seznam tabulek

| | |
|---|----|
| Tabulka č. 1: Rozlišení funkčních a problémových stavů | 6 |
| Tabulka č. 2: Základní příčiny problémů | 6 |
| Tabulka č. 3: Etapy života, 1. část | 11 |
| Tabulka č. 4: Etapy života, 2. část | 12 |

SEZNAM PŘÍLOH

Příloha č. 1: Poučený souhlas

Příloha č. 2: Oblasti a okruhy otázek na polostrukturovaný rozhovor

PŘÍLOHA Č. 1 – Poučený souhlas

Poučený souhlas - zúčastnění se výzkumného šetření

Souhlasím s poskytnutím údajů, které budou podkladem výzkumného šetření pro diplomovou práci s názvem „*Interpretace životních situací ohrožených rodin s dětmi. Sonda do životních situací rodin v azylových domech v Plzni*“. Veškerá data budou zpracována anonymně a nebudou žádným způsobem zneužita.

.....
podpis respondentky

PŘÍLOHA Č. 2 – Oblasti a okruhy otázek na polostrukturovaný rozhovor**Oblast „Charakteristika jednotlivých členů rodiny a charakteristika rodiny jako celku.“**

Jaký je Váš rodinný stav?

Jaký je Váš zdravotní stav? Jaký je zdravotní stav Vašeho dítěte/Vašich dětí?

Jaké máte vzdělání? Jaký máte postoj ke vzdělávání Vašeho dítěte/Vašich dětí?

Jaké máte pracovní zkušenosti? Jste nyní zaměstnaná? Pokud ano, v jakém oboru?

Jaké máte v současné době příjmy?

Jak byste definovala svoji životní orientaci?

Jaké máte vztahy s rodiči a sourozenci? Jaké máte vztahy se širší rodinou?

Jaký máte Vy a Vaše dítě/děti vztah s jeho/jejich otcem?

Jaké máte jako rodina zkušenosti s azylovým bydlením?

Jaké máte jako rodina zájmy? Máte nějaké společné sociální aktivity? Pokud ano, jaké?

Chtěla byste k této oblasti něco dodat?

Oblast „Očekávání, které vůči rodině nebo jejím členům, uplatňují subjekty sociálního prostředí.“

Co si myslíte, že od Vás nebo od Vaší rodiny očekává Vaše okolí (okolím myslím veškeré jednotlivce, skupiny nebo instituce, s nimiž jste v nějakém kontaktu)?

Do jaké míry zvládáte Vy a Vaše rodina tato očekávání naplňovat?

Chtěla byste k této oblasti něco dodat?

Oblast „Podpora, kterou subjekty sociálního prostředí poskytují, nebo neposkytují členům rodiny, nebo rodině jako celku.“

Kdo z Vašeho okolí Vám, nebo Vaší rodině poskytuje podporu?

Kdo z Vašeho okolí Vám a Vaší rodině podporu neposkytuje, ačkoliv se domníváte, že by ji poskytovat měl?

Chtěla byste k této oblasti něco dodat?

Oblast „Očekávání, které vůči sociálnímu prostředí, uplatňují členové rodiny nebo rodina jako celek.“

Co Vy a Vaše rodina očekáváte od svého okolí?

Do jaké míry Vaše okolí zvládá naplňovat tato očekávání?

Chtěla byste k této oblasti něco dodat?