

**Západočeská univerzita v Plzni**

**Fakulta filozofická**

**Bakalářská práce**

**"Pohanský bůžek" ze Svatoboru.  
K historii jednoho svícnu.**

**Alžběta Bergerová**

Plzeň 2014

**Západočeská univerzita v Plzni**

**Fakulta filozofická**

Katedra Archeologie

**Studijní program: Archeologie**

**Studijní obor: Archeologie**

**Bakalářská práce**

**"Pohanský bůžek" ze Svatoboru.  
K historii jednoho svícnu.**

**Alžběta Bergerová**

*Vedoucí práce:*

PhDr. Zlata Gersdorfová

Katedra Archeologie

Fakulta filozofická Západočeské university v Plzni

Plzeň 2014

Prohlašuji, že jsem práci zpracovala samostatně a použila jen uvedených pramenů a literatury.

*Plzeň, duben 2014*

.....

Ráda bych velmi poděkovala vedoucí mé bakalářské práce, paní PhDr. Zlatě Gersdorfové za cenné poznatky a četné postřehy, které mi umožnily zpracování mé bakalářské práce.

Dále bych ráda poděkovala panu PhDr. Janu Lhotákovi, pracovníkovi historického pracoviště Muzea Šumavy Sušice za cennou pomoc a spolupráci při získání dalších pramenů a informací potřebných pro mou práci.

Současně bych ráda poděkovala i panu Angusovi Pattersonovi, staršímu kurátorovi Oddělení soch, kovových děl, keramiky a skla ve Victoria and Albert Museum v Londýně a členovi Antique Metalware Society a paní Valentině Butler, asistentce Antique Metalware Society za pochopení a poskytnutí článku týkajícího se předmětu mé práce.

## Obsah

1	ÚVOD.....	1
2	DĚJINY BĀDÁNÍ.....	1
3	METODA .....	4
4	POPIS ARTEFAKTU.....	4
5	NÁLEZOVÉ OKOLNOSTI .....	6
6	DATOVÁNÍ.....	8
6.1.	Datování podle oděvu a účesu .....	8
6.1.1.	Oblečení sošky .....	8
6.1.2.	Oblečení starých Slovanů.....	9
6.1.3.	Oblečení v 15. století .....	10
6.1.4.	Hodnocení oděvu a účesu.....	12
6.2.	Datování porovnáním s obdobnými artefakty .....	13
6.2.1.	Bůžek z Hradce Králové .....	13
6.2.2.	Pohanská modla z Buchlova.....	14
6.2.3.	Svícen v podobě landsknechta.....	14
6.2.4.	Porovnání .....	15
7	POPIS DATABÁZE V TEXTU.....	16
8	STŘEDOVĚKÉ KOVOVÉ FIGURÁLNÍ SVÍCNY .....	16
8.1.	Kovový svícen.....	16
8.2.	Diener a Männleinleuchter.....	17
8.3.	Socha Wolframa z Erfurtu .....	18
9	PODOBNÉ ARTEFAKTY .....	19
10	BĚŽNÁ SVÍTIDLA NA NAŠEM ÚZEMÍ VE STŘEDOVĚKU .....	21
11	INTERPRETACE, POLEMIKY, NÁZORY .....	22
11.1.	Dobová nesprávná interpretace artefaktu .....	22
11.2.	Originál či kopie sošky .....	23
11.3.	Nález artefaktu na Svatoboru.....	24
11.4.	Obchodní kontakty se Sušicí.....	26
12	ZÁVĚR .....	26
13	SEZNAM POUŽITÉ LITERATURY A PRAMENŮ.....	28
14	SUMMARY .....	31
15	OBRAZOVÁ PŘÍLOHA .....	32

# 1 ÚVOD

Práce se zabývá problematikou nálezů údajného pohanského bůžka ze Svatoboru na konci 18. století.

Před rokem 1780 byl na Svatoboru u Sušice v západních Čechách nalezen artefakt, který byl ve své době interpretován jako pohanský bůžek. Po určitou dobu byl tento názor v kontextu obdobných nálezů a jejich obdobné interpretace tehdejší odbornou veřejností obecně přijímán. Při pozdějším přezkoumání ale byla tato interpretace přehodnocena a opuštěna. Odborná veřejnost se jednoznačně shoduje na tom, že artefakt byl ve skutečnosti pozůstatkem svícnu, a to buďto středověkého původu nebo pozdějšího původu zhotoveného podle středověké předlohy.

Cílem této práce je zabývat se rozбором artefaktu. Budou představeny možnosti jeho datace za kritického zhodnocení dobové a dosavadní literatury. Výsledky bádání budou konfrontovány s dochovanými obdobnými artefakty. Součástí práce je popis historie nálezů a jeho osudy.

## 2 DĚJINY BĀDÁNÍ

Svatoborský bůžek měl být poprvé ve své novodobé historii popsán jeho prvním známým novodobým majitelem, kterým byl hrabě Bořek Dohanský z Dohalic. Ten ho měl popsat jako starého domácího bůžka Čechů (Klar 1858, 395). Asi kolem roku 1780 jím byl bůžek darován Antonínovi Hubatíovi z Kotnova. Následně se bůžek objevil ve vlastnictví slečny Běšínové z Běšin, později hraběnky Vratislavové (Sklenář 1977, 15).

Roku 1847 se k sošce dostává sušický historik Dr. Josef Ambrož Gabriel (1820 - 1880) (obr. 1), který ji ukázal Janu Erazimu Vocelovi (1803-1871) (obr. 2). V té době o tomto svícnu psali jako o bůžkovi. Zcela jistě svou roli na této interpretaci sehrála skutečnost, že bůžek byl nalezen právě na hoře Svatobor. Gabriel píše v souvislosti se Svatoborem i o nějakém obětišti a valech (Gabriel 1853, 380).

V této době v archeologii převládalo romantické archeologické paradigma. Jedná se o směr myšlení v období 30. až 60. let 19. století, který byl ovlivněn nejen literárním romantismem, ale do značné míry

i probíhajícím národním obrozením. V tomto období u nás archeologie teprve začíná pronikat mezi vědní obory. Lidé, kteří se tehdy archeologií zabývali, byli povětšinou jazykovědci a historici. Začínající archeologie prodlužovala psanou historii známou z písemných pramenů. Nejednalo se o přesně vymezené období, neboť romantikové zde byli i dříve, šlo spíše o myšlenkový proud. Charakteristický byl především svým obdivem k objevené kultuře pohanských praotců vlastního národa a vyzdvihováním neobvyklých a tajemných aspektů života v pravěku. Výmluvným příkladem je, že téměř všechny nalezené artefakty měly podle romantiků sloužit k rituálním účelům. Např. pohřebiště měla sloužit jako obětiště, a všechny nádoby podle nich byly popelnicí či obětní mísou. Vůbec neuvažovali o tom, že pravěcí lidé museli žít ve vesnicích a používat především obyčejné nádoby a náradí (Sklenář 1974, 78-79). Tehdejší veřejností byly tyto závěry vítány daleko spíše než případné úvahy o profánním využití artefaktů. Romantické představy byly potom výtvarně zobrazovány četnými umělci. Romantikové se nezabývali rozbořením hmotných pramenů. Nezajímali se ani o způsob uložení nálezů a stratigrafie se zatím pro potřeby archeologie nepoužívala (Sklenář 1974, 154). Romantické paradigma se orientovalo na událostní přístup (Neústupný 2010, 113).

Hledání model a bůžků bylo v této době vysoce módní záležitostí (Sklenář 1977, 7). Nebyla to však záležitost, která by se týkala jen českého území, podobná situace byla v celé Evropě. Současně se také významně projevovaly vlivy rostoucích národnostních hnutí. Podle toho, ke které národnosti se badatel hlásil, přisuzoval nalezeným artefaktům i příslušný původ. Němečtí badatelé tedy zpravidla nacházeli artefakty pocházející zcela nepochybně od starých germánských kmenů, oproti tomu českým vlasteneckým badatelům se zase naopak dařilo nalézat artefakty pocházející bez jakýchkoli pochybností právě od starých Slovanů. Šířitelé moderního nacionalismu vytvářeli dějiny svého národa tak, aby to bylo v souladu s jejich představami o národním charakteru a o národním zájmu (Hroch 2009, 171). Vytvářený moderní mýtus původu národa získával na počátku 19. století n. l. novou možnost uplatnění. V archeologických nálezech bylo možné hledat počátky vlastního národa v předhistorických dobách a ve věrohodně působících autentických vykopávkách. Při tomto hledání národních dějin šlo vždy o účelovou konstrukci, nikoli však o úmyslnou nepravdu. Historická věda sloužila národnímu zájmu, nečinila tak však vytvářením falešných či vymyšlených faktů, ale selektivním výběrem a zaujatou interpretací reálně existujících hmotných a písemných pramenů (Hroch 2009, 199).

Nejvýznamnější český archeolog 19. století Jan Erazim Vocel, který se po změně pravopisu začal psát postaru Wocel (Sklenář 2005, 625), nadšeně popsal bůžka ze Svatoboru spolu s dalšími nalezenými bronzovými artefakty v Muzejníku z roku 1847 a nechal rovněž zhotovit jeho kresbu. Tu vytvořil sušický učitel Emil Seifert (1856-1926) (Fröhlich - Lhoták 2011, 227).

Samotný originál sošky se měl dostat do Národního muzea až roku 1851 na Vocelovu žádost darem od Lamberta Hubatiuse z Kotnova, syna Antonína Hubatia z Kotnova (Klar 1858, 396; Sklenář 1977, 16). Část odborné literatury však uvádí, že originál sošky měl ve skutečnosti po smrti Lamberta Hubatia z Kotnova zdědit jeho syn Bohuslav Hubatius z Kotnova (Fröhlich – Lhoták 2011, 226).

Jan Erazim Vocel měl nechat vyrobit i odlitek artefaktu, který předal Národnímu muzeu. Jak dokládají Zprávy z roku 1858, dne 22. května 1858 Václav Hanka předložil „sádrový odlitek bronzového idolu u Sušice na vrcholku Svatoboru nalezeného a posud pánům rytířům Hubaciusům z Kotnova náležícího“ (Zprávy 1858, 140).

V následujících letech však Jan Erazim Vocel cestoval po Německu a podle nálezů nacházejících se v místních sbírkách, které se dochovaly ve své celkové podobě, učinil závěr, že se ve skutečnosti jedná o svícen. Po té se odborná literatura těmito artefakty jako „bůžky“ již nezabývá. V současné době jsou uváděny jen jako příklad archeologických omylů (Sklenář 1977, 16). Jako poslední se v odborné literatuře svatoborskému bůžkovi ve stejném smyslu věnovali Jiří Fröhlich a PhDr. Jan Lhoták v článku Archeologické nálezy ze Sušice z roku 2011.

V současnosti jsou originál artefaktu i jeho sádrový odlitek, který nechal Jan Erazim Vocel vyrobit, nezvěstné. Žádný z předmětů není v databázi Národního muzea uváděn.

V letech 2011 a 2012 se PhDr. Jan Lhoták pokoušel po sošce pátrat v depozitáři Národního muzea v Praze prostřednictvím pracovníků Národního muzea, ale pátrání bylo bezvýsledné (Dopis Mgr. Lucie Vélové, vedoucí oddělení pravěku a antického starověku Národního muzea v Praze Mgr. Zdeňce Řezníčkové, ředitelce Muzea Šumavy Sušice ze dne 18.11.2011, Dopis PhDr. Jana Lhotáka Petru Landrovi, vedoucímu Oddělení starších českých dějin Národního muzea v Praze ze dne 25.8.2012, Fröhlich – Lhoták 2011, 226). Je možné,



že soška byla po přehodnocení z bůžka na prostý svícen později vrácena původnímu majiteli.

O pátrání prostřednictvím pracovníků Národního muzea jsem se také pokusila, avšak rovněž bez výsledku. Svícen se v současné době nenachází v evidenci, nelze jej vypátrat ani z přírůstkových knih a seznamů a nebyl dohledán žádný konkrétní dokument, který by s předáním bůžka do muzea a jeho případným dalším setrváním v evidenci muzea souvisel.

### **3 METODA**

Jako rozbor je zvolen popis artefaktu. Popis je však omezen tím, že tzv. svatoborský bůžek není ani v originále ani v jeho kopii k dispozici. V popisu lze proto vycházet pouze z původního slovního popisu od Jana Erazim Vocela a z původní dochované kresby od Emila Seiferta. Následně bude tento artefakt porovnán s podobnými artefakty. Podle podoby oděvu se lze pokusit o dataci předmětu, popřípadě dataci jeho původní předlohy.

### **4 POPIS ARTEFAKTU**

Soška byla v r. 1847 Janem Erazimem Vocelem slovně popsána (Wocel 1847, 542) takto:

„Hlava postavy té nekryta jest, brada spuštěna, kadeře nad čelem na obě strany rozděleny, v týlu však krátce přistřiženy; ramena má roztažená a dlaně též provrtané, rukávy visuté, krzno k tělu přiléhající, velmi krátké a kolem bedra vypouklým, kostkovaným pasem obroubené, nohy jsou docela hladké a nepravidelně vytvořené, kdežto svršek těla, zvláště pak přísně vyznačený obličej o dosti znamenité umělecké zběhlosti tvůrce slitiny této svědčí. V zádech sošky jest široký otvor, jenž snad nějakým víčkem se zavíral. Skrze hlavu jest prohnán železný nýtek, který bezpochyby k upevnění jakéhosi předmětu, jež hlavou a rukama podpírala, sloužil. Třínožka velmi vkusně vykrouhlena jest, taktéž i nohy

její, v okrasu jakousi, hlavě zvířecí podobnou vybíhající. Soška jest 6" 3"<sup>1</sup> vysoká, třínožka 2", celek váží 1 lib. 2 ½ lotu<sup>1</sup>.

Kromě uvedeného slovního popisu, na který později ještě navázal Pavel Alois Klar (Klar 1858, 396), je k dispozici již jen pouze kresba artefaktu od Emila Seiferta, který působil jako učitel v Sušici. Kresba je nakreslena ze tříčtvrtečního pohledu a bohužel nemá měřítko. Pro rozměry je proto nutné se přidržit popisu od Jana Erazima Vocela. Originál kresby se nachází v Archivu muzea Šumavy Sušice pod signaturou D 148/1 (Fröhlich – Lhoták 2011, 227) (obr. 3).

P. A. Klar popisuje, že bůžek byl už v době jeho vlastnictví Bořkem Dohanským z Dohalic zbaven své ušlechtilé patiny a dostal „moderní polituru“, když se ho jeden služebník ze zámku měl pokoušet vyleštit (Klar 1858, 396).

Soška byla podle popisu Jan Erazima Vocela vyrobena z bronzu. Materiálová analýza u artefaktu však provedena nebyla. Lze proto předpokládat, že o použitém materiálu nebylo pochyb. Způsob zpracování sošky by ostatně vzhledem k jejím předpokládaným vlastnostem, zejména pokud jde o pevnost, tvrdost a stálost povrchu, zřejmě s ohledem na tehdy známé materiály a technologie ani jiné materiálové složení než užití bronzu nebo mosazi neumožňoval.

Podle kresby od Emila Seiferta je zjevné, že postava se dochovala téměř celá. Jedná se o postavu muže stojícího na podstavci. Muž stojí vzpřímeně a mírně rozkročen, má rozpažené paže, které jsou mírně pokrčené v loktech vzhůru, jako by něco nesl nebo obracel dlaně vzhůru, obě ruce jsou však přibližně v úrovni zápěstí ulomené. Postava nemá pokrývku hlavy. Účes je jednoduchý – figura má krátké, do kulata střižené vlasy, zřejmě rozdělené pěšinkou. Pod nosem má dolů česaný krátký hustý knír. Výraz obličeje sošky je vyrovnaný, možná zamyšlený. Oči má zavřené.

Postava je oblečena do krátkého kabátce a do přiléhavých punčochových kalhot. Vrchní kabátec má široké rukávy, které jsou na koncích ozdobeny jednoduchým pruhem. Muž má zřetelně naznačený pas, ale pásek,

---

<sup>1</sup> Na základě patentu Marie Terezie z r. 1756 byl nejprve na území rakouských dědičných zemí a posléze od r. 1765 i v Čechách zaveden jednotný dolnorakouský (vídeňský) měrný systém, podle kterého by výška sošky odpovídala 16,46 cm, výška třínožky 5,27 cm a celková hmotnost 603,75 g. V Čechách však byl dolnorakouský (vídeňský) měrný systém až do zavedení metrické soustavy od r. 1875 používán jen v oficiálním styku, v soukromém styku byly používány dosavadní měrné systémy. V českém (pražském) měrném systému by výška sošky odpovídala 15,4 cm, výška třínožky 4,93 cm a celková hmotnost 553,89 g (Bělohávek 1984, 7-12; Hofmann 1984, 29-35).

resp. ozdobný pás s plasticky vystupujícími čtverečky je až na spodním okraji kabátce. Kabátec není jinak zdoben. Pod vrchním kabátkem by muž měl mít ještě spodní kabátec s úzkými rukávy.

Muž stojí na trojnohém podstavci. Podstavec má tvar podobný šestiramenné hvězdě, z jejíchž dvou předních vedlejších cípů a ze zadního cípu vedou šikmo dolů nožičky. Nožičky mají tři strany, směřují ostrou stranou ven a jsou zakončeny dvojitým vykrojením, z kresby však není zřejmé, zda všechny nožičky končí stejně. Podstavec jinak není nijak zdoben.

Na obrázku nejsou zřetelné ani nýtek na hlavě, ani provrtané díry v dlaních, které popisuje Jan Erazim Vocel. Rovněž není zřejmé, jakým způsobem byla postava spojena s podstavcem.

## 5 NÁLEZOVÉ OKOLNOSTI

K náleзовým okolnostem je k dispozici pouze krátká zmínka o tom, že artefakt byl objeven na konci 18. století na vrchu Svatobor u Sušice v západních Čechách - přesné datum ani místo však nejsou známé. Na vrchu Svatobor ho měl při kácení stromu vykopat nějaký sedlák (Gabriel 1853, 380). Po té se soška blíže nepopsaným způsobem dostala do rukou místní šlechty; lze se domnívat, že nálezce ji buďto vrchnosti sám odevzdal nebo mu byla vrchností odňata.

Podle Pavla Aloise Klara měl hrabě Bořek Dohanský z Dohalic bůžka v roce 1780 ukázat Lambertovi Hubatiovi z Kotnova (Klar 1858, 396); patrně se však jednalo o jeho otce, Antonína Hubatia z Kotnova (Fröhlich - Lhoták 2011, 226). Z uvedeného lze usuzovat, že k nálezu bůžka došlo v roce 1780 nebo před tímto datem, žádné další informace již k nálezu známy nejsou.

Svatobor je kopec, který se nachází ve vzdálenosti asi 2 km od města Sušice v Plzeňském kraji (obr. 4). Kopec o výšce 845 m n. m. je součástí Svatoborské vrchoviny tvořící střední součást Šumavského podhůří. Svatoborská vrchovina má členitý terén, lze zde najít skalní útvary vzniklé zvětráváním a odnosem hornin. Vrchovinou protékají řeky Otava a Ostružná, nejvyšším vrcholem je Kamenáč s výškou 989 m n. m. (Anděra – Zavřel et. al. 2003, 118).

Na vrcholu Svatoboru dnes stojí rozhledna vystavěná původně Klubem českých turistů v letech 1895 – 1898. Kvůli špatnému stavu však byla původní budova rozhledny zbourána a následně byla vystavěna nová rozhledna v roce 1934. Nedaleko rozhledny stojí turistická chata, vojenská hláska a translační věž. V roce 1927 byl na Svatoboru postaven altán – Scheinostovo zátiší na památku místního továrníka – majitele sirkárny Františka Scheinosta. Kousek od vrcholu kopce se nachází studánka (V)odolenka. Název zřejmě souvisí s blízkou vsí Odolenov, ze které vede silnice až na vrchol Svatoboru.

Ze Svatoboru pochází jeden ze základních kamenů Národního divadla.

Pomístní jméno Svatobor je poprvé doloženo k roku 1464, jak dokládají Zlomky městských počtů (Fröhlich – Lhoták 2011, 226).

Slovo Svatobor je slovanského původu. Je složeno ze dvou členů, svatý a bor. Druhý člen - bor má znamenat borový les. Dohromady má mít tedy slovo Svatobor význam „svatý les“ (posvátný háj). Staroslovansky také jako Svetobor a Zwatobor. Podle jiného výkladu ale ve slově Zwatobor nemá být druhý člen - slovo bor užit ve významu les, nýbrž jako homonymum slova borosja (z ruštiny борьба) tedy boj, bojovati a první člen svet má mít podle slovanských osobních jmen význam silný, nikoliv svatý (Profous – Svoboda 1957, 243).

Podle pověstí má mít Svatobor pohanskou minulost. Měl se zde také nacházet posvátný háj (Gabriel 1853, 380). Vedle příběhu o kněžně (V)odolence, který pochází sice až ze 17. století n. l., jsou známé například ještě příběhy o pohanské svatyni, která se zde měla nacházet, či o podzemním jezeru, jeskyni a pokladu (Fröhlich – Lhoták 2011, 226).

Na Svatoboru bylo kromě tzv. pohanského bůžka, který je předmětem této práce, nalezeno několik dalších archeologických nálezů.

Na východním úpatí kopce bylo nalezeno pohřebiště z raného středověku, na němž se pohřbívalo od 7. – 8. století n. l. až do 12. století n. l. V malé hloubce zde bylo nalezeno asi 60 hrobů s jiho-severní orientací. Při odkryvu, ke kterému došlo při rozšiřování místní sirkárny, bohužel stavební dělníci část koster z hrobů vyňali a následně dorazivšímu archeologovi Janu Nepomukovi Woldřichovi již předali kosti složené na hromadu. U čtyř lebek byly nalezeny bronzové i stříbrné esovité záušnice, u jedné z hlav se mělo najít 8 záušnic. (Woldřich 1882, 14). Kostí byly umístěny do Národního Muzea, některé milodary zůstaly i v sušickém Muzeu. Jan Nepomuk Woldřich

posléze lokalizoval asi 60 hrobů; v jednom z hrobů byl nalezen denár s nápisem WRATIZLV. Díky této minci z doby Vratislava II. lze pohřeb datovat nejdříve kolem doby 2. pol. 11. století. Jako další artefakty lze jmenovat např. záponku z bronzového plechu (Woldřich 1882, 16).

U studánky kněžny (V)odolenky na západním svahu měl být nalezen pohanský hrob. Na Svatoboru měly také být kamenné valy, o kterých píše Vocel, které tam ale - jak píše Jan Nepomuk Woldřich (Woldřich 1882, 17) - nikdy nebyly. Valy shodně nezaznamenali ani Jiří Fröhlich a Jan Lhoták (Fröhlich – Lhoták 2011, 228).

Přímo na homoli kopce byly nalezeny střepy z 22 různých popelnic. Dále lze uvést pod pařezem nalezenou ostruhu s řetízkem. Pocházejí odsud i úlomky nádobkových a komorových kachlí (Fröhlich – Lhoták 2011, 228-229).

## **6 DATOVÁNÍ**

Vzhledem k tomu, že artefakt není v současnosti k dispozici, a není proto možné provést jeho bližší zkoumání či materiálovou analýzu, a že nejsou k dispozici ani žádné další prameny, které by jej jinak zmiňovaly, zbývá možnost se o jeho datování pokusit jednak podle oděvu a účesu figury muže stojícího na podstavci, a jednak jeho porovnáním s obdobnými artefakty.

### **6.1. Datování podle oděvu a účesu**

#### **6.1.1. Oblečení sošky**

Jak shora uvedeno, postava muže je oblečena do krátkého kabátce a do jednoduchých punčoch.

Hlavní díl kabátce se nezdá být nijak členěný. Kabátec je těsně přiléhavý k postavě a výrazně zdůrazňuje pas svého nositele. Kabátec má zapínání zřejmě ve středu předního dílu, pravděpodobně zapínaného na knoflíky, které ale nejsou naznačené. Podle vyobrazení není zcela zřejmé, zda má postava holý krk nebo límec. V případě že by šlo o límec, jednalo by se o přiléhavý stojáčkový límec. Kabátec sahá do linie boků a je ukončen na spodním okraji ozdobným pásem s plasticky vystupujícími čtverečky.

Samotný kabátec není jinak zdoben. Pouze spekulativně lze usuzovat, že zadní díl oblečení odpovídá charakteru předního dílu.

Rukávy jsou dlouhé, pravděpodobně hlavicového typu, i když průramkové švy nejsou nijak výrazně naznačeny. Rukávy se směrem od průramku ke koncové záložce rozšiřují. Konce rukávů jsou ozdobeny naznačeným pruhem - pravděpodobně ozdobným lemem.

Punčochy a boty není z dostupné ilustrace možno přesněji identifikovat, neboť nejsou zřetelně odděleny ani jiným způsobem definovány.

### **6.1.2. Oblečení starých Slovanů**

Lze předpokládat, že pokud by se skutečně mělo jednat o bůžka starých Slovanů, oblečení sošky by zřejmě odpovídalo oděvním zvykostem starých Slovanů.

Nejvíce dobových pramenů popisujících slovanské oblečení popisuje zejména oděv elity. Ideálním příkladem jsou ikonografie a iluminace v kodexech, malby a další umělecké předměty z 11. století zobrazující velmože, knížecí rodiny a jejich družiny. Vládnoucí vrstva je na nich zobrazena v rubáších s ozdobným lemováním a dole zúženými rukávy, úzkých nohavicích a nízkých střevicích. Příkladem vyobrazení jsou např. oranti na nákončích a postavy na křížcích nalezených v Mikulčicích nebo sokolník ze stříbrného terčíku z 9. století nalezený ve Starém Městě na Moravě (Beranová 1988, 133). Nošení rubáše a nízkých bot po kotníky, širokých šatů s dole úzkými rukávy a úzkých nohavic potvrzují i zprávy arabských cestovatelů.

Oděvy se u západních a východních Slovanů lišily. Západní Slované v oblasti Čech a Moravy obvykle nosili rubáše, které byly svým tvarem kratší a volnější. Takové rubáše byly nazývané sraka, sračica. Východní Slované a Poláci nosili delší rubáše či suknice nazývané svita. Celkový vzhled slovanského oděvu je možné spatřit na nákončích a kováních pásů z období Velké Moravy či doby slovansko – avarské (Beranová 1988, 135).

Pokud jde o nohavice, lze usuzovat, že nebyly spojené, ale že byly připevněné zvlášť k pásku.

Opasky u Slovanů nosili jak ženy, tak i muži. Často k nim byly připevňovány další drobné předměty jako například zbraně, ocílky, klíče apod.

Obuv byla vyrobená z kůže. Nosily se boty ke kolenům, i nižší nad kotníky, či střevíce. Obuv byla často zdobená např. vyřezáváním kůže. K dostání byly také slavnostní střevíce vyšíváné korálky. Obecně se všechny boty zavazovaly pomocí řemínků. Prostý lid nosil boty z lýka možná i dřeváky.

U Slovanů byly v oblibě různé pokrývky hlavy. Nejčastěji šlo o čepice a klobouky špičaté či ploché. Na jejich výrobu se používaly hlavně látky, plst a kožešina. Ženy nosily dlouhé vlasy, často sčesané dozadu a na hlavách pásky, na které se měly připínat záušnice. Muži nosili vlasy krátké většinou ke krku nebo po ramena, obvykle také vous i knír (Beranová 1988, 134).

Z Velké Moravy (9. stol. n. l.) jsou doloženy gombíky (kulovité knoflíky) kterými se pravděpodobně měl zapínat kabátec nebo vrchní roucho. Gombíky však byly určeny elitě a nepatřily k výbavě prostého lidu (Beranová 1988, 132).

### **6.1.3. Oblečení v 15. století**

Od poloviny 14. století po 30. léta 15. století nosí muži jako svrchní oděv kabátec (německy *Schecke*, francouzsky *jaque*). Kabátec vychází z wamsu, původně vatovaného oděvu nošeného pod brnění. Původní princip vatování je nově použit k tomu, aby dodal lidskému tělu jiný tvar podle tehdejší módy. Poprvé od starověku dochází k popírání přirozených proporcí lidského těla - vycpávají se zejména ramena a hrud'. Nejvíce je to nápadné v 60. – 80. letech 14. století. Časem byly nošeny stále kratší kabátce, až postupně nezakrývaly ani rozkrok. Byly velmi těsné a zapínaly se na knoflíky nebo se šněrovaly. Výroba kabátce kvůli složitému střihu vyžadovala velkou krejčovskou dovednost. Kabátce byly známé jako tzv. české a jako tzv. švábské. Není jasné, jak se od sebe přesně střihově odlišovaly, ale oboje jsou zmiňovány krejčovskými řády na počátku 14. století (Kybalová 2001, 165).

Límeček se na oděvu objevuje až ve 13. století, a to jako úzký proužek ve výstřihu. Postupně se z něho stává stojatý límeček, který je typický

pro wams ve 14. a 15. století (Kybalová – Herbenová – Lamarová 1973, 399). U kabátce se v této době nosil buď stojatý límec, nebo naopak kulatý výstřih.

Vlivem Byzance se do středověké módy dostávají rukávy. Hlavně v pozdním středověku vzniká normální střih pevně všitého rukávu, který měl mnoho variant (Kybalová – Herbenová – Lamarová 1973, 425). Rukávy byly z počátku těsné, ale postupně také získaly nový tvar. Jde o kontrast a protiklad k úzkému a přiléhavému oděvu na těle. Měly typický trychtýřovitý, pytlovitý tvar a jenom málokdy byly nošeny hladké. Ke konci 14. století jsou rukávy již tak mohutné že, se jim přezdívá rukávník (německy *Muff*, francouzsky *manchon*). Rukávy mohly končit cípy či prostřiháváním, nebo mohly být lemovány kožešinou. Takto široké rukávy byly často kritizovány tehdejší společností a hlavně církví (Kybalová 2001, 166).

Na bocích všichni, jak muži, tak ženy nosili pásy. Pasy se postupně snižují a byly na bocích přišívány ke kabátci. Tedy technicky vzato nejde o pásek, ale jde o pevnou součást kabátce (Kybalová 2001, 167).

Hlavním důvodem kritiky tehdejší módy mužského odívání byl názor, že takto oděni muži v krátkých kabátcích a úzkých nohavicích s obrovskými rukávy a vycpaní se vzdávají přirozeného tvaru těla a také to, že jim byl vidět rozkrok. Mezi odpůrce takové módy u nás patřili např. Jan Hus, Petr Chelčický a Tomáš Štítý ze Štítého (Kybalová 2001, 166). Dokonce soudili, že těsný a vycpávaný „necudný oděv“ je škodlivý nejen pro tělo ale i pro duši. Za slušný oděv byl tehdy považovaný kabátec, který byl nejméně po kolena dlouhý, i když většina jich byla maximálně dlouhá do poloviny stehen. Jen v takovém dlouhém kabátci bylo možné předstoupit před papeže (Kybalová 2001, 169).

V Čechách byla tato móda zřejmě v extrémním projevu. Ve Francii byly v módě těsné kabátce s těsnými rukávy, které nebyly vycpávané (Kybalová 2001, 170)

Nohavice nebyly původně vzájemně spojené. Nosily se zvlášť na každé noze a byly samostatně připevněné podvazky. Postupem času se však samostatné nohavice přeměňují v punčochové kalhoty. Nejčastěji bylo jako materiál voleno sukno. Nohavice byly zhotovovány na míru pro každého zvlášť. Vzhledem k tomu, že nohavice měly být velice těsné a šlo o relativně složitý střih, se jednalo „o mistrovský kus krejčovské práce“ (Kybalová 2001, 171).



K punčochám se nosily boty, které sahaly až po kotníky. V některých případech byly namísto bot nošeny punčochy se zesílenými koženými podrážkami (Kybalová – Herbenová – Lamarová 1973, 580).

Na nohách se ve 14. století stále nosí škorňe a škrpály, ale již na počátku 15. století se začínají nosit uzavřené boty s prodlouženou špičkou - zobákové boty (Kybalová 2001, 196).

Jako pokrývka hlavy je ve 14. století stále oblíbená kukla (kápě, kápice, kuklička). V 60. letech 14. století je to móda všech po celé Evropě (Winter 1913, 14). Ve své původní podobě byla malá, ale postupně se prodlužuje až do dlouhých cípů. I ty byly kritizovány církví. Později tuto pokrývku hlavy nosí už jen sedláci, lovci a popřípadě cestovatelé (Kybalová 2001, 182). Další oblíbenou pokrývkou hlavy je čapka, kterou nosí jak muži, tak ženy. Bývala nošena samostatně, ale také i jako podložka pod klobouk. Klobouk je běžně nošen hlavně muži a stále je odznakem stavovského postavení (Kybalová 2001, 184).

15. století nenávidí mužské brady, nejobvyklejší módou bylo bradu holit (Winter 1913, 15). Vlasy se nosily krátké podle západního vzoru nebo obvykleji při uších přistřižené (Winter 1913, 72).

#### **6.1.4. Hodnocení oděvu a účesu**

Podle vzhledu oděvu sošky lze usuzovat, že oděv sošky není slovanského původu. Přes zdánlivou tvarovou podobnost kabátce postavy se slovanským rubášem je zřejmé, že se o slovanský rubáš nejedná. Rukávy, které byly u slovanského rubáše dole zúžené, má soška naopak vějířovitě rozšířené. Opasek, který u Slovanů plnil zejména praktickou funkci a podle dochovaných vyobrazení byl nošen v pase, je v daném případě umístěn až na bocích.

Vějířovitě rozšířené rukávy, těsný krátký kabátec, typický právě pro 15. století, a zejména umístění opasku na úrovni boků, kde opasek neplní již pouze praktickou funkci, ale stává se z něj ozdoba oděvu, svědčí středověké interpretaci oděvu sošky. Oděv postavy tedy mnohem spíše odpovídá mužskému oděvu v 15. století.

Pokud jde o účes sošky, rozdíly zde nejsou tak zřetelné. Staří Slované však nosili vlasy spíše delší. V 15. století se nosil účes kratší a odpovídal by střihem účesu sošky. Knír se však nosil v obou obdobích.

## 6.2. Datování porovnáním s obdobnými artefakty

### 6.2.1. Bůžek z Hradce Králové

Bůžek z Hradce Králové je první soškou svého druhu nalezenou u nás. Byl nalezen v roce 1806 při čištění studny. Soška je velmi podobná sošce ze Svatoboru. Přestože soška v Hradci Králové byla nalezena ve studni, která měla s největší pravděpodobností středověký původ, byla označena jako pohanská modla. Postava sošky zaujímá téměř shodnou pózu jako postava sošky ze Svatoboru. Opět jde o muže stojícího vzpřímeně s mírně rozkročenýma nohama, který má rozpažené paže. Ty jsou opět mírně pokrčené v loktech vzhůru, jako by muž něco nesl nebo obracel dlaně vzhůru.

Soška je vyrobena z bronzu. Stejně jako u bůžka ze Svatoboru se u sošky také nezachovaly miský na svíčky, dlaně má mít provrtané. Podle dochovaného vyobrazení je však přinejmenším jedna ruka ulomená. Soška má plnovous a na hlavě má klobouk, konkrétně by mělo jít o třírohý perský klobouk. Soška měla být 6 palců vysoká a stát na třínohém podstavci 2 palce vysokém<sup>2</sup>.

Soška bůžka z Hradce Králové by se měla nacházet na Duchcovském zámku, kde ji viděl Jan Erazim Vocel, ale v současné době je také neznámá. O sošce měl psát už sám Josef Dobrovský, v době jejího objevení byly prodávány její vytištěné obrázky (Sklenář 1974, 153) (obr. 5).

Tuto sošku je třeba jednoznačně identifikovat jako středověký svícen (Sklenář 1974, 153). O tom, že se v tomto případě jednalo o svícen, není jakýchkoli pochyb. Dochované vyobrazení sošky zjevně odpovídá zcela shodným svícňům německé provenience, jejichž jeden exemplář pocházející z 15. století, který je ovšem kompletní – tedy s dochovanými miskami pod svíčky - je uložen v Národním muzeu v Mnichově (obr. 6). Původní středověký návrh měl být přitom natolik úspěšný, že měl sloužit až do současnosti pro jejich výrobu. (Jarmuth 1967, 117). Rozšíření modelu dokládají i v současnosti pořádané veřejné aukce, na který jsou prodávány četné exempláře vyhotovené podle této předlohy v 18. a 19. století (obr. 7 a 8).

---

<sup>2</sup> Výška sošky v dolnorakouském (vídeňském) měrném systému odpovídá 15,8 cm a výška podstavce 5,27 cm. V českém (pražském) měrném systému by výška sošky odpovídala 14,78 cm a výška podstavce 4,93 cm.

### 6.2.2. Pohanská modla z Buchlova

Dalším příkladem téměř shodné sošky je bronzová pohanská modla z Buchlova. Ta je rovněž podobná Svatoborskému bůžkovi. Je oblečená stejně, ale kabátec nemá rozšířené rukávy. Opět jde o muže stojícího vzpřímeně s mírně rozkročenýma nohama, který má rozpažené paže. Ty jsou opět mírně pokrčené v loktech vzhůru, jako by muž něco nesl nebo obracel dlaně vzhůru.

Muž má na hlavě kápi se třemi rohy, přední i zadní díl kápě jsou trojúhelníkovitě ukončeny (obr. 9). Podle Jana Erazima Vocela ale Buchlovská modla není tak úhledná jako bůžek ze Svatoboru. Modla je vysoká 5 palců a 4 čárky<sup>3</sup> a nemá podstavec (Wocel 1847, 543).

I tuto sošku je třeba identifikovat jako středověký svícen (Sklenář 1977, 20). Ačkoli zde není k dispozici celý dochovaný model jako v případě bůžka z Hradce Králové, středověký oděv i původní funkce jsou zcela zřejmé.

### 6.2.3. Svícen v podobě landsknechta

Jiným příkladem co do motivu velmi podobné sošky je svícen v podobě landsknechta ze 16. století, který se v současnosti nalézá ve sbírkách Victoria and Albert Museum v Londýně, Velké Británii. Jedná se o svícen německého původu, který se do Anglie měl dostat importem z Německa.

Svícen vykazuje již zřetelný posun od pozdní gotiky po renesanci, a to jak pokud jde o módu, resp. vzhled oděvu a účesu postavy, tak pokud jde o technologii výroby a umělecké zpracování detailu.

Přestože jde o postavu žoldnéře – landsknechta, základní motiv zůstává stejný. Stále jde o postavu muže stojícího vzpřímeně na podstavci s mírně rozkročenýma nohama, který má rozpažené paže. Ty jsou opět mírně pokrčené v loktech vzhůru. Soška je zcela kompletní, muž v ruce drží svícny (obr. 10).

Svícen je podle XRF analýzy vyroben z mosazi s relativně vysokým obsahem zinku (Davey – Patterson 2012, 35). Bodáky k uchycení svící jsou však železné, a nejspíše byly vyrobeny ze starého hřebíku. Lze se

---

<sup>3</sup> Výška sošky v dolnorakouském (vídeňském) měrném systému odpovídá 14,05 cm. V českém (pražském) měrném systému by výška sošky odpovídala 13,14 cm.

domnívat, že bodáky nejsou původní, a že pravděpodobně nahradily předchozí misky, ve kterých byly uchyceny svíce. K tomuto závěru vede nejen jiné materiálové složení, ale rovněž i dochované jiné exempláře svícnu v podobě landsknechta. Odkapávací plochy pod bodáky jsou ploché, a příliš malé na to, aby zachytily všechn odkapávající vosk. Nesou však stopy opotřebení, mezi které by se dala zařadit také možnost výměny přechozích misek za bodák.

Kruhový podstavec se třemi nožičkami pravděpodobně pochází z jiného svícnu. Třínohé podstavce svícnu byly běžné až do 14. století, kdy je nahradily podstavce kónicky, zvoncovitě tvarované známé z jiných exemplářů. Je tedy pravděpodobné, že svícen může být spojen ze starých částí. Pravděpodobně k tomu mohlo dojít během 19. století, ale samotná figurka landsknechta je podle podoby oblečení ze 16. století (Davey – Patterson 2012, 41).

Postava landsknechta jako motiv svícnu byla zřejmě velmi rozšířená, jak o tom svědčí četné dochované exempláře landsknechtů – svícnu (obr. 11 až 14).

#### **6.2.4. Porovnání**

Porovnáním všech uvedených artefaktů a jejich srovnání s bůžkem ze Svatoboru lze učinit závěr o jejich shodě.

I přesto, že se části sošek nesoucí charakteristické misky pro svíce u bůžka ze Svatoboru a stejně tak ani u ostatních sošek nalezených na našem území nedochovaly, je nepochybné, že jde o artefakty stejného druhu jako u dochovaných exemplářů, u kterých žádné pochybnosti o jejich datování a funkci nevznikly.

Artefakty jsou zjevně shodné, a to jak ve svém základním motivu – tedy postavě muže stojícího vzpřímeně na podstavci s rozpaženými pažemi pokrčenými v loktech vzhůru, ve kterých nese misky pro svíce, tak i ve své funkci – tedy funkci svícnu pro světské účely.

Rovněž porovnání proto vede k jednoznačnému zařazení bůžka ze Svatoboru jako středověkého svícnu, svým motivem datovaného do 15. století. Vzhledem k oblibě některých motivů, které byly používány podle původní předlohy až do současnosti, jako tomu bylo v případě svícnu - bůžka z Hradce Králové, ovšem nelze vyloučit možnost,

že svícen - bůžek ze Svatoboru byl vyhotoven až v pozdější době podle původní předlohy.

## **7 POPIS DATABÁZE V TEXTU**

Samostatnou přílohou této bakalářské práce je databáze informací o svícnech podobného typu.

V dostupné literatuře se podařilo vyhledat 16 svícnu podobného typu nalezených v Čechách a v Německu, u kterých je k dispozici vyobrazení.

Z dostupných údajů byla sestavena tabulka obsahující popis jednotlivých artefaktů. Jako deskriptory byly vybrány místo nálezu, stav dochování, celková výška, výška figury, výška podstavce, materiál, pohlaví, datace, oděv, další popis, odkaz na literaturu a příslušné vyobrazení. Údaje o výšce jsou uvedeny v cm.

## **8 STŘEDOVĚKÉ KOVOVÉ FIGURÁLNÍ SVÍCNY**

### **8.1. Kovový svícen**

Původně byly svícny zhotovovány jako jednoduché podstavce ze dřeva nebo keramiky s otvorem uprostřed k upevnění svíčky. Tyto svícny mívaly přísně účelový charakter a zpravidla nebyly nijak zdobený.

Materiálem pro výrobu prvních kovových svícnu bylo železo a bronz. Kovové svícny byly na rozdíl od levných svícnu ze dřeva či keramiky výsadou církve a šlechty. Protože kov byl materiál s dlouhodobou životností, bylo možné se odklonit od původní přísné účelové podoby svícnu a věnovat se jeho uměleckému ztvárnění (Bunke, 1960, 10).

V románském období jsou svícny převážně ze železa a bronzu, primární technikou výroby je lití, u železa přistupuje kování. Lití bylo určující pro základní podobu svícnu, která mohla být dále upravována dodatečnými technikami – cizelováním, gravírováním, postříbřováním a pozlacováním, emailováním, osazováním ušlechtilými kameny a jinými cennými materiály. Při lití byl upřednostňován bronz, protože železo zůstávalo křehké a plné cizorodých příměsí. Tyto nedostatky mohly být odstraněny kováním, kování však vyžadovalo jednoduché lineární tvary.

Tvarově bohaté díly musely být zhotovovány zvlášť a následně sesazovány dohromady. Kovaný románský železný svícen představuje proto zpravidla jeden typ, představovaný trojnožkou z tyčoviny či pásů. Pro ozdobu nebyl žádný prostor. Tento typ kovaného železného svícnu se objevuje i po celé období gotiky. Oproti tomu lití bronzu poskytuje možnost výroby svícnu volných a plasticky bohatých tvarů. Jako zdobné motivy jsou používány lidské postavy, zvířata, květiny a ornamenty. Často bývají používána biblická témata, a to i u svícnu určených pro světské účely (Bunke, 1960, 18).

Přeměna románské podoby svícnu na gotickou probíhala pozvolna. Spojení ruční práce se zachováváním tradice vedlo k tomu, že ještě po dlouhou dobu byly zhotovovány svícny podle tvarů předchozího období. Oproti fantasijnímu a velmi volnému stylu románského období však přichází přísná, geometricky pravidelná a účelově podřízená podoba gotického svícnu. I nyní jsou jednotlivě používány lidské postavy, zvířata a rostliny, jsou však podřízeny základní podobě a účelu svícnu.

Rovněž následný přechod umělecké podoby gotiky k renesanci probíhal pomalu a za používání tvarů z předchozího období (Bunke, 1960, 24).

## 8.2. Diener a Männleinleuchter

Ve středověku přicházejí do módy tzv. služebníci – německy „*Diener*“, dvouramenné svícny z mosazi představované figurami mužů nesoucích svíce. Přes figurální podobu zůstává základní struktura svícnu tvořená nohou, dříkem a rameny zachována. Pro tento svícnu je primární právě jeho skulptura, na rozdíl od soudobých svícnu v křesťanských kostelech, představovaných anděly. Soudobí významní umělci, jako byli Michelangelo, Luca della Robbia nebo Nicolo dall' Arca, vytvořili motiv andělů nesoucích svíce. Tento andělský motiv se rozšířil především v Itálii, Německu a Francii, a pro svůj křesťanský základ byl znovu rozvíjen i v následujících obdobích (Heintschel – Dawid 1975, 18).

Figurální svícny se vyvinuly mimo základní tvar kruhových svícnu. Nejznámější postavou byla v německém prostředí postava mužička - svícnu, od jejíhož názvu se vyvinulo i německé pojmenování tohoto velmi rozšířeného typu svícnu – „*Männleinleuchter*“. Mužiček téměř vždy stojí na trojnohém podstavci. Výraz a postoj postavy a její jednoduše střižený oděv vedly k tomu, že tento původní návrh - zde míněn typ s tzv. třírohým perským kloboukem, u nás mylně označovaný

jako „bůžek z Hradce Králové“ – byl široce oblíben a sloužil až do současnosti jako předloha pro výrobu (obr. 6) (Jarmuth 1967, 118).

Postava mužička – svícnu byla vedle německého území typická i pro Nizozemí. V 16. století se objevuje nová podoba tohoto typu svícnu. Postava je oděna v soudobém oděvu landsknechta, zaujímá však stále typický postoj, tedy v rozpažených pažích drží v každé ruce misku pro svíčku (obr. 16 až 18). Dvojitě svícny, resp. svícny se dvěma postavami, jako je např. jihoněmecký exemplář datovaný okolo roku 1500 se ženskou a mužskou postavou ještě v gotickém oblečení (obr. 15), jsou vzácné. Přes ryze světské užití tohoto typu svícnu se u postav objevují i náboženské motivy jako např. postava Christophora (Baur 1977, 22) (obr. 19).

### 8.3. Socha Wolframa z Erfurtu

Jako možný ideový předobraz kovových svícnu představovaných postavou vzpřímeně stojícího muže na podstavci, který držící ve zdvižených rozpažených rukách svícny se svícemi, v německém jazykovém prostředí mohla sloužit socha Wolframa z Erfurtu (německy *Der Wolfram zu Erfurt*) a k ní vážící se pověst.

V Erfurtském dómu v Durynsku, Německu je dochována volně stojící bronzová plastika Wolframa, která je považována za jednu z nejstarších volně stojících bronzových soch na území Německa vůbec. Jedná se o postavu vzpřímeného muže hledícího před sebe, který stojí na podstavci a ve zdvižených rozpažených rukách drží po jednom svícnu se svící (obr. 20). Socha je celkem 1,8 m vysoká, z toho vlastní postava muže měří 1,51 m a byla tedy s ohledem na nižší vzrůst tehdejších lidí zhotovena téměř v životní velikosti. Socha je 276,5 kg těžká (Schendel 2008, 3). Podstavec, na kterém postava stojí, je čtyřnohý, zřejmě však původně nebyl pro sochu určen (Schendel 2008, 13).

Socha pravděpodobně pochází z magdeburské slévárenské hutě, a je datována do roku 1160. Donátor sochy Wolfram jmenovaný spolu se svou ženou Hiltiburc v cizelovaném nápisu na opasku je patrně totožný s ministeriálem Wolframus Scultetus z Mainzu, který se objevuje v písemnostech v roce 1157.

Podle pověsti, která se k soše váže, měl mladý patricius jménem Wolfram spáchat velký přečin proti církevnímu řádu, pro který měl být po té,

co se zpráva o přečinu donesla až do Říma, potrestán samotným papežem. Wolfram měl být papežem odsouzen celý rok po celý den stát proti hlavnímu oltáři se svícnem s hořící svící v každé ruce až do skončení trhu. Patricius se sice tomu tvrdému trestu podrobil, avšak hanba každodenního církevního trestu a tíha svícnu ho tlačily k zemi natolik, že se již nemohl více udržet. Proto byl zproštěn uloženého trestu, musel však nechat vyhotovit tuto kovovou sochu. Zbytek svých dní pak dožil jako mnich v přísné řeholi (Grässe 1868/71, 338).

V románském období se motiv lidské postavy jako svícnu ještě neužíval, socha Wolframa z Erfurtu je již projevem nastupující gotiky. Z německých menších bronzů z gotické doby je možné jako příklad uvést svícen ve Wiedenbrücku (Vestfálsko) v podobě korunované ženy. Ta ve svých rukou a na své hlavě nese po jedné svíci, z toho dvě s olověnými miskami na odkapávání vosku. Ruce jsou podepřeny visícími rukávy. Z opasku dolů visící oděv je u země kruhově rozšířen a slouží jako stojan; nohy nejsou v důsledku poškození viditelné (obr. 21). Podle oblečení a koruny lze původ tohoto svícnu hledat v oblasti Dolního Saska (Falke - Meyer, 1935, 33).

Socha Wolframa z Erfurtu a k ní vážící se pověst zřejmě sloužily jako předobraz pro výrobu svícnu uvedeného typu - tedy postavy muže stojící vzpřímeně na podstavci a držící ve zdvižených rozpažených rukách svícny nebo misky pro svíčky. Tento typ svícnu byl zřejmě na základě uvedené pověsti dobře znám a rozšířen v saském, resp. německém jazykovém prostoru, což dokládají nálezy obdobných typů svícnu na německém a švýcarském území. Na rozdíl od sochy Wolframa z Erfurtu, zhotovené takřka v životní velikosti, a pro svou hmotnost v podstatě nepřenositelné, která sloužila ke statickému osvětlení dómu, tedy prostory zcela jiných rozměrů, byly obdobné svícny pro světské použití nutně podstatně menší. Na jedné straně sloužily k osvětlení podstatně menších prostor, na druhé straně bylo zapotřebí s nimi podle potřeby volně manipulovat.

## 9 PODOBNÉ ARTEFAKTY

Za kultovní předměty nebo bůžky byly v době romantismu považovány i jiné předměty, např. i aquamanile (nádoba na omývání rukou). K podobným omylům patří také samorostlé nádoby a hromové klíny (ve skutečnosti sekery z doby kamenné). Hledání pohanských model



a bůžků známých z písemných pramenů a kronik vedlo v době romantismu ke snaze je spatřovat i ve zcela odlišných předmětech.

Někteří badatelé si také vytvořili své vlastní nálezy, tímto způsobem vzniklo mnoho falsifikátů. Naprostá většina artefaktů označených v té době jako bůžek vznikla chybným výkladem nebo podvodem (Sklenář 1977, 9).

Sem lze zařadit tzv. retranské Idoly s runovými nápisy, zmiňované kolem roku 1760. O jejich pravosti byly vedeny spory již v době jejich objevení. Idoly měly pocházet z pohanské svatyně z Retry. Šlo o velké sbírky, které byly v době své slávy prodávány do kabinetů rarit za doživotní renty. Jako falza je označil Vatroslav Jagić. Naprosto totiž odpovídaly představám o slovanském náboženství v té době. Navíc na některých idolech byly nalezeny nápisy z 16. stol. n. l. ze spisů polského šlechtice. Nápisy obsahovaly mnoho novotvarů a runy, kterými byly nápisy napsány, také nebyly autentické. Navíc při odlévání jednoho exempláře do sádry mělo dojít ke ztrátě patiny (Sklenář 1977, 9-13).

Jiným příkladem podobného artefaktu je tzv. bůžek z Chrudimi. Nejedná se však o falsum, nýbrž o příklad zjevně nesprávné interpretace.

V domě č. 61 na východní straně náměstí (nedaleko děkanského chrámu) v Chrudimi byly v roce 1857 během opravných prací, kdy bylo nutné budovu částečně zbourat, nalezeny čtyři bronzové kusy – soška, podstavek, lví hlavička a kus drátu.

Dům gotického původu pravděpodobně tvořil jádro prvotní zástavby v Chrudimi. Pod cihlovou podlahou komory v prvním patře domu rozebranou kvůli opravě klenby průjezdní síně měla být podle popisu vrstva mazanice a mezi ní až ke kamenné klenbě měl být přibližně loket<sup>4</sup> rumu. V rumu byla stavebními dělníky nalezena soška obložená většími kameny a s ní i podstavek, který měl stát přímo na klenbě. Současně byla nalezena i bronzová lví hlavička a kus bronzového drátu. Společně s těmito nálezy měl být objeven ještě další kus železného drátu, který však byl dělníky zahozen.

Bronzová soška je - měřeno od nohou po týl - vysoká 4 ¼ palce<sup>5</sup>. Má podobu lesního zarostlého muže, který klečí na jedné noze. Na hlavě

---

<sup>4</sup> 1 loket v dolnorakouském (vídeňském) měrném systému odpovídá 77,76 cm; v českém (pražském) měrném systému 59,14 cm.

<sup>5</sup> Výška sošky v dolnorakouském (vídeňském) měrném systému odpovídá 11,85 cm; v českém (pražském) měrném systému 11,09 cm.

má mít točenicí, postava je jinak nahá. V pravé ruce, kterou má napřaženou nad hlavou, drží obušek - kyj, levou ruku má do poloviny ulomenou. Na klečícím koleně má kulatou díru, ale jinak je soška celá. Celá soška je provrtaná tělem zdola až do týla (Zap. 1859, 28) (obr. 22).

Podstavek měl být 8 palců<sup>6</sup> vysoký a tvarem se podobal (na soustruhu vykroužené) kuželce na horním konci se nacházela lví hlavička. Lví hlavička byla dutá, vysoká 1 ½ palce<sup>7</sup>. Tlamu měla zavřenou, ale měla zářezy naznačené vyceněné zuby. Po jejich stranách se měly nacházet dvě dírky, které ale nejsou umístěné přímo proti sobě (ale do kterých by se dal provléknout drát).

Karel Vladislav Zap k nálezům píše, že je jisté, že podstavek se lví hlavičkou k sošce původně nepatřily. Podle jeho závěru byla soška se lví hlavičkou pravděpodobně dodatečně spojena právě oním zahozeným železným drátem, nalezený bronzový drát k sošce nepasoval. Zap soudí, že soška se na místo nálezu dostala následkem nějaké pověry.

## 10 BĚŽNÁ SVÍTIDLA NA NAŠEM ÚZEMÍ VE STŘEDOVĚKU

Běžná produkce svítidel na českém území pro nejširší vrstvy obyvatelstva byla představována technickou keramikou.

Nejběžnějším tvarem byly miskovité kahaný, které se vyskytují ve stejném tvaru po celé 13. – 15. století.

Používaly se v zásadě dva typy:

První typ představoval miskovitý kahan s rovnými nízkými stěnami a s přímým zaobleným okrajem protaženým do krátké otevřené výlevky (hubičky). Druhým typem byl mušlovitý kahan s prohnutými stěnami a delší otevřenou výlevkou (hubičkou).

Starší tvary kahanů ze 13. století ještě nemají ouška. Mladší tvary mají ouško buďto páskové po straně nebo dovnitř vloženou válcovou jímku.

---

<sup>6</sup> Výška podstavku v dolnorakouském (vídeňském) měrném systému odpovídá 21,07 cm; v českém (pražském) měrném systému 19,71 cm.

<sup>7</sup> Výška lví hlavičky v dolnorakouském (vídeňském) měrném systému odpovídá 3,95 cm; v českém (pražském) měrném systému 3,7 cm.

K mladší keramice 15. a 16. století patří keramické svícny a lampy v jednoduchém tvaru. Svícny mají kónický ke dnu zúžený tvar a připomínají malé pohárky. Ojediněle se objevují jednoramenné a víceramenné svícny s protaženou nožkou. Keramické lampy jsou kulovité a svítilo se v nich olemovalo (Nekuda – Reichertová 1968, 61).

## **11 INTERPRETACE, POLEMIKY, NÁZORY**

### **11.1. Dobová nesprávná interpretace artefaktu**

Zřejmě hlavní otázkou je, z jakého důvodu došlo k nesprávné interpretaci artefaktu.

Významný vliv na nesprávnou interpretaci artefaktu měla nepochybně probíhající doba národního obrození a s ní spojená vlna vlasteneckosti a romantické paradigma, které v té době v archeologii převládalo. Vlastenecky motivované snahy nacházet artefakty staroslovanského původu vedly ve své době k nesprávné interpretaci předmětu mnohem modernějšího původu a ryze světské povahy jako sochy pohanského bůžka.

Jiný, neméně významný vliv mělo nedostatečné úroveň poznání. Kovové figurální svícny uvedeného typu byly zřejmě v sousedním německém prostoru dostatečně známé a rozšířené. Jejich výroba se udržela od středověku nejméně do 19. století, kdy byly i nadále zhotovovány podle středověkých předloh.

V českém jazykovém prostoru však tradice tohoto typu svícnu chybí, resp. patrně nebyly běžně známy. Stejně tak zde nebyla známa ani možná ideová předloha – pověst o Wolframovi z Erfurtu. To společně s nalezením již poškozeného svícnu, resp. svícnu po odstranění odkapávacích misek zřejmě vedlo k tomu, že původní funkce artefaktu nebyla rozpoznána. V neposlední řadě měla vliv jistě i skutečnost, že svícen se vymyká z běžné produkce středověkých svítidel na našem území.

Dále je patrné, že dobové závěry ohledně datování sošky se neopíraly o důkladný rozbor artefaktu, zejména pokud jde o rozbor oděvu. Oděvní zvyklosti starých Slovanů i způsob odívání ve středověku byly v tehdejší době již známy. Oděv sošky proto měl sám o sobě při důkladném rozboru

vést k jejímu středověkému datování. Zda se tak nestalo pro prvotně nesprávně učiněný úsudek, který již nebyl následně přezkoumáván, nebo zda zkoumání nebylo dostatečně pečlivé, lze již jen těžko posoudit.

Zajímavé ovšem je, že i Jan Erazim Vocel v době, kdy on sám o staroslovanském původu artefaktu ještě neměl žádnou pochybnost, zmiňuje, že někteří archeologové považují předměty za pouhé svícny ze středověku (Vocel, 1847, 544). Zdá se, že i přes všeobecné vlastenecké snažení již i tehdy přinejmenším část soudobé odborné veřejnosti dokázala nálezy střízlivě vyhodnotit.

## 11.2. Originál či kopie sošky

Není jisté, zda se do Národního muzea dostal originál sošky nebo pouze její sádrový odlitek.

V době popsání sošky Janem Erazimem Vocelem v Muzejníku v roce 1847 byla soška stále ve vlastnictví Hubatiů z Kotnova. Přislíbené darování sošky Lambertem Hubatiusem z Kotnova v roce 1851 (Sklenář 1977, 16) není potvrzeno.

Zdědění sošky po smrti Lamberta Hubatia z Kotnova jeho synem Bohuslavem Hubatiusem z Kotnova uváděné v části odborné literatury (Fröhlich – Lhoták 2011, 226) a doložené vyhotovení a předání sádrového odlitku sošky Národnímu muzeu v roce 1858 (Zprávy 1858, 140) spíše nasvědčují tomu, že originál sošky přes původní příslib jeho vlastníky nikdy Národnímu muzeu darován nebyl, a že do sbírek Národního muzea se dostal pouze jeho sádrový odlitek. Vyhotovení sádrového odlitku a publikování informace o předání sádrového odlitku se v případě vlastnictví originálu zdají být zbytečné. Naopak by však takové jednání dávalo smysl, pokud by si původní majitelé rozhodli si originál sošky ponechat a byli ochotni Národnímu muzeu poskytnout pouze její sádrový odlitek.

Pokud by se v Národním muzeu původně nacházel pouze sádrový odlitek sošky, bylo by možné i snáze vysvětlit důvod, pro který se soška ve sbírkách Národního muzea patrně již nenachází. Lze usuzovat, že v případě originálu svícnu by po té, co vyšlo najevo, že se nejedná o pohanského bůžka, ale pouze o poškozený středověký svícen, byl svícen buďto vrácen původním majitelům, nebo by byl i přes svou nižší

historickou hodnotu ve sbírkách ponechán či předán do jiného muzea či deponitáře. V případě pouze sádrového odlitku je však mnohem pravděpodobnější, že mohl být ze sbírek pouze neformální cestou vyřazen.

### **11.3. Nález artefaktu na Svatoboru**

Další otázkou je, jak a proč se artefakt na Svatobor vůbec dostal.

Odpovědí by mohlo být nedaleko ležící sídlo Cílů ze Svojšic, které se nachází asi 5 km severozápadně od města Sušice, resp. asi 3 km vzdušnou cestou od Svatoboru.

Beneš Cíl ze Svojšic totiž používal predikát – na Svatoboře. Není jasné, o jaké sídlo šlo, ale podle úředního odhadu svojšického statku k soupisu příslušenství mělo mít lom a dvůr. Pravděpodobně šlo o rezidenční dvůr. Navíc se někde mezi Svojšicemi a Svatoborem má nacházet zaniklá vesnice, která zatím nebyla lokalizována (Fröhlich – Lhoták 2011, 230).

Vesnice Svojšice náleží k nejstaršímu osídlení Sušicka. Tvrz ve Svojšicích se nachází v západní části vsi při návsi, kde je poplužní dvůr, v jehož jihovýchodní části je věžovitá stavba. Svojšice se pravděpodobně jmenují podle Svojše (jeden z pěti bratrů) který byl přítomný při svěcení kostela v Albrechticích v roce 1178. Prvním majitelem vesnice měl být Ondřej zmíněný k roku 1366 a jeho potomci zde měli žít do 14. stol. n. l. Cíl ze Svojšic z rodu Běšínů z Běšic je zmiňován až v roce 1401 jako spolumajitel podacího práva k místnímu kostelu (Úlovec 2005, 796). Ferdinand Vaněk a Karel Hostaš o Svojšicích píší jako o osadě se zbytky tvrze. Poblíž tvrze mělo dojít k nálezu popelnic. A v panském dvoře při stavbě koníren mělo být objeveno žároviště (Hostaš – Vaněk, 1900, 143).

Tvrz Cílů ze Svojšic vznikla v pol. 14. stol. n. l. a byla obývána až do pol. 17. stol. n. l. V pramenech je poprvé zmíněna v roce 1543. Skutečnost, že se mělo jednat o větší usedlost, naznačuje zpráva z roku 1555, kde je uvedeno, že k tvrzi náleží poplužní dvůr s pivovarem a samozřejmě s pozemky. V polovině 15. století byla tvrz přestavěna. Při opravách po požáru byla tvrz přestavěna na hospodářský objekt. Podle stavební podoby šlo o velmi rozšířený typ panského sídla ze 2. pol. 15. století. Hlavní stavbou je třípatrová věžovitá obdélná

budova s půdorysem o rozměrech 9,5 x 14,5 m. Nad hospodářskou částí umístěnou v přízemí, které je rozděleno na dvě stejně velké místnosti s štěrbinovými okny umístěnými na západní straně, a do které se vstupovalo vlastními dveřmi ze dvora, se nacházela další dvě obytná patra. Do obytných pater byl původně přístup po dřevěném schodišti ze dvora, které se dalo v případě nebezpečí odstranit. Ve druhém patře byla světnice s nástěnnými malbami pocházející ze 16. století, které se dochovaly v okenních nikách se sedátky. V posledním patře byl ochoz dřevěný či hrázděný. Stavba měla být v některých částech zdobena psaníčkovým sgrafitem. Nad dveřmi v přízemí se dochovala část erbovní desky. Stropy jsou trémové (Úlovec 2005, 796 - 197).

Nálezy kachlů nalezené na Svatoboru pocházejí pravděpodobně z výkopů vzniklých při stavbě rozhledny na Svatoboru. Jde o pozdně gotické a časně renesanční kachle. Některé kachle mají i reliéfní výzdobu, která odkazuje na vyšší sociální prostředí. Velmi pravděpodobně pocházejí z kamen z residenčního dvora náležejícího Cílům ze Svojšic.

V inventáři takového residenčního dvora by se jistě bůžek, resp. svícen nacházet mohl. Z inventáře dvora mohl být odcizen a ukryt v místě svého pozdějšího nálezů, pro nedostatek indicií je však takový závěr pouze spekulativní. Tento závěr je však více pravděpodobný než případný závěr o možném poškození svícnu a následném pouhém zbavení se poškozeného svícnu jeho původními majiteli. Za předpokladu, že svícen byl skutečně středověkého původu, měl by i poškozený svícen bez misek pro svíčky pro své majitele relativně značnou hodnotu. Je proto pravděpodobné, že původní majitelé by zřejmě dali svícen opravit.

Jiným možným důvodem nálezů svícnu v dané lokalitě je, že svícen mohl být v místě nálezů ukryt, popř. pouze ztracen místem projíždějícím poutníkem.

Případnému vyjasnění důvodu nálezů svícnu právě v dané lokalitě by mohlo napomoci nalezení originálu artefaktu. Je možné, že svícen obsahuje značení dílny, ve které byl vyroben, a které bylo opomenuto či případně nedostatečně odstraněno. Bez nalezení originálu svícnu je však tato možnost prozatím vyloučena.

## 11.4. Obchodní kontakty se Sušicí

S ohledem na pravděpodobný německý původ artefaktu lze předpokládat, že svícen byl dovezen po jedné z obchodních stezek, které propojovaly České království a Bavorsko.

V blízkosti Sušice procházela tzv. Zlatá stezka („*Goldener Steig*“), jedna z významných komunikací střední Evropy. Jednalo se tři staré cesty, vedoucí z Pasova do Čech, z nichž jedna vedla do blízkých Kašperských hor, Sušice a Klatov (Kubů - Zavřel 2009, 9). Jinou blízkou obchodní cestou byla tzv. Německá stezka, která sledovala horní tok řeky Úhlavy a vedla z Klatovska přes Nýrsko, Neukirchen a Řezno do Bavorska.

Obchodní kontakty dokládají i archeologické nálezy, jako např. nález pokladu mincí ukrytého při Německé stezce v Běhařově u Klatov. Poklad, který se v současnosti nachází ve sbírce klatovského muzea, byl objeven v roce 1967. Jedná se o 1100 kusů mincí - nejvíce zastoupené byly stříbrné jihoněmecké feniky, které byly uloženy do keramické nádoby (lahvice) zdobené slovanským dekorem (Radoměřský 1992, 246). Mince z 1. a 2. čtvrtiny 12. stol. n. l. pocházejí z několika mincoven z Podunají a představují souhrn bavorského oběživa. Podle dalších dvou nálezů mincovních depotů s německými mincemi, které odpovídaly stejnému složení mincí jako v Běhařově (Hodousice u Nýrska a Vřeskovice u Přeštic), měla Německá stezka vést od Klatov dále na Starý Plzeňec pak do Rokycan a až do Prahy. Běhařov a Řezno dělí jenom zhruba 80 km vzdušnou čarou. Sušice se nachází asi zhruba 40 km vzdušnou čarou od Běhařova. Z toho lze usuzovat, že k obchodním kontaktům se sousedním Bavorskem mohlo vcelku běžně docházet.

## 12 ZÁVĚR

Dobový romantismus a obhajoba národních zájmů ze strany tehdejších badatelů vedly k účelové interpretaci profánních předmětů jako bůžků a model údajně představujících hmatatelné doklady rozsáhlé a starobylé staroslovanské kultury.

Jedním z těchto bůžků měl být i bůžek ze Svatoboru, kdy jeho význam mělo umocnit i místo jeho nálezu – podle názvu legendárního posvátného háje starých Slovanů.

Podle dosavadních závěrů se však v daném případě nejednalo o modlu, nýbrž o svícen. Svícen má podle oděvu postavy zřejmě středověký původ, popř. mohl být zhotoven později podle původní středověké předlohy. Pravděpodobně se jednalo o import z Německa.

Vzhledem k tomu, že svícen byl vyroben z kovu, jednalo by se ve středověku o relativně cenný předmět a jeho výskyt by pravděpodobně souvisel s vyšším sociálním prostředím jeho původního majitele.

K potvrzení středověkého původu artefaktu moderními metodami však nedošlo, neboť artefakt je v současné době nezvěstný.

Důvod údajného nálezu artefaktu právě v dané lokalitě je nejasný. Artefakt mohl být původní součástí inventáře nedalekého residenčního dvora náležejícího Cílům ze Svojšic, původ nálezu však mohl být i odlišný. K objasnění původu svícnu a důvodu jeho nálezu v dané lokalitě by mohlo napomoci nalezení originálu artefaktu a případných signatur dílny, které mohly být jeho novodobými nálezci opomenuty či jeho předchozími vlastníky neúplně odstraněny, či objevení jiných pramenů.

Při současném stavu poznání však původ svícnu a důvod jeho nálezu v dané lokalitě zůstávají nadále neobjasněny.



### 13 SEZNAM POUŽITÉ LITERATURY A PRAMENŮ

Anděra, M. – Zavřel, P. – et. al. 2003: Šumava, příroda, historie, život. Praha.

Baur, V. 1977: Kerzenleuchter aus Metall. München.

Beranová, M. 1988: Slované. Praha.

Bělohlávek, M. 1984: Staré míry, váhy a peníze. Stručný přehled. Plzeň.

Bunke, H. G. 1960: Leuchter. Ein Brevier. Braunschweig.

Davey, J. – Patterson, A. 2012: Fashionably Dated: A Landsknecht Candlestick at the Victoria and Albert Museum. Journal of the Antique Metalware Society, 34-41.

Falke, O. – Meyer, E. 1935: Romanische Leuchter und Gefässe Giessgefässe der Gotik. Bronzgeräte des Mittelalters. I. Band. Berlin.

Fröhlich, J. – Lhoták, J. 2011: Archeologické nálezy ze Svatoboru u Sušice. In: Zlatá stezka: Kubů, F. (ed.), Sborník Prachatického muzea 18, Prachatice, 225-237.

Gabriel, J. A. 1853: Svatobor, Lumír 3, 16, 379-380.

Heintschel, H. – Dawid, M. 1975: LAMPEN LEUCHTER LATERNEN seit der Antike. Innsbruck.

Hofmann, G. 1984: Metrologická příručka pro Čechy, Moravu a Slezsko do zavedení metrické soustavy. Sušice.

Hostaš, K. - Vaněk, F. 1900: Soupis památek historických a uměleckých v politickém okrese Sušickém. Praha.

Hroch, M. 2009: Národy nejsou dílem náhody. Příčiny a předpoklady utváření moderních evropských národů. Praha.

Jarmuth, K. 1967: Lichter Leuchten im Abendland. Würzburg.

Klar, P. A. 1858: Zur Kunde des slawischen Götzentumes, Libussa 17, 393-397.

Kubů, F. – Zavřel, P. 2009: Zlatá stezka 3. úsek Kašperské hory – státní hranice. České Budějovice.

Kybalová, L. 2001: Dějiny odívání: středověk. Praha.

*Kybalová, L. – Herbenová, O. – Lamarová, M. 1973: Obrazová encyklopedie módy. Praha.*

*Nekuda, V. – Reichertová, K. 1968: Středověká keramika v Čechách a na Moravě. Brno.*

*Neústupný, E. 2010: Teorie archeologie. Plzeň.*

*Profous, A. – Svoboda, J. 1957: Místní jména v Čechách – jejich vznik, původní význam a změny. Díl IV, S-Ž. Praha.*

*Radoměřský, P. 1992: Tajemná mincovna Zekir (zvaná též Sekýř) na jižní Moravě, Poklad z Běhařova u Klatov, Archeologické rozhledy 44/2, 243-255.*

*Schendel, L. 2008: Ein Licht in der Dunkelheit. Der Erfurter "Wolfram-Leuchter" als Sinnbild mittelalterlichen Glaubens. Jena.*

*Sklenář, K. 1974: Učenci a pohané. Praha.*

*Sklenář, K. 1977: Slepé uličky archeologie. Praha.*

*Sklenář, K. 2005: Bibliografický slovník českých, moravských a slezských archeologů a jejich spolupracovníků z příbuzných oborů. Praha.*

*Úlovec, J. - Fišera, Z. - Chotěbor, P. - Slavík, J. - Procházka, Z. - Rykl, M. - Durdík, T. 2005: Encyklopedie českých tvrzí III. Díl. S – Ž. Praha.*

*Winter, Z. 1913: Šat, strava a lékař v XV. a XVI. věku. Sebrané spisy. Svazek V. Praha.*

*Wocel, J. E. 1847: Začátkové českého umění, Časopis českého Museum 21, č. 5, 530-544.*

*Woldřich, J. N. 1882 – 1884: Dvě česká pohřebiště z XI. století. Pohřebiště u Sušice, Památky archeologické 12, 13-18.*

*Zap, K. V. 1859: Bronzový bůžek nalezený v Chrudimi, Památky archeologické a místopisné 3, 27-29.*

*Zprávy 1858: Zprávy o schůzkách archeologického sboru Musea kr. Českého, Památky archeologické a místopisné 3, 140.*

## INTERNETOVÉ ZDROJE

*Bechyňský Městský zpravodaj, květen 2010, s. 2:* [online] 2014

[cit. 11. února 2014]. Dostupné z

<<http://www.mestobechyne.cz/customers/bechyne/ftp/www/mesto/bmz/201005.pdf>>.

*Grässe, J. G. T. 1868/71: Sagenbuch des Preußischen Staates 1–2, Band 1. Glogau, 338.* [online] 2014 [cit. 10. února 2014]. Dostupné z <<http://www.zeno.org/nid/20004940040>>.

<http://www.susicebranasumavy.cz/fotogalerie-6> [cit. 15. března 2014]

[http://www.glaskilian.de/Maennleinleuchter-im-](http://www.glaskilian.de/Maennleinleuchter-im-Renaissan.1801+B6YmFja1BJRD0xODAxJkw9MiZwcm9kdWN0SUQ9MTk5MzlmcGlkX3Byb2R1Y3Q9MTgwMSZkZXRhaWw9.0.html)

[Renaissan.1801+B6YmFja1BJRD0xODAxJkw9MiZwcm9kdWN0SUQ9MTk5MzlmcGlkX3Byb2R1Y3Q9MTgwMSZkZXRhaWw9.0.html](http://www.glaskilian.de/Maennleinleuchter-im-Renaissan.1801+B6YmFja1BJRD0xODAxJkw9MiZwcm9kdWN0SUQ9MTk5MzlmcGlkX3Byb2R1Y3Q9MTgwMSZkZXRhaWw9.0.html)

[cit. 19. ledna 2014]

<http://www.invaluable.com/auction-lot/zweiarmiger-mannlein-leuchter,-im-stil-des-16.-878-c-05f213e2c5> [cit. 19. ledna 2014]

[http://www.erfurt-lese.de/index.php?article\\_id=300](http://www.erfurt-lese.de/index.php?article_id=300) [cit. 3. února 2014]

## 14 SUMMARY

The work deals with the finding of an alleged Pagan God from Svatobor at the Svatobor hill near Sušice in western Bohemia in the late 18th century.

Prior to 1780, an artefact was found at Svatobor hill, which was interpreted as a pagan god. At that time, this view was in the context of similar findings and their similar interpretation, generally accepted by the public as well as by the experts. However, in a later review this interpretation was reconsidered and abandoned.

Experts unambiguously agree that the artefact was in fact the remains of a candlestick, of either medieval origin or later origin, made by a medieval original model. The candlestick was very likely a type of so-called Männleinleuchter, imported to Bohemia from Germany. The reason why the candlestick was found at Svatobor hill is unclear. The candlestick could be a part of the inventory of the nearby residential courtyard belonging to the lords Cíl of Svojšice, however its origin could also be different.

The original artefact is currently missing and it will very likely not be possible to finally clarify its origin and the reason of its finding at Svatobor without finding the original artefact and/or discovering some further sources relating to it.

The work deals with the history of the finding of the artefact, with its description and options of its dating, and also with the reasons of the then wrong interpretation of this artefact. The work describes also examples of at the same time incorrectly interpreted similar artefacts, as well as this type of candlesticks which these artefacts actually were.

## 15 OBRAZOVÁ PŘÍLOHA



Obr. 1 J. A. Gabriel (Bechyňský Městský zpravodaj, květen 2010, s. 2)



Obr. 2 J. E. Vocel (Sklenář 1974, obr. 7, 136-137)



Stromozová opřka nalezená na Svatošově  
mýri ve blízkosti "Václavského muzea" v Praze

Obr. 3 Bůžek ze Svatošovy (Fröhlich-Lhoták 2011, obr. 2, 227)



Obr. 4 Pohled na vrch Svatobor s částí města Sušice  
(<http://www.susicebranasumavy.cz/fotogalerie-6>)



Obr. 5 Bůžek z Hradce Králové (Sklenář 1977, 14)



Obr. 6 Kompletní svícen z 15. stol. n. l., Nationalmuseum Mnichov (Jarmuth 1967, Abb. 104, 117)



Obr. 7 Männleinleuchter v renesančním stylu, 20. stol. n. l. na stránkách aukční síně Glasgalerie Jan Kilian, Uelzen, Německo (<http://www.glaskilian.de>)





Obr. 8 Männlein-Leuchter ve stylu ze 16. stol. n. l. pocházející z 19. stol. n.l. na stránkách aukční on-line síně Invaluable, LLC., Boston, USA (<http://www.invaluable.com>)



Obr. 9 Pohanská modla z Buchlova (Sklenář 1977, 20)



Obr. 10 Svícen v podobě landsknehta, jižní Německo, ca. 1520, Victoria and Albert Museum, Londýn (Davey - Patterson 2012, Fig. 1, 34)



Obr. 11 Svícen v podobě landsknehta, jižní Německo, ca. 1500, Victoria and Albert Museum, Londýn (Davey - Patterson 2012, Fig. 7, 36)



Obr. 12 Svícen v podobě landsknechta, jižní Německo, ca. 1540, Victoria and Albert Museum, Londýn (Davey - Patterson 2012, Fig. 8, 36)



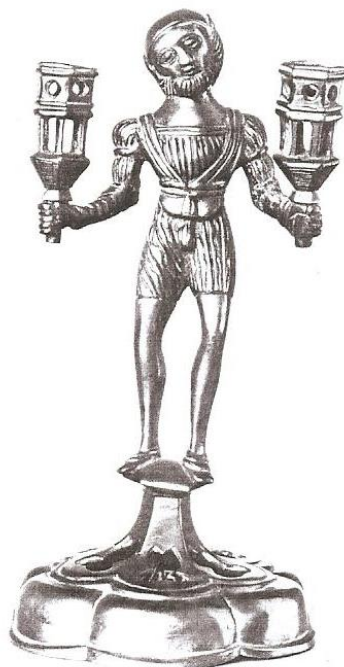
Obr. 13 Svícen v podobě landsknechta, Norimberk, 16. stol. n. l., Lear Collection (Davey - Patterson 2012, Fig. 9, 36)



Obr. 14 Svícen v podobě landsknechta, Norimberk, 16. stol. n. l.,  
Rijksmuseum, Amsterdam (Davey - Patterson 2012, Fig. 10, 36)



Obr. 15 Dvojitý svícen z 15. stol. n. l., Kunstgewerbemuseum, Berlín -  
Charlottenburg (Jarmuth 1967, Abb. 105, 119)



Obr. 16 Dvouramenný svícen v podobě landsknechta, 19. stol. n. l., Bayerisches Nationalmuseum, Mnichov (Baur 1977, obr. 59, 64)



Obr. 17 Dvouramenný svícen v podobě landsknechta, 16. stol. n. l., soukromé vlastnictví (Baur 1977, obr. 60, 64)



Obr. 18 Dvouramenný svícen v podobě landsknechta, rok 1550, Bayerisches Nationalmuseum, Mnichov (Baur 1977, obr. 61, 64)



Obr. 19 Dvouramenný svícen s postavou Christophora, rok 1500, Bayerisches Nationalmuseum, Mnichov (Baur 1977, obr. 57, 64)



Obr. 20 Socha Wolframa z Erfurtu, Dóm v Erfurtu, Německo  
([http://www.erfurt-lese.de/index.php?article\\_id=300](http://www.erfurt-lese.de/index.php?article_id=300))



Obr. 21 Svícen v podobě korunované ženy, Wiedenbrück, Německo  
(Falke - Meyer 1935, obr. 205, 86)



Obr. 22 Bůžek z Chrudimi (Zap 1859, obrazová příloha 1)