

**Západočeská univerzita v Plzni**

**Fakulta filozofická**

**Bakalářská práce**

**Hrad a krajina - hospodářské zázemí středověkých  
hradů v Čechách - Hrad Pušperk**

**Petr Kastl**

**Plzeň 2014**

**Západočeská univerzita v Plzni**

**Fakulta filozofická**

Katedra archeologie

**Studijní program Archeologie**

**Studijní obor Archeologie**

**Bakalářská práce**

**Hrad a krajina - hospodářské zázemí  
středověkých hradů v Čechách - Hrad Pušperk**

**Petr Kastl**

*Vedoucí práce:*

PhDr. Josef Hložek, Ph.D.

Katedra archeologie

Fakulta filozofická Západočeské univerzity v Plzni

Plzeň 2014

Prohlašuji, že jsem práci zpracoval samostatně a použil jen uvedených pramenů a literatury.

*Plzeň, duben 2014 .....*

V první řadě musím poděkovat své mamince za pomoc při zaměřování totální stanicí a své rodině za trpělivost a podporu. Zvláštní poděkování zaslouží PhDr. Josef Hložek, PhD, vedoucí této práce, za pomoc při řešení klíčových otázek, na které bych při současném stavu hradu Pušperka, velmi těžko hledal odpověď a PhDr. Zlatě Gersdorfové za pomoc při hledání a dešifrování historických pramenů. Děkuji zaměstnancům Vlastivědného Muzea Dr. Hostaše v Klatovech, Mgr. Jindře Hůrkové za poskytnutí nálezů a Bc. Janu Jirákoví, za zpřístupnění písemností JUDr. Karla Hostaše. Děkuji kastelánce Starého Chudenického zámku Miroslavě Žákové, za poskytnutí dosud nepublikované fotografie Pušperka, z depozitáře zámku.



## Obsah

<b>1 ÚVOD .....</b>	<b>1</b>
<b>2 POLOHA LOKALITY .....</b>	<b>1</b>
<b>3 PŘÍRODNÍ PROSTŘEDÍ V OKOLÍ LOKALITY .....</b>	<b>2</b>
<b>3.1 Geomorfologie .....</b>	<b>2</b>
<b>3.2 Geologie .....</b>	<b>3</b>
<b>3.3 Pedologie .....</b>	<b>3</b>
<b>3.4 Hydrologie .....</b>	<b>3</b>
<b>3.5 Klimatické poměry .....</b>	<b>3</b>
<b>3.6 Vegetační pokryv .....</b>	<b>4</b>
<b>4 PRAVĚKÉ OSÍDLENÍ V OKOLÍ PUŠPERKA .....</b>	<b>4</b>
<b>5 HISTORIE LOKALITY .....</b>	<b>6</b>
<b>5.1. Kaple sv. Václava .....</b>	<b>10</b>
<b>6 DALŠÍ ŠLECHTICKÁ SÍDLA V OKOLÍ PUŠPERKA .....</b>	<b>11</b>
<b>6.1 Hrady .....</b>	<b>11</b>
6.1.1 Komošín .....	12
6.1.2 Netřeb .....	13
6.1.3 Nový Herštejn .....	14
6.1.4 Příkopy (Starý Rýzmberk) .....	15
6.1.5 Ruchomperk .....	15
6.1.6 Rýzmberk .....	16
6.1.7 Soustov .....	17
<b>6.2. Tvrze .....</b>	<b>17</b>
6.2.1 Bezděkov .....	18
6.2.2 Černíkov .....	19
6.2.3 Chocomyšl .....	19

6.2.4 Chudenice .....	20
6.2.5 Dolany .....	21
6.2.6 Drslavice .....	21
6.2.7 Ježovy .....	22
6.2.8 Kanice .....	23
6.2.9 Koloveč .....	23
6.2.10 Křenice .....	24
6.2.11 Lštění .....	25
6.2.12 Lučice .....	25
6.2.13 Poleň .....	26
6.2.14 Srbice .....	26
6.2.15 Svrčovec .....	27
6.2.16 Štěpánovice .....	28
6.2.17 Úboč .....	28
6.2.18 Únějovice .....	29
6.2.19 Úsilov .....	29
6.2.20 Zichov .....	30
<b>7 HISTORIE VÝZKUMU LOKALITY .....</b>	<b>31</b>
<b>8 LOKALITA V IKONOGRAFICKÝCH A KARTOGRAFICKÝCH PRAMENECH .....</b>	<b>34</b>
<b>8.1 F. A. Heber .....</b>	<b>34</b>
<b>8.2 Karel Liebscher .....</b>	<b>34</b>
<b>8.3 Pohlednice z roku 1836 .....</b>	<b>36</b>
<b>8.4 Pohlednice klubu českých turistů 1925 .....</b>	<b>37</b>
<b>8.5 Fotografie neznámého autora .....</b>	<b>37</b>
<b>8.6 Lokalita na Müllerově mapování .....</b>	<b>38</b>
<b>8.7 Lokalita na 1. vojenském mapování .....</b>	<b>38</b>
<b>8.8 Lokalita na 2. vojenském mapování .....</b>	<b>38</b>

8.9 Lokalita na mapách stabilního katastru .....	39
8.10 Lokalita na 3. vojenském mapování .....	39
<b>9 POPIS HRADU A JEHO BEZPROSTŘEDNÍHO OKOLÍ .....</b>	<b>39</b>
9.1 Hradní jádro .....	39
9.2 Vnější fortifikace .....	42
<b>10 HOSPODÁŘSKÉ ZÁZEMÍ HRADU PUŠPERKA .....</b>	<b>43</b>
<b>11 ÚLOHA HRADU V RÁMCI REGIONU .....</b>	<b>44</b>
11.1 Hrad, jeho panství a dominium .....	45
11.2 Změna významu hradu v 15. Století .....	46
<b>12 SOUČASNÝ STAV LOKALITY .....</b>	<b>47</b>
<b>13 POVRCHOVÉ SBĚRY .....</b>	<b>47</b>
13.1 Povrchové sběry na lokalitě .....	48
13.2 Popis nálezů z povrchových sběrů .....	49
13.2.1 Starší nálezy .....	49
13.2.2 Nálezy získané v rámci této práce .....	49
<b>14 GEODETICKÉ ZAMĚŘENÍ HRADU .....</b>	<b>50</b>
<b>15 POSTAVENÍ HRADU V KONTEXTU SOUDOBÉ HRADNÍ PRODUKCE A JEJÍ HYPOTETICKÁ STAVEBNÍ PODOBA .....</b>	<b>51</b>
15.1 Rekonstrukce hypotetické stavební podoby hradu	51
15.1.1 Otázka vedení přístupové komunikace .....	51
15.1.2 Otázka existence vodního zdroje .....	52
15.1.3 Teoretická podoba hradního jádra .....	53
15.2 Typologické zařazení lokality .....	54
<b>16 ZÁVĚR .....</b>	<b>55</b>
<b>17 SEZNAM POUŽITÉ LITERATURY A PRAMENŮ .....</b>	<b>56</b>

<b>18 RESUMÉ .....</b>	<b>58</b>
<b>19 PŘÍLOHY .....</b>	<b>60</b>

## 1 ÚVOD

Ve své bakalářské práci jsem si zvolil téma „Hrad a krajina - hospodářské zázemí středověkých hradů v Čechách“. K tomuto tématu mě přivedl dlouholetý zájem o český středověk, zprostředkovaný literaturou mě vzácných autorů, jako je August Sedláček, Tomáš Durdík, Dobroslava Menclová a v neposlední řadě sami němí svědkové té doby, zhmotnění v pozůstatcích šlechtických sídel. Rozhodl jsem se zvolené téma, na základě regionálního patriotizmu, aplikovat na zříceninu hradu Pušperka, která se nachází v okrese Klatovy asi 6,5 km od mého rodiště, Těšovic u Kolovče. V předkládané bakalářské práci se zaměřím na problematiku vrcholně a pozdně středověkých šlechtických hradů, jejich předhradí a bezprostředního ekonomického zázemí s ohledem na širší soudobý politický, majetkoprávní a krajinný kontext. V rámci této práce se pokusím vyhodnotit a interpretovat dostupné archeologické prameny, vybrané prameny historické a ikonografické, vztahující se k této lokalitě. Dále zde budou presentovány výsledky povrchového průzkumu, doplněné o povrchové sběry a geodetické zaměření hradního areálu. Hrad Pušperk vyvolává mnoho otázek, na které se do dnešních dnů nepodařilo nalézt uspokojivé odpovědi. V předkládané práci se pokusím na některé z těchto otázek odpovědět.

## 2 POLOHA LOKALITY

Zřícenina hradu Pušperka je situována na vrcholové partii stejnojmenného vrchu (obr. 17) ve výšce 582 metrů nad mořem, jehož severní část je tvořena skalními výchozy. Pod hradem se nachází obec téhož jména, jejíž jedna část je položena na

jihovýchodním a druhá část na severovýchodním úbočí hradního vrchu. Hradní komplex leží na lesním pozemku č.parc. 218/1 v k.ú. Pušperk, v nejzápadnějším výběžku okresu Klatovy, 2 km severozápadně od spádové obce Poleň a 4 km jihozápadně od městyse Chudenice. Ve vzdálenosti cca 500m jihozápadně od hradu prochází hranice okresů Klatovy a Domažlice. Pod hradem vede červeně značená turistická stezka, z Klatov do Domažlic, která z větší části kopíruje starou zemskou stezku, vedoucí okolo Pušperka do Horšovského Týna a dále do Norimberka (*Bělohlávek et al. 1985, 284*). Souřadnice GPS, na kterých se tato lokalita nachází, jsou 49°26'7.606"N, 13°9'2.710"E.

### **3 PŘÍRODNÍ PROSTŘEDÍ V OKOLÍ LOKALITY**

#### **3.1 Geomorfologie**

Geomorfologicky řadíme Pušperk a jeho okolí do provincie České vrchoviny, subprovincie Poberounská, oblast Plzeňská pahorkatina, geomorfologický celek Švihovská vrchovina, podcelek Chudenická vrchovina a okrsek Poleňská pahorkatina (*Vorel 2008, 20*).

Tento okrsek, se nachází v severovýchodní a střední části Chudenické vrchoviny. Je to členitá pahorkatina o ploše 86,57 km<sup>2</sup>, která je charakterizována výskytem mírných až středně ukloněných svahů, drobných suků, krátkých hřbetů v tektonických a strukturních sníženinách, mezi hřbety Korábské vrchoviny (Úbočská a Poleňská kotlina), Ježovskou pahorkatinou a vyšším členitějším hrást'ovým reliéfem Zichovské vrchoviny (*Vorel 2008, 22n*).

### 3.2 Geologie

Tuto lokalitu řadíme do období starohor až prvohor. Spadá do soustavy českého masivu - krystalinikum a prevariské paleozoikum a je tvořena převážně horninami bazalitickými a andezitobazalitickými. Z regionálně geologického hlediska je toto území součástí jihozápadní části barrandienského proterozoika a skládá se z filitických drob až břidlic v rozpětí tholeitických bazalitů, andezitů, trachybazalitů až trachytů. Doprovodné horniny tvoří tufy a lokálně koncentrované silicity (*Vorel 2008, 24n*).

### 3.3 Pedologie

Půdy mimo les jsou převážně eutrofní kambizemě. Na dioritech a amfibolitech jsou neutrální kambizemě a na vložkách břidlic typické kyselé kambizemě. V lesích jsou všeobecně udávány slabě kyselé kambizemě, na vrcholech kamenité. Rankery a litozemě jsou velmi vzácné (*Vorel 2008, 25*).

### 3.4 Hydrologie

Území je odvodňováno několika potoky. Hlavním tokem je říčka Poleňka, která se u Dolan vlévá do řeky Úhlavy a jejíž větší přítoky tvoří Liteňský potok, Bezpravovický potok, Černíkovský potok, Rudoltický potok či potok Dubovka. Dalším významnějším tokem ovlivňujícím hydrologické poměry v této lokalitě je říčka Merklínka, do které se vlévá Chudenický potok. V blízkosti hradu pramení dva bezejmenné potoky (*Vorel 2008, 26*).

### 3.5 Klimatické poměry

Dle Quittovy klasifikace (1971) leží převážná část tohoto regionu v mírně teplé klimatické oblasti MT4, dna kotlin pak v

teplejší MT7. Podnebí je tedy mírně teplé a zejména v úvalu Úhlavy poměrně suché (Klatovy 7,6°C, 582 m n. m; návětrné polohy v okolí Kdyně jsou vlhčí – Kdyně 697 m n. m.). Na vrcholech klesají teploty k 6°C a srážky rostou značně přes 700 m n. m. V detailu je klima ovlivňováno utvářením reliéfu (návětrné a závětrné polohy), místy se projevuje teplotní inverze (Vorel 2008, 26).

### 3.6 Vegetační pokryv

Plocha hradního areálu je v současné době porostlá bujnou vegetací. Řídce jsou zde zastoupeny vzrostlé jehličnaté stromy, kde převažuje modřín opadavý (*Larix decidua*) a borovice lesní (*Pinus silvestris*). Hojněji jsou zastoupeny některé druhy listnatých stromů, jako javor mléč (*Acer platanoides*), jasan ztepilý (*Fraxinus excelsior*), dub zimní (*Quercus petraea*) a vtroušeně habr obecný (*Carpinus betulus*). Aspekt bylinného patra utvářejí zejména nitrofilní a suť vyhledávající druhy jako např. hluchavka skvrnitá (*Lamium maculatum*), plicník lékařský (*Pulmonaria officinalis*), ptačinec hajní (*Stellaria nemorum*), jaterník podléška (*Hepatica nobilis*) nebo sasanka hajní (*Anemonoides nemorosa*).

## 4. PRAVĚKÉ OSÍDLENÍ

Nejstarší osídlení v nejbližším okolí této lokality je v současné době doloženo v údolní nivě Poleňky, již na přelomu paleolitu a mezolitu, kdy bylo na sousedním k.ú. Poleň nalezeno 7 ks štípané industrie (Eigner 2013, 73). Do stejného období můžeme zařadit i nálezy štípané industrie z roku 2009 na k.ú. Zdeslav. Jedná se o lokality označované jako Zdeslav 1, Zdeslav 2A a 2B, kde bylo nalezeno 6 ks kamenných štípaných artefaktů (Eigner 2013, 82).



Další doklady osídlení spadají do období eneolitu, který je zde zastoupen výšinným sídlištěm chamské kultury na Malé Doubravě u Řakomi, které je východně od Pušperka. Toto sídliště, o rozloze 0,1 ha, je odděleno od okolního terénu ve skále vylámaným příkopem a mohutným valem. Přímo na sídlišti a pod skalní ostrožnou byly nalezeny zlomky keramiky náležející chamské kultuře (*John 2010, 37*). Dalším z dokladů využití krajiny ve sledovaném regionu, je nález broušeného sekeromlatu z roku 1971 na vrchu Běleč u Malechova (*John 2010, 77*).

Doba bronzová je ve sledované oblasti zastoupena doklady využití výšinných poloh a mohylovými pohřebišti.

Ze střední doby bronzové pochází výšinné hradiště česko-falcké mohylové kultury na lokalitě Rýzmbek. Již v roce 1883 zde byla nalezena bronzová sekerka se srdčítým schůdkem a vykrojeným týlem. Další bronzové artefakty byly nalezeny při výstavbě přírodního divadla. Jedná se o bronzový srp a nůž nákolního typu. Vznik hradiště lze datovat do stupně Ha B2 a jeho zánik v horizontu Ha B3 (*Metlička 2008, 167n*). Na této lokalitě byl ve druhé polovině 13. století vystavěn hrad Rýzmbek (*k této lokalitě např. Durdík – Sušický 2005, 190 – 194.*)

Dalším hradištěm doby bronzové je Tuhošť (601 m n. m.) nacházející se na k.ú. Lhovice. Hradiště bylo opevněno třemi liniemi valových těles. Na povrchu patrné reliktů dvou valových těles jsou dodnes dochovány. Počátky tohoto hradiště lze datovat na základě archeologických nálezů do pozdní doby bronzové

(nynická kultura). Dalšího využití se tato opevněná lokalita dočkala v časně době laténské (*Metlička 2008, 117n*).

Pravěké hradiště z doby halštatské je doloženo na vrchu Velký Kouřim (641 m n. m.) na k.ú. Černíkov. Při povrchovém průzkumu manželů Baštových a Z. Procházky v roce 1989 byl získán keramický materiál, na jehož základě byla lokalita datována do pozdní doby halštatské (HaD). Severovýchodně od vrcholu se nachází skupina čtyř mohyl, z nichž neporušená je v současnosti již jen jedna. Toto hradiště však bylo částečně poničeno při výstavbě středověkého hradu Ruchonperk (*Metlička 2008, 74n*).

Do doby halštatské (HaD) lze zařadit také hradiště u Malechova na lokalitě Malechovská hůrka (*Metlička 2008, 126 – 129*).

Z doby římské a z období stěhování národů nemáme prozatím doklady o osídlení této části Klatovského okresu.

Období raného středověku je zastoupeno pouze náhodným nálezem esovité záušnice na lokalitě Úboč, u zaniklého kostela sv. Václava (*Schejbalová, 2011, 115*).

## **5. HISTORIE LOKALITY**

Důvodem založení hradu mohla být ochrana zemské cesty, která vedla od Horažďovic přes Klatovy, Horšovský Týn a dále do Norimberka (*Bělohlávek et al. 1985, 284*). O založení Pušperka se nám nedochovaly žádné písemné zprávy. Do písemné evidence tak lokalita vstupuje až v roce 1264 v predikátu purkrabího pražského hradu Jaroše ze Slivna a Poděhus (Poděhusy u Kutné Hory). Můžeme proto předpokládat, že hrad zde v této době již stál.

Hrad byl pojmenován podle erbovního znamení svého zakladatele, tj. lišky, Fuchsberk (*SOkA Klatovy, Archiv města Poleň, sign. K 128, inv. č. 2*). Tento název v překladu znamená liščí hrad nebo liščí hora. Toto, tehdy módní pojmenovávání hradů německými jmény, se v Čechách objevuje již na prahu vrcholného středověku (např. *Menclová 1976, 132*).

Jaroš ze Slivna byl synem Alberta ze Slivna, který zastával na dvoře Václava I. úřad zemského sudího, a jeho manželky Hertý a poprvé připomíná v listině z roku 1237, jako člen doprovodu Václava I., v Chotěšově. V letech 1239 – 1248 zastával funkci královského číšníka. V období sporu Václava I. s králem Přemyslem, pozdějším králem Přemyslem Otakarem II, stál věrně na straně krále Václava I. a i v dalším období se poměrně často připomíná v blízkosti tohoto krále, (v roce 1240 v Brně, v říjnu 1241 v Hradci Králové, 1248 opět v Brně, 1249 v Litoměřicích, 1252 v Praze). Roku 1253 pobýval na Týřově, kde byl u skonu Václava I. (*Malý 1876, 763*). Přes opozici vůči Přemyslovi Otakarovi II. v předchozích letech, byl roku 1253 jmenován tímto panovníkem do úřadu purkrabího pražského hradu, který zastával až do roku 1264. Roku 1260 se účastnil po králově boku bitvy u Kressenbrunu. Od roku 1264 je uváděn jako purkrabí na Lokti a od roku 1267 jako purkrabí v Chebu. Poslední zmínka je z roku 1271, kdy figuroval jako svědek při sjednávání míru mezi Přemyslem Otakarem II. a Štěpánem V. Uherským. Zemřel údajně 26.2.1272 ve věku 60 let (<http://www.msgenealogie.wz.cz/vysoka.htm> [12.1.2014]). Jeho manželkou byla jistá Kateřina, která se připomíná naposledy roku 1298 (*SOkA Klatovy, Archiv města Poleň, sign. K 128, inv. č. 2*).

V následujících letech přechází hrad do rukou jedné z větví Hroznatovců, pánů z Gutštejna a Vrtby. Z příslušníků tohoto rodu se poprvé uvádí roku 1339 Bušek z Pušperka. Jeden z šesti Buškových synů, Zbyněk z Pušperka, se dal na církevní dráhu a od roku 1355 se uvádí jako farář poleňského kostela. Zbývající synové, Sezema, Racek, Bohuslav, Hynek a Bušek jsou uváděni k roku 1364 jako příznivci a dobrodinci dominikánského kláštera v Plzni. Hrad v té době držel pravděpodobně Racek, jehož syn Sezema se jako poslední píše z Pušperka a je uváděn jako patron poleňského kostela sv. Máří (*SOkA Klatovy, Archiv města Poleň, sign. K 128, inv. č. 2*).

Dalším majitelem se stává již roku 1378, lovčí královských lesů na Dobříši, Ctibor Tlam, který je zároveň majitel nedaleké tvrze v Únějovicích. Se svou manželkou, Přibou, měli syna Jana, který se rovněž psal z Pušperka. Jako největší věřitel, se stává, někdy před rokem 1390 spolumajitelem Pušperka, Pražský žid Jonáš (*SOkA Klatovy, Archiv města Poleň, sign. K 128, inv. č. 2*).

Roku 1390 přechází jako odúmrt' zadlužené pušperské dominium na krále Václava IV., který jej obratem prodává za 900 kop pražských grošů bratřím, Bohunkovi a Renvaldovi z Ústupenic. Z tohoto období pochází první přesnější popis pušperského dominia (*Emler 1870, 531*). Po smrti Renvalda (1411), se ujímá držení pušperského dominia jeho bratr Svojše z Pušperka, který umírá v bitvě pod Vyšehradem ve vojsku krále Zikmunda 1. 11. 1420. Pušperk v této době drží Renvaldovi bratři, Hynek a Dobeš. Je zde také připomínána dcera čtvrtého bratra Jana Mnicha, Oftka, kterou Renvald přijal do opatrování již v útlém věku. Paní Oftka je poměrně zajímavou osobností. Někdy mezi roky 1425 a 1426 ji

provdal Hynek z Pušperka za blíže nejmenovaného Černína z Chudenic, o kterém je v pramenech psáno, že v době sňatku mu bylo 60 let a byl jednooký. Někdy po roce 1434 si paní Oftka bere za manžela Buška z Výškova, který byl o málo starší než její první manžel. Jejím třetím manželem se stává, o dost mladší, Jetřich z Čimperka, kterému prodává svůj díl pušperského dominia v roce 1447 (*Emler 1870, 209n*). V tomto období, je hrad Pušperk uváděn jako pobořený (*SOkA Klatovy, Archiv města Poleň, sign. K 128, inv. č. 2*). Na základě této informace, se můžeme domnívat, že hrad byl někdy v období husitských válek dobyt a pobořen (*Jánský 2004, 168*). Přes spor s královskou korunou o dominium pušperské, které bylo prohlášeno za odúmrt' Ladislavem Jagelonským po smrti paní Oftky (1458), je i nadále uváděn na Pušperku její manžel Jetřich z Čimperka (*SOkA Klatovy, Archiv města Poleň, sign. K 128, inv. č. 2*).

Od roku 1472 se uvádí jako držitel hradu Břeněk z Ronšperka, ale je pravděpodobné, že hrad, který byl v tomto období opraven, držel již dříve. Nicméně existence tohoto hradu, jako vojenského opěrného bodu Ronšperků, skončila dne 17. června, roku 1473, kdy byl hrad dobyt klatovskou městskou hotovostí. Je pravděpodobné, že Pušperk sehrál určitou úlohu v česko – bavorském konfliktu, o čemž svědčí vazby Břeňka z Ronšperka na vévodu Albrechta Bavorského. Od tohoto data je uváděn Pušperk jako pustý (*Jánský 2004, 168n*).

V polovině 16. století drželi hrad, resp. pušperské dominium krátce Švihovští z Rýzemberka, kteří ho prodali roku 1548 Adamovi Nebílovskému z Drahobuzi. Nebílovští se již o obnovu starého

hradu nesnažili, protože si postavili pohodlnější tvrz v nedaleké Poleni (*Sedláček 1997, 44n*).

Roku 1686 přechází pušperské dominium dědictvím na Janovské z Klenové, kteří jej prodávají roku 1711 Černínům z Chudenic (*SOkA Klatovy, Archiv města Poleň, sign. K 128, inv. č. 2*). V majetku tohoto rodu zůstal Pušperk až do roku 1945.

### **5.1. Kaple svatého Václava**

Na troskách pušperského donjonu byla roku 1600, za Nebílovských z Drahobuzi, vystavěna kaple sv. Václava. Tato kaple byla podélnou osou orientována zhruba v severojižním směru, přičemž vchod byl poměrně atypicky situován na východní straně kaple. Za vchodem se nacházela malá předsíň, z níž se vstupovalo do hlavní lodi, která byla zakončena pětibokým presbytářem. V první polovině 18. století se uvádí tato kaple jako natolik sešlá, že v ní nebylo možné konat bohoslužby. V zemském katastru z roku 1713 je popis, ve kterém je uvedeno, že kaple nemá již strop a střecha je ve velmi špatném stavu. V roce 1769 byla z iniciativy místních lidí opravena a dále užívána až do roku 1782, kdy byla nařízením Josefa II. zrušena a při následné veřejné dražbě v roce 1788, prodána Janu Černínovi z Chudenic za 12 rýnských zlatých. O dalším využití kaple za Černínů z Chudenic nemáme dochované zprávy. V kapli se nacházel oltář s centrálním obrazem sv. Václava (*SOkA Klatovy, Archiv města Poleň, sign. K 128, inv. č. 2*). Analogie s jinými stavbami z tohoto období je poměrně složitá, protože v širším okolí se nachází pouze jediná sakrální stavba, kterou je kaple sv. Máří Magdalény, vestavěná klatovskými jezuity do zbytků paláce na Komošíně. Je docela

možné, že se jednalo o architektonicky nevyhraněnou stavbu s prvky pozdní gotiky opatřenou jednoduchou sedlovou střechou nad lodí. Střecha nad presbytářem přiléhala k štítové zdi a měla tvar polovičního desetistěnného jehlanu. Prostor presbytáře byl osvětlován dvěma úzkými okny. Špaleta jedno z nich je dodnes patrná na východní části reliktu presbytáře (obr. 47). Podle nálezů z povrchových sběrů, byla její střecha kryta prejzy.

## **6. DALŠÍ ŠLECHTICKÁ SÍDLA V OKOLÍ PUŠPERKA**

V této kapitole se pokusím stručně popsat šlechtická sídla v nejbližším okolí Pušperka. Do tohoto zájmového území jsem zahrnul sídla nacházející se uvnitř pomyslné kružnice s poloměrem 10 km se středem na Pušperku. Sídla jsem seřadil abecedně a rozdělil je na dvě kategorie, hrady a tvrze. U každého sídla provedu územní identifikaci, stručný popis historického a stavebního vývoje, s uvedením nejdůležitějších držitelů. Typologické zařazení těchto objektů ve fázi jejich počáteční výstavby, provedu pouze u objektů, u kterých to je možné. Popis zakončuji zevrubným popisem jejich stávajícího stavu. Tato kapitola má význam pro přiblížení měnících se majetkoprávních poměrů v regionu, jehož je hrad Pušperk pomyslným centrem a kterým bude věnována pozornost v dalších kapitolách.

### **6.1. Hrady**

V českém prostředí představují hrady zpravidla objekty, u nichž se spojuje funkce obranná, obytná, hospodářská a rezidenční s více či méně akcentovanou funkcí symbolickou. První šlechtické hrady se na našem dnešním území začínají objevovat již ke konci 12. století. Do této skupiny lokalit můžeme zařadit ministeriální

hrady na Chebsku, jako je Seeberk, Skalná, Hazlov aj. (*více např. Menclová 1972, 96 - 98*). Na tomto místě je však nutné podotknout, že toto území nebylo v této době součástí českého království, stejně tak jako někdejší vitorazsko s hradem Landštejnem, který byl vystavěn rakouským rodem Zôbingenů (*Tříška et al. 1986, 117*). A tak za první šlechtický hrad, na tehdejší Přemyslovské doméně, můžeme považovat hrad ve Strakonících, postavený ke konci 12. století, kde došlo ke spojení šlechtického sídla s komendou Johanitů.

Nejstarší šlechtické hrady se zpravidla nevyrovnaly velikostí a okázalostí hradům královským. Jednalo se většinou o hrady bergfritového typu a později, zejména od 14. století i hrady donjonového typu. Obytná věž (donjon) se však v kontextu hradních jader objevuje již dříve (*Durdík 1999, 16n*).

### **6.1.1. Komošín**

Tento gotický hrad se nacházel nedaleko od Dolan, na poměrně vysoké ostrožně nad řekou Úhlavou, necelých 8 kilometrů východně od Pušperka. Poprvé je hrad v písemných pramenech uváděn až roku 1510, ale již jako pustý (*Durdík-Sušický 2005, 82nn*). Držitelem hradu v té době byli Kaničtí z Čachrova, po nichž následovali Jeníškové z Újezda, kteří prodávají roku 1623, pustý hrad Komošín klatovským jezuitům. Ti, do zbytků paláce, vestavěli roku 1703 barokní kapli sv. Máří Magdalény, která byla zanedlouho zrušena dekretem Josefa II. (*Sedláček 1997, 50*).

Podle dochovaných zbytků se jednalo o poměrně malý hrad bergfritového typu dvoudílné dispozice. Dodnes je dochován na východní straně ve skále vylámaný příkop, oddělující obě



dispozice, který je v místě původního vstupu zasypán (*Durdík – Sušický 2005, 83n*). Mezi parazitní zástavbou rodinných domků jsou patrné pozůstatky paláce, obvodových hradeb a na jednom dvoře pozůstatky bergfritu. Z hradu se dochoval pod č. p. 86, gotický valeně klenutý sklep (*Sedláček 1997, 48*).

### **6.1.2. Netřeb**

Nevelký hrad Netřeb se nachází 6 km severozápadním směrem od Pušperka na výrazném hřebenu, porostlém lesem se starými tisovými stromy, nad obcí Kanice. Zakladatelem hradu byl patrně v době kolem roku 1325 Děpold z Rýzemberka a původně se jmenoval Nový Rýzemberk. Okolo roku 1379 získal hrad Netřeb Racek ze Švamberka, který jej prodává po třech letech Ješkovi z Ponětluk. Někdy okolo roku 1395 získávají hrad Kaničtí z Čachrova, kteří zde sídlili zřejmě do poloviny 15. století (*Sedláček 1997, 126*). Posléze přesídlili na pohodlnější tvrz do nedalekých Kanic a hrad nechali zpustnout. Roku 1712 se stává majitelem František Josef Černín z Chudenic a připojuje Netřeb k chudenickému dominiu (*Sedláček 1997, 127*).

Jednalo se o poměrně malý hrad donjonového typu, jehož velikost byla omezena šířkou hřebene. Z donjonu, jehož obvodové zdivo bylo na jižní a východní straně součástí hradby, se dochovalo jihozápadní nároží do úrovně třetího patra. Obrana byla zajištěna na jižní straně do skály vytesaným příkopem a na ostatních stranách hradního areálu vysokou hradbou. Na severní straně předstupovalo před jádro hradu nevelké protáhlé předhradí, vymezené dnes na některých místech dochovaným valovým tělesem (*Durdík – Sušický 2005, 123n*).

### 6.1.3. Nový Herštejn

Hrad leží na pomyslné spojnici mezi Pušperkem a Rýzmburkem. Od Pušperka je vzdálen necelých 7 km západojižním směrem. Podle některých historiků hrad založil Bušek II. z Velhartic, okolo poloviny 14. století (*Bělohlávek et al. 1985, 235*). Na základě archeologických výzkumů lze posunout dobu založení ke konci století třináctého a jeho založení spojovat se jménem Protivce z Herštejna. V první polovině 14. století se hrad dostává do majetku pánů z Velhartic a v jejich držení byl až do roku 1496. Hrad byl několikrát obléhán v období česko – bavorských válek a byl roku 1475 dobyt, vypálen a pobořen. Za Půty Švihovského z Rýzmburka, který jej roku 1496 získal, byly provedeny nejnútnejší opravy (*Durdík – Sušický, 2005, 133*). Roku 1524 koupilo herštejnské panství město Domažlice, kterému bylo zkonfiskováno. Konfiskát získal, v roce 1549, karlštejnský purkrabí Šebastián Markvart z Hrádku, který zde nesídlil. Hrad se v tomto období uvádí jako pustý (*Bělohlávek et al 1985, 236*). Roku 1593 získal Nový Herštejn, který byl sloučený s Únějovicemi, Heřman Černín z Chudenic, jehož rodový nástupce prodává celý herštýnsko – únějovický statek roku 1626 Divišovi Kocovi z Dobrše. Kolem roku 1670 se dostává opět do majetku Černínů z Chudenic (*Sedláček 1997, 39*), kteří jej drželi až do roku 1945.

Nový Herštejn je typickým příkladem hradu donjonového typu s poměrně rozsáhlým vnějším opevněním, jehož půdorys má tvar nepravidelného trojúhelníka. Hrad prodělal několik stavebních fází, z nichž nejvíce patrná je úprava hradu z přelomu 15. a 16. století, kdy došlo v důsledku vojenského využití hradu k demolici některých vnitřních objektů na stavební materiál, z důvodu zvýšení

hradeb. Herštejnský donjon se svými rozměry (16,5 x 15,6m) řadí mezi největší v Čechách. Do dnešních dnů se dochovalo zdivo donjonu do úrovně druhého patra a pozůstatky obvodové hradby s několika baštami (*Durdík – Sušický, 2005, 134n*).

#### **6.1.4. Příkopy (Starý Rýzmbek)**

Tento poměrně neznámý hrad, se nachází na jednom z výběžků vrchu Kravař, 7.5 kilometrů jihozápadně od Pušperka. Tato lokalita nese název Příkopy a leží ve výšce 651 m n. m. Historické prameny o tomto hradu do dnešního dne neexistují a tak jediným pramenem, který podhalil minulost tohoto místa, je provedený archeologický výzkum R. Turka (1959) a povrchový průzkum Z. Procházky (80 léta 20. stol.). Na základě nalezeného souboru keramiky i celkového hodnocení hradní dispozice můžeme existenci tohoto hradu, snad královského založení, datovat do první poloviny 13. století.

Typologicky je však obtížné tento hrad na základě dosavadních informací zařadit (*Durdík 2000, 460*).

#### **6.1.4. Ruchonperk**

O tomto hradu, který se nacházel nedaleko, cca 2,5 km od Pušperka západním směrem, na vrcholové partii kopce Velký Kouřim v k.ú. Černíkov, se dochovaly jen kusé informace o jeho historii. První zmínka je z poloviny 14. století, kdy se uvádí jistý Černín z Ruchonperka. Jako odúmrt' získal hrad s panstvím Václav IV. Poté drželi hrad páni ze Všetat, z Řičan a z Rýzmbek (*Sedláček 1997, 47*).

Podle dochovaných terénních reliktnů se jednalo o poměrně malý hrad dvoudílné dispozice obehnaný ze tří stran příkopem a valem. Na hradě dnes nejsou, kromě valového tělesa a příkopu, dochovány žádné viditelné pozůstatky zástavby.

#### **6.1.5. Rýzmbek**

Hrad Rýzmbek se nachází cca 9 km od Pušperka západojižním směrem. První zmínka je z roku 1279, kdy se uvádí Děpold z Rýzmbeka z rodu Drslaviců, který je považován za zakladatele rodu Švihovských z Rýzmbeka. V roce 1403 získávají hrad Janovští z Janovic. Zda byl za husitských válek hrad dobýván, není známo. Wolf Janovský z Janovic, prodal hrad roku 1498 rakouskému šlechtici, Jindřichovi Prušenkovi ze Steterberka. V roce 1504 se hrad vrací zpět do rukou Švihovských z Rýzmbeka, kteří jej drželi až do roku 1543, kdy je v držení hradu vystřídali páni z Gutštejna. Za Jindřicha Buriana z Gutštejna byl hrad osazen mansfeldskou posádkou, což bylo důvodem dobytí hradu roku 1620 císařským generálem Donem Baltazarem de Marradas. V pobělohorských konfiskacích získává hrad Jan Filip Krac z Šarfenštejna, kterému byl, z důvodu dezerce do řad švédské armády, roku 1635 zabaven. V roce 1641 jej dobili a pobořili Švédové (*Bělohlávek et al. 1985, 298n*). Po skončení třicetileté války nemohl být hrad, na základě nařízení císaře Ferdinanda III. obnoven a byl ponechán svému osudu. Roku 1697 jej kupují od Lamingenů z Albernreutu Stadionové, kteří sídlili na nedalekém Koutském zámku. V letech 1846 – 1847 došlo na hradě k výstavbě vyhlídkové věže, altánu a restaurace (*Bělohlávek et al. 1985, 299*). Dnes patří hrad klubu českých turistů, respektive jeho kdyňskému odboru ([www.cuzk.cz](http://www.cuzk.cz) [12. 1. 2014]).

Jednalo se pravděpodobně o hrad bergfritového typu, jehož původní podobu z větší části setřely, také z důvodu několika devastujících požárů, pozdější přestavby (*Durdík – Sušický, 2005, 192*). Hradnímu areálu dnes dominují pozůstatky hradního paláce a složitějším stavebním vývojem formované fortifikace.

#### **6.1.6. Soustov**

Hrad stál na vrcholové partii kopce nad stejnojmennou vsí 9 kilometrů jihovýchodně od Pušperka. První písemná zmínka je z roku 1379 a v roce 1397 se zde uvádí Velhartický purkrabí Ondřej ze Soustova. Tento rod držel hrad až do počátku 16. století, kdy se na krátkou dobu stává královským majetkem. Poškozený hrad dostává do zástavy, někdy po roce 1520, Heřman Janovský z Janovic (*Durdík 2000, 509*). Janovští hrad nechali chátrat a postavili si pohodlnější tvrz ve vsi pod hradem. Od roku 1539 se uvádí hrad Soustov jako pustý. Janovským z Janovic byl hrad, s celým panstvím, zabaven v pobělohorských konfiskacích a v následné držbě jej získali Příchovští z Příchovic. Ti jej skoro obratem prodávají Kocům z Dobrše, v jejichž držení zůstal hrad s celým statkem do 19. století (*Bělohlávek et al. 1985, 314*). Jednalo se o malý hrad, který byl tvořen jádrem a předhradím.

Na základě dochovaných reliktnů, lze tento hrad zařadit do kategorie hradů donjonového typu (*Durdík 2000, 509n*). Dnes jsou zde vidět nepatrné pozůstatky zdiva původního donjonu a hradního příkopu.

#### **6.2 Tvrze**

Jako tvrže označujeme sídla, jejichž stavebníky byli většinou příslušníci nižší šlechty. Jednalo se o nepříliš rozsáhlé stavby

s poměrně jednoduchým opevněním, a ve většině případů s vazbou na vesnickou aglomeraci. Tvrze, na rozdíl od hradů, byly stavěny ještě v 17. století, kdy však již plnily poněkud odlišné funkce, než objekty zakládáné ve 13. či 14. věku. V průběhu jejich vývoje se vytvořilo rozličné spektrum stavebních podob a typů těchto šlechtických sídel (*Svoboda et al. 1998, 11; Petráň 1985, 418n*).

### **6.2.1 Bezděkov**

Tvrz stávala na místě dnešního zámku, 8 kilometrů jihovýchodně od Pušperka a první zmínka o vsi tohoto jména je z roku 1331, kdy byla v držení Elbína z Bezděkova. Po jeho smrti přešla jako odúmrť na Jana Lucemburského, který tento statek daroval Petrovi z Rožmberka. Od roku 1404 jsou majiteli Bezděkova Bohuchvalové z Hrádku a po nich následuje Racek z Malšína. Pro jeho časté potyčky se soudními šlechtici byla tvrz roku 1450 dobyta spojenými oddíly Jana a Hynka Krušiny ze Švamberka. Roku 1463 se stává majitelem Půta z Pěžína, za něhož byla roku 1468 dobyta Bavorý. Posléze se stávají majiteli Švihovští z Rýzemberka a po nich následuje, roku 1555, Klatovský měšťan Viktorin Peka, zakladatel šlechtického rodu Peků z Římku, jehož potomci sídlili na Bezděkově do roku 1646, kdy museli pro zadluženost prodat celý statek Bořitovi z Martinic (*Sedláček 1997, 39*). Za posledních šlechtických majitelů, Krobů z Weidenheimu, byla tvrz přestavěna na zámek v pseudogotickém stylu podle projektu Ignáce Ullmanna (*Bělohlávek et al 1985, 32*). Původní gotická tvrz byla tvořena třípatrovou obytnou věží, obvodovou hradbou, ke které přiléhaly další budovy, a vodním příkopem (*Svoboda et al. 1998, 23*).

Typologicky lze zařadit tuto stavbu, jako tvrz s volně stojící hranolovou věží. Do dnešních dnů se zachovaly pouze části zdí hranolové věže, které byly zakomponovány do zámeckého objektu.

### 6.2.2 Černíkov

Černíkov leží 2 kilometry jihozápadně od Pušperka ve výšce 498 m n. m. První písemná zmínka o vsi je v berní rule Plzeňského kraje z roku 1379, kde je uváděno několik držitelů. V roce 1410 náležela část k novoherštejnskému panství a v letech 1447 – 1465 se uvádí jako majitel Jetřich z Čimperka, který držel i nedaleký hrad Pušperk. Roku 1465 získávají tento majetek Výrkové z Rýzemberka, kteří byli zapojeni do česko – bavorských pohraničních válek a proto jim byla ves Černíkov roku 1473 vypálena Bavyry. Kdy zde byla tvrz postavena, není známo. První písemná zmínka, která výslovně o tvrzi hovoří, je z roku 1519, kdy ji drželi Výrkové z Rýzemberka. Za dalších majitelů, Nebílovských z Drahozubi, nebyla tvrz obývána a roku 1592 se uvádí již jako pustá (*Bělohlávek et al. 1985, 51*). Po tvrzi se nedochovaly žádné stopy, a proto ji nelze typologicky zařadit.

### 6.2.3 Chocomyšl

Jako první majitel vsi se připomíná roku 1365 jistý Václav z Chocomyše, který zastával funkci veřejného notáře (*Bělohlávek et al. 1985, 109*). Tvrz stávala na místě dnešního zámku, 4 kilometry severozápadním směrem od Pušperka, zřejmě již v roce 1379. V tomto roce dochází k rozdělení Chocomyše mezi šest zemanů. Od roku 1466 se stávají majiteli rytíři z Wildenfelsu, kteří drží statek až do roku 1583. V tomto roce kupují Chocomyšl Žákavcové ze Žákavy, kteří ji připojili ke svému srbskému dominiu.

Pravděpodobně za Viléma Žákavce, který zde posléze sídlil, byla stará tvrz přestavěna na renesanční zámek. V roce 1683 prodávají Žákavcové chocomyšlský statek Vratislavům z Mitrovic, které po deseti letech vystřídali Novohradští z Kolovrat (*Sedláček 1997, 54*). Zadlužený statek kupují někdy po roce 1711 Černínové z Chudenic. V letech 1761 – 1763 byl starý zámek stržen a na jeho místě postaven nový. Po požáru v roce 1773 byl zámek přestavěn na jeden z nejstarších cukrovarů v Čechách (*Bělohlávek et al. 1985, 109*). Veškeré informace o podobě původní tvrze byly smazány pozdějšími přestavbami, a proto ji nelze typologicky zařadit.

#### **6.2.4 Chudenice**

Původní tvrz Černínů z Chudenic, přestavěná v pozdějších letech na zámek, je vzdálená od Pušperka 4,5 km severoseverovýchodním směrem. V historických pramenech je poprvé připomínána v roce 1291 v držení Drslava z Chudenic. V držení tohoto rodu, byť ne v přímé linii, zůstalo toto dominium až do roku 1945. Původní gotická tvrz měla nepravidelný čtvercový půdorys vymezený mohutnou obvodovou hradbou, opatřenou v nárožích baštami, z nichž se do dnešních dnů dochovala pouze severozápadní. V jihozápadní části se nacházel původní, dvoukřídlý gotický palác. Součástí východní hradby byla částečně předsunutá, věžovitá vstupní brána. K rozšíření zámku, o další obytné prostory, došlo při pozdně renesančních a barokních úpravách v letech 1684 a 1776. Zámek je dnes v majetku městyse Chudenice a je přístupný veřejnosti (*Svoboda et al. 1998, 249*).

V počátku existence tvrze se jednalo o typ tvrze s hlavní palácovou stavbou.



### 6.2.5 Dolany

Tvrz v Dolanech se nachází 7 km východně od Pušperka v údolí řeky Úhlavy. Vznik gotické tvrze lze datovat ke konci 14. století. Prvními majiteli byla zřejmě jedna z větví pánů z Rýzemberka, která držela tvrz ještě ke konci 15. století. Po nich následovali Měsíčkové z Výškova a Čejkové z Olbramovic. Roku 1679, koupili Dolanskou tvrz klatovští jezuité, kteří zde provedli částečnou barokní přestavbu. Po zrušení řádu Josefem II. se tvrz stala součástí Chudenického dominia (*Úlovec 2004, 53n*). Jádrem tvrze tvořil věžovitý palác obklopený mohutnou hradbou, ze které se dalo na východní straně vstoupit do třetího patra tohoto paláce (*Úlovec 2004, 54*). Obrana tvrze byla posílena na jihovýchodní straně okrouhlou baštou a širokým vodním příkopem napájeným úzkým náhonem z řeky Úhlavy, který je dnes, stejně jako vodní příkop, již zasypán (*Sedláček 1997, 51*). Vstupní brána se nacházela v severozápadním nároží a byla při renesanční přestavbě tvrze začleněna do nové budovy. Poslední, raně barokní přestavby se tvrz dočkala v období, kdy byli majiteli klatovští jezuité, kteří přistavěli několik nových budov, z nichž některé půdorysně zasáhly mimo původní středověké vymezení tvrze (*Svoboda et al. 1998, 122*). Tvrz je dnes soukromým majetkem.

Typologicky lze tvrz zařadit do skupiny tvrzí s volně stojící hranolovou obytnou věží.

### 6.2.6 Drslavice

Ves Drslavice se nachází 5 kilometrů jihovýchodně od Pušperka, pod vrchem Doubravou (727 m n. m). Nejstarší písemná zmínka o Drslavicích pochází z roku 1379, kdy je uváděn Bušek z

Hlohové, který je pravděpodobně tatáž osoba jako Bušek z Pušperka, z rodu Hroznatoviců. Tvrz se poprvé připomíná až v roce 1556, kdy ji držel Sebastián Vlasatý z Domaslavi, syn Zikmunda Vlasatého. Zikmund měl spory s poddanými, které vyústily v jeho násilnou smrt. Po tomto rodu drželi tvrz Janovští z Janovic, Pekové a další rody, až byla v roce 1883 koupena Černíny z Chudenic, kterým patřila do první pozemkové reformy. Je pravděpodobné, že panské sídlo zde stálo již před rokem 1556, ale jeho původní podoba zanikla v pozdějších renesančních a barokních přestavbách. Dnes se nachází v místě poplužního dvora jednopatrová dvoukřídlá budova, která nese znaky poslední barokní přestavby z roku 1676 (*Svoboda et al. 1998, 146n*).

### **6.2.7. Ježovy**

Přibližně 8,5 kilometru severovýchodním směrem od Pušperka leží ves Ježovy, které dominuje malý raně barokní zámek. První písemná zmínka je z roku 1251, kdy se uvádí jako držitel vsi Bohuslav z Ježova z rozrodu Drslaviců. Do roku 1425 se zde vystříдалo několik majitelů a po nich získávají Ježovy vladykové z Lub (Luby u Klatov), kteří se nadále uvádějí jako Ježovští z Lub a roku 1496 vymírají po meči. Dalšími majiteli se stávají Nebílovští z Drahobuzi, kteří si na místě dnešního zámečku vystavěli novou tvrz s vodním příkopem. Roku 1615 prodává, Jan Kryštof Račín z Račina Ježovy, Jindřichovi Černínovi z Chudenic. Zadlužený Ježovský statek připojují ke svému Merklínskému dominiu, roku 1738 Morzinové, kteří jej drželi až do roku 1945 (*Bělohlávek et al. 1985, 119n*). Dnes je zámeček v soukromém vlastnictví. Podle poměrně složité pětidílné dispozice, která se v přízemí zámku dochovala do dnes, byla tvrz postavena v pozdně

gotickém slohu. Půdorys původní tvrze nezměnily ani renesanční a barokní přestavby (*Svoboda et al. 1998, 261n*).

Vzhledem k pozdější výstavbě se jedná se o příklad tvrze s palácovou stavbou, která je začleněna do hospodářského dvora.

#### **6.2.8. Kanice**

Ves Kanice se nachází 7 kilometrů severozápadně od Pušperka a je poprvé připomínána 1382 jako součást Netřebského panství. Tvrz zde postavili patrně Kaničtí z Čachrova, majitelé nedalekého hradu Netřeb. V jejich majetku zůstala tvrz až do roku 1705, kdy jej získává František z Kampionu a po něm v roce 1712 Černínové (*Bělohlávek et al 1985, 126*). Černínové nechali renesanční tvrz přestavět v letech 1722 – 1726 na barokní zámek (*Svoboda et al. 2000, 283*). V roce 1734 kupuje Kanice Jan Josef Hildprandt-Ottenhausen a po krátké době jsou jako majitelé Kanic uváděni Schmiedtgräbnerové z Lustenecku, kteří v roce 1765 nechali v severním křídle zámku vybudovat kapli sv. Jana Nepomuckého (*Bělohlávek et al 1985, 127*). Zdivo středověké tvrze je dodnes dochováno v severním křídle zámku v podobě valených kleneb, které se nachází v přízemí v severozápadním rohu zámku.

Mohlo se jednat o tvrz s věžovou obytnou stavbou.

#### **6.2.9. Koloveč**

Již ve dvanáctém století zde stávala trhovía osada, která byla v majetku pražského biskupství. Dnešní městys se nachází 6 kilometrů severoseverozápadně od Pušperka. V roce 1197 ji daroval biskup Jindřich Břetislav doksanskému klášteru, v jehož majetku zůstala až do husitských válek. Vodní tvrz je zde poprvé

připomínána v polovině 15. století a sloužila patrně jako hospodářsko-správní objekt, kde sídlili správci. Na konci 15. století získávají tvrz Roupovští z Roupova a stává se spolu se Zíchovem součástí roupovského dominia. Na jejím místě nechali Roupovští postavit v polovině 16. století kostel Zvěstování Panny Marie a v letech 1831 – 1832 byla vedle kostela postavena škola, čímž byly zničeny poslední stavební části původní tvrze. Ještě v polovině 19. století byly patrné relikty příkopů a valů (*Bělohlávek et al. 1985, 148*). Do dnešních dnů se nedochovaly žádné pozůstatky z původní tvrze, a proto ji nelze typologicky zařadit.

### 6.2.10 Křenice

Ves Křenice se nachází v údolí říčky Merklínky, 9 kilometrů severovýchodně od Pušperka a v době svého založení byla majetkem jedné z vedlejších větví Drslaviců (*Bělohlávek et al. 1985, 171*). První písemná zmínka je v listině ze dne 22. 10. 1339, kdy daruje Otík z Biřkova mlýn nad vsí Křenice, chotěšovskému klášteru ([http://images.monasterium.net/img/CZ-NA-I/AZK/NA-AZK-Chotesov\\_13391022\\_2100\\_r.jpg](http://images.monasterium.net/img/CZ-NA-I/AZK/NA-AZK-Chotesov_13391022_2100_r.jpg) [12.1.2014]), který sem dosazoval své leníky. Po husitských válkách však klášter potřeboval peníze a tak prodává Křenice vladykům z Kamenice. Na nějaký čas byl tento majetek připojen k nedalekému Ptenínu, až jej roku 1554 získává Jetřich Valecký z Vřesovic. Za Vřesovských dochází na původním místě, k výstavbě nové renesanční tvrze, kterou drželi až do roku 1679. Roku 1690 získávají tento statek Černínové a po nich jej drží Morzinové, kteří ho připojili ke svému merklínskému dominiu. Pravděpodobně za Morzinů byla budova tvrze přeměněna na sýpku (*Bělohlávek et al. 1985, 171*). Renesanční tvrz, která byla součástí hospodářského dvora, měla

obdélníkový půdorys a v nárožích je opatřena opěrnými pilíři. Do dnešních dnů se dochovaly jen obvodové zdi s pozůstatky sgrafitové výzdoby (*Svoboda et al. 2000, 348n*).

Jedná se o příklad tvrze s palácovou stavbou začleněnou do hospodářského dvora.

### **6.2.11 Lštění**

Dominantou dnešní obce Lštění je zrekonstruovaná obytná věž zdejší tvrze, která se nachází 9 kilometrů severozápadně od Pušperka. Tvrz se zde připomíná již roku 1362, kdy byla v držení jistého Půty ze Lštění. Další osudy tvrze byly spojeny s rodem Bohuchvalů z Hrádku Lacembok, v jejichž držení byla tvrz až do roku 1528 (*Bělohlávek et al 1985, 200*). Pravděpodobně za Bohuchvalů byla celá tvrz renesančně přestavěna. Po té získávají tvrz sňatkem Černínové z Chudenic a po nich následují Kocové z Dobrše, kteří ji prodávají v roce 1603 městu Domažlice. V roce 1665 kupují Lštění Bubnové z Litic a připojují jej ke svému srbskému dominiu. Po Bubnech následovali opět Černínové, Kyšperští z Vřesovic, Dohalští z Dohalic a posledním majitelem před rokem 1945 byl advokát Josef Starck. Hlavní stavbou byla mohutná věž o rozměrech 9.5 x 10.5 metrů, která měla čtyři patra a byla zakončena valbovou střechou (*Svoboda et al. 2000, 430n*).

Typologicky můžeme tuto tvrz zařadit, mezi tvrze s volně stojící obytnou věží.

### **6.2.12. Lučice**

Severovýchodním směrem, 2 kilometry od Pušperka, leží ves Lučice. První písemná zmínka je z roku 1390, kdy byla součástí

Pušperského statku. Tvrz zde byla patrně postavena až za Jeníšků z Újezda, někdy v první polovině 16. století. Roku 1531 se zde připomíná Otík Lučický z Krutěnic. Dalšími majiteli se poměrně záhy stávají Nebílovští z Drahozuze, kteří Lučici připojují ke svému Ježovskému statku. Tvrz ztratila svůj rezidenční význam a někdy počátkem 17. století zanikla. Dnes se nedochovaly po této tvrzi žádné stopy a ani se neví, kde přesně stála (*Bělohlávek et al 1985, 201*).

### **6.2.13 Poleň**

Po dobytí a zpusnutí hradu Pušperka, si jeho majitelé postavili tvrz v nedaleké Poleni, což je 2 kilometry jihovýchodním směrem od tohoto hradu. Samotná ves je připomínána již roku 1254, kdy ji držela jedna z větví Drslaviců. Poté byly osudy Poleně spojeny s majiteli Pušperka. Tvrz je zde poprvé připomínána roku 1592 za Albrechta Nebílovského z Drahozuze. Nebílovští drželi tuto tvrz až do roku 1681. Roku 1711 získávají od Haranta z Klenové celý statek Černínové z Chudenic. Poté tvrz ztratila svůj význam a zpusla. Roku 1820 vznikl na místě původní tvrže poddanský statek, který má dnes č. p. 13. Z původní tvrže se dochovaly jen sklepy (*Bělohlávek et al. 1985, 269*). Bez stavebně historického průzkumu a archeologického výzkumu, nejsme schopni zjistit původní zástavbu na tvrzišti a typologické zařazení tvrže.

### **6.2.14 Srbice**

Tato obec se nachází 9 kilometrů severně od Pušperka a první písemná zmínka je z roku 1226, kdy se stává majetkem doksanského kláštera, v jehož držení zůstala až do husitských

válek. Pak se Srbice stávají majetkem Roupovských z Roupova, od nichž je kupují Žákavcové ze Žákavy. V roce 1664 kupují zadlužený srbický statek Bubnové z Litic a roku 1711 jej získávají Černínové z Chudenic (*Bělohlávek et al. 1985, 269*). Kde srbická tvrz skutečně stála, nelze dnes spolehlivě doložit. Její umístění bylo spojováno s existencí mohutného sklepení, které sloužilo panskému pivovaru. Poslední pozůstatky tohoto sklepa, které se nacházely u č. p. 75, byly strženy v roce 1956. Rovněž písemné prameny o této tvrzi neposkytují žádné bližší informace (*Úlovec et al. 2005, 734*).

### **6.2.15 Svrčovec**

Tato, původně vodní tvrz, která je od Pušperka vzdálena 7 kilometrů východojižním směrem, byla postavena ve východní části obce nedaleko řeky Úhlavy. Tvrz si postavili, někdy na konci 15. století, majitelé nedalekého Komošína. První zmínka o tvrzi, byť nepřímá, je z roku 1484 v souvislosti s Otíkem Kamýckým ze Stropčic sezením na Svrčovci. Výslovně je tvrz zmiňována až roku 1510, při prodeji panství Jeníškům z Újezda. Posléze se zde často střídali majitelé, až Svrčovec koupili počátkem 19. století Černínové z Chudenic, kteří zde zřídili pivovar. Dnes je tvrz tvořena rodinnými domky, které byly vestavěny do původních budov uvnitř tvrze.

Původní stavba tvrze, jejíž obranyschopnost zesiloval vodní příkop, byla kruhového půdorysu a lze ji typologicky zařadit jako tvrz s obvodovou zástavbou (*Úlovec 2005, 800n*).

### 6.2.16 Štěpánovice

Nedaleko Klatov a zhruba 9.5 kilometru východně od Pušperka je obec Štěpánovice. První zmínka je v souvislosti s Otíkem ze Štěpánovic roku 1352. Dalším z majitelů je Jan Stebelenec z Dražova po kterém je zmiňován Jindřich Tréhub ze Štěpánovic. V roce 1454 se uvádí zdejší tvrz jako sešlá. Roku 1516 prodává Václav Chlumčanský z Přestavlk celý statek Jeníškům z Újezda, kteří zdejší tvrz již nevyužívali jako panské sídlo, ale jako obydlí pro šafáře a čeled. V dalších letech, se Štěpánovice staly součástí Švihovského dominia (*Bělohlávek et al. 1985, 334*). Tvrz, přestavěná v 18. století na sýpku, se nachází na mírně svažitém terénu, severozápadně od kostela. Měla obdélníkový tvar, vnitřně členěný na dvě části a na západní straně pilíři zpevněná nároží.

Typologicky odpovídá tvrzím s hlavní palácovou stavbou (*Úlovec et al. 2005,819*).

### 6.2.17 Úboč

První zmínka o Úboči pochází z roku 1251, kdy je zmiňován Jiřík z Úboče a po něm je připomínán roku 1316 Vitla z Úboče. Posléze bylo toto panství připojeno k Novému Herštejnu a tvrz, neznámo kdy, zanikla. Relikty původní tvrže jsou dnes dochovány v bývalé farské zahradě. Centrální pahorek tvrziště o rozměrech 15 x 18 metrů byl obehnán příkopem a valem. Dnes je patrný příkop s valovým tělesem jen na severní a západní straně (*Úlovec at al. 2005, 887*).

Podle dochovaných reliktního pahorku, příkopu a valu, bychom mohli typologicky zařadit tuto tvrz jako motte.



### 6.2.18 Únějovice

Tvrz v Únějovicích stávala na místě dnešního špýcharu a poprvé se připomíná v držení Ctibora Tlama z Pušperka v roce 1379. Patrně jeho syn Jan, který se píše po Únějovicích, zde nechal postavit tvrz. Roku 1457 jsou Únějovice prohlášeny za odúmrť. Dalšími majiteli jsou Únějovští z Krásného dvora, Pětipeští z Krásného dvora a město Domažlice, které o ně přichází v rámci konfiskací. V roce 1549 se stávají Únějovice, spolu s Novým Herštejnem, majetkem Šebestiána Markvarta z Hrádku, který pravděpodobně nechal tvrz přestavět na malý renesanční zámek. V roce 1626 jsou Únějovice uváděny jako součást Bystřického dominia a zdejší zámek byl využívána jako sídlo vrchnostenské správy. Roku 1723, kdy náležela k chudenickému dominiu, dochází k její přestavbě na barokní sýpku (*Úlovec at al. 2005, 910*). Tvrz nelze typologicky zařadit.

### 6.2.19 Úsilov

Nejstarší zmínka o Úsilově pochází z roku 1379 a patřila Švihovským z Rýzmburka a lze je považovat za zakladatele tvrze. Již roku 1403 je zde uváděn jako vlastník Vilémek z Úsilova a po krátké době se stávají majiteli Výrkové z Rýzmburka. Z důvodu účasti Výrků na česko-bavorském konfliktu, byl bavorskými jednotkami knížete Albrechta Úsilov i s tvrzí vypálen (*Úlovec at al. 2005, 910n*). Výrkové drželi úsilovskou tvrz až do roku 1541, kdy jí prodali Zdeborovi z Příchovic. Za Příchovských došlo patrně k přístavbě nového jednopatrového renesančního křídla. Roku 1574 umírá poslední člen rodu Příchovských a panství přechází na Vidršpergáry z Vidršperka. Jan mladší Vidršpergár prodává zadlužený statek roku 1624 Janu Filipu Kracovi ze Šarfenštejna,

který byl plukovníkem rakouské armády. V roce 1633 však zběhl ke Švédům a majetek mu byl zkonfiskován. Po té se zde poměrně rychle střídali další majitelé, až byla tvrz připojena roku 1720 k Chudenickému dominiu (*Bělohlávek et al. 1985, 373n*). Tvrz stojí v pomyslném středu obce nedaleko od hráze rybníka a byla opatřena vodním příkopem, který je dnes zcela zasypán. Objekt dnešní tvrze je směsicí budov různého stáří a je dnes soukromým majetkem.

Typologicky se jedná o příklad tvrze s hlavní palácovou stavbou.

### **6.2.19 Zíchov**

První písemná zmínka o Zíchově, který je od Pušperka vzdálen 5.5 kilometrů severně, je v konfirmační listině papeže Řehoře X. ze dne 23. 5. 1272. V té době patřil Zíchov chotěšovskému klášteru. Někdy počátkem 14. století získávají tento majetek do zástavy Jan a Petr z Přetína. Roku 1334 byla zástava vyplacena a Zíchov se opět stal majetkem chotěšovského kláštera. Roku 1379 se uvádí jako majitel zeman Ješek ze Zíchova a pravděpodobně on nebo jeho nástupce zde vybudovali tvrz. Někdy koncem 15. století získávají Zíchov Roupovští z Roupova, kteří jej drželi až do roku 1589, kdy prodali celý statek, i se sousední Kolovčí, Žákavcům ze Žákavy. Tvrz přestala sloužit jako středisko panství a byla funkčně uzpůsobena k potřebám panského dvora (*Bělohlávek et al. 1985, 373n*). Z původní tvrze se do dnešních dnů zachoval pouze zbytek opevnění s kruhovou baštou, která byla v roce 2009 neodborně opravena a opatřena pálenou krytinou.

Typologicky nelze tvrz bez bližšího průzkumu zařadit.

Z výše uvedeného spektra šlechtických sídel, lze poměrně dobře rekonstruovat jejich zastoupení na vymezeném území, v jednotlivých stoletích. Ve třináctém století je zde doložena existence pěti hradů (Komošín, Nový Herštejn, Příkopy, Pušperk, Rýzmbek) a čtyř tvrzí (Ježovy, Chudenice, Srbice, Úboč). Ve čtrnáctém století přibývají další tři hrady (Netřeb, Ruchonperk, Soustov) a jedenáct tvrzí (Bezděkov, Černíkov, Dolany, Chocomyšl, Kanice, Křenice, Lštění, Štěpánovice, Únějovice, Úsilov, Zíchov), přičemž v patnáctém století již neexistují ve funkční podobě některé hrady (počátek století – Příkopy, Ruchonperk, konec století - Komošín, Pušperk) a žádný nový hrad již nebyl založen. Zánik se dá předpokládat i u dvou tvrzí (Černíkov, Úboč). Nic méně v tomto století vznikají další tvrze (Drslavice, Koloveč, Lučice, Poleň, Svrčovec). Výstavbu některých tvrzí lze přímo spojit se zánikem či opuštěním hradu. Do této kategorie můžeme zařadit Komošín, jehož majitelé si vystavěli tvrz ve Svrčovci a Pušperk, na který sídelně navazuje tvrz v Poleni. Výjimku tvoří hrad Netřeb, který se sídelně překrývá s tvrzí v nedalekých Kanicích. Na základě vzestupného vývoje drobných panských sídel ve sledované oblasti, je dobře patrná zvětšující se majetková roztržitost na tomto území. Tento aspekt byl částečně zastaven v první polovině 18. století Černíny z Chudenic, kteří v tomto regionu získali 15 z 27 výše zmíněných šlechtických územně správních celků.

## **7 HISTORIE VÝZKUMU LOKALITY**

V této kapitole jsem se pokusil shrnout dostupné informace o historii dosavadního bádání věnujícímu se této lokalitě. Jedná se

komplexnější souhrn zpráv z písemných pramenů vztahujících se k tomuto hradu. Ačkoli se jedná o jeden z nejstarších kamenných hradů na Klatovsku, tak zde nebyl do dnešních dnů proveden žádný oficiální archeologický výzkum.

Jedinou informací o plánovaném archeologickém výzkumu, je žádost muzea v Klatovech adresovaná černínskému lesmistrovi Jaromíru Plhalovi, ze dne 15. 9. 1939 (*SOA Třeboň, pracoviště Jindřichův Hradec, Vs Chudenice, kart. 741, sign. IV. E4f*), který však nebyl realizován (*písemné sdělení J. Hůrky z muzea v Klatovech*).

V roce 1968 a 1969 byly na této lokalitě provedeny sondáže, zřejmě bez vědomí ARU, a nálezy z těchto výkopů jsou dnes součástí soukromé sbírky (*ústní sdělení a fotografie Z. Procházka*).

V roce 1976 bylo provedeno zaměření hradní zříceniny Z. Procházkou. Při této příležitosti byl získán vzorek z prkenné výdřevy pouzdra dveřní závory, který byl dendrochronologicky datován do roku 1355 (*Procházka 2003, 147*).

První povrchový průzkum provedl T. Durdík v roce 1978. Kromě stručného popisu stávajícího stavu byla provedena i revize zaměření hradu Z. Procházkou z roku 1976.

Další popis hradu provedl T. Durdík v roce 1999 (*Durdík 1999, Archiv ARU NZ č. j. 7996/99*), který použil do ilustrované encyklopedie Českých hradů. Tento popis byl revidován v roce 2003, přičemž byla pořízena fotografická dokumentace (*Durdík 2003, Archiv ARU NZ č. j. 3839/03*).

Další nálezy pocházejí z vývratu na severním svahu hradního areálu pracovníky Vlastivědného muzea Dr. Hostaše v Klatovech dne 24. 3. 2009. Bylo nalezeno 12 zlomků keramických nádob, které byly datovány do 15. století.

Jeden z prvních představitelů věnující se detailnějšímu popisu a dokumentaci českých hradů, F. A. Heber, tento hrad skutečně navštívil. Jeho pobyt zde lze vztáhnout, na základě letopočtu uvedeného na kresbě hradu, k roku 1845. Tato kresba byla vytvořena pro další díl Heberova díla, *Böhmens Burgen, Vesten und Bergschlösser*, který nebyl bohužel nikdy vydán. Originál kresby je dnes uložen v Muzeu Hlavního města Prahy pod inventárním číslem 3438 (*Durdík 1999, Archiv ARU NZ č. j. 7996/99*).

Dalšímu popisu hradu se věnoval A. Sedláček ve svém epochálním díle *Hrady, zámky a tvrze Království Českého*, díl 9, z roku 1893 (str. 40 – 46). Zda tento hrad skutečně navštívil, nelze prokázat. Nic méně výstižnost jeho popisu, který nelze konfrontovat s jiným soudobím popisem, vytváří ucelenou představu o podobě hradního areálu ke konci devatenáctého století. V knize uveřejněný schematický plánec (obr. 15), má pouze orientační vypovídající hodnotu.

Poměrně strohý popis hradu, z ruky K. Hostaše, je z roku 1899 v díle - *Soupis památek historických a uměleckých v království Českém*, kde v podstatě potvrzuje popis A. Sedláčka (*Hostaš – Vaněk - Borovský 1899, 145*).

Rozsáhle se věnuje historii hradu s vývodem jeho majitelů, K. Hostaš v poleňské pamětní knize z roku 1921 (str. 8 – 27). Je ale

velikou škodou, že tento poleňský rodák, který měl hrad Pušperk na dosah ruky a nesčetněkrát ho navštívil, nezanechal žádný detailnější popis hradu.

V roce 1985 je Pušperk zmiňován v encyklopedickém díle, Hrady, zámky a tvrze v Čechách na Moravě a ve Slezsku, část západní Čechy (str. 284 - 285), autorského kolektivu pod vedením K. Bělohávka. Je až příliš patrné, že autoři této encyklopedie vycházeli především z díla A. Sedláčka.

Poměrně strohý popis hradu doplněný o plánek hradu a stručný výčet jednotlivých majitelů, je součástí publikace Hrady, zámky a tvrze Klatovska z roku 2004 od J. Úlovce.

Poslední detailnější popis hradu, je uveden v knize, Zříceniny hradů, tvrzí a zámků, díl Západní Čechy (str. 168 - 171). Která je dílem autorské dvojice T. Durdík a V. Sušický.

Je škoda, že na této lokalitě neproběhl žádný archeologický výzkum, a to ani revizní, který by zajistil alespoň dílčí dokumentaci na místech nelegálních výkopů v letech 1968 a 1969.

## **8 LOKALITA NA IKONOGRAFICKÝCH PRAMENECH**

### **8.1 F. A. Heber**

Nejstarší vyobrazení Pušperka je od F. A. Hebera z roku 1845 (obr. 1). Na této kresbě jsou pozůstatky kaple sv. Václava zachycené od východu. Stavba dosahuje do úrovně prvního patra, kde je patrné okno s dochovaným tesaným ostěním. Pod tímto oknem se nachází větší, patrně vstupní otvor, snad s pozůstatkem záklenku. Interpretace tohoto otvoru je poněkud problematičtější. Mohlo by se jednat o mladší vstup do lodi kaple vložené do

interiéru donjonu, ale pravděpodobně se jednalo o vstup do prostoru před hlavní lodí, což je poměrně netypické řešení, při faktu, že u těchto staveb bývá vchod umístěn naproti presbytáři. V průhledu tohoto otvoru je vidět část vnitřní jižní stěny s vchodem do hlavní lodě. Z vnější jižní zdi, je patrný náznak původního střešního štítu, který by mohl potvrzovat existenci jednoduché sedlové střechy nad hlavní lodí. V pomyslném středu východní stěny je vidět další otvor, již bez klenebního oblouku, jehož spodní hrana začíná v polovině výšky stěny. Tento otvor lze interpretovat jako okno osvětlující prostor lodi před presbytářem. Za tímto oknem je vidět část západní stěny s torzem stěny, ke které byl připojen presbytář. Z jižní strany je na kresbě patrný suťový nános vzniklý pozvolnou destrukcí vnějšího jižního průčelí. Na severní straně jsou patrné pozůstatky pětibokého presbytáře. Na kresbě, respektive v její levé části, jsou rovněž patrné pozůstatky obvodové hradby, která v době existence hradu představovala hlavní obranný prvek a o níž se zmiňuje i A. Sedláček (*Sedláček 1997, 41*).

## 8.2 Karel Liebscher

Další vyobrazení Pušperka je z ruky Karla Liebschera v monumentálním díle Augusta Sedláčka, Hrad, zámky a tvrze království českého, díl IX, Domažlicko a Klatovsko (str. 44) z roku 1893 (obr. 2). Pohled na hrad je rovněž na východní stěnu, ale je situován více od jihu. Za poněkud matoucí, považuji umístění věže z kostela sv. Volfganda (dnešní rozhledna Bolfánek) v pozadí hradu, která z tohoto úhlu pohledu nemůže být vidět. Opět zde vidíme východní stěnu kaple sv. Václava se zaklenutým oknem v úrovni prvního patra a větším otvorem, který se nachází pod ním. Na této kresbě již není vidět žádný pozůstatek po vnější jižní zdi a

není zde patrné ani jihovýchodní nároží a západní stěna. Na kresbě nejsou viditelné žádné pozůstatky obvodové hradby. Objekt na této kresbě vykazuje známky značného poškození a úbytku zdiva oproti stavu, zachyceném na kresbě F. A. Hebera. Je těžko myslitelné, že se objekt, za dobu cca. 40 let, mohl takto zřítit. To, že tato kresba není zcela autentická, dokládá i fotografie Maxe Jonáka (obr. 5), která zachycuje objekt z téže strany, přičemž stupeň zachování vykazuje nápaditou podobnost s kresbou F. A. Hebera.

Druhá kresba z výše uvedené knihy (str. 41) A. Sedláčka, představuje pohled na západní stranu hradu (obr. 3). Zde je vidět hluboký příkop, nad nímž se nachází ještě poměrně vysoké pozůstatky obvodové hradby. Tato hradba pravděpodobně dosahovala, v době pořízení ilustrace, nad úroveň vnitřní plochy a lze ji ztotožnit s hradbou, která je vidět na ilustraci F. A. Hebera, od východní strany. Po pravé straně je dobře viditelný val, který navazuje na přerušení příkopu v místě původního vstupu.

### **8.3 Pohlednice z roku 1896**

Tato pohlednice (obr. 4) je dostupná na internetových stránkách <http://www.sumavanet.cz/fotogalerie.asp?cat=68> [24. 2. 2014]. Ve středové části této pohlednice je vyobrazení zříceniny hradu Pušperka, respektive kaple sv. Václava. Na základě vyobrazení vrchnostenského dvora na úpatí hradního kopce, se jedná o pohled od severozápadu. Je zde vidět čelní zeď, která se zužuje do trojúhelníkovitého střešního štítu, v jehož středu se nachází malé okénko, které snad sloužilo k odvětrávání a osvětlení půdního prostoru kaple. Na základě porovnání s dobovými kresbami F. A. Hebera a K. Liebschera, musím konstatovat, že



hradní zřícenina takto v roce 1896 vypadat nemohla. Buď se jedná o romantizující vyobrazení hradu, nebo tvůrce pohlednice použil jako předlohu některé starší vyobrazení, které se mohlo nacházet v černínských sbírkách.

#### **8.4 Pohlednice klubu českých turistů**

Podkladem pro tuto pohlednici byla fotografie známého fotografa a kameramana Maxe Jonáka, kterou vydal sušický knihkupec Joža Pospíchal v roce 1925 (obr. 5). Tato pohlednice je dostupná na webových stránkách <http://www.hrady-zriceniny.cz/img/stare/Pusperk.jpg> [24. 2. 2014]. Na této pohlednici jsou zachyceny pozůstatky kaple sv. Václava z jihovýchodní strany. Je zde stále vidět otvor na místě původního vstupu, který se vlivem destrukce zdíva propojil s otvorem okna, umístěným nad ním. Na levé stěně, směrem k jihovýchodnímu nároží, jsou patrné torzovité plochy vnějšího omítnutí. Z tohoto pohledu je velmi dobře patrné destruované zdivo jihozápadního nároží. Tato pohlednice je důkazem, že kresba K. Liebschera (obr. 2) postrádá autenticitu dobového vyobrazení.

#### **8.5 Fotografie neznámého autora**

Tuto fotografii (obr. 6) jsem získal, díky ochotě kastelánky p. Žákové, z depozitáře starého zámku v Chudenicích. Bohužel na této fotografii není žádná informace o autorovi a roku pořízení tohoto snímku. Na základě porovnání s datovanou fotografií Maxe Jonáka (obr. 5), lze datovat vznik této fotografie do doby kolem počátku 20. století. K této domněnce jsem dospěl na základě porovnání destrukce objektu na obou fotografiích (srov. obr. 5, 6). Na snímku z roku 1925 je otvor původního vstupu propojen

s otvorem okna v prvním patře. Na snímku neznámého autora nejsou tyto otvory ještě propojeny, tudíž by měla být tato fotografie starší. Je také zajímavé, že na této fotografii je vidět i část poprsní zdi obvodové hradby, kterou zmiňuje A. Sedláček (*Sedláček 1997, 41*) i K. Hostaš (*Hostaš – Vaněk - Borovský 1899, 145*).

### **8.6 Lokalita na Müllerově mapování**

Na této mapě Čech, která vznikla na zakázku rakouské monarchie v roce 1725 (obr. 7), je Pušperk označen jako zřícenina (*Alte verödete Schloßser*), což by odpovídalo tehdejšímu popisu stavby (viz. *SOkA Klatovy, Archiv města Poleň, sign. K 128, inv. č. 2*). Na této mapě je dále znázorněna i stará zemská stezka vedoucí z Horažďovic přes Klatovy a Horšovský Týn do Norimberka ([http://oldmaps.geolab.cz/map\\_root.pl?z\\_height=1170&lang=cs&z\\_width=1290&z\\_newwin=1&map\\_root=mul](http://oldmaps.geolab.cz/map_root.pl?z_height=1170&lang=cs&z_width=1290&z_newwin=1&map_root=mul) [2. 2. 2014]).

### **8.7 Lokalita na I. vojenském mapování**

Müllerova mapa posloužila jako podklad pro vyhotovení I. vojenského mapování (obr. 8), tzv. Josefského, v letech 1764 – 1768, které bylo v letech 1780 – 1783 rektifikováno. Na této mapě, je Pušperk zobrazen jako jednoduchá obdélníková budova. Dále je zde zachycena na severní a západní straně i obvodová hradba ([http://oldmaps.geolab.cz/map\\_root.pl?z\\_height=1170&lang=cs&z\\_width=1290&z\\_newwin=1&map\\_root=1vm](http://oldmaps.geolab.cz/map_root.pl?z_height=1170&lang=cs&z_width=1290&z_newwin=1&map_root=1vm) [2.2.2014]).

### **8.8 Lokalita na II. vojenském mapování**

Toto mapování (obr. 9), které bylo vyhotoveno v letech 1836 – 1852, vycházelo z map Stablního katastru a v podstatě se od I. vojenského mapování liší přidáním trigonometrických bodů a větší

přesností. Na této mapě je zachycen, oproti prvnímu vojenskému mapování, jen jeden objekt a chybí zákres obvodové hradby ([http://oldmaps.geolab.cz/map\\_root.pl?z\\_height=1170&lang=cs&z\\_width=1290&z\\_newwin=1&map\\_root=2vm](http://oldmaps.geolab.cz/map_root.pl?z_height=1170&lang=cs&z_width=1290&z_newwin=1&map_root=2vm) [2. 2. 2014]).

### **8.9 Lokalita na stabilním katastru**

Tzv. povinné císařské otisky stabilního katastru byly vyhotoveny na podkladě mapy stabilního katastru, která byla pro Čechy vyhotovena v letech 1837 – 1843 (obr. 10). Pro hrad Pušperk je zde znázorněna značka pro ruiny (<http://archivnimapy.cuzk.cz/> [2. 2. 2014]).

### **8.10 Lokalita na III. vojenském mapování**

Tzv. Františko – josefské mapování bylo pro Čechy vyhotoveno v letech 1877 – 1880 na podkladech katastrálních map. Došlo zde k vylepšení výškopisu použitím vrstevnic a výškopisných kót. Zříceniny hradů jsou na této mapě označovány pouze značkou. Pro Pušperk nebyla na této mapě (obr. 11) použita značka zříceniny, ale značka pro sakrální stavbu (kostel nebo kaple, [http://oldmaps.geolab.cz/map\\_root.pl?z\\_height=1170&lang=cs&z\\_width=1290&z\\_newwin=1&map\\_root=3vm](http://oldmaps.geolab.cz/map_root.pl?z_height=1170&lang=cs&z_width=1290&z_newwin=1&map_root=3vm) [2. 2. 2014]).

## **9 POPIS HRADU A PŘÍLEHLÉHO OKOLÍ**

### **9.1 Hradní jádro**

Jedinou dosud dochovanou stavbou v areálu hradu jsou relikty obvodového zdiva donjonu, který byl situován jihozápadně od pomyslného středu hradního jádra. Tento donjon měl tvar obdélníka o vnějších rozměrech zhruba 23 x 15 metrů s orientací podélné osy ve směru severozápad – jihovýchod. Nejlépe je do

dnešních dnů dochována část severovýchodní zdi, jejíž vnější líc dosahuje výšky 6.5 m nad okolní terén (obr. 18). Síla zdi, původního donjonu, dosahuje na dochovaných fragmentech síly 2,5 metru (obr. 19). Na severozápadní straně je donjon zakončen torzem zdi uzávěru kaple, o výšce cca 4m, která byla do tělesa donjonu vestavěna v mladším období (obr. 20). Na této zdi, jejíž síla dosahuje jednoho metru, jsou dodnes patrná nároží polygonálního presbytáře mladší kaple (obr. 21). Na jihovýchodní straně navazuje na hmotu donjonu, v celé jeho šířce, přístavek, jehož vnitřní prostor dosahoval rozměrů přibližně 11x2 metry. Síla zdi tohoto přístavku dosahovala hodnoty přibližně 1,6 metru (při dokumentaci lokality nebylo možné, z důvodu špatného dochování úrovně vnitřního a vnějšího líce zdi, provést přesnější měření). Vnitřní prostor donjonu, jak dokládá zbytek zdiva na jeho jihozápadní straně, byl v úrovni přízemí rozdělen příčkou, o síle 0,8 metru (obr. 22), na dvě části. Ze způsobu provedení této příčky a jejího napojení na obvodové zdivo, můžeme předpokládat její vznik, v období výstavby kaple sv. Václava (obr. 23). Tato zeď oddělovala prostor lodě od presbytáře a je dobře viditelná na kresbě F. A. Hebera (obr. 1). Na východním a západním nároží jsou v interiéru dosud viditelné otvory ve zdi, po stropních trámech v úrovni přízemí donjonu (obr. 24, 25). Tyto trámy, které byly usazeny na šířku donjonu, mohly mít rozměry 20 x 20 cm a byly od sebe vzdáleny 0,5 metru. Nad horní hranou těchto trámových otvorů je dodnes patrné odsazení obvodové zdi o 15 cm (obr. 26). Toto odsazení lze pokládat za úroveň podlahy prvního patra. Interiér donjonu je z větší části vyplněn destrukcí, která dosahuje v některých částech 2,5 metrů na úroveň okolního terénu (obr. 27).

Na severozápadní straně hradního jádra je v prostoru podél obvodové hradby výrazná terénní deprese, která může představovat pozůstatky po sesutí sklepních prostor budovy, jejíž severozápadní stěnu mohla tvořit obvodová hradba. V jiném případě by se mohlo jednat o původní pochozí úroveň hradního jádra (*Durdík – Sušický 2005, 170*).

Hrad byl zajištěn po celém obvodě mohutnou hradbou, postavenou z lomového kamene na a vápenné malty a jejíž délka činila cca 260 metrů. Pozůstatky této hradby jsou nejlépe dochovány od jihozápadní (obr. 28) po severozápadní stranu hradu (obr. 29). Na západní straně této hradby jsou stále patrné reliktů odsazení poprsní zdi, o které se zmiňuje K. Hostaš (*Hostaš – Vaněk - Borovský 1899, 145*), i A. Sedláček (*Sedláček 1997, 41*) v délce osmi metrů (obr. 30). U této části obvodové hradby, je dnes terén na úrovni výše zmíněného odsazení poprsní zdi (obr. 31). Na základě tohoto zjištění, se přikláním k názoru, že výrazná terénní deprese v severozápadní části jádra hradu, která je dnes cca 2m pod současnou úrovní, představuje původní komunikační plochu (*Durdík – Sušický, 2005, 170*). Na severní straně se nachází nepatrné reliktů dvou zdí (obr. 32, 33), které jsou v odborné literatuře definovány jako výpadová branka (*Durdík – Sušický, 2005, 170*). Šířka této předpokládané niky výpadní branky je 1,4 m a vede do prostoru severního příkrého svahu. Dle struktury zdiva a umístění této branky se domnívám, že se jedná o situaci mladšího data, která mohla mít určitou, bohužel těžko definovatelnou, souvislost s provozem kaple sv. Václava. Pod touto „výpadovou“ brankou byla obnažena, vývratem z roku 2009, poměrně velká část původní obvodové hradby (obr. 34).

## 9.2 Vnější fortifikace

Kromě severní strany hradního areálu, která je tvořena skalními výchozy a příkře se svažujícím svahem, je hrad obehnan příkopem a valem. Na východní straně je dobře patrné vnější a vnitřní obložení valového tělesa kamennou plentou (obr. 35 - 40). Na severní straně je tento val čelně ukončen a rovněž obložen kamenem (foto. 41,42). Na ostatních částech valového tělesa po obvodu hradu, jsou taktéž patrné lokální pozůstatky kamenného obložení, ale již jen na straně obrácené do příkopu (foto. 43 – 46).

Na východní část valového tělesa navazuje malý, zhruba trojúhelníkovitý prostor o ploše cca 2800 m<sup>2</sup>. Tento prostor je vymezen, na jižní straně dodnes patrným valem, který navazuje na jižní svah hradního vrchu. Na severovýchodní straně je zakončen hranou prudkého svahu a na západní straně výše uvedeným valem s kamennou plentou. Do dnešních dnů se na této ploše nedochovali žádné stopy po obytných, hospodářských, či jiných objektech, což může být zapříčiněno existencí pouze lehkých dřevěných staveb, nebo krátkým horizontem funkčního využití tohoto místa. Na tomto místě, ve vztahu k obraně hradu, mohlo být teoreticky umístěno vrhací zařízení, za jehož pomoci by se mohl ostřelovat protilehlý prostor před přístupovou cestou do hradu, který je relativně rovný a snadno přístupný pro potencionálního protivníka. Na východní straně tohoto prostoru jsou patrné shluky na sobě položených kamenů, které by mohli být pozůstatkem lehčího typu opevnění.

## 10. HOSPODÁŘSKÉ ZÁZEMÍ HRADU PUŠPERKA

Šlechtické hrady měly, kromě obytné, obranné a rezidenční funkce, neméně významnou funkci hospodářsko-správní. Vlastní hospodářské zázemí hradu, bylo většinou spojeno s pokrytím existenčních potřeb hradu a jeho obyvatel, což bylo zajištěno souborem budov se specifickou funkcí, které se zpravidla nacházely v předhradí a lidmi, kteří tyto činnosti zajišťovali. Předhradí, mohlo být opatřeno lehčím či plnohodnotným typem opevnění a objekty, které se zde nacházely, nemusely nutně být zděné konstrukce (*Durdík 1984, 352n*).

Existence předhradí na Pušperku není doložena v žádných dostupných písemných pramenech. Předhradí, jakožto jeden z areálů aktivit hradního celku, představuje soubor objektů funkčně provázaných s aktivitami, které zajišťovaly nezbytně nutné potřeby pro fungování hradního organismu. V návaznosti na tyto potřeby, představovalo předhradí soubor skladovacích, obytných, komunikačních a výrobních komponent, s nezanedbatelným aspektem v rámci obrany hradu (*Hložek 2010, 31n*). Jediné místo v předpolí hradu, kam by bylo možné předhradí situovat, je na západní straně od hradního jádra, kde jsou k tomu vhodné terénní podmínky.

Tato plocha má tvar protáhlého nepravidelného trojúhelníka o rozloze necelých dvou hektarů. Na východní straně tato plocha navazovala na hradní fortifikaci s místem vstupu do hradu. Na jižní a severní straně je vymezena svahem a na západní straně se zužuje do protáhlého hřebene, který je ukončen postupně klesajícím terénem. To, že byl tento prostor v době stavebních aktivit na hradě využíván, dosvědčuje nález reliktní vápenice

v blízkosti původní přístupové cesty. Tím jsou bohužel všechny hmotné důkazy o existenci možného předhradí na tomto místě, vyčerpány. Na základě neexistence běžných fortifikačních staveb, např. val nebo příkop, a jiných reliktních hospodářské, výrobní, skladovací nebo obytné zástavby (*např. Durdík 1985, 352*), která by měla vazbu k zajištění existenčních potřeb hradního organismu, nelze tento prostor s jistotou hodnotit jako předhradí hradu, které však mohlo být hospodářsky či jinak využíváno a to zejména s ohledem na morfologii terénu, díky které představuje tato plocha potenciální snadno hájitelný areál.

## **11 ÚLOHA HRADU V RÁMCI REGIONU**

V době založení hradu, tj. v polovině 13. století, bylo postavení Pušperka v této oblasti poměrně jasně vymezeno. Hrad sloužil jako ochranný bod zemské stezky a jako hospodářsko-správní centrum tehdejšího pušperského panství. Těmito dvěma faktory byl hrad polohově a stavebně přizpůsoben. Z pozice opěrného obraného bodu na zemské stezce, zaujímal klíčovou pozici zhruba v polovině trasy mezi Klatovy a Horšovským Týnem (obr. 13) a byl v této části jediným hradem, který přímo na tuto komunikaci navazoval. Z hlediska pozice centrálního bodu panství, měl takové umístění, že bylo možné vizuálně kontrolovat většinu správního obvodu. Dalším faktorem, který je potřeba vzít v úvahu je blízkost hranice s Bavorskem (cca. 20 km), kde se na jihozápad od Pušperka nachází všerubský průsmyk, který nejednou sloužil jako vstupní brána pro německá vojska na území tehdejšího přemyslovského státu (viz. v širších souvislostech rok 976 nebo 1040). Dokladem nutnosti mít v tomto regionu a pokud možno v blízkosti všerubského průsmyku silné obranné zázemí, je poměrně



velká kumulace hradů. Vedle Pušperka, se zde nachází hrady, Nový Herštejn a Rýzmberek, vystavěné v druhé polovině 14. století šlechtickými staviteli (*Bělohlávek 1985, 284*).

### 11.1 Hrad, jeho panství a dominium

První soupis pušperského dominia je z roku 1390, kdy hrad i s příslušenstvím získávají od krále Václava IV. bratři Bohunek a Renvald z Ústupenic. Součástí dominia byly v té době vsi Poleň, Čekanice, Komošín, Babice, Bezpravovice, Lučice, Vílov, Šedov, dvůr a tvrz v Únějovicích a dvůr v Bělejšově (*Emler 1870, 531*), (obr. 14). Do husitských válek zůstalo dominium, až na drobné změny, téměř v původním rozsahu (*Sedláček 1997, 43*).

Za husitských válek představoval hrad, který byl v držení katolických majitelů (např. Svojše z Ústupenic padl 1421 pod Vyšehradem na straně vojska krále Zikmunda), nebezpečí pro sousední husitské město Klatovy a proto byl, snad za pomoci klatovských, dobyt (*Bělohlávek 1985, 285*). Přesnější informace o dobytí hradu se nám do současnosti nedochovaly a tak tuto informaci odvozujeme z popisu panství, při jeho prodeji v roce 1447, kde se uvádí hrad Pušperk jako pustý (*Jánský 2004, 168*). Rozsah pušperského dominia po husitských válkách je vázán k již zmíněnému roku 1447, kdy Oftka z Ústupenic prodává svůj díl, svému manželovi, Jetřichovi z Čimperka (*Emler 1870, 210*). Další soupis pušperského panství je z roku 1548, kdy jej kupuje Albrecht Nebílovský z Drahobuze. Jsou zde uvedeny dvory Šedov, Čekanice, Němčičky, Kačí důl, dále vsi pusté a v městečku Poleni dva domy. Z roku 1592 pochází soupis pozůstalosti Albrechta Nebílovského, kde jsou zmíněny: tvrz a ves Ježovy, pustá tvrz a ves Černíkov, Trnčí, Slatina, Lučice, Zdeslav, Poleňka, Mlýnec,

Rudoltice, městečko Poleň a dvůr pod Pušperkem (*Sedláček 1893, 44n*).

Dominium v tomto rozsahu bylo několikrát rozděleno a posléze bylo za hrabat z Vrtby opět sloučeno do většího majetkového celku a prodáno roku 1711 Černínům z Chudenic (*Sedláček 1893, 45n*).

### **11.2 Změna významu hradu v 15. století**

Někdy před rokem 1473, se stává majitelem části dominia, včetně pobořeného hradu, Břeněk z Ronšperka, který následně hrad opravuje a zlepšuje jeho obranné kvality. Důvod, že přistoupil k opravě hradu, se dá odvodit z postavení jeho osoby v česko-bavorských pohraničních válkách, kde figuruje jako spojenec bavorského vévody Albrechta (*Jánský 2004, 168*). Tím, že byl hrad vybaven kvalitnějším opevněním, zejména valem se širokou korunou a kamennou plentou (*Durdík – Sušický 2005, 171*), představoval pro českou stranu tohoto konfliktu, poměrně významnou hrozbu. Je pravděpodobné, že Břeněk z Ronšperka měl s bavorskou stranou dohodu o otevřeném hradu (*Jánský 2004, 168*), ze které plynula povinnost poskytnout zázemí většímu počtu ozbrojenců, k čemuž mohl velmi dobře posloužit rovinatý prostor na západní straně, před hradem. Česká strana, která byla v tomto sporu zastoupena mimo jiné Rackem z Janovic na Rýzmburku (*Bělohlávek et al. 1985, 297*) a Janem Herštejnským z Velhartic na Novém Herštejně, se obnovením Pušperka ocitla v podstatě v bavorských kleštích (*Jánský 2004, 168n*). Výše uvedené okolnosti velmi dobře charakterizují změnu úlohy hradu Pušperka. Je zdůrazněno jeho využití, jako vojenského opěrného a útočištného bodu, v týle protivníka, v lokálním válečném konfliktu.

Nicméně, právě toto jeho využití se mu stalo osudným a byl 17. 6. 1473 dobyt (*Jánský 2004, 168*).

## **12 SOUČASNÝ STAV LOKALITY**

K datu zpracování této bakalářské se hradní komplex nachází v poměrně kritickém stavu. Celý hradní areál je porostlý bujnou vegetací, především náletovými dřevinami listnatých stromů, což způsobuje ve vegetačním období, nemožnost pozorovat hradní objekty v širším zorném poli. Hradní příkop a severovýchodní strmá část hradního úbočí je doslova poseta trouchnivějícími kmeny vyvrácených stromů, což značně znesnadňuje pohyb v bližším okolí hradu. Na zbytcích původního donjonu je patrná pokračující destrukce vlivem přírodních faktorů a návštěvníků hradu.

V samotném hradním jádře jsou patrné výkopové aktivity. Poměrně čerstvého data je neustále se zvětšující výkop na jihozápadní straně v prostoru původní obvodové hradby. Další výkop, soudě podle porostu staršího data, je na jižní straně vedle pěšiny, která vede od původního přístupu přes hradní příkop. Na východní straně jsou dobře patrné pozůstatky, kamenem obloženého valu upraveného do této podoby ve druhé polovině 15. století (*Durdík – Sušický 2005, 170*). Na zbytcích obvodové hradby, která je nejlépe dochována na západní a severozápadní straně, jsou rovněž znát destrukce vlivem přírodních sil. O zřícenině hradu se současný majitel (LČR) nestará a ponechává ji svému osudu.

## **13 POVRCHOVÉ SBĚRY**

Jednou z nedestruktivních archeologických metod, která může zpřesnit datování zkoumané lokality, jsou povrchové sběry.

Na základě nálezů hmotných pozůstatků lidské činnosti na lokalitě, můžeme získat obraz o využití tohoto místa a délce osídlení, na podkladě datovatelných artefaktů (*Kuna et al 2004, 305*). Spektrum artefaktů nalézáných na lokalitě, je ovlivněno archeologickými transformacemi a to jak prostorovými, kdy dochází ke změně polohy artefaktu zpravidla na lokální úrovni (eroze, splach, aj.), tak formálními, kdy dochází k fragmentarizaci artefaktů, nebo jejich částečnému či úplnému zničení. Nesporný vliv zde má také kvantitativní transformace, ať už v podobě kumulativní, redukční či fragmentarizační (*Neustupný 2007, 54n*). Proto jsou na hradních lokalitách, poměrně častým nálezem keramické artefakty a méně už artefakty z kovu a jiných materiálů. Na těchto lokalitách se dá rovněž předpokládat určité spektrum ekofaktů (*Neustupný 2007, 38*), do kterých můžeme zahrnout kosterní pozůstatky zvířat, jak domácích tak divokých, rozličné spektrum uhlíků či zbytky železité strusky, která může dokládat například kovářský provoz na lokalitě (*Kuna et al 2004, 308n*).

### **13.1 Povrchové sběry na lokalitě**

Povrchové sběry proběhly na lokalitě dne 14. – 16. 2. 2014. V rámci těchto sběrů jsem se zaměřil nejen na hradní jádro ale především na místa, kde je pravděpodobnost pro nálezy artefaktů vyšší. Na lokalitě jsem náhodně stanovil spektrum bodů, okolo kterých jsem provedl, uvnitř pomyslné kružnice o poloměru 5 metrů, povrchový sběr (*Kuna et al 2004, 329n*). Do spektra míst povrchových sběrů jsem zahrnul polohy vně hradního jádra, které zpravidla sloužili jako úložiště nepotřebných předmětů a odpadu. Nejvíce artefaktů bylo nalezeno na západní straně pod patou hradební zdi. Jedná se převážně o keramické artefakty, jejichž

časový horizont koresponduje s historicky doloženou funkční existencí hradu a pozdější kaple sv. Václava. Nalezené artefakty jsou součástí databáze, která je nedílnou přílohou této bakalářské práce.

## **13.2 Popis nálezů z povrchových sběrů**

### **13.2.1 Starší nálezy**

V první řadě bych chtěl zmínit nálezy, které jsou dnes v soukromém držení. Z těchto nálezů jsem měl k dispozici pouze fotografie, které obsahovaly blíže funkčně neurčitelnou, glazovanou keramickou nádobu (obr. 49), kovovou torčovanou lžičku a osobní pečetidlo (obr. 50). K popisu tohoto pečetidla se věnuje podrobně T. Durdík v článku ve sborníku „Minulostí západočeského kraje“ (*Durdík 1985, 175 – 177*).

Další nálezy, z roku 2009, jsou uloženy ve Vlastivědném muzeu Dr. Hostaše v Klatovech. Jedná se jedenáct fragmentů z keramických, oxidačně vypálených nádob. Tyto fragmenty pocházejí, až na jedno dno, z těla nádob (obr. 51 – 55). Na jednom z nich (obr. 54) je dobře viditelná radýlková výzdoba (inv.č. 20.784/1). Součástí této kolekce je také jeden fragment pálené střešní krytiny (obr. 56), prejzu (inv.č. 20.754).

### **13.2.2 Nálezy získané v rámci této práce**

Soubor nálezů je tvořen dvěma fragmenty pálené střešní krytiny (obr. 57, 58), jedním fragmentem zvířecí kosti (obr. 59) a kovového hřebíku (obr. 60), sedmi fragmenty keramických nádob (obr. 61 - 67) a dvěma, žárem přepálenými kameny, se sklovitým povrchem, z pozůstatků vápenice (obr. 68, 69). Pálená střešní

krytina byla určena jako prejzy a chronologicky ji lze vztáhnout k poslední stavební fázi kaple sv. Václava, tj. do druhé poloviny 18. století. Do tohoto období můžeme zařadit i jediný kovový artefakt, šindelový hřebík, který byl pravděpodobně konstrukčně spojen právě se střešní krytinou. Tři keramické fragmenty (obr. 62), které jsou z různých částí těla nádoby, můžeme chronologicky zařadit na přelom 13 a 14. století. Zbytek keramických fragmentů se řadí do poloviny 15. století (obr. 61). Jeden keramický fragment, který pochází z podhrdlí nádoby, byl opatřen výzdobou v podobě ryté šroubovice (obr. 61). I když nejsou dochované keramické fragmenty typickými (např. dno), je zřejmé, že pocházejí většinou z hrnců. Pouze jeden fragment se podařilo identifikovat jako džbán. Jedná se o část těla (výduť), ke které bylo připojeno páskové spíše asymetrické ucho (obr. 61).

## **14 GEODETICKÉ ZAMĚŘENÍ HRADU**

Geodetické zaměření hradu za pomoci totální stanice Leica TCR 407, zapůjčené katedrou archeologie ZČU, proběhlo ve dvou etapách. Zaměřování v první etapě, zahrnovalo vytýčení polygonu a zaměření východní části před valovým tělesem, valového tělesa a východní části hradního jádra.

V druhé etapě byla zaměřena zbývající část hradního areálu, hradního příkopu a valového tělesa. V rámci vytýčení polygonu bylo, z důvodu přílišné členitosti terénu a poměrně hustému zalesnění, stanoveno 14 pevných bodů, ze kterých byly zaměřeny dílčí plochy. Hustota zaměřovaných bodů byla, z důvodu obtížně schůdného terénu, značně variabilní, nicméně jsem se snažil dodržovat pravidelné odstupy v rozmezí 1 – 1.5 metru, mezi jednotlivými body. Celkem bylo v těchto dvou etapách zaměřeno

3906 bodů v souřadnicovém systému SJTSK, ze kterých byl vytvořen v programu Surfer 9 (Golden software), 3D model plochy hradu (obr. 67) a vrstevnicový plán (obr. 68).

## **15 POSTAVENÍ HRADU V KONTEXTU SOUDOBÉ HRADNÍ PRODUKCE A JEJÍ HYPOTETICKÁ STAVEBNÍ PODOBA**

### **15.1 Rekonstrukce hypotetické stavební podoby hradu**

Tato hypotetická rekonstrukce vychází z informací získaných v rámci povrchového průzkumu lokality, geodetického zaměření, vyhodnocení lidarových snímků a dřívějších plánů a popisů hradu.

#### **15.1.1 Otázka vedení přístupové komunikace**

Vzhledem k faktu, že jsou svahy hradního vrchu porostlé hustou vegetací, je značně obtížné dohledání jakýchkoli stop po původní přístupové komunikaci. August Sedláček umístil přístupovou komunikaci na jižní a jihovýchodní stranu hradu (*Sedláček 1993, 41n*), kde po ní dnes vede úzká pěšina. S výše uvedenou interpretací se dá souhlasit, protože na žádnou jinou stranu nelze díky přílišnému převýšení přístupovou komunikaci umístit. Pokud vezmeme v úvahu, hledisko obrany hradu, je nespornou výhodou umístění komunikace na dostřel od nejbližší fortifikace hradu, pokud v co největší délce, pokud to ovšem dovolí terénní podmínky (*Durdík 1998, 207*).

V případě hradu Pušperka, lze umístit začátek přístupové komunikace na severovýchodní úbočí hradního vrchu. Od tohoto bodu komunikace stoupá pravotočivě po východním úbočí směrem k jihu a vstupuje okolo, dnes nedochované vápenice, po zhruba 290 metrech ostrým pravotočivým obloukem na hranu valu

v jihozápadní části hradu. Cesta, z výše uvedeného bodu na úpatí hradního vrchu k patě hradního příkopu, kde byl původní vstup do hradu, překonávala převýšení cca 24 metrů. Takto situovaná přístupová cesta, dobře viditelná z ochozu hradeb, byla stěžejním prvkem, pasivní obrany (byl vidět pohyb osob po cestě). Aktivní obrana měla v tomto případě velkou váhu, protože se případný nepřítel při cestě na hrad nacházel pravým bokem (štít byl ve většině případů nošen na levé straně) k hradu (*Durdík 1998, 207n*). V případě Pušperka byla cesta, jejíž delší část se nachází ve vzdálenosti 70 – 120 m od hradby, na účinný dostřel tehdejších střelných zbraní, především kuše, jejíž dostřel byl až 400 m (*Segrelles 1992, 34*). U lehkých palných zbraní, k jejichž masivnějšímu používání dochází v patnáctém století (píšťala, hákovnice) se tato výhoda snižuje z důvodu účinného dostřelu okolo 50 metrů (*Klučina 2004, 456*).

Na vizualizacích vycházejících z leteckého 3D skenování terénu 4. generace je patrný liniový objekt, vedoucí od cesty na severní straně (u dnešního dvora), který se obtáčí kolem západního valu a končí před vstupem do hradu (obr. 66). Identifikace tohoto objektu v terénní situaci je vzhledem k invazivnímu porostu značně problematická. Může se jednat o komunikaci, která nemusela mít přímý vztah k hradu a může pocházet z pozdějšího období.

### **15.1.2 Otázka existence vodního zdroje**

Umístění, resp. nalezení vodního zdroje na hradech, bylo vždy poměrně náročnou záležitostí. Zpravidla se studna hloubila na místech, kde se dal předpokládat vodní zdroj, nebo se vyhloubila pod úroveň vodního toku, pokud se v okolí nacházel. V případě, že



se na pramen nenarazilo, byla studna využita jako cisterna, do níž se sváděla dešťová voda (*Durdík 1984, 344n*). August Sedláček umístil na Pušperku studnu do jižní části jádra hradu (obr. 15), kde se v době jeho návštěvy hradu nacházela prohlubeň kruhového půdorysu (*Sedláček 1997, 42*). Do dnešních dnů se tato prohlubeň nedochovala a tak nelze tuto hypotézu potvrdit ani vyvrátit. V prostoru hradního jádra a přilehlém hradním příkopu, se při terénním průzkumu nepodařilo lokalizovat žádné místo, které by mělo přímou souvislost s existencí studny nebo jiného zdroje vody. Nemůžeme zde vyloučit ani případnou existenci nad zemní cisterny, do níž byla sváděna dešťová voda.

### **15.1.3 Teoretická podoba hradního jádra**

Hradní jádro mělo tvar oválně nepravidelného pětiúhelníku, a bylo po obvodu obeháno mohutnou hradbou, dnes těžko zjištělné šířky, která byla na západní straně opatřena baštou čtvercového půdorysu, umístěnou na skalním výchozu. Vstup do hradu byl od jihozápadu, kde byl ze strany valu upraven skalní výstupek, zasahující do poloviny hradního příkopu, na nějž pravděpodobně navazovala částečně vysutá mostní konstrukce, na kterou dopadal padací most kryjící průjezd patrně v jednoduché kulisové bráně. Zda, v tomto místě byla k obvodové hradbě přiložena věžová hradní brána, ze které by mohl být padací most obsluhován, nemůžeme bez archeologického průzkumu potvrdit, ani vyloučit. Při vstupu do prostoru za branou, jsme se ocitly před vysokou nádvorní zdí, která oddělovala tento prostor od zbývajících částí hradního jádra. Cesta se zde stáčela doleva a vedla mezi výše uvedenou zdí a obvodovou hradbou. Zhruba po deseti metrech se tato hradba lomila do pravého úhlu a napojovala se na

zed' donjonu. V tomto místě by se dala předpokládat existence další (kulisové) brány. Stavba donjonu mohla, s ohledem na sílu dochovaného zdiva, dosahovat úrovně třetího zděného patra, jak je doloženo například na donjonu hradu Netřeb nebo Pajrek (více *Durdík – Sušický 2005, 123; 141*). Obvodová hradba, kterou bylo obeháno jádro hradu, byla opatřena ochozem a poprsní zdí s cimbuřím. Dalšími objekty, které se nacházely v prostoru hradního jádra, mohly být, vzhledem k nedoloženému předhradí, například stáje pro koně a budovy nejnútnějšího provozního charakteru.

## 15.2 Typologické zařazení lokality

Typologické zařazení hradu Pušperka v počáteční fázi vývoje, je bez provedení archeologického průzkumu, pouze na základě dostupných informací a provedeného terénního průzkumu, poměrně složité. Vezmeme-li v potaz, tvar a rozměry hradního jádra, mohutnost obvodové hradby, příkopu a valu, neexistenci bergfritu, můžeme Pušperk v jeho počátcích hypoteticky zařadit mezi hrady s palácem jako hlavní obrannou i obytnou stavbou, stejně tak jako hrad Řebřík na rokycansku (*Durdík 1985, 90n*).

U tohoto hradu, je díky úpravě hradního areálu na počátku 17. století, téměř nemožné určit kde stála hlavní palácová stavba. Tato stavba obvykle mívala obdélníkový půdorys, jehož vnější delší strana byla součástí obvodové hradby a vnitřní strana se otevírala do nádvoří. Při dodržení těchto argumentů, by mohl být palác umístěn na severovýchodní stranu hradního jádra, která jediná spadá tak příkře k úbočí, že nebyla opevněna ani valem. V průběhu dalšího vývoje, kdy byla na hradě vybudována obytná věž, můžeme hrad zařadit do skupiny hradů donjonové dispozice.

V této stavební podobě setrval až do svého zániku v roce 1473. Obvodové zdivo donjonu bylo na počátku 17. století využito pro stavbu kaple sv. Václava.

## **16 ZÁVĚR**

V této práci jsem se pokusil zpracovat metodou povrchového průzkumu areál hradu Pušperka a provést vyhodnocení dostupných archeologických a historických pramenů. Poznatky získané povrchovým průzkumem, geodetickým zaměřením a vyhodnocením nálezů, umožnili kriticky zhodnotit objektivitu historických pramenů. Především na základě datování keramických artefaktů, můžeme potvrdit existenci hradu již okolo poloviny 13. století, což ho řadí mezi nejstarší hrady v tomto regionu. Na základě stavebně historického posouzení dochovaných částí zděných konstrukcí a fortifikačních prvků, můžeme u tohoto hradu určit tři vývojové fáze, přičemž nejstarší spadá do poloviny 13. století, druhá do poloviny 14. a poslední do třetí čtvrtiny 15. století. Jedinou, reliktně dochovanou stavbou je donjon, přestavěný v 17. století na kapli sv. Václava. Identifikování gotického zdiva pod barokním presbytářem dovolilo přesněji určit rozměry původního donjonu, což ho řadí mezi hrady s největšími donjony v Čechách. Vzhledem k úpravám terénu, v prostoru hradního jádra, v 17. století, nejsme dnes schopni zjistit existenci dalších staveb, ačkoliv ji lze předpokládat. Unikátní jsou dochované relikty obvodové hradby, které ještě dnes budí dojem monumentálnosti. Pušperk představuje poměrně vzácný příklad hradu, zničeného za husitských válek a opětovně obnoveného pro účely ryze vojenského charakteru. Tento hrad vyvolává stále nové otázky, na

které nejsme schopni bez archeologického výzkumu nalézt uspokojivé odpovědi.

## 18 SEZNAM POUŽITÉ LITERATURY A PRAMENŮ

Bělohlávek, M. et al. 1985: Hrady, zámky a tvrze v Čechách, na Moravě a ve Slezsku. 4, Západní Čechy. 1. vyd. Praha: Svoboda.

Durdík, T. 1984: České hrady. Praha: Albatros.

Durdík, T. 1985: Osobní pečetidlo z hradu Pušperk - Der Fund eines mittelalterliches Siegelstocks aus der Burg Pušperk. *Minulostí západočeského kraje XXI*, 175 - 177.

Durdík, T. 1998: Několik poznámek ke vztahu českých hradů ke komunikacím a k jejich komunikačnímu schématu. In: V. Nekuda (ed.) *Archaeologia historica 23/98*, 203-213.

Durdík, T. 1999: Nálezová zpráva o nově zjištěném vyobrazení hradu Pušperku z roku 1845.

Durdík, T. 2000: Ilustrovaná encyklopedie Českých hradů. Praha: Libri.

Durdík, T. 2003: Nálezová zpráva o revisi stavu hradu Pušperk v roce 2003.

Durdík, T. - Sušický, V. 2005: Zříceniny hradů, tvrzí a zámků. Západní Čechy. Vyd. 1. Praha.

Eigner, J. 2013: Pozdně paleolitické a mezolitické osídlení česko-bavorského příhraničí na příkladu vybraných regionů. Brno: Masarykova univerzita. Nepubl. diplom. práce.

Emler, J. 1870: Pozůstatky desk zemských království Českého r. 1541 pohořelých. Praha.

Hložek, J. 2010: Předhradí vrcholně středověkých hradů. *Castellologica Bohemica 10*, 31 - 38.

Jánský, J. 2004: Kronika česko-bavorské hranice. Díl IV., (1458-1478) doba krále Jiřího a první období jagellonské vlády - boje s křižáky a odboje Zelenohorské jednoty a bocklerů. Domažlice.

John, J. 2010: Výšinné lokality středního eneolitu v západních Čechách. Opomíjená archeologie, svazek 1. Plzeň.

Klučina, P. 2004: Zbroj a zbraně. Evropa 6. – 17. století. Praha.

Kuna, M. et al. 2004: Nedestruktivní archeologie. Praha.

Malý, J. (ed.) 1877: Vlastenecký slovník historický. Praha: Rohlíček & Sievers.

Menclová, D. 1976: České hrady 1. Praha.

Metlička, M. 2008: Pravěká a raně středověká hradiště v Západních Čechách. Praha. Univerzita Karlova v Praze. Nepubl. diplom. práce.

Petráň, J. et al. 1985: Dějiny hmotné kultury I (1). Praha.

Procházka, Z. 2003: Nové letopočty v dějinách hradů Plzeňského kraje. In: Dějiny staveb 2003. Plzeň.

Sedláček, A. 1997: Hrady, zámky a tvrze Království českého. Díl devátý, Domažlicko a Klatovsko. 3., nezm. vyd. Praha: Argo.

Segrellers, V. 1992: Zbraně, které zasáhly do vývoje lidstva /1. Bratislava.

Schejbalová, Z. 2011: Raně středověká pohřebiště v západních Čechách – Frühmittelalterliche Gräberfelder in Westböhmen. Plzeň.

Svoboda, L. et al. 1998: Encyklopedie českých tvrzí. I. díl, A-J. Vyd. 1. Praha: Argo.

Svoboda, L. et al. 2000: Encyklopedie českých tvrzí. II. díl, K-R. Vyd. 1. Praha: Argo.

Tříška, K. et al. 1986: Hrady, zámky a tvrze v Čechách, na Moravě a ve Slezsku. 5, Jižní Čechy. 1. vyd. Praha: Svoboda.

Úlovec, J. 2004: Hrady, zámky a tvrze Klatovska. 1 vyd. Praha: Libri.

Úlovec, J. et al. 2005: Encyklopedie českých tvrzí. III. díl, S-Ž. Vyd. 1. Praha: Argo.

Vaněk, F. - Hostaš, K. - Borovský, F. A. 1899: Soupis památek historických a uměleckých v království Českém od pravěku do počátku XIX. století. VII, Politický okres Klatovský. Nákladem Archeologické komise při České akademii císaře Františka Josefa pro vědy, slovesnost a umění. Praha.

Vorel, I. 2008: Branžovský hvozd. Praha

### **Prameny**

SOA Třeboň, pracoviště Jindřichův Hradec, Velkostatek Chudenice, kart. 741, sign. IV E4f.

SOA Třeboň, pracoviště Jindřichův Hradec, Rodový archiv Černínů, Pamětní kniha panství Chudenického počínaje rokem 1889.

SOKA Klatovy, Archiv města Poleň, sign. K 128, inv. č. 2.

### **Internetové zdroje**

<http://www.msgenealogie.wz.cz> (12. 1. 2014).

<http://www.hrady-zriceniny.cz> (24. 2. 2014)

<http://www.sumavanet.cz> (24. 2. 2014)

<http://www.mapy.cz> (13. 2. 2014)

<http://www.oldmaps.geolab.cz> (2. 2. 2014)

<http://www.cuzk.cz> (2. 2. 2014)

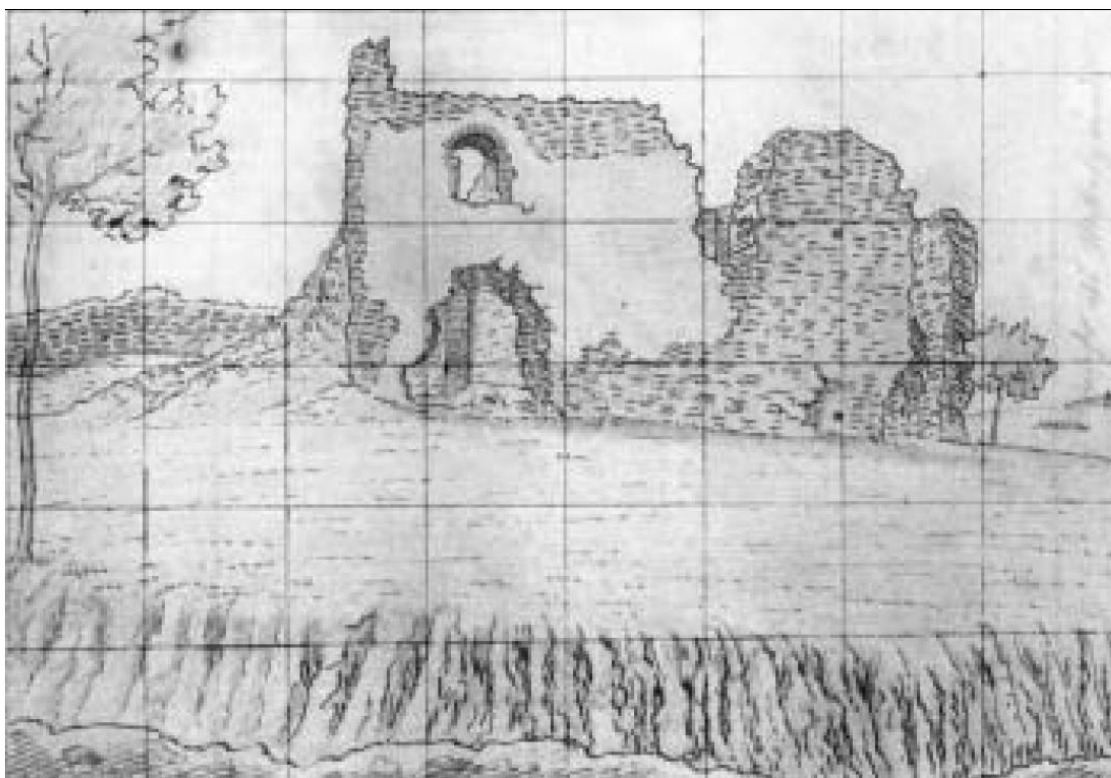
### **17 RESUMÉ**

This thesis summarizes present knowledge of topography and a form of Pušperk castle and integrates concerned castle locality in a context of wider territorial division, property links and building development during its functional existence. By virtue of a research, available archeological and historical sources complete

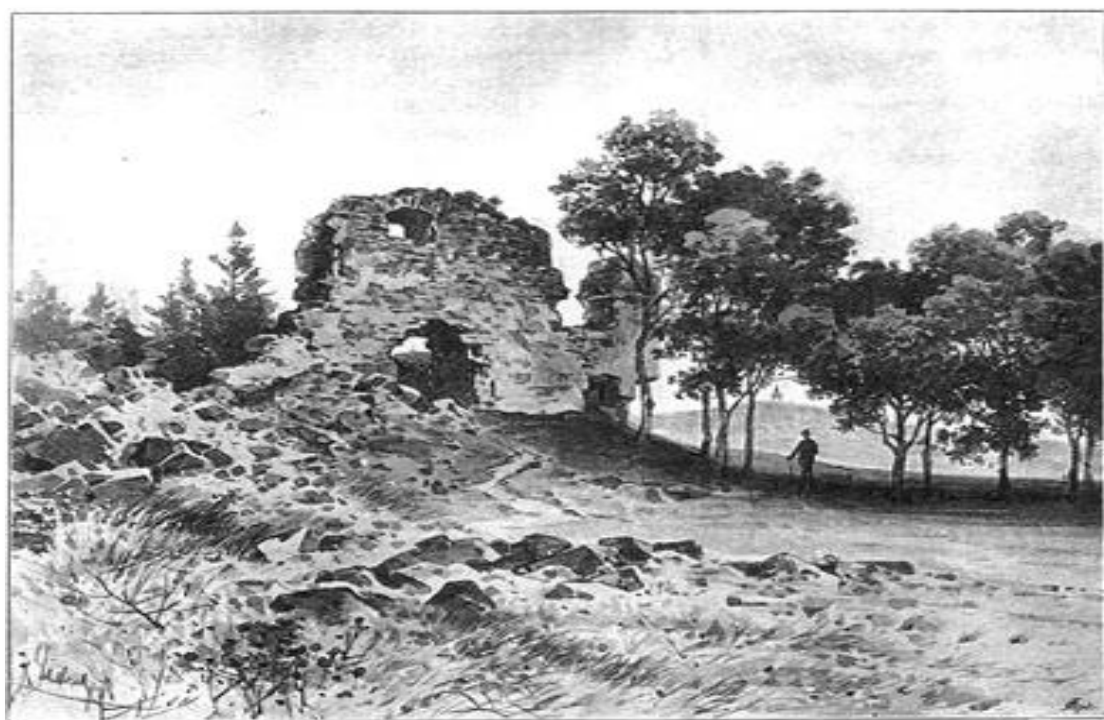
with geodetic survey of the castle core, a surface survey and LIDAR data, it was possible to define three building phases within a period of two hundred years of its functional existence. Absence of an archeological research at this locality makes the topographic classification of Pušperk in the initial period of its existence considerably harder.

Also the identification of other objects in the area of the castle core is very problematic because of use of the castle premises in the 17th and the 18th century, when the extensive terrain adjustments were made. Existence of the fully-fledged forecastle still remains an unanswered question. However, finding of a lime work relic at the castle forefield has proven a functional link of this area to the castle. Also, use of this castle forefield in the second half of the 15th century as temporary placing of certain amount of military forces in a local conflict can be assumed. Pušperk castle, as an archeologically untouched locality, is waiting to be discovered and it can be assumed that it will provide some evidence that will change its current position in Czech castle production.

## 19 PŘÍLOHY



Obr. 1: Vyobrazení Pušperka od F. A. Hebera. (Durdík 1999, Archiv ARU NZ č. j. 7996/99).

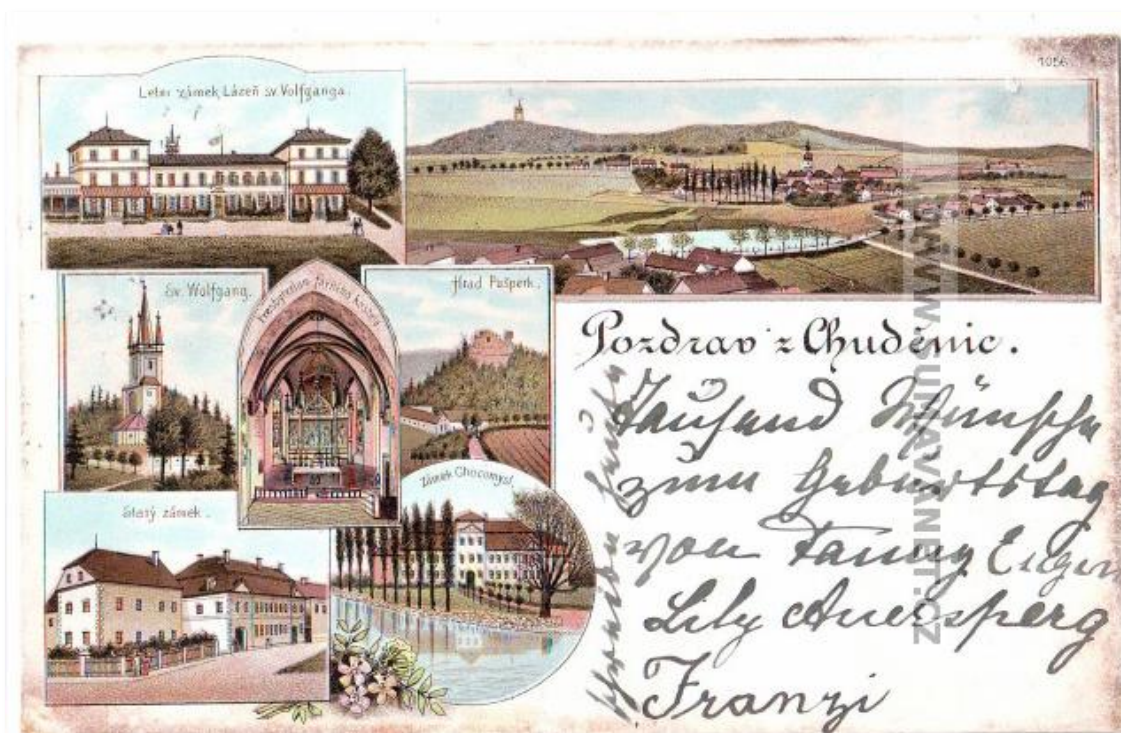


Obr. 2: Vyobrazení Pušperka od K. Liebschera (Sedláček, A. 1997: Hrady, zámky a tvrze Království českého. Díl devátý, Domažlicko a Klatovsko str. 44).





Obr. 3: Vyobrazení Pušperka od K. Liebschera. (Sedláček, A. 1997: Hrady, zámky a tvrze Království českého. Díl devátý, Domažlicko a Klatovsko str. 41).



Obr. 4: Pušperk na pohlednici z roku 1896 (www.sumavanet.cz/fotogalerie.asp [24. 2. 2014]).





Obr. 5: Pušperk – Pohlednice klubu českých turistů (www.hrady-zriceniny.cz [24. 2. 2014]).



Obr. 6: Pušperk – fotografie neznámého autora (depozitář zámku v Chudenicích).





Obr. 7: Pušperk - Müllerova mapa Čech ([www.oldmaps.geolab.cz](http://www.oldmaps.geolab.cz) [2. 2. 2014]).

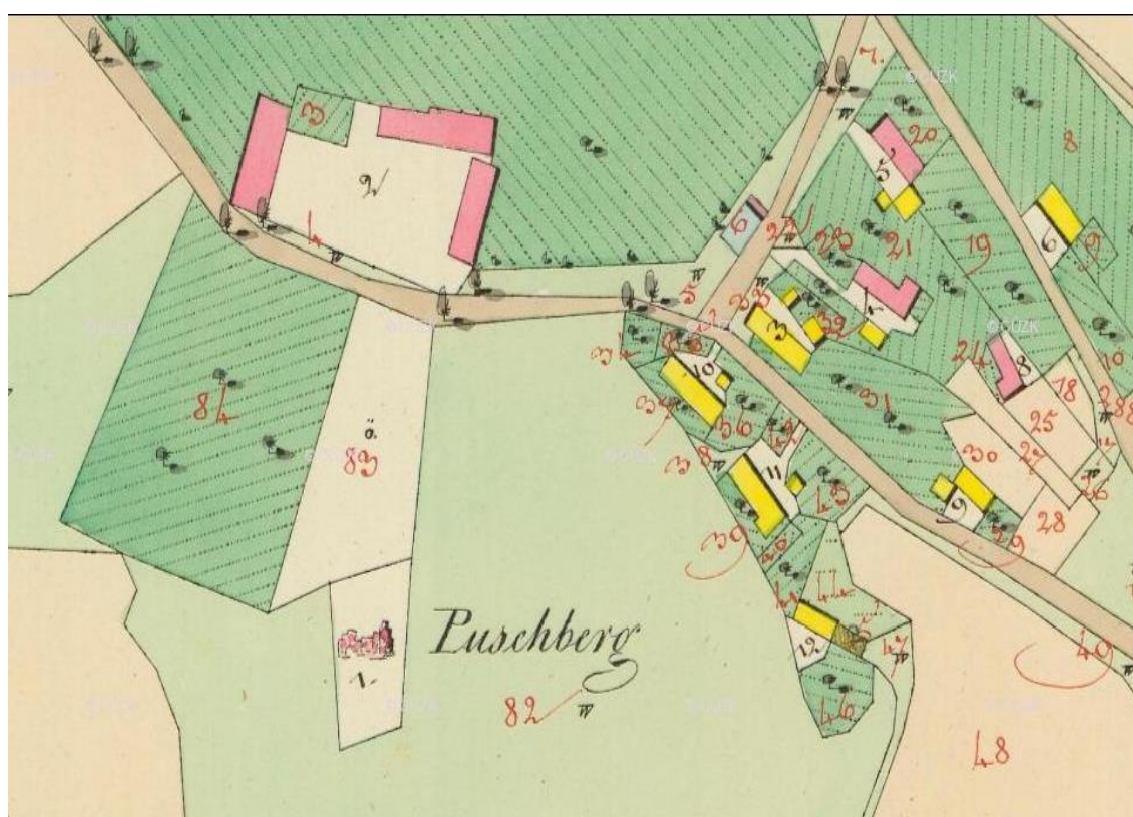


Obr. 8: Pušperk - první vojenské mapování ([www.oldmaps.geolab.cz](http://www.oldmaps.geolab.cz) [2. 2. 2014]).



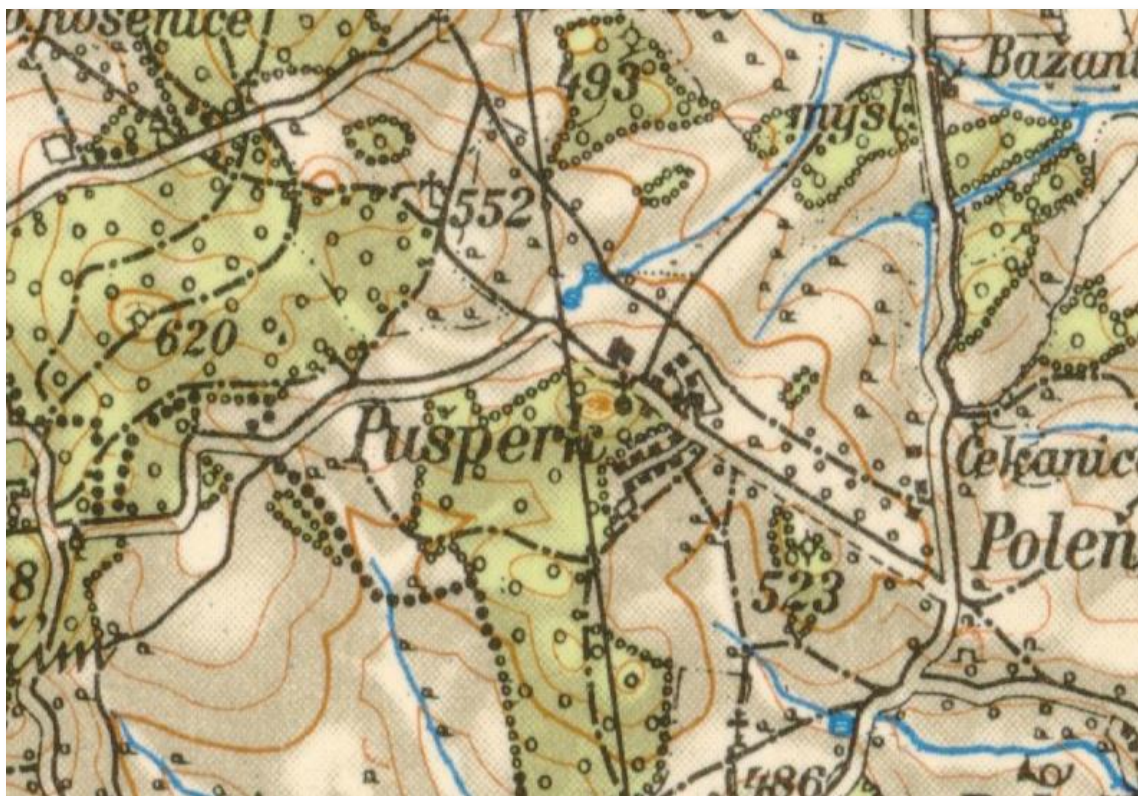


Obr. 9: Pušperk – druhé vojenské mapování  
([www.oldmaps.geolab.cz](http://www.oldmaps.geolab.cz) [2. 2. 2014]).

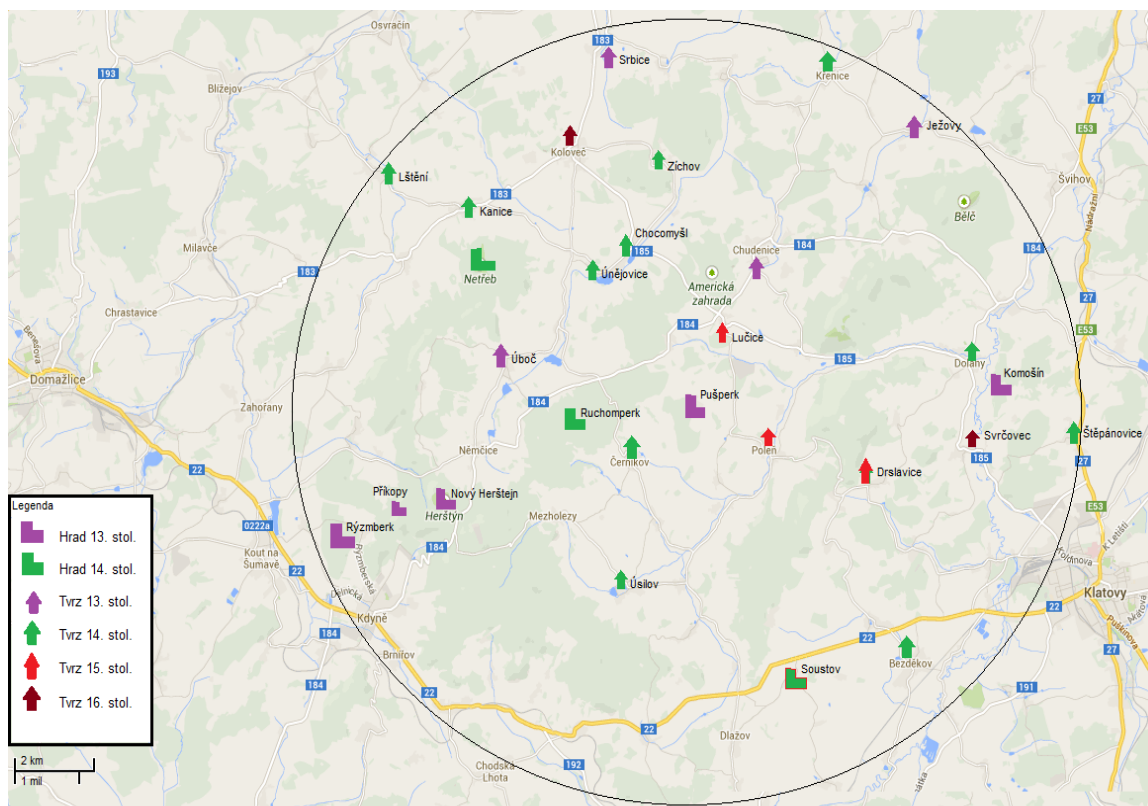


Obr. 10: Pušperk - povinné císařské otisky stabilního katastru  
([www.archivnimapy.cuzk.cz](http://www.archivnimapy.cuzk.cz) [2. 2. 2014]).



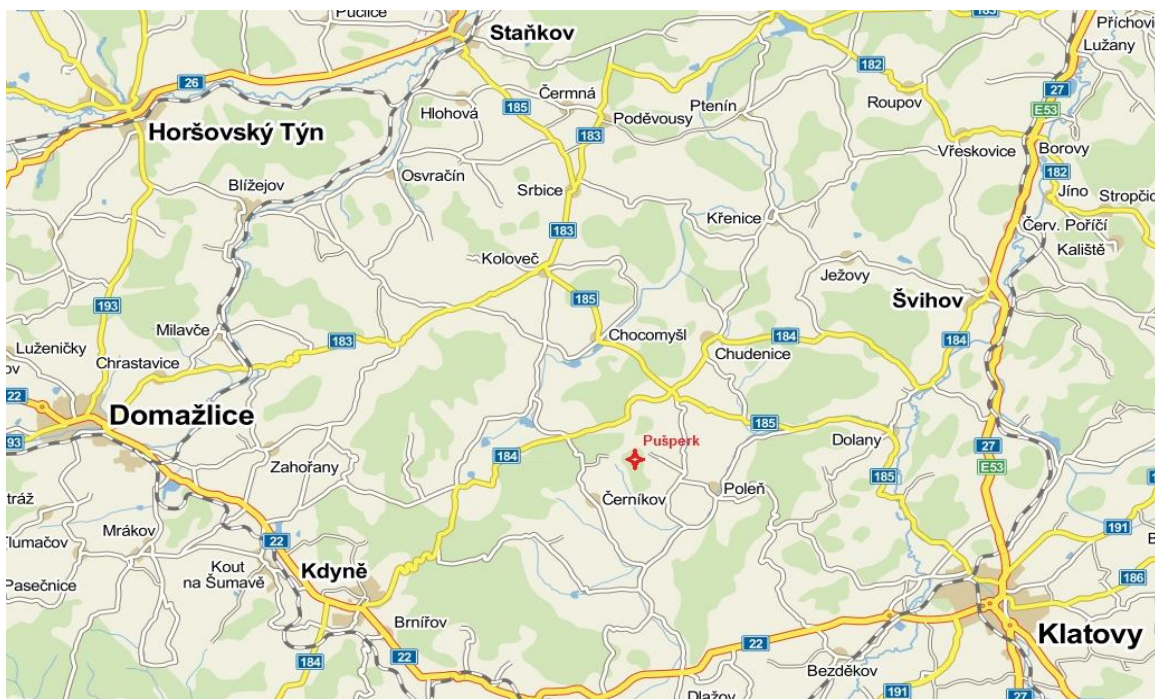


Obr. 11: Pušperk – třetí vojenské mapování (www.oldmaps.geolab.cz [2. 2. 2014]).



Obr. 12: Rozmístění šlechtických sídel v nejbližším okolí Pušperka (vytvořil autor na podkladě mapy z www.mapy.cz [13. 2. 2014]).



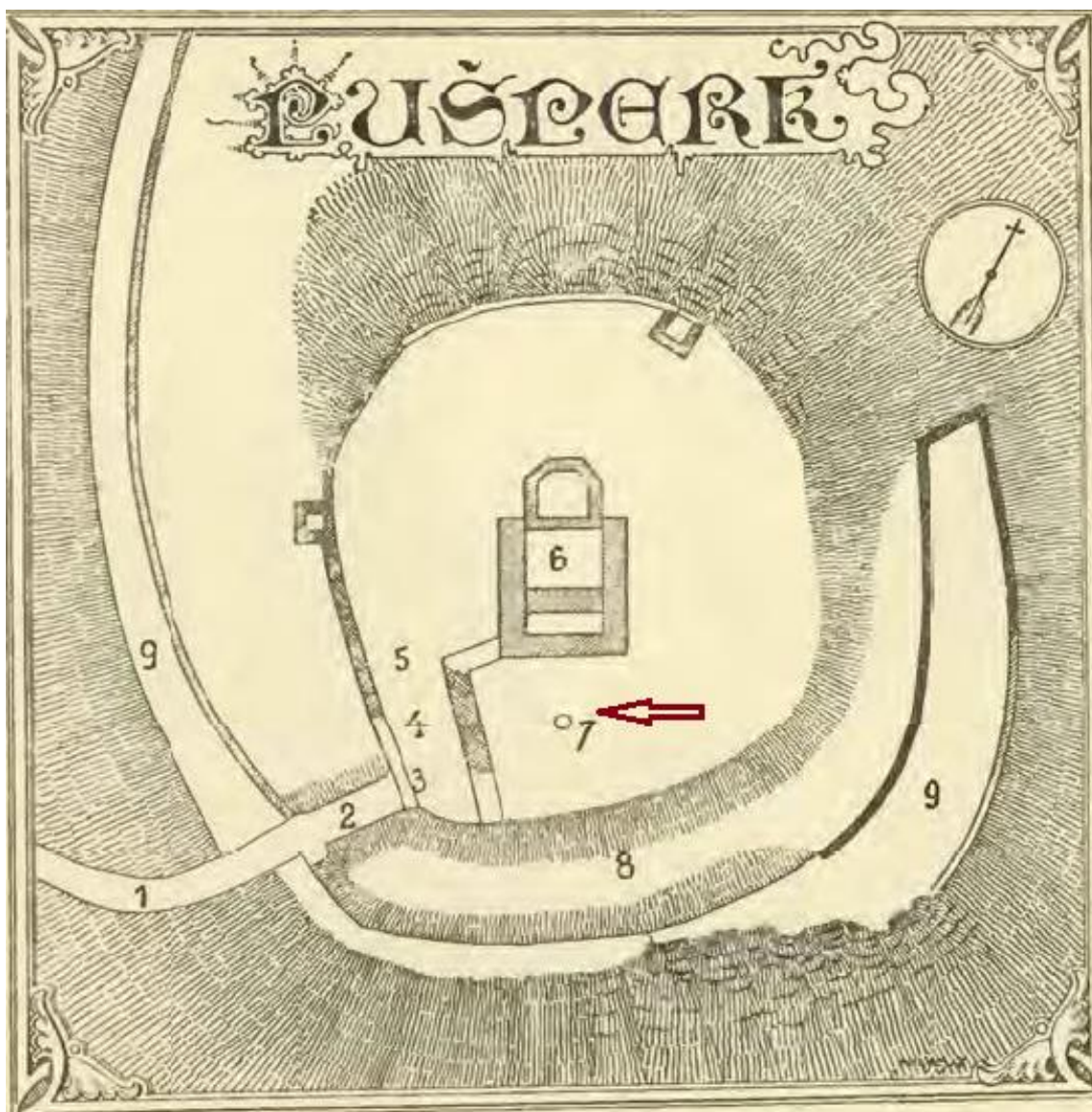


Obr. 13: Vymezení polohy hradu na původní zemské stezce (vytvořil autor na podkladě mapy z [www.mapy.cz](http://www.mapy.cz) 13. 2. 2014]).

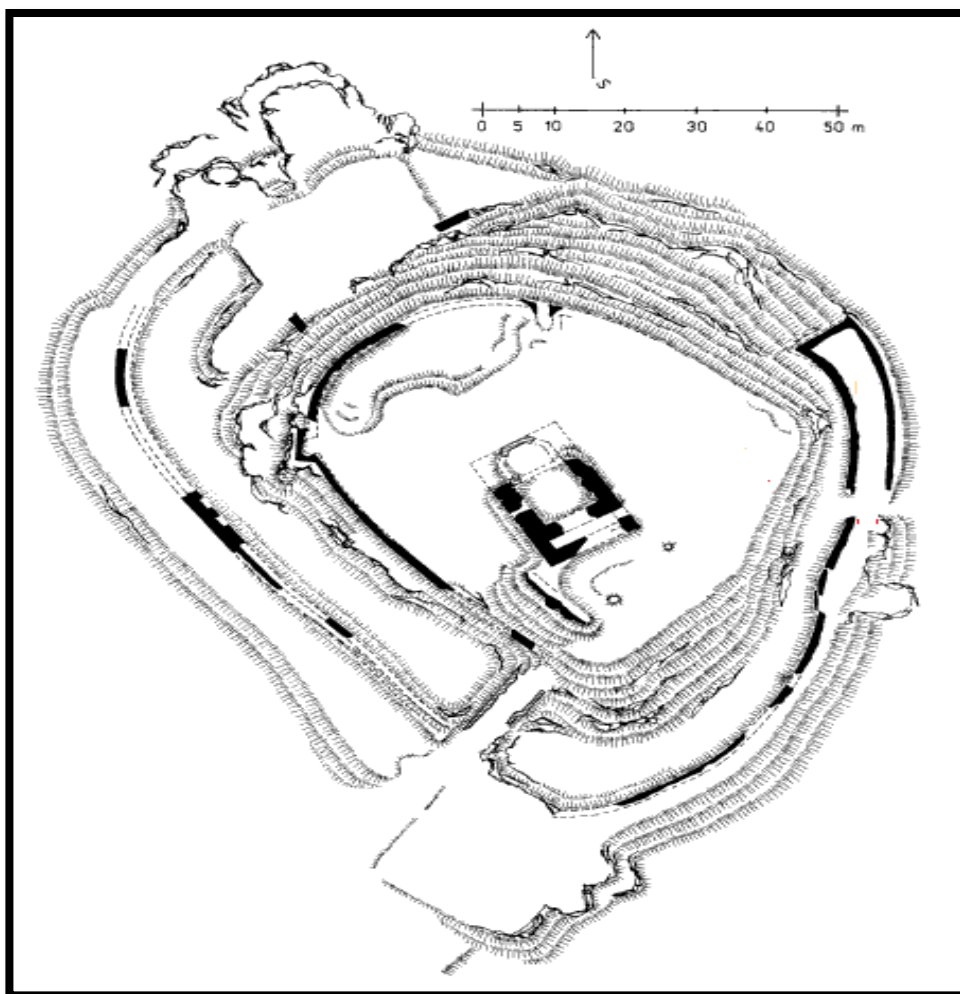


Obr. 14: Rozsah dominia v roce 1390 (vytvořil autor na podkladě mapy z [www.mapy.cz](http://www.mapy.cz)).





Obr. 15: K. Liebscher – plán hradu: šipkou vyznačena studna (Sedláček, A. 1997: Hradý, zámky a tvrže Království českého. Díl devátý, Domažlicko a Klatovsko str. 44).



Obr. 16: Plánek hradu vytvořený Z. Procházkou.



Obr. 17: Celkový pohled na hrad (foto autor).





Obr. 18: Vnější líc severovýchodní zdi donjonu (foto autor).





Obr. 19: Zdivo donjonu na východní straně (foto autor).





Obr. 20: Interiérová část uzávěru presbytáře (foto autor).



Obr. 21: Zeď presbytáře novověké kaple (foto autor).





Obr. 22: Zdivo příčky oddělující loď kaple od původního presbytáře (foto autor).



Obr. 23: Styk obvodové zdi donjonu a novověké příčky v jeho interiéru (foto autor).





Obr. 24: Kapsy po stropních trámech v západním koutě donjonu (foto autor).



Obr. 25: Kapsy po stropních trámech ve východním koutě donjonu (foto autor).





Obr. 26: Trámové kapsy a odsazení zdiva pro uložení podlahy prvního patra donjonu (foto autor).



Obr. 27: Interiér donjonu s destrukcí zdiva souvisejícího částečně s novověkou kaplí (foto autor).





Obr. 28: Relikt obvodové hradby na západní straně (foto autor).



Obr. 29: Relikt obvodové hradby na severozápadní straně (foto autor).



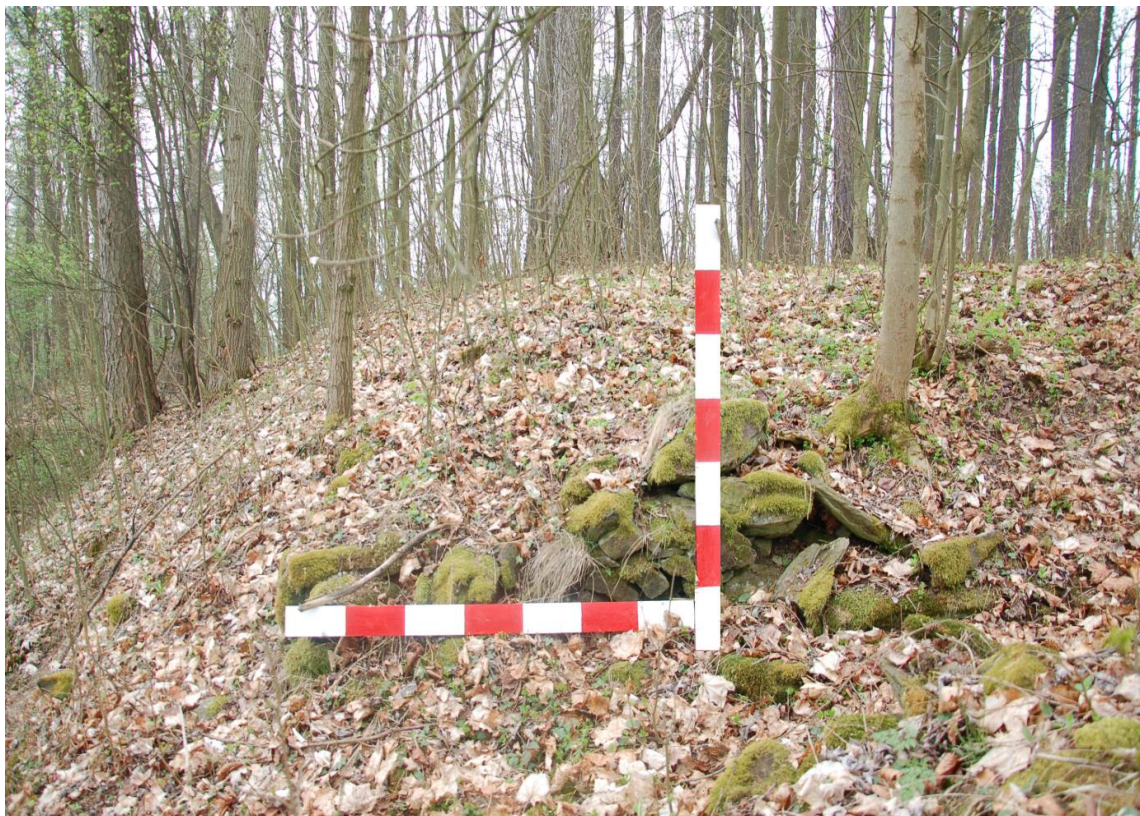


Obr. 30: Relikt oboustranně lícované poprsní zdi (foto autor).



Obr. 31: Úroveň terénu před pozůstatky oboustranně lícované poprsní zdi (foto autor).





Obr. 32: Relikt zdiva tzv. výpadové branky (foto autor).



Obr. 33: Tzv. výpadová branka (foto autor).





Obr. 34: Obvodová hradba na severní straně obnažená vývratem (foto autor).



Obr. 35: Vnější kamenná plenta valového tělesa na východní straně (foto autor).





Obr. 36: Vnější kamenná plenta valového tělesa na východní straně (foto autor).



Obr. 37: Vnitřní kamenná plenta valového tělesa na východní straně (foto autor).





Obr. 38: Vnitřní kamenná plenta valového tělesa na východní straně (foto autor).



Obr. 39: Vnitřní kamenná plenta valového tělesa na východní straně (foto autor).





Obr. 40: Vnitřní kamenná plenta valového tělesa na východní straně (foto autor).



Obr. 41: Severní ukončení valového tělesa (foto autor).





Obr. 42: Severní ukončení valového tělesa (foto autor).



Obr. 43: Vnitřní kamenná plenta valového tělesa na jižní straně (foto autor).





Obr. 44: Vnitřní kamenná plenta valového tělesa na západní straně (foto autor).



Obr. 45: Vnitřní kamenná plenta valového tělesa na západní straně (foto autor).





Obr. 46: Vnitřní kamenná plenta valového tělesa na západní straně (foto autor).





Obr. 47. Špaleta okna presbytáře (foto autor).





Obr. 48: Relikty vápenice na předpolí hradu (foto autor).



Obr. 49: Glazovaná keramická nádoba (foto Z. Procházka).





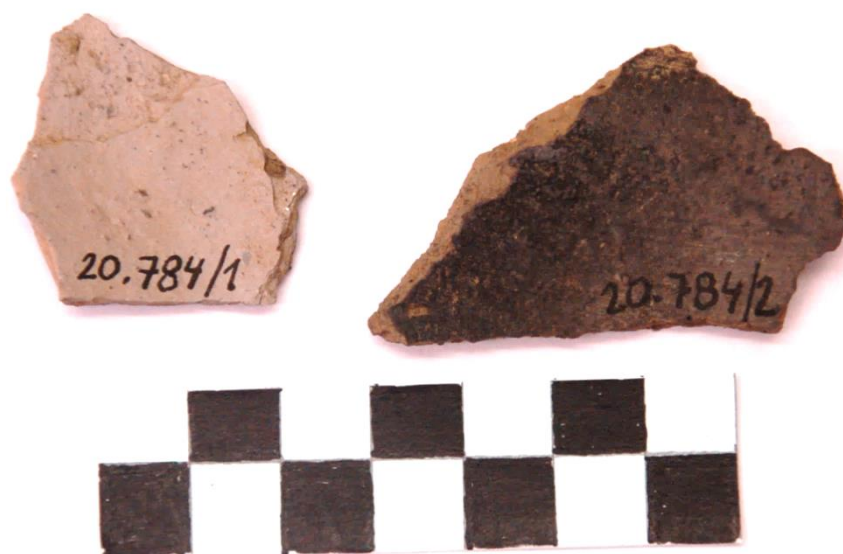
Obr. 50: Kovová tordovaná lžička a osobní pečetidlo (foto Z. Procházka).



Obr. 51: Keramické zlomky - uloženo ve sbírkách muzea Dr. Hostaše v Klatovech (foto autor).



Obr. 52: Keramické zlomky - uloženo ve sbírkách muzea Dr. Hostaše v Klatovech (foto autor).

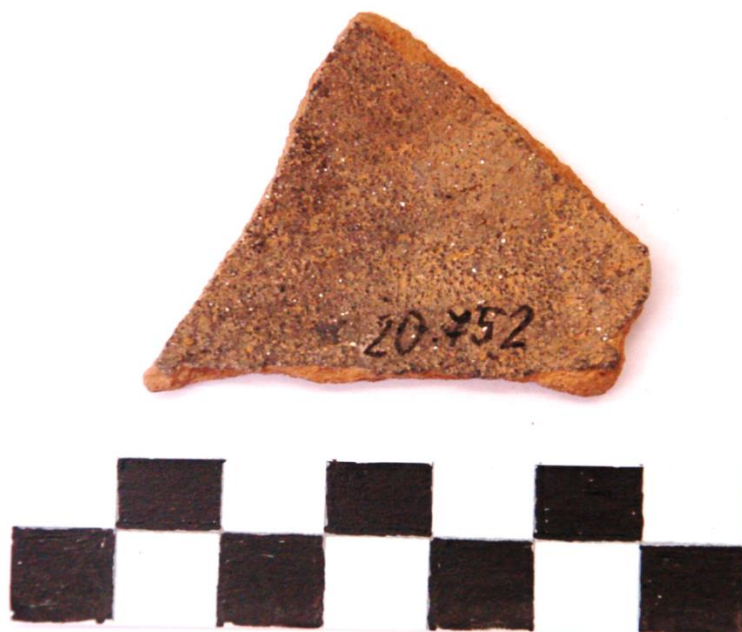


Obr. 53: Keramické zlomky - uloženo ve sbírkách muzea Dr. Hostaše v Klatovech (foto autor).



Obr. 54: Keramické zlomky, na střepu vlevo je patrná radýlková výzdoba - uloženo ve sbírkách muzea Dr. Hostaše v Klatovech (foto autor).





Obr. 55: Keramický zlomek - uložený ve sbírkách muzea Dr. Hostaše v Klatovech (foto autor).



Obr. 56: Prejz – uložený ve sbírkách muzea Dr. Hostaše v Klatovech (foto autor).



Obr. 57: Prejz (foto autor).



Obr. 58: Prejz (foto autor).





Obr. 59: Zlomek kosti (foto autor).



Obr. 60: Šindelový hřeb (foto autor).



Obr. 61: Střepy z keramických nádob. Na střepu vpravo nahoře je viditelná rytá výzdoba. Střep vlevo nahoře je část výdutě džbánu (foto autor).



Obr. 62: Střepy z keramických nádob. Na střepu vpravo nahoře je viditelný přechod na dno nádoby (foto autor).

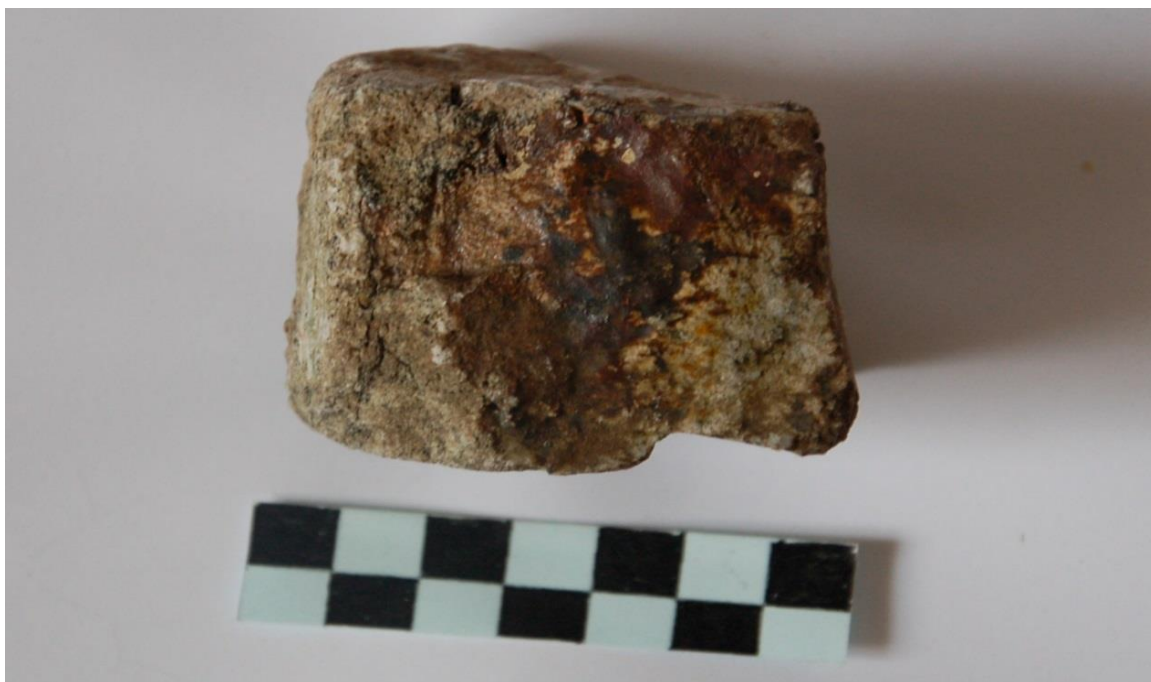


Obr. 63: Střep z keramické tuhované nádoby (foto autor).

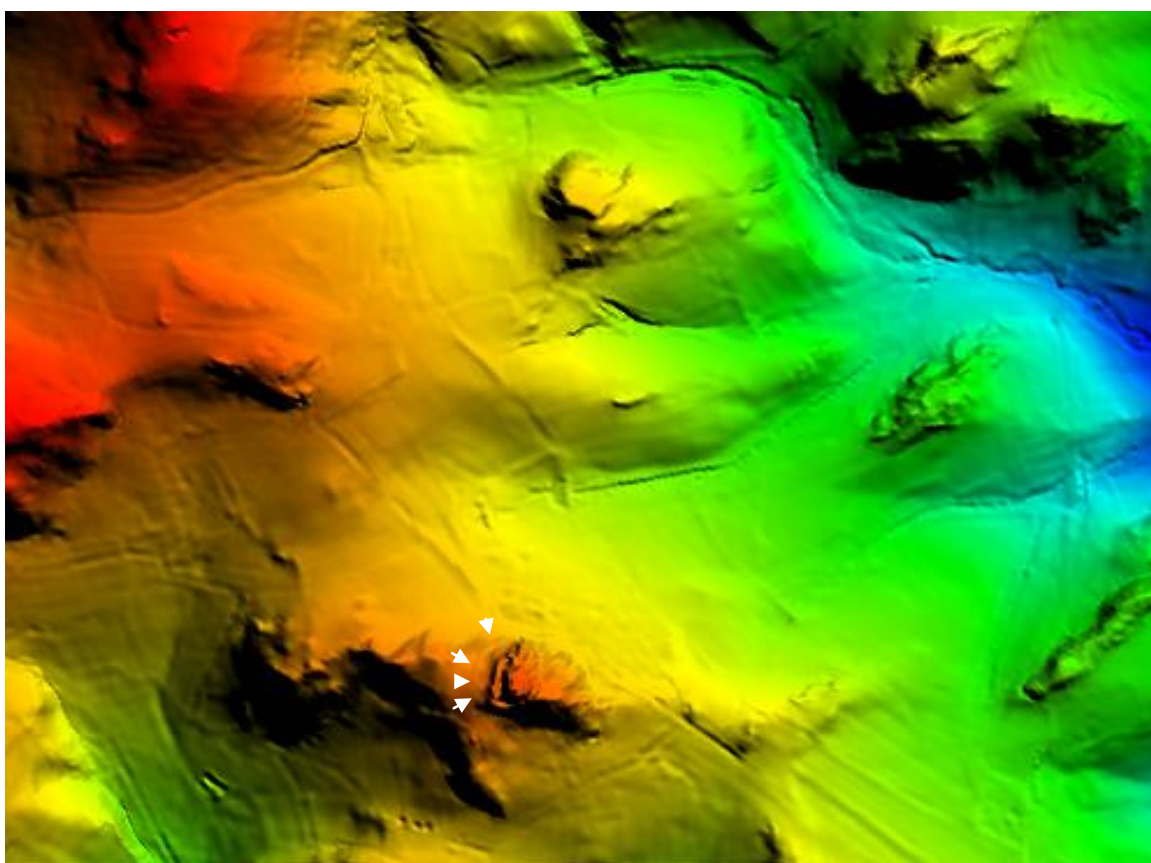


Obr. 64: Přepálený kámen se sklovitou vrstvou na povrchu z prostoru zaniklé vápenické pece v předpolí hradu (foto autor).



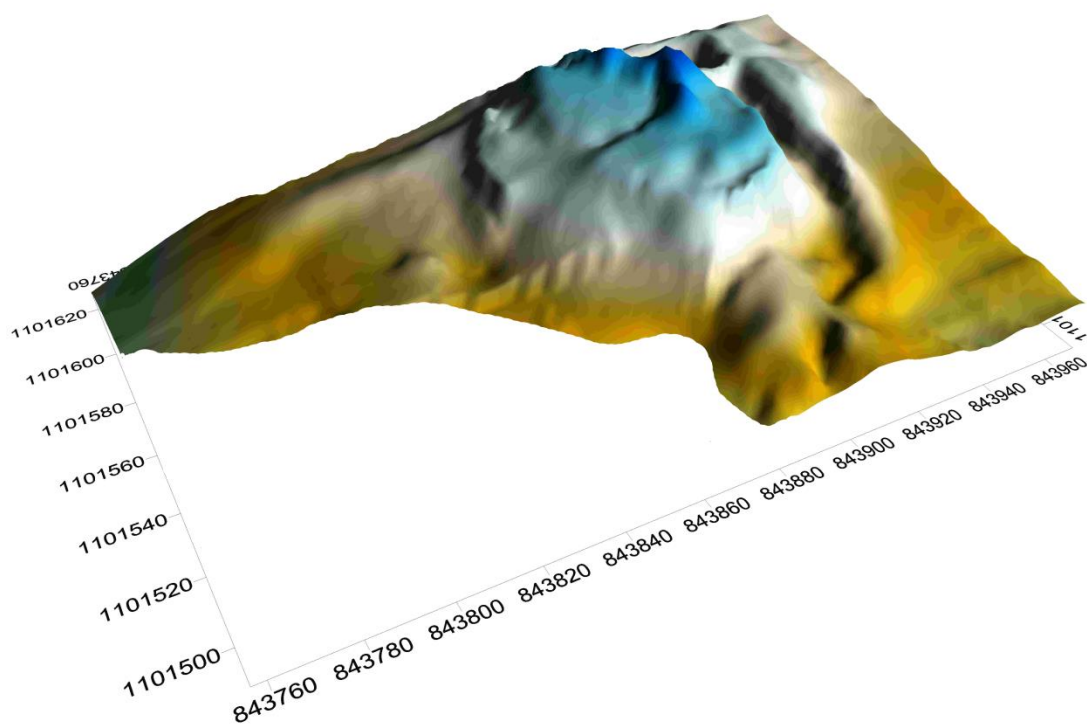


Obr. 65: Přepálený kámen se sklovitou vrstvou na povrchu z prostoru zaniklé vápenické pece v předpolí hradu (foto autor).

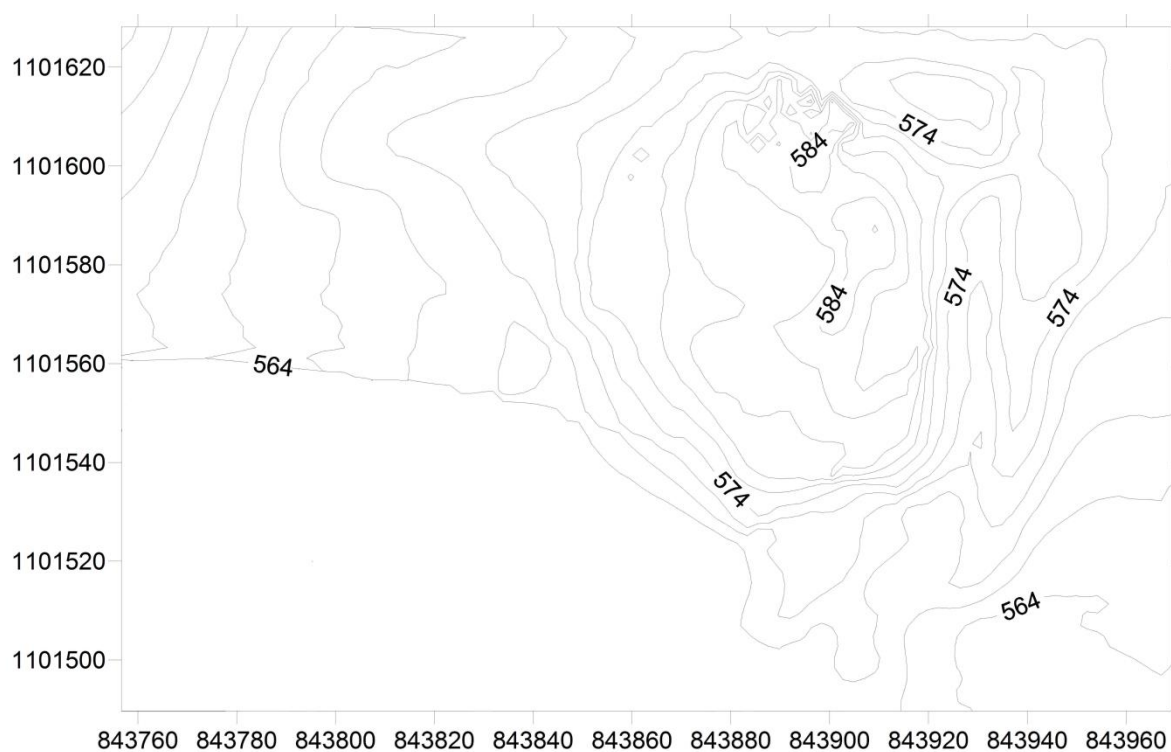


Obr. 66: Snímek lokality pořízený laserovým skenováním (Lidar) - šipkami označen úsek liniového objektu (cuzk).





Obr. 67: 3D vizualizace terénních terénních reliků hradu v programu Surfer 9 (Golden software).



Obr. 68: Vrstevnicový plán lokality generovaný v programu Surfer 9 (Golden software).