

**Západočeská univerzita v Plzni**

**Fakulta filozofická**

**Diplomová práce**

**Modely politického stranictví v Irsku**

**Kateřina Polívková**

Plzeň 2014

**Západočeská univerzita v Plzni**

**Fakulta filozofická**

Katedra politologie a mezinárodních vztahů

**Studijní program Politologie**

**Studijní obor Politologie**

**Diplomová práce**

**Modely politického stranictví v Irsku**

**Kateřina Polívková**

*Vedoucí práce:*

PhDr. Mgr. Petr Jurek

Katedra politologie a mezinárodních vztahů

Fakulta filozofická Západočeské univerzity v Plzni

Plzeň 2014

Prohlašuji, že jsem práci zpracovala samostatně a použila jen uvedených pramenů a literatury.

*Plzeň, duben 2014*

.....

Na tomto místě děkuji PhDr. Mgr. Petru Jurkovi, který mi pomohl zorientovat se v dané problematice a který věnoval čas vedení mé diplomové práce.

## Obsah

1. Úvod .....	8
2.1. Kritéria .....	12
2.1.1. Organizační kritérium .....	13
2.1.2. Ideologické kritérium.....	16
2.2. Kádrová strana .....	19
2.3. Masová strana .....	21
2.4. Catch-all strana .....	23
2.5. Kartelová strana .....	25
2.6. Profesionálně-volební strana.....	28
2.7. Shrnutí .....	31
3. Modely stran v Irsku .....	33
3.1. Organizace irských stran.....	33
3.1.1. Fianna Fáil.....	37
3.1.2. Fine Gael .....	40
3.1.3. Labour Party .....	45
3.1.4. Sinn Féin .....	48
3.1.5. Progressive Democrats .....	51
3.1.6. Green Party .....	53
3.1.7. Shrnutí .....	54
3.2. Ideologické kritérium.....	61
3.2.1. Fianna Fáil.....	62
3.2.2. Fine Gael .....	63
3.2.3. Labour Party .....	65
3.2.4. Sinn Féin .....	66
3.2.5. Progressive Democrats .....	67

3.2.6. Green Party .....	68
3.2.7. Shrnutí .....	68
3.3. Volebně sociální kritérium .....	70
3.3.1. Fianna Fáil.....	71
3.3.2. Fine Gael .....	72
3.3.3. Labour Party .....	74
3.3.4. Sinn Féin .....	75
3.3.5. Progressive Democrats .....	76
3.3.6. Green Party .....	76
3.3.7. Shrnutí .....	77
4. Závěr.....	78
5. Seznam použité literatury a pramenů .....	84
6. Resumé .....	95

## Seznam použitých zkratk

- FF** Fianna Fáil
- FG** Fine Gael
- GP** Green Party
- IRA** Irish Republican Army  
Irská republikánská armáda
- LP** Labour Party
- PD** Progressive Democrats
- SF** Sinn Féin

## 1. Úvod

Politické strany tvoří nedílnou součást každého politického systému, a tak je nasnadě, že jsou předmětem neustálých výzkumů. Zkoumají se nejen vztahy mezi stranami, ale i strany samotné, jejich vnitřní struktura, organizace, pozice, vznik, vývoj a transformace. Každá strana je jiná. Všechny jsou vystaveny vnějšímu vlivu, kterému se snaží přizpůsobit, stejně tak jako jsou vystaveny vnitřním vlivům (osobnost lídra, vztahy mezi členy a stranickou elitou i samotné vztahy mezi členy). Odišnosti mezi stranami a snaha o nalezení korelací mezi různými vlastnostmi stran daly vzniknout několika teoriím, jež přicházejí s univerzálními modely politických stran. Tyto modely jsou po důkladné stranické analýze aplikovatelné na většinu politických stran.

Irský stranický systém, stejně jako irské politické strany, nespádají do kategorie typických evropských stran a stranických systémů. Tři hlavní strany vznikaly v nejdůležitějším irském období plného nacionalismu a republikanismu, kdy se země rozdělila na ty, kdo podporovali anglo-irskou dohodu, a na její odpůrce. Takové specifické prostředí se podepsalo na modelech politického stranictví v Irsku.

Cílem práce je zařadit irské politické strany do správných modelů politických stran. Dále zjistit, zdali se během svého vývoje strana přetransformovala z jednoho modelu do druhého, nebo jestli se najde strana, která je na pomezí dvou či více modelů. K dosažení cíle budu nejprve potřebovat vypracovat typologii stranických modelů. Poté bude následovat analýza relevantních stran v Irsku. Na závěr použiji vypracovanou typologii a aplikuji ji na výstupy z analýzy stran.

Práce je rozdělena na dvě hlavní části – teoretickou *Modely politického stranictví podle vybraných kritérií* a praktickou *Modely stran v Irsku*. Stěžejním teoretickým podkladem pro moji diplomovou práci je kapitola *Party Models* od nizozemského politologa Andrého Krouwela z knihy *Handbook of Party Politics*, ve které autor zpracoval dostupné vědecké práce svých kolegů a vytvořil přehledné uspořádání pěti modelů



politických stran (kádrové/elitní strany, masové strany, catch-all strany, kartelové strany a profesionální strany/strany jako volební firmy). Krouwel (2006) přebírá rozdělení modelů politických stran, kde každý z modelů má určité charakteristiky, které lze zkoumat obecně na základě tří kritérií. Jak ve své práci uvádí, jedná se o kritérium organizační, ideologické a volebně-sociální. Na konci teoretické části představím obecnou typologii stranických modelů, která bude zahrnovat všechna kritéria tak, jak je v předešlých kapitolách zpracuji.

Jako první představím organizační kritérium, které je podle mého názoru nejdůležitější. To v sobě ukrývá několik dalších podkategorií zaměřených na to, jak stranu zkoumat z hlediska organizace. Prozkoumám, jak strana vznikla, zda je strana decentralizovaná či centralizovaná a na způsob, jakým probíhá vnitrostranický proces nominace kandidátů. Další, důležitou charakteristikou organizace strany je způsob jejího financování, zdali převládají soukromé finanční zdroje, či zda je strana závislá na státních financích. Jako poslední se zaměřím na míru profesionalizace stran. Najímat si profesionály na vedení kampaní a zaměstnávat profesionály je v současné době trendem politických stran. I samotní politici jsou profesionálové a z politiky se stala profese jako každá jiná.

Další kapitola se věnuje ideologickému kritériu. Například tomu, jak moc je strana své ideologii oddaná. Sem patří to, přidávají-li se do strany členové (případně zdali voliči podporují stranu) kvůli jejím ideologickým základům. Podle současného trendu se strany odklání od ideologií, a snaží se nalákat voliče a straníky na svůj program a na aktuální témata. Jako poslední představím volebně-sociální kritérium, které v sobě zahrnuje výzkum podoby členských základů stran. Zde zkoumám, jakou mají strany voličskou základnu a jsou-li propojeny s nějakou sociální skupinou.

Dále v teoretické části představím pět modelů politických stran. Jako první představím model kádrové strany, která je podle Katzovi a Mairovi evoluční teorie stran na samém počátku. Následovat ji bude masová strana,

catch-all strana, kádrová strana a jako poslední bude představen model profesionálních/profesionálně-volebních stran.

V praktické části práce se budu věnovat analýze vybraných irských politických stran. Za tímto účelem jsem si vybrala šest irských stran. Stranu Fianna Fáil jako jednu z nejdominantnějších irských stran, její rivalku Fine Gael a Labour Party, která vždy dotvářela systém dvou a půl stran. Další tři strany jsou z hlediska velikosti zanedbatelné, ale přesto každá z nich sehrála důležitou roli. Sinn Féin jako strana, která byla základem pro dvě největší irské strany, a strany Progressive Democrats a Green Party jako dvě strany, které sehrály roli koaličních partnerů (ať už s Fianna Fáil nebo s Fine Gael). Každé z kritérií, které jsem popsala v teoretické části, poslouží jako nástroj pro analýzu vybraných politických stran v praktické části. Postupně tedy představím každé kritérium, které nejprve popíši z pohledu trendů v Irsku a následně ho aplikuji na politické strany. Nakonec shrnu získané informace a každou stranu přiřadím do stranického modelu, který na ni bude na základě zpracovávaného kritéria sedět. Tímto způsobem budu postupovat od organizačního kritéria, přes ideologické až k volebně-sociálnímu. U každého z nich představím všechny vybrané politické strany a na konci každé podkapitoly aplikuji typologii stranických modelů na představené strany. Závěr bude patřit celkovému shrnutí, kde bude prezentováno finální začlenění vybraných irských stran do stranických modelů.

Práce je případovou studií, která se zaměřuje na analýzu vybraných politických stran v Irsku, a to od jejich vzniku až do současnosti.

K vypracování teoretické části budu využívat především dostupnou odbornou literaturu, nejčastěji vědecké články. Jak už jsem zmínila na začátku, stěžejním zdrojem je pro mě kapitola Andrého Krouwela *Party Models*, ve které odkazuje na mnoho autorů, jejichž texty sama následně používám. Druhou praktickou část, která se týká konkrétních politických stran, zpracuji hlavně na základě dostupné literatury o jednotlivých stranách, jedná se jak o odborné knihy a články, tak i o články z webového

zpravodajství. Nejvíce odborných článků a informací přebírám od irských politických vědců, jako je David M. Farrell, Michael Gallagher, Michael Marsh a Peter Mair. Údaje o organizační struktuře čerpám z jednotlivých stranických webů. Informace o financování stran, výroční zprávy a data jsou dostupná na webových stránkách *Standards in Public Office Commission*. Některé údaje, například o počtech členů, vnitřních rozhodovacích procesech strany a o přesných finančních zdrojích nejsou veřejně dostupné, neexistují nebo nebyly poskytnuty ani na vyžádání.

## **2. Modely politického stranictví podle vybraných kritérií**

Každá politická strana je ovlivňována různými sociálními, politickými a kulturními aspekty. Míra vlivu není v jednotlivých zemích vždy stejná, ale přesto můžeme tvrdit, že určitý vliv na strukturu a chování politických stran je patrný všude. Pokud chceme zkoumat nějakou stranu, musíme na ni nahlížet v kontextu všech dostupných charakteristik. Jednotlivá kritéria, podle kterých budu rozdělovat politické strany do modelů podrobněji, popíši v následujících podkapitolách, na které pak navážou podkapitoly s popisem modelů politických stran.

Nejdříve kritérium vzniku stran. Duverger rozlišuje dva typy vzniku stran, a to buď shora, z parlamentních klubů, nebo zdola. Další na řadu přijde organizační kritérium. Jeho rozbor mi poskytne pohled do vnitřní struktury a organizace strany, to jakým způsobem je strana vedena, jestli existují regionální pobočky, větve, buňky, jádro. Pokud ano, tak jaká je mezi organizačními jednotkami hierarchie a jakým způsobem mezi nimi probíhá komunikace. Pod organizační kritérium taktéž spadá míra profesionalizace strany, vnitřní byrokratizace a institucionalizace, stejně jako způsob financování politických stran. Organizační kritérium zahrnuje také způsob vybírání kandidátů a reprezentantů strany a také podobu a fungování nejvyšších představitelů politické strany.

Následuje kritérium volebních a sociologických charakteristik. Sem je zařazen způsob, kterým strana zprostředkovává zájmy svých voličů, jaké

sociální skupiny jsou stranou zastupovány a jací voliči jsou reprezentováni. Dále sem patří podoba členské základny, podmínky pro vstup do strany a jakou úlohu vzhledem ke straně plní její členové.

Kritérium, které nazýváme ideologické, se zabývá tím, jak silný důraz klade strana na ideologii, zdali se jedná o stranu extremistickou, populistickou nebo fundamentální. Stranu také můžeme umístit na pomyslnou osu levice-pravice, nebo ji zařadit do některé stranické rodiny (konzervativní, liberální, křesťansko-demokratické, sociálně-demokratické, socialistické, komunistické a environmentální).

Pokud se zaměříme na všechna tato kritéria u jednotlivých politických stran, budeme je následně schopni zařadit k jednotlivým stranickým modelům (Krouwel 2006: 252-253).

Pod vlivem vnějších faktorů se politické strany v průběhu let proměňují. Výše zmíněná kritéria se mohou měnit a přizpůsobit novému prostředí. Pokud se podíváme na strany, které vznikaly na počátku minulého století, a na strany, které existují dnes, můžeme vidět, že se od sebe liší. Původně strany vznikaly jako zprostředkovatel požadavků mezi občanem a státem, zatímco od padesátých a šedesátých let se strany soustředí hlavně na vztah strany a státu. Tato evoluční teorie Katze a Maira vysvětluje proměnu politických stran, od elitních, přes masové, catch-all strany až ke straně kartelu (Katz, Mair 1995: 8).

## **2.1. Kritéria**

Na politickou stranu bychom měli nahlížet jako na komplexní jev, přičemž každá strana může být posuzována na základě několika kritérií. Podle toho, kterým charakteristikám daných kritérií budou strany nejbližší odpovídat, mohu stranu zařadit k nějakému stranickému modelu. Dimenze politické strany, které rozlišujeme, jsou produktem různých specifických kontextů každé země. Většina modelů politických stran se odvíjí od organizačního kritéria, některé modely zahrnují také volebně-sociální kritérium a kritérium vzniku. Nejmenší váha je přikládána ideologickému

kritériu, ale i to může být v některých případech rozhodující. V následujících podkapitolách se budu stručně věnovat každému kritériu zvlášť.

### **2.1.1. Organizační kritérium**

Organizační kritérium v sobě ukrývá několik charakteristik, na které bychom se měli při zkoumání strany změřit. Nejprve se podíváme na to, jakým způsobem strana vznikla. Vznik politických stran má dozajista vliv na jejich vnitřní organizační strukturu, ale i na způsob, kterým se strana bude prezentovat na vnějšek. Se základním rozlišením přišel Maurice Duverger, který rozlišuje dva typy vzniku politických stran. Prvním typem jsou strany, které vznikají shora z klubů vytvořených na půdě parlamentu. Jedná se tedy o stranu, kterou tvoří skupina lidí s vysokým socioekonomickým postavením a s nízkým napojením na své voliče. Druhý typ stran vzniká zdola, mimoparlamentně, z nepolitických skupin a asociací (Duverger 1954 dle Krouwel 2012: 15).

Dalším sledovaným jevem je to, zda je strana centralizována, tedy zdali je řízení a rozhodování strany v rukou centra, nebo zdali je strana decentralizovaná, a tak si každá lokální pobočka strany může řídit svoji vlastní stranickou politiku bez ohledu na centrum. Pokud je strana centralizována, tak je distribuce efektivního rozhodování na národní úrovni v rukou několika jedinců, kteří se podílejí na řízení a rozhodování. Pokud ve straně neexistuje žádné společné centrum, nemůže být strana považována za centralizovanou. Strana je slabě centralizovaná i v případě, že jsou lokální a regionální úrovně ve skutečnosti nezávislé na vyšších orgánech. Pokud se zaměříme na osobu lídra strany, můžeme zkoumat, jestli ve straně existuje jeden představitel na národní úrovni a případně jak je volen. Decentralizovaná forma volby lídra bude probíhat tak, že každý člen (nebo sympatizant) strany bude mít možnost podílet se na volbě lídra. Naopak nejvíce centralizovaný způsob volby lídra bude ten, že současný lídr si jmenuje svého následovníka, nebo bude volen okruhem lidí, působících na centrální úrovni strany. Další charakteristika organizačního kritéria spočívá

ve způsobu vybírání kandidáta na post do parlamentu. Podoba nominační procedury ovlivňuje podobu strany. Tento výběrový proces je hlavním indikátorem struktury strany. Zkoumat lze počet účastníků na rozhodování a na jaké organizační úrovni strany se nacházejí. Čím omezenější přístup k možnosti podílet se na výběru kandidátů, tím více je strana centralizovaná. To samé platí v případě vytváření politiky strany.

Pokud probíhá diskuze napříč hierarchickou strukturou a jsou k tomu připuštěni i členové z lokálních poboček, jedná se o prvek decentralizace. Zatímco jsou-li k vytváření stranické politiky připuštěni pouze členové z národní úrovně shlukující se kolem šéfa strany je to prvek centralizované strany. Co se týče formy masové komunikace uskutečňované prostřednictvím novin, časopisů, stranických dokumentů, či vysíláním v rádiu a televizi, můžeme opět vidět, že bude-li kontrola obsahu a distribuce novin v rukou lokálních poboček strany, bude to znak decentralizace strany. Pokud však bude komunikační médium považováno za vlivné a celonárodní, jeho kontrola bude v rukou centra (Janda 1980: 108).

Financování stran je další organizační charakteristikou, podle které můžeme snadno identifikovat model politické strany. Jak strany získávají finance? Strany jsou v tomto ohledu podobné firmám, jelikož klíčové finance získávají prostřednictvím tržní směny. Trhem je v tomto případě volební soutěž, ve které se snaží dosáhnout nejvyššího možného úspěchu. Strany produkují kolektivní zboží, které negeneruje žádné příjmy. Politici mají ze strany materiální a sociální výhody, zatímco dobrovolníci se musejí smířit s motivacemi, jako jsou kontakty či postavení. Strana má mnoho výdajů, kterými musí pokrýt organizaci, mobilizaci a přenos informací. Financování stranické kampaně je velice nákladnou záležitostí, která vyžaduje peníze na letáky, plakáty, průzkumy veřejného mínění a najímání různých expertů (Quinn 2005: 23-24).

Současným trendem je, že se strana neobejde bez stálých finančních zdrojů, které jí v podstatě zajišťují možnost zviditelnit se a získat

odpovídající podporu veřejnosti. Avšak co se týče financování stran, existují přísná pravidla na regulaci zdrojů. U finančních zdrojů musí existovat určitá rovnováha mezi veřejným a soukromým financováním, rovné podmínky pro redistribuci státních zdrojů a přísné podmínky pro příjem ze soukromých zdrojů.

Tradiční a hlavní způsob financování politických stran byl primárně z členských příspěvků, v současnosti již není tento způsob aktuální. V dnešní době rozlišujeme dva způsoby financování politických stran- veřejný a soukromý. Ani jeden se neobejde bez možných rizik. Pokud jsou poslanci povinni přispívat do strany určitou částkou z jejich poslaneckých platů, může se jednat o skrytou formu veřejného financování. U soukromých zdrojů zase hrozí to, že budou vznikat konexe a za přislíbenou částku peněz bude možnost ovlivnit politické rozhodnutí. Pokud je strana odkázána pouze na finance od státu, je na státu závislá (Biezen 2003: 9-13).

Jak už jsem uvedla, tradičním způsobem financování jsou členské příspěvky. Spadají do interních zdrojů financí stejně tak jako výtěžek z prodeje stranických časopisů, příjmu z nemovitostí, stranického fundraisingu, festivalů a jiných veřejných událostí.

Soukromé finanční zdroje jsou v každém státě regulovány tak, aby se zajistilo politické rozhodování, které nebude závislé zrovna na tom, kdo straně přispívá a kdo ne. Přístup k soukromým zdrojům je pro strany nerovný. I přesto je však způsob soukromého financování základním zdrojem financí pro strany. Soukromými přispěvateli mohou být jednotlivci, lidé pohybující se v okolí strany, různé organizace, fundraiser, zájmové skupiny, odbory a korporace (Biezen 2003: 17-25).

Další charakteristikou, která nám umožní sledovat organizační kritérium strany, je míra profesionalizace strany. Zaměstnanci strany jsou její důležitou součástí. To platí mnohem více právě v současnosti. V moderní době jsou profesionální zaměstnanci nezbytnou součástí stranického celku, éra politických kampaní a politického marketingu si vyžaduje experty, kteří se centralizují na národní stranické úrovni. Členství a

dobrovolnictví ve straně je na ústupu, zatímco profesionální pracovníci strany jsou na vzestupu. Tito pracovníci jsou zaměstnáváni především kvůli volebním kampaním, které nejsou otázkou jen předvolebního období, ale v dnešní době jsou to kampaně nepřetržité. Průběžně musí být monitorované veřejné mínění, musí být neustále sledována témata, která jsou či nejsou pro občany aktuální a důležitá. Takovými profesionály, kteří pracují ve straně, zajišťují nejen mobilizaci voličů, ale i zisk finančních prostředků pro stranu, publicitu a marketing politické strany, výzkum opozičních stran a jejich strategií. Do profesionálních zaměstnanců jsou započítáni lidé, kteří pracují pro stranu dlouhodobě a mají to jako primární zaměstnání (také existují lidé, kteří jsou najímáni na určité specifické práce, ale ty se pro zjednodušení nebudou k profesionalizovanému stranickému týmu řadit).

Můžeme je rozdělit na zaměstnance strany, kteří jsou stranou placeni, na konzultanty, kteří pro stranu pracují a na zaměstnance, kteří jsou placeni státem, ale jsou součástí stranické politiky. Strany také často poskytují svým zaměstnancům kvalifikační kurzy pro zlepšení a rozšíření schopností. S profesionalizací strany vyvstává otázka, zdali je tento trend pozitivní a pomáhá straně nebo zdali může být překážkou v komplexní ideologii a účelovosti strany. S trendem profesionalizace se objevuje otázka, zdali jsou lidé, kteří jsou jako profesionály najímáni do stran vedeni svoji touhou po získávání zkušeností a individuálních kariérních cílů anebo vstupují do strany na základě ideologického ztotožnění se stranou (Webb, Kolodny 2006: 337-341).

### **2.1.2. Ideologické kritérium**

V rámci ideologického kritéria se zaměříme na to, jak silně je strana zaměřena na ideologii. Pro některé strany je ideologie jediným a hlavním pojítkem a sjednotitelem, pro některé strany je ideologie pouze marginálním prostředkem pro zisk a udržení voličů. Strany můžeme řadit na základě ideologie do různých stranických rodin, můžeme je umisťovat na pomyslnou



osu levice-pravice a můžeme je nazývat extrémistické, populistické nebo fundamentalistické (Krouwel 2006: 253).

Stranická ideologie a organizace politické strany mohou být ve vzájemné korelaci. Ideologie může ovlivnit podobu organizace. Organizace strany by neměla být v rozporu s ideologií strany. Strana, která reprezentuje určitou sociální skupinu, je často ovlivněna její ideologií, kterou pak přebírá za svou vlastní (nebo je to naopak?). Strany, které nepřijaly za svou jednu konkrétní ideologii, jsou organizačně uspořádány tak, aby zapadaly do nějaké rodiny. Kořeny organizační struktury masové strany jsou v levicově orientované ideologii a jsou typické vysokou mírou byrokratizace a velkou členskou základnou se členy platícími příspěvky. Zatímco pravicově orientované strany inklinují spíše k lehké organizaci, která není tak komplexní a dává větší volnost a autonomii MP. Nelpí na velké členské základně, ale potrpí si na vedení strany z řad profesionálů a expertů (Enyedi, Linek 2008: 458).

Krouwel ve své práci (1966) upozorňuje na to, že po konci druhé světové války se v mnoha západních zemích změnila povaha politických stran, které přestaly klást tak silný důraz na ideologické hodnoty a staly se univerzálními (catch-all) (Harmel, Janda 1994: 260). Stranická ideologie plní funkce sjednocování. Lidé, kteří se ztotožňují s nějakou ideologií, vstupují do strany (nebo alespoň stranu podporují ve volbách), která má stejnou ideologii. Je to síla, která dokáže mobilizovat lidi. I přesto však dochází k jejímu úpadku, ztrácí svoji schopnost motivovat občany. Ačkoli ideologie ztratila část své síly, dokázala se společenským změnám přizpůsobit. Není totiž rigidní, ale dokáže se přizpůsobit požadavkům současnosti (Nikolakakos 1979: 27, 31, 38). Strany se tak nevzdávají svojí ideologie, ale snaží se ji přizpůsobit tak, aby strana byla alternativou i pro voliče jiné nebo žádné ideologie. Pro některé politické strany je udržování ideologie důležitější než získávání hlasů a vyhrávání voleb. Ostatní strany, které se soustředí především na vítězství, jsou ochotny se své ideologie vzdát a přehodnotit priority (Harmel, Janda 1994: 270). Každá strana má nějaký

ideologický základ, ze kterého vychází, a tím si získává stejně smýšlející občany. Socialistické strany budou mít voličskou základnu propojenou s pracující třídou, zatímco konzervativní strany budou mít oporu u střední třídy (Manza, Brooks 2008: 204).

### **2.1.3. Volebně-sociální kritérium**

Volebně-sociální kritérium zahrnuje například cílovou skupinu lidí, která je stranou reprezentována. Pokud jde o členství, tak nás zde zajímá, jakým způsobem jsou voliči sháněni. Patří sem: podoba členství, jakým způsobem lze vstoupit do strany, co to pro jedince znamená a jaké má výhody. Do tohoto kritéria můžeme zařadit i způsob, jakým je strana vedena (Krouwel 2006: 253).

Politická strana je organizace, která je úzce propojena s občanskou společností, a tak jednou z charakteristik spadající do tohoto kritéria je velikost členské základny. Na základě velikosti členské základny dokážeme snadno definovat stranu masovou, která přímo vychází z velikosti členské základny. Čím je počet členů strany vyšší, tím je to pro masovou stranu lepší. Avšak s vývojem politických stran se i důraz na velikost členské základny mění. V současné době již strany nečerpají svoji moc od členů (Katz, Mair 1995: 4)

Podle volebně-sociálního kritéria můžeme strany rozdělit na ty, které reprezentují nějaké sociální skupiny (podle náboženství, etnika, třídy), a na strany, které reprezentují svoje voliče napříč sociálními skupinami. Do první kategorie stran, tedy k těm, co existují, aby zprostředkovaly zájmy spřátelených sociálních skupin, řadí třeba elitní a masové strany, jejichž členská základna je tvořena především zástupci dané sociální skupiny. Pokud se změní struktura sociální skupiny, tak to má většinou vliv i na politickou stranu, pro kterou se toto může stát motivací ke změně. Pro sociální skupiny je mobilizační funkce stran důležitým prvkem, který zaktivizuje sociální skupinu k participaci na politice. Do druhé kategorie spadá například catch-all strana, jejímž cílem není zastupovat jednu sociální

skupinu, ale všechny voliče bez ohledu na sociální příslušnost. Tudíž se nezaměřují na získávání členů, ale především na voliče a svoji voličskou základnu (Manza, Brooks 2008: 208-210; Krouwel 2006: 253).

Podle současného trendu by se měl počet členů ve straně snižovat. Strany už běžné členy nepotřebují, dokážou se obejít bez nich. Zato aktivní členové jsou hlavním zdrojem podpory pro stranu. Ukazuje se, že čím více má strana aktivních členů v daném volebním obvodu, tím více hlasů v něm získá. V Irsku a Velké Británii je tento trend velice znatelný. Tudíž se ukazuje, že vlastně strany potřebují členy, ale potřebují aktivní členy, kteří by jim zajistili přísun hlasů ve volbách. Aktivní člen je takový člen, který se účastní stranických shromáždění (na jakékoliv úrovni-lokální, národní), který poskytuje straně finance nebo zastává nějakou funkci ve straně. Existují ještě aktivní členové, kteří se angažují především v době před volbami, při styku s veřejností (Gallagher, Liston, Marsh, Weeks 2002: 98).

## **2.2. Kádrová strana**

Kádrová strana je politická organizace, která je charakteristická tím, že je přerušovaně aktivní. Mimo parlament je často neviditelná. To se však mění s nástupem předvolebních aktivit. V tom případě se strana začíná aktivně podílet na kampaních a snaží se získat voliče na svoji stranu. Pořádá různá shromáždění a vydává vlastní tiskoviny. Tento aktivní proces utichá po sečtení hlasů, kdy se strana opět vrací k pasivnímu fungování. Aktivitou oplývá také v době, kdy se řeší organizace strany. Nominace kandidátů a rekrutování členů je dalším obdobím, kdy strana ožívá a stává se místem, kde se odehrávají soutěže o stranické pozice (Wolinetz 2005: 189). Tento typ strany převládal především v době, kdy bylo volební právo omezené a strany byly složeny z malých skupin elit, které podporovaly a lobovaly za jiné elity, a to tak, aby to zůstalo skryto před zraky veřejnosti (Duverger 1964 dle Quinn 2005: 21).

Pokud se budeme věnovat organizačnímu kritériu u kádrové strany, uvidíme, že tyto strany vznikaly především jako volné aliance na

parlamentní úrovni, kde každá lokální základna má svoje vlastní vedení (Duverger 1954 podle Webb, Kolodny 2006: 341). Strana je decentralizovaná bez silné organizační struktury a se slabým provázáním. Organizační uspořádání je slabé jak na centrální, tak i na lokální úrovni. Vedení je v rukou malé skupiny lidí, jejíž členové mají celkem vysoký socioekonomický status a většinou i politické zkušenosti. Strana je volně strukturovaná, málo organizovaná a především se zaměřuje na elity uvnitř strany, kolem kterých je centralizovaná (Wolinetz 2005: 193).

Organizační struktura strany má dva stupně, na okrskové úrovni a na parlamentní úrovni. Úrovně mezi sebou nejsou nikterak silně propojeny. Na regionální úrovni si většinou získávají svoje vlastní finanční zdroje. Spojení s centrem je slabé, a tak i kontrola z centra není silná. Katz a Mair považují kádrovou stranu za aglomeraci lokálních stran, které jsou složeny z jednotlivců, jež mají přístup k finančním zdrojům a jsou schopni vyslat své zástupce až do parlamentu (Katz, Mair 2002:15 dle Krouwel 2006: 254). Kádrová strana je zaměřena především na rekrutování kvalitních kandidátů do parlamentu. Slabá organizační struktura nedovoluje jiný proces výběru kandidátů, než že se kandidáti vybírají sami. Nominovaní kandidáti v kádrové straně jsou totožní s lidmi ve vedení strany (Hopkin 2001: 1; Katz 2001: 283; Krouwel 2006: 254).

Financování strany je především ze soukromých zdrojů jednotlivých politiků tvořících stranu, nebo skrze patronátní státní zdroje. Nikoliv však od řadových členů strany (Carty 2013: 13). Ideologicky nejsou kádrové strany striktně vyhrazeny (Krouwel 2006: 254). Svojí povahou jsou však kádrové strany řazeny k pravicovým a konzervativním stranám (Carty 2013: 15).

Kádrová strana je především charakteristická svoji členskou základnou, která si zakládá na kvalitě členů a její kapacita je většinou omezena (Katz, Mair 1995: 10). Členové nejsou tím, co by bylo pro stranu důležité, proto jich ani moc nepotřebuje. Strana je složena většinou z poslanců, kteří se shlukují na základě svých volebních zájmů. Členství ve straně není organizované a institucionalizované a ani podporovatelé strany

s ní nejsou nijak pevně svázáni. Profesionální úroveň strany se odvíjí od členů, kteří jsou profesionální politikové, většinou poslanci, a tvoří tak pevné stranické jádro (Carty 2013: 13-14). Zájmy, které zastupují, patří většinou specifické sociální skupině a stranická aktivita je mezi volbami na nízké úrovni (Krouwel 2006: 254).

### **2.3. Masová strana**

Masová strana byla poprvé identifikována Mauricem Duvergerem v roce 1954. Jedná se o model, ve kterém je strana ztotožňována se sociální skupinou, která zasahuje do politiky. Masové strany vznikaly, aby umožňovaly svým členům snazší přístup k politickému rozhodování (Krouwel, 2006: 254-255). Masová strana vzniká tam, kde je demokratický režim a kde existuje jasná sociální struktura. Na rozdíl od kádrové strany vznikají masové strany mimo parlamentní půdu. Vývoj masové strany je lineární, přičemž na konci vývoje se strana nachází ve stavu, kdy je stabilní, anebo rozpadlá. Politický život masové strany je tvořen základní jednotkou, kterou je v tomto případě sociální skupina. Masová strana je se sociální skupinou ztotožněna, členství ve straně je jednoznačně spojeno s aspekty jedincova života. Vzájemné interakce mezi sociálními skupinami a stranami vytváří politiku.

Strany zprostředkovávají nástroje a prostor, ve kterém sociální skupiny vzájemně kooperují anebo soupeří. Tyto strany apelují na stát a pomocí svých členů, které vysílají, participují na vytváření státní politiky a zasahují do klíčových oblastí ve státě. Každá skupina generuje společné zájmy, které se mění ve stranické programy. Tyto vytvořené programy zajišťují jednotu strany a jejích členů. Rozhodování členů sociálních skupin ve volbách je pak zúženo na požadavky, které reprezentuje zrovna jejich strana. Masové strany tedy představují přímou linku mezi občany a státem. Masové strany čerpají podporu a sílu především z velkého množství členů, kteří jsou schopni se mobilizovat právě v době voleb a podpořit tak svoje požadavky prostřednictvím své strany. V roce 1954, kdy Duverger poprvé

definoval masovou stranu, se zdály tyto strany jako strany budoucnosti, protože představovaly ideální typ, ke kterému se měly přiklonit i ostatní nemasové strany. Kdyby tak neučinily, hrozil by jim v té době zánik. Masové strany jsou charakteristické velkým počtem členů, kteří zajišťují velký příliv požadavků na participaci při vytváření stranické politiky. Členství v masové straně je organizované, má svoje formální struktury. Typické je rovněž pořádání pravidelných setkávání.

Strana vzniká jako součást občanské společnosti, která pomáhá občanům komunikovat se státem. Zároveň klade důraz na kvantitu členů, to znamená čím více členů ve straně, tím lépe. To má svoji výhodu nejen v tom, že si svoji masovou základnou zajišťují volební podporu, ale také v tom, že vliv kolektivu je mnohem silnější než vliv jednotlivce (Katz, Mair 1995: 5-10).

Italský politolog Panebianco pojmenovává tento typ strany jako masově-byrokratickou. Masově-byrokratická strana je silným politickým subjektem. Vyznačuje se centrální rolí byrokracie, ztotožněním se voličů se stranou a důrazem na členství ve straně, které Panebianco nazývá totálním. Uvnitř strany jsou silné vertikální vztahy a vedení je na kolegiální úrovni. Financována je hlavně členy strany a dalšími vedlejšími zdroji jako jsou odborové organizace a družstva. Program strany se odvíjí od ideologie a stranu táhnou kupředu lidé, kteří se stranou ztotožňují a důvěřují jí (Panebianco 1988: 264).

V okamžiku vzniku masových stran, bylo jejich typickým znakem utváření organizace na národní úrovni. Existuje mnoho lokálních stranických poboček, které se sdružují na národní úrovni (Duverger 1954 podle Webb, Kolodny 2006: 341). Masová strana je silně centralizovaná a má jasně danou organizační strukturu. Jelikož má strana obrovské množství členů, je nezbytné, aby zde taková institucionalizovaná a komplexní organizace fungovala (Carty 2013: 13). Formální struktury ve straně jsou hierarchické, proto největší vliv ve straně patří stranickému ústředí, ostatní stranické pobočky jsou disciplinované a zodpovídají se centru. Mimo to existuje ve

straně velké množství lokálních poboček, které jsou zastupovány na celostranických regulérně pořádaných kongresech. Ačkoliv na výběru kandidátů se můžou podílet vesměs všichni, hlavní slovo má stejně nakonec vedení strany, které buď provede prověření uchazečů, nebo následně provede schvalování vybraných kandidátů. Těmito procesy si ústředí strany zachovává kontrolní funkce nad ostatními lokálními pobočkami strany (Katz 2001: 284-285).

Masové strany mají silný ideologický základ. Mohou se ideologicky vyhraňovat jak levicově, tak i pravicově. Od toho odvíjí svůj stranický program. Samozřejmě se to odvíjí od sociální skupiny, kterou reprezentují. Svoji ideologickou pozici si udržují dost dlouho, ale s postupem času a s proměnou podmínek, ve kterých strana existuje, i masové strany začaly upřednostňovat volební vítězství před striktním dodržováním ideologických hodnot (Panebianco 1988: 265).

Masová strana vznikla, aby mohla reprezentovat sociální skupiny. Vždy se zaměřuje na reprezentaci pouze jednoho segmentu společnosti ve státě. Členská základna je nejdůležitějším prvkem spadajícím do volebně-sociálního kritéria, jelikož masová strana vychází z masivní členské základny. Každý člen je považován za podstatnou a nenahraditelnou součást strany (Carty 2013: 13). Síla strany spočívá v kvantitě členů, nikoliv v jejich kvalitě, tím se zásadně odlišuje od kádrové strany, která dbá především na kvalitu členů (Katz 2001: 283).

## **2.4. Catch-all strana**

Otto Kirchheimer přišel v padesátých letech s novým modelem politické strany, kterou pojmenovává catch-all strana. Catch-all se nazývá, protože jejím cílem je zaujmout a „polapit“ co nejvíce možných voličů bez ohledu na to, jestli sdílejí stejné hodnoty a postoje. Tradiční sociální struktury se začaly rozpadat na konci padesátých a počátku šedesátých let. Vznikání nového modelu politické strany začalo s postupnou přeměnou prostředí, ve kterém se strany vytvářejí. Změny se týkaly několika věcí. Za

prvé docházelo k oslabování výrazných kolektivních identit. Rozostření rozdílů mezi voliči bylo ideálním prostředím pro vznik nového modelu politických stran. Za druhé s rozšířením a popularizací médií se straničtí lídři začali vyžívat v získávání voličů na svoji stranu pomocí popularity. Podporovatelé stran a voliči se z aktivních členů stávali spotřebiteli. Za třetí ekonomický růst a vyšší důraz kladený na stát blahobytu usnadnily vznik nových politických programů, jejichž podpora se neodvíjela od jasně definovaných příslušností k sociální skupině či ke straně. Programy se stávaly přístupnými pro všechny, vznikaly tak, aby dokázaly pojmout co největší množství lidí s různorodými názory. Všechny tyto společenské změny vedly ke vzniku nového stranického modelu catch-all strany.

Catch-all strany vznikají ve většině případů transformací z masových stran, tudíž i ony vznikají mimo parlamentní půdu. Při volbách se strana nesnaží o zisk pomocí programu, jak tomu je u masových stran, ale pomocí nabídky oblíbených lídrů strany a jejich umění zviditelnit se. Strany tak nejsou už více spojeny se členstvím, ale zaměřují se především na kvalitní vedení (Katz, Maier 1995: 7-8).

Catch-all strany nejsou decentralizované organizace. Jejich organizace, především na ústředí, je mnohem více propracovaná, než je tomu u kádrových stran. Dochází k posilování strany v oblasti veřejné správy a k oslabování stranických lokálních poboček (Carty 2013: 17), posilováno je i stranické vedení, přičemž vůdci nejsou nadále hodnoceni na základě identifikace se stranickými cíli, ale spíše s účinností strany. Vedení strany je složeno z lidí, kteří mají technické a manažerské vlastnosti. Jelikož se členská základna strany snížila, finance strana získává odjinud. Ty plynou do strany ze zájmových skupin, které jsou stranou reprezentovány, a částečně také ze státu. Catch-all strany se díky finanční podpoře stávají závislé na státu, ale také na médiích, která jim zajišťují komunikační kanály (Krouwel 2011: 26-29). Profesionalizace strany, díky navyšování technických expertů, narůstá. Jedním z hlavních úkolů catch-all stran je nominace kandidátů do parlamentu. Do výběru kandidátů chtějí být na



oplátku zapojování i lidé, kteří stranu podporují v rámci nějaké zájmové skupiny (Katz 2001: 285-286).

Podle Kirchheimera patří ke catch-all straně výrazná redukce ideologických prvků. Ideologické vlastnosti vedení, nebo dokonce požadavky na jejich třídní původ jsou marginalizovány. Masové strany se mohly ideologicky vyhranit, jelikož jejich volební podpora byla zajištěna velkou členskou základnou, zatímco catch-all strana nedisponuje tak velkým množstvím členů. Proto se oprošťuje od ideologií a snaží se zaujmout co největší počet občanů. V politickém spektru se catch-all strana bude nacházet někde uprostřed, a bude se zabývat především tématy, která jsou aktuální a politicky univerzální (Krouwel 2011: 26-29).

Význam členů ve straně rapidně poklesl (ve srovnání s masovou stranou) a také dodržování sociálního rozlišování při získávání členů opadlo. Díky tomu se strana snaží získat voliče napříč populací a ze všech sociálních tříd. Voliči catch-all strany budou z různých socioekonomických a kulturních skupin. Strana by se měla snažit identifikovat minimálně s jednou, ale lépe s více zájmovými skupinami, které by jim zajistily potencionální voliče. Aby dokázala získat přízeň vícero zájmových skupin, musí se profilovat svojí neurčitostí (Kirchheimer 1966 dle Lewis 1996: 10; Krouwel 2011: 26-29).

## **2.5. Kartelová strana**

Kartelová strana stojí na konci evoluční teorie Katze a Maira. Vyvíjí se od sedmdesátých let, kdy dochází nejen k ekonomickým, ale i ke společenským a politickým změnám v Evropě. Demokracie je nezbytnou součástí prostředí, ve kterém může vzniknout strana kartelu. Tato strana nevzniká jako nástroj společnosti, ale vzniká kvůli sobě samotné. Jedná se o stranu, která je součástí státu. A to i v případě, že se jedná o nevládní stranu, či o stranu, která je dlouhodobě v opozici. Strana je státem podporována. Pokud chceme zjistit, jestli je strana kartelová, měli bychom se zaměřit na několik faktorů.

Zkoumat bychom měli především způsob financování stran, a to jaký podíl financí získává od státu. Jelikož kartelové strany se spoléhají na média jako na komunikační prostředek a prostředek k získávání voličů, musíme zjistit, jaký má strana vztah k médiím a jak je tento vztah regulován státem. Politická soutěž mezi stranami je ovlivněna vznikem kartelových stran. Strany spolu i nadále soupeří, ale s vědomím, že jejich konkurenti mají stejný společný zájem. Tímto společným zájmem je aktivně se udržet na politické scéně. Model strany kartelu byl pojmenován teoretiky Katzem a Mairem, kteří tímto zareagovali na změny v politickém prostředí (Katz, Mair 1995: 15-20).

Nový styl volebních soutěží měl vliv i na další věci, kterými je například podoba kampaně a druhy finančních zdrojů strany. Strany kladou mnohem méně důrazu na svoje vlastní nezávislé komunikační kanály a zvyšují úsilí pro dosažení nových nestraničských komunikačních sítí. Kartelové strany také vydávají mnohem více finančních prostředků na najímání profesionálů, kteří by zajišťovali komunikaci se společnostmi a s médii. Strany se profesionalizují a najímají si agentury, které pro ně pracují. Přístup k médiím je pro kartelové strany důležitý, skrze média oslovují voliče a ovlivňují politickou soutěž. Kampaně jsou finančně náročné, profesionalizované a centralizované (Katz, Mair 1995: 15-20).

Kartelové strany jsou volně organizované a snaží se o utvoření kartelu na systémové úrovni. Pokud by se jim tohle podařilo, dokážou uzavřít stranický systém a snadněji manipulovat se státem. Dosáhnout toho chtějí tím, že se jim podaří omezit politickou konkurenci a dokážou využít zdroje státu ve svůj vlastní prospěch. Je možné, že díky snižování členské základny se kartelové strany cítí vnitřně méně demokratické, a tak jsou do procesu vybírání stranických kandidátů zapojeni její členové, ačkoliv dohled nad výběrem kandidátů má stranické vedení. Tímto způsobem se strany vyhnu kritice, že jsou elitářské a odloučené od společnosti (Hopkin 2003: 3). Politici kartelových stran se stávají profesionály, kteří touží po dlouhé politické kariéře, politika se pro ně stala zaměstnáním. Vedení strany musí

být složeno z profesionálů, kteří mají zkušenosti a dovednosti z různých oborů (i z technických). Lídři kartelové strany jsou profesionální politici, pro které je politika zaměstnáním (Katz 2001: 287).

Jelikož se členská základna, ze které plynuly peníze do strany, začala zužovat, strany si potřebovaly najít jiný zdroj financí. Obrátily se na stát, který je finančně zabezpečil. Samozřejmě tímto krokem získaly výhodu oproti neparlamentním stranám, které se musely spoléhat na jiný finanční zdroj. Strany, které jsou financovány státem, argumentují, že díky tomu se zamezí propojování politiky a byznysu, jelikož strany se nebudou muset honit za finančními zdroji na provoz politické strany. Co se programu kartelových stran týče, můžeme si všimnout toho, že se v důležitých bodech jako je tržní ekonomika a model demokracie shodují. Politická soutěž je stranami kartelu ovlivněna tak, že výsledky voleb nemají v podstatě vliv na změnu stranického systému, ale pouze na změnu postavení jednotlivých stran uvnitř kartelu (Jarmara 2011: 141-147).

S tímto stranickým modelem se také často spojuje s ilegálním financováním. A to buď přímou formou posílání státních peněz do stranické pokladny, anebo formou úplatku, který je poskytnut za politické či správní rozhodnutí. Často se to stává i při vyhlašování státních zakázek a následném výběrovém řízení (Katz, Mair 2005: 20). Kádrová strana získává svoje finanční prostředky především od soukromých zdrojů, ale stát využívá jako prostředek pro získávání voličů. Je to forma klientelismu, kdy strana za volební podporu nabízí individuální výhody v podobě pozic ve státní správě, dotace, bydlení nebo třeba členství v různých klubech. Pokud jim strana není schopna nabídnout výhody, voliči nabídnou svoji volební podporu třeba konkurenční straně. Volební síla kádrové strany spočívá v jejích prostředcích a možnosti nabídnout něco na oplátku (Hopkin 2003: 4-5).

Kartelové strany nevytváří svůj program na ideologickém základu. Různé kartelové strany vytváří podobný volební program a politické kampaně jsou orientovány na témata, která jsou spíše obecná, a vyhýbají

se tématům, která jsou sporná. Vedení kartelových stran se snaží odklánět od těch, kteří spatřují problémy vlády v jejím ideologickém nastavení, nežli v manažerském uspořádání (Katz 2001: 288).

Pro kartelovou stranu přestává být důležitá její členská základna. Členové strany jsou stále přijímáni, ale spolu s výhodami plynoucí ze členství strany mají také povinnosti členů a závazky. Mají více práv než u catch-all strany, ale celkové postavení členů strany je na nižší úrovni. Strana je od svých členů vzdálená, a proto často ani neodlišíme členy od nečlenů. Stoupenci strany jsou zváni k účasti na různých akcích stejně jako členové, přestože nemají formální členství. Lídři nejsou nadále odpovědní členům strany, jako tomu bylo u předchozích modelů politických stran, ale jsou odpovědní voličům (Katz, Mair 1995: 15-20).

Kartelové strany nerepresentují sociální skupiny. To, že u skupin nemají silné zázemí, neznamena, že by se to odráželo na volební úspěšnosti. Existují i jiné způsoby jak si zajistit voličskou podporu, kartelová strana nepotřebuje voliče, kteří se s ní budou ideologicky a názorově identifikovat, ale pokud je schopna získávat svoje vlastní finance, může získávat i své voliče, kterým strana nabízí různé výhody. V některých případech dochází k silnému prolínání kádrové strany a státu, protože strana se snaží zajišťovat a rozšiřovat pracovní místa ve státním a veřejném sektoru, aby je pak mohla poskytovat svým podporovatelům (Hopkin 2003: 5).

## **2.6. Profesionálně-volební strana**

Model profesionálních politických stran popisuje ideální typ nově vznikajících subjektů, které se etablovaly v nových podmínkách, a tudíž mají jiné charakteristiky, než strany, které mají svou historii. Tento model politických stran je evropským fenoménem, nikoliv americkým (Carty 2001 citován dle Krouwel 2006: 260).

Nové strany musejí stále reagovat na změny ve společnosti. Už při svém vzniku si musejí vybrat cestu, kterou se vydají. Zdali to bude cesta,

kde se budou soustředit na zisk voličů, anebo jestli zvolí cestu, kdy se budou soustředit především na profesionální členy. Takovýchto stran rozlišujeme několik typů a všechny se vyvinuly během posledních desítek let, přičemž hybatelem byla modernizace, zvyšování se úrovně vzdělávání, celkové zlepšení životní úrovně a také tzv. krize stran, která se projevila jak rozrušením politických subkultur, které byly spojovány ideologií, tak i koncem aktivit, spojených s funkcí integrace lidí. Rozšiřování propasti v kolektivní identitě vedlo k tomu, že začaly vznikat nové modely politických stran, které italský politolog Panebianco nazývá volebně-profesionální strany (Panebianco 1988: 268).

Tento model můžeme také nazývat takto – politická strana jako obchodní firma. Takové strany se mohou objevovat ve společnostech, které jsou politicky a stranicky vyspělé. Takový model strany vychází z racionální volby. Nově vzniklé strany postrádají organizační řád, který je postupně vytvářen dlouhou historií u stran starších. Tyto strany jsou pak mnohem náchylnější na změny v politické soutěži. Vysoká socioekonomická úroveň států v Evropě způsobuje náchylnost nově vzniklých politických subjektů přibližovat se k modelu volebně-profesionálních stran. Nové strany jsou méně institucionalizované.

V profesionálně-volební straně existují pouze slabé vertikální vztahy. Organizace ve straně není tak silná a voliče dokáže mobilizovat pouze krátkodobě v době voleb. Strana je (oproti masové straně) neinstitucionalizovaná a málo byrokratizovaná, protože většina požadavků je svěřována externím pracovníkům, kteří jsou ve svém oboru profesionálové. Vedení strany je složeno z profesionálů, expertů a kariéristů, kolem kterých se strana centralizuje. Strana si zakládá na reprezentativnosti a personalizaci. Lídři profesionalizovaných stran mají mnohem větší organizační volnost, navíc profesionální strany mají tu výhodu, že se dokážou snadno vypořádat s takzvanými freeridery, kteří se přizívají na veřejném blahu poskytovaném masovými či catch-all stranami. Prestiž a materiální výhody strany, která je založena na profesionalitě,

zajistí soukromý zisk pro její členy. Strana se tak stává jakousi obchodní firmou, jejímž vedlejším produktem je politika na místo dobrovolné organizace. Většina prostředků strany padne při předvolebních kampaních. Proto ani důraz na byrokratizaci strany není tak velký. Většina požadavků je svěřována externím pracovníkům, kteří jsou ve svém oboru profesionálové. Strana zadá požadavky a nechá odborníky, aby je pro ni splnily.

Masová media umožňují neomezenou komunikaci do všech koutů společnosti a pro strany je mnohem jednodušší mobilizovat voliče a získat podporu pomocí dobře připravených marketingových tahů, které jsou vytvářeny odborníky. Profesionální politické strany se snaží o permanentní zájem médií, který jim tak tvoří reklamu pro další volby. Strany využívají průzkumy veřejného mínění, které následně analyzují a podle toho, co se je veřejností poptáváno, nebo naopak co je zamítáno, vytvářejí politický program a zaujímají politické postoje vůči sporným tématům. Politická kampaň, která je vedena před volbami má zaujmout občany, přitáhnout voliče a získat si je na svou stranu. Marketingové tahy a reklamy jsou tu stejné jako v obchodě, jde o to, prodat produkt, kterým je politická strana (Hopkin, Paolucci 1999: 308-333).

Strana je financována především ze soukromého sektoru a z prostředků zájmových skupin, čímž se od stran kartelu. Zájmové skupiny ale nejsou hlavním zdrojem financování ani hlavním zdrojem voličů. Většina prostředků strany padne právě při předvolebních kampaních. Předvolební kampaň se stává kampaní za personalizovanou pozici stranického lídra.

Profesionální strany zaujmou především různorodé voliče, kteří v současné Evropě zastávají velice heterogenní názory a postoje, tudíž strana, kterou se rozhodnou volit by neměla představovat nějakou jednotnou ideologii. Volebně-profesionální strany si zakládají na deideologizaci programu. Ideologii nahrazuje tím, že klade důraz na oblíbená témata a na názory voličů týkajících se právě aktuálních událostí. Důraz je kladen na limitované členství ve straně. K získávání volební

podpory strana nepotřebuje politické subkultury, které by reprezentovala, aby stabilizovaly voličskou základnu. Zvyšuje se voličská autonomie, voliči se stávají nezávislími a autonomními. Volebně-profesionální strany se orientují na oslovení co největšího počtu voličů, k tomu jim pomáhají nové technologie, televize a průzkumy veřejného mínění (Panebianco 1988: 264-267).

## **2.7. Shrnutí**

Na základě informací, které jsou v předchozích kapitolách, mohu vytvořit typologii modelů politických stran, které vycházejí ze tří kritérií. Jsou jimi kritéria organizační, ideologické a volebně sociální. Každý model strany má svá specifika, některá se opakují u vícera stranickým modelů, některá jsou specifická pouze u jednoho. Někde jsem nedošla k žádné typické vlastnosti. Následující tabulka by měla shrnout veškeré informace a poznatky. Vytvořím tak přehledné vlastnosti jednotlivých modelů, které budou následně využity v teoretické části této práce.

Tabulka 1 (Zdroj: autorka)

Modely	Organizační kritérium					Ideologické kritérium	Volebně-sociální kritérium
	Vznik	(De)centralizace	Nominace kandidátů	Financování	Profesionalizace		
<b>Kádrová</b>	Volné aliance na parlamentní úrovni	Decentralizovaná, slabě organizovaná	Vybírání vedením strany, kandidáti jsou ve vedení strany	Soukromé zdroje, finance od politiků, nikoliv příspěvky od členů	Členové jsou z řad profesionálních politiků	Pravicové, konzervativní	Kvalitní členové, omezené členství, zastupují specifickou sociální skupinu
<b>Masová</b>	Mimoparlamentní, vznik zdola	Centralizovaná, silně organizovaná, hierarchická struktura	Procesu se účastní všichni, ale poslední slovo má vedení	Členské poplatky	Není profesionalizace	Silný ideologický základ (záleží na sociální skupině, kterou reprezentuje)	Důraz na velkou členskou základnu, zastupuje sociální skupinu
<b>Catch-all</b>	Transformace masové strany, mimoparlamentní	Decentralizovaná, oslabování lokálních poboček	Zapojení lidí, kteří stranu finančně podporují (ZS)	Zájmové skupiny, stát	Vedení má technické a manažerské vlastnosti, zaměstnávání expertů	Ideologie je marginální, strana středu, aktuální témata	Důležitost členů klesá, voličská podpora napříč sociálních skupin
<b>Kartelová</b>	Vzniká jako součást státu	Volná organizace	Zapojení členů, ale hlavní slovo má vedení	Stát, (ilegální financování)	Najímání profesionálů, agentur, politika se stává zaměstnáním	Volební programy nevychází z ideologie, ale z obecných nesporných témat	Snižování členské základny, členové jsou na stejné úrovni jako nečlenové
<b>Profesionální</b>	-	Centralizovaná, slabá organizace a institucionalizace, vertikální struktura	-	Soukromý sektor, zájmové skupiny	Expertí, profesionálové, personalizace politiky externí pracovníci	Deideologizace, důraz na oblíbená témata	Limitované členství ve straně, nereprezentuje jednu společenskou subkulturu



### 3. Modely stran v Irsku

#### 3.1. Organizace irských stran

Tato kapitola bude obsahovat nejprve část, ve které budou obecně zmapovány podoby jednotlivých charakteristik organizačního kritéria v Irsku, tedy to co je v rámci organizace společné všem irským stranám. Potom bude následovat analýza jednotlivých stran podle výše uvedených klíčových charakteristik organizačního kritéria. Na konci kapitoly bude následovat shrnutí, ve kterém budou strany na základě výše provedené analýzy přiřazeny do modelů politických stran, kterým se nejvíce přibližují.

Irské strany, které jsem si vybrala pro analýzu, můžu rozdělit na dvě skupiny. Do té první skupiny relevantních irských stran patří Fianna Fáil, Fine Gael a Labour Party. Fianna Fáil byla největší irskou stranou, která dokázala vyhrávat volby a vytvářet jednobarevnou vládu (téměř po celou dobu až do konce 80. let). Fine Gael je její největší soupeřkou. Tato strana strávila většinou času v opozici, až na několik výjimek, kdy dokázala sestavit vládu za pomoci koaličního partnera – Labour Party. Tato strana hraje ve stranickém systému Irska roli třetí a menší strany, která se stává koaličním partnerem buď té, či oné strany (situace se změnila po volbách v roce 2011, kdy Fine Gael zvítězila, Labour Party obsadila druhé místo a Fianna Fáil skončila až na třetím místě). Druhá skupina je tvořena stranami, které jsou malé, ale i přesto sehrály ve stranickém systému určitou roli. Strana Sinn Féin stála u zrodu dvou hlavních irských stran, je to republikánská strana, která si drží svoji tradici po více jak sto let a v současnosti nabývá na síle. Strana Progressive Democrats se objevila v Irsku v 80. letech a celkem čtyřikrát utvořila vládní koalici s Fianna Fáil. Green Party se také objevuje v osmdesátých letech, na jejichž konci se dostává do parlamentu. V roce 2007 vstupuje do vládní koalice s Fianna Fáil a Progressive Democrats.

Organizační kritérium nabývá v Irsku následujících podob. Pokud jde o řízení politických stran v Irsku, setkáme se jak s centralizovanými stranami, tak se stranami decentralizovanými. Obecně se však irské strany

považují za více decentralizované, a to především ve srovnání s ostatními evropskými zeměmi. Decentralizace je nejvíce viditelná u procesu vybírání kandidátů do voleb, kterého se ve většině případů můžou účastnit i řadoví členové politické strany. I když hlavní slovo má stejně nakonec centrální vedení strany. Irské strany obecně nemají silnou centrální organizaci. I přesto, že národní úroveň strany má vliv na vnitřní podobu strany, pozice lídra není exklusivní a v této národní úrovni se vždy nacházejí další důležité osoby, většinou poslanci. V padesátých letech bývali irské strany především lokální organizace založené na dobrovolnictví a bez nějaké centrální úrovně. O čtyřicet let později se organizační struktura stran změnila, strany disponují mnoha finančními zdroji, rozvinutou organizační strukturou a vyšším počtem zaměstnanců (Farrell 1994: 217-221).

V Irsku je patrný vzrůstající trend profesionalizace u politických stran. Zatímco v ještě v sedmdesátých letech byly strany plné dobrovolných členů, kteří se soustředili na krátkodobé a lokální volební kampaně, od devadesátých let se strany začaly soustředit na profesionální členy. Strany plánují strategie, najímají si marketingové a PR odborníky, kteří jsou schopni zajistit dlouhotrvající volební kampaně na národní úrovni (Farrell 1994: 221). Tento trend můžeme vysledovat díky narůstajícím výdajům, které strany vydávají na předvolební kampaně. Nárůst financí, které byly vydávány na volební kampaně, byl během sedmdesátých a osmdesátých let o 161,5 % a nárůst stranických zaměstnanců až o 216 %<sup>1</sup> (Farrell, Webb 2002: 114, 117).

Můžeme předpokládat, že strany, které vedly profesionální předvolební kampaně, si na tuto práci najímaly profesionály. První profesionální kampaň byla vedena před volbami v roce 1977. Byla vedena stranou Fianna Fáil, která byla v opozici od posledních voleb v roce 1973 (Gallagher 1985: 22). V Irsku je, vzhledem k celkovému počtu členů ve stranách, vysoké číslo profesionálních zaměstnanců v politických stranách

---

<sup>1</sup> Data, která vedla k těmto údajům, byla sesbírána ze tří irských stran: Fianna Fáil, Fine Gael a Labour party.

(Krouwel 2012: 247). Nárůst profesionalizace za posledních 20 let může souviset i s uzákoněním státního financování stran, díky kterému se navyšují finanční zdroje a strana si může dovolit najímání a placení profesionálů (Scarrow, Webb, Farrell 2002: 120).

Pokud se člověk v Irsku chce stát ministrem, musí být členem parlamentu. Členem parlamentu se může stát pouze v případě, že je členem politické strany. Rekrutování elit je v tomto případě významným aktem politické strany, především jejich řadových členů, kteří hrají významnou roli ve vybírání kandidátů. Pokud mají členové jasné představy o tom, jak by kandidát do parlamentu měl vypadat, jaké by měl mít kvality a jaké názory by měl zastávat, mohou svoje požadavky a očekávání přesunout do procesu výběru (Gallagher, Marsh 2002: 1-3). Nominace kandidátů je v Irsku ovlivněna především dvěma faktory. Prvním je volební systém, kterým je systémem jednoho přenosného hlasu. Voliči mohou udělovat preference jednotlivým kandidátům napříč stranami. To vede k propojování kandidátů s místem, odkud pocházejí a za které kandidují. Pro strany je výhodnější nominovat méně kandidátů, aby nedocházelo k souboji mezi stranickými kandidáty. Samozřejmě by ale strany neměly počet nominovaných kandidátů podhodnotit (Gallagher 1980: 492-494).

Soukromé finanční zdroje politických stran v Irsku jsou omezeny zákonem. Například financování stran (i jednotlivých kandidátů) ze zahraničních zdrojů není zakázáno, ale do 14 dnů od přijetí peněz musí být toto nahlášeno na komisi. Pokud se nějaká korporace rozhodne financovat politickou stranu, musí se registrovat do rejstříku korporátních dárců. Pokud není v registru dárců, nemůže poskytnout více než 200€. To samé platí i v případě financování kandidátů. Finanční zdroje, které pochází od odborů a různých spřátelených organizací, musejí být zaznamenány ve výroční zprávě (ale pouze přesáhne-li dar finanční hodnotu 638€). Zákonem je omezené anonymní dárcovství. Pokud je strana ve vládě, parlamentu nebo v evropském parlamentu, nesmí přijmout dar ve vyšší hodnotě než je 100€ od osoby, která nevedla jméno či adresu. Strany mají zakázáno přijímat

jiné finanční zdroje od státu než ty, které spadají do regulovaného veřejného financování. Pokud kandidát obdrží více než 2540€ a strana více než 6349€ musí být přesahující částka vrácena (vše pod dohledem komise). Nikde není uveden počet darů, které mohou být straně/kandidátovi poskytnuty, ale výsledná částka nesmí přesáhnout limit.

Veřejné zdroje, jako je přímé financování stran státem, jsou zavedené až s volebním zákonem z roku 1997. Právní předpisy zavádí veřejné financování stran, také stanovují strop využití státních peněz na politické kampaně. Každé straně, která je zapsána v rejstříku politických stran a obdrží alespoň 2 % hlasů v parlamentních volbách, bude ročně vyplacena od státu částka ve výši 126 974€. K tomu se ještě proporcčně přerozdělují peníze z ročního fondu určeného stranám, který má celkovou hodnotu 4 948 202€. Takto přerozdělené státní finance nemají být použity pro volební účely a získávání hlasů. Mají být použity na zvýšení úrovně civilního provozu stran, na získávání mladých lidí a žen do politické činnosti, na výzkum, vzdělávání a koordinaci poboček a členů strany. Pokud strana nedodrží nově stanovenou třiceti procentní kvótu<sup>2</sup>, která se týká minimálního procenta kandidátů žen (i mužů), přijde strana o 50 % státem slibované částky. Státem není regulovaný počet peněz, které může strana ročně utratit. Ale existuje zákon, který určuje maximální částku, jež může být utracena za kandidáta během parlamentních voleb. Tato částka se pohybuje od 30 150€ do 45 200€. Každá strana musí předložit výpis o získaných finančních prostředcích a darech, které jí byly poskytnuty. Podrobnosti o darech a finančních prostředcích jsou dostupné pro veřejnost na webových stránkách komise (Komise pro standardy ve veřejných funkcích). Pokud strana přijme jiné finanční prostředky nebo dary, které nejsou zákonem povoleny, je to považováno za příjem ilegálních zdrojů a následují sankce. Sankce pro ty, kteří poruší zákon financování, se pohybují, od pokuty až po odebrání veřejných prostředků, vyloučení,

---

<sup>2</sup> Tato kvóta byla přijata jako součást volebního zákona v roce 2011. Informace dostupné na <http://www.thejournal.ie/gender-quota-bill-approved-dail-seanad-527824-Jul2012/>, dne 31. 3. 2014.

a dokonce trest v podobě odnětí svobody (GRECO 2009: 8-26; volební zákon 25, 1997, změna volebního zákona 2005, Irsko; Standards in Public Office Commission Annual report 2010<sup>3</sup>).

### 3.1.1. Fianna Fáil

Fianna Fáil (*Soldiers of Destiny, Soldiers of Ireland*) je jednou z hlavních politických stran v Irsku. Až do posledních parlamentních voleb byla hlavní vládnoucí stranou, která byla pouze šestkrát<sup>4</sup> vystřídána ve vládě svojí opoziční konkurentkou Fine Gael. V roce 1926 vznikla ze strany Sinn Féin, která byla plná mladých lidí nesouhlasících s anglo-irskou dohodou. Zakládajícím se stal Eamon de Valera, který rezignoval na post předsedy Sinn Féin. Několik jeho podporovatelů ho následovalo a vytvořili novou stranu. Ta se stala podporovatelkou nacionalistického boje za irskou nezávislost. Kořeny vzniku Fianna Fáil můžeme hledat v irském republikanismu, který chtěl sjednotit všechny irské kraje a oprostít je od britské nadvlády už dávno v historii. Fianna Fáil se moci ujala poprvé v roce 1932, když vystřídala stranu Cumann na nGaedheal. V následujícím období se až do roku 1982 zúčastnila celkem osmnácti voleb, z nichž třináctkrát dokázala sestavit jednobarevnou vládu, se kterou byla u moci celkem třicet devět let (Gallagher 1985: 10-11). Poslední volby, které proběhly v roce 2011, změnily úplně dosavadní pozici Fianna Fáil. Jedna z nejúspěšnějších irských stran klesla až na třetí místo. Výsledek těchto voleb byl nečekaný, Fianna Fáil se musela smířit s dosud nejmenším počtem křesel v parlamentu, které kdy získala.

Hned po svém vzniku se strana začala soustředit na organizaci, její zakladatelé začali objíždět zemi a vytvářet lokální pobočky, kterých bylo v roce 1927 (rok po vzniku) více než tisíc. Strana byla efektivně rozšířená

---

<sup>3</sup> Informace jsou dostupné na

[http://www.idea.int/political-finance/country.cfm?id=102#Public\\_funding](http://www.idea.int/political-finance/country.cfm?id=102#Public_funding),

<http://www.sipo.gov.ie/en/About-Us/News/Press-Releases/2011-Press-Releases/Annual-Report-2010.html>, dne 18. 3. 2014.

<sup>4</sup> I s posledními volbami, ve kterých zažila svoji největší prohru v historii, to je celkem sedmkrát.

po celém území a její organizační struktura, vycházející z organizace Sinn Féin, byla taktéž efektivní. Aby se popularita strany i nadále rozšiřovala, E. de Valera založil v roce 1931 denní tisk *Irish Press*, který měl zajišťovat jednotu a centrální komunikaci mezi všemi pobočkami strany. Lidé, kteří se přidávali do Fianna Fáil byli povětšinou z řad a divizí IRA (přičemž mnoho ze členů Fianna Fáil neukončilo svoje členství v IRA). Pokud jde o vztah strany a státu, tak ve třicátých letech ji lze označit za stranu mírně ústavní (jak ji označil jeden z jejich hlavních představitelů Seán Lemass), která přijala některé politické přístupy tak, aby se mohla stát vládní stranou v Irsku (Gallagher 1985, 12-13).

Organizační struktura strany je následující. Úplně základní jednotkou je místní pobočka (Cumann). Těch je v současnosti kolem 3000. Každý kdo je členem Fianna Fáil by se měl stát členem lokální větve strany. Až do nedávna se každý, kdo se chtěl stát členem strany, musel zaregistrovat právě na nějaké místní pobočce, ale nový mechanismus umožňuje tzv. individuální členství, které je zprostředkováno ústřední stranou. Lidé se mohou stát členy přímo, bez nutnosti registrace na místní úrovni. Nad lokálními pobočkami stojí okresní exekutiva, do které jsou vysíláni tři delegáti z každé místní větve. Ti mají na starosti volby pro svoji oblast. Z každého okresu jsou dále vysíláni delegáti na oblastní exekutivu, která spravuje volby ve svém obvodu/kraji. Exekutiva na národní úrovni (Ard Chomhairle) je nejvyšším orgánem strany, když nezasedá Ard Fheis. Celkem je v Ard Chomhairle 48 zástupců z jednotlivých oblastí, 5 radních, 5 parlamentních členů, 3 vládní zástupci a 6 zástupců z křídla mladých Fianna Fáil. Nejhlavnější těleso Fianna Fáil je Ard Fheis, jedná se o shromáždění, konající se jednou za 12-18 měsíců, jehož se účastní více než 5000 členů strany, za účelem projednání a navrhnutí změn. Do Ard Fheis musejí být delegováni alespoň tři lidé z každé stranické jednotky,

příčemž zde existuje pravidlo, že v každé tříčlenné delegaci musejí být zastoupená obě pohlaví<sup>5</sup>.

Fianna Fáil je strana, ve které má vedení a lídr hlavní slovo. To se odráží především ve vnitrostranické demokracii, při procesu nominace kandidátů. Proces nominace kandidátů ve Fianna Fáil byl otázkou vnitrostranického rozhodování, na kterém se podíleli členové delegování ze všech lokálních poboček ve volebních obvodech. Ale od sedmdesátých let má předseda strany právo přidat na seznam nominovaných kandidátů kohokoliv a do jakéhokoliv obvodu. Poprvé toho využil v roce 1977, když Haughey přidal na seznam vnitrostranicky vybraných kandidátů šestnáct dalších jmen. Od té doby se centrální kontrola nad výběrem kandidátů zvyšuje. Výkonná rada určuje počet a identitu kandidátů vybíraných z každého volebního obvodu (Carty 1981: 124; Carty 2008: 220-225).

Fianna Fáil se začala profesionalizovat poprvé při volbách v roce 1977, ve kterých se rozhodla získat zpět svojí vládní pozici. Strana rozpoutala velkou národní kampaň na profesionální úrovni (Farrell 1994: 221). Strana si začala zakládat na maximalizaci volebních výsledků, a tak během sedmdesátých a osmdesátých let strana navýšila, alespoň desetkrát, počet zaměstnanců (Plasser, Plasser 2002: 307).

Jako každá strana, tak i Fianna Fáil potřebuje finance na to, aby se udržela v chodu, a také na politické a volební kampaně. Do stranické pokladny putují peníze jak ze soukromých zdrojů, tak ze členských a státních příspěvků. Za poslední volby, ve kterých se Fianna Fáil umístila na třetím místě, obdržela proporční částku a k tomu základní roční částku 126 974€, tudíž celkový obnos dosáhl 1 345 317€. V roce 2007, kdy Fianna Fáil ve volbách zvítězila, činila celková obdržená částka 2 244 024€. Rozdíl je tedy téměř milion eur (Murphy 2012: 7, 20). Ve volebním roce 2011 obdržela Fianna Fáil finanční dary v celkové výši 44 693€, ale na

---

<sup>5</sup> Informace o organizační struktuře dostupné na <http://www.fiannafail.ie/content/pages/5105/> dne 17. 3. 2014

předvolební kampaň byla vynaložena mnohonásobně vyšší částka, a to 1 456 345€ (ze soukromých zdrojů strany).

Podle výročních zpráv z roku 2011 a 2007 jsem vypočítala, že oficiální finance ze soukromých zdrojů se podílejí na rozpočtu strany z 9,37 % v roce 2007 a 1,42 % v roce 2011. V roce 2010, kdy neprobíhaly parlamentní volby, odpovídaly soukromé zdroje 0,89 % z celkového rozpočtu strany. Pokud se ale zaměřím na celkovou sumu peněz, kterou Fianna Fáil poskytla ze soukromých zdrojů na předvolební kampaň, tak v roce 2007 tvořily soukromé finance 42,3 % veškerých financí strany, a v roce 2011 to bylo 32 %. Členské příspěvky se v současnosti pohybují kolem 400 000€ ročně (a zahrnují je rovnou do celkové částky, kterou strana použila na předvolební kampaně). Fianna Fáil získává více než polovinu svých financí od státu, na státu je silně závislá, především v letech, kdy se nekonají volby a soukromé finance strany nedosahují takové výše, jako ve volebních rocích.

### **3.1.2. Fine Gael**

Irská politická strana Fine Gael byla od třicátých let druhou největší stranou v Irsku. Do roku 1997 se těšila třicetiprocentním výsledkům ve volbách. Až do současnosti se do vlády dostala celkem sedmkrát, pokaždé jako hlavní člen vládní koalice. Fine Gael je členem skupiny panevropských lidových stran, které sdružují křesťansko-demokratické strany v Evropě (Gallagher, Marsh 2002: 11). Tato v současnosti největší strana vznikla 2. září v roce 1933, když došlo ke sloučení Cumann na nGaedheal<sup>6</sup> s dvěma dalšími stranami, aby vytvořily adekvátní opozici straně Fianna Fáil, která vyhrála volby v roce 1932. S každými následujícími volbami

---

<sup>6</sup> Cumann na nGaedheal (*Society of Gaels, Party of Gaels*) je strana, která vznikla jako podpora uzavření smlouvy mezi Velkou Británií a Irskem. V roce 1923 vyhrála svoje první volby. Svoji stranickou organizací tato strana odpovídá kádrové straně. Byla založena ministry shora a byla typická svojí neorganizovaností. Ve straně byla místní honorace, která považovala lokální větve strany za něco nepotřebného. Tyto organizační nedostatky se přenesly i do následovnice Cumann na nGaedheal, to do Fine Gael (Farrell 2012: 91).



ztrácela Fine Gael na síle, proto se v roce 1944 její dosavadní vůdce (a bývalý irský prezident) W. T. Cosgrave rozhodl odstoupit (Gallagher 1985: 47).

Cumann na nGaedheal vznikla na parlamentní půdě, tudíž i Fine Gael převzala formu organizace odpovídající tomuhle vzniku. Kvůli své slabé organizační struktuře nebyla strana schopná přilákat novou krev, a tak se vedení strany rozhodlo pro její znovuoživení. Do voleb v roce 1948 bylo nominováno 82 kandidátů, tedy o třetinu více než do předešlých voleb. Když byly výsledky voleb známé, Fine Gael začala hledat koaliční partnery. Bylo to poprvé, co se dostala do vlády a s koaličními partnery tak vytvořily opozici k Fianna Fáil. Od té doby se do vlády dostala ještě několikrát, a vždy to bylo s podporou Labour Party. Tato strana dokázala získat podporu voličů, kterou ve většině případů do dalšího volebního období znovu ztratila. Fine Gael se stala hlavním soupeřem Fianna Fáil, protože byla schopna získat hlasy oponentů Fianna Fáil pro sebe, spíše než ostatní strany ve státě (Gallagher 1985: 47).

Fine Gael je hlavní opoziční stranou k Fianna Fáil. V současnosti je strana reprezentována 75 členy v parlamentu, 19 senátory, 4 členy v evropském parlamentu a přes 330 městských a krajských radních. Lídrem strany a současným irským premiérem je Enda Kenny<sup>7</sup>. Ten se po svém zvolení pokusil o další reorganizaci strany, která se shledala s úspěchem. V posledních parlamentních volbách tak Fine Gael dosáhla svého největšího úspěchu, když získala 36,1 % všech hlasů. Umístění na prvním místě ji zajistilo 76 křesel v parlamentu, tedy o 25 víc než ve volbách předešlých (Gallagher, Marsh 2011).

Fina Gael byla nástupkyní Cumann na nGaedheal, strany která vznikla tzv. shora, založením ministry, kteří se nezajímali o žádnou formu stranické organizace. Při formování nové strany měly tyto neorganizované kořeny silný vliv na podobu Fine Gael, a to až do sedmdesátých let. Stagnující a nečinná struktura této politické strany byla po čtyřicet let své

---

<sup>7</sup> Informace dostupné online na <http://www.finegael.ie/your-fine-gael/>, 12. 3. 2014.

existence stejná, občas se jí někdo snažil neúspěšně a většinou individuálně osvěžit. Lídři strany se většinou pokoušeli o vylepšení organizační struktury strany, ale první komu se to doopravdy povedlo, byl Garret FitzGerald (Gallagher, Marsh 2002: 41).

Když se do čela strany dostal v roce 1977 Garret FitzGerald, začal k revitalizaci strany přistupovat jinak, než jeho předchůdci. Strana se pod jeho vedením přestěhovala do větších prostor a získal do strany profesionální zaměstnance, kteří byli nemilosrdní a vhodní na úřednické pozice. Na pozici generálního tajemníka byl dosazen Peter Prendergast, čímž byla porušena dosavadní tradice dosazovat na tuhle pozici vojáky ve výslužbě. Byl zastáncem toho, že by se do stranické politiky měli začít angažovat raději mladí politici, než bývalí konzervativní ministři, což se odrazilo na nominacích do parlamentu. Vzniklo stranické křídlo mladých a celkově se zlepšila celostátní organizace. Zaměřil se především na získávání mladých lidí a žen do svých řad. Počet členů ve straně se za jeho vedení zvyšoval, byli to především lidé, kteří byli FitzGeraldem pozitivně ovlivněni. Pod jeho vedením byl snížen počet lokálních poboček, které existovaly jen papírově (za účelem vybírání kandidátů). Lokální pobočky se měly začít dělit o detaily svých aktivit s centrem. Tyto změny však způsobily napětí uvnitř strany. Někteří členové parlamentu byli nespokojeni s tím, že už stranu nemají pouze pod svoji kontrolou, což bylo také FitzGeraldovým záměrem. Další členové strany byli nespokojeni s celkovým posunem strany ke středu (Gallagher 1985: 54-55).

Fine Gael má svoje lokální pobočky, nad kterými může být okresní organizace, která sdružuje všechny místní pobočky ze stejného volebního obvodu. Tento obvod má svoje vlastní úřednické pozice a dozírá na všechny pobočky, které pod ní spadají. Má na starosti předvolební plánování a selekci kandidátů vhodných do parlamentu (Gallagher, Marsh 2002: 43-52). Stranické jednotky a členové mají společné zastoupení ve

výkonné radě Fine Gael, která má na starosti základné organizační rozhodování strany a je volena na shromáždění Ard Fheis<sup>8</sup>.

Členové strany mají vliv na to, jaký člověk se do parlamentu dostane, protože ho vybírají. Ve Fine Gael mají všichni členové strany přímý vliv na vybírání kandidátů, každý jeden člen má hlas, kterým může ovlivnit preferované požadavky a utvořit tak akceptovatelný většinový názor. Lidé, kteří se dostanou až do parlamentu a do vlády, jsou neustále ovlivňováni ostatními členy strany. Nemusejí vždy přesně reagovat na stranické požadavky, ale jelikož se na svůj post dostali pomocí svých stranických kolegů, nebudou tyto požadavky ani úplně ignorovat (Gallagher, Marsh 2002: 1-3).

Výběr vhodných kandidátů do parlamentu je ve většině států soubojem mezi lokální a národní stranickou úrovní, zatímco v Irsku je vše jinak. Už samotné rozhodnutí o tom, kolik kandidátů bude nominováno, je strategií. Ve Fine Gael rozhoduje o počtu lokálních nominací národní úroveň strany. Každý člen má jeden hlas, který může dát kandidátovi. Počet kandidátů, kteří budou navrženi na ucházení se o post v parlamentu, je určen národní úrovní strany. Ta může k počtu lokálních kandidátů přiřadit libovolný počet svých nominovaných kandidátů, a tím tak uzavřít kompletní seznam. Má tak příležitost doplnit seznam o lidi, které chce z různých důvodů mít na kandidátní listině, i když byli tito kandidáti poraženi na shromáždění. Tím může zabránit stranické nejednotnosti v různých volebních obvodech. Například v roce 1997 přidalo vedení Fine Gael šest kandidátů k těm, co již byli vybráni z volebních obvodů (Gallagher, Marsh 2002: 43).

I přesto, že za celou dobu své existence prošla mnohými změnami, dokázala se Fine Gael vždycky adaptovat a přeměnit bez zásadní ztráty svých hodnot a filozofie, které od založení strany přetrvávají už desítky let (Gallagher, Marsh 2002: 40).

---

<sup>8</sup> Informace o organizační struktuře dostupné na <http://www.finegael.ie/your-fine-gael/faqs/>, 30. 3. 2014.

Profesionalizace strany byla z počátku na nízké úrovni. Až do sedmdesátých let byla Fine Gael amatérskou stranou, s nedostatkem profesionalizace (Meehan 2013: 52). Na profesionální dráhu se dala až po prohraných volbách v roce 1977. Stejně jako Fianna Fáil začala i Fine Gael navyšovat počet zaměstnanců ve straně. Počet zaměstnanců se navýšil alespoň desetkrát. Profesionální zaměstnanci začali vytvářet strategické plány jak maximalizovat zisk pomocí agresivní, profesionální a vysoce dynamické předvolební kampaně. Míra úspěšné profesionalizace se ukázala hned v následujících volbách v roce 1981, kdy se takřka přes noc rozšířila masivní kampaň Fine Gael (Plasser, Plasser 2002: 307).

Finance Fine Gael jsou složeny ze státních příspěvků, členských příspěvků a soukromých zdrojů. Jelikož Fine Gael v posledních volbách zvítězila, obdržela největší proporční částku ze státního fondu, když se k tomu připočte každoroční příspěvek, dohromady si Fine Gael přičetla do své pokladny 2 173 172€. Částka, kterou strana získala po volbách v roce 2007, ve kterých obsadila druhé místo, odpovídá 1 420 551€, tedy téměř o 700 tisíc eur nižší než získala při vítězných volbách v roce 2011 (Murphy 2012: 7, 20).

Ve volebním roce 2011 dosáhla celková oficiální hodnota finančních darů, které obdrželi poslanci a senátoři Fine Gael 56 263€. V roce 2007 se rozpočet strany skládal z 3,28 % přiznaných soukromých zdrojů, v roce 2011 vykázané soukromé zdroje odpovídaly 1,14 %. V nevolebním roce nedosahuje částka oficiálních soukromých zdrojů ani na jedno procento (0,56 %) ze stranického rozpočtu. Pokud se však zaměříme na soukromé finance, které byly vynaloženy na předvolební kampaň (a jsou do nich zahrnuty i členské příspěvky, které se pohybují kolem 525 000€), tak soukromé finance v roce 2007 pokryly 42,2 % celkového rozpočtu strany a v roce 2011 to bylo 28,8 %. Strana je závislá na tom, kolik financí jí přidělí stát, přestože soukromé zdroje v době voleb pokrývají minimálně třetinu rozpočtu, protože mimo volební roky dosahují soukromé zdroje velice malé částky.

### 3.1.3. Labour Party

Ačkoliv Labour Party byla založena mimoparlamentně irským odborovým hnutím v roce 1912, až do roku 1922, kdy se zúčastnila prvních generálních voleb, jakoby neexistovala. Na kongresu v roce 1916 byl vytvořen stranický program a nalinkována organizační struktura strany. Do šedesátých let se strana profilovala jako reformistická a dominovali v ní lokálně orientovaní nesocialističtí lidé (Gallagher 1985: 68-70).

Labour Party patřila vždy k těm nejslabším, jak organizačně, tak i voličsky (z tří hlavních politických stran v Irsku) (Farrell 1994: 218). Po prvních volbách, ve kterých bylo zvoleno sedmnáct z osmnácti kandidátů výsledkem 21,4 %, už se takovému výsledku nepřiblížila, až do posledních voleb v roce 2011, ve kterých získala 19,4 %<sup>9</sup>. Po vstupu Fianna Fáil na politickou scénu, ztratila Labour Party svoje (nejen) opoziční postavení a byla odsunuta na pozici třetí strany (Gallagher 1985, 70-73).

Organizace strany je na nízké úrovni, není zde silná hierarchická struktura, není to silně centralizovaná strana a ani počet lokálních poboček není velký, stejně tak jako přístup k soukromým finančním zdrojům (Farrell 1994: 218). Až do šedesátých let byla Labour Party složena spíše z jednotlivců, mezi kterými neexistovala téměř žádná spojení. I když zde byly pokusy o vytvoření efektivních volebních obvodů, existovalo pouze slabé propojení lokálních poboček s centrem (Gallagher 1985: 252).

Organizační struktura strany je nastavena tak, aby podporovala výměnu názorů a dobrou komunikaci uvnitř strany. Na svých stránkách<sup>10</sup> Labour Party garantuje právo všem svým členům na vyslechnutí jejich názorů. Nejzákladnější jednotkou strany je lokální pobočka. V osmdesátých letech se počet poboček pohyboval kolem 500 (Gallagher 1985: 122). Zde se konají setkávání členů, kde se diskutuje o místních

---

<sup>9</sup> Ještě v roce 1992 získala ve volbách 19,3 % a stala se tak koaličním partnerem Fianna Fáil.

<sup>10</sup> Všechny informace o organizační struktuře dostupné na <http://www.labour.ie/party/structure.html>, dne 24. 3. 2014.

problémech, ale i národní politice. Lokální pobočky mohou mít nejméně deset členů ve městě a pět členů ve vesnici. Jsou důležitým lidským zdrojem při volbách, vydávají vlastní informační bulletin, shromažďují peníze a vysílají delegáty do vyšších správních celků. Tím je Rada volebního obvodu, jejíž hlavním úkolem je vytváření nových lokálních poboček a jejich koordinace. Výkonná rada vše řídí a koordinuje. Skládá se z 6 členů (3 muži a 3 ženy), kteří jsou voleni na stranickém sjezdu. Ústřední rada se schází jednou za čtvrt roku a zodpovídá za zveřejňování stranické politiky a schvalování stranických strategií. Skládá se za zástupců z každé rady volebního obvodu, ze členů výkonné rady, kooptovaných členů a volených zaměstnanců. Na volbě lídra strany a jeho zástupce se podílí každý řádně zaregistrovaný člen strany. Na pozici lídra, který je ve funkci šest let, jsou kandidáti nominováni z řad poslanců.

Do prvních voleb, kterých se strana zúčastnila v roce 1922, byli kandidáti vybíráni na lokálních pobočkách odborových svazů a obchodními radami (Gallagher 1985: 68). Volební kampaně probíhaly tak, že jednotliví kandidáti si vedli svoje vlastní kampaně nezávisle na straně. Kandidáti se snažili o co nejmenší propojení se stranou. A pokud ústředí strany chtělo zasáhnout do řad kandidátů, setkalo se to s malou podporou z lokálních poboček strany Labour Party. Protože ve straně neexistuje žádný dokument, který by upravoval proces nominace kandidátů, generální rada strany nemůže stanovit fixní počet kandidátů a ani nemá pravomoc celkové kontroly nad procesem v jednotlivých volebních obvodech, kde je každému členovi garantována možnost podílet se na výběru kandidáta. Ale právě proto, že žádný takový dokument, který by nominaci kandidátů upravoval, neexistuje, je jen otázkou času, kdy se ústředí strany rozhodne systém výběru kandidátů změnit a převzít nad ním kontrolu. Například před volbami v roce 1989 ústředí strany zasahovala do výběru kandidátů ve 4 volebních obvodech a pro volby v roce 1992 vedení věnovalo velkou pozornost tomu, aby byli vybráni vhodní kandidáti (Farrell 1994: 218, 227-228). Podle

stranické ústavy<sup>11</sup> ústředí určuje počet kandidátů, kteří mohou být nominováni a dohlíží na to, aby byla dodržena genderová rovnováha nominovaných kandidátů. Výkonná rada může přijít s alternativními nominacemi nebo doporučeními týkajícími se výběrových kritérií a může potvrdit či nepotvrdit vybrané kandidáty (Článek 15 Volebního zákona, bod 3, 4).

Profesionální úroveň strany se začala navyšovat ve stejnou dobu jako u zbylých stran, tedy především od sedmdesátých let. Do voleb v roce 1969 bylo celkem nominováno 99 kandidátů do parlamentu, z nichž byla necelá třetina profesionálů (při srovnání s předešlými kandidaturami byli profesionálové zastoupeni v největším měřítku, v porovnání s ostatními kategoriemi). Jako profesionály chápeme kandidáty z řad politiků, lékařů, novinářů a univerzitních profesorů (Gallagher 1982: 87-89).

Do stranické pokladny jsou vkládány státní příspěvky, členské příspěvky i finance ze soukromých zdrojů. Každá lokální pobočka shromažďuje peníze a každoročně je pak předává na centrální úroveň Labour party. Za druhé místo, které Labour Party obsadila při posledních volbách, si odnesla druhou nejvyšší proporční částku a i s ročním příspěvkem to tedy odpovídá částce 1 191 978€. V roce 2007, když Labour Party obsadila třetí místo, odpovídala částka 656 468€, tedy téměř polovině toho, co obdržela po posledních volbách za druhé místo (Murphy 2012: 7, 20).

Labour Party ve výroční zprávě přiznala celkovou částku 83 518€, kterou obdrželi poslanci a senátoři ve volebním roce 2011, ve výroční zprávě byla přiznaná i částka 121 421€, kterou obdržel irský prezident Michael D. Higgins. Data, která jsem získala z výročních zpráv týkajících se soukromých přiznaných zdrojů strany, a ze státních zdrojů ukazují, že Labour Party v roce 2007 měla 97,2 % peněz ze státních příspěvků. V roce 2011 odpovídaly stranické finance od státu 93,24 %. Vykázané soukromé zdroje pokrývaly pouze 6,76 %. V roce 2010, kdy se parlamentní volby

---

<sup>11</sup> Dokument dostupný na <http://www.labour.ie/party/constitution.html>, 26. 4. 2014.

nekonaly, dosáhla částka soukromých financí 2,61 %. V případě, že se však zaměřím na finanční obnosy, které strana poskytla ze soukromých zdrojů na předvolební kampaň, zjistím, že v roce 2007 musely soukromé zdroje tvořit 41,8 % stranického rozpočtu, a v roce 2011 to bylo 29,6 %. Strana je tedy v období mezi parlamentními volbami silně závislá na státních příspěvcích, zatímco ve volebních obdobích se závislost na státu o něco sníží.

### 3.1.4. Sinn Féin

Sinn Féin, do angličtiny překládaná jako *Ourselves*, byla založena v roce 1905 nacionalistou Arthurem Griffitthem. Jednalo se o politickou organizaci, která byla založena mimoparlamentně sdružením vydavatelů tisku a která reprezentovala národní ekonomické, kulturní a politické požadavky Irů. Sinn Féin sehrála důležitou roli v utváření národního povědomí o soběstačnosti. Pod de Valerovo vedením se jí v roce 1918 podařilo získat 47% hlasů. A podobné výsledky si udržela po další dvoje volby. V roce 1923 byla z první pozice odsunuta stranou Cumann na nGaedheal, která byla založena některými poslanci právě ze Sinn Féin. Další část poslanců se oddělila a založila Fianna Fáil (Walsh, O'Malley 2012: 3). Do parlamentu se znovu dostala až v roce 1957, pak s delším odstupem až v letech 1981 a 1997. Vždy se tam dostala s minimálním ziskem parlamentních křesel. V roce 2002 už získala o něco více křesel, a to pět. Od té doby je strana na vzestupu a v posledních volbách získala 14 křesel, což je pro ni obrovský úspěch (když vezmeme v úvahu, že Fianna Fáil má v současnosti obsazených 20 křesel)<sup>12</sup>.

Už od svého vzniku byla Sinn Féin dobře organizovanou stranou, silnou a jednotnou. Lokální stranické pobočky byly instruovány, jak se podílet na stranických aktivitách. Strana byla stejně dobře organizovaná horizontálně i vertikálně. Členové z různých stranických klubů se setkávali

---

<sup>12</sup> Informace o výsledcích voleb dostupné online na <http://electionsireland.org/results/general/>, 30. 3. 2014.



často, aby utužovali vztahy mezi centrální a lokální úrovní (Laffan 2004: 119, 140, 212).

Organizace v Sinn Féin je úzce kontrolována předsedou strany a lidmi kolem něj. Funguje na principu byrokraticky centralizovaném rozhodování. Strategie současného lídra strany je zajistit kvalitní organizační řízení strany. Gerry Adams je charismatický předseda strany, ve funkci je od roku 1983. Svého charisma využívá během vnitrostranické komunikace, ale i k získávání nových voličů. Pod jeho vedením se změnila strategie ve straně, protože podle něj probíhá nejdůležitější vyjednávání vždy uvnitř strany. Rozhodl se tedy klást co největší důraz na jednotu uvnitř strany. Pod jeho vedením se ze Sinn Féin stala strana, která je řízena svým lídrem. Je to dobře organizovaná a aktivní strana, stranická shromáždění (Ard Fheiseanna) probíhají demokraticky a ne vždy zvítězí rozhodnutí, které bylo představeno vedením strany. Existují silné komunikační kanály mezi místními pobočkami strany a centrem, konají se týdenní setkání poslanců za Sinn Féin a lokálních zastupitelů, což umožňuje obousměrnou komunikaci. Díky dobře organizované struktuře dochází i k pravidelnému setkávání mezi členy Severoirské a Irské Sinn Féin (Walsh, O'Malley 2012: 13-14).

Organizační struktura<sup>13</sup> Sinn Féin je následující. Základní jednotkou je místní pobočka strany, která může mít od 5 do 20 lidí a sdružovat se může kdekoliv na univerzitě, ve vesnici, ve městě, a ze svých členů volí zastupitele do vyšších úrovní strany. Součástí strany je okresní rada, která zastupuje volební okrsky, poskytuje zdroje do místních poboček, získává finanční prostředky a vede volební kampaň. Nad okresní radou je regionální rada, která sdružuje pět volebních okrsků. Má na starosti organizaci, rozvoj a koordinaci Sinn Féin ve svém regionu. Každý týden se schází stálý výbor Sinn Féin, který má na starost chod celé strany a je složen z 8 členů, zvolených národní exekutivou (Ard Chomhairle), která se schází jednou za

---

<sup>13</sup> Informace dostupné na <http://www.corks20m.com/about.html>, dne 31. 3. 2014.

měsíc a řídí stranu. Orgán, který vytváří politiku Sinn Féin, se schází jednou ročně a je to Ard Fheis. Je složen z přímo zvolených (členů) zastupitelů.

Proces výběru kandidátů reprezentujících Sinn Féin<sup>14</sup> probíhá následovně. Členové Sinn Féin mohou nominovat kandidáty do výběrového řízení, které se pak koná na speciálně svolaných konventech. Zde, na národních kandidátních konferencích Sinn Féin, pak kandidáti mezi sebou soupeří. Uchází se o určený počet kandidatur, jejichž počet určilo vedení strany. Profesionalizace strany se shodnou s profesionalizací ostatních irských stran. Postupem času dochází k navyšování profesionálních pracovníků, kteří se soustředí na marketingové tahy a na zlepšování předvolebních kampaní.

Sinn Féin je strana, která získává peníze od státu a ze soukromých zdrojů. Také má část svých finančních prostředků od amerických stoupců strany, a existují důkazy o financích pocházejících z nelegálních aktivit<sup>15</sup> (Walsh, O'Malley 2012: 14). Celková suma, kterou Sinn Féin obdržela od americké organizace The Friends of Sinn Féin (jedná se především o dary od jednotlivců, odborů a spřátelených podniků) se vyšplhala na téměř 400 000\$ (v období od listopadu 2012 do dubna 2013)<sup>16</sup>. Každý člen platí ročně straně 10€, to znamená, že přibližný roční zisk z členských poplatků se pohybuje kolem 20 000€.

Po posledních volbách v roce 2011 obdržela Sinn Féin od státu základní částku 126 947€ a k tomu propoční částku za čtvrté místo, celkem si tedy od státu přišla na 685 537€. V roce 2007 si za páté místo ve volbách odnesla od státu 472 018€. Soukromé finance, které jsou přiznány ve výročních zprávách, se pohybují v rozmezí od 24 000€ do 44 800€. Ve

---

<sup>14</sup> Informace dostupné ve článku <http://www.carrickmacross.ie/index.php/hidden-news/287-matt-carthy-to-contest-eu-election-for-sinn-fein> a na Twitteru <https://twitter.com/SinnFeinElectio>, 31. 3. 2014.

<sup>15</sup> Jde hlavně o organizaci IRA, která je spojována bankovními loupežemi, a následným zafinancováním volební kampaně.

<sup>16</sup> Informace dostupné na <http://sunlightfoundation.com/blog/2014/03/17/st-patricks-day-pot-of-gold-sinn-fein-fundraised-almost-400000-in-six-months-last-year-in-united-states/>, dne 2. 4. 2014.

volebních letech byly výdaje na předvolební kampaň (která je placena soukromými finančními zdroji) vyčísleny na 658 096€ v roce 2007, v roce 2011 na 436 714€. V roce 2007 přiznané soukromé finanční zdroje připadají na 2,2 % z celkového rozpočtu. Avšak budu-li do toho počítat veškeré soukromé finance vynaložené na předvolební kampaň, vychází mi, že soukromé finance tvořily 47,1 % celého stranického rozpočtu. V roce 2011 to i s nevykázanými soukromými financemi vychází na 21,2 %. V nevolebním roce 2010 to vychází na 2,8 % (pouze soukromé finance oficiálně doložené ve výroční zprávě). Z toho vyplývá, že Sinn Féin je finančně závislá na státě, a to z větší části i v době voleb, kdy se sice zvyšuje počet soukromě získaných peněz strany, ale i přesto je z více než 80 % (50 % v roce 2007) odkázána na veřejné finance.

### **3.1.5. Progressive Democrats**

Strana Progressive Democrats vznikla v roce 1985 z oddělené sekce Fianna Fáil, kterou vedl poslanec Desmond O'Malley, který kriticky vystupoval proti vedení strany, které v té době bylo v rukou kontroverzního Charlese Haugheyho. Spolu s dalšími členy z Fianna Fáil a s několika dalšími z Fine Gael založil novou stranu Progressive Democrats a stal se jejím lídrem (Sinnott 1995: 57-58). Způsob vzniku strany považují za založení shora, jelikož se na něm podíleli i poslanci z jiných stran.

V prvních volbách, kterých se zúčastnila, získala strana 11, 9% hlasů a se 14 křesly se stala třetí největší stranou v parlamentu. V dalších volbách křesla ztrácela, ale i přes to se v roce 1989 (se 6 křesly) stala koaličním partnerem Fianna Fáil a stala se vládní stranou (O'Connor, O'Halloran 2008: 26-27, 50). Tento úspěch se opakoval ještě v roce 2002 (s 8 křesly se PD stala koaličním partnerem Fianna Fáil), ale v dalších volbách se do parlamentu dostali pouze dva poslanci za PD a v roce 2009 byla strana rozpuštěna<sup>17</sup>.

---

<sup>17</sup>Informace dostupné na [https://www.ucd.ie/news/2009/06JUN09/110609\\_pd.html](https://www.ucd.ie/news/2009/06JUN09/110609_pd.html), <http://electionsireland.org/results/general/30thdail/changes.cfm>,

Progressive Democrats patřila ke stranám s větší centralizační organizací. Jako u ostatních stran i zde je základní stranickou jednotkou lokální pobočka, která byla tvořena individuálními členy. Jednou ročně se svolávala Národní konference, na které se probíraly politické priority strany, v období mezi výročními konferencemi byl hlavním orgánem strany výkonný výbor<sup>18</sup>.

Nominace kandidátů ve straně Progressive Democrats byla velice flexibilní a umožňovala zapojení jednotlivých členů, kteří mohli využít svého jednoho hlasu a hlasovat pro možného stranického kandidáta. Stejně tak mohli být kandidáti vybíráni na delegovaných konferencích. Záleželo na tom, pro co se rozhodlo vedení strany. Stejně jako u ostatních stran, i zde mělo vedení strany možnost zasáhnout do konečné kandidátní listiny (Weeks 1999: 143). Centrální vedení strany také určilo, po konzultaci s lídrem strany, minimální a maximální počet kandidátů, kteří budou vybráni z toho, či onoho volebního obvodu (Gallagher 1988: 120-121).

Strana Progressive Democrats byla závislá na státních příspěvcích jako všechny ostatní irské strany (O'Mahony 2012), ale více než polovinu stranického rozpočtu tvořily soukromé finance. To je dobře vidět na financích v roce 2007, kdy podíl soukromých financí tvořil 63 % celkového obnosu ve stranické pokladně. Tudiž v porovnání s ostatními irskými stranami byla strana Progressive Democrats nejvíce sponzorována soukromými donory. Kvůli nedostatku informací o výši soukromých darů v nevolebních rocích nemohu posoudit, jaké procento zauímají privátní zdroje mimo roky, kdy probíhají parlamentní volby, ale předpokládám, že procento bude o něco nižší. I přes to však řadím stranu Progressive Democrats do kategorie irských stran nejméně závislých na státních příspěvcích.

---

[http://web.archive.org/web/20070630085700/http://www.progressivedemocrats.ie/about\\_us/](http://web.archive.org/web/20070630085700/http://www.progressivedemocrats.ie/about_us/), dne 9. 4. 2014.

<sup>18</sup>Informace dostupné na

[http://web.archive.org/web/20070630085700/http://www.progressivedemocrats.ie/about\\_us/](http://web.archive.org/web/20070630085700/http://www.progressivedemocrats.ie/about_us/), 9. 4. 2014.

### 3.1.6. Green Party

Green Party vznikla v Irsku v roce 1981 jako Ekologická strana Irska. Současný název získala v roce 1988. Tato strana vznikla jako síť malých nezávislých skupin, které byly spojeny s místem, kde vznikly. Strana vznikla zdola, mimoparlamentně, a způsob vzniku se přenesl i do organizační podoby, která vychází z toho, že hlavními jednotkami jsou lokální pobočky (Müller-Rommel 1994: 9). Zpočátku se strana potýkala s nízkou volební podporou, která přetrvává do dnes, ale od roku 1989 měla Green Party alespoň jednoho zástupce v parlamentu, od roku 1997 měla dva poslance a v roce 2002 už měla šest poslanců. Se stejným počtem poslanců se v roce 2007 stala Green Party vládním koaličním partnerem Fianna Fáil a Progressive Democrats. V posledních volbách v roce 2011 se Green Party nedokázala dostat do parlamentu a ztratila tak všechny poslanecké posty<sup>19</sup>.

Green Party je ze všech politických stran v Irsku nejvíce volná a decentralizovaná. Strana neměla až do roku 2001 žádného centrálního lídra, měla pouze koordinátora, který byl volen koordináčním výborem. Delegáti, kteří jsou zvoleni do vyšších stranických orgánů, se střídají po krátkých limitovaných obdobích. Každý člen strany se může zúčastnit jakéhokoliv stranického shromáždění. Rozhodování ve straně by se mělo řídit konsenzem, který by měl být umožněn v jakékoliv situaci. Konzultace všech stranických rozhodování a politických záležitostí by měla být přístupna všem členům strany (Weeks 1999: 147). Jakákoliv rozhodnutí, které se strana rozhodne přijmout, musí být schválena 2/3 všech členů. Základní jednotkou je opět lokální skupina, která hraje silnou roli při pořádání sešlostí a různých stranických událostí. Na vrcholu hierarchické struktury stojí Národní rada, která je řídicím orgánem a je složena ze zvolených zastupitelů. Dalším orgánem je shromáždění, kde jsou delegáty zastoupeny všechny lokální pobočky. Shromáždění má na starost stranickou politiku.

---

<sup>19</sup> Informace o výsledcích voleb dostupné na <http://electionsireland.org/results/general/index.cfm>, 9. 4. 2014.

Kandidáti jsou vybíráni v rámci lokálních skupin, kde jsou nominováni nejen kandidáti do lokálních, ale i do celostátních voleb<sup>20</sup>. Proces výběru kandidátů je u Green Party řízen přímo jednotlivými členy strany a ne skrze shromáždění delegátů (Coakley, Gallagher 2010: 143).

Pokud se zaměříme na finance, zjistíme, že v roce 2007 disponovala strana částkou soukromých financí (zveřejněných ve výroční zprávě, i těch nevykázaných) 576 801€, a státní finance tvořily 696 370€. Tudiž podíl soukromých financí je 45,3 %. V roce 2011 (kdy se strana nedostala do parlamentu) tvořily soukromé finance 65 % celkového rozpočtu strany. Lze tedy předpokládat, že alespoň padesát procent stranické pokladny tvoří soukromé zdroje, čímž se strana stává méně závislou na státu, stejně jako Progressive Democrats (v porovnání s ostatními irskými politickými stranami).

### **3.1.7. Shrnutí**

Do organizačního kritéria zahrnujeme charakteristiky jako je původní vznik strany, míra centralizace/decentralizace a organizační struktura strany, podoba interní demokracie promítnutá do procesu nominování kandidátů, míra profesionalizace strany a způsob získávání financí do stranické pokladny. V Irsku se setkáme s oběma typy vzniku stran, jak shora parlamentně, tak i zdola mimoparlamentně. Ačkoliv dvě hlavní strany Fianna Fáil a Fine Gael mají kořeny v mimoparlamentně vzniknuvší straně Sinn Féin, řadí se do kategorie stran, vzniklých shora, jelikož jejich vznik byl vyvolán poslanci. Stejně vznikla i strana Progressive Democrats, ačkoliv poslanci, kteří ji založili, pocházeli nikoliv ze Sinn Féin, ale z Fianna Fáil a Fine Gael, tento způsob vzniku nejvíce odpovídá vzniku kádrových stran. Zato mezi strany, které byly založeny na mimoparlamentní půdě, patří Labour Party, která vznikla jako přidružená organizace k irskému odborovému hnutí, Sinn Féin vznikla jako organizace, která měla zastupovat nacionalistické křídlo a Green Party, která vznikla zpočátku jako

---

<sup>20</sup> Informace dostupné na <http://www.greenparty.ie/about>, dne 9. 4. 2014.

environmentalistické hnutí. Založení těchto stran odpovídá nejvíce způsobu založení masových stran.

Organizační struktura a centralizace je nejsilnější u Fianna Fáil, jelikož už od vzniku strany se kladl silný důraz na efektivní rozšíření strany po celém území státu, mezi pobočkami fungoval dobrý komunikační kanál, strana byla efektivně organizována a řízena centrem. Existuje zde hierarchické uspořádání, kdy z nejnižší úrovně, místní stranické pobočky, jsou vysíláni delegáti do vyšších úrovní. Co se týče organizační struktury Sinn Féin, jedná se o dobře organizovanou stranu jak hierarchicky, tak vertikálně, dochází k pravidelné komunikaci mezi stranickými úrovněmi. Je centralizovaná kolem vedení strany. Strany Fianna Fáil a Sinn Féin řadím na základě jejich organizační struktury k masovým stranám. Strana Progressive Democrats patří do kategorie více centralizovaných stran (podle Sudulich 6), tudíž bych ji také řadila do modelu masové strany. Fine Gael byla zpočátku neorganizovaná, s nečinnou strukturou, ale od nástupu G. FitzGerala se organizační struktura změnila, strana se centralizovala a v současnosti má fungující organizaci, která je řízena z centra. Z počátku bych ji na základě tohoto organizačního kritéria přiřadila ke straně kádrové, ale později, po organizačních změnách bych ji zařadila do modelu masové strany. Slabší organizaci má Labour Party, hierarchie není silná, existuje malý počet lokálních poboček, ze kterých jsou vysíláni delegáti na vyšší úroveň strany. Proto bych ji v jejích začátcích zařadila do modelu kádrových stran, ale v současnosti spíše do kategorie catch-all strany. Nejslabší organizační strukturu má Green Party, zpočátku chyběl dokonce i hlavní stranický lídr, strana je spíše sdružením lokálních poboček. Tato organizace se nejvíce podobá organizaci kádrových stran.

Vnitřní rozhodovací procesy se projevují na procesu vybírání stranických kandidátů. Ve Fianna Fáil se na výběru kandidátů odjakživa mohou podílet všichni členové strany. Od sedmdesátých let má výkonná rada strany dohled nad výběrem, může určit počet kandidátů vybíraných v každém volebním obvodu a předseda strany může na seznam kandidátů

připsat vlastní nominace. Stejně je tomu i u Fine Gael, kde každý člen disponuje hlasovacím právem při nominaci stranických kandidátů. Avšak poslední slovo je opět na národní úrovni strany, když vedení může na seznam nominací připsat svoje vlastní kandidáty a rozhoduje i o počtu nominací. V Labour Party má každý garantovanou možnost podílet se na selekci kandidátů. Strana nemá žádný dokument, kterým by byl upraven proces nominace, ale právě proto se ústředí strany může a nemusí do výběru zapojit. U Green Party je nominace kandidátů ponechána na členech strany, kdy každý může zasáhnout do rozhodovacího procesu, i přesto však má vedení strany pravomoc zasahovat do konečného seznamu kandidátů. V Sinn Féin mohou členové strany nominovat kandidáty do výběrového řízení, kde jsou vybíráni užší skupinou lidí. Centrální vedení strany určuje počet kandidátů. Stejně je to i Progressive Democrats, kde se řadoví členové mohou a nemusí podílet na výběru kandidátů, to jak bude nominace probíhat, určuje vedení strany. Všechny irské strany bych proto řadila do kategorie masových či kartelových stran, protože vedení je tím, kdo rozhoduje o dílčích procesech nominace kandidátů a ve většině případů může zasahovat do kandidátní listiny.

Finanční zdroje stran jsou hlavními indikátory v rozpoznávání modelů politických stran na základě organizačního kritéria. Každá strana získává roční příspěvky od státu. Ty se odvíjí od volebního úspěchu v posledních parlamentních volbách. Další část stranického rozpočtu tvoří privátní zdroje, které musí být zveřejněny (přesáhnou-li stanovenou výši) ve výročních zprávách. Samozřejmě zde existuje ještě třetí možnost financování stran. Jedná se o ilegální finance. Jediný zdroj informací o ilegálním financování stran by byly novinové zprávy o odhalení nelegálního financování a jeho vyšetřování.

Následující tabulka ukazuje výši soukromých finančních zdrojů, které strany získaly v letech, kdy se konaly poslední troje parlamentní volby. Ke srovnání je do tabulky zařazen i nevolební rok 2010. Částky, které jsou uvedeny v tabulce, zahrnují všechny finance, které musejí být uvedeny ve



výročních zprávách. Jedná se o dary, které byly donory poskytnuty současným i bývalým poslancům, senátorům, europoslancům, a straně jako celku. Jsou zde započítány pouze dary, které přesáhly částku 638€, tudíž se jedná o částky, které nejsou konečné, ale za to jsou doložitelné. Informace o zbylých privátních finančních zdrojích nejsou přístupné. V závorce<sup>21</sup> je uvedena částka, která byla vynaložena na předvolební kampaň ze soukromých financí strany, lze tedy předpokládat, že hodnota v závorce blíže odpovídá reálnému finančnímu obnosu získaného soukromými zdroji (mohou a nemusí v tom být také započítané členské příspěvky).

Soukromé zdroje financí				
	2002	2007	2010	2011
<b>Fianna Fáil</b>	462 092€	520 871€ (3 650 241€)	46 930€	44 693€ (1 86 345€)
<b>Fine Gael</b>	22 980€	130 792€ (2 809 474€)	25 300€	56 263€ (1 98 775€)
<b>Labour Party</b>	60 813€	58 110€ (1 477 321€)	13 940€	204 939€ (1 18 524€)
<b>Sinn Féin</b>	27 637€	17 650€ (685 096€)	24 000€	44 800€ (436 71€)
<b>Progressive Democrats</b>	26 352€	7 800€ (1 012 708€)	-	-
<b>Green Party</b>	20 446€	22 942€ (553 859€)	41 827€	30 088€ (214 40€)

Tabulka 2 (Zdroj: autorka)<sup>22</sup>

Další tabulka představuje finanční obnosy, které byly jednotlivými stranami poskytnuty na předvolební kampaň. Předpokládám tedy, že

<sup>21</sup> Informace jsou dostupné ve vyhláškách o volbách online na

<http://www.sipo.gov.ie/en/Reports/Election-Reports/D%C3%A1il-General-Election-of-25-February-2011/Appendix-1-Tables.html>, <http://www.sipo.gov.ie/en/Reports/Election-Reports/D%C3%A1il-General-Election-of-2007/Appendix-4-Summary-of-total-expenditure-by-candidates-and-political-parties.pdf>, 30. 3. 2014

<sup>22</sup> Tabulka byla zpracována na základě informací dostupných ve výročních zprávách, online na <http://www.sipo.gov.ie/en/Reports/Annual-Disclosures/>, 28. 3. 2014

finanční obnos v kolonce soukromé zdroje je reálnou částkou, kterou strana v daném roce disponovala.

	2007		2011	
	Soukromé zdroje	Státní zdroje	Soukromé zdroje	Státní zdroje
<b>Fianna Fáil</b>	3 650 241€	107 605€	1 456 345€	41 389€
<b>Fine Gael</b>	2 809 474€	59 686€	1 925 775€	55 972€
<b>Labour Party</b>	1 477 321€	52 508€	1 189 524€	47 876€
<b>Sinn Féin</b>	685 096€	958€	436 714€	533€
<b>Progressive Democrats</b>	1 012 708€	7 100€	-	-
<b>Green Party</b>	553 859€	20 293€	214 402€	11 888€

Tabulka 3 (Zdroj: autorka)<sup>23</sup>

V další tabulce jsou přibližné částky, které strany získávají z členských poplatků. Hodnota je získána vynásobením počtu členů a výše poplatku.

Zdroje financí – členské příspěvky	
<b>Fianna Fáil</b>	400 000€ (2014)
<b>Fine Gael</b>	525 000€ (2014)
<b>Labour Party</b>	112 500€ (2008) <sup>24</sup>
<b>Sinn Féin</b>	Cca 20 000€ <sup>25</sup>
<b>Progressive Democrats</b>	Výše členského příspěvku nezjištěna
<b>Green Party</b>	52 500€ (2011)

Tabulka 4 (Zdroj: autorka)

<sup>23</sup> Tabulka byla zpracována na základě informací dostupných ve vyhláškách o volbách dostupných online na <http://www.sipo.gov.ie/en/Reports/Election-Reports/D%C3%A1il-General-Election-of-25-February-2011/Appendix-1-Tables.html>;

<http://www.sipo.gov.ie/en/Reports/Election-Reports/D%C3%A1il-General-Election-of-2007/Appendix-4-Summary-of-total-expenditure-by-candidates-and-political-parties.pdf>, 30. 3. 2014.

<sup>24</sup> Zdroj (Coakley, Gallagher 2010: 155).

<sup>25</sup> O počtu členů strany Sinn Féin jsem se nikde nedočetla, z různých diskuzí na internetu však usuzuji, že se počet členů pohybuje kolem 2 000-5 000.

Další tabulka nám představí finance, které jednotlivé strany obdržely od státu. Opět se jedná o roky, ve kterých se konaly parlamentní volby (2007 a 2011) Nejstarší záznam o státních příspěvcích rozdaných na základě volebního zákona pochází z roku 2005, tudíž ve sloupečku 2002 jsou v závorce pouze údaje o částce obdržené jako příspěvek stranických vůdců (který je ročně vyplácen lídrovi parlamentní strany v souvislosti s náklady na parlamentní činnost). Ve zbývajících dvou letech jsou uvedeny před závorkou údaje o státních prostředcích a v závorce o příspěvcích stranických vůdců. Pro srovnání je tam přidán i nevolební rok 2010.

<b>Státní finance přidělené stranám</b>				
	<b>2002</b>	<b>2007</b>	<b>2010</b>	<b>2011</b>
<b>Fianna Fáil</b>	(2 094 432€)	2 244 024€, (2 730 841€)	2 329 418€, (2 871 362€)	1 345 317€, (1 746 501€)
<b>Fine Gael</b>	(1 826 963€)	1 420 551€, (2 435 378€)	1 574 916€, (2 909 462€)	2 173 172€, (2 579 030€)
<b>Labour Party</b>	(1 052 611€)	656 468€, (1 399 651€)	663 557€, (1 499 736€)	1 191 978€, (1 634 607€)
<b>Sinn Féin</b>	(182 322€)	472 018€, (297 321€)	494 873€, (335 425€)	685 537€, (933 875€)
<b>Progressive Democrats</b>	(331 620€)	291 415€, (308 168€)	-	-
<b>Green Party</b>	(232 629€)	348 851€, (347 519€)	375 621€, (426 378€)	57 387€, (75 583€)

Tabulka 5 (Zdroj: autorka)<sup>26</sup>

Z výše uvedených tabulek je jasné, že všechny hlavní strany (Fianna Fáil, Fine Gael, Labour Party) získávají mnohonásobně vyšší finanční obnosy ze státního sektoru. Soukromé finance tvoří malou částku z celkového rozpočtu těchto politických stran (pokud se konají volby, soukromé finance se navyšují). Žádná z těchto stran by nemohla fungovat bez státních příspěvků. Stejně tak i finance získané ze členských příspěvků přispívají malým procentem do stranické pokladny. Tudíž lze tvrdit, že hlavním zdrojem financí pro tyto strany je stát. Oproti státním dotacím je

<sup>26</sup> Tabulka zpracována z dostupných reportů za jednotlivé roky na <http://www.sipo.gov.ie/en/Reports/State-Financing/>, 28. 3. 2014.

částka získaná ze členských příspěvků zanedbatelná, ale je mnohem vyšší, než částka od soukromých zdrojů. Proto bych je na základě financí zařadila do kategorie kartelových stran, které jsou financovány především státem. Strana Sinn Féin získává většinu financí taktéž od státu, ale vzhledem k tomu, že existuje přidružená organizace The Friends, která získává pro Sinn Féin soukromé finanční zdroje, zařadila bych ji spíše k modelu catch-all strany (zisk financí od státu a od zájmové skupiny). Strany Progressive Democrats a Green Party jsou oproti dalším irským stranám na státě závislé úplně nejmíň. Větší část stranického rozpočtu tvoří soukromé finance, ačkoliv bez státní podpory by se strany neobešly, jelikož tvoří zbytek jejich rozpočtu. Proto bych je na základě těchto informací zařadila do modelu kádrové strany, jejíž pokladna je z větší části zaplněna soukromými financemi.

Pokud bychom se měli zaměřit na profesionalizaci stran, tak všechny tři hlavní strany využívají profesionálních služeb k vytváření předvolebních kampaní, najímají si agentury, které by jim mapovaly veřejné mínění a zvyšují počet zaměstnanců – expertů. Politika se stala profesí jako každou jinou. Proto bych je přiřadila do modelu catch-all strany. Žádnou z nich bych neoznačila za obchodní firmu, jejich profesionalizace nedosahuje tak vysoké úrovně, abych je mohla přiřadit do modelu profesionálních stran. Zbývající strany nemohu z hlediska profesionalizace hodnotit. K této vlastnosti se mi nepodařilo získat vhodné informace. Předpokládám však, že se v této oblasti ubírají podobným směrem, jako Fianna Fáil, Fine Gael a Labour Party.

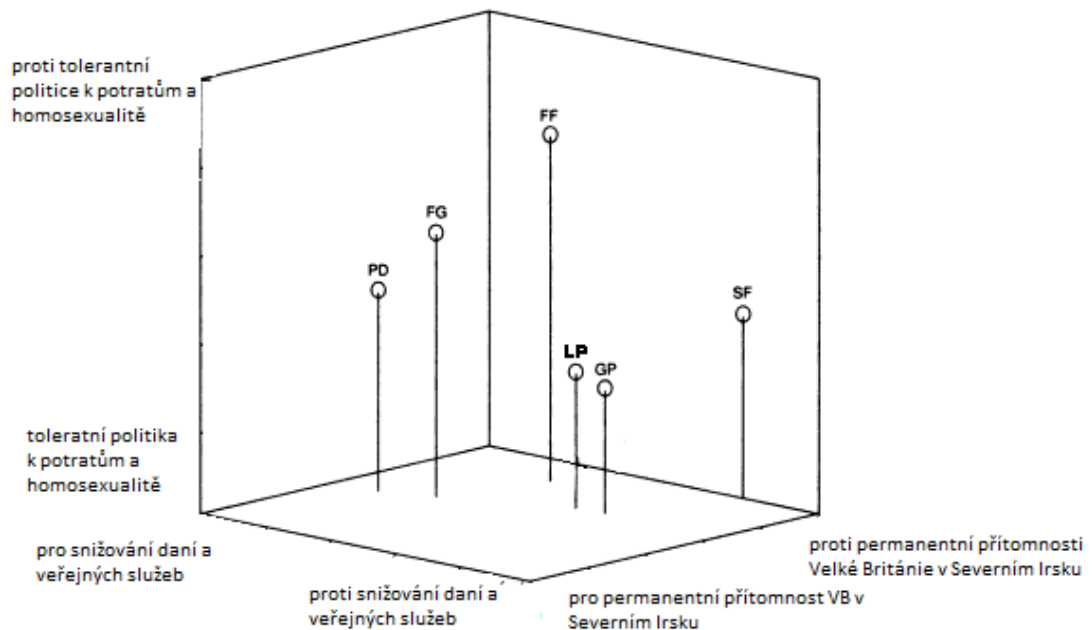
V následující tabulce shrnu výše uvedené a irské strany zařadím do stranických modelů, kterým se nejvíce podobají. To vše na základě organizačního kritéria, které v sobě ukrývá dalších pět charakteristik.

Modely konkrétních politických stran na základě organizačního kritéria					
	Vznik strany	(De)centralizace	Nominace kandidátů	Financování	Profesionalizace
<b>Fianna Fáil</b>	Kádrová (Shora, poslanci ze Sinn Féin)	Masová	Masová, kartelová	Kartelová	Catch-all
<b>Fine Gael</b>	Kádrová (Shora, sloučením několika stran)	Kádrová (dříve) Masová (dnes)	Masová, kartelová	Kartelová	Catch-all
<b>Labour Party</b>	Masová (Zdola, mimoparlamentně)	Kádrová (dříve) Catch-all (dnes)	Masová, kartelová	Kartelová	Catch-all
<b>Sinn Féin</b>	Masová (Zdola, mimoparlamentně)	Masová	Masová, kartelová	Catch-all	-
<b>Progressive Democrats</b>	Kádrová (Shora, poslanci z FF a FG)	Masová	Masová, kartelová	Kádrová	-
<b>Green Party</b>	Masová	Kádrová	Masová, kartelová	Kádrová	-

Tabulka 6 (Zdroj: autorka)

### 3.2. Ideologické kritérium

V Irsku ve volební soutěži chybí, pro většinu evropských zemí typický, ideologický a sociologický základ (Whyte 1974 dle Marsh 2003: 4). Irská politika byla během svého historického vývoje zbavena jakéhokoliv silného důrazu na ideologii, nenalezneme zde typické soupeření pravicových a levicových stran. Voliči nevyhledávají strany kvůli stejnému ideologickému smýšlení, ale požadují od nich reflektování sociálních a ekonomických témat (Bowman: 64-65). Hlavními tématy, ke kterým se irské strany před volbami snaží zaujmout stanovisko a kterými by přilákalo nejvyšší počet členů, je otázka Severního Irska a tamní přítomnost Velké Británie. Dále je to postoj k legalizaci potratů a k homosexualitě v Irsku. Samozřejmě je to i otázka snižování daní (Sinnott 1995: 68-69). Jak se jednotlivé strany staví k těmto hlavním politickým otázkám, můžeme vidět na následujícím obrázku, který byl vytvořený k roku 1992.



Obrázek 1 (Sinnott 1995: 69)

### 3.2.1. Fianna Fáil

Ačkoliv stojí Fianna Fáil a Fine Gael proti sobě jako soupeři, v jejich ideologii ani v jejich programech neexistují velké rozdíly. Fianna Fáil se profiluje jako republikánská, středo-pravicová a populistická strana. Už od svého vzniku se snažila o získání co největší voličské podpory. Až na pár výjimek byla Fianna Fáil dominantní stranou, jejíž vítězné výsledky se vždy pohybovaly přes 40 %. Aby dosáhla na takový výsledek, nemohla se striktně ideologicky vyhraňovat, spíše se orientovala na aktuální ekonomická a sociální témata, čímž přitáhla velký počet voličů. Fianna Fáil se soustředí na získání volební podpory napříč celým elektorátem. Témata se přizpůsobuje tomu, co je mezi voliči zrovna aktuální. Od šedesátých let byla Fianna Fáil nejen národní stranou, ale také přirozenou stranou irské vlády (Moxon-Browne: 519).

Z výše uvedeného obrázku je vidět, že v devadesátých letech byla politika Fianna Fáil zásadně proti povolení potratů v Irsku, upřednostňovala snížení daní a v otázce o přítomnosti Velké Británie v Severním Irsku se přikláněla spíše k názoru, který britskou intervenci odsuzovala (Sinnott 1995: 69).

Současný postoj Fianna Fáil vůči potratům je stále stejný, strana odmítá legalizovat potraty a bude oponovat všem návrhům na jejich povolení<sup>27</sup>. V roce 2012 se strana rozhodla podporovat manželství párů stejného pohlaví<sup>28</sup>. Postoj k daňové politice i k politice o sjednoceném Irsku zůstává i nadále stejný (Fianna Fáil 2007, 2011). V devadesátých letech byla aktuální otázka vystupňovaného konfliktu v Severním Irsku. Fianna Fáil se ve svém předvolebním programu věnovala (mimo jiné) otázce mírového řešení tohoto konfliktu (Fianna Fáil 1997). V roce 2007 přidala strana k výše zmíněným (stále) aktuálním otázkám v Irsku další témata. Například jakou pozici bude Irsko zastávat v OSN a s tím spojenou politiku rozvojové pomoci. Fianna Fáil chtěla, aby se Irsko stalo ukázkovým členským státem OSN v otázce humanitárních pomoci a rozvojové asistence, také pokračuje v tématech týkajících se ochrany národní irské kultury, a to především v ochraně a znovuoživení irského jazyka (Fianna Fáil 2007). K těmto stávajícím bodům přibyly v roce 2011 další aktuální témata, jako např. reforma dílčích segmentů irského politického systému a plán na vytváření nových pracovních příležitostí (v reakci na vysoké zvyšování nezaměstnanosti v Irsku v posledních letech) (Fianna Fáil 2011).

### **3.2.2. Fine Gael**

Na svých stránkách Fine Gael zveřejňuje svoje hodnoty a zásady, přičemž upozorňuje na to, že veškeré její jednání je ve prospěch Irska, nehledě na nějakou ideologii či dogma. Fine Gael je středo pravicová konzervativní strana, která zastává tradiční názory týkajících se sporných náboženských a morálních témat (homosexuálové, interrupce), do popředí staví rodinu, která by měla být posilována. Právo na zdraví a vzdělávání není privilegované, ale je dostupné všem. Ekonomika by měla být řízená

<sup>27</sup> Článek o postoji Irských stran k potratům na <http://www.lifenews.com/2011/02/21/ireland-opposition-party-fine-gael-opposes-abortion-legalization/>, 10. 4. 2014.

<sup>28</sup> Informace dostupná na [http://www.glen.ie/news-post.aspx?contentid=4978&name=fianna\\_fail\\_ard\\_fheis\\_supports\\_same\\_sex\\_marriage](http://www.glen.ie/news-post.aspx?contentid=4978&name=fianna_fail_ard_fheis_supports_same_sex_marriage), 10. 4. 2014.

vládou, která by měla také odměňovat náročnou práci a vytvářet pracovní místa. Strana je proevropská a v otázkách týkajících se Severního Irsku je ještě o něco méně nacionalistická než její opozice Fianna Fáil. Snaží se podporovat rozšíření spolupráce mezi Severním Irskem a Irskou republikou<sup>29</sup>. Postoj k legalizaci potratu v Irsku nemá tak radikální jako Fianna Fáil, ale i přesto se nedá považovat za příznivce potratů. Fine Gael je zastáncem snížení daní, a s tím i zúžení veřejných služeb (Sinnott 1995: 69). V současnosti je strana stále proti zlegalizování potratů v Irsku<sup>30</sup>. Stejně tak si drží svoji pozici v případě Severního Irsku, ale v otázce manželství párů stejného pohlaví svůj postoj změnila a nyní s těmito svazky souhlasí<sup>31</sup>.

Fine Gael se od sedmdesátých let snažila být sociálně-demokratickou alternativou k Fianna Fáil, tato sociálně-liberální orientace byla přijata FitzGeraldem, možná aby se vyčlenila vůči Fianna Fáil. Jako svoje rivalka, i Fine Gael nepoužívá ideologii k získávání voličů ani k prezentování sebe sama. Zaměřuje se především na předvolební programy, které kopírují aktuální témata a otázky v Irsku (Bowman: 63).

Nejenom že se strana zabývá ve svém programu již avizovanými tématy, ale ve svém volebním programu pro rok 2007 se věnovala zrovna aktuálním a veřejností žádaným otázkám týkajících se rodiny a jejího zabezpečení (sem zahrnuje zdravotnictví, vzdělávání, ochranu dětí...), přičemž hned v úvodu předvolebního programu uvádí, že důraz kladený na rodinu ji odlišuje od ostatních irských stran (Fine Gael 2007). Od roku 2008 se Irsko ocitlo ve finanční krizi. Ekonomický kolaps a další aktuální témata jsou stěžejními body předvolebního programu strany Fine Gael. Strana reagovala na velkou nezaměstnanost slibem, že bude podporovat vznik nových pracovních míst. Slibovala nezvyšování daní a reformy v politickém systému Irsku (Fine Gael 2011).

---

<sup>29</sup> Hodnoty a zásady Fine Gael online na <http://www.finegael.ie/your-fine-gael/values/>, 12. 3. 2014.

<sup>30</sup> Článek o postoji Irských stran k potratům na <http://www.lifenews.com/2011/02/21/ireland-opposition-party-fine-gael-opposes-abortion-legalization/>, 10. 4. 2014.

<sup>31</sup> Informace dostupné na <http://www.thejournal.ie/alan-shatter-fine-gael-cannabis-same-sex-marriage-1339638-Mar2014/>, 10. 4. 2014.



### 3.2.3. Labour Party

Labour party se zpočátku profilovala jako socialistická strana. V roce 1957 byla podle evropských měřítek nesourodě konzervativní, vyhýbala se označení socialistická a některá její rozhodnutí byla považována dokonce za liberální. Témata a problémy se v podstatě nelišily od těch, co prezentovaly ostatní strany. Labour Party ani nenavrhovala nijak zvlášť odlišné návrhy na jejich řešení. Labour Party se ocitla daleko od původních socialistických a komunistických myšlenek (jako další Labour Party, ve Francii a Velké Británii) a posunula se k progresivnímu kapitalismu. V roce 1969 byla přijata nová stranická politika a Labour Party se opět zaměřila na pracující část společnosti a profilovala se jako strana socialistická. Tímto krokem se dostala na pozici nejvíce levicové strany, která kdy v Irsku existovala (Gallagher 1984: 252).

Z výše představeného obrázku 1 vidíme, že Labour Party v devadesátých letech stála v otázce přítomnosti Velké Británie v Severním Irsku někde mezi Fine Gael a Fianna Fáil, tedy byla proti trvalé přítomnosti VB. Neprosazovala velké snížování daní a byla nakloněna více k tolerantní politice o potratech a homosexualitě. V současnosti zastává Labour Party pozici strany, která se snaží prosadit legalizaci potratu (pokud je život či zdraví matky ohroženo) a podporuje práva homosexuálů<sup>32</sup>. Ve svém předvolebním programu v devadesátých letech Labour Party taktéž reagovala na vyostřenou situaci v Severním Irsku a stanovila si za hlavní prioritu zajištění míru (Labour Party 1997). Jako dvě předchozí strany orientuje Labour Party svoji politiku a předvolební programy na zlepšení sociálního systému v Irsku, především na zdravotní péči, oblast vzdělávání a na snížování nezaměstnanosti (Labour Party 2002, 2007). I pro poslední parlamentní volby se strana snažila reflektovat situaci v Irsku, a tak předvolební program obsahoval stejná témata jako u Fianna Fáil a Fine

---

<sup>32</sup> Informace dostupné v článku na <http://www.choiceireland.org/content/irish-political-parties-where-do-they-stand> a na <http://www.labour.ie/party/history/>, 14. 4. 2014.

Gael, a to velký důraz na zvýšení počtu pracovních míst a na reformování politických institucí v Irsku (Labour Party 2011).

### **3.2.4. Sinn Féin**

Sinn Féin je republikánská radikální strana, která se dá přirovnat i k populistickým nacionalistickým stranám, které jsou proti Evropské unii a podporují důraz na národní ekonomiku. Levicová orientace Sinn Féin byla jedním z témat probíraných vedením strany v sedmdesátých letech, až se došlo k závěru, že by strana neměla představovat extrémně levicovou organizaci (Walsh, O'Malley 2012: 3-7). V současnosti se Sinn Féin pohybuje někde na pomezí levicové a středo-levicové strany a přizpůsobuje tomu i svůj volební program, i přesto, že některé politiky jsou spíše pravicového charakteru. Sinn Féin využívá ve volebních kampaních populistické výzvy namísto ideologicky orientovaných formulací. Je dostatečně pragmatická na to, aby, když se potřebuje zařadit do hlavního proudu irské politiky, se posunula blíže ke středu (Benoit, Laver 2003: 4). Podle nové stranické strategie se Sinn Féin snaží být ve svém programu pragmatická a připravená přijímat kompromisy, naslouchat ostatním a být stabilní ve svých závazcích (Bean 2007: 141).

Sinn Féin zastupovala v devadesátých letech nejradikálnější nacionalistickou pozici v otázce o trvalé přítomnosti Velké Británie v Severním Irsku. V otázce daní prosazovala spíše jejich zvyšování a s tím související nárůst množství a kvality veřejných služeb. K potratům a homosexualitě zaujímala neutrální pozici. Současná politika Sinn Féin podporuje práva gayů a lesbiček, protože jde podle nich o neoprávněnou diskriminaci<sup>33</sup>. Z událostí, které se odehrály v posledním roce, je patrné, že Sinn Féin jako strana zaujímá stanovisko proti legalizaci potratů<sup>34</sup>. Severní Irsko je stále velice aktuálním tématem pro politiku Sinn Féin. Tato

---

<sup>33</sup> Informace dostupná na <http://www.sinnfein.ie/contents/16522>, dne 11. 4. 2014.

<sup>34</sup> Informace dostupná na <http://www.irishexaminer.com/ireland/sinn-fein-delegates-votes-down-motion-for-free-vote-on-abortion-258094.html>, 11. 4. 2014.

nacionalistická republikánská strana se ve svých volebních programech zabývá především možností sjednoceného Irsku. V této republikánské myšlence se odvolává na národ. V předvolebním programu v roce 1997 se strana dovolávala míru v Severním Irsku (Sinn Féin 1997). Ale i následující volební manifesty byly voláním po sjednoceném Irsku, i když se v nich také objevovaly témata týkajících se zlepšení sociálního systému v Irsku (Sinn Féin 2002, 2007). V roce 2011 se v manifestu Sinn Féin dostala do popředí ekonomická krize, která Irsko postihla a návrhy na to, jak se s touto ekonomickou krizí efektivně vypořádat. Strana zdůrazňovala potřebu na vytváření pracovních příležitostí, vytvoření spravedlivého daňového systému a zlepšení sociálních podmínek. Ale i přesto se myšlenka na sjednocené Irsko neztratila a je obsažena v celém předvolebním programu (Sinn Féin 2011).

### **3.2.5. Progressive Democrats**

Po svém vzniku se strana profilovala jako středo-pravicová, neoliberální a přijímající tzv. třetí cestu jako M. Thatcherová ve Velké Británii, R. Regan v USA a Kohl v Německu (Leonard, Kenny 2011: 38). Progressive Democrats měla v roce 2002 svůj volební program pravicově orientovaný (Benoit, Laver 2003: 4) ve vztahu k ekonomickým otázkám státu, jakými jsou například snižování daní a finanční nezávislost Irsku. Strana také přijala za své i některá témata týkající se environmentální politiky (Leonard 2007: 56) a zaměřila se i na politiku sociální spravedlnosti, kde slibovala vynaložení více peněz na zlepšení sociálního systému v Irsku. Nejenom tedy, že se věnovala aktuálním tématům, ale v rámci svých předvolebních programů se snažila vycházet ze své středo-pravicové pozice (Progressive Democrats 2002, 2007). Ze všech irských stran byla tato nejvíce zastáncem snižování daní a představovala největší politickou podporu Velké Británie a její přítomnost v Severním Irsku. K potratům a homosexualitě se stavěla neutrálně (Sinnott 1995: 65).

I přesto, že PD neměla silnou voličskou podporu, měla vliv na ekonomické smýšlení v irské politice a na středo-pravicový ideologický směr v irském prostředí (Collins 1996 podle Leonard, Kenny 2011: 38).

### **3.2.6. Green Party**

Green Party je politická strana, jejíž ideologie vychází z environmentalismu a sociální spravedlnosti. Green Party si prošla od radikální zelené ideologie až k umírněné, které se drží do současnosti. Strana svůj program stavěla na zelených tématech týkajících se energetické bezpečnosti a klimatických změn. Strana se zajistila o zpopularizování těchto témat v Irsku a rozpoutala politické debaty na tyto témata. Při volebních kampaních se své zelené ideologie držela a volební program stavěla na jejích základech (Leonard 2007: 5, 56). Green Party orientovala svůj volební program v roce 2002 levicově, stejně jako v předchozím volebním období, v duchu ekonomicky-politické dimenze (Benoit, Laver 2003: 4).

Green Party je nejvíce otevřená k tolerantní politice o potratech a homosexualitě, v otázce daní patří k těm, které jsou spíše pro navyšování daní a veřejných služeb. K trvalé přítomnosti Velké Británie v Severním Irsku se stavěla jako většina ostatních zemí, neschvalovala to, ale nebyla v tomto ohledu příliš radikální (Sinnott 1995: 69). Ve svých předvolebních programech se zaměřuje především na environmentální otázky, na podporu lokálního zemědělství, ochranu životního prostředí. Odkazy na zelenou ideologii najdeme v celém volebním programu. Současně se strana zabývá tématy, která jsou zrovna aktuální. Stejně jako ostatní strany se věnuje sociálnímu systému v Irsku a ekonomické krizi (Green Party 1997, 2002, 2007, 2011).

### **3.2.7. Shrnutí**

Pokud bychom měly irské strany umístit na ideologickou osu levice-pravice, pořadí by bylo následující: nejvíce levicová by byla Labour Party, za

ní Green Party, blížící se středu zleva Sinn Féin, potom středo-pravicová Fine Gael, pravicová Fianna Fáil a Progressive Democrats. Kdybychom je chtěli seřadit od nejvíce konzervativních k nejvíce liberálním, pořadí by bylo následující: Fianna Fáil, Fine Gael, Green Party, Progressive Democrats, Sinn Féin a Labour Party (Benoit, Laver 2005: 86). Pro většinu irských stran platí to, že více než ideologické základy a důraz na ideologické vlastnosti voličů, jež zastupují, se strany soustředí na maximalizaci volebního zisku, proto se od ideologie přesunuly k řešení aktuálních témat, která jsou pro irského voliče důležitá. Jde především o strany Fianna Fáil, Fine Gael, Labour Party a Progressive democrats, tyto bych zařadila do modelu catch-all stran.

Výjimku tvoří strana Sinn Féin, která svoji nacionalistickou ideologii stále zdůrazňuje, a všechny předvolební programy se od ní odvíjejí. Proto bych ji na základě toho zařadila do modelu masové strany, která svoji politiku vytváří s ohledem na ideologii. Green Party je strana, jejíž zelená ideologie taktéž prostupuje všemi volebními programy, ale současně se nevyhýbá ani aktuálním tématům. Proto bych ji na základě důrazu na ideologii zařadila do modelu masové strany, ale jelikož se soustředí i na aktuální témata, může být i v modelu catch-all strany.

<b>Modely politických stran na základě ideologického kritéria</b>			
	<b>Síla ideologického ukotvení</b>	<b>Zaměření na aktuální témata</b>	<b>Model</b>
<b>Fianna Fáil</b>	marginální	silné	Catch-all
<b>Fine Gael</b>	marginální	silné	Catch-all
<b>Labour Party</b>	slabá	silné	Catch-all
<b>Sinn Féin</b>	silná	slabé	Masová (s ohledem na silný ideologický základ strany)
<b>Progressive Democrats</b>	slabá	silné	Catch-all
<b>Green Party</b>	silná	silné	Masová (ideologický základ), catch-all (aktuální témata)

Tabulka 7 (Zdroj: autorka)

### 3.3. Volebně sociální kritérium

V Irsku jsou velice slabé socio-ekonomické rozdělení společnosti, které by nahrávalo stranám k tomu, aby je mohly reprezentovat. Všechny strany se tak mohou ucházet o stabilní a heterogenní voličskou základnu (Carty 1981: 5). Voličská základna v Irsku postrádá jakoukoliv strukturu, politické strany nejsou sociálně soudržné a sociální skupiny nejsou v Irsku politicky homogenní (Whyte dle 1974 dle Carty 1981: 20). Od sedmdesátých let se voličská základna rozrůstá o novou generaci voličů, jsou jimi mladé, vzdělané ženy ze střední třídy, které se chtějí odlišit od svých rodičů a prarodičů. Podle výzkumu, který zkoumal voliče v Irsku v letech 1978-1994 se ukazuje, že lidé v Irsku neinklinují k jedné konkrétní straně, ale komu dají ve volbách hlas, se rozhodují až těsně před volbami, potom co všechny strany porovnají (Mair, Marsh 2004: 241).

Nejenom že se snižuje počet lidí, kteří chodí k volbám, ale snižuje se i počet lidí, kteří se zcela ztotožňují se stranou. V Marshově studii z roku 2002 je patrné, že pouze ¼ všech voličů v Irsku se identifikuje s nějakou stranou (Carty 2008: 222). A pokud už taková situace nastala, tak až do 1980 se čtyři z pěti voličů ve volbách rozhodli podpořit jednu ze dvou hlavních irských stran, a Labour Party, Sinn Féin, Green Party a Progressive Democrats stojí daleko za nimi (Marsh 2003: 10). Po nástupu strany Progressive Democrats a se snížením radikálnosti Green Party a Sinn Féin se v Irsku začali voliči zajímat i o tyto další strany, které postupně přebraly část voličů na svoji stranu (Bowman: 64-65).

Pokud se podíváme na velikosti členských základen v poměru k voličům (všichni lidé, kteří splňují podmínky pro účast na volbách) v dané zemi, tak zjistíme, že v Irsku bylo v roce 1998 z celkového počtu voličů (2 471 308) 86 000 občanů členem nějaké politické strany. Průměrný počet lidí, kteří jsou členy nějaké politické strany v Evropě je 4,99 %<sup>35</sup> V Irsku to

---

<sup>35</sup> Údaj o počtu lidí je z roku 1998 a je dostupný v textu Petera Maira a Ingrid van Biezen. Pořadí zemí je následující: Rakousko (17,66 %), Finsko (9,65 %), Norsko, Řecko, Belgie, Švýcarsko, Švédsko, Dánsko, Slovensko, Itálie, Portugalsko, Česká Republika (3,94 %), Španělsko, Irsko,

procentuelně odpovídá 3,14 %, což je pod evropským průměrem (Mair, Biezen 2001: 9, 16).

Zjišťování počtu členů jednotlivých stran, ale i počtu lokálních poboček a podobných údajů, je v Irsku velice obtížné, tyto údaje jsou většinou shromažďovány v místních pobočkách, které si tyto informace chrání (Coakley, Gallagher 2010: 154).

### **3.3.1. Fianna Fáil**

Pokud chtěla Fianna Fáil ve třicátých letech vyhrát volby, musela se spolehnout na podporu především od pracující třídy, svoji pozornost tedy obrátila na továrny, malé farmy a měšťanskou pracující třídu. Tato strana má tu vlastnost, že je schopna udržet si širokou podporu veřejnosti. Nejenže dokázala získat své voliče mezi lidmi v dělnické třídě, ale dokonce dokázala svojí politikou přitáhnout i pozornost buržoazie. Největší podporu ji zpočátku zajišťovali malí farmáři ze západu země. Středem pozornosti byli pro Fianna Fáil zpočátku malí farmáři, a ti, kdo opustili zemědělství a odešli za prací do města. Díky tomu, že zakladatel strany byl konzervativní a buržoazní, dokázala strana přilákat další část irských voličů, zejména obchodníky (Curran 1996: 7; Gallagher 1985: 14; Moxon-Browne: 519; Patterson 1988: 81). Voličskou základnu Fianna Fáil tvoří lidé napříč všemi sociálními skupinami. Snaží se o zisk každého voliče. V porovnání s ostatními stranami má Fianna Fáil nejstabilnější voličskou podporu, která je z části tvořena tzv. Fianna Fáil rodinami, tedy voliči pocházejí z rodiny, kde jejich rodiče také voličsky podporovali Fianna Fáil (Carty 1981: 83; Laver 11).

Až do druhé světové války byla Fianna Fáil tvořena sítí aktivních lokálních sdružení, která byla založena na volných členských vztazích. Členská základna se nerozrůstala až do šedesátých let. Potom se Fianna

---

Německo, Nizozemsko, Maďarsko, Velká Británie (1,92 %), Francie a Polsko (1,15 %). Zajímavé je, že Irsko má jedno z nejmenších voličstev v Evropě a nachází se nad Německem, které velikostí svého voličstva mnohokrát předčí právě Irsko (Mair, Biezen 2001: 9-10).

Fáil začala soustředit na získávání členů a na jejich formální členství (Scarrow 2002: 92-94).

Počet členů, kteří zaplatili členský roční příspěvek 20€, se v roce 2014 rovná přibližně 20 tisícům, zatímco ještě v roce 2004 uváděla Fianna Fáil že má 55 000 členů<sup>36</sup> a v roce 2008 měla 65 000 členů (Coakley, Gallagher 2010: 155).

### 3.3.2. Fine Gael

Až do osmdesátých let žádná socio-demografická skupina nebyla propojena právě s touto stranou. Při každých volbách si strana získávala voliče z jiných geografických částí země. V jedné části byla podpora straně silná, v dalších volbách zase slabá. Ačkoliv Fine Gael byla vždy podporována především městskou střední třídou a bohatšími většími zemědělci, stabilně se to začalo projevovat až později, od osmdesátých let. Oproti Fianna Fáil se Fine Gael musela vypořádat se slabou volební podporou z pracující třídy a od drobných zemědělců. Později se však začala zaměřovat všechny irské voliče a rozšířila svůj zájem o malé farmáře a duchovenstvo (Gallagher 1985: 133-134; Moxon-Browne: 519).

Volební podpora strany začala prudce vzrůstat pod vedením FitzGeraldem, a to až do období jeho druhé vlády (1982-1987), kdy se podpora začala opět snižovat. Tento trend snižování se udržel až do velice nešťastného výsledku ve volbách v roce 1992. Po nich se strana rozhodla, že je na čase uspořádat stranický audit a byla vytvořena Komise pro obnovu Fine Gael (Gallagher, Marsh 2002: 52-53).

Každý, kdo chce být členem Fine Gael, musí vstoupit do strany na lokální úrovni, tedy do místní stranické pobočky. Tyto pobočky jsou tvořeny minimálně devíti členy. V roce 1999 měla strana dohromady 1000 větví

---

<sup>36</sup> Informace o současném počtu členů strany Fianna Fáil jsou dostupné v článku *Fianna Fáil 'disappointed' as it fails on female candidate targets*, dostupného na <http://www.irishtimes.com/news/politics/fianna-f%C3%A1il-disappointed-as-it-fails-on-female-candidate-targets-1.1730713#.UymcaBOGypl.twitter>, 30. 3. 2014.



s 20 000 členy (stejný počet členů jaký byl v roce 1977. Počet členů se za FitzGerala zvyšoval, během pěti let téměř o tři čtvrtiny, což dokazuje 34 000 členů v roce 1982). Lokální pobočky se musí scházet alespoň jednou ročně a minimální počet členů je devět. Devět proto, že v každé lokální úrovni strany musí být obsazeno devět pozic. Jsou jimi předseda, místo předseda, sekretář, dva pokladníci, pracovník stranické politiky, úředník pro členství, organizátor a public relations pracovník kteří jsou voleni na tři roky (Gallagher, Marsh 2002: 41, 52).

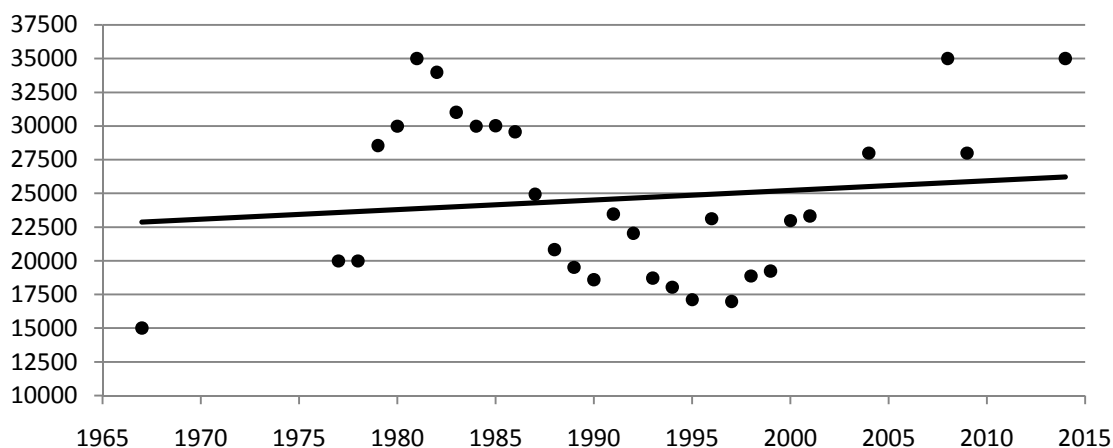
Záznamy o počtu členů strany jsou většinou odhady, jelikož v minulosti strana neměla odpovídající vybavení a pravidla, podle kterých by mohla sbírat záznamy o členství. Členství jako takové začalo být regulováno až od sedmdesátých let, při změnách prováděných FitzGerladem. Profesionalizací strany se navýšily možnosti zdrojů v centrální úrovni strany o přehledu na lokálních pobočkách (Gallagher, Marsh 2002: 57).

Podle grafu, který je níže, můžeme vidět, jak se měnila velikost členské základny v letech. Nejvyšší počet členů měla Fine Gael v roce 1981, podle tehdejších výzkumů bylo ve straně 35 000 lidí. Nejnižší počet členů měla strana v roce 1996, kdy podle stranických údajů bylo členem pouze 17 000 lidí. Na internetových stránkách Fine Gael se můžeme dočíst, že současný počet členů strany je 35 000<sup>37</sup>. I přesto, že trend v Evropě je takový, že strany přicházejí o své členy u Fine Gael je to naopak. Strana zaznamenává vysoký počet členů v současnosti a vypadá to, že tento trend navyšování členů bude pokračovat i do budoucnosti. Stejně tak to platí i u aktivních členů ve straně, ti nejen že se aktivně podílejí na chodu strany, chodí na setkání, ale komunikují mezi sebou i mimo oficiální stranickou organizaci. Straničtí členové tak splňují významnou roli v komunikaci s občany, jsou spojnicí mezi politickým systémem a obyčejnými občany. Ačkoliv počet lidí ve straně je vysoký, jejich role pro stranu není v současnosti tak významná. Členové zajiště slouží jako levní pomocníci

---

<sup>37</sup> Informace o současném počtu členů dostupná na <http://www.finegael.ie/your-fine-gael/>, 10. 4. 2014.

během kampaní, jako prostředek ke komunikaci a částečně i finanční podpora strany, ačkoli ve straně nemají silné postavení. Téměř polovina lidí tvořící členskou základnu Fine Gael je ve věku 55 a více let (Gallagher, Marsh 2002: 1, 55-57, 114).



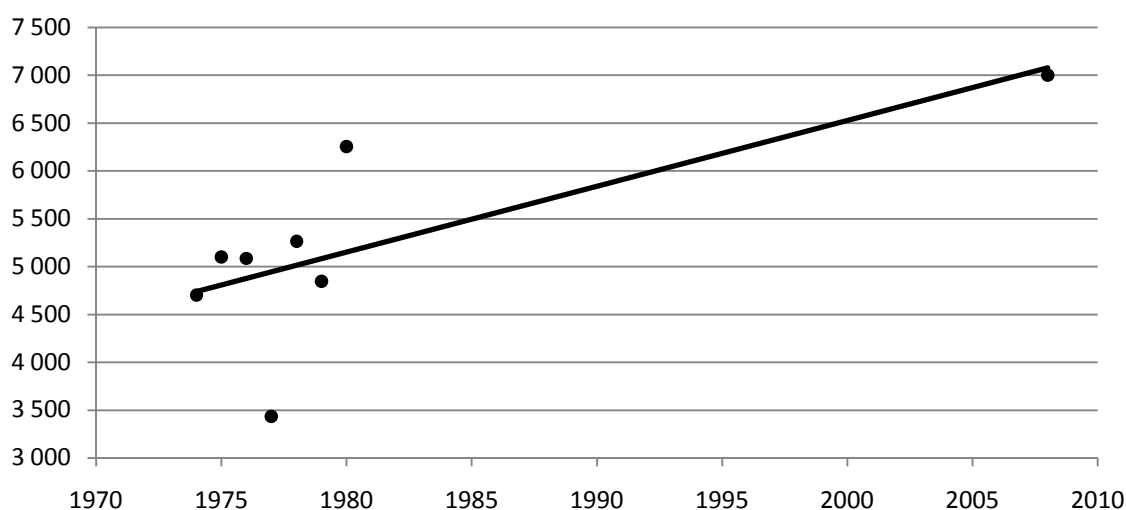
Graf 1 (Zdroj: autorka, podle Coakley, Gallagher 2010; Gallagher, Marsh 2002: 57)

### 3.3.3. Labour Party

Labour Party byla vždy podporována regionálně ukotvenou dělnickou třídou, ačkoli se o tyto voliče musela dělit s oběma většími stranami (Carty 1981: 76). Vznikla jako strana reprezentující odborové svazy, která měla voličskou základnu právě mezi členy odborových hnutí, což limitovalo její možnost na získání voličů z jiných sociálních skupin. Postupem času však zjistila, že pokud se chce udržet na politické scéně, ba dokonce hrát roli koaliční strany, musí přistoupit na rozšíření voličského záběru (Sinnott 1995: 54-57).

Až do roku 1974 nepřijímala Labour Party individuální členy, ale pouze ty, kdo se registrovali do lokální pobočky strany. Poplatek, který se ročně vybírá, se přidává do stranické pokladny (v současnosti činí 15€, dříve to byla 1£ a 3£). Až do osmdesátých let nebylo množství členů snadno zaznamatelné, jelikož v této době existovalo velké množství místních poboček, které existovaly pouze na papíru. Každá pobočka by měla mít minimálně 10 členů. Počet místních poboček se stále navyšoval od 250

v roce 1964 až do 549 v roce 1977. Počet členů se do roku 1980 pohyboval od 3 500 do 6200 (Gallagher 1982: 303). V současnosti se počet členů Labour Party pohybuje kolem 7000 (Coakley, Gallagher 2010: 155), nedošlo tedy ani k nepředvídatelnému vzestupu ani poklesu. Labour Party vždy umožňovala vstup uchazečům, kteří by se chtěli stát členem strany, ale zároveň jsou i členy odborových svazů (Gallagher 1985: 122). Z grafu je patrné, že velikost členské základny Labour Party je na mírném vzestupu.



Graf 2 (Zdroj: autorka, podle Gallagher 1985: 303)

### 3.3.4. Sinn Féin

Voličská podpora Sinn Féin stále leží na městské pracující třídě a na venkovských obyvatelích, ale nově si získává podporu i od střední třídy. Tento posun k zisku nových voličů je důležitý pro stabilizování politické pozice. Pravda je také to, že Sinn Féin reprezentuje část společnosti, která představuje irský nacionalismus. V osmdesátých letech byla strana schopná mobilizovat desítky svých mladých podporovatelů. To, že někdo podporuje Sinn Féin, ještě neznamena, že by měl být spojován s Irskou republikánskou armádou (IRA) (Bean 2007: 44, 64, 65). V posledních letech zažívá Sinn Féin stabilní pokrok. Největšího úspěchu dosáhla při posledních volbách v roce 2011. Pokud by se strana stále posouvala blíže ke středu,

mohla by si tak stát vhodnější koaliční stranou, ale přišla by tak o své současné následovníky (Walsh, O'Malley 2012: 15).

Počet členů Sinn Féin vzrůstá od osmdesátých let (Bean 2007: 117). V roce 1996 měla strana 2000 členů (Laver, Marsh 1999: 142) a v roce 2008 měla 5000 členů (Weeks 2010: 155). Jedná se především o aktivní členy, kterých má Sinn Féin více než ostatní malé strany v Irsku. Jsou aktivní především v době volebních kampaní, která se stává o to účinnější (Walsh, O'Malley 2012: 15). Členové se v rámci strany podílejí na sociálních, ekonomických i politických otázkách, podporují svoji stranu a mobilizují veřejnou podporu<sup>38</sup>.

### **3.3.5. Progressive Democrats**

Strana se zpočátku těšila silné podpoře od střední podnikatelské vrstvy, kterou si ale dlouho neudržela. Podařilo se jí dokonce odlákat některé voliče Fine Gael (Sinnott 1995: 195). Voličská základna strany Progressive Democrats nebyla stálá. Voliči se rozhodovali především na základě kandidátů, kteří byli stranou do voleb navrženi. Voličská základna tedy nebyla stálá, ale strana se snažila zaujmout voliče právě osobami kandidátů (Marsh 2003: 15).

Od roku 2003 se členem strany mohl stát každý, kdo oprávněně pobýval v Irsku. Do té doby však měla strana ve své ústavě článek o nečlenech EU a neirských občanech, kteří se nemohli stát členem strany (Migration and Citizenship Research Initiative 2007: 6). V roce 2008 měla strana 4 000 členů (Coakley, Gallagher 2010: 155).

### **3.3.6. Green Party**

Voliči Green Party se většinou se stranou ztotožňují, na rozdíl od jiných stran se nesoustředí ani tak na kandidáty, které strana nabízí, ale především na volební program strany a na stranu samotnou (Marsh 2003:

---

<sup>38</sup> Informace dostupné na <http://www.corksrf.20m.com/about.html>.

15). V devadesátých letech se strana začala soustředit na získání voličů, orientovala se na mladé lidi, především z urbanizovaných lokalit a na voliče z profesionálních tříd. Později se zaměřila i na voliče střední třídy a příměstských oblastí. Z počátku byla strana cílem voličů, kteří chtěli vyjádřit svůj protest, ale časem se posunula až do pozice, kdy se stala úspěšnější na evropské úrovni, než na národní (Leonard 2007: 56-57).

Irská Green Party je jedna z nejslabších zelených stran v Evropě (pokud se síla odvíjí od velikosti členské základny) (Leonard 2007: 5). V roce 1996 měla Green Party 1000 členů (Laver, Marsh 1999: 142), v roce 2008 se je počet členů 2000 (Weeks 2010: 155). V roce 2011 byl počet členů přibližně 1500, přičemž pouze 300 z nich bylo aktivních<sup>39</sup>.

### 3.3.7. Shrnutí

Členská základna Fianna Fáil se postupně snižuje. V minulosti měla Fianna Fáil mnohonásobně více členů než dnes. Ale i přesto se těší celkem velké členské základně. Členská základna Fine Gael se spíše rozrůstá, v dnešní době je to největší irská strana. Ani jedna z těchto stran není spojována s jednou sociální skupinou, obě hlavní strany se snaží získávat voličskou základnu napříč sociálními sférami a zaměřují se na celý elektorát. Soupeří spolu o každého voliče, který je pro ně při každých volbách nejistý. Na základě těchto charakteristik je řadím k modelu catch-all strany. Díky silné a stabilní členské základně mohou mít strany zajištěny hlasy, tudíž velká členská základna je pro ně výhodná. V tomto ohledu je můžeme částečně považovat i za masové, jelikož kladou důraz na zvyšování počtu členů. Labour Party se zpočátku orientovala pouze na voličskou podporu od specifické skupiny lidí, jelikož byla založena jako strana reprezentující zájmy odborových svazů, proto v minulosti odpovídala modelu masové strany. Členskou základnu nemá Labour Party ve srovnání s Fianna Fáil a Fine Gael velkou, a voliče se snaží získávat napříč

---

<sup>39</sup> Informace o počtu členů Green Party dostupné na <http://www.irishtimes.com/news/regroup-and-rebuild-is-already-the-green-mantra-after-election-wipeout-1.583981>, 30. 3. 2014

sociálními skupinami, dnes ji tedy můžeme zařadit ke stranám catch-all. Sinn Féin má oproti předchozím stranám velice malou členskou základnu. Voličskou základnu tvoří především její stoupenci, proto si nemůže dovolit změnit přístup a stát se catch-all stranou, protože by tak přišla o své dosavadní stoupence. Jelikož zastupuje určitou skupinu ve společnosti, mohla by být Sinn Féin zařazena do modelu masové strany.

Strany Progressive Democrats a Green Party bych zařadila k modelu kartelové strany, jelikož ani jedna z nich nemá velkou členskou základnu, navíc velikost členské základny se zmenšuje. Ani jedna z nich nezastupovala ani nezastupuje konkrétní společenskou skupinu. Voliče si získávají napříč společnostmi, proto by mohly být zařazeny i do modelu catch-all strany.

<b>Volebně-sociální kritérium</b>	
<b>Fianna Fáil</b>	Catch-all (částečně masová)
<b>Fine Gael</b>	Catch-all (částečně masová)
<b>Labour Party</b>	Masová (dříve), Catch-all (dnes)
<b>Sinn Féin</b>	Masová (z ohledu na reprezentaci určité skupiny společnosti)
<b>Progressive Democrats</b>	Kartelová, catch-all
<b>Green Party</b>	Kartelová, catch-all

Tabulka 8 (Zdroj: autorka)

#### **4. Závěr**

V diplomové práci *Modely politického stranictví v Irsku* jsem si stanovila za cíl to, že vybrané irské strany podrobím analýze a s pomocí vytvořené typologie je přiřadím k odpovídajícím modelům politických stran. Celkem jsem pracovala s pěti různými modely politických stran. Jsou jimi kádrové strany, masové, catch-all, kartelové a profesionální strany. S pomocí dostupné literatury jsem vytvořila přehled těchto základních stranických modelů. Za pomoci tří hlavních kritérií (organizační, ideologické a volebně-sociální) jsem vytvořila přehlednou typologii. Některé vlastnosti

jsou společné vícero modelům, některé jsou typické pouze pro jeden konkrétní model. I proto se v samotném přiřazování irských stran ke stranickým modelům stalo to, že některé strany lze v jednom (či více) kritériích zařadit k více modelům.

Při samotném zařazování stran k modelům jsem se snažila postupovat podle dostupných informací. Mezi některými stranami jsou v různých kritériích jen malé rozdíly, mezi některými jsou tyto rozdíly mnohem větší. Je třeba si uvědomit, že jsem pracovala pouze se stranami z jednoho prostředí (Irsko), a proto, když jsem je mezi sebou porovnávala, jsem zohledňovala pouze tyto strany. Za jiných okolností (v kontextu jiného stranického systému) by se mohlo stát, že by strany mohly být zařazeny k jinému modelu.

Musím také zdůraznit fakt, že některé informace byly špatně dostupné, v nejhorším případě nebyly dostupné vůbec. Zde narážím především na to, že irské strany nevedou žádné oficiální dokumenty o svých členských základnách a svých zaměstnancích. Informace, se kterými jsem v tomto případě pracovala, nejsou obsáhlé. U třech stran (Sinn Féin, Progressive Democrats a Green Party) jsem nedokázala shromáždit dostatečné množství informací o jejich profesionalizaci. Proto jsem tuto jejich vlastnost nechala nezpracovanou (zde by byl prostor pro případné pokračování ve výzkumu).

Pokud přejdu k vlastní analýze, mohu tvrdit, že žádnou z irských stran nelze zařadit pouze do jednoho stranického modelu. Fianna Fáil svým vznikem na parlamentní půdě spadá do modelu kádrové strany, centralizací odpovídá masové straně, procesem nominování kandidátů (vnitřními rozhodovacími procesy) ji řadím k masovému a kartelovému modelu (oba modely mají v této oblasti stejné vlastnosti). Profesionalizace Fianna Fáil není na úrovni profesionální strany, a tak ji řadím do modelu catch-all. Zisk financí odpovídá spíše kartelové straně (zde by se nabízela i catch-all strana, ale nemohu dokázat, že soukromé finance přicházejí od zájmové skupiny). Ideologické i volebně sociální kritérium ukázalo, že Fianna Fáil

odpovídá catch-all modelu (v případě volebně-sociálního kritéria a snahy Fianna Fáil udržet si velkou členskou základnu můžeme částečně uvažovat nad modelem masové strany). Tato úspěšná irská strana by mohla být, po zvážení všech jejích vlastností, označena za stranu catch-all (s některými prvky masové strany, například centralizací a velikostí členské základny).

Strana Fine Gael vznikla shora, čímž odpovídá modelu kádrové strany. Během své existence se výrazně změnila její organizační struktura. Z původně slabě organizované kádrové strany se stala centralizovaná a silně organizovaná strana, kterou lze označit za masovou. Způsobem, kterým dochází k nominaci kandidátů, ji řadím k modelu masové a kartelové strany. Strana je finančně závislá na státu, proto ji řadím ke kartelové straně (opět ani zde nemohu dokázat financování zájmovými skupinami). Profesionalizací, ideologickým ukotvením i volebně-sociálními vlastnostmi ji řadím k modelu catch-all strany (i když, stejně jako u Fianna Fáil, svoji velkou členskou základnou by mohla být částečně označena i za stranu masovou). V současnosti největší irskou stranu bych, na základě dostupných informací, označila za catch-all stranu (s prvky masové strany).

Labour Party vznikla mimoparlamentně (jako masové strany) a zpočátku odpovídala svojí neorganizovanou strukturou kádrové straně. V současnosti má stále slabší organizaci, a proto bych ji zařadila do modelu strany catch-all. Nominace kandidátů probíhá na stejném principu jako u předchozích dvou stran, tudíž ji také řadím do modelu masové a kartelové strany. Většinu svých financí získává od státu, a proto ji lze označit za kartelovou stranu. Profesionalizací, ideologií i volebně-sociálními vlastnostmi odpovídá catch-all straně (i když dříve bychom ji z volebně-sociálního hlediska přiřadili k modelu masové strany). Celkově se Labour Party chová jako klasická catch-all strana (kterou sice v některých jednotlivých oblastech řadím k jinému modelu, ale prvky catch-all strany převládají).

Sinn Féin vznikla zdola (model masové strany), a v tomto duchu se nese i její centralizovaná organizační struktura (masová). Nominace



kandidátů nese charakteristiky masové a kartelové strany. Z hlediska financování se liší od třech předešlých stran. Sice je závislá na státních financích, ale také disponuje celkem velkou částkou, která je do stranické pokladny připsána spřátelenou organizací The Friends, proto bych ji zařadila k modelu catch-all strany. Nacionalistická ideologie, která je straně imanentní, prostupuje její politikou a všemi předvolebními programy. Sinn Féin v Irsku reprezentuje určitou skupinu ve společnosti. Proto bych ji z ideologického i volebně-sociálního zařadila k modelu masové strany. Analýza strany ukázala, že Sinn Féin se celkově nejvíce blíží modelu masové strany.

Strana Progressive Democrats vznikla shora (model kádrové strany). Centralizace byla na podobné úrovni jako ji má Fianna Fáil, proto bych ji označila za centralizaci masové strany. Proces nominace kandidátů má charakteristiky masové a kádrové strany. Strana Progressive Democrats se nejvíce odlišuje v oblasti financování. Množství privátních zdrojů tvořilo více jak polovinu celkového rozpočtu strany. To je vlastnost kádrové strany (je to charakteristické i pro model profesionálních stran, ale zde je podmínka financování zájmovými skupinami, což v tomto případě nemohu dokázat). Z ideologického kritéria splňuje strana charakteristiky catch-all strany. K modelu catch-all ji lze přiřadit i podle volebně-sociálního kritéria, jelikož strana nebyla vázána na konkrétní segment společnosti. Avšak členskou základnou zapadá spíše mezi strany kartelové. Podle Liama Weekse je strana Progressive Democrats příkladem kádrové strany (srov. Weeks 2008: 141). Mé výsledky ukazují, že strana odpovídá kádrovému modelu více než ostatní strany (s výjimkou Green Party), i přes to, že některé vlastnosti jsou typické pro jiné modely.

Green Party vznikla mimoparlamentně (typické pro model masové strany). Centralizace strany je na velice nízké úrovni a charakterově tak odpovídá modelům kádrové strany. Jako všechny předchozí strany, i Green Party má velice podobný proces vybírání kandidátů, proto i ji lze zařadit k modelu masové a kartelové strany. Soukromé zdroje (v porovnání

s ostatními stranami, kromě PD) tvoří alespoň polovinu všech stranických financí, proto bych ji v tomto případě označila za kádrovou. Podle ideologického kritéria zapadá do modelu masové strany tím, že vychází ze zelené ideologie, kterou zdůrazňuje ve všech svých volebních programech, ale do modelu catch-all strany ji řadím proto, že se svým programem vždy snaží reagovat na aktuální témata. Voličská základna odpovídá modelu catch-all strany, členská základna pak modelu kádrové strany. Podle mého názoru lze vnímat Green Party jako stranu, která stojí na pomezí několika stranických modelů, ale nejvíce se přibližuje modelu kádrové strany.

Následuje tabulka, která je souhrnem výstupů této diplomové práce. Jak jsme se mohli sami přesvědčit, některé charakteristiky stran se jasně překrývaly s vlastnostmi stranických modelů. U některých byly vlastnosti stran nejasné, nebo zasahovaly do vícera stranických modelů. I přesto jsem se na základě dostupných informací dopracoval k cíli práce a irské strany jsem zařadila do stranických modelů. Některá kritéria by si zasloužila detailnější rozpracování, ale vzhledem k těžké dostupnosti potřebných dat je toto prostorem pro další výzkum.

Strana	Organizační kritérium					Ideologic ké kritérium	Volebně- sociální kritérium
	Vznik	(De)centr alizace	Nominace kandidátů <sup>42</sup>	Financová ní	Profesio nalizace		
<b>Fianna Fáil</b>	Kádrová	Masová	Masová, kartelová	Kartelová	Catch-all	Catch-all	Catch-all (částečně masová)
<b>Fine Gael</b>	Kádrová	Kádrová (dříve) Masová (dnes)	Masová, kartelová	Kartelová	Catch-all	Catch-all	Catch-all (částečně masová)
<b>Labour Party</b>	Masová	Kádrová (dříve) Catch-all (dnes)	Masová, kartelová	Kartelová	Catch-all	Catch-all	Masová (dříve) Catch-all (dnes)
<b>Sinn Féin</b>	Masová	Masová	Masová, kartelová	Catch-all	-	Masová <sup>40</sup>	Masová (z ohledu na reprezentaci určité skupiny společnosti)
<b>Progressive Democrats</b>	Kádrová	Masová	Masová, kartelová	Kádrová	-	Catch-all	Kartelová, catch-all
<b>Green Party</b>	Masová	Kádrová	Masová, kartelová	Kádrová	-	Masová, catch-all <sup>41</sup>	Kartelová, catch-all

Tabulka 9 (Zdroj: autorka)

<sup>40</sup> Strana zapadá do modelu masové strany s ohledem na silnou ideologii.

<sup>41</sup> Strana zapadá do modelu masové strany tím, že vychází ze zelené ideologie, kterou zdůrazňuje ve všech svých volebních programech, ale do modelu catch-all strany ji řadím proto, že se svým programem vždy snaží reagovat na aktuální témata.

<sup>42</sup> V této oblasti lze všechny strany zařadit jak do kategorie masových, tak i kartelových modelů stran, jelikož oba modely mají shodné charakteristiky týkající se nominace kandidátů.

## 5. Seznam použité literatury a pramenů

### Literatura:

Benoit, Kenneth – Laver, Michael (2005). Mapping the Irish Policy Space: Voter and Party Spaces in Preferential Elections. In: *The Economic and Social Review*, Vol. 36, No. 2, pp. 83–108.

Bean, Kevin (2007). *The New Politics of Sinn Féin* (Liverpool: Liverpool University Press).

Biezen, Ingrid van (2003). *Financing political parties and election campaigns-guidelines* (Germany: Council of European Publishing).

Bowman, Daniel Philbin. Ideology in Ireland: An invetstigative study. In: *Social & Political Review*, Vol. XXII, pp. 61-68.

Carty, Kenneth R. (2013). Are Political Parties Meant to Be Internally Democratic? In: Cross, William P. – Katz, Richard. *The Challenge of Intra-Party Democracy* (Oxford: University Press), pp. 11-27.

Carty, Kenneth R. (1981). *Party and Parish Pump: Electoral Politics in Ireland* (Ontario: Wilfrid Laurier University Press).

Carty, Kenneth R. (2008). Fianna Fáil and Irish Competition. In: Gallagher, Michael – Marsh, Michael. *How Ireland voted 2007: the full story of Ireland's general election* (Michigan: Palgrave Macmillan), pp. 218-231.

Coakley, John – Gallagher, Michael (2010). *Politics in the Republic of Ireland* (New York: PSAI Press).

Curran, Catherine (1998). Fianna Fáil and the Origins of The Irish Press. *Irish communications review*, vol. 6, pp. 7-17.

Enyedi, Zsolt – Linek, Lukáš (2008). Searching for the Right Organization: Ideology and Party Structure in East-Central Europe. In: *Party Politics*, 14 (4), pp. 455-477.

Farrell, David M. (1994). Ireland: Centralization, Professionalization and Competitive Pressures. In: Katz, Richard S. – Mair, Peter (eds.). *How Parties Organize: Change and Adaptation in Party Organizations in Western Democracies* (Sage Publications, Ltd), pp. 216-244.

Farrell, Mel (2012). A “Cadre-Style” Party? Cumann na nGaedheal Organization in Clare, Dublin North, and Longford-Westmeath, 1923–27. In: *Éire-Ireland*, Volume 47:3&4, Fall/Winter 2012, pp. 91-110.

Farrell, David M. – Webb, Paul (2002). Political Parties as Campaign Organizations. In: Dalton, Russel J. – Wattenberg, Martin P. (eds). *Parties Without Partisans: Political Change in Advanced Industrial Democracies* (Oxford University Press), pp. 102-129.

Gallagher, Michael (1980). Candidate Selection in Ireland: The Impact of Localism and the Electoral System. In: *British Journal of Political Science*, Vol. 10, No. 4, pp. 489-503.

Gallagher, Michael (1988). Ireland: the increasing role of centre. In: Gallagher, Michael – Marsh, Michael: *Candidate Selection in Comparative Perspectives* (London: SAGE Publication Ltd), pp.119-145.

Gallagher, Michael (1985). *Political Parties in the Republic of Ireland* (Manchester: Manchester University Press).

Gallagher, Michael (1984). *The Irish Labour Party in Transition: 1957-1982* (Manchester: Manchester University Press).

Gallagher, Michael – Marsh, Michael (2002). *Days of Blue Loyalty: the politics of membership of the Fine Gael* (Dublin: PSAI Press).

Gallagher, Michael – Marsh, Michael (2011). *How Ireland Voted 2011: The Full Story of Ireland's Earthquake Election* (Palgrave Macmillan).

Gallagher, Michael – Liston, Vanessa – Marsh, Michael – Weeks, Liam (2002): Explaining Activism Amongst Fine Gael Members: A Test of Seyd and Whiteley's General Incentives Model. In: *Irish Political Studies*, Volume 17, Issue 1, pp. 97-113.

Harmel, Robert – Janda, Kenneth (1994). An integrated theory of party goals and party change. In: *Journal of Theoretical Politics*, 6 (3), pp. 259-287.

Hopkin, Jonathan (2003). *The Emergence and Convergence of the Cartel Party: Parties, State and Economy in Southern Europe* (Department of Political Science and International Studies, University of Birmingham).

Hopkin, Jonathan – Paolucci, Caterina (1999). The business firm model of party organisation: Cases from Spain and Italy. In: *European Journal of Political Research*, 35, pp. 307–339.

Janda, Kenneth (1980). Centralization of power. In: Janda Kenneth: *Political Parties: A Cross-National Survey* (New York: The Free Press), pp. 108-117.

Jarmara, Tomáš (2011). Evoluční přístup ke studiu politických stran: strana kartelu. In: *Slovak Journal of Political Sciences*, Volume 11, 2011, No. 2, 136-155.

Katz, Richard S. (2001). The Problem of Candidate Selection and Models of Party Democracy. In: *Party Politics*, Volume 7, No. 3, pp. 277-296.

Katz, Richard S. – Mair, Peter (1995). Changing models of party organization and party democracy. In: *Party Politics*, Volume 1, No. 1, pp. 4-28.

Krouwel, André (2011). Otto Kirchheimer and the Catch-All Party. In: *West European Politics*, 26: 2, 23-40.

Krouwel, André (2006). Party Models. In: Katz, Richard S. – William Crotty (eds.): *Handbook of Party Politics* (Sage Publications Ltd.), pp. 249-269.

Krouwel, André (2012). *Party Transformation in European Democracies* (New York: SUNY Press).

Laffan, Michael (2004). *The Resurrection of Ireland* (Cambridge University Press).

Laver, Michael – Marsh, Michael (1999). Parties and Voters. In: Coakley, John – Gallagher, Michael: *Politics in the Republic of Ireland* (London: PSAI Press), pp. 135-158.

Leonard, Liam (2007). *The Environmental Movement in Ireland* (Galway: Springer).

Leonard, Liam – Kenny, Paula (2011). Power, Corruption and Lies: Irish Political Economic and Social Policy 1900-2011. In: Leonard, Liam – Botetzagias, Iosif (eds.): *Sustainable Politics and the Crisis of the Peripheries: Ireland and Greece* (United Kingdom: Emerald Group Publishing), pp. 25-45.

Lewis, Paul G. (1996). *Party Structure and Organization in East-Central Europe* (Vermont: Edward Elgar Publishing).

Mair, Peter - Biezen, Ingrid van (2001). Party membership in twenty European democracies, 1980-2000. In: *Party Politics*, Vol. 7, No. 1, pp. 5-51.

Mair, Peter – Marsh, Michael (2004). Political Parties in Electoral Markets in Postwar Ireland. In: Mair, Peter – Müller, Wolfgang C. – Plasser, Fritz (eds.). *Political Parties and Electoral Change: Party Responses to Electoral Markets* (London: SAGE Publications Ltd).

Manza, Jeff – Brooks, Clem (2008). Class and Politics. In: Lareau, Annette – Conley, Dalton (ed.): *Social Class: How Does It Work* (New York: Russell Sage Foundation Press), pp. 201-31.

Meehan, Ciara (2013). *A Just Society for Ireland? 1964-1987* (Hampshire: Palgrave Macmillan).

Nikolakakos, George (1979). *A Critique and Analysis of the Decline-of-Ideology Thesis* [disertační práce] (Wilfrid Laurier University).

O'Connor, Tom – O'Halloram, Anthony (2008). *Politics in a Changing Ireland 1960-2007: A Tribute to Seamus Pattison* (Dublin: Institute of Public Administration).



Panebianco, Angelo (1988). *Political Parties: organization and power* (Cambridge University Press).

Patterson, Henry (1988). Fianna Fáil and the Working Class: The Origins of the Enigmatic Relationship. In: *Saothar*, Vol. 13, pp. 81-88.

Plasser, Fritz – Plasser, Gunda (2002). *Global Political Campaigning: A Worldwide Analysis of Campaign Professionals and Their Practices* (Westport: Greenwood Publishing Group).

Quinn, Thomas (2005). *Modernising the Labour Party: organisational change since 1983* (Hampshir: Palgrave Macmillan).

Scarrow, Susan E. (2002). Parties without Members? Party Organization in a Changing Electoral Environment. In: Dalton, Russel J. – Wattenberg, Martin P. (eds). *Parties Without Partisans: Political Change in Advanced Industrial Democracies* (Oxford University Press), pp. 79-102.

Scarrow, Susan E. – Webb, Paul – Farrell, David M. (2002). From Social Integration to Electoral Contestation: The Changing Distribution of Power within Political Parties. In: Dalton, Russel J. – Wattenberg, Martin P. (eds). *Parties Without Partisans: Political Change in Advanced Industrial Democracies* (Oxford University Press), pp. 129-157.

Sinnott, Richard (1995). *Irish Voters Decide: Voting Behaviour in Elections and Referendums Since 1918* (Manchester University Press).

Walsh, Dawn – O'Malley, Eoin (2012). The Slow Growth of Sinn Féin: from minor player to centre stage? In: *Working Papers in International Studies: Centre for International Studies*, Dubin City University, no. 2, pp. 1-17.

Webb, Paul – Kolodny, Robin (2006). Professional Staff in Political Parties. In: Katz, Richard S. – William Crotty (eds.): *Handbook of Party Politics* (Sage Publications Ltd.), pp. 337-347.

Weeks, Liam (2008). Independents in Government: a sui genesis model? In: Deschouwer, Kris (ed.): *New Parties in Government: In Power for the First Time* (Abingdon: Routledge).

Weeks, Liam (2010). Parties and Party System. In: Coakley, John – Marsh, Michael: *Politics in Republic of Ireland* (London: PSAI), pp. 135-158.

Wolinetz, Steven B. (2005): Beyond the catch-all party: approaches to the study of parties and party organization in contemporary democracies. In: Wiarda, Howard J. (ed.): *Comparative Politics: Critical Concepts in Political Science, Volume II* (Bodmin: MPG Books Ltd).

## **Prameny**

Volební zákon č. 25/1997

Změna volebního zákona 2005

## **Internetové zdroje**

Benoit, Kenneth – Laver, Michael (2003). *Estimating Irish Party Policy Positions Using Computer Wordscoring: The 2002 Election*

(<http://citeseerx.ist.psu.edu/viewdoc/download?doi=10.1.1.144.6558&rep=rep1&type=pdf>, 31. 3. 2014).

Fianna Fáil (1997, 2007, 2011). *Manifesto* (dostupné online na <http://michaelpidgeon.com/manifestos/byparty.htm>, 11. 4. 2014).

Fine Gael (2007, 2011). *Manifesto* (dostupné online na <http://michaelpidgeon.com/manifestos/byparty.htm>, 11. 4. 2014).

GRECO (2009). *Evaluation Report on Ireland, Transparency of Party Funding (Theme II)*. (Dostupné online na [http://www.coe.int/t/dghl/monitoring/greco/documents/index\\_en.asp](http://www.coe.int/t/dghl/monitoring/greco/documents/index_en.asp), dne 18. 3. 2014).

Green Party (1997, 2002, 2007, 2011). *Manifesto* (dostupné online na <http://michaelpidgeon.com/manifestos/byparty.htm>, 11. 4. 2014).

Hopkin, Jonathan (2001). *Bringing the Members Back In?: Democratizing Candidate Selection in Britain and Spain* (Dostupné online na: <http://personal.lse.ac.uk/hopkin/hopkinpp2001.pdf>, 20. 3. 2014).

Komise pro standardy ve veřejných funkcích (Irsko), dostupná na [www.sipo.gov.ie](http://www.sipo.gov.ie).

Labour Party (1997, 2002, 2007, 2011). *Manifesto* (dostupné online na <http://michaelpidgeon.com/manifestos/byparty.htm>, 11. 4. 2014).

Laver, Michael. *Voting Behaviour* (Dostupné online na: [https://www.tcd.ie/ines/files/07\\_ml\\_04.doc](https://www.tcd.ie/ines/files/07_ml_04.doc), dne 2. 4. 2014).

Marsh, Michael (2003). *Candidates or parties? Objects of electoral choice in Ireland* (Online [https://www.tcd.ie/ines/files/personal\\_vote\\_PP\\_rev.pdf](https://www.tcd.ie/ines/files/personal_vote_PP_rev.pdf), 9. 4. 2014).

Marsh, Michael (2003). *Party identification in Ireland: an insecure anchor for a floating party system* (<https://www.tcd.ie/ines/files/partyid.pdf>, 26. 3. 2014).

Mezinárodní institut pro demokracii a volební asistenci (IDEA), dostupné na: [www.idea.int](http://www.idea.int).

Migration and Citizenship Research Initiative (2007). *Irish Political Parties, Immigration and Integration in 2007* [research paper] (University College Dublin).

Moxon-Browne, Edward. *Irish Political Parties and European Integration* ([ftp://78.153.208.68/bkp/ipa/PDF/B4\\_irish\\_political\\_parties.pdf](ftp://78.153.208.68/bkp/ipa/PDF/B4_irish_political_parties.pdf), 30. 3. 2014).

Murphy, Catherine (2012). *A summary treatment of the current political funding mechanism for Ireland* [Research document] (online na <http://79.170.44.204/catherinemurphy.ie/wp-content/uploads/2012/01/Political-Funding-in-Ireland-October-2012-Web-Version.pdf>, 27. 3. 2014).

Müller-Rommel, Ferdinand (1994). *Green Parties under Comparative Perspectives* [working paper n. 99] (online na [http://www.icps.cat/archivos/WorkingPapers/WP\\_I\\_99.pdf](http://www.icps.cat/archivos/WorkingPapers/WP_I_99.pdf), 9. 4. 2014).

Nezisková organizace Choice Ireland, dostupná na [www.choiceireland.ie](http://www.choiceireland.ie).

Nezisková organizace Sunlight Foundation, dostupné na <http://sunlightfoundation.com>.

Oficiální stránka Fianna Fáil, dostupná na: [www.fiannafail.ie](http://www.fiannafail.ie).

Oficiální stránka Fine Gael, dostupná na: [www.finegael.ie](http://www.finegael.ie).

Oficiální stránka Green Party, dostupná na [www.greenparty.cz](http://www.greenparty.cz).

Oficiální stránky Labour Party <http://www.labour.ie>.

Oficiální stránky města Carrickmacross, dostupné na [www.carrickmacross.ie](http://www.carrickmacross.ie).

Oficiální stránky Progressive Democrats, dostupné na [www.progressivedemocrats.ie](http://www.progressivedemocrats.ie).

Oficiální stránky Sinn Féin, dostupné na [www.sinnfein.ie](http://www.sinnfein.ie).

Oficiální stránky Sinn Féin (Cork) [www.corks.f.20m.com](http://www.corks.f.20m.com).

O'Mahony, Jason (2012). Six myths about Progressive Democrats. In: *Irish Politics*, December 16, 2012 (online <http://jasonomahony.ie/six-myths-about-the-progressive-democrats/>, dne 9. 4. 2014).

Organizace gayů a lesbiček Irsko, dostupná na [www.glen.ie](http://www.glen.ie).

Progressive Democrats (2002). *Manifesto* (online <http://michaelpidgeon.com/manifestos/docs/pd/Progressive%20Democrats%20GE%202002.pdf>, 10. 4. 2014).

Sinn Féin (1997, 2002, 2007, 2011). *Manifesto* (online <http://michaelpidgeon.com/manifestos/docs/pd/Progressive%20Democrats%20GE%202002.pdf>, 10. 4. 2014).

Sociální síť Twitter [www.twitter.com](http://www.twitter.com)

Standard Commision (2010). *Standards in Public Office Commission Annual report 2010*. <http://www.sipo.gov.ie/en/Reports/Annual-Reports/2012-Annual-Report/>, dne 18. 3. 2014.

Sudulich , Maria Laura. *Irish Political Parties online: ananalysis of party organization and ICT*

([https://www.academia.edu/309126/Irish\\_Political\\_Parties\\_Online\\_An\\_Analysis\\_of\\_Party\\_Organization\\_and\\_ICT](https://www.academia.edu/309126/Irish_Political_Parties_Online_An_Analysis_of_Party_Organization_and_ICT), 18. 3. 2014).

Univerzita Dublin, dostupná na [www.ucd.ie](http://www.ucd.ie).

Volební výsledky Irsko, dostupné na <http://electionsireland.org>.

Zpravodajství Irish Examiner, dostupné na [www.irishexaminer.com](http://www.irishexaminer.com).

Zpravodajství Pro život, dostupné na [www.lifenews.com](http://www.lifenews.com).

Zpravodajství The Journal, dostupné na [www.thejournal.ie](http://www.thejournal.ie).

Zpravodajství The Irish Times, dostupné na [www.irishtimes.com](http://www.irishtimes.com).

## 6. Resumé

In this diploma thesis *Models of Political Parties in Ireland* the main goal of diploma thesis is inclusion of Irish political parties to the right political party's models. I focus on political parties and their organization, ideological roots and electoral and sociological characteristics. These characteristics I describe in chosen political parties of Ireland. These are Fianna Fáil, Fine Gael, Labour Party, Sinn Féin, Progressive Democrats, and Green Party.

In the first theoretical part of thesis, I describe organizational, ideological, electoral and sociological dimensions of party models. Then I present five basic models of political parties and try to separate their basic and main characteristics into clear typology.

The second practical part shows how the typology of party's models can be applied on real parties. Each of chosen parties is analyzed on the basis of three criteria. The gathered information is crucial for the right party classification. I apply the theoretical knowledge into practice and I include every Irish party to one (or more) party model, which is suitable for it (based on the information I have gained from analysis of each criterion; organizational, ideological and electoral sociological).