

**ZÁPADOČESKÁ UNIVERZITA V PLZNI**

**FAKULTA EKONOMICKÁ  
KATEDRA GEOGRAFIE**

Bakalářská práce

**Hodnocení vývoje obce Kozlovice od 19. století do  
současnosti**

**Development of the village Kozlovice from  
19. century to the present**

Věra Bouzková

*Ekonomická a regionální geografie*

Vedoucí práce: Doc. RNDr. Marie Novotná, CSc.

Plzeň, 2015

Prohlašuji, že jsem bakalářskou práci na téma

*„Hodnocení vývoje obce Kozlovice od 19. století do současnosti“*

vypracovala samostatně pod odborným dohledem vedoucí bakalářské práce za pomoci použití uvedené literatury a zdrojů dat.

V Plzni, 24.4.2015

.....

Podpis autora

Na tomto místě bych ráda poděkovala vedoucí mé bakalářské práce

Doc. RNDr. Marii Novotné CSc. za ochotu, čas, odborné a užitečné rady, které mi při psaní práce poskytla. Dále pak bych chtěla poděkovat Českému statistickému úřadu a státnímu okresnímu archivu Plzeň-jih se sídlem v Blovicích za vstřícnost a ochotu při poskytování dat.

ZÁPADOČESKÁ UNIVERZITA V PLZNI  
Fakulta ekonomická  
Akademický rok: 2014/2015

**ZADÁNÍ BAKALÁŘSKÉ PRÁCE**  
(PROJEKTU, UMĚLECKÉHO DÍLA, UMĚLECKÉHO VÝKONU)

Jméno a příjmení: **Věra BOUZKOVÁ**  
Osobní číslo: **K12B0659P**  
Studijní program: **B1301 Geografie**  
Studijní obor: **Ekonomická a regionální geografie**  
Název tématu: **Hodnocení vývoje obce Kozlovice od 19. století do současnosti**  
Zadávající katedra: **Katedra geografie**

Z á s a d y p r o v y p r a c o v á n í :

1. Seznamte se s tématem, vytvořte koncept práce.
2. Stanovte cíle a hypotézy.
3. Proveďte rozbor literatury.
4. Zpracujte metodický postup řešení bakalářského úkolu.
5. Proveďte vlastní zpracování:
  - a) získajte datové podklady a vytvořte využitelná data,
  - b) analyzujte vytvořená data,
  - c) interpretujte výsledky, srovnajte je s jinými studii, potvrďte nebo vyvráťte hypotézy.
6. Vytvořte závěr.



## Obsah

Úvod.....	5
2. Rozbor literatury.....	7
2.1. Popis vývoje sčítání lidu od roku 1869–2011 .....	10
3. Metodika práce .....	14
4. Geografická charakteristika .....	18
4.1. Geografická poloha .....	18
4.2. Přírodní poměry .....	19
4.3. Klimatické poměry.....	20
4.4. Využití půdy.....	21
4.5. Historie obce Kozlovice .....	22
5. Socioekonomický vývoj sídla Kozlovice .....	25
5.1. Dlouhodobý vývoj počtu obyvatelstva.....	25
5.2. Struktura obyvatelstva.....	26
5.2.1. Věková struktura obyvatel .....	26
5.2.2. Struktura obyvatel podle pohlaví .....	36
5.2.3. Struktura obyvatel dle místa narození v letech 1880, 1910 a 1921 .....	36
5.2.4. Struktura obyvatel podle národnosti .....	38
5.2.5. Struktura obyvatel podle náboženského .....	39
5.2.6. Zaměstnanost v Kozlovicích dle oborů za roky 1880, 1910 a 1921 .....	39
5.2.7. Struktura obyvatelstva podle ekonomické aktivity.....	43
5.2.8. Struktura obyvatelstva podle nejvyššího ukončeného vzdělání.....	47
5.3. Pohyb obyvatelstva .....	48
5.4. Vývoj počtu domů .....	51
5.4.1. Počet obyvatel žijících v jednotlivých domech dle č.p. ....	53
6. Změny využití ploch.....	54
7. Závěr.....	59
8. Seznam použité literatury a zdrojů dat .....	61
Seznam tabulek .....	65
Seznam grafů .....	65
Seznam obrázků.....	66
Seznam příloh .....	67

## Úvod

Předmětem této práce je hodnocení obce Kozlovice, konkrétně její vývoj od 19. století po současnost. Kozlovice se nacházejí v Plzeňském kraji v okrese Plzeň-jih. Kozlovice vznikly nedaleko města Nepomuk již ve 14. století roku 1352 (Porta fontium, 2014). Jako první písemný záznam se ve většině dostupných zdrojů uvádí rok 1551 (Kozlovice, 2015).

Katastrální území obce má hvězdicovitý tvar. Katastrální výměra obce Kozlovice je 3,86 km<sup>2</sup> (Města a obce, 2014). Největší šířka katastru obce dosahuje 2,3 km a na délku 2,2 km. Na katastrálním území se nachází jediné sídlo Kozlovice. Kozlovice mají půdorys okrouhlice tak jako většina staroslovanských osad (Porta fontium, 2014). Na počet a způsob stavby budov měly vliv životní poměry v dané lokalitě. Skromná a účelná stavení hodící se pro zemědělství. Dnes tento trend hospodaření již není aktuální, ale z historického hlediska bylo toto sídlo hospodářsky velmi úspěšné. Dnes mají obyvatelé většinou pěstování plodin či chov zvířat spíše jako koníček než způsob obživy.

V současnosti je nejstarší budovou v Kozlovicích roubená chalupa č.p. 11. Tradičním oděvem byl v Kozlovicích klatovsko-plzeňský kroj. Obecní úřad se nachází na adrese: Kozlovice 33, 33501 Nepomuk 1. Starostou této obce je Jaroslav Tomka (2015) a místostarostou Pavel Baroch (2015).

Kozlovice jsou velmi malé sídlo s nedostatkem služeb. Na druhou stranu se však nachází daleko od hlavní silnice, což umožňuje místním klidné prostředí pro život. Okolí Kozlovic je poměrně lesnaté a v polovině 20. století se zde těžilo dřevo. Sídlo Kozlovice bylo vybráno ke zpracování této práce z důvodu rodinných vazeb. V rodinném vlastnictví je jedna z chalup v obci již od poloviny 19. století. Z tohoto pohledu je to částečně i osobní výzkum.

Hlavním cílem bakalářské práce je popsat a zhodnotit vývoj venkovského sídla Kozlovice od 19. století do současnosti. Tento vývoj bude hodnocen z demografického pohledu. Především budou sledovány změny ve struktuře obyvatel a změny využití ploch v sídle Kozlovice. Tyto změny budou analyzovány pomocí dat o vývoji počtu

obyvatel a domů ze sčítání ve vybraných letech 1869 – 2011. Nejvýznamnějším zdrojem informací budou data z Českého statistického úřadu (elektronická databáze dat), ale především data z let 1869, 1880, 1910, 1921, 1970, 1980, 1991 a 2011. Data z let 1869, 1880, 1910 a 1921 byla zpracována ze sčítacích listů. Další data byla získána již v sumarizované podobě. Pomocí těchto dat bude možné analyzovat demografický vývoj v obci. Zhodnocení vývoje využití ploch bude zpracováno pomocí GIS (geografických informačních systémů). Pro toto hodnocení byly zvoleny poklady císařských otisků (1826 – 1843) a ortofoto podkladů Plzeňského kraje (1947 – 1962 a 2013).



## 2. Rozbor literatury

V rámci následující kapitoly bude uvedeno několik autorů, kteří se věnují dané problematice. Pomocí jejich publikací budou vysvětleny základní pojmy a problematika z pohledu autorů týkající se vývoje venkova.

Jednou z nejzákladnějších definic venkova, kterou v publikaci uvádí **Majerová a kolektiv (2008, str. 32)** říká, že: „Venkov je vlastně vše mimo města“. Další definice dle **Majerové (2000, str. 9)** uvádí, že venkov: „respektive venkovské obyvatelstvo definováno jako území, resp. obyvatelstvo základních územních samosprávních celků, které mají hustotu osídlení nižší než 100 obyvatel na km<sup>2</sup>“. Podle **Majerové a kol. (2005, str. 39)**: „venkov je vymezován jako řídko osídlený prostor, ve kterém má důležitou funkci zemědělství“. Velký sociologický slovník (1996) uvádí (citace dle Majerové a kol, 2005) tuto definici: „Venkov je obydlený prostor mimo městské lokality tradičně charakterizovaný orientací na zemědělství a menší hustotou obyvatel, ale i jiným způsobem života, většinou propojeným s přírodou, a také s jinou sociální strukturou ve srovnání s městem...“.

Venkovské sídlo, venkovskou obec či jednoduše vesnici lze definovat různě podle **Majerové a kol. (2005, str. 39)**: „Vesnice je označení pro sídlištní jednotku ve venkovském prostoru. Z historického hlediska je to typické seskupení obytných a hospodářských stavení, plnících různé funkce, mezi nimiž měla důležité místo funkce zemědělská“. Podle A. Slepíčky (citace dle Majerové a kol, 2005) jsou venkovská sídla definována tak, že: „Venkovskými sídly rozumíme všechny prostorově oddělené sídelní útvary mimo města. Patří sem tedy samoty, malé skupiny domů (osady) i vesnice. Vesnice lze charakterizovat jako relativně kompaktní venkovská sídla, která charakterem zástavby, strukturou ploch intravilánu, velikostí staveb a jejich funkčním využitím a také skladbou obyvatelstva a jeho počtem (až do 2000 až 5000 obyvatel) nemají znaky města“. Definice podle **Novákové a kol. (1991, str. 10)** zní: „vesnice jsou relativně kompaktním seskupením obytných budov, zpravidla se základní vybaveností a závislostí na hospodářském využívání půdy“.

V publikaci **Votrubce (1980)** je uvedeno několik různých definic od jiných autorů jako např.: Schwarzová (1966, s. 111), podle které je vesnice nebo vesnický sídelní útvar střední velikosti asi s 20 až 250 byty a s funkcí zejména zemědělskou nebo

lesnickou. Dále pak zmiňuje švýcarského geografa Gallussera (1977, str. 57), který definuje vesnici jako „prostorový typ, který se jeví jako poměrně uzavřené a hustěji zastavěné skupinové sídlo venkovského prostoru, má poměrně jednotné obyvatelstvo, které je tu na půdu vázáno těsněji než městské tím, že na půdě žije a z ní má obživu“. Podle Von Blankenburga (1962, str. 152), kterého Votrubec také cituje, je vesnice: „stavebně souvislé sídlo na venkově, jehož obyvatelstvo je z významné části spjato s půdou, a to tím, že si vydělává v zemědělství, ale i tím, že významnější část ostatního obyvatelstva má zahrady nebo záhumenky“. **Votrubec (1980)** uvádí, že zemědělské obyvatelstvo je ve vesnickém obyvatelstvu poměrně silně zastoupeno a ve srovnání s městským osídlením je počet obyvatel vesnice malý. Dále zmiňuje, že poloha je důležitým faktorem při založení sídla. Především jde o vztah sídla k terénu, vodě a mikroklimatu. Poloha také souvisí se zemědělskou činností. Součástí sídla jsou hospodářské budovy, studně, pumpy, stodoly a sklady. Přírodní prostředí a ekonomická činnost spolu úzce souvisí. Vesnická sídla měla původně jedinou funkci, a to zemědělskou. Změna nastala až s nástupem průmyslu, kdy někteří obyvatelé začali dojíždět za prací do měst a ve vesnici pouze bydleli.

Podle autora **Chalupy (1992)**, jsou venkovská sídla definována jako starší vývojová forma sídel, kde dominuje zemědělství. Tvořena jsou venkovskými sídelními jednotkami, které jsou typické propojením obytné a hospodářské části. Mezi venkovská sídla zahrnujeme sídla, která mají větší podíl obyvatelstva s ekonomickou základnou v zemědělství. Autor uvádí, že pojem venkovské sídlo používáme v oblastech se stabilizovaným zemědělstvím. **Nováková a kol. (1991, str. 10)** ve své publikaci definuje sídla takto: „Za sídlo považujeme prostorově oddělenou formu trvalého osídlení (tvořené obytnými budovami a různým stupněm vybavenosti)“.

**Mištera (1996)** ve své publikaci pojednává o západočeské oblasti, ve které nedocházelo k podpoře obslužné sféry již od druhé světové války. Nebyla vytvořena nová pracovní místa, a proto v této oblasti byl znatelný úbytek obyvatel. Většina obyvatelstva migruje za hranice této oblasti (západočeské). Studie ukázaly, že mnoho mladých lidí pracuje mimo západočeskou oblast. Mezi lety 1980 - 1990 byla zaznamenána z výše uvedených důvodů migrace obyvatelstva mimo Západočeskou oblast. Migrační tendence se projevovaly i u vnitrozemských okresů jako např. Plzeň-jih, kde se nacházejí i Kozlovice. Tyto okresy ztrácely mladé obyvatelstvo, které

pracovalo v pohraničních okresech. Odchodem mladé generace se snižovaly i přirozené přírůstky, a to způsobuje stárnutí obyvatelstva. Snižování pracovních míst v zemědělské výrobě ve venkovských sídlech. Omezování infrastruktury a obslužného vybavení (školy, obchody) podpořilo migraci obyvatelstva. Věková struktura se v západočeské oblasti vyvíjí nepříznivě. Malý přírůstek dětské populace je podprůměrný i v okrese Plzeň-jih. Zaměstnanost v zemědělství je v okrese Plzeň-jih celkem vysoká, tvoří i určité zázemí a zajišťuje základní potraviny k přímé spotřebě pro Plzeň.

O struktuře obyvatel píše **Majerová (2000)**, kde uvádí, že jedním z důsledků populační stagnace je stárnutí obyvatelstva. Po vzniku Československé republiky v r. 1918 vznikla pozemková reforma, která měla vliv na strukturu československé vesnice, tzn. nejchudší vrstvy obyvatelstva vymizely a byl posílen střední stav rolnictva. Venkovské obce v minulosti ztrácely obyvatelstvo vlivem migrace, dnes obyvatelstvo opět získávají. Změna směru migrace z města na venkov znamená zastavení procesu vyliďňování venkova, počet přistěhovalých převažuje nad vystěhovalými. V roce 1996 nastal obrat v demografickém vývoji na venkově, kdy počet obyvatel vykazoval nárůst oproti roku 1990. Tento obrat byl dán z větší části důsledkem administrativních změn. Migrační přírůstek sice zastavil vyliďňování venkova, ale přesto je venkov ohrožen nepříznivou věkovou strukturou. Počet obyvatel v poproduktivním věku je vyšší než počet obyvatel v předproduktivním věku. Proces stárnutí obyvatelstva ovlivňuje rozkolísanost věkové struktury, která se negativně projevuje v ekonomické a sociální oblasti (zvýšení průměrného věku ek. aktivních, nevyváženost jednotlivých věkových skupin na trhu práce, zvýšení nákladů na sociální péči apod.). V současném populačním vývoji dochází k posílení střední věkové složky obyvatelstva, což znamená jistou naději k vyrovnání věkového handicapu.

**Majerová (2000)** se také zmiňuje o zaměstnanost v zemědělství. Zajímavým rokem byl 1968, kdy byl pozastaven pozitivní vývoj venkova a zemědělství. Období socialismu brzdilo rurální rozvoj a byla zde veliká absence zahraničních kontaktů. Po roce 1989 zemědělství patří mezi odvětví, kde je velký pokles zaměstnanosti. Na zvýšení nezaměstnanosti se po roce 1989 podílely různé faktory, např. rozpad velkých zemědělských podniků (státních a družstevních) a jejich následná privatizace a transformace zapříčinila pokles zaměstnanosti v zemědělství. Jedním z důvodů ztráty pracovních příležitostí na venkově je i zdražování a redukce dopravního spojení (vlak

a autobusy). Při růstu pohonných hmot je čím dál dražší dojíždění vlastním dopravním prostředkem. Obyvatelstvo na venkově za posledních 10 let změnilo své pracovní návyky, např. částečné pracovní úvazky, střídání pracovních míst, předčasné odchody do důchodu apod. Výše dosaženého vzdělání venkovského obyvatelstva je nižší než průměr ČR. Problémem je, že obyvatelstvo venkova může mít problémy při uplatnění na trhu práce.

## **2.1. Popis vývoje sčítání lidu od roku 1869 – 2011**

Již ve středověku byla zaznamenána první sčítání, i když zahrnovala jen určitou skupinu obyvatel. Tato sčítání byla prováděna z důvodů daňových a vojenských. Sčítání lze tedy považovat za jednu z nejstarších statistických akcí (Český statistický úřad, 2010a).

Mezním rokem byl rok 1753 (Český statistický úřad, 2010a), kdy byl císařovnou Marií Terezií vydán patent o každoročním sčítání lidu. O rok později bylo provedeno sčítání na celém území v tehdejší habsburské monarchii. Tato první sčítání měla z počátku jisté nedostatky, proto v roce 1777 (Český statistický úřad, 2010a) byl vydán patent nazývaný konskripční, který nařizoval zavést populační knihy, v nichž byli zapsáni všichni obyvatelé podle domů. U jednotlivých osob bylo uváděno několik údajů jako věk, pohlaví, rodinný stav, nepřítomné osoby a přítomné cizí osoby. Tento patent byl v oblasti sčítání stěžejním až do roku 1851. Další vývoj nastal v roce 1779 (Český statistický úřad, 2010a), kdy na všech panstvích (později městech) byly zavedeny tzv. populační evidenční knihy. Populační evidenční knihy zachycovaly každou rodinu zvláště i se všemi členy domácnosti, případné změny v údajích jako např. narození, úmrtí, sňatek a jiné změny byly ohlašovány na základě ohlašovací povinnosti člena rodiny (Český statistický úřad, 2010a).

Přechodným rokem je rok 1857. V tomto roce se sčítání vztahovalo k určitému dni, konkrétně k 31. říjnu. Toto sčítání je považováno za přechod k modernímu sčítání lidu. První moderní sčítání lidu se uskutečnilo v roce 1869, kdy Říšský zákon o sčítání vydaný 29. března 1869 (Český statistický úřad, 2010b) stanovil pravidelnou desetiletou periodicitu s tím, že se následující sčítání budou konat vždy o půlnoci z 31. prosince na 1. ledna. Tento zákon přetrval až do zániku Rakouska-Uherska, ale některé zásady využívají i dnešní cenzy. V roce 1869 se například zjišťoval věk, pohlaví, státní

příslušnost, rodinný stav, náboženské vyznání, obcovací řeč, ale i fyzické vady, jako jsou slepota, hluchota a později, byly dokonce zjišťovány i mentální vady. Gramotnost (čtení a psaní) se zjišťovala až v roce 1880. Z těchto sčítání bylo možné zjistit i ekonomické znaky (poměr k povolání, podle odvětví činnosti, subjektivní povolání, postavení v hlavním a vedlejším povolání). V roce 1890 nastal revoluční zlom ve třídění dat, kdy se začaly používat elektrické třídící stroje (Český statistický úřad, 2010b). Sčítání v letech 1890 a 1910 bylo v té době považováno za velmi kvalitní a dobře organizované (Český statistický úřad, 2010b).

K 15. únoru 1921 (Český statistický úřad, 2010c) se uskutečnilo první poválečné sčítání, které sčítalo obyvatelstvo přítomné, nikoli bydlící. Důležité byly otázky národnosti a mateřského jazyka, jelikož potvrzovaly vznik samostatné Československé republiky. Zjišťovalo se také povolání podle hospodářského odvětví. Tento rok byl i významný v tom, že byl vydán první lexikon obcí Československé republiky, který byl základem pro další lexikony. Druhé sčítání československé se uskutečnilo v roce 1930 k 1. prosinci (Český statistický úřad, 2010d). V tomto roce se poprvé zařadila do zjišťování plodnost (fertilita) žen a údaje za domácnosti, rodiny a manželství byly mnohem podrobnější. Také se zjišťovalo minulé bydliště sčítaných osob, tedy pokud nebyla osoba již sčítána v místě svého narození. Objevily se i zajímavé a užitečné kombinace zjišťovaných údajů jako gramotnost podle národnosti (Český statistický úřad, 2010d).

V roce 1947 byl proveden pouze soupis obyvatelstva a další sčítání se z politických důvodů uskutečnilo až v roce 1950 k 1. březnu (Český statistický úřad, 2010e). Toto sčítání úzce navazovalo na sčítání z roku 1930. Poprvé je také spojeno se sčítáním domů a bytů. Prováděl se také soupis průmyslových, zemědělských a živnostenských závodů. Vznikly nové klasifikace, a to odvětvová (rozlišena průmyslová velkovýroba a malovýroba) a profesní. Tento rok sčítání se naposledy zjišťovalo přítomné obyvatelstvo a také příslušnost k církvím (příslušnost k církvím se znovu zařadila do sčítání v roce 1991). (Český statistický úřad, 2010e)

Dalším rokem, kdy bylo provedeno sčítání, je rok 1961, kdy se sčítalo k 1. březnu (Český statistický úřad, 2010f). Sčítací údaje o obyvatelstvu, domácnostech, bytech a domech byly vzájemně propojeny. Poprvé se zařadily údaje o místě trvalého pobytu a dojížděcí do zaměstnání mezi okresy nebo do větších měst. Rovněž byly

poprvé získány údaje o sociální skupině družstevních rolníků a úroveň školního vzdělání podle věkových skupin, pohlaví atd. Nové metodické vymezení domácnosti umožňovalo podrobnější zpracování dat o rodinných vztazích, struktuře rodin a domácnosti, velikosti rodin, neúplnost rodin se závislými dětmi, vícegenerační soužití a způsob či podmínky bydlení (Český statistický úřad, 2010f).

Sčítání lidu v roce 1970 se uskutečnilo k 1. prosinci (Český statistický úřad, 2010g) a byla vybrána 2 % domácností (mikrocensus), jehož základním cílem bylo zjistit příjmové úrovně různých skupin domácností. Nově bylo zařazeno rodné číslo, státní příslušnost a frekvence, vzdálenost, doba a používaný dopravní prostředek při zjišťování dojížděky do zaměstnání. Významné bylo sledování chtěného a nechtěného soužití v jednom bytě a vybavení domácnosti předměty dlouhodobého užívání. V řadě čtvrté poválečné sčítání proběhlo v roce 1980 k 1. listopadu (Český statistický úřad, 2010h). Rozsahem a provedením se příliš nelišilo od sčítání 1970. Výjimkou byly detailnější informace o fertilitě žen, třídění základních sídelních jednotek podle typů a velikostí a směrové zpracování dat o dojížděce do zaměstnání. Opětovně a naposledy se znovu zařadil údaj o obyvatelstvu „cikánského původu“, což je z dnešního pohledu zcela nepřijatelný postup zjišťování počtu Romů (Český statistický úřad, 2010h).

Poslední Československé sčítání se konalo 3. března 1991 (Český statistický úřad, 2010i). V provedení se neodlišovalo od sčítání předchozích. Znovu byla zařazena otázka náboženského vyznání a mateřského jazyka. Pozměnily se způsoby zjišťování ekonomické aktivity a společenských skupin. Nově byly rozděleny ekonomicky aktivní osoby podle sektorů národního hospodářství na státní a soukromý. Další změna byla provedena v klasifikaci národnosti v návaznosti na „Listinu základních práv a svobod“ a počet národností se rozšířil o moravskou a slezskou. Z důvodu zjišťování dlouhodobé migrace a rodáctví se opětovně zařadila otázka trvalého bydliště v době narození sčítaných osob. (Český statistický úřad, 2010i)

Předposlední sčítání do dnešní doby se uskutečnilo v roce 2001 (Český statistický úřad, 2010j). Oproti předchozímu sčítání se některé údaje vypustily nebo byly jinak formulovány. Nově zařazenou otázkou bylo případné druhé nebo další zaměstnání sčítané osoby. Do údajů, které mapovaly vybavení domácnosti, byl nově zařazen dotaz o vlastnictví počítače, ale zároveň byl vypuštěn dotaz o vybavení

domácnosti mrazničkou, automatickou pračkou a televizorem (Český statistický úřad, 2010j).

V posledním roce sčítání 2011 se ve sčítacích formulářích nezjišťovala vybavenost domácnosti osobním autem, telefonem nebo rekreačním objektem ani vlastnictví a počet počítačů v domácnosti, ale jen vybavenost domácnosti osobním počítačem s přístupem na internet (Český statistický úřad, 2010).

### 3. Metodika práce

Socioekonomický vývoj sídla Kozlovice bude hlavním bodem této práce. Ve sledovaném období 1869 – 2011 budou analyzována a zpracovávána data o počtu a struktuře obyvatelstva, dále pak změny v počtech domů a využití ploch vybraného sídla.

V první řadě bylo nutné nastudovat si dostatek informací o daném tématu, shromáždit a následně utřídit velké množství dat, která byla nejčastěji čerpána z primárních zdrojů sčítacích archů poskytnutých Státním okresním archivem v Blovicích, Českého statistického úřadu, Historického lexikonu obcí ČR 1869 - 2005 a z údajů Sčítání lidu, domů a bytů. Detailní data za novodobé sčítání byla získána z elektronické databáze Českého statistického úřadu a to za roky 1970, 1980, 1991, 2001 a 2011. K získání dat za roky 1869, 1880, 1910 a 1921 bylo nutné několikrát navštívit již výše zmíněný Archiv v Blovicích. Za rok 1869 byla ze sčítacích listů využita data o pohlaví a roce narození obyvatel. Data z let 1880, 1910 a 1921 byla využita podrobněji. Použity byly informace o roce a místě narození, pohlaví, náboženském vyznání, řeči obcovací, národnosti, počtu obyvatel v jednotlivých domech a druhu povolání. Následně tato data byla přepsána do tabulky vytvořené v programu Microsoft Excel a vyhodnocena. Při porovnávání získaných dat o počtu obyvatel byly v letech 1869, 1880 a 1910 zjištěny jisté nesrovnalosti. Počet obyvatel dle sčítacích listů byl v roce 1869 o 75 vyšší než podle údajů z Historického lexikonu obcí ČR a v letech 1880 a 1910 o 27 obyvatel. Tato nesrovnalost byla objasněna tak, že do celkového počtu obyvatel bylo započítáno i obyvatelstvo nepřítomné.

Převážná většina práce byla zaměřena na analýzu vývoje počtu a strukturu obyvatelstva z různých hledisek. Jednotlivá sčítání se obsahově lišila, a proto byla data pro zpracování důsledně zvolena. Hlavním kritériem bylo, aby potřebná data byla ve více sčítacích letech a mohl tak být zaznamenán vývoj. Například data pro věkovou strukturu bylo možné získat téměř ve všech letech. Data pro strukturu obyvatel dle pohlaví za roky 1930, 1950 a 1961 jsou v Národním archivu a nebyla použita z důvodu ochrany osobních údajů.

Dlouhodobý vývoj počtu obyvatel, byl znázorněn pomocí sloupcového grafu. Potřebná data byla získána z Českého statistického úřadu, Historického lexikonu obcí



ČR a ze Sčítání lidu, domů a bytů. Dále byla zpravována struktura obyvatel pomocí věkové pyramidy v letech 1869, 1880, 1910, 1921, 1970, 1980, 1991, 2001 a 2011. Index stáří s věkovou strukturou úzce souvisí, jelikož je to poměr nejstarších a nejmladších věkových skupin. Výsledky spočítaného indexu byly zapsány do tabulky. Struktura obyvatel podle pohlaví byla zpracována a zapsána do tabulky. Obyvatelstvo dle místa narození bylo zjišťováno za roky 1880, 1910 a 1921, následně zjištěné údaje byly přepsány do tabulky.

Jedna z kapitol byla věnována národnostní a náboženské struktuře. Zjištěné výsledky byly prezentovány pouze v textové formě. Důvodem byla v obou případech dominantní skupina, ke které se hlásila většina obyvatel Kozlovic.

Následně byla zpracována ekonomická aktivita obyvatel. Za roky 1880, 1910 a 1921 byla data rozdělena na obyvatelstvo pracující v primárním sektoru a na ostatní. Výsledky byly převedeny na procenta a vyjádřeny pomocí koláčového grafu a tabulek. V tabulkové podobě byla data týkající se vedlejšího povolání ve výše zmíněných letech. Ekonomická aktivita obyvatel byla zpravována a vyjádřena pomocí grafu za roky 1970, 1980, 1991, 2001 a 2011. Další graf, který se věnoval ekonomické aktivitě obyvatel, byl zaměřen na vybraná odvětví, která byla sčítána ve všech vybraných letech. Pokud obyvatelstvo pracovalo v jiných oborech, než bylo zemědělství a průmysl, které byly zvoleny pro grafické vyjádření, tak byly tyto informace rozepsány v textu.

Dále byla zjišťována a následně graficky znázorněna vyjíždka obyvatelstva za prací a do škol. Zjišťována byla také vzdělanostní struktura obyvatel v Kozlovicích. Data byla zpracována za roky 1970, 1980, 1991, 2001 a 2011 a rozdělena dle dat do čtyř kategorií na základní vzdělání, střední bez maturity, střední s maturitou a vysokoškolské.

Pohyb obyvatelstva byl sledován pomocí několika ukazatelů. Prvním byla hrubá míra porodnosti, dále pak hrubá míra úmrtnosti a nakonec migrační saldo. Data byla uváděna v několikaletých skupinách z let 1991 – 2011. Následně byla data vyhodnocena pomocí tabulek a grafů.

Posledními údaji zjišťování v této kapitole byl vývoj počtu domů od roku 1869 do roku 2015 a počet obyvatel žijících v jednotlivých domech dle čísla popisného v letech 1910 a 1921. Vývoj počtu domů byl vyjádřen graficky a počty obyvatel žijících

v domech dle čísla popisného byly zapsány do tabulky. Všechna data výše zmíněná byla následně zhodnocena a popsána v textu vždy u dané kapitoly.

Poslední kapitola v této práci byla věnována hodnocení změn ve využití ploch v sídle Kozlovice a jeho nejbližším okolí. Tyto změny byly zjišťovány pomocí geografických informačních systémů na základě porovnání mapových podkladů nebo ortofotomap z různých časových období. Tyto podklady pocházely z Českého úřadu zeměměřičského a katastrálního, konkrétně se jednalo o císařské otisky (1826 – 1843) a ortofota z let 1951 a 2013 pocházející z mapového portálu Plzeňského kraje.

Nejprve byly císařské otisky georeferencovány, tedy převedeny do geografických souřadnic získaných z Národního geoportálu. Georeferencovalo se podle bodů, které zůstaly identifikovatelné po celé období zkoumání (většinou lomové body katastrálních hranic). Tyto souřadnice byly přepsány do tabulky a pomocí nich mohl být císařský otisk georeferencován. Dále bylo vytvořeno polygonové téma – shapefile, kde u jednotlivých prvků byl uveden typ např. zděné a nezděné budovy, orná půda, sady a tak podobně. Typy byly vytvořeny podle legendy patřící k císařským otiskům, která je k dispozici na stránkách ČÚZK. Následně bylo vymezeno území, ve kterém budou změny využití ploch sledovány. Toto území se rozkládalo v jádru a nejbližším okolí Kozlovic. Pomocí funkce EDIT se vytvořené shapefile editovaly tak, že byly zakreslovány plochy se stejným využitím a byl tak vytvořen polygon. Ke každému polygonu byl do atributové tabulky zapsán typ využití. Po uložení a ukončení editace se v atributové tabulce jednotlivých shapefilů pomocí funkce CALCULATE GEOMETRY vypočetla plocha jednotlivých polygonů v metrech čtverečních. Pomocí funkce STATISTICS byla zjištěna celková hodnota jednotlivých typů. Dále byly zvolené vhodné barvy jednotlivých ploch a byl zpracován mapový výstup se všemi náležitostmi. Do mapového výstupu byla vložena tabulka se zjištěnými hodnotami jednotlivých ploch.

Další mapový výstup byl zpracován pomocí ortofoto podkladu z let 1951. Tento podklad byl načten do geografických informačních systémů a bylo nutné změnit souřadnicový systém na S-JTSK Křovák East North. Následně k němu byly přidány shapefile, které byly vytvořeny již u císařských otisků. Pomocí podkladového ortofota mohly být pozorovány změny. Následný postup byl stejný jako u výše zmíněných císařských otisků. Na základě úprav první mapové vrstvy zpracované podle stabilního

katastru byla vytvořena nová vrstva, charakterizující využití ploch v polovině 20. století. Celkové hodnoty výsledných ploch byly zjištěny v atributové tabulce a přepsány do tabulky.

Posledním mapový výstup byl zhotoven za pomoci pokladu ortofota z roku 2013. Nahrány byly shapefilly vytvořené jak u císařských otisků, tak i ty, které byly vytvořeny pro druhý mapový výstup. Plochy byly porovnány a případné změny byly zakresleny do nově vytvořených shapefilů. Výsledná plocha byla zjištěna v atributové tabulce a následně přepsána do tabulky, která byla vložena k mapovému výstupu. Tato získaná data za všechna období byla porovnána a textově popsána.

## 4. Geografická charakteristika

### 4.1. Geografická poloha

Kozlovice jsou malebnou vesničkou, která se nachází se v Plzeňském kraji konkrétně v okrese Plzeň-jih. Při pohledu do mapy se nachází jihovýchodně od Plzně. Nejsnáze je najdeme při orientaci na město Nepomuk, které leží 3 km od Kozlovic severním směrem (Kozlovice u Nepomuka, 2014). Kozlovice spadají pod správu města Nepomuk, které zastává funkci obce s rozšířenou působností. Katastrální výměra obce Kozlovice je 3,86 km<sup>2</sup> (Města a obce, 2014). Katastrální území Kozlovic sousedí se šesti katastry. Ze severu Kozlovice sousedí s katastrálním územím Nepomuku, z východní strany je to katastrální území Mileč, na jihu sousedí s katastrálními územími Maňovice, Kramolín a Polánka, nakonec pak ze západu s katastrálním územím Soběsuky u Nepomuka.

Matematicko-geografická poloha Kozlovic je 49°27'53.97" zeměpisné šířky a 13°34'58.18" zeměpisné délky (Český úřad zeměměřičský a katastrální, 2015). Kozlovice se nacházejí v Brdském podhůří, kde maximální nadmořská výška dosahuje 485 m n.m. Dominantou zdejší krajiny je Zelená Hora (536 m n. m.) (Nepomuk, 2009), která leží u Nepomuku.

Kozlovicemi neprotéká žádná řeka, ale jen malý potok, který vodou zásobují tři menší vodní plochy. Potok se vlévá do nedalekého potoka Mihovka, který dodává vodu do rybníku Jednota. Jednota se nachází na sousedním katastrálním území Soběsuk. Mihovka se následně u Kláštera vlévá do Úslavy, která je nejkratším tokem v Plzeňském kraji. Velké vodní plochy se na katastrálním území Kozlovic nenacházejí, ale nedaleko je např. Maňovský a Nový rybník.

Obrázek č. 1: Lokalizace Kozlovic



Zdroj: vlastní zpracování dle ArcČR500

#### 4.2. Přírodní poměry

Dle geomorfologického členění České republiky patří území Kozlovic do subprovincie Česko-moravské a je součástí celku Blatenské pahorkatiny, která tvoří část Středočeské pahorkatiny. Pahorkatiny jsou pro Česko-moravskou suprovincii typické. Pahorkatiny jsou charakteristické mírně až středně zvlněným reliéfem a výškovou členitostí od 30 do 150 m. Podrobnější geomorfologické členění nalezneme v tabulce č. 1.

Území Kozlovic je tvořeno převážně granodiority a několika malými ostrůvky aplitu, hrubozrnného biotitického granitu s amfibolem a rulami (Česká geologická služba, 2014). Nejvyšší nadmořské výšky na území katastru dosahuje vrch Hrbinec 516,2 m n.m. a vrch U kamene s výškou 513 m n. m., dále pak Kozlovický les s výškou 511 m n.m. (Geoportal, 2014).

Okolní krajině Kozlovic dominuje především lesozemědělská a lesní krajina (Geoportál, 2014). Dřeviny, které zde převažují, jsou z jehličnanů borovice a z listnáčů duby, typickou příměsí je bříza. Sídlo Kozlovice patří do oblasti, kde převládá typ půd kambizemí konkrétně kambizem acidní a kambizem modální. Potencionální vegetace v této oblasti by se měla skládat z bikových bučin, jedlových doubrav a bučinami s kyčelicí devítilistou (Geoportal, 2014).

Tabulka č. 1: Geomorfologické členění území Kozlovice

Provincie	Subprovincie	Oblast	Celek	Podcelek	Okrsek	Systém
Česká vysočina	Česko-moravská soustava	Středočeská pahorkatina	Blatenská pahorkatina	Nepomucká vrchovina	Zelenohorská a Plánická pahorkatina	Hercynský

Zdroj: Český úřad zeměměřičský a katastrální (2014)

### 4.3. Klimatické poměry

Území Kozlovice patří do teplé klimatické oblasti, kdy je léto dlouhé (40-50 dní) a průměrné teploty se pohybují okolo 15 až 16 °C a množství srážek je 200 - 400 mm. Přechodné období je krátké a průměrná teplota na jaře se pohybuje od 7 do 8 °C a v období podzimu je průměrná teplota 8 až 9 °C. Zimní období je mírné s průměrnou teplotou -2 až -3 °C a srážkami okolo 400 mm. (Geoportal, 2014)

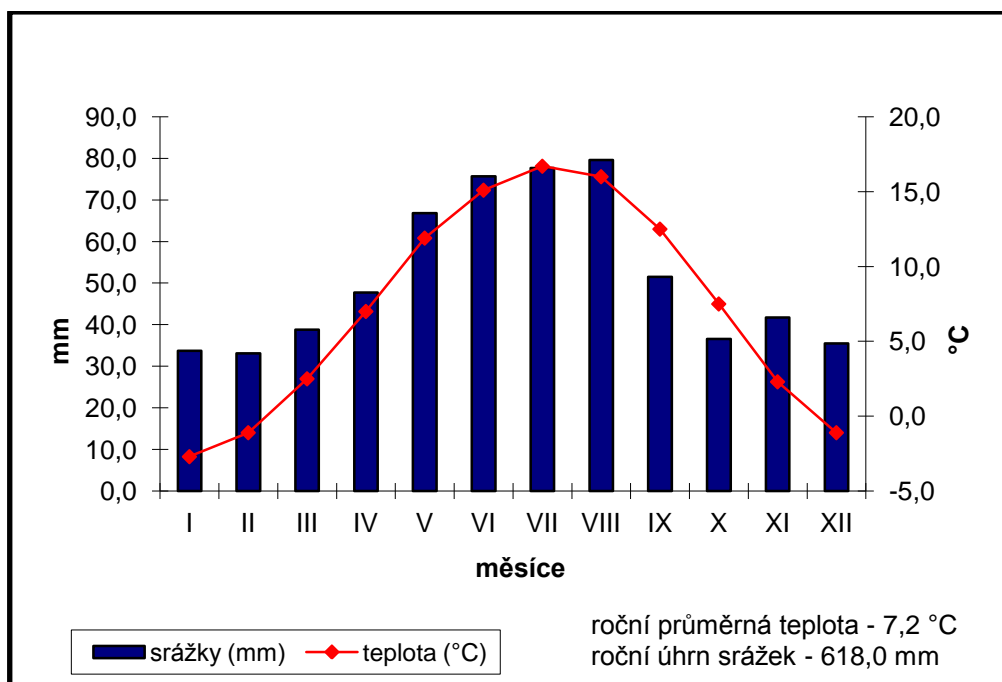
V tabulce č. 2 jsou zaznamenány průměrné teploty a srážky za období téměř třiceti let. Maximální srážky jsou v letních měsících červenci (77,7 mm) a srpnu (79,6 mm), minimum srážek je pak zaznamenáno v zimních měsících lednu (33,7 mm) a únoru (33,1 mm). Maximální teploty se shodují s měsíci maximálních srážek, kdy v červnu a srpnu byla průměrná teplota 16,7 °C a 16 °C. Minimální teploty byly v měsíci lednu (-2,7 °C), únoru (-1,1 °C) a prosinci (-1,1 °C). Roční průměrná teplota byla 7,2 °C a průměr srážek byl 51,5 mm.

Tabulka č. 2: Klimatické poměry údaje z meteorologické stanice Nepomuk (1961-1990)

Měsíce		I.	II.	III.	IV.	V.	VI.	VII.	VIII.	IX.	X.	XI.	XII.	Prům.
Nepom.	<b>srážky (mm)</b>	33,7	33,1	38,8	47,7	66,8	75,7	77,7	79,6	51,5	36,6	41,7	35,5	51,5
Nepom.	<b>teplota (°C)</b>	-2,7	-1,1	2,5	7,0	11,9	15,1	16,7	16,0	12,5	7,5	2,3	-1,1	7,2

Zdroj: Břicháček (2004)

Graf č. 1: Klimadiagram z dat meteorologické stanice Nepomuk (1961–1990)



Zdroj: vlastní zpracování dle Břicháčka (2004)

#### 4.4. Využití půdy

Katastrální území Kozlovic zaujímá plochu 385,8 hektarů. Dle tabulky č. 3 je zřejmé, že převážná většina plochy je využívána k zemědělství. Největší podíl plochy v roce 2000 zaujímá zemědělská půda 76,6 %, tento podíl se od roku 1845 zmenšil o 9,1 %. Druhý nejvyšší podíl má orná půda 55,5%, jejíž podíl plochy se od roku 1845 snížil o 6,2 % a třetí nejvyšší podíl mají lesní plochy 16,4 %, kterým se podíl plochy od roku 1845 zvýšil o 5,3 %. Tyto tři typy ploch dominovaly na katastrálním území Kozlovic během celého sledovaného období. Plochy luk se od roku 1845 zvýšily z 12 % na 15,5 % tedy o 3,5 % a řadí se také mezi plochy s nejvyšším podílem. Ve většině kategorií se podíl plochy zvyšoval, kromě pastvin jejichž podíl klesl o 8,6 %. Podíl zastavěných ploch se zvýšil pouze o 0,7 %.

Tabulka č. 3: Využití ploch na území Kozlovice mezi lety 1845 - 2000 (ha a %)

Plocha	1845		1948		1990		2000	
	[ha ]	[%]	[ha ]	[%]	[ha ]	[%]	[ha ]	[%]
<b>Orná půda</b>	238,2	61,7	236,2	61,2	213,8	55,4	214,3	55,5
<b>Trvalé kultury</b>	1,1	0,3	3,1	0,8	9,6	2,5	9,6	2,5
<b>Louky</b>	46,3	12,0	47,6	12,3	60,5	15,7	59,8	15,5
<b>Pastviny</b>	45,1	11,7	32,3	8,4	12,0	3,1	12,0	3,1
<b>Zemědělská půda</b>	330,7	85,7	319,2	82,7	295,9	76,7	295,7	76,6
<b>Lesní plochy</b>	43,1	11,1	53,1	13,8	63,1	16,4	63,1	16,4
<b>Vodní plochy</b>	0,5	0,1	0,5	0,1	2,0	0,5	2,0	0,5
<b>Zastavěné plochy</b>	2,1	0,5	3,9	1,0	5,4	1,4	5,4	1,4
<b>Ostatní plochy</b>	9,4	2,4	8,7	2,3	19,2	5,0	19,5	5,1
<b>Jiné plochy</b>	12,0	3,1	13,1	3,4	26,6	6,9	26,9	7,0
<b>Celkem</b>	385,8	100,0	385,8	100,0	385,8	100,0	385,8	100,0

Zdroj: vlastní zpracování dle dat Lucc.ic.cz (2013)

#### 4.5. Historie obce Kozlovice

První zmínka o Kozlovicích byla již za časů Karla IV. v roce 1352, kdy pražský arcibiskup pořizoval soupis farností a Kozlovice byly součástí milečské farnosti. Od 12. století v okolí Kozlovic probíhala povrchová těžba železné rudy a zlata. (Porta fontium, 2014)

Velkostatek Zelená hora, pod který patřili i Kozlovice, patřil roku 1420 Švamberkům. V období let 1440 – 1654 patřilo panství Šternberkům. Od roku 1654 hraběnce Lidmile Benigmě ze Šternberka a po ní toto panství převzal její syn hrabě Václav Vojtěch ze Šternberka v roce 1681. Od roku 1726 do roku 1854 patřilo panství Martinicům a po nich od roku 1854 patřilo Colorado – Mansfeldům. Po nich převzala správu kněžna Vilemína z Auespergu až do roku 1898. Následně až do roku 1931 vlastnil tento velkostatek Egel Ferd. Auersperg. V témže roce vlastnili panství Karel a Mar. Pavelcovi, po nich jej vlastnil p. Blažek a nakonec stát. (Porta fontium, 2014)

Druhý písemný záznam o Kozlovicích byl v deskách zemských a to v roce 1551, kde byly Kozlovice uvedeny jako součást zámku Zelená hora patřící Adamu ze



Šternberka. V roce 1560 patřily Kozlovice Vilému ze Šternberka, který je získal prostřednictvím dědictví po svém otci Adamovi. V této době v obci žilo dle dostupných informací 16 osedlých (1 osedlý - sedlák obdělávající půlku svých pozemků potahem tzn. dva koně či dva voly). Obec v tomto období byla velmi zámožná. Sedláci půjčovali peníze měšťanům a tím získávali výsady. Šlechta však byla proti tomu, jelikož se z poddaných stávali měšťané. Došlo k tomu, že poddaných byl nedostatek. (Porta fontium, 2014)

Roku 1654 měly Kozlovice 398 strychů (plošná míra necelých 30 arů) a roku 1683 to bylo 466 strychů orné půdy, na které hospodařilo 16 sedláků (Porta fontium, 2014)

Mezi lety 1713 – 1719 bylo zaznamenáno, že v Kozlovicích ani okolních vesnicích neuměl nikdo číst ani psát. V roce 1721 bylo v Kozlovicích 18 domů s číslem popisným, o dva roky později to bylo již 22 domů s číslem popisným. V roce 1756 patřily Kozlovice pod Zelenohorské panství, které patřilo hraběti Adolfovi z Martinic, ale územně patřily ke klatovskému kraji. V témže roce měly Kozlovice 16 sedláků a 469,2 strychů polí. Řemeslníci zde byli dva, jeden krejčí a jeden kovář. Suma strychů v roce 1777 byla 466,5. (Porta fontium, 2014)

V 19. století, konkrétně mezi lety 1814 - 1838, byl počet budov v Kozlovicích stabilizován na 27 stavení. Když byla v roce 1848 zrušena roboty, robotnické povinnosti přetrvávaly ještě několik let. To znamená, že vesnické obyvatelstvo Kozlovic pracovalo na panských pozemcích a odevzdávalo část své úrody. Díky tomuto zrušení se rozmohla výstavba dalších budov. Hospodáři stavěli či rozšiřovali domy pro své potomky. Nově také Kozlovice patří pod Plzeňský kraj, který vznikl v roce 1850. (Porta fontium, 2014)

V Kozlovicích se obyvatelstvo hlásilo k náboženství podobojí (přijímání eucharistie jak v podobě Hostie, těla Kristova, tak i v podobě mešního vína z kalicha, krve Kristovy). Kaple v obci byla postavena v roce 1947 a vysvěcena o rok později. Původní kaple pocházela pravděpodobně z 16. století, ale byla zbourána v roce 1983 při demolici domu č.p. 37, který byl ve špatném stavu. Stará zvonice patřící ke kapli, byla vybourána a nyní slouží k potřebám místním dobrovolným hasičům jako garáž. Hasičský sbor v obci byl založen v roce 1901.

Krčma či hospoda byla součástí Kozlovic již od 16. století v té době, dokonce byla vyhlášenou hospodou, kam jezdilo i panstvo. V roce 1901 byla otevřena hospoda U Špetů u příležitosti založení hasičského sboru. V roce 2003 po smrti hostinského byl však hostinec zavřen. (Porta fontium, 2014)

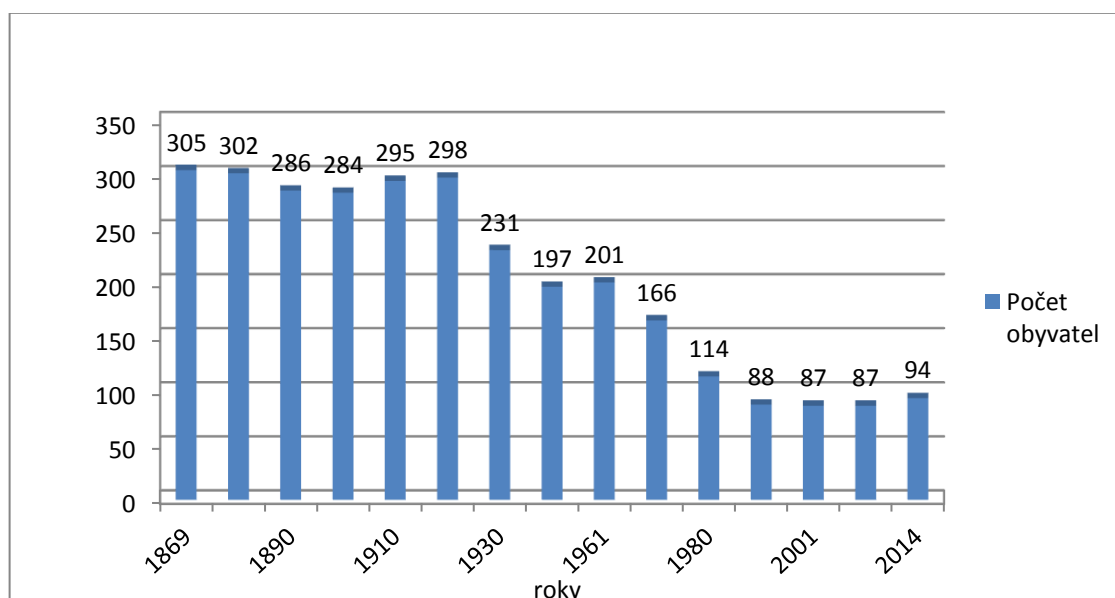
Elektrifikace Kozlovic započala roku 1926 stavbou veřejného osvětlení a v roce 1951 se započalo se stavbou kanalizace. Autobusová doprava byla do Kozlovic zavedena v roce 1950. V roce 1957 bylo za obcí vystavěno JZD (Jednotné zemědělské družstvo). Lesy na okrajích katastru obce byly v roce 1962 zabaveny JZD. JZD z nich těžilo dřevo a vysazovalo porosty. Po roce 1990 byly lesy opět navraceny původním majitelům. (Porta fontium, 2014)

## 5. Socioekonomický vývoj sídla Kozlovice

### 5.1. Dlouhodobý vývoj počtu obyvatelstva

Dle grafu č. 2 se v 19. století počet obyvatel v Kozlovicích pohyboval kolem 300 obyvatel. Od roku 1869 – 1921 měl však vždy klesající tendenci oproti předcházejícímu roku sčítání. Tento stabilizovaný počet obyvatel mohl být důsledkem i průmyslové revoluce. Zvyšovala se životní úroveň obyvatel. V roce 1930 byl počet obyvatel menší o 67 oproti předcházejícímu roku sčítání. Úbytek pracovních příležitostí v zemědělství mohl způsobit odliv obyvatel do měst. Od roku 1930 počet obyvatel stále klesal až do roku 2011. Výjimkou byl rok 1961, kdy počet obyvatel mírně vzrostl. Tento růst mohl být způsoben výstavbou JZD v obci v roce 1957 (Porta fontium, 2014). Tento zemědělský družstevní podnik mohl být důvodem zvýšení počtu obyvatel tzn. migrace obyvatelstva za prací. Z důvodu možného budoucího vývoje byl do grafu výše zařazen i rok 2014, kde je zaznamenán mírný růst počtu obyvatel. Perspektivou do budoucna by mohl být růst počtu obyvatel. V posledních několika letech se do Kozlovic stěhuje obyvatelstvo v produktivním věku, které zakládá rodiny. Tento trend by mohl mít pozitivní vliv na rozvoj obce.

Graf č. 2: Dlouhodobý vývoj počtu obyvatel Kozlovic v letech 1869 - 2014



Zdroj: vlastní zpracování dle dat Českého statistického úřadu (2014)

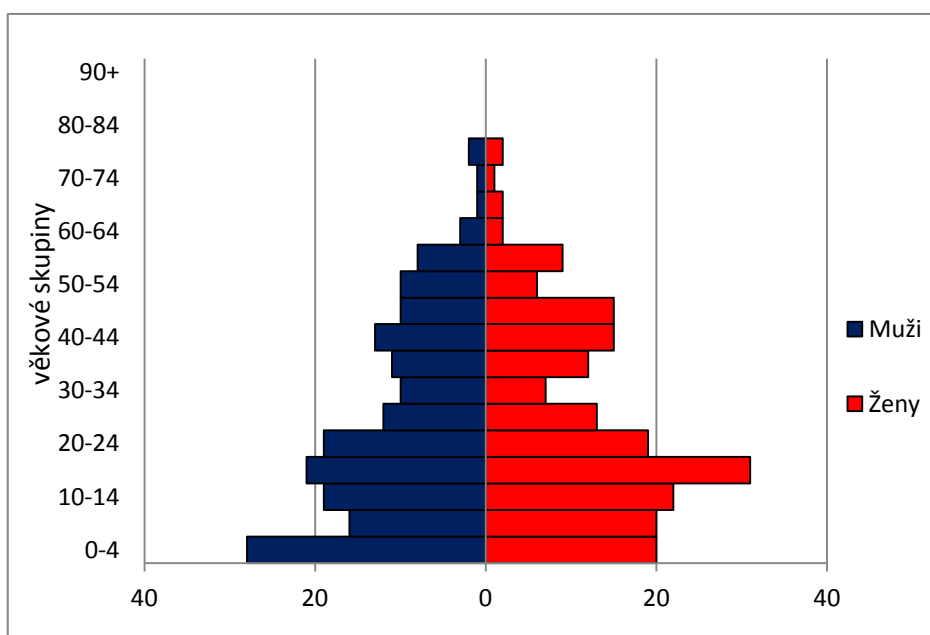
## 5.2. Struktura obyvatelstva

### 5.2.1. Věková struktura obyvatel

Věková struktura obyvatel byla graficky vyjádřena pomocí věkové pyramidy za vybrané roky. Pomocí věkové pyramidy lze snadněji chápat strukturu obyvatelstva i životní úroveň obyvatel na daném území. Například dlouhověkost je jedním z ukazatelů dobré životní úrovně.

Dle grafu č. 3 byl počet obyvatel v roce 1869 celkem 305 (Český statistický úřad, 2014) podle ČSÚ, ale podle sčítacích listů z roku 1869 zde bylo sčítáno 380 obyvatel, z toho 184 mužů a 196 žen. Rozdíl je tedy 75 obyvatel. Tento rozdíl lze vysvětlit tím, že lidé nebyli v době sčítání v Kozlovicích přítomni a byli zařazeni do kategorie ve sčítacích listech jako nepřítomní, nebyli tedy počítáni k celkovému počtu obyvatel. Po sečtení obyvatel v kategorii nepřítomní a odečtení od celkového počtu obyvatel ze sčítacích listů, počet obyvatel celkem byl 305, jak uvádí Český statistický úřad. Věková pyramida v roce 1869 má dle grafu č. 3 progresivní tvar se zářezy způsobenými historickými událostmi. Bylo zde velké zastoupení dětské populace. V Kozlovicích se lidé nedoživali vysokého věku, byl zde velmi malý počet obyvatel nad 60 let. Pouze čtyři lidé byli ve věkové skupině 75-79.

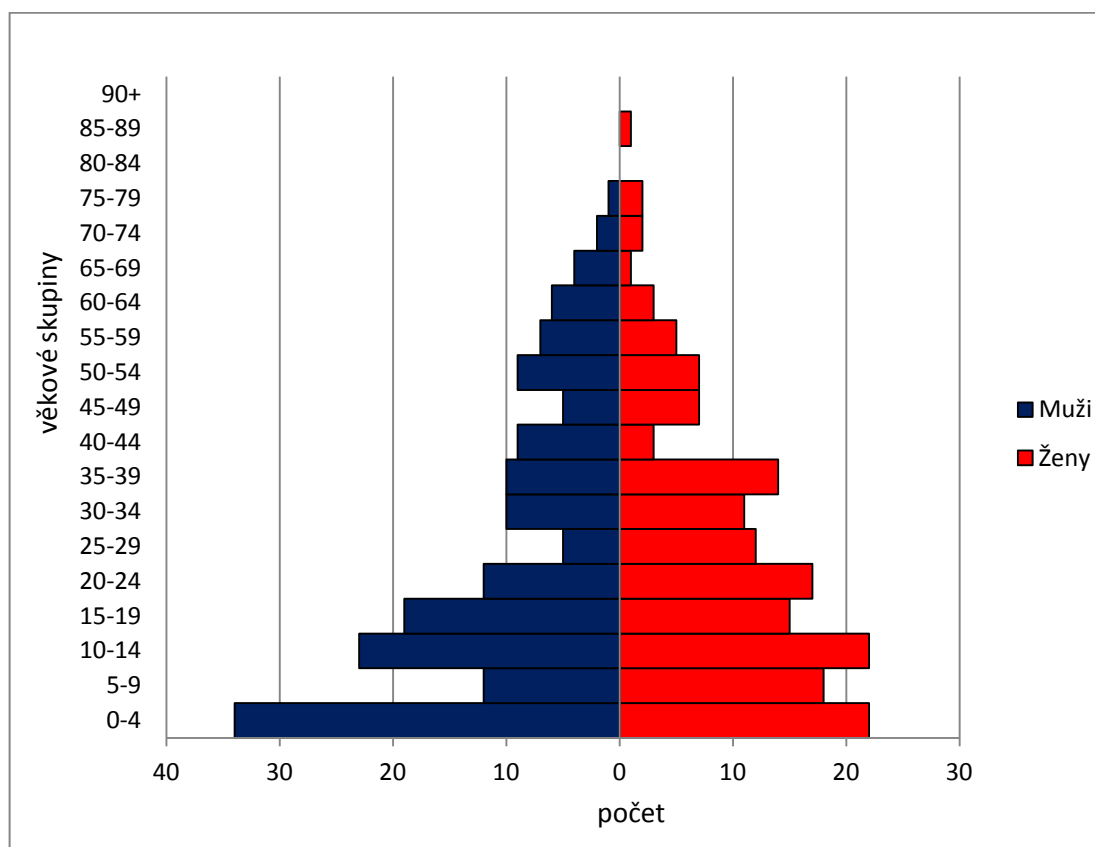
Graf č. 3: Věková pyramida obyvatel Kozlovic v roce 1869



Zdroj: vlastní zpracování dle dat ze státního okresního archivu Plzeň-jih se sídlem v Blovicích (2015)

Pohledem na věkovou pyramidu v roce 1880 tedy graf č. 4, byl počet obyvatel 302 (Český statistický úřad, 2014) podle ČSÚ. Podle údajů ze sčítacích listů byl počet obyvatel 329, z toho 167 mužů a 162 žen. Rozdíl byl o 27 obyvatel více dle sčítacích listů. Stejná problematika byla již řešena u grafu č. 3 výše, kdy tento rozdíl byl způsoben započítáním nepřítomného obyvatelstva do celkového počtu. Tato věková pyramida má spíše progresivní tvar což znamená, že dětská populace převažuje nad tou v produktivním věku a produktivní nad populací v poproduktivním věku. Lze si povšimnout zhruba dvacetiletých intervalů 1830, 1850 a 1870, kdy se narodilo málo dětí mužského pohlaví. Vysvětlením by mohly být válečné konflikty, které v těchto letech probíhaly např. Prusko-rakouská válka v roce 1866.

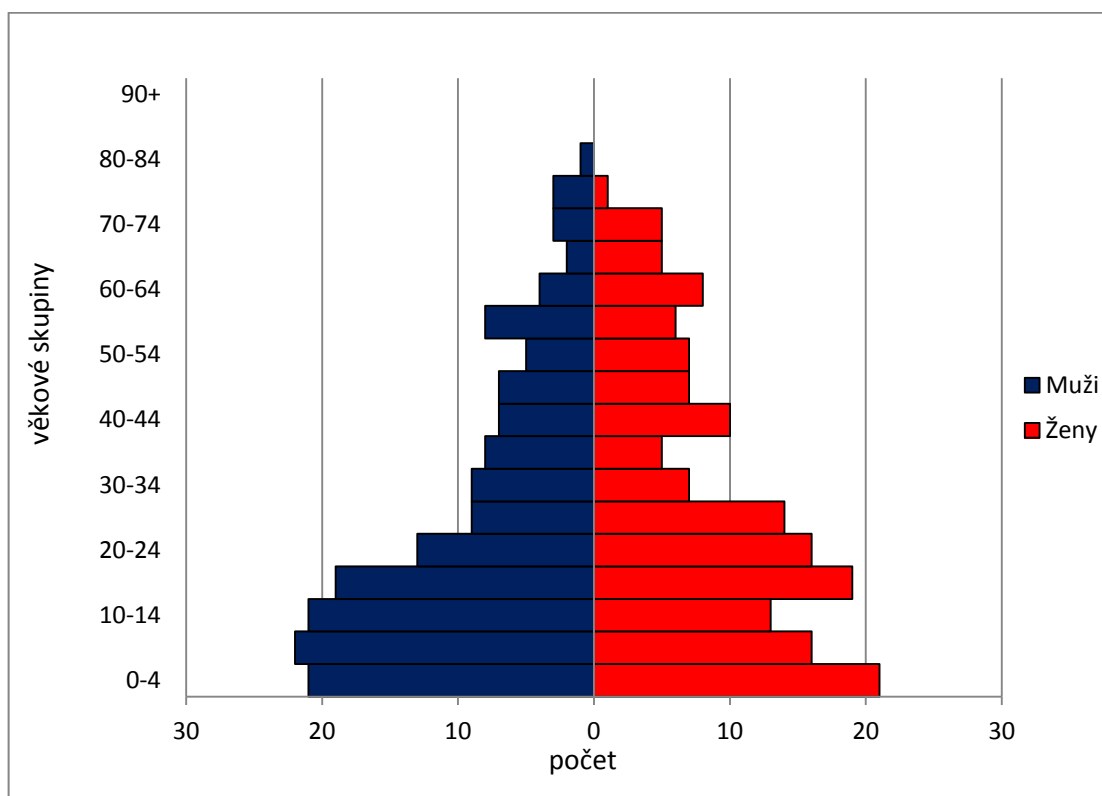
Graf č. 4: Věková pyramida obyvatel Kozlovic v roce 1880



Zdroj: vlastní zpracování dle dat ze státního a okresního archivu Plzeň–jih se sídlem v Blovicích (2015)

V roce 1910 (graf č. 5) bylo v obci podle údajů ČSÚ 295 (Český statistický úřad, 2014) obyvatel. Podle sčítacích listů to bylo 322 obyvatel, z toho 162 mužů a 160 žen. Rozdíl byl o 27 obyvatel více dle sčítacích listů. Vysvětlení tohoto rozdílu v celkovém počtu obyvatel je stejné jako v letech 1869 a 1880. Tvar věkové pyramidy je také progresivní. Oproti roku 1880 byl počet dětské populace stabilní bez markantních výkyvů. Zajímavé je, že v roce 1880 bylo ve věkové skupině 0-4 34 dětí mužského pohlaví. V roce 1910 tito muži spadají do skupiny 30-34, jejich počet je pouze 9, i kdybychom přičetli věkovou skupinu 35-39, součet by byl 17 mužů v obou věkových skupinách. Tento pokles počtu mužské populace může mít za následek migrace. Muži se často stěhovali za prací do měst či okolních vesnic.

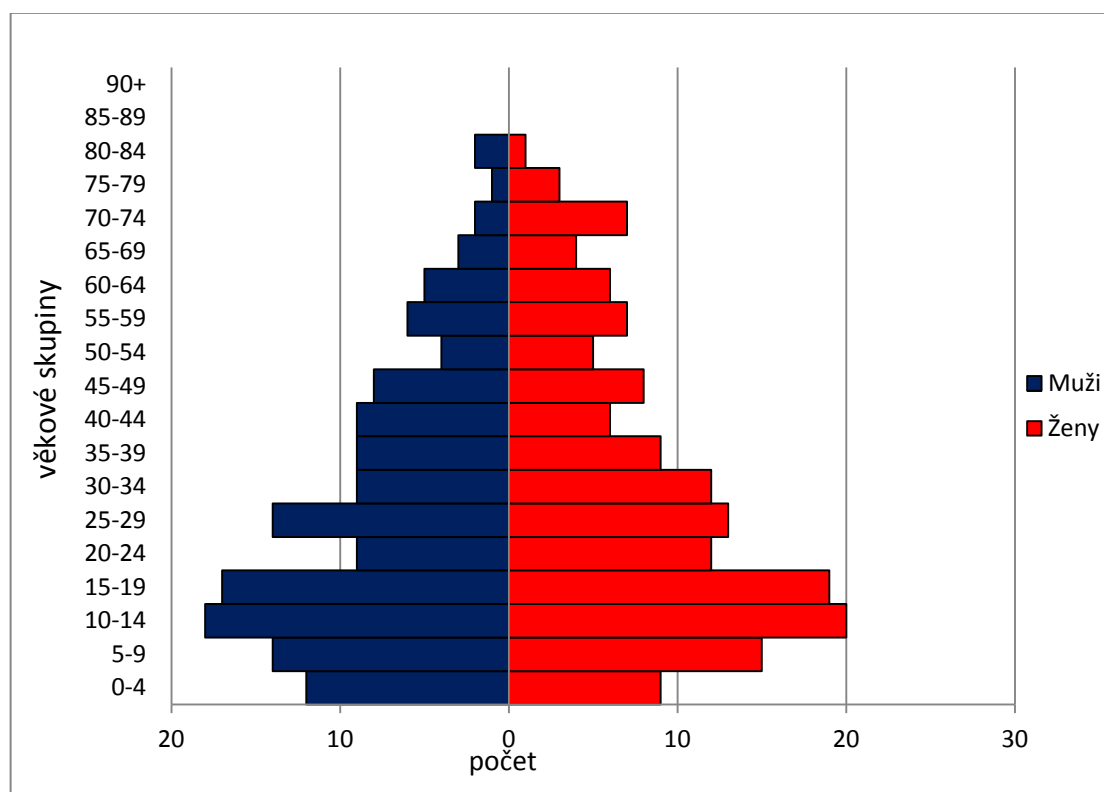
Graf č. 5: Věková pyramida obyvatel Kozlovic v roce 1910



Zdroj: vlastní zpracování dle dat ze státního a okresního archivu Plzeň–jih se sídlem v Blovicích (2014)

Graf č. 6 zobrazuje věkovou strukturu obyvatel v roce 1921. V Kozlovicích bylo 298 (Český statistický úřad, 2014) obyvatel, z toho 142 mužů a 156 žen. Progresivní typ věkové pyramidy se projevuje v nejmladší generaci obyvatelstva, což mohlo být způsobeno válečnými konflikty. Pohledem do grafu č. 6 byl počet mužů a žen v tomto roce ve všech věkových skupinách celkem vyrovnán, kromě několika menších kladných výkyvů ve věkové skupině mužů 25–29 a věkové skupině žen 70–74.

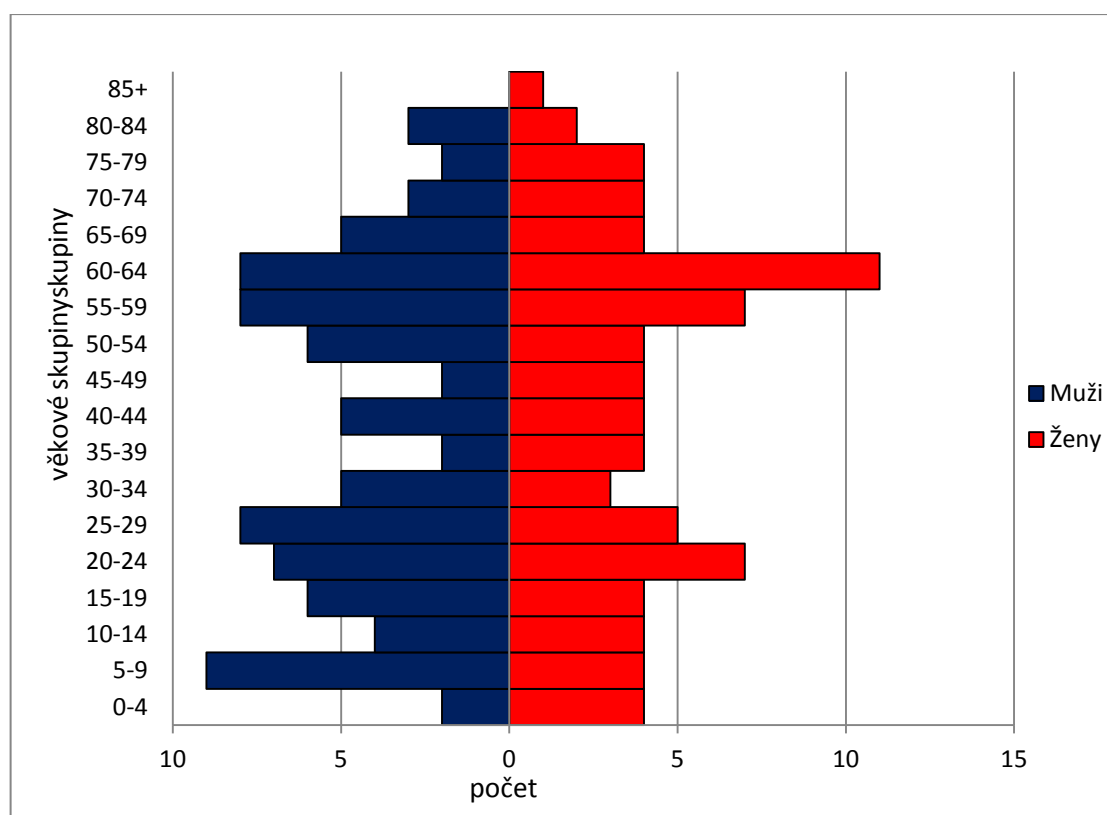
Graf č. 6: Věková pyramida obyvatel Kozlovic v roce 1921



Zdroj: vlastní zpracování dle dat ze státního a okresního archivu Plzeň–jih se sídlem v Blovicích (2015)

V roce 1970 byl počet obyvatel v Kozlovicích 166, z toho 86 mužů a 80 žen (Český statistický úřad, 2014). Věková pyramida v tomto roce je již spíše regresivního typu, který znamená, že populace v Kozlovicích vymírá. V grafu č. 7 je zřejmý malý počet dětské populace a vysoký podíl obyvatel v poproduktivním věku. Počet žen dosahoval téměř ve všech věkových skupinách hodnoty čtyř. Počet mužů byl ve věkových skupinách více rozdílný. Největší výkyvy byly ve věkových skupinách 0–4, 35–39 a 45–49. Tyto výkyvy by mohly být dány poválečnými a předválečnými obdobími.

Graf č. 7: Věková pyramida obyvatel Kozlovic v roce 1970

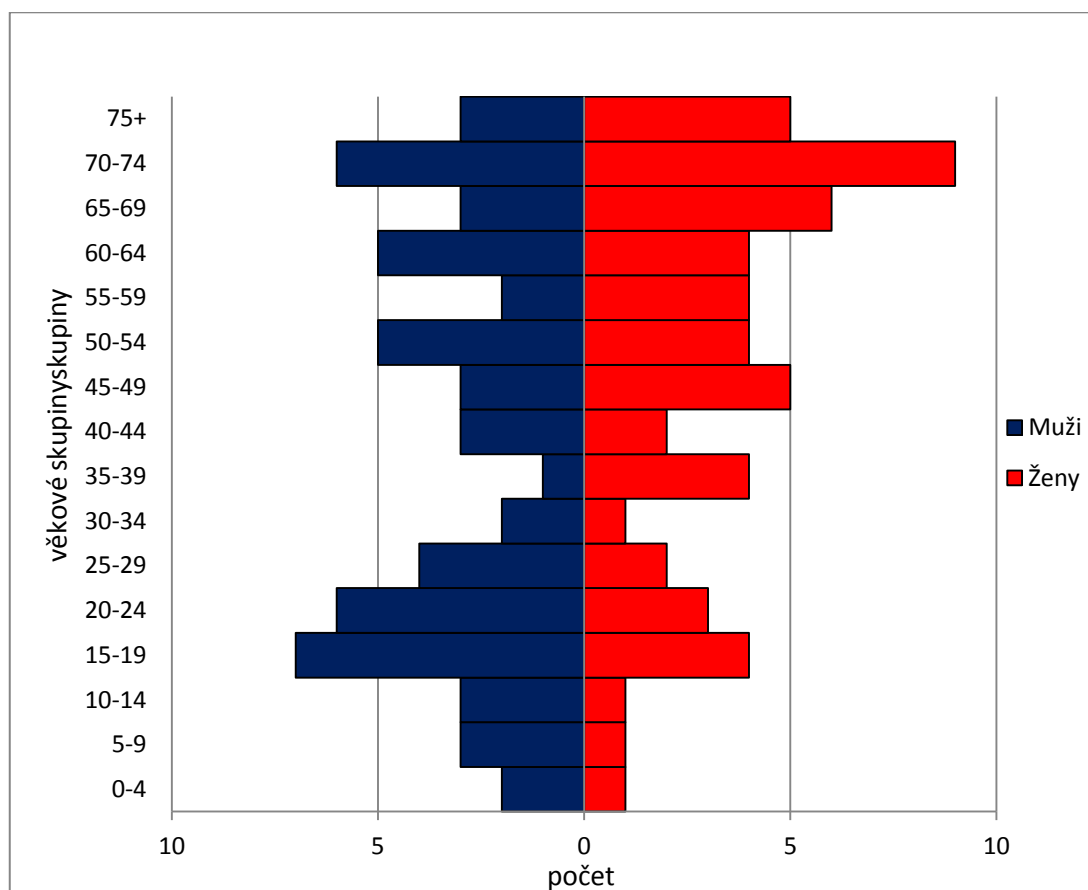


Zdroj: vlastní zpracování dle dat elektronická databáze dat, Český statistický úřad (2014)



V roce 1980 byl počet obyvatel v Kozlovicích 114, z toho 58 mužů a 56 žen (Český statistický úřad, 2014). Tato pyramidu je regresivního typu, má výrazně širší vrchol a to znamená, že poprvé za sledované období se lidé dožívají vyššího věku. Podle grafu č. 8 je obyvatelstvo v poproduktivním věku většího počtu než obyvatelstvo v dětském věku. Klesá počet narozených dětí a z toho vyplývá, že i celkový počet obyvatel se bude postupem let snižovat. Výrazný úbytek obyvatel lze pozorovat u věkových skupin 30 – 39, je to dáno pravděpodobně tím, že v této době probíhala druhá světová válka.

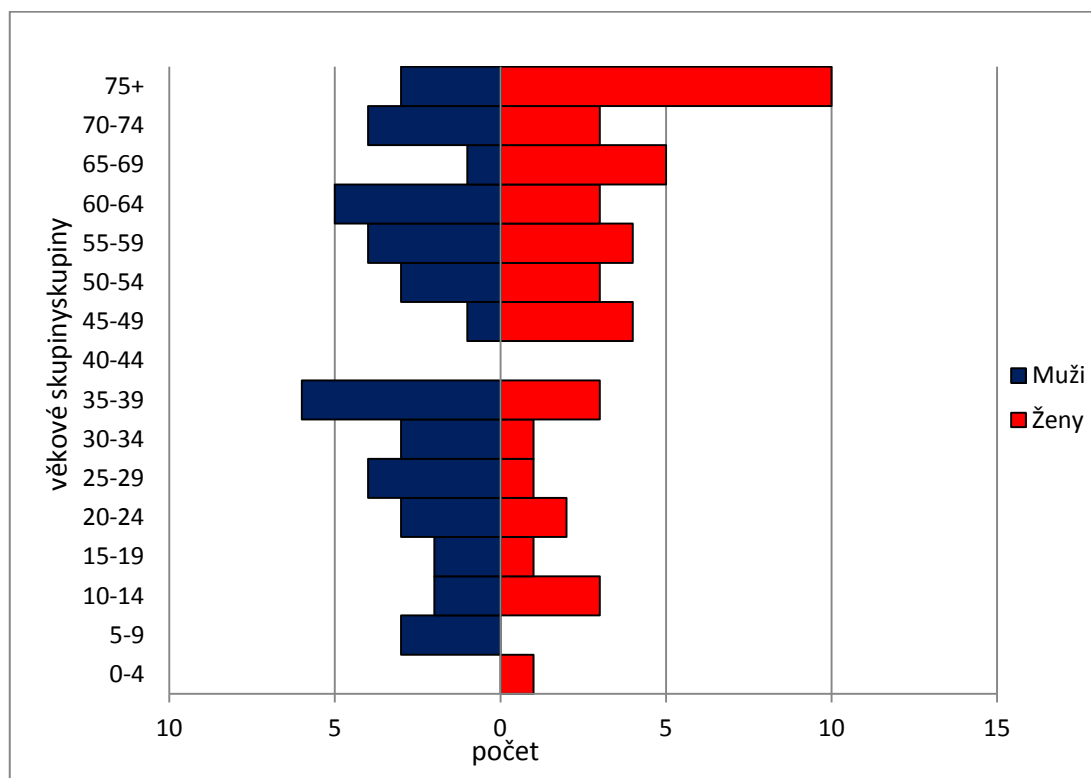
Graf č. 8: Věková pyramidu obyvatel Kozlovic v roce 1980



Zdroj: vlastní zpracování dle dat elektronická databáze dat, Český statistický úřad (2014)

V roce 1991 bylo v Kozlovicích 88 obyvatel a počet mužů a žen byl stejný, tedy 44 (Český statistický úřad, 2014). Věková pyramida byla opět regresivního typu. Podle grafu č. 9 v některých věkových skupinách byla absence obyvatelstva jak mužů, tak i žen. Tyto ztráty ve věkových skupinách by mohly být vysvětleny migrací obyvatel. Opět je zde vidět, že obyvatelstvo se dožívá vyššího věku.

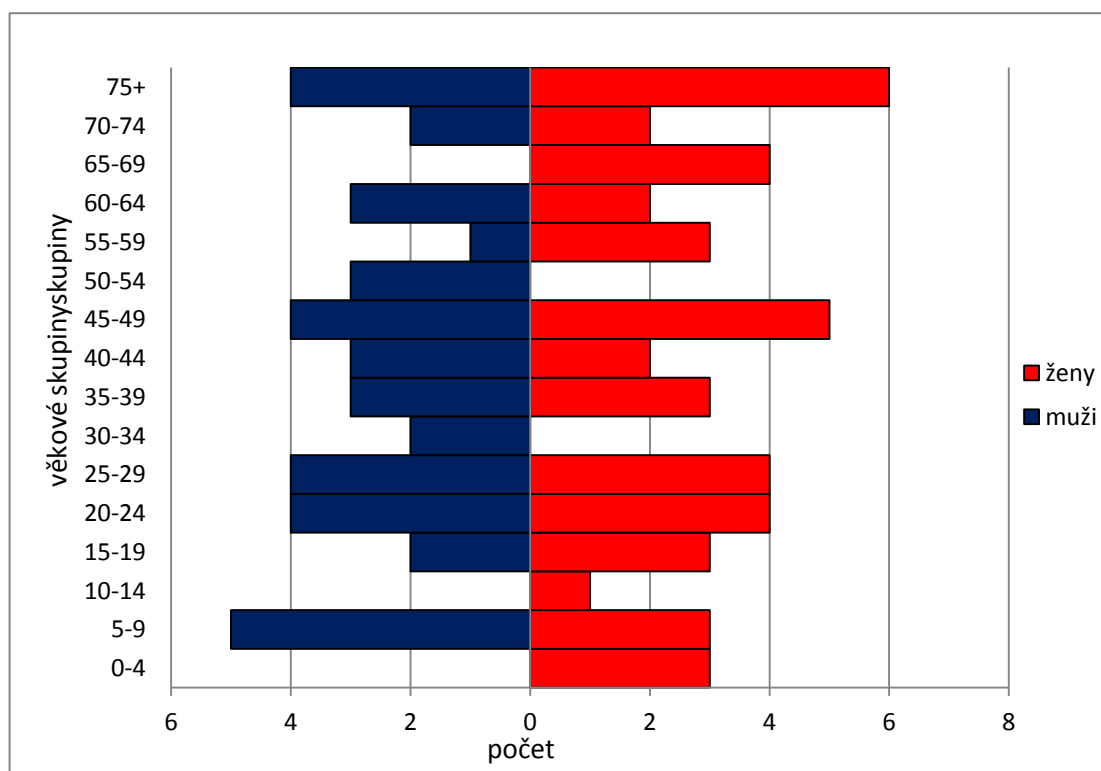
Graf č. 9: Věková pyramida obyvatel Kozlovic v roce 1991



Zdroj: vlastní zpracování dle dat elektronická databáze dat, Český statistický úřad (2014)

V roce 2001 bylo v Kozlovicích 87 obyvatel z toho 42 mužů a 45 žen (Český statistický úřad, 2014). Typ věkové pyramidy byl regresivní. Dle grafu č. 10 byla v některých věkových skupinách absence mužů i žen. U věkové pyramidy z roku 1991 nebyla tato absence tolik markantní jako v roce 2001. U mužů v roce 2001 to byly věkové skupiny 0–4, 10–14 a 65–69. U žen to pak byly věkové skupiny 30–34 a 50–54. Absence žen ve věkové skupině 50–54 lze vysvětlit tak, že v roce 1991 byla ve věkové skupině žen 40-44 také úplná absence žen. V dalších věkových skupinách mohou být tyto absence jak u mužů, tak i u žen vysvětleny např. migrací obyvatelstva nebo u věkových skupin dětského věku mužského i ženského pohlaví nižší porodností žen.

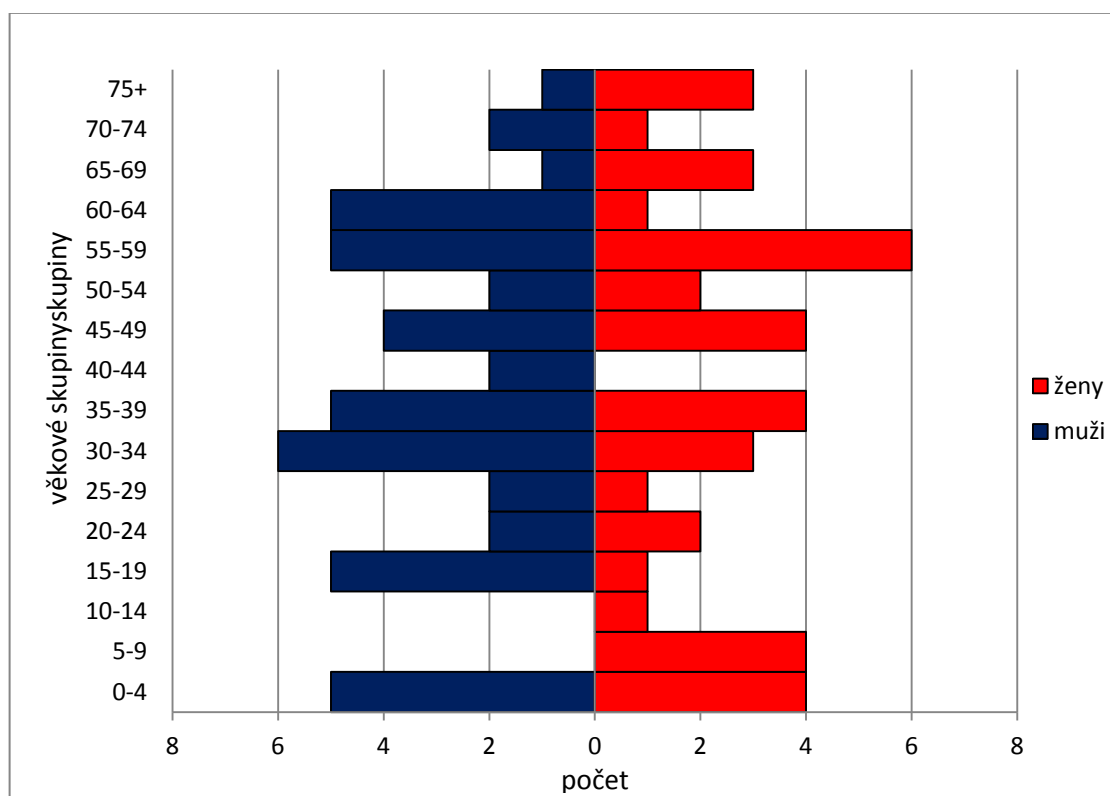
Graf č. 10: Věková pyramida obyvatel Kozlovic v roce 2001



Zdroj: vlastní zpracování dle dat elektronické databáze ČSÚ v Plzni (2001)

V roce 2011 bylo v Kozlovicích celkem 88 obyvatel, z toho 48 mužů a 40 žen (Český statistický úřad, 2014). V tomto roce je věková pyramida regresivního typu. Podle grafu č. 11 se absence obyvatelstva ve věkových skupinách objevuje i zde. Absence se objevuje ve věkové skupině žen 40–44 a je pravděpodobně navazující z roku 2001, kdy byla tato absence ve věkové skupině 30–34 let. Absence či úbytky obyvatelstva ve věkových skupinách lze vysvětlit pouze migrací či úmrtím obyvatel.

Graf č. 11: Věková pyramida obyvatel Kozlovic v roce 2011



Zdroj: vlastní zpracování dle dat elektronické databáze ČSÚ v Plzni (2011)

## Index stáří ve sledovaném období 1869 - 2011

Index stáří vyjadřuje počet obyvatel ve věku 60 let a více na 100 dětí ve věku 0-14 let. Z toho vyplývá, že pokud index stáří má hodnoty menší než 100, počet dětské populace je větší než populace v poproduktivním věku.

Podle tabulky č. 4 bylo ve vybraných letech sčítání v Kozlovicích od roku 1868 až 1961 více dětské populace než obyvatel starších 60 let. Následně od roku 1970 až do současnosti bylo obyvatel starších 60 let více než dětské populace. Index stáří tedy vyjadřuje stárnutí obyvatel Kozlovic. Dominantním rokem je rok 1991, kdy byl index stáří nejvyšší a jeho hodnota byla 377,8 %. V opačném případě kdy byla dětská populace dominantní, byl rok 1860 a index stáří byl 11,2 %. Pohledem do tabulky je ale zřejmé, že stárnutí populace byl pozvolný proces již od roku 1869. Stárnutí populace v Kozlovicích do roku 2001 bylo pravděpodobně dáno stěhováním mladých lidí do měst za lepšími pracovními podmínkami, tomuto procesu se také říká urbanizace. Zajímavý rok je 2011, ve kterém je index stáří rovných 100%, z čehož vyplývá, že dětská populace a populace obyvatel v poproduktivním věku je vyrovnána.

Tabulka č. 4 : Index stáří ve sledovaném období 1869 – 2011 (v %)

Roky	Index stáří
1869	11,2
1880	16,8
1910	28,1
1921	38,6
1961	85,0
1970	195,8
1980	372,7
1991	377,8
2001	169,2
2011	100,0

Zdroj: vlastní zpracování dle dat ze státního a okresního archivu Plzeň–jih se sídlem v Blovicích, elektronická databáze dat, Český statistický úřad (2015)

### 5.2.2. Struktura obyvatel podle pohlaví

Tabulka č. 5 zobrazuje strukturu počtu obyvatel podle pohlaví za vybrané roky ze sčítání v letech 1869–2011. Již od 19. století byl počet mužů a žen v obci Kozlovice celkem vyrovnán. Více žen bylo pouze v letech 1869, 1921 a 2001, kdy byl počet žen vyšší o 12, 14 a 3 ženy. Více mužů v Kozlovicích, bylo v letech 1880, 1910, 1970, 1980 a 2011, kdy byly počty mužů vyšší o 5, 2, 6, 2 a 8 mužů. V roce 1991 se počty mužů a žen shodovaly. Data za rok 1930, 1950 a 1961 nebyla dostupná.

Tabulka č. 5: Struktura obyvatel podle pohlaví v letech 1869 – 2011

rok	muži	ženy	celkem
1869	184	196	380
1880	167	162	329
1910	162	160	322
1921	142	156	298
1930	No data	No data	231
1950	No data	No data	197
1961	No data	No data	201
1970	86	80	166
1980	58	56	114
1991	44	44	88
2001	42	45	87
2011	48	40	88

Zdroj: vlastní zpracování dle dat ze státního a okresního archivu Plzeň–jih se sídlem v Blovicích, Český statistický úřad (2012)

### 5.2.3. Struktura obyvatel dle místa narození v letech 1880, 1910 a 1921

Dle sčítacích archů z roku 1880 bylo v obci 329 obyvatel, z toho téměř 23 % mělo uvedené jiné místo narození než Kozlovice. Dle tabulky č. 6 viz. níže se nejvíce obyvatel žijících v Kozlovicích narodilo v obcích Soběsuky, Mileč, Maňovice, Bezděkovec, Kramolín, Vojovice a další. Tyto obce se nacházejí do 10 km od Kozlovic. Právo domovské příslušnosti znamenalo mít právo na nerušený pobyt v jiné obci než Kozlovice v tomto konkrétním případě. Obce a počty obyvatel, které měly právo domovské příslušnosti, se podle tabulky výše shodovaly s počtem obyvatel a místem jejich narození. Celkem těchto obyvatel, kteří měli tuto domovskou příslušnost, bylo 73.

Tabulka č. 6: Obyvatelstvo narozené jinde než Kozlovicích při sčítání v r. 1880

Místo narození	Počet obyvatel	Příslušnost (právo dom. příslušnosti) Počet obyvatel
Soběsuky	10	10
Mileč	9	9
Maňovice	6	7
Bezděkovec	5	5
Kramolín	4	4
Vojovice	4	4
Myslív	3	3
Nepomuk	3	0
Polánka	3	3
Tojice	3	1
Vrčeň	3	2
Čmelín	1	4
Čečovice, Klikařov, Kovčín, Oujezd, Prádlo a Želvice	2	2
Blovice, Dobovtice, Dvorec, Kasejovice, Nová Ves, Pohoří a Záhoří	1	1
<b>Celkem</b>	<b>75</b>	<b>73</b>

Zdroj: vlastní zpracování dle dat státního a okresního archivu Plzeň–jih se sídlem v Blovicích (2015)

Většina obcí byla z přeštického politického okresu, ale lidé pocházeli i z jiných politických okresů jako klatovský, berounský, rokycanský, plzeňský, strakonický, smíchovský, blatenský a dokonce ve dvou případech i Dolní Rakousy. Počet obyvatel v roce 1910 podle sčítacích archů byl 322 obyvatel. To znamená, že téměř 30% obyvatel se narodilo v jiné obci. Nejvíce obyvatel se narodilo v obcích Maňovice, Mileč, Kramolín, Tojice a další viz. tabulka č. 7. Obyvatelstvo, které se přistěhovalo, pocházelo především z okolních vesnic. V tomto roce oproti roku 1880 také z míst více vzdálených. Otázkou je, co je do Kozlovic přivedlo? Mohly to být např. rodinné vazby jako u dvou osob, které pocházely z Vídně a byly v rodinném svazku s osobou u které bydlely.

V roce 1921 jiné trvalé bydliště mělo uvedeno 12 obyvatel. Tito obyvatelé pracovali na pozicích jako sluzky, tovaryši, kočí, dělníci, obuvníci aj. Nebyli tedy majiteli domácnosti. Tito pracovníci pocházeli z obcí Dlouhé pole, Bezděkovec, Kramolín, Blyzanový, Myslív a Třebčice.

Tabulka č. 7: Obyvatelstvo narozené jinde než Kozlovicích při sčítání v r. 1910

Místo narození	Počet obyvatel
Maňovice	8
Mileč	8
Kramolín	7
Tojice	5
Čečovice	4
Nekvasovy	4
Záhoří	4
Měřčín	3
Myslív	3
Nové Dvory	3
Polánka	3
Bezděkovec, Chlumy, Klášter, Kovčín, Lažany Nepomuk, Nová Ves a Vídeň	2
Bělč, Dobříš, Hvožd'any, Chamle, Chřesl, Klikařov, Neurazy, Podhůří, Prádlo, Přebčice, Radlice, Sedliště, Soběsuky, Smesterov, Vojovice, Vlčice, Žehrnice a Životice	1
<b>Celkem</b>	<b>87</b>

Zdroj: vlastní zpracování dle dat státního a okresního archivu Plzeň–jih se sídlem v Blovicích (2015)

#### 5.2.4. Struktura obyvatel podle národnosti (1880 – 2011)

Kozlovice jsou malé vesnické sídlo, proto zde národnost nebyla příliš rozmanitá. Ve sčítacím období roku 1880 a 1910 nebyla ve sčítacích listech uváděná národnost, ale pouze jazyk v obcování (1880) a řeč obcovací (1910). V těchto letech uvedlo veškeré obyvatelstvo Kozlovic řeč obcovací tedy českou (Sčítací archy, 2014).

Otázka národnosti se do sčítání zařadila až v roce 1921, kdy národnost českou uvedlo 100% obyvatel (Sčítací archy, 2014). Změna nastala v roce 1930, ale jen v národní příslušnosti, která byla tehdy československá a opět všichni dotazovaní do této skupiny patřili (ČSÚ, 2015). Za roky 1950 a 1961 nebyla získána potřebná data. Až od roku 1970 byla při sčítání v Kozlovicích zaznamenána jiná národnostní příslušnost než česká a to slovenská, jedna v roce 1970, 1980, 1991 a 2011 (Elektronická databáze dat, Český statistický úřad, 2015). Dále pak jiná národnost než slovenská byla uvedena národnost ukrajinská v roce 1980, ale pouze v jednom případě (Elektronická databáze dat, Český statistický úřad, 2015). Lze tedy říci, že v Kozlovicích byla, po dobu



sledovaného období národnostní struktura převážně česká. V některých sčítacích letech dokonce českou národnost uvedlo veškeré obyvatelstvo. Roku 2011 národnost neuvedlo 21 obyvatel, což je vzhledem k celkovému počtu obyvatel 88 téměř čtvrtina obyvatel (ČSÚ, 2015).

### **5.2.5. Struktura obyvatel podle náboženského vyznání (1880-2011)**

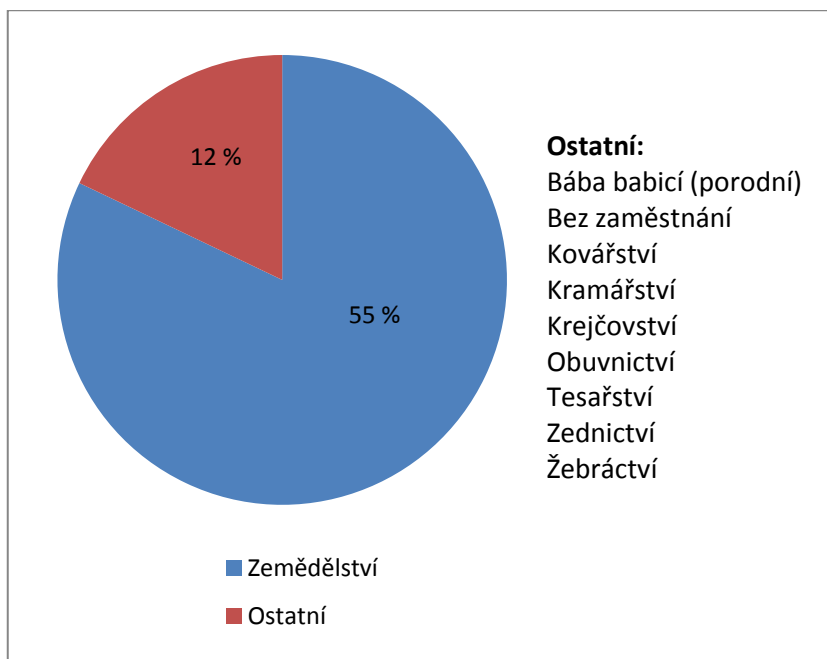
Římští katolíci byli v Kozlovicích dominantní a vlastně i jedinou náboženskou skupinou v letech 1880 a 1910 (Sčítací archy, 2015). V roce 1921 se 17 obyvatel přihlásilo k vyznání československému, ale i přesto se k římskokatolické víře hlásila drtivá většina obyvatel (Sčítací archy a ČSÚ, 2005). Za roky 1950, 1961, 1970 a 1980 nebyla zjištěna potřebná data. Až v roce 1991, kdy byl do sčítání znovu zařazen údaj o náboženském vyznání, se hlásilo k římskokatolické víře 53 obyvatel, 17 obyvatel bylo bez vyznání a 18 nezjištěno (Elektronická databáze dat, Český statistický úřad, 2015). Počet obyvatel, kteří se hlásili k vyznání římskokatolickému, postupně klesal, v roce 2001 se k této víře hlásilo 22 obyvatel a následující sčítání lidu v roce 2011 už jen 5 obyvatel (ČSÚ, 2012). Tento postupný pokles počtu věřících je nejspíše důsledkem toho, že mladší generace obyvatel není k víře vedena. Toto tvrzení by mohly podložit údaje ze sčítání 2011, kdy celkem 80 obyvatel patřilo do skupiny bez náboženského vyznání nebo údaje neuvedlo a pouze 8 obyvatel se hlásilo k nějakému náboženskému vyznání.

### **5.2.6. Zaměstnanost v Kozlovicích dle oborů za roky 1880, 1910 a 1921**

Obyvatelstvo v Kozlovicích se věnovalo zemědělství již od 15. století dle dostupných záznamů (Porta fontium, 2014). V 16. století byly Kozlovice velmi zámožnou obcí. Graf č. 12 vyjadřuje procentuální podíl zaměstnaných obyvatel z celkového počtu obyvatel v Kozlovicích. Pohledem do grafu č. 12 převládá počet obyvatelstva, které se živilo zemědělstvím, pracovalo tedy v primárním sektoru. V roce 1880 se v Kozlovicích zemědělství věnovalo 55 % obyvatel (tj. 166 zemědělců), což je více než polovina obyvatel z celkového počtu 302 obyvatel. Zbývajících 36 osob (12 %) vykonávalo povolání jako je kovář, obuvník, tesař, atd. V Kozlovicích v tomto roce sčítání, byla také jedna bába babicí (porodní bába) a jedna žebračka. Silné zastoupení

měli výměnkáři (byli to někdejší majitelé hospodářství, kteří svůj majetek přenechali svým dětem), bylo jich v tomto roce 10, ale do grafu nebyli zařazeni spolu s dětmi (při otci 75) a školáky (25), jelikož tyto skupiny obyvatel se neřadily mezi zaměstnané.

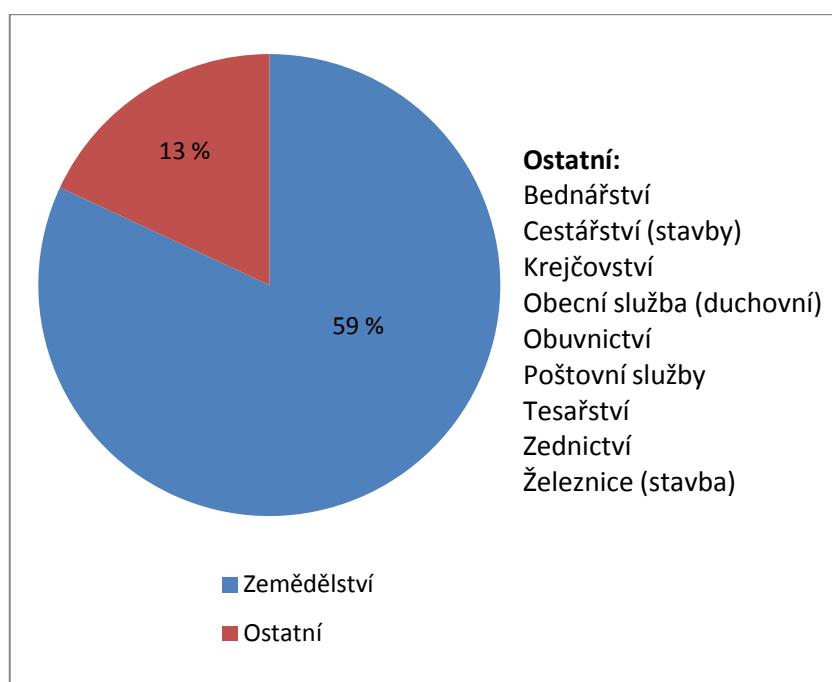
Graf č. 12: Procentuální vyjádření zaměstnanosti obyvatel v roce 1880 dle povolání



Zdroj: vlastní zpracování dle dat ze státního a okresního archivu Plzeň – jih se sídlem v Blovicích (2015)

V roce 1910 podle grafu č. 13 byl procentuální podíl obyvatel vykonávající zemědělství jako hlavní povolání 59 % (173 obyvatel) z celkového počtu obyvatel 295 (Český statistický úřad, 2014). Do kategorie ostatní povolání byla zařazena všechna další povolání, která byla ve sčítacích listech obyvateli uvedena. Podíl zaměstnanosti v kategorii ostatní byl 13 %. V kategorii ostatní byla zjištěna povolání jako bednářství, krejčovství, zednictví, atd. Opět se tedy potvrdilo, že Kozlovice byly zaměřeny na zemědělství, které zde mělo již dlouhou tradici (Porta fontium, 2014). Do grafu bylo zahrnuto pouze obyvatelstvo, které mělo nějaké zaměstnání.

Graf č. 13: Procentuální vyjádření zaměstnanosti obyvatel v roce 1910 dle hlavního zaměstnání



Zdroj: vlastní zpracování dle dat státního a okresního archivu Plzeň–jih se sídlem v Blovicích (2015)

Kromě údajů ze sčítání o hlavním druhu povolání byla zpracována data o vedlejším povolání (tabulka č. 8), které se také při sčítání 1910 zjišťovalo. Data byla pouze přepsána do tabulky. Do kategorie vedlejší povolání se zapsalo 25 sčítaných osob. Počet osob, které uvedli v kategorii vedlejší povolání polní hospodářství, tedy vlastně zemědělství, bylo 14. Tito lidé většinou pracovali v oborech, které jsou výše uvedeny v grafu č. 13 v kategorii ostatní, tzn. bednáři, tesaři, zedníci, atd. Jako další vedlejší povolání, které vykonávaly alespoň dvě osoby, bylo uvedeno kovářství, prodej tabáku a hostinství a zednictví.

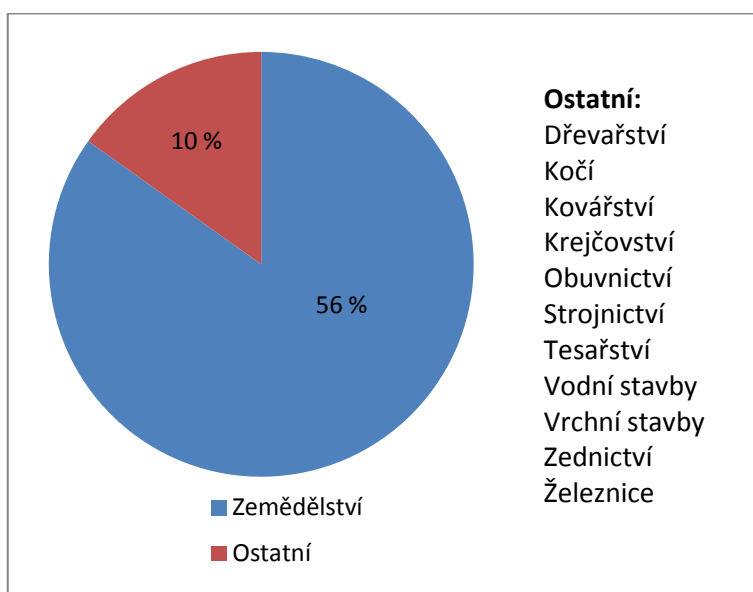
Tabulka č. 8: Zaměstnanost obyvatel dle vedlejšího povolání v roce 1910

Vedlejší povolání	Počet
Polní hospodářství	14
Kovářství	2
Prodej tabáku a hostinství	2
Zednictví	2
Hajný	1
Hostinská živnost	1
Obuvnictví	1
Povoznictví	1
Tesařství	1
<b>Celkem</b>	<b>25</b>

Zdroj: vlastní zpracování dle dat ze státního a okresního archivu Plzeň – jih se sídlem v Blovicích (2015)

Podle grafu č. 14 v zemědělství pracovalo roku 1921 56 % osob (166 obyvatel). V kategorii ostatní byl větší počet druhů povolání oproti předcházejícímu roku sčítání. Procentuální podíl zaměstnaných patřících do kategorie ostatní klesl o 3 % oproti roku 1910 tedy na 10 %. Byl zde zaznamenán nový údaj, kde sčítané osoby neuvedly své povolání. Více než čtvrtina obyvatel nebyla do grafu zanesena, jelikož se nejednalo o zaměstnané, byli to především školáci a starší lidé (výměnkáři) nebo se jednalo o obyvatelstvo, které tento zjišťovaný údaj nevyplnilo.

Graf č. 14: Procentuální vyjádření zaměstnanosti obyvatel v roce 1921 dle hl. povolání



Zdroj: vlastní zpracování dle dat státního a okresního archivu Plzeň – jih (2015)

V tabulce č. 9 jsou data o druhém povolání obyvatel v roce 1921. Dominuje však skupina, která druhé povolání vůbec neměla nebo neuvedla, tato skupina nebyla do tabulky zařazena. Těchto obyvatel bylo 191 z celkového počtu obyvatel 298. V této skupině byli nejen malé děti, ale také obyvatelstvo, které již předchází kategorii hlavního povolání uvedlo jako obor zaměstnání zemědělství. I přesto jako druhé povolání v primárním sektoru uvedlo 79 obyvatel, tito lidé většinou uváděli v kategorii hlavního povolání ty obory, které byly zařazeny do skupiny ostatních. Byli to např. tesaři, zedníci, atd. Celkem druhé (vedlejší) povolání uvedlo 103 obyvatel.

Tabulka č. 9: Zaměstnanost obyvatel dle vedlejšího povolání v roce 1921

<b>Druh povolání 2</b>	počet
<b>Zemědělství</b>	79
<b>Krejčovství</b>	4
<b>Tesařství</b>	4
<b>Zednictví</b>	4
<b>Železnice</b>	3
<b>Kočí</b>	2
<b>Obuvník</b>	2
<b>Stavebnictví</b>	2
<b>Cihlářství</b>	1
<b>Truhlářství</b>	1
<b>Vojenská služba</b>	1
<b>Celkem</b>	103

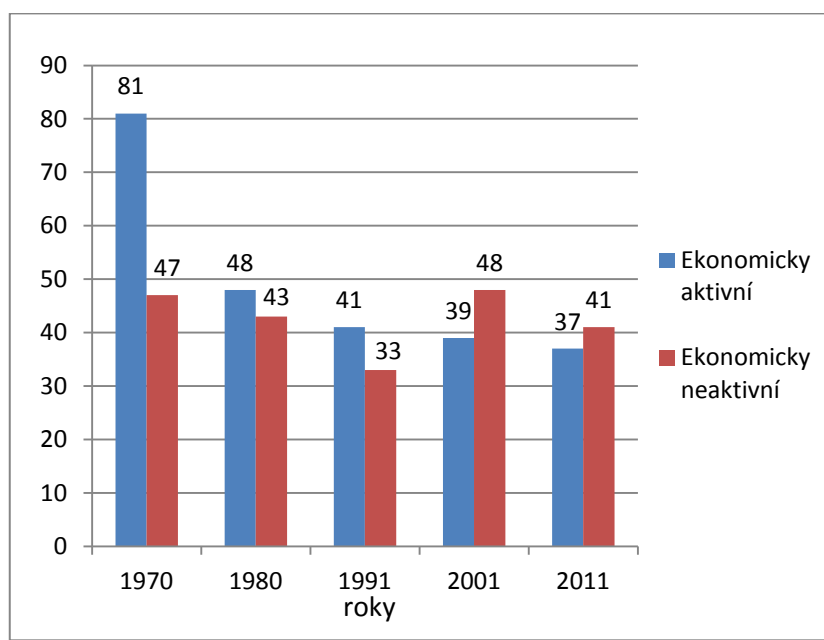
Zdroj: vlastní zpracování dle dat ze státního a okresního archivu Plzeň–jih se sídlem v Blovicích (2015)

### **5.2.7. Struktura obyvatelstva podle ekonomické aktivity**

Nejvíce ekonomických bylo v Kozlovicích v roce 1970, jejich počet činil 81 obyvatel. Mezi ekonomicky aktivní obyvatelstvo se řadí zaměstnaní a nezaměstnaní dle určitých kritérií. Zaměstnaní musejí mít placené zaměstnání nebo vykonávat sebezaměstnání. Nezaměstnaní jsou osoby, které nemají placené zaměstnání ani sebezaměstnání, ale jsou aktivní ve hledání zaměstnání a mohou během určité doby nastoupit do zaměstnání. Mezi ekonomicky neaktivní se řadí např. studenti, ženy na mateřské dovolené, ženy v domácnosti apod. Tato skupina obyvatel nesplňuje podmínky, které jsou stanoveny pro ekonomicky aktivní tedy zaměstnané a nezaměstnané.

Pohledem do grafu č. 15 je patrný pokles ekonomicky aktivních mezi lety 1970 a 1980, kdy jejich počet klesl o 33. Tento úbytek ekonomicky aktivních by mohl souviset s úbytkem obyvatel, jelikož v roce 1970 bylo v Kozlovicích 166 obyvatel a o deset let později počet klesl o 52 obyvatel tedy na 114 obyvatel. Od roku 1980 počet ekonomicky aktivních obyvatel v Kozlovicích pozvolně klesal. Nejméně ekonomicky aktivních za celé sledované období bylo v posledním roce sčítání 2011, kdy byl počet ekonomicky aktivních 37. Tento pokles je možné vysvětlit opět malým počtem obyvatel. Počet ekonomicky neaktivního obyvatelstva v letech 1970 a 1980 byl 47 a 43. Nutno dodat, že toto obyvatelstvo mělo vlastní zdroj obživy (Elektronická databáze dat, ČSÚ, 2015). Nejméně ekonomicky neaktivních obyvatel bylo v roce 1991. Nejvíce obyvatel v této skupině bylo roku 2001, bylo jich celkem 48, což je nejvyšší počet ekonomicky neaktivních za celé sledované období. V posledním roce sčítání jejich počet opět poklesl na 41 obyvatel.

Graf č. 15: Počet ekonomicky aktivní a neaktivních obyvatel celkem v letech 1970-2011



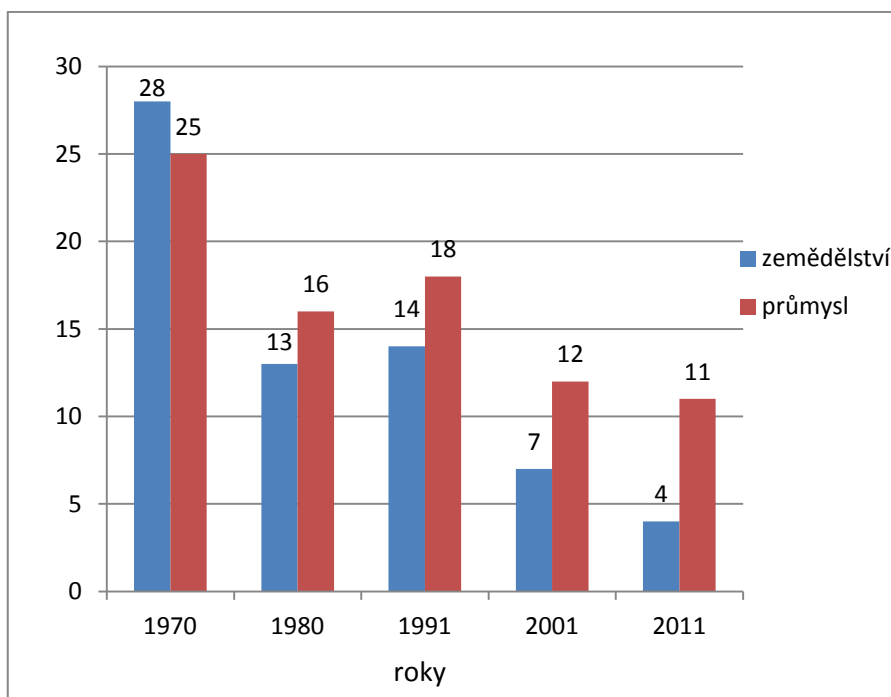
Zdroj: vlastní zpracování dle dat elektronická databáze dat, Český statistický úřad (2015)

## **Ekonomicky aktivní podle odvětví**

Pro graf č. 16 byla vybrána odvětví, která byla uvedena ve všech sledovaných letech. Jednalo se o zemědělství a průmysl. Obyvatelstvo, které pracovalo v jiných odvětvích bude popsáno v textu.

V roce 1961 pracovalo v zemědělství 51,3 obyvatel ze 100 ekonomicky aktivních a v průmyslu 22,1 obyvatel ze 100 ekonomicky aktivních (ČSÚ, 1992). K roku 1970 pracovalo v primárním sektoru 28 obyvatel. V sekundárním sektoru pracovalo 25 obyvatel. V ostatních odvětvích pracovalo 29 obyvatel (pracující v místě bydliště). V roce 1980 v primárním sektoru pracovalo o 15 obyvatel méně než v předcházejícím roce sčítání. V sekundárním sektoru počet obyvatel také klesl o 9 obyvatel na 16 obyvatel. V tomto roce se přidal terciérní sektor a to služby, ve kterých pracovalo 9 obyvatel. V roce 1991 se počet pracujících v primárním sektoru zvýšil o 1 obyvatele oproti roku 1980, tedy na 14. Počet obyvatel pracujících v terciéru také stoupl o 2 obyvatele. Byla zde zaznamenána i kategorie společně hospodařících domácností, ve které bylo sčítáno 40 obyvatel. V roce 2001 se počet obyvatel pracujících v průmyslu snížil na 12. Do sekundárního sektoru se přidává kromě průmyslu i stavebnictví. Ve stavebnictví pracovalo celkem 8 obyvatel a to znamená, že v sekundárním sektoru to bylo celkem 20 obyvatel. Služby jsou rozvedeny na konkrétní odvětví a to na obchod a opravy motorových vozidel (4 lidé), veřejná správa, obrana a sociální zabezpečení (1 člověk) a školství, zdravotnictví a sociální činnost (2 lidé). Nastal ale výrazný pokles obyvatel pracujících v primárním sektoru a to ze 14 (1991) na 7. V posledním sledovaném roce 2011 v primárním sektoru (zemědělství, lesnictví, rybářství) pracovali jen 4 lidé. V průmyslu pracovalo 11 obyvatel a ve stavebnictví obyvatelé 3. V terciérním sektoru pracovalo 9 obyvatel. Nejvíce obyvatel z tohoto sektoru pracovalo ve školství (3 lidé).

Graf č. 16: Počet obyvatel pracujících v zemědělství a průmyslu v letech 1970-2011

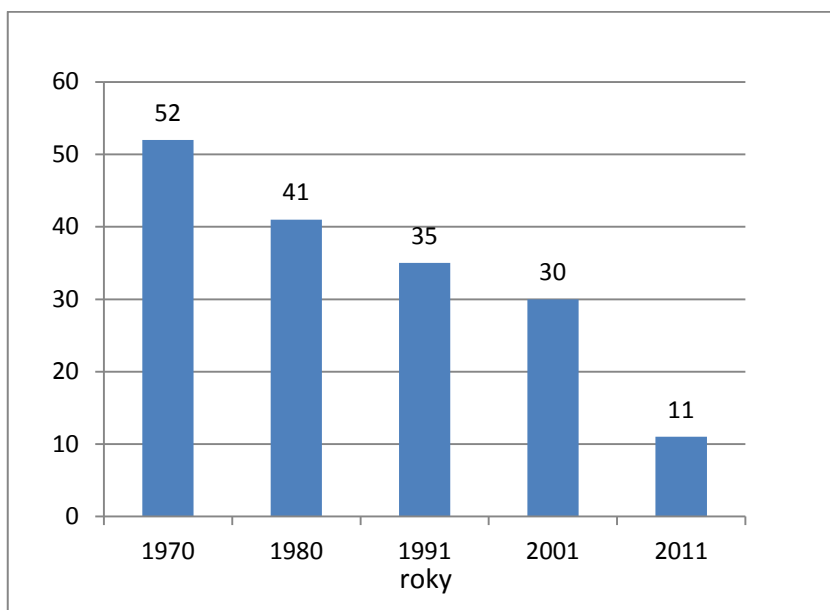


Zdroj: vlastní zpracování dle dat elektronické databáze dat, Český statistický úřad (2015)

Do této kapitoly byla zařazena i dojízdka do zaměstnání a do škol. Dle grafu č. 17 vyjízdka za práci a do škol mezi roky 1970 – 2011 klesala. Nejvíce obyvatel vyjíždělo v roce 1970, bylo jich 52, což je i nejvyšší počet za celé sledované období. Nejméně obyvatel vyjíždějících do za práci a do škol bylo v roce 2011, jejich počet byl 11. Největší pokles byl mezi lety 2001 a 2011, kdy počet obyvatel vyjíždějících klesl z 30 na 11. Je zajímavé, že stejný počet obyvatel pracoval v průmyslu. Tyto údaje spolu dozajista souvisejí, jelikož v Kozlovicích není žádný průmyslový objekt, kde by lidé mohli pracovat.



Graf č. 17: Obyvatelstvo Kozlovic vyjíždějící za prací a do škol v letech 1970 - 2011

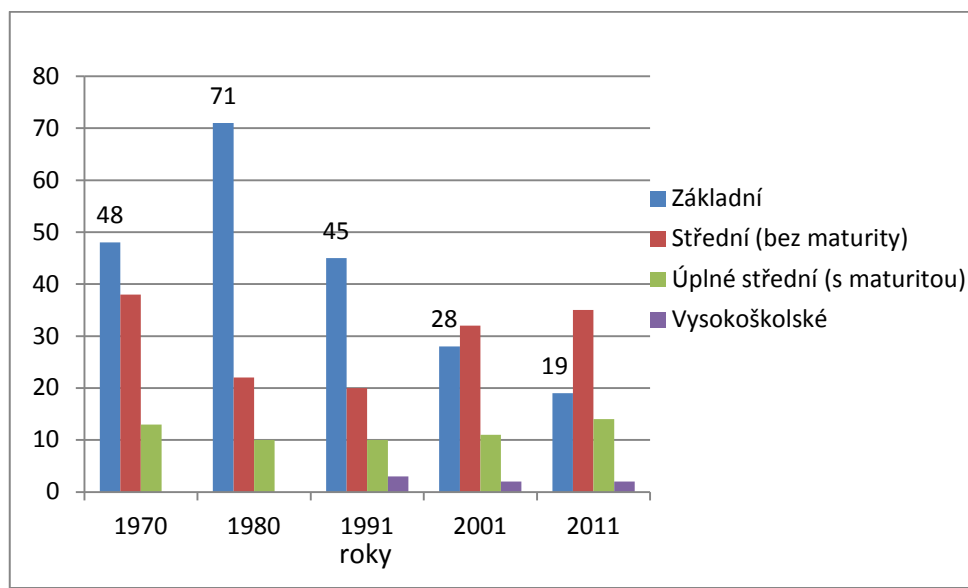


Zdroj: vlastní zpracování dle dat databáze elektronická databáze dat, Český statistický úřad (2015)

### 5.2.8. Struktura obyvatelstva podle nejvyššího ukončeného vzdělání (1970 – 2011)

Dle grafu č. 18 byl nejvyšší počet obyvatel se základním vzděláním, bylo to v roce 1980 a to 71 obyvatel a nejméně obyvatel se základním vzděláním bylo v roce 2011 (19 obyvatel). Tyto rozdíly se mohly také odvíjet od celkového počtu obyvatel, který se téměř ve všech letech měnil. V roce 1970 byl počet obyvatel se základním vzděláním druhý nejvyšší za celé sledované období (48 obyvatel). V roce 1991 byl jejich počet o 3 nižší tedy 45 a k roku 2001 jejich počet oproti roku 1991 klesl o 17 (28 obyvatel). Nejvyšší počet obyvatel se středoškolským vzděláním bez maturity byl v roce 1970, bylo to 38 obyvatel. Následné roky jejich počet klesal až do roku 2001, kdy uvedlo 32 obyvatel středoškolské vzděláním bez maturity. V roce 2011 jejich počet opět vzrostl a to na 35 obyvatel. V kategorii úplné střední s maturitou se počet obyvatel pohyboval okolo deseti. Nejvíce těchto obyvatel bylo v roce 2011 a 1970 a to 14 a 13 obyvatel. Vysokoškolské vzděláním bylo zjištěno až při sčítání v roce 1991. Počet obyvatel s vysokoškolským vzděláním byl tři lidé. V následujících letech 2001 a 2011 byl počet obyvatel s vysokoškolským vzděláním zjištěn u dvou obyvatel.

Graf č. 18: Struktura obyvatelstva podle vzdělání v letech 1970-2011



Zdroj: vlastní zpracování dle dat databáze výsledků ze Sčítání lidu, domů a bytů 1970, 1980 a 1991. Elektronická databáze dat, Český statistický úřad a Sčítání lidu, domů a bytů 2011(2015)

### 5.3. Pohyb obyvatelstva

Pohyb obyvatelstva dělíme na přirozený a migrační. Údaje o přirozeném pohybu obyvatelstva získáme výpočtem hrubé míry porodnosti a úmrtnosti. Migrační pohyb nejlépe vystihuje migrační saldo. Všechny tyto ukazatele jsou spočítány v promilích, tzn. v přepočtu na 1000 jedinců.

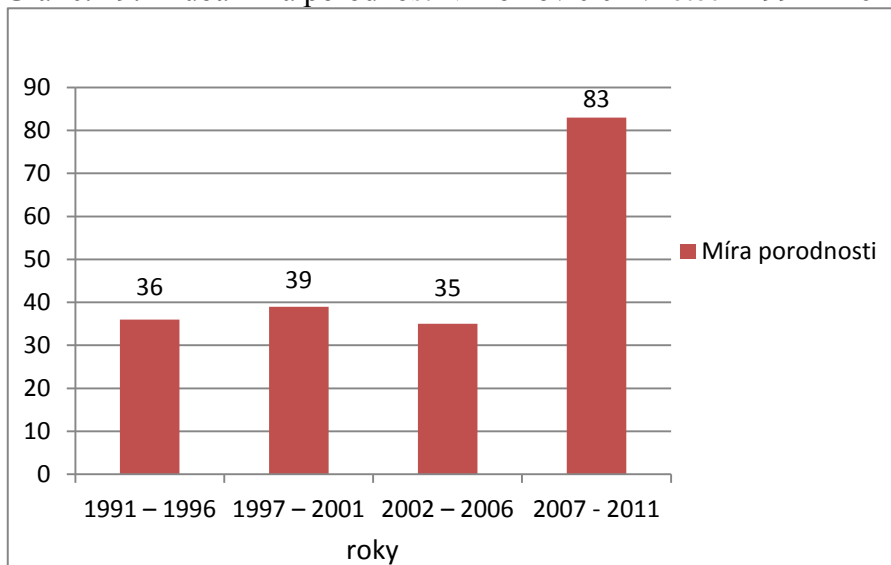
Pohyb obyvatelstva byl sledován za dvacetileté období (1991 - 2011). Hrubá míra porodnosti dle grafu č. 19 a tabulce č. 10 je nejvyšší v období 2007–2011, kdy dosáhla hodnoty 83%. Tento pozitivní vývoj by mohl být předzvěstí rozvoje Kozlovic. V ostatních několika ročních obdobích se míra porodnosti pohybovala od 35 do 39%. Lze tedy říci, že v těchto obdobích byla tato míra celkem vyrovnaná. Nejmenších hodnoty dosáhla v období 2002–2006 a to 35%.

Tabulka č. 10: Hrubá míra porodnosti mezi lety 1991 – 2011 (v ‰)

<b>Vybrané období</b>	<b>Míra porodnosti (‰)</b>
1991 – 1996	36
1997 – 2001	39
2002 – 2006	35
2007 - 2011	83

Zdroj: Český statistický úřad: Veřejná databáze (2015)

Graf č. 19: Hrubá míra porodnosti v Kozlovicích v letech 1991 – 2011 (v ‰)



Zdroj: vlastní zpracování dle dat veřejné databáze ČSÚ (2015)

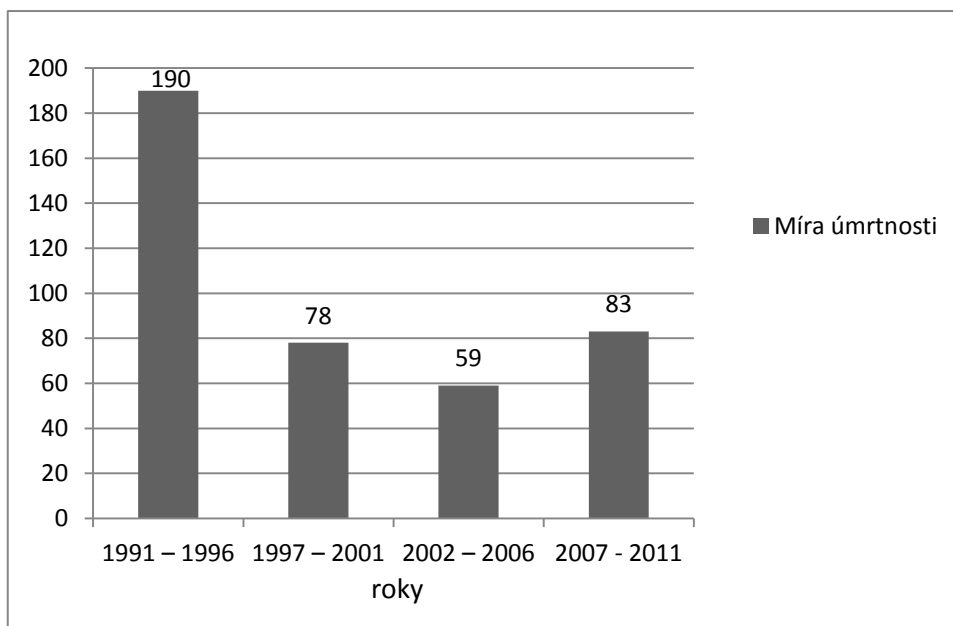
Hrubá míra úmrtnosti byla dle tabulky č. 11 a grafu č. 20 nejvyšší v období let 1991-1996, kdy dosáhla 190‰, v tomto období v Kozlovicích byla hrubá míra úmrtnosti v Kozlovicích nejvyšší. Druhou nejvyšší hrubou mírou úmrtnosti zaznamenalo období let 2007–2011 a to 83‰. Nejnižší hodnota hrubé míry úmrtnosti byla v období 2002–2006 a její hodnota byla 59‰.

Tabulka č. 11: Hrubá míra úmrtnosti za roky 1991 – 2011 v promilích (‰)

<b>Vybrané období</b>	<b>Míra úmrtnosti (‰)</b>
1991 – 1996	190
1997 – 2001	78
2002 – 2006	59
2007 - 2011	83

Zdroj: Český statistický úřad: Veřejná databáze (2015)

Graf č. 20: Hrubá míra úmrtnosti v Kozlovicích v letech 1991 – 2011 (v ‰)



Zdroj: vlastní zpracování dle dat veřejné databáze ČSÚ (2015)

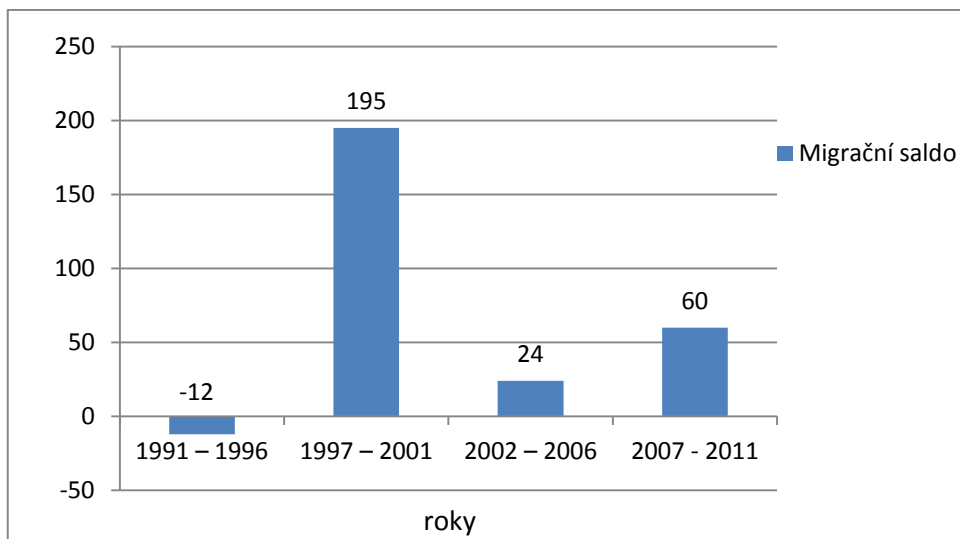
Migrační saldo je rozdíl počtu přistěhovalých a vystěhovalých. Dle tabulky č. 12 a grafu č. 21 je pohyb obyvatelstva z pohledu migrace vyjádřena migračním saldem v období 1991–2011. V období let 1991–1996 byl zaznamenán migrační úbytek 12‰. V ostatních obdobích migrační saldo mělo kladné hodnoty. Nejvyšší hodnotu mělo v období let 1997–2001, 195‰. V tomto období se do Kozlovic přistěhovalo nejvíce obyvatel. V následujícím období migrační saldo pokleslo o 171‰ tedy na 24‰. V posledním sledovaném období 2007–2011 došlo k migračnímu přírůstku v hodnotě 60‰, což je nárůst oproti předcházejícímu období o 36‰.

Tabulka č. 12: Migrační saldo mezi lety 1991 – 2011 v promilích (‰)

Vybrané období	Migrační saldo (‰)
1991 – 1996	- 12
1997 – 2001	195
2002 – 2006	24
2007 - 2011	60

Zdroj: ČSÚ: Veřejná databáze, 2015

Graf č. 21: Migrační saldo v Kozlovicích v letech 1991 – 2011 (v ‰)



Zdroj: vlastní zpracování dle dat veřejné databáze ČSÚ (2015)

#### 5.4. Vývoj počtu domů

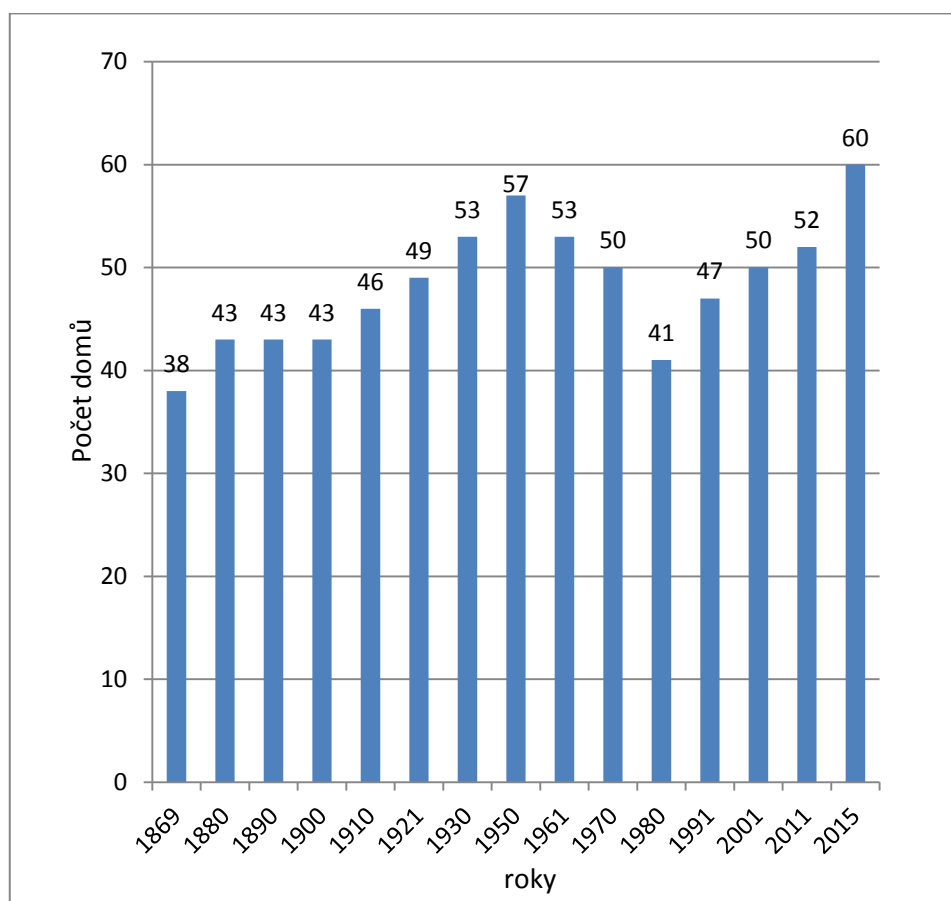
Díky údajům získaným z kroniky obce Kozlovice je znám počet domů s číslem popisným již v roce 1721. Počet těchto domů s číslem popisným byl 18 (Porta fontium, 2014). O dva roky později byl počet domů s číslem popisným 22 (Porta fontium, 2014). Posledním záznamem v kronice byly roky 1814–1838, kdy byl počet domů 27 (Porta fontium, 2014).

V grafu č. 12 jsou zaneseny údaje pouze o domech s číslem popisným. Podle grafu č. 22 rostl počet domů až do roku 1950. Nejméně domů v Kozlovicích za sledované období bylo v roce 1869 a 1980 tj. 38 a 41 domů. Zajímavý je rok 1980, jelikož počet domů od roku 1950 klesl o 16 domů. Tento markantní pokles lze celkem snadno objasnit. V platnost byla uvedena vyhláška ministerstva financí, která osvobozovala rekreační chalupy od domovní daně. Obyvatelstvo převádělo své domy na rekreační a tyto domy pak měly modré číslo popisné (Místní obyvatel Václav Bouzek, 2015). V dalších letech počet domů rostl až do současnosti. Nárůst lze vysvětlit v podstatě stejným způsobem jako pokles, protože byla zavedena daň za rekreační chalupy a byla mnohdy vyšší než za obytné domy a proto majitelé své rekreační chalupy převáděli na domy (Místní obyvatel Václav Bouzek, 2015). Další možnost proč počet domů rostl, bylo rozdělení jednoho domu na dvě čísla popisná (Místní obyvatel

Václav Bouzek, 2015). V roce 1991 bylo v Kozlovicích 47 domů, ale byly zde vyčleněny rekreační chalupy z bytového fondu, jejich počet byl 4 chalupy a 10 jich bylo nevyčleněných tj. celkem 14 domů (ČSÚ, 1992). Je tedy možné, že domů k rekreaci, může být více, jen nebyly zařazeny do sčítání i v letech budoucích. Tento údaj byl zjišťován pouze v roce sčítání 1991 (ČSÚ, 1992).

Rostoucí počet domů v současnosti by mohl být předzvěstí pozitivního rozvoje obce. V Kozlovicích k roku 2015 je 60 domů. Tedy za celé sledované období nejvyšší počet domů. Druhý nejvyšší počet domů byl v roce 1950 a to jen o tři méně tj. 57 domů.

Graf č. 22: Vývoj počtu domů v Kozlovicích mezi lety 1869 - 2015



Zdroj: vlastní zpracování dle dat Českého statistického úřadu: Historický lexikon obcí ČR 1869 – 2005 a Sčítání lidu, domů a bytů 2011 (2014)

#### **5.4.1. Počet obyvatel žijících v jednotlivých domech dle č.p. (1910 a 1921)**

Průměrný počet obyvatel v domech, byl podle tabulky č. 13 v roce 1910 sedm a v tomto roce bylo v obci 46 domů. V roce 1921 byl průměrný počet obyvatel žijících v jednom domě 6 a počet domů byl 49. Za 11 let se obec rozšířila o 3 domy, ale počet obyvatel klesl o 24 tedy z 322 na 298 obyvatel. Důvodem poklesu počtu obyvatel mohla být první světová válka (1914–1918), kdy byli mladí muži posláni na frontu a do Kozlovic se nevrátili. Dalším mohla být i migrace obyvatel.

Největší počet obyvatel žijících v jednom stavení v roce 1910 byl v domě č.p. 3 a to 13 lidí. Dále pak v domě č.p. 2, 18, 24 a 37 to bylo 11 lidí. Pokud bychom brali rozdělení domácností tzn., že některé domy měly jedno číslo popisné, ale byly v nich vedeny dvě domácnosti, potom by byl nejmenší počet obyvatel jeden v jedné domácnosti a to v domě č.p. 40. Pokud bychom podle tohoto rozdělení hodnotili počet obyvatel i dále, tak v č.p. 27, 34 a 46 byl počet obyvatel dva. Když budou domy hodnoceny jako celek, tak nejméně obyvatel byl počet tří obyvatel a to v č.p. 14, 25, 36 a 44. V roce 1921 byl největší počet obyvatel v jednom stavení v č.p. 5, 9, 11, 15, 17 a 18 a to devět lidí. Nejméně obyvatel v tomto roce bylo v domech č.p. 13, 20, 25, 29 a 44.

Budou-li porovnány jednotlivé domy v přírůstku či úbytku obyvatel ve staveních viz. tabulka č. 13. Tak již v domě č.p. 2 je znatelný pokles počtu obyvatel za dobu sledovaného období 11 let o 7 lidí, následně č.p. 3 o 8 lidí a poslední výraznější pokles a to o 5 byl v domě č.p. 24. Tyto ztráty obyvatel v domech mohly být dány i odstěhováním již osamostatněných dětí do jiných chalup. Naopak mírný nárůst nastal v chalupách č.p. 9 a 15 o 4 a 3 obyvatele.

Tabulka č. 13: Počet obyvatel žijících v jednotlivých domech dle č.p. (1910 a 1921)

č.p.	Počet obyvatel (1910)	č.p.	Počet obyvatel (1910)	č.p.	Počet obyvatel (1921)	č.p.	Počet obyvatel (1921)
<b>1</b>	8	<b>24</b>	11	<b>1</b>	6	<b>24</b>	6
<b>2</b>	11	<b>25</b>	3	<b>2</b>	4	<b>25</b>	3
<b>3</b>	13	<b>26</b>	8	<b>3</b>	5	<b>26</b>	5
<b>4</b>	9	<b>27</b>	5	<b>4</b>	7	<b>27</b>	8
<b>5</b>	8	<b>28</b>	10	<b>5</b>	9	<b>28</b>	7
<b>6</b>	7	<b>29</b>	5	<b>6</b>	6	<b>29</b>	3
<b>7</b>	5	<b>30</b>	9	<b>7</b>	8	<b>30</b>	6
<b>8</b>	7	<b>31</b>	8	<b>8</b>	7	<b>31</b>	7
<b>9</b>	5	<b>32</b>	7	<b>9</b>	9	<b>32</b>	8
<b>10</b>	7	<b>33</b>	5	<b>10</b>	6	<b>33</b>	5
<b>11</b>	7	<b>34</b>	7	<b>11</b>	9	<b>34</b>	6
<b>12</b>	8	<b>35</b>	7	<b>12</b>	8	<b>35</b>	5
<b>13</b>	4	<b>36</b>	3	<b>13</b>	3	<b>36</b>	6
<b>14</b>	3	<b>37</b>	11	<b>14</b>	5	<b>37</b>	7
<b>15</b>	8	<b>38</b>	8	<b>15</b>	11	<b>38</b>	7
<b>16</b>	6	<b>39</b>	6	<b>16</b>	6	<b>39</b>	7
<b>17</b>	8	<b>40</b>	8	<b>17</b>	9	<b>40</b>	5
<b>18</b>	11	<b>41</b>	7	<b>18</b>	9	<b>41</b>	6
<b>19</b>	5	<b>42</b>	4	<b>19</b>	5	<b>42</b>	7
<b>20</b>	4	<b>43</b>	8	<b>20</b>	3	<b>43</b>	8
<b>21</b>	8	<b>44</b>	3	<b>21</b>	4	<b>44</b>	3
<b>22</b>	6	<b>45</b>	8	<b>22</b>	4	<b>45</b>	5
<b>23</b>	6	<b>46</b>	7	<b>23</b>	2	<b>46</b>	6
						<b>47</b>	6
						<b>48</b>	4
						<b>49</b>	7

Zdroj: vlastní zpracování dle dat státního okresního archivu Plzeň–jih se sídlem v Blovicích (2015)



## 6. Změny využití ploch

V této kapitole budou hodnoceny změny využití ploch v Kozlovicích dle císařských otisků a ortofotomap. Využití plochy bylo zpracováno v geografických informačních systémech a použité mapy byly z GIS vyexportovány jako obrázky. Podstatou této kapitoly je zhodnotit, jak se měnilo využívání ploch ve zvoleném vymezeném území Kozlovic.

Dle obrázku č. 2 vidíme, že se Kozlovice nacházely v zemědělsky využívané krajině a celková plocha vymezeného území byla 583 007 m<sup>2</sup>. Zastavěné plochy (zděné a nezděné budovy) měly rozlohu 12 039 m<sup>2</sup>. Zemědělská půda (pastviny, louky, sady a pole) měla rozlohu 530 306 m<sup>2</sup> a vodní plochy rozlohu 2 287 m<sup>2</sup>. Orná půda v této době na vymezeném území jasně dominovala, měla rozlohu 334 266 m<sup>2</sup>. Dále pak vysoký podíl měly obecní pastviny a louky.

Na obrázku č. 3 je zaznamenána plocha, která přibyla či naopak ubyla v jednotlivých kategoriích v porovnání s ortofotomapou z roku 1951. Celková plocha změn byla 513 270 m<sup>2</sup>. Z toho zastavěná plocha zvýšila svůj podíl o 7 527 m<sup>2</sup>. Tento nárůst byl zaznamenán především v severní části vymezeného území. Jednalo se především o výstavbu nových domů. Podíl orné půdy byl vyšší o 94 810 m<sup>2</sup> oproti předešlému období, ale celkový podíl zemědělské půdy byl 483 275 m<sup>2</sup> tedy o 49 008 m<sup>2</sup> vyšší. Sady, které se nacházely především v zázemí domů, měly rozlohu 56 904 m<sup>2</sup>, což je o 35 017 m<sup>2</sup> více než předcházející období. Tyto nárůsty jsou dány také tím, že zde bylo na přelomu padesátých let zemědělství na vzestupu. V roce 1957 (Porta fontium, 2014) zde bylo vystavěno JZD. Vodní plochy zde nejsou zobrazeny z důvodu špatného rozlišení.

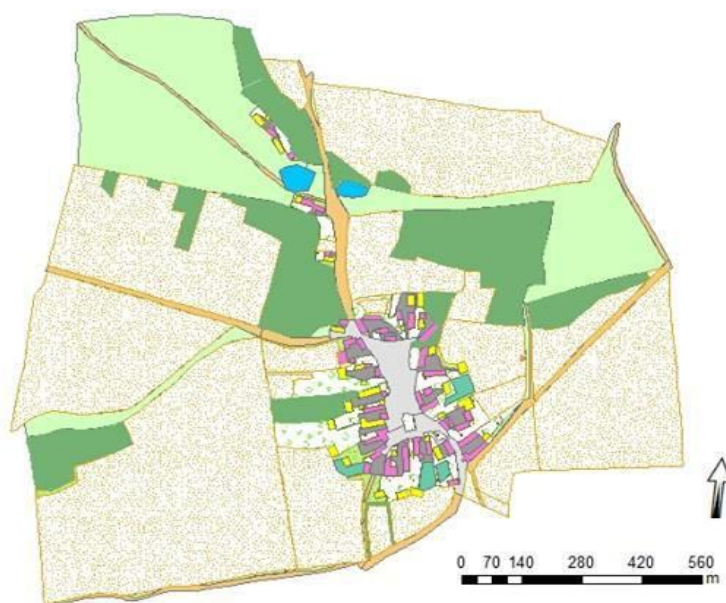
Obrázek č. 4 zobrazuje změny ve využití ploch, dle novodobého snímku z roku 2013. Celková plocha změn byla 510 291 m<sup>2</sup>. Podíl orné půdy se oproti údajům zaneseným v obrázku č. 3 snížil o 73 111 m<sup>2</sup> tedy na 353 260 m<sup>2</sup>. Tento pokles může být dán životním stylem dnešních obyvatel, kteří se zemědělství tolik nevěnují. Okolní pole obdělává především zemědělský podnik sídlící v Manětíně. Zastavěná plocha se zvýšila o 10 021 m<sup>2</sup>. Tento nárůst je dán především výstavou zemědělské družstva, které je na obrázku č. 4 zřetelně vidět. Plocha sadů se zvýšila o 58 458 m<sup>2</sup>, bylo to

především na úkor orné půdy. Vodní plocha byla celkem 9 180 m<sup>2</sup>, což je oproti obrázku č. 2 o 6 893 m<sup>2</sup> více. Vodní plochy se nalézají v severní části vymezeného území v obou obdobích.

Výsledky změn ve využívání ploch naznačují pozitivní rozvoj Kozlovic. Výstavba nových rodinných domů v severní části vymezeného území naznačuje, že Kozlovice by mohly být zajímavou lokalitou pro bydlení

Obrázek č. 2: Využití ploch dle stabilního katastru (císařské otisky)

## VYUŽITÍ PLOCH DLE MAPY CÍSAŘSKÝCH OTISKŮ V OBCI KOZLOVICE



### Legenda

- zděné budovy
- nezděné budovy
- náves
- dvory
- obecní pastviny
- louky
- sady
- ovocné sady
- pastviny
- pole se stromy
- orná půda
- cesty
- vodní plochy

Využití ploch	
Název	Plocha v m <sup>2</sup>
Zděné budovy	7531
Nezděné budovy	4508
Náves	9378
Dvory	8649
Obecní pastviny	96991
Louky	73835
Sady	10141
Ovocné sady	11746
Pastviny	3327
Pole se stromy	2705
Pole	331564
Cesty	20345
Vodní plochy	2287
<b>Celkem</b>	<b>583007</b>

Zdroj: vlastní zpracování dle dat ČÚZK v ArcGIS, 2015

Obrázek č. 3: Změny využití ploch v Kozlovicích dle ortofoto 1951

## ZMĚNY VYUŽITÍ PLOCH V KOZLOVICÍCH DLE ORTOFOTO Z ROKU 1951



### Legenda

-  budovy
-  náves
-  cesty
-  orná půda
-  sady

Využití ploch	
Název	Plocha v m <sup>2</sup>
Domy	7527
Náves	8568
Cesty	13900
Orná půda	426371
Sady	56904
Celkem	513270

0 50 100 200 300 400  
m

Zdroj: vlastní zpracování dle dat mapového portálu Plzeňského kraje ArcGIS, 2015

Obrázek č. 4: Změny využití ploch v Kozlovicích dle ortofoto 2013

## ZMĚNY VYUŽITÍ PLOCH V KOZLOVICÍCH DLE ORTOFOTO 2013



0 100 200 400 600 800 m

### Legenda

-  zastavěné plochy
-  náves
-  cesty
-  orná půda
-  sady
-  vodní plochy

Využití ploch	
Název	Plocha v m <sup>2</sup>
Zastavěná plocha	10071
Náves	8568
Cesty	13900
Orná půda	353260
Sady	115362
Vodní plochy	9180
<b>Celkem</b>	<b>510291</b>

Zdroj: vlastní zpracování dle dat mapového portálu Plzeňského kraje v ArcGIS, 2015

## **Závěr**

Cílem této bakalářské práce bylo popsat a zhodnotit, jak se Kozlovice vyvíjely a k jakým změnám zde docházelo z různých hledisek v období od 19. století až po současnost. Započatá digitalizace archivních materiálů Plzeňského kraje komplikovala zpracování práce, jelikož některá data nebyla po delší dobu k dispozici.

Pro hodnocení změn byla využita data od roku sčítání 1869 až do roku posledního sčítání, které se uskutečnilo v roce 2011. Od roku 1930 počet obyvatel klesal až do současnosti. Výjimkou byl rok 1961, kdy počet obyvatel vzrostl. Tento nárůst byl dán pravděpodobně výstavbou JZD v roce 1957 (Porta fontium, 2014). Od počátku sledovaného období dominantnější skupinou byla populace obyvatel dětského věku. Tato převaha byla zachována až do roku 1961. Po tomto roce se situace změnila a více obyvatel bylo v poproduktivním věku až do roku 2011, kdy byl počet obyvatel v předproduktivním a poproduktivním věku vyrovnán. Vyrovnány byly po celé období také počty mužů a žen. Většina obyvatel Kozlovic pracovala v zemědělství nebo v průmyslu. Do roku 1970 převažoval počet obyvatel pracujících v primárním sektoru, ale od roku 1980 do roku 2011 dominuje počet obyvatel pracujících v sekundárním sektoru. Tuto změnu mohla také vyvolat zvyšující se úroveň dosaženého vzdělání obyvatel. Také hrubá míra porodnosti a úmrtnosti se v Kozlovicích zvyšuje. Důvodem je vyšší počet obyvatel v poproduktivním věku. Migrační saldo má celkem vysoké kladné přírůstky za poslední sledované období let 2007 – 2011. Tyto přírůstky se mohou v populaci Kozlovic pozitivně projevit. Počet domů s číslem popisným byl rozdílný po celé sledované období. Největší poklesy a nárůsty počtu domů byly dány převodem domů s číslem popisným na rekreační chalupy a opačným procesem, kdy vlastníci převáděly rekreační chalupy na domy.

Co se týče využívání ploch v Kozlovicích, tak se od roku 1869 rozloha ploch měnila. Největší změny nastaly v podílu orné půdy. Od roku 1869 do roku 1951 se její plocha zvětšovala. Po roce 1989 se plocha orné půdy zmenšila. Podíl zastavěné plochy se v roce 1951 a 2013 zvyšoval v porovnání se zastavěnou plochou v první polovině 19. století.

Na závěr lze říci, že Kozlovice leží na celkem příhodném místě pro život. Občanská vybavenost a dopravní dostupnost sice nejsou silnou stránkou Kozlovic, ale nedaleko se

nachází město Nepomuk, které tyto chybějící služby poskytuje. Klidné a pěkné prostředí pro bydlení patří mezi kladné stránky Kozlovic. Tyto klady by mohly zaujmout nové amentní migranty, kteří by mohli přispět k pozitivnímu rozvoji Kozlovic.

## 8. Seznam použité literatury a zdrojů dat

ANDERLE, Jan. *Plzeňsko: příroda, historie, život*. Editor Vladislav Dudák. Praha: Baset, 2008, 879 s. ISBN 978-807-3401-009.

ArcČR 500, [Databáze]. Ver. 2.0. Praha: ArcData Praha, Digitální geografická databáze

Břicháček, Pavel a kol. *Příroda Plzeňského kraje*. 1. vyd. Plzeň: Krajský úřad Plzeňského kraje, 2004

Český statistický úřad. 2015. *Historie sčítání*. [online]. [cit. 4.3.2015]. Dostupné z: [https://www.czso.cz/csu/sldb/historie\\_scitani/](https://www.czso.cz/csu/sldb/historie_scitani/)

Český statistický úřad. 2010a. *Předchůdci moderních sčítání* [online]. [cit. 2015-03-14]. Dostupné z: [https://www.czso.cz/csu/sldb/predchudci\\_modernich\\_scitani](https://www.czso.cz/csu/sldb/predchudci_modernich_scitani)

Český statistický úřad. 2010b. *Sčítání lidu v Rakousko-Uhersku (1868-1910)* [online]. [cit. 2015-03-14]. Dostupné z: [https://www.czso.cz/csu/sldb/scitani\\_lidu\\_v\\_rakousko\\_uhersku\\_-1868\\_1910-](https://www.czso.cz/csu/sldb/scitani_lidu_v_rakousko_uhersku_-1868_1910-)

Český statistický úřad. 2010c. *První Československé sčítání lidu 1921* [online]. [cit. 2015-03-14]. Dostupné z: [https://www.czso.cz/csu/sldb/prvni\\_ceskoslovenske\\_scitani\\_lidu\\_1921](https://www.czso.cz/csu/sldb/prvni_ceskoslovenske_scitani_lidu_1921)

Český statistický úřad. 2010d. *Československé sčítání lidu 1930* [online]. [cit. 2015-03-14]. Dostupné z: [https://www.czso.cz/csu/sldb/ceskoslovenske\\_scitani\\_lidu\\_1930](https://www.czso.cz/csu/sldb/ceskoslovenske_scitani_lidu_1930)

Český statistický úřad. 2010e. *Československé sčítání lidu 1950* [online]. [cit. 2015-03-14]. Dostupné z: [https://www.czso.cz/csu/sldb/ceskoslovenske\\_scitani\\_lidu\\_1950](https://www.czso.cz/csu/sldb/ceskoslovenske_scitani_lidu_1950)

Český statistický úřad. 2010f. *Československé sčítání lidu 1961* [online]. [cit. 2015-03-14]. Dostupné z: [https://www.czso.cz/csu/sldb/ceskoslovenske\\_scitani\\_lidu\\_1961](https://www.czso.cz/csu/sldb/ceskoslovenske_scitani_lidu_1961)

Český statistický úřad. 2010g. *Československé sčítání lidu 1970* [online]. [cit. 2015-03-14]. Dostupné z: [https://www.czso.cz/csu/sldb/ceskoslovenske\\_scitani\\_lidu\\_1970](https://www.czso.cz/csu/sldb/ceskoslovenske_scitani_lidu_1970)

Český statistický úřad. 2010h. *Československé sčítání lidu 1980* [online]. [cit. 2015-03-14]. Dostupné z: [https://www.czso.cz/csu/sldb/ceskoslovenske\\_scitani\\_lidu\\_1980](https://www.czso.cz/csu/sldb/ceskoslovenske_scitani_lidu_1980)

Český statistický úřad. 2010i. *Československé sčítání lidu 1991* [online]. [cit. 2015-03-14]. Dostupné z: [https://www.czso.cz/csu/sldb/ceskoslovenske\\_scitani\\_lidu\\_1991](https://www.czso.cz/csu/sldb/ceskoslovenske_scitani_lidu_1991)

Český statistický úřad. 2010j. *Sčítání lidu, domů a bytů v roce 2001* [online]. [cit. 2015-03-14]. Dostupné z: [https://www.czso.cz/csu/sldb/scitani\\_lidu\\_domu\\_a\\_bytu\\_v\\_roce\\_2001](https://www.czso.cz/csu/sldb/scitani_lidu_domu_a_bytu_v_roce_2001)

Český statistický úřad. 2010. *Informace o sčítání* [online]. [cit. 2015-03-14]. Dostupné z: [https://www.czso.cz/csu/sldb/o\\_scitani](https://www.czso.cz/csu/sldb/o_scitani)

Český statistický úřad. 2005. *Sčítání lidu, domů a bytů 2001* [online]. [cit. 2015-02-14]. Dostupné z: [https://www.czso.cz/staticke/sldb/sldb2001.nsf/obce/540200\\_opendocument](https://www.czso.cz/staticke/sldb/sldb2001.nsf/obce/540200_opendocument)

Český statistický úřad. 2011. *Sčítání lidu, domů a bytů 2001* [online]. [cit. 2015-02-14]. Dostupné z: <http://vdb.czso.cz/sldbvo/#!stranka=podle-tematu&tu=0&th=&v=1&vo=null&vseuzemi=null&void=>

Český statistický úřad. 2014. *Veřejná databáze* [online]. [cit. 2015-02-14]. Dostupné z: [http://vdb.czso.cz/vdbvo/hledej.jsp?q\\_rezim=3&vo=null&q\\_text=kozlovice&q\\_stranka=0](http://vdb.czso.cz/vdbvo/hledej.jsp?q_rezim=3&vo=null&q_text=kozlovice&q_stranka=0)

ČSÚ, oddělení regionálních analýz a informačních služeb Plzeň. *Postavení venkova v Plzeňském kraji*. 1. vyd. Plzeň: Český statistický úřad, 2009. ISBN 978-80-250-1936-. Dostupné z: <https://www.czso.cz/documents/10180/20535514/13-321361-09.pdf/6352ec80-798e-40d4-b247-7d13ba3a0e26?version=1.0>

Český úřad zeměměřičský a katastrální. 2006. *Archivní mapy*. [online]. [cit. 2015-02-14]. Dostupné z: [http://archivnimapy.cuzk.cz/cio/Data/legenda/CIOLegenda\\_index.html](http://archivnimapy.cuzk.cz/cio/Data/legenda/CIOLegenda_index.html)

Český úřad zeměměřičský a katastrální. 2012. *Archivní mapy* [online]. [cit. 2015-02-14]. Dostupné z: [http://archivnimapy.cuzk.cz/mapy/map.phtml?dg=co\\_rastr\\_1000k,MCR500\\_op,P\\_COC\\_M\\_u&me=-958775.556739,-1282635.97206,-400169.80851,-872110.327503&language=cz&config=cio&resetsession=ALL](http://archivnimapy.cuzk.cz/mapy/map.phtml?dg=co_rastr_1000k,MCR500_op,P_COC_M_u&me=-958775.556739,-1282635.97206,-400169.80851,-872110.327503&language=cz&config=cio&resetsession=ALL)

Český úřad zeměměřičský a katastrální. 2013. *Kozlovice u Nepomuka* [online]. [cit. 2015-02-14]. Dostupné z: [http://www.ruian.cz/Dokument.aspx?AKCE=META:SESTAVA:MDR002\\_XSLT:WEBCUZZK\\_ID:671746](http://www.ruian.cz/Dokument.aspx?AKCE=META:SESTAVA:MDR002_XSLT:WEBCUZZK_ID:671746)

Český úřad zeměměřičský a katastrální. 2006. *Marushka* [online]. [cit. 2015-02-14]. Dostupné z: <http://sgi.nahlizenidokn.cuzk.cz/marushka/default.aspx?themeid=3>

Databáze výsledků ze Sčítání lidu, domů a bytů k 1. 12. 1970. Elektronická databáze dat, Český statistický úřad.

Databáze výsledků ze Sčítání lidu, domů a bytů k 1. 11. 1980. Elektronická databáze dat, Český statistický úřad.

Databáze výsledků ze Sčítání lidu, domů a bytů k 3. 3. 1991. Elektronická databáze dat, Český statistický úřad.

Databáze výsledků ze Sčítání lidu, domů a bytů k 1. 3. 2001. Elektronická databáze dat, Český statistický úřad.

Databáze výsledků ze Sčítání lidu, domů a bytů k 26. 3. 2011. Elektronická databáze dat, Český statistický úřad.

Demek, J. et al. 1987. *Hory a nížiny-Zeměpisný lexikon ČSR*. Academia, Praha. 584 pp.



Geoportál Plzeňského kraje. 2014. *Ortofotomapa z let 1947 - 1962*. [online]. [cit. 2015-02-14]. Dostupné z: <http://geoportal.plzensky-kraj.cz/gs/vsechny-mapy/>

Geoportál Plzeňského kraje. 2014. *Nová ortofotomapa Plzeňského kraje z roku 2013*. [online]. [cit. 2015-02-14]. Dostupné z: <http://geoportal.plzensky-kraj.cz/gs/vsechny-mapy/>

GÖTZ, Antonín a Marie NOVOTNÁ. *Geografie zemědělství ČR*. Vyd. 2. Plzeň: Západočeská univerzita, 1996, 114 s. ISBN 80-708-2271-6.

CHALUPA, Petr. *Geografie obyvatelstva a sídel v přehledu a cvičeních: učební texty pro studenty učitelského studia zeměpisu*. 1. vyd. Brno: Masarykova univerzita, 1992, 109 s. ISBN 80-210-0448-7.

Kozlovice u Nepomuka. 2014. *O obci* [online]. [cit. 2015-02-14]. Dostupné z: <http://www.kozloviceunepomuka.cz/>

Národní geoportál. 2014. *Prohlížení* [online]. [cit. 2015-02-14]. Dostupné z: <http://geoportal.gov.cz/web/guest/map/>

Nepomuk. 2015. *Zámek Zelená Hora* [online]. [cit. 2015-02-14]. Dostupné z: <http://www.nepomuk.cz/cs/zamek-zelena-hora>

MAJEROVÁ, Věra a Jaroslav ČMEJREK. *Český venkov 2005: rozvoj venkovské společnosti*. Vyd. 1. Praha: Česká zemědělská univerzita, c2005, 163 s. ISBN 80-213-1274-2.

MAJEROVÁ, Věra et al. *Český venkov 2000: Základní údaje*. 1. vyd. Praha: CREDIT, 2002, 147 s. ISBN 80-213-0915-6.

MAJEROVÁ, Věra et al. *Český venkov 2008: Proměny venkova*. 1. vyd. Praha: CREDIT, 2009, 183 s. ISBN 978-80-213-1911-0.

MAJEROVÁ, Věra et al. *Sborník příspěvků z mezinárodní konference Venkov je náš svět: Kutná Hora 16. - 18. 4. 2008*. 1. vyd. Věra Majerová. Praha: CREDIT, 2008, 607 s. ISBN 978-80-213-1851-9. Dostupné z: [http://soclab.pef.czu.cz/pdf/sbornik\\_Venkov\\_Kutna\\_Hora.pdf](http://soclab.pef.czu.cz/pdf/sbornik_Venkov_Kutna_Hora.pdf)

Města a obce. 2014. *Kozlovice* [online]. [cit. 2015-02-14]. Dostupné z: <http://mesta.obce.cz/zsu/vyhledat-7174.htm>

MIŠTERA, Ludvík. *Geografie západočeské oblasti*. Vyd. 2., nezměn. Plzeň: Západočeská univerzita, 1996, 156 s. ISBN 80-708-2282-1.

PETRÁŇ, Josef. *Dějiny českého venkova v příběhu Ouběnic*. Vyd. 1. Praha: NLN, Nakladatelství Lidové noviny, 2011. 990 s. Česká historie; sv. 26. ISBN 978-80-7422-123-1.

PETRÁN, Josef. *Příběh Ouběnic: mikrohistorie české vesnice*. Praha: NLN, 2001, 250 p. ISBN 80-710-6469-6.

Porta fontium. 2014. *Kronika obce (2005 – 2011)* [online]. [cit. 2015-02-10]. Dostupné z: <http://www.portafontium.cz/chronicle/soap-pj/01311-obec-kozlovice-2005-2011>

PŘÍRODOVĚDECKÁ FAKULTA UK V PRAZE. *RURAL: Výzkumné centrum rurální geografie na PřF UK v Praze* [online]. Praha: Přírodovědecká fakulta UK v Praze, 2012, 2014 [cit. 2014-04-14]. Dostupné z: <http://rural.cz/>

RŮŽKOVÁ, Jiřina a Josef ŠKRABAL. *Historický lexikon obcí České republiky 1869-2005*. 1. vyd. Praha: Český statistický úřad, 2006, 2 sv. (759, 623 s.). ISBN 80-250-1311-1.

Státní okresní archiv Plzeň-jih se sídlem v Blovicích, fond Okresní úřad Přeštice, Sčítání lidu 1869-Kozlovice, inv. č. 653

Státní okresní archiv Plzeň-jih se sídlem v Blovicích, fond Okresní úřad Přeštice, Sčítání lidu 1880-Kozlovice, inv. č. 755

Státní okresní archiv Plzeň-jih se sídlem v Blovicích, fond Okresní úřad Přeštice, Sčítání lidu 1910-Kozlovice, inv. č. 1068

Státní okresní archiv Plzeň-jih se sídlem v Blovicích, fond Okresní úřad Přeštice, Sčítání lidu 1921-Kozlovice, inv. č. 502

VOTRUBEC, Ctibor, 1980. *Lidská sídla, jejich typy a rozmístění ve světě*. Vyd 1. Praha. Academia. 393 s. ISBN 21-01-80

Zeměpisný lexikon ČR: *obce a sídla, stav k polovině 80.let*. 1. vyd. Praha: Academia, 1991, 603 s. ISBN 80-200-0316-9.

## **Seznam tabulek**

Tabulka č. 1: Geomorfologické členění území Kozlovice

Tabulka č. 2: Klimatické poměry údaje z meteorologické stanice Nepomuk (1961 – 1990)

Tabulka č. 3: Využití ploch na území Kozlovice mezi lety 1845 - 2000 (v hektarech a %)

Tabulka č. 4 : Index stáří ve sledovaném období 1869 – 2011

Tabulka č. 5: Struktura obyvatel podle pohlaví v letech 1869 – 2011

Tabulka č. 6: Obyvatelstvo narozené jinde než Kozlovicích při sčítání v r. 1880

Tabulka č. 7: Obyvatelstvo narozené jinde než Kozlovicích při sčítání v r. 1910

Tabulka č. 8: Zaměstnanost obyvatel dle vedlejšího povolání v roce 1910

Tabulka č. 9: Zaměstnanost obyvatel dle vedlejšího povolání v roce 1921

Tabulka č. 10: Hrubá míra porodnosti mezi lety 1991 – 2011 (v ‰)

Tabulka č. 11: Hrubá míra úmrtnosti za roky 1991 – 2011 v promilích (‰)

Tabulka č. 12: Migrační saldo mezi lety 1991 – 2011 v promilích (‰)

Tabulka č. 13: Počet obyvatel žijících v jednotlivých domech dle č.p. (1910 a 1921)

## **Seznam grafů**

Graf č. 1: Klimadiagram z dat meteorologické stanice Nepomuk (1961–1990)

Graf č. 2: Dlouhodobý vývoj počtu obyvatel Kozlovic v letech 1869 - 2014

Graf č. 3: Věková pyramida obyvatel Kozlovic v roce 1869

Graf č. 4: Věková pyramida obyvatel Kozlovic v roce 1880

Graf č. 5: Věková pyramida obyvatel Kozlovic v roce 1910

Graf č. 6: Věková pyramida obyvatel Kozlovic v roce 1921

Graf č. 7: Věková pyramida obyvatel Kozlovic v roce 1970

- Graf č. 8: Věková pyramida obyvatel Kozlovic v roce 1980
- Graf č. 9: Věková pyramida obyvatel Kozlovic v roce 1991
- Graf č. 10: Věková pyramida obyvatel Kozlovic v roce 2001
- Graf č. 11: Věková pyramida obyvatel Kozlovic v roce 2011
- Graf č. 12: Procentuální vyjádření zaměstnanosti obyvatel v roce 1880 dle povolání
- Graf č. 13: Procentuální vyjádření zaměstnanosti obyvatel v roce 1910 dle hlavního zaměstnání
- Graf č. 14: Procentuální vyjádření zaměstnanosti obyvatel v roce 1921 dle hlavního povolání
- Graf č. 15: Počet ekonomicky aktivní a neaktivních obyvatel celkem v letech 1970-2011
- Graf č. 16: Počet obyvatel pracujících v zemědělství a průmyslu v letech 1970-2011
- Graf č. 17: Obyvatelstvo Kozlovic vyjíždějící za prací a do škol v letech 1970-2011
- Graf č. 18: Struktura obyvatelstva podle vzdělání v letech 1970 - 2011
- Graf č. 19: Hrubá míra porodnosti v Kozlovicích v letech 1991 – 2011 (v ‰)
- Graf č. 20: Hrubá míra úmrtnosti v Kozlovicích v letech 1991 – 2011 (v ‰)
- Graf č. 21: Migrační saldo v Kozlovicích v letech 1991 – 2011 (v ‰)
- Graf č. 22: Vývoj počtu domů v Kozlovicích mezi lety 1869 – 2015

## **Seznam obrázků**

- Obrázek č. 1: Lokalizace Kozlovic
- Obrázek č. 2: Využití ploch dle stabilního katastru (císařské otisky)
- Obrázek č. 3: Změny využití ploch v Kozlovicích dle ortofoto 1951
- Obrázek č. 4: Změny využití ploch v Kozlovicích dle ortofoto 2013

## Seznam příloh

Příloha A: Náves Kozlovic

Příloha B: Severní část Kozlovic

Přílohy C a D ve formě tabulek viz. přiložený kompaktní disk

Příloha A: Náves Kozlovic



Zdroj: Bouzková, 2013

Příloha B: Severní část Kozlovic



Zdroj: Bouzková, 2013

## **ABSTRAKT**

Bouzková, Věra 2015. *Hodnocení vývoje obce Kozlovice od 19. století do současnosti*.

Bakalářská práce: Fakulta ekonomická ZČU v Plzni, s. 69.

**Klíčová slova:** vývoj, analýza dat, Kozlovice, venkov

Předložená práce je zaměřena na hodnocení vývoje obce Kozlovice od 19. století do současnosti. Kozlovice jsou malým sídlem nacházejícím se v okrese Plzeň- jih nedaleko města Nepomuk. Cílem této práce je vystihnout vývoj a změny Kozlovic v čase a vyhodnotit a popsat, jaké změny zde byly zjištěny. Především byly Kozlovice hodnoceny z pohledu socioekonomického a to především dle struktury obyvatelstva a změn ve využití ploch. Změny byly hodnoceny pomocí dat získaných ze sčítání obyvatel mezi lety 1869 – 2011. Hodnocení využití ploch bylo porovnáváno pomocí císařských otisků a ortofotomap Plzeňského kraje za vybraná období.

## **ABSTRACT**

Bouzková, Věra, 2015. *Development of village Kozlovice from the 19th Century to the present*. Bachelor's thesis. Faculty of Economics, University of West Bohemia in Pilsen, p. 69.

**Key words:** development, data analyst, Kozlovice, country

This Bachelor's thesis is dealing with the development of village Kozlovice from the 19th Century to the present. Kozlovice is a small community located in south of the city of Pilsen, near the Nepomuk city. The aim of this Bachelor's work is to depict the development and changes in Kozlovice during time and also to evaluate and describe those discovered changes. The evaluation of Kozlovice was based on the socio-economic perspective, primarily the structure of the population and changes in land utilisation. The changes were evaluated by using data from the census list made in years 1869-2011. The evaluation of changes in land utilisation was achieved by comparing imperial imprints and orthophotomaps of the Pilsen Region from the same period.