

**ZÁPADOČESKÁ UNIVERZITA V PLZNI**  
**FAKULTA EKONOMICKÁ**

Bakalářská práce

**Finanční hospodaření města Kdyně**

**Financial management of the town Kdyně**

Zdeněk Strnad

Plzeň 2015

ZÁPADOČESKÁ UNIVERZITA V PLZNI  
Fakulta ekonomická  
Akademický rok: 2014/2015

**ZADÁNÍ BAKALÁŘSKÉ PRÁCE**  
(PROJEKTU, UMĚLECKÉHO DÍLA, UMĚLECKÉHO VÝKONU)

Jméno a příjmení: **Zdeněk STRNAD**  
Osobní číslo: **K12B0365P**  
Studijní program: **B6208 Ekonomika a management**  
Studijní obor: **Podniková ekonomika a management**  
Název tématu: **Finanční hospodaření města Kdyně**  
Zadávací katedra: **Katedra financí a účetnictví**

Z á s a d y p r o v y p r a c o v á n í :

1. Charakterizujte financování územních samosprávních celků.
2. Představte město Kdyně.
3. Analyzujte hospodaření města Kdyně ve vybraných letech.
4. Proveďte zhodnocení hospodaření města.
5. Navrhněte opatření pro zlepšení současné situace.

Rozsah grafických prací: **neuveden**  
Rozsah pracovní zprávy: **40 - 60 stran**  
Forma zpracování bakalářské práce: **tištěná/elektronická**  
Seznam odborné literatury:


- **PEKOVÁ, Jitka.** *Hospodaření a finance územní samosprávy.* Vyd. 1. Praha: Management Press, 2004. ISBN 80-7261-086-4
- **PAVLÁSEK, Vlastimil; HEJDUKOVÁ, Pavlína.** *Veřejné finance a daně v České republice.* Plzeň: Nava, 2010. ISBN 978-80-7211-360-6
- *Zákon č. 128/2000 Sb., o obcích (obecní zřízení), ve znění pozdějších předpisů*
- *Zákon č. 250/2000 Sb. o rozpočtových pravidlech územních rozpočtů, ve znění pozdějších předpisů*

Vedoucí bakalářské práce: **Ing. Karel Karlovec**  
Katedra financí a účetnictví

Datum zadání bakalářské práce: **25. října 2014**  
Termín odevzdání bakalářské práce: **24. dubna 2015**

  
Doc. Dr. Ing. Miroslav Plevný  
děkan



  
Prof. Ing. Lilia Dvořáková, CSc.  
vedoucí katedry

V Plzni dne 25. října 2014

## **Čestné prohlášení**

Prohlašuji, že jsem bakalářskou práci na téma

*„Finanční hospodaření města Kdyně“*

vypracoval samostatně pod odborným dohledem vedoucího bakalářské práce za použití pramenů uvedených v příložené bibliografii.

Plzeň dne \_\_\_\_\_

\_\_\_\_\_

podpis autora

## **Poděkování**

Chtěl bych poděkovat svému vedoucímu bakalářské práce panu Ing. Karlu Karlovcovi za odborné vedení, pomoc a ochotu, při zpracování této práce.

Děkuji také místostarostovi města Kdyně panu Ing. Vladislavu Vilímcovi a paní Blance Vilímcové za věcné rady a poskytnutý materiál k mé bakalářské práci.

## Obsah

Úvod.....	7
1 Územní samosprávní celky v ČR.....	8
1.1 Územní samospráva .....	8
1.2 Obec .....	9
1.3 Kraj.....	14
2 Financování územní samosprávy.....	17
2.1 Územní rozpočet .....	17
2.2 Rozpočtová skladba .....	18
2.3 Rozpočtový proces .....	19
2.4 Rozpočtové zásady.....	19
2.5 Mimorozpočtové fondy.....	20
3 Příjmy územních rozpočtů .....	21
3.1 Klasifikace vlastních příjmů .....	21
3.1.1 Daňové příjmy .....	21
3.1.2 Nedaňové příjmy.....	22
3.1.3 Přijaté peněžní transfery .....	23
3.1.4 Návrátne příjmy .....	23
4 Výdaje územních rozpočtů .....	24
4.1 Běžné výdaje .....	25
4.2 Kapitálové výdaje.....	25
5 Finanční analýza, finanční kontrola, audit.....	27
6 Představení města Kdyně.....	29
6.1 Historie města.....	29
6.2 Organizační struktura města Kdyně .....	30
7 Analýza hospodaření města Kdyně.....	33
7.1 Příjmy města Kdyně v letech 2010 – 2014 .....	33
7.1.1 Daňové příjmy .....	35
7.1.2 Nedaňové příjmy.....	42
7.1.3 Kapitálové příjmy .....	45
7.1.4 Přijaté transfery.....	46
7.2 Výdaje města Kdyně v letech 2010 – 2014.....	47
7.3 Běžné výdaje .....	51

7.4	Kapitálové výdaje.....	53
8	Hodnocení hospodaření města Kdyně .....	56
8.1	Vývoj salda rozpočtu města Kdyně v letech 2010 – 2014.....	56
8.2	Zadluženost města Kdyně v letech 2010 – 2014.....	58
8.3	Likvidita města Kdyně v letech 2010 – 2014.....	60
9	Návrhy na zlepšení současné situace .....	62
	Závěr .....	65
	Seznam tabulek .....	67
	Seznam obrázků.....	68
	Seznam použitých zkratk .....	69
	Seznam použité literatury .....	70

## Úvod

Tématem této bakalářské práce je finanční hospodaření města Kdyně. Důvodem výběru tohoto tématu byl autorův zájem o to, jak vypadá hospodaření města a jeho vztah k městu Kdyně. Dalším důvodem byl poměrně snadný přístup finančním výkazům města.

Cílem bakalářské práce je zanalyzovat a zhodnotit finanční hospodaření města Kdyně v letech 2010 – 2014 a na základě zjištěných dat navrhnout případná opatření na zlepšení současné situace města.

Bakalářská práce je rozdělena do dvou částí, a sice na část teoretickou a praktickou. V teoretické části jsou charakterizovány územní samosprávné celky, čímž jsou obce a kraje, dále je v této části popsáno finanční hospodaření obcí. Podklady pro teoretickou část byly získávány z odborné literatury a ze zákonů České republiky.

V praktické části je nejprve představeno město Kdyně. Po představení města následuje analýza finančního hospodaření města, která představuje stěžejní část celé práce. V analytické části jsou porovnány jednotlivé příjmy a výdaje v letech 2010 až 2014. Příjmy jsou rozděleny podle druhového třídění rozpočtové skladby a výdaje jsou členěny podle druhu a následně i podle účelu pro lepší přehlednost. Jako podklady pro tuto část slouží finanční výkazy města Kdyně.

Po analýze příjmů a výdajů města následuje hodnocení finančního hospodaření. Hodnocení probíhá pomocí salda rozpočtu, což je rozdíl příjmů a výdajů rozpočtu. Dále se je hodnocena zadluženost města, o které vypovídá dluhová služba, podíl cizích zdrojů na majetku města a výše dlouhodobých úvěrů. A jako poslední je hodnocena celková likvidita města.

Na závěr práce jsou představeny návrhy na zlepšení současné situace města, které vychází nejen z provedené analýzy finančního hospodaření města, ale také z hlediska rozvoje města.



## 1 Územní samosprávné celky v ČR

### 1.1 Územní samospráva

Územní samospráva představuje formu veřejné vlády a veřejné správy, tzn. samostatné spravování veřejných věcí na území menším, než je stát. Stát uznává schopnost územní samosprávy spravovat na svém území věci veřejné a předává jí část veřejné správy jako nestátnímu subjektu (obci nebo regionu). (Peková 2004, s. 17)

Podle Pekové (2004, s. 12) Územní samospráva vznikala:

- Přirozeně jako obce a města (municipality) s jakýmkoliv počtem obyvatel, kteří sídlí na stejném místě. Obec, která byla, je a bude základem společnosti, sdružuje občany, kteří bydlí na jejím území a vyvíjejí své ekonomické aktivity.
- Uměle (z rozhodnutí státu) jako vyšší stupeň územní samosprávy na regionální úrovni.

Pro úspěšné plnění funkcí územní samosprávou, je nutné jí vytvořit nezbytné předpoklady, které lze shrnout do dvou skupin:

1. Legislativní předpoklady, kterými se rozumí schválení zákonů, které umožňují územní samosprávě vykonávat všechny její funkce, určují její autonomii, ale i rámcově pravidla hospodaření, protože územní samospráva není finančně zcela soběstačná a proto není úplně nezávislá na státu.
2. Ekonomické předpoklady fungování jednotlivých úrovní územní samosprávy, které zprostředkovávají územní samosprávě hospodařit s určitým stupněm finanční autonomie.

Územní samospráva má právo a povinnost:

- Zvelebovat vlastní majetek,
- Zajišťovat veřejné statky pro své občany,
- Při financování zohledňovat požadavek maximální hospodárnosti a efektivnosti,
- Koordinovat činnost ekonomických subjektů,
- Prohlubovat potřebné vztahy s jinými obcemi,
- Zajistit ochranu krajiny a jednotlivých složek životního prostředí,

- Koordinovat činnost a vývoj měst a obcí (na regionální úrovni),
- Spolupracovat se státem. (Peková 2004, s. 30 – 31)

## 1.2 Obec

*„Obec je základním územním samosprávným společenstvím občanů; tvoří územní celek, který je vymezen hranicí území obce.“* (Zákon č. 128/2000 Sb., § 1)

Obec je v České republice nejnižším samosprávným celkem, který je samostatným ekonomickým subjektem.

Samospráva je založena na samostatnosti obce při správě svého majetku a veškerých činnostech, které nejsou činnostmi státu. Umožňuje občanům realizovat jejich právo podílet se na řízení veřejných záležitostí. (Pavlásek, Hejduková 2011, s. 140)

Z právního hlediska je obec vymezena třemi základními znaky, kterými jsou:

- Území
- Občané
- Působnost

Zákon o obcích rozlišuje tyto základní druhy obcí:

- Obce, které nejsou městy
- Města
- Městyse
- Statutární města
- Hlavní město Praha

(Peková, Pilný, Jetmar 2012, s. 134 – 135)

Funkce (působnost) obce:

1. Vlastní samosprávné funkce (tzv. samostatná působnost) - Obec samostatně spravuje záležitosti, které jsou v zájmu jejích a jejích občanů, tzn. zákon obci upravuje jisté pravomoci. Státní orgány a orgány krajů mohou do samostatné působnosti zasahovat, jen vyžaduje-li to ochrana zákona, a jen způsobem, který zákon stanoví. Rozsah samostatné působnosti může být omezen jen zákonem. (Zákon č. 128/2000 Sb., § 7)

2. Přenesené funkce (tzv. přenesená působnost) - Tyto funkce jsou vykonávány orgány obcí, které jsou v těchto činnostech podřízeny a kontrolovány orgány státní správy a v některých případech krajskými úřady. Obecní úřad provádí v přenesené působnosti státní správu v rozmezí vymezeném zákonem o obcích. (Peková 2004, s. 83)

Rozhodující je pro obec plnění samostatné působnosti, kdy:

- je veřejnoprávní korporací;
- reprezentuje veřejné zájmy;
- se stará o všestranný sociálně ekonomický rozvoj;
- zabezpečuje veřejné služby, k čemuž může zřizovat neziskové organizace;
- je samostatným ekonomickým subjektem (právníčkou osobou);
- vlastní majetek, se kterým nakládá;
- může se stát členem sdružení obcí;
- má právo zakládat obecní podniky;
- musí mít finanční suverenitu;
- je držitelem veřejné moci;
- schvaluje územní plán obce;
- rozhoduje o směrech dlouhodobého sociálně ekonomického rozvoje obce
- může přímo či nepřímo působit na růst ekonomického potenciálu svého území

(Peková 2004, s. 83 – 85)

### **Orgány obcí**

Zákon o obcích vymezuje orgány obce. Rozhodování orgánů obce se řídí pravidlem většiny.

#### Zastupitelstvo obce

Zastupitelstvo obce je kolektivní volený orgán. Počet členů zastupitelstva obce je určený zákonem o obcích a závisí na počtu obyvatel a velikosti územního obvodu obce. (Peková, Pilný, Jetmar 2012, s. 139)

Zastupitelstvo obce má zásadní rozhodovací pravomoci v samostatné působnosti. Je nutné, aby pro odsouhlasení rozhodnutí, usnesení byla nadpoloviční většina všech členů zastupitelstva. Jednání zastupitelstva obce jsou podle zákona veřejná. Zastupitelstvo

obce vydává jednací řád, což je souhrn pravidel, jimiž se řídí jednání zastupitelstva. Zvolení členové zastupitelstva volí ze svých členů členy rady obce (města).

Zastupitelstvo obce v rámci samostatné působnosti rozhoduje a schvaluje např.:

- plán rozvoje územního obvodu obce,
- rozpočet obce a závěrečný účet, rozpočtovou prognózu,
- rozpočtová opatření,
- výši osobních a věcných nákladů,
- poskytnutí půjčky,
- smlouvy o poskytnutí dotace,
- emisi komunálních obligací,
- založení, zřízení nebo zánik neziskových organizací,
- založení nebo rušení právnických osob,
- obecně závazné vyhlášky.

V pravomoci zastupitelstva obce je rozhodovat i o majetkových záležitostech, jako jsou:

- nabytí a převod nemovitostí v majetku obce,
- bezúplatný převod movitých věcí a peněz a prominutí pohledávek,
- zastavení nemovitých věcí nebo práv,
- bezúplatné postoupení pohledávek,
- peněžité i nepeněžité vklady do obchodních společností, do svazku obcí apod., majetkové účasti na podnikání jiných subjektů,
- zřízení práva hospodaření s majetkem,
- předání majetku do odborné péče.

Pokud zastupitelstvo obce rozhoduje o nemovitostech, musí své záměry dopředu zveřejnit. (Peková 2004, s. 86 – 87)

#### Rada obce

Rada obce je výkonným orgánem. V samostatné působnosti je podřízena obecnímu zastupitelstvu, v souvislosti s přenesenou působností obce rozhoduje na základě zákona. Jednání rady obce jsou veřejnosti nepřístupná. Pro schválení usnesení rady musí hlasovat nadpoloviční většina všech jejích členů.

Počet členů rady obce je lichý, v současnosti nesmí přesahovat jednu třetinu počtu členů zastupitelstva, avšak tento počet může být 5-11 členů. Rada obce není volena, pokud má zastupitelstvo obce méně než 15 členů. V čele rady obce je starosta a jeho zástupci, jimiž mohou být místostarostové a další členové, ve velkých městech primátor, náměstci primátora a ostatní členové. (Peková 2004, s. 89)

Pravomoci rady obce, které souvisí s hospodařením obce:

- příprava materiálů pro jednání zastupitelstva obce,
- zabezpečení plnění usnesení zastupitelstva obce,
- zabezpečení hospodaření obce
- rozhodnutí o uzavírání nájemních smluv a smluv o výpůjčce
- plnění funkcí zakladatele nebo zřizovatele (řídí organizační složky)
- ukládání pokut v samostatné působnosti
- zřizování potřebných výkonných orgánů obecního úřadu

#### Starosta a jeho zástupci – místostarostové

Starosta je zejména představitelem obce, což znamená, že zastupuje obce navenek. V případě že není v obci zřízena funkce tajemníka, řídí a kontroluje všechny pracovníky obecního úřadu. Je odpovědný zastupitelstvu obce. Svolává zastupitelstvo obce. Přípravuje, svolává a řídí schůze rady obce. Odpovídá za objednání a provedení auditu hospodaření obce. Jmenuje a odvolává tajemníka obecního úřadu.

Místostarosta, ve městech náměstek primátora, zastupuje starostu, pokud není přítomen.

#### Obecní úřad

Obecní úřad tvoří starosta, místostarostové a tajemník. Obecní úřad vykonává administrativně organizační činnosti, které souvisejí se samosprávnou i přenesenou působností obce. Větší rozsah přenesené působnosti zajišťuje pověřený obecní úřad a obecní úřad obce s rozšířenou působností. Funkce obecního úřadu provádí ve městech městský úřad, magistrát, úřady městských obvodů a městský ch částí.

Obecní úřad vykonává úkoly zastupitelstva obce a rady obce. Vykonává přenesenou působnost v mezích zákona o obcích.

Obecní úřad vede starosta, kterému pomáhají jeho zástupci (místostarostové a tajemník).

Výkonnými orgány jsou odbory. Množství odborů a obsah jejich činnosti závisí na velikosti obce či města, na rozsahu samostatné působnosti a rozsahu přenesené působnosti.

Složení a pojmenování odborů nejsou předepsány. Pro efektivní řízení obce, spolu musí odbory spolupracovat. Nejčastěji se vytváří tyto odbory:

- Odbor rozpočtu (popř. ekonomický),
- Odbor územního plánování a rozvoje obce,
- Odbor rozvoje služeb,
- Odbor podnikání (popř. živnostenský odbor),
- Odbor organizace a řízení,
- Odbor personální,
- Odbor pro styk s veřejností,
- Odbor sociální.

#### Poradní a kontrolní orgány obce

Mezi tyto orgány obce můžeme řadit:

- Výbory, které jsou iniciativními kontrolními orgány zastupitelstva obce. Vždy musí být zřízeny alespoň:
  - Finanční výbor, který dohlíží na hospodaření s majetkem obce a plní další úkoly, kterým je pověřen zastupitelstvem.
  - Kontrolní výbor, který dohlíží na plnění usnesení zastupitelstva obce a rady obce a dodržování právních předpisů.

Tyto výbory musí mít nejméně tři členy, jejich členové nemohou být starosta, místostarostové, tajemník ani jiní členové, kteří se zabývají hospodařením obce.

- Výbor pro národnostní menšiny, pokud se podle posledního sčítání lidu hlásí v územním obvodu k jiné národnosti než české alespoň 10 % občanů.
  - Osadní výbor.
- Komise, které jsou iniciativními a poradními orgány rady obce a výkonnými orgány v přenesené působnosti obce na svěřeném úseku činnosti. (Peková 2004, s. 90 – 93)

### 1.3 Kraj

*„Kraj je územním společenstvím občanů, které má právo na samosprávu.“*

(Zákon č. 129/2000 Sb., § 1)

V soustavě územních samosprávných celků jsou kraje vnímány jako vyšší územní samosprávné celky. (Pavlásek, Hejduková 2011, s. 143).

Kraj je veřejnoprávní korporací a právnickou osobou, která spravuje vlastní majetek a příjmy podle zákona a hospodaří za podmínek stanovených zákonem podle vlastního rozpočtu. Kraj se účastní právních vztahů pod svým jménem a nese odpovědnost vyplývající z těchto vztahů. (Zákon č. 129/2000 Sb., § 1)

#### Postavení kraje

Z právního hlediska je kraj vymezen třemi základními znaky:

- Území
- Občané
- Působnost

Funkce (působnost) kraje

- Samostatná působnost

Kraj samostatně spravuje veřejné záležitosti ve svých hranicích v souladu s potřebami společenství občanů kraje. Schvaluje záměry rozvoje kraje. Spravuje vlastní majetek a může s ním nakládat. Zabezpečuje veřejné služby. Může spolupracovat s jinými kraji. Spolupracuje s obcemi na jeho území. Je nositelem veřejné moci v mezích zákona.

- Přenesená působnost

Kraj působí v oblastech školství, památkové péče, sociální péče, zdravotnictví, územní plánování, péče o lesy, péče o vody, pozemních komunikací, odpadů, životního prostředí atd. (Peková 2004, s. 96-100)

#### Orgány kraje

##### Zastupitelstvo

Jedná se o volený orgán, který rozhoduje o klíčových samosprávních záležitostech a o hospodaření.

Mezi nejpodstatnější rozhodovací a schvalovací pravomoci zastupitelstva kraje patří:

- schvalovat program rozvoje územního obvodu kraje,
- schvalovat rozpočet,
- stanovovat rozsah dopravní obslužnosti kraje,
- zřizovat a rušit organizační složky,
- rozhodovat o založení obchodních společností,
- rozhodovat o majetku ve vlastnictví kraje,
- rozhodovat o poskytování dotací,
- uzavírat smlouvy o přijetí či poskytování úvěru či půjčky,
- emitovat vlastní obligace.

#### Rada kraje

Rada kraje je výkonným orgánem kraje a za své činnosti odpovídá zastupitelstvu kraje. Členy rady jsou hejtman, náměstci hejtmana a další členové rady.

Rada kraje připravuje náměty a podklady pro jednání zastupitelstva kraje. Dalšími pravomocemi jsou:

- zajišťování hospodaření kraje,
- rozhodování o některých majetkoprávních jednáních kraje,
- uzavírání dohod o splátkách s lhůtou splatnosti nepřesahující 18 měsíců,
- uzavírání nájemních smluv a smluv o výpůjčkách.

(Peková 2004, s. 102)

#### Hejtman kraje

Hejtman zastupuje kraj navenek a zodpovídá se zastupitelstvu kraje. Zákon o krajích vymezuje jeho odpovědnost a pravomoci. Hejtmana kraje v jeho nepřítomnosti zastupují náměstci hejtmana.

#### Krajský úřad

Jedná se o výkonný orgán, který je tvořen jmenovaným ředitelem a zaměstnanci odborů a oddělení, sekretariátu hejtmana a sekretariátu ředitele krajského úřadu.



V samostatné působnosti mu úkoly zadává zastupitelstvo kraje. Dále pomáhá v činnosti výborům zastupitelstva kraje, plní úkoly stanovované radou kraje a je nápomocen v činnosti komisím rady kraje.

Ředitel krajského úřadu plní, kromě úkolů zadaných zastupitelstvem, funkci statutárního orgánu vůči zaměstnancům krajského úřadu, řídí a kontroluje jejich práci, stanovuje platy zaměstnancům atd.

#### Poradní a iniciativní orgány

Mezi tyto orgány patří:

- výbory, které úzce spolupracují se zastupitelstvem kraje. Zastupitelstvo kraje rozhoduje o počtu výborů. Předsedou výboru je vždy člen zastupitelstva kraje.

Vždy musí být zřízen:

- Finanční výbor, který kontroluje hospodaření s majetkem a s finančními prostředky. Dále plní úkoly, které mu zadá zastupitelstvo kraje.
  - Kontrolní výbor, který kontroluje plnění usnesení zastupitelstva a rady kraje, dále dodržování předpisů krajských orgánů a také plní úkoly, kterými jej pověří zastupitelstvo kraje.
  - Výbor pro výchovu, vzdělání a zaměstnanost, která má za úkol vyjadřovat se k síti škol a školských zařízení, učebním a studijním oborům, předkládá návrhy na zkvalitnění školských služeb apod.
  - Výbor pro národnostní menšiny, pokud se na územním obvodu kraje podle posledního sčítání lidu hlásí k jiné národnosti než české nejméně 10 % občanů. Členy mohou být i zástupci národnostních menšin.
- komise, které jsou iniciativními a poradními orgány rady kraje. Takové komise mohou radě předkládat návrhy či náměty a jsou jí ze své činnosti odpovědné.
- (Peková 2004, s. 103-104)

## 2 Financování územní samosprávy

Pravidla finančního hospodaření územních samosprávních celků stanovuje zákon č. 250/2000 Sb., o rozpočtových pravidlech územních rozpočtů, dále upravuje tvorbu, postavení, obsah a funkce rozpočtů územních samosprávních celků. Také upravuje zakládání či zřizování právnických osob územních samosprávních celků.

Hlavním prostředkem finančního hospodaření územního samosprávného celku je roční rozpočet a rozpočtový výhled, který je pomocným nástrojem, slouží pro střednědobé finanční plánování a vychází se z něj při zpracování ročního rozpočtu.

(Pavlásek, Hejduková 2011, s. 144)

### 2.1 Územní rozpočet

Rozpočet je hlavním nástrojem ve finančním hospodaření územních samosprávních celků.

Každý územní rozpočet plní významné funkce:

- alokační – financování různých potřeb ve veřejném sektoru, resp. zajišťování veřejných statků,
- redistribuční – sociální výpomoci,
- stabilizační – samospráva svými aktivitami ovlivňuje růst ekonomického potenciálu konkrétního území.

Územní rozpočet lze charakterizovat jako:

#### **Decentralizovaný peněžní fond**

Je tvořen, rozdělován a používán v první řadě na principu nenávratnosti, nedobrovolnosti a neekvivalentnosti. Jedná se o statický pohled na územní rozpočet, který celkově znázorňuje, jaké plánované množství finančních prostředků mu bude plynout do rozpočtu v konkrétním rozpočtovém období.

#### **Bilance**

Příjmy a výdaje územního rozpočtu se rozdělují podle rozpočtové skladby. Umožňuje rozdělení rozpočtu na běžnou a kapitálovou část.

Běžný rozpočet je bilance běžných příjmů a běžných výdajů, ze kterých se většina pravidelně každoročně opakuje. Avšak některé běžné příjmy nebo výdaje mohou mít charakter náhodných a neopakujících se příjmů či výdajů.

Běžný rozpočet by se měl sestavovat jako vyrovnaný anebo přebytkový.

(Peková 2004, s 200 – 203)

### **Finanční plán**

Územní rozpočet lze také chápat jako finanční plán, jehož cílem je uvést do souladu příjmové možnosti obce s výdajovými aktivitami. Výdaje obce jsou omezeny výší disponibilních prostředků. Důležitou schopností při sestavování rozpočtu je uvažování v delším časovém horizontu, než je jeden rok, což v současné době podporuje tvoření rozpočtového výhledu.

(Císařová, Pavel 2008, s. 24)

## **2.2 Rozpočtová skladba**

Rozpočtová skladba v České republice upravuje třídění veškerých peněžních operací veřejných rozpočtů a mimorozpočtových fondů státu, obcí a krajů. Nevztahuje se na operace, které souvisí s podnikatelskou činností územních samospráv a jejich subjektů.

(Peková, Pilný, Jetmar 2012, s. 213)

Rozpočtová skladba třídí příjmy a výdaje jako tzv. peněžní operace. Jejím základem je využití principu peněžních pohybů, tzn. pohyb peněžních prostředků na bankovním účtu, s výjimkou operací pokladny, které se promítnou do příjmů či výdajů podle rozpočtové skladby až po té, co dojde k jejich účtování s příslušným bankovním účtem.

Třídění příjmů a výdajů rozpočtu podle závazné rozpočtové skladby respektuje:

- zásadu jednotnosti a závaznosti,
- zásadu stability a třídění rozpočtů,
- potřebu agregace a sumarizace s využitím principu konsolidace,
- zásadu srozumitelnosti na základě jasně definovaných hledisek,
- zásadu kompatibility.

Rozpočtová skladba analyzuje příjmy a výdaje za pomoci využití třídění:

- kapitolního (odpovědnostního) – nepovinné pro obce a kraje

- druhového – základ třídění a týká se všech peněžních operací, které se třídí na jednotlivé položky podle několika kritérií, např. zda jde o platbu nebo inkaso, dále z hlediska návratnosti, povinnosti, dle vazby na domácí či zahraniční ekonomiku apod.
- odvětvového – za jakým účelem jsou finanční prostředky vydávány
- konsolidačního

V rozpočtové skladbě je základním systémem třídění druhové třídění, které třídí operace do tří základních okruhů:

- příjmy
- výdaje
- financování

(Provazníková 2009, s. 111)

### **2.3 Rozpočtový proces**

V ČR rozpočtové období trvá jeden rok a kryje se s kalendářním rokem. Rozpočtový proces je však delší, zpravidla se pohybuje v rozmezí od 1,5 roku do 2 let.

Rozpočtový proces je činnost orgánů volitelných i výkonných spojenou se sestavením návrhu územního rozpočtu, s jeho schválením a realizací během rozpočtového období, průběžnou a následnou kontrolou jeho plnění a sestavení a schválení závěrečné skutečné bilance hospodaření.

Etapy rozpočtového procesu:

- návrh rozpočtu,
- schválení návrhu rozpočtu,
- plnění rozpočtu,
- kontrola plnění rozpočtu.

(Peková 2004, s. 211)

### **2.4 Rozpočtové zásady**

Průběh rozpočtového procesu doprovází jisté rozpočtové zásady, které je nutno dodržovat.

- Každoroční sestavování a schvalování rozpočtu

- Reálnost a pravdivost rozpočtu
- Úplnost a jednotnost rozpočtu
- Dlouhodobá vyrovnanost rozpočtu
- Hospodárnost a efektivnost, účetní audit
- Publicita

(Peková 2004, s. 211 – 212)

## **2.5 Mimorozpočtové fondy**

Mimo příslušných rozpočtů jsou součástí finančního systému každého článku územní samosprávy i další decentralizované mimorozpočtové peněžní fondy. Takové fondy mohou být buď neúčelové, nebo účelové (vytvářejí se častěji).

Mimorozpočtové fondy jsou součástí finančního systému územní samosprávy z důvodů

- zřizování na základě rozhodnutí voleného orgánu územní samosprávy,
- hospodaření s veřejnými prostředky,
- finančního vztahu k územnímu rozpočtu.

U mimorozpočtových fondů platí přísná účelovost, což znamená vyčlenění určitých druhů příjmů pro tyto fondy a možnost jejich využití na financování pouze předem stanovených druhů potřeb. To vede k běžným situacím, kdy v rozpočtovém roce v některém účelovém fondu přebývají finanční prostředky, zatímco v jiném je jich nedostatek. (Provazníková 2009, s. 75)

### 3 Příjmy územních rozpočtů

Příjmy veřejných rozpočtů lze členit z různých hledisek. Nejvýznamnějším hlediskem třídění příjmů je členění na návratné a nenávratné příjmy. Větší část příjmů veřejných rozpočtů má nenávratný charakter. Charakteristickými nenávratnými příjmy jsou daně, poplatky za smíšené veřejné statky, příjmy z pronájmu nebo prodeje municipálního majetku. Návratné příjmy bývají čerpány na vyrovnání schodku v rozpočtové bilanci. (Peková, Pilný, Jetmar 2012, s. 204)

#### 3.1 Klasifikace vlastních příjmů

Vlastní příjmy územních samospráv se třídí na běžné a kapitálové příjmy.

Většina běžných příjmů rozpočtu územní samosprávy se každý rok opakují, avšak ne vždy ve stejném objemu. Tyto příjmy jsou především určeny na zabezpečení veřejných statků.

Běžné příjmy se člení:

1. podle charakteru
  - a. daňové
  - b. nedaňové
2. podle původu
  - a. vlastní příjmy – místní, svěřené, popř. sdílené daně, správní poplatky, nedaňové příjmy
  - b. příjmy z přerozdělovacích procesů – nenávratné a návratné transfery

Kapitálové příjmy územního rozpočtu se pravidelně neopakují, tzn. jsou jednorázové. Tyto příjmy bývají většinou účelové a využívají na pořízení investic.

Kapitálové příjmy lze členit na:

1. vlastní příjmy
2. příjmy z přerozdělovacích procesů – nenávratné a návratné transfery

##### 3.1.1 Daňové příjmy

Daňové příjmy tvoří nejvýznamnější část příjmů územních rozpočtů. Tyto příjmy se řídí rozpočtovými pravidly, která vymezují rozpočtové určení daní. Daně jsou vybírány

podle celostátně platné legislativy a jejich výnos plyne buď celý do územního rozpočtu, nebo jen část. V prvním případě se jedná o daně svěřené ve druhém pak o daně sdílené. Zákon také vymezuje daně, které mohou municipality využívat na svém území. (Peková 2004, s. 266)

### **Majetkové daně**

V České republice se jedná o daň z nemovitostí, která je upravovaná celostátně platným zákonem. Touto daní je každoročně zdaňován nemovitý majetek ve vlastnictví. V případě daně z nemovitostí se jedná o daň svěřenou, do územního rozpočtu tedy plyne 100% výnos z této daně.

### **Daň z příjmů fyzických osob**

V tomto případě se jedná o daň sdílenou, kdy do rozpočtu municipalit plyne jen podíl na výnosu. Dani z příjmů fyzických osob podléhají veškeré druhy příjmů, včetně kapitálových příjmů.

### **Daň z příjmů právnických osob**

I v případě daně z příjmů právnických osob se jedná o daň sdílenou s výjimkou, pokud je poplatníkem daně sama obec, náleží celý výnos této daně územnímu rozpočtu.

### **Daň z přidané hodnoty**

Tato daň je také řazena do kategorie sdílených daní. Podíl se stanovuje s ohledem na počet obyvatel daného území.

### **Místní poplatky**

Tyto poplatky jsou uzákoněné zákonem o místních poplatcích, avšak mají charakter místních daní. Místní poplatky mají tzv. fakultativní charakter, což znamená, že volené orgány obcí rozhodují o tom, zda budou vybírat na svém území některý z místních poplatků ze soustavy místních poplatků. (Peková 2011, s. 458 – 459)

### **3.1.2 Nedaňové příjmy**

Příjmy nedaňového charakteru představují druhou největší část příjmů územních rozpočtů. Tyto příjmy mohou být buď běžné (neinvestiční) nebo kapitálové (investiční).

Nejvýznamnějším nedaňovým příjmem jsou příjmy z vlastní hospodářské činnosti. Tyto příjmy tvoří uživatelské poplatky získané v rámci činností obecními podniky, dále také

příjmy od organizací zřízených obcemi. Do skupiny těchto příjmů také spadají příjmy z pronájmu majetku, z finančního majetku, úroky z poskytnutých úvěrů, uživatelské poplatky, pokuty a ostatní nedaňové příjmy. (Provazníková 2009, s. 182)

### **3.1.3 Přijaté peněžní transfery**

Neboli přijaté dotace. Dotace plynou do územního rozpočtu buď ze státního rozpočtu, nebo od správců rozpočtových kapitol (ministerstev, fondů). Do rozpočtů územních samospráv jsou poskytovány neinvestiční nebo investiční dotace.

Kromě transferů ze státního rozpočtu a státních fondů mohou obce získávat dotace z fondů EU, jejichž poskytnutí je přísně účelové a souvisí s konkrétními projekty, které musí zapadat do cílů politiky soudržnosti EU. (Peková 2011, s. 475)

### **3.1.4 Návrtné příjmy**

#### **Bankovní úvěry**

Nejčastěji obce využívají krátkodobé úvěry. Důvodem je pokrytí schodku v rozpočtu během rozpočtového období.

Střednědobý úvěr obce využívají k financování investičních akcí, u kterých předpokládají zhodnocení v relativně blízké době.

Žádost o úvěr schvaluje zastupitelstvo obce svým usnesením.

#### **Příjmy z emise cenných papírů**

Obce mohou emitovat tzv. komunální obligace k získání dalších příjmů do svého rozpočtu. Tato forma získávání peněžních prostředků je však nákladná.

#### **Návrtné finanční výpomoci**

Celkem často subjekty územní samosprávy využívají k financování svých neinvestičních potřeb finanční prostředky získávané formou bezúročného návratného finančního výpomoci ze státního rozpočtu. K financování investic mohou získat níže úročené střednědobé investiční půjčky ze státních fondů.

#### **Další návratné příjmy**

Obce mohou získávat finanční prostředky do svých rozpočtů pomocí směnek nebo leasingu. (Peková 2004, s. 306)



## 4 Výdaje územních rozpočtů

Rozpočtová skladba v České republice umožňuje třídit výdaje územních samospráv z druhového hlediska do tříd na běžné a kapitálové výdaje, dále na návratné a nenávratné, nebo z odvětvového hlediska podle účelu a funkcí použití.

(Provazníková 2009, s. 209)

Obecně platí, že rozhodující podíl výdajů by měl být dobře, reálně plánovaný a předpověditelný, protože je nutné tyto výdaje vybilancovat nenávratnými příjmy. Dále platí, že většina běžných výdajů se každoročně opakuje a tvoří rozhodující podíl na celkových výdajích.

Součástí výdajů územních rozpočtů jsou úhrady na zajišťování veřejných statků různým neziskovým organizacím ve veřejném sektoru, nebo i soukromoprávním neziskovým organizacím, zejména v oblasti vzdělání, nebo sociálních službách. Takovéto výdaje jsou dotacemi z územních rozpočtů buď na financování všech nákladů (výdajů) na veřejné statky, nebo ve výši, která nepokrývá celé náklady, protože se předpokládá využití jiných finančních zdrojů.

V praxi se používá i další členění výdajů územních celků.

- Výdaje na financování vlastní činnosti obce a na činnosti jejich organizací.
- Výdaje ve formě nenávratných dotací, popřípadě návratných finančních výpomocí poskytovaných např. jiné obci, nebo dary atd.
- Výdaje na plnění uzavřených smluv.
- Výdaje vyplývající z účasti obce na finančním trhu
- Výdaje ve formě příspěvků při sdružování obcí

Výdaje na splácení úvěrů a půjček, nebo dříve emitovaných dluhopisů jsou tříděny rozpočtovou skladbou. Mezi výdaji územních rozpočtů se nachází i platby daní.

Pro ekonomické analýzy či rozpočtové plánování je podstatné třídění výdajů na obligatorní (mandatorní) výdaje ovlivňované zákonem a ostatní výdaje.

(Peková 2011, s. 279 – 280)

## **Mandatorní výdaje územních samospráv**

Mandatorní výdaje tvoří důležitou část celkových běžných výdajů obecních rozpočtů. Struktura mandatorních výdajů je stanovena zákonnými úpravami. Mandatorními výdaji jsou takové výdaje, které se z rozpočtů obcí vydávají (musí vydávat) na takové druhy veřejných statků, na které mají nárok buď všichni občané, nebo jejich definované skupiny. (Provazníková 2009, s. 216)

Faktory ovlivňující objem a strukturu mandatorních výdajů:

- Zákonné normy,
- Velikosti skupin obyvatel,
- Objem finančních prostředků,
- Závaznost realizace určitých opatření,
- Důsledky plnění opatření,
- Časové období platnosti daných zákonných norem.

Dělení mandatorních výdajů obcí:

- Výdaje na přenesenou působnost
- Výdaje na samostatnou působnost

Mezi mandatorní výdaje lze zařadit pouze běžné výdaje. Avšak vyloučení kapitálových výdajů obcí z analýzy mandatorních výdajů s sebou nese rizika, protože v rámci investičních výdajů jde např. o potřebnou péči o obecní majetek, péči o vodní zdroje, zajištění čištění odpadních vod, zajištění ekologické likvidace komunálního odpadu.

(Peková 2011, s 515 – 517)

### **4.1 Běžné výdaje**

Běžné výdaje jsou takové výdaje, které se běžné opakují a financují se z nich běžné potřeby v daném rozpočtovém roce. Tyto výdaje jsou určeny na platy zaměstnanců, nákup materiálu, energie, vody, služeb, na sociální dávky apod. Běžné výdaje jsou neinvestičními výdaji. (Provazníková 2009, s. 212)

### **4.2 Kapitálové výdaje**

Kapitálovými výdaji jsou především financovány dlouhodobé investiční potřeby, tyto potřeby přesahují období jednoho rozpočtového roku. Tyto výdaje jsou založeny na

rozložení a postupu realizace jednotlivých projektů. Součástí kapitálových výdajů u všech projektů by měly být celkové náklady na projekt, náklady za předchozí a současný rok, očekávané náklady v dalším roce a určení zdrojů, ze kterých bude daný projekt financován. (Provazníková 2009, s. 212)

## 5 Finanční analýza, finanční kontrola, audit

Finanční analýza je významným nástrojem řízení a je důležitá pro zkvalitnění finančního rozhodování na úrovni všech článků územní samosprávy. Nejedná se pouze o analýzu předchozího hospodaření, ale i o odhalení pozitivních či negativních faktorů, které měly na hospodaření nějaký vliv. Kvalitní finanční analýza nastiňuje směry odstraňování vlivu negativních faktorů a podporuje vlivy pozitivně působících faktorů na hospodaření daného článku územní samosprávy.

Hlavními oblastmi finanční analýzy jsou:

- běžné hospodaření,
- investiční činnost a její financování,
- hospodaření s majetkem.

Finanční analýza se soustřeďuje např. na:

- analýzu hospodaření v běžném rozpočtu;
- analýzu druhů příjmů a výdajů;
- analýzu salda běžného rozpočtu;
- analýzu hospodaření v kapitálovém rozpočtu;
- analýzu dluhů a jejich umořování;
- analýzu majetku.

Výstupem finanční analýzy je vyhodnocení silných a slabých stránek ve finančním hospodaření daného článku územní samosprávy.

Finanční analýza je zároveň propojena s analýzou příjmových a výdajových toků. Tok finančních prostředků zachycuje účetnictví, hospodaření se zachycuje v účetních výkazech. Finanční analýza vyhodnocuje data zachycená v účetních výkazech, které musí každý článek územní samosprávy sestavovat. Územní samospráva je povinna sestavovat rozpočetní rozvahu a rozpočetní výsledovku. Zároveň je důležité sledování a analýza vývoje cash flow.

Finanční analýza využívá pro hodnocení hospodaření stavové ukazatele (rozvaha), tokové ukazatele (výsledovka), rozdílové ukazatele a poměrové ukazatele. Poměrové ukazatele umožňují srovnání v čase a v prostoru.

Finanční analýza není pouze nástroj sloužící voleným a výkonným orgánům územní samosprávy pro rozhodování, jaká přijmout opatření pro zefektivnění hospodaření v budoucnu. Kvalitní finanční analýza je významným předpokladem efektivní kontroly.

Vnitřní kontrolní systém na úrovni územní samosprávy by měl fungovat na základě předem daných pravidel a postupů pro zajištění vnitřní kontroly. Cílem by se mělo stát ovlivnění efektivního řízení; zajišťování chyb v řízení, hospodaření a navržení postupů pro jejich předcházení; zajištění správnosti a úplnosti účetních zápisů, včasné vyhotovení účetních výkazů.

Účetní audit prověřuje správnost účetních operací. Cílem auditu je prozkoumat a ověřit konsolidované účetní výkazy. Audit individuálních účetních výkazů je nezávislé zkoumání a vyjádření názoru na to, zda tyto výkazy podávají věrný a poctivý obraz o finanční a majetkové situaci, o hospodářském výsledku za sledované období. Audit je jistou formou kontroly zaměřené na hospodaření. Auditor má za úkol posoudit úroveň věrnosti a poctivosti zobrazených výsledků hospodaření v účetních výkazech. Vyvození závěrů a navrnutí efektivních opatření ke zlepšení hospodaření by mělo být výsledkem vnitřního kontrolního systému.

Audit může být

- vnitřní, kdy je prováděný nezávislým orgánem přímo na daném článku územní samosprávy;
- vnější (zákonný), kdy je prováděný auditorem nezávislým na účetní jednotce.

Audit musí být prováděn nezávislým auditorem s odbornou způsobilostí, z důvodu zajištění objektivnosti a nestrannosti. V každé zemi se audit řídí podle stanovených norem, které vymezují předmět a rozsah.

Audit zahrnuje fáze:

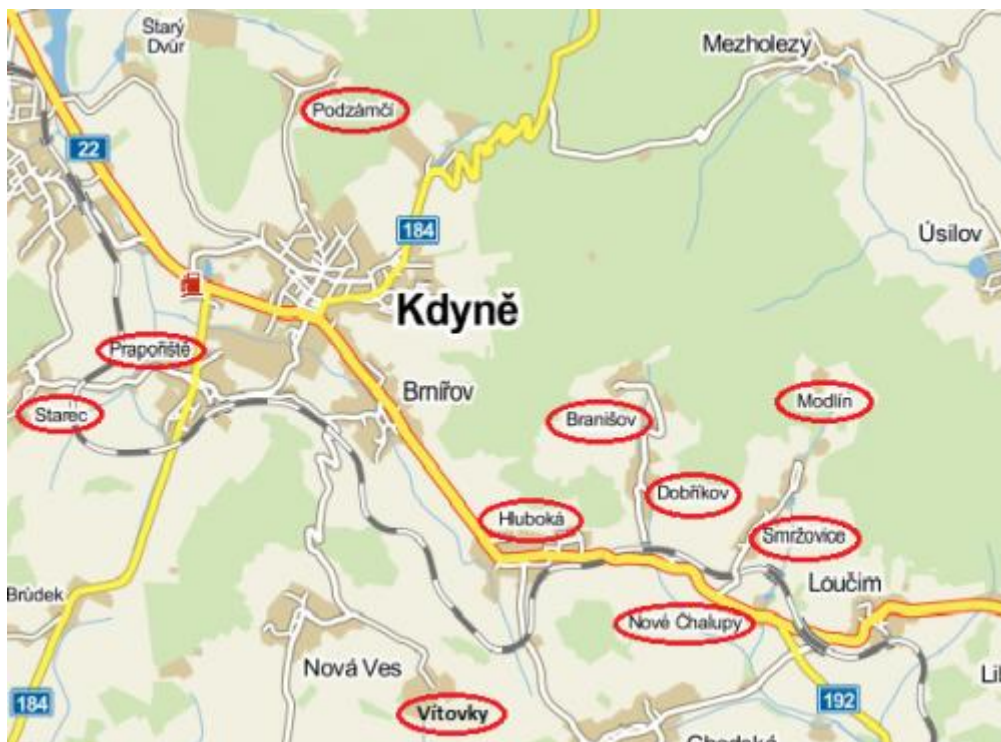
- plánování a příprava;
- provedení;
- zpracování výsledků a jejich vyhodnocení;
- vypracování auditorské zprávy s výrokem auditora.

(Peková 2004, s. 215 - 217)

## 6 Představení města Kdyně

Kdyně je malé město, které se nachází v Plzeňském kraji. Město Kdyně se rozléhá na 2 874 hektarech, na kterých žije 5 246 obyvatel. Samotnou Kdyni tvoří dva historické celky Stará Kdyně a (Nová) Kdyně. K městu jsou také počítány přilehlé vesnice Branišov, Dobříkov, Hluboká, Modlín, Nové Chalupy, Podzámčí, Prapořiště, Smržovice, Starec a Vítovky. (Město Kdyně 2015)

**Obrázek 1: Město Kdyně a přilehlé vesnice spadající pod její správu.**



Zdroj: kdyne.cz, 2015

### 6.1 Historie města

První písemná zmínka o Kdyni se datuje k roku 1384 v souvislosti s farním kostelem, který stojí na vrchu v severní části dnešního města. Původní ves byla součástí rýzberského panství. Hrad Rýzmbek byl založen mezi lety 1260 – 1270 Děpoldem Drslavicem, pravděpodobně na přání Přemysla Otakara II. Hrad měl střežit zemskou stezku, která procházela Všerubským průsmykem. V té době už patrně existovala Kdyně. Její starý původ naznačuje i samotný název, který je odvozený od praslovanského výrazu pro vlhké či mokré místo, nebo mokřinu.

Po roce 1543 zachvátil původní Kdyni požár, po kterém zůstaly stát jen dva kostely, fara a panský dům. Tato skupina budov byla pojmenována Stará Kdyně. Po požáru se začala budovat Kdyně nová, jihovýchodně od původní pozice. Nová Kdyně vyrostla na významné cestě z Domažlic do Klatov, která nahradila původní stezku k Všerubskému průsmyku.

V 16. století byla ve Kdyni vybírána cla z vína, piva a koní, které byly dopravovány přes hranici země. V roce 1624 bylo ve Kdyni zrušeno nevolnictví a město získala právo a moc soudní a judikátní.

V roce 1781 postihl Novou Kdyni požár, který zachvátil i radnici. V té době byla Kdyně proslulá po širokém okolí dobytčími trhy.

Odedávna bylo ve Kdyni nejrozšířenějším řemeslem platýnkářství, což je výroba mlýnských pytlíků. V roce 1678 byla založena ve Kdyni textilní manufaktura, která byla prokazatelně nejstarší v Čechách. Po roce 1769 pracovalo v manufaktuře 200 lidí a 1 400 dalších domácích tkalců pracovalo pro manufakturu. V roce 1825 už zaměstnávala přádelna 500 lidí a přes 6 400 domácích tkalců. A v roce 1853 byla přádelna považována za největší továrnu na Plzeňsku a její rozvoj měl pozitivní vliv na růst celé obce.

Od přelomu 19. a 20. století panoval ve Kdyni stavební a strojírenský průmysl. (Město Kdyně 2015)

## **6.2 Organizační struktura města Kdyně**

Nejvyšším orgánem, který vykonává činnost samosprávních, je zastupitelstvo města. Podle zákona o obcích může mít město, které má počet obyvatel od 3 000 do 10 000, 11 až 25 členů zastupitelstva. Zastupitelstvo města Kdyně tvoří 15 členů včetně starosty a místostarosty města. Zastupitelstvo města zřídilo finanční a kontrolní výbor, jak mu to nařizuje Zákon č. 128/2000 Sb. o obcích.

Výkonným orgánem města v oblasti samostatné působnosti je rada města. Rada města má 5 členů včetně starosty a místostarosty.

Dalším orgánem města Kdyně je městský úřad, v jehož čele stojí starosta města. Kromě starosty tvoří městský úřad místostarosta, tajemnice a zaměstnanci úřadu. Městský úřad se člení do několika odborů a oddělení:

- organizační odbor,
- správní odbor,
- finanční odbor,
- stavební odbor,
- stavební činnosti města,
- pečovatelské služby.

Náplní organizačního odboru je administrativní opora starosty, místostarosty, tajemnice, rady a zastupitelstva města. Dále zajišťuje oběh písemností, eviduje ztráty a nálezy, zprostředkovává styk s veřejností, vyřizuje stížnosti a spravuje Informační centrum a Městskou knihovnu.

Správní odbor spravuje voličské seznamy, vede matriku, provádí inventarizaci majetku, spravuje obecní majetek, vede přestupkové řízení a vyřizuje žádosti o sociální dávky.

Finanční odbor spravuje finanční záležitosti města, zpracovává a kontroluje rozpočet města, provádí inventarizaci majetku, kontroluje finanční hospodaření organizací zřízených městem a vypracovává nájemní smlouvy na nebytové nemovité věci a pojistné smlouvy.

Stavební odbor rozhoduje o každém stavebním řízení v regionu, vede stavební a kolaudační řízení, povoluje odběry a jiné užívání podzemních a povrchových vod, vykonává státní stavební dohled, vede evidenci staveb a přiděluje popisná a evidenční čísla staveb.

Odbor stavební činnosti města vyhlašuje výběrová řízení na dodavatele staveb města, organizuje postup stavebních činností, kontroluje postup a dodržování termínů stavebních prací apod.

Odbor pečovatelské služby zajišťuje provoz pečovatelské služby, provádí ověřování u ošetřovaných osob, rozhoduje o zavedení pečovatelské služby, organizuje a kontroluje práci dobrovolných pečovatelek. (Organizační řád MěÚ Kdyně 2015)



### **Organizace zřízené městem Kdyně**

Město Kdyně spravuje několik příspěvkových organizací, ale také je vlastníkem tří společností s ručením omezením.

Příspěvkové organizace:

- MKS Modrá Hvězda
- Technické služby města Kdyně
- Masarykova základní škola Kdyně
- Základní a mateřská škola Prapořiště
- Základní umělecká škola Kdyně
- 2x Mateřská škola Kdyně
- Centrum vodní zábavy Kdyně

Společnosti s ručením omezením:

- Vodovody a kanalizace města Kdyně, s. r. o.
- Transteplo Kdyně, s. r. o.
- Služby města Kdyně, s. r. o.

(Město Kdyně 2015)

## 7 Analýza hospodaření města Kdyně

Tato kapitola obsahuje analýzu příjmů a výdajů města, vývoj salda příjmů a výdajů města, ukazatele finanční analýzy, závěry a doporučení. Příjmy jsou rozčleněny podle druhového třídění a výdaje podle funkčního členění.

Analýza je provedena na základě materiálů poskytnutých městem Kdyně. Výchozím dokumentem je Výkaz pro hodnocení plnění rozpočtu územních samosprávných celků, regionálních rad a dobrovolných svazků obcí. Dále jsou použity rozvahy za jednotlivá období.

### 7.1 Příjmy města Kdyně v letech 2010 – 2014

Jak bylo zmíněno výše, příjmy rozpočtu budou členěny podle druhového třídění na příjmy daňové, nedaňové, kapitálové a přijaté dotace. Následující tabulka zobrazuje příjmy města Kdyně rozděleny do uvedených tříd.

**Tabulka 1: Příjmy rozpočtu města Kdyně v letech 2010 – 2014 (v tis. Kč)**

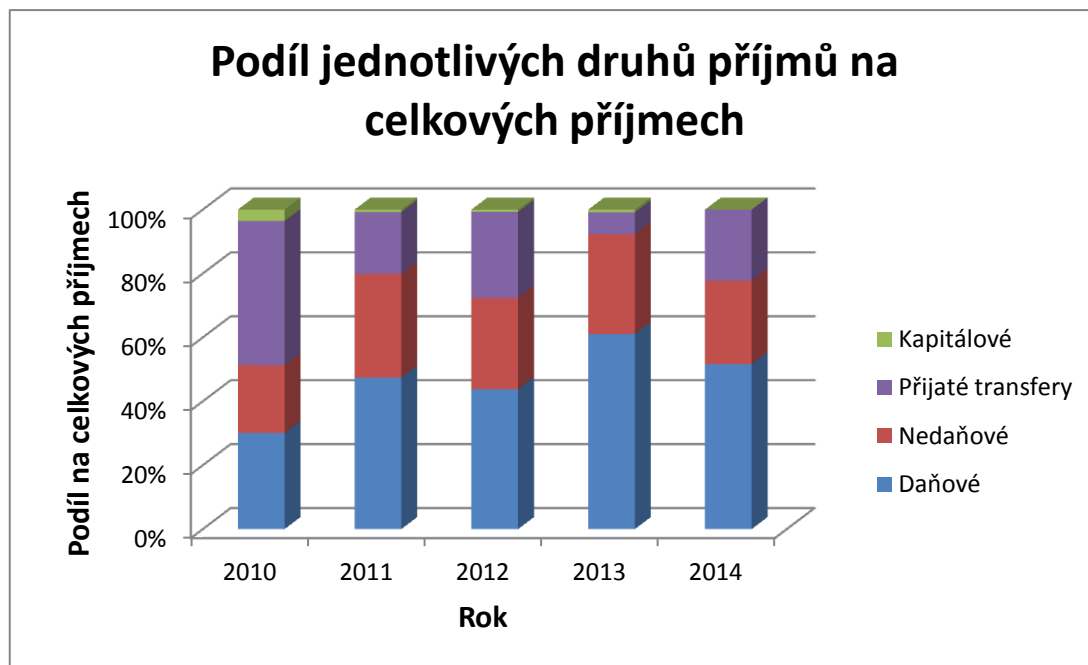
Příjmy	Rok				
	2010	2011	2012	2013	2014
Daňové	44.938	42.470	42.414	56.002	60.152
Nedaňové	31.746	29.062	27.578	28.667	30.412
Kapitálové	5.334	675	687	766	28
Přijaté transfery	67.492	17.356	26.097	6.255	25.888
<b>Celkem</b>	<b>149.510</b>	<b>89.563</b>	<b>96.776</b>	<b>91.690</b>	<b>116.480</b>

Zdroj: Vlastní zpracování podle finančních výkazů města Kdyně, 2015

Průměrně nejvyšší část rozpočtu každoročně tvoří daňové příjmy s 49 miliony Kč. Ovšem označení „daňové“ může být zavádějící, protože tyto příjmy nezahrnují jen daně samotné, ale také místní poplatky, avšak daně jako takové skutečně tvoří majoritní část těchto příjmů. Podrobnější rozbor daňových příjmů bude proveden v další podkapitole. Nedaňové příjmy tvoří poměrně stabilní část rozpočtu města. Za sledované období se pohybovaly od 27 milionů Kč do téměř 32 milionů Kč. Nejmenší podíl na celkových příjmech tvoří kapitálové příjmy, které za sledované období poklesly z 5 milionů Kč na 28 tisíc Kč. Největší kolísání zaznamenaly přijaté transfery neboli dotace. Tento stav je

způsoben tím, že dotace nejsou připisovány po menších částkách, ale město v jeden rok inkasuje celou požadovanou sumu.

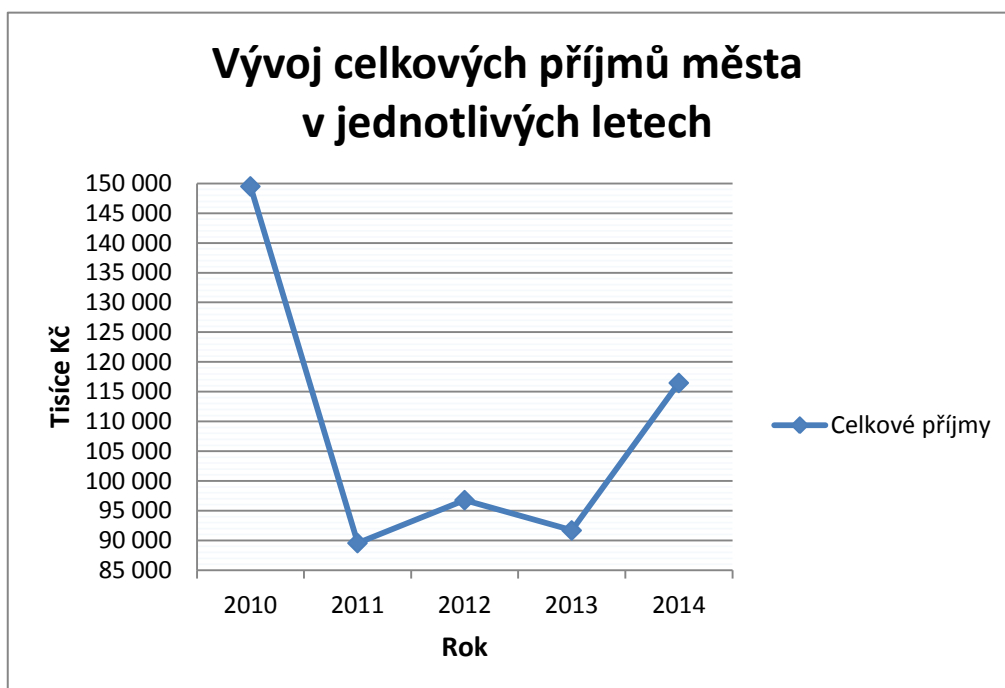
**Obrázek 2: Struktura příjmů města Kdyně v letech 2010 – 2014**



Zdroj: Vlastní zpracování podle finančních výkazů města Kdyně, 2015

K významným změnám došlo mezi roky 2012 a 2013, kdy vzrostly daňové příjmy o cca 32 % díky novele zákona o rozpočtovém určení daní. Další podstatný výkyv způsobují přijaté transfery v roce 2010, které překročily částku 67 milionů Kč a tvořily tak 45 % z celkových příjmů rozpočtu, čímž se staly nejvyššími příjmy v tomto roce. V dalších letech přijaté transfery nepřekročily hranici 27 % podílu na celkových příjmech. Od roku 2011 tvořily nadpoloviční část příjmů rozpočtu daňové příjmy. Druhou největší částí příjmů rozpočtu byly nedaňové příjmy, které průměrně tvoří 28 % celkových příjmů. Kapitálové příjmy od roku 2010 nepřekročily hranici 4 % podílu na celkových příjmech.

Obrázek 3: Vývoj celkových příjmů města Kdyně v letech 2010 – 2014 (v tis. Kč)



Zdroj: Vlastní zpracování podle finančních výkazů města Kdyně, 2015

Nejvyšší vliv na výkyvy v celkových příjmech mají přijaté dotace. Dotace jsou totiž připisovány na účet žadatele až po dokončení projektu, na který byla podána žádost o poskytnutí dotace. Tato situace má také vliv na náklady a následně na zadlužení města.

### 7.1.1 Daňové příjmy

Daňové příjmy tvoří největší složku celkových příjmů rozpočtu města, a proto jsou pro město velmi důležitým zdrojem financování. Tyto příjmy se dají považovat za velmi stabilní položku příjmů města.

Daňové příjmy jsou tvořeny na jedné straně daněmi svěřenými a sdílenými a na straně druhé poplatky místními a správními.

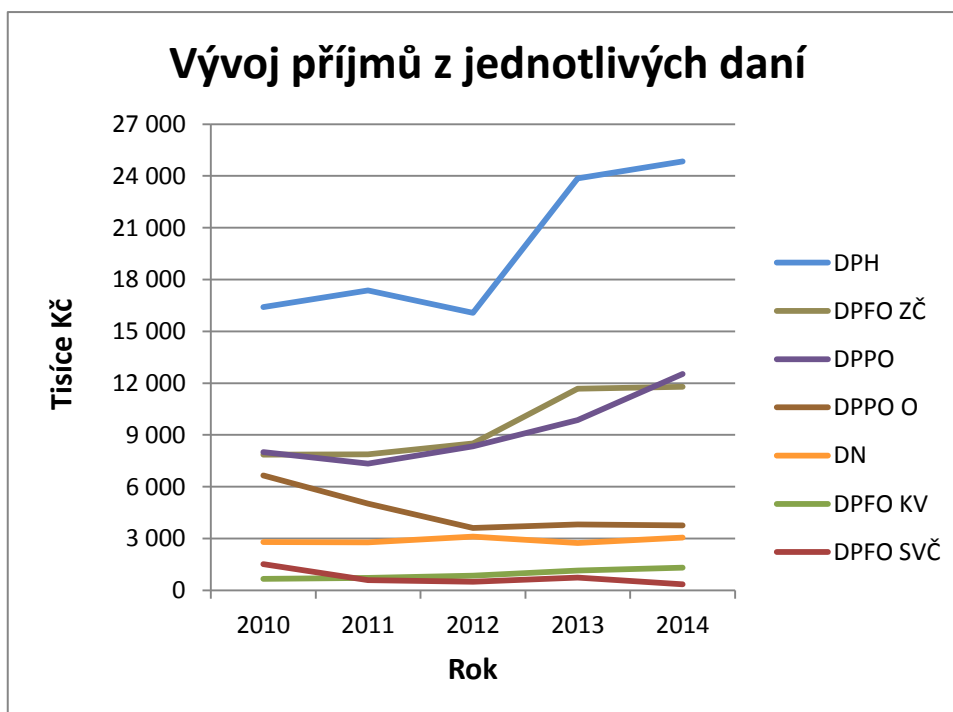
Tabulka 2: Složení daňových příjmů města Kdyně v letech 2010 – 2014 (v tis. Kč)

Daňové příjmy	Rok				
	2010	2011	2012	2013	2014
Daně	43.880	41.668	40.971	53.843	57.620
Místní poplatky	633	515	1.192	1.709	1.771
Správní poplatky	425	288	251	449	761
<b>Celkem</b>	<b>44.938</b>	<b>42.471</b>	<b>42.414</b>	<b>56.001</b>	<b>60.152</b>

Zdroj: Vlastní zpracování podle finančních výkazů města Kdyně, 2015

Nejvýznamnější položkou daňových příjmů jsou daně samotné, které každoročně tvoří největší část těchto příjmů. Za sledované období neklesly příjmy z daní pod 40 milionů Kč. V letech 2013 a 2014 se dokonce výše příjmů z daní dostala přes hranici 50 milionů Kč. Druhou nejvyšší položkou daňových příjmů jsou místní poplatky, které se v letech 2010 a 2011 pohybovaly pod 1 milionem Kč a od roku 2012 tuto hranici překročily. Za nárůst místních poplatků od roku 2012 může zvýšení příjmů z výherních hracích přístrojů. Správní poplatky tvoří nejmenší část daňových příjmů.

Obrázek 4: Vývoj příjmů z jednotlivých daní v letech 2010 – 2014 (v tis. Kč)



Zdroj: Vlastní zpracování podle finančních výkazů města Kdyně, 2015

Pozn.: DPH – daň z přidané hodnoty, DPFO ZČ – daň z příjmů fyzických osob ze závislé činnosti, DPPO – daň z příjmů právnických osob, DPPO O – daň z příjmů právnických osob placená obcí, DN – daň z nemovitých věcí, DPFO KV – daň z příjmů fyzických osob z kapitálových výnosů, DPFO SVČ – daň z příjmů fyzických osob ze samostatně výdělečné činnosti.

Z grafu je patrné, že nejdominantnějším daňovým příjmem je podíl na celostátním výnosu z DPH, který za poslední dva roky překročil částku 23 milionů Kč. V roce 2014 byl příjem z podílu na DPH vyšší téměř o 10 milionů Kč oproti roku 2010. Skokový nárůst mezi roky 2012 a 2013 je u této položky způsoben novelou zákona o rozpočtovém určení daní, která byla popsána výše. Příjem z podílu na DPH tvoří téměř polovinu ze všech daňových příjmů.

Druhými nejvyššími příjmy jsou podíly na dani z příjmů fyzických osob ze závislé činnosti a na dani z příjmů právnických osob. Výše příjmů z těchto dvou daní má od roku 2010 rostoucí charakter, kdy příjem z podílu na dani z příjmu fyzických osob ze závislé činnosti od roku 2010 do roku 2014 vzrostl o 3 miliony Kč. A příjem z podílu na dani z příjmu právnických osob od roku 2010 do roku 2014 vzrostl o 4,5 milionu Kč.

Na třetím místě v pořadí výnosnosti jsou daň z příjmů právnických osob placená městem (obcí), kdy poplatníkem je město (obec) a daň z nemovitých věcí. Příjem z daně z příjmu právnických osob placená městem od roku 2010 do roku 2014 poklesl o 3 miliony Kč. Daň z nemovitých věcí se v průběhu sledovaného období pohybovala okolo 3 milionů Kč.

Nejnižší příjem má město z daně z příjmů fyzických osob ze samostatně výdělečné činnosti a z daně z příjmu fyzických osob z kapitálových výnosů. Výše příjmů z těchto daní se pohybuje kolem 1 milionu Kč. První zmíněná daň má klesající charakter a druhá rostoucí.

Je zřejmé, že nejvyšších příjmů dosahuje město z podílu na celostátním výnosu z DPH, protože tato daň je zcela nepochybně nejvýnosnější pro státní rozpočet z celkových daní. Naopak nejnižší příjem získává město z daně z příjmu fyzických osob ze samostatně výdělečné činnosti, kam také patří fyzické osoby, které sice nepodnikají, ale sami podávají daňové přiznání.

### Sdílené daně

Sdílené daně tvoří největší podíl z celkových daňových příjmů. Jsou to takové daně, které se podle kritérií rozdělují do rozpočtu obcí a krajů v určitém procentním poměru. Mezi tyto daně patří DPH, daň z příjmu fyzických osob ze závislé činnosti, daň z příjmu fyzických osob vybíraná srážkou (tzv. srážková daň), daň z příjmu fyzických osob ze samostatně výdělečné činnosti a daň z příjmu právnických osob (bez daně placené obcemi).

V roce 2013 došlo k novelizaci zákona o rozpočtovém určení daní. Novela zákona č. 243/2000 Sb., o rozpočtovém určení daní přinesla několik změn. K významné změně došlo při výpočtu kritéria celkové rozlohy katastrálního území obce. Váha kritéria zůstává ve výši 3 %, ale došlo ke změně v promítnutí rozsahu obce do svého rozpočtu. Výměra se omezila na maximálně 3 hektary na obyvatele obce. Tímto krokem se odstranily příliš vysoké daňové příjmy velkých obcí s malým počtem obyvatel. Další změnou bylo zvýšení váhy kritéria prostého počtu obyvatel z 3 % na 10 %. Nově se zavedlo nové kritérium, a sice počet žáků ZŠ a dětí MŠ s váhou 7%.

Díky novému zákonu č. 295/2012 Sb., o rozpočtovém určení daní se městu Kdyně výrazně zvýšily daňové příjmy. Zvýšení je také dáno zvýšením podílů obcí na výnosu sdílených daní.

**Tabulka 3: Změny v podílech obcí na celostátním výnosu sdílených daní v letech 2012 a 2013 (v %)**

Sdílená daň	Rok	
	2012	2013
DPH	19,93	20,83
Daň z příjmu FO ze závislé činnosti	21,40	22,87
Daň z příjmu FO vybíraná srážkou	21,40	23,58
Daň z příjmu FO ze samostatně výdělečné činnosti	21,40	23,58
Daň z příjmu PO	21,40	23,58

Zdroj: Vlastní zpracování, 2015

Daň z příjmu fyzické osoby ze samostatně výdělečné činnosti se nejprve rozdělí na tři části, 30 % putuje rovnou do rozpočtu obce, kde bydlí podnikatel, 10 % míří do státního rozpočtu a 60 % se jako celostátní výnos rozděluje do rozpočtů státu, kraje a obce (procentuální výnos obce je uveden v tabulce č. 3)

### **Svěřené daně**

Daně svěřené vstupují do rozpočtu územní samosprávy v plně vybrané výši. Mezi tyto daně se řadí daň z nemovitostí a daň z příjmu právnické osoby placená obcemi (obec je poplatníkem).

Výpočet daně z nemovitostí se řídí zákonem č. 338/1992 Sb., o dani z nemovitých věcí. Zastupitelstvo města Kdyně stanovilo místní koeficient na hodnotu 1.

### **Správní poplatky**

Správní poplatky jsou příjmy, které obdrží město za provedení správních úkonů jako např. vydání stavebního povolení, výpis z matriky apod. Správní poplatky tvoří malou část z celkových daňových příjmů. Jejich výše nepřesahuje ani 1 % daňových příjmů.

### **Místní poplatky**

Zastupitelstvo města Kdyně zavedlo některé místní poplatky obecně závaznou vyhláškou č. 1/2010 o místních poplatcích ze dne 13. prosince 2010.

Ve vyhlášce č. 1/2010 o místních poplatcích jsou uvedeny následující poplatky:

- poplatek ze psů,
- poplatek za lázeňský nebo rekreační pobyt,
- poplatek za užívání veřejného prostranství,
- poplatek ze vstupného,
- poplatek z ubytovací kapacity.

Dne 13. prosince 2010 vydalo zastupitelstvo města Kdyně obecně závaznou vyhlášku č. 2010 o místním poplatku za provozovaný výherní hrací přístroj nebo jiné technické herní zařízení povolené Ministerstvem financí podle jiného právního předpisu.

Další místní poplatek byl zaveden obecně závaznou vyhláškou č. 2/2012, kterou se stanovuje systém shromažďování, sběru, přepravy, třídění, využívání a odstraňování komunálních odpadů ze dne 17. prosince 2012. Tato vyhláška nahrazuje obecně závaznou vyhlášku č. 1/2008. Jak už název napovídá, tato vyhláška zavádí poplatek za komunální odpad.

Nejvýnosnějším místním poplatkem je poplatek za provozování výherních hracích přístrojů nebo jiných technických herních zařízení povolených Ministerstvem financí.



Výnos z tohoto poplatku se každoročně pohybuje okolo 1 milionu Kč. Ostatní místní poplatky se pohybují v řádech desetitisíců.

### **Poplatek ze psů**

Poplatek ze psů je povinen platit každý držitel psa, ať už fyzická nebo právnická osoba, která má trvalé bydliště nebo sídlo na území města Kdyně. Poplatek se vztahuje na psy starší 3 měsíce.

Roční sazba pro držitele, který chová psa v rodinném domě je 100,- Kč za prvního psa a za každého dalšího 150,- Kč. Sazba pro ostatní držitele je 400,- Kč za prvního psa a za každého dalšího 600,- Kč. Držitelé, kteří jsou poživateli invalidního, starobního, vdovského nebo vdoveckého či sirotčího důchodu, který je jejich jediným zdrojem příjmu platí ročně 200,- Kč za jednoho i každého dalšího psa.

Od poplatku ze psů jsou osvobozeni držitelé psa, kteří jsou nevidomí, bezmocní a osoby s těžkým zdravotním postižením. Dále jsou od tohoto poplatku osvobozeny osoby provádějící výcvik psů určených k doprovázení postižených osob, osoby provozující psí útulek zřízený obcí.

Roční výnos z poplatku ze psů se pohybuje okolo 80 tisíc Kč.

### **Poplatek za lázeňský nebo rekreační pobyt**

Tento poplatek je povinna vybírat fyzická nebo právnická osoba, která poskytla ubytování jiné fyzické osobě, která přijela na území města Kdyně za účelem rekreace v době od 15. května do 30. září.

Výše tohoto poplatku činí 2,- Kč za osobu na den.

Od poplatku za lázeňský nebo rekreační pobyt jsou osvobozeny nevidomí, bezmocní a osoby s těžkým zdravotním postižením. Dále jsou osvobozeny osoby mladší 18 let a starší 70 let.

Za rok plyne do rozpočtu obce cca 15 tisíc Kč z tohoto poplatku.

### **Poplatek za užívání veřejného prostranství**

Poplatek za užívání veřejného prostranství jsou povinny platit fyzické a právnické osoby, které užívají veřejné prostranství např. k umístění staveb pro poskytování prodeje a služeb, k umístění reklamních zařízení, k umístění cirkusů, lunaparků, nebo jiných atrakcí, k umístění skládek atp. Veřejným prostranstvím se rozumí veškeré volně přístupné pozemky.

Poplatek za užívání veřejného prostranství se skládá ze dvou složek. První složkou je 10,- Kč za každý započatý m<sup>2</sup> za jakékoliv užití veřejného prostranství, kromě umístění dočasné stavby za účelem poskytování prodeje, v tomto případě činí výše poplatku 80,- Kč za každý započatý m<sup>2</sup>. Druhá složka je závislá na způsobu užívání veřejného prostranství a stanovuje se ve třech výších, a sice 10,- Kč, 50,- Kč a 100,- Kč za každý započatý den.

Od tohoto poplatku jsou osvobozeni pořadatelé akcí, jejichž výtěžek putuje na charitativní, nebo veřejně prospěšné účely.

Výše ročního příjmu z tohoto poplatku přesahuje 70 tisíc Kč.

### **Poplatek z ubytovací kapacity**

Poplatek z ubytovací kapacity je povinna odvádět fyzická nebo právnická osoba, která vlastní zařízení určené k přechodnému ubytování za úplatu.

Sazba tohoto poplatku činí 2,- Kč za každé využití lůžko a den.

Od tohoto poplatku jsou osvobozeny ubytovací kapacity, které slouží pro ubytování studentů.

Ročně vybere město cca 25 tisíc Kč na poplatek z ubytovací kapacity.

### **Poplatek ze vstupného**

Poplatek ze vstupného musí odvádět každá fyzická a právnická osoba, která pořádá kulturní nebo sportovní akce, na kterých vybírá vstupné.

Výše tohoto poplatku činí 5 % z vybraného vstupného a to jak z kulturních, tak ze sportovních akcí.

Tento poplatek se neodvádí v případě, že celý výtěžek ze vstupného je určen na charitativní nebo veřejně prospěšné účely.

Roční výnos z tohoto poplatku činí cca 10 tisíc Kč.

**Poplatek za provozovaný výherní hrací přístroj nebo jiné technické herní zařízení povolené Ministerstvem financí**

Povinnost odvádět tento poplatek má každý provozovatel výherního hracího přístroje nebo jiného technického herního zařízení povoleného Ministerstvem financí.

Výše poplatku činí 5.000,- Kč na 3 měsíce za každý výherní hrací přístroj nebo jiné technické herní zařízení. Pokud je některé z uvedených zařízení používáno kratší dobu než 3 měsíce, je poplatek rozpočítán v poměrné výši podle počtu dní, po které bylo zařízení v provozu, nebo na které bylo zařízení povoleno.

Jak bylo zmíněno výše, ročně přesahuje výše příjmů z tohoto poplatku úroveň 1 milionu Kč.

**Poplatek za komunální odpad**

Odvádět poplatek za komunální odpad mají všechny fyzické osoby, při jejichž činnosti vzniká komunální odpad.

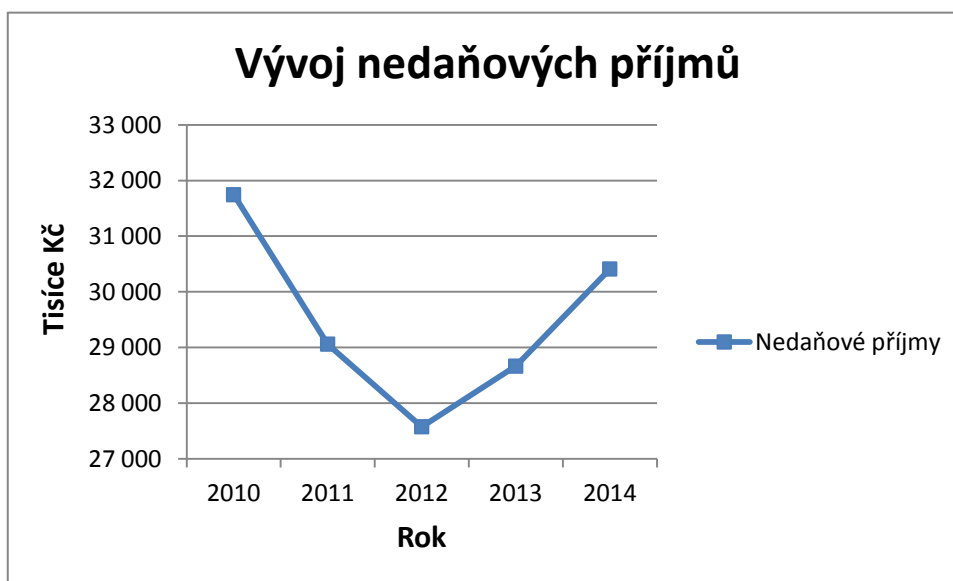
Sazba tohoto poplatku činí 1.400,- Kč za rok za každou sběrnou nádobu o objemu 110 litrů. Osoby, které pobírají starobní nebo invalidní důchod a žijí prokazatelně osamoceny, platí 700,- Kč za rok za každou sběrnou nádobu o objemu 110 litrů.

Ročně město Kdyně vybere cca 90 tisíc Kč na tomto poplatku.

**7.1.2 Nedaňové příjmy**

Nedaňové příjmy tvoří druhou nejvyšší příjmovou položku města Kdyně. Nedaňové příjmy jsou takové příjmy, které město získává z nějaké své vlastní činnosti, prostřednictvím darů a z pronájmů pozemků a nemovitostí. Činností může být poskytování služeb nebo produktů ať už městem samotným, nebo městem zřízenou organizací. Dalšími druhy těchto příjmů jsou přijaté sankční platby, příjmy z finančního majetku, přijaté splátky za zapůjčené prostředky a ostatní nedaňové příjmy.

Obrázek 5: Vývoj nedaňových příjmů města Kdyně v letech 2010 – 2014 (v tis. Kč)



Zdroj: Vlastní zpracování podle finančních výkazů města Kdyně, 2015

Nedaňové příjmy zaznamenaly od roku 2010 do roku 2012 pokles, z důvodu poklesu příjmů z finančního majetku a příjmů z vlastní činnosti, propad také způsobily ostatní nedaňové příjmy. Od roku 2012 začaly nedaňové příjmy růst v důsledku zvýšení příjmů z pronájmu a z vlastní činnosti.

Nedaňové příjmy získává město Kdyně z mnoha oborů působnosti:

- Podnikání a restrukturalizace v zemědělství a potravinářství
- Podpora ostatních produkčních činností
- Záležitosti těžebního průmyslu a energetiky
- Cestovní ruch
- Silnice
- Odvádění a čištění odpadních vod
- Základní školy
- Činnosti knihovnické, muzeí a galerií a ostatní záležitosti kultury
- Záležitosti církevní
- Bytové a nebytové hospodářství
- Komunální služby
- Činnosti místní správy

a další.

**Tabulka 4: Nedaňové příjmy města Kdyně v letech 2010 – 2014 (v tis. Kč)**

Nedaňové příjmy	Rok				
	2010	2011	2012	2013	2014
Příjmy z vlastní činnosti	13.591	12.139	10.911	11.412	13.069
Příjmy z pronájmu	15.428	15.077	15.500	16.162	15.936
Příjmy z finančního majetku	1.035	32	22	15	28
Splátky půjčených prostředků	385	0	0	0	0
Přijaté sankční poplatky	327	344	470	329	386
Ostatní nedaňové příjmy	980	1.470	676	749	992
<b>Celkem</b>	<b>31.746</b>	<b>29.062</b>	<b>27.579</b>	<b>28.667</b>	<b>30.411</b>

Zdroj: Vlastní zpracování podle finančních výkazů města Kdyně, 2015

Tabulka č. 4 znázorňuje složení nedaňových příjmů města Kdyně. Největší část zabírají příjmy z pronájmu. Z údajů je patrné, že tyto příjmy jsou celkem stabilní a pohybují se od 15 do 16 milionů Kč. Druhými v pořadí jsou příjmy z vlastní činnosti. Tyto příjmy dosahují cca 40 % nedaňových příjmů. Mezi vlastní činnosti patří poskytování výrobků a služeb, což mohou být např. služby poskytované školami a školkami, které byly zřízené městem, městskou knihovnou, muzeem, apod.

Mezi ostatní nedaňové příjmy patří také nedaňové příjmy, které nejsou jinde zařazené, příjmy z prodeje krátkodobého a drobného majetku, přijaté nekapitálové příspěvky a náhrady, přijaté pojistné náhrady, příjmy z využívání výhradních práv k přírodním zdrojům, přijaté neinvestiční dary a neidentifikovatelné příjmy. Tato skupina příjmů tvoří třetí největší část nedaňových příjmů. Jejich výše se pohybuje okolo 1 milionu Kč.

Dále se mezi nedaňovými příjmy objevují přijaté sankční poplatky, které se pohybují od 300 tisíc Kč do 500 tisíc Kč. Příjmy z finančního majetku se v roce 2010 vyšplhaly nad hranici 1 milionu Kč, v ostatních letech se pohybovaly od 15 tisíc Kč do 32 tisíc Kč. A na závěr přijaté splátky ze zapůjčených prostředků, kde je zaznamenána nenulová hodnota pouze v roce 2010, a sice 385 tisíc Kč.

### 7.1.3 Kapitálové příjmy

Kapitálové příjmy jsou nejmenší skupinou příjmů rozpočtu města Kdyně. Za zkoumané období přesáhly milionovou hranici pouze v roce 2010, kdy se dostaly na více než 5 milionů Kč. Kapitálové příjmy se skládají z příjmů z prodeje dlouhodobého majetku, zejména z prodeje nemovitostí a pozemků.

Obrázek 6: Vývoj kapitálových příjmů města Kdyně v letech 2010 – 2014 (v tis. Kč)



Zdroj: Vlastní zpracování podle finančních výkazů města Kdyně, 2015

Za kolísavost kapitálových příjmů může fakt, že tyto příjmy jsou jednorázové a neopakovatelné. Nejvyšší kapitálové příjmy zaznamenalo město Kdyně v roce 2010, kdy město inkasovalo více než 5 milionů za prodej pozemků. Naopak nejnižší kapitálové příjmy obdrželo město v roce 2014, byly to opět příjmy z prodeje pozemků ve výši necelých 29 tisíc Kč.

**Tabulka 5: Kapitálové příjmy města Kdyně v letech 2010 – 2014 (v Kč)**

Kapitálové příjmy	Rok				
	2010	2011	2012	2013	2014
Příjmy z prodeje nemovitostí	0	511.000	0	465.850	0
Příjmy z prodeje pozemků	5.333.290	0	671.900	300.445	28.600
Ostatní kapitálové příjmy	500	164.000	15.000	0	0
<b>Celkem</b>	<b>5.333.790</b>	<b>675.000</b>	<b>686.900</b>	<b>766.295</b>	<b>28.600</b>

Zdroj: Vlastní zpracování podle finančních výkazů města Kdyně, 2015

Město Kdyně prodávalo pozemky především občanům. Noví vlastníci si na získaných pozemcích vybudovali rodinný dům v případě, že se jednalo o stavební parcelu, nebo si na nich zřídili zahradu, pokud se jednalo o ostatní plochy.

#### 7.1.4 Přijaté transfery

Přijaté transfery neboli přijaté dotace jsou příjmy, které město Kdyně získává od cizích subjektů. Zdrojem těchto příjmů jsou státní rozpočet, státní fondy, obce, kraje a zahraničí. Přijaté transfery jsou rozdělovány na investiční a neinvestiční transfery. Investiční transfery jsou získávány na jednorázové projekty nebo akce a neinvestiční transfery jsou přijímány na zajištění běžných činností.

**Tabulka 6: Přijaté transfery města Kdyně v letech 2010 – 2014 (v tis. Kč)**

Transfery	Rok				
	2010	2011	2012	2013	2014
Investiční	55.655	5.908	17.278	0	19.457
Neinvestiční	11.838	11.448	8.819	6.255	6.431
<b>Celkem</b>	<b>67.493</b>	<b>17.356</b>	<b>26.097</b>	<b>6.255</b>	<b>25.888</b>

Zdroj: Vlastní zpracování podle finančních výkazů města Kdyně, 2015

V roce 2010 byly zaznamenány nejvyšší investiční přijaté transfery, a to více než 50 milionů Kč. Tuto situaci způsobila přijatá investiční dotace na Centrum vodní zábavy Kdyně. V roce 2011 získalo město Kdyně investiční dotaci na rekonstrukci sídliště Markova. Roku 2012 obdrželo město Kdyně dotaci na rekonstrukci a přestavbu

objektu Sokolovny ve Kdyni. V roce 2014 dostalo město Kdyně investiční dotaci na Společenské a vzdělávací centrum Kdyně.

V roce 2012 se snížily neinvestiční transfery z důvodu snížení příspěvku na výkon státní správy. Dále se neinvestiční transfery snížily od roku 2013, důvodem bylo započtení příspěvků na žáky základních a mateřských škol do rozpočtového určení daní obcí a měst. Dále obcím, které nemají vlastní základní školu, zaniká povinnost platit za žáky ze své obce obcím, do kterých žáci dojíždějí. Z tohoto důvodu se výrazně snížila položka neinvestičních dotací od obcí.

## 7.2 Výdaje města Kdyně v letech 2010 – 2014

Výdaje města jsou rozděleny do dvou tříd, na běžné a kapitálové výdaje. V následující tabulce jsou uvedeny částky celkových běžných a kapitálových výdajů ve sledovaném období.

**Tabulka 7: Výdaje rozpočtu města Kdyně v letech 2010 – 2014 (v tis. Kč)**

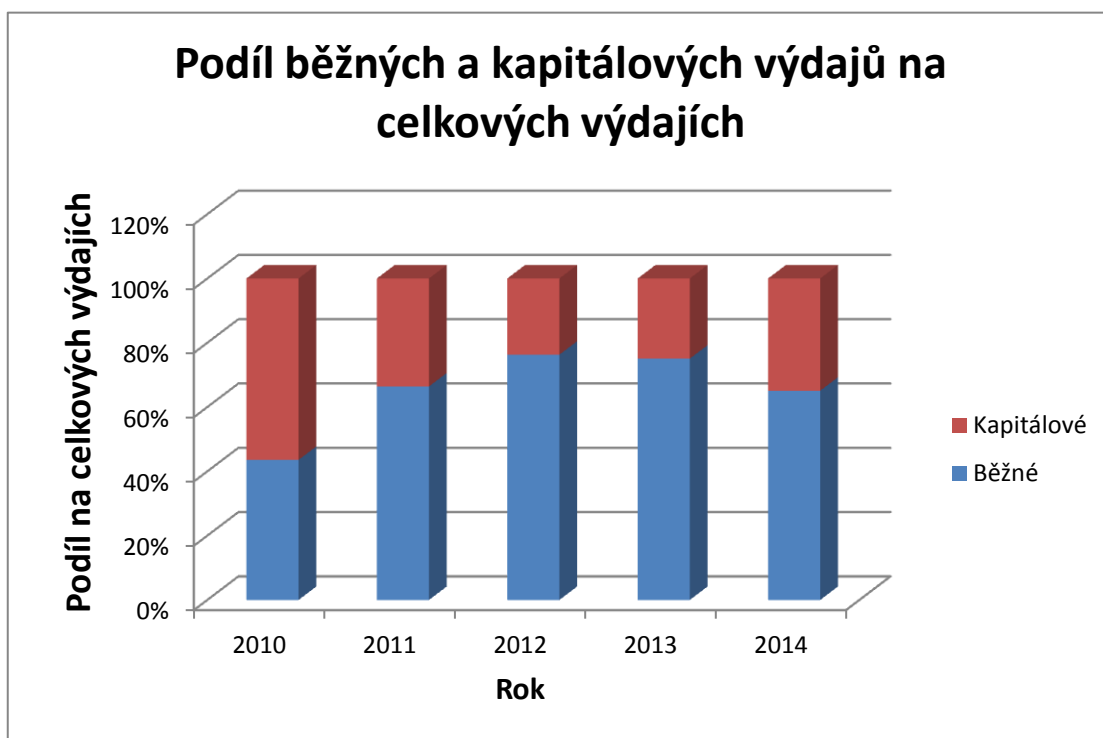
Výdaje	Rok				
	2010	2011	2012	2013	2014
Běžné	68.929	68.445	62.450	67.057	73.050
Kapitálové	89.290	34.604	19.398	22.272	39.178
<b>Celkem</b>	<b>158.219</b>	<b>103.049</b>	<b>81.848</b>	<b>89.329</b>	<b>112.228</b>

Zdroj: Vlastní zpracování podle finančních výkazů města Kdyně, 2015

Z tabulky Výdaje rozpočtu města Kdyně v letech 2010 – 2014 je zřejmé, že nejvyšších částek dosahují běžné výdaje, kromě roku 2010, kdy dominovaly kapitálové výdaje. Běžné výdaje město vynakládá na financování všedních potřeb, které se pravidelně opakují. Skupina kapitálových výdajů tvoří takové výdaje, kterými město pokrývá investiční akce a potřeby dlouhodobého charakteru.



Obrázek 7: Struktura výdajů města Kdyně v letech 2010 – 2014



Zdroj: Vlastní zpracování podle finančních výkazů města Kdyně, 2015

V roce 2010 tvořily kapitálové výdaje města Kdyně 60 % z celkových výdajů. V dalších letech zaobíraly nadpoloviční většinu výdajů běžné výdaje.

Obrázek 8: Vývoj celkových výdajů města Kdyně v letech 2010 – 2014 (v tis. Kč.)



Zdroj: Vlastní zpracování podle finančních výkazů města Kdyně, 2015

Jednoznačně nejvyšších výdajů dosahovalo město Kdyně v roce 2010, kdy se výše výdajů vyšplhala na necelých 160 milionů Kč. V tomto roce bylo zapotřebí financovat dostavbu Centra vodní zábavy Kdyně a víceúčelového hřiště ve Kdyni. Nejnižší výdaje

zaznamenalo město v roce 2012, kdy výdaje dosahovaly na částku 81 milionů Kč. V roce 2013 pak výdaje vzrostly oproti předchozímu roku o 8 milionů Kč. V letech 2011 a 2014 se výdaje pohybovaly okolo 100 milionů Kč.

**Tabulka 8: Přehled výdajů města Kdyně v letech 2010 – 2014 (v tis. Kč)**

Výdaje	Rok				
	2010	2011	2012	2013	2014
Zemědělství a lesy	3.047	2.567	1.773	1.760	1.670
Průmysl	1.489	1.992	3.709	1.437	13.036
Vzdělávání	17.327	11.880	7.759	8.398	7.605
Kultura, církve a sdělovací prostředky	5.174	6.431	5.936	16.448	28.801
Tělovýchova a zájmová činnost	79.072	25.169	13.158	4.941	4.869
Bydlení, komunální služby a územní rozvoj	24.960	31.980	29.413	34.446	33.316
Ochrana životního prostředí	2.399	1.578	1.329	1.733	1.886
Sociální věci	4.287	4.133	2.322	2.691	2.747
Bezpečnost	570	660	576	776	612
Veřejná správa	19.894	16.660	15.872	16.699	17.685
<b>Celkem</b>	<b>158.219</b>	<b>103.050</b>	<b>81.847</b>	<b>89.329</b>	<b>112.227</b>

Zdroj: Vlastní zpracování podle finančních výkazů města Kdyně, 2015

Absolutně nejvyšších výdajů bylo dosaženo v roce 2010 na tělovýchovu a zájmovou činnost a to 79 milionů Kč, výdaje na tento obor v daném roce činily téměř 50 % z celkových výdajů. Výdaje na bydlení, komunální služby a územní rozvoj byly v roce 2010 druhé nejvyšší, které dosahovaly na necelých 25 milionů Kč. K hranici 20 milionů Kč se blížily výdaje na veřejnou správu a vzdělávání. Ostatní výdaje se pohybovaly v řádech jednotek milionů, kromě bezpečnosti, která tvoří nejnižší část na celkových výdajích s 570 tisíci Kč.

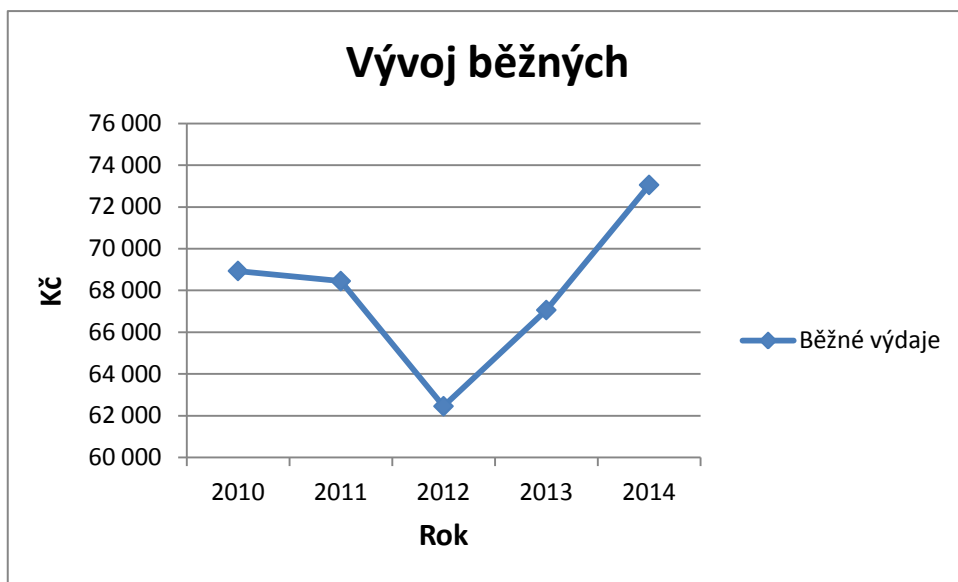
V roce 2011 představovaly největší část výdajů výdaje spojené s bydlením, komunálními službami a územním rozvojem, které tvořily s téměř 32 miliony Kč 31 % celkových výdajů. Druhé nejvyšší výdaje byly vynaloženy na tělovýchovu a zájmovou činnost, jejich hodnota dosahovala 25 milionů Kč. Třetími nejvyššími výdaji byly výdaje na veřejnou správu o objemu přes 16 milionů Kč. Výdaje na vzdělání činily více než 11 milionů Kč. Další výdaje se pohybovaly v řádech jednotek milionů jako v předchozím roce. A opět nejnižšími výdaji byly výdaje na bezpečnost, a to 660 tisíc Kč.

V letech 2012 – 2014 dosahovaly nejvyšších částek výdaje na bydlení, komunální služby a územní rozvoj, tyto výdaje se pohybovaly okolo 30 milionů Kč. Druhými nejvyššími výdaji byly výdaje spojené s veřejnou správou, které postupně rostly z 15,8 milionu Kč na 17,6 milionu Kč. V roce 2012 činily výdaje na tělovýchovu a zájmovou činnost více než 13 milionů Kč, v letech 2013 a 2014 se však tyto výdaje snížily na necelých 5 milionů Kč, tento pokles byl zapříčiněn vyššími kapitálovými výdaji v roce 2012 na rekonstrukci hřišť a koupališť. Od roku 2012 poklesly výdaje na vzdělávání, důvodem byly kapitálové výdaje na zateplení škol v předchozím roce. Od roku 2013 zaznamenaly nárůst výdaje na kulturu, církve a sdělovací prostředky, kdy v roce 2013 vzrostly na téměř 16,5 milionů Kč a v roce 2014 se vyšplhaly na 28,8 milionů Kč. Dále v roce 2014 vzrostly oproti předchozím létům výdaje na průmysl na částku 13 milionů Kč, což způsobily opravy silnic

### 7.3 Běžné výdaje

Jak bylo zmíněno výše, jedná se o výdaje, které jsou vynakládány na běžné, opakující se činnosti města.

**Obrázek 9: Vývoj běžných výdajů města Kdyně v letech 2010 – 2014 (v tis. Kč)**



Zdroj: Vlastní zpracování podle finančních výkazů města Kdyně, 2015

Od roku 2010 do roku 2012 běžné výdaje klesaly z 69 milionů Kč na 62 milionů Kč. V letech 2013 a 2014 zaznamenaly tyto výdaje nárůst. V roce 2013 na 67 milionů Kč a v roce 2014 na 73 milionů Kč.

Tabulka 9: Běžné výdaje města Kdyně v letech 2010 – 2014 (v tis. Kč)

Výdaje	Rok				
	2010	2011	2012	2013	2014
Zemědělství a lesy	3.047	2.567	1.773	1.760	1.670
Průmysl	1.350	1.161	1.039	1.389	2.834
Vzdělávání	7.574	8.937	7.759	8.398	7.605
Kultura, církve a sdělovací prostředky	5.174	5.550	5.816	6.483	8.017
Tělovýchova a zájmová činnost	3.114	4.814	3.712	3.486	3.399
Bydlení, komunální služby a územní rozvoj	23.577	22.976	22.446	23.871	26.948
Ochrana životního prostředí	1.352	1.578	1.329	1.733	1.886
Sociální věci	4.287	4.133	2.322	2.691	2.747
Bezpečnost	550	510	535	748	612
Veřejná správa	18.904	16.221	15.717	16.498	17.331
<b>Celkem</b>	<b>68.929</b>	<b>68.447</b>	<b>62.448</b>	<b>67.057</b>	<b>73.049</b>

Zdroj: Vlastní zpracování podle finančních výkazů města Kdyně, 2015

Nejvyšší podíl na běžných výdajích mají pravidelně výdaje spojené s bydlením, komunálními službami a územním rozvojem, které tvoří průměrně 35 % z běžných výdajů. Jedná se o výdaje, které jako jediné překračují částku 20 milionů Kč. Druhými nejvyššími běžnými výdaji jsou výdaje na veřejnou správu, které v průměru tvoří 25 % běžných výdajů a pohybují se tedy mezi 15 a 19 miliony Kč. Ostatní výdaje se pohybují pod hranicí 10 milionů Kč.

## 7.4 Kapitálové výdaje

Kapitálové výdaje jsou vynakládány na investiční akce, které nemají pravidelný charakter. Město Kdyně ve sledovaném období vykazovalo každoročně kapitálové výdaje, protože se pouštělo do investičních akcí.

Obrázek 10: Vývoj kapitálových výdajů města Kdyně v letech 2010 – 2014 (v tis. Kč)



Zdroj: Vlastní zpracování podle finančních výkazů města Kdyně, 2015

Nejvyšší kapitálové výdaje zaznamenalo město Kdyně v roce 2010, kdy činily téměř 90 milionů Kč, kdy nejvyšší část kapitálových výdajů putovala na dostavbu Centra vodní zábavy Kdyně. Následně kapitálové výdaje klesaly v roce 2011 na 34,6 milionů Kč a v roce 2012 na 19,4 milionů Kč. Další dva roky měly kapitálové výdaje rostoucí trend. V roce 2013 vzrostly na 22 milionů Kč, díky narůstajícím výdajům v souvislosti s kulturou a bydlením, komunálními službami a územním rozvojem. V roce se kapitálové výdaje zvýšily 2014 na 39 milionů Kč, kvůli nárůstu výdajů na opravu silnic a kulturu.

Tabulka 10: Kapitálové výdaje města Kdyně v letech 2010 – 2014 (v tis. Kč)

Výdaje	Rok				
	2010	2011	2012	2013	2014
Průmysl	139	831	2.669	47	10.202
Vzdělávání	9.753	2.943	0	0	0
Kultura, církve a sdělovací prostředky	0	881	120	9.965	20.783
Tělovýchova a zájmová činnost	75.958	20.355	9.446	1.455	1.470
Bydlení, komunální služby a územní rozvoj	1.383	9.004	6.967	10.574	6.368
Ochrana životního prostředí	1.048	0	0	0	0
Bezpečnost	20	150	41	29	0
Veřejná správa	989	440	155	201	354
<b>Celkem</b>	<b>89.290</b>	<b>34.604</b>	<b>19.398</b>	<b>22.271</b>	<b>39.177</b>

Zdroj: Vlastní zpracování podle finančních výkazů města Kdyně, 2015

Z tabulky číslo 10 je patrná nepravidelnost kapitálových výdajů. Například kapitálové výdaje na tělovýchovu a zájmovou činnost, v roce 2010 činily tyto náklady necelých 76 milionů Kč, v roce 2011 klesly na 20 milionů, v roce 2012 opět klesly na necelých 9,5 milionu Kč. V letech 2013 a 2014 činily tyto výdaje 1,4 milionu Kč. Kapitálové výdaje na vzdělávání byly vynaloženy pouze v prvních dvou sledovaných obdobích o částkách 9,7 milionů Kč a 2,9 milionů Kč, v dalších letech město Kdyně nevyaložilo žádné kapitálové výdaje na vzdělávání. Další významná změna, která stojí za zmínku, byla zaznamenána v odvětví kultury, církvi a sdělovacích prostředků, kdy v roce 2010 byly kapitálové výdaje nulové, v roce 2011 výdaje činily 881 tisíc Kč, v roce 2012 poklesly na 120 tisíc Kč, v dalším roce tyto výdaje vzrostly na téměř 10 milionů Kč a v roce 2014 tyto výdaje výrazně vzrostly na necelých 21 milionů Kč.

V roce 2010 plynuly kapitálové výdaje především na dostavbu Centra vodní zábavy Kdyně, tyto výdaje činily více než 50 milionů Kč. Další investiční akcí byla rekonstrukce budovy Sokolovny, na kterou putovalo více než 20 milionů Kč.

Město Kdyně také investovalo do rekonstrukce Základní školy Kdyně za více než 9 milionů Kč.

V roce 2011 pokračovalo financování výstavby budovy Sokolovny, které vyšlo město na cca 10 milionů Kč. Další akcí byla revitalizace kdyňského sídliště Markova za 5 milionů Kč. Město Kdyně nechalo zateplit Základní školu Kdyně za 2 miliony Kč.

Pro rok 2012 mělo město Kdyně v plánu několik investičních akcí. V obci Prapořiště město Kdyně nechalo vybudovat několik chodníků a cyklostezku za 2,62 milionu Kč. Dalšími akcemi byly dofinancování rekonstrukce Sokolovny a rekonstrukce volejbalového hřiště v jejím areálu, kdy se kapitálové výdaje vyšplhaly na částku 9 119 tisíc Kč. Město Kdyně se také pustilo do úprav dvou koupališť, jedním bylo koupaliště v samotné Kdyni a druhým koupaliště ve Smržovicích. Kapitálové výdaje se také týkaly bytového hospodářství, kdy bylo potřeba dofinancovat revitalizaci jednoho kdyňského sídliště a také dofinancovat nákup objektu na náměstí včetně příslušenství a pozemků a na závěr rekonstrukce domu na kdyňském náměstí a vytvoření dvou podporovaných pečovatelských bytů, výdaje na tyto akce vyšly město na 5,2 milionu Kč.

V roce 2013 se do kapitálových výdajů města Kdyně promítly následující investiční akce. Vybudování společenského a vzdělávacího zařízení za 9 411 tisíc Kč. Výstavba víceúčelového hřiště v obci Starec za 725 tisíc Kč. Další investice si vyžádala rekonstrukce domu na kdyňském náměstí ve výši 4 milionů Kč. Investice do veřejného osvětlení o velikosti téměř 371 tisíc Kč. Pro účely komunálních služeb byl pořízen nakladač za 903 tisíc Kč.

V roce 2014 byla v režii města Kdyně zrekonstruována silnice a chodník pod Korábem a zřízeno parkoviště za více než 8 milionů Kč. Společenské a vzdělávací zařízení si vyžádalo další investici o velikost 18,5 milionu Kč. Bylo vybudováno společenské a kulturní zařízení Podzámčí za téměř 2 miliony Kč. Město Kdyně nechalo zateplit chatu na Korábu, kterou má ve svém vlastnictví, za 1 milion Kč. Pro účely komunálních služeb byl pořízen zahradní traktor za 500 tisíc Kč.



## 8 Hodnocení hospodaření města Kdyně

V této kapitole je zhodnoceno hospodaření města Kdyně v letech 2010 – 2014 pomocí vývoje salda, likvidity a zadluženosti města Kdyně v jednotlivých letech, protože tyto mají nejlepší vypovídací schopnost k hodnocení subjektu.

### 8.1 Vývoj salda rozpočtu města Kdyně v letech 2010 – 2014

Saldo rozpočtu je rozdíl mezi příjmy a výdaji rozpočtu. Tento rozdíl pak vyjadřuje, zda bylo hospodaření přebytkové nebo schodkové. Situace, kdy je rozpočet přebytkový, nastává, pokud příjmy převyšují výdaje a saldo rozpočtu tak vyjde v kladných hodnotách. V opačném případě jsou výdaje vyšší než příjmy, saldo rozpočtu vychází v záporných hodnotách, v takové situaci se jedná o schodek.

Pro účely tohoto hodnocení jsou příjmy a výdaje rozděleny na provozní a investiční. Toto rozdělení ukáže, jak jsou provozní výdaje pokryty provozními příjmy a investiční výdaje investičními příjmy. Do provozních příjmů jsou zařazeni daňové, nedaňové příjmy a neinvestiční přijaté transfery. Provozní výdaje tvoří běžné výdaje. Pod investiční příjmy spadají kapitálové příjmy a investiční přijaté transfery. A investiční výdaje jsou tvořeny kapitálovými výdaji.

**Tabulka 11: Saldo rozpočtu města Kdyně v letech 2010 – 2014 (v tis. Kč)**

Salda	Rok				
	2010	2011	2012	2013	2014
Provozní příjmy	88.522	82.980	78.811	90.924	96.995
Provozní výdaje	68.929	68.445	62.450	67.057	73.050
<b>Saldo z provozního hospodaření</b>	<b>19.593</b>	<b>14.535</b>	<b>16.361</b>	<b>23.867</b>	<b>23.945</b>
Investiční příjmy	60.988	6.583	17.965	766	19.486
Investiční výdaje	89.290	34.603	19.398	22.272	39.178
<b>Saldo z investičního hospodaření</b>	<b>- 28.302</b>	<b>- 28.020</b>	<b>- 1.433</b>	<b>- 21.506</b>	<b>- 19.692</b>
<b>Celkové saldo</b>	<b>- 8.709</b>	<b>- 13.485</b>	<b>14.928</b>	<b>2.361</b>	<b>4.253</b>

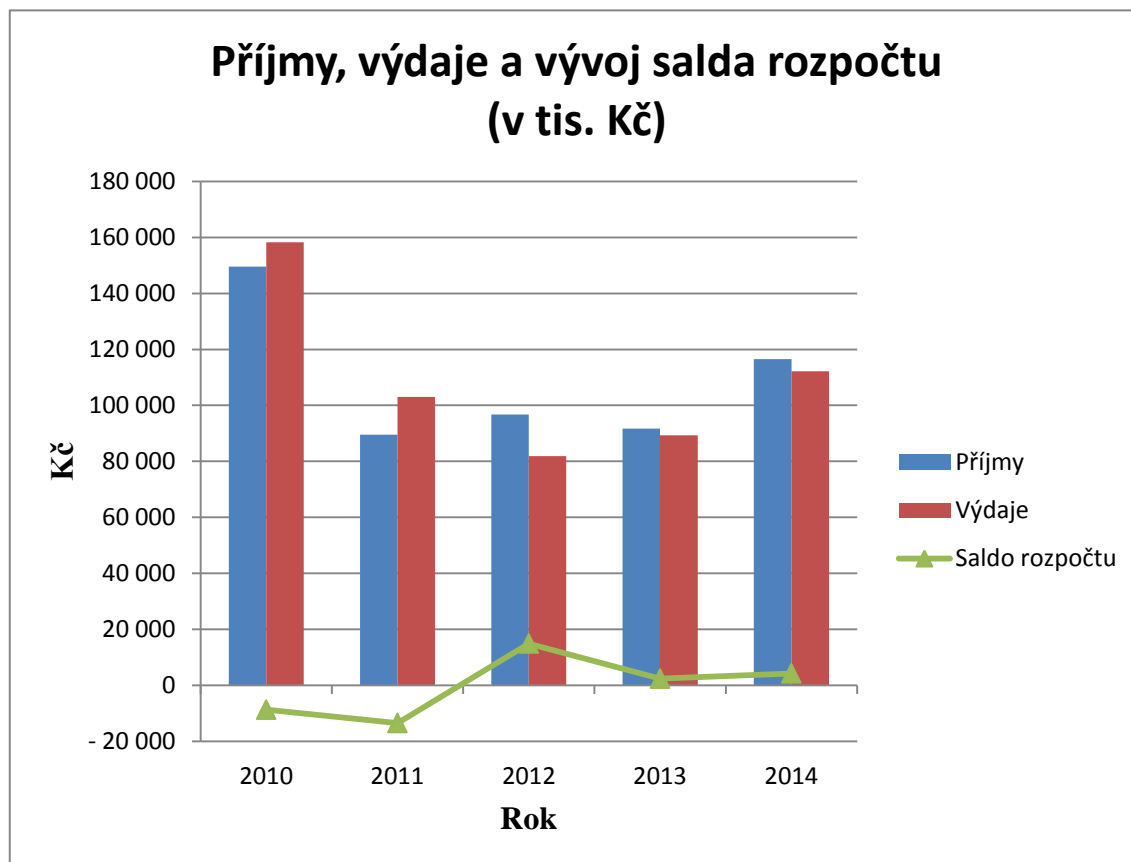
Zdroj: Vlastní zpracování podle finančních výkazů města Kdyně, 2015

Z tabulky č. 11 je patrné, že saldo z provozního hospodaření je každoročně kladné. Tento příznivý fakt vypovídá o tom, že provozní příjmy spolehlivě pokryjí provozní výdaje a město tak nemá problém s financováním svých běžných výdajů. Saldo z neinvestičního hospodaření se v průběhu sledovaného období pohybovalo od 14,5 milionu Kč do 23,9 milionů Kč. Nejvyššího přebytku z provozního hospodaření bylo dosaženo v roce 2014 a to téměř 24 milionů Kč. Naopak nejnižšího přebytku z provozního hospodaření bylo dosaženo v roce 2011, kdy saldo činilo 14,5 milionu Kč.

V investiční části hospodaření se pravidelně vyskytuje deficit, což znamená, že investiční příjmy nepokrývají investiční výdaje. Saldo z investičního hospodaření se v průběhu sledovaného období pohybovalo od - 1,4 milionů Kč do - 28,3 milionů Kč. Nejvyšší deficit z investičního hospodaření města byl vytvořen v roce 2010 a nejnižší v roce 2012.

V letech 2010 a 2011 nestačil přebytek provozního hospodaření na pokrytí schodku investičního hospodaření, a proto bylo saldo celkového rozpočtu záporné. Od roku 2012 už bylo saldo celkového rozpočtu v kladných hodnotách a město Kdyně tak dosahovalo přebytku. V těchto letech nedosahovalo záporné saldo z investičního hospodaření takových částek, aby je nestačil pokrýt přebytek z provozní činnosti.

**Obrázek 11: Vývoj celkových příjmů a výdajů a salda města Kdyně v letech 2010 – 2014 (v tis. Kč)**



Zdroj: Vlastní zpracování podle finančních výkazů města Kdyně, 2015

Nejvyššího přebytku dosáhlo město Kdyně v roce 2012, kdy přebytek činil téměř 15 milionů Kč. Naopak nejvyšší deficit byl zaznamenán v roce 2011, kdy výdaje převyšovaly příjmy o necelých 13,5 milionu Kč.

## 8.2 Zadluženost města Kdyně v letech 2010 – 2014

V této kapitole se nachází finanční ukazatele, které se týkají zadluženosti města Kdyně.

První je ukazatel dluhové služby, který využívá Ministerstvo financí ČR pro kontrolu zadluženosti obcí a krajů v České republice. Kritická hodnota tohoto ukazatele je stanovena na 30 %, přičemž hodnoty pod touto hranicí jsou považovány za přijatelné. Ukazatel dluhové služby se vypočte jako podíl veškerých výdajů týkajících se úvěrů (jistiny i úroky) a celkových příjmů města. Tento ukazatel sděluje, jaká část celkových příjmů putovala na úhradu úvěrů i s úroky. (Ministerstvo financí ČR 2015)

Dalším ukazatelem je podíl cizích zdrojů k celkovým aktivům. Jak už název tohoto ukazatele napovídá, jeho výše je stanovena podílem cizích zdrojů k celkovým aktivům. Tento ukazatel znázorňuje zatížení majetku města cizími zdroji. Do rizikové oblasti se tento ukazatel dostane, pokud překročí hranici 25 %. (Ministerstvo financí ČR 2015)

Jako poslední je v tabulce uvedena zadluženost města na 1 obyvatele. Pro výpočet tohoto ukazatele jsou podstatné výše dlouhodobých úvěrů a přijaté návratné finanční výpomoci dlouhodobé, součet těchto údajů je vydělený počtem obyvatel. V případě města Kdyně číselník obsahuje pouze dlouhodobé úvěry, protože město Kdyně nepřijalo za sledované období žádné návratné finanční výpomoci. Zadluženost na 1 obyvatele je poměr dlouhodobých úvěrů a počtu obyvatel v jednotlivých letech. Ukazatel vypovídá o dluhovém zatížení města.

**Tabulka 12: Vybrané ukazatele související se zadlužeností města Kdyně v letech 2010 – 2014 (v tis. Kč)**

číslo	Ukazatel	Rok				
		2010	2011	2012	2013	2014
1	Celkové příjmy	149.510	89.564	96.777	91.690	116.481
2	Úroky	732	175	290	22	84
3	Uhrazené splátky půjčených prostředků	61.288	5.100	23.385	4.815	20.000
4	Dluhová služba [2+3]	62.020	5.275	23.675	4.837	20.084
<b>5</b>	<b>Ukazatel dluhové služby [4/1]</b>	<b>41,5%</b>	<b>5,9%</b>	<b>24,5%</b>	<b>5,3%</b>	<b>17,2%</b>
6	Celková aktiva	926.410	880.252	866.186	881.267	900.467
7	Cizí zdroje	50.128	73.915	45.066	51.848	42.184
<b>8</b>	<b>Podíl cizích zdrojů k celkovým aktivům [7/6]</b>	<b>5,4%</b>	<b>8,4%</b>	<b>5,2%</b>	<b>5,9%</b>	<b>4,7%</b>
9	Počet obyvatel	5,233	5,232	5,215	5,251	5,246
10	Zadluženost	7.300	21.594	4.815	7.213	0
<b>11</b>	<b>Zadluženost na 1 obyvatele [10/9]</b>	<b>1.395</b>	<b>4.127</b>	<b>923</b>	<b>1.374</b>	<b>0</b>

Zdroj: Vlastní zpracování podle finančních výkazů města Kdyně a údajů od ČSÚ, 2015

Pozn.: Zadluženost na 1 obyvatele je uvedena Korunách.

V roce 2010 překročil ukazatel dluhové služby hranici 30 % o 11,5 %. V tomto roce tedy 41,5 % z celkových příjmů putovalo na úhradu úvěrů včetně úroků. Město Kdyně získalo v roce 2010 úvěr ve výši 68 milionů Kč a 90 % tohoto úvěru splatilo ještě tento rok. Od roku 2011 už se ukazatel dluhové služby pohyboval pod kritickou hranicí 30 %. V roce 2012 se tento ukazatel mírně přiblížil 30% hranici na 24,5 %. Kolísavost tohoto ukazatele způsobuje financování poměrně drahých investičních akcí, na které jsou podávány žádosti o dotace z evropských fondů. Město se nejprve „musí“ zadlužit, aby získalo potřebné finanční prostředky na předfinancování projektu, na který žádá o dotaci, protože většina programů vyžaduje finanční spoluúčast žadatele. Samotnou dotaci město získá až zpětně po kontrole nákladů. Dotace jsou buď vypláceny po částech, nebo je vyplacena celá dotace jednorázově. Tato situace způsobuje nárůst ukazatelů dluhové služby, protože město je schopno v jednom roce splatit celý dluh.

Podíl cizích zdrojů k celkovým aktivům je po celé sledované období vzdálený kritické hranici 25 %. Což působí velmi pozitivně ve prospěch města.

Zadluženost města na jednoho obyvatele byla nejvyšší v roce 2011, kdy hodnota tohoto ukazatele dosáhla výše 4.127,- Kč. V letech 2010, 2012 a 2013 se zadluženost na jednoho obyvatele pohybovala okolo 1 tisíce Kč. Nejnižší možnou zadluženost mělo město Kdyně v roce 2014, kdy se mu podařilo splatit veškeré dlouhodobé úvěry a hodnota zadluženosti tak byla nulová.

### **8.3 Likvidita města Kdyně v letech 2010 – 2014**

Je obecně známo, že likvidita znamená schopnost krýt své krátkodobé závazky. Mimo soukromé sféry se tento ukazatel také sleduje ve veřejném sektoru. I v případě obcí a měst je likvidita poměrně významným ukazatelem platební schopnosti. Pro rozpočty územně samosprávních celků je významná hranice tohoto ukazatele o hodnotě 1. Pokud se likvidita dostane pod hodnotu 1, znamená to, že obec nebo město nemá prostředky potřebné na pokrytí svých krátkodobých závazků. Ministerstvo financí České republiky každoročně monitoruje tento ukazatel a v případě, že se likvidita dlouhodobě pohybuje pod hodnotou 1, kontaktuje ministerstvo danou obec či město. (Ministerstvo financí ČR 2015)

V následující tabulce jsou uvedeny ukazatele, které podávají informace potřebné pro výpočet likvidity a také hodnota celkové (běžné) likvidity.

**Tabulka 13: Likvidita města Kdyně v letech 2010 – 2014 (v tis. Kč)**

Ukazatel	Rok				
	2010	2011	2012	2013	2014
Oběžná aktiva	22.197	19.947	17.761	22.713	22.874
Krátkodobé závazky	39.568	48.751	36.305	40.494	37.797
<b>Celková likvidita</b>	<b>0,56</b>	<b>0,41</b>	<b>0,49</b>	<b>0,56</b>	<b>0,61</b>

Zdroj: Vlastní zpracování podle finančních výkazů města Kdyně, 2015

Celková likvidita města Kdyně se po celé sledované období pohybuje pod hodnotou 1. Z těchto údajů je patrné, že město Kdyně nemá a v předchozích letech neměla potřebné prostředky na pokrytí všech krátkodobých závazků. Nejkritičtější situace nastala v roce 2011, kdy se hodnota celkové likvidity propadla na hodnotu 0,41. Od roku 2011 je patrný každoroční nárůst běžné likvidity. V roce 2014 se hodnota běžné likvidity dostala na hodnotu 0,61, což je stále pod kritickou hodnotou 1.

Dlouhodobě nízkou likviditu způsobuje závazek k členům sdružení, který souvisí se sdružením obcí v mikroregionu. Tento závazek se už před rokem 2010 nacházel v krátkodobých závazcích, ale doposud nebyl vyrovnán. Výše závazku k členům sdružení činí 21,5 milionu Kč, což je více než polovina krátkodobých závazků.

Pro zvýšení ukazatele celkové likvidity by bylo vhodné, kdyby se městu podařilo uhradit výše zmíněný závazek. Závazek by mohl být například z části pokryt finančními prostředky získanými díky přebytkovému hospodaření v roce 2014.

## 9 Návrhy na zlepšení současné situace

V současné době se město Kdyně nachází v příznivé finanční situaci. Protože příjmy v předchozím roce převýšily výdaje, dosáhlo město 4 milionového přebytku. Dále se městu podařilo splatit veškeré úvěry. Ovšem negativní záležitostí v případě města Kdyně je nízká likvidita.

Jelikož jsou v současné době příjmy dostatečně vysoké na pokrytí výdajů, není důvod snažit se zvyšovat příjmy na úkor občanů města Kdyně. Takovými příjmy jsou myšleny daň z nemovitých věcí a nedaňové příjmy, jejichž výši stanovuje město. Tato situace by mohla zapříčinit nespokojenost občanů a případných investorů.

V případě, že by nepříznivá situace vyžadovala zvyšování příjmů, má město Kdyně možnost, jak takového zvýšení docílit. Například by zastupitelstvo mohlo zvýšit koeficient pro výpočet daně z nemovitých věcí, konkrétně koeficient podle počtu obyvatel z 1,4 na 1,6. Dále by mohlo obecně závaznou vyhláškou stanovit místní koeficient o hodnotě 2 až 5, kterým by se násobila daň poplatníka. (Zákon č. 338/1992 Sb., o dani z nemovitých věcí)

**Tabulka 14: Přehled příjmů z daně z nemovitých věcí při zvýšení místního koeficientu**

Místní koeficient	Výše daňového příjmu
1	3.044.862
2	6.089.724
3	9.134.586
4	12.179.448
5	15.224.310

Zdroj: Vlastní zpracování, 2015

Tabulka č. 13 znázorňuje, jak by se zvyšoval příjem z daně z nemovitých věcí. V současné době má město Kdyně stanovený místní koeficient o hodnotě 1, který je momentálně dostačující.

Co se týče nedaňových příjmů, kde jsou nejdominantnějšími příjmy ty z pronájmu, mohlo by se město pokusit zvýšit hodnotu této položky, ale výše nájmu neměla být tak vysoká, aby odpuzovala současné a potenciální nájemníky.

Kromě snahy o zvýšení příjmů by se mohlo město pokusit snížit své výdaje. Snižování výdajů však může zapříčinit pokles kvality poskytovaných služeb občanům a dalším subjektům. Co se týče běžných výdajů, zde má město „svázané ruce“, jak bylo zmíněno v kapitole týkající se výdajů, běžné výdaje jsou nezbytně nutné pro zajištění chodu města a regulace takových výdajů by možná snížila schodek rozpočtu, ale do budoucna by pozitivum nepřinesla.

V oblasti výdajů je možné snižovat dopad investičních výdajů tím, že město bude žádat o dotace na investiční akce. Jak však bylo již zmíněno, příjmu dotací předchází předfinancování projektu samotným městem.

V dnešní době by bylo vhodné zatraktivnit město a udělat jej přitažlivým pro turisty. Poloha města Kdyně mu dodává jistý potenciál v oblasti cestovního ruchu. V okolí města se nachází několik kulturních zařízení: zřícenina hradu Rýzmberk s přírodním divadlem, další zřícenina hradu Nový Herštejn, rozhledna Koráb, několik koupališť, poutní místa apod. Město Kdyně také zřídilo Muzeum příhraničí. Kromě kulturních památek se ve Kdyni nachází i sportovní zařízení jako Centrum vodní zábavy Kdyně, koupaliště Hájovna, Víceúčelové sportovní hřiště a také je ve Kdyni kino. Dalším kladem v případě polohy města je 8 km vzdálené Německo. V posledních letech se na Kdyňsku rozvíjí cykloturistika, kterou podporuje Kdyně výstavbou cyklostezek. Ve městě se v průběhu roku koná několik akcí: Císařské slavnosti, Velikonoční a Vánoční jarmark, Rýzmberský hradní guláš, Drakiáda a další.

### Návrhy

Město by mělo více zacílit právě na turisty. Mohlo by připravit akce pro cyklisty, kdy by sestavilo zážitkové trasy po Kdyňsku a samozřejmě také pro pěší turisty. Poblíž města by mohla být vybudována například naučná stezka, která by začínala u zříceniny hradu Rýzmberk a končila by u rozhledny Koráb. Město disponuje prostředky, díky kterým by se v okolí mohla konat několikadenní akce, která by jistě přitáhla mnoho lidí z širokého okolí. V tomto případě se nabízí rozšířit Císařské slavnosti například na tři dny od pátku do neděle, kdy by průběh slavností mohly doprovázet koncerty kapel a akce pro děti. Město by také ve spolupráci s okolními obcemi a městy mohlo zorganizovat rekonstrukci historické bitvy u Domažlic, která se konala mezi městy Domažlice a Kdyně, v níž bojovali Husité s Křižáky.



Největším úskalím současné situace v oblasti cestovního ruchu je slabá propagace. Je potřeba vytvořit kvalitní webový portál, který bude obsahovat informace o kulturních a sportovních akcích v podobě kalendáře akcí. Dále by v něm měly být důležité informace pro turisty, jako možnosti ubytování, stravování a dopravy. Tento portál by musel být pravidelně aktualizovaný. Město by také mělo využít sociálních sítí ke zveřejňování plánovaných akcí a aktualit. Ve městě by se mohly objevovat značky a plakáty, které by informovaly místní, ale i projíždějící o nadcházejících akcích.

Samozřejmě by si tyto činnosti vyžádaly jisté výdaje, které by bylo potřeba pokrýt. Příjmy by mohly být realizovány v podobě vstupného, darů od sponzorů a také dotací. Například by město mohlo získat dotaci z Regionálního operačního programu Jihozápad.

## Závěr

Bakalářská práce byla rozdělena do dvou částí. První teoretická část byla rozdělena na dvě kapitoly. První kapitolou byly územní samosprávné celky v ČR, která vymezovala obce a kraje. V druhé kapitole bylo rozebráno financování územní samosprávy, která se věnovala záležitostem okolo rozpočtu, příjmů a výdajů samosprávních celků. Druhá praktická část obsahovala představení města Kdyně a následně analýzu příjmů a výdajů města, hodnocení hospodaření města.

Cílem této bakalářské práce bylo zhodnotit finanční hospodaření města Kdyně v letech 2010 až 2014, čehož bylo dosaženo analýzou příjmů a výdajů, hodnocením rozpočtového salda a výpočtem likvidity a zadluženosti města. Po hodnocení hospodaření města byla navržena opatření na zlepšení situace města.

Analýza příjmů ukázala, že nejstabilnější položku tvořily daňové a nedaňové příjmy. Kapitálové příjmy a přijaté dotace zaznamenaly v jednotlivých letech kolísání. Dále bylo zjištěno, že na výši daňových příjmů a přijatých dotací měly vliv legislativní úpravy platné od roku 2013. V případě daňových příjmů to byla novela v oblasti rozpočtového určení daní a u přijatých dotací se jednalo o sociální reformu.

V případě analýzy výdajů bylo zjištěno, že kromě roku 2010 byly vyšší běžné výdaje než ty kapitálové. Dále mělo město Kdyně každoročně poměrně vysoké výdaje v oblasti bytového hospodaření, protože je vlastníkem většiny bytových domů.

Hodnocení hospodaření města Kdyně ve zkoumaném období prokázalo, že saldo se v posledních třech letech pohybovalo v kladných hodnotách oproti předchozím dvěma rokům. Ukazatele zadluženosti města ukázaly, že město Kdyně nebylo ve sledovaném období příliš zadlužené a dokonce se městu podařilo v loňském roce splatit veškeré úvěry. Pouze v jednom roce se ukazatel dluhové služby dostal nad kritickou hranici, avšak v dalších letech už tuto hranici nepřekročil. Z hlediska zadluženosti by se dalo říct, že město Kdyně vzorně splácelo své dlouhodobé úvěry. Ukazatel likvidity už ale pozitivní nebyl. Tento ukazatel prokázal, že město není schopno pokrýt veškeré své krátkodobé závazky oběžnými aktivy.

Na závěr bylo navrženo několik opatření, které by mohly především zvýšit zájem o město Kdyně a také zajistit příjmy rozpočtu města. Jednalo se o zlepšení propagace kulturních akcí, zlepšení turistických stezek a zatraktivnění kulturních akcí.

## Seznam tabulek

Tabulka 1: Příjmy rozpočtu města Kdyně v letech 2010 – 2014 (v tis. Kč).....	33
Tabulka 2: Složení daňových příjmů města Kdyně v letech 2010 – 2014 (v tis. Kč) ....	36
Tabulka 3: Změny v podílech obcí na celostátním výnosu sdílených daní v letech 2012 a 2013 (v %) .....	38
Tabulka 4: Nedaňové příjmy města Kdyně v letech 2010 – 2014 (v tis. Kč).....	44
Tabulka 5: Kapitálové příjmy města Kdyně v letech 2010 – 2014 (v Kč).....	46
Tabulka 6: Přijaté transfery města Kdyně v letech 2010 – 2014 (v tis. Kč).....	46
Tabulka 7: Výdaje rozpočtu města Kdyně v letech 2010 – 2014 (v tis. Kč).....	47
Tabulka 8: Přehled výdajů města Kdyně v letech 2010 – 2014 (v tis. Kč) .....	49
Tabulka 9: Běžné výdaje města Kdyně v letech 2010 – 2014 (v tis. Kč).....	52
Tabulka 10: Kapitálové výdaje města Kdyně v letech 2010 – 2014 (v tis. Kč) .....	54
Tabulka 11: Saldo rozpočtu města Kdyně v letech 2010 – 2014 (v tis. Kč) .....	56
Tabulka 12: Vybrané ukazatele související se zadlužeností města Kdyně v letech 2010 – 2014 (v tis. Kč).....	59
Tabulka 13: Likvidita města Kdyně v letech 2010 – 2014 (v tis. Kč).....	61
Tabulka 14: Přehled příjmů z daně z nemovitých věcí při zvýšení místního koeficientu .....	62

## Seznam obrázků

Obrázek 1: Město Kdyně a přilehlé vesnice spadající pod její správu. ....	29
Obrázek 2: Struktura příjmů města Kdyně v letech 2010 – 2014.....	34
Obrázek 3: Vývoj celkových příjmů města Kdyně v letech 2010 – 2014 (v tis. Kč).....	35
Obrázek 4: Vývoj příjmů z jednotlivých daní v letech 2010 – 2014 (v tis. Kč).....	36
Obrázek 5: Vývoj nedaňových příjmů města Kdyně v letech 2010 – 2014 (v tis. Kč) ..	43
Obrázek 6: Vývoj kapitálových příjmů města Kdyně v letech 2010 – 2014 (v tis. Kč).	45
Obrázek 7: Struktura výdajů města Kdyně v letech 2010 – 2014 .....	48
Obrázek 8: Vývoj celkových výdajů města Kdyně v letech 2010 – 2014 (v tis. Kč)....	48
Obrázek 9: Vývoj běžných výdajů města Kdyně v letech 2010 – 2014 (v tis. Kč).....	51
Obrázek 10: Vývoj kapitálových výdajů města Kdyně v letech 2010 – 2014 (v tis. Kč) .....	53
Obrázek 11: Vývoj celkových příjmů a výdajů a salda města Kdyně v letech 2010 – 2014 (v tis. Kč) .....	58

## **Seznam použitých zkratk**

ČR – Česká republika

DN – daň z nemovitých věcí

DPFO KV – daň z příjmu fyzických osob z kapitálových výnosů

DPFO SVČ - daň z příjmu fyzických osob ze samostatně výdělečné činnosti

DPFO ZČ – daň z příjmu fyzických osob ze závislé činnosti

DPH – daň z přidané hodnoty

DPPO – daň z příjmu právnických osob

DPPO O – daň z příjmu právnických osob placená obcemi (obec je poplatník)

## Seznam použité literatury

### Tištěné zdroje

CÍSAŘOVÁ, Eliška a Jan PAVEL. *Průvodce komunálními rozpočty, aneb, Jak může informovaný občan střežit obecní pokladnu*. Praha: Transparency International - Česká republika, 2008, 94 s. ISBN 978-80-87123-06-5.

PAVLÁSEK, Vlastimil a Pavlína HEJDUKOVÁ. *Veřejné finance a daně v České republice*. 2., přeprac. vyd. Plzeň: Nava, 2011. 182 s. ISBN 978-80-7211-395-8.

PEKOVÁ, Jitka. *Finance územní samosprávy: teorie a praxe v ČR*. Vyd. 1. Praha: Wolters Kluwer Česká republika, 2011. 587 s. ISBN 978-80-7357-614-1.

PEKOVÁ, Jitka. *Hospodaření a finance územní samosprávy*. Vyd. 1. Praha: Management Press, 2004. 375 s. ISBN 80-7261-086-4.

PEKOVÁ, Jitka, Jaroslav PILNÝ a Marek JETMAR. *Veřejný sektor - řízení a financování*. Vyd. 1. Praha: Wolters Kluwer Česká republika, 2012. 485 s. ISBN 978-80-7357-936-4.

PROVAZNÍKOVÁ, Romana. *Financování měst, obcí a regionů: teorie a praxe*. 2. aktualiz. a rozš. vyd. Praha: Grada, 2009. 304 s. Finance (Grada Publishing). ISBN 9788024727899.

### Zákony

Zákon č. 128/2000 Sb., o obcích

Zákon č. 129/2000 Sb., o krajích

Zákon č. 250/2000 Sb., o rozpočtových pravidlech územních rozpočtů

Zákon č. 295/2012 Sb., o rozpočtovém určení daní

Zákon č. 338/1992 Sb., o dani z nemovitých věcí

### Elektronické zdroje

Databáze demografických údajů za obce ČR. *Český statistický úřad*. [online]. © 2014 [cit. 2015-03-04]. Dostupné z: [https://www.czso.cz/staticke/cz/obce\\_d/index.htm](https://www.czso.cz/staticke/cz/obce_d/index.htm)

Současnost města. *Kdyně oficiální stránky města*. [online]. © 2015 [cit. 2015-02-21].  
Dostupné z: <http://www.kdyne.cz/pro-obcany-1/informace-o-meste/soucasnost/>

Historie města. *Kdyně oficiální stránky města*. [online]. © 2015 [cit. 2015-02-21].  
Dostupné z: <http://www.kdyne.cz/pro-obcany-1/informace-o-meste/historie/>

Organizace zřizované městem. *Kdyně oficiální stránky města*. [online]. © 2015 [cit. 2015-02-22].  
Dostupné z: <http://www.kdyne.cz/pro-obcany-1/informace-o-meste/historie/>

Monitoring hospodaření obcí. *Ministerstvo financí České republiky*. [online]. © 2005-2013 [cit. 2015-03-02]. Dostupné z: <http://www.mfcr.cz/cs/verejny-sektor/regulace/hospodareni-kraju-a-obci/monitoring-hospodareni-obci>

### **Zdroje od MěÚ Kdyně**

Obecně závazná vyhláška města Kdyně č. 1/2010, o místních poplatcích

Obecně závazná vyhláška města Kdyně č. 2/2010, o místním poplatku za provozovaný výherní hrací přístroj nebo jiné technické herní zařízení povolené Ministerstvem financí podle jiného právního předpisu

Obecně závazná vyhláška města Kdyně č. 2/2012, o odpadech

Obecně závazná vyhláška města Kdyně č. 2/98, o použití koeficientu pro výpočet daně z nemovitosti

Organizační řád MěÚ Kdyně

Rozvahy za období 2010 - 2014

Výkazy pro hodnocení plnění rozpočtu územních samosprávných celků, dobrovolných svazků obcí a regionálních rad za období 2010 – 2014



## **Abstrakt**

STRNAD, Zdeněk. *Finanční hospodaření města Kdyně*. Bakalářská práce. Plzeň: Fakulta ekonomická ZČU v Plzni, 71 s., 2015

**Klíčová slova:** obec, rozpočet, příjem, výdaj

Předložená bakalářská práce je zaměřena na finanční hospodaření města Kdyně v letech 2010 – 2014. V první, teoretické části je charakterizován územně samosprávný celek, dále je zde popsáno financování obcí, rozpočet a struktura příjmů a výdajů. Druhá, praktická část obsahuje analýzu finančního hospodaření města Kdyně v letech 2010 – 2014. Na úvod této části je stručně představeno město Kdyně, po kterém následuje analýza příjmů a výdajů města v jednotlivých letech. Analýza je provedena na základě výkazů pro hodnocení plnění rozpočtu. Po analýze příjmů a výdajů města je zhodnocení finančního hospodaření města. Hospodaření města je hodnoceno pomocí salda rozpočtu, zadluženosti města a likvidity a to proto, že mají nejlepší vypovídací schopnost právě k hodnocenému subjektu. Na závěr jsou uvedeny návrhy, které by mohly zlepšit současný ekonomický stav města Kdyně.

## **Abstract**

STRNAD, Zdeněk. *Financial management of the town Kdyně*. Bachelor's thesis. Pilsen: Faculty of Economics, University of West Bohemia, 71 p., 2015

**Key words:** municipality, budget, revenue, expenditure

This Bachelor's thesis is focused on the financial management of the town Kdyně in the years 2010 – 2014. In the first theoretical part there is characterized local authority, there is also describe municipal financing, budget and revenue and expenditure structure. The second practical part contains an analysis of the financial management of the town Kdyně in years 2010 – 2014. At the beginning of this section there is briefly introduced town Kdyně, followed by an analysis of the town revenues and expenditures in each year. The analysis is performed on the basis of statements to assess the performance of the budget. After revenues and expenditure analysis, there is evaluate the financial management of the town. Financial management is evaluated by using the budget balance, town debt and liquidity, because they have the best explanatory power of the evaluated entity. At the end there are proposals that could improve the current economic situation of the town Kdyně.