

**ZÁPADOČESKÁ UNIVERZITA V PLZNI**  
**FAKULTA EKONOMICKÁ**

Bakalářská práce

**Ekonomika a financování sportu**

**The economics and financing of sport**

Monika Vránková

Plzeň 2015

ZÁPADOČESKÁ UNIVERZITA V PLZNI  
Fakulta ekonomická  
Akademický rok: 2014/2015

## ZADÁNÍ BAKALÁŘSKÉ PRÁCE (PROJEKTU, UMĚLECKÉHO DÍLA, UMĚLECKÉHO VÝKONU)

Jméno a příjmení: **Monika VRÁNKOVÁ**  
Osobní číslo: **K12B0588P**  
Studijní program: **B6208 Ekonomika a management**  
Studijní obor: **Podniková ekonomika a management**  
Název tématu: **Ekonomika a financování sportu**  
Zadávající katedra: **Katedra financí a účetnictví**

### Z á s a d y p r o v y p r a c o v á n í :

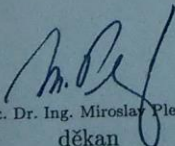
1. Zařadte sport mezi ekonomické statky.
2. Charakterizujte financování sportu v České republice.
3. Na příkladu vybraného sportovního odvětví analyzujte situaci v ČR.
4. Zhodnoťte řešenou problematiku a doporučte vhodné způsoby financování sportu.

Rozsah grafických prací: neuveden  
Rozsah pracovní zprávy: 40 - 60 stran  
Forma zpracování bakalářské práce: tištěná/elektronická  
Seznam odborné literatury:

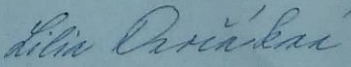
- HOBZA, Vladimír; REKTOŘÍK, Jaroslav. aj. *Základy ekonomie sportu*. Praha: Ekopress, 2006. ISBN 80-86929-04-3
- NOVOTNÝ, Jiří. *Ekonomika sportu*. Praha: ISV, 2000. ISBN 80-85866-68-4
- STIGLITZ, Joseph E. *Ekonomie veřejného sektoru*. Praha: Grada Publishing, 1997. ISBN 80-7169-454-1

Vedoucí bakalářské práce: Ing. Pavlína Hejduková, Ph.D.  
Katedra financí a účetnictví

Datum zadání bakalářské práce: 25. října 2014  
Termín odevzdání bakalářské práce: 24. dubna 2015

  
Doc. Dr. Ing. Miroslav Plevný  
děkan



  
Prof. Ing. Lilia Dvořáková, CSc.  
vedoucí katedry

V Plzni dne 25. října 2014

## **Čestné prohlášení**

Prohlašuji, že jsem bakalářskou práci na téma

*„Ekonomika a financování sportu“*

vypracovala samostatně pod odborným dohledem vedoucího bakalářské práce za použití pramenů uvedených v příložené bibliografii.

V Plzni dne.....

.....

podpis autora

## **Poděkování**

Děkuji Ing. Pavlíně Hejdukové, Ph.D. za odborné vedení, za pomoc a rady při zpracování této práce.

Mé poděkování patří též vedení Českého střeleckého svazu, Plzeňského krajského sdružení a Sportovně střeleckého klubu Policie Rapid Plzeň za spolupráci při získávání údajů pro praktickou část práce.

## **Obsah**

ÚVOD.....	7
1 SPORT JAKO EKONOMICKÝ STATEK .....	9
1.1 Sport .....	9
1.2 Struktura sportu .....	10
1.2.1 Vrcholový a profesionální sport .....	10
1.2.2 Výkonnostní sport.....	11
1.2.3 Rekreační sport .....	11
1.2.4 Sport na školách.....	11
1.2.5 Sport handicapovaných.....	11
1.3 Klasifikace a institucionální rámec sportu .....	12
1.4 Externality ve sportu .....	14
1.5 Charakteristika ekonomických statků .....	14
1.5.1 Sport jako čistý veřejný statek .....	16
1.5.2 Sport jako smíšený veřejný statek .....	16
1.5.3 Sport jako soukromý statek.....	16
1.6 Makroekonomický model sportu .....	16
1.6.1 Agregátní nabídka a agregátní poptávka .....	17
1.6.2 Podíl sportu na hrubém domácím produktu (HDP).....	17
1.6.3 Vliv sportu na zaměstnanost .....	18
2 ANALÝZA FINANCOVÁNÍ SPORTU V ČESKÉ REPUBLICE.....	19
2.1 Legislativně právní rámec sportu .....	19
2.2 Financování sportu v České republice .....	20
2.2.1 Financování ze státního rozpočtu .....	21

2.2.2	Financování z rozpočtů měst, krajů a obcí .....	29
2.2.3	Financování z příjmů loterijních a sázkových společností .....	30
2.2.4	Financování z vlastních zdrojů a výnosů z vlastní činnosti.....	33
2.2.5	Financování z ostatních zdrojů .....	33
2.2.6	Financování s využitím prostředků EU .....	34
3	FINANCOVÁNÍ SPORTOVNÍ STŘELBY V ČR .....	34
3.1	Český střelecký svaz .....	34
3.1.1	Historie ČSS .....	34
3.1.2	Struktura ČSS .....	35
3.1.3	Hospodaření ČSS.....	36
3.2	Plzeňské krajské sdružení Českého střeleckého svazu .....	41
3.2.1	Hospodaření krajského sdružení.....	41
3.3	Sportovně střelecký klub policie (SSKP) Rapid Plzeň .....	42
3.3.1	Hospodaření klubu.....	43
4	ZHODNOCENÍ A NÁVRH VHODNÝCH ZPŮSOBŮ FINANCOVÁNÍ SPORTU	
	45	
4.1	Financování sportu v ČR.....	45
4.2	Financování sportovní střelby .....	47
	ZÁVĚR .....	49
	SEZNAM OBRÁZKŮ.....	51
	SEZNAM TABULEK .....	52
	SEZNAM ZKRATEK .....	53
	SEZNAM POUŽITÉ LITERATURY .....	54

## ÚVOD

Sport je v dnešní době součástí života téměř každého člověka, ať už jako aktivního sportovce nebo fanouška. Čeští sportovci dosahují v řadě sportovních odvětví vynikajících výsledků a řadí se tak na přední příčky světových tabulek. Na posledních Letních olympijských hrách v Londýně obsadila Česká republika 19. místo a na Zimních olympijských hrách v Soči 15. místo v celkovém počtu získaných medailových umístění. (sportovní-statistiky.cz) Dosažení těchto úspěchů se však neobejde bez značné finanční podpory, jejíž zajištění se stává čím dál větším problémem.

Tato práce má několik cílů:

- definovat sport z ekonomického pohledu,
- charakterizovat financování sportu v České republice, který je zároveň hlavním cílem práce,
- analyzovat financování sportovní střelby,
- zhodnotit danou problematiku a navrhnout řešení ke zlepšení situace.

Dle těchto cílů je práce rozdělena do čtyř kapitol, které vychází z odborné literatury, internetových zdrojů a interních dokumentů Českého střeleckého svazu, Plzeňského krajského sdružení a sportovně střeleckého klubu Policie Rapid Plzeň.

V první kapitole je definován obecný pojem sport, jeho struktura, klasifikace a také institucionální rámec. Dále je vymezeno postavení sportu jak z mikroekonomického, tak i makroekonomického hlediska.

Druhá kapitola se věnuje analýze zdrojů, ze kterých je sport financován. Největší část kapitoly je zaměřena na podporu sportu z veřejných zdrojů, a to zejména na financování ze státního rozpočtu a z příjmů loterijských a sázkových společností, jelikož v těchto oblastech došlo v posledních letech k problémům a významným změnám.

Třetí kapitola se zabývá financováním sportovní střelby v České republice. Nejprve jsou analyzovány příjmy a výdaje Českého střeleckého svazu, který zabezpečuje českou sportovní střelbu. Dále kapitola charakterizuje příjmy a výdaje Plzeňského krajského sdružení, které koordinuje činnost střeleckých klubů v Plzeňském kraji, a dále příjmy



a výdaje Sportovně střeleckého klubu Policie Rapid Plzeň. Analýza je provedena za časové období let 2012 – 2014.

Ve čtvrté kapitole je zhodnocena problematika, které se práce věnovala, a jsou zde uvedeny návrhy ke zlepšení situace.

# 1 SPORT JAKO EKONOMICKÝ STATEK

## 1.1 Sport

Sport představuje významný společenský a ekonomický jev, který přispívá k rozvoji společnosti. Tato oblast lidské činnosti má obrovský potenciál lidi sdružovat, a tím vytvářet integrovanější společnost bez ohledu na věk či společenský původ. Tento jev je důležitý zejména u mladých lidí, lidí pocházejících ze znevýhodněných poměrů nebo u zdravotně postižených. (MŠMT, 2009)

**Sport** je odvozen od latinského „disportare“ a starofrancouzského „le désporter“, což lze přeložit jako bavit se, příjemně trávit volný čas. (Novotný, 2000)

Na vymezení pojmu sport neexistuje jednotný názor. Evropská charta sportu vypracovaná roku 1992 pod záštitou Rady Evropy definuje sport takto: *„Sportem se rozumí všechny formy tělesné činnosti, které ať již prostřednictvím organizované účasti či nikoli, si kladou za cíl projevení či zdokonalení tělesné i psychické kondice, rozvoj společenských vztahů nebo dosažení výsledků v soutěžích na všech úrovních.“* (Rada Evropy, 1992, s. 2)

Druhá definice, která je uvedena v Analýze financování sportu v České republice vydané v roce 2009 říká: *„Sport je lidská činnost, založená na základních společenských, výchovných a kulturních hodnotách. Sport tyto hodnoty bez ohledu na pohlaví, rasu, věk, zdravotní postižení, náboženství a víru, sexuální orientaci a společenské či ekonomické zázemí u jednotlivců i ve společnosti jako celku posiluje.“* (MŠMT, 2009, s. 6)

Sport přispívá ke kultivaci lidského potenciálu, a to jak po fyzické, tak i psychické stránce. Ve fyzické oblasti sport posiluje základní fyziologické funkce lidského organismu jako je např. vytrvalost, odolnost nebo přesnost. Může ale také vytvářet některé nové schopnosti, které jsou charakteristické určitému sportu. Po stránce duševní sport pozitivně působí na schopnost člověka soustředit se, pomáhá rozvíjet psychickou odolnost aj. S tím souvisí výchovná funkce sportu, která pozitivně usměrňuje utváření osobnosti člověka. Proto je důležité, aby se sportu ve svém volném čase věnovala zejména mládež, a omezilo se tak působení negativních vlivů společnosti na vývoj mladého člověka. Sport může být také vnímán jako nástroj prevence proti výskytu nadváhy a chronických onemocnění (srdeční choroby, cukrovka aj.). Přispívá

k dodržování zdravé životosprávy, a tím celkově zvyšuje kvalitu života jedince. (Peková a kol., 2012), (MŠMT 2009)

## **1.2 Struktura sportu**

Sport je velmi složitý systém, jehož definování podléhá historickému vývoji, a také aktuálním potřebám společnosti. Stal se mnohem složitějším a citlivějším na změny, než jak tomu bylo v minulosti, proto se z původně relativně homogenního jevu stal jev heterogenní. Sport je úzce spjat se životem lidí, osobními potřebami jedinců, očekáváními a různými vnitřními pravidly. Všechny tyto skutečnosti způsobují, že nelze vytvořit jednoznačné členění sportu. (Slepičková, 2000)

V Konceptu státní podpory sportu v České republice vydané v roce 2011 je uvedeno pět skupin sportu:

- vrcholový a profesionální,
- výkonnostní,
- rekreační
- sport na školách
- sport handicapovaných.

### **1.2.1 Vrcholový a profesionální sport**

Vrcholový sport se vyznačuje nejvyšší výkonnostní úrovní. Zabezpečení vrcholových sportovců je zajištěno sportovními kluby a odbornými pracovišti, které jsou řízeny sportovními svazy. Sportovci reprezentují Českou republiku (ČR) na mezinárodních soutěžích a v domácím prostředí se mohou stávat vzory pro veřejnost. Jejich činnost je proto určitým závazkem vůči společnosti.

Do skupiny vrcholového sportu řadíme i sport profesionální, který je organizován především obchodními společnostmi a není zde poskytována státní finanční podpora. Příkladem mohou být nejvyšší soutěže ve fotbale nebo ledním hokeji. (MŠMT, 2011a)

### **1.2.2 Výkonnostní sport**

Tato úroveň sportu má soutěžní charakter se systematickou přípravou, která je organizována sportovními oddíly. Sportovní svazy pořádají soutěže v různých věkových a výkonnostních kategoriích. Sportovci provozující výkonnostní sport se seberealizují a zvyšují svou výkonnost. (MŠMT, 2011a)

### **1.2.3 Rekreační sport**

Rekreační sport je provozován většinou neorganizovaně nebo v individuálních skupinách lidí se stejným zájmem. Může mít i soutěžní charakter, ale cílem je zejména zábava, pohybové vyžití, relaxace, zlepšení fyzické i psychické kondice, nebo udržení sociálního kontaktu. Příkladem rekreačních sportů může být in-line bruslení, squash, aerobik ale i šipky. (MŠMT, 2011a)

### **1.2.4 Sport na školách**

Ve sportu na školách se nejedná o povinnou tělesnou výchovu v rámci vzdělávacího programu, ale o soutěžní i nesoutěžní činnosti, které jsou organizovány ve školních sportovních klubech. Cílem je zlepšení fyzické kondice a všestrannost. V programu Zdraví pro všechny v 21. století (2002) je uvedeno, že více než polovina české populace nemá doporučenou úroveň pohybové aktivity. Tento nedostatek pohybové zátěže způsobuje vadné držení těla a podílí se také na vzniku mnoha chronických onemocnění, zejména obezity. Proto je velmi důležité, aby si občané vytvářeli pozitivní vztah ke sportu a nejlepším způsobem je začít již v období školního věku. (MŠMT, 2011a), (MZČR, 2002)

### **1.2.5 Sport handicapovaných**

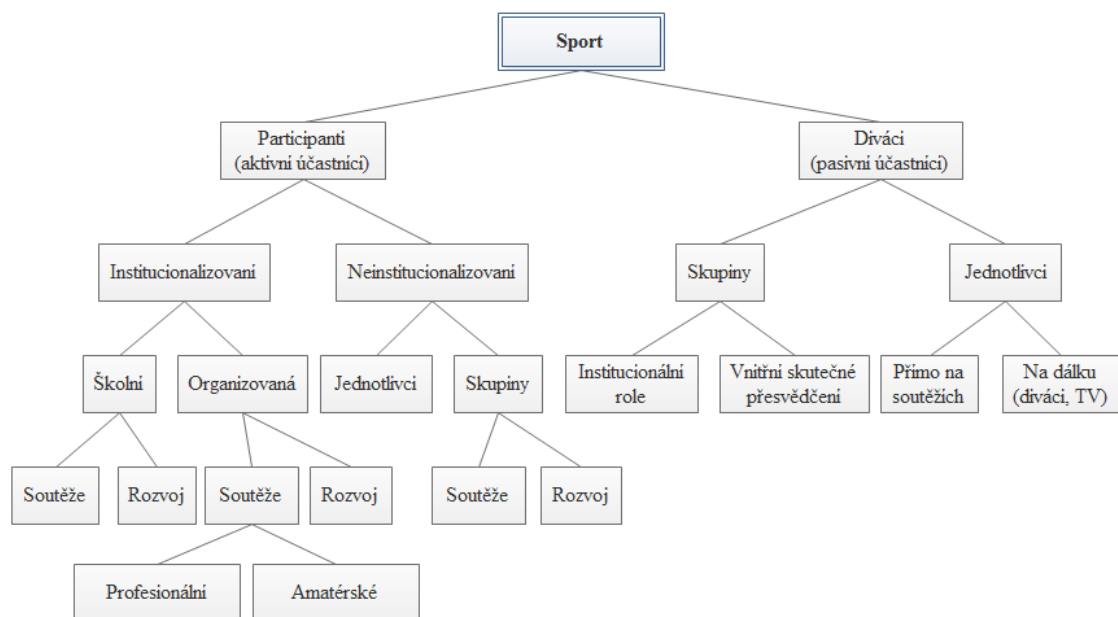
Tento sport je určen pro osoby se sníženými zdravotními schopnostmi a je prováděn organizovaně, nebo i individuálně, a to na všech úrovních. V ČR je tento druh sportu součástí sportovního prostředí s vlastní organizační strukturou. Významné sportovní akce jsou součástí státní podpory. Sport handicapovaných je dále členěn do kategorií podle druhu postižení (postižení mentální, tělesné, sluchové, zrakové, vnitřní a spastické), které jsou v souladu s mezinárodními standardy. Národní rada osob se zdravotním postižením uvádí, že v ČR je přibližně 10% z její celkové populace tvořeno handicapovanými osobami. Sportovní aktivity jim významně napomáhají začlenit se do

společnosti, posílit sebedůvěru a naučit se samostatnosti. Proto je důležité vytvářet příznivější podmínky pro tyto aktivity, včetně bezbariérové sportovní infrastruktury. (MŠMT, 2011a)

### 1.3 Klasifikace a institucionální rámec sportu

Je nutné si uvědomit, že sport je v současnosti pojmem velmi širokým. Jak je patrné z obrázku č. 1, zahrnuje aktivní a pasivní účastníky. Institucionalizovaný sport jako subsystém lze obecně považovat za součást veřejné ekonomiky. Neinstitucionalizovaný (neorganizovaný a dobrovolný) je z ekonomického pohledu zařazen do ekonomiky domácností, protože je v první řadě spojen s výdaji rodinných rozpočtů. Do ekonomiky patří i pasivní účastníci - diváci, čtenáři a sázkaři. Sportovní sázení se pro některé státy stává významným finančním zdrojem. (Novotný, 2000)

**Obrázek č. 1: Klasifikační schéma sportu**



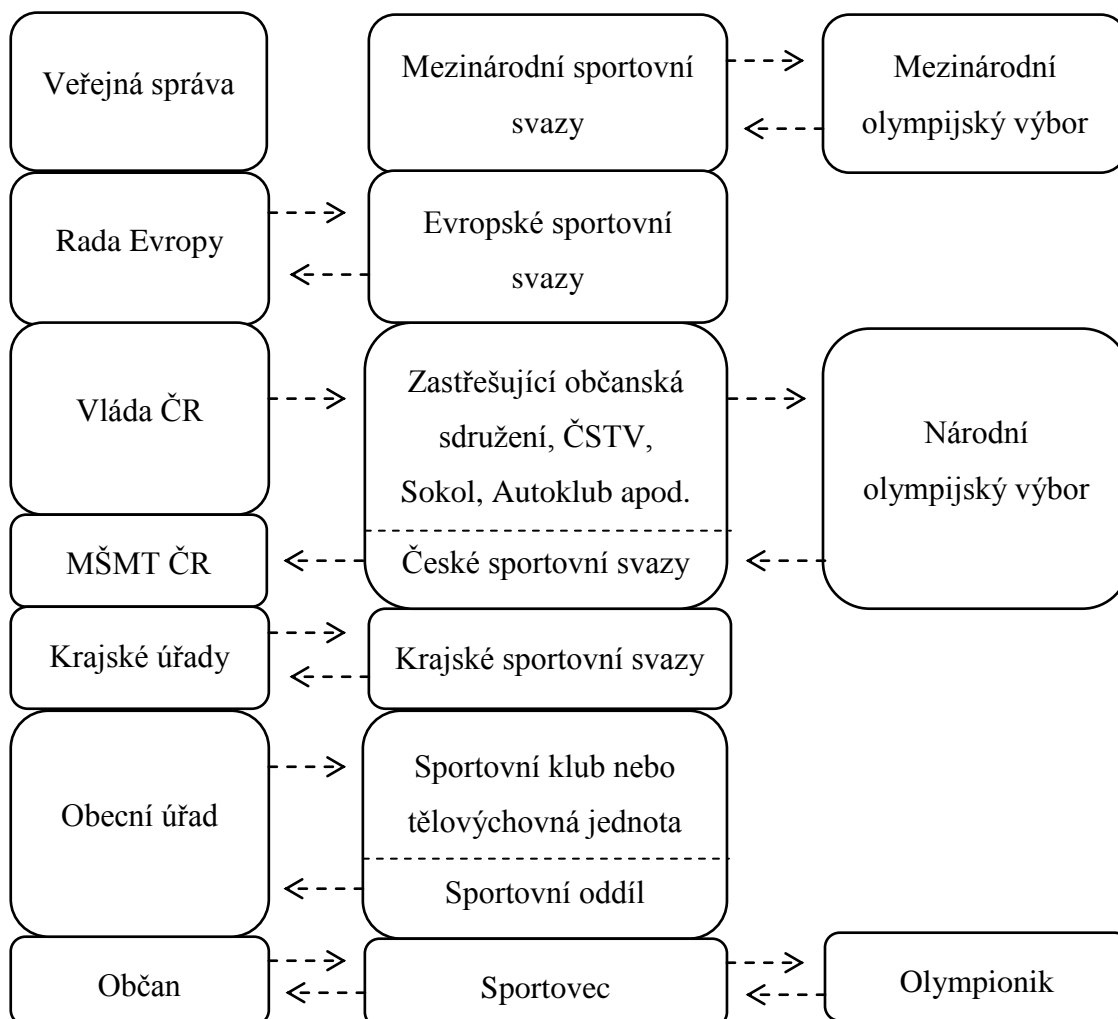
Zdroj: Vlastní zpracování, 2014 dle Novotný (2000)

Dle Pekové (2012) i Novotného (2011) existují v ČR tři základní institucionální rámce sportu:

- sport zajišťovaný veřejnými institucemi,
- sport organizovaný v rámci sportovních federací,
- sport organizovaný v rámci olympijského hnutí.

Jednotlivé vztahy mezi těmito subsystemy jsou znázorněny na obrázku č. 2.

**Obrázek č. 2: Institucionální rámeček sportu**



Zdroj: Vlastní zpracování, 2014 dle Novotný (2011)

Vláda ČR se stará o občana a jeho sportovní rozvoj prostřednictvím krajských a obecních úřadů. Stát zejména vytváří legislativní podmínky pro rozvoj sportu a zabezpečuje například povinnou tělesnou výchovu na školách nebo sport v armádě a policii. Sport organizovaný v rámci sportovních federací vytváří podmínky pro sportovce, kteří sportují hlavně ve svém volném čase. Existence občanských sdružení, sportovních oddílů a mezinárodních sportovních svazů je důležitá z důvodů pořádání soutěží a sjednocování sportovně-technických podmínek. Specifickým subsystemem je olympijské hnutí. Zabezpečuje konání letních a zimních olympijských her, kterých se zúčastňují vybraní sportovci – olympionici. Subjekty tohoto hnutí jsou národní olympijské výbory a Mezinárodní olympijský výbor. Horizontální vztahy mezi

jednotlivými subjekty jsou volné. Naopak u vertikálních vztahů existuje nadřízenost a podřízenost. (Novotný a kol., 2011)

#### **1.4 Externality ve sportu**

*„Externalita, neboli efekt přelévání, nastává tehdy, když výroba nebo spotřeba jednoho subjektu způsobuje nezamýšlené náklady nebo přínosy jiným subjektům. Náklady nebo přínosy jsou přenášeny na jiné subjekty, aniž by ti, kteří způsobili náklady, či získali příjmy, za ně platili.“* (Macáková a kol., 2010, s. 218)

Externality, které mají pro ostatní účastníky prospěšný efekt, se označují jako pozitivní externality. Ty, které mají škodlivé účinky, se nazývají negativní externality. (Stiglitz, 1997)

V souvislosti se sportem je možno prokázat oba typy externalit. Příkladem negativní externality ve sportu je znečištění ovzduší, které omezuje všechny venkovní sporty. V tomto případě je sportovec nucen vybírat si ze sportů, které jsou prováděny v krytých halách, a tím se stávají investičně i provozně náročnější. Dodatečné náklady vznikají sportovcům, nikoliv podniku, který znečištění způsobuje. Reakcí na tuto skutečnost bývají vyšší výdaje veřejných rozpočtů na výstavbu krytých zařízení. Pozitivní externalitou je snížení nákladů na léčbu srdečně-cévních chorob, ale může zde vznikat i externalita negativní, kdy náklady ve zdravotnictví naopak rostou v důsledku častějších úrazů sportovců. Dalším příkladem je význam sportu pro hospodářský rozvoj regionu. Typicky se jedná o horské oblasti Alp, kde silný rozvoj sjezdového lyžování vedl k vysoké hospodářské prosperitě. I v tomto případě lze nalézt negativní externalitu v podobě nepříznivého dopadu na životní prostředí, kdy je nutné přijmout opatření pro jeho stabilizaci. (Novotný, 2000)

#### **1.5 Charakteristika ekonomických statků**

Statek se vyskytuje jak ve fyzické podobě, tak i v podobě služby. Jeho spotřebitelům přináší užitek a uspokojuje jejich potřeby. Podrobné členění statků je znázorněno v tabulce č. 1. (Hobza a kol., 2006)

**Tabulka č. 1: Členění statků**

	<b>Vylučitelnost ze spotřeby</b>	<b>Nevylučitelnost ze spotřeby</b>
<b>Dělitelnost spotřeby</b>	<i>Čisté soukromé statky</i>	<i>Smíšené statky</i>
	Nízké náklady na vyloučení	Spotřebovávány kolektivně, může ale dojít k přetížení kapacity
	Produkovány soukromými firmami	Produkovány soukromými firmami nebo veřejným sektorem
	Financované z výnosů prodeje	Financované z prodeje, popř. prostřednictvím daní
	Poskytované prostřednictvím trhu	Poskytované veřejně i tržně
	Příklady: vitamínové nápoje, sportovní oděv, fitness, aerobic, lyžování, atd.	Příklady: veřejný plavecký bazén, veřejné kluziště, atd.
	<b>Nedělitelnost spotřeby</b>	<i>Smíšené statky</i>
Soukromé statky s externalitami		Vysoké náklady na vyloučení
Produkovány soukromými subjekty		Produkovány státem, popř. soukromou firmou na základě smlouvy se státem
Poskytované prostřednictvím trhů se subvencemi nebo korigujícími daněmi		Poskytované z veřejných rozpočtů
Financované z výnosů prodeje		Financované z daňových příjmů
Příklady: diváctví, sportovní služby nabízené občanskými sdruženími, tenis, volejbal, atd.		Příklady: veřejná hřiště, turistika, běh na lyžích, hry v přírodě, atd.

Zdroj: Vlastní zpracování, 2014 dle Hobza a kol. (2006) a Jackson a kol. (2003)

Z tabulky je patrné, že se statky dělí na čisté, smíšené a soukromé. O jejich členění rozhodují kritéria vylučitelnosti a dělitelnosti. Čisté veřejné statky jsou charakteristické svou nevylučitelností a nedělitelností. Z jejich spotřeby je nemožné jakéhokoliv občana vyloučit, a současně tato spotřeba nesnižuje nabídku statku pro ostatní. Opakem čistých veřejných statků jsou statky soukromé. Smíšené statky mají uvedené vlastnosti jen v určité míře. Vyloučení občanů z jejich spotřeby je možné, ale bylo by nežádoucí, nebo vysoce nákladné. (Stiglitz, 1997)



### **1.5.1 Sport jako čistý veřejný statek**

Sport příznivě ovlivňuje fyzickou a duševní stránku člověka, kdy působí jako pozitivní externalita. Z tohoto důvodu stát podporuje spotřebu tohoto statku. Sport za určitých okolností splňuje základní podmínky, které vymezují veřejný statek, tj. nevylučitelnost, nedělitelnost a nulové mezní náklady na spotřebu každého dalšího spotřebitele. Sporty jako je např. běh ve volné krajině, cykloturistika, ale i tělesná výchova ve školách splňují nevylučitelnost, která je dána volnými podmínkami při provozování těchto sportů. Zároveň je splněna podmínka nedělitelnosti, neboť jsou tyto aktivity volně přístupné všem občanům. Platí zde i nulové mezní náklady, jelikož se náklady na příslušná zařízení s rostoucím počtem sportovců nezvyšují. (Peková a kol., 2012), (Hobza a kol., 2006)

### **1.5.2 Sport jako smíšený veřejný statek**

Existují dva typy smíšených statků. Statky, charakteristické nedělitelností jsou poskytovány soukromými subjekty, a proto je možné kohokoliv z jejich spotřeby vyloučit. Druhým typem jsou smíšené statky nevylučitelné a dělitelné, tudíž může docházet k efektu přetížení. Příkladem jsou veřejné plavecké bazény, veřejné stadiony nebo různě kvalitní lyžařské sjezdovky. Aby bylo možné zachovat optimální kvalitu těchto statků, je nutné časově usměrňovat jejich využívání. Také lze rozšířit možnosti nabídky výstavbou nových sportovních zařízení, popř. zvýšit vybírané poplatky. (Peková a kol., 2012), (Hobza a kol., 2006)

### **1.5.3 Sport jako soukromý statek**

Nabídka sportu jako soukromého statku je determinována ziskovými příležitostmi trhu a možnostmi uspokojit specifické potřeby sportovců. Nabídka je tvořena statky, které není schopen veřejný sektor zabezpečit, statky, které mají z celospolečenského hlediska neutrální význam, nebo statky, jejichž spotřeba je závislá na konkrétních požadavcích jednotlivých spotřebitelů. (Hobza a kol., 2006)

## **1.6 Makroekonomický model sportu**

Zájem o makroekonomický význam sportu se začal projevovat současně s rostoucím významem sportu, jakožto společenského jevu. Nejvíce se tomuto problému věnovali ekonomové z Velké Británie, Německa a Francie. (Novotný a kol., 2011)

Dle Novotného (2000, s. 53) by měly být hlavní makroekonomické ukazatele ekonomického významu sportu asi následovné:

- „podíl sportu na konsolidovaných veřejných výdajích se pohybuje mezi 0,4 a 1,7%,
- přínos přímých soukromých vydání na sport (tj. s vyloučením příjmů ze sázek) na celkové výdaje se pohybuje mezi 1 a 2%,
- váha nepřímých soukromých vydání (včetně sázek) v celkových výdajích dosáhla 3%,
- „sportovní“ hrubý domácí produkt činí téměř 1,5 až 2% celkového hrubého domácího produktu.“

### 1.6.1 Agregátní nabídka a agregátní poptávka

Celková agregátní nabídka i poptávka produktů a služeb sportu zahrnuje rozsáhlý soubor poptávajících i nabízejících. Agregátní poptávka je ovlivňována různými formami pobídek, které ale nejsou tak významné, jako na straně nabídky. Jedná se například o příspěvky zaměstnavatele na plavání, fitness aktivity, wellness aktivity, atd. nebo o služby zcela zdarma pro klienty zdravotních pojišťoven. U agregátní nabídky dochází k podstatnějšímu ovlivňování, a to na základě různých podpor, dotací a grantů, které jsou poskytovány zejména neziskovým nestátním organizacím. České podnikatelské subjekty, které působí v oblasti investičně méně náročných sportů, zatím zůstávají stranou těmto dotacím a grantům. (Hobza a kol., 2006)

### 1.6.2 Podíl sportu na hrubém domácím produktu (HDP)

Sport je významným faktorem ovlivňujícím HDP. S použitím produktové metody je přímý vliv na HDP vyjádřen jako:

$$HDP = C + I + G + X$$

kde: C ... spotřební výdaje,

I ... investiční výdaje,

G ... vládní výdaje,

X ... čisté vývozy.

Spotřební výdaje – Každá pohybová aktivita ve své podstatě představuje široké spektrum produktů, jakými jsou např. sportovní a tělocvičné pomůcky, nářadí, přístroje, nástroje, sportovní oblečení, speciální výživa nebo medicínské přípravky. Nejčastějšími spotřebními výdaji jsou hlavně výdaje směřované do oblasti nejoblíbenějších sportů. Dále sem patří výdaje spojené s reklamou, propagací, médii, diváctvím a službami u sportovních akcí.

Investiční výdaje – Do této složky patří investice pro školní tělesnou výchovu, investice pro vrcholový a výkonnostní sport, investice tělocvičně-rekreačního nebo komerčního charakteru, pokud již nejsou zahrnuty ve spotřebních výdajích.

Vládní výdaje – Mezi vládní výdaje patří výdaje ze státního rozpočtu, které se člení na investiční a neinvestiční. Dále tato složka zahrnuje výdaje obecních rozpočtů na tělovýchovu a sport, a výdaje na účely školní tělesné výchovy, které jsou součástí kapitoly školství.

Čisté vývozy – Čisté vývozy jsou dány rozdílem mezi vývozem a dovozem sportovního zboží a služeb. V ČR je předpokládán převažující dovoz, protože velké množství produktů se vyrábí ve specializovaných nadnárodních firmách (Nike, Adidas, Elan, atd.). Naopak příliv deviz je z oblasti poskytování služeb pohybové rekreace (cestovní ruch) a z organizování sportovních soutěží. (Hobza a kol., 2006)

V Bílé knize o sportu (2007) jsou uvedeny poslední údaje o podílu sportu na společenském produktu, které byly představeny ve studii v roce 2006 v Rakousku. Z jejích výsledků vyplývá, že sport vytvořil v roce 2004 přidanou hodnotu ve výši 407 mld. €, která odpovídala 3,7% HDP Evropské unie (EU). Odhadem z těchto údajů je sportovní trh v ČR na úrovni 2% HDP, tzn. 60 mld. Kč. Pro tento odhad je důležité dosáhnout dohody o vymezení sportu jako národohospodářského odvětví. (Novotný a kol., 2011)

### **1.6.3 Vliv sportu na zaměstnanost**

Rozvoj sportu je z makroekonomického pohledu nově se rodícím společenským jevem, který nabízí existenci a vznik řady nových pracovních míst. V Bílé knize o sportu (2007) je uvedeno, že v zemích EU je ve sportu zaměstnáno 15 milionů lidí, tedy 5,4% pracovní síly. Otázkou zůstává, kolik pracovních míst vytváří sport v ČR. Záleží, jak široce je sport definován. V užším pojetí jsou to zaměstnanci přímo spjatí se sportovním

procesem a v širším pojetí jsou zahrnuti i zaměstnanci výrobních podniků, obchodů nebo médií. Tuto skutečnost ale česká statistika nedokáže zachytit. Odhadem by tedy mohlo být v ČR k roku 1990 vytvořeno cca 22 750 pracovních míst, které jsou bezprostředně spjaty se sportem (dobrovolný organizovaný sport, učitelé tělocviku, státní správa). Dalších minimálně 50 000 pracovních míst je zprostředkovaně vyvoláno sportem ve výrobních podnicích a obchodech. Lze tedy říci, že v roce 1990 při počtu 4 924 mil. zaměstnaných byl podíl na celkové zaměstnanosti 1,48%, který se příliš nelišil od ostatních evropských států (k roku 1985 – Finsko 0,8%, Německo 2%, Nizozemsko 1,44%, Velká Británie 1,4%). Současný stav zaměstnanosti v ČR lze jen těžko odhadnout. Především poklesl počet lidí zaměstnaných v průmyslu, kdy se z důvodu střetu se světovým trhem omezila řada výrob určených pro sport. Dále se ztratil počet zaměstnaných v tělovýchovných zařízeních a jednotkách, a vznikl nový systém sportovních agentur, fitness center, škol lyžování, potápění apod. (Novotný a kol., 2011)

## **2 ANALÝZA FINANCOVÁNÍ SPORTU V ČESKÉ REPUBLICE**

### **2.1 Legislativně právní rámec sportu**

Právní předpisy, které upravují sport v ČR, vycházejí z usnesení vlády na podporu sportu a zdravého životního stylu z let 1999, 2000 a 2003. Základním právním předpisem, který upravuje provozování sportu v ČR, je zákon č. 115/2001 Sb., o podpoře sportu, ve znění pozdějších předpisů. Do sportu zasahují také další zákony z různých oblastí, např. předpisy z oblastí finanční správy, správního práva nebo předpisy upravující vznik organizovaných skupin sportovců. Sportu se týkají i zákony upravující náhradu škody na zdraví či na věcech vzniklé v souvislosti s provozováním sportu, licence upravující vysílání sportovních přenosů apod. Právní rámec sportu v ČR je ovlivňován předpisy EU, které mají závazný nebo doporučující charakter, avšak většina těchto doporučení není v ČR aktivně využívána a aplikována. (MŠMT, 2011a)

V současné době se připravuje novela zákona o podpoře sportu, jejíž návrh sepsalo Ministerstvo školství, mládeže a tělovýchovy (MŠMT). Návrh už prošel připomínkovým řízením a do legislativní rady vlády půjde v jarních měsících roku 2015. Již v připomínkovém řízení se ale setkal s kritikou ze strany ministra financí

Andreje Babiše a člena Národní rady pro sport Josefa Novotného. Podle nich je novela nevyrovnaná, opomněla podporu sportující mládeže a chybí zde jasné zakotvení peněz pro sport. Zálžitosti, které v novele nejsou obsaženy, bude řešit nová koncepce sportu, kterou má vytvořit MŠMT ve spolupráci se sportovci. Hlavní body, na jejichž základě bude koncepce vznikat, byly projednány v únoru roku 2015. Cílem je například stanovit, aby sport dostával ze státního rozpočtu až 1%, které v roce 2015 představuje částku 12 mld. Kč. V rozpočtu na rok 2015 je však vyčleněna částka ve výši jen 3 mld. Kč. Tato koncepce bude vytvořena na několik let dopředu a až po jejím schválení vládou se bude upravovat zákon o podpoře sportu. (Zlínská krajská organizace ČUS, 2015)

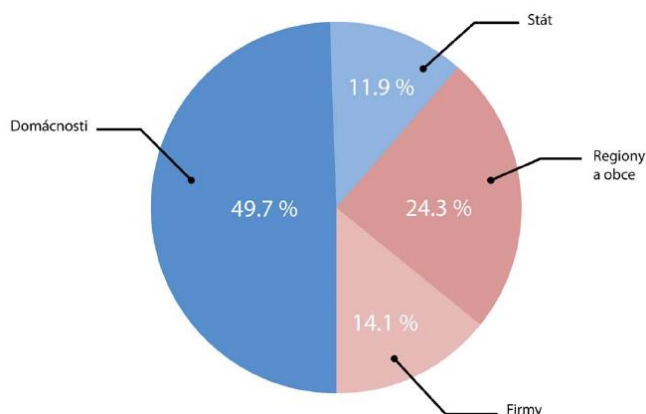
## **2.2 Financování sportu v České republice**

Koncepce státní podpory sportu (2011) uvádí, že za posledních dvacet let dosáhly finance českého sportu historického minima. Tato skutečnost byla částečně kompenzována nižší porodností po roce 1990, a tím i poklesem sportovců z řad talentované mládeže. V roce 2002 se však tento trend obrátil, a lze tedy očekávat, že do roku 2014 dojde k nárůstu sportující mládeže až o 28%.

Financování sportu je zabezpečováno ze dvou základních zdrojů, a to z veřejných a soukromých. V mnoha případech dochází k prolínání těchto zdrojů, a proto se jedná o vícezdrojové financování sportu. Významnou zdrojovou složkou jsou dotace ze státního rozpočtu a z rozpočtů municipalit, avšak vzhledem k rozšířenosti sportu je stále výraznějším zdrojem rozpočet domácností a firem. (Hobza a kol., 2006)

Analýza financování sportu v ČR (2009) zveřejnila strukturu financování sportu, která byla zpracována ve francouzské studii „Study of public and private financing of sport in Europe“ (2008). Obrázek č. 3 je výsledkem údajů ze 13 zemí EU, které poskytly odpověď na tuto otázku. Je zřejmé, že největším zdrojem financování sportu jsou příspěvky domácností, které tvoří necelých 50%.

**Obrázek č. 3: Struktura financování sportu**



Zdroj: MŠMT (2009)

Koncepce státní podpory sportu (2011) uvádí následující zdroje financování sportu:

- financování z prostředků státního rozpočtu,
- financování z rozpočtu krajů, měst a obcí,
- financování z příjmů loterijních a sázkových společností,
- financování z vlastních zdrojů a výnosů z vlastní činnosti,
- financování z ostatních zdrojů,
- financování s využitím prostředků EU.

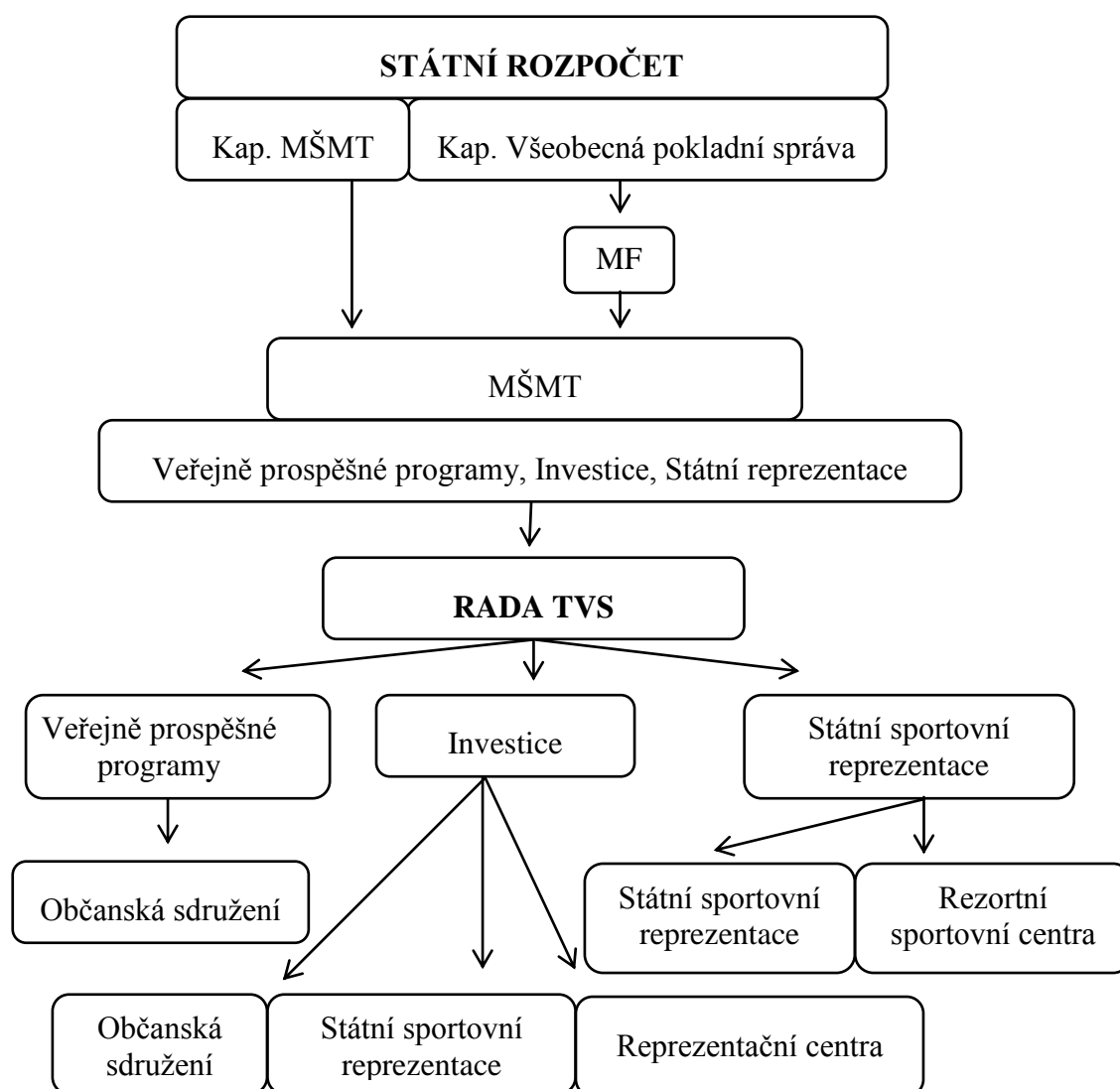
### **2.2.1 Financování ze státního rozpočtu**

Sport je financován ze státního rozpočtu formou dotací. Lze rozlišit dvě základní formy dotací, a to účelové a neúčelové. **Účelové** dotace jsou poskytovány na konkrétní předem stanovený účel. Účelové dotace mohou být dále děleny podle spoluúčasti na financování daných výdajů na dotace bez spoluúčasti a dotace se spoluúčastí. Dotace bez spoluúčasti představují pevnou částku, která je poskytnuta příjemci bez ohledu na to, zda příjemce vynakládá ještě své vlastní finanční prostředky na danou službu. Výška dotace se vypočítává dle určitých parametrů souvisejících s danou službou či statkem. Dotace se spoluúčastí je poskytována ve výši určitého procentního podílu na celkové vynaložené částce. Pokud je pevně stanoven podíl příjemce a poskytovatele na financování služby jedná se o rovnocennou dotaci neboli dotaci s otevřeným koncem. Nerovnocenná dotace (s uzavřeným koncem) představuje maximální fixně stanovenou částku. Užití **neúčelových** dotací je zcela v kompetenci příjemce dotace a není podmíněno spoluúčastí. Tyto dotace jsou poskytovány podle stanoveného kritéria

paušální fixní částkou nebo mohou být vztaženy k příjmovému úsilí příjemce. Další rozdělení dotací může být na nárokové, kdy má příjemce automaticky nárok na její poskytnutí a nenárokové, kdy si o ní příjemce musí žádat. (Novotný a kol., 2011)

Na obrázku č. 4 je znázorněno rozdělování zdrojů ze státního rozpočtu. O těchto zdrojích rozhoduje MŠMT, kterému svá doporučení předkládá Rada pro tělovýchovu a sport. (Hobza a kol., 2006)

**Obrázek č. 4: Schéma rozdělování státních zdrojů na podporu sportu**



Zdroj: Vlastní zpracování, 2015 dle Hobza a kol. (2006)

Státní podpora sportu je řešena prostřednictvím programů, které vyhláší MŠMT. „Programy jsou veřejně vyhlášovány v souladu se zákonem č. 218/2000 Sb., o rozpočtových pravidlech a o změně některých souvisejících zákonů (rozpočtová

*pravidla), ve znění pozdějších předpisů, a s usnesením vlády ze dne 1. února 2010 č. 92 o Zásadách vlády pro poskytování dotací ze státního rozpočtu České republiky nestátním neziskovým organizacím ústředními orgány státní správy, ve znění usnesení vlády České republiky ze dne 19. Června 2013 č. 479.“ (MŠMT, 2014b, s. 1) Nestátní neziskové organizace musí plnit podmínky zákona č. 89/2012 Sb., občanský zákoník, a v rámci vyhlášených programů může podat pouze jednu žádost na každý z programů. Dotace jsou tedy účelovými nenárokovými a nesmí být použity na podnikatelské činnosti sloužící k vytváření zisku. (MŠMT, 2014b)*

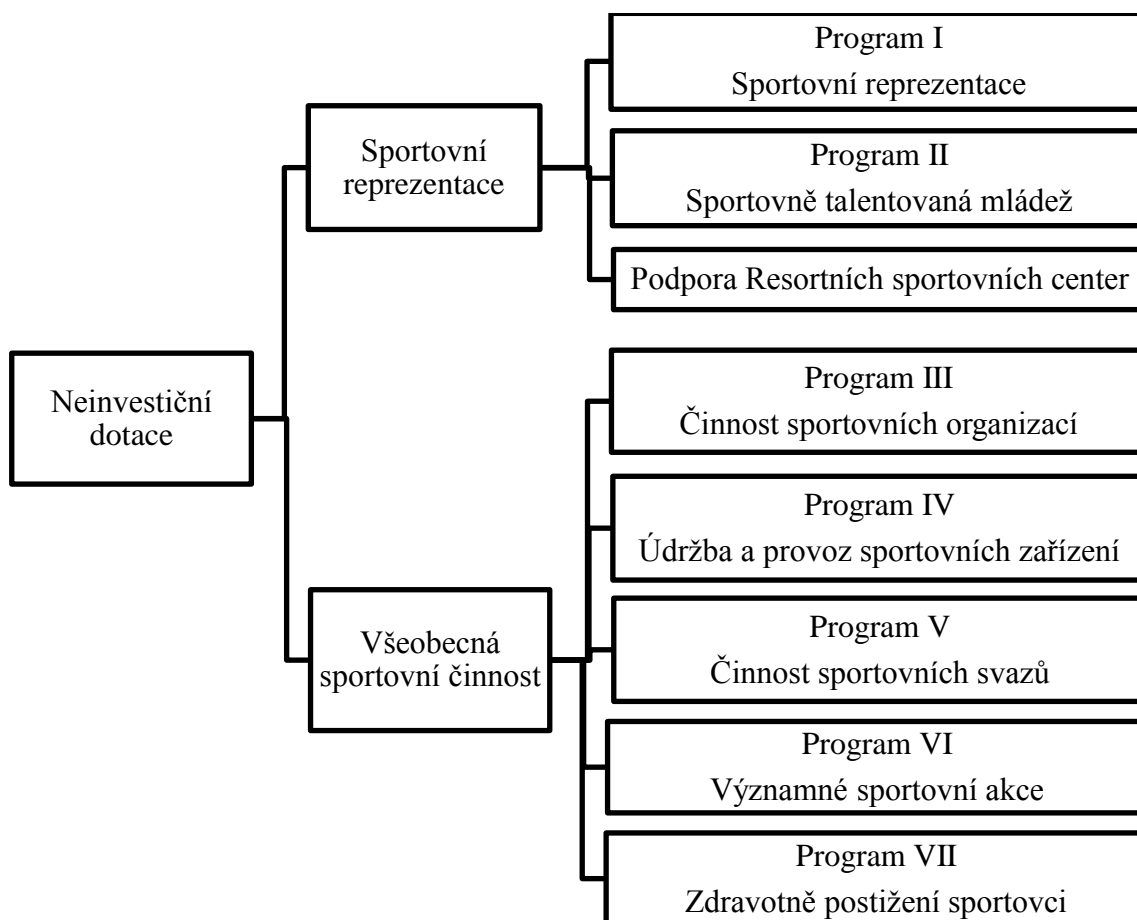
MŠMT rozděluje dotace na investiční a neinvestiční. Od roku 2015 dochází ke změně struktury vyhlášené podpory sportu na transparentní strukturu s efektivnějším obsahovým vymezením. Původních pět vyhlášených programů bylo nově nahrazeno sedmi programy. (MŠMT, 2014d)

#### **2.2.1.1 Neinvestiční dotace**

Neinvestiční dotace se dělí na výdajový okruh Sportovní reprezentace a výdajový okruh Všeobecná sportovní činnost. Rozdělení programů je znázorněno na obrázku č. 5.



Obrázek č. 5: Schéma neinvestičních dotací



Zdroj: Vlastní zpracování, 2015 dle MŠMT (2014b)

Výdajový okruh sportovní reprezentace zahrnuje Program I, II a Podporu resortních sportovních center. Program I je zaměřen na podporu sportovní přípravy reprezentantů v kategorii dospělých a juniorů a Program II na podporu sportovní přípravy talentů dorostenecké a juniorské kategorie, zpravidla ve věku od 6 do 23 let. Podpora resortních center MŠMT, Ministerstva obrany, Ministerstva vnitra a Antidopingového výboru České republiky je uskutečňována bez vyhlášeného programu na základě zákona č. 115/2001 Sb., o podpoře sportu. Programy I a II jsou poskytovány až do výše rozpočtovaných nákladů žadatele.

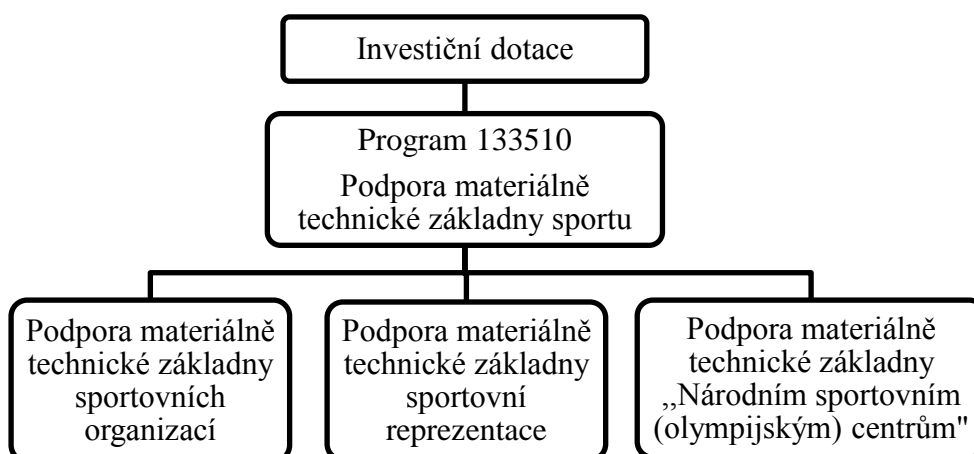
Všeobecná sportovní činnost obsahuje Program III až VII. Programy III a V podporují sportovní, organizační a obsahové činnosti nestátních neziskových organizací s tím rozdílem, že Program III je zaměřen na činnost sportovních organizací a Program V na činnost sportovních svazů. Oba jsou poskytovány až do výše rozpočtovaných nákladů

žadatele. Program IV upravuje podporu v oblasti údržby a provozu sportovních zařízení, mezi které patří objekty, pozemky, vodní plochy nebo stroje a zařízení sloužící ke sportovní činnosti. Dotace na tento program je poskytována maximálně do výše 70% rozpočtovaných nákladů. Zbylých 30% musí být vykázáno jako vlastní náklady. Financování významných mezinárodních sportovních akcí, zejména pořádaných na území ČR, vymezuje Program V, na který jsou poskytovány finanční prostředky maximálně do výše 70% nákladů. Do Programu VII, který je posuzován individuálně, spadá podpora činnosti zdravotně postižených sportovců. (MŠMT, 2014b)

Konkrétní výše podpory pro rok 2015 zatím nebyla zveřejněna, jelikož se čeká na schválení státního rozpočtu, od kterého se odvíjí výše dotací. Plánované dotace na oba výdajové okruhy jsou stanoveny ve výši 2 360 219,343 tis. Kč. (MŠMT, 2014c)

### 2.2.1.2 Investiční dotace

**Obrázek č. 6: Schéma investičních dotací**



Zdroj: Vlastní zpracování, 2015 dle MŠMT (2014c)

Mezi investiční dotace patří Program 133510 Podpora materiálně technické základny sportu. Jak je znázorněno na obrázku č. 6, tento program obsahuje následující subtitledy:

- Subtitul 133512: Podpora materiálně technické základny sportovních organizací.
- Subtitul 133513: Podpora materiálně technické základny sportovní reprezentace.
- Program 133610: Podpora materiálně technické základny „Národním sportovním (olympijským) centrům“.

O investiční dotace mohou žádat nestátní neziskové organizace, které mají formu spolku, města a obce. Žadatel o dotaci musí být vlastníkem sportovního zařízení a provozovatelem sportovní činnosti. Pokud žadatel získá dotaci, je povinen provozovat sportovní zařízení minimálně pod dobu 5 let. (MŠMT, 2014c)

Hlavním cílem Programu 133510 je zajištění technické obnovy, údržby a rekonstrukce sportovních zařízení. Dále musí být u sportovišť zajištěna bezpečnost a předepsané technické parametry. Cílem je také poskytovat více sportovních zařízení co nejširší veřejnosti a získat nové zájemce o sport. Aby byly naplněny cíle tohoto programu, jsou podporovány zejména úspěšné sporty, které jsou součástí olympijských a paralympijských her, a také sporty provozované jako celoživotní aktivity. Dále je snahou vyrovnat počty sportovišť v rámci regionů, aby nedocházelo k deficitu. (Dotační noviny, 2014)

Pro rok 2015 jsou plánované dotace stanoveny ve výši 620 100 tis. Kč. (MŠMT, 2014c)

### 2.2.1.3 Vývoj výdajů na sport

Tabulka č. 2 zobrazuje výši státních dotací v letech 2009 – 2015. Do roku 2013 se jedná o skutečné čerpání dotací, jejichž výše je zveřejněna v závěrečných účtech MŠMT. Pro rok 2014 ještě nebyl závěrečný účet uveřejněn, a proto jsou zde použity plánované výdaje, které byly projednány v dubnu roku 2014. Pro rok 2015 je zatím známa předběžná výše investičních a neinvestičních výdajů bez rozdělení konkrétních částek jednotlivým programům.

**Tabulka č. 2: Státní dotace do oblasti sportu v letech 2009 – 2015 (v tis. Kč)**

	2009	2010	2011	2012	2013	2014	2015
Neinvestiční	1 106 863	1 149 608	1 211 762	2 204 740	2 206 453	2 059 441	2 360 219
Investiční	701 735	612 915	777 042	698 558	799 006	920 100	620 100
<b>Celkem</b>	<b>1 808 598</b>	<b>1 762 523</b>	<b>1 988 804</b>	<b>2 903 298</b>	<b>3 005 458</b>	<b>2 979 541</b>	<b>2 980 319</b>

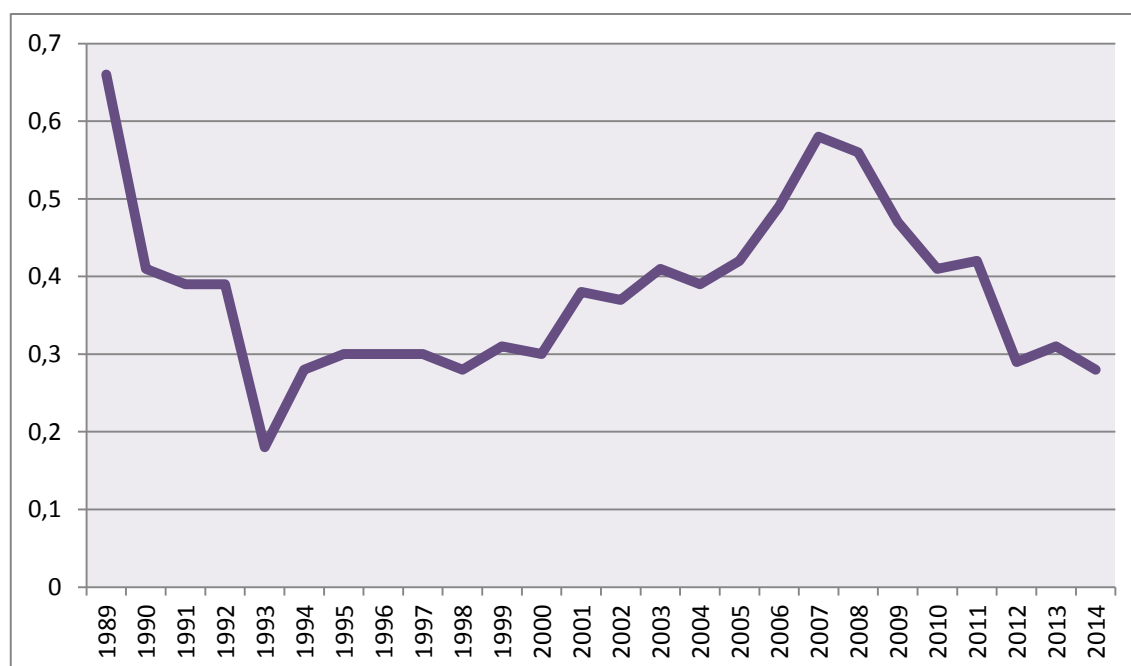
Zdroj: Vlastní zpracování 2015, dle MŠMT (2010, 2011b, 2012b, 2013, 2014a, 2014c, 2014e)

V letech 2009 - 2011 zahrnovaly neinvestiční dotace tzv. „Ostatní dotace“, které nebyly součástí schváleného rozpočtu na podporu sportu, ale po provedených změnách byly stanoveny ve výši 922 tis. Kč pro každý rok. Kromě roku 2009 byly čerpány v plné výši. Byly poskytnuty zejména na podporu pořádání sportovních a tělovýchovných

aktivit zejména v mládežnických kategoriích a v letech 2010 – 2011 také na podporu sportovních klubů postižených povodněmi. V roce 2012 došlo k výraznému nárůstu neinvestičních dotací, který byl způsoben především převodem státní podpory ve výši 280 000 tis. Kč pro nestátní neziskové organizace. Ta byla dříve poskytována prostřednictvím Ministerstva financí (MF). Dále byl rozpočet navýšen o částku 800 000 tis. Kč v souvislosti s přípravou novelizace loterijního zákona. Nárůst zaznamenaly i investiční dotace v roce 2014, které byly v souvislosti s poslaneckým pozměňovacím návrhem zvýšeny o částku 300 000 tis. Kč. Skutečná výše jejich čerpání zatím není známa. (MŠMT; 2010, 2011b, 2012a, 2012b, 2013, 2014a)

Následující obrázek znázorňuje vývoj podílu výdajů ze státního rozpočtu do oblasti sportu (včetně loterií) na celkových výdajích státního rozpočtu v letech 1989 – 2014, který byl prezentován předsedou České unie sportu Miroslavem Janstou na veřejné rozpravě Sport a regiony v září roku 2014.

**Obrázek č. 7: Podíl výdajů (v %) do oblasti sportu ze státního rozpočtu včetně loterií na celkových výdajích státního rozpočtu v letech 1989 – 2014**



Zdroj: Vlastní zpracování 2015, dle Jansta (2014)

Z grafu je zřejmé, že po roce 1989 došlo k prudkému poklesu finančních zdrojů směřujících do oblasti sportu. Od té doby podíl výdajů nepřekročil hranici 0,6%. Této hranici se přiblížily výdaje v roce 2006, kdy je významně zvyšovaly investice na

obnovu a rozvoj regionální infrastruktury v oblasti sportu a základního školství a navíc byly příjmy z loterií na svém historickém maximu. Poté ale vláda tyto investice zrušila a novelou loterijního zákona přesměrovala příjmy z loterií na stát a obce. Podíl výdajů začal opět klesat a v roce 2014 nepřesáhl 0,3%. (Kraus)

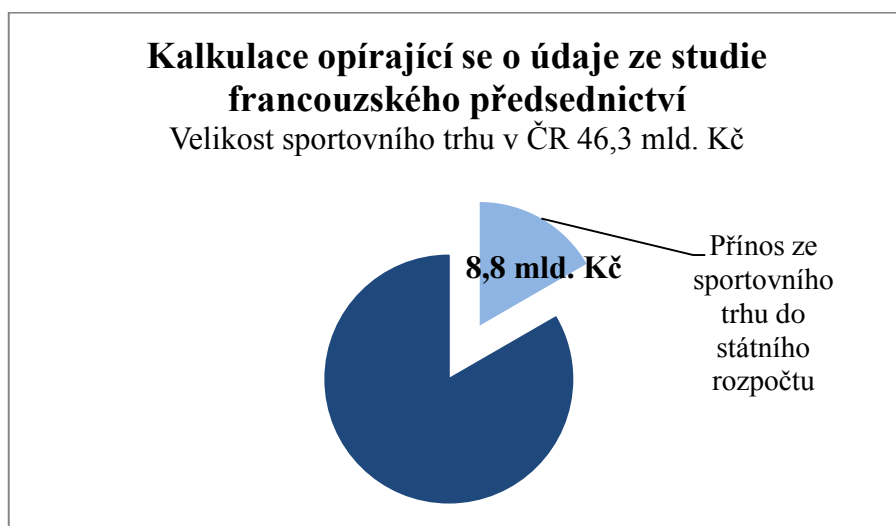
Výdaje státu na sport během uplynulých 25 let klesly téměř dva a půl krát. Návrh státního rozpočtu na rok 2015 situaci nijak zásadně nezlepšil a výdajový výhled do roku 2017 nedosahuje ani 3 mld. Kč. (První zprávy, 2014)

#### 2.2.1.4 Přínos sportovního prostředí pro státní rozpočet

Pravděpodobně první pokus o zmapování přínosu sportovního prostředí pro státní rozpočet je zveřejněn v Analýze financování sportu v ČR (2009), který se opírá o údaje francouzské studie (2008) a publikace Bílé knihy o sportu (2007). Autorský tým konstatuje, že i přes obtížnost identifikace dostupných dat studie nevytváří nadhodnocené závěry.

Obrázek č. 8 znázorňuje kalkulaci na základě francouzské studie. Ta předpokládá, že průměrný člověk utratí za sport 177 EUR ročně a velikost sportovního trhu je 46,3 mld. Kč. Tyto údaje jsou výsledkem průměrných dat 13 zemí EU. Za těchto předpokladů je příjem do státního rozpočtu 8,8 mld. Kč.

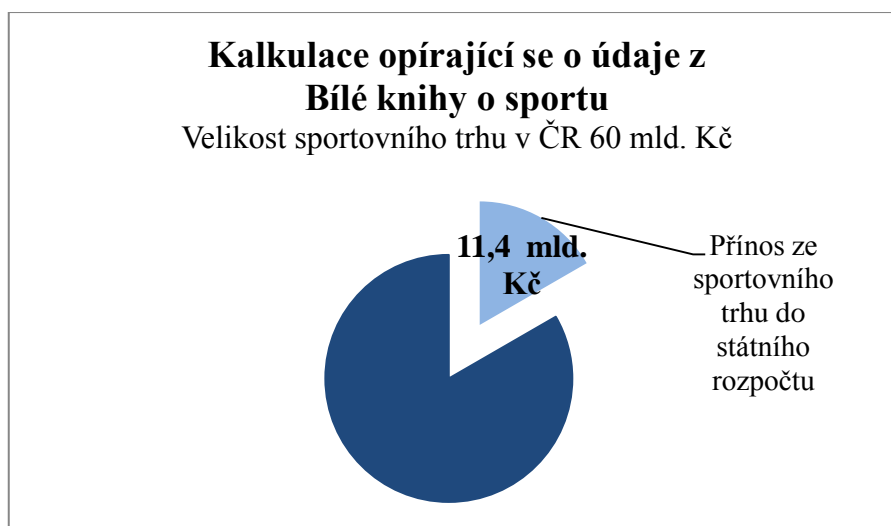
**Obrázek č. 8: Příjem ze sportovního trhu do státního rozpočtu podle studie francouzského předsednictví (2008)**



Zdroj: Vlastní zpracování, 2015 dle MŠMT (2009)

Podle údajů v Bílé knize o sportu sportovní odvětví vygeneruje přidanou hodnotu odpovídající 3,7% HDP. Autorský tým však použil konzervativnější odhad ve výši 2% HDP. Na základně tohoto odhadu je velikost sportovního trhu v ČR 60 mld. Kč a přínos tedy 11,4 mld. Kč. Tuto kalkulaci znázorňuje obrázek č. 9.

**Obrázek č. 9: Příjem ze sportovního trhu do státního rozpočtu podle Bílé knihy o sportu (2008)**



Zdroj: Vlastní zpracování, 2015 dle MŠMT (2009)

Údaje ze studií jsou stanoveny pro rok 2008, kdy byly výdaje do oblasti sportu na úrovni 7,7 mld. Kč. Z toho plyne, že sportovní prostředí přispívá do státního rozpočtu až 3,7 mld. Kč. (MŠMT, 2009)

### 2.2.2 Financování z rozpočtů měst, krajů a obcí

V rozpočtu krajů, měst a obcí není žádná přímá položka, která by financovala sport. (MŠMT, 2011a) Zákon č. 115/2001 Sb., ukládá krajům a obcím zabezpečovat rozvoj sportu, zajišťovat výstavbu, rekonstrukci či provozování svých sportovních zařízení a financovat sport ze svých rozpočtů. V zákoně již ale není uvedeno jakým způsobem a v jaké výši mají obce a kraje sport podporovat. (Zákon č. 115/2001 Sb., o podpoře sportu)

V rámci kraje jsou finanční prostředky rozdělovány převážně z odboru školství jednotlivým školám, z nichž část je použita na rozvoj tělovýchovy. Tyto dotace plynoucí z rozpočtu MŠMT jsou následně rozdělovány místně příslušnými krajskými úřady. Na úrovni krajů pracují krajská sdružení, která sdružují veškeré sportovní kluby

a svazy v příslušném kraji. Vytvářejí zejména potřebné ekonomické, finanční a materiální podmínky, a soustřeďují svěřené zdroje.

Finanční příspěvky, které poskytují města a obce, závisejí na konkrétních finančních možnostech a rozhodnutí představitelů měst či obcí. Nejčastěji jsou výdaje na sport součástí tzv. sportovního fondu v rámci položky „školství“. Mezi tyto výdaje patří např. pořádání sportovních akcí, oceňování nejlepších sportovců města, sportovní činnost mládeže, výkonnostní sport nebo rekonstrukce, opravy a údržba sportovních zařízení. (Peková a kol., 2012)

### **2.2.3 Financování z příjmů loterijských a sázkových společností**

Tento způsob financování je upraven zákonem č. 202/1990 Sb., o loteriích a jiných podobných hrách, ve znění pozdějších předpisů a souvisejícími vyhláškami MF. Před novelizací zákona v roce 2012 systém fungoval tak, že část výtěžku z loterií a jiných podobných her byl odváděn na veřejně prospěšný účel, mezi který patří i sport. Problémem bylo, že v zákoně nebylo uvedeno, kam mají provozovatelé své prostředky odevzdávat. Některé společnosti tak využívaly výtěžek na jiné účely. (MŠMT, 2011a)

K poslední novelizaci zákona č. 202/1990 Sb., o loteriích a jiných podobných hrách došlo s účinností od 1. 1. 2014. Dílčí základ odvodu se dělí na poměrnou a pevnou část. Poměrnou část tvoří 20% z částky, o kterou převyšuje úhrn vsazených částek úhrn vyplacených výher. Pevná část je odváděna ve výši 55 Kč za každý den, ve kterém byly povolené přístroje a zařízení provozovány. Poplatník si může snížit dílčí odvod daně do výše hodnoty peněžitých darů poskytnutých Českému olympijskému výboru (ČOV) na sportovní a tělovýchovné účely, maximálně však o 25% dílčího odvodu. Část odvodu z výherních automatů a jiných zařízení je z 20% příjmem státního rozpočtu a z 80% příjmem rozpočtu obcí. Dále je 70% odvodu z loterií a jiných podobných her příjmem státního rozpočtu a zbylých 30% připadá obcím. (Zákon č. 202/1990 Sb., o loteriích a jiných podobných hrách)

Podle schválené novely měly poskytnuté dary přinést ČOV v roce 2014 částku 350 až 400 mil. Kč., která měla podporovat zejména mládež prostřednictvím jednotlivých svazů. (ČOV, 5/2015) Klíč, podle kterého se částka rozděluje je následující:

- 10% pro projekty ČOV,
- 31% pro Fotbalovou asociaci České republiky,

- 8% pro Český svaz ledního hokeje,
- 1% pro Český paralympijský výbor,
- 2% pro Českou obec sokolskou,
- 45% pro sportovní svazy (tzv. TOP 80), (vyjma Fotbalové asociace České republiky a Českého svazu ledního hokeje),
- 3% pro ostatní sportovní svazy. (ČOV, 2014)

Provozovatelé loterií a kurzových sázek nakonec odvedli v roce 2014 téměř 444 mil. Kč. (ČOV, 1/2015) Mezi tyto provozovatele patří např. Sazka, Chance, Tipsport nebo Českomoravská loterijní. (ČOV, 5/2015)

### 2.2.3.1 Sazka a.s.

Významným zdrojem financování sportu v ČR je Sazka a.s. Tato společnost vznikla v roce 1956 s tím, že její čistý výtěžek bude odváděn do státního rozpočtu na podporu tělesné výchovy, sportu a turistiky. Následující rok byla převedena pod Československý svaz tělesné výchovy (ČSTV). Z jejích výnosů byly hrazeny např. spartakiády, účasti na olympijských hrách nebo výstavba a rekonstrukce sportovních center. Takto fungovala až do zániku ČSTV v roce 1990, kdy byla podřízena jeho nástupnickým organizacím. V roce 1992 došlo k transformaci na akciovou společnost. (Novotný, 2011) Akcionáři s jednotlivými podíly jsou znázorněny v tabulce č. 3.

**Tabulka č. 3: Akcionáři společnosti Sazka a.s. (v %)**

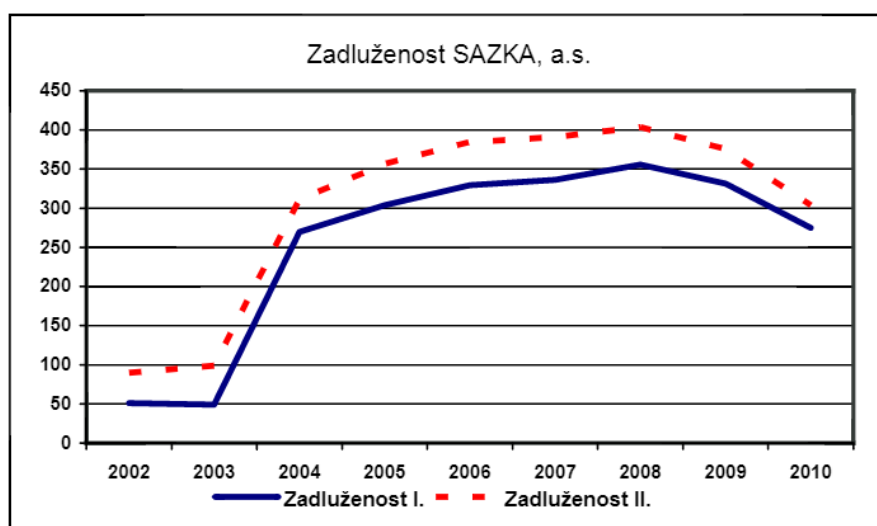
<b>Akcionáři Sazky a.s.</b>	<b>%</b>
Český svaz tělesné výchovy	67,983
Česká obec sokolská	13,542
Česká asociace Sport pro všechny, občanské sdružení	5,563
Autoklub České republiky	4
Sdružení sportovních svazů České republiky	3,563
Český olympijský výbor	2
Český střelecký svaz	1,445
Asociace tělovýchovných jednot a sportovních klubů ČR	1,022
Orel o.s.	0,882

Zdroj: Vlastní zpracování 2015, dle Sazka a.s., (2010)



S novelou loterijního zákona v roce 2000 již nemohl stát ovlivňovat rozdělování výtěžku Sazky, ale alokování se uskutečňovalo podle akcionářských podílů. Až do roku 2003 byly tyto změny pro Sazku pozitivní a společnost se umísťovala mezi deseti nejlepšími českými podniky. Poté ale nastal zlom, ke kterému vedlo rozhodnutí investovat do výstavby sportovní arény v Praze. Akcionáři akci schválili bez účasti vlády, a proto celou stavbu financovala Sazka. Oproti původnímu očekávání byla stavba výrazně dražší. Sazka se zadlužila a do problémů se dostaly i sportovní svazy, které byly na příspěvcích Sazky závislé. (Novotný, 2011) Vývoj zadluženosti v letech 2002 – 2010 je znázorněn na obrázku č. 10.

**Obrázek č. 10: Zadluženost společnosti Sazka a.s. v letech 2002 - 2010**



*Zadluženost I. – poměr závazků a vlastního kapitálu v bilanci SAZKA, a.s.*

*Zadluženost II. – poměr závazků vč. podrozvahových a vlastního kapitálu SAZKA, a.s.*

Zdroj: ČSTV, 2011

Nárůst zadluženosti byl jednoznačně spojen s výstavbou multifunkční arény, ale i tím, že Sazka vyplácela svým akcionářům výtěžek nad rámec vyprodukovaných zdrojů cash flow. Navíc od roku 2005, díky změně zákona o dani z přidané hodnoty, přicházela o hotové peníze, které od té doby musela odvádět do státního rozpočtu. (ČSTV, 2011) Tato situace vyvrcholila v roce 2011 vyhlášením konkurzu. Následně ji odkoupily finanční skupiny PPF a KKCG za 3,81 mld. Kč. K další změně došlo v roce 2012, kdy se jediným vlastníkem stala skupina KKCG. Během jednoho roku si Sazka opět získala důvěru a dnes ovládá více než 90% loterijního trhu. (John, 2012) Pro období 2013 – 2016 se stala hlavním partnerem České olympijské nadace a oficiálním partnerem Českého olympijského týmu. Navíc podepsala s ČOV memorandum, podle

kterého mu formou daru poukazuje slevu na dílčím odvodu z loterií na rozvoj sportu dětí a mládeže. (Sazka sázková kancelář a.s., 2013)

#### **2.2.4 Financování z vlastních zdrojů a výnosů z vlastní činnosti**

Vlastní zdroje v současnosti tvoří podstatnou část příjmů ve sportu. Studie francouzského předsednictví předpokládá, že je to až 50% příjmů. Zdrojem sportovních svazů, které fungují jako spolky, jsou příspěvky hrazené sportovci. Jelikož spolky nejsou založeny za účelem podnikání, je nutné, aby byla tato situace nově upravena a svazy si tak mohly část svých aktivit financovat vlastní činností. (MŠMT, 2011a)

#### **2.2.5 Financování z ostatních zdrojů**

Mezi ostatní zdroje patří především sponzorství a dary.

*„Sponzorstvím ve sportu chápeme partnerský vztah mezi hospodářstvím na jedné straně a sportem na druhé straně, kdy dochází k vzájemnému respektování zájmů obou stran.“*

(Novotný a kol., 2011, s. 195) Základním principem tohoto vztahu je, že sponzor za své poskytnuté prostředky očekává protislужbu, nejčastěji v podobě reklamy. Jeho přesná definice ale není uvedena v žádném zákoně. (Novotný, 2011) Sponzorství stojí na pomezí reklamy a darů. Pro poskytovatele je daňově výhodnější přiklonit se na jeho reklamní stránku, protože v tom případě je daňově uznatelným nákladem. Pokud by byl považován za dar, musel by poskytovatel splnit určité podmínky, aby ho mohl uplatnit jako odčitatelnou položku od základu daně. Pro příjemce je daňově výhodnější dar, jelikož v případě příjmu za reklamu by ji musel zdanit daní z příjmů. Proto je otázka sponzorství častým daňovým problémem. (Děrgel, 2010)

Dárcovství je poskytnutí majetku peněžité i nepeněžité povahy. Od sponzorství se liší tím, že poskytovatel neočekává za dar protihodnotu. (Peková a kol., 2012) Podle § 25 odst. 1 písm. t) zákona č. 586/1992 Sb., o dani z příjmů, je dar daňově neuznatelným nákladem, ale lze ho uplatnit jako odčitatelnou položku od základu daně. U právnických osob je podle § 20 odst. 8, Zákona o daních z příjmů možné odečíst dary o minimální hodnotě 2 000 Kč a maximálně v úhrnu nejvýše 10% ze základu daně. Pro fyzickou osobu platí § 15 odst. 1, ve kterém je uvedeno, že si fyzická osoba může odečíst dary o minimální hodnotě 1 000 Kč nebo jejich úhrnná hodnota přesáhne 2% ze základu daně. Nejvýše lze však uplatnit 15% ze základu daně. (Marková, 2015)

## **2.2.6 Financování s využitím prostředků EU**

Čerpání prostředků z evropských fondů nelze považovat za pravidelnou součást financování, protože zatím nebyl vytvořen samostatný evropský rozpočet pro sport a stanovení účelu a pravidel využití těchto prostředků. Nyní sport nepřímo čerpá prostředky ze standardních fondů, které jsou určeny zejména municipalitám, vzdělávacím zařízením, podnikatelskému a občanskému sektoru mimosportovního prostředí. Jedná se např. o regionální rozvojové programy, obnovu infrastruktury nebo podporu rozvoje venkova. (MŠMT, 2011a)

# **3 FINANCOVÁNÍ SPORTOVNÍ STŘELBY V ČR**

## **3.1 Český střelecký svaz**

Český střelecký svaz (dále ČSS) je spolek, který má zájem provozovat, podporovat, organizovat a řídit sportovně střeleckou činnost na území ČR popřípadě i v zahraničí. V současné době ČSS sdružuje 17 175 členů.

Jako vrcholnou domácí soutěž pořádá ČSS Mistrovství České republiky a do jeho působnosti patří i pořádání mezinárodních soutěží, tj. světové poháry, mistrovství Evropy, mistrovství světa apod. Dále organizuje a řídí státní reprezentaci a sportovní přípravu mládeže. Vydává Pravidla sportovní střelby, Řád střeleckých soutěží, odborné publikace, překládá materiály vydané mezinárodními organizacemi atd.

ČSS je členem ČOV, Mezinárodní federace sportovní střelby, Evropské střelecké konfederace, Mezinárodní unie střelců z kuší a Mezinárodní asociace střelby z předovek. (ČSS, 2013a)

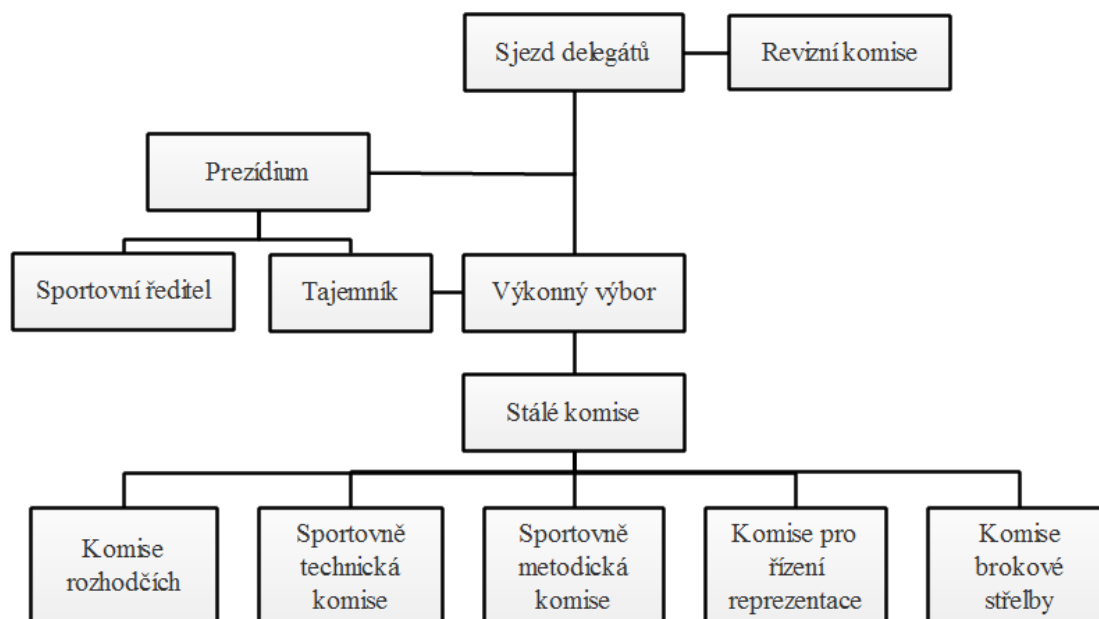
### **3.1.1 Historie ČSS**

Před vznikem ČSS byla střelba organizována Svazem pro spolupráci s armádou, neboli zkráceně Svazarmem, který vznikl v roce 1951. V této době šla úroveň střeleckého sportu rapidně nahoru, už z důvodu značné finanční podpory od státu. Součástí Svazarmu byl Československý střelecký svaz, který byl v roce 1968 rozdělen v souvislosti s federativním uspořádáním republiky na Český střelecký svaz a Slovenský střelecký svaz, ale zástupcem republiky v mezinárodních orgánech sportovní střelby zůstal i nadále. Svazarm zanikl po listopadu 1989 a jeho nástupcem se

stalo Sdružení technických sportů a činností. Československý střelecký svaz zůstal jeho členem do roku 1992, což byla doba nutná k rozdělení majetku Svazarmu, a poté zanikl. ČSS, který vznikl v roce 1990, byl nejprve součástí Sdružení technických sportů a činností, ale po roce 1992 se stal samostatným právním subjektem. (Felt a kol., 2003)

### 3.1.2 Struktura ČSS

**Obrázek č. 11: Struktura Českého střeleckého svazu**



Zdroj: Vlastní zpracování, 2015 dle ČSS (2013)

Nejvyšším orgánem ČSS je Sjezd delegátů, jehož členy volí Valné hromady příslušných krajských sdružení ČSS. Sjezd delegátů schvaluje plán činnosti a hospodaření ČSS, způsob využití majetku nebo volí a odvolává členy Prezídia a Revizní komise. Přímou odpovědná Sjezdu delegátů je Revizní komise, která kontroluje činnost a hospodaření orgánů ČSS, a proto nemohou být její členové členy Výkonného výboru nebo zaměstnanci ČSS. Prezídium je tvořeno pěti členy prezídia, viceprezidentem a prezidentem, který je statutárním zástupcem ČSS. Prezidentovi je podřízen sportovní ředitel, který je zmocněným zástupcem pro styk se zahraničím. Prezídium zajišťuje veškerou činnost ČSS v období mezi jednotlivými zasedáními výkonného výboru. Zástupcem pro styk s orgány a institucemi v ČR je tajemník, který zodpovídá Prezidiu a Výkonnému výboru. Výkonný výbor odpovídá za zabezpečování přijatých rozhodnutí Sjezdem delegátů. Schvaluje finanční rozpočet na kalendářní rok, účetní závěrky a žádosti o přidělení státních dotací. Výkonný výbor je tvořen předsedy krajských

sdužení, předsedy stálých komisí a členy Prezídia. Stálých komisí má výkonný výbor pět. Komise rozhodčích přiznává a odnímá licence rozhodčích, organizuje jejich školení nebo vydává ve spolupráci s ostatními komisemi pravidla sportovní střelby. Sportovně technická komise stanovuje technická pravidla střelby, výkonnostní limity, směrnice a propozice soutěží. Sportovně metodická komise má delegované pravomoci v oblasti práce s trenéry a v podpoře sportovní činnosti mládeže. Komise pro řízení reprezentace vytváří koncepci přípravy a zabezpečení reprezentace, na které se podílí společně s rezorty ministerstva vnitra a ministerstva obrany. Poslední komisí je Komise brokové střelby, která připravuje kalendář brokových akcí, dohlíží na průběh soutěží a organizuje přípravu trenérů a rozhodčích v brokových disciplínách. (ČSS, 2013a-f)

### **3.1.2.1 Sportovně střelecký klub (SSK) a Krajské sdružení ČSS (KS ČSS)**

ČSS má registrováno celkem 405 **sportovně střeleckých klubů**, které jsou jeho organizačními jednotkami. Nejvyšším orgánem SSK je členská schůze, která je řízena předsedou a rozhoduje o všech záležitostech SSK. V období mezi členskými schůzemi řídí činnost SSK výbor, který má minimálně 3 členy. Výbor SSK je povinen vybírat členské příspěvky a nejpozději do 28. února každého kalendářního roku je odeslat na účet ČSS. Členem SSK, a tedy i členem ČSS se může stát každá fyzická osoba bez rozdílu příslušnosti k národnímu, státnímu či politickému svazku, pohlaví a vzdělání. Členství je vázáno na zaplacení ročního členského příspěvku.

**Krajských sdružení ČSS** existuje 14, jejichž názvy odpovídají názvům dle státoprávního uspořádání. KS ČSS koordinuje činnost všech registrovaných SSK v příslušném kraji. Vůči SSK nemá řídicí ani kontrolní pravomoc. Do jejich činnosti patří předávat připomínky z SSK výkonnému výboru ČSS, organizovat kurzy pro trenéry a rozhodčí nebo pořádat soustředění mládeže, krajské přebory a ligy. Nejvyšším orgánem je Valná hromada, které se zúčastňují zástupci všech SSK v kraji. Koná se nejméně jednou za dva roky. V období mezi Valnými hromadami řídí činnost KS ČSS výbor, který má minimálně pět členů. (ČSS, 2013a)

### **3.1.3 Hospodaření ČSS**

Český střelecký svaz hospodaří samostatně a na vlastní účet s movitým i nemovitým majetkem. Hospodaření je upraveno závaznými právními předpisy účinnými na území ČR a vnitřními předpisy ČSS. Odpovědnost přebírá prezident, který má povinnost

každoročně předkládat ke schválení Výkonnému výboru ČSS účetní závěrku a zprávu o hospodaření. (ČSS, 2013a)

Ekonomická situace ČSS od roku 2010 byla ovlivněna především vývojem loterijní společnosti Sazka a.s., která přestala svým akcionářům vyplácet výtěžek. Její zadlužení vedlo až k vyhlášení konkurzu, kterým také skončila jakákoli podpora ČSS z tohoto zdroje. ČSS byl ve ztrátě 8,7 mil. Kč a měl další závazky ve výši necelých 9 mil. Kč. Tato situace vedla k rozhodnutí ČSS prodat střelnici Brno Kývalka, která byla největší sportovní střelnicí v ČR. Důvodem bylo také zvýšení nájemného za pozemek a tlak ze strany majitele brněnského autodromu, uvnitř kterého střelnice stála. Střelnice byla prodána v roce 2010 za 20 mil. Kč. V prvním pololetí roku 2011 byly z této částky uhrazeny závazky ČSS a zbývající finanční prostředky byly uloženy pro budoucí stavbu nové střelnice v Brně.

### 3.1.3.1 Příjmy ČSS

Jak je patrné z tabulky č. 4, která uvádí výši příjmů v letech 2012 – 2014, je ČSS financován především z programů vyhlášených MŠMT a členských příspěvků.

**Tabulka č. 4: Skutečné příjmy ČSS v letech 2012 – 2014 (v Kč)**

<b>Příjmy</b>	<b>2012</b>	<b>2013</b>	<b>2014</b>
MŠMT - Reprezentace	13 613 100	12 699 900	12 807 500
MŠMT - Příprava v tuzemsku	10 104 400	10 197 900	10 197 900
MŠMT - Organizace sportu	10 800 400	8 817 300	11 000 000
MŠMT - Investice	3 500 000	6 889 165	2 315 164
MŠMT - Údržba	900 000	762 100	677 000
Dotace Jihomoravského kraje	200 000	200 000	150 000
Dotace Chomutov		100 000	100 000
Dotace Plzeňského kraje		145 000	110 000
Členské příspěvky	2 925 050	3 010 140	2 649 100
ČOV	1 356 948	301 000	1 223 914
Sazka	527 486		247 869
Nadace sportující mládeže	30 000	20 000	20 000
Ostatní příjmy	1 649 781	1 217 783	1 472 305
Převod ze spořicího účtu	2 000 000		
ČOV - příjmy z loterií			3 122 000
<b>Celkem</b>	<b>47 607 165</b>	<b>44 360 288</b>	<b>46 092 752</b>

Zdroj: Vlastní zpracování, 2015

Výše finanční podpory MŠMT je poskytována s ohledem na možnosti státního rozpočtu a množství žádostí. Celková výše investičních a neinvestičních dotací, které získal ČSS v letech 2012 a 2013, se pohybovala kolem 39 mil. Kč. Vzhledem k roku 2013 došlo v roce 2014 k poklesu o 2,3 mil. Kč, který byl způsoben především nižší poskytnutou investiční dotací. Celkový podíl ČSS na skutečných výdajích státu na podporu sportu je přibližně 1,3 %. Účel, na který je dotace použita, je přesně specifikován v rozhodnutí MŠMT, kde je také stanoven datum, do které má být řádná dotace připsána na účet svazu. V roce 2012 to bylo až do konce srpna a v letech 2013 – 2014 do konce května. Toto dlouhé časové období se MŠMT snaží překlenout zálohami, které však nejsou nijak specifikovány, a proto je čistě na MŠMT zda je poskytne a v jaké výši. Zálohy jsou pro svaz důležité, protože obvykle v období do konce května vysílá své sportovce na mistrovství Evropy a první kola světových pohárů.

Dalším významným zdrojem finančních prostředků jsou členské příspěvky. Výše ročního členského příspěvku je 500 Kč. Z této částky je 300 Kč použito na činnost ČSS a 200 Kč je převedeno na činnost KS ČSS.

Finanční příspěvky na podporu olympijské přípravy sportovců poskytuje ČOV a Česká olympijská a.s. Nejvýznamnější byl olympijský rok 2012, kdy ČSS svaz získal 818 tis. Kč na zahraniční výjezdy v rámci přípravy na olympiádu. Dále dočerpával zbytek národních stipendií ve výši 68 tis. Kč z celkové částky 240 tis. Kč, kterou získali členové ČSS už v roce 2011. Navíc také v rámci projektu podpory kvalifikovaných sportovců na olympijské hry bylo ČSS proplaceno 100 tis. Kč za jedno účastnické místo. Sportovní střelci získali v roce 2011 devět míst, a tudíž byla celková výše příspěvku 1 mil. Kč. Každý rok svaz získává příspěvky i na závod olympijských nadějí, trenéry mládeže, sportovní výživu Nutrend a speciální projekty, mezi které patří např. pořízení rehabilitačních strojů nebo pobyty v lázních.

Příjmy od Sazky a.s. jsou nepravidelnými splátkami pohledávky ve výši cca 3 mil. Kč, o kterou se ČSS jakožto akcionář přihlásil při jejím konkurzu v roce 2011. Podíl svazu Sazka nevyplácela od roku 2009. ČSS však nepředpokládá, že bude pohledávka splacena v plné výši. Příjem z loterií ve výši 3 122 tis. Kč obdržel svaz v roce 2014, kdy došlo k novelizaci zákona č. 202/1990 Sb., o loteriích a jiných podobných hrách. Pro svaz jsou tyto peníze tzv. volné peníze, jelikož mohou být čerpány v průběhu tří let.

Podmínkou je, že musí být uloženy na samostatném účtu, a musí být použity na výdaje na mládež.

Ostatní příjmy jsou tvořeny např. prodejem majetku svazu, nájemným za střelnice nebo přijatými úroky na účtu. Největší položkou je vybrané startovné za soutěže, které tvoří více jak polovinu těchto příjmů.

### 3.1.3.2 Výdaje ČSS

ČSS rozděluje své výdaje na výdaje na reprezentaci, které tvoří v průměru 72% celkových výdajů a na výdaje na činnost svazu. Jejich jednotlivé položky jsou znázorněny v tabulce č. 5.

**Tabulka č. 5: Skutečné výdaje ČSS v letech 2012 – 2014 (v Kč)**

Výdaje	2012	2013	2014
Reprezentační akce	8 150 282	7 448 646	10 166 372
Náklady na přípravu	3 220 896	3 602 924	3 208 891
Realizační tým	773 509	928 905	1 041 313
Materiální a technické zabezpečení	12 502 448	6 332 716	7 580 890
Fond odměn za výsledky	706 350	368 800	362 350
Provozní náklady sekretariátu ČSS	496 467	670 631	545 772
Náklady na soutěže ČSS	2 639 876	4 053 432	3 243 133
Náklady orgánů ČSS a komisí VV ČSS	300 753	497 135	237 326
Náklady na střelnice	1 356 924	1 362 440	1 582 715
Dotace KS	1 173 200	1 202 600	1 172 920
Mzdy	10 963 309	10 547 930	11 098 420
Ekonomické a právní služby	394 115	370 510	346 400
Bankovní poplatky	43 027	50 170	44 213
Finanční služby	164 891	138 991	661 305
Pojištění svazu	40 000	40 000	42 663
Vlastní zdroje k investicím ČSS	2 476 234	1 331	123 515
Investice	3 500 000	6 889 165	2 315 164
<b>Celkem</b>	<b>48 902 281</b>	<b>44 506 326</b>	<b>43 773 362</b>

Zdroj: Vlastní zpracování, 2015

Rozdíly ve výdajích na reprezentační akce jsou v jednotlivých letech způsobeny zejména výdaji na zahraniční cesty. V roce 2012 se v zahraničí připravovali zejména sportovci, kteří byli nominováni na olympijské hry. V roce 2013 musel ČSS omezit tyto výdaje, protože nebyly známe výše dotací od MŠMT. Z tohoto důvodu se reprezentanti nezúčastnili prvních dvou kol světových pohárů v kulových i brokových disciplínách.



Naopak v roce 2014 došlo k nárůstu zahraničních výdajů o 2,7 mil. Kč. V tomto roce se sportovci připravovali na Mistrovství světa v Granadě, které se pro puškové a pistolové disciplíny koná pouze jednou za čtyři roky.

Vysoký výdaj na materiální a technické zabezpečení v roce 2012 byl způsoben především nákupem střeliva, a holubů pro brokové disciplíny. V roce 2012 na ně svaz vynaložil 9 mil. Kč, což je o cca 5 mil. Kč více než v letech 2013 a 2014.

Mezi soutěže financované ČSS patří především mistrovství České republiky, Český pohár a Český pohár talentované mládeže. Svaz na ně vynakládá přibližně 2 mil. Kč ročně. Příjem z těchto soutěží nedosáhl ani v jednom z analyzovaných let částky 1 mil. Kč. Zbytek celkových nákladů na soutěže tvoří souhrnné výdaje na zpracování výsledků, obsluhu terčového zařízení, nájmu střelnice, odměn atd. K jejich nárůstu po roce 2012 došlo hlavně z důvodu modernizace střelnice v Plzni, na které probíhá většina závodů. Střelnice byla vybavena elektronickými terči, které jsou materiálně náročnější než předchozí papírová verze.

K výraznému nárůstu výdajů došlo i u finančních služeb v roce 2014. ČSS v letech 2012 – 2014 využíval kontokorentní úvěr ve výši cca 30 tis. Kč ročně a dále měl leasing na auto, který skončil v roce 2013. Po skončení leasingu si vzal úvěr na auta Škoda Rapid a Škoda Superb v celkové hodnotě 630,4 tis. Kč, který způsobil již zmíněný nárůst finančních služeb až na 661 305 Kč.

Investiční výdaje ČSS použil zejména na nákup elektronických terčů. V roce 2012 je navíc dofinancoval převodem peněz ze spořicího účtu ve výši 2 mil Kč. Tato částka byla získána z prodeje střelnice Brno Kývalka a schválena ke krátkodobému využití. Splácena je v objemu 0,5 mil. Kč ročně. Vyšší investiční dotace od MŠMT v roce 2013 umožnila dovybavit elektronickými terči střelnice na 50 i 25 metrů, a tím zkvalitnit pořádání střeleckých závodů v Plzni. Naopak vzhledem k nízké přidělené částce v roce 2014 nemohl ČSS realizovat nákup terčů na desetimetrovou střelnici. Dotace byla použita především na pořízení zbraní.

### **3.1.3.3 Shrnutí příjmů a výdajů ČSS**

V následující tabulce č. 6 je uveden rozdíl skutečných i rozpočtovaných příjmů a výdajů ČSS v letech 2012 – 2014.

**Tabulka č. 6: Rozdíly v rozpočtovaných a skutečných příjmech a výdajích ČSS v letech 2012 - 2014 (v Kč)**

	2012		2013		2014	
	Skutečné	Rozpočet	Skutečné	Rozpočet	Skutečné	Rozpočet
Příjmy	47 607 165	50 088 150	44 360 288	36 269 350	46 092 752	45 441 750
Výdaje	48 868 091	50 043 476	44 506 326	36 193 850	43 773 362	45 208 920
<b>Rozdíl</b>	<b>-1 260 926</b>	<b>44 674</b>	<b>-146 038</b>	<b>75 500</b>	<b>2 319 390</b>	<b>232 830</b>

Zdroj: Vlastní zpracování, 2015

Při sestavování rozpočtů zná ČSS strukturu svých výdajů a rozdíly vznikají především v jejich výši. Rozdíly v příjmech jsou způsobeny zejména tím, že jsou mezi ty rozpočtované zahrnuty pouze dotace MŠMT, příspěvky ČOV, členské příspěvky a ostatní příjmy. V prvních dvou analyzovaných letech byly rozdíly ovlivněny hlavně investičními dotacemi. V roce 2012 svaz obdržel pouze 3,5 mil. Kč místo plánovaných 10 mil. Kč a tuto ztrátu se nepodařilo pokrýt ani neplánovanými příjmy. Proto musel omezit své výdaje. Snížil především investiční výdaje a dále např. výdaje na reprezentaci, sekretariát, orgány ČSS a právní služby. Přesto byly skutečné výdaje vyšší než příjmy o 1,26 mil. Kč. V roce 2013 svaz neznal přesnou výši investičních dotací od MŠMT, a proto nebyly v rozpočtu vůbec zařazeny. Následný rozdíl mezi skutečnými příjmy a výdaji byl o 1,1 mil. Kč nižší než v roce 2012, ale stále nedosahoval kladných hodnot. Situace se obrátila až v roce 2014, kdy měl ČSS skutečné příjmy o 2,3 mil. Kč vyšší než výdaje. Výdaje se mu podařilo snížit o malé částky v téměř polovině výdajových položkách.

### **3.2 Plzeňské krajské sdružení Českého střeleckého svazu**

Plzeňské krajské sdružení koordinuje činnost celkem 37 klubů. Mezi největší patří SSK Dukla Plzeň nebo SKK Policie Rapid Plzeň.

#### **3.2.1 Hospodaření krajského sdružení**

Krajské sdružení hospodaří samostatně a na vlastní účet s vlastním nebo svěřeným majetkem. Zprávu o hospodaření schvaluje valná hromada, která je svolávána pouze jednou za dva roky. Jelikož se v roce 2014 nekonala, sdružení zprávu o hospodaření za rok 2013 nesestavovalo. Výše příjmů a výdajů v letech 2012 a 2014 je uvedena v tabulce č. 6. V obou letech sdružení dosáhl vyšších příjmů než výdajů.

**Tabulka č. 7: Příjmy a výdaje Plzeňského KS ČSS v letech 2012 a 2014 (v Kč)**

<b>Příjmy</b>	<b>2012</b>	<b>2014</b>	<b>Výdaje</b>	<b>2012</b>	<b>2014</b>
Příspěvek od ČSS	110 200	116 800	Cestovné	3 998	3 264
Startovné krajský pohár broky	50	90	Telefony	3 950	4 000
Výnosy účtu	21,9	4,95	Sportovní činnost	71 933	94 444
Výtěžek z kurzu rozhodčích	1 920		Správa krajského sdružení	11 460	9 073
Olympiáda mládeže 2015		6 200	Poplatky z účtu	2 004	2 393,77
<b>Celkem</b>	<b>112 191,9</b>	<b>123 094,95</b>	<b>Celkem</b>	<b>93 345</b>	<b>113 174,77</b>

Zdroj: Vlastní zpracování, 2015

Největším zdrojem finančních prostředků je příspěvek poskytnutý výkonným výborem ČSS, který je rozdělován podle členské základny jednotlivých sdružení. Zdrojem této dotace je část ročního členského příspěvku ČSS. Tento systém funguje tak, že sportovní kluby odvedou ČSS za každého svého člena 500 Kč a svaz převede 200 Kč zpět do krajského sdružení, do kterého klub spadá. Dalším významnějším příjmem posledních let je grant od plzeňského regionu ve výši 62 000 Kč, který byl poskytnut na organizaci střelecké části Olympiády mládeže 2015. V roce 2014 krajské sdružení dostalo 10% z tohoto grantu a zbylou část obdrží v roce 2015.

Hlavní výdajovou položkou je sportovní činnost, která zahrnuje finanční příspěvky klubům na nákup terčů a střeliva. Dále sdružení pořizuje poháry a ceny do krajských soutěží, odměňuje trenéry a rozhodčí nebo pořádá soustředění pro mládež. V roce 2012 sdružení finančně podpořilo částkou 15 000 Kč výjezd mladých střelců na mezinárodní závody do Nitry a Chorvatska. Na závody v Chorvatsku poskytlo 11 563 Kč i v roce 2014. Druhou největší položkou je správa krajského sdružení, kterou tvoří přibližně z 85% správa webových stránek a odměna za jejich vedení. Sdružení také vydává poměrně vysokou částku na poplatky k účtu vedeného u Komerční banky. Vzhledem k existenci nových bank s nulovými poplatky, by mělo sdružení uvažovat o její změně.

### **3.3 Sportovně střelecký klub policie (SSKP) Rapid Plzeň**

SSKP Rapid Plzeň je poloprofesionální klub, který patří mezi dva největší střelecké kluby v Plzeňském kraji.

Je členem sdružení SKP Rapid Plzeň, které spadá pod Unii tělovýchovných organizací policie České republiky (UNITOP), což je svaz, jenž v současné době sdružuje 114 sportovních klubů. Unie podporuje zejména volnočasovou sportovní činnost

policistů, hasičů, zaměstnanců Policie ČR, Ministerstva vnitra a dalších občanů. (policie-sport.cz)

Klub je tvořen jak členy Centra sportu Ministerstva vnitra ČR, kteří se připravují v profesionálních podmínkách, tak i členy, kteří se své zálibě – střelbě věnují ve svém volném čase. Vzhledem k neustálé obměně nových zájemců se počet členů pohybuje mezi 80 a 90. Mezi neúspěšnější členy současnosti patří např. olympijské medailistky Kateřina Emmons (Kůrková) a Adéla Sýkorová. (skprapid.cz)

Podle dochovaných informací vznikl klub v roce 1950 jako vrcholový oddíl resortu ministerstva vnitra při Rudé hvězdě Plzeň. Takto působil až do roku 1992, kdy se stal jejím nástupcem a pod názvem SSKP Rapid Plzeň funguje dodnes. (skprapid.cz)

### 3.3.1 Hospodaření klubu

Jelikož je klub členem SKP Rapid Plzeň, tak část jeho hospodaření přebírá právě toto sdružení. Vybírá zejména oddílové příspěvky, které se v letech 2012 – 2014 pohybovaly okolo 57 tis. Kč. Členský příspěvek je rozdělen na dvě části, a to na 500 Kč, které zůstávají v klubu a na příspěvek pro sdružení SKP Rapid Plzeň, jehož výše se pohybuje od 50 Kč do 200 Kč podle kategorie, ve které je člen zařazen. Dále spravuje vybrané startovné za závody nižších kategorií a dotace od Plzeňského kraje, města Plzně a od UNITOP. Z těchto příjmů hradí startovné, ceny do soutěží, ubytování, dopravu a odměny pro rozhodčí. Tyto výdaje se týkají především podpory mládeže klubu. V tabulce č. 8 je uvedena výše příjmů a výdajů v letech 2012 – 2014, se kterými sdružení hospodaří. Nárůst rozpočtu po roce 2012 byl způsoben vyššími dotacemi od UNITOP, oddílovými příspěvky, a také převodem zůstatku z předešlého roku, jelikož byl rozdíl příjmů a výdajů kladný.

**Tabulka č. 8: Příjmy a výdaje oddílu sportovní střelby SKP Rapid Plzeň v letech 2012 – 2014 (v Kč)**

	<b>2012</b>	<b>2013</b>	<b>2014</b>
Příjmy	114814	126313	127719
Výdaje	105417	114856	127654
<b>Rozdíl</b>	<b>9397</b>	<b>11457</b>	<b>65</b>

Zdroj: Vlastní zpracování, 2015

Dále jsou již analyzovány příjmy a výdaje, se kterými klub hospodaří samostatně.

**Tabulka č. 9: Příjmy a výdaje SSKP Rapid Plzeň v letech 2012 – 2014 (v Kč)**

<b>Příjmy</b>	<b>2012</b>	<b>2013</b>	<b>2014</b>	<b>Výdaje</b>	<b>2012</b>	<b>2013</b>	<b>2014</b>
Dotace	120 000	130 000	200 000	Sportovní činnost	60 381	82 682	73 877
Startovné	50 000	44 850	68 000	Náklady KIA-Sorento	56 210	39 038	76 587
Ostatní příjmy	30 421	28 469	30 006	Ostatní výdaje	96 254	74 952	115 416
				Poplatky	43 681	35 220	33 397
<b>Celkem</b>	<b>200 421</b>	<b>203 319</b>	<b>298 006</b>	<b>Celkem</b>	<b>256 526</b>	<b>231 892</b>	<b>299 277</b>

Zdroj: Vlastní zpracování, 2015

Jak je patrné z tabulky č. 8, příjmy SSK mají rostoucí trend způsobený především dotacemi, které jsou poskytovány Sdružením střeleckých klubů města Plzně. Dotace je tvořena vybraným startovním na mezinárodních závodech, které jsou organizovány plzeňskými střeleckými kluby.

Dalším významným příjmem je startovné za závod GP Rapid, který je zařazen v systému nominačních závodů na halové mistrovství Evropy. Startovné za dva závodní dny je 400 Kč. Mezi ostatní příjmy jsou zařazeny např. pojistná plnění, reklamní smlouvy na sportovní materiál nebo úroky z účtu.

Výdajová položka Sportovní činnost je tvořena především náklady na závod GP Rapid a nákupem sportovního materiálu pro sportovce. Dále z ní klub proplácí permanentky do bazénu, posilovny a regenerační služby zejména externím členům klubu, kteří netrénují v Plzni. Do nákladů na osobní automobil jsou zahrnuty stálé výdaje na jeho pojištění, poplatky, a také náklady na servis a opravy. V roce 2012 byly tyto výdaje vyšší díky nákupu nových pneumatik a v roce 2014 díky četnějším opravám. Ostatní výdaje jsou tvořeny položkami, které přímo nesouvisí se sportovní činností. Klub samozřejmě musí financovat potřeby zbrojní dílny, vybavení střelnice, organizační výdaje a občerstvení na pořádané společenské akce. V roce 2014 byl největší nárůst u nákladů zbrojní dílny, a to o 24,4 tis. Kč. Mezi poplatky patří měsíční poplatek za digitální vysílání ve výši 520 Kč, měsíční poplatek za internet ve výši 1220 Kč a poplatky za telefony, díky nimž výdaje v analyzovaných letech klesají.

Následující tabulka obsahuje rozdíl příjmů a výdajů uvedených v tabulce č. 8 a celkový zůstatek financí klubu.

**Tabulka č. 10: Zůstatek SSKP Rapid Plzeň v letech 2012 – 2014 (v Kč)**

	<b>2012</b>	<b>2013</b>	<b>2014</b>
Zůstatek v pokladně a na účtu z předchozího roku	106 944	50 839	22 266
Rozdíl příjmů a výdajů	-56 105	-28 573	-1 271
<b>Zůstatek</b>	<b>50 839</b>	<b>22 266</b>	<b>20 995</b>

Zdroj: Vlastní zpracování, 2015

Rozdíl příjmů a výdajů byl sice ve všech letech záporný, ale má výrazný klesající charakter. Klub do své zprávy o hospodaření zahrnuje i zůstatky hotovosti a peněz na účtu z předchozího roku. Pokud se odečte od těchto zůstatků záporný rozdíl příjmů a výdajů, klub ve všech letech zůstane v kladných číslech. Je patrné, že se v roce 2014 klub přiblížil vyrovnanému rozpočtu s rezervou 20 995 Kč.

## **4 ZHODNOCENÍ A NÁVRH VHODNÝCH ZPŮSOBŮ FINANCOVÁNÍ SPORTU**

### **4.1 Financování sportu v ČR**

Z této práce je patrné, že sport v ČR není dostatečně podporován z veřejných zdrojů. Hlavním problémem je nízká podpora ze státního rozpočtu a netransparentní rozdělování těchto finančních prostředků.

Na začátku roku 2015 vydal Nejvyšší kontrolní úřad (NKÚ) tiskovou zprávu, která se týkala rozdělování dotací MŠMT ze tří neinvestičních programů v letech 2011 – 2013. Programy se týkaly podpory mládeže či zdravotně postižených sportovců, provozování sportovních zařízení a organizování sportovních akcí. NKÚ zjistil, že se MŠMT dopustilo při rozdělování peněz závažných chyb. MŠMT rozdělilo prostředky na základě chybných, neúplných či zcela chybějících žádostí, a tím vytvořil při rozhodování o dotacích nerovné podmínky a netransparentní prostředí. Poslanecká sněmovna v důsledku insolvence Sazky a.s., která od roku 2012 nepřispívala na sport, poskytla MŠMT o 800 mil. Kč víc, než se plánovalo. Tyto peníze však MŠMT obdržel až po ukončení přijímání žádostí o dotace, a tak je rozdělil dle svého vlastního uvážení. Někteří příjemci tyto peníze, které jim byly poskytnuty navíc, použili na jiné účely, než na jaké je získali. MŠMT v kontrolovaných programech nestanovilo žádné cíle a v konečném důsledku nemělo ani přehled o celkové výši dotací. (NKÚ, 2015) Proto

v roce 2014 MŠMT přijalo řadu opatření, aby k takovému pochybení již nedocházelo. Schválilo nový systém rozdělování prostředků, při němž vzniklo nově sedm programů a také Národní rada pro sport. Dále výrazně posílilo kontrolní mechanismy, jelikož v období 2011 – 2013 proběhly pouze dvě kontroly. V roce 2014 tak proběhlo celkem 12 kontrol a pro rok 2015 jich je naplánováno dokonce 25. Problém netransparentnosti chce MŠMT odstranit i pomocí přepracování tří zásadních materiálů, které se týkají podpory sportu, a to analýzy financování sportu, koncepce sportu a zákona o podpoře sportu. Tyto materiály se již v současné době připravují. (MŠMT, 2015)

Zvýšení finančních prostředků plynoucích do sportu a jejich transparentní rozdělování by mohlo být zajištěno následujícími návrhy.

- **Vytvoření samostatné kapitoly** – Sport je v současné době součástí kapitoly MŠMT, která přijala řadu opatření, aby odstranila problémy při poskytování finančních příspěvků do oblasti sportu. Pokud by ale byla vytvořena samostatná kapitola sportu v rámci státního rozpočtu, tak by finanční toky byly ještě přehlednější a transparentnější.
- **Výdaje ze státního rozpočtu** – Jedním z cílů nové koncepce financování sportu je to, aby bylo do sportu odváděno až 1% ze státního rozpočtu. V roce 2015 to představuje částku 12 mld. Kč, což je o 9 mld. Kč více, než je plánováno. Tento krok je ale uskutečnitelný až v delším časovém horizontu. V současné době by se měly výdaje ze státního rozpočtu pohybovat alespoň okolo 0,5%. To by v roce 2015 znamenalo částku cca 6 mld. Kč.
- **Odvody z loterií**
  - V roce 2012 došlo ke změně rozpočtového určení odvodů z loterií, kdy nově část výtěžků plyne do státního rozpočtu a část do rozpočtů měst a obcí. Municipality tak v roce 2012 získaly 5,7 mld. Kč, což je o 3 mld. Kč více, než jak tomu bylo v roce 2011. Dle České unie sportu však většina těchto prostředků na podporu sportu použita nebyla. (ČUS, 2014) Z tohoto důvodu by měl zákon stanovit, aby bylo povinně odváděno alespoň 55% z výtěžku do oblasti sportu.
  - Od roku 2014 si mohou loterijní společnosti snížit dílčí odvod daně do výše hodnoty peněžitých darů poskytnutých ČOV. Tato skutečnost by

měla být povinná pro všechny loterijní společnosti, které by tak odváděly 25% z loterijní daně.

- Z těchto příjmů by měla být podporována zejména mládež prostřednictvím sportovních klubů a svazů.
- **Koncesionářské poplatky** – Již Koncepce financování sportu v ČR (2011) uvádí, že sport zaujímá významnou část programu České televize (ČT), a proto by měl být podporován z jejího rozpočtu. K tomu by sloužily koncesionářské poplatky, ze kterých by byla část odváděna do již zmíněného rozpočtu samostatné kapitoly sportu. Televizní poplatek v ČR činí 1620 Kč za rok. Celkový příjem ČT při počtu asi 3,4 mil. platících domácností je tedy 5,508 mld. Kč. (ceskatelevize.cz) Pokud by z každého ročního poplatku bylo odvedeno 100 Kč, sport by za rok získal 340 mil. Kč. Tímto příjmem by byly posíleny výdaje na reprezentaci, jelikož ve většině vysílání ČT figurují právě vrcholoví sportovci.
- **Sponzorství** – Přesná definice sponzorství není v žádném zákoně uvedena. Proto by bylo vhodné zpracovat zákon o sponzoringu, kde by byly definovány základní pojmy týkající se sponzorství, jako je např. sponzor nebo sponzorský dar. Dále je nutné vymezit práva a povinnosti zainteresovaných stran. Z daňového pohledu by byla neoptimálnější varianta ta, kdy by byl sponzorský příspěvek považován za dar. Poskytovatel by si ho tedy mohl odečíst ze základu daně a příjemce by ho nemusel zdaňovat daní z příjmů.

## 4.2 Financování sportovní střelby

Financování sportovní střelby je z největší části závislé na dotacích MŠMT, jejichž výši nemůže nijak zásadně ovlivnit. Nízká podpora ze státního rozpočtu se tedy přímo odráží na jejím financování.

Sportovní střelba je poměrně drahou záležitostí. Výbava průměrného vrcholového puškového střelce se pohybuje okolo 280 tis. Kč s roční spotřebou střeliva ve výši cca 62 tis. Kč. U pistolových a brokových disciplín se tato částka liší. Dále je nutné započítat výdaje na fyzickou přípravu, regeneraci a samozřejmě na účast jak na domácích, tak i na mezinárodních závodech.



ČSS musí tedy financovat náročnou přípravu a vybavení střelců s nízkými finančními prostředky od MŠMT. Problém je i to, že se nemůže spoléhat na poskytnutí záloh z vyhlášených programů a termín, do kterého musí být řádná dotace zaslána, je až konec května. Z těchto důvodů musí svaz omezovat přípravu sportovců, jako se tomu stalo např. v roce 2013, kdy se střelci nezúčastnili prvních kol světových pohárů. Do složité finanční situace se dostal i díky zadlužení a následné insolvenční Sazky a.s., kdy ztratil jako akcionář část finančních prostředků. Svaz tohle období překonal prodejem střelnice Brno Kývalka a nyní se již snaží hospodařit s vyrovnaným rozpočtem.

Sportovní střelba je mediálně neatraktivním sportem, i přes to, že čeští střelci dosahují výborných výsledků. Z posledních sedmi olympiád přivezli vždy alespoň jednu medaili. Tato absence propagace v médiích se odráží hlavně při hledání sponzorů, jejichž podpora hraje v řadě sportů důležitou roli. Mezi sponzory ČSS se dá zařadit např. výrobce střeliva Sellier & Bellot, který poskytuje svazu slevu při nákupu patron, ale jinak jsou sponzory podporováni jen někteří úspěšní střelci. Problémem je, že ve svazu neexistuje žádná konkrétní osoba, která by měla na starost medializaci a sponzorství. Z tohoto důvodu by měl svaz zřídit novou pracovní pozici. Úkolem marketingového poradce by byla spolupráce s novináři, shánění sponzorů a propagace střelby na sociálních sítích, protože na internetové stránky svazu se dívají jen lidé, kteří se střelbě věnují nebo jsou s ní nějak jinak spjati. Kalkulace celkových nákladů ČSS na tuto pozici je znázorněna v tabulce č. 11.

**Tabulka č. 11: Roční náklady ČSS na marketingového poradce (v Kč)**

Hrubá mzda	15 000
Zdravotní pojištění zaměstnavatele (9 %)	1 350
Sociální pojištění zaměstnavatele (25 %)	3 750
Měsíční náklady celkem	20 100
<b>Roční náklady celkem</b>	<b>241 200</b>

Zdroj: Vlastní zpracování, 2015

Vzhledem k platovému ohodnocení zaměstnanců ČSS a po konzultaci s vedením by z počátku mohla být pozice zřízena na poloviční úvazek s hrubou měsíční mzdou ve výši 15 000 Kč. Odměnou poradce by byl např. desetiprocentní podíl z každé uzavřené smlouvy o sponzorství.

## ZÁVĚR

Tato práce si vytkla několik cílů, přičemž jejím hlavním cílem bylo charakterizovat financování sportu v České republice. Podle toho byla práce rozdělena do čtyř kapitol.

První kapitola se nejprve zabývala obecným pojmem sport a jeho rozdělením na sport vrcholový, výkonnostní, rekreační, sport na školách a sport handicapovaných. Dále bylo znázorněno jeho klasifikační schéma a institucionální rámec. Z mikroekonomického hlediska zde byly uvedeny příklady pozitivních i negativních externalit, a také byl sport definován jako čistý veřejný, smíšený veřejný a soukromý statek. Makroekonomický význam sportu byl vyjádřen vlivem na agregátní nabídku a poptávku, podílem sportu na HDP a vlivem na zaměstnanost. Kapitola vycházela především z odborné literatury, ale čerpáno bylo i z dokumentů vydaných MŠMT.

Hlavního cíle - charakteristiky financování sportu v ČR, bylo dosaženo na základě studia odborné literatury, dokumentů MŠMT a internetových zdrojů. V případě sportu se jedná o vícezdrojové financování. Kapitola se podrobněji zabývala financováním se státního rozpočtu a z příjmů loterijních a sázkových kanceláří, jelikož byly tyto oblasti v posledních letech velice diskutovatelné. Bylo zjištěno, že sport není dostatečně podporován ze státního rozpočtu, přesto že do něj přispívá částkou až 3 mld. Kč. Výdaje státu na sport od roku 1989 klesly téměř dva a půl krát. Financování z příjmů loterijních a sázkových kanceláří bylo ovlivněno především zadlužením Sazky a.s. a jejím následným konkurzem. Pod novým vedením Sazka a.s. ovládá opět více než 90% loterijního trhu. V této oblasti také proběhly významné změny v loterijním zákoně.

Třetí kapitola se se věnovala financování sportovní střelby v ČR. Analyzovány byly příjmy a výdaje Českého střeleckého svazu, Plzeňského krajského sdružení a Sportovně střeleckého klubu Policie Rapid Plzeň. Z interních dokumentů a výkazů bylo patrné, že je ČSS z největší části závislý na dotacích MŠMT. Jelikož je podpora ze státního rozpočtu na nízké úrovni, tak i ČSS musí hospodařit s nízkými finančními prostředky. Přesto se snaží mít vyrovnaný rozpočet. U krajského sdružení je největším příjmem dotace od ČSS. Ve všech analyzovaných letech mělo sdružení vyšší příjmy než výdaje. Složitě hospodaření má SSKP Rapid Plzeň, protože za část je odpovědné sdružení SKP Rapid Plzeň a část má na starosti klub. Se zahrnutím peněžních prostředků na účtu a v pokladně z předchozího roku je zůstatek klubu v kladných číslech.

Ve čtvrté kapitole byla daná problematika zhodnocena a byly zde uvedeny návrhy, kterými by mohlo dojít ke zlepšení situace. U financování sportu v ČR bylo navrženo vytvořit samostatnou kapitolu sportu, zvýšit výdaje ze státního rozpočtu, upravit loterijní zákon, zavést odvod části televizních poplatků nebo zpracovat zákon o sponzoringu. Financování sportovní střelby by pozitivně ovlivnily již zmíněné návrhy, jelikož je z velké části závislá především na podpoře z veřejných zdrojů. Přesto bylo doporučeno, aby Český střelecký svaz vytvořil novou pracovní pozici, která by spolupracovala s novináři, sháněla sponzory a propagovala střelbu na sociálních sítích, protože tuto stránku financování nemá zcela zabezpečenou.

## SEZNAM OBRÁZKŮ

Obrázek č. 1: Klasifikační schéma sportu .....	12
Obrázek č. 2: Institucionální rámec sportu .....	13
Obrázek č. 3: Struktura financování sportu .....	21
Obrázek č. 4: Schéma rozdělování státních zdrojů na podporu sportu.....	22
Obrázek č. 5: Schéma neinvestičních dotací .....	24
Obrázek č. 6: Schéma investičních dotací .....	25
Obrázek č. 7: Podíl výdajů (v %) do oblasti sportu ze státního rozpočtu včetně loterií na celkových výdajích státního rozpočtu v letech 1989 – 2014 .....	27
Obrázek č. 8: Příjem ze sportovního trhu do státního rozpočtu podle studie francouzského předsednictví (2008).....	28
Obrázek č. 9: Příjem ze sportovního trhu do státního rozpočtu podle Bílé knihy o sportu (2008).....	29
Obrázek č. 10: Zadluženost společnosti Sazka a.s. v letech 2002 - 2010.....	32
Obrázek č. 11: Struktura Českého střeleckého svazu .....	35

## SEZNAM TABULEK

Tabulka č. 1: Členění statků .....	15
Tabulka č. 2: Státní dotace do oblasti sportu v letech 2009 – 2015 (v tis. Kč) .....	26
Tabulka č. 3: Akcionáři společnosti Sazka a.s. (v %).....	31
Tabulka č. 4: Skutečné příjmy ČSS v letech 2012 – 2014 (v Kč) .....	37
Tabulka č. 5: Skutečné výdaje ČSS v letech 2012 – 2014 (v Kč) .....	39
Tabulka č. 6: Rozdíly v rozpočtovaných a skutečných příjmech a výdajích ČSS v letech 2012 - 2014 (v Kč).....	41
Tabulka č. 7: Příjmy a výdaje Plzeňského KS ČSS v letech 2012 a 2014 (v Kč).....	42
Tabulka č. 8: Příjmy a výdaje oddílu sportovní střelby SKP Rapid Plzeň v letech 2012 – 2014 (v Kč).....	43
Tabulka č. 9: Příjmy a výdaje SSKP Rapid Plzeň v letech 2012 – 2014 (v Kč) .....	44
Tabulka č. 10: Zůstatek SSKP Rapid Plzeň v letech 2012 – 2014 (v Kč).....	45
Tabulka č. 11: Roční náklady ČSS na marketingového poradce (v Kč) .....	48

## **SEZNAM ZKRATEK**

ČOV – Český olympijský výbor

ČR – Česká republika

ČSS – Český střelecký svaz

ČSTV – Československý svaz tělesné výchovy

ČT – Česká televize

ČUS – Česká unie sportu

EU – Evropská unie

HDP – Hrubý domácí produkt

KS ČSS – Krajské sdružení Českého střeleckého svazu

MF – Ministerstvo financí

MŠMT – Ministerstvo školství, mládeže a tělovýchovy

NKÚ – Nejvyšší kontrolní úřad

SSK – Sportovně střelecký klub

SSKP – Sportovně střelecký klub policie

UNITOP – Unie tělovýchovných organizací police České republiky

## SEZNAM POUŽITÉ LITERATURY

### Knižní zdroje:

FELT, Karel, Ladislav JANOUŠEK a Jan BRYCH. *Zlatá kniha sportovní střelby*. Praha: Ottovo nakladatelství - Cesty, 2003, 176 s. ISBN 8071819085.

HOBZA, Vladimír a Jaroslav REKTOŘÍK. *Základy ekonomie sportu*. Praha: Ekopress, c2006, 191 s. ISBN 8086929043.

JACKSON, P. *Ekonomie veřejného sektoru*. 1. vyd. Praha: Eurolex Bohemia, 2003, 733 s. ISBN 80-86432-09-2.

MACÁKOVÁ, Libuše. *Mikroekonomie: základní kurs*. 11. vyd. Slaný: Melandrium, 2010, 275 s. ISBN 9788086175706.

MARKOVÁ, Hana. *Daňové zákony 2015: úplná znění platná k 1.1.2015*. 24. vyd. Praha: Grada, 2015, 272 s. ISBN 9788024755076.

NOVOTNÝ, Jiří. *Ekonomika sportu*. 1. vyd. Praha: ISV - nakladatelství, 2000, 263 s. ISBN 8085866684.

NOVOTNÝ, Jiří. *Sport v ekonomice*. Vyd. 1. Praha: Wolters Kluwer Česká republika, 2011, 512 s. ISBN 9788073576660.

PEKOVÁ, Jitka, Jaroslav PILNÝ a Marek JETMAR. *Veřejný sektor - řízení a financování*. Vyd. 1. Praha: Wolters Kluwer Česká republika, 2012, 485 s. ISBN 9788073579364.

SLEPIČKOVÁ, Irena. *Sport a volný čas*. 1. vyd. Praha: Karolinum, 2000. ISBN 8024600447.

STIGLITZ, Joseph E. *Ekonomie veřejného sektoru*. 1.vyd. Praha: Grada Publishing, 1997, 661 s. ISBN 80-7169-454-1.

### Internetové zdroje:

ČOV. *Olympijský zpravodaj*. [online] Praha: Český olympijský výbor, 1/2015.  
[cit. 2015-02-17] Dostupné z: <http://www.olympic.cz/text/20--olympijsky-zpravodaj>

ČOV. *Olympijský zpravodaj*. [online] Praha: Český olympijský výbor, 5/2015.  
[cit. 2015-02-17] Dostupné z: <http://www.olympic.cz/text/20--olympijsky-zpravodaj>

- ČOV. *Podmínky použití darů od loterijních společností*. [online] Praha: Český olympijský výbor, 2014. [cit. 2015-02-17] Dostupné z:  
<http://www.olympic.cz/www/clanek/1226--odvody-z-loterii-do-sportu-deleni-prostredku>
- ČSS. *Stanovy Českého střeleckého svazu*. [online]. Praha: Český střelecký svaz, 2013a. [cit. 2015-03-03] Dostupné z:  
<http://shooting.cz/browser.php?doc=39990&viewer=pdf.h>
- ČSS. *Statut komise brokové střelby ČSS*. [online]. Praha: Český střelecký svaz, 2013b. [cit. 2015-03-05] Dostupné z:  
<http://shooting.cz/browser.php?doc=40739&viewer=download.h>
- ČSS. *Statut komise pro řízení reprezentace ČSS*. [online]. Praha: Český střelecký svaz, 2013c. [cit. 2015-03-05] Dostupné z:  
<http://shooting.cz/browser.php?doc=40735&viewer=download.h>
- ČSS. *Statut komise rozhodčích ČSS*. [online]. Praha: Český střelecký svaz, 2013d. [cit. 2015-03-05] Dostupné z:  
<http://shooting.cz/browser.php?doc=40736&viewer=download.h>
- ČSS. *Statut sportovně metodické komise ČSS*. [online]. Praha: Český střelecký svaz, 2013e. [cit. 2015-03-05] Dostupné z:  
<http://shooting.cz/browser.php?doc=40737&viewer=download.h>
- ČSS. *Statut sportovně technické komise ČSS*. [online]. Praha: Český střelecký svaz, 2013f. [cit. 2015-03-05] Dostupné z:  
<http://shooting.cz/browser.php?doc=40738&viewer=download.h>
- ČSTV. *Návrh řešení další činnosti Sazka, a.s.* [online]. Nymburk: Český svaz tělesné výchovy, 2011. [cit. 2015-01-28] Dostupné z: [www.cuscz.cz/files/207OTg.pdf](http://www.cuscz.cz/files/207OTg.pdf)
- ČUS. *Příjmy z hazardu a podpora sportu v „okresních“ městech*. [online]. Praha: Česká unie sportu, 2014. [cit. 2015-04-01] Dostupné z:
- DĚRGEL, Martin. *Daňové a účetní souvislosti darů, reklam a sponzorství*. Daňáři online. [online] 2010. [cit. 2015-04-01] Dostupné z:  
<http://www.danarionline.cz/archiv/dokument/doc-d26198v34563-danove-a-ucetni-souvislosti-daru-reklam-a-sponzorstvi/>



Historie. *Střelecký klub SKP Rapid* [online]. [cit. 2015-03-10]. Dostupné z: <http://www.skprapid.cz/index.php/skp/historie>

Charakteristika. *Unie tělovýchovných organizací policie České republiky* [online]. [cit. 2015-03-10]. Dostupné z: <http://www.policie-sport.cz/charakteristika/>

Jaká je výše televizního poplatku ve srovnání s výší poplatku v jiných zemích?. *Česká televize* [online]. [cit. 2015-04-02]. Dostupné z: <https://tvp.ceskatelevize.cz/poplatky/faq.php?id=18>

JOHN, Zdeněk. *Sazka bude Komárkova, KKCG vyplatí Kellnera za 3,5 mld.* Aktuálně.cz. [online]. 2012 [cit. 2015-01-25] Dostupné z: <http://zpravy.aktualne.cz/ekonomika/ceska-ekonomika/sazka-bude-komarkova-kkcg-vyplati-kellnera-za-35-mld/r~i:article:760385/>

KOMISE EVROPSKÝCH SPOLEČENSTVÍ. *Bílá kniha o sportu.* [online] Brusel: Komise evropských společenství, 2007. [cit. 2014-11-13] Dostupné z: <http://www.msmt.cz/sport/evropska-charta-sportu>

KRAUS, Michal. *Stát a financování sportu.* První zprávy.cz. [online]. [cit. 2015-02-01] Dostupné z: <http://www.prvnizpravy.cz/sloupky/stat-a-financovani-sportu/>

O klubu SKP. *Střelecký klub SKP Rapid* [online]. [cit. 2015-03-10]. Dostupné z: <http://www.skprapid.cz/index.php/skp/o-klubu-skp>

Olympijské hry – medailové pořadí národů. *Sportovní-statistiky.cz* [online]. [cit. 2015-03-28]. Dostupné z: <http://www.sportovni-statistiky.cz/olympijske-hry/>

Proč koaliční poslanci ANO nepodpořili sport?. *První zprávy.cz* [online]. 2014 [cit. 2015-02-01]. Dostupné z: <http://www.prvnizpravy.cz/zpravy/politika/proc-koalicni-poslanci-ano-nepodporili-sport/>

MŠMT. *Analýza financování sportu v České republice.* [online] Praha: Ministerstvo školství, mládeže a tělovýchovy, 2009. [cit. 2014-10-16] Dostupné z: <http://www.msmt.cz/sport/analyza-financovani-sportu-v-ceske-republice>

MŠMT. MŠMT ke zprávě NKÚ k financování sportu v letech 2012 – 13. [online] Praha: Ministerstvo školství, mládeže a tělovýchovy, 2015. [cit. 2015-03-29] Dostupné z: <http://www.msmt.cz/ministerstvo/novinar/reakce-msmt-na-zpravu-nku-k-financovani-sportu-v-letech-2011>

MŠMT. *Koncepce státní podpory sportu v České republice*. [online] Praha: Ministerstvo školství, mládeže a tělovýchovy, 2011a. [cit. 2014-10-19] Dostupné z:

<http://www.msmt.cz/sport/koncepce-statni-podpory-sportu-v-ceske-republice>

MŠMT. *Rozdělení státního rozpočtu v oblasti sportu za rok 2012*. [online] Praha:

Ministerstvo školství, mládeže a tělovýchovy, 2012a. [cit. 2015-02-15] Dostupné z:

<http://www.msmt.cz/sport/rozdeleni-statniho-rozpocetu-2012-v-oblasti-sportu-vydajovy-1>

MŠMT. *Rozdělení státního rozpočtu v oblasti sportu za rok 2014*. [online] Praha:

Ministerstvo školství, mládeže a tělovýchovy, 2014a. [cit. 2015-02-15] Dostupné z:

<http://www.msmt.cz/file/33515/>

MŠMT. *Státní podpora sportu pro rok 2015*. [online] Praha: Ministerstvo školství,

mládeže a tělovýchovy, 2014b. [cit. 2015-02-10] Dostupné z:

<http://www.msmt.cz/file/34300/>

MŠMT. *Státní podpora sportu pro rok 2015 – Program 133510*. [online] Praha:

Ministerstvo školství, mládeže a tělovýchovy, 2014c. [cit. 2015-02-10] Dostupné z:

<http://www.msmt.cz/file/34567/>

MŠMT. *Zásady programů státní podpory sportu 2015 až 2018*. [online] Praha:

Ministerstvo školství, mládeže a tělovýchovy, 2014d. [cit. 2015-02-10] Dostupné z:

<http://www.msmt.cz/file/34333/>

MŠMT. *Závěrečný účet kapitoly 333 za rok 2009*. [online] Praha: Ministerstvo školství, mládeže a tělovýchovy, 2010. [cit. 2015-02-15] Dostupné z:

<http://www.msmt.cz/vzdelavani/skolstvi-v-cr/ekonomika-skolstvi/zaverecny-ucet-kapitoly-msmt-za-rok-2009>

MŠMT. *Závěrečný účet kapitoly 333 za rok 2010*. [online] Praha: Ministerstvo školství, mládeže a tělovýchovy, 2011b. [cit. 2015-02-15] Dostupné z:

<http://www.msmt.cz/vzdelavani/skolstvi-v-cr/ekonomika-skolstvi/zaverecny-ucet-kapitoly-msmt-za-rok-2010>

MŠMT. *Závěrečný účet kapitoly 333 za rok 2011*. [online] Praha: Ministerstvo školství, mládeže a tělovýchovy, 2012b. [cit. 2015-02-15] Dostupné z:

<http://www.msmt.cz/vzdelavani/skolstvi-v-cr/ekonomika-skolstvi/zaverecny-ucet-kapitoly-msmt-za-rok-2011>

MŠMT. *Závěrečný účet kapitoly 333 za rok 2012*. [online] Praha: Ministerstvo školství, mládeže a tělovýchovy, 2013. [cit. 2015-02-15] Dostupné z:

<http://www.msmt.cz/vzdelavani/skolstvi-v-cr/ekonomika-skolstvi/zaverecny-ucet-kapitoly>

MŠMT. *Závěrečný účet kapitoly 333 za rok 2013*. [online] Praha: Ministerstvo školství, mládeže a tělovýchovy, 2014e. [cit. 2015-02-15] Dostupné z:

<http://www.msmt.cz/vzdelavani/skolstvi-v-cr/ekonomika-skolstvi/statni-zaverecny-ucet>

MZČR. *Zdraví pro všechny v 21. století*. [online] Praha: Ministerstvo zdravotnictví České republiky, 2002. [cit. 2014-10-26] Dostupné z:

[http://www.mzcr.cz/dokumenty/zdravi-pro-vsechny-v-stoleti\\_2461\\_1101\\_5.html](http://www.mzcr.cz/dokumenty/zdravi-pro-vsechny-v-stoleti_2461_1101_5.html)

NKÚ. *Dotace na sport: MŠMT rozdalo nepřehledně 800 milionů korun*. [online] Praha: Nejvyšší kontrolní úřad, 2015. [cit. 2015-03-29] Dostupné z:

<http://www.nku.cz/cz/media/dotace-na-sport:-msmt-rozdalo-neprehledne-800-milionu-korun-id7452/>

RADA EVROPY. *Evropská charta sportu*. [online] Štrasburk: Rada Evropy, 1992.

[cit. 2014-11-13] Dostupné z: <http://www.msmt.cz/sport/evropska-charta-sportu>

SAZKA a.s. *Výroční zpráva 2010*. [online] Praha: Sazka a.s., 2011. [cit. 2015-01-28].

Dostupné z: [www.vyrocnizprava.cz/fotky/1\\_702\\_Sazka\\_vyrocka\\_2010\\_cz.pdf](http://www.vyrocnizprava.cz/fotky/1_702_Sazka_vyrocka_2010_cz.pdf)

SAZKA SÁZKOVÁ KANCELÁŘ a.s. *Výroční zpráva 2013*. [online] Praha: Sazka sázková kancelář a.s., 2014. [cit. 2015-01-28]. Dostupné z: <http://www.sazka.cz/cz/o-nas/o-spolecnosti/vyrocnizpravy/>

Státní podpora sportu – Program 133510. *Dotacíní noviny* [online]. 2014 [cit. 2015-02-19]. Dostupné z: <http://dotacni-noviny.cz/statni-podpora-sportu-program-133510/>

Vládní koalice se utká o podporu sportu. *Zlínská krajská organizace ČUS* [online]. 2015 [cit. 2015-03-04]. Dostupné z:

<http://www.zkocus.zlin.cz/2005/?aktid=120&page=601&clanek=vladni-koalice-se-utka-o-podporu-sportu/>

WINTER, Jaroslav. *Každý desátý občan ČR se řadí mezi osoby se zdravotním postižením*. Národní rada osob se zdravotním postižením. [online] 2008. [cit. 2014-10-28] Dostupné z: <http://www.nrzp.cz/aktualne/tiskove-zpravy/175-kazdy-desaty-obcan-cr-se-radi-mez-osoby-se-zdravotnim-postizenim.html>

Zákon č. 115/2001 Sb., o podpoře sportu, ve znění pozdějších předpisů. [online]. [cit. 2015-03-28] Dostupné z: <http://www.zakonyprolidi.cz/cs/2001-115#p7a>

Zákon č. 202/1990 Sb., o loteriích a jiných podobných hrách, ve znění pozdějších předpisů. [online]. [cit. 2015-01-28] Dostupné z: <http://www.mfcr.cz/cs/legislativa/legislativni-dokumenty/2014/zakon-c-202-1990-sb-16379>

#### **Ostatní zdroje:**

JANSTA, Miroslav. Sport a regiony. Prezentace prezentovaná na: Veřejná rozprava; 17. 9. 2014; Praha.

Interní dokumenty Českého střeleckého svazu, Plzeňského krajského sdružení a Sportovně střeleckého klubu Policie Rapid Plzeň.

## **Abstrakt**

VRÁNKOVÁ, Monika. *Ekonomika a financování sportu*. Bakalářská práce. Plzeň: Fakulta ekonomická ZČU v Plzni, 59 s., 2015

**Klíčová slova:** sport, financování sportu, sportovní střelba, Český střelecký svaz

Předložená bakalářská práce je zaměřena na financování sportu v České republice. V první části je definován sport z obecného, mikroekonomického i makroekonomického hlediska. Druhá kapitola se věnuje analýze zdrojů, ze kterých je sport financován. Podrobněji je charakterizována podpora ze státního rozpočtu a z příjmů loterijních a sázkových kanceláří. Další část se zabývá financováním sportovní střelby, kde jsou analyzovány příjmy a výdaje Českého střeleckého svazu, Plzeňského krajského sdružení a Sportovně střeleckého klubu Policie Rapid Plzeň. V poslední čtvrté kapitole je zhodnocena daná problematika a jsou zde navrženy vhodné způsoby financování sportu v České republice.

## **Abstract**

VRÁNKOVÁ, Monika. The economics and financing of sport. Bachelor thesis. Pilsen: Faculty of economics, University of West Bohemia, 59 s., 2015

**Key words:** sport, financing of sport, shooting sport, Czech shooting federation

Presented bachelor thesis is focused on the system of sport financing in the Czech Republic. In the first part we can find definition of the sport in the general, microeconomics and macroeconomics perspective. The second part is devoted to the analysis of sources, from which the sport is funded. In great detail is characterized support from the state budget and from the incomes of lottery and betting companies. The next part deals with the financing of shooting sport, where are analyzed the incomes and expenses of Czech shooting federation, Pilsen County Association and sport shooting club Police Rapid Pilsen. The final part contains the evaluation of this issue and there are suggested appropriate ways of financing of sport in the Czech Republic.