

ZÁPADOČESKÁ UNIVERZITA V PLZNI
FAKULTA EKONOMICKÁ

Bakalářská práce

Průzkum pocitu bezpečí ve městě Cheb

Survey of safety feeling in Cheb

Vladěna Kubísková

Cheb 2015

ZÁPADOČESKÁ UNIVERZITA V PLZNI

Fakulta ekonomická

Akademický rok: 2014/2015

ZADÁNÍ BAKALÁŘSKÉ PRÁCE

(PROJEKTU, UMĚLECKÉHO DÍLA, UMĚLECKÉHO VÝKONU)

Jméno a příjmení: **Vladěna KUBÍSKOVÁ**
Osobní číslo: **K14B0426P**
Studijní program: **B6208 Ekonomika a management**
Studijní obor: **Management obchodních činností**
Název tématu: **Průzkum pocitu bezpečí ve městě Cheb**
Zadávací katedra: **Katedra marketingu, obchodu a služeb**

Z á s a d y p r o v y p r a c o v á n í :

1. Proveďte rešerši a syntézu sekundárních zdrojů k řešené problematice.
2. Charakterizujte město Cheb z hlediska řešené problematiky, konkrétněji se zaměřte na vybranou část města.
3. Pomocí vhodných metod analyzujte pocit bezpečí obyvatel vybrané části města Cheb.
4. Na základě zjištěných informací navrhněte zlepšující opatření pro zvýšení bezpečnosti ve vybrané části města Cheb.

Rozsah grafických prací:

Rozsah pracovní zprávy: **40 - 60 stran**

Forma zpracování bakalářské práce: **tištěná/elektronická**

Seznam odborné literatury:

- **FORET, Miroslav.** *Marketingový průzkum: poznáváme svoje zákazníky.* 1. vydání. Brno: Computer Press, 2008. ISBN 978-80-251-2183-2.
- **KOZEL, Roman, MYNÁŘOVÁ, Lenka, SVOBODOVÁ, Hana.** *Moderní metody a techniky marketingového výzkumu.* 1. vydání. Praha: Grada, 2011. ISBN 978-80-247-3527-6.
- **ŘEZANKOVÁ, Hana.** *Analýza dat z dotazníkových šetření.* 3. aktualizované vydání. Praha: Professional Publishing, 2011. ISBN 978-80-7431-062-1.

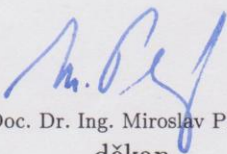
Vedoucí bakalářské práce:

Ing. Jan Tluchoř, Ph.D.

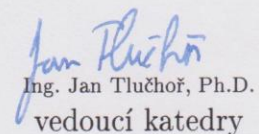
Katedra marketingu, obchodu a služeb

Datum zadání bakalářské práce: **25. října 2014**

Termín odevzdání bakalářské práce: **24. dubna 2015**



Doc. Dr. Ing. Miroslav Plevný
děkan



Ing. Jan Tluchoř, Ph.D.
vedoucí katedry

V Chebu dne 25. října 2014

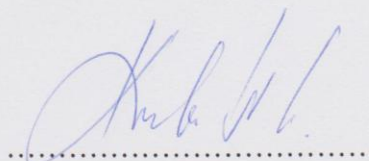
Čestné prohlášení

Prohlašuji, že jsem bakalářskou práci na téma

„Průzkum pocitu bezpečí ve městě Cheb“

vypracovala samostatně pod odborným dohledem vedoucího bakalářské práce za použití pramenů uvedených v příložené bibliografii.

Cheb dne *24.4.2015*



Vladěna Kubísková

Obsah

Úvod.....	6
1. Město Cheb	8
1.1. Obec – základní článek územní samosprávy.....	8
1.2. Orgány obce a jejich vzájemné vztahy.....	9
1.3. Místní správa.....	9
1.4. Územní samospráva	10
1.5. Okres Cheb.....	10
1.6. Město Cheb	11
1.7. Produkt obce	13
2. Průzkum pocitu bezpečí ve vybrané části města Cheb.....	16
2.1. Průzkum veřejného mínění	16
2.2. Dotazování	16
2.3. Cíl výzkumu.....	18
2.4. Výzkumné metody	19
2.5. Současný stav kriminality ve městě Cheb.....	24
2.5.1 O Prevenci kriminality	25
2.5.2 Rasismus	26
2.5.3. Kurzy sebeobrany pro ženy.....	28
2.5.4 Nízkoprahová zařízení pro děti a mládež.....	28
2.5.5. Azylový dům Betlém Cheb.....	31
3. Vytvoření programu SPOLEČNĚ/TOGETHER.....	35
3.1. Vytvoření propagační akce – BEZPEČNÉ MĚSTO.....	35
3.2. Semináře, besedy s občany	36
3.3. Realizace preventivních projektů.....	40
3.4. Zvýšení počtu pěších policistů v ulicích města.....	41
3.5. Zřízení nového kamerového bodu MKDS	41
3.6. Interaktivní klub pro děti a mládež	45
Závěr	48
Seznam tabulek.....	50
Seznam obrázků.....	51
Seznam použitých zkratk.....	52
Seznam použité literatury.....	53
Seznam příloh.....	58
Abstrakt.....	67
Abstract.....	68

Úvod

Problematika pocitu bezpečí je velice aktuální a nelze ji opomínat v žádné společnosti. V této oblasti se nachází mnoho podstatných a nových pojmů, ve kterých se občané málokdy orientují.

Po vzoru ostatních měst, se město Cheb již od roku 2009 zabývá koncepcí prevence kriminality. Prevence kriminality je chápána jako soubor jistých opatření. Tato opatření mohou být sociální, situační a informativní. Aktivity spojené s prevencí se uskutečňují nejen na místní, ale také regionální a celostátní úrovni.

Důležitá je orientace na sociálně vyloučené lokality a také skupiny obyvatel, kteří v těchto částech žijí. V současné době se nám otevírá mnoho různorodých možností, jak aktuální situace ve městech řešit.

Jako příklady řešení můžeme uvést projekty prevence kriminality v rámci Ministerstva vnitra České republiky a projekty za podpory dotací Evropského sociálního fondu v ČR v rámci Ministerstva práce a sociálních věcí ČR.

Z důvodu neustálé inovace v této oblasti byl proveden průzkum pocitu bezpečí ve městě Cheb. Dotazníkové šetření jsme prováděli s kolegou, Jiřím Krbem, který odevzdává bakalářskou práci v tomto roce na stejné téma. Společně jsme provedli design výzkumu, přípravu dotazníku a sběr dat.

Odlišný je výběr konkrétních částí města Cheb. Tato práce se zabývá výstupními daty z lokalit Zlatý vrch, „Plicák“, Střed města a Skalka.

Cílem této práce je analýza pocitu bezpečí ve vybrané části města Cheb a na základě tohoto šetření navrhnout zlepšující opatření, která by byla vhodná s ohledem na výsledné hodnoty.

Podstatným výstupem dotazníkového šetření bylo především zjistit, zda se obyvatelé města Chebu cítí bezpečně ve městě, v okolí svého bydliště, případně kde a v jakých částech města se cítí nejbezpečněji.

Důležité pro naše vyhodnocení jsou i další informace týkající se například názoru občanů na to, co by mělo město Cheb změnit pro zvýšení bezpečnosti a také to, které skupiny obyvatel jsou nejvíce ohroženy.

Věříme, že nám jeho vyhodnocení přinese širokou perspektivu, tolik potřebnou pro objektivitu získaných výsledků.

1. Město Cheb

Tato kapitola nejprve teoreticky popisuje obec jako základní článek územní samosprávy, dále orgány obce, jejich vzájemné vztahy a vysvětluje termíny jako místní správa a územní samospráva.

Uvedené je zde předloženo zejména z toho důvodu, aby vytvořilo jistý teoretický rámec, na jehož základě může tato kapitola ve své, druhé části navázat.

Následně je tedy popsána charakteristika města Cheb, teoreticky uveden produkt obce a komunikace města s veřejností spolu s několika praktickými příklady.

1.1. Obec – základní článek územní samosprávy

Příkladem územní samosprávy v České republice jsou obce jako základní územní samosprávné celky, jak uvádí Pavlák, v jeho Nauce o veřejné správě, vydané v roce 2005. Principy fungování samosprávy obcí jsou zakotveny v Evropské chartě místní samosprávy přijaté většinou evropských států v r. 1985. (Pavlák, 2005)

Obec je územně samosprávný celek základního stupně. V demokratických zemích má obec pozici územního samosprávného společenství. (Pavlák, 2005)

„Dle právního smyslu lze určit tři základní znaky obce. A to:

- a) území;
- b) občané s trvalým či přechodným pobytem, do vztahů k obci vstupují i občané s čestným občanstvím obce (města), právnické osoby a podnikatelé se sídlem na území obce nebo s provozovnou na území obce a další fyzické a právnické osoby, např. vlastníci nemovitostí na území obce;
- c) samospráva.“ (Pavlák, 2005)

„Obec plní tyto funkce vymezené příslušným zákonem (zákonem o obcích):

- a) vlastní samosprávnou funkci, tzn. obec má určité pravomoce;
- b) přenesené funkce, tzv. přenesená působnost (např. obecní úřad vykonává v přenesené působnosti státní správu v rozsahu vymezeném zákonem o obcích).

Obec jako základní samosprávný celek:

- a) má pravomoc plnit vymezené úkoly ve veřejné správě,
- b) reprezentuje veřejné zájmy, zájmy občanů daného územního společenství;

- c) je samostatným ekonomickým subjektem, tzv. právnickou osobou, má tzv. právní subjektivitu;
- d) zabezpečuje veřejné služby. Může zřizovat neziskové organizace pro plnění svých samosprávných i nevlastních činností při zajišťování veřejných služeb (statků);
- e) může zakládat obecní podniky, vkládat svůj majetek do podniků zakládaných společně s jinými obcemi nebo se soukromým sektorem;
- f) musí mít určitou finanční suverenitu vymezenou příslušným zákonem;
- g) v mezích zákona je nositelem veřejné moci, může zřídit obecní policii. Upravuje veřejné záležitosti závaznými vyhláškami;
- h) aktualizuje a zpracovává program rozvoje města, provádí aktualizaci jeho priorit.“
(Pavláková, 2005)

1.2. Orgány obce a jejich vzájemné vztahy

a) Zastupitelstvo obce

Jak uvádí Pavláková v jeho Nauce o veřejné správě, členstvím v zastupitelstvu vznikají určitá práva a povinnosti, které ukládá zákon o obcích. Zastupitelé mají právo zastupitelstvu obce, radě obce, výborům zastupitelstva a komisím rady předkládat návrhy, týkající se rozvoje obce, k projednání. (Pavláková, 2005)

Dále podle výše uvedeného autora vzniká každému členu zastupitelstva právo vznášet dotazy, obracet se s připomínkami a podněty na radu obce a její jednotlivé členy, na předsedy výborů, na statutární orgány právnických osob a na vedoucí příspěvkových organizací a organizačních složek, jejichž zřizovatelem je obec. Vyjádření příslušného úřadu musí být písemné a musí být zastupitelům doručeno do 30 dnů. (Pavláková, 2005)

Pavláková uvádí i povinnosti zastupitelů. Podle něj mají povinnost se účastnit zasedání zastupitelstva obce nebo jiných orgánů obce, jejichž jsou členy. Také plnit zadání, uložená těmito orgány. Jsou povinni chránit zájmy obyvatel obce a počínat si tak, aby nebyla ohrožena vážnost funkce zastupitele. (Pavláková, 2005)

1.3. Místní správa

Místní správa má svou nezastupitelnou roli, jak se zmiňuje Janečková a Vašítková v Marketingu měst a obcí, vydaném v roce 1999. Řeší překážky týkající se města, obzvláště v okruhu zajišťování služeb svým občanům. Značnou důležitost má

poskytování veřejných služeb týkající se bydlení, sociálních služeb, vzdělávání, a dále také realizace rozdílných zájmů obyvatel. Mimo jiné má podle nich také místní správa poslání zajistit odstranění diskriminace menšinových skupin obyvatelstva, ekonomických a technologických změn, stárnutí populace, strukturální nezaměstnanosti a dalších. (Pavláková, 2005)

1.4. Územní samospráva

Při opětovném nahlédnutí do Pavlákovy Nauky o veřejné správě zjistíme, že územní samospráva je „forma veřejné správy. Územní samospráva řídí určité území menší, než je stát, na základě zákonem stanovené působnosti a ekonomických podmínek. Stát předává část výkonu veřejné správy nestátnímu subjektu. Což je považováno za významný projev demokratizace společnosti.“ (Pavláková, 2005)

Samospráva uznává právo občanů podílet se na řízení veřejných záležitostí jako jednoho z nejdůležitějších demokratických principů a umožňuje ho co nejjednodušeji realizovat. (Pavláková, 2005)

Pavláková zde uvádí, že základní principy územní samosprávy „stanoví ústava a příslušné zákony (např. zákon o obcích). Od státní správy se územní samospráva liší formami výkonu veřejné správy. Samospráva je vedena určitou autonomií, tzn. právem vydávat vlastní předpisy v souladu se zákonem.“ (Pavláková, 2005)

Přednostní samosprávy podle Pavlákové tedy „je, že:

- a) ji vykonávají přímo občané (např. v místním referendu), nebo nepřímo prostřednictvím jimi demokraticky volených orgánů (např. zastupitelstva);
- b) je nejbližší občanům;
- c) je přímo pod jejich vedením.“ (Pavláková, 2005)

1.5. Okres Cheb

I přesto, že okres již není územní jednotkou, mnoho statistik je stále uvádí. Pro tuto chvíli se tedy kapitola drží údajů zveřejněných na internetových stránkách Českého statistického úřadu. (Český statistický úřad, 2015)

Český statistický úřad ve svých statistikách z roku 2015 uvádí, že „Chebsko je nezápadnějším okresem České republiky a dostalo současnou územní podobu v roce 1960 sloučením dřívějších okresů Aš, Cheb a většiny okresu Mariánské Lázně. Jeho

rozloha činí 1 046 km², což představuje 1,3 % území České republiky. Na západě hraničí se Spolkovou republikou Německo, na severovýchodě s okresy Sokolov a Karlovy Vary a na jihozápadě s okresem Tachov.“ (Český statistický úřad, 2015)

„V těchto statistikách se dočteme, že nejrozlehlejší je Chebská pánev, rozkládá se v podkrušnohorské nížině a její průměrná nadmořská výška je 450 m. Na jihozápadě zasahuje do okresu výběžek Českého lesa, na severozápadě vyvýšenina Smrčín. Nejvýše položená místa jsou okolo Lázní Kynžvart (Slavkovský les) s nejvyššími vrcholy Lesný (983 m n. m.) a Lysina (982 m n. m.)“ (Český statistický úřad, 2015)

„Český statistický úřad také vyjmenovává tři pověřené obecní úřady, stanovené v okrese Cheb. Je to Aš, Cheb a Mariánské Lázně. Tato města mají za úkol vykonávat některé pravomoci pro obce v jejich územní působnosti. V těchto městech sídlí i další úřady se širší územní působností. Z hlediska zajišťovaných činností jsou nejvýznamnější matriky, finanční a stavební úřady.“ (Český statistický úřad, 2015)

„Procento nezaměstnanosti, podle Českého statistického úřadu, v okrese Cheb dosáhlo v roce 2014 celkem 6,41 % a o zaměstnání se ucházelo 4 165 osob. Tak se tento okres dostal v tomto ukazateli na 24. místo (ze 77 okresů). Ze 77 okresů se tak Chebsko dostalo v tomto ukazateli na 24. místo. Celostátní podíl nezaměstnaných na obyvatelstvu činil k 31. 12. 2014 celkem 7,46 %.“ (Český statistický úřad, 2015)

1.6. Město Cheb

„Cheb je *okresním městem*, které se nachází v Západních Čechách.

Město je dle zákona obec s více než 3 000 obyvateli nebo kterou jmenuje Parlament na návrh vlády.“ (Český statistický úřad, 2015)

Vzhledem ke skutečnosti, že zákon nedostatečně rozlišuje obce, lze využít klasifikace obcí dle Miroslavy Vašítkové, uvedené v Marketingu obcí, vydaném v roce 2011, na jejímž základě je Cheb „historickým městem“. (Vašítková, 2011)

Když se vrátíme k údajům Českého statistického úřadu (dále jen ČSÚ), všimneme si, že „správní obvod Cheb je druhým největším obvodem v Karlovarském kraji se svou rozlohou 496,86 km². Se svými 52 766 obyvateli je až na 3. místě (za Karlovými Vary a Sokolovem). Hustotou osídlení 101 obyvatel na km² se řadí na 3. místo v kraji (za Sokolovem a Aší).“ (Český statistický úřad, 2015)

Český statistický úřad také vyjmenovává „21 obcí, zahrnutých v tomto správním obvodu. Jsou jimi: Dolní Žandov, Františkovy Lázně, Cheb, Křižovatka, Libá, Lipová, Luby, Milhostov, Milíkov, Nebanice, Nový Kostel, Odava, Okrouhlá, Plesná, Pomezí nad Ohří, Poustka, Skalná, Třebeň, Tuřany, Velký Luh a Vojtanov.“ (Český statistický úřad, 2015)

ČSÚ „zaznamenává 1 pověřený obecní úřad na území chebského obvodu – Cheb, který je pověřen výkonem některých pravomocí po ukončení činnosti okresního úřadu. Území správního obvodu Cheb je hraniční oblastí s Německem a nacházejí se zde hraniční silniční přechody Pomezí nad Ohří – Schirnding, Svatý Kříž – Waldsassen a Vojtanov – Schönberg a také železniční přechody Vojtanov – Bad Brambach a Cheb – Schirnding, jak Český statistický úřad též uvádí.“ (Český statistický úřad, 2015)

Agentura pro sociální začleňování se ve svých záznamech zabývá chebským průmyslem. „Cheb byl totiž donedávna spíše průmyslovým městem s textilními a strojírenskými odvětvími. V devadesátých letech dvacátého století v důsledku transformačních změn podíl průmyslu ve městě poklesl, velké podniky upadaly, vznikla řada menších a středních firem, rozvinuly se služby a turismus.“ (Agentura pro sociální začleňování, 2015)

Agentura dále porovnává Cheb z hlediska národnostního složení. „Patří vedle Sokolova a Karlových Varů k oblastem s největším podílem osob s německou národností a zároveň se řadí k oblastem s nejvíce různorodou národnostní strukturou. Složení obyvatel se výrazně obměnilo na konci druhé světové války. Téměř polovina chebských obyvatel se odebralo do Německa a region postupně osidlovali obyvatelé z českého vnitrozemí a Slovenska. V další vlně pak přišli volyňští Češi, rumunští reemigranti a opět rodiny ze Slovenska.“ (Agentura pro sociální začleňování, 2015)

„Současnou významnou národnostní menšinou na Chebsku jsou Vietnamci žijící zde zhruba od osmdesátých let dvacátého století. Neoficiální odhady hovoří až o 6000 až 7000 Vietnamcích žijících na území Chebu,“ jak také eviduje zmíněná agentura. (Agentura pro sociální začleňování, 2015)

„Podle hrubého odhadu analýzy společnosti GAC žije dnes ve městě okolo 2 500 osob s přiřazenou etnicitou „Romů“, tedy osob, které o sobě jako o „Romech“ („cikánech“) hovoří či jsou za „Romy“ („cikány“) považovány svým okolím. Podle odhadu romské

poradkyně je z nich zhruba jedna třetina integrována do majoritní společnosti, zatímco zbylé dvě třetiny se nacházejí v pasti sociální exkluze. Ze zmiňované třetiny je pak neurčené procento rodin sociálním vyloučením ohroženo.“ (Agentura pro sociální začleňování, 2015)

1.7. Produkt obce

Vašítková v Marketingu obcí, vydaném v roce 2011, vysvětluje, že „za produkt obce nebo města považujeme vše, co obec nabízí svým obyvatelům, návštěvníkům, podnikům a případným investorům a co slouží k uspokojování jejich osobních i společných potřeb.“ (Vašítková, 2011)

Dále Vašítková poukazuje na „možnost pohlízet na produkt obce dvěma způsoby:

- ze širšího pojetí je možno za produkt obce považovat samostatnou obec, tvořenou materiálním prostředím a všemi subjekty na území obce působícími
- do užšího smyslu patří ta část potřeb, kterou soukromý sektor není schopen uspokojit sám a kterou mu dodává obecní úřad na základě svých statutárních funkcí“ (Vašítková, 2011)

Za produkt obce pro naše účely považujeme zajišťování bezpečnosti obyvatel, které je v kompetenci města Chebu, nebo jím pověřeným orgánem – tzn. Městské Policie Cheb.

Základní členění produktu obce, uvedené v již zmíněném Marketingu obcí

„Produkt obce můžeme členit na tyto části:

Veřejné služby – nabízené obcí nebo jí poskytované v rámci statutárních povinností vymezené Zákonem č. 128/2000 o obcích.“ (Vašítková, 2011)

„Nabídka prostor ve vlastnictví obce – pronájem prostor soukromým vlastníkům nebo k investování (zřizování průmyslových zón nebo obchodních středisek).

Akce, organizované obcí, se záměrem nabídnout občanům a návštěvníkům města zábavu a poučení a podnikatelům umožňují se realizovat a propagovat zde jejich produkty. Tyto akce jsou však zároveň součástí propagace obce.“ (Vašítková, 2011)

Základní nástroje komunikační strategie v rozdělení podle hlavních cílových skupin

„Pro zjednodušení považujeme hlavní cílové skupiny marketingové komunikace obce obyvatele, návštěvníky a podnikatele.“ (Vašítková, 2011)

Komunikace s obyvateli:

„Zprávy o činnosti města, obce a jejich představitelů v masmédiích,
Tiskové zprávy, prohlášení, tiskové konference, interview, placené inzeráty a články,
Oběžníky, vývěsky, informační tabule, úřední desky,
Dny otevřených dveří, tematické dny, organizované debaty, to vše uvádí také
Vašítková.“ (Vašítková, 2011)

V oblasti prevence kriminality je pro nás podstatná komunikace s obyvateli a to zejména uvedenými způsoby, především organizovanými debatami.

Internetové stránky města,

„Informační zpravodaje a bulletiny města, obce, radnice,
Časopisy pro zaměstnance i širší veřejnost,
Jubilejní publikace,
Výroční zprávy,
Setkání představitelů města, obce s občany,
Organizování událostí (městské slavnosti, kulturní, sportovní akce, festivaly,...)
Veřejná vystoupení a veřejné akce představitelů města, obce
Účast na kulturních, sportovních soutěžích a jejich sponzorování,
Telemarketing pasivní i aktivní, vyčítá Vašítková.“ (Vašítková, 2011)

Podle Vašítkové zvláštní pozornost věnují občané internetovým stránkám města. Z toho důvodu jsou webové stránky pravidelně aktualizovány, nicméně i přesto zde postrádáme větší množství informací především o bezpečnosti města, krizových řízeních, sociální prevence, požární ochrany a dalších. Tato zařízení jsou proto předmětem založení webových stránek města Cheb v orientaci na prevenci kriminality, podobně jako u města Sokolov (více informací o uvedeném webu jsou k dispozici na stránkách www.bezpecne.sokolov.cz).

Další možná komunikace, kterou Vašítková uvádí, je komunikace s návštěvníky prostřednictvím různých reklamních tiskovin, informačních center apod. Možné je využít také komunikaci s podnikateli, partnery a potenciálními investory různými informačními soubory, databázemi apod.

Tyto dvě poslední uvedené skupiny komunikací nejsou pro nás v tuto chvíli tak podstatné, jako komunikace předchozí, proto nebudou dále rozváděny. (Vašítková, 2011)

Pro nás jednou z nejdůležitějších komunikací je komunikace s ostatními segmenty trhu – zaměstnanci místní správy, škol, neziskových organizací, vládních orgánů a finančních institucí, jak Vašítková zaznamenává. (Vašítková, 2011)

1.8. Komunikace města s veřejností

Tak jako se firmy stále více zaměřují na své zákazníky, je velice důležité, aby se obec zaměřovala na své občany. (Forbes, 2014)

Komunikace města s veřejností je stejně tak důležitá jako komunikace firmy se zákazníkem.

Praktické kroky této komunikace spočívají ve znalosti potřeb a názorů občanů, získaných na základě výzkumů. Tyto poznatky jsou tedy východiskem pro vytváření dobrých vztahů, vzniklých na základě provedených činností ze strany města v oblasti práce s veřejností.

Smyslem vytváření těchto vztahů je pak spokojenost veřejnosti s prací zvolených i správních orgánů na straně jedné a skvělé hodnocení představitelů těchto orgánů na straně druhé. (Foretová, 1996)

„K orgánům místní správy a samosprávy se názory občanů dostávají obvykle nesystematicky a náhodně v podobě nejrůznějších stížností, peticí, žádostí. Mohou mít formu ústních nebo písemných sdělení. Je také dobře známo, že tímto způsobem se projevují pouze určité skupiny občanů. Především ti, kdo mají čas k návštěvě úřadů či veřejných shromáždění, čas na psaní a posílání stanovisek. Většinou platí, že čím vehementněji skupina prosazuje svůj názor či požadavek, tím menší podíl místních obyvatel zastupuje.“ (Foretová, 1996)

Velká většina (zejména lidé mladší, neprůbojní, méně zkušení a méně ochotní věnovat čas a námahu k prosazení svých zájmů) zůstává stranou, i když i oni jsou občany, o jejichž názory by se měly orgány místní samosprávy zajímat, rozvádí Foretová ve své publikaci Komunikující město, vydané v roce 1996. (Foretová, 1996)

2. Průzkum pocitu bezpečí ve vybrané části města Cheb

2.1. Průzkum veřejného mínění

Uvedená podkapitola obsahuje teoretické poznatky provedeného šetření. Je zde uvedené, co vlastně znamená průzkum veřejného mínění, dále významy slov jako průzkum a výzkum.

Průzkum veřejného mínění můžeme označit za druh sociologického výzkumu, jehož cílem je zjistit názory konkrétní části populace.

Samotný průzkum považujeme za systematickou činnost, při níž jsou získávány pro nás podstatné informace v závislosti na tom, co konkrétního potřebujeme zjistit.

Výzkum je přitom systematický proces s cílem získat vhodná vstupní a výstupní data. Z hlediska sociologického výzkumu jsme zčásti praktikovali i tzv. terénní výzkum – tj. vyrazili jsme za sběrem dat do terénu, jsou to tzv. primární zdroje. (Základy společenských věd, 2015)

2.2. Dotazování

Podkapitola s názvem dotazování objasňuje teoretické pojmy, jako je dotazování, co je cílem dotazování, jaké jsou základní fáze této metody, jakým způsobem tuto metodu dělíme, a také uvádí, jakým způsobem dotazování provádíme.

Mezi základní metody marketingového výzkumu patří dotazování, jehož principem je kladení otázek respondentům (též dotazovaným), na jejichž základě řešitel výzkumného projektu získá žádoucí primární údaje.

Cílem dotazování je získat co nejdůvěryhodnější údaje, proto je nutné respektovat tyto „základní fáze dotazování:

Adaptace - vysvětlení cíle dotazování, popsání způsobu vyplňování, informace o délce dotazování atd. Cílem je vzbudit u respondenta zájem, motivovat jej a připravit.

Kontakt - snaha postupně uvést respondenta do problematiky. Jednoduché, snadné a bezproblémové odpovědi.

Dosažení vytyčeného cíle - získání základních informací, kontrola pravdivosti odpovědí, udržení zájmu respondenta, kontrola základních statistických charakteristik.

Závěr dotazování - umožnění vlastního názoru respondenta, otázky odstraňující napětí dotazovaného.“ (Výzkumné metody, 2014)

„Podle způsobu kontaktování respondenta lze dotazování rozdělit na osobní, písemné, internetové (elektronické) a telefonické dotazování.“ (Výzkumné metody, 2014)

„Osobní dotazování je založeno především na přímém kontaktu s respondentem tváří v tvář (tzv. face to face, F2F). V průběhu osobního dotazování lze položit mnoho otázek a zároveň pozorovat respondenta z hlediska jeho vzhledu, způsobu vyjadřování aj.

Mezi další výhody patří např. možnost použít vizuální pomůcky a navázat úzký kontakt s respondentem. Nevýhodou této metody je velmi vysoká finanční nákladnost a také možnost vlivu respondenta na tazatele.“ (Výzkumné metody, 2014)

„Osobní dotazování je možné provést jako:

- Dohodnutý rozhovor - pro tuto formu rozhovoru jsou respondenti vybíráni náhodně a poté jsou telefonicky, nebo osobně kontaktováni a požádáni o rozhovor. Zpravidla bývají respondenti finančně, nebo jiným způsobem odměněni za poskytnutý rozhovor.
- Rozhovor při zastavení - tento způsob má dvě nevýhody, a to že se nejedná o pravděpodobnostní náhodný výběr a je při něm kladen důraz na krátký průběh dotazování.“ (Výzkumné metody, 2014)

„PAPI – paper aided personal interviewing – jedná se o osobní dotazování, kdy jsou odpovědi tazatelem zaznamenávány do vytištěného dotazníku.

CAPI - computer assisted personal interviewing - tazatel vede rozhovor s notebookem, tabletem, smartphonem apod. Zaznamenávání, třídění a filtrování otázek se děje současně. TATI - touchtone aided telephone interviewing - respondent odpovídá na otázky kladené automatizovaným hlasovým systémem, zmačknutím tlačítka (mobilního) telefonu.“ (Výzkumné metody, 2014)

Písemné dotazování

„Běžně se zúženě nazývá poštovní anketa, protože nejčastější způsob doručení dotazníků je poštou. Dotazník může být také doručen zákazníkovi například přiložením k výrobku, osobním předáním, nebo na výstavě.

Písemné dotazování je velmi dobrý způsob při kontaktování respondentů, kteří nejsou ochotni poskytnout rozhovor osobní nebo při kontaktování respondentů, kteří nejsou v dosahu tazatele.“ (Výzkumné metody, 2014)

„Výhodou této techniky dotazování je možnost respondenta v klidu si promyslet odpovědi na otázky. Nevýhodami jsou vysoké požadavky na přípravu dotazníku, aby nedošlo k nesprávné interpretaci dotazníku a malá návratnost odpovědí. Zásadní nevýhoda je nemožnost kontroly struktury a velikosti výběrového vzorku.“ (Výzkumné metody, 2014)

Internetové, elektronické dotazování

„Elektronické (online) dotazování je technikou sběru dat, která je založená na využití počítačů. Její fungování úzce souvisí s rozšířením internetu. Vzhledem k různé penetraci internetu v různých skupinách populace není možné oslovit reprezentativní vzorek, proto se elektronické dotazování používá převážně k průzkumům trhu a ne k sociálně-politickým průzkumům.“ (Výzkumné metody, 2014)

„Výhodami tohoto způsobu dotazování je rychlost a velmi nízké náklady na jeden kontakt, všechna data jsou v elektronické podobě, což urychluje i zpracování těchto dat. Nevýhodou je (prozatím) nevhodnost této techniky dotazování při sociálně-politických průzkumech, vzhledem k tomu, že internet používají převážně mladí lidé.“ (Výzkumné metody, 2014)

2.3. Cíl výzkumu

Cílem výzkumu bylo zjistit:

- zda se obyvatelé města Cheb cítí ve městě bezpečně,
- zda se cítí bezpečně v bezprostředním okolí svého domova,
- kde se cítí nejbezpečněji,
- kdy zejména se necítí ve městě Cheb bezpečně,
- kde se cítí nejvíce v ohrožení,
- jaký je ve městě největší bezpečnostní problém,
- zda mají obyvatelé města strach z určitých skupin obyvatel,
- případné návrhy pro zvýšení bezpečnosti ve městě,
- jaká skupina je nejvíce ohrožena kriminalitou a delikvencí.

2.4. Výzkumné metody

Vzhledem k velkému počtu dotazovaných byla zvolena metoda kvantitativní. Tato metoda byla vyhodnocena jako nejvíce efektivní v závislosti na již zmíněném počtu dotazovaných a množství získaných výstupních dat.

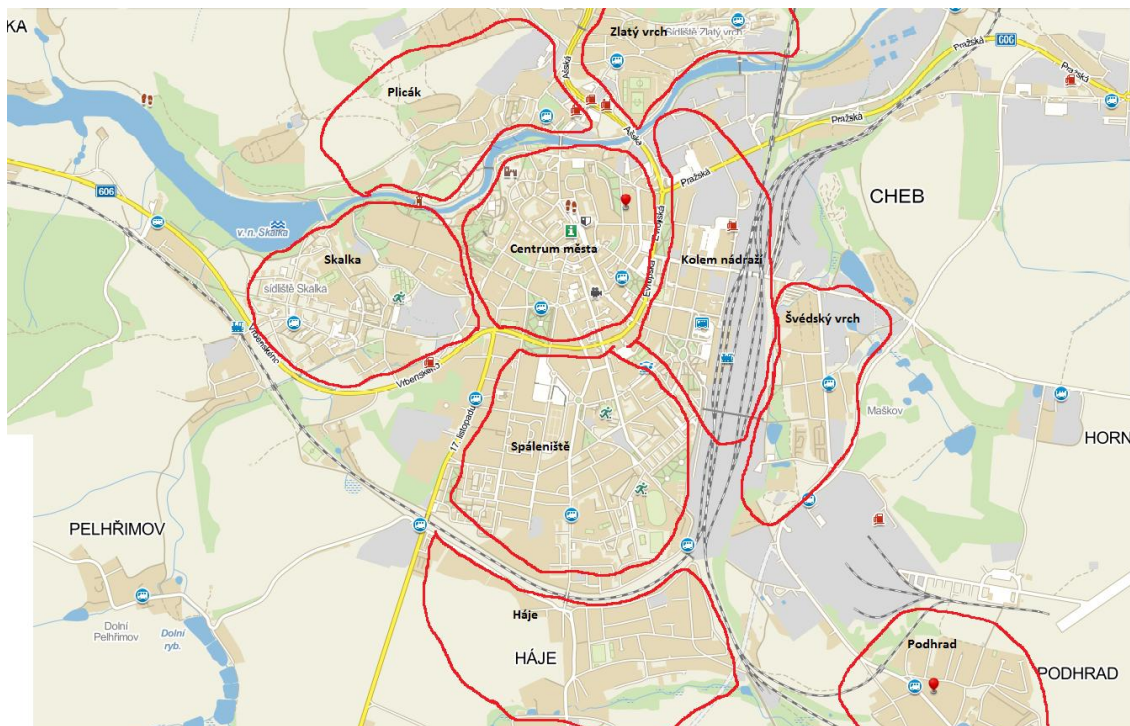
Metodologie

Výzkum byl vypracován na základě zadání města Cheb a Městské policie Cheb.

Naším přímým zadavatelem byl pan Václav Plachý, preventista Městské policie Cheb. Tento však koncem roku svou funkci opustil a žádný nový preventista pro MP Cheb zatím nenastoupil do funkce.

Dotazníkové šetření bylo realizováno v období od 12.08.2015 do 08.11.2015. Společně s mým kolegou jsme provedli design výzkumu, přípravu dotazníku a sběr dat. Po vzájemné dohodě jsme si rozdělili výsledky dle námi vybraných lokalit a poté jsme již samostatně provedli zpracování dotazníkového šetření. Zpracovávané výsledky provedeného výzkumu jsou v této práci v částech Zlatý vrch, Skalka, Střed města a „Plicák“.

Obr. č. 1: Mapa rozdělení jednotlivých částí města Cheb



Zdroj: Jiří Krb (2014)

Výzkum byl proveden metodou osobního dotazování a to rozhovoru při zastavení a metodou PAPI. Dále také formou písemného a internetového (elektronického) dotazování s využitím otevřených, uzavřených a polo-uzavřených otázek tak, aby respondent nebyl ovlivněn výčtem odpovědí u otázek. Internetový (elektronický) dotazník byl umístěn na webových stránkách města Chebu. Tištěná verze dotazníku (uvedená v Příloze č. 1) byla umístěna na Městské policii v Chebu a také na Městském úřadě v Chebu.

Kvantitativní výzkum byl realizován formou face to face rozhovorů, tj. osobním rozhovorem tazatele s respondentem v ulicích města. V záměrném, kvótním výběru bylo dotázáno 553 občanů města Cheb.

Cílovou skupinou byli občané starší 15 ti let, s pobytem ve městě Cheb v době výzkumu. Výběr zkoumaného vzorku cílové populace byl náhodný s ohledem na dodržení kvót zajišťující rovnoměrné demografické složení vzorku – pohlaví, bydliště, věk.

Náhodnost a reprezentativita výběrového souboru byla zajištěna dotazováním obyvatel v různých částech města v různé dny a různou denní dobu. Průměrná délka dotazování činila okolo 6 – 10 minut.

Dotazníkového šetření v částech města Zlatý vrch, Skalka, Střed města a Plicák se zúčastnilo celkem 278 respondentů, z toho 144 žen a 134 mužů.

Věkové rozložení dotázaných výzkumného souboru je následující:

- 19 % ve věku 15-24 let,
- 19 % ve věku 25-34 let,
- 16 % ve věku 35-44 let,
- 16 % ve věku 45-54 let,
- 18 % ve věku 55-64 let,
- 7 % ve věku 65-74 let,
- 5 % ve věku 75 a více let.

Struktura respondentů z hlediska jejich společenského postavení je zastoupena velice rozdílně. Nejvíce, tedy 56 % dotázaných je zaměstnáno, 18 % je studenty/žáky. Menší

zastoupení mají důchodci/v penzi a to 15 %, Osoby samostatně výdělečně činné jsou zastoupeny 8 % a nezaměstnaní jen 3 %.

Většina dotazovaných se necítí ve městě Cheb bezpečně, nejvíce v ohrožení se cítí v okolí nádraží, Kamenné ulici, Evropské ulici a na pěší zóně.

80 % dotazovaných se necítí ve městě Cheb bezpečně hlavně večer a v noci.

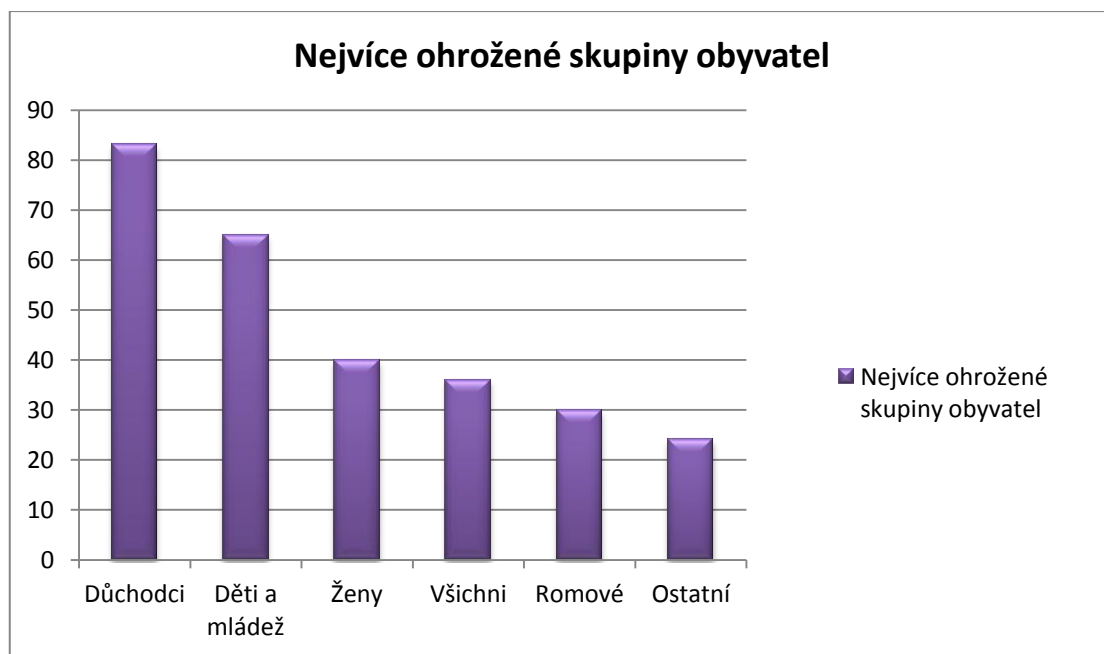
Obr. č. 2: Kdy se obyvatelé necítí ve městě Cheb bezpečně



Zdroj: vlastní zpracování, 2015

Podle obyvatel města Cheb jsou nejvíce ohroženi kriminalitou a delikvencí důchodci, děti a mládež a ženy.

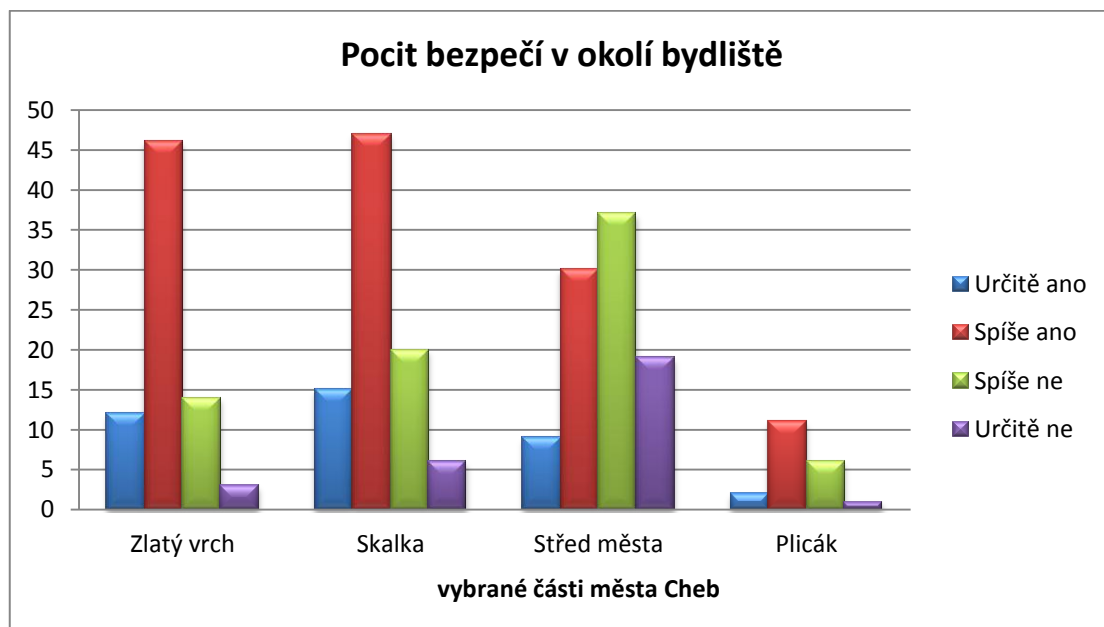
Obr. č. 3: Nejvíce ohrožené skupiny obyvatel



Zdroj: vlastní zpracování, 2015

V okolí svého domova se spíše cítí obyvatelé Skalky a Zlatého vrchu, naopak bezpečně se necítí obyvatelé ve Středu města.

Obr. č. 4: Pocit bezpečí v okolí bydliště



Zdroj: vlastní zpracování, 2015

Nejbezpečněji se dotazovaní cítí doma to ze 72 %.

Jako největší bezpečnostní problém vidí dotazovaní Romové, z nichž mají také největší strach.

Míra kriminality na území České republiky, Chebu i Karlovarského kraje podle dotazovaných respondentů za poslední 3 roky vzrostla.

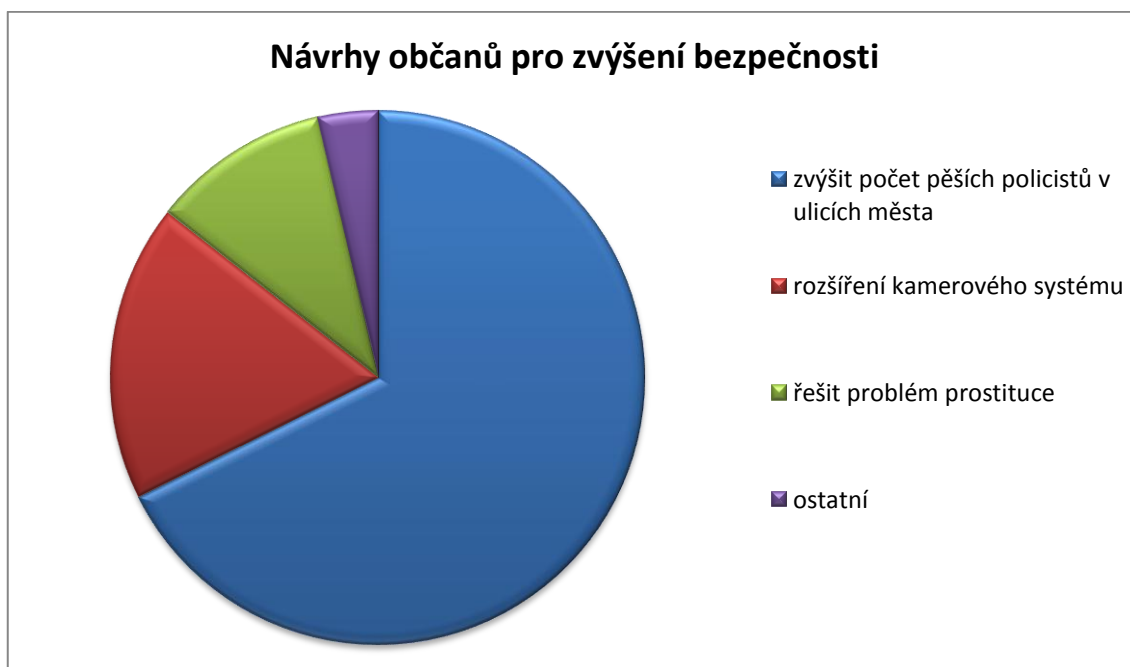
Dotazovaní se obrací jak na Městskou Policii (52 %), tak na Policii ČR (48 %). S prací Městské Policie jsou respondenti spíše spokojeni.

Z hlediska trestné činnosti se většina dotazovaných, tedy 57 % se nestalo obětí trestného činu, 33 % se stalo obětí trestného činu a neoznámilo to na policii a zbylých 10 % respondentů, jež se stalo obětí trestného činu toto na policii oznámili.

Návrhy občanů města Cheb pro zvýšení bezpečnosti:

- zvýšit počet pěších policistů v ulicích a to zejména od 22:00 hod. do 06:00 hod.,
- zvýšení policejního dohledu v částech města Zlatý vrch, Skalka, Střed města
- řešit problém prostituce,
- rozšíření kamerového systému.

Obr. č. 5: Návrhy občanů pro zvýšení bezpečnosti



Zdroj: vlastní zpracování, 2015

Jako častá odpověď se opakovalo i vystěhování nepřizpůsobivých občanů především z centra města.

Většina dotázaných zavedla opatření pro svou ochranu a ochranu svého majetku a to v podobě bezpečnostních zámků, pořízení psa, alarmu, či zakoupení pepřového spreje. Občané částí města Cheb si myslí, že bezpečnost na přechodech ve městě je dostatečná a je zde i dostatek parkovacích míst.

Z dotazníkového šetření vyplynuly především následující skutečnosti:

- valná většina dotazovaných respondentů má strach z Romů, které vidí i jako velký bezpečnostní problém (navrhují jejich vystěhování z centra města),
- občané vybraných částí města se celkově v Chebu bezpečně necítí, doma ano,
- dotazovaní kladou velký důraz především na zvýšení počtu policejních hlídek a rozšíření kamerového systému.

2.5. Současný stav kriminality ve městě Cheb

Následující tabulka zobrazuje počet násilných a mravnostních činů spolu s počtem krádeží způsobené vloupáním a krádeží jako takových v letech 2013-2014.

Tab. č. 1: Kriminalita v okrese Cheb, Období: 01/2014 - 06/2014, srovnání: 01/2013 - 06/2013

Rok		Násilné činy	Mravnostní činy	Krádeže vloupáním	Krádeže
2014	uskutečněno	74	18	184	273
	objasněno	50	13	65	135
	%	67,57 %	72,22 %	35,33 %	49,45 %
2013	uskutečněno	106	15	221	270
	objasněno	77	11	98	157
	%	72,64 %	73,33 %	44,34 %	58,15 %

Zdroj: odhadonline.cz, 2015

Podle znázorněných údajů v Tabulce č. 1 lze říci, že kriminalita v okrese Cheb se v roce 2014 oproti roku 2013 snížila v průměru o 6 %. (Kriminalita v okrese Cheb, 2015)

Parlamentní listy v září 2013 uvedly, že mapa kriminality města Chebu má ukazovat místa, kde nejvíce hrozí krádeže nebo je nejvyšší pravděpodobnost bitek mezi opilci. Jedná se o databázi trestných činů a přestupků, kterou financuje stát.

„Mapa kriminality je celkem osm a vymezují lokality města, kde ve zvýšené míře dochází k výskytu nejrůznějších negativních jevů. Jednotlivé mapy se týkají například výskytu trestné činnosti, rušení nočního klidu, nabízení sexuálních služeb nebo případů vandalství. Při jejich sestavování město vycházelo z toho, jak často v jednotlivých částech města policie řeší různé druhy přestupků. Díky těmto mapám je tedy jasné, do kterých lokalit města musí policie své hlídky vysílat ve zvýšené míře i na co se tam mají zaměřovat.“ (Parlamentní listy, 2013)

„Mapy kriminality ukazují, že problematickou oblastí je především lokalita kolem vlakového nádraží, kde se kumuluje výskyt hned několika ze sledovaných negativních jevů. Ve večerních a nočních hodinách je problematická také pěší zóna.

K problémům dochází také na sídlišti Zlatý vrch, kde se často setkáváme s rušením nočního klidu, vandalismem nebo špatným parkováním.“ (Parlamentní listy, 2013)

Velmi zajímavá je problematika heren, kdy se počet heren zmenšilo z původních 84 v roce 2011 na 27 v roce 2014. Díky razantnímu postupu města výrazně ubylo problémů souvisejících s hernami. Ty totiž musí s výjimkou oficiálních kasin a lokality Svatého Kříže zastavovat svou činnost nejpozději v 17 hodin.

(Cheb, 2014)

2.5.1 O Prevenci kriminality

Internetový příspěvek O Prevenci kriminality od Mgr. Jitky Gjuričové zahrnuje prevenci kriminality jako skupinu opatření sociální a situační prevence, včetně informování veřejnosti o možnostech ochrany před trestnou činností. Součástí prevence je i pomoc obětem trestných činů. Prevence kriminality úzce souvisí s prevencí dalších sociálně patologických jevů, z nichž k nejzávažnějším patří nejrůznější formy závislosti. Preventivní aktivity se uskutečňují v rámci celostátním, regionálním i místním

a v každém tomto případě na úrovni primární, sekundární a terciární. (Prevence kriminality v České republice, 2015)

Další navazující oddíly jsou členěny následovně:

- Rasismus,

Po objasnění pojmu rasismu a s tím souvisejících se tato práce dále zabývá zmapováním situace ve městě Cheb v oblasti sociálních zařízeních, provozovaných za finanční podpory města Cheb.

- Kurzy sebeobrany pro ženy,
- Nízkoprahová zařízení pro děti a mládež,
 - Nízkoprahové zařízení pro děti a mládež „Pohoda“,
 - Nízkoprahová zařízení Útočiště o.p.s.,
 - Klub Respekt Cheb,
 - Zdroje financování nízkoprahových zařízení pro děti a mládež,
- Azylový dům Betlém Cheb,
 - Středisko sociální rehabilitace Cheb,
 - Poradna pro oběti trestných činů Cheb,
 - Krizová pomoc Cheb.

2.5.2 Rasismus

Při vyhodnocování dotazníkového šetření – zejména výsledků získaných z internetového dotazníku byly patrné znaky zde následně popisovaného rasismu a rasistického chování a vyjadřování. Z důvodu velice častého a nevhodného vyjadřování některých občanů následující kapitola popisuje tuto problematiku. Tato podkapitola má za úkol vnést trochu světla do objasnění tohoto termínu a jejím cílem je zároveň také to, abychom si uvědomili, že toto téma je velice aktuálním a není proto vhodné předstírat, že neexistuje.

George M. Fredrickson objasňuje termín „rasismus“ v knize Racism: a short history, vydané v roce 2002. Tento termín se mnohdy volně a nepromyšleně používá k označení nepřátelských či negativních pocitů jedné etnické skupiny či „národa“ vůči jiné(mu) a výsledných činů vycházejících z takového přístupu. (George M. Fredrickson, 2003)

Někdy se však antipatie mezi skupinami projevují tak cílevědomě, že ústí v brutalitu dalece překračující povýšenost a předsudky, které vůči sobě pociťují, a které zřejmě patří k obecným lidským slabostem. Fredrickson to uvádí na příkladu Romů a „bílých“ a jejich rasistické vyjadřování jedním i druhým směrem. (George M. Fredrickson, 2003)

Rasismus je však v pojetí George M. Fredricksona více než názorem nebo souhrnem představ, ale jeho výsledkem jsou i různé praktiky, instituce, struktury, které pocit markantních rozdílů dokonce ospravedlňují a také legalizují. Jsou zde cítit dva elementy – „odlišnost“ a „moc“. Toto jeho tvrzení vyplývá z „myšlenkového postoje, podle něhož se „ti druzí“ liší od „nás“ trvale a nenapravitelně. Fredrickson vysvětluje, že toto vědomí odlišnosti nám poskytuje motiv či odůvodnění pro to, abychom využívali svou mocenskou převahu a zacházeli s etnicko-rasově „odlišnými“ tak, jak bychom považovali za kruté či nespravedlivé, kdyby někdo zacházel s námi. (George M. Fredrickson, 2003)

Veškeré podoby rasismu – od té „nejmírnější až po nejkrutější“ zároveň zavrhuje fakt, že by skupiny „diskriminující a diskriminovaná“ mohly žít vedle sebe, fungovat v jedné, stejné společnosti tak, aby si byly rovny. Zároveň odmítají přijmout skutečnost, „že by jedinci mohli smazat etnicko-rasový rozdíl tím, že by změnili svou totožnost, sděluje Fredrickson. Podle něj se v některých zemích a v některých kruzích termín rasismus používá i k označení prakticky bezdůvodného nepřátelství a diskriminace některé skupiny; uvádí, že ve Francii se například takto označují předsudky založené na věku, pohlaví či sexuální orientaci. Obvykle však kategorizace „odlišného“, vychází z rozdílů, které jsou v nějakém ohledu „etnické“. (George M. Fredrickson, 2003)

Politolog Donald L. Horowitz uvádí, že etnicita je založena na představě o historických kořenech, na jejichž základě jsou sdíleny určité vrozené znaky těchto skupin a z nichž „vyplývá pocit příbuznosti“. (Donald L. Horowitz, 1985)

Fredrickson vyčítá i znaky, s nimiž se etnická příslušnost obvykle spojuje. Patří mezi ně jazyk, náboženské vyznání, zvyky a fyzické znaky (vrozené či získané). Jeden či více těchto znaků (někdy všechny) mohou sloužit jako zdroje etnického rozvratu; mohou vyvolávat pohrdání, diskriminaci, či násilí ze strany jiné skupiny, která tento znak či znaky definující etnickou „odlišnost“ nesdílí. Rasismus je v podstatě hierarchicky uspořádanou etnickou příslušností, jak ho nazval Fredrickson. Jinými slovy,

znevýhodnění jedné etnické skupiny uplatněním moci nad tou druhou. (George M. Fredrickson, 2003)

Podle Petra Bakaláře jsou studenti a také většina populace vystavováni systematickému ovlivňování týkající se např. i popírání genetických rozdílů mezi rasami, které se týkají kognitivních schopností a problémů osobnosti. Idealizace možnosti soužití jednotlivých ras a etnických skupin. Harmonická multi-etnická společnost je prezentována jako snadno dosažitelný ideál. (Petr Bakalář, 2003)

Podle obhájců egalitarismu zdůrazňování rozdílů mezi rasami může vést ke zvýšenému společenskému napětí a eventuálně k násilí. Ve skutečnosti je to tak, že všechny myšlenky mohou být zneužity k tomu, aby ospravedlnily nenávisť. (Petr Bakalář, 2003)

2.5.3. Kurzy sebeobrany pro ženy

Na oficiálních internetových stránkách města Cheb je uvedeno, že „Kurzy sebeobrany pro ženy připravuje Městská policie Cheb ve spolupráci s městem Cheb a Ryusyokai Goju ryu karate Cheb.“ Kurzy, podle těchto stránek, „probíhají na 6. základní škole v Chebu a skládají se z 11 lekcí o délce 1,5 hodiny. Jejich náplň tvoří z 20 % teoretický výklad o psychologii, strachu, zbraních, základních zásadách pasivní sebeobrany, zbavení se komplexu – žena se nedokáže ubránit silnějším muži a z 80 % praktické cvičení jako vyproštění z úchopů, útoky na citlivá místa, kopy a údery, fyzické a verbální útoky. Účast na těchto kurzech poskytuje městská policie zcela zdarma.“ (Oficiální internetové stránky města Cheb, 2014)

Je zde uvedeno, že jejich „hlavním cílem je ukázat jednoduché a účinné techniky, jak se ubránit i fyzicky silnějším útočnickům. V červnu 2014 kurz úspěšně ukončilo 47 žen a v listopadu 2014 49 žen.“ (Oficiální internetové stránky města Cheb, 2014)

2.5.4 Nízkoprahová zařízení pro děti a mládež

Nízkoprahová zařízení pro děti a mládež, Agentura pro sociální začleňování, ve svých záznamech z roku 2015 objasňují, že „nízkoprahového zařízení pro děti a mládež (NZDM) je potřeba zejména pro sociálně vyloučené lokality s bezprizorními dětmi a mládeží, kteří nevhodně tráví volný čas, či se dokonce dopouštějí vandalství, drobných krádeží a kriminality.“ (Nízkoprahová zařízení pro děti a mládež, 2015)

Uvádí, že „nízkoprahové zařízení pro děti a mládež je **sociální službou**, kterou využívají děti od 6 do 26 let věku. NZDM může být specializováno na určitou věkovou skupinu a nemusí obsáhnout tuto věkovou kategorii v celé šíři. NZDM pomáhá pozitivně ovlivnit život dětí, mládeže a mladých dospělých, kteří stojí na počátku své samostatné životní cesty. Intenzivní spolupráce s nezabezpečenými sociálně vyloučenými dětmi a mládeží, ovlivňování jejich hodnot a orientace vede k prevenci sociopatologie. Odborní pracovníci, hosté přednášek a besed jsou inspirací pro život těchto skupin. Vhodná náplň NZDM je podnětem pro jejich volný čas a orientaci v životě.“ (Nízkoprahová zařízení pro děti a mládež, 2015)

„Nízkoprahové kluby, odborně nízkoprahová zařízení pro děti a mládež (ve zkratce NZDM) jsou **zřizovány na základě zákona č.108/2006Sb., o sociálních službách**, jejich činnost podléhá vysokým nárokům na kvalitu a následné kontrole. V zařízení pracují odborní pracovníci, zpravidla s vysokoškolským vzděláním, kteří děti a mládež motivují formou skupinové a individuální práce ke změně nebo zlepšení jejich postojů k životním otázkám. V klubu platí pravidla, která zakazují užívání alkoholických nápojů, drog, násilí či šikanu. Sociální službu může poskytovat sama obec nebo ji poskytují neziskové organizace. Pro obec i organizace, které chtějí poskytovat sociální služby, platí povinnost registrace, která se řídí zákonem č.108/2006 Sb., o sociálních službách.“ (Nízkoprahová zařízení pro děti a mládež, 2015)

„Přínosy NZDM : prevence kriminality, předcházení sociálního selhávání ve společnosti, naplnění času jinak neorganizované mládeže a dětí, motivace ke vzdělávání, zahájení motivačního procesu a prvních kroků k zařazení mládeže na trh práce, zajištění poradenství v oblasti práva a sociálních věcí.“ (Nízkoprahová zařízení pro děti a mládež, 2015)

„Témata klubu: rodinné vztahy, partnerské vztahy, bezpečný sex, vrstevnické vztahy, vstup do učiliště, na střední školu, šikana, příprava na hledání a získání zaměstnání, vstup do zaměstnání, udržení si práce, hospodaření s penězi, závislosti (alkohol, drogy, gambling), zvyšování právního povědomí, sportovní aktivity, hudební kroužek a další volnočasové aktivity, poskytnutí informací vyplývajících z povinnosti poskytovat základní sociální poradenství.“ (Nízkoprahová zařízení pro děti a mládež, 2015)

Nízkoprahová zařízení pro děti a mládež v Chebu

Nízkoprahové zařízení pro děti a mládež „Pohoda“

Nízkoprahové zařízení pro děti v Chebu, který zde provozuje Správa zdravotních a sociálních služeb Cheb, se zaměřuje na děti a mládež ve věku od 6 do 15 ti let, kteří jsou ze sociálně slabších rodin.

V Příloze č. 2 (Strukturovaný rozhovor pro pracovníci nízkoprahového zařízení pro děti a mládež) je uveden uskutečněný rozhovor s pracovníci nízkoprahového zařízení pro děti a mládež, kde tato popisuje náplň práce jejich činnosti, jak často a v jaké míře děti a mládež do zařízení dochází, zda kontrolují jejich docházku a jaká je komunikace zařízení s rodiči a rodiči s dětmi. Dále se v rozhovoru zabýváme i pomocí ze strany města Cheb.

Nízkoprahové zařízení Útočiště o.p.s.

„Obecně prospěšná společnost Útočiště pomáhá překonávat nepříznivé životní situace v životě dětí, mladistvých a jejich rodin. V rámci své činnosti poskytuje nízkoprahové a sociálně-aktivizační služby klientům z Chebu a blízkého okolí. Součástí tohoto zařízení je Centrum pro rodiny s dětmi, Nízkoprahový klub útočiště pro děti od 6 do 15 let (ZŠ) a doučování v klubu Útočiště.“ (Útočiště o.p.s., 2015)

„Projekt klade důraz na systematickou školní přípravu dětí ve školním roce 2014/2015, které pravidelně navštěvují nízkoprahový klub Útočiště. Tento projekt byl finančně podpořen Nadačním fondem Albert.“(Útočiště o.p.s., 2015)

Nízkoprahové zařízení pro mládež od 15 do 26 let – Klub Respekt Cheb

Klub Respekt Cheb je součástí obecně prospěšné společnosti Kotec. Činnost Klubu Respekt Cheb je zaměřená na mládež a mladé dospělé ve věku od 15 do 26 let. Toto nízkoprahové zařízení nabízí mladým lidem, kromě pomoci s učením, pomoc s vyřizováním potřebných dokladů, hledáním práce nebo brigády a mnoho dalšího. Mladší populace, na kterou se činnost zařízení zaměřuje, se může do klubu také například přijít svěřit se svými problémy, starostmi a trápeními, při kterých jim vždy

budou nápomocny kvalifikované sociální pracovníce a pracovníci. (Městská policie Cheb, 2013)

Další praktické informace o fungování nízkoprahových zařízení jsou k dispozici i na stránce www.streetwork.cz.

Zdroje financování nízkoprahových zařízení pro děti a mládež

„Nízkoprahová zařízení pro děti a mládež lze zřídit a financovat hned z několika dotačních titulů, např. dotace Ministerstva práce a sociálních věcí na poskytování sociálních služeb.“ (Evropský sociální fond v ČR, 2014)

Dále „financování probíhá také z Operačního programu Lidské zdroje a zaměstnanost, který je zaměřený na snižování nezaměstnanosti prostřednictvím aktivní politiky trhu práce, profesního vzdělávání, dále na začleňování sociálně vyloučených obyvatel zpět do společnosti, zvyšování kvality veřejné správy a mezinárodní spolupráci v uvedených oblastech. V rámci tohoto programu lze na financování NZDM využít Výzvy č. 55 k předkládání individuálních projektů zaměřených na integraci příslušníků romských lokalit, Výzvy č. 19 pro předkládání grantových projektů v rámci oblasti podpory a dalších.“ (Ministerstvo práce a sociálních věcí, 2008)

Tyto zdroje již dále nejsou v této práci více popisovány, pro bližší informace jsou uvedeny na internetové stránce www.socialni-zaclenovani.cz/nizkoprahova-zarizeni-pro-deti-a-mladez.

3.5.5. Azylový dům Betlém Cheb

„Azylový dům podporuje klienty v aktivitách, které vedou k: vytvoření či znovuoobnovení hygienických návyků, životu v komunitě, nalezení zaměstnání na trvalý pracovní poměr, hospodaření s penězi, oddlužení a získání bydlení.“ (Azylový dům a krizové centrum Cheb, 2012)

„Mezi hlavní cíle azylového domu patří, aby se klienti přestěhovaly do jiného typu ubytování (ubytovna, podnájem apod.) a vyřešili či alespoň zlepšili svou sociální situaci.“ (Azylový dům a krizové centrum Cheb, 2012)

„V poskytnutém bytě klient bydlí jeden rok na základě podnájemní smlouvy, po celou dobu je navštěvuje sociální pracovník a podporuje je v adaptačním procesu.“

„Podmínky, které klient musí splnit:

- musí mít občanský průkaz – platný průkaz totožnosti,
- musí splňovat věk 18 ti let,
- trvalý pobyt v ČR,
- vyplnění Žádosti o poskytnutí sociální služby, doložení Potvrzení lékaře o zdravotní způsobilosti, doložení Potvrzení o příjmu,
- musí být zařazen v evidenci Úřadu práce,
- ochota spolupracovat na plnění individuálního plánu.“ (Azylový dům a krizové centrum Cheb, 2012)

Azylový dům pomáhá nejen samotným klientům, ale i městu a přispívá k jeho bezpečnosti. Klienti azylového domu mají určitý individuální plán, podle kterého musí pracovat, tzn., že musí aktivně hledat zaměstnání a bydlení. Prvním krokem je zařazení do SSR – Střediska sociální rehabilitace, kde klienti prozatím pracují. (Azylový dům a krizové centrum Cheb, 2012)

Projekt je financován z prostředků Evropského sociálního fondu prostřednictvím Operačního programu Lidské zdroje a zaměstnanost a státního rozpočtu ČR. Dále je projekt realizován za finanční podpory Karlovarského kraje a spolufinancován z rozpočtu města Chebu.

Mezi cílové skupiny uživatelů Azylového domu Betlém Cheb patří zejména muži a ženy starší 18 ti let a děti ve věku 0-18 let v doprovodu zákonného zástupce, zejména občana Karlovarského kraje (v případě volné kapacity i občané s trvalým pobytem na území celé ČR), nacházející se v dlouhodobé nepříznivé sociální situaci spojené se ztrátou bydlení a to například z důvodů ekonomických (neschopnost platit nájem, exekuce apod.), návratu z výkonu trestu, po opuštění ústavní péče (např. dětského domova po dosažení 18 let, protialkoholní nebo psychiatrické léčby apod.), sociální

nepřizpůsobivosti (způsob života vedoucí ke konfliktu se společností, v ohrožení zejména v důsledku zneužívání návykových látek, apod.)“ (Diecézní charita Plzeň, 2015)

Středisko sociální rehabilitace Cheb

„Kapacita tohoto střediska je 22 klientů, jeho provozní doba je omezená (pondělí – pátek 8:00 – 16:30). Posláním Střediska sociální rehabilitace Cheb je poskytovat individuální odbornou dlouhodobou podporu osobám v nepříznivé životní situaci spojené se ztrátou zaměstnání, nebo sociálního zázemí, kterou nejsou schopny řešit vlastními silami.“ (Diecézní charita Plzeň, 2015)

„Středisko nabízí zejména služby sociálního poradenství, zaměstnání až na 2 roky, pracovní smlouvu a mzdu za odvedenou práci. Dále nácvik praktických dovedností v oblasti ekonomické, sociální a funkční gramotnosti pomocí výchovných, vzdělávacích a aktivizačních činností a také zvyšování konkurenceschopnosti na trhu práce absolvováním rekvalifikačních kurzů jako je práce na PC, apod.“ (Diecézní charita Plzeň, 2015)

„Středisko sociální rehabilitace Cheb (dále jen SSR) je zde pro muže i ženy starší 18 ti let, zejména pro občany Chebu a Karlovarského kraje (v případě volné kapacity i s trvalým pobytem v celé ČR), kteří mají dočasné ubytování v Azylovém domě Betlém Cheb a nemají trvalý pracovní poměr. Služba je určena pro osoby s absencí základních pracovních a psychosociálních návyků, k jejichž získání či znovuoobnovení potřebují odbornou pomoc sociálního pracovníka. Pro přijetí do SSR je nutné lékařské potvrzení o způsobilosti pro výkon práce.“ (Diecézní charita Plzeň, 2015)

Poradna pro oběti trestných činů Cheb

„Podpora oběti směřuje skrze psychologickou podporu a právní poradenství k orientaci v situaci oběti. Součástí tohoto programu je pomoc psychologa, která se zaměřuje na stabilizaci klienta v oblasti vnímání situace.“ (Diecézní charita Plzeň, 2015)

„Okruh pomoci psychologa je psychologická podpora směřující k setkání s pachatelem při soudním líčení, snížení strachu z možného setkání s pachatelem po propuštění z výkonu trestu odnětí svobody, úprava chování zhoršeného v důsledku posttraumatického stresu.“ (Diecézní charita Plzeň, 2015)

„V případě zjištění potřeby právních informací souvisejících se spáchaným trestným činem, poskytne právní oběti informace např. o základním průběhu trestního řízení, jeho právech apod. Je možné zastat i roli důvěrníka, který oběť v případě potřeby doprovodí k jednotlivým úkonům trestního řízení, v případě potřeby. Pro práci s klientem je nutné, aby tento s sebou měl k dispozici občanský průkaz a veškeré podklady týkající se trestného činu.“ (Diecézní charita Plzeň, 2015)

„Cílovou skupinou této poradny jsou tedy osoby, které utrpěly psychickou újmu, a to v důsledku spáchaného trestného činu na jejich osobě, případně na osobě, s níž jsou v blízkém vztahu, nebo na majetku, ke kterému mají blízký vztah. Veškeré služby jsou poskytovány zdarma, jsou spolufinancovány z rozpočtu města Chebu.“ (Diecézní charita Plzeň, 2015)

Krizová pomoc Cheb

„Provozní doba: Služba je poskytována 24 hodin denně včetně svátků, dnů pracovního volna i klidu. Kapacita: 3 jednolůžkové pokoje (s možností přistýlky na každý pokoj). Projekt je financován z prostředků Evropského sociálního fondu prostřednictvím Operačního programu Lidské zdroje a zaměstnanost a státního rozpočtu ČR.“ (Diecézní charita Plzeň, 2015)

„Posláním krizové pomoci je krátkodobé poskytnutí bezpečného zázemí a odborné pomoci pro osoby, kterým aktuální životní situace neumožňuje žít v jejich běžném prostředí. Mezi poskytované služby patří bezpečné bydlení v maximální délce 7 dní, pomoc psychologa, pomoc při hledání dalšího ubytování či zprostředkování jiné pomoci, možnost ošacení a praní prádla, pomoc se zajištěním stravy, pomoc při kontaktu s úřady, s policií atd. Zásadou poskytování krizové pomoci je nízkoprahovost, zajištění vysoké odborné úrovně poradenství, diskrétnost, nezávislost, nestrannost a slušné chování ke klientovi.“ (Diecézní charita Plzeň, 2015)

V Chebu je dále možnost pro sociálně slabší a potřebné osoby využití Noclehárny Betlém Cheb, Nízkoprahového denního centra Cheb a Dluhové poradny Cheb. Pro dobrovolníky z řad občanů je možné využít např. Dobrovolnické centrum při Farní charitě Cheb.

3. Vytvoření programu SPOLEČNĚ/TOGETHER

Záštítou pro veškerá navrhovaná opatření je vytvoření programu v rámci města Cheb s jednotnou značkou SPOLEČNĚ/TOGETHER. Hlavní myšlenkou tohoto projektu je koexistence mnoha různorodých obyvatel města Cheb – z toho i název projektu.

Obr. č. 6: Značka programu SPOLEČNĚ/TOGETHER



Zdroj: vlastní zpracování, 2015

3.1. Vytvoření propagační akce – BEZPEČNÉ MĚSTO

Z dotazníkového šetření vyplynulo, že povědomí občanů města Cheb o aktivitách města, realizovaných programech a projektech je velice nízká, navrhujeme proto vytvořit propagační akci – Bezpečné město - v rámci programu SPOLEČNĚ/TOGETHER.

Touto propagační akcí bude zahájen samotný program SPOLEČNĚ/TOGETHER a také, a to především, značka programu vejde v povědomí veřejnosti.

Doporučené jsou následující možnosti reklamy (zacílené na mládež):

- REKLAMNÍ AUDIO SPOT - výroba: 1.500,- Kč (Fresh media, 2014)

Provozní náklady bohužel nemohly být vyčísleny z důvodu nedostupných informací na internetových stránkách uvažovaných rádií, kdy pro zacílení na mládež byla vybrána

rádía Evropa 2 (která je mediálně a obchodně zastupována společností Regie Radio Music) a Radio Egrensis.

Umístění reklamního spotu na ulici pěší zóně v Chebu

Pěší zóna je v Chebu jednou z nejméně frekventovaných ulic. V horní části této ulice se nachází led obrazovka promítající reklamní spoty různých společností. Vidíme zde příležitost oslovení mnoha mladých lidí, při využití propagačního spotu, který by vyjadřoval základní myšlenku propagační akce. Tyto reklamní spoty zprostředkovává Zak, regionální televize a na základě jejich aktuálního ceníku jsme vytvořili nabídku:

Tab. č. 2: Ceník služeb Zak, regionální televize

Cena za pronájem na měsíc	5000 Kč bez DPH
Výroba spotu	2000 Kč bez DPH
DPH	21 %

Zdroj: Zak, regionální televize, 2014

Při stanovení ceny jsme počítali se 6 měsíci projekce. Délka reklamní spotu je 10 sekund a led televize běží v době od 6 hodin ráno do 22 hodiny večer.

Tab. č. 3: Kalkulace ceny

Cena za pronájem (6 měsíců)	$(5000+1050)*6= 36\ 300$
Výroba spotu	$2000+420=2420$
Cena celkem	38720

Zdroj: vlastní zpracování, 2014

Celková kalkulační cena pro umístění reklamního spotu na led obrazovce, která se nachází na pěší zóně v Chebu činí 38 720 Kč.

Více informací je dostupných na internetové stránce www.ledpromoplus.cz

3.2. Semináře, besedy s občany

Besedy a semináře – Rodiče vítání

Jak bylo mimo jiné při výzkumu zjištěno, je zcela nemožné srovnávat etnicky zcela odlišné skupiny lidí, kteří zde žijí.

Pokud se na to podíváme z pohledu rodin s dětmi, na jedné straně (vyjma rodin s duševně či mentálně postiženými dětmi) zde žijí převážně dva druhy rodin. Jsou to rodiny, které mají obavy o své děti, neustále monitorují jejich pobyt mimo domov a na straně druhé jsou zde rodiny, které bez jakýchkoliv obav nechávají své děti pobíhat v okolí bez toho, aniž by je zajímalo, co zrovna jejich ratolesti provádějí.

V důsledku tohoto zjištění by bylo vhodné ve městě Cheb – stejně tak jako tomu bylo učiněno i v dalších městech Karlovarského kraje - v Kynšperku nad Ohří, Dolním Žandově, Sokolově, Kraslicích, Karlových Varech a Žluticích zprovoznit besedy a semináře v rámci programu Rodiče vítáni.

V rámci programu Rodiče vítáni jsou poskytovány následující besedy a semináře:
Konfliktní komunikace a jak na ni, Škola otevřená rodičům, rodiče otevření škole – beseda, Škola otevřená rodičům, rodiče otevření škole – seminář, Škola a komunita

Z výše uvedené nabídky byly vybrány následující:

Konfliktní komunikace a jak na ni

Na internetových stránkách www.rodicevitani.cz jsou uvedeny možnosti, se kterými se účastníci seminářů mohou seznámit. Seznámí se s osobní mapou komunikačních situací, konstruktivními a destruktivními prvky komunikace, tím, jak vést rozhovor od NE k ANO, nástroji komunikace, jako je např. aktivní naslouchání, strategií a kroky k řešení konfliktu, analýzou konfliktu, identifikací vlastní strategie řešení konfliktu, práci s emocemi, tím, jak sdělit to, co je pro danou osobu obtěžující, aby to druhý mohl přijmout, tím, jak zvládat agresi a manipulaci.

Seminář je realizován ve spolupráci se vzdělávací společností Konsens. (Rodiče vítáni, 2011)

Délka: 1 den

Náklady: 7 000 Kč (cena zahrnuje lektorné, drobný materiál a režii organizátora) + doprava dle zakázky (Rodiče vítáni, 2011)

Škola a komunita

Na výše uvedených stránkách se také dozvíme, že je seminář určený jak učitelům, tak i rodičům a představitelům veřejné správy v obci. Záměrem je přiblížit možnosti aktivního podílu rodičů na životě školy a samotné zapojení školy do života místní komunity. Součástí je seznámení se s možnostmi metody komunitního plánování na konkrétním případu dané školy. Seminář kombinuje příklady dobré praxe a konkrétní informace o možnosti propojování aktivit obcí a škol. V rámci tohoto semináře proběhne úvodní analýza možností spolupráce školy a komunity s cílem definovat plán dalších kroků, které je možné realizovat na podporu tvorby komunity.

Seminář je realizován ve spolupráci s organizacemi Centrum pro komunitní práci. (Rodiče vítáni, 2011)

Délka: 1 den

Náklady: 7 000 Kč (cena zahrnuje lektorné, drobný materiál a režii organizátora) + doprava dle zakázky (Rodiče vítáni, 2011)

Samozřejmě je již na zvážení města Cheb, zda a za jakých podmínek je ochotné financovat vybrané školy.

Podle údajů na stránkách www.seznamskol.cz je v Chebu 9 základních a 4 střední školy, vhodné je tedy provést realizaci nejméně jednoho z vybraných seminářů alespoň v polovině škol z každé skupiny.

Celkové vyčíslení nákladů při realizaci jednoho ze seminářů na vybraných 4 základních a 2 středních školách:

$$4 \cdot 7.000 = 28.000 \text{ Kč} + 2 \cdot 7.000 = 14.000 \text{ Kč},$$

tzn. celkové náklady na realizaci = 42.000 Kč

Realizace uvedených seminářů by měla proběhnout vzhledem k problémovým lokalitám právě na těchto vybraných základních a středních školách:

- 1. základní škola Cheb, Americká 36,
- 5. základní škola Cheb, Matěje Kopeckého 1,
- 6. základní škola Cheb, Obětí nacismu 16,

- Základní škola Cheb, Kostelní náměstí 14, příspěvková organizace,
- Střední zdravotnická a vyšší odborná škola Cheb, Obrněné brigády 2258/6,
- Integrovaná střední škola Cheb, Hradební 58/10. (Seznam škol v ČR, 2015)

Besedy s občany na dané téma

V rámci bakalářské práce navrhujeme dále také Besedy s občany na dané téma podle aktuální potřeby a to nejméně 1krát za 3 měsíce, tzn. 4krát ročně.

Aktuálními tématy pro besedu by mohly být následující body:

ČERVEN 2015

- prevence kriminality ve městě Cheb
- možnost realizace projektů Asistent prevence kriminality a Domovník (zejména v částech Zlatý vrch, Skalka, okolí nádraží)

ZÁŘÍ 2015

- možnost rozšíření kamerového systému ve městě Cheb
- kurzy Sebeobrany pro ženy
- zjištění případného zájmu o další kurzy v oblasti prevence kriminality

PROSINEC 2015

- shrnutí dosavadních výsledků v oblasti prevence kriminality
- vytyčení nových cílů v otázkách bezpečnosti města Cheb

Besedy je také možné přizpůsobit aktuálním tématům konkrétní skupiny obyvatel města Cheb, např. Zlatého vrchu, Skalky, apod.

Vzhledem k tomu, že dosavadní besedy s občany se konaly v obřadní síni Městského úřadu v Chebu, nebyly vyčíslovány náklady na použití prostorů.

Dále jsou besedy možné např. v Kulturním centru Svoboda v Chebu a to jak v hlavním sále, tak v galerii. Náklady opět nebyly vyčísleny a to z důvodu nedostatečné informovanosti této výše na stránkách kulturního centra.

3.3. Realizace preventivních projektů

Realizaci preventivních projektů je myšlena realizace projektů Asistent prevence kriminality (dále jen APK) a Domovník – preventista (dále jen Domovník).

Asistent prevence kriminality

„Evropský sociální fond v ČR prozrazuje, že asistenti prevence kriminality by měli být především obyvatelé z řad romské menšiny, kteří mají pomoci zmírnit vzrůstající napětí mezi Romy a etnickými Čechy. Později tito asistenti při splnění všech podmínek mohou být zařazeni k městské policii. Výsledkem by mělo být snížení kriminality a větší pořádek v lokalitách.“ (Evropský sociální fond v ČR, 2014)

Tento zdroj také upozorňuje na velkou výhodu těchto asistentů, a to skutečnost, že „Romové znají mentalitu vlastní komunity, znají romštinu a mají většinou mnohem větší autoritu než strážníci z většinové společnosti. A pokud tuto autoritu nemají ihned, postupem času na ní zapracují, k čemuž mají daleko větší předpoklady oproti stávajícím strážníkům Městské policie. Na svých stránkách poukazují, že je velice nutné si uvědomit, že asistenti prevence kriminality nejsou důvodem pro omezení hlídek Městské policie. Tyto asistenty vybírá komise tvořená zástupci ministerstva vnitra, policie, magistrátu a ředitele Městské policie.“ (Evropský sociální fond v ČR, 2014)

Domovník - preventista

„Ministerstvo vnitra České republiky předkládá další z projektů pro pomoc vyloučeným lokalitám, který už druhým rokem funguje v celé České republice. Je to domovník – preventista.“ (Ministerstvo vnitra České republiky, 2014)

„Cílem tohoto projektu je vytvořit v problémových lokalitách místa „domovníků“ z řad místní komunity, kteří budou ve spolupráci s policií a úřady dohlížet na pořádek v jednotlivých domech.“ (Ministerstvo vnitra České republiky, 2014)

„Odbor prevence kriminality podpořil v roce 2014 vznik celkem 25 pracovních míst domovníků – preventistů v 11 obcích celé ČR. Projekt podle Ministerstva vnitra České republiky pomůže ukázat občanům žijícím a bydlícím v sociálně citlivých či rizikových lokalitách, že i v nich se může bydlet čistě, na vyšší sociální úrovni a bezpečně.“

(Ministerstvo vnitra České republiky, 2014)

3.4. Zvýšení počtu pěších policistů v ulicích města

Z výsledků dotazníkového šetření vyplynulo, že většina dotázaných obyvatel vybraných částí města Cheb, by velice přivítala zvýšení počtu pěších policistů v ulicích města – zejména pak v částech města Zlatý vrch, Skalka a Střed města.

Navýšení těchto pochůzek by občané přivítali především od 22:00 hod. do 06:00 hod.

Průměrný hrubý měsíční plat policisty v České republice je 26.892 Kč. (bližší informace na www.platy.cz).

Bez dalších analýz nemohu v rámci této práce rozhodnout o tom, zda je potřeba přijmout nového policistu MP Cheb, nebo jestli stačí změna náplně aktivit policistů současných.

Navrhuji tedy analýzu tohoto stavu a v závislosti na zjištěných výsledcích změnu pochůzek stávajících policistů MP Cheb nebo zaměstnání alespoň jednoho dalšího policisty v rámci MP Cheb.

3.5. Zřízení nového kamerového bodu MKDS

Obsahem této podkapitoly je možnost zřízení nového kamerového bodu Městského kamerového dohlížecího systému (dále jen MKDS). V úvodu následujícího textu je nejprve popsán současný stav MKDS v Chebu a v další části je uveden vlastní návrh nového kamerového bodu.

Současný stav Městského kamerového dohlížecího systému

„Městská policie v Chebu v souladu se zákonem č. 553/1991 Sb., o obecní policii, ve znění pozdějších předpisů používá ke své práci Městský kamerový dohlížecí systém (dále jen MKDS) a dále také osobní kamery a kamery ve vozidlech.“ (Městská policie Cheb, 2015)

Prvních 5 otočných kamer MKDS bylo pořízeno v rámci projektu prevence kriminality v roce 1998 a téměř z celé části (90%) byly financovány z dotačních prostředků Ministerstva vnitra ČR. (Městská policie Cheb, 2015)

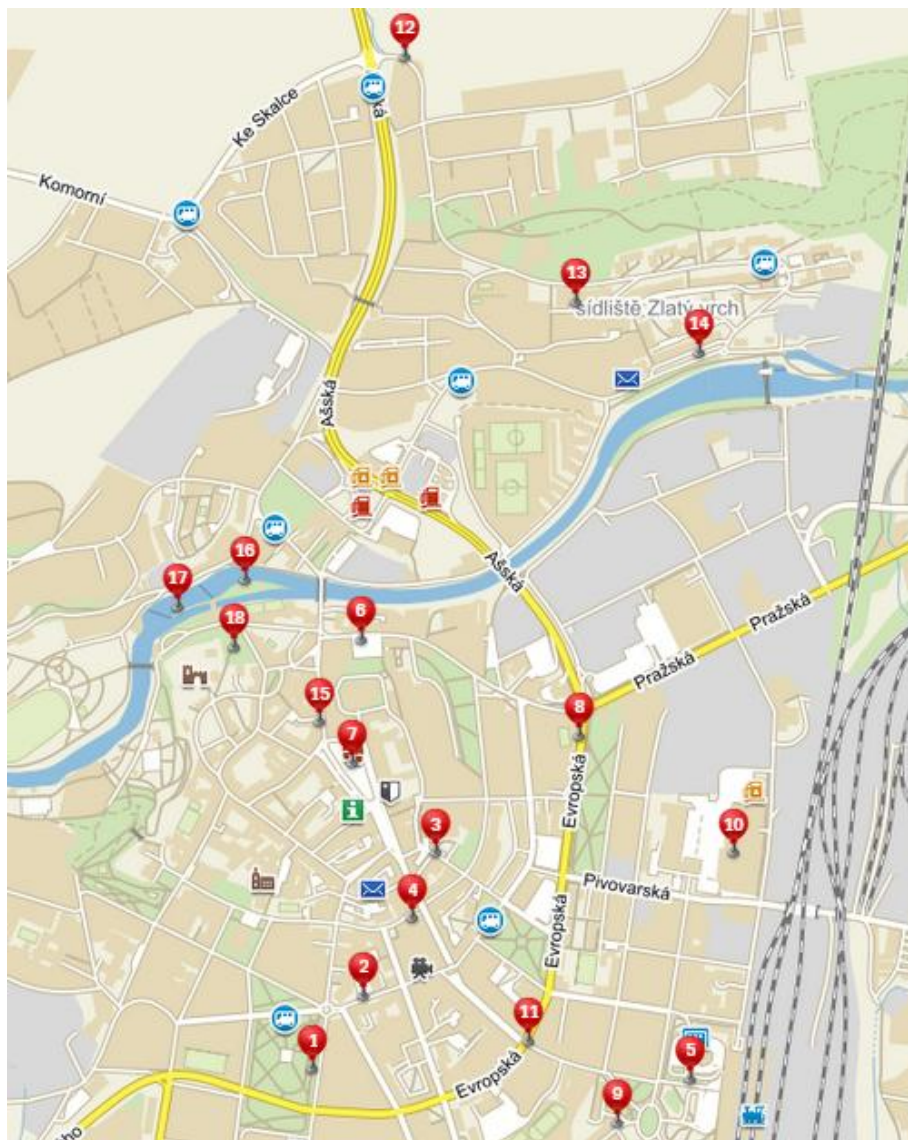
V následujících letech pak byly postupně doplňovány. Umístění kamer bývá pečlivě plánováno do krizových míst, kde je vyšší podíl trestné činnosti, zvýšené porušování veřejného pořádku a jiná nebezpečí pro občany města. (Městská policie Cheb, 2015)

Městská Policie Cheb má v současnosti k dispozici celkem 18 kamerových bodů, které se nachází na těchto místech: budova 2. Základní školy (ulice 26. dubna), budova bývalého Čedoku (ulice Májová), budova Okresní správy sociálního zabezpečení (ulice Komenského), budova nádraží Českých drah (nám. Dr. Milady Horákové), dům č.p. 127/8 (Kasární náměstí), budova radnice (náměstí Krále Jiřího z Poděbrad), dům č.p. 1104/46 (ulice Evropská), dům č.p. 1307/1 (ulice Obětí nacismu), dům č.p. 79/40 (parkoviště obchodního domu Kaufland), rohová budova se sídlem ČEZ (ulice Svatopluka Čecha), dům č.p. 2199/7 (Dvořákova ulice), dům č.p. 2197/5 (Malé náměstí), dům č.p. 2109/63 (ulice Boženy Němcové), dům č.p. 231/21 (ulice Kamenná), 2 otočné kamery a 1 stacionární kamera v areálu Krajině výstavy. (Městská policie Cheb, 2015)

Výše uvedené kamery Městského kamerového dohlížecího systému snímají uvedené ulice a části města Cheb v sekvencích. V případě ruční obsluhy kamerových bodů, je možnost i většího přiblížení snímaného záběru. Městská Policie Cheb ke své práci používá také zmíněné osobní kamery a dále kamery ve služebních vozidlech (ty jsou připevněny na čelním skle u zpětného zrcátka a snímají vše, co před sebou vidí strážníci – tzv. rybím okem). Záznamy z těchto kamer mohou být také součástí důkazního řízení vzhledem k tomu, že je MP Cheb používá při plnění svých úkolů, povinností a zákroků na území města Chebu. (Městská policie Cheb, 2015)

Následující obrázek (Obr. č. 2) vyobrazuje umístění jednotlivých kamerových bodů MKDS na území města Cheb.

Obr. č. 7: Umístění jednotlivých kamerových bodů MKDS na území města Cheb



Zdroj: vlastní zpracování, 2015

Vlastní návrh jednoho kamerového bodu

V závislosti na výsledcích dotazníkového šetření se tato část práce zabývá návrhem zřízení jednoho nového kamerového bodu městského kamerového dohlížecího systému (dále jen MKDS) a to i k přihlídnutí na velké množství dosavadních kamerových bodů.

„Cílem kamerového systému je monitorování veřejných prostranství a zejména: zvýšení bezpečnosti občanů a jejich majetku, odhalování trestných činnů a přestupků, vizuální

kontrola rizikových oblastí v záběru kamer, vizuální monitoring bezpečnosti a plynulosti dopravy ve městě, kontrola činnosti městské policie.“ (Městská policie České Budějovice, 2015)

Výpočet nákladů na zřízení jednoho kamerového bodu Městského kamerového dohlížečského systému byl proveden na základě Výzvy k podání nabídek na plnění veřejné zakázky malého rozsahu zveřejněnou dne 21. 11. 2011 v Chebu, Ing. Michalem Pospíšilem, tehdejším místostarostou města Cheb. (Městská policie Cheb, 2015)

Tato veřejná zakázka by měla za úkol řešit rozšíření Městského kamerového dohlížečského systému o jeden nový kamerový bod a datový přenos z tohoto kamerového bodu na Městskou policii Cheb, včetně instalace obrazu přenášeného tímto kamerovým bodem na monitor dohledového pracoviště. Kamerový bod musí být začleněn do stávajícího systému včetně zajištění plné kompatibility se stávajícím používaným systémem. (Městská policie Cheb, 2015)

Parametry kamery musí být následující:

- venkovní kamera s 35x zoom;
- kamera s funkcí pracovat v režimu den/noc;
- licence pro připojení kamery do systému Omnicast. (Městská policie Cheb, 2015)

Smlouva o dílo:

Součástí nabídky je návrh smlouvy o dílo podepsaný oprávněným zástupcem uchazeče. (Městská policie Cheb, 2015)

Maximální cena:

V roce 2011 maximální cenová nabídka ze strany provozovatele včetně DPH činila 290.000 Kč. (Městská policie Cheb, 2015)

V roce 2015 by maximální cenová nabídka ze strany provozovatele včetně DPH činila 293.000 Kč.

Při výpočtu maximální ceny je použita stejná cena jako v roce 2011, pouze je pozměněná sazba DPH.

Sazba DPH činila v roce 2011 20%, v roce 2015 tato sazba činí 2015. Celková částka včetně s DPH je zaokrouhlena na celé tisíce koruny směrem nahoru (před zaokrouhlením vyšla částka 292.405 Kč)

Uchazeči se účastní výběrového řízení prostřednictvím elektronické aukce (e-aukce). Jako kritérium hodnocení nabídek je vhodné zvolit nejnižší nabídkovou cenu. Další průběh veřejné zakázky, jako např. prokázání kvalifikace uchazeče, harmonogram e-aukce, požadavky na jednotný způsob zpracování nabídkové ceny, platebních podmínek, práv zadavatele a dalších náležitostí nebude v této práci dále řešen. (Městská policie Cheb, 2015)

3.6. Interaktivní klub pro děti a mládež

Dalším návrhem na řešení problematiky je zřízení Interaktivního klubu pro děti a mládež v Chebu. Nejprve je popsán již úspěšně zavedený Mobilní dětský interaktivní klub v Karlových Varech (dále jen MOBIDIK) a poté je předložen vlastní návrh obdobného klubu v Chebu.

MOBIDIK

Jedná se o speciálně upravený autobus, který jezdí do lokalit, vytipovaných policií, v Karlových Varech a okolí. Čtyři dny v týdnu, vždy po čtyřech hodinách nabízí dětem 6-15 let volnočasové aktivity nízkoprahovým způsobem přímo v jejich sociálním prostředí. Služba je zajištěna kvalifikovaným pedagogickým pracovníkem. Další nabídkou pro děti a mládež je poskytnutí terénní sociální služby. Sociální pracovníce zajišťuje zejména základní sociální poradenství, ale v případě potřeby i doprovod a další činnosti. Tyto a další informace jsou uvedené na adrese www.armadaspasy.cz.

Návrh Interaktivního klubu pro děti a mládež v Chebu

Jednalo by se o obdobu MOBIDIKu z tou odlišností, že interaktivní klub v Chebu by byl více zaměřen na dospívající mládež ze sociálně vyloučených lokalit.

Toto předpokládané zaměření vyplývá z toho, že v Chebu úspěšně fungují dvě nízkoprahová centra pro děti – Útočiště o.p.s. a „Pohoda“, která se zaměřují právě na děti a mládež od 6 do 15ti let a jedno nízkoprahové zařízení pro mládež od 15 do 26 let – Klub Respekt Cheb.

Dalším důvodem je konec Individuálního projektu města Chebu na změnu situace sociálně vyloučených obyvatel města, zejména obyvatel sídliště Zlatý vrch, který byl financován z prostředků Evropského sociálního fondu v ČR (dále jen ESF) a ze státního rozpočtu ČR. Realizace tohoto projektu je do 30.04.2015. (Cheb, 2015)

Samozřejmě, že zaujmout dospívající je daleko obtížnějším úkolem, nicméně ne tak zcela nereálným.

Zaměření klubu by spočívalo především v možnosti doučování a to nejen s ohledem na probírající látku ve škole, ale také z důvodu přijímacích řízení na střední a vysoké školy.

Další vhodnou aktivitou je vytvoření prostředí, kde se schází skupiny dospívajících se společnými zájmy a to z toho důvodu, aby nad jejich aktivitami byl také touto cestou vytvořen jistý dohled.

Posláním interaktivního klubu by byla motivace a podpora zejména mladistvých k aktivnímu přístupu k životu, k řešení osobních problémů, rodinné situace apod. V rámci různých tematických bloků zde mohou probíhat strukturované programy, které zahrnují např. promítání filmů, činnost vybraných aktivit na dané téma, diskuze, semináře a jiné.

Náklady na vznik Interaktivního klubu pro děti a mládež:

525.000 Kč – náklady na vznik klubu + 1. rok provozu (Městská policie Karlovy Vary, 2015)

75.000 Kč – roční náklady na provoz klubu (Magistrát města Karlovy Vary, 2015)

Uvedené náklady vychází z prvotních nákladů na vznik a provoz MOBIDIKu. Jsou zde poznamenány i přesto, že vybavení interaktivního klubu bude vzhledem k odlišnosti věkových skupin poněkud odlišné, ovšem s ohledem na to, že nemáme k dispozici přesné vybavení autobusu v Karlových Varech, nelze v tuto chvíli zcela přesně tyto položky vyčíslit a porovnat.

V Karlovarském deníku.cz je uvedeno, že finanční prostředky na tuto volnočasovou aktivitu lze dle Kamily Hofmanové, vedoucí oddělení prevence a dohledu Městské policie Karlovy Vary, získat částečně formou dotací z ministerstva vnitra, nebo ze

zdrojů Policie České republiky. Městská policie pak hradí provoz autobusu a vybavení, které nelze pořídit z dotace.

Náklady spojené s provozem hradí město, případně pak obce, ve kterých klub působí.

Závěr

Město Cheb není jediným městem, které se potýká s problémy týkající se bezpečnosti ať už v současné době, či v minulosti. Z toho důvodu je vhodné po vzoru ostatních měst zkusit zapojit zmíněné preventivní programy už proto, že v ostatních městech tyto programy fungovaly. Je jisté, že aktivity města se musí přizpůsobit v závislosti na konkrétních potřebách města.

Z výzkumu vyplynulo především to, že většina obyvatel vybraných částí města Cheb se necítí ve městě Cheb bezpečně, nejvíce v ohrožení se cítí v okolí nádraží, Kamenné ulici, Evropské ulici a na pěší zóně. V okolí svého domova se spíše cítí obyvatelé Skalky a Zlatého vrchu, naopak bezpečně se necítí obyvatelé ve Středu města. Nejbezpečněji se dotazovaní cítí doma a většina dotazovaných se necítí ve městě Cheb bezpečně hlavně večer a v noci. Jako největší bezpečnostní problém vidí dotazovaní Romy, z nichž mají také největší strach.

Poskytnuté výstupy dotazníkového šetření lze jistě využít na realizaci navrhovaných opatření. Jedná se o vytvoření navrhovaného programu SPOLEČNĚ/TOGETHER, vytvoření propagační akce Bezpečné město, pravidelné pořádání besed a seminářů zaměřených na komunikaci rodičů s dětmi, obce s občany. Mezi další návrhy patří realizace preventivních programů – Asistent prevence kriminality a Domovník – preventista, analýza a následné řešení pochůzek strážníků Městské Policie Cheb a zřízení nového kamerového bodu a také vytvoření Interaktivního klubu pro děti a mládež.

Mezi další možná efektivní řešení patří i zajištění nových webových stránek města, zaměřených na prevenci kriminality, například po vzoru města Sokolov (více informací na internetových stránkách www.bezpecne.sokolov.cz) a také prostřednictvím toho webu zapojit občany do řešení bezpečnostních problémů města.

Pokud se město Cheb rozhodne učinit další opatření, je vhodné oblast, kam svou pomoc bude směřovat, blíže prozkoumat, aby nedocházelo ke zbytečným finančním nákladům, jak se to někdy u takových projektů stává.

Věříme, že se městu do budoucna podaří alespoň trochu změnit postoj většiny vůči romské menšině a to k prospěchu všem obyvatelům města Cheb.

Seznam tabulek

Tab. č. 1: Kriminalita v okrese Cheb, Období: 01/2014 - 06/2014, srovnání:

01/2013 – 06/2013.....22

Tab. č. 2 : Ceník služeb Zak, regionální televize.....35

Tab. č. 3 : Kalkulace ceny.....35

Seznam obrázků

Obr. č. 1: Mapa rozdělení jednotlivých částí města Cheb.....	19
Obr. č. 2 : Kdy se obyvatelé necítí ve městě Cheb bezpečně.....	21
Obr. č. 3: Nejvíce ohrožené skupiny obyvatel.....	22
Obr. č. 4: Pocit bezpečí v okolí bydliště.....	22
Obr. č. 5: Návrhy občanů pro zvýšení bezpečnosti.....	23
Obr. č. 6: Značka programu SPOLEČNĚ/TOGETHER.....	35
Obr. č. 7: Umístění jednotlivých kamerových bodů MKDS na území města Cheb.....	43

Seznam použitých zkratk

APK – Asistent prevence kriminality

ČSÚ – Český statistický úřad

Domovník – Domovník – preventista

MKDS – Městský kamerový dohlížecí systém

MOBIDIK – Mobilní dětský interaktivní klub

MP Cheb – Městská policie Cheb

NZDM – Nízkoprahové zařízení pro děti a mládež

SSR - Středisko sociální rehabilitace Cheb

Seznam použité literatury

Tištěné zdroje

BAKALÁŘ, Petr. *Tabu v sociálních vědách*. Praha: Votobia, 2003, 343 s. Kontroverzně. ISBN 80-7220-135-2.

Forbes: Česko, země zákazníků. Praha: MediaRey, SE, 2011-2015, roč. 2014, č. 7. ISSN 1805-059X.

FORET, Miroslav. *Marketingový průzkum: poznáváme svoje zákazníky*. 1. vyd. Brno: Computer Press, 2008. ISBN 978-80-251-2183-2.

FORETOVÁ, Věra. *Komunikující město*. 1. vyd. Brno: Masarykova univerzita, 1996, 107 s. ISBN 80-210-1287-0.

FREDRICKSON, George M. *The comparative imagination: on the history of racism, nationalism, and social movements*. Berkeley: University of California Press, c1997, 241 p. ISBN 0520209966.

FREDRICKSON, George M. *Racism: a short history*. Princeton: Princeton University Press, c2002, 207 s. ISBN 06-911-1652-0.

FREDRICKSON, M. George. „*Understanding Racism*“ in *The Comparative Imagination: On the History of Racism, Nationalism, and Social Movements*. Berkeley, Los Angeles and London, University of California Press, 1997. ISBN 0-520-22484-1

HOROWITZ, Donald L. *Ethnic groups in conflict*. Berkeley: University of California Press, c1985, xiv, 697 p. ISBN 05-200-5385-0.

JANEČKOVÁ, Lidmila a Miroslava VAŠTÍKOVÁ. *Marketing měst a obcí*. Vyd. 1. Praha: Grada, 1999, 178 s., [2] obrazové přílohy. Města a obce. ISBN 80-7169-750-8.

KOTLER, Philip. *Moderní marketing: 4. evropské vydání*. 1. vyd. Praha: Grada, 2007, 1041 s. ISBN 978-80-247-1545-2.

KOZEL, Roman, MYNÁŘOVÁ, Lenka, SVOBODOVÁ, Hana. *Moderní metody a techniky marketingového výzkumu*. 1. vyd. Praha: Grada, 2011. ISBN 978-80-247-3527-6.

PAVLÁK, Miroslav. *Nauka o veřejné správě*. 4., přeprac. vyd. Plzeň: Západočeská univerzita, 2005, 127 s. ISBN 80-7043-406-6.

ŘEZANKOVÁ, Hana. *Analýza dat z dotazníkových šetření*. 3., aktualiz. vyd. Praha: Professional Publishing, 2011. ISBN 978-80-7431-062-1.

VAŠTÍKOVÁ, Miroslava. *Marketing obcí*. Vyd. 1. Karviná: Slezská univerzita v Opavě, Obchodně podnikatelská fakulta v Karviné, 2011. ISBN 978-807-2486-953.

Elektronické zdroje

Agentura pro sociální začleňování. [online] Praha: Úřad vlády ČR, 2015, [cit. 2015-02-10] Dostupné z: <http://www.socialni-zaclenovani.cz/>

Český statistický úřad. [online] Praha: Český statistický úřad, 2015, [cit. 2015-02-22] Dostupné z: www.czso.cz/xk/redakce.nsf/i/charakteristika_okresu_cheb

Diecézní charita Plzeň. [online]. Plzeň: Diecézní charita Plzeň, 2015, [cit. 2015-03-20] Dostupné z: <http://www.dchp.cz/>

Evropský sociální fond v ČR. [online] Praha: Ministerstvo práce a sociálních věcí ČR, 2014, [cit. 2015-01-09] Dostupné z: <http://www.esfcr.cz/>

Fresh media. [online] Karlovy Vary: Fresh media, 2014, [cit. 2014-12-05] Dostupné z: <http://www.reklamadoradia.cz/>

GJURIČOVÁ, Jitka. *Prevence kriminality v České republice.* [online]. Chomutov, 2015, [cit. 2015-04-19] Dostupné z: <http://www.prevencekriminality.cz/o-prevenci-kriminality/teoreticky-uvod/>

Karlovarský deník. [online] Karlovy Vary: Karlovarský deník, Mobidik, 2015, [cit. 2015-04-18] Dostupné z: http://karlovarsky.denik.cz/zpravy_region/mobidik-bude-obrazet-ubytovny-20140822.html

Magistrát města Karlovy Vary. [online] Karlovy Vary: Veřejné nabídky, 2004-2015, [cit. 2015-04-17] Dostupné z: <http://www.mmkv.cz/index.asp?menu=398&record=3043>

Městská policie Cheb. [online] Cheb: Městská policie Cheb, 2015, [cit. 2015-04-14] Dostupné z: <http://www.mpcheb.cz/>

Městská policie České Budějovice. [online] České Budějovice: Městská policie České Budějovice, kamerový systém, 2015, [cit. 2015-04-13] Dostupné z: <http://mpolicie.c-budejovice.cz/cz/prevence-kriminality/stranky/technicke-vybaveni.aspx>

Městská policie Karlovy Vary. [online] Karlovy Vary: Městská policie Karlovy Vary, 2004-2015, [cit. 2015-04-17]
Dostupné z: <http://www.mpkv.cz/index.asp?menu=248&record=8490>

Ministerstvo vnitra České republiky. [online] Praha: Ministerstvo vnitra České republiky, 2014, [cit. 2015-01-09] Dostupné z: <http://www.mvcr.cz/clanek/domovnik-preventista-je-dalsim-projektem-pro-pomoc-vyloucenym-lokalitam.aspx>

Oficiální internetové stránky města Cheb. [online] Cheb: Oficiální internetové stránky města, 2014, [cit. 2015-02-22] Dostupné z: <http://www.cheb.cz/>

OUR MEDIA a.s.. Cheb - Vzorem k mapám kriminality je dokument z LA. [online elektronický časopis] *Parlamentní listy: zpravodajský měsíčník*, 2013, ISSN 1214-3154 [cit. 2015-02-14] Dostupné z: <http://www.parlamentnilisty.cz/politika/obcevolicum/Cheb-Vzorem-k-mapam-kriminality-je-dokument-z-LA-284184>

Plzeňská televize. [online] Plzeň: Plzeňská televize, 2015, cit. [2015-04-12] Dostupné z: <http://www.plzenska-televize.cz/diecezni-charita/video/azylovy-dum-a-krizove-centrum-cheb>

Rodiče vítáni. [online] Praha: Rodiče vítáni, 2011, [cit. 2015-04-13]. Dostupné z: <http://www.rodicevitani.cz/>

Seznam škol v ČR. [online]. Nová Ves: Školy Online, 2002-2015, [cit. 2015-04-18] Dostupné z: <http://www.seznamskol.cz/>

Televize ZAK, s.r.o. [online] Plzeň: ZAK TV s.r.o., 2015, [cit. 2015-01-02] Dostupné z: <http://www.zaktv.cz/cz/>

Útočiště o.p.s. [online] Cheb: Útočiště o.p.s., 2008-2015, [cit. 2015-04-12] Dostupné z: <http://www.utociste-cheb.cz/index.html>

Výzkumné metody. In: *Výzkumy.cz* [online]. Praha: Data Collect s.r.o, 2010-2014 [cit. 2015-04-01]. Dostupné z: <http://www.vyzkumy.cz/vyzkumne-metody>

Základy společenských věd. [online] Praha: Metody sociologického výzkumu, 2011, [cit. 2015-04-19] Dostupné z: <http://zsv-maturita.blogspot.cz/2011/05/6-metody-sociologickeho-vyzkumu.html>

Západ.cz. [online] Cheb: Kurzy sebeobrany Městské policie, 2015, [cit. 2015-02-22] Dostupné z: http://www.zapad.cz/index.php?option=com_content&task=view&id=10199

Znalecký ústav. [online] Cheb: Kriminalita v okrese Cheb, 2015, [cit. 2015-01-10] Dostupné z: <http://www.odhadonline.cz/odhad-statistika-kriminalita-nezamestnanost-prumerna-mzda-nemoci-znalecky-posudek-odhadce-znalec-obec-cheb-okr-cheb/#krimi>

Další elektronické zdroje

www.armadaspasy.cz

www.ledpromoplus.cz

www.platy.cz

www.streetwork.cz

Seznam příloh

Příloha č. 1: Dotazník – Průzkum pocitu bezpečí ve městě Cheb

Příloha č. 2: Strukturovaný rozhovor pro pracovníci nízkoprahového zařízení pro děti a mládež

PŘÍLOHY

Příloha č. 1 : Dotazník – Průzkum pocitu bezpečí ve městě Cheb

Průzkum pocitu bezpečí ve městě

Vážená paní,
vážený pane,

město Cheb ve spolupráci s Fakultou ekonomickou, Západočeské univerzity v Plzni provádí Průzkum pocitu bezpečí ve městě Cheb. Dovolte, abychom Vás požádali o přibližně pět minut Vašeho času při vyplnění tohoto dotazníku. Veškerá získaná data budou zpracovávána přísně anonymně a poslouží Městské policii Cheb pro realizaci preventivních opatření zvyšující pocit bezpečí v našem městě.

1. Cítíte se ve městě Cheb bezpečně? (Zaškrtněte jednu odpověď)

Určitě ano

Spíše ano

Spíše ne

Určitě ne

2. V jaké části města Chebu bydlíte?

(Zaškrtněte jednu odpověď, popřípadě napište jinou část města)

Skalka

Zlatý vrch

Háje

Spáleniště

Okolí nádraží

Střed města

Plicák

Podhrad

Švédský vrch

Jiné

3. Cítíte se bezpečně v okolí vašeho domova? (Zaškrtněte jednu odpověď)

Určitě ano

Spíše ano

Spíše ne

Určitě ne

4. Kde se cítíte nejbezpečněji? (Zaškrtněte jednu odpověď, popřípadě napište jiné místo)

Doma

V okolí bydliště

Centrum města

Náměstí

Tam kde je hodně lidí

Všude

Neumím určit

Jiné

Jaké?

5. Kdy zejména se NEcítíte ve městě Cheb bezpečně? (Zaškrtněte jednu odpověď)

Během dne

Hlavně večer a v noci

Ve dne i v noci

Vždy se cítím bezpečně

6. Kde se cítíte nejvíce v ohrožení? (Zaškrtněte jednu odpověď, popřípadě napište jiné místo)

Wolkerova ulice

Evropská ulice

Nádraží/okolí nádraží

Pivovarská ulice

Kamenná ulice

Nákupní centrum Dragoun - garáže (Interspar)

U kulturního centra Svoboda

Jiné místo Jaké?

Necítím se v ohrožení

7. Co je podle Vás ve městě Cheb největší bezpečnostní problém?

8. Máte strach z určitých skupin obyvatel? (vyjmenujte, může být více odpovědí)

9. Myslíte si, že míra kriminality za poslední 3 roky klesla, zvýšila se, je stejná?

(u každé otázky zaškrtněte jednu odpověď)

	Zvýšila se	klesla	je stejná
Na území České republiky	<input type="checkbox"/>	<input type="checkbox"/>	<input type="checkbox"/>
Na území Karlovarského kraje	<input type="checkbox"/>	<input type="checkbox"/>	<input type="checkbox"/>
Na území města Cheb	<input type="checkbox"/>	<input type="checkbox"/>	<input type="checkbox"/>

10. Obracíte se spíše na městskou policii nebo na Policii ČR? (Zaškrtněte jednu odpověď)

Městská policie (156)

Policie ČR (158)

Nerozlišuji

11. Jste spokojeni s prací městské policie?

(Zaškrtněte jednu odpověď. U velmi nespokojen uveďte důvod)

Velmi spokojený

Spokojený

Nespokojený

Velmi nespokojený

Proč?

12. Co by mělo město Cheb změnit pro zvýšení bezpečnosti?

13. Jaká skupina obyvatel je podle vás nejvíce ohrožena kriminalitou a delikvencí?

14. Stal/a jste se obětí některého z trestných činů? Pokud ano, oznámil/a jste to na policii?

(Zaškrtněte jednu odpověď)

Ano, stal/a jsem se obětí trestného činu a oznámil/a jsem to na policii.

Ano, stal/a jsem se obětí trestného činu a NEoznámil/a jsem to na policii.

Ne, nestal/a jsem se obětí trestného činu.

15. Zavedli jste nějaké opatření pro svou ochranu nebo ochranu svého majetku?

(Zaškrtněte jednu odpověď, popřípadě napište jaká opatření)

Ano

Jaká?

Ne

16. Jste spokojeni s dopravní situací/bezpečností ve městě Cheb? (Zaškrtněte jednu odpověď)

Ano, jsem spokojen.

Ne, nejsem spokojen.

Proč?

Ano

Ne

- Jste spokojen/á i s bezpečností na přechodech pro chodce?

- Jste spokojen/á i s parkováním?

17. Do jaké věkové skupiny patříte? (Zaškrtněte jednu odpověď)

15-24

25-34

35-44

45-54

55-64

65-74

75+

18. Jaké je Vaše zaměstnání? (Zaškrtněte jednu odpověď)

Student/Žák

Zaměstnaný

Nezaměstnaný

OSVČ

Důchodce/ V penzi

19. Pohlaví. (Zaškrtněte jednu odpověď)

Muž

Žena

Děkujeme za spolupráci.

Příloha č. 2: Strukturovaný rozhovor pro pracovníci nízkoprahového zařízení pro děti a mládež

1. Jaká je náplň vaší práce? Čemu věnujete nejvíce času z vaší pracovní doby?

Pracujeme s dětmi a mládeží od 6 do 15ti let, jedná se převážně o děti ze sociálně slabších rodin, z nichž převážná většina je romského původu.

S dětmi zde pracujeme tak, že máme rozdělené herny od 6 do 10ti let a od 11 do 15ti let, protože většinou ty menší děti mají jiné zájmy, než ty větší děti. Hodně se tady tancuje. Ty větší děti mají zájem o tancování. Máme tady bývalou klientku, která se stala naší dobrovolnicí a doučuje děti tanec. To je taková ta hlavní činnost. Potom s nimi jezdíme hodně na různé soutěže, kdy dvakrát do roka je soutěž velká různých tanečních skupin ve Svobodě (pozn. Kulturní centrum Svoboda v Chebu), takže děti vystupují tam a vyhrávají různé medaile, poháry, takže je to pro ně taková motivace. Jsme tady hlavně proto, aby se necouraly nikde venku, takže se jim snažíme zajistit volnočasové aktivity, takže převážně nějaké hry, kolektivní hry, preventivní besedy s Městskou policií Cheb (pozn. dále jen MP Cheb) – většinou tak dvakrát do roka nějakou besedu na určité téma – př. šikana, kyberšikana. Vždy jsme spolupracovali s panem Václavem Plachým, preventistou MP Cheb, který již bohužel na MP Cheb v současné době nepracuje. V souvislosti s tím, jsem teď byla na Týmu pro mládež (pozn. Týmy pro děti a mládež a systém včasné intervence), kdy bylo řečeno, že nyní se přednášky a besedy konat nebudou, dokud neseženu nového preventistu MP Cheb.

Semináře nejsou určeny pro rodiče, ale jen pro děti. S rodiči jako takovými nespolupracujeme, naše cílová skupina jsou především děti.

Děti mohou přijít a odejít, kdy chtějí.

2. Co dalšího je náplní Vaší činnosti?

V létě pořádáme různé výlety. Nyní máme třeba projekt Biozahrádka – zdravá výživa. V souvislosti s tímto projektem máme nyní na hernách truhlíky s rajčaty apod., která budeme přesazovat na zahrádku, aby si děti osvojily návyky zdravého životního stylu. V rámci tohoto projektu pojedeme i na výlet na Statek Bernard.

Funguje tady také doučování, kdy zde máme dobrovolnice, které mají určené děti, kterým se pravidelně věnují, každý týden. Funguje i jednorázové doučování, např. když

někdo potřebuje pomoci s nějakým úkolem. Dobrovolnice se však věnují spíše dětem, které potřebují dlouhodobější výuku, například, že potřebují vysvětlit látku z češtiny.

V rámci provozu má každé dítě 20 minut na počítači. Má možnost jít na Facebook, přičemž při takové návštěvě je poučíme, aby si nepsaly s někým, koho neznají a tak.

V rámci našeho zařízení a našich činností bychom rádi jezdili i na více výletů, ovšem s ohledem na finance, tato situace není zcela příznivá.

3. Jak často k Vám děti docházejí?

Děti sem docházejí denně, otevírací dobu máme od 14:00 hod. do 18:00 hod., kromě Soboty a Neděle.

3. Myslíte si, že služby zde poskytované jsou poskytovány správně a v dostatečném rozsahu? Je kapacita Vašeho centra dostatečná?

Co se týká kapacity, tak máme 50 uživatelů denně. Na každé herně je 25 dětí. To není ale, že máme 50 uživatelů třeba na rok, ale tím, že je to v jeden okamžik, tak se to vlastně točí, tzn. že rok chodí nějaké děti, které potom z různých důvodů chodit přestanou, například jsou již starší 15ti let, nebo si najdou nějakou partu, nebo se vrací – chvíli chodí, pak chodit přestanou a potom se zase vrátí, takže ono se to střídá.

Co se týče docházky, máme tady děti, které chodí každý den, potom děti, které chodí jednou, dvakrát týdně. Děti sem chodí dobrovolně. To, jak děti chodí, záleží i na počasí. Když je venku hezky, tak jich tolik není, když je venku zima, tak jich je víc. V létě většinou chodí hrát fotbal a tak, takže to není tak velká návštěvnost.

4. Vedete si docházku o tom, jak často děti Vaše zařízení navštěvují?

Ano. Máme tady takové papíry, kam si zapisujeme děti, které ten den přišly a máme přímo počítačový program – evidenci, kam poté zadávám to, co píšeme papírově. V počítači pak mám tedy i statistiku, kolik dětí bylo za rok, když dávám nějaké výkazy tak vím, jaká byla návštěvnost.

Vidím veliké rozdíly v dětech, které sem chodí. U některých je vidět, že se o děti zajímají, jiní vůbec. Některé děti máme z OSPODu (pozn. Orgán sociálně-právní ochrany dětí), některé z pěstounských rodin, některé děti chodí proto, že mají zájem – těch je málo.

5. Považujete za problémovou komunikaci rodičů s dětmi? Myslíte si, že se rodiče o své děti, které k Vám dochází, nestarají?

Ne to ne, to by se nedalo říct, ale prostě oni mají takovou tu výchovu, že děti jdou ven a dělají si, co chtějí. Jako to není ani o tom, že by neměli ty rodiče o své děti zájem, ale prostě ty děti se dozví tady o nás a prostě sem jdou, ale neřeknou to doma. Svě děti rodiče sem doprovází, ty menší do těch osmi, devíti let možná. a pak už ne, pak už většinou chodí sami.

6. V jaké míře Vám ve Vaší činnosti pomáhá město Cheb?

Financování zařízení není v mé kompetenci, tedy nevím, jaké finanční prostředky město poskytuje.

Město se hodně zajímá o činnost našeho zařízení, např. jaká byla návštěvnost, kterou každoročně předkládám.

7. Co si myslíte, že by mělo město Cheb změnit pro zvýšení bezpečnosti v okolí Vašeho zařízení? Máte tady kamery?

Ne kamery tady nemáme, ale mohly by tady být. Uvnitř v prostorách také nejsou. Už nás také párkrát vykradli, proto máme všude mříže, jestli jste si všimla. Nějaká kamera by se sem hodila.

Děkuji za rozhovor.

Abstrakt

KUBÍSKOVÁ, Vladěna. *Průzkum pocitu bezpečí ve městě Cheb*. Bakalářská práce. Cheb: Fakulta ekonomická ZČU, 57 s., 2015.

Klíčová slova: prevence kriminality, průzkum veřejného mínění, Cheb, sociálně-vyloučené lokality

Bakalářská práce „Průzkum pocitu bezpečí ve městě Cheb“ se zabývá vyhodnocováním výsledků dotazníkového šetření, které ve městě Cheb proběhlo a také návrhy na zlepšení současné situace města z hlediska prevence kriminality.

V první části práce je popsána především současná situace města Cheb a charakterizováno zmapování dosavadních sociálních aktivit ve městě Cheb.

Druhá část práce se zaměřuje zejména na navrhovaná opatření, která částečně vychází z výsledků průzkumu.

Abstract

KUBÍSKOVÁ, Vladěna. *Survey of safety feeling in Cheb*. Bachelor thesis. Cheb: Faculty of Economics, University of West Bohemia, 57 p., 2015.

Key words: prevention of criminality, survey of public opinion, Cheb, social-excluded locations

Bachelor thesis "Survey of safety feeling in Cheb" is concerning about evaluation of results of inquiring. The inquiring was in Cheb and bachelor thesis concerns suggestions of improvement present situation of criminality prevention.

The first part of bachelor thesis describes present situation of Cheb and characterised charting social activities in the town.

The second part is especially focussed on suggest actions which partly appears from results of research.