

Západočeská univerzita v Plzni

Fakulta filozofická

Bakalářská práce

**Proměny plzeňské architektury
(od založení města do konce baroka)**

Alena Pendlová

Plzeň 2015

Západočeská univerzita v Plzni

Fakulta filozofická

Katedra filozofie

Studijní program Humanitní studia

Studijní obor Humanistika

Bakalářská práce

**Proměny plzeňské architektury
(od založení města do konce baroka)**

Alena Pendlová

Vedoucí práce:

PhDr. Jitka Bílková Ph.D.

Katedra filozofie

Fakulta filozofická Západočeské univerzity v Plzni

Plzeň 2015

Čestné prohlášení

Prohlašuji, že jsem práci zpracovala samostatně a použila jen uvedených pramenů a literatury.

Plzeň, duben 2015

.....

Poděkování

Chtěla bych poděkovat paní PhDr. Jitce Bílkové za věcné připomínky, cenné rady a vstřícnost při konzultacích této práce.

Obsah

Úvod.....	7
1 Založení města a jeho původní podoba	8
2 Architektura v gotickém jádru města	10
2.2 Středověké sakrální stavby v historickém centru	11
2.2.1 Františkánský klášter a Kostel Nanebevzetí Panny Marie	12
2.2.2 Klášter dominikánů s kostelem sv. Ducha.....	15
2.2.3 Katedrála sv. Bartoloměje	15
2.3 Měšťanské domy	19
2.3.1 Říhovský dům.....	19
2.3.2 Tepelský dům	20
2.3.3 Galerie „13“.....	21
2.3.4 Útržky z gotické městské architektury	21
3 Renesanční Plzeň.....	22
3.1 Městské veřejné stavby	24
3.1.1 Radnice a Císařský dům.....	24
3.1.2 Škola.....	27
3.1.3 Ostatní veřejné stavby	27
3.2 Měšťanské domy v renesanční Plzni.....	27
3.2.1 Chotěšovský dům	28
3.2.2 Gerlachovský dům.....	29
3.2.3 Muzeum loutek čp. 137/23	30
3.2.4 Další měšťanské domy	31
3.3 Portály	31
4 Baroko v Plzni	32
4.1 Mariánský morový sloup.....	34
4.2 Sakrální barokní stavby	34
4.2.1 Dominikánský klášter a kostel sv. Anny	34
4.2.2 Barokní průčelí františkánského kostela	36
4.3 Plzeňské barokní domy	36
4.3.1 Gerlachovský dům.....	36
4.3.2 Arciděkanství.....	37
4.3.3 Dům čp. 105	38
4.3.4 Guldenerovský dům	38

4.3.5 Barthův dům čp. 6	39
4.3.6 Dům U Zlatého slunce.....	39
4.3.7 Dům U Božího oka.....	40
5 Shrnutí – proměny plzeňské architektury.....	41
Závěr.....	46
Seznam použité literatury.....	47
Resumé.....	50
Seznam příloh.....	51
Seznam obrázků	51
Příloha A: Obrázková příloha.....	53
Příloha B: Slovníček architektonického názvosloví.....	72

Úvod

Cílem této bakalářské práce, jak již název napovídá, je zachycení proměn plzeňské architektury od založení města Plzně na konci 13. století do konce barokní éry v 18. století. Konkrétně se soustředí na historické centrum v rozsahu původních městských hradeb. V průběhu celé práce jsou jednotlivé slohy reprezentovány pomocí vybraných příkladů architektonicky významných budov a snahou je zmapovat přechody mezi užitými slohy v kontextu historického dění.

První kapitola pojednává o založení města a jeho podobě v tomto období. Její část je věnovaná stručnému nastínění vztahů mezi Starou a Novou Plzní, která v průběhu 14. století původní sídlo nahradila. Další kapitola odkrývá tvář středověké Plzně a převážně na sakrálních stavbách popisuje užití gotického slohu. Třetí kapitola se nese v duchu renesance, kdy do Plzně přichází první skupina italských stavitelů a zanechává v Plzni nerasmazatelnou architektonickou stopu. Kapitola také obsahuje popis radniční budovy, jako hlavní renesanční stavby, ale část je věnována i měšťanským domům, které v této epoše zažívaly reprezentativní proměny. Čtvrtá kapitola vyobrazuje podobu barokní Plzně, na které se nejvíce podílel stavitel z další kolonie italských architektů Jakub Auguston. Poslední kapitola podává ucelený přehled vývoje města od jeho počátku až do konce barokní doby s ohledem na sociální a hospodářské dění a shrnuje proměny plzeňské architektury v těchto souvislostech.

K práci náleží obrázková příloha zachycující některé zmiňované stavby v dnešní podobě, nalézají se v ní i obrázky domů, které v dnešním městě už nenalezneme. Druhou přílohu tvoří pomocný slovníček architektonického názvosloví pro lepší orientaci ve stavitelské terminologii.

1 Založení města a jeho původní podoba

Během 13. století v českých zemích dochází k budování nového sídelního typu v podobě měst.¹ Urbanistický rozkvět zasáhl i oblast u soutoku řek Mže a Radbuzy, kde na sklonku 13. století, v období vlády Václava II., začíná vznikat město Nový Plzeň.² Vzhledem k absenci přímých pramenů nelze přesně určit datum založení města. Existují různé hypotézy a jedna z nich nabízí interval od roku 1291 do roku 1295, jež je vyvozen ze tří na sobě nezávislých rukopisů z 15. století.³ Nové město postupně nahradilo významově upadající hradní sídlo ve Starém Plzenci. Nejednalo se však o náhlou změnu privilegií. Starý Plzenec pořád nesl status právoplatného města a obě sídla vedle sebe paralelně existovala minimálně do konce 14. století. Tuto existenční kontinuitu mohou potvrdit i fakta, že Nová Plzeň do roku 1363 nemohla vykonávat výroční trh, který se s největší pravděpodobností stále tradičně odehrával ve Starém Plzenci. Dalším takovýmto údajem může být udělení práva krajské poprav, jež Nová Plzeň získala až v roce 1381.⁴ Pro nás je však, více než průběh souběžného vývoje měst, podstatnější proč Nová Plzeň měla nahradit starší sídlo. Převládá teorie, kterou zastává například i historik Miroslav Bělohlávek, že vývojové možnosti jak urbanistické, tak hospodářské se jednoduše vyčerpaly. „*Plzeňské podhradí (dnešní Starý Plzenec) bylo sice tržním místem, avšak jeho význam v druhé polovině 13. století upadl s hradem. Rovněž geografická poloha nebyla příznivá plnému rozvinutí městského sídliště jako centra řemeslné výroby a obchodu a především nebyla vhodná k vybudování hrazeného města podle tehdejších pevnostních požadavků. Z toho důvodu bylo potřeba založit v Plzeňské pánvi, která měla důležité místo v hospodářském, politickém i vojenském vývoji státu, nové město.*“⁵ Do patnáctého století Nová Plzeň zaujala místo předního západočeského centra a svou důležitostí nesměle překročila i hranice plzeňského regionu.⁶

Nově založené město se rozkládalo na ploše podobné tvaru čtyřúhelníku o rozměrech 460x430 m. Její součástí bylo rozlehlé náměstí v severojižní části zabírající přibližně

¹ Příkladem v plzeňském kraji můžou být Klatovy, Domažlice, Stříbro, Tachov.

² Přibližně první dvě stě let od založení byla Plzeň mužského rodu (FAJT, Jiří. *Gotika v západních Čechách (1230-1530)*. Praha: Národní galerie, 1995, s. 56.)

³ MALIVÁNKOVÁ WASKOVÁ, Marie a Jaroslav DOUŠA. *Dějiny města Plzně*. Plzeň: Statutární město Plzeň, 2014, s. 127. ISBN 978-808-7911-013.

⁴ MALIVÁNKOVÁ WASKOVÁ, Marie a Jaroslav DOUŠA. *Dějiny města Plzně*, s. 119-120.

⁵ BĚLOHLÁVEK, Miroslav a kolektiv, *Dějiny Plzně I.: Od počátku do roku 1788*, Plzeň: Západočeské nakladatelství, 1968, s. 34. ISBN nevedeno.

⁶ BĚLOHLÁVEK, M., *Dějiny Plzně I.: Od počátku do roku 1788*, s. 58.

29 000 m.⁷ Svou výměrou obsadilo pozici největšího středověkého mimopražského náměstí. Pokud bychom však použili evropské měřítko, museli bychom plzeňské náměstí zařadit spíše mezi ta malá.⁸ Půdorys tvořila síť pravoúhlých ulic rozbíhajících se okolo náměstí a společně se šachovnicově rozloženou soustavou domovních bloků utvářela koncept racionálně rozvrženého města. Těchto 21 parcelních bloků⁹ spojovalo deset ulic ústících přímo na náměstí, pět ulice protínající bloky mezi náměstím a hradbami a jedna slepá ulička zvaná Katovská (u dnešní Solní a Veleslavínovy ulice).¹⁰ Ulice byly vystavěny v jednotné šířce přibližně 12 m, výjimku tvořila pouze Malá ulice. Archeologické nálezy ukázaly, že náměstí s ulicemi krátce po založení města pokrývala primitivní dlažba z mnoha oblázků a valounů.¹¹ Gotický půdorys historického jádra Plzně byl pro tehdejší česká města typický a klouobil v sobě praktické, sociální i estetické uzpůsobení. „Uplatnění tohoto principu bylo vědomou reflexí antického urbanistického dědictví, ale současně i pokusem o ztělesnění aktuálního společenského řádu a ideologie.“¹²

V nově vybudovaném městě se nacházelo přibližně 290 domů, které poskytovaly přístřeší více než tři sta rodinám.¹³ Původní měšťanské domy byly dřevěné nebo hrázděné, ale nalezneme i domy kamenného typu. Stávaly povětšinou na úzkých hlubokých parcelách, nasměrovány do ulice tříosou fasádou s vysokým štítem a zastřešeny sedlovou střechou.¹⁴ V jihovýchodním nároží města našel místo minoritský klášter a na jeho opačném konci klášter dominikánský.

Ani plocha náměstí nezůstala nezaplněna. Jedna z prvních veřejných staveb ve vznikajícím městě na konci 13. století byl pravděpodobně vodovod rozvádějící vodu z nedalekého pramene v Divadelní ulici. Jeho pozůstatky byly zjištěny pod nejstarší dlažbou, což by mohlo značit jeho výstavbu ještě před úpravou povrchu náměstí.¹⁵ Archeologické výzkumy dokládají, že již v první polovině 14. století v jihovýchodní části náměstí stávaly menší dřevěné přístřešky sloužící trhovcům, zatímco v severozápadní části byla umístěna

⁷ *Historický atlas města Plzně*, Editor Robert Šimůnek, Statutární město Plzeň, 2009, 1 atlas (36, xxxv s., 50 mapových listů), s. 4. ISBN 978-807-2861-415.

⁸ BĚLOHLÁVEK, M., *Dějiny Plzně I.: Od počátku do roku 1788*, s. 37.

⁹ MALIVÁNKOVÁ WASKOVÁ, Marie a Jaroslav DOUŠA, *Dějiny města Plzně*, 2014, s. 144.

¹⁰ BĚLOHLÁVEK, M., *Dějiny Plzně I.: Od počátku do roku 1788*, s. 59.

¹¹ MALIVÁNKOVÁ WASKOVÁ, Marie a Jaroslav DOUŠA, *Dějiny města Plzně*, s. 144-147.

¹² MALIVÁNKOVÁ WASKOVÁ, Marie a Jaroslav DOUŠA, *Dějiny města Plzně*, s. 143.

¹³ FAJT, J., *Gotika v západních Čechách (1230-1530)*, Praha: Národní galerie, 1995, s. 56. ISBN 80-7035-088-1.

¹⁴ BĚLOHLÁVEK, M. *Dějiny Plzně I.: Od počátku do roku 1788*, s. 60.

¹⁵ MALIVÁNKOVÁ WASKOVÁ, Marie a Jaroslav DOUŠA. *Dějiny města Plzně*, s. 149.

zděná dřevohliněná stavba, která však podlehla požáru kolem roku 1350. Krátce po lokaci města lze nalézt prameny o výstavbě kostela sv. Bartoloměje situovaného v severní části náměstí.¹⁶ V jeho blízkosti se pravděpodobně nalézala škola, o jejímž datu založení nejsou jasné doklady.¹⁷

Celé vnitřní město lemovalo hradební opevnění vybudované zřejmě ve druhé třetině 14. století.¹⁸ Vstup zajišťovaly čtyři brány. Nejdůležitější komunikační tepna procházela Pražskou branou v severovýchodním rohu města v Pražské ulici a pokračovala do Riegrovy ulice na západní straně náměstí, kde ústila k Norimberské bráně. Zbývající dvě brány se nacházely v severovýchodním a jihozápadním rohu náměstí.¹⁹ Za stavební materiál pro opevnění obyvatelé zvolili hrubě opracovaný pískovec. Hlavní hradba o tloušťce minimálně 1,5 metru dosahovala přibližně výšky 7 metrů a předcházela ji cirkla půl metru široká parkánová zídka. Mohutný obranný systém navíc posiloval vodní příkop umístěn před hradbami. Hradební systém byl opatřen ochozem a podle plánu ze 17. století doplněn o více než 60 hranolovitých věží završených cimbuřím. Městská fortifikace nepostrádala ani několik kurtin a půlkruhových, válcových či hranolovitých bašt.²⁰ (obr. 1., str. 53)

2 Architektura v gotickém jádru města

Sloh, jenž na několik století ovládl umělecké oblasti od malířství přes sochařství až po architekturu, pochází z Francie, kde se ve 12. století vyvinul z pozdně románské architektury. K jeho rozšíření do mimo francouzských oblastí přispěl cisterciácký řád. U nás gotické formy nastupují o něco později než v ostatních evropských zemích. První gotické tvarosloví lze pozorovat až ve 13. století. Svého prvního vrcholu sloh dosahuje za vlády Přemysla Otakara II. (1253-78). Vývoj gotické architektury je spjat s obdobím vrcholícího feudalismu, kdy se s potřebou výstavby feudálních hradů, tvrzí, městských kostelů, klášterů,

¹⁶ MALIVÁNKOVÁ WASKOVÁ, Marie a Jaroslav DOUŠA. *Dějiny města Plzně*, s. 174.

¹⁷ MALIVÁNKOVÁ WASKOVÁ, Marie a Jaroslav DOUŠA. *Dějiny města Plzně*, s. 179-180.

¹⁸ ANDERLE, Jan. *Opevnění Plzně v nálezech z poslední doby*. In: [REDAKCE PETR ROŽMBERSKÝ, Františka Schmidová]. *Dějiny staveb: sborník příspěvků z konference Dějiny staveb 2001*. Plzeň: Klub Augusta Sedláčka, 2001, s. 9-11. ISBN 8086596028.

¹⁹ *Historický atlas města Plzně*, Editor Robert Šimůnek, Statutární město Plzeň, s. 3.

²⁰ FAJT, Jiří. *Gotika v západních Čechách (1230-1530)*, s. 193-194.

domů, opevnění, tržnic a dalších veřejných staveb funkce architektury zmnohonásobila.²¹ Za vlády Václava II. (1278/83-1305) dozrívá raná gotika a nastupuje období vrcholné gotiky projevující se radikálním odhmotněním a vertikalizací staveb.²² V tomto období v Plzni započala výstavba farního kostela sv. Bartoloměje. Do rozvoje gotické architektury zasáhly husitské války, které se bohužel nevyhnuly ani Plzni. Několikanásobné neúspěšné snahy o její dobytí se podepsaly především na systému obraných hradeb a na příhradebních stavbách, mezi které například spadá františkánský klášter s kostelem Nanebevzetí Panny Marie a dominikánský klášter. Dobu po husitských válkách označujeme za pozdní gotiku. Nejtypičtější gotické tvarosloví promlouvá skrze lomené oblouky, křížové a žebrové klenby, které umožnily odhmotnění zdiva a přispěly k vytváření vertikálně členěných staveb dosahujících do značných výšek. Vypjatost staveb navíc podporoval opěrný systém rozptylující zátěž vysokých obvodových zdí, kleneb a střešních konstrukcí. Po odlehčení nosné funkce zdi ji mohla nahradit velká okna, která bývala vyzdobována kružbami různých variací.²³ O významnosti gotického slohu vypovídá i míra, do jaké proměnil naši zemi. *„Rozšířil se pronikavě počet sídel a transformovala se i jejich kvalita. Zjev krajiny doplnily siluety nesčetných měst i městeček, hradů i nově vysazované emfyteutické²⁴ vesnice. Vytvořil se sídelní organismus, který má plnou platnost i v současnosti.“*²⁵

2.2 Středověké sakrální stavby v historickém centru

Mezi priority při budování nových měst patřilo zajištění výstavby kostela. V Nové Plzni církevní instituce zastávala významnou úlohu a díky ní se nám dodnes dochovaly cenné památky. Už krátce po založení města bychom v něm našli dva kláštery a jeden farní kostel. Tyto tři sakrální stavby svým umístěním společně utvářely diagonální osu církevních staveb v historickém jádru Plzně. Lokace klášterů do příhradebních oblastí mohla nést i sociální podtext. *„Kontrast mezi přepychem domů a života kolem náměstí a mezi bídou městské*

²¹ Kolektiv autorů. *Dějiny českého výtvarného umění: od počátku do konce středověku*, Praha: Academia, 1984, s. 144-146.

²² Kolektiv autorů. *Dějiny českého výtvarného umění: od počátku do konce středověku*, s. 166.

²³ POJSL, Miloslav. *Dvanáct století naší architektury*. 2., upr. vyd. Olomouc: Nakladatelství Olomouc, 2003, s. 54. ISBN 80-718-2163-2.

²⁴ emfyteuze = starověká a feudální forma dědičného nájmu pozemků pronajímaných na delší dobu nebo navždy

²⁵ Kolektiv autorů. *Dějiny českého výtvarného umění: od počátku do konce středověku*, s. 166.

chudiny ve čtvrtích při hradbách musil být vyrovnán. Vyrovnávali jej tedy tak, jak tehda mohli a chtěli: ve smyslu Písma, apelem na mravní stránku věci a poukazem na posmrtný život.“²⁶

2.2.1 Františkánský klášter a Kostel Nanebevzetí Panny Marie

Františkánský klášter s kostelem Nanebevzetí Panny Marie je jednou z nejstarších staveb v Plzni. Nachází se v jihovýchodním cípu města při obraných hradbách. O datu jeho založení prameny hovoří nejasně. Podle Benešovy kroniky byl založen roku 1297,²⁷ ale například v Anderleho studii se můžeme dočíst o objevení kamenného zdiva pod hradbami městského opevnění, jež možná patřilo původnímu, později odstraněnému, klášternímu objektu. Výstavba kláštera mohla zřejmě započít před definitivním určením rozvržení městského půdorysu a z tohoto důvody by podle Anderleho mohla být pravdivá i hypotéza, která pojednává o roku 1263 jako datu založení kláštera. Podle tohoto tvrzení by však muselo být přehodnoceno i samotné datum založení města.²⁸ S jistotou můžeme pouze říci, že klášter byl vystavěn před rokem 1300. Husitské války na počátku 15. století kostel poničily a mniši se neubránili vyhnání, avšak po odchodu Jana Žižky r. 1420 se vrátili zpět do kláštera. Jako zajímavost lze uvést, že za vlády krále Jiřího z Poděbrad, kdy naší zemí zmítaly náboženské a politické nepokoje, byly v klášteře ukryty písemnosti a klenoty pražské kapituly sv. Víta. V době dobývání Plzně vojevůdcem Mansfeldem (1618-1620) byl klášter opět poškozen, sochy byly sestřelovány, oltáře rozbity a cennější věci odcizeny. Opravy znesnadňované třicetiletou válkou a morovou epidemií dosáhly svého konce až roku 1636, kdy došlo k vysvěcení opraveného kostela. Za josefínských reforem hrozilo zrušení františkánského kláštera, ale naštěstí k němu nedošlo.²⁹

Za historicky nejcennější součást stavby lze považovat východní zeď trojlodí společně s obvodovým zdivem obdélného presbytáře, jež představují nejstarší dochovanou částí bazilikálního trojlodního kostela. Základ objektu tvoří kněžiště o třech polích zakončené pěti stranami osmiúhelníku a na něj navazující hlavní loď se čtyřmi obdélnými klenebními poli.

²⁶ MEMCEL, Václav. *Plzeň Sedm kapitol z její výtvarné minulosti*. Plzeň: Krajské nakladatelství v Plzni, 1961, s. 21. ISBN neuvedeno

²⁷ MALIVÁNKOVÁ WASKOVÁ, Marie a Jaroslav DOUŠA. *Dějiny města Plzně*, s. 276.

²⁸ ANDERLE, Jan. *Opevnění Plzně v nálezech z poslední doby*. In: [REDAKCE PETR ROŽMBERSKÝ, Františka Schmidová]. *Dějiny staveb: sborník příspěvků z konference Dějiny staveb 2001*. Plzeň: Klub Augusta Sedláčka, 2001, str. 10-11. ISBN 8086596028.

²⁹ BUDILOVÁ, Pavla. *Františkáni v Plzni: 1293-2010*. Plzeň: Komunita bratří františkánů v Plzni a Římskokatolická farnost, 2011, s. 12-14. ISBN 978-80-254-8800-3.

Presbytář a trojlodí byly opatřeny klenbou kolem roku 1350.³⁰ Délka kněžiště, která je o něco delší než samotné trojlodí kostela, měla nejen praktický účel k utvoření dostatečné kapacity míst při bohoslužbách, ale je možno v ní spatřit i hlubší smysl „... *takto protaženými útvary se vyjadřovalo spiritualistické smýšlení doby, v jehož duchu se prostory protahovaly do pomyslného nekonečna.*“³¹ Při severní straně presbytáře se tyčí hranolová věž, která byla roku 1567 snesená a koncem 16. století opět obnovena. Její východní stranu lemují kaple Nejsvětější Trojice přistavěna roku 1611 a na západní straně ji doplňuje osmiboká kaple sv. Antonína z r. 1697.³² Při jižní lodi na kostel navazuje kvadratura klášterního komplexu. Východní rameno ambitu bylo zaklenuto r. 1360 a v letech 1370-1380 rozšířeno o dnešní zbytek ambitu s kaplí sv. Barbory.³³

Kostel Nanebevzetí Panny Marie

Pokud se zaměříme na samotné architektonické prvky nelze si nepovšimnout, že presbytář kostela (obr. 2., s. 53) nesou raně gotické opěrné pilíře stoupající z profilovaných trnožů ústící k sedlové stříšce. Trojdílná okna člení svislé pruty zdobené pozdně gotickými kružbami čtvercového tvaru s vloženými čtyřlístky, šestilístky v kruhu či plaménky. Trojlodí oproti kněžišti postrádá opěrné pilíře a okna jsou dvojdílně členěná. Původní západní gotické průčelí kostela získalo ve 20. letech 18. století barokní podobu, která byla provedena podle návrhů významného plzeňského barokního architekta Jakuba Augustona mladšího.³⁴ Barokní průčelí s mírným rizalitem zakončuje volutový štít s pilastrovým řádem a nikou se sochou P. Marie. Půloválný portál na hladké fasádě doplňují pilastry s ozdobnými hlavicemi.

Ve vnitřním prostoru presbytáře vybíhají klenební žebra z oblých štíhlých přípor ukončované hlavicemi se zajímavými figurálními a rostlinnými motivy znázorňující například dva muže nesoucí hrozen či dva medvědy. Tato výzdobná plastika patří k nejstarším sochařským pracím na Plzeňku a nese v sobě inspiraci z klasických francouzských katedrál.³⁵ Předěl mezi presbyteriem a hlavní lodí tvoří vítězný oblouk. Vyvýšenou hlavní loď

³⁰ VLČEK P. a kolektiv, *Encyklopedie českých klášterů*, Praha: Libri, 1997, s. 426. ISBN 80-85983-17-6.

³¹ BĚLOHLÁVEK, M., *Dějiny Plzně I.: Od počátku do roku 1788*, s. 60.

³² POCHE, E., *Umělecké památky Čech 3: P – Š*, Academia, Praha 1980, s. 92.

³³ VLČEK P. a kolektiv, *Encyklopedie českých klášterů*, Libri, Praha 1997, s. 426.

³⁴ POCHE, Emanuel a kolektiv, *Umělecké památky Čech 3: P - Š*. Praha: Academia, 1980, s. 92. ISBN 403-22-858. V plzeňské historii se můžeme setkat i s Jakubem Augustonem starším, který byl strýcem výše zmíněného. Více o nich je pojednáno ve 4. kapitole Barokní Plzeň.

³⁵ BĚLOHLÁVEK, M., *Dějiny Plzně I.: Od počátku do roku 1788*, s. 60.

od bočních oddělují mezilodní arkády na mohutných válcových pilířích postavených kolem roku 1340 (obr. 3., str. 54).³⁶ Profilované oblouky arkád plynule vplouvají do sloupů způsobem, jako kdyby se do nich zařezávaly. Tato jejich forma provedení se stylovým výrazem rozchází s plastickými formami užívanými v gotice 13. století.³⁷ Z hladkých stěn v hlavní lodi vybíhají hrušková klenební žebra sbíhající se do profilovaných svorníků. Řešení bočních lodí je velmi obdobné. Nalezneme v nich kuželovité či jehlancové konzoly, z nichž vyrůstají žebra s hruškovou profilací do terčových svorníků.³⁸

Františkánský klášter

K jižní straně kostela přiléhá františkánský klášter, který býval ve středověku nazývaný šerý podle barvy kuten mnichů. Patřil žebřavému řádu minoritů a později františkánů vydržovaných především měšťany.³⁹ Řád se členil na dvě větve. Observanti (františkáni) následovali život v přísné chudobě a žebrotě, zatímco jejich odnož, řád konventuálů (minoritů), připouštěla majetek. Minorité se pravděpodobně ve městě usídlili v roce 1293. V roce 1419 přešlo město k husitství a minorité byli vyhnáni, ale opět se navrátili. Větší zlom v majetkových poměrech nastal v roce 1460, kdy papež Pius II. nařídil, aby klášter minoritů byl předán františkánům. Touto cestou se správcem klášterního majetku stala Městská rada.⁴⁰ Výstavba kláštera započala v 60. a 70. letech 14. století zbudováním východního ramene ambitu. Na křížovou chodbu navazovala kaple sv. Barbory s drobným presbytářem a sakristií o dvou polích. Ta byla během pohusitských úprav nově zaklenuta osmicípou hvězdou a její stěny ozdobily pozdě gotické nástěnné malby.⁴¹ Fresky obnovil v letech 1900-1903 Gustav Miksch. Na severní straně nalezneme ve 23 vyobrazeních legendu o sv. Barboře (obr. č. 4, str. 54). Zatímco západní stěna poskytla prostor pro vyobrazení zmrtvýchvstání Krista s P. Marií, sv. Kateřinou a donátorkou se sv. Barborou. V klenební části kapli zdobí andělé, proroci a atributy evangelistů. Svorník nese tvář Kristovu a jeho monogram.⁴² Na konci 17. století proběhla dostavba konventu pod vedením Jakuba Augustona mladšího.⁴³

³⁶ POCHE, E., *Umělecké památky Čech 3: P – Š*, s. 92.

³⁷ MALIVÁNKOVÁ WASKOVÁ, M. a kolektiv, *Dějiny města Plzně*, s. 277.

³⁸ FAJT, Jiří. *Gotika v západních Čechách (1230-1530)*, s. 333.

³⁹ BĚLOHLÁVEK, M. a kolektiv, *Dějiny Plzně I.: Od počátku do roku 1788*, s. 56.

⁴⁰ BUDILOVÁ P., *Františkáni v Plzni 1293-2010*, Plzeň 2011, s. 10.

⁴¹ FAJT, Jiří. *Gotika v západních Čechách (1230-1530)*, s. 334.

⁴² VLČEK P. a kolektiv, *Encyklopedie českých klášterů*, s. 426.

⁴³ POCHE, E., *Umělecké památky Čech 3: P – Š*, s. 92.

2.2.2 Klášter dominikánů s kostelem sv. Ducha

Tato významná gotická stavba, která se nám bohužel nezachovala dodnes, byla situována v severozápadní části města u městských hradeb mezi ulicemi Veleslavínova a Dominikánská. Ve své době klášter nesl přívlastek černý klášter. Stavba vznikala pravděpodobně od roku 1300 a v období mezi léty 1360-1380 byla obohacena o klášterní kostel sv. Ducha.⁴⁴

V klášterním ambitu byly použity křížové klenby s výjimkou jednoho pole, kde nosnou funkci dotvářela klenba hvězdicová. Severní část ambitu slohově spadala do gotiky doby Karla IV. vyznačující se absencí tektonických článků a prací se světlem. Zatímco jižní strana, jejíž stavba byla zahájena kolem roku 1380, reprezentovala krásný sloh a mohli bychom v něm nalézt lineárně koncipované svazkové přípory s hlavicemi s listovým a figurálním motivem. K severní části ambitu byla připojena menší kaple sv. Ducha obdélného půdorysu sklenutá obkročnou klenbou.⁴⁵ Klášterní komplex dotvářel kostel vystavený po husitských válkách mezi lety 1446 a 1500,⁴⁶ který byl situován u jižní části ambitu. Prostorové rozvržení na síňové trojlodí a dlouhý presbytář se podobal kostelu františkánského kláštera. Ani na tomto kostele nesměla chybět věž a dočkala se své realizace v západním průčelí. Patrně původně měly být vystavěny věže dvě, ale z estetického hlediska bylo od druhé upuštěno a nebyla dokončena.⁴⁷ Klášter ještě prošel úpravou v barokním stylu, ale bohužel roku 1895 byl zbourán a dnes na jeho místě stojí soudní budova. Podobný osud zastihl i klášterní kostel, jenž byl zbořen dříve, a to roku 1802 z ekonomických důvodů.⁴⁸

2.2.3 Katedrála sv. Bartoloměje

Významnou roli bezpochyby hraje kostel sv. Bartoloměje (obr. 5., str. 55), jenž vytváří nejdominantnější prvek plzeňského náměstí a představuje monumentální ukázkou plzeňské církevní architektury. Nejstarší písemný pramen sahá do roku 1307. Jedná se o závět' měšťana Zvinilingera⁴⁹ v níž odkazuje kostelu svůj pivovar a sladovnu.⁵⁰ Další datační stopu nalezneme v listině krále Jana Lucemburského z roku 1322, v níž se nachází i zmínka o tom, že kostel sv. Bartoloměje nahradil tehdejší farní kostel Všech svatých. Z toho důvodu

⁴⁴ BĚLOHLÁVEK, M., *Dějiny Plzně I.: Od počátku do roku 1788*, s. 63.

⁴⁵ BĚLOHLÁVEK M., *Dějiny Plzně I.: Od počátku do roku 1788*, s. 63.

⁴⁶ MALIVÁNKOVÁ WASKOVÁ, Marie a Jaroslav DOUŠA. *Dějiny města Plzně*, s. 278.

⁴⁷ BĚLOHLÁVEK, M., *Dějiny Plzně I.: Od počátku do roku 1788*, s. 61.

⁴⁸ BĚLOHLÁVEK, M., *Dějiny Plzně I.: Od počátku do roku 1788*, s. 55.

⁴⁹ V literatuře se vyskytuje psáno také jako Zwinillinger.

⁵⁰ BĚLOHLÁVEK, M., *Dějiny Plzně I.: Od počátku do roku 1788*, s. 54.

můžeme slyšet o označení vztahu těchto dvou kostelů jako matky a dcery.⁵¹ O počátcích stavby literatura hovoří nejasně. Kostel, který známe dnes, v době oněch listin nestál a nelze doložit, zda se tehdejší farní kostel nacházel na místech dnešního či nikoli.⁵² V průběhu výstavby došlo k přehodnocení stavebního plánu presbyteria. Pravděpodobně se jevilo jako příliš malé a úzké, i když svou délkou bylo větší než stávající. V duchu nové koncepce prostorového uspořádání došlo ve čtyřicátých letech 14. století ke zboření a nahrazení stávajícího kněžiště novým, jenž bylo vystavěno pod vlivem lucemburské gotiky. Ve stejné době došlo k výstavbě sakristie při severní straně presbytáře a zdi věži do výše pod hlavní římsu. Na začátku 15. století stavbu zakryla střecha zřejmě v podobě dominantního stanu. Po husitských válkách došlo k dostavění věže a k zaklenutí kostela. Za autora klenob je považován pravděpodobně Erhard Bauer z Eichstattu.⁵³ Nejistota panuje kolem data vystavění Šternberské kaple (obr. č. 7, str. 56), již se přisuzuje doba výstavby ve 20. a 30. letech 16. století, ale s přihlédnutím k slohovému rozboru a možnosti, že zde roku 1492 byl pohřben potomek šternberského rodu Jaroslav Šternberk, lze uvažovat i o starší dataci výstavby. Autorství stavebních návrhů kaple se může pyšnit Hans Spiess.⁵⁴ Po požáru roku 1525 kostel získal novou sedlovou střechu s novým krovem zachovaným dodnes.⁵⁵ V roce 1835 postihla kostel ničivá bouřka, při které opět shořela jak pozdní gotickou střechu, tak i věž. Podle návrhů Františka Filouse vyrostla roku 1837 nová kostelní střecha, avšak oproti pozdě gotické nabrala prostší podobu. V letech 1889-1883 na stavbě probíhaly různé opravy pod vedením J. Mockera. Pod vlivem regotizace odstraňoval vše, co se mu zdálo málo gotické, opravil klenby celého kostela, okna včetně kružeb a střechu opatřil vikýři gotického vzhledu.⁵⁶ Na začátku 20. století následovalo restaurování kostela i Šternberské kaple Kamilem Hilbertem. Poslední opravy proběhly roku 2006 pod vedením Jana Soukupa a jeho spolupracovníků.⁵⁷

Dnes kostel známe v podobě vyššího síňového trojlodí o čtyřech polích na východě zakončené nižším presbyteriem o dvou nestejných obdélníkových polích. Na severu se k němu připojuje obdélná sakristie a na jihu trojboce uzavřená Šternberská kaple. Západní

⁵¹ MALIVÁNKOVÁ WASKOVÁ, Marie a Jaroslav DOUŠA. *Dějiny města Plzně*, s. 272.

⁵² SOUKUP, Jan. *Katedrála svatého Bartoloměje v Plzni*. Plzeň: Agentura David a Jakub, 2012, s. 18. ISBN 978-80-260-3592-3.

⁵³ SOUKUP, Jan. *Katedrála svatého Bartoloměje v Plzni*, s. 21.

⁵⁴ SOUKUP, Jan. *Katedrála svatého Bartoloměje v Plzni*, s. 21.

⁵⁵ SOUKUP, Jan. *Katedrála svatého Bartoloměje v Plzni*, s. 24.

⁵⁶ SOUKUP, Jan. *Katedrála svatého Bartoloměje v Plzni*, s. 31.

⁵⁷ SOUKUP, Jan. *Katedrála svatého Bartoloměje v Plzni*, s. 21.

strana kostela byla založena jako dvouvěžová, ale jižní věž nebyla nikdy dokončena. Realizace se dočkala pouze 102,3 metrů vysoká severní věž⁵⁸ zakončená jehlancovou střechou s makovicí a křížem. Mezi věžními poli nalezneme hlavní vchod s impozantním portálem.⁵⁹ Stavba vypjatá do výšky manifestuje středověkou vertikalizaci symbolizující náboženský podtext. Fasádu celého kostela tvoří tesané pískovcové kvádry vytěžené z nedalekého lomu na řece Mži.⁶⁰ Přízemní části kostela lemují sokl zakončený stáčeným obloukem. Několikrát členěné opěrné pilíře zakončují pultové stříšky. Mírně odlišné řešení nalezneme u opěráků presbyteria, kde bylo použito odstupňované členění a čela pilířů zdobí štíty s erby německých rytířů a českým lvem. Nad okenními římsami vyrůstají několika dílná vysoká okna s vydlabaným ostěním zdobená pozdě gotickými kružbami různých variant. Střídají se zde sférické trojúhelníky a čtyřúhelníky vyplněné skupinou dvoj, troj nebo čtyř lístků se zaostřenými laloky.⁶¹ Největší sedmidílné okno zasazené v třetím poli jižní lodi se od ostatních oken neliší jen velikostí, ale i tím, že ve své polovině je přepaženo příčným prutem. Krásným architektonickým dílem je Šternberská kaple (obr. č. 7, str. 56), která měla sloužit jako pohřební kaple rodu Šternberků, jenž sídlil na Zelené Hoře u Nepomuka.⁶² Pod její bankálovou římsou stěny pokrývá panelování přecházející i na opěrné pilíře ústící z hranolových trnoží. Opěráky jsou přímo nad okenní římsou vyzdobeny trojúhelníky a na ně navazují kraby ozdobné fiály. Nad stříškami opěráku se tyčí nové malé fiály přesahující střešní římsu. Na jihovýchodní okosené zdi nalezneme znak Šternberského rodu v klenbě ve tvaru oslího hřbetu. Neopomenutelný prvek vnější architektury představují portály zdobící tři vstupy do kostela. Uprostřed západního průčelí se nalézá hlavní vstupní gotický hrotitý portál, který je nejstarším v Plzni. Pochází z třicátých let 14. století.⁶³ Jeho výžlabkové ostění člení oblé a hruškové pruty volně přecházející v lomený oblouk. V naddveřním prostoru se nachází zasklený tympanon se zevní archivoltou posázenou kraby a kytkou. Na konci 17. století, v období raného baroka, obohatily portál římsová nadpraží s malou kartuší obsahující na akantových konzolách sochy Panny Marie a sv. Jana, jenž společně s Ježíšem před proskleným tympanonem utvářejí skupinu Ukřižovaní. V tomto období byla také nahrazena gotická kytka nad pásem krabů konzolí s rostlinným motivem

⁵⁸ Jedná o nejvyšší kostelní věž v České republice.

⁵⁹ FAJT, Jiří. *Gotika v západních Čechách (1230-1530)*, s. 323.

⁶⁰ SOUKUP, Jan. *Katedrála svatého Bartoloměje v Plzni*, s. 36.

⁶¹ FAJT, Jiří. *Gotika v západních Čechách (1230-1530)*, s. 323.

⁶² SOUKUP, Jan. *Katedrála svatého Bartoloměje v Plzni*, s. 44.

⁶³ KOVÁŘ, Jaromír. *Plzeňské portály*. 1. vyd. Plzeň: Krajské nakladatelství, 1958, s. 10. ISBN neuvedeno.

nesoucí niku s barokní sochou patrona kostela sv. Bartoloměje. Neméně krásné portály ukrývají předsíně bočních lodí. Uplatňuje se na nich čistě estetické cítění oproštěné od tektonické funkce. Jižní z nich, pocházející z 15. století, nese bohatší výzdobu než severní a to zřejmě proto, že dříve (před jeho zastavěním dovnitř předsínky) směřoval do otevřeného prostranství náměstí. Odráží se v něm prvky krásného slohu. Široce otevřené zvlněné ostění lineárního rázu profilují pruty vycházející ze zaoblených soklíků. Po bocích se dochovaly kamenné baldachýny pro sochy. Portál člení horizontální nadpražní římsa ve vnitřních horních rozích ozdobena maskami. Zaklenutí lemují kraby s křížovou kytkou.⁶⁴

Pokud projdeme tímto jižním portálem, ocitneme se v interiéru boční lodi kostela. Halové trojlodí na západě zakončuje presbyterium o sedmi stranách z dvanácti úhelníku. Jeho stavební provedení lineárního rázu působí jasně odhmotňujícím dojmem. Hruškové svazkové přípony pnoucí se po stěnách vyrůstají z krakorcových patiček ze spodní úrovně oken a přerůstající přímo v baldachýnovou klenbou. Tu v roce 1883 vyzdobil malíř Karl Jobst rostlinnými ornamenty, do kterých zakomponoval různé světce.⁶⁵ Jak jsem již výše zmiňovala, presbytář byl kvůli změněné koncepci stavby zkrácen a nahrazen částí hlavní lodi. Na místě, kde se kněžiště s lodí stýká, je zjevná nepravidelnost. V prvním poli presbytáře se zdívo jeví vůči zbytku kněžiště užší a odstupuje z líce soklu.⁶⁶ Presbytář od hlavní lodi odlišuje klenutý oblouk též pokrytý malbou. Velkolepé trojlodí člení vysoké volně stojící kruhové sloupy utvářející dojem celistvého centrálního prostoru. Zde si můžeme všimnout jiného pojetí prostoru, nežli tomu bylo u kostela Nanebevzetí Panny Marie, kde trojlodí členily arkády vyplněny lomenými oblouky a zdívem. Zaklenutí bočních lodí nese tvary čtyřcípých hvězd, zatímco v hlavní lodi se setkávám s odlišným a složitějším provedením klenební konstrukce (obr. č. 6, s. 55). Střed čtvercového pole hlavní lodě vyplňuje osmidílná hvězda. V celém trojlodí klenby nesou štíhlé přípory s hlavicemi s listovým dekorem. Na příporách nalezneme mnoho architektonických detailů, například podvěžní hlavice kráslí rostlinné motivy kadeřavých listů či podobizny nestvůr odhánějící zlé duchy.⁶⁷ Patky žeberních přípor zdobí podobizny s lidskými tvářemi, jako příklad lze uvést muže v turbanu a divého muže.⁶⁸ Svorník Šternberské kaple nebo podobizna naspodu venkovní fiály jižní

⁶⁴ KOVÁŘ J., *Plzeňské portály*, s. 12.

⁶⁵ SOUKUP, J., *Katedrála svatého Bartoloměje v Plzni*, s. 46.

⁶⁶ SOUKUP, J., *Katedrála svatého Bartoloměje v Plzni*, s. 42.

⁶⁷ SOUKUP, J., *Katedrála svatého Bartoloměje v Plzni*, s. 44.

⁶⁸ SOUKUP, J., *Katedrála svatého Bartoloměje v Plzni*, s. 23.

předsíně, která je přisuzovaná jejímu staviteli, jen dokazují všeobecné detailní propracování jednotlivých prvků.

Tvarosloví kostela sv. Bartoloměje bylo patrně inspirováno katedrálou sv. Víta v Praze. Lineární styl použitý při výstavbě presbytáře je charakteristický pro nejstarší část katedrály sv. Víta vybudovanou Matyášem z Arrasu. Podobizny v podvěžním prostoru jsou obdobné s maskami již na parléřovské katedrále a další analogii lze spatřit v kružbách oken trojlodí kostela sv. Bartoloměje či maskách na severním bočním portále.⁶⁹

2.3 Měšťanské domy

Neméně významnou část středověké architektury plzeňského centra tvořily obytné kamenné domy. Jejich výstavba souvisela s rozkvětem měšťanské kultury dosahující svého vrcholu po husitských válkách.⁷⁰ Domy koncipovány spíše na základě funkčních kritérií, nežli podle uměleckého slohu, se dodnes bohužel plně nedochovaly. V průběhu doby byly zničeny nebo přestavěny a často z nich pozůstaly jen sklepní prostory.

2.3.1 Říhovský dům

Mezi domy s takovýmto osudem patří i Říhovský dům čp. 201 (obr. č. 8, str. 56) vystavěn na rohu Prešovské ulice a náměstí Republiky. K jeho zboření došlo v roce 1859, ale naštěstí před tímto datem byly zhotoveny kvalitní měřické dokumentace a průčelí domu se podařilo zachytit na fotografii, která je mimochodem první dokumentární fotografií v Plzni.⁷¹ Svou nespornou architektonickou kvalitou nepochybně patřil k nejcenějším domů v Plzni. Dům prošel složitým stavebním vývojem a datace jeho vzniku není zcela jasná. Nalezneme prameny odkazující i na skloněk 14. století.⁷² Trojtraktový síňový dům členěný do dvou postranních traktů a široké středové síně byl umístěn na rozlehlé parcele přibližně o 23 metrech. Na hlavní dům navazovalo větší boční křídlo směřující do dnešní Prešovské ulice a druhé užší do dvora. Kromě obytných částí dům obsahoval i skladovací polopatro rozlehající se nad prvním patrem předního domu. Vstup do patra umožňovalo schodiště přemístěné ze středové síně do bočního křídla, které končilo v barokní věži nesoucí cibulovou baň. S výjimkou prostředního traktu byly pod domem vybudovány valeně zaklenuté sklepy. Za nejstarší část domu byl považován postranní trakt, kde se nad sklepením rozkládala

⁶⁹ MALIVÁNKOVÁ WASKOVÁ, M. a kolektiv, *Dějiny města Plzně*, s. 274-275.

⁷⁰ BĚLOHLÁVEK, M., *Dějiny Plzně I.: Od počátku do roku 1788*, s. 129.

⁷¹ MALIVÁNKOVÁ WASKOVÁ, Marie a Jaroslav DOUŠA. *Dějiny města Plzně*, s. 154.

⁷² FAJT, Jiří. *Gotika v západních Čechách (1230-1530)*, s. 241.

přízemní místnost s žebrovou klenbou a dvě plochostropé komůrky snad ještě s původním gotickým či renesančním dřevěným obkladem stěn.⁷³ Průčelí patricijského domu zdobil gotický lomený portál z počátku 16. století lemovaný pásem s kraby a zakončený křížovou kytkou.⁷⁴ V úrovni prvního patra východního křídla se nalézala arkýřová kaple se třemi štíhlými lomenými okny s plaménkovými kružbami.⁷⁵ Čelo střechy zakrývaly renesanční štíty členěné římsami a příkrášené benátskými obloučky. Pravidelně rozvržená okna byla lemována vypouklými vlysy a nadokenními římsami.⁷⁶ Vnitřní zdi středové místnosti nesly památku na matematika a fyzika Ignáce Mühlwenzela v podobě maleb s alchymistickými a kabalistickými motivy z roku 1731.⁷⁷

2.3.2 Tepelský dům

Dobovou kamennou konstrukci, která se nám zachovala do dnešní doby, lze nalézt v Tepelském domě⁷⁸ čp. 114 umístěného u městských hradeb v komplexu domů vedle františkánského kláštera. Nejstarší zmínka pochází z roku 1407. V první třetině 16. století dům pravděpodobně zasáhl požár a jeho následná pozdně gotická přestavba dala objektu nynější podobu.⁷⁹ Suterén domu se skládá z dvou dvoudílných jader. O tom, zda byl dům postaven jako samostatný objekt, anebo došlo ke spojení dvou domů, lze hovořit jen na spekulativní úrovni.⁸⁰ V zádň části západního dvojdílného jádra se nachází komorová část ze 14. století. V západním přízemí se zachoval zazděný vstup s portálem zřejmě půlkruhového zakončení. V prvním desetiletí 16. století původně plochostropý suterén získal zaklenutí, tím se částečně překryla okénka směřující do ulice a byl zde zřízen nový vstup. V původním prvním patře (dnes prohloubené přízemí) byl nalezen zazděný vstup komorové části s hrotitým portálem ze 14. století.⁸¹ Architektonicky nejzajímavější prvek v sobě skrývá přízemní zadní komorová část východního jádra domu. Ve vnitřní místnosti byla objevena hranolová žebra křížové klenby ústící v kruhový svorník se železným hákem. Tato, v plzeňském prostředí nebývalá klenba, vyvolává různé spekulace o svém původu. Například v Bělohlávkově Dějinách Plzně nalezneme o klenbě úvahy jako o raně gotické, která vznikla

⁷³ MALIVÁNKOVÁ WASKOVÁ, Marie a Jaroslav DOUŠA. *Dějiny města Plzně*, s. 154-155.

⁷⁴ KOVÁŘ J., *Plzeňské portály*, s. 15.

⁷⁵ BĚLOHLÁVEK, M., *Dějiny Plzně I.: Od počátku do roku 1788*, s. 67.

⁷⁶ BĚLOHLÁVEK, M., *Dějiny Plzně I.: Od počátku do roku 1788*, s. 171.

⁷⁷ MALIVÁNKOVÁ WASKOVÁ, Marie a Jaroslav DOUŠA. *Dějiny města Plzně*, s. 155.

⁷⁸ Pojmenování domu souvisí s jeho vlastnictvím Tepelským klášteřem.

⁷⁹ ANDERLE, Jan. *Některé otázky vývoje Tepelského domu v Plzni*. In: *Archaeologia historica* 18/93. Brno: Blok, s. 263. ISBN 0231-5823.

⁸⁰ ANDERLE, J., *Některé otázky vývoje Tepelského domu v Plzni*, s. 272.

⁸¹ ANDERLE, J., *Některé otázky vývoje Tepelského domu v Plzni*, s. 269-270.

v době založení města,⁸² však podle Anderleho klenba pochází z pozdě gotické přestavby z prvních desetiletí 16. století. „*Domnívám se, s odvoláním na ... skladbu užitého materiálu a prostorovou souvislost s pozdě gotickou přestavbou domu, že klenba vznikla až v prvních desetiletí 16. století jako součást tehdejší přestavby.*“⁸³

Není mnoho písemných zmínek o původním vnějším vzhledu. Poznatky lze čerpat spíše jen z ikonografických pramenů. Líc patrové budovy se sedlovou střechou zdobil stupňový panelovaný štít,⁸⁴ jehož pozůstatky byly nalezeny roku 1990 po demolici vedlejšího domu. Písemné prameny z let 1631 pravděpodobně značí zpustnutí budovy, ale základ domu zůstal zachován a byl doopravován v raně barokním stylu.⁸⁵

2.3.3 Galerie „13“

Dům čp. 83/13 na rohu Pražské a Perlové ulice, který dnes poskytuje zázemí Západočeské galerii, původně pochází z gotického období. Za zmínku jistě stojí z důvodu gotického odkazu, který skrývá uvnitř v podobě dochovaných dvoupatrových sklepení a dřevěného stropu krásně vyzdobeného pozdně gotickými malbami s rostlinnými ornamenty (obr. č. 10, str. 57). Objekt prošel renesanční přestavbou, na kterou odkazuje vstupní portál a klenby v přízemí. Později byl dům upravován a v období klasicismu a na konci 80 let. 20. století prošel celkovou rekonstrukcí podle návrhů architekta Jana Soukupa, jež v sobě zahrnovala i obnovení malovaných gotických záklopových stropů.⁸⁶

2.3.4 Útržky z gotické městské architektury

Již výše jsem zmiňovala, že původní středověké domy bývaly před používáním kamenných konstrukcí stavěny ze dřevěného základu. Jako příklad takovéto stavby může sloužit bývalý **hostinec U Görgů** stávající na rohu dnešní Sedláčkovy a Bezručovy ulice. Tento objekt, ve kterém se scházeli plzeňští umělci, jako byl kupříkladu Mikoláš Aleš nebo Bedřich Smetana, byl v roce 1985 z důvodu neudržování srovnán se zemí a dnes jeho místo

⁸² BĚLOHLÁVEK, M., *Dějiny Plzně I.: Od počátku do roku 1788*, s. 59-60.

⁸³ ANDERLE, J., *Některé otázky vývoje Tepelského domu v Plzni*, s. 272.

⁸⁴ Dům takto zobrazen na obraze sv. Václav s Plzní u nohou z roku 1672 dostupné na http://www.paichl.cz/paichl/knihy/foto_Plzen/veduta_1672.jpg, originál v Západočeském muzeu v Plzni.

⁸⁵ ANDERLE, J., *Některé otázky vývoje Tepelského domu v Plzni*, s. 263-264.

⁸⁶ Historie Budov. In: www.zpc-galerie.cz [online]. 2014. vyd. [cit. 2015-04-09]. Dostupné z: <http://www.zpc-galerie.cz/cs/historie-budov-6>.

zabírá malé parkoviště. Původní stavba drážkové nebo sloupkové konstrukce zanikla požárem kolem poloviny 14. stoléní a následně byla nahrazena již kamennými základy.⁸⁷

Za povšimnutí stojí i **dům čp. 134** situovaný na jižní straně plzeňského náměstí. Zřejmě pozdně gotická stavba v sobě uchovává sklípkovou klenbu, která zatím nebyla nalezena v žádném měšťanském domě na Plzeňsku (obr. č. 9, str. 57).⁸⁸

Pozoruhodnou část měšťanské architektury tvoří portály zachované z období pozdní gotiky. Kupříkladu portál na malebném síňovém **domě čp. 288** v Dominikánské ulici (obr. č. 12, str. 58) nebo levý portál na **Gerlachovském domě** či portál na dnešní **vodárenské věži** (obr. č. 12, str. 58) přenesen ze zbořeného domu v Prešovské ulici čp. 197. Podle profesora Kováře tyto portály pocházejí ze stejné kamenické dílny. Provedení působí spíše dekorativním dojmem namísto tektonické nutnosti. Charakteristickými rysy jsou masivní podstavce, z nichž vyrůstají tupě lomené široké oblouky s archivoltou hruškové profilace či útlým oblounem. Zachovalo se i několik portálů z vnitřních částí domů. Jako příklad lze uvést pravoúhlý portál s pruty nalezený v průjezdu již výše zmíněného domu čp. 288. Jako další možno zmínit portál z **Guldenerovského domu čp. 139** na rohu ulice Bedřicha Smetany a náměstí Republiky, který byl nelezen při bourání domu roku 1911. Tento portál s vydlabaným ostěním stoupající z patiček a zakončený klenbou oslího hřbetu je datován do období po roku 1524.⁸⁹

3 Renesanční Plzeň

Renesanční sloh pocházející z Itálie přichází do českých zemí v posledním desetiletí quattrocenta⁹⁰. Zatímco v Praze renesance dochází k svému vrcholu, na vesnicích se začíná teprve probouzet. Do Plzně proniká v první polovině 16. století a nahrazuje vývojově vyčerpanou gotiku. Postupně přes renesanční detaily na gotických stavbách dospěje až k plnému rozkvětu. Mezi významné osobnosti doby pařil například Florián Gryspek

⁸⁷ MALIVÁNKOVÁ WASKOVÁ, Marie a Jaroslav DOUŠA. *Dějiny města Plzně*, s. 156.

⁸⁸ FAJT, Jiří. *Gotika v západních Čechách (1230-1530)*, s. 243.

⁸⁹ KOVÁŘ J., *Plzeňské portály*, s. 14-15.

⁹⁰ Renesance v Itálii je v 15. století nazývána quattrocento, v 16. století quinquecento.

z Gryspachu (1509-1578),⁹¹ který se jako majitel pozemku finančně podílel na přestavbě zámku Kaceřov nedaleko Plzně. Díky zájmu šlechty a jejich zakázkám přicházeli Italští stavitelé z Prahy i do západních Čech a právě po přestavbě zámku v Kaceřove, počátkem 50. let 16. století, se italští stavitelé, zedníci a kameníci přesouvají a povětšinou i natrvalo usídlují v Plzni. Tito umělci pocházeli především ze severní Itálie z regionu Lombardie a u nás získali přízvisko „Vlaši“.⁹² Přinášejí s sebou tvarosloví vysoké úrovně odkazující na klasický renesanční římský styl, který uzpůsobují zdejšímu poměrům a v duchu této české renesance⁹³ se v nemalé míře podepisují na architektonické proměně plzeňského jádra. Nejvýznamnější zdejší italský architekt Giovanni de Statia reprezentoval italský klasický styl a do pamětí se zapsal jako autor plzeňské radnice. Dalším byl Jan Merlián působící v Plzni od 70. let 16. století, jehož architektonická činnost je spojována s Gerlachovským domem.⁹⁴ Renaissance proměnila většinu měšťanských domů na náměstí a z jednopatrových gotických staveb se stala dvoupatrová stavení ozdobená renesančními štíty a krásnými portály. Prosazovaly se na nich i vodorovné linie namísto vertikalizmu.⁹⁵ Z Plzně se šířila renesanční architektura do celých jihozápadních Čech. Díky tomu, že se Plzeň neangažovala ve stavovském povstání roku 1547, nepostihly ji ani následné pozemkové konfiskace a stala se po polovině 16. století největší pozemkovou vrchností v západních Čechách.⁹⁶ Neméně důležitou událostí do zajista byl pobyt císaře Rudolfa II., který sem z Prahy utekl před morovou epidemií a od září roku 1599 do června r. 1600 učinil z Plzně sídlo říše.⁹⁷ Město tak v 16. století zažívalo ekonomicky a sociálně rozmach. Po roce 1600 renesanční formu začaly narušovat vlivy německé renesance, příkladem může být dům U Červeného srdce čp. 235 (obr. č. 13, str. 58) s fasádou seversky zdobenou (jedná se o dřívější dům, který byl zbořen roku 1894 a nahrazen dnešní stavbou).⁹⁸ Rozvoj renesančního umění narušila třicetiletá válka, ve které Plzeň poprvé pocítila trpkost pokoření, když ji roku 1618 dobyl vojevůdce Mansfeld, jenž při svém vpádu poničil i františkánský klášter. Během válečných let se město potýkalo s hospodářským poklesem, jenž také do značné míry zapříčinil zpusnutí domů. „*Příšera*

⁹¹ Šířitel renesance v českých zemích, sekretář české komory a královský rádce (Ferdinanda I., Maximiliána a Rudolfa II.). Vlastnil rozsáhlý pozemkový majetek, na kterém si nechával vytvářet stavební projekty př. zmíněný Kaceřov.

⁹² MALIVÁNKOVÁ WASKOVÁ, Marie a Jaroslav DOUŠA. *Dějiny města Plzně*, s. 424-425.

⁹³ Italské kamenné obklady jsou nahrazovány sgrafity, krovy střech zakrývaly vysoké střešní štíty.

⁹⁴ BĚLOHLÁVEK, M., *Dějiny Plzně I.: Od počátku do roku 1788*, s. 171-172.

⁹⁵ BĚLOHLÁVEK, M., *Dějiny Plzně I.: Od počátku do roku 1788*, s. 176.

⁹⁶ MALIVÁNKOVÁ WASKOVÁ, Marie a Jaroslav DOUŠA. *Dějiny města Plzně*, s. 408.

⁹⁷ BĚLOHLÁVEK, M., *Dějiny Plzně I.: Od počátku do roku 1788*, s. 140.

⁹⁸ BĚLOHLÁVEK, M., *Dějiny Plzně I.: Od počátku do roku 1788*, s. 175.

války a moru vyplňuje zkrvavené listy plzeňské historie XVII. století, třicetiletá válka i její následky zničily na dlouho slavné kdysi město a podřaly kořeny hospodářského i duchovního života. Náměstí jest neměnným svědkem tisíce drobných tragédií i nesčetných velkých událostí, které až dodnes zanechaly v jeho tvářnosti své stopy.⁹⁹ Sámý o sobě vypovídají o stavu města i údaje v Bělohlávkových dějinách týkající se počtu městských a předměstských domů v Plzni. K roku 1568 uvádí součin 604 domů a k roku 1654 udává pouze 247 domů.¹⁰⁰ Po třicetileté válce ve čtyřicátých letech 17. století došlo k opravě hradebního opevnění a v místech dnešní Pedagogické fakulty ve Veleslavínově ulici byla roku 1646 vystavěna nová zbrojnice pyšnicí se renesančním etážovým štítem.¹⁰¹

3. 1 Městské veřejné stavby

3.1.1 Radnice a Císařský dům

Skvělou ukázkou renesančního umění ztvárňuje městská radnice (obr. č. 14, str. 59) vystavená v letech 1554 až 1559 situovaná na severní straně náměstí Republiky naproti kostelu sv. Bartoloměje.¹⁰² Jen pro zajímavost lze uvést, že dříve se konšelé scházeli různě po domech. O samostatném radničním domě existuje první zmínka z roku 1415, kdy byl úřad poprvé umístěn v domě čp. 170 na náměstí vedle Chotěšovského domu. Až roku 1487 radní získali největší dům ve městě a nechali jej přestavět na radnici. Ta však byla vinou požárů několikrát poškozena, a proto bylo rozhodnuto o zřízení nové. Za architekta stavby, jež měla reprezentovat bohatství a význam městských elit, byl vybrán Giovanni de Statia.¹⁰³ Jednalo se o sloučení dvou středověkých domů spojených zřejmě v 15. století, kterým Statia vtiskl renesanční podobu.¹⁰⁴ Třípatrová dvoukřídlová stavba s dvorem na západní straně směřující jižní stranou do náměstí se pyšní velmi zdařile rozčleněným průčelím. Pro řešení rozvržení fasády našla inspiraci ve florentských palácích od architekta Antonia de Sangallo. Kompoziční blízkost můžeme nalézt například u jedné z jeho italských staveb Palazzo Sacchetti (obr. č. 15, str. 59) nebo u stavby Palazzo Pandolfini (obr. č. 16, str. 60)

⁹⁹ LÁBEK, Ladislav. *Potulky po Plzni staré i nové*. Část 1. Plzeň: Společnost pro národopis a ochranu památek, 1930, s. 17. ISBN neuvedeno.

¹⁰⁰ BĚLOHLÁVEK, M., *Dějiny Plzně I.: Od počátku do roku 1788*, s. 228.

¹⁰¹ MALIVÁNKOVÁ WASKOVÁ, Marie a Jaroslav DOUŠA. *Dějiny města Plzně*, s. 449.

¹⁰² KIBIC, Karel a Zdeněk FIŠERA, *Historické radnice Čech, Moravy a Slezska*, Praha: Libri, 2010, s. 241 ISBN 978-80-7277-438-8.

¹⁰³ ČEKANOVÁ, M., *Plzeňská radnice*, s. 4.

¹⁰⁴ MALIVÁNKOVÁ WASKOVÁ, Marie a Jaroslav DOUŠA. *Dějiny města Plzně*, s. 429.

od architekta Raffaella Sanziny. Architektonické detaily také vycházejí z příručky, která v tamní době nesměla chybět v knihovně žádného architekta. Jednalo se o Sedm knih o architektuře od Sebastiana Serli přinášející stavební vzory a pravidla renesanční architektury.¹⁰⁵

Přízemí radnice pokrývá rustikální fasáda z kamenných kvádrů utvářející plastický dojem. Vprostřed této části průčelí umožňuje vstup do radnice portál, který je vůbec prvním vytvořeným italskými staviteli v Plzni. Půlkruhový tvar lemovaný klenáky volně zapadá do okolní rustiky. Od patek vějířově vyskládaných klenáků se do stran fasády rozbíhají hladké vlysové pásy členící fasádu i v místě nad vrcholnými klenáky portálu. Vrchol zaklenutí vstupu drží linii s nadokenními římsami. Přízemní prostory osvětlují rovnoměrně rozmístěná okna zakryta mříží.¹⁰⁶ Vpravo u vchodu visí zvonek, kterým se radní svolávali na jednání. Bosáž končí u vodorovných podokenních říms prvního podlaží, které je společně s dalšími dvěma patry vyzdobeno nádhernými sgrafity pocházejícími z rekonstrukce z 20. století, původní bohužel nebyla dochována. Dekor ztvárňuje dějiny města a vznikl pod vedením architekta Jana Kouly. Prostory mezi okny prvního patra zdobí městský znak společně s panovníky, kteří se významně zapsali do historie Plzně – Václav II., Jan Lucemburský a Rudolf II. Na druhém patře nalezneme nápisy osvětlující význam jednotlivých částí městského znaku. Třetí patro dekoruje pět věhlasných plzeňských živností – Obchod, Pivovarnictví, Řemesla kovy zpracující, Stavitelství a sochařství a Živnost potravinářská. Omítka mezi okny posledního patra nese symbolické zobrazení Války a Míru, Pravdy, Spravedlnosti a Práva. Po bocích fasády našly místo městský dráb a městský písař. Původní motivy fasády vyobrazovaly biblické výjevy, kupříkladu Stvoření člověka, Kaina a Ábela a další. Jedinou původní obnovenou část sgrafita nalezneme pod okapovou římsou v podobě kartuše s letopočtem 1558.¹⁰⁷ Nejvyšší patro z neomítnutých cihel rozčleněné pilastříky zakončují tři malé štítky. Sedlovou střechu z bočních stran zakrývají tříetážové šíty s malými větrnými korouhvičkami a vížkou ze 17. století. Fasádu z vnitřní strany dvora pokrývají sgrafita typického psaníčkového vzoru. Přízemí osvětlují okna zajímavě zdobená pozdě gotickým záclonovým ostěním.

¹⁰⁵ MALIVÁNKOVÁ WASKOVÁ, Marie a Jaroslav DOUŠA. *Dějiny města Plzně*, s. 426-428.

¹⁰⁶ KOVÁŘ, J., *Plzeňské portály*, s. 19.

¹⁰⁷ ČEKANOVÁ, Markéta. *Plzeňská radnice*. Plzeň: Statutární město Plzeň, 2008, s. 6-7.

Vnitřek radnice skrývá nejstarší část stavby, jimiž jsou klenuté sklepní prostory dříve sloužící jako spilka.¹⁰⁸ V přízemí i prvním poschodí převažují neckové klenby. Do patra stoupá působivé tříramenné schodiště s kovaným zábradlím s květinovým motivem zakomponované při přestavbě na počátku 20. století. Jeho parapet vytvořil Jana Koula podle návrhů ze Serlioovo dobové příručky.¹⁰⁹ Interiér budovy nabízí mnoho renesančních prvků, jako jsou krby či portály. V prvním patře se rozléhá honosný sál s lunetovou klenbou vytvořený Giovannim de Statiou, který ho na levé stěně vyzdobil vlastnoruční freskou Ukřižování. Další krásný renesanční artefakt tvoří krb s dvěma volutami nesoucí mohutnou římsu. V zasedací místnosti nalezneme dva vchodové pravoúhlé portály provedením odpovídající formě tvarosloví použitého na kaceřovském zámku. Vchody lemují šambrány pročleněné třemi ústupky a vnější profilovanou lištou. Nad vodorovným nadpražím je na dvou volutových konzolách vložena rozměrná římsa.¹¹⁰

Na západní straně s radnicí sousedí **dům čp. 290 zvaný Císařský** (obr. č. 14, str. 59), který vznikl spojením dvou domů. Stavení vpravo od radnice roku 1561 koupil a následně renesančně přestavěl Giovanni de Statia.¹¹¹ Sousední dům čp. 289 na přelomu 17. století obýval císař Rudolf II., jenž v něm při této příležitosti nechal vystavět dřevěnou pavlač přes střechy ostatních domů až k hradbám. V letech 1606 až 1609 císař koupil oba domy a podle plánů císařského stavitele Giovanni Maria Filippiho byly přestavěny a sloučeny v jeden, od té doby zvaný dům Císařský.¹¹² Šestiosý dům charakterizují opěrné zdi stoupající do prvního patra. Z prostředního pilíře vyčnívá konzola nesoucí kopii sochy rytíře Žumbery původně krášílí městkou kašnu.¹¹³ V domě se nalézá kancelář primátora města, jejíž stěny jsou zdobeny renesančními nástěnnými malbami s alegorií dobrého panovníka, které zobrazují císaře jako spravedlivého soudce.¹¹⁴ Na tuto místnost navazuje salónek primátora s freskovou výzdobou stropu z poloviny 18. století od malíře Julia Luxe zachycující vítězství nad Turky a oslavu císaře Karla VI.¹¹⁵

¹⁰⁸ ČEKANOVÁ, M., *Plzeňská radnice*, s. 44.

¹⁰⁹ MALIVÁNKOVÁ WASKOVÁ, Marie a Jaroslav DOUŠA. *Dějiny města Plzně*, s. 428.

¹¹⁰ KOVÁŘ J., *Plzeňské portály*, s. 23.

¹¹¹ MALIVÁNKOVÁ WASKOVÁ, Marie a Jaroslav DOUŠA. *Dějiny města Plzně*, s. 430.

¹¹² BĚLOHLÁVEK, M., *Dějiny Plzně I.: Od počátku do roku 1788*, s. 141.

¹¹³ ČEKANOVÁ, M., *Plzeňská radnice*, s. 46.

¹¹⁴ MALIVÁNKOVÁ WASKOVÁ, Marie a Jaroslav DOUŠA. *Dějiny města Plzně*, s. 455.

¹¹⁵ ČEKANOVÁ, M., *Plzeňská radnice*, s. 29.

3.1.2 Škola

Panorama renesančního náměstí dotvářela škola vystavěna v letech 1591-1592. Dvoupatrová kamenná budova situovaná mezi kostelem sv. Bartoloměje a radnicí disponovala rozměry 10 metrů na výšku, 8 m na šířku a 16 m na délku. Škola byla součástí nízké hřbitovní zdi s mohutným portálem. Na taškami kryté střeše se tyčila dvoupatrová plechová věž vysoká 5 metrů s kulovitou makovicí a lucernou. Střechu zakrývala mohutná atika s etážovými štíty a vikýři. Architekt školy není znám, ale je patrné, že svou monumentalitou konkurovala radnici. Bohužel i takto krásná renesanční stavba se řadí mezi zničené památky, jelikož roku 1829 byla zbořena pro svůj zchátralý stav a nenalezené vyhovující využití.¹¹⁶

3.1.3 Ostatní veřejné stavby

Jako další budovu, jenž dokreslovala tvář renesanční Plzně, lze kupříkladu zmínit **městskou zbrojnici** z roku 1646, která našla místo v severozápadní části města. Nesla vysoký etážový štít s náznaky německých zakroužených útvarů.¹¹⁷ Stavba sloužila více než dvě století a roku 1863 byla zbořena. Paletu renesančních staveb doplnily lázně na konci Mansfeldovy (dnešní Dřevěné) ulice vystavěny v druhé polovině 16. století, však i tato vysoká renesanční stavba neměla dlouhé trvání a během obléhání Plzně za třicetileté války byla zničena.¹¹⁸ Četné požáry v průběhu 16. století byly impulsem pro výstavbu **vodárenské věže**, která dodnes stojí u hradeb v Pražské ulici.¹¹⁹

3.2 Měšťanské domy v renesanční Plzni

Mnoho městských domů následovalo renesanční architektonickou formu radnice. Nejhezčí z nich stávaly v nejživějších uličkách, ale pozoruhodné domy bylo možné nalézt i v těch méně frekventovaných. Například dům čp. 64 v Perlové ulici, který sice v dnešní době prošel moderní přestavbou, ale zachoval si jednoduchý renesanční portál z roku 1557 nebo dům čp. 15 v ulici Veleslavínova s renesančním portálem s vytesanými růžicemi na pilířích a hlavou andělíčka s křídly.¹²⁰ Stavební činnost ovlivňovala i městská rada, která po celé 16. a 17. století dohlížela, aby lidé domy opravovali a udržovali v pěkném vzhledu.

¹¹⁶ MALIVÁNKOVÁ WASKOVÁ, Marie a Jaroslav DOUŠA. *Dějiny města Plzně*, s. 431.

¹¹⁷ BĚLOHLÁVEK, M., *Dějiny Plzně I.: Od počátku do roku 1788*, s. 175.

¹¹⁸ MALIVÁNKOVÁ WASKOVÁ, Marie a Jaroslav DOUŠA. *Dějiny města Plzně*, s. 449.

¹¹⁹ BĚLOHLÁVEK, M., *Dějiny Plzně I.: Od počátku do roku 1788*, s. 168.

¹²⁰ BĚLOHLÁVEK, M., *Dějiny Plzně I.: Od počátku do roku 1788*, s. 175.

Všechny závady jí musely být oznamovány a leckdy se z estetického hlediska rada sama ujala opravy domu. Přesto bylo ve městě i mnoho poustek¹²¹ z válečných let nebo domů poničených požáry. Největší požár renesanční Plzeň postihl v roce 1507 a nejvíce zasáhl západní část města.¹²²

I na měšťanských domech se podepisuje vliv italských stavitelů, kteří nejprve začali uplatňovat své umění na starších stavbách, a proto bychom marně hledali renesanční zdivo v jejich základech, nově byla přistavována patra a upravována přízemí domů. Nejvlastnější část renesančních proměn odráží průčelí staveb. Čistě vertikální ztvárnění získávalo i horizontální linii skrze římsy, které členily průčelí domů na etáže. Jasně lze pozorovat i proměnu štítů, na kterých byla sice vertikálita udržena, ale rozčleněna pomocí lizén či pilastrů. Zde lze pozorovat formy ovlivňované saskou nebo naopak klasickou renesancí. Saská renesance uplatňovala vertikalismus, zatímco jižní horizontálnost. Štíty bývaly povětšinou dvojího typu a procházely slohovým vývojem. Jedním z nich byl volutový štít zpočátku rozčleněný římsami, polopilastry a obohacený o různé dekorativní plastiky, například o čučky, vázy či šišky. Postupně dekorativní výzdoba ustupovala, vertikální line vymizela a zdůrazněny byly osy horizontální. Dalším typem výzdoby byl například štít obloučkový, ale vyskytovaly se i domy bez štítu pouze se střechami posázenými vikýři. Okna sdružovaná do dvojic či trojic bývala v prvním patře obdélná a v druhém čtvercová.¹²³ Mezi výrazné prvky patřily ozdobné vstupní portály, jež dodnes představují značné architektonické renesanční bohatství. Mnoho domů bylo v průběhu následujících let zbořeno, ale i přesto stále v plzeňských měšťanských domech nalezneme bohatý odkaz renesanční éry.

3.2.1 Chotěšovský dům

K významným zachovalým památkám se řadí Chotěšovský dům čp. 106 (obr. č. 17, str. 60) na východní straně náměstí. K jeho zachování přispěla okolnost, že patřil do klášterního majetku (1487-1748) a poté byl užíván bohatou rodinou Kouteckých, která dům ponechala v podobě soukromého obydlí a nečinila z něho dům činžovní. Dozajista také přispělo i sousedství s Gerlachovským domem, jenž je dnes využíván Národopisným muzeem

¹²¹ Poustky byly nazývány opuštěné nebo zničené domy.

¹²² MACHÁČEK, Fridolín. *Dvě studie k dějinám Plzně a Plzeňska*, Plzeň: Městské historické muzeum, 1931, s. 34-35. ISBN neuvedeno.

¹²³ MALIVÁNKOVÁ WASKOVÁ, Marie a Jaroslav DOUŠA. *Dějiny města Plzně*, s. 432-434.

Plzeňska.¹²⁴ Dům stával na úzké parcele, za kterou se nacházela příhradební ulička. V podobě, v jaké ho dnes známe, byl vystavěn v druhé polovině 16. století. Otázka autorství nabízí různé odpovědi a za možného stavitele je uváděn Merlian nebo Statia.¹²⁵ Řešení předního domu nikterak nevybočovalo z řady jiných renesančních domů tehdejší Plzně. Sousedství s hradebním opevněním omezovalo jeho zadní realizaci a stavba v této části nabyla pevnostního rádu a v metr a půl široké zdi byla umístěna okna s mříží. V levé části průčelí umožňuje vstup klenutý polokruhový portál v obdélném rámci. Hladce omítnuté průčelí zakončuje odstupňovaný třípatrový štít členěný římsami a toskánskými polosloupky zdobenými čučky vázového tvaru.¹²⁶ Průjezd do domu sklenuly křížové klenby. Do dvora byla vybudována dvouarkádová otevřená lodžie (obr. č. 18, str. 61) v italském vzoru v přízemí a prvním patře sklenuta křížovou hřebínkovou klenbou. Lodžie se nám dodnes v dobrém stavu dochovala a tvoří krásnou a jedinečnou památku tohoto typu v plzeňské renesanční architektuře. V přízemí a prvním patře se nacházely klenuté místnosti, jen v druhém poschodí byly trámové stropy.¹²⁷ V poslední čtvrtině 19. století byl dům opatřen novým schodištěm a první a druhé patro bylo prosvětleno vybouráním kamenného ostění.¹²⁸ Od roku 1932 je Chotěšovský dům v levé části vnitřně spojen s Gerlachovským domem čp. 344 a je zde umístěno Národopisné muzeum Plzeňska.¹²⁹

3.2.2 Gerlachovský dům

Další pozoruhodná stavba, patřící k významným historickým památkám, našla místo v ulici na východní straně města v dnešní Dřevěné ulici. Tento měšťanský dům čp. 344, zvaný Gerlachovský, (obr. č. 19, str. 61) budí zájem už jen tím, že na něm lze pozorovat vývoj nejméně tří slohů. Vznikl v 17. století spojením dvou domů patrně ze 13. století. Z levého domu zbyl pouze starý gotický portál a druhému zůstala jeho stávající podoba s několika obměnami dodnes. Levý dům, dříve zvaný Bartlovský,¹³⁰ na konci 17. století chátral, k čemuž dozajista přispělo i Mansfeldovo obléhání Plzně, jelikož vojsko vniklo do města v místech tohoto domu. Zpustlého domu se v 17. století ujala obec a až na jeho konci získal nového

¹²⁴ LÁBEK, Ladislav. *Chotěšovský dům, odkaz renaissance*. Plzeň: Společnost pro národopis a ochranu památek, 1933, s. 3-4. ISBN neuvedeno.

¹²⁵ POCHE, E., *Umělecké památky Čech 3: P – Š*, s. 83 (Merlian) a LÁBEK, Ladislav, *Chotěšovský dům, odkaz renaissance*, s. 9 (Statia).

¹²⁶ BĚLOHLÁVEK, M., *Dějiny Plzně I.: Od počátku do roku 1788*, s. 173.

¹²⁷ LÁBEK, Ladislav, 1993, *Chotěšovský dům, odkaz renaissance*, s. 10.

¹²⁸ LÁBEK, Ladislav, *Chotěšovský dům, odkaz renaissance*, s. 14.

¹²⁹ LÁBEK, Ladislav, 1993, *Chotěšovský dům, odkaz renaissance*, s. 16.

¹³⁰ Podle posledního majitele na konci 16. století.

majitele.¹³¹ Druhý dům (Gerlachovský čp. 103) si roku 1566 kupuje Jan Merlian, který původní zanechává jen vstupní portál, jinak dům nově přestaví.¹³² Za Merliana byl postaven přední severní obytný trakt, vzadu byla umístěna stáj a podél celé nádvorní zdi vedla dřevěná visutá pavlač, která byla za dalšího majitele zrušena. Hladce omítnutý líc domu byl opatřen sdruženými okny orámovanými jednoduchou podokenní a nadokenní římsou. Stavbu zakončoval štít oddělený od domu okapní římsou, ale o jeho renesančním provedení nejsou jasné prameny a lze se jen dohadovat o jeho podobě. Jak již bylo řečeno, průčelí domu kráší kamenný tesaný portál s nepatrně profilovanou půlhruhovou obrubou vyrůstající z pilířků s patkou a hlavicí. Ve vrcholném klenáku se v kartuši skrývá letopočet výstavby 1575 a monogram J.M (Jan Merlian). Obdélné lemování portálu po stranách utváří renesanční dórské kanelované pilastry s vysokými podstavci s plastickými emblémy hudby, lovu a války. Střed bohatě plastikami posetého násloupí zdobí maska s ženským motivem po stranách přizdobena mořskými koníčky s navazujícími rostlinnými ornamenty. Nad portálem se nalézá kamenný nástavec, který je projevem pozdní renesance. Pochází z roku 1607 a nechal ho zhotovit tehdy nový majitel Kotorovský. Jeho dekor tvoří vytesaný erbový znak se lvem nesený dvěma andělíčky na volutovém podkladu.¹³³ Jak jsem již více zmínila, dům střídal majitele a postupně chátral a až v druhé polovině 17. století ho od města společně s vedlejším zpustlým domem odkupuje Jakub Auguston mladší z druhé vlny italských stavitelů. Ten dává domu barokní podobu, kterou se dům pyšní dodnes.¹³⁴ „*Jenž nový majitel, který současně jest majetníkem sousedního domu Gerlachovského, použil z celého domu tolik zadního traktu a průjezdu a z ostatní části upravil zahrádku, nelze proto stanoviti staré půdorysné rozvržení domu. Dodnes zachovaly se nám pouze spodní sklepy, jichž dlažba byla o 15 cm nižší než dlažba sousedních sklepů Gerlach. domu a pak průjezd s gotickým portálem nad nímž při barokní úpravě zřízena byla světnička.*“¹³⁵

3.2.3 Muzeum loutek čp. 137/23

Další pozůstatek renesanční architektury nalezneme v domě čp. 137/23 situovaného v bloku měšťanských domů na jižní straně náměstí, ve kterém dnes sídlí Muzeum loutek. Dům pocházející z předhusitské doby tvoří přední dvoutraktové stavení spojené křídlem

¹³¹ KLEIN, Václav. *Gerlachovský dům a jeho stavební vývoj a konečná restaurace*. Plzeň: Společnost pro národopis a ochranu památek, 1920. nestr. ISBN neuvedeno.

¹³² KOSTINEC, Ant., *Gerlachovský dům v Plzni*, Plzeň: Národopisná společnost, 1917, s. 8-9. ISBN neuvedeno.

¹³³ BĚLOHLÁVEK, M., *Dějiny Plzně I.: Od počátku do roku 1788*, s. 173.

¹³⁴ KOSTINEC, A., *Gerlachovský dům v Plzni*, s. 12.

¹³⁵ KLEIN, V., *Gerlachovský dům a jeho stavební vývoj a konečná restaurace*, nestr. (list 1.)

se zadní dvorní stavbou. Objekt prošel pozdně gotickou opravou po požáru města roku 1507. V letech 1580 až 1590 proběhla renesanční přestavba, které dům vděčí za svou krásnou fasádu a druhé patro. Po roce 1726 byla ještě provedena barokní úprava. Z té doby pocházejí střešní krovy a klenby v přízemí, jež nahradily dřevěné trámové stropy.

Objekt osvětlují v prvním a druhém patře sdružená okna opatřena jednoduchými rovnými nadokenními římsami. Horizontálně rozčleněný štít pomocí vodorovných říms pokrývá sgrafitová výzdoba a jeho jednotlivá patra po stranách zdobí dobové plastiky zobrazující lvy, grify a orlici v jeho vrcholu.¹³⁶ V přízemí umožňují vstup do objektu dva renesanční bosované portály, z nichž levý zakončuje barokně upravená supraporta.

3.2.4 Další měšťanské domy

Mezi zaniklé renesanční stavby patří dům **U Zlaté lodě čp. 206** na rohu náměstí Republiky a dnešní Riegerovy ulice. Na konci 16. století byl vystavěn na dvoupatrovou renesanční stavbu s dvouetážovým štítem vertikálně členěným polosloupou. Roku 1912 byl zbořen a nahrazen novým třípatrovým, na kterém byl použit znak zlaté lodi a sošky sv. Víta nalézajících se již na starém domě.¹³⁷ Další zmizelý nárožní dům stával přes ulici naproti domu U Zlaté lodě. Dům čp. 208 nazýván **U Zlatého Orla** s bosovaným portálem ještě prošel barokní přestavbou, ale bohužel ho nahradila moderní stavba Hotel Central (obr. č. 23, str. 63). Jako poslední příklad zbořeného domu možno například uvést dům **U Červeného srdce čp. 235** na západní straně náměstí, který byl zbořen roku 1894 a nahrazen novým třípatrovým domem obohaceným o malby od Mikoláše Alše. Původní dům U Červeného srdce se honosil fasádou v severském stylu a třípatrovým štítem s mělkými výklenky nesoucími sochy světců. Další zajímavé průčelí domu postaveného po roce 1575, které se dochovalo dodnes, nalezneme v **Perlové ulici čp. 65**. Jedná se o poslední dům v Plzni s vysazeným patrem na krakovcích (obr. č. 24, str. 64).¹³⁸

3.3 Portály

Portály v období renesance zažívaly zlatá léta a staly se nedílnou součástí průčelí domů. Plnily nejen architektonickou funkci, ale tvořily jakýsi symbolický prvek, podle kterého se mohl posuzovat ekonomický i sociální status majitele. Bývaly na nich umístěny

¹³⁶Historie. In: *Muzeumloutek.cz* [online]. 2014. vyd. [cit. 2015-04-09]. Dostupné z: <http://www.muzeumloutek.cz/cz/historie>

¹³⁷MACHÁČEK, F., *Dvě studie k dějinám Plzně a Plzeňska*, s. 78-79.

¹³⁸BĚLOHLÁVEK, M., *Dějiny Plzně I.: Od počátku do roku 1788*, s. 174-175.

nápisy s různými hesly vyjadřující náboženské přesvědčení či životní krédo. V oblibě byly bosované portály, jejichž vývoj lze pozorovat ve třech stádiích. Do padesátých až sedmdesátých let 16. století převládalo období klasických plastických kvádrů vzorově vycházející ze Statiova radničního portálu. V druhém časovém úseku do devadesátých let 16. století se objevují silně plastické kvádry vzorově vycházející z Merlianovy tvorby. Příkladem může být portál na domě U Salzmannů čp. 90 v Pražské ulici. Třetí období sahající do třicátých let 17. století už jen využívá starší formy. Dalším typem, který bychom v renesanční Plzni mohli nalézt, byl šambránový portál vyskytující se od padesátých let 16. století do poloviny 17. století. Charakterizuje ho půlkruhová archivolta na pilířích později obohacena o rámování zakončené římsou. Prostší typ z roku 1557 lze najít na již výše zmíněném domě v Perlové ulici čp. 64. Ten je považován i za jeden z nejstarších plzeňských renesančních portálů. Typ obohacený o římsové zakončení najdeme ve Veleoslavínově ulici čp. 15. Na konci 16. století se objevují portály s iónským nebo korintským kladím, například na domě čp. 106 na náměstí Republiky.¹³⁹ Vedle bosovaných a šambránových portálů plzeňské domy zdobily portály edikulové. Jejich kladí podepírají po bocích polosloupky na podstavcích, například na domě U bílého lva čp. 84. v Pražské ulici. Mezi pozdní edikulové portály patřil i krásně propracovaný portál na domě U Červeného srdce čp. 235, dnes umístěný v muzejním lapidáriu.¹⁴⁰ Formy renesančních portálů se v Plzni udržely až do padesátých let 17. století. Za poslední renesanční portál je považován ten na domě čp. 31 ve Veleoslavínově ulici z roku 1653 (dnes v muzejním lapidáriu).

4 Baroko v Plzni

Baroko vzniká v 16. století v Itálii a k nám proniká v první třetině 17. století ve formě manýrismu. Jeho nástup však zbrzdila třicetiletá válka a naplno se projevuje až v druhé polovině 17. století. Období od 90. let 17. století do 40. let 18. století se nazývá vrcholný barok a po něm následují pozdní barok prostoupený rokokem, jenž doznívá v 80. letech. Mezi typické prvky barokní architektury patří omítka pokrývající cihlové zdivo. Fasáda bývá symetrická a využívá architektonické prvky v podobě pilastrů, polosloupů, zvlněných říms

¹³⁹ KOVÁŘ J., *Plzeňské portály*, s. 23-26

¹⁴⁰ KOVÁŘ J., *Plzeňské portály*, s. 30.

a různých dekorativních reliéfů. Na renesanci navazuje ve výzdobě freskami, ale můžeme se setkat s výzdobou celých stěn či stropů vytvářející iluzivní dojem otevřeného prostoru.¹⁴¹ Do Plzně baroko přichází až počátkem 18. století. Město třicetiletá válka hospodářsky velmi oslabila a proměnila jeho obraz tak, že si takřka po celé 17. století ponechalo renesanční podobu poničenou válkou. Domy bývaly stavěny prosté bez doteku barokního slohu. Nové umění se v 17. století v plzeňském prostředí projevovalo spíše v sochařství, příkladem takového díla může být krucifix v presbytáři kostela sv. Bartoloměje z roku 1634 s Kristem v bederní roušce s nadsazeným výrazem bolesti.¹⁴² Rané baroko do Plzně více vstupuje až s přestavbou františkánského kláštera ke konci 17. století. Barokní formy se také objevují při přestavbě domů plaských cisterciáků čp. 281 ve Veleslavínově ulici, z něhož se dochoval edikulový portál z roku 1681 s íónskými pilastry a roztrženým frontonem.¹⁴³ Architektura barokní éry je velmi spjata s umělcem italského původu Jakubem Augustonem mladším,¹⁴⁴ o kterém se plzeňská historie začíná zmiňovat od roku 1692, kdy byl přijat mezi měšťany. Jeho strýc, také významný severoitalský zedník a stavitel, zavítal do plzeňských končin dříve v rámci stavby městského opevnění a jeho synovec pravděpodobně přišel za ním, aby pracoval v jeho dílně jako tovaryš.¹⁴⁵ Auguston mladší je nejvýraznější osobností plzeňského baroka a zasloužil se o mnoho staveb nejen v Plzni, ale i v jejím okolí. V průběhu osmnáctého století v Plzni mnoho domů poničily požáry, které město postihly v letech 1729 a 1742. Požár v roce 1729 zasáhl včetně 40 domů v západní části města i dominikánský klášter s kaplí sv. Ducha a kostel sv. Markéty. Na domech záhy proběhla oprava již v barokním stylu. Ovšem v roce 1742 postihl město další požár, který zničil 29 domů mezi Perlovou a Veleslavínovou ulicí, ale domy byly opět rychle opraveny. Náměstí prošlo vizuální změnou, když jej v roce 1726 obohatila nová hřbitovní zídka s barokní brankou a dvěma kostnicemi.¹⁴⁶ Však v rámci josefínských reforem musely být z hygienického důvodu z náměstí i od obou

¹⁴¹ POJSL, Miloslav. *Dvanáct století naší architektury*, s. 99.

¹⁴² BĚLOHLÁVEK, M., *Dějiny Plzně I.: Od počátku do roku 1788*, s. 280.

¹⁴³ BĚLOHLÁVEK, M., *Dějiny Plzně I.: Od počátku do roku 1788*, s. 281.

¹⁴⁴ Jakub Auguston mladší byl štukatér italského původu. Narodil se pravděpodobně kolem roku 1670 a do Plzně přišel jako 20 letý mladík. V Plzni se v roce 1695 oženil s dcerou místního truhláře Zuzanou Grubrovou a společně koupili Gerlachovský dům, který pro sebe Auguston přestavěl. Působil ve strýcově podniku až do jeho smrti roku 1701, poté pravděpodobně začal vést vlastní živnost. V podnikání se mu muselo velmi dařit, jelikož můžeme nalézt zmínky o tom, že zaměstnával sedm nebo osm tovaryšů (běžně bývalo mít dva maximálně tři tovaryše). Lze o něm nalézt zmínky jako o štukatérovi či staviteli. Pracoval například na výstavbě kostela sv. Blažeje ve Starém Plzenci (1702-1733), kostela sv. Víta v Dobřanech (1727-1734), konventu kláštera v Chotěšově (1734-1756), kostela v Oseku u Rokycan, na zámku v Nebílovech, zámku v Týnci u Klatov, v Bošovicích, ve Štěnovicích a mnoha dalších stavbách.

¹⁴⁵ MALIVÁNKOVÁ WASKOVÁ, Marie a Jaroslav DOUŠA. *Dějiny města Plzně*, s. 616.

¹⁴⁶ MALIVÁNKOVÁ WASKOVÁ, Marie a Jaroslav DOUŠA. *Dějiny města Plzně*, s. 601.

klášterů odstraněny hřbitovy. Zídka lemující hřbitov byla roku 1799 zbourána a v následujících deseti letech byly odstraněny i obě kostnice. Na začátku 19. století z náměstí zmizely i stavby, co stávaly kolem zbořené zídky (obecní lékárna, masné krámy). Další významnou osobností plzeňské architektury byl i Antonín Barth působící v Plzni v 18. století v období pozdního baroka.¹⁴⁷ Architektonickou ztrátu Plzeň utrpěla v roce 1802, když byl stržen kostel sv. Markéty u dominikánského kláštera a další v roce 1829, kdy došlo k demolici renesanční školy.¹⁴⁸

4.1 Mariánský morový sloup

Jedním z prvních projevů baroka ve městě bylo vybudování morového sloupu Panny Marie (obr. č. 25, str. 64) v severozápadní části náměstí po moru, který udeřil roku 1680. Autorem byli sochař Kristian Widemann¹⁴⁹, kameník Jan Meilichov a zedník Martin Novák. Sloup na podnoži ze šesti schodů lemuje kamenná balustráda tvořena pomocí sloupků s koulemi. Na pilířích okolo sloupu našly místo sochy světců (sv. Bartoloměj, sv. Václav, sv. Florián, sv. Rocha a sv. Rozálie). Samotný sloup u jeho patky zdobí dekor akantových listů a zakončuje jej korintská hlavice nesoucí zlacenou repliku Plzeňské Madony. Roku 1714 jako výraz díky za odražení další morové rány k pěti soch přibyly další tři – sv. František Xaverský, sv. Petr z Alkantary a sv. Barbora. Tyto sochy již pocházely z dílny mladšího Wildemanna Lazara.¹⁵⁰

4. 2 Sakrální barokní stavby

4. 2.1 Dominikánský klášter a kostel sv. Anny

V dnešní ulici Bedřicha Smetany se nalézá vrcholné dílo Augustonovy barokní tvorby. Jedná se o kostel sv. Anny (obr. č. 34, str. 70) přiléhající k bývalému klášteru dominikánek (dnes Studijní a vědecká knihovna Plzeňského kraje). Základní kameny této jediné nově vystavěné sakrální stavby v novověkém historickém jádru Plzně byly položeny roku 1712. Klášter se dočkal dokončení již roku 1714, zatímco výstavba kostela kvůli nedostatku finančních prostředků otálela a finální podoby dosáhla až devět měsíců po Augustonově smrti

¹⁴⁷ MALIVÁNKOVÁ WASKOVÁ, Marie a Jaroslav DOUŠA. *Dějiny města Plzně*, s. 632.

¹⁴⁸ MALIVÁNKOVÁ WASKOVÁ, Marie a Jaroslav DOUŠA. *Dějiny města Plzně*, s. 607.

¹⁴⁹ Psáno též Wideman, Widmann, Widman. Kristian Widemann měl syna Lazara.

¹⁵⁰ MALIVÁNKOVÁ WASKOVÁ, Marie a Jaroslav DOUŠA. *Dějiny města Plzně*, s. 644-655.

v roce 1735. Klášter byl dekrety Josefa II. roku 1785 zrušen. Budovu koupilo město a zřídilo zde gymnázium. Od roku 1804 zde začínal sídlit filosofický ústav. V letech 1805-1808 bylo přistavěno jižní křídlo podle návrhů Šimona Michaela Schella.¹⁵¹

Za patronky řeholnického řádu dominikánek v Plzni můžeme považovat šlechtičny Eleonoru Vratislavovou z Mitrovic a její sestru Magdalénu, které byly členkami řádu u sv. Anny v Praze. Roku 1709 požádaly císaře o povolení založení kláštera v Plzni. Roku 1711 byla žádost od císaře schválena a finanční podporu zajistil jejich otec. Zbývalo jen vyřešit otázku umístění, a jelikož tehdy v Plzni pro nový klášter nebylo mnoho místa, sestry zakoupily pět pohořelých domů poblíž Litické brány v jižní části města, které byly následně zbourány a uvolnily tak prostor pro výstavbu kláštera.¹⁵² Z Augustonovy původní tvorby zbyla na klášteře jen severní fasáda s pilastrovým řádem a s okny s nadokenními štíty různě zvlněných tvarů.¹⁵³ Nyní spolu s kostelem tvoří komplexní stavbu kolem obdélného dvora. V průběhu doby prošel celý komplex mnoha úpravami.¹⁵⁴ Na jeho východní straně dnes můžeme nalézt již dříve zmiňovaný portál, který sem byl přenesen z Guldenerovského domu čp. 139 (obr. č. 26, str. 65).

Kostel situovaný v severovýchodní části kláštera směřuje svou lící stranou do Bezručovy ulice. Stavba svým provedením reprezentuje dynamickou linii baroka. Hlavní průčelí (obr. č. 35, str. 70) lemují dvě věže s mírně prohloubenou vlnící se profilací. Střední osa oproti věžím mírně ustupuje a v její prostřední části kostel osvětluje trojdílné okno se zdobenou suprafenestrou. Omítku člení ze soklu stoupající pilastry vysokého řádu opisující zakřivení stěn. Zvlnění umocňuje s fasádou paralelně zakřivená hlavní římsa. Průčelí zakončuje štít s nikou nesoucí sochu a kolem ho obestupující věže s cibulovým zastřešením. Jiné řešení nalezneme na východní straně rozčleněné do tří okenních os, které nenásleduje kompozici zvlněného průčelí, ale naopak tvoří spíše kompozici zploštělou. Jednotlivá pole odděluje dvojice pilastrů s korintskými hlavicemi, jejichž umístění odpovídá pilířům v interiéru. Ve střední ose se nachází trojdílné okno s plastickou suprafenestrou, kterou tvarově kopíruje trojúhelníkově zakřivená hlavní římsa. Zajímavými prvky jsou také kruhová okna v přízemní části lemovaná ozdobnými římsami. Interiér je řešen v podobě půdorysu

¹⁵¹ POCHE, E., *Umělecké památky Čech 3: P – Š*, s. 94.

¹⁵² VLČEK P. a kolektiv, *Encyklopedie českých klášterů*, s. 431.

¹⁵³ BĚLOHLÁVEK, M., *Dějiny Plzně I.: Od počátku do roku 1788*, s. 282-283.

¹⁵⁴ VLČEK P. a kolektiv, *Encyklopedie českých klášterů*, s. 432.

o třech polích v severní části ukončeném kněžištěm s oratoří. Prostor sklenuly plackové klenby vyrůstající z výrazně vystouplých pilířů utvářející baldachýn. Plochy v klenbách vyplnily střídavě orámované malby. Přes mnoho dekorativních prvků celkový vizuální vjem stavby působí harmonicky.¹⁵⁵

4.2.2 Barokní průčelí františkánského kostela

V letech 1720-1722 rozšířil Auguston počet svých děl o výstavbu západního křídla františkánského klášterního komplexu a také se zasloužil o úpravu fasády v klášterní zahradě. Následně v letech 1723-1724 bylo podle jeho návrhů provedeno nové průčelí kostela Nanebevzetí Panny Marie (obr. č. 33, str. 69). V návaznosti na gotickou vertikální koncepci zde staví dvouetážové průčelí, jenž ve střední ose předstupuje plynulou křivkou v mírný rizalit. Nad skromným vstupním portálem zaujímá místo okno přerušující pilastrové kladí. Řešením jeho přetínaného profilovaného ostění v horních rozích Auguston odkazuje na gotický původ stavby. Boční strany průčelí lemují pilastry s ozdobenými hlavicemi. Zesílené členění pokračuje i na tupě zvlněném štítu, jenž hostí niku se sochou Panny Marie. Voluty na bočních stranách štítu nesou další zajímavý dekorativní prvek v podobě archaického boltcového ornamentu. Možnou Augustonovu inspiraci pro komplexní ztvárnění průčelí kompozici františkánského kostela bychom mohli nalézt u architektonického řešení kostela sv. Víta v Tuchoměřicích u Kladna z roku 1675 od G. D. Orsiha¹⁵⁶ (obr. č. 36, str. 71).

4.3 Plzeňské barokní domy

4.3.1 Gerlachovský dům

Tento dům, o kterém jsem se zmiňovala již v předchozích kapitolách, na sebe na konci 17. století vzal barokní podobu (obr. č. 20 a 21, str. 62). Jako zchátralé stavení (obr. č. 19, str. 61) ho společně se sousedním domem Bartlovským¹⁵⁷ koupil Jakub Auguston mladší a vytvořil z něj svůj nejstarší architektonický počín v Plzni a zároveň tímto dílem vytváří reklamu svému štukatérskému umění. Z Bartlovského domu ponechává pouze gotický portál. Mění i proporční provedení, přistavuje místnosti, patro a upravuje zahradu.¹⁵⁸ Přidává štít v barokním stylu a velmi si nechává záležet na provedení fasády. Snažil se proměnit celou

¹⁵⁵ MALIVÁNKOVÁ WASKOVÁ, Marie a Jaroslav DOUŠA. *Dějiny města Plzně*, s. 623-625.

¹⁵⁶ MALIVÁNKOVÁ WASKOVÁ, Marie a Jaroslav DOUŠA. *Dějiny města Plzně*, s. 621.

¹⁵⁷ Nazýván podle posledního majitele.

¹⁵⁸ KLEIN, V., *Gerlachovský dům a jeho stavební vývoj a konečná restaurace*, nestr. (list 2.)

strukturu s důrazem na symetrii, kterou podporuje i barevným scelením fasády. Lícni tvář budovy lemují lizény a korunní římsu doplňuje kladí, jenž se přímo dotýká podkrovních oken. Renesanční sdužená okna v prvním a druhém patře ozdobily lehce zavlněné parapety se štukovými reliéfy s motivem krajiny a zvířat. Ve středu prvního patra je umístěn profilovaný rám obrazu jakoby stuhou obvázaný zakončený akantem a zakomponovaný ve štukové výzdobě s motivy listů. Nad rámem ve výzdobě střední osy pokračuje akantová kartuše a nad ní lastura v okapní římsě. Stavbu zakončuje střešní štít členěný pilastry a vodorovnou římsou, kterou přerušuje okno lemované jednoduchou šambránou. V prostřední části vystupují pilastry dopředu a z jejich hlavic stoupá půlkruhová římsa štítu. V místnostech uvnitř domu se nacházely štukově vyzdobené stropy. Například v zadní místnosti byl nalezen strop s plastickým věncem z lilií s nápisem Iesvs Maria se zlaceným letopočtem 1698 olemovaným profilovanou římsou.¹⁵⁹ (obr. č. 22, str. 63)

4.3.2 Arciděkanství

Krásným odkazem barokní doby, a zároveň dalším dílem italského umělce Augustona, je dům arciděkanství čp. 234 (obr. č. 28, str. 66) na západní straně náměstí, jenž byl přestavěn kolem roku 1710 z objektu středověkého původu.¹⁶⁰ Stavbu, do náměstí natočenou pětiosým dvoupatrovým průčelím, zakončují dva štíty. Rozvržení fasády a užití různých prvků tvořící harmonizující celek dokazují Augustonovo kvalitní architektonické zpracování. Bosovaný sokl budovy přechází v pilastrový řád na obdélném podkladu přesahující obě podlaží. Mezi jednotlivými pilastry stavbu osvětlují obdélná okna v prvním patře s frontony střídavě trojúhelníkového a půlkruhového tvaru a v druhém patře okna lemují prosté šambrány. Kompozice spojitěho řešení okenních prostor společně s dlouhými pilastry dodávají průčelí vertikální linii. Naopak horizontální osu utvářejí spojené parapety v prvním patře a římsy. Způsob uspořádání průčelí nalezlo inspiraci v trojském zámku v Praze od architekta Jeana Baptisty Matheye a v pražském Arcibiskupském paláci (obr. č. 28, str. 66), podle kterého Auguston následoval dvouvrstvé sdužení oken, které nalzáme v prvním patře plzeňského arciděkanství. Dynamický ráz stavbě dodávají vrcholné natříkrát zvlněné štíty posázené pilastry, jenž neдрží zcela přesně lineární osy zbytku fasády. Takovéto průčelí palácového typu bylo vůbec první v Plzni a není divu, že muselo působit ohromujícím dojmem.¹⁶¹ Jistým

¹⁵⁹ KLEIN, V., *Gerlachovský dům a jeho stavební vývoj a konečná restaurace*, nestr. (list 2)

¹⁶⁰ POCHE, E., *Umělecké památky Čech 3: P – Š*, s. 84.

¹⁶¹ MALIVÁNKOVÁ WASKOVÁ, Marie a Jaroslav DOUŠA. *Dějiny města Plzně*, s. 618-619.

dominantním prvkem průčelí je stlačený půlkruhový portál posazený na toskánských pilířích, jehož naddveňní prostor zdobí na volutové konsoly posazená oválná kartuš se znakem lemovaným akátovým dekorem zakončená mitrou. Fronto tvoří plastický zvlněný štít. Jedná se o jeden z nejstarších příkladů plzeňských vrcholně barokních portálů.¹⁶²

4.3.3 Dům čp. 105

Dům čp. 105 na východní straně náměstí prošel v letech 1723-1743 barokní přestavbou, kterou nechal provést jeho tehdejší majitel Matouš Ben. Čepek.¹⁶³ Architektonické práce se ujal Auguston, který se v té době podílel na většině přestaveb měšťanských domů. Italský stavitel ponechal na domu renesanční štíty a fasádu rozčlenil vysokým pilastrovým řádem s korintskými hlavicemi. Okna opatřil, pro svou tvorbu charakteristickými, zvlněnými nadokenními římsami. Mezi další Augustonův upravený prvek spadá hlavní vstupní kruhový portál lemovaný hranolovými pilíři nesoucí vystouplé dynamicky zakřivené ostění, které v místě nad pilíři zdobí barokní čučky vázového tvaru. Renesanční upomínka na původní portál je obsažena v jednoduchém ostění. Styl provedení ostění římsy připomíná portál na kostele v Nicově.¹⁶⁴ Ve vnitřních prostorech prvního patra se nachází zachovalá štuková výzdoba stropu, jenž je také možná dílem Augustona.¹⁶⁵ Jako zajímavost z mimo architektonické oblasti lze uvést, že svého času dům sloužil jako ubytovací prostory pro významnější vojenské pány a roku 1634 zde bydlíval například Albrecht z Valdštejna.¹⁶⁶

4.3.4 Guldenerovský dům

Mezi významné barokní památky patřil i dům čp. 139 na rohu náměstí a Smetanovy ulice přestavěn roku 1731, jenž také náleží mezi díla Jakuba Augustona. Bohužel i tento architektonický klenot se neubráníl demolici a v roce 1911 byl nahrazen novostavbou. Z původního domu se zachoval jen honosný vstupní portál (obr. č. 26. str. 65), který dnes nalezl místo na bočním vchodu Studijní a vědecké knihovny ve Smetanově ulici. Fasádu dvoupatrové palácové stavby členil obdobný vysoký lizénový řád, který můžeme vidět i na arciděkanské stavbě. Okna okrašlovala bohatá reliéfní dekorace. Šambrány zdobil listový

¹⁶² KOVÁŘ J., *Plzeňské portály*, Plzeň 1958, s. 44.

¹⁶³ MACHÁČEK, F., *Dvě studie k dějinám Plzně a Plzeňska*, s. 46.

¹⁶⁴ KOVÁŘ J., *Plzeňské portály*, s. 52.

¹⁶⁵ BĚLOHLÁVEK, M., *Dějiny Plzně I.: Od počátku do roku 1788*, s. 283.

¹⁶⁶ MACHÁČEK, F., *Dvě studie k dějinám Plzně a Plzeňska*, s. 46.

dekor a nad okny suprafenestry s medailony s maskami zakončenými nadokenní římsou ve tvaru plochého oblouku s konkávně prohnutými příložemi. Tento méně obvyklý tvar jinde u Augustona nenajdeme. Dům pokrývaly hladce omítnuté stěny se záměrem zvýraznit reliéfní dekoraci. Dům zakončovaly střešní štíty se zavlněnými římsami, které podobně jako u arciděkanství jasně nenavazují na linii zbytku průčelí.¹⁶⁷ Krásnou kamenickou prací je také již výše zmíněný bohatě zdobený vstupní portál. Postranní na koso postavené pilíře lemující profilované ostění pokrývá páskový reliéf. Jejich volutové konzole nesou mohutnou dvakrát obloučkově zalomenou římsu. Uprostřed římsy nalezneme symbol božího oka v paprscích. Tympanon vyplňují figurální reliéfy v podobě letících andělíčků nesoucí kartuš se znakem. Ve cviklech jsou vytesány malé hlavičky andělíčků s obláčky.¹⁶⁸ Nad vrcholnou římsou v prostorách nad pilíři stojí sochy světců sv. Bartoloměje a sv. Máří Magdalény.¹⁶⁹

4.3.5 Barthův dům čp. 6

Tato stavba pochází z architektonické dílny Antonína Bartha a patrně patří mezi jeho nejstarší dochované v Plzni. Dům (obr. č. 27, str. 65) nacházející se na rohu náměstí Republiky a Rooseveltovy ulice byl přestavěn v letech 1756 až 1771. V průčelí stavby nalezneme renesanční vstupní portál, který společně s renesančními rovnými nadokenními římsami v prvním patře, může naznačit, že se jedná o přestavbu renesančního stavení a Barth, podobě jako Auguston na Gerlachovském domě, jen pozměnil slohové tvarosloví.¹⁷⁰ Fasáda dvoupatrové nárožní stavby následuje vysoký řád. Pod hlavicemi pilastrů tvoří rokokový prvek asymetrické rokajové čabraky. Okna v prvním patře dekují suprafenestry se zvlněným profilováním střídavě zaobleného a hrotitého tvaru. Prostor okolo oken zdobí štukové mušle a kartuše. V 19. století domovní štíty nahradila konzolová korunní římsa.

4.3.6 Dům U Zlatého slunce

Dům čp. 171, zvaný U Zlatého slunce, (obr. č. 30, str. 67) našel místo na rohu Sedláčkovy a Prešovské ulice. Svého času zde vedla hlavní komunikační tepna, jelikož v rámci úpravy hradebního opevnění ve 40. letech 17. století byla v ulici otevřena nová raně barokní Říšská brána. Stavba pochází z gotické éry a v její historii bychom mohli nalézt zásah požárem roku 1507 a zmínku, že v období po něm sloužila jako hostinec. Stavbu v pozdně

¹⁶⁷ MALIVÁNKOVÁ WASKOVÁ, Marie a Jaroslav DOUŠA. *Dějiny města Plzně*, s. 622.

¹⁶⁸ KOVÁŘ J., *Plzeňské portály*, s. 52.

¹⁶⁹ MALIVÁNKOVÁ WASKOVÁ, Marie a Jaroslav DOUŠA. *Dějiny města Plzně*, s. 623.

¹⁷⁰ MALIVÁNKOVÁ WASKOVÁ, Marie a Jaroslav DOUŠA. *Dějiny města Plzně*, s. 633.

barokním slohu přestavil v roce 1777 Antonín Barth.¹⁷¹ Léty zašlá tvář budovy (obr. č. 31, str. 67) byla v letech 1999-2000 zrekonstruována podle návrhů architekta Soukupu.¹⁷² Dnes v domě sídlí Národní památkový ústav. Dvoupatrový objekt působící palácovým dojmem směřuje hlavní pěti osou fasádou do Prešovské ulice a osmi osou do ulice Sedláčkovy. Architektonický prvek, jenž bezpochyby člověka na první dojem zaujme, je monumentální nika sahající od portálového vchodu až po střešní římsu zakončena konchou se zlaceným reliéfem slunce (obr. č. 32, str. 68). Tento prvek je zřejmě odvozen z děl Josefa Jiřího Wircha a lze ho vidět například na zámku v Hrádku u Sušice. Členění celé fasády se skládá z horizontálně pásovaného přízemí, jenž se objevuje i na nároží domu, kde se kloubí s pilastry vysokého řádu a společně utvářejí nepatrný rizalit. Zbytek zdiva pokrývá hladká omítka rozčleněna dvojicemi čabrakových pilastrů. Plochy os vyplňují okna s rozdílným řešením. V krajních prostorách nalezneme okna obdélného tvaru, zatímco směrem od středové osy půlkruhová. V prvním patře nad okenní římsou tvoří dekorativní prvek supraporty se stříškovou římsou a v druhém patře okna spojuje průběžný pás. Barth na domě velmi propracoval detaily a použil originální tvarosloví, čímž v Plzni vznikl výstavní pozdně barokní palác.¹⁷³

4.3.7 Dům U Božího oka

Připomínku barokní architektury v historickém jádru ztvárňuje i dům čp. 96/8 na východní straně náměstí nazývaný U Božího oka. Dům gotického původu vznikl pravděpodobně spojením dvou domů někdy před začátkem 15. století. Z této doby se dochovaly jenom sklepní prostory. Z dob renesance dům nenese žádné pozůstatky. Objevuje se zde až raně barokní sloh, z kterého pocházejí sdužená okna lemována šambránami a křížové klenby v přízemí a prvním poschodí. Větší barokní proměna proběhla roku 1745, kdy bylo přistaveno zadní stavení a další klenby v přízemí.¹⁷⁴ V zachovaných

¹⁷¹ANDERLE J., *Dům u Zlatého slunce v Plzni – Kulturní památka*, Národní památkový ústav, Plzeň 2013. ISBN 978-80-85035-39-1.

¹⁷²REKONSTRUKCE - *Dům U Zlatého slunce v Plzni*. In: [Http://www.atelier-soukup.cz](http://www.atelier-soukup.cz) [online]. [cit. 2015-04-11]. Dostupné z: <http://www.atelier-soukup.cz/?goto=reference&kid=1&cislo=5>

¹⁷³MALIVÁNKOVÁ WASKOVÁ, Marie a Jaroslav DOUŠA. *Dějiny města Plzně*, s. 635.

¹⁷⁴*Měšťanský dům "Boží oko"*. In: [Http://www.plzensky-kraj.cz](http://www.plzensky-kraj.cz) [online]. [cit. 2015-04-11]. Dostupné z: <http://www.plzensky-kraj.cz/cs/relics.asp?lngPamatka=960999>

barokních místnostech v prvním patře stropy zkrášluje původní barokní štuková výzdoba. Na klenbě v přízemí se nalézá freska Nejsvětější Trojice od Luxe.¹⁷⁵

5 Shrnutí – proměny plzeňské architektury

Architekturu může být pomyslným zrcadlem doby, jelikož do jisté míry odráží sociální, hospodářské i politické události dané země. Plzeňské prostředí není výjimkou i zde architektura tvoří specifickou část umění reflektující okolní svět. Pokud se vrátíme zpátky do gotické éry, do doby založení města na sklonku 13. století, jistě nám neunikne, že sloh vydal své nejlepší plody v podobě sakrálních staveb, ale za zmínku jistě stojí i jiné středověké stavby, které se nám však do dnešní doby bohužel plně nedochovaly. Pro město stojící na počátku svého vývoje bylo nutné vytvořit podmínky pro život a od toho se odvíjela i stavební činnost. Městské jádro získalo hned po založení jasnou racionálně rozvrženou podobu. Proběhlo vyměření jednotlivých parcel a jejich následné přerozdělení mezi měšťany. „Plzeň byla přinucena k blokovému, opravdu městskému systému stavby domů kamenným pásem městských hradeb, který ji sevřel hned při založení a předepsal inženýrům zakládajícím plán města po roce 1295 úsporný systém pravoúhlých bloků.“¹⁷⁶ Nedílnou součástí tehdejší středověké společnosti byly církevní stavby. Silný náboženský duch doby dal možnost vzniknout v jádru města dvou klášterům a jednomu kostelu. Tyto duchovní stavby byly situovány na pomyslné ose kolmo přes náměstí. V severozápadním a jihovýchodním cípu města našly místo kláštery žebravých řádů dominikánů a františkánů. Jejich lokace mohla souviset jak s klidnou lokalitou, tak s lacinějšími pozemky v této části města.¹⁷⁷ Obecně platilo, že v příhradebních uličkách bydleli sociálně slabší lidé nebo lidé sociálně vyloučení. Příkladem takových ulic můžou být Solní, Katovská nebo Dřevěná a Masokrámská ulička.¹⁷⁸ Na pomyslné ose, mezi výše zmíněnými kláštery, byl vystavěný nový farní kostel sv. Bartoloměje. Ohledně jeho umístění panují domněnky, že se vymykalo tehdejšímu zvyklostem a jednalo se o velmi neobvyklé umístění. Existuje zde možnost, že pro něj byl

¹⁷⁵ MALIVÁNKOVÁ WASKOVÁ, Marie a Jaroslav DOUŠA. *Dějiny města Plzně*, s. 672.

¹⁷⁶ MACHÁČEK, F., *Dvě studie k dějinám Plzně a Plzeňska*, s. 29.

¹⁷⁷ MALIVÁNKOVÁ WASKOVÁ, Marie a Jaroslav DOUŠA. *Dějiny města Plzně*, s. 173.

¹⁷⁸ MALIVÁNKOVÁ WASKOVÁ, Marie a Jaroslav DOUŠA. *Dějiny města Plzně*, s. 172.

původně vyhrazen prostor, který však zabral františkánských klášter.¹⁷⁹ Kromě nerozumně zbořeného komplexu dominikánského kláštera v 19. století, tvoří tyto stavby dodnes cenné památky reprezentující vývojovou linii gotického slohu. Církevní stavby nebyly jedinými, které zaplňovaly prostranství uvnitř hradeb, své místo zde našla například i městská škola. První zmínky o ní jsou dochovány z let 1328-1331. Patrně stávala jižně od kostela sv. Bartoloměje.¹⁸⁰ Náměstí pravděpodobně zaplňovaly i dřevěné přístřešky a pekařské a masné krámy, které však byly před rokem 1392 strženy.¹⁸¹ Nejpočetnější skupinu staveb tvořily měšťanské domy. V Plzni bychom jich před husitskými válkami našli 290.¹⁸² Do josefínské doby bývaly rozděleny do 8 tzv. houfů (čtvrtí).¹⁸³ Při používání materiálu šlo hlavně o praktičnost. Stavěly se domy dřevěné a hrázděné a později i kamenné. Ze středověkých domů se nám dodnes dochovaly povětšinou jen sklepní prostory. Takovýmto typem je například Tepelský dům čp. 114. zmíněný v druhé kapitole. Významným odkazem gotické stavby měšťanského domu byl také například dům Říhovský (zmíněn v druhé kapitole), ale bohužel stejně jako tomu bylo u dominikánského kláštera i zde v 19. století došlo k jeho nerozumnému zboření. Proporce gotických domů bývaly řešeny obdobně. Mívaly tvar protáhlého obdélníku směřující štítovou částí do ulice a za ní býval dvorek s obytným stavením o hloubce asi 2 až 3 trakty (10-13m) a za dvorkem v přízemním stavení bývaly stáje, chlévy, sýpky a v 11 domech navíc i sladovna.¹⁸⁴

Husitské války zasáhly Plzeň jak hospodářky, sociálně tak i na poli architektury. Při vpádu husitských vojsk byly poničeny a vydrancován františkánský i dominikánský klášter. Po odchodu husitů františkáni klášter opět osídlili a v 60. letech opravili klenby kostela Nanebevzetí Panny Marie, kapli sv. Barbory a přistavili věž.¹⁸⁵ U dominikánského kláštera došlo k obnově čtyři roky od vyplenění a to roku 1423 a dokonce byla v r. 1446 zahájena i výstavba klášterního kostela sv. Markéty, který byl dokončen v roce 1500.¹⁸⁶ Po husitských válkách se dostavěnou věží mohl těšit i kostel sv. Bartoloměje a tak se téměř po dvou stech letech Plzeň dočkala vizuálního ztvárnění duchovní osy tvořenou věžemi sakrálních staveb

¹⁷⁹ MALIVÁNKOVÁ WASKOVÁ, Marie a Jaroslav DOUŠA. *Dějiny města Plzně*, s. 173.

¹⁸⁰ MALIVÁNKOVÁ WASKOVÁ, Marie a Jaroslav DOUŠA. *Dějiny města Plzně*, s. 178-180.

¹⁸¹ MALIVÁNKOVÁ WASKOVÁ, Marie a Jaroslav DOUŠA. *Dějiny města Plzně*, s. 146.

¹⁸² MALIVÁNKOVÁ WASKOVÁ, Marie a Jaroslav DOUŠA. *Dějiny města Plzně*, s. 154.

¹⁸³ V každé čtvrti byli čtyři dohlížející hejtmani. Rozčlenění sloužilo pro výběr berně a za válečných stavů k organizovanému shromažďování do boje. MACHÁČEK, F., *Dvě studie k dějinám Plzně a Plzeňska*, s. 38.

¹⁸⁴ MACHÁČEK, F., *Dvě studie k dějinám Plzně a Plzeňska*, s. 30.

¹⁸⁵ MALIVÁNKOVÁ WASKOVÁ, Marie a Jaroslav DOUŠA. *Dějiny města Plzně*, s. 258.

¹⁸⁶ VLČEK P. a kolektiv. *Encyklopedie českých klášterů*, s. 429.

převyšující ostatní budovy.¹⁸⁷ Město se z následků válek celkem rychle zrehabilitovalo, ale neštěstí na sebe nenechalo dlouho čekat a roku 1507 postihl město úmyslný požár.¹⁸⁸ Oheň ničil na západě v radničním bloku a u právě dokončeného dominikánského kláštera, kde za oběť padl krov, který prorazil klenbu.¹⁸⁹ Vyhořela i plzeňská židovská čtvrť nacházející se kolem dnešní Solní ulice.¹⁹⁰ Zasažena byla i západní zvonice farního kostela sv. Bartoloměje. Požár poničil i sto třicet městských domů. Požár se stal jistým podnět pro přestavby, ale uskutečnily se spíše v podobě pozdní gotiky.¹⁹¹ Na počátku 16. století dochází k výstavbě Šternberské kaple u farního kostela ještě v pozdě gotickém stylu. Roku 1525 blesk poničil střehu sv. Bartoloměje, jenž byla následně nad lodí a presbytářem nahrazena novou, ale již v jiné podobě. V roce 1526 ničivý požár ve městě udeřil zase a tentokrát zasáhl východní bloky. Tyto okolnosti byly impulzem pro stavební činnost, ale k úplnému obnovní města dochází až v druhé polovině 16. století.¹⁹²

V následujícím zbytku 16. století čekal Plzeň úspěšný hospodářský rozkvět. Nepostihly ji pozemkové konfiskace, jelikož se neangažovala do stavovského povstání v roce 1547 a díky tomu se stala nejbohatší pozemkovou velmocí v západních Čechách a dařilo se jí i v obchodní činnosti.¹⁹³ „*Plzeň nebyla na rozdíl od ostatních Českých království postižena různými embargy a mohla volně obchodovat se zahraničím, odkud kromě zboží a peněz přicházely rovněž myšlenky renesance.*“¹⁹⁴ V tomto období dozrívá gotický sloh a pomalu jej začínají nahrazovat prvky renesančního umění. Gotika ovládla zemi na několik staletí a proto i přechod k novému slohu přicházejícího z Itálie nemá rychlý nástup. Renesance zprvu působí v rámci gotiky, kdy se objevují jen detaily na domech. Po polovině století převládá již renesanční sloh. Na jeho rozvoj v západních Čechách se do značné míry zasloužil šlechtic Florian Gryspek s přestavbou svého sídla v Kaceřově, na které se podíleli Italští umělci, jenž se poté přesídlil do Plzně, kde se zasloužili za renesanční proměnu města. Mezi nejvýznamnější osobnosti plzeňských italských architektů se řadil Giovanni da Statia či Jan Merlián. Statia po sobě zanechává nepřehlédnutelnou uměleckou stopu v podobě radnice, jenž

¹⁸⁷ BERNHARD, Tomáš a kolektiv, *Plzeň I. díl Historické jádro*, Praha: Paseka, 2014, s. 10. ISBN 978-80-7432-449-9.

¹⁸⁸ MALIVÁNKOVÁ WASKOVÁ, Marie a Jaroslav DOUŠA. *Dějiny města Plzně*, s. 262.

¹⁸⁹ VLČEK, P. a kolektiv, *Encyklopedie českých klášterů*, s. 429.

¹⁹⁰ MALIVÁNKOVÁ WASKOVÁ, Marie a Jaroslav DOUŠA. *Dějiny města Plzně*, s. 256.

¹⁹¹ BERNHARD, T. a kolektiv, *Plzeň I. díl Historické jádro*, s. 16.

¹⁹² MALIVÁNKOVÁ WASKOVÁ, Marie a Jaroslav DOUŠA. *Dějiny města Plzně*, s. 262.

¹⁹³ MALIVÁNKOVÁ WASKOVÁ, Marie a Jaroslav DOUŠA. *Dějiny města Plzně*, s. 408.

¹⁹⁴ BERNHARD, T. a kolektiv, *Plzeň I. díl Historické jádro*, str. 15.

byla vystavěna v 50. letech 16. století v duchu florentských palácových staveb a dodnes tvoří jednu z nejtypičtějších renesančních budov v Plzni. Monumentální sídlo městské rady nebylo jedinou stavbou, na které se Statia podílel. Mezi jeho díla například spadají i měšťanské domy čp. 204 nebo dům U Bílého lva v Pražské ulici.¹⁹⁵ Architekt Merlian přestavil gotický Gerlachovský dům a vnesl na něj renesanční rysy. Ani zde se nejednalo o jedinou stavbu, na které se stavitel podílel. Lze mu připisat například přestavbu svého domu čp. 90 v Pražské ulici (1907 zbořen), který vyměnil za Gerlachovský dům. Měšťanské domy tvořily významnou část renesanční architektury a jejich přestavby vytvořily novou siluetu města. Jednopatrové gotické domy bývaly zvyšovány o jedno poschodí, opatřovány novými štíty a průčelí upravována ve snaze udat jim horizontální linii.¹⁹⁶ V renesanci se také rozšiřuje hospodářské zázemí domu v zadní části, ale jinak proporce domu bývají obdobné s domem gotickým.¹⁹⁷ Vzestup stavební činnosti měl jistě i spojitost s tím, že mnoho domů patřilo městu, bohatým šlechticům nebo bohatým měšťanům, kteří se skrze jejich vzhled reprezentovali. V renesanční etapě nedošlo k výstavbě nových sakrálních staveb uvnitř hradeb města, pouze se prováděly úpravy na již stávajících. V 16. století byly upraveny střechy všech kostelů v historickém centru. Kostel sv. Bartoloměje byl navíc opatřen novým renesančním štítem s obloučky.¹⁹⁸ Ve městě vznikla nová renesanční škola, která stávala mezi farním kostelem a radnicí, ale bohužel jako mnoho jiných staveb byla zbořena. Další ztrátou, z řad renesanční architektury, byl dozajista pozdně renesanční dům U Červeného srdce zbořen roku 1894 nebo městská zbrojnice. V roce 1568 ve městě stávalo 304 domů¹⁹⁹ a v roce 1577 byla Plzeň pozemkově nejbohatší po Praze.²⁰⁰

Krutá léta Plzeň potkala až v období třicetileté války, kdy byla poprvé roku 1618 dobytá vojevůdcem Mansfeldem. Mansfeld sice město neponičil, jelikož si ho chtěl zachovat jako svoji základnu, ale při svém vpádu poničil františkánský klášter a rozkradl konventní majetek dominikánského kláštera.²⁰¹ Město bylo za válečného období velmi finančně zatěžováno přítomností císařských vojsk a výstavbou opevnění. Mnoho domů zpustlo a dlouho se z války zapamatovávaly. Ponechaly si svou zničenou renesanční podobu skoro

¹⁹⁵ BĚLOHLÁVEK, M., *Dějiny Plzně I.: Od počátku do roku 1788*, s. 172.

¹⁹⁶ BĚLOHLÁVEK, M., *Dějiny Plzně I.: Od počátku do roku 1788*, s. 176.

¹⁹⁷ MACHÁČEK, F., *Dvě studie k dějinám Plzně a Plzeňska*, s. 32.

¹⁹⁸ MALIVÁNKOVÁ WASKOVÁ, Marie a Jaroslav DOUŠA. *Dějiny města Plzně*, s. 445.

¹⁹⁹ MALIVÁNKOVÁ WASKOVÁ, Marie a Jaroslav DOUŠA. *Dějiny města Plzně*, s. 415.

²⁰⁰ BERNHARD T. a kolektiv, *Plzeň I. díl Historické jádro*, s. 17.

²⁰¹ VLČEK, P. a kolektiv, *Encyklopedie českých klášterů*, s. 429.

celé 17. století. Poválečnou obnovu ještě ztěžovaly kruté mory, které město sužovaly v letech 1680 a 1719. Baroko do města přicházelo jen velmi pozvolna. Nejprve se uplatňovalo v sochařství a prvním veřejným projevem baroka byl morový sloup na náměstí. Zajímavostí může být, že další osobnost, která se významně zapsala do historie plzeňského stavitelství, byla opět architekt italského původu Jakub Auguston.²⁰² Jeho prvním dílem, na kterém zároveň veřejnosti reprezentoval své umělecké dovednosti, byl Gerlachovský dům. Tímto počinem se dům stává velmi cenou památkou města, jelikož se v něm soustřeďují architektonické směry od gotiky až po baroko. Tento dům však tvoří jen zlomek Augustonova barokního dědictví. Jeho talentovanými rukama prošlo mnoho staveb nejen v Plzni (viz kapitola 4). Mezi jeho nejvýznamnější díla v historickém jádru patří průčelí františkánského kostela a výstavba jediné sakrální stavby uvnitř hradeb města, kostel sv. Anny s klášterem dominikánek (1712). V první polovině 18. století byla zbarokizována většina měšťanských domů. K tomuto impulzu dozajista přispěl i ničivý požár, který postihl město v roce 1729. Vznikl v jeho západní části v okolí ulice Sedláčkova, Solní a Dominikánská. Plamenům se neubránílo 30 až 40 domů a ani dominikánský klášter.²⁰³ Katastrofa pro městské obyvatelstvo byla příležitostí pro Augustonův stavitelský um. „*Kdo ví, zda by se Auguston za těchto okolností do Plzně svou prací ještě kdy vrátil, nebýt velkého požáru, který den po svatováclavském svátku r. 1729 zachvátil celou severozápadní polovinu města. [...] Tu bylo tedy nové působiště Augustonova stavebního podnikání.*“²⁰⁴ Auguston se podílel i na opravě dominikánského kláštera, kde se mu nešťastně zřítila roku 1731 klenba klášterního kostela sv. Ducha.²⁰⁵ Dalším významným architektem, již však pozdně barokní Plzně, byl Antonín Barth, který se mezi léty 1756 až 1771 zasloužil o výstavbu nejrokokovější památky dnešní Plzně, domu čp. 6 na náměstí Republiky. Ač domy prošly barokními úpravami jejich proporce se od renesančních a gotických domů tolik nelišily. V barokním období se dům zmenšuje o křídlo, zadní stavení bývalo spojováno nízkým křídlem s předním domem, jelikož v zadních částech domu jsou i obytné prostory pro čeledě, ale jinak se půdorys domu nemění. Velké změny v měšťanských obydlích přijdou až na počátku 19. století, kdy domy rodinné nahrazují domy činžovní.²⁰⁶

²⁰² BERNHARDT, T., *Plzeň I. díl Historické jádro*, s. 18-19.

²⁰³ BĚLOHLÁVEK, M., *Dějiny Plzně I.: Od počátku do roku 1788*, s. 238.

²⁰⁴ MEMCEL, V., *Plzeň Sedm kapitol z její výtvarné minulosti*, s. 68.

²⁰⁵ VLČEK P. a kolektiv, *Encyklopedie českých klášterů*, s. 429.

²⁰⁶ MACHÁČEK, F., *Dvě studie k dějinám Plzně a Plzeňska*, s. 30.

Závěr

V průběhu pěti staletí, které uběhly od založení města na konci 13. století až do konce 18. století, se historického centra dotkly tři umělecké slohy, které postupně proměňovaly jeho tvář. Prvním zachytitelným a dodnes na stavbách zachovalým slohem byla gotika, která přišla do Plzně na sklonku 13. století. Z tehdejší doby se nám dochovaly převážně sakrální stavby a některé sklepní prostory v měšťanských domech.

V 16. století, kdy Plzeň prožívala léta rozkvětu a byla nejbohatší pozemkovou velmocí v západních Čechách, začal gotickou siluetu města postupně měnit renesanční sloh. Ten své největší dědictví zanechala v podobě radnice a několika měšťanských domů, které prošly četnými úpravami vnějšího vzhledu, ale i vnitřních prostorů. Velký vliv na architekturu v tehdejší době měli italscí stavitelé.

V 17. století do Plzně pronikalo baroko, které však zbrzdila třicetiletá válka a v plzeňské architektuře se plně projevilo až na konci tohoto století. Na rozdíl od renesanční éry v době baroka došlo k vystavění nové sakrální stavby uvnitř hradeb města. Další upomínky na tento sloh se nám dodnes dochovaly v řadě měšťanských domů. Plzeňské baroko je neodmyslitelně spojené s italským stavitelům Jakubem Augustonem, který se zasloužil výstavbu mnoho staveb i mimo město Plzeň.

Na plzeňskou architekturu měly dopad i sociální a politické situace dané doby. Nejvíce ji ovlivnila třicetiletá válka a četné požáry, které Plzeň sužovaly v průběhu všech pěti staletí. Největší ji postihly v letech 1507 a 1729. Přes všechny útrapy nám dodnes může plzeňské historické centrum nabídnout širokou škálu památných budov. Pokud bych byla nucena určit za každý sloh jednu reprezentativní stavbu, na které lze pozorovat obecné tvarosloví daného slouhu, za gotiku bych zvolila katedrálu sv. Bartoloměje, za renesanci městkou radnici a za baroko kostel sv. Anny u bývalého dominikánského kláštera. Město je jako živý organismus, který se stále vyvíjí a architektura je jedním z pomyslných zrcadel dané doby, které nám dovoluje nahlédnout do tehdejší atmosféry a smýšlení lidí.

Seznam použité literatury

Bibliografie

ANDERLE, Jan. *Dům u Zlatého slunce v Plzni – Kulturní památka*. Plzeň: Národní památkový ústav, 2013. ISBN 978-80-85035-39-1.

ANDERLE, Jan. *Některé otázky vývoje Tepelského domu v Plzni*. In: *Archaeologia historica* 18/93. Brně: Blok. ISBN 0231-5823.

ANDERLE, Jan. *Opevnění Plzně v nálezech z poslední doby*. In: [REDAKCE PETR ROŽMBERSKÝ, Františka Schmidová]. *Dějiny staveb: sborník příspěvků z konference Dějiny staveb 2001*. Plzeň: Klub Augusta Sedláčka, 2001. ISBN 8086596028.

BĚLOHLÁVEK, Miroslav a kolektiv. *Dějiny Plzně I.: Od počátku do roku 1788*, Plzeň: Západočeské nakladatelství, 1968. 356 s. ISBN neuvedeno.

BERNHARD, Tomáš a kolektiv. *Plzeň I. díl Historické jádro*. Praha: Paseka, 2014, 208 s. ISBN 978-80-7432-449-9.

BUDILOVÁ, Pavla. *Františkáni v Plzni: 1293-2010*. Plzeň: Komunita bratří františkánu v Plzni a Římskokatolická farnost, 2011. 141 s. ISBN 978-80-254-8800-3.

ČEKANOVÁ, Markéta. *Plzeňská radnice*. Plzeň Statutární město Plzeň, 2008. 62 s.

Dějiny českého výtvarného umění: od počátku do konce středověku. Praha: Academia, 1984. 683 s.

FAJT, Jiří. *Gotika v západních Čechách (1230-1530)*. Praha: Národní galerie, 1995. 421 s. ISBN 80-7035-088-1.

HÁJEK, Václav. *Architektura: klíč k architektonickým slohům*. Praha: Grada, 2000, 229 s. ISBN 80-716-9722-2.

HEROUT, Jaroslav. *Staletí kolem nás – přehled stavebních slohů*. Praha: Paseka, 2001. 360 s. ISBN 80-7185-389-5.

Historický atlas města Plzně. Editor Robert Šimůnek. Plzeň: Statutární město Plzeň, 2009. 1 atlas (36, xxxv s., 50 mapových listů). ISBN 978-807-2861-415.

KIBIC, Karel a Zdeněk FIŠERA, *Historické radnice Čech, Moravy a Slezska*, Praha: Libri, 2010. 383 s. ISBN 978-80-7277-438-8.

KLEIN, Václav. *Gerlachovský dům a jeho stavební vývoj a konečná restaurace*. Plzeň: Společnost pro národopis a ochranu památek, 1920. nestr. ISBN neuvedeno.

KOSTINEC, Ant. *Gerlachovský dům v Plzni*, Plzeň: Národopisná společnost, 1917, s. 68. ISBN neuvedeno.

KOVÁŘ, Jaromír. *Plzeňské portály*. 1. vyd. Plzeň: Krajské nakladatelství, 1958. 115 s. ISBN neuvedeno.

LÁBEK, Ladislav. *Chotěšovský dům, odkaz renaissance*. Plzeň: Společnost pro národopis a ochranu památek, 1933. 18 s. ISBN neuvedeno.

LÁBEK, Ladislav. *Potulky po Plzni staré i nové*. Část 1. Plzeň: Společnost pro národopis a ochranu památek, 1930. 32 s. ISBN neuvedeno.

MACHÁČEK, Fridolín. *Dvě studie k dějinám Plzně a Plzeňska*, Plzeň: Městské historické muzeum, 1931. 192 s. ISBN neuvedeno.

MALIVÁNKOVÁ WASKOVÁ, Marie a Jaroslav DOUŠA. *Dějiny města Plzně*. Plzeň: Statutární město Plzeň, 2014. 884 s. ISBN 978-808-7911-013.

MEMCEL, Václav. *Plzeň Sedm kapitol z její výtvarné minulosti*. Plzeň: Krajské nakladatelství v Plzni, 1961. 87 s. ISBN neuvedeno.

POCHE, Emanuel a kolektiv. *Umělecké památky Čech 3: P - Š*. Praha: Academia, 1980. 540 s. ISBN 403-22-858.

POJSL, Miloslav. *Dvanáct století naší architektury*. 2., upr. vyd. Olomouc: Nakladatelství Olomouc, 2003. 203 s. ISBN 80-718-2163-2.

SOUKUP, Jan. *Katedrála svatého Bartoloměje v Plzni*. Plzeň: Agentura David a Jakub, 2012. 175 s. ISBN 978-80-260-3592-3.

VLČEK Pavel a kolektiv. *Encyklopedie českých klášterů*, Praha: Libri, 1997. 778 s. ISBN 80-85983-17-6.

Elektronické zdroje

Historie. In: *Muzeumloutek.cz* [online]. [cit. 2015-04-09]. Dostupné z: <http://www.muzeumloutek.cz/cz/historie>.

Historie Budov. In: *www.zpc-galerie.cz* [online]. [cit. 2015-04-09]. Dostupné z: <http://www.zpc-galerie.cz/cs/historie-budov-6>.

Hotel U zlatého orla. [online]. [cit. 2015-04-07]. Dostupné z: <http://zanikleobce.cz/index.php?detail=58392>

Kostel sv. Víta v Tuchoměřicích [online]. [cit. 2015-04-01]. Dostupné z: <http://www.kostelycz.cz/foto/65tuchomericev2.jpg>.

Klenba hlavní lodi. [online]. [cit. 2015-04-05]. Dostupné z: http://upload.wikimedia.org/wikipedia/commons/thumb/7/7b/Klenba_hlavni_lodi_Katedraly_svateho_Bartolomeje.jpg/640px-Klenba_hlavni_lodi_Katedraly_svateho_Bartolomeje.jpg.

Měšťanský dům "Boží oko". In: *Http://www.plzensky-kraj.cz* [online]. [cit. 2015-04-11]. Dostupné z: <http://www.plzensky-kraj.cz/cs/relics.asp?lngPamatka=960999>.

Palazzo Pandolfini. [online]. [cit. 2015-04-11]. Dostupné z: <http://facweb.spsu.edu/architecture/classes/3112-Rizzuto/Lecture6/PalazzoPandolfini/ppa3.JPG>

Palazzo Sacchetti. [online]. [cit. 2015-03-12]. Dostupné z: http://www.futouring.com/web/filas/biblioteca-foto?fedora_item=turismoCulturale:2286.

Plzeň v roce 1618. [online]. [cit. 2015-03-18]. Dostupné z: http://forum.valka.cz/attachments/15792/Plze__roku_1618.jpg

Pohled do hlavní lodi. [online]. [cit. 2015-03-18]. Dostupné z: http://www.oplzni.eu/wp-content/uploads/2011/02/IMG_4054.jpg

REKONSTRUKCE - Dům U Zlatého slunce v Plzni. In: *Http://www.atelier-soukup.cz* [online]. [cit. 2015-04-11]. Dostupné z: <http://www.atelier-soukup.cz/?goto=reference&kid=1&cislo=5>.

Veduta. Václav s Plzní u nohou z roku 1672. [online]. [cit. 2015-03-05]. Dostupné z: http://www.paichl.cz/paichl/knihy/foto_Plzen/veduta_1672.jpg.

Resumé

This bachelor thesis is focused on changes of Pilsen architecture in the historic center of the city in the area bounded by the old fortifications since the establishment of the town in 13th century to the late 18th century. This thesis includes three architectural styles, which have gradually changed the visual view of the historic center during these five centuries. The first of them was gothic which has been noticed in Pilsen in the late 13th century. Some sacred buildings and some cellars in the townhouses from that period of time survived until present. During the 16th century the Gothic style had been replaced by the Renaissance style that has been brought by Italian architects. Their work changed the Gothic silhouette of town into the Renaissance flourish town creating its growing center of the West Bohemian. The greatest heritage of the Renaissance style includes the town hall and several houses with representative facades. The last captured mentioned style in this work is baroque, which has been penetrating very slowly into the city due to the Thirty Years War. Baroque architecture of Pilsen is inherently connected with the Italian architect Jakub Auguston who contributed to building of the only modern period religious object inside the town walls and also has rebuilt many houses.

Seznam příloh

Příloha A: Obrázková příloha

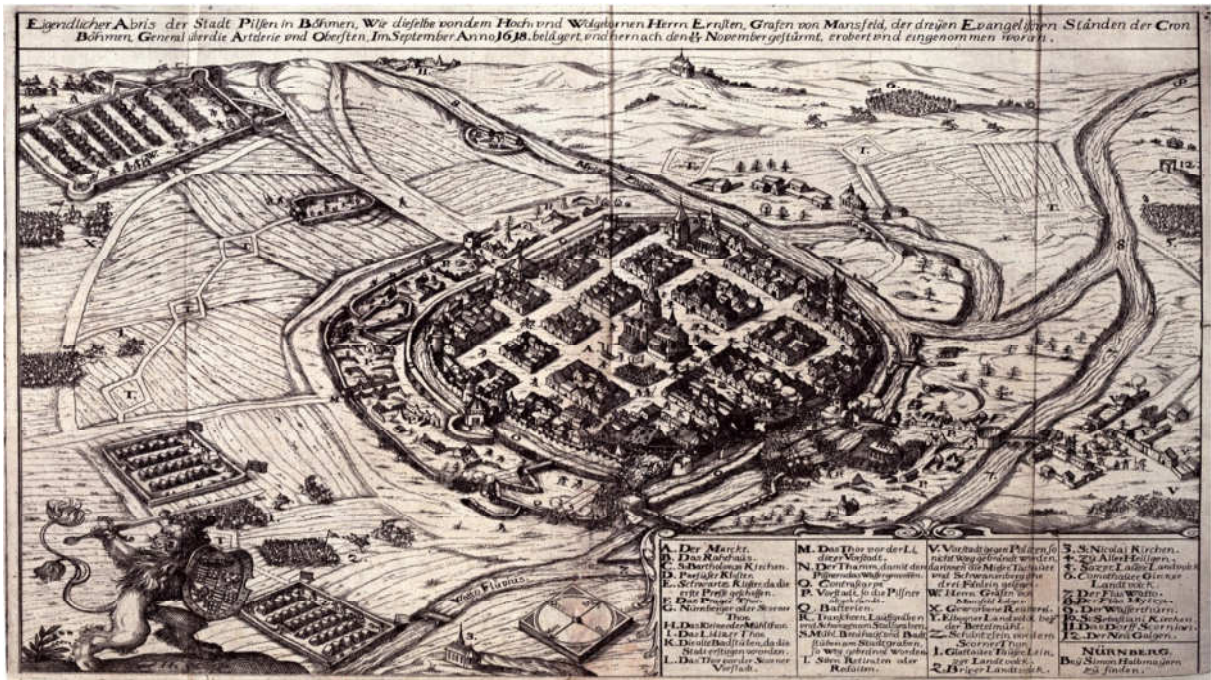
Příloha B: Slovníček architektonického názvosloví

Seznam obrázků

OBRÁZEK 1 PLZEŇ V ROCE 1618.....	53
OBRÁZEK 2 PRESBYTÁŘ KOSTELA NANEBEVZETÍ PANNY MARIE.....	53
OBRÁZEK 3 HLAVNÍ LOĎ KOSTELA NANEBEVZETÍ PANNY MARIE S ARKÁDAMI ODDĚLUJÍCÍ BOČNÍ LODĚ..	54
OBRÁZEK 4 SEVERNÍ STRANA KAPLE SV. BARBORY	54
OBRÁZEK 5 KATEDRÁLA SV. BARTOLOMĚJE.	55
OBRÁZEK 6 ZAKLENUTÍ V HLAVNÍ LODI SV. BARTOLOMĚJ	55
OBRÁZEK 7 ŠTERNBERSKÁ KAPLE SV. BARTOLOMĚJE	56
OBRÁZEK 8 ŘÍHOVSKÝ DŮM	56
OBRÁZEK 9 SKLÍPKOVÁ KLENBA V DOMĚ ČP. 134	57
OBRÁZEK 10 MALOVANÝ STROP V DOMĚ ČP. 83 V PRAŽSKÉ ULICI.....	57
OBRÁZEK 11 GOTICKÝ PORTÁL NA DOMĚ ČP. 288 DOMINIKÁNSKÁ ULICE	58
OBRÁZEK 12 GOTICKÝ PORTÁL NA VODÁRENSKÉ VĚŽI.....	58
OBRÁZEK 13 VPRAVO PŮVODNÍ DŮM U ČERVENÉHO SRDCE ČP. 235 A VLEVO DŮM ARCIDĚKANSTVÍ ČP. 234	58
OBRÁZEK 14 CÍSAŘSKÝ DŮM PO PRAVÉ STRANĚ SPOLEČNĚ S RADNICÍ PO LEVÉ STRANĚ	59
OBRÁZEK 15 PALAZZO SACCHETTI.....	59
OBRÁZEK 16 PALAZZO PANDOLFINI	60
OBRÁZEK 17 CHOTĚŠOVSKÝ DŮM ČP. 106.....	60
OBRÁZEK 18 RENESANČNÍ LODŽIE NA NÁDVOŘÍ CHOTĚŠOVSKÉHO DOMU	61
OBRÁZEK 19 RENESANČNÍ GERLACHOVSKÝ DŮM A ZCHÁTRALÝ DŮM BARTLOSKÝ	61
OBRÁZEK 20 GERLACHOVSKÝ DŮM JIŽ S BAROKNÍ FASÁDOU. VLEVO GOTICKÝ PORTÁL VPRAVO PORTÁL RENEŠANČNÍ.....	62
OBRÁZEK 21 NÁKRES GERLACHOVSKÉHO DOMU Z ROKU 1914.....	62
OBRÁZEK 22 NÁKRES ŠTUKATÉRSKÉ VÝZDOBY STROPU V GERLACHOVSKÉM DOMĚ.	63
OBRÁZEK 23 VYZNAČENÝ DŮM U ZLATÉHO ORLA. V DNEŠNÍ DOBĚ NAHRAZEN HOTELEM CENTRAL	63
OBRÁZEK 24 DŮM S VYSUNUTÝM PATREM NA KRAKOVČÍCH V PERLOVÉ ULICI ČP. 65	64
OBRÁZEK 25 MARIÁNSKÝ MOROVÝ SLOUP NA NÁMĚSTÍ REPUBLIKY.	64
OBRÁZEK 26 PORTÁL Z PŮVODNÍHO GULDENEROVSKÉHO DOMU. DNES UMÍSTĚN NA BOČNÍM VCHODU STUDIJNÍ A VĚDECKÉ KNIHOVNY MĚSTA PLZEŇ	65
OBRÁZEK 27 BARTHŮV ROKOKOVÝ DŮM NA NÁMĚSTÍ REPUBLIKY ČP. 6.	65

OBRÁZEK 28 ARCIDĚKANSTVÍ NA NÁMĚSTÍ REPUBLIKY.....	66
OBRÁZEK 29 BAROKNÍ BUDOVA ARCIBISKUPSTVÍ V PRAZE.....	66
OBRÁZEK 30 BAROKNÍ DŮM U ZLATÉHO SLUNCE V PREŠOVSKÉ ULICI ČP. 171	67
OBRÁZEK 31 DŮM U ZLATÉHO SLUNCE PŘED REKONSTRUKCÍ.....	67
OBRÁZEK 32 HLAVNÍ PRŮČELÍ DOMU U ZLATÉHO SLUNCE V PREŠOVSKÉ ULICI ČP. 171.....	68
OBRÁZEK 33 BAROKNĚ UPRAVENÉ PRŮČELÍ KOSTELA NANEBEVZETÍ PANNY MARIE U FRANTIŠKÁNSKÉHO KLÁŠTERA	69
OBRÁZEK 34 BAROKNÍ KOSTEL SV. ANNY U BÝVALÉHO KLÁŠTERA DOMINIKÁNEK.	70
OBRÁZEK 35 PRŮČELÍ KOSTELA SV. ANNY	70
OBRÁZEK 36 KOSTELA SV. VÍTA V TUCHOMĚŘICÍCH U KLADNA Z ROKU 1675 OD G.D. ORSIHA	71
OBRÁZEK 37 A 37A DEKORATIVNÝ MOTIVY	72
OBRÁZEK 38 CVIKL.	72
OBRÁZEK 39 ČABRAK	72
OBRÁZEK 40 KARTUŠ.	73
OBRÁZEK 41 KŘÍŽOVÁ KYTKA.	73
OBRÁZEK 42 TYPY GOTICKÝCH KRUŽEB	73
OBRÁZEK 43 PORTÁLY.	74
OBRÁZEK 44 ROKAJ.....	74
OBRÁZEK 45 JEDNOTLIVÉ TYPY SLOUPŮ.....	74
OBRÁZEK 46 DRUHY ZASTŘEŠENÍ.....	75
OBRÁZEK 47 RENESANČNÍ ŠTÍTY.....	75

Příloha A: Obrázková příloha



Obrázek 1 Plzeň v roce 1618. Zdroj: http://forum.valka.cz/attachments/15792/Plzeň_roku_1618.jpg , staženo duben 2015.



Obrázek 2 Presbytář kostela Nanebevzetí Panny Marie. Zdroj: Foto autorky práce.



Obrázek 3 Hlavní loď kostela Nanebevzetí Panny Marie s arkádami oddělující boční lodě. Zdroj: http://www.oplzni.eu/wp-content/uploads/2011/02/IMG_4054.jpg, staženo duben 2015.



Obrázek 4 Severní strana kaple sv. Barbory. Zdroj: Ofoceno z knihy *Dějiny města Plzně*, 2014, str. 747.



Obrázek 5 Katedrála sv. Bartoloměje. Zdroj: Foto autorka práce.



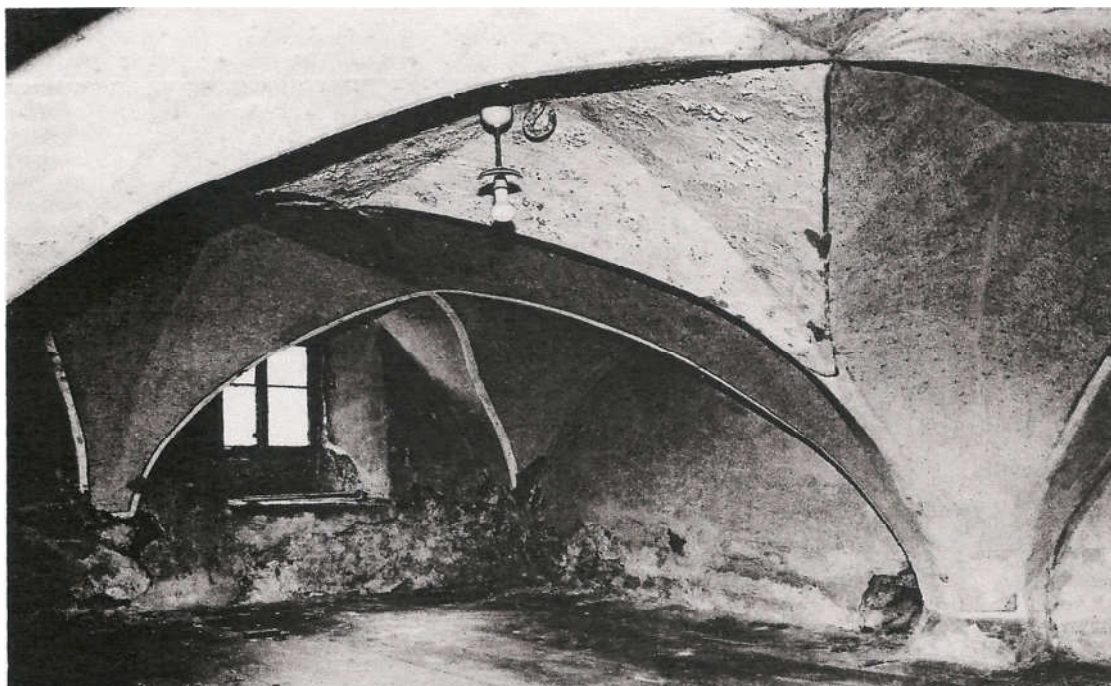
Obrázek 6 Zaklenutí v hlavní lodi sv. Bartoloměje. Zdroj: http://upload.wikimedia.org/wikipedia/commons/thumb/7/7b/Klenba_hlavni_lodi_Katedraly_svateho_Bartolomeje.jpg/640px-Klenba_hlavni_lodi_Katedraly_svateho_Bartolomeje.jpg, staženo duben 2015.



Obrázek 7 Šternberská kaple sv. Bartolomej. Zdroj: Foto autorky práce.



Obrázek 8 Říhovský dům. Zdroj: Z knihy *Dějiny města Plzně*, 2014, str. 285.



Obrázek 9 Sklípková klenba v domě čp. 134. Zdroj: Foto z knihy *Gotika v západních Cechách*, str. 243.



Obrázek 10 Malovaný strop v domě čp. 83 v Pražské ulici. Zdroj: <http://www.zpc-galerie.cz/cs/historie-budov-6#>, staženo duben 2015.



Obrázek 11 Gotický portál na domě čp. 288 Dominikánská ulice. Zdroj: Foto autorky práce



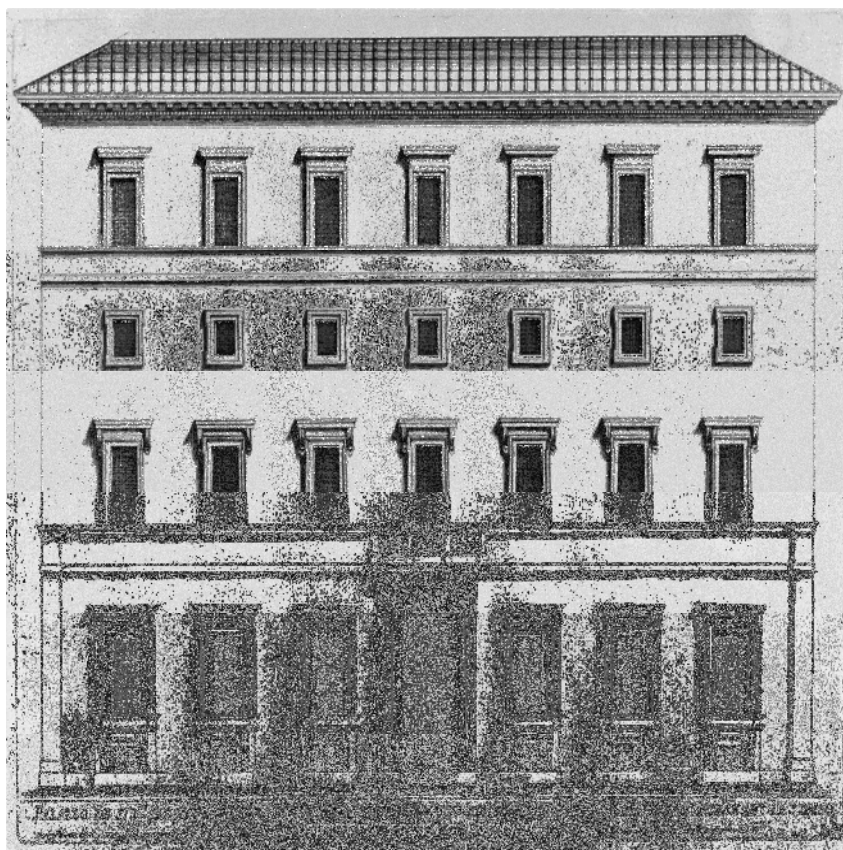
Obrázek 12 Gotický portál na vodárenské věži. Zdroj: Foto autorky práce.



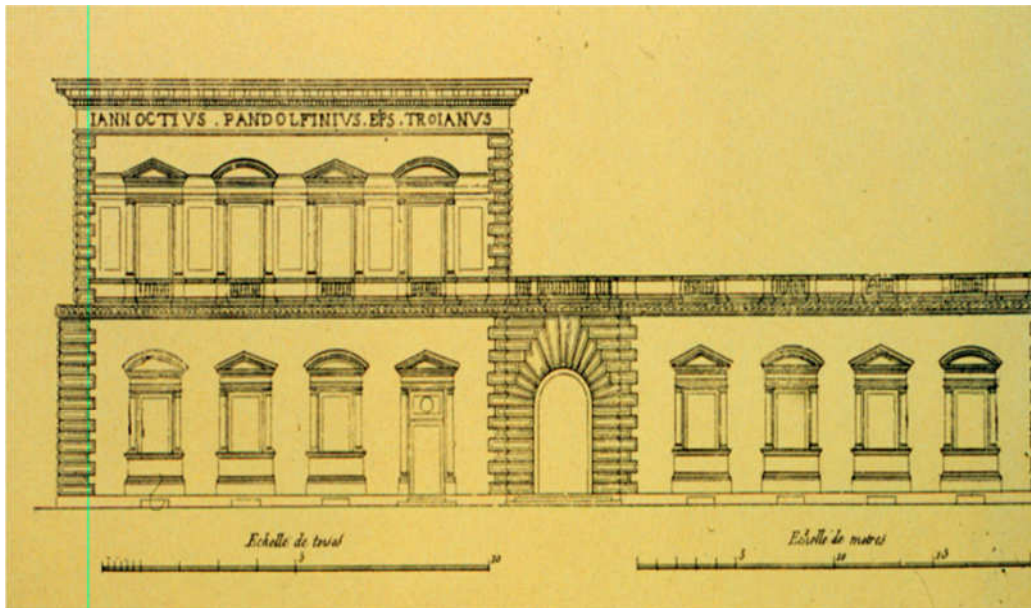
Obrázek 13 Vpravo Původní dům U červeného srdce čp. 235 a vlevo dům arciděkanství čp. 234. Zdroj: http://cs.wikipedia.org/wiki/D%C5%AFm_U_%C4%8Cerven%C3%A9ho_srdce_%28Plze%C5%88%29#/media/File:Groll10.jpg, staženo duben 2015.



Obrázek 14 Císařský dům po pravé straně společně s radnicí po levé straně. Zdroj: Foto autorky práce.



Obrázek 15 Palazzo Sacchetti. Zdroj: http://www.futouring.com/web/filas/biblioteca-foto?fedora_item=turismoCulturale:2286, staženo duben 2015.



Obrázek 16 Palazzo Pandolfini. Zdroj: <http://fac-web.spsu.edu/architecture/classes/3112-Rizzuto/Lecture6/PalazzoPandolfini/ppa3.JPG>, staženo duben 2015.



Obrázek 17 Chotěšovský dům čp. 106. Zdroj: Foto autorky práce.



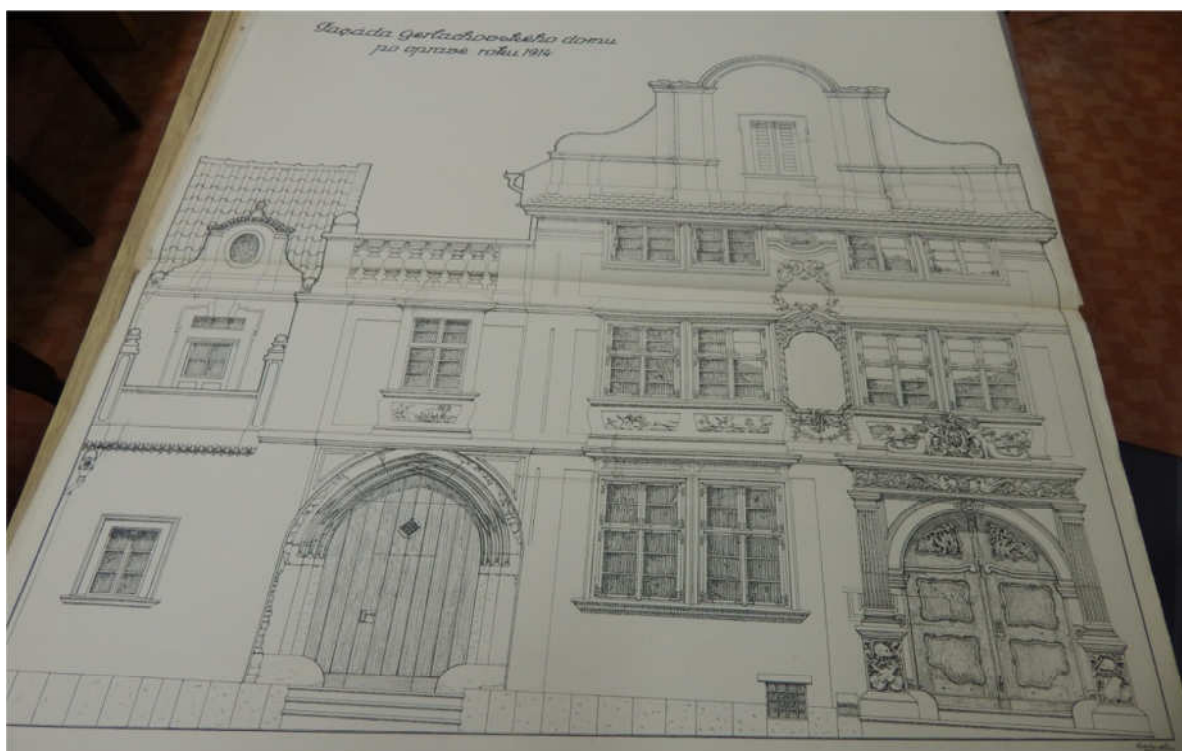
Obrázek 18 Renesanční lodžie na nádvoří Chotěšovského domu. Zdroj: Foto autorky práce.



Obrázek 19 Renesanční Gerlachovský dům a zchátralý bartlovský dům. Zdroj: Foto z titulní strany spisu *Gerlachovský dům a jeho stavební vývoj a konečná restaurace*, Společnost pro národopis a ochranu památek, Plzeň 1920.



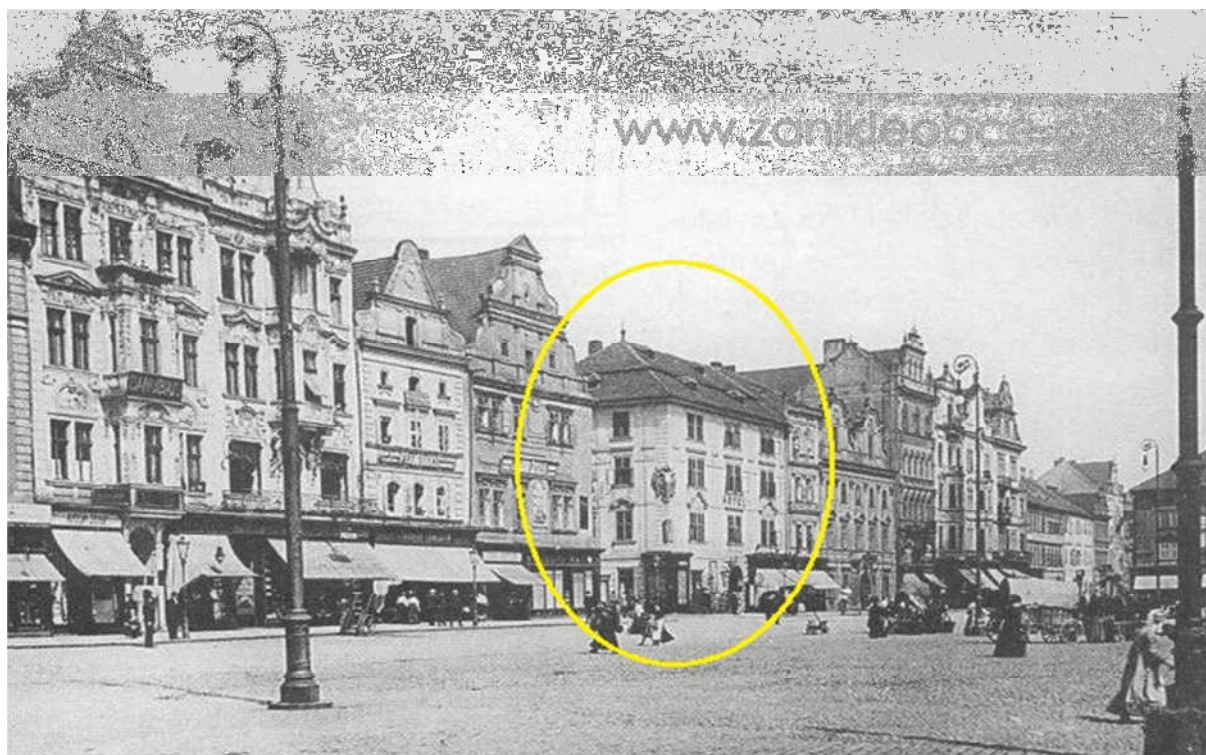
Obrázek 20 Gerlachovský dům již s barokní fasádou. Vlevo gotický portál vpravo portál renesanční. Zdroj: Foto autorky práce.



Obrázek 21 Náčrtes Gerlachovského domu z roku 1914. Zdroj: Foto ze spisu *Gerlachovský dům a jeho stavební vývoj a konečná restaurace*, Společnost pro národopis a ochranu památek, Plzeň 1920, nečíslováno.



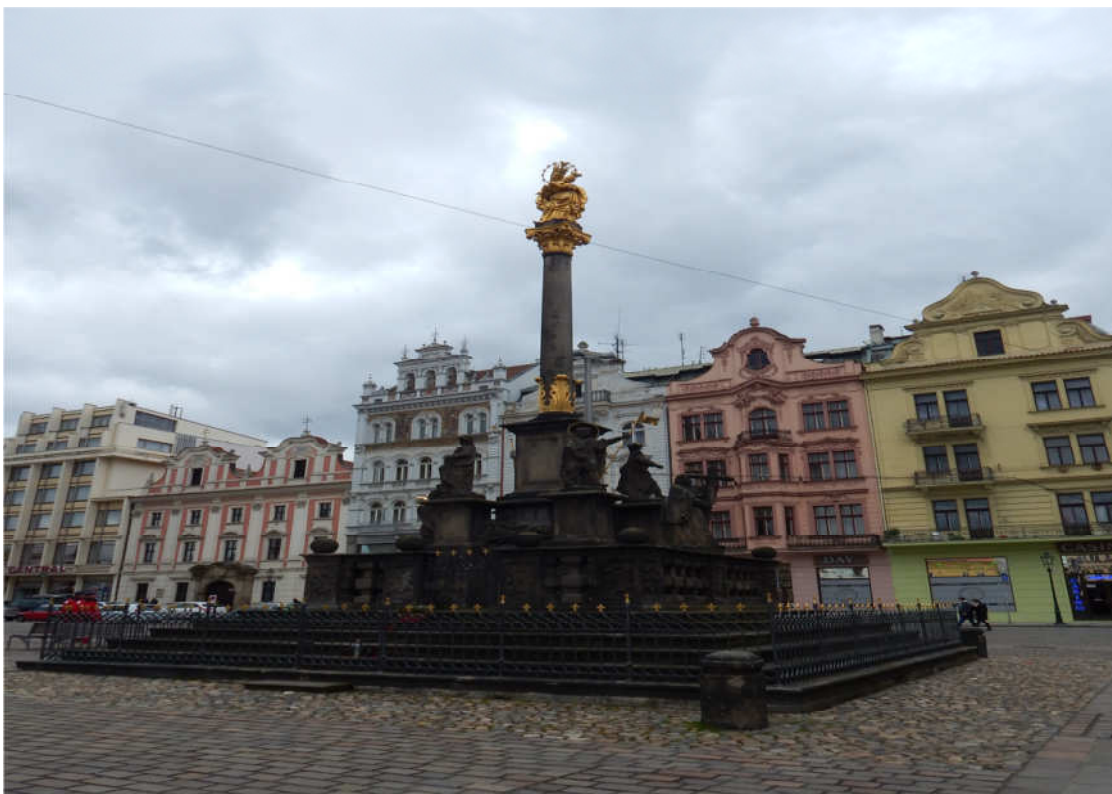
Obrázek 22 Návrh štukatérské výzdoby stropu v Gerlachovském domě. Zdroj: *Gerlachovský dům a jeho stavební vývoj a konečná restaurace*, Společnost pro národopis a ochranu památek, Plzeň 1920, nečíslováno.



Obrázek 23 Vyznačený dům U zlatého orla. V dnešní době nahrazen hotelem Central. Zdroj: <http://zanikleobce.cz/index.php?detail=58392>, staženo duben 2015.



Obrázek 24 Dům s vysunutým patrem na krakovcích v Perlové ulici čp. 65. Zdroj: Foto autorky práce.



Obrázek 25 Mariánský morový sloup na náměstí Republiky. Zdroj: Foto autorky práce.



Obrázek 26 Portál z původního Guldenerovského domu. Dnes umístěn na bočním vchodu Studijní a vědecké knihovny města Plzeň. Zdroj: Foto autorky práce.



Obrázek 27 Barthův rokokový dům na náměstí Republiky čp. 6. Zdroj: Foto autorky práce.



Obrázek 28 Arciděkanství na náměstí Republiky. Zdroj: Foto autorky práce.



Obrázek 29 Barokní budova arcibiskupství v Praze. Zdroj: <http://homolinka2.blog.cz/1201/arcibiskupsky-palac-1>, staženo duben 2015.



Obrázek 30 Barokní dům U zlatého slunce v Prešovské ulici čp. 171. Zdroj: Foto autorky práce.



Obrázek 31 Dům U zlatého slunce před rekonstrukcí. Zdroj: <http://www.atelier-soukup.cz/?goto=reference&kid=1&cislo=5>, staženo duben 2015.



Obrázek 32 Hlavní průčelí domu U zlatého slunce v Prešovské ulici čp. 171. Zdroj: Foto autorky práce.



Obrázek 33 Barokně upravené průčelí kostela Nanebevzetí Panny Marie u františkánského kláštera. Zdroj: Foto autorky práce.



Obrázek 34 Barokní kostel sv. Anny u bývalého kláštera dominikánek. Zdroj: Foto autorky práce.



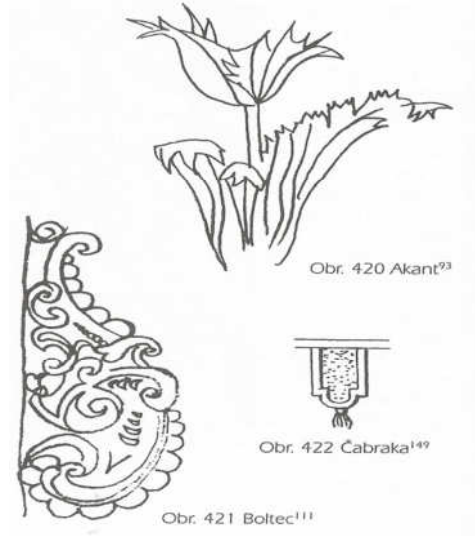
Obrázek 35 Průčelí kostela sv. Anny. Zdroj: Foto autorky práce.



Obrázek 36 Kostela sv. Víta v Tuhoměřicích u Kladna z roku 1675 od G.D. Orsiha. Zdroj: <http://www.kostelycz.cz/foto/65tuhomericev2.jpg>, stažené duben 2015.

Příloha B: Slovníček architektonického názvosloví

akant – dekorativní prvek rostlinné ornamentiky z jednotlivých listů nebo rostlin



Obrázek 37 a 37a Dekorativní motivy. Zdroj: HÁJEK, V., *Architektura- klíč k architektonickým slohům*, 2000. str. 200 (obr. č. 37) a str. 113 (obr. č. 37a).

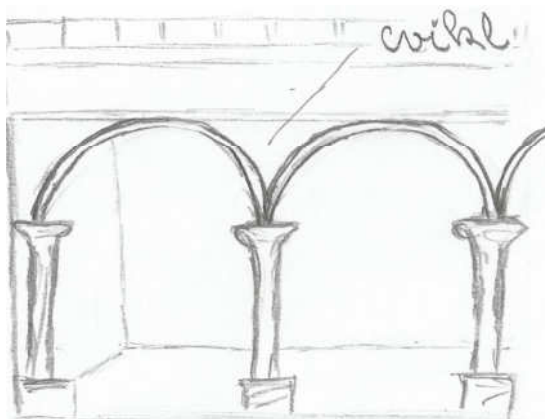
archivolta - plasticky zdůrazněné čela klenby například u portálů

atika - architektonický prvek nad hlavní římsou prodlužující hlavní fasádu stavby

boltcový ornament – ranně barokní ozdobný prvek tvarem připomínající ušní boltec viz obrázek č.

bosáž - bosované zdivo s hrubou strukturou s plasticky vyznačenými kvádry

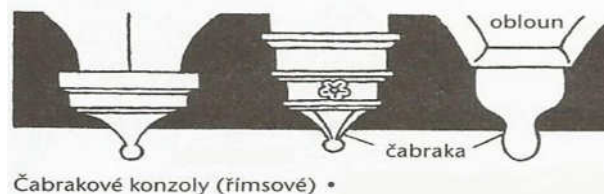
balustráda - ozdobné zábradlí vytvořené pomocí nízkých sloupků



Obrázek 38 Cvikl. Zdroj: Náčrt autorky práce

cvikl - trojstranná plocha trojúhelníkového tvaru mezi obloukem například u portálů, atik či archivolt.

čabrak - (rokajový čabrak Barthův dům, čabrakový pilástra U zlatého slunce) rokokový dekorativní prvek obvykle umístěn na okraji střech nebo štítů, konzolách, hlavicích apod. (Čabrak jinak značí pokrývku pro koně s obloučky a střapci.) viz také obrázek č. 35.



Obrázek 39 čabrak. Zdroj: HEROUT, J. *Staletí kolem nás*, 2002, str. IV/13.

čuček - prvek české renesance zakončující štítové římsy. Bývá ve tvaru vázy, šišky.

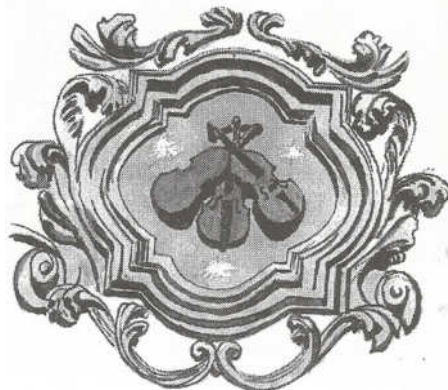
fiála - ozdobný gotický prvek staveb ve tvaru štíhlého jehlanu posázen kraby

kanelura - svislé žlábký na sloupech či pilastrech

kartuš - různotvaré plastické orámování někdy nese uvnitř znak, letopočet, nápis apod.

kladí (břevnoví) - vodorovný část architektury nesená sloupy, pilasty.

krab – plastický ozdobný prvek v gotické architektuře na fiálách, opěrných obloucích, štítech. Většinou ve tvaru svinutého listu.



Obrázek 40 Kartuš. Zdroj: HÁJEK, V., Architektura - klíč k architektonickým slohům, 2000. str. 132.



Obrázek 41 Křížová kytky. Zdroj: HÁJEK, V., Architektura - klíč k architektonickým slohům, 2000. str. 61.

lizéna (též lisena, řidčeji lesena) - dekorativní svislý pás zdiva v omítce. Na rozdíl od pilastrů bez hlavice.

luneta - půlkruhová plocha stěny často vyplňována malbou

nika - výklenek často nesoucí sochu

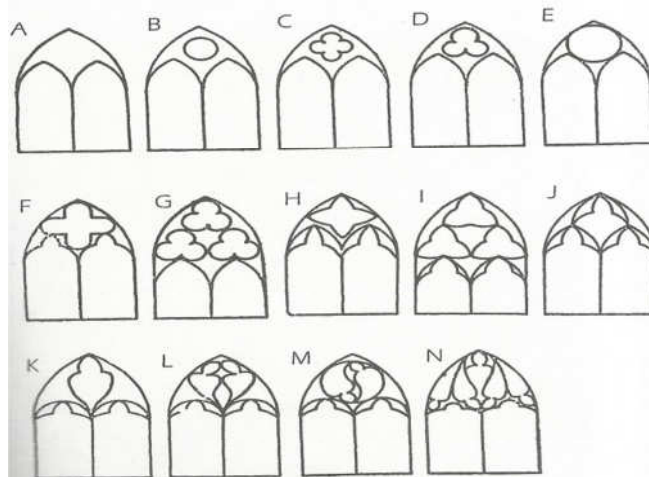
obloun - vypuklá část spodní části sloupu

ostění - postranní plochy okenních nebo dveřních prostorů

křížová kytky - ozdobný gotický prvek umístěn povětšinou na vrcholku fiály či vimperku nad portálem. Tvoří ji několik dekorativních listů.

kruchta - vyvýšená konstrukce většinou v zadní části lodi kostela. Většinou určena pro zpěváky a hudebníky.

krůžba - gotický prvek ve tvarech geometrických kroužených obrazců vyplňující například oblouky oken.

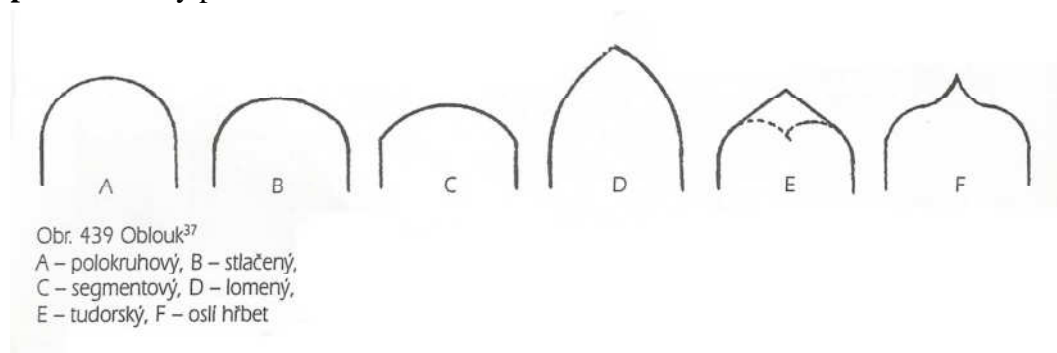


Obr. 112 Ukázky gotické okenní krůžby³³
A-E – v době rané
F-J – v době rozkvětu
K-N – v době pozdní

Obrázek 42 Typy gotických krůžeb. Zdroj: HÁJEK, V., Architektura - klíč k architektonickým slohům, 2000. str. 67.

pilastr nebo polosloup - dekorativní prvek napodobující sloup bez tektonické funkce

portál – tvary portálu viz obrázky

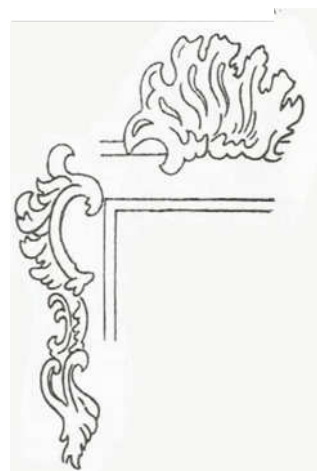


Obrázek 43 Portály. Zdroj: HÁJEK, V., Architektura - klíč k architektonickým slouhům, 2000, str. 200.

rizalit - část budovy vystupující (i mírně) před zbytek ostatní fasády

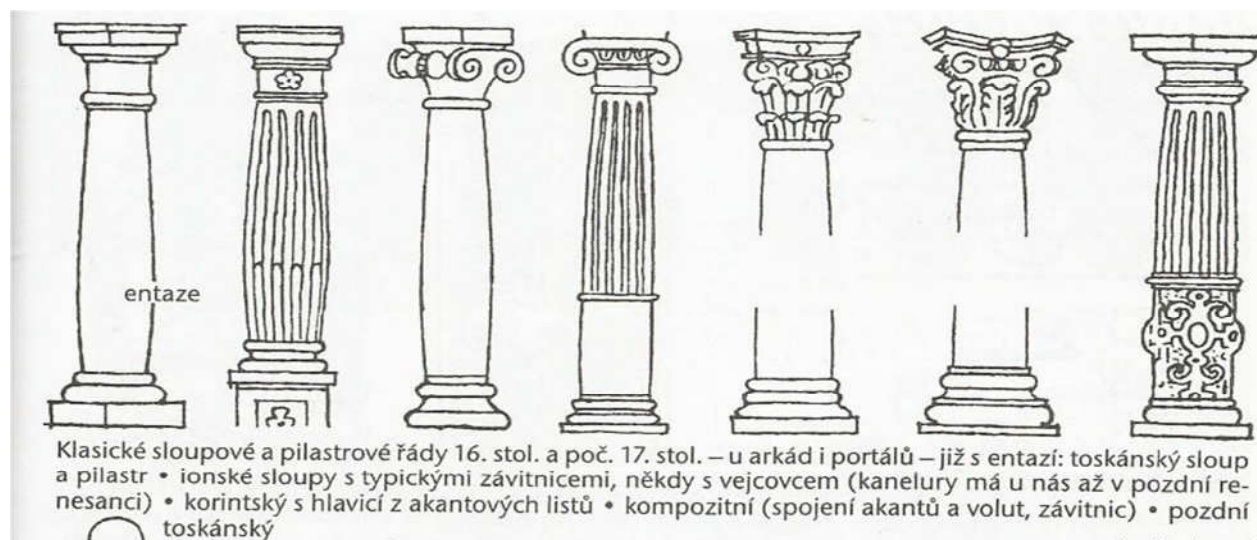
rokaj - rokokový asymetrický prvek nesoucí obvykle tvar mušle, plaménku či rostlinných ornamentů

rozvilina - český barokní dekorativní prvek v podobě rozvinutých akátových rostlin a listů



Obrázek 44 Rokaj. Zdroj: HEROUT, J., Staletí kolem nás, 2002, str. V/21.

sloup -



Obrázek 45 Jednotlivé typy sloupů. Zdroj: HEROUT, J., Staletí kolem nás, 2002, str. IV/9.

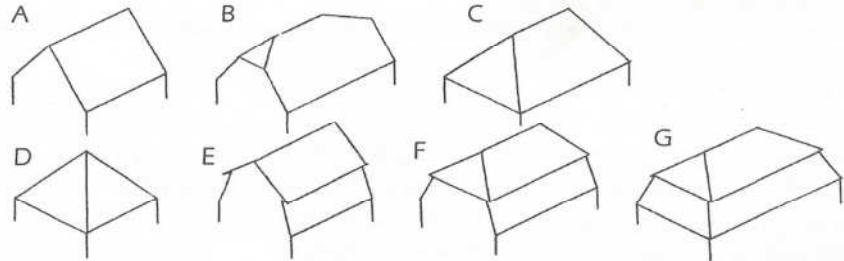
suprafenestra- plocha mezi nadokenní římsou a oknem většinou zdobenou malováním nebo štukováním

supraporta - plocha nade dveřmi často převážně v baroku velmi zdobená

střechy -

Obr. 441 Střecha³¹

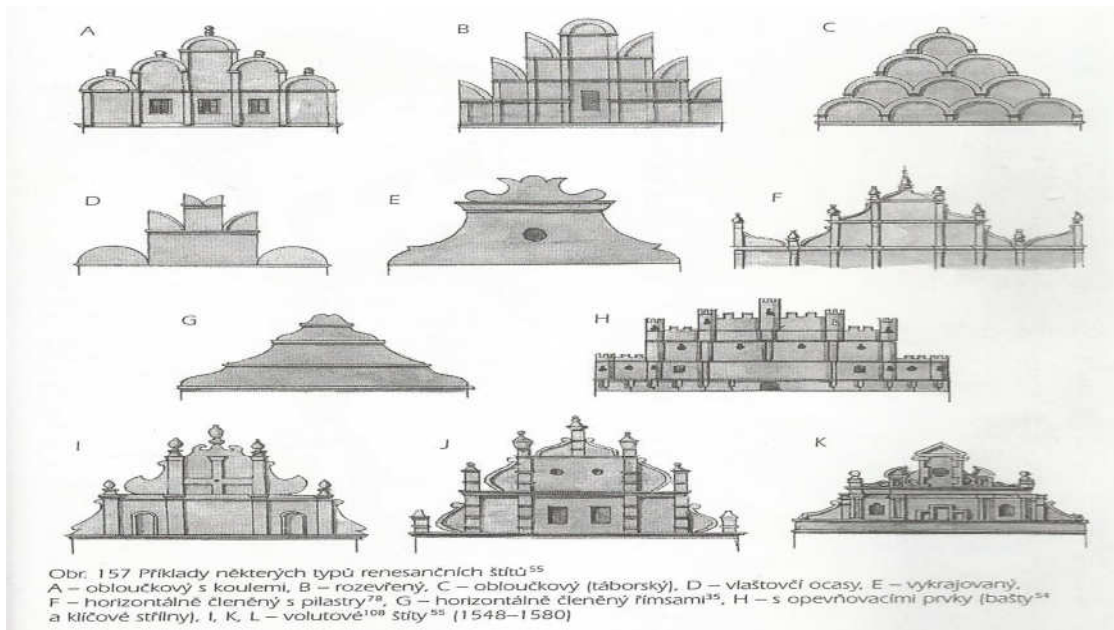
- A – sedlová
- B – polovalbová
- C – valbová
- D – stanová
- E – mansardová¹¹⁷ se štítem⁵⁵
- F – mansardová¹¹⁷ polovalbová
- G – mansardová¹¹⁷ valbová



Obrázek 46 Druhy zastřešení. Zdroj: HÁJEK, V., Architektura - klíč k architektonickým slouhům, 2000, str. 205.

šambrána - ozdobné orámování na fasádě kolem oken či dveří

štíty renesance -



Obr. 157 Příklady některých typů renesančních štítů⁵⁵
 A – obloučkový s koulemi, B – rozevřený, C – obloučkový (táborský), D – vlastovčí oscasy, E – vykrajovaný,
 F – horizontálně členěný s pilastry⁷⁸, G – horizontálně členěný římsami³⁵, H – s opevňovacími prvky (bašty⁵⁴
 a klíčové štřílny), I, K, L – volutové¹⁰⁸ štíty⁵⁵ (1548–1580)

Obrázek 47 Renesanční štíty. Zdroj: HÁJEK, V., Architektura - klíč k architektonickým slouhům, 2000, str. 89.

tympanon - vymezená plocha nad portálem, štítem nebo oknem.

rustika - zdivo z velkých neopracovaných kvádrů

voluta - spirálovitě zavítý motiv používaný v různých obdobích například na hlavicích sloupů, domovních šitech apod.