

Západočeská univerzita v Plzni

Fakulta filozofická

Bakalářská práce

Digitální knihovna ZČU

Budování, provoz, využití

Lucie Pospíchalová

Plzeň 2015

Západočeská univerzita v Plzni

Fakulta filozofická

Katedra filozofie

Studijní program Humanitní studia

Studijní obor Humanistika

Bakalářská práce

Digitální knihovna ZČU

Budování, provoz, využití

Lucie Pospíchalová

Vedoucí práce:

Mgr. Sylva Řehořová

Univerzitní knihovna ZČU v Plzni

Plzeň 2015

Prohlašuji, že jsem práci zpracovala samostatně a použila jen uvedené prameny a literatury.

Plzeň, duben 2015

.....

Poděkování

Zde bych ráda poděkovala Mgr. Sylvě Řehořové za odborné vedení mé práce a za cenné rady a připomínky v průběhu zpracování.

Velké poděkování také patří mé rodině, která mě velmi podporovala po celou dobu mého studia na vysoké škole.

Obsah

1. Úvod	1
2. Vývoj směřující ke vzniku digitálních knihoven	2
3. Digitální knihovna a institucionální repozitář	3
3.1. Pojem digitální knihovna	3
3.2. Pojem institucionální repozitář	4
4. Digitální knihovna ZČU	6
4.1. Počátky Digitální knihovny ZČU	7
4.2. Provoz Digitální knihovny ZČU	9
4.3. Propagace Digitální knihovny.....	13
4.4. Komunity v DSpace.....	18
4.5. Vyhledávání v Digitální knihovně ZČU	24
4.6. Přihlášení do digitální knihovny ZČU	26
4.7. Zveřejnění vysokoškolských kvalifikačních prací	27
4.8. Další důležité informace	29
5. Průzkum o využívání Digitální knihovny ZČU	29
5.1. Stanovení hypotéz průzkumu.....	30
5.2. Výsledky průzkumu o využívání DK ZČU.....	30
5.3. Shrnutí výsledků průzkumu	36
6. Závěr	38
7. Použitá literatura	39
8. Abstract	41
9. Přílohy	42

1. Úvod

Cílem práce je popsat Digitální knihovnu Západočeské univerzity v Plzni, její vznik a vývoj. Toto téma bakalářské práce jsem si vybrala proto, že studuji obor Humanistika se zaměřením na knihovnictví a informační služby, a tudíž je mi blízké. Navíc mě dané téma zajímalo a chtěla jsem se dozvědět víc o dané problematice.

V první části práce je stručně popsán vývoj informačních a komunikačních technologií, který přispěl ke vzniku digitálních knihoven.

Ve druhé části jsou podrobněji rozepsány pojmy *digitální knihovna* a *institucionální repozitář*, aby čtenář lépe porozuměl probíranému tématu.

V hlavní části je popsán vývoj Digitální knihovny ZČU, její provoz, informace o registrech repozitářů a vyhledávačů, na které je Digitální knihovna napojena, propagace a připojení knihovny k hnutí Open Access. Podrobně jsou také rozebrány komunity, do kterých jsou rozděleny dokumenty uložené v repozitáři, vyhledávání dokumentů a práce s nimi. Závěr hlavní části tvoří popis zveřejňování vysokoškolských kvalifikačních prací.

Poslední část se zabývá popisem průzkumu z března roku 2015, který se týká Digitální knihovny. Hlavním cílem průzkumu bylo zjistit, zda studenti Západočeské univerzity oboru Humanistika, ať už prezenční či kombinované formy studia, znají a využívají Digitální knihovnu. Výsledky jsou kromě slovního shrnutí znázorněny také pomocí grafického zpracování, které slouží pro lepší přehled.

Jelikož se jedná o téma, které se vyvíjí každým dnem a informace se tak neustále mění, jsou v této práci použité převážně elektronické zdroje kvůli jejich aktuálnosti. O Digitální knihovně ZČU nebyly vydány téměř žádné dokumenty, a tak mnoho informací zpracovaných v této práci jsem získala prostřednictvím osobní a e-mailové komunikace s Mgr. Annou Vyčítalovou, která je obsahovým správcem knihovny.

2. Vývoj směřující ke vzniku digitálních knihoven

Prudký rozvoj informačních a komunikačních technologií v 90. letech minulého století umožnil realizaci představ teoretiků. Za dva průkopníky, kteří nejvíce ovlivnili a inspirovali výzkumníky a propagátory digitálních knihoven, jsou považováni Američané Vannevar Bush a J. C. R. Licklider. Vannevar Bush (1890 - 1974) byl profesorem Massachusettského technologického institutu a ředitelem Národního úřadu pro vědecký výzkum a vývoj. V článku *As We May Think* (z roku 1945) se zabýval problémem „automatizovaného“ zpracování odborných informací. Jeho navržený systém Memex, který využíval fotografické postupy a mikrofilmy, odpovídal koncepcí dnešním osobním počítačům. Jeho funkcí mělo být tedy vkládání a opětovné vyhledávání uložených informací. J. C. R. Licklider (1915 – 1990) v roce 1965 vydal knihu *Libraries of the Future*, ve které předpovídal vývoj a vizi digitální knihovny po 30 letech (tedy rok 1994).

V 60. letech minulého století se objevují kladné výsledky použití aplikací prostřednictvím výpočetní techniky, která zpracovává informace v knihovnách. Konkrétně se jedná o vývoj formátu MARC (Machine Readable Cataloguing), který byl zaveden pro sdílenou katalogizaci knihoven v systému americké Kongresové knihovny. Jedná se o katalogizační standard, podle kterého se katalogizátor řídí při popisu dokumentu, ať už ve fyzické či digitální formě. Postupně vznikaly standardy pro jednotlivé země (např. USMARC pro USA nebo CANMARC pro Kanadu) a v roce 1977 vznikl mezinárodní standard UNIMARC. Všechny zmiňované standardy se skládají z mnoha polí a podpolí, která slouží k popisu jednotlivých údajů dokumentu. Tyto události následně podnítlý rozvoj online knihovních katalogů neboli OPACů (Open Public Access Catalogue).¹

Skutečný rozvoj digitálních knihoven nastal v 90. letech minulého století, a to díky vysokému stupni technologického pokroku v oblasti výpočetní a paměťové kapacity, globální sítě a přenosové kapacity a v neposlední řadě množství informací v digitální podobě. Všechny tyto aspekty měly za následek rozvoj digitalizace dokumentů, elektronické publikování a snazší dostupnost

¹ BARTOŠEK, M., *Digitální knihovny: teorie a praxe*. In: Národní knihovna: knihovnická revue [online]. 2004, roč. 15, č. 4, s. 233-254. [cit. 2015-01-18]. Dostupné z: <[http://knihovna.nkp.cz/NKKR0404/0404233.html#\[1\]](http://knihovna.nkp.cz/NKKR0404/0404233.html#[1])>.

informací v elektronické podobě a v kratším čase. Tento rozvoj byl umožněn také díky dotovaným programům a projektům.

Původní představy digitálních knihoven se zakládaly na digitalizaci již existujících sbírek. Digitalizace měla přinést zlepšení stávajících služeb, konkrétně pak v zajištění vzdáleného a nepřetržitého přístupu k informacím, plnotextového vyhledávání, přístupu k jednomu souboru z různých míst najednou, sdílení informací mezi knihovnami a také zajištění lepší ochrany fondu, tedy nahrazení ohrožených titulů digitální formou.²

3. Digitální knihovna a institucionální repozitář

Důležité je si uvědomit rozdíl mezi pojmy digitální knihovna a institucionální repozitář. Přestože knihovna Západočeské univerzity nese název *Digitální knihovna Západočeské univerzity*, jedná se vlastně o institucionální repozitář. Pro snadnější pochopení jsou v níže uvedených kapitolách oba pojmy popsány podrobněji.

3.1. Pojem digitální knihovna

Na webu Národní knihovny ČR se v České terminologické databázi knihovnictví a informační vědy (dále TDKIV) píše, že v různých souborech se můžeme setkat také s pojmy *elektronická* nebo *virtuální knihovna*. Jedná se o integrovaný systém, který obsahuje elektronické informační zdroje a služby, jež umožňují získávání, zpracovávání, vyhledávání a využívání informací, které jsou v systému uloženy. Zpřístupnění digitálních knihoven je možné prostřednictvím počítačových sítí. Účelem digitální knihovny je poskytnutí možnosti jednotného přístupu uživatelům k digitálním dokumentům, digitalizovaným dokumentům (tyto dokumenty vznikají převodem dokumentu do digitální/elektronické podoby, výsledkem digitalizace je tedy dokument v podobě textové či obrazové³) nebo případně k sekundárním informacím, které se týkají primárních zdrojů.⁴ Digitální

² BARTOŠEK, M., *Digitální knihovny: teorie a praxe*. In: Národní knihovna: knihovnická revue [online]. 2004, roč. 15, č. 4, s. 233-254. [cit. 2015-01-18]. Dostupné z: <[http://knihovna.nkp.cz/NKKR0404/0404233.html#\[1\]](http://knihovna.nkp.cz/NKKR0404/0404233.html#[1])>.

³ *Česká terminologická databáze knihovnictví a informační vědy (TDKIV)* [online]. Praha: Národní knihovna České republiky ©2011 [cit. 2015-01-18]. Dostupné z: <http://aleph.nkp.cz/F/?func=direct&doc_number=000001728&local_base=KTD>.

⁴ Tamtéž.

dokumenty se odlišují od těch tištěných zejména digitálním způsobem záznamu informací, z toho pak vyplývá větší nezávislost a oddělitelnost dokumentů od nosiče dat. Digitální uložení záznamu tak umožňuje operativnější a jednodušší práci s dokumenty.⁵

Společné rysy digitálních knihoven:

- organizace elektronických souborů za účelem lepšího přístupu
- nejedná se o jednu uzavřenou entitu
- informační zdroje jsou heterogenní (způsobem uložení objektů), dynamické (zařazování a vyřazování složek z digitální knihovny) a multimediální (to se týká povahy dat)
- technologie určené k transparentnímu propojení různých informačních složek
- cílem je jednotný přístup k digitálním informacím, které jsou relevantní bez ohledu na formu, místo a způsob uložení⁶

3.2. Pojem institucionální repozitář

Institucionální repozitář obsahuje digitální dokumenty (např. výukové materiály, bakalářské, diplomové nebo disertační práce), které jsou produktem vědecko-výzkumné či jiné tvůrčí činnosti konkrétní instituce.⁷ Institucionální repozitáře (dále IR) vznikají na univerzitách ve vyspělých zemích od roku 2000. Podle Ivy Procháskové na univerzitě mohou mít repozitáře několik podob. Mohou to být úložiště, která slouží pro vnitřní potřebu instituce, například k archivaci dokumentů. Dalším typem jsou taková úložiště, která slouží pro uchovávání dokumentů potřebné k výuce a jsou určená pro užší okruh uživatelů. Poslední typ úložiště, který zde zmíním, slouží pro dlouhodobé uchovávání vědecko-

⁵ Česká terminologická databáze knihovnictví a informační vědy (TDKIV) [online]. Praha: Národní knihovna České republiky ©2011 [cit. 2015-01-18]. Dostupné z: <http://aleph.nkp.cz/F/?func=direct&doc_number=000001728&local_base=KTD>.

⁶ BARTOŠEK, M., *Digitální knihovny: teorie a praxe*. In: Národní knihovna: knihovnická revue [online]. 2004, roč. 15, č. 4, s. 233-254. [cit. 2015-01-18]. Dostupné z: <[http://knihovna.nkp.cz/NKKR0404/0404233.html#\[1\]](http://knihovna.nkp.cz/NKKR0404/0404233.html#[1])>.

⁷ Česká terminologická databáze knihovnictví a informační vědy (TDKIV) [online]. Praha: Národní knihovna České republiky ©2011 [cit. 2015-01-18]. Dostupné z: <http://aleph.nkp.cz/F/?func=direct&doc_number=000014622&local_base=KTD>.

výzkumných dokumentů (takovým typem je i Digitální knihovna ZČU).⁸ Z adresáře OpenDOAR z března 2015 vyplývá, že v repozitářích se celosvětově nejčastěji využívají dva systémy, a to software DSpace (1226 repozitářů) a software EPrints (390 repozitářů).⁹

Prochásková se domnívá, že vybudování IR je vhodnou příležitostí pro univerzitu. Repozitář může přispět ke zlepšení vědecké komunikace a poskytovatelé dotací mohou jednoduše sledovat vývoj a výsledky vědeckých prací, na kterých se finančně podílejí. Vhodnou příležitostí není IR jen pro univerzitu jako takovou, ale zejména pro knihovnu. Ta jeho prostřednictvím může zpracovat a zveřejnit práce, které vznikly na půdě dané univerzity. IR na univerzitě lze chápat také jako soubor služeb. Tyto služby mohou poskytovat různé útvary na univerzitě, ale jako rozumné řešení se nabízí, aby se na poskytování těchto služeb podílela především knihovna. „*Knihovníci umí dokumenty standardizovaným způsobem zpracovat, pořádat a ukládat a zároveň zajistit jejich trvalou přístupnost.*“¹⁰ Další výhodou je, že v rámci jedné instituce je snadnější komunikace, konkrétně mezi knihovníky a zaměstnanci univerzity, tedy autory odborných prací. Navíc knihovníci denně pracují s informacemi, které souvisí s novými technologiemi a jsou schopni tyto informace využít v praxi. V souvislosti s tím Prochásková upozorňuje na riziko, že ne všichni knihovníci jsou ochotni realizovat změny prostřednictvím moderní technologie.¹¹

Institucionální repozitář by měl ideálně fungovat jako subsystém digitální knihovny, zajišťovat ochranu a zpřístupnit dlouhodobě její obsah. Ovšem Ladislav Cubr upozorňuje, že není podmínkou, aby jedna instituce provozovala digitální knihovnu i institucionální repozitář. Pro lepší pochopení uvádí příklad digitálního repozitáře e-Depot, který spadá pod nizozemskou Královskou

⁸ PROCHÁSKOVÁ, I., *Institucionální repozitář a role univerzitní knihovny*. [online]. [cit. 2015-02-15]. Dostupné z: <https://dspace.upce.cz/bitstream/10195/35166/1/Prochaskoval_Institucionalni%20repozitar_2007.pdf>.

⁹ *Directory of Open Access Repositories*. [online]. [cit. 2015-03-30]. Dostupné z: <www.opendoar.org>.

¹⁰ PROCHÁSKOVÁ, I., *Institucionální repozitář a role univerzitní knihovny*. [online]. [cit. 2015-02-18]. Dostupné z: <https://dspace.upce.cz/bitstream/10195/35166/1/Prochaskoval_Institucionalni%20repozitar_2007.pdf>.

¹¹ Tamtéž.

knihovnu, ale zpřístupňování publikací si zajišťují vydavatelé sami pomocí vlastních digitálních knihoven.¹²

4. Digitální knihovna ZČU

Počátky Univerzitní knihovny spadají do padesátých let 20. století, kdy byla knihovna součástí tehdejší Vysoké školy strojní a elektrotechnické. V roce 1991 byla založena Západočeská univerzita sloučením Vysoké školy strojní a elektrotechnické a Pedagogické fakulty v Plzni. Postupem času se ke stávajícím fakultám (strojní, elektrotechnická a pedagogická) přidaly další nově vzniklé fakulty – fakulta aplikovaných věd, fakulta ekonomická, fakulta filozofická a Ústav umění a designu. Knihovnu Bory využívali studenti ze všech fakult, nicméně sloužila především pro studenty s technickým zaměřením. Proto byla koncem roku 2002 otevřena studovna v Sadech Pětatřicátníků určená už i pro studenty humanitních studií. Tato studovna byla později zrušena a místo ní byla otevřena v roce 2007 Knihovna Fakulty právnické a Fakulty filozofické. Kromě této knihovny byla otevřena studovna pro studenty Fakulty ekonomické v Husově ulici.¹³ Pedagogická knihovna, která je součástí Univerzitní knihovny od roku 1998, je v současnosti rozdělena do dvou studoven v ulici Veleslavínova a Klatovská.¹⁴ V roce 2008 byla pro studenty se zaměřením na zdravotnictví otevřena Knihovna zdravotnických studií v Sedláčkově ulici.¹⁵ Mimo jiné je součástí Univerzitní knihovny také Ekonomická knihovna se sídlem v Chebu.¹⁶

Od devadesátých let docházelo postupně k automatizaci knihovny a v roce 1995 začala knihovna pracovat s knihovnickým systémem Aleph, s jehož pomocí se podařilo vybudovat společný katalog. Díky jednotnému vedení a správě byl vybudován i společný výpůjční protokol a čtenáři mohli využívat jednu průkazku do všech knihoven Západočeské univerzity. Společná Univerzitní

¹² CUBR, L., *Dlouhodobá ochrana digitálních dokumentů*, s. 34.

¹³ Univerzitní knihovna ZČU. [online]. [cit. 2015-03-13]. Dostupné z: <<http://knihovna.zcu.cz/knihovny-studovny/knihovna-bory.html>>.

¹⁴ Univerzitní knihovna ZČU. [online]. [cit. 2015-04-09]. Dostupné z: <<http://knihovna.zcu.cz/knihovny-studovny/Pedagogicka-knihovna.html#historie>>.

¹⁵ Univerzitní knihovna ZČU. [online]. [cit. 2015-04-09]. Dostupné z: <<http://knihovna.zcu.cz/knihovny-studovny/Knihovna-zdravotnickych-studii.html>>.

¹⁶ Univerzitní knihovna ZČU. [online]. [cit. 2015-04-09]. Dostupné z: <<http://knihovna.zcu.cz/knihovny-studovny/Ekonomicka-knihovna.html>>.

knihovna, která vznikla v červenci 1998¹⁷, se tedy v současnosti skládá z těchto odborných pracovišť:

- Knihovna Bory
- Filozofická a právnická knihovna
- Knihovna zdravotnických studií
- Pedagogická knihovna
- Ekonomická knihovna
- Oddělení vydavatelství a tiskových služeb¹⁸

Pro nás dalším důležitým mezníkem v historii Univerzitní knihovny bylo v roce 2012 uvedení Digitální knihovny ZČU (respektive institucionálního repozitáře) do provozu.¹⁹

4.1. Počátky Digitální knihovny ZČU

K vybudování institucionálního repozitáře vedlo hned několik důvodů. Prvním z nich byl stále rostoucí trend vzniku institucionálních repozitářů v České republice. Druhým důvodem byla dostupnost všech dokumentů s plnými texty na jednom místě. Dále zde byla potřeba digitálního úložiště pro kvalifikační práce, protože například v roce 2011 bylo obhájeno na Západočeské univerzitě 4552 kvalifikačních prací. Uložení vysokoškolských kvalifikačních prací pak zatěžovalo informační systém univerzity (IS/STAG), a tak se hledala alternativa, která by vyřešila tento problém (více informací ohledně zveřejňování vysokoškolských kvalifikačních prací viz kapitola 4.7.). Se zavedením digitálního úložiště souvisel i požadavek na dobré plnotextové vyhledávání. Dalšími důvody byl vývoj hnutí Open Access, zviditelnění vědeckých poznatků, zvýšení citovanosti a mimo jiné také možnost publikování různých dokumentů (např. sborníků, časopisů) vydaných na půdě ZČU.²⁰

¹⁷ Univerzitní knihovna ZČU. [online]. [cit. 2015-03-13]. Dostupné z: <<http://knihovna.zcu.cz/knihovny-studovny/knihovna-bory.html>>.

¹⁸ Univerzitní knihovna ZČU. [online]. [cit. 2015-03-13]. Dostupné z: <<http://knihovna.zcu.cz/knihovny-studovny/>>.

¹⁹ VYČÍTALOVÁ, A., *Digitální knihovna ZČU v Plzni a principy otevřeného přístupu*, [online]. [cit. 2015-03-13]. Dostupné z: <<http://hdl.handle.net/11025/1584>>.

²⁰ ANDRLOVÁ, A. a TICHÁ, R., *DSPACE na ZČU v Plzni*. [online]. [cit. 2015-04-10]. Dostupné z: <<http://hdl.handle.net/10084/90458>>.

Digitální knihovna ZČU využívá systém DSpace, který je vytvořený za účelem budování a provozování digitálních knihoven a repozitářů.²¹ Pro systém DSpace se Univerzitní knihovna rozhodla na základě zkušeností ostatních digitálních knihoven z České republiky, které již DSpace využívaly.²² Kromě Západočeské univerzity systém DSpace využívají v České republice tyto instituce:

- Akademie múzických umění v Praze, ČVUT v Praze
- DML-CZ
- Masarykova univerzita
- UJEP v Ústí nad Labem
- UK v Praze, Univerzita Pardubice
- Univerzita Tomáše Bati ve Zlíně
- Vysoká škola báňská – Technická univerzita Ostrava
- VUT v Brně²³

Tento systém zvládá funkce pro vkládání, popis, zajištění přístupu k obsahu dokumentů uložených v knihovně a zajištění sdílení obsahu a jeho dlouhodobého uchování. Prostřednictvím systému DSpace je možné zpřístupnit textové dokumenty, obrázky, audio, ale i videa a další.²⁴ V současnosti je pro úpravu vzhledu Digitální knihovny, respektive DSpace využíván šablonovací systém Manakin, s jehož pomocí může vzhled knihovny korespondovat například s webovými stránkami Univerzitní knihovny. To bohužel není případ Digitální knihovny ZČU, jelikož aktuální podoba mi přijde strohá a běžného uživatele ničím nezaujme. Ačkoli je DSpace zdarma, je potřeba si uvědomit, že zdarma je pouze samotný software. Instalaci, správu a další činnosti spojené s provozem systému musí platit instituce, která systém využívá.²⁵ Z toho tedy lze odvodit, že provoz Digitální knihovny je hrazen Západočeskou univerzitou v Plzni.

²¹ MÁCKOVÁ, Z. *Digitální knihovna Filozofické fakulty Masarykovy univerzity* [online]. 2011 [cit. 2015-03-15]. Dostupné z: <http://is.muni.cz/th/2295/ff_m/>.

²² Informace získaná z osobního rozhovoru s Mgr. Annou Vyčítalovou.

²³ DSpace CZ. [online]. [cit. 2015-03-30]. Dostupné z: <<http://dspace.cz/instalacecr.html>>.

²⁴ MÁCKOVÁ, Z. *Digitální knihovna Filozofické fakulty Masarykovy univerzity* [online]. 2011 [cit. 2015-03-15]. Dostupné z: <http://is.muni.cz/th/2295/ff_m/>.

²⁵ DSpace CZ. [online]. [cit. 2015-03-13]. Dostupné z: <<http://dspace.cz/faq.html>>.

Instalace open source softwaru DSpace začala v listopadu 2011, o měsíc později se však objevily problémy v komunikaci mezi DSpace a databázovým serverem (Oracle). Z tohoto důvodu byla v únoru 2012 stávající verze DSpace přeinstalována na verzi 1.8.1. ve spolupráci s databází PostgreSQL 8.4.²⁶ Pro porovnání v současné době Digitální knihovna pracuje s verzí DSpace 3.1 a databází Postgres 9.1. Ovšem vedení knihovny do budoucna uvažuje o přechodu na jiný systém, který bude přívětivější jak pro správce knihovny, tak pro uživatele. Digitální knihovna je dostupná prostřednictvím URL adresy <http://dspace.zcu.cz>, respektive <http://otik.uk.zcu.cz>. K březnu 2015 bylo v Digitální knihovně nahráno přes 10 800 záznamů a toto číslo neustále roste především díky každoročnímu importu bakalářských, diplomových, disertačních a rigorózních prací z IS/STAG.²⁷

4.2. Provoz Digitální knihovny ZČU

Digitální knihovna ZČU (dále DK) má dva hlavní správce - obsahového a IT. Mezi hlavní činnosti obsahového správce DK patří:

- správa DK prostřednictvím uživatelského administrátorského rozhraní
- údržba registru metadat a formátů
- tvorba metadatových standardů pro popis a ukládání všech druhů dokumentů
- údržba struktury komunit a kolekcí
- pokyny k importu VŠKP (Vysokoškolských kvalifikačních prací) z IS/STAG – import probíhá v ročním intervalu. Po importu pak obsahový správce provádí namátkovou kontrolu úplnosti importu a plných textů.
- napojení na české i zahraniční registry digitálních repozitářů a knihoven
- opravy a synchronizace metadat
- přístup ke statistikám o činnosti DK
- zajišťování plateb Handle serveru
- ukládání metadatových záznamů i plných textů dokumentů vzniklých na půdě ZČU

²⁶ Andrllová, A. a Tichá, R., *DSPACE na ZČU v Plzni*, [online]. [cit. 2015-03-15]. Dostupné z: <<http://hdl.handle.net/10084/90458>>.

²⁷ Informace získané z e-mailové komunikace s Mgr. Annou Vyčítalovou.

- zjišťování podmínek a práv nutných k ukládání dokumentů vydávaných na ZČU

Hlavní činnosti IT správce DK:

- správa a údržba softwaru DSpace, databázového serveru a diskového pole
- spouští procesy k vytváření indexů a zajištění správného chodu DK
- spouští import VŠKP z IS/STAG na základě požadavku od obsahového správce
- zálohování obsahu
- zajišťuje technologické zázemí pro sklizení záznamů z DSpace
- nastavení uživatelského rozhraní
- zajištění technologické podpory napojení na české i zahraniční registry digitálních repozitářů a knihoven²⁸

Jak je možné vidět, když porovnáme činnosti jak obsahového správce, tak IT správce, jsou jejich činnosti vzájemně provázané.

Priorita při ukládání dokumentů do Digitální knihovny

Nejvyšší prioritu při ukládání dokumentů do Digitální knihovny mají autoři ze ZČU, kteří publikují tzv. born-digital dokumenty (to jsou takové dokumenty, které vznikají přímo v digitální podobě a ve většině případů ani neexistuje fyzická forma dokumentu) a klasické dokumenty (tyto dokumenty je nutné skenovat). Do této skupiny se řadí i všechny vysokoškolské kvalifikační a vědecké práce. Další v pořadí priorit jsou publikace vydávané na ZČU (časopisy, sborníky). Jedná se o dokumenty, které jsou primárně nepřístupné online, přístupné online nebo to jsou aktualizace publikací již uložených do DK. Do třetí skupiny s nejnižší prioritou se řadí dokumenty Univerzitní knihovny. Sem patří například propagační materiály nebo dokumenty organizačního charakteru.

V případě časopisů je vždy potřeba před uložením záznamů znát licenční ujednání autorů, které se uzavírá při odeslání článku do recenzního řízení. To

²⁸ Informace získané z e-mailové komunikace s Mgr. Annou Vyčítalovou.

zjistíme prostřednictvím licenčních smluv uzavřených autory, průzkumem SHERPA/ROMEO nebo kontaktováním redakce časopisu.²⁹

Handle systém

Handle systém je spravován společností DONA Foundation. Mezi objekty, které lze označit handle identifikátorem, patří články v časopisech, technické zprávy, knihy, vysokoškolské kvalifikační práce, vládní dokumenty, soubory vědeckých dat, výukové materiály a další. Handle identifikátory se používají převážně v repozitářích a registrech. V současné době využívají tisíce institucí (např. národní knihovny a laboratoře, univerzity, vládní agentury) handle systém v 75 zemích na 6 kontinentech.³⁰ Digitální knihovna díky napojení na handle server je oprávněna přidělit každému záznamu, komunitě, podkomunitě nebo kolekci uložené v repozitáři trvalý handle identifikátor.³¹

Podle Věry Jurmanové Volemanové podoba identifikátoru handle odpovídá požadavkům URN. Skládá se z několika částí: „URN: hdl: naming authority/name“. „Naming authority“ neboli jmenná autorita funguje jako registrovaný orgán přidělující jména. „Name“ (jméno samotné) je řetězec, který je určen jmennou autoritou. Aby byl systém co nejvíce kompatibilní s ostatními systémy, v identifikátoru se používají pouze alfanumerické znaky a interpunkční znaménka (tj. - . () : /) a nesmí obsahovat mezery. Délka identifikátoru je bez omezení.³²

Pro lepší představu je zde uveden příklad identifikátoru, který je vybraný z Digitální knihovny ZČU:

„<http://hdl.handle.net/11025/10793>“

V závěru kapitoly věnované handle systému V. Jurmanová Volemanová píše: „*Handle systém je velice propracovaný a mohl by kvalitně sloužit pro účely*

²⁹ Informace získané z e-mailové komunikace s Mgr. Annou Vyčítalovou.

³⁰ Handle.Net. [online]. [cit. 2015-03-08]. Dostupné z: <<http://www.handle.net/factsheet.html>>.

³¹ Informace získané z e-mailové komunikace s Mgr. Annou Vyčítalovou.

³² JURMANOVÁ VOLEMANOVÁ, V., *Digitální knihovny z pohledu autorského práva*, s. 51.

*digitálních knihoven a vyřešit současný problém s nevyhledatelností některých dokumentů a hlavně zabránit pirátství.*³³

Napojení DK na registry repozitářů a vyhledávačů

Digitální knihovna je registrována v:

- BASE (Bielefeld Academic Search Engine) – jedná se o jeden ze světově nejrozsáhlejších vyhledávačů, který je spravován německou univerzitní knihovnou v Bielefeldu (Universitätsbibliothek Bielefeld). Poskytuje přes 70 milionů dokumentů z více než 3400 zdrojů. Uživatelé pak mají přístup ke zhruba 70% plných textů ze všech dokumentů. V porovnání s komerčními vyhledávači lze BASE charakterizovat těmito body:
 - Intelektuálně selektované zdroje
 - Transparentnost ve vyhledávání díky inventáři zdrojů
 - Zobrazení výsledků vyhledávání zahrnuje přesné bibliografické údaje
 - Několik možností pro třídění seznamu výsledků
 - Možnost „Refine your search result“ (Upřesnit své výsledky vyhledávání) podle autora, předmětu, roku vydání, DDC (Deweyův desetinný systém), sbírek, jazyka nebo podle typu dokumentu³⁴
- OpenDOAR (The Directory of Open Access Repositories) – adresář akademických repozitářů z celého světa, které fungují na principu Open Access. Obsahuje přes 2800 záznamů repozitářů (z toho 2381 institucionálních repozitářů) a spravuje ho společnost SHERPA Services, která má sídlo na univerzitě v Nottinghamu (University of Nottingham). K 31. březnu 2015 je v adresáři např. 1280 repozitářů z Evropy, 567 ze Severní Ameriky nebo 550 z Asie. Z České republiky je v adresáři zaregistrováno 12 repozitářů:
 - DML-CZ
 - Digitální knihovna VUT v Brně

³³ Tamtéž, s. 52.

³⁴ *Bielefeld Academic Search Engine*. [online]. [cit. 2015-03-08]. Dostupné z: <<http://www.base-search.net/about/en/>>.

- Digitální knihovna ČVUT v Praze
 - Digitální knihovna Univerzity Pardubice
 - DSpace na VŠB-TUO
 - INFORM Conference Proceedings
 - INFORUM 2006 – Proceedings
 - Institucionální repozitář Univerzity Tomáše Bati ve Zlíně
 - LINDAT-CLARIN repository
 - Digitální repozitář NUŠL
 - Digitální knihovna ZČU v Plzni
 - Univerzitní repozitář Masarykovy univerzity³⁵
- ROAR (Registry of Open Access Repositories) – jedná se o registr repozitářů s otevřeným přístupem a je spravován univerzitou v Southamptonu ve Velké Británii. Provoz registru je financován organizací JISC (Joint Information Systems Committee) a využívá software Eprints 3.³⁶ Kromě Digitální knihovny ZČU je v registru dalších 9 repozitářů z České republiky.³⁷
 - NUŠL (Národní úložiště šedé literatury) – poskytuje informace o dostupnosti šedé literatury v České republice v oblastech vědy, výzkumu a vzdělávání. Partnerům NUŠL nabízí dlouhodobou archivaci elektronických dokumentů a metadata, zviditelnění instituce a jejich výstupů a usnadnění zveřejňování informací, které musejí být povinně zpřístupněné. Uživatelům se tak nabízí jednotný přístup k informacím v ČR a informace o umístění a dostupnosti dokumentů.³⁸

4.3. Propagace Digitální knihovny

Propagace Digitální knihovny probíhá převážně prostřednictvím stránek Univerzitní knihovny ZČU. Jako pozitivum vnímám odkaz v oranžové barvě, který na stránkách vyniká, jelikož prostředí webu je v modré barvě. K propagaci slouží

³⁵ *The Directory of Open Access Repositories*. [online]. [cit. 2015-03-08]. Dostupné z: <<http://www.opendoar.org/>>.

³⁶ *Registry of Open Access Repositories*. [online]. [cit. 2015-03-08]. Dostupné z: <<http://roar.eprints.org/information.html>>.

³⁷ Tamtéž.

³⁸ *Národní úložiště šedé literatury*. [online]. [cit. 2015-03-08]. Dostupné z: <http://nusl.techlib.cz/index.php/O_sluzbe>.

i akce založené na Facebooku ve skupině *Univerzitní knihovna ZČU*. Digitální knihovna k propagaci nevyužívá pouze stránky Univerzitní knihovny, ale využívá i papírové letáky, například k propagaci akcí jako je Open Access Week, Horizont 2020 (tyto dvě akce jsou podrobněji popsány níže) a další. Mimo jiné jsou také pořádány vlastní přednášky, které souvisí s Digitální knihovnou (většinou se pořádají během Open Access Week) nebo přednášky, na kterých přednáší někdo jako host na téma týkající se digitální knihovny.

Open Access

Předtím, než si popíšeme Open Access Week a Horizont 2020, bychom si také měli říct, co znamená samotný Open Access a co vše toto označení zahrnuje. Jedná se o „*nový trend ve vědecké komunikaci, který poskytuje alternativu ke klasickému modelu publikování u komerčních nakladatelů.*“³⁹ Hnutí Open Access je celosvětové hnutí, které propaguje myšlenku volného a neomezeného publikování vědeckých poznatků. Základní dokumenty, které se týkají vzniku hnutí Open Access, se označují jako BBB iniciativy. Mezi tyto BBB iniciativy patří:

- *Budapešťská iniciativa (Budapest Open Access Initiative)* - přijatá v únoru 2003 na mítinku Open Society Institute a jejím obsahem jsou základní principy a východiska OA⁴⁰
- *Prohlášení z Bethesdy o publikování s otevřeným přístupem (Bethesda Statement on Open Access Publishing)* - přijato v dubnu 2003 na ředitelství Howard Hughes Medical Institute v USA. Hlavním cílem dokumentu bylo, aby se všichni (vědci, vydavatelé, knihovníci a další) dohodli na konkrétních krocích, které umožní otevřený přístup k primární vědecké literatuře.⁴¹
- *Berlínská deklarace o otevřeném přístupu ke znalostem ve vědě a humanitních oborech (Berlin Declaration on Open Access to Knowledge in the Science and Humanities)* - přijata v říjnu 2003

³⁹ VYČÍTALOVÁ, A. a MAŠKOVÁ, K., *Open Access aneb jak publikovat v otevřeném přístupu*. [online]. [cit. 2015-04-10]. Dostupné z: <<http://hdl.handle.net/11025/662>>.

⁴⁰ Univerzitní knihovna ZČU. [online]. [cit. 2015-03-08]. Dostupné z: <<http://knihovna.zcu.cz/open-access/dalsi-informace.html>>.

⁴¹ *Bethesda Statement on Open Access Publishing*. [online]. June 20, 2003 [cit. 2015-04-10]. Dostupné z: <<http://legacy.earlham.edu/~peters/fos/bethesda.htm>>.

na konferenci Maxe Plancka v Berlíně. Tato deklaráce navazuje na výše zmíněné dokumenty a mimo jiné se zaměřuje na otevřený přístup v humanitních vědách.⁴²

Důvodů, proč se knihovna připojila právě k hnutí Open Access, je hned několik:

- vyšší dostupnost dokumentů zdarma a bez ohledu na to, kde se člověk nachází
- vyšší citovanost
- snadnější propagace instituce
- rychlejší výměna informací
- přispívání k eliminaci plagiátorství

Open Access tedy mimo jiné umožňuje online přístup k dokumentům, které jsou zveřejněné v Digitální knihovně ZČU. Existují dvě cesty otevřeného přístupu – zelená a zlatá. Zelená cesta (green open access) označuje přispívání preprintů (tj. verze dokumentů, které ještě neprošly recenzním řízením) nebo postprintů (tj. dokumenty, které naopak prošly recenzním řízením) do repozitářů samotnými autory, někdy se také mluví o autoarchivaci. Zlatá cesta (gold open access) znamená, že autoři zveřejňují své články v časopisech s otevřeným přístupem, který je zajištěn ze strany vydavatele. Open Access se využívá i pro časopisy. Kvalita a úroveň plných textů časopisů je zajištěna prostřednictvím recenzního řízení.⁴³ Během recenzního řízení odborníci hodnotí danou vědeckou práci ještě předtím, než je vydána. Posuzují, zda odpovídá požadavkům. Na základě připomínek od odborníků autor práci upraví a následně už nic nebrání upravenou verzi práce zveřejnit.⁴⁴ Pokud chce autor publikovat článek v otevřeném časopisu, je možné použít adresář otevřených časopisů DOAJ (Directory of Open Access Journals). Aktuálně je v adresáři 10 388

⁴² Univerzitní knihovna ZČU. [online]. [cit. 2015-03-08]. Dostupné z: <<http://knihovna.zcu.cz/open-access/dalsi-informace.html>>.

⁴³ Univerzitní knihovna ZČU. [online]. [cit. 2015-03-08] Dostupné z: <<http://knihovna.zcu.cz/open-access/>>.

⁴⁴ Česká terminologická databáze knihovnictví a informační vědy (TDKIV) [online]. Praha: Národní knihovna České republiky ©2011 [cit. 2015-03-08]. Dostupné z: <<http://aleph.nkp.cz/F/?func=direct&doc number=000014550&local base=KTD>>.

záznamů časopisů ze 136 zemí.⁴⁵ Dalším místem, kde Open Access nalezneme, je v repozitářích (tedy včetně Digitální knihovny ZČU). Jedná se o zpřístupnění vědeckých a akademických prací autorů, kteří působí na dané instituci, konkrétně na Západočeské univerzitě.⁴⁶

Open Access Week

Do *Open Access Week* (Týden otevřeného přístupu) se Západočeská univerzita zapojuje od roku 2010. Ve vybraném týdnu (většinou se jedná o poslední říjnový týden) probíhají různé mezinárodní propagační akce, aby byl podpořen otevřený přístup k vědeckým pracím. Mezi zapojenými institucemi z České republiky je 16 vysokoškolských knihoven, Knihovna Akademie věd ČR a Národní technická knihovna.⁴⁷ V roce 2010 Univerzitní knihovna ZČU během Open Access Week (dále OAWeek) připomněla dvě akce, které organizovala v předchozích letech. První z nich proběhla v roce 2008. Jednalo se o konferenci týkající se otevřeného přístupu, na které vystoupili hosté ze zahraničí Leo Waaijers a Eloy Rodrigues. Druhou akcí z roku 2009 byl mezinárodní seminář CASLIN, který byl zaměřen na institucionální repozitáře a Open Access.⁴⁸ Ve druhém ročníku OAWeek v roce 2011 Univerzitní knihovna uspořádala přednášku „Open Access jako nový trend ve vědecké komunikaci“.⁴⁹ OAWeek 2012 probíhal pod heslem „Přepni se na Open Access!“. V Univerzitní knihovně se proto objevila papírová figurína Doris, která byla v oranžovém tričku, protože oranžová je barvou Open Access. Pracovníci knihovny Doris vybavili i taštičkou s propagačními letáčky a pozvánkami na přednášky.⁵⁰ Během akce OAWeek nosí oranžová trička i pracovníci knihovny. Propagace OAWeek probíhá také na webových stránkách a na sociální síti Facebook. V rámci OAWeek 2014 uspořádala knihovna ZČU 21. října akci „Otevřete se otevřené vědě“. Na této přednášce vystoupila Mgr. Tereza Simandlová, která je

⁴⁵ *Directory of Open Access Journals*. [online]. [cit. 2015-03-30]. Dostupné z: <<http://doaj.org/>>.

⁴⁶ Univerzitní knihovna ZČU. [online]. [cit. 2015-03-08]. Dostupné z: <<http://knihovna.zcu.cz/open-access/>>.

⁴⁷ Univerzitní knihovna ZČU. [online]. [cit. 2015-03-08]. Dostupné z: <<http://knihovna.zcu.cz/open-access/>>.

⁴⁸ Ikaros. [online]. [cit. 2015-03-13]. Dostupné z: <<http://www.ikaros.cz/open-access-week-2010-v-ceske-republice>>.

⁴⁹ RYGLOVÁ, P., *Open Access Week 2011 v České republice*. [online]. [cit. 2015-03-13]. Dostupné z: <<http://hdl.handle.net/10084/89764>>.

⁵⁰ RYGLOVÁ, P., *Open Access Week 2012 v ČR*. [online]. [cit. 2015-03-13]. Dostupné z: <<http://hdl.handle.net/10084/95837>>.

považována za jednu z nejvýznamnějších odbornic v České republice zabývající se otevřeným přístupem.⁵¹ Mgr. T. Simandlová studovala na UK v Praze nejdříve obor Informační studia a knihovnictví a následně obor Studia nových medií. Pracovní zkušenosti získala v Národní technické knihovně v Praze.⁵² Na téma, které se týká Open Access, napsala mnoho publikací, např. Sharing Knowledge – Open Access Repositories in the V4 Countries, Nástroje a platformy Science 2.0, Komu se nelení, tomu se zelení, Otevřená data a kam s nimi?, Vědo, tady veřejnost, otevřete! a další.⁵³ Druhým přednášejícím na „Otevřete se otevřeně vědě“ byla Mgr. Anna Vyčítalová, která je mimo jiné kontaktní osobou v souvislosti s Digitální knihovnou ZČU.⁵⁴

Horizont 2020

Tento program vznikl díky Evropské komisi, která se snaží podpořit otevřený přístup prostřednictvím 7. rámcového programu. „Podle nařízení Evropské komise je povinné publikovat v režimu OA veškeré publikace, vzniklé jako výstupy z projektů, financových z programu Horizont 2020.“⁵⁵ Příjemci podpory jsou tak vázáni k tomu, aby jejich dokumenty byly co nejdříve dostupné online pro čtení, stahování a tisk. Největší důraz se klade na povinnost zajištění otevřeného přístupu k recenzovaným vědeckým článkům. Tato povinnost se týká i vědeckých publikací.

Otevřený přístup v programu Horizont 2020 se skládá ze dvou kroků. Prvním krokem je autoarchivace, to znamená povinnost uložit vydavatelskou verzi článku nebo postprint do digitálního repozitáře. Pokud se jedná o článek, musí být uložen do repozitáře nejpozději v době svého vydání. K tomu všemu je potřeba ještě uložit výzkumná data, která jsou potřebná k ověření výsledků publikovaných v článku, do tzv. datových repozitářů. Ve druhém kroku se musí zajistit otevřený přístup k recenzované publikaci. Aby byl tento krok splněn, je

⁵¹ Univerzitní knihovna ZČU. [online]. [cit. 2015-03-08]. Dostupné z: <<http://knihovna.zcu.cz/open-access/>>.

⁵² Linked in. *Profil Mgr. Terezy Simandlové*. [online]. [cit. 2015-04-10]. Dostupné z: <<https://cz.linkedin.com/in/terezasimandlova>>.

⁵³ Národní úložiště šedé literatury. [online]. [cit. 2015-04-10]. Dostupné z: <<http://nysl.cz/?query=simandlov%C3%A1%2C+tereza&language=cs>>.

⁵⁴ Univerzitní knihovna ZČU. [online]. [cit. 2015-03-08]. Dostupné z: <<http://knihovna.zcu.cz/open-access/>>.

⁵⁵ Univerzitní knihovna ZČU. [online]. [cit. 2015-03-08]. Dostupné z: <<http://www.knihovna.zcu.cz/open-access/OA-a-Horizont2020.html>>.

možné si vybrat ze dvou způsobů: uložení dokumentu do digitálního repozitáře prostřednictvím již výše zmíněné zelené cesty nebo publikováním v otevřených časopisech. Ještě existuje možnost publikovat článek v hybridních časopisech, v takových časopisech je možné si zaplatit otevřený přístup u konkrétního článku.

Splnění výše uvedených kroků celý proces nekončí. Ještě se musí zajistit otevřený přístup k bibliografickým metadatům. Náležitosti spojené s požadovanými metadaty zajišťuje v rámci Západočeské univerzity Digitální knihovna ZČU.⁵⁶

Ač se to může zdát někomu jako dostačující, pracovníci Digitální knihovny stále pracují na její propagaci a hledají nové způsoby. Osobně si myslím, že tyto formy propagace se snaží opravdu dostat k cílové skupině různými způsoby. Někdo, kdo není zaregistrovaný na sociální síti Facebook, může narazit na propagační materiály v menze nebo v knihovně a naopak, kdo nechodí do menzy a je příznivcem spíše elektronické komunikace, může najít informace o Digitální knihovně na sociální síti nebo na webu Univerzitní knihovny.

4.4. Komunity v DSpace

Obsah Digitální knihovny je uspořádán do tzv. komunit, které uživatel může libovolně procházet a vyhledávat různé dokumenty. Všechny dokumenty jsou dostupné ve formátu PDF. Jednotlivé komunity jsou rozděleny do několika komunit nižší úrovně, tzv. podkomunit. V DSpace Digitální knihovny ZČU můžeme vyhledávat ve čtyřech komunitách (viz příloha č. 1), které si níže popíšeme podrobněji.

1) Publikace ZČU

První komunita nese název *Publikace ZČU* i s jejím anglickým názvem *UWB Publications*. V této komunitě můžeme najít monografie, časopisy a sborníky, které se zabývají různými obory od elektrotechniky až po antropologii. Dokumenty jsou ve většině případů v anglickém nebo českém jazyce.

⁵⁶ Univerzitní knihovna ZČU. [online]. [cit. 2015-03-13]. Dostupné z: <<http://www.knihovna.zcu.cz/open-access/OA-a-Horizont2020.html>>.

Pokud uživatele zajímají časopisy, má na výběr z níže uvedených:

- Acta FF – celým názvem Acta Fakulty filozofické Západočeské univerzity, jedná se o odborný recenzovaný časopis vycházející 3x za rok, články se vztahují k humanitním, společenským a přírodním vědám, k nahlédnutí jsou v knihovně čísla z let 2009 - 2014
- AntropoWebzin – příspěvky se převážně zabývají problematikou z oblastí sociální a kulturní antropologie, etnologie, historie, sociologie, politologie a archeologie; čísla z let 2008 - 2014
- Applied and Computational Mechanics – vychází 2x ročně a k dispozici jsou čísla z let 2007 - 2014
- ElectroScope – recenzovaný časopis pro elektroniku a elektrotechniku, vychází čtvrtletně od roku 2007 a je doplněný zvláštními vydáními
- Journal of WSCG – zde můžeme najít čísla už od roku 2002 až do roku 2014
- Memo – časopis pro orální historii, obsahuje články o výzkumech z oblasti moderních dějin, dějin každodennosti 20. století, regionálních dějin a další, čísla časopisu jsou z let 2011 - 2012
- West Bohemian Historical Review (WBHR) – časopis byl založen v září 2010 katedrou historických věd FF ZČU, která navázala spolupráci s katedrou historie z Univerzity v Hamburku, čísla z let 2011 - 2013⁵⁷

V komunitě Monografie a kolektivní monografie lze vyhledávat podle:

- Edice
 - Antropoweb – příspěvky z let 2011 - 2013
- Monografie⁵⁸

Komunita Sborníky nabízí tyto možnosti:

- Archeologie 19. a 20. století – obsahuje dokumenty vydané v roce 2013

⁵⁷ *Digitální knihovna ZČU.* [online]. [cit. 2015-04-09]. Dostupné z: <<https://otik.uk.zcu.cz/handle/11025/273>>.

⁵⁸ *Digitální knihovna ZČU.* [online]. [cit. 2015-04-09]. Dostupné z: <<https://otik.uk.zcu.cz/handle/11025/6840>>.

- CPEE – AMTEE (Computational Problems of Electrical Engineering and Advanced Methods of the Theory of Electrical Engineering) – dokumenty z konference, která se konala v roce 2013
- Elektrotechnika a informatika - obsahuje kolekci z roku 2008
- Finanční právo de lege ferenda – v této kolekci se nachází dokumenty ze setkání finančních právníků ČR a SR v Plzni roku 2009
- ISTET (International Symposium on Theoretical Electrical Engineering) – dokumenty ze zasedání z roku 2013⁵⁹
- Miscellanea Geographica – obsahuje ročníky 12 – 14 z let 2006 – 2008, které vydává katedra geografie ZČU v Plzni⁶⁰
- Winter School of Computer Graphics and CAD Systems
 - Sborník referátů semináře Zimní škola počítačové grafiky a CAD systémů 1992
 - Winter School of Computer Graphics and CAD Systems 94
- WSCG: Communication Papers – obsahuje dokumenty z let 2008 – 2013
- WSCG: Full Papers – kolekce obsahuje starší sborníky z let 2000 – 2001 (conference proceedings) a sborníky z let 2005 – 2014
- WSCG: Poster Papers – v této kolekci se nachází konferenční příspěvky z let 2002 – 2014
- WSCG: Short Papers – konferenční příspěvky jsou z let 2002 – 2007

U každé komunity se sleduje celková návštěvnost (tj. počet návštěv od spuštění DSpace), návštěvy celkem za měsíc (vždy je uveden měsíc, rok a počet návštěv), nejvíce zobrazení ze země (stát a počet zobrazení) a nejvíce zobrazení z města (město a počet zobrazení). V příloze číslo 2 můžeme vidět statistiku celé komunity *Publikace ZČU* k datu 23. března 2015. Statistiky využívání Digitální knihovny můžeme sledovat nejen u celé komunity *Publikace ZČU*, ale také u jednotlivých komunit a podkomunit. Díky takové statistice je vidět, jaký je zájem o konkrétní časopis, edici, monografii nebo sborník. Tyto statistiky jsou získávány prostřednictvím napojení Digitální knihovny na aplikaci Google Analytics od společnosti Google.

⁵⁹ *Digitální knihovna ZČU*. [online]. [cit. 2015-04-09]. Dostupné z: <<https://otik.uk.zcu.cz/handle/11025/399>>.

⁶⁰ *Miscellanea geographica internetica*. [online]. [cit. 2015-04-09]. Dostupné z: <<http://www.kge.zcu.cz/veda/misc/uv/uv1.html>>.

2) Univerzitní knihovna

Druhá komunita pod názvem *Univerzitní knihovna (University Library)* se skládá ze dvou podkomunit:

- Propagační materiály
 - 2012
 - OA Week
 - Operace sup
 - Ostatní fotografie
 - 2013
 - Open Access
 - Tiskoviny
 - Články v tisku
 - Fotografie
- Publikace - obsahuje tři kolekce:
 - články
 - konferenční příspěvky
 - zprávy

Stejně jako u předchozí komunity, i zde se sleduje návštěvnost, a tak není problém zjistit počet zobrazení určitého článku. Konkrétní čísla jsou k vidění v příloze číslo 3.

3) Vědecké práce

Třetí komunita *Vědecké práce (Research works)* je rozdělena do devíti podkomunit s názvy fakult ZČU a dvou speciálních podkomunit. Kromě toho můžeme vidět, jaké další dokumenty nabízí jednotlivá fakulta:

- Fakulta aplikovaných věd
 - Články
 - Disertační práce
 - Kapitoly v knihách
 - Konferenční příspěvky
 - Monografie a kolektivní monografie
 - Ostatní

- Preprinty
- Zprávy
- Fakulta designu a umění Ladislava Sutnara
 - Disertační práce
- Fakulta ekonomická
 - Články
 - Disertační práce
 - Monografie a kolektivní monografie
- Fakulta elektrotechnická
 - Články
 - Disertační práce
- Fakulta filozofická
 - Články
 - Disertační práce
 - Knižní části
 - Konferenční příspěvky
 - Monografie a kolektivní monografie
- Fakulta pedagogická
 - Články
 - Disertační práce
 - Průmyslová práva
- Fakulta právnická
 - Disertační práce
 - Konferenční příspěvky
- Fakulta strojní
 - Články
 - Disertační práce
- Fakulta zdravotnických studií
- Nové technologie – výzkumné centrum
 - Články
 - Postprinty
 - Preprinty
 - Software

- NTIS: Nové technologie pro informační společnost
 - Články
- OpenAire – jedná se o projekt, jehož cílem je zajistit přístup k výsledkům vědeckých prací. K dubnu 2015 bylo zpřístupněno přes 9 900 000 záznamů z 5 758 repozitářů a časopisů s otevřeným přístupem.⁶¹

U disertačních prací je k záznamu samotné práce přidán i posudek od vedoucího práce, posudek oponenta práce a průběh obhajoby práce. Ani u *Vědeckých prací* nechybí statistiky využívání (viz příloha číslo 4).

4) Vysokoškolské kvalifikační práce

Poslední komunitou jsou *Vysokoškolské kvalifikační práce (Theses)*. Zde nalezneme plné texty bakalářských, diplomových a také výběr z rigorózních prací, které byly obhájeny na ZČU v Plzni v roce 2012, 2013 a 2014. V Digitální knihovně je výběr z rigorózních prací proto, jelikož nepodléhají povinnosti zveřejňování kvalifikačních prací a v praxi to znamená, že se rigorózní práce zveřejňují pouze se souhlasem autora. Vyhledávat můžeme opět podle fakult, kde každá fakulta nabízí rozdělení ještě podle kateder:

- Fakulta aplikovaných věd
- Fakulta designu a umění Ladislava Sutnara
- Fakulta ekonomická
- Fakulta elektrotechnická
- Fakulta filozofická
- Fakulta pedagogická
- Fakulta právnická
- Fakulta strojní
- Fakulta zdravotnických studií
- Nezařazené⁶² – do této složky se uloží všechny práce, které se nemohly zařadit do nějaké jiné složky, aby nedošlo k jejich ztrátě. To se stane v případě vzniku nové fakulty/katedry, kdy ještě v DSpace není vytvořena

⁶¹ OpenAIRE. [online]. [cit. 2015-04-04] Dostupné z: <<https://www.openaire.eu/>>.

⁶² Digitální knihovna ZČU. [online]. [cit. 2015-04-10]. Dostupné z: <<https://otik.uk.zcu.cz/handle/11025/5>>.

složka na ukládání dokumentů příslušné fakulty/katedry. Pokud je složka po importu prázdná, znamená to, že vše proběhlo správně.⁶³

Stejně jako u vědeckých prací jsou i v této komunitě přístupné posudky prací a průběh jejich obhajoby. Samozřejmě i zde je možné sledovat statistiky využívání. Opět můžeme zjistit počet zobrazení celé komunity, ale i počet zobrazení bakalářské nebo diplomové práce konkrétní katedry (viz příloha 5).⁶⁴

4.5. Vyhledávání v Digitální knihovně ZČU

V Digitální knihovně ZČU můžeme při vyhledávání využít dvě možnosti – základní a rozšířené hledání.

V základním vyhledávání si můžeme zvolit, jaký chceme rozsah vyhledávání, máme tedy možnost zvolit vše v DSpace nebo jednu z výše popsaných komunit (publikace ZČU, univerzitní knihovna, vědecké práce, vysokoškolské kvalifikační práce). Po vyhledání si můžeme vybrat, kolik chceme zobrazit výsledků na stránku. Záznamy lze seřadit podle relevance, názvu, data publikování nebo data zaslání, a to sestupně nebo vzestupně.

Pokud zvolíme možnost rozšířeného vyhledávání, máme opět možnost výběru buď vše v DSpace nebo 4 výše zmíněných komunit. K tomu navíc můžeme zvolit ještě 3 údaje k upřesnění výsledku vyhledávání. Vybírat lze z možností:

- plný text
- autor
- název
- klíčové slovo
- abstrakt
- řada
- typ MIME (Multipurpose Internet Mail Extensions) – jedná se o standard, který rozšiřuje možnosti posílání zpráv

⁶³ Informace získané z osobního rozhovoru s Mgr. Annou Vyčítalovou.

⁶⁴ *Digitální knihovna ZČU*. [online]. [cit. 2015-03-08]. Dostupné z: <<https://otik.uk.zcu.cz/handle/11025/5>>.

prostřednictvím e-mailu, umožňuje tedy posílání souborů v různých formátech⁶⁵

- sponzor
- identifikátor (jakýkoliv)
- kód jazyka

Bohužel na stránkách knihovny není nikde k dispozici nápověda, jak využít nabízené možnosti při vyhledávání. Pokud chce uživatel využít při vyhledávání např. „kód jazyka“, musí si zjistit sám na internetu nebo z jiných zdrojů, jaké jsou možnosti. Mezi jednotlivými údaji je k dispozici ještě nastavení Booleovských operátorů A, NEBO a NE. Práce s výsledky je pak stejná jako u předchozího základního vyhledávání.⁶⁶

Jestliže nechceme při vyhledávání použít ani základní ani rozšířené vyhledávání, je nám k dispozici procházení podle:

- data publikování
- autorů
- názvů
- předmětů

Pokud vyhledáváme podle data publikování, lze si zvolit měsíc a rok záznamu. Druhou možností je ručně vypsát rok, který nás zajímá. Výsledky pak řadíme podle data publikování, data zaslání nebo podle názvu. Vyhledávání podle autora je možné podle počátečního písmene jeho příjmení. U každého autora pak v hranaté závorce vidíme počet prací, které jsou v digitální knihovně zveřejněné. Kliknutím na jméno autora se nám pak objeví všechny jeho práce. Tento způsob vyhledávání je vhodný pro uživatele, pokud si nejsou zcela jisti příjmením autora, jelikož seznam autorů začínající na písmeno, o němž se domníváme, že je to správné, nám může posloužit jako nápověda. Jestliže hledáme konkrétního autora, nemusíme vyhledávat tímto složitějším způsobem, ale můžeme rovnou do volného pole zadat jeho celé příjmení nebo alespoň

⁶⁵ Česká terminologická databáze knihovnictví a informační vědy (TDKIV) [online]. Praha: Národní knihovna České republiky ©2011 [cit. 2015-03-14]. Dostupné z: <http://aleph.nkp.cz/F/?func=direct&doc_number=000000629&local_base=KTD>.

⁶⁶ Digitální knihovna ZČU. [online]. [cit. 2015-03-08]. Dostupné z: <<https://otik.zcu.cz/advanced-search>>.

začátek. Prohlížení podle názvu a předmětu má stejné možnosti vyhledávání jako prohlížení podle autora, tj. podle abecedy a čísel.

Po nalezení dokumentu, který nás zajímá, se nám zobrazí minimální záznam dokumentu, který je pro běžného uživatele přehlednější. Pokud nám tento záznam nestačí, můžeme zobrazit celý záznam. Porovnání obou záznamů je v příloze číslo 6.

4.6. Přihlášení do digitální knihovny ZČU

V Digitální knihovně ZČU si můžete založit svůj účet. Registrace nového uživatele je snadná, stačí napsat do příslušného pole vaši e-mailovou adresu. Vámi zadaná adresa potom slouží jako vaše přihlašovací jméno. Zaregistrování v Digitální knihovně je dobré k tomu, abyste získali možnost zasílání aktualizací kolekcí. Díky zaregistrování ovšem můžete zasílat i nové záznamy do DSpace.

Pokud registrace nového uživatele proběhla v pořádku, při přihlašování si můžete zvolit dvě možnosti, jak se přihlásit. Tou první možností je *Autentifikace Shibboleth*. Při přihlašování si zvolí uživatel svou domovskou organizaci, pokud se tedy jedná o studenta ZČU, zvolí si možnost Západočeská univerzita v Plzni. Toto přihlášení mohou využít i jiní studenti, jejichž univerzita využívá přihlášení prostřednictvím aplikace Shibboleth. Ovšem pouze studenti ZČU mají po přihlášení do Digitální knihovny ZČU přístup k dokumentům, které jsou přístupné pouze v rámci ZČU. To znamená, že i když se přes Shibboleth přihlásí student z jiné univerzity, tak k těmto dokumentům nemá přístup. Druhou možností je *Autentifikace heslem*, jedná se o klasické přihlašování, kde zadáte adresu Vašeho e-mailu a vámi zvolené heslo. Pokud heslo uživatel zapomene, je zde odkaz, jehož prostřednictvím vám bude na e-mail zasláno nové heslo.

Po úspěšném přihlášení do Digitální knihovny ZČU se uživatel na svém profilu může přihlásit k odběru oznámení o nových záznamech v kolekcích. Počet kolekcí je neomezený a tento počet lze upravovat podle aktuální potřeby. Oznámení je zasíláno uživateli na e-mail, který má v profilu zadaný. Mimo jiné si zde uživatel může nastavit, zda chce Digitální knihovnu v českém nebo anglickém jazyce.

Uživatel díky svému účtu má i přehled o příspěvcích, které v Digitální knihovně zveřejnil. V přehledu vidí název, kolekci, ve které je záznam uložený a jméno odesílatele.⁶⁷

4.7. Zveřejnění vysokoškolských kvalifikačních prací

Zveřejnění vysokoškolských kvalifikačních prací upravuje v České republice Zákon č. 552/2005 Sb., který aktualizuje Zákon č. 111/1998 Sb., o vysokých školách. Mimo jiné zákon uděluje povinnost v § 47b vysokým školám, aby nevýdělečně zveřejňovaly disertační, diplomové, bakalářské a rigorózní práce, včetně posudků od vedoucího práce, oponenta a průběh obhajoby. Jakmile autor odevzdá svou práci, souhlasí s jejím zveřejněním bez ohledu na výsledek obhajoby.⁶⁸ Tento zákon upřesní každá vysoká škola zvlášť prostřednictvím vydané směrnice, na Západočeské univerzitě se konkrétně jedná o směrnici rektora č. 26R/2013. V této směrnici je upraven způsob odevzdání i postup zveřejnění kvalifikačních prací.

Student je povinen odevzdat kvalifikační práci ve stanoveném termínu, ovšem nejprve musí vyplnit formulář „Doplnění údajů o kvalifikační práci“ na portále ZČU a přiloží kvalifikační práci v elektronické podobě (v „.pdf“ formátu). Tento formulář student odevzdá i v tištěné podobě a potvrdí jej svým podpisem (tím také prohlašuje, že obě verze – elektronická i tištěná - jsou shodné). Formulář se odevzdává společně s tištěnou podobou kvalifikační práce, pracoviště následně vyplní datum přijetí v IS/STAG a tím je znemožněn přístup studenta k úpravě údajů kvalifikační práce. Po kontrole v systému Theses.cz vedoucí práce vyznačuje v IS/STAG „Posouzení podobnosti“. Výsledky kontroly jsou zpřístupněné vedoucímu práce, vedoucímu příslušného pracoviště a studentovi.⁶⁹ Systém Theses.cz slouží k odhalování plagiátů v rámci vysokoškolských kvalifikačních prací a je spravován Masarykovou univerzitou. Na webových stránkách se můžeme dočíst, že systém je i tzv. národní registr závěrečných prací. V registru jsou zveřejněny záznamy o práci a v některých

⁶⁷ Digitální knihovna ZČU. [online]. [cit. 2015-04-10]. Dostupné z: <<https://otik.uk.zcu.cz/login>>.

⁶⁸ MACH, Jan. Zpřístupnění vysokoškolských kvalifikačních prací. In: *Repozitáře šedé literatury*. Zlín: VeRBuM, 2010. s. 55-65.

⁶⁹ Směrnice rektora č. 26R/2013, Zveřejňování kvalifikačních prací. [online]. [cit. 2015-04-10]. Dostupné z: <https://zeus-web.zcu.cz:7443/fcgi/verso.fpl/dload/8839/26R-2013-Zverejnovani_kvalifikacnich_praci.pdf>.

případech i plné texty.⁷⁰ Pro lepší představu je v příloze č. 7 grafické zpracování odevzdání kvalifikační práce na ZČU.

Pracoviště musí zajistit zveřejnění práce minimálně pět dní před obhajobou a ve stejné době musí být zveřejněn posudek od oponenta a hodnocení vedoucího práce v elektronické podobě. Pokud práce nemůže být zveřejněna, např. z důvodu autorského práva, obchodního tajemství nebo ochrany průmyslového vlastnictví, musí být podána žádost děkanovi fakulty o výjimku (tuto žádost podává vedoucí práce). Děkan může rozhodnout, že práce se zveřejní, zveřejní se po uplynutí stanovené doby, nebo se nezveřejní. V rozhodnutí musí být následně uvedeny konkrétní důvody, které vedly k nezveřejnění práce nebo jejího omezeného zveřejnění. I toto rozhodnutí je dostupné v elektronické podobě v IS/STAG a podle daného rozhodnutí pracoviště nastaví omezení přístupu.⁷¹

Jakmile proběhla obhajoba práce, její průběh je v elektronické podobě zveřejněn v IS/STAG, včetně výsledku obhajoby. Po obhajobě se předává jeden výtisk kvalifikační práce (včetně souvisejících dokumentů) Univerzitní knihovně bez ohledu na její výsledek. V Univerzitní knihovně pracovníci zkontrolují, zda jsou dodány všechny potřebné dokumenty a následně je uloží.⁷² Univerzitní knihovně tím vzniká povinnost umožnit k těmto pracím přístup, výše nákladů (kvůli pořízení kopií, opisů aj.) je stanovena v Ceníku prací a služeb ZČU.⁷³

Díky této směrnici tak dochází ke každoročnímu nárůstu dokumentů v Digitální knihovně v komunitě Vědeckých prací a Vysokoškolských kvalifikačních prací. Bohužel publikování časopisů, sborníků a dalších publikací není nějak ošetřeno, a tak je jejich zveřejňování složitější.

⁷⁰ Theses.cz [online]. [cit. 2015-04-10]. Dostupné z: <<http://theses.cz/>>.

⁷¹ Příloha č. 8

⁷² Příloha č. 9

⁷³ Směrnice rektora č. 26R/2013, Zveřejňování kvalifikačních prací. [online]. [cit. 2015-04-09]. Dostupné z: <https://zeus-web.zcu.cz:7443/cgi/verso.fpl/dload/8839/26R-2013-Zverejnovani_kvalifikacnich_praci.pdf>.

4.8. Další důležité informace

Stránky Digitální knihovny ZČU nejsou určeny jen česky mluvícím uživatelům. Pokud si uživatel není jistý, zda by správně rozuměl českému jazyku, je pro něj připravena možnost přepnutí do anglického jazyka.

Pokud není uživateli něco jasné nebo něco nefunguje tak, jak by mělo, je na stránkách k dispozici odkaz *Kontaktujte nás*. Správce můžeme kontaktovat prostřednictvím online formuláře *Vyjádření názoru*. Stačí zadat svou e-mailovou adresu, na kterou uživateli následně přijde odpověď na jeho komentář. Druhou možností je rovnou napsat z vaší e-mailové adresy na adresu, která je aktuálně k dispozici na stránkách Digitální knihovny.

Pokud chcete publikovat svoje práce v Digitální knihovně, je zapotřebí kontaktovat obsahového správce. Na něho se ovšem můžete obrátit nejen kvůli publikování v Digitální knihovně ZČU, ale i ohledně různých dotazů týkající se knihovny.⁷⁴

5. Průzkum o využívání Digitální knihovny ZČU

Pro účely praktické části předložené bakalářské práce byl proveden kvantitativní průzkum, jehož cílem bylo zjistit, zda studenti ZČU v Plzni znají a využívají služby Digitální knihovny. Cílovou skupinou určenou pro účely práce byli studenti ZČU, a to denní i kombinované formy studia - obor Humanistika. Celý průzkum probíhal od 15. až 31. března 2015.

Samotný dotazník⁷⁵ se skládá z 12 otázek, z toho 8 otázek s předdefinovanými odpověďmi a 4 otázky také s předdefinovanými odpověďmi, ale s možností doplnit vlastní odpověď, poznámku či postřeh. Tento dotazník byl pro všechny respondenty zcela anonymní a byl k dispozici v elektronické i tištěné podobě. V tištěné podobě bylo osobně studentům rozdáno 28 dotazníků, návratnost ovšem byla jen 9 dotazníků. Oproti tomu elektronickou podobu dotazníků vyplnilo 93 studentů. K vytvoření a distribuci elektronické podoby dotazníku jsem použila portál Vyplňto.cz. Vyhotovený dotazník jsem následně šířila třemi způsoby, a to posláním těm studentům, na které jsem měla přímý

⁷⁴ *Digitální knihovna ZČU*. [online]. [cit. 2015-04-10]. Dostupné z: <<https://otik.uk.zcu.cz/>>.

⁷⁵ Příloha č. 10

kontakt a požádáním o pomoc při šíření dotazníku své spolužáky. Aby se mi podařilo oslovit co nejvíce studentů oboru Humanistika, jako třetí způsob jsem k rozeslání dotazníku využila školní e-mail, který rozeslala sekretářka katedry filozofie fakulty filozofické. Celkem jsem všemi těmito způsoby získala 102 odpovědí. Všechny 102 dotazníků bylo řádně vyplněno a použito při zpracování, pro lepší přehlednost jsou výsledky zpracovány a znázorněny pomocí grafů.

5.1. Stanovení hypotéz průzkumu

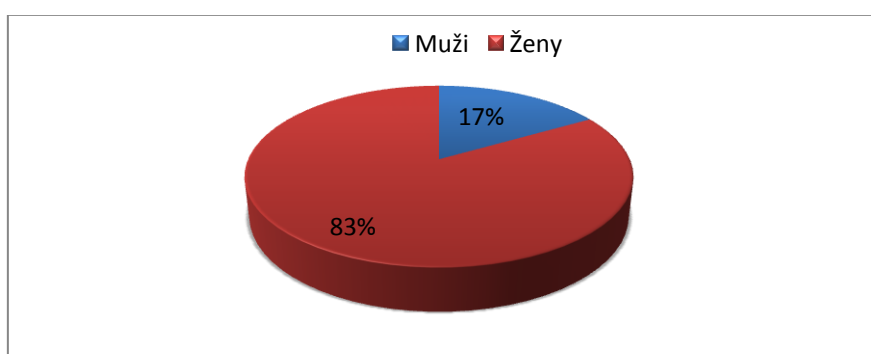
Během přípravy průzkumu jsem sestavila také dvě hypotézy:

- Hypotéza č. 1: Většina respondentů, respektive studentů ZČU - obor Humanistika využívají služby Univerzitní knihovny.
- Hypotéza č. 2: Jen malá část (zhruba 10%) respondentů, respektive studentů ZČU – obor Humanistika ví, že existuje Digitální knihovna ZČU.

5.2. Výsledky průzkumu o využívání DK ZČU

Otázka č. 1: Vaše pohlaví?

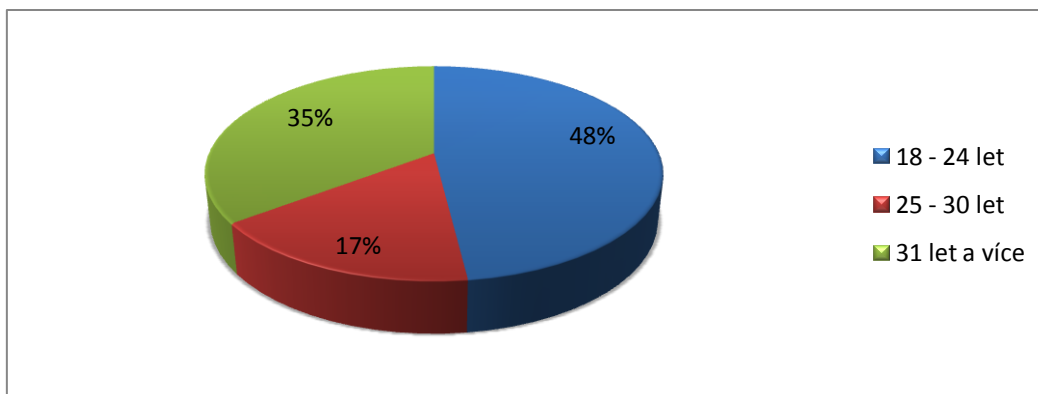
V grafu č. 1 tedy můžeme vidět, že převážná většina studentů, kteří se průzkumu zúčastnili, jsou ženy. Celkem tedy dotazník vyplnilo 85 žen a 17 mužů.



Graf č. 1

Otázka č. 2: Kolik Vám je let?

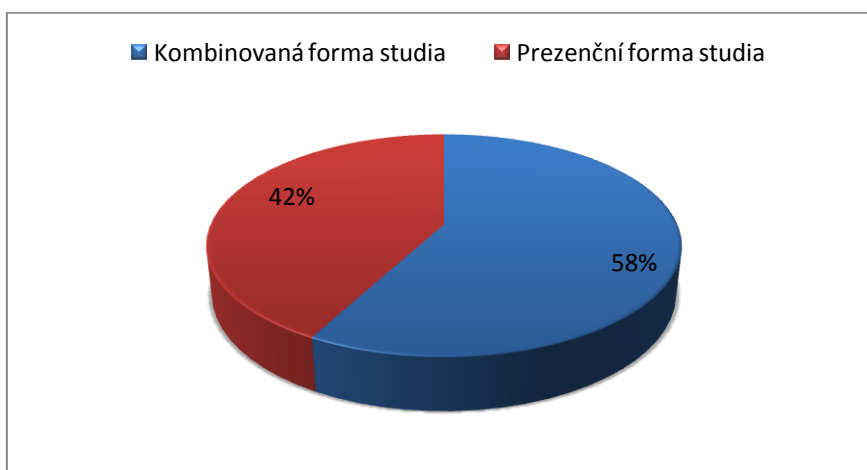
V grafu č. 2 můžeme vidět, že nejvíce studentů je ve věku 18 – 24 let, a to 48%. Ve věku 25 – 30 let se zúčastnilo 17% studentů a zbytek, tj. 35% bylo studentů ve věku 31let a více.



Graf č. 2

Otázka č. 3: Jakou formu studia studujete?

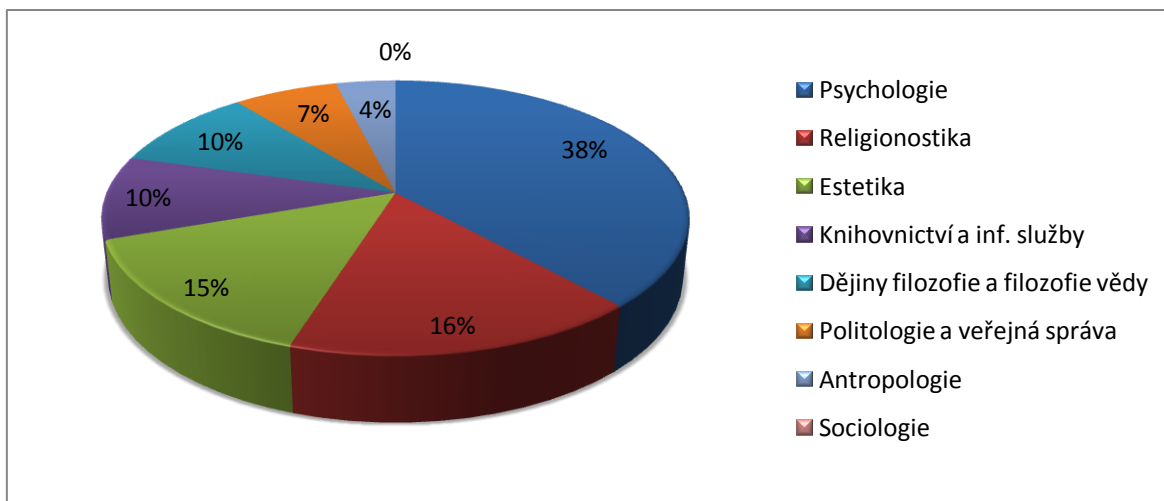
59 dotázaných studuje kombinovanou formu studia a 43 prezenční. Výsledky jsou procentuálně znázorněny v grafu č. 3.



Graf č. 3

Otázka č. 4: Jaké studujete zaměření?

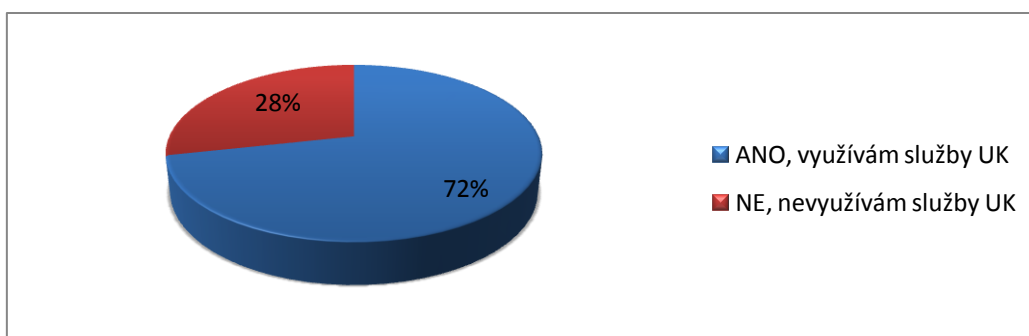
Z grafu č. 4 vyplývá, že nejvíce dotázaných, 39 studentů, si zvolilo blok se zaměřením na psychologii. Následuje 17 studentů se zaměřením na religionistiku, poté 15 studentů zvolilo zaměření na estetiku. 10 studentů zvolilo blok se zaměřením na knihovnictví a informační služby a shodný počet studentů blok se zaměřením na dějiny filozofie a filozofii vědy. Blok politologie a veřejné správy zvolilo 7 studentů a 4 blok antropologie. Nikdo z dotázaných studentů nestuduje volitelný blok se zaměřením na sociologii.



Graf č. 4

Otázka č. 5: Využíváte služby Univerzitní knihovny ZČU v Plzni?

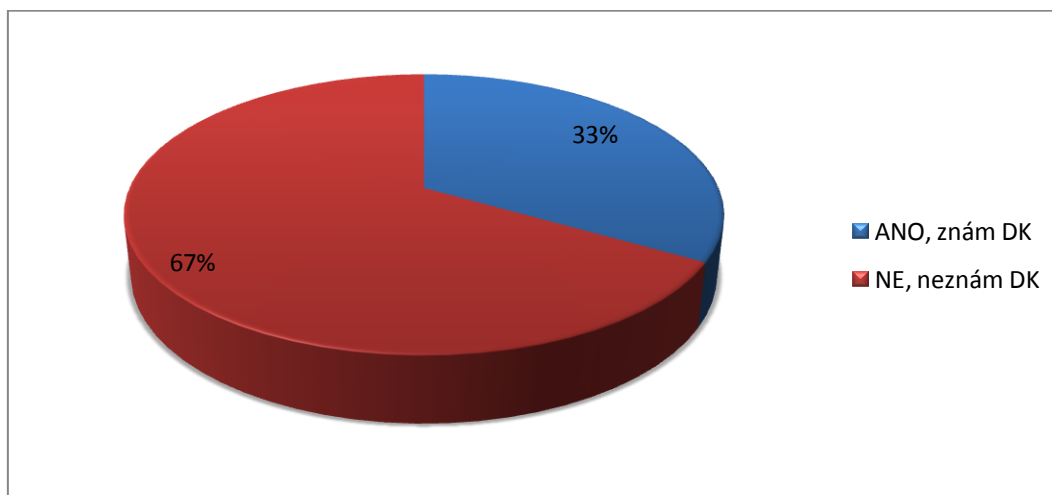
Z grafu č. 5 jasně vyplývá, že 73 dotázaných studentů služby univerzitní knihovny využívá a zbylých 29 nikoliv. Výsledek této otázky potvrdil hypotézu č. 1, že většina studentů využívá služby Univerzitní knihovny. Přestože se hypotéza 1 potvrdila, jsem osobně očekávala menší číslo u respondentů, kteří služby Univerzitní knihovny nevyužívají.



Graf č. 5

Otázka č. 6: Znáte Digitální knihovnu ZČU?

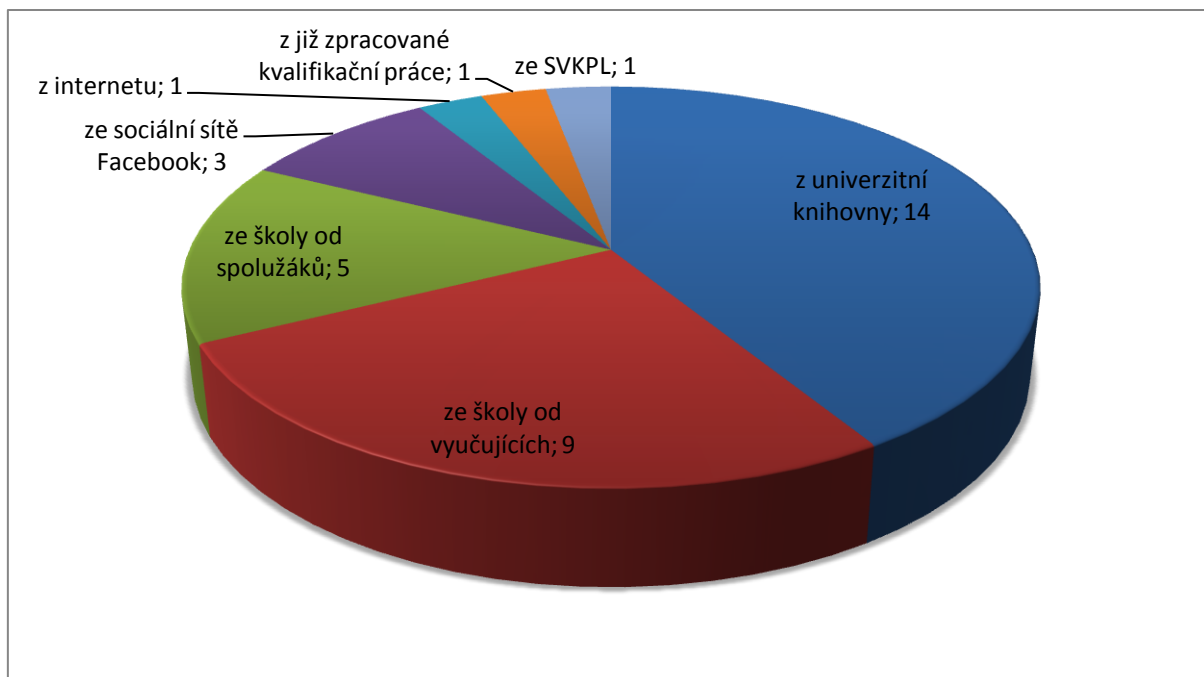
Bohužel 68 studentů uvedlo, že neví o existenci DK ZČU. A jen třetina dotázaných, tedy 34 studentů, zná Digitální knihovnu. Tento výsledek otázky nepotvrdil hypotézu č. 2, která předpokládala, že jen zhruba 10% respondentů bude znát DK ZČU. Na danou otázku odpovědělo kladně o 23% více respondentů, než se předpokládalo.



Graf č. 6

Otázka č. 7: Odkud jste se o Digitální knihovně ZČU dozvěděli?

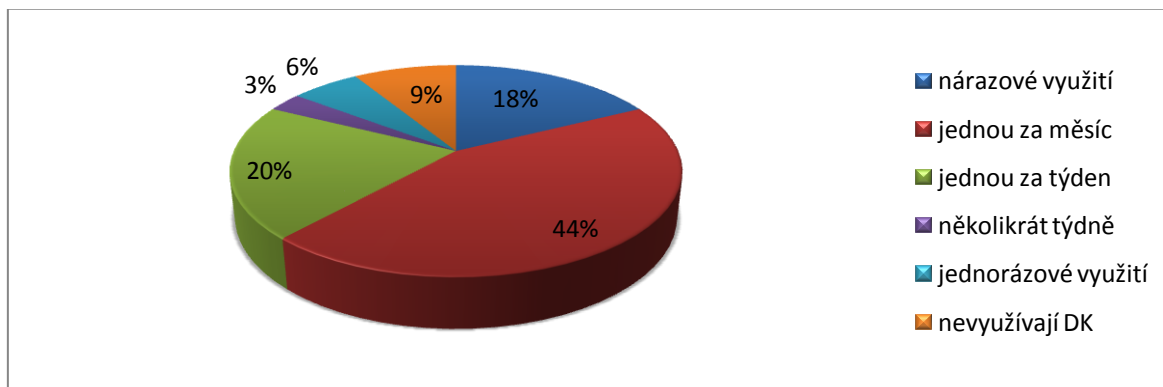
Na tuto otázku odpovídali jen respondenti, kteří znají Digitální knihovnu ZČU (stejně jako u otázek č. 8 – 10) a odpovědi jsou znázorněny v grafu č. 7. Přímo v univerzitní knihovně se o DK dozvědělo 14 studentů, 9 studentů se o ni dozvědělo ve škole od vyučujících a 5 studentů o její existenci ví od svých spolužáků. 3 studenti znají DK díky sociální síti Facebook, jeden student z internetu, další z již zpracované kvalifikační práce a jeden student se o existenci DK ZČU dozvěděl ze Studijní a vědecké knihovny Plzeňského kraje.



Graf č. 7

Otázka č. 8: Jak často v Digitální knihovně vyhledáváte?

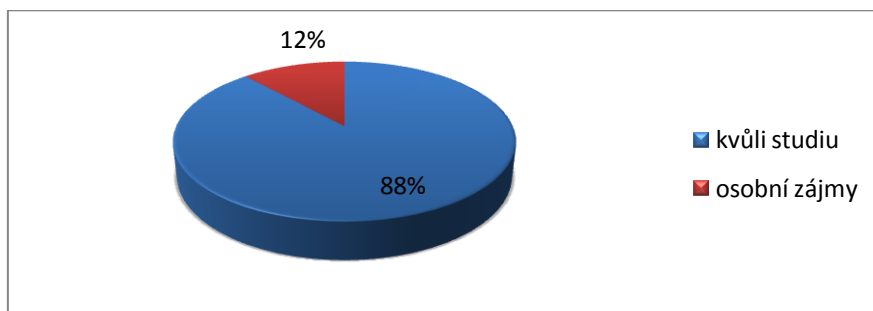
Graf č. 8 tedy ukazuje, že 6 studentů využívá DK jen nárazově, 15 studentů uvedlo, že DK využívají zhruba jednou za měsíc, 7 studentů využívá DK jednou týdně a jeden student několikrát týdně. 2 studenti odpověděli, že DK využili jen jednou a 3 studenti DK nevyužívají, přestože ji znají.



Graf č. 8

Otázka č. 9: Za jakým účelem nejčastěji vyhledávali v Digitální knihovně?

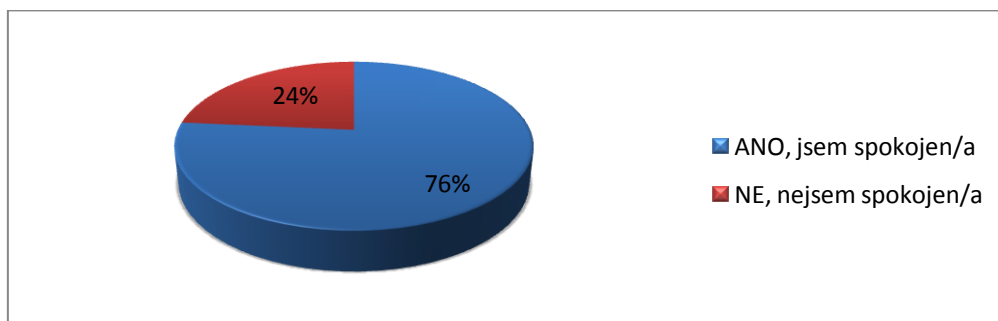
V grafu č. 9 je vidět, že nejvíce studenti vyhledávají informace, které potřebují kvůli studiu. 4 studenti uvedli, že zde vyhledávali informace pro osobní zájmy.



Graf č. 9

Otázka č. 10: Je něco, co byste změnili v Digitální knihovně?

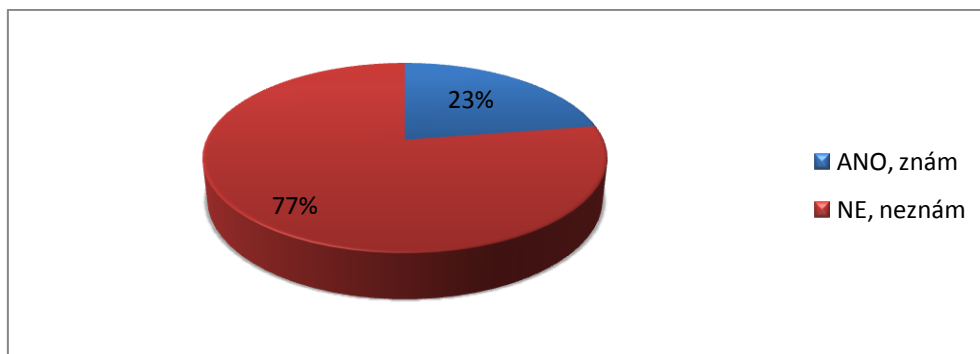
Většina studentů je s DK spokojena, jen několik studentů by více zpřehlednilo stránky. S tím, jak webové stránky aktuálně vypadají, je nespokojeno 8 studentů.



Graf č. 10

Otázka č. 11: Znáte Open Access?

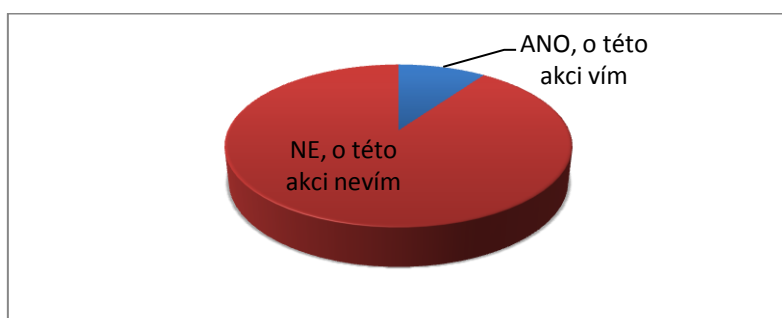
Tato otázka byla opět pro všechny respondenty. Z grafu č. 11 je zřejmé, že většina studentů neví, co je to Open Access.



Graf č. 11

Otázka č. 12: Všimli jste si, že jednou za rok probíhá v knihovně Open Access Week?

Pouze 10 studentů, ze všech dotázaných má o této akci povědomí, zatímco 92 studentů o této akci neví.



Graf č. 12

5.3. Shrnutí výsledků průzkumu

Cílem dotazníku bylo zjistit, zda je Digitální knihovna ZČU využívána studenty filozofické fakulty, resp. studenty oboru Humanistika. Z průzkumu, kterého se zúčastnilo 102 studentů, vyplývá, že většina studentů využívá služby

Univerzitní knihovny, ale jen zhruba třetina využívá k hledání informací i služby Digitální knihovny. Důvodem, proč tomu tak je, může být nedostatečná, respektive neefektivní propagace knihovny. Na Západočeské univerzitě studuji od roku 2012 (od roku, kdy začala fungovat i DK) a o Digitální knihovně jsem se dozvěděla bohužel až na konci druhého ročníku, a to jen díky zadání bakalářských prací. Ti, kteří DK znají, se o ní nejčastěji dozvěděli přímo v Univerzitní knihovně a nejvíce studentů odpovědělo, že DK využívá zhruba jednou za měsíc.

Zajímavým faktem je, že i když studenti znají Digitální knihovnu ZČU, ne všichni ji využívají k vyhledávání informací. Většina studentů, která ji k vyhledávání používá, nejčastěji hledá informace týkající se jejich studia, jen několik studentů zde vyhledává i informace pro své osobní potřeby.

Díky dotazníku také bylo zjištěno, že několik studentů, kteří znají digitální knihovnu, ji i přesto nevyužívají. To může být způsobeno i tím, že pro některé dotázané studenty je prostředí webových stránek digitální knihovny uživatelsky nepřehledné.

Poslední dvě otázky dotazníku se týkají hnutí Open Access, tedy otevřeného přístupu k vědeckým pracím. Z dotazníku vyplynulo, že většina studentů o OA neví a ani si studenti nevšimli, že jednou za rok v Univerzitní knihovně probíhá Open Access Week. Což je akce, do které se knihovna již několikrát zapojila, aby podpořila a rozšířila povědomí o otevřeném přístupu k vědeckým pracím a informacím (viz kapitola 4.3.).

6. Závěr

Cílem předložené práce bylo zpracovat a přiblížit problematiku, která se týká Digitální knihovny Západočeské univerzity a popsat její provoz, budování a využití. Přestože Digitální knihovna vznikla už v roce 2012, dokumentů, které se zabývají touto knihovnou, je minimum.

V prvních dvou kapitolách práce shrnuje základní informace o událostech, které vedly k vybudování digitálních knihoven (respektive institucionálních repozitářů) a objasňuje tyto pojmy.

Další kapitola se zabývala hlavním tématem této práce, a to samotnou Digitální knihovnou ZČU. V podkapitolách je popsán její vznik, vývoj a jak v Digitální knihovně můžeme vyhledávat. Dalším důležitým bodem je právní ošetření, které souvisí hlavně se zveřejňováním vysokoškolských kvalifikačních prací.

Posledním bodem byl průzkum studentů ZČU, kteří studují obor Humanistika. Cílem průzkumu bylo zjistit, zda studenti mají vůbec povědomí o tom, že existuje Digitální knihovna. Bohužel většina dotazovaných nevěděla o její existenci, a díky dotazníku se zjistilo, že i když o ní studenti věděli, tak její služby nevyužívají. Mezi důvody, proč tomu tak je, patří fakt, že několika studentům připadá prostřední Digitální knihovny nepřehledné. Myslím, že tyto výsledky průzkumu by byly dobrým podnětem pro správce Digitální knihovny, který by mohl s výsledky dále pracovat.

Zpracování této práce pro mě bylo velmi přínosné. Dozvěděla jsem se mnoho informací fungování Digitální knihovně ZČU, o problematice Open Access a projektech, které se snaží OA podpořit. Ale hlavně jsem zjistila, že kromě klasických knih existuje mnoho dalších elektronických zdrojů, ve kterých je vyhledávání informací mnohem rychlejší, přehlednější a jednodušší. Všechny tyto poznatky mohu dále uplatnit ve své práci v knihovně.

7. Použitá literatura

Monografie

CUBR, Ladislav. *Dlouhodobá ochrana digitálních dokumentů*. 1. vyd. Praha: Národní knihovna České republiky, 2010. 154 s. ISBN 978-80-7050-588-5.

JURMANOVÁ VOLEMANOVÁ, Věra. *Digitální knihovny z pohledu autorského práva*. 1. vyd. Brno: Masarykova univerzita v Brně, 2005. 65 s. ISBN 80-210-3646-X.

Internetové zdroje

- ANDRLOVÁ, A. a TICHÁ, R., *DSPACE na ZČU v Plzni*. [online]. Dostupné z: <<http://hdl.handle.net/10084/90458>>.
- BARTOŠEK, M., *Digitální knihovny: teorie a praxe*. In: Národní knihovna: knihovnická revue [online]. 2004, roč. 15, č. 4, s. 233-254. Dostupné z: <[http://knihovna.nkp.cz/NKKR0404/0404233.html#\[1\]](http://knihovna.nkp.cz/NKKR0404/0404233.html#[1])>.
- *Bethesda Statement on Open Access Publishing*. [online]. June 20, 2003. Dostupné z: <<http://legacy.earlham.edu/~peters/fos/bethesda.htm>>.
- *Bielefeld Academic Search Engine*. [online]. ©2004-2015. Dostupné z: <<http://www.base-search.net/>>.
- *Česká terminologická databáze knihovnictví a informační vědy (TDKIV)* [online]. Praha: Národní knihovna České republiky ©2011. Dostupné z: <http://aleph22.nkp.cz/F/?func=file&file_name=find-b&local_base=ktD>.
- *Directory of Open Access Journals*. [online]. ©2015. Dostupné z: <<http://doaj.org/>>.
- *The Directory of Open Access Repositories*. [online]. ©2006-2014. Dostupné z: <www.opendoar.org>.
- *DSpace CZ*. [online]. Dostupné z: <<http://dspace.cz/instalacecr.html>>.
- *Handle.Net*. [online]. Dostupné z: <<http://www.handle.net/factsheet.html>>.
- *Ikaros*. [online]. ©1997-2015. ISSN 1212-5075. Dostupné z: <<http://www.ikaros.cz/>>.
- *Linked in*. [online]. ©2015. Dostupné z: <<https://cz.linkedin.com/>>.

- MÁCKOVÁ, Z. *Digitální knihovna Filozofické fakulty Masarykovy univerzity* [online]. Dostupné z: <http://is.muni.cz/th/2295/ff_m/>.
- MACH, Jan. Zpřístupnění vysokoškolských kvalifikačních prací. In: *Repozitáře šedé literatury*. [online]. Zlín: VeRBuM, 2010. s. 55-65. ISBN 978-80-904273-5-8. Dostupné také z: <<http://nysl.techlib.cz/images/Book.pdf#page=55>>.
- *Miscellanea geographica internetica*. [online]. Dostupné z: <<http://www.kge.zcu.cz/veda/misc/uv/uv1.html>>.
- *Národní úložiště šedé literatury*. [online]. Dostupné z: <<http://nysl.cz/>>.
- *OpenAIRE*. [online]. Dostupné z: <<https://www.openaire.eu/>>.
- PROCHÁSKOVÁ, I., *Institucionální repozitář a role univerzitní knihovny*. [online]. Dostupné z: <[https://dspace.upce.cz/bitstream/10195/35166/1/Prochaskova Institutionalni%20repozitar_2007.pdf](https://dspace.upce.cz/bitstream/10195/35166/1/Prochaskova%20Institucionalni%20repozitar_2007.pdf)>.
- *Registry of Open Access Repositories*. [online]. Dostupné z: <<http://roar.eprints.org/>>.
- RYGLOVÁ, P., *Open Access Week 2011 v České republice*. [online]. Dostupné z: <<http://hdl.handle.net/10084/89764>>.
- RYGLOVÁ, P., *Open Access Week 2012 v ČR*. [online]. Dostupné z: <<http://hdl.handle.net/10084/95837>>.
- *Směrnice rektora č. 26R/2013. Zveřejňování kvalifikačních prací*. [online]. [cit. 2015-04-09]. Dostupné z: <https://zeus-web.zcu.cz:7443/cgi/verso.fpl/dload/8839/26R-2013-Zverejnovani_kvalifikacnich_praci.pdf>.
- *Univerzitní knihovna ZČU v Plzni*. [online]. ©1991 – 2013. Dostupné z: <<http://knihovna.zcu.cz/>>.
- VYČÍTALOVÁ, A., *Digitální knihovna ZČU v Plzni a principy otevřeného přístupu*, [online]. Dostupné z: <<http://hdl.handle.net/11025/1584>>.
- VYČÍTALOVÁ, A. a MAŠKOVÁ, K., *Open Access aneb jak publikovat v otevřeném přístupu*. [online]. [cit. 2015-04-10]. Dostupné z: <<http://hdl.handle.net/11025/662>>.

8. Abstract

The main purpose of this thesis is a characterization of the University of West Bohemia Digital Library in Pilsen. The theoretical part consists of information about the construction, operation and usage of the UWB DL. The practical part describes quantitative survey. This survey determines whether students of University of West Bohemia (majoring in Humanities) know and use the Digital Library. The evaluation of the hypotheses and results, which arise from the survey, are described in the conclusion of the thesis.

9. Přílohy

Příloha č. 1:

Komunity a podkomunity v DSpace Digitální knihovny ZČU v Plzni:

- [Publikace ZČU / UWB Publications](#)
 - [Časopisy / Journals](#)
 - [Monografie a kolektivní monografie / Monographs and collective monographs](#)
 - [Sborníky / Proceedings](#)
 - [Set DRIVER](#)
- [Univerzitní knihovna / University Library](#)
 - [Propagační materiály / Promotional materials](#)
 - [Publikace / Publications](#)
- [Vědecké práce / Research works](#)
 - [Fakulta aplikovaných věd](#)
 - [Fakulta designu a umění Ladislava Sutnara](#)
 - [Fakulta ekonomická](#)
 - [Fakulta elektrotechnická](#)
 - [Fakulta filozofická](#)
 - [Fakulta pedagogická](#)
 - [Fakulta právnická](#)
 - [Fakulta strojní](#)
 - [Fakulta zdravotnických studií](#)
 - [Nové technologie - výzkumné centrum](#)
 - [NTIS: Nové technologie pro informační společnost](#)
- [Vysokoškolské kvalifikační práce / Theses](#)
 - [Fakulta aplikovaných věd](#)
 - [Fakulta designu a umění Ladislava Sutnara](#)
 - [Fakulta ekonomická](#)
 - [Fakulta elektrotechnická](#)
 - [Fakulta filozofická](#)
 - [Fakulta pedagogická](#)
 - [Fakulta právnická](#)
 - [Fakulta strojní](#)
 - [Fakulta zdravotnických studií](#)
 - [Nezařazené](#)

Zdroj: <https://otik.uk.zcu.cz/community-list.>, 23. března 2015

Příloha č. 2:

Statistiky návštěvnosti komunity Publikace ZČU:

Statistiky							
Návštěvy celkem							
							Zobrazení
Publikace ZČU / UWB Publications							2869
Návštěvy celkem za měsíc							
	září	říjen	listopad	prosinec	leden	únor	březen
	2014	2014	2014	2014	2015	2015	2015
Publikace ZČU / UWB Publications	130	138	122	106	130	156	161
Nejvíce zobrazení ze země							
							Zobrazení
Česká republika							1475
China							279
United States							231
Russia							183
France							145
EU							97
Germany							63
Slovakia							43
United Kingdom							24
Argentina							20
Nejvíce zobrazení z města							
							Zobrazení
Plzen							756
Prague							123
Beijing							85
Mountain View							56
Sunnyvale							37
Palo Alto							34
Ceska							30
Brno							22
Losina							19
Columbus							16

Zdroj: <https://otik.uk.zcu.cz/handle/11025/272/statistics>, 23. března 2015

Příloha č. 3:

Statistiky návštěvnosti komunity Univerzitní knihovna:

Statistiky							
Návštěvy celkem							
							Zobrazení
Univerzitní knihovna / University Library							1887
Návštěvy celkem za měsíc							
	září	říjen	listopad	prosinec	leden	únor	březen
	2014	2014	2014	2014	2015	2015	2015
Univerzitní knihovna / University Library	107	112	101	62	89	89	81
Nejvíce zobrazení ze země							
							Zobrazení
Česká republika							967
Russia							191
China							170
United States							150
EU							86
Germany							72
France							64
Turkey							25
Slovakia							22
United Kingdom							21
Nejvíce zobrazení z města							
							Zobrazení
Plzen							295
Prague							100
Beijing							65
Ceska							39
Palo Alto							36
Sunnyvale							29
Columbus							23
Istanbul							23
Brno							20
Mountain View							14

Zdroj: <https://otik.uk.zcu.cz/handle/11025/636/statistics>, 23. březen 2015

Příloha č. 4:

Statistiky návštěvnosti komunity Vědecké práce:

Statistiky							
Návštěvy celkem							
	Zobrazení						
Vědecké práce / Research works	2380						
Návštěvy celkem za měsíc							
	září 2014	říjen 2014	listopad 2014	prosinec 2014	leden 2015	únor 2015	březen 2015
Vědecké práce / Research works	114	130	106	118	105	121	108
Nejvíce zobrazení ze země							
	Zobrazení						
Česká republika	1369						
China	219						
United States	144						
France	122						
EU	108						
Russia	103						
Germany	62						
Slovakia	53						
United Kingdom	26						
Turkey	23						
Nejvíce zobrazení z města							
	Zobrazení						
Plzen	465						
Prague	139						
Beijing	73						
Ceska	52						
Lipová	40						
Sunnyvale	32						
Palo Alto	26						
Brno	25						
Istanbul	22						
Mountain View	21						

Zdroj: <https://otik.uk.zcu.cz/handle/11025/26/statistics>., 23. března 2015

Příloha č. 5:

Statistiky návštěvnosti komunity Vysokoškolské kvalifikační práce:

Statistiky							
Návštěvy celkem							
	Zobrazení						
Vysokoškolské kvalifikační práce / Theses	8005						
Návštěvy celkem za měsíc							
	září 2014	říjen 2014	listopad 2014	prosinec 2014	leden 2015	únor 2015	březen 2015
Vysokoškolské kvalifikační práce / Theses	355	430	352	359	373	426	519
Nejvíce zobrazení ze země							
	Zobrazení						
Česká republika	5739						
United States	399						
Slovakia	266						
China	212						
France	154						
EU	147						
Germany	139						
Russia	88						
Switzerland	67						
Poland	49						
Nejvíce zobrazení z města							
	Zobrazení						
Plzen	1567						
Prague	900						
Ceska	210						
Brno	109						
Praha	98						
Beijing	72						
Losina	61						
Ostrava	52						
Mountain View	51						
Olomouc	51						

Zdroj: <https://otik.uk.zcu.cz/handle/11025/5/statistics>., 23. března 2015

Příloha č. 6:

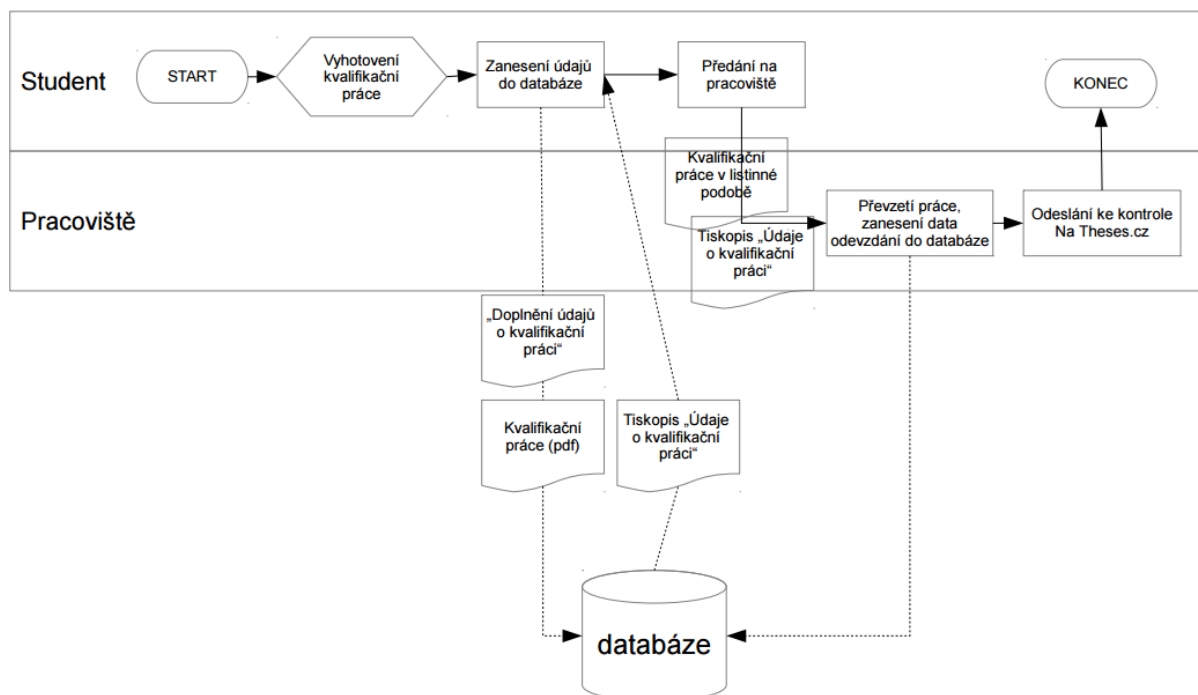
Porovnání úplného a minimálního záznamu:

dc.contributor.advisor	Bílková, Jitka	cs	Název:	Vybrané kulturní instituce města Rakovník
dc.contributor.author	Pospíchalová, Alena	cs	Alternativní názvy:	Certain Cultural Institutions of the Town of Rakovník
dc.contributor.referee	Svatková, Dagmar	cs	Autor:	Pospíchalová, Alena
dc.date.accepted	2014-05-27	cs	Vedoucí práce/školitel:	Bílková, Jitka
dc.date.accessioned	2015-03-25T09:45:30Z		Oponent:	Svatková, Dagmar
dc.date.available	2013-06-30	cs	Datum vydání:	2014
dc.date.available	2015-03-25T09:45:30Z		Nakladatel:	Západočeská univerzita v Plzni
dc.date.issued	2014	cs	Typ dokumentu:	diplomová práce
dc.date.submitted	2014-04-08	cs	Fyzický popis:	89 s. (138 069 znaků).
dc.identifier	58152	cs		
dc.identifier.uri	http://hdl.handle.net/11025/14546			

Zdroj: <http://hdl.handle.net/11025/14546>, 31. března 2015

Příloha č. 7:

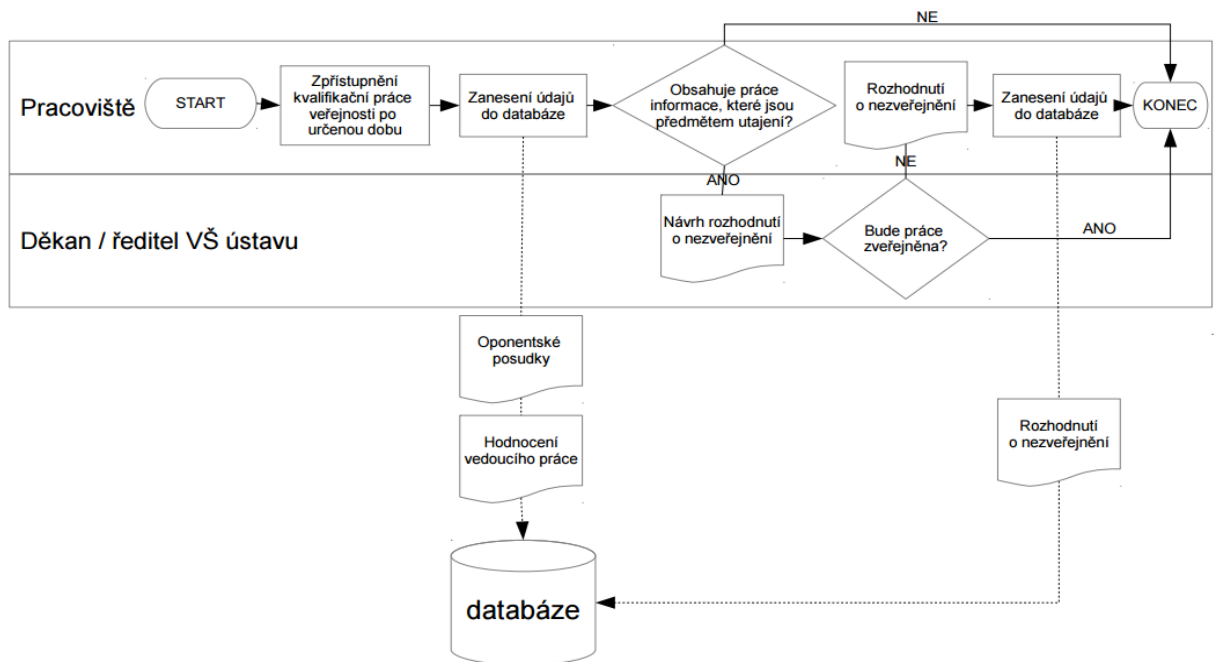
Grafické zpracování odevzdání kvalifikační práce:



Zdroj: Příloha Směrnice rektora č. 26R/2013. Zveřejňování kvalifikačních prací, 10. dubna 2015

Příloha č. 8:

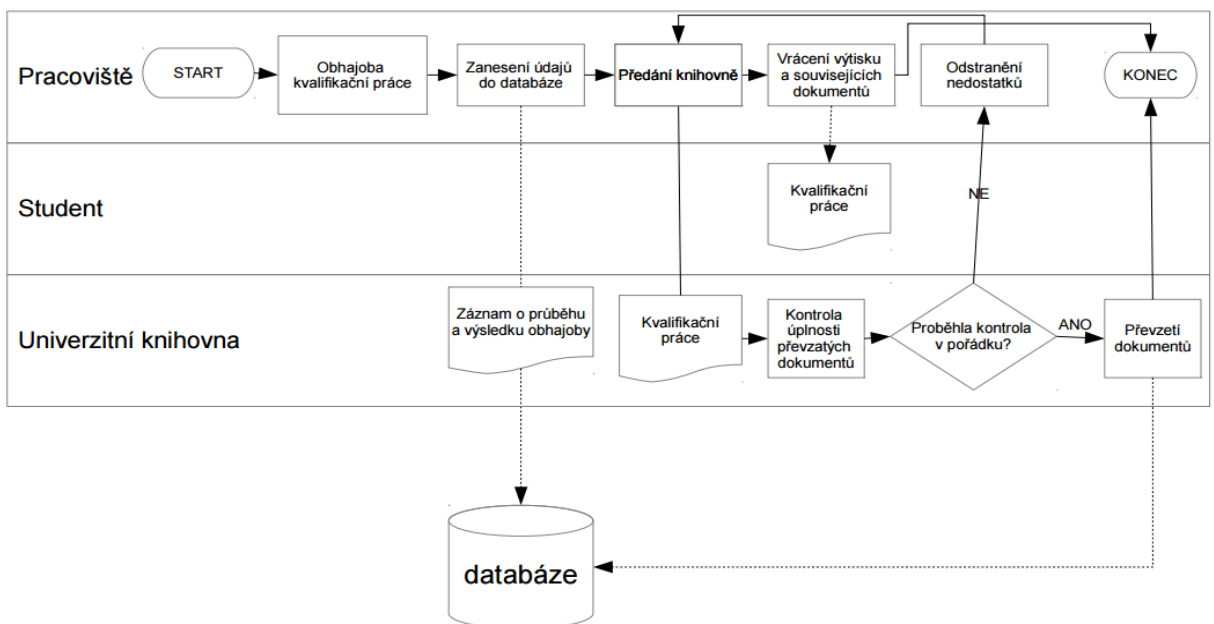
Postup při zveřejnění před obhajobou kvalifikační práce:



Zdroj: Příloha Směrnice rektora č. 26R/2013. Zveřejňování kvalifikačních prací, 10. dubna 2015

Příloha č. 9:

Postup při zveřejnění po obhajobě kvalifikační práce:



Zdroj: Příloha Směrnice rektora č. 26R/2013. Zveřejňování kvalifikačních prací, 10. dubna 2015

Příloha č. 10:

Dotazník pro studenty/studentky oboru Humanistika

Digitální knihovny ZČU v Plzni

Dobrý den,

jedná se o dotazník na téma: *Digitální knihovna ZČU v Plzni*. Tento dotazník je určen POUZE pro studenty/studentky Západočeské univerzity, kteří studují obor Humanistika. Je to dotazník, který bude součástí mé bakalářské práce, kterou vypracovávám v rámci studia Humanistiky se zaměřením na knihovnictví a informační služby na Západočeské univerzitě v Plzni.

Tím, že tento dotazník vyplníte, mi velice pomůžete při zpracování mé práce. Mohu Vás ujistit, že dotazník je zcela anonymní a bude sloužit pouze pro studijní účely v rámci ZČU.

Děkuji za Váš čas při vyplňování dotazníku

Lucie Pospíchalová

1) Vaše pohlaví

- muž
- žena

2) Kolik Vám je let?

- 18 – 24
- 25 – 30
- 31 a více

3) Forma studia:

- prezenční
- kombinovaná

4) Jaké studujete zaměření?

- antropologie
- psychologie
- estetika
- dějiny filozofie a filozofie vědy
- knihovnictví a informační služby
- politologie a veřejná správa
- religionistika
- sociologie

5) Využíváte služby Univerzitní knihovny ZČU v Plzni?

- ano
- ne

6) Znáte Digitální knihovnu ZČU v Plzni?

- ano
- ne

7) Odkud jste se o Digitální knihovně ZČU dozvěděli?

- ve škole od vyučujících
- ve škole od spolužáků
- z již zpracovaných kvalifikačních prací
- v knihovně
- ze sociální sítě Facebook
- Jiné: _____

8) Jak často Digitální knihovnu používáte k vyhledávání?

- několikrát v týdnu
- jednou za týden
- jednou za měsíc
- Jiné: _____

9) Za jakým účelem jste vyhledávali v Digitální knihovně ZČU?

- kvůli vlastní potřebě
- kvůli škole
- kvůli práci
- Jiné: _____

10) Je něco, co byste v Digitální knihovně vylepšili?

- ne
- ano, změnil/a bych: _____

11) Víte, co znamená Open Access?

- ano
- ne

12) Všimli jste si, že jednou ročně probíhá v knihovně Open Access Week?

- ano
- ne

Ještě jednou bych Vám chtěla poděkovat za čas, který jste strávili nad vyplňováním dotazníku.