

ZÁPADOČESKÁ UNIVERZITA V PLZNI  
FAKULTA PEDAGOGICKÁ  
CENTRUM BIOLOGIE, GEOVĚD A ENVIGOGIKY

**Vývoj vesnice Nebílovy od 19. století do současnosti**  
BAKALÁŘSKÁ PRÁCE

**Denisa Steiningerová**  
*Geografie se zaměřením na vzdělávání*

Vedoucí práce: Doc. RNDr. Marie Novotná, CSc.  
**Plzeň, 2015**

Prohlašuji, že jsem bakalářskou práci vypracovala samostatně  
s použitím uvedené literatury a zdrojů informací.

V Plzni, 15. dubna 2015

.....

vlastnoruční podpis

Na tomto místě bych ráda poděkovala vedoucí mé bakalářské práce

Doc. RNDr. Marii Novotné CSc. za ochotu, čas, odborné rady a připomínky, které mi při psaní této práce věnovala.

## Obsah

1	Úvod.....	1
2	Cíle.....	1
3	Rozbor literatury .....	2
4	Metodika .....	10
5	Historie obce .....	14
6	Geografická charakteristika .....	15
6.1	Poloha a vymezení obce .....	15
6.2	Dopravní dostupnost.....	16
6.3	Fyzickogeografická charakteristika .....	19
6.4	Využití ploch .....	22
6.5	Hospodářství v Nebílovech .....	23
7	Demografická analýza.....	24
7.1	Vývoj počtu obyvatel.....	24
7.2	Struktura obyvatel.....	27
7.2.1	Věková struktura .....	27
7.2.2	Národnostní struktura .....	29
7.2.3	Ekonomická aktivita obyvatel .....	30
7.2.4	Náboženská struktura .....	31
7.2.5	Vzdělanostní struktura.....	32
7.3	Pohyb obyvatelstva.....	35
7.4	Vývoj počtu domů v obci .....	37
7.4.1	Druhy domů.....	37
8	Urbanistický vývoj.....	40
9	Diskuse.....	42
10	Závěr.....	43
11	Resumé .....	45
12	Zdroje .....	46

Seznam obrázků: .....	51
Seznam tabulek: .....	51
Seznam grafů: .....	52
Seznam příloh:.....	52

# 1 Úvod

Předmětem této bakalářské práce je vývoj vesnice Nebílovy od 19. století. Hlavním důvodem, proč jsem si vybrala tuto práci, byl můj zájem o humánní geografii a druhým a neméně důležitým, je můj osobní vztah k tomuto místu.

Téma o vývoji obce mě velmi zaujalo. Jelikož předpokládám, že bakalářská práce o vesnici Nebílovy nebyla ještě nikým takto podrobně zpracována, byl tu další důvod, proč si vybrat právě toto téma a tuto konkrétní obec a přiblížit tak odborné veřejnosti její vývoj, historii, památky a zajímavosti této malebné vesničky.

Ve své práci se chci zaměřit především na složení obyvatelstva, zhodnotit jak se měnila vesnice Nebílovy a k jakým změnám docházelo od 19. století do současnosti. Popsat strukturu obyvatel za roky 1880, 1921, 1970, 1980, 1991, 2001 a 2011.

## 2 Cíle

Cílem mé bakalářské práce je ukázat, jak se měnila vesnice Nebílovy od 19. století do současnosti. Ke zjištění změn jsme použila data ze sčítání, historické prameny a podklady z archivů, jako je např. kronika, matrika.

Prvním cílem je doložit, jak se měnil počet obyvatel od prvního sčítání lidu roku 1869 až do roku 2011.

Druhým cílem je podrobnější sledování struktury obyvatel v letech 1869, 1921, 1970 a 2011. Především poukázat, jak se měnila struktura obyvatel (podle pohlaví, vzdělání, národnosti, ekonomické aktivity, náboženství). Za třetí cíl jsem si zvolila zhodnotit přirozenou a mechanickou měnu obyvatel v obci na konci 19. století a na počátku 21. století. Posledním cílem je zhodnocení urbanistického vývoje sídla. Urbanistický vývoj hodnotím podle map III. Vojenského mapování mapy 50. let a aktuální mapy.

### 3 Rozbor literatury

Nebílovy jsou typicky venkovské sídlo, nacházející se ve venkovském prostoru. Abychom pochopili, co to vlastně venkovské sídlo a venkovský prostor je, budeme se v teoretické části zabývat pojmy, které nám toto označení přiblíží. Kromě geografických prací čerpám i ze sociologických studií.

Venkov vyhledávají lidé, pro které je město příliš drahé nebo je pro ně důležitým faktorem životní prostředí a z města se stěhují z vlastní vůle. (Šimon 2001 str. 6-7). Lidé, se ale spíše stěhovali do okolí velkých měst. V dnešní době dochází k suburbanizaci. (Binek 2010)

Termínem venkovský prostor nebo venkov jsou označovány ty oblasti s malým počtem obyvatel, resp. s malou hustotou zalidnění, ve kterých převládají formy hospodaření jako zemědělství nebo lesnictví (Johnston 1994).

„Venkov je obecně vymezován jako řídko osídlený prostor, ve kterém má důležitou funkci zemědělství. V odborné literatuře (geografické, demografické, sociologické či urbanistické) však můžeme najít různé varianty této definice, ve kterých je vzhledem k účelu vymezení použito různých kritérií. Z hlediska demografie lze venkov vymezit nízkým počtem a hustotou obyvatel, z hlediska urbanistického specifickým typem zástavby, z hlediska sociologie například jiným způsobem života.“ (Majerová 2005, str. 15)

Další vymezení venkova dle Majerové (2007, str. 12) „Venkov se definuje jako zemědělská, rurální oblast mimo dosah větších měst, oblast obydlená poměrně řídko, avšak na stranu hustěji než pustina zemědělsky již téměř nevyužitelných hor, pouští močálů.“ V dnešní době je venkov spojován s krajinou či přírodou a hlavní funkcí venkova se stává turistika a rekreace. I nadále je spojován především se zemědělstvím, přestože už tato pracovní činnost není hlavním zdrojem příjmu, mají k ní obyvatelé stále velmi blízký vztah.

Jiný autor, který se zabývá vymezením venkova Votrubec (1980, str. 23), uvádí vymezení na základě velikosti obce. „V českých zemích můžeme počítat za venkovské všechny obce s méně než 2 000 obyvateli a část obcí s 2 000- 2 500 obyvateli.“

Vnímání venkova v různých souvislostech popisují i Kučera a Kuldová (2006):

- *Venkov je neměstský prostor* - prostor mimo města, kritéria pro toto rozdělení je počet obyvatel nebo hustota zalidnění a další ekonomické a demografické ukazatele.
- *Venkov je krajina*-venkov je otevřený prostor
- *Venkov jako prostor pro zemědělství*- takové rozdělení si představují především lidé z měst. Na venkově však zemědělství není jedinou ekonomickou aktivitou.
- *Venkov jako životní styl* - lidé na venkově žijí jinak než lidé ve městě, to je časté tvrzení, na venkově mají lidé uzavřené komunity, osobní vztahy.
- *Venkov jako prostor rekreace a odpočinku* - tato funkce připadla venkovu až v 20. století s rozvojem turistiky a „druhého bydlení“- chataření a chalupaření. Z pohledu rozvoje venkova je to však funkce nejednoznačná – má jak pozitivní, tak i negativní důsledky.(Majerová 2007, str. 112-113)

Venkovské oblasti pokrývají 90% Evropské unie a dle OECD poskytují domov polovině obyvatel Evropské unie. (Majerová 2006)

Venkovský prostor se zjednodušeně označuje jako venkov, území je tvořeno mozaikou sídel a krajinou mezi nimi. „Diferencovaný a multidisciplinární přístup k venkovu je nezbytným předpokladem pro identifikaci jeho znaků, a pro nalezení hlubších souvislostí a vazeb.“ (Binek 2007) Často se používá termín venkovské obce, neboť za venkov se pokládá území venkovských obcí.

Věra Majerová (2002) definuje venkovský prostor podle OECD a rozlišuje na regionální úrovni dva regiony: výrazně venkovský region, převážně venkovský region. Dvacet devět okresů České republiky ze sedmdesáti sedmi okresů je podle OECD a Eurostatu považováno za venkovské. Většina takových okresů se nachází v jižních a západních Čechách a v oblasti Českomoravské vrchoviny. Jedná se hlavně o kraje Plzeňský, Budějovický, Jihlavský a Pardubický.

Například definice OECD používá jako jediné kritérium pro vymezení venkovského prostoru hustotu zalidnění. Na místní úrovni jsou do venkovských oblastí zahrnovány ty oblasti, jejichž hustota zalidnění je nižší než 150 obyvatel / km<sup>2</sup> (na úrovni ČR byla tato hraniční hodnota snížena na 100 obyvatel/km<sup>2</sup>). Na regionální úrovni jsou používány tři základní kategorie podle podílu obyvatelstva regionu žijícího ve venkovských obcích. „Za výrazně venkovský region se považuje region, kde více jak 50 % obyvatel regionu (okresu)



žije ve venkovských obcích, to je v obcích s hustotou menší než 100 obyvatel na km<sup>2</sup>. Převážně venkovský region je typický tím, že 15 – 50 % obyvatel regionu žije ve venkovských obcích s hustotou menší než 100 obyvatel na km<sup>2</sup>. Poslední výrazně městský region je typický tím, že méně jak 15 % obyvatel regionu (okresu) žije ve venkovských obcích s hustotou menší než 100 obyvatel na km<sup>2</sup>.“ (Majerová 2000, str. 10). V České republice je nejvíce zastoupen ze zmíněných typů převážně venkovský region.

Nebílovy jsou hospodářsky integrovanou venkovskou oblastí dle definice OECD, která vysvětluje rozdíly mezi typy venkovského osídlení. Rozdíly spočívají zejména v geografické a ekonomické odlehlosti od městského centra (Majerová 2006):

- Hospodářsky integrované venkovské oblasti – tyto oblasti se nachází v blízkosti městského centra, příjmy obyvatel převyšují venkovský průměr.
- Mezilehlé venkovské oblasti – relativně odlehlé, ale mají snadný přístup do městského centra. Tyto oblasti jsou závislé na zemědělství.
- Odlehlé venkovské oblasti – řídko osídlené, velmi vzdálené od městských center. Charakteristické nízkou hustotou obyvatel, stárnoucí populací, nízká kvalifikace a příjmy.

V současné době žije na venkově skoro čtvrtina populace ČR. V České republice se vyskytují hlavně malá, ale kompaktní sídla. Vyskytují se především ve středních, jižních a východních Čechách. Nejvíce se venkovské obce nalézají např. v okresech Jindřichův Hradec, Tachov, Písek, Klatovy, Louny. V těchto okresech přesahuje podíl 90 % venkovských obcí. (Majerová 2002, str. 16 - 17)

V této práci se také často objevuje pojem sídlo, venkovské sídlo či obec. Z toho důvodu je vhodné, abychom jej definovali.

Venkovská sídla dělíme na tři velikostní kategorie podle rozdílného počtu usedlostí tvořících sídlo - samoty, vísky a vesnice. Podle jednotlivých kritérií můžeme Nebílovy považovat za vesnici. (Halás 2015)

Dle Haláse (2015) můžeme Nebílovy označit jako silniční typ vesnice, protože pravidelný půdorys této vesnice tvoří souvislá domovní fronta po obou stranách ulice.

Dále dle Haláse (2015) můžeme venkovská sídla rozdělovat podle funkcí. Sídlo může splňovat funkci výrobní, obytnou nebo výrobně obytnou. Dle tohoto rozdělení Nebílovy

splňují funkci obytnou. Vyznačují se vysokou vyjížděnou bydličního obyvatelstva za prací do okolních měst. Převažuje zde obyvatelstvo zaměstnané v nezemědělských odvětvích a větší počet pracujících mimo své bydliště.

Sídelní lokalita má mít minimálně 10 trvale obydlených bytů nebo 30 trvale bydličních obyvatel. Mohou ji tvořit i soubory rozptýleného osídlení v horských oblastech, rekreační sídla (Pavlík 1986). Sídelní geografie definuje venkovské sídlo jako samostatnou skupinu usedlostí (domů), pro něž je příznačné, že jejich funkce je v podstatě stejná. Z toho plyne i stejnorodá profesionální struktura venkovského sídla a jednotnost jeho tvarových prvků (Pavlík 1986).

Základní administrativní jednotkou je obec, která zahrnuje ve venkovském prostoru jedno, dvě nebo více sídel a může být dále členěna na části obcí, představující samostatná sídla, jeho část nebo soubor sídel. Na jednom katastrálním území může být více sídel (Pavlík 1986).

Pro části obce se dříve používalo i označení osada. Pojem osada byl ale užíván pouze pro ty části obce, které byly od její hlavní části místně odděleny. (Halás 2015)

Statistika nepoužívá pojem sídlo, ale pojem základní sídelní jednotka (ZSJ). Základní sídelní jednotkou se rozumí „jednotka představující části území obce s jednoznačnými územně technickými a urbanistickými hodnotami nebo spádová seskupení objektů obytného a rekreačního charakteru“. (Český statistický úřad 2014a)

„Základní sídelní jednotka je součástí sídelní struktury a je určena pro prostorovou identifikaci, dále sledování sociálně ekonomických a územně technických jevů vázaných na osídlení, sčítání lidu, domů a bytů.“ (Český statistický úřad 2014a)

Sídelní typologie vychází z polohy obcí v sídelní struktuře. Můžeme odlišit pět sídelních kategorií, které vykazují různé předpoklady pro rozvoj (Binek 2007):

- „sídla v suburbánním území jádra
- sídla na hlavních urbanizačních osách
- sídla na vedlejších urbanizačních osách
- sídla mimo urbanizační osy
- sídla v marginálním území“

Za poslední desetiletí je vývoj sociální struktury venkovských obcí ovlivněn hlavně procesy, které souvisejí s výrazným úbytkem zemědělské produkce a s tím samozřejmě souvisí snížení počtu lidí, kteří pracují v zemědělství. Dále souvisí s výstavbou satelitních městeček v blízkosti měst. (Majerová 2007)

Na venkově žije více obyvatel než dříve, u obyvatel střední a vyšší vrstvy vzrostl zájem o bydlení na venkově v blízkosti velkých měst (Majerová 2003). Z hlediska ekonomické aktivity obyvatelstva po vstupu do EU dochází k nutnosti větší specializace u malých podniků.

Vylidňování venkova je starou problematikou. K tomuto procesu docházelo už v historii, kdy všechno obyvatelstvo bylo převážně venkovské. Na území republiky tehdy žilo na venkově 82,3 % obyvatel. Od konce druhé světové války do současnosti došlo ke změnám. Změny se týkaly hlavně venkova. V druhé polovině 20. stol docházelo k vylidňování venkovských obcí. V polovině 90. let došlo k obratu a na venkov se opět začali stěhovat obyvatelé v důsledku migrace. (Binek 2010) Na venkov se stěhují různé skupiny obyvatel. Obyvatelé, kteří se zaměřují na kariéru, se spíše zdržují ve městech.

Dle Majerové (2006) má město velký vliv na venkov. Městské centrum v blízkosti nebo přímo ve venkovském regionu má významný vliv na ekonomické vztahy mezi městem a venkovem. Ideální vztah mezi městem a venkovem by byla vzájemná symbióza. To znamená, že města by fungovala jako servisní centra pro venkov, nabízela by veřejné služby a pracovní příležitosti. Oproti tomu venkovské oblasti nabízejí přírodní materiál, pracovní síly a poptávku po službách. Z ekonomického pohledu rozlišujeme tři typy vztahu města a venkova: spotřební vztahy (poptávka po finálních produktech), produkční vztahy a finanční vztahy. Tím největším vztahem mezi městem a venkovem je migrace z venkova do měst.

„I obyvatelé přímo či nepřímo ovlivňují rozvoj obce. Charakteristika obyvatel jako je věk, pohlaví, vzdělání, aktivita atd. se promítají do vytváření podmínek pro život v obci.“ (Binek 2010, str. 9). Pro rozvoj venkova není významná jen sídelní a ekonomická struktura území, ale také věková a vzdělanostní struktura obyvatel. Mezi rozhodující znaky a kritéria obyvatel patří (Binek 2010, str. 10):

*Biologické znaky - struktura obyvatelstva podle pohlaví, věku, lidských ras.*

Na venkově se rodí méně dětí mimo manželství (i když existují území, kde je tomu naopak – např. na Plzeňsku a Karlovarsku), navíc je zde menší rozvodovost (ale i sňatečnost).

Věková struktura je dle autora Binka (2007) začarovaným kruhem obcí s nevýhodnou polohou a nedostatkem pracovních příležitostí, které se z tohoto důvodu vylidňují. Takové situace mohou obce řešit těžce, v některých případech je otázkou zda lze situaci vyřešit, nebo se počet obyvatel postupně stabilizuje.

*Kulturní znaky - struktura obyvatelstva podle etnické příbuznosti, národního jazyka, religiozity a vzdělání (často se uvádějí dohromady s biologickými znaky, jsou spolu provázané).*

Vzdělanostní struktura obyvatelstva je jeden ze základních prvků socio-ekonomického rozvoje území. Venkov ve vzdělanostní struktuře zaostává za městy, je to dáno hlavně historickým vývojem: Většina obyvatel venkova byla dříve zaměstnána v zemědělství, kde se nepotřebovalo vyššího vzdělání. Příliv nových obyvatel na venkov začíná vzdělanostní strukturu postupně zvyšovat. (Binek 2010)

Národnostní struktura obyvatel na venkově je poměrně stejná, velké zastoupení Čechů, jiné národnostní menšiny jsou spíše problémem měst. (Binek 2010)

*Ekonomické a společenské znaky - struktura obyvatelstva podle ekonomické aktivity, povolání a zaměstnání, struktura podle příslušnosti k hospodářským oborům a odvětvím atd.*

I vybavenost obcí je důležitá pro rozvoj venkova a kvalitní život na venkově. Podstatná je existence základních sociálních a ekonomických služeb v obci. Můžeme rozdělit vybavenost obcí do čtyř kategorií (Binek 2007):

- bohatá – v obci je mateřská škola, lékař, více obchodů, knihovna a další
- základní – v obci je základní škola, lékař a nejméně jeden obchod
- malá – v obci je pouze obchod a škola s prvním stupněm nebo lékař, který dojíždí pouze některé dny v týdnu
- žádná – v obci není žádná škola, lékař a obchod

Z hlediska občanské vybavenosti můžeme v Nebílovech nalézt zámek, Hostinec u Bendů, potraviny, knihovnu, víceúčelový areál, koupaliště a sportovní hřiště. Bohužel v Nebílovech nenajdeme žádnou školu ani školku, děti musí dojíždět do nedaleké vedlejší vesnice Štěnovice.

Podobnou práci o vývoji vesnice Štěnovice zpracoval Sedláček (2014).

Základním zdrojem informací, pro moji práci, byla sčítání na našem území. První moderní sčítání proběhlo v roce 1869. Při sčítání se zjišťoval věk, pohlaví a případné fyzické vady (např. slepota a hluchota). Mezi společenské znaky patřila státní příslušnost, rodinný stav, náboženské vyznání a obcovací řeč, kterým se také věnovala pozornost při sčítání. (Český statistický úřad 2006)

Od roku 1880 přibýlo zjišťování gramotnosti obyvatelstva, zjišťování schopnosti čtení a psaní. Z dat bylo možné taky zjistit ekonomické znaky (obyvatelstvo se dělilo podle poměru k povolání, podle odvětví činností, atd.) (Český statistický úřad 2006)

Údaje za sčítání 1869 a 1880 se sumarizovaly ručně. Rok 1890 přinesl velký zlom, užívaly se elektrické třídící stroje, což samozřejmě urychlilo zpracování sčítacích dat. Obsah sčítání v roce 1900 a 1910 se nezměnil. Sčítání z let 1890 - 1910 se svým obsahem a zpracováním zařadila mezi kvalitně zpracovaná a některé metody převzaly i nástupnické státy. (Český statistický úřad 2006)

V roce 1919 byl založen státní úřad statistický, nový orgán, který byl pověřen celostátním statistickým šetřením. Sčítání se mělo uskutečnit v roce 1920. To však nebylo možné z mnoha důvodů, především nedostatečné přípravy a také neujasněné hranice Československa. Navíc nový zákon o sčítání lidu byl přijat teprve až 8. dubna 1920. Sčítání se uskutečnilo proto až 15. dubna 1921. Obsah sčítání se od předchozích lišil, ale nadále bylo zjišťováno a výsledky získány za obyvatelstvo přítomné, nikoli bydlící. Mezi nejdůležitější dotazy patřilo zjišťování národnosti na místo obcovací řeči. Za další důležitou charakteristiku se považovalo zjištění povolání obyvatelstva. První československé sčítání je považováno za úspěšné z hlediska zpracování a publikování výsledků. (Český statistický úřad 2006)

Druhé československé sčítání se uskutečnilo 1. prosince 1930. Poprvé bylo součástí sčítání zjišťování fertility (plodnost) žen. Další nové znaky, které byly zjišťovány při sčítání, jsou minulé bydliště sčítaných, místo odkud se osoba přistěhovala do místa, kde byla sčítaná, opět gramotnost obyvatelstva tj. znalost čtení a psaní a otázky na tělesné vady. Poprvé byly zpracovány údaje za domácnost a manželství.

První sčítání po 2. světové válce se uskutečnilo 1. března 1950. Navazovala na sčítání v roce 1930. Poprvé proběhlo i sčítání bytů a domů. Sčítání roku 1950 bylo poslední, jehož výsledky zpracování a publikování byly za tzv. přítomné obyvatelstvo. Rovněž bylo poslední

z období do roku 1991, kdy se zjišťovala příslušnost k církvím. Podstatnou změnou od roku 1930 byla nová definice národnosti, podle které se národností rozuměla příslušnost k národu. Jedním ze základních cílů bylo postihnout změny, ke kterým po válce došlo (ztráty v populaci, odsun německého obyvatelstva, reemigraci). (Český statistický úřad 2006)

1. března 1961 bylo uskutečněno další sčítání. Výsledky sčítání poprvé představovaly propojení údajů o obyvatelstvu, domácnostech, bytech a domech. Poprvé byla zpracovaná data podle místa trvalého pobytu a také údaje o dojíždění do zaměstnání mezi okresy i do větších měst, dále údaje o úrovni školního vzdělání podle věku a pohlaví. (Český statistický úřad 2006)

Sčítání v roce 1970 přineslo nové aspekty a přístupy v oblasti zpracovatelské. Do sčítání bylo nově zařazeno rodné číslo, státní příslušnost a zjišťování dojížděky do zaměstnání, škol, její frekvence, vzdálenost a používaný dopravní prostředek. Poprvé se výsledky zpracovávaly i za základní sídelní jednotky. (Český statistický úřad 2006)

Sčítání v roce 1980 se nějak zvlášť nelišilo od sčítání v roce 1970. Při sčítání roku 1980 se uskutečnil soupis obyvatel cikánského původu. Z dnešního pohledu zcela nepřijatelný způsob zjišťování počtu Romů, proto se jednalo o poslední soupis při sčítání lidu. (Český statistický úřad 2006)

Poslední československé sčítání proběhlo 3. března 1991. Provedením se nijak nelišilo od předchozích. Program byl rozšířen o otázku na náboženské vyznání. Rozšířil se počet národností, mezi ně patřily i moravská a slezská. Do sčítání byla opět zařazena otázka na mateřský jazyk a na trvalé bydliště v době narození sčítané osoby ke zjištění migrace obyvatel. (Český statistický úřad 2006)

Sčítání v roce 2001 se uskutečnilo v souladu s doporučením OSN a Statistického úřadu. Celkem bylo při sčítání zjištěno 26 údajů o lidech, 18 údajů o bytech a 12 údajů o domech. Na rozdíl od předchozích sčítání se v tomto sčítání některé věci vypustily, naopak se objevily nové např. druhé nebo další zaměstnání sčítané osoby. (Český statistický úřad 2006)

Poslední sčítání proběhlo zatím v roce 2011. Sčítání bylo obnoveno novými otázkami, např. dotaz na registrované partnerství. Byla zrušena otázka, zda je domácnost vybavená počítačem či elektřinou, obě se shrnuly do jednodušší, a to zda mají možnost využívat počítač a připojení k internetu. (Český statistický úřad 2011a)

## 4 Metodika

V nejdůležitější části mé práce se zabývám změnami v počtu a struktuře obyvatel Nebílov ve srovnání s okresem Plzeň-jih. Abych mohla vývoj zhodnotit a srovnat s okresem Plzeň – jih, používala jsem zejména data z Historického lexikonu obcí České republiky 1869 - 2005 I. díl a ze Statistických lexikonů obcí. Data v Historickém lexikonu obcí jsou jen za celkový počet obyvatel a počet domů. Proto jsem dále využila data ze Sčítání lidu, domů a bytů za roky 1970 – 2011. Protože data za roky 1880 a 1921 nejsou v elektronické podobě, bylo nutné navštívit archiv města Plzně, který shromažďuje data ze sčítání v roce 1880 a dále navštívit archiv v Klášteře u Nepomuka, kde jsou uchovány údaje ze sčítání za rok 1921. V archivech jsem sčítací archy nafotografovala. Poté, skoro osm stovek obyvatel, o kterých jsem zjišťovala podrobné údaje jako pohlaví, národnost, znalost čtení a psaní, rok narození, náboženské vyznání přepsat do tabulek v programu Microsoft Excel 2010 a vyhodnocena pomocí kontingenčních tabulek. Je nutné podotknout, že tento jediný způsob získání údajů byl velice pracný, ale i časově náročný. V práci jsem neuváděla údaje o struktuře obyvatel za roky 1930, 1950 a 1960, protože obsah za tyto roky není v Historickém lexikonu a Statistickém lexikonu dostatečně podrobný. Nahlížení do sčítacích listů, které jsou v Národním archivu v Praze, zákon neumožňuje.

Shromážděná data byla porovnána s okresem Plzeň-jih, jehož data byla též zjištěna na Českém statistickém úřadě a porovnána mezi sebou.

Struktura obyvatelstva podle pohlaví a věku se řadí mezi základní znaky populace. „Z věkové struktury se odvozuje výchozí uspořádání demografických dat pro různé demografické analýzy.“ ( Binek 2010). Nejčastějším způsobem posuzování věkové struktury obyvatel je věková pyramida (strom života). Věková pyramida se skládá ze dvou grafů, na jedné straně početnost mužů a na druhé početnost žen. Nalevo jsou ve většině případů uvedena data mužů a napravo data žen.

V práci bylo zapotřebí brát v potaz, že obsah jednotlivých sčítání nebyl vždy stejný. Některé otázky byly v průběhu let vypuštěny, nebo naopak se změnila formulace. Hlavně se změnila formulace zjišťování národnosti. Při sčítání v letech 1869 – 1910 nebyla zjišťována národnost, ale obcovací jazyk. Od roku 1921 byla přijata definice národnosti „jakožto kmenová příslušnost, jejímž hlavním vnějším znakem je zpravidla mateřský jazyk“.

(Český statistický úřad 2012) Při druhém československém sčítání v roce 1930 se zjišťovala národnost nepřímou podle mateřského jazyka. V roce 1950 byla opět nová formulace, při níž se národností rozuměla „příslušnost k národu nebo, s jehož kulturním a pracovním společenstvím je sčítaná osoba vnitřně spjata a k němuž se hlásí“ (Český statistický úřad 2012). V roce 1991 byla klasifikace naposledy změněna, občané si mohli svobodně zvolit národnost, na základě svého přesvědčení. Počet národností se rozšířil a byly poprvé zaznamenány moravské a slezské národnosti.

Další odlišnosti se projeví po roce 1950, kdy do toho roku se sčítalo přítomné obyvatelstvo, které se zapisovalo v místě, kde se nacházelo v okamžiku sčítání, od roku 1961 byly zjišťovány údaje o obyvatelích podle místa trvalého pobytu. Sčítání v roce 1950 bylo také na několik let poslední, kdy si obyvatelé mohli vyjádřit svou příslušnost k církvi. O otázku na náboženské vyznání bylo rozšířeno až sčítání v roce 1991, kdy bylo možné přihlásit se k jakékoli církvi, která působila na daném území Československa.

Údaje o nejvyšším dosaženém vzdělání obyvatel byly sledovány až od roku 1961.

Při zjišťování ekonomické aktivity v letech 1970 a 1980 byli obyvatelé dotazováni na zdroj obživy, od roku 1991 byla zařazena otázka na zjištění ekonomické aktivity. (Český statistický úřad 2012).

Další podkapitolou je struktura obyvatel podle náboženství. Zjištěná data za roky 1880, 1921, 1930, 1991, 2001 a 2011 (příloha č. 1) jsem shromáždila, přepočítala na relativní hodnoty a přepsala do tabulky č. 11



Tabulka č.1 Údaje zjišťované při sčítání v letech 1880 - 2011

Roky	Zjišťované údaje
1880	Počet obyvatel; pohlaví; rok narození (věk); rodinný stav; jazyk v obcování; náboženské vyznání; místo narození; druh povolání, postavení v práci nebo službě; počet domů
1921	Počet obyvatel; pohlaví; rok narození (věk); rodinný stav; národnost; náboženské vyznání; rodná obec; druh povolání, postavení v povolání; počet domů
1930	Počet obyvatel; národnost (mateřský jazyk); počet domů
1970	počet obyvatel; věk; nejvyšší dokončené vzdělání; národnost; ekonomicky aktivní (zdroj obživy); počet domů; druh domu; období výstavby domu
1980	počet obyvatel; věk; nejvyšší dokončené vzdělání; národnost; ekonomicky aktivní (zdroj obživy); odvětví národního hospodářství; počet domů; druh domu; období výstavby
1991	počet obyvatel; věk; národnost; náboženské vyznání; nejvyšší ukončené vzdělání; ekonomická aktivita; zaměstnání; počet domů; druh domu; období výstavby domu
2001	počet obyvatel; věk; národnost; náboženské vyznání; nejvyšší ukončené vzdělání; ekonomická aktivita; odvětví ekonomické činnosti; počet domů; druh domu; období výstavby domu
2011	počet obyvatel; věk; pohlaví; národnost; náboženské vyznání, nejvyšší ukončené vzdělání, ekonomická aktivita; odvětví ekonomické činnosti; počet domů; druh domu; období výstavby domu

Zdroj: vlastní zpracování dle dat Českého statistického úřadu (2012d) a Českého statistického úřadu (2012e)

V podkapitole struktura obyvatel podle nejvyššího dosaženého vzdělání jsem data čerpala opět z Českého statistického úřadu až od roku 1970, v dřívějších sčítáních až do roku 1960 nebylo zjišťováno nejvyšší dosažené vzdělání, ale jestli obyvatelé umí číst a psát.

Dle definice Českého statistického úřadu (2013a) jsem si zjistila, že za ekonomicky aktivní obyvatele se považují: „všechny osoby 15leté a starší, které v rozhodný okamžik sčítání byly v placeném zaměstnání jako zaměstnanci, zaměstnavatelé, podnikatelé a samostatně činné osoby, rovněž osoby v základní vojenské službě, náhradní službě, civilní službě, na vojenském cvičení, ve vazbě a ve výkonu trestu odnětí svobody.“ Dále pracující studenti a učni a ženy na mateřské dovolené. Podle této definice nebylo možné v letech 1880 a 1921 určit počet ekonomicky aktivních. Ekonomicky aktivní obyvatelstvo nešlo rozdělit do sektorů národního hospodářství, z důvodu nedostatku dat o obyvatelích v letech 1970 – 1991. Tyto údaje byly zjištěny pouze za rok 2001. Proto bylo toto rozdělení vynecháno. Pro porovnání ekonomicky aktivních obyvatel v jednotlivých sčítáních, bylo použito rozdělení podle ekonomicky aktivní-v tom zaměstnaní a ekonomicky aktivní- v tom nezaměstnaní.

Mezi zaměstnané patří „všechny osoby starší 15 let, které byly v rozhodný okamžik sčítání v placeném zaměstnání v pozici zaměstnance, patřily mezi zaměstnavatele či osoby pracující na vlastní účet (tj. samostatně výdělečně činné).“ (Český statistický úřad 2013a) Do této kategorie se také zařazují pracující důchodci, pracující studenti a učni a ženy na mateřské dovolené. „Mezi nezaměstnané jsou zahrnuty osoby ve věku 15 let a starší, které byly v rozhodný okamžik sčítání bez práce, práci aktivně hledaly a byly připraveny k okamžitému nástupu do práce.“(Český statistický úřad 2013a)

Na základě této definice nebylo možné určit počet ekonomicky aktivních osob v letech 1880 a 1921.

Hodnocení změn přirozené a mechanické měny jsem provedla na základě zjištění dat o počtu narozených, zemřelých, přistěhovalých a vystěhovalých v letech 1991 - 1999 a 2000 - 2013, které jsem využila v kapitole pohybu obyvatelstva. Data byla získána z Českého statistického úřadu a byla zanesená do grafu v relativních hodnotách v podobě přirozeného přírůstku, celkového přírůstku a migračního salda. Dále jsem srovnala pohyb v letech 1991 – 1999 a 2000 – 2013 mezi sebou.

Přirozený přírůstek, migrační saldo a celkový přírůstek jsem počítala dle definice Českého statistického úřadu.

- Přirozený přírůstek: Rozdíl počtu živě narozených dětí (N) a počtu zemřelých (M) -hrubá míra přirozeného přírůstku, která je relativní hodnotou se počítá se středním stavem obyvatelstva (S) 
$$hmpp = \left(\frac{N}{S} \cdot 1000\right) - \left(\frac{M}{S} \cdot 1000\right)$$
- Migrační saldo: Rozdíl počtu přistěhovalých (I) a vystěhovalých (E) osob za stejné období v daném území -hrubá míra migračního salda, která je relativní hodnotou se počítá se středním stavem obyvatelstva (S) 
$$ms = \frac{I-E}{S} \cdot 1000$$
- Celkový přírůstek: Součet přirozeného přírůstku a přírůstku stěhováním za stejné období v daném území (Český statistický úřad 2012b)

Další část práce byla věnována vývoji urbanistické struktury obce. Dále jsem v této kapitole použila mapu z III. vojenského mapování (obr. č. 5), pořizovaného v Čechách mezi lety 1877 - 1880. Do téže kapitoly byly zařazeny 2 ortofotomapy jedna z 50. let a druhá zachycující současný stav. Díky nim bylo možno posoudit urbanistické změny, ke kterým

v Nebílovech za toto období došlo. Aktuální ortofotomapa (obr. č. 7), získaná ze stránek Českého úřadu zeměměřického a katastrálního, byla připojena do aplikace ArcMap přes službu WMS a následně vyexportován jako obrázek ve formátu TIF. Ortofotomapa z 50. let (obr. č. 6) byla získána, na stránkách Geoportál.gov.

Veškerá získaná data byla převedena do tabulek, grafů a obrázků. Všechny tabulky a grafy byly tvořeny v programu Microsoft Excel 2010.

## 5 Historie obce

Ves s tvrzí je prvně připomínána roku 1327, kdy se jako její majitel uvádí Racek z Nebílova. V druhé polovině 14. století pak Nebílovy patřily oběma bratrům Rackovi a Vilémovi z Nebílova. Racek vyženil s jeho manželkou Annou blízké Netunice a jeho syn Vilém založil rod Netunických z Nebílova. Vilém se aktivně zúčastňoval za husitských válek mnoha bojů, důsledkem bylo, že v této době válek byla krajina okolo Nebílov a Nebílovy samotné značně zpustošeny. Naposledy byla vesnice zpustošena roku 1434 táborskými vojsky, která v té době obléhala město Plzeň, vojska konfiskovala potraviny a dobytek v blízkém okolí.

Od 15. století se vystřídala spousta vlastníků Nebílov, například Nebílovští z Drahobuze, Jan Jidřich Kokořovec z Kokořova, který Nebílovy připojil opět ke Šťáhlavům a Antonie Josefa Čermínová z Chudenic za jejího vlastnictví se dovršil stavební vývoj tehdejšího Nebílovského zámku.

V roce 1848 žilo v obci 379 osob ve 47 domech, v letech 1860 a 1867 zasáhla Nebílovy povodeň, v roce 1891 žilo v obci 353 osob. Autobusové spojení, které bylo přerušeno válkou, bylo obnoveno v roce 1923. 7.5.1945 projelo obcí osvobozující americké vojsko. Osídlování sudet se dotklo i Nebílov, odešlo mnoho občanů do řídky osídleného západního pohraničí. (Pavlová 1998)

Místní samosprávu roku 1848 v Rakousko-Uhersku, v Nebílovech tvořily obecní zastupitelstvo (výbor) a obecní představenstvo (rada). Členové těchto složek byli voleni a v čele obou orgánů stál starosta. Politickým orgánem státní správy roku 1850-1855 byly Rokycany. V roce 1855-1868 spadaly Nebílovy pod Okresní úřad Plzeň, kde setrvaly až do roku 1945. Od roku 1945-1963 byly Nebílovy samostatnou obcí, od 1.1. 1964 – 3.8. 1990

spadaly pod MNV Netunice, od 1.9. 1990 do dnes jsou opět samostatnou obcí. (Pavlová 1998)

Podle A. Profuse byl samostatný název odvozen od tehdejšího majitele dvoru a tvrže Nebiela, osada se tehdy jmenovala Nebiel. Jiný názor od Jaromíra Spala zní, že název je vytvořen od osobního jména Biel(Bílý). Jedná se o původní tvar bez ne – tedy původní Bílovy. Soukromý kronikář podává vysvětlení takové, že dříve Nebylovy, za Rakouska úředně Nebillau . Pochází od slova Nebiel, ale dle jiných poslal kterýsi vladyka lidi na lov, ti však nic neulovili a řekli: „Nebyl tam žádný lov“. A tím měla být osada nazvána Nebyl lov, Nebylov. (Pavlová 1998)

## **6 Geografická charakteristika**

Součástí obce Nebílovy je i osada Prusiny, kde byla zřízena farní škola podle nařízení císařovny Marie Terezie r. 1774. Jako první zde stála jednotřídní škola. V roce 1820 byla přistavěna malá místnost, v roce 1853 další místnost. V roce 1868 postavení nové školy, která byla zpočátku dvojtřídní, ale pro velký počet žáků byla povolena třetí třída (240 dětí). Učilo se jen čtení, psaní a počítání. V roce 1906 přistavena čtvrtá třída. V r. 1925 založení Lidové hospodářské školy. Škola byla využívána až do roku 1980, kdy přestala sloužit jako škola. Od té doby musejí děti dojíždět do 11km vzdálené vesnice Štěnovice. (Pavlová 1998)

### **6.1 Poloha a vymezení obce**

Vesnice Nebílovy se nachází v okrese Plzeň-jih. Okres leží v jihozápadní části Plzeňského kraje. Rozloha okresu je 990 km<sup>2</sup> s počtem obyvatel 61 414. Jeho hustota 62 obyvatel na km<sup>2</sup> řadí okres na 3. místo v Plzeňském kraji. (Český statistický úřad 2012c) Vesnice Nebílovy má stejnou hustotu obyvatel jako okres Plzeň-jih, ale jeho rozloha je oproti okresu pouhých 5,26 km<sup>2</sup>, což je jen 0,53 % z celé rozlohy okresu s celkovým počtem obyvatel 327.

Nebílovy spadají pod ORP Přeštice. Správní obvod Přeštice leží téměř ve středu Plzeňského kraje, hraničí se sedmi ORP regionu (Plzeň, Blovice, Nepomuk, Klatovy, Domažlice, Horšovský Týn a Stod). Pod správní obvod Přeštice spadá 30 obcí. ORP Přeštice má výměru 27 116 ha a s počtem obyvatel 81,9 obyv./km<sup>2</sup> se řadí na páté místo v regionu

s největším počtem zalidnění. Více jak polovinu regionu tvoří zemědělská půda a třetinu lesní pozemky. (Český statistický úřad 2014b)

Nebílovy mají charakteristickou vesnickou zástavbu ulicového typu, která je rozložena po obou stranách Nebílovského potoka, který protéká obcí ve směru JV-SZ. Poloha obce je velmi výhodná, má blízko do všech významných míst okresu (Plzeň, Blovice, Přeštice, Dobřany). Velkou nevýhodou obce je dopravní dostupnost a to jak do obce samotné, tak i do okolních obcí. (Zelený 1999)

V roce 1960 vznikl okres Plzeň-jih z dřívějšího okresu Blovic a části dřívějších okresů Plzeň-venkov, Přeštice, Stod, Blatná, Rokycany, Horažďovice a Klatovy. K datu 31. 12. 2009 zahrnoval okres 90 obcí. Okres protíná několik důležitých dopravních tras. Například Plzeň-České Budějovice, Plzeň-Klatovy-Železná ruda a Plzeň-Domažlice. Na území vedlo v roce 2009 celkem 788km silnic z toho 8km dálnic a 83 km silnic I. třídy. Silnic II. třídy bylo v okrese 210km a II. třídy 488km. (Český statistický úřad 2012c) Okres díky svému charakteru, čistému životnímu prostředí i svojí geografickou polohou patří k hodně vyhledávaným rekreačním oblastem a přispívá k rozvoji cestovního ruchu. K vyhledávaným místům v okrese patří právě Nebílovský zámek.

Zámek se začal stavět, resp. přestavba staré tvrze započala v roce 1706. Plány navrhnul Jan Lukáš Hildebrant, stavbu prováděl stavitel Jakub Auguston. Jedná se o zajímavě řešený objekt, který se skládá ze dvou podkovitých trojkřídlých jednopatrových budov otevřených proti sobě spojených chodbami a terasami, které už jsou ale dnes zničené.(Oficiální stránky obce Nebílovy 2014)

Dnes již patří zámek státu a je postupně obnovován, aby mohl sloužit kulturním potřebám. Narodil se zde pedagog a spisovatel Josef Nesnídal (1891-1973). Nebílovy se staly vítězem v soutěži Vesnice roku 1998 za region Západní Čechy. V celostátní soutěži obec obdržela Zlatou stuhu – ocenění za podíl obce na záchraně kulturní památky, kterou je dominantou obce v podobě barokního zámku. Nebílovy jsou proslulé svými jabloňovými sady. (Oficiální stránky obce Nebílovy 2014)

## **6.2 Dopravní dostupnost**

Obec Nebílovy leží 15km od Plzně. Hlavní dopravním spojením do obce je silnice II. třídy č. 183. Tato silnice prochází obcí ve směru sever-jih. I přesto, že obec leží pouhých 15

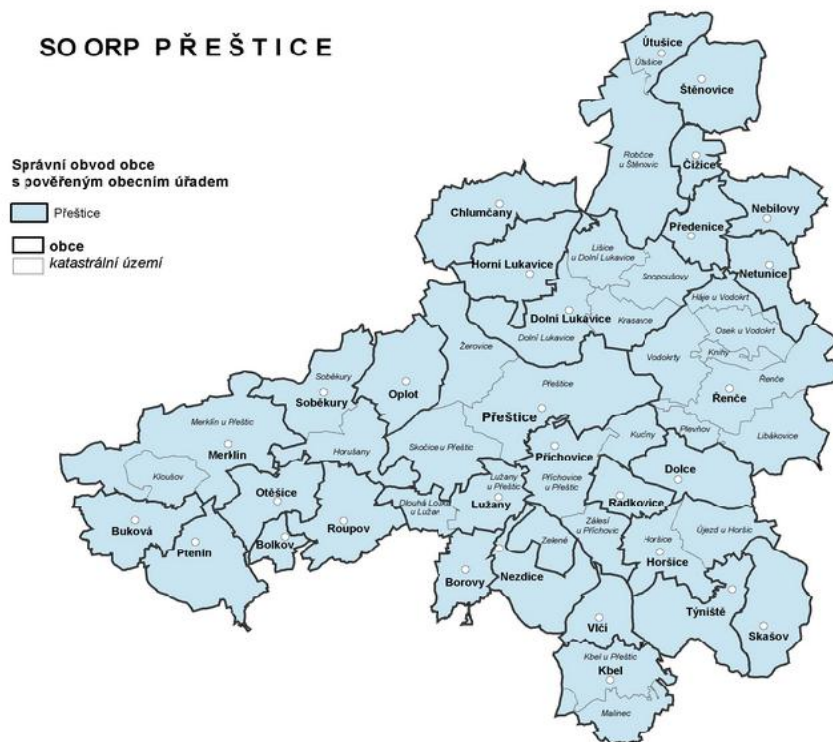
km od Plzně, dopravní dostupnost do obce je na velmi nízké úrovni. Spojení do Nebílov zajišťují tři autobusové linky: Plzeň – Vodokrty, Plzeň – Libákovice a Plzeň – Střížovice. Nejčastější spojení mají Nebílovy s Netunicemi, Losinou a Plzní.

Obrázek č.1 ORP Plzeňského kraje



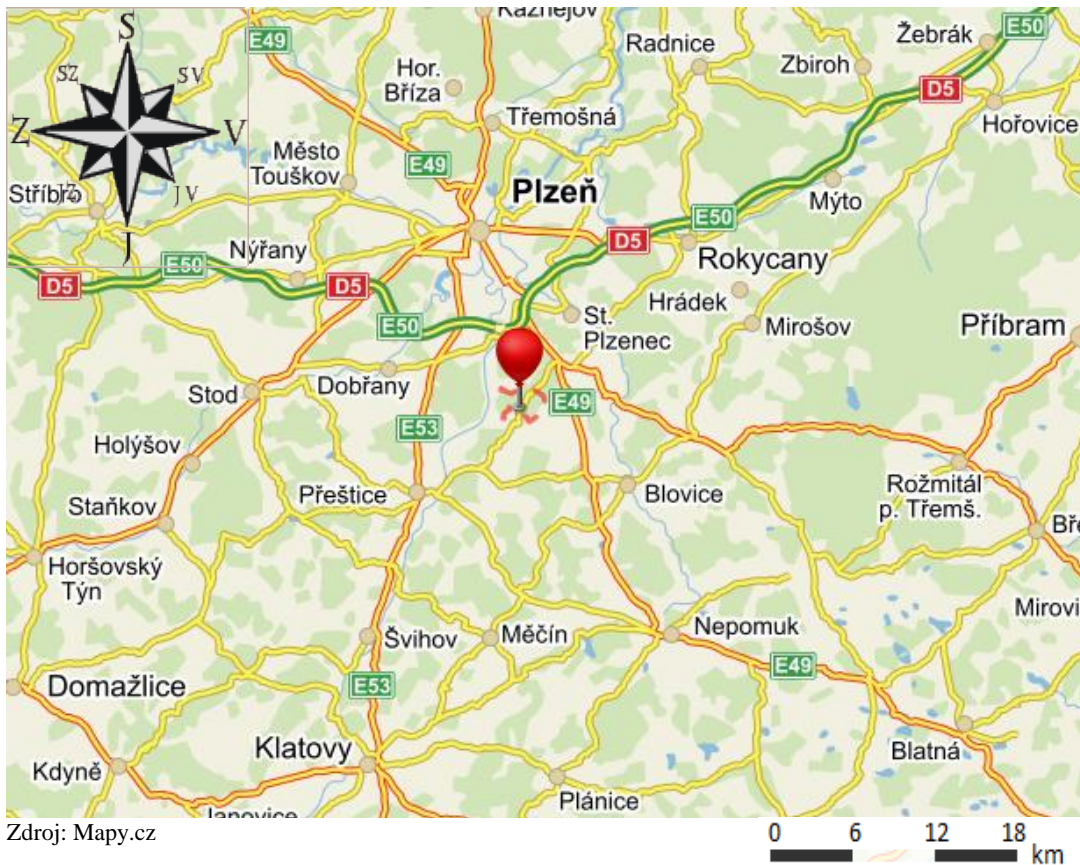
Zdroj: Regionální informační servis 2015

Obrázek č.2 ORP Přeštice



Zdroj: Český statistický úřad 2014

Obrázek č. 3 Mapa polohy obce Nebílovy



Zdroj: Mapy.cz

Obrázek č. 4 *Letecký snímek Nebílov*



Zdroj: Geoportal.gov 2014

### 6.3 Fyzickogeografická charakteristika

V blízkosti Štěnovic se nachází žula. Nebílov se rozkládají v lzeňské pahorkatině ve výšce 428 m n.m. Okolní terén je zvlněný, obec je téměř ze všech stran obklopena vrchy, některé z nich jsou zčásti nebo zcela pokryty lesy. V katastru obce jsou velké výškové rozdíly, které dosahují až 100 metrů. (Zelený 1999)

Obec Nebílov plní funkci zemědělsko - obytnou, ale zcela postrádá zastoupení sekundárního sektoru v odvětví průmyslu a stavebnictví. Po pádu totalitního režimu došlo v Nebílovech k obnově stavu podnikatelského a rozvoj odvětví terciéru. V obci působí několik soukromých truhlářů, autodopravců, automechanik či kameník. (Zelený 1999)

Tabulka č. 2 *Geomorfologické zařazení obce*

Provincie	Subprovincie	Oblast	Celek	Podcelek	Okrsek
Česká vysočina	Poberounská subprovincie	Plzeňská pahorkatina	Švihovská vrchovina	Radyňská vrchovina	Štěnovická vrchovina

Zdroj: Zpracování dle Demek



**Radyňská vrchovina:** podcelek severní a severovýchodní části Švihovské vrchoviny. Plochá vrchovina, která vytváří strukturně denudační reliéf. Poměrně výrazné jsou i strukturní hřbety barrandienského tvaru, izolované suky či široce rozevřená údolí vodních toků. Rozkládá se na ploše 720 km<sup>2</sup> se střední výškou 464,6 m, nejvyšší bod Na skále (673 m) v Bukovohorské vrchovině. (Demek 1987)

**Štěnovická vrchovina:** plochá vrchovina nacházející se mezi dolními toky řek Úslavy, Úhlavy a Radbuzy. Vrchovina je tvořena převážně břidlicemi a spilitickými drobnými proterozoického stáří s četnými vložkami buližníků a amfibolicko-biotitickým granodioritem štěnovického masívu. Je utvářena charakteristickým strukturně denudačním reliéfem s plochými tektonickými klenbami vyznačující se výraznými sukami SV-JZ směru. Nejvyšším bodem je Radyně. (567 m) (Demek 1987)

Obec Nebílovy se nachází v povodí Nebílovského potoka, který je charakteristický dvěma pramennými oblastmi. První oblast leží 2 km JV od obce v nadmořské výšce 470 m. Druhým je rybník v Netunicích v nadmořské výšce 450 m. Nebílovský potok je charakterizován jako tok VI. řádu ústící po 6,6 km v Čížicích do Úhlavy. Nebílovský potok protéká středem obce a je v celém úseku zakrytý. Toto však nevyhovuje po stavební stránce, v minulosti byl příčinou několika velkých povodní. Velké záplavy byly v 2. polovině 19. stol., ale i v 20. století, např. v letech 1925, 1940, 1975, či 1983. Nebílovský potok je dlouhý 6,6 km, je charakteristický vějířovitým povodím a podílí se na charakteru dnešní krajiny okolo Nebílov. (Zelený 1999)

Obec Nebílovy dle klasifikace podnebí ČSSR 1958 spadá do oblasti mírně teplé, mírně vlhké, s mírnou zimou, pahorkatinový. Znaky klimatické jsou nad -3°C a terénní výška do 500 m n. m.

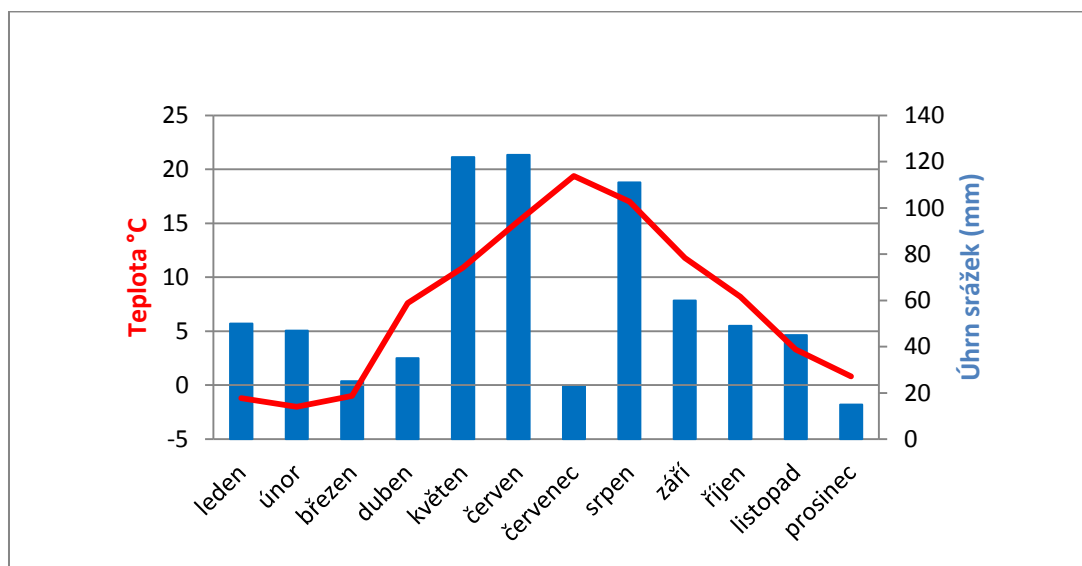
Dle Quittovy klasifikace spadá obec Nebílovy do mírně teplých oblastí značených MW11. (Atlas podnebí Česka 2007)

Tabulka č. 3 teploty a úhrn srážek za rok 2013 v Plzeňském kraji

měsíc	Teplota(°C)	úhrn srážek (mm)
leden	-1,2	50
únor	-2	47
březen	-1	25
duben	7,6	35
květen	10,9	122
červen	15,2	123
červenec	19,4	23
srpen	17	111
září	11,8	60
říjen	8,2	49
listopad	3,3	45
prosinec	0,8	15

Zdroj: Zpracování dle dat Českého hydrometeorologického ústavu 2014

Graf č. 1 teploty a úhrn srážek za rok 2013 v Plzeňském kraji



Zdroj: Zpracování dle dat Českého hydrometeorologického ústavu 2014

## 6.4 Využití ploch

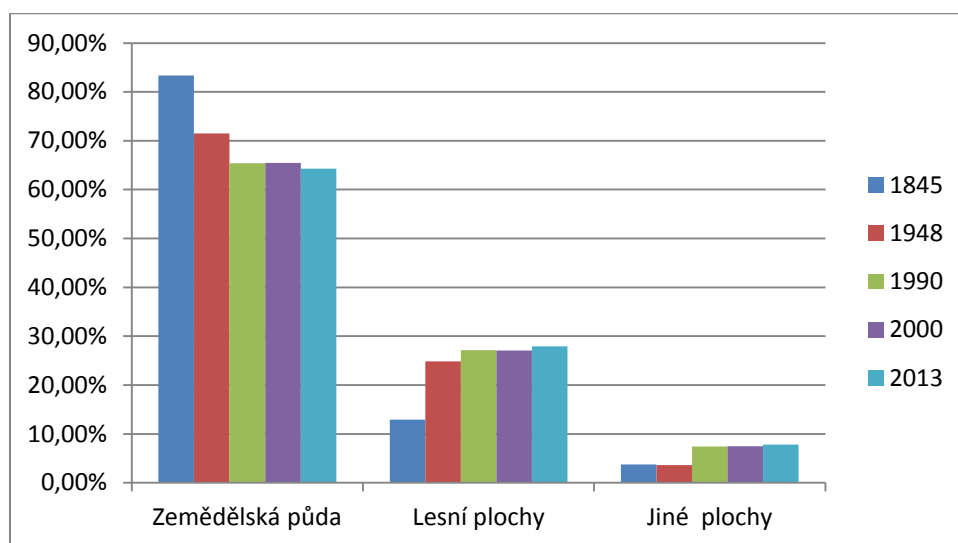
Krajina okolo obce Nebílovy je tvořena nejvíce zemědělskou půdou, to nám ukazuje i údaj v tabulce č. 4 za rok 2000 65,46 %, ale jak můžeme vidět, od roku 1845 zemědělské půdy ubývá, zastoupení zemědělské půdy se snížilo o 17,86 procentuálních bodů. Stále je, ale nejvýznamnějším zdrojem pro vývoj ekonomické základny sídla. Dále můžeme vidět, že lesní plochy o dost vzrostly přesně o 14,12 procentuálních bodů. „Z důvodu toho, že obec se nevěnuje pouze těžbě dřeva, plochy, které jsou vykácené, jsou opět zalesňovány, v lesních plochách převažuje smrk.“ (Zelený 1999)

Tabulka č. 4 Data o využití ploch v hektarech a v procentech v letech 1845 - 2013

rok	Orná půda	Trvalé kultury	Louky	Pastviny	Zemědělská půda	Lesní plochy	Vodní plochy	Zastavěné plochy	Ostatní plochy	Jiné plochy	Celkem
1845	296,2	9,8	41,2	90,9	<b>438,1</b>	<b>68,1</b>	2,4	3,2	14	<b>19,6</b>	<b>525,8</b>
%	56,33	1,86	7,84	17,29	<b>83,32</b>	<b>12,95</b>	0,45	0,61	2,67	<b>3,73</b>	<b>100</b>
1948	287,3	11,7	45,5	31,3	<b>375,8</b>	<b>130,7</b>	2,4	5,8	10,9	<b>19,1</b>	<b>525,6</b>
%	54,66	2,23	8,66	5,95	<b>71,50</b>	<b>24,87</b>	0,46	1,10	2,07	<b>3,63</b>	<b>100</b>
1990	228,8	61,9	48,7	4,6	<b>344</b>	<b>142,7</b>	3	8,8	27,3	<b>39,1</b>	<b>525,8</b>
%	43,50	11,77	9,26	0,87	<b>65,42</b>	<b>27,15</b>	0,57	1,67	5,19	<b>7,44</b>	<b>100</b>
2000	228,8	62,1	49,7	3	<b>343,6</b>	<b>142,1</b>	3	8,8	27,4	<b>39,2</b>	<b>524,9</b>
%	43,59	11,83	9,47	0,57	<b>65,46</b>	<b>27,07</b>	0,57	1,68	5,22	<b>7,47</b>	<b>100</b>
2013	227	60	51	-	<b>338</b>	<b>147</b>	4	9	28	<b>41</b>	<b>526</b>
%	43,16	11,4	9,7	-	<b>64,26</b>	<b>27,95</b>	0,76	1,71	5,32	<b>7,8</b>	<b>100</b>

Zdroj: vlastní zpracování dle dat Lucc.ic.cz a Český statistický úřad (2014c),

Graf č. 2 využití ploch v Nebílovech mezi lety 1845-2013 (v %)



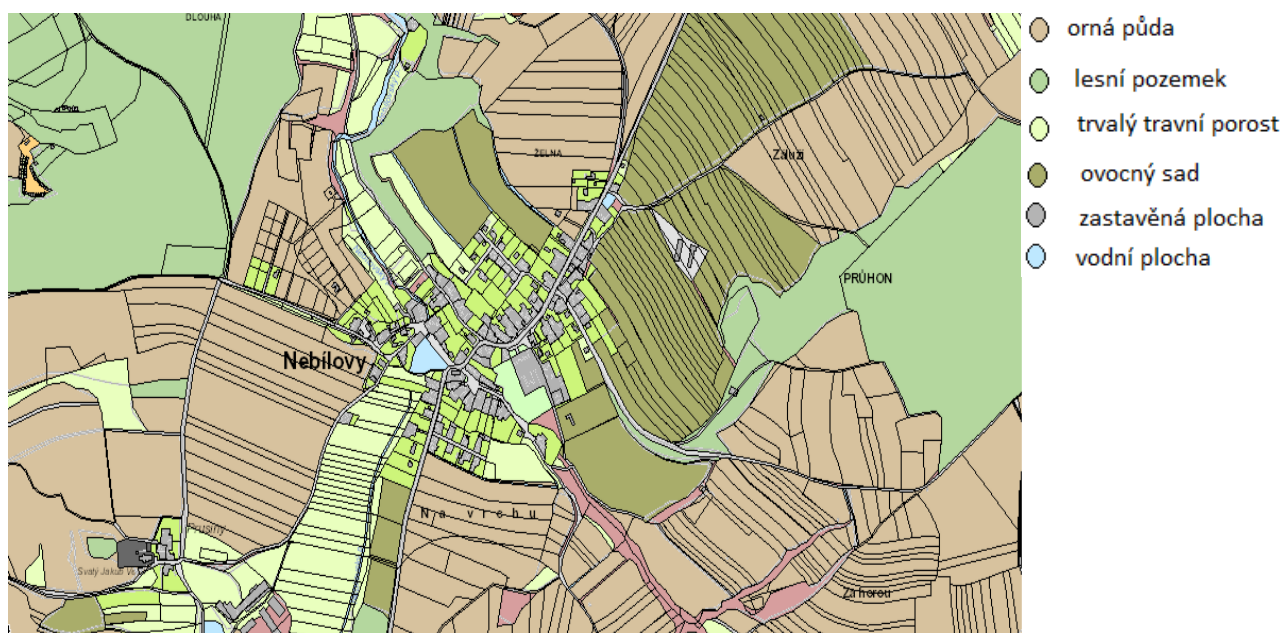
Zdroj: vlastní zpracování dle dat Lucc.ic.cz a Český statistický úřad (2014c),

## 6.5 Hospodářství v Nebílovech

Největší aktivitou bylo v obci středisko ZD Dolní Lukavice, které mělo v zájmovém území dvě provozovny. První nalezneme poblíž osady Prusiny, kde byl v 50. letech postaven kravín. Družstvo dostalo název JZD Dukla a fungovalo do 90. let. Poté byl kravín dlouhodobě uzavřen a od letošního roku je opět v provozu. Do roku 1998 byla v Nebílovech také výzkumná stanice chovu vepřů, která se nacházela za objektem Nebílovského zámku. Původní vepřín byl přestavěn na drůbežárnu, která zanikla koncem 70. let. V současné době v Nebílovech nikdo z místních obyvatel soukromě nehospodaří.

Druhou významnější provozovnou jsou Sady Nebílovy. Nebílovy jsou známé také jako sadařská obec, pěstování peckového a jádrového ovoce se zde provozuje od konce 19. století a navazuje na sadařství tehdejších panských sadů. Pěstují se především švestky, třešně a jablka. Švestky se každý rok stávají obchodním artiklem. Nebílovské sady zaujímají většinu plochy trvalých kultur. V tabulce č. 4 si můžeme povšimnout značného rozdílu mezi lety 1948 a 1990, kdy v roce 1948 zaujímaly trvalé kultury pouhých 2,48 % a v letech 1990 11,77 %. Důvodem tohoto nárůstu je rozšíření původních sadů. Ke konci 20. století došlo k dalšímu rozšíření sadů. Umístění sadů má negativní dopad na životní prostředí obce. „Z důvodu hospodaření na obrovských plochách, které se nacházejí na svazích nad obcí, dochází ke značnému splachování nebezpečných chemických látek a ke kontaminaci povrchových a podpovrchových vod.“ (Zelený 1999)

Obrázek č. 1 Zastoupení půdních ploch v Nebíloveh



Zdroj: Katastrální mapa Plzeňského kraje 2014

## 7 Demografická analýza

### 7.1 Vývoj počtu obyvatel

V roce 1869 zde žilo 367 obyvatel v 53 domech a obyvatelstvo rostlo, až dosáhlo v roce 1910 největšího počtu obyvatel 405 a žili v 61 domech. Po tomto roce dochází k úbytku obyvatel. Výrazný pokles byl taky ve válečném období 1930 - 1950, pak až do roku 1991 klesá a to na 306 obyvatel což je nejméně obyvatel v Nebíloveh za všechny sčítací období. Poté počet obyvatel stoupá až k současným 338 obyvatelům (k 31. 12. 2012).

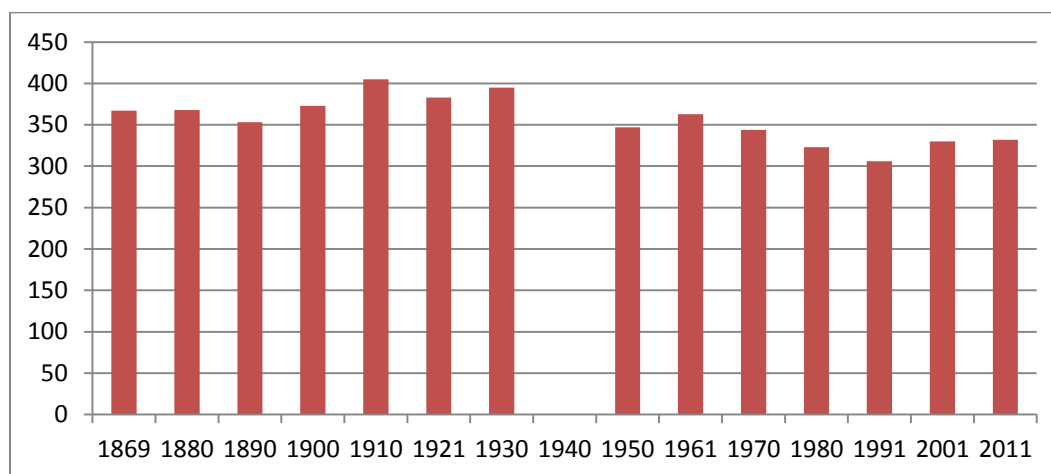
Na vývoj obyvatel v obci Nebílovy má vliv blízkost města Plzeň. Nebílovy jsou vhodným bydlištěm pro obyvatele, kteří vyhledávají bydlení na venkově, ale chtějí být v dosahu většího města, z důvodu pracovních příležitostí a kulturních aktivit.

Tabulka č. 5 *Vývoj obyvatel v Nebílovech od roku 1869 – 2011*

Rok	Počet obyvatel	Bazický index
1869	367	100
1880	368	100,27
1890	353	96,19
1900	373	101,63
1910	405	110,35
1921	383	104,36
1930	395	107,63
1950	347	94,55
1961	363	98,91
1970	344	93,73
1980	323	88
1991	306	83,38
2001	330	89,91
2011	327	89,1

Zdroj: vlastní zpracování dle dat Českého statistického úřadu 2014d a historického lexikonu obcí

Graf č. 3 *Vývoj obyvatel v Nebílovech od roku 1869 – 2011*



Zdroj: vlastní zpracování dle dat Českého statistického úřadu 2014d a historického lexikonu obcí

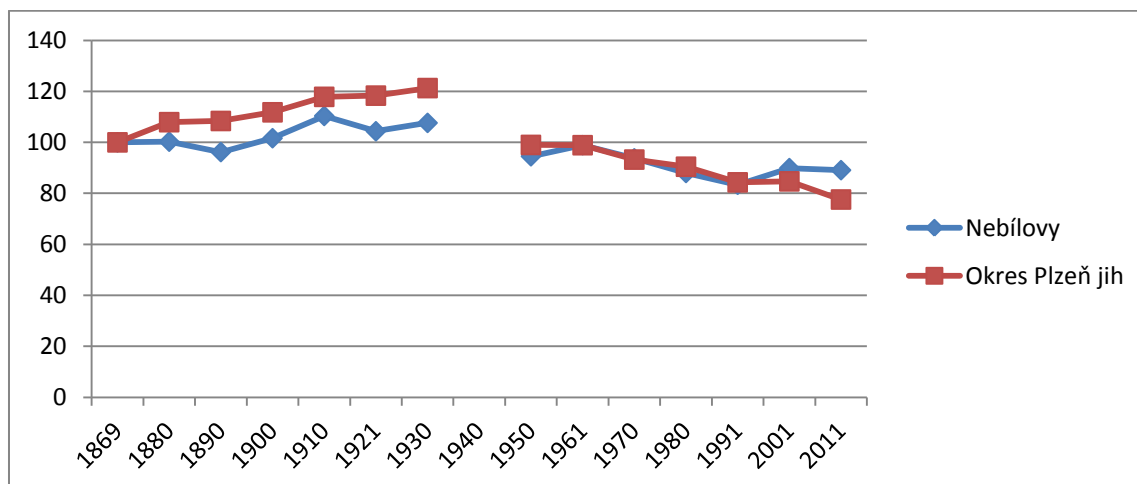
Tabulka č. 6 *Vývoj obyvatel v okrese Plzeň-jih od roku 1869 - 2011*

Rok	Počet obyvatel	Bazický index
1869	80 404	100,00
1880	86 768	107,92
1890	87 151	108,39
1900	89 886	111,79
1910	94 750	117,84
1921	95 130	118,32
1930	97 520	121,29
1950	79 588	98,99
1961	79 511	98,89
1970	74 975	93,25
1980	72 727	90,45
1991	67 794	84,32
2001	68 100	84,70
2011	62 389	77,59

Zdroj: vlastní zpracování dle dat Českého statistického úřadu (2014d) a historického lexikonu obcí

Z grafu č. 4 je zřejmé, že počet obyvatel v letech 1869 - 1930 u obou srovnávaných rostl. Když se podíváme na graf, vidíme, že počet obyvatel v Nebílovech a okrese Plzeň-jih po 2. světové válce klesl. V okrese Plzeň-jih každým rokem přibývali lidé od prvního sčítání, až do roku 1930 přibylo 17 116 obyvatel. Od roku 1950 jak v Nebílovech, tak v okrese Plzeň-jih počet obyvatel klesal, až do roku 2001, kdy obyvatelů v Nebílovech přibylo, oproti Plzeň-jihu, který má v roce 2011 nejméně obyvatel ze všech sčítacích období a to 62 389. Důvodem tohoto poklesu bylo to, že v roce 2007 byly pozměněny hranice okrese Plzeň-jih. Rozloha okrese se zmenšila, a tím poklesl i počet obyvatel.

Graf č. 4 *Bazický index Nebílov a okrese Plzeň-jih od roku 1869-2011*



Zdroj: vlastní zpracování dle dat Českého statistického úřadu (2014d) a historického lexikonu obcí

## 7.2 Struktura obyvatel

V této kapitole jsem se zaměřila na vývoj změny ve struktuře obyvatel, sledovala jsem změny ve věku obyvatelstva, národnosti, náboženství, dosaženého vzdělání a ekonomickou aktivitu. Data jsem zanesla do tabulek a grafů a vyhodnotila. Pokud jsem měla dostupná data za okres Plzeň-jih porovnávala jsem změny mezi sebou.

### 7.2.1 Věková struktura

Z tabulky č. 7 vidíme, že mladých lidí ve věku 0-14 let bylo v roce 1880 nejvíce, poté zastoupení této skupiny klesá. Ze 133 obyvatel tohoto věku (36,14 %) v roce 1880 klesla hodnota na pouhých 45 obyvatel (14,06 %), to znamená, že se poměr této skupiny zmenšil o 22,08 procentuálních bodů. Naopak v letech 1880 až 2011 došlo ke zvýšení u obyvatel starších 60 let, a to ze 44 osob (1880) na 77 osob (2011), tedy došlo ke zvýšení o 11,58 procentuálních bodů. Zastoupení obyvatel ve věku 15-59 let se střídá s každým rokem, ale přibližně si drží stejnou hodnotu po všechny roky. Nejméně obyvatel v této věkové skupině bylo v roce 1991 a nejvíce v roce 1921

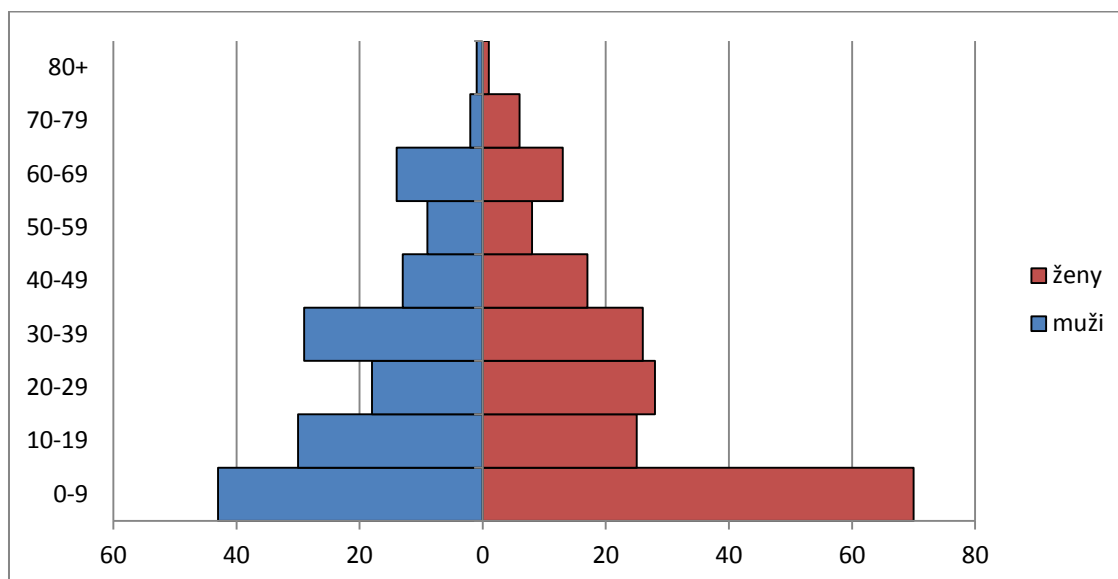
Tabulka č. 7 *Struktura obyvatel v Nebílovech v letech 1880 - 2011*

rok	0-14 let		15-59 let		60 + let	
	Počet obyvatel	%	Počet obyvatel	%	Počet obyvatel	%
1880	133	36,14	191	51,9	44	11,96
1921	104	27,16	229	59,79	50	13,05
1970	59	17,15	206	59,88	79	22,97
1980	64	19,81	185	57,28	74	22,91
1991	52	17	179	58,5	75	24,5
2001	55	16,7	206	62,4	69	20,9
2011	45	14,06	204	62,4	77	23,54

Zdroj: Vlastní zpracování dle dat Státního oblastního archivu města Plzně (příloha č. 5), Státního oblastního archivu Nepomuk (příloha č. 4) a Českého statistického úřadu (2014d)

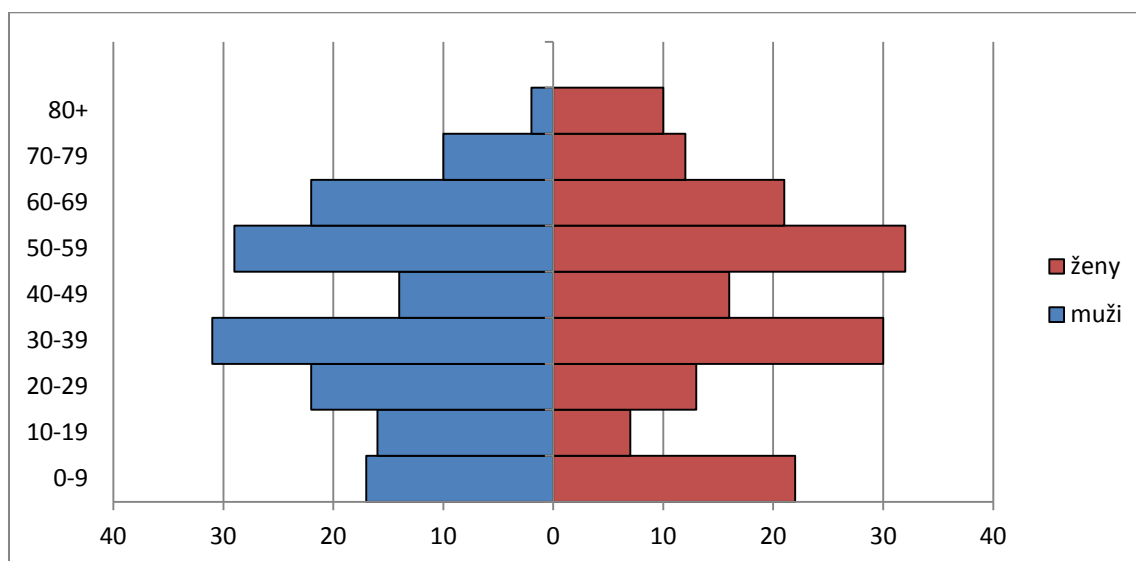


Graf č. 5 Věková pyramida obce Nebilovy v roce 1880



Zdroj: Vlastní zpracování dle dat z Archivu města Plzně (příloha č. 5)

Graf č. 6 Věková pyramida obce Nebilovy v roce 2011



Zdroj: Vlastní zpracování dle dat Českého statistického úřadu 2014d

Díky grafům č. 5 a č. 6 můžeme porovnat, jak se změnila struktura obyvatelstva podle věku na konci 19. století a na začátku 21. století. V grafu č. 5 znázorňující rok 1880 je vidět, že bylo mnohem více dětí ve věku 0-9 let a méně občanů ve středním věku 30-59 let a starším 60 let. Tento typ věkové struktury lze označit jako progresivní. Naopak graf č. 6 lze označit jako regresivní, kdy osob ve věku 0-9 let je méně, ale obyvatelé se dožívají mnohem vyššího věku. Jedním z hlavních odůvodnění této změny může být probíhající první demografická

revoluce (v českých zemích přibližně v letech 1830-1930), ve které došlo ke zlepšení hygieny, životní úrovně a pokrokem lékařské vědy. Se zlepšujícími poměry se postupně zvyšoval počet osob dožívajících se vyššího věku.

## 7.2.2 Národnostní struktura

Národnostní struktura obyvatel na venkově je poměrně stejná, velké zastoupení Čechů, jiné národnostní menšiny jsou spíše problémem měst. (Binek 2010)

Z tabulky č. 8 vidíme, že v obci Nebílovy se tvrzení potvrdilo. V Nebílovech žijí převážně lidé s českou národností. Žijí zde i obyvatelé s německou a slovenskou národností, ale číslo je oproti české národnosti zanedbatelné. Jak můžeme vidět, německá národnost se od roku 1921 snížila, naopak slovenská se v roce 2001 zvýšila, ale pak opět klesla v roce 2011, ale pořád má slovenská národnost větší zastoupení než v roce 1970. Dále můžeme vidět změnu v zastoupení jednotlivých kategorií. V roce 1880 lidé uváděli obcovací jazyk nikoli národnost, národnost byla zjišťována od roku 1930. Od roku 1991 obyvatelé přestávali postupně uvádět národnost, z 0,3 % stoupl počet neuvedených národností na 23,5 %. Důvodem takového nárůstu je, že lidé chrání své soukromí více než v minulosti. Proto začali využívat možnost, že nemusí na dobrovolné otázky o národnosti odpovídat. Pokles české národnosti může být zapříčiněn tím, že někteří občané považují národnost a občanství za totéž a když se kryje s občanstvím tak je tedy otázka zbytečná a lidé na ni neodpoví. Dále někteří lidé tvrdí, že v dnešní době není národnost podstatná, tak proč na ni odpovídat.

Tabulka č. 8 *Národnostní struktura obyvatel Nebílov od roku 1880 – 2011 (v %)*

Rok	Česká	Německá	Česko - slovenská	Cizozemci	Slovenská	Neuvedeno	Ostatní
1880	100	0	0	0	0	0	0
1921	99,2	0,8	0	0	0	0	0
1930	0	0	99,7	0,3	0	0	0
1970	99,5	0,25	0	0	0,25	0	0
1980	99,4	0,3	0	0	0,3	0	0
1991	99,1	0,3	0	0	0,3	0,3	0
2001	97,3	0	0	0	0,9	1,2	0,6
2011	75,5	0,3	0	0	0,7	23,5	0

Zdroj: Vlastní zpracování dle dat Českého statistického úřadu 2014d, dat státního oblastního archivu města Plzně (příloha č. 5) a státního oblastního archivu Nepomuk (příloha č. 4)

### 7.2.3 Ekonomická aktivita obyvatel

V letech 1880 a 1921 většina obyvatel v Nebílovech pracovala v zemědělství na svých usedlostech. Práce v zemědělství byla jedním z hlavních zdrojů obživy. V Nebílovech žili obyvatelé, kteří v roce 1880 podnikali v řemeslech jako například krejčovství, obuvnictví, školství, obchod. V roce 1921 se přidalo cukrářství, mlynářství, lihovarnictví, stavebnictví.

Kdybychom srovnali rok 1921 a 2011, tak můžeme říct, že řemesla postupně vymizela. V zemědělství se v dnešní době věnuje jen malá část obyvatelstva.

Tabulka č. 9 *Ekonomická aktivita obyvatel v Nebílovech v letech 1970 - 2011*

Rok	Celkem obyvatel	Celkem ekonomicky aktivní	Ekonomicky neaktivní	Ekonomicky aktivní v %	Ekonomicky aktivní muži	Ekonomicky aktivní ženy
1970	344	172	172	50	55,8	44,2
1980	323	166	157	51,4	54,2	45,8
1991	306	153	153	50	51	49
2001	330	153	177	46,4	59,5	40,5
2011	327	161	156	49,2	57,8	42,2

Zdroj: vlastní zpracování dle dat z Českého statistického úřadu (1972), Českého statistického úřadu (1983), Českého statistického úřadu (1993), Českého statistického úřadu (2003) a Českého statistického úřadu (2014d)

Tabulka č. 10 *Rozdělení ekonomicky aktivních obyvatel – v tom zaměstnaní, v tom nezaměstnaní v letech 1991 - 2011*

Rok	Ekonomicky aktivní-v tom zaměstnaní	Ekonomicky aktivní – v tom nezaměstnaní
1991	153	0
2001	143	10
2011	155	7

Zdroj: vlastní zpracování dle dat Českého statistického úřadu (1993), Českého statistického úřadu (2003) a Českého statistického úřadu (2014d)

Jak je vidět z tabulky č. 9, ekonomická aktivita obyvatel v Nebílovech se pohybuje od roku 1970 až 2011 kolem 50 % z celkového počtu obyvatel Nebílov. V každém roce je více ekonomicky aktivních mužů než žen.

Při porovnání tabulky č. 9 a č. 11 je vidět, že i v okrese Plzeň – jih je také přibližně 50 % obyvatel ekonomicky aktivních z celkového počtu obyvatel. Opět je více ekonomicky aktivních mužů než žen v každém sčítacím období. Nejvíce ekonomicky aktivních obyvatel

v Nebílovech bylo v roce 1980. V Plzni – jihu bylo nejvíce aktivních obyvatel v roce 2001, v tomto roce bylo nejméně ekonomicky aktivních v Nebílovech.

Tabulka č. 11 *Ekonomická aktivita v okrese Plzeň-jih od roku 1970 - 2011*

Rok	Celkem obyvatel	Celkem ekonomicky aktivní	Ekonomicky neaktivní	Ekonomicky aktivní v %	Ekonomicky aktivní muži	Ekonomicky aktivní ženy
1970	74 975	38 313	36 662	51,1	55,90	44,10
1980	72 727	37 048	35 679	50,9	54,30	45,70
1991	67 794	35 293	32 501	52	53,80	46,20
2001	68 100	38 253	34 585	56,2	55,70	44,30
2011	62 389	29 372	29 451	47	55,50	44,50

Zdroj: vlastní zpracování dle dat z Českého statistického úřadu (2014e), Českého statistického úřadu (2003b), Českého statistického úřadu (1993), Českého statistického úřadu (1983) a Českého statistického úřadu (1972)

#### 7.2.4 Náboženská struktura

Náboženská struktura se v Nebílovech od roku 1880 podstatně změnila. Zatím co v roce 1880 byla většina obyvatel římskokatolického vyznání a 3 obyvatelé Izraelického. V roce 1921 se začali objevovat obyvatelé bez vyznání. Obyvatelé bez vyznání začali z pouhých 0,3 % stoupat až na 63,6 % v roce 2001, bylo by tomu určitě i nadále, ale většina obyvatel při sčítání v roce 2011 náboženské vyznání nevedlo. Důvodem tomu bylo, že otázka začala být dobrovolná, a lidé na ní přestali odpovídat. Proto počet obyvatel bez vyznání klesl na 49,7 % a vzrostl počet nezjištěných z 16,02 % na 38 %. Nejvíce obyvatel se hlásilo k římskokatolické církvi v roce 1880 (99,2 %), i když počet obyvatel hlásící se k této církvi také klesal, stále si držel první místo mezi všemi náboženstvími až do roku 2001. V roce 2011 převažoval počet obyvatel věřících nehlásící se k žádné církvi a počet hlásících se k římskokatolické církvi klesl z 99,2 % na 3,4 %.

Tabulka č. 12 *Náboženská struktura obyvatel v obci Nebílovy od roku 1880 – 2011 (v %)*

Rok	Římskokatolické	Izraelské	Českobratrské	Československé	Pravoslavná církev	Věřící nehlásící se k žádné církvi	Bez vyznání	ostatní	nezjištěno
1880	99,2	0,8	0	0	0	0	0	0	0
1921	98,7	0	1	0	0	0	0,3		0
1930	30,13	0	0	62	0	0	7,87	0	0
1991	22,5	0	1,3	9,15	0	0	50,7	0,33	16,02
2001	14	0	0,3	4,5	0,3	1,8	63,6	0	15,5
2011	3,4	0	0	2,1	0	6,8	49,7	0	38

Zdroj:vlastní zpracování dle dat z Českého statistického úřadu (1972), Českého statistického úřadu (1983), Českého statistického úřadu (1993), Českého statistického úřadu (2003) a Českého statistického úřadu (2014d), dat státního oblastního archivu města Plzeň (příloha č. 5) a státního oblastního archivu Nepomuk (příloha č. 4)

### 7.2.5 Vzdělanostní struktura

Úroveň vzdělání v Nebílovec se od roku 1970 do současnosti měnila. V roce 1970 bylo nejvíce obyvatel se základním či nedokončeným vzděláním. V tomto roce měli jen tři obyvatelé vysokoškolské vzdělání. V dalších letech se postupně začalo měnit zastoupení určitých skupin vzdělání. Skupina obyvatel se základním či neukončeným vzděláním začala klesat každým rokem, z 63 % (1970) na 20,2 % (2011) to je o pokles o 42,8 procentuálních bodů. Naopak tomu je u ostatních vzdělanostních skupin. Vyučení a střední odborné vzdělání bez maturity vzrostlo z 26 % v roce 1970 na 48,7 % v roce 2001. Úplné střední vzdělání také rostlo každým rokem z pouhých 9,7 % na 23,5 %. Vysokoškolské vzdělání, které v roce 1970 absolvovali jen 3 obyvatelé této vesnice, v roce 2011 si toto vzdělání vybralo už 20 obyvatel, nárůst o 6,4 procentuálních bodů. Procento obyvatel bez vzdělání je velmi malé, většina obyvatel se snaží mít alespoň nějaké vzdělání. Většinou tato skupina neměla žádné zastoupení, jen v roce 1991 1,2 %, ale pak počet obyvatel klesl v roce 2011 na 0,7 %. Vzdělanostní struktura obyvatel Nebílov se zvyšuje. Je to hlavně dáno dobou a trendem, že obyvatelé volí lepší vzdělání, aby se na trhu práce mohli lépe uplatnit.

Tabulka č. 13 *Vzdělanostní struktura obyvatel v obci Nebílovy od roku 1970 – 2011 (v %)*

<b>Rok</b>	<b>Základní a neukončené vzdělání</b>	<b>Vyučení a Střední odborné vzdělání bez maturity</b>	<b>Úplné střední vzdělání</b>	<b>Vyšší odborné vzdělání a nástavbové studium</b>	<b>Vysokoškolské vzdělání</b>	<b>Bez vzdělání</b>	<b>Neuvedeno</b>
1970	63	26	9,7	0	1	0	0,3
1980	55,2	35,5	7,4	0	1,5	0	0,4
1991	42,9	37	11,4	0	2,4	1,2	5,1
2001	29	48,7	16,4	1,9	4	0	0
2011	20,2	45,6	23,5	2,6	7,4	0,7	0

Zdroj: vlastní zpracování dle dat z Českého statistického úřadu (1972), Českého statistického úřadu (1983), Českého statistického úřadu (1993), Českého statistického úřadu (2003) a Českého statistického úřadu (2014d)

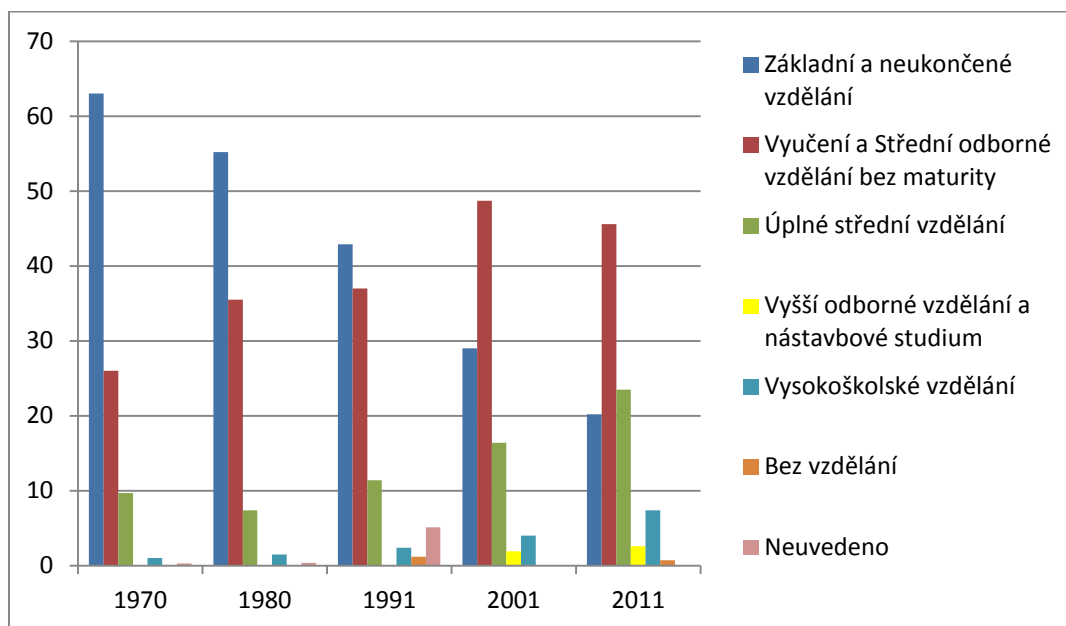
Tabulka č. 14 *Vzdělanostní struktura obyvatel v okrese Plzeň – jih od roku 1970 – 2011*

( v %)

<b>Rok</b>	<b>Základní a neukončené vzdělání</b>	<b>Vyšší odborné a střední odborné vzdělání bez maturity</b>	<b>Úplné střední vzdělání</b>	<b>Vyšší odborné vzdělání a nástavbové studium</b>	<b>Vysokoškolské vzdělání</b>	<b>Bez vzdělání</b>	<b>Neuvedeno</b>
1970	58,3	30	9,9	0	1,3	0,5	0,7
1980	48,9	34,7	13,4	0	2,2	0,4	0,4
1991	37,3	37,9	17,9	1,4	3,8	0,6	1,1
2001	24,9	43,4	22,3	2,49	5,3	0,3	1,1
2011	17,3	33	20,9	1,9	6,4	0,6	0

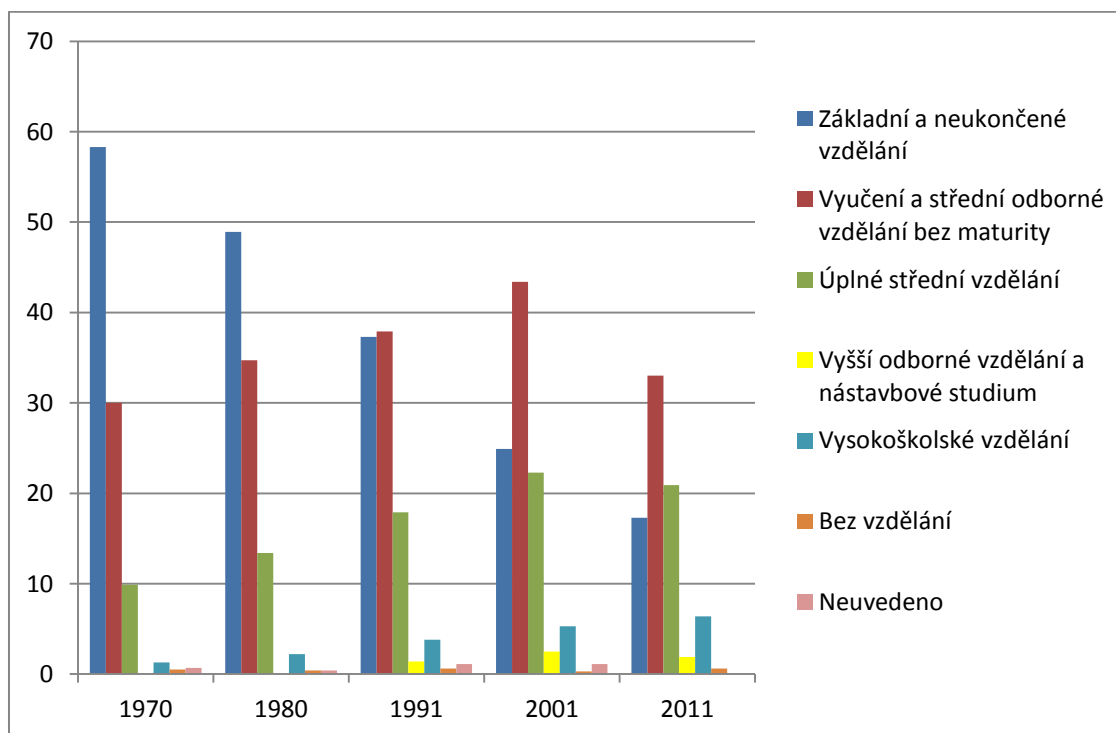
Zdroj: vlastní zpracování dle dat z Českého statistického úřadu (2014e), Českého statistického úřadu (2003b), Českého statistického úřadu (1993), Českého statistického úřadu (1983) a Českého statistického úřadu (1972),

Graf č. 7 *Vzdělanostní struktura obyvatel Nebílov v letech 1970 – 2011 (v %)*



Zdroj: vlastní zpracování dle dat z Českého statistického úřadu (1972), Českého statistického úřadu (1983), Českého statistického úřadu (1993), Českého statistického úřadu (2003) a Českého statistického úřadu (2014d)

Graf č. 8 *Vzdělanostní struktura obyvatel okresu Plzeň – jih v letech 1970 – 2011 (v %)*



Zdroj: vlastní zpracování dle dat z Českého statistického úřadu (2014e), Českého statistického úřadu (2003b), Českého statistického úřadu (1993), Českého statistického úřadu (1983) a Českého statistického úřadu (1972)

Při pohledu na graf č. 7 a graf č. 8 je vidět, že počet obyvatel se základním a neukončeným vzděláním od roku 1970 klesá, u obou srovnávaných tato skupina tvořila více jak polovinu obyvatel v tomto roce. Naopak vzrostl počet obyvatel, kteří zvolili vyučení a střední odborné vzdělání bez maturity, v Nebílovech si toto vzdělání zvolilo od roku 2001 skoro polovina obyvatel. Úplné střední vzdělání s maturitou v průběhu let volí postupně více lidí, ale jak ani v Nebílovech tak ani v okrese Plzeň – jih nepřesáhl hodnotu vyučení a střední odborné vzdělání bez maturity. Často bývá pravidlem, že ve venkovských obcích je více obyvatel vyučených bez maturity nebo se základním či neukončeným vzděláním (Majerová 2003). Vysokoškolské vzdělání je na stejné úrovni pokud srovnáváme v relativních hodnotách.

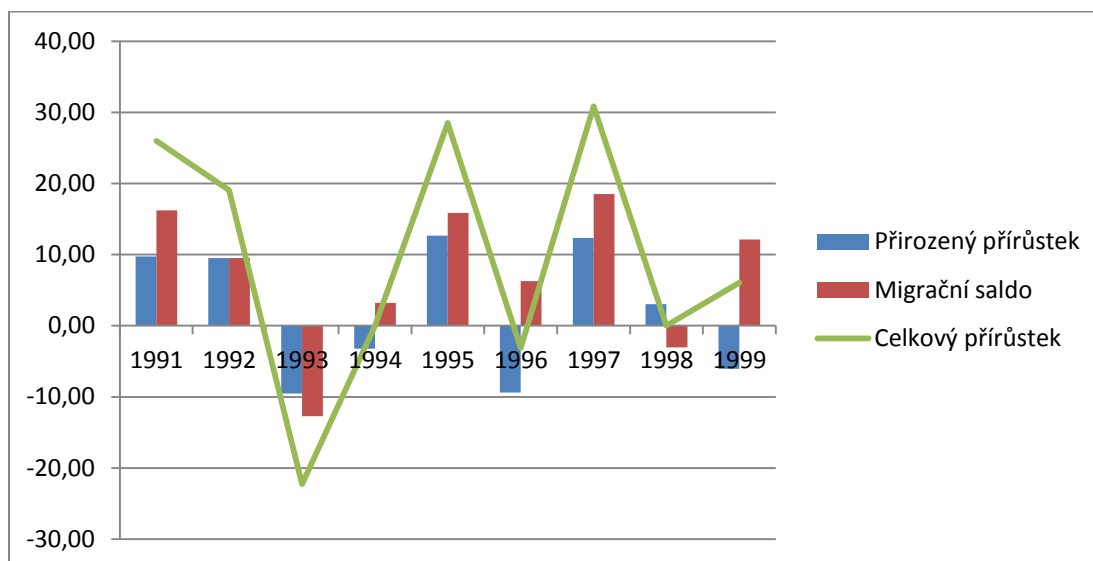
### **7.3 Pohyb obyvatelstva**

Z grafu č. 9 vidíme, že v letech 1991 – 1999 je celkový přírůstek poměrně vysoký. Celkový přírůstek obyvatelstva v Nebílovech se do záporných hodnot dostal pouze v letech 1993 (-7obyvatel) a v roce 1996 (-1 obyvatel). Nulový přírůstek byl zaznamenán jen v letech 1994 a 1998. Ve zbylých letech byl celkový přírůstek v Nebílovech v kladných číslech, svého maxima dosáhl celkový přírůstek v roce 1997 (10 obyvatel). (příloha č. 1)

V letech 2000 – 2013 přirozený přírůstek hodně poklesl. Celkový přírůstek je více kolísavý než v letech 1991 – 1999. Důvodem tomu bylo, že přirozený přírůstek obyvatel byl záporný, což znamená, že více obyvatel zemřelo, než se narodilo. Největší přírůstek byl v roce 2009 (9 obyvatel), z důvodu velkého počtu přistěhovalých a málo vystěhovalých obyvatel obce. Nejmenší přírůstek obyvatel byl v roce 2003 (-12 obyvatel). Nenarodily se žádné nové děti a zemřelo 7 obyvatel, více lidí se vystěhovalo (12 obyvatel) a přistěhovalo pouze 7. (příloha č. 2)

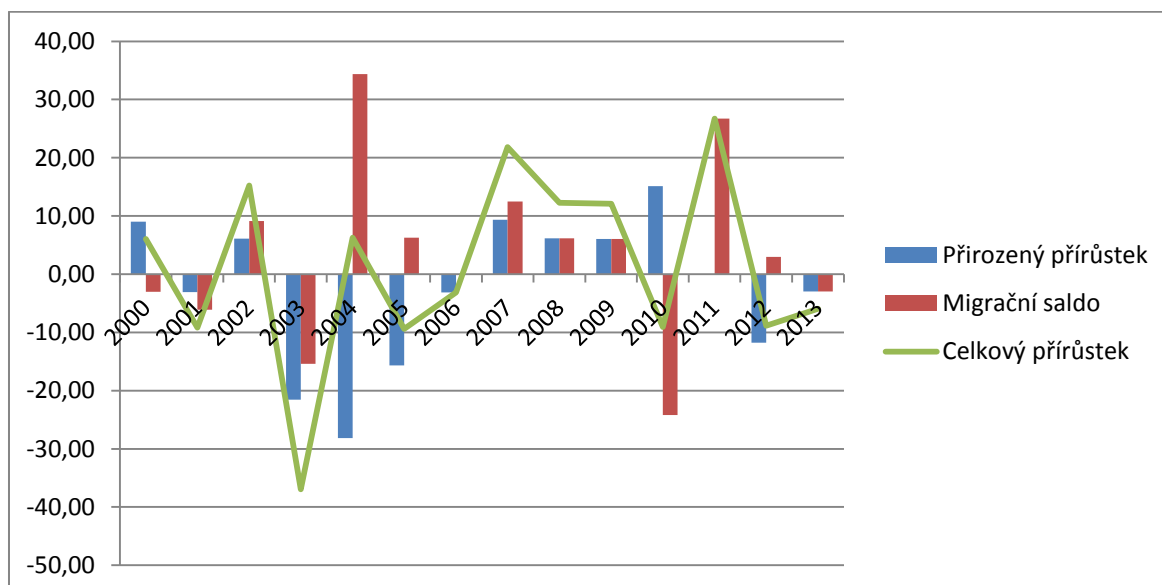


Graf č. 9 Pohyb obyvatelstva v Nebílovech v letech 1991-1999 v ‰



Zdroj: Vlastní zpracování dle dat Českého statistického úřadu (2013b)

Graf č. 10 Pohyb obyvatelstva v Nebílovech v letech 2000 – 2013 v ‰



Zdroj: Vlastní zpracování dle dat Českého statistického úřadu (2013b)

## 7.4 Vývoj počtu domů v obci

Od roku 1869 kdy bylo v Nebílovech 53 domů, narostl do roku 2011 počet, až na 118, což je o 65 domů více. Největší nárůst domů byl v letech 1930-1950 kdy vzrostl počet z 69 domů na 101, to je nárůst o 32 domů během 20 let. V letech 1961 až 1991 nebyl žádný velký nárůst, přibližný nárůst o 10 bytových jednotek. Po roce 1991 opět nárůst o 10 domů každé sčítací období do roku 2011. Důvodem je nástup suburbanizace a výstavba nových rodinných domů.

### 7.4.1 Druhy domů

Z tabulky č. 17 je vidět, že rodinných domů v Nebílovech přibývá od roku 1970. V tomto roce převažovaly ostatní domy (kůlny, kravín, stodoly), kam byly započítány i zemědělské usedlosti, nad rodinnými.

Od roku 1980 došlo skoro k úplnému zániku ostatních domů, které byly přestavěny na rodinné domy nebo úplně zrušeny. V období mezi lety 1970 – 2011 vzrostly rodinné domy z původních 45 na 116 – tj. nárůst o 75 domů. Nejvyšší nárůst byl zaznamenán v období mezi roky 1970 – 1980 a to o 48 rodinných domů. To znamená, že 64 % celkového nárůstu rodinných domů v Nebílovech bylo právě v tomto období.

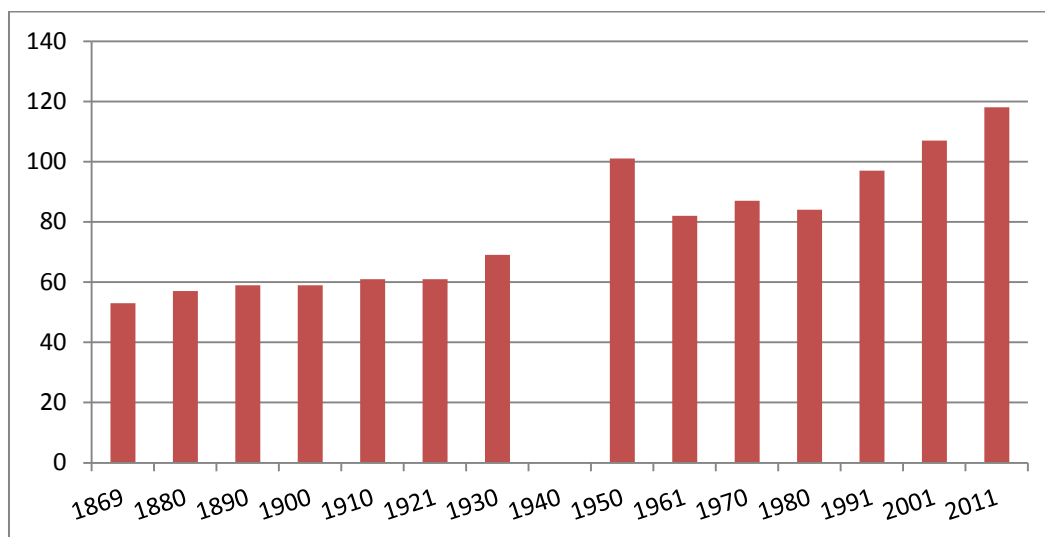
Údaje týkající se bytových domů značí, že od roku 2011 nebyl v obci žádný a během 10ti let, v roce 2011 přibyl pouze jeden bytový dům.

Tabulka č. 15 Počet domů v Nebílovech v letech 1869 - 2011

Rok	Počet domů	Bazický index
1869	53	100
1880	57	107,5
1890	59	111,3
1900	59	111,3
1910	61	115
1921	61	115
1930	69	130,2
1950	101	190,6
1961	82	154,7
1970	87	164,2
1980	84	158,5
1991	97	183
2001	107	201,8
2011	118	222,6

Zdroj:vlastní zpracování dle dat Českého statistického úřadu 2014d a historického lexikonu obcí

Graf č. 11 *Vývoj počtu domů od roku 1869-2011 v Nebilovech*



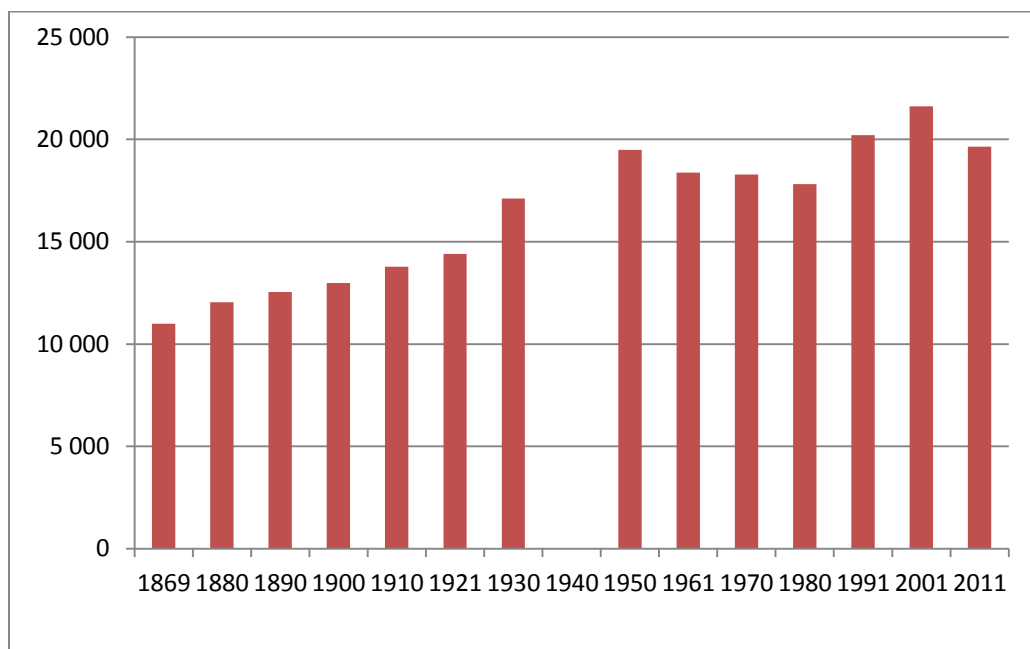
Zdroj: vlastní zpracování dle dat Českého statistického úřadu 2014d a historického lexikonu obcí

Tabulka č. 16 *Počet domů v okrese Plzeň-jih od roku 1869 - 2011*

Rok	Počet domů	Bazický index
1869	10 991	100
1880	12 039	109,5
1890	12 549	114,2
1900	12 987	118,2
1910	13 775	125,3
1921	14 402	131
1930	17 115	155,7
1950	19 493	177,4
1961	18 384	167,3
1970	18 281	166,3
1980	17 809	162
1991	20 202	183,8
2001	21 612	196,6
2011	19 649	178,7

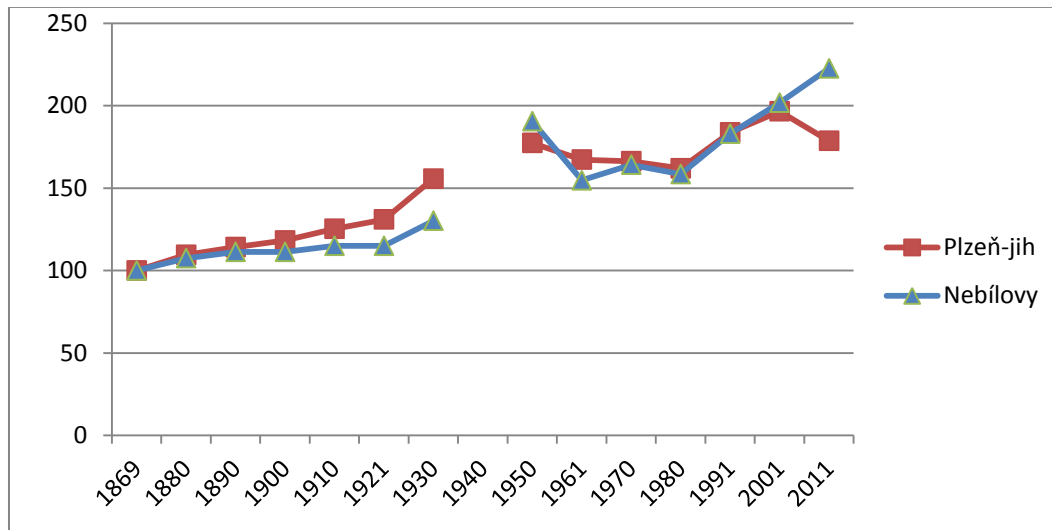
Zdroj: vlastní zpracování dle dat Českého statistického úřadu 2014d a historického lexikonu obcí

Graf č. 12 Vývoj počtu domů od roku 1869-2011 v okrese Plzeň-jih



Zdroj: vlastní zpracování dle dat Českého statistického úřadu 2014d a historického lexikonu obcí

Graf č. 13 Bazický index vývoje počtu domů v Nebílovech a okrese Plzeň-jih od roku 1869-2011



Zdroj: vlastní zpracování dle dat Českého statistického úřadu 2014d a historického lexikonu obcí

V grafu č. 12 vidíme, jak se vyvíjel počet domů v Nebílovech ve srovnání s okresem Plzeň-jih. Od roku 1869 do roku 1950 počet domů stoupal jak v Nebílovech, tak v okrese Plzeň-jih. Počet domů v roce 1961 klesl u obou srovnávaných. Od roku 1980 počet domů v Nebílovech stále roste, naopak v Plzni – jihu počet domů poklesl. Důvod je stejný jako u předchozí kapitoly a to, že došlo ke zmenšení hranic okresu Plzeň-jih.

Tabulka č. 17 *druhy domů v Nebílovech v letech 1970 - 2011*

Rok	Rodinné domy	Ostatní domy	Domovní fond	Bytové domy	Trvale obydlené
1970	45	47	92	0	87
1980	93	1	94	0	84
1991	97	0	97	0	81
2001	105	2	107	0	87
2011	116	1	118	1	91

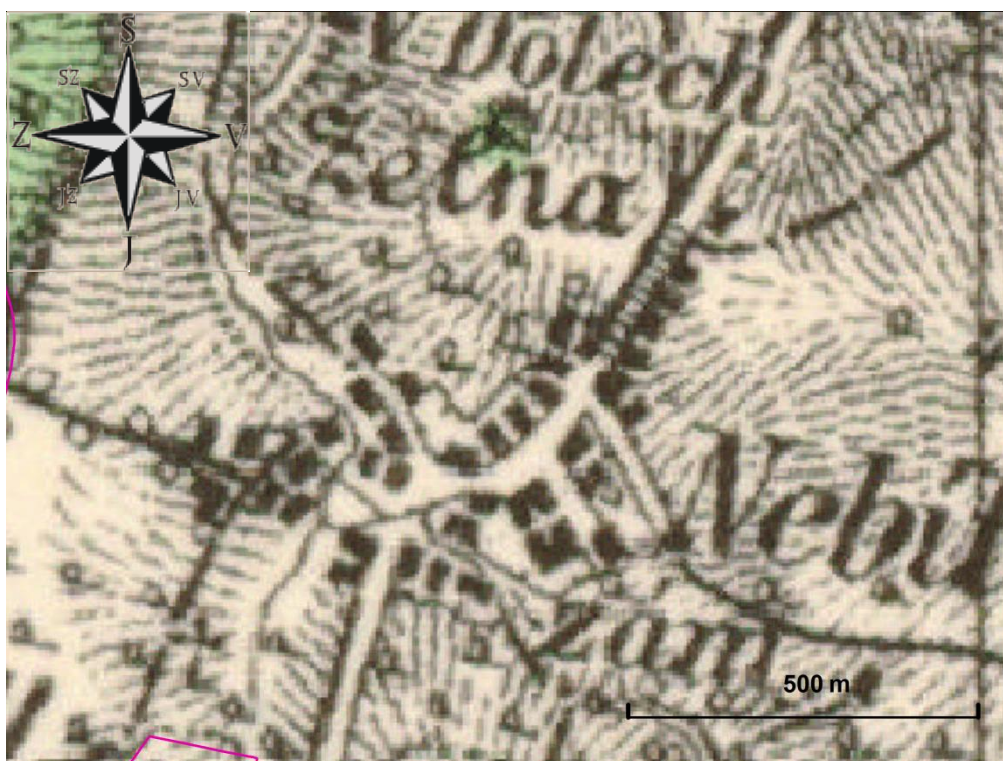
Zdroj: vlastní zpracování dle dat z Českého statistického úřadu (1972), Českého statistického úřadu (1983), Českého statistického úřadu (1993), Českého statistického úřadu (2003) a Českého statistického úřadu (2014d)

## 8 Urbanistický vývoj

Na mapě z III. vojenského mapování (obr. č. 5) vidíme malé sídlo podél cesty. Při porovnání ortofotomapy z 50. let (obr. č. 6) a ortofotomapy aktuální (obr. č. 7) je vidět, jak se díky výstavbě nových domů obec postupně rozrůstala. Na snímku z 50. let je zřejmé, že domy byly stavěny kolem jádra a lemovaly silnici. Na snímku ze současné doby si můžeme všimnout, že se stavba domů rozšiřuje do všech stran, rodinné domy už se nestaví v blízkosti a okolí silnic a hlavních dopravních tras. Lidé chtějí bydlet dále od hluku, jedovatých výfukových zplodin a nečistot, které díky narůstající automobilové dopravě znečišťují stále více životní prostředí.

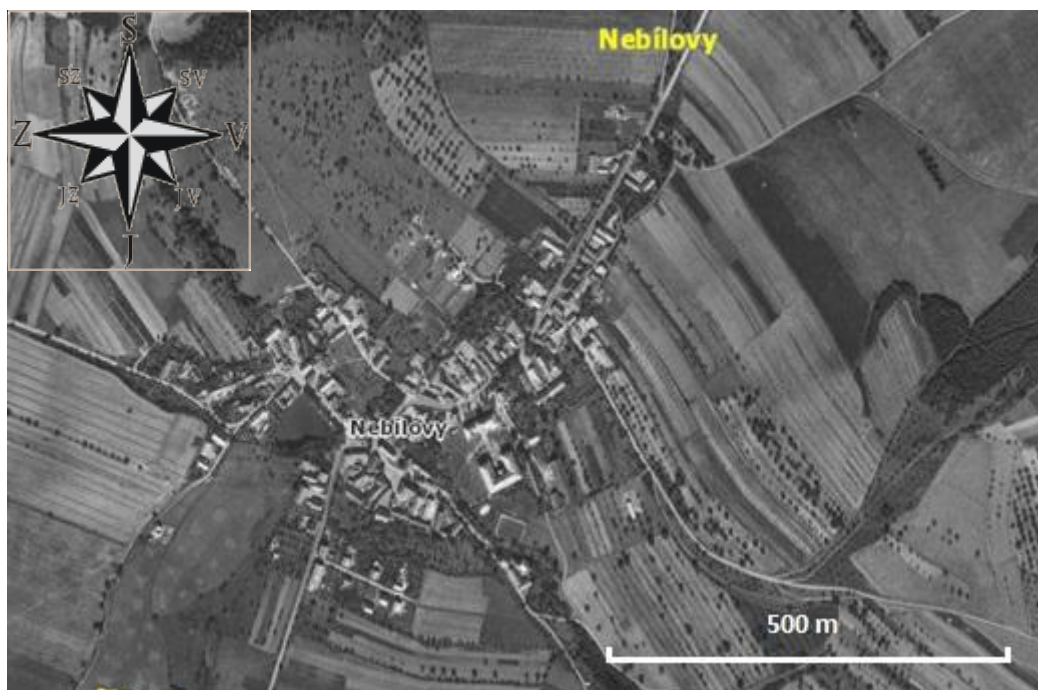
Nově postavené rodinné domy jsou určeny k trvalému pobytu a navazují na zástavbu vesnice, domy se již nestaví různě roztroušené po okolí. Více nově postavených rodinných domů přibýlo na severnější části obce (na kopci) než v údolí.

Obrázek č. 5 Výřez mapy Nebílov z III. vojenského mapování



Zdroj: Ústřední archiv zeměměřictví a katastru

Obrázek č. 6 Výřez mapy Nebílov z ortofotomapy 50. let



Zdroj: Ústřední archiv zeměměřictví a katastru

Obrázek č. 7 Výřez mapy Nebílov z ortofotomapy aktuální



Zdroj: geoportál.gov.cz

## 9 Diskuse

Potvrdilo se, o čem píše Binek (2010), že venkov ve vzdělanostní struktuře zaostává za městy. Většina obyvatel venkova byla dříve zaměstnána v zemědělství, kde nebylo potřeba vyššího vzdělání. Na příkladu Nebílov je patrné, že vyšší vzdělání obyvatelé volili až od roku 2001. Od tohoto roku se začal výrazně snižovat počet obyvatel se základním a neukončeným vzděláním.

Nepotvrdilo se, o čem píše Binek (2007), že obce se špatným dopravním spojením a nedostatkem pracovních příležitostí, kdy lidé dojíždějí za prací a mladí obyvatelé za vzděláním, se z tohoto důvodu vylidňují. V Nebílovech je počet obyvatel stabilní. Dojíždění za prací a vzděláním pro obyvatele není problém, protože obec se nachází blízko všech významných míst okresu (Plzeň, Blovice, Přeštice). Ale nejen blízká dostupnost větších průmyslových měst, ale i skutečnost, že se zde domy dědí z generace na generaci, je jedním z důvodů, proč zde mladí obyvatelé zůstávají a nestěhují se.

Pokud porovnáám svoji práci s prací Sedláčka (2014), který píše o vývoji Štěnovic, tak zjišťuji, že ve Štěnovicích žije 1825 obyvatel a v Nebílovech pouhých 327 obyvatel. Hlavním důvodem tohoto velkého rozdílu je, že Štěnovice mají lepší dopravní dostupnost, jsou blíže městu Plzeň, patří do suburbání zóny, kam se lidé z města stěhují a staví si nové domy. V roce 2011 přibýlo ve Štěnovicích přes 100 domů, v Nebílovech pouhých 11 domů. Dalším odůvodněním tohoto rozdílu je, že ve Štěnovicích je obyvatelům k dispozici škola, lékař a působící 3 velké firmy, které nabízí pracovní příležitosti obyvatelům. Tohle jsou důležité faktory pro lidi, kteří mají malé děti a méně finančních prostředků a volného času, proto si raději vyberou bydlení ve Štěnovicích.

## 10 Závěr

Cílem této bakalářské práce bylo zhodnotit a popsat vývoj vesnice Nebílovy od 19. století do současnosti. Ve své práci jsem se zaměřila především na skutečnost, jak se měnil počet a struktura obyvatel a jak se změnil i počet domů za toto období.

Celkový počet obyvatel v Nebílovech měl od prvního sčítání v roce 1869 kolísavý charakter, v každém sčítacím období se situace měnila. V některém sčítacím období byl zaznamenán nárůst, v jiném zase pokles. Nejvíce obyvatel v Nebílovech žilo v roce 1910, od té doby počet obyvatel nepřesáhl maximum toho roku (405 obyvatel). V dalších letech byl vývoj obdobný, nepravidelné a kolísavé výsledky dalších sčítání. Rozdíl mezi úbytkem a přírůstkem obyvatel se pohyboval +/- 20 obyvatel, což značí, že se neprojeví žádné znatelné úbytky ani přírůstky obyvatel za všechna sledovaná sčítací období. Výjimkou je období mezi lety 1930 – 1950 kdy byl v obci Nebílovy zaznamenán největší pokles obyvatel z 395 (1930) obyvatel na 347 (1950) obyvatel, rozdíl činí 48 obyvatel. Podstatným ukazatelem tomuto jevu byl fakt, že větší pokles počtu obyvatel zasáhl celý okres Plzeň – jih, což se samozřejmě muselo odrazit i na snížení celkového počtu obyvatel Nebílov. Okres Plzeň – jih zaznamenal nárůst obyvatel pouze v letech 1869 – 1930, od roku 1950 až do roku 2011 obyvatel stále ubývalo.

Opačná situace byla zdokumentována a zaznamenána u vývoje počtu domů. Počínaje rokem 1869 přibývalo nových domů. Největší nárůst domů byl v letech 1930 (69 domů) a 1950 (101 domů), nárůst o 32 domů. Hlavním důvodem tomu bylo, že v obci se naskytly pracovní příležitosti (otevření kravína) pro obyvatele i z okolních vesnic, kteří si zde postavili



nové domy. Výjimkou je rok 1961, kdy ubylo 19 domů. Od tohoto roku začal počet domů opět stoupat až ke svému maximu, kterého dosáhl v roce 2011 (118 domů).

Ke změnám docházelo i ve struktuře obyvatel v letech 1880 – 2011. V roce 1880 byla v obci výrazně zastoupená věková skupina obyvatel ve věku 0 – 14 let (36,14 %) oproti roku 2011, kdy tato skupina obyvatel měla zastoupení pouze 14 %. Naopak vzrostl počet obyvatel ve starší věkové skupině 15 – 59 let, kde z 51,9 % byl nárůst na 65,4 %. Dále byla zjištěná změna ve struktuře obyvatel od roku 1880 – 2011. Na druhou stranu vzrostl počet obyvatel ve starší věkové skupině 15 – 59 let, kde z 51,9 % vzrostl počet na 62,4 % a ve věkové kategorii 60+ došlo ke zvýšení z 11,96 % na 23,54 %, což je skoro dvojnásobek obyvatel staršího věku oproti roku 1880.

Z hlediska národnostního složení obyvatel převažovala v obci vždy národnost česká. Od roku 1991 však nebyla při sčítání povinnost uvádět svoji národnost, díky tomu počet obyvatel s českou národností klesl, ale dá se předpokládat, že údaj byl touto skutečností zkreslený, neboť ostatní národnostní menšiny zastoupené jen malým procentem svoji národnost uváděly, na rozdíl od početné skupiny české národnosti.

Hodnotíme-li strukturu obyvatel podle ekonomické aktivity, dojdeme k závěru, že přibližně 50 % obyvatel obce je ekonomicky aktivní. Tato skutečnost platí od roku 1970. V letech od roku 1970 – 2011 je více aktivních mužů než žen, ale rozdíl není velký. Od roku 1991 tvoří větší část obyvatel ekonomicky aktivních zaměstnání. V roce 1991 jsou ekonomicky aktivní – v tom zaměstnání všichni obyvatelé. V roce 2001 vzrostl počet ekonomicky aktivních - v tom nezaměstnaní na 10 obyvatel z celkového počtu ekonomicky aktivních. V roce 2011 došlo k úbytku z 10 obyvatel na 7 – v tom zaměstnaní.

Také náboženská struktura obyvatel se změnila v průběhu času. V letech 1880 a 1921 měla, dá se říci, skoro 100 % zastoupení římskokatolická církev. Od roku 1930 začalo obyvatel tohoto vyznání ubývat a naopak přibývalo obyvatel bez vyznání, z 0 obyvatel na téměř 50 % celkového počtu obyvatelstva obce.

I ve vzdělanostní struktuře se objevily od roku 1970 změny. V roce 1970 byl největší počet obyvatel se základním nebo neukončeným vzděláním. Od tohoto roku začalo přibývat obyvatel, kteří byli vyučeni nebo se středním vzděláním bez maturity. Počet obyvatel s úplným středním vzděláním s maturitou vzrostl o 13,8 procentuálních bodů. Vyšší odborné vzdělání a nástavbové studium začali lidé volit až od roku 2001. Také se zvýšil počet

vysokoškolsky vzdělaných lidí z 1 % na 7,4 %. Počet obyvatel jen se základním vzděláním se snížil o 42,8 procentuálních bodů.

Z hlediska pohybu obyvatel můžeme konstatovat, že v letech 1991 – 1999 je celkový přírůstek poměrně vysoký, v tomto období obyvatel převážně přibývalo. Oproti tomu v letech 2000 – 2013 přírůstek poklesl. Důvodem byla nižší natalita. Přirozený přírůstek poklesl z 6 obyvatel (v letech 1991 – 1999) na -11 (v letech 2000 – 2013). Svého minima dosáhla obec v roce 2003, kdy se nenarodily žádné děti, a zemřelo 7 obyvatel a z obce se odstěhovalo více lidí, než přistěhovalo. Z důvodu migrace v letech 1991 – 1999 přibylo v obci 21 obyvatel, v letech 2000 – 2013 obyvatel 17.

Závěrem lze říci, že Nebílovy mají velmi výhodnou polohu, nachází se blízko všech významných míst okresu (Plzeň, Blovice, Přeštice). Díky rozvoji motorismu se obec stala příměstskou oblastí Plzně. Nebílovy patří do oblíbené lokality turistů, kteří se sem rádi vrací za návštěvou Nebílovského zámku a krásnou krajinou. Velkou nevýhodou je dopravní dostupnost, proto v okolí Nebílov lidé často vyhledávají své druhé bydlení za účelem rekreace.

## **11 Resumé**

Hlavním tématem bakalářské práce bylo zhodnotit vývoj vesnice Nebílovy od 19. století do současnosti. Teoretická část byla věnována obecnému popisu venkova, historii a pojmům s tím souvisejícím. V praktické části jsme hodnotili změny struktury obyvatel a výstavbu nových domů od roku 1869 – 2011 a jejich vývoj.

### **Klíčová slova**

Nebílovy, vesnice, vývoj, venkovský prostor,

The main goal of this thesis was the evaluation of the development of the village Nebílovy since the 19th century up to now. The theoretical part concentrates on a general description of the countryside, its history and terminology connected with it. The practical part is focused on the changes of the inhabitant's structure and building new houses from 1869 to 2011 and their development.

### **Keywords:**

Nebílovy, village, development, countryside

## 12 Zdroje

Atlas podnebí Česka, 2007. Climate atlas of Czechia. 1. vyd. Praha: Český hydrometeorologický ústav. ISBN 978-80-86690-26-1.

Binek, J. 2010. *Synergie ve venkovském prostoru*. Přístupy k řešení problémů rozvoje venkovských obcí. 120 s. ISBN 978-80-904308-4-6

Binek, J. 2007. *Venkovský prostor a jeho oživení*. [online]. [cit. 12. 6 2014]. ISBN 80-251-19-5. Dostupné na WWW: <[http://www.garep.cz/wp-content/uploads/2013/03/Venkovsky\\_prostor.pdf](http://www.garep.cz/wp-content/uploads/2013/03/Venkovsky_prostor.pdf)>.

Binek, J. 2011. *Synergie ve venkovském prostoru*. Brno, ISBN 978 – 80 – 904308 -8 – 4

Česky hydrometeorologický ústav. 2014. *Historická data*. [online]. [cit. 14. 2. 2014]. Dostupné na WWW: <[http://portal.chmi.cz/portal/dt?portal\\_lang=cs&nc=1&menu=JSPTabContainer/P4\\_Historicka\\_data/P4\\_1\\_Pocasi&last=false](http://portal.chmi.cz/portal/dt?portal_lang=cs&nc=1&menu=JSPTabContainer/P4_Historicka_data/P4_1_Pocasi&last=false)>.

Česky statistický úřad. 1972. *Databáze ze Sčítání lidu, domů a bytů k 1. 12. 1970*. [elektronická pošta]. Praha [cit. 1. 2. 2014].

Česky statistický úřad. 1983. *Databáze ze Sčítání lidu, domů a bytů 1980*. [elektronická pošta]. Praha [cit. 10. 3. 2014].

Česky statistický úřad. 1993. *Databáze ze Sčítání lidu, domů a bytů 1991*. [elektronická pošta]. Praha [cit. 10. 3. 2014].

Česky statistický úřad. *Vybrané charakteristiky bydlení obyvatel za rok 2001*. [online]. [cit. 25. 5. 2014]. Dostupné na WWW: <<http://notes2.czso.cz/csu/2005edicniplan.nsf/p/4131-05>>

Česky statistický úřad. 2003a. *Databáze ze Sčítání lidu, domů a bytů 2001*. [elektronická pošta]. Praha. [cit. 10. 3. 2014].

Česky statistický úřad. 2003a. *Databáze ze Sčítání lidu, domů a bytů 2001*. [elektronická pošta]. Praha. [cit. 10. 3. 2014].

Český statistický úřad. 2003b. *Sčítání lidu, domů a bytů k 1. 3. 2001*. [online]. [cit. 1. 6. 2014].  
Dostupné na WWW:  
<[http://www.plzen.czso.cz/xp/redakce.nsf/i/4103\\_02\\_3204\\_obyvateľstvo\\_byty\\_domy\\_a\\_domacnosti\\_plzen\\_jih/\\$File/4103-02-3204.pdf](http://www.plzen.czso.cz/xp/redakce.nsf/i/4103_02_3204_obyvateľstvo_byty_domy_a_domacnosti_plzen_jih/$File/4103-02-3204.pdf)>

Český statistický úřad. 2006. *Statistika od historie po současnost*. [online]. [cit. 5. 6. 2014].  
Dostupné na WWW:  
<[http://www.czso.cz/csu/redakce.nsf/i/statistika:\\_od\\_historie\\_po\\_soucasnost/\\$File/historie\\_csu.pdf](http://www.czso.cz/csu/redakce.nsf/i/statistika:_od_historie_po_soucasnost/$File/historie_csu.pdf)>

Český statistický úřad. 2008. *Charakteristika navržených variant vymezení venkova*. [online]. [cit. 2. 3. 2014]. Dostupné na WWW:  
<[http://www.czso.cz/csu/2008edicniplan.nsf/t/D6002518F2/\\$File/130808k02.pdf](http://www.czso.cz/csu/2008edicniplan.nsf/t/D6002518F2/$File/130808k02.pdf)>.

Český statistický úřad. *Podrobné údaje v publikacích SLDB. 2001*. [online]. [cit. 4. 6. 2014].  
Dostupné na WWW:  
<[http://www.plzen.czso.cz/xp/redakce.nsf/i/podrobne\\_udaje\\_v\\_publicacich\\_ze\\_sldb\\_2001](http://www.plzen.czso.cz/xp/redakce.nsf/i/podrobne_udaje_v_publicacich_ze_sldb_2001)>

Český statistický úřad. *Databáze ze sčítání lidu, domů a bytů 2011*. [elektronická pošta]. [cit. 10. 3. 2014]

Český statistický úřad. 2011a. *Sčítání lidu, domů a bytů 2011*. [online]. [cit. 22. 5. 2014].  
Dostupné na WWW: <[http://www.czso.cz/sldb2011/redakce.nsf/i/o\\_scitani](http://www.czso.cz/sldb2011/redakce.nsf/i/o_scitani)>

Český statistický úřad. 2012a. *Národnosti v ČR od roku 1921*. [online]. [cit. 5. 6. 2014].  
Dostupné na WWW: <[http://www.czso.cz/csu/redakce.nsf/i/narodnosti\\_v\\_cr\\_od\\_r\\_1921](http://www.czso.cz/csu/redakce.nsf/i/narodnosti_v_cr_od_r_1921)>.

Česky statisticky úřad. 2012b. *Pohyb obyvatelstva-Metodika*. [online]. [cit. 23. 3. 2014]. Dostupné na WWW:  
<[http://www.czso.cz/csu/redakce.nsf/i/pohyb\\_obyvateľstva](http://www.czso.cz/csu/redakce.nsf/i/pohyb_obyvateľstva)>.

Český statistický úřad. 2012c. *Charakteristika okresu Plzeň-jih*. [online]. [cit. 1. 6. 2014].  
Dostupné na WWW: <[http://www.czso.cz/xp/redakce.nsf/i/charakteristika\\_okresu\\_plzen\\_jih](http://www.czso.cz/xp/redakce.nsf/i/charakteristika_okresu_plzen_jih)>

Česky statisticky úřad. 2012d. *Sčítací formuláře*. [online]. [cit. 20. 3. 2014]. Dostupné na WWW: <[http://www.scitani.cz/sldb2011/redakce.nsf/i/scitaci\\_formulare](http://www.scitani.cz/sldb2011/redakce.nsf/i/scitaci_formulare)>.

Český statistický úřad. 2012e. *Historie sčítání*. [online]. [cit. 4. 2. 2014]. Dostupné na WWW: <[http://www.scitani.cz/sldb2011/redakce.nsf/i/historie\\_scitani](http://www.scitani.cz/sldb2011/redakce.nsf/i/historie_scitani)>.

Český statistický úřad. 2013a. *Ekonomická aktivita obyvatelstva*. [online]. [cit. 25. 5. 2014]. Dostupné na WWW: <[http://www.czso.cz/csu/2013edicniplan.nsf/t/F20021479A/\\$File/10413513k4.pdf](http://www.czso.cz/csu/2013edicniplan.nsf/t/F20021479A/$File/10413513k4.pdf)>.

Český statistický úřad. 2013b. *Databáze demografických údajů za obce ČR*. [online]. [cit. 23. 3. 2014]. Dostupné z WWW: <[http://www.czso.cz/cz/obce\\_d/](http://www.czso.cz/cz/obce_d/)>.

Český statistický úřad. 2014a. *Územní a evidenční prvky*. [online]. [cit. 20. 5. 2014]. Dostupné na WWW: <[http://www.czso.cz/csu/rso.nsf/i/zsj\\_rso](http://www.czso.cz/csu/rso.nsf/i/zsj_rso)>

Český statistický úřad. 2014b. *Charakteristika ORP Přeštice*. [online]. [cit. 20. 5. 2014]. Dostupné na WWW: <[http://www.czso.cz/xp/redakce.nsf/i/so\\_orp\\_prestice](http://www.czso.cz/xp/redakce.nsf/i/so_orp_prestice)>

Český statistický úřad. 2014c. *Vybrané statistické údaje za obec*. [online]. [cit. 22. 5. 2014]. Dostupné na WWW: <[http://vdb.czso.cz/vdbvo/tabdetail.jsp?kapitola\\_id=5&potvrz=Dokon%C4%8Dit+%C3%BApravy&pro\\_1\\_154=540340&cislotab=MOS+ZV01&str=tabdetail.jsp](http://vdb.czso.cz/vdbvo/tabdetail.jsp?kapitola_id=5&potvrz=Dokon%C4%8Dit+%C3%BApravy&pro_1_154=540340&cislotab=MOS+ZV01&str=tabdetail.jsp)>.

Český statistický úřad. 2014d. *Sčítání lidu, domů a bytů 2011*. [online]. [cit. 20. 3. 2014]. Dostupné na WWW: <<http://vdb.czso.cz/sldbvo/#!stranka=vse-o-uzemi>>.

Český statistický úřad. 2014e. *Sčítání lidu, domů a bytů*. [online]. [cit. 21. 4. 2014]. Dostupné na WWW: <<http://www.plzen.czso.cz/csu/2013edicniplan.nsf/p/20000-13>>.

Český statistický úřad. *Historický lexikon obcí*. [online]. [cit. 20. 3. 2014]. Dostupné na WWW: <<http://www.czso.cz/csu/2004edicniplan.nsf/p/4128-04>>.

Databáze dlouhodobých změn a využití ploch Česka (1845 – 2000). [online]. [cit. 15. 6. 2014]. Dostupné na WWW: <[http://lucc.ic.cz/lucc\\_data/zuj/](http://lucc.ic.cz/lucc_data/zuj/)>.

DEMEK, J. et al. 1987. *Hory a nížiny-Zeměpisný lexikon ČSR*. Academia, Praha. 584 pp.

HALÁS. M. a kol. *Základy humánní geografie 2.* [online]. [cit. 28. 3. 2015]. Dostupné na WWW: <<http://distgeo.upol.cz/uploads/vyuka/skripta-halas-akol-2.pdf>>.

JOHNSTON, R. J. ed. *The Dictionary of Human geography.* 3. vydání, Oxford: Blackwell, 1994. 724 s.

KUČERA. Z, KULDOVÁ S.: *Vnímání venkova: klíčový fenomén jeho rozvoje*, in: Sborník příspěvků Venkov je náš svět, Český Krumlov 2006, str. 408-411.

Mapy. [online]. [cit. 20. 5. 2014]. Dostupné na WWW: <[mapy.cz](http://mapy.cz)>.

MAJEROVÁ, Věra a kol. 2000. *Český venkov. Základní údaje.* Praha: Česká zemědělská univerzita v Praze, Provozovně ekonomická fakulta, Praha. ISBN 80-213-0915-6.

MAJEROVÁ, V. a kol. 2002. *Český venkov 2000. Základní údaje.* ČZU v Praze, Provozně ekonomická fakulta, Praha. 150 s., ISBN 80-213-0915-6.

MAJEROVÁ, V. a kol. 2003. *Český venkov 2003. Situace před vstupem do EU.* ČZU v Praze, Provozně ekonomická fakulta, Praha. 210s. ISBN 80-213-1121-5.

MAJEROVÁ, V. a kol. 2005. *Český venkov 2004. Život mladých a starých lidí.* ČZU v Praze, Provozně ekonomická fakulta, Praha. 165 s., ISBN 80-213-1281-5.

MAJEROVÁ, Věra a kol. 2007. *Český venkov 2006: Sociální mobilita a kvalita života venkovské populace.* Česká zemědělská univerzita v Praze, Provozně ekonomická fakulta, Praha. ISBN 978-80-213-1631-7.

MAJEROVÁ, Věra (ed.) *Venkov je náš svět. Countryside – our word.* Sborník příspěvků z mezinárodní konference, Kutná Hora, 16. 4. 2008. Praha: Česká zemědělská univerzita v Praze. 503 s.

Metodická podpora regionálního rozvoje. [online]. [cit. 20. 3. 2014]. Dostupné na WWW: <<http://www.regionalnirozvoj.cz/index.php/vymezeni.html>>.

Národní geoportál. *Mapy.* [online]. [cit. 10. 6. 2014]. Dostupné na WWW: <<http://geoportal.gov.cz/web/guest/home>>.

Nebílovy obec. 2014. *Historie obce.* [online]. [cit. 1. 5. 2014]. Dostupné na WWW: <<http://www.obecnebilovy.cz/>>.

Obec Nebílovy. [online]. [cit. 20. 3. 2014]. Dostupné na WWW: <<http://www.obecnebilovy.cz/informace-o-obci/historie/>>.

PAVLOVÁ, I.: *Pohled do historie obce Nebílovy*. 1.vyd. OÚ Nebílovy 1998. 12 s.

PAVLÍK, Z. 1986. *Základy demografie*. 1. vyd. Praha: Československá akademie věd, 736 s. ISBN 21-075-86.

Plzeňský kraj. 2014. *Mapové služby*. [online]. [cit. 20. 5. 2014]. Dostupné na WWW: <<http://www.plzensky-kraj.cz/cs/clanek/mapove-sluzby-0?sekce=all>>.

Plzeňský kraj. 2014. *Účelová katastrální mapa*. [online]. [cit. 10. 6. 2014]. Dostupné na WWW:<<http://www.plzensky-kraj.cz/cs/kategorie/mapy-0>>.

Regionální informační servis. 2015. *Správní obvody obcí s rozšířenou působností*. [online]. [cit. 12. 1. 2015]. Dostupné na WWW: <<http://www.risy.cz/cs/krajske-ris/plzensky-kraj/obce-s-rozsir-pusobnosti/>>.

Šimon, M. *Únik z měst na venkov*. *Geografické rozhledy* 6, vol. 20, no3,s 6 – 7.

Ústřední archiv zeměměřictví a katastru. 2014. [online]. [cit. 27. 5. 2014]. Dostupné na WWW: <<http://archivnimapy.cuzk.cz/>>.

Územní plán Nebílovy [online]. [cit. 25. 5. 2014]. Dostupné na WWW: <[http://www.obecnebilovy.cz/e\\_download.php?file=data/editor/72cs\\_4.pdf&original=00-P%2BR-Nebilovy-textova+cast-MINI.pdf](http://www.obecnebilovy.cz/e_download.php?file=data/editor/72cs_4.pdf&original=00-P%2BR-Nebilovy-textova+cast-MINI.pdf)>.

VOTRUBEC, C. 1980. *Lidská sídla, jejich typy a rozmístění ve světě*. Akademia, Praha. 393 s.

ZELENÝ, L. 1999. *Geografie obce Nebílovy*.

## Seznam obrázků:

Obrázek č.1 ORP Plzeňského kraje.....	17
Obrázek č.2 ORP Přeštice.....	18
Obrázek č. 3 Mapa polohy obce Nebílovy.....	18
Obrázek č. 4 Letecký snímek Nebílov.....	19
Obrázek č. 5 Výřez mapy Nebílov z III. vojenského mapování.....	41
Obrázek č. 6 Výřez mapy Nebílov z ortofotomapy 50. let.....	41
Obrázek č. 7 Výřez mapy Nebílov z ortofotomapy aktuální.....	42

## Seznam tabulek:

Tabulka č.1 Údaje zjišťované při sčítání v letech 1880 - 2011.....	12
Tabulka č. 2 Geomorfologické zařazení obce.....	19
Tabulka č. 3 teploty a úhrn srážek za rok 2013 v Plzeňském kraji.....	21
Tabulka č. 4 Data o využití ploch v hektarech a v procentech v letech 1845 - 2013.....	22
Tabulka č. 5 Vývoj obyvatel v Nebílovech od roku 1869 – 2011.....	25
Tabulka č. 6 Vývoj obyvatel v okrese Plzeň-jih od roku 1869 - 2011.....	26
Tabulka č. 7 Struktura obyvatel v Nebílovech v letech 1880 - 2011.....	27
Tabulka č. 8 Národnostní struktura obyvatel Nebílov od roku 1880 – 2011 (v %).....	29
Tabulka č. 9 Ekonomická aktivita obyvatel v Nebílovech v letech 1970 - 2011.....	30
Tabulka č. 10 Rozdělení ekonomicky aktivních obyvatel – v tom zaměstnaní, v tom nezaměstnaní v letech 1991 - 2011.....	30
Tabulka č. 11 Ekonomická aktivita v okrese Plzeň-jih od roku 1970 - 2011.....	31
Tabulka č. 12 Náboženská struktura obyvatel v obci Nebílovy od roku 1880 – 2011 (v %).....	32
Tabulka č. 13 Vzdělanostní struktura obyvatel v obci Nebílovy od roku 1970 – 2011 (v %).....	33
Tabulka č. 14 Vzdělanostní struktura obyvatel v okrese Plzeň – jih od roku 1970 – 2011.....	33
Tabulka č. 15 Počet domů v Nebílovech v letech 1869 - 2011.....	37
Tabulka č. 16 Počet domů v okrese Plzeň-jih od roku 1869 - 2011.....	38
Tabulka č. 17 druhy domů v Nebílovech v letech 1970 - 2011.....	40



## Seznam grafů:

Graf č. 1 <i>teploty a úhrn srážek za rok 2013 v Plzeňském kraji</i> .....	21
Graf č. 2 <i>využití ploch v Nebílovech mezi lety 1845-2013 (v %)</i> .....	22
Graf č. 3 <i>Vývoj obyvatel v Nebílovech od roku 1869 – 2011</i> .....	25
Graf č. 4 <i>Bazický index Nebílov a okresu Plzeň-jih od roku 1869-2011</i> .....	26
Graf č. 5 <i>Věková pyramida obce Nebílovy v roce 1880</i> .....	28
Graf č. 6 <i>Věková pyramida obce Nebílovy v roce 2011</i> .....	28
Graf č. 7 <i>Vzdělanostní struktura obyvatel Nebílov v letech 1970 – 2011 (v %)</i> .....	34
Graf č. 8 <i>Vzdělanostní struktura obyvatel okresu Plzeň – jih v letech 1970 – 2011 (v %)</i> .....	34
Graf č. 9 <i>Pohyb obyvatelstva v Nebílovech v letech 1991-1999 v ‰</i> .....	36
Graf č. 10 <i>Pohyb obyvatelstva v Nebílovech v letech 2000 – 2013 v ‰</i> .....	36
Graf č. 11 <i>Vývoj počtu domů od roku 1869-2011 v Nebílovech</i> .....	38
Graf č. 12 <i>Vývoj počtu domů od roku 1869-2011 v okrese Plzeň-jih</i> .....	39
Graf č. 13 <i>Bazický index vývoje počtu domů v Nebílovech a okresu Plzeň-jih od roku 1869-2011</i> .....	39

## Seznam příloh:

Příloha č. 1 <i>Náboženská struktura obyvatel v obci Nebílovy od roku 1880 – 2011</i> .....	53
Příloha č. 2 <i>Přirozená měna obyvatel v Nebílovech v letech 1991 -1999</i> .....	53
Příloha č. 3 <i>Přirozená měna obyvatel v Nebílovech v letech 2000 – 2013</i> .....	54
Příloha č. 4 <i>zjištěná data z archivu za rok 1921</i> .....	55
Příloha č. 5 <i>Zjištěné údaje z archivu z roku 1880</i> .....	69

## Přílohy:

### Příloha č. 1 Náboženská struktura obyvatel v obci Nebílovy od roku 1880 – 2011

Rok	Římskokatolické	Izraelické	Československé	Československé	Pravoslavná církev	Věřící nehlásící se k žádné církvi	Bez vyznání	ostatní	nezjištěno
1880	365	3	0	0	0	0	0	0	0
1921	378	0	4	0	0	0	1	0	0
1930	119	0	0	245	0	0	31	0	0
1991	69	0	4	28	0	0	155	1	49
2001	46	0	1	15	1	6	210	0	51
2011	11	0	0	7	0	22	161	0	123

Zdroj: vlastní zpracování dle dat z Českého statistického úřadu (1972), Českého statistického úřadu (1983), Českého statistického úřadu (1993), Českého statistického úřadu (2003) a Českého statistického úřadu (2014d), dat státního oblastního archivu města Plzeň (příloha č. 5) a státního oblastního archivu Nepomuk (příloha č. 4)

### Příloha č. 2 Přirozená měna obyvatel v Nebíloveh v letech 1991 -1999

Rok	Narození	Zemřelí	Přistěhovalí	Vystěhovalí	Přirozený přírůstek	Migrační saldo	Celkový přírůstek	Střední stav obyvatel	Přirozený přírůstek v ‰	Migrační saldo v ‰	Celkový přírůstek v ‰
1991	5	2	16	11	3	5	8	308	9,74	16,23	25,97
1992	7	4	4	1	3	3	6	315	9,52	9,52	19,05
1993	2	5	4	8	-3	-4	-7	314,5	-9,54	-12,72	-22,26
1994	3	4	10	9	-1	1	0	311	-3,22	3,22	0,00
1995	6	2	13	8	4	5	9	315,5	12,68	15,85	28,53
1996	1	4	10	8	-3	2	-1	319,5	-9,39	6,26	-3,13
1997	6	2	7	1	4	6	10	324	12,35	18,52	30,86
1998	6	5	3	4	1	-1	0	329	3,04	-3,04	0,00
1999	3	5	11	7	-2	4	2	330	-6,06	12,12	6,06

Zdroj: Vlastní zpracování dle Českého statistického úřadu (2013b)

Příloha č. 3 Přirozená měna obyvatel v Nebíloveh v letech 2000 – 2013

Rok	Narození	Zemřelí	Přistěhovalí	Vystěhovalí	Přirozený přírůstek	Migrační saldo	Celkový přírůstek	Sřední stav obyvatel	Přirozený přírůstek v ‰	Migrační saldo v ‰	Celkový přírůstek v ‰
2000	5	2	6	7	3	-1	2	332	9,04	-3,01	6,02
2001	1	2	9	11	-1	-2	-3	327,5	-3,05	-6,11	-9,16
2002	3	1	8	5	2	3	5	328,5	6,09	9,13	15,22
2003	0	7	7	12	-7	-5	-12	325	-21,54	-15,38	-36,92
2004	1	10	14	3	-9	11	2	320	-28,13	34,38	6,25
2005	2	7	13	11	-5	2	-3	319,5	-15,65	6,26	-9,39
2006	1	2	10	10	-1	0	-1	317,5	-3,15	0,00	-3,15
2007	4	1	9	5	3	4	7	320,5	9,36	12,48	21,84
2008	3	1	12	10	2	2	4	326	6,13	6,13	12,27
2009	6	4	19	17	2	2	4	330	6,06	6,06	12,12
2010	6	1	10	18	5	-8	-3	330,5	15,13	-24,21	-9,08
2011	5	5	11	2	0	9	9	336,5	0,00	26,75	26,75
2012	2	6	5	4	-4	1	-3	339,5	-11,78	2,95	-8,84
2013	3	4	8	9	-1	-1	-2	337	-2,97	-2,97	-5,93

Zdroj: Vlastní zpracování dle Českého statistického úřadu (2013b)

Příloha č. 4 zjištěná data z archivu za rok 1921

Číslo domu	pohlaví	rodinný stav	datum narození	národnost	náboženství	znalost čtení psaní (n-německý, č-česky)	povolání	postavení v povolání	místo práce
1	muž	ženat	3.9. 1876	německá	katolík	n, č	zemědělství	hospodářský správce	Nebílovy
1	žena	vdaná	11.4.1884	německá	katolík	n,č	v domácnosti	v domácnosti	Nebílovy
1	žena	vdova	18.2. 1848	německá	katolík	n	penzistka		Nebílovy
1	muž	ženat	28.2.1867	česká	katolík	č	zemědělství	šafář	Nebílovy
1	žena	vdaná	19.8.1855	česká	katolík	č	v domácnosti	služka	Nebílovy
1	žena	svobodná	5.3.1906	česká	katolík	č	zemědělství	dělnice	Nebílovy
1	muž	ženat	29.8.1865	česká	českoobrátská	č	zemědělství	poklasný	Nebílovy
1	žena	vdaná	17.8.1864	česká	českoobrátská	č	zemědělství	ošetřovatelka	Nebílovy
1	muž	svobodný	15.2.1900	česká	českoobrátská	č	mlynářství	mlynářský pomocník	Nebílovy
1	žena	svobodná	6.12.1902	česká	českoobrátská	č	zemědělství	dělnice	Nebílovy
1	žena	vdova	13.6. 1884	česká	katolík	č	zemědělství	služka	Nebílovy
1	žena	svobodná	20.11.1908	česká	katolík	č	žákyně		
1	muž	svobodný	6.2.1910	česká	katolík	č	žák		
1	muž	ženat	7.6.1850	česká	katolík	č	zemědělství	krmič	Nebílovy
1	žena	vdaná	24.12.1861	česká	katolík	č	zemědělství	dělnice	Nebílovy
1	muž	ženat	14.4.1892	česká	katolík	č	zemědělství	kočí	Nebílovy
1	žena	vdaná	2.1.1893	česká	katolík	č	zemědělství	služka	Nebílovy
1	žena	svobodná	11.2.1916	česká	katolík				
1	muž	svobodný	1.3.1920	česká	katolík				
1	muž	ženat	5.5.1844	česká	katolík	č	zemědělství	čeledín	Nebílovy

1	žena	vdaná	15.8. 1856	česká	katolík	č	zemědělství	služka	Nebílovy
1	muž	ženat	18.3.1863	česká	katolík	č	zemědělství	čeledín	Nebílovy
1	žena	vdaná	5.4.1865	česká	katolík	č	zemědělství	dělnice	Nebílovy
1	žena	svobodná	19.1.1902	česká	katolík	č	zemědělství	dělnice	Nebílovy
1	žena	vdova	14.1.1878	česká	katolík	č	zemědělství	služka	Nebílovy
1	muž	svobodný	3.12.1898	česká	katolík	č	zemědělství	čeledín	Nebílovy
1	žena	svobodná	23.5.1903	česká	katolík	č	zemědělství	dělnice	Nebílovy
1	žena	svobodná	6.3.1902	česká	katolík	č			
1	muž	svobodný	6.6.1916	česká	katolík				
2	neobydlen								
3	muž	ženat	9.3.1868	česká	katolík	č	zemědělství	soukromý rolník	Nebílovy
3	žena	vdaná	1.3.1877	česká	katolík	č	zemědělství	soukromá dělnice	Nebílovy
3	muž	svobodný	26.9.1901	česká	katolík	č	zemědělství	pomocník	Nebílovy
3	žena	svobodná	20.3.1904	česká	katolík	č	zemědělství	pomocnice	Nebílovy
3	muž	svobodný	8.4.1907	česká	katolík	č	zemědělství		Nebílovy
3	muž	svobodný	9.1.1911	česká	katolík	č	zemědělství		Nebílovy
3	žena	svobodná	7.7.1914	česká	katolík	č	zemědělství		Nebílovy
4	muž	ženat	27.5.1866	česká	katolík	č	zemědělství	majitel hospodářství	Nebílovy
4	žena	vdaná	20.11. 1873	česká	katolík	č	v domácnosti		Nebílovy
4	muž	svobodný	24.3.1898	česká	katolík	č	zemědělství	pomocník	Nebílovy
4	žena	svobodná	22.4.1903	česká	katolík	č	zemědělství	pomocnice	Nebílovy
4	žena	svobodná	2.2.1906	česká	katolík	č	zemědělství	pomocnice	Nebílovy
4	žena	svobodná	12.3.1908	česká	katolík	č			
4	žena	svobodná	23.7.19016	česká	katolík				
5	muž	ženat	19.3.1856	česká	katolík	č	zemědělství	vlastní hospodářství	Nebílovy
5	žena	vdaná	14.12.1856	česká	katolík	č	v domácnosti		
5	muž	svobodný	17.6.1900	česká	katolík	č	zámečník		Škodovy závody v Plzni

5	muž	ženat	16.3.1886	česká	katolík	č	zemědělství	vlastní hospodářství	Nebílovy
5	žena	vdaná	6.11.1891	česká	katolík	č	v domácnosti		
5	muž	svobodný	1.10.1913	česká	katolík	č			
5	muž	svobodný	14.10.1915	česká	katolík				
6	muž	vdovec	3.2.1845	česká	katolík	č	zemědělství	samostatný rolník	Nebílovy
6	žena	svobodná	28.8.1875	česká	katolík	č	zemědělství	v domácnosti	
6	muž	ženat	12.6.1879	česká	katolík	č	zemědělství	pomocník	Nebílovy
6	žena	vdaná	17.9.1896	česká	katolík	č	zemědělství	pomocnice	Nebílovy
6	muž	svobodný	8.12.1907	česká	katolík	č			
6	žena	svobodná	19.5.1910	česká	katolík	č			
6	muž	svobodný	27.12.1912	česká	katolík	č			
6	žena	svobodná	3.11.1914	česká	katolík	č			
7	muž	ženat	29.7.1874	česká	katolík	č	zemědělství	vlastní hospodářství	Nebílovy
7	žena	vdaná	13.3.1881	česká	katolík	č	zemědělství	v domácnosti	Nebílovy
7	žena	svobodná	3.2.1907	česká	katolík	č	zemědělství	pomocnice	Nebílovy
7	muž	ženat	11.4.1851	česká	katolík	č	zemědělství	vyminkář	Nebílovy
7	žena	vdaná	21.9.1857	česká	katolík	č	zemědělství	vyminkářka	Nebílovy
7	muž	svobodný	6.5.1898	česká	katolík	č	služby	krejčí	Nebílovy
8	muž	ženat	5.5.1898	česká	katolík	č	zemědělství	rolník	Nebílovy
8	žena	vdaná	18.7.1899	česká	katolík	č	zemědělství	v domácnosti	Nebílovy
8	muž	svobodný	2.4.1907	česká	katolík	č	žák		
8	žena	svobodná	1.10.1906	česká	katolík	č	zemědělství	služka	Nebílovy
8	žena	svobodná	4.12.1920	česká	katolík				
9	muž	ženat	14.5.1862	česká	katolík	č	zemědělství	rolník	Nebílovy
9	žena	vdaná	15.6.1862	česká	katolík	č	zemědělství		Nebílovy
9	žena	svobodná	19.6.1896	česká	katolík	č	zemědělství	pomocnice	Nebílovy
9	žena	svobodná	18.1.1902	česká	katolík	č	zemědělství	pomocnice	Nebílovy
9	muž	svobodný	18.7.1905	česká	katolík	č	zemědělství	pomocník	Nebílovy
10	muž	ženat	15.6.1869	česká	katolík	č	zemědělství	rolník	Nebílovy

10	žena	vdaná	3.1.1876	česká	katolík	č	v domácnosti		Nebílovy
10	žena	svobodná	23.9.1896	česká	katolík	č	zemědělství	pomocnice	Nebílovy
10	muž	svobodný	27.11.1900	česká	katolík	č	zemědělství	pomocník	Nebílovy
10	žena	vdova	4.9.1840	česká	katolík	č	zemědělství	vyminkářka	Nebílovy
11	muž	ženat	30.10.1886	česká	katolík	č	zemědělství	hospodář	Nebílovy
11	žena	vdaná	20.6.1899	česká	katolík	č	zemědělství	v domácnosti	Nebílovy
11	muž	vdovec	29.6.1854	česká	katolík	č	sadařství	sadař	Nebílovy
11	muž	svobodný	3.10.1911	česká	katolík	č	žák		
11	žena	svobodná	1.10.1913	česká	katolík	č	žákyně		
11	žena	svobodná	12.9.1916	česká	katolík				
11	žena	svobodná	17.2.1919	česká	katolík				
11	žena	svobodná	25.3.1899	česká	katolík	č	zemědělství	služka	Nebílovy
12	muž	ženat	26.11.1856	česká	katolík	č	zemědělství	rolník	Nebílovy
12	žena	vdaná	17.3.1862	česká	katolík	č	zemědělství	v domácnosti	Nebílovy
12	muž	svobodný	13.8.1887	česká	katolík	č	zemědělství	pomocník	Nebílovy
12	muž	svobodný	8.8.1893	česká	katolík	č	zemědělství	pomocník	Nebílovy
12	žena	svobodná	11.11.1902	česká	katolík	č	zemědělství	pomocnice	Nebílovy
12	žena	svobodná	11.4.1904	česká	katolík	č	zemědělství	pomocnice	Nebílovy
13	muž	ženat	14.5.1873	česká	katolík	č	zemědělství	rolník	Nebílovy
13	žena	vdaná	4.10.1883	česká	katolík	č	zemědělství	v domácnosti	Nebílovy
13	muž	svobodný	4.3.1908	česká	katolík	č	žák		
13	žena	svobodná	4.10.1910	česká	katolík	č	žák		
13	žena	svobodná	4.4.1912	česká	katolík	č	žákyně		
13	žena	svobodná	11.10.1919	česká	katolík				
13	žena	vdova	26.9.1856	česká	katolík	č	zemědělství	vyminkářka	
13	žena	vdova	18.5.1849	česká	katolík	č	zemědělství	vyminkářka	
14	muž	ženat	31.8.1861	česká	katolík	č	lesnictví	hajný	Nebílovy
14	žena	vdaná	26.7.1863	česká	katolík	č	v domácnosti		
14	muž	svobodný	22.4.1879	česká	katolík	č	služby	obuvník	Nebílovy

14	žena	svobodná	7.7.1903	česká	katolík	č	v domácnosti	služka	Nebílovy
15	muž	ženat	4.5.1890	česká	katolík	č	služby	kovář	Nebílovy
15	žena	vdaná	26.7.1896	česká	katolík	č	v domácnosti		
15	muž	svobodný	17.1.1920	česká	katolík				
15	muž	svobodný	2.5.1902	česká	katolík	č	služby	kovářský učeň	Nebílovy
16	muž	ženat	3.8.1890	česká	katolík	č	zemědělství	rolník	Nebílovy
16	žena	vdaná	8.8.1894	česká	katolík	č	zemědělství	v domácnosti	Nebílovy
16	žena	svobodná	13.7.1913	česká	katolík	č	žákyně		
16	žena	vdova	23.6.1861	česká	katolík	č	zemědělství	vyminkářka	
16	žena	svobodná	14.1.1904	česká	katolík	č	Absolventka obch. Školy	bez místa	
16	žena	svobodná	28.9.1899	česká	katolík	č	zemědělství	služka	Nebílovy
16	žena	svobodná	11.1.1898	česká	katolík	č	učitelství	zástupkyně	Prusíný Nebílovy
17	muž	ženat	13.8.1869	česká	katolík	č	zemědělství	rolník	Nebílovy
17	žena	vdaná	19.6.1880	česká	katolík	č	zemědělství	v domácnosti	Nebílovy
17	žena	svobodná	7.8.1895	česká	katolík	č	zemědělství	v domácnosti	Nebílovy
17	muž	svobodný	17.4.1899	česká	katolík	č	zemědělství	pomocník	Nebílovy
17	žena	svobodná	9.5.1912	česká	katolík	č	žákyně		
17	muž	svobodný	5.4.1917	česká	katolík				
17	žena	svobodná	19.3.1905	česká	katolík	č	v domácnosti	služka	Nebílovy
18	muž	ženat	4.3.1874	česká	katolík	č	zemědělství	rolník	Nebílovy
18	žena	vdaná	1.1.1885	česká	katolík	č	zemědělství	v domácnosti	Nebílovy
18	žena	svobodná	5.5.1907	česká	katolík	č	žákyně		
18	žena	svobodná	10.10.1908	česká	katolík	č	žákyně		
18	žena	svobodná	21.11.1909	česká	katolík	č	žákyně		
18	muž	svobodný	21.8.1912	česká	katolík	č	žák		
18	muž	svobodný	3.7.1914	česká	katolík	č	žák		
19	muž	ženat	10.11.1871	česká	katolík	č	zemědělství	čeledín	Nebílovy
19	žena	vdaná	19.3.1862	česká	katolík	č	zemědělství	v domácnosti	Nebílovy



19	muž	svobodný	1.6.1899	česká	katolík	č			
19	žena	svobodná	13.3.1901	česká	katolík	č	zemědělství	dělnice	Nebílovy
19	muž	svobodný	2.2.1904	česká	katolík	č	služby	kovařský učeň	Chválenice
19	žena	svobodná	8.5.1911	česká	katolík	č	žákyně		
20	muž	ženat	5.12.1846	česká	katolík	č	zahradnictví	zahradník	Nebílovy
20	žena	vdaná	24.6.1854	česká	katolík	č	v domácnosti		
21	muž	ženat	10.6.1873	česká	katolík	č	zemědělství	domkář	Nebílovy
21	žena	vdaná	21.5.1874	česká	katolík	č	zemědělství	v domácnosti	Nebílovy
21	žena	svobodná	1.12.1902	česká	katolík	č	zemědělství	pomocnice	Nebílovy
21	žena	svobodná	14.8.1907	česká	katolík	č	žákyně		
21	žena	svobodná	23.7.1911	česká	katolík	č	žákyně		
21	žena	vdova	28.5.1843	česká	katolík	č	vyminkářka		
22	muž	ženat	15.7.1885	česká	katolík	č	zemědělství	dělník	Nebílovy
22	žena	vdaná	22.7.1890	česká	katolík	č	v domácnosti		
22	žena	svobodná	7.7.1909	česká	katolík	č	žákyně		
22	žena	svobodná	17.3.1911	česká	katolík	č	žákyně		
22	žena	svobodná	20.11.1920	česká	katolík				
23	muž	ženat	4.11.1859	česká	katolík	č	zemědělství	ovčák	Nebílovy
23	žena	vdaná	8.12.1860	česká	katolík	č	zemědělství	v domácnosti	Nebílovy
24	žena	vdova	25.6.1847	česká	katolík	č	hokynářství	hokynářka	Nebílovy
24	žena	svobodná	9.6.1880	česká	katolík	č	zemědělství	dělnice	Nebílovy
24	muž	svobodný	8.1.1906	česká	katolík	č	zemědělství	dělník	Nebílovy
24	žena	svobodná	30.6.1911	česká	katolík	č			
24	muž	ženat	30.6.1849	česká	katolík	č	tesařství	tesař	Nebílovy
24	žena	vdaná	25.7.1859	česká	katolík	č	v domácnosti		Nebílovy
25	žena	vdova	8.12.1869	česká	katolík	č	zemědělství	vlastní hospodářství	Nebílovy
25	muž	svobodný	18.5.1894	česká	katolík	č	kovovýroba	soustružník	Škodovy závody v Plzni
25	žena	svobodná	28.2.1897	česká	katolík	č	zemědělství	pomocnice	Nebílovy

25	žena	svobodná	15.6.1904	česká	katolík	č	zemědělství	pomocnice	Nebílovy
25	muž	svobodný	23.5.1908	česká	katolík	č	žák		
26	muž	ženat	21.11.1888	česká	katolík	č	zemědělství	rolník	Nebílovy
26	žena	vdaná	7.5.1892	česká	katolík	č	zemědělství	v domácnosti	Nebílovy
26	žena	svobodná	4.2.1914	česká	katolík	č	žákyně		
26	žena	svobodná	27.5.1917	česká	katolík				
26	žena	svobodná	18.11.1918	česká	katolík				
26	žena	svobodná	10.10.1900	česká	katolík	č	zemědělství	služka	Nebílovy
27	muž	ženat	28.9.1879	česká	katolík	č	zemědělství	rolník	Nebílovy
27	žena	vdaná	25.7.1885	česká	katolík	č	zemědělství	v domácnosti	Nebílovy
27	muž	svobodný	27.9.1908	česká	katolík	č	žák		
27	žena	svobodná	22.4.1911	česká	katolík	č	žákyně		
27	žena	svobodná	22.10.1913	česká	katolík	č	žákyně		
27	žena	svobodná	13.4.1901	česká	katolík	č	zemědělství	služka	
28	muž	ženat	8.12.1867	česká	katolík	č	zemědělství	rolník	Nebílovy
28	žena	vdaná	29.6.1871	česká	katolík	č	zemědělství	v domácnosti	Nebílovy
28	muž	svobodný	10.7.1908	česká	katolík	č			
28	žena	svobodná	8.1.1913	česká	katolík	č			
28	žena	svobodná	4.6.1902	česká	katolík	č	zemědělství	služka	Nebílovy
28	muž	svobodný	28.12.1897	česká	bez vyznání	č	služby	sklenář	Teplice
28	muž	svobodný	23.3.1849	česká	katolík	č	cukrovarnictví	penzista	Nebílovy
28	žena	svobodná	19.3.1895	česká	katolík	č	v domácnosti		Nebílovy
29	muž	ženat	27.10.1888	česká	katolík	č	zemědělství	rolník	Nebílovy
29	žena	vdaná	18.7.1890	česká	katolík	č	zemědělství	v domácnosti	Nebílovy
29	muž	svobodný	13.4.1920	česká	katolík				
29	žena	svobodná	22.3.1904	česká	katolík	č	zemědělství	služka	Nebílovy
29	muž	svobodný	13.3.1906	česká	katolík	č	zemědělství	pastevec	Nebílovy
30	muž	ženat	19.7.1870	česká	katolík	č	zemědělství	rolník	Nebílovy
30	žena	vdaná	28.9.1882	česká	katolík	č	zemědělství	v domácnosti	Nebílovy

30	muž	svobodný	21.10.1906	česká	katolík	č	žák		
30	muž	svobodný	1.7.1908	česká	katolík	č	žák		
30	žena	svobodná	6.2.19010	česká	katolík	č	žákyně		
30	muž	svobodný	10.7.1912	česká	katolík	č	žák		
30	žena	svobodná	6.2.1902	česká	katolík	č	zemědělství	služka	Nebílovy
31	muž	ženatý	8.12.1867	česká	katolík	č	zemědělství	rolník	Nebílovy
31	žena	vdaná	5.7.1874	česká	katolík	č	zemědělství	v domácnosti	Nebílovy
31	muž	svobodný	4.11.1896	česká	katolík	č	stavebnictví	zedník	Plzeň
31	muž	svobodný	8.8.1900	česká	katolík	č	kovovýroba	soustružník	Plzeň
31	muž	svobodný	7.8.1902	česká	katolík	č	zemědělství	pomocník	Nebílovy
31	muž	svobodný	17.12.1906	česká	katolík	č	kovovýroba	soustružnický učeň	Nezvěstice
31	muž	svobodný	17.1.1909	česká	katolík	č	žák		
31	muž	svobodný	15.8.1911	česká	katolík	č	žák		
32	žena	vdova	20.12.1863	česká	katolík	č	zemědělství	vlastní hospodářství	Nebílovy
32	žena	svobodná	16.6.1894	česká	katolík	č	zemědělství	pomocnice	Nebílovy
32	žena	vdaná	30.5.1903	česká	katolík	č	zemědělství	pomocnice	Nebílovy
32	žena	vdova	3.11.1839	česká	katolík	č	zemědělství	vyminkářka	Nebílovy
32	žena	svobodná	1.6.1919	česká	katolík				
33	muž	ženat	28.5.1858	česká	katolík	č	zemědělství	vlastní hospodářství	Nebílovy
33	žena	vdaná	6.1.1854	česká	katolík	č	zemědělství	v domácnosti	Nebílovy
33	žena	vdaná	16.4.1901	česká	katolík	č	zemědělství	pomocnice	Nebílovy
33	žena	vdaná	28.4.1899	česká	katolík	č	zemědělství	pomocnice	Nebílovy
33	muž	svobodný	8.2.1921	česká	katolík				
33	muž	svobodný	16.9.1906	česká	katolík	č	kovovýroba	zámečnický učeň	Nezvěstice
33	muž	ženat	31.3.1899	česká	katolík	č	dřevovýroba	kolář	
34	muž	ženat	2.11.1874	česká	katolík	č	zemědělství	vlastní hospodářství	Nebílovy
34	žena	vdaná	5.11.1881	česká	katolík	č	zemědělství	v domácnosti	Nebílovy
34	muž	svobodný	21.4.1905	česká	katolík	č	služby	krejčí učeň	Nebílovy
34	muž	svobodný	10.12.1897	česká	katolík	č			

34	muž	svobodný	2.1.1909	česká	katolík	č			
34	žena	svobodná	3.6.1912	česká	katolík	č			
35	muž	ženat	15.11.1870	česká	katolík	č	zemědělství	dělník	Černice
35	žena	vdaná	10.9.1878	česká	katolík	č	zemědělství	v domácnosti	Nebílovy
35	žena	svobodná	6.1.1903	česká	katolík	č	zemědělství	pomocnice	Nebílovy
35	muž	svobodný	11.9.1904	česká	katolík	č	zemědělství	pomocník	Nebílovy
35	žena	svobodná	19.3.1907	česká	katolík	č	žákyně		
35	muž	svobodný	17.12.1908	česká	katolík	č	žák		
35	žena	svobodná	4.8.1910	česká	katolík	č	žákyně		
35	žena	svobodná	19.2.1913	česká	katolík	č	žákyně		
35	žena	svobodná	20.9.1916	česká	katolík				
35	muž	svobodný	28.7.1920	česká	katolík				
35	muž	vdovec	28.6.1853	česká	katolík	č	služby	drnomistr	Nebílovy
36	muž	svobodný	10.3.1861	česká	katolík	č	kněžství	farář	Nebílovy
36	žena	vdova	25.3.1859	česká	katolík	č	zemědělství	pomocnice	Nebílovy
36	žena	rozvedená	22.12.1877	česká	katolík	č	v domácnosti		Nebílovy
36	žena	svobodná	2.1.1899	česká	katolík	č	zemědělství	služka	Nebílovy
36	žena	svobodná	14.1.1893	česká	katolík	č	zemědělství	služka	Nebílovy
36	muž	svobodný	3.10.1899	česká	katolík	č	zemědělství	čeledín	Nebílovy
36	muž	svobodný	9.9.1908	česká	katolík	č	žák		
37	muž	ženat	10.4.1863	česká	katolík	č	školství	učitel	Prusíný
37	žena	vdaná	15.8.1865	česká	katolík	č	školství	učitelka	Prusíný
37	žena	svobodná	7.3.1899	česká	katolík	č	zemědělství	pomocnice	Nebílovy
38	zbořen								
39	muž	ženat	9.5.1878	česká	katolík	č	zemědělství	vlastní hospodářství	Nebílovy
39	žena	vdaná	5.4.1884	česká	katolík	č	zemědělství	v domácnosti	Nebílovy
39	žena	svobodná	13.3	česká	katolík	č	zemědělství	pomocnice	Nebílovy
39	žena	svobodná	13.3.1906	česká	katolík	č	zemědělství	pomocnice	Nebílovy
39	muž	svobodný	3.2.1908	česká	katolík	č			

39	muž	svobodný	25.1.1916	česká	katolík				
39	žena	svobodná	18.4.1919	česká	katolík				
39	muž	svobodný	4.12.1920	česká	katolík				
40	muž	ženat	26.8.1884	česká	katolík	č	lesnictví	hajný	Štáhlavy
40	žena	vdaná	19.4.1884	česká	katolík	č	v domácnosti		Nebílovy
40	muž	svobodný	8.5.1913	česká	katolík	č	žák		
40	žena	vdova	24.11.1860	česká	katolík	č	zemědělství	pomocnice	Nebílovy
40	žena	svobodná	26.11.1903	česká	katolík	č	zemědělství	dělnice	Nebílovy
41	muž	ženat	12.9..1886	česká	katolík	č	zemědělství	vlastní hospodářství	Nebílovy
41	muž	svobodný	15.8.1890	česká	katolík	č	zemědělství	pomocník	Nebílovy
41	žena	svobodná	28.8.1894	česká	katolík	č	zemědělství	v domácnosti	Nebílovy
42	muž	ženat	20.8.1893	česká	katolík	č	lihovarnictví	dělník	Plzeň
42	žena	vdaná	9.1.1896	česká	katolík	č	v domácnosti		Nebílovy
42	žena	svobodná	12.2.1921	česká	katolík				
42	muž	ženat	21.8.1886	česká	katolík	č	zemědělství	domkář	Nebílovy
42	žena	vdaná	23.10.1893	česká	katolík	č	zemědělství	hospodyně	Nebílovy
42	žena	svobodná	4.11.1912	česká	katolík	č	žákyně		
42	žena	svobodná	29.1.1916	česká	katolík				
42	muž	svobodný	25.10.1920	česká	katolík				
43	muž	vdovec	14.3.1878	česká	katolík	č	zemědělství	domkář	Nebílovy
43	žena	svobodná	28.2.1900	česká	katolík	č	zemědělství	v domácnosti	Nebílovy
43	žena	svobodná	3.1.,1905	česká	katolík	č	zemědělství	pomocnice	Nebílovy
43	žena	svobodná	7.5.1920	česká	katolík				
43	muž	ženat	15.8.1845	česká	katolík		zemědělství	vyminkář	Nebílovy
43	žena	vdaná	9.7.1833	česká	katolík		zemědělství	vyminkářka	Nebílovy
44	žena	vdova	16.2.1851	česká	katolík	č	zemědělství	v domácnosti	Nebílovy
44	muž	svobodný	21.9.1900	česká	katolík	č	kovovýroba	soustružník	Škodovy závody v Plzni
45	muž	vdovec	24.12.1879	česká	katolík	č	zemědělství	rolník	Nebílovy

45	žena	svobodná	20.10.1903	česká	katolík	č	zemědělství	v domácnosti	Nebílovy
45	muž	svobodný	17.3.1906	česká	katolík	č	zemědělství	pomocník	Nebílovy
45	muž	vdovec	29.11.1840	česká	katolík	č	vyminkář		Nebílovy
46	muž	ženat	24.2.1874	česká	katolík	č	zemědělství	rolník	Nebílovy
46	žena	vdaná	19.6.1881	česká	katolík	č	zemědělství	v domácnosti	Nebílovy
46	muž	svobodný	24.1.1910	česká	katolík	č	žák		
46	žena	svobodná	7.7.1904	česká	katolík	č	zemědělství	služka	Nebílovy
46	muž	vdovec	7.4.1842	česká	katolík	č	zemědělství	vyminkář	Nebílovy
46	muž	svobodný	10.12.1870	česká	katolík	č	zemědělství	pomocník	Nebílovy
47	muž	ženat	24.12.1864	česká	katolík	č	zemědělství	rolník	Nebílovy
47	žena	vdaná	18.6.1875	česká	katolík	č	zemědělství	v domácnosti	Nebílovy
47	muž	svobodný	3.3.1896	česká	katolík	č	zemědělství	pomocník	Nebílovy
48	muž	ženat	23.2.1873	česká	katolík	č	zemědělství	rolník	Nebílovy
48	žena	vdaná	10.3.1877	česká	katolík	č	zemědělství	v domácnosti	Nebílovy
48	žena	svobodná	4.6.1898	česká	katolík	č	zemědělství	pomocnice	Nebílovy
48	muž	svobodný	29.1.1902	česká	katolík	č	zemědělství	pomocník	
48	žena	vdova	17.10.1840	česká	katolík	č	vyminkářka		
49	muž	ženat	24.3.1884	česká	katolík	č	zemědělství	rolník	Nebílovy
49	žena	vdaná	3.11.1887	česká	katolík	č	zemědělství	v domácnosti	Nebílovy
49	muž	svobodný	16.1.1913	česká	katolík	č	žák		
49	žena	svobodná	28.7.1920	česká	katolík				
49	žena	vdova	8.2.1859	česká	katolík	č	zemědělství	pomocnice	Nebílovy
50	muž	vdovec	28.6.1851	česká	katolík	č		soukromník	Nebílovy
50	žena	svobodná	14.3.1867	česká	katolík	č		hospodyně	Nebílovy
50	muž	ženat	15.3.1892	česká	katolík	č	řeznictví	řezník	Nebílovy
50	žena	vdaná	8.5.1892	česká	katolík	č		v domácnosti	Nebílovy
50	muž	svobodný	12.5.1918	česká	katolík				
50	žena	svobodná	23.1.1913	česká	katolík	č	žákyně		
50	muž	svobodný	8.10.1906	česká	katolík	č	řeznictví	učeň řezník	Nebílovy

50	muž	ženat	20.10.1874	česká	katolík	č	řeznictví	řezník	Nebílovy
50	muž	ženat	10.6.1862	česká	katolík	č	zemědělství	rolník	Nebílovy
50	žena	vdaná	4.4.1863	česká	katolík	č	zemědělství	v domácnosti	Nebílovy
50	muž	svobodný	17.2.1893	česká	katolík	č	služby	pomocník v hospodě	Nebílovy
51	muž	vdovec	13.11.1861	česká	katolík	č	hokynářství	hokynář	Nebílovy
51	muž	svobodný	22.8.1897	česká	katolík	č	kovovýroba	soustružník	
51	žena	svobodná	24.1.1894	česká	katolík	č	zemědělství	pomocnice	Nebílovy
52	muž	ženat	2.9.1859	česká	katolík	č	zemědělství	rolník	Nebílovy
52	žena	vdaná	16.1.1874	česká	katolík	č	zemědělství	v domácnosti	Nebílovy
52	muž	svobodný	10.3.1896	česká	katolík	č	zemědělství	pomocník	Nebílovy
52	muž	svobodný	10.8.1908	česká	katolík	č	žák		
53	žena	vdova	10.10.1864	česká	katolík	č	zemědělství	vyminkářka	Nebílovy
53	muž	svobodný	5.5.1891	česká	katolík	č	kovovýroba	dělník	Sedlec
53	muž	svobodný	20.6.1895	česká	katolík	č	kovovýroba	hutník	Plzeň
53	žena	svobodná	17.2.1901	česká	katolík	č	zemědělství	dělnice	Nebílovy
53	muž	ženat	20.2.1888	česká	katolík	č	zemědělství	rolník	Nebílovy
53	žena	vdaná	24.12.1886	česká	katolík	č	zemědělství	v domácnosti	Nebílovy
53	muž	svobodný	4.3.1913	česká	katolík	č	žák		
53	muž	svobodný	20.8.1919	česká	katolík				
54	muž	ženat	16.7.1885	česká	katolík	č	zemědělství	domkář	Nebílovy
54	žena	vdaná	24.3.1889	česká	katolík	č	zemědělství	v domácnosti	Nebílovy
54	žena	svobodná	14.4.1917	česká	katolík				
54	muž	svobodný	17.3.1919	česká	katolík				
54	muž	ženat	18.4.1842	česká	katolík	č	zemědělství	pomocník	Nebílovy
54	žena	vdaná	15.12.1850	česká	katolík	č	zemědělství	pomocnice	Nebílovy
55	muž	ženat	15.5.1862	česká	katolík	č	zemědělství	rolník	Nebílovy
55	žena	vdaná	25.7.1861	česká	katolík	č	zemědělství	v domácnosti	
55	muž	svobodný	29.1.1899	česká	katolík	č	zemědělství	pomocník	

55	muž	ženat	15.6.1897	česká	katolík	č	kovovýroba	soustružník	Plzeň
55	žena	vdaná	28.1.1898	česká	katolík	č		v domácnosti	Nebílovy
55	žena	svobodná	21.5.1920	ř	katolík				
56	muž	ženat	24.7.1891	česká	katolík	č	služby	obuvník	Nebílovy
56	žena	vdaná	29.11.1891	česká	katolík	č		v domácnosti	
56	žena	svobodná	10.2.1920	česká	katolík				
56	žena	vdova	15.8.1879	česká	katolík	č	zemědělství		Nebílovy
56	muž	svobodný	20.6.1899	česká	katolík	č	průmysl	dělník	Plzeň
56	muž	svobodný	15.5.1891	česká	katolík	č	zemědělství	čeledín	Nebílovy
56	žena	svobodná	26.6.1908	česká	katolík	č			
56	muž	svobodný	3.2.1910	česká	katolík	č			
56	muž	svobodný	29.11.1913	česká	katolík	č			
57	muž	ženat	26.9.1877	česká	katolík	č	zemědělství	rolník	Nebílovy
57	žena	vdaná	15.8.1878	česká	katolík	č	zemědělství	v domácnosti	Nebílovy
57	žena	svobodná	24.3.1912	česká	katolík	č	žákyně		
57	žena	svobodná	19.4.1913	česká	katolík	č	žákyně		
57	žena	svobodná	26.2.1908	česká	katolík	č	žákyně		
58	žena	vdova	10.9.1859	česká	katolík	č	zemědělství	rolnice	Nebílovy
58	muž	svobodný	15.4.1896	česká	katolík	č	služby	krejčí	Nebílovy
58	žena	svobodná	7.7.1899	česká	katolík	č	zemědělství	pomocnice	Nebílovy
58	muž	svobodný	25.4.1902	česká	katolík	č	tovární dělník		
58	muž	ženat	28.10.1887	česká	katolík	č	kovovýroba	zámečnick	Plzeň
58	žena	vdaná	23.6.1892	česká	katolík	č		v domácnosti	
58	muž	svobodný	23.6.1912	česká	katolík	č	žák		
58	muž	svobodný	15.12.1916	česká	katolík				
59	žena	vdova	2.2.1855	česká	katolík	č	hokynářství	hokynářka	Nebílovy
59	žena	svobodná	21.12.1901	česká	katolík	č		v domácnosti	Nebílovy
59	žena	svobodná	25.8.1899	česká	katolík	č	školství	učitelka	Prusín
59	muž	ženat	5.3.1877	česká	katolík	č	služby	krejčí	Nebílovy



59	žena	vdaná	19.5.1878	česká	katolík	č		v domácnosti	Nebílovy
59	muž	svobodný	7.1.1903	česká	katolík	č	služby	krečovský učeň	Nebílovy
59	žena	svobodná	22.4.1912	česká	katolík	č	žákyně		
60	muž	ženat	24.6.1866	česká	katolík	č	zemědělství	domkář	Nebílovy
60	žena	vdaná	16.12.1870	česká	katolík	č	zemědělství	v domácnosti	Nebílovy
60	muž	svobodný	30.3.1896	česká	katolík	č	stavebnictví	zedník	
60	žena	svobodná	7.9.1905	česká	katolík	č	žákyně		
60	žena	svobodná	13.12.1907	česká	katolík	č	žákyně		
60	žena	svobodná	9.1.1910	česká	katolík	č	žákyně		
60	žena	vdaná	27.10.1898	česká	katolík	č		v domácnosti	Nebílovy
61	muž	ženat	26.12.1872	česká	katolík	č	zemědělství	rolník	Nebílovy
61	žena	vdaná	15.8.1874	česká	katolík	č	zemědělství	v domácnosti	Nebílovy
61	muž	svobodný	20.4.1905	česká	katolík	č	průmysl	dělník	Sedlec
61	muž	svobodný	2.8.1907	česká	katolík	č			
61	muž	svobodný	13.9.1910	česká	katolík	č			
61	muž	svobodný	25.8.1912	česká	katolík	č			
61	muž	svobodný	8.6.1914	česká	katolík				
61	muž	svobodný	13.3.1898	česká	katolík	č	zemědělství	čeledín	Nebílovy
61	žena	svobodná	16.8.1887	česká	katolík	č	zemědělství	dělnice	
61	muž	svobodný	9.5.1909	česká	katolík	č			
62	muž	vdovec	16.7.1849	česká	katolík	č		majitel domu	Nebílovy

Příloha č. 5 Zjištěné údaje z archivu z roku 1880

Číslo domu	pohlaví	rodinný stav	věk	národnost	náboženství	znalost čtení psaní (č-čtení, p-psaní)	povolání	postavení v povolání	Trvalý pobyt	Místo narození
1	muž	vdovec	56	česká	katolík	č,p	zemědělství	pachtýř	Nebílovy	Kolinec
1	žena	vdova	49	česká	katolík	č,p	v domácnosti		Nebílovy	Drahkov
1	žena	svobodná	38	česká	katolík	č,p	zemědělství	služka	Nebílovy	Hunkovice
1	muž	ženatý	57	česká	katolík	č,p	šafář		Nebílovy	Nekvašovy
1	žena	vdaná	52	česká	katolík	č,p	v domácnosti		Nebílovy	Čemíny
1	muž	ženatý	28	česká	katolík	č,p	zemědělství	pasák	Nebílovy	Nekvašovy
1	žena	vdaná	27	česká	katolík	č,p	zemědělství	nádenice	Nebílovy	Nekvašovy
1	muž	svobodný	6	česká	katolík				Nebílovy	Nebílovy
1	žena	svobodná	3	česká	katolík				Nebílovy	Nebílovy
1	žena	svobodná	0	česká	katolík				Nebílovy	Nebílovy
1	muž	ženatý	30	česká	katolík	č,p	zemědělství	oráč	Nebílovy	Nebílovy
1	žena	vdaná	29	česká	katolík	č,p	zemědělství	nádenice	Nebílovy	Nebílovy
1	muž	svobodný	7	česká	katolík	č	žák		Nebílovy	Nebílovy
1	žena	svobodná	2	česká	katolík				Nebílovy	Losiná
1	muž	ženatý	32	česká	katolík	č	zemědělství	oráč	Nebílovy	Lipnice
1	žena	vdaná	28	česká	katolík	č	zemědělství	nádenice	Nebílovy	Lopšovice
1	muž	ženatý	32	česká	katolík	č,p	zemědělství	oráč	Nebílovy	Lopšovice
1	žena	vdaná	31	česká	katolík	č,p	zemědělství	nádenice	Nebílovy	Vašňovice
1	žena	svobodná	2	česká	katolík				Nebílovy	Nebílovy
1	žena	svobodná	0	česká	katolík				Nebílovy	Kamenský

1	muž	ženatý	33	česká	katolík	č,p	zemědělství	zahradník	Nebílovy	Štáhlavi
1	žena	vdaná	27	česká	katolík	č,p	v domácnosti		Nebílovy	Nebílovy
1	muž	svobodný	1	česká	katolík				Nebílovy	Nebílovy
1	žena	svobodná	2	česká	katolík				Nebílovy	Újezd
1	žena	vdova	69	česká	katolík	č,p	vyminkářka		Nebílovy	Kláster u Měchova hradiště
1	žena	vdova	62	česká	katolík	č,p	vyminkářka		Nebílovy	Nebílovy
1	žena	svobodná	38	česká	katolík	č,p	v domácnosti		Nebílovy	Nebílovy
2	neobydlen								Nebílovy	
3	muž	ženatý	34	česká	katolík	č,p	zemědělství	vlastní hospodářství	Nebílovy	Nebílovy
3	žena	vdaná	30	česká	katolík	č,p	v domácnosti		Nebílovy	Jarov
3	muž	svobodný	6	česká	katolík		žák		Nebílovy	Nebílovy
3	muž	svobodný	4	česká	katolík				Nebílovy	Nebílovy
3	muž	svobodný	2	česká	katolík				Nebílovy	Nebílovy
3	žena	svobodný	1	česká	katolík				Nebílovy	Nebílovy
3	žena	svobodná	29	česká	katolík	č,p	zemědělství	služka	Nebílovy	Nebílovy
4	muž	ženatý	57	česká	katolík	č,p	zemědělství	vlastní hospodářství	Nebílovy	Nebílovy
4	žena	vdaná	57	česká	katolík	č,p	zemědělství		Nebílovy	Žákava
4	muž	svobodný	14	česká	katolík	č,p	žák		Nebílovy	Drahkov
4	muž	svobodný	15	česká	katolík	č,p	zemědělství	oráč	Nebílovy	Žákava
4	žena	svobodná	16	česká	katolík	č,p	zemědělství	služka	Nebílovy	Vojovice
5	muž	ženatý	40	česká	katolík	č,p	zemědělství	obecní slouha	Nebílovy	Netunice
5	žena	vdaná	36	česká	katolík	č,p	v domácnosti		Nebílovy	Nebílovy
5	muž	svobodný	16	česká	katolík	č,p	zemědělství	pomocník na vlast. Hospodářství	Nebílovy	Nebílovy

5	muž	svobodný	14	česká	katolík	č,p	zemědělství	pomocník na vlast. Hospodářství	Nebílovy	Nebílovy
5	muž	svobodný	2	česká	katolík				Nebílovy	Nebílovy
5	žena	svobodná	10	česká	katolík	č,p	žák		Nebílovy	Nebílovy
5	žena	svobodná	7	česká	katolík	č	žák		Nebílovy	Nebílovy
5	žena	svobodná	6	česká	katolík				Nebílovy	Nebílovy
6	muž	ženatý	35	česká	katolík	č,p	služby	cestář	Nebílovy	Nebílovy
6	žena	vdaná	31	česká	katolík	č,p	v domácnosti		Nebílovy	Nezvěstice
6	muž	svobodný	1	česká	katolík				Nebílovy	Nebílovy
6	žena	svobodná	5	česká	katolík				Nebílovy	Nebílovy
6	žena	svobodná	3	česká	katolík				Nebílovy	Nebílovy
6	žena	vdova	74	česká	katolík		vyminkářka		Nebílovy	Střížovice
6	žena	svobodná	33	česká	katolík	č,p	zemědělství	nádenice	Nebílovy	Nebílovy
7	muž	ženatý	29	česká	katolík	č,p	zemědělství	vlastní hospodářství	Nebílovy	Nebílovy
7	žena	vdaná	22	česká	katolík	č,p	zemědělství	spoluvlastnice	Nebílovy	Libákovice
7	žena	svobodná	3	česká	katolík				Nebílovy	Nebílovy
7	muž	ženatý	63	česká	katolík	č,p	zemědělství	vyminkář	Nebílovy	Nebílovy
7	žena	vdaná	66	česká	katolík	č	zemědělství	vymnkářka	Nebílovy	Haje u Přeštic
8	muž	ženatý	48	česká	katolík	č,p	zemědělství	vlastní hospodářství	Nebílovy	Nebílovy
8	žena	vdaná	50	česká	katolík	č,p	zemědělství	spoluvlastnice	Nebílovy	Nebílovy
8	muž	svobodný	18	česká	katolík	č,p	zemědělství	pomocník na vlast. Hospodářství	Nebílovy	Nebílovy
8	muž	svobodný	16	česká	katolík	č,p	zemědělství	pomocník na vlast. Hospodářství	Nebílovy	Nebílovy
8	žena	svobodná	11	česká	katolík	č,p	žák		Nebílovy	Nebílovy
8	muž	svobodný	13	česká	katolík	č,p	žák		Nebílovy	Nebílovy
8	žena	vdova	74	česká	katolík	č	zemědělství	vyminkářka	Nebílovy	Střížovice
8	muž						t.č. na vojně		Nebílovy	
9	muž	ženatý	63	česká	katolík	č,p	služby	hostinský	Nebílovy	Střížovice

9	žena	vdaná	62	česká	katolík	č,p	v domácnosti		Nebílovy	Čížice
9	žena	svobodná	19	česká	katolík	č,p	služby	pomáha v hostinci	Nebílovy	Netunice
10	muž	ženatý	35	česká	katolík	č,p	zemědělství	vlastní hospodářství	Nebílovy	Nebílovy
10	žena	vdaná	29	česká	katolík	č,p	v domácnosti		Nebílovy	Žákava
10	žena	svobodná	5	česká	katolík				Nebílovy	Nebílovy
10	žena	svobodná	2	česká	katolík				Nebílovy	Nebílovy
10	žena	vdova	67	česká	katolík	č	zemědělství	vyminkářka	Nebílovy	Předenice
11	muž	ženatý	31	česká	katolík	č,p	zemědělství	vlastní hospodářství	Nebílovy	Nebílovy
11	žena	vdaná	29	česká	katolík	č,p	zemědělství	spoluvlastnice	Nebílovy	Tlučná
11	muž	svobodný	6	česká	katolík				Nebílovy	Nebílovy
11	žena	svobodná	8	česká	katolík	č,p	žák		Nebílovy	Tlučná
11	žena	svobodná	6	česká	katolík	č	žák		Nebílovy	Nebílovy
11	žena	svobodná	3	česká	katolík				Nebílovy	Nebílovy
11	muž	svobodný	23	česká	katolík	č,p	zemědělství	oráč	Nebílovy	Netunice
11	žena	svobodná	22	česká	katolík	č,p	zemědělství	služka	Nebílovy	Nebílovy
12	muž	ženatý	66	česká	katolík		zemědělství	vlastní hospodářství	Nebílovy	Předenice
12	žena	vdaná	45	česká	katolík		zemědělství	spoluvlastnice	Nebílovy	Předenice
12	muž	svobodný	24	česká	katolík	č,p	zemědělství	pomocník na vlast. Hospodářství	Nebílovy	Předenice
12	muž	svobodný	13	česká	katolík	č,p	žák		Nebílovy	Nebílovy
12	muž	svobodný	9	česká	katolík	č,p	žák		Nebílovy	Nebílovy
12	žena	svobodná	7	česká	katolík	č	žák		Nebílovy	Nebílovy
13	muž	ženatý	40	česká	katolík	č,p	zemědělství	vlastní hospodářství	Nebílovy	Předenice
13	žena	vdaná	30	česká	katolík	č,p	zemědělství	spoluvlastnice	Nebílovy	Nebílovy
13	muž	svobodný	13	česká	katolík	č,p	žák		Nebílovy	Dnešice
13	muž	svobodný	7	česká	katolík	č	žák		Nebílovy	Nebílovy
13	muž	svobodný	3	česká	katolík				Nebílovy	Nebílovy

13	žena	svobodná	14	česká	katolík	č,p	služka		Nebílovy	Nebílovy
14	muž	ženatý	45	česká	katolík	č,p	zemědělství	nádeník	Nebílovy	Nebílovy
14	žena	vdaná	44	česká	katolík	č,p	zemědělství	nádenice	Nebílovy	Střížovice
14	muž	svobodný	11	česká	katolík	č,p	žák		Nebílovy	Nebílovy
14	žena	svobodná	15	česká	katolík	č,p	zemědělství	nádenice	Nebílovy	Nebílovy
14	žena	svobodná	9	česká	katolík	č,p	žák		Nebílovy	Nebílovy
14	žena	svobodná	6	česká	katolík		žák		Nebílovy	Nebílovy
14	žena	svobodná	19	česká	katolík	č,p	služka		Osek u Přeštic	Nebílovy
14	muž	ženatý	24	česká	katolík	č	těžba surovin	horník	Nebílovy	Borek
14	žena	vdova	62	česká	katolík		zemědělství	nádenice	Nebílovy	Nebílovy
15	muž	ženatý	47	česká	katolík	č,p	služby	kovář	Nebílovy	Netunice
15	žena	vdaná	39	česká	katolík	č,p	v domácnosti		Nebílovy	Žákava
15	muž	svobodný	19	česká	katolík	č,p	služby	kovář	Nebílovy	Nebílovy
15	muž	svobodný	16	česká	katolík	č,p	služby	kovářský učeň	Nebílovy	Nebílovy
15	muž	svobodný	7	česká	katolík	č	žák		Nebílovy	Nebílovy
16	muž	vdovec	68	česká	katolík	č,p	zemědělství	nádeník	Nebílovy	Domažlice
16	žena	vdova	37	česká	katolík	č,p	zemědělství	nádenice	Nebílovy	Nebílovy
16	žena	svobodná	10	česká	katolík	č,p	žák		Nebílovy	Nebílovy
16	žena	svobodná	8	česká	katolík	č,p	žák		Nebílovy	Nebílovy
16	žena	svobodná	6	česká	katolík	č	žák		Nebílovy	Nebílovy
16	žena	svobodná	4	česká	katolík				Nebílovy	Nebílovy
17	muž	ženatý	54	česká	katolík	č,p	zemědělství	vlastní hospodářství	Nebílovy	Nebílovy
17	žena	vdaná	48	česká	katolík	č,p	zemědělství	spoluvlastnice	Nebílovy	Střížovice
17	muž	svobodný	11	česká	katolík	č,p	žák		Nebílovy	Nebílovy
17	žena	svobodná	18	česká	katolík	č,p	zemědělství	pomocník na vlast. Hospodářství	Nebílovy	Nebílovy
17	muž	svobodný	15	česká	katolík	č,p	zemědělství	orač	Nebílovy	Snapoušovy

18	muž	ženatý	57	česká	katolík	č,p	zemědělství	nádeník	Nebílovy	Borek
18	žena	vdaná	57	česká	katolík	č,p	zemědělství	nádenice	Nebílovy	Únětice u Blovic
18	žena	svobodná	24	česká	katolík	č,p	zemědělství	nádenice	Nebílovy	Nebílovy
19	muž	ženatý	60	česká	katolík	č,p	zemědělství	nádeník	Nebílovy	Nebílovy
19	žena	vdaná	49	česká	katolík	č	zemědělství	nádenice	Nebílovy	Netunice
19	žena	svobodná	15	česká	katolík	č,p	zemědělství	nádenice	Nebílovy	Nebílovy
19	žena	svobodná	15	česká	katolík	č,p	zemědělství	nádenice	Nebílovy	Nebílovy
19	žena	svobodná	11	česká	katolík	č,p	žák		Nebílovy	Nebílovy
19	žena	svobodná	8	česká	katolík	č	žák		Nebílovy	Nebílovy
19	žena	svobodná	3	česká	katolík				Nebílovy	Nebílovy
20	muž	ženatý	55	česká	katolík	č,p	zemědělství	nádeník	Nebílovy	Borek
20	žena	vdaná	48	česká	katolík	č,p	zemědělství	nádenice	Nebílovy	Osek uPřeštic
20	muž	svobodný	18	česká	katolík	č,p	zemědělství	nádeník	Nebílovy	Nebílovy
20	žena	svobodná	13	česká	katolík	č,p	žák		Nebílovy	Nebílovy
20	žena	svobodná	10	česká	katolík	č,p	žák		Nebílovy	Nebílovy
20	muž	ženatý	30	česká	katolík	č,p	zemědělství	oráč	Nebílovy	Únětice u Blovic
20	žena	vdaná	25	česká	katolík	č,p	zemědělství	nádenice	Nebílovy	Nebílovy
20	žena	svobodná	5	česká	katolík				Nebílovy	Nebílovy
21	muž	ženatý	48	česká	katolík	č,p	zemědělství	nádeník	Nebílovy	Čižice
21	žena	vdaná	34	česká	katolík	č,p	zemědělství	nádenice	Nebílovy	Štáhlavice
21	muž	svobodný	6	česká	katolík	č	žák		Nebílovy	Nebílovy
21	žena	svobodná	11	česká	katolík	č,p	žák		Nebílovy	Nebílovy
21	žena	svobodná	9	česká	katolík	č,p	žák		Nebílovy	Nebílovy
21	žena	svobodná	3	česká	katolík				Nebílovy	Nebílovy
21	muž	vdovec	69	česká	katolík	č,p	vyminkář		Nebílovy	Štáhlavice
22	žena	svobodná	54	česká	katolík	č	zemědělství	nádenice	Nebílovy	Nebílovy
22	muž	svobodný	25	česká	katolík	č,p	zemědělství	nádeník	Nebílovy	Nebílovy
22	muž	svobodný	18	česká	katolík	č,p	horník	nádeník	Nebílovy	Nebílovy
22	žena	svobodná	45	česká	katolík	č	v		Nebílovy	Nebílovy

							domácnosti			
23	muž	ženatý	31	česká	katolík	č,p	zemědělství	ovčák	Nebílovy	Lipnice
23	žena	vdaná	26	česká	katolík	č,p	v domácnosti		Nebílovy	Litohlavy
23	muž	ženatý	32	česká	katolík	č,p	zemědělství	nádeník	Nebílovy	Nebílovy
23	žena	vdaná	27	česká	katolík	č,p	zemědělství	nádenice	Nebílovy	Nebílovy
23	muž	vdovec	92	česká	katolík		cihlář	dělník	Nebílovy	Skočice
23	žena	vdova	48	česká	katolík	č	v domácnosti		Nebílovy	Libákovice
24	muž	ženatý	34	česká	katolík	č,p	zemědělství	nádeník	Nebílovy	Únětice u Blovic
24	žena	vdaná	32	česká	katolík	č,p	zemědělství	nádenice	Nebílovy	Nebílovy
24	žena	svobodná	5	česká	katolík				Nebílovy	Nebílovy
24	žena	svobodná	1	česká	katolík				Nebílovy	Nebílovy
24	muž	ženatý	66	česká	katolík	č	zemědělství	nádeník	Nebílovy	Nebílovy
24	žena	vdaná	62	česká	katolík	č	v domácnosti		Nebílovy	Nebílovy
24	žena	svobodná	16	česká	katolík	č,p	zemědělství	nádenice	Nebílovy	Nebílovy
25	muž	ženatý	77	česká	katolík	č	zemědělství	nádeník	Nebílovy	Nebílovy
25	žena	vdaná	68	česká	katolík	č	v domácnosti		Nebílovy	Nebílovy
25	muž	ženatý	22	česká	katolík	č,p	zemědělství	hlídač	Nebílovy	Nebílovy
25	žena	vdaná	19	česká	katolík	č,p	zemědělství	nádenice	Nebílovy	Nebílovy
25	muž	ženatý	32	česká	katolík	č,p	zemědělství	nádeník	Nebílovy	Borek
25	žena	vdaná	36	česká	katolík	č,p	zemědělství	nádenice	Nebílovy	Nebílovy
25	muž	svobodný	6	česká	katolík				Nebílovy	Nebílovy
25	žena	svobodná	8	česká	katolík	č,p	žák		Nebílovy	Nebílovy
26	muž	ženatý	31	česká	katolík	č,p	zemědělství	vlastní hospodářství	Nebílovy	Nebílovy
26	žena	vdaná	33	česká	katolík	č,p	v domácnosti		Nebílovy	Lhota
26	muž	svobodný	16	česká	katolík	č,p	zemědělství	oráč	Nebílovy	Losiná



26	žena	svobodná	16	česká	katolík	č,p	zemědělství	služka	Nebílovy	Netunice
26	muž	vdovec	79	česká	katolík	č	zemědělství	vyminkář	Nebílovy	Nebílovy
26	žena	vdova	52	česká	katolík	č,p	zemědělství	vyminkářka	Nebílovy	Nebílovy
27	muž	ženatý	45	česká	katolík	č,p	zemědělství	vlastní hospodářství	Nebílovy	Nebílovy
27	žena	vdaná	34	česká	katolík	č,p	v domácnosti		Nebílovy	Žákava
27	muž	svobodný	1	česká	katolík				Nebílovy	Nebílovy
27	žena	svobodná	9	česká	katolík	č,p	žák		Nebílovy	Nebílovy
27	muž	ženatý	77	česká	katolík	č,p	zemědělství	vyminkář	Nebílovy	Nebílovy
27	žena	vdaná	69	česká	katolík	č,p	zemědělství	vyminkářka	Nebílovy	Nebílovy
27	žena	svobodná	68	česká	katolík		v domácnosti		Nebílovy	Nebílovy
28	žena	vdova	51	česká	katolík	č,p	zemědělství	nádenice	Nebílovy	Nebílovy
28	muž	svobodný	13	česká	katolík	č,p	žák		Nebílovy	Nebílovy
28	žena	svobodná	17	česká	katolík	č,p	zemědělství	nádenice	Nebílovy	Nebílovy
28	muž	ženatý	51	česká	katolík	č,p	zemědělství	nádeník	Nebílovy	Nebílovy
28	žena	vdaná	52	česká	katolík	č	v domácnosti		Nebílovy	Borek
28	muž	ženatý	26	česká	katolík	č,p	mlynář		Nebílovy	Zbyslav
28	žena	vdaná	20	česká	katolík	č,p	v domácnosti		Nebílovy	Nebílovy
28	žena	svobodná	1	česká	katolík				Nebílovy	Nebílovy
29	muž	ženatý	31	česká	katolík	č,p	zemědělství	vlastní hospodářství	Nebílovy	Nebílovy
29	žena	vdaná	24	česká	katolík	č,p	v domácnosti		Nebílovy	Knihy u Přeštic
29	žena	svobodná	1	česká	katolík				Nebílovy	Nebílovy
29	žena	vdova	68	česká	katolík	č	vyminkářka		Nebílovy	Horní Lukavice
30	muž	ženatý	48	česká	katolík	č,p	zemědělství	vlastní hospodářství	Nebílovy	Selčany
30	žena	vdaná	38	česká	katolík	č,p	v		Nebílovy	Nebílovy

							domácnosti				
30	muž	svobodný	19	česká	katolík	č,p	zemědělství	pomocník na vlast. Hospodářství	Nebílovy	Nebílovy	
30	muž	svobodný	15	česká	katolík	č,p	krejčovství	učeň	Nebílovy	Nebílovy	
30	muž	svobodný	12	česká	katolík	č,p	žák		Nebílovy	Nebílovy	
30	muž	svobodný	10	česká	katolík	č,p	žák		Nebílovy	Nebílovy	
30	muž	svobodný	2	česká	katolík				Nebílovy	Nebílovy	
30	žena	svobodná	8	česká	katolík	č	žák		Nebílovy	Nebílovy	
30	žena	svobodná	5	česká	katolík				Nebílovy	Nebílovy	
31	muž	ženatý	33	česká	katolík	č,p	krejčovství	krejčí	Nebílovy	Netunice	
31	žena	vdaná	29	česká	katolík	č,p	v domácnosti		Nebílovy	Borek	
31	muž	svobodný	6	česká	katolík		žák		Nebílovy	Netunice	
31	žena	svobodná	7	česká	katolík	č	žák		Nebílovy	Netunice	
31	žena	svobodná	10	česká	katolík				Nebílovy	Nebílovy	
31	muž	ženatý	43	česká	katolík	č,p	zemědělství	nádeník	Nebílovy	Nebílovy	
31	žena	vdaná	40	česká	katolík	č,p	zemědělství	nádenice	Nebílovy	Nebílovy	
31	muž	svobodný	10	česká	katolík	č,p	žák		Nebílovy	Nebílovy	
31	muž	svobodný	8	česká	katolík	č	žák		Nebílovy	Nebílovy	
31	muž	svobodný	3	česká	katolík				Nebílovy	Nebílovy	
31	muž	svobodný	1	česká	katolík				Nebílovy	Nebílovy	
31	žena	svobodná	5	česká	katolík				Nebílovy	Nebílovy	
31	muž	ženatý	74	česká	katolík	č,p		žije z podpory obce (slepý)	Nebílovy	Nebílovy	
31	žena	vdaná	73	česká	katolík	č		žije z podpory obce	Nebílovy	Nebílovy	
32	muž	ženatý	37	česká	katolík	č	zemědělství	pomocník na vlast. Hospodářství	Nebílovy	Drachkov u Strakonic	
32	žena	vdaná	39	česká	katolík	č	zemědělství	vlastní hospodářství	Nebílovy	Nebílovy	
32	muž	svobodný	12	česká	katolík	č,p	žák		Nebílovy	Nebílovy	
33	žena	vdova	44	česká	katolík	č,p	zemědělství	vlastní hospodářství	Nebílovy	Chouzavá	

33	muž	svobodný	20	česká	katolík	č,p	zemědělství	pomocník na vlast. Hospodářství	Nebílovy	Nebílovy
33	žena	svobodná	12	česká	katolík	č,p	žák		Nebílovy	Nebílovy
33	muž	svobodný	16	česká	katolík		zemědělství	oráč	Nebílovy	Malé Nedanice
33	muž	ženatý	75	česká	katolík		vyminkář		Nebílovy	Nebílovy
33	žena	vdaná	66	česká	katolík		vyminkářka		Nebílovy	Nebílovy
34	muž	ženatý	49	česká	katolík	č,p	zemědělství	vlastní hospodářství	Nebílovy	Sedlec
34	žena	vdaná	47	česká	katolík	č,p	zemědělství	spoluvlastnice	Nebílovy	Nebílovy
34	muž	svobodný	11	česká	katolík	č,p	žák		Nebílovy	Nebílovy
34	muž	svobodný	9	česká	katolík	č,p	žák		Nebílovy	Nebílovy
34	muž	svobodný	5	česká	katolík				Nebílovy	Nebílovy
34	žena	svobodná	17	česká	katolík	č,p	v domácnosti		Nebílovy	Nebílovy
34	muž	svobodný	21	česká	katolík	č,p	zámečnictví	zámečník	Nebílovy	Nebílovy
35	muž	ženatý	29	česká	katolík	č,p	zemědělství	pachtýř	Nebílovy	
35	žena	vdaná	36	česká	katolík	č,p	zemědělství	pachtýř	Nebílovy	Nehodivý
35	žena	vdova	70	česká	katolík		vyminkářka		Nebílovy	Trubice
35	žena	svobodná	17	česká	katolík	č,p	zemědělství	služka	Nebílovy	Kukle
36	muž		35	česká	katolík	č,p	farář		Nebílovy	Rovensko
36	žena	vdova	27	česká	katolík	č,p	služka		Nebílovy	Rovensko
36	žena	svobodná	49	česká	katolík	č,p	v domácnosti		Nebílovy	Střížovice
37	muž	ženatý	53	česká	katolík	č,p	školství	učitel	Nebílovy	Prusiny
37	žena	vdaná	48	česká	katolík	č,p	v domácnosti		Nebílovy	Pičín
37	žena	svobodná	20	česká	katolík	č,p	školství	učitelka	Nebílovy	Prusiny
37	žena	svobodná	15	česká	katolík	č,p	v domácnosti		Nebílovy	Prusiny
37	žena	svobodná	10	česká	katolík	č,p	žák		Nebílovy	Prusiny
37	žena	svobodná	6	česká	katolík	č	žák		Nebílovy	Prusiny

37	žena	svobodná	4	česká	katolík				Nebílovy	Prusiny
37	muž	svobodný	18	česká	katolík	č,p	student		Nebílovy	Prusiny
37	muž	svobodný	20	česká	katolík	č,p	zemědělství	oráč	Nebílovy	Střížovice
37	žena	svobodná	16	česká	katolík	č,p	služka		Nebílovy	Nebílovy
37	muž	svobodný	23	česká	katolík	č,p	školství	učitel	Nebílovy	Plzeň
37	muž	svobodný	22	česká	katolík	č,p	školství	učitel	Nebílovy	Kouty
38	zbořen									
39	muž	ženatý	61	česká	katolík	č,p	zemědělství	nádeník	Nebílovy	Nebílovy
39	žena	vdaná	41	česká	katolík	č,p	zemědělství	nádenice	Nebílovy	Lukavice
39	muž	svobodný	14	česká	katolík	č,p	zemědělství	nádeník	Nebílovy	Nebílovy
39	muž	svobodný	12	česká	katolík	č,p	žák		Nebílovy	Nebílovy
39	muž			česká	katolík	č,p	t.č. na vojně			
40	muž	ženatý	29	česká	katolík	č,p	lesnictví	hajný		Snapoušovy
40	žena	vdaná	26	česká	katolík	č,p	v domácnosti			Nebílovy
40	žena	svobodná	3	česká	katolík					Nebílovy
40	muž	svobodný	10	česká	katolík	č,p	žák			Nebílovy
41	muž	ženatý	30	česká	katolík	č,p	zemědělství	vlastní hospodářství		Štěnovice
41	žena	vdaná	35	česká	katolík	č,p	zemědělství	spoluvlastnice		Chouzovy
41	muž	svobodný	11	česká	katolík	č,p	žák			Nebílovy
41	žena	svobodná	3	česká	katolík					Nebílovy
41	žena	svobodná	22	česká	katolík	č,p	zemědělství	služka		Nebílovy
41	muž	ženatý	66	česká	katolík	č	zemědělství	vyminkář		Předenice
41	žena	vdaná	64	česká	katolík	č	zemědělství	vyminkářka		Střížovice
42	žena	vdova	61	česká	katolík	č,p	zdravotnictví	porodní bába		Lhota u Blovic
42	muž	svobodný	30	česká	katolík	č,p	obuvnictví	tovariš		Nebílovy
42	žena	svobodná	64	česká	katolík		zemědělství	nádenice		Nebílovy
42	muž	ženatý	37	česká	katolík	č,p	tesařská	tovariš		Osek u Přeštic

42	žena	vdaná	34	česká	katolík	č,p	v domácnosti			Nebílovy
42	žena	svobodná	10	česká	katolík	č,p	žák			Nebílovy
42	žena	svobodná	7	česká	katolík	č	žák			Nebílovy
42	žena	svobodná	3	česká	katolík					Nebílovy
42	žena	vdova	85	česká	katolík		vyminkářka			Osek u Přeštic
43	muž	ženatý	35	česká	katolík	č,p	horník	nádeník		Chválenice
43	žena	vdaná	46	česká	katolík	č,p	zemědělství	nádenice		Nebílovy
43	muž	svobodný	16	česká	katolík	č,p	zemědělství	nádeník		Nebílovy
43	muž	svobodný	14	česká	katolík	č,p	zemědělství	nádeník		Nebílovy
43	žena	svobodná	19	česká	katolík	č,p	zemědělství	nádenice		Nebílovy
43	žena	svobodná	9	česká	katolík	č,p	žák			Nebílovy
43	žena	svobodná	6	česká	katolík					Chválenice
44	muž	ženatý	34	česká	katolík	č,p	zemědělství	nádeník		Nebílovy
44	žena	vdaná	29	česká	katolík	č,p	zemědělství	nádenice		Nebílovy
44	muž	svobodný	9	česká	katolík	č,p	žák			Nebílovy
44	žena	svobodná	6	česká	katolík	č	žák			Nebílovy
44	žena	svobodná	3	česká	katolík					Nebílovy
44	žena	svobodná	1	česká	katolík					Nebílovy
44	žena	vdova	70	česká	katolík		v domácnosti			Nebílovy
45	muž	ženatý	40	česká	katolík	č,p	obuvnictví	mistr obuvnický		Nebílovy
45	žena	vdaná	33	česká	katolík	č,p	v domácnosti			Nebílovy
45	muž	svobodný	8	česká	katolík	č,p	žák			Nebílovy
45	muž	svobodný	6	česká	katolík		žák			Nebílovy
45	muž	svobodný	2	česká	katolík					Nebílovy
45	žena	svobodná	11	česká	katolík	č,p	žák			Nebílovy
45	muž	ženatý	66	česká	katolík	č,p	obuvnictví	mistr obuvnický		Nebílovy

45	žena	vdaná	64	česká	katolík	č,p	v domácnosti			Nebílovy
46	muž	ženatý	24	česká	katolík	č,p	zemědělství	vlastní hospodářství		Olešná
46	žena	vdaná	23	česká	katolík	č,p	zemědělství	spoluvlastnice		Nebílovy
46	muž	svobodný	2	česká	katolík					Nebílovy
46	muž	ženatý	43	česká	katolík	č,p	zemědělství	vyminkář		Nebílovy
46	žena	vdaná	43	česká	katolík	č,p	zemědělství	vyminkářka		Nebílovy
46	žena	svobodná	14	česká	katolík	č,p	zemědělství	pomocník na vlast. Hospodářství		Nebílovy
47	muž	ženatý	33	česká	katolík	č,p	zemědělství	nádeník		Čížice
47	žena	vdaná	36	česká	katolík	č,p	zemědělství	nádenice		Nebílovy
47	muž	svobodný	3	česká	katolík					Nebílovy
47	muž	svobodný	1	česká	katolík					Nebílovy
47	žena	svobodná	14	česká	katolík	č,p	zemědělství	nádenice		Nebílovy
47	žena	svobodná	10	česká	katolík	č,p	žák			Nebílovy
47	žena	svobodná	9	česká	katolík	č,p	žák			Nebílovy
47	žena	svobodná	5	česká	katolík					Nebílovy
47	žena	vdova	75	česká	katolík			žije z podpory obce		Nebílovy
47	žena	svobodná	38	česká	katolík	č	zemědělství	nádenice		Nebílovy
47	muž	svobodný	7	česká	katolík	č	žák			Nebílovy
48	žena	vdova	57	česká	katolík	č,p	penzistka			Nebílovy
48	muž	ženatý	30	česká	katolík	č,p	zemědělství	nádeník		Nebílovy
48	žena	vdaná	25	česká	katolík	č,p	zemědělství	nádenice		Nebílovy
48	muž	svobodný	2	česká	katolík					Nebílovy
48	muž	svobodný	1	česká	katolík					Nebílovy
48	žena	svobodný	4	česká	katolík					Nebílovy
49	muž	ženatý	61	česká	katolík	č	zemědělství	vlastní hospodářství		Nebílovy
49	žena	vdaná	57	česká	katolík	č	v domácnosti			Nebílovy

49	muž	svobodný	28	česká	katolík	č,p	zemědělství	nádeník		Nebílovy
50	muž	ženatý	62	česká	Israelické	č,p	obchod	vlastní obchod		Lužany
50	žena	vdaná	58	česká	Israelické	č,p	obchod	spoluvlastnice		Předenice
50	žena	svobodná	22	česká	Israelické	č,p	obchod	pomocnice		Nebílovy
50	muž	svobodný	24	česká	katolík	č,p	zemědělství	oráč		Chouzovy
50	žena	svobodná	16	česká	katolík	č,p	služka			Drahkov
50	žena	svobodná	16	česká	katolík	č,p	služka			Klikařov
51	muž	ženatý	40	česká	katolík	č,p	obchod	vlastní obchod		Netunice
51	žena	vdaná	35	česká	katolík	č,p	v domácnosti			Chlumčany
51	žena	svobodná	13	česká	katolík					Vejprnice
51	žena	vdova	52	česká	katolík	č	zemědělství	nádenice		Nebílovy
51	žena	svobodná	30	česká	katolík	č	zemědělství	nádenice		Nebílovy
51	žena	svobodná	1	česká	katolík					
52	muž	ženatý	60	česká	katolík		zemědělství	nádeník		Nebílovy
52	žena	vdaná	47	česká	katolík		zemědělství	nádenice		Nebílovy
52	muž	svobodný	13	česká	katolík	č,p	žák			Nebílovy
52	muž	svobodný	9	česká	katolík	č	žák			Nebílovy
52	muž	svobodný	2	česká	katolík					Blovice
52	žena	vdova	56	česká	katolík		zemědělství	nádenice		Nebílovy
53	muž	ženatý	63	česká	katolík		zemědělství	nádeník		Nebílovy
53	žena	vdaná	60	česká	katolík		v domácnosti			Snapoušovy
53	žena	svobodná	17	česká	katolík	č,p	zemědělství	nádenice		Nebílovy
53	muž	svobodný	11	česká	katolík	č,p	žák			Nebílovy
53	žena	svobodná	19	česká	katolík	č,p	zemědělství	nádenice		Nebílovy
53	muž	svobodný	1	česká	katolík					Nebílovy
54	muž	ženatý	31	česká	katolík	č,p	tesařství	tovariš		Nebílovy
54	žena	vdaná	21	česká	katolík	č,p	v			Osek u Přeštic

							domácnosti			
54	žena	svobodná	1	česká	katolík					Nebílovy
54	muž	ženatý	59	česká	katolík	č,p	tesařství	tovariš		Nebílovy
54	žena	vdaná	52	česká	katolík	č	v domácnosti			Nebílovy
54	žena	svobodná	21	česká	katolík	č,p	zemědělství	nádenice		Nebílovy
55	muž	ženatý	30	česká	katolík	č,p	zemědělství	nádeník		Nebílovy
55	žena	vdaná	25	česká	katolík	č,p	v domácnosti			Šťáhlavy
56	muž	ženatý	37	česká	katolík	č,p	zemědělství	nádeník		Nebílovy
56	žena	vdaná	29	česká	katolík	č,p	zemědělství	nádenice		Nebílovy
56	žena	svobodná	7	česká	katolík	č	žák			Nebílovy
56	žena	svobodná	5	česká	katolík					Nebílovy
56	žena	svobodná	1	česká	katolík					Nebílovy
56	žena	vdova	55	česká	katolík	č	v domácnosti			Nebílovy
57	muž	ženatý	38	česká	katolík	č,p	lesnictví	polní hlídač		Borek
57	žena	vdaná	39	česká	katolík	č,p	v domácnosti			Nebílovy
57	muž	svobodný	13	česká	katolík	č,p	žák			Borek
57	muž	svobodný	10	česká	katolík			hluchoněmý		Nebílovy
57	žena	svobodná	6	česká	katolík		žák			Nebílovy