

**Západočeská univerzita v Plzni  
Fakulta filozofická**

**Bakalářská práce**

**Vzdělanostní gradient v riziku rozvodu a jeho  
proměna v čase na území České republiky**

**Martina Hamsová**

Plzeň 2015

**Západočeská univerzita v Plzni**

**Fakulta filozofická**

Katedra sociologie

**Studijní program Sociologie**

**Studijní obor Sociologie**

**Bakalářská práce**

**Vzdělanostní gradient v riziku rozvodu a jeho  
proměna v čase na území České republiky**

**Martina Hamsová**

*Vedoucí práce:*

Mgr. Martina Štípková, Ph.D.

Katedra sociologie

Fakulta filozofická Západočeské univerzity v Plzni

Plzeň 2015

Prohlašuji, že jsem práci zpracovala samostatně a použila jen uvedených pramenů a literatury.

*Plzeň, duben 2015*

.....

## **Poděkování**

Ráda bych zde poděkovala především Mgr. Martině Štípkové, Ph.D. za odborné vedení této bakalářské práce, ochotu a trpělivost, kterou mi v průběhu jejího zpracování věnovala.

Velké poděkování patří i mé rodině, která mi celé studium umožnila a společně s mými přáteli mě po celou dobu studia podporovala.

Děkuji.

# Obsah

Úvod .....	1
1 Proměna rodiny a podoby manželství – od tradice k rozvodu .....	3
2 Rozvod – obecně .....	5
2.1 Formování podoby rozvodu a rozvodová legislativa v ČR.....	6
2.2 Vývoj rozvodovosti v ČR .....	9
3 Základní teorie o rozvodovém chování .....	12
4 Kontext rozvodovosti v České republice .....	15
5 Hypotézy.....	17
6 Data, metodologie, popis proměnných.....	18
6.1 Data, popis proměnných .....	18
6.2 Metoda analýzy .....	19
7 Výsledky .....	23
7.1 Výsledky pro ženy .....	24
7.2 Výsledky pro muže .....	26
7.3 Délka trvání manželství .....	28
7.4 Srovnání a diskuze.....	29
Závěr .....	34
Seznam použité literatury a pramenů.....	36
Resumé .....	39

# Seznam grafů

Graf 1: Úhrnná rozvodovost 1920-2013 .....	10
Graf 2: Vzdělanostní složení vdaných žen podle údajů o uzavřených sňatcích podle cenů a údaje rozvedených v daném roce: lineární interpolace (1980-2012) .....	25
Graf 3: Vzdělanostní složení vdaných žen podle převážených údajů o uzavřených sňatcích a údaje o rozvodech (1986-2012) .....	26
Graf 4: Vzdělanostní složení ženatých mužů podle údajů o uzavřených sňatcích podle cenů a údaje rozvedených v daném roce: lineární interpolace (1980-2012) .....	27
Graf 5: Vzdělanostní složení ženatých mužů podle převážených údajů o uzavřených sňatcích a údaje o rozvodech (1986-2012) .....	28
Graf 6: Průměrná délka trvání manželství .....	29

# Úvod

V této bakalářské práci jsem se rozhodla zabývat tématem rozvodu především na základě osobní zkušenosti s tímto procesem u svých rodičů a stále přibývajícimu počtu rozvedených dvojic v mém okolí. Tyto důvody mě již dlouhou dobu nutí se zamýšlet nad příčinami, které k tomuto procesu vedou.

Rozvod jako takový je jedním ze zásadních témat, které zaujímá pozornost sociologů už dlouhá léta a zájem o zjištění jeho příčin nemizí. Jedním z ne tak zcela zřejmých vlivů na riziko rozvodu může být i dosažená úroveň vzdělání partnerů. Tímto tématem se v posledních letech zabývají autoři mnohých výzkumů, zkoumající vliv vzdělanosti na riziko rozvodu v různých částech Evropy i ve Spojených státech, jako jsou např. A. Matysiak, M. Styrac, D. Vignoli, nebo také Juho Härkönen a Jaap Dronkers. V této bakalářské práci se inspiroji podobnými výzkumy a aplikuji je na území České republiky, jelikož toto téma vidím nejen jako zajímavé, ale především jako významné a dostatečně neprozkoumané.

Mým cílem je zjistit, jaký vliv má nejvyšší dosažené vzdělání na samotné uskutečnění rozvodu, zda se trendy proměňují v čase a zda efekt dosaženého vzdělání působí silněji u mužů, či u žen.

Samotná práce je rozdělena na několik částí. V teoretické části se věnuji formování rozvodu na základě změn v rodině i ve společnosti, přiblížení samotného pojmu rozvod a jeho historického vývoje a předložení rozvodové legislativy v České republice. Dále se zde věnuji představení základních teorií, které se zabývají rozvodovostí v souvislosti s dosaženým vzděláním – konkrétně teoriemi Williama Gooda a Garyho Beckera, které se staly základním stavebním kamenem této práce. Na základě těchto autorů lze předpokládat, že různé socioekonomické skupiny mají různé zdroje (sociální, ekonomické, kulturní) či dovednosti (např. komunikační dovednosti), díky kterým se liší jejich schopnost řešit partnerské problémy a schopnost dosáhnout rozvodu a vypořádat se s jeho důsledky. Tyto vlivy se navíc mohou proměňovat v čase.

Tyto teorie jsou doplněny o teorie a již uskutečněné výzkumy o rozvodovosti v souvislosti s dosaženým vzděláním a rozdílným vývojem životních drah u jedinců s různým stupněm vzdělání v českém prostředí, představené především Kreidlem, Kantorovou, Možným, Šťastnou apod.

V praktické části této práce představím proměnné a použitá sekundární data z pramenného díla Českého statistického úřadu Pohyb obyvatelstva a data ze sčítání lidu a popíši zde způsob jejich přípravy pro následnou kvantitativní analýzu.

Analýza bude provedena zvlášť pro osoby nacházející se v daný rok v manželství a pro ty, které se v daný rok rozvedou. Tyto výsledky budou nakonec porovnány pro zjištění velikosti vlivu vzdělání na rozvod a sledování změn v čase. Pro porovnání rozvodového chování mezi pohlavími bude analýza provedena zvlášť pro muže a zvlášť pro ženy.



# 1 Proměna rodiny a podoby manželství – od tradice k rozvodu

V základním a nejobecnějším slova smyslu můžeme rodinu definovat jako skupinu jedinců, kteří jsou spjati příbuzenskými vazbami. Základní podoba rodiny, tzv. rodina „nukleární“ je tvořena zpravidla *manželským* párem (tradičně muž a žena) a jejich dětmi, za které dospělí nesou zodpovědnost [Giddens 1999: 156-159]. Podoba rodiny a tedy i manželství napříč dobou samozřejmě prošla nemalými změnami v samotném jejím uspořádání a tradičně uznanými pozicemi jednotlivých členů v její funkci. Transformace je nejčastěji rozdělena do třech stádií – tradiční, moderní a postmoderní.

Tradiční podoba rodiny je běžně popisována klasiky, jako je například Le Play, jako rodina vícegenerační, tedy taková, ve které byla společná domácnost obývána manželským párem, jejich rodiči a jejich dětmi. Novodobější výzkumy ovšem tento mýtus tradiční vícegenerační rodiny na území Evropy vyvrací a např. Králová tvrdí, že v Evropě se nedá hovořit o převládání ani vícegenerační rodiny, ani rodiny nukleární – dle ní se výskyt obou typů překrýval ve stejnou dobu [Králová 2001]. Tradiční rodina, ačkoli byla hierarchicky uspořádána s autoritou kladenou na postavu otce, funkce jejích členů byly univerzální, tedy zastupitelné. Role manželů zde nebyly silně diferenciovány – oba zastávali důležité funkce při zajištění chodu domácnosti (statku, domu, farmy, apod.) a zároveň byli schopni se vzájemně (alespoň ve většině činností) zastoupit. Tradiční rodina též byla samozásobitelskou jednotkou, jež byla schopna svůj hospodářský a ekonomický chod zajistit sama, jen s drobnou spoluprací s ostatními takovými celky, či obchodníky [Možný 2006: 23, 251-253]. Tradiční typ rodiny klade důraz na soudržnost jejích členů, jež se pojí s velikou mírou kontroly vzhledem k silnému vlivu tradičních norem a hodnot, jež byly jak vyžadovány společností (kontrola vnější), tak zvnitřněny samotnými členy (kontrola vnitřní). Tyto normy vycházely z tradice a požadovaly trvalost této

instituce, potažmo manželství, proto snaha vyvázat se z něj nepřicházela v úvahu [Rabušic 1996: 175].

Přechod od tradiční k moderní rodině nastává v 19. století a souvisí se sociálními změnami, založenými na modernizačních a urbanizačních procesech, spojených s nástupem průmyslu a sekularizace [Goode 1964]. Urbanizační proudy, které směřovaly do měst, jakožto center průmyslové výroby daly za vznik menším domácnostem, určeným pouze nukleární rodině. Průmyslová výroba s sebou také přinesla oddělení domácnosti od zaměstnání, tedy nově dala vzniknout diferenciaci soukromé a veřejné sféry. Hlavní změnou, jež nastala v oblasti rodiny a manželství, je rozdělení rolí manželů, které nově nejsou zastupitelné, z čehož plyne obraz muže živitele, jemuž je vymezen veřejný prostor a ženy pečovatelky, „odsunuté“ do soukromé sféry [Cheal 2002]. Toto uspořádání rozložilo původní autoritu otce mezi oba rodiče a zároveň napomohlo individualizaci všech členů rodiny, což vedlo ke ztrátě některých funkcí rodiny [Rabušic 1996]. Původně společné a vyvážené role manželů jsou tedy postupně nahrazeny těmito diferenciacemi, které přináší mimo odcizení a rozrůznění společných zájmů také mnohé manželské problémy, též spojené s potřebou je radikálněji řešit.

Ačkoli se délka trvání manželství prodlužovala v závislosti na vzrůstající délce trvání života, vedly výše uvedené změny k podobám nynější – postmoderní rodiny, jejíž podoby jsou mnohem tolerantněji uznávané v porovnání s dřívějšími dobami. Takovéto nové typy rodin představují např. rodiny tvořené jedním rodičem, jež vychovává své děti, či dvojicí rodičů, která nemusí být nutně sezdána. Role zastávané členy rodiny již opouští tradici a jsou individualizované dle potřeb každé konkrétní rodiny [Možný 2006: 23, 251-253]. Můžeme tvrdit, že v postmoderní podobě si rodina přizpůsobuje funkce vlastním potřebám a manželství v této fázi ztrácí své původní důležitosti i funkčnosti.

## 2 Rozvod – obecně

Potřeba dvojic se rozcházet se samozřejmě traduje napříč historií, jednotlivá období a kultury se ovšem liší v tom, jakým způsobem a do jaké míry partnerům/manželům umožňovala tuto situaci řešit.

V kontextu západních společností a kultur je pro rozdělení manželského svazku historicky tradována potřeba přesně vymežit podmínky pro uskutečnění této rozluky. Ať už v podobě zvykového práva, jež bylo využíváno v minulosti, či později v podobě práva psaného [Možný 2006: 204]. Právě díky této tradici je dnes v ČR, stejně jako v ostatních západních kulturách, rozvod jedinou formálně uznávanou formou ukončení manželství.

Ačkoli je rozvod vnímán formálně jako jediná cesta, William Goode definuje mimo rozvod i jiné alternativní způsoby, kterými lze na manželství nahlížet jako na skončené. Těmito způsoby jsou:

1) *Opuštění rodiny*, což je situace, ve které se jeden z partnerů od rodiny odstěhuje a žije vlastním životem bez formálního ukončení sňatku.

2) tzv. „*Empty shell family*“, tedy takový vztah, ve kterém manželé zůstávají spolu ze zvyku, či z praktických důvodů, ovšem bez emocionálního vztahu. Možný tento typ doplňuje o tzv. rodičovské manželství, tedy takové, které je udržováno do doby, kdy se manželé starají o neodrostlé děti ve společné domácnosti, kvůli poskytnutí zázemí dětem a zachování kompletní rodiny.

3) *Dlouhodobá nepřítomnost jednoho rodiče z vážných důvodů*, mezi které může patřit např. uvěznění, emigrace, účast v armádě, apod. Takový svazek logicky postrádá praktickou, emocionální i ekonomickou funkčnost a kvůli nepřítomnosti jednoho z partnerů je problematické na této funkčnosti pracovat. Dlouhodobé odloučení navíc způsobuje odcizení partnerů, které je jedním z hlavních důvodů uváděných při rozvodu samotném.

4) *Zánik některé z hlavních funkcí manželství příčinou nějaké patologie jednoho z partnerů.* Těmito patologiemi je např. fyzická, emocionální či mentální porucha, které mohou mít značný vliv na „normální“ fungování vztahu, obzvláště, jestliže se tato patologie objevila až po vstupu manželů do svazku [Goode 1956; Možný 2006: 204].

Možnost platně stvrdit rozpad manželství nemusí být vždy spojena s formálním právním procesem rozvodu, jak je tomu zvykem v již zmíněných dnešních západních společnostech. V celé škále různých kultur je možné manželství ukončit pouze rozchodem partnerů po vzájemné dohodě, který není jak formalizován, tak ani veřejně problematizován [Maříková, Petrušek, Vodáková 1996: 955]. Tato práce je ovšem zaměřena na dnešní společnost západního typu.

## 2.1 Formování podoby rozvodu a rozvodová legislativa v ČR

V našem kontextu bylo zrušení manželského svazku po dlouhou dobu ovlivněno a formováno katolickou církví, proto se možnosti řešení manželské rozluky otevírají s postupným příchodem sekularizace ve spojení s postupnou ekonomickou samostatností žen. Původně měl moc ukončení manželství pouze papež či biskup, tedy zástupci církve. Dnes má rozvodový proces přesně definovaný právní a soudní postup, kterým manželé musí projít, aby jejich manželství bylo formální i právní cestou zcela zrušeno. Vzhledem k formalizaci a individualizaci rozvodu je to právě soud, který rozhodne o dalších postupech, podmínkách a vyrovnáních u každého konkrétního páru.

Pro uvedení do kontextu tehdejšího nahlížení na manželství je nutno uvést, že v souladu s církevními hodnotami bylo manželství vystavěno na principu církví posvěceného heterosexuálního soužití dvou lidí s požadavkem věrnosti, tedy bylo nahlíženo jako trvalé. Tento svazek byl spojen s tradičním patriarchálním uspořádáním a dělbou rolí ve vztahu. Právě rozvod, který sílil s nárůstem sekularizace a ekonomickou svobodou žen, se stavěl do opozice a rozbíjel představy o této tradičně nahlížené instituci [Maříková, Petrušek,

Vodáková 1996: 955]. Původní zažité nahlížení na manželství, jako na „Bohem spojené a člověkem nerozlučitelné“ (tedy trvalé) platilo na našem území až do roku 1810, kdy nebyla žádná možnost sňatek ukončit, či se z něj vyvázat<sup>1</sup>. Po čase ale bylo stále častěji samotnými manželi vnímáno jako omezující a poptávka po možnosti jeho ukončení donutila církev vytvořit jakýsi kompromis. Tzv. „rozvod od stolu a lože“ zavedený v roce 1811 [Kalibová 2001: 33], byl prvním opatřením, které umožňovalo manželům zprostit se manželských povinností a žít oběma vlastní životy, ovšem po formální stránce oba partneři stále v manželství setrvali. Další přípustná forma rozvodu byla ve stejné době zavedena v podobě neplatnosti manželství, ve které už se jednalo o formální ukončení sňatku prostřednictvím zrušení manželských slibů, smlouvy a jiných formálních náležitostí, jež samotnému manželství předcházely [Katrňák 2011: 171-172]. Tomuto prohlášení o neplatném manželství musely předcházet jen specifické důvody, jež byly klasifikovány jako uznatelné, jako např. manželství dosud nekonsumované (tedy takové, ve kterém dosud neproběhl sexuální styk), manželství ve kterém byl muž impotentní, manželství ve kterém byla prokázána příbuznost 1. stupně apod. [Možný 2006: 205]. I přes tuto nově vzniklou možnost manželství za určitých podmínek zrušit, ale stále po dlouhou dobu přetrvávalo zažité celospolečenské vnímání rozvodu jako morální a společenský prohřešek, který byl též vnímán jako deviantní a nepřipustný [Maříková, Petrušek, Vodáková 1996: 955].

Jediná cesta k úplnému ukončení manželství byla možná jen formou rozluky, kterou ovšem směl původně udělit jen papež, či biskup. Taková forma byla formální obdobou dnešního rozvodu, po které bylo možné uzavřít další sňatek, a uznat v něm rodičovství. Tato podoba ukončení svazků vydržela až do konce 1. světové války, kdy i vinou tehdejších událostí důvody pro potřebu rozvodu sílily a ČSR vydala nově platnou Novelu zákona, která umožňovala rozvod i v případě opuštění, vzájemného odporu, či zlého zacházení manželů [Možný 2006: 206-207].

---

<sup>1</sup> S výjimkou ukončení manželství formou úmrtí jednoho z partnerů

Do konce první poloviny 20. století je rozvod možný jen prostřednictvím obvinění jednoho z partnerů, kterému je připisována odpovědnost za rozvrat svazku. Později, od roku 1963 je nutnost tohoto uvalení viny na jednoho z partnerů zrušena [Katrňák 2011: 172-173; Šťastná: 1982]. Jsou to právě 60. léta, která svými reformami a právními změnami nejvíce přispěla k liberalizaci rozvodového procesu a celkově ho usnadnila [Pavlík 2002: 33].

Po čím dál tím více častější toleranci rozvodu a postupného zjednodušování rozvodového procesu, který se vyvíjel bez překážek až do konce 90. let, se vnímání rozvodu na našem území stalo standartním a ČR se mezi zeměmi Evropy dostala na jednu z prvních příček v úrovni úhrnné rozvodovosti<sup>2</sup>. Přísnější úpravou rozvodové legislativy byl až nový zákon, přijatý v roce 1998, který vysokou míru rozvodovosti v České republice snížil. Tento zákon umožnil rozvod po vzájemné dohodě, který byl spojený s dohodou o majetkovém vyrovnání a domluvou o úpravě vztahů k nezletilým dětem. V případě, že tyto body manželé mezi sebou vyřešili, soud už nezjišťoval důvod ukončení manželství. Na druhou stranu se ale objevily přísné regulace ve formě zákazu rozvodu v prvním roce manželství a zpřísnění podmínek rozvodu pro manželství s nezletilými dětmi [Pavlík 2002: 34].

Jedním z důsledků rozvodu je samozřejmě i negativní dopad na životní úroveň rodiny, což souvisí i s dopadem na psychiku dítěte [De Singly 1999: 45]. Právě proto s koncem 20. století nastává další změna v rozvodové praxi – hlavními aktéry již nejsou rozvádějící se manželé, ale do popředí zájmu se dostává dítě/děti, na které je při rozvodovém procesu brán největší ohled a podoba rozvodu a jeho následné podmínky se odvíjí hlavně od potřeb dítěte/děti, které z tohoto manželství vzešly. Snaha zjednodušit rozvod dětem a snížit jim traumata a následky, které by mohly být s rozvodem spojeny, jsou nyní praktickým nástrojem, který nyní dělá manželství svým způsobem také nerozlučitelné. Nejedná se zde ovšem o nerozlučitelnost partnerskou, ale rodičovskou, která je spojena s právní úpravou vztahu každého rodiče s dítětem

---

<sup>2</sup> Viz níže

a která rodiče nutí ke spolupráci či participaci na výchově ještě dlouhou dobu po rozvodu [Katrňák 2011: 172-173].

## 2.2 Vývoj rozvodovosti v ČR

Stav vysoké rozvodovosti v České republice má několik příčin. Prvně pramení z dlouholeté tradice rozvodu na našem území, která zde je v prvních přijatelných a praktických podobách již od roku 1919. Dalším významným faktorem v této oblasti je nárůst sekularizace v ČR, obzvláště po 2. světové válce, a s tím spojená ztráta moci a vlivu církve v této sféře. Dále k vysoké rozvodovosti přispěl vysoký počet neuvážených sňatků uzavíraných v brzkém věku; nemanželská těhotenství, jež se často pojila s požadavkem svatby před narozením potomka; vysoká zaměstnanost žen, která nabourávala tradiční dělbu práce v manželství, či nedostatek bytů, jež byl řešen společnou domácností mladých manželů s rodiči jednoho z nich [Pavlík 2002: 33].

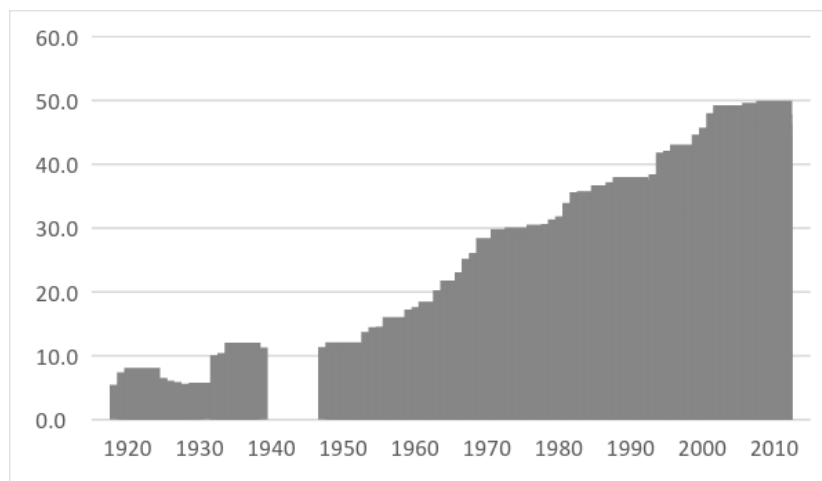
Jak již bylo zmíněno výše, Česká republika se mezi zeměmi Evropy pohybuje v souvislosti s rozvody na celkem vysoké úrovni. V ČR je zaznamenán postupný nárůst rozvodovosti již od 20. století, jehož velikost je v čase ovlivňována postupnou liberalizací legislativních úprav. Toto můžeme sledovat na grafu 1, který zaznamenává průběh úhrnné rozvodovosti na území ČR v letech 1920-2012<sup>3</sup>. Vidíme zde, že úhrnná rozvodovost má stále rostoucí tendenci. V roce 1950 se zvýšila na zhruba 12% z původních 5,5% v roce 1920. V roce 1990 se ztrojnásobila na 37% a zatím nejvyšší hodnoty dosáhla v roce 2008, ve kterém se rozvedlo každé druhé manželství. Výrazným vychýlením na grafu je také rok 1999, ve kterém počet rozvodů výrazně klesl. To je způsobeno již zmíněnou legislativní úpravou z roku 1998, která zakazovala rozvod v prvním roce trvání manželství. Právě to je důvodem tohoto ročního poklesu, který se ovšem přirozeně dorovnal v následujících letech. Trend prudkého vzrůstu

---

<sup>3</sup> nutno podotknout, že data z období válek nejsou ze zřejmých důvodů dostupná

rozvodovosti se zastavuje až kolem roku 2005, kdy můžeme sledovat utlumující se tendenci, trvající až do současnosti.

Graf 1: Úhrnná rozvodovost 1920-2013<sup>4</sup>



Hlavní změna v oblasti manželských a rozvodových trendů v ČR nastala v 90. letech, kdy přestal platit obecný trend uzavírání manželství v brzkém věku. Důvod zesílení tohoto trendu před rokem 1989 byl založen na podpoře minulého režimu, ve kterém se mladým manželům dostávalo velké podpory státu v podobě výhod za uzavření sňatku, například ve formě bezúročných novomanželských půjček, možnost přidělení bytu mladým rodičům, apod. [Šamanová 2006: 10-14]. Tato manželství jsou označována jako „manželství na zkoušku“, což je označení pro takové manželství, které bylo uzavřeno velmi brzy a nerozváženě, což zpravidla vedlo k jeho kratšímu trvání. Změna u nás nastává v roce 1989, kdy se vnímání manželství jako jediného platného partnerského uspořádání radikálně převrací k vnímání západního světa. Stále častější se stává dlouhodobější předmanželská kohabitace, či soužití partnerů zcela mimo instituci manželství a naopak vstup do manželství bez předchozí zkušenosti společné domácnosti partnerů je vnímána spíše záporně. I z toho důvodu jsou, na rozdíl od doby před devadesátými léty, manželství uzavíraná od 90. let převážně dlouhodobějšího charakteru, což můžeme vidět na skutečnosti, že 60% z nich trvá déle jak 10 let [Šťastná 2005; Katrňák 2011: 163-167].

<sup>4</sup> [http://www.czso.cz/csu/redakce.nsf/i/obyvatelstvo\\_hu](http://www.czso.cz/csu/redakce.nsf/i/obyvatelstvo_hu), tab 3.



Pro účely této práce je nejvhodnějším ukazatelem pro zjištění míry rozvodovosti *úhrnná rozvodovost*, která bývá také nejčastěji využívána pro mezinárodní srovnání rozvodovosti [Šťastná 1982]. Právě tento ukazatel zaznamenává podíl uzavřených manželství k těm, která končí rozvodem a zároveň pracuje s délkou trvání těchto manželství [Kalibová 2001: 33; Kalibová 2007: 32]. Jinými slovy se tedy jedná o ukazatel, který je schopen zaznamenat počet rozvodů z těch manželství, která byla původně uzavřena, vztažených k výchozím sňatkovým kohortám.

### 3 Základní teorie o rozvodovém chování

Výzkum je teoreticky opřen o dvě základní teorie: Beckerovu ekonomickou teorii rodiny a teorii Williama Gooda. Nejprve bych se ráda věnovala Beckerově ekonomické teorii, ve které tento ekonom tvrdí, že manželství vzniká na základě oboustranných výhod pro oba partnery, které plynou právě z uzavření manželství. Oba partneři se mohou věnovat výkonu jen určitých rolí v manželství i v chodu domácnosti (zpravidla jsou tyto role rozděleny tradičně – tedy muž živitel, žena pečovatelka) a profitovat tak ze samotného svazku. Becker tvrdí, že je to právě vzdělání, které ženám zlepšuje postavení na trhu práce a tím následně zlepšuje jejich ekonomickou situaci a nezávislost, čímž se pro ně ztrácí výhody, které až do té doby udržovaly funkčnost sňatku. Vzdělání je zde tedy považováno za motor, jež ženám může zhoršit ekonomické zisky v manželství, už jen tím, že vzdělanější ženy mají větší šance se lépe zorientovat v rozvodové legislativě a tím docílit úspěšného rozvodu, společně s již výše uvedenými důvody [Becker 1981, 1993].

Druhou teorií je teorie Williama Gooda, která je vůbec první teorií, jež vystavuje základy pro hledání souvislosti mezi vzděláním a rozvodovostí. Podle Gooda lidé z vyšších socio-ekonomických vrstev, tedy lidé, jež mají možnost dostat se k vyššímu vzdělání s menšími překážkami, mají větší možnost využít intelektuálních a ekonomických prostředků k uskutečnění rozvodu. Jinými slovy lze říci, že Goode postihuje počáteční období, kdy se rozvod jako takový teprve stával přípustným nejen společensky, ale také ekonomicky a vzdělanostně. Goode v této fázi předpokládal pozitivní vliv vzdělanostního gradientu na rozvodovost, což znamená, že v počátcích rozvodového trendu se budou rozvádět jedinci s vyšším socio-ekonomickým statutem, kteří mají zároveň také vyšší vzdělání, což je výchozím předpokladem pro to, aby vzdělání využili pro zorientování se v rozvodové legislativě a snadněji se vypořádali s následky rozvodu po ekonomické, sociální i právní stránce. Součástí této teorie je i skutečnost původní uzavřenosti pracovního trhu ženám, který propouštěl do ekonomické sféry převážně jen vzdělané ženy. S postupným otevíráním

pracovního trhu ženám se i ženy z nižších vrstev dostaly na pracovní trh a i ony se staly více ekonomicky nezávislémi. Toto v kombinaci s odpadáním sociálních, právních a ekonomických bariér spojených s rozvodem Goode shledává jako možnou příčinu převratu vlivu vzdělanostního gradientu od pozitivního k negativnímu. Celou tuto úvahu odůvodňuje tím, že výskyt manželských problémů je v nižších třídách častější a běžnější a celkově je mezi touto skupinou více důvodů k výskytu takových problémů, např. v ekonomické oblasti, kde potřeba zjistit rodinu po ekonomické stránce převládá nad všemi ostatními potřebami, jejichž uspokojování je odsunuto do pozadí [Goode 1970].

Právě na tyto dva autory navazují moderní výzkumy, zabývající se vztahem vzdělání k rozvodu jako je Härkönen, Dronkers 2005 a Matysiak, Styrac, Vignoli 2011, kteří ve svých pracích porovnávají výsledky takto zaměřených šetření a studií z několika zemí a na tomto základě sledují obecné trendy v rozvodovosti v souvislosti s dosaženým vzděláním manželů. Hlavním trendem, který sledují v mnoha zemích, je převrat vzdělanostního gradientu od pozitivního (tzn., že s rostoucím vzděláním se zvyšuje míra rozvodovosti) k negativnímu [Härkönen, Dronkers 2005; Matysiak, Styrac, Vignoli 2011].

Autoři Härkönen a Dronkers (2005) navazují na Williama Gooda s otázkou převratu pozitivního vlivu vzdělanostního gradientu k negativnímu. Na základě analýzy dat o rozvodech v sedmnácti evropských zemích dochází ke zjištění, že většina ze sedmnácti zkoumaných zemí je s Goodovým předpokladem převratu gradientu od pozitivního k negativnímu v souladu. Jako hlavní příčinu tohoto převratu předkládají nově vzniklé sociální změny, které se dotýkají většího výskytu netradičních a nemanželských rodinných uspořádání a jež jsou spojeny se stoupajícím rozvodovým trendem. Tento trend je problematický zejména u nižších socio-ekonomických vrstev, které následky rozvodu musí zvážit na všech liniích. Dalším důležitým zjištěním, ke kterému tato skupina autorů dochází, je, že sociální státy (neboli státy welfare) vykazují spíše pozitivní vzdělanostní gradient, což může být vysvětleno právě samotnou politickou praxí tohoto uspořádání, která podporuje osoby s nižším kapitálem a naopak vytěžuje ekonomicky aktivní. Tímto tedy klade překážky spíše vyšším

socio-ekonomickým vrstvám, které se mohou promítat i do manželství [Härkönen, Dronkers 2005].

Studie Matysiak, Styrac a Vignoliho (2011) se také zabývá rozvodovostí v souvislosti s dosaženým vzděláním a také vychází z Gooda a Beckera. Skupina autorů se pomocí kvantitativní meta-analýzy velkého vzorku evropské literatury na toto téma snaží stanovit obecné trendy, které zde platí. Pro přesnější výsledky si autoři rozdělili zkoumané země do čtyř skupin, které se liší v režimech a státních uspořádáních: severské země, státy střední a východní Evropy, státy jižní Evropy a kontinentální země + Velká Británie. V severských zemích platí nejvyšší míra rozvodovosti spojená s extrémně liberální rozvodovou politikou a je zde prokázán silně negativní vliv vzdělanostního gradientu na rozvodovost. I tak zde autoři vysledovali převrat tohoto gradientu v čase. Jako protipól stojí státy středomořské, jakožto státy s nejnižší mírou rozvodovosti, vykazující pozitivní vliv vzdělanostního gradientu, ačkoli i ten postupně slábne. Kontinentální Evropa s Velkou Británií není v porovnání se severskými státy tak liberální co se rozvodové legislativy týče, ovšem není ani tak striktní jako státy středomořské, jedná se tedy o jakýsi střed. Přesto je tato skupina těžko obecně definovatelná díky heterogenitě jednotlivých zemí. Poslední skupina postsovětských zemí také vykazuje rozdílné výsledky, přičemž Česká republika přesahuje průměr, tedy je spíše zemí s pozitivním gradientem. Celkově v této práci autoři potvrzují převrat vzdělanostního gradientu v čase od pozitivního k negativnímu, který je zde vysvětlen kombinací několika skutečností: gradient se převrací souběžně se zpřístupňováním rozvodu, ovšem tyto výsledky naznačují, že posílení postavení žen ve společnosti i na trhu práce má na stoupající rozvodovost a převracení gradientu větší vliv, než samotná liberalizace rozvodových zákonů, které rozvod usnadňují [Matysiak, Styrac, Vignoli 2011].

Tyto práce naznačují, že existuje souvislost mezi mírou rozvodovosti a vzděláním a zároveň je velmi ovlivněna právním uspořádáním daného státu. V praktické části se bude práce dále tímto trendem v ČR zabývat.

## 4 Kontext rozvodovosti v České republice

V této kapitole přiblížím rozvodovou situaci České republiky v oblasti vzdělání ve vztahu k vývoji životní dráhy jedince, založeném na pracích Kantorové, Šťastné či Kreidla, mapujících právě české prostředí. Jejich práce poukazují na fakt, že mezi jednotlivými vzdělanostními skupinami existují rozdíly ve vývoji životních drah a rozdílné šance na vstup do manželství.

Kreidl vychází z obecných skutečností, že trendy při vstupu do manželství se liší u různých skupin – sňatky jsou častěji uzavírány zaměstnanými jedinci (což může souviset také s tím, že doba vzdělanostního procesu prodlužuje právě dobu nastoupení do prvního zaměstnání), stejně tak jako fakt, že jedinci s vyšším vzděláním vstupují do svazku častěji [Gerber, Berman 2010; Kreidl 2013: 117]. Kupříkladu životní dráha vysokoškolsky vzdělaných žen, které před zakládáním rodiny či svatbou prochází ještě dlouhou dobu vzdělanostním systémem a i proto budoucnost většinou plánují, se liší od žen se základním vzdělanostním stupněm, které jsou připraveny zakládat rodiny mnohem dříve, proto se mnohdy vdávají velmi mladé a nemusí tolik zvažovat možná rizika. Předpokládá se tedy, že promyšlené a zvažované svazky mají větší šanci na dlouhodobější udržení, než ty, jež jsou uzavírány nepromyšleně v brzkém věku snoubenců [Kantorová 2004; Kreidl 2013].

Tyto teorie mohou nalézt oporu také v již uskutečněných výzkumech, zabývajících se právě preferovaným věkem pro vstup do manželství, který byl ve všech výrazně ovlivněn dosaženým vzděláním. Osoby s vyšším vzděláním v těchto výzkumech uvádějí vyšší hranici ideálního věku pro uzavření manželství, což se pojí právě s delší dobou vzdělávacího procesu před prvním zaměstnáním, zajištění ideálních podmínek a seberealizace před vstupem do manželství a založení rodiny [Šťastná 2010: 13; Fialová a spol. 2002]. Tento odsun manželství do pozdějšího věku je, v porovnání s minulým socialistickým režimem, zapříčiněn také změnou podmínek u nás – po pádu režimu se mladým lidem otevřely zcela nové možnosti pro plánování rodiny i životních drah,

zpřístupnilo se vzdělání, objevily se cestovatelské možnosti a důraz se v individuální sféře začal klást na seberealizaci. Druhým důvodem pro posun svatby do pozdějšího věku je spojen s individualizací, jež po pádu socialismu nastala – konkrétně v podobě ztráty podpory mladých párů státem [Šamanová 2006].

Co se životních drah týká, už z dřívějších, již uskutečněných výzkumů věnujících se životním drahám mužů a žen a jejich chování v oblasti partnerství, vstupu do manželství i jeho opuštění, můžeme pozorovat rozdílné chování jak pro muže, tak pro ženy. Těmito trendy se zabývá např. Ivo Možný, dle kterého jsou stabilnější homogamní manželství (což platí i o homogamii dosaženého vzdělání). V případě, že pár vzdělanostně homogamní není, se spíše rozvádí svazky, ve kterých je vzdělanější žena, a spíše přetrvávají ty, ve kterých je vzdělanější muž [Možný 1983].

## 5 Hypotézy

Na základě teoretické opory v oblasti rozvodu jsem v této práci stanovila jednu hlavní hypotézu, kterou se tato práce snaží ověřit. Tato hypotéza je sama o sobě velmi obsáhlá, a skrývá v sobě mnoho podtémat, kterými se v rámci jejího testování a následného vysvětlení budu zabývat.

*H1: Vzdelanostní gradient v riziku rozvodu se v ČR obrátil od pozitivního k negativnímu.*

Tato hypotéza má za cíl ověřit, zda převládající trend převratu vzdělanostního gradientu od pozitivního k negativnímu obecně platný v Evropě nastal i na území České republiky. Hypotéza je zacílena na počet rozvodů ve všech třech vzdělanostních kategoriích a sleduje, která kategorie se rozvádí nejvíce, která naopak nejméně a zaznamenává případnou proměnu tohoto stavu v čase.

Hypotéza dále vychází z teoretického předpokladu, že méně vzdělaní uzavírají sňatky za odlišných podmínek, než vysoce vzdělaní, což souvisí i s vývojem jejich životních drah.

Rozdílnost v oblasti vzdělání může souviset také s rozdílností vývoje životních drah mužů a žen. Z toho důvodu bude analýza provedena pro obě pohlaví zvlášť.

## 6 Data, metodologie, popis proměnných

### 6.1 Data, popis proměnných

Výzkum je realizován pomocí kvantitativní analýzy sekundárních dat z Českého statistického úřadu, konkrétně z pramenného díla Pohyb obyvatelstva v ČR, která jsou dostupná od roku 1976 do roku 2012. Tato data zaznamenávají dosažené vzdělání a pohlaví těch, kteří se v daný rok rozvedli a vstoupili do manželství a jejich počet. Data jsou doplněna o vyžádané sestavy obyvatel ze sčítání obyvatel v letech 1980, 1991, 2001 a 2011, které obsahují informace o pohlaví, vzdělání a rodinném stavu jedinců pro ukotvení dat do celkového stavu populace v ČR. Z obou těchto typů dat byly vytvořeny sestavy vdaných žen a ženatých mužů. Poslední typ dat pochází opět z pramenného díla ČSÚ Pohyb obyvatelstva a zaznamenává pro každý rok v období 1976-2012 nejen počet rozvodů v daném roce, ale především počet rozvodů v tomto roce podle délky trvání manželství. Tyto zpracované údaje o vzdělání rozvedených byly potřeba následně vztáhnout právě k oběma typům dat o uzavřených sňatcích – k těm ze sčítání lidu a k těm z Pohybu obyvatelstva.

Nezávislou proměnnou je v tomto případě vzdělání a závislou pak rozvod. U proměnné rozvod mě zajímá pouze skutečnost, že se pár rozvedl a ve kterém roce. Z dostupných dat o vzdělání mohu tuto proměnnou rozdělit (inspirovaná podobným postupem u Härkönen a Dronkers, 2005) do tří kategorií: nízké (0-2), střední (3) a vysoké (4-6), které jsou v souladu s "International Standard Classification of Education" (ISCED). Vzhledem k tomu, že v dostupných informacích z Pohybu obyvatelstva je vzdělání rozděleno do 4 skupin – základní, střední s vyučením, střední s maturitou a vysokoškolské, jsem pro účely této práce sloučila skupinu „vyučen“ a „střední s maturitou“ do jedné skupiny „střední vzdělání“, jež zahrnuje všechny jedince se střední školou, bez ohledu na její typ. Data ze sčítání lidu v letech 1980, 1991, 2001 a 2011 jsou rozdělena s odlišnou specifikací pro každý rok – od roku 1980 se rozrůstá počet kategorií, jež jsou přiřazeny k jednotlivým skupinám. Proto jsem i zde musela



do jednotlivých kategorií rozřadit nejvyšší dosažené vzdělání. Pro kategorii „základní vzdělání“ jsem zahrнула pouze jedince ze stejnojmenné původní kategorie, nejobsáhlejší skupinou je kategorie „střední vzdělání“, do které jsem zahrнула následující typy nejvyššího dosaženého vzdělání: „střední vč. vyučení (bez maturity)“, „úplné střední všeobecné (s maturitou)“, „úplné střední odborné (s maturitou)“ a „nástavbové studium (vč. pomaturitního studia)“. Do poslední kategorie „vysokoškolské vzdělání“ spadají následující: „vyšší odborné vzdělání (absolutorium)“, „bakalářské (Bc., BcA.)“, „magisterské (Ing., MUDr., JUDr., PhDr., Mgr. aj.)“ a „doktorské (Ph.D., ThD., DrSc., CSc.)“. Jedinci z kategorií „Bez vzdělání“, „Neukončené základní vzdělání“ a „Nezjištěno“ do výsledků této práce zahrnutí nejsou, ačkoli při výpočtu celkového počtu rozvodů bylo nutné je započítat.

## 6.2 Metoda analýzy

V této práci byl zpracován výchozí výzkumný materiál trojího typu, jak již bylo zmíněno výše. Pro přehlednost tato data znovu připomenu: jedná se o údaje z pramenného díla Pohyb obyvatelstva, ze kterých bylo možné zjistit informaci o počtu rozvodů a počtu uzavřených sňatků, druhým typem jsou data ze stejného díla, ovšem tentokrát taková, která v sobě obsahují délku trvání manželství a třetím typem jsou výsledky ze Sčítání lidu, postihující osoby nacházející se v manželství.

Všechny tyto informace o vzdělání lidí nacházejících se v manželství bylo nutné vztáhnout ke vzdělání těch, kteří se rozvádějí, aby bylo patrné, zda se některé vzdělanostní kategorie rozvádí častěji v porovnání s tím, kolik se jich v daný rok vyskytuje v manželství. Dvojí data o vzdělání těchto jedinců jsem využila, jelikož oboje vykazují drobné nepřesnosti a nedostatky<sup>5</sup>, které by mohly být pro výsledky této práce zkreslující. Jejich vzájemným doplněním dosáhneme

---

<sup>5</sup> Viz níže

kontroly vykazovaných výsledků a zároveň komplexnějšího zmapování populace vyskytující se v daný rok v manželství.

Prvním krokem pro ucelení výchozích údajů pro výstavbu základu této práce bylo zpřehlednění výchozích dat z Pohybu obyvatel, která zaznamenávají rok a nejvyšší dosažené vzdělání rozvádějících se v období od roku 1976 do roku 2012, vzhledem k jejich dostupnosti. Z těchto dat jsem následně vytvořila nové jednoduché tabulky, které zaznamenávají celkový počet mužů, žen, párů a celkový počet osob v kategoriích „ZŠ“ „SŠ“ a „VŠ“. Tabulky byly z těchto údajů vytvořeny celkem dvě jedna zaznamenávající počet uzavřených sňatků v daném roce a druhá zaznamenávající počet veškerých rozvodů uskutečněných v daném roce. Tyto nové tabulky se staly základem pro další výpočty.

Dalším krokem, který probíhal paralelně, bylo zpracování dat o rozvádějících se ze stejného období, též z pramenného díla Pohyb obyvatel. Ta obsahují pro každý rok informaci o počtu rozvodů v daném roce a zaznamenávají také délku trvání manželství v letech<sup>6</sup>. Pro každý rok se tedy jednalo o tabulku s celkovým počtem rozvodů a znázorněním, počtu rozvedených párů podle let trvání sňatku. Tato data nám dala základ pro výpočet průměrné délky trvání manželství v daném roce, spočítání procent všech manželství, která skončila v určitém roce a zároveň obdobného spočítání kumulativního přírůstku rozvodů v tomto roce.

Právě na základě kumulativního příbytku spočteného z těchto dat byla následně v každém roce zaznamenána hranice toho roku délky trvání manželství, ve kterém se rozvedlo 75% manželství uzavřených ve zkoumaném

---

<sup>6</sup> Původní data měla přesné záznamy o rozvodech pro každý rok zvlášť pro 0-9 let trvání manželství, poté se zde objevovaly zprůměrované kategorie pro více let najednou. Postupně se rozšiřují přesné záznamy pro každý rok a zkracují zprůměrované kategorie. U let 1976- 1985 se jednalo o následující rozdělení let trvání manželství: 0, 1, 2, 3, 4, 5, 6, 7, 8, 9, 10-14, 15-19, 20-24, 25-29, 30 a více. V letech 1986-2003 nastala drobná změna v posunu poslední kategorie na „25 a více“. Od roku 2004 máme přesné výsledky pro každý rok zvlášť pro dobu trvání manželství 0-19 let a poté následují kategorie 20-24, 25 a více. Od roku 2009 jsou dostupné přesné informace pro 0.-24. rok a poslední kategorie opět shrnuje manželství, která se rozvedla po více než 25letech.

roce<sup>7</sup>. Počty rozvodů ze všech let délky trvání manželství, které patří pod tuto hranici<sup>8</sup>, následně posloužily jako váhy k populaci osob v manželství rozdělené na muže a ženy v kategoriích ZŠ, SŠ, VŠ. Převážené výsledky byly porovnány s počtem stejně rozdělených rozvedených v daném roce pro zjištění, jak moc je rozvodový stav ovlivněn vzděláním. U této metody je nutno zmínit, že vzhledem k práci s váhami, které sledují počty rozvedených v závislosti na roku, kdy byla tato manželství uzavřena, tedy posouvají se zpětně do minulých let, bylo díky dostupnosti původních dat o rozvodu pouze od roku 1976 zkráceno sledované období na roky 1986-2012. Rok 1986 byl tedy posledním rokem, který bylo možno převážít. Před rokem 1986 již nebylo možné váhy použít.

Poslední fází pro přípravu potřebných dat bylo zrekonstruování vzdělanostní kompozice osob z vyžádaných sestav sezdané populace ze Sčítání lidu z let 1980, 1991, 2001 a 2011. Vzhledem k tomu, že tyto údaje vykazují jen momentální počty osob nacházejících se v manželství v rozpětí desetiletí, není z těchto dat možné sledovat momentální výkyvy či krátkodobé trendy. Na druhou stranu jsou ovšem tato data důležitá právě v tom, že pokrývají celou populaci vdaných žen a ženatých mužů, kteří se v tomto rodinném stavu při sčítání lidu nacházeli. S využitím lineární interpolace si navíc můžeme pomoci této metody udělat obecnou představu o průběhu a vývoji tohoto chování v České republice, tedy můžeme sledovat, mezi jakými mezníky došlo k poklesu či naopak nárůstu aktuálně sezdané populace, v jaké míře byly sňatky uzavírány a pro kterou vzdělanostní skupinu bylo zastoupení nejvyšší či naopak nejnižší.

Tato data bylo potřeba vyfiltrovat podle pohlaví, vzdělání a rodinného stavu do jednoduché tabulky, která vykazuje ženaté muže, vdané ženy – obě pohlaví opět rozdělena do vzdělanostních skupin „ZŠ“, „SŠ“, „VŠ“, to vše pro všechny 4 roky, ve kterých sčítání obyvatel proběhlo. Na závěr byla výsledná

---

<sup>7</sup> Vzhledem k mírné heterogenitě v průměrech těchto údajů pro každý rok již v původních datech, nastaly v průběhu výpočtu drobné rozdíly, proto je hranice 75% u některých let pohyblivá v toleranci max 4%.

<sup>8</sup> Do roku 1993 se jedná o prvních 12 let, v dalších letech se délka trvání manželství postupně prodlužuje až na 21 let.

čísla přepočítána na procenta, což bylo potřeba k porovnání s procentuálním zastoupením rozvádějících se v jednotlivých vzdělanostních skupinách.

Právě skutečnost, že data ze sčítání obyvatel sice obsahují informaci o celé populaci, ovšem nezachycují délku manželství, vedla k nutnosti vytvořit zde alternativní způsob stejného výpočtu. Tento výpočet využívá právě těch dat, která sice obsahují informaci o délce trvání manželství, ale naopak nepostihují celou populaci, nýbrž jen ty páry, které se vzaly poměrně nedávno a vynechávají ty jedince, kteří v té době již ve sňatku byli. Vzájemným doplněním těchto dvou výpočtů lze sledovat, jak moc je daný výpočet ovlivněn daty, z nichž vychází, či zda jsou u obou výpočtů vykazovány podobné výsledky.

## 7 Výsledky

Z výše popsaného postupu v kapitole 7.2 bylo nutné díky dvěma způsobům výpočtu vytvořit celkem 4 grafy – pro každý z použitých způsobů jeden graf, zvlášť pro muže a pro ženy, tedy dva grafy pro ženské pohlaví a dva pro mužské. Jak již bylo zmíněno výše, obě metody postihují mírně odlišné časové období, proto první metoda, která využívá lineární interpolaci, postihuje roky 1980-2012 a druhá, která vychází z převážení přesných o uzavřených sňatcích v souvislosti se vzděláním novomanželů z období před sledovaným rokem, postihuje pouze roky 1986-2012. Všechny tyto grafy znázorňují kumulativní podíl žen, či mužů ve vzdělanostní kategorii „ZŠ“, „SŠ“, nebo „VŠ“, kteří se v daný rok nacházejí v manželství.

Každý z těchto grafů je zároveň doplněn o dvě křivky, které obdobným způsobem, jako u sezdané populace, rozdělují vzdělanostní kategorie rozvádějících se osob. Křivky znázorňují, kumulativní procento žen, které se v daném roce rozvedly, a oddělují kategorie se základním vzděláním a středním vzděláním (světlá křivka ve spodní části grafu) či středním vzděláním a vysokým vzděláním (tmavá křivka v horní části grafu). Právě vzdálenost mezi hranicí sezdaných a rozvedených nám v tomto případě říká, jak velký je zde vliv vzdělání na rozvodové chování. Kdyby se oba předěly překrývaly, znamenalo by to, že vzdělání nemá na riziko rozvodu žádný vliv. Díky těmto křivkám můžeme zároveň postihnout trendy, které se zde v průběhu let objevují.

Graf 2 společně s grafem 4 zaznamenává procentuální podíl žen či mužů vyskytujících se v manželství od roku 1980 do roku 2012 a zároveň kumulativní procento žen či mužů, které se ve stejnou dobu rozvádí. Tyto grafy vychází z již zmíněné metody lineární interpolace, a proto je zde sňatkové chování vykresleno pouze v průměrech.

Grafy 3 a 5 vychází z již výše popsaných dat, která postihují aktuálně uzavřená manželství s použitím váhy rozvodů, sahajících do nedávných let.

Tato data vykazují mírně odlišné výsledky, než výsledky v grafech 2 a 4, už jen z toho důvodu, že postihují o 6 let kratší časové období – tedy 1986-2012.

## 7.1 Výsledky pro ženy

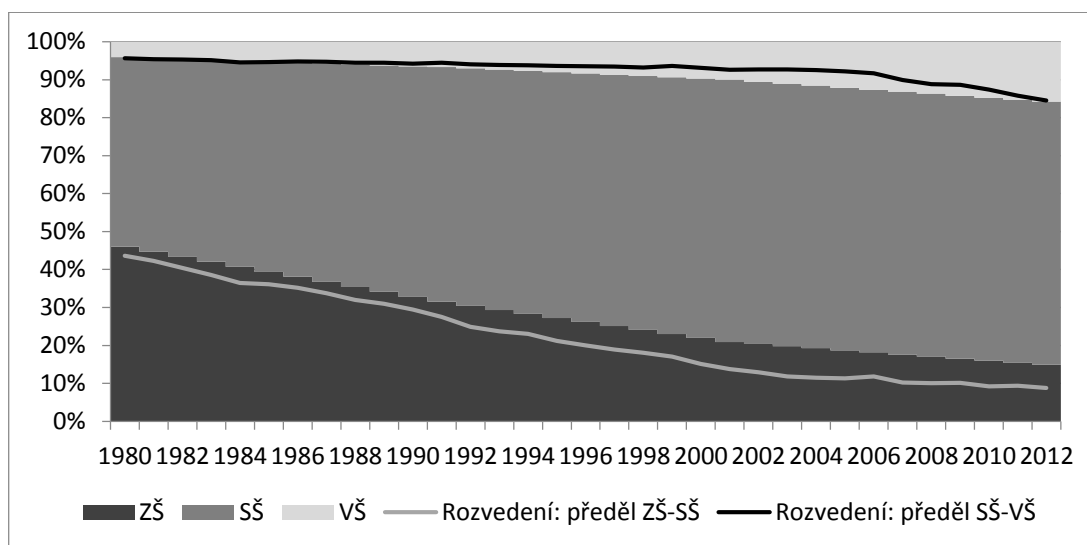
Graf 2 zaznamenává vzdělanostní složení žen v manželství podle cenů. Graf je rozdělen na barevné oblasti, jež kumulativně zaznamenávají kolik procent žen z dané vzdělanostní kategorie (ZŠ, SŠ, či VŠ) se v daný rok nacházelo v manželství.

Jak vidíme, nejvíce zastoupenou skupinou je zde po celou dobu kategorie žen se středním vzděláním, která se postupně stále více rozšiřuje. Ženy se základním vzděláním tvořily do devadesátých let podobně zastoupenou skupinu, ovšem po devadesátém roce se tato skupina naopak zužuje. Skupina žen s vysokoškolským vzděláním je zpočátku sledovaného období velice malá, ovšem s přibývajícimi lety postupně sílí, dokonce tak, že jejich zastoupení je zhruba od roku 2005 stejné, jako u žen se základním vzděláním.

Při sledování hranice vdaných žen se základním a středním vzděláním a rozvodovou křivkou takto vzdělaných žen, můžeme na grafu 2 vidět, že se tyto dva zlomy nepřekrývají, což znamená, že vliv vzdělání na riziko rozvodu se zde objevuje. U tohoto zlomu, kdy rozvodová křivka sahá níže, než zlom žen v manželství, můžeme vidět, že ženy se základním vzděláním se rozvádějí méně. Toto je v souladu i se stále se snižující tendencí rozvodové křivky žen se základním vzděláním, kterou vidíme právě v tomto grafu. Tato křivka nejvíce klesá od 90. let a naopak stagnuje zhruba od roku 2006.

Tmavá křivka v horní části grafu 2 zaznamenávající podíl žen s dosaženým středním vzděláním se do 90. let shoduje s podílem takto vzdělaných žen, které se nachází v manželství. Ačkoliv se tato křivka nachází až do roku 2005 ve stejné úrovni, vzhledem k přibývajícimu počtu žen s vysokou školou se skupina „středoškolaček“ na této hranici zmenšuje a tudíž zde rozvodovost dosahuje vyšších výsledků.

Graf 2: Vzdelanostní složení vdaných žen podle údajů o uzavřených sňatcích podle cenzů a údaje rozvedených v daném roce: lineární interpolace (1980-2012)

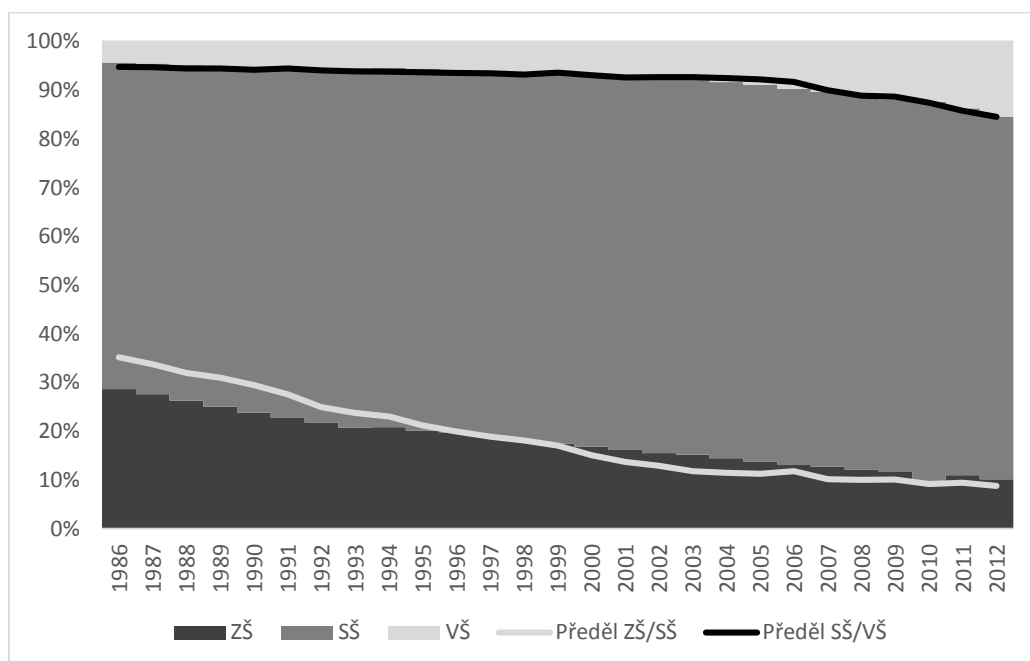


Graf 3 opět znázorňuje procentuální zastoupení žen v jednotlivých vzdělávacích kategoriích, tentokrát na základě převážených počtů žen v manželství z pohybu obyvatelstva.

Tento graf se v porovnání s grafem 2 liší především v tom, že rozvodová křivka pro ženy se základním vzděláním v tomto grafu říká, že až do konce 20. století se ženy se základním vzděláním rozváděly více, než měly a s příchodem milénia se tento stav obrátil a rozvodovost v této skupině je naopak nižší. Došlo zde tedy ke změně v tomto trendu. V dnešních letech se tento efekt vyrovnává a ženy se rozvádí podle toho, jak bychom očekávali. Pro podchycení reálného stavu je pro výsledky této práce přesnější právě výsledek z tohoto grafu, jelikož je v něm zahrnuta i délka trvání manželství.

Překvapivým výsledkem je zde to, že rozvodová křivka pro ženy se středním vzděláním téměř po celou dobu kopíruje hranici počtu žen se základním vzděláním, které se v daný rok vdaly. U tohoto grafu je velice dobře viditelný přírůstek v posledních letech v kategorii VŠ a úbytek v kategorii ZŠ v počtech sezdaných žen a shodný trend i u rozvodového chování.

Graf 3: Vzdělanostní složení vdaných žen podle převážených údajů o uzavřených sňatcích a údaje o rozvodech (1986-2012)



## 7.2 Výsledky pro muže

Obdobně jako u ženské kategorie, byla zvlášť vytvořena stejná dvojice grafů i pro skupinu mužů.

V grafu 4 můžeme sledovat podobný průběh sňatkového i rozvodového chování jako u žen, ovšem s rozdílností v samotném zastoupení v jednotlivých vzdělanostních kategoriích – skupina mužů se základním vzděláním je na počátku 80. let zastoupena téměř dvakrát méně než skupina žen. Naopak v kategorii vysokoškolsky vzdělaných mužů se v této době vyskytuje 2x více osob v porovnání s ženskou kategorií, tedy celých 10%.

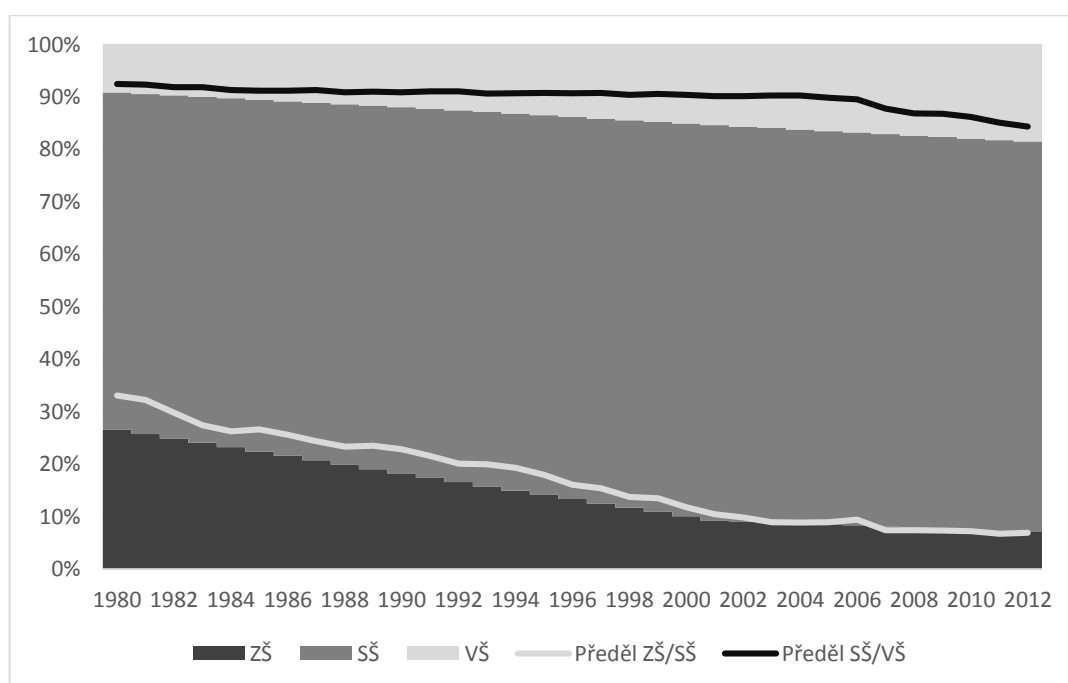
Právě díky menšímu zastoupení v kategorii se základním vzděláním je zde i rozdíl v zobrazení rozvodových křivek. Křivka, která zaznamenává procento rozvedených mužů se základním vzděláním, sice má stejný tvar, jako tato křivka v grafu 2, což znamená, že trendy jsou u obou pohlaví podobné, ovšem v porovnání s grafem 2 je tato křivka posunuta o cca 15% níže, což značí výrazně menší zastoupení mužů v kategorii „ZŠ“. Samotná křivka se ovšem vyskytuje výše, než procento mužů, kteří v daný rok do manželství vstoupí. Toto



může být způsobeno již předchozím zjištěním, že muži se více nacházejí ve vyšších vzdělanostních kategoriích než ženy. Hranice se začínají překrývat až po roce 2000.

Tmavá křivka v horní části grafu, jež zobrazuje procento rozvedených mužů se středním vzděláním je také posunuta níže, v porovnání s grafem 2, což je zde obdobně zapříčiněno vyšším výskytem mužů v kategorii „VŠ“. Právě z této křivky vidíme větší rozdíl mezi muži z této vzdělanostní kategorie, kteří se rozvádí a kteří vstupují do sňatku, což znamená, že v této kategorii se muži rozvádí více než ženy i přesto, že ženy jsou ve středoškolské kategorii více zastoupeny.

*Graf 4: Vzdělanostní složení ženatých mužů podle údajů o uzavřených sňatcích podle cenzů a údaje rozvedených v daném roce: lineární interpolace (1980-2012)*

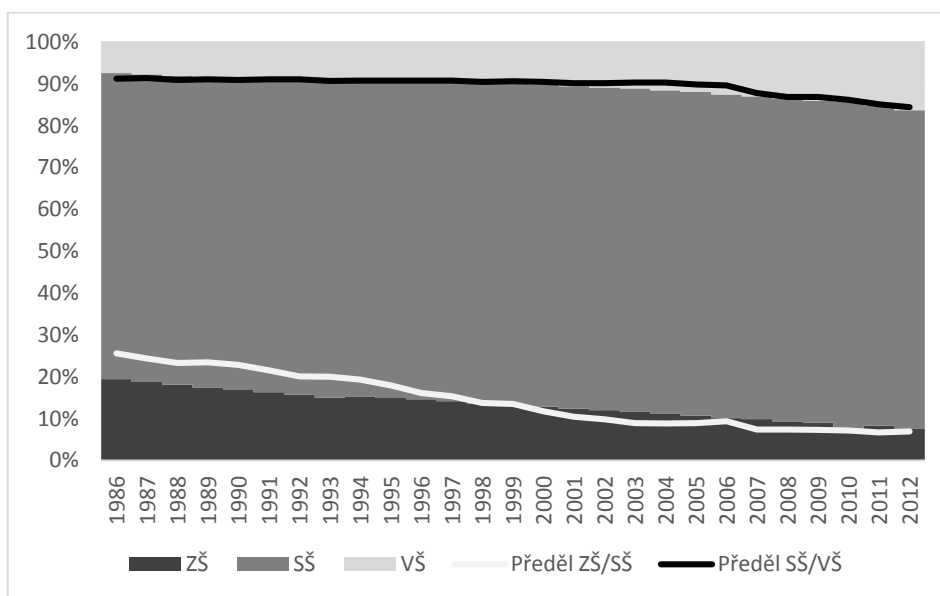


Hlavním rozdílem, který mezi grafy 2 a 4 vidíme, je zastoupení žen v počátku sledovaného období bezmála 50:50 v ZŠ a SŠ skupině, výskyt vysokoškoláček je zde velice vzácný.

Obdobně lze popsat i graf 5, který se zde příliš neodlišuje od trendů, které platí pro ženy v grafu 3, opět jen s výjimkou toho, že zastoupení mužů v kategorii „ZŠ“ je nižší, než u žen a naopak kategorie „VŠ“ je jimi zastoupena více. Opět zde můžeme vidět kopírování horní hranice skupiny „SŠ“ rozvodovou křivkou

zobrazující muže se středním vzděláním, kteří se v daný rok rozvedli. Mírné odchýlení této kopírující křivky vidíme v období po roce 2000, kdy se muži z kategorie „SŠ“ rozvádí o něco více.

Graf 5: Vzdělanostní složení ženatých mužů podle převážených údajů o uzavřených sňatcích a údaje o rozvodech (1986-2012)

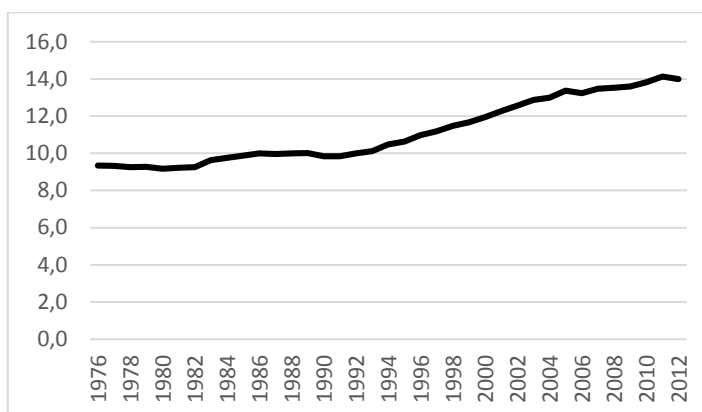


V obou grafech postihujících mužské pohlaví vidíme konzistenci v tom, kolik mužů se rozvádí, bez ohledu na použitou metodu.

### 7.3 Délka trvání manželství

Posledním důležitým výsledkem je znázornění nárůstu průměrné délky trvání manželství, zobrazené v grafu 6. Výsledkem grafu je křivka, která vykazuje trvalý nárůst let trvání manželství po celou dobu zkoumaného období, tedy 1976-2012. Od roku 1976 až do poloviny 90. let zde vidíme jen velmi pomalý nárůst doby trvání manželství, který se pohybuje okolo 10 let. Od roku 1994 se ovšem průměrná délka trvání svazku prodlužuje každý rok čím dál více a způsobuje tím strmější sklon křivky, která v roce 2011 dosahuje svého maxima 14,1 let trvání manželství.

Graf 6: Průměrná délka trvání manželství



## 7.4 Srovnání a diskuze

V porovnání obou typů grafů pro skupinu mužů (grafy 4 a 5) a žen (grafy 2 a 3) zvláště lze říci, že grafy vykazují obdobné výsledky, co se jejich průběhu, resp. tvaru křivek ve všech vzdělanostních kategoriích týká, ovšem nacházíme zde rozdíly v procentuálním zastoupení nejen mezi pohlavími, ale i mezi užitými metodami (viz níže). Na všech grafech zaznamenáváme proměnu vzdělanostního složení populace, kdy lidí se základním vzděláním ubývá a vysokoškolsky vzdělaných naopak přibývá. U obou pohlaví se tyto grafy liší nejméně ve vysokoškolské vzdělanostní kategorii a naopak největší výkyvy sledujeme u obou metod v kategorii „ZŠ“.

Výsledky ukazují, že zde platí postupný trend zvyšování vzdělanosti v průběhu času, který je výrazně zesílen u mužů. Díky historickému vývoji vzdělanosti v ČR, jež značně omezoval přirozený vývoj vzdělání vlivem válek a následného komunismu se začíná vzdělanost dostávat na vyšší úroveň v průběhu zkoumaného období postupně. Navíc motivace k ukončení vysokoškolského vzdělání se v ČR objevuje až po pádu komunismu, vzhledem k tomu, že režim zajišťoval téměř stoprocentní zaměstnanost a zároveň neumožňoval všem rovný přístup ke vzdělání. I z toho důvodu zde není možné řadit do vysokého vzdělání pouze vysokoškolskou skupinu, která se rozrůstá teprve po přelomu tisíciletí, nýbrž i skupinu „SŠ“, kterým dříve zajišťovalo středoškolské vzdělání prestižnější povolání stejně tak funkčně, jako ho dnes

zajišťuje vzdělání vysoké. Větší zastoupení mužů ve vyšších vzdělanostních kategoriích je v souladu s výše popsaným vývojem v ČR, který např. v období komunismu nevyžadoval vysoké vzdělání obzvláště u žen, vzhledem k zajištění práce státem, podpoře mladých matek, prorodinné politice a technickým „mužským“ oborům.

Celkový nárůst úrovně vzdělanosti můžeme vysvětlit propojením několika argumentů: Jednak můžeme proměnu vzdělanostního složení vysvětlit proměnou samotného věkového, resp. generačního složení obyvatel. Můžeme předpokládat, že lidé v široké kategorii „ZŠ“ jsou v počátku zkoumaného období převážně ze starší (poválečné) generace, která běžně dosahovala pouze základního vzdělání, vzhledem tehdejšímu slabému významu vzdělání a nutnosti podílet se na rodinném rozpočtu již ve velmi brzkém věku. Naopak rozrůstající se skupina „SŠ“ je zastoupena mladší generací, pro kterou se již středoškolské vzdělání stává typickým. Tato počáteční struktura je doplněna o hrstku lidí s vysokým vzděláním, kteří představovali elitu.

Toto složení se tedy proměňuje s postupným stárnutím většinové populace pouze se základním vzděláním a s vyššími požadavky na střední vzdělání u mladé generace v 80. letech (rozmach odborných učilišť, středních škol a středních škol s maturitou), kdy se střední vzdělání stalo typickým a nejčastěji vykazovaným vzděláním. Toto vše je od 90. let ještě více umocněno důsledkem vzdělanostní expanze po roce 1989, kdy se více otevřely brány pro vstup nejen do světa vzdělání, a vysoké vzdělání se stalo nejen přístupnějším, ale i žádanějším vlivem nových možností západního světa.

Vzdělanostní expanze po roce 1989 může být zároveň jedním z možných vysvětlení oslabujícího se efektu rozvodu u skupiny vysokoškoláků. Lze předpokládat, že tito lidé se začali vzdělávat až po tomto roce, což vedlo k tomu, že do manželství vstupovali až se zpožděním po roce 2000, kdy manželství uzavíraná těmito lidmi mají jakousi novou povahu (nejsou to neuvážené sňatky v mládí apod.).

Odlišnosti, které nastaly mezi jednotlivými metodami výpočtu, můžeme vysvětlit tím, že v interpolační metodě zcela zanikl efekt délky manželství. Proto lze předpokládat, že vzniklé rozdíly jsou způsobeny tím, že vdané ženy a ženatí muži z těchto manželství jsou starší páry, které už jsou v manželství velmi dlouhou dobu, a proto vykyvují vzdělanostní křivku. Zároveň lze tuto interpretaci opřít o graf 6, ve kterém je zaznamenán prudký nárůst délky trvání manželství, jež lze zdůvodnit Kreidlem (2013) a Kantorovou (2004), kteří upozorňují na odlišné životní dráhy jedinců v závislosti na jejich vzdělání. Vzhledem ke stále se zvyšující vzdělanosti u obou pohlaví lze tedy tento fakt opřít o to, že dnes jsou stále častěji uzavírána manželství mezi partnery s vyšších vzdělanostních skupin, než dříve, proto jsou dnešní stávající sňatky více uváženy a proto spolu jedinci déle vydrží.

Hlavní hypotéza, která předpokládala převrat vzdělanostního gradientu od pozitivního k negativnímu, potvrzena nebyla. Rozvodové chování v ČR vykazuje naopak opačný trend, tedy snižující se počet rozvodů u nejméně vzdělaných a naopak více vzdělaní se zde rozvádí čím dál častěji, což je v souladu se zjištěním Härkönen a Dronkerse (2005), kteří poukázali na důležitost politického uspořádání daného státu na rozvodové chování. Na ČR tedy můžeme aplikovat jejich zjištění, že sociální státy podporují osoby s nízkým kapitálem (myšleno nejen kapitálem ekonomickým, ale i vzdělanostním, který s tím souvisí) a díky tomu kladou překážky těm, kteří jsou ve vyšších socio-ekonomických vrstvách.

Předpoklad, že nízké vzdělání způsobuje větší riziko rozvodu, se v této práci také nepotvrdil, což souvisí i s předchozím zamítnutím první hypotézy. Do poloviny 90. let lze toto sledovat pouze u skupiny mužů, ovšem postupně se častější rozvodovost objevuje stále více u skupin z vyšších vzdělanostních kategorií. Lidé s nízkým vzděláním se statisticky rozvádí nejméně proto, že nové sňatky jsou jimi nejméně uzavírány, ale tato rozvodovost je nejmenší i poměrově. To může souviset s již výše zmíněnými teoriemi Gooda a Beckera, které vyzdvihují u méně vzdělaných (a zároveň méně ekonomicky zajištěných) nutnost zvažovat všechna možná rizika, která z rozvodu vyplývají. Především

v ekonomické oblasti, kterou jsou v manželství schopni lépe zvládnout. Tento důvod je velmi významným vzhledem k dnešní nepříznivé ekonomické situaci.

Poslední část hypotézy, která zkoumala rozdíl v analýze pro skupinu žen a mužů, se v tomto výzkumu potvrzuje – rozdíl v rozvodovém chování mezi pohlavími se tu skutečně objevil. I přes odlišné zastoupení žen a mužů v jednotlivých vzdělanostních kategoriích<sup>9</sup>, výzkum ukázal, že muži a ženy z těchto kategorií se rozvádějí různě. Rozdíly zde nacházíme obzvláště v první třetině zkoumaného období, kdy se u mužů poměrově nejvíce rozvádí spíše ti, kteří mají nižší vzdělání, a u žen ty se středním vzděláním. Právě na tomto základě v tomto období vidíme, že je výzkum ve shodě s tvrzením Iva Možného [Možný 1983], který říká, že v případě vzdělanostní heterogenity páru, se spíše rozvádí svazky, ve kterých je vzdělanější žena, a spíše přetrvávají ty, ve kterých je vzdělanější muž. Tento stav se ovšem v průběhu času zcela mění, jelikož s příchodem milénia se stav u obou pohlaví podobá ve všech kategoriích, tedy přibývá rozvodů ve vyšších vzdělanostních kategoriích a ubývá těch v nižších, díky narůstajícímu vzdělání.

Celkově lze říci, že výzkum dokázal vliv vzdělání na rozvodovost spíše u nižších vzdělanostních kategorií v počátku zkoumaného období. S postupným posunem do pozdějších let se přesouvá také tento vliv spíše ke kategoriím vyšším a postupně se tento efekt oslabuje tak, že dnes ve všech kategoriích a u obou pohlaví efekt vzdělání téměř vymizel. Otázkou zde zůstává, proč k takové změně došlo?

Dovoluji si zde tvrdit, že od jisté doby došlo ke změně povahy samotného manželství i osob, které do něj vstupují. Vzhledem k jakési předurčené cestě, kterou se do 90. let ubírala většina populace – tedy cestě směřované za ideálem uzavření manželství a založení rodiny v brzkém věku, nalezení jistého zaměstnání apod., bylo umožněno téměř každému se do instituce manželství dostat. S pádem režimu, kdy se objevily zcela nové možnosti, jako je např. vzdělání, cestování, podnikání, svoboda a celková potřeba „užít si“, došlo také

---

<sup>9</sup> Ženy se spíše nacházejí v nižších a muži ve vyšších vzdělanostních kategoriích

ke změně povahy výběru partnera, či uzavírání manželství. Manželství uzavřená právě touto generací se tedy stávají institucí, která je uzavřena buď rozváženě a spíše v pozdějším věku, nebo zde touha po jeho dosažení není vůbec. V případě uzavření manželství rozváženě v pozdějším věku se manželství stává zcela novým uspořádáním, do kterého vstupují lidé, kteří mají stále prorodinné hodnoty a najdou si k sobě vhodného partnera, který jejich hodnoty sdílí. Do manželství se tedy v dnešní době dostávají spíše jedinci, kteří vykazují podobné prorodinné hodnoty a životní postoje (např. v oblasti věrnosti, priorit, tužeb,...) než ti, kteří o něj „jen“ jeví zájem, nebo k němu mají výhodnější přístup, např. na základě vzdělání. Troufám si tvrdit, že zde dochází k jakési preselekcí osob, které mají šanci na manželství dosáhnout.

Také je nutné připomenout, že přes veškerá zjištění o poměrovém poklesu rozvodovosti u základních a středních vzdělanostních kategoriích, se přesto úhrnná rozvodovost v ČR rapidně zvyšuje, mění se pouze zastoupení osob v těchto kategoriích.

## Závěr

Ve své bakalářské práci jsem se zabývala vlivem dosaženého vzdělání na riziko rozvodu v České Republice s cílem zjistit, zda úroveň vzdělání působí na rozvodovost, jak se efekt vzdělání ve vztahu k rozvodu proměňoval v čase a zda jsou trendy shodné pro muže a pro ženy.

Kvantitativní analýzou dat z Českého statistického úřadu, která postihují celou populaci osob nacházejících se v manželství mezi roky 1986-2012 a dat ze sčítání obyvatelstva od roku 1980, jsem se pokusila vykreslit přesný stav mužů a žen ve vzdělanostních kategoriích „ZŠ“, „SŠ“ a „VŠ“, nacházejících se v manželství a stav rozvedených mužů a žen v těchto vzdělanostních kategoriích, který na našem území v průběhu těchto let byl. Na základě tohoto vyobrazení jsem dále sledovala změny tohoto stavu v čase, včetně porovnání rozdílů mezi skupinou žen či mužů v manželství a rozvedených mezi již zmíněnými vzdělanostními kategoriemi. Právě tyto rozdíly byly hlavní odpovědí na položenou hypotézu.

Výsledky analýzy dat vykazují podobné trendy v průběhu zkoumaného období u obou pohlaví, které jsou více zesíleny u skupiny mužů. Nacházíme zde větší vliv vzdělání na rozvodovost u nižších vzdělanostních kategorií v počátku zkoumaného období. S přelomem tisíciletí se tento vliv přesouvá spíše ke kategoriím vyšším a postupně se tento efekt oslabuje natolik, že dnes ve všech kategoriích a u obou pohlaví efekt vzdělání téměř vymizel. Z analýzy dat v této práci tedy plyne, že na území ČR se vliv vzdělanostního gradientu na riziko rozvodu během zkoumaného období převrátil od negativního k pozitivnímu.

Výzkum dále dokázal, že zde platí postupný trend zvyšování vzdělanosti v průběhu času, který je opět výrazně zesílen u mužů. Díky historickému vývoji vzdělanosti v ČR, jenž značně omezoval přirozený vývoj vzdělání, například vlivem válek a následného komunismu, se začíná vzdělanost dostávat na vyšší



úroveň v průběhu zkoumaného období postupně. Převrat vzdělanostního gradientu koreluje právě se změnou vzdělanostního složení české populace.

Překvapivým zjištěním je, že v posledních letech u všech zkoumaných skupin sledujeme, že vliv vzdělání na rozvodovost téměř vymizel. Tedy počet rozvodů ve všech kategoriích odpovídá počtu uzavřených sňatků v nich. Toto zjištění vidím jako zásadní, jelikož dle mého názoru, vypovídá mnoho o změně povahy v české společnosti – vzdělání ztrácí na své původní významnosti a přestává rozlišovat úspěšnost či naopak neúspěšnost jednotlivých vzdělanostních skupin v manželství. Z hlediska vzdělání si tedy dovoluji tvrdit, že v dnešní době se manželství stává institucí, ve které jsou si všichni, kteří do něj vstoupí, rovni.

Otázkou zde zůstává, zda na své významnosti neztrácejí i ostatní složky, které až dosud formovaly socio-ekonomický status člověka a tím i jeho šance na úspěšnost ve svazku. Právě toto by se mohlo stát tématem pro budoucí možné rozvinutí tohoto výzkumu, jelikož tato problematika je mnohem obsáhlejší, sahá mnohem hlouběji a nelze se věnovat pouze jedné její části. Proto se domnívám, že právě z toho důvodu je důležité se jí i tímto způsobem věnovat.

## Seznam použité literatury a pramenů

BECKER, Gary, S. 1981. *A Treatise on the Family*. Cambridge, MA: Harvard University Press.

DE SINGLY, Francois. 1999. *Současná sociologie rodiny*. Praha: Portál

GERBER, Theodore, Danielle BERMAN. 2010. „Entry to Marriage and Cohabitation in Russia, 1985–2000. Trends, Correlates, and Implications for the Second Demographic Transition“. *European Journal of Population*, 25 (1): 3–31.

GIDDENS, Anthony. 1999. *Sociologie*. Praha: Argo.

GOODE, William. J. 1956. *After divorce*. Glencoe: Free Press.

GOODE, William. J. 1964. *The Family*. New Jersey: Prentice-Hall

GOODE, William J. 1970. *World revolution and family patterns*. New York: The Free Press.

HÄRKÖNEN, Juho, Jaap DRONKERS. 2005. *Stability and change in the effects of female educational attainment and the risk of union dissolution. A Comparison of Seventeen Countries. Unpublished paper*. Florence: European University Institute.

CHEAL, David. 2002. *Sociology of Family Life*. Basingstoke: Palgrave.

KALIBOVÁ, Květa. 2001. *Úvod do demografie*. Praha: Karolinum.

KALIBOVÁ, Květa. 2007. „Rozvodovost“. Pp 31-37 in Fialová, L., ed. Populační vývoj České republiky v letech 2001-2006. Praha: PŘF UK.

KANTOROVÁ, Vladimíra. 2004. „Education and Entry into Motherhood: The Czech Republic during the State Socialism and the Transition Period (1970-1997)“. Demographic Research. Special Collection 3: 245-274.

KATRŇÁK, Tomáš a spol. 2011. *Na prahu dospělosti*. Praha: Dokořán.

KRÁĽOVÁ, Ľuba. 2001. „Manželská rodina v tradičnej Európe.“ *Demografie* 43: 32-39.

KREIDL, Martin. 2013. „Trendy ve vzdělanostní stratifikaci vstupu do manželství“. Pp. 113-128 in Jaroslava Hasmanová Marhánková, Martin Kreidl. *Proměny partnerství. Životní dráhy a partnerství v české společnosti*. Praha: Sociologické nakladatelství.

MATYSIAK, Anna, Marta STYRC, Daniele VIGNOLI. 2011. *The changing educational gradient in marital disruption: A meta-analysis of European longitudinal research*. Working Papers 45. Warsaw: Institute of Statistics and Demography, Warsaw School of Economics.

MAŘÍKOVÁ, Hana, Miloslav PETRUSEK a Alena VODÁKOVÁ. 1996. *Velký sociologický slovník: II. svazek, P-Ž*. 1.vyd. Praha: Karolinum.

MOŽNÝ, Ivo. 1983. *Rodina vysokoškolsky vzdělaných manželů*. Brno: Univerzita Jana Evangelisty Purkyně.

MOŽNÝ, Ivo. 2002. *Sociologie rodiny*. Praha: Sociologické nakladatelství.

MOŽNÝ, Ivo. 2006. *Rodina a společnost*. Praha: Slon

PAVLÍK, Zdeněk. 2002. *Populační vývoj České republiky 1990-2002*. Praha: DemoArt

RABUŠIC, Ladislav. 1996. „O současném vývoji manželského a rodinného chování v České republice.“ *Demografie* 38: 173-180

ŠAMANOVÁ, Gabriela. 2006. „Hodnota dítěte v individuálním životě a pro společnost“. *Naše společnost* 4 (2): 10-14

ŠŤASTNÁ, Anna. 1982. Rozvodovost. Socioweb [online], dostupné z: <http://www.socioweb.cz/index.php?disp=temata&shw=246&lst=107>

ŠŤASTNÁ, Anna. 2005. *Harmonizace rodiny a zaměstnání: Mikrosociální a individuální souvislosti rodičovství. Část 1*. Praha: VÚPSV.

ŠŤASTNÁ, Anna a spol. 2010. *Rodina a zaměstnání s ohledem na rodinný cyklus*. Praha: VÚPSV

## Resumé

This bachelor thesis deals with the influence of educational attainment in relation to divorce in Czech Republic in 1980-2012. In this work I focused on the transformation of the educational gradient in the risk of divorce, its changes in time and the difference in trends between the group of men and group of women.

The first part of my thesis describes changes in the family and society which leads to divorce, there is also description of divorce itself and evolution of divorce legislation in the Czech Republic

Main theories used in this thesis are about divorce related to level of education based on work of William Goode and Gary Becker. Their works created basics for contemporary researches on that topic [Härkönen, Dronkers 2005; Matysiak, Styrac, Vignoli 2011] which were used as well. For Czech environment this thesis use work of Kantorová, Kreidl, Šťastná, Možný etc. which deals with different life paths, chances and behavior between people with different level of education.

In second part of this thesis is description of preparation of dataset, hypothesis, methods of analysis and analysis itself. The quantitative analysis shows population of married people and population of divorced ones in period of 1980-2012. Both of these groups were compared. Results of analysis shows almost similar divorce behavior for both sexes, but more significant for group of men. The effect of educational gradient in risk of divorce is more significant for people with low level of education in the beginning of analyzing period. After the 2000 there is transformation in educational gradient from negative to positive and which is in correlation with increasing level of education, especially for group of men. In these days the effect of education in risk of divorce disappears for all groups and both sexes.