

ZÁPADOČESKÁ UNIVERZITA V PLZNI

FAKULTA PEDAGOGICKÁ

KATEDRA ČESKÉHO JAZYKA A LITERATURY

**PREVENCE ŘEČOVÝCH PROBLÉMŮ U DĚTÍ V MŠ**

BAKALÁŘSKÁ PRÁCE

**Marta Kryčová**

*Předškolní a mimoškolní pedagogika*

*Učitelství pro mateřské školy*

*2012-2015*

Vedoucí práce: Mgr. Světlana Cozlová

Plzeň 2015

Prohlašuji, že jsem bakalářskou práci vypracovala samostatně  
s použitím uvedené literatury a zdrojů informací.

V Plzni 10. dubna 2015

.....

vlastnoruční podpis

Ráda bych poděkovala mojí vedoucí práce Mgr. SVĚTLANĚ COZLOVÉ za ochotu a užitečné rady při psaní mé bakalářské práce.

ZDE SE NACHÁZÍ ORIGINÁL ZADÁNÍ KVALIFIKAČNÍ PRÁCE

## OBSAH

Seznam zkratk	3
Úvod	4
1 Vývoj dětské řeči	5
1.1 Předřečová perioda	5
1.2 Fáze porozumění slovům	5
1.3 Fáze aktivní tvoření slov	7
2 Shrnutí základních řečových dovedností v předškolním věku	9
2.1 Jazykové roviny řeči	9
2.1.1 Foneticko – fonologická rovina	9
2.1.2 Lexikálně – sémantická rovina	9
2.1.3 Morfologicko – syntaktická rovina	10
2.1.4 Pragmatická rovina	10
2.2 Rozvoj komunikace z pohledu RVP PV	11
2.2.1 Klíčové kompetence	11
2.2.2 Vzdělávací oblasti	11
2.3 Základní řečové dovednosti na konci předškolního věku	13
3 Faktory ovlivňující vývoj řeči	15
3.1 Okolí dítěte	15
3.1.1 Prostředí	15
3.1.2 Mluvní vzor a komunikace v rodině	15
3.2 Tvůrčí činnost	16
3.2.1 Hra	16
3.2.2 Práce	17
3.2.3 Kresba	17
3.3 Didaktické prostředky	18
3.3.1 Obrázky a knížky	18
3.3.2 Říkadla a básničky	18
3.3.3 Pohádky a příběhy	19
3.3.4 Písničky	20
3.4 Média	20
3.4.1 Televize	20
3.4.2 Rozhlas	21
3.4.3 Počítače	21
3.4.4 Divadlo	21
4 Příčiny řečových problémů dětí předškolního věku	23
4.1 Nejčastější příčiny řečových problémů	23
4.1.1 Prostředí	23
4.1.2 Děti vyrůstající v cizojazyčné rodině	23
4.1.3 Prostředí komunikačně chudé	23
4.1.4 Výchovné metody	24
4.1.5 Poruchy smyslů	24
4.1.6 Fyzikální příčiny	24
4.2 Typy poruch	25
4.2.1 Poruchy ovlivnitelné	25
4.2.2 Poruchy neovlivnitelné	34
4.3 Prevence	37
4.4 PREVENCE V MŠ	38
4.4.1 Hudebně - sluchové činnosti	38

---

4.4.2	Práce s pohádkami a říkankami.....	39
4.4.3	Pohybové činnosti .....	39
4.4.4	Výtvarné činnosti.....	39
4.4.5	Předmatické činnosti.....	39
4.4.6	Komunikace .....	40
4.4.7	Vizuomotorické činnosti a grafomotorické činnosti.....	40
4.4.8	Dramatizace.....	40
5	PRAKTICKÁ ČÁST .....	41
	ZÁVĚR.....	I
6	RESUMÉ.....	II
7	SEZNAM LITERATURY .....	III
8	SEZNAM OBRÁZKŮ, TABULEK, GRAFŮ A DIAGRAMŮ.....	IV
9	PŘÍLOHY.....	V

**SEZNAM ZKRATEK**

MŠ	mateřská škola
RVP PV	rámcový vzdělávací program předškolního vzdělávání
ADHD	porucha pozornosti spojená s hyperaktivitou
DMO	dětská mozková obrna

## Úvod

Na základě mých zkušeností během studia a dosavadní praxe v mateřské škole jsem se rozhodla pro téma „Prevence řečových problémů u dětí v MŠ“. Téma jsem si vybrala, protože mě zajímaly příčiny stále zvyšujících se poruch řeči dětí předškolního věku.

Cílem bakalářské práce je na základě využití odborné literatury a zkušeností z mé dosavadní praxe shrnout základní prevenci řečových problémů, jak v rodině, tak i v mateřské škole.

V teoretické části se nejprve zabývám vývojem dětské řeči, která je rozdělena do tří fází.

Druhá kapitola je věnována shrnutí základních řečových dovedností předškolního dítěte. Zde jsou popisovány jazykové roviny řeči, komunikační kompetence a základní řečové dovednosti na konci předškolního věku.

Ve třetí kapitole se zabývám faktory, které ovlivňují vývoj dětské řeči, jako jsou například: prostředí, ve kterém dítě vyrůstá, mluvní vzory a komunikace v rodině, tvůrčí činnost, média a didaktické prostředky – knihy, říkanky, písničky, příběhy, pohádky...

Čtvrtá kapitola je věnována příčinám a typům řečových problémů u předškolních dětí, jejich prevenci v mateřské škole i doma.

V praktické části je ukázka týdenního bloku, který je zaměřen na rozvoj řečových schopností a dovedností. Tento blok zároveň slouží jako prevence řečových problémů.



## 1 VÝVOJ DĚTSKÉ ŘEČI

### Fáze vývoje řeči

S lidskou řečí má již dítě zkušenost, a to díky sluchovému vnímání v prenatálním období.

#### 1.1 PŘEDŘEČOVÁ PERIODA

##### První dny života

Novorozenec se projevuje reflexním křikem kolem malého „a“. Jeho křik nemá zpočátku dorozumivací charakter. Až postupem času se křik u novorozence začíná měnit na vzteklý nebo žalostný. Matka samozřejmě křik rozliší.

Děti od narození preferují lidský hlas. Lidská řeč je ovšem také nejčastějším zvukovým podnětem, který dítě slyší. Kromě toho je spojena s mnoha dalšími, pro kojence uspokojujícími podněty (například přítomností matky a její aktivitou). [2]

**Kolem čtvrtého týdne** dokáže dítě rozlišit lidskou řeč od ostatních zvukových podnětů. Dokáže také rozlišovat způsob zpracování řečových a neřečových zvuků. Verbální podněty zpracovává levá mozková hemisféra, ale neřečové zvuky, např. hudba, hluk zpracovává pravá mozková hemisféra. [2]

(Centrum řeči je v levé polokouli, v kůře mozkové, kde je důležité Brocovo a Wernickeho centrum.)

**Ve 3 měsících** se začíná objevovat broukání, kdy dítě experimentuje s mluvidly. Hýbe jazykem, rty a celkově se svým tělem. Brouká hlavně v přítomnosti rodičů, protože tím s nimi komunikuje.

**Kolem 6. měsíce** se broukání mění ve žvatlání. Dítě začíná spojovat hlásky a samohlásky. Snaží se napodobovat hlas, který slyší kolem sebe a vydává tzv. zvučky. Snaží se měnit sílu hlasu, výšku, melodii, mlaskání, cvrlikání. Jedná se o tzv. žvatlání napodobivé. Dětské žvatlání, bez ohledu na jejich mateřský jazyk, obsahuje stejné písmena „V“, „P“, „M“, „T“, „A“. Z toho důvodu se objevují se tzv. retrice, např. ma-ma, ba-ba.

Na konci 6. měsíce začíná dítě napodobovat melodii řeči, tempo, tón a začíná používat i gestikulaci. [6]

#### 1.2 FÁZE POROZUMĚNÍ SLOVŮM

**Kolem 9. měsíce** se rozvíjí artikulační schopnost. Znění slabik i rytmus dětského žvatlání se čím dál tím více podobá skutečné řeči. [2]

Děti už začínají rozumět různým frázím. Ty nejčastější asi jsou: „Půjdeme ven?“ „Půjdeme papat?“ „Jak si veliký?“. Velký vliv má melodie a intonace hlasu. V tomto období začíná mít komunikace velkou váhu. [6]

Typická je také proměna ve žvatlání, tzv. babbling-drift. Projevuje se stále větší podobností vokálního projevu dítěte znění jeho mateřského jazyka. Kolem 10. měsíce se žvatlání začíná odrážet fonetické vlastnosti daného jazykového prostředí. V této době může znít už jako skutečná řeč, mívá i její typickou intonaci. Vývoj vokalizace zahrnuje nejenom diferenciaci artikulace, ale i chápání odlišností jednotlivých fonémů, resp. jejich kombinaci. Rozvíjí se nejen artikulační motorika, ale i fonemická percepce, jejichž rozvoj probíhá vzájemně. [2]

Každý měsíc nabaluje kolem 9 slov, kterým už rozumí-aha pochopení.

**Kolem prvního roku** se děti začínají vyjadřovat pomocí slov, tzv. holofrází, které mají pro ně nějaký význam. [2]

První slova jsou kombinací hlásek, které dítě používalo už ve žvatlání. Význam slov záleží na zvukové podobě, ale také na chování dospělých. Nejčastější první slova jsou slova zvukomalebná nebo citoslovce (bum, tůtů, haf, pá). Spíše ve výjimečných případech jsou to slova dvojslabičná. [5]

V této fázi už dítě záměrně vysloví, co chce. Zhruba ve stejné době, kdy začíná říkat první slova, začíná používat i gesta. Symbolickými gesty reagují na nějaké podněty, události nebo přání. Často se stává, že dítě nejprve užije gest a poté až používat slova. Většinou to bývá označení toho, co ho právě zaujalo. [5]

Kolem prvního roku by mělo dítě rozumět zhruba 50 slovům. O půl roku později by je mělo dokázat i použít.

V této době už by rodiče měli začít pracovat s dítětem s jednoduchými knihami, zvláště pak leporely nebo různými skládacími knížkami. Například se rodiče zeptají: „Co je to?“, dítě odpoví: „haf“. Toto jednoslovné označení nahradí u dítěte celou větou.

Vývoj řeči je u každého dítěte individuální, proto i některé děti začínají mluvit déle. Většinou chlapci jsou ve vývoji řeči pomalejší než dívky. Tady hlavně záleží na genech a přístupu rodičů. Ve většině případů, kdy dítě řekne první slovo později, tím rychleji začíná říkat věty. A vývoj se tím vyrovná. [5]

### 1.3 FÁZE AKTIVNÍ TVOŘENÍ SLOV

**Ve dvou letech** už dítě mluví v jednoduchých větách. Jsou to ještě neobratné fráze např. „Tata pod“. Občas mívají i svérázný slovosled např. Umejt luce, botu nandat. Gramatické tvary tvoří na základě podobnosti např: „Půjdeme ke strejdovi a tetovi.“ [5] Některá slova komolí nebo vytváří nová, což jsou tzv. neologismy, kdy děti mají potřebu pojmenovat něco nového.

Nejčastěji se hlásky tvoří pomocí rtů-B ,P, M. Dítě vyslovuje i hlásky N, T, D, kdy se špička jazyka opírá o hrbol nad horními zuby. U hlásek T a D mají děti občas problém, proto je často nahrazují za samohlásky K, G (kamínek-tamínet).

Dětem do tří let často dělají problémy sykavky Z, S, C. Tyto hlásky nejčastěji dítě zamění za hlásku T (husa-huta, cinká-tynká. A obtížné hlásky Ž, Š, Č nahrazují za hlásku Ť (teta stříhá-teta ťihá), nebo je dokonce vynechávají (šaty-aty).

*„Vývoj výslovnosti je u každého dítěte individuální. Někdy umí dítě přesně C, S, Z, a používá je i tam, kam patří Č, Š, Ž(sůl-šůl.“ [5, s.13]*

Dítě často zpočátku používá sykavky, připomínají S nebo Š, až postupem času je dokáže rozlišit.

Další častý problém s výslovností mají děti s hláskami Ť, Ď, Ň vyslovují tvrdě (hodinky-hodynky).

Jedny z artikulačně nejobtížnější hlásky jsou L, R a Ř, které děti umí opravdu jen málokdy. Na konci druhého roku začínají děti pozvolna skloňovat a časovat. Je i vidět velký pokrok v gramatické struktuře jazyka. Na konci druhého roku dítě ovládá kolem 200-400 slov. [3] Děti do tří let občas mluví méně, jedná se o tzv. fyziologickou nemluvnost, která nemusí znamenat, že má dítě nějakou poruchu.[5]

**Ve třech letech** už děti vyslovují téměř všechny hlásky správně. Mohou nastat ještě případy, kdy dítě některou hlásku zamění. Sykavky začínají zvolna upevňovat, ale obtížné hlásky R, Ř, L děti stále nahrazují jinou artikulačně podobnou hláskou, nebo je vynechávají. Ve třech letech už by dítě mělo mít takovou slovní zásobu, aby se mohlo domluvit bez potíží.

Samozřejmě se objeví i dítě, které ve třech letech teprve říká svá první slůvka, s námahou říká větu a díky jeho výslovnosti mu není prakticky rozumět. I přesto toto zpoždění většinou dožene. [5]

Kolem třetího roku se může u dětí objevit koktavost, která je způsobená tím, že děti poznávají a osvojují si spoustu nových slov, které chtějí používat. V důsledku toho si děti

v danou chvíli nemohou vzpomenout na správný výraz, tak opakují první slabiky a nemohou se tzv. hnout z místa. Jindy zase použijí zkomolený výraz, nebo úplně jiný. V tuto chvíli musí být rodič trpělivý, protože kdyby hned opravoval nebo se vysmíval, může způsobit, že se vývojové problémy budou stupňovat.

V období mezi třetím a čtvrtým rokem začínají být děti zvědavé a s tím přicházejí otázky: „A proč?“, nebo „Co je to?“. V tomto období si chce dítě udržet pozornost rodičů a chce si s nimi komunikovat. Je důležité, aby rodiče vydrželi nápor dítěte a na otázky mu trpělivě odpovídali. Když už si neví rady, mohou použít větu: „A proč se ptáš?“ a tím dítě zaměstná.

**Ve čtyřech letech** by mělo dítě zvládnout gramatickou strukturu jazyka a jeho základní tvorbu. Slovní zásobu by si mělo spontánně zvětšovat. V tomto období už začíná dítě mít zájem o různé básničky, říkanky, písničky.

Proto, že má dítě dobrou mechanickou paměť, učí se snadno různé rýmy, říkanky, písničky nebo básničky. Tam děti nacházejí rytmus pomocí vytleskávání nebo provádějí určitá gesta (velká brambora-napodobí slovo velký). V některých případech zaměňují slova, podle toho jak mu do rytmu zapadají. Rytmus nemusí být ze začátku zcela pravidelný. Postupem času a tréninkem se rytmus vylepší. [5]

Pro udržení rytmu by měli rodiče s dětmi vytleskávat (vydupávat) nebo používat například ozvučná dřívka.

Důležité je, aby rodiče děti motivovali k tomu, aby samy projevovaly zájem o učení různých rýmů, říkanek, básniček, písniček apod.

**V pěti letech** už by dítě mělo mluvit gramaticky správně. Mělo by probíhat zdokonalování řeči nejen po obsahové stránce, ale i zvukové. Děti by měly samy poznat, zda vyslovují správně.[3]

*“V pátém roce je třeba zahájit logopedickou péči v každém případě, aby dítě nastoupilo do první třídy se správnou výslovností.” [5,s.18]*

**V šesti letech** je aktivní slovník dítěte kolem 2500 pojmů a stále by se měl zvětšovat.

Jeho řeč by měla být souvislá a gramaticky správná. Měl by být schopen převyprávět příběh, vyřídít různý vzkaz apod.

## 2 SHRnutí ZÁKLADNÍCH ŘEČOVÝCH DOVEDNOSTÍ V PŘEDŠKOLNÍM VĚKU

### 2.1 JAZYKOVÉ ROVINY ŘEČI

#### 2.1.1 FONETICKO – FONOLOGICKÁ ROVINA

*„Obsahem foneticko-fonologické roviny je zvuková stránka řečového projevu, přičemž základními jednotkami této roviny jsou hlásky – fonémy.“ [10, s. 72]*

Bytešnicková i Klenková se shodují, že nejprve se u dítěte utvrzují samohlásky. První samohláska, kterou dítě opakuje je „a“. Je to proto, že se snadno opakuje.

Dítě by mělo rozlišovat všechny hlásky do šesti let, maximálně do sedmi. V tomto věku už by mělo umět rozlišit dobré a špatné znění hlásek. Do pěti let věku dítěte se špatná výslovnost hlásek považuje za fyziologickou. Pokud po pátém roce dítě stále špatně vyslovuje některé hlásky, měli bychom vyhledat odbornou pomoc. Po sedmi letech je už velmi náročná úprava výslovnosti. Při rozvoji se zaměřujeme na pořadí fixaci hlásek.

V mateřské škole používáme pro rozvoj této roviny různá dechová cvičení, říkanky nebo zpěv písní. Při všech těchto činnostech si dítě osvojuje správnou artikulaci hlásek, učí se i správnému dýchání nebo si zpřesňuje výslovnost. [10]

#### 2.1.2 LEXIKÁLNĚ – SÉMANTICKÁ ROVINA

Podle Bytešnickové jde o tzv. subsystem jazyka, který tvoří spojení mezi jazykem a myšlením.

Patří sem hlavně porozumění řeči a komunikace. Základem je tvorba slov a rozvoj slovní zásoby. [12]

K osvojení nových pojmů jsou podle Bytešnickové zapotřebí tři fáze:

1. fáze: dítě danou věc pozoruje, prozkoumává a manipuluje s ní
2. fáze: zpřesňuje si pojem a dává ho do souvislostí
3. fáze: dokáže o něm aktivně mluvit

Kolektiv autorů i Bytešnicková se shodují, že v mateřská škola se zaměřuje hlavně na objasňování významu slov. Při každodenních činnostech dochází k rozvoji jazyka a slovní zásoby. Například popisování obrázku, situace, nebo samostatné vyprávění příběhu. U předškoláků se už pracuje synonymy, homonymy a antonymy. Děti by měly chápat tyto pojmy a umět je použít. Také by měly zvládat tvořit slova nadřazená i podřazená.

### 2.1.3 MORFOLOGICKO – SYNTAKTICKÁ ROVINA

Tato rovina je zaměřena na gramatickou oblast jazyka. Jde o časování nebo skloňování některých slovních druhů.[12]

Děti se gramatiku učí většinou nápodobou, nejčastěji od mluvního vzoru. V dalších fázích už dokážou napodobit to, co si zapamatovalo nebo co chce sdělit.

Co se týká slovních druhů, tak tam se zastoupení v řeči mění podle věku dítěte.

Klenková i kniha kolektiv autorů se shodují, že děti zpočátku používají spíše citoslovce (bum, haf, hop). Později podstatná jména, kde dítě pojmenovává podstatu věcí a jevů poté slovesa. Nejprve je používají spíše v rozkazovacím způsobu. Dále pak přídavná jména, zájmena, příslovce, číslovky. [10]

V mateřské škole se tedy klade důraz, aby pedagog byl pro dítě správným mluvním vzorem, který používá správnou gramatickou formu řeči. K tomu pedagogové užívají hlavně četbu a komunikaci, nebo zařazují různé aktivity k upevňování gramatiky.

### 2.1.4 PRAGMATICKÁ ROVINA

Tato rovina se zabývá komunikací jako takovou. „*Již dvou až tříleté dítě dokáže pochopit svoji roli komunikačního partnera a reagovat v ní podle konkrétní situace.*“ [14, s. 40]

Dítě by mělo dokázat sdělit svoje pocity a myšlenky okolnímu světu. Jeho projev by měl být přiměřený věku. V předškolním věku už by měl mluvit ve správně formulovaných větách, bez výrazných gramatických chyb nebo se dokázat následně opravit. Dále by měly chápat formu dialogu tzn., že dokáže naslouchat, střídají rolí, oční kontakt apod. Dalším důležitým prvkem je, že dokáže pochopit a pracovat podle instrukcí. Například ve hrách, nebo pochopit časový sled pohádek příběhů nebo zážitků.[12]

Proto se v mateřské škole zařazují činnosti typu: popis děje události nebo obrázku, převyprávování příběhu, pohádky, zážitků apod.

V knize Diagnostika předškolního dítěte je základní rozvíjející faktor komunikace, která se běžně vede v mateřské škole.

## 2.2 ROZVOJ KOMUNIKACE Z POHLEDU RVP PV

### 2.2.1 KLÍČOVÉ KOMPETENCE

V RVP PV je oblast zaměřená na kompetence, které by děti před nástupem do první třídy měly zvládat. Patří sem i **komunikativní kompetence**. „*Ta je vymezena jakožto dílčí vzdělávací cíle a očekávané výstupy týkající se jazyka řeči.*“ [13, s. 130]

V Rámcovém vzdělávacím programu jsou sepsány tyto kompetence:

- *ovládá řeč, hovoří ve vhodně formulovaných větách, samostatně vyjadřuje své myšlenky, sdělení, otázky i odpovědi, rozumí slyšenému, slovně reaguje a vede smysluplný dialog*
- *dokáže se vyjadřovat a sdělovat své prožitky, pocity a nálady různými prostředky (řečovými, výtvarnými, hudebními, dramatickými apod.)*
- *domlouvá se gesty i slovy, rozlišuje některé symboly, rozumí jejich významu i funkci*
- *v běžných situacích komunikuje bez zábrán a ostychu s dětmi i s dospělými; chápe, že být komunikativní, vstřícné, iniciativní a aktivní je výhodou*
- *ovládá dovednosti předcházející čtení a psaní*
- *průběžně rozšiřuje svou slovní zásobu a aktivně ji používá k dokonalejší komunikaci s okolím*
- *dovede využít informativní a komunikativní prostředky, se kterými se běžně setkává (knížky, encyklopedie, počítač, audiovizuální technika, telefon atp.)*
- *ví, že lidé se dorozumívají i jinými jazyky a že je možno se jim učit; má vytvořeny elementární předpoklady k učení se cizímu jazyku* [16, s. 13]

### 2.2.2 VZDĚLÁVACÍ OBLASTI

#### Dítě a jeho tělo

Tato oblast se zaměřuje hlavně podporu pohybových, manipulačních a samoobslužných dovedností. Rozvíjí se tady nejen všechny smysly, hrubá a jemná motorika, ale motorika mluvních orgánů, která má velký vliv na rozvoj dětské řeči. Formou her lze s dětmi aplikovat různá dechová cvičení, například správné dýchání nosem, nebo základy hlasové hygieny. Uvedené činnosti může pedagog zařadit do každodenních činností.

„*Zmíněná vzdělávací oblast zahrnuje dostatečné možnosti pro vytvoření příležitostí pro rozvoj komunikace především v rámci foneticko – fonologické roviny řeči.*“ [10, s. 90]

### **Dítě a jeho psychika**

Zde se nachází samostatná podoblast Jazyk a řeč. Jsou zde rozvíjeny všechny jazykové roviny a dále je kladen velký důraz na správnou výslovnost, mluvní projev, vnímání, porozumění nebo i na souvislé vyjadřování nebo tvoření nových pojmů.

*„Pozornost je věnována celkovému kultivovanému projevu, verbální i nonverbální komunikaci a rozvoji zájmu o psanou podobu jazyka.“ [10, s.90]*

### **Dítě a ten druhý**

Smyslem oblasti je rozvoj interaktivních a komunikativních dovedností. Rozvíjí všechny jazykové roviny, hlavně pak pragmatická rovina, která je zastoupena v různých hrách a činnostech, kde spolu děti komunikují a spolupracují.[10]

### **Dítě a společnost**

V této oblasti se s dětmi zaměřujeme na poznávání okolního světa. I tady se rozvíjí všechny jazykové roviny.

Děti by se měly seznamovat s různými lidmi, kulturami a získat si podvědomí o existenci jiných kultur. Tímto se rozvíjí především lexikálně-sémantická rovina. Dále si osvojují smysl pro toleranci, spolupráci a vytvářejí si podvědomí o mezilidských vztazích – pragmatická složka řeči. Rozvoj foneticko - fonologické roviny je zde zastoupen ve zdokonalování zvukové řeči – například podvědomí o tom, že existuje více jazyků.

Navštěvováním různých divadelních představení, výstav nebo kina rozvíjí se gramatická stavba jazyka tedy morfologicko – syntaktická rovina řeči.[10]

### **Dítě a svět**

Zde je velký důraz kladen na environmentální výchovu. Děti by si měly uvědomovat, že my-lidé ovlivňujeme životní prostředí - lexikálně – sémantická rovina. V rámci učení se rozšiřuje jak pasivní, tak i aktivní slovní zásoba dítěte tedy pragmatická rovina. A samozřejmě sem patří i fonetické - fonologická rovina, kdy pedagog dbá na správnou výslovnost pojmů u dítěte. V morfologicko – syntaktické rovině podporuje gramatickou stavbu řeči. [10]



## 2.3 ZÁKLADNÍ ŘEČOVÉ DOVEDNOSTI NA KONCI PŘEDŠKOLNÍHO VĚKU

Kolektiv autorů a Bytešníková se shodují, že by dítě na konci předškolního věku mělo ovládat tyto oblasti:

### **Oblast řečových schopností**

- komunikovat ve větách i v souvětí
- mluvit gramaticky správně
- zvládat vyjadřovat svoje myšlenky, umět vytvořit otázku a dokázat vyřídit drobný vzkaz
- dokázat smysluplně komunikovat okolím
- dokázat sdělit svoje jméno, příjmení, adresu, věk
- umět užívat všechny druhy slov

### **Sdělovat vlastní prožitky, pocity nálady prostřednictvím**

- řečových prostředků
- výtvarných prostředků
- hudebních prostředků
- dramatických prostředků

### **Komunikovat pomocí gest, slov, rozlišovat některé symboly**

- dokázat se domluvit gesty i slovy
- umět pochopit význam některých symbolů

### **Ovládat dovednosti předcházející čtení a psaní**

- převyprávět krátký příběh a popsat obrázek
- dokázat uspořádat dějovou linii příběhu
- dokázat udržet delší dobu pozornost
- zaznamenat v textu číslovku

### **Mít přiměřenou slovní zásobu věku**

- rozumět základním pojmům, sdělením, instrukcím
- chápat význam slov
- mít aktivní slovní zásobu, kterou si neustále rozšiřuje
- umět vytvořit protiklady

- umět vytvořit synonyma i antonyma

**Mělo by zvládat používat komunikativní a informační prostředky**

- běžně komunikovat s okolím, tzn. s dětmi a dospělými
- umět vyřídit drobný vzkaz
- komunikovat vstřícně

**Pochopení vzdělávání cizích jazyků**

- chápat, že existuje více jazyků, se kterými se lidé mohou dorozumívat
- mít předpoklady k osvojení cizího jazyka

### 3 FAKTORY OVLIVŇUJÍCÍ VÝVOJ ŘEČI

Ne všechny děti mluví stejně, existuje celá řada faktorů, které vývoj řeči ovlivňují. Protože správný postup je zároveň prevencí poruch řeči, zabývá tímto tématem celá řada autorů.

Zejména Kutálková zmiňuje tyto faktory:

#### 3.1 OKOLÍ DÍTĚTE

Prostředí, mluvní vzor a komunikace v rodině jsou nejdůležitějšími faktory pro rozvoj dětské řeči, ale i celkově pro rozvoj dítěte.

##### 3.1.1 PROSTŘEDÍ

V momentě, kdy dítě začíná vnímat, uvědomuje si určité podněty kolem nás – reálný svět. Postupem času se okruh jeho zájmů rozšiřuje. Po prozkoumání rodiny, svého domu, přijde na řadu okolí. Zde začíná zahradou, dětským hřištěm a dalšími místy, které ve svém okolí navštěvuje. Jeho průvodce je rodič, který mu tím rozšiřuje obzory, komentuje mu různé situace a tím dítě získává základní slovní zásobu. [6] Takový postup je nejjednodušší a zároveň je nejlepší prevencí řeči.

##### 3.1.2 MLUVNÍ VZOR A KOMUNIKACE V RODINĚ

Kvalita dospělého mluvního projevu je základním úspěchem pro správný vývoj dětské řeči. Bohužel rodiče často zapomínají jak je správný mluvní vzor důležitý. Jen malá část dospělých se snaží upravit svoji špatnou výslovnost.

Důležitá je i hlasitost projevu mluvního vzoru, protože dítě podle ní opakuje a napodobuje. V prostředí, kde je velký hluk, mluvní vzor mluví více nahlas nebo dokonce křičí, je samozřejmě větší riziko poškození dětského hlasu než v rodině, kde dítě nemusí překřikovat média, aby se dostalo ke slovu.

Neméně důležitý je i způsob komunikace a výchovy v rodinném prostředí.

Rodiče, které mají formu výchovy takovou, že dávají pouze příkazy, zákazy, nenechají dítě samo přemýšlet nebo přijít na jiný způsob, způsobí to, že dítě má spíše pasivní slovní zásobu, ztrácí bezprostřednost a časem nechce projevit ani svůj názor, protože má strach z reakce ostatních.

Další případ jsou rodiče, které nemají na své dítě čas. Dítě, které si chce povídat je většinou odbyto větou typu: „Teď nemám čas, běž si hrát.“ Následkem chování rodičů je

to, že dítě začíná vyhledávat jiné osoby nebo média k tomu, aby byla ukojena jeho potřeba mluvit. V předškolním věku se to projeví na nejistotě v sociálním prostředí, návaznosti sociálních vztahů a hlavně na kvalitě mluvení.

Velmi častý případ je ten, že rodiče vedou s dítětem dlouhé diskuse o skoro až banálních věcech. Rodiče mu všechno dlouho vysvětlují a dítě toho začne využívat ve svůj prospěch. „*Tyto neplodné diskuse mívají svůj začátek v období negativismu.*“ [6,s.71] Pokud se s tím nepracuje, má to následek to, že dítě ztrácí schopnost vnímat, co mu sděluje někdo jiný. Jeho slovní zásoba a projev je sice vynikající, ale vytrácí se empatie mluvení někoho jiného.

Případ dobré komunikace je, když rodič s dítětem pracuje. Při čtení knih nebo při pouhém rozhovoru mu vysvětluje pojmy, které nechápe, nechává ho dokončit příběh podle své fantazie nebo najít své řešení problémů. Dává mu různé otázky, nechává ho přemýšlet, říkat svůj názor, popřípadě názor mírně společně upraví. Důležité věci mu předloží jako fakt, o kterém se nediskutuje.

Rodič je s dítětem spíše partner a to se odrazí v dalších letech, kdy dítě nemá problém říci svůj názor, má bohatou slovní zásobu a nedělá mu problém navazovat sociální vztahy i v neznámém prostředí. [6]

## 3.2 TVŮRČÍ ČINNOST

Tvůrčí činnost je pro dítě velice důležitá. Při těchto činnostech dítě realizuje samo sebe. Důležitá je zde také přítomnost dospělé osoby a vzájemná komunikace při této tvorbě.

### 3.2.1 HRA

Hra je významnou součástí dětského období. Rozvíjí dětské schopnosti a dovednosti, hlavně potom fantazii, motoriku a trpělivost. Tím, že dítě necháme hrát a podporujeme ho ve hře, tím dosahujeme úplně nenásilného učení.[6]

Hra se mění podle věku dítěte. Zpočátku si děti vystačí pouze s různými barevnými a zvukovými chraštítky. Poté přechází do různých forem stavebnic, začíná kopírovat své okolí hrou na obchod, vaření, divadlo, nebo různé profese.[6]Tím, že si děti spolu hrají, navazují nejen nové sociální vztahy, ale učí se komunikovat s ostatními dětmi i dospělými. Starší děti už jsou ve hře více tvůrčí. Přidávají do ní více fantazie, tvoří různé sociální vztahy a více se vžívají do svých rolí. „*Často se do hry tak vžívají, že ztrácejí i pojem, kde*

*končí realita a začíná pohádka nebo smyšlený příběh.*“ [6,s.60] Jedná se o tzv. pseudologiku fantastiku.

Za hračky děti považují také i počítače, tablety apod., ale tato média dítě méně rozvíjí. Už jen z pohledu tvůrčího, fantazijního a motorického, protože nevykládá žádné úsilí k dosažení určitého cíle.[6]

### 3.2.2 PRÁCE

Dospělí pohlíží na práci několika způsoby. Někteří ji berou jako nezbytnost, jiný jako stereotyp, ale jen málo koho práce baví. U dětí je to jinak. Pokud jsou přirozeně motivovány, berou práci jako něco zajímavého, dobrodružného, co je obohacuje. Když se jim dílo podaří, dodává jim to sebevědomí a podporuje je to k tvorbě další činnosti. [6]

Tím, že děti pustíme k jednoduché činnosti, ať už je to pomoc v kuchyni, nebo zatloukání hřebíků, tak tím už jim usnadňujeme vstup do života. Nejen v tom, že práci budou brát jako součást života, ale hlavně budou trpělivější i manuálně zručnější.

Neméně důležité je, že při práci se dospělý dítěti věnuje. Komunikuje s ním, učí ho pracovat podle návodu, rozšiřuje mu slovní zásobu.

### 3.2.3 KRESBA

*„Specifickým lidským způsobem dorozumívání není jen řeč, ale i čtení a psaní.“* [6, s.67]

Proto je kresba často používaná jako diagnostický prostředek, kdy dítě například nakreslí rodinu v podobě zvířat. Z toho pak odborníci získávají přehled o rodinných vztazích i výchově. I roční děti už začínají kreslit. U nich nezáleží na tom, jak drží tužku, jen zkoušejí, co dovedou. Pro ty nejmenší je nejlepší, aby pracovaly s voskovkami, které mohou držet v pěsti a nemusí se ořezávat. [6]

Kolem roku a půl věku dítěte už bychom měli pomalu ukazovat, jak se tužka správně drží. Když se dítě naučí držet tužku správně, ušetří ho to namáhavého přeučování správného držení tužky. Děti už promyšleně nakreslí a o kresbě dokážou komunikovat s dospělým. Tím se samozřejmě rozvíjí slovní zásoba, ale také řeč. Kolem druhého až třetího roku si už děti říkají, co budou kreslit a začínají kreslit postavu a základní jednoduché obrázky. Důležité u kresby je, aby rodič, popřípadě učitel, si udělal čas a kresbu s dítětem rozebíral, diskutoval o ní, neodsuzoval ji a dítě motivoval k další činnosti.

### 3.3 DIDAKTICKÉ PROSTŘEDKY

Zde jsou popsány pomůcky usnadňující kvalitu správného mluvního projevu. Jednotlivé podkapitoly jsou zaměřeny správný postup a různé formy učení.

#### 3.3.1 OBRÁZKY A KNÍŽKY

Ze statistik vyplývá, že jen méně než polovina dnešních dětí si samo nebo s rodiči čte nebo prohlíží knihu. Přitom už malé dítě bychom měli vést k zájmu o knihu. Kniha rozvíjí kromě přesnosti zrakového vnímání také paměť a představivost. Důležité je, aby obrázky byly spojeny s realitou. Nejdříve by měl přijít styk s danou realitou, kdy dítě věc vidí na živo, poté si ji „osahá“ a až potom by ji měl vidět na obrázku. Pokud se způsob obrátí, může dojít ke zkresleným představám. U dnešních dětí je ale problém ten, že málo pracují s knihou.

Nejprve by se mělo začínat s tištěnými obrázky, tedy s různými knihami a poté až s pohyblivými jako jsou například různé pohádky na počítačích nebo v televizi. Když se tento proces obrátí, dítě může mít problém s tříděním informací.

Také hodně závisí na tom, jaký mají vztah ke knihám rodiče a jaký příklad dávají dítěti. Tím, že děti popisují obrázky, později převyprávějí, co jim rodiče přečetli, tím si zvyšují slovní zásobu a obohacují si řeč jako takovou.

V dnešní době jsou moderní i tablety nebo různé elektronické knížky, ale souhlasím s paní Kutálkovou, že není nad to držet v ruce knihu, ohmatat si jí a přivonět si k ní. [6]

#### 3.3.2 ŘÍKADLA A BÁSNIČKY

*„Říkadla byla přirozenou součástí lidových zvyků, tradičních obřadů a slavností. Patřila do výchovy jako její zcela přirozená součást.“ [6, s.65]*

Dnes tomu tak ale bohužel není. Údaje z výzkumu:

*„Doma se neučí básničky vůbec 15% chlapců a 7% dívek a nerado se učí básničky 21% chlapců a 10% procent dívek. Celkem tedy třetina kluků a pětina holek předškolním věku nemá k básničkám dobrý vztah.“ [6, s.65]*

Říkadla a básničky patří neodmyslitelně do dětského vývoje řeči. Už jen to, že se při nich zároveň používá rytmus, procvičuje se paměť, dochází k tělesnému kontaktu.

Pro lepší zapamatování básniček nebo říkadel používáme pohyb, napodobování nebo dramatizaci textu básně. Tím rozvíjíme i koordinaci pohybů a učíme dítě konat více věcí najednou.

Bohužel, je ale spousta případů, kdy dítě přijde ve třech letech do mateřské školy a nezná ani ty nejjzákladnější říkadla (básničky nebo rozpočítávadla). V mateřské škole už se dětský „zásobník básniček“ většinou velmi zvyšuje. Děti se učí básničky hromadně. Učí se pracovat s textem básničky, vymýšlet k němu dramatizaci, rytmus nebo podobná slova či opaky. Proto je důležité, aby dítě před příchodem do mateřské prošlo tzv. „individuální fází“ učení básniček. Dítě, které neumí žádné básničky a neumí se je ani učit, má to v mateřské škole o dost složitější, protože nejprve musí projít první fází učení básniček a až poté dokáže s básničkou pracovat.

Důležitá je také forma, jak se dítě básničku učí. Když dospělí dítě nezaujmou, učení básničky ho nebaví, a když ho v danou chvíli do učení nutí, můžou tím způsobit nechuť k celkovému učení básniček. Doporučuje se hlavně trpělivost v předčítání básničky a tvůrčí originalita. Například provádět básničku s různými gesty, dramatizací apod.

Každé dítě se básničku učí jinak dlouho. V momentě, kdy se naučí svou první básničku, začíná to pro něj být zábava a další básničky už se učí snadno a s nadšením. [6]

### 3.3.3 POHÁDKY A PŘÍBĚHY

Už od dvou let věku by se dítěti měly číst pohádky. Můžeme začít pouze krátkými vymyšlenými příběhy. Postupem času se příběh stane každodenním rituálem. Čím je dítě starší, tím vyžaduje delší pohádku.

Ve třech letech bychom měli začít s tzv. nabalovacími pohádkami, typu o Velké řepě nebo O Koblízkovi. Tyto pohádky jsou jednoduché na zapamatování.

Dětem kolem 4 až 5 let lze už zařadit klasické pohádky, které jsou u dětí velice oblíbené, už jenom proto jak jsou propracované a napínavé. V českých pohádkách vždy vyhraje dobro nad zlem a zlo je po zásluze potrestáno. Naopak kladný hrdina je odměněn. Tyto příběhy učí děti určitým morálním hodnotám, které pomáhají vytvářet jejich mravní kodex. Předškolákům už bychom měli vyprávět různé příběhy na pokračování, báje, pověsti. Když mají dobrý čtenářský základ, tyto složitější žánry pochopí a baví je.

Čtením dítě nezískává jenom pasivní slovní zásobu, ale důležitý je i kontakt s někým blízkým. Tím, že dítěti čteme, ukazujeme mu práci s knihou a vedeme ho ke čtení. Děti si rády prohlížejí knihy a podle obrázků převypráví děj, nebo si ho vymýšlí. Učí se tím časový děj pohádky.

Další možnou alternativou jsou komiksy, které když zvolíme správně, mohou děti také zaujmout. Doporučuje se ale v přiměřeném množství, protože komiks zachytí jen povrch

příběhu a je krátký. Když bychom dítěti četli stále komiksy, tak se může stát, že pohádka je pro ně příliš zdlouhavá a odmítají ji.[6]

### 3.3.4 PÍSNÍČKY

*„Stejně jako říkadla a básničky, i písničky patřily dřív do repertoáru každé chůvy a jsou pro vývoj řeči nenahraditelné.“ [6,s.66]*

Dnes se bohužel zpěv v rodině objevuje málokdy. Rodiče se buď vymlouvají, že nemají hudební sluch, nebo jim stačí, když hraje rádio. Písničky jsou samozřejmě moc důležité pro rozvoj dětské řeči. Už jenom proto, že v písničkách používáme rytmus, melodii a tempo. Dítě se učí správně dýchat, dokáže udržet tempo a rozšiřuje slovní zásobu. Samozřejmě platí, že čím menší dítě, tím jednodušší píseň s menším hlasovým rozsahem.

V mateřské škole už se s písněmi pracuje. Děti se učí vytleskávat rytmus, dokážou poznat hluboký a vysoký tón, dokážou reagovat na sluchový podnět apod.

V dnešní době máme spousty možností, jak dítě učit písním. Stále se vydávají různé zpěvníky i velkou možnost tady tvoří masmédia, kterými se může nechat rodič inspirovat.[6]

## 3.4 MÉDIA

### 3.4.1 TELEVIZE

Televize má své výhody a nevýhody. Samozřejmě záleží na přístupu rodiny, kolik času tráví u televizní obrazovky a hlavně, jaké pořady si vybírají.

Rodič, který vybírá svému dítěti kvalitní programy, tráví u televize méně času, sleduje s ním televizi. Po skončení programu si s ním povídá o příběhu, ptá se na různé otázky, jestli by to udělal stejně nebo jinak, popřípadě nechá dítě příběh nakreslit. Tak díky tomuto přístupu získává dítě základní přehled o dějové linii prostřednictvím televizních obrazovek. Velká nevýhoda televizí je, že v dnešní době tráví u televizních obrazovek čím dál tím více dětí, a co je horší, dívají se na pořady, které nejsou pro ně vhodné. Jsou to většinou pořady, při kterých se tlumí empatie. Prostřednictvím televize dostávají sice nové informace, ale jsou v pasivní formě. Děti ztrácí postupem času fantazii, paměť i schopnost se soustředit. Také jim chybí sociální kontakt s okolím, který je v předškolním věku velice důležitý nejen pro rozvoj řeči, ale i pro rozvoj dítěte samého. Postupem času to dospěje do stádia, kdy děti jsou neobratné ve vyjadřování a ztrácí cit v jazyce. Mají sice slovní zásobu, ale spouště slov rozumí špatně.



Podle Kutálkové by děti v předškolním věku měly trávit denně u televize kolem dvaceti minut. Výzkumy ale ukázaly, že více než 50% předškolních dětí tráví u televize dvě a více hodiny denně. [6]

### 3.4.2 ROZHLAS

I rozhlas patří mezi masmédiá. Rozhlas má pro děti velký přínos. Samozřejmě záleží na kvalitě zvoleného pořadu. Kvalitní příběhy na pokračování nebo pohádky nutí děti naslouchat a přemýšlet. [6]

I tady je zase důležitý dozor dospělého, který příběh s dítětem po skončení pořadu rozebere. Děti, které poslouchají rozhlas, mají bohatší slovní zásobu.

### 3.4.3 POČÍTAČE

Počítače neodmyslitelně patří do naší doby. Určitě jsou pro děti velkým přínosem, ale zase jako u televize záleží na přístupu rodičů, na času, který u něho tráví, a co děti na počítači dělají.

Děti, které nechají rodiče dlouhé hodiny u počítače, kde hrají různé „nesmyslné hry“, tím ztrácejí komunikační dovednosti a jejich slovní zásoba je stává omezenější.

Naopak děti, které jsou u počítače jen občas a využívají ho k různým výukovým programům, počítač obohacuje nejen ve složce řeči.

### 3.4.4 DIVADLO

Divadla děti znají spíše díky mateřským školám. Když mají jít se svou třídou do divadla, berou to jako něco zvláštního jedinečného. Jen cesta, společenské oblečení dělá z návštěvy divadla něco výjimečného. Divadlo lze použít jako celý blok aktivit, které můžeme v mateřské škole s dětmi dělat. Hraní nebo dramatizace různých scének, básniček, písniček přispívá ke zlepšení dětského mluvního projevu. Děti se učí mluvit před ostatními nahlas, mění intonaci a používají správnou artikulaci, aby jim ostatní rozuměli. Činnost, na které se to dobře představuje, je například, jak by písničku nebo básničku pověděla ježibaba, král nebo pes. Děti mohou použít také některé prvky pantomimy, kterou pozvolna poznává nonverbální složku řeči. Můžou zde hádat určité povolání, zvířata, nálady apod. Je dobré, abychom dětem dávali volnou ruku v přípravě kulisy, oblečení i textu už jenom kvůli rozvoji fantazie.

*„ S divadlem mají hodně společného také i tradiční slavnosti a svátky, než se zkomercializovaly.“ [6, s.73]*

V mateřských školách se slaví ty nejzákladnější svátky, jako je Mikuláš, Vánoce nebo velikonoční pondělí s pomlázkou. Tyto svátky jsou dobré pro rozvoj řeči jen z hlediska toho, že se sejde například u vánočního koncertu více lidí a popovídají si. [6]

## **4 PŘÍČINY ŘEČOVÝCH PROBLÉMŮ DĚTÍ PŘEDŠKOLNÍHO VĚKU**

### **4.1 NEJČASTĚJŠÍ PŘÍČINY ŘEČOVÝCH PROBLÉMŮ**

Rozpoznání příčin řečových problémů a jejich odstranění nám dává možnost minimalizovat nebo zcela vyloučit jejich dopad na řečové dovednosti dětí.

#### **4.1.1 PROSTŘEDÍ**

Prostředí, ve kterém dítě vyrůstá, je jeden z největších vlivů na rozvoj dětské řeči.

Pokud dítě vyrůstá v prostředí, kde je špatný mluvní vzor, například má někdo z rodiny nějakou vadu řeči, má tendenci po něm opakovat a časem se může dopracovat až k dyslálii z napodobování.[7]

#### **4.1.2 DĚTI VYRŮSTAJÍCÍ V CIZOJAZYČNÉ RODINĚ**

U dětí, které vyrůstají v cizojazyčné rodině, je větší pravděpodobnost, že budou mít nějakou poruchu řeči. Je to způsobeno tím, že jejich mateřský jazyk se liší od jazyka, který používají pedagogové. Děti, které vstoupí do mateřské školy, zjistí, že jazyk neovládají v plném rozsahu. Tady záleží hodně na rodičích a na lidech, kteří s dítětem tráví čas, jak se v této situaci postaví a jak ji budou řešit. Nejdůležitější je zde začít s řešením řečového problému včas, aby dítě nastoupilo do školy bez jakéhokoli handicapu. [4]

#### **4.1.3 PROSTŘEDÍ KOMUNIKAČNĚ CHUDÉ**

Již výzkumy ukázaly, že největší vliv na vývoj dětské řeči má rodina, konkrétně matka dítěte. Samozřejmě záleží na celkovém prostředí, kde dítě vyrůstá. Jsou rodiny, které vytvářejí podnětné prostředí k rozvoji řeči. Ale pak jsou rodiny, které podnětné prostředí nevytvářejí. [13]

Málo podnětné prostředí pro vývoj dětské řeči je takové prostředí, kde rodina nedostatečně komunikuje. Nejedná se pouze komunikaci mezi rodičem a dítětem, ale celková komunikace v rodině. Jsou to rodiny, kde dávají přednost sledování televize před čtením nebo vyprávěním pohádky, nebo celkově děti nevedou k běžné komunikaci. [13]

Takové děti potom trpí, jak v sociální stránce, tak i řečové. Může to dopadnout až opožděným vývojem řeči, nedostatečnou slovní zásobou nebo mohou špatně navazovat kontakty s okolím.

#### 4.1.4 VÝCHOVNÉ METODY

Mezi další významné vlivy patří výchovné metody. Jsou typy rodičů, kteří kladou na dítě příliš velké nároky nebo naopak ho zanedbávají. Rodiče, kteří nemají na dítě dostatek času, nepovídají jí s ním a případné chyby výslovnosti neopravují, mohou docílit toho, že jejich dítě není schopno vést dialog, není si jisté v komunikaci a komunikaci se raději celkově vyhýbá. Takové děti tráví většinu svého času u televizních obrazovek nebo u počítače, kde získávají pasivní slovní zásobu a slovům občas nerozumí, nebo je opakují špatně. Z toho děti mívají opožděný vývoj řeči, nedokážou být dostatečně soustředěné nebo mívají poruchy pozornosti. [7]

#### 4.1.5 PORUCHY SMYSLŮ

Mezi časté příčiny řečových problémů patří také poruchy sluchu, zraku nebo i ostatních smyslů. Tyto poruchy jsou občas zprvu špatně diagnostikovány jako různé dysporuchy. [7]

#### Projevy ADHD

V případě, že má dítě poruchu pozornosti, dělá mu větší problém se soustředění. Může způsobit různé poruchy učení a dyslexii.

#### 4.1.6 FYZIKÁLNÍ PŘÍČINY

##### Dětská mozková obrna

U této příčiny je velmi důležité, jak je postižena motorika. Hodně také záleží na prostředí, kde dítě vyrůstá, tělesném stavu a intelektu. Když zjišťujeme možné poruchy řeči, musíme zjistit příčinu opožděného vývoje řeči nebo dalších forem poruchy řeči. Podle toho pak můžeme začít s léčbou. Nejčastěji má dítě poruchy kvůli špatné hybnosti mluvidel.

Složitost projevů DMO na řeči z logopedického hlediska znázorňuje model podle Lechty (1983)

Děti s touto poruchou mají ve většině případech narušenou komunikační schopnost. Časté poruchy jsou například dysartrie. [15]

##### Zkrácená podjazyková uzdička

*„Jde o vazivovou blanku, která se táhne pod jazykem a připojuje jeho svalovinu ke spodině ústní. Normálně nijak pohyb jazyka neomezuje.“ [6,s.173]*

Ale v případě, že se blanka dítěti táhne skoro pod celým jazykem, tak to omezuje pohyblivost jazyka. To způsobuje neobratnost mluvidel, kdy děti nedokážou vyslovit náročné hlásky například L, R, Ř.

Tato příčina lze odstranit ihned v porodnici nebo drobných zákrokem do tří let věku dítěte. [6]

### **Úraz**

Je jedna z příčin řečových problémů. Při úrazu mohou být poškozena CNS, kde mohou být poškozena i mluvidla. Při úrazech velice záleží na stupni postižení.

Další alternativou mohou být tzv. psychotraumata, kdy velký šok může být příčinou koktavosti. [15]

## **4.2 TYPY PORUCH**

### **4.2.1 PORUCHY OVLIVNITELNÉ**

#### **Koktavost**

Kutálková i Vyštejn se shodují v názoru, že se jedná o poruchu, kdy dítě nedokáže mluvit plynulou řečí.

Koktavost, jinak nazývaná balbuties (balbus = koktající člověk v Římě), má mnoho podob i příčin. [1]

Ze statistiky vyplývá, že drobným nebo přechodným koktáním může trpět až třetina dětské populace. Tyto problémy většinou samy a rychle vymizí. Větší problémy má kolem 5% dětí. Jsou dvě riziková období. První možné období je kolem třetího věku dítěte, kdy se nejvíce rozvíjí dětská řeč nebo i nástupem do mateřské školy. Druhé rizikové období nastává nástupem do první třídy, kdy jsou na dítě kladeny nové povinnosti, které mohou vést k příčině koktání. Dítě může začít mít strach z neúspěchu, ale i strach mluvit nahlas před ostatními spolužáky.

#### **Příčiny**

Příčina může být vrozená dispozice nebo to mohou být i další různé vlivy – traumata. Velmi častou příčinou může být špatné výchovné metody, kdy rodiče jsou ve výchově chladnější nebo na dítě kladou příliš velké nároky. Ze studií vyplývá, že není pouze jedna příčina, proč dítě začne koktat. [6]

### **Příznaky**

Hlavní příznak je v dýchání, kdy dítě nemá dostatečný dlouhý výdech a občas nedokáže říci ani celou větu. Dětský hlas zní jako by byl přiškrcený. Jejich obličej může zblednout, ale i zčervenat.

### **Typy**

Asi nejvíce rozšířený typ koktání je opakování první slabiky. Například u slova ma-ma maminka [1]

Další velmi rozšířený typ koktání je opakování poslední slabiky nebo i celého slova. Například maminka-ka. Tyto typy označujeme jako klony.

Koktavost bychom měli řešit s odborníkem - logopedem. Pokud se situace neřeší, může dojít k tzv. tony, kdy dítě tlačí na první slabiku a nemůže pokračovat, dokud nepřekoná křeč. U dětí se často setkáme oběma variantami tzv. tonoklony.

### **Prevence**

Prevenčí koktavosti je velká škála. Mezi ty nejzákladnější patří **správný mluvní vzor**. Rodiče často mluví rychle, temperamentně nebo mění svůj hlas podle nálady. Občas i nesprávně dávají důraz na samohlásky. Důležité je, aby si rodič uvědomil, že je vlastně první učitel, který učí své dítě k nějakému vyjadřování.

Další prevence je učit dítě **správně hospodařit s dechem**. Aby dítě správně dýchalo, docílíme jednoduše. Stačí s dítětem provádět různá rytmická říkadla, nejlépe s pohybem (Vařila myšička, Paci, paci).

Důležitou prevencí nejen pro koktání je, aby se **dítě cítilo bezpečí**. Není dobré dítě nutit do mluvení. Ať už to je pozdravů cizích lidí nebo o vyjadřování na veřejnosti. [6]

### **Prevence v MŠ**

Právě pedagog je správný mluvním vzorem pro dítě. Dokáže většinou zajistit, aby ve třídě bylo dobré klima a děti se tam cítily dobře. Dále pak se děti učí různá říkadla, básničky, písničky apod. A v neposlední řadě provádí s dětmi různá dechová cvičení, například pomocí flétny.

## **Breptavost (Tumultus)**

Breptavost, neboli Tumultus se označuje za narušení plynulosti řeči, kdy dítě extrémně zrychluje tempo řeči. Může i vynechat určité hlásky nebo zkracovat obtížná slova. [10] Zahálková – Pavlová a Bytešníková se shodují v tom, že řeč breptavých dětí je monotónní. Breptavé děti si často ani neuvědomují, že mají nějakou vadu řeči. Ale když se dítě plně soustředí, dokáže mluvit lépe nebo dokonce úplně správně.

## **Příčiny**

U poruchy je pravděpodobnost dědičnosti velmi nízká. Za příčinu lze spíše diagnostikovat projev lehké mozkové dysfunkce.

## **Prevence**

Dítě s poruchou potřebuje hlavně správně zvolenou výchovu. Více než ostatní děti potřebuje pravidelný denní režim, který mu dává pocit jistoty. Měli bychom na něj mluvit klidně a pomalu. Při rozhovoru bychom mu měli trpělivě naslouchat, nechat ho v klidu, aby zřetelně vyslovoval všechny hlásky a slova. Odborníci doporučují provádět s dětmi pohybové aktivity, které mají rytmus, ať už se jedná o říkadla, básničky s pohybem, nebo třeba rytmický tanec. Děti by měly být v kolektivu s dětmi, které nemají stejnou poruchu. Dětem, které už umí číst je také doporučováno, aby si doma četly nahlas. [9]

## **Prevence v MŠ**

Z výše uvedené prevence vyplývá, že právě mateřská škola obsahuje základní prevenci proti této poruše. Už jen proto, že je zde pravidelný denní režim, dítě je zařazeno do kolektivu, kde jsou děti většinou bez stejné poruchy a mimo jiné jsou zařazovány každodenní pohybové chvílky.

## **Mutismus**

Je jedna z nejvážnějších poruch řeči. Je charakterizován jako porucha řeči v sociální interakci. „*Základním životním pocitem dětí, které v obtížnějších situacích přestávají mluvit, je strach ze selhání, z chyby, neúspěchu, nebo odmítnutí.*“ [7,s.191]

Děti berou mutismus jako obrannou reakci proti vnějším vlivům. Většinou mají snahu se vyhnout chybě, proto zvolí variantu raději neříkat nic.

Většina dětí komunikuje doma běžně, ale jakmile přijde do jiné společnosti, má blok. Tato porucha postihuje nejčastěji děti kolem 4 – 5 let. [7]

### **Formy**

Jako lehčí forma je případ, kdy dítě komunikuje s dospělým neverbálně. Tyto děti jsou schopné fungovat normálně, dokážou běžně spolupracovat jen s tím rozdílem, že nemluví. Při dobrém a trpělivém zacházení lze s dítětem udělat velké pokroky. Po čase dítě začne odpovídat jednoslovně a tato porucha může zmizet ze dne na den.

Za těžší formu této poruchy bereme dítě, které nekomunikuje ani verbálně. Tyto děti vůbec nereagují na naše prosby nebo příkazy. Ve společnosti je většinou v koutě, jeho výraz je bledý až vystrašený. Nemají rády dotek jiné osoby. [6]

### **Příčiny**

Příčiny jsou různorodého charakteru. Může za to nezralost nervového systému, nebo dědičné vlivy, kdy děti mohou zdědit různé povahové rysy, nebo napodobují labilní rodiče. Další příčinou může být, že dítě má poruchu výslovnosti nebo nějaký handicap, ať už jsou to brýle nebo nějaká kosmetická vada. Díky tomu může mít nedostatek sebevědomí, protože má trauma z toho, jak to budou brát ostatní děti. Také nešikovnost a opakovaný neúspěch je jedna z příčin mutismu.

Mutismus může být výsledkem nějaké traumatického zážitku, které dítě zažilo a neumí se s ním vyrovnat jinak, proto zvolí nemluvnost. [7]

### **Prevence**

Názory Zahálkové-Pavlové a Kutálkové se shodují v tom, že prevence záleží na způsobu výchovy a na vztazích v rodině.

Hrubou chybou některých rodičů je zvolený způsob výchovy. První extrém je ten, že o dítě mají nadměrný zájem, kdy jsou schopni mu dát za slovo nebo odpověď odměnu. Opačný extrém rodičů je ten, kdy je dítěti vyčítáno, že nemluví a je k mluvení nuceno.

Prognóza je u dětí s mutismem velmi dobrá, záleží opravdu na vhodně zvolené léčbě a na výchovných postupech. [7]

### **Prevence v MŠ**

V mateřské škole můžeme dohlédnout na to, aby dítě mělo základní dětské potřeby – například hru. [7]



Děti, které přicházejí do mateřské školy nebo do jiného kolektivu dětí, by měli rodiče nechat postupně adaptovat. Neměli by je nutit, aby si hned našly kamarády a mluvily s nimi. Pedagog by měl být rodiči informován, aby se choval k dítěti správně. Už pouhá formulace otázek je pro dítě důležitá. Velkým pokrokem je u těchto dětí, když začnou šeptat. V momentě, kdyby byly ostatními nuceny k mluvení nahlas mohly by se vrátit zpět do předchozí fáze. Pro tyto děti je velkou motivací pochvala nebo gesto, typu úsměv, pohlazení. [7]

## Huhňavost

*„Je patologicky změněná nosovost, na základě jsou deformovány zvuky artikulovaných hlásek.“* [10, s. 60]

Zahálková – Pavlová a Bytešníková se v podstatě shodují v tom, že dítě trpící poruchou huhňavostí můžou na nás působit, jakoby mělo rýmu.

Nejvíce to poznáme na hláskách tzv. nosových M, N, Ň. [9]. Tuto poruchu lze léčit u logopeda.

## Formy

### Zavřená huhňavost

*„Je projevem patologicky snížené nosovosti. Rezonanční prostor dutiny nosní a nosohltanové je „zavřen“, tj. omezen“* [11, s.187] Projeví se to tak, že místo znění hlásky M se změní na B, hlásky N jako D a hlásky Ň jako Ď. Řeč zní nejasně, jako kdyby mělo dítě rýmu. Zavřenou huhňavost dělíme na přechodnou a funkční a organickou. [9]

### Otevřená huhňavost

*„Při snížené funkci patrohltanového uzávěru vzniká neúplné oddělení rezonančních dutin a výdechový proud vzduchu částečně proniká i do nosních dutin a tím se mění zvuk řeči.“* [9, s.75]

Děti špatně vyslovují samohlásky, sykavky, hlásky P, T, K.

Tento typ se dále dělí na organickou otevřenou huhňavost a funkční otevřenou huhňavost. Bývá způsobena nedbalou řečí dítěte nebo sníženou činností svalstva patrohltanového uzávěru. Tyto děti mluví „nosem“. Tento typ poruchy lze vyléčit pravidelným cvičením.

Smíšená huhňavost

Vzniká kombinací jak otevřené tak zavřené huhňavosti. [9]

### **Příčiny**

Příčiny huhňavosti jsou různorodého charakteru. Například časté opakování infekčních nemocí, které způsobuje tzv. třetí mandle, nebo špatného dýchání, kdy dítě dýchá pouze pusou. [6]

### **Prevence**

Prevence proti huhňavosti je dobře vytvořená imunita, kterou dítě získá pobytem na čerstvém vzduchu, vitamíny z ovoce, zeleniny a správného životního stylu. Důležité je také dbát rad lékaře při různých onemocnění, správná léčba i doléčení. Děti, které často přecházejí rýmu, jsou riziková skupina pro tvorbu poruchy huhňavosti.

### **Prevence v MŠ**

Nejdůležitější prevence je podpora správného dýchání dítěte. Proto se v mateřských školách provádí různá dechová cvičení, zpívá a často se zařazuje i hra na flétnu.

### **Chraptivost**

*„Vzniká tím, že jedinec tvoří hlas nesprávným způsobem, čímž je hlasové ústrojí nadměrně drážděno a může dojít i k jeho poškození.“ [9,s.70]*

Touto poruchou se zabývá celá řada autorů, Kutálková a Zahálková – Pavlová se shodují v tom, že chraptivost, neboli dysfonie, se u dítěte projevuje nadměrným křikem, drsnou řečí a chraptivostí v dětském hlase. Hlas dítěte nám může připomínat, jako kdyby bylo dítě stále nastydlé. [6]

### **Příznaky**

Hlavním příznakem této poruchy je, že dítě nesprávně pracuje s dechem, tudíž při delší řeči začíná sípat nebo dokonce ztrácet hlas – afonie. Tyto děti mají problém se šeptáním. Jsou zvyklé stále křičet a při prosbě, aby zašeptaly, dokážou jen trochu snížit hlasitost svého hlasu. [9]

Také se dětem mohou tvořit tzv. uzlíky, které jsou způsobené velkou námahou hlasivek.[6]

## **Příčiny**

„Základní příčinou je jakékoli přepínání hlasivek.“ [6, s.143]. Chraptivost postihuje zejména děti, které musí neustále zvyšovat hlas. Jedná se o případy, kdy dítě žije v hlučnější rodině. [6] Děti si ani neuvědomí, že při řeči křičí a přijde jim to jako normální styl komunikace. [9]

Záleží i na dětském kolektivu, ve kterém tráví dítě svůj čas. I někteří pedagogové přispívají ke vzniku této poruchy. Vybízejí děti, aby mluvily nahlas, sami na děti křičí, aby upoutali jejich pozornost. [9]

Další příčinou můžou být nedoléčené záněty horních dýchacích cest. Také špatný mluvní vzor, kterého dítě napodobuje, může být příčinou vzniku poruchy. [9]

## **Prevence**

Největší vliv má mluvní vzor a prostředí, ve kterém dítě vyrůstá. Rodiče by měli na dítě mluvit přiměřeně nahlas, poslouchat média v přirozených decibelech, aby si dítě nemuselo vynucovat pozornost křikem.

Jak rodinném prostředí, tak i v mateřské škole bychom dítěti měli ukázat, že křik není autoritativní. Můžeme ho nahradit různými aktivitami, které dítě zaujmou.

Dále bychom neměli podceňovat nemoci a správně je doléčovat.

Také zpěv je jedna z hodně efektivních prevencí proti chraptivosti. Tady je důležité zvolit správný rozsah pro dítě.

## **Prevence v MŠ**

Hlavní prevencí je dobré klima třídy. Je důležité, aby pedagog dokázal řešit situace bez křiku, protože tím se totiž pro dítě stává správným mluvním vzorem, který je při této poruše velmi důležitý. Další prevencí proti této poruše jsou každodenní činnosti v mateřské škole, například: zpěv, recitování, mluvení – tam je úkolem pedagoga dítě kontrolovat popřípadě mu naznačit, aby mluvilo více potichu.

## **Porucha výslovnosti**

„Porucha výslovnosti, patlavost, dyslálie, je neschopnost tvořit některé hlásky i skupinky hlásek a správně je realizovat.“ [9,s.77]

Podle Kutálkové nepřibývá dětí, které mají poruchu výslovnosti, spíše přibývá těžších forem těchto poruch, které se složitěji odstraňují.[5]

## **Příčiny**

Za hlavní příčiny vzniku poruchy výslovnosti můžeme považovat špatné prostředí, ve kterém dítě vyrůstá, způsob výchovy a životní styl dané rodiny.

## **Typy poruch**

### Výslovnost nesprávná

Za nesprávnou výslovnost se považujeme, když dítě mění hlásky v určitých slovech. Hlásky, které neumí, nahrazuje jinými. Jeho řeč je sice srozumitelná, přestože vyslovuje některé hlásky špatně. Tento ty poruchy napravíme běžnými technikami, například zpěvem, básničkami nebo různým cvičením s mluvidly dítěte.

V případě, že se výslovnost nelepší do 4 let věku dítěte, měli bychom zahájit logopedickou péči.

### Výslovnost vadná

Výslovnost vadná se u dítěte projevuje ráčkováním, šlapáním si na jazyk apod. U této poruchy bychom měli vyhledat logopeda, který nám doporučí různá cvičení na zlepšení výslovnosti.[5]

## **Prevence**

Základní prevencí proti poruše výslovnosti je správný mluvní vzor, po kterém dítě opakuje. Také výchovné metody a celková harmonie rodiny je důležitou prevencí.

Nejdůležitější ale je, pokud má dítě problémy s výslovností vyhledat včas logopedickou pomoc, která zajistí patřičnou léčbu, kterou to samozřejmě nekončí. Záleží hlavně na trpělivosti rodičů, kolik času stráví cvičením.

## **Prevence v MŠ**

V mateřské škole zařazujeme různé aktivity na podporu výslovnosti některých hlásek. Zařazujeme aktivity, kde by dítě mělo správně vyslovit určité hlásky. Většina učitelů v MŠ dětem před odpočíváním předčítá nebo vypráví příběh, což je taky jedna z důležitých prevencí. [6]

## Opožděný vývoj řeči

Vývoj řeči je jedna z nejindividuálnějších vlastností dítěte. Podle názoru Kutálkové a Zahálkové – Pavlové záleží na mnoho faktorech, hlavně na přístupu rodiny, výchovy, řečových schopností rodičů apod.

Hranice, kdy můžeme mluvit o tzv. prodlouženém období nemluvnosti je u dětí do tří let. Řada odborníků a zejména Kutálková se shodují v tom, že pokud dítě ani po třetím roce nejeví zájem o komunikaci, jde už většinou o opožděný vývoj řeči.

### Příčiny

Ovlivnitelné:

Řeč se může opožďovat ze spousty příčin. Záleží hlavně na typu výchovy a prostředí, ve které dítě vyrůstá. První extrém je, když dítě vyrůstá v prostředí, kde se mu dostatečně nevěnují a nekomunikují s ním. S postupem věku dítě řeči sice rozumí, ale stále nevyhledává kolektiv a vyhýbá se mluvení. [9]

Další extrém je ten, kdy rodiče kladou na dítě příliš velké nároky. Takové děti si hrají s hračkami, které jsou nepřiměřené jejich věku. „*Vyžadují také slovní projevy, které dítě v té době nemůže zvládnout.*“ [9,s.65] Tento přístup má většinou opačný účinek. Dítě může začít mít nechuť ke komunikaci, což má za pozdější následek opožděný vývoje řeči. [9]

Důležité je také prostředí, ve kterém je dítě vychovááno. Děti, které jsou vychovávané u rodičů, kteří mají různé handicap - například hluchota, mentální postižení, nemají dostatek mluvního vzoru a nemají po kom napodobovat. I toto může být příčina opožděného vývoje řeči. [9]

Neovlivnitelné

Opožděný vývoj řeči může být následkem předčasného narození nebo důsledkem formy lehké mozkové dysfunkce. [8] Děti, kterým se vytvářejí pomaleji podmíněné reflexy, kam patří i mluvní reflex, se potýkají s opožděným vývojem řeči. Takovým dětem se musí věnovat větší množství času, trpělivě jim opakovat různá slova. Trvá jim totiž déle zapamatování určitých slov.[9]

### Prevence

Opožděný vývoj řeči nemá většinou jen jednu příčinu. Spíše se různě kombinují. [8]

Nejdůležitější prevencí je, aby si rodiče a dospělí, kteří se pohybují kolem dětí, uvědomili, že právě oni jsou mluvním vzorem pro děti.

### **Prevence v MŠ**

Velice záleží na stupni této poruchy. Některé děti mohou být zařazeny do běžné třídy, kde se mu učitel více věnuje. Ale některým dětem jsou doporučovány speciální mateřské školy.

#### **4.2.2 PORUCHY NEOVLIVNITELNÉ**

### **Dysartrie**

*„Je porucha hláskování, artikulace jako celku. Je to porucha vyslovování jako celková koordinace mluvidel.“* [9, s.96] Při těžké formě této poruchy může dítě přestat artikulovat a vydává pouze skřeky. U lehčí formy se jedná spíše o neobratnost mluvidel.

#### **Rozdělení typů dysartrie podle Klenkové:**

##### **Korová dysartrie**

Tento typ vzniká poškozením některých částí mozku. Projevuje se opakováním první slabiky, nebo nejasnou artikulací. Hlas dítěte s touto poruchou je velice namáhavý a občas bývá spojen s mlaskáním.

##### **Pyramidová dysartrie**

U této poruchy jde o tzv. spastickou obrnu svalstva mluvidel. Charakteristika této formy je tvrdá řeč způsobená zvýšením orofaciálního svalstva. Dále se u řeči mění intenzita, takže dítě může na konci věty skoro šeptat. Také je narušena mimika.

##### **Extrapyramidová dysartrie**

*„Vzniká jako následek vlivu poruch podkorových ganglií na motorické dráhy a především na svalový tonus dýchacího, hlasového a řečového systému.“* [14, s.120] Tento forma se vyznačuje pomalou řečí, špatnou funkcí hlasivek, pomalou a nezřetelnou artikulací a také zvýšenou nosovostí. Při řeči se mění tempo i melodie. Občas se mění i poloha hlasu. [14]

##### **Bulbární dysartrie**

*„Je následkem poškození jader motorických nervů v bulbu nebo nervů, vycházejících z nich ke svalům mluvního ústrojí.“* [14,s.121] Jedná se o poruchu, kde se jedná o různé

formy obrny. U této poruchy má řeč špatnou výslovnost hlásek, hlas je dysfonický a někdy až afonický. [14]

#### Celeberální dysartrie

Tento typ poruchy vzniká narušením mozečku a jeho drah. Hlas je zde tvořen velmi namáhavě a řeč bývá často nesrozumitelná. [14]

#### Smíšená dysartrie

Jedná se o kombinaci některých forem. Tento typ se u dětí vyskytuje poměrně často. U této formy dysartrie záleží na tom, jak je motorický vývoj narušen. [14]

#### **Příčiny**

Za příčinu považujeme poruchu svalů mluvidel v části nervového systému. Dysartrii poznáme na dětské řeči tak, že dítě mluví křečovitě, těžkopádně. Občas má nezřetelnou výslovnost a chybí mu mimika i gestikulace.

#### **Prevence**

*„Prevence mozkových poškození jakožto následků chorob postihujících nervovou soustavu je úkolem zdravotnictví.“ [9,s.97]*

Základem je správné vyšetření, které provede odborník, a podle výsledků vyšetření sestaví plán. Je nutné dodržovat trénink i doma.

#### **Dysfázie**

*„Dysfázie je porucha, kde hlavním a prvním příznakem je opožděný vývoj řeči.“ [6,s.137]*

Dysfázie, neboli Alálie, patří k vývojovým poruchám, při kterých dítěti chybí slovní zásoba, má problémy s gramatikou, stavbou věty a výslovností.[7]

Její projev postihuje řeč jako celek. [6] Tato porucha se špatně diagnostikuje. Často je zaměňována s různými poruchami výslovnosti.[7]

#### **Příčiny**

Jedna z příčin dysfázie je porucha centrální nervové soustavy, kdy se jedná o nerovnoměrné dozrávání nervových drah.

Další z příčin může být nezralost dítěte nebo nějaký neurotický nález.

### Stupně poruchy

Nemluvnost je nejtěžší stupeň poruchy dysfázie.[6]

„Dítě se vyjadřuje jen pohybem, gesty a hlasem, mluvená řeč se vůbec nerozvíjí.“ [7,s.157]

Existují dva typy dětí s touto poruchou.

První typ jsou děti, které mají problém s vnímáním nebo porozuměním řeči. Jedná se o tzv. percepční typ. Mají problém odlišit jak podobně znějící hlásky (I, E x Y, Ě), znělé a neznělé hlásky (P x B), sykavky (C x Č, S x Š, Z x Ž), hlásku T zaměňují za K. Zaměňují i samohlásky A x E, E x O. Sice hlásky poznají, ale dělá jim problém složit správně dané slovo.

Takové děti vůbec nerozumí svému okolí a často se uzavírají do sebe, opakují dokola různé činnosti. Prodělávají různé záchvaty agrese, hysterie, křiku. Tyto záchvaty jsou většinou způsobené tím, že děti se dostanou do situace, kterou neznají – nejsou si v ní jisti. Druhý typ jsou děti, které řeči rozumí, ale mají náhradní způsoby dorozumívání. Jedná se o tzv. expresivní typ, kdy děti mají problém s tvořením hlásek a jejich nápodobou. Vytvářejí si vnitřní řeč pomocí různých grafických symbolů, obrázkových slovníků, mají různé nahrávky nebo počítačové programy, kdy si děti vyberou příslušné tlačítko jako jeho odpověď apod. „ Jde se o tzv. alternativní a augmentativní komunikaci.“ [7,s.157]

### Těžká dysfázie – částečná nemluvnost

Je případ dítěte, které prochází všemi vývojovými etapami, ale trvá mu to déle, někdy je zpožděný i o několik let. Často se stává, že tyto děti se v určité vývojové etapě zastaví a už nepokračují dále.

### Dysfatické rysy

Je nejlehčí stupeň dysfázie. Paradox je, že se špatně diagnostikuje. Je totiž velice podobná poruše výslovnosti. U dítěte, které je špatně diagnostikováno, se mohou objevit další potíže, jako je strach z mluvení, nebo strach z neúspěchu. [7]

Děti, které trpí neovlivnitelnými řečovými poruchami, jsou v péči zdravotnictví. Úkolem odborníka je správně děti diagnostikovat a doporučit mu příčinnou léčbu.



### 4.3 PREVENCE

Prevence řečových problémů je důležité stimulovat již po narození dítěte. V diagnostice předškolního dítěte píše, že je důležité připravovat řečové orgány pro jejich budoucí funkci. Od narození dítěte hraje největší roli matka a rodinný příslušníci, kteří s dítětem tráví hodně času. Postupem času mají na dítě vliv i ostatní lidé, například učitelky nebo učitelé v mateřské škole nebo lidé, kteří tráví s dítětem volný čas.[3]

**Kolem prvního roku** dítěte je důležité, aby dítě porozumělo základním slovům a příkazům. Je mnohem důležitější, aby dítě chápalo význam slov, než aby je dokázalo vyslovit. Docílíme to tím, že ho necháme, aby samo přemýšlelo a mluvilo. Dále s ním pracujeme s knihami a leporely. [3]

**V období kolem roku a půl** s ním začínáme pojmenovávat předměty, které se nachází v jeho bezprostřední blízkosti. Tím mu vytváříme pasivní slovní zásobu.

**Mezi rokem a půl až dvěma lety** většinou dítě projevuje velký zájem o řeč jako takovou. Klade nám otázky typu: „Co je to?“. Úkolem rodičů a nejbližšího okolí je, aby dítěti trpělivě odpovídalo a tím mu rozšiřovalo jak pasivní, tak i aktivní slovní zásobu.[3]

**Od dvou do tří let věku dítěte** je velmi důležitý správný mluvní vzor, který představuje rodina. Často se stává, že děti špatně vyslovují některé hlásky. Člověk, který s dítětem komunikuje, by ho neměl opravovat, ale spíše by mu měl pomáhat s tvořením vět. V tomto období nastává první velký zlom u dětí – nástup do mateřské školy. Pro samotné děti je nástup velký přínos nejen pro rozvoj řeči, ale i pro rozvoj celé osobnosti.

**Od tří do čtyř let** nastává období, kdy je dítě velice zvědavé. Jsou zde obvyklé oblíbené otázky: „A proč?“. Tady je zase velice důležitá trpělivost rodičů a okolí. Okolí dítěte by se mělo zaměřit a řeč dítěte. V tomto období se mohou objevovat některé fyziologické těžkosti v řeči. Například zadržování, opakování některých hlásek nebo celých slov. Dítě samozřejmě netrestáme, nevysmíváme se mu nebo ho nenutíme k opakování. Většinou to totiž má opačný účinek. Rodiče by s dětmi měli procvičovat různé říkanky, básničky, písničky, ale neměli by zapomínat na knihu ve formě prohlížení obrázků apod.[3]

**Od čtyř do pěti let** už bychom měli pozorně sledovat dětskou řeč. V případě, že je stále chybná z gramatického hlediska, měli bychom pátrat po příčině. Tu bychom měli začít co nejdříve řešit s dětským lékařem a následně dítě zařadit do logopedické péče. [3]

**Od pěti do šesti let** nastává období, kdy dítě připravujeme na školu. Dítě už by mělo být schopno samostatně komunikovat – umět vyjádřit své pocity, říci svůj názor, popsat obrázek nebo zážitek z víkendu. Mělo by být schopno vyřídít drobný vzkaz. Řeč dítěte,

kteřé má nastoupit do školy, by měla být správná jak gramaticky, tak by měla být i srozumitelná. V případě, že si je dítě v komunikaci nejisté, tak bychom s ním měli pracovat, jak doma, tak v mateřské škole nebo vyhledat odborníka. Tím mu usnadníme přechod do školy.

#### 4.4 PREVENCE V MŠ

Řada autorů se shodují v tom, že pobyt v mateřské škole má blahodárný vliv na rozvoj řeči. [13] Samozřejmě hodně záleží na prostředí, ze kterého dítě přijde do mateřské školy a na spolupráci rodiny mateřskou školou. Úkolem pedagogů v mateřské škole je rozvíjet všechny jazykové roviny a dbát na jeho individuální rozdíly.

Samozřejmě musíme brát fakt, že učitelky/učitelé v mateřské škole se snaží přiblížit cílům, které jsou vymezeny v RVP PV, ale musíme si uvědomit i podmínky, které tuto snahu znesnadňují. Průcha zmiňuje tyto příklady:

- přeplněnost tříd, kde v každé třídě minimální počet dětí kolem 20
- heterogenní uspořádání dětí ve třídě

V mateřské škole prevence řečových problémů předškolního věku spočívá v každodenních činnostech, které s dětmi realizujeme.

Jsou to například:

##### 4.4.1 HUDEBNĚ - SLUCHOVÉ ČINNOSTI

V diagnostice předškolního dítěte píší, že sluchové vnímání má zásadní význam pro rozvoj řeči. Tyto činnosti podporují hlavně paměť a představivost.

Patří sem:

Rozvoj rytmického cítění

- deklamací
- rytmizace některých slabik
- hry s hudebními nástroji
- rytmické hry spojené s pohybem (chůze, běh, poskoky, skoky)

##### Poslechové činnosti

- poslech pohádek (čtených i na CD)
- hry na určení zvuku (nahrávky zvuku zvířat, dopravní prostředky, počasí apod.)
- hry na lokalizaci zvuku

#### **4.4.2 PRÁCE S POHÁDKAMI A ŘÍKANKAMI**

- vymýšlení názvu pohádky
- změna děje
- zaznamenávání v textu (číslice, určitá slova)
- zodpovězení otázek
- představování hlavních hrdinů

#### **Práce s říkankami, básničkami**

- hledání rýmů
- rozpoznávání počáteční hlásky nebo poslední souhlásky
- osvojování básniček, rozpočítadel

#### **4.4.3 POHYBOVÉ ČINNOSTI**

- hry podle pravidel
- cviky podle instrukcí
- společná komunikace – rozdělení družstev, vybrání člena

#### **4.4.4 VÝTVARNÉ ČINNOSTI**

- vyjadřování pocitů pomocí kresby – zážitky z víkendu, nálady
- kreslení podle instrukcí – diktát kresby
- kreslení časového děje – příběhu, pohádky

#### **4.4.5 PŘEDMATEMATICKÉ ČINNOSTI**

Jedním z důležitých faktorů pro rozvoj předmatematických představ je řeč. [12]

Patří sem:

Vnímání času

- orientace v základních činnostech pro určitou dobu- pravidelný denní režim v MŠ
- chápání všedních dní a víkendu
- charakteristiky ročních období – pozorování změn v přírodě, tvorba integrovaných bloků na určité roční období

- pojmy časoprostorové posloupnosti – diskuse, hry, vyprávění, pohádky, příběhy zážitků, rituály, tradice, svátky, oslavy narozenin

#### **Metody řešení určitého problému**

- přiřazování – geometrických tvarů, členů rodiny, charakteristické prvky určitého období
- porovnávání – délky, výšky, velikosti, počtu podle obrázku nebo v určitých hrách (pexeso)
- třídění – podle instrukcí (barva, materiál, tvar, velikost)
- uspořádání – podle času, prostoru, časoprostorové – časový děj pohádky, hry ve třídě

#### **4.4.6 KOMUNIKACE**

- podle instrukcí: stavění kostek, zhotovování určitého výrobku, pracovní listy
- co nejpřesněji odpovídat na otázky – odpovídání na otázek z příběhu, „Co si dělal o víkendu?“ apod.
- vnímání prostoru – ukazování věcí a jevů v prostoru při každodenních činnostech v MŠ
- osvojování tvarů pomocí pozorování, poslechu, kresby, pohybového ztvárnění

#### **4.4.7 VIZUOMOTORICKÉ ČINNOSTI A GRAFOMOTORICKÉ ČINNOSTI**

- rozvíjení sebe obsluhy
- činnosti rozvíjející jemnou motoriku - navlékání korálků, skládačky, stavebnice, práce s modelínou, nůžkami, lepidlem apod.
- grafomotorické činnosti: pracovní listy, kresby na velký formát papíru, dokreslování částí těla

#### **4.4.8 DRAMATIZACE**

- ztvárnění pocitů
- dramatizace příběhu, zážitku
- dramatizace různé situace (hra na obchod, u kadeřníka)
- dramatizace povolání
- dramatizace ročního období

## 5 PRAKTICKÁ ČÁST

Cílem praktické části je nabídnout možnosti práce s dětmi v běžné třídě mateřské školy tak, aby přirozeným způsobem rozvíjely řečové dovednosti.

Slouží k tomu ukázka týdenního bloku ve třídě, kde nejsou závažné poruchy řeči.

Tento blok jsem realizovala v 64. mateřské škole Pod Chlumem, kde jsem od září zaměstnaná jako učitelka.

**Integrovaný blok:** Naše zvířata v zimě

1. týdenní blok: *Zvířata, která v zimě potkáváme*
2. týdenní blok: *Zvířata a jejich zimní postýlky*
3. týdenní blok: *Ptáčci, o které se v zimě staráme*

**Název týdenního bloku:** Zvířata, která v zimě potkáváme

**Třída:** 7. třída

**Počet a věk dětí:** 28, ve věku 4-6 let

**Cíle:**

- pochopit časový sled od září do února
- seznámení dítěte s vyhledáváním informací
- rozvoj zájmu o osvojování informací z knih a různých publikací
- rozšiřování slovní zásoby
- rozvoj kooperace
- rozvoj vyjadřování, tolerance

**Specifické cíle podle RVP PV**

**Jazyk a řeč**

- rozvoj řečových schopností a jazykových dovedností – naslouchání, vnímání
- rozvoj výslovnosti, vyjadřování
- rozvoj komunikativních schopností
- rozvoj zájmu o psanou podobu jazyka
- rozvoj pohybové formy sdělení

**Poznávací schopnosti a funkce, představivost a fantazie, myšlenkové operace**

- rozvoj přechodu od konkrétně názorného myšlení k myšlení slovně logickému
- rozvoj paměti a představivosti
- posilování přirozených poznávacích citů – radost z objevování

- rozvoj podpory a zájmu o učení
- vytváření základů pro práci s informacemi

### **Sebepojetí, city, vůle**

- rozvoj schopnosti sebeovládání
- rozvoj schopností, dovedností umět vyjádřit svoje prožitky

[16]

## **Pondělí**

### **Úvodní motivace - rozcvička**

**Pomůcky:** overbally

Paní učitelka vypráví příběh o zvířátkách. Začíná v září a končí na konci února.

Otázky pro děti:

„Děti, víte, co dělají naše zvířátka v září?“

„Co je vlastně za roční období v měsíci září?“

### **1. úvodní část**

„Tak v měsíci září jsou přeci ještě rozverná, protože od března, kdy se narodili, ušli velký kus cesty, aby přežili zimu.“ *Jsou zvířata, která můžeme potkat v zimě v lese, poté jsou zvířata, která nemají dostatečný kožíšek nebo srst, proto se ukládají v zimě do různých míst, kde přečkávají zimu.*“

„A my si prvně budeme říkat, o zvířatech, které v zimě potkat můžeme.“

„Znáte některá?“

Cviky:

Děti běhají v prostoru třídy mezi overbally a řídí se podle povelů učitelky

- overball přeskočí - zajíc
- oblezou dokola po „sporu klečmo“-liška
- pošlou s kamarádem „ryjem“ – divoké prase
- vzpřímená chůze s overballem na hlavě - jelen
- poté samy vymýšlejí cviky na protažení

Učitelka se spolu s dětmi zastaví a vydýchají se.

### **2. část protahovací část**

„Přichází měsíc říjen a naše zvířátka se pomalu chystají na přečkání zimního období.“

„Děti, co zvířátka musí udělat, aby v zimě nezmrzli?“

Odpovědi: zahuštění srsti, zásoby na zimu,

**Zahuštění srsti:**

„Kde všude musíme zahustit srst, abychom nezmrzli?“

Cviky:

-projetí overballem všechny části těla

**3. Hlavní část**

„ Kde zvířátka seženou zásoby na zimu?“ - děti vymýšlejí různé varianty

- překážková dráha

**4. Závěrečná část**

„ Tak co děti, myslíte si, že v zimě umrzeme?“ „Víte co, ještě si odpočineme před tou zimou a načerpáme síly.“

- děti relaxují a učitelka jim dořikává příběh o tom, co dělají v zimě zvířata, která nespí

**Četba při odpočinku:** Měďové, autor Václav Chaloupek

**Odpolední činnosti:**

- diskuse o zvířatech, učitelka pokládá různé otázky např.

„Která zvířata můžeme v zimě potkat?“

„Čím se živí?“

„Čím jsou zajímaví?“

**Motivace pro další den:**

„Víte co, tak do zítřka si můžete rozmyslet, která zvířata můžeme potkat a společně si o tom povíme. Co říkáte?“

**Úterý****Úvodní motivace:**

Učitelka se ptá dětí, jestlipak zjistili, která ta zvířátka v lese mohou potkat?

- (děti nejčastěji odpovídaly: zajíc, liška, jelen, divoké prase)

Děti sedí v kroužku a učitelka jim přinese obrázky čtyř druhů stop živočichů -liška, jelen, divoké prase, zajíc. Děti nejprve zkoušejí hádat, komu by stopy mohly patřit. Poté si každé dítě vybere stopu a zkusí ji přiřadit k obrázku zvířete.

-společně si projdeme a zkontrolujeme, zda všechny děti určily stopy správně.

Další aktivity:

- zvolíme si čtyři „velitele skupiny“, kteří si vyberou ostatní děti do týmu

- vyberou si obrázek živočicha a nalepí ho na velký formát papíru

- každý z členů nakreslí správnou stopu zvířete
- poté se skupiny vystřídají



Ukázka prací, které děti vytvořily ve skupinách

Zdroj: vlastní

**Četba při odpočinku:** Měďové, autor Václav Chaloupek

### Odpolední činnosti:

-Pohybová hra: Poznej zvíře

Jedno dítě jde vždy za dveře a ostatní se mezi sebou domluví, které zvíře předvedou.

Úkolem dítěte, které bylo za dveřmi je uhodnout, jaké zvíře ostatní děti představují.

V kroužku si pak povídáme o zvířatech a stopách a učitelka ptá děti, jestli ví něco dalšího o těch zvířatech?

### Motivace pro další den

*„A chtěly byste se dozvědět více? Tak zítra přijděte do školky a zkusíme společně o nich ještě něco zjistit.“*

## Středa

### Úvodní motivace:

Děti sedí v kroužku a učitelka se zeptá, jestli si děti pamatují, co dneska chtěly dělat?

Děti se znovu rozdělí do čtyř skupin. Vybere si zvíře (nejlépe utvořit skupiny jiného složení dětí a vybrat jiné zvíře)

Úkol:

- každá skupina bude mít k dispozici několik knih nebo obrázků

jejich úkolem bude najít v knize nebo na obrázku zvíře, které si předtím vybraly

- potom si společně prohlédnou obrázky zvířat a učitelka jim přečte zajímavosti o zvířatech





Ukázka předčítání informací o zvířatech

Zdroj: vlastní

**Četba při odpočinku:** Měďové, autor Václav Chaloupek

**Motivace pro další den:**

Paní učitelka informuje děti o zítřejším překvapení.

## Čtvrtek

**Úvodní motivace:**

Paní učitelka vypráví dětem o vycházce, která je další den čeká. Děti mohou přinést zvířatům nějaké dobroty.

Učitelka se zeptá dětí: „*Děti, a víte, kdo se stará o zvěř v lese?*“

„*A víte, že takový myslivec má speciální mysliveckou mluvu, se kterou nazývá zvířata?*“

„*No a co když mu nebudeme zítra rozumět?*“ „*Jak to tedy uděláme?*“ -diskuse

-společně pojmenování částí těla zvířat mysliveckou mluvou **viz příloha č. 1, 2,3, 4**

Pohybová hra: Smola

Každý z dětí si vybere zvíře, které bude představovat. Na zvukový signál se děti musí spojit částí těla, kterou řekne učitelka „mysliveckou mluvou“.

**Četba při odpočinku:** Měďové, autor Václav Chaloupek

## Pátek

Akce: Vycházka s myslivcem do lesa na Doubravce

-učitelka se v ranním komunikativním kruhu zeptá dětí, jestli vědí, co je ten den čeká.

-zopakují si společně pravidla vycházky

-dostanou tři otázky, na které získají odpověď po besedě s myslivcem

1. Která zvířata v lese u Chlumu v zimě nejčastěji objevují?

2. Jak jim můžeme v zimě pomoci?

3. Jak zvířatům lidé škodí?

- po návratu do školy si zodpoví odpovědi na otázky

- společně zhodnotí vycházku



Zdroj: vlastní

**Četba při odpočinku:** Měďové, autor Václav Chaloupek

### Odpolední činnosti:

Shrnutí týdenního bloku

„*Co se mi nejvíce líbilo?*“ – diskuse v kruhu

### Evaluace

Tento týdenní blok považuji za velice úspěšný. Děti téma naprosto pohltilo. Hlavní cíl mé přípravy byl, aby děti projevíly zájem o hledání informací v různých publikacích – a to se

nám podařilo. I ostatní cíle jsme s dětmi splnili. Děti s nadšením prohlížely knihy a hledaly obrázky a informace o živočiších, které si vybraly. Dále se velmi zlepšila spolupráce ve skupinách, která byla u dětí slabší.

Co se nám bohužel nepovedlo, byla vycházka s myslivcem, který onemocněl. Nakonec jsme vycházku pojali v duchu krmení zvířat, která děti velice bavila.

Při páteční evaluaci jsem zjistila, že děti nejvíce zaujala „nová řeč“ – myslivecká mluva a následná PH Na smolu, kterou jsme si společně ještě jednou zahráli.

## ZÁVĚR

Cílem mé práce bylo zjistit možnosti prevence řečových problémů dětí v mateřské škole. Cíl byl naplněn, protože na základě odborné literatury, praktické části a mé dosavadní praxe jsem zjistila, že v mateřské škole provádíme prevenci realizací každodenních činností, kde většina činností podporuje rozvoj řeči.

Velmi záleží na prostředí, ze kterého dítě přijde do mateřské školy. V praxi jsem se setkala s dětmi, na kterých je vidět, že rodiče mají snahu o všeobecný rozvoj dítěte, kde je rozvinutá slovní zásoba, bezproblémová komunikace s pedagogy, ostatními pracovníky školy, rodiči kamarádů apod.

V mateřských školách je i celá řada dětí, na kterých je vidět, že jim chybí komunikace z rodiny. Rodiče jim nečtou, nepovídají si s nimi a v případě nějaké logopedické vady nekladou dostatečný důraz, aby vada byla odstraněna. Neuvědomují si, že tyto „drobné“ vady řeči se snadněji odstraňují v předškolním věku, než v době, kdy je tato vada již tak silně zafixována. Takové děti mají pak problém si osvojit základy čtení a psaní. A k odstranění poruchy musí vynaložit velké úsilí, protože v dospělosti by jim tato vada mohla znesnadnit výběr povolání a celkově by mohla ovlivnit sebevědomí daného jedince.

Cílem praktické části bylo sestavení týdenního bloku zaměřeného na rozvoj řečových dovedností, jeho ověření v praxi a následné hodnocení. Tento blok ukázal, že všechny činnosti rozvíjí řečové dovednosti a komunikativní schopnosti u dětí.

Vzhledem k tomu, jak byla práce zkoncipovaná: v teoretické části jsou poznatky o vývoji dětské řeči, faktory ovlivňující vývoj dětské řeči a v praktické části je ukázka týdenního bloku zaměřeného na rozvoj řečových schopností a dovedností, mohla by práce sloužit začátečním pedagogům a rodičům, aby se předcházelo poruchám řeči.

## 6 RESUMÉ

Cílem mé bakalářské práce je na základě odborné literatury a mé dosavadní praxe zjistit možnosti prevence stále narůstajících řečových problémů dětí v mateřské škole.

Teoretická část je zaměřena faktory ovlivňující vývoj dětské řeči, typy poruch a jejich možná prevence v MŠ, tak i doma.

V praktické části je ukázka integrovaného bloku zaměřeného na rozvoj řečových dovedností a možnosti práce s dětmi v MŠ.

Na základě porovnání odborné literatury a praktické části jsem zjistila, že téměř všechny činnosti v mateřské škole rozvíjí řečové dovednosti dětí a tím poskytují dostatečnou prevenci proti řečovým problémům.

Klíčová slova:

Prevence, mateřská škola, příčiny poruch, faktory

### **Resumé**

The aim of this bachelor Theses is to find out the possibilities of the prevention of speech problems in kindergarten. The bachelor Theses is based on the specialized literature and my own experience.

The theoretical part is focused on the factors affecting the development of children's speech, types of the disorders and the options of prevention in kindergarten or at home.

In the practical part, there is the example of integrated unit, which is focused on development of speaking skills and possibilities of working with children in kindergarten.

After the comparison of the literature and my survey I found that the majority of the opinions are the same. The kindergarten provides adequate prevention against speech problems.

Key words:

Prevention, kindergarten, defect causes, factors

**7 SEZNAM LITERATURY**

- [1] VYŠTEJN, Jan. *Dítě a jeho řeč*. Beroun:Baroko fox, 1995. ISBN 80-85642-25-5
- [2] WÁGNEROVÁ, Marie, *Vývojová psychologie 1*. 1. vyd. Praha: Karolinum, 2005. ISBN 80-246-0956-8
- [3] KLENKOVÁ, Jiřina, KOLBÁBKOVÁ Helena. *Diagnostika předškoláka*. Brno: nakladatelství MC, 2010. ISBN 80-239-0082
- [4] ZÍKOVÁ, Tereza. *Bedekr sociálním znevýhodněním pro učitele mateřské školy*. 1. vyd. Plzeň: Západočeská univerzita, 2011. ISBN 978-80-261-0052-2.
- [5] KUTÁLKOVÁ, Dana. *Vývoj řeči krok za krokem*. Praha: Grada, 2011. ISBN 978-80-247-3080-6
- [6] KUTÁLKOVÁ, Dana. *Logopedická prevence*. Praha: Portál, 1996. ISBN 80-7178-115-0
- [7] KUTÁLKOVÁ, Dana. *Budu správně mluvit chodíme na logopedii*. Praha: Grada, 2011. ISBN 978-80-247-3687-7
- [8] KUTÁLKOVÁ, Dana. *Slovo za slovem*. Praha:KPK, 1992. ISBN 80-85267-34-9
- [9] ZAHÁLKOVÁ-PAVLOVÁ, Anna. *Prevence poruch řeči*. Praha: Státní pedagogické nakladatelství, 1980. ISBN 14-577-80
- [10] BYTEŠNÍKOVÁ, Ilona. *Komunikace dětí předškolního věku*. Praha: Grada 2012. ISBN 978-80-247-3008-0
- [11] SOVÁK, Miloš. *Logopedie předškolního věku*. Praha. Státní pedagogické nakladatelství 1984. ISBN 14-434-84
- [12] BEDNÁŘOVÁ, Jiřina, ŠMARDOVÁ, Vlasta. *Školní zralost*. Brno: Computer press 2010. ISBN 978-80-251-2569-4
- [13] PRŮCHA, Jan. *Dětská řeč a komunikace*. Praha: Grada 2011. ISBN 978-80-247-3181-0
- [14] KLENKOVÁ, Jiřina. *Logopedie*. Praha: Grada 2006. ISBN 80-247-1110-9
- [15] KLENKOVÁ, Jiřina. *Kapitoly z logopedie 1*. Brno: Paido. ISBN 80-85931-88-5
- [16] *Rámcový vzdělávací program pro předškolní vzdělávání*. 1. vyd. Praha: výzkumný Ústav pedagogický, 2006. ISBN 80-87000-00-5
- [17] KAZDOVÁ, Vlastimila, *Hrajeme si spolu, aneb společná výchova dětí a rodičů*, 1. vyd. Ostrava, Montanex, 2004. ISBN 80-7225-142-2
- [18] NOVOTNÁ, Lenka, HRŮCHOVÁ, Miroslava, MIŇHOVÁ Jana. *Vývojová psychologie*. Vyd. 4 Plzeň, Západočeská univerzita 2012. ISBN 978-80-261-0115-4

## **8 SEZNAM OBRÁZKŮ, TABULEK, GRAFŮ A DIAGRAMŮ**

- Příloha č. 1           myslivecká mluva Liška obecná
- Příloha č. 2           myslivecká mluva Zajíc polní
- Příloha č. 3           myslivecká mluva Jelen evropský
- Příloha č. 4           myslivecká mluva Prase divoké

## 9 PŘÍLOHY

Příloha č.1 Myslivecká mluva Liška obecná



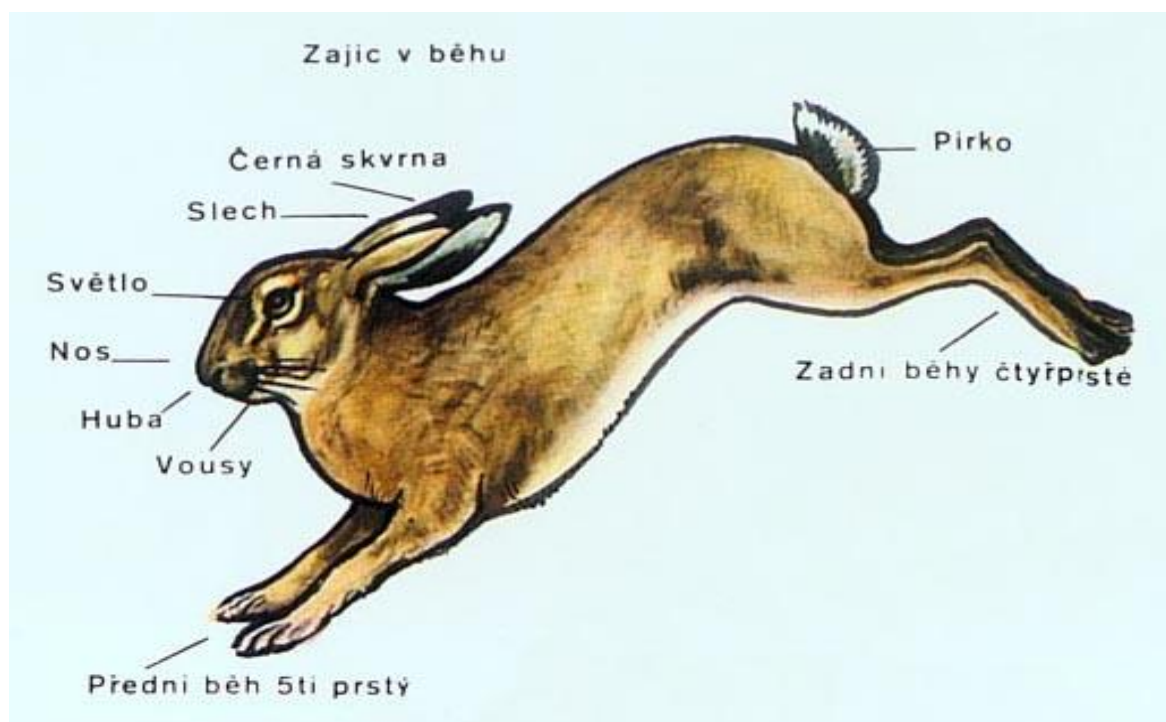
Zdroj:

[www.myslivost.cz](http://www.myslivost.cz)

knihy Myslivost, napsal kolektiv autorů, SZN 1966, 07-014-66



## Příloha č. 2 Myslivecká mluva Zajíc polní

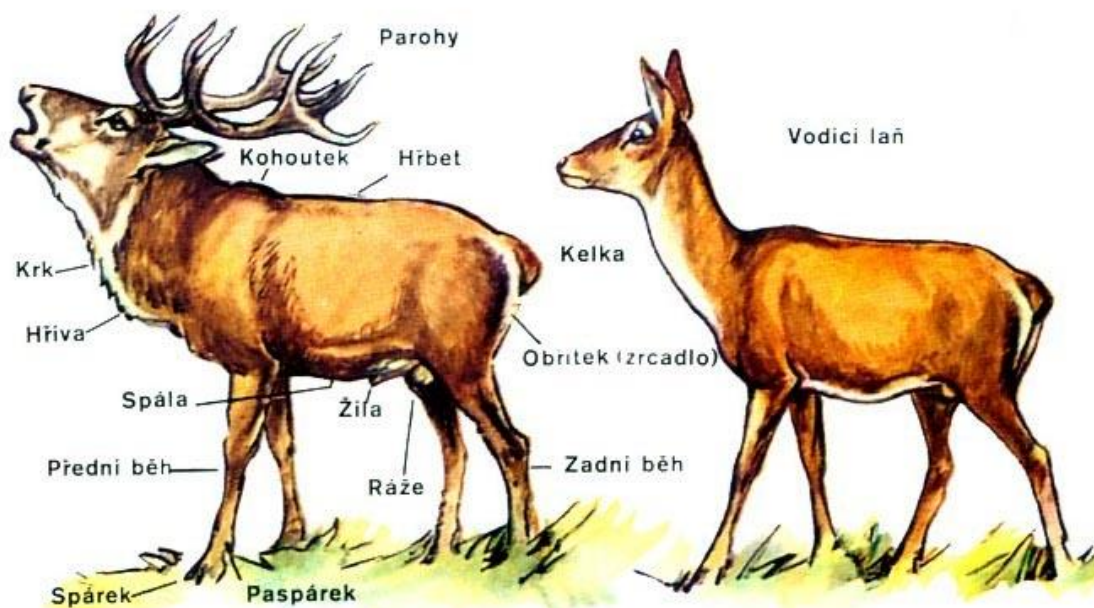


Zdroj:

[www.myslivoost.cz](http://www.myslivoost.cz)

kniha Myslivost, napsal kolektiv autorů, SZN 1966, 07-014-66.

## Příloha č. 3 Myslivecká mluva Jelen evropský



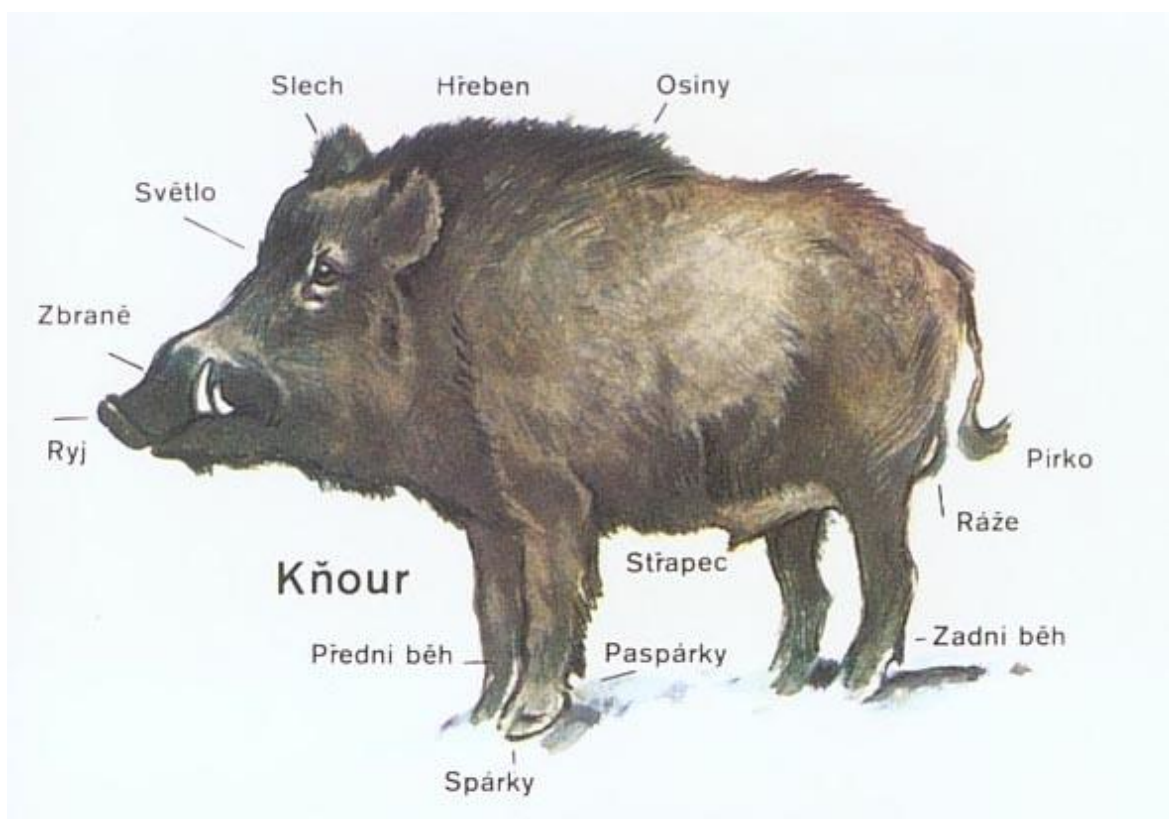
## JELEN EVROPSKÝ

Zdroj:

[www.myslivost.cz](http://www.myslivost.cz)

kniha Myslivost, napsal kolektiv autorů, SZN 1966, 07-014-66

## Příloha č.4 Myslivecká mluva Prase divoké



Zdroj:

[www.myslivost.cz](http://www.myslivost.cz)

knihy Myslivost, napsal kolektiv autorů, SZN 1966, 07-014-66