

ZÁPADOČESKÁ UNIVERZITA V PLZNI

**FAKULTA PEDAGOGICKÁ
KATEDRA HUDEBNÍ KULTURY**

**HUDEBNÍ TVORBA B. SMETANY A JEJÍ UPLATNĚNÍ
V HUDEBNÍ VÝCHOVĚ NA 1. STUPNI ZŠ**

DIPLOMOVÁ PRÁCE

Jana Veberová

Učitelství pro základní školy, Učitelství pro 1. stupeň ZŠ

Vedoucí práce: Doc. PaedDr. Marie Slavíková, CSc.

Plzeň 2015

Prohlašuji, že jsem diplomovou práci vypracovala samostatně s použitím uvedené literatury a zdrojů informací.

V Plzni 13. dubna 2015

.....
vlastnoruční podpis

Tímto bych ráda poděkovala vedoucí práce, paní doc. PaedDr. Marii Slavíkové, CSc., za její cenné připomínky a trpělivost při vedení mé práce. Poděkování také patří paní učitelce prvního stupně, Mgr. Heleně Parisové, za velmi vstřícný přístup k realizaci mých návrhů práce s poslechovými skladbami v její třídě.

ZDE SE NACHÁZÍ ORIGINAL ZADÁNÍ KVALIFIKAČNÍ PRÁCE.

OBSAH

SEZNAM ZKRATEK	2
ÚVOD	3
1 BEDŘICH SMETANA – ŽIVOT A DÍLO	5
1.1 ZDROJE POZNÁNÍ SMETANOVA ŽIVOTA A DÍLA	5
1.2 HUDEBNÍ SKLADATEL BEDŘICH SMETANA	7
1.2.1 Smetanův životopis	8
1.3 DÍLO BEDŘICHA SMETANY	11
1.3.1 Klavírní tvorba	11
1.3.2 Komorní dílo	12
1.3.3 Orchestrální tvorba	13
1.3.4 Vokální tvorba	20
1.3.5 Opery	20
2 PEDAGOGICKO-PSYCHOLOGICKÉ ASPEKTY POSLECHU HUDBY	24
2.1 ZÁKLADNÍ POJMY VÁZANÉ K POSLECHU	24
2.2 HUDEBNÍ SCHOPNOSTI A DOVEDNOSTI JAKO VÝCHODISKO HUDEBNĚ VÝCHOVNÝCH ČINNOSTÍ VE ŠKOLE	25
2.3 HUDEBNÍ VNÍMÁNÍ DÍTĚTE V PEDAGOGICKÉM PROCESU	29
3 POSLECH HUDBY NA 1. STUPNI ZŠ	33
3.1 HUDEBNÍ VÝCHOVA V RÁMCOVÉM VZDĚLÁVACÍM PROGRAMU	33
3.2 PRÁCE S POSLECHEM V HODINÁCH HV	37
3.3 NEDOSTATKY POSLECHU HUDBY VE ŠKOLE	39
4 POSLECHOVÉ SKLADBY B. SMETANY V UČEBNÍCÍCH HV PRO 1. STUPEŇ ZŠ	41
4.1 POSLECHOVÉ SKLADBY B. SMETANY V UČEBNÍCÍCH SPN	41
4.1.1 Výběr skladeb B. Smetany a didaktické náměty pro práci v hodinách HV	42
4.2 POSLECHOVÉ SKLADBY B. SMETANY V DALŠÍCH UČEBNÍCÍCH HV	51
5 VLASTNÍ NÁVRHY ČINNOSTÍ K POSLECHOVÝM SKLADBÁM B. SMETANY	53
5.1 DIDAKTICKÝ NÁMĚT PRO PRÁCI S POSLECHEM: PŘILETĚLY VLAŠTOVIČKY	53
5.2 DIDAKTICKÝ NÁMĚT PRO PRÁCI S POSLECHEM: PŘEDEHRA K LOUTKOVÉ HŘE DOKTOR FAUST	55
5.2.1 Realizace didaktického námětu na vybrané ZŠ - průběh a reflexe	57
5.3 DIDAKTICKÝ NÁMĚT PRO PRÁCI S POSLECHEM: BETTINA POLKA	58
5.3.1 Realizace didaktického námětu na vybrané ZŠ - průběh a reflexe	60
ZÁVĚR	61
RESUMÉ	63
SEZNAM LITERATURY	64
SEZNAM OBRÁZKŮ A TABULEK	66
PŘÍLOHY	I

SEZNAM ZKRATEK

B. S. – Bedřich Smetana

HV – hudební výchova

VV – výtvarná výchova

PRV – prvouka

VL – vlastivěda

ZŠ – základní škola

ZUŠ – základní umělecká škola

ZV – základní vzdělávání

RVP – Rámcový vzdělávací program

RVP ZV – Rámcový vzdělávací program pro základní vzdělávání

KK – klíčové kompetence

SPN – Státní pedagogické nakladatelství

MŠMT – Ministerstvo školství, mládeže a tělovýchovy České republiky

Úvod

Tato diplomová práce pojednává o jedné z největších osobností české národní hudby, Bedřichu Smetanovi. Skladatel byl součástí zakladatelské generace, jež se v období romantismu snažila pozdvihnout českou hudbu na světovou úroveň. Smetanova tvorba je tedy součástí kulturního odkazu a je nejen u nás, ale i ve světě, stále hrána a ceněna. Proto se domnívám, že dílo umělce tohoto formátu patří do hudebně-výchovného vzdělávání a je právem součástí hudební výchovy na základní škole. S některými Smetanovými skladbami se seznamují již žáci mladšího a středního školního věku, přesto jsem z vlastní zkušenosti přesvědčená o tom, že většina mladistvých zná Smetanu pouze jako významnou českou osobnost. Osobně Smetanovu tvorbu vstřebávám již od dětství, je mi blízká a shledávám ji za umělecky hodnotnou. Kromě toho lze prostřednictvím folklórních prvků vést žáky k vlastenectví, což z jeho hudby činí cennou a inspirativní záležitost. Z těchto důvodů si přeji, aby moji budoucí žáci Smetanovu hudbu vyhledávali, a také proto jsem se rozhodla rozšířit nabídku poslechového skladeb z hudební tvorby Bedřicha Smetany na 1. stupni ZŠ. Ve své diplomové práci se tedy pokusím zpracovat didaktické náměty pro práci s poslechovémi ukázkami z dílny zmiňovaného umělce. Rozhodla jsem se pro následující koncepci práce.

K její první části se vynasnažím nastudovat Smetanův život a zejména jeho tvorbu. Následně si kladu za cíl vše výstižně sepsat tak, aby byl učitel základní školy, ale i čtenář neseznámený s dějinami hudby či hudební terminologií, schopný textu porozumět. Mým hlavním záměrem tedy bude předložit kapitulu, díky které by učitel mohl v hodinách hudební výchovy s dětmi srozumitelně hovořit o ústředním představiteli české klasické hudby 19. století, a prostřednictvím jeho skladeb tak mluvit o hudbě samotné. Zároveň mi bude první část práce východiskem při výběru skladeb pro didaktické zpracování.

Dále považuji za důležité zmínit se o samotném poslechu hudby. Ve druhé kapitole proto uvedu informace pojaté z pedagogicko-psychologického hlediska, které se vztahují k hudebnímu vnímání a hudebním schopnostem. Třetí kapitola bude popisovat, jaké postavení zaujímají dle kurikulárního dokumentu poslechové činnosti v hudebně-výchovném vzdělávání a jakým způsobem by měl být poslech hudby ve škole realizován. Poslední dvě kapitoly představí náměty práce s poslechovémi skladbami B. Smetany na 1. stupni ZŠ. Konkrétně ve čtvrté kapitole uvedu, jaké skladby ze Smetanovy tvorby

mohou žáci zásluhou dostupných učebnic HV pro první stupeň poznat. Ke každému dílu také popíši postup, jak by měl učitel podle autorů učebnic s daným poslechem při výuce pracovat.

Po sepsání převážně teoreticky orientovaných kapitol uvedu v páté části již zmiňované vlastní didaktické náměty pro práci s vybranými Smetanovými skladbami. Následně se pokusím svůj návrh práce s poslechem zrealizovat se žáky odpovídajícího ročníku v hodině HV a nakonec provedu reflexi praktické výuky.

Doufám, že mě zpracování tohoto tématu posune dál v mém pedagogickém vývoji a že prohloubím své znalosti z didaktiky hudební výchovy. Mým smělym přáním také je, aby tato práce mohla být alespoň určitým pomocníkem i pro někoho ze studentů či učitelů zabývajících se výukou HV na prvním stupni.

1 BEDŘICH SMETANA – ŽIVOT A DÍLO

1.1 ZDROJE POZNÁNÍ SMETANOVA ŽIVOTA A DÍLA

SMETANOVSKÁ LITERATURA

Česká hudební tvorba 19. století je hojně zpracována z různých hledisek a publikována mnoha autory. Vyšlo samozřejmě nesčetně svazků na téma dějiny hudby, byly vydány stručné i podrobné přehledy evropských skladatelů – klasiků, konkrétních uměleckých směrů a historických období. Víceméně ve všech těchto publikacích je Bedřich Smetana zmiňován jako jeden z hlavních představitelů a jeho tvorba je zde rozebírána. Významnost jeho osoby ve vývoji české hudby potvrzuje například hudební vědec a kritik Mirko Očadlík svým rozdělením skladatelů 19. století na umělce tvořící před Bedřichem Smetanou a na jeho pokračovatele.

Dějiny hudby u nás sepsal Jaroslav Smolka (2001). Ze tří dílů Dějin hudby od Jiřího Šafaříka (2006) nás bude zajímat především díl druhý popisující 19. století, a dokonce šestidílné jsou Dějiny hudby od Nadi Hrčkové, ze kterých je pro nás zásadní díl pátý (2011). Lze tedy říci, že pro nastudování Smetanovy tvorby můžeme využít i tyto publikace, ze kterých pochopíme návaznost vývoje hudebních směrů a souvislosti světové hudby s tvorbou českou. Dále je pak samozřejmě možné zapůjčit si tituly, které se zabývají jen určitou tvorbou z hlediska uměleckého žánru či období. Například operu studovali Anna Hostomská (Průvodce operní tvorbou, 1956), Ladislav Šíp (Česká opera a její tvůrci, 1983) a roku 1984 a 1989 byla vydána dvoudílná Smetanova operní tvorba od Jaroslava Jiránka. Již zmíněný M. Očadlík napsal Svět orchestru: Průvodce českou orchestrální tvorbou (1995), ve kterém je opět Smetanův hudební počin podrobně vykreslen. Bylo vydáno i několik samostatných studií, v nichž se další odborníci zabývají již konkrétní Smetanovou tvorbou, jako tomu je u symfonického veledíla Má vlast. Rozboru a interpretaci se věnovali například Otakar Zich (1924), Adolf Piskáček (1934) nebo opět Mirko Očadlík (1953), dále o vzniku a osudu díla napsal Otakar Šourek (1940).

O životě umělce nás informuje doktorka Olga Mojžíšová, jež jako vedoucí muzea B. S. zveřejnila například díla S kým korespondoval Bedřich Smetana nebo B. Smetana na cestě z Litomyšle atd. Dále podle vědecké knihovny vydal Mahler práci s titulem Nekamenujte proroky: kapitoly ze života B. S. a Smolka Osudové lásky B. S. K úplnosti lze

zmínit články Masarykové nebo Jany Plecité či vybrané studie Ottlové a Pospíšila, kteří též psali na téma Smetana a jeho doba. Nakonec uvádím odborné studie Smetanovy kostry od lékaře a antropologa Emanuela Vlčka (B. S. fyzická osobnost a hluchota, 2001) a od Jiřího Ramby (Slavné české lebky, 2009).

O Smetanovi si široká veřejnost přečte i v encyklopediích osobností, které již lze využít při výuce na ZŠ. Existuje například Velká obrazová encyklopedie – slavné osobnosti nebo Galerie géníů aneb kdo byl kdo - 200 osobností českých dějin. Z naučné literatury pro děti musím zmínit ojedinělou práci Dějiny hudby v obrazech a obrázcích od Bohumíra Hanžlíka a Jolany Fenclové (2009). Kniha v chronologicky řazených kapitolách představuje pomocí obrázků, jednoduchých schémat a úryvků významná hudební díla, nástroje a skladatele, ale také dětskému čtenáři přehledně vysvětluje základní hudební útvary a další pojmy vázané k daným etapám historického vývoje ve světě i u nás.

JINÉ PRAMENY A PAMÁTKY¹

Za dalšími obohacujícími informacemi o Smetanově životě i tvorbě se můžeme vydat do jeho rodného města a navštívit pobočku litomyšlského muzea Rodný byt Bedřicha Smetany. Zároveň je možné se zde každoročně v letních měsících účastnit mezinárodního operního festivalu **Smetanova Litomyšl**. Již roku 1936 bylo otevřeno **Muzeum Bedřicha Smetany** v Praze, odkud vede po Smetanově nábřeží cesta k Národnímu divadlu. Další expozice jsou veřejnosti přístupné na zámku v Benátkách nad Jizerou nebo v Růžkových Lhoticích, kde skladatel za svého života také pobýval. Nelze k úplnosti neuvést expozici Bedřicha Smetany ve švédském Göteborgu, o kterém se v této práci ještě zmiňuji.

Hudebního umělce nám připomínají památníky v mnoha českých městech mající se skladatelem nějakou souvislost. Nachází se například v Litomyšli, Novém Boru, Plzni, Novém Městě nad Metují či v Prostějově nebo Olomouci. Také se můžeme setkat s pojmenováním sborů či rozličných veřejných prostranství, která nesou Smetanovo jméno. Mezi nejvýznamnější patrně patří Smetanova síň, hlavní koncertní prostor Obecního domu v Praze.

¹ Bedřich Smetana. In: WIKIPEDIE: Otevřená encyklopedie [online]. [cit. 2014-11-29]. Dostupné z: http://cs.wikipedia.org/wiki/Bed%C5%99ich_Smetana

V den Smetanova úmrtí je na jeho počest každoročně započat mezinárodní hudební festival **Pražské Jaro**, který je přehlídkou světové hudební kultury a jejích nejnovějších trendů a který je zahajován šestidílným cyklem *Má vlast*, Smetanovým veledílem. Na závěr této podkapitoly bych poznamenala, že se ve 20. století objevila na československých bankovkách umělcova podobizna a v současnosti se v Plzni koná již 31. ročník Mezinárodní smetanovské klavírní soutěže.

1.2 HUDEBNÍ SKLADATEL BEDŘICH SMETANA

Zakladatel novodobé národní hudby, Bedřich Smetana, působil v době národního obrození, ve které se musel potýkat s úskalími souvisejícími s bachovským absolutismem. Tvůrčí snahy zmiňovaného klasika 19. století podléhaly vlivu romantismu, někdy dokonce až novoromantickému uměleckému směru.



Obrázek 1 - Smetanův portrét ²

Sám Smetana si byl plně vědom svého nadání a byl odhodlán hudbě odevzdat svůj život, což dokazují jeho slova z mládí: „...jednou budu v technice Lisztem, v kompozici Mozartem...“³ Profesor Smolka, který tento výňatek ze Smetanova deníku použil ve své publikaci, poukazuje na skladatelův přínos slovy: „Dal svůj život do nezištné služby české hudební kultuře a dokázal jí otevřít cestu ke světovosti.“⁴

² Kresba uhlím – Max Švabinský: „Bedřich Smetana“. In: The Imaginary Web Museum [online]. [cit. 2014-1-22]. Dostupné z: <http://www.tfsimon.com/Max-Svabinsky.html>

³ SMOLKA, Jaroslav. *Dějiny hudby*. Brno: Togga, 2001. s. 473

⁴ Tamtéž s. 472

1.2.1 SMETANŮV ŽIVOTOPIS

RODINA A HUDEBNÍ ZAČÁTKY

Významný český hudební skladatel Bedřich Smetana se narodil 2. března 1824 do dobře situované rodiny Františka Smetany v Litomyšli. Skladatelův otec, sládek v místním pivovaru hraběte Valdštejna, měl se svojí třetí ženou Barborou Lynkovou šest dětí, ale jejich nejmladší a jediný syn Bedřich byl v centru dění a otcovou pýchou. Již od pěti let se učil hře na housle a později na otcův popud začal hrát i na klavír, který se stal Smetanovým milovaným nástrojem.⁵ Jeho hudební vlohy byly patrné na samotném počátku, když v šesti letech poprvé vystoupil jako klavírní sólista a první zaznamenanou skladbu Kvapíček D dur zkomponoval v pouhých osmi letech.

STUDIA

Protože se rodina během skladatelova dětství poměrně často stěhovala, začal Smetana docházet na gymnázium v Jindřichově Hradci, kam nastoupil jako primánek. Nicméně již po roce navštěvoval gymnázium v Jihlavě, následoval Německý Brod (dnes Havlíčkův) a v patnácti letech pokračoval ve své studentské dráze na Akademickém gymnáziu v Praze. Zde se ovšem Smetana plně věnoval hudbě, a tak dosud zanedbávaná studia dokončil až v Plzni jako devatenáctiletý především díky jeho bratranci a profesorovi gymnázia v jedné osobě, Františkovi Josefovi Smetanovi, který na něj po tři roky dohlížel. Během tohoto studentského období koncertoval, a dokonce na sebe upozornil klavírními skladbami - několika polkami z vlastní tvorby nebo jeho první orchestrální skladbou.

OBDOBÍ PŘED PŮSOBENÍM VE ŠVÉDSKU

Nyní nestálo mladému hudebníkovi nic v cestě, aby realizoval svůj sen a dal na odív svůj talent. Vydal se tedy zpět do Prahy, kde ovšem prožil trpké začátky mladého chudého umělce. Východiskem z bídy pro něj bylo doporučení ředitele konzervatoře, díky němuž se stal domácím učitelem hudby v šlechtické rodině Leopolda Thuna. Další podporu našel Smetana u rodiny jeho budoucí manželky Kateřiny Kolařové, jejíž zásluhou vzal začínajícího skladatele pod svá křídla klavírní pedagog Josef Porksch, u kterého se zabývali kompozicí a studiem skladeb velkých tvůrců.

⁵ ŠÍP, Ladislav. *Česká opera a její tvůrci*. Praha : Supraphon, 1983.

Smetana skládal především pro klavír, a tak ve svých třiatřiceti letech zanechal vyučování i vlastního studia a pokusil se o dráhu slavného klavíristy. Koncertní turné ovšem dopadlo neúspěšně. Následující revoluční rok 1948 se aktivně zapojoval do dění hnutí zkomponováním pochodů svým stoupencům, písně či slavnostní přede hry. Téhož roku si z důvodu neustálých finančních problémů dokázal založit hudební ústav, a přestože se nadále snažil prosadit primárně jako sólista, bylo vyučování na škole po osm let jeho hlavním zdrojem materiálního zabezpečení.

Skladatel tak začal žít poklidný rodinný život, oženil se s již zmiňovanou Kateřinou, která mu byla oporou, a společně vychovávali čtyři dcery. Rodinné štěstí ale netrvalo dlouho, když smrt tří dětí umocnila už tak tíživou dobu Bachova absolutismu.⁶

KARIÉRA VE ŠVÉDSKU

Prostřednictvím známého houslového virtuose přijal Smetana ve věku dvaatřiceti let místo ředitele filharmonického spolku ve švédském Göteborgu, kde se společně se zbytkem rodiny chtěl vzpamatovat z uplynulých událostí. Svou prací zde dosáhl velkého uznání, a nabyt tak mnoha přátel i financí.⁷ Bohužel již za tři roky přišlo další neštěstí, když jeho manželka ve svých třiceti dvou letech zemřela na následky tuberkulózy. Rok na to se ovšem vdovec oženil s mladou Barborou Ferdinandiovou, kterou poznal na návštěvě v Čechách. Během pětileté kariéry v zahraničí se Smetana přikláněl k novoromantismu, pod jehož vlivem se skladatelova tvorba rozšířila o symfonické básně.

NÁRODNÍ OPERA

Politické uvolnění a snahy o vybudování samostatného českého divadla přilákaly zralého, vzdělaného a věhlasného umělce zpět do Prahy. Od roku 1861 se tedy Smetana snažil všestranně prosadit v evropském a hlavně v českém hudebním životě – jako předseda hudebního oboru Umělecké besedy, učitel, sbormistr Hlaholu či kritik Národních listů. Komponoval sborová díla a prosazoval novodobou evropskou hudbu, zároveň se nebál kritizovat český hudební život, který obohacoval kompozicemi vysoké úrovně.

Umělcův cíl byl však post dirigenta v Prozatímním divadle, kde zamýšlel prosazovat nejen hodnotná díla soudobých klasiků, ale uvádět zde i opery z vlastní tvorby. Právě

⁶ SMOLKA, Jaroslav. *Dějiny hudby*. Brno: Togga, 2001.

⁷ ŠÍP, Ladislav. *Česká opera a její tvůrci*. Praha : Supraphon, 1983.

opeře totiž přisuzoval pro její působivost klíčovou roli v národním hudebním životě.^{8 9} V tomto směru zažil velké zklamání, přesto na sebe vzal nelehký úkol – tvorbu národní opery, která by byla umělecky hodnotná a současně česká, a to nejen svým názvem či postavami, ale rovněž svou hudbou.

Svoji první operu, která Smetanovi přinesla jisté uznání, složil ve věku devětatřiceti let a byl odhodlán pokračovat, a dát tak Čechům prostřednictvím zmiňované umělecké formy vlastní ráz národní hudby. Tyto snahy přinesly ovoce, během deseti let zkomponoval další čtyři opery. Tvořil tragické i komické opery, volil historická témata z národních dějin, především pro takové slavné okamžiky jako byla oslava položení základního kamene nebo premiéra Národního divadla. S odstupem času se potvrdilo, že Smetanův sen naplnila hned jeho druhá opera, dodnes hraná *Prodaná nevěsta*, na motivy z prostředí české vesnice. Tímto počinem si dokonce zajistil další úspěch, když roku 1866 převzal vytouženou funkci kapelníka Prozatímního divadla.

HLUCHOTA

Roku 1874 nastal ve Smetanově osobním i profesním životě velký zlom, který rozhodl o ztrátě postu dirigenta a postupném stahování se do ústraní. Bedřicha Smetanu postihla ztráta sluchu, již se ovšem rozhodl neodevzdat. Své útočiště našel u své jediné dcery Žofie a jejího chotě v Jabkenicích, odkud nadále spolupracoval s českým divadlem a kde se plně věnoval kompozici, a to od komorní klavírní i smyčcové tvorby po tvorbu symfonickou. V tomto posledním těžkém období života trvajícím 10 let, kdy neupustil od svého poslání české hudbě a kdy vznikala jeho vrcholná díla, pracoval i na dalších čtyřech operách komického charakteru, ovšem poslední z nich nedokončil. V roce 1884 se skladatelův psychický stav natolik zhoršil, že byl pro záchvaty zuřivosti střídané apatií hospitalizován v pražském ústavu pro choromyslné, kde téhož roku, 12. května, skonal.¹⁰

Hudební historici i lidé, kteří jsou alespoň trochu seznámeni s okolnostmi tvorby Bedřicha Smetany, uznávají za obdivuhodné, s jakou urputností náš zakladatel novodobé národní hudby plodil svá umělecky hodnotná díla, přestože bojoval s tak závažnými chorobami.

⁸ ŠÍP, Ladislav. *Česká opera a její tvůrci*. Praha : Supraphon, 1983.

⁹ SMOLKA, Jaroslav. *Dějiny hudby*. Brno: Togga, 2001.

¹⁰ Tamtéž

1.3 DÍLO BEDŘICHA SMETANY

Celoživotní tvorba B. Smetany, o které informuje tato kapitola, je samozřejmě velmi rozsáhlá a rozmanitá. Ústřední skladatel této práce se věnoval mnoha známým hudebním formám a komponoval skladby pro různorodé události. Pokud bych ovšem přesto měla uvést hlavní hudební útvary celé tvorby, byly by to **symfonické básně**, kterými se umělec celosvětově proslavil, a **opery**, jež Smetana zarputile tvořil s přesvědčením, že právě tato hudební forma je pro základy národní hudby klíčová. Protože se Smetana považoval za zástupce romantického hudebního směru, nelze se divit, že mezi obsahově rozsáhlejšími díly převažuje **programní hudba**.

Pro skladatelovu tvorbu je typický rytmus českého lidového tance. Smetanovy **polky** jsou věhlasné a i v těch nejznámějších dílech najdeme dvoudobé taneční pasáže. Hudební motivy¹¹ vychází z vlastní představivosti a zkušenosti autora, někdy si však Smetana propůjčuje úryvek skladby jiného známého umělce nebo melodii lidové písně. Ve vlastní korespondenci se sám skladatel zmiňuje, že nemůže vysvětlit, proč zrovna takto dílo napsal a použil dané tóny, jinde zase svoji volbu jasně odůvodňuje. Většina umělců nachází inspiraci v přírodě a historii, stejně tak je tomu i u našeho tvůrce. Ten ovšem vedle **krajiny** či důležitých **historických událostí a postav** zachycuje jako správný umělec národního obrození i **český venkov**. V neposlední řadě musím uvést i tvorbu reflektující Smetanův život.

1.3.1 KLAVÍRNÍ TVORBA

Klavírní díla byla povětšinou psána s věnováním, například Liszovi, učiteli, manželce a dalším jako poděkování za pomoc. Zřejmé to je u polek pojmenovaných **Bettina polka**, **Louisina polka** nebo **Jiřinková polka**. Polky **Ze studentského života**, **Vzpomínka na Plzeň** a soubor několika polek **Vzpomínky na Čechy** jsou jakýmsi ohlédnutím za konkrétní životní etapou autora. Další soubory nazvané **Tři poetické polky** a **Tři salónní polky** jasně vypovídají o tom, jakou příležitostí jsou inspirované.

Protože se mladý Smetana zabýval především hrou na klavír a kompozicí skladeb pro tento nástroj, není divu, že skladby spojené s revolucí roku 1848, **Pochod studentských legií** a **Pochod národní gardy**, uvádím v této podkapitole.

¹¹ motiv (hudební) – základní stavební jednotka díla, nese již nedělitelné melodické téma

Nejčetnější oblast klavírní tvorby tvoří cykly romantických skladeb. Asi nejznámějším z nich jsou **Bagately a impromptus**, ve kterých skladatel zachycuje specifické pocity, vztahy či situace, jako je Nevinnost, Sklíčenost, Idyla, Touha, Radost, Pohádka nebo Láska a Nesvár. Další šest skladeb *V lese*, *Vznikající vášeň*, *Pastýřka*, *Touha*, *Válečník*, *Zoufalství* představuje cyklus s názvem **Šest charakteristických skladeb**. K romantickým klavírním souborům dále řadíme **Lístky do památníku**, **Črty** a **Sny**. Podobně jako dílo *Má vlast* je cyklus s názvem *Sny šestidílný*, kde vždy dvě skladby spolu souvisí – na *Zaniklé štěstí* navazuje *Útěcha*, po skladbě *V Čechách* se ocitáme *V saloně* a poslední dvojice *Před hradem* a *Slavnost českých sedláků* nás pokaždé přenesou do protikladné společnosti. **Svatební scény** jsou cyklem o třech dějově navazujících skladbách: *Svatební průvod*, *Ženich a nevěsta* a *tanec Svatební veselí*. Smetana složil u klavíru ještě mnoho veselých lidových tanců, jež tvoří dvoudílný cyklus **České tance**. První díl obsahuje čtyři polky, díl druhý deset tanečních charakteristicky pojmenovaných skladeb: *Furiant*, *Slepička*, *Oves*, *Medvěd*, *Cibulačka*, *Dupák*, *Hulán*, *Obkročák*, *Sousedská* a *Skočná*.

Dochoval se také náčrt klavírní myšlenky na téma **Macbeth a čarodějnice**, ovšem dílo nebylo dokončeno. Lze zde uvést i koncertní etudy, tedy skladby, jejichž hlavním účelem je výuka techniky instrumentalisty. Známe je pod názvem **Na břehu mořském** a **Fantasie na české národní písně**.¹²

1.3.2 KOMORNÍ DÍLO

Hudbu komponovanou pro menší seskupení nástrojů, a tudíž vhodnou pro menší prostory nazýváme hudbou komorní. Vznikají tak ustálená tria, kvarteta, kvinteta atd.¹³

Pro smyčcový kvartet, tedy pro dvoje housle, violu a violoncello, má Smetana také co nabídnout. V e moll složil romantické programní dílo **Z mého života**, a jak již název napovídá, jedná se o autorovu čtyřvětou hudební výpověď o vlastním životě. První větu skladatel slovy popisoval jako osudovou. Smetana romantik zde v hlavní hudební myšlence promítá svoji touhu po umění a lásce, zároveň již naznačuje osudné postižení sluchu. Druhá věta je v rytmu polky a má vyprávět o hezkých zážitcích z mládí. Něžná vzpomínka na manželku, tedy její láska i bolestný odchod, vnukla skladateli hudební

¹² SMOLKA, Jaroslav. *Dějiny hudby*. Brno: Togga, 2001.

¹³ ZENKL, Luděk. *ABC hudební nauky*. Vyd. 8. Praha: Editio Bärenreiter, 2007.

námět pro třetí větu. Stejně jako vznikala většina vrcholných děl až v závěrečné etapě Smetanova života, tak i vyvrcholení této skladby přichází s poslední větou, jež je jakýmsi pokračováním věty první. Lehkost hudby již vyzrálého umělce však zaskočí jiné tóny, pak ticho a nepříjemné pískání. Hrozivý neklid a žal posléze končí optimistickým ohlédnutím na svůj život.^{14 15} Druhý známý **Smyčcový kvartet č. 2 d moll** je obdobně jako předchozí skladba vypjaté subjektivní atmosféry, bohužel ho ale vystihuje útržkovitost melodie, což lze považovat za následek skladatelova postižení ve stáří.¹⁶

Pro housle a klavír je určen soubor **Z domoviny**, který stejně jako cyklus *Má vlast* zachycuje Smetanovu romantickou představu o českém domově. Pod tímto titulem se skrývají dvě dua, jedno v A dur a druhé v g moll, která na nás mohou působit dvojitým způsobem. Jednak jako na sebe navazující dvojice, jednak jako dvojice navzájem kontrastní, což nás opět přivádí k podobně strukturované *Mé vlasti*.¹⁷

Klavírní **Trio g moll** pro klavír, housle a violoncello je vznešená, téměř půlhodinová skladba. Autorovi pomohla vyrovnat se s těžkou osobní ztrátou, proto při poslechu překrásného mollového tria zaregistrujeme jak dramatické, tak i smířlivé pasáže.¹⁸

1.3.3 ORCHESTRÁLNÍ TVORBA

Orchestr je soubor hudebních nástrojů vedený dirigentem, v němž může mít konkrétní instrument až mnohačetné zastoupení. Každý hráč má v souboru tohoto typu dané umístění vůči ostatním nástrojům. Nejznámějším a především nejpočetnějším orchestrem je orchestr symfonický neboli filharmonický.¹⁹

¹⁴ SMOLKA, Jaroslav. *Dějiny hudby*. Brno: Togga, 2001, 657 s.

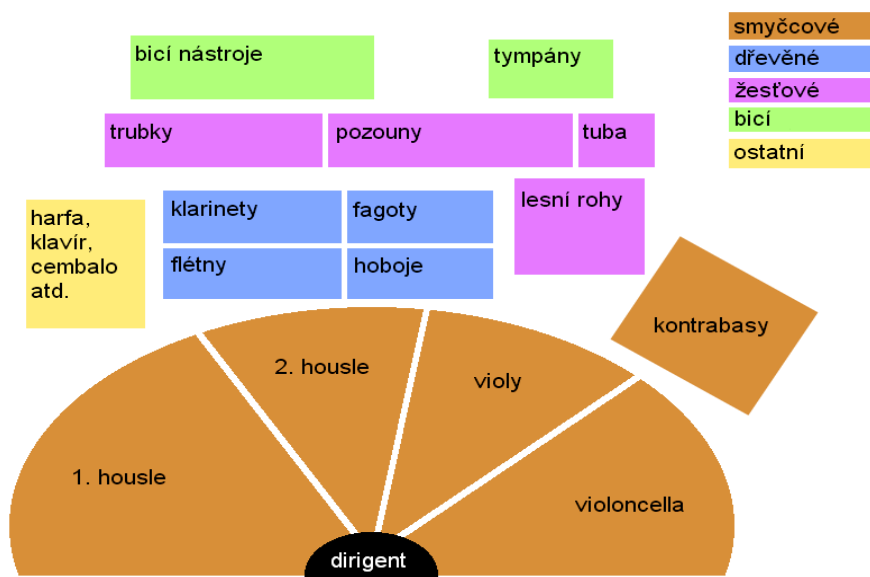
¹⁵ Smyčcový kvartet e moll „Z mého života“. In: WIKIPEDIE: Otevřená encyklopedie [online]. [cit. 2015-01-21]. Dostupné z: http://cs.wikipedia.org/wiki/Smy%C4%8Dcov%C3%BD_kvartet_e_moll_%E2%80%9EZ_m%C3%A9ho_%C5%BEivota%E2%80%9C

¹⁶ Bedřich Smetana. In: WIKIPEDIE: Otevřená encyklopedie [online]. [cit. 2014-11-29]. Dostupné z: http://cs.wikipedia.org/wiki/Bed%C5%99ich_Smetana

¹⁷ SMOLKA, Jaroslav. *Dějiny hudby*. Brno: Togga, 2001, 657 s.

¹⁸ Bedřich Smetana. In: WIKIPEDIE: Otevřená encyklopedie [online]. [cit. 2014-11-29]. Dostupné z: http://cs.wikipedia.org/wiki/Bed%C5%99ich_Smetana

¹⁹ ZENKL, Luděk. *ABC hudební nauky*. Vyd. 8. Praha: Editio Bärenreiter, 2007.

Obrázek 2 - Rozsazení symfonického orchestru ²⁰

PŘEDEHRY

Smetanovým úkolem bylo také skládat hudbu k určitým událostem, a přesně proto vznikla **Slavnostní předehra D dur**. Energická, slavnostní a gradující skladba rytmických motivů je dílem revolučního roku 1848, které za dunění tympánů dostalo svému účelu.

Důležité je zde zmínit také operní přede hry – konkrétně instrumentální skladby k devíti Smetanovým operám. Vznikly ale i přede hry ke dvěma loutkovým hrám Matěje Kopeckého – **Doktor Faust** a **Oldřich a Božena** čili Posvícení v Hudlicích. Do přede hry první loutkové komedie byly zakomponovány dvě zapůjčené známé melodie, jedná se o téma Bachova Umění fugy (několik hlasů proti sobě) a melodii veselé písně Sil jsem proso na souvrati. Skladatel se inspiroval Faustovým údělem, proto není divu, že hlas ďábla ztvárnil za pomoci lesních rohů, smyčců a basů, hlas anděla zase klavírem. Vtipný výběr hudebních témat, která jsou v průběhu skladby dokonce imitována, tak zaručuje rozvernou až parodickou přede hru, jež je tomuto loutkovému představení hodna. K zachycení komična ve druhé přede hře použil Smetana primitivní zvuky, figury hrané stále dokola, mechaničnost souboru či dokonce zapísknutí klarinetu do odmlky. Celé provedení tohoto parodického díla tedy vyžaduje od hudebníků jakési herecké ztvárnění nadšených venkovských muzikantů.

²⁰ Orchestr. In: WIKIPEDIE: Otevřená encyklopedie [online]. [cit. 2014-11-31]. Dostupné z: <http://cs.wikipedia.org/wiki/Orchestr#/media/File:Orchestr.png>

SKLADBY K ŽIVÍM OBRAZŮM

Smetana byl vyzván zkomponovat i další skladby určené pro konkrétní slavnostní události. Podnětem hudby pro slavnostní průvod byla manifestační oslava k třístému výročí narození W. Shakespeara. Mocně gradující dílo zvané **Pochod k slavnosti Shakespeareově** nabízí zpěvné téma kráčejičích dívčích hrdinek i neustále se stupňující téma bojovníků a mužů činu. **Hudba ke scéně Národ sobě** při položení základního kamene k Národnímu divadlu (1868) je krátkou, zato slavnostní a výraznou skladbou, jejímž základem je geniálně poskládaný a působivě znějící akord C dur. Skladatel složil i **Hudbu k představení pro dostavbu Svatovítského chrámu**. První skladba vychází z básně Rybář od J. W. Goetheho. Ve druhé skladbě se nechal inspirovat básní Libušin soud.²¹

Nezařazená skladba **Naším děvám** psaná v D dur je jedinou orchestrální polkou.

SYMFONIE

Symfonie je orchestrální skladba o čtyřech větách (I. věta – rychlá, II. – pomalá, III. taneční, IV. rychlá). Toto cyklické dílo podléhá sonátové formě, tzn. principu třídílnosti – 1. expozice (uvedení témat), 2. provedení (kombinace témat), 3. repríza (expozice s drobnou obměnou).²²

Forma **Triumfální symfonie** má programový charakter, obsahovým vyjádřením je pak pocit oslavy nového „českého“ krále a královny z poloviny 19. století, a tedy i pocit naděje v lepší budoucnost. Očekávaný ústup politického útlaku se nicméně nenaplnil. V premiérovém provedení skladby, v níž jedním z hudebních témat je dokonce Smetanovo pojetí melodie Haydnovy císařské hymny, se skladatel poprvé představil na postu dirigenta. Události pozdější doby, konkrétně pasování Haydnovy skladby na post hymny hitlerovského Německa, způsobily, že jediná Smetanova symfonie je dosud vnímána poněkud problematicky.²³

²¹ OČADLÍK, Mirko. *Svět orchestru: Průvodce českou orchestrální tvorbou*. 4. vyd. Praha: Nakladatelství Svoboda, 1995.

²² HANŽLÍK, Bohumír. *Dějiny hudby v obrazech a obrázcích*. Vyd. 1. Ilustrace Jolana Fenclová. Čelákovice: Klub přátel ZUŠ Jana Zacha, 2009.

²³ OČADLÍK, Mirko. *Svět orchestru: Průvodce českou orchestrální tvorbou*. 4. vyd. Praha: Nakladatelství Svoboda, 1995.

SYMFONICKÉ BÁSNĚ

Symfonické básně jsou zpravidla jednověté skladby určené pro orchestr. Vznikají zhudebněním nějakého příběhu, nejčastěji literárního či hudebního, nebo obrazu. Protože mají daný mimohudební obsah neboli nehudební program, spadají do oblasti programní hudby.²⁴ Pro tvorbu, jež vznikala ve Švédsku, jsou typické novoromantické prvky, výběr ozvláštňujících instrumentů (například harfy) nebo složitější melodicko-harmonická složka a ponechaný prostor pro fantazii publika. Náměty Smetana čerpal z evropské kultury, inspiroval se Shakespearom, Schillerem nebo dánským básníkem Oehlenschlägerem.

Richard III. je první symfonickou básní na Shakespearovský námět. Postava vládce, tyrana zneužívající své moci, je v kontextu soudobého Bachovského absolutismu chápána alegoricky. Hlavní motiv zla zde graduje, ale posléze je konfrontován s motivem jiným, lyrickým, který zlo hrdinsky poráží. V tomto díle z roku 1862 skladatel poprvé vylíčil téma zápasu a vítězství lidu nad útlakem svobody, ze strany posluchačů se bohužel dočkal pouze nepochopení.

Programní dílo **Valdštýnův tábor** nemá hrdinu ani nenapodobuje Schillerovu báseň, nýbrž zrcadlí vojenský kolektiv. Lze tedy říci, že Smetana pojal skladbu nezávisle a pod vlivem pouta k domovu představil svoji vizi tábora, kde se český živel pod Valdštýnovým vedením postavil Habsburkům. Prolínají se zde famfáry s taneční českou melodií, jež přehluší trombonové kárání zhýralého vojenského života. Dějová linie se posouvá, když tábor usíná a následně trubky představující ranní budíček započnou hudební vzruch. Další famfáry a celý vzestup jásavé hudby se promění v pochodové téma.

Stejně jako Richard i **Hakon Jarl** ztělesňuje tragickou postavu severského krutovládce ve stejnojmenné symfonické básni. Konflikt je zde vyjádřen jen dvěma zásadními tématy, ve kterých jsou dechové nástroje ztvárňující trpící lid napadány tvrdým basem. Smyčce společně s harfou v díle působí jako jakési vlnění vyrovnaného lidu a země.²⁵

²⁴ Symfonická báseň. In: *WIKIPEDIE: Otevřená encyklopedie* [online]. [cit. 2015-01-05]. Dostupné z: http://cs.wikipedia.org/wiki/Symfonick%C3%A1_b%C3%A1se%C5%88

²⁵ SMOLKA, Jaroslav. *Dějiny hudby*. Brno: Togga, 2001.

CYKLUS SYMFONICKÝCH BÁSNÍ

Smetanovo vrcholné dílo **Má vlast**, šest cyklicky propojených programních básní, je zásadní pro českou klasickou hudbu, ovšem i ve světovém kontextu se jedná o zcela ojedinělý cyklus symfonické formy. Mimohudební tematika díla ideicky představuje české dějiny, legendy a krajinu. Součástí provedení skladeb jsou obsahové výklady námětu, které posouvají skladby ke komplexnosti. Přestože má tedy dílo pokaždé reálný podnět, Smetana několikrát podotknul, že ponechává prostor pro fantazii posluchače. Má vlast pak jako celek odtajňuje melodické bohatství národa, čímž upevňuje jednotu a nehynoucnost českého lidu i země. Co se rozboru týče, sextalogii lze rozdělit na tři segmenty po dvou básních, kde vždy po skladbě vázané k minulosti nastupuje do dvojice báseň, jež je obrazem přítomnosti nebo slavné budoucnosti.

Má vlast, věnovaná královské Praze, vznikala za dozvuku národního obrození, tedy zároveň již v období Smetanovy hluchoty. Tento velkolepý šestidílný počín byl reakcí na kritiku o umělcově nedostatečné tvorbě v duchu národnostního smýšlení.²⁶

Jako téma první básně si Smetana zvolil **Vyšehrad**. Po komparaci dvou příběhově příbuzných děl, tedy symfonické básně Vyšehrad s operou Libuší, jsou patrné jak souvislosti kompoziční, tak souvislosti hudebních motivů. Soustřednost volby motivů a témat je podle Smolky zřejmá i napříč samotným cyklem, jehož je Vyšehrad součástí. Podobnost hlavních myšlenek můžeme rozpoznat u prvních čtyř básní z cyklu.^{27 28} Dílo je známé svým úvodem, ve kterém harfy přednáší věštbu. Tento motiv vyprávění se mísí a střídá se slavnostně gradujícím motivem Vyšehradu. Ovšem velkolepou melodií následně prostupují varovné dramatické tóny, které již chaos nezastaví, a Vyšehrad tak za úderů činelů postihne náhlý pád. Začíná tichá hudba plná smutku, poté se ale ozve již známý hlas věštců. Nyní už harfa hymnicky opakuje motiv Vyšehradu, a to vše tiše zakončují smyčce motivem věštby.

Vltava, mollová skladba plná pohyblivých a spěchajících figur zobrazující řeku jako proud života vlasti, ve které se zrcadlí veškeré dění, vznikala ruku v ruce s kontrastujícím tématem Vyšehradu, nehybného skaliska nemilosrdné minulosti. Programem je průběh

²⁶ SMOLKA, Jaroslav. Dějiny hudby. Brno: Togga, 2001.

²⁷ Tamtéž

²⁸ OČADLÍK, Mirko. Svět orchestru: Průvodce českou orchestrální tvorbou. 4. vyd. Praha: Nakladatelství Svoboda, 1995.

a mohutnění toku Vltavy. Začíná u prvního pramene ztvárněného flétnou, který nese budoucí hlavní zpěvnou melodii doplněnou houslovým úderem, tedy odrazem paprsků od třpytícího se potůčku. Následně se přidružuje podobný hlubší hlas druhého pramene, oba prameny se překrývají, až splynou ve společnou melodii violy. Záhy smyčce nasazují ústřední téma národní melodie, jež cituje melodii durové lidové písně Kočka leze dírou. Nyní již Vltava plyne zemí a zachytává obrazy okolí. První dějovou epizodu pojmenovanou Lesní honba musí uvést famfára lesních rohů. Druhým dějstvím je sváteční veselí lidu v rytmu polky, které končí za zvuku klekání. Tiché akordy smyčců oznamují konec dne, v řece se již zrcadlí měsíc a za zvuků kouzelné melodie se zjevují rusalky. Po těchto třech epizodách se vrací téma lidové písně, ovšem začíná stoupat hukot zdivočelé Vltavy. Ocitáme se ve Svatojánských proudech, čtvrtém dějství, ve kterém řeka zápasí s nástrahami skal a vysokými hvizdy prosí o pomoc. Ke konci skladby Vltava mohutně vyvrcholí a k dodání velkoleposti zazní známá věštba z Vyšehradu, který řeka míjí. Veletok končí hudebním motivem z opery Libuše a mizí v dálce. To, že řeka dospěla až ke svému soutoku s Labem, oznámí v úplném závěru skladby dvojice akordů.

Ve třetí lehce se vymykající symfonické skladbě s názvem **Šárka** se nevyvíjí krajina, nýbrž děj staročeské pověsti hovořící o Dívčí válce. Divoký nástup vstupního tématu v podání smyčců dokládá hořkost a nezkrotnou touhu po pomstě samotné Šárky. Fráze se zde vzestupně opakují, akordy vyhrožují, a to vše se přelíná do bolestné melodie. Poté nové melodické téma s hrdinským nádechem hlásí blížící se Ctiradovu jizdu za dusotu koňských kopyt. Následuje dialog klarinetu, úzkostného Šárčina zpěvu, se Ctiradovým violoncellem, jež vzplane milostným citem. Tento jemný zpěv plný vyznání je označen za nejerotičtější scénu celého Smetanova díla. Z nenadání započne rytmický motiv štěstí a oslav, který postupně utichá, až se nakonec ozve fagotem ztvárněné hluboké chrápání opilé družiny. Když zlověstně zazní lesní roh, klarinet ještě teskně připomene Šárčino dojemné osvobození. Přesto se sem přiřzene zuřivé téma, které zamýšlenou pomstu dokoná. Dramatický výkřik nástrojů oznamuje, že je zamilovaný osvoboditel mrtev.

Z titulu v pořadí čtvrté básně **Z českých luhů a hájů** lze vydedukovat téma, tedy velebení a vykreslení české krajiny. Skladba ale není inspirována jen přírodou, nýbrž i českým životem a tancem. Po počátečním majestátním zpěvu kraje nastupuje velmi pomalá a tajuplná mollová melodie klarinetů, která se přehoupne do durového

prozpěvování. Poté vše umlká. Postupná kumulace jednotlivých hlasů smyčců ztvárňuje formou pětihlasé fugy (melodie jdou rovnocenně proti sobě) tichou krajinu, švelevení vánku a ptactva. Dále je dílo kompozičně vystavěné na postupu opakování a na dynamickém střídání hymnického tématu, jemné pětihlasé fugy a veselého tanečního motivu v rytmu polky. Dílo pojaté jako oslava krásné přírody je završeno akordy jak jinak než velkolepého nádechu. Základní motiv uváděné básně vycházel z opery Libuše, konkrétně z jejího motivu české země. Také s tématem opery Tajemství je možné vnímat obdobnou provázanost.

Tábor je symfonická báseň nesoucí atmosféru husitské doby, ze které pochází jeden z neznámějších chorálů české historie. Dobová melodie husitské hymny, Ktož jsou boží bojovníci, se snad sama nabízela k rozpracování a zařazení do cyklu, jenž představuje skvost české národní hudby. Protože Smetana pojal tento námět tak, že se postupně zabýval vždy krátkým úsekem základní melodie písně, který rozvinul povětšinou jeho opakováním nebo vygradováním, nelze zcela sledovat příběhovou linii díla. Vážnost hudby na nás přenáší duchovno, zarputilost a neústupnost. Zajímavý je například hned tichý a zdoluhavý nástup motivu působící jako předzvěst rytmu, ba i obsahu. Jiné klidné pasáže zase vytváří místo pro gradaci a s mocným chorálem tak kontrastují. Pro skladbu je příznačné opakování motivu, který zdůrazňuje první tři tóny nápěvku „bojovníci“, nebo závěrečná vítězná famfára.

Na pátou skladbu opěvující slavnou husitskou minulost přímo tematicky navazuje předzvěst šťastné budoucnosti českého národa vázaná k pověsti o hoře **Blaník**. Smetana zde opět využil husitský chorál, jímž poslední symfonickou báseň protkal, a tím podpořil lidovou legendu o husitských rytířích na úkor vojska a chorálu svatováclavského. Úvodem silně zní „bojovníci“, ale pak již nastupuje vlastní téma, které později utichne, čímž je naznačeno, že se vojsko ukrylo. Pokračují dechové nástroje, jež tesklivou melodií vylíčí zemi v nesnázích. Opakuje se husitský motiv a nové neklidné téma chaosu střídá slavnostní pochod. Následuje lyrické téma, po kterém se již rozvine vítězná famfára doplněná slavným motivem věštby z Vyšehradu.

Smetana se pokusil ještě o další cyklus symfonických básní. Pozadí vzniku Českého karnevalu je dosti složité. Nejprve byla sepsána polonéza, majestátní procesní tanec na tři doby realizovaný tanečními páry v pravidelných obrazcích, která čtvrt století ležela

u svého autora v šuplíku. Smetana se ke své skice vrátil až v posledním roce svého života, kdy čelil kritice ze strany obecnosti. Vzniklo tak dílo představující v úvodu hemžení maškar, na které navázala již zmíněná polonéza jako velkolepé zahájení karnevalového plesu. Smetana již dílo nestihl dále rozvinout, a tak zůstal **Pražský karneval** nedokončen.²⁹

1.3.4 VOKÁLNÍ TVORBA

Smetana se jako sbormistr Hlaholu zaměřoval především na tvorbu pro mužské sbory. Na texty českého hudebního historika a spisovatele Josefa Srba-Debrnova složil písně **Věno, Modlitba** a **Naše píseň**. Dále zhudebnil báseň Vítězslava Háška **Píseň na moři** a **Slavnostní sbor** od Emanuela Züngela. Další Smetanova díla pro mužský sborový zpěv **Tři jezdci, Odrodilec** a **Rolnická** otextoval český obrozenecký básník Václav Trnobranský.

Ženské sbory mohou do svého repertoáru zařadit písně **Má hvězda, Přiletěly vlaštovičky** nebo **Za hory slunce zapadá** na slova Jana z Hvězdy.

Pro smíšený sbor byla složena **Česká píseň** opět na text od Jana z Hvězdy, která má formu kantáty a zpěv je zde doprovázen orchestrem. **Píseň svobody** od Josefa Jiřího Kolára složil Smetana opět v souvislosti s revolučním rokem 1848.

Háškovy **Večerní písně** jsou základem pro pětičetný písňový cyklus, který je jako jediný určen pro sólový zpěv.³⁰

1.3.5 OPERY

Smetanovy zpěvohry zaujímají důležité postavení v kontextu celé skladatelovy tvorby i české opery v éře Prozatímního divadla. Jedná se celkem o osm dokončených oper povětšinou komického rázu. Poslední devátá nedokončená opera *Viola* měla být počinem zcela romantického charakteru. K příležitosti otevření Národního divadla byla složena slavnostní opera *Libuše*, která vychází stejně jako *Dalibor* a *Braniboři v Čechách* z historického námětu. Libreta, literární podklady pro jednotlivé zpěvohry, pro Smetanu zpracovávali Karel Sabina, Josef Wenzig a Eliška Krásnohorská. Příběh každé opery se rozvíjí ve třech dějstvích, pouze *Dvě vdovy* složené na libreto Emanuela Züngela

²⁹ OČADLÍK, Mirko. Svět orchestru: Průvodce českou orchestrální tvorbou. 4. vyd. Praha: Nakladatelství Svoboda, 1995.

³⁰ SMOLKA, Jaroslav. *Dějiny hudby*. Brno: Togga, 2001.

a prostonárodní opera *Hubička* zahrnují dvě jednání.^{31 32} Charakteristiku jednotlivých oper uvedu v chronologickém pořadí dle vzniku.

První opera **Braniboři v Čechách** měla po průtazích premiéru v Prozatímním divadle roku 1866. Doba 13. století, kdy v Čechách pustošil zemi poručník jednoho z posledních přemyslovců Ota Braniborský, byla podle autorů, Karla Sabiny a Bedřicha Smetany, po uvolnění Bachovského absolutismu příznačná ke zpracování. Smetana zde podpořil vlasteneckou myšlenku davovým zpěvem, ale byl zkritizován kvůli přejímání stylu zahraničního skladatele Richarda Wagnera. Po rozpačitém přijetí byla ovšem uváděná zpěvohra nakonec náležitě oceněna publikem i odborníky.

Prodaná nevěsta je operním počinem, který Smetanu vynesl k titulu národního umělce. Zásadní pro zrod opery takového významu bylo autorovo odhodlání vytvořit srozumitelnou a odlehčenou veselohru vysoké moderní úrovně a přesvědčení, že není nutné vycházet z lidové písně. Původní podoba komické opery, jejíž příběh je zasazen do prostředí české vesnice, se dočkala svého prvního provedení taktéž v roce 1866 jako *Braniboři v Čechách*. Ovšem s dvouaktovou verzí nebyl skladatel stále spokojen a původních dvacet hudebních čísel doprovázených Sabinovým libretem v mluvené podobě bylo několikrát přepracováno. O čtyři roky později uvedl Smetana opět v Prozatímním divadle *Prodanou nevěstu* v konečné podobě o třech jednáních.

Hlavní postavou třetí opery složené na literární předlohu Josefa Wenziga je Dalibor z Kozojed, mučedník za svobodu. Opera **Dalibor**, jež byla uvedena roku 1868 při příležitosti položení základního kamene Národního divadla, byla označena poměrně neprávem za imitaci Wagnerových děl, přestože si námět žádal symfoničtější způsob zpracování. Po předchozí úspěšné opeře bylo těžké přijít s něčím, co by obecenstvo opět ohromilo, není proto divu, že na zpracování historického námětu z doby Vladislava Jagellonského nahlíželi kritici téměř s opovržením. Smetana přišel s nezvyklou melodikou, ovšem motivy pojal zcela osobitě. Navíc zde odkryl prvek hudebnosti národa, což ale nebylo doceněno a po několika představeních byla opera stažena z programu.

³¹ ŠÍP, Ladislav. *Česká opera a její tvůrci*. Praha : Supraphon, 1983.

³² REGLER-BELLINGER, Brigitte, Wolfgang SCHENCK a Hans WINKING. *Opera: velká encyklopedie*. Vyd. 1. Praha: Mladá fronta, 1996, 630 s.

Libreto k opeře **Libuše** sepsal v němčině Josef Wenzig a přeložil ho Ervín Špindler, stejně jako tomu bylo u Dalibora. Mytologický námět opery vychází z Libušina soudu zachyceného v Rukopisu zelenohorském. Smetana komponoval tuto slavnostní zpěvohru se záměrem vytvořit jedinečné dílo pro výjimečné státní události, a přestože se Libuše nejvíce přibližuje podobě wagnerovské opery, jeho sen se opravdu vyplnil. Premiéra sice nezazněla při korunovaci císaře, ovšem uvedla se při otevření Národního divadla roku 1872 a od té doby již doprovodila mnoho důležitých okamžiků české společnosti.

Po Libuši a Daliborovi se Smetana chtěl vrátit k veselohře, a tak vznikly díky literární předloze Emanuela Züngela **Dvě vdovy**, ve kterých skladatel převedl francouzský námět salonní komiky do českého prostředí. Zároveň u nás tímto skutkem představil ženu jako zcela nezávislou a sebejistou osobnost. Premiéra se konala roku 1874, nicméně po třech letech se Smetana k dílu vrátil, prokomponoval mluvené pasáže a přidal další dvě postavy. Přestože se někteří stále přikláněli ke kritice wagnerismu, existovali i tací, kteří dokázali ocenit uměleckou hodnotu této žertovné dvouaktové opery.

Konečně pozitivní ohlasy ze strany veřejnosti zaznamenalo dílo **Hubička** z roku 1876 z libretového repertoáru Elišky Krásnohorské. Bouřlivý ohlas byl pro Smetanu důležitý, protože se složitě vyrovnával se ztrátou sluchu. Krásnohorská dříve upozorňovala na Smetanovy odchylky zhudebněného textu od české mluvy, sama tudíž jako jazykový odborník připravila pro hluchého skladatele texty, které byly samy o sobě hudebního charakteru. Vznikla tedy vřelá a melodicky velmi bohatá opera nabízející pohled do české duše.

Tajemství, další opera podle libreta Krásnohorské, má lyrický námět zachycující vývoj postavy, která dojde k životnímu poznání. Přesto je opera označována za komickou, a to díky četné slovní i situační komice. Ačkoli bylo pro Smetanu komponování velmi obtížné a vysilující, byl za své nové dílo zasazeného do prostředí maloměsta z roku 1878 náležitě oceněn.^{33 34}

³³ REGLER-BELLINGER, Brigitte, Wolfgang SCHENCK a Hans WINKING. *Opera: velká encyklopedie*. Vyd. 1. Praha: Mladá fronta, 1996, 630 s.

³⁴ HOSTOMSKÁ, Anna. *Průvodce operní tvorbou*. Vyd. 8., dopl. Praha: Svoboda - Libertas, 1993, 682 s.

Hudba komicko-romantické **Čertovy stěny** byla dle Smetanových slov dobrá, s čímž se shodují i dnešní hudební odborníci, kteří tvrdí, že geniální skladatel předběhl svoji dobu. V roce 1882, tedy dva roky před Smetanovou smrtí, se ovšem na zpěvohru dle námětu Krásnohorské stále pohlíželo jako na úpadkové dílo. K opeře je nutno podotknout zarážející okolnost, že chorobou rozpolcený autor utvářel operní postavu posedlou děblem.³⁵

Shakespearovu komedii *Večer tříkrálový* pojala Krásnohorská tak, že zjemnila a zlyrizovala komické pasáže, a vytvořila tím podklad pro romantickou operu **Viola**. Smetana na svém úkolu začal pracovat, ovšem zbývaly mu již poslední měsíce života, a tak se opera svého uvedení nikdy nedočkala...³⁶

³⁵ HOSTOMSKÁ, Anna. *Průvodce operní tvorbou*. Vyd. 8., dopl. Praha: Svoboda - Libertas, 1993.

³⁶ ŠÍP, Ladislav. *Česká opera a její tvůrci*. Praha : Supraphon, 1983.

2 PEDAGOGICKO-PSYCHOLOGICKÉ ASPEKTY POSLECHU HUDBY

2.1 ZÁKLADNÍ POJMY VÁZANÉ K POSLECHU

Poslech hudby je velmi složitý proces, který se snaží objasnit odborníci neurofyzologie, psychologie a dalších věd. Pomineme-li fyzikální teorii šíření zvukových vln, anatomickou stavbu lidského ucha, mozku i neurofyzilogické procesy, dostaneme se k psychologickým pojmům, jimiž jsou percepce a apercepce. **Percepce** je označení pro aktivní poznávání hudby neboli **hudební vnímání**, zatímco **apercepce** je myšleno nejen uvědomělé vnímání, ale i prožívání a chápání hudby. Během tohoto složitého psychického procesu, hudební apercepce, posluchač zpracovává hudbu na vyšší psychické úrovni, proniká do jejího obsahu, osvojuje si nové hudební představy (viz hudební schopnosti) a na základě svých hudebních zkušeností hudbu porovnává a hodnotí. Ve školní praxi půjde samozřejmě o **aktivní poslech**, tedy o hudební vnímání a prožívání, při kterém se uplatňují psychické procesy poznávací, citové i volní.^{37 38}

„Tvořivý poslech (apercepce) objevuje v hudbě prvky a zážitky shodné se skladatelem, ale rozšiřuje je o své vlastní, vytvářejíc tak svůj jedinečný, originální svět. Takovéto činnosti jedince psychicky uvolňují (relaxace), mají význam vnitřního očištění, vyrovnání, vykoupení (katarze) a nakonec motivují k vlastní hudební činnosti (stimulace).“³⁹

Jediným základním pojmem z oblasti fyziologie, který v následujících kapitolách zmiňuji, a je ho tedy zapotřebí alespoň stručně vysvětlit, je **sluchový analyzátor**. Tento hlavní mechanismus slyšení zahrnující celou soustavu anatomických útvarů zpracovává akustické podněty a zajišťuje jejich analýzu i syntézu, čímž zprostředkovává kontakt s hudebním dílem.⁴⁰

³⁷ SEDLÁK, František a Hana VÁŇOVÁ. Hudební psychologie pro učitele. Vyd. 2., přeprac. a rozš., v nakl. Karolinum 1. Praha: Karolinum, 2013.

³⁸ HERDEN, Jaroslav a Jiří KOLÁŘ. Hudba pro děti: vysokoškolská učebnice: studium učitelství pro 1. stupeň základní školy. 1. vyd. Praha: Karolinum, 1992.

³⁹ FELIX, Belo a Marián JANEK. *Receptívna zložka v školskej hudobnej výchove*. In: Hudba pre deti – multimediálne projekty. Banská Bystrica: UMB, 2010. s. 9

⁴⁰ SEDLÁK, František Didaktika hudební výchovy 1. Praha: SPN, 1988.

2.2 HUDEBNÍ SCHOPNOSTI A DOVEDNOSTI JAKO VÝCHODISKO HUDEBNĚ VÝCHOVNÝCH ČINNOSTÍ VE ŠKOLE

Aby vyplynul významový obsah slovního spojení hudební schopnosti v plném rozsahu, vymezím nejprve termín schopnost. Schopnosti jsou určité vlastnosti osobnosti, jejímž prostřednictvím jedinec vykonává konkrétní činnosti. Kvalita činností (rychlost chápání a myšlení, kvalita učení, přesnost provedení pohybu atd.) závisí na tréninku, zkušenostech a vzdělání. Odlišné schopnosti i rozdíly mezi lidmi tedy nezapřičiňují jen jiné dispozice, ale také nestejně prostředí a výchova každého jedince, které rozvoj přímo ovlivňují.

Jediná schopnost se může projevovat v mnoha činnostech a zároveň k provedení jedné činnosti je zapotřebí více schopností. To je jedním z důvodů, proč výzkumy nemohou vyvrátit fakt, že hudební schopnosti souvisí s inteligencí a se schopnostmi obecnými. Zároveň mají na provedení hudebního úkonu vliv takové rysy osobnosti, jako je temperament či volní vlastnosti. A nakonec jako každou naši aktivitu, tak i naše hudební konání ovlivňují faktory, mezi které patří motivace, nálada a potřeba seberealizace.⁴¹

Mnoho hudebních psychologů již uvedlo různé pohledy na roztřídění jednotlivých hudebních schopností. U nás se nejčastěji vychází z Lýskovy nebo Sedlákovy klasifikace. V této práci se držím upraveného přehledu hudebních schopností podle Váňové a Sedláka, který je srozumitelný a podle slov autorů v hudebně výchovné praxi také nejuplatitelnější.

Tabulka 1 - Výčet hudebních schopností⁴²

Percepční a motorické schopnosti:	1.	hudební sluch
Cítění pro hudebně výrazové prostředky:	2.	rytmické cítění
	3.	tonální cítění
	4.	harmonické cítění
Intelektové schopnosti:	5.	hudební paměť
	6.	hudební představivost
	7.	hudební myšlení
Tvořivé schopnosti:	8.	hudební fantazie
	9.	hudební tvořivost

⁴¹ SEDLÁK, František *Didaktika hudební výchovy 1*. Praha: SPN, 1988.

⁴² SEDLÁK, František a Hana VÁŇOVÁ. *Hudební psychologie pro učitele*. Vyd. 2., přeprac. a rozš., v nakl. Karolinum 1. Praha: Karolinum, 2013.

Pokud se učitel snaží podpořit hudební vývoj žáků, měl by znát jejich vnitřní dispozice a schopnosti. Ty poté může vhodným procesem osvojování hudebního umění a prohlubováním hudebních zkušeností **prostřednictvím mnohostranných hudebních činností** rozvíjet. Jak již bylo zmíněno, dítě při poslechové i jakékoli jiné činnosti využívá více schopností najednou. Během tohoto procesu se všechny uplatněné schopnosti propojují a vzájemně podmiňují. Dále uvedu ke každé schopnosti stručnou charakteristiku a možnosti jejího rozvoje.

HUDEBNÍ SLUCH

Protože sluchový analyzátor zpracovává akustické vlastnosti podnětu tak, že jsme schopni rozlišovat výšku, sílu, délku a barvu tónu, disponujeme funkcí hudebního sluchu. Elementární vlastností hudebního sluchu je **senzitivita k výšce tónu**. Děti rozlišují výšku tónů poměrně dobře. Nejlepších výsledků dosáhly ty, které cvičily na smyčcové či dechové nástroje, tedy nástroje, na nichž musí výšku tónu vytvořit. Pro pedagogy je ovšem podstatný fakt, že lze citlivost k výšce poměrně dobře vychovat. Nutné je věnovat se dětem, které mají problémy s pamětí, nebo špatně chápou pojmy. Pojmenování vyšší a nižší tón je totiž poměrně zavádějící, protože se vztahují k prostorovému umístění. Žáci si tak místo tónu či předmětu umístěného vysoko představí objekt této vlastnosti, ovšem vysoký dům je rozměrný a ne úzký, jak se nám jeví tón či užší struna. Výška tónu tvoří jednotu s barvou. **Citlivost k barvě tónu** se u dětí projevuje velmi brzy, když rozpoznávají podle hlasu známé osoby. Tato vlastnost hudebního sluchu je zásadní pro fonematický sluch, tedy citlivost pro barvu samohlásek. Jako první se pravděpodobně u dětí vytvoří **senzitivita k síle** neboli hlasitosti tónů. Často je ovšem pro ně nejjednodušší správně projevit citlivost k **délce tónu**. Proto se většinou při výchově k vnímání vlastnosti tónů doporučuje začínat od síly a délky a poté se teprve uchýlit k rozlišování výšky tónů a barvy hudebních nástrojů. Je logické, že žáci prvních ročníků nezaznamenávají jemné dynamické změny, ovšem ve vyšších ročnících již dynamické rozdíly dokážou použít jako prostředek hudebního vyjádření.

RYTMICKÉ CÍTĚNÍ

Vnímání metra a rytmických vztahů hudebního díla je hluboce zakořeněné v osobnosti člověka. Důkazem toho nám mohou být pohybové reakce malých dětí, když hudbu emocionálně prožívají. Rozvojem rytmického cítění u dětí mladšího školního věku

bychom měli dosáhnout takové schopnostní úrovně, aby byli malí posluchači schopni **rytmus správně reprodukovat** a jejich pohybový doprovod odpovídal rytmu i tempu skladby. Konečnou metou je schopnost **rytmus prožívat** i esteticky.

TONÁLNÍ CÍTĚNÍ

Zrod tonálního cítění ovlivňuje hudební kultura, v níž dítě vyrůstalo. V současnosti ale sdělovací prostředky umožňují rovnoměrné utváření **durového i mollového cítění**. V hudební výchově rozvíjíme smysl pro tonalitu, tedy pro strukturu tónů skladby, v níž se uplatňují tónové vztahy, všemi hudebními činnostmi. Při práci s poslechem na prvním stupni odpovídají žáci především na otázky, zda je skladba smutná či veselá. Měli by ovšem být schopni rozpoznat mimotonální tón, ukončenost melodie, nebo dokonce melodii dozpívat.

HARMONICKÉ CÍTĚNÍ

Přestože smysl pro harmonii těsně souvisí s tonálním cítěním, je dokázáno, že schopnost analyzovat souzvuk (určit počet tónů) a rozlišovat soulad a nesoulad akordů se rozvíjí mnohem později než jakákoli jiná schopnost. Před nástupem do školy jsou sice děti k falešnému doprovodu lhostejné, postupně se však **provozováním vícehlasé hudby** (především kánonu) a **přivykáním harmonizované melodie** utváří smysl pro vícehlasou melodii.

HUDEBNÍ PAMĚŤ

Bez schopnosti udržet a znovu si vybavit minulé vjemy a prožitky by nebylo možné vykonávat jakoukoli hudební činnost ani disponovat hudebními zkušenostmi. Spojení hudební paměti a představivosti souvisí s hudebností, talentem a vztahem k hudbě. Na základě krátkodobé hudební paměti je možné části skladby porovnávat. V hodinách však žáky vedeme i k tomu, aby se ve výstavbě skladby orientovali, díky čemuž dílo trvale vstoupí do jejich vědomí. Tím v hudebně-výchovném procesu posilujeme i **dlouhodobou paměť**. Lze také uvést dělení hudební paměti podle typu vnímaného podnětu na paměť sluchovou, zrakovou, motorickou a **citovou**. Poslední zmiňovaný druh paměti je též podstatný, protože prostřednictvím uchovaného citového prožitku je pak dětský posluchač schopný dílo pojmenovat.

HUDEBNÍ PŘEDSTAVIVOST

Základní schopností ke každé hudební činnosti je hudební představivost. Hudební představy neboli **vybavené obrazy tónů i celých hudebních skladeb** vnímaných v minulosti se nejefektivněji formují prostřednictvím zpěvu písní, tedy propojením hudebního vnímání s praktickou činností. Tyto představy mohou poté vznikat i bez působení vnějšího podnětu a vztahují se k niternímu prožitku. K jejich rozvoji je zapotřebí nácviku intonace, přičemž dochází k ověření správnosti představy o výšce tónu.

HUDEBNÍ MYŠLENÍ

Myšlenkové operace v hudební oblasti rozvíjíme na základní škole jen v jejich elementární podobě. Jedná se o proces **analýzy, syntézy, zobecnění a abstrakce**, na jejichž základě děti rozlišují a srovnávají části skladby i skladby mezi sebou. Výsledkem hudebního myšlení je pochopení hudebních pojmů a schopnost s těmito pojmy pracovat. Během poslechu hudby se pak spojují operace s **hudebními pojmy a názornými představami**.

HUDEBNÍ TVOŘIVOST A FANTAZIE

V hudebně tvořivém myšlení se setkává vědomé s nevědomým, záměrné se spontánním a racionální s emocionálním. Důležitou úlohu zde zastupuje intuice a fantazie, pro niž je důležitá schopnost odpoutání se od reality. Tvůrce hledá za účasti fantazie nová spojení, experimentuje, a tak vytváří dosud neexistující útvary. K hudební tvořivosti se v pedagogickém procesu musí přistupovat citlivě, tudíž je zapotřebí ji nehodnotit kvantitativně, nýbrž kvalitativně. Učitelovým úkolem je tedy **podněcovat** tvořivost dětí vytvářením motivujících situací a **navazovat** na dětskou spontaneitu, hravost a potřebu experimentovat. Zároveň se musí učitel včas stáhnout do pozadí, aby eliminoval míru řízenosti tvořivého procesu.

HUDEBNÍ DOVEDNOSTI

Když dítě uplatní a rozvine uváděné schopnosti, disponuje již hudebními dovednostmi. Dovednosti jsou tedy považovány za navenek projevené hudební schopnosti v konkrétní hudební činnosti, která může být percepčního, reprodukčního i produkčního charakteru. Pro hudební dovednosti neexistuje obecně platné rozdělení, ovšem v hudebně výchovné praxi se dovednosti třídí podle toho, v jaké činnosti jsou

uplatňovány. Podle tohoto kritéria uvádí Váňová a Sedlák následující přehled hudebních dovedností.

Tabulka 2 - Výčet hudebních dovedností

	DOVEDNOSTI
1.	sluchové
2.	rytmické
3.	pěvecké
4.	intonační
5.	nástrojové
6.	hudebně pohybové
7.	hudebně tvořivé
8.	poslechové

Z důvodu zaměření této práce na oblast poslechu rozvedu dále jen úkony, v nichž žáci prvního stupně ZŠ využijí své poslechové dovednosti. Jedná se především o orientaci v hudebně výrazových a formotvorných prostředcích, vyčleňování prvků z hudebního proudu, srovnávání, slovní charakteristiku a rozpoznávání emocionálních typů hudby, dále o orientaci v základních hudebních žánrech, o vlastní hudební tvořivost apod.^{43 44}

2.3 HUDEBNÍ VNÍMÁNÍ DÍTĚTE V PEDAGOGICKÉM PROCESU

Hudba působí na každého slyšícího člověka, protože se dotýká všech vrstev jeho psychiky. Důležité je si uvědomit, že prostřednictvím aktivního vnímání hudby dochází ke komunikaci mezi posluchačem a hudebním dílem. Hudba nám tedy nabízí další možný způsob, jak poznávat svět a dorozumívat se s jinými lidmi.

Myšlenku, že hudební vnímání není pouhým pasivním nasloucháním, ale jakýmsi aktivním tvůrčím procesem, výstižně zachytil hudební pedagog František Sedlák: „*Estetické vnímání a prožívání hudby vyžaduje spoluúčast celé kultivované osobnosti, její smyslovou senzitivnost (citlivost), rozvinutou představivost a fantazii.*“⁴⁵

⁴³ SEDLÁK, František *Didaktika hudební výchovy 1*. Praha: SPN, 1988.

⁴⁴ SEDLÁK, František a Hana VÁŇOVÁ. *Hudební psychologie pro učitele*. Vyd. 2., přeprac. a rozš., v nakl. Karolinum 1. Praha: Karolinum, 2013.

⁴⁵ SEDLÁK, František *Didaktika hudební výchovy 1*. Praha: SPN, 1988. s. 227

PROCES HUDEBNÍHO VNÍMÁNÍ

Pro poslech hudby je zásadní, aby posluchač nesetřval u primitivní formy vnímání, kdy je podněcována pouze biologická vrstva psychiky. Vnímatel tedy musí odhalovat smysl hudebního díla tím, že prostoupí do výstavby skladby a aktivizuje svoji psychiku na psychologické i sociologické úrovni. Prožitím obsahového sdělení díla získá posluchač umělecký zážitek, který obohatí jeho citový a myšlenkový svět. Protože každý disponuje odlišnými hudebními a životními zkušenostmi a poslech se může odehrávat za různých okolností, má odraz skladby ve vědomí jedince vždy objektivní i subjektivní prvky. Zároveň je důležité si uvědomit, že hudební vnímání vyžaduje zapojení všech hudebních schopností.

VÝVOJ HUDEBNÍHO VNÍMÁNÍ V KONTEXTU HUDEBNÍ VÝCHOVY NA 1. STUPNI ZŠ

Dítě se od narození seznamuje se světem plným hudby a později samo vykonává různé primitivní hudební činnosti, při kterých uplatňuje své tělesné i psychické předpoklady. Hudební vývoj dítěte proto **nelze chápat odděleně** od všestranně se rozvíjející lidské osobnosti. Předpokladem hudebního vývoje je správná struktura a funkce sluchového analyzátoru, který zajišťuje vstup hudby do lidské psychiky a diferencuje vnější akustické podněty. Úroveň této rozlišovací schopnosti závisí na vnitřních i vnějších činitelích dětského vývoje, což předznamenává, že cvikem se schopnost zlepšuje.

Velmi vhodnou dobou pro rozvoj hudebního vnímání a pro utváření estetického cítění je období mladšího školního věku. Děti jednak projevují zájem o hudbu, jednak je jejich sluchový analyzátor i hlasový orgán již dostatečně rozvinut. Z těchto důvodů je efektivní vyučovací proces na prvním stupni ZŠ významným vnějším činitelem hudebního vývoje dítěte školního věku. Přestože je vnímání ještě před nástupem školní docházky spíše **obecné a globální**, postupně si dítě uvědomuje jednotlivé stavební prvky hudby. Důležitou roli hraje během prvotní fáze hudebního vnímání motorika, což potvrzuje tezi, že jsou spolu všechny hudební činnosti úzce spjaty. Dítě rozvíjí své hudební vnímání při zpěvu či hře na hudební nástroj a díky různorodému zacházení s hudbou si ohmatává základní hudebně výrazové prvky. Při poslechu hudby je zásadní vyvolat u žáků **záměrnou pozornost**, která vyžaduje jisté úsilí ze strany dětí i učitele, jehož úkolem je promyslet vhodnou motivaci. Rozsah pozornosti samozřejmě závisí na věku dětí, délce a druhu poslechové skladby.

Důležité v každém případě je, aby žák ve škole nebyl pouhým posluchačem a aby tedy učitel vedl své žáky při hodinách hudební výchovy k **všestranné aktivitě**. Kromě úkolu aktivizovat má mít učitel na vědomí nutnost motivovat ke školní i mimoškolní hudební činnosti, a vytvářet tak pozitivní vztah k hudbě i hudbou vytvářet pozitivní vztahy mezi žáky.

VNÍMÁNÍ HUDEBNĚ VÝRAZOVÝCH PROSTŘEDKŮ

Záměrem pedagoga je rozvinout u dětí **analytické vnímání** tak, aby byly schopné vyčlenit převažující hudebně výrazový prostředek, díky čemuž by si ve vyšších ročnících osvojily dovednost rozpoznat základní vyjadřovací prostředky hudby a chápat jejich funkci. Děti poznávají především melodii, hudební barvy, dynamiku, rytmus a tempo, později svůj hudební svět rozšíří o instrumentaci, harmonii a polyfonii. Na základě analýzy těchto hudebních prostředků lze při hodinách HV objasňovat hudební obsah poslechové skladby.

U **melodie**, prvku nesoucího umělecký výraz, sledujeme její charakter a pohyb. Děti se v souvislosti s tímto výrazovým prostředkem seznamují s pojmy stoupavá a klesavá melodie nebo s melodickou křivkou, u níž sledují, zda se vyvíjí po malých intervalech či výrazných intervalových skocích. Na základě toho určí, jaké emoce na ně melodie přenáší, a především s melodickým úryvkem dále pracují – melodický úryvek si děti zapamatují, reprodukují ho, identifikují v poslechové skladbě nebo spočítají, kolikrát se melodie opakuje. Ve spojitosti s **rytmem a tempem** se pokoušejí označit ukázkou estetickými pojmy jako například žertovná, smutná nebo vážná melodie. Také rozpoznají ukončenou nebo plynulou melodii, sledují melodii sluchem i v notovém zápisu a rytmus vyjadřují pohybem. Pokud se jedná o **instrumentaci**, jež je propojená s **barvou**, nemělo by v hudební výchově zůstat jen u rozpoznávání a zařazení hudebních nástrojů či nástrojových skupin. Žáci by měli odlišovat melodii od jejího doprovodu a také by měli dojít k uvědomění, proč skladatel pro danou hudební myšlenku vybral konkrétní hudební nástroj. **Dynamika** ovlivňuje citové prožívání, na jehož podkladě může vzniknout diskuse o poslechové ukázce. Během výuky především vycházíme z vnímání dynamických kontrastů a ozvěny, která je velmi působivým dynamickým prostředkem. Poté se děti seznámí s hudebními pojmy pro pozvolné zesilování a zeslabování. K tomu, aby byl jakýkoli člověk schopný chápat a prožívat **harmonii**, musí mít již několik rozvinutých hudebních schopností.

Vhodné je tedy s dětmi začít co nejdříve s dvojhlasým zpěvem, cvičit sluchovou analýzu kvintakordu v durové i mollové tónině a zároveň využívat akordického doprovodu. Tím docílíme toho, že každé dítě bude intuitivně vnímat akordické spoje, tedy především tónický, dominantní a subdominantní kvintakord, jako hlavní harmonické prostředky. Na pochopení harmonie navazuje **polyfonie**, se kterou se žáci prvního stupně seznamují jen okrajově v podobě dvojhlasu či kánonu. Polyfonní hudbu téměř nelze vzhledem k náročnosti poslechu využít, možné je pouze určování hlavní a vedlejší melodie ukázky.

Protože tato kapitola může mylně vyznít ve smyslu, že je kladen důraz především na rozbor skladby neboli analýzu, na jejímž základě docílíme žádoucího aktivního poslechu, musím informace doplnit o stejně podstatnou **syntézu** skladby. Ta se většinou uskutečňuje při druhém poslechu, během kterého nám jde především o prožitek.⁴⁶

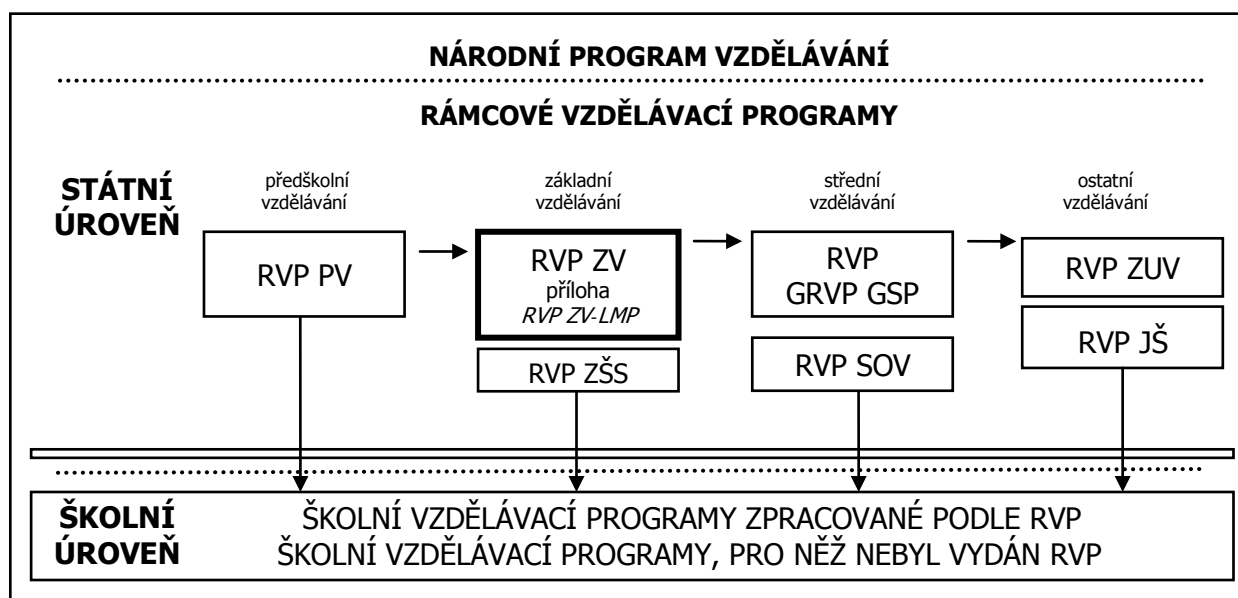
⁴⁶ SEDLÁK, František *Didaktika hudební výchovy 1*. Praha: SPN, 1988.

3 POSLECH HUDBY NA 1. STUPNI ZŠ

Protože výuka HV vychází ze vzdělávacího programu, jenž vymezuje vzdělávací obsah pouze rámcově, má učitel možnost sám promyslet tematický plán výuky. Přínos shledávám v realizaci vlastních plánů, která může na učitele motivačně zapůsobit. Za velké pozitivum považuji také možnost snadněji přizpůsobovat rozvržení učiva podle potřeb konkrétního třídního kolektivu. O to více ale začínající učitel ocení podporu zkušeného kolegy, když si s rozplánováním určitého obsahu učiva neví rady. Benevolentnost k plánování může představovat problém ve chvíli, kdy se učitel příliš zaměří na učivo nebo činnosti, které jsou v popředí jeho zájmu. Na úkor upřednostňované látky pak dochází k vypuštění jiného učiva, což se již vylučuje s koncepcí všestranného rozvoje žáka.

3.1 HUDEBNÍ VÝCHOVA V RÁMCOVÉM VZDĚLÁVACÍM PROGRAMU

Zmiňovaným kurikulárním dokumentem, který je v souladu se školským zákonem a který zde stručně popíši, je Rámcový vzdělávací program pro základní vzdělávání. Tento ústřední dokument je závazný pro všechny české základní školy. Skutečnost, že RVP ZV vychází z národního programu vzdělávání, i další souvislosti jsou obrazně zachyceny v následujícím přehledu.



Obrázek 3 - Systém kurikulárních dokumentů ⁴⁷

⁴⁷ Rámcový vzdělávací program pro základní vzdělávání [online]. Praha: MŠMT, 2013 [cit. 2015-03-4]. s. 1. Dostupné z: <http://www.msmt.cz/vzdelavani/zakladni-vzdelavani/upraveny-ramcovy-vzdelavaci-program-pro-zakladni-vzdelavani>

Ze schematického obrázku také vyplývá, že je každá základní škola povinna vytvořit si podle RVP ZV svůj školní vzdělávací program. RVP samozřejmě charakterizuje základní vzdělávání, stanovuje jeho obecné cíle a především vymezuje devět vzdělávacích oblastí, které jsou dále výchozí pro tvorbu tematických plánů k jednotlivým předmětům daného ročníku. Povinnost k hudebně-výchovnému vzdělávání stanovuje oblast **Umění a kultura**, jež v praxi zastupují předměty HV a VV. Cíle této vzdělávací oblasti směřují k rozvíjení důležitých kompetencí žáka, které utvářejí jeho hodnoty a postoje. V etapě ZV jsou za klíčové považovány kompetence uvedené v tabulce.

Tabulka 3 - Klíčové kompetence

	KOMPETENCE
1.	k učení
2.	k řešení problémů
3.	komunikativní
4.	sociální a personální
5.	občanské
6.	pracovní

Protože směr našeho zájmu vede k výchovnému předmětu, jenž umožňuje zařadit do výuky průřezová témata, stručně zde uvedu i okruhy aktuálních problémů současného světa. Učitelé i autoři učebnic se snaží zapojit do výuky HV okruhy těchto témat, protože tvoří povinnou součást základního vzdělání a mají dle RVP procházet napříč vzdělávacími oblastmi. Tímto propojením a žádoucím uplatňováním mezipředmětových vztahů ve výuce přispíváme ke komplexnosti vzdělávání, pozitivně ovlivňujeme proces rozvíjení klíčových kompetencí žáků a umožňujeme jim utvářet si integrovaný pohled na svět.

Tabulka 4 - Průřezová témata pro ZV

1.	Osobnostní a sociální výchova
2.	Výchova demokratického občana
3.	Výchova k myšlení v evropských a globálních souvislostech
4.	Multikulturní výchova
5.	Environmentální výchova
6.	Mediální výchova

VZDĚLÁVACÍ OBOR HUDEBNÍ VÝCHOVA

Pro naplňování výše uvedených cílů v hodinách HV tedy vedeme žáka například k pochopení a užívání hudebního jazyka, k učení se prostřednictvím vlastní tvorby, k uplatnění vlastní subjektivity a rozvíjení tvůrčího potenciálu, k chápání umění jako součásti lidské existence, ke spoluvytváření vstřícné atmosféry, k tolerantnímu přístupu k různorodým kulturním hodnotám atd.

Hlavní náplní HV na prvním stupni je dle RVP seznamování se s hudebně výrazovými prostředky, s nimiž se žák učí tvořivě pracovat a využívat je jako nástroje pro sebevyjádření. Při tom se samozřejmě setkává s **umělecky hodnotnými díly**, které se učí chápat a interpretovat. Výchozími prostředky pro uskutečňování všech obecných i dílčích cílů jsou hudební činnosti, jejichž dělení se v RVP ztotožňuje s činnostmi uváděnými v odborných publikacích s hudebně psychologickým a didaktickým zaměřením. Právě prostřednictvím **činností vokálních, instrumentálních, hudebně pohybových a poslechových**, které jsou podle vzdělávacího programu obsahovými doménami HV, je zapotřebí vést žáka **k porozumění hudebnímu umění, k aktivnímu vnímání hudby** i zpěvu a k jejich využívání jako svébytného způsobu komunikace. Jak již bylo zmiňováno v kapitole zaměřené na poslech z pedagogicko-psychologického pohledu, i RVP zdůrazňuje, že propojováním činností rozvíjíme hudebnost, tedy žákovy hudební schopnosti, které se projevují hudebními dovednostmi (viz Tabulka 2).

POSLECHOVÉ ČINNOSTI V RVP

Vzdělávací obsah předmětu na 1. stupni je vymezen **očekávanými výstupy** pro obě období a **učivem** pro jednotlivé činnosti. RVP k obsahu poslechových činností zmiňuje aktivní vnímání znějící hudby a poznávání hudby ve všech žánrových, stylových i funkčních podobách, dále je obsahem poslechu také analýza a interpretace. Vzhledem k tomu, že výstupy vycházejí z hudebních činností, které se vzájemně propojují, uvádím tabulku se všemi výstupy, ve které jsou vyznačené body vztahující se přímo k poslechu. V další tabulce je zachyceno, jakým učivem RVP konkretizuje vzdělávací obsah poslechových činností.⁴⁸

⁴⁸ Rámcový vzdělávací program pro základní vzdělávání [online]. Praha: MŠMT, 2013 [cit. 2015-03-4]. Dostupné z: <http://www.msmt.cz/vzdelavani/zakladni-vzdelavani/upraveny-ramcovy-vzdelavaci-program-pro-zakladni-vzdelavani>

Tabulka 5 - Očekávané výstupy HV pro 1. stupeň ⁴⁹

Očekávané výstupy – 1. období	
žák	<ul style="list-style-type: none"> ➤ zpívá na základě svých dispozic intonačně čistě a rytmicky přesně v jednohlase ➤ rytmizuje a melodizuje jednoduché texty, improvizuje v rámci nejjednodušších hudebních forem ➤ využívá jednoduché hudební nástroje k doprovodné hře ➤ reaguje pohybem na znějící hudbu, pohybem vyjadřuje metrum, tempo, dynamiku, směr melodie ➤ rozlišuje jednotlivé kvality tónů, rozpozná výrazné tempové a dynamické změny v proudu znějící hudby ➤ rozpozná v proudu znějící hudby některé hudební nástroje, odliší hudbu vokální, instrumentální a vokálně instrumentální
Očekávané výstupy – 2. období	
žák	<ul style="list-style-type: none"> ➤ zpívá na základě svých dispozic intonačně čistě a rytmicky přesně v jednohlase či dvojhlasě v durových i mollových tóninách a při zpěvu využívá získané pěvecké dovednosti ➤ realizuje podle svých individuálních schopností a dovedností (zpěvem, hrou, tancem, doprovodnou hrou) jednoduchou melodii či píseň zapsanou pomocí not ➤ využívá na základě svých hudebních schopností a dovedností jednoduché popřípadě složitější hudební nástroje k doprovodné hře i k reprodukci jednoduchých motivů skladeb a písní ➤ rozpozná hudební formu jednoduché písně či skladby ➤ vytváří v rámci svých individuálních dispozic jednoduché přede hry, mezihry a dohry a provádí elementární hudební improvizace ➤ rozpozná v proudu znějící hudby některé z užitých hudebních výrazových prostředků, upozorní na metro-rytmické, tempové, dynamické i zřetelné harmonické změny ➤ ztvárňuje hudbu pohybem s využitím tanečních kroků, na základě individuálních schopností a dovedností vytváří pohybové improvizace

Tabulka 6 - Učivo k poslechové činnosti ⁵⁰

kvality tónů	délka, síla, barva, výška
vztahy mezi tóny	souzvuk, akord
hudební výrazové prostředky a hudební prvky s výrazným sémantickým nábojem	rytmus, melodie, harmonie, barva, kontrast a gradace, pohyb melodie (melodie vzestupná a sestupná), zvukomalba, metrické, rytmické, dynamické, harmonické změny v hudebním proudu
hudba vokální, instrumentální, vokálně instrumentální, lidský hlas a hudební nástroj	
hudební styly a žánry	hudba taneční, pochodová, ukolébavka apod.
hudební formy	malá písňová forma, velká písňová forma, rondo, variace
interpretace hudby	slovní vyjádření (jaká je to hudba a proč je taková)

⁴⁹ Rámcový vzdělávací program pro základní vzdělávání [online]. Praha: MŠMT, 2013 [cit. 2015-03-4]. s. 58. Dostupné z: <http://www.msmt.cz/vzdelavani/zakladni-vzdelavani/upraveny-ramcovy-vzdelavaci-program-pro-zakladni-vzdelavani>

⁵⁰ Tamtéž. s. 59.

3.2 PRÁCE S POSLECHEM V HODINÁCH HV

Všechny dílčí cíle hudební výchovy lze obecně shrnout do dvou navzájem se podmiňujících oblastí, jimiž jsou výchova k hudbě a výchova hudbou, přičemž vlastně aktivním poslechem obě části uskutečňujeme. Díky poslechu se dítě učí orientovat ve světě hudby, zároveň dochází ke společenské kultivaci posluchače. Než zde rozvedu nejčastěji zaváděný metodický postup pro práci s poslechovým materiálem, představím dva odlišné pohledy, jakými lze ke skladbě přistupovat.

Na prvním stupni základní školy využíváme při poslechu hudby jednak emocionálního, jednak intelektuálního přístupu k dílu. **Emocionální přístup** spočívá v tom, že skladbu a její složky podrobněji neanalyzujeme, nýbrž se ptáme na základní emocionální vyznění a celkový ráz skladby. Tento přístup je vhodný zejména pro hudebně a percepčně málo připravené žáky – posluchače, pracuje převážně s emocemi a subjektivním hodnocením poslouchané hudby.

Intelektuální přístup znamená již vyšší míru zapojení aktivní myšlenkové činnosti během percepce, zahrnuje prvky analýzy. Tento přístup by měl být ve škole cílem, avšak neznamená to, že by emocionální stránka poslechu byla méně významná. Sama o sobě je důležitou složkou vnímání dané skladby a emocionální přístup je základem estetického prožitku.⁵¹

V hudební pedagogice se vychází především z Herdenova pojetí aktivního poslechu, jež hovoří o zážitkové pedagogice. Tento významný hudební pedagog apeluje na učitele s tím, že v poslechu nesmí převažovat naukový přístup. Podle Herdena má v hodinách hudební výchovy jít především o zážitek z hudby, který je pro děti lákavý: „*Chyba není v tom, že nezkušení učitelé poslouchají s dětmi Dvořáka a Smetanu, ale v tom, že jejich prezentace této hudby je mírně řečeno nešikovná.*“⁵² František Lýsek k poslechu uvedl: „*Aktivní poslech hudby právě v 1. – 5. ročníku ZDŠ je podmíněn úrovní základních poznatků a zkušeností v oblasti rytmu, melodie a harmonie, hudebních nástrojů a základních skladebných forem.*“⁵³

⁵¹ SLAVÍKOVÁ, Marie. Poznámky k didaktice hudební výchovy. Studijní opora, FPE ZČU, 2011.

⁵² HERDEN, Jarosl. *Aktivní poslech*. In: Hudba pre deti – multimedialne projekty. Banská Bystrica: UMB, 2010. s. 37

⁵³ LÝSEK, František. Metodika hudební výchovy: v 1.-5. ročníku ZDŠ-základní devítiletá škola. 1. vyd. Praha: SPN, 1972. s. 38

METODICKÝ POSTUP PŘI PRÁCI S POSLECHOVOU SKLADBOU

Metodický postup není závazný, učitel z něj při přípravě pouze vychází s tím, že zohledňuje potřeby dětí, zejména jejich poslechové zkušenosti, a charakter díla. Nejprve je ovšem nutné uskutečnit vhodný výběr poslechové skladby. Učitel musí vzít v úvahu přiměřenost skladby vůči hudební připravenosti žáků a ujasnit si výchovný aspekt díla, jež může vést svým emocionálním a estetickým působením k pocitům vlastenectví a utvářet postoje a vztahy k přírodě, lidem, umění atd. Podstatným kritériem pro výběr hudební ukázky je samozřejmě i didaktický záměr učitele. Nakonec je důležité se zamyslet nad zprostředkováním díla, zda jej představíme vlastní hrou, audionahrávkou nebo videozáznamem. Samotný poslech v hodině HV již lze rozdělit do následujících fází.

První fází celého poslechového procesu je **motivace**. Učitel zajistí příznivou atmosféru, klid a soustředěnost, naladí děti na téma skladby, nebo skladbu uvede dle jeho dalšího záměru s poslechovou ukázkou. Další fází může být **příprava**, která se s motivační částí prolíná. Jedná se o různé průpravné činnosti, například o popěvek, práci s rytmem nebo jinou aktivitu s úryvkem skladby zapsaným v notové osnově či předehraným na klavír.

Než se přikročí ke třetí fází, **předvedení skladby**, tedy k prvnímu orientačnímu poslechu, lze vyslovit jednoduchou otázku či úkol k ukázce, a dovést tak dětského posluchače k soustředění. Jakmile hudba dozní, následuje zodpovězení otázky či rozhovor o pocitu ze skladby či líbivosti. K rozpoutání diskuse je nutné, aby pedagog žáky sledoval během prvního kontaktu s ukázkou a na tomto základě je vyzval k širší slovní výpovědi – proč se takto pohyboval, proč se usmíval apod.

Čtvrtou fází představuje **analýza** spočívající v řízeném rozboru a ve výkladu skladby. Podle skladby se lze rozhodnout pro:

- I. strukturální analýzu
- II. hudebně historickou analýzu
- III. analýzu hudebního obsahu

Pokud se zabýváme **strukturou** díla, hledáme dominantní výrazové prostředky, vystihujeme jejich uspořádání nebo s daným hudebním prostředkem dále pracujeme (například obměnou úryvku skladby). Je také vhodná reprodukce výrazového prostředku

se zapojením jiné hudební činnosti. Díky těmto aktivitám žáci poznávají úlohu významových prostředků a přemýšlí nad důvody výběru konkrétního hudebního prvku. Při rozboru díla **z historického hlediska** jde o přiblížení doby a okolností vzniku skladby či seznámení se s životem autora. Můžeme se také věnovat tématu, kterým bylo dílo inspirováno. Pokud se zaobíráme poselstvím díla nebo jeho programem, jedná se o rozbor **hudebně obsahový**. Všechny tři typy analýzy vedou žáky k aktivnímu poslechu. První typ se zaměřuje zvláště na rozvoj hudebních schopností, další dva typy vybízí k mezipředmětovému rozšíření výuky a k rozvoji KK, tedy k výchově.

Syntéza, poslední a zásadní etapa, má proběhnout za druhého poslechu díla. Díky předchozí pracovní fázi může dojít již během druhého poslechu k prožitku ze skladby, zároveň si posluchači ověří poznatky, jež si zásluhou rozboru uvědomili. Aby celá práce s poslechem nabyla vyššího smyslu, je zapotřebí, aby se žáci s ukázkou opětovně setkávali. Návratem k dílu, třeba i s jiným přístupem ke skladbě, se totiž posiluje hudební paměť a zejména se zesiluje zmiňovaný citový prožitek z poslechu. Vhodnou příležitostí k opakovanému poslechu jsou například hudební besedy, koncerty či slavnostní příležitosti. Učitel může poslech skladby zařadit do tematického celku, nebo může na konci roku proběhnout shrnutí již známých děl.^{54 55}

3.3 NEDOSTATKY POSLECHU HUDBY VE ŠKOLE

Vzhledem k tomu, že vycházíme z potřeby aktivního poslechu provázaného s ostatními hudebními i nehudebními činnostmi, bude zásadním nedostatkem a prohřeškem učitele pojetí poslechu jako „odpočinkového“ úkonu, který nevyžaduje určitý stupeň pozornosti ani aktivity. Protože si je ale většina učitelů vědoma požadavku na provázanost učiva, vystavují práci s poslechovou skladbou na motivaci a tematické souvislosti poslechu s dalšími činnostmi v hodině. To ovšem nezaručuje aktivní poslech v případě, když učitel své žáky nevede k jednoduché analýze skladby.

Hudební pedagogové uvádějí, že znalost historického pozadí díla může do jisté míry pomoci ke správné percepci i interpretaci hudebního obsahu, ve většině případů ale upozorňují na přehlcování žáků poznatky z hudební historie. Presentování děl pouhým uváděním historických a životopisných údajů, či dokonce důraz na zapamatování si těchto

⁵⁴ SEDLÁK, František *Didaktika hudební výchovy 1*. Praha: SPN, 1988.

⁵⁵ SLAVÍKOVÁ, Marie. *Poznámky k didaktice hudební výchovy*. Studijní opora, FPE ZČU, 2011.

dat, je samozřejmě považováno za nevhodné. Protipólem tohoto typu nedostatku je situace, kdy učitel skladbu nijak neuvádí a jde mu o pouhý estetický prožitek a intuitivní výklad skladby. Náročnost učitelské profese dokazuje fakt, že i poté, co se pedagog vyhne všem uváděným nedostatkům, může být jeho vedení hodin HV nedostačující, a to tehdy, když je jeho výuka stereotypní a postrádá další invenci.

Další problematiku přináší zájem jen o soudobou hudbu ze strany žáků a návyk neuvědomělého poslechu, jenž vzniká, když je hudba v rodinném prostředí považována za pouhou zvukovou kulisu. Zájem o umělecky hodnotnou hudbu může být vyvolán živou hudbou, tedy hudbou jdoucí přímo od učitele nebo žáka vzdělávaného v ZUŠ. Je na místě zmínit také možnost besedy s profesionálním hudebním umělcem, která je při organizaci HV většinou opomíjena.

Vedle nedostatečného zprostředkování poslechu hudby, způsobeného nerozšiřovanou fonotékou, chybějícími dětskými hudebními nástroji nebo klavíry v neadekvátním stavu, vidí Sedlák v realizaci poslechu na školách ještě jednu mezeru. Je jí skutečnost, že se učitelé k poslechovým skladbám v průběhu školního roku nevrací. U žáků pak může jen velmi málokdy dojít k estetickému prožívání a navíc se skladba trvale nezapíše do vědomí dětského posluchače.⁵⁶

⁵⁶ SEDLÁK, František *Didaktika hudební výchovy 1*. Praha: SPN, 1988.

4 POSLECHOVÉ SKLADBY B. SMETANY V UČEBNICÍCH HV PRO 1. STUPEŇ ZŠ

Současné celostátní učebnice hudební výchovy se snaží zahrnout takové prvky učiva a činností, aby splňovaly veškeré úkoly a cíle hudební výchovy uvedené v Rámcovém vzdělávacím programu. Je nutné, aby podporovaly rozvoj klíčových kompetencí, držely se didaktických zásad, vzájemně propojovaly všechny hudební činnosti a naplnily vzdělávací obsah HV. V následujících podkapitolách představím práci s poslechem podle učebnic HV z hlediska zastoupení poslechové skladeb Bedřicha Smetany.

4.1 POSLECHOVÉ SKLADBY B. SMETANY V UČEBNICÍCH SPN

Státní pedagogické nakladatelství vydává od roku 1998 svoji řadu učebnic hudební výchovy pro všechny ročníky ZŠ. Autorkou řady pro první stupeň základní školy je Marie Lišková, která již řadu jedenkrát přepracovala, a výběr poslechové skladeb k většině didakticky zpracovaných publikací učinil Lukáš Hurník.

Každá učebnice pro daný ročník je doplněna metodickou příručkou pro učitele a poslechové CD. Učebnice nabízí vždy dvacet a více didakticky zpracovaných setkání, tedy kapitol vystavěných dle určitého tématu, zahrnující nové písně, poslechové skladby a teorii hudební nauky. Metodická příručka předkládá ke každému setkání možnosti pro práci s písní a poslechem v hodině a další rozšiřující aktivity. Zpracovává rovněž intonaci a sluchovou analýzu. V části poslechu se učitel dočte něco o autorovi poslechové skladby či samotné skladbě, načež navazuje podkapitola **Práce s poslechem**. Učebnice pro všechny ročníky prvního stupně zastřešuje metodický průvodce Hudební výchova pro 1. stupeň základní školy (RVP, školní vzdělávací program), jehož obsahem je představení koncepce a současných trendů v HV. Samozřejmě v první obecné části nechybí klíčové kompetence zpracované pro hudební výchovu a vzdělávací obsah podle RVP. Praktická část je rozdělena po ročnících a k danému setkání uvádí již konkrétní rozvíjené kompetence a průřezové téma, u kterého ještě nabízí možnost rozvinout jej v tematický okruh.

V celé uváděné řadě učebnic oceňuji opravdovou provázanost systému hudebních činností i jejich uspořádání v tematických souvislostech. Ovšem používání těchto učebnic mi komplikovalo, jak při psaní diplomové práce, tak již při samotné přípravě vyučovacích jednotek během mé praxe, nepřehledné uspořádání metodické příručky v rámci každého

setkání. Bylo těžké se orientovat z důvodu četnosti různých nadpisů, a protože instrukce v metodické příručce nebyly řazené dle aktivit v učebnici. Doporučila bych proto autorům zpracovat na vizuálním zpracování příručky, které by dopomohlo k rychlému dohledání metodických poznámek k příslušné aktivitě.

Hlavním předmětem mého zkoumání ovšem bylo, které poslechové skladby Bedřicha Smetany jsou zařazeny do výuky na 1. stupni a jak tyto skladby prostupují jednotlivými ročníky. V následující podkapitole také uvedu náměty k reálné práci s danou poslechovou skladbou v hodinách HV doporučené v jednotlivých učebnicích. Některé aktivity samozřejmě vytváří vedle poslechových činností podněty i k činnostem vokálním, instrumentálním a hudebně pohybovým. Po představení didaktického námětu ke každé Smetanově skladbě ještě zmíním rozvíjené klíčové kompetence i průřezová témata.

4.1.1 VÝBĚR SKLADEB B. SMETANY A DIDAKTICKÉ NÁMĚTY PRO PRÁCI V HODINÁCH HV

Přestože se podle řady učebnic vydané SPN **tvorba Bedřicha Smetany objevuje v každém ročníku** prvního stupně, celkově se žáci seznámí pouze se třemi díly. V první třídě se jedná o Pochod studentských legií a především o pohybový doprovod. Ve druhém, třetím a pátém ročníku se má učitel se svými žáky zabývat látkou Prodané nevěsty, tedy předehrou a písněmi z umělcovy nejznámější opery. Na její úkor ale není ponechán prostor i jiným skladbám ze Smetanovy tvorby. Během třetího a čtvrtého ročníku ještě zazní vždy jedna symfonická báseň ze světoznámého cyklu Má vlast. Opera i Má vlast jsou tudíž bezesporu zvoleny opodstatněně.

HUDEBNÍ VÝCHOVA PRO 1. ROČNÍK ZÁKLADNÍ ŠKOLY^{57 58 59}

Bedřich Smetana: **Pochod studentských legií**

Vzhledem k tomu, že se žáci první třídy seznámí s touto poslechovou skladbou hned v druhém setkání, tedy v samotných začátcích výuky hudební výchovy na ZŠ, nelze se divit, že autoři doporučují pracovat s daným poslechovým materiálem pouze

⁵⁷ LIŠKOVÁ, Marie. *Hudební výchova pro 1. ročník základní školy*. 2. vyd. Praha: SPN - pedagogické nakladatelství, 2005. s. 12

⁵⁸ LIŠKOVÁ, Marie. *Metodická příručka k učebnici Hudební výchova pro 1. ročník základní školy*. 1. vyd. Praha: SPN - pedagogické nakladatelství, 1998. s. 13

⁵⁹ LIŠKOVÁ, Marie. *Hudební výchova pro 1. stupeň základní školy: metodický průvodce*. 1. vyd. Praha: SPN - pedagogické nakladatelství, 2007. s. 31

povrchově. Nezahlcují žáky informacemi o skladateli, o kontextu díla. Cílem poslechu je především prvotní vnímání vážné hudby a následné uvažování o charakteru hudebního vyjádření.

1. první poslech

Po doznění mají být položeny otázky:

- Co má skladba společného s písní Jedna dvě, Honza jde?
- Tato hudební ukázka byla veselá, nebo smutná?

Žáci by měli po předchozím nácviku pochodu jako pohybového doprovodu k písni dojít k závěru, že stejně tak k této skladbě můžeme pochodovat. Děti si tak osvojí pojem pochod nejen jako pohybovou činnost, ale i jako základní hudební žánr (viz poslechové činnosti v RVP: hudební styly a žánry – pochodová hudba). Dále děti v hodině HV poprvé uslyší slovní spojení dechový orchestr a pokusí se rozpoznat zvuk jednotlivých hudebních nástrojů (trubka, bubny, činely, flétna).

2. druhý poslech doplněn pohybovým doprovodem

Činnost poslechová je v tomto případě doplněna a propojena jak jinak než s činností hudebně pohybovou v podobě přerušovaného pochodu, kde se střídá pohyb na místě a na volném prostranství.

V metodickém průvodci autoři uvádí čtyři z šesti klíčových kompetencí rozvíjené v celé kapitole. Prostřednictvím poslechové skladby B. Smetany žáci rozvíjí své kompetence k řešení problémů (odpovídají na otázky) a kompetence sociální a personální (oceňují zkušenosti druhých a díky společnému nácviku pohybového doprovodu se podílejí na utváření příjemné atmosféry v třídním kolektivu). Důležité je uvést mezipředmětový vztah tohoto učiva k prvoučné látce, přesněji k vzdělávací oblasti pro první stupeň ZŠ Člověk a jeho svět. K propojení souvislostí dochází poté, kdy již žáci chápou pochod jako pravidelné střídání lehké a těžké doby a uvádí dle nápovědných obrázků v učebnici přírodní jevy, jež se taktéž pravidelně střídají, či lidské výrobky, které vydávají pravidelný zvuk dvoudobého rytmu.

K celistvosti podání poslechové skladby Pochod studentských legií v první třídě musím alespoň v bodech uvést kontext celé kapitoly Jak se Honza učil latinsky:

Tabulka 7 - Jak se Honza učil latinsky

písně	Jedna dvě, Honza jde
další aktivity	poslech zvuků hodin, zpěv sestupné tercie, další poslechová skladba (J. Haydn – Hodiny), diskuse o skladbě
učivo	pravidelné cykly a pravidelný rytmus, hudební nástroje, kukaččí tercie (a ¹ – fis ¹)
pojmy	pochod, orchestr, metronom

HUDEBNÍ VÝCHOVA PRO 2. ROČNÍK ZÁKLADNÍ ŠKOLY^{60 61 62}

Bedřich Smetana: **Prodaná nevěsta** – předehra

Předehru k nejznámější Smetanově opeře si žáci dle učebnice poslechnou taktéž spíše v úvodu školního roku ovšem již v druhém ročníku.

1. motivace – o vzniku uměleckého díla

Děti tak podruhé zaznamenají jméno významného českého skladatele a seznámí se zajímavým procesem vzniku zmiňované předehry. Již z motivace k poslechu je zřejmé, že výchovným cílem je úcta k dílu jakékoli povahy. Dále je dětem předkládána myšlenka, jak je pro umělce důležitý nápad a inspirace. Posláním tohoto poslechu je završeno možností nahlédnout do partitury předehry, díky níž si žák vytvoří představu, jak složitě propracovaný záznam k této hudbě je zapotřebí.

2. první poslech

Pro naplnění dílčích vzdělávacích cílů je v metodické příručce připravena zajímavá práce s poslechem, kdy učitel dětem pomocí klavíru představí základní hudební motiv a žáci následně během prvního poslechu tento melodický úryvek několikrát identifikují.

3. druhý poslech

Při druhém poslechu se již děti zaměřují na rozlišování dynamické změny a jsou vyzvány k úvaze o charakteru hudby těmito otázkami:

- Na začátku ukázky zněla hudba potichu, nebo hlasitě?
- Tempo skladby je rychlé, nebo pomalé?

⁶⁰ LIŠKOVÁ, Marie a Lukáš HURNÍK. *Hudební výchova pro 2. ročník základní školy*. 1. vyd. Praha: Státní pedagogické nakladatelství, 1998. s. 15-16

⁶¹ LIŠKOVÁ, Marie. *Metodická příručka k učebnici Hudební výchova pro 2. ročník základní školy*. 1. vyd. Praha: SPN - pedagogické nakladatelství, 1999. s. 27-28

⁶² LIŠKOVÁ, Marie. *Hudební výchova pro 1. stupeň základní školy: metodický průvodce*. 1. vyd. Praha: SPN - pedagogické nakladatelství, 2007. s. 40

- Nálada skladby je veselá nebo smutná?

Při uváděném postupu práce s poslechovou skladbou žáci rozvíjí především občanské kompetence ve smyslu oceňování a ochrany našeho kulturního dědictví, zároveň si utváří pozitivní postoj k uměleckým dílům. Mezipředmětové vztahy v tomto setkání autoři neuvádí, ani zde nijak poslech nepropojují s další hudební činností, ovšem práce je zde zaměřena na rytmus, výslovnost, dynamiku i intonaci. Učitelé je do výuky nabízeno několik úkolů a rytmických her na téma ovoce, což je název celé kapitoly, která zahrnuje činnosti přehledně zachycené v následující tabulce:

Tabulka 8 - Ovoce

písňe	Pod naším okýnkem
další aktivity	vymyslet vlastní rytmické/melodické figury, rytmizace textu, rytmická hra a hra na tělo, zhudebnění písňe, dechová cvičení
učivo	rytmus slov, rytmický doprovod, barva hlasu, dynamika
pojmy	intonace, výslovnost, kukaččí tercie

HUDEBNÍ VÝCHOVA PRO 3. ROČNÍK ZÁKLADNÍ ŠKOLY

Bedřich Smetana: **Má vlast – Z českých luhů a hájů**^{63 64 65}

Ve třetím ročníku se žáci seznámí s dalším významným dílem ze Smetanovy tvorby, a to rovnou s celým cyklem symfonických básní.

1. představení díla a motivace

Žákům může učitel v úvodu třináctého setkání stručně povyprávět o obsahu a poslání cyklu. Dle autorů by se měl zmínit i o tom, za jakých složitých okolností Smetanova života dílo vzniklo. Následně přichází motivace k vybrané symfonické básni prostřednictvím tématu o odpočinku v přírodě a o tom, co vše Smetana ve své skladbě mohl zachytit.

⁶³ LIŠKOVÁ, Marie a Lukáš HURNÍK. *Hudební výchova pro 3. ročník základní školy*. 2. vyd. Ilustrace Jana Laudová. Praha: SPN - pedagogické nakladatelství, 2007. s. 61

⁶⁴ LIŠKOVÁ, Marie. *Metodická příručka k učebnici Hudební výchova pro 3. ročník základní školy*. 1. vyd. Praha: SPN - pedagogické nakladatelství, 1999. s. 56-58

⁶⁵ LIŠKOVÁ, Marie. *Hudební výchova pro 1. stupeň základní školy: metodický průvodce*. 1. vyd. Praha: SPN - pedagogické nakladatelství, 2007. s. 54-55

2. první poslech a zpěv melodie

Metodická příručka nám poskytuje poměrně podrobný rozbor poslechové ukázky, učebnice pak zjednodušený zápis melodického úryvku, který mají žáci s klavírní oporou zazpívat na libovolnou slabiku. Sympatická je u této činnosti možnost volby a propojení poslechové činnosti s vokální.

3. druhý poslech

Během druhého poslechu by již pro děti neměl být problém splnit tyto předem dané úkoly:

- Označte místo, kdy ve skladbě dochází k postupnému zeslabování hudby.
- Určete, kde hrají pouze samotné housle.
- Označte, kdy zazní melodie lesních rohů.

Rozpoznání hudebních nástrojů a dynamické změny by podle mého názoru bylo možné doplnit ještě jedním úkolem. Vzhledem k tomu, že poslechovým aktivitám předchází sluchová analýza durové a mollové tóniny a poslechová ukázka Z českých luhů a hájů nabízí kontrastní změny tohoto typu, mohli bychom žáky vyzvat, aby se pokusili změny v tonalitě vnímat a určit je. Dále učebnice vybízí k poslechu na téma příroda v klasické hudbě připomenout si skladbu z druhého ročníku od A. Dvořáka V přírodě.

Určitě je práce s tímto poslechovým materiálem pro děti obohacující nejen díky poznatkům o významném díle a skladateli, ale protože je motiv přírody motivační, mohou snadno rozvíjet své komunikativní kompetence při sdělování zkušeností a formulování vlastních myšlenek na toto téma. Jednalo by se tedy o propojení se vzdělávací oblastí Člověk a jeho svět (PRV), zároveň o zařazení tematického okruhu z průřezového tématu Osobnostní rozvoj - Psychohygienu. Z hlediska hudební výchovy nám ale půjde především o slovní nebo výtvarné vyjádření vlastních interpretačních představ k symfonické básni ze strany žáků. Ke zmiňovanému rozvíjení kompetencí komunikativních ještě samozřejmě uvedu kompetence občanské, protože by u dětí během těchto hodin HV mělo docházet k utváření pozitivního postoje k uměleckým dílům a následně uvědomění si důležitosti ochrany kulturního dědictví. Celé třinácté setkání Křížem krážem doplňuje opět píseň a mnoho dalších aktivit souvisejících s touto tematikou:

Tabulka 9 - Křížem krázem

písně	Až já pojedu přes ten les
další aktivity	pohybový a instrumentální doprovod k písni, hra na ozvěnu, zápis rytmu, říkadlo a hra na tělo, odlišování durové a mollové tonality
učivo	třídobý takt, těžká a lehká doba, dynamická znaménka
pojmy	luh a háj, rytmus a rytmická slabika, kánon, dynamika

Bedřich Smetana: **Prodaná nevěsta** – duet Kecala a Jeníka^{66 67 68}

Během téhož ročníku se děti ještě jednou setkají s tvorbou Bedřicha Smetany, neboli si rozšíří povědomí o jeho nejvýznamnější opeře, jejíž předehru děti zaznamenaly již v ročníku druhém.

1. představení díla a motivace

Díky aktivitám k poslechovému materiálu z Prodané nevěsty mají žáci třetího ročníku nabyt obecné znalosti o tom, co je to opera, kde a kdo v ní hraje a v jakém historickém kontextu vznikla (doba utváření české klasické hudby, nabytí významu komické opery). Vzhledem k tomu, že se v hodině bude zpívat v roli, je zapotřebí děti předem velmi stručně seznámit s dějem opery, jenž je včetně seznamu vystupujících postav představen v metodickém průvodci. Motivací k poslechu je povídání nebo spíše takové krátké srovnání důvodů ke sňatku dnes a v minulosti.

2. práce s rytmem melodie

Ještě před samotným poslechem dva připravili autoři práci s rytmem z úvodu písně. Úkolem žáků je vytleskat šest dvoudobých taktů na rytmické slabiky, následně mají z následující nabídky vybrat k rytmu vhodný text (první možnost):

- Zním jednu dívku, ta má dukáty, má dukáty.
- A chalupu a chalupu dostane od táty.

⁶⁶ LIŠKOVÁ, Marie a Lukáš HURNÍK. *Hudební výchova pro 3. ročník základní školy*. 2. vyd. Ilustrace Jana Laudová. Praha: SPN - pedagogické nakladatelství, 2007. s. 77

⁶⁷ LIŠKOVÁ, Marie. *Metodická příručka k učebnici Hudební výchova pro 3. ročník základní školy*. 1. vyd. Praha: SPN - pedagogické nakladatelství, 1999. s. 72-74

⁶⁸ LIŠKOVÁ, Marie. *Hudební výchova pro 1. stupeň základní školy: metodický průvodce*. 1. vyd. Praha: SPN - pedagogické nakladatelství, 2007. s. 56-57

3. první poslech a zpěv

Poté je pravděpodobně žádoucí první poslech zmiňované ukázky, na který navazuje zpěv ve dvou skupinách s tím, že jedna skupina představuje Kecala a druhá Jeníka. V aktivitě sledujeme především správný rytmus, který je umocněn doprovodným vytleskáváním. V případě probírané opery se tedy poslechová činnost logicky prolíná s vokální činností.

4. artikulace a shrnutí Smetanovy tvorby

Za doplňkovou činnost k poslechu je uvedeno artikulační cvičení s textem písně. Poslední otázka v učebnici vybízí, aby třída shrnula, co již ze Smetanovy tvorby zná. Poté učebnice předkládá možnost pustit si ještě ukázku operní přede hry z CD pro druhý ročník.

Takovýmto vedením výuky rozvíjíme stejné klíčové kompetence jako v setkání Křížem krážem při práci se symfonickou básní, tudíž kompetence komunikativní a občanské. Do hodiny věnované opeře Prodaná nevěsta můžeme k žádoucímu propojení předmětů vnést diskusi na téma příbuzenské vztahy a vztahy mezi lidmi patřící primárně do hodin prvouky (vzdělávací oblasti Člověk a jeho svět). Zároveň tím podpoříme sociální rozvoj ve sféře komunikace, což je požadováno v průřezovém tématu Osobnostní a sociální výchova. Sedmnácté setkání Vdavky doporučuje zabývat se těmito písněmi a aktivitami:

Tabulka 10 - Vdavky

písně	Byla jedna káča; Dívča, dívča (vyjednávání svatby)
další aktivity	instrumentální doprovod k písni, nácvik správného dýchání při zpěvu
učivo	opera, druhy hlasů, zpěv v roli, dílo B. Smetany, intonace, rytmus ve dvoudobém taktu, charakteristika písni
pojmy	přede hra, duet, vzestupná a sestupná melodie, jednohlas, souzvuk – akord, artikulace

HUDEBNÍ VÝCHOVA PRO 4. ROČNÍK ZÁKLADNÍ ŠKOLY^{69 70 71}

Bedřich Smetana: **Má vlast – Vltava**

S dílem *Má vlast* se žáci seznámili již v předchozím ročníku, ve kterém jim příslušná učebnice předložila ukázkou symfonické básně *Z českých luhů a hájů*. Přesto je v učebnici pro čtvrtý ročník připraven didaktický námět k další symfonické básni z šestidílného cyklu, a to ke skladbě *Vltava*. Žáci čtvrté třídy tak mohou nabýt zážitku z poslechu skladby, která ztvárňuje a oslavuje nejdelší tok naší země a která zároveň symbolicky reprezentuje českou klasickou hudbu.

1. představení programu skladby

Při této příležitosti je podle učebnice možné znovu uvést celý cyklus *Má vlast* a upozornit na jeho zajímavou strukturu, kdy se například *Vltava* pojí s *Vyšehradem*. Výchozím bodem pro práci s poslechem je seznámení s programem skladby a také jsou v učebnici žákům vylíčeny okolnosti spojené se vznikem díla.

2. první poslech

Dále jsou v příručce zaznamenány pojmenované melodické úryvky, jež má učitel prostřednictvím hry na klavír představit. Úkol pro žáky spočívá v rozpoznání těchto hudebních myšlenek v průběhu poslechu (první pramen, široký tok, lesní honba).

3. druhý poslech

K následnému zodpovězení níže uvedených otázek je možné přehrát hudební záznam ukázky podruhé.

- Ve které části ukázky nevyjadřuje hra orchestru charakteristické zvuky vodního toku?
- Jaké nástroje hrají uvedený základní motivek?

Doplňující poslech skladby *Sextet* od S. Reicha je podkladem pro debatu o prožitku při poslechu hudby, také má dopomoci k uvědomění si či dokonce k vlastní formulaci myšlenky o podobnosti plynulého proudu tónů s proudem vodního toku.

⁶⁹ LIŠKOVÁ, Marie a Lukáš HURNÍK. *Hudební výchova pro 4. ročník základní školy*. 1. vyd. Ilustrace Jana Laudová. Praha: SPN - pedagogické nakladatelství, 1998. s. 13

⁷⁰ LIŠKOVÁ, Marie. Metodická příručka k učebnici *Hudební výchova pro 4. ročník základní školy*. 1. vyd. Praha: SPN, 2000. s. 16-18

⁷¹ LIŠKOVÁ, Marie. *Hudební výchova pro 1. stupeň základní školy: metodický průvodce*. 1. vyd. Praha: SPN - pedagogické nakladatelství, 2007. s. 61-62

Téma Vltavy jednoznačně vybízí k provázání s vlastivědnými poznatky o řece, což se týká okruhu Místo, kde žijeme ze vzdělávací oblasti Člověk a jeho svět. Výchovné cíle naplňuje toto setkání nazvané U vody rozvojem již několikrát zmiňované občanské a komunikativní kompetence. Navíc metodický průvodce předkládá, že díky poslechu zde dochází k rozvíjení ještě kompetence k řešení problémů (identifikace hudebního nástroje, vlastní srovnání poslechových skladeb). Dále opět uvádím tabulku heslovitě vykreslující celé toto setkání:

Tabulka 11 - U vody

písně	My pluli dál a dál, Košiláček (bojí se vody)
další aktivity	zpěv podle notového zápisu, nácvik oktávového skoku
učivo	notový zápis, hudební nástroje
pojmy	dynamika – crescendo a decrescendo, pomlky, takt dvoudobý a čtyřdobý

HUDEBNÍ VÝCHOVA PRO 5. ROČNÍK ZÁKLADNÍ ŠKOLY^{72 73 74}

Bedřich Smetana: **Prodaná nevěsta** – sborový zpěv: Proč bychom se netěšili

Potřetí se děti zastaví u nejznámější Smetanovy opery, ovšem tentokrát již jako žáci pátého ročníku. Cílem tohoto poslechu není analýza poslechové skladby. Kromě níže uvedené práce s poslechovým materiálem lze za dílčí cíl hodiny považovat seznámení se Smetanovým životem a tvorbou, čemuž jsou v učebnici věnovány dvě stravy s vyprávěním.

1. motivace – děj opery

K úvodu si žáci prohlédnou autorův portrét a s pomocí učitele by měli být schopni převyprávět děj opery.

⁷² LIŠKOVÁ, Marie. *Hudební výchova pro 5. ročník základní školy*. 1. vyd. Praha: SPN - pedagogické nakladatelství, 1998. s. 83-86

⁷³ LIŠKOVÁ, Marie. *Metodická příručka k učebnici Hudební výchova pro 5. ročník základní školy*. 1. vyd. Praha: SPN - pedagogické nakladatelství, 2000. s. 68

⁷⁴ LIŠKOVÁ, Marie. *Hudební výchova pro 1. stupeň základní školy: metodický průvodce*. 1. vyd. Praha: SPN - pedagogické nakladatelství, 2007. s. 78

2. propojení poslechu s pohybovou a vokální činností

Úkolem k prvnímu poslechu je taktování, druhý poslech je spojen se zpěvem písně podle učebnice.

Nakonec si mají žáci připomenout, s jakými skladbami ze Smetanovy tvorby se seznámily napříč ročníky. Popis práce s poslechem je zaznamenán v metodické příručce i průvodci velmi stručně. Dočteme se, že jsou opět rozvíjeny komunikativní a občanské kompetence. Především jde v této kapitole, která se naposledy věnuje Smetanovské látce, o jakési celkové shrnutí poznatků o našem národním skladateli a jeho uměleckých počinech. Vzhledem k radostnému ladění hudební ukázky i zařazené písně, je setkání patřičně pojmenováno:

Tabulka 12 - Nálada

písně	Proč bychom se netěšili, Masopust (Smetana narozen během masopustního veselí)
další aktivity	vyjádření nálady („zrcadlení“, hudba)
učivo	rytmus, tónina, Bedřich Smetana
pojmy	staccato, dynamika, dvoudobý takt, polka, opera, Masopust

4.2 POSLECHOVÉ SKLADBY B. SMETANY V DALŠÍCH UČEBNÍCÍCH HV

Smetanova tvorba v učebnicích hudební výchovy od nakladatelství Fortuna

Řada učebnic Jan Budíka byla vydávaná v devadesátých letech. V současné době nakladatelství žádné učebnice pro HV nenabízí, ani během praxe na několika plzeňských i domažlických školách jsem se s využíváním této starší řady učebnic nesečkala. Ovšem autor zařadil do poslechového materiálu odlišné skladby ze Smetanovy tvorby než Hurník pro SPN, a proto je zajímavé zde tuto řadu učebnic uvést. Učebnicemi Hudební výchova 2 – 5 prostupují výukové části nazvané Nasloucháme hudbě, kde jsou k poslechovým činnostem připravená povídání o skladatelích a dílech, motivační texty, úryvky notového záznamu poslechové skladby a jiné doprovodné didakticky zpracované materiály k poslechu. Učebnice jsou také samozřejmě doplněné o metodické příručky a audionahrávky.

Co se zastoupení Smetanových skladeb týče, ve druhém, třetím i čtvrtém ročníku je vybráno vždy po jedné poslechové ukázce. Z Prodané nevěsty by se podle této řady žáci seznámili nejprve s **Pochodem komediantů** a až o dva ročníky později s duem Kecala a Jeníka i sborem Proč bychom se netěšili. Obě ukázky by zazněly v jedné vyučovací hodině, aby si žáci vyzkoušeli rozpoznat hlasové typy. Také by podle učebnice měla na prvním stupni zaznít alespoň jedna z proslulých polek, konkrétně **Lujzina polka**. V posledním ročníku prvního stupně by učitel pracující s učebnicí Hudební výchova 5 dětem představil dílo **Libuše** jako operu, která i v současné době doprovází různé významné akce, poté světově známé klavírní duo **Z domoviny** a český tanec **Hulán** ve Smetanově podání.

Smetanova tvorba v učebnicích hudební výchovy od nakladatelství Nová škola

Nová škola Brno vydává učebnice pro hudební výchovu od roku 1998, autorkou celé řady je J. Jaglová. Pro první ročník existuje sada pracovních listů s názvem Začínáme s hudební výchovou doprovázená Metodickým průvodcem hudební výchovy pro 1. ročník, do kterého je včleněn i zpěvník, potřebný pro učitelovu doprovodnou hru na hudební nástroj. Pro druhý až pátý ročník již nakladatelství vydalo učebnice Hudební výchova 2 – 5, ty taktéž doplňuje metodický průvodce s CD pro příslušný ročník.

Během své závěrečné souvislé praxe jsem s učebnicí z této řady pracovala. Přestože jsem byla svědkem, že školy velmi často disponují učebnicemi k jiným předmětům od zmiňovaného nakladatelství, pro realizaci hodin HV využívali ve velké většině řadu od SPN. Možná se takto děje i z důvodu, že je v učebnicích Nové školy uvedeno velmi málo poslechových činností. Například materiály pro druhý ročník uvádí jen 3 poslechové skladby, kde jednu z nich představuje také Pochod komediantů z Prodané nevěsty, na který si žáci zapochodují a určí slyšené hudební nástroje. Co se tedy týče práce s poslechovými skladbami B. Smetany, řada učebnic od Nové školy na toto téma nic nového nepřináší.

5 VLASTNÍ NÁVRHY ČINNOSTÍ K POSLECHOVÝM SKLADBÁM B. SMETANY

V poslední páté kapitole představím vlastní didaktické náměty k vybraným Smetanovým skladbám. Na základě informací v předchozích kapitolách jsem vybrala a didakticky zpracovala tři poslechové ukázky vhodné pro práci v hodinách HV ve třetím, čtvrtém a pátém ročníku. Jedná se o ženský sbor, orchestrální předeheru a klavírní skladbu.

5.1 DIDAKTICKÝ NÁMĚT PRO PRÁCI S POSLECHEM: PŘILETĚLY VLAŠTOVIČKY

Sbor Přiletěly vlaštovičky jsem zvolila především proto, že je motiv vlaštovky pro děti líbivý a protože je vhodný, jak k zapojení vokální činnosti (píseň o Vlaštovce), tak k propojení s přírodovědným tématem.

POSLECH: **Bedřich Smetana: Přiletěly vlaštovičky** – ženský sborový zpěv

ROČNÍK: 3.

CÍLE: žák se seznámí s dílem Bedřicha Smetany – Přiletěly vlaštovičky

žák chápe pojem sbor

žák aktivně vnímá vícehlasou skladbu

žák se pokusí slovně vyjádřit své pocity z poslechu, skladbu hodnotí

ODHADOVANÁ ČASOVÁ NÁROČNOST: 21 minut

POMŮCKY: pracovní listy, obrázek vlaštovky, zvuková stopa poslechové ukázky, klavír, noty a text k tematické písni

POSTUP PRÁCE S POSLECHOVOU SKLADBOU:

1. Motivace – uvedení tématu (6 min)

Obrázkem představíme téma hodiny – Vlaštovka, také se nabízí možnost připomenout, jak se řekne vlaštovka anglicky. Dotazujeme se, co žáci o vlaštovce ví (mezipředmětový vztah s PRV), a předkládáme tajenku pro „hudební experty“ (viz Příloha 1), jež můžeme vyřešit společně.

„Vlaštovky jsou velmi moudří ptáci, protože jakmile začne škola, _____.“

(odletí do Afriky) – Podstatné je tedy vysvětlit, že vlaštovka je stěhovavý pták.

2. První poslech (4 min)

Navážeme sdělením informace, že významný český skladatel Bedřich Smetana se inspiroval dlouhým letem vlaštovek a složil hudbu pro ženský sbor. Než ukázkou

pustíme, zadáme úkol z pracovního listu (viz Příloha 1), aby pečlivě poslouchali a doplnili chybějící text písně:

- poslech, délka skladby: 01:36

PŘILETĚLY VLAŠTOVIČKY

*Přiletěly vlaštovičky z jara k nám,
přiletěly, odletěly Bůh ví kam!
Přiletěly, odletěly veselo,
ale kam se to mé šťěstí, kam se podělo!
Přiletělo, odletělo v širý svět!
S Bohem buď, má vlaštovičko, naposled!*

Po doznění zpěvu provedeme hromadnou kontrolu doplněných slov a diskutujeme o významovém obsahu textu písně:

- O čem je píseň – co zmizelo? (přirovnání)
- Zpíval jeden hlas nebo několik?

3. Druhý poslech (4 min)

Před poslechem žáky vyzveme, aby zkusili odhadnout počet znějících hlasů:

- poslech, délka skladby: 01:36
- Kolik znělo melodií?

Pro názornost lze promítnout ukázkou notového zápisu pro sborový zpěv:

PŘILETĚLY VLAŠTOVIČKY

Moderato
mf dolce e leggiero

Soprán I. II. *mf* Při - le - tě - ly vla - što - vi - čky z ja - ra k nám,

Alt *mf* z ja - ra

z ja - ra k nám, při - le - tě - ly, od - le - tě - ly Bůh ví k nám, z ja - ra

Obrázek 4 - Ukázka zápisu partitury ⁷⁵

⁷⁵ Smetana: Přiletěly vlaštovičky. In: Vybrané kapitoly z teorie dirigování a vedení sboru – část: Partitury [online]. [cit. 2014-3-22]. Dostupné z: <http://vita.kruzik.net/frvs/cz/partitury/partprile.html>

4. Shrnutí (3 min)

Poté vedeme se žáky rozhovor o poslechové ukázce a snažíme se utřídit znalosti s ní související:

- Líbil se vám zpěv sboru? Proč?
- Jak tedy říkáme zpěvu několika hlasů najednou? (sborový zpěv)
- Jaké ženské hlasy známe? (alt, mezzosoprán, soprán)

5. Doplnění tématu vokální činností (4 min)

Ptáme se:

- Zvládneme také zazpívat písničku o vlaštovce?
Vlaštovičko, leť (viz Příloha 2 - možný nácvik písně nápodobou)

5.2 DIDAKTICKÝ NÁMĚT PRO PRÁCI S POSLECHEM: PŘEDEHRA K LOUTKOVÉ HŘE DOKTOR FAUST

K druhému didaktickému zpracování poslechu jsem zvolila předehru ke komické loutkové hře, protože skladba disponuje výraznými přechody mezi hudebními tématy (změny dynamické, instrumentální, výrazové). Předpokládám tedy, že orientace ve skladbě nebude pro žáky obtížná. Dalším důvodem volby tohoto díla byla jeho časová nenáročnost (necelých 5 minut) a napínavá, tudíž poutavá, atmosféra skladby.

POSLECH: **Bedřich Smetana: Doktor Faust** – orchestrální předehra k loutkové hře Matěje Kopeckého

ROČNÍK: 4.

CÍLE: žák se seznámí s dílem Bedřicha Smetany – s předehrou k loutkové hře Doktor Faust

žák vnímá výraz jednotlivých částí díla – označí místo skladby dle kritéria

žák rozpozná znějící hudební nástroje

žák rozpoznává melodii známé lidové písně v uměleckém díle

žák se pokusí slovně vyjádřit své pocity z poslechu, skladbu hodnotí

ODHADOVANÁ ČASOVÁ NÁROČNOST: 23 minut

POMŮCKY: interaktivní tabule, powerpointová prezentace se zvukovou stopou poslechových ukázek, klavír, noty k písni *Sil jsem proso* na souvrati

POSTUP PRÁCE S POSLECHOVOU SKLADBOU:**1. Vlastní zpěv – lidová píseň (5 min)**

Představíme lidovou píseň *Sil jsem proso na souvrati* (zpěv, doprovodná hra na klavír), vysvětlíme pojmy *proso*, *souvrat*, *žnout*. Poté si píseň všichni žáci zazpívají.



Sil jsem pro - so na sou - vra - ti, ne - bu - du ho ží - ti. Sil jsem, ne - žal jsem,
Mí - lo - val jsem hez - ké děv - če, ne - bu - du ho mí - ti.

mí - lo - val jsem, ne - vzal jsem. Sí - ti, ne - ží - ti, mí - lo - va - ti, ne - vzí - ti.

Obrázek 5 - Lidová píseň: *Sil jsem proso na souvrati***2. Seznámení a motivace (3 min)**

Obezpečíme žáky se základními údaji o poslechové skladbě (autor, název a typ skladby), kterou se budeme v hodině zabývat. Třída odpovídá na otázky:

- Dokážete vysvětlit pojmy: loutková hra, orchestr, předehra?
- Co může být inspirací ke složení přede hry pro tuto hru? (Co si skladatel představuje, když skladbu skládá? – postavy, děj loutkové hry)

Poté stručně představíme hlavní postavu loutkové hry. (Touha po vědění a moci dohnala Fausta k upsání své duše ďáblu.)

3. První poslech (6 min)

Následuje příprava žáků a didaktické techniky na poslech. Vyzveme žáky k naprosté tichosti a zadáme jim úkol:

- Polož hlavu na lavici a posad' se, až se budeš domnívat, že zní hlas anděla.
- poslech, délka skladby: 4:20

Bezprostředně po doznění ukázky se na děti obracíme s otázkami:

- Jaký nástroj představoval hlas anděla? Uhodneš, jaký nástroj představoval ďábla?

- Poznali jste nějaké další nástroje?

4. Druhý poslech (7 min)

Následně žáky informujeme, že Smetana použil melodii písně *Sil jsem proso na souvrati* do své skladby, různě ji upravoval (měnil rytmus a tóninu). Hudební motiv připomeneme hrou na klavír.



Obrázek 6 - Hudební motiv skladby

Zadáme úkol k druhému poslechu:

- Uslyšíš známý úryvek z písně? Označ místo skladby. (02:54)
- poslech, délka skladby: 04:20

Poté se dotazujeme:

- Jaké máš z této skladby pocity?
- Myslíš, že je to předehra ke komické, nebo k vážné loutkové hře?

5. Shrnutí (2 min)

Na závěr zopakujeme souvislosti s poslechovou ukázkou.

- Kdo je autorem poslechové skladby?
- K jaké příležitosti ji složil? K jaké příležitosti byste si skladbu pustili vy?

5.2.1 REALIZACE DIDAKTICKÉHO NÁMĚTU NA VYBRANÉ ZŠ - PRŮBĚH A REFLEXE

Vhodnost didaktického zpracování poslechu Předehra k loutkové hře Doktor Faust jsem si ověřila v hodině HV na 2. základní škole v Plzni ve čtvrtém ročníku. Žáci bezchybně zodpověděli všechny moje otázky k autorovi i skladbě, dokonce i správně vysvětlili dané pojmy. Úkol k prvnímu poslechu též nečinil žádné zvláštní problémy, všichni se aktivně zapojili. Poměrně snadné pro ně bylo rozpoznat hlas anděla i hudební nástroj. Při jmenování hudebního nástroje, jenž ztvárňoval ďábla, někteří uvedli housle. Během druhého poslechu již ale správně zaslechli lesní roh. Z úkolu k druhému poslechu jsem měla obavy, protože jsem si nebyla jista, zda žáci disponují dostatečnými dovednostmi k jeho splnění. Asi tři žáci se přihlásily v průběhu první části skladby, ale jakmile začala znít melodie nově naučené písně z úvodu hodiny, všichni se ve shodě hlásili. Lze říci, že pocity

ze skladby měla třída smíšené. Spíše se vyjadřovali, že vnímali napínavou až výhružnou atmosféru. V paměti ale měli i druhou část skladby, kdy si dokonce mnoho dětí v lavici „tancovalo“. Shrnuli jsme tedy, že téma loutkové hry je poměrně vážné (upsání duše ďáblu), ovšem protože Smetana do skladby zařadil i veselou melodii lidové písně, bude to předehra ke komické hře. Z realizace jsme měla velmi dobrý pocit, děti příjemně spolupracovaly, hudbě rozuměly a časové rozplánování jednotlivých aktivit vyšlo.

5.3 DIDAKTICKÝ NÁMĚT PRO PRÁCI S POSLECHEM: BETTINA POLKA

POSLECH: **Bedřich Smetana: Bettina polka** – klavírní skladba

ROČNÍK: 5.

CÍLE: žák se seznámí s dílem Bedřicha Smetany Bettina polka

žák srovná hudební ukázky podobného i rozdílného stylu a rytmu (polka, valčík)

žák se pokusí slovně vyjádřit své pocity z poslechu, skladbu zhodnotí

žák procvičí svoji orientaci v hudebním díle – dílo analyzuje, označí místa skladby dle kritéria

ODHADOVANÁ ČASOVÁ NÁROČNOST: 22 minut

POMŮCKY A POTŘEBNÁ DIDAKTICKÁ TECHNIKA: zvuková stopa poslechových ukázek, klavír, noty pro porovnání (písně – valčík a polka; Bettina polka a další klavírní skladba)

POSTUP PRÁCE S POSLECHOVOU SKLADBOU:

1. Uvedení skladatele a motivace hudbou (6 min)

Uvedeme skladatele B. Smetanu za pomoci prezentace nebo obrázků, klademe k jeho osobě otázky:

- Co již o skladateli víte? Pamatujete si nějaké jeho dílo?

Příspěvky žáků shrneme: Smetana skládal opery a symfonické básně, složil ale také spoustu krásných skladeb pro klavír. Poté třídě oznámíme, že pro ně máme připravenou hádanku – musí uhodnout, s jakou Smetanovou skladbou budeme pracovat. Než zazní dvě podobné hudební ukázky, sdělíme otázky:

- Co mají ukázky společného – jaká je to hudba? Jaký mají rytmus? (taneční hudba – polka)
- poslech: 2 krátké ukázky polek (Jiřinková, Luisina polka)

Společně objasníme pojem polka, polkový rytmus, můžeme pro porovnání zahrát známou píseň ve dvoudobém a třídobém rytmu. (žáci zpívají a tančí)

2. První poslech (4 min)

Dopátráme se tedy k odpovědi, že žáci od Smetany uslyší dílo s názvem Bettina polka. Název vybízí se žáků zeptat:

- Proč asi skladatel polku takto pojmenoval? (věnoval ji své druhé manželce)
- poslech – délka skladby: 3:40
- Komu se skladba líbila a proč? Líbilo by se vám, kdyby pro vás někdo složil skladbu nebo píseň?

3. Práce s hudebním motivem skladby (3 min)

Ke splnění následujícího úkolu zahrajeme úryvek ze skladby Bettina polka a úryvek jiné klavírní skladby. Po zaznění každé ukázky žáci odpovídají na otázku:

- Je to melodie z Bettiny polky?
- Je to melodie ukončená nebo neukončená?



Obrázek 7 - Bettina polka - úvod

4. Druhý poslech (6 min)

Poté žáci ještě jednou uslyší úvod skladby a společným úkolem bude spočítat, kolikrát se úvodní melodie v celé skladbě objeví:

- Zvedni ruku, když uslyšíš, že se úvod opakuje.
- poslech (žáci se hlásí, učitel kontroluje a zapisuje počet opakování na tabuli)

5. Shrnutí (3 min)

Nakonec třídu vyzveme, aby se pokusila charakterizovat poslechovou skladbu a zopakovat, co si o skladbě zapamatovali:

- Co byste o skladbě řekli spolužákovi, který ukázku neslyšel?

5.3.1 REALIZACE DIDAKTICKÉHO NÁMĚTU NA VYBRANÉ ZŠ - PRŮBĚH A REFLEXE

Protože žáci čtvrtého ročníku v hodině souhlasili, že zvládnou poslech další skladby, přistoupila jsem k možnosti ověřit si i můj další návrh práce s poslechem ukázkou. Pro uvolnění jsme zazpívali píseň dle jejich výběru. Po zaznění dvou ukázek polky se mi žáci snažili popsat charakter hudby, víceméně použili spojení veselá hudba. K dotazu, kolik dob v taktu by napočítali, mi pohotově odpověděla pouze jedna žákyně, která uvedla čtyřdobý takt. Sdělila jsem jim tedy, že k poslechu zazní klavírní skladba Bettina polka, a zahrála jim pro porovnání ukázkou doprovodu k polce a valčíku. To žákům poměrně pomohlo. Když jsem zmínila, že oba doprovody jsou v písni Byla jedna Káča, děti horlivě vysvětlovaly, že na ni umí taneček. Vyzvala jsem je, aby se tedy při tanci soustředili na změnu rytmu. K prvnímu poslechu se žáci vyjádřili, že se jim hudba líbí, ovšem byla již viditelná snížená pozornost, která se projevila i při druhém poslechu. Vzhledem k náročnosti úkolu při posledním poslechu se objevovala poměrně vysoká míra chybovosti. Nakonec proběhlo shrnutí, kolikrát se úvod skladby opakoval, a žáci uvedli co nejvíce informací o poslechové skladbě. Domnívám se, že v pátém ročníku by ale bylo možné práci s uváděným poslechem realizovat, protože tím, že se žáci alespoň snaží zachytit konkrétní melodii, zlepšují úroveň svých hudebních schopností.

Závěrečné hodnocení líbivosti poslechových skladeb proběhlo metodou škálování. Velmi zajímavé pro mě bylo, jak rozdílné názory se ve třídě vyskytovaly. Někteří například konstatovali, že by tuto hudbu ve svém volném čase nevyhledávali, což jsem očekávala. Další žáci zas nad mé očekávání hudbu velmi kladně hodnotili, znovu ji popisovali a bylo znatelné, že hudbu prožívali.

ZÁVĚR

Podle koncepce hudebně-výchovného vzdělávání mají žáci základní školy poznávat hudbu všech období a stylů. Protože je B. Smetana bezesporu hlavním představitelem hudebního romantismu u nás, usuzuji, že nové didaktické náměty pro práci s různorodými Smetanovými díly mohou přispět k oživení či rozšíření stálé učebnicové nabídky poslechové skladeb. Ve své diplomové práci jsem se tedy zabývala tvorbou Bedřicha Smetany a jejím uplatněním v hodinách HV na prvním stupni ZŠ. Hlavním cílem práce bylo představit dílo hudebního skladatele Bedřicha Smetany, zachytit důležité aspekty poslechu hudby na ZŠ a na základě těchto informací uvést nové didaktické náměty pro práci s poslechovémi ukázkami z tvorby jmenovaného skladatele.

Ve vlastních návrzích práce s vybranou skladbou jsem se snažila o uplatnění mezipředmětových vztahů i o propojení hudebních činností. Didaktické náměty ke dvěma Smetanovým dílům se mi podařily ověřit v praxi, celá realizace poslechové činnosti proběhla nad očekávání uspokojivě. Žáci vykonávali veškeré úkoly s nadšením a celé naše setkání hodnotili víceméně pozitivně. Přesto však s vlastními návrhy práce s poslechem nejsem zcela spokojena. Zásluhou realizace činností ve výuce jsem si totiž uvědomila, že abych u žáků docílila kvalitnějšího prožitku z hudby, bylo by zapotřebí pracovat nejprve s úryvkem poslechové ukázky. Posléze bych poprvé pustila celou skladbu s tím, že bychom společně se žáky plnili dané úkoly a poukazovali na skutečnosti, s nimiž by již byli žáci díky práci s úryvkem seznámeni. Pak by následoval druhý poslech, do něhož bych již nemusela slovně zasahovat, aby si žáci uvědomili informace vyvozené po prvním přehrávání celé skladby.

Jsem přesvědčena, že prostřednictvím drobných skladeb ze Smetanovy tvorby lze žáky prvního stupně vhodně hudebně rozvíjet a zároveň vychovávat – utvářet jejich hodnoty a pozitivní postoj k vážné hudbě i našemu kulturnímu dědictví. Také jsem si ovšem vědoma, že vážná hudba u dětí pozbývá atraktivnosti. Je nutné, aby pedagog stále promýšlel, jak své žáky k poslechu motivovat, nebo vyhledával nové vhodné příležitosti k zapojení této hudby do výuky i mimo ni. Doufám tedy, že tato diplomová práce nabízí pedagogům stejného smýšlení alespoň malý zásobník poslechové aktivity, který by mohl chvíle poslechu hudby na prvním stupni obohatit. Věřím, že by jednotlivé kapitoly práce mohly posloužit učitelům prvního stupně též jako inspirace a zdroj informací při jejich

přípravě poslechových činností k dalším hudebním dílům Smetany i jiných skladatelů. Zároveň si ale nepřeji, aby tato práce vyzněla jen v tom smyslu, že by na prvním stupni měla znít pouze vážná hudba. Naopak se domnívám, že pokud učitel nabízí poslech vážné hudby citlivě a poměr zastoupení moderní i vážné hudby je na škole v rovnováze, žáci začnou vnímat obě oblasti hudby rovnocenně.

Závěrem bych se ráda podělila o vlastní postřehy. Díky praktickému ověření vlastního návrhu práce s poslechovou skladbou jsem dospěla k názoru, že motivačně na žáky zapůsobí i samotný pozitivní přístup učitele k poslechu a propojení tématu skladby s učivem jiného předmětu (uplatnění mezipředmětových vztahů). V souvislosti s motivací k poslechovým činnostem také uvedu situaci, se kterou jsem se setkala během mé závěrečné pedagogické praxe, kdy byli žáci motivováni možností volby poslechové skladby. V neposlední řadě bych chtěla zdůraznit fakt, že díky zpracování jednotlivých kapitol práce jsem se utvrdila v přesvědčení, jak je poslech vážné hudby obohacující a nezbytný pro rozvoj a kultivaci osobnosti člověka. Zároveň mohu doporučit všem učitelům HV, kteří hledají inspiraci či se snaží o invenci svého vyučování, aby si nejprve oživilí či utřídili znalosti spojené s rozvojem hudebních schopností.

RESUMÉ

This thesis deals with the application of Smetana's creation of listening activities in music education in the first grade of primary school. Its aim is to introduce the work of composer Bedřich Smetana, to capture important aspects of listening to music in primary school and based on this information to provide new teaching techniques using listening examples from the works by this composer. The first chapter confirms the importance and value of Smetana's musical achievements and also proves that the composer's diverse creation uses other audio materials in teaching. The second and third chapters point to the need for active listening to artistically valuable music in primary school and presents the fact that the analytical perception of different types of music will support the development of musical skills in elementary school children. The fourth and fifth part of this thesis introduce the possibilities to work with songs from Smetana's work in the first grade of primary school, which are listed in the appropriate music textbooks or can be taught.

SEZNAM LITERATURY

FELIX, Belo, Jaroslav HERDEN, Marián JANEK a Hana VÁŇOVÁ. *Hudba pre deti – multimediálne projekty*. Banská Bystrica: UMB, 2010. ISBN 978-80-557-0075-5.

HANŽLÍK, Bohumír. *Dějiny hudby v obrazech a obrázcích*. Vyd. 1. Ilustrace Jolana Fenclová. Čelákovice: Klub přátel ZUŠ Jana Zacha, 2009. ISBN 978-802-5448-243.

HERDEN, Jaroslav a Jiří KOLÁŘ. *Hudba pro děti: vysokoškolská učebnice: studium učitelství pro 1. stupeň základní školy*. 1. vyd. Praha: Karolinum, 1992. ISBN 80-706-6522-X.

HOSTOMSKÁ, Anna. *Průvodce operní tvorbou*. Vyd. 8., dopl. Praha: Svoboda - Libertas, 1993. ISBN 80-205-0344-7.

LIŠKOVÁ, Marie a Lukáš HURNÍK. *Hudební výchova pro 2. ročník základní školy*. 1. vyd. Praha: Státní pedagogické nakladatelství, 1998. ISBN 80-7235-009-9.

LIŠKOVÁ, Marie a Lukáš HURNÍK. *Hudební výchova pro 3. ročník základní školy*. 2. vyd. Ilustrace Jana Laudová. Praha: SPN - pedagogické nakladatelství, 2007. ISBN 978-80-7235-354-5.

LIŠKOVÁ, Marie a Lukáš HURNÍK. *Hudební výchova pro 4. ročník základní školy*. 1. vyd. Ilustrace Jana Laudová. Praha: SPN - pedagogické nakladatelství, 1998. ISBN 8072350455.

LIŠKOVÁ, Marie. *Hudební výchova pro 1. ročník základní školy*. 2. vyd. Praha: SPN - pedagogické nakladatelství, 2005. ISBN 80-7235-294-6.

LIŠKOVÁ, Marie. *Hudební výchova pro 1. stupeň základní školy: metodický průvodce*. 1. vyd. Praha: SPN - pedagogické nakladatelství, 2007. ISBN 978-80-7235-345-3.

LIŠKOVÁ, Marie. *Hudební výchova pro 5. ročník základní školy*. 1. vyd. Praha: SPN - pedagogické nakladatelství, 1998. ISBN 8072350501.

LIŠKOVÁ, Marie. *Metodická příručka k učebnici Hudební výchova pro 1. ročník základní školy*. 1. vyd. Praha: SPN - pedagogické nakladatelství, 1998. ISBN 80-7235-047-X.

LIŠKOVÁ, Marie. *Metodická příručka k učebnici Hudební výchova pro 2. ročník základní školy*. 1. vyd. Praha: SPN - pedagogické nakladatelství, 1999. ISBN 80-7235-065-x.

LIŠKOVÁ, Marie. *Metodická příručka k učebnici Hudební výchova pro 3. ročník základní školy*. 1. vyd. Praha: SPN - pedagogické nakladatelství, 1999. ISBN 80-7235-092-7.

LIŠKOVÁ, Marie. *Metodická příručka k učebnici Hudební výchova pro 4. ročník základní školy*. 1. vyd. Praha: SPN, 2000. ISBN 80-7235-113-3.

LIŠKOVÁ, Marie. *Metodická příručka k učebnici Hudební výchova pro 5. ročník základní školy*. 1. vyd. Praha: SPN - pedagogické nakladatelství, 2000. ISBN 80-7235-127-3.

LÝSEK, František. *Metodika hudební výchovy: v 1.-5. ročníku ZDŠ-základní devítiletá škola*. 1. vyd. Praha: SPN, 1972.

OČADLÍK, Mirko. *Svět orchestru: Průvodce českou orchestrální tvorbou*. Vyd. 4. Praha: Nakladatelství Svoboda, 1995. ISBN 80-205-0468-0.

REGLER-BELLINGER, Brigitte, Wolfgang SCHENCK a Hans WINKING. *Opera: velká encyklopedie*. Vyd. 1. Praha: Mladá fronta, 1996. ISBN 80-204-0541-0.

SEDLÁK, František a Hana VÁŇOVÁ. *Hudební psychologie pro učitele*. Vyd. 2., přeprac. a rozš., v nakl. Karolinum 1. Praha: Karolinum, 2013. ISBN 978-80-246-2060-1.

SEDLÁK, František. *Didaktika hudební výchovy 1*. Praha: SPN, 1988.

SLAVÍKOVÁ, Marie. *Poznámky k didaktice hudební výchovy*. Studijní opora, FPE ZČU, 2011.

SMOLKA, Jaroslav. *Dějiny hudby*. Vyd. 1. Brno: Togga, 2001. ISBN 80-902-9120-1.

ŠÍP, Ladislav. *Česká opera a její tvůrci: průvodce*. Vyd. 1. Praha: SUPRAPHOM, 1983.

ZENKL, Luděk. *ABC hudební nauky*. Vyd. 8. Praha: Editio Bärenreiter, 2007. ISBN 8086385213.

ELEKTRONICKÉ ZDROJE

Bedřich Smetana. In: WIKIPEDIE: Otevřená encyklopedie [online]. [cit. 2014-11-29]. Dostupné z: http://cs.wikipedia.org/wiki/Bed%C5%99ich_Smetana

Doktor Faust: Overture by Bedřich Smetana. In: Youtube [online]. [cit. 2015-03-14]. Dostupné z: <https://www.youtube.com/watch?v=AY2w7IYYWUc>

Kresba uhlem – Max Švabinský: „Bedřich Smetana“. In: The Imaginary Web Museum [online]. [cit. 2014-1-22]. Dostupné z: <http://www.tfsimon.com/Max-Svabinsky.html>

Orchestr. In: WIKIPEDIE: Otevřená encyklopedie [online]. [cit. 2014-11-31]. Dostupné z: <http://cs.wikipedia.org/wiki/Orchestr#/media/File:Orchestr.png>

Rámcový vzdělávací program pro základní vzdělávání [online]. Praha: MŠMT, 2013 [cit. 2015-03-4]. Dostupné z: <http://www.msmt.cz/vzdelavani/zakladni-vzdelavani/upraveny-ramcovy-vzdelavaci-program-pro-zakladni-vzdelavani>

Smetana – Bettina polka. In: Youtube [online]. [cit. 2015-03-14]. Dostupné z: <https://www.youtube.com/watch?v=5bVi5LLUXqw>

Smyčkový kvartet e moll „Z mého života“. In: WIKIPEDIE: Otevřená encyklopedie [online]. [cit. 2015-01-21]. Dostupné z: http://cs.wikipedia.org/wiki/Smy%C4%8Dcov%C3%BD_kvartet_e_moll_%E2%80%9EZ_m%C3%A9ho_%C5%BEivota%E2%80%9C

Symfonická báseň. In: WIKIPEDIE: Otevřená encyklopedie [online]. [cit. 2015-01-05]. Dostupné z: http://cs.wikipedia.org/wiki/Symfonick%C3%A1_b%C3%A1se%C5%88

Ukázky – Louisina polka, Jiřinková polka. In: Studio MATOUŠ [online]. [cit. 2015-03-14]. Dostupné z: <http://www.matous.cz/detail.php?id=MK%200037>

Zvonky – dětský pěvecký sbor – Přiletěly vlaštovičky. In: Youtube [online]. [cit. 2015-03-14]. Dostupné z: <https://www.youtube.com/watch?v=-abIbLL4fQI>

SEZNAM OBRÁZKŮ A TABULEK**SEZNAM OBRÁZKŮ**

OBRÁZEK 1 - SMETANŮV PORTRÉT	7
OBRÁZEK 2 - ROZSAZENÍ SYMFONICKÉHO ORCHESTRU	14
OBRÁZEK 3 - SYSTÉM KURIKULÁRNÍCH DOKUMENTŮ	33
OBRÁZEK 4 - UKÁZKA ZÁPISU PARTITURY	54
OBRÁZEK 5 - LIDOVÁ PÍSEŇ: SIL JSEM PROSO NA SOUVRATI	56
OBRÁZEK 6 - HUDEBNÍ MOTIV SKLADBY	57
OBRÁZEK 7 - BETTINA POLKA - ÚVOD	59

SEZNAM TABULEK

TABULKA 1 - VÝČET HUDEBNÍCH SCHOPNOSTÍ	25
TABULKA 2 - VÝČET HUDEBNÍCH DOVEDNOSTÍ	29
TABULKA 3 - KLÍČOVÉ KOMPETENCE	34
TABULKA 4 - PRŮŘEZOVÁ TÉMATA PRO ZV	34
TABULKA 5 - OČEKÁVANÉ VÝSTUPY HV PRO 1. STUPEŇ	36
TABULKA 6 - UČIVO K POSLECHOVÉ ČINNOSTI	36
TABULKA 7 - JAK SE HONZA UČIL LATINSKY	44
TABULKA 8 - OVOCE	45
TABULKA 9 - KRÍŽEM KRÁŽEM	47
TABULKA 10 - VDAVKY	48
TABULKA 11 - U VODY	50
TABULKA 12 - NÁLADA	51

PŘÍLOHY

SEZNAM PŘÍLOH

Příloha 1: Pracovní list – Přiletěly vlaštovičky

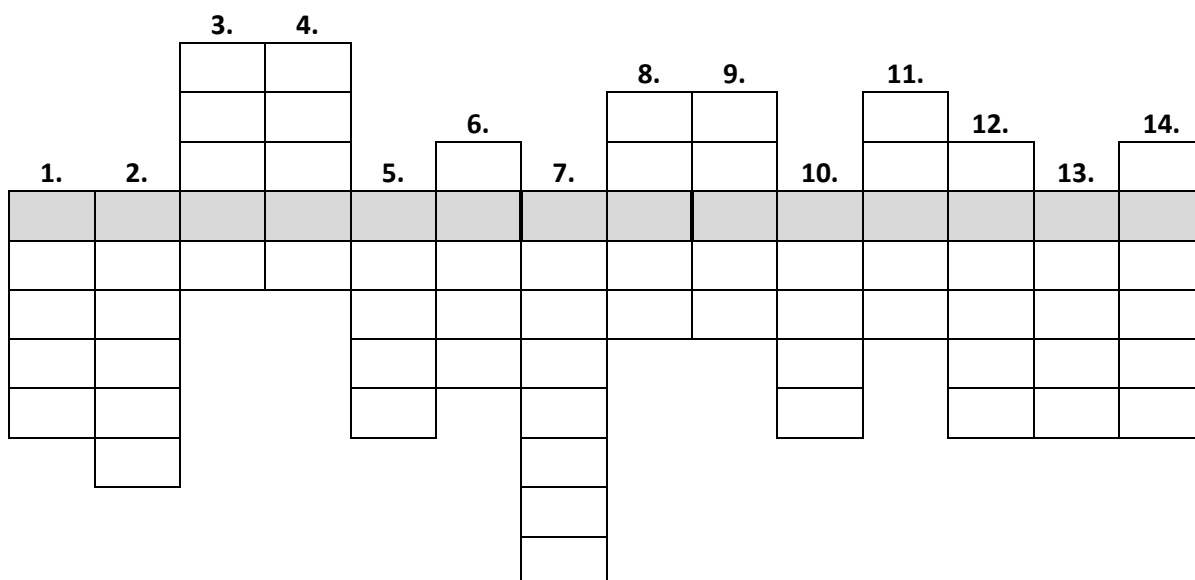
Příloha 2: Tematická píseň k poslechu – Přiletěly vlaštovičky

Příloha 3: Fotodokumentace výuky – práce s poslechem

Příloha 4: Powerpointová prezentace k výuce – Předehra Doktor Faust

Příloha 1: Pracovní list – Přiletěly vlaštovičky**TAJENKA PRO HUDEBNÍ EXPERTY**

„Vlaštovky jsou velmi moudří ptáci, protože jakmile začne škola, _____.“



- | | |
|-------------------------------------------|--------------------------------------------------|
| 1. dílo Prodaná nevěsta je ... | 8. souzvuk tří tónů |
| 2. klarinet a lesní roh jsou nástroje ... | 9. slabě v hudbě |
| 3. nástroj podobný houslím | 10. dřevěný dechový nástroj se strojkem |
| 4. bicí nástroj | 11. velký drnkací hudební nástroj |
| 5. pohyb do hudby | 12. malá flétna |
| 6. lidová nebo umělá ... | 13. vícehlasá píseň – hlasy nenastupují současně |
| 7. vedoucí orchestru | 14. hudební nástroj k táborovým písním |

♪ DOPLŇ SLOVA:**PŘILETĚLY VLAŠTOVIČKY**

Přiletěly vlaštovičky z _____ k nám,

přiletěly, odletěly Bůh ví kam!

Přiletěly, odletěly veselo,

ale kam se to mé _____, kam se podělo!

Přiletělo, odletělo v širý svět!

S Bohem buď, má vlaštovičko, _____!

Příloha 2: Tematická píseň k poslechu – Přiletěly vlaštovičky

Vlaštovičko, leť

Hudba: O. Rodl
Text: J. V. Sládek



Vla-što - vič - ko leť, už je na tě čas, lis - tí žlout - ne po - le - tu - je,
po str - niš - tich ví - tr du - je, bu - de br - zy mráz.

2. Vlaštovičko, leť na sluneční jih.
Pavouk babí léto spřádá,
muška též si pospí ráda,
až přiletí sníh.

3. Až ho napadne kolem našich vrat
a až bude meluzína
kvíletí nám do komína,
budem vzpomínat.

Příloha 3: Fotodokumentace výuky – práce s poslechem

(pořízeno se souhlasem rodičů žáků 4. A: 30. 3. 2015, 2. ZŠ Plzeň; autorem: L. Mandelíčková)



Fotografie č. 1 – Představení písně *Sil jsem proso na souvratí*



Fotografie č. 2 – První poslech Předehry Doktor Faust



Fotografie č. 3 – Druhý poslech Předehry Doktor Faust



Fotografie č. 4 – Pohybový doprovod k písni na třídobý rytmus




Fotografie č. 5 – Pohybový doprovod k písni na dvoudobý rytmus



Fotografie č. 6 – Druhý poslech Bettiny polky

Příloha 4: Powerpointová prezentace k výuce – Předehra Doktor Faust

SIL JSEM PROSO NA SOUVRATI



Sil jsem pro - so na sou - vra - ti, ne - bu - du ho ží - ti. Sil jsem, ne - žal jsem,
 Mí - lo - val jsem hez - ké děv - če, ne - bu - du ho mí - ti.
 mí - lo - val jsem, ne - vzal jsem. Sí - ti, ne - ží - ti, mí - lo - va - ti, ne - vzí - ti.

1. Sil jsem proso na souvrati, nebudu ho žítí.
 Miloval jsem hezké děvče, nebudu ho mítí.
 Sil jsem, nežal jsem, miloval jsem, nevzal jsem.
 Sítí, nežítí, milovati, nevzítí.

Snímek č. 1 – Zpěv lidové písně

Bedřich Smetana



významný český skladatel

Snímek č. 2 – Uvedení skladatele

Předehra k loutkové hře Doktor Faust

- Vysvětli pojmy:

loutková hra

orchestr

předehra

- Co může být inspirací ke složení předehry pro tuto hru?

Snímek č. 3 – Seznámení a motivace

Doktor Faust s ďáblem



- Polož hlavu na lavici a zvedni se, až se budeš domnívat, že zní hlas anděla.

Snímek č. 4 – První poslech

Předehra k loutkové hře Doktor Faust

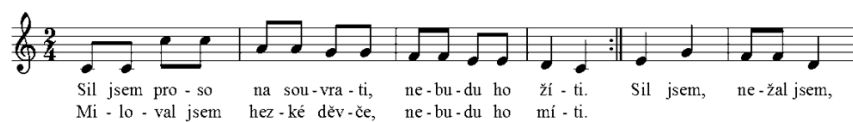
- Jaký nástroj představoval hlas anděla?
Uhodneš, jaký nástroj představoval ďábla?



- Poznali jste nějaké další nástroje?

Snímek č. 5 – Doplnující otázky

Smetana použil popěvek lidové písně do své skladby, různě ho upravoval (měnil rytmus a tóninu).



Uslyšíš tuto melodii?



Snímek č. 6 – Druhý poslech



- Jaké máš z této skladby pocity?
- Myslíš, že je to předehra ke **komické**, nebo k **vážné** loutkové hře? Vysvětli.



Snímek č. 7 – Zhodnocení

Shrnutí

- Kdo je autorem poslechové skladby?
- K jaké příležitosti ji složil?



Snímek č. 8 – Závěrečné shrnutí

Zdroje obrázků

- Kresba uhlím – Max Švabinský: „Bedřich Smetana“. In: The Imaginary Web Museum [online]. [cit. 2014-1-22]. Dostupné z: <http://www.tfsimon.com/Max-Svabinsky.html>
- Staré loutky z Doktora Fausta. In: Das Puppenschiff – Theater in der Krone e. V. [online]. [cit. 2014-3-22]. Dostupné z: <http://www.puppenschiff.de/stuecke/das-alte-puppenspiel-vom-doktor-faust>
- Klavír P 284 Mistral. In: PETROF – Klavíry [online]. [cit. 2014-3-22]. Dostupné z: <http://www.petrof.cz/klavir-p-284-mistral.html>
- Trojitý lesní roh. In: ZUŠ Březnice – Hudební nástroje: lesní roh [online]. [cit. 2014-3-22]. Dostupné z: <http://www.zusbreznice.cz/odkazy-zajimavosti-hudebni-nastroje-lesni-roh.cz>

Snímek č. 9 – Citace