

Západočeská univerzita v Plzni
Fakulta designu a umění Ladislava Sutnara

Diplomová práce

Scénický projekt

BcA. Petra Krejčová

Plzeň 2015

Západočeská univerzita v Plzni

Fakulta designu a umění Ladislava Sutnara

Katedra výtvarného umění

Studijní program Výtvarná umění

Studijní obor Intermediální tvorba

Diplomová práce

Scénický projekt

BcA. Petra Krejčová

Vedoucí práce: MgA. Jan Morávek

Fakulta designu a umění Ladislava Sutnara

Západočeské univerzity v Plzni

Plzeň 2015

Prohlašuji, že jsem práci zpracovala samostatně a použila jen uvedené prameny a literatury.

Plzeň duben
2015

.....
podpis autor

OBSAH

1 MÉ DOSAVADNÍ DÍLO V KONTEXTU SPECIALIZACE.....	1
2 TÉMA A DŮVOD JEHO VOLBY.....	2
3 CÍL PRÁCE.....	3
4 PROCES PŘÍPRAVY.....	5
4.1 Unášení nevěst ze svatby.....	6
5 PROCES TVORBY.....	8
5.1 Předprodukce.....	8
5.2 Produkce.....	11
5.3 Postprodukce.....	15
6 TECHNOLOGICKÁ SPECIFIKA.....	16
7 POPIS DÍLA.....	18
8 PŘÍNOS PRÁCE PRO DANÝ OBOR.....	20
9 SILNÉ STRÁNKY.....	21
10 SLABÉ STRÁNKY.....	22
11 SEZNAM POUŽITÝCH ZDROJŮ.....	23
12 RESUMÉ.....	24
13 SEZNAM PŘÍLOH	26

1 MÉ DOSAVADNÍ DÍLO V KONTEXTU SPECIALIZACE

Film je největší afrodiziakum na světě. Jsou v něm velké city, silné vztahy mezi postavami. Člověk snadno propadne jejich osobnímu kouzlu. Vše vnímáte intenzivně. Film je jako vlastní dítě. Aby se přivedlo na svět, je třeba udělat vše možné i zdánlivě nemožné. Pohyblivý obraz je médiem, ve kterém jsem se našla a prostřednictvím kterého dokážu vyjádřit, co skutečně vidím.

Prošla jsem v průběhu svého studia mnoha fázemi uměleckého vývoje. Experimentovala jsem i s dalšími médii jako je objekt ve veřejném prostoru nebo malba. Ve svých pracích zpětně vidím spojitost na bázi mezilidských vztahů, které nejsou nikdy jednoduché. Dlouho jsem hledala správný prostředek sebevyjádření. Odrazovým můstkem bylo cvičení prvního ročníku filmové tvorby, kdy si studenti osahávají film jako prostředek tvorby. Od té doby je filmové médium hlavním nástrojem, se kterým pracuji. Chyby vzniklé z neznalosti oboru tak širokého a rychle se rozvíjejícího jako je film, mě skrze trnitou cestu plnou překážek postupně dostávají k cíli. Tím je vytvořit film na takové úrovni, aby lidem přinesl myšlenku.

Bakalářská práce s názvem *Mezi námi* byla dokumentárním filmem otevřené výpovědi bratra o tom, jak žije, jeho myšlenkách, umělecké tvorbě a bydlení a na druhé straně výpověď matky, citlivé bytosti, která se na chvíli nezastaví a život jí plní domácí povinnosti. Vznikla projekce obou videí vedle sebe tak, že spolu najednou komunikují. Jednotlivá videa jim byla promítnuta a natočena jejich reakce. Z materiálu pak vznikl výsledný dokument, který byl zároveň i první filmovou zkušeností.

2 TÉMA A DŮVOD JEHO VOLBY

Film je mou vášní a s vášní by měl být i tvořen. Téma *Scénický projekt* je nejbližší mým záměrům. Zároveň je pro mne velká výzva vytvořit působivou scénu. Jedna jediná může být někdy i celodenní práce. Ve svých počátečních autorských filmech jsem scénu moc neřešila. Více jsem se soustředila na děj a upřednostňovala ji nad práci s technikou. Pro film jako scénický projekt bylo nezbytné zaměřit se na technickou stránku projektu. Tedy zvážit množství techniky nezbytné pro realizaci nočních interiérových i exteriérových scén. Zvolit formát natočeného materiálu z hlediska obrazové kvality ve prospěch obsahu.

3 CÍL PRÁCE

Cílem této diplomové práce je využít nabitě zkušenosti během studia, nějakým podílem se podílet se na větším filmovém projektu a větším filmovým projektem prezentovat svou uměleckou představu. Také najít svůj vlastní příběh, kterým chci něco říci. Až když jsem to „něco“ našla, uvědomila jsem si co jsem hledala. Jak píše zkušený scénárista, pokud není člověk génius od přírody, nenapíše dobrý námět od začátku až do jeho vyústění v závěru. (1) Není neobvyklé začít psát od prostředka nebo jen skládat útržky zážitků, vět, zkušeností jako koláž.

Koláž je mi velice blízká. Již od mala jsem měla tendence vzít různé informace a obrazy a vytvořit z nich novou informaci nebo obraz. Složit několik různých fotografií a výstřížků v jakémsi nahodilém, vizuálně fungujícím systému a vyjádřit svou podvědomou vizi. Proto pracuji na filmu, ve kterém hrají symboly a metafory velkou roli, stejně jako stříhová montáž nebo koláž.

Za celkový cíl své tvorby považuji obohacení české kinematografie o nový pohled na filmové médium a vytvořit technicky správně a filmařsky hodnotně zpracované dílo, které povede ke kognitivnímu procesu. Zní to možná poněkud ambiciózně, ale chtít tvořit film více na profesionální úrovni vidím jako klíčovou výzvu, přestože ta cesta může být dlouhá a složitá. Všichni filmaři chtějí, aby jejich dílo vedlo diváky k hlubokému zamyšlení nad nevšedním tématem, aby si jej spojili s vlastní zkušeností a vyvolali v něm stejné nebo alespoň podobné emoce, které sami cítí.

Cílem bylo také vyvarovat se příliš velkých cílů, co se samotné realizace a filmové výpravy týče. Ve svém předchozím krátkém hraném filmu *Jiné světy* jsem se potýkala s velkým množstvím problémů spojených s nezvládnutým množstvím neprofesionálních i profesionálních herců, velkým množstvím lokací hledaných do poslední chvíle a neustálou

nejistotou, zda jsou ty správné. Tomu jsem se chtěla v dalším projektu vyvarovat a soustředit se na téma zohledňující etickou či společenskou závažnost, kvalitu dialogu, emoční prožitek, nepředvídatelnost a přítomnost vyššího principu.

4 PROCES PŘÍPRAVY

Původní myšlenkou, která předcházela konečnému scénáři k filmu 0.13 vteřiny, byl rituál unášení nevěst na českých svatbách. Tento zvyk je doprovázen nemálo případy silničních havárií díky nezodpovědnosti účastníků v této tradici. Věnovala jsem se studiu odborné literatury, beletrii i biblickým textům, abych pochopila, co je motivací a jaké jsou interpretace pro tento přechodový rituál, který doprovázel ženu na cestě z jednoho kmene do kmene jiného. Mladá žena, její vztah ke společnosti, její hodnota pro společnost a pro manžela se staly na několik měsíců pro mne naplňující látkou pro inspiraci. Tedy v mém případě nestačil pouze jeden okamžik nebo myšlenka, ale konečné zpracování scénáře bylo výsledkem časově náročného procesu studia zdrojů a zvažování alternativ.

Tento proces hledání inspirace byl podpořen díly od autora Larse von Triera a Andreje Tarkovského, ze kterého sám čerpá. Andrej Tarkovskij je pro mě mnohem náročnějším soustem než Trier, který je ve své tvorbě doslovnější. Trier podporuje svůj příběh zejména nepříkrášenými obrazy lidí v prostředích, která jsou izolovaná od okolí, vhodná ke kontemplaci, přemýšlení o sobě, hledání smyslu a užitečnosti pro ostatní bytosti, se kterými sdílí svůj, často i sexuální, postoj. Tím prostředím může být chata, pokoj nebo kupé ve vlaku nebo les s vysokou klenbou, limitem, který nám připomíná, že postava v příběhu se musí vypořádat s životní katarzí sama, bez pomoci nečekaného zásahu z venku. Postava může být obětí i predátorem, přesto však v izolaci, kam nevstoupí neznámý hrdina, který by situaci vyřešil. Postava v izolaci čelí sama svým představám a emocím.

Další díla kinematografie, která mne ovlivnila, jsou osobní vyznání Woodyho Allena k sexualitě a mezilidským vztahům. Filmy jako např. *Všechno, co jste kdy chtěli vědět o sexu (ale báli jste se zeptat)* byly odrazovým můstkem.

4.1 Unášení nevěst ze svatby

Pro pochopení tohoto zvyku bylo důležité studium literatury, která z různých pohledů diskutuje vztah ženy ke společnosti, k muži, k dalším ženám nebo i několika mužům zároveň. Žena a její vztah se staly předmětem mnoha úvah děl, počínaje Starým zákonem přes papežské dekrety až po díla evolučních biologů moderní doby. Žena a její role se v průběhu vývoje lidské společnosti měnily od dárkyně života, bohyně, objektu respektu až k samotnému vlastnictví, a stala se součástí zdrojů společnosti, stimulem pro získání statusu. Ženská sexualita, atraktivita mládí stejně tak jako majetek, čas a lidé se staly na delší dobu přemetem pro mocné, aby se stali mocnějšími. (2) Geny mocného Čingischána, jsou součástí genů populace 1,5 miliónu lidí na rozhraní dnešní Číny a Mongolska. (3) Tyto extrémy ve vztahu mužské a ženské sexuality se snažila společnost regulovat a jednou z motivací byl racionální přístup mocných k těm méně mocným. Nástrojem pro tuto regulaci se stala svatba, která v naší historii podle mnohých studií byla kartelem mezi těmito mocnými a méně mocnými muži. Do nástupu náboženských doktrín vycházejících z křesťanské a židovské tradice, byla svatba součástí a plně pod kontrolou kmenových společenství, vládci měli poslední slovo. Díky dekretům na začátku druhého milénia a výkladům apoštolů křesťanské církve milénia prvního vidíme výraznou snahu přenést těžiště tohoto kmenového monopolu od kmenových vůdců a stařešinů na církev, kdy ženich a nevěsta neměli nadále právo svůj svazek naplnit pouze v přítomnosti nejbližších, ale veřejně a za přítomnosti kněze. Podle studií historiků se jeví unášení nevěst jako tzv. přechodový rituál, který aby přežil nový řád nastolený dominantní církví, stal se kratochvilnou zábavou po uskutečnění církevního obřadu. Do té doby byl tento zvyk neoddelitelnou tradicí jak latinských, slovanských tak germánských svatebních obřadů a předcházela vlastnímu naplnění obřadu - vyloučením ženy z původního kmene a odevzdáním sebe a své sexuality do rukou manžela a jeho

kmene. (2)

5 PROCES TVORBY

5.1 Předprodukce

Rozhodující fází, jestli film vznikne, je předprodukce, tedy zařzení všeho potřebného a nezbytného k tomu, aby se scénář mohl realizovat. Jakmile byl scénář poněkolkáté přepracovaný a dopodrobna rozebraný, bylo nutné jej uzavřít a začít s realizací. Dostat scénář před kameru je nejtěžší úkol při tvorbě filmu. Jediná nesprávně rozhodnutá věc nebo zvolená rekvizita či kostým může narušit celý tvůrčí proces nebo vykolejit plánovanou scénu ze svého původního záměru.

Hlavními body řešení jsou štáb, herci, lokace a vybavení. Do této fáze patří plánování, organizování, rozhodnutí, která se nedají vrátit a komunikace s mnoha lidmi, kteří mohou jakkoli pomoci. Je to promyšlené taktizování, zvažování každého dalšího kroku a strategické brainstormingy při dobývání s cílem vyhrát začatou válku. Jak se bitva blíží, zdá se být organizace těžší a téměř i nemožná. (4) V první řadě je to především rozpočet, který je omezený. Je třeba zvážit položky jako např. štáb zahrnující kameramana, zvukaře a asistenty, dále účinkující, techniku pro natáčení, rekvizity, lokace, catering, kostýmy, make-up, spotřebu paliva, dopravní prostředky a popřípadě hudbu, softwary a hardwary pro postprodukcii.

Cílem je vytvořit film, kterým divákovi přiblížím hlavní myšlenku, *zpracovanou scénářem za co nejrozumnější rozpočet*. Vzniklý kompromis nesmí ohrozit placené a neplacené složky tvořící tvůrčí tým lidí. Seznam toho, co je potřeba zaplatit, se může rozrůstat i v průběhu stříhu. Proto jsem se už v předprodukci snažila vidět do budoucna projektu a přemýšlet nad vším, co se bude řešit po natočení materiálu. Schovávat účtenky a pečlivě vše sepisovat je samozřejmostí. Už jen kolik co stojí pro představu do budoucna. Výměnné obchody, tedy platba v naturáliích, jsou

v nízkorozpočtových filmech nezbytné. Ne vždy lze snadno a levně vytvořit scénu popsanou pár slovy ve scénáři v konkrétní, ideální lokaci v ideálním čase. Nakonec jsem překvapena, kolik lidí i společností bylo ochotno tento projekt podpořit. Rozhodujícím momentem předprodukce je jednoznačně pozitivní přístup a správná komunikace s lidmi. Vztahy jsou to, co je v tvůrčím týmu stěžejní a nepostradatelné. Dobré vztahy, tedy i dobrá komunikace, dělají dobrý film.

Peníze byly, jsou a budou rozhodujícím kritériem. Celovečerní filmy se často posuzují jen z hlediska toho, kolik stojí miliónů. Nezávislé filmy se zase často perou o to, který stál nejméně. (4) Je to pro mne velká zkušenost do budoucna, při které si člověk ujasní, co a kdo kolik stojí a s kým má smysl do budoucna spolupracovat, na koho je spolehnutí, kdo pozitivně projekt ovlivňuje.

Za natáčení nese běžně odpovědnost několik šéfů několika tvůrčích oddělení. Těmito odděleními jsou producent, režisér, kameraman a vedoucí výpravy. Vedoucí výroby nese odpovědnost za vhodné přístupné lokace, a že se vše včas připraví. Této funkce jsem se zhostila s maximální zodpovědností a neústupností co se výběru ideální lokace týká. Najít prostředí odpovídající přesně popisu ve scénáři byl tvrdý oříšek, nicméně s provizorním studiovým nebo moderním interiérem jsem se smířit nechtěla. Na internetu jsem týdnů pátrala po soukromé nemoderní lovecké chatě, která by splňovala alespoň část z mých požadavků. Kritériem pro výběr bylo soukromé vlastnictví, tedy žádné zámečky a penzióny, dále výzdoba trofejí a rustikální krb. Nakonec jsem pronajala velkou chatu v malé obci na jihu od Plzně. Lokaci jsem předem osobně obhlédla, nafotila a prošla i její okolí s nadějí, že se spolu s ní odtočí i další lokace, kterou je LES. Výhodou této chaty je prostor, do kterého se vejde více lidí a tedy i možnost vytvoření zázemí pro herce, catering nebo kostýmy. Velké trofeje zvířat byly zapůjčeny od přátel a známých a dovezeny na natáčení, jelikož chata obsahovala sbírku spíše menších kusů paroží i vycpanin.

Dalším prostředím byla KANCELÁŘ, prosklená světlá a chladná místnost, která je v kontrastu s teplým interiérem lovecké chaty s krbem. Oslovila jsem své známé a získala možnost natáčet v odpovídající kanceláři. Kancelář byla zapůjčena od komerčního subjektu v centru Plzně.

Poslední a zároveň i nejtěžší lokací byl LES, a to především z hlediska dostupnosti. Původně byl naplánovaný v časovém rozpisu natáčení CHATY. Les nedaleko chaty se stal nemožným z hlediska dostupnosti pro techniku a její zapojení. Musel přijít plán B, a to odložit lokalitu LES a najít vhodnější místo přímo v Plzni. Nakonec volba padla na les v Sulkově, Líně, který byl daleko od zástavby i dálnice, kterou často projížděla auta. Pro natáčení v lese bylo nutné zapojení tří agregátů, které napájely především světla, takže rozhodujícím byl také několikahodinový kravál.

Scénář jsem před natáčením dala přečíst svým přátelům i známým, abych získala zpětnou vazbu, co se obsahu týče. Nezávislí lidé mají díky odstupu nové pohledy na dané téma a mohou přinést nové postřehy. Značkování scénáře jsem volila pouze za účelem získání seznamu rekvizit nezbytných pro natočení všech scén.

Vše připravené v předprodukci samozřejmě podléhá změnám. Do natáčení mohou zasáhnout neovlivnitelné faktory jako počasí, jednání lidí, odstoupení z týmu těsně před začátkem natáčení, vypadnutí hlavního herce, nedostupnost domluvené lokace, selhání techniky a mnoho dalších.

5.2 Produkce

A válka může začít. Nejintenzivnější a zároveň i nejkratší částí filmu je samotné natáčení. Volba herců padla víceméně na „neherce – talenty“. Kritériem pro mě byly finance a zároveň motivování herců zkušenostmi, které mohou z natáčení získat.

Natočit záběry osvětlené jemně jen měsíčním svitem, popřípadě světlem ze svíček byl tvrdý oříšek, a to i pro zkušeného osvětlovače nebo kameramana. Bylo nutné zvolit velice dobrou techniku s citlivými objektivy a velkým množstvím světel. Bylo nutné zvážit mnoho faktorů naráz, aby se jednotlivé scény nutné pro film vůbec zrealizovaly.

Techniku na natáčení jsem si zapůjčila od komerční firmy. Důvodem byla volba materiálu ve 4K ProRes, kvalitní osvětlení nezbytné pro nasvícení nočních scén v interiéru i exteriéru a kvalitní záznam zvuku. Pronajala jsem i zkušeného kameramana, který technice rozumí a dokáže včas vyřešit technické komplikace, dále zvukaře, na kterého je spolehnutí, že ruchy, popřípadě dialog zaznamená bez chyb. V týmu pracovalo až 12 lidí, z nichž polovina jako asistenti pomáhala zadarmo v oblasti cateringu, kostýmů, líčení, vybalování techniky, jejího rozmístění, připravování rekvizit apod. Tým s odbornými dovednostmi jsem zvolila proto, abych dosáhla kvalitně natočeného materiálu a získala nové zkušenosti díky profesionálnímu přístupu v průběhu vzniku. Bohužel k mému překvapení se tak nestalo a tým nepracoval *korektně správně*.

Rozhodla jsem se sestavit štáb, který bude obsahovat veškeré nezbytné složky pro natáčení. Tým tvoří dvě složky lidí, placená a neplacená. Ta neplacená, složená většinou z lidí, kteří profesně filmu až tolik nerozumí, viděla v projektu perspektivu a částečně i motivaci pro své snažení a získávání zkušeností. Nedalo se stoprocentně spolehnout, že budou tito lidé pracovat bez chyb, ale své odpovědnosti se zhostili s maximálním nasazením. Placená skupina lidí už neviděla v projektu

takovou motivaci jako zmíněná skupina a díky tomu nebyl tým zcela sladěný. K tomu, abych obsadila lidi tvořící kreativní a vyrovnaný tým, bylo potřeba projekt odložit a více se věnovat managementu zdrojů a času. Správné fungování týmu je nejdůležitějším začátkem před vznikem jakéhokoli filmového projektu bez ohledu na ambice, které má. Lidé, kteří zastanou více úloh, jsou nezbytní. Přesně vědět kdo co dělá je v takto složeném týmu s daným termínem projektu nereálné. Neplýtvat energií na řešení přílišného množství detailů a důvěra v to, že každý jmenovaný a úkoly pověřený člověk ví co dělá, *funguje v případě, může-li se projekt odkládat dokud nebude zcela připraven jít před kameru*. Není-li člen týmu schopen přijít včas či není schopen vyřešit úkoly, které dostal, skončí to tak, že bude nahrazen někým jiným. Projekt nelze uspěchat tím, že bude složen z nespolehlivých lidí. To vše je otázkou dlouhého tvořivého procesu a budování vztahů. Já sama zatím stálý tým spolupracovníků z řad umělců nebo dokonce filmařů nemám. Pro natáčení jsem oslovila známé, přátele i jejich známé. V průběhu natáčení jsem však nabývala pocitu, že bych si vše sama vytvořila v příjemnějším i mému záměru více odpovídajícím duchu, ačkoli bych sama takovým natáčením strávila více než čtyři týdny.

Jako autor námětu, scénárista, režisér, producent, produkční a střihač jsem zároveň řešila spolu s Anežkou Tůmovou z ateliéru fashion design FDU kostýmy a make-up. Práci maskéra nelze podceňovat, jelikož odstraněním lesku na nose či čele může zabránit nepřírozenému vzhledu postav v záběru. Že jsou stejně učesaní a že mají narovnané kravaty a límce může totiž režisér nebo kameraman kdykoli přehlédnout a v postprodukci jsou s tím velké obtíže. V průběhu realizace jsem byla pod tlakem a ve stresu a nemohla jsem dovolit přehlédnout chybu. Obstarala jsem spolu s dalšími asistenty rekvizity a zároveň jsem se stala i lokačním manažerem bez jakýchkoli předchozích zkušeností z natáčení s profesionálním štábem. Při výběru štábu je dle mé zkušenosti lepší začít s přáteli a známými přátel. Dobré vztahy pomohou hned na začátku prolomit ledy a nastolit vzájemnou důvěru. Cílem bylo sestavit takový počet

lidí, aby nikdo nebyl jen tak do počtu, ale aby se dle časového plánu a dané lokace stihlo natočit vše a zároveň všichni dostali najíst a měli zázemí, kde by fungovali a byli kreativním přínosem. Volba nakonec nepadla na blízké přátele, takže tým moc velkým emocionálním přínosem nebyl.

Je nezbytné projít si všemi zmíněnými profesemi a zjistit, které z nich zvládnou sama, které mohu svěřit svým přátelům a které raději přenechat zkušenějším. (4) Od těch zkušených však očekávám profesionální přístup, schopnost a ochotu umět poradit, slušně komunikovat, zachovat klid, nevytvářet napětí mezi lidmi v týmu, na nikoho nekřičet a odborně poradit když je třeba.

Natáčení proběhlo ve čtyřech týdnech na čtyři etapy, z nichž každá etapa byla věnována jedné ze tří lokací a poslední byla dotáčením ruchů k lokaci LES, kdy nebylo možné z hlediska technického ani časového ruchy natočit. Náročné lokaci CHATA byl věnován první termín 3. – 5. 4. a natáčení bylo naplánované na dvě po sobě následující noci. Další týden proběhlo natáčení KANCELÁŘE v jednom dni. Poslední lokace Lesa zabrala celou noc.

„Jako nezávislí filmaři jste odkázáni na ty, které si vezmete s sebou na palubu, aby vám pomohli. Musíte si být vědomi jejich časových možností a doby, kterou jste věnovali přípravě. Čím méně jste připraveni, tím méně času vám ostatní budou ochotni věnovat. Ať už máte pro výrobu filmu finance či nikoliv, musíte vše předem zorganizovat a mít jasný plán. Nelepší je proto spolupracovat s ostřílenými profesionály a opřít se o jejich zkušenosti. Nikdy si nenamlouvejte, že film dokážete natočit sami. To je velká chyba – podstatou filmové tvorby je proces spolupráce.“ (4) Když si v závěru přečtu tento odstavec z knihy *Škola filmaření* od Teda Jonesa Chrise Patmora, mám zcela opačný pocit. A to natočit filmy podle Trierova Dogmatu 95. Stručně řečeno kouzlo vztahu režiséra a jeho herce a neutlačovaného obsahu a prožitku jsou pro mě a vždy byly největší hodnotou. Proto mé předchozí krátké hrané filmy postrádaly

propracovanost technických složek.

5.3 Postprodukce

Během postprodukce se veškerý natočený materiál musí zpracovat do finální podoby. Dobrý střihač může filmu pomoci a špatný ho může zničit. Základním požadavkem střihače je velké množství záběrů na výběr. (4) Jako amatérský filmař pracuji vzhledem k inklinaci ke střihu převážně s větším množstvím materiálu. Při střihu se dlouho materiálem probírám, dokud necítím, že v něm naleznu ten správný význam.

Ke zpracování materiálu v tomto projektu používám nelineární editační software Adobe Premiere Pro CC 2014, Adobe After Effects, Adobe SpeedGrade pro barevné korekce a Adobe Audio Audition pro finální úpravu ruchů a vyčištění audio stopy od šumu. První hrubý střih je hotový vcelku rychle. Audio i video je synchronizováno. Následuje očištění hrubého materiálu od nánosů. Hudbu pro film složil amatérský hudební skladatel Tomáš Oliva, kterého jsem kontaktovala ještě před samotným natáčením.

Někdy je přímo na natáčení nezbytná přítomnost i střihače, který promýšlí, kolik úhlů pohledu ještě potřebuje, aby měl dostatek materiálu ke zpracování. Vzniklý materiál pak může hned na place začít stříhat a zjistit, jak záběry fungují. Tato práce je mi ve filmu nejbližší, jelikož jako střihač i přemýšlím. To se mi však stalo osudným ve spojitosti s režisérstvím, které je založeno na poněkud odlišných principech než jen vidět děj v obrazech.

6 TECHNOLOGICKÁ SPECIFIKA

DSLR kameru, respektive Canon 5D Mark II, se kterým jsem do RAWu prostřednictvím firmwaru Magic Lantern, poříдила snímky do atmosférického videa – teasru, jsem nakonec pro natáčení nepoužila z důvodu přehrávání čipu. Natáčení do formát RAW není spolehlivé a zároveň se jedná o velký tok dat. Zmíněným médiem jsem vytvořila prolog filmu, který čerpá ze zmíněného teasru.

Ze špatných záběrů se dobré postprodukčně neudělají. Špatně zaostřený záběr nebo nevyvážené barvy už nic ve střížně nenapraví. Proto byl v procesu natáčení přítomen kameraman, který kamery umí ovládat. Technické vybavení je však pouhým nástrojem a o něm příběh není. Tuto problematiku jsem si v průběhu realizace uvědomovala.

Film jsem se rozhodla natočit profesionální filmovou kamerou Blackmagic Design URSA 4K Digital Cinema Camera a Blackmagic Design Production Camera 4K, které jsem si spolu s další technikou pronajala. Se zmíněnou profesionální filmovou technikou jsem neměla žádné předchozí zkušenosti ani možnost si ji blíže osvojit. Důvodem volby bylo zaznamenání materiálu do formátu 4K ProRes. Ve stříhu jsem pracovala ve 4K ProRes Proxy z důvodu výkonu počítače. Tento formát počítač tolik nezatěžuje a umožňuje plynulé přehrávání obrazu, který je pro nastříhání dostačující. Proxy soubory jsem následně nahradila původním materiálem. Při použití profesionální filmové techniky přichází komplikace s velkým objemem dat, která se musí pravidelně zálohovat, uchovávat na spolehlivém médiu a bez problému stříhat. V předprodukci jsem věnovala čas zamyšlením se nad výhodami a nevýhodami technických parametrů zvolených médií a snažila se připravit svůj počítač, softwary i hardware pro náročný projekt. Získala jsem díky tomu schopnost vyřešit problémy, které práce s tímto materiálem může i do budoucna přinést. Zvuk byl nahráván na ZOOM H-6., který obsluhoval zvukař. Během natáčení je nezbytné

použít klapku kvůli synchronizaci záběrů se zvukem.

Dalšími body k řešení jsou také obstarání paliva pro ubytování z důvodu nepříznivého počasí, zajištění stabilního připojení do elektrické sítě, zásuvky na 400V nebo zajištění povolení k natáčení ve volných lokalitách, jako je les.

7 POPIS DÍLA

0.13 vteřiny je filmem o 2 hlavních postavách a jedné vedlejší postavě, odehrávající se ve třech lokalitách. Aby myšlenka dostatečně vynikla, snažila jsem se založit film na minimu prostředí a postav s důrazem na jejich psychologii, symboliku obrazů a vizuální stránku, tedy realizace atmosféry dané scény a pracovat s podvědomým vnímáním prostřednictvím podprahových informací, kterým je i čas 0.13 vteřiny.

Každý moment rozhoduje ve vztahu i v obchodu. Proces vyhodnocování potenciálního partnera, který evoluce v našich předcích sochala miliony let, zobrazen v momentu formou sbližování jeho a jí. To probíhá jako uzavírání obchodu, kdy on nabízí své zboží a ona nabídku zvažuje. Lovecká chalupa uprostřed lesa jako emoční stránka a na druhé straně studená kancelář interpretující racionální pohled. Nejsilnější vzorce chování společné se zvířaty jsem vyjádřila prostřednictvím vlka. Vlk je ve střeoevropských mytologiích nejznámějším symbolem lovce, kterým je i hlavní postava, ON.

Vlci jsou zmiňováni v mnoha známých přirovnáních, citátech a příslovích, často antického či biblického původu, i když obvykle v negativní roli. Například: „Mám hlad jako vlk“; „My o vlku a vlk za humny“; „Kdo chce s vlky žít, musí s nimi výti“; „Je to vlk v rouše beránčím“; „Člověk člověku vlkem“, "Co vlk zchvátí, nerad vrátí", "S lidmi po lidsku, s vlky po vlčím", "Tak dlouho vlk ovce vláčí, až ho odvede", "Vlka živí nohy". (11)

Vlk představuje predátora, naši pudovou přirozenost. Mnoho válečníků bývá zasvěcováno tomuto zvířeti. Pudová přirozenost může být chápána v pozitivním směru jako touha po svobodě, instinkty nebo v negativním směru jako chorobná touha.

Při vzniku scénáře jsem pracovala s velkým množstvím metafor, opakujících se motivů a symbolů. Zároveň usiluji i o podprahové vnímání

prostřednictvím obrazu. Tuto vlastnost však používám v menší míře, jelikož dílo samotné je ztvárněním podprahového sdělení. Pracuji s pečlivě připravenou scénou, kterou jsem se důkladně zabývala z důvodu volby tématu *Scénický projekt*. Kromě složitého svícení, do kterého jsem až tolik nepronikla, jsem pečlivě zvažovala vzhled celého interiéru i jeho překážky. Rozmístění rekvizit, práce s barvami, které jsou samy o sobě symbolikou, účesy herců i to, co budou mít na sobě, jsou prvky, které výsledný obraz scény ovlivňují.

Uvědomuji si, že to co vnímám subjektivně a ztvárňuji scénicky na konkrétním místě s konkrétní postavou, nemusí divák správně přečíst. Účelem filmu je přenést shluk subjektivních obrazů a pocitů odehrávajících se v určitém prostoru prostřednictvím hlavních charakterů na diváka a vyvolat v něm emoce a představy na základě jeho vlastní zkušenosti. Snímek je natočený tak, že působí spíše jako koláž obrazů.

V průběhu práce na finální verzi scénáře vyvěrávalo na povrch velké množství otázek nutných pro debatování a propracování. Jsou některé prvky pouhým klišé? Jak je ztvárnit ve filmovém obraze, aby působily dobře, ačkoli jsou často omílané? Jaké jsou vnitřní motivace postav pro vše, co dělají? Jak se postavy do CHATY dostaly a je nutné je ztvárnit více iluzivně? Děje se vše vůbec ve skutečnosti nebo je to jen sen? Proč jsou hlavní postavy v CHATĚ? Jsou tam dobrovolně? Proč ONA utíká? Tyto a mnoho dalších otázek otevírají nové cesty a možnosti příběhu, zpracování a mého přístupu k dílu jakožto autora. Mnoho z těchto otázek však zůstává nezodpovězeno. Tou nejdůležitější otázkou je, zda jsem zvolila správně prostředek sebevyjádření a zda bych neměla být autorsky součástí díla i z obsahového hlediska neboť toto dílo od počátku přesahuje médium hraného filmu.

8 PŘÍNOS PRÁCE PRO DANÝ OBOR

Obor Intermediální tvorba slučuje různé formy a prostředky pro sebevyjádření. „*Obor je koncipován jako otevřený komunikativní prostor*“ (12), ve kterém student hledá nápady pro využití videa jako média sdělení, dokumentární záznam, konceptuální videoart nebo video tvorbu založenou na vizuální stránce. Vedle klasických disciplín mohou studenti využít jen jednu z forem, a to i velice netradiční. *“Magisterský stupeň již počítá s dostatečnou zralostí studenta, jenž plánuje svůj umělecký růst.”* (12). Přínos této diplomové práce je z hlediska náročnosti zvolených postupů především obrovskou zkušeností v mnoha směrech, které jsem již popsala v *předchozích* kapitolách. Náročnost média jako je hraný film vyžaduje vždy velkou připravenost a maximální úsilí. V intermediální tvorbě se s ním setkáváme v nemalé míře.

Odnese-li si divák z tohoto díla jakékoli prozření, vyjádření myšlenek a pocitů se podařilo. Velkým přínosem je celý proces vývoje nápadů a myšlenek v kontextu finálního díla. Mnoho diváků má pocit, že už vše zná, ale až když informaci slyší nebo vidí, tak mu teprve dojde, že je to naprosto jasné. Evoluční proces na bázi subjektivního vnímání je velice složitým komplexem přesahujícím do dalších oborů.

9 SILNÉ STRÁNKY

Za silné stránky své diplomové práce považuji prvně originální pojetí ztvárnění evolučního podvědomého procesu v dlouhodobém procesu vývoje a nastudování velkého množství materiálu o evoluční biologii, zvířecí říši, vztazích, svatbách jako tradice a dále o filmovém oboru. Že ve filmu nikdo neumře, nikdo nikoho neznásilní, film neobsahuje krev ani zbraně je projevem citlivého přístupu k tématu. Jsem spokojená s výběrem lokací CHATA a KANCELÁŘ. Získala jsem pozitivní ohlasy od známých i přátel na jejich výběr v kontextu scénáře. Vizuálně splňovali důležitá vizuální i dostupná hlediska. Do projektu jsem vložila obrovské množství energie, nadšení i odevzdanosti. Díky všemu, co jsem zařizovala, vyjednávala, obcházela, díky lidem, se kterými jsem se setkávala a jejichž postřehy jsem získávala, je pro mě toto dílo obrovským přínosem do budoucna. Pochopila jsem, jak lidé pracují v kolektivu, náročnost techniky, zpracování 4K materiálu, logistickou náročnost produkce, vyjednání služeb jako je catering, ubytování, zasíťování, jak přepravit věci z bodu A do bodu B, také právní ošetření tvůrčí činnosti. Výborně zvládnutá produkce poměrně náročného projektu ze strany mé a mých přátel a známých v roli asistentů. Časově se natáčení nakonec vešlo do velice stísněného plánu měsíce dubna. Dříve jsem se věnovala natáčení krátkých hraných filmů v malém amatérském štábu tvořeném povětšinou přáteli nebo spolužáky. Tento projekt je první velkou profesionálnější zkušeností. Zároveň si uvědomuji problematiku režie v tak pestrém týmu lidí.

10 SLABÉ STRÁNKY

Mezi slabé stránky této práce jednoznačně patří veliký štáb nesladěných lidí. Nenapsala jsem si předem největší rizika, která mě mohou v produkci potkat, včetně stanovení plánu B, když natáčecí plán A nevyjde. Také bylo nutné otestovat dovednosti herců a jejich schopnost vložit se do postavy, což se z časových důvodů nepodařilo. Problém také vidím v tom, že pro tak citlivé intimní myšlenky, které scénář tvořily, dílo vyžadovalo jednotlivce, kteří dokáží myšlenku prožít před kamerou nebo využítí sebe jako média vyjadřujícího veškeré pocity i prožitky. Projekt vyžadoval odborné profesní znalosti v oblasti režie i dalších funkcí štábu.

Na realizaci scénáře pro tak velký (studentský) filmový projekt nebyl dostatek času. Scénář mohl být pojat více intimně a natočen pouze autorsky. Velké mínus vidím ve špatné komunikaci kolektivu a jejich špatného jednání i chování v průběhu celé realizace. Neprofesionalitu nemusím zmiňovat. Kdyby nebyl stanoven termín diplomové práce, projekt by se musel odložit a štáb poupravit nebo dokonce zrušit. Hodnotu vidím v tom, že na svých myšlenkách a studiích k tématu diplomové práce mohu pracovat i nadále a téma rozvíjet v další své tvorbě.

Čím méně lidí bude pracovat v nízkorozpočtovém filmování, tím lépe, jelikož i když nejsou placeni, musí se někam dopravit a také musí dostat najíst. Malý soudržný tým pracující s jediným cílem vytvořit dobrý projekt je ve finále lepší než zaplacený profík, který ve skutečnosti ani profíkem být vůbec nemusí.

S odstupem času budu nejspíš toto dílo hodnotit jinak. Většinou nejsem se svými pracemi ihned po dokončení dostatečně spokojená, ale vidím v nich další potenciál, který mě motivuje do další tvorby.

11 Seznam použitých zdrojů

- 1) DOČEKALOVÁ, M. *Tvůrčí psaní 2*. 1. vyd. Praha: Grada Publishing, a.s., 2009. ISBN 978-80-247-2091-3.
- 2) VAN GENNEP A. *Přechodové rituály*. 1. vyd. Praha: Lidové noviny, 1997. ISBN 80-7106-178-6.
- 3) RIDLEY, M. *Červená královna*. 1. Vyd. Praha: Mladá fronta, 1999. ISBN 80-204-0825-8.
- 4) JONES, T., PATMORE. CH. *Škola filmaření*. 1. VYD. Praha: Slovart, 2013. ISBN 978-80-7391-867-5.
- 5) SCHOPENHAUER, A. *Metafyzika lásky*. 5. vyd. Olomouc, 1992. ISBN 80-901062-1-8.
- 6) VALUŠIAK J., *Základy střihové skladby*. 3. Vyd. Praha: AMU, 2005. ISBN: 80-7331-039-2.
- 7) BORDWELL, D., THOMPSONOVÁ, K.: *Dějiny filmu*. 1. vyd. Praha: AMU; Praha: Nakladatelství Lidové noviny, 2007. ISBN 978-80-7331-091-2 (AMU). ISBN 978-80-7106-898-3 (NLN).
- 8) BORDWELL, D., THOMPSONOVÁ, K.: *Umění filmu: úvod do studia formy a stylu*. 1. vyd. Praha: AMU, 2011. ISBN 978-80-7331-217-6.
- 9) FIELD, S.: *Jak napsat dobrý scénář*. 1. vyd. Praha: Rybka Michal - Rybka Publisher, 2007. ISBN: 978-80-87067-65-9.
- 10) Wikipedie: *Vlk obecný*. In: Wikipedie.org [online]. 27. 4. 2015 [cit. 20.4.2015]. Dostupné z http://cs.wikipedia.org/wiki/Vlk_obecn%C3%BD#Vlci_v_mytologii
- 11) *Fakulta designu a umění Ladislava Sutnara*. In: <http://www.fdu.zcu.cz/cz> [online]. [cit. 29. 4. 2015]. Dostupné z <http://www.fdu.zcu.cz/cz/355-intermedialni-tvorba>

12 Resumé

The intention of my final thesis is to utilise my yielded skills during my studies and to participate in a bigger film venture and with the work to represent my faculty. The assignment of the Scenic project is quite close to my intentions and at the same time it is a big challenge for me to create an impressive scene.

There are many moments in our lives that decide about our relationships or business. 0.13 seconds is the time long enough to decide whether a person which is standing in front of us is likely to be a perspective partner, sexual partner. The process of the evaluation of our potential partners was sculpted by the evolution in the generations of our predecessors for millions of years. This process ongoing in our minds is artistically presented by the work in several minutes, but that is the time of 0.13 seconds in reality, the moment he and she get close enough to trigger the evaluation process. The process is represented by a business conversation that seems to be closing to the deal. He offers a product and she evaluates the offer. There are two antagonistic places where the evaluation process goes on: a hunter's cottage and an office in a commercial company. The oldest and the strongest emotions we have common with animals and this assumption is represented by the wolf in the story. The wolf is dangerous hunter in the central Europe mythologies and social animal aiming for his status in the pack. He is the main character in the story, HIM. The story of the film is a lyrical imagination about establishing a relationships between a man and a woman in the two environments. Each environment is an analogy to a different strategies, which we have imprinted in our mind to evaluate an ideal mate. And there are risks also. On one hand we see a cosy interior of the hunter's cottage with a dominant fireplace. This is analogy for an emotional side of our

evaluation strategies. On the other hand a colder office which represents the rational part of our strategies. In the office we see the characters try to make a deal. He tries to convince her to accept his offer and she carefully evaluates the offer. In the cottage he seduce her and tries to make as little space as possible for her rational thinking. The mating strategies we have common with animals are depicted in the film. It is a testimony of our common quest we have on the planet: to survive and to multiply.

0.13 seconds is the time it takes for our mind to evaluate a potential partner. The film shows a process of mating with two major characters, a young lady, a business guy and the boyfriend of the young lady in three different environments. In order to underline the idea I tried to set the movie in few environments and with few characters and to emphasise their psychology, symbolism of the images and visual side, that is, the feeling of the scene, to work with the subconscious perception through the subliminal images. The title 0.13 is part of this.

13 Seznam příloh

1) Diplomová práce, **synopse**

2) Diplomová práce, **námět**

3a) Diplomová práce, **ukázka scénáře**

3b) Diplomová práce, **ukázka scénáře**

4) Diplomová práce, **symbolika, charaktery**

5a) Diplomová práce, **návrhy kostýmů**, autorka: Anežka Tůmová (ateliér fashion design FDU)

5b) Diplomová práce, **návrhy kostýmů**, autorka: Anežka Tůmová (ateliér fashion design FDU)

5c) Diplomová práce, **návrhy kostýmů**, autorka: Anežka Tůmová (ateliér fashion design FDU)

5d) Diplomová práce, **návrhy kostýmů**, autorka: Anežka Tůmová (ateliér fashion design FDU)

5e) Diplomová práce, **návrhy kostýmů**, autorka: Anežka Tůmová (ateliér fashion design FDU)

6) Diplomová práce, **lokace**

7a) Diplomová práce, **natáčení, CHATA**

7b) Diplomová práce, **natáčení, CHATA**

8a) Diplomová práce, **natáčení, KANCELÁŘ**

8b) Diplomová práce, **natáčení, KANCELÁŘ**

8c) Diplomová práce, **natáčení, KANCELÁŘ**

9) Diplomová práce, natáčení, LES

10) DVD

Příloha 1

Diplomová práce, *synopse*

Dějem filmu je moment - lyrická představa o navazování vztahu mezi mužem a ženou v antagonistických prostředích. Každé prostředí představuje jinou strategii, kterou lidé i zvířata využívají k posouzení ideálního partnera. Na jedné straně teplý interiér lovecké chaty s dominantním krbem představující emocionální rovinu a na druhé straně studená kancelář interpretující racionální pohled. V ní pak navazování vztahu probíhá jako uzavírání obchodu, kdy se jí on snaží přesvědčit o své nabídce a ona jej pečlivě prověřuje. Oproti tomu v chatě on svádí ji a nedává jí prostor pro racionální hodnocení. Nejsilnější vzorce chování, které mají lidé společné se zvířaty, doplňuje lesní zvěř, která je důkazem toho, že žijeme vedle sebe na stejné planetě se společným cílem, přežít a množit se. 0.13 vteřiny je čas, za který zhodnotíme, zda nás někdo přitahuje.

Příloha 2

Diplomová práce, námět

Jsme uvnitř dřevěné venkovské CHATY s krbem. Venku za okny je úplná tma a hrobové ticho. Vycpaná zvířata všude po chatě jako trofeje připomínají lovce a jeho kořist. V místnosti se rozhořívá krb. Chata je chladná. Vycpaná zvířata vrhají všude po zdech stíny. Jedno místo mezi trofejemi zbylo. Místnost osvětlují kromě krbu jen svíčky. Prostor se topí ve tmě, bodově jsou osvětlené jen části prostoru. On sleduje každý její pohyb jako jelen v lese opuštěnou laň. Ona v okně, za kterým je černá tma, vidí jen svůj odraz. Přiblíží se ke krbu, aby se zahřála. On ji přinese deku, aby ji nebyla zima. Přehodí ji přes ni. Oheň zapraská. Pozoruje ji u krbu. Nabídne ji sklenku vína, kterou už nalil. Ona odmítá. Zarazí ho to. Celou sklenici vína na ni vylije. Ona ze sebe shodí deku a svlékne si mokré tričko. Byla to jen jeho představa. Sklenku ji gestem znovu vnutí.

V chladné prosvětlené KANCELÁŘI rozebírají obchodní nabídku. Jen oni dva. Jde o iluzivní prostor kanceláře jako by to byl jiný svět. V kanceláři ona posuzuje jeho. Na chatě, která je zase jeho bitevní pole, on posuzuje ji. On chatu využívá jako zbraň, aby ji ovlivnil, zatímco ona používá kancelář, aby racionálně zhodnotila jeho kvality, tedy obchodní nabídku a vyfiltrovala emoční omáčku, kterou se jí snaží zlákat. On se snaží využívat své silné osvědčené zbraně na osvědčené půdě, aby ji svedl.

CHATA: On jako by ji poslouchal, ale soustředil se jen na její tělo. Ona shazuje deku. On přemýšlí, zda jít na to opatrně nebo naplno. Ona si nervózně poposedává, protože je na jeho půdě jako kořist. Proto je odděluje hranicí kancelářského prostředí, do které obraz z teplé chaty spolu s ní uniká.

LES: Vlk si v noci v lese nese v tlamě kořist, kterou pouští na zem.

CHATA: Ona mu hledí vděčně do očí, jakoby byl s ní v chatě. On se jí lehce dotkne. Ona cukne jako nějaké plaché zvíře. Cítí se zranitelnější.

CHATA: Ona je najednou svázaná pevně provazem na podlaze. Cítí čerstvý chladný vzduch dostávající se dovnitř zpoza venkovních dveří.

KANCELÁŘ: Ona pomalu zvedá oči od papírů a podívá se na něj.

CHATA: Ona zpátky bez známek jakéhokoli svázání. On sedí vedle ní a užívá si její nervozitu.

KANCELÁŘ: Ona: „**Začínám tušit, o co vám jde.**“

CHATA: On se zvedá a odchází ven. Nechává za sebou otevřené dveře. Dovnitř se ihned začne linout chlad. Venku je černá tma. Slyšíme, jak seká dříví. S každým úderem sekery je vystavena většímu pokušení vyjít ven. Plna neklidu vstane. Za poslechu sekery dopadající do dřeva se rozhodne přiblížit k otevřeným dveřím. Vdechne čerstvý vzduch. Využije času, který má pro sebe, aby se rozhlédla. Pocítí na sobě mnoho pohledů mnoha očí. (zvířecí trofeje) Objeví jeho sbírku trofejí, paroží a vycpaných zvířat ve všech zbylých koutech chaty. Stále je slyšet, jak venku seká dříví. Dává do toho vše, jako by fyzický výkon byl dalším krokem. Oheň v krbu opět zapraská. Vycpaná zvířata v zákoutích a zdech chaty jakoby najednou ožila a byla na námluvách v lese. Sova, jelen i další zvěř.

On stojí zpátky ve dveřích s náručí plnou nasekaných polen. Ona od něj dvě vezme a hodí je do krbu. Oheň zapraská. On do ohně přihodí ještě další. Ona se k němu přiblíží. Zvířata jako by ožila a ohlušujícím řevem na sebe upozorňovala. Ona si uvědomí jedno prázdné místo mezi nimi na zdi.

KANCELÁŘ: Ona o něm ví, ale nevšímá si ho. Stojí opřená o stůl a projíždí nějaké papíry. On se k ní pomalu zezadu přibližuje stejně jako vlk v lese za svou kořistí.

Vlk se zběsile řítí z temného lesa. Míří za světlem v chatě.

CHATA: Když se dívala ven, stál před chatou další muž, který je pozoroval. Jako by ho dobře znala a věděla, na co čeká.

KANCELÁŘ: Dveře výtahu se otevírají a do kanceláře vstupuje další muž. Aby vyčistila bitevní pole pro další obchod, ukončí projednávaný obchod z důvodů nevyhovujících podmínek. On však na urychlené ukončení přistoupit nehodlá.

LES: Běží do hluboké tmy. Po chvíli je unavená a zadýchaná. Zakopává a padá na zem. Tvář si ušpiní od hlíny.

KANCELÁŘ: Ona se omluví a zamíří k nově příchozímu.

Nově příchozí: „**Máte tady něco na tváři,**“ ukáže na její tvář. Podívá se na něj ke stolu, stále tam sedí, ale uprostřed lesa. Ona je také v lese v bílé halence, kterou měla na sobě v kanceláři. Ten druhý muž nikde není. Jsou tam jen sami dva.

Trofeje a vycpaná zvířata z chaty začnou postupně hořet.

Film se vrací na začátek a graduje zrychlující koláží obrazů.

KANCELÁŘ: sled obrazů mizí v jejích očích. Postupně nabývá obraz podoby její tváře.

Upřeně hledí před sebe.

Ona ho pozoruje. On ji nevidí. Tentokrát v kanceláři pracují i ostatní lidé. On tam ale nepracuje. Je tam z jiného důvodu. Aby spolu uzavřeli obchod. Podávají si prvně ruce.

Ona stojí opřená o stůl a přehrabuje se v papírech. On se k ní pomalu přibližuje zezadu jako vlk ke své kořisti. Ona o něm ví, ale nevšímá si ho. Přibližuje se rychleji. Pevně ji chytá.

Příloha 3a

Diplomová práce, ukázka scénáře

0.13 vteřiny

scénář Petra Krejčová

Petra Krejčová

Obraz 1

CHALUPA **INTERIÉR – NOC**

Chalupa, je uvnitř ještě chladná. Prostoru zahaleném tmou dominuje starý omšelý krb používaný opakovaně dlouhé roky. Venku za okny je černá tma. Hrobové ticho občas prolomí zvuk nočních tvorů. Celou dobu se nacházíme jen uvnitř v interiéru.

PC - Ona přichází k oknu, ruce zkříží na prsou, z vlasů jí kape voda, na sobě má svetr, je zmoklá

Na pozadí jsou slyšet ruchy nočního lesa, zvířata – sova, jelen, vlk, žáby, ...

Připravování krbu

diag. problem
D - Dívá se z okna, ve kterém se odráží v černé tmě obraz jí samotné. Ruce zkřížené na prsou.

~~Prostřih na D – její ruka v KANCLU má husí kůži~~

~~D - ruce chystají krb~~

~~VD – štípne kus dřeva~~

~~C – oba v záběru, ona stojí z profilu u okna, siluety zády k nám připravuje krb~~

~~XVD – škrtnutí sirky~~

~~D – na chvíli sirka ozáří jeho tvář~~

~~D – krb se pomalinku rozhořívá~~

Praskání ohně

Úvodní titulky.

~~C – prostor chalupy se mění ze studené na teplou~~

~~Na podlaze před krbem se odhalí bílé kožešiny.~~

~~Ona si sundá svetro-rolák. Hezky jej rozloží na židli.~~

Příloha 3b

Diplomová práce, ukázka scénáře

0.13 vteřiny

scénář Petra Krejčová

~~Prostřih na D – v KANCLU si z nohy zuje lodičku a prsty na noze protáhne, jakoby ji bolely.~~

~~PC - Dřepne bosou nohou na kožešinu. Nohou v příjemné kožešině lehce poťapá. Dřepne si. Ruce natáhne k ohni.~~

~~C - On zahalen ve tmě stojí za ní a pozoruje ji.~~

(už musí být jasné, o co mu jde)

Posuzuje ji jako sexuální objekt)

Obráz 3

CHALUPA INTERIÉR – NOC

~~C - PC - Ona z pohledu krbu – On přes ni lehce pokládá hnědou deku. (aby získal její důvěru), k to potěší.~~

~~praskání ohně
nalévání vína~~

~~PC - Nabídne jí sklenku červeného vína. (pohled na něj) *zaměna jde dle ní → nůž na něj, jak jí nabízí sklenku*~~

~~ONA
"Já si nedám."~~

~~PC - On se zarazí. (stejný pohled na něj)~~

~~PC - Celou sklenici vína na ni shora vylije. *on leje víno
víno teče do jejího ledobalu (s ingelitkem)*~~

~~Tekoucí víno~~

~~D. Jeho spokojený výraz. v líb' chana~~

~~C - Ona ze sebe shazuje deku, vyskočí a svléká si mokré tričko, které stejně jako svůj promoklý svetr hezky rozloží na další deku. Stejně jako předtím zkříží ruce na prsou a přiblíží se k ohni, stoupne na kožešinu, dřepne si, ruce natáhne ke krbu.~~

~~Svlékání trička
Praskání ohně~~

Příloha 4

Diplomová práce, **symbolika, charaktery**

Symbolika:

Neobdělané pole - Pole obdělávané traktorem - Obdělané pole = proces zrání vztahu

Lesní/polní/travnatá cesta rozdělující se dvěma směry, na kterém ona stojí nebo jen samostatně = chata/kancelář (souboj dvou prostředí, na kterých paralelně jejich sbližování probíhá)

Vycpaná zvířata = trofeje = potenciální hrozba jiných vztahů, milenek, předchozích známostí

Kancelář = vztah jako obchod

Krb a oheň = míra emocí mezi nimi

Vlk = stejné vzorce chování lidí se zvířaty (sexualita nejsilnější pud)

Lesní/polní/travnatá cesta se ze dvou směrů spojuje v jeden = stírá se hranice chaty a kanceláře

Propletené mohutné kořeny statných stromů = každý odněkud pochází – má své kořeny a někdy se jejich cesty sejdou

Svázání provazem = nadvláda, ochrana

Charaktery:

ON: Vzdělaný intelektuál mačo ve věku 30 – 40 let. Obchodní zástupce velký firmy. O ženský nemá nouze. Nebrání se vícero vztahům, i zvrácenostem.

ONA je úspěšná, vybíravá, půvabná ve věku 20 – 25 let, všechno pečlivě zvažuje, pracuje pro reklamní agenturu, kde získala možnost vyhlídkové spolupráce do budoucna, má přítele, se kterým všechno na první pohled klape.

Příloha 5a

Diplomová práce, **návrhy kostýmů**, autorka: Anežka Tůmová (ateliér fashion design FDU)

Les herečka

- lehce zvlněné vlasy
- přirozený make-up,
jemné stíny jemná barva
na rtech
- béžový pletený svetr,
džíny
- hnědé kožené boty



Příloha 5b

Diplomová práce, **návrhy kostýmů**, autorka: Anežka Tůmová (ateliér fashion design FDU)

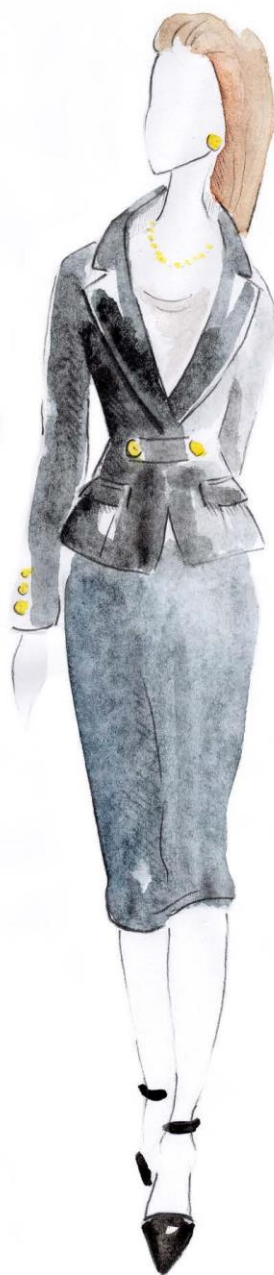


Příloha 5c

Diplomová práce, **návrhy kostýmů**, autorka: Anežka Tůmová (ateliér fashion design FDU)

Kancelář herečka

- *seriózní make-up, vyzývavý*
- *výrazné rty, oči*
- *upravené vlasy, vyčesané a stažené směrem dozadu*
- *elegantní slušivý kostýmek, sako, halenka, upnutá sukně*
- *elegantní lodičky*



Příloha 5d

Diplomová práce, **návrhy kostýmů**, autorka: Anežka Tůmová (ateliér fashion design FDU)

Kancelář herec

- *ulízlé vlasy*
- *modrá elegantní košile*
- *elegantní tmavé kalhoty*
- *lehký make-up*
- *elegantní tmavá kožená obuv*



Příloha 5e

Diplomová práce, **návrhy kostýmů**, autorka: Anežka Tůmová (ateliér fashion design FDU)

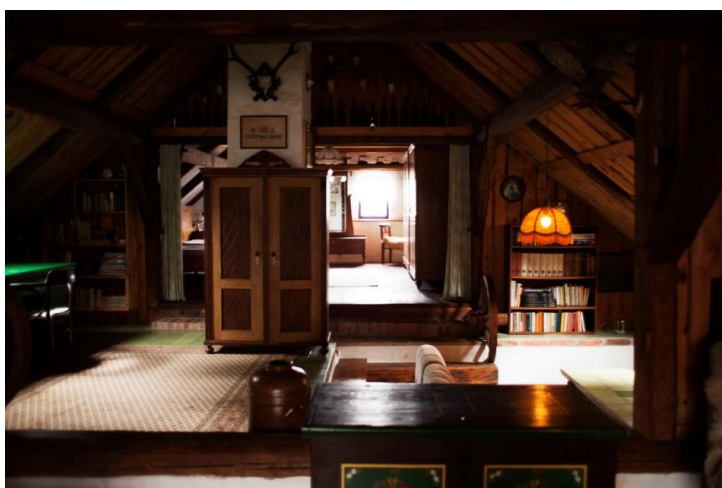
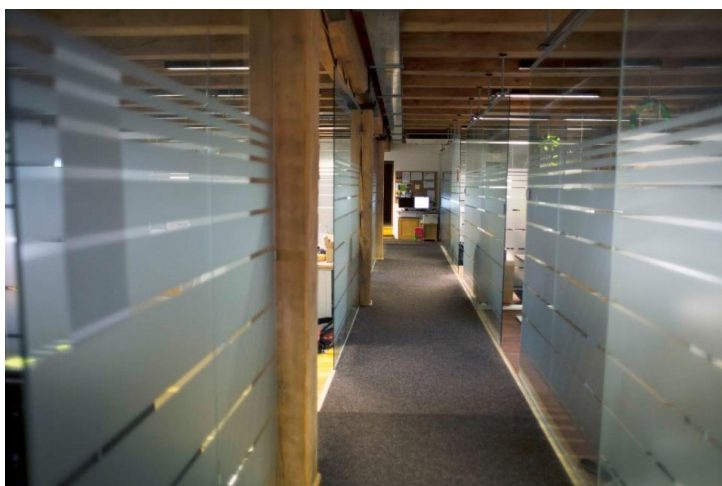
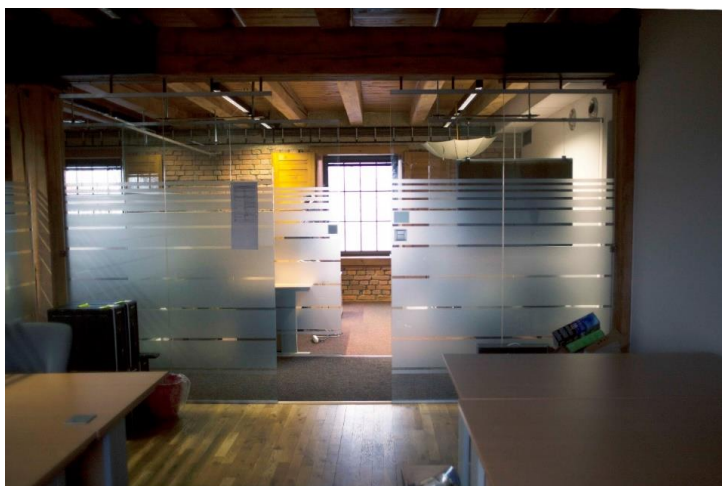
Les herec

- přirozené vlasy
- tmavá zelená košile,
bushman béžové kalhoty
- vyhrnuté rukávy
- tmavé kožené boty



Příloha 6

Diplomová práce, **lokace**



Příloha 7a

Diplomová práce, natáčení, CHATA



Příloha 7b

Diplomová práce, natáčení, CHATA



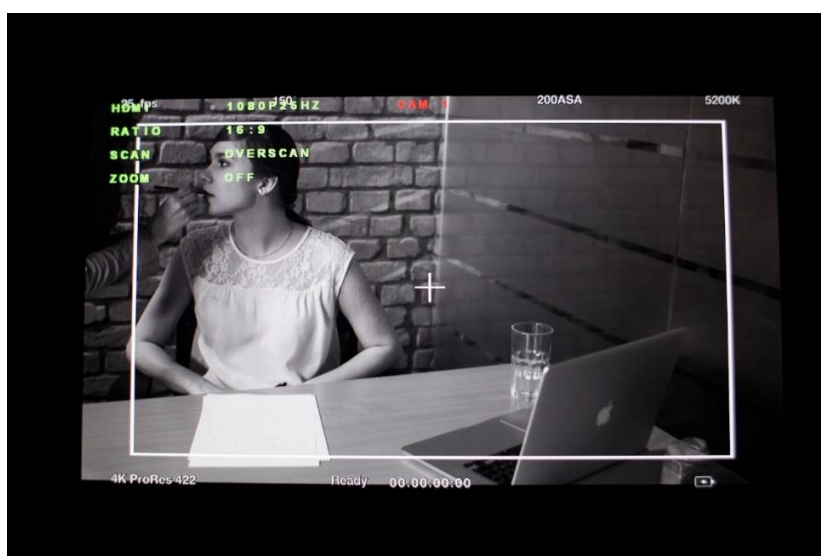
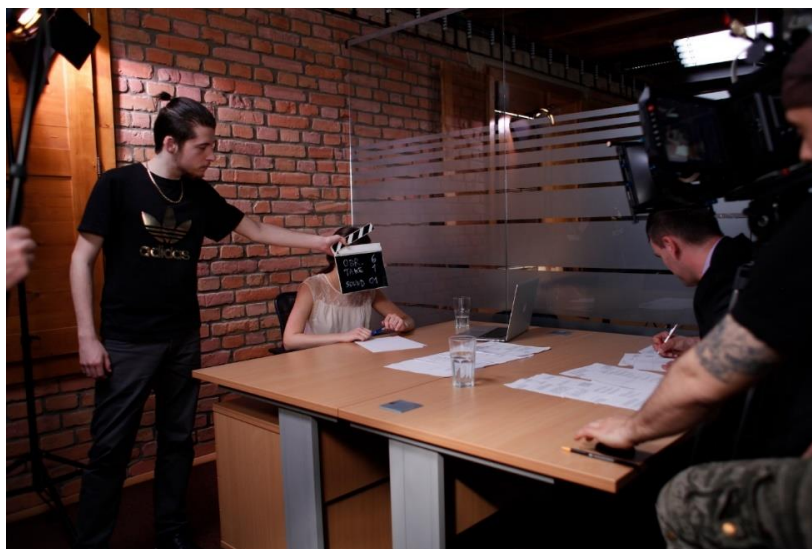
Příloha 8a

Diplomová práce, natáčení, KANCELÁŘ



Příloha 8b

Diplomová práce, natáčení, KANCELÁŘ



Příloha 8c

Diplomová práce, natáčení, KANCELÁŘ



Příloha 9

Diplomová práce, natáčení, LES

