

Západočeská univerzita v Plzni

Fakulta designu a umění Ladislava Sutnara

BAKALÁŘSKÁ PRÁCE

2015

Karolina Bartlová

Západočeská univerzita v Plzni
Fakulta designu a umění Ladislava Sutnara

Katedra designu

Studijní program Design
Studijní obor Fashion design
Specializace Design oděvu

Bakalářská práce

**MALÁ KOLEKCE ODĚVŮ, VE KTERÉ JE ZÁKLADNÍM PRVKEM
MOTIV, DEZÉN NEBO JINÝ DETAIL (TISK, VÝŠIVKA...)**

Karolina Bartlová

Plzeň 2015

Západočeská univerzita v Plzni
Fakulta designu a umění Ladislava Sutnara

Katedra designu

Studijní program Design
Studijní obor Fashion design
Specializace Design oděvu

Bakalářská práce

**MALÁ KOLEKCE ODĚVŮ, VE KTERÉ JE ZÁKLADNÍM PRVKEM
MOTIV, DEZÉN NEBO JINÝ DETAIL (TISK, VÝŠIVKA...)**

Karolina Bartlová

Vedoucí práce: MgA. Barbora Augustinová
Katedra designu
Fakulta designu a umění Ladislava Sutnara
Západočeské univerzity v Plzni

Plzeň 2015

Prohlašuji, že jsem práci zpracovala samostatně a použila jen uvedených
pramenů a literatury.

Plzeň, duben 2015

.....

podpis autorky

Poděkování

Ráda bych poděkovala MgA. Barboře Augustinové, vedoucí bakalářské práce, za odborné vedení a trpělivost při tvorbě mé práce a MgA. Lence Štěpánkové za odborné konzultace. Dále děkuji všem, kteří mě podporovali a pomáhali mi při vzniku bakalářské práce.

OBSAH

1 MÉ DOSAVADNÍ DÍLO V KONTEXTU SPECIALIZACE.....	6
2 TÉMA A DŮVOD JEHO VOLBY.....	8
3 CÍL PRÁCE.....	9
4 PROCES PŘÍPRAVY.....	10
4.1 Vlastní rešerše.....	10
4.1.1 Motiv deštných pralesů.....	10
4.1.2 Motiv znečištění ovzduší.....	11
4.1.3 Motiv tání ledovců v Arktidě.....	12
4.1.4 Motiv těžba ropy.....	13
5 PROCES TVORBY.....	15
6 TECHNOLOGICKÁ SPECIFIKA.....	17
7 POPIS DÍLA.....	18
7.1 První model.....	18
7.2 Druhý model.....	18
7.3 Třetí model.....	19
8 PŘÍNOS PRÁCE PRO DANÝ OBOR.....	20
9 SILNÉ STRÁNKY.....	21
10 SLABÉ STRÁNKY.....	22
11 SEZNAM POUŽITÝCH ZDROJŮ.....	23
a) Knižní a periodická literatura.....	23
b) Internetové zdroje.....	23
12 RESUMÉ	24
13 SEZNAM PŘÍLOH	26

1 MÉ DOSAVADNÍ DÍLO V KONTEXTU SPECIALIZACE

V úvodní kapitole bych se ráda věnovala pracím, které vznikaly pod odborným vedením pedagogů mého tříletého studia na Západočeské univerzitě v Plzni.

Během zimního semestru prvního ročníku v oboru fashion design jsem tvořila práci pod odborným vedením Evy Vontorové. V zadaném tématu *Nadsázka* jsem při tvorbě šatů vycházela ze siluety X, geometrického střihu, symetrie a dominantních skladů. Mým záměrem bylo nadsadit siluetu výraznou formou širokých ramen a dvou bohatě skládaných sukní s přiléhavým úzkým pasem. Zaměřila jsem se na jednu barevnou škálu v zeleném odstínu a pohrávala si s kontrastem barev.

V následujícím semestru jsem pracovala na oděvu, jež byl na téma *Retrospektiva 20. století*. Inspirovala jsem se konkrétními oděvními prvky v období přelomu 50. a 60. let a především módní ikonou Audrey Hepburn. U modelu jsem chtěla podtrhnout ženskost a romantický vzhled. Vytvořila jsem šaty s přiléhavým živůtkem, lodičkovým výstřihem typickým pro toto období a širokou sukní, kde jsem do střihu začlenila tvar mašle pomocí skladů. Pro dotvoření něžného vzhledu jsem zvolila jemný saténový materiál v krémovém odstínu.

V první polovině druhého ročníku jsem se věnovala rešerši a zpracování dvou oděvních celků na téma *Perspektiva*. V tomto ročníku jsem pracovala pod vedením Doc. ak. mal. Heleny Krbcové. Inspiračními body tohoto zadání mi byly reflexní a signální barvy na pracovních či sportovních oděvech a doplňcích. Perspektivu v reflexních prvcích a signálních barvách jsem shledávala v jejich bezpečnostních vlastnostech i

široké škále využití. Cílem práce bylo zhotovení běžně nositelného oděvu se začleněním těchto prvků s důrazem na nový vzhled s estetickou funkcí a prostorový rozměr. Na prvním modelu, kterým byly černé pouzdrové šaty, jsem reflexní pásky skládala přes sebe do tvaru čísla osm, aby vytvářely smyčky. Tyto smyčky z pásek jsem v řadách pod sebou provazovala, takže ve výsledném vzhledu tvořily propletenou síť našitou jako aplikaci po celém obvodu šatů. Druhým oděvem byl černý kabát s kimonovými rukávy s nadloketní délkou a zapínáním na zip. Na tomto modelu jsem použila stejný ozdobný prvek reflexních pásek našitý podél rukávů od průkrčníku k dolnímu kraji.

V následujícím semestru 2. ročníku jsem vytvářela závěrečnou práci na téma *Barva, tvar*. Vycházela jsem z tvaru a seskupení mýdlových bublin. Zaujala mne i barva bublin, která vzniká lomem světla a na povrchu se promítá celé barevné spektrum. Barevnost na oděvu jsem naznačila šedým metalickým materiálem se zeleno-růžovými odlesky, který odráží barvy v blízkém okolí a světla. V asymetrickém řešení šatů mě výrazně ovlivnilo seskupení a uspořádání bublin k sobě navzájem, kdy spoje mají rovné lomené linie i přesto, že samotná bublina má tvar koule. Kulatý tvar je z důvodu stejnoměrného povrchového napětí. Ve střihu jsem nevycházela z klasické konstrukce oděvu, ale pomocí sešívání dílů ve tvaru půl měsíce, abych docílila požadované oblosti bublin. S ohledem na složitost členících a montážních švů jsem po domluvě s Doc. ak. mal. Helenou Krbcovou vypracovala pouze jeden model a nikoliv dva, tak jak bylo požadováno v zadání pro splnění závěrečné práce.

2 TÉMA A DŮVOD JEHO VOLBY

Téma mé bakalářské práce je *Malá kolekce oděvů, ve které je základním prvkem motiv, dezén nebo jiný detail (tisk, výšivka...)*.

Toto téma jsem si pro svoji práci vybrala, protože jsem chtěla vytvořit vlastní potisk na oděvech, jehož prostřednictvím bych mohla vyjádřit názor na problematiku změny životního prostředí. Zájem o životní prostředí a změnu života na Zemi mě provází už od střední školy, a proto mě ovlivnil i při vzniku práce. Moje práce je založena na informacích o klimatických změnách a jejich dopadu na ekosystémy na Zemi. Tyto změny z převážné většiny způsobuje lidská populace, která v zájmu civilizačního pokroku narušuje přirozený vývoj přírody. Následky bývají většinou katastrofické nejen pro přírodu, ale postupem času i pro lidstvo. Změny prostředí probíhají milióny let, zasahování do přírody člověkem od dob pravěku. Avšak za posledních několik desítek let změny nepřírozeně rychle vzrostly a přírodní neobnovitelné zdroje, kterým je například ropa, je potřeba nahradit snadno obnovitelnými a ekologicky méně zatěžujícími prostředí.

Při výběru tématu jsem se chtěla inspirovat vzhledem mozaiky a koláží (viz. Příloha 1). Spojením dvou či více obrazů v jeden celek jsem chtěla docílit nového obrazu v jiném kontextu. Tuto inspiraci jsem brala příliš obecně, tudíž jsem se nemohla dostat k závěrečnému vzhledu práce. Prvek koláže jsem nakonec pojala jen okrajově, abych mohla propojit obrazy zachovalého a lidstvem narušeného vzhledu přírody.

Dalším inspiračním pramenem pro mě byly názory lidí v mém okolí a jejich postoj na změny životního prostředí. Sama podporuji například neziskovou organizaci Greenpeace podepisováním petic.

3 CÍL PRÁCE

Mým cílem bylo vytvořit malou kolekci s nepatrně výstředním vzhledem na běžné nošení. Zaměřila jsem se na kombinaci pohodlných střihů a funkčnost s výrazným vytřepeným a roztrhaným vzhledem, který má zdůraznit protest proti ničení životního prostředí.

Propojením oděvu a environmentální problematiky jsem chtěla dát najevo, že se změna životního prostředí týká každého z nás, i přesto, že spousta lidí ji vnímá jako přirozenou pro vývoj civilizace a pokroky pro výrobu nových technologií. Oděv je v tomto případě jedna z možností, jak přitáhnout pozornost lidí ke změnám prostředí.

4 PROCES PŘÍPRAVY

Už na začátku mé práce jsem věděla, že bych chtěla pracovat s různými motivy na materiálech. Zprvu jsem hledala vhodné dezény v prodejnách. Nemohla jsem ale sehnat ten správný typ motivu a potřebný materiál, proto jsem se rozhodla pro vlastní potisk materiálu.

4.1 Vlastní rešerše

Při shromažďování podkladů k motivům na potisk jsem se především zaměřila na nejrozsáhlejší ekologické katastrofy. Inspirovala jsem se problematikou kácení deštných pralesů, znečištěním ovzduší, těžbou ropy a táním ledovců v Arktidě. Na základě těchto inspiračních bodů jsem z internetových zdrojů opatřila fotografie, které jsem nechala tisknout na materiály. Mým záměrem bylo tato témata na oděvu propojit tak, aby spojovaly souvislosti mezi nedotčenou přírodou a zničeným prostředím.

Nejprve jsem zamýšlela fotografie rozdělit do úzkých pruhů, díky kterým bych prolnula jeden obraz do druhého. Nebo pruhy jedné fotografie rozdělenou poskládat v jiném pořadí, aby vznikl obraz nový (viz. Příloha 2). Nakonec jsem se po konzultacích této myšlenky vzdala. Začala jsem pracovat na potisku materiálu, který nebude jen na povrchu oděvu, ale půjdu s ním do hloubky, kdy toto propojení potištěných fotografií bude vycházet ze stříhu.

4.1.1 Motiv deštných pralesů

Deštné pralesy jsou domovem tisíců druhů rostlin, živočichů a hmyzu, z nichž mnohé jsme dosud ani neobjevili. Žije zde několik milionů lidí, kteří jsou v důsledku kácení vyháněni ze svých domovů a přicházejí o

možnost obživy. Deštné pralesy hrají nezastupitelnou roli v produkci kyslíku, bez kterého by byla naše planeta neobyvatelná. Přesto se jejich množství každým dnem zmenšuje.¹

Nejrozsáhlejší kácení pralesů je na území Amazonie, Indonésie a Afriky. K destrukci dochází kvůli zemědělství, těžbě dřeva, rozrůstání měst, ale i výsadbě palmových plantáží pro získávání palmového oleje. Důvodem k zastavení odlesňování z ekologického hlediska je zachování biodiverzity a životně důležitých ekosystémů. Dále kvůli klimatickým změnám, kdy rozsáhlé lesní porosty skladují několik miliard tun uhlíku, které by jinak urychlily změnu klimatu. Díky kácení a následnému pálení dřeva se do atmosféry uvolňuje uhlík, který zvyšuje emisi skleníkových plynů. Zastavení odlesňování je potřeba i ze společenské nutnosti, jelikož jsou nezbytné pro přežití miliónů lidí a živočichů, jejichž životy jsou úzce spojeny s deštnými pralesy. Fotografie použité jako potisk na materiálu jsem vybrala tři (viz. Příloha 3a, 3b, 3c)

4.1.2 Motiv znečištění ovzduší

Existují různé zdroje znečištění ovzduší, antropogenní i přírodní:

- *spalování fosilních paliv při výrobě elektřiny, v dopravě, průmyslu a v domácnostech,*
- *průmyslové procesy a používání rozpouštědel, například v chemickém průmyslu a při zpracování nerostů,*
- *zemědělství,*
- *zpracování odpadu,*

¹ Dostupné z: <http://www.greenpeace.org/czech/cz/Kampan/Ochrana-pralesu/>

- příkladem přírodních zdrojů emisí jsou sopečná činnost, prach šířený větrem, solné výpary z mořské vody a emise těžkých organických látek z rostlin.²

Spalováním uhlíkatých paliv a při hoření vzniká plno škodlivých a jedovatých látek. Oxidy síry, fosforu, dusíku, uhlíku a plno dalších reagují s vodou. Například stačí, když $\text{SO}_2 + \text{H}_2\text{O}$ jsou v blízkosti sebe, aby vzniklo známé H_2SO_4 . Mimo jiné se vyprodukuje i obrovský zdroj prachu a radioaktivity. Fotografii pro tuto inspiraci jsem zvolila budovu těžkého průmyslu (viz. Příloha 4).

4.1.3 Motiv tání ledovců v Arktidě

*Arktida je jednou z posledních oblastí nedotčené přírody. Jejím srdcem je severní pól nacházející se na trvale zamrzlém oceánu. Pod ledem jsou vody kypící životem, na kterém hoduje mnoho úžasných živočichů, jako jsou velryby, sviňuchy, tuleni, lední medvědi či mořští ptáci. Většinu z těchto druhů nikde jinde na světě nenajdete.*³

Mezi negativní důsledky patří nebezpečí vyhynutí těchto jedinečných druhů zvířat, kteří jsou na ledu závislí a nemohou bez něj přežít. Díky ztenčování a zmenšování plochy mořského ledu je ohrožena nejen jejich existence, ale i přežití arktických národů, kteří jsou na těchto zvířatech závislé. V souvislosti s úbytkem ledu a zvyšující se hladinou moře se vlny dostávají k pobřeží, kde způsobují erozi a postupné ubývání pevniny, což vyhnalo z domovů některé obyvatele pobřežních území.

Příčinou tání ledovců je kromě oteplování klimatu i hojný rybolov a těžba ropy na arktickém území.

² Dostupné z: <http://www.eea.europa.eu/cs/themes/air/intro>

³ Dostupné z: http://www.greenpeace.org/czech/cz/Kampan/klima_a_energetika/zachranme_arktidu/

Pro přežití zmíněných živočišných tvorů a národů na arktické pevnině je potřeba, aby vznikl tzv. víceletý led. Tím se stane jednoroční led, který se vytvoří během zimy, s tloušťkou jednoho až dvou metrů a vydrží alespoň jedno období během letního tání. Víceletý led je tlustý zhruba tři až čtyři metry. Tento arktický led ustupuje a ztenčuje se, čímž je náchylnější k dalšímu roztávání. Fotografie k potištní zobrazuje tající kus ledovce (viz. Příloha 5).

4.1.4 Motiv těžba ropy

Těžba ropy je velice nebezpečný podnik. Ropný průmysl má problémy se znečištěním životního prostředí již v Evropě, Asii a Severní Americe.

Ropné společnosti a vlády, zaslepené ziskovostí, jsou připraveny se výměnou za krátkodobý zisk podílet na zániku jedné z našich posledních oblastí neporušené přírody s jedinečným a nesmírně vzácným ekosystémem.⁴

Těžba ropy s sebou nese vysoké riziko selhání, které způsobuje katastrofické následky pro přírodu. Důkazem toho jsou ropné havárie v Mexickém zálivu, na Novém Zélandu, na území aljašského pobřeží, v oblasti západního Španělska, na pobřeží jižního Norska nebo díky válce v Perském zálivu. V současné době ropné společnosti, jako je Gazprom nebo Shell, usilují o těžbu ropy v Arktidě.

Arktida je oblast velmi odlehlá od civilizace s mizivou infrastrukturou. Těžba v této oblasti je možná pouze v letním období kvůli extrémním klimatickým podmínkám. V případě ropné havárie by bylo

⁴ Dostupné z:
http://www.greenpeace.org/czech/cz/Kampan/klima_a_energetika/zachranme_arktidu/arktida_v_nebezpecni/tezba_ropy/

prakticky nemožné vyčistit Severní ledový oceán od ropy a zamezit jejímu dalšímu úniku. V ledových vodách Arktidy by i samotná příroda měla větší práci s napravováním škod. Bakterie, jež rozkládají ropu, jsou adaptované na chladné podnebí a mají podstatně pomalejší metabolismus, než druhy žijící v teplé vodě. Navíc v chladnějších vodách je ropa hustší a viskóznější a tudíž těžší pro odbourání bakteriemi. Arktický ekosystém je velmi křehký, proto není jisté, zda by vůbec nějaké druhy žijící v této oblasti dokázaly odolat důsledkům ropné havárie. Vybranou fotografií s touto problematikou je ropná skvrna (viz. Příloha 6).

5 PROCES TVORBY

5.1 Volba materiálů

K realizaci bakalářské práce jsem se rozhodla použít několik materiálů. Tři materiály jsou z přírodních tkanin a další tři z umělého složení. Rozhodla jsem se pro tuto volbu záměrně s úmyslem, že na přírodní tkaniny nechám potisknout fotografie zobrazující nepoškozenou oblast přírody a na syntetické materiály potisk fotografiemi se zničeným prostředím. Materiály jsem vybírala podle několika aspektů. Jedním z nich bylo vysoké třepení a vzhled materiálu po roztrhání nebo vytřepení vláken, dále světlá barevnost látek kvůli tisku a v neposlední řadě vhodné kombinace přírodních a umělých látek k sobě navzájem.

5.2 Tisk materiálů

Pro vytvoření potisku na celou plochu textilního materiálu o rozměrech 140 x 250 cm jsem zvolila možnost tisku pomocí velkoplošné UV tiskárny. Nejprve pro představu jsem si nechala vyrobit vzorky tisku na materiály, se kterými jsem chtěla pracovat. Na základě těchto vzorků (viz. Příloha 9) jsem si utvořila vizi, jaké materiály budou pro tisk nejideálnější, a které fotografie využiji na dané tkaniny. Na takto velkou plochu pro tisk bylo potřeba zvolit fotografie s vysokým rozlišením, aby na výsledném vzhledu látky nebyly patrné pixely.

V průběhu tisku jsem se účastnila a dozvěděla jsem se, jak tato technika funguje. Především bylo nutné před začátkem tisku vytvořit návrh v počítači, ze kterého bylo patrné, jak bude natištěný obraz vypadat. Protože jsem měla materiál o délce 250 cm, nechala jsem natisknout fotografie třikrát pod sebou, kvůli zachování proporcí obrazu. V následujícím postupu jsem na oba konce materiálu, podél šíře, přiřila

metr jiné tkaniny nebo plachty, aby bylo možné textilii navinout na role. Toto navinutí muselo být provedené důkladně, neboť bylo stěžejní pro zachování stále napnutého materiálu během tisku. V případě, kdyby na materiálu byl nějaký přehyb nebo zlom, tisk by se zničil a látka by byla zašpiněná od tiskařské barvy. Naneštěstí k doladění barevných nuancí a kvality tisku přišlo několik centimetrů látky nazmar.

5.3 Realizace

Během zkoušky z cvičného materiálu jsem na oděvech hledala správné proporce členění a objemu ve vztahu k postavě. Zároveň spojením dvou potištěných motivů a zvolením na jakém typu oděvu budou, jsem došla k přesnému vyznění mé představy budoucí kolekce.

Přední a zadní dílce oděvů jsem nastříhala do horizontálních pruhů, které jsem sešívala tak, aby se střídala přírodní a umělá tkanina. Výjimku v členění jsem udělala pouze u kabátu, kde jsem liniemi jednotlivých dílů chtěla naznačit tvary ledovcových ker. Před montáží jsem materiál dílů vytřepila postupným vypáráním útkových nití. Nakonec jsem u kompletování předních a zadních dílců a u rukávů kabátu postupovala podle obvyklého technologického postupu.

6 TECHNOLOGICKÁ SPECIFIKA

Při práci s UV tiskárnou, je lepší, když délka materiálu je větší, než kolik se ho ve skutečnosti spotřebuje. Hrozí zde riziko, že by mohla vzniknout nechtěná nepotištěná místa, jež zapříčiní přerušení tisku kvůli zlomu na látce. Posuvná část tiskárny nesoucí v sobě tiskařskou barvu a UV záření se pohybuje poměrně nízko nad materiálem. Tudíž je tiskárna velice náchylná k problémům s nerovnostmi povrchu. Obraz nejde zpátky navázat bez viditelného přerušení, proto se nechá tisknout až po problematickém úseku.

Jelikož jsem vyhledávala materiály s vysokou třepivostí, nechávala jsem všechny kraje nezačištěné, vyjma průkrčníku a předních dílů u kabátu, kde jsem kraje začistila podsádkou kvůli zapínání. U průkrčníků a průramků je zanechané přirozené třepení, jen dolní kraje šatů jsou vytřepené vypáráním útkových nití. K třepenému materiálu jsem dodala i prořezání, abych tím více zdůraznila a podtrhla jednak zničené prostředí a jednak nepoškozenou přírodu, která díky těmto změnám se blíží k záhubě. Prořezané díly oděvů jsou pomocí řezáku. Následně jsem třením materiálu o sebe vytahovala vlákna.

Kvůli různobarevnosti potištěných látek jsem jednotlivé díly oděvů sešívala průhlednými monofilovými nitěmi, které se projeví jako dobrá volba, protože při sešívání dílů na sebe nejsou nitě téměř vidět.

7 POPIS DÍLA

7.1 První model

První model tvoří šaty s délkou ke kotníkům. Materiál šatů je z bavlněného rezného kanvasu a béžového saténu s vyšší gramáží. Bavlněná tkanina zobrazuje motiv deštného pralesu, na saténu je potisk továrny. Sloučení těchto dvou námětů vyjadřuje spojitost mezi prostředím, které ovzduší čistí od jeho znečištění a prostředím, jež ovzduší zamořuje oxidem uhličitým a dalšími škodlivými výpary. Střih šatů je rovný a volný, avšak v hrudní části jsou stříhovou manipulací přenesené a odšité prsní výběry. Model je členěný horizontálně do pruhů, jejichž šíře se směrem dolů zvětšuje. Středem zadního dílu šatů vede vertikální šev, do kterého je všité zdrhovadlo. První čtyři pruhy, v hrudní části a lopatkové na zádech, jsou vytřepené vypáráním útku tak, aby vytvořily třásně. Stejnou metodou jsou provedené poslední dva pruhy v dolní části šatů. Zbylé pruhy jsem poničila prořezáváním látky a vytaháním vláken za pomoci třením tkaniny o sebe.

7.2 Druhý model

Druhou siluetu dělají krátké šaty, jejichž délka sahá do půli stehen. Materiálové složení modelu je z průsvitné bavlny a jemného polyesteru. Na bavlnu jsem opět zvolila motiv deštného pralesu a na lehký polyester téma kácení pralesů. Střih šatů je rovný s nabíráním v pase. Horizontální členění je stejné jako u prvního modelu, stejně jako vertikální šev na zadním dílu, ve kterém je rovněž všité zdrhovadlo na zapínání. K průkrčníkovému pruhu jsou přinechané krátké kimono rukávy s našasenými rameními švy. U jediných montážních švů, jako jsou tyto ramenní kimonových rukávů, jsem úmyslně ponechala švové záložky směrem do líce. Učinila jsem tak z důvodu, abych podpořila roztřepený

vzhled šatů. Vypárání útku na šatech jsem ponechala převážně jen u posledního pruhu, ve zbytku oděvu je spíše jen náznakem. Pruhy na předním a zadním díle jsou z větší části prořezávané.

7.3 Třetí model

Třetí model je kabát v oversized střihu v délce nad kolena. Horizontálním a šikmým členěním na oděvu, jsem chtěla znázornit tvar tajících ker ledovců. Na materiálu z jemné bavlny jsem nechala potisknout obraz ledovce, na látce z polyesterové pláštěviny je zobrazená ropná skvrna. Spojitostí těchto dvou motivů na jednom oděvu je ekonomický zájem o těžbu ropy v Arktidě. Střih rukávů jsem zvolila nízkohlavicový, aby kabát vypadal více ležérně. Vytřepení útkových nití na tomto modelu je především u přírodní tkaniny, u umělé se v první řadě vyskytuje prořezávání. Z důvodu, že na některých místech prořezaný materiál naskytne průhled dovnitř oděvu, jsem kabát nepodšívkovala, čímž jsem chtěla podtrhnout nedbalost roztřepeného vzhledu. Jedině u průkrčníku a předních dílů jsem kraje začistila podsádkou kvůli zapínání na patentky.

8 PŘÍNOS PRÁCE PRO DANÝ OBOR

Jako přínos považuji upozornění na problematiku změn životního prostředí. Věřím, že ovlivnit mínění lidí je možné i za pomoci módy. Obdobná myšlenka byla i u kolekce pro Chanel v sezóně jaro/léto 2015. Grafické ztvárnění mých oděvních celků je pojaté s trochou extravagance, avšak v pohodlném nadčasovém střihu, aby byly oděvy běžně nositelné.

9 SILNÉ STRÁNKY

Silná stránka práce spočívá ve sloučení tisku s oděvem. Chtěla bych vyzdvihnout potisk pomocí UV tiskárny. Ačkoliv během práce s ní vznikaly některé nedokonalosti, je tato technika velmi spolehlivá pro tisk fotografií. UV tisk je v dosažitelné cenové relaci, proto je možné tento výrobní proces využít i ve větším množství materiálu.

10 SLABÉ STRÁNKY

Za slabé stránky této práce považuji komplikace vzniklé při tisku UV tiskárnou. Protože jsem dříve neměla zkušenosti s celoplošným tiskem na materiál, nevěděla jsem, že je lepší mít větší metráž, než kolik jí spotřebuji. Naneštěstí, ani v tiskárně tento poznatek nevěděli, jelikož potisky přes celou látku dělali prvně. Více centimetrů navíc by vyřešilo problém, kdy materiál nebyl na některých částí potištěný nebo byl zašpiněný od barvy, nebo například by se lépe doladil tisk, aby nebylo vidět řádkování na tmavších místech. Další nevýhoda vzniklá tiskem se projevila ve změně materiálu na dotek. Potištěná látka je hrubší a pevnější, než látka bez tisku, což bylo trochu znepokojivé zvláště u jemných tkanin. Jednu z dalších slabých stránek oděvů shledávám nepraktičnost v praní. Čištění modelů by mělo být šetrné, aby se nenarušila celistvost a vzhled.

11 SEZNAM POUŽITÝCH ZDROJŮ

a) Knižní a periodická literatura

1. KLIMEŠOVÁ, M., BERGMANOVÁ, M. *Tanec v ruinách: Nálezy Jiřího Koláře*. 1. vyd. V Řevnicích: Arbor vitae, 2014. ISBN 978-80-7467-070-1.
2. GRAHAM-DIXON, A. *Umění – Velký obrazový průvodce*. 1. vyd. Praha: Knižní klub, 2010. ISBN 978-80-242-2663-7.

b) Internetové zdroje

1. <http://www.greenpeace.org/czech/cz/Kampan/>
2. <http://www.eea.europa.eu/cs/themes>

12 RESUMÉ

The theme of my bachelor study is *The small collection of clothing, in which an essential element of theme, pattern or other detail (print, embroidery ...)*.

This theme I chose for my study, because I wanted to create a custom printing on clothes, through which I could express an opinion on the issue of environmental change. My work is based on information about climate change and their impact on ecosystems on earth. These changes are caused from the vast majority of the human population, which in the interest of civilization progress disrupts the natural evolution of nature. The consequences are usually disastrous, not only for nature, but over time also for humanity.

I was inspired by the mosaic appearance and collages, when I chose my topic. Combining two or more images into a single whole, I wanted to achieve a new image in another context. Finally, I used the collage element only marginally so I could connect the paintings of the maintained and destroyed the appearance of nature.

The aim of this study was to create a small fashion collection with a slightly eccentric appearance, suitable for casual wear. I focused on a combination of comfortable styles and functionality with significant jagged and torn due to stress the protest against environmental destruction. Clothing in this case is one of the ways to attract people's attention to environmental changes.

My work consists of long dress, short dress with a ruffled short sleeves, and oversized coat in the style. Motif on clothes is a rainforest, air pollution, Arctic glaciers and oil drilling. I used UV printer on the whole

surface of the textile. I finished the fabric for clothes by ripping out weft threads and by cutting to point out to destructive changes in nature.

13 SEZNAM PŘÍLOH

Příloha 1

Inspirace koláží

Příloha 2

Inspirace koláží – vlastní návrhy z fotografií

Příloha 3a

Motiv deštných pralesů – první model

Příloha 3b

Motiv deštných pralesů – druhý model

Příloha 3c

Motiv deštných pralesů – kácení

Příloha 4

Motiv znečištění ovzduší

Příloha 5

Motiv tání ledovců v Arktidě

Příloha 6

Motiv těžba ropy

Příloha 7

Vzorky materiálů pro tisk

Příloha 8

Návrhy

Příloha 9

Technické nákresy

Příloha 10

Kalika

Příloha 11

Model 1 foto

Příloha 12

Model 1 foto

Příloha 13

Model 2 foto

Příloha 14a

Model 2 foto – detail

Příloha 14b

Model 1 foto – detail

Příloha 15

Model 3 foto

Příloha 16

Model 3 foto

Příloha 17

CD-ROM

Příloha 1

Inspirace koláží



5



6



7



8



9

⁵ Dostupné z: <http://www.inevandenelsen.nl/site/cutting-edge-next-2/>

⁶ Dostupné z: <https://trendcouncil.wordpress.com/2012/07/16/what-inspired-me-today-dessi-terzievas-collages/dessi-terzieva-3/>

⁷ Dostupné z: <http://vi.sualize.us/davidpena/black%20and%20white/>

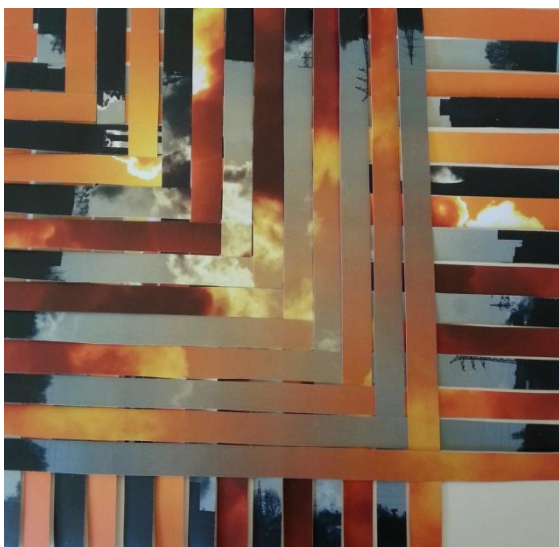
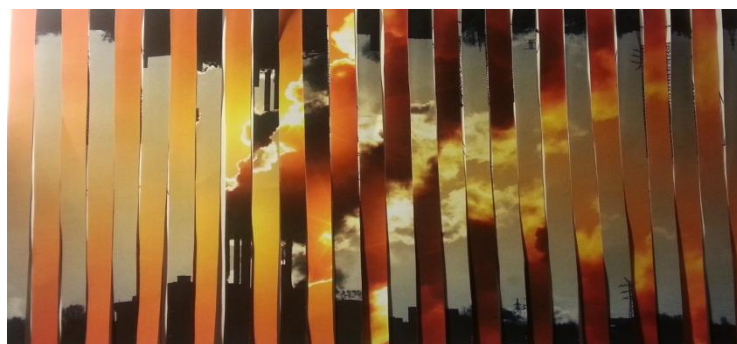
⁸ Dostupné z: <http://www.v2gg.com/lady/hufumeirong/20140731/44355.html>

⁹ Dostupné z: http://kultura.idnes.cz/aukce-dorotheum-jiri-kolar-d0t-/vytvarne-umeni.aspx?c=A140521_170424_vytvarne-umeni_vha

Příloha 2

Inspirace koláží – vlastní návrhy z fotografií

10



¹⁰ Návrhy vlastní

Příloha 3a

Motiv deštných pralesů – první model

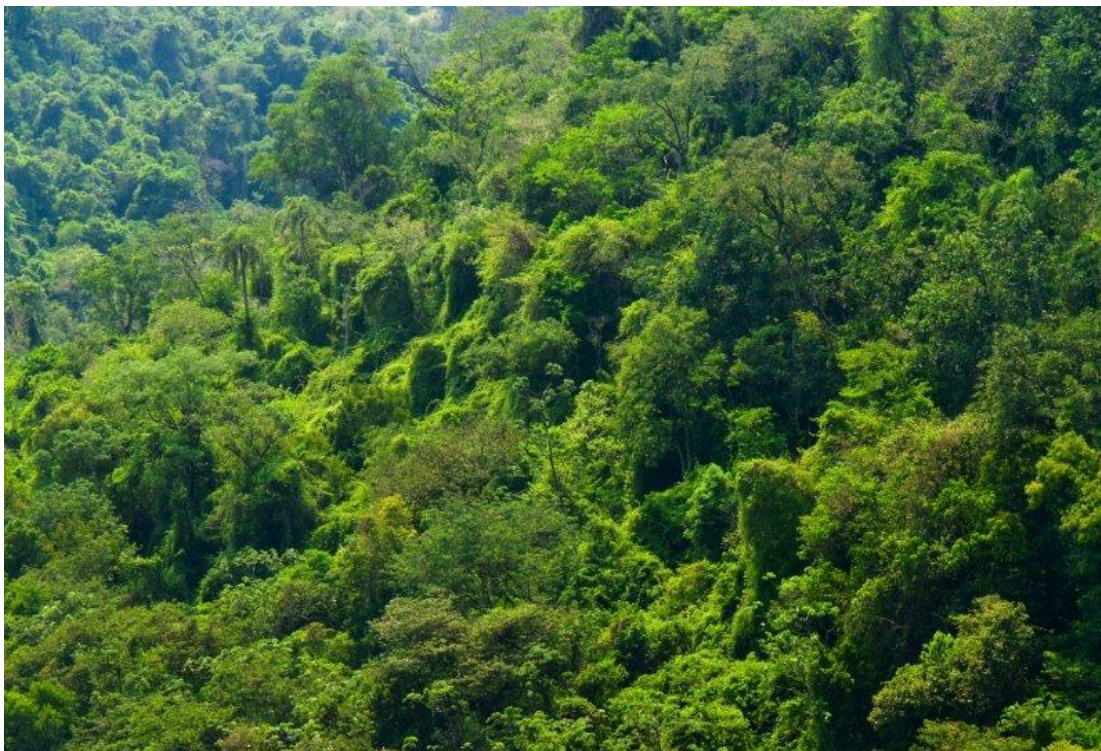


11

¹¹ Dostupné z: <http://aswwwu.com/collegian/from-medicine-to-monkeys-finding-heart-in-the-amazon-rainforest/>

Příloha 3b

Motiv deštných pralesů – druhý model



12

¹² Dostupné z: <http://paraguay.tripzone.cz/fotogalerie/destny-prales-7269>

Příloha 3c

Motiv deštných pralesů – kácení



13

¹³ Dostupné z: <http://www.wired.co.uk/news/archive/2013-05/15/hydropower-amazon>

Příloha 4
Motiv znečištění ovzduší



14

¹⁴ Dostupné z: <https://www.timelynews.com/2015/05/01/climate-change-one-in-six-species-at-risk-of-extinction/>

Příloha 5

Motiv tání ledovců v Arktidě



15

¹⁵ Dostupné z: <http://www.kinopoisk.ru/picture/1831561/>

Příloha 6
Motiv těžba ropy



16

¹⁶ Dostupné z: <http://www.foxnews.com/slideshow/world/2010/07/22/pipeline-explosion-china/#>

Příloha 7
Vzorky materiálů pro tisk

17



¹⁷ Vzorky vlastní

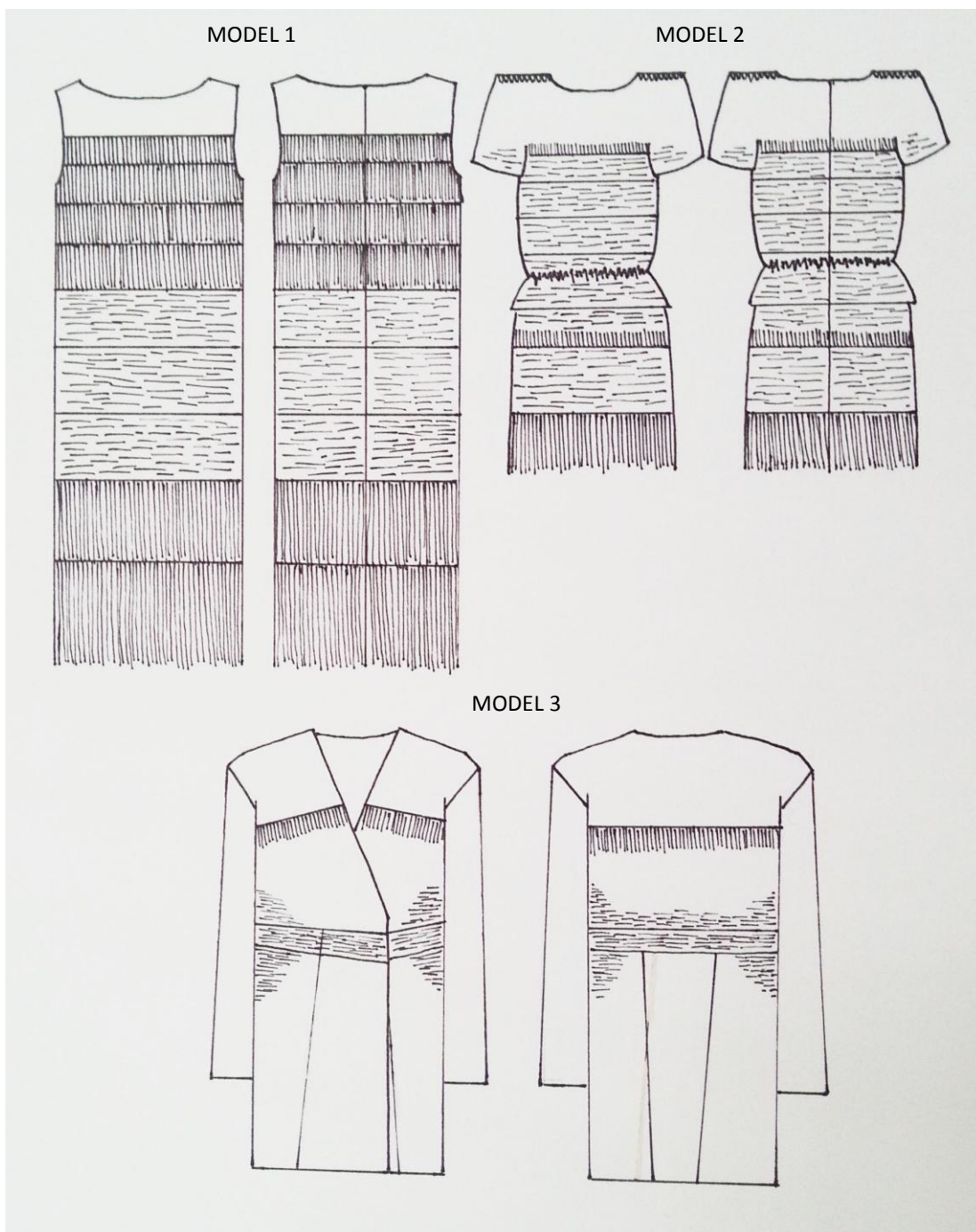
Příloha 8
Návrhy

18



Příloha 9

Technické nákresy



19

¹⁹ Nákresy vlastní

Příloha 10
Kalika

20



²⁰ Kalika vlastní

Příloha 11
Model 1 foto



21

²¹ Foto: Roman Nguyen

Příloha 12
Model 1 foto



22

²² Foto: Roman Nguyen

Příloha 13
Model 2 foto



23

²³ Foto: Roman Nguyen

Příloha 14a

Model 2 foto - detail

24



Příloha 14b

Model 1 foto – detail



²⁴ Foto: Roman Nguyen

Příloha 15
Model 3 foto



25

²⁵ Foto: Roman Nguyen

Příloha 16
Model 3 foto



26

²⁶ Foto: Roman Nguyen