

**Západočeská univerzita v Plzni**  
**Fakulta designu a umění Ladislava Sutnara**

**Bakalářská práce**

**ŠPERK PRO ...**

ŠPERK PRO ČLOVĚČENSTVO

**Petra Korseltová**

**Plzeň 2015**

**Západočeská univerzita v Plzni**  
**Fakulta designu a umění Ladislava Sutnara**

**Katedra designu**  
Studijní program Design  
Studijní obor Design  
Specializace Design kovu a šperku

**Bakalářská práce**

**ŠPERK PRO ...**

ŠPERK PRO ČLOVĚČENSTVO

**Petra Korseltová**

Vedoucí práce: Doc. Petr Vogel, M.A.  
Katedra výtvarného umění  
Fakulta designu a umění Ladislava Sutnara  
Západočeská univerzita v Plzni

**Plzeň 2015**



Prohlašuji, že jsem práci zpracovala samostatně a použila jen uvedených pramenů a literatury.

Plzeň, duben 2015

.....

podpis autora

## **Poděkování**

Ráda bych zde poděkovala vedoucímu mé bakalářské práce Doc. Petru Vogelovi, M.A. za jeho čas a drahocenné rady, které mi poskytl při konzultacích. V neposlední řadě bych ráda poděkovala své rodině za vstřícnost a pomoc při realizaci.

## **OBSAH**

1. MÉ DOSAVADNÍ DÍLO V KONTEXTU SPECIALIZACE	1
2. TÉMA A DŮVOD JEHO VOLBY	3
3. CÍL PRÁCE	4
4. PROCES PŘÍPRAVY	6
4.1 Konzultace	6
4.2 Studium embryonálních buněk	7
5. PROCES TVORBY	9
5.1 Model	9
5.2 Acrylic One	10
5.3 Flockování	11
6. TECHNOLOGICKÁ SPECIFIKA	12
6.1 Silikony	12
6.2 Acrylic One	13
6.3 Flock	14
7. POPIS DÍLA	15
7.1 Celky	15
7.2 Segmenty	15
7.3 Povrchová úprava	15
8. PŘÍNOS PRÁCE PRO DANÝ OBOR	16
9. SILNÉ STRÁNKY	17
10. SLABÉ STRÁNKY	18
11. SEZNAM POUŽITÝCH ZDROJŮ	19
a) Knižní a periodická literatura	19
b) Internetové zdroje	19
12. RESUMÉ	21
13. SEZNAM PŘÍLOH	22

## **1 MÉ DOSAVADNÍ DÍLO V KONTEXTU SPECIALIZACE**

Ateliér Design kovu a šperku je specializovaný na klasické zpracování drahých kovů a cenných materiálů. Tento obor nabízí neomezené možnosti použití nejrůznějších technik a přístupů k moderním materiálům v současném umění. Důležitým symbolem je také otevřený přístup k formám šperků a jejich měřítku. Tyto aspekty nasměrovaly mou životní cestu právě na půdu Fakulty designu a umění Ladislava Sutnara, dříve Ústav umění a designu.

Podstatným momentem ve vývoji mé výtvarné činnosti bylo osvojení si nových pracovních postupů a technik. Ty jsem měla možnost získat hned v prvním ročníku bakalářského studia. Tématem klauzurní práce byl pečetní prsten. Vypracovala jsem sérii šesti pečetních prstenů pro nevidomé. Zde jsem měla možnost seznámit se s novým materiálem Lukoprenem N Super, který mi posloužil při zhotovení forem jednotlivých prstenů. Ty jsem poté vylévala pryskyřicí barvenou přírodními pigmenty, jednalo se opět o naprosto novou techniku, se kterou jsem měla možnost přijít do styku.

Podobný kaučuk jsem použila i u své druhé klauzurní práce, která nesla název Světlo - stín, tentokrát šlo o Lukopren N 5221. Jeho předností je dokonalá schopnost odlévání i těch nejmenších detailů.<sup>1</sup>

Kolekce šperků zhotovená na téma Řetěz - řetězení se těšila zatím mému největšímu školnímu i osobnímu úspěchu. Tentokrát jsem nepoužívala silikon jako materiál pro zhotovení forem, ale jako samostatné médium. Do předem připravených nádob kulatého a

---

<sup>1</sup> lucebni.cz: lukopren N 5221 [online], [dne 15.3. 2015], Dostupné na: <<http://www.lucebni.cz/Produkty/Lukopren%20N%205221>

mělkého tvaru, jsem vlévala namíchanou směs katalyzátoru a pasty, po 24 hodinovém zaschnutí bylo nutné tyto kulaté pláty o výšce 5mm prořezat speciálními vykrajovátky. Vzniklé kruhové segmenty jsem splétala a tím vznikl požadovaný vzhled gumových řetězů.

Poslední klauzurní práce věnovaná jmenovci naší fakulty Ladislavu Sutnarovi pro mne znamenala další krok vpřed. Dostala jsem možnost pracovat s dalším úžasným materiálem- ocelí- přesněji geometricky naohýbanými ocelovými pruty do tvaru kružnice. Jednalo se o kov, který není možné pájet, bylo tedy nutné vymyslet elegantní, jemný a vtipný způsob, jak jednotlivé segmenty spojit. K tomu mi vypomohly bužírky Scoubidou.

Při přípravě bakalářské práce jsem se navrátila opět k technice, kterou ovládám nejlépe a která mne nikdy nepřestane bavit, fascinovat a to metodě odlévání silikonu.



## 2 TÉMA A DŮVOD JEHO VOLBY

Téma, které jsem si zvolila pro svou bakalářskou práci, bylo Šperk pro... . Bylo nutné zamyslet se jaké cílové skupině bych ráda tuto sérii šperků věnovala. Nakonec jsem došla k závěru, že bych chtěla vytvořit takové předměty, které by posloužily každému člověku. Zvolila jsem tedy název Šperk pro člověčenstvo.

K celému nápadu bakalářské práce mne přivedla semestrální práce ve třetím ročníku, kdy nám bylo zadáno podnětné téma a to Krása kolem i v nás. Šlo o jakési uvědomění si pravé vnitřní i vnější krásy. Trvalo delší dobu, než jsem prošla prozřením, že to pravé kouzlo je v dětech, v jejich smíchu, pohledu, upřímnosti, zranitelnosti, lásce a hravosti. Jelikož jsem žena a jednoho dne se stanu i matkou, zaměřila jsem se na čerstvě narozená miminka. Mým cílem bylo vytvořit šperk, který bude v lidech vyvolávat rozporuplné představy a pocity, což se mi také povedlo. Jednalo se o náhrdelníky, které se skládaly ze dvou částí. Ústředním předmětem byl uzlíček, který jsem zvolila jako synonymum k novorozenci. Zhotoven byl z prezervativu naplněného moukou, zde jde opět o symboliku s početím. Takto připravené válečky jsem zaplétala a tvarovala do požadovaných tvarů uzlíků. Nakonec jsem tyto polotovary zalévala Americkým silikonem, byl již obarven speciálními pigmenty na mne požadovanou růžovou barvu. Po zaschnutí kaučuk vytvořil slabou vrstvu, která zafixovala výsledný uzel v požadovaném vzhledu. Druhou částí náhrdelníků byla dvojitě spletená tkanička symbolizující pupeční šňůru.

### 3 CÍL PRÁCE

Cílem bakalářské práce je kolekce šperků / objektů zaměřená na počáteční vývoj jednotlivých embryonálních buněk.

Série obsahuje sedm náhrdelníků. Čtyři z nich mají ucelenou podobu zaobleného objektu, který se skládá z jednotlivých buněk. Další tři šperky jsou jakýmsi procesem segmentace, kdy jsem si hrála s myšlenkou prozkoumat jednotlivé objekty a nahlédnout pod jejich povrch. Tím vzniká několik plošných částí s pokračujícím konkávním a konvexním přesahem, který nás vtahuje a utváří představu nekonečna, neuchopitelnosti, ale i vzájemné harmonie a sounáležitosti tvarů.

Důležitým momentem je práce s barevností náhrdelníků. Barvu jsem zvolila v odstínu ultramarínu, který byl vždy znakem něčeho vzácného. „V oblasti modré barvy najdeme v minulosti nesmírně drahé pigmenty, jakým je například ultramarín. Vyráběl se z tmavomodrého a netransparentního polodrahokamu lapis lazuli, který pocházel z orientu, odtud pramení i jeho název ultra-marin. Především najdeme ultramarín v náboženských obrazech a sice na rouchu Panny Marie. K nejkrásnějším a nejranějším světským pracím, které jsou malované touto barvou patří iluminace Bohaté hodinky francouzského vévody de Berry, malované temperou na pergamentu. V Egyptě modrá barva, získávána jako později ve středověku z lapisu lazuli, symbolizovala božství a moc. Šperky vykládané tímto kamenem představovaly spojení s božstvy. Modrá je typickou barvou nebe. Barvou, která vybízí člověka k cestě do

nekonečna, a která vyvolává touhu po čistotě a spirituálních hodnotách."<sup>2</sup>

Celý dojem šperků umocňuje materiál. Na základní tvar byla použita polymerová sádra, na kterou je pomocí speciální techniky flock nanесena vrstva semiše. Tento příjemný materiál vybízí k pohlazení a užasnutí nad krásou samotného početí.

---

<sup>2</sup> ografologii.blogspot.cz: symbolika barev v umění [online], [dne 17.3. 2015], Dostupné na: </2008/12/symbolika-barev-v-umeni.html

## **4 PROCES PŘÍPRAVY**

Od počátku zimního semestru minulého roku jsem se intenzivně věnovala přípravám bakalářské práce. Dopomohl mi k tomu fakt, že jsem si identické téma vybrala jako svou semestrální práci. Tím bylo přiměřené množství času věnovaného konzultacím a nastudování si potřebných informací týkajících se vývoje embryonálních buněk a následně samotného plodu.

### **4.1 Konzultace**

Důležitým prvotním momentem pro zvolení tématu byl zážitek, který ve mne zanechal silnou stopu. Byl říjen a já se vracela z ateliérového plénéru. Vlakové spojení mělo zpoždění, tak jsem necelou hodinu čekala na nádraží na další spoj. Všude kolem mě byl známý ruch, ve kterém jsem najednou zřetelně slyšela dětský hlásek hledající svou maminku, hned jsem se za tímto voláním vydala. Šlo o malou holčičku s blond vlásy, společně jsme maminku našly. V tu chvíli nastal malý zázrak v podobě rozzářených šťastných dětských očí. To byla ta chvíle, kdy jsem si uvědomila, že největší a nejčistší krásou jsou děti.

Následně jsme v ateliéru začali s konzultacemi, na kterých se scházel celý ročník. To pro mne bylo velmi přínosné, protože jsem měla možnost slyšet rozdílnost názorů. Poté jsem se také scházela s rodičkami, u kterých jsem se snažila vypořádat s rozdílností v jejich chování. Zajímavé bylo studovat odlišnosti v přístupu k novorozencům. Některé matky byly po porodu svých miminek velmi starostlivé a podrážděné, svou obezřetností narušovaly přirozený

vývoj dítěte. Jiné k tomu přistupovaly s naprostou oddaností, jemností a láskou, tato láska se projevovala i v chování potomka.

To vše mi bylo velmi nápomocno při otázkách týkajících se finálního vzhledu a druhu šperku, při řešení přístupu k materiálu, a celkové formě.

## **4.2 Studium embryonálních buněk**

Zprvu jsem studium započala sledováním snímků plodu z ultrazvuku. Zajímala jsem se o velikost embrya v průběhu jednotlivých týdnů těhotenství. Původní vizí o finální práci byla stylizovaná podoba embrya ve vymezeném 18. až 24. týdnu těhotenství. Týden 18. je termín, kdy je možné určit pohlaví dítěte, v tomto období váží děťátko asi 150 gramů. Týden 24. je hranicí mezi předčasným porodem a potratem, nyní má miminko mezi 500 až 600 gramy<sup>3</sup>. Tato forma mne ale stále neuspokojovala, začala jsem bádát dál a pokoušela jsem se zjistit, co se v našem těle děje ještě daleko dříve, v momentě početí a chvíli po něm. Dostala jsem se až k výzkumu embryonálních kmenových buněk.

První týden těhotenství bývá také označován jako týden třetí, protože 14 dní od začátku prvních měsíčků dochází k prasknutí a uvolnění vajíčka, které je zachyceno prstovými výběžky na začátku vejcovodů a tím je připraveno na vstup spermií. „Jakmile spermie doputuje až k vajíčku, dojde k jejich splynutí a tím je počato nové dítě. Již během 36 hodin po splynutí spermie s vajíčkem dochází k prvnímu dělení na dvě dceřinné buňky. Tyto se během dalších asi 22 hodin opět rozdělí a dělení pak pokračuje dál, až se vytvoří shluk

---

<sup>3</sup> babyweb.cz: těhotenství [online], [dne 17.3. 2015], Dostupné na: <<http://www.babyweb.cz/24-tyden-tehotenstvi-vyvoj-plodu-tehotenske-zmeny>

buněk. Během tohoto dělení pokračuje cesta vyvíjejícího se zárodku vejcovodem směrem k děloze. Na konci 1. týdne od početí je připraven vytvořený shluk buněk k zanoření do zduřelé děložní sliznice. Buňky již vytváří útvar označovaný jako blastocysta, což je kulovitý dutý útvar. Po zanoření do zduřené děložní sliznice (endometria) pokračuje dělení buněk a dochází k jejich specializaci. Zárodek má nyní 3 vrstvy buněk, z každé z nich se budou postupně vyvíjet různé orgány."<sup>4</sup>

---

<sup>4</sup> galenus.cz: těhotenství [online], [dne 20.3. 2015] Dostupné na:<<http://galenus.cz/clanky/zdravi/tehotenstvi-1-8-tyden>

## 5 PROCES TVORBY

Proces tvorby byl časově náročný, pracovala jsem s několika materiály, které vyžadují 24 hodinové tuhnutí, aby získaly výslednou podobu.

### 5.1 Model

V úplném začátku jsem vycházela z inspirace související s uzlíčkem. Znovu jsem využila elasticity prezervativu naplněného moukou k vytvarování uzlu připomínajícího novorozence, na takto připravený objekt jsem připevňovala jednotlivé kuličky termoplastu Wonder Balls. „Termoplast ve formě bílých kuliček. Po rozehrátí v horké vodě kuličky zprůhlední a spojí se dohromady. Je možné je modelovat dokud hmota nevychladne.“<sup>5</sup>

Východiskem byla příliš popisná podoba bublinkatého uzlíku, která nesplňovala mou představu o stádiu moruly a pozdější blastocysty.

Zaměřila jsem se na formy podobné skrumáži buněk vyskytujících se v okolí. Při konzultacích jsme došli k závěru, že přesnou podobu v napojení má dětská plastová hračka s podobou hroznového vína. Hrozno mi posloužilo jako počáteční model, ze kterého jsem pomocí Čínského silikonu získala formu potřebnou pro další práci s odléváním. Takto připravenou formu jsem vylévala bílou sochařskou sádrou, tím mi vzniklo velké množství sádrových kuželovitých polotovarů, se kterými jsem dále pracovala. Nastala nejpracnější část cesty k cíli, čas retuší, broušení, smirkování a začišťování. Každý odlitý kus jsem musela dopředu pečlivě rozměřit

---

<sup>5</sup> silikonycz.cz: termoplasty [online], [dne 20.3. 2015] Dostupné na:<[http://www.silikonycz.cz/index.php?section=termoplasty&material=wonder\\_balls&flag=cz](http://www.silikonycz.cz/index.php?section=termoplasty&material=wonder_balls&flag=cz)

a pod správnými úhly zabrousit tak, aby bylo možné několik těchto objektů spojit v jeden celek a tím docílit vzhledu shluku buněk. Po dokonalém vysmírkování jsem k sobě jednotlivé části opět připevnila pomocí sádry. Jednotlivé výčnělky na sebe ovšem nepasovaly, musela jsem uplatnit retuš, kdy jsem hustěji namíchanou sádrovou kašičkou dotvarovala jednotlivé výstupky, v duchu přirozených tvarů. Po dokonalém vymodelování a vysmírkování mi vznikly objekty připravené k odlévání nových forem.

## 5.2 Acrylic One

Jako výsledný materiál pro bakalářskou práci jsem zvolila Acrylic One. „Dvoukomponentní polymerační sádra, která se skládá ze sádrového základu a vodní akrylátové pryskyřice. Polymerační síťování vytvoří vysoce pevný materiál podobný porcelánu“<sup>6</sup> Výhodou této hmoty je snadná pigmentace a odolnost. Materiál je dvousložkový, jedna část je tekutá, druhá sypká podobně jako u běžné sádry, míchá se v poměru 2:1.

Acrylic One je možné odformovat již po hodině, tento fakt mi výrazně ušetřil čas, díky němuž jsem si vytvořila hned několik duplikátů od každého druhu. Nyní jsem se mohla plně věnovat opětovné retuši nálevkových kanálků a spár, poté přišla na řadu fréza s jejíž pomocí jsem začistila nedostatky vzniklé při odlévání. Nastal moment, kdy bylo třeba vytvořit nové formy na odlitky, které se následně dělily. Do sádrových modelů se v jedné rovině rozdělující dvě poloviny připevnila trubičky a vše se zalilo čínským silikonem, vzniklá forma se opět vylila Acrylic Onem. Po zaschnutí

---

<sup>6</sup> [www.silikonycz.cz: polymerační sárky \[dne 21.3. 2015\], Dostupné na:<http://www.silikonycz.cz/index.php?section=sochy&material=acrylic\\_one&flag=cz](http://www.silikonycz.cz: polymerační sárky [dne 21.3. 2015], Dostupné na:<http://www.silikonycz.cz/index.php?section=sochy&material=acrylic_one&flag=cz)



se trubičky vytáhly a vzniklé otvory sloužily k navléknutí tkaničky. Takto připravené kusy jsem mohla začít rozřezávat na jednotlivé segmenty. Podíl pryskyřice v materiálu způsobil, že manipulace a práce s jednotlivými dílky byla náročnější.

### **5.3 Flockování**

Po důkladném začištění a osmirkování jednotlivých dílů směřovala celá práce do firmy zabývající se technikou flock. „Flock je textilní stříž, která se nanáší na různé povrchy. Tímto se docílí hezčího vzhledu a zároveň zušlechtění. Flock je antistatický, protihlukový a odolný proti oděru a vzplanutí.”<sup>7</sup> Cílem bylo dosažení semišového povrchu.

---

<sup>7</sup> flockovani.cz: flock [online], [dne 30.3. 2015], Dostupné na:<<http://www.flockovani.cz/flock.html>

## 6 TECHNOLOGICKÁ SPECIFIKA

Celá má tvorba započatá na půdě Fakulty designu a umění Ladislava Sutnara spočívá v poznávání nejrůznějších materiálů a technik. Největšího poznání jsem zatím získala v oblasti kaučuků, kdy jsem měla možnost pracovat se čtyřmi druhy těchto silikonů. Osvojila jsem si jak techniku odlévání, tak specifika potřebná pro výrobu jednodílných i několikadílných forem, tyto metody jsem využila v bakalářské práci.

### 6.1 Silikony

Nedílnou součástí každé práce, při které je zapotřebí vyrobení formy, jsou moderní odlévací silikonové hmoty.

Mé první zkušenosti s kaučuky jsem získala u materiálu zvaného Lukopren, který se vyrábí v několika barevných odstínech a několika odlévacích schopnostech. Tato hmota postačí při výrobě jednodušších forem. Já jsem potřebovala formu, která vydrží větší pnutí, má nízkou viskozitu a dobrou zatékavost, snadné zpracování katalyzátoru a nízké lineární smrštění, zvítězil tedy Čínský silikon.

Při práci s dvousložkovými materiály je nutné zachovat všechny postupy, které jsou zaznamenány v návodu. Při nedodržení těchto zásad se může snadno stát, že hmota vytvrdne nesprávně. Každé balení obsahuje větší kbelík s pastou a menší skleněnou lahvičku s katalyzátorem. „Protože skladováním pasty může dojít k částečné sedimentaci pigmentů a plniv, je třeba nejprve celý obsah řádně promíchat, nejlépe pomocí ploché plastové, dřevěné nebo kovové stěrky. Potřebné množství zhomogenizované pasty se odváží do přiměřeně velké, nejlépe širší plastové nádoby, a smíchá

se s doporučeným množstvím katalyzátoru. Lahvičku s katalyzátorem je nutné ihned po nadávkování uzavřít. Působením vzdušné vlhkosti se znehodnocuje účinnost katalyzátoru. Zbylé množství kaučukové pasty se ponechá uzavřené v původním obalu pro pozdější použití. Směs pasty a katalyzátoru se dokonale rozmíchá plochou stěrkou, zejména na dně a v rozích nádoby tak, aby došlo k minimálnímu vmíchání vzduchu do hmoty. Proto se nesmí míchání katalyzátoru provádět např. vrtulovým míchadlem pomocí elektrické vrtačky. Doba zpracování zhomogenizované pasty s katalyzátorem je cca 10 - 60 min."<sup>8</sup>

## 6.2 Acrylic One

Ve způsobu zpracování se jedná o hmotu úzce související se sádrou. I zde je sádrový sypký základ, který je jemnější než u běžné sádry. Změna nastává v druhé složce, kterou není voda, ale vodní akrylátová pryskyřice, díky které je výsledná věc pevná, nedrolí se a je odolnější vůči vnějším mechanickým vlivům. Jediným mínusem je náročnější práce při korekturách jako například pilování, smirkování, hlazení apod. Materiál se míchá v poměru 2:1, přičemž dva díly představují sypkou část a jeden díl část tekutou. Acrylic One připravujeme tak, že si odměříme potřebné množství obou přísad, nejprve dáme do nádoby (ideálně rozpůleného míče) vodní akrylátovou pryskyřici a poté vsypeme sádro. Pro usnadnění míchání je možné použít elektrický míchač, po důkladném spojení obou přísad je možné s hmotou pracovat. V mém případě se jednalo

---

<sup>8</sup> lucebni.cz: přehled produktů [online], [dne 3.4. 2015], Dostupné na<:http://www.lucebni.cz/data/File/lukopren/Lukopren-N-MT-G-katalyzator/Prospekty/TPLukoprenN.pdf

o nalévání do předem připravených silikonových forem. Doba zpracování hmoty je kolem 20-25 minut. Odformování je možné provádět po hodině.

### **6.3 Flock**

Pomocí techniky Flock jsem šperkům dodala semišovou strukturu, ta docílila sjednocení, dodala buňkám hebkost a pocit hřejivého materiálu.

„Pod technologií flock (flockování) si lze představit elektrostatické nanášení textilní stříže na nejrůznější povrchy materiálů, které jsou pokryty lepidlem. Vlákno se v elektrostatickém poli nabíjí a je vystřeleno do lepidla, které zpravidla tvoří druhý pól. Jednotlivá vlákna se v lepidle zakotví, a utvoří tak sametový povrch.“<sup>9</sup>

---

<sup>9</sup> flocker.cz: flockování [online], [dne 3.4. 2015], Dostupné na:<<http://www.flocker.cz/flockovani/>

## **7 POPIS DÍLA**

Finální podoba díla vyšla z inspirace vývoje kmenových embryonálních buněk. Kdy jsem se snažila co nejvěrněji vystihnout moment narůstání jednotlivých buněk a vytváření shluků. Toto seskupení je velikostně naddimenzováno a tím působí nadpozemsky.

### **7.1 Celky**

Tvar odpovídá rozmnožování se kuliček, které se po sblížení spojí a vytvoří harmonický bublinkovitý útvar. Takto vytvořené ucelené tvary se v díle vyskytují čtyři, přičemž každý se liší počtem výčnělků, ze kterých byl sestaven. Různá je i velikost objektů, ta znázorňuje neustálý vývoj buněk a časovou osu početí.

### **7.2 Segmenty**

Další tři tvary jsou tvořeny rozdělením jednotlivých celků. Mají podobu mráčků. Dvě protilehlé strany jsou důsledkem pilování ploché, obvodová část má zachovaný zaoblený charakter. Středem segmentů vede otvor, který slouží k provlečení tkaničky. Každý z objektů byl rozřezán na tři až čtyři části, všechny díly jsou navlečeny na jednu tkaničku za sebou v návaznosti na předchozí rozdělení.

### **7.3 Povrchová úprava**

Všechny šperky jsou zušlechtěny povrchovou úpravou za pomoci techniky flock. Ta umožnila dokonalou barevnost a na dotek příjemný vnějšek všech objektů.

## 8 PŘÍNOS PRÁCE PRO DANÝ OBOR

Zajímavostí mé práce je bezesporu množství netradičních materiálů, se kterými jsem pracovala od prvotní inspirace, až po finální podobu.

Práce se silikony mi dala značné množství zkušeností s odléváním a tvořením forem, které mohu předat dál. Navíc jsem povýšila materiál určený k výrobě forem na uměleckou rovinu šperku. Tím jsem přiblížila veřejnosti neuvěřitelné možnosti, které nám kaučuky nabízí.

Jako ústřední materiál celého díla jsem si vybrala Acrylic One, materiál, se kterým se setkáváme spíše v oblasti sochařství, nebo keramiky. Umožnila jsem mu, díky jeho výborným schopnostem, vyniknout ve šperku.

Důležitým přínosem je povrchová úprava, která je nedílnou součástí šperků a tvoří tzv. vrchol pyramidy. Flockování je především technikou, která má široké využití v automobilovém průmyslu. Zušlechťují se jí interiéry automobilů především palubní desky, dveře, kufry atd. Mému oboru jsem tímto počinem otevřela jedny z nekonečného množství dveří do světa materiálů.

Poslední zajímavostí a určitým přínosem je vědecká rovina mého díla, kdy jsem se nesoustředila pouze na vizuální stránku děl, která je bezesporu v našem oboru velmi důležitá, ale snažila jsem se do díla promítnout i fakta a zajímavosti související s výzkumem embryonálních buněk a samotným počtím.

## 9 SILNÉ STRÁNKY

Cílem mé práce bylo vytvoření šperku, který by lidem nesloužil pouze jako módní doplněk, ale byl by zároveň podmětem k zamyšlení. Chtěla jsem prostřednictvím tohoto šperku umožnit zážitek z početí, kdy se v břiše matky odehrává něco tak mikroskopického, co nezahlédneme lidským okem, ale přesto to má obrovskou sílu. Myslím, že této vzácnosti jsem prostřednictvím zakulacených tvarů a ultramarínové barvy docílila.

Nejsilnější stránkou celé bakalářské práce je fakt, že všechny měsíce strávené nad konzultacemi, tvořením návrhů a samotnou realizací mne bavily a obohacovaly. Vybrala jsem si vhodné téma, které se dalo dobře uchopit, a které mne zajímalo a stále zajímá.

## 10 SLABÉ STRÁNKY

Nedostatkem, se kterým jsem bojovala po celou dobu tvorby byl čas. S konzultacemi jsem začala brzy a včas jsem měla i představu o konkrétním vzhledu šperků, důsledkem práce s materiály potřebující 24 hodinové tuhnutí jsem se dostala do časové tísně a tím jsem měla možnost vytvořit pouze sedm šperků, ačkoliv má představa byla o větší sérii.

Další slabou stránkou je vysoká hmotnost jednotlivých šperků. Pohybujeme se sice na hranici nositelnosti a nenositelnosti šperků, i přesto bych do budoucna ráda využila materiál mající vlastnosti Acrylic Onu v odlehčené verzi.



## 11 SEZNAM POUŽITÝCH ZDROJŮ

### a) Knižní a periodická literatura

1. Täubl, K. a kol.: Zlatnictví, stříbrnictví a klenotnictví, 1. vyd., Praha: SNTL – Nakladatelství technické literatury, 1989.

ISBN 80-03-00130-7

2. Antonín Pařízek: Kniha o těhotenství a dítěti, 4. vyd., Praha: Nakladatelství Galén, 2009. ISBN 978-80-7262-653-3

### b) Internetové zdroje

1. lucebni.cz: lukopren N 5221 [online], [dne 15.3. 2015], Dostupné na: <<http://www.lucebni.cz/Produkty/Lukopren%20N%205221>

2. ografologii.blogspot.cz: symbolika barev v umění [online], [dne 17.3. 2015], Dostupné na:<[/2008/12/symbolika-barev-v-umeni.html](http://2008/12/symbolika-barev-v-umeni.html)

3. babyweb.cz: těhotenství [online], [dne 17.3. 2015], Dostupné na: <<http://www.babyweb.cz/24-tyden-tehotenstvi-vyvoj-plodu-tehotenske-zmeny>

4. galenus.cz: těhotenství [online], [dne 20.3. 2015] Dostupné na:<<http://galenus.cz/clanky/zdravi/tehotenstvi-1-8-tyden>

5. silikonycz.cz: termoplasty [online], [dne 20.3. 2015] Dostupné na:<[http://www.silikonycz.cz/index.php?section=termoplasty&material=wonder\\_balls&flag=cz](http://www.silikonycz.cz/index.php?section=termoplasty&material=wonder_balls&flag=cz)

6. silikonycz.cz: polymerační sárdy [dne 21.3. 2015], Dostupné na:<[http://www.silikonycz.cz/index.php?section=sochy&material=acrylic\\_one&flag=cz](http://www.silikonycz.cz/index.php?section=sochy&material=acrylic_one&flag=cz)

7. flockovani.cz: flock [online], [dne 30.3. 2015], Dostupné na:<<http://www.flockovani.cz/flock.html>

8. lucebni.cz: přehled produktů [online], [dne 3.4. 2015], Dostupné na:<<http://www.lucebni.cz/data/File/lukopren/Lukopren-N-MT-G-katalyzator/Prospekty/TPLukoprenN.pdf>

9. flocker.cz: flockování [online], [dne 3.4. 2015], Dostupné na:<<http://www.flocker.cz/flockovani/>

## 12 RESUME

The topic that I have chosen for my bachelor thesis was “Jewelry for...”.

The aim is to create a jewelry collection focused on the early development of individual embryonic cells. It means jewelry which could not only be used as a fashion accessory but also as food for thought. I have intended to enable everybody to experience the feeling of beauty of conception from the very beginning, when in a mother’s belly is happening something so microscopic that it can’t be seen by a human eye, but it is so powerful anyway.

The series consists of seven necklaces, while four of them have a comprehensive form of a rounded object which is made of individual cells. The next three jewels are sort of a process of segmentation, where I tended to explore every single object and look under the surface. That is how couple of flat parts were made, followed by a bubbly overlap.

Technically I got in touch with various modern materials. In order to be able to create the molds, there were some skills in work with silicone needed. The final casts I made of polymer substance which is similar to gypsum. In the beginning of my work I had to mechanically grind the surface with manual cutter and sand papers. Thus prepared objects were sent to a company engaged in FLOCK technology - it is about suede application on various polymer surfaces.

Very important moment is work with colors of the necklaces. I chose color in the shade of ultramarine, which was always a sign of something precious.

## **SEZNAM PŘÍLOH**

**Příloha 1** Inspirační zdroje, str. 23

**Příloha 2** Základní tvar, str. 24

**Příloha 3** Sádrové odlitky, str. 25

**Příloha 4** Sádrové objekty, str. 27

**Příloha 5** Odlité objekty z Acrylic Onu, str. 28

**Příloha 6** Flock, str. 29

**Příloha 7** Šperk / objekt, str. 30

**Příloha 8** Šperk / objekt segmenty, str. 35

## Příloha 1

Inspirační zdroje



Foto: Petra Korseltová

## Příloha 2

### Základní tvar



Foto: Petra Korseltová

### Příloha 3

#### Sádrové odlitky





Foto: Petra Korseltová



## Příloha 4

### Sádrové objekty



Foto: Petra Korseltová

## Příloha 5

Odlité objekty z Acrylic Onu



Foto: Petra Korseltová

## Příloha 6

Flock



Foto: Petra Korseltová

## Příloha 7

Šperk / objekt







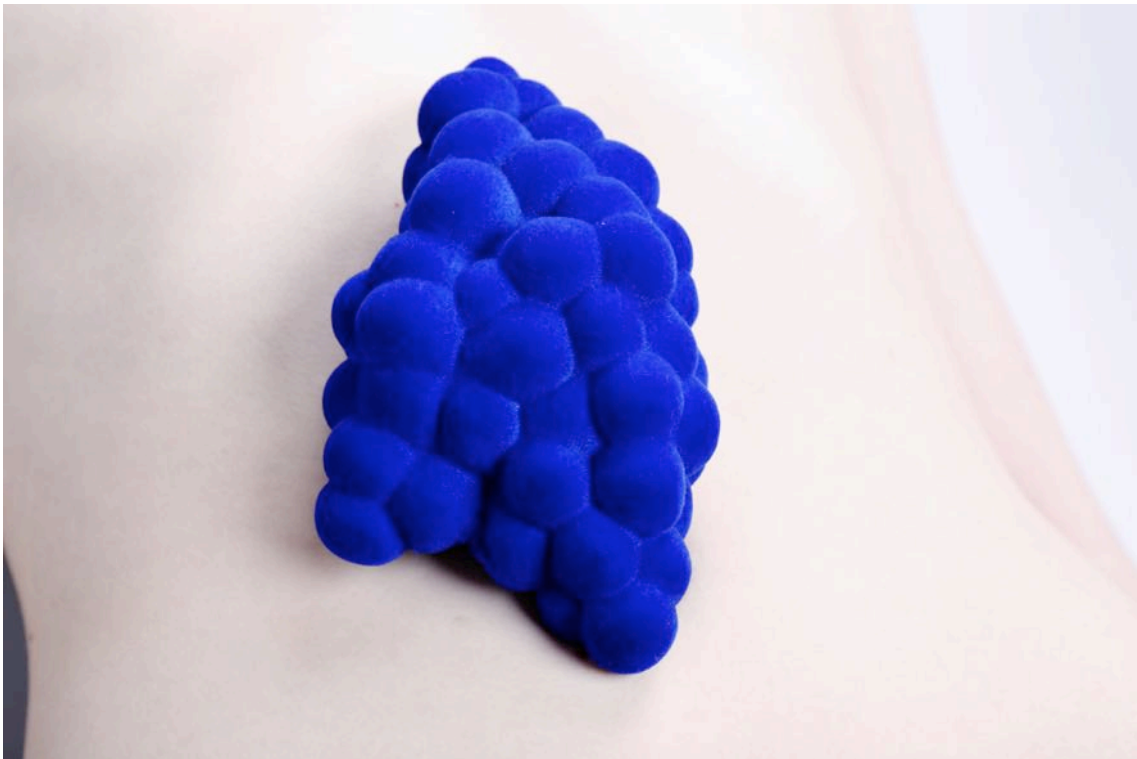


Foto: Tereza Šobrová

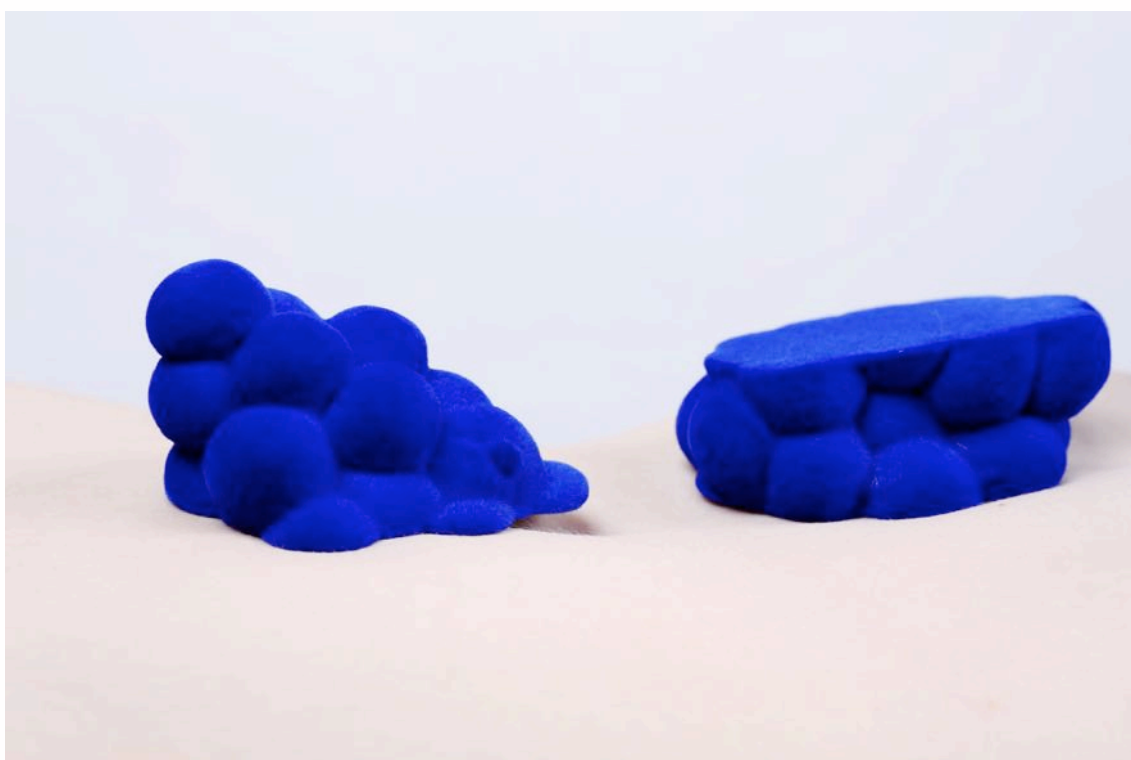


Foto: Petra Korseltová



## Příloha 8

Šperk / objekt segmenty



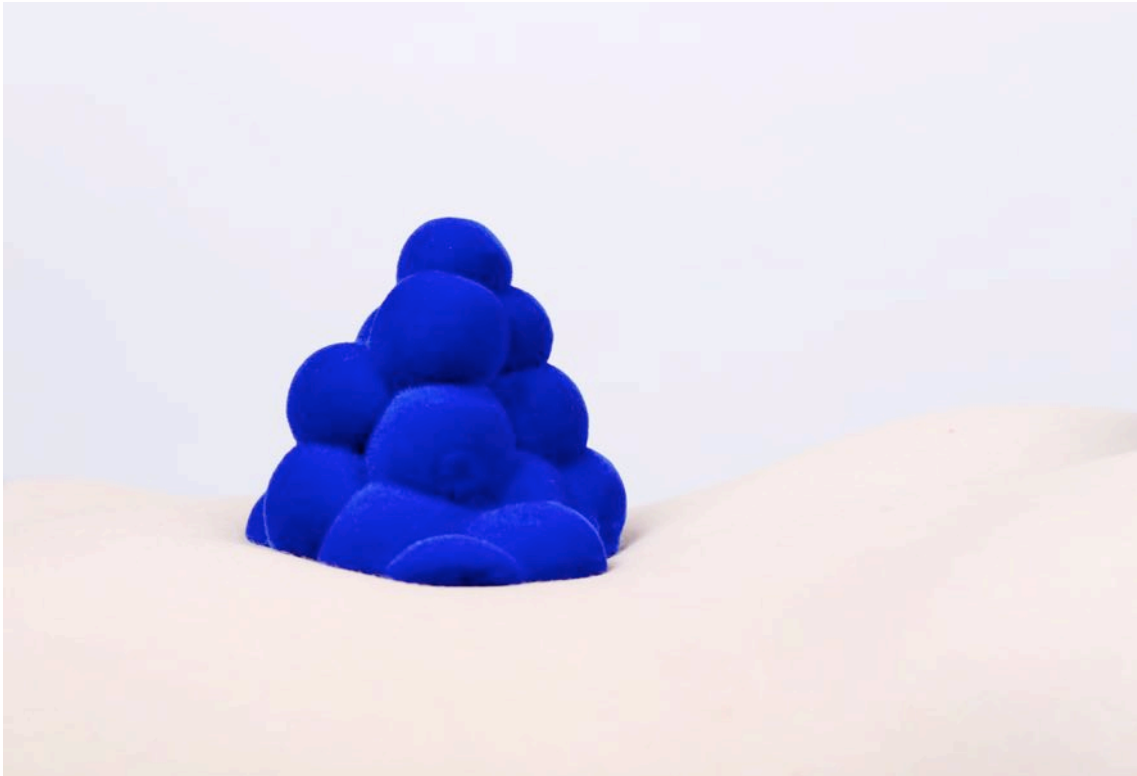


Foto: Tereza Šobrová





Foto: Petra Korseltová



Foto: Kryštof Kudrhalt