

**Západočeská univerzita v Plzni
Fakulta filozofická**

Bakalářská práce

Významná místa křesťanských dějin

Chlum sv. Maří

Ivanna Maderová

Plzeň 2016

Západočeská univerzita v Plzni
Fakulta filozofická
Katedra filozofie
Studijní program Humanitní studia
Studijní obor Humanistika

Bakalářská práce

Významná místa křesťanských dějin
Chlum sv. Maří
Ivanna Maderová

Vedoucí práce:

Mgr. et Bc. Dagmar Demjančuková, CSc., Katedra filozofie,
Filozofická fakulta Západočeské univerzity v Plzni.

Plzeň 2016

Prohlašuji, že jsem práci zpracoval(a) samostatně a použil(a)
jen uvedených pramenů a literatury.

Plzeň, duben 2016

.....

Poděkování:

Ráda bych touto cestou poděkovala Mgr. et Bc. Dagmar Demjančukové, CSc., za trpělivost, cenné rady a připomínky k práci, a P. Pavlu Josefovi, správci areálu kostela Nanebevzetí Panny Marie, za konzultace.

Obsah

1	ÚVOD	1
2	POUTNÍ MÍSTA A JEJICH VÝZNAM	3
2.1	POUTĚ	4
2.2	DRUHY POUTÍ.....	7
3	HISTORIE OBCE CHLUM SV. MAŘÍ.....	8
3.1	HISTORIE A URBANISTICKÝ VÝVOJ OBCE	8
3.1.1	Drsný Vrch (Mariahilfsberg).....	9
3.1.2	Chlum Svaté Maří (Maria Kulm)	9
3.1.3	Drsný Chlum (Rauenkulm)	11
3.2	STAVBA POUTNÍHO KOSTELA.....	12
3.3	PAMĚTIHODNOSTI	13
3.4	VÝZNAMNÉ OSOBNOSTI	13
4	CHLUM SVATÉ MAŘÍ JAKO POUTNÍ MÍSTO	16
4.1	INTERIÉR KOSTELA	18
5	DRUHÁ SVĚTOVÁ VÁLKA A NÁSTUP KOMUNISMU..	22
5.1	STÁT A CÍRKEV V DOBĚ KOMUNISMU	25
6	ŘÁD KŘÍŽOVNÍKŮ S ČERVENOU HVĚZDOU	29
6.1	HUSITSKÉ VÁLKY	31
6.2	NEJVĚTŠÍ ROZKVĚT ŘÁDU	32
6.3	OHROŽENÍ ŘÁDU	33
6.4	SVĚTICE ANEŽKA PŘEMYSLOVNA	34
6.4.1	CÍRKEVNÍ ČINNOST ANEŽKY ČESKÉ.....	37
6.4.2	SMRT NEJVIVĚJŠÍ ŽENY PŘEMYSLOVCŮ ..	38
7	ZÁVĚR.....	41
8	SEZNAM POUŽITÉ LITERATURY A PRAMENŮ	43
9	RESUMÉ	47
10	SEZNAM PŘÍLOH	48
11	PŘÍLOHY	49

1 ÚVOD

Předkládaná bakalářská práce je věnována tématu Významná místa křesťanských dějin - poutní místo Chlum Svaté Maří. Obec s pouhými 289 obyvateli se nachází na Sokolovsku v Západních Čechách. I přes svou malou rozlohu a počet obyvatel má obec bohatou historii a každý rok ji navštíví stovky turistů. Toto téma jsem si vybrala zejména proto, že poutní místo Chlum sv. Maří se nachází blízko mého bydliště a již od dětství ho pravidelně navštěvuji. Cílem práce je nastínit historii obce, zaznamenat historické proměny poutního místa a přispět k rozšíření poznatků o zdejším poutním místě. Dále chci připomenout úlohu jediného mužského řádu založeného ženou na našem území - Řádu křížovníků s červenou hvězdou a zmínit osobnost Svaté Anežky České jakožto zakladatelky řádu.

Při psaní bakalářské práce jsou využity především metody analýzy, deskripce a interpretace. Již název práce předpovídá, že se jedná o bakalářskou práci kompilační a deskriptivní povahy. Stěžejním zdrojem informací je odborná literatura, využitá ze Studijní a vědecké knihovny v Plzni, Univerzitní knihovny Západočeské univerzity a městské knihovny v Chodově. Mimo této literatury jsou jistě přínosným zdrojem konzultace přímo v Chlumu se správcem areálu p. Pavlem Josefem, starostou Chlumu p. Miroslavem Hrůzou a farářem místního kostela, p. Ladislavem Kučerou, a moje návštěva jedné z poutí, která se v Chlumu bude konat.

Mezi knihy, ze kterých jsem čerpala ke kapitolám o Chlumu Svaté Maří, patří ojedinělá publikace Vladimíra Prokopa a Lukáše Smoly *Sokolovsko - umění, památky a umělci do roku 1945*. Další stěžejní díla jsou *Dějiny obce Chlum Svaté Maří* od autora

Vladimíra Vlasáka, který se dlouhou dobu Chlumem zabýval. Informace o obci jsem také získala z knihy Vladimíra Bruzeňáka a Jaroslava Jiskry *Historie Sokolovka*. A rovněž jsem využila brožury, které jsem dostala k dispozici přímo v Chlumu. V kapitole, která se týká křížovníků jsou nejdůležitějším zdrojem kniha Václava Bělohlávka a Josefa Hradce *Dějiny českých křížovníků s červenou hvězdou* a též internetové stránky křížovníků <http://www.krizovnici.eu/>. Informace o sv. Anežce České jsem získala z knih Jaroslava Ploce *Světice Anežka Přemyslovna*, Bohumila Svobody *Blahoslavená Anežka Česká: sborník ke svatořečení* a Jana Bauera *Ženy z rodu Přemyslovců*.

Bakalářská práce je členěna do pěti kapitol. První kapitola podává stručný nástin o významu poutních míst. Druhá kapitola už směřuje k samotnému poutnímu místu Chlum Svaté Maří. Nejdříve se zabývám historií obce a jejím vývojem. Ve třetí kapitole Chlum představuji jako poutní místo. Ve čtvrté kapitole se zaměřuji na poměrně nedávné události, které opět ovlivnily vývoj obce - druhou světovou válku a nástup komunistického režimu, který následoval po ní. V poslední kapitole je připomenuta úloha rytířského Řádu křížovníků s červenou hvězdou a v této kapitole se zmiňuji o osobnosti české světice Svaté Anežky.

Součástí práce je i obrázková příloha umístěná na konci práce. Zejména tedy fotografie z interiéru poutního kostela Nanebevzetí Panny Marie a Svaté Máří Magdalény.

2 POUTNÍ MÍSTA A JEJICH VÝZNAM

Pro naše předky byla víra naprosto samozřejmou součástí jejich všedního života, bez které si nedovedli svůj obyčejný den představit. Od narození až do posledních dní života je provázela naděje na věčný život. Odpovídalo tomu i jejich chování, které korigovali tak, aby se zasloužili o spasení a posmrtný život po boku svých blízkých v ráji. Víra ve vyšší a spravedlivý řád jim zároveň přinášela i potřebné ulehčení těžkých životních podmínek.¹

Neustálou boží přítomnost připomínal našim předkům i čas a prostor. Procházka krajinou vyzdobenou sakrální architekturou i drobnými sakrálními doplňky anebo pohled do kalendáře vyvolávaly pocit, jako by byl člověk součástí velké rodiny s trojjediným Bohem, Pannou Marií a panteonem světců v čele (pokud se jedná o příslušníka římsko-katolické církve). Člověk měl pocit, jako by patřil k světu, kde se stýká něco pozemského a něco nadpřirozeného, jehož neoddělitelnou součástí jsou i zázraky a zjevení, kde lze zbožností dosáhnout vyslyšení proseb a přání a také dosáhnout Boží milosti.²

Během 17. a 18. století vznikla řada publikací, které se věnovaly milostným nebo zázračným mariánským vyobrazením. Tato literatura se dělí na mariánské atlasy a knihy věnované jednotlivým vyobrazením. Mariánské atlasy podávají přehled uctívaných vyobrazení v zemích a krajích evropského kontinentu

¹ KAFKA, Luboš. *Dárek z pouti: poutní a pouťové umění*. Vyd. 1. Praha: Lika klub, 2009. ISBN 978-80-86069-52-4, s. 9.

² Tamtéž

nebo na tehdy známém světě. Řádová kompendia popisují sochy a obrazy v kostelech církevních řádů.³

Duchovní prvky provázely věřící prakticky každým dnem. Kromě pravidelných návštěv kostela nabývaly podobu individuálních i společných modliteb, které se spojovaly se vstáváním či uleháním na lože, anebo se k nim uchýlovali před konzumací jídla. Rovněž vyzvánění zvonů symbolizovalo vyšší řád věcí a zároveň představovalo pravidelné mezníky dne, začátek i konec práce a čas určený pro odpočinek. Kromě oznámení času se zvony používaly jako varovný alarm při živelných katastrofách, ohrožení vesnice, požárech nebo bouřích či případech úmrtí v lokalitě. Ale zvony neupozorňovaly jen na tragédie, byly využívány též při významných svátcích jako symbolu radosti, veselí, díkuvzdání a oslavy Boha. I z těchto důvodů zvony nezvoní na Zelený čtvrtek a symbolicky "odlétají do Říma", aby nerušily nejpřísnější třídní půst v roce a pak se slavnostně rozzvonily až v rámci slavnostního Božího vzkříšení.⁴

2.1 POUTĚ

Slovem pouť ve smyslu putování či cesty a ve smyslu životní pouti a osudu člověka označujeme náboženský akt, pod který spadá vyhledávání a navštěvování posvátných míst, která po staletí navštěvují jedinci i větší skupiny věřících. Tato místa jsou přitom různě vzdálená od místa bydliště poutníka. Dále můžeme slovem pouť označit výroční svátek, tzv. patrocinium, což jsou církevní slavnosti a s nimi spojené světské oslavy zasvěcení posvátných staveb. Nejčastěji jsou zasvěceny jednotlivým světcům nebo událostem z dějin spásy. Spolu s Velikonocemi a Vánocemi představovaly právě poutní oslavy jeden z nejvýznamnějších výročních svátků v životě věřících i celých farností a nebylo nic

³ ROYT, Jan. *Obraz a kult v Čechách 17. a 18. století*. 2., dopl. a přeprac. vyd. Praha: Karolinum, 2011. ISBN 978-80-246-1691-9, s. 38.

⁴ KAFKA, L., *Dárek z pouti - poutní a pouťové umění*, s. 10.

zvláštního na tom, že se těchto slavností hojně zúčastňovali i lidé z okolních vesnic.⁵

Památky s křesťanským kultem tvoří segmentovanou skupinu. Začíná ve středověku, vrcholí v raném novověku a pokračuje přes baroko do 19. století a završuje ji 20. století.⁶

Poutě na posvátná místa k veřejně uctívaným objektům byly a pořád jsou rozšířeny v různých kulturách a v náboženských systémech. kromě křesťanství je tato tradice zcela obvyklá i v islámu nebo buddhismu. Vznik poutí se odvinul od představ, že nadpřirozené síly, bytosti nebo božstva jsou obzvlášť spjaty s určitými lokalitami. Právě zde s nimi věřící poutníci mohou vstoupit do bezprostředního a intenzivního kontaktu, než kdekoliv jinde. Věří, že je to možnost, jak dosáhnout vyslyšení svých proseb, vyjádřit své poděkování za Boží milost, své pokání či náboženské přesvědčení a svoji víru.⁷

Počátky křesťanského poutnictví jsou patrné již od raně křesťanského období. Byly ovlivněny židovskými tradicemi a představami antického světa, podle kterých bylo nejlepší uctívat božstva na určitých místech, například na vrcholcích hor, pod stromy či u pramenů řek. Přístup křesťanské církve k poutím lze stručně charakterizovat zásadou, že vykonání poutě není pro křesťana předepsanou povinností, ale dobrovolným aktem.⁸ Na rozdíl od islámu, ve kterém je pouť do Mekky pro každého muslima povinná.

⁵ KAFKA, L., *Dárek z poutí - poutní a pouťová umění*, s. 13.

⁶ HÁJEK, Tomáš a Irena BUKAČOVÁ. *Příběh drobných památek: (od nezájmu až k fascinaci)*. Lomnice: Studio JB, 2001. Krajina domova. ISBN 80-900903-9-7, s.50.

⁷ KAFKA, L., *Dárek z poutí - poutní a pouťová umění*, s.14.

⁸ Tamtéž

Křesťanství by teoreticky mělo být fixováno na posvátná místa méně než judaismus. Jeho židovský zakladatel Ježíš znal z dětství pouť do Chrámu v Jeruzalému. v evangeliu podle Matouše se dozvídáme, že při umírání své příznivce vysílal do světa, aby získávali nové učedníky a křtili se ve jménu Otce i Syna i Ducha svatého. Nezmiňuje však žádné místo jeho pozemského působení, ani výzvu ke stavění kostelů, svatyní nebo oltářů. Aby všechny ujistil o své přítomnosti, slíbil, volně řečeno, že kde budou dva nebo tři lidé shromážděni ve jménu Ježíše, Ježíš bude uprostřed nich.⁹ Z počátku tedy v křesťanství konkrétní místa nehrají tak důležitou roli. Důležité bylo najít nějaký prostor, kde by se mohli věřící shromáždit. První tři století po Kristu se křesťané nezabývali hledáním míst, ke kterým by později vedly kroky poutníků. Při cestování jim šlo zejména o plnění úkolu, který jim byl zadán, a to šíření Kristova učení v náročných časech. Tato misionářská činnost si vyžádala mnoho obětí - mučedníků. To se stalo základem pozdějšího rozkvětu poutních cest a celkově poutních tradic.¹⁰

I v českých zemích mají křesťanské poutě tradici s bohatou historií, během které se střídaly časy rozvoje i útlumu. Na počátku formování poutních dějin hrálo důležitou roli uctívání světců a národních patronů. Nejprve však bylo nutné, aby církve kanonizovala české svaté, aby lidé měli ke komu vzhlížet a koho uctívat. Tento proces trval poměrně dlouho a šel ruku v ruce s formováním českého státu. Než byla kanonizace dokončena, patroni byli prozatím cizinci, například sv. Vít, jihoitalský mučedník, jemuž kníže Václav zasvětil Pražský chrám. Čeští svatí patroni se objevili až v 10. století v přemyslovských Čechách. Nejvýznamnější

⁹ *Bible svatá: písmo svaté Starého a Nového zákona*. Praha: Česká biblická společnost, 1994. ISBN 80-85810-06-9, s.35.

¹⁰ BEDÜRFTIG, Friedemann. *Obrazový atlas*. Vyd. 1. Praha: Knižní klub, 2011. Universum (Knižní klub). ISBN 978-80-242-2984-3, s.113.

je sv. Václav, který je dodnes uznávaným patronem nejen věřících.¹¹

2.2 DRUHY POUTÍ

Poutě můžeme členit podle různých kritérií. Podle termínu a zasvěcení poutního místa i lokálních slavností, podle délky a způsobu putování (poutě jednodenní, krátkodobé, poutě zabírající delší časové období, vykonané pěšky nebo dopravním prostředkem). Poutě se liší i podle počtu jejich účastníků nebo podle pohnutek, které vedou věřící k vykonání poutě. Pro rané stadium křesťanského putování byly spíše charakteristické poutě jednotlivců, avšak v době baroka souběžně existovaly s poutěmi kolektivními. Ke sdružování poutníků docházelo především z praktických důvodů, mezi které patřila ochrana před úskalími cesty, společné rozjímání nebo společné modlitby, a to již v nejstarším období poutního vývoje. Ale od počátku novověku převládla procesí - organizované průvody lidí, které vedl duchovní nebo zástupce z řad věřících, obvykle pocházející z jedné sídelní lokality nebo farnosti, případně bližšího či vzdálenějšího okolí.¹²

Mezi nejznámější poutě na našem území patří pouť do Staré Boleslavi, se kterou je spjata legenda o sv. Václavovi. Cílem poutníků byla samozřejmě Praha a Pražský hrad, jež se staly ve středověku hlavním českým poutním místem. Císař Karel IV. chtěl z Prahy vytvořit hlavní duchovní centrum Evropy. Nesmíme opomenout ani pouť do Nepomuku na počest sv. Jana Nepomuckého a za zmínku stojí i pouť konaná k uctění sv. Vojtěcha, se kterým je spjata poutní místo Zelená hora.¹³

¹¹ LANGHAMMEROVÁ, Jiřina. *Lidové zvyky: výroční obyčeje z Čech a Moravy*. Vyd. 1. Praha: Lidové noviny, 2004. ISBN 80-7106-525-0, s.176.

¹² KAFKA, L., *Dárek z poutí - poutní a pouťová umění*, s. 30.

¹³ LANGHAMMEROVÁ, J., *Lidové zvyky*, s. 179,180.

Podle Českého statistického úřadu je 59% obyvatel České republiky bez vyznání.¹⁴ I přes tento fakt, se náboženské poutě stále těší velké oblibě a lidé se jich stále účastní. Poutní místa, nabitá pozitivní energií, navštěvují i lidé, kteří se nehlásí k žádné víře. Návštěvníky může lákat zajímavá historie místa, pozoruhodná krajina, která poutní místo obklopuje, nebo například architektonické umění.

3 HISTORIE OBCE CHLUM SV. MAŘÍ

Počátky vzniku obce sahají hluboko do středověku a jsou téměř totožné s historií kostela a poutního areálu. Ves vznikla ve 14. století okolo dřevěné kaple postavené na místě, kde byla dle pověsti nalezena zázračná soška Panny Marie v ořeší. První zmínka o Chlumu pochází z roku 1341. Faktické osídlení a vznik obce je samozřejmě staršího data.¹⁵ Na začátku 15. století byla kaple nahrazena jednolodním kostelem a v roce 1401 byl zde jmenován první farář Jan Pichelmann, O.Cr.¹⁶

3.1 HISTORIE A URBANISTICKÝ VÝVOJ OBCE

Již v roce 1432 vedle sebe existovala dvě sídelní jádra – Chlum Svaté Maří a Drsný Chlum, každé sídelní jádro však náleželo jinému panství. Roku 1810 ještě vznikla třetí lokalita, která náležela k Chlumu, a to Svatá Máří Pomocná.¹⁷ Poslední zmiňovaná lokalita se v některých pramenech objevuje pod názvem Drsný Vrch, pojmenování Svatá Máří Pomocná je zřejmě odvozeno od kaple Panny Marie Pomocné, která se v osadě nachází.

¹⁴ Dostupné z: <https://www.czso.cz/csu/czso/57004fa0dc>

¹⁵ PROKOP, Vladimír a Lukáš SMOLA. *Sokolovsko: umění, památky a umělci do roku 1945*. 1. vyd. Sokolov: Nákladem AZUS Březová, s.r.o. vydali Vladimír Prokop a Lukáš Smola ve spolupráci s Národním památkovým ústavem, územním odborném pracovišti v Lokti, 2014. ISBN 978-80-905485-2-7, s.172.

¹⁶ Dostupné z: <http://www.krizovnici.eu/cz/mista-pusobeni-radu/chlum-sv-mari>

¹⁷ PROKOP, V., SMOLA, L., *Sokolovsko – umění, památky a umělci do roku 1945*, s.172.

3.1.1 Drsný Vrch (Mariahilfsberg)

Nachází se jižně od Chlumu sv. Máří blízko 567 m vysokého Zeleného vrchu. Osadu Drsný Vrch tvořilo přibližně 20 domů a na jižním konci je i dnes zrekonstruovaná kaple, zmiňovaná v předchozím odstavci. Osada patřila k obci Pochlovice a dle sčítání obyvatel z roku 1890 zde žilo 103 osob. Obyvatelstvo tvořili spíše drobní domkaři, kteří si vydělávali zemědělstvím nebo v okolních těžebních společnostech. Obec lákala turisty zejména v letních měsících, což potvrzuje i návštěvnost obou místních hostinců.¹⁸

Drsný Vrch je poměrně mladá osada, na počátku 19. století k ní patřila i hájovna a dalších 5 domků. Kapli Panny Marie Pomocné nechal postavit majitel panského dvora v Lítově. Dříve u kaple stával dřevěný kříž s dřevěnou tabulkou, na které byla zobrazena událost, kdy byl majitel dvora A. Kahler v roce 1811 omylem zastřelen svým hajným, který jej doprovázel. Oba se toulali lesem. Puška, kterou nesl hajný, se zachytila o větev, odjistila se a nešťastně zabila pána, který šel před ním.¹⁹ Zda šlo opravdu o nešťastnou náhodu, nebo k této události došlo za jiných okolností a hajný měl nějaký důvod se svého pána takto zbavit, o tom můžeme pouze spekulovat.

3.1.2 Chlum Svaté Maří (Maria Kulm)

Nejstarší věrohodný dokument o Chlumu sv. Maří vznikl sice pozdě, ale za to velice detailně popisuje soudobou situaci. V obci již tehdy stál kostel zasvěcený Panně Marii, kolem kterého se rozkládaly příbytky místních obyvatel.²⁰

¹⁸ BRUŽEŇÁK, Vladimír a Jaroslav JISKRA. *Historie Sokolovska*. Vyd. 1. Královské Poříčí: Mikroregion Sokolov - východ, 2010. ISBN 978-80-254-9445-5, s.61.

¹⁹ BRUŽEŇÁK, V., JISKRA, J., *Historie Sokolovska*, s 61.

²⁰ VLASÁK, V., *Dějiny obce Chlum sv. Maří*, Vyd. 1, Chlum sv. Maří: Obec Chlum Svaté Maří, 2005, s. 9.

Kostel je obklopen křížovou chodbou, která se v minulých letech renovovala. Na ni navazuje budova proboštství, v jejíž jižní části se dříve nacházely dvě třídy místní obecné školy. Z dalších veřejných budov stojí určitě za zmínku chudobinec a k proboštství náležící hospic. Najdeme zde hostince, ale i pivovar, který je bohužel v současnosti mimo provoz.²¹ Nevíme přesně, podle čeho vznikl název obce. Jeden názor odvozuje jméno z latiny (Culmen is mantis, což se dá volně přeložit jako vrcholek hory). Druhý názor je ten, že obec své jméno získala po prvním staviteli kaple, bednáři jménem Colmen. V roce 1383 založil Heinrich z Rusova, který vykonával funkci soudce v Kynšperku, kapitulní statek Chlum sv. Maří a přenechal jej podle listiny z 10. srpna 1383 darem rytířskému řádu křížovníků. Tento dar stvrdil o rok později král Václav IV. na hradě Křivoklátě.²²

Když byl postaven kamenný kostel, získal Chlum v roce 1401 také vlastní farnost. Díky daru, který Chlumu věnoval svobodný pán Hans von der Koger v roce 1444, a nákupům představeného řádu a velmistra Nicolause Puchnera byl kapitulní statek významně rozšířen. Nicolaus Puchner také v roce 1469 osvobodil obyvatele Chlumu sv. Maří od nevolnictví a udělil jim zvláštní privilegia. Originál této listiny byl zničen požárem, a tak na žádost obyvatel Chlumu byla tato privilegia v roce 1651 obnovena a značně rozšířena díky kardinálu hraběti Ernstu von Harrachovi, arcibiskupovi pražskému a hlavnímu velmistrovi řádu křížovníků. Ves byla také povýšena na městys a získala povolení pro vlastní pečeť.²³ Řád křížovníků s červenou hvězdou patřil k oporám české královské moci na Loketsku, kde zaujal již za krále Václava II. významné postavení v církevní správě.²⁴

²¹ BRUŽEŇÁK, V., JISKRA, J., *Historie Sokolovska*, s. 61.

²² BRUŽEŇÁK, V., JISKRA, J., *Historie Sokolovska*, s. 62.

²³ BRUŽEŇÁK, V., JISKRA, J., *Historie Sokolovska*, s. 62.

²⁴ VLASÁK, V., *Dějiny obce Chlum Svaté Maří*, s. 9.

Roku 1683 byla chlumská fara povýšena na proboštví. Základní kámen současného kostela byl položen v roce 1690 a stavba trvala celých deset let. První bohoslužba byla sloužena až v roce 1701 kolem svatodušních svátků. Křížová chodba byla postavena v roce 1708, milostná kaple vybavená kovovým a stříbrem zdobeným oltářem, byla postavena až v roce 1730. Na počátku 19. století byla budova téměř dvacet let používána jako nemocnice. Až do roku 1874 patřily k obci Chlum sv. Maří mimo osad Drsný Chlum a Drsný Vrch ještě osady Kacěřov a Lítov.²⁵

Podle sčítání obyvatel, které máme k dispozici z roku 1890, žilo v Chlumu sv. Maří 814 obyvatel, kteří byli katolického vyznání a německé národnosti. Hlavními činnostmi místních lidí bylo polní hospodářství a obchod. Z řemesel jsou zastoupeni ševci a cukráři. Určitě je potřeba zmínit i nové průmyslové odvětví, které se zaměřuje na výrobu punčochového zboží na pletacích strojích.²⁶

3.1.3 Drsný Chlum (Rauenkulm)

O vzniku této osady se nedá sdělit nic konkrétnějšího. Až do roku 1848 podléhali obyvatelé Drsného Chlumu soudní pravomoci panství Kacěřov, z čehož můžeme usuzovat, že osada byla původně místem, kde se pravděpodobně usadili dělníci z kacěřovského statku. Za zmínku určitě stojí veřejná kašna, která díky své vydatnosti pokrývala téměř celkovou potřebu vody v Chlumu sv. Máří i v Drsném Chlumu.²⁷

²⁵ BRUŽEŇÁK, V., JISKRA, J., *Historie Sokolovska* s. 62.

²⁶ BRUŽEŇÁK, V., JISKRA, J., *Historie Sokolovska* s. 61.

²⁷ BRUŽEŇÁK, V., JISKRA, J., *Historie Sokolovska* s. 63.

3.2 STAVBA POUTNÍHO KOSTELA

Období ke konci 17. století nepatří ve vývoji kostela mezi ty nejšťastnější, v této době se kostel nacházel v bídném, dalo by se říct až v havarijním stavu. V roce 1686 byly sneseny původní středověké průčelní věže a v letech 1687 až 1691 byly budovány nové. Zároveň byl 7. května 1690 položen základní kámen k novému kostelu. V roce 1692 byly zbořeny poslední zbytky původního gotického kostela.²⁸

Stavba pokračovala dále pomalejším tempem, a tak až o pět let později vznikla kupole nad křížením. Přestavba starého probošství vpravo od chrámu probíhala v letech 1701 - 1702, o rok později se dostavěl hřbitov a nejdéle trvala stavba křížové chodby ambitu (1704 -1722). Po jejím dokončení se následující rok pravděpodobně začalo se stavbou nového velkého probošství vlevo od kostela, která byla dokončena roku 1728.²⁹

Pokud budeme pátrat po tom, kdo má zásluhy na stavbě kostela a jeho vizuální stránce, narazíme na jméno Kryštof Dientzenhofer (1655 -1722) o kterém můžeme dnes již s jistotou říct, že stavba kostela a křížovnického komplexu je jeho dílem. V původních teoriích byla však stavba připisována křížovnickému architektovi Jeanu Baptistovi Matheyimu. Ale ten by připadal v úvahu pouze u přestavby oválné kaple, případně u prvotního projektu kostela, který byl ale následně změněn. Další stavitel, který určitě stojí za zmínění a má spojitost s Kryštofem Dientezenhoferem, je barokní stavitel a tepelský měšťan Johann Wolfgang Braunbock (1665 - 1729). Právě jeho podíl na stavbě v Chlumu je prokazatelně doložen od roku 1706 až do jeho smrti v roce 1729.³⁰

²⁸ VLASÁK, V., *Dějiny obce Chlum sv. Maří*, s. 13.

²⁹ PROKOP, V., SMOLA, L., *Sokolovsko - umění, památky a umělci do roku 1945*, s. 175.

³⁰ PROKOP, V., SMOLA, L., *Sokolovsko - umění, památky a umělci do roku 1945*, s. 175.

Byl to velmi zdatný stavitel, mimo kostela v Chlumu sv. Maří vystavěl také kostel sv. Václava v Lokti, sv. Vavřince v Chodově a Nanebevzetí Panny Marie v Kynšperku nad Ohří.³¹

3.3 PAMĚTIHODNOSTI

Při jedné z návštěv v Chlumu jsem měla možnost navštívit i depozitář, kde jsou uchovány sbírkové předměty, zejména sochy, ale nalezneme zde i knihy, většinou psané německy i švabachem. Jsou tu sochy ctností a nectností, které byly umístěné původně v ambitu. Zatím jich je zde uschováno 12 z celkových 26, ty zbylé jsou stále u restaurátora.³²

Koncem padesátých let 20. století se zrodila myšlenka, že by bylo vhodné v nevyužitých prostorách chlumského proboštství vybudovat expozici církevního umění. K realizaci této myšlenky nakonec nedošlo, ale přesto se podařilo v 60. letech ukládat do proboštství celkem různorodou kolekci uměleckých předmětů z různých svozů. Bohužel neucelené, nekontrolované a svévolné zacházení s těmito exponáty se stalo zkázou původní myšlenky, že by v Chlumu někdy mohlo být i muzeum. V letech 1957 - 1974 byl správcem farnosti Chlumu sv. Maří dominikán Petr Metoděj Habáň. V běžné komunikaci se pro tento projekt používal název Muzeum dr. Habáně.³³

3.4 VÝZNAMNÉ OSOBNOSTI

Kostel nacházející se v Chlumu je zasvěcen Matce Boží a je neodmyslitelně spjat s Řádem křížovníků s červenou hvězdou a světcem Janem Nepomuckým – patronem zemským, ochráncem zpovědního tajemství, mostů a vodních toků a patronem křížovníků. Samozřejmě nesmíme ani opomenout Anežku Přemyslovnu,

³¹ PROKOP, V., SMOLA, L., Sokolovsko - umění, památky a umělci do roku 1945, s. 175.

³² Dostupné z konzultace s p. Josefem

³³ PROKOP, V., SMOLA, L., Sokolovsko - umění, památky a umělci do roku 1945, s. 200.

zakladatelku řádu.³⁴ Obec je také spjata s Janem Jindřichem z Rusova, který je pohřben v místní kapli se svou manželkou a dvěma dcerami. V Milostné kapli je zvěčněn na jedné z lunet.³⁵

Mezi další významné osoby, jejichž jména mají spojitost s Chlumem sv. Maří určitě patří barokní architekt a stavitel Kryštof Dientzenhofer a další barokní stavitel Johann Wolfgang Braunbock. Prvním, kdo se zmiňuje o Chlumu Svaté Maří, byl humanista Paulus Niavis z Chebu, který již v roce 1495 zaznamenal loupežnickou pověst v díle *Historia occisorum in Culm*. V roce 1651 příběh o loupežnících převzal do své knihy *St. Maria Culm* i katolický farář působící na Chlumu Friedrich Döffel.³⁶

Bezesporu nejvýznamnějším hostem Chlumu sv. Maří byl Johann Wolfgang Goethe. O jeho kladném vztahu k západním Čechám vyšla řada publikací. Johannes Urzidil se svou knihou *Goethe v Čechách* přiblížil zatím nejpráhledněji zpracoval vztah J.W. Goetha Čechám. K 180. výročí úmrtí tohoto německého básníka vyšla kniha *Goethe v západních Čechách* od autora Miroslava Wajse, který přidal i mapu míst, kde Goethe pobýval. Goethe si Čechy zamiloval především díky blahodárným účinkům lázní, které ho zbavily ledvinových bolestí, zapříčiněných ledvinovými kamínky. Ale zaujala ho i krajina a malebná městečka, která při svých cestách navštívil. Při svých sedmnácti cestách samozřejmě narazil i na Chlum sv. Maří, někdy obec jen projel, jindy se tu i zdržel.³⁷

První Goethova cesta do Čech byla 23. června 1785; při této návštěvě Chlumem sv. Maří pouze projížděl, když jel do Svatavy,

³⁴ ČERNÁ, Alena, František RADKOVSKÝ a Jana POTUŽÁKOVÁ. *Světcí: patroni, ochránci*. Plzeň: Nadace 700 let města Plzně, 2003. ISBN 80-86415-24-4, s.27.

³⁵ dostupné z konzultací s p. Josefem

³⁶ VLASÁK, V., *Dějiny obce Chlum Svaté Maří*, s.5.

³⁷ WAJS, Miloslav. *Goethe v západních Čechách: Westböhmen in Goethes Leben, Werk und Wirken*. 3. německé a 2. české vyd. Karlovy Vary: Muzeum, 2012. ISBN 978-80-87458-06-8, s. 59.

kde přenocoval.³⁸ Další zmínka o básníkově pobytu v Chlumu pochází z roku 1806, při jeho čtvrté cestě, kdy se mu opět obnovily ledvinové bolesti, a opět se rozhodl k léčbě v karlovarských lázních.³⁹ Následující návštěvou poctil Goethe Chlum 3. května 1812 a zřejmě naposledy, tentokrát viděl i procesí poutníků, které ho v obci zdrželo. Pravděpodobně musel navštívit i kostel, neboť se v jeho poznámkách našly opsané texty latinských nápisů, které jsou na oltáři.⁴⁰

³⁸ NĚMEC, Václav a Zdeněk AGLER. *Goethe a Sokolovsko: příspěvek k literárnímu místopisu sokolovského okresu*. 1. vyd. Sokolov: Okresní lidová knihovna, 1959. s. 25.

³⁹ NĚMEC, V., AGLER, Z., *Goethe a Sokolovsko*, s. 31.

⁴⁰ NĚMEC, V., AGLER, Z., *Goethe a Sokolovsko*, s. 41.

4 CHLUM SVATÉ MAŘÍ JAKO POUTNÍ MÍSTO

"Poutní místa jako kultovní střediska křesťanů vznikla již v raně křesťanském období. Podle představ věřících je s těmito místy spojena nadpřirozená moc, která se projevuje prostřednictvím zázraků a je zapříčiněna několika faktory."⁴¹ Takto stručně představuje poutní místa ve své knize *Dárek z poutí - poutní a pouťové umění* historik Luboš Kafka. V rámci této bakalářské práce se zaměřím na poutní místo, které leží na Sokolovsku a nese název Chlum sv. Maří.

V obci Chlum sv. Maří se nachází farní a konventní kostel Nanebevzetí Panny Marie a sv. Máří Magdalény s křížovnickým klášterem. Počátek poutí do Chlumu je podobně jako u mnoha dalších poutních míst spojován se zázračnou událostí. O této zázračné události se dozvídáme z pověsti, která nastiňuje příběh jistého řeznického tovaryše, který prý na chlumském kopci našel v lískovém keři sochu Panny Marie, která byla zhotovena z lipového dřeva. Sochu si odnesl domů, a když se na ní chtěl druhý den podívat, nebyla k nalezení. Po dlouhé době měl cestu k lískovému keři, kde onu sochu předtím našel, a z nějakého nevysvětlitelného důvodu tam opět byla. Tovaryš chápal toto navrácení sochy na její původní místo jako Boží znamení, ponechal ji tedy na místě a zřídil pro ni dřevěnou stříšku. Brzy na to upadla socha zcela v zapomnění. Až koncem 13. století ji podruhé objevil bednářský tovaryš, kterému socha pomohla najít cestu domů. V té době byla na místě nálezu postavena dřevěná kaple, ke které začali putovat poutníci. Poté vznikla osada Chlum, která se v pramenech poprvé objevuje roku 1341.⁴²

⁴¹ KAFKA, L., *Dárek z poutí - poutní a pouťové umění*, s. 38.

⁴² DIBELKOVÁ, Irena. *Poutní místa v Čechách*. 1. vyd. Praha: Olympia, 2004. ISBN 807033844X, s. 115.

Poutní místo není však jediný důvod, proč je Chlum Svaté Máří proslulý. Svou zásluhu na proslulosti mají také loupežníci, kteří přepadávali nejen bohaté kupce, ale také poněkud chudší poutníky. Problém s loupežníky v kraji vyřešil rytíř Heinrich z Reissengrünü, když je v roce 1383 všechny pochytil, pod podmínkou, že se na kopci Chlum usadí dva řádoví duchovní a dvakrát do roka budou sloužit mši.⁴³

To byla zřejmě pohnutka k tomu, aby se dřevěná kaple, která tam doposud stála, začala pomalu přeměňovat v kamenný kostel. Loupežníci jsou dalším oblíbeným tématem pověstí, které se spojují s Chlumem sv. Maří. V některých pramenech můžeme nalézt zmínky o divadelních hrách O loupežnících nebo O statečné Bibianě. Jde o jednu a tutéž hru, která se roku 1814 dočkala literárního ztvárnění a roku 1815 dokonce i divadelního a byla hrána v pražském Stavovském divadle. Zlidovělá hra se stala populární nejen v českých zemích ale i v Rakousku a celém Německu.⁴⁴

Na začátku 15. století byl kostel vzhledem k probíhajícím husitským válkám bohužel poničen. Ale již na konci 15. století se dočkal opravy a také rozšíření. Pro stále větší počet poutníků, kteří navštěvovali obec Chlum, se sloužily poutní mše v nově postavené kapli Tříkrálové. Husitské války kostel ustál, netrvalo to však dlouho a přišla další zkouška, v roce 1618 do chrámu vtrhli luteránští stoupenci a na rok tam nasadili svého kazatele.⁴⁵

Následovala třicetiletá válka, během které křížovníci s červenou hvězdou dle další pověsti chtěli za každou cenu uchránit kostelní zvony. Zmocnili se zvonů a zakopali je na dobře

⁴³ KOKTAVÁ, Petra a Zdeňka PITRUNOVÁ. *Poutní místa a duchovní památky*. 1. vyd. Brno: CPress, 2013. Kam v České republice (CPress). ISBN 978-80-264-0144-5, s. 41.

⁴⁴ VLASÁK, V., *Dějiny obce Chlum Svaté Maří*, s. 6.

⁴⁵ VLASÁK, V., *Dějiny obce Chlum Svaté Maří*, s. 10.

chráněném místě v lese, aby však nepopraskaly, naplnili je krupičnou kaší. Bohužel během let buď všichni, kdo věděli, kde zvony jsou, zahynuli, nebo si jen nevzpomněli, kde přesně se ono místo se zakopanými zvony nachází. Až náhoda je k tomu místu opět zavedla, jistý pasáček si totiž všiml, že prasata neustále ryjí na tomtéž místě a pochutnávají si na něčem bílém, což byla samozřejmě krupičná kaše, díky které byly zvony uchráněny a poté i nalezeny.⁴⁶

O významu Chlumu Svaté Maří jako poutního místa svědčí v souvislosti s poutěmi věřících jeho zařazení do rozšířeného vydání topografického díla *Popis Smrčín* od Caspara Bruschia z roku 1683 i v díle Mauritia Vogta "*Das jetz lebende Königereich Böhmen*" vydaném v roce 1712. O stále hlubším historickém poznání vývoje svědčí příslušné stati ve velkých topografických dílech autora Jaroslava Schallera z roku 1785 a také Johanna Gottfieda Sommera z roku 1847. Dějinám i bájesloví Chlumu sv. Maří věnovali od konce 19. století řadu příspěvků uveřejněných v odborných časopisech zejména historici Heinrich Gradl, Alois John, Josef Maier a Michael Urban.⁴⁷

4.1 INTERIÉR KOSTELA

Interiér místního kostela je poněkud odlišnější, než bývá v podobných stavbách zvykem. "*Chlumský poutní kostel se vyznačuje neobvyklým architektonickým řešením - v homogenní stavbě jsou spojeny dvě rozdílné a funkčně samostatné svatyně, a to oválná kaple a hlavní chrám, jehož půdorys má podobu latinského kříže (délka 36 metrů, šířka 28 metrů)*"⁴⁸ Další odlišností v chlumském kostele je osvětlení. Bývá zvykem podélnou část kostela osvětlovat bazilikálními okny, zde je ale osvětlení řešené rozptýleným světlem přes empory. Přímé osvětlení v lodi kostela

⁴⁶ KOKTAVÁ, Petra a Zdeňka PITRUNOVÁ. *Poutní místa a duchovní památky*, s. 41.

⁴⁷ VLASÁK, V., *Dějiny obce Chlum Svaté Maří*, s. 6.

⁴⁸ V. PROKOP, L. SMOLA., *Umění, památky a umělci do roku 1945*, s. 177.

můžeme tak spatřit jen v prostoru kupole nad křížením a v samotném křížení.⁴⁹ Při celkovém pohledu na kostelní interiér je zřejmé, že architekt záměrně zamýšlel rozdělit podélný prostor na jednotlivé samostatné jednotky. Zmiňované nedostatečné osvětlení způsobuje poněkud šero a nevynikne tak hlavní oltář, který se nachází v nejuvýchodnějším poli a zabírá celou čelní stranu choru.⁵⁰ Bezesporu nejvýraznější částí vnější stavby je západní průčelí; věže jsou tu vysoké 40 metrů. V postranních výklencích dolního podlaží můžeme vidět kamenné sochy dvou českých patronů, svatého Jana Nepomuckého a svatého Václava.⁵¹

Při návštěvě kostela jsem měla možnost navštívit Milostnou kapli zasvěcenou Panně Marii. Na první pohled mne zaujal strop, na kterém je zobrazen výjev narození Panny Marie a zpívajících andělů, oslavujících tuto událost. Celý obraz vypadá, jako by byl ohraničen osmicípou hvězdou, protože klenba prostoru tvoří oválnou plochou kupoli, do které se zařezává osm výsečí. Autorem tohoto obrazu je barokní malíř Eliáš Dollhopf. V Milostné kapli jsou též po valenou klenbou půlkruhové lunety. Lunety znázorňují již zmíněné pověsti O statečné Bibianě a O loupežnících. Můžeme zde vidět i prý autentický portrét Jana Jindřicha z Rusova.⁵² Dominantou Milostné kapele je samozřejmě hlavní oltář, zasvěcený Panně Marii, ve kterém je ona soška Panny Marie v ořeší, od jejíhož nalezení se začínají dějiny obce Chlum sv. Maří. Po stranách jsou sochy rodičů Panny Marie. Do milostné kapele se vstupuje dvěma bočními vchody. Hlavní vchod na západní straně se otevírá pouze během velkých církevních svátků.⁵³

⁴⁹ V. PROKOP, L. SMOLA., *Umění, památky a umělci do roku 1945*, s. 177.

⁵⁰ V. PROKOP, L. SMOLA., *Umění, památky a umělci do roku 1945*, s. 178.

⁵¹ STEINLEIN, Susanne. *Maria Kulm: Chlum svaté Maří : deutsch-tschechisch*. 2. Aufl. Překlad Gudrun Heißig. Regensburg: Schnell & Steiner, 1997. Schnell Kunstführer. ISBN 3-7954-5867-6, s.23.

⁵² Dostupné z konzultace s p. Josefem.

⁵³ Dostupné z konzultací s p. Josefem

Během psaní této bakalářské práce jsem 24. května 2015 navštívila vikariátní pouť obce konanou v Chlumu sv. Maří. Jelikož se obec nachází blízko německých hranic, nebylo nic neobvyklého na tom, že se pouti účastnilo i mnoho Němců. V přístupové části do katastru obce je rozlehlý hřbitov, kde jsou pochováni obyvatelé Chlumu, také většinou německé národnosti. Kostel zasvěcený Panně Marii, nalezneme tradičně u náměstí, jak to bývá zvykem v katolických městech a obcích, za součást náměstí lze považovat i vstupní a dominantní portál kostela. V 10:00 začala v místním kostele mše vedená Františkem Ladislavem Kučerou O.Cr., který samozřejmě ovládal německý jazyk, neboť mše byla vedena v obou jazycích, v češtině i němčině. Program poutě byl bohatý i mimo zdi kostela, zahrnoval například pěvecká vystoupení, během kterých bylo možné procházet náměstí, ze kterého se stalo jedno "tržiště" se stánky. Bylo totiž obvyklé z těchto poutí přinést nějaký malý dárek jako například růženec, přívěsek, mešní vína, křestní svíce. Nabízený sortiment byl zcela obdobný jako u jiných slavností, například perníková srdce, občerstvení, suvenýry aj. Letos se tato pouť bude konat opět 24. května, ale v Ostrově.

Nejdůležitější poutě v Chlumu Svaté Maří jsou:

- Soslání Ducha svatého - pouť obce
- Nanebevzetí Panny Marie- hlavní pouť
- První pátek v říjnu - koná se nejdůležitější pěší pouť z kostela sv. Qurina z farnosti Püchersreuth do Chlumu Svaté Maří
- První sobota v říjnu - Den Panny Marie⁵⁴

⁵⁴ Dostupné z konzultací s farářem p. Kučerou

Obec Chlum Svaté Maří prošla od svého vzniku mnoha historickými proměnami. Vzhledem k odsunu původních Němců obyvatel zde došlo prakticky k úplné výměně obyvatel. Po válce měla obec kolem dvou tisíc lidí. Nyní jich má něco málo přes tři sta. Každé dva roky se pravidelně v Chlumu koná setkání rodáků, kterého se účastní stovky lidí. Zpravidla toto setkání bývá během poutní slavnosti Nanebevzetí Panny Marie. Kostel i kaple jsou veřejnosti přístupné, a tak je možné poutní místo navštívit kdykoliv během roku. To, že se zde nachází jedno z nejvýznamnějších poutních míst v Západočeském kraji, je samozřejmě velkým přínosem i pro obec a její kulturní a turistický rozvoj.

5 DRUHÁ SVĚTOVÁ VÁLKA A NÁSTUP KOMUNISMU

V náročných časech po vypuknutí II. světové války a v době národního ohrožení za nacistické okupace se pro mnohé stala církev místem útočiště v tomto těžkém čase, místem kde se udržovaly duchovní i národní hodnoty. Právě období druhé světové války bylo pro církve časem velké zkoušky. Většina aktivit byla zakázána, ty ostatní pokračovaly v tajnosti, s důrazem na duchovní a mravní kvalitu. Stovky věřících lidí byly perzekuovány, prošly vězením a koncentračními tábory a řada z nich zahynula.⁵⁵

Z velké hospodářské krize, která velmi tíživě postihla Československo a zejména průmyslové oblasti českého pohraničí, vydatně těžila v sousedním Německu Sudetoněmecká strana Konráda Henleina. Strana byla založena 1. října 1933 a byla podporována nacistickým režimem. V parlamentních volbách v květnu 1935 získala tato nová politická strana v Chlumu Svaté Maří ze všech 882 voličských hlasů více než polovinu, přesněji 642 hlasů. Politické záměry sudetoněmecké strany v krátkém čase ovlivnily skoro veškeré německé obyvatele, žijící na území Československa.⁵⁶

Při obecních volbách, které se konaly 12. června 1938, dostala tato strana v Chlumu sv. Maří celkem 91% všech odevzdaných hlasů. Vítězství sudetoněmecké strany dovršilo zabrání československého pohraničí nacistickým Německem na začátku října roku 1938.⁵⁷

⁵⁵ KUBÍN, Petr (ed.). *Brány pekelné ji nepřemohou: kapitoly z pronásledování církví v Československu kolem roku 1950*. Vyd. 1. Praha: Karolinum, 2013. ISBN 978-80-246-2085-5, s.13.

⁵⁶ VLASÁK, V., *Dějiny obce Chlum Svaté Maří*, s. 24.

⁵⁷ VLASÁK, V., *Dějiny obce Chlum Svaté Maří*, s. 24.

Po Hitlerově večerním projevu, který byl vysílán 12. září 1938 a přenášely ho všechny německé rozhlasové stanice, bylo v celém pohraničí pozdvižení. Dlouho do noci chodily v sousedním Habartově po obci průvody zfanatizovaných henleinovců a vyvolávaly slávu vůdci.⁵⁸ O necelý rok později nadšení místních obyvatel z politického sjednocení Němců a obyvatel žijících v pohraniční oblasti pomalu upadalo. Důvodem bylo rozpoutání a průběh druhé světové války. Již po zabrání pohraničí českých zemí a vytvoření říšské sudetské župy zavládl i v Chlumu tvrdý nacistický režim, který ve velmi krátké době zlikvidoval ve veřejném životě všechny prvky demokracie. Silně byly omezeny funkce samosprávných orgánů, byly zrušeny všechny politické strany včetně sudetoněmecké, její členové byli převedeni do jediné nacistické strany, a téměř úplně ustala spolková činnost. Během války Chlum sv. Maří zůstal uchráněn přímých bojů, ale její důsledky zde byly podobné jako u předchozí války. Na fronty odvedené německé muže museli zejména v dolech a v průmyslových závodech nahradit především váleční zajatci a totálně nasazené obyvatelstvo okupovaných zemí, jejichž tábory pokryly velkou část průmyslového Sokolovska.⁵⁹

S přibližujícími se frontami se v obcích zvyšoval počet lidí, kteří prchali z boji ohrožených území a do domovů stále častěji docházely zprávy o padlých, zraněných nebo nezvěstných vojácích. Válečný konflikt se přiblížil i k Chlumu Svaté Maří s postupem obou front od západu i východu. Ke konci války se sem stahovaly jednotky nacistické armády s úkolem bránit do posledních sil postupu vojsk protihitlerovské koalice. Především místní hlavní železniční trať se stala terčem útoků spojeneckého

⁵⁸ PROKOP, Vladimír. *Kapitoly z dějin Sokolovska*. Sokolov: Okresní muzeum, 1994. s. 208.

⁵⁹ VLASÁK, V., *Dějiny obce Chlum Svaté Maří*, s.24.

letectva. Zničení nacistické diktatury v Chlumu přišlo až s osvobozením americkou armádou.⁶⁰

Zajímavým faktem je ztráta Chlumské kroniky. Při psaní bakalářské práce jsem měla zájem do ní nahlédnout a zjistit, zda v ní nejsou příspěvky, které bych mohla ve své práci zmínit. Z rozhovoru s panem starostou Chlumu sv. Maří vyplynulo, že kronika nikdy nebyla nalezena. Názor pana starosty je takový, že ji někdo úmyslně zničil nebo schoval. Vzhledem k událostem, které se děly během druhé světové války, kdy lidé jednali pod psychickým nátlakem, ovlivnění strachem nebo některé hrůzné činy prováděli z vlastní vůle a veškeré události se do kroniky zaznamenávaly, takže se nelze divit, že někomu nebo i více lidem nepřišlo vhod, aby se kronika zachovala.⁶¹

První jednotky Americké armády dorazily do Chlumu sv. Maří 7. května 1945 na svém postupu od Kynšperku nad Ohří, kde musely překonat řeku Ohří, na které den předtím stačily ustupující německé oddíly zničit oba zdejší říční přechody. Během prvních měsíců po ukončení války vedli správu Chlumu sv. Maří zástupci místních Němců, kteří se neztotožnili s nacistickým režimem. První české instituce, které začaly po válce pravidelně fungovat byly četnická stanice a pošta. Po ukončení války se také pomalu začali vracet první Češi, kteří byli nuceni z Chlumu na podzim roku 1938 odejít.⁶²

Obsazení Sokolovska armádou spojenců znamenalo definitivní konec sudetské vize o tisícileté velkoněmecké říši. Zároveň skončila nejtragičtější kapitola v dějinách Československa. A nepatrná část Němců žijících v našem pohraničí pochopila, že

⁶⁰ VLASÁK, V., *Dějiny obce Chlum Svaté Maří*, s.24.

⁶¹ Dostupné z konzultace se starostou p. Hrůzou

⁶² VLASÁK, V., *Dějiny obce Chlum Svaté Maří*, s.25.

druhá světová válka je jednou z nejžalostnějších kapitol i v jejich vlastních dějinách.⁶³

Podle rozhodnutí postupimské konference konané v červenci a srpnu roku 1946 za účasti SSSR, USA a Velké Británie byla z českého pohraničí odsunuta většina německého obyvatelstva. Vysídlení Němců bylo organizováno přes sběrná střediska v Sokolově a odtud pak byli Němci železničními transporty odváženi do jednotlivých okupačních pásem v Německu. Tento organizovaný odsun trval několik dlouhých měsíců, jen Němci z Chlumu byli zařazeni do 4. až 37. transportu, které odjely ze sokolovského nádraží v době od 16. dubna 1946 do 18. února 1947. Tento organizovaný odsun zapříčinil pokles trvale bydlících obyvatel Chlumu o 44,5%. Nucené vysídlení se netýkalo Němců, kteří byli prokazatelně antifašističtí, a lidí, nepostradatelných pro další fungování chodu národního hospodářství.⁶⁴

Druhá světová válka byla jistě jednou z největších pohrom, které zasáhly lidstvo. Ačkoliv za jejím rozpoutáním stál německý kancléř, nemůžeme soudit a obviňovat všechny obyvatele Německa. Každá těžká doba si žádá své oběti, ale má i své hrdiny. Literatura a současná kinematografie i vyprávění pamětníků, kteří tuto válku přežili, nám dává možnost připomenout si události z dějin a je třeba si je pořád připomínat.

5.1 STÁT A CÍRKEV V DOBĚ KOMUNISMU

Pokud srovnáme „církvní politiku“ za dob vlády Marie Terezie s Josefa II. v druhé polovině osmnáctého století se snahou o okleštění církevního života, najdeme několik nápadně shodných prvků. Například významné omezování poutí a procesí, duchovního života ve prospěch života světského. Postavení klášterních statků

⁶³ PROKOP, V., *Kapitoly z dějin Sokolovska*, s. 227.

⁶⁴ VLASÁK, V., *Dějiny obce Chlum Svaté Maň*, s. 27.

pod státní kontrolu, zákaz vzájemných styků řádů se zahraničím, včetně styků s řádovými představenými, příkaz aby se veškerý písemný styk duchovních s římskou kurií děl výhradně prostřednictvím státní kanceláře, podrobení všech teologických spisů, modlitebních knih a celé náboženské literatury státní cenzuře, zákaz procesí do zahraničí včetně nejslavnějšího poutního místa, Říma. Je tedy zcela zřetelné, že komunistický režim nezačal svou snahu o restrikcí církevního života s nepopsaným listem papíru a je jasné, odkud se mohli členové KSČ inspirovat.⁶⁵

Po převratu v únoru 1948 se komunistický režim zaměřil zejména na katolickou církev. Využil všechny prostředky k její ovládnutí, cílem bylo omezit její veřejný vliv a uzavřít ji do vnitřních prostor chrámů. V roce 1948 se objevovala první diskriminační opatření vůči církvi, také první zatčení a soudní přelíčení na sebe nenechalo dlouho čekat. Poté, co byla v roce 1949 stanovena jasná strategie proticírkevní politiky, počet perzekučních zásahů narůstal a počátkem roku 1945 totalita odložila veškeré ohledy a začala tvrdě uplatňovat násilné metody, které se dotýkaly všech aktivních věřících.⁶⁶

Již v průběhu roku 1949 se připravovaly zákony, které měly definitivně zakotvit podřízenost církví vůči státu - hlavně sloužily k legalizaci všeho, čeho se stát na církvích dopouštěl zatím protizákonně. Soubor těchto nařízení nese název Církevní zákony⁶⁷

⁶⁵ BALÍK, Stanislav a Jiří HANUŠ. *Katolická církev v Československu 1945-1989*. 1. vyd. Brno: Centrum pro studium demokracie a kultury, 2007. ISBN 978-80-7325-130-7, s.15.

⁶⁶ KUBÍN, P., *Brány pekelné ji nepřemohou - kapitoly z pronásledování církví v Československu kolem roku 1950*, s. 15.

⁶⁷ BALÍK, S., HANUŠ, J., *Katolická církev v Československu 1945 - 1989*, s. 26.

Přes značnou složitost společenských a politických poměrů v Československu se v Chlumu sv. Maří zachovalo více tradic než jinde. Jednou z nejvýznamnějších tradic byly zdejší poutě, které se pořádaly až do roku 1969. Poté po předchozích ideologicky motivovaných opatřeních musely být zcela omezeny a zrušeny. V průběhu 50. let rostl zájem z řad lázeňských hostů o chlumské pamětihodnosti. Tento zájem zapříčinil vybudování vlastivědné síně v budově probošství a dalo by se říci, že suplovala to muzeum, které bylo v plánu. Po několika letech síň zanikla a byla využívána jako skladovací prostor. Celému památkově významnému chlumskému komplexu v této době nebyla věnována přiměřená pozornost, péče byla omezena jen na ty nejnutnější opravy a údržby.⁶⁸

Po potlačení úsilí o reformu socialistického režimu, které vyznělo v roce 1968 v Pražském jaru, nastalo politické upevnění ve všech oblastech veřejného života. Po normalizaci vyústila totalitní komunistická organizace společnosti do ještě hlubší krize, než v jaké se předtím nacházela. Jakékoliv reformy k nápravě této situace selhávaly a jediným možným řešením bylo odstranění komunistického politického a společenského systému. V Československu tento proces začal protestem pražských studentů 17. listopadu 1989. Následovala vlna nesouhlasu s brutálním zásahem státní moci proti studentům, která postupně přerostla v odpor většiny obyvatelstva proti komunistickému režimu. V první řadě, po začátku revoluce vzniklo Občanské fórum, které na sebe vzalo veškerou organizaci občanského odporu a vytvořilo

⁶⁸ VLASÁK, V. *Dějiny obce Chlum Svaté Maří*, s.32.

tak účinnou protiváhu všemocné komunistické strany. V Chlumu se ustanovilo dne 13. prosince 1989.⁶⁹

Po roce 1989 se opět probudil zájem o zdejší poutní areál. Po návratu Křížovníků s červenou hvězdou od roku 1992 prochází tento jedinečný areál rozsáhlou obnovou. Tuto rekonstrukci z části financuje ministerstvo kultury v rámci Programu záchrany architektonického dědictví. Díky společnému úsilí Řádu křížovníků s červenou hvězdou a německých spolků Initiative Maria Kulm z Weidenu a Förderverein-Wallfahrtskirche-Maria Kulm byla provedena celková rekonstrukce interiéru poutního chrámu. Z norských fondů byl na tuto rozsáhlou rekonstrukci získán příspěvek přesahující 1 milion eur. V roce 2004 byla provedena kompletní oprava varhan a v roce 2008 byla provedena celková rekonstrukce kopule a obnova maleb. V letech 2010 - 2011 proběhla celková rekonstrukce interiérů kostelních lodí.⁷⁰

⁶⁹ VLASÁK, V. *Dějiny obce Chlum Svaté Maří*, s. 34.

⁷⁰ Dostupné z: <http://www.pamatkyaprirodakarlovarska.cz/chlum-svate-mari-kostel-nanebevzeti-panny-marie-a-sv-mari-magdaleny/>

6 ŘÁD KŘÍŽOVNÍKŮ S ČERVENOU HVĚZDOU

Rytířský řád křížovníků s červenou hvězdou, který byl založen Anežkou Přemyslovnou pro službu ve špitále, je jediný řád katolické církve, jež založila žena. S jistotou můžeme říct, jaký byl jeho cíl - pečovat o nemocné a chudobné. O počátcích jeho působení toho už víme podstatně méně. Máme k dispozici strohé zápisy soudobých listin, ve kterých se dozvídáme především o zbožných darech ve prospěch špitálu. Také z nich vyplývá, že řád vznikl z laického špitálního bratrstva. Členové řádu se nazývali bratři a jejich představený měl titul Magister, v tomto případě to ovšem nemá nic společného s akademickým titulem, jedná se o mistra.⁷¹

Špitální bratrstvo bylo původně finančně závislé na klášteře Chudých panen sv. Kláry, která si byla se zakladatelkou Anežkou Českou velmi blízká a udržovala s ní přátelský vztah. Roku 1233 odkoupila Anežčina matka od řádu Německých rytířů kostel sv. Petra Na Poříčí se dvorem a vsí Rybníky, Hloubětín a Borotice a dne 6. 2. téhož roku vše darovala špitálnímu bratrstvu sv. Františka. Brzy se stali členy bratrstva i kněží.⁷²

Dne 14. 4. 1237 vzal papež Řehoř IX. bullou Omnipotens Deus špitál a bratrstvo v ochranu a pod přímou pravomoc Svatého stolce. Dal mu řeholi svatého Augustina, předal statky do jeho výhradního vlastnictví, dostal výjimku z placení papežských desátků, udělil mu imunitu vůči biskupským trestům a svobodnou volbu představených. Zároveň s tímto krokem transformoval špitální bratrstvo na samostatný řád.⁷³

⁷¹ POLC, Jaroslav V. *Světice Anežka Přemyslovna*. 2. vyd. Praha: Ústřední církevní nakladatelství, 1989. s. 40.

⁷² Dostupné z: <http://www.krizovnici.eu/cz/o-radu/historie-a-vyvoj-radu>

⁷³ MULAMUHIČ, Gabriel Rijad. *Pražský Kláštor Rádu křížovníkov s červenou hviezdou za prvej ČSR*. 1. vyd. Košice: Seminár sv. Karola Boromejského, 2008. ISBN 978-80-89138-95-1, s. 18.

Ještě roku 1250 Anežka Česká požádala papeže Innocence IV., aby se i ve svém znaku křížovníci odlišovali od ostatních rytířských řádů. Papež pověřil pražského biskupa Mikuláše z Riesenburgu zvláštní bulou, aby tuto Anežčinu prosbu vykonal jeho jménem. Ten tak učinil 17. 6. 1252 na slavnostním shromáždění v kostele sv. Petra na Poříčí. Křížovníci dostali pod červený kříž šesticípou hvězdu a od této události se začali křížovníci nazývat Řád křížovníků s červenou hvězdou.⁷⁴

Prvním mistrem řádu byl podle tradice v letech 1237-1248 Albert z rodu Divišovců, který má v podstatě zásluhy na tom, že se Řád křížovníků s červenou hvězdou rozšířil i na Moravu a do Slezska. Důležitým mezníkem je přelom 13. a 14. století, neboť touto dobou se Řád křížovníků s červenou hvězdou rozšířil i na území dnešních západních Čech a našel zde své pozdější slavné poutní místo v obci Chlum sv. Maří na Sokolovsku⁷⁵

Dalším zajímavým datem je 29. 11. 1378. V tento den, kdy zemřel císař a král Karel IV., vypukl ve špitále křížovníků u sv. Františka náhlý požár, při kterém bohužel shořel kostel i archív se všemi listinami a privilegii od králů a papežů. Oběti požáru byli také někteří nemocní, kteří tou dobou ve špitále pobývali.⁷⁶ *"Hořící klášter s kostelem křížovníků, házející plameny od kamenného mostu k nebi a ohnivou zář ke Hradčanům, byl tryznou největšímu a nejlepšímu českému králi"*⁷⁷

Kolem roku 1381 dostal nejvyšší řádový mistr Zdeněk na znamení samostatné duchovní pravomoci v listině od kardinála

⁷⁴ MULAMUHIČ, G., R., *Pražský Klášter Řádu křížovníků s červenou hvězdou za prvej ČSR*, s. 19.

⁷⁵ MULAMUHIČ, G., R., *Pražský Klášter Řádu křížovníků s červenou hvězdou za prvej ČSR*, s. 20.

⁷⁶ MULAMUHIČ, G. R., *Pražský Klášter Řádu křížovníků s červenou hvězdou za prvej ČSR*, s. 21.

⁷⁷ BĚLOHLÁVEK, Václav a Josef HRADEC. *Dějiny českých křížovníků s červenou hvězdou*. Praha: Řád českých křížovníků, 1930. s. 65.

Pilea Ravennského, papežského legáta, který sídlil na dvoře Václava IV., právo nosit prsten na znamení samostatné duchovní pravomoci. A právě v této listině je řádový představený poprvé nazýván "mistr generál" a tím získal výjimečné postavení, po králi zaujímal čtvrtou hodnost. V další listině dostali vyznamenání i bratři, kteří směli nosit kapuce s odznaky takovým způsobem, jakým je nosili jeruzalémští rytíři.⁷⁸

6.1 HUSITSKÉ VÁLKY

Ačkoli název řádu může být matoucí a vyvolávat pocit, že se křížovníci účastnili některé z křížových výprav, není tomu tak. Členové řádu se totiž výprav neúčastnili přímo v poli, ale křesťanské hodnoty podporovali zejména v sociální a zdravotní sféře.

Během nepokojů v průběhu vlády Václava IV. řád hodně utrpěl poklesem zákonnosti a morálky. Někteří bratři usilovali o samostatnost jednotlivců, což také přispělo k neklidu v řádu. Řád si do své červené knihy zaznamenal dvě královské listiny, jednu z roku 1399 (vláda krále Václava) a druhou z roku 1437 (poslední roky vlády Zikmunda). Obsah obou listin je totožný, popisuje stav uvnitř řádu. Dozvídáme se z nich o chování některých bratrů, kteří nejen že ztrácejí pocit autority ke svému představenému, ale že i utrácejí majetek řádu ve svůj prospěch a vlastní užitek.⁷⁹

Václavovy spory s arcibiskupem Janem z Jenštejna a duchovenstvem, dále pak spory krále s panstvem, které trvaly v letech 1393 - 1408, vyvolávaly nejistoty a znepokojení nejen u obyvatelstva. Panstvo významných zemských rodů těžce neslo, že se král obklopuje svými oblíbenými lidmi z nižších rodů, takže jsou opomíjeni v řízení státních záležitostí. Králův starší bratranec markrabě Jošt sice v roce 1388 potvrdil výsady křížovníkům, ale nic mu nebránilo, aby roku 1406 řádu zabral statky na Moravě ve

⁷⁸ BĚLOHLÁVEK, V., *Dějiny Křížovníků s Červenou hvězdou*, s. 61 - 62.

⁷⁹ BĚLOHLÁVEK, V., *Dějiny Českých Křížovníků s červenou hvězdou*, s. 67.

prospěch lidí, kterými se obklopoval.⁸⁰ Náboženským nepokojům se nevyhnuli ani křížovníci, máme na příklad k dispozici zprávu z roku 1410 o události v kostele sv. Štěpána, který náležel řádu křížovníků. V den svátku sv. Máří Magdalény prý kazatel mluvil neuctivě o mistru Janu Husovi a v tom okamžiku se na něj obořilo zřejmě 6 mužů s vytasenými meči a hrozbou zabití.⁸¹

Období husitských válek bylo bezpochyby jedním z nejtěžších v naší historii. I křížovníky toto období negativně poznamenalo – přišli o špitály v Sušici, Klatovech, Českých Budějovicích a v Litoměřicích a také navždy zanikla sídla ve Stříbře, v Písku a v Ústí nad Labem. Zotavování řádu z husitských válek trvalo téměř sto let⁸²

6.2 NEJVĚTŠÍ ROZKVĚT ŘÁDU

Významným obdobím v řádu jsou léta 1561 - 1694, v tomto období byli totiž řádoví velmistři zároveň i pražskými arcibiskupy. Toto spojení přinášelo jediné řešení na uspokojení situace církve v Českém království. Statky Řádu křížovníků s červenou hvězdou byly všechny vykoupeny a spravovány řádem, takže velmistři byli zcela finančně nezávislí. Obnovené arcibiskupství, bylo však bez statků a finančních prostředků. Řád byl tedy finančně zabezpečen a mohl nabídnout pohostinství prvním jezuitům v čele se sv. Petrem Canisiem. Později nabídli pohostinství i prvním kapucínům ve svém pražském konventu.⁸³

Při vpádu Švédů na naše území v roce 1648 byli křížovníci nuceni ze svého konventu udělat pevnost, kterou bránili studenti, měšťané i samotní křížovníci. Během těchto bojů byl konvent výrazně poškozen. Poté se ale opět začala významnost křížovníků

⁸⁰ BĚLOHLÁVEK, V., *Dějiny Českých Křížovníků s červenou hvězdou*, s.68-69.

⁸¹ BĚLOHLÁVEK, V., *Dějiny Českých Křížovníků s červenou hvězdou*, s. 70.

⁸² Dostupné z: <http://krizovnici.eu/cz/o-radu/historie-a-vyvoj-radu>

⁸³ Dostupné z: <http://krizovnici.eu/cz/o-radu/historie-a-vyvoj-radu>

zvyšovat. Svědčí o tom i fakt, že v roce 1692 uherský primas a ostrihomský arcibiskup Jiří Szecsényi svěřil řádu špitály v Pozsony-Bratislavě a Pešti. Počet farností, které řád spravoval, přesáhl číslo 140, mezi nimi byl i Chlum Svaté Maří. Celkově se křížovníkům v západních Čechách dařilo, vytvořila se tam jakási "křížovnická diecéze".⁸⁴ Smrtí velmistra arcibiskupa Waldsteina v roce 1694 končí období bezmála 120 let, kdy pražští arcibiskupové byli současně velmistry Řádu Křížovníků s červenou hvězdou. Doba přímé postulate trvala od roku 1559 až 1668, dá se říci, že během těchto let řád vykonal hodnotné dílo na poli pastorační v obnově pražského arcibiskupství v duchovní i hmotné oblasti.⁸⁵

6.3 OHROŽENÍ ŘÁDU

Až do vlády císaře Josefa II. řád zažíval období rozkvětu. Roku 1784 císař zrušil řádový špitál sv. Anežky na Novém Městě pražském a na Starém Městě a také kostel sv. Valentina. Uvažoval o jeho celkovém zrušení, ale umřel dříve, než mohl tuto vizi uskutečnit. Další rána pro řád byla ztráta ve Slezsku, když dekretem ze dne 19. 11. 1810 zrušil pruský král Friedrich Wilhelm III. Řád křížovníků na svém území.⁸⁶

Pozemková reforma po vzniku republiky donutila řád omezit charitativní a špitální aktivity a věnovat se více činnosti v oblasti duchovní správy. S příchodem nacistické okupace křížovníci přišli o budovy pražského řádového centra, které nacisté zabrali pro potřeby protektorátních úřadů a gestapa. Po skončení války dostali budovy zpět, ale dlouho tam nezůstali. V roce 1950 je komunistický režim znovu vyhnal a do jejich pražského areálu se nastěhovala

⁸⁴ Dostupné z: <http://www.krizovnici.eu/cz/o-radu/historie-a-vyvoj-radu>

⁸⁵ G. R. MULAMUHIČ, *Pražský klášter Řádu Křížovníků s červenou hvězdou za prvej ČSR*, s. 33.

⁸⁶ Dostupné z: <http://www.krizovnici.eu/cz/o-radu/historie-a-vyvoj-radu>

část ministerstva vnitra. Podobně byli zbaveni i ostatních nemovitostí a majetku. Nejhuře dopadlo sídlo a špitál v Mostě, kde byly budovy při rozšiřování Mostecké uhelné pánve spolu s celým městem zcela zbořeny. Jediná komenda, která přežila komunistickou likvidaci řeholí v Československu, byla vídeňská u sv. Karla Boromejského (Karlskirche), která nahradila potlačené pražské centrum řádu. Zde řád pomáhal i tisícům českých a slovenských uprchlíků v prvních dnech jejich exilu.⁸⁷

Úloha řádu již od samého počátku spočívala v charitativní a špitální činnosti. Je nutné připomenout, že v dobách postulace po husitských válkách poskytoval řád finanční zabezpečení obnovenému pražskému arcibiskupství, to by bez jeho pomoci zřejmě nemohlo vůbec existovat. Materiální podporu a pomoc poskytoval řád křížovníků i při počátcích utváření dalších řádů, například jezuitů a kapucínů. V řádu působili i Moravané, Lužici, Slezané, Němci, Valoni i Poláci, často se uvádí, že členové byli jen Češi, což není pravda. Co řádu nikdo neupře, je jeho přínos na poli kultury a vzdělanosti a také nezanedbatelný přínos v oblasti duchovní a charitativní.⁸⁸

6.4 SVĚTICE ANEŽKA PŘEMYSLOVNA

Svatá Anežka Česká se narodila patrně v Praze v roce 1211 jako nejmladší dcera českého krále Přemysla Otakara I. Přesné datum není možné stanovit. Její matka Konstancie byla druhou ženou tohoto panovníka. První ženou byla Adéla, dcera míšeňského markrabího Oty, se kterou se Přemysl oženil během svého nedobrovolného pobytu v Míšni.⁸⁹ Jak to bývalo v rodinách panovníků zvykem, otec Anežky ji už jako tříletou

⁸⁷ Dostupné z: <http://www.krizovnici.eu/cz/o-radu/historie-a-vyvoj-radu>

⁸⁸ Dostupné z: <http://www.krizovnici.eu/cz/o-radu/kulturni-a-historicky-prinos>

⁸⁹ POLC, Jaroslav V. *Světice Anežka Přemyslovna*. 2. vyd. Praha: Ústřední církevní nakladatelství, 1989. s. 12-14.

zasnoubil synu slezského knížete Jindřicha Bradatého, byl to údajně jeho mladší syn Boleslav, s tím starším synem byla zasnoubená Anežčina sestra Anna. Obě sestry byly poslány do cisteriánského kláštera v Třebnici, aby získaly správnou výchovu. Třebnice byla prvním ženským klášterem ve Slezsku, který byl založen Hedvikou, manželkou Jindřicha I. Bradatého⁹⁰ Po náhlé smrti Anežčina snoubence byla poslána z kláštera domů za otcem, její sestra Anna v klášteře zůstala. Víme však, že otec obou princezen nemařil časem a poslal Anežku do premonstrátského kláštera v Doksanech za účelem mravní výchovy a důkladnějšího literárního vzdělání. Klášter v Doksanech byl podobně jako Třebnice založen královskou rodinou.⁹¹

Po dalších dvou letech klášterního života byla Anežka opět odvolána za otcem na Pražský hrad, ovšem ne na dlouho. Její otec jí sjednal další zasnoubení, tentokrát se synem císaře Fridricha II. Jindřichem VII. Anežka opět opustila Prahu a vydala se na další cestu, tentokrát ale do Vídně ke dvoru barbenského vévody Leopolda, kde se měla naučit dobrým mravům. Na dvoře byla také Leopoldova dcera Markéta, se kterou byla Anežka vychovávána. Právě ve Vídni si zřejmě uvědomila, že dvorský způsob života není to, co ji naplňuje. A zde se také poprvé setkala s ideály františkánského hnutí a také zde se vzdalovala ideálu, který v ní viděl její otec. V cestě k uskutečnění její vize žít skromně v klášteře a pomáhat druhým ji stálo zasnoubení. Tento problém za ni vyřešil Leopold, který intrikami dosáhl zrušení Anežčina zasnoubení. Nyní si totiž mohl německý král Jindřich vzít jeho dceru Markétu.⁹²

Přemysl bral tuto proradnost jako urážku a neváhal Anežku pomstít pomocí meče a boje, ale Anežce se spíše ulevilo, že se

⁹⁰ MIKULKA, Jaromír, ed. *Anežka Přemyslovna*. Praha: Melantrich, 1988. 40 s. Slovo k historii; roč. 1988, č. 13. s. 10.

⁹¹ PLOC, J., *Anežka Přemyslovna*, s. 18-19.

⁹² SVOBODA, Bohumil. *Blahoslavená Anežka Česká: sborník ke svatořečení*. Praha: Ústřední církevní nakladatelství, 1989. s. 24.

sňatek neuskuteční, a její zájem mohl směřovat k františkánskému hnutí. Ovšem roku 1228 žádal o její ruku anglický král Jindřich III., ale Anežka ho odmítla. Poté se opět se objevil německý král Jindřich VII., ale tentokrát je to Anežka, kdo odmítl sňatek. Hned po něm odmítla i jeho otce, samotného císaře Fridricha II., který ji žádá o ruku a nabízí i císařskou korunu. To je veliká pocta, ale Anežka chce nosit jinou korunu, mnohem cennější. K jejímu získání potřebuje pomoc od papeže Řehoře IX., na kterého se tajně obrací. Spolu vymyslí způsob, jak diplomaticky odmítnout žádosti o ruku, aby se ani císař nemohl cítit uražen. A tak Anežka vstoupila do kláštera, aby se plně odevzdala Ježíši Kristu jako zhrzená nevěsta, rozhořčena světem.⁹³

Podle legendy Anežčinu svatost naznačovala už před jejím narozením jistá vnuknutí, která viděla její matka Konstancie, když Anežku nosila pod svým srdcem. Zdálo se jí, že vstoupila do komnaty, kde byla uschována její drahocenná královská roucha. Když si je prohlížela, všimla si, že mezi nimi visí i sukně a plášť šedé barvy a pás, kterým se opásávají sestry řádu svaté Kláry. Divila se, kdo si dovolil tak prostý kus oděvu vložit mezi její drahé věci, a v tom k ní promluvil hlas, který předpovídal, že plod, který v sobě nosí, bude světlem všeho lidu v Čechách a tento šat bude nosit.⁹⁴

Dcera královská nebo knížecí, která se rozhodla, vstoupit do kláštera nebyl nijak neobvyklý jev. Ještě před vstupem do kláštera prý Anežka nosila na znamení askeze a pokání žíněné roucho pod zevním královským šatem. A také kladla značný důraz i na projevy asketické praxe. Otcova smrt ji poskytla větší rozhled a možnosti, aby mohla projevovat své osobní sklony každodenními důkazy

⁹³ SVOBODA, Bohumil. *Blahoslavená Anežka Česká: sborník ke svatořečení*, s. 26-27

⁹⁴ BAUER, Jan. *Ženy z rodu Přemyslovců*. Vyd. 1. Frýdek-Místek: Alpress, 2012. Klokan (Alpress). ISBN 978-80-7362-956-4, s. 178.

zbožné horlivosti. Upevnila a zintenzivnila styky s papežem Řehořem IX., na kterého se obracela již dříve.⁹⁵

6.4.1 CÍRKEVNÍ ČINNOST ANEŽKY ČESKÉ

Zřejmě již v roce 1232 založila Anežka špitál sv. Františka, se kterým ji pomáhala její matka Konstancie, která své dceři pro tento účel věnovala pozemky koupené na Pořící u sv. Petra, kde sama původně zamýšlela založit cisteriánský klášter. Kromě špitálu začala Anežka na břehu Vltavy, na pozemku, který jí věnoval bratr, stavět i minoritský klášter mužský a ženský, dnes známý pod jejím jménem, nebo pod místním názvem Na Františku. Špitálem rozumíme místo, které zahrnuje nemocnici, chudobinec i útulek pro poutníky, ale s církevním posláním. Špitály také sloužily poutníkům, kteří byli na dalekých cestách vystaveni různému nebezpečí.⁹⁶ V březnu roku 1234 přijal král Václav I. špitál spolu s později založeným klášterem klaristek pod svou ochranu a obě tyto instituce obdařil velikými výsadami.⁹⁷ Se vznikem špitálu se také pojí založení Řádu křížovníků s červenou hvězdou.

Anežčin vstup do kláštera vyvolal značnou pozornost i za hranicemi Českého státu. Sám papež tento krok zmiňuje ve svých listinách jako chvalitebný příklad, hodný následování. Pro ctižádostivou Přemyslovnu to však pořád bylo málo, její cíle byly vyšší.⁹⁸

V roce 1235 papež svatořečil Anežčinu sestřenici Alžbětu Durynskou a je zcela patrné, že Anežčino úsilí směřovalo ke stejnému cíli. Tyto motivy přímo zesílily její energii. V prvních letech v klášteře projevovala velmi aktivní činnost. Mimo jiné udržovala

⁹⁵ MIKULKA, J., *Anežka Přemyslovna - Slovo k historii*, s. 24.

⁹⁶ MIKULKA, J., *Anežka Přemyslovna - Slovo k historii*, s. 22.

⁹⁷ PLOC, J., *Anežka Přemyslovna*, s. 40.

⁹⁸ MIKULKA, J., *Anežka Přemyslovna - Slovo k historii*, s. 22.

korrespondenci se svatou Klárou z Assisi.⁹⁹ Klára ve svých dopisech Anežku oslovuje milými oslovenými, například "sestrou ze všech nejmilejších" nebo "polovinou své duše". Pro Anežku byla sv. Klára inspirací k založení nového řádu podle přísných pravidel chudoby, pokory a zbožnosti, které prosazoval svatý František. Ale u tehdejšího papeže Řehoře IX. nenalezla pro tento krok dostatečné porozumění. Až v roce 1252 vznikl podle jejích představ klášter Křížovníků s červenou hvězdou, jediné české řehole, vytvořené na české půdě, která byla roku 1260 potvrzena novým papežem Alexandrem IV.¹⁰⁰

6.4.2 SMRT NEJVIVĚJŠÍ ŽENY PŘEMYSLOVCŮ

Ačkoli se může na první pohled zdát, že se Anežka během svého života starala pouze o svůj klášter, pomáhala chudým a nemocným a nevměšovala se do politiky státu, opak je pravdou. Její trpělivá, ale zároveň také tvrdohlavá povaha a současně obrovská morální autorita, kterou získala svým příkladným a zbožným životem, z ní učinily "soudce" ve vážných sporech. V roce 1243 přispěla k usmíření svého bratra Václava I. a jeho syna Přemysla Otakara II., který byl již od svých 15 let v panském odboji proti králi.¹⁰¹

Mimo urovnání rodinných sporů dosáhla také toho, že královské pohřebiště bylo přeneseno z původního místa kostela sv. Víta na Pražském hradě do jejího kláštera sv. Františka na Starém Městě pražském. Jako první byla ve zdejší kapli Panny Marie v roce 1248 pohřbena královna Kuhnuta Štaufská, o pět let později její manžel a Anežčin bratr Václav I. V klášteře měl být pochován i Anežčin synovec Přemysl Otakar II., nakonec však byly jeho ostatky uloženy v kostele sv. Víta na Pražském hradě.¹⁰² Ještě před tragickou smrtí Přemysla Otakara II. měla prý Anežka vidění,

⁹⁹ MIKULKA, J., *Anežka Přemyslovna - Slovo k historii*, s. 26-27.

¹⁰⁰ BAUER, J., *Ženy z rodu Přemyslovců*, s. 180.

¹⁰¹ BAUER, J., *Ženy z rodu Přemyslovců*, s.181.

¹⁰² BAUER, J., *Ženy z rodu Přemyslovců*, s.181.

keré jeho konec předpovídalo. Viděla, jak Otakar vtáhl do Rakous do války proti římskému králi Rudolfovi, kde ho zajali a byl zabit. O svém vidění se svěřila sestřím v klášteře, ale považovala ho za ďábelské šálení a její skromnost jí nedovolovala připustit, že by byla hodna toho, aby jí byly Bohem zjevovány takové předtuchy. Následující vývoj událostí vidění potvrdil, Přemysl Otakar II. byl opravdu zraněn, zajat a zabit nepřáteli. Smrt milovaného synovce Anežku velmi zasáhla, miloval ji ne jako svou tetu, ale jako svou matku, prokazoval jí mimořádné pocty a zahrnoval vším potřebným.¹⁰³

V následujících letech, v době okupace Čech oddíly braniborského markraběte Oty postihlo zemi několik neúrodných sezón a poté následující hladomor. Strádala celá země i Anežka a její sestry v klášteře. Pomalu se blížil Anežčin konec, ve kterém v podstatě zažila zhroucení svého díla, které po celý život budovala. Zemřela 2. března 1282 v jednasedmdesáti letech. Shodou okolností v tu dobu byl v klášteře na vizitaci představený minoritů Bonagracia Tielci, který ji pohřbil v klášterní kapli Panny Marie.¹⁰⁴

Pražský klášter klarisek byl během husitských válek vypleněn a Anežčin hrob zničen. Její ostatky však sestry klarisky před rabováním stihly vyzvednout a odnesly je neznámo kam. Dolní čelist sv. Anežky je uchována v bazilice španělského královského zámku El Escorial u Madridu, kam se dostala v roce 1576, kdy ji z Prahy odvezla vdova po císaři Maxmiliánovi II. Marie.¹⁰⁵

¹⁰³ BAUER, J., *Ženy z rodu Přemyslovců*, s.182.

¹⁰⁴ BAUER, J., *Ženy z rodu Přemyslovců*, s.183.

¹⁰⁵ Dostupné z: <http://www.archeologienadosah.cz/clanky/pribeh-hledani-hrobu-svate-anezky-ceske>

Už krátce po své smrti byla Anežka považována za svatou. O její svatořečení marně usilovali Eliška Přemyslovna i její syn císař a král Karel IV. Teprve v roce 1874 se podařilo pražskému arcibiskupovi a kardinálovi Bedřichu Schwanzenbergovi dosáhnout jejího blahoslavení. V předvečer demokratického převratu v bývalém Československu v listopadu 1989 byla papežem Janem Pavlem II. Anežka Česká prohlášena za svatou. Pouhý týden po jejím svatořečení vypukla sametová revoluce a byl svrhnut komunistický režim. To vedlo k tomu, že se o tomto politickém převratu hovoří jako o novém svatoanežském zázraku.¹⁰⁶

*"Až do smrti neopustila prostor cely,
a která neměla hříchu,
držela ustavičný půst.
Ale jen Anežku za celý národ slyšeli
v zamčené komnatě rozmlouvat s Kristem.
Svatost a spása se linuly
z bděním a hladem zmučených úst"¹⁰⁷*

¹⁰⁶ BAUER, J., *Ženy z rodu Přemyslovců*, s. 183.

¹⁰⁷ PTÁČEK, Jaroslav. *Novéna ke sv. Anežce České*. Ilustrace Zdirad J Čech. Kostelní Vydří: Karmelitánské nakladatelství, 2011. ISBN 978-80-7195-538-2, s. 41.

7 ZÁVĚR

Karlovarský kraj je vyhledávaným místem turistů především díky lázním a léčivým pramenům. Ačkoliv patří mezi kraje s nízkým počtem věřících, i zde můžeme nalézt poutní místa, která každý rok navštíví velký počet poutníků. Kromě Chlumu sv. Maří jsou zde poutní místa Maria Loreto u Chebu, poutní místo Sedlec u Karlových Varů, Skoky u Žlutic nebo známý premonstrátský klášter v Teplé. Díky své poloze se tato místa těší velké oblibě i u obyvatel sousedního Německa.

V obcích s nižším počtem obyvatel se náboženské tradice a zvyky dodržují samozřejmě mnohem více než ve městech. Výjimku snad tvoří jen půlnoční mše na Štědrý den, při které jsou kaple plné návštěvníků i ve městech. Tato bakalářská práce se zabývala jedním z jmenovaných poutních míst na Karlovarsku Chlumem sv. Maří. Obec nepatří rozlohou k největším, ale má co nabídnout. Nachází se zde poutní kostel Nanebevzetí Panny Marie a Máří Magdalény, o který se starají křížovníci s červenou hvězdou.

Celá historie Chlumu odvíjí od nalezení mariánské sochy Panny Marie v lískovém keři. Od této události se zde postupně začalo utvářet poutní místo, které si stále udržuje přízeň poutníků. Svědčí o tom vysoká návštěvnost během každoročně pořádané hlavní pěší pouti na svátek Nanebevzetí Panny Marie. I pouť obce k seslání Ducha Svatého se těší veliké oblibě. Velký úspěch má i setkání chlumských rodáků, které se koná pravidelně jednou za dva roky. Lidé, kteří se v Chlumu narodili a nějaký čas zde pobývali, ale byli nuceni toto místo opustit, nebo jej dobrovolně opustili, se při této příležitosti opět vracejí do svého rodiště.

Chlum Svaté Maří patří k místům s velmi zajímavou historií a okolí obce nabízí mnoho příležitostí a zajímavostí pro poutníky i turisty, kteří chtějí toto klidné místo navštívit. Nalezneme zde sochy, pomníčky, kapličky, smírčí kříže nebo rozhlednu. Ovšem největším klenotem zůstává a zřejmě vždy bude kostel Nanebevzetí Panny Marie a Svaté Máří Magdalény. Od roku 1992 zde probíhají postupně opravy tohoto barokního komplexu, i přesto jsou kostel i Milostná kaple veřejnosti přístupné.

8 SEZNAM POUŽITÉ LITERATURY A PRAMENŮ

BALÍK, Stanislav a Jiří HANUŠ. *Katolická církev v Československu 1945-1989*. 1. vyd. Brno: Centrum pro studium demokracie a kultury, 2007. ISBN 978-80-7325-130-7.

BAUER, Jan. *Ženy z rodu Přemyslovců*. Vyd. 1. Frýdek-Místek: Alpress, 2012. Klokan (Alpress). ISBN 978-80-7362-956-4.

BEDÜRFTIG, Friedemann. *Obrazový atlas*. Vyd. 1. Praha: Knižní klub, 2011. Universum (Knižní klub). ISBN 978-80-242-2984-3.

BĚLOHLÁVEK, Václav a Josef HRADEC. *Dějiny českých křížovníků s červenou hvězdou*. Praha: Řád českých křížovníků, 1930.

Bible svatá: písmo svaté Starého a Nového zákona. Praha: Česká biblická společnost, 1994. ISBN 80-85810-06-9.

BRUŽEŇÁK, Vladimír a Jaroslav JISKRA. *Historie Sokolovska*. Vyd. 1. Královské Poříčí: Mikroregion Sokolov - východ, 2010. ISBN 978-80-254-9445-5.

ČERNÁ, Alena, František RADKOVSKÝ a Jana POTUŽÁKOVÁ. *Světcí: patroni, ochránci*. Plzeň: Nadace 700 let města Plzně, 2003. ISBN 80-86415-24-4.

DIBELKOVÁ, Irena. *Poutní místa v Čechách*. 1. vyd. Praha: Olympia, 2004. Navštivte--. ISBN 80-7033-844-X.

HÁJEK, Tomáš a Irena BUKAČOVÁ. *Příběh drobných památek: (od nezájmu až k fascinaci)*. Lomnice: Studio JB, 2001. Krajina domova. ISBN 80-900903-9-7.

KAFKA, Luboš. *Dárek z pouti: poutní a pouťové umění*. Vyd. 1. Praha: Lika klub, 2009. ISBN 978-80-86069-52-4.

KOKTAVÁ, Petra a Zdeňka PITRUNOVÁ. *Poutní místa a duchovní památky*. 1. vyd. Brno: CPress, 2013. Kam v České republice (CPress). ISBN 978-80-264-0144-5.

KUBÍN, Petr (ed.). *Brány pekelné ji nepřemohou: kapitoly z pronásledování církví v Československu kolem roku 1950*. Vyd. 1. Praha: Karolinum, 2013. ISBN 978-80-246-2085-5.

LANGHAMMEROVÁ, Jiřina. *Lidové zvyky: výroční obyčeje z Čech a Moravy*. Vyd. 1. Praha: Lidové noviny, 2004. ISBN 80-7106-525-0.

MULAMUHIČ, Gabriel Rijad. *Pražský Kláštor Rádu križovníkov s červenou hviezdou za prvej ČSR*. 1. vyd. Košice: Seminár sv. Karola Boromejského, 2008. ISBN 978-80-89138-95-1.

NĚMEC, Václav a Zdeněk AGLER. *Goethe a Sokolovsko: příspěvek k literárnímu místopisu sokolovského okresu*. 1. vyd. Sokolov: Okresní lidová knihovna, 1959.

POLC, Jaroslav V. *Svěťice Anežka Přemyslovna*. 1. vyd. Praha: Ústřední církevní nakladatelství, 1988.

PROKOP, Vladimír a Lukáš SMOLA. *Sokolovsko: umění, památky a umělci do roku 1945*. 1. vyd. Sokolov: Nákladem AZUS Březová, s.r.o. vydali Vladimír Prokop a Lukáš Smola ve spolupráci s Národním památkovým ústavem, územním odborném pracovišti v Lokti, 2014. ISBN 978-80-905485-2-7.

PTÁČEK, Jaroslav. *Novéna ke sv. Anežce České*. Ilustrace Zdirad J Čech. Kostelní Vydří: Karmelitánské nakladatelství, 2011. ISBN 978-80-7195-538-2.

ROYT, Jan. *Obraz a kult v Čechách 17. a 18. století*. 2., dopl. a přeprac. vyd. Praha: Karolinum, 2011. ISBN 978-80-246-1691-9.

STEINLEIN, Susanne. *Maria Kulm: Chlum svaté Maří : deutsch-tschechisch*. 2. Aufl. Překlad Gudrun Heißig. Regensburg: Schnell & Steiner, 1997. Schnell Kunstführer. ISBN 3-7954-5867-6.

SVOBODA, Bohumil. *Blahoslavená Anežka Česká: sborník ke svatořečení*. Praha: Ústřední církevní nakladatelství, 1989.

WAJS, Miloslav. *Goethe v západních Čechách: K 160.výročí úmrtí J.W.Goetha (22.3.1832)*. Karlovy Vary: Median, 1993.

Periodika

MIKULKA, Jaromír, ed. *Anežka Přemyslovna*. Praha: Melantrich, 1988. 40 s. Slovo k historii; roč. 1988, č. 13.

Elektronické zdroje

Jaroslav Vyčichlo. Památky a příroda Karlovarska. *chlum-svate-mari-kostel-nanebevzeti-panny-marie-a-sv-mari-magdaleny*. [online]. 8.4.2016 [cit. 2016-04-08].
Dostupné z: <http://www.pamatkyaprirodakarlovarska.cz/chlum-svate-mari-kostel-nanebevzeti-panny-marie-a-sv-marimagdaleny>

Řád křížovníků s červenou hvězdou. *o-radu/kulturni-a-historicky-prinos*. [online]. 8.4.2016 [cit. 2016-04-08].
Dostupné z: <http://www.krizovnici.eu/cz/o-radu/kulturni-a-historicky-prinos>

Řád křížovníků s červenou hvězdou. */o-radu/historie-a-vyvoj-radu*. [online]. 8.4.2016 [cit. 2016-04-08].
Dostupné z: <http://www.krizovnici.eu/cz/o-radu/historie-a-vyvoj-radu>

Řád křížovníků s červenou hvězdou. *o-radu/mista-pusobeni-radu*. [online].8.4.2016[cit.2016-0408].
Dostupné z: <http://www.krizovnici.eu/cz/o-radu/mista-pusobeni-radu>

Český statistický úřad. *Náboženské vyznání obyvatelstva*.
[online]. 8.4.2016 [cit.2016-04-08].
Dostupné z: <https://www.czso.cz/csu/czso/57004fa0dc>

Dorotea Wollnerová. Archeologie na dosah. *Příběh hledání hrobu Anežky České*. [online].8.4.2016 [cit.2016-04-08].
Dostupné z:<http://www.archeologienadosah.cz/clanky/pribeh-hledani-hrobu-svate-anezky-ceske>

Jiné zdroje

VLASÁK, Vladimír, Dějiny obce Chlum Svaté Maří, Vyd. 1, Chlum sv. Maří: Obec Chlum Svaté Maří, 2005.

24.5.2015 návštěva pouti v Chlumu Svaté Maří a rozhovor s farářem místního kostela

11.2.2016 konzultace se starostou Chlumu Miroslavem Hružou

26.2.2016 konzultace se správcem areálu poutního kostela v Chlumu p. Pavlem Josefem

4.3.2016 konzultace se správcem areálu poutního kostela v Chlumu p. Pavlem Josefem

18.3.2016 konzultace se správcem areálu poutního kostela v Chlumu p. Pavlem Josefem

9 RESUMÉ

The aim of this bachelor thesis is to contribute to knowledge enlargement about pilgrimage place in Karlovy Vary region – Chlum sv. Maří (St. Mary's Hurst) and to describe the history of this place. The first chapter of the thesis is focused on brief description of pilgrimage places meaning. The second chapter describes history and the pilgrimage place development. The legend about finding statue of The Virgin Mary in Ořeší is mentioned in this part. The village Chlum as a pilgrimage place and the most important monument in the village which is The Virgin Mary and St. Mary Magdalene Assumption Church are also mentioned. Transformations of the Chlum village during the World War II and in period of communist are shown in fourth chapter. The role of only Male Order which was established by women in our territory – Order with red star – is reminded in the third part. Personality of Czech saint Agnes of Bohemia as foundress of the Order, description of her life and her action in the Church are described also in the last chapter. The pilgrimage church has been gradually repairing since 1992. Despite this fact, the church and love chapel are available for public and every year there are organized pilgrimages which have hundreds of participants from Czech and nearby Germany.

10 SEZNAM PŘÍLOH

Příloha č. 1: Trojlodní zpovědnice

Příloha č. 2: Vitráž znázorňující Svatou Anežku Českou

Příloha č. 3: Oltář v milostné kapli s ústředním motivem Panny Marie

Příloha č. 4: Kamenný oltář v zádušní kapli

Příloha č. 5: Kamenný oltář v zádušní kapli

Příloha č. 6: Strop v milostné kapli - česká valená klenba založená na 8 pilastrech zakončených akantovou hlavicí

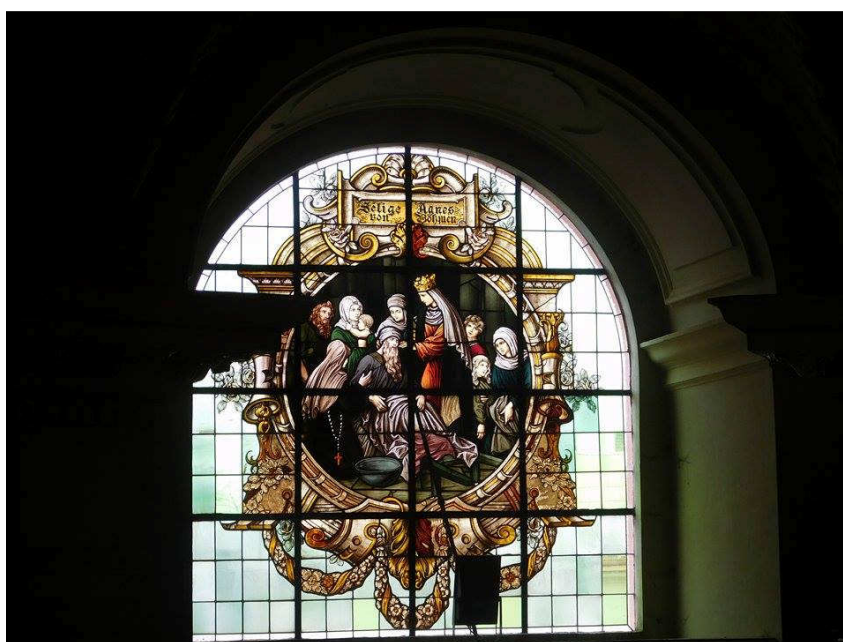
Příloha č. 7: Řehole a konstituce Řádu Křížovníků s červenou hvězdou

11 PŘÍLOHY



Příloha č.1 (archiv autorky)

Trojlodní zpovědnice - jeden z unikátů v chlumském kostele



Příloha č. 2 (archiv autorky)

Vitráž sv. Anežky České



Příloha č. 4 (archiv autorky)

Oltář v milostné kapli zasvěcený Panně Marii



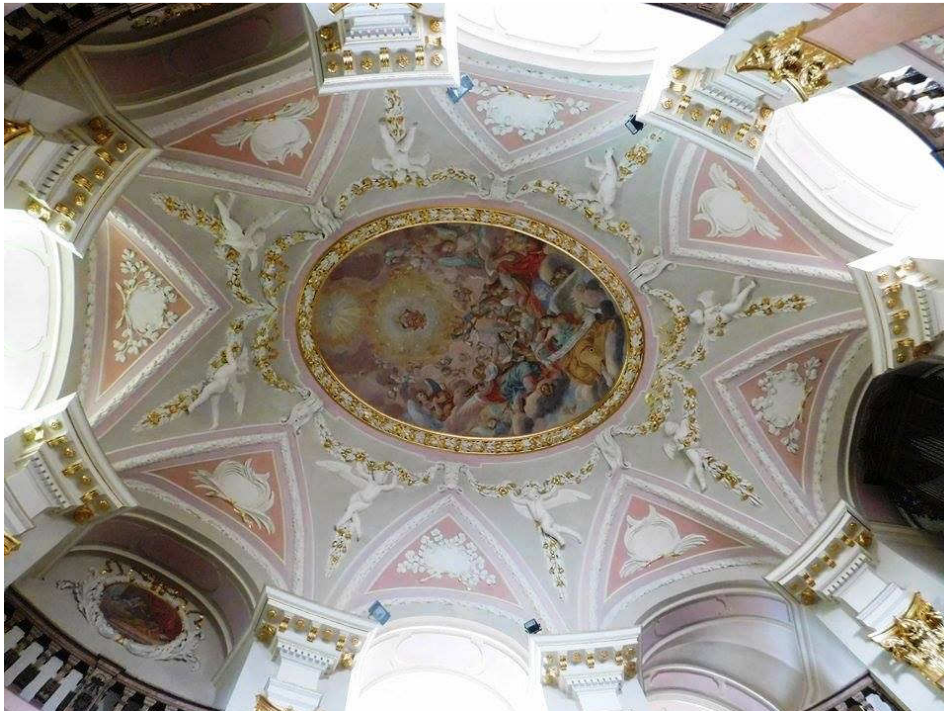
Příloha č. 4 (archiv autorky)

Kamenný oltář nacházející se v zádušní kapli



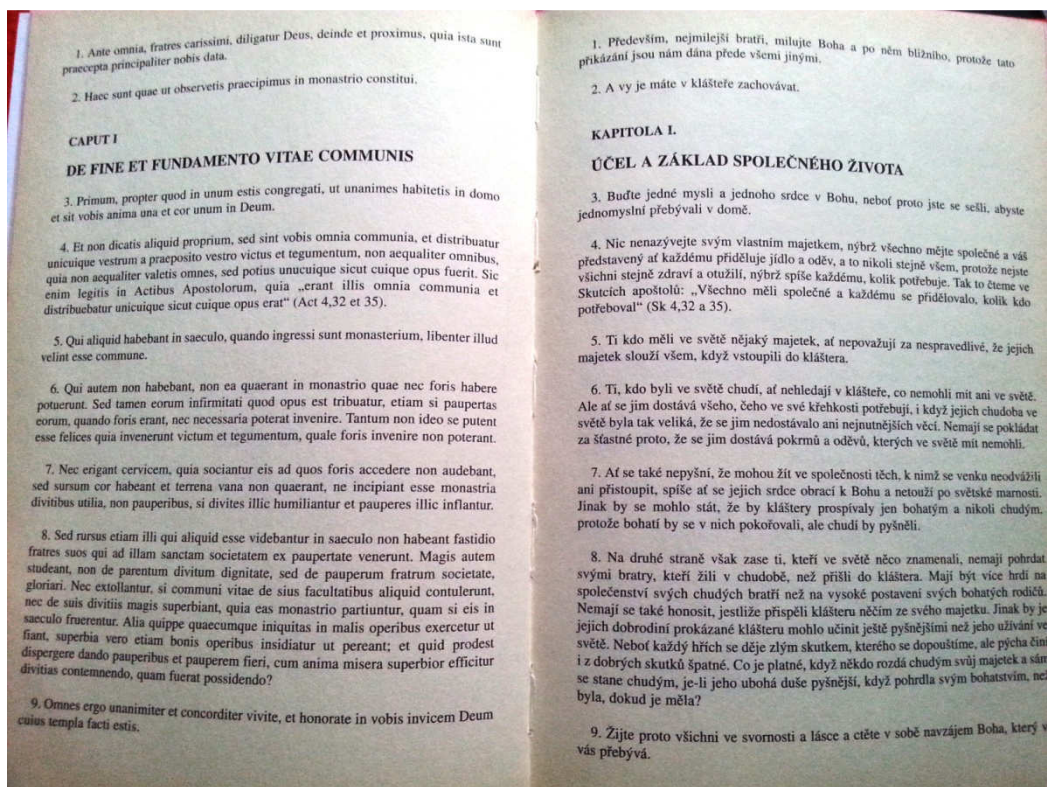
Příloha č.5 (archiv autorky)

Spodní část kamenného oltáře v zádušní kapli s ústředním motivem hornického pohřbu.



Příloha č.6 (archiv autorky)

Strop v milostné kapli s ústředním motivem narození Panny Marie



Příloha č. 7 (Řehole a konstituce Řádu křižovníků s červenou hvězdou)