

**Západočeská univerzita v Plzni**

**Fakulta filozofická**

**Bakalářská práce**

**Problematika tzv. horských hrádků**

**na Šumavě**

**Anna Pojarová**

Plzeň 2016

**Západočeská univerzita v Plzni**

**Fakulta filozofická**

Katedra archeologie

**Studijní program Archeologie**

**Studijní obor Archeologie**

**Bakalářská práce**

**Problematika tzv. horských hrádků**

**na Šumavě**

**Anna Pojarová**

*Vedoucí práce:*

PhDr. Josef Hložek, PhD.

Katedra archeologie

Fakulta filozofická Západočeské univerzity v Plzni

Plzeň 2016

Prohlašuji, že jsem práci zpracovala samostatně a použila jen uvedené prameny a literatury.

*Plzeň, duben 2016*

.....

Poděkování na tomto místě patří v první řadě vedoucímu mé bakalářské práce PhDr. Josefu Hložkovi, PhD., především za trpělivost a nedocenitelnou pomoc při geodetickém zaměření lokality Hausberk. Dále mé rodině a přátelům za neuvěřitelnou podporu a důvěru v moji osobu a v neposlední řadě také Janu Kavalemu za poskytnutí profesionálního fotografického vybavení.

## Obsah

<b>1 ÚVOD .....</b>	<b>3</b>
<b>2 NĚKOLIK POZNÁMEK K VYMEZENÍ POJMU HRAD A „HORSKÝ HRÁDEK“ .....</b>	<b>4</b>
<b>3 TZV. HORSKÉ HRÁDKY VE SVĚTLE POZNÁNÍ SOUČASNÉ ARCHEOLOGIE STŘEDOVĚKU A KASTELLOLOGIE .....</b>	<b>5</b>
<b>4 NÁSTIN HRANICE VE STŘEDOVĚKU .....</b>	<b>8</b>
<b>5 TZV. HORSKÉ HRÁDKY NA ŠUMAVĚ .....</b>	<b>12</b>
5.1 Ostrý.....	12
5.2 Hrad na Stožecké skále .....	14
5.3 Hausberk.....	18
5.4 Vítkův Hrádek (Vítkův Kámen) .....	19
5.5 Kunžvart.....	25
<b>6 GEODETICKÉ ZAMĚŘENÍ LOKALITY HAUSBERK .....</b>	<b>31</b>
<b>7 POPIS HRADNÍHO AREÁLU A INTERPRETACE NA ÚROVNI TERÉNU PATRNÝCH ANTROPOGENNÍCH TERÉNNÍCH ÚTVARŮ</b>	<b>31</b>
<b>8 ZÁVĚR .....</b>	<b>37</b>
<b>9 SUMMARY .....</b>	<b>40</b>

<b>10 SEZNAM POUŽITÉ LITERATURY A PRAMENŮ.....</b>	<b>41</b>
<b>11 PŘÍLOHY.....</b>	<b>46</b>

# 1 ÚVOD

Tzv. horské hrádky tvoří svébytnou skupinu objektů, jejichž poznání se ve své práci pokusím sumarizovat a v neposlední řadě přispět k interpretaci těchto, v mnoha ohledech opomíjených objektů. Tzv. horské hrádky představují velmi různorodou skupinu objektů, které povětšinou spojuje vazba na dnes více či méně zřejmé hranice a to jak zemské, tak majetkoprávní či vazba na významné dálkové komunikace. Tyto skutečnosti však nepostačují k definici této skupiny objektů, neboť s velmi podobnými hrady se setkáváme v kontextu středověkých Čech také v místech s koncentrací těžebních a výrobních aktivit (jen namátkou Anderle-Švábek 1989) nebo v místech rozbíhajících se kolonizačních aktivit, kde mohly tyto povětšinou nevelké hradní areály plnit funkci tzv. kolonizačních provizorií (k této problematice Wolf 1998). Rovněž extrémní poloha hradních stavení situovaných ve výrazné poloze s možností vizuální kontroly širších oblastí není vlastní jen této skupině hradů. Patrně jediným víceméně specifickým rysem skupiny tzv. horských hrádků je jejich zcela minimální doložitelná vazba na bezprostřední ekonomické a provozní zázemí. Nicméně při bližším pohledu na tuto problematiku najdeme analogické situace i v případě opevněných lokalit vázaných na dálkové komunikace, celní objekty či již výše zmíněná kolonizační provizoria. Poznání této specifické skupiny hradů zůstává nejen česká, ale také evropská archeologie středověku a kastellologie poměrně dost dlužná. Tzv. horské hrádky zůstávaly poměrně dlouhou dobu (srov. např. Hejna 1974) mimo relevantní archeologickou evidenci. S tímto jevem se však setkáváme také u dalších hradních areálů, nebo jejich částí (např. Hložek 2006). Relativně nízká míra zájmu o tyto objekty byla ovlivněna nejspíše větším množstvím faktorů. Mezi nejvýznamnější patří špatná dostupnost těchto lokalit, špatná přehlednost v důsledku hustých křovinatých porostů (viz např. míra poznání lokality Hausberk v minulosti) a v neposlední řadě také relativně malá míra dochování zástavby těchto objektů, která neumožnila řešení zejména

stavebněhistorických a typologických souvislostí těchto objektů. Se zvýšeným zájmem o tuto problematiku se můžeme setkat ojedinele od 70. (Hejna 1974), ve větší míře až od 90. let 20. století (srov. např. Fröhlich 1996; 2008; Durdík 1998; 2004; Durdík-Kubů-Zavřel 2002).

Ve své bakářské práci se zaměřím na skupinu objektů vystavěných v oblasti Šumavy (obr. 1), kam náleží hrady Ostrý (Fröhlich 1996; 1998), Hausberk (Durdík 2004b), Hrad na Stožecké skále (Durdík – Kubů – Zavřel 1998), Kunžvart (Durdík – Kubů – Zavřel 2002) a Vítkův Hrádek /Vítkův Kámen/ (Durdík – Úlovec 2000). Cílem práce je pak vzájemné srovnání těchto lokalit založených převážně z královské iniciativy, zhodnocení jejich významu, funkce a stavební podoby a v neposlední řadě provedení dokumentace jedné z lokalit - hradu Hausberk (viz dále).

## **2 NĚKOLIK POZNÁMEK K VYMEZENÍ POJMU HRAD A „HORSKÝ HRÁDEK“**

Nejen v rámci hodnocené skupiny hradních objektů, ale prakticky při hodnocení všech hradních staveb narážíme na problém jejich definice. Na některé problémy spojené s definicí tzv. horských hrádků upozornil T. Durdík (2004). Na mnohem větší nesnáze a z metodologického hlediska závažnější problémy však narážíme už při samotné definici termínu „hrad“, na které opakovaně upozorňuje F. Gabriel (2002, 500; 2006, 14). Dosavadní pokusy o definici tohoto termínu v českém i evropském prostředí (např. Grimm-Grimm 1854, 197; Kolektiv 1897, 726-727; Piper 1905, 589; Kolektiv 1977, 39, 87, 117, 118; Mesqui 1997, 46-47; Böhme – Friedrich - Schock-Werner 2004, 255-256; k pojmu hrad např. Menclová 1972; Nekuda – Unger 1981; Plaček 1996; Durdík – Bolina 2001) nevychází z hodnocení a následné interpretace archeologizované formální struktury (k této problematice Gabriel 2002; Neustupný 2010), ale z kategorií dynamického systému. Z tohoto zásadního problému



evropské kastellologie se pak odvíjí další problém s definicí objektů chápaných současnou archeologií středověku a kastellologií jako tzv. horský hrádek. Jak jsme si však ukázali již v úvodu této práce, formální struktura obecně spojovaná s touto skupinou objektů se v širší míře uplatňuje také v dalších soudobých kontextech. Řešení této problematiky je však vysoko nad možnostmi této práce. Proto se pokusím alespoň o souhrn obecných poznatků týkajících se skupiny těchto kdysi významných, byť po stavební stránce spíše méně náročných objektů.

### **3 TZV. HORSKÉ HRÁDKY VE SVĚTLE POZNÁNÍ SOUČASNÉ ARCHEOLOGIE STŘEDOVĚKU A KASTELLOLOGIE**

Tzv. horské hrádky, vázané zejména na zemské a jiné hranice (k různému chápání hranic ve středověku a variabilitě jejich projevu např. Charvát 2004; Küntzel 2004; Lukačka 2004; Plaček 2004; Razím 2004; Slivka 2004) reprezentují soubor otázek, který může vnést více světla do širší problematiky života ve středověku. Toto téma se netýká jen otázky vymezení hranic a dálkových komunikací, ale úzce souvisí s koncepcí nejen zeměpanské tzv. hradní politiky a obecné potřeby majetkové a jiné ochrany ve středověku.

Nejstarší horizont těchto hradů spadá již do 13. století (Durdík 2004b, 344). Jak je možné dovozovat z jejich předpokládané funkce, minimální vazby na hospodářské a provozní zázemí a v neposlední řadě také některých dochovaných názvů, jednalo se povětšinou o zeměpanské nebo ze zeměpanské iniciativy zakládané objekty. Jejich počet i možná pozvolná ztráta významu mohla kopírovat politické a hospodářské poměry v zemi (Durdík 2004b, 343). V obecnějších souvislostech sahajících mimo oblast Šumavy je však možné počátky řady obdobných objektů spojovat také s iniciativami církevních institucí /příkladem může být

hrádek Bradlo/ (Durdík 2009, 167) či významnými šlechtickými rody (např. Anderle -Švábek 1989).

Ve středověkých Čechách se královské hrady svým významem a funkcí, od nichž se odvíjela i jejich stavební podoba a výbava, rozpadaly již od 13. století do tří kvalitativních úrovní. Na prvním místě jsou samozřejmě královské hrady klíčového významu, jež tvořily kostru sítě základních mocenských opor. Na prostřední kvalitativní úrovni stojí objekty, které tuto síť zahušťovaly a na nichž se počítalo s možností pobytu panovníka a jeho dvora. Konečně poslední skupinou jsou právě malé, čistě účelově vojenské objekty obvykle méně náročné konstrukce (Durdík 1998b, 205). Obecně je v podstatě možné tyto objekty považovat za jakési indikátory stability a síly královské moci (Durdík 2004b), a to nejen královské, s ohledem na výše uvedené další možné stavitele.

Z hlediska úrovně poznání náležejí tzv. horské hrádky ke skupině nejméně poznaných a zároveň v mnoha ohledech variabilních objektů. Z dosavadní literatury vztahující se k tzv. horským hrádkům se zdá, že určujícím faktorem pro zařazení objektů do skupiny tzv. horských hrádků je jejich dominantní až extrémní poloha.

Problematiky tzv. horských hrádků se však dotýkají také další závažná témata současné archeologie a středověku a kastellologie. Příkladem může být problematika tzv. kolonizačních provizorií (k problematice kolonizačních provizorií např. Wolf 1977, 1998; Jansa 2004). Při srovnání stavební podoby obou skupin objektů i charakteru zvolených stavení nalezneme řadu společných znaků. Pro obě skupiny hradů je typická nevelká rozloha, ohrazení či přehrazení příkopem a jednoduchým valem či valy, odlehlost od středověkých center (Wolf 1998) a další prvky, které se nápadně podobají vymezení tzv. horských hrádků. V. Wolf (Wolf 1998) však výskyt kolonizačních provizorií klade především do pohraničních podhorských oblastí.

Hmotná kultura tzv. horských hrádků se nijak nevymyká z podoby menších nálezových celků z českých hradů (Durdík – Kubů – Zavřel 2002, 159). Je definována především keramickými nálezy, zejména okraji hrnců, fragmenty puklic, případně fragmenty kachlů (např. Durdík – Kubů – Zavřel 1998). Strážní účel hradů se ve složení nálezů prakticky nijak neprojevuje (Durdík – Kubů – Zavřel 2002, 159). Z hlediska pramenné základny, zejména skladby železných artefaktů, je velice zajímavá lokalita Bradlo u Hostinného nad Labem. Na této lokalitě, kterou T. Durdík řadí mezi tzv. horské hrádky, a jenž se nachází v okrese Trutnov (2009, 167), prováděl v letech 1966 – 1968 rozsáhlý archeologický výzkum A. Hejna (Hejna 1974, 367; Durdík 2009, 79). Počátky hradu sahají na konec 13. či na přelom 13. a 14. století. Hrad však neměl dlouhého trvání a zanikl již v průběhu první poloviny 14. století (Hejna 1974, 366 – 367; Durdík 2009, 79). Vnitřní opevněná plocha hradu dosahovala rozměrů cca 42x50 m. Po svém obvodu byl hrad opevněn příkopem a valem.

Při archeologickém odkryvu lokality Bradlo byla získána významná kolekce keramických i kovových artefaktů, které ilustrují úroveň hmotné kultury objektu. Kromě významné skupiny kovových nálezů spadajících do několika kategorií (k třídění středověkých železných předmětů např. Belcredi 1984). Nejvíce zastoupena byla „militaria“ a skupina předmětů hodnocená jako „výbava jezdce a koně“. Neobyčejně významné však byly nálezy také dalších běžných nástrojů, které je možné spojovat s běžným životem hradu a jeho provozním zajištěním (Hejna 1974, 393). Na základě kvantifikace tzv. militarií ve srovnání s dalšími kategoriemi železných předmětů by snadno mohl vzniknout dojem vojenského zaměření objektu, plnícího funkci kolonizační opory (Durdík 2009, 79). Ve skladbě nalezených předmětů se však projeví také další předměty spojené s hospodářským životem hradu. V těchto souvislostech jsou neobyčejně významné především četné nalezené exempláře obilných srpů, které mohly přímo souviset s potřebami provozního zajištění hradu. Objekt tak nepředstavoval jen vojenský opěrný bod (jak by se mohlo

z převahy víceméně jednorázově použitelných militarií – především pak projektilů zdát), ale hrad byl také nedílnou součástí hospodářsky využívané kulturní krajiny a je možné předpokládat, že byl úzce provázán se soudobými hospodářskými strukturami v regionu. S jistými problémy při interpretaci kolekcí železných artefaktů se však setkáváme také na dalších lokalitách, příkladem může být hrad Sion (srov. Jánská 1963; Koscelník-Kypta-Savková 2013). V těchto souvislostech se tak ukazuje zařazení hradu do skupiny tzv. horských hrádků jako do jisté míry problematické, neboť hrad neplnil jen vojenskou, resp. strážní funkci, ale plnil také další funkce běžného středověkého hradu, jakými jsou zejména funkce hospodářská či funkce centrální. S ohledem na stavební podobu a zejména rozměry hlavního obytného objektu hradu Bradlo je však možné konstatovat, že mnohé z objektů sahajících mezi tzv. horské hrádky mohly poskytovat obyvatelům hradu obdobný obytný standard. V době svého života pak hrad Bradlo plnil, podobně jako tzv. horské hrádky, také neméně významnou funkci symbolickou.

#### **4 NÁSTIN HRANICE VE STŘEDOVĚKU**

*„Každý národ, jenž kteroukoli zemi trvale osadil, za svou vlast' si ji zvoliv, musil pilně přihlížeti k tomu, aby tuto svou novou domovinu před cizími, mnohdy dosti hrabivými sousedy dobře opatřil a jí hájil. Opatření a hájení bylo dvojí: přirozené a umělé.“*

J. K. Hraše

Úryvek z díla Zemské stezky, strážnice a brány

1885

Český stát je vnitrozemským útvarem, jehož hranice jsou z převážně části určeny terénním reliéfem. Zejména horská pásma s obtížně

prostupnými lesy ovlivňovala strategii zemské obrany a její konkrétní výsledky (Razím 2004, 141). Na sledovaném území tak dodnes zůstává patrný odraz někdejších měnicích se sfér vlivu i hranic majetkoprávního charakteru. Způsob jejich vymezení a zajištění pak měl nepochybně širší souvislosti, zasahující také do symbolické roviny evropského středověku (k chápání hranic různého charakteru v různých prostředích s přesahem do evropského kontextu např. Semotanová 2002, 126; Slivka 2004; Lukačka 2004; Charvát 2004; Küntzel 2004; Plaček 2004; Razím 2004). V případech hradních staveb se můžeme setkat s prolínáním řady funkcí, které ovlivnily nejen plošný rozsah zvolených stavení, ale také stavební podobu jednotlivých hradních založení.

Další faktory, které významnou měrou působily na průběh hranic českých zemí, byly:

- a) Hustý lesní porost, který se jevil jako prales. Hranice mezi dvěma zeměmi probíhala „in media silva“, tedy ve středu lesa, v němž byly na několika místech prosekány průchody (zemské brány).
- b) Postupné zpřesnění hranic vlivem postupující kolonizace.
- c) Vodní toky tvořící přirozené hranice. V našich souvislostech lze uvažovat o dolním toku Moravy (Sviták 2014, 75-76).

V místech, kde k obraně hranic nestačily pouze přírodní, byly budovány fortifikace v podobě příkopů, valů a dalších objektů umožňujících minimálně vizuální kontrolu širšího území (Hraše 1885). V hraničních polohách státních útvarů či dílčích správních celků byly umisťovány též objekty spojené s přímou kontrolou provozu na komunikacích a s výběrem cla (např. Charvát 2004, 131).

Na počátku 13. století byly základní položkou stálých opevnění pohraničí raně středověké hrady (Razím 2004, 150), v jejichž poznání jsou však značné mezery a nemůžeme tedy jednoznačně určit jejich

počet, dobu vzniku, příčiny rozmístění, vzájemné vztahy či funkční hierarchii. V tomto ohledu může největší měrou přispět archeologie (Razím 2004). Zdá se, že nerovnoměrná koncentrace hradů v pohraničních oblastech byla přímo závislá zejména na vojensko-strategické exponovanosti části hranic (jižní Morava), ochraně přírodními překážkami (menší koncentrace v jižních a západních Čechách), množství dálkových cest a na potřebách operativně zajistit nově nabytá území nebo se bránit vnějšímu tlaku (Razím 2004, 151).

Ve 30. letech 13. století zaniká hradecká soustava coby jedna z hlavních hospodářských, správních a mocenských struktur českého státu a je položen základ nové sítě mocenských opor – vrcholně středověkých hradů (Durdík 2007; Durdík 2009, 16). Součástí nově vznikající sítě královských hradů byly také specializované objekty vázané na průběh zemské hranice či na trasy dálkových komunikací. Přestože tyto opevněné objekty působí dojmem propracovaného vojenského zajištění pohraničních oblastí (srov. Razím 2004, 152; Plaček 2004, 331), samy o sobě ovšem nemohly, s ohledem na svou velikost a kapacitní možnosti, samotnou hranici přímo hájit. Tyto objekty je tak možné považovat nejen za jakousi „hláskou síť“, ale také v rovině symbolické za doklad královské moci a permanentní přítomnosti. S implementací těchto funkcí se však setkáváme u většiny hradních objektů (k této problematice v širším kontextu např. Zeune 1996).

Středověké hrady obecně představovaly ve své naprosté většině polyfunkční objekty, jejichž konkrétní podoba byla výsledkem vzájemného protnutí většího počtu požadavků a potřeb. Prestižní charakter hradů většinou vyplývá již ze sociálního zařazení stavebníků a funkce určité mocenské či statutární demonstrace byla v podstatě latentně přítomna. Požadavky, které vyplynuly z potřeb uplatnění demonstrační funkce hradu, ovlivnily konkrétní stavební řešení objektu (Durdík 2004a, 118).

V případě tzv. horských hrádků se v případě lokalit s dochovanými pozůstatky kamenné zástavby setkáváme s obytnými věžemi (k problematice obytných věží Durdík 1977; k donjonovému typu Durdík 2009, 118). Svým rozsahem se pak tyto objekty podobají, nebo jsou přímo řazeny do kontextu hradů donjonového typu /Vítkův hrádek/, jehož obytná věž patří k předním soudobým realizacím obytných věží (Durdík 2009, 598). V kontextu tzv. horských hrádků tak narážíme na nemalé kvalitativní rozdíly týkající se především jejich zástavby. Tato skutečnost by mohla být odrazem odlišných požadavků kladených na tyto objekty založené ze zeměpanské iniciativy, které měly plnit spíše funkci dobře viditelných hlásek na rozdíl od Vítkova hrádka, který představoval také jednu z významných správních opor vítkovského dominia (Durdík 2009, 167). Ke stavební podobě hradů založených na vrcholcích Šumavy se však ještě vrátíme v závěru této práce.

Dalším významným figurantem v ochraně středověkých hranic byla města, především královská, která k obraně země nepochybně přispívala. Na základě dosavadního stavu výzkumu vychází najevo, že většina z těchto měst byla již ve 13. století opevněna kamennými hradbami (Razím 2004, 154). Takto zajištěná měla ve srovnání s hrady specifické kvality:

- a) Delší doba budování (tedy snáze zničitelná nepřítelem v zárodečné fázi), ale po dokončení víc rezistentní.
- b) Lze je obtížněji dobýt nebo vyležet, a to díky větší délce opevnění a množství ochránců
- c) Pro opanování nutná součinnost s měšťany a jejich představiteli
- d) Větší možnosti v otázce zásobování – potrava, výzbroj, atd., soběstačnost ve výrobě (Razím 2004, 154).

Je zřejmé, že královská města měla pro obranu pohraničních oblastí a celého státu velký význam (Razím 2004, 155). Čeští králové v období do konce 3. čtvrtiny 13. století vybudovali v pohraničí řadu měst, která pro obranu svého státu před vnějším nepřítelem zjevně preferovali a některá založili přímo s tímto prioritním cílem (Razím 2004, 156). Různý význam měly i hranice středověkého města. Jeho katastr byl často chráněn širokých páse křoví, které mělo znesnadňovat lupičům průnik do prostoru města. Zároveň průchody cest byly zajištěny různými objekty typu strážní domy, strážnice či alespoň závorami. Díky křovinatému náspu byli příchozí obchodníci nuceni procházet přes tato kontrolní místa (Küntzel 2004, 190).

## **5 TZV. HORSKÉ HRÁDKY NA ŠUMAVĚ**

### **5.1 Ostrý**

Jedním z objektů spadajících do skupiny tzv. horských hrádků je hraniční horský hrádek na Ostrém na Šumavě ležící na katastrálním území Hamry na Šumavě (okr. Klatovy; obr. 2, 3). Tato hraniční hora se nachází v oblasti tzv. Královského Hvozdu. Ten je v podobě, v jaké býval, již pojmem historickým. Dnes pod tímto názvem známe na mapě nepatrnou část území hraničního hřebenu mezi Svarohem a Ostrým na české straně hranice s Německem (Steiner 2001, 5, 100). Královský Hvozď nesl své jméno od roku 1237, kdy toto území připojil do majetku českých králů panovník Přemysl Otakar II. (Steiner 2001, 5). Vrchol Velkého Ostrého (německy Osser) se tyčí do výšky 1293 m. n. m. a společně s Malým Ostrým (1266 m. n. m.) vytváří charakteristické panorama, které si díky svému tvaru vysloužilo přezdívku Prsa Matky Boží. V této extrémní poloze se na skalnatém vrcholu nachází zaniklý hrádek, jehož areálem přímo prochází státní hranice mezi Českou republikou a Spolkovou republikou Německo. Vlastní nevelkou



zastavěnou plochu hrádku o rozměrech přibližně 30 x 30 m tvořila plošina pod tímto vrcholem (Durdík 2009, 413). Plošinu chrání ze tří stran skalní srázy a jediný možný přístup patrně vedl po skalnatém hřbetu přes vrchol skály. Jediný relikv střeověkové situace, který se dnes dochoval, je pozůstatek do skály vysekaného příkopu (šířka 1,6 – 2 m; obr. 4, 5) přerušujícího skalní hřbet (Durdík 2009).

Pokud zapátráme v písemných, ikonografických a kartografických pramenech, zjistíme, že nejstarší je popis hranice z roku 1512, na kterém je opevnění označeno jako zřícenina. Charakteristická hradní zřícenina na Velkém Ostrém je zakreslena na hraniční mapě z roku 1514, dále na mapě z roku 1563 jsou zakresleny hrádky na Velkém i Malém Ostrém (Fröhlich 1996, 101). Opevnění na Ostrém připomínají i mladší hraniční popisy. Popisy hradu z doby před koncem 19. století ještě uvádějí zbytky zdiva. Dnes patrná terénní situace je výsledkem výrazných terénních zásahů, které souvisely se stavbou horské chaty v roce 1897 (Durdík 2004b, 345; obr. 6, 7). Kromě těchto pramenů se k samotné hoře váže několik pověstí, z nichž charakteristickými jsou např. šumavské pověsti o obrech, kteří jsou kromě této lokality uváděni také na Sedle u Albrechtic či na Obřím hradu u Popelné (Fröhlich 1996). Nejznámější je pověst o mladém myslivci, vynikajícím střelci, jehož příběh inspiroval hudebního skladatele Carla Maria von Webera k napsání opery *Čarostřelec* (Fröhlich 2008, 12).

První archeologický výzkum se uskutečnil v roce 1862 z iniciativy amatérského archeologa Františka Olbrichta, který poukázal na uměle prolámanou skalní stěnu a na severní straně registroval zemní násep či val, sestávající z propálené země s uhlíky. V nepatrné hloubce objevil zvířecí kosti a zlomky nádob (Fröhlich 1996, 102 – 103). Údaje zjištěné Olbrichtem byly následně ověřeny J. Fröhlichem (1992) teprve po zrušení hraničního pásma. Proběhl povrchový sběr na vrcholu, jeho bocích a kolem turistické chaty, při němž byl získán soubor zlomků střeověkové

keramiky a pazourkové křesadlo. Přes svoji nepočetnost a drobnost lze většinu keramických nálezů z lokality zcela bezpečně datovat do 14. století, pouze malou část je možné zařadit patrně již na konec 13. Století (Fröhlich 1996, 103 – 104).

V současné době se nabízí souvislost s ochranou majetku benediktinského kláštera Rott nad řekou Innem, který v roce 1279 získal od řezenského biskupa Heinricha území v pohraničním lese mezi Ostrým, Javorem a Zwercheckem, jehož centrem byla osada Lam (Fröhlich 2008, 12; Durdík 2011, 82).

## **5.2 Hrad na Stožecké skále**

Tento objekt, nazývaný též Stožec, se nachází na katastrálním území České Žleby (okr. Prachatice) na výrazném, strmém skalním žeburu v nadmořské výšce 973 m (Durdík 2009, 173). Německý název této lokality je Tusset (Neubauer 1930). Opevnění na Stožecké skále lze podle jeho rozsahu a dosud známé podoby nejspíše klasifikovat jako strážní hrádek (Durdík – Kubů – Zavřel 1998, 257; obr. 8). Stejně jako v případě Ostrého je třeba vnímat hrad na Stožecké skále spíše jako hlásku, neboť extrémní poloha bez hospodářského zázemí, malá rozloha a další atributy splňují zařazení do skupiny tzv. horských hrádků. Zřejmě primární funkcí, kterou tento objekt zastával, bylo zajištění prachatické větve Zlaté stezky (Durdík 2003, 438). Zmíněná významná středověká komunikace procházela v nevelké vzdálenosti pod Stožeckou skálou a ze zde situovaného hrádku se dala výborně přehlednout a tudíž i střežit a kontrolovat provoz na ní (Durdík – Kubů – Zavřel 1998, 257). Dispozice hradu byla jednodílná a měla nepravidelně okrouhlý půdorys (Durdík – Kubů – Zavřel 1998, 266). Rozměry areálu, podobně jako v případě Ostrého (30 x 30 m) dosahují nevelkých hodnot – cca 33 x 14 m. Na konkrétní podobě se velkou měrou podílely přírodní podmínky, zejména skalní útvary, které v některých případech (např. na jižní straně, kterou

tvorí výrazné žulové žebro) nahradily umělé opevnění. K této přírodní bariéře se přikládá hradní areál vymezený obloukovitě vedenou hradbou stavěnou na maltu, z níž se zejména na severu a východě dochoval výrazný valovitý relikt (Durdík – Kubů – Zavřel 1998, 266). Tento obloukovitý segment zdíva původně navazoval na sousední skálu, podél které byl vchod do hrádku (Michálek – Fröhlich 1987, 30) Zřejmě jediná stavba hrádku se nacházela na opačné straně za malým nádvořím (Durdík 2003, 439). S největší pravděpodobností se jednalo o obytnou věž, která obsahovala dřevěné a roubené prvky (Kubů – Zavřel 2007a, 147). Za naprosté absence písemných zpráv, které by se hradu na Stožecké skále přímo týkaly, výrazně stoupá význam archeologických pramenů a jejich výpověď zejména k době života objektu (Durdík – Kubů – Zavřel 1998, 262).

První výzkum, či spíše povrchový průzkum kombinovaný s jistými drobnými výkopovými pracemi zde v roce 1928 provedl Ladislav Hájek, který nalezené keramické zlomky datoval do 14. století. Proti tomuto se však postavil Helmut Preidel, který je datoval již do 2. poloviny 13. století. Zmíněné nálezy se však dodnes nedochovaly a není tedy možné je podrobit přezkoumání (Durdík – Kubů – Zavřel 1998, 262). Další výzkumy proběhly v roce 1979 pod taktovkou Antonína Beneše a v roce 1986, kdy zde Jiří Fröhlich metodou povrchového sběru našel větší množství keramického materiálu. Jednalo se především o fragmenty hrnců, mísy, pokličky a kachle s pravoúhlým ústím, které byly nálezcem datovány do 14. století (Durdík – Kubů – Zavřel 1998, 262). Zásadním výzkumem, který proběhl v roce 1991, byl zjišťovací výzkum P. Zavřela a F. Kubů, během něhož byly vykopány 3 sondy, které zásadním způsobem, přispěly ke zmnožení archeologických informací (Durdík – Kubů – Zavřel 1998, 262), celkový počet nalezených úlomků keramiky se vyšplhal na 399 kusů (Kubů – Zavřel 2007a, 149). Cílem tohoto výzkumu bylo zejména zjistit základní konfiguraci hradu a získat další datovací materiál (Kubů – Zavřel

2007a, 148). Získaný keramický materiál ve většině náleží průběhu 14. a počátku 15. století (Durdík – Kubů – Zavřel 1998, 262).

Sonda 1/91 byla položena v prostoru mezi vstupem do objektu a předpokládanou věží, kolmo na obvodovou hradbu, jejíž vnitřní partie částečně odkryla (Durdík – Kubů – Zavřel 1998, 262). Šířka destrukce obvodové zdi, která byla skládána z kamene na maltu, byla 3,5 m. Výška dnešního zbytku hradby od vnější paty skalního podloží činila 7 m, na vnitřní straně od koruny ke skalnímu podloží 1,6 m (Kubů – Zavřel 2007a, 149). Na skalnatém podloží spočívala destrukce kamenného závalu vzniklá pravděpodobně zhroucením nějaké stavby, kterou v tomto případě mohla být například věž či hradba. V sondě byla nalezena část kamenného brousku a 23 zlomků keramiky, které pocházejí z hrnců a poklic. Poklice jsou redukčně pálené a lze je obecně klást do 15. století. Nejmladší nález, okraj hrnce s variantou okružím, redukčně pálený a opatřený vlešťováním, je datován do 2. poloviny 15. století (Durdík – Kubů – Zavřel 1998, 262). Do doby kolem roku 1400 lze poměrně přesně datovat výrazný střep hrnce s okrajem vně vytočeným, který byl oxidačně pálený a měl náznak výzdoby v podobě vývalkové šroubovice (Kubů – Zavřel 2007a, 149).

Sonda 2/91 byla položena v místě předpokládaného průběhu hradby v západní části hrádku. Stejně jako v případě sondy 1/91 se ukázala kamenná konstrukce hradby. Zachycena byla pouze okrajová část, ale i tak bylo zřejmé, že se zde přimykala k mohutnému skalnímu bloku a uzavírala tak celý opevněný prostor (Kubů – Zavřel 2007a, 149). Soubor 310 zlomků keramiky zahrnuje fragmenty hrnců, džbánů, poklic a kachlů. Kachle s pravouhlým ústím, s vnitřní lištou nízko pod okrajem a záchytnou šroubovicí na vnějším plášti, byly pálené oxidačně i redukčně a náleží obecně do 15. století. Obdobně je tomu také u zlomků těl puklic běžného typu. Kromě okrajů hrnců ze 14. a počátku 15. století obsahoval

soubor i fragmenty keramiky, kterou bylo možno datovat již do 13. století. Jednalo se též o okraje hrnců (Durdík – Kubů – Zavřel 1998, 262 – 263).

Sonda 3/91 byla položena v místě předpokládané věže. Byla zjištěna silná kamenná destrukce, která byla vypreparována (Durdík – Kubů – Zavřel 1998, 263). 66 úlomků keramiky pochází patrně z hrnců, z nichž nejvýraznější jsou 3 zlomky – jeden z přelomu 14. a 15. století s variantou okruží a dva s nepravým okružím ze 14. století (Kubů – Zavřel 2007a, 149).

Naprostá většina nalezeného materiálu náleží průběhu 14. a počátku 15. století, je tedy archeologicky prokázáno, že hradní areál na Stožecké skále byl v této době používán, což však není potvrzeno pro období mladší (Kubů – Zavřel 2007a, 149).

August Sedláček se domnívá, že objekt byl založen ve 13. století Vítkovci (Sedláček 1884, 97), ti však do 15. století neměli s obchodem na Zlaté stezce nic společného (Kašička – Nechvátal 1990, 113; Kubů – Zavřel 2007, 144). Jako pravděpodobnější se v tomto případě nabízí podíl vyšehradské kapituly na stavbě tohoto objektu, neboť té měl v roce 1088 český král Vratislav II. přenechat mýtné poplatky na cestě z Prachatic do Pasova. Společně s pasovským ženským klášterem Niedernburg, který byl podarován mýtnými poplatky od římského krále Jindřicha II., spravovaly stezku v období raného a vrcholného středověku (Durdík – Kubů – Zavřel 1998, 257). Zatímco Niedernburg postupem času splynul s pasovským biskupstvím, vyšehradská kapitula získala v řídce osídleném okolí Prachatic a neosídleném pohraničním hvozdu podél Zlaté stezky území, které měla pod svojí správou až do husitských válek na počátku 15. století (Durdík – Kubů – Zavřel 1998, 257). Nelze ani vyloučit, že stavbu inspiroval český král, a že byla provedena v jeho režii (Kubů – Zavřel 2007a, 144). Vznik opěrných bodů, respektive hradů na cestách, je nesporně projevem královské hradní politiky, dosavadní stav poznání ovšem neumožňuje rozhodnout, zda vznik strážního bodu s nevelkou

posádkou byl králem pouze iniciován, nebo skutečně proběhl přímo v jeho režii. V úvahu přichází obě varianty, kapitula mohla být přímým provozovatelem, či se na jí spravovaném území mohl nacházet královský opěrný bod (Durdík – Kubů – Zavřel 1998, 259).

### 5.3 Hausberk

Hrad neznámého jména zvaný Hausberk, který se nachází na katastrálním území Maňávka u Českého Krumlova (okr. český Krumlov), leží v nadmořské výšce 940 m na výrazném návrší zvaném Hradiště (Durdík 2004b, 344). Vynikající poloha objektu umožňovala vizuální kontrolu horního toku Vltavy a svahů od hranice (Durdík 2003, 439).

Dosavadní interpretace hradního areálu vycházela ze starší dokumentace. Tato dokumentace vznikla nejspíše v době, kdy byl hradní areál nepřehledný v důsledku přebujelého křovinatého patra a hustého lesního porostu. Na konci roku 2015 však došlo k prořezání porostů a celkovému prosvětlení prostoru hradu. V roce 2016 proto byla možná podrobná dokumentace dochovaných terénních reliktnů, která umožnila novou interpretaci hradního areálu (viz dále). Na základě dosavadního poznání bylo hradní staveniště s pozůstatky opevněného objektu hodnoceno jako okrouhlá plošina o průměru 26 m. Valové opevnění bylo patrné pouze na vstupní západní straně (Durdík 2004b, 344 – 345). Na plošinku z obou stran navazoval skalnatý hřeben, po němž byla od západu vedena přístupová komunikace, ve vzdálenosti cca 15 m od obvodu vlastního hradu je hřeben přerušen příkopem, jehož šířka činí přibližně 5 m (Durdík 2003, 439). Podoba jeho zástavby nám doposud uniká, ale vzhledem k extrémní poloze, ve které je situován, nelze předpokládat rezidenční funkci (Durdík 2009, 152). Objekt spadá v rámci tzv. horských hrádků do jejich staršího horizontu (Durdík 2009, 152). Písemné zprávy o hradu mlčí, jak je to příznačné pro většinu tzv. horských hrádků, nepočtené archeologické nálezy získané při

povrchovém průzkumu J. Fröhlicha dokládají jeho existenci ve 13. století (Durdík 2009, 152).

#### **5.4 Vítkův Hrádek (Vítkův Kámen)**

Zříceniny tohoto hradu leží v nadmořské výšce 1032 m u obce Sv. Tomáš na katastrálním území Pasečná (okr. Český Krumlov) nedaleko od jižního břehu Lipenské přehradní nádrže (Durdík – Sušický 2002, 141). Jeho počátky nejsou zcela jasné (Durdík 2003, 440), do psané historie však vstupuje snad již roku 1310, spolehlivě pak roku 1347, kdy se připomíná kostel sv. Tomáše pod ním (Durdík – Sušický 2002, 141), jeho vznik se tedy váže k počátku 14. století. Původní český název tohoto hradu Vítkův Hrádek (Vítkův Kámen, německy Witigstein), že zakladatelem byl jakýsi Vítek. Samo jméno i následující průběh dějin objektu ukazují na šlechtický rod Vítkovců (Sedláček 1882 – 1927, III/74; obr. 9), nejspíše pánů z Rožmberka. Nebyl však rezidenčním objektem, ale mocenským a kontrolním bodem (Durdík 2009, 598), v rámci mocenských držav v širším okolí je potřeba zmínit i funkci správní (Durdík 2003, 440). Dle shodné výpovědi stavby samé i dosavadní archeologické evidence je nutno se stavbou nejstarších dochovaných konstrukcí počítat v průběhu 1. poloviny 14. století (Durdík - Úlovec, 85). Dle nedoložené tradice hrad zanikl v 18. století vinou požáru, ve 2. polovině 18. století byl již zříceninou (Durdík - Úlovec, 92).

Hrad se do českých dějin zapsal zejména proto, že v roce 1394 zde byl vězněněn zajatý král Václav IV. Za husitských válek byl hrad v rukách Oldřicha z Rožmberka oporou katolické strany, roku 1427 ho však prodal rakouskému šlechticovi Reinprechtovi z Wallsee. Do rukou Rožmberků se opět navrátil roku 1464. Od roku 1602 po dobu dvaceti let náležel panujícímu rodu Habsburků, přičemž ho v roce 1618 nakrátko obsadilo stavovské vojsko, v dalším průběhu bojů však měl posádku císařskou, kterou byl obsazen také po celou dobu třicetileté války. Jako součást

krumlovského panství ho na konci roku 1622 získal Jan Oldřich z Eggenberka. Po roce 1649 byl objekt do počátku 18. století udržován a využíván k ubytování úředníků. V průběhu 18. století zřejmě vyhořel a nejpozději v průběhu druhé poloviny tohoto století se stává zříceninou. Díky Schwarzenberským úpravám ve druhé polovině 19. století bylo ve věži vystavěno romantické schodiště. Poslední památkové úpravy na objektu proběhly v roce 1934 (Durdík – Sušický 2002, 143).

Vítkův Hrádek je typickou ukázkou hradu donjonového typu, jeho obytná věž patří k největším u nás. Její rozměry činí 13,7 x 17,5 m (obr. 10), šířka zdiva však dosahuje pouze 140 cm (Durdík 2009, 598). Je vystavěna z lomového zdiva z poměrně velkých na plochu kladených kamenů, které mají na líci sklony k řádkování. Nároží jsou také postavena z lomového kamene větších rozměrů (Durdík – Úlovec 2000, 48). Věž byla vystavěna na skalce a na vstupní straně byla opatřena malým lichoběžným hradbou vymezeným dvorkem, do něhož se vstupovalo branou pomocí mostu ze sousedního skalního bloku (Durdík – Sušický 2002, 143). Toto malé nádvoří se v průběhu pozdějšího vývoje proměnilo v přístavek (Durdík 2003, 440). Složitou otázkou představuje problematika původního vstupu z dvorku do obytné věže. Na základě dobových zvyklostí by se dal vstup do objektu z bezpečnostních důvodů předpokládat v úrovni první patra, na Vítkově Hrádku však tento požadavek mohl splnit právě přístup do parkánovitého dvorku při věži (Durdík – Úlovec 2000, 85 – 86).

Rozměrný donjon obsahoval zřejmě od počátku čtyři plochostropé úrovně, které byly spojeny schodišti v interiéru (Durdík – Sušický 2002, 143; Durdík – Úlovec 2000, 86). Přízemí bylo z bezpečnostních důvodů od počátku osvětlováno pouze úzkými střílnovitými otvory v delších stranách, které mají překlady tvořené kamennými deskami a většinou mají sešikmené špalety. Na několika místech jsou dochovány fragmenty interiérových omítek (Durdík – Úlovec 2000, 50, 52). První patro však již



sloužilo k obytným účelům, o čemž svědčí velká okna a prevét ve středu severozápadní strany (Durdík – Sušický 2002, 143). Tento prevét je dnes velmi čistě zazděn lomovým zdívem a stáří této zazdívky není zcela jisté. Středověké stáří nelze zcela vyloučit, obdobně jako fakt, že prevét možná nebyl nikdy úplně realizován. Je ovšem možné, že stopy provázání stěn arkýře na vnější straně zanikly až při úpravách líce v 19. – 20. století (Durdík - Úlovec, 87). Určitá část interiéru patra mohla být dělena lehčími, nejspíše dřevěnými příčkami.

Také druhé patro mělo obytnou funkci a nejspíš se zde nacházela velká sálová prostora osvětlovaná rozměrnými čtverhrannými okny, severozápadní stěna je zde také prolomena pouze vstupem do arkýřového prevétu.

Třetí patro pak sloužilo spíše k provozním a skladovacím účelům, přičemž obě delší stěny byly zhruba ve středu prolomeny menšími okny a v jihovýchodní stěně opět přibližně ve středu vstupem na pavlač či rozměrnější dřevěný obranný arkýř nad vstupem do věže. Původní ukončení a zastřešení věže není známo (Durdík – Sušický 2002, 143).

Vítkův Hrádek je jedním z mála českých hradů, jemuž vojenský význam vydržel i v novověku, což se v 16. století projevilo výstavbou vnějšího opevnění s pěti bastiony (Durdík 2003, 440; obr. 11), které příliš nepředstupovaly před hradbu, nejspíše byly zastřešené a umožňovaly střelbu ze tří úrovní (Durdík – Sušický 2002, 144). Opevnění obklopuje centrální skalku s donjonem ve formě protáhlého lehce nepravidelného pětiúhelníku, přičemž bastiony se nachází v jeho lomech (Durdík – Úlovec 2000, 100). Toto v našich zemích ojedinělé raně novověké opevnění však znamenalo výrazné zásahy do terénní situace, díky nimž dnes bez archeologického výzkumu nic nevíme ani o původním rozsahu, ani o způsobu opevnění středověkého hradního areálu (Durdík 2003, 440). Zdivo nového opevnění bylo relativně tenké a analogicky provedené střílny sloužily střelcům z ručnic. Horní střelecký ochoz na kurtinách i

bastionech byl průběžný. Celá fortifikace nepočítala s nasazením těžších děl a nepochybně vzhledem k tomu, že k hradbám nepřiléhaly zemní násypy, ani nebyla odolná proti ostřelování kanony větších ráží. Náznak příkopu před hradbou je patrný pouze na čelní straně (Durdík – Úlovec 2000, 47; Durdík – Sušický 2002, 144). Podoba již výše zmíněné brány není známá, neboť zcela zanikla, na základě písemných pramenů se však dá soudit, že měla věžovitou nástavbu. K celé dlouhé a přímé severovýchodní kurtině se přiložila rozměrná budova, jejíž nejméně střední část byla podsklepena (Durdík – Sušický 2002, 144). Zda byl již v první fázi na skalce stojící donjon s malým dvorkem zajištěn nějakou vnější fortifikací, není jisté. Představa, že celý hrad tvořila pouze skalka s obytnou věží a malým nádvořím, není nereálná (Durdík – Úlovec 2000, 88-89).

V prostoru příkopu na vstupní straně hradu se v blízkosti jihovýchodního nároží východního bastionu nachází okrouhlá studna s roubením z lomového kamene, která je dnes vybrána do hloubky přibližně 4 – 5 m. Jsou dochovány zprávy o jejím čištění ve 20. století. Studna však leží mimo vlastní opevněnou plochu a proto se předpokládá, že nepochází z doby vojenské funkce hradu a je spojována spíše s mladšími fázemi užívání hradu nebo ještě pravděpodobněji s předhradním osídlením nejasného charakteru, které náleží spíše do kontextu pod hradem ležící obce Svatý Tomáš (Durdík – Úlovec 2000, 47, 81).

Také vnitřní hrad se dočkal výraznějších změn, zejména v prostorách vnitřního dvorku, který byl rozdělen dvěma příčnými zdmi a po terénních úpravách (především na jižní straně) zde vznikly tři valeně zaklenuté místnosti. Jednalo se však pouze o přízemní objekt, který zakončila plošina s parapetní zdí, která byla ukončena cimbuřím. Tato plošina mohla pravděpodobně sloužit jako palebné postavení děl. Kromě

tohoto zásahu podstoupily úpravy také okenní a dveřní otvory donjonu (Durdík – Sušický 2002, 144).

Další stavební úpravy, které pravděpodobně proběhly ještě před třicetiletou válkou, se týkaly přístavku velké věže, který byl doplněn o patro a ukončen zřejmě opět ochozem či atikou, zásahy se opět týkaly i okenních a dveřních otvorů. V rámci této stavební fáze zřejmě vznikly i štíty velké věže, popřípadě její nové vnitřní dělení. Změn se dočkalo také vnější opevnění. Nejlépe jsou patrné v prostoru jižního bastionu, jehož hrdlo bylo uzavřeno poloobloukovitě vedenou zdí, která se stala čelem mohutného objektu, který pohltil i vstupní skalku. V inventáři z roku 1649 je tento objekt popisovaný jako „rondel“. Druhý analogický, dnes nezachovaný objekt se nejspíš mohl nacházet vedle brány (Durdík – Sušický 2002, 144). Zmíněný inventář byl sepsán 14. prosince 1649 v Krumlově a obsahoval podrobný soupis všeho, co se na hradě nacházelo po skončení třicetileté války a též udával počet prostor hradu, představuje proto velice významný pramen (Durdík – Úlovec 2000, 26). Seznam těchto předmětů uvádí v popisu hradu August Sedláček: *„Na Vítkově Hradě bývalo ve starší době málo zbraně;... Ve zbrojnici bylo 19 mušket, 30 prajtedenkův (snad oštípov), 8 ½ velikých, 6 ½ malých soudků prachu střelného, mnoho svazků doutníků, 661 koulí velikých i malých...“* (Sedláček 1882 – 1927, III/73).

Romantické schodiště z 2. poloviny 19. století vestavěné do jižního koutu obytné věže bylo čtverhranné a obsahovalo čtyřramenné úseky se stupni, jež byly tvořeny kamennými schodnicemi vázanými přímo do obvodového zdiva. Severní nároží této schodiště je zničeno až do úrovně přízemí. Ve zdivu schodiště převažuje lomový kámen, místy lze narazit i na zbytky cihel. Severovýchodní stěna je dochována pouze do výše ústupku, který se dochoval ve zdivu schodiště na úrovni rozmezí prvního a druhého patra (Durdík – Úlovec 2000, 56).

Počátky poznání dějin a stavební podoby Vítkova Hrádku jsou poněkud pozvolnější. V 18. a 19. století lze zmínit především topografie Čech od J. Schallera z roku 1797 a o něco mladší dílo J. G. Sommera, dále pak stať F. Zoubka z roku 1868, které však nelze považovat za příliš přínosné. První skutečně vědecká práce pochází z pera A. Sedláčka (1884), zajímavé příspěvky ke stavební podobě hradu lze najít také v díle O. Pippera z let 1904 a 1912, který se snažil o jeho zařazení do kontextu středoevropské hradní architektury. Zásadní práce o Vítkově Hrádku vznikají od 70. let 20. století. Jedná se především o první a druhé doplněné vydání Českých hradů od D. Menclové (1976), příspěvek T. Durdíka týkající se chronologie obytných věží (1977), dosavadní znalosti o české hradní architektuře shrnují též encyklopedická díla T. Durdíka (např. 1995; 2009). Stavebně historický průzkum proběhl v roce 2000 v režii T. Durdíka a J. Úlovce (2000).

V roce 2004 proběhl v hradním donjonu archeologický výzkum (Havlice – Effenberková 2004; Havlice 2010), který byl vyvolán plánovanou stavbou dřevěného vyhlídkového ochozu, který nahradil částečně zřícené kamenné schodiště z 19. století. Výzkum proběhl formou předstihové sondáže a byla při něm zkoumána místa, kde mělo dojít k zapuštění základových patek vyhlídkové věže. V donjonu byly položeny 4 sondy. Získané archeologické nálezy potvrdily závěry stavebně historického průzkumu, že vznik centrální obytné věže lze datovat do 1. poloviny 14. století (Havlice 2004, 535, 538). Pro poznání počátků hradu jsou významné početné zlomky keramiky 13. století, které se ve větším množství vyskytovaly jako intruze v mladších vrcholně a pozdně středověkých souvrstvích, jež dokládají osídlení hradního návrší již ve 2. polovině 13. století, kdy zde můžeme nejspíše předpokládat existenci dřevěného objektu, který předcházel stavbě z kamene (Havlice 2004, 542 – 543).

## 5.5 Kunžvart

Zříceniny pohraničního strážního hradu Kunžvart korunují v nadmořské výšce 1032 m na skalku v nejvyšším výběžku šumavské hory Strážný nad stejnojmennou vesnicí (Durdík – Sušický 2002, 57) na katastrálním území Horní Světlé Hory (okr. Prachatice). Stavenišťem hradu se stal výrazný skalní útvar a toto staveniště tvořilo nepravidelně čtverhranný blok ze tří stran dostatečně zajištěný strmými až svislými skalními stěnami, které jsou přerušovány pouze lokálně (např. v jižní části východní strany) rozsedlinami (Durdík – Kubů – Zavřel 2002, 161 – 162; obr. 12). Na nejsnáze přístupné západní straně, kde se též zjevně nacházel vstup, hradní areál vymezuje širší rozsedlina, minimálně odstraněním balvanů upravená na hradní příkop (Durdík – Sušický 2002, 58), do jaké míry je však její současný stav přirozeného původu, respektive do jaké míry je výsledkem zásahů, souvisejících se stavbou hradu, není zcela jasné (Durdík – Kubů – Zavřel 2002, 162). Žádné pozůstatky obvodové fortifikace se v případě Kunžvartu nedochovaly, a pokud zde nějaká existovala, s největší pravděpodobností byla dřevěná (Durdík 2004b, 349).

Hlavním a nepochybně jediným zděným objektem hradu se stala čtverhranná obytná věž situovaná ve středu severozápadní strany nad zmíněnou rozsedlinou (obr. 13). Ostatní plocha nevykazuje jednoznačně interpretovatelné pozůstatky ani výraznějších terénních úprav, ani zástavby či opevnění, jak již bylo zmíněno (Durdík – Kubů – Zavřel 2002, 163). Obytná věž o rozměrech 10,5 x 10,7 m byla pečlivě vyzděna z místního lomového kamene a charakter zdiva, tvořícího pečlivě provedené řádky, se v rámci stavby nemění (Durdík – Kubů – Zavřel 2002, 163; obr. 14). Nejexponovanější nároží nad vstupem bylo zaoblono (Durdík – Sušický 2002, 58; obr. 14), v tomto místě dosahuje síla zdiva nejvyšší hodnoty (cca 280 cm), severozápadní, jihozápadní a severovýchodní stěny jsou silné 240cm a nejslabší jihovýchodní strana,

kteřá je obrácená proti vnitřní straně hradu je silná 175 cm (Durdík – Kubů – Zavřel 2002, 163). Zaoblení nároží není ničím neobvyklým, obdobně řešený roh má také hrad Košumberk, V případě hradu Březiny je takovýto roh dokonce ostroúhlý a natočený osou proti šíjovému příkopu, takže v podstatě supluje břit (Durdík 1977, 225).

Věž se zachovala do úrovně druhého patra, nevíme však, zda byla ve své zděné části vyšší (Durdík – Kubů – Zavřel 2002, 163). Do přízemí, které osvětlovala pouze dvě střílnová okénka (obr. 15) v nejchráněnější straně obrácené do vnitřní plochy hradu, je dodnes možno od severu vstoupit chodbičkou v úrovni přízemí (Durdík – Sušický 2002, 58), což ovšem neodpovídalo běžným zvyklostem (Durdík 2004b, 349). S ohledem na neobvyklé situování vstupu do věže v úrovni přízemí, stejně jako zajištění tohoto vstupu pouze dveřmi, by se jako nezbytná měla jevit existence vnějšího opevnění (Durdík – Kubů – Zavřel 2002, 168). Důležitou součástí rozhodně byly skalnaté přírodní útvary, s případným využitím dřevěných prvků, jak již bylo výše zmíněno. Chodbička byla opatřena portály v obou lících zdiva věže (Durdík – Sušický 2002, 58). Kamenný portál (obr. 16), nad nímž je ve zdivu proveden roznášecí oblouk, byl v úplnosti vylomen a je dnes patrný pouze formou negativu. Značné dimenze tohoto otvoru dovolují uvažovat o tom, že ostění mohlo nejspíše tvořit polokruh či polokruhu se blížící křivku. Portál se uzavíral dveřmi, zavěšenými nejspíše na jihovýchodní straně (Durdík - Kubů – Zavřel 2002, 164). K zajištění zřejmě sloužila mohutná závora (Durdík – Sušický 2002, 58), která se zasouvala do hluboké trámové kapsy (Durdík – Kubů – Zavřel 2002, 164; obr. 17). Přízemí věže bylo plochostropé, jak dokládají kapsy šesti masivních stropních trámů dochované v severovýchodní stěně (obr. 18). Pozůstatky komunikačního spojení s vyššími úrovněmi nejsou patrné, předpokládá se však dřevěné schodiště prostupující již zmíněným plochým stropem (Durdík – Kubů – Zavřel 2002, 165).

V úrovni prvního patra došlo k zeslabení jihozápadní stěny. I tuto úroveň osvětlovala pouze dvě střílnová okénka situovaná ve středu jihovýchodní a severovýchodní stěny. Lépe se z nich dochovalo druhé, které nebylo opatřeno tesaným ostěním a jehož otvor byl vyzděn z lomového kamene. Vlastní okenní otvor prolamoval slabou stěnu uzavírající segmentově zaklenutý okenní výklenek s dovnitř se rozevírajícími špaletami. Jihovýchodní okno se vzhledem k odpadnutí části vnějšího líce věže v této úrovni dochovalo pouze v rozsahu vlastního segmentově zaklenutého výklenku (Durdík – Kubů – Zavřel 2002, 165 – 166). I tato úroveň zřejmě plnila provozní funkci (Durdík – Sušický 2002, 58).

K obývání sloužilo až druhé poschodí, jehož interiér již neměl oble vyzděné západní nároží. V jihovýchodní stěně ho osvětlovala dvě rozměrná okna v pravoúhlých segmentově zaklenutých výklencích. Dodnes se zachovala část klenby severovýchodního, zaklenutí jihozápadního je doloženo vyobrazeními z 19. století. Při pohledu z přízemí není možno rozpoznat, zda výklenky byly vybaveny sedátky. Vlastní okenní stěna s ostěním zanikla a to před dobou, z níž máme nejstarší vyobrazení hradu. Je nutné předpokládat existenci tesaných, nejspíše pravoúhlých okenních ostění. Další otvor existoval v jihozápadní stěně v blízkosti jižního kouta místnosti. K jeho destrukci došlo na počátku 19. století a v dnešním pohledu z úrovně přízemí zvenku ani z interiéru věže nejsou v rozměrném vypadlém zářezu do hmoty věže patrné žádné detaily. Na vyobrazení A. Langweila z roku 1810 je zde zachycen rozměrný segmentově zaklenutý otvor odpovídající svými rozměry oknům jihovýchodní stěny. Podle tohoto ikonografického pramene se předpokládá třetí rozměrné okno, přítomnost krbu či prevetu se vylučuje právě na základě dimenzí zobrazeného otvoru (Durdík – Kubů – Zavřel 2002, 167).

Při hodnocení jednotlivých fasád věže v souvislosti s rozložením otvorů shledáváme, že nepochybně nejexponovanější severozápadní čelní stěnu neprolamuje žádný. Pokud tedy byla přístupová komunikace skutečně situována jihozápadně od věže, pak druhou nejexponovanější stěnou byla jihozápadní, kterou prolamuje jediný (nejspíše velké okno) až v úrovni druhého patra. Ve vstupní severovýchodní stěně registrujeme portál v přízemí a střílnovitý otvor v prvním patře. Nejvíce otvorů vcelku zákonitě obsahovala nejchráněnější jihovýchodní stěna obrácená do zadní části hradního areálu – dvě úzká okénka v přízemí, střílnovitý otvor v patře a dvě velká okna v druhém poschodí. Na rozložení otvorů měly kromě obranných důvodů vliv také přírodní podmínky – konkrétně převládající směr zimních větrů. Specifickému strážnímu poslání Kunžvartu by však teoreticky mohla vyhovovat i existence samostatné věže (Durdík – Kubů – Zavřel 2002, 167 – 168).

Hrad Kunžvart byl, jak již samo jméno napovídá (Königswarte = Královská stráž) králem či z jeho iniciativy postaven nedaleko zemské hranice Českého království a Pasovského biskupství k ochraně vimperské větve Zlaté stezky (Durdík – Sušický 2002, 57) a to v průběhu 1. poloviny 14. století (Durdík 2003, 439). V písemných pramenech se hrad poprvé připomíná k roku 1359, kdy ho král Karel IV. udělil spolu s hrady Vimperk, Hus a 36 vesnicemi v léno pánům z Janovic. Svou funkci kontrolního a strážního bodu plnil až do 1. poloviny 16. století (Durdík – Sušický 2002, 57). Stejně jako celý úsek vimperské větve Zlaté stezky na českém území ležela i oblast v okolí hradu Kunžvartu až do vrcholného středověku v hlubokém pohraničním hvozdu a s největší pravděpodobností v něm neexistovala žádná trvale osídlená místa. Jelikož byla zemská hranice blízko, dá se předpokládat, že hvozdu zde byl nejhustší a nejdivočejší a vzdálenost od prvních obydlí míst nejdelší (Durdík – Kubů – Zavřel 2002, 139 – 141). I v případě nepochybné vazby hradu na dálkovou cestu je nutno připomenout, že jejich kontakt s vlastním průběhem cesty většinou není bezprostřední. Nejčastěji stávají na návrší nad touto cestou



a ta k nim stoupá jako odbočka. To ovšem u vědomí způsobu myšlení středověkého vojenství, cíleného na obsazení konkrétních objektů a nikoliv ovládnutí plochy krajiny, nepřekvapuje. Vyloženě uzávěrové objekty se v Čechách prakticky vůbec nevyskytují (Durdík 1998b, 206). Jelikož solný obchod na stezce mezi Pasovem a Prachaticemi ve 13. století stoupal a jediná trasa již provozu nestačila, byl jako cílové místo nové větve vybrán právě nedávno založený Vimperk, postavený dvořanem krále Přemysla Otakara II. a zvíkovským purkrabím Purkartem z Janovic. Páni z Janovic mohli svým politickým i vojenským vlivem zaručit účinnou ochranu na českém území. Purkart z Janovic a Vimperka se poprvé doložitelně dostal do styku se Zlatou stezkou roku 1292, kdy vedl spor s Albertem z Halsu a zřejmě ohrožoval soumary a kupce na prachatické větvi této obchodní cesty (Durdík – Kubů – Zavřel 2002, 141).

Z roku 1312 pochází první nesporná zmínka o samostatné vimperké větvi. Tehdejší majitel Vimperka Bavor ze Strakonic se v Pasově s proboštem Jindřichem z Leubelfingenu dohodl na společné ochraně kupců z Vimperka do Pasova, od počátku 14. století tedy již od zemské hranice směrem k Vimperku proudí zástupy soumarů náložených rozličným zbožím (Durdík – Kubů – Zavřel 2002, 141). Je však důležité si uvědomit, že na trase existuje jen naprosté minimum záchytných bodů a stanovišť, kde by mohli obchodníci složit hlavu k odpočinku. V 1. polovině 14. století došlo k založení několika osad na úseku mezi zemskou hranicí a Vimperkem. Kdy která přesně vznikla, nevíme, ale díky výše zmíněné listině Karla IV. z 20. července 1359 známe již výsledek tohoto kolonizačního úsilí. Císař dal touto listinou pánům z Janovic, kteří se mezitím opět vrátili do držení Vimperka, v léno ony hrady Vimperk, Hus a Kunžvart a 36 vesnic ve vimperském širokém okolí (Durdík – Kubů – Zavřel 2002, 142- 143).

I když byly na lokalitě nacházeny archeologické nálezy již od poloviny 19. století, stála až donedávna stranou badatelského zájmu.

Povrchové sběry zde v roce 1965 provedl B. Vrátný, který našel několik zlomků keramiky z 1. poloviny 14. století, a v roce 1990 J. Fröhlich (Fröhlich 1995), který získal menší kolekci keramických zlomků, datovatelných obecně do období vrcholného středověku. S obdobným výsledkem skončily také sběry T. Durdíka v roce 2001. Stavebně historický průzkum na této lokalitě provedl v roce 1990 J. Muk (Muk 1990). Nejvýznamnější archeologickou akcí doposud je výzkum P. Zavřela a F. Kubů, provedený v souvislosti s dokumentací vimperské větve Zlaté stezky v srpnu 2000 a 2001, jehož cílem bylo získání dalšího materiálu, který by umožnil nejen zpřesnit datování hradu, ale umožnil by i lépe poznat jeho hmotnou kulturu. (Durdík – Kubů – Zavřel 2002, 157).

V rámci těchto výzkumů bylo položeno celkem 8 sond a provedeno 15 mikrovrypů, z nichž některé byly přeměněny na sondy. Bylo získáno celkem 876 zlomků keramiky, 14 zlomků skla, 46 železných předmětů a několik zvířecích kostí (Kubů – Zavřel 2007b, 152, 171 – 172; obr. 19, 20). Z těchto sond mohu jmenovat např. sondu 1/2000 o rozměrech 2,5 x 1,5 m, jenž byla položena v interiéru věže, rovnoběžně s její severní stranou u vchodu do věže. Stratigrafické poměry uvnitř tohoto objektu byly velice jednoduché a nebyly zjištěny žádné objekty ani stavební prvky. Z této sondy pochází největší počet zlomků keramiky, celkem 405 kusů, dále zvířecí kosti a 5 železných hřebíků. Zajímavé nálezy pochází ze sondy 2/2000, která měla rozměry 1 x 3 m a byla položena kolmo na vnější, západní stranu věže. Pochází z ní celkem 85 zlomků keramiky, 9 zlomků skla, ale především větší množství železných artefaktů – 7 železných hřebíků, železný pásek, hrot střely do kuše s trnem, hrot lukostřeleckého šípu s trnem a miniaturní železná sekyrka (Kubů – Zavřel 2007b, 152). Další sondy také obsahovaly různé železné předměty a fragmenty keramiky ze 14. a 15. století, včetně několika kusů datovaných do 13. století (Kubů – Zavřel 2007b, 171).

Závažným výsledkem sondáže v roce 2001 jsou doklady využití plochy před hradem. V době jeho existence se zde předpokládá existence jeho hospodářského, resp. provozního zázemí, či alespoň jeho části. Jednalo se nejspíše o dřevěné objekty, pro jejichž archeologizaci (a tím i konkrétní rozpoznání) nabízí lokální geologická i klimatická situace velmi nedobré podmínky (Durdík- Kubů – Zavřel 2002, 160 – 161).

Vlastní datování hradu bylo upřesněno – většina nálezů pochází z 2. poloviny 14. století a z 1. poloviny 15. století, což odpovídá údajům z písemných pramenů (Kubů – Zavřel 2007b, 171).

## **6 GEODETICKÉ ZAMĚŘENÍ LOKALITY HAUSBERK**

Po prořezání lesních porostů na lokalitě a odklizení dřevin a křovin bylo možné podrobné geodetické zaměření zvoleného hradního staveniště a dochovaných reliktních antropogenního původu. Lokalita byla zaměřena za pomoci totální stanice Leica TCR 407 prostřednictvím 1297 geodetických bodů, které umožnily 3D vizualizaci dochované terénní situace a vytvoření polohopisného plánu lokality.

## **7 POPIS HRADNÍHO AREÁLU A INTERPRETACE NA ÚROVNI TERÉNU PATRNÝCH ANTROPOGENNÍCH TERÉNNÍCH ÚTVARŮ**

Oproti předchozímu poznání se celková situace lokality jeví poněkud odlišně. Vrcholové partie opevněné plochy hradu jsou tvořeny skalním žebrem procházejícím s mírnými odchylkami od severovýchodu k jihozápadu. Jako hradní staveniště byla zvolena dvojice terasovitých skalních stupňů o rozměrech 30 x 10 a 10 x 15m přiléhajících k jižní hraně skalního žebra. Severní, východní a západní strana hradního areálu byla chráněna skalními útvary tvořícími skalní žebro, které přecházely na většině míst v prudké svahy. Pouze jižní, stupňovitá partie

zvoleného staveniště byly přírodními podmínkami chráněny nejméně, což se odrazilo také v podobě opevnění hradu. Na severovýchodní a jihozápadní straně bylo skalní žebro přepaženo dvěma příkopy, čímž bylo zamezeno přístupu bezprostředně před obvodovou fortifikaci hradu po relativně pozvolně se svažující skále.

Příchozí vstupoval do hradního areálu od jihozápadu po koridoru vedoucím po koruně skalního žebra pokrytého dnes lesní hrabankou (obr. 21, 22 – 1, 3) o šířce 5 m. Takto vedená přístupová komunikace nezmořovala rozvinutí přicházejících osob do širší formace. Na obou stranách byl přístupový koridor zakončen nepravidelnými skalními útvary s téměř kolmými stěnami o výšce 2-4 m přecházejícími v poměrně příkré svahy. Ve vzdálenosti 14-16 m před čelem hradu byla přístupová cesta přepažena příkopem vylámaným do skalního žebra. Zvláště dobře patrná je dnes kontraeskarповá strana příkopu částečně tvořená ostrou hranou přecházející ve svislou stěnu příkopu (obr. 23 - 2). Severní i jižní vyústění příkopu patrně nebylo v době života hradu nijak zajištěno. Obě vyústění přecházejí na jižní straně v prudký, na straně severní pak v pozvolnější svah. Situace příkopu dosahujícího dnes šířky 3,8m a maximální hloubky 0,5m, je dnes poněkud zkomolena naplavením lesní půdy a nepochybně také částečným zavezením příkopu z důvodu projíždění lesní techniky. Z dochované situace je však zřejmé, že příkop nebyl ani v době svého dokončení nikterak impozantním dílem. Jeho význam je možné spatřovat spíše v prostém přepažení přístupové komunikace. Relativně skromné dimenze příkopu nejspíše souvisí s charakterem terénu za jeho vnitřní hranou.

Od vnitřní hrany příkopu terén příkře stoupá až k opevnění čela hradu (obr. 24 - 3). Dnes příchozí na 10 délkových metrech překonává převýšení cca 6 m. V době života hradu mohl být s jistou mírou opatrnosti řešen vstup do hradu za pomoci rampy, která by umožnila překonání příkopu a umožnila by relativně pohodlný vstup do prostoru brány. Tento

poslední úsek je dnes tvořen lesní cestou pokrytou hrabankou. Pod vrstvou hrabanky se s největší pravděpodobností skrývá sklánějící se skalní žebro. Na jeho povrchu by se za jistých okolností mohly dochovat negativy především dřevěných konstrukcí předpokládané rampy. Ověření jejich existence by však vyžadovalo plošně rozsáhlejší odkryv. Po ověření tohoto předpokladu by však musel být povrch skály opět zasypán. Vrstva lesní zeminy chrání její povrch před erozí i před destrukcí, kterou by způsobovala lesní technika.

Čelo hradu je dnes tvořeno mohutným valovitým terénním reliktem (obr. 25 - 5) navazujícím na severovýchodní průběh skalního žebra. Jeho rovná koruna dosahuje šířky 2-4m. Vnější i vnitřní strana čelní fortifikace je šikmá a poměrně pravidelná. Na jižní straně přechází valovitý relikt v čele hradu v prudký svah. S ohledem na morfologii terénu je možné předpokládat, že hmota tohoto reliktu je minimálně zčásti tvořena skalním žebrem vymezujícím celou severní stranu hradního areálu. Nicméně s ohledem na kumulaci balvanité destrukce v západním svahu hradního staveniště můžeme předpokládat, že na povrchu skalního žebra mohla stát další konstrukce v podobě hradby kopírující průběh čela hradu nad příkopem přepažujícím přístupovou komunikaci (obr. 26 - 4). Podoba brány je prozatím neznámá. Nicméně s ohledem na celkovou situaci objektu by bylo možné předpokládat její nějakou jednodušší, např. kulisovou podobu. Ověření existence předpokládané čelní hradby a jejích dimenzí by však umožnil pouze archeologický výzkum. Kamenná destrukce v západním svahu pod čelem hradu je tvořena neopracovaným kamenem o velikosti 20-40 cm. Některé z kamenů nesou stopy slabého přepálení. Na jednotlivých kamenech však nebyly pozorovány stopy malty.

Za čelní fortifikací se nachází poměrně pravidelná, k jihu se svažující plocha zakončená na jižní straně hradního areálu ostrou hranou, přecházející v prudký svah. Tato plocha o rozměrech 8-9 x 12-13 m by

mohla být pozůstatkem nevelkého, zejména komunikačně vytiženého nádvoří, které by však umožnilo výstavbu také několika lehčích hospodářsko-provozních objektů, např. stájí (obr. 27 - 6).

Na východní straně ukončuje pomyslnou plochu předpokládaného nádvoří nevýrazná terénní hrana (obr. 28) procházející opevněnou plochou hradu od severu k jihu. Tato hrana na severní straně s mírnou odchylkou navazuje na obdélný zářez do skalního podloží (obr. 29 - 14). Tento zářez, pokud by se nejednalo o důsledek zvětrávání skalního podloží, pak mohl představovat negativ, resp. žlab pro založení zděné konstrukce. S ohledem na dimenze hradního staveniště i jeho charakter můžeme předpokládat, že hlavním obytným objektem hradu byla spíše věžovitá stavba – patrně obytná věž. Za tohoto předpokladu by se nejen výše zmíněný zářez do skalního podloží, ale také zmiňovaná terénní hrana mohly nacházet v místě nejlogičtějšího průběhu západní nádvorní zdi takovéto stavby. V západní části hradního staveniště, přiléhající k průběhu skalního žebra, by mohla být situována stavba vystavěná na obdélném, nebo čtvercovém půdorysu o maximálních rozměrech 15 x 15 m (obr. 30 - 9). Je však pravděpodobné, také s ohledem na předpokládaný požadavek zajištění především jižní strany hradního areálu, že tato předpokládaná stavba dosahovala skromnějších rozměrů. Povrch hradního areálu je dnes porušen na několika místech nelegálními výkopy po majitelích detektorů kovů. Při této nelegální činnosti však došlo k odhalení několika kamenů s pozůstatky vápenné malty (obr. 31). Minimálně zčásti tak byla centrální budova hradu vyzděna na maltu. Na severní straně se budova patrně věžovitého charakteru opírala o vystupující skalní žebro (obr. 32). Ve vzdálenosti 4m od jeho předpokládané vnitřní hrany byl majiteli detektorů kovů částečně odkryt krátký úsek lícovaného zdiva pojeného šedobílou vápennou maltou (obr. 33). Přibližně ve vzdálenosti 5m od jižního líce zdiva je patrná odhalená hrana skály tvořící interiér objektu. Tato hrana se příkře svažuje k jihu a nelze zcela rozhodnout, zda skalní podloží pozvolna klesá k jihu, či zda

zde tvoří do skály zalámaný suterén. Bez provedení archeologického výzkumu není tato otázka spolehlivě řešitelná, nicméně s ohledem na možné dimenze by zde mohla vzniknout i víceprostorová, minimálně dvojdílná stavba. Za této situace by bylo možné uvažovat např. o obytné věži se schodišťovým rizalitem. Vyloučit však není možné ani např. na dvě části rozdělený suterén rozpadající se do více výškových úrovní tvořených např. hrubě odlámaným skalním podkladem apod. Na severní straně by pak stavba přiléhala ke skalnímu žeburu, na jehož koruně by mohla být ještě situována obvodová hradba. S ohledem na charakter terénního reliéfu by však nebyla její existence bezpodmínečně nutná. Na východní, resp. severovýchodní straně přechází hradní staveniště v kolmou stěnu, které zejména na severovýchodní straně vznikla po vylámaní druhého příkopu oddělujícího hradní staveniště od severovýchodního průběhu skalního žebra. Vzniklo tak zde převýšení o 6-8m, které je dnes částečně zkresleno zřícením části skalní stěny (obr. 34, 35 – 7, 8). Východní hrana hradního staveniště je tvořena stupňovitě odlámaným povrchem skály přecházejícím v příkrý svah.

Z hlediska hodnocení charakteru zástavby hradu se jeví jako nejvýznamnější jihovýchodní část hradu. Zde se podél obvodu vnitřní plochy hradu setkáváme s nevýrazným valovitým reliktem, který přechází v prostoru jihovýchodního svahu pod vnitřní plošinou hradu v pole kamenné destrukce tvořené neopracovaným, mechem porostlým kamenem o velikosti 20-50 cm. Na povrchu některých kamenů se nachází pozůstatky vápenné malty. Tato kumulace kamenné destrukce nasedá až na severní okraj spodní plošiny hradního areálu (obr. 36).

Spodní plošina tvořící jihovýchodní okraj hradního jádra se nachází v místě nejpozvolnějšího klesání svahu pod hradem. V těchto partiích byl tedy hradní areál z hlediska možného ohrožení nejzranitelnější. Rovná plošina ve tvaru půlměsíce (obr. 37 - 13) se nachází o 6-8m pod úrovní předpokládaného hradního nádvoří. Její severní okraj je remodelován

v důsledku kumulace kamenné destrukce pocházející za zaniklé centrální stavby hradu, patrně obytné věže. Povrch plošiny je pravidelný, rovný. Její vnější hrana pak přechází v nízký skalní stupeň o výšce cca 2-3m, na který navazuje pozvolnější jihovýchodní svah pod hradem. Tato plošina o šířce 6-9m tak v době života hradu mohla mít z obranného hlediska nemalý význam, neboť mohla suplovat funkci parkánu.

Na severovýchodní hranu této plošiny navazuje méně výrazné valové těleso chránící opět mírně se svažující severní svah pod hradem. Tento val kopíruje severní stranu hradního areálu v délce 20 m. Severní úsek valového tělesa není patrný, neboť je, podobně jako v případě jihovýchodních partií hradního svahu, převrstven mohutným destrukčním kuzelem tvořeným mechem porostlými rozvolněnými kameny o velikosti 20-50 cm (obr. 38 - 10). Mezi valovým tělesem a východní hranou spodní plošiny hradu tak vznikl další příkop o šířce 4-4,5m (obr. 39 – 11, 12).

Jižní strana hradního areálu je tvořena nepravidelnou hranou utvářenou několika horizonty vývratů (obr. 40). V případě předpokladu existence kamenné obvodové hradby, která by mohla navazovat na její předpokládaný čelní úsek, bychom její průběh mohli předpokládat ve vzdálenosti cca 1-2m pod terénní hranou tvořící jižní okraj hradního areálu.

Shrneme-li nové poznatky o hradu, je zřejmé, že jeho obranným kvalitám, byť spíše pasivním, byla věnována značná pozornost. Na nejpřístupnějších stranách byl hradní areál chráněn dvěma příkopy, valovým tělesem a plošinou mající nejspíše funkci parkánu. Hradu pak dominovala, s ohledem na množství destrukce ve svazích pod hradem spíše z valné části kamenná, vápennou maltou pojená věžovitá stavba mající nejspíše charakter obytné věže. Nevelké nádvoří přiléhající k věži na západní straně bylo minimálně zčásti vymezeno patrně kamennou hradbou založenou na povrchu skalního žebra tvořícího severní stranu hradního areálu. S ohledem na dimenze nádvoří by pak bylo možné



v tomto prostoru předpokládat také vznik další lehčí zástavby provozního charakteru. Přestože se v destrukci na západní i jižní straně hradu nahodile nachází přepálené kameny, nelze předpokládat, že by hrad zanikl katastrofálním požárem. K přepálení některých kamenů mohlo dojít v zejména v souvislosti s jejich zakomponování např. do otopných zařízení. Druhotné přepálení těchto kamenů v době nedávné zejména v souvislosti s aktivitami trampů pak můžeme s ohledem na místa jejich výskytu spíše vyloučit.

## 8 ZÁVĚR

Jak již bylo nastíněno v předcházejících kapitolách této práce, skupina tzv. horských hrádků sestává z hradních lokalit různého charakteru a kvalitativní úrovně. Mezi objekty založenými ve vrcholových partiích Šumavy se můžeme setkat nejen s královskými objekty, které byly součástí sítě strážních, resp. hlásných mocenských opěrných bodů, ale také s hrady, založenými na okraji rozsáhlého rožmberského dominia, které plnily nejen výše zmíněné funkce, ale podílely se na přímé správě části rozsáhlých rožmberských držav. Z tohoto hlediska představuje Vítkův Hrádek zcela odlišný objekt v rámci hradů řazených mezi tzv. horské hrádky ve sledované oblasti. I přesto, že jsou naše vědomosti o jednotlivých objektech značně nevyvážené, můžeme u jednotlivých lokalit sledovat určité podobné znaky. Centrálními stavbami byly povětšinou obytné věžovité stavby, doložené víceméně v úplnosti na Kunžvartu, v podobě terénních reliktnů a skromných pozůstatků zdiva na Hausberku a v podobě nevelké rovné plošiny na vrcholu Velkého Ostrého. Z hlediska dimenzí je možné považovat věžovité stavby na třech výše zmíněných hradních lokalitách za víceméně rovnocenné. Oproti těmto lokalitám se výrazně liší svou stavební podobou obytná věž Vítkova Hrádku a v neposlední řadě také jeho pokročilý fortifikační systém, který si udržel nemalý význam až do novověku. Tato skutečnost vyplývá především

z odlišných požadavků na funkce obou skupin, resp. podskupin objektů, řazených však shodně do skupiny tzv. horských hrádků. V případě královských strážních hrádků pak můžeme sledovat obdobné řešení obrany. Prakticky u všech lokalit vznikly méně náročné příkopy na přístupových komunikacích. Větších příkopů či jejich doplnění valovými tělesy nebylo povětšinou s ohledem na morfologii terénu nutné. Samotné hrady pak měly poskytovat svým obyvatelům jistou míru bezpečí. Nepředstavovaly však dlouhodobě hájitelné pevnosti. Tomuto určení neodpovídaly ani jejich dimenze, ani obranné kvality. U většiny hradů této skupiny pak můžeme pozorovat vazbu vnitřní opevněné plochy na více či méně dominantní skalní útvar, který mohl především v případě Hausberku a hradu na Velkém Ostrém částečně suplovat obvodovou fortifikaci. S obdobnou situací se však setkáváme také na Kunžvartu a v poněkud odlišné podobě také v případě hradu na Stožecké skále. U všech hodnocených lokalit pak byla nutnost vzniku obvodové fortifikace redukována na nezbytné minimum. Ovšem jak ukázaly výsledky povrchového průzkumu hradu Hausberku, v případě méně výhodné terénní konfigurace byly zajištěny všechny snadno ohrožitelné partie hradních areálů. Tyto hrady je tedy možné z tohoto hlediska chápat jako plně hájitelné objekty, za předpokladu dostatečného počtu obránců. I přes poměrně zřejmé vymezení hradních areálů však narážíme na problematiku skutečně v minulosti využívané plochy. Jak ukázal detailní povrchový průzkum v okolí Kunžvartu, intenzivního využití se dočkaly také další plochy přiléhající k hradním areálům, které dnes nepožívají prakticky žádné právní ochrany. Z tohoto hlediska je pak možné tyto hradní lokality považovat za velmi zranitelné. To ovšem dokládá také nově zjištěné rabování archeologického materiálu ze strany majitelů detektorů kovů v areálu hradu Hausberku. Ve světle těchto informací tak nelze vyloučit ani možné další využití ploch přiléhající ke skalnímu žeburu této lokality v období středověku. Za jistých okolností se pak i takovýto nevelký hrad mohl potenciálně stát dočasným opěrným bodem také mnohem větší vojenské posádky. Více světla do života těchto pozoruhodných lokalit by

však mohl vnést pouze archeologický výzkum, který by minimálně v případě Hausberku měl charakter výzkumu záchranného. Na základě dosavadních představ o hmotné kultuře těchto plošně nevelkých hradů můžeme konstatovat, že úroveň jejich vybavení se nikterak výjimečně nelišila od dalších soudobých opevněných i neopevněných lokalit. Výsledky nově provedeného archeologického průzkumu pak rovněž prokázaly relativně nízký stupeň poznání těchto opevněných lokalit a v neposlední řadě také to, že jim současná archeologie středověku a kastellologie zůstává mnohé dlužna. Ze stručné databáze zaměřené na srovnatelné objekty obdobného charakteru pak vyplývá, že s obdobnou formální strukturou, vlastní objektů chápaným současným kastellologickým bádáním jako tzv. horské hrádky, se setkáváme také u dalších skupin opevněných objektů. Tyto hradní lokality neplnily primárně obytnou funkci, ale sloužily zejména k ochraně dílčích úseků významných komunikací či těžebních a zpracovatelských aktivit. Z hlediska nároků kladených na tyto hrady tak mohly v různých souvislostech vznikat z hlediska stavební podoby velmi podobné objekty (Graf 1). Z výše nastíněných závěrů práce pak vyplývá neobyčejně palčivý a stále nevyřešený problém definice formální struktury „hrad“.

## 9 SUMMARY

This thesis introduces the problem of so-called mountain castles (Ostrý, Hausberk, Stožec, Kunžvart and Vítkův Hrádek) in the Šumava Mountains. The mountain castles consist of the group of objects which don't have clearly circumscribed definition. In the first part of my thesis I attempt to make a summary of general knowledge of these objects. These objects were of some significance to control the border lines, however their building construction ranged to the less difficult castle realizations in the Middle Ages. The mountain castles were usually connected to business communications and other types of borders. They were often situated at the extreme altitude, concerning our area up to 1293 metres above the sea level. Concerning the rather small areas of the castle locations, the only possible building to be erected was the square residential tower or another building of the tower character, usually made of stone or containing some wooden construction.

In the second part of my thesis I made a surface exploration on the castle Hausberk to find anthropogenic relicts and I also made geodetic survey. This survey showed different result in comparison with the older image depicted in the previous bibliografy related to the site. Therefore the new plan of the castle construction site and the new site description has been created. Within the study the database has been created, which contents formal and spatial information of objects defined as the mountain castles. Due to the lack of the information and the archaeological researches at the introduced sites it's impossible to obtain the ultimate overall reflection of the introduced topic, I arrived to the conclusion therefore, there will have to be more archaeological researches and publications in the future to bring more light to the topip described within this study.

## 10 SEZNAM POUŽITÉ LITERATURY A PRAMENŮ

ANDERLE, J. – ŠVÁBEK, V. 1989: Hrady na Strašicku – pokus o rekonstrukci jejich postavení v životě oblasti před polovinou 14. století. *Castellologica bohemia* 1, 105 – 123.

ANDERLE, J. – ŠVÁBEK, V. 2009: Strašické hrady. Plzeň.

Belcredi, L. 1984: Terminologie, třídění a kód středověkých kovových předmětů. *Archaeologia historica* 14, 437-472.

BÖHME, H.W. – Friedrich, R. - Schock-Werner, B. 2004: Wörterbuch der Burgen Schlösser und Festungen. Stuttgart.

DURDÍK, T. 1976: Současný stav, potřeby a výhledy výzkumu hradů v Čechách. *Archeologické rozhledy* XXVIII, 172 – 180.

DURDÍK, T. 1977: K chronologii obytných věží českého středověkého hradu. *Archaeologia historica* 2, 221 – 228.

DURDÍK, T. 1995: Encyklopedie českých hradů. Praha.

DURDÍK, T. 1998a: Česká kastellologie v evropských souvislostech. *Archeologické rozhledy* L, 784 – 789.

DURDÍK, T. 1998b: Několik poznámek ve vztahu českých hradů ke komunikacím a k jejich komunikačnímu schématu. *Archaeologia historica* 23, 203 – 213.

DURDÍK, T. 2003: Hrady na Šumavě: In: Šumava. Prachatice.

DURDÍK, T. 2004a: K otázce demonstrační architektury na českých hradech. *Zprávy památkové péče* 64, 118 – 123.

DURDÍK, T. 2004b: K problematice pohraničních tzv. horských hrádků. *Archaeologia historica* 29, 343 – 356.

DURDÍK, T. 2007: Hrady přechodného typu v Čechách. Praha.

DURDÍK, T. 2009: Ilustrovaná encyklopedie českých hradů. 3. vydání. Praha.

DURDÍK, T. 2010: Několik poznámek k české hradní každodennosti. *Archaeologia historica* 35 I/II, 45 – 61.

DURDÍK, T. 2011: Ilustrovaná encyklopedie českých hradů. Dodatky IV. Praha.

DURDÍK, T. – BOLINA, P. 2001: Středověké hrady v Čechách a na Moravě. Praha.

DURDÍK, T. – SUŠICKÝ, V. 2002: Zříceniny hradů, tvrzí a zámků. Jižní Čechy. Praha

DURDÍK, T. – ÚLOVEC, J. 2000: Vítkův Hrádek hrad, k. ú. Pasečná, okr. Český Krumlov. Stavebně historický průzkum. Rkp., SÚA Praha.

DURDÍK, T. – KUBŮ, F. – ZAVŘEL, P. 1998: Hrad na Stožecké skále. *Castellologica bohémica* 6/II, 257 – 274.

DURDÍK, T. – KUBŮ, F. – ZAVŘEL, P. 2002: Hrad Kunžvart. *Castellologica bohémica* 8, 139 – 172.

FRÖHLICH, J. 1995: Horní Světlé Hory, okr. Prachatice. BZO 1990/2.

FRÖHLICH, J. 1996: Hraniční horský hrádek na Ostrém na Šumavě. *Castellologica bohémica* 5, 101 – 106.

FRÖHLICH, J. 2008: Hraniční hora Velký Ostrý. Vítaný host na Šumavě a v Českém lese 4, 12 – 13.

GABRIEL, F. 2002: Quo vadis vědo o hradech? *Castellologica bohémica* 8, 499 – 502.

GABRIEL, F. 2006: Teoretické aspekty studia hradních staveb. Ústí nad Labem.

- GRIMM, J. - GRIMM, W. 1854: Deutsches Wörterbuch 12. Leipzig.
- HAVLICE, J. 2010: Hrad Vítkův Kámen – archeologický výzkum v hradním donjonu v roce 2004. *Castellologica bohemica* 12, 529 – 544.
- HEJNA, A. 1974: Bradlo u Hostinného nad Labem. Příspěvek k výzkumu opevněných sídel v severovýchodních Čechách. *Památky archeologické* LXV, 365 – 418.
- HLOŽEK, J. 2006: Předhradí vrcholně středověkých hradů. *Castellologica bohemica* 10, 31 – 38.
- HLOŽEK, J. 2012: Předhradí středověkých hradů v Čechách - proč právě předhradí? *Časopis Společnosti přátel starožitností* 120/1,36-47.
- HRAŠE, J. K. 1885: Zemské stezky, strážnice a brány v Čechách. *Nové Město nad Metují*.
- HAVLICE, J. – EFFENBERKOVÁ, P. 2004: Archeologický výzkum v interiéru obytné věže hradu Vítkův Kámen. *M měsíčník. Bulletin Regionálního muzea v Českém Krumlově* XIII, bez paginace.
- CHARVÁT, P. 2004: „Better i tis to go wide – go wide!“ Hranice a její překračování ve středověkých Čechách – a nejen tam. *Archaeologia historica* 29, 129 – 139.
- JANSA, P. 2004: Trutnovská kolonizační provizoria. *Castellologica bohemica* 9, 63 – 68.
- JANSKÁ, E. 1963: Archeologický výzkum hradu Siónu. *Archeologické rozhledy* XV, 220 – 247, 224 – 228.
- KAŠIČKA, F. – NECHVÁTAL, B. 1990: Tvrze a hrádky na Prachaticku. *Prachatice*.
- KOLEKTIV 1897: *Ottův slovník naučný*, díl 11. Praha.

KOLEKTIV 1977: GLOSSARIUM ARTIS. Deutsch – Französisches – Werterbuch zur Kunst. Tübingen - Strasbourg – München.

KOSCELNÍK, P. – KYPTA, J. – SAVKOVÁ, J. 2013: Dobývání hradu Siónu roku 1437. Povrchový průzkum palebných postavení obléhatelů. Archeologické rozhledy LXV, 574 – 598.

KUBŮ, F. – ZAVŘEL, P. 2006: Verhältnis der Lage und der Funktion der Burgen am Goldenen Steig. Castrum Bene 9, 231 – 254.

KUBŮ, F. – ZAVŘEL, P. 2007a: Zlatá stezka I. Úsek Prachatice – státní hranice. České Budějovice.

KUBŮ, F. – ZAVŘEL, P. 2007b: Zlatá stezka II. Úsek Vimperk – státní hranice. České Budějovice.

KÜNTZEL, T. 2004: Stadt und Grenze – die Landwehr der Stadtwüstung Nienover im südniedersächsischen Kontext. Archaeologia historica 29, 167 – 191.

LUKAČKA, J. 2004: Ohraničovanie majetkových celkov v stredoveku. Archaeologia historica 29, 61 – 65.

MENCLOVÁ, D. 1976: České hrady 1, 2. 2 vydání. Praha.

MESQUI, J. 1997: Châteaux forts et fortifications en France. Paris.

MUK, J. 1990: Kunžvart. Stavebně historický průzkum. Pasport SÚRPMO, rkp. Praha.

MICHÁLEK, J. – FRÖHLICH, J. 1987: Archeologické nemovité památky v okrese Prachatice. Prachatice.

NEKUDA, V. – UNGER, J. 1981: Hrádky a tvrze na Moravě. Brno.

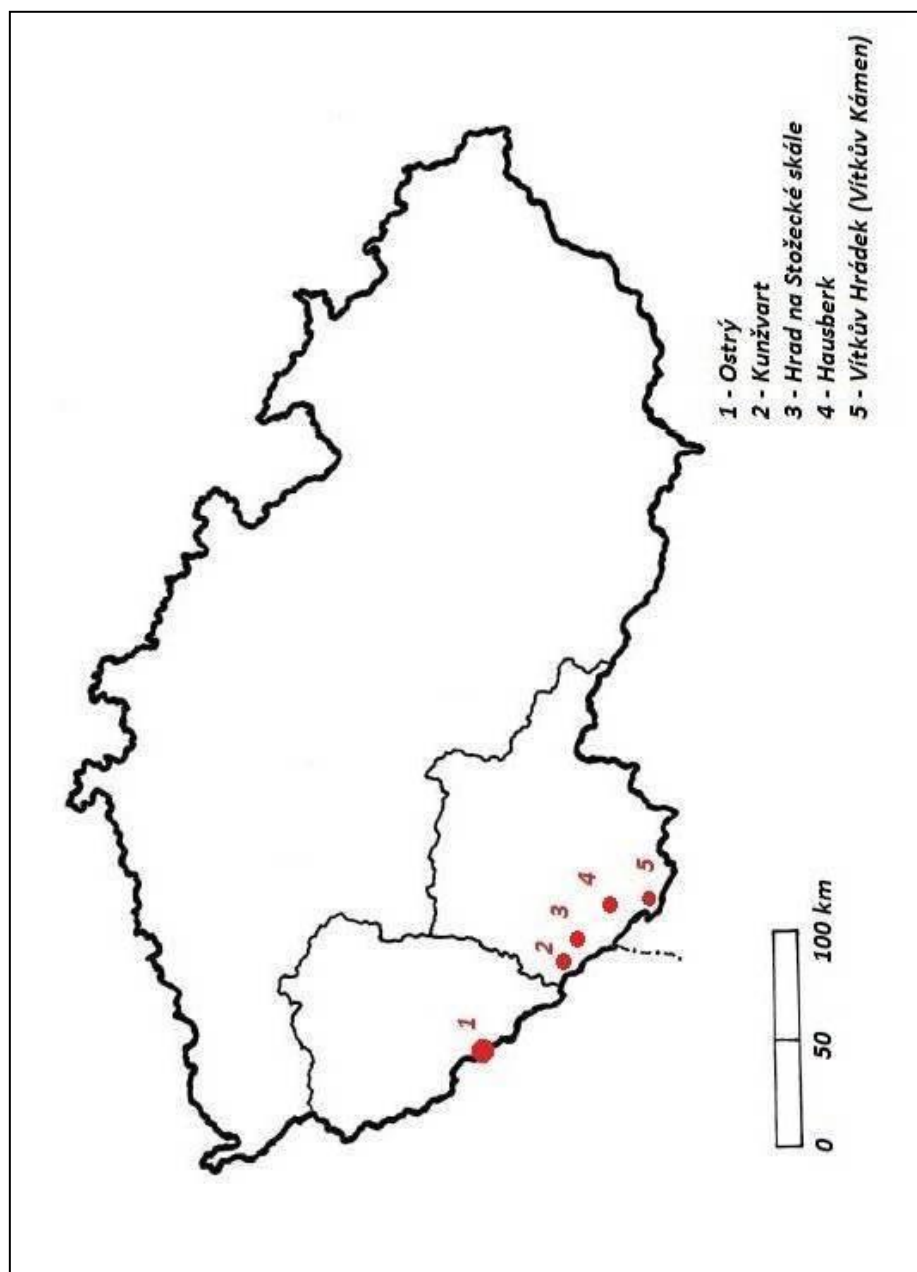
NEUBAUER, A. 1930: Von der Ruine Tusset. Sudeta VI, 160 – 161.

NEUSTUPNÝ, E. 2010: Teorie archeologie. Plzeň.



- PLAČEK, M. 1996: Hrady a zámky na Moravě a ve Slezsku. Brno.
- PLAČEK, M. 2004: Hrady na hranici při pohledu z hranice. *Archaeologia historica* 29, 331 – 341.
- RAZÍM, J. 2004: K tendencím v ochraně hranic českého státu 13. století. *Archaeologia historica* 29, 141 – 160.
- SEDLÁČEK, A. 1882 – 1927: Hrady, zámky a tvrze království českého 1 – 15. Praha.
- SEMOTANOVÁ, E. 2002: Historická geografie českých zemí. Praha.
- SLIVKA, M. 2004: Hranice v mentálním chápání středověkého člověka. *Archaeologia historica* 29, 9 – 35.
- STEINER, J. 2001: Šumava – Královský Hvozd, území svobodných Králováckých rychet I. Klatovy.
- SVITÁK, Z. 2014: Úvod do historické topografie českých zemí. Brno: Masarykova univerzita.
- WOLF, V. 1977: K problematice středověkých horských hrádků ve východním předhůří Krkonoš. *Archaeologia historica* 2, 105 – 116.
- WOLF, V. 1999: K problematice tzv. kolonizačních provizorií (Úvaha nad funkcí a fortifikací). *Castellologica bohemica* 6/I, 107 – 116.
- ZEUNE, A. 1996: Burgen – Symbolen der Macht. Regensburg.

## 11 PŘÍLOHY



Obr. 1: Tzv. horské hrádky na Šumavě.



Obr. 2: Ostrý hrad. Vrchol Velkého Ostrého (1293 m.n.m.). Foto A. Pojarová.



Obr. 3: Výhled z Velkého Ostrého umožňující vizuální kontrolu krajiny. Foto A. Pojarová.



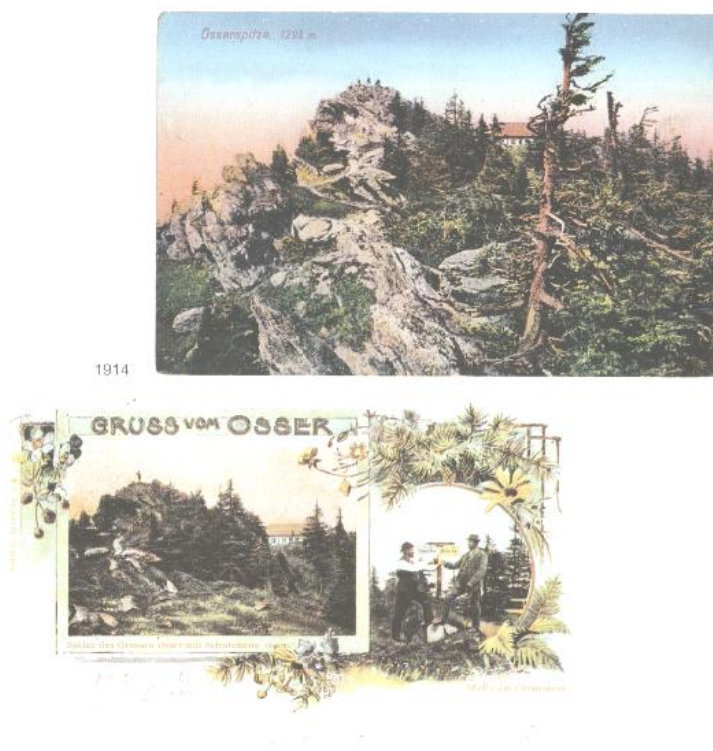
Obr. 4: Ostrý hrad. Šíjový, do skály vylámaný příkop v pohledu od severu.  
Foto A. Pojarová.



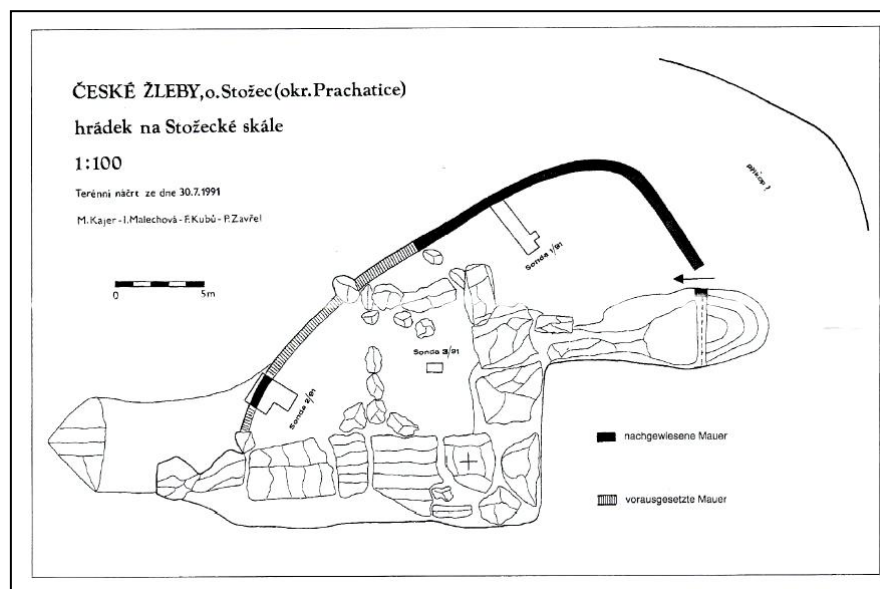
Obr. 5: Ostrý hrad. Severní vyústění šijového příkopu. Foto A. Pojarová.



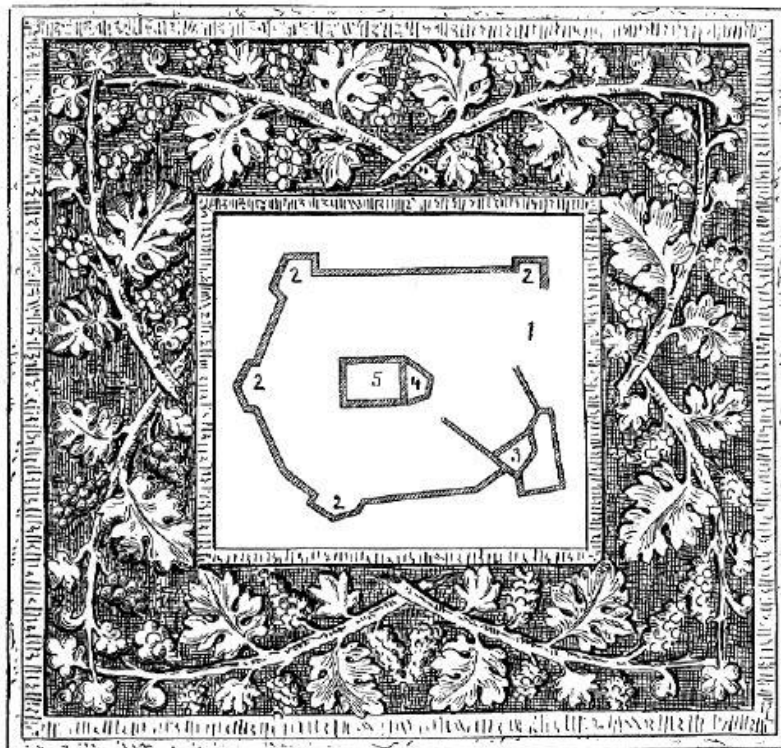
Obr. 6: Ostrý hrad. Horská chata založená na místě zaniklého hradu. Foto A. Pojarová



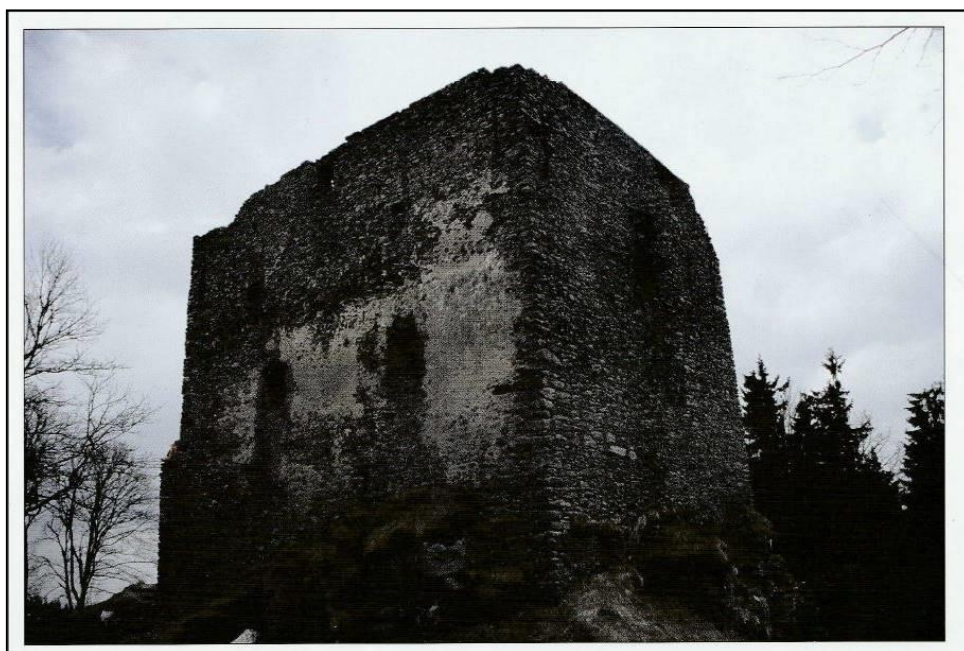
Obr. 7: Ostrý hrad. Vrcholová partie kopce se skalním hřebenem, za nímž stával hrad na dobových pohlednicích. Zdroj: Steiner, J. 2001: str. 101.



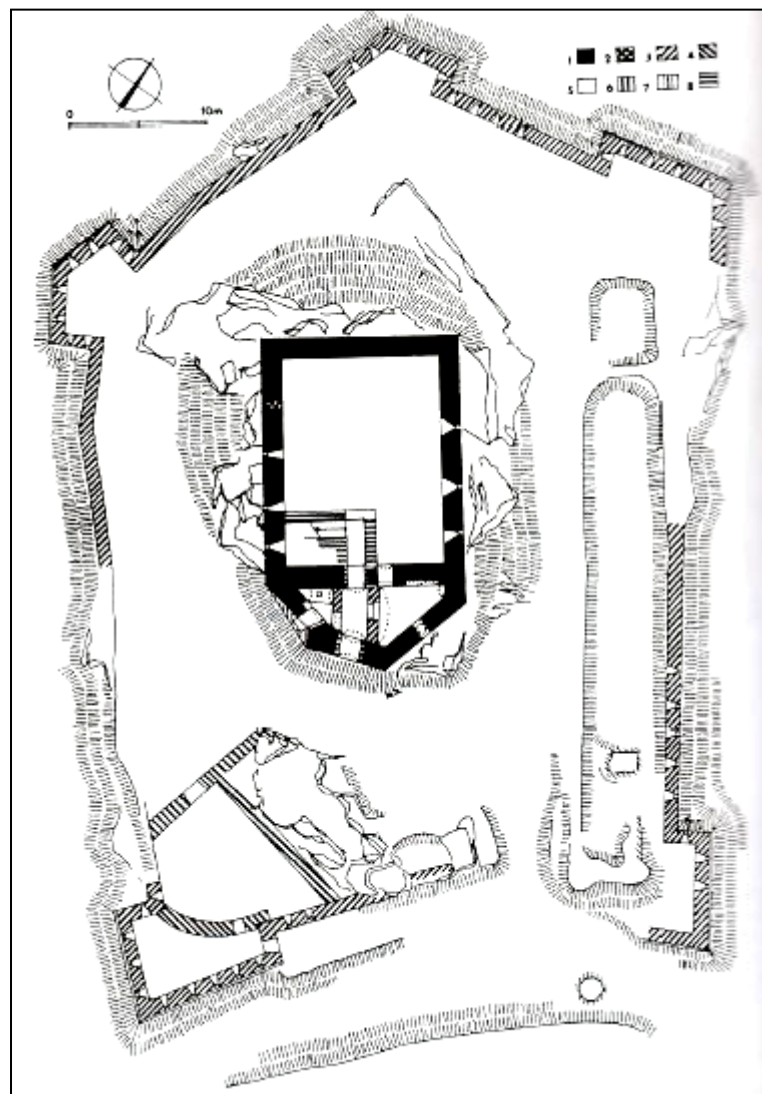
Obr. 8: Stožecká skála. Půdorys hrádku. Terénní náčrt 1991. Zdroj: Kubů, F. – Zavřel, P. 2007: obr. 150.



Obr. 9: Plán Vítkova Hrádku: Zdroj: Sedláček, A. 1932: str. 74.

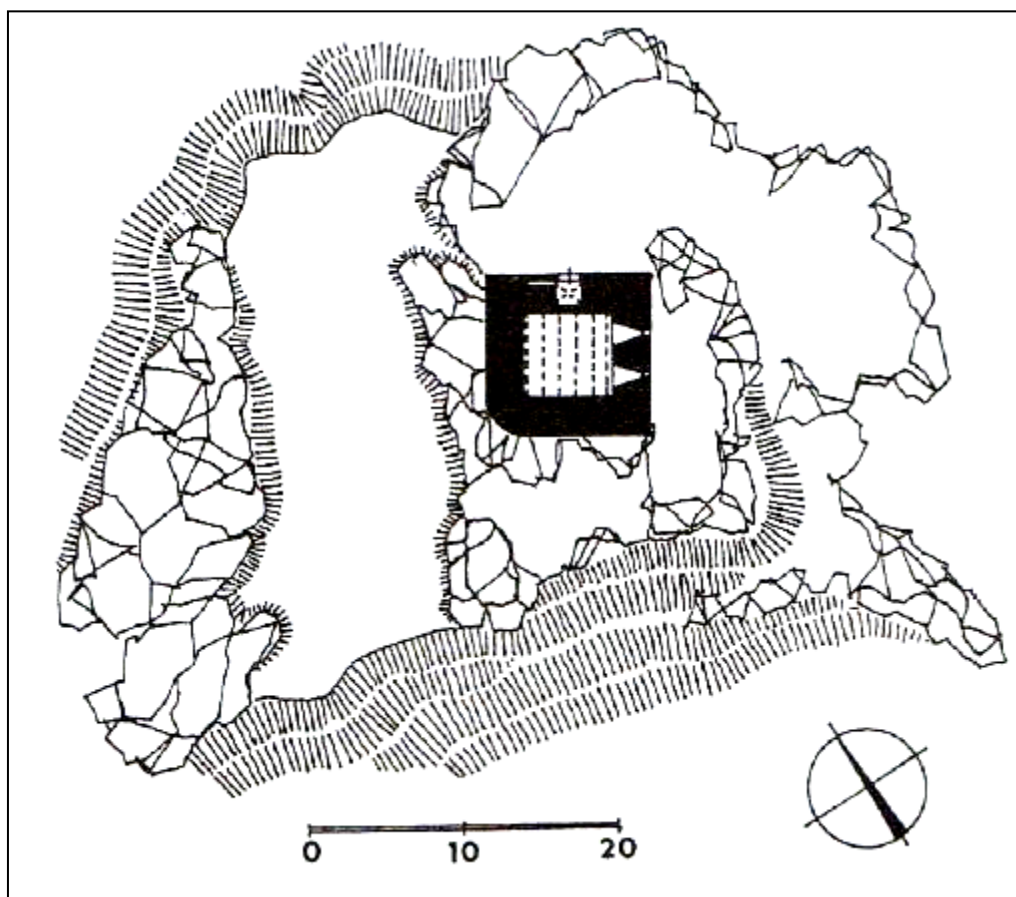


Obr. 10: Velká věž od severu. Zdroj: Durdík, T. – Sušický, V. 2002: obr. 329.

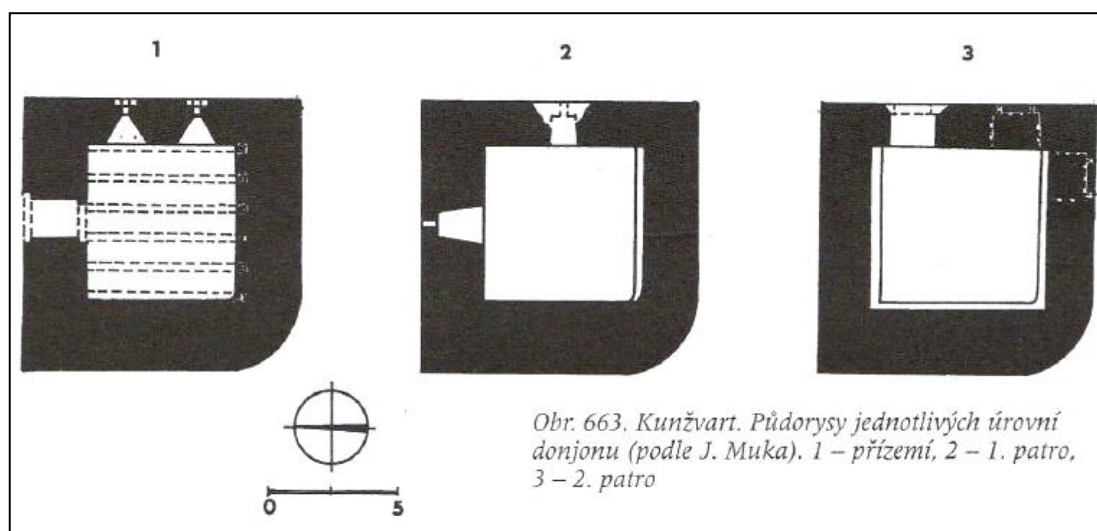


Obr. 11: Terénní náčrt hradu Vítkův Hrádek: Zdroj: Durdík, T – Sušický, V. 2002: obr. 49.





Obr. 12: Kunžvart. Plán hradu (podle D. Menclové). Zdroj: Durdík, T. 2009: obr. 662.



Obr. 663. Kunžvart. Půdorysy jednotlivých úrovní donjonu (podle J. Muka). 1 – přízemí, 2 – 1. patro, 3 – 2. patro

Obr. 13: Kunžvart. Půdorysy jednotlivých úrovní donjonu (podle J. Muka). Zdroj: Durdík, T. 2009: obr. 663.



Obr. 14: Kunžvart. Zaoblené nároží donjonu. Foto A. Pojarová.



Obr. 15: Kunžvart. Střílnovitá okénka v přízemí na východní straně. Foto A. Pojarová.



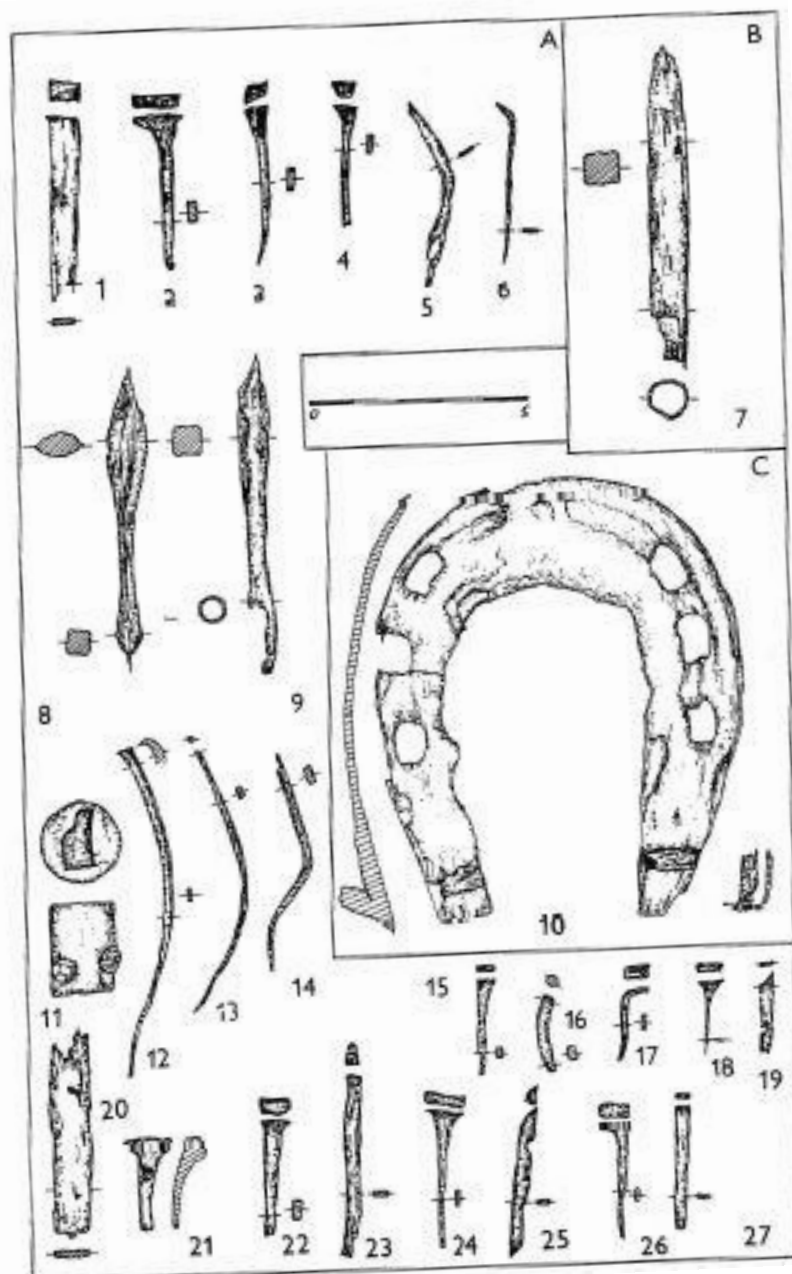
Obr. 16: Kunžvart. Vstup od severu opatřený portály v obou lících. Foto A. Pojarová.



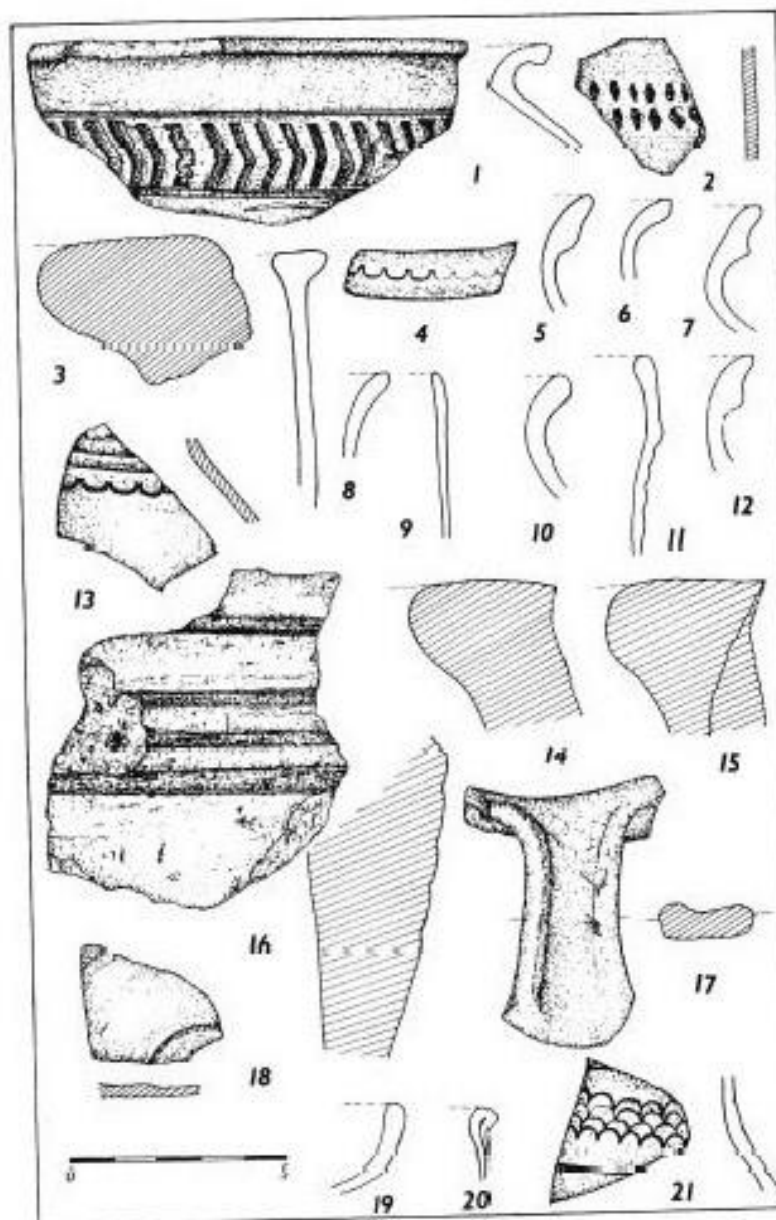
Obr. 17: Kunžvart. Trámové kapsy pro mohutnou závoru. Foto A. Pojarová.



Obr. 18: Kunžvart. Trámové kapsy v úrovni 1. patra. Foto A. Pojarová.



Obr. 19: Kunžvart. Výběr železných předmětů z výzkumu v letech 2000 – 2001. Zdroj: Kubů, F. – Zavřel, P. 2007: obr. 190.



Obr. 20: Kunžvart. Výběr keramiky z výzkumu v letech 2000 – 2001.  
Zdroj: Kubů, F. – Zavřel, P. 2007: obr. 185.



Obr. 21: Hausberk hrad. Přístupový koridor s patrnou kontraekarpovou hranou příkopu. Foto A. Pojarová a J. Hložek.



Obr. 22: Hausberk hrad. Skalní žebro, po jehož povrchu je vedena přístupová komunikace. Foto A. Pojarová a J. Hložek.



Obr. 23: Hausberk hrad. Detail kontraeskarpové hrany příkopu. Foto A. Pojarová a J. Hložek.



Obr. 24: Hausberk hrad. Přístupová komunikace za příkopem, v pozadí valovitý relikt čelní fortifikace. Foto A. Pojarová a J. Hložek.





Obr. 25: Hausberk hrad. Valovitý relikt čelní fortifikace v pohledu od jihu.  
Foto A. Pojarová a J. Hložek.



Obr. 26: Hausberk hrad. Kamenná destrukce nakumulovaná podíl  
přístupové komunikace pocházející patrně ze zaniklé čelní fortifikace.  
Foto A. Pojarová a J. Hložek.



Obr. 27: Hausberk hrad. Předpokládaný prostor hradního nádvoří. Foto A. Pojarová a J. Hložek.



Obr. 28: Hausberk hrad. Detail hrany skalního podloží v interiéru objektu. Foto A. Pojarová a J. Hložek.



Obr. 29: Hausberk hrad. Zářez ve skalním podloží, který by mohl představovat negativ po založení nádvorní zdi předpokládané obytné věže. Foto A. Pojarová a J. Hložek.



Obr. 30: Hausberk hrad. Místo předpokládané zaniklé obytné věže. Foto A. Pojarová a J. Hložek.



Obr. 31: Hausberk hrad. Detail kamene z destrukce s pozůstatky malty.  
Foto A. Pojarová a J. Hložek.



Obr. 32: Hausberk hrad. Skalní žebro v prostoru za předpokládanou obytnou věží. Foto A. Pojarová a J. Hložek.



Obr. 33: Hausberk hrad. Detail vnitřního líce předpokládané obytné věže, Foto A. Pojarová a J. Hložek.



Obr. 34: Hausberk hrad. Pohled do severovýchodního příkopu z hradní skály (skalního žebra). Foto A. Pojarová a J. Hložek.



Obr. 35: Hausberk hrad. Pohled na hradní skálu (skalní žebro) ze dna východního příkopu. Foto A. Pojarová a J. Hložek.



Obr. 36: Hausberk hrad. Kamenná destrukce v jihovýchodní části hradního svahu. Foto A. Pojarová a J. Hložek.



Obr. 37: Hausberk hrad. Jihovýchodní svah hradu nad jihovýchodní plošinou. Na povrchu terénu je patrná kamenná destrukce. Foto A. Pojarová a J. Hložek.



Obr. 38: Hausberk hrad. Kamenná destrukce ve východní části hradního svahu překrývající východní příkop a val. Foto A. Pojarová a J. Hložek.

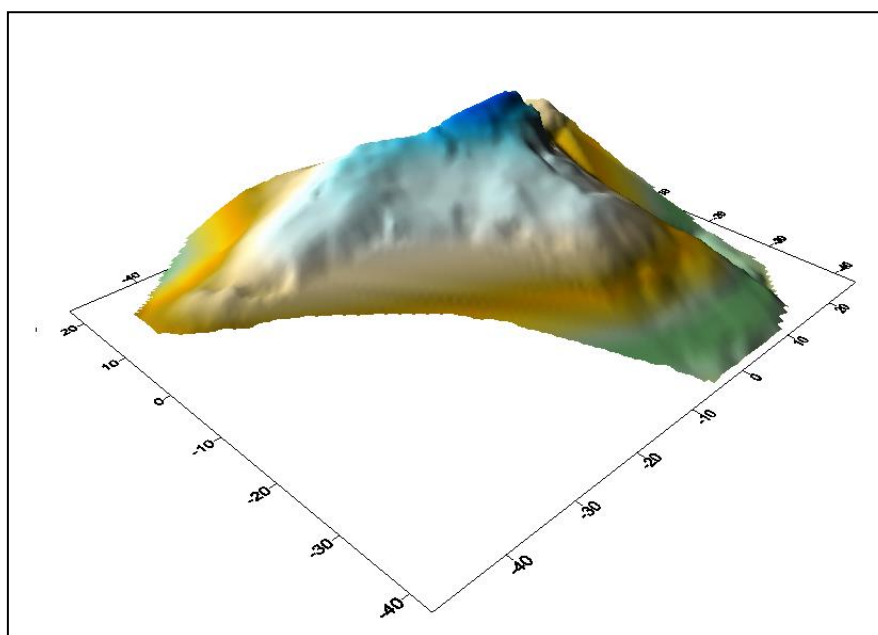


Obr. 39: Hausberk hrad. Příkop a val na východní straně hradního areálu.  
Foto A. Pojarová a J. Hložek.

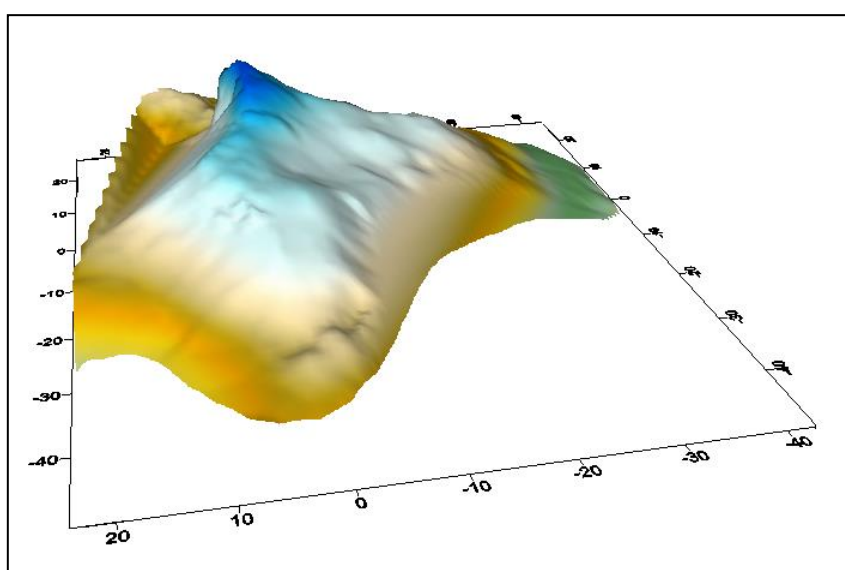


Obr. 40: Hausberk hrad. Pohled na jižní členitou hranu hradního areálu.  
Foto A. Pojarová a J. Hložek.

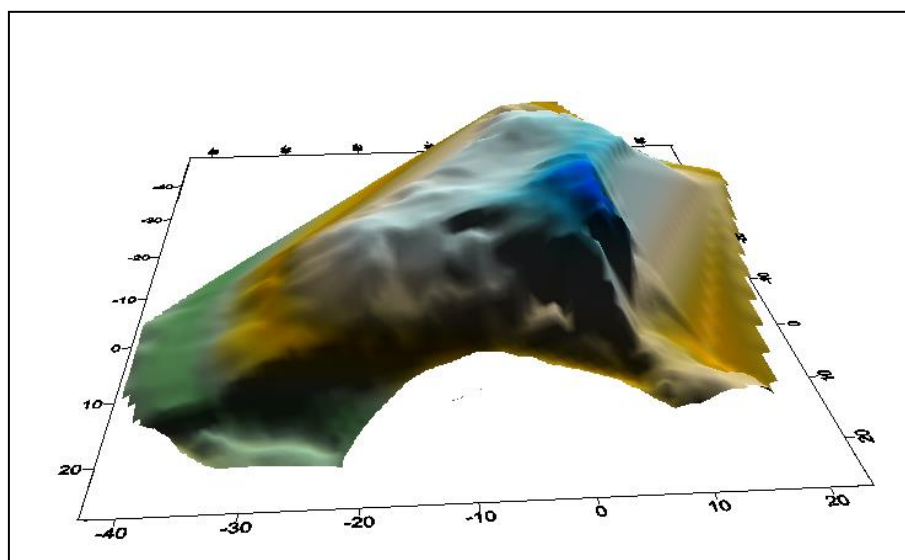




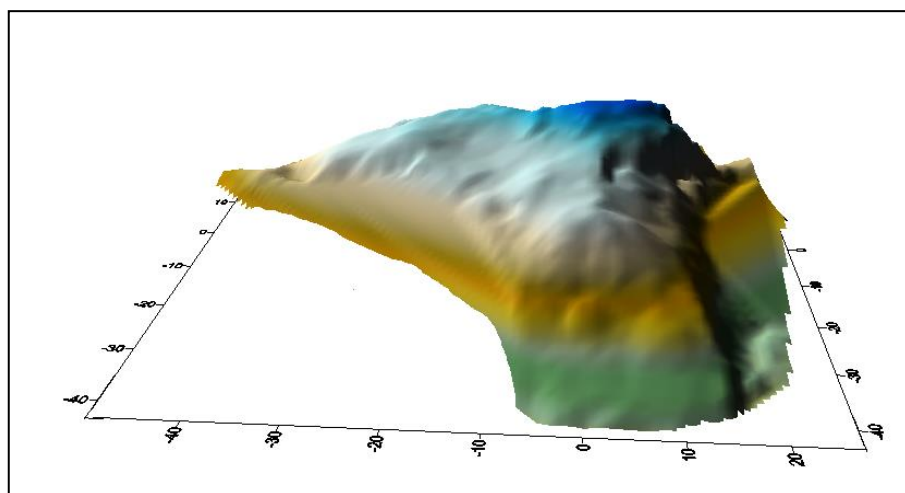
Obr. 41: Hausberk hrad. 3D vizualizace terénních relikťů hradu v programu Surfer 9 (Golden software). Pohled od jihu. Vizualizace A. Pojarová a J. Hložek.



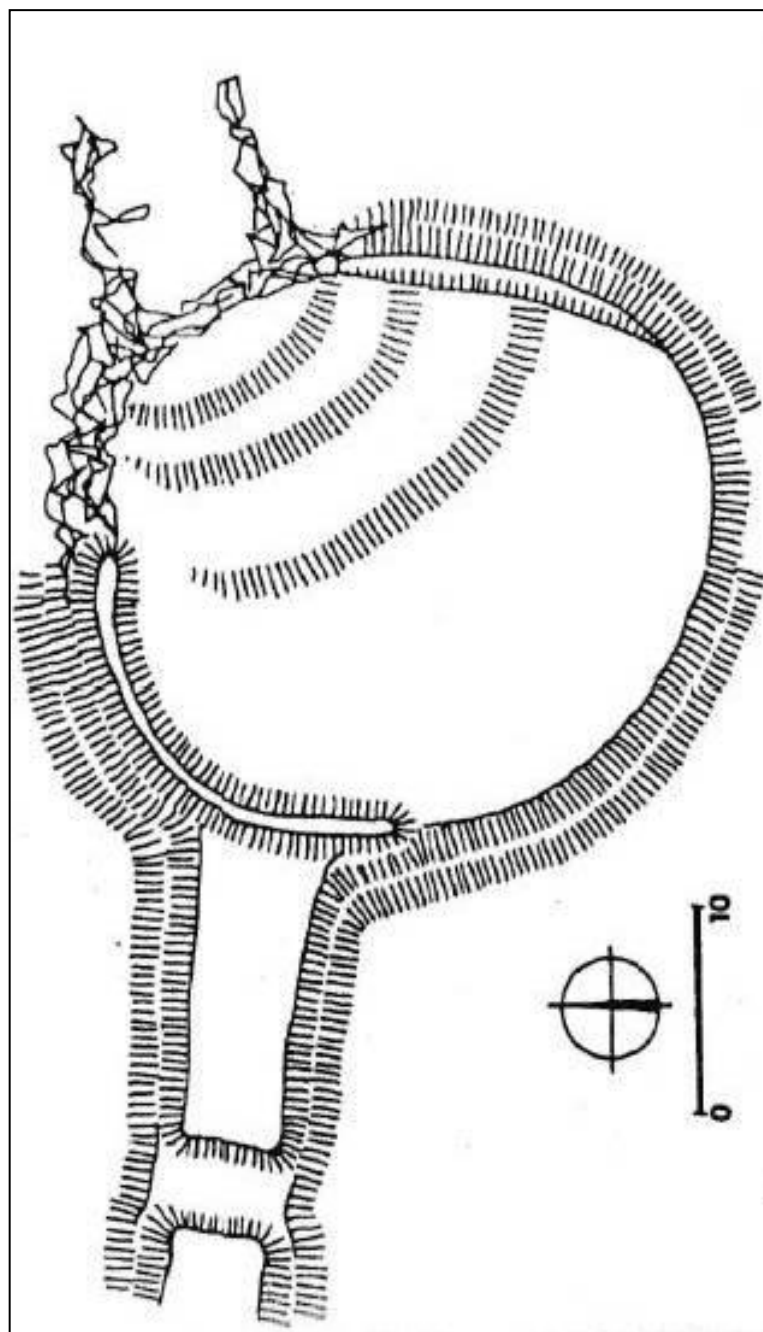
Obr. 42: Hausberk hrad. 3D vizualizace terénních relikťů hradu v programu Surfer 9 (Golden software). Pohled od západu. Vizualizace A. Pojarová a J. Hložek.



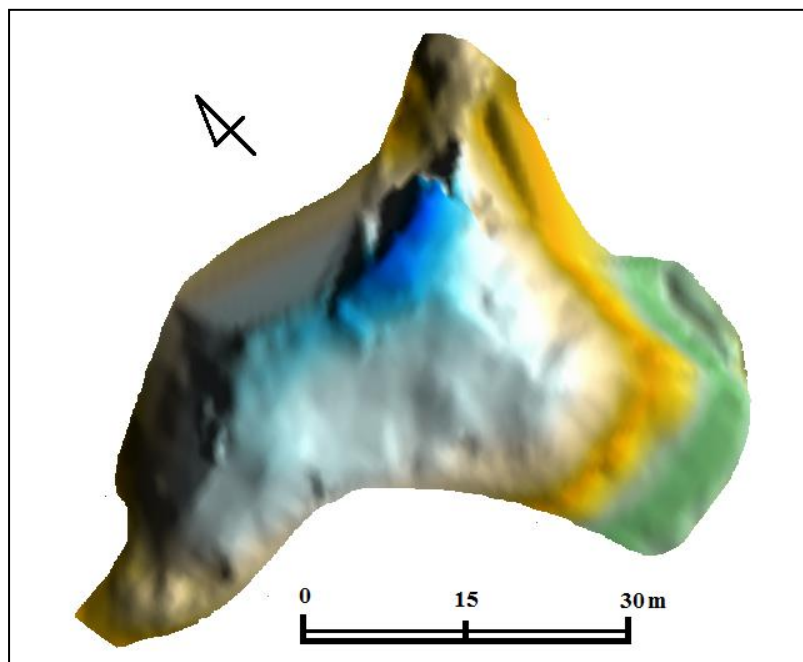
Obr. 43: Hausberk hrad. 3D vizualizace terénních relikťů hradu v programu Surfer 9 (Golden software). Pohled od jihovýchodu. Vizualizace A. Pojarová a J. Hložek.



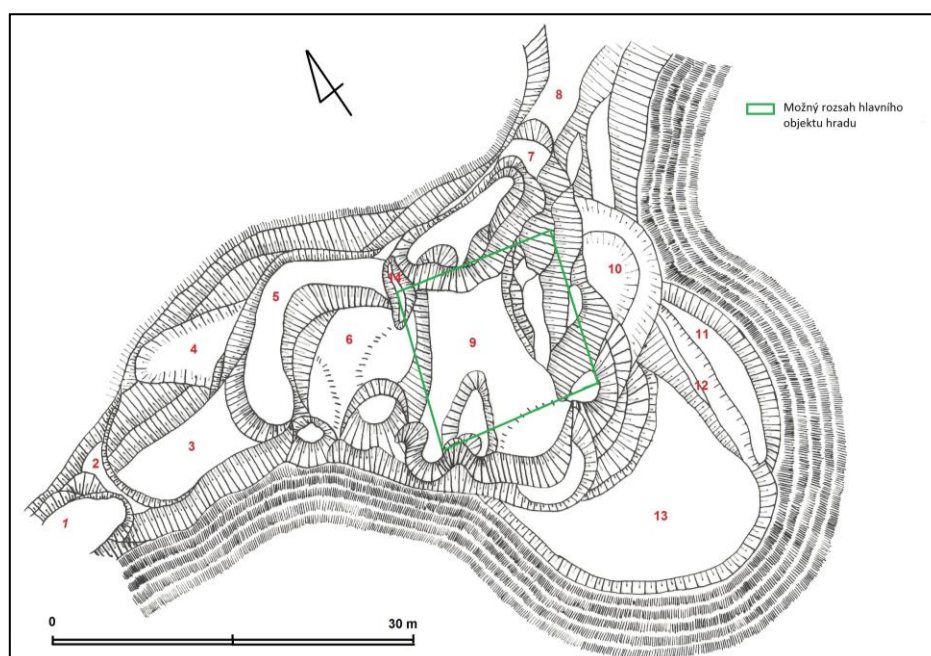
Obr. 44: Hausberk hrad. 3D vizualizace terénních relikťů hradu v programu Surfer 9 (Golden software). Pohled od východu. Vizualizace A. Pojarová a J. Hložek.



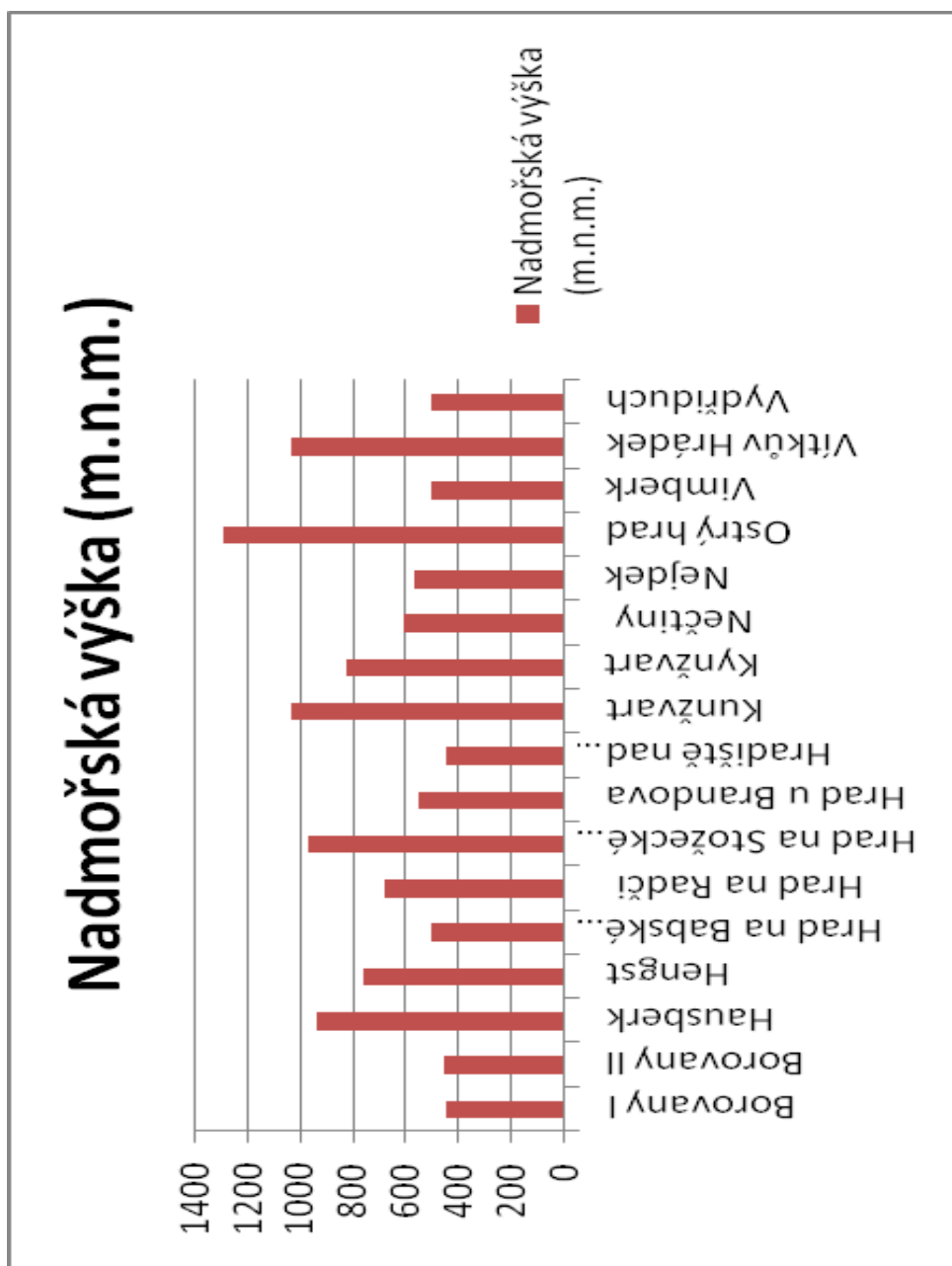
Obr. 45: Hausberk hrad. Plán hradu podle J. Frohlicha.



Obr. 46: Hausberk hrad. 3D vizualizace terénních relikťů hradu v programu Surfer 9 (Golden software). Vizualizace A. Pojarová a J. Hložek.



Obr. 47: Celkový plán hradu, Kresba A. Pojarová.



Graf. 1: Nadmořská výška objektů charakteru strážních bodů.