

**Západočeská univerzita v Plzni**

**Fakulta filozofická**

**Bakalářská práce**

**Antropomorfní a zoomorfní symbolika v  
eneolitu Čech a Moravy**

**Gabriela Toušková**

Plzeň 2016

**Západočeská univerzita v Plzni**

**Fakulta filozofická**

Katedra archeologie

**Studijní program Archeologie**

**Studijní obor Archeologie**

**Bakalářská práce**

**Antropomorfní a zoomorfní symbolika v  
eneolitu Čech a Moravy**

**Gabriela Toušková**

*Vedoucí práce:*

PhDr. Petr Menšík, Ph.D.

Katedra archeologie

Fakulta filozofická Západočeské univerzity v Plzni

Plzeň 2016

Prohlašuji, že jsem práci zpracovala samostatně a použila jen uvedených pramenů a literatury.

*Plzeň, duben 2016*

.....

Chtěla bych poděkovat svému vedoucímu bakalářské práce PhDr. Petru Menšíkovi, Ph.D. za odborné vedení, za pomoc a rady při zpracování této práce. Dále bych chtěla poděkovat Mgr. Ondřeji Švejcarovi, Ph.D. za cenné rady a především za technickou pomoc.



## Obsah

<b>1 ÚVOD .....</b>	<b>1</b>
<b>2 CÍLE PRÁCE .....</b>	<b>2</b>
<b>3 SYMBOLY NAPŘÍČ PRAVĚKEM .....</b>	<b>3</b>
3.1 Paleolit a mezolit .....	3
3.2 Neolit .....	5
3.3 Eneolit .....	6
3.4 Doba bronzová.....	6
3.5 Doba železná.....	7
3.6 Doba římská a stěhování národů .....	8
<b>4 ANTROPOMORFNÍ SYMBOLIKA V ČECHÁCH.....</b>	<b>9</b>
4.1 Časný eneolit .....	9
4.2 Starší eneolit.....	9
4.3 Střední eneolit .....	10
4.4 Mladý eneolit.....	11
<b>5 ANTROPOMORFNÍ SYMBOLIKA NA MORAVĚ .....</b>	<b>13</b>
5.1 Časný eneolit .....	13
5.2 Starší eneolit.....	15
5.3 Střední eneolit .....	16
5.4 Mladý eneolit.....	17

5.5	Pozdní eneolit .....	18
<b>6</b>	<b>ZOOMORFNÍ SYMBOLIKA V ČECHÁCH.....</b>	<b>19</b>
6.1	Časný eneolit .....	19
6.2	Starší eneolit.....	19
6.3	Střední eneolit .....	20
6.4	Mladý eneolit.....	21
<b>7</b>	<b>ZOOMORFNÍ SYMBOLIKA NA MORAVĚ .....</b>	<b>22</b>
7.1	Časný eneolit .....	22
7.2	Starší eneolit.....	23
7.3	Střední eneolit .....	24
7.4	Mladý eneolit.....	25
7.5	Pozdní eneolit .....	25
<b>8</b>	<b>METODA .....</b>	<b>26</b>
8.1	Teoretický model.....	26
8.2	Analýza.....	26
8.3	Databáze.....	26
8.4	Syntéza.....	27
<b>9</b>	<b>TYOLOGICKÉ ZMĚNY V PROJEVU ANTROPOMORFNÍCH A ZOOMORFNÍCH SYMBOLIK.....</b>	<b>28</b>
9.1	Obecná charakteristika souboru.....	28
9.2	Výskyt artefaktů dle oblastí .....	29

<b>9.3 Výskyt plastik v jednotlivých obdobích a kulturách.....</b>	<b>33</b>
9.3.1 Výskyt dle období .....	33
9.3.2 Výskyt plastik dle kultur .....	35
<b>9.4 Typové rozdělení .....</b>	<b>36</b>
9.4.1 Typologie antropomorfních plastik.....	36
9.4.2 Typologie zoomorfních plastik.....	37
9.4.3 Typologie zoomorfních nádob .....	38
9.4.4 Typologie gynekomorfních nádob .....	38
<b>10 INTERPRETACE SÉMANTIKY ANTROPOMORFNÍCH A ZOOMORNÍCH SYMBOLŮ .....</b>	<b>39</b>
<b>11 ZÁVĚR .....</b>	<b>47</b>
<b>12 RESUME .....</b>	<b>49</b>
<b>13 SEZNAM POUŽITÉ LITERATURY A PRAMENŮ .....</b>	<b>50</b>
<b>14 PŘÍLOHY.....</b>	<b>56</b>

## 1 ÚVOD

Zájem o symbolickou rovinu artefaktů a jejich definice přišel zejména s paradigmatem nazývaným postprocesualismus. Zájem o symboliku byl postupem času umocňován až do dnešní doby. Díky tomuto zájmu se můžeme přiblížit k myšlení tehdejších lidí, jelikož lidská kultura vytvářela artefakty již od starého paleolitu a zakládá se na symbolech (Neustupný 2010, 270). Podstatná část symbolů, které člověk vytváří, nese svůj symbolický smysl. Artefakty nesou symbol a v jisté rovině vyznačují i komunikační rovinu v komunitě nebo mezi komunitami (Neustupný 2010, 89).

V této práci se zabývám lidskou a zvířecí symbolikou v období eneolitu na území Čech a Moravy. Symbolické znázornění zvířat a člověka je představeno převážně na plastických soškách a nádobách. Při členění práce zachovávám chronologické rozdělení pro Moravu a samostatně chronologické členění pro Čechy.

## 2 CÍLE PRÁCE

Cílem této práce je nastínění problematiky symbolického smyslu artefaktů se zoomorfní a antropomorfní symbolikou v eneolitu na území Čech a Moravy. Zobrazení antropomorfních a zoomorfních symbolik na artefaktech v období eneolitu popisují v celkovém přehledu ve snaze shromáždit jejich ucelený přehled z výše zmíněných oblastí Čech a Moravy a utřídit je chronologicky na základě kultur, ve kterých se vyskytují. Součástí práce je též studie založena na zpracování archeologických pramenů, kterými jsou antropomorfní a zoomorfní plastiky, gynekomorfní nádoby a zoomorfní nádoby. Byla sledována jejich proměna v rámci oblastí a v rámci kultur lengyelské, jordanovské, nálevkovitých pohárů, badenské, řivnáčské a jevišovické. Na jejich základě byla vytvořena typologie antropomorfních plastik, zoomorfních plastik, gynekomorfních nádob a zoomorfních nádob. Cílem práce je také pokus o interpretaci významu a funkce symbolického smyslu artefaktů se zoomorfní a antropomorfní tematikou.

### 3 SYMBOLY NAPŘÍČ PRAVĚKEM

Kapitola nastiňuje výběr a příklady symbolů vyskytujících se v období pravěku od paleolitu po dobu stěhování národů zohledňující území dnešních Čech a Moravy. V průběhu takto dlouhého období docházelo ke změnám lidského duchovního života, čímž je rozuměn náboženský život zahrnující činy (rituály), předměty (symboly, idoly), kultovní místa (pohřebiště, svatyně, chrámy), osoby (šamany, kněží, proroky), ale i společenský život (například morálku, umění, vědění aj.) (např. Podborský 2006, 9; Tydlitátová 2010, 11). Duchovní život sebou nese i vznik řetězce symbolů nebo symbolických znamení, v rovině vyjadřování a setrvání jevu, schopností uchovat určitý význam dlouhodobě pro místní a dobové složky v definovaném časoprostorovém rámci (Svoboda 2002, 17; Becker 2007, 5).

Pojem symbol je odvozen od řeckého symbolon (Becker 2007, 3), jeho chápání se během historie měnilo, například v archeologii dle přetrvávajících paradigmat. V romantickém a zejména, kulturně historickém paradigmatu sloužily symboly za reprezentanty různých etnik a určovaly chronologické vymezení (Chroustovský 2008, 4). Procesuální paradigma nahlíželo na symboly z hlediska jejich identifikace sociálních rolí jedince, výměny informace, efektivity v procesu (Wobst 1977, 317-272). Až postprocesuální paradigma jeví zájem o symboly a nahlíží na ně v rámci úvah o jejich smyslu (Hodder 1993, 367-374).

#### 3.1 Paleolit a mezolit

Rekonstrukce duchovního života středopaleolitických hominidů je velice spekulativní a za současného stavu bádání nelze víceméně překročit hranici obecných dohadů, přesto je možné pozorovat utváření zárodků symbolické kultury vyjádřené pohřbíváním mrtvých, přiřítáním symbolického významu určitým druhům zvířat (Soukup 2015, 789) a taktéž nálezem drtičů v podobě lidské hlavy spolu s rudým okrem v Bečově (Oliva 2009, 17). Avšak symboly v podobě uměleckých artefaktů, se na území Čech a Moravy ve větší míře projevují v mladším paleolitu s nástupem aurignacienu a jsou spojovány s počátkem anatomicky moderního člověka.

Na území Čech a Moravy se zachovala v mladším paleolitu symbolika rytin na mamutovině, které známe například z lokality Pavlov nebo Dolní Věstonice („označované jako „počítací hůlky“), představující symbolické znázornění prostorových geografických vztahů místní krajiny a možná ukázkou jednoduchého záznamu času (Svoboda 2002, 20; 2009, 29-30; Soukup 2015, 879). Zoomorfní motivy jsou přítomny na často fragmentovaných břidlicových destičkách, které vyobrazují v celkové podobě příběh (Svoboda 2002, 20, 23, 35). Předmětem umění byla nejčastěji lovná zvěř, jejich malba je chápána jako součást rituálu na podporu lovecké výpravy (Neustupný 1940, 21). Jiří Svoboda poukazuje na kontext v poměru vyobrazení malé lovné zvěře, která je přítomna v menším měřítku a znázorněním velké zvěře, tím jsou myšleni například mamuti či medvědi, jež se vyskytují naopak hojněji a jsou spojováni s antropomorfními motivy (Svoboda 2002, 37, 47).

Antropomorfní symbolika je zřejmě nejvíce zastoupena ženským principem. Nejen přítomností venuší, což je dnes obecně užívaný pojem zobrazení figurek znázorňující ženské tělo se sémiotickým poselstvím, ale také například korálky vyřezávaných do podoby ženských ňader (Kyselková 2012, 10; Soukup 2015, 906). Ženská postava je taktéž ryta na již zmíněných destičkách. Produkce ženských idolů byla nejprve spojena s konkrétním vyobrazením žen či znázorněním předků, později je interpretace spjata s kultem plodnosti (Neustupný 1940, 14; Podborský 2006, 110; Svoboda 2009, 132)

Důkazem, že v paleolitu se nevyskytují jen symboly žen je například nález mužského idolu vyřezávaného z mamutoviny z brněnského hrobu (Neustupný 1940, 24; Oliva 1996, 353 - 383).

Za zmínku stojí také závěsky zhotovené z provrtaných zvířecích skeletů a zubů, z lidských zlomků kostí, zastávající pravděpodobně funkci ochranných amuletů, nalezené například na lokalitě Hostim v okrese Beroun (Podborský 2006, 119; Kyselková 2012, 13). Symbolický význam pohřbívání zemřelých, například uložení těl v trojhrobu z Dolních Věstonic II s rituálně pokrytou lebkou okrovým barvivem (Klíma 1987, 353-357; Soukup 2015, 876).

V mezolitu se umění a jakékoliv symboly vyskytují omezeně a dalo by se říci, že artefaktový soubor působí chudě. Značně klesá i výskyt sošek v nálezových situacích (Podborský 2006, 219). Příčinou nemusí být úpadek umělecké schopnosti, ale možnost nedochování v rámci změny využívaného materiálu na organický (Svoboda 2002, 51).

### 3.2 Neolit

Proces změny, jenž se odehrál v neolitu, se nazývá neolitizace, též je známa pod pojmem neolitická revoluce (Podborský 2006, 131) a měla za příčinu změnu symbolů.

V celém období neolitu je znám veliký nárůst počtu nalezených keramických plastik. Nejvíce jich je spojeno s kultovním životem v rámci lengyelské kultury, kde bylo možné vyčlenit několik druhů terakot například sedících a stojících, odlišujících se od sebe i typologií paží (Podborský 1985, 65 – 89). Žena je v neolitu nadále úzce spojena s plodivou silou. Vedle figurek žen se objevují i figurky mužů, což může svědčit o změně významů chápání mužského elementu (Podborský 2006, 156; Česneková 2010, 15). Neolitickou symboliku plodnosti nesou i gynekomorfní nádoby v podobě antropomorfní silně stylizované nádoby obřadního významu představující ženu schopnou počít život (Neustupný 1940, 30; Podborský 2006, 152). Obřadní význam předpokládáme také u zoomorfních sošek a nádobek, kterým se z hlediska roviny kultovního účelu připisuje několik interpretací, jako jest jedna z odnoží plodivého kultu, náhražka skutečné oběti při ceremoniálech. Vladimír Podborský přidává domněnku ryze praktického účelu, že se jedná o dětské hračky (v případě zooidolů) (Neustupný 1940, 31; Podborský 2006, 157). Antropomorfní a zoomorfní symbolika je ztvárněna i na jiných artefaktech v podobě amuletů, závěsků, držadel keramických pokliček, rytin na stěnách nádob apod.

Ztvárnění symbolů se neomezuje jen na antropomorfní a zoomorfní zpodobnění a jejich přidružené aplikace. Symboly jsou také přítomné v podobě miniaturizovaných sekeromlatů (například z lokality Praha – Hostivař), které se



vyskytují i v následném období eneolitu (Turek 2005a, 157-238; Podborský 2006, 168-169), či rýh a vrypů na stěnách nádob symbolizujících déšť (Podborský 2006, 162).

### **3.3 Eneolit**

Lidé v eneolitu započali obdělávání polí přílohovým systémem za pomoci býků a mužské síly (Neustupný 2008a, 11), což vedlo k nárůstu důležitosti obou faktorů odražených v symbolice. Antropomorfní a zoomorfní symbolika v eneolitu je rozebírána podrobněji v dalších kapitolách bakalářské práce, proto ji zde dále nebudu popisovat. Zmíním se jen o symbolických samostatných pohřbech dobytčat objevujících se v kultuře kulovitých amfor, někdy spojené i s kostmi jiných druhů zvířat, například psem a s lidským skeletem (Mandausová 2012, 20-21).

Je vhodné zmínit i bubny, vykládané pravděpodobně jako nástroje pro potřeby vykonavatele kultu kouzelníka – šamana (Podborský 2006, 210).

Mladý eneolit je zastoupen kulturami se šňůrovou keramikou a kulturou se zvoncovitými poháry, v nichž se začínají vyskytovat sluneční symboly například v ženských hrobech na upravených lasturách, přesněji discích z mušlí s vyobrazeným symbolem slunce (zajímavostí je, že lastury se interpretují pro svůj tvar také jako znak ženského principu). Později v kultuře se zvoncovitými poháry je sluneční symbol pravděpodobně zastoupen na knoflících s V-vrtáním (Turek 2005b, 268, 289; Mandausová 2012, 28).

### **3.4 Doba bronzová**

Doba bronzová plně svým vývojem navazuje na předchozí úsek dějin. Lidé svojí znalostí některých kovů přetransformovali sociální, ekonomickou, hospodářskou strukturu na vyšší úroveň například nutností zajistit suroviny k výrobě bronzových předmětů. Vzhledem k odlišnému životnímu bytí se změnilo i duchovní chápání člověka (Jiráň 2008a, 11). Převládá symbolika spojená s uctíváním kultu Slunce zastoupená například bronzovými kolečky s příčkami,

bronzovými kultovními vozíky na kolečkách, vozíky nevykládají, ani zhotovení za účelem obdivu k dopravnímu prostředku, (Podborský 2006, 272).

V době bronzové ustupuje zobrazení ženy, avšak například motiv něžného pohlaví nacházíme zpodobněn na ozdobných artefaktech (Česneková 2010, 19-20). Symbolické vyobrazení nese též prsten, jenž se nejčastěji vyráběl z bronzu v několika podobách, jejichž výsledný produkt byl motiv kruhu – nekonečna, v jedné jeho proměnné symbolické rovině (Unger a kol. 2014, 18). Motiv kruhu se dále rozvíjel a nabýval na významu v době železné. Rituálnímu účelu se řadí i artefakty ve formě lidské nohy, boty, zvířete, jezdců na koních, závěsné nádoby, amulety v podobě dlaně a v neposlední řadě hliněné dýmky (Filip 1935, 103; Neustupný 1940, 93-94; Podborský 2006, 272).

Významnou součástí materiálního a duchovního obrazu v době bronzové jsou depoty. Otázka smyslu a významu depotu není výslovně vyřešena, ale může se jim přikládat duchovní i sakrální význam (Salaš 2005, 12-15; Podborský 2006, 268; Jiráň 2008b, 13-14).

### **3.5 Doba železná**

Doba železná se dělí na dobu halštatskou (pojmenovanou podle eponymní lokality Hallstatt) a dobu laténskou (pojmenovávanou podle eponymní lokality La Tène). Vyznačuje se mocenskými, technologickými, společenskými a vojenskými změnami. Převažuje geometrické vyobrazení, doprovázené sluneční symbolikou, měnící se postupně v abstraktnější stylizaci spojenou s antropomorfními, zoomorfními a rostlinnými obrazci (Venclová a kol. 2008, 11).

V době železné se vyskytují korálky s očky, jejichž interpretace souvisí s lunosolárním sémiotickým dualismem, kde právě symbol oka znázorňuje aspekt nejenom slunce, ale i měsíce (Heinz 2002, 201, 213). Korálky s očky lze též vyložit jako ochraňující amulet.

Jak již bylo zmíněno, nejzákladnějším geometrickým tvarem v době železné je kruh. Kruh nemá žádný počátek, ani konec, takže je chápán jako

symbol jednoty. Vyskytuje se v podobě kol, slunečního kotouče a je spojován s mužským principem, silou, plodivou energií a životem. Sluneční symbolika je u Keltů též v kontextu s vodním ptactvem. (Kyselková 2012, 48 - 50).

Mezi dalšími symboly můžeme zmínit ztvárnění bot, chřestítek v podobě koule nebo ve zvířecí formě, vyobrazení svastiky, antropomorfní rytiny na nádobách, obličejové urny a jiné.

### **3.6 Doba římská a stěhování národů**

Nadvládu nad územím dnešních Čech a Moravy přebírá etnikum nazývané Germáni. Kromě představovaných zoomorfních, antropomorfních, solárních a jiných rozmanitých symbolů v první kapitole, se objevují i zlaté masité náramky v hrobech germánských králů, vyznačující symbol panovnické moci a zahrnující s tím spojené povinnosti hlavy germánského kmene (Unger a kol. 2014, 11). Postupem času vlivem nových náboženských myšlenek vzrůstá přítomnost motivu křížků a ryb (Podborský 2006, 435 – 485).

## 4 ANTROPOMORFNÍ SYMBOLIKA V ČECHÁCH

V eneolitu se vedle hliněných plastik objevují i idoly vyhotovené z kamene a kosti (popřípadě z parohoviny). Též je přítomna antropomorfní symbolika známá na nádobách označovaných pojmem gynekomorfní nádoby.

### 4.1 Časný eneolit

Na českém území se v časném eneolitu dovršuje vývoj lengyelských kultur, mezi něž se řadí skupina Střešovice, Aichbüchl a starší I. stupeň jordanovské kultury. Následuje mladší jordanovská skupina společně se svými fázemi michelberské kultury, schussenriedké keramiky včetně nejstarší předbaalberské fáze kultury s nálevkovitými poháry (Neustupný 2008b, 38). Antropomorfní symbolika, se pro námi sledovanou oblast v časném eneolitu nevyskytuje.

### 4.2 Starší eneolit

Z území Čech známe fragmenty z gynekomorfních nádob datované do staršího eneolitu náležející do kultury nálevkovitých pohárů baalberského stupně a do badenské kultury bolezské fáze, která se v Čechách rýsuje na území Kutnohorska a Kolínska (Dobeš – Zápotocký 2013, 452) a tvoří samostatnou skupinu, jejíž projevy jsou odlišné od klasické badenské kultury v Karpatské kotlině, kde tvoří tzv. badenský kulturní okruh (Neustupný - Zápotocký 2008, 90). Zlomky nádob pocházejí z hradiště Cimburk nacházejícím se na katastrálním území Bylany u Kutné hory. Jedná se o dva exempláře. První exemplář (obr. 1) je stěp z „výdutě patrně z amforovité nádoby s kónickou vypnulínou elipsovitého půdorysu se zploštělým vrcholem“ (Zápotocký 2000, 288). V druhém případě (obr. 1) se jedná o dva zlomky, též z „výdutě amforovité nádoby se segmentem duté prsovitě vypnuliny oble kuželovitého tvaru, jejíž obvod z jedné strany lemuje úzce důlkovaná plastická páska“ (Zápotocký 2000, 288). V kultuře nálevkovitých pohárů se objevují i sekeromlaty, které svoji stavbou připomínají falický tvar. Jedná se například o sekeromlaty s čepcovitým týlem (Turek 2005b, 254, 287).

### 4.3 Střední eneolit

V územní oblasti označované Čechy se antropomorfní symbolika převážně vyskytují od období středního eneolitu v jedné z pozdních badenských lokálních kultur, která se vyvinula z kamýcké fáze badenské kultury (Zápotocký 2008, 97). Konkrétně se jedná o řivnáčskou kulturu, která nese jméno po vrchu Řivnáč, nacházející se v okolí Prahy. Je známá především z výšinných lokalit, již zmíněného vrchu Řivnáč, ale také například z Homolky u Stehelčevse, Denemarku u Kutné hory či Praha-Zámka u Bohnic (Zápotocký 2008, 96). Řivnáčské kultuře je v pozdně badenském komplexu svým charakterem nejbližší moravská jevišovická kultura, v níž se také vyskytují idoly, které mají hlavu vyhotovenou do podoby takzvaných rohů.

Hlavní oblast rozšíření řivnáčské kultury je registrována zejména ve dvou regionech. První oblastí je pražsko–slánská oblast včetně přilehlé části Polabí. Druhým regionem je východo-středočeská oblast (Zápotocký 2008, 97-98). Nejvíce nálezů plastik spadá do pražsko-slánské oblasti, z východní části Čech je identifikováno pět plastik a jedna z Pojizeří (Zápotocký 2006, 392). Největší počet plastik dochovaných pro území Čech je doloženo z výšinné lokality Denemark u Kutné hory, celkový součet činí 13 idolů (obr. 2). Vyskytují se například typy sošek, které jsou místo hlavy opatřené miskovitým útvarem, některé svým vyhotovením připomínají rohy, druhý typ dle M. Zápotockého sloužil svým nezvýšeným okrajem nebo jen lehce vytaženým do dvou laloků, jako podstava pro nasazení hlavičky z organické látky (Zápotocký 2006, 392).

Hliněné plastiky byly dále objeveny na lokalitách Stehelčevse Homolka ve formě tří plastik (obr. 3), dvě plastiky pocházejí z lokality Vraný-Čertovka. Po jedné plastice je známo z lokalit Klučov (obr. 4), Babí skála u Černých Bud (obr. 4), Hradenín (obr. 4), Lázně Toušeň, Praha-Vyšehrad, Velké Přílepy-Kamýk a Žalov u Prahy. Zmiňované plastiky spojuje jednotný prvek modelace miskovité prohlubně vybíhající do dvou rohů, mimo plastiky z Klučova, která se dochovala bez hlavy. Kromě hliněných plastik registrujeme idoly z kamenného materiálu a z paroží, které jsou zaznamenány z výzkumů Praha - Šárka (Šestáková skála), Praha – Bohnice (Zámka), Praha – Zlíchov (Klobouček) (obr. 6), Praha – Liboc „

Šárka“ (obr. 7), Slaný „Slánská hora“ (obr. 7), Bechlín (obr. 7), Roztoky – Řivnáč (obr. 7), Stehelčevy – Homolka (obr. 5, 7), Bylany u Kutné hory. Zařazení některých předmětů z jiného materiálu nežli hliněného do kategorie antropomorfních plastik může být sporné.

Nejtypičtější charakteristikou plastik v řivnáčské kultuře jsou rohatá ucha na džbánech v minulosti označované termínem *ansa lunata* považované také za vyobrazení měsíčního srpku nebo termínem *ansa cornuta* spojeným s býky. V současnosti se rohatá ucha na džbánech nazývají *ansa cornuta*, kvůli posunu interpretace k rohům spojených s býky. Rohatá ucha na džbánech jsou podobná „rohatým“ ženským idolům a jsou provázáni stejnou tezí.

Do řivnáčské kultury máme datované též dvě gynekomorfní nádoby z lokalit Denemark a Dneboh – Klamorna. V obou případech se jedná o zlomky a ne o celé nádoby. Z Denemarku (obr. 8) se jedná o střep s vypnulínami znázorňující prsa. Střep také nese na svém povrchu plastickou důlkovanou výzdobu zachovalou ve tvaru zpodobňující písmeno V doprovázející pupky (Zápotocký 2000, 288). V druhém případě z lokality Dneboh – Klamorna (obr. 9) se jedná o fragment ucha, z něhož vybíhají dva „řivnáčské“ růžky. Fragment na sobě nese výzdobu sestávající s prsů a otisků kulatých hrotitých kolků zformované do tvaru trojúhelníků mezi nimi do tvaru pětiúhelníku (Šída – Prostředník 2012, 11-15).

#### **4.4 Mladý eneolit**

V mladém eneolitu, do něhož spadají kultury se šňůrovou keramikou a keramikou zvoncovitých pohárů, znázornění antropomorfních symbolik upadá. Absence antropomorfních symbolů je spojována s nástupem slunečního kultu, jenž se projevuje v motivech soustředěných kruhů nebo soustředěných kruhů s křížem (Turek 2005b, 270-284, 288).

Sídlištní areály kultur se šňůrovou keramikou a zvoncovitých pohárů jsou v archeologických odrazech téměř nezachytitelné. Avšak výběr lokality pro zakládání sídelního areálu z hlediska nadmořské výšky je převážně v nížinných polohách (Turek 2005b, 270-284).

Sociálně – ekonomická změna charakteristická pro mladý eneolit je odražena i v pohřebním ritu, jenž je vázán ortodoxními pravidly odlišnými pro ženské a mužské pohlaví (Turek 2005b, 270-284).

Kultura zvoncovitých pohárů je spojována s domněnkou výskytu antropomorfních symbolik na keramice. Mužský prvek je zastoupen „vousy pod uchy“ (takzvanými kníry). Podobné tvary se vyskytují i na baalberských a michelberských džbánech (Turek 2002, 222-223). Ženský element ztvárňují „prsovité“ vypnuliny taktéž aplikované na keramice kultury zvoncovitých pohárů a připomínající ženská prsa (Burianová 2012, 16).

## 5 ANTROPOMORFNÍ SYMBOLIKA NA MORAVĚ

### 5.1 Časný eneolit

V geografickém vymezení Moravy se antropomorfní plastiky, oproti území Čech vyskytují již od časného eneolitu. Moravskou malovanou keramikou vyčlenil již 19. století J. Palliardi (Podborský 1993, 110 – 111) na základě výzkumu ve Znojmě–Novosady a zasahuje svojí typologií až do eneolitu, konkrétněji do časného eneolitu fáze IIb a IIc, dle chronologie Vladimira Podborského (Podborský 1985, 17-18). V současnosti se přiklání k termínu lengyelská kultura namísto označení kultura s moravskou malovanou keramikou.

Rozšíření lengyelské kultury zaznamenáváme nejen na Moravě, ale hlavní oblastí je dnešní Maďarsko (západně od Dunaje), jižní a jihozápadní Slovensko a Dolní Rakousko. Okrajově zasahuje i na území Čech a Moravy (Čižmář a kol. 2008, 76).

Mladší fázi Lengyel II (MMK IIa – IIc) lze charakterizovat jako období postupné změny. Ve fázi MMK II.a prozatím pokračují tradice předchozího vývoje. V tomto období se vyskytují i početné drobné ženské plastiky. Z lokality Střelice – „Sklep“ (obr. 10, 11) pochází jedna z unikátních nádob moravského neolitu. Nádoba na sobě nese výzdobné zoomorfní i antropomorfní prvky. Hrdlo je zdobeno čtyřmi zoomorfními výčnělky. Drobnými kruhovými vpichy jsou vyobrazeny postavy tří mužů a jedné ženy (Podborský-Čižmář 2008a, 200-201). Do Lengyelu II je též datován trojnásobný antropomorfní pohár (obr. 12) na masivní noze s vyobrazenými prsty s plastickou výzdobou v podobě pupků (Čižmář 2008b, 216).

Antropomorfní plastika v období Lengyel III (fáze MMK IIb) projevuje stádium úpadku a idoly jsou již vysloveně v dekadentním provedení, jak po stránce kvalitativní, tak po stránce kvantitativní, oproti neolitické lengyelské kultuře s moravskou malovanou keramikou. V závěrečné zánikové fázi IIc



lengyelské kultury, již vývoj antropomorfní plastiky nepokračuje (Podborský – Vildomec 1972, 58; Podborský 1985, 17-18; Podborský 1993, 142).

Plastiky kultury s moravskou malovanou keramikou se objevují v podobě stojící, i sedící. Sedící plastiky se vyskytují v menším počtu než stojící. Objeveny jsou v Kramolíně po dvou kusech, Slatinkách a Troubelicích po jednom exempláři. O výšinné lokalitě Kramolín se mluví i v souvislosti s jednou z mála mužských plastik, v nespočetném zástupu ženských figurek v lengyelské kultuře. Též v kontextu s „párovou plastikou“ symbolizující figurky značící koitus nebo jako „posvátná svatba“ takzvaný „hieros gamos“ (Čižmář a kol. 2008, 79; Burianová 2012, 46). S velkou pravděpodobností se jedná o jeden exemplář torza sedící plastiky muže (obr. 13) s naznačeným pohlavím, jehož trup je přikloněn k pravé straně, kde je zjevně ploška původního spojení s trupem jiné plastiky (Podborský 1985, 81-83, 89; Koštuřík a kol. 1986, 78).

Následující plastikou mužského pohlaví, jest figurka z Boskovštejna III. „Písařovicovo pole nad rybníkem“ s výčnělkem v oblasti krku, považovaný za mírně pozvednutou hlavu, s pahýly místo paží a nedochovanými dolními končetinami (otázkou je zdali figurka někdy končetiny měla), pod břichem se nachází menší výčnělek, s největší pravděpodobností znázorňující mužský pohlavní úd (Podborský 1985, 39; Rzymanová 2009, 39).

V neolitické fázi Ib nastupuje v lengyelské kultuře moravské malované keramiky takzvaná „modelace do soví hlavičky“ plastik, která přetrvává až do eneolitických stupňů periodizace (Podborský 1993, 116). Příkladem jejich výskytu jsou lokality Boskovštej III „Písařovicovo pole nad rybníkem“, Výčapy – Štěpánovice, Kostelec na Hané (Podborský 1985, 39 – 47).

Další lokalitou datovanou do lengyelské kultury s moravskou malovanou keramikou s větším počtem nálezů je lokalita Brno – Líšeň. Zaznamenáváme zde jedno torzo antropomorfní plastiky (obr. 24), lidskou hlavičku s vymodelovaným obličejem a s očima naznačenými vpichy (obr. 25). V neposlední řadě zlomek z gynekomorfní nádoby s plasticky zdobenými prsovitými výdutěmi (obr. 26) (Medunová – Benešová 1964, 108, 129 -130).

V lengyelské kultuře s moravskou malovanou keramikou zaznamenáváme i jiné antropomorfní tvary. Z lokality Ctidružice je to forma rukojeti velké naběračky (?) stylizovaná do dvou mezikruží, napodobující ženská prsa. Na dorsální straně je útvar podobný lidské páteři (Podborský 1985, 118). A fragment plochého keramického terče se čtyřmi chodidly, od nichž jsou odlomeny nohy, jenž šly exponencionálně a nesly část horní kompozice obřadní nádoby(?) (Podborský 1985, 118).

Vedle zhotovených plastik máme na lokalitách přítomny i takzvané polotovary, nedodělané modelovací hrudky z počátku výrobního procesu. Tvarem připomínají vakovitá závaží, schematizovaný idol, vyšší kuželovitou nožku z části těla, formu kvádrů nebo kousek keramického těsta, které bylo hněteno v ruce a pak vypáleno (Pavelčík 1982, 276). Reprezentovány jsou z lokalit Ctidružice (po dvou polotovarech), Troubelice (též po dvou polotovarech), Výčapy – Štěpánovice (polotovar lidské hlavičky (Podborský 1985, 57). Z lokality Klobouček trať „Písečník“ pocházejí z jordanovské jámy figurky. Jedná se o hrudku vypálené hlíny, nesoucí stopy po modelaci, která je označena za polotovar figurky (Podborský 1985, 47).

## 5.2 Starší eneolit

Do staršího moravského eneolitu na Moravě je datována plastika (obr. 15) nalezená J. Pavelčíkem na výšinné lokalitě Hlinsko (okres Přerov). Přesnější datací je řazena podle J. Pavelčíka do takzvané předbolerázské fáze. Dnes nazývaná bolerázská fáze badenské kultury. Plastika není zhotovena z hlíny, jak bylo běžné v lengyelské kultuře, ale z břidlice (Pavelčík 1982, 266; Pavelčík 1993, 180). Figurka má „trojúhelníkový tvar s vypouklou horní stranou a vkleslými obloukovitými boky, na vrcholu sedí drobný trojúhelníkový výčnělek. Pod ním jsou umístěny malé otvůrky charakterizující oči. Střední část plastiky nese dva dotýkající se kruhy, sestavené z krátkých úsečků, znázorňující ňadra s prsními bradavkami, které jsou naznačeny křížkem ve středu obou kruhů. Na spodním úseku je vyryt podlouhlý lichoběžník s vertikální linií uprostřed.“ (Pavelčík 1982, 266). Charakteristika idolu vyjadřuje jeho

netypické zpracování, nazývaného pro svůj vzhled „rejnokovitý“. V celém eneolitu na území Čech a Moravy se již podobný idol nenalezl.

Do staršího eneolitu spadá i kostěný idol z lokality Jevišovice, kterou prozkoumal J. Palliardi a na jejím základě ustanovil chronologii moravského pravěku, konkrétněji do eneolitu spadají stupně Jevišovice B, Jevišovice C<sub>1</sub> a v poslední řadě Jevišovice C<sub>2</sub>, kam je datován i kostěný artefakt, u něhož není jisté zda se jedná o idol (Šmíd 1993, 178).

Do badenské kultury horizontu boleráz datujeme čtyři zlomky z gynekomorfních nádob a jednu celou gynekomorfní nádobu (obr. 16) z lokality Jevišovice– Starý Zámek, na nichž identifikujeme společný prvek plastických vypouklých výčnělků (Zápotocký 2000, 297). Dále do badenské kultury bolerázského horizontu řadíme fragment z gynekomorfní nádoby (obr.17) z lokality Hlinsko (okres Přerov) taktéž s vypouklým modelovaným prsem (Pavelčík 1982, 277-279) a dochovanou nádobu pocházející též z lokality Hlinsko (Pavelčík 1993, 180).

### 5.3 Střední eneolit

Střední eneolit na Moravě je zastoupen největším počtem antropomorfních plastik. Představuje jej badenská kultura, která na Moravě byla označována jako kultura s kanelovanou keramikou nebo Jevišovice C<sub>1</sub>.

Badenská kultura představuje komplex pěti kulturních okruhů Ezero, Dikili – Tash (Sitagroi), západní Příklad, kultura Cernavoda a vlastní Badenská kultura, zahrnující i bolerázský horizont. Badenská kultura zasahuje demografickou oblastí na území Čech a Moravy (Koštuřík 2007, 107-108).

Lokalita s největším počtem antropomorfních idolů, je již několikrát zmiňovaná lokalita Hlinsko v okrese Přerov. Vyskytuje se zde i modelování hlav do takzvané „soví hlavičky“, jež máme známo z lokality Olomouc pro období středního eneolitu. Modelování do „soví hlavičky“ známe také z moravských lokalit časného eneolitu. Typologie hlav středního eneolitu se neomezuje jen na jeden způsob utváření, je znám výskyt několika druhů, například prototyp

„vějířovité hlavy“. Obličej není znázorněn nebo zásadní charakteristické rysy obličeje naznačují vpichy. Další výraznou zvláštností je modelace horních končetin do válečkovitých pahýlů či plná absence rukou. Též známe 47 kusů nedomodelovaných idolů zvané polotovary (Pavelčík 1982, 276).

Z badenské kultury z oblasti Moravy známe tři gynekomorfní nádoby z lokalit Hlinsko a Mohelnice. Z nich jediná dochovaná pochází z lokality Hlinsko a jedná se o menší baňatou nádobu. Nádoba je pod hrdlem zdobená přesekávanou plastickou páskou, mezi kuželovitými pupíky vybíhá plastické X představující náhrdelník, s rytými liniemi na povrchu. Výduť nádoby je po povrchu zdobena rytými vertikálními klikatkami (obr. 18) (Pavelčík 1982, 277).

#### **5.4 Mladý eneolit**

Mladý eneolit na Moravě reprezentuje Jevišovická kultura, kterou Anna Medunová-Benešová charakterizovala jako „jednu z místních“ středoevropských kultur vzniklých na takzvané domácí moravské půdě jihovýchodního okruhu Evropy (Medunová-Benešová 1993, 191). Nejvýraznějším hliněným zástupcem jevišovické kultury je idol nalezen na Palliardio hradisku u Vysočan (obr. 19, 20), bez vyznačené obličejové části s měsíčkovitým zakončením, zdoben vpichy v podobě různých geometrických tvarů. Rohy nejsou úplné, taktéž chybí jedna část nohy, ruce jsou naznačeny pahýly. Plastika se zachovala ve výšce 74 mm (Medunová-Benešová 1993, 198; Sobotka 1950, 4). Výskyt plastik s rohy a rohatých fragmentů signalizuje jistou souvislost s rohatými idoly v řivnáčském kulturním prostředí.

Z lokality Bánov pocházejí dvě ženské plastiky, jedna z nich svojí podobou navazuje na plastiky moravské lengyelské kultury. V dnešní době je již bohužel ztracena. Druhá plastika (obr. 21) je zvláštní svojí stylizovanou hlavou v podobě drobnějších růžkovitých výběžků. Je vyřezávaná z lupku, má silně schematizované tělo v podobě hranaté osmičky, výrazná rýha je vykládána jako znázornění ženských genitálií (Pavelčík 1964, 287).

Vedle hliněných plastik máme zmínky z lokality Ostopovice (obr. 22) (v okrese Brno) o výskytu kamenných antropomorfních fragmentů, o nichž J. Neustupný hovoří jako o dvouhlavých idolech (Neustupný 1956, 23 -29).

Z lokality Jevišovice známe dva kamenné idoly (obr. 23) hlazeného povrchu a se stopami po leštění, ruce indikují dva pahýly táhnoucí se do stran. Zakulacený výčnělek indikuje nohy, v jednom případě je náznak dělení do dvou noh. Hlavu a krk je těžké identifikovat (Neustupný 1956, 28).

## **5.5 Pozdní eneolit**

Pozdní eneolit je na Moravě spjat s kulturou se šňůrovou keramikou a s pozdější kulturou se zvoncovitými poháry. Kultura se šňůrovou keramikou je na Moravě zaznamenána v oblasti povodí řeky Moravy a Dyje, v oblasti střední Moravy, zasahuje i na území severní Moravy. Kultura se zvoncovitými poháry se koncentruje na území, jež je spojena osami řek Dyje, Svratka a Morava. Osídlení obou kultur, též jako v České oblasti se soustřeďuje na nížinné polohy, oproti předchozím kulturám, které upřednostňovaly osídlení převážně na výšinných oblastech (Tůmová 2008, 20) Antropomorfní symbolika na území Moravy není do dnešní doby známa, ani v jedné z kultur.

## 6 ZOOMORFNÍ SYMBOLIKA V ČECHÁCH

### 6.1 Časný eneolit

Zoomorfní symbolika se vyskytuje v oblasti Čech i v časném eneolitu, konkrétněji v jordanovské kultuře, jež souvisí úzce s lengyelskou kulturou a jejími pozdními fázemi. Je jedním z reprezentantů epilegyelského komplexu ve střední Evropě (Janák 1993, 161).

K jordanovské kultuře je přiřazena zoomorfní čtyřnohá ovoidní nádoba z Kolína (Podborský – Vildomec 1972, 30). Nálezovým kontextem zoomorfní nádoby je hrob a druhově je popisována jako znázornění prasete (Podborský 1982, 16). Zoomorfní nádoba je prozatím jediná svého druhu na území Čech, zbylé přidružené nádoby jsou geomorfologicky řazené na Moravu.

### 6.2 Starší eneolit

Ze závěru kultury nálevkovitých pohárů (stupně C-siřem), kdy se formuje síť ve formě výšinných sídlišť, známe dvě zoomorfní nádoby z lokality z unikátního čtvercového ohrazení u Makotřas a z Liběšovic u Podbořan, kde se našla svérázná zoomorfní nádoba zdobená charakteristickým „siřemským“ stylem (Dobeš – Zápotocký 2013, 451). Zoomorfní nádoba z Makotřas (obr. 27, 28) byla objevena v odpadní jámě ve fragmentárním stavu. Chybí střepevý materiál k oběma kratším stranám, kde E. Pleslová-Štiková očekávala, že se pravděpodobně v dobách svého využití nacházela hlava či ocas. Zoomorfní nádoba nese stopy po bílé inkrustaci a podhaluje zlomky výzdoby, na povrchu je hlazena a leštěna a dochovala se ve výšce cca 26 centimetrů (Pleslová 1964, 295 – 296).

Druhá zoomorfní nádoba pocházející z Liběšova u Podbořan (obr. 29), je „torzo malé vysoké nádoby v podobě soudku na čtyřech válcovitých nohách, přičemž uprostřed hřbetu je menší kruhovitý otvor vedoucí do vnitřní dutiny, a k jedné kratší straně byla přilepena hlava. Zachovaná je pravá přední polovina těla, přední polovina hřbetu a pravá přední noha. Částečně je také zachováno nasazení levé přední nohy a spodní část volete, která v podobě plastické lišty

zasahuje až do úrovně předních nohou. Hlava je odlomena, hřbet je klenut a přechází přes boční partii do válcovité nožky. Na přední části hřbetu je zachovalý románský kříž se čtyřmi rovnoramennými trojúhelníky, jenž je vyplněn nepravidelnými vpichy. Na levé části hřbetu, vlevo od otvoru, je žebříčkovitý ornament a v pravidelných vzdálenostech vycházejí kratší rýžky. Uprostřed pravého boku jsou zbytky tří šikmých zářezů“ (Neustupný 1959, 47 – 48). Vladimír Podborský interpretuje nádobu jako znázornění prasete, E. Pleslová-Štiková, dle náznaku volete označuje jako ornitiformní nádobku, E. Neustupný zoomorfní nádobku z Liběšova považuje za býčka (Neustupný 1959, 48; Pleslová-Štiková 1964, 300; Podborský 1982, 53).

### 6.3 Střední eneolit

Ze středního eneolitu z oblasti řivnáčské kultury známe plastiku liščí hlavy ze Žalova u Prahy (obr. 30), v podobě zaoblené tyčinky, vespod ukončenou rovnou ploškou, na hlavičce jsou široké uši, z nichž jedno se nám nedochovalo. Skulptura má naznačené plasticky oči, špičatý, zdvižený čenich s vyznačeným zvrásněním kůže na podhrdlí (Borkovský 1963, 247 – 248). Do řivnáčské kultury je dále datován zlomek loďkovité zoomorfní nádoby, jehož určení je též nejisté (Ehrich – Pleslová–Štiková 1968, 80, 122).

Do řivnáčské kultury spadají džbánky s rohy, pojmenované v soudobé literatuře *ansa cornuta*, ve starších publikacích *ansa lunata*, dle úsudku interpretace. Tento motiv bývá dáván do souvislosti s „posvátnými rohy“, či s motivem měsíce (Zápotocký 2006, 397; Zápotocký – Zápotocká 2008, 192-193). Tato práce pracuje s hypotézou, že se jedná o rohy, tedy o zoomorfní symbol, jelikož se vyskytuje více dokladů o uctívání býka (a s ním spojené rohy), než-li o víru v měsíc. Měsíční kult by byl v naší oblasti zcela unikátní.

*Ansa cornuta* a samostatné fragmenty rohů se vyskytují na řivnáčských lokalitách hojně. Převážně se jedná o nádoby s uchy přečnívající nad okraj a s plasticky vymodelovanými do dvou rohatých uch, objevených v sídlištním areálu. Známe je například z lokality Dřevohostice, Úholičky (okres Praha – západ), z Homolky u Stehelčevsi jsou identifikovány dva džbány *ansa cornuta*

(jeden objeven v jámě, druhý v sídelním objektu v chatě) a 12 fragmentů rohů (Ehrich – Pleslová – Štiková, 1968, 67- 68). Denemark u Kutné hory obsahuje v artefaktových sbírkách též *ansa cornuta* a 14 úlomků rohů (Zápotocká – Zápotocký 2008, 192), z Blatova pochází džbán s upraveným rohatým uchem falické úpravy (obr. 31) Z lokality Praha-Bohnice Šárka zaznamenáváme okolo 5-7 džbánů. Dohromady se jedná o soubor 66 artefaktů s plastickými výčnělky typu *ansa cornuta*.

*Ansa cornuta*, vyskytující se na sídlištích, mohla být symbolem příbuzenských, vojenských rituálů nebo též symbol vyjadřující příslušnost k takovému svazu (Zápotocký- Zápotocká 208, 174). Otázkou zůstává, jaká je spojitost rohatých džbánů s rohatými idoly?

#### **6.4 Mladý eneolit**

V kultuře se šňůrovou keramikou zpodobnění zvířat z archeologických nálezů mizí. Výjimku by mohly činit džbánky s výčnělky, připomínající řivnáčská rohatá ucha. Výčnělky nemohou být jako symbol zvířat identifikovány s jistotou. (Buchvaldek 1978, 47).

V kultuře se šňůrovou keramikou se hojně mimo zvířecích symbolů vyskytují ozdoby zhotovené ze psích zubů, které byly našity na oděvu nebo zastávají funkci šperků. V kultuře zvoncovitých pohárů tradice pokračuje a rozvíjí se jiné zvířecí druhy vlčích, medvědích zubů (Pleiner – Moucha 1958, 174, 177; Moucha 1978, 310 – 311, Mandausová 2012, 23). Samostatná zoomorfní symbolika v mladém eneolitu není zaznamenána.



## 7 ZOOMORFNÍ SYMBOLIKA NA MORAVĚ

### 7.1 Časný eneolit

Výskyt zoomorfní symboliky je na Moravě datován do časného eneolitu v podobě plastik, plastik aplikovaných na nádobách a na jiných keramických tvarech.

V lengyelské kultuře (kultuře s moravskou malovanou keramikou) se vyskytují hliněné sošky zvířat na lokalitách v Brně – Líšni, kde zoomorfní plastika představuje medvědici nebo kunovitou šelmu (obr. 32) (Medunová – Benešová 1964, 131; Podborský 1985, 40), Ctidružice (kde je celkově zaznamenán největší počet zoomorfních plastik – 6) a Grešlovo mýto „trať Mírovec“, představující větší část zvířecí figurky s hlavou s důlky (Podborský 1985, 41- 43). Na zvířecích keramických plastikách moravské malované keramiky v oblasti břicha, se neobjevují dírkami naznačené mléčné žlázy, jako bývá běžné na zobrazení zvířecích plastik v badenském komplexu (Podborský 1985, 127).

V lengyelské kultuře (konkrétněji kultuře s moravskou malovanou keramikou) jsem zaznamenala dva fragmenty představující zoomorfní nádoby, z lokalit Vrahovice - Čechůvky a Střelice. Z Vrahovic – Čechůvky je to zoomorfní výčnělek v podobě kozí hlavy se stopami červené barvy, pocházející z povrchového sběru z oblasti sídlištního areálu (Podborský 1985, 57). Lokalita Střelice odhalila torzo zvířecí nádoby s výrazně odlišeným hřbetem od těla, na němž se nachází kruhový otvor. V zadní části s krátkým vztyčeným ocasem je poškozena, vpředu nádoba přechází v dlouhý krk. Hlava a dvě lištovité nožky chybí (Pavelčík 1982, 279).

Zoomorfní symbolika se v lengyelské kultuře objevovala i na jiných keramických tvarech, než-li jen na plastikách či nádobách. Příkladem jsou lokality Vyškov – Dědice s nálezem artefaktu připomínající okraj pohárku (nebo naběračky?) s ohnutou zoomorfní rukojetí a lokalita Kostelec na Hané „rolnická

cihelna“ s bíle malovaným zoomorfním držadlem pokličky (Podborský 1985, 47).

V období časného eneolitu v jordanovské kultuře nejsou projevy osídlení nikterak početné, ale poukazují nám na přítomnost kultury na celém území Moravy. Jordanovská kultura navazuje na lengyelský komplex a dovršuje jeho vývoj. Proto bývá jordanovská kultura řazena do epilengyelského komplexu (Košťuřík 1997, 89). V jordanovské kultuře jsou přítomny tři vaničkovité nádoby s držadlem v podobě zoomorfní hlavičky, pocházející z lokalit Dřevohostice u Přerova, Rybníček a Víceměřice, doplňující již zmíněnou nádobu z Kolína (Podborský 1982, 26, 53; 1993, 161).

## 7.2 Starší eneolit

Z horizontu keramiky typu Retz – Křepice je zaznamenán výčnělek zvířecí hlavy (obr. 33) z výšinné lokality Hradisko u Kramolína (Košťuřík 2007, 33).

Z kultury Jevišovice C<sub>2</sub>, která vyplňuje na Moravě velkou část eneolitu a její identifikace je spojována s badatelskou činností J. Palliardiho (Podborský 1993, 167 – 168), známe tři zlomky nožek, dvě z nich byly k samostatné nádobě připojeny dřevěným čepem, po nichž nesou dutinku. Též máme zmínku o nález fragmentu rohů s černou malbou. Všechny nálezy pocházejí z lokality Jevišovice (Pavelčík 1982, 282).

Zoomorfní symboliku představují i dva picí hliněné nezdobené rohy pocházející z lokality Jevišovice – Starý Zámek z vrstvy C<sub>2</sub> (Svobodová 2008, 6).

Do staršího období, dle moravské chronologie je řazen horizont boleráz komplexu badenské kultury, v němž se vyskytuje 11 zoomorfních nádob, z nich některé jsou konkrétněji datované do horizontu Jevišovice C<sub>1</sub> – Ohrozim – Boleráz, který je datován na přelom staršího a středního eneolitu a deset zoomorfních plastik. Zvířecí figurky jsou zaznamenány z lokalit Važany na Vejtišci (figurka s nepravidelně válcovitým tělem na čtyřech nožkách). Nohy

nejsou vymodelovány, jen pupíkovitě vytaženy. Hlava je poněkud skloněná, sedí na silném krátkém krku. Oči jsou slabě vytaženy. Ze hřebenu vybíhá náznak ocasu. Schází výrazné rysy. Idol představuje berana nebo býka. (Böhm – Snětinka 1935, 15; Pavelčík 1982, 272). A po dvou plastikách z lokalit Zelená hora a Obrova noha – Otaslovice, Ohrozim–Čubernice, Bílovice–Hrad (obr. 34, 35) (Pavelčík 1982, 270- 274; 1992, 205; Šmíd a kol. 2010, 97). Zástupci zoomorfních nádob badenského horizontu C<sub>1</sub> – Ohrozim – Boleráz jsou z nalezišť Dubňany (s motivem románského kříže), Čechovice (s ozdobnou linií důlků, připomínající napodobeninu zvířecího postroje), Ohrozim - Čubernice (Dutá nádoba ve tvaru ptáka se dvěma nízkými nožkami, celý povrch kromě dna, pokryt plastickou a rytou výzdobou. Přední část s krkem a hlavou chybí, rovněž jsou ulomena dvě ouška na bocích a na místě, kde předpokládáme ocas), tři nálezy z Jevišovic – Starého Zámku (dvě hlavičky a jedna býčí hlava s trojúhelníkem na čele, s naznačenými očima, ušima, nozdry a tlamou. Rohy jsou odlomené. Na krku jsou stopy po dochované dutince. Hlava nese stopy po výzdobě bílou inkrustací), Važany na „Vejtšici“ (fragment hlavičky býka s vymodelovanou tlamou, prohloubenými očima a z čela vystupujícími rohy. Mezi rohy je nepravidelnými vpichy znázorněn trojúhelník), Vysočany (realisticky modelovaná hlava kozla), Bohuslavice u Kyjova, Úvalna a poslední známa zoomorfní nádoba pochází z Hlinska okres Přerov (válcovitá hlava s vymodelovaným mohutným krkem na čele má vyryté dvě hluboké rýhy, představující písmeno V) (Böhm – Snětinka 1935, 15; Pleslová 1964, 301; Pavelčík 1982, 279, 281, 381; Podborský 1982, 28 – 29, 53). Trojúhelníkové zdobení na býčích hlavičkách je srovnatelné s obdobími v egejských oblastech (Podborský 1994, 210- 211).

### 7.3 Střední eneolit

V moravské doméně nezaznamenávám známky zoomorfních nádob pro střední eneolit. V badenské kultuře se nejednou objevují schématické figurky zvířecích samic se zvýrazněnými mléčnými žlázami. Ve středním eneolitu se velké množství hliněných zoomorfních plastik našlo na lokalitě Hlinsko (okres Přerov) (obr. 36, 37, 38). A jen po třech plastikách v Olomouci,

což je celkový výčet zaregistrovaných plastik v oblasti Moravy pro střední eneolit. Do období středního eneolitu badenské kultury je též řazen i takzvaný polotovar, který pochází z výšinné lokality Hlinsko. Polotovar je zpracován z hrudky keramického těsta zmáčknuté v dlani. Vpředu je vymodelována hlavička, vzadu náznak nožek a ocasu. Míry polotovaru jsou 45 mm délka, 39 mm výška, 15 mm šířka. Nelezen byl v objektu číslo 411 (Pavelčík 1992, 208).

#### **7.4 Mladý eneolit**

V mladém eneolitu se zoomorfní symbolika vyskytuje v podobě zlomků *ansa cornuta* z nalezišť Važany na „Vejtíšci“ a Palliardiho hradisko (Böhm – Snětinka 1935, 14; Sobotka 1950, 4; Pleslová 1964, 301) datovaných do jevišovické kultury označovanou také v literatuře někdy jako jevišovice B, dle chronologického rozdělení z eponymní lokality Jevišovice. Hliněné fragmenty z moravských lokalit jsou pro svoji podobnost spojovány s rohatými výčnělky na džbánech, které se také vyskytují v české oblasti na džbánech v řivnáčské kultuře.

#### **7.5 Pozdní eneolit**

V pozdním eneolitu na území Moravy v kultuře se šňůrovou keramikou a v kultuře zvoncovitých pohárů se zoomorfní symbolika nevyskytuje.

## **8 METODA**

### **8.1 Teoretický model**

Teoretický model je postaven na základě sledování vývoje projevů antropomorfních a zoomorfních symbolů v prostoru a čase v období eneolitu.

Teoretickým modelem bude sledován výskyt symbolů v jednotlivých kulturách a obdobích. Zda se v jednotlivých kulturách či obdobích vyskytují antropomorfní a zoomorfní symbolika společně nebo pouze antropomorfní či zoomorfní symbolika samostatně.

### **8.2 Analýza**

Empirická data pro tuto práci byla čerpána metodou rešerše literatury. Užité zdroje jsou uvedeny na konci této práce v kapitole Seznam použité literatury a pramenů a v příložené databázi v tabulce Literatura.

### **8.3 Databáze**

Databáze slouží k záznamu nasbíraných dat, popisu pomocí archeologických deskriptorů a jejich možné transformaci na lépe využitelné formy. Databáze jakožto deskriptivní systém je součástí archeologické analýzy a je postavena na základě teoretického modelu. Z databáze vychází syntéza, ze které je možné získat archeologické struktury (Neustupný 1994, 121-128).

Pro vytvoření databáze byl použit program MS Access 2007. Databáze obsahuje sedm tabulek, které jsou relačně provázány.

Nejvýše postavenou tabulkou je tabulka Lokalita, která je složena z následujících deskriptorů: Lokalita, Oblast, Okres, Osídlení, Období, Kultura a Kontext. Deskriptor Lokalita obsahuje informaci o názvu lokality a zároveň slouží k relačnímu propojení mezi níže postavenými tabulkami. Oblast určuje, zda se lokalita nachází v Čechách či na Moravě. Okres obsahuje informaci o podrobnějším geografickém členění, ve kterém se lokalita nachází, tento deskriptor vzniknul z důvodu možné shody názvu různých lokalit. Deskriptor

Osídlení určuje, je-li lokalita výšinná či nížinná. Období a Kultura popisují dataci objektu. Poslední deskriptor Kontext obsahuje informaci o nálezovém kontextu.

Základní tabulky jsou tabulky Antropomorfní plastiky, Zoomorfní plastiky, Zoomorfní nádoby a Gynekomorfní nádoby, které jsou na stejné úrovni. Tabulky obsahují následující deskriptory: Označení, Typ, Lokalita, Stav dochování, a dále deskriptory s popisem jednotlivých plastik a nádob. Deskriptor Označení udává pojmenování, dle typu plastiky či nádoby, lokality a číselného označení. Například ANT\_VYCS\_17 značí antropomorfní plastiku z lokality Výčapy – Štěpánovice s číselným označením 17. V deskriptoru Typ je zaznamenáno zda se jedná o antropomorfní či zoomorfní plastiku nebo zoomorfní či gynekomorfní nádobu, tento deskriptor zjednoduší informaci pro snadnější manipulaci s daty, jenž jsou obsažena v poli Označení. Důležitý deskriptor je pojmenován Lokalita, obsahuje informace o názvu lokality a zároveň propojuje základní tabulky s nadřazenou tabulkou též nazývanou Lokalita. Stav dochování je deskriptor, který zaznamenává, jestli byl objekt dochován či poškozen, nebo se jedná o fragment. Deskriptory s popisem plastik či nádob jsou proměnné v závislosti na tabulce, v níž jsou obsaženy. Například tabulka Antropomorfní plastiky nemusí obsahovat stejné deskriptory popisu objektu, jako tabulka Zoomorfní plastiky a naopak.

Poslední tabulky Citace a Literatura nesou informace o literatuře použité k vytvoření databáze.

## **8.4 Syntéza**

Pro syntézu dat v práci byl využit program MS Excel 2007 pro aplikaci jednoduchých statistických metod a vytváření grafů, z dat získaných z databáze.

## 9 TYPOLOGICKÉ ZMĚNY V PROJEVU ANTROPOMORFNÍCH A ZOOMORFNÍCH SYMBOLIK

Celkově na území Čech a Moravy je zpracováno 309 antropomorfních a zoomorfních symbolů včetně džbánů s ansa cornuta. Práce pracuje s artefaktovým souborem zaneseným do databáze o rozsahu 243 antropomorfních a zoomorfních symbolik z území Čech a Moravy, bez nashromážděných džbánů ansa cornuta.

### 9.1 Obecná charakteristika souboru

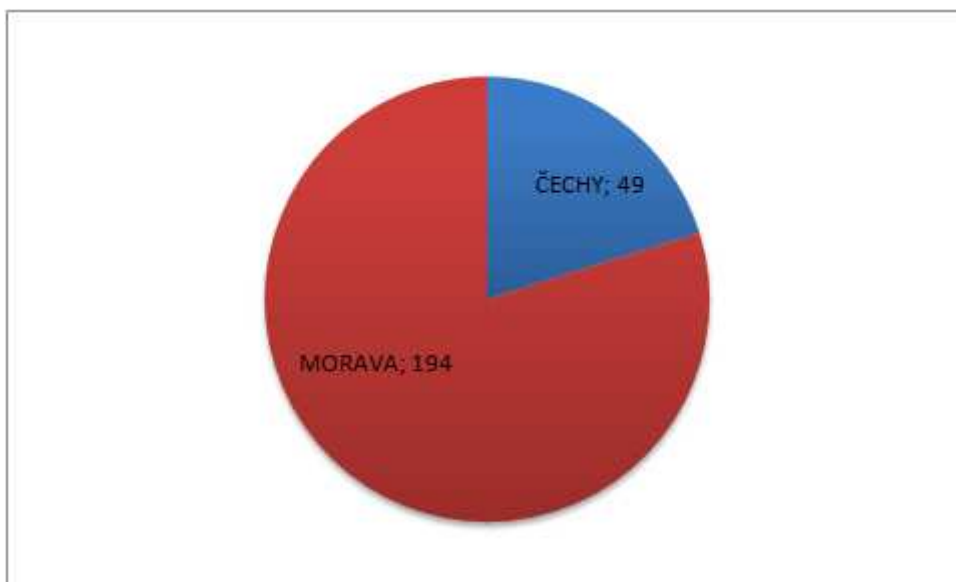
Získaný soubor obsahuje nálezy antropomorfních plastik, zoomorfních plastik, zoomorfních nádob a gynekomorfních nádob z období eneolitu. V databázi je nashromážděno 243 záznamů z celkem 73 lokalit nacházejících se na území Čech a Moravy. K lokalitám s nejvíce záznamy patří např.: Hlinsko, Ctidružice „trať Stejskalovo pole“, Výčapy - Štěpánovice a Jevišovice.

Celkem v souboru		
Dochovaná	24%	59
Poškozená	18%	44
Fragment	38%	92
Neurčeno	20%	48

**Tabulka 1 – Stav dochování artefaktů**

V tabulce číslo 1 je zaznamenáno v procentech i početně, kolik plastik a nádob je dochováno, poškozeno, fragmentováno či neurčeno. Pojem dochovaná označuje artefakt, jenž se zachoval bez poškození. Stav poškozená znamená, že objekt je téměř dochován, pouze s jednou nebo několika chybějícími částmi. Jedná se o stav mezi objektem dochovaným a fragmentem. Fragmentem je myšlen úlomek z plastiky či nádoby. V celém artefaktovém souboru jsou nejvíce zastoupeny objekty, jež se dochovaly ve fragmentárním stavu označované jako fragment, z 243 záznamů je to celkově 38 %.

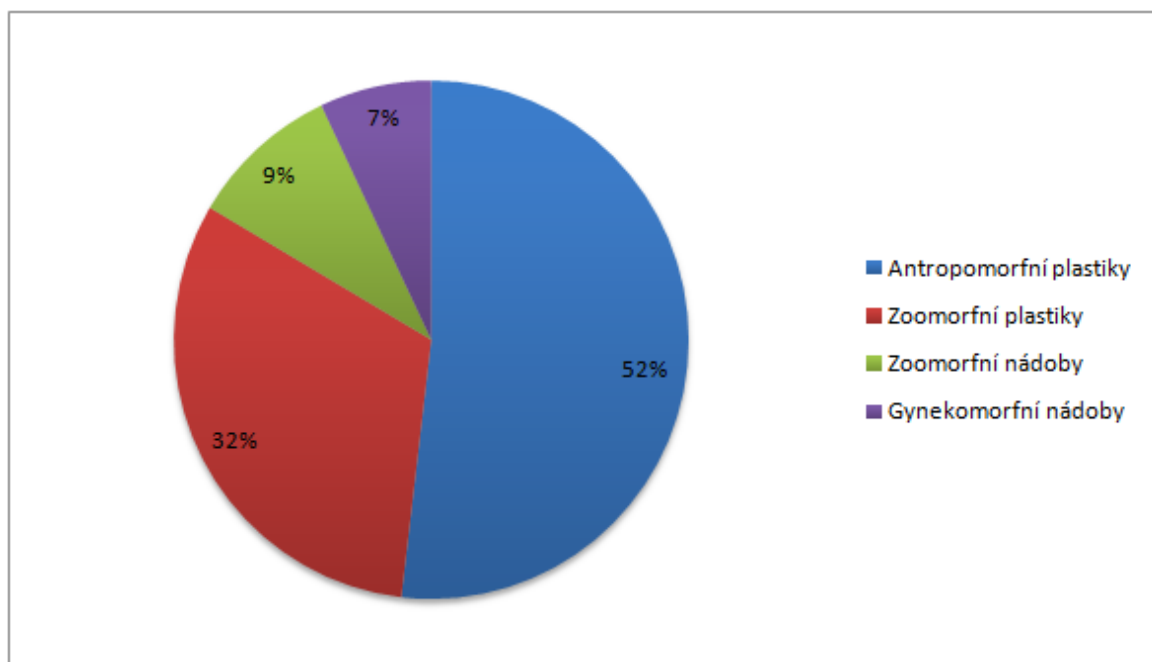
## 9.2 Výskyt artefaktů dle oblasti



**Graf 1 – Rozdělení nálezů podle území Čech a Moravy**

Na grafu číslo 1 je znázorněn výskyt artefaktů na území Čech a Moravy. Jednoznačně dominuje Morava s celkovým počtem 194 záznamů, kdežto na území Čech se nachází jen 49 antropomorfních či zoomorfních symbolik. Což dokládá, že 80% všech nálezů pochází z oblasti Moravy.





**Graf 2 – Rozdělení artefaktů podle typu**

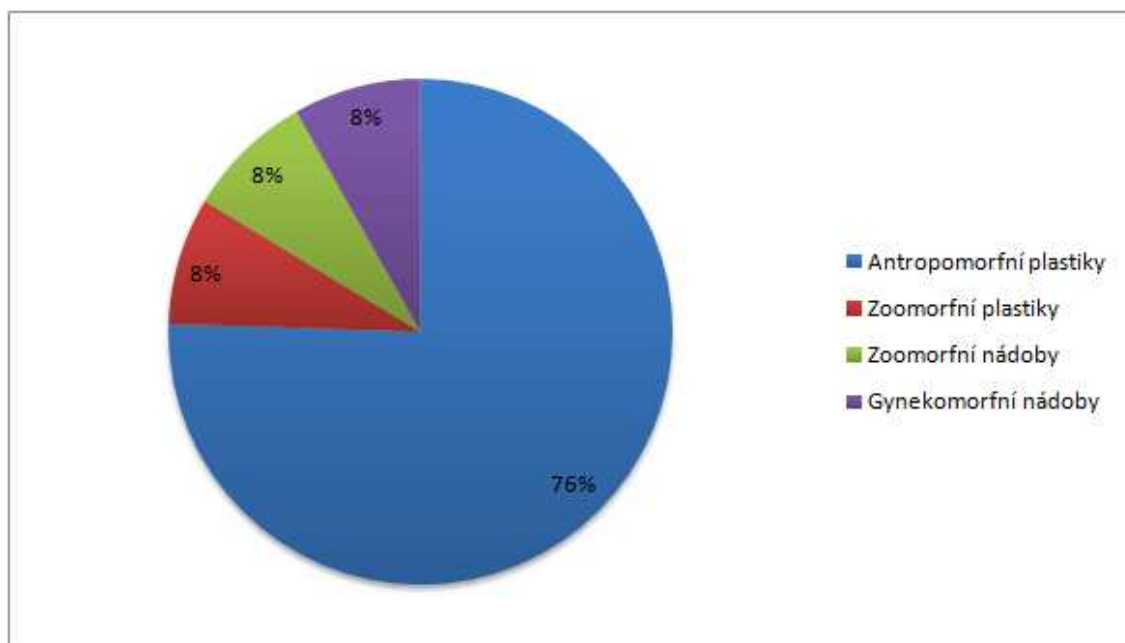
Na grafu číslo 2 je zobrazeno rozdělení záznamů na antropomorfní plastiky, zoomorfní plastiky, zoomorfní nádoby a gynekomorfní nádoby z celého souboru. Z grafu můžeme vypočítat, že 52% z celkového počtu 243 nálezů, což činí 126 záznamů jsou antropomorfní plastiky. Dále 32% (77 záznamů) zastupují zoomorfní plastiky, 9% (23 záznamů) patří zoomorfním nádobám a zbylých 7% (17 záznamů) gynekomorfním nádobám. To poukazuje na větší výrobu antropomorfních plastik v eneolitu oproti jiným tvarům ztvárňující antropomorfní a zoomorfní symbolika.

Antropomorfní plastiky			Gynekomorfní nádoby		
Dochovaná	16%	20	Dochovaná	18%	3
Poškozená	21%	26	Poškozená	6%	1
Fragment	53%	67	Fragment	71%	12
Neurčeno	10%	13	Neurčeno	6%	1
Zoomorfní Plastiky			Zoomorfní nádoby		
Dochovaná	42%	32	Dochovaná	17%	4
Poškozená	16%	12	Poškozená	22%	5
Fragment	6%	5	Fragment	35%	8
Neurčeno	36%	28	Neurčeno	26%	6

**Tabulka 2 – Stav dochování artefaktů dle typu**

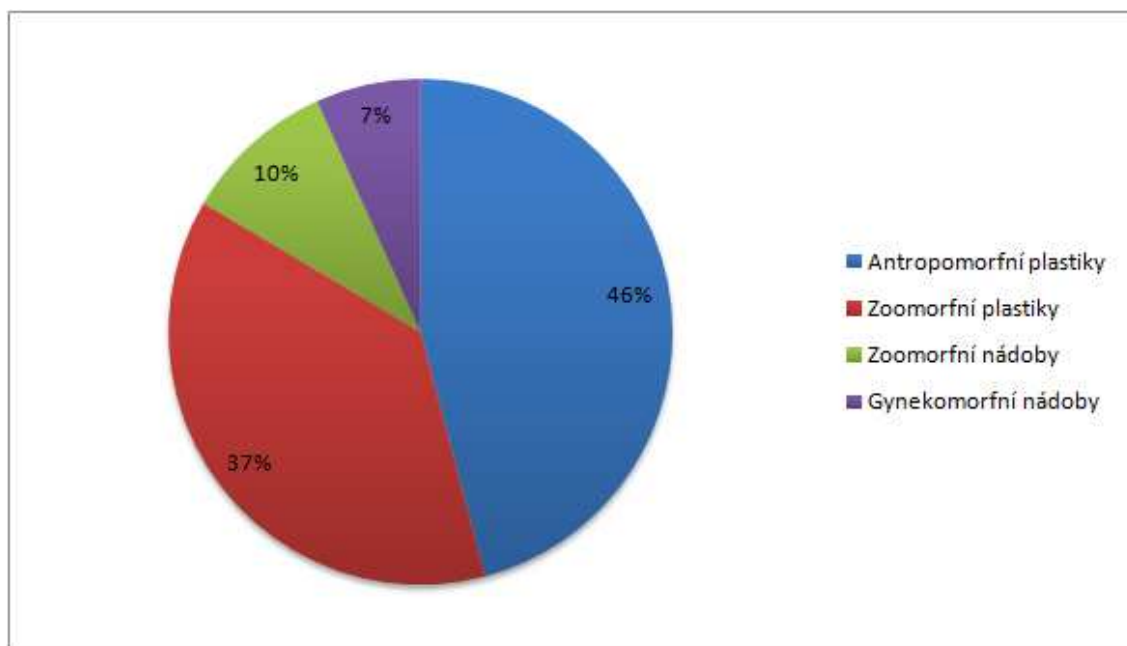
V tabulce číslo 2 je zaznamenán stav dochování jednotlivých typů objektů na území Čech a Moravy. Z tabulky je zřejmé, že u každého typu převažují fragmenty, výjimku tvoří zoomorfní plastiky.

Dále se zaměřím na přesnější rozdělení záznamů na antropomorfní plastiky, zoomorfní plastiky, zoomorfní nádoby a gynekomorfní nádoby podle oblasti na Moravě a v Čechách.



**Graf 3 – Rozdělení plastik dle typu v Čechách**

V grafu číslo 3 je znázorněno rozdělení záznamů na antropomorfní plastiky, zoomorfní plastiky, zoomorfní nádoby a gynekomorfní nádoby na území Čech.



**Graf 4 – Rozdělení plastik dle typu na Moravě**

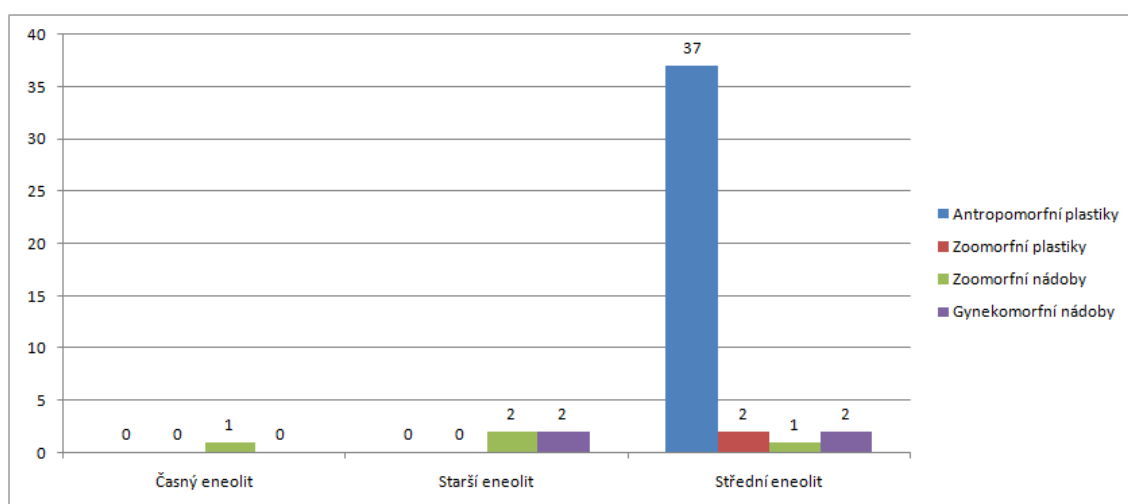
Na grafu číslo 4 je znázorněno rozdělení symbolik na antropomorfní plastiky, zoomorfní plastiky, zoomorfní nádoby a gynekomorfní nádoby na území Moravy.

Z grafů číslo 3 a 4 je vidět, že v oblasti Čech převažují se 76% antropomorfní plastiky, a dále po 8% zoomorfní plastiky, zoomorfní a gynekomorfní nádoby z celkového počtu 49 záznamů. V oblasti Moravy, kde z celkového počtu 194 záznamů patří 46% antropomorfním plastikám, 37% zoomorfním plastikám, 10% zoomorfním nádobám a 7% gynekomorfním nádobám. Z grafů číslo 3 a 4 lze vyčíst, že v oblasti Čech převládají antropomorfní plastiky, kdežto na území Moravy se ve velkém počtu vyskytují antropomorfní plastiky spolu se zoomorfními plastikami, které mají oproti Čechám vyšší zastoupení.

### 9.3 Výskyt plastik v jednotlivých obdobích a kulturách

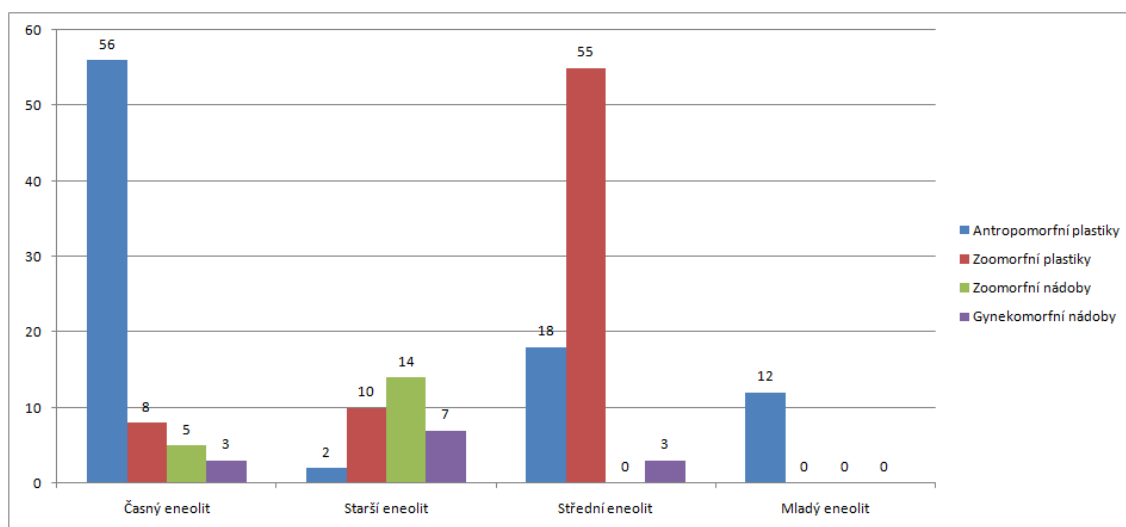
Nyní se podíváme na rozdělení typu plastik podle období a jednotlivých kultur eneolitu. Nadále bude zachováno chronologické dělení eneolitu, podle oblastí Čech a Moravy.

#### 9.3.1 Výskyt dle období



**Graf 5 – Výskyt dle období v Čechách**

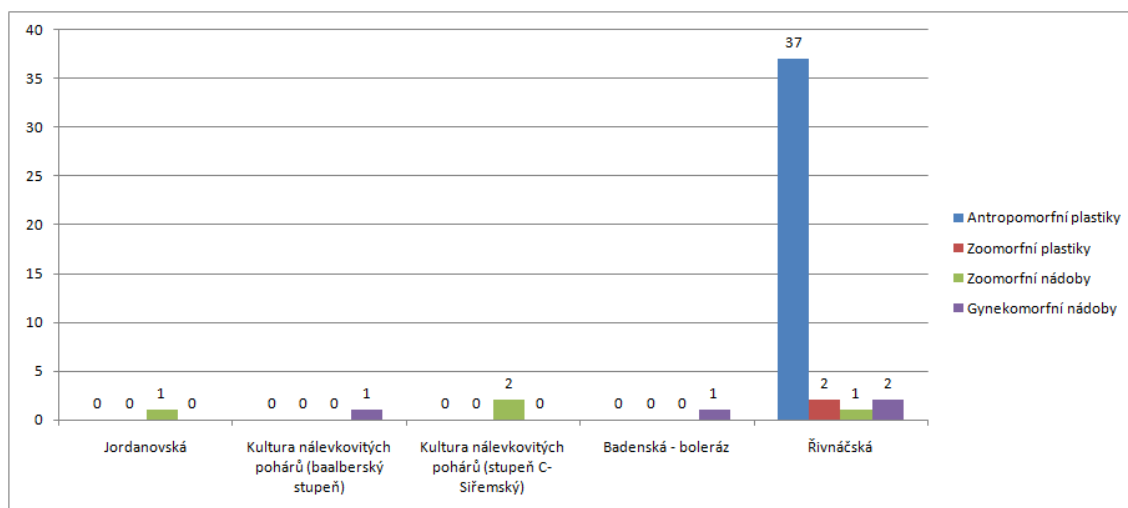
Na grafu číslo 5 je znázorněn výskyt jednotlivých typů antropomorfních a zoomorfních symbolik na území Čech v obdobích eneolitu. Z grafu vyplývá, že veškeré antropomorfní a zoomorfní plastiky na území Čech jsou datovány do středního eneolitu. V časném eneolitu se na území Čech vyskytuje ojedinele pouze jedna zoomorfní nádoba, jedná se o nádobu z lokality Kolín, nalezenou v hrobě.



**Graf 6 – Výskyt dle období na Moravě**

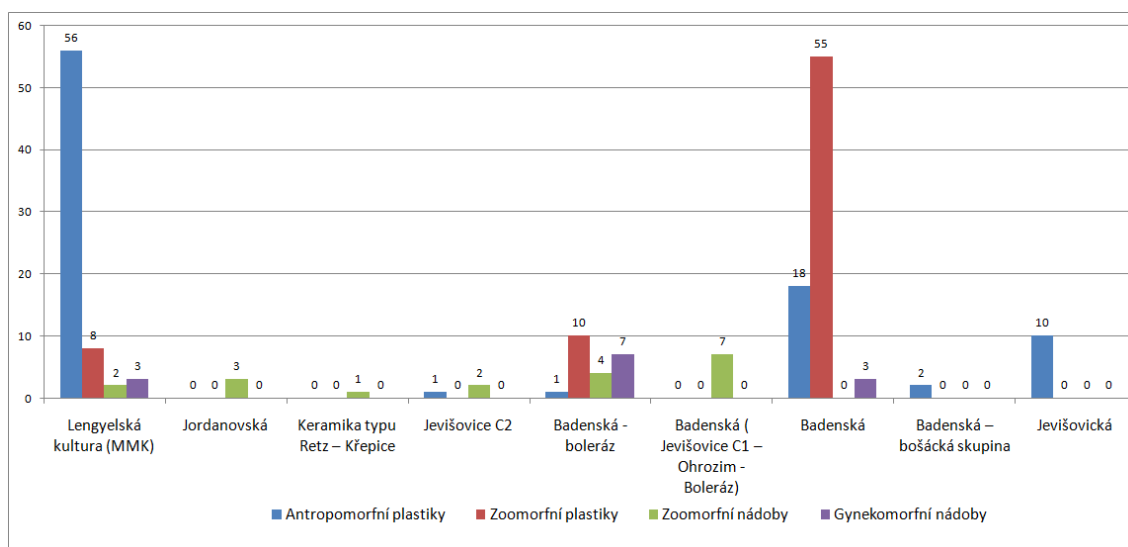
Graf číslo 6 znázorňuje výskyt jednotlivých typů symbolik v obdobích eneolitu na území Moravy. Z grafu je patrné, že antropomorfní plastiky mají největší zastoupení v časném eneolitu, k čemuž procentuálně náleží 63% antropomorfních plastik nacházejících se na území Moravy. Dále ve starším eneolitu se nachází 74% všech zoomorfních nádob na území Moravy. Ve středním eneolitu se nejčastěji vyskytují zoomorfní plastiky, kterých se zde nachází 75% vyčleněných z celkového souboru ze všech moravských období. Zatímco v mladém eneolitu na území Moravy se plastiky a nádoby se zvířecí symbolikou nevyskytují žádné. Z grafu je patrný časový vývoj, který ukazuje na postupné změny typu plastik a nádob. Kdy v časném eneolitu převažují plastiky se symbolikou člověka, ve starším eneolitu naopak dominují nádoby a plastiky se zvířecí symbolikou, ve středním eneolitu se objevuje opět symbolika člověka, ale stále převládá symbolika zvířecí a nakonec v mladém eneolitu zvířecí symbolika zaniká a vyskytuje se pouze symbolika člověka. Z období pozdního eneolitu nebyla shromážděna žádná data, a tudíž není v grafu zobrazen.

### 9.3.2 Výskyt plastik dle kultur



**Graf 7 – Výskyt dle kultur v Čechách**

Na grafu číslo 7 je znázorněn výskyt jednotlivých typů antropomorfních a zoomorfních symbolik na území Čech v kulturách eneolitu. Z grafu je na první pohled jasné, že většina antropomorfních plastik je datována do řivnáčské kultury. Řivnáčská kultura obsahuje 86% veškerých nálezů na území Čech z celkových 49. V ostatních kulturách je výskyt spíše ojedinělý a dalo by se říci, že nahodilý. Dva artefakty nejsou přesně datovány.



**Graf 8 – Výskyt dle kultur na Moravě**

Graf číslo 8 znázorňuje výskyt jednotlivých typů symbolů na území Moravy v kulturách eneolitu. Z grafu můžeme vyčíst, že největší výskyt záznamů se nalézá v lengyelské kultuře (moravské malované keramiky) a v badenské. V lengyelské kultuře spadající do období eneolitu převažují antropomorfní plastiky s celkovým počtem nálezů 56 oproti zoomorfním plastikám, kterých je v dané kultuře zaznamenáno pouze 8. Zatímco v badenské kultuře převažují zoomorfní plastiky s celkovým počtem 55 záznamů spolu s antropomorfními plastikami s celkovým počtem 18 nálezů. Dále lze vyčíst, že v kultuře jevišovické se vyskytují pouze artefakty s antropomorfní symbolikou a v kultuře badenské v horizontu boleráz se vyskytuje antropomorfní i zoomorfní symbolika. V přechodném období mezi starším a středním eneolitem kultury badenské (horizont pojmenovaný Jevišovice C1 - Ohrozim - Boleráz) se vyskytují pouze zoomorfní nádoby. V ostatních kulturách jsou nálezy ojedinělé a jeden záznam je nedatován.

## 9.4 Typové rozdělení

Následující typologie vychází z nasbíraného artefaktového souboru. Při určování jednotlivých typů bylo vycházeno z plastik, které se dochovaly, nebo byli poškozené (tzn. plastiky, jejichž tvar se dal rekonstruovat). Typologie je tvořena pouze jedním či několika zástupci z důvodu vyřazení fragmentů, které nepopisují celou plastiku (takzvaně fragmenty paží atd.). Jednotlivé typy byly vyčleněny na základě podobnosti modelace jednotlivých plastik.

### 9.4.1 Typologie antropomorfních plastik

**Typ ANT 1** Soška s hlavou ve tvaru růžků a pažemi ve tvaru pahýlů či kuželovitých výčnělků. V nálezech z území Čech tento typ zastupují artefakty z lokalit Babí Skála u Černých Bud, Denemark u Kutné hory, Stehelčeves Homolka a Vraný – Čertovka. Zmíněné lokality jsou řazeny do řivnáčské kultury. Z nálezů na Moravě typ ANT 1 pochází pouze z lokality Palliardiho Hradisko u Vysočan z jevišovické kultury, jedná se o plastiku ženy s modelací prsou, která je zdobena vpichy.

**Typ ANT 2** Soška s kuželovitou hlavou a sovím obličejem, paže a nohy má ve tvaru kuželovitých výčnělků. Jedná se o ženu, pochva je naznačena rýhou. Jde o ojedinělý výskyt typu ANT 2 a to na lokalitě Olomouc.

**Typ ANT 3** Soška s hlavou a obdélníkovitým tělem spojených v jeden celek, s vymodelovaným obličejem, kde jsou oči naznačeny vpichy. Dvě ze tří plastik mají vymodelované kuželovité nohy. Jedná se o plastiky z lokality Hlinsko, řazené do středního eneolitu, přesněji datované do badenské kultury.

**Typ ANT 4** Soška s plochým tělem a bez modelace obličejem, kde ruce a nohy jsou pahýlovité. Tento typ se objevuje pouze u dvou plastik. Na území Čech jde o lokalitu Klučov, která je datována do řivnáčské kultury a na území Moravy z lokality Boskovštejn III. "Pisařovicovo pole nad rybníkem" z lengyelské kultury.

#### 9.4.2 Typologie zoomorfních plastik

**Typ ZOP 1** Plastika s tělem střeovitě utvářeným s trojúhelníkovitou hlavou, na které jsou oči a tlama vyznačeny vpichy či důlky, na těle jsou struky a rudimetálně naznačen ocas. Jedná se o 11 plastik z lokality Hlinsko datované do středního eneolitu, konkrétněji do badenské kultury.

**Typ ZOP 2** Plastika s válcovitým tělem s kuželovitou hlavou, na které jsou plastické oči a tlama. Na těle jsou kuželovité končetiny a naznačena vagina. Jedná se o plastiku z lokality Hlinsko datované do středního eneolitu, přesněji do badenské kultury.

**Typ ZOP 3** Plastika s kvádrovitým tělem, vyznačeným obličejem na kterém jsou oči a čenich vpichy. Plastiky mají kuželovité nožky a vpichy naznačené struky a vaginu. Podobou připomínají medvědici. Jedná se o 3 plastiky z lokality Hlinsko datované do středního eneolitu, přesněji do badenské kultury.



### 9.4.3 Typologie zoomorfních nádob

**Typ ZON 1** Ovoidní nádoby s držadlem v podobě zvířecí hlavy. Jedná se o nádoby z území Čech z lokality Kolín, která má 4 nožky. A na území Moravy z lokalit Dřevohostice u Přerova, Rybníček a Víceměřice, které nožky nemají. Nádoby jsou z časného eneolitu, přesněji z jordanovské kultury.

**Typ ZON 2** Nádob s výzdobou ve tvaru románského kříže, se 4 nožkami a otvorem ve hřbetě (nádob je dutá). Jedná se o nádobu z lokality Liběšovice u Podbořan datovanou do staršího eneolitu do kultury nálevkovitých pohárů (stupeň C-Siřemský).

### 9.4.4 Typologie gynekomorfních nádob

**Typ GYN 1** Nádob s vypnulínami ve tvaru prsou a plastickou výzdobou. Zahrnuje plastiky z lokality Jevišovice, datované do mladého eneolitu do jevišovické kultury.

**Typ GYN 2** Nádob s kuželovitými pupíky. Jedná se o nádoby z lokality Hlinsko, datované do staršího i středního eneolitu do kultury badenská fáze boleráz a samostatné badenské kultury.

## 10 INTERPRETACE SÉMANTIKY ANTROPOMORFNÍCH A ZOOMORNÍCH SYMBOLŮ

Symboły formují složku duchovního a společenského života. Symbol nabývá symbolického smyslu v momentě, kdy odlišuje něco jiného od toho co je (Neustupný 2010, 64). Je třeba mít na paměti, že co smysl symbolů znázorňuje a co pod smyslem vidíme my, se může od myšlenek tvůrců lišit a my se snažíme k symbolickému smyslu alespoň přiblížit (Neustupný 2010, 64).

Dle V. Podborského je eneolit období změn duchovního života odrážejících se v symbolech nacházejících se na artefaktech. Časný eneolit je spojován s dozníváním kultu Velké Matky neboli Magna Mater (Podborský 2006, 149 – 219). V badenském komplexu se vyskytují schematizované plastiky znázorňující například ženy s rohy, jimž se přiřazuje dualistický princip (ženský i mužský). Jedná se o takové plastiky, které místo hlavy měly vymodelován útvar připomínající měsíc či rohy. Měsíc na plastikách měl symbolizovat ženský princip, rohy měly být představitelé mužského principu (Pleslová 1964, 303). Je otázkou zdali takzvané „rohaté idoly“ jsou pokračovatelé nového býčího kultu, jenž má analogie na blízkém východě nebo znázorňují kult plodnosti. V mladém eneolitu, dle české chronologie a v pozdním eneolitu, dle moravské chronologie s kulturou se šňůrovou keramikou nastupuje takzvaný sluneční kult, kde máme absenci zoomorfních a antropomorfních symbolik. Absence zoomorfních a antropomorfních plastik může být vykládána změnou víry, nedochováním nebo potřebou nevyobrazovat tyto konkrétní motivy.

U antropomorfních a zoomorfních symbolů se celkově předpokládá kultovní význam v rámci společenství. Spíše než že sloužily k praktickým účelům, dotvářely složku tehdejší duchovní společnosti. Artefakty byly utvářeny též pro potřebu komunikace (Neustupný 2010, 89). Symboły mohly sloužit jako prostředek vnitřní i vnější komunikaci v rámci komunit. Vnější komunikací jsou myšleny takové vztahy, které daná komunita udržovala s jinými komunitami. Příkladem může být „rejnokovitý“ idol nalezený na lokalitě Hlinsko v okrese Přerov, jenž se řadí mezi ojedinělé a jiný takový se na našem území nenachází. Jiří Pavelčík udává jeho analogie z oblasti Moigrádu (Pavelčík 1982, 261-292).

Jsou takovéto ojedinělé nálezy dokladem vzájemné výměny artefaktů mezi jinými komunitami značící vzájemnou komunikaci? A o čem nám komunikace pojednává? Za doklad vnitřní komunikace, to jest komunikace v rámci komunity, můžeme považovat takzvané picí džbány, v nichž se podávaly nejčastěji alkoholické nápoje. Do kategorie picích džbánů jdou zařadit i takzvané ansa cornuta, označované tak pro svůj vzhled v podobě rohů. Sloužily ke komunikaci a vyčlenění určité skupiny v rámci komunity, jelikož sloužily jen pro určitý okruh jedinců (Křišťuf 2005, 72) například příbuzenským a vojenským rituálům (Zápotocký – Zápotocká 2008,174), jak již bylo zmíněno výše (viz kapitola 6.3.)

Antropomorfní plastiky v podobě žen mohly symbolizovat aspekty, kdy představovaly symbol plodnosti, svojí vrozenou schopností počít život, a proto byly uctívány (Burianová 2012, 41). Figurky jsou tedy spojeny s představami kultu. V minulosti se zastávaly s výkladem antropomorfních plastik dva názory. Jeden z názorů se klonil k souvislosti plastik s kultem mrtvých a druhý s kultem živých (Podborský 1985, 150). Kult mrtvých je spojen s názory zpodobnění zemřelých, zobrazení předků, zhotovení náhradní oběti v rámci obětování, představení průvodců mrtvých. Teorie spojující antropomorfní plastiky s živou kulturou spojuje idoly s kultem plodnosti, vegetativními silami, zpodobnění bohů a v neposlední řadě jsou spojovány se zemědělstvím (Podoborský 1985, 150), které bylo jednou z nejdůležitějších složek lidského bytí. Antropomorfní idoly v eneolitu jsou spojovány se zemědělským způsobem života a jsou tedy spojovány s činností živých lidí. Na základě shromážděných dat nelze dokázat hypotézu s kultem mrtvých, ale je třeba zohlednit, že kult živých a mrtvých nelze zcela oddělit (Podborský 1985, 150). Spojení antropomorfních plastik s živým světem můžeme podpořit nálezovým kontextem, z kterého nám vyplývá, že největší část figurek byla nalezena v sídlištním areálu (jedná se o 36 % z celkového souboru 126 antropomorfních plastik), který je převážně vykládán pro účely živých jedinců. Sídlištní areál může dokládat uložení antropomorfních plastik přímo v domech například na oltářích (Podborský 1985, 153). Domněnku o oltářích nelze potvrdit či vyvrátit na základě toho, že neznáme mnoho plastik dokládaných přímo z domů.

Názor o ztotožňování antropomorfních plastik se zpodobněním božstva v eneolitu je v poslední době odmítán a spojován s výkladem zobrazení antropomorfních plastik jako kněžek neboli adorantek, prostředníky mezi člověkem a přírodními silami či božstvy a to převážně v moravské lengyelské kultuře (Podborský 1985, 151). Antropomorfní plastiky se též mohly vyobrazovat jako sexuální symbol. Stejně jako dnes jsou ženy předmětem zájmu sexuální touhy, mohly se i v minulosti znázorňovat z tohoto důvodu? (Burianová 2012, 41).

Od paleolitu se k znázornění obličeje upnula jistá pozornost v otázce záměrného či nezáměrného zobrazování obličeje. Obecně se přikláním k názoru, že v paleolitu nebyla důležitá konkrétní osoba, konkrétněji znázornění obličeje představovalo něco zlého a nezobrazená tvář jedince je kryta před něčím špatným (Svoboda 2009, 194). V neolitu se naopak vyskytují plastiky se znázorněným obličejem. Vladimír Podborský je interpretuje jako velmi realistické na základě zkoumání plastik v moravské malované keramice, kde se především projevují odlišné grimasy v obličeji (Podborský 1985, 95). Ale může se jednat i o projev fantazie tvůrce plastiky, co se vyobrazování obličeje týče. Změna v zobrazování obličeje poukazuje taktéž na změnu kultovního chápání. Znázorňují se obličeje na plastikách v eneolitu? V 14,5 % ze 126 plastik máme zaznamenané zobrazení obličeje, jedná se o soubor především z moravské lengyelské kultury (8 plastik s vyobrazením obličeje) a badenské kultury (7 plastik s vyobrazením obličeje). V řivnáčské kultuře znázornění obličeje upadá a je nahrazeno modelováním hlav do tvaru rohatých útvarů. Jedná se o 59 % z 37 plastik z řivnáčské kultury. O čem nám výsledky pro eneolit vypovídají? Jednak to vypovídá o šikovnosti tvůrců nebo o snížené potřebě vyobrazovat obličeje, na základě proměny vyobrazování symbolů kultu, nahrazované rohatými výčnělky? Milan Zápotocký též vyřkl myšlenku, že se v některých případech mohlo jednat o nástavce pro nasazení hlavičky z organické látky (Zápotocký 2006, 395-396).

Vzhledem ke zkoumání symboliky musíme zmínit i názor o záměrné fragmentaci přičítané kultovní povaze (Burianová 2012, 52-53). Fragmentace je základní aspekt archeologické hmotné kultury, kdy se charakterizuje nejenom to, že je artefakt rozbitý, ale i jeho neúplnost v důsledku tlaku zeminy, či jiných

post depozičních procesů, vliv má i následná lidská aktivita. Vztáhneme-li definici na shromážděný artefaktový soubor jedná se spíše o post depoziční procesy, jelikož se fragmenty objevují převážně ve velké míře v lengyelské kultuře (moravské malované keramiky) (72% fragmentů z 68 nálezů v moravské lengyelské kultuře). Otlučené či olámané rohy v řivnáčské a jevišovické kultuře, též mohou nasvědčovat účelné odlámání nebo poškození plastik (Zápotocký – Zápotocká 2008, 193). Jelikož se jedná o křehké části plastik, vše poukazuje též, na vliv post depozičních procesů. Je třeba také zmínit, že záměrná fragmentace se na plastikách jen s obtížemi identifikuje a dokazuje. K poškození plastik mohlo dojít také následkem jejich používání v procesu tehdejší živé kultury, což nám může podložit plastika z lokality Olomouc, která byla nalezena v odpadní jámě.

Některé antropomorfní plastiky mohly znázorňovat a být využity k jinému účelu nežli byly interpretovány. Jedná se především o artefakty zhotovené z jiného materiálu než z hliněného například kamenné nebo kostěné idoly. Mezi nejspornější případy patří kamenné idoly, které mohly představovat rybářská závaží například z lokality Praha – Zlíchov (obr. 6). Zářezy na předmětu sloužily ke snadnějšímu uvázání, nebo se jedná o plastiku, kde zářezy naznačují krk a oddělují hlavu od těla. Dále mezi další případy patří kostěné idoly například z lokalit Jevišovice „Starý Zámek“ a Stehelčevy – Homolka (obr. 7), které mohly mít také praktický účel. Například jehla či přesleny, kde zářezy mohly sloužit k uchycení příze, nebo se opět mohlo jednat o plastiku, kde zářez naznačoval krk a odděloval hlavu od těla (Neustupný 1956, 3-103; Ehrich – Pleslová-Štiková 1968). Na základě tvaru artefaktů se přikláním k názoru, že se nejedná o plastiky, nýbrž o předměty praktického významu, i když jsou předměty pro úplnost zařazeny do databáze jako plastiky a jsou zahrnuty i při vytváření grafů.

Gynekomorfní nádoby jsou interpretovány jako rituální keramická deposita (Podborský 2006, 210-211). Často jsou spojovány s náboženskými či rituálními praktikami (například schránky pro rituální potravu atd.) Gynekomorfní nádoby zpodobňují převážně ženské pohlaví, proto jsou unikátním pramenem pro poznání způsobu vnímání ženy. Objevuje se otázka, proč nebyly vytvářeny pouze sošky žen, ale i nádoby se znakem ženy. S otázkou je spojována

domněnka, že ztvárněním žen jako nádob se zdůrazňuje určitá skutečnost. Nádobu je uvnitř prázdná a dutá, tudíž může být nositelkou něčeho. Symbolické poukázání na schopnost ženy počít život (Čermáková 2007, 224-225).

U zoomorfních idolů interpretace nejprve vedly k závěru, že se jednalo o dětské hračky. Od této hypotézy se ustoupilo s názorem o vypracovanosti idolů. A též se zjištěním, že na větší části plastik jsou vyobrazené pohlavní znaky (jedná se o 48 % ze 77 plastik), převážně jsou vyobrazené struky nebo vagina znázorňující samici. Takováto skutečnost vedla k závěru o roli zoomorfních plastik v náboženském životě (Pavelčík 1982, 74). Jiří Pavelčík ohledně zoomorfních idolů vznesl otázku, zda zooidoly patřily k totemismu nebo k triádě. Také poukazuje na skutečnost, že ani jednu domněnku pro naši oblast nelze dokázat (Pavelčík 1991, 103).

V eneolitu, dle J. Neustupného, zoomorfní idoly představovaly převážně hovězí dobytek (Neustupný 1940, 31). Konkrétněji býka, který mohl být pro určité konkrétní komunity uctíván jako symbol plodnosti (Neustupný 1940, 31). V celkovém souboru zoomorfních plastik, lze s jistotou označit za vyobrazení hovězího dobytka 2 plastiky. V jednom případě se jedná o krávu z lokality Hlinsko a v druhém o býka z lokality Važany na „Vejtšici“. Na hlavičkách býka v oblasti čela mezi rohy bývá vyobrazen trojúhelník. Trojúhelník může označovat vyobrazení kudrlinek nebo J. Schránil interpretuje jako znázornění dlouhé srsti, kdy předpokládá, že u dokonalejších plastik bude vymodelována (Böhm – Snětinka 1935, 15). Zoomorfní idoly mohly také sloužit jako náhražka obětiny vyšším silám, místo živé bytosti (Neustupný 1940, 31).

Se zoomorfními nádobami je spojeno několik tezí, jak z hlediska profánního, tak kultovního účelu. Z profánního hlediska nádoby sloužily k účelu sací dětské nádoby, dětské hračky, ozdoby či umělecké předměty, kahany. Z kultovního účelu zoomorfní nádoby plnily funkci schránek pro nápoje nebo potraviny jako obětiny bohům. (Podborský 1982, 57-59). Pro náročnost zpracování zoomorfních nádob výrobu pro dětské potřeby lze vyloučit, i z hlediska sacích nádob, pro zhotovení u většiny zoomorfních nádob vodorovné výlevky. Ozdobný a umělecký účel zoomorfních nádob nelze nijak dokázat.

Pokud zoomorfní nádoby sloužily jako kahany, předpokládáme, že by se vyskytovalo více zoomorfních nádob. S jistotou lze říci, že zoomorfní nádoby měly kultovní význam (Podborský 1982, 57-59). Tento závěr můžeme aplikovat na nádobku z Makotřas (obr. 27, 28). Otvor do dutého vnitřku zdůrazněný nálevkovitým hrdlem dokládá, že uvnitř mohla být chována tekutina pro obřady (Pleslová 1964, 294-305). Obřadní tekutina mohla být jedním z dokladů původních jevů tradic Velké Matky (Pleslová-Štiková 1964, 294-305).

Zoomorfní motivy se nacházejí taktéž na džbánech terminologicky nazývaných pro úpravu výčnělků uch do podoby plastických rohů *ansa cornuta*. Džbány *ansa cornuta* mají jistou podobnost s rohatými plastikami pocházejících z kultur řivnáčské a jevišovické kultury. Symbol je spojován s býkem a též mohli pravěcí lidé vázat měsíční procesy se setbou a následně sklizní. Víme, že luna podstupuje pravidelné cykly, kdy měsíc mizí a následně se na obloze objevuje. Takovýto jev mohl vést ke spojení měsíce a býka, kdy měsíc v jedné své fázi takzvaně couvá a připomíná rohy býka (Drössler 1980, 21). *Ansa cornuta* a rohaté idoly jsou spojovány s kultem plodnosti, s kultem býka.

Výšinná sídliště jsou dnes spjata obvykle s interpretací funkce chráněných, sociálně i ekonomicky preferovaných míst, jež plnila určité centrální funkce (Zápotocký 2000, 291). Zdali plnila i funkci kultovní mohou podporovat nálezy, gynekomorfních nádob, antropomorfních plastik, zoomorfních nádob a plastik. Jež jsou na výšinných lokalitách zastoupeny 73 % ze všech 243 nálezů. Nížinným lokalitám připadá 8 nálezů a u zbylého počtu je typ lokality neurčen. Z výsledných procent by se dalo určit, že výšinné lokality plnily, dle počtu artefaktů, jenž je do jisté míry přisuzován kultovní význam. Svědčí nám též výsledky o jisté zvýšené koncentraci kultovních osob vykonávajících rituál? Nebo výšinné lokality sloužily jako shromaždiště, kde se vykonávaly běžné nebo zvláštní rituály například spjata s nějakou pro tehdejší lidi významnou událostí? Nebo se zde plastiky vyráběly? I když nemáme zaznamenané žádné pece nebo nálezové situace nasvědčující jejich výrobu. A naopak na co nám poukazují artefakty nalezené na nížinných sídlištích? Nemůžeme vyloučit také ryze neprofánní vysvětlení, že v eneolitu byly osidlovány hlavně výšinné oblasti.

Na některých artefaktech je povrch hlazen a leštěn. Na základě takového úkazu se objevily myšlenky, které předpokládají delší dobu používání, což mělo za následek uhlazení/opotřebení materiálu z několika možných příčin například upevněním plastiky na provázek z kůže. Ale také mohly být upevněny v sáčku, u něhož předpokládáme, že jej uživatel nosil u sebe a s velkou pravděpodobností byly vyhotoveny z organického materiálu (Burianová 2012, 27).

Některé artefakty též disponují otvůrky sloužící pro zavěšení. Jedná se o dvě zoomorní plastiky z lokality Bílovice hrad. Na řivnáčských plastikách se též objevují horizontální a vertikální otvůrky. Plastiky s horizontálními otvory nejspíše sloužily k upevnění ke stěně nebo svislé desce. S vertikálními otvory pro upevnění hlavičky z organického materiálu (Zápotocký 2006, 395-396). Jedná se o čtyři plastiky s otvůrky a ani jedna nedisponuje leštěným povrchem, což vyvrací domněnku zmiňovanou v předchozím odstavci. U jedné zoomorní plastiky z lokality Olomouc se též předpokládá nasazení rohů z organického materiálu (Pavelčík 1982, 261-292).

V české oblasti se antropomorfní plastiky vyskytují v řivnáčské kultuře. V ostatních kulturách se objevují gynekomorfní nádoby nebo zoomorní nádoby ve velice malém počtu (graf. č. 7). Z toho můžeme usoudit, že v ostatních kulturách nebyly nádoby vyráběny, ale mohly být součástí daru v rámci kultu nebo v rámci komunikace. V oblasti Moravy se zoomorní symbolika neztvárňuje společně s antropomorfní symbolikou. Jedinou výjimku tvoří badenská kultura, kde se vyskytuje jak antropomorfní, tak i zoomorní symbolika (graf č. 8). Co může být příčinou? Jiří Pavelčík v souvislosti se zoomorní symbolikou vyjádřil myšlenku, že zoomorní plastiky se v kultuře nálevkovitých pohárů neobjevují buďto z důvodu odlišného náboženského smýšlení nebo z možného zhotovení z organického materiálu (Pavelčík 1982, 274).

Na lokalitě Hlinsko se vyskytuje největší počet zaznamenaných antropomorfních a zoomorních symbolik. Antropomorfní plastiky v množství 17 plastik, antropomorfní nádoby v počtu 4, zoomorní nádoby v 1 nález a zoomorní plastiky v součtu 52 (71% ze všech zoomorních plastik na území



Moravy) z celkového shromážděného souboru o velikosti 194 antropomorfních a zoomorfních symbolik, což činí 38%. Otázkou je jak tyto výsledky vyložit? Proč se v takovém velkém množství vyskytuje hliněná symbolika jen na jedné lokalitě? Lokalitu Hlinsko v okrese Přerov si můžeme vysvětlit jako produkční centrum výroby antropomorfních a zoomorfních symbolik. Nebo lokalita Hlinsko mohla sloužit jako významné centrum kultu. Pokud lokalitu Hlinsko budeme považovat hlediska nalezených artefaktů za výrobní centrum, musíme podotknout, že artefakty našeho zájmu se nenalezly nakumulované u sebe, například kolem jednoho objektu, což bychom předpokládali, pokud by se jednalo o objekt, jenž vyráběl artefakty. Nálezový kontext taktéž nedokládá větší počet výrobců. Antropomorfní a zoomorfní symbolika se vyskytovala v různých objektech či jámách. Nesmíme zapomenout, že na lokalitě Hlinsko se vyskytuje i největší počet polotovarů. Polotovarem se myslí nezhotovená hrudka hlíny s možností jemných náznaků modelace. Polotovary by mohly být dokladem výroby symbolik na lokalitě Hlinsko, ale musíme též podotknout, že hrudky se našly taktéž převážně v odlišných objektech. Domněnku o centru kultu nemůžeme nikterak vyvrátit, ani podložit.

## 11 ZÁVĚR

Antropomorfní a zoomorfní symbolika je zhotovena v podobě movitých artefaktů či je na artefakty plasticky aplikována. Převážně je antropomorfní a zoomorfní symbolika spojována s kultovním smýšlením a zastávala v kultovních představách jistou důležitou roli. Nálezy se symbolikou člověka a zvířete se ztvárňují v celém pravěku v mnoha podobách. Musíme si uvědomit, že symbolický smysl nelze přesně interpretovat, ale můžeme se k symbolickému smýšlení tehdejších lidí a k jejich kultovním představám alespoň přiblížit.

V časném eneolitu vyhotovení antropomorfních plastik převládá na Moravě vlivem doznívání moravské lengyelské kultury. Lengyelská kultura (s moravskou malovanou keramikou) započala v období neolitu, a vyznačuje se velkým souborem plastik. Doznívání zvýšené výroby plastik v moravské oblasti lze přisuzovat ke kontinuálnímu vývoji moravské malované keramiky spjaté s neolitem. Výroba plastik je též spojována s kultem plodnosti, s kultem „Velké Matky“. Plastiky mohly symbolizovat andorantky nebo mohly být prostředníky mezi bohy a vegetabilními silami. Zhotovení zoomorfních symbolik se vyskytuje v lengyelské kultuře lidu s moravskou malovanou keramikou ve formě zoomorfních plastik a v epilengyelském komplexu v jordanovské kultuře v podobě zoomorfních nádob. V České oblasti v časném eneolitu plastiky nemáme zaznamenané, známe jen ojedinělý nález zoomorfní nádoby z jordanovské kultury z lokality Kolín.

Ve starším eneolitu na moravském území převažuje zoomorfní symbolika. Antropomorfní symbolika je zastoupena gynekomorfními nádobami v badenské kultuře v horizontu boheráz. Je dobré poukázat na převažující výskyt nádob se zoomorfní a antropomorfní symbolikou. V české oblasti se symbolika s antropomorfní a zoomorfním motivem vyskytuje v podobě nádob ve velice malém počtu.

Ve středním eneolitu na území Moravy v badenské kultuře taktéž převažují plastiky se zoomorfní symbolikou, většina pochází z lokality Hlinsko v okrese Přerov. V české oblasti dominují antropomorfní plastiky z řivnáčské

kultury považované takzvaně za rohaté idoly, jenž mají pravděpodobně souvislost se džbány *ansa cornuta/lunata* symbolizující prvek spojení měsíce a býčích rohů spojované s kultem plodnosti, s kultem býka.

V mladém eneolitu se antropomorfní plastiky vyskytují pouze na Moravě. Antropomorfní plastiky mají prvek modelace do rohů a jsou spojovány v souvislosti se symbolikou objevující se v řivnáčské kultuře.

Výskyt antropomorfní a zoomorfní symbolik je doložen v průběhu celého eneolitu, kromě kultur se šňůrovou keramikou a zvoncovitých pohárů, jejichž absence se vykládá změnou kultovního smýšlení nebo nedostatečnou nálezovou základnou obytných areálů, kde se nacházela převážná většina zkoumaných symbolik.

Práce zachycuje odlišnosti ve výskytu symbolik v rámci české a moravské oblasti a též v kulturním rozdělení eneolitu. Podrobněji také poukazuje na proměny zhotovení symbolik v rámci eneolitických kultur. Můžeme říci, že lidé v období eneolitu považovaly antropomorfní a zoomorfní symboly za velice důležité a v jisté míře odráží duchovní život.

## 12 RESUME

This work focuses on issues of anthropomorphic and zoomorphic symbolism in Eneolithic in Bohemia and Moravia. Part of this work is a description of survey collected anthropomorphic and zoomorphic symbols of the cultures of Lengyel, the Jordan, the Funnel Beaker, Baden, "řivnáčské" and "jevišovická". This file contains 243 anthropomorphic and zoomorphic symbols focusing on anthropomorphic vessels and sculptures or zoomorphic vessels and sculptures with characteristics of particular name, type, location, region, district, settlement, period, culture, state of preservation and also with the descriptors describing a detailed description of sculptures and vessels, on the basis of the monitored variable symbol occurrence in time period Eneolith. Based on the anthropomorphic and zoomorphic features, there also was an attempt to make a typology divided into four categories, according to whether it is an anthropomorphic sculptures, containers anthropomorphic, zoomorphic sculptures and zoomorphic vessels.

### 13 SEZNAM POUŽITÉ LITERATURY A PRAMENŮ

Becker, U. 2007: Slovník symbolů. Praha

Böhm, J. - Snětinka, K. 1935: Neolitická sídliště na „Vejtíšci“ u Važan – Die neolitische Siedlung „Na Vejtíšci“ bei Važany. Památky archeologické 40, 13-20.

Borkovský, I. 1963: Eneolitická hliněná hlava lišky ze Žalova u Prahy. Archeologické rozhledy 15/2, 247-248.

Buchvaldek, M. 1978: Otázka kontinuity v českomoravském mladším eneolitu. In: Praehistorica VII – Varia archaeologica, Praha, 35-64

Burianová, P. 2012: Znázornění ženy v době kamenné. Nepublikovaná diplomová práce na KAR ZČU v Plzni.

Chroustovský, L. 2008: Stručný úvod ke studiu symbolického smyslu artefaktů a procesu komunikace. Plzeň.

Čermáková, E: 2007: Postavení ženy, muže a dítěte ve společnosti tvůrců lengyelské kultury. In: Kazdová, E. – Podborský, V: Studium sociálních a duchovních struktur v pravěku. Brno, 207-255.

Česneková, A. 2010: Pojetí ženy v dějinách kultury. Nepublikovaná diplomová práce na PdF MU v Brně

Čižmář, Z. a kol. 2008: Lid s moravskou malovanou keramikou lengyelské kultury. In: Čižmář, Z. (ed.): Život a smrt v mladší době kamenné. Brno, 76-87.

Dobeš, M. - Zápotocký, M. 2013: Pozdní fáze kultury nálevkovitých pohárů v SZ Čechách: sídliště Brozany nad Ohří. Archeologické rozhledy 65, 451-503.

Drössler, R. 1980: Když hvězdy byly ještě bohy. Slunce, měsíc a hvězdy ve světle archeologie, umění a kultu. Praha.

Ehrich, R. W. - Pleslová – Štiková, E. 1968: Homolka. An Eneolithic site in Bohemia. Praha.

Filip, J. 1935: Kultovní předměty v pravěku. Památky archeologické 40, 103-109.

Heinz, S. 2002: Keltské symboly. Praha.

Hodder, I. 1993: Post-processual archaeology. Archeologické rozhledy 45, 367–374.

Janák, V. 1993: Keramické památky typu Retz. In: Podborský, V. a kol.: Pravěké dějiny Moravy. Brno, 161 – 164.

Jiráň, L. 2008a: Úvod. In: Jiráň, L. (ed.): Archeologie pravěkých Čech/5 – Doba bronzová. Praha, 11.

Jiráň, L. 2008b: Depoty kovových artefaktů. In: Jiráň, L. (ed.): Archeologie pravěkých Čech/ 5 – Doba bronzová. Praha, 13-14.

Klíma, B. 1987: Mladopaleolitický trojhrob v Dolních Věstonicích. Archeologické rozhledy 39, 353-357.

Koštuřík, P. a kol. 1986: Pravěk Třebíčska. Brno.

Koštuřík, P. 1997: Poznámky k jordanovské kultuře na Moravě, Sborník prací filozofické fakulty brněnské univerzity, řada M2, 89-112.

Koštuřík, P. 2007: Eneolitické osídlení Hradiska u Kramolína ve středoevropských souvislostech. Brno.

Křišťuf, P. 2005: Džbány českého eneolitu. In: Neustupný, E. – John, J. (eds.): Příspěvky k archeologii 2. Plzeň, 68-127.

Kyselková, E. 2012: Symbolika korálků s očky v době železné. Nebublikovaná diplomová práce na KAR ZČU v PLzni.

Mandausová, A. 2012: „Sluneční“ symboliky v hrobech kultury se šňůrovou keramikou. Nepublikovaná bakalářská práce na KAR ZČU v PLzni.

Medunová – Benešová, A. 1964: Eneolitické výšinné sídliště Staré Zámky v Brně – Líšni (Výsledky výzkumů v letech 1953-1959). Památky archeologické 55/1, 91-115.

Medunová – Benešová, A. 1993: Jevišovická kultura. In: Podborský, V. (ed.): Pravěké dějiny Moravy. Brno, 191-200.

Moucha, V. 1978: Kultura se zvoncovitými poháry. In: Pleiner, R. – Rybová, A. (eds.): Pravěké dějiny Čech. Praha, 300-312.

Neustupný, E. 1994: Role databází v archeologii. Archeologické rozhledy 46, 121-128.

Neustupný, E. 2008a: Všeobecný přehled eneolitu. In: Neustupný, E. (ed.): Archeologie pravěkých Čech/4 – Eneolit. Praha, 11-37.

Neustupný, E. 2008b: Časný eneolit. In: Neustupný, E. (ed.): Archeologie pravěkých Čech/4 – Eneolit. Praha, 38-59.

Neustupný, E. – Zápotocký, M. 2008: Badenská kultura ve středním eneolitu. In: Neustupný, E. (ed.): Archeologie pravěkých Čech/4 - Eneolit. Praha, 89-95.

Neustupný, E. 2010: Teorie archeologie. Plzeň.

Neustupný, J. 1940: Náboženství pravěkého lidstva v Čechách a na Moravě. Praha.

Neustupný, J. 1956: Studie o eneolitické plastice. Sborník Národního musea v Praze, řada A – Historie 10, 3-103.

Neustupný, J. 1959: K otázkám naší eneolitické plastiky. In: Filip, J. – Buchvaldek, M. (eds.): Acta universitatis Carolinae, Philosophica et Historica 3. Sborník k počtě 60. narozenin akademika Jana Filipa. Praha, 47-52.

Oliva, M. 1996: Mladopaleolitický hrob Brno II jako příspěvek k počátkům šamanismu. Archeologické rozhledy 48, 353-383.

Oliva, M. 2009: Fakta a úvahy o nejstarším umění In: Valoch, K. – Lazničková-Galetová, M. (ed.): Nejstarší umění střední Evropy: první mezinárodní výstava originálů paleolitického umění. Brno, 15-31.

Pavelčík, J. 1964: Eneolitická skupina s keramikou bošáckého typu na Moravě. Památky archeologické 55/2, 279-293.

Pavelčík, 1982: Drobné terakoty z Hlinska u Lipníku (okre. Přerov) I. Památky archeologické 73/2, 261-292.

Pavelčík, J. 1991: K otázkám hospodářské a sociální úrovně populací badenské kultury. Opava.

Pavelčík, J. 1992: Nové nálezy antropomorfních a zoomorfních idolů na Moravě. Pravěk – Nová řada 2, 205-214.

Pavelčík, J. 1993: Lid s kanelovanou keramikou. In: Podborský, V. a kol.: Pravěké dějiny Moravy. Brno, 179-190.

Pleiner, R. – Moucha, V. 1958: Hrob lidu se šňůrovou keramikou z Lovosic. Archeologické rozhledy 10, 172-178

Pleslová, E. 1964: Torzo zoomorfní nádoby ze sídliště kultury nálevkovitých pohárů v Makotřasích. Památky archeologické 55/5, 294–305.

Podborský, V. – Vildomec, V. 1972: Pravěk Znojemska. Brno.

Podborský, V. 1982: Keramické zoomorfní nádoby středoevropského pravěku, Sborník prací Filozofické fakulty brněnské univerzity 27, řada E, 9-64.

Podborský, V. 1985: Těšice – Kyjovice 2. Figurální plastika lidu s moravskou malovanou keramikou. Brno.

Podborský, V. 1993: Lid s moravskou malovanou keramikou. In: Podborský, V. a kol.: Pravěké dějiny Moravy. Brno, 108-144.

Podborský, V. 1994: Náboženství našich prapředků. Brno.



Podborský, V. 2006: Náboženství pravěkých Evropanů Praha.

Podborský, V. – Čižmář, Z. 2008a: Střelice – „Sklep“ (okr. Znojmo ) In: Čižmář, Z. (ed.): Život a smrt v mladší době kamenné. Brno, 200-203.

Podborský, V. – Čižmář, Z. 2008b: Hluboké Mašůvky (okr. Znojmo). In. Čižmář, Z. (ed.): Život a smrt v mladší době kamenné. Brno, 165 – 178.

Rzymanová, B. 2009: Zobrazení mužů ve figurální plastice a na antropomorfních nádobách v neolitu a časném eneolitu. Nepublikovaná diplomová práce na FF MU v Brně.

Salaš, M. 2005: Bronzové depoty střední až pozdní doby bronzové na Moravě a ve Slezsku I. Brno.

Sobotka, J. 1950: Palliardiho hradisko. Dávné sídliště na Želetavce. Moravské Budějovice.

Soukup, V. 2015: Prehistorie rodu Homo. Praha.

Svoboda, J. 2002: Paleolit a mezolit: Myšlení, symbolismus a umění. Brno.

Svoboda, J. 2009: Čas lovců: Aktualizované dějiny paleolitu. Brno.

Svobodová, E: 2008: Archeologické doklady „picích“ rohů v pravěku a raném středověku. Nepublikovaná diplomová práce na FF MU v Brně.

Šída, P. – Prostředník, J. 2012: Antropomorfní ucho řivnáčské kultury z Klamorny, k. ú. Dneboh, Boleslavica 12, 11-15.

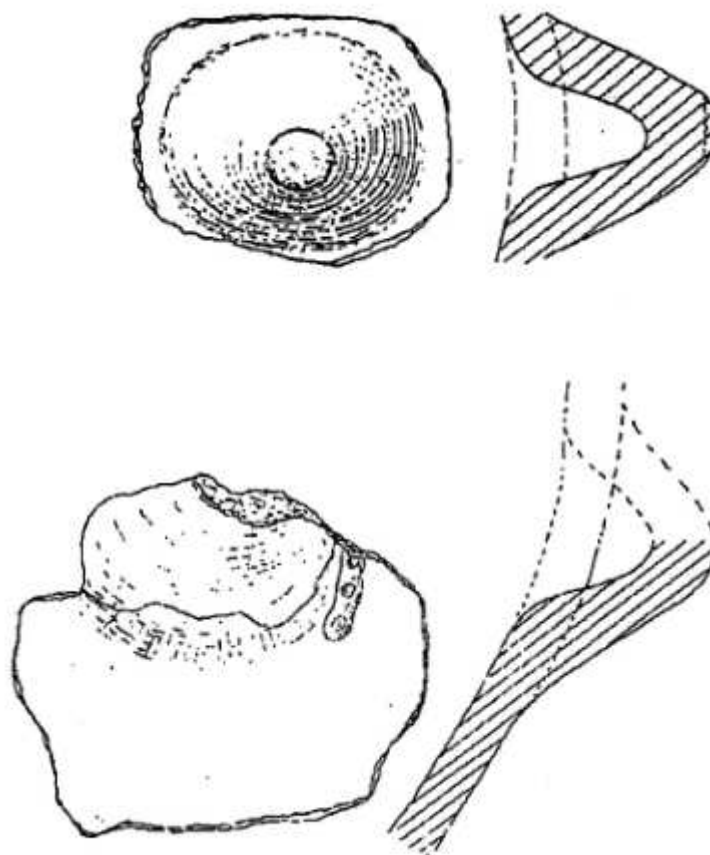
Šmíd, M. – Dreslerová, G. – Přichystal, A. 2010: Hrad u Bílovic: eneolitické hradisko na Prostějovsku. Pravěk - Supplementum 21, 3 -230.

Šmíd, M. 1993: Kultura nálevkovitých pohárů. In: Podborský, V. a kol.: Pravěké dějiny Moravy. Brno, 165-178.

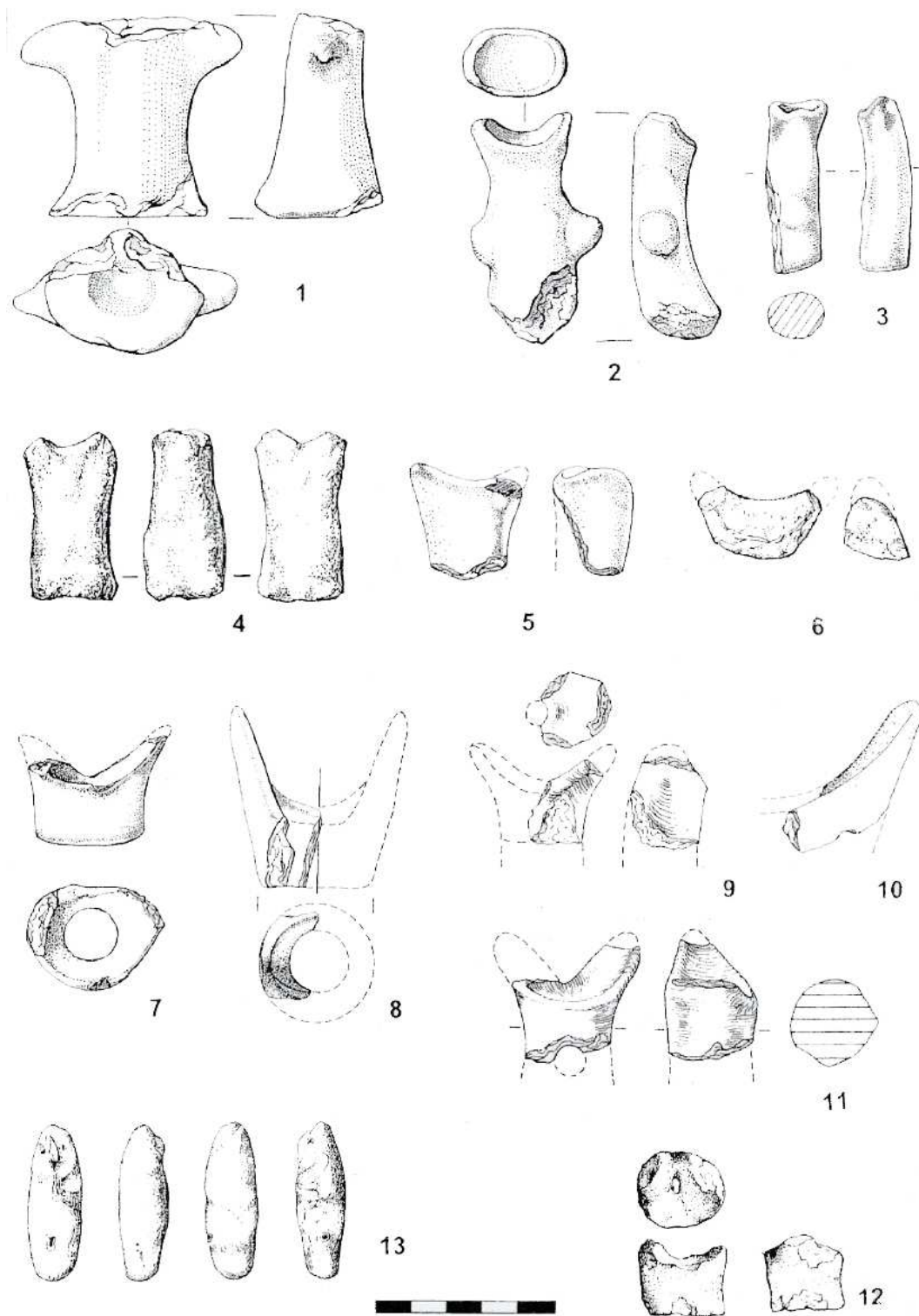
Tydlitátová, V. 2010: Dějiny přemýšlení o náboženství a víře. Plzeň.

- Tůmová, Š. 2008: Život člověka kultury zvoncovitých pohárů na Moravě. Nepublikovaná diplomová práce na PŘF MU v Brně.
- Turek, J. 2002: *Cherche La Femme!* Archeologie ženského světa a chybějící doklady ženských pohřbů z období zvoncovitých pohárů v Čechách. In: Neustupný, E. (ed.): *Archeologie nenalezeného*. Plzeň, 217-240.
- Turek, J. 2005a: Neolit – mladší doba kamenná. In: Lutovský, M. – Smejtek, L. a kol.: *Pravěká Praha*. Praha, 157-238.
- Turek, J. 2005b: Eneolit – Pozdní doba kamenná. In: Lutovský, M. – Smejtek, L. a kol.: *Pravěká Praha*. Praha, 239-348.
- Unger, J. – Hylmarová, M. – Mazáč, M. a kol., 2014: Člověk a artefakt. Téma archeologické antropologie. *Antropologie Integra* 5/1, 7-20.
- Venclová, N. a kol. 2008: Úvod. In: Venclová, N. (ed.): *Archeologie pravěkých Čech/6*. Praha, 11-12.
- Wobst, M. 1977: Stylistic behaviour and information exchange. In: Cleland, C. E. (ed.): *Papers for the Director: Research Essays in Honor of James B. Griffin*. Michigan Anthropological Papers 61, Ann Arbor: Museum of Anthropology. Michigan, 317–342.
- Zápotocký, M. 2000: Eneolitické gynekomorfní nádoby z Čech. In: Čech, P. – Dobeš, M. (eds.): *Sborník Miroslavu Buchvaldkovi*. Most, 287-297.
- Zápotocký, M. 2006: Antropomorfní plastika řivnáčské kultury. In: Sedláček, R. – Sigl, J. – Vencl, S. (eds.): *Vita archaeologica*. Sborník Víta Vokolka. Hradec Králové, 381 – 405.
- Zápotocký, M. 2008: Řivnáčská kultura. In: Neustupný, E. (ed.): *Archeologie pravěkých Čech/4 - Eneolit*. Praha, 95-110.
- Zápotocký, M. – Zápotocká, M. 2008: Kutná Hora – Denemark: Hradiště řivnáčské kultury (ca 3000-2800 př. Kr.). *Památky archeologické. Supplementum* 18. Praha.

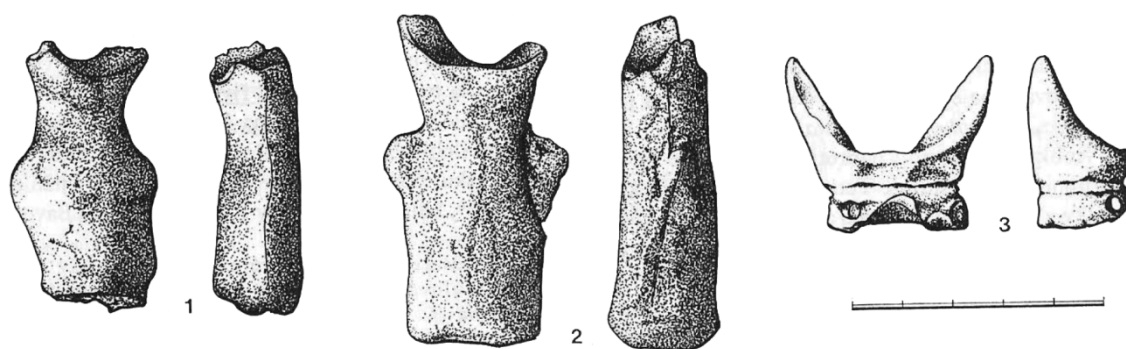
## 14 PŘÍLOHY



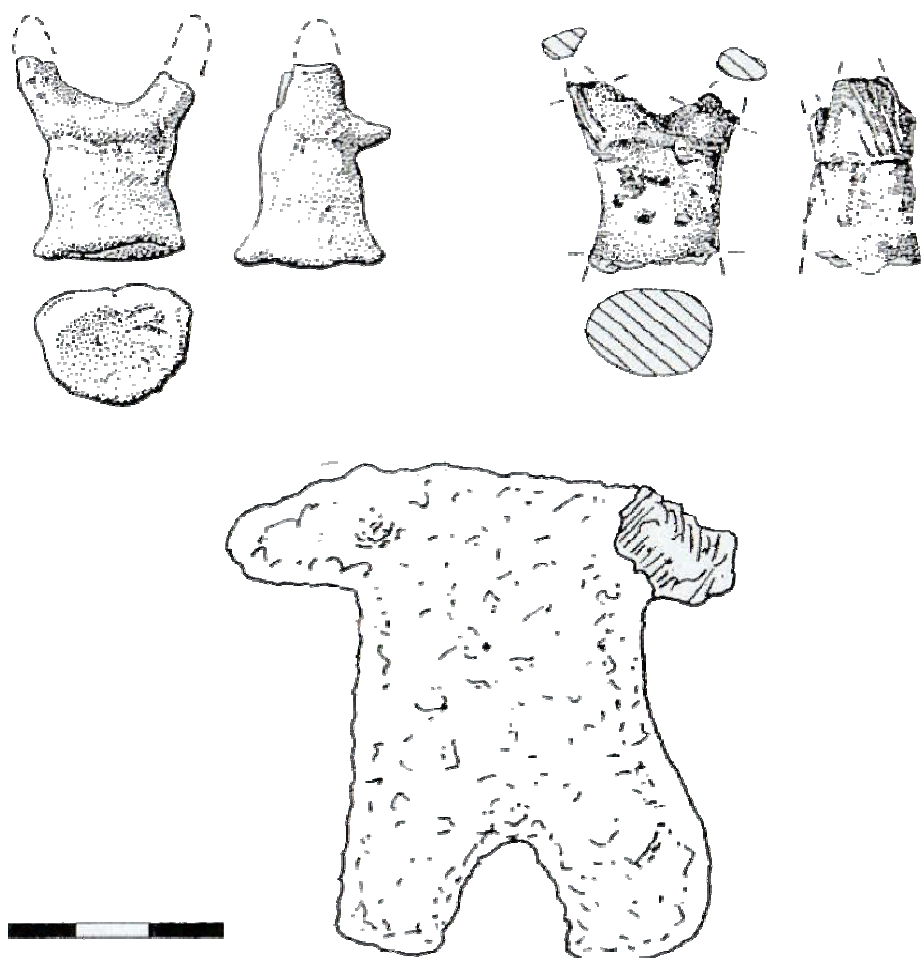
Obr. 1: Zlomky gynekomorfních nádob z lokality Cimburk (Zápotocký 2000, obr. 2).



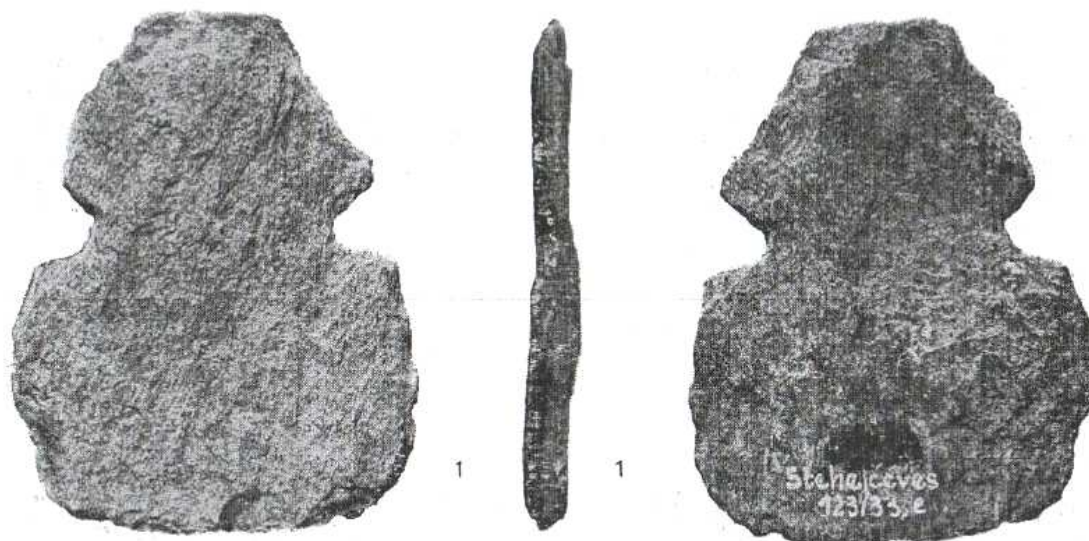
Obr. 2: Řivnáčské plastiky z Denemarku u Kutné hory (Zápotocký 2006, Obr. 8).



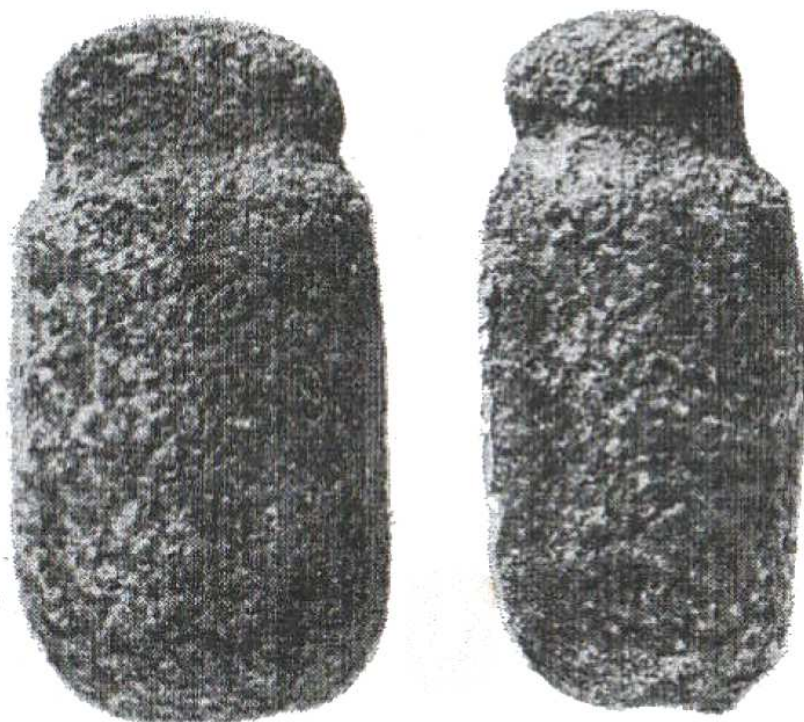
Obr. 3: Hliněné řivnáčské plastiky z lokality Homolka-Stehelčeves (Pleslová 1978, obr. 65).



Obr. 4: Hliněné antropomorfní plastiky z řivnáčské kultury – Hradenín, Černé Budy a Klučov (Zápotocký 2006, obr. 7)



Obr. 5: Kamenný idol z lokality Stehelčevy-Homolka (Neústupný 1956, obr. II).

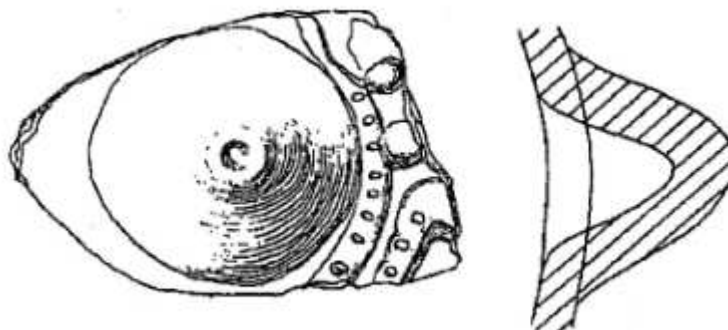


Obr. 6: Kamenný idol z lokality Praha - Zlíchov (Klobouček) (Neústupný 1956, obr. I).

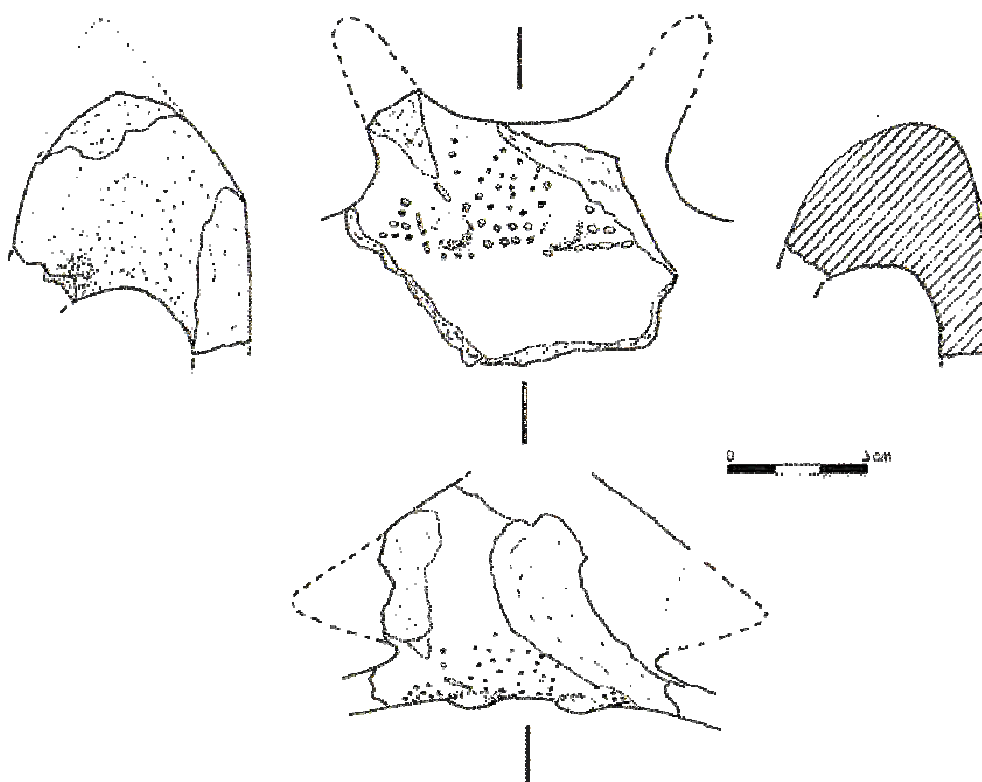




Obr. 7: Kostěné idoly – Roztoky-Řivnáč, Bechlín, Stehelčeves-Homolka, Praha-Liboč-Šárka, Slaný-Slanská hora (Neustupný 1956, obr. XI).



Obr. 8: Zlomek gynekomorfní nádoby z lokality Denemark u Kutné Hory  
(Zápotocký 2000, obr. 2).

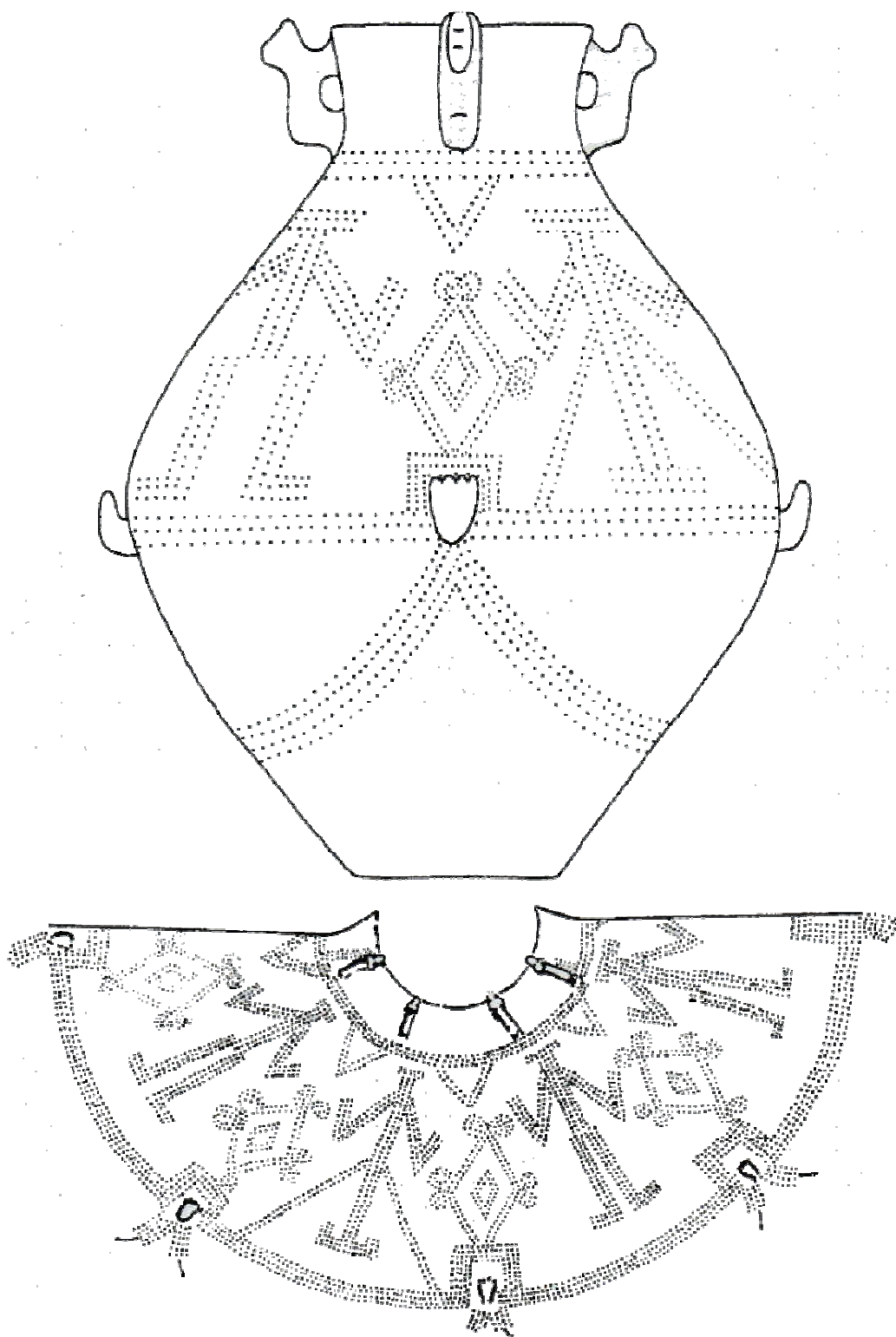


Obr. 9: Antropomorfní ucho z nádoby z lokality Dnemoh-Klamorna (Šída-  
Prostředník 2012, 14).





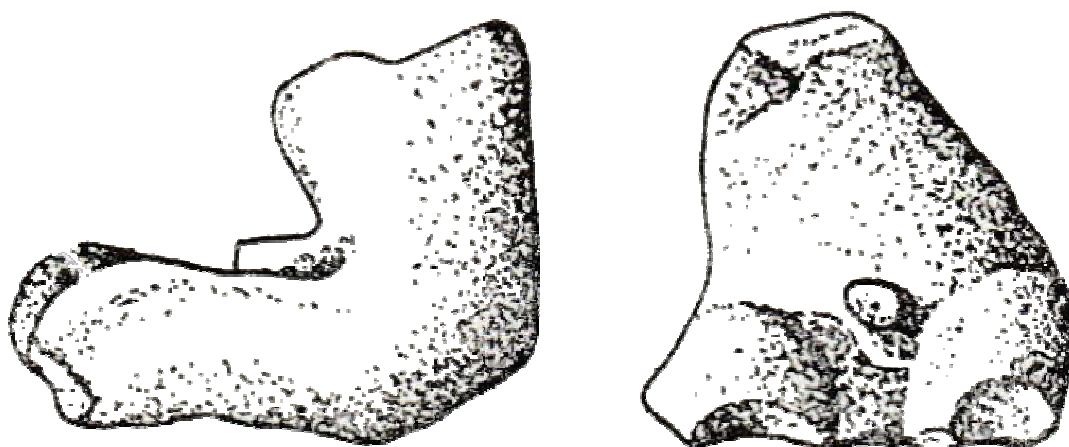
Obr. 10: Nádoba z lengyelské kultury IIa z lokality Střelice – „Sklep“ (Humplová – Podborský 2013, 124).



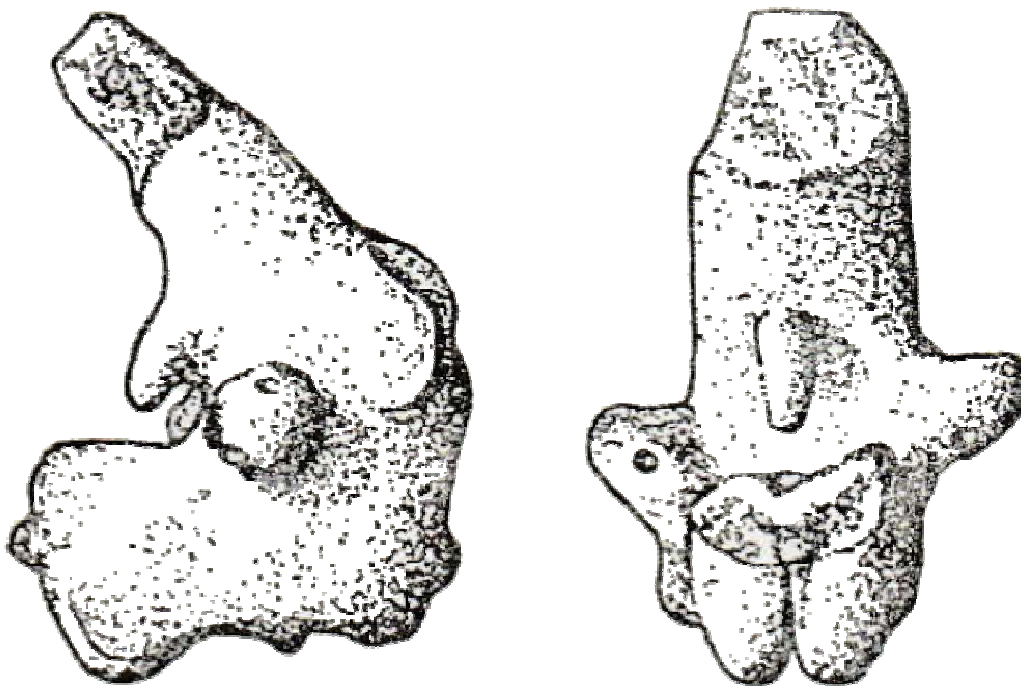
Obr. 11: Nádoba z lengyelské kultury IIa z lokality Střelice – „Sklep“ (Humplová – Podborský 2013, obr. 28).



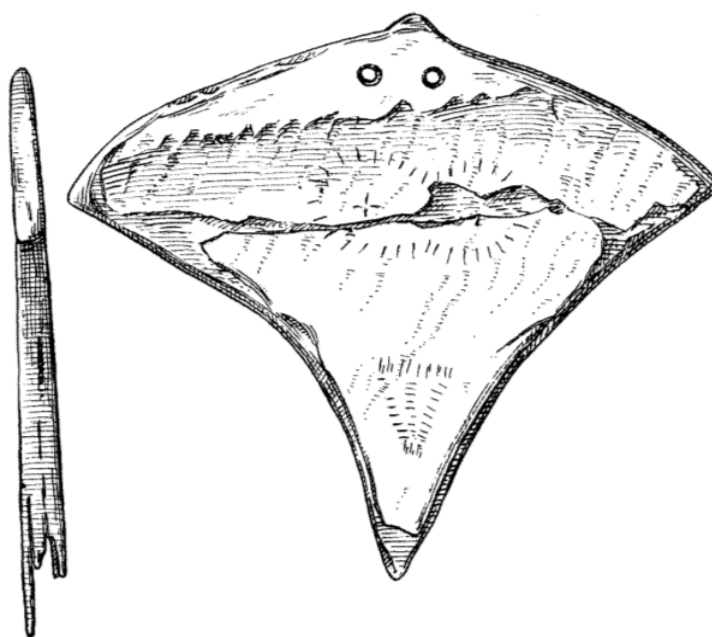
Obr. 12: Antropomorfní pohár z lengyelské kultury IIa (Čižmář 2008, 216).



Obr. 13: Antropomorfní plastika moravské malované keramiky z lokality Křepice (Košťuřík 1986, obr.17).

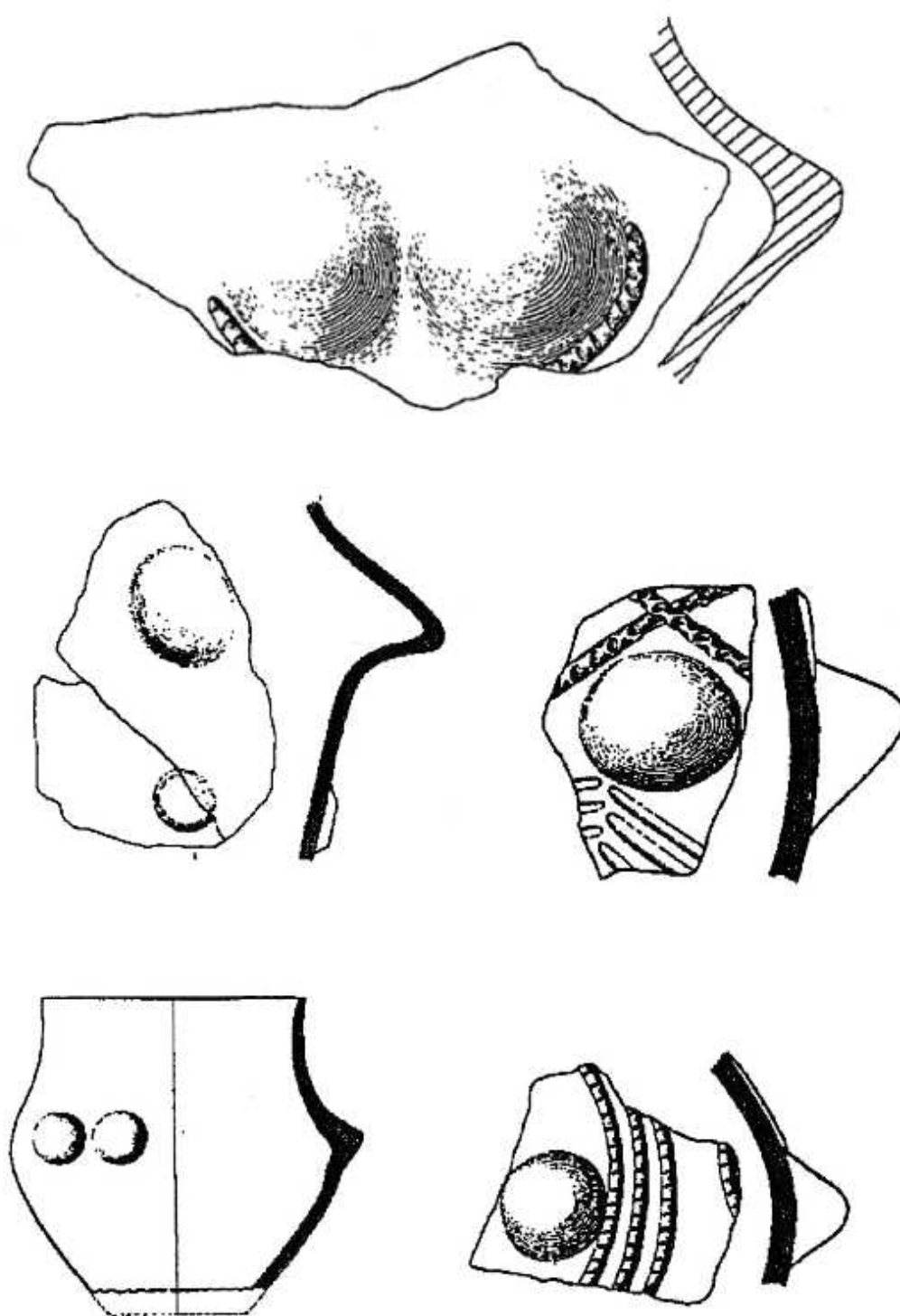


Obr. 14: Antropomorfní plastika moravské malované keramiky z lokality Křepice  
(Košťuřík 1986, obr.17).



Obr. 15: Břidlicový idol z lokality Hlinsko (Pavelčík 1982, obr. 2).

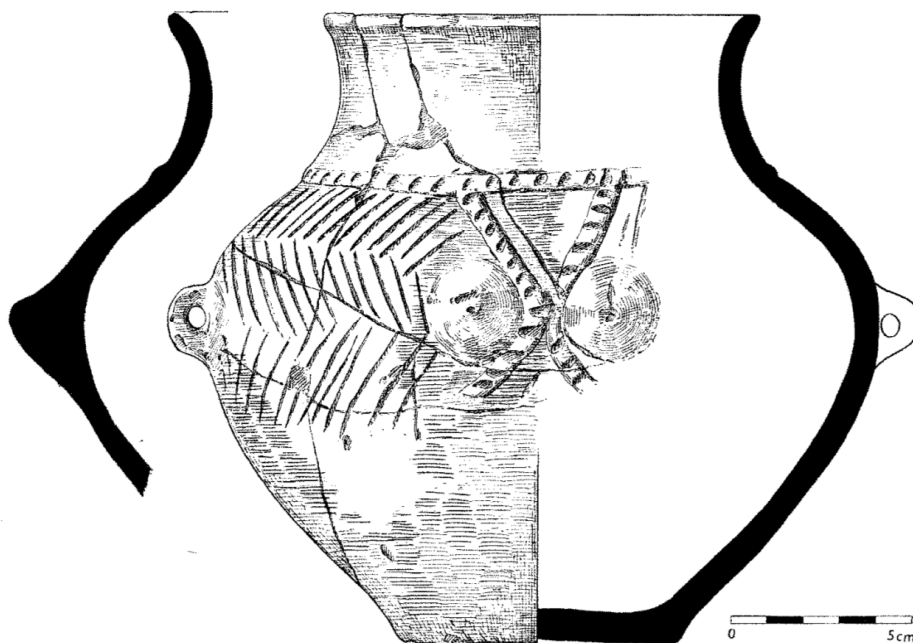




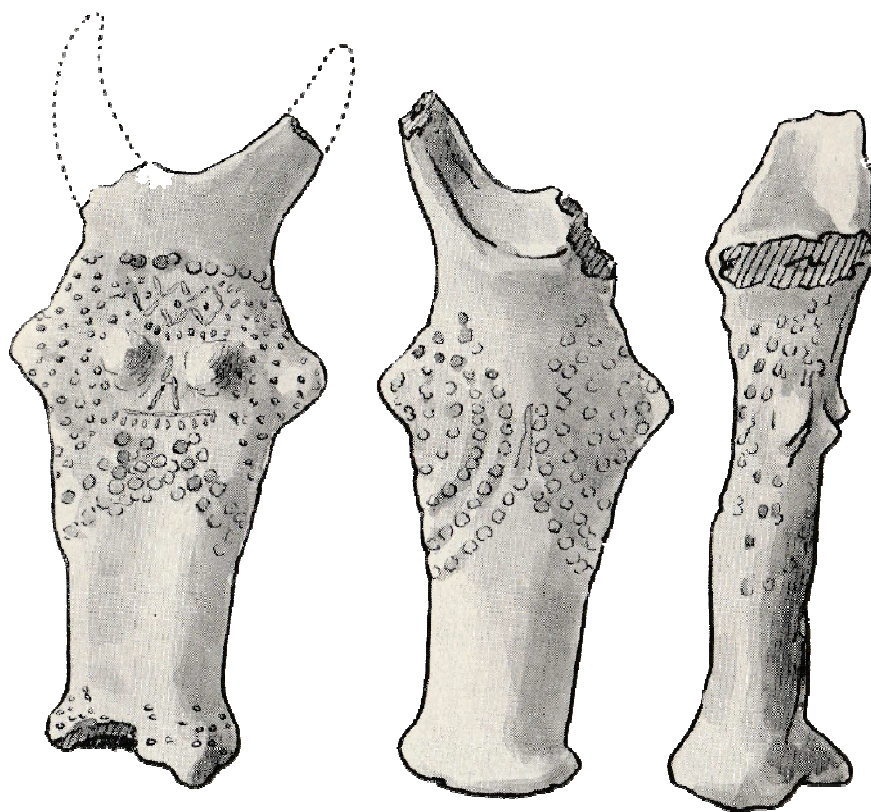
Obr. 16: Gynekomorfní nádoba a zlomky gynekomorfních nádob z lokality  
Jevišovice-Starý Zámek (Zápotocký 2000, obr.2, 4)



Obr. 17: Zlomek gynekomorfni nádoby z lokality Hlinsko (Pavelčík 1982, obr. 6)



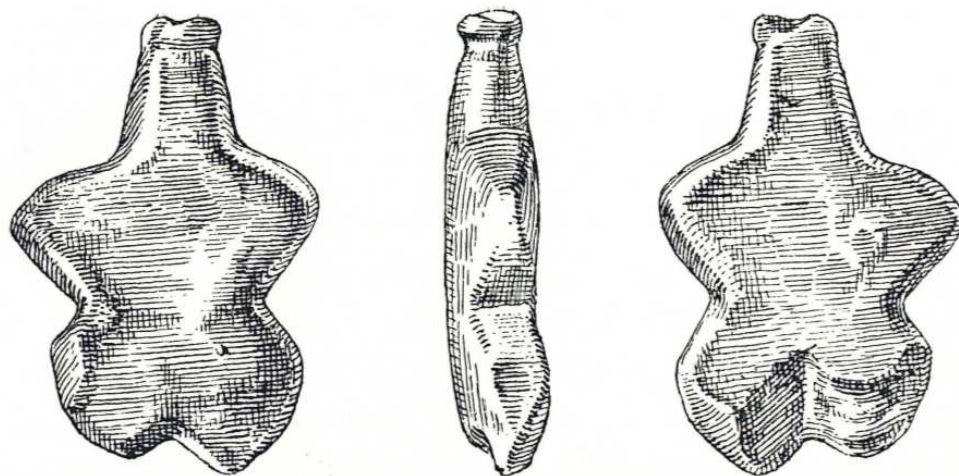
Obr. 18: Gynekomorfni nádoba z lokality Hlinsko (Pavelčík 1982, obr. 7).



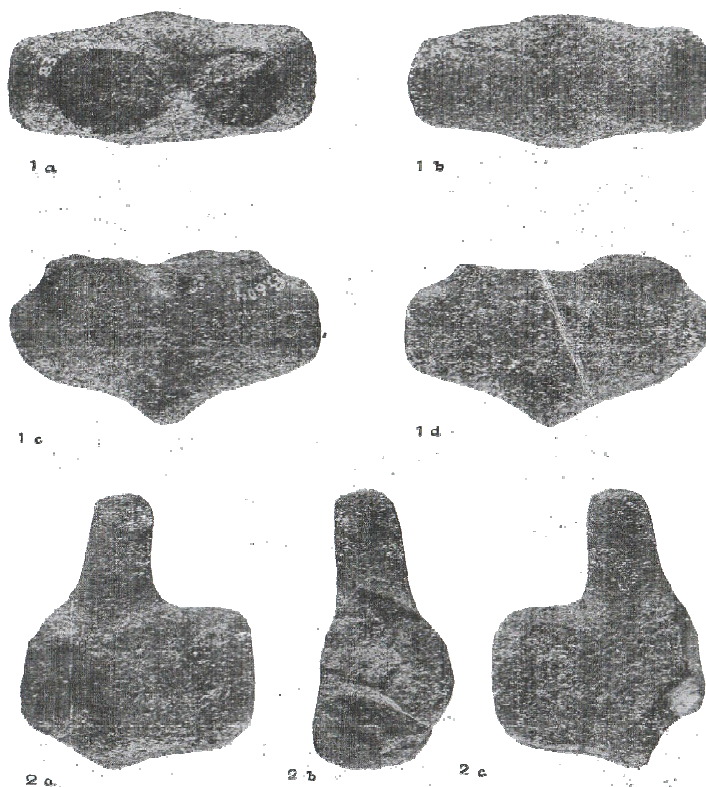
Obr. 19: Antropomorfní idol z lokality Palliardiho hradisko (Sobotka 1950, 3).



Obr. 20: Antropomorfní idol z lokality Palliardiho hradisko (Sobotka 1950, 5).



Obr. 21: Antropomorfní idol z lokality Bánov (Pavelčík 1964, obr.5).

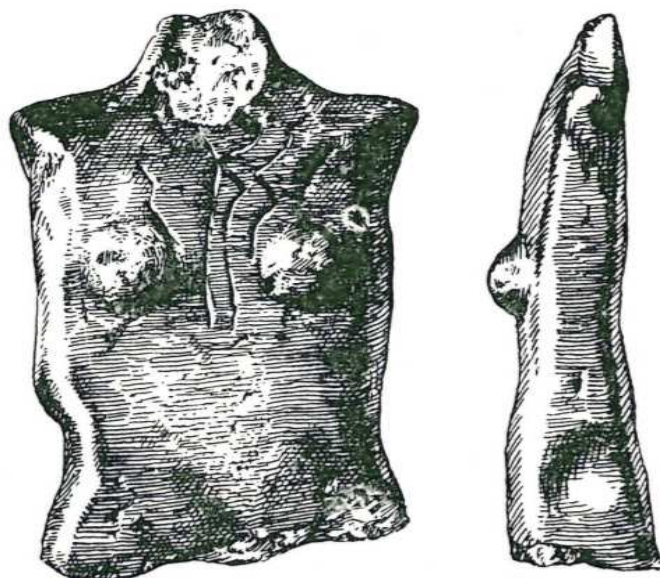


Obr. 22: Kamenné antropomorfní idoly z lokality Ostopovice (Neustupný 1956, obr. III.).

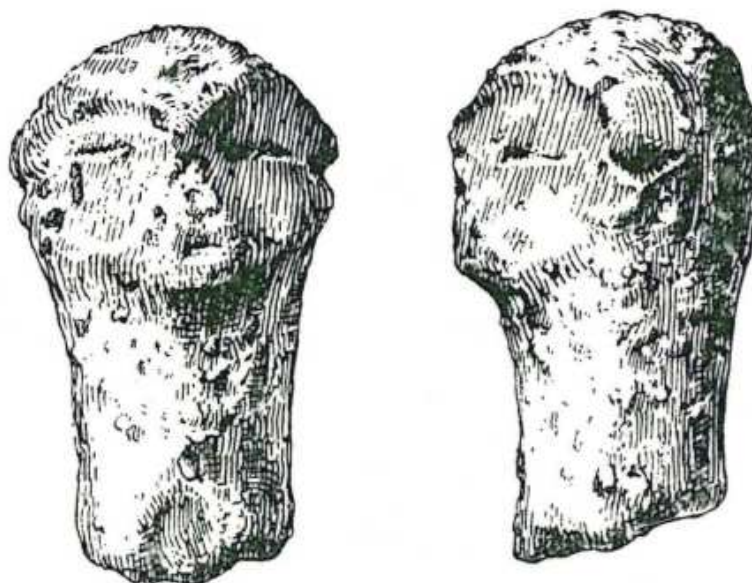




Obr. 23: Kamenné antropomorfní idoly z lokality Jevišovice-Starý Zámek  
(Neustupný 1956, obr. VII.).



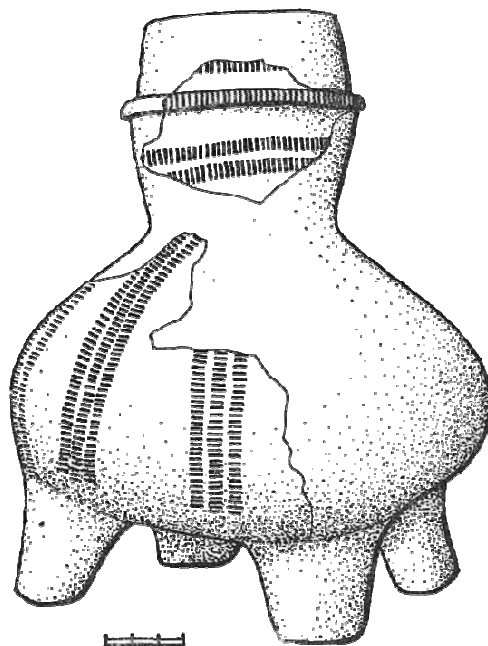
Obr. 24: Torzo antropomorfní plastiky z lokality Brno-Líšeň (Medunová-  
Benešová 1964, obr.32).



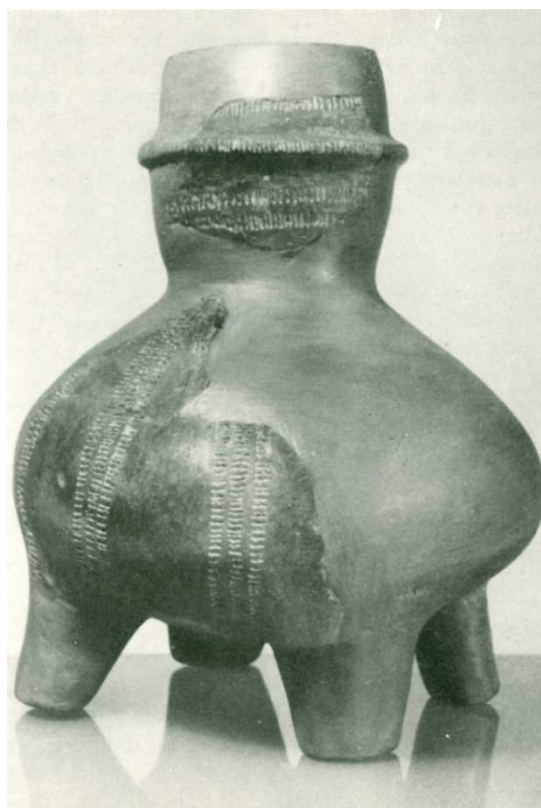
Obr. 25: Antropomorfní hlavička z lokality Brno-Líšeň (Medunová-Benešová 1964, obr. 32).



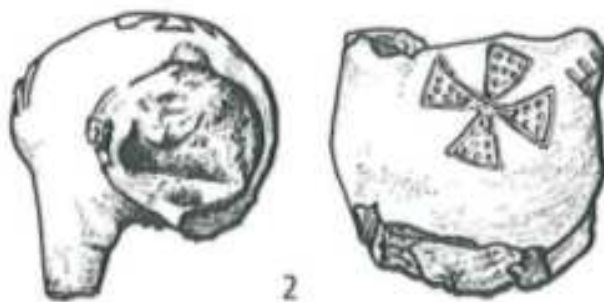
Obr. 26: Zlomek antropomorfní nádoby z lokality Brno-Líšeň (Zápotocký 200, obr. 2).



Obr. 27: Zoomorfní nádoba z lokality Makotřasy (Pleslová 1978, obr. 59).



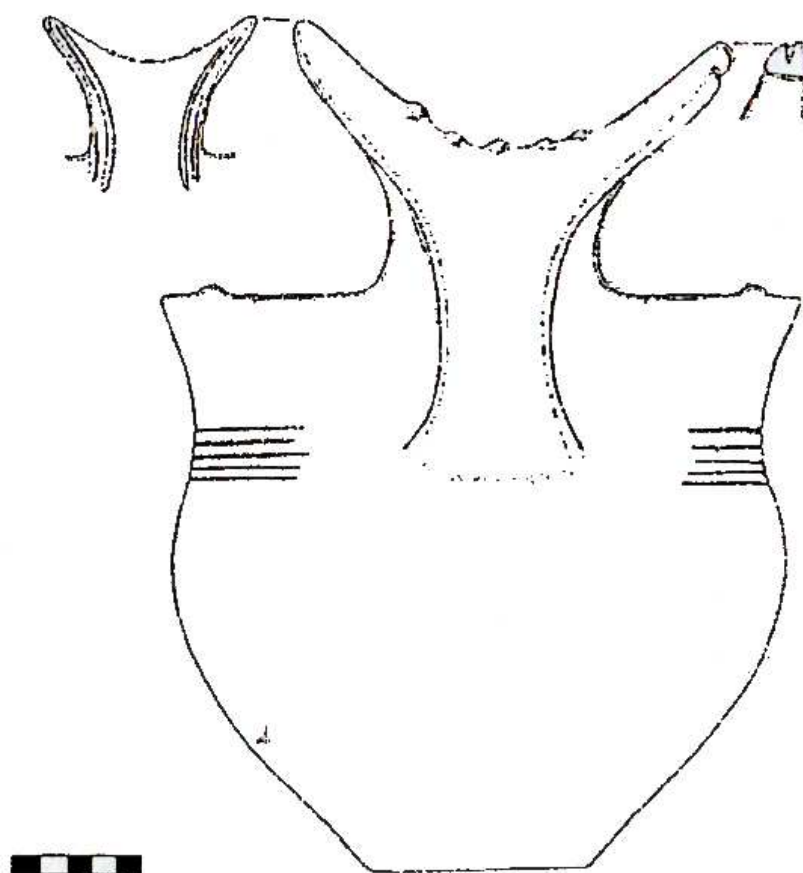
Obr. 28: Zoomorfní nádoba z lokality Makotřasy (Pleslová 1964, obr. 2).



Obr. 29: Zoomorfní nádoba z lokality Liběšov (-Zápotocký 2008, obr. 21).

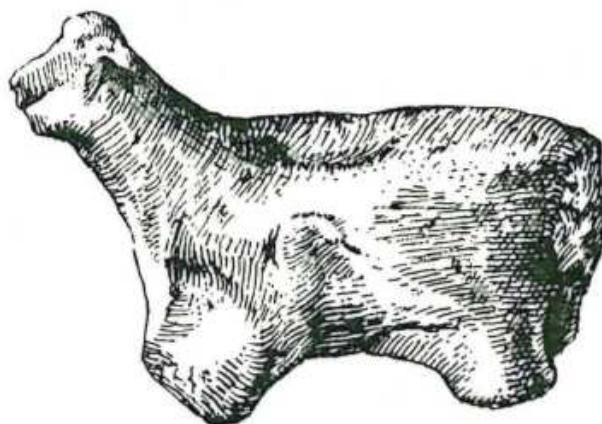


Obr. 30: Torzo liščí hlavy ze Žalova u Prahy (Borkovský 1963, obr. 83).

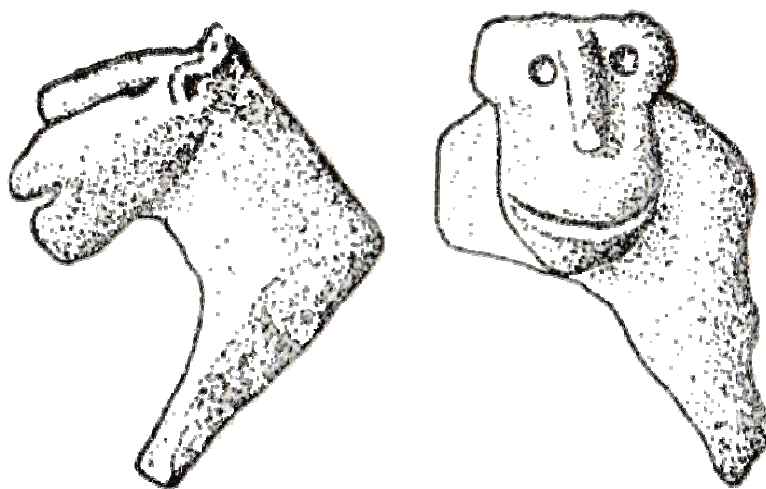


Obr. 31: Džbán ansa cornuta s upraveným rohatým uchem falické podoby z lokality Blatov (Zápotocký 2006, obr. 7).

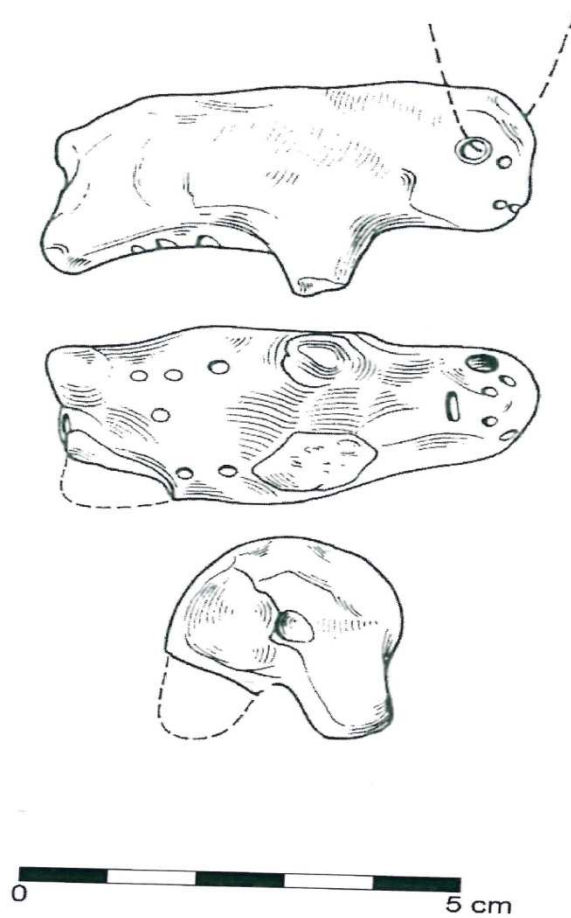




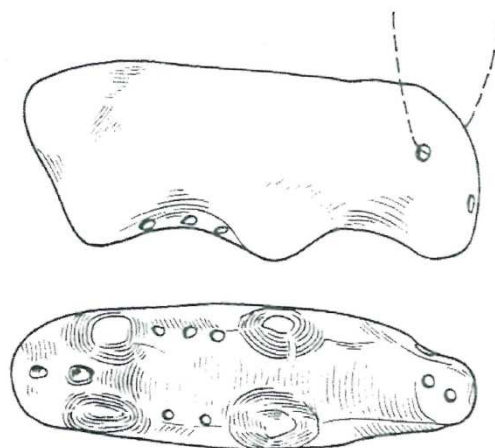
Obr. 32: Zoomorfní plastika z lokality Brno-Líšeň (Medunová-Benešová 1946, obr. 32).



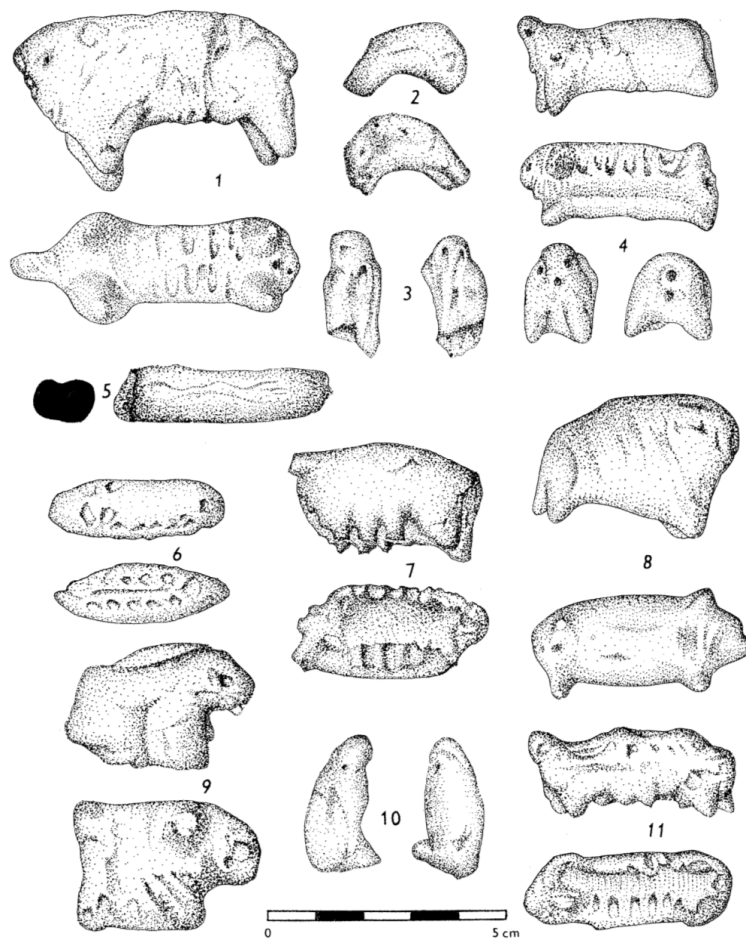
Obr. 33: Výčnělek zvířecí hlavy z lokality Hradisko u Kramolína (Košťuřík 1986, obr. 57).



Obr. 34: Zoomorfní plastika z lokality Bílovice-Hrad (Šmíd a kol. 2010, Tab. 40).

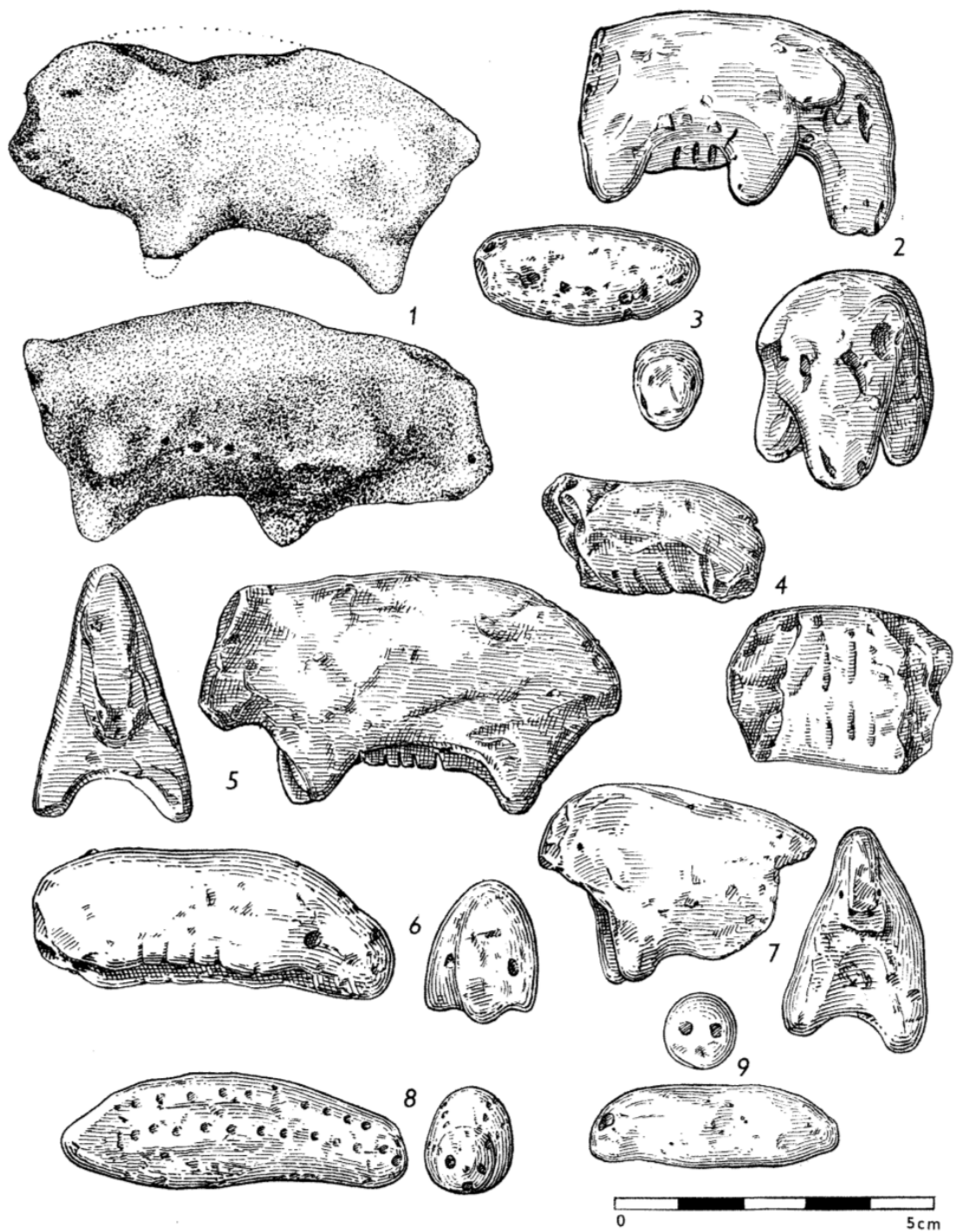


Obr. 35: Zoomorfní plastika z lokality Bílovice-Hrad (Šmíd a kol. 2010, Tab. 40).

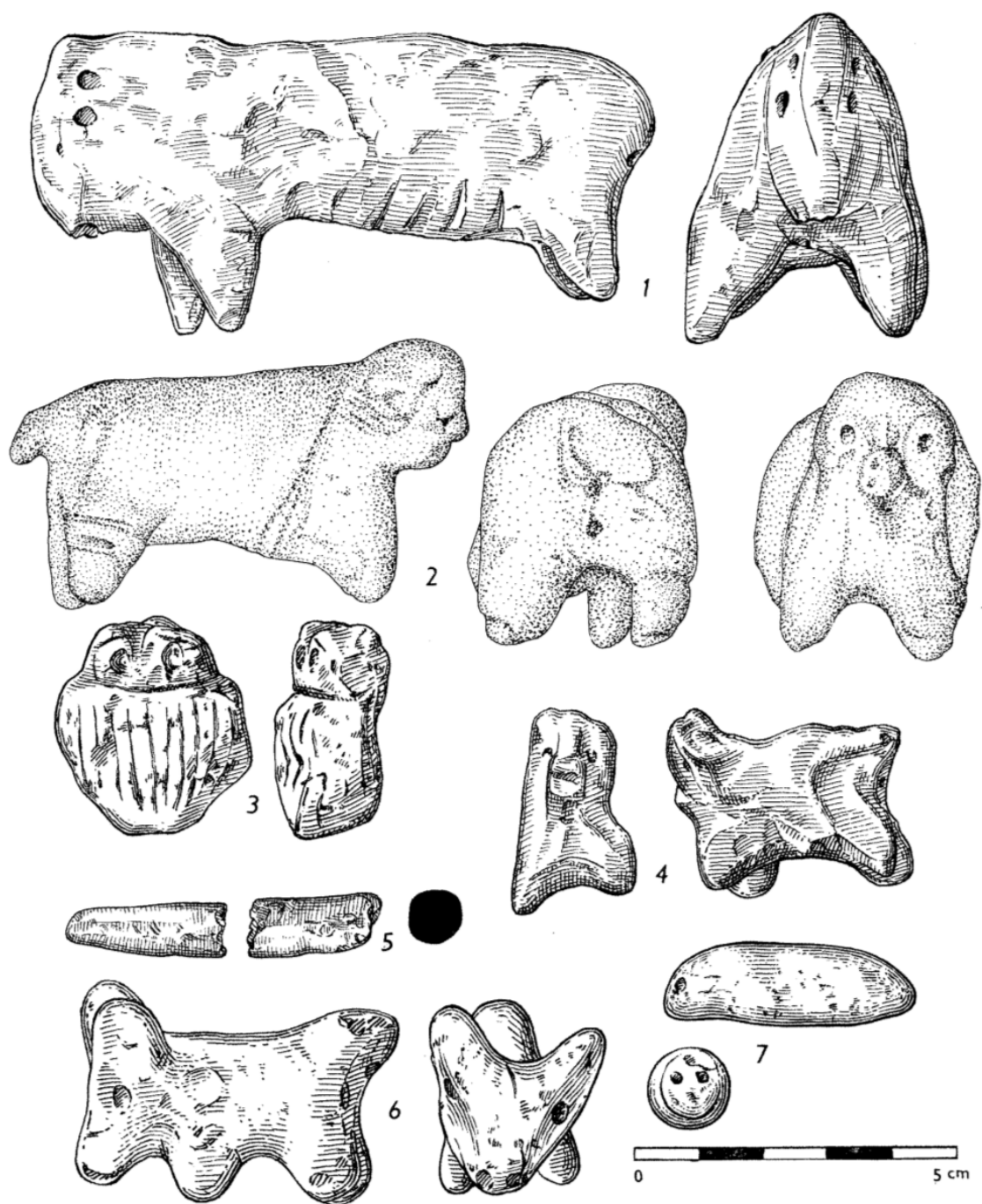


Obr. 36: Zoomorfní plastiky z lokality Hlinsko (Pavelčík 1982, obr. 3).





Obr. 37: Zoomorfní plastiky z lokality Hlinsko (Pavelčík 1982, obr. 4.).



Obr. 38: Zoomorfni plastiky z lokality Hlinsko (Pavelčík 1982, obr. 5.).