

Západočeská univerzita v Plzni

Ústav umění a designu

Bakalářská práce

Má mysl

Poustevník

Jakub Orava

Plzeň 2012

Západočeská univerzita v Plzni

Ústav umění a designu

Oddělení výtvarného umění

Studijní program Design

Studijní obor Sochařství

Bakalářská práce

Má mysl

Poustevník

Jakub Orava

Vedoucí práce: Prof. Akad. Soch. Jiří Beránek

Oddělení výtvarného umění

Ústav umění a designu Západočeské univerzity
v Plzni

Plzeň 2012

ZÁPADOČESKÁ UNIVERZITA V PLZNI

Ústav umění a designu

Akademický rok: 2011/2012

ZADÁNÍ BAKALÁŘSKÉ PRÁCE

(PROJEKTU, UMĚLECKÉHO DÍLA, UMĚLECKÉHO VÝKONU)

Jméno a příjmení: **Jakub ORAVA, DiS.**

Osobní číslo: **U09B0067P**

Studijní program: **B8208 Design**

Studijní obor: **Sochařství**

Název tématu: **Má mysl**

Zadávací katedra: **Oddělení designu**

Z á s a d y p r o v y p r a c o v á n í :

Minimální rozsah prací

Počet: 1 instalace

Formát: prostorová instalace

Popis realizace: prostorová kompozice umístěná ve veřejném prostoru(město, krajina), provedená v materiálu umocňujícím "můj vztah" k tématu i k místu.

Výstup: prostorová instalace.

Pravidelné konzultace v rámci semináře ke kvalifikační práci: jedenkrát týdně

Harmonogram:

Postup realizace

- září, říjen: předložení spektra variant, pracovních verzí, sběr a průběžné intenzivní studium zdrojů

- říjen: pracovní verze, modely, makety, zkoušky, kresby, náměty.

- listopad: průběžné práce na praktické i teoretické části kvalifikační práce

- prosinec: předložení první části teoretické práce (zahrnující úvod, hlavní stať) dle doporučení konzultanta teoretické práce

- prosinec, leden: předložení adekvátně rozpracované teoretické i praktické části kvalifikační práce (pro udělení zápočtu)

- únor, březen: realizace výsledného projektu

- březen: předložení pracovní verze kompletní teoretické práce

Finalizace a odevzdání

- duben: finalizace projektu, dokončení teoretické i praktické části práce, příprava prezentace, odevzdání obou částí práce (pro udělení zápočtu)

Obhajoba

- červen: obhajoba + prezentace kvalifikační práce BP na CD/DVD (v podobě pro tisk)

Rozsah grafických prací: vyplyne ze zpracování BP

Rozsah pracovní zprávy: 20 - 30 stran textu

Forma zpracování bakalářské práce: tištěná

Seznam odborné literatury:

PESSOA, Fernando. *Kniha neklidu*. Praha: Agro, 2007. ISBN 978-80-7203-912-8.

Vedoucí bakalářské práce: Prof. ak. soch. Jiří Beránek

Oddělení designu

Konzultant bakalářské práce: Richard Frederick Drury, M.A.

Kancelář ředitele

Datum zadání bakalářské práce: 31. května 2011

Termín odevzdání bakalářské práce: 30. dubna 2012

Doc. akad. mal. Josef Míštera
ředitel



Doc. MgA. Irena Jůzová
vedoucí oddělení

V Plzni dne 7. září 2011

Prohlašuji, že jsem práci zpracoval samostatně a použil jen uvedených pramenů a literatury.

Plzeň, květen 2012

.....

Podpis autora

Úvod	1
Zadání práce.....	1
Důvod volby tématu.....	1
Cíl práce.....	2
Poutník	3
Zamyšlení nad poutnictvím.....	4
Poutní místa.....	6
Historie poutnictví.....	7
Umístění.....	9
Závěr.....	10
Poutní místo Panny Marie ve Skále.....	11
Poustevník	12
Historie Poustevníka.....	14
Příprava.....	16
Materiál.....	17
Návrh kompozice Poustevníka.....	18
Proces tvorby.....	19
Popis díla.....	20
Technologické hledisko.....	21
Závěr	22
Resumé	24
Seznam použitých zdrojů	26
a, knižní zdroje.....	26
b, internetové zdroje	26
Seznam příloh	28

Úvod

Zadání práce

Prostorová socha umístěná ve veřejném prostoru (město, krajina) provedená v materiálu umocňujícím "můj vztah" k tématu i k místu. Vzhledem k materiálu je zapotřebí vztáhnout se k něčemu, co tíží, nebo provokuje v co nejširším slova smyslu.

S přihlédnutím na dosavadní tvorbu studenta doporučuji přemýšlet nad významem obyčejného okamžiku nebo všední skutečnosti.

Důvod volby tématu

Téma „má mysl“ je velice otevřené a někdy může být až nebezpečné, kvůli široké škále možností a různých druhů pojetí. Tak volné téma se někdy může stát skoro až nezvladatelným. Téma „má mysl“ jsem si záměrně zvolil kvůli volnosti, která sice může být zavádějící, ale je to i jakási výzva, která člověka testuje, jak se k věci postaví a zda si s ní poradí. Zadaná témata, jsou sice snadnější ve výběru, ale zužují možnosti tvorby, což většinou není nic lehkého. Zvolil jsem si klasickou formu výrazu a to sochu v prostoru, který je mi blízký. Tento prostor se nachází v okolí mého bydliště, kde jsem zažil příjemné i nepříjemné chvíle a i dnes, kdy jsem díky studiu vzdálen, jsem s ním v častém kontaktu.

Také bych chtěl zmínit, že jsme dostali příležitost zúčastnit se projektu „kostely“. Tento projekt je založen na záchraně ohrožených kostelů v Plzeňském kraji. Jelikož mi bylo bližší vytvořit práci v rodném okolí, odstoupil jsem od této možnosti.

Myslím si, že zvolené téma by mohlo docela dobře pomáhat při tvorbě sochy, kterou chci vytvořit. Myslím si také, že mysl je vlastně každodenní téma u většiny lidí, protože svou mysl

zatěžujeme denně, a nutíme ji tak nějakým způsobem k vytváření závěrů i nad všedními otázkami. Mysl má ohromné pole informací a zkušeností, díky kterým může vytvářet nové úvahy nebo teorie. Samozřejmě, že neutváříme nové úvahy denně, ale můžeme si je například upevňovat a ujišťovat se v nich.

Cíl práce

Sklobení figurální sochařské formy a prostoru, který mi je blízký. Prostor tak podpořím v duchu jeho vlastní podstaty a socha dostane svůj vlastní příběh, který bude doprovázen historií daného místa. Cílem práce je vytvořit sochu, která bude vycházet z mého názoru na dnešní společnost a bude se zároveň vztahovat k historickému fenoménu poustevník.

Vytvořit sochu, která nebude rušivým elementem jak z hlediska estetiky, tak z hlediska funkce. Pro dodržení těchto kritérií musí být výsledek co nejpřesvědčivější. Z estetického pohledu je to dodržení proporce sochy a zvolení vhodného materiálu, který na sebe nebude upoutávat pozornost nebo dokonce strhávat pohled kolemjdoucího diváka. Také musí být splněna funkčnost sochy v okolním prostoru, kde bude působit doprovodně a nerušeně.

V duchu výsledné práce půjde o vyjádření vztahu obyčejných okamžiků života a reakce na ně.

Technologické zpracování sochy bude odlévání na ztracenou formu neboli „blintka“. Prvním technologickým krokem bude vytvoření ztracené formy na hliněném modelu, kterou následně rozeberu, složím. Poté budu moci začít s výrobou tzv. skořepinovým odlitkem sochy.

Poutník

Je mi blízké poutnictví, putování a většina věcí, která je s tím spjatá. Jak jsem se už zmínil o svém rodišti, kde se každoročně konají poutě k Panně Marii ve skále, proto jsem si zvolil toto místo jako téma mé bakalářské práce. Socha bude modelovaná, proto jsem se v zimním semestru připojil k druhému ročníku, který modeloval podle živého modelu.

To mi výrazně pomohlo k praktické, ale i teoretické části práce. Modelovanou sochu jsem pojal v duchu boha Chárona, kterého jsem objevil v knize Michelangella Buonarrotiho, kde je detailně vyobrazen v dolní polovině fresky v Sixtinské kapli. Cháron je znázorněn jako špinavý, hrubý, svalnatý ďábel, který stojí na přídi lodi a v napřaženém gestu drží veslo. Má svalnaté tělo, které vypadá jako by bylo nasáknuté zlostí; na prstech nohou má dlouhé drápy, které se zarývají do hrany lodě. Jeho upřený pohled směřuje do lodi plné těl, které se snaží dostat na břeh. Je to dynamické seskupení stoupajících a sestupujících těl, v jejichž centru vládce světa řídí pád zatracených a vzkříšení těla z mrtvých.¹ Michelangelo čerpal z popisu v Dantově Božské komedii, kde zatracení doplují na břeh přes řeku Styx na místo svého věčného trestu:

„V tom hle, k nám po hladině vodní pláně se plaví člunem střelec bělovlasý a volá: „Duše odsouzené k haně, vy nedoufejte spatřit rajské krásy! Na druhý břeh vás dopravit mi sluší, kde tma a žár a mráz je věčné časy.“²

Bůh Cháron tak může být vnímán ve své podstatě jako jakýsi poutník, který putuje, který má vlastní cíl a důvod k cestě. Myslím si,

¹ Zöllner, F., Thoenes, Ch., Pöpper, T. Michelangelo: dílo. Kolín nad Rýnem nakladatelství. TASCHEN, 2007. 768 s.. ISBN 978-3-8365-0691-5. str.273

² Zöllner, F., Thoenes, Ch., Pöpper, T. Michelangelo: dílo. Kolín nad Rýnem nakladatelství. TASCHEN, 2007. 768 s.. ISBN 978-3-8365-0691-5. str. 337

že i přesto, jak jsou tyto básně staré, tak jsou pro dnešní dobu aktuální. Chtěl jsem vytvořit sochu s názvem „poutník“, ale pro hlubší význam věci jsem zvolil název „poustevník“ a přiřadil mu i vlastnosti poustevníků. Podle mě je to jakýsi pozůstalý obraz charakteru rozumných lidí.

Z výtvarného hlediska je poutník většinou zobrazován s kloboukem a holí, popřípadě má vedle sebe ranec či mošnu, kterou nosí přes rameno nebo zavěšenou na holi. *Jako poutníci jsou oblečeni Jakub Větší; Roch; Kristus na cestě do Emaus, při Večeři v Emausích a při večeři Řehoře Velikého; archanděl Rafael, poznatelný podle křídel. Otrhaný poutník bývá Alexius. Alegorická postava pohostinnosti vítá poutníka. Brigita Švédská mívá poutnickou hůl a mošnu.*³

Připomněl bych ještě symboliku putování, obzvláště ve středověku, kdy se většinou putovalo k velmi vzdáleným poutním místům. Původ poutnictví můžeme hledat už v antice, kdy se navštěvovaly chrámy zasvěcené bohům. Věřící také odcházeli na pouť k místům zjevení Ježíše Krista nebo jiných biblických postav. Největší rozkvět v putování přiřazujeme baroku. Jako nejznámější a nejnavštěvovanější poutní místa můžeme označit Jeruzalém, Řím a Santiago de Compostela.

Zamyšlení nad poutnictvím

Nad tématem poutnictví se zamýšlí profesor dogmatické teologie, spirituality a filozofie náboženství P. Ctirad Václav Pospíšil, Th.D., OFM. K porozumění daného jevu nám může posloužit trojice základních filozofických otázek: Odkud přicházím? Kdo jsem? Kam

³ Hall, James. Slovník námětů a symbolů ve výtvarném umění. 1. Vydání mimo edice. Praha: Mladá fronta, 1991. 520 s.. ISBN 23-029-91. str. 370-371

směřuji? Jak vidno, lidská existence je zde pojímána dynamicky jako určité putování, které má nějaké východisko, průběh a cíl.

Člověk je tedy v jistém slova smyslu poutník, což můžeme pokládat za společného antropologického jmenovatele poutí ve všech náboženských tradicích lidstva, i když tento prazáklad bude většinou vzájemně překryt různými konkrétními náboženskými předpisy a zdůvodněními. Poutník se během svého putování zamýšlí nad sebou samým, nad sebou ve vztahu k okolí a hlavně nad cílem svého putování, přemýšlí proč se vydal na cestu.

Kočování – putování z místa na místo je typické pro pastevce, v jejichž mentalitě pochopitelně převládá meziosobní vztahovost nad vazbou k určitému místu.

Kočovník – poutník si tak uvědomuje, že vlastně není nic pevného, o co by se mohl v nouzi a celkově v životě opřít, a proto je nucen mít ve své vlastní mysli pevnou oporu a přesvědčení k Bohu, kterou mu nikdo nevezme a nevyvrátí.

Například putování rozpálenou a vyprahlou pouští do zaslíbené země je proces zrání a očisty. Což by mohla být v podstatě otázka celého lidstva, kdy všichni někam putují určitým směrem. Někteří třeba i špatným, ale takové putování přece není jasně určená dálnice, která je bez nehod a bez komplikací. Záleží už na každém z nás, jak se bráníme, jak uvažujeme a aplikujeme své myšlenky. Taková rozpálená a vyprahlá dálnice se může v nečekaném momentě proměnit v neprostupné peklo, což bych přirovnal k jedné z chvil zastavení se nad sebou a přemýšlení nad správností poutní cesty ideálně v doprovodu utrpení a pokory.

"Lišky mají doupata a ptáci hnízda, ale Syn člověka nemá, kde by hlavu složil." (Mt 8, 20) Myslím si, že člověk se tak stává

jakýmsi parazitem, který tady přebývá a povyšuje se nad zdánlivě jednoduché věci, které jsou ale nad rámec našeho chápání. Stále není zdaleka vše objeveno a většina lidí si myslí, že je už nemůže nic překvapit, ale to je, myslím, neskutečně povrchní. Člověk by měl mít na mysli spíše neustálé vibrace pochybností a přehodnocování věcí, které se mění den ode dne než skálopevnou samolibou jistotu.

Čím je člověk starší, tím vidí jednu a tutéž věc jinak. Například, dítě vidí mikinu nebo bundu jen jako materiálovou věc, která je fajn, ale nedává tomu moc velkou důležitost. Naproti tomu starší člověk dává daleko větší důraz z pohledu životní důležitosti. Tím narážím např. na myšlení dnešních bezdomovců, kdy taková obyčejná bunda je pro ně cennější než auto nebo jiné materiálové věci.⁴

Poutní místa

Většinou jsou to místa, která se zpravidla díky určitému, někdy i smyšlenému tradovanému zázraku, stala cílem navštěvovaných poutí. Smyslem pouti je zpravidla uctít stopy zázraku, který se zde udál, poprosit Boha či světce o uzdravení (pokud bylo zázrakem uzdravení), případně za takové zázračné uzdravení poděkovat nebo skrze námáhavou cestu provést pokání, či obětovat tuto námahu Bohu. Poutě jsou běžné v řadě náboženství, např. v křesťanství a islámu, kde je pouť do Mekky, tzv. hadždž, přímo jednou z náboženských povinností muslima a jedním z tzv. pěti sloupů islámu.⁵

⁴ *Církev v České republice* [online]. 21.6.2010 [cit. 2012-04-02]. Tiskové středisko České biskupské konference. Dostupné z WWW: <http://tisk.cirkev.cz/z-domova/zamysleni-nad-poutnictvim/>

⁵ Poutní místo. In *Wikipedia : the free encyclopedia* [online]. St. Petersburg (Florida) : Wikipedia Foundation, [cit.2012-03-20]. Dostupné z WWW: http://cs.wikipedia.org/wiki/Poutn%C3%AD_m%C3%ADsto

Historie poutnictví

Poutní místo bylo vždy citlivě vloženo do krajiny, aby působilo klidně a nerušeně. K tomuto místu byly z různých směrů vybudovány okolní cesty, které byly lemovány různě pojatou architekturou, aby připomínala jednotlivá zastavení pomocí malby, reliéfů nebo plastikou ať už drobnou či masivní. Tato zastavení připomínala Kristovo umučení. Poutní místo nebylo vždy jen architektonicky ztvárněno, někdy zůstávalo jen v přírodní podobě s doprovodným prvkem. Například „zázračné“ kameny, stromy, studánky, potůčky a jiné symbolické objekty, které byly posvěceny dotykem světce nebo jeho zobrazením. Během 17. stol. se poutní místo s kostelem proměnilo přidáním a obklopením ambity, často symbolického půdorysu (například Šejnov, Zelená hora u Žďáru), a byly doplněny stropy a stěny jako jakési podloží pro malbu představující scény umučení Krista, život Panny Marie a symbolické zobrazení mariánských litanií. Podle údajné křížové cesty v Jeruzalémě byly i vyměřovány kalvárie (Římov, Jaroměřice u Jevíčka i jinde). Z poutních míst si člověk mohl odnést drobné devocionální grafiky (Andachtsbild), které byly tištěny na papíře, hedvábí, pergamenu, kůře nebo na listech stromů. Některé obrázky byly vyrobeny z látek, jiné z motýlích křídel, květin a jsou zachovány devocionálně dokonce z lidských vlasů. Poutníci měli i možnost k zakoupení drobných voskových plastik, medailí a přívěsků. Na zázračná místa byly přineseny a dotknuty jednotlivé devocionále. Pravá vyobrazení (vera effigies) evokovala věrnost originálu, jak zpodobněním, tak i duchovní působností.⁶

⁶ Hall, James. Slovník námětů a symbolů ve výtvarném umění. 1. Vydání mimo edice. Praha: Mladá fronta, 1991. 520 s.. ISBN 23-029-91. str. 370

Malá poutní místa byla většinou blízko příbytků lidí, protože ti měli potřebu navštěvovat poutní místa častěji a pravidelněji. Vzhledem k tomu, že se jednalo o většinu lidí, která neměla nijak velké a rozsáhlé majetky, tak si nemohli dovolit časté putování do dříve oblíbených a slavných míst (například Jeruzalém, Řím, Santiago de Compostela) a také byli hospodářstvím a povinnostmi vázáni k místu.

Po době rozkvětu duchovního a církevního života v Čechách nastal z mnoha důvodů velký úpadek. Jednak vznikaly nové náhledy na víru díky osvícenství, jednak přicházeli noví myslitelé, kteří posunuli vnímání života a víry směrem k materializmu. Postupem času poutě a vše co s tím souvisí, začalo být pro společnost podezřelé, až dokonce nežádoucí. V Čechách byla lidová zbožnost utlačovaná hlavně pomocí dekretů osvíceného panovníka Josefa II. Týkalo se to pobožných cest, zavěšování oltářů, ale i votivních darů. Zrušilo se také mnoho kostelů a klášterů, které byly do té doby jakýmsi útočištěm věřících. K omezování poutí docházelo bohužel také kvůli chování některých poutníků a nevhodnému chování návštěvníků na poutních místech.

Můžeme se dočíst, že během poutní cesty se někteří obraceli spíše k světským radostem než k Bohu. Je známo, že cesty mužů vedly z poutního místa přímo do hospody nebo stánku, odkud neodcházeli úplně střízliví. Poutě se stávaly také společným setkáním pro mladé lidi, kteří využívali tuto příležitost k nevázanému chování (i sexuálnímu). Pro zákaz poutí ale hovořilo daleko víc důvodů, než jen tyto. Duchovní splynutí s Bohem a očištění se od hříchů nebo pokora či úcta, byla hlavní modlou pro poutníky a osvícené vládnutí to vidělo jinak. Zákazy a omezení poutí byly po dlouhém čekání křesťanských poutníků zrušeny až po vládě Marie

Terezie a Josefa II. Od dob baroka se poutnictví už nikdy takové slávy nedočkalo.

Kniha Karla Eichlera, ve které definoval pouť takto: „Pouť jest návštěva přespolního posvátného místa za příčinou modlitby, pobožnosti a vzdělání mysli.“ Díky čemuž můžeme říct, že poutí lidé získávali povznesení svého ducha k bohu a očištění se od starostí všedního života.⁷ Poutnictví je vlastně jev, kdy se trvale usazení lidé vydají na určitou (dalekou) cestu s určitým cílem a zpět.⁸

Umístění

Původního „poutníka“ jsem chtěl umístit na netradičním místě, které bylo sice historicky hodnotné, ale s poutním charakterem nemělo nic společného. Bylo to na střeše jednoho příbytku domu, který je ve vlastnictví mého otce. Tento dům otec koupil v dezolátním stavu a opravuje ho už přes 10 let. Já jsem tam pomáhal při opravách už od dětství a někdy mi z dětského pohledu přišlo, že tam v kaluži potu nechám duši. Což by mohla být spojitost s jedním okamžikem mého putování. Místo jsem si právě na základě dávných zážitků zvolil jako prostor k instalaci. Tento dům se nachází ve městě zvaném Odry, které byly původně osadou, a jmenovaly se Vyhnanov. První zmínka o ní pochází z roku 1234. Ve druhé polovině 13. stol. bylo z osady vybudované nové opevněné město. Odry byly za husitských válek pevným bodem, ze kterého byly podnikány výpady do Slezska a Polska. V 18. stol. se v Odrách a

⁷ Informační systém Masarykovy univerzity v České republice [online]. 2006 9. 11. [cit. 2012-03-23]. Veřejné služby Informačního systému. Dostupné z WWW: http://is.muni.cz/th/109303/ff_b/Bakalarska_prace.pdf

⁸ VIZUS. Katolický týdeník, O zbožném putování napříč staletími [online]. 41/2010. [cit. 2012-03-23] <http://www.katyd.cz/index.php?cmd=page&type=11&article=7408&webSSID=664afc62b6f17eb096a9ddce2d758db6>

jeho okolí těžilo stříbro a olovo. Údolí, ve kterém se město nachází, je obklopeno vysokým lesnatým svahem Nízkého Jeseníku a táhne se do Moravské brány, kde vedla stará obchodní a válečná cesta od řeky Moravy podél Odry až do Polska – tzv. „Jantarová cesta“.

Význam husitských Oder v letech 1428-1432 vzrostl také díky známému litevskému knížeti Zikmundu Korybutoviči.

Městskou památkovou zónu tvoří náměstí s renesančními měšťanskými domy, se sochou Nanebevzetí Panny Marie z roku 1785 a s nádhernou neoklasicistní kašnou z roku 1897. Kašna je dílem místního rodáka a významného vídeňského sochaře Emila Zimmermana. Součástí památkové zóny jsou i zbytky středověkého opevnění s polokruhovitou baštou z 15. století (na Pásové ulici). Nejvýznamnější památkou je gotický kostel svatého Bartoloměje, barokně přestavěný v letech 1691-1692.

Závěr

Po neustálém přemýšlení a konzultování jsem došel k závěru, že pro danou věc bude přece jen příznivější prostor disponující poutním charakterem a vlastní historií odehrávajících se poutí. Nakonec jsem definitivně ustoupil od návrhu zvaného „Poutník“. Použil jsem však myšlenku poutnictví a poutního místa. Sochu jsem poupravil, z „Poutníka“ vznikl „Poustevník“, protože si myslím, že dnešní společnost, kterou vidím jako sotva přežívající a pomíjivou, která má zájem jen o sebe sama s přesvědčením, že okolí je pro ni jen tmavým a zašlým prachem, který musí dýchat; všichni potřebujeme duchovní rozměr a když to ne, tak aspoň důvod o tom přemýšlet.

Poutní místo Panny Marie ve Skále

Poutní místo se nachází 2,4 kilometru od vesnice Klokočůvek, kde jsem se narodil, a 1,9 km od železniční zastávky Heřmánky na pravém břehu řeky Odry. Cesta k poutnímu místu vede přes most, pod kterým protéká řeka Odra a už z něj můžeme zahlédnout skalnaté místo obklopené mohutnými a vysokými stromy.

Poutní místo má tichou, ale zároveň tajuplnou atmosféru doprovázenou neustálým šumem řeky. Lokalita, ve které je vsazené, připomíná hluboké údolí, které se táhne podél řek s charakterem kaňonů. [1]

Zde není žádná svatyně, ba ani kaplička. Příroda obklopila toto místo prazvláštním mystickým půvabem. Košaté koruny buků, javorů a dalších mohutných stromů tvoří chrámovou klenbu nad kněžištěm korunovaným vždy bohatě ozdobeným oltářem, který tvoří skalnatou masivní stěnu. Téměř uprostřed této stěny je malá jeskyňka, která schovává stojící Bohorodičku Pannu Marii. K bližšímu nahlédnutí a prohlédnutí si malé sošky vede přístup po pěti kamenných schodech. Před touto jeskyňkou se nachází půlkruhová podezdívka s dřevěným zábradlím, která je vystavěná z kamenných čtverců a obdélníků. Z pohledu diváka po pravé straně terasy je kruhový podstavec s kamennou nádobou, do které z jeskyně vtéká průzračná voda. Zajímavostí je, že teče nepřetržitě celý rok. Svažitého prostoru kolem terasy má na povrchu štěrk, k jeho podepření proti sesuvu je vystavěná podpěrná kamenná zeď, která v horní části přechází do ochranné zídky. Vnitřní strana zdi nese lavičky, které jsou z širokých prken a působí jednoduše, ale zároveň masivně. Na tomto místě jsem zkoušel i vizualizaci sochy. [2]

Poutní místo Panny Marie ve Skále vzniklo díky lidové pověsti, která tvrdí, že na tomto místě se zázračně uzdravil na smrt vysílený voják, který putoval z třicetileté války domů (v době švédských nájezdů 1642-1648). Umírající voják přišel na toto místo a modlil se tak vroucně k panně Marii o záchranu, až ho vyslyšela a voják se uzdravil pramenem vody, která vytryskla ze skalní jeskyně. Brzy se po celém okolí roznesla zpráva o zázračném uzdravení téměř padlého vojáka. Ze všech stran se začali hrnout lidi ke Skále, aby v posvátném vytržení postáli u tajemné rokle. Pak se zde zjevil tajemný obraz Panny Marie, k němuž „odedávna koná se každý rok procesí“ (podle ohlášky ze dne 7. září 1851).

Na základě přesvědčených lidí o léčivých účincích zdejší vody, zde vrchnost ze Spálova nechala postavit vanové lázně pro vodoléčbu. Tyto lázně jsou písemně doloženy již k roku 1848. Léčil se v nich např. i vrchnostenský lékař-ranhojič Vavřinec Tichý, jehož pomník je zazděn ve zdi sakristie spálovského kostela. Zanedlouho na to, v roce 1852, nechala spálovská vrchnost postavit u lázní malou hospodu. Jejím prvním hospodským byl Josef Böss, bývalý panský sluha a stolař na spálovském zámku. Dřevěné vanové lázně zničil později požár a nebyly již nikdy obnoveny.⁹

Poustevník

Vybral jsem si toto téma, protože si myslím, že problém materialismu nebude lepší a bude se týkat spíš většiny než menšiny (jako doposud). Dnešní konzumní doba nás tlačí ke spotřebovávání čím dál více věcí, už se nevyrábí v duchu kvality, ale kvantity.

⁹ Městys Spálov, Poutní místo Panny Marie ve Skále [online]. 2008. [cit. 2012-03-16]. Dostupné z WWW: http://www.spalov.cz/index.php?option=com_content&view=article&id=66:poutni-misto-panny-marie-ve-skale&catid=70:historie&Itemid=68

Současným trendem je vyrábět věci proto, aby se rozbily a lidé si šli koupit znovu novou věc. Člověk se tak nemůže věnovat vlastnímu myšlení, ale je svým způsobem utlačovaný spotřebním zbožím. Poustevník, kterého jsem udělal, je obraz toho, jak by mohla společnost dopadnout. Neustálým spotřebováváním a plýtváním věcí, lidé ztrácejí vztahy k věcem a postupně i k lidem.

Existuje už mnoho speciálních věcí, které člověku usnadní život, ale za cenu toho, že v mysli člověka se začne vytvářet pocit loutky, která je pohybově odkázaná pouze na pár napnutých šňůrek, které mu určují jen omezený pohyb. Podobně jako jsem se dočetl v knize Umění, poznání, skutečnost: *„Náš život probíhá v neustálém dotyku s věcmi a lidmi a je vyplněn řadou činností a událostí. Ve všech projevech a aktivitách se neustále střetáváme s něčím, co nám není k dispozici, co se nám vnucuje, co nás vede k určitým akcím a vyvolává v nás určité odezvy.“*¹⁰

Jestliže vnímám tělo jako hmotu, která se pomocí určitých dotyků posouvá, naráží nebo zkoumá, tak bych rád zdůraznil gesto končetin. Myslím si, že pro poustevníka je to důležitý symbol, kterým divákovi napoví, jaký děj v nitru momentálně zažívá. Moc rád bych ocitoval to, co jsem se dočetl v knize Tělo, věc a skutečnost:

„Orgánem hmatu je celé tělo. Tato myšlenka je zarážející, ale nakonec ji vždy připustíme. Když řekneme, že tělesný život hmatový nespočívá jen ve styku povrchu těla s předmětem, vyvoláme nesouhlas. Pokusíme se ukázat, že právě pro souvislost sochy a hmatu je podstatné povšimnout si té stránky tělesného života, která

¹⁰ Mokrejš, Antonín. Umění, skutečnost, poznání. 1. Vydání. Brno: n.p., Brno, 1966. 200 s.. ISBN 22-131-66.

není postižitelná přímým stykem s předmětem.“¹¹

Historie Poustevníka

Historie říká, že člověk, který žije na opuštěném a odlehlém místě nebo taky v poustevně, je mnich, který pomocí modliteb a kontemplace očišťuje vlastní duši. Poustevnictví je z řeckého slova eremita, což znamená poušť. Různá náboženství mají svou vlastní poustevnickou tradici, jako například křesťanství, judaismus, islám a hinduismus.

Například Pavel Poustevník jako křesťanský světec byl podle tradice prvním pouštním poustevníkem v Egyptě.¹² Poustevnictví je určité životní rozhodnutí, které člověk dobrovolně přijme ke spáse vlastní duše, můžeme ho tedy chápat jako duševní růst člověka. Indická tradice říká, že hlava bráhmanské rodiny, která se ve stáří odebrala do ústraní a žila v lese jako poustevník, je považována za kořen poustevnictví. Poustevnické motivy se mohou objevit například i u řeckých pythagorejců (Pythagoras) a stoiků (Diogenes), biblických postav a křesťanů (Eliáš a Elizeus na hoře Karmel, Jan Křtitel, Ježíš 40 dní na poušti, podle tradice dožila život jako poustevnice i Marie Magdalena). Také lidé, kteří odcházeli do ústraní před daněmi, trestem, nouzí a jiných důvodů, dostali cejch poustevníka. Příbytky takových poustevníků byly buď vlastnoručně vyrobeny pomocí různě chatrného nářadí nebo rukama nebo jsou to přirozené jeskyně, které poskytují jakýsi přístřešek k přespání či k vytvoření si dlouhodobého zázemí. Typický život poustevníků představovalo kromě kontemplace pěstování plodin, ruční práce a

¹¹ Rezek, Petr. TĚLO, VĚC A SKUTEČNOST, SPISY V. 2. Rozšířené vydání. Praha: ARPA, Dvůr Králové nad Labem, 2010. 345 s.. ISBN 978-80-903898-5-4. str. 263

¹² Hall, James. Slovník námětů a symbolů ve výtvarném umění. 1. Vydání mimo edice. Praha: Mladá fronta, 1991. 520 s.. ISBN 23-029-91. str. 344

často jim obživu zajišťovala správa objektů vrchnosti, kterou byli pověřováni.¹³

Příprava

Když se řekne poustevníci v Čechách, tak se mi vybaví betlém od Matyáše Bernarda Brauna, z jehož tvorby jsem čerpal pro svou práci. Konkrétně dílo Poustevník Juan Garinus (1726). Nad poustevníkem je Šporkův znak a za ním umělá jeskyně, uvnitř je tesaný korpus Krista, kamenné sedátko a otisk ruky. Poustevník Juan Garinus je zachycen v okamžiku, kdy po letech samoty zaslechl hlasy a vylézá z jeskyně zjistit, kdo ruší jeho klid. Dílo vznikalo postupně v letech 1723 – 1732. František Antonín Špork byl hrabě a zároveň donátor tohoto velkolepého díla, které je národní památkou. V barokním sochařství je nejhodnotnější ve střední Evropě a zároveň vrcholem Braunovy umělecké tvorby. Pracoval společně se svou dílnou přímo na místě, kde tesali do přírodní skály. Tato práce je nazývána galerií v přírodě.¹⁴ Detailněji jsem studoval sochu přímo z knihy „M. Braun-Kuks“¹⁵ Čerpal jsem také například z knihy „Moderní umění v Čechách a na Moravě“ (1890 – 1938) od sochaře Františka Bílka – „Orba je naší viny trest“ (bronz). Jeho tvorba je popisována jako secesně symbolistní a když ji na sebe divák nechá působit dostatečně dlouho, tak může nalézt mnoho symbolů. Při pozorném nahlížení na plastiku objevíme

¹³ Poustevník. In *Wikipedia : the free encyclopedia* [online]. 1. 2. 2012. [cit. 2012-03-17]. Dostupné z WWW: <http://cs.wikipedia.org/wiki/Poustevn%C3%ADk>

¹⁴ Jestřebí hory - církevní památky a katecheze [online]. [cit. 2012-03-25]. Dostupné z WWW: <http://rkc.jestrebihory.pontte.eu/Dokumenty/BRAUN%C5%AEV%20BETL%C3%89M.pdf>

¹⁵ Neumann, J., Prošek, J. MATYÁŠ BRAUN – KUKS: Edice pokladu. Praha: Státní nakladatelství krásné literatury, hudby a umění, 1959. 96 s.. 85 – 90 str.

jeho geniální propojování figury se zemí. Samozřejmě nemůže být přehlédnuto jeho dodržování linie a jeho tzv. narvané objemy svalů těla.

Další sochař, z jehož tvorby jsem čerpal, byl Bohumil Kafka – „Mumie“ (bronz), která nese v sobě vystupňovanou expresi. Myslím si, že tahle figurální kompozice je přínosná pro mou práci z hlediska posedu. Ze sedících figur je cítit křečovitá úzkost, kdy kolena a ruce jsou pevně natlačeny k sobě a dotýkají se hrudníku. Celek tak působí jako jakýsi balvan, ze kterého nic nepřebývá a nic nechybí.

Samozřejmě nemůžu nezmínit Františka Kupku a dílo „Meditace“ (uhel a křída na kartonu). Tato kompozice na mě dýchá úplnou oddaností, pokorou a nahlížením do svého nitra. Nahá klečící figura bez tukových pneumatik, která je pouze šlachovitého charakteru a má skloněnou hlavu s pohledem přímo upřeným na zrcadlově ostrou hladinu jezera odrážejícího okolní krajinu. Figura na mě působí tak oproštěně od všeho, že ve vztahu s okolní mohutnou krajinou si divák může říci: pohlížím na přírodu, která si je vlastním pánem a člověk je jen jejím poslíčkem.¹⁶

Pro umocnění výrazu své práce musím ještě zmínit práci od Caravaggia „Loretánská madona“ (1603-1605), která je známá také svým pojetím prosícího poutníka na kolenou a jeho špinavá, rozpraskaná a mozolnatá chodila. Myslím si, že pro přesvědčivější výraz gesta nohy je to ideální.¹⁷ A jak jsem se dočetl v knize „Slovník námětů a symbolů ve výtvarném umění“ o bosých nohou, znamenají chudobu a pokornou skromnost. Obvykle jsou takhle zobrazováni Kristus a apoštolové, často také členové žebravých

¹⁶ Dufek, A., Janáková, I., Kybalová, L., Lamarová, M., Pečínková, P., Rousová, H., Šopák, P., Vademecum: Moderní umění v Čechách a na Moravě (1890-1938). Praha: galéry, 2002. 407 s.. ISBN 80-86010-62-7.

¹⁷ Châtelet, A., Groslier, B., P.. Světové dějiny umění: Larousse.Ottowo nakladatelství, s. r. o., 2004. 784 s.. ISBN 80-7181-936-0. Str. 409

řádů. Například Mojžíše lze vidět, jak si zouvá své opánky před hořícím keřem, neboť hlas Hospodinův mu řekl, „místo, na kterém stojíš, je svatá půda“.¹⁸

Materiál

Dnešní doba má nespočetné množství druhů materiálů, které člověk může využít a použít pro vlastní tvorbu. Materiál nese však riziko určité atraktivnosti, proto autor musí dobře zvážit, jaký materiál zvolí. Socha by neměla poutat pozornost svým materiálem. Materiál by měl být jen doprovodným prvkem pro to, co chce autor říci celkovou plastikou. Jeden z prvních materiálů, které jsem zvažoval, byl odpad neboli plastové lahve, kusy hadrů a dalších věcí, které můžeme nalézt v odpadkových koších. Od tohoto materiálu jsem později upustil, protože mi připadal vzhledem k tématu „nízký“, spíše jen jako zajímavost a experiment.

Začátek je při rozhodování většinou náročný, protože člověk si musí ujasnit a upevnit představu o celé věci. Během modelování se ale věc nebo socha stále vyvíjí, a proto člověk svoje představy o dané věci neustále přehodnocuje. Proto jsem upustil od odpadů a přiklonil se k umělému kamenu, který bude s pozadím skály na svahu působit nenápadně. V podstatě je to materiál, který je přírodní, což je plus k mé práci. Směs umělého kamene je z vápna, cementu, mramorové moučky, organokřemičitanu a pigmentů. Po rozhodnutí materiálu se musí udělat zkouška, kvůli jeho chování ve formě, jeho vzhledu a finální podobě. Tato zkouška ukázala docela dobré vlastnosti, které umělý kámen vykazuje. Umělý kámen je

¹⁸ Hall, James. Slovník námětů a symbolů ve výtvarném umění. 1. Vydání mimo edice. Praha: Mladá fronta, 1991. 520 s.. ISBN 23-029-91. str. 304

dobrý v pevnosti a odolnosti vůči povětrnostním podmínkám.
Pomocí pigmentů, můžu dostat téměř jakoukoli barevnost.

Návrhy kompozice poustevníka

Tvorba návrhů je podmíněna vlivy, které nás obklopují, a pokud se navíc poučíme z knih, je to jedině přínosné. K vyjádření syrovosti, hrubosti a co možná největší přirozenosti jsem si zvolil dílo Giovanni Bologna „Apeniny“: socha v parku vily Pratolino-Demidoff u Florencie. Tento tvůrce chápal přírodu jako umělecké dílo a „svými úpravami“ se pokoušel dosáhnout scénografického účinku. Sekal do přírodního kamene přímo na místě, kde vyčnívala skála. Je to tzv. krajinné sochařství.¹⁹

Dále bych chtěl zmínit autora Puvis de Chavannes a jeho dílo „Chudý rybář“, který stojí v loďce na nehybném jezeře, má sepjaté ruce a skloněnou hlavu. Tato malba na mě působí až mrazivě realisticky. Nese v sobě hlubokou duchovní atmosféru.²⁰

Jak jsem už uvedl výše, že socha je při tvorbě stále ve vývoji, tak to samozřejmě platí i při řešení kompozice. Na začátku stojí ideový model sochy, který je jakýmsi ideálním záznamem pro autora. Můj ideový model byla sedící figura v nakloněném tureckém sedu s pravou rukou procházející přes vnitřní stranu stehna pravé nohy a levou rukou směřující od těla kolem vnější strany stehna levé nohy. [3] Následná realizace už nesla i různé další fáze. Řešil jsem bližší vztahy sochy jako například celková dynamika, kompozice rukou ve vztahu k natočení hrudníku nebo pozice a vztahu nohou k pánvi. Další důležité řešení je proporce celkové sochy a posazení ramen, náklonu hlavy a hrudního koše.

¹⁹ Thiele, Carmela. Sochařství. 1.vydání. Brno: Computer Press, 2004. 187 s..ISBN 80-251-0288-2. Str 86.

²⁰ Matějček, A., Dějepis umění VI.: Umění Nového věku. Praha. Jan Štenc, 1936. 196 s.

Tyto a další problémy se musí vyřešit ještě před samotným modelováním a promodelováním jednotlivých objemů, protože člověk, který se nechá unést touhou po úžasném tvaru a modelování hmoty, může později narazit na nějaký problém, díky kterému bude muset třeba shodit ruku, protože mu nevychází délka nebo směr, a zničí si tak kus vlastního soustředěného snažení. Během práce se proto snažím sledovat i směry jednotlivých partií na těle. Když se totiž sejde více partií najednou ve stejném směru, tak to soše ubírá na dynamice a vyváženosti. Myslím, že popisování jednotlivých tahů a variantních změn na soše by bylo nezáživné, zdouhavé a místy i nepřehledné, snad budou dostatečně ilustrativní obrázky v příloze. [4]

Proces tvorby

Prvním bodem v procesu tvorby je skicování a modelování malých figurek (cca 10 cm) pro zorientování se ve tvaru a celkovém budoucím vzhledu sochy. Tyto malé figurky mají jednu velkou výhodu v tom, že se člověk později tzv. nezasekne při modelování některého detailu. Při tvorbě tak malých věcí to v některých případech není ani možné. Krokem číslo 2 je příprava drátěné konstrukce už ve finálních proporcích. Leckdo si může říci, že na tom není nic těžkého, ale opak je pravdou. Dobře zvládnutá konstrukce je skoro půlka práce. Když ji člověk podcení, tak při pozdějším modelování se o to více natrápí. Už v samotné konstrukci se musí řešit kompozice, proporce a objem. Na lehkou váhu se nesmí brát ani volba drátu, protože když se později zjistí, že je potřeba některé místo trošku posunout a v daném místě je v konstrukci příliš tlustý drát, tak se naruší větší vymodelované okolí, než když je tam měkčí a snadněji tvarovatelnější drát.

Jestliže budeme považovat konstrukci za definitivní, může se začít s rovnoměrným nahazováním hlíny po celé soše a upřesňování jednotlivých proporcí. Následuje propojování velkých hmot a objemů, které začnou napovídat směry hmot, které se kam přesouvají. Dalším krokem je pak jejich propojení a zpřesnění, promodelování jednotlivých částí a jakási autorská stopa či řeč, modelování má tím pádem zelenou!

Po označení modelované sochy za hotovou, jsem rozdělil sochu dělící rovinou tak, abych se při rozebrání a složení formy mohl dostat do všech míst a jednotlivé kusy spojovat. Vyrobenou sádrovou formu jsem musel hned složit a svázat dohromady. Čerstvá sádrová forma má tendenci se rozpínat, proto se svazuje. Teprve po vyschnutí se může bez obav rozebrat, a člověk má tak téměř 100% jistotu, že se forma nijak nezkroučí. Vyschlou formu jsem našelakoval hnědým šupinkovým šelakem-lemon a odseparoval tenkou vrstvičkou tekutého včelího vosku. Forma byla dokonale připravena. [5] Namíchal jsem si směs pro umělý kámen a obarvil pomocí pigmentů. Začal jsem od hlavy a končil v nohou. Odlitou figuru jsem musel nechat 2 dny schnout ve formě, kvůli vytvrdnutí cementu. [6], [7] Díky vosku nebyl při rozebírání téměř žádný problém. [8], [9]

Popis díla

Pro lepší a přesnější představu bych rád uvedl rozměry sochy, které jsou: šířka 130 cm, délka 90 cm a výška 105 cm. Socha je sedící a mírně nadživotní, protože kdyby byla přesně podle živého modelu, tak by působila podživotně. Kompozičně je socha mírně nakloněná na pravou nohu, o kterou se opírá celá její váha. Hlava je skloněná a natočená k pravému rameni. Pravá ruka směřuje téměř

doprostřed stehna na pravé noze a vede přes vnitřní stranu nohy ke kotníku. Což vytváří určitou linii uzavřenosti a ukotvení sochy. Pravá ruka je téměř napnutá a vede těsně vedle hrudníku až na zem.

Hrudník je nakloněný a vytočený mírně na pravou stranu ve směru pravé ruky. Z ptačí perspektivy mají pokrčené nohy tvar „V“ a taktéž jsou nakloněné na pravou stranu.

Technologické hledisko

Při modelování a odlévání sochy jsem vycházel z klasických sochařských postupů. Používal jsem: 3 druhy ocelového drátu o průměrech 2 mm, 4 mm a 6 mm. Pomocí svářečky jsem nosné dráty svařoval k sobě, kvůli větší pevnosti. Celou figuru jsem musel omotat drátem o průměru 2mm s kousky dřeva, které zabraňují sjíždění hlíny nanesené na konstrukci. Při modelování jsem používal různé druhy modelovacích špachtlí a tzv. oček. Nejčastěji to byly špachtle široké ploché, špičatě zakončené, půlkruhové a zubaté. Očka pouze kulatá a trojúhelníková. Z měřidel to byl svinovací metr a kružidlo neboli obkročák velké i malé. Hlína, ze které jsem modeloval, je modelovací hmota GÉDÉO a je to přírodní, jemná bílá hlína. Modelovací hmota je velice poddajná, vhodná pro modelování, sochařství a hrnčířství. Může se použít při vytváření předmětů různých tvarů a velikostí. K výrobě formy jsem použil sádro značky „Stuckgips“ s dobou tuhnutí 8 - 12 minut. Forma je zpevněná vnitřním drátem, který tvoří síťový skelet a je potom odolnější v tahu.

Odlitek je z umělého kamene a s drátovým vnitřním žebrováním. Celkový odlitek je vyroben na způsob skořepiny, což znamená, že je velice tenký a lépe manipulovatelný.

Závěr

Při práci na soše Poustevníka jsem se ze všech sil snažil naplnit všechny požadavky, úkoly a provedení, jakož i umístění do prostoru poutního místa. Vzhledem k tomu, že v modelování jsou mé zkušenosti na začátku, bude ještě hodně dlouho co zlepšovat.

Jen mě trochu mrzí školou daná časová kritéria pro tvorbu. Byl bych raději, kdyby nám bylo dáno více času, protože k pochopení a alespoň částečnému ponoření do myšlenky práce je ho třeba daleko více.

Z hlediska umístění myslím, že socha nenásilnou formou zapadá do prostoru, které má zvláštní a intimní atmosféru. Doufám, že práce nenarušuje okolí, spíš se snaží být doprovodným objektem. Toto umístění je částečně odlehlé od tradičně navštěvovaného poutního místa, když ho ovšem divák zahlédne, bude to jakýsi doklad o tom člověku, že je všímavý vůči okolí, ale taky cennější pro sochu, že se k ní jdou podívat lidé s vlastním zájmem, což je opak bezduchých kolemjdoucích. [10]

Z časových důvodů byla práce fyzicky i psychicky náročná. Materiálové pojetí figury může u některých diváků evokovat pocit jakési hroudy, která je na pokraji ponoření se do země, což si myslím, že je pro sochu jediné přínosem.

Hodně jsem se při práci naučil a jsem přesvědčen, že s každou další sochou se bude moje práce zlepšovat. Jsem rád, že mám možnost držet se řemesla a nepodléhat násilně tlačené dobové vlně plné konceptuálních médií. Řemeslo jako takové je na hraně souboje s technikou, proto by lidé měli věřit více sobě a ruční práci, která nese nekonečné množství poznání ať už v omyl nebo pokrok. Technika je dobrý pomocník, ale jen do určité míry. Lidé by se měli nad sebou zamyslet a uvědomit si, že stroj všechno

nevyrobí a neopraví. Člověk se pak stává manuálně nezručný a hodnoty náhledu na práci klesají.

Resumé

Main theme of my bachelor work , which I chosen is call „My mind“. It is very large theme. Decision for my work was very difficult. I mean how will look my work and what material I will choose. Landscape for my work is place of pilgrimage in the Moravia. This place is near my home, where I borned. Statue must´t withhold attention. I choose statue of hermit for still atmosfare place of pilgrimage. Hermit, which go out of this fast and chaos age to the place of calm. There he listen noise forest and water. Heaviness of age hit him so much, that his body is tired and relaxed before him hiding place. In this moment is him mind clear like spring water, which is near him. His mind is loaded only beautiful starry sky, which show him course wandering. This spring water has tradition more than one hunedered and fifty years old.

It is my reaction on view of today word, which our say go to this coner. I little bit crasch into styl of this age, which bear in themselves many edges and is so much popular. I don´t like edges a one hunedered percent exact plan. I like random shape, roughness and simplicity. It is next reason, why I do hermit in the forest. I tried got statue on place in peacefull.

I was started with my work, that I maked idea model. This model akts in bigger size others. Author must be carefull in the augmentation statue. Statue is made from artificial of stone. This material is in the context with neighborhood, which is rocky, quiet and undisturbed. I used to clasic procedures sculptore techniques for made statue. When I was work I used to compass for sizes body, gauges a spatles. Next step after model was made blind form. This form is only for one casting a after will be broken. When I was made this form so I must wait their full dry and painted it shellac. This color

with liquid wax is great combination for separation form. After this procedures I can started cast. Broken form from cost it took 2 days.

I thing that this work is for me next experience in the model, in the made material and choose place for statue.

Seznam použitých zdrojů

A, knižní zdroje

1. Zöllner, F., Thoenes, Ch., Pöpper, T. Michelangelo: dílo. Kolín nad Rýnem nakladatelství. TASCHEN, 2007. 768 s.. ISBN 978-3-8365-0691-5. str.273
2. Hall, James. Slovník námětů a symbolů ve výtvarném umění. 1. Vydání mimo edice. Praha: Mladá fronta, 1991. 520 s.. ISBN 23-029-91. str. 370-371
3. Mokrejš, Antonín. Umění, skutečnost, poznání. 1. Vydání. Brno: n.p., Brno, 1966. 200 s.. ISBN 22-131-66.
4. Rezek, Petr. TĚLO, VĚC A SKUTEČNOST, SPISY V. 2. Rozšířené vydání. Praha: ARPA, Dvůr Králové nad Labem, 2010. 345 s.. ISBN 978-80-903898-5-4. str. 263
5. Dufek, A., Janáková, I., Kybalová, L., Lamarová, M., Pečínková, P., Rousová, H., Šopák, P., Vademecum: Moderní umění v Čechách a na Moravě (1890-1938). Praha: galéry, 2002. 407 s.. ISBN 80-86010-62-7.
6. Châtelet, A., Groslier, B., P.. Světové dějiny umění: Larousse. Ottowa nakladatelství, s. r. o., 2004. 784 s.. ISBN 80-7181-936-0. Str. 409
7. Thiele, Carmela. Sochařství. 1.vydání. Brno: Computer Press, 2004. 187 s..ISBN 80-251-0288-2. Str 86
8. Matějček, A., Dějepis umění VI.: Umění Nového věku. Praha. Jan Štenc, 1936. 196 s.
9. Neumann, J., Prošek, J. MATYÁŠ BRAUN – KUKS: Edice pokladu. Praha: Státní nakladatelství krásné literatury, hudby a umění, 1959. 96 s.. 85 – 90 str.

B, internetové zdroje

1. *Církev v České republice* [online]. 21.6.2010 [cit. 2012-04-02]. Tiskové středisko České biskupské konference. Dostupné z WWW: <http://tisk.cirkev.cz/z-domova/zamysleni-nad-poutnictvim/>
2. Poutní místo. In *Wikipedia : the free encyclopedia* [online]. St. Petersburg (Florida) : Wikipedia Foundation, [cit.2012-03-20]. Dostupné z WWW: http://cs.wikipedia.org/wiki/Poutn%C3%AD_m%C3%ADsto
3. Informační systém Masarykovy univerzity v České republice [online]. 2006 9. 11. [cit. 2012-03-23]. Veřejné služby Informačního systému. Dostupné z WWW: http://is.muni.cz/th/109303/ff_b/Bakalarska_prace.pdf
4. VIZUS. Katolický týdeník, O zbožném putování napříč staletími [online].

- 41/2010. [cit. 2012-03-23]
<http://www.katyd.cz/index.php?cmd=page&type=11&article=7408&webSID=664afc62b6f17eb096a9ddce2d758db6>
5. Městys Spálov, Poutní místo Panny Marie ve Skále
[online]. 2008. [cit. 2012-03-16]. Dostupné z WWW:
http://www.spalov.cz/index.php?option=com_content&view=article&id=66:poutni-misto-panny-marie-ve-skale&catid=70:historie&Itemid=68
6. Poustevník. In *Wikipedia : the free encyclopedia*
[online]. 1. 2. 2012. [cit. 2012-03-17]. Dostupné z WWW:
<http://cs.wikipedia.org/wiki/Poustevn%C3%ADk>
7. Jestřebí hory - církevní památky a katecheze
[online]. [cit. 2012-03-25]. Dostupné z WWW: <http://rkc.jestrebihory.pontte.eu/Dokumenty/BRAUN%C5%AEV%20BETL%C3%89M.pdf>

Seznam příloh:

Příloha 1 a, b

Poutní místo, městys Spálov

Příloha 2 a, b

Vizualizace umístění

Příloha 3 a, b

Ideový modýlek

Příloha 4 a, b, c, d

Změna gesta a pohybu

Příloha 5

Vyrobená forma

Příloha 6 a, b, c, d

Rozebírání formy

Příloha 7 a, b

Sesazení formy

Příloha 8 a, b

Odsekávání formy z odlitku

Příloha 9 a, b

Instalace Očištění odlitku

Příloha 10 a, b, c, d

Umístění

Příloha 1 a
Poutní místo, městys Spálov²¹



b

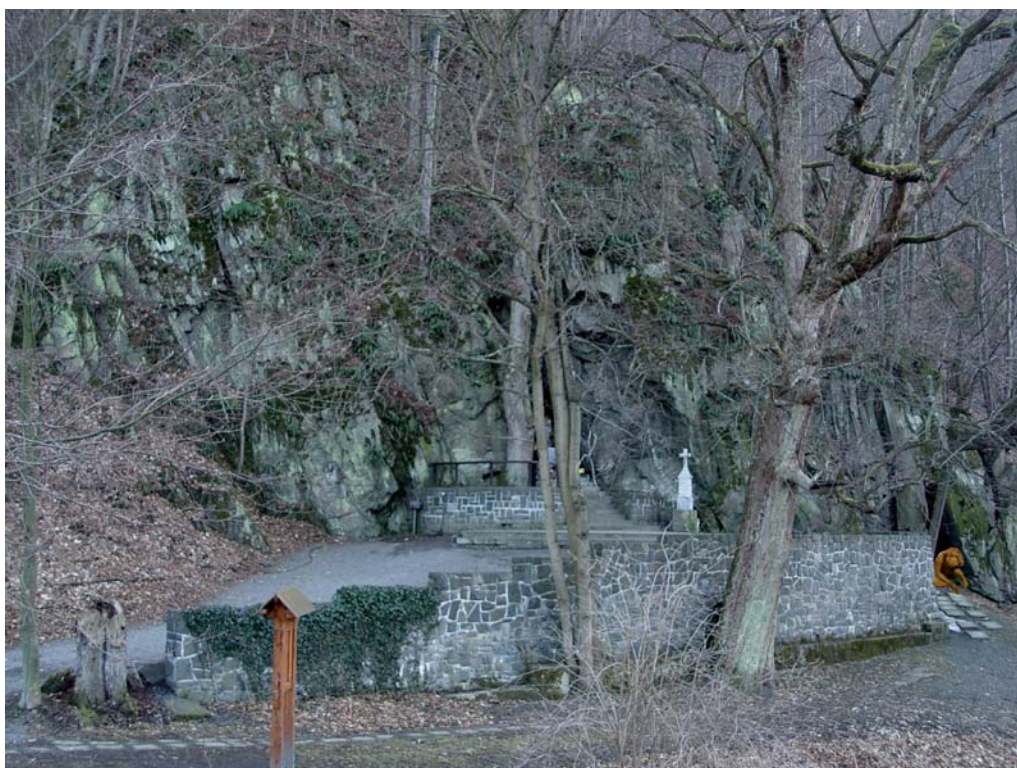


²¹ Foto Jakub Orava

Příloha 2 a
Vizualizace umístění²²



b



²² Vizualizace Jakub Orava

Příloha 3 a
Ideový modýlek²³



b



²³ Foto Jakub Orava

Příloha 4 a
Změna gesta a pohybu²⁴



b



²⁴ Foto Jakub Orava

c



d



Příloha 5

Vyrobená forma²⁵

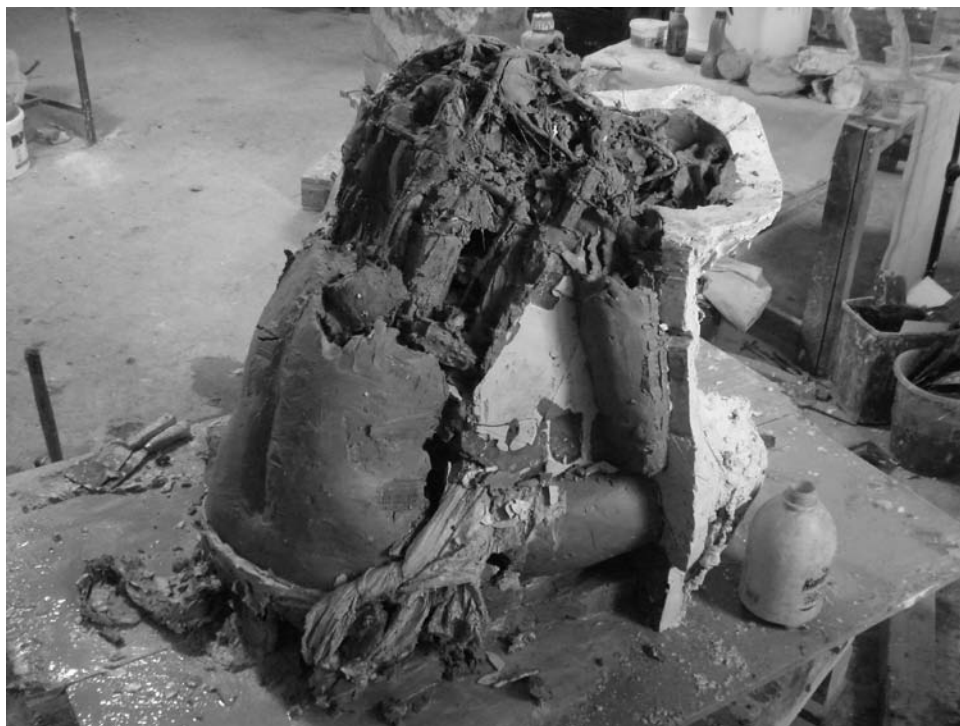


²⁵ Foto Jakub Orava

Příloha 6 a
Rozebírání formy²⁶



b



²⁶ Foto Jakub Orava

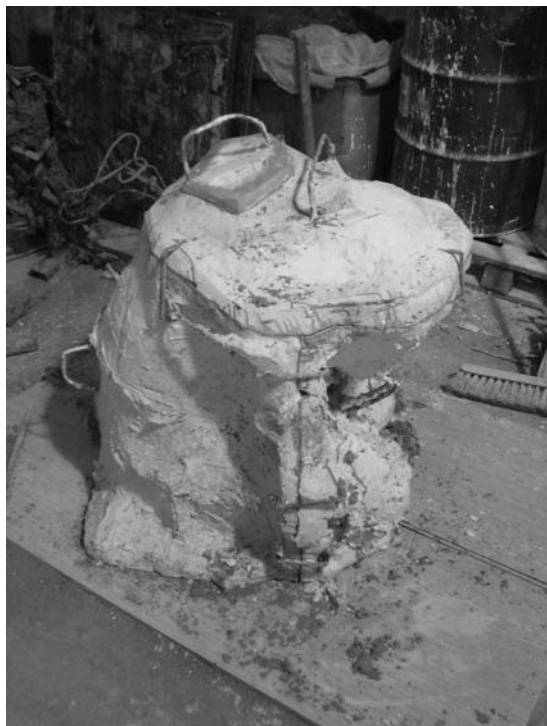
c



d



Příloha 7 a
Sesazení formy²⁷



b



²⁷ Foto Jakub Orava

Příloha 8 a
Odsekávání formy z odlitku²⁸



b



²⁸ Foto Jakub Orava

Příloha 9 a
Očištění odlitku²⁹



b



²⁹ Foto Jakub Orava

Příloha 10 a
Umístění³⁰



b



³⁰ Foto Adéla Leštinová

c



d

