

Západočeská univerzita v Plzni
Fakulta designu a umění Ladislava Sutnara

Diplomová práce

**„ZDÁ SE, ŽE NANEJVÝŠ PEČLIVÉ A KULTIVOVANÉ
ŘEMESLNÉ PROVEDENÍ JE NA VYMŘENÍ" /L. Sutnar**

**„Pokud se vám zdá, že musíte ve svém životě něco
změnit, tak se vám to nezdá.“**

BcA. Marika Sejkorová

Plzeň 2016

Západočeská univerzita v Plzni
Fakulta designu a umění Ladislava Sutnara

Katedra designu

Studijní program Design

Studijní obor Design kovu a šperku

Diplomová práce

**„ZDÁ SE, ŽE NANEJVÝŠ PEČLIVÉ A KULTIVOVANÉ
ŘEMESLNÉ PROVEDENÍ JE NA VYMŘENÍ" /L. Sutnar**

**„Pokud se vám zdá, že musíte ve svém životě něco
změnit, tak se vám to nezdá.“**

BcA. Marika Sejkorová

Vedoucí práce: Doc. Petr Vogel, M.A.
Katedra designu
Fakulta designu a umění Ladislava Sutnara
Západočeské univerzity v Plzni

Plzeň 2016

Prohlašuji, že jsem práci zpracovala samostatně a použila pouze uvedených pramenů a literatury.

Plzeň, duben 2016

.....
podpis autora

PODĚKOVÁNÍ

Děkuji,

především Tobě Petře za to, že máš pochopení pro zvláštní typy introvertů.

Děkuji také Tobě Mirko, za upřímné názory a veselost.

Ale hlavně děkuji své rodině za podporu věčného studenta.

Obsah

1 MÉ DOSAVADNÍ DÍLO V KONTEXTU SPECIALIZACE	1
2 TÉMA A DŮVOD JEHO VOLBY	5
3 CÍL PRÁCE	8
4 PROCES PŘÍPRAVY	9
4.1 Začínám u sebe.....	9
4.2 Průzkum.....	10
5 TECHNOLOGICKÁ SPECIFIKA.....	12
5.1 Materiály	12
6 PROCES TVORBY	14
6.1 Práce s materiály	14
7 POPIS DÍLA.....	16
8 PŘÍNOS PRÁCE PRO DANÝ OBOR.....	17
9 SILNÉ A SLABÉ STRÁNKY	18
10 SEZNAM POUŽITÝCH ZDROJŮ	20
11 RESUMÉ	21
12 SEZNAM PŘÍLOH	22

1 MÉ DOSAVADNÍ DÍLO V KONTEXTU SPECIALIZACE

Své dosavadní práce, v ateliéru Design kovu a šperku, bych definovala jako různorodé. Vytvořila jsem šperky více či méně nositelné, šperky spíše pro výstavní účely i objekty. Jak na bakalářském studiu, tak na magisterském jsem experimentovala s různými materiály. Od různých druhů kovů, plastů, přes dřevo, kamen, porcelán i látku.

Na první klauzurní práci jsme zpracovávali téma „Ruka, nejdokonalejší nástroj“. Prvotní myšlenkou byla gesta, která běžně děláme. Nakonec jsem od toho upustila, protože mě nudilo zaobírat se něčím, co děláme běžně. Naopak jsem vytvořila sérii broží nepřirozených pohybů své ruky. Pohybů, které běžně neděláme, na které musíme vyvinout soustředění, abychom v dané poloze vydrželi. ALE, které jsou možné, aniž by došlo k dočasnému nebo trvalému poškození. Vytvořila jsem pouze fragmenty poloh a to pro větší hravost, podporu fantazie (co to je) a zamyšlení (kam co patří). Některé jsou v pozitivu, jiné v negativu a některé mají obojí. Jsou vytvořeny z Lukoprenu, který skvěle snímá povrch kůže. Další jsou z křišťálové pryskyřice, která nabízí pohled jakoby skrz kůži.

V druhém semestru bylo zadání „Šperk z kamene“. Když se řekne kámen, vybavím si velikost a váhu. Rozhodla jsem se vytvořit takové šperky / objekty, kde bych tyto aspekty zachovala. Vznikly náramky, v kterých jsem propojila lidské části těla se strukturou daného kamene (mastku).

První náramek (lineární) je kombinací horizontálního průřezu mozku a průřezu krystalickou mřížkou kamene. Mozek symbolizuje moje přemýšlení nad tématem - hledání takového kamene, abych ho byla schopna sama opracovat, vhodných nástrojů... atd.

Druhý náramek (reliéfní) je kombinací duhovky mých očí a přirozeným lomem kamene. Lom kamene je stejně jedinečný jako reliéf lidské duhovky. Oko zde symbolizuje hledání vizuální stránky objektů.

Třetí náramek (3D) je propojením struktury kosti a trojrozměrné krystalické struktury mastku. Kost symbolizuje zapojení těla při výrobě, focení či instalace. Objekty jsem vybrušovala pouze za pomoci Dremly a zubařských frézek.

Zadáním klauzurní práce ve třetím semestru byla „Krása kolem nás i v nás“. Co se týká krásy, myslím si, že svět kolem nás (věci, přírodniny, lidé...) existuje sám o sobě. Není krásný ani ošklivý, dobrý či špatný, prostě je. Až skrze nás dosáhne svého ohodnocení.

Avšak nejtěžší je hodnocení nás samotných. Často býváme sami sobě těmi největšími kritiky a bereme se příliš vážně. Najdeme na sobě spoustu nedostatků, které se snažíme skrývat. Neboť si myslíme, že když je vidíme my, určitě je vidí i ostatní. Přejeme si být dokonalí. Ale, co je to dokonalost? Dokážeme upřímně vnímat krásu kolem, když ji sami v sobě nevidíme? Proto jsem začala u sebe. Vytvořila jsem šperky pro své nedokonalosti.

První je asymetrie v obličeji, která je nejvíce vidět, pokud zvažím nebo se pousměji. Levý koutek úst se mi zvedne a asymetrie je ještě zřetelnější. Vytvořila jsem si šperk s pírkem, který mne bude šimrat na pravé tváři. Donutí mě vytáhnout pravý koutek úst více nahoru a dojde k lehkému vyrovnání. Asymetrie pak není tolik zřejmá.

Druhým nedostatkem jsou malá prsa. Nikdy nezapomenu na hlášku své kamarádky, že máme prsa jako lentilky pod kobercem. A tak jsem vytvořila speciální brož.

Třetím je mozol na prostředníčku pravé ruky. Říkám mu umělecký, neboť se vytvořil během mé umělecké kariéry. Každopádně má ruka pozbývá jakékoli ženskosti. Proto jsem vyrobila prstýnek, který ho „schová“.

Posledním nedostatkem jsou nohy do O. Důvod, proč nosím především kalhoty. Šperky vedou přes holeně a budí dojem, že nohy jsou rovnější. Takže o důvod víc nosit sukně.

I když mám jisté nedokonalosti, snažila jsem se nad ně povznést a vzít je s humorem. Neboť člověk je dokonalý tak, jak je.

Další prací v tomto semestru byla „inspirace Ladislavem Sutnarem/geometrie“. K vytvoření šperků mne inspirovaly principy, kterými se L. Sutnar řídil a které lze vyčíst z jeho tvorby - jednoduchost, přesnost, funkčnost, linie, tvar, barva, hra, kombinace materiálů a struktur. To vše jsem se snažila promítnout do své práce.

V geometrii jsem si našla Dračí křivku, což je druh rovinného fraktálu. Mívá složitý tvar, ale je generován opakovaným použitím jednoduchých pravidel. Křivka se násobí, z každého segmentu se stanou dva segmenty, které se vždy otočí o 90 stupňů.

Základní křivku fraktálu jsem buď ponechala, nebo nahradila obdélníkem či půlkruhem. Postupným množením segmentů došlo místy ke vzniku čtverce či kruhu. Takto vznikly dvě brože.

Dále jsem vytvořila náušnice. Jedny vychází ze základního segmentu obdélníku a zbylé z křivky. Některé se drží rovinné verze fraktálu a jiné jsou tvarovány do prostoru (má upravená verze fraktálu - segment se otočí o 90 stupňů do prostoru). Náušnice se tak, se změnou úhlu pohledu, různě mění.

Použila jsem bílou a žlutou mosaz v podobě drátu, plechu či profilu, plexisklo. Povrchové úpravy patinou, pískováním, matováním nebo leštěním.

Ve čtvrtém semestru jsme měli téma „Zdroj, počátek, znovuzrození“. Když jsem se zabývala tímto tématem, dostala jsem se ke květu života. Velmi mě zaujal jeho příběh stvoření (Genesis). Je to jeden ze základních symbolů posvátné geometrie. Prastarý symbol života.

Pro svou práci jsem si vybrala počátek stvoření. Když Duch promítne paprsky vědomí do prostoru a jejich spojením se vytvoří osmistěn. Osmistěn jako symbol pro mužskou formu (neboli první byl stvořen Adam). Pokud ale osmistěn rotuje, vytvoří pomyslnou kouli, což je symbol pro ženu (tedy Evu). Celkově lze říci, že přímka je mužským symbolem a jakákoli křivka je ženským. Vytvořila jsem sadu broží ze dřeva, kovu a kamene. Snoubí se v nich mužský princip (přímé linie, světlá barva, vzdušnost) a ženský princip (křivky, tmavá barva, hutnost/zemitost). Neboť jen spolu můžeme stvořit další život.

Posledním úkolem bylo téma „Symbol“. Některé symboly jsou všeobecně dané, jiné si během života vytváříme. Jen my známe jejich význam a smysl, odvozený z osobních zkušeností. Proto může stejný symbol na každého působit odlišně. Symbolem působícím na naše podvědomí může být cokoli, co v nás vzbuzuje určité asociace. Jednoduchý formou, bohatým obsahem.

Rozhodla jsem se pro své vlastní, protože jen takové mají pro mne opravdu hluboký význam a smysl. Vytvořila jsem symboly pro své vzpomínky, životní etapy a místa s nimi spojená.

První symbol je pro rodné město = dětství. Vybrala jsem si jednu vzpomínku a tu jsem absolutně minimalizovala. V té době mě hodně hlídali prarodiče, s kterými jsem jezdila všude možně, jejich prvním autem (Škoda 1000), kterému říkali Arnošt. Za nejdůležitější považuji právě pocit, když jsem seděla uprostřed zadních sedadel s nohama napasovanými mezi předními sedadly a držela se opěradel. Proto jsem vyrobila zjednodušenou konstrukci, aby si to mohl každý vyzkoušet a třeba se vrátit do dětských let (určeno především pro osoby mého ročníku narození a starší). Díky této jediné vzpomínce se mi vybaví spoustu dalších zážitků z dětství.

Druhý symbol je pro Harrachov = mladá léta. Ztvárňuje ho trubka s provlečeným páskem (lze vyzkoušet). Jezdila jsem tam na hudební festival Keltská noc. Symbolem jsem chtěla navodit pocit, když jste vpředu u pódia, dav fanoušků vás tlačí na zábrany a vy se trochu dusíte, ale zároveň si užíváte atmosféru.

Třetí symbol představuje Turnov = střední škola a léta s tím spojená. Nicméně je to symbol, který mne provází až do přítomnosti. Je to výřez ze zlatnického stolu se skobou. Připomíná mi, jak jsem se dostala ke zlatniččině, příhody na střední škole, učení nových věcí, poznávání nových lidí, práci, která mě baví.

Poslední je symbol pro Plzeň = přítomnost. Představují ho speciální brýle. Když si je nasadíte, vidíte pohled od mého pracovního stolu do ateliéru. To je totiž první, co se mi vybaví.

2 TÉMA A DŮVOD JEHO VOLBY

Téma mé diplomové práce zní „Zdá se, že nanejvýš pečlivé a kultivované řemeslné provedení je na vymření.“/L. Sutnar.

Otázkou je, jaká je definice kultivovaného řemeslného provedení? Já si myslím, že pokud nějaká existuje (nebo více), je to pouze názor jednoho člověka, odvíjející se z doby, ve které žije. A záleží na každém, jestli se s tím ztotožní úplně, částečně či nikoliv.

Já jsem si zvolila „zlatý“ střed. Často si dělám věci podle sebe, bez ohledu na to, co si myslí druzí. Na druhou stranu, vzhledem k tomu, že již v minulosti bylo jedno ze semestrálních témat inspirované L. Sutnarem, je nemožné, aby na mě nezanechal stopu.

Toto téma jsem si vybrala, protože je mi nejvíce blízké, neboť odkazuje na řemeslo. Ruční výroba věcí pro mě znamená především zábavu, radost, rozvoj vědomostí a manuálních dovedností. Prošla jsem si tradiční výrobou a chápáním šperku. Stručně bych to shrnula jako využití zlatnických technik, drahého kovu, drahého kamene a líbivé formy. Dnes už nevnímám šperk tak jednoznačně. Naopak si myslím, že tento obor/řemeslo nemá hranice. Stále se vyvíjí, obohacuje se o nové materiály a nové pojetí formy.

A protože toto téma nijak neomezuje ve zpracování, v materiálech či formě, zvolila jsem si podtéma „*Pokud se vám zdá, že musíte ve svém životě něco změnit, tak se vám to nezdá.*“¹ Na následujících řádcích se pokusím vysvětlit, jak jsem k tomu došla.

Dlouho jsem si lámala hlavu, z čeho odvodit vizuální podobu DP. Nemohla jsem přijít na ten správný důvod či hlavní nosnou myšlenku, která by vedla celou práci. Ptala jsem se sama sebe: „Proč mě nic nenapadá?“ Do toho jsem musela vyřešit semestrální práci na téma symbol. Ale průběh byl stejný. Stop, stagnace, prostě kreativní krize. Začaly mne přepadat myšlenky typu - jestli bych neměla radši skončit, a jít dělat něco

¹Instagram.com: cituji [online], [cit. 2016-01-09] Dostupné na:<https://www.instagram.com/citujij/>

jiného. Měla jsem pocit, že ze šuplíku šperk mám vyčerpáno. S vypětím všech sil jsem nakonec sama sebe přesvědčila, to těsně před koncem nevzdat. Otevřela jsem si namátkou jeden z doporučených webových odkazů a donutila se přečíst si aspoň charakteristiku různých symbolů. Byl tam i symbol (tarotové karty) Visatce. Zprvu jsem ho přeskočila, připadalo mi, že použití tarotové karty do školní práce není zrovna dobrý nápad. Po dočtení ostatních symbolů jsem se k Visatci vrátila s tím, že když už jsem se překonala, tak přečtu všechno. A k mému překvapení jsem našla ten správný impuls.

Tarotová karta Visatec (Viselec) ve skutečnosti představuje náhlé prozření a rozpoznání rutinních vzorců, které nás svazují a brání našemu vývoji. *„Vyjadřuje okamžik, kdy se máme zamyslet nad životem: možná stagnujeme v poli záporných energií, a právě nastal čas zjistit, kudy dál. Dovolit si být nějaký čas sám se sebou. Zpomalit, ztišit se a zamyslet se, jestli to, co právě dělám, chci dělat dál.*

Karta nám naznačuje, že není vždy možné pokračovat a tvořit dál podle našich zastaralých představ. Někdy nám Visatec říká: zastav se, přemýšlej, a vrať se na začátek. Pokud tak neučiniš včas, může se stát, že tě život sám srazí na kolena. Vše, co se nám v životě děje, přichází k nám zpětně takzvaným zrcadlením. Vše odzrcadlené může mít svůj počátek v myšlenkách a činech, na které jsme během času už zapomněli.“²

„Se stagnací jsou samozřejmě spojené určité „symptomy“ - pod Viselcovým vlivem můžeme být unavení, podráždění, nervózní. Výjimkou není stav, kdy nabýváme pocitu, že před námi nejsou žádné vyhlídky, že nás nic hezkého již nečeká a že být zde nemá smysl. Zároveň si nerozumíme se svým okolím a připadá nám, že nejsme pochopeni. Nicméně si za tento stav vesměs můžeme sami.

Na obrázku (příloha č. 1) je zobrazen muž, který je zavěšen hlavou dolů. Tato pozice je velice důležitá, protože pokud ji správně využijeme, můžeme nahlédnout na všechny záležitosti zcela novým pohledem, z nového úhlu.“³

²Psychologiechaosu.cz: symboly-znamení [online], [cit. 2015-11-09]

Dostupné na: <https://www.psychologiechaosu.cz/symboly-znamení/tarotova-karta-viselec/>

³Relaxuj.cz: relaxace a odpočinek [online], [cit. 2015-11-10]

Dostupné na: <http://www.relaxuj.cz/tarot-jako-terapie-karta-viselec/737>

Bylo to, jako bych se dívala do zrcadla. A jaký dopad měl tento objev na mě? Chtě nechtě jsem si musela přiznat, že jsem někde udělala chybu. Vlastně jsem o ní věděla. Byl to velmi negativní odmítavý přístup k zadávaným tématům. Není tedy divu, že mě kreativní myšlení opustilo. Potřebovala jsem zjistit, odkdy a co to odstartovalo. Vrátila jsem se v minulosti k poslední práci, která mě nejvíce těšila. Byla na téma šperk z kamene. Znamená pro mne radost z práce a objevování. Potom ve škole následovala tzv. sutnarizace a semestrální práce na téma inspirace L. Sutnarem/geometrie, byla jen třešnička na dortu. No a tady to začalo. Jak jsem měla přemýšlet a zpracovat něco, k čemu jsem měla odpor. Sice jsem to nakonec zvládla, ta práce mě bavila a byla jsem s ní spokojená. Ale ty počáteční negativní emoce byly natolik silné, že vyvstaly a znásobily se s každým novým zadáním. Do toho jsem se ještě příliš upnula na nositelnost. A tahle kombinace měla za následek práce, s kterými jsem nebyla moc spokojená.

Pokud jsem chtěla zdárně dokončit poslední semestrální práci a DP, musela jsem změnit úhel pohledu. Ujasnila jsem si, v čem jsem udělala chyby a tedy, na co si dát pozor a co změnit. Nicméně se to lehčeji říká, než provádí.

Toto uvědomění mi nijak nepomohlo v nalezení nosných myšlenek pro vyřešení témat. Naopak jsem měla pocit, že mě stále pokouší staré zvyky. Říkala jsem si stále dokola: „musíš změnit úhel pohledu“. A pak mi to došlo. Opravdu musím změnit úhel pohledu, ale absolutně. Postavit se na hlavu nebo udělat stojku, po tolika letech, bylo těžší, než jsem si myslela. Moje tělo dosti schatrnělo. Na druhou stranu to ale byla zábava. Dost jsem se nasmála. Jako bych se vrátila do dětských let a chvíli myslela jen na sebe. Když jsem tak visela hlavou dolů, bylo mi jasné, že jsem našla tu správnou inspiraci pro DP. A následně, s odlehčeným myšlením, vyřešila i práci semestrální.

3 CÍL PRÁCE

Cílem bylo vytvořit takovou DP, která by pro mne měla větší přínos. Nejen po pracovní stránce, ale aby měla pozitivní vliv i na mě. Tím, že podtéma vychází z osobního životního procesu, jsou šperky/objekty zaměřeny především pro mou osobu. Cílem DP bylo pokusit se vytvořit šperky/objekty, jejichž způsob užívání a forma by mě vytrhly ze stresující uspěchané doby. Donutily by mne udělat si čas a chvíli se soustředit jen sama na sebe. Změnit úhel pohledu na životní situace nebo vžité vidění věcí. Brát vše více s nadhledem a humorem. Výzvou se pro mě také stalo zlepšení koordinace těla i myšlenek a zároveň manipulace s objekty ve stoji na hlavě.

Jelikož by se jednalo o šperky/objekty na tělo, neméně podstatný pro mne byl i haptický vjem. Rozdílné struktury, váhy a teploty materiálů vyvolávající různé pocity.

Nedílnou součástí této práce je zaměření na řemeslo. Pro mě to znamená maximum věcí si vyrobit sama nebo podle sebe upravit různé polotovary. Zároveň kombinovat něco tradičního s netradičním. A aby funkci následovala hravá forma.

Cílem rozhodně nebylo vytvořit zdravotní nebo masážní pomůcky ani žádný návod na cvičení.

4 PROCES PŘÍPRAVY

Když se zpětně dívám na své práce, přijde mi, že každou vytvořil úplně jiný člověk. Svým způsobem to tak je. Člověk a svět kolem se neustále mění. Jen těžko hledám slova, jak bych charakterizovala svou tvorbu. Možná jako experimentální, různorodá v materiálech i formě nebo hravá? Toť otázka. Ale věděla jsem, že ani jednoho se nechci vzdát.

4.1 Začínám u sebe

Bylo mi jasné, že těžko mohu navrhnout šperky/objekty, když nemám dostatečně vžitě pohyby a limity těla. Proto jsem začala cvičit. Jako nejvhodnější pohybovou aktivitu jsem zvolila jógu, neboť stoj na hlavě je jedna z hlavních pozic. Nicméně žádná změna není jednoduchá a nic nejde ze dne na den. Zjistila jsem, že musím postupovat od jednodušších, ne tolik náročných až po cílovou. Nakonec jsem vyhodnotila čtyři pozice, které umožňují užívání plánovaných šperků a zároveň postupné zlepšení. Toto zlepšení se týká nejen fyzické schránky, ale i psychické.

Svíčka (příloha č.2) - pozice má uklidňující účinky a podporuje rovnováhu. Je jednou z nejzákladnějších poloh jógy, znamená doslova „opačný pohled“. Prokrvuje hrudní dutinu a části hlavy, štítnou žlázu, mandle a horní cesty dýchací, uvolňuje krevní a lymfatické cévy nohou i břišní orgány, více zásobuje mozek krví, silně procvičuje šíjové, zádové a prsní svalstvo.⁴

Zamýšlené umístění šperku: nohy od kolen po chodidla včetně

Ryba - zmírňuje ztuhlost krčních a ramenních svalů a odstraňuje sklon ke kulacení zad.⁵
„Rozvíjí hrudník, žebra staví do nádechové polohy, mírně dráždí břišní orgány a štítnou žlázu.“⁶

Zamýšlené umístění šperku: krk, hrudník, břicho

⁴Sarpa.cz: články [online], [cit. 2016-01-29]

Dostupné na: <http://www.sarpa.cz/cz/clanky/Joga5.htm>

⁵LINDELLOVÁ, Lucy, RABINOVIČ, Giris. *Kniha o józej Praha: Svojtka a Vašut, 1997. ISBN 80-7180-111-9* str. 46

⁶Sarpa.cz: články [online], [cit. 2016-01-29]

Dostupné na: <http://www.sarpa.cz/cz/clanky/Joga5.htm>

Kobylka - přináší posílení páteřního a zádového svalstva. „*Jako i v jiných pozicích, kde se musíme prohýbat, i zde masírujeme vnitřní orgány.*”⁷ Stimuluje ledviny, podporuje všechny žlázy s vnitřní sekrecí a pomáhá zlepšovat činnost jater a sleziny.⁸

Zamýšlené umístění šperku: dolní část zad

Stoj na hlavě - je králem mezi pozicemi. Přináší tělu i duši největší užitek. „*Obrácení účinkům gravitace si odpočine srdce, krevní oběh, zmírní se tlak na dolní části zad. Budete-li tuto asánu cvičit pravidelně, předejdete bolestem zad a zlepšíte si paměť, smyslové vnímání a schopnost soustředit se.*”⁹

Zamýšlené umístění šperku: nohy od kolen po chodidla včetně

Všechny pozice mají různé fáze či modifikace. Pokud by objekty užíval jiný člověk, má možnost si zvolit způsob praktikování na základě svých fyzických možností.

A protože se jedná o objekty na tělo, musela jsem se seznámit s tlakovými body v daných oblastech. Nakonec jsem došla k tomu, že nemají negativní vliv a spíše korespondují s vybranými pozicemi.

4.2 Průzkum

S pomocí modelíny jsem vytvořila otisk chodidel, abych věděla, jaká je jejich přirozená poloha ve vztyčných pozicích. Pro formu objektů byl důležitý i reliéf plosek nohou a vzniklé mezery (mírné vyklenutí do polokoule nebo jakési čočky). Na základě toho jsem si vytvořila prvotní modely z kartonu či modelíny. Jednalo se především o kompaktní tvary. Později jsem ale došla k tomu, že je to nudné a příliš striktní (např. tento objekt patří na nohy v této pozici a nikam jinam). Nevyhovovalo to mé představě o hravosti a změně.

Pak mě napadlo tyto objekty rozřezat a vytvořit jakousi skládačku. Protože mi nevyhovovaly původní tvary, rozhodla jsem se vytvořit úplně nové, ale už přímo zaměřené na sestavení vlastního šperku/objektu.

⁷LINDELLOVÁ, Lucy, RABINOVIČ, Giris. *Kniha o józe} Praha: Svojtka a Vašut, 1997. ISBN 80-7180-111-9 str. 52*

⁸Sarpa.cz: články [online], [cit. 2016-01-29]

Dostupné na: <http://www.sarpa.cz/cz/clanky/Joga19.htm>

⁹LINDELLOVÁ, Lucy, RABINOVIČ, Giris. *Kniha o józe} Praha: Svojtka a Vašut, 1997. ISBN 80-7180-111-9 str. 38*

Tvary

Již během přípravy mi bylo jasné, že nebudu volit striktně geometrické tvary. Přišlo mi přirozené zvolit spíše nějaké amorfnní, které budou korespondovat s křivkami těla. Navíc člověk také není hranatý. Myslím, že maximálně výstižný popis pro volbu tvarů je fráze od Louise Henry Sullivana: „Forma následuje funkci.“¹⁰

Materiály

Důležitá byla i volba materiálů. Má původní představa byla, že každý šperk/objekt bude složen pouze ze dvou materiálů. Tedy, aby bylo docíleno jednoduchosti, čistoty provedení a tzv. kultivovaného řemeslného provedení.

I toto rozhodnutí jsem pozměnila. Tím, že jsem se snažila maximálně eliminovat materiály, jsem si to zbytečně komplikovala. Musela jsem brát ohled na umístění šperků. Nohy snesou jak těžší, tak lehčí materiály. Ale pro trup jsou vhodné pouze lehké, měkké, šimravé a teplé. Hledala jsem a zkoušela. Nakonec jsem vybrala korek, porcelán, plexisklo, silonový vlasec, nylonové lano, bužírku, látku, kov a magnety.

¹⁰ Artmuseum.cz: Louis Henry Sullivan [online], [cit. 2016-04-15],
Dostupné na: http://www.artmuseum.cz/umelec.php?art_id=1523

5 TECHNOLOGICKÁ SPECIFIKA

5.1 Materiály

Korek

Je odumřelá tkáň stromu. Je pružný, lehký, voděodolný a obnovitelný. Lze ho použít jako kusový materiál nebo jako aglomerovaný ve formě drcených lisovaných granulí spojené syntetickými či přírodními pojivky.¹¹ Lze ho lepit univerzálním lepidlem, barvit a dobře opracovávat.

Na to, jak s ním pracovat, jsem si musela přijít. Na internetu jsou především videa o strojovém opracování (pomocí robotických fréz nebo soustruhu).

Využívala jsem především aglomerované desky, které jsem lepila na sebe (podobně jako dýhu). Tím jsem si vytvořila korkové bloky. Což mi umožnilo prostorovější modelaci. Materiál jsem ponechala v přirozeném odstínu a textuře.

Porcelán

Porcelán se vyrábí z kaolínu, což je zvětralá živcová hornina. Je to čistá a kvalitní surovina, která se vyznačuje maximální pevností, transparentností a bělostí. Existuje celá řada různých typů porcelánu v závislosti na použitých surovinách. U klasického porcelánu probíhá výpal ve dvou fázích. Při prvním výpalu na cca 950°C (přežah) se výrobek zpevní a případně glazuje. Konečný výpal za vyšší teploty 1200-1450°C.¹²

Perspex

Polymethylmethakrylát (PMMA) je průhledný syntetický polymer s vlastnostmi termoplastu. Prodává se pod řadou názvů (Perspex, Umaplex, Plexiglas, Acron, Acrylon). Je čirý a bezbarvý i v tlustých vrstvách. Snadno se tvaruje, má dobré mechanické a elektroizolační vlastnosti, odolává vodě, zředěným alkáliím a kyselinám. Dá se dobře mechanicky obrábět. Je zdravotně nezávadný.¹³

¹¹ Materiology: *Průvodce světem materiálů a technologií pro architektky a designery*. 2012. ISBN 978-80-260-0538-4. str. 153

¹² Materiology: *Průvodce světem materiálů a technologií pro architektky a designery*. 2012. ISBN 978-80-260-0538-4. str. 152

¹³ CS-wikipedia.org: plexysklo [cit. 2016-04-15],

Dostupné na: <https://cs.wikipedia.org/wiki/Polymethylmethakryl%C3%A1t>

Silonový vlasec

Je syntetické vlákno. Je jemné, lehké, pevné, dá se naformovat teplem.¹⁴

Silikonová bužírka

Tento materiál je relativně stálý v širokém rozmezí teplot i vůči živým organismům, má dobré elektroizolační vlastnosti, je pružný, jemný, dlouhodobě odolný vůči UV záření a vodoodpudivý.¹⁵

Nylonový provaz

Nylon je první syntetický polymer a první syntetické vlákno, které bylo vyrobeno přímo z uhlí, vody a vzduchu, a které mělo komerční úspěch.¹⁶ Je velmi jemný a příjemný na dotyk.

Plst (filc)

Jedná se plošnou textilií ze vzájemně zaklesnutých vláken kozího, ovčího nebo velbloudího rouna. Při plstění se vlákna propojují v mokřém prostředí. Vlákničitá vrstva se dále válcuje. Usušená plst je pevná a dá se stříhat, barvit a prošívát. Dobře se tvaruje. Je odolná vůči nárazům, opotřebení, je pružná a recyklovatelná.¹⁷

Mosaz

Mosaz je slitina mědi a zinku. Má široké pole využití v jemné mechanice, elektrotechnice, při výrobě různého dalšího kovového zboží a také v modelářství. Je dobře obrobitelná, korozivzdorná a pro mnoho aplikací má i dostačující pevnost.¹⁸

Neodymové magnety

Přesněji NdFeB, jsou směsí neodymu, železa a boru. Jejich vysoká magnetická síla může způsobit vymazání dat na magnetických záznamových médiích, ale i na bankovních kartách, znemožnit funkci elektroměrů, vodoměrů, nebo poškození obrazovek počítačových monitorů. Vzhledem ke své síle jsou poměrně levné a malé. Je potřeba u nich provést povrchovou úpravu nejčastěji niklováním, zinkováním.¹⁹

¹⁴ Materiology: *Průvodce světem materiálů a technologií pro architekty a designery*. 2012. ISBN 978-80-260-0538-4. str. 223

¹⁵ CS-wikipedia.org: silikon [online], [cit. 2016-04-15], Dostupné na: <https://cs.wikipedia.org/wiki/Silikon>

¹⁶ CS-wikipedia.org: nylon [online], [cit. 2016-04-15], Dostupné na: <https://cs.wikipedia.org/wiki/Nylon>

¹⁷ Materiology: *Průvodce světem materiálů a technologií pro architekty a designery*. 2012. ISBN 978-80-260-0538-4. str. 182

¹⁸ Litomysky.cz: mosaz [online], [cit. 2016-04-20], Dostupné na: <http://www.litomysky.cz/mat/ms.htm>

¹⁹ CS-wikipedia.org: magnety [online], [cit. 2016-04-15],

Dostupné na: https://cs.wikipedia.org/wiki/Neodymov%C3%BD_magnet

6 PROCES TVORBY

Celý proces, již od počátečního zamyšlení, bych nazvala především intuitivní. „Intuice figuruje jako důležitá ingredience kreativního procesu. Označuje náhlé poznání, které není zprostředkováno vědomým uvažováním a ačkoli bývá provázeno pocitem jasnosti a jistoty, není podloženo zřetelnými důvody.“²⁰

6.1 Práce s materiály

Korek

Nejprve jsem lupénkovou pilkou či skalpelem hrubě vyřezala tvar (příloha č. 3). Poté jsem pomocí ruční brusky a smirkových kotoučků docílila detailnější podoby a jemnější struktury. Později jsem dle potřeby vyvrtala otvory pro napojování. Korkové části jsem nesmirkovala úplně do hladka. Záměrně jsem ponechala přirozenou hrubost, která mi trochu evokuje rub kůže.

Porcelán

Pro výrobu porcelánových částí jsem si nejprve zhotovila otisky pomocí modelíny. Ponechala jsem více materiálu, kvůli smrštivosti porcelánu. Následně jsem je zalila do sádry a vytvořila formy. Ty jsem nechala vysušit, aby lépe vstřebávaly vodu z porcelánové hmoty. Po vysušení jsem vlila porcelán, který jsem průběžně doplňovala. Nechtěla jsem mít pouze stěp (dutý předmět), ale vyplněné předměty. Odlitky jsem vyjmula z formy a nechala sušit na sádrové destičce. Vzniklé hrubé tvary jsem dále ručně upravovala pomocí řezáků, frézek a vrtáků. Následoval přežah, ruční glazování štětečkem a ostrý výpal.

Porcelánové části jsou tvarově odlišné, ale vizuálně jsou sjednocené. Zdobí je jakoby hrubě řezané plošky. Může to trochu budit dojem dřeva. Jelikož v peci dochází k menším deformacím porcelánové hmoty, musela jsem poupravit otvory pro magnety. Pomocí diamantového brusného tělíska jsem otvory dobrousila na požadovanou velikost.

²⁰CS-wikipedia.org: intuice[online], [cit. 2016-04-15],
Dostupné na: <https://cs.wikipedia.org/wiki/Intuice>

Perspex

Nařezala jsem si hranoly cca 5x5 mm. Z nich jsem vypilovávala „kapičky“. Ty jsem následně smirkovala, aby měly hladký a matný povrch.

Silonový vlasec

Vlasec (průměr 0,4 mm) jsem si nastříhala na požadovanou délku (cca 30 mm). Jelikož konce byly po ustřižení celkem ostré a nepříjemné, zahřála jsem je nad plamenem. Na konci vznikly mnohem příjemnější „stavené kuličky“. Malé trsy jsem poté vlepila do mosazné trubičky.

Silikonová bužírka

Bužírku (průměr 3mm) jsem nijak zvlášť neupravovala. Pouze jsem ji nastříhala na požadované délky a na konce upevnila mosazné trubičky nebo magnety.

Nylonové lano (průměr 7 a 10 mm)

Stejně jako bužírku jsem ani lano neupravovala. Nastříhala jsem ho na požadované délky a konce zafixovala čirým lepidlem, aby se nerozmotávaly.

Plst

Látku jsem si nastříhala podle vkládaných kamínků. Ty jsem do látky zabalila, zafixovala provázkem a vařila ve vodě. Po usušení jsem kamínky vyjmula. Stažení látky, které vzniklo, jsem zapošila, aby drželo tvar.

Mosaz

Mosaznou trubičku jsem nařezala po 10 mm, zapilovala a osmirkovala. Využila jsem ji pouze k uchycení vlasce či zpevnění konců bužírky.

Magnety

Při umístování magnetů bylo zapotřebí pečlivě sledovat jejich polarity. Zafixovala jsem je pomocí dvousložkového lepidla.

7 POPIS DÍLA

Výsledkem práce je „stavebnice“, která má kolem 30 ks dílů. Lze je používat samostatně nebo je různě kombinovat (příloha č.4). Snažila jsem se, aby části byly co nejvíce variabilní. A neomezovaly se pouze na jednu pozici/místo užití. Například: korkovou část ve tvaru „trojúhelníku“ lze použít na hrudník, břicho, záda i nohy.

Pro zhotovení jsem si vybrala jen pár materiálů (korek, porcelán, plexisklo, vlasec, silikon, nylon, plst, magnety, kov). Nicméně je možné ji stále doplňovat o nové nebo improvizovat dle ročního období. A využít třeba květiny místo umělých šmrátek.

Pro etuji jsem zvolila velmi jednoduchou, ale funkční formu. Jelikož různě cestuji a tyto šperky jsou spíše osobního charakteru (takže je chci mít u sebe), navrhla jsem si cestovní pouzdro na jednoduchém principu. Jedná se o obdélník z bílého plátna, který je dělený kapsami. Do nich se vloží šperky a přehnutím látky se uzavrou. Poté stačí jen srolovat a převázat nylonovým lanem. No a můžu vyrazit.

Šperky nejsou zdrojem pohybu nebo změny (úhlu pohledu). Iniciativa musí vždy vycházet z člověka. Neboť jsme to jediné, co můžeme skutečně ovlivnit. Tyto šperky mají být spíše jakýmsi důvodem a podněcovat člověka k užívání. A pakliže se zvednete, tak i když jsou to pouhé věci, tak vám to vrátí v podobě radosti a šťastných pocitů.

8 PŘÍNOS PRÁCE PRO DANÝ OBOR

Přínos mé práce bych viděla především v použití korku ve šperku. Opomenuli různé podivné skvosty vyrobené ze špuntů od vína, které jsem našla na internetu, tak užití korku v našem oboru není valné. Přitom se s ním pracuje velice dobře. Díky své neutrální barvě ho lze skvěle kombinovat i s jinými materiály.

Za nepatrný přínos by mohl být považován i jakýsi přesah nebo hlubší dopad šperku na člověka.

9 SILNÉ A SLABÉ STRÁNKY

Šperky na hraně

Musím říci, že je pro mne velice těžké oddělit od sebe silné a slabé stránky. Asi záleží na tom, jaký úhel pohledu zvolíte. Nicméně své cíle jsem si splnila.

Nenositelně použitelné

Pro své netradiční použití (tedy v různých záklonech a ve stoji na hlavě) by mohly být označeny za nepoužitelnou blbost. Obzvláště, když nás mají ochuzovat o drahocenný čas. A dnes čas znamená peníze. Na druhou stranu, tyto šperky jsem si vymyslela tak, že jsou nositelé. Díky tomu, že jsou použitelné jiným způsobem, než je běžné, vás „donutí“ zastavit se a investovat čas do sebe. A upřímně, jak často si najdeme aspoň chvíli času na soustředění a vnímání sebe sama?

Pohledovost šperků

Oproti standardním šperkům nemají zdobnou funkci, nikde se s nimi neprezentujete. Další zvláštností je, že nejsou pohledové. Ve většině poloh šperky nevidíte. Různé struktury - šimrátka, porcelánové obložky... aj. slouží pouze pro tělo a vnímání nositele. Oči jsou zapojeny většinou jen při sestavování.

Korek

Použití korku je zase na hraně. Řekla bych, že u většiny lidí evokuje levný a podřadný materiál. Nabízí se otázky typu: *To nemohla použít aspoň dřevo, když už dělá DP? Nebo nějaký jiný materiál, který by vzbuzoval aspoň trochu luxusu?* Zaprvé si nemyslím, že je to podřadný materiál a zadruhé ráda experimentuji.

Porcelán

Jak sem napsala výše, jsou věci, které ovlivníte a jiné nikoliv. Některé porcelánové části mají praskliny. Mně osobně to nevadí, nijak to neovlivňuje funkci. Tím, že porcelánové kousky mají hrubší povrch, tak ani po estetické stránce to nevnímám jako vadu. Ale jiní to mohou posoudit jako slabou stránku.

Technologické zpracování, vizuální podoba, zvolené materiály nebo promyšlenost, je něco, co vždy může být lepší. Ale to je přirozený proces. Napadají mne další možnosti tvarů, materiálů, reliéfů i spojování. Pocit, že mám stále v čem pokračovat a zlepšovat se, považuji za kladný výsledek této práce.

Upozornění

Upozorňuji, že šperky nejsou určeny lidem s kardiostimulátory a implantovanými srdečními defibrilátory. Magnety, jež obsahují, by mohly mít vliv na jejich funkci. Proto si udržujte co největší vzdálenost. Těm šťastnějším mohu sdělit, že jiné negativní vlivy magnetů na člověka nejsou známy. Naopak, jsou potvrzeny blahodárné účinky.

Dále magnety mají silné magnetické pole, které může poškodit přístroje, jako jsou TV, notebooky, pevné disky, kreditní karty, hodinky, sluchátka a mnoho dalších produktů. Z toho plyne, abyste i tyto zařízení a objekty drželi v dostatečné vzdálenosti.

10 SEZNAM POUŽITÝCH ZDROJŮ

a) Knižní a periodická literatura

- 1) Materiology: *Průvodce světem materiálů a technologií pro architekty a designery*. 2012. ISBN 978-80-260-0538-4.
- 2) LINDELLOVÁ, Lucy, RABINOVIČ, Giris. *Kniha o józe* Praha: Svojtka a Vašut, 1997. ISBN 80-7180-111-9
- 3) SEECHARRANOVÁ, Vannetta. *Moderní šperky*. Praha: Metafora, 2010. ISBN: 978-80-7359-247-9

b) Internetové zdroje

- 1) Instagram.com: cituji [online], [cit. 2016-01-09]
Dostupné na: <https://www.instagram.com/cituji/>
- 2) Psychologiechaosu.cz: symboly-znamení [online], [cit. 2015-11-09]
Dostupné na: <https://www.psychologiechaosu.cz/symboly-znamení/tarotova-karta-viselec/>
- 3) Relaxuj.cz: relaxace a odpočinek [online], [cit. 2015-11-10]
Dostupné na: <http://www.relaxuj.cz/tarot-jako-terapie-karta-viselec/737>
- 4) Sarpa.cz: články [online], [cit. 2016-01-29]
Dostupné na: <http://www.sarpa.cz/cz/clanky/Joga5.htm>
- 5) Artmuseum.cz: Louis Henry Sullivan [online], [cit. 2016-04-15],
Dostupné na: http://www.artmuseum.cz/umelec.php?art_id=1523
- 6) CS-wikipedia.org: plexysklo, silikon, nylon, magnety, intuice [online], [cit. 2016-04-15],
Dostupné na: <https://cs.wikipedia.org/wiki/Polymethylmethakryl%C3%A1t>
<https://cs.wikipedia.org/wiki/Silikon>
<https://cs.wikipedia.org/wiki/Nylon>
https://cs.wikipedia.org/wiki/Neodymov%C3%BD_magnet
<https://cs.wikipedia.org/wiki/Intuice>
- 7) Litomysky.cz: mosaz [online], [cit. 2016-04-20],
Dostupné na: <http://www.litomysky.cz/mat/ms.htm>

11 RESUMÉ

My main theme is: "IT SEEMS, THAT THE MOST CAREFUL AND CULTIVATED CRAFTSMANSHIP IS DYING OUT" / L. Sutnar

I have chosen the sub-topic: "If it seems to you that you need to change something in your life, it is not a dream." The set of jewellery is response to the fact that there are some periods in life when you stagnate. We have to reassess, change various things and only after that we can move on.

Such a dead, depressive period affected me just in the last year of studies. I was asking myself: "Where is the mistake?" I realized that I had assumed a very negative attitude to the assigned work. Despite the fact that it had an excellent result, the initial negative approach did not disappear. It kept coming back and was reinforced with every new work. I knew it could not continue like that anymore. I have decided, as a saying goes: "to change the point of view." To try seeing the things more positively and with humour.

To really change the point of view, I created jewelry that are used in the upside-down positions (standing on the head) or in various backward bending positions. I wanted the jewelry to be playful. That is why they the form of kit. Individual pieces can be used independently or compiled to form an object. I chose amorphous shapes because geometric ones were unnatural with respect to human body.

Material structures and temperatures were important. For the production, I used cork, porcelain, plexiglass, silicone tube, nylon rope, fishing line, magnets, felt and metal.

And because it concerns personal jewels, they can be placed into a travel case and you can bring them with you for example in holiday.

12 SEZNAM PŘÍLOH

a) Obrazové přílohy

- 1) Příloha 1 – Viselec
- 2) Příloha 2 – Pozice
- 3) Příloha 3 - Proces tvorby
- 4) Příloha 4 – Fotodokumentace šperků/objektů
- 5) Příloha 5 - Fotodokumentace šperků/objektů na těle

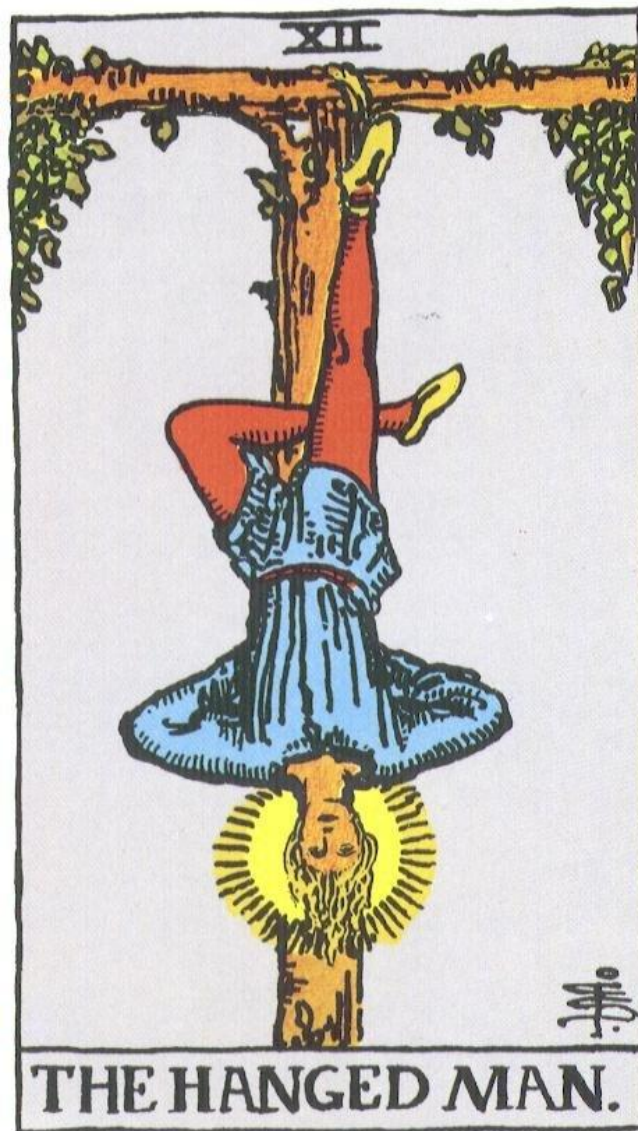
b) Ostatní přílohy

CD

Etuje se šperky

Příloha č. 1

Viselec



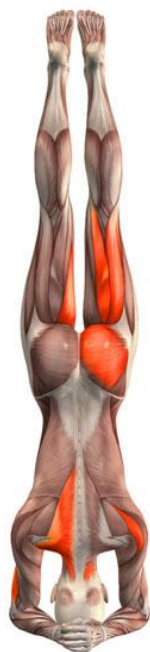
Podle: <http://spimajim.nazory.eu/rubriky/vyznam-karet/velka-arkana-2/12-viselec>

Příloha č. 2

Pozice



Svíčka



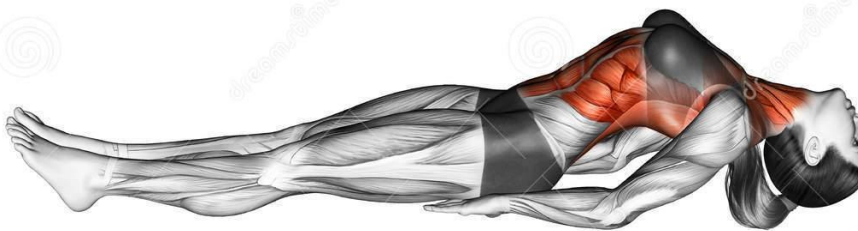
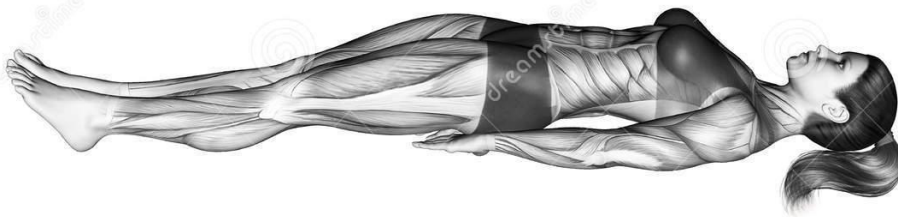
Stoj na hlavě

Podle: <https://yoga.com/pose/>



Kobylka

Podle: <https://yoga.com/pose/>



Ryba

Podle: <http://www.dreamstime.com/stock-illustration-yoga-exercise-fish-pose-matsyasana-female-target-muscles-marked-red-step-step-image47372046>

Příloha č.3

Proces tvorby

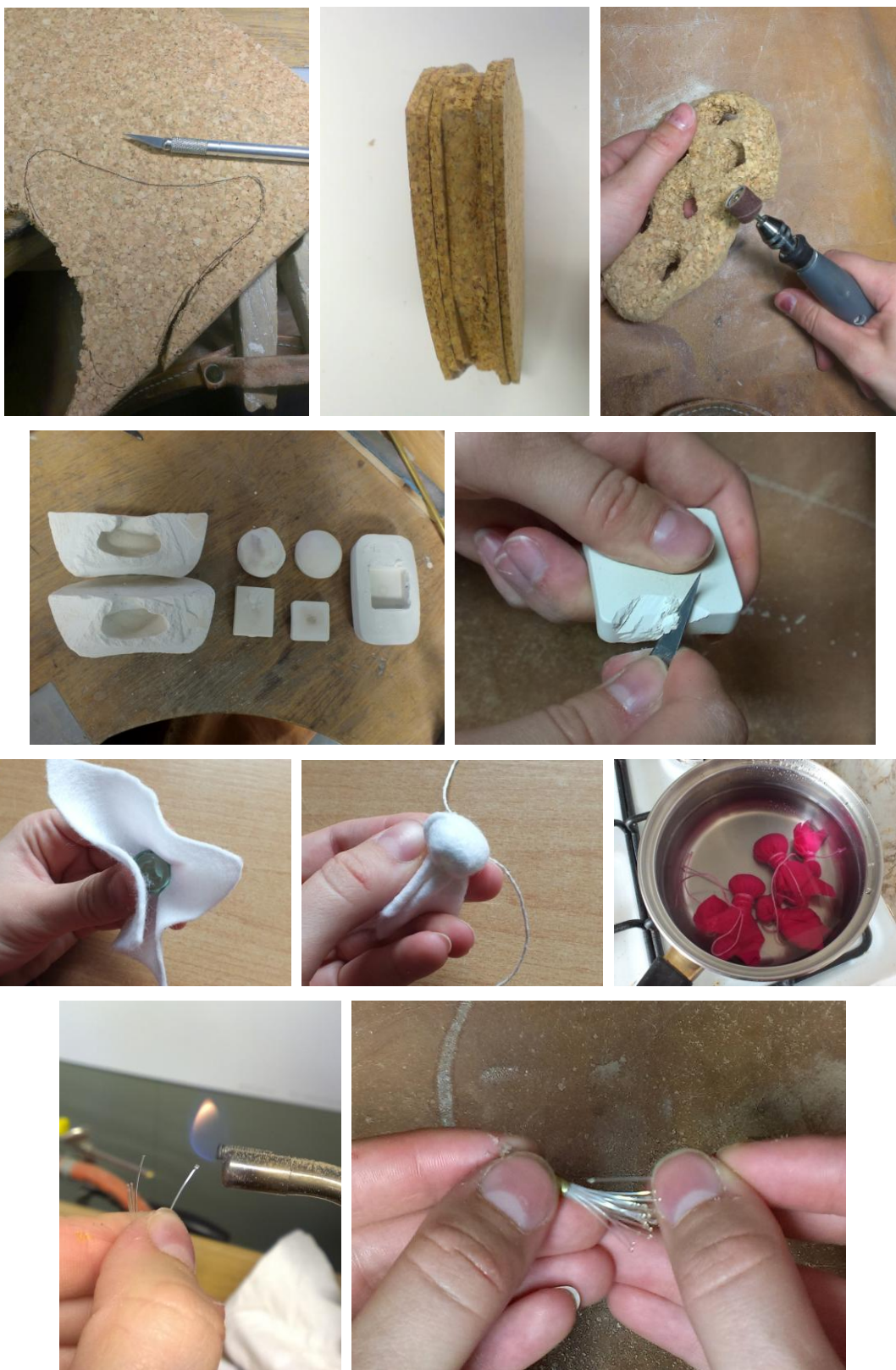


Foto: autor

Příloha č.4

Fotodokumentace šperků/objektů











Foto: autor

Příloha č. 5

Fotodokumentace šperků/objektů na těle

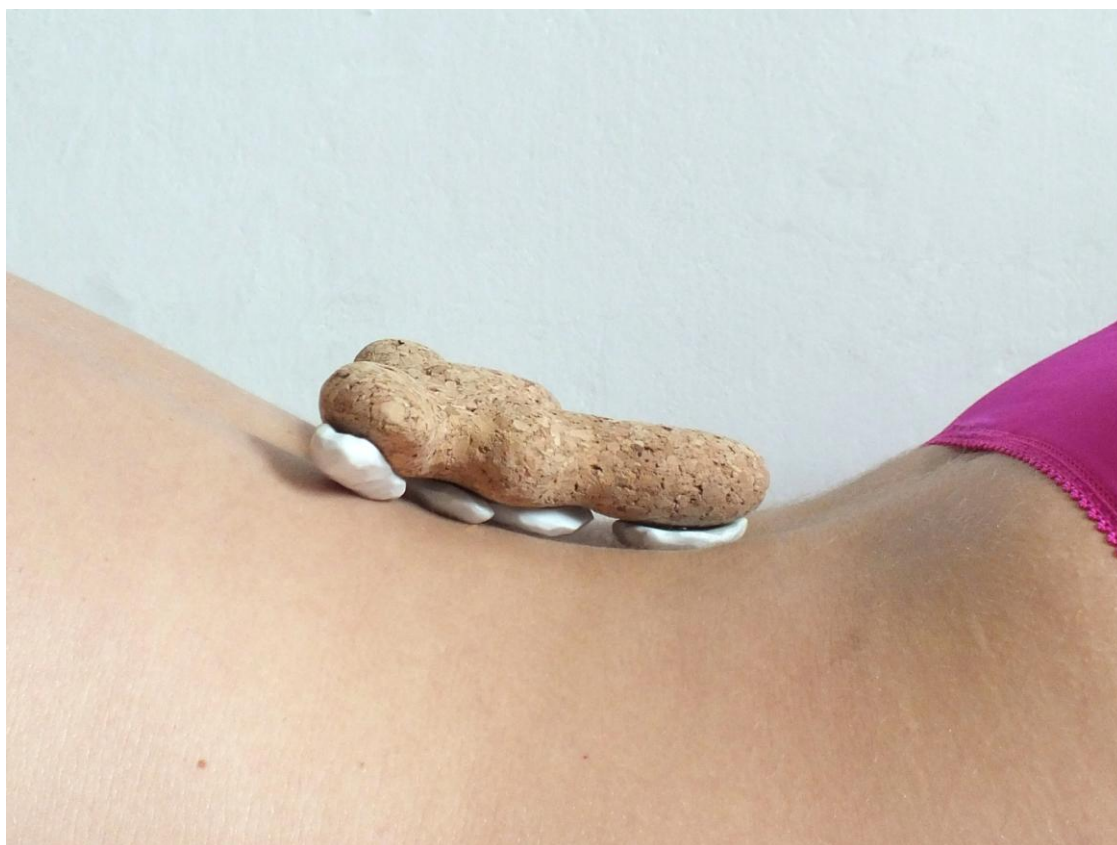








Foto: autor



Foto: Lucie Tvrdíková