

Západočeská univerzita v Plzni
Fakulta designu a umění Ladislava Sutnara

Bakalářská práce

2016

Jiří Loula

Západočeská univerzita v Plzni
Fakulta designu a umění Ladislava Sutnara

Bakalářská práce

DIALEKTIKA PROSTORU

Jiří Loula
Plzeň 2015

Západočeská univerzita v Plzni
Fakulta designu a umění Ladislava Sutnara

Katedra výtvarného umění

Studijní program Výtvarná umění

Studijní obor Multimediální design

Specializace Intermédia

Bakalářská práce

DIALEKTIKA PROSTORU

Jiří Loula

Vedoucí práce: Doc. ak. Mal. Vladimír Merta
Katedra výtvarného umění
Fakulta designu a umění Ladislava Sutnara
Západočeské univerzity v Plzni

Plzeň 2016

Prohlašuji, že jsem práci zpracoval samostatně a použil jen uvedených pramenů a literatury.

Plzeň, duben 2016

.....
podpis autora

OBSAH

1	MÉ DOSAVADNÍ DÍLO V KONTEXTU SPECIALIZACE.....	1
2	TÉMA A DŮVOD JEHO VOLBY.....	3
3	CÍL PRÁCE.....	4
4	PROCES PŘÍPRAVY.....	5
5	PROCES TVORBY.....	6
6	TECHNOLOGICKÁ SPECIFIKA.....	8
7	POPIS DÍLA.....	9
8	PŘÍNOS PRÁCE PRO DANÝ OBOR.....	12
9	SILNÉ STRÁNKY.....	13
10	SLABÉ STRÁNKY.....	14
11	SEZNAM POUŽITÝCH ZDROJŮ.....	15
	A) Knižní a periodická literatura.....	15
	B) Internetové zdroje.....	15
12	RESUMÉ	16
13	SEZNAM PŘÍLOH	18

1 Mé dosavadní dílo v kontextu specializace

Specializaci Intermédia chápu jako hledání výrazu na hranici určitého média, převážně pak na pomezí dvou nebo více médií a jejich přesahu. Za média nepovažuji pouze ta klasická nebo ta nová, ale i běžná, jež jakýmkoliv způsobem slouží jako nosič vizuální nebo konceptuální informace. Mezi klasická řadím zejména malbu, sochu, architekturu, ale i divadlo a literaturu. Mezi nová média řadím ku příkladu digitální média, média využívající nové technologie, nebo internet. Označením běžná média myslím taková, která jsou do jisté míry přirozená, nebo je jejich přirozeností jiná vědní oblast, jako například chůze, gastronomie, či meteorologie.

Svou práci, a zároveň i dosavadní dílo, v rámci zvolené specializace vnímám jako intelektuální vývoj, experiment a hledání. Stěžejní důraz byl kladen na význam myšlenky, jež může být mnohdy důležitější než samotné vyjádření. Tím docházelo současně k rozvíjení intelektuálních schopností, kritického myšlení, a rozvíjení vjemových schopností, cítění a prožívání. Formální výraz pak vyplýval ze subjektivních závěrů a východisek myšlenkových konstruktů. Zvolená forma do jisté míry následovala obsah. Díky tomu jsem si vyzkoušel práci s různými médii a možnostmi jejich uplatnění. Ideologii zvolené specializace spatřuji u svého díla převážně v postupu, jakým se formuje finální vizuální projev, ve kterém se vedle konceptuální složky snažím uplatnit i složku estetickou, včetně řemeslné. Díky hledání a nalézání sebe sama, docházelo a stále dochází k ustavování schopností a možností své podstaty a tedy i k formování specifického jazyka v lepším případě, nebo opakování postupů a východisek v případě horším. S

ohledem na popsané jsem se obracel jednak k vstřebávání zkušeností a postřehů pedagogů hlavních i doprovodných předmětů, ale také i k informacím, které vycházeli s nutnosti hlubších vhledů do oblasti estetiky, teorie umění, filosofie, nebo psychologie. Takové zdroje jsem pak vyhledával i v externím prostředí v podobě konzultací s odborníky na konkrétní témata, nebo ve studiu odborné literatury. Přesto, že jsem pro výstupy ze svých konceptů používal různá média, vždy jsem se snažil přistupovat k zobrazení jako k objektu. Snažil jsem se vnímat nejen zobrazení, v případě fotografie nebo videa, ale i materiálový nosič, papír či monitor, jako svébytný tvar a formu. Byl jsem veden k tomu, abych vnímal prostředí do kterého předměty a významy zasazují tak, aby s ním fungovali ve splynutí nebo dialogu. Po celou dobu pro mne bylo důležité propojit osobní život se svým dílem. Zejména pak události a děje jež se mě bezprostředně dotýkají, ať už pozitivně či negativně.

Atelier, který jsem navštěvoval, pro mne znamenal prostor, ve kterém v ideálním případě probíhá filosofická diskuse nad obecnými i konkrétními tématy ohledně současného dění ve společnosti, zejména pak ohledně teorie umění, filosofie a estetiky. Konfrontace názorů jednotlivých individuů nevnímám jako konflikt ve významu negativním, nýbrž jako názorové střetávání ve snaze nalézt spojení, ke kterému je zapotřebí vůle a pochopení. Kritika neznamená odmítnutí, ale možnost poodstoupit a nahlédnout na svou práci z jiného úhlu pohledu. Často jsem prospěšnost kritických připomínek ocenil až zpětně, kdy my došly významy slov řečených a často mě to pomohlo na cestě vpřed.

2 Téma a důvod jeho volby

Za své téma jsem si vybral na straně jedné člověka, jako bytost obdařenou vnímáním, a prostor na straně opačné, jako oblast sytící vjemy člověka. Důvodem pro tuto volbu je nepochybně můj zájem o vnímaný svět, zejména pohledem skrze psychologii, filosofii, ekologii a geometrii. Z pohledu psychologie a filosofie mne fascinují mechanismy, se kterými pracuje lidské myšlení a konkrétně subjektivní posloupnost procesu vnímání-transformace-vyjádření. To je dáno i praktickou snahou uplatnit svůj život a konání na poli umění. Z pohledu geometrie, jakožto matematické vědní disciplíny, nahlížím na prostor jako na soubor tvarů, velikostí a vztahů. Fascinuje mne, že člověka a svět lze popisovat na základě geometrických a matematických pojmů. Mé předešlé vzdělání je technického směru, kde jsem se naučil vytvářet technickou dokumentaci pro výrobu strojů. To se provádí v rámci systému výkresů, pomocí geometrie a symbolů, kterým je přiřazen konkrétní význam. Technika dala člověku možnost konat činy, jejichž důsledky mají vliv na životní prostředí. Proto moje pozornost směřuje také k ekologii. Aktuální situace různých oblastí si čím dál tím více vyžaduje komplexní nahlížení. Změna klimatu způsobuje proměnu životních podmínek. To má za následek ku příkladu nedostatek vody pro rostliny, které nám slouží jako obživa. Člověk tvoří a je tvořen. Na člověka a prostor lze nahlížet jako na systém spojitý, protkaný předivem energií, nosičů informací vysílaných a přijímaných, či jen plynoucích.

3 Cíl práce

Cílem mé práce, ve smyslu subjektivním, je určitý výzkum, nebo lépe řečeno zkoumání procesu vnímání prostoru a možnosti zaznamenání. Toto zachytit nikoliv v pojmu slova, ale symbolu, resp. obrazu a zobrazení. Ve smyslu objektivním myslím na diváka, a proto cílem, je také předložení vizuální situace, ve kterých se snažím uplatnit estetické možnosti zvolené formy. Tyto situace zamýšlím jako prostor otevřený, variabilní, odrážející nejen předcházející koncept, nýbrž i aktuální prostředí, ve kterém jsou situace zasazeny. Chci předložit instalaci tvarů a hmoty, v nichž pozornost bude vedena k detailů kde, jak doufám, bude možno spatřit i tvary, které žijí svým životem nehledě na vnější významy a kde bude možno si hrát s pohledem a přístupem k hmotě.

4 Proces přípravy

Přípravou bych nazval teoretický podklad pro fázi experimentování a do jisté míry i samo experimentování. Jak jsem již naznačil, samotnou genezi vizuální podoby vnímám jako součást samotného díla. Podkladem je četba textů z různých oblastí a s různým obsahem. Jedná se o literaturu odbornou, naučnou, i populární a publicistickou. Jelikož žiji v době, která je prostoupená digitalizací a internetem, má tato skutečnost vliv na způsob získávání a vstřebávání informací. Hojně využívám internetových zdrojů, mnohé texty si nechávám předčítat a poslouchám tak mluvené slovo při jiných činnostech. V neposlední řadě využívám videozáznamy přednášek z různých oblastí, kde se vyjadřují současníci a předkládají tak své, více či méně přesvědčivé, vize a myšlenky. Při takto proudících informacích si v místech, která mne zaujmou, nebo jinak souzní s mojí momentální naladěností, vypisuji víceméně krátké definice. Formulace slov s konkrétním smyslem. Následně, při sestavování myšlenkových map, sleduji často právě tyto výpisky a zasazuji je do kontextu s jinými pojmy. Uvědomění tohoto eklekticismu mě přivedlo k myšlence, zabývat se zvoleným tématem v pojmech obrazových a slovně je pouze doprovázet.

5 Proces tvorby

Způsob teoretické přípravy vedl ke snaze zachytit prostor, tak jak ho momentálně vnímám. Jako východisko prožitku jsem zvolil kresbu. Kresba sledovala vjem bodů v pohybu, čímž vznikají dráhy, různé intenzity. Pro zachycení takto pojaté kresby posloužilo technické pero plněné tuší. Význam zvoleného média korespondoval se subjektivním vnímáním a vznikla tak první konkrétní geometrická kresba, kterou bych nazval uzlem. Tuš pro mne symbolicky znamenala stopu po činu, stejně jako popel je stopou po ohni. Následovala série kreseb reagujících na různě nahlížené prostředí. Postupně jsem se snažil proměňovat vnější prostředí, ku příkladu kreslit ve dne, v noci, v tichu, měnit orientaci podkladu a přístup k němu. Postupně jsem přešel až k určité meditaci, soustředěnosti na konkrétní bod, kde se pero dotýká papíru na kterém vedením ruky vznikala stopa jako záznam. Kreslil jsem soustředěně a rozvázně, ve smyslu vědomí toho, kam bod vedu. V opakování procesu tvorby uzlů jsem při každém dalším vycházel vizuálně do jisté míry z předešlého. Tímto generativním způsobem jsem dospěl k poslední kresbě ve formátu 2x1 metr. Zde jsem proces meditatívních kreseb ukončil. Vzniklý soubor různých formátů bylo tak ze své podstaty možné použít jako výchozí výrobní dokumentaci pro nadcházející převedení kresby do objektu. Rozhodl jsem se, že vše ,co přispělo k vzniku výrobních kreseb, použiji pro definování nadcházející fáze převodu do materiálu. Neodmyslitelnou součástí tvorby je pro mne intuice a experiment. Často tak z vytváření, prožívání a objevování vycházejí odpovědi na otázky, které vedou k dalším krokům. Souběžně vedle kreseb

vznikaly pokusy s možností zachycení a zobrazení prostoru v médiu video, fotografie a následné převádění obrazu do formátů vhodných pro číslicově řízené výrobní stroje, nebo různé snahy shromažďovat nalezené materiály pro následné včlenění do finální vizuální podoby objektů. Ačkoli jsem tyto cesty opustil jako slepé a nefunkční, svým způsobem přispěly v jiné podobě. Ku příkladu díky videu se do zobrazování v kresbách dostal pojem zrcadlení, důležitý pro následnou osovou souměrnost, nebo díky meditaci šamanismus, a totemové sloupy, jejichž odkaz jsem uložil do objektů. Materiál pro výrobu objektů jsem vyhledával, přinášel, řezal, brousil a skládal postupně. Stejným způsobem, jako geneze kreseb, i objekty jsou výsledkem postupného osahávání materiálu. Doslova řečeno. Dotyk ruky s kovem jsem nejvíce prožil v situacích ustavování polohy, všechny šrouby jsou ručně točené. Při ustavování bylo třeba počítat, měřit a rozmýšlet, dříve než byla použita pila nebo započato točení matice. Podobný prožitek soustředěné opakující se činností formoval hlinu, ze které jsou vyrobeny kostky různé velikosti, většina je vyrobena totožným způsobem, náhodně voleně množství dalo výsledku rozměr.

6 Technologická specifika

Pro výslednou podobu díla je z velké části použit průmyslově vyráběný materiál. Jedná o ocelové díly souhrnně označené jako spojovací materiál. Mezi konkrétní specifikum mnou zvolených dílů, patří jejich povrchová úprava. Díly jsou pozinkované, lépe řečeno původní materiál je nízkouhlíková ocel, která je nasycena určitým množstvím zinku. Takto zušlechtěný materiál je odolný proti korozi. Proces pozinkování je prováděn různými způsoby, zvolený materiál je v provedení galvanické pokovování. Tato metoda postačí pro méně namáhané součásti. Provádí se v tekuté lázni, do níž jsou ponořeny elektrody a přiveden stejnosměrný proud. Vlivem působení proudu dochází k nasycení ocele zinkem, který byl rozpuštěn v roztoku lázně. Další materiál, který je v díle použit je klasická sochařské hlína a dřevo. Hlínu jsem ve vlhkém stavu, bez použití pomocných nástrojů, vytvaroval do potřebného tvaru a následně nechal pouze uschnout. Zvolený dřevěný profil je nařezán a navrtán. Povrch dřeva ani hlíny není nijak ošetřen. Souhrnně řečeno, během realizace objektů jsem pracoval s klasickými nástroji, jako je pilka, vrtačka, pilník, kleště, nebo kotoučová bruska. Ohledně časové náročnosti jednotlivých technologií, lze finální kompletace objektů spojováním považovat za stěžejní a ruční práci.

7 Popis díla

Formální stránka instalace je rozdělena do tří rovin. Horizontální, vertikální a diagonální. Horizont vnímám jako hranici, za kterou je představa . Vzhledem ke zraku, tou hranicí je povrch tělesa, za který nevidím a už jen tuším nebo věřím, že za ním je hmota. Při převádění povrchu tělesa do číslicového systému se ve strojírenství využívá měřicího přístroje, která má jako základnu vodorovnou desku a pohyblivé rameno, které je osazeno citlivým senzorem, hrotem. Poloha hrotu je převáděna do číslicové soustavy v podobě souřadnic. Povrch tělesa je osahán hrotem a tím je převeden. K převedení orientace roviny do plochy jsem vycházel z předešlého soustředění na bod při tvorbě kreseb. Spojením tří bodů získám jednoduchou rovinu. To se pro mne stalo východiskem, zejména pak ona potřeba spojení. Pro výběr materiálu jsem zvolil tesařské a strojnické pomůcky určené ke spojování. Jedná se o ohnuté plechy, opatřené dírami. Jejich skutečná funkce spočívá v připevnění dvou a více dřevěných trámů k sobě, nebo jejich zachycení v konkrétní poloze vůči sobě. Vedle funkce, mne zaujalo i vizuální vzezření, které také ideálně zapadalo do konceptu díla. Z různě velkých a tvarovaných plechů jsem sestavil konkrétní uzle ve snaze zobrazit kumulaci spojovacích bodů. Pojmu-li vjem a počitek jako dva body, které vlivem prostoru jsou různě vzdálené, jejich spojením dostanu v metrickém pojetí úsečku. Zobrazením ve dvourozměrném pojetí mám tedy čáru. Tloušťka této čáry záleží na intenzitě, jež je dána stavem, který bych nazval odchylkou. Zásadní uvědomění pro mou další práci. Odchylkou tahu od roviny, pro mne vznikla diagonální orientace, ve které jsem spatřil nakloněnou

rovinu. Podstatou funkce šroubu je nakloněná rovina. Rozvinu-li závit šroubu do dvourozměrné roviny, dostanu nakloněnou rovinu. Toto se stalo pojítkem mezi významem a volbou závitových tyčí, jimiž jsou pospojovány jednotlivé uzly. Pro využití funkce nakloněné roviny, je zapotřebí osa, kolem které vznikne obtočením závit. Obtočení je určitý pohyb, a může být použit pro vyjádření procesu formování zobrazení od počítku, přes smysly k vjemu. Tím vznikne břemeno pohybující se okolo osy po nakloněné rovině. Břemenem je matice. Vzhledem k objektům, ze kterých je vytvořena instalace, jsou jednotlivé uzly pospojovány závitovými tyčemi a vzdálenosti jsou vymezené maticemi. Jako člověk a bytost myslící a konající se cítím být determinován prostředím, ve kterém žiji a díky kterému žiji. Toto prostředí je zem, tato planeta, její příroda a na ní stromy, které čistí vzduch, jež dýchám. Proto jsem začlenil do své instalace hlinu a dřevo. Použil jsem tyto materiály pro tvorbu základních geometrických útvarů, ve snaze poukázat skrze materiál k onomu odkazu. V rovině horizontální dochází ke spojení jednotlivých uzlů se zemí. Z tohoto spojení vyrůstají vertikálně věže, připomínající systém antén, naznačující funkci přijímat a vysílat. Vzniklá instalace, je spojení objektů, jejichž podoba, stejně tak jako podoba instalace, je do značné míry intuitivní. Zde jsem nechal prostor pro imaginaci a vzniklé vizuální situace nedokážu konceptuálně vysvětlit. Vycházejí ze mne v opačném směru, než předcházející proces. Tento systém je otevřený a variabilní. Lze jej doplňovat o nové objekty a zasazovat do různých míst, zejména pak různě osvětlených. V případě mého díla má pozinkování i funkci odrážet světlo a vytvářet stíny, což je opět skutečnost, nechávající instalaci vizuálně i konceptuálně otevřenou. V instalaci dochází ke střídání

různých velikostí podobných prvků, ve snaze vnést do díla rytmus a také odkaz k jisté podobnosti, avšak jednotlivé objekty jsou různě variované. Snahou bylo vyvarovat se identického opakování, způsobem odchylky v opakování. To se projevilo hlavně v hlíně, vytvořené kostky jsou každá jiná, ale přesto kostka, sama o sobě jedinečná, třeba že jen nepatrně větší či menší než je jiná. Každý objekt je ozvláštněn specifickým drobným detailem, který nechává prostor pro tajemství, na první pohled nepochopitelnou odbočku. Opět odkaz k odchylce jako symbolu jedinečnosti.

8 Přínos práce pro daný obor

Oblast umění dovoluje, podobně jako exaktní věda, zkoumat skutečnost a poznatky převést do vizuálních či konceptuálních konstrukcí. Struktura postupu zkoumání také nese znaky podobnosti. Výzkum umělecký lze vnímat jako alternativu ke zkoumání vědeckému. Dnešní umělec se svým způsobem podobá vědci. Využívá moderní technologie, k nimž přistupuje a zkoumá jejich možnosti odhalit objektivní realitu. Mnohdy dochází k překvapivým závěrům, jelikož k řešení svých otázek přichází odjinud a ve svém nahlížení následuje, vedle logických konstrukcí, i různě rozvinuté schopnosti cítění a prožívání. V tomto smyslu není prakticky omezen. Čerpá ze všech oblastí a jazyk, kterým předkládá divákovi ustavené situace, je konkrétní kód, který je pravdivý díky tvořeným pojmům, jež jsou do jisté míry autonomní. Ve své práci se snažím uplatnit již načerpané zkušenosti z oblasti strojírenství a propojit je s oblastí výtvarných umění. Navrhování strojů je proces do značné míry daný, řešení otázek následuje jasná pravidla a zavedené postupy. Je tím zaručena závěrečná funkčnost, postup je efektivní a souvislosti předvídatelné. Není zde prostor pro nečekané vlivy. Oproti tomu výtvarné umění může využívat náhodu, intuici, prožitek a čerpat z různých, často nesouvisejících zdrojů. Oblastí které mohou přispět k obohacení vizuálních projevů je mnoho. Každá je svým způsobem již natolik složitá, že umělec dnes nemá možnost být odborníkem na všechny poznatky různých oblastí lidského zkoumání, může však do těchto míst vstupovat, čerpat z nich, a dokonce zde provádět své autonomní výzkumy.

9 Silné stránky

Při procesu zkoumání zobrazení byla využita různá média a jejich možnosti. Získaným vizuálním materiálem jsem se však nenechal strhnout a konečná podoba díla z něho pouze čerpá. Docházelo k přehodnocování východisek a jednotlivé významy byly prohlubovány, nebo redukovány. Proces tvorby byl kontinuální, generativní, nedocházelo k radikálním změnám. Po celou dobu jsem sledoval zvolené téma, zejména pak ke kresbám jsem se vracel a studoval jednotlivé tvary, které do určité míry žily v soukromí mého domu a dílny. Měl jsem je stále na očích. Větší formáty jsem si vyvěsil v místnosti, abych je vnímal samovolně. V procesu tvorby jsem nechal uplatnit náhodu i prožitek. Instalaci je možno obcházet a divák si může najít své místo, ze kterého si do systému najde svou vlastní cestu.

10. Slabé stránky

Domnívám se, že v některých prostorách a prostředích dostatečně nevynikne odrazivost povrchu. Lépe řečeno zanikne, působí-ly okolí rušivě. Objekty působí chladně a rozzáří je nejlépe přímé dopadající sluneční paprsky. Instalace lépe vynikne v jednoduchých prostředích. Vizuální situace potřebují svůj klid, zejména pak jemné části tenkých propojení. Hlína na dešti mění svůj tvar a stejně jako dřevo nemá ošetřený povrch a podlédá působení vnějších vlivů. Nicméně, myslím si, že i slabé stránky můžou být pouze určité specifikum instalace a konkrétní sebeurčení.

11 Seznam použitých zdrojů

11.1 Knižní periodická literatura

1. VÁVRA, Pavel - kol. *Strojnické tabulky*. 1. vyd. Praha: SNTL, 1983. 670 s. ISBN 5492, 04-218-83
2. ŠTEKL, Jiří – *RÁJEM ROZHLEDNOVÝM na kole, pěšky, vlakem i lanovkou*. 4. vyd. Plzeň: Cykloknihy s.r.o., 2013. 77s. ISBN 978-80-87193-25-9
3. SHAW, Ian – *Dějiny starověkého Egypta*. Praha: nakl. BB/art, 2010. 525 str. ISBN 978-80-7381-860-9
4. Hájek, Václav s kol. - *LIDOVÁ STAVENÍ opravy a úpravy*. Praha: Grada Publishing, 2001. 180 str. ISBN 80-247-9054-8

11.2 Internetové zdroje

1. TAO TE ŤING. Dostupné z: <http://tao.kvalitne.cz/horak>. Html
2. Sbíрка originálů uměleckých předmětů Amerických indiánů. Dostupné z: <http://www.splendidheritage.com/>
3. ODDĚLENÁ SKUTEČNOST – CARLOS CASTANEDA
dostupné z: <https://www.youtube.com/watch?v=tZDtI6JJDbU>
4. TOTEM – fotografie a obraz z Wikipedie dostupné z: https://commons.wikimedia.org/wiki/Category:Totem_poles

12. Resumé

I choosed the topic „Human and Space“, the classical one in the field of art, so to say. I decided my work to became the research of the space through the human sensory. I have observed my surroundings from different perspectives and analyzed the reactions of my senses. I've projected these reactions to the different structures, the drawings, visual documentation and the recordings of my experiences. The particular drawings have unique formats. The process of creations was generative i.e. each drawing was visually connected with the previous one. I went further the same way and I transformed the picture onto 3D object. Material of the sculpture was visually connected with the picture. Final objects consist mainly of the industrial fasteners from zinc-coated steel, the threaded bars and nuts. From them I have created the horizontal part of the structure, to illustrate the limitations of our senses, the perimeter of the visible countryside, behind which we can only project our imagination, suspect or assume. Horizontal field of the sculpture consists of the pattern of nodes connected with strings (lines, conductors). It expands vertically to describe the consciousness able to emit, to receive, to connect and to inform. Vertical objects are symbolical totems transformed into transmitter spires. Earthen cubes and wooden blocks bonding the structure to the natural roots, the earth and the trees. The installation is suitable for gallery but for fully expressing its visual nature it should be placed under the natural light.

13 Seznam příloh

Příloha č.1

První kolorovaná kresba, uhel a akvarel na papíře, formát 150x80cm, barevná fotografie, 2015

Příloha č.2

První geometrická kresba, tuš na papíře, formát 100x50cm, barevná fotografie, 2015

Příloha č.3

Jedna z kreseb nazvané "uzel", tuš na papíře, formát A4, barevná fotografie, 2015

Příloha č.4

HD video záznam - variace k tématu - nahrávka monitoru ,jenž vysílal video natáčené jinou kamerou v aktuálním čase, 2016

Příloha č.5

HD video záznam – vady monitoru, 2016

Příloha č.6

Kompletní série geometrických kreseb pojatých jako výrobní výkresy, barevné foto, 2016

Příloha č.7

Ukázka kresby převedené z fotografie do vektorové geometrie, formát dxf a dwg, 2016

Příloha č.8

Model návrhu objektu pro instalaci, 3D formát, 2016

Příloha č.9

Finální instalace, variace 1, barevná fotografie, 2016

Příloha č.10

Finální instalace, variace 2, barevná fotografie, 2016

Příloha č.1

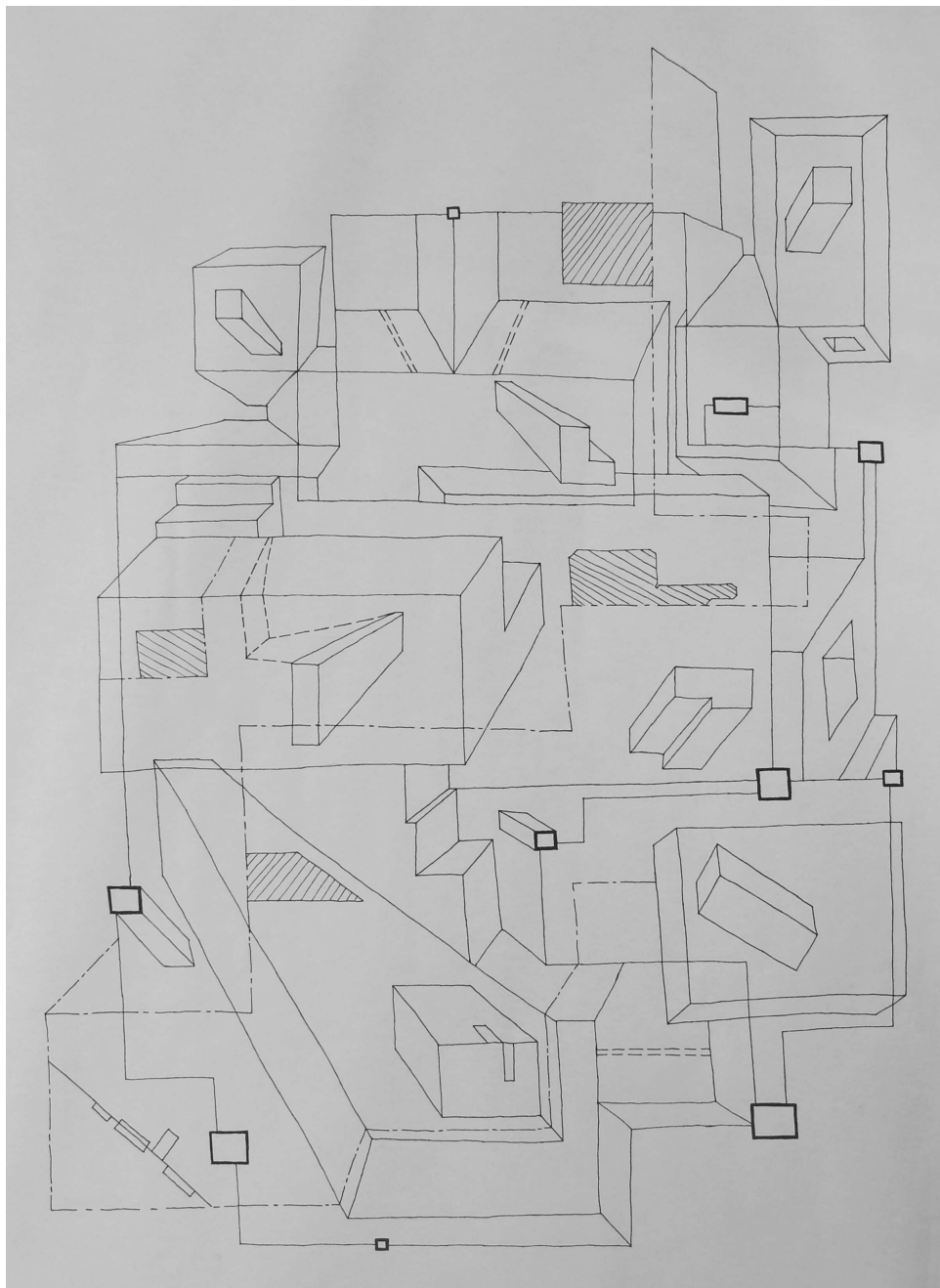
První kolorovaná kresba, uhel a akvarel na papíře, formát 150x80cm, barevná fotografie, 2015



zdroj: vlastní foto

Příloha č.2

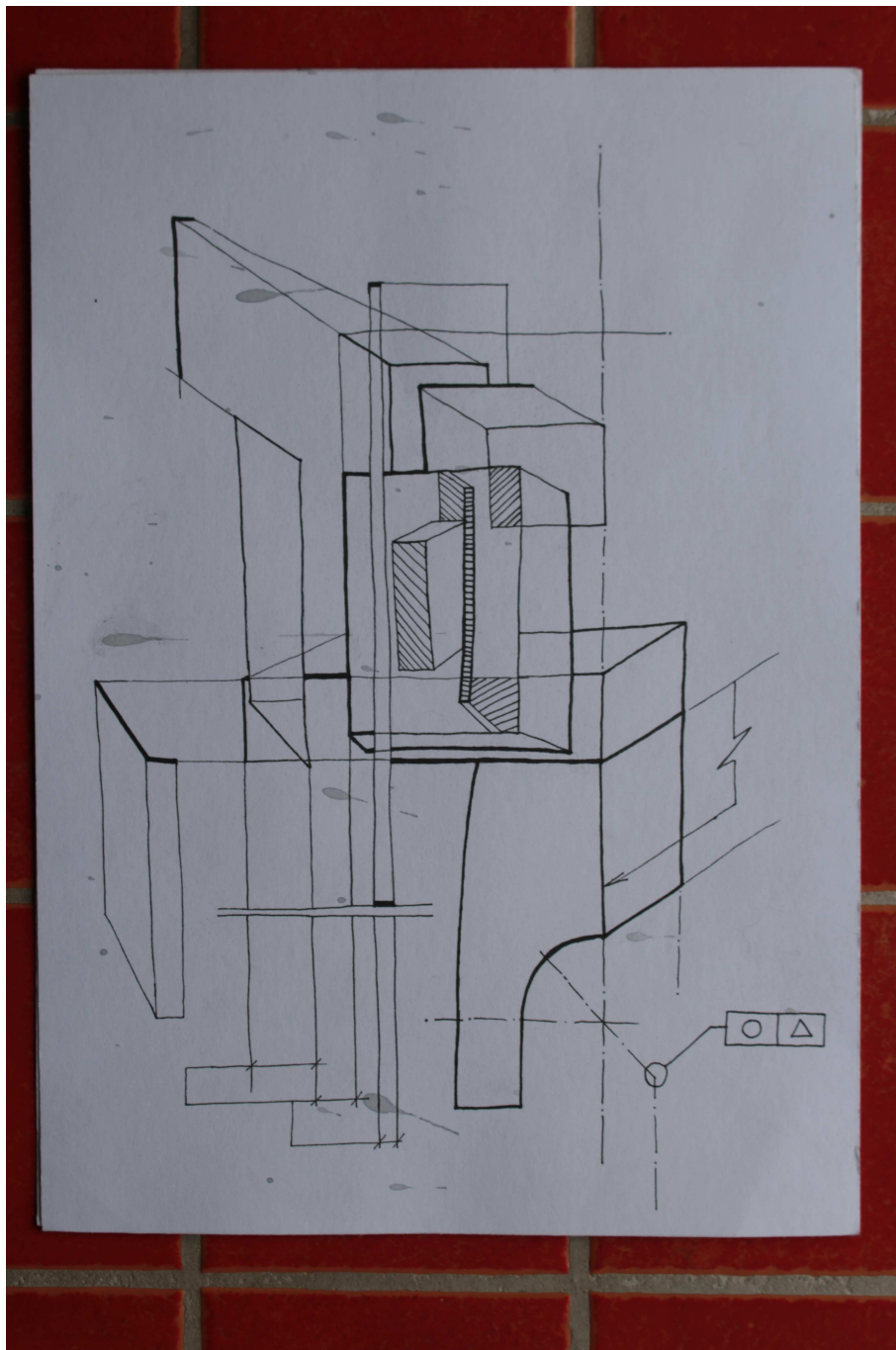
První geometrická kresba, tuš na papíře, formát 100x50cm, barevná fotografie, 2015



zdroj: vlastní foto

Příloha č.3

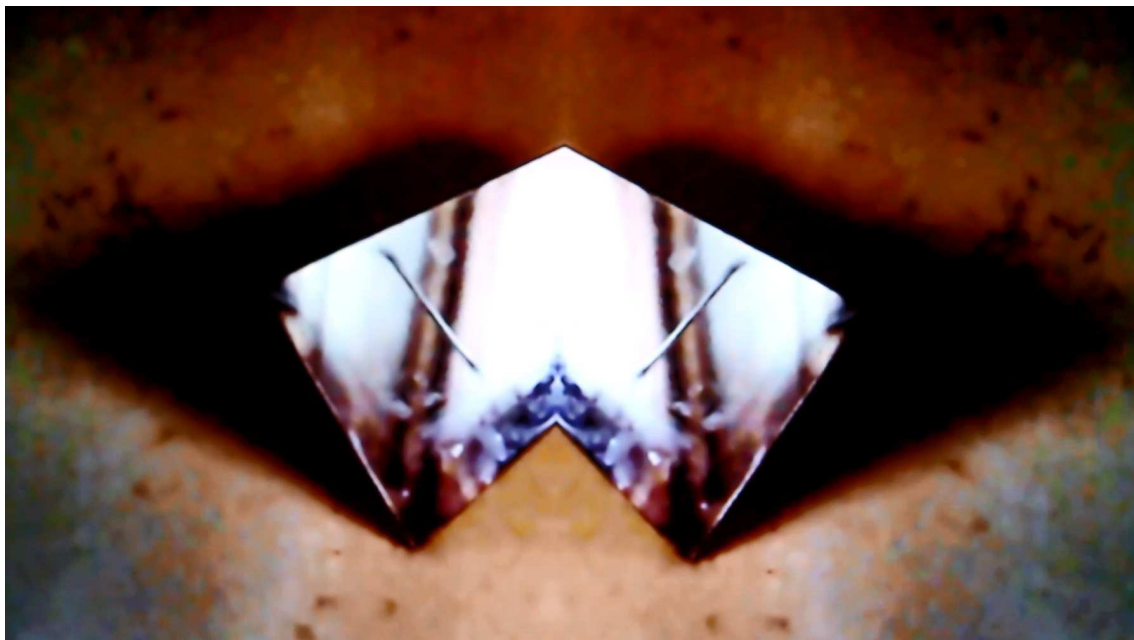
Jedna z kreseb nazvané “uzel”, tuš na papíře, formát A4, barevná fotografie, 2015



zdroj: vlastní foto

Příloha č.4

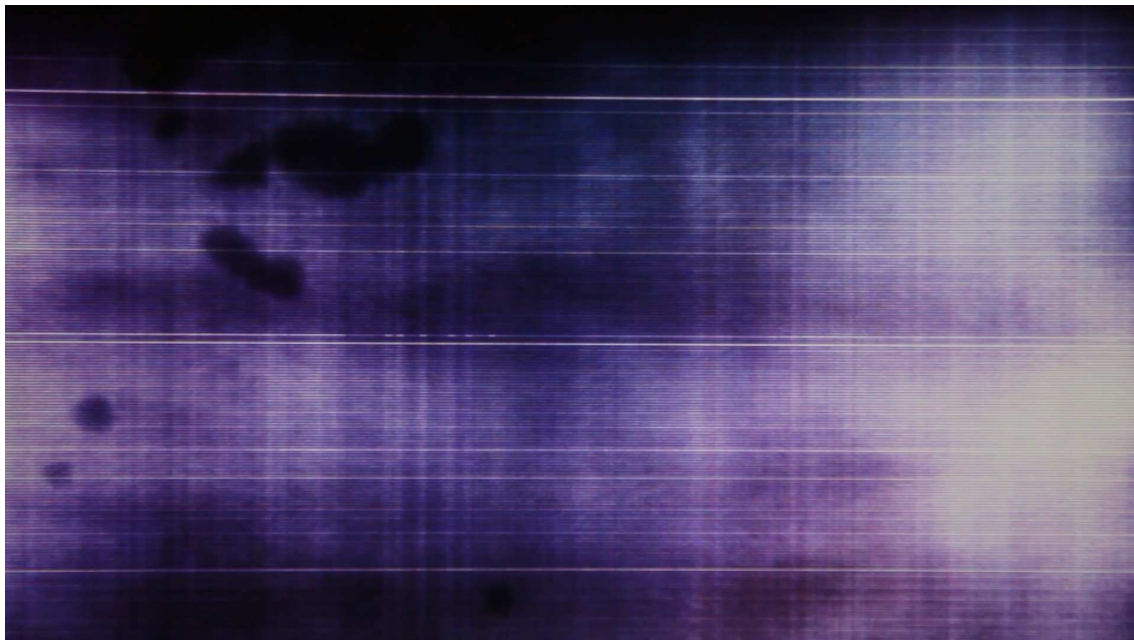
HD video záznam - variace k tématu - nahrávka monitoru ,jenž vysílal video natáčené jinou kamerou v aktuálním čase, 2016



zdroj: print screen z videa

Příloha č.5

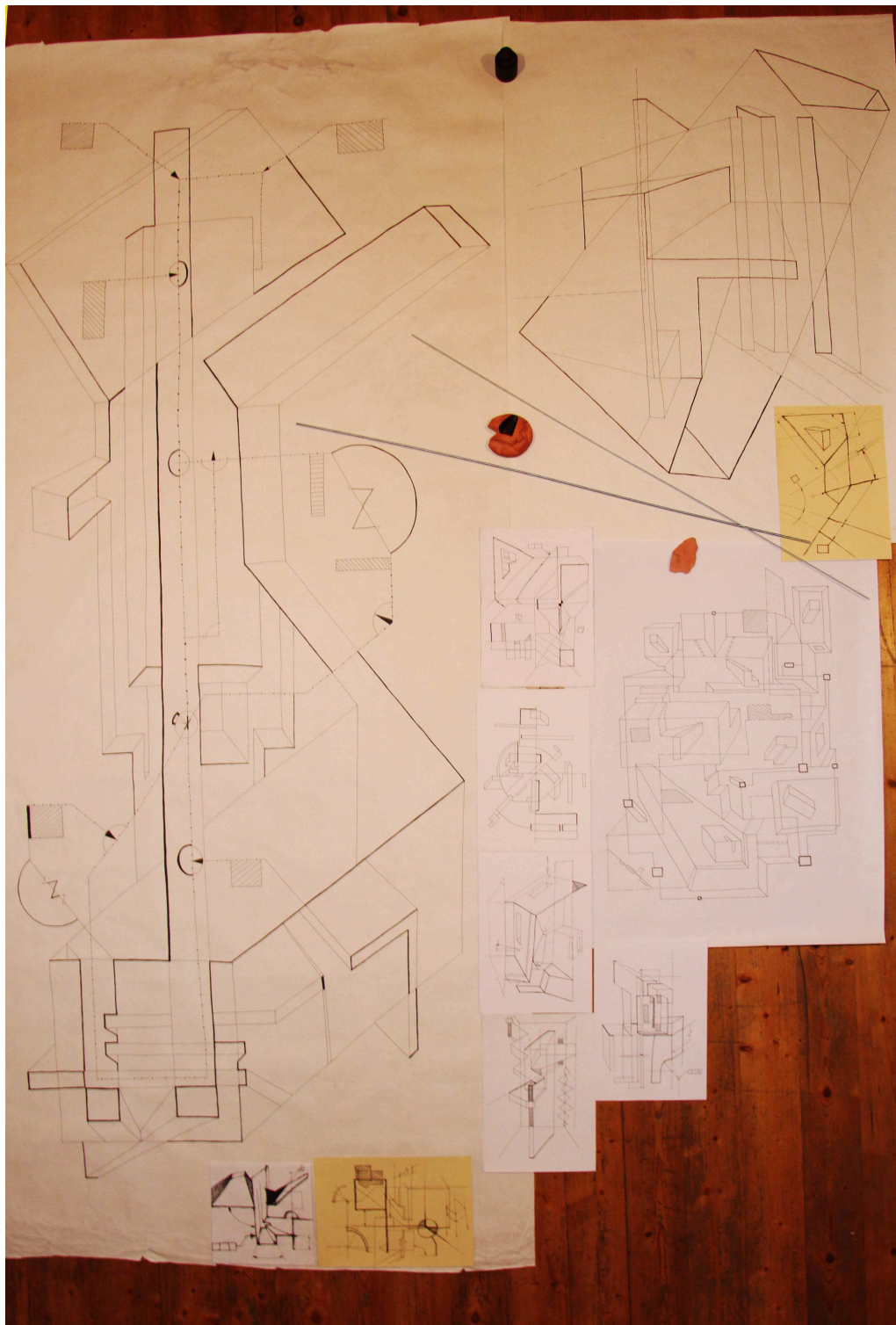
HD video záznam – vady monitoru, 2016



zdroj: print screen z videa

Příloha č.6

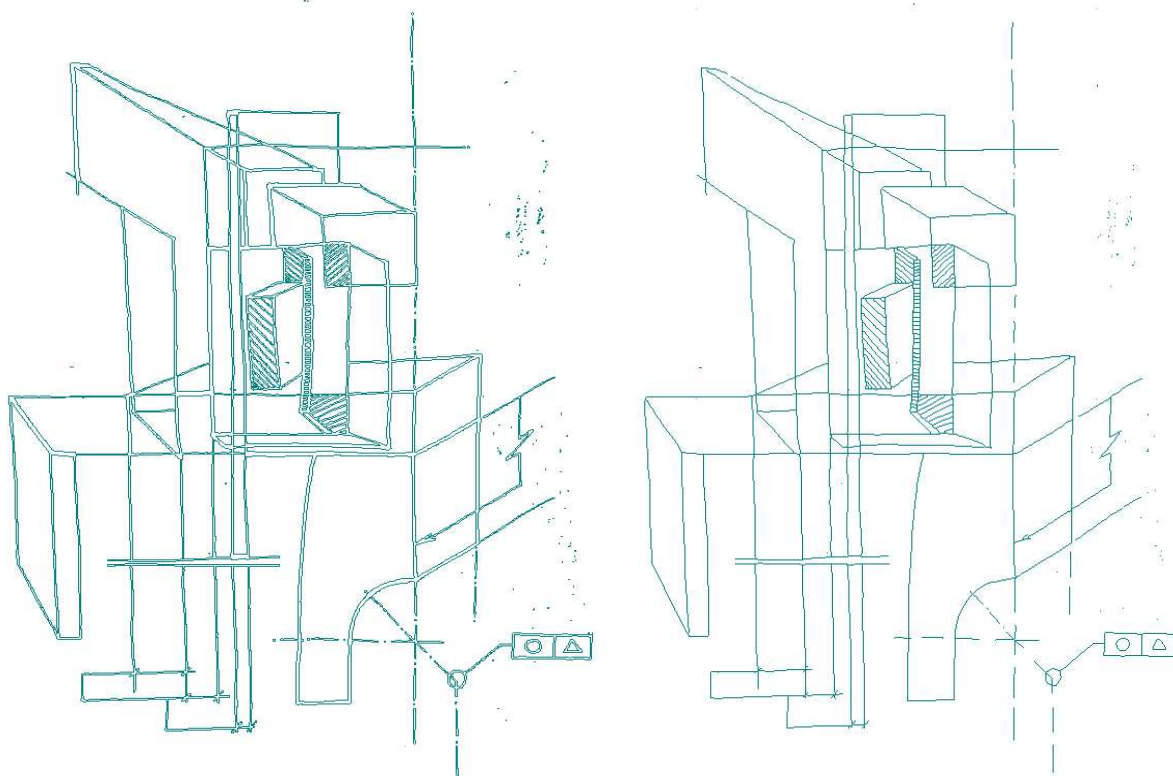
Kompletní série geometrických kreseb pojatých jako výrobní výkresy, barevné foto, 2016



zdroj: vlastní foto

Příloha č.7

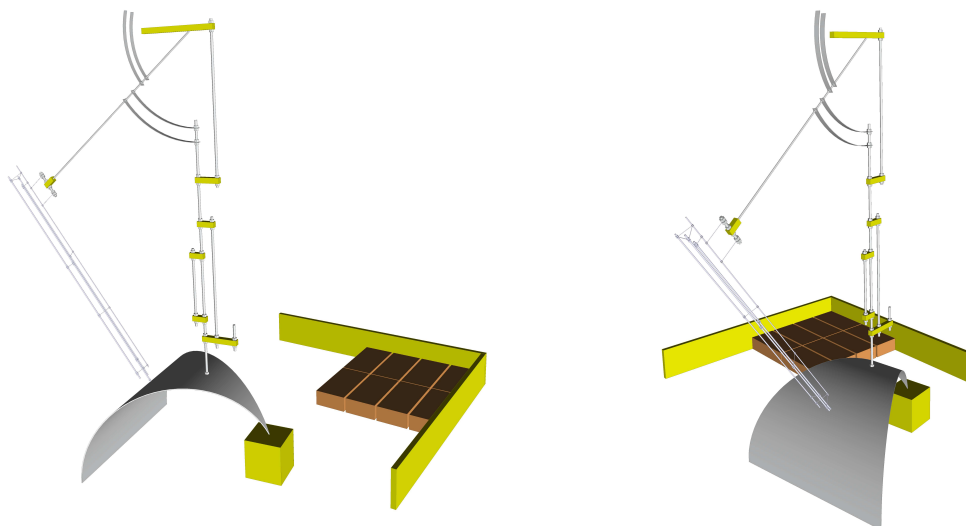
Ukázka kresby převedené z fotografie do vektorové geometrie,
formát dxf a dwg, 2016



zdroj: print screen z 3D grafického programu Varicad

Příloha č.8

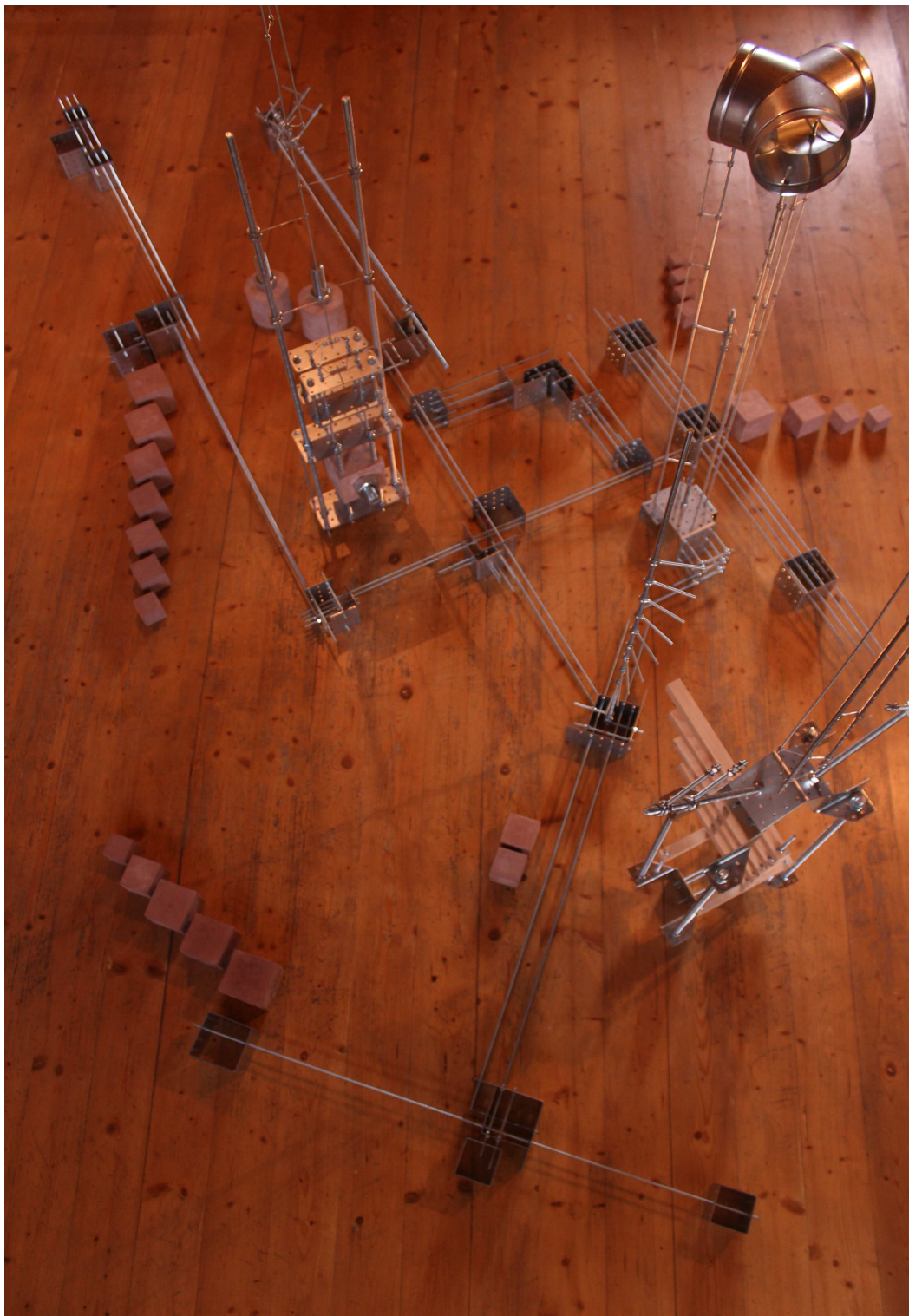
Model návrhu objektu pro instalaci, 3D formát, 2016



zdroj: export z 3D grafického programu Varicad

Příloha č.9

Finální instalace, variace 1, barevná fotografie, 2016



zdroj: vlastní foto

Příloha č.10

Finální instalace, variace 2, barevná fotografie, 2016



zdroj: vlastní foto