

BAKALÁŘSKÁ PRÁCE

2017

KARÁSKOVÁ ANNA

Západočeská univerzita v Plzni

Fakulta filozofická

Bakalářská práce

**Hradiště Kněží Hora u Katovic v kontextu vývoje
v pravěku a raném středověku**

Anna Karásková

Plzeň 2017

Západočeská univerzita v Plzni

Fakulta filozofická

Katedra archeologie

Studijní program archeologie

Studijní obor archeologie

Bakalářská práce

**Hradiště Kněží hora u Katovic v kontextu vývoje
v pravěku a raném středověku**

Anna Karásková

Vedoucí práce:

PhDr. Petr Menšík, Ph.D.

Katedra archeologie

Fakulta filozofická Západočeské univerzity v Plzni

Plzeň 2017

Prohlašuji, že jsem práci zpracovala a použila jen uvedených pramenů a literatury.

Plzeň, červenec 2017

.....

Poděkování:

Chtěla bych poděkovat vedoucímu mé bakalářské práce PhDr. Petru Menšíkovi, Ph.D. za cenné rady, pomoc a ochotu, kterou mi v průběhu zpracování práce věnoval. Dále mé poděkování patří Mgr. Vlastimilu Královi za poskytnutí archeologického materiálu. V neposlední řadě bych ráda poděkovala své rodině, která mi studium umožnila a ochotně mne při něm podporovala.

Obsah

1. ÚVOD	8
1.1 STRUKTURA PRÁCE.....	8
2. HRADIŠTĚ.....	9
2.1 POČÁTKY RANĚ STŘEDOVĚKÝCH HRADIŠŤ V ČECHÁCH	10
2.2 FORTIFIKACE HRADIŠŤ	11
3. SLEDOVANÉ ÚZEMÍ LOKALITY	11
4. PŘÍRODNÍ PODMÍNKY	13
4.1 OROGRAFIE.....	13
4.2 GEOLOGIE	13
4.3 KLIMATICKÉ POMĚRY	13
4.4 PŮDY	14
4.5 VODSTVO.....	14
5. METODA PRÁCE	15
5.1 LETECKÉ LASEROVÉ SKENOVÁNÍ (LLS).....	15
5.1.2 GEOGRAFICKÉ INFORMAČNÍ SYSTÉMY.....	15
5.2 POVRCHOVÝ PRŮZKUM.....	16
5.3 ANALÝZA A TVORBA DATABÁZE	17
6. HRADIŠTĚ KNĚŽÍ HORA.....	18
6.1 DĚJINY ARCHEOLOGICKÉHO BĀDÁNÍ	18
6.2 ARCHEOLOGICKÝ VÝZKUM V ROCE 2016	20
6.3 OSÍDLENÍ HRADIŠTĚ.....	23
6.4 PRAVĚKÉ OSÍDLENÍ HRADIŠTĚ	24
6.4.1 MEZOLIT	24
6.4.2 ENEOLIT	25
6.4.3 DOBA BRONZOVÁ.....	26
6.4.4 DOBA HALŠTATSKÁ.....	27
6.4.5 DOBA LATĚNSKÁ.....	29
6.5 PERIODIZACE RANĚHO STŘEDOVĚKU.....	30
6.5.1 OSÍDLENÍ HRADIŠTĚ V RANĚM STŘEDOVĚKU.....	30
6.5.2 HRADIŠTĚ RANĚHO STŘEDOVĚKU V JIŽNÍCH ČECHÁCH	31
6.6 OSÍDLENÍ V RÁMCI STŘEDNÍHO POOTAVÍ	32

6.6.1 NĚMĚTICE	34
6.6.2 LIBĚTICE	35
6.6.3 ŘEPICE.....	36
6.6.4 DŮSLEDKY PÁDU HRADIŠŤ.....	37
7. POPIS HRADIŠTĚ NA ZÁKLADĚ POVRCHOVÉHO PRŮZKUMU A LLS .	38
7.1 RECENTNÍ PORUŠENÍ LOKALITY	43
8. ARTEFAKTY Z HRADIŠTĚ KNĚŽÍ HORA	43
9. ZÁVĚR.....	47
10. SUMMARY	50
11. SEZNAM POUŽITÉ LITERATURY.....	51
12. SEZNAM PŘÍLOH	54
13. PŘÍLOHY	Chyba! Záložka není definována.

1. ÚVOD

Nedaleko města Strakonice v jižních Čechách se v blízkosti obce Katovice na temeni vrchu Kněží hora nachází hradiště, které bylo vybudované v raném středověku, avšak jeho osídlení zasahuje hluboko do minulosti až do mladého paleolitu a mezolitu. Hradiště Kněží Hora svým převýšením od okolní krajiny s blízkostí řeky Otavy představuje z hlediska kontextu vývoje v rámci jižních Čech velmi zajímavou lokalitu. Důvodem výběru tohoto tématu byl zájem o bádání minulého osídlení na lokalitě a v rámci středního Pootaví. Lokalitu jsem si pro vypracování bakalářské práce vybrala také z důvodu jednoho z nejlépe dochovaného opevnění, které hradiště představuje v rámci raného středověku v Čechách. Dalším důvodem je celkový zájem o opevněné lokality v jižních Čechách.

Tématem bakalářské práce je zhodnocení současného stavu poznání lokality Kněží Hora v kontextu vývoje v pravěku a raném středověku v oblasti středního Pootaví, respektive jihočeského regionu. Cílem práce je uspořádání informací o výzkumech, které na lokalitě probíhaly. Dále je cílem podat přehled a informace o archeologickém materiálu z této lokality ve formě databáze. Hlavním cílem, který je založen na základě povrchového průzkumu a laserového leteckého skenování, je dokumentace hradiště a jeho jednotlivých částí v konfrontaci se starší plánovou dokumentací.

1.1 STRUKTURA PRÁCE

Práci je možné rozdělit na tři pomyslné části. První část je zaměřena na obecné informace o hradištích, konkrétně na typické rysy hradišť, počátky těchto sídel a následně je pozornost věnována fortifikacím. Druhá část práce pojednává o použitých metodách v rámci práce. Vztahuje se ke keramickému materiálu a následné tvorbě databáze, povrchovému průzkumu a tvorbě dat z leteckého laserového skenování.

Další kapitola je zaměřena na sledované území lokality, tato kapitola se zabývá lokalizací hradiště a stručnou historií vrchu Kněží hory. Na tuto část se váže kapitola s přehledem přírodních podmínek.

Třetí část práce je věnována hradišti Kněží hora v širším kontextu. Hradiště je zde představeno z hlediska archeologických výzkumů, osídlení hradiště v rámci pravěku a raného středověku. Součástí kapitoly s osídlením raného středověku je rovněž periodizace raného středověku a stručný souhrn jihočeských hradišť. Další kapitoly jsou zaměřené na hradiště středního Pootaví a následný pohled na jejich zánik. Hlavní kapitola je věnována popisu hradiště na základě povrchového průzkumu v kombinaci s daty z leteckého laserového skenování.

2. HRADIŠTĚ

Hradiště reprezentují jednu z nejviditelnějších forem lidských aktivit v krajině v dobách pravěku i raného středověku. Jedná se v podstatě o multifunkční nadkomunitní areál. Od počátku plnila hradiště více funkcí. Sloužila jako centra vzrůstající moci, odkud se řídila správa ovládajícího území. Dále mohla plnit funkci hospodářskou, ideologickou či kultovní. Tyto opevněná sídla jsou převážně umístěna na strategicky výhodné poloze. Bývají to zpravidla ostrožny nad vodními toky či vrcholy kopců, kde bylo mimo jiné možné využít přírodních útvarů k budování opevnění v podobě příkopů a valů, které jsou typickými dochovanými pozůstatky opevnění hradišť, s nimiž se můžeme v dnešní době setkat. Další prvky v obranném systému představovaly palisády či hradby. Umístění hradišť na ostrožnách s blízkostí vodních ploch mohlo výrazně zvýšit účinnost obrany zvoleného místa. Avšak nalezneme i hradiště, které se nenacházejí ve strategicky výhodné poloze, tyto lokality lze označit jako hradiště v otevřené krajině. Důmyslností a složitostí lze hradiště z pohledu archeologického zájmu zařadit mezi velmi cenné archeologické nemovité památky (Lutovský 2001, 89). V odborné literatuře bývá definován pojem hradiště různě. S pojmem hradiště se setkáváme

v minulosti v latinských písemných pramenech, kdy důležitá sídla byla označována termíny *civitas*, *urbs* či *metropolis*. Takto byla označována sídla, která bývala například centry církevní a světské správy či knížecích sídel. Problematiku těchto termínů lze spatřit ve stejném významu slova hrad a město (Sláma 1986, 10-11). Dále například termín *gorod* – hrad, podle J. L. Píče (1909) znamená místo, kde se nacházel hrad (Píč 1909, 298). Nejčastějším znakem hradišť bývá bezesporu fortifikace složená z mohutných hradeb, nejčastěji dřevohlinité konstrukce s kamennými prvky, příkopy a důmyslně budovanou bránou.

Mezi nejmohutnější a jedno z nejlépe dochovaných hradišť na Strakonicku lze zařadit lokalitu Kněží Hora, které je tato práce věnována.

2.1 POČÁTKY RANĚ STŘEDOVĚKÝCH HRADIŠŤ V ČECHÁCH

Za jeden z hlavních a nejzřetelnějších fenoménů raného středověku na našem území bývá pokládána stavba opevněných, umělým i přirozeným způsobem chráněných sídel, která se v archeologii označují jako hradiště. Ke stavbě těchto opevněných sídel dochází od konce 7. do 12. století, kdy toto období nazýváme dobou hradištní, avšak největší rozmach výstavby hradišť lze klást do 9. století (Beranová – Lutovský 2009, 65). Některá starší hradiště byla opuštěna a místo nich budována nová centra, která dále plnila svou funkci, rozšiřovala se a přebudovala (Beranová – Lutovský 2009, 76). Změna v charakteru a celkovém významu hradišť přichází v průběhu 1. poloviny 9. století, kdy docházelo ke zvětšování hradeb a celkovému budování mohutnějších a kompaktnějších fortifikací. Tyto změny lze s největší pravděpodobností sledovat zejména v kontextu rozšíření funkcí hradišť. Začátkem 9. století narůstá počet hradišť, jak na místech starších pravěkých osídlení, tak na lokalitách dříve neosídlených (Čtverák – Lutovský – Slabina – Smejtek 2003, 20). V jižních Čechách k budování hradišť dochází v oblastech větších toků, zejména na střední Otavě, střední Blanici, Malši či na řece Lomnici (Dubský 1949, 521). Ta se následně vyskytují buď jednotlivě,

nebo se koncentrují v těsné blízkosti, jako například v námi sledovaném regionu středního Pootaví.

2.2 FORTIFIKACE HRADIŠŤ

Fortifikace představují v odvětví archeologie významnou skupinu pramenů, rovněž po historické stránce tvoří nejen součást vojenství, ale zároveň odrážejí společenské poměry (Vencel 1983, 284). Nejstarším typem opevnění byl například prostý pletený plot. Následně docházelo k výstavbě palisády zapaštěné do hlinitého náspu obklopené hlínou. Palisáda dále bývala dvojitá nebo trojitá, v šíři jednoho až několika metrů za sebou a tvořila stupňovité hradby (Beranová – Lutovský 2009, 82). Obranné vlastnosti hradišť byly doplňovány fortifikačními prvky, zejména příkopy, palisádami, zdmi či bránami, které mohly být různě kombinované (Čtverák – Lutovský – Slabina – Smejtek 2003, 8). Podstatnou část fortifikace zastávala hradba, ta měla různou konstrukci a byla budována různým způsobem. V Čechách v období raného středověku je nejčastějším typem, hradba s kamennou čelní plentou. V souvislosti s fortifikacemi hradišť se také setkáváme s pojmem spečené valy, kdy se jedná v podstatě o dřevohlinitou konstrukci, která shořela. J. L. Píč se domníval, že tyto spečené valy byly vypalovány záměrně za účelem zpevnění konstrukce, avšak není to zcela pravděpodobné (J. L. Píč 1909, 201 – 210).

3. SLEDOVANÉ ÚZEMÍ LOKALITY

Lokalita, která je předmětem mého zájmu se nachází u obce Katovice v jižních Čechách v okrese Strakonice. Městys Katovice leží přibližně 6 km západně od města Strakonice, na řece Otavě v nadmořské výšce 412 m n. m. (Obr. 1).

Lokalita Kněží Hora se nachází přibližně 1,5 km severozápadně od obce Katovice. Hradiště leží na výrazném temeni kopce, který je z jižní strany obtékán řekou Otavou, která zde protéká od západu k východu a následně se do ní z levé strany vlévá Březový potok. Hradiště se nachází v nadmořské výšce 493 m n. m. a jeho plocha zaujímá velikost přibližně 8 ha. Název „Kněží“ patrně pochází až z doby pobělohorské, kdy pozemek vlastnila katovická fara. Původní název zněl spíše „Hradiště“ nebo „Hora“ (Dubský 1949, 586). Můžeme se též setkat s označením Katovická hora, avšak v této práci je lokalita nazývána jako Kněží hora. Ve středním Pootaví tvoří hradiště s okolními obdobnými lokalitami tzv. síť hradišť raného středověku v oblasti jižních Čech. Mezi ně patří dvorec Hradec u Němčic a opevněná hradiště Libětice a Hradec u Řepice. Lokalita je též významným zdrojem nerostných surovin. Nachází se zde pozůstatky po důlní těžbě grafitu. Od poloviny 19. století jsou zde patrné stopy po povrchovém dolování grafitu, které pravděpodobně započalo již v pravěku a v období středověku. Těžba ve větším rozsahu však započala v roce 1913, kdy byly oficiálně otevřené doly na tuhu. Tato těžba byla následně v roce 1922 ukončena. V roce 1985 byla západní část Kněží hory vyhlášena jako přírodní rezervace, jejímž předmětem ochrany jsou teplomilné doubravy s bohatou květenou (<http://spravnaobec.cz/obec/katovice-okres-strakonice>, 12. 10. 2016). Hradiště na Kněží hoře bylo taktéž zapsáno do státního seznamu nemovitých památek a jeho ochranu zajišťuje zákon č. 20/1987.

Vrch (Obr. 4) Kněží Hora, převyšující okolní působivou krajinu s protékající řekou Otavou, upoutal v minulosti svou pozornost a stal se tak inspirací pro nejednoho umělce. Umělce Eduarda Šimona, Aloise Moravce nebo Pavla Fialu lokalita zaujala natolik, že se rozhodli ji zvěčnit v básni či v kresbách. Jednu z kreseb vytvořil Alois Moravec, který obdržel titul zasloužilý umělec. Další z kreseb patří Pavlu Fialovi, ten ve svém díle vyobrazuje hypotetickou rekonstrukci hradiště, kresba je uložena na radnici v Katovicích (John – Rytíř 2007, 267), (Obr. 5).

4. PŘÍRODNÍ PODMÍNKY

4.1 OROGRAFIE

Jihočeské území patří z hlediska regionálního členění reliéfu ČR k provincii Česká vysočina, která je zastoupena dvěma subprovinciemi: Šumavskou a Česko – moravskou. Námi sledované území leží na pomezí těchto dvou subprovincií, avšak zasahuje spíše do Česko – moravské. Samotná lokalita Kněží Hora je situována v podcelku Blatenské pahorkatiny v části zvané Radomyšlská pahorkatina v podcelku Krtská pahorkatina v těsné blízkosti se Strakonickou kotlinou. Nejvyšší bod se nachází na vrcholu Katovické hory s nadmořskou výškou 493 m n. m. a nejnižší na úpatí hory u levého břehu Otavy (404 m n. m.) (<http://geoportal.cuzk>, 27. 12.2016).

4.2 GEOLOGIE

Z geologického hlediska spadá popisovaná lokalita do struktury Českého masivu, a sice do nejstarší předplatformní jednotky tzv. šumavskou větví moldanubika. Podloží lokality Kněží Hora je tvořeno především pararulou, z části zde zasahuje ortorula. Na pararuly je v některých místech vázán grafit, který byl v minulosti na lokalitě těžen (http://mapy.geology.cz/georg_50/, 27. 12. 2016).

4.3 KLIMATICKÉ POMĚRY

Z klimatického hlediska patří námi pojednávaná lokalita do mírně teplé a mírně vlhké oblasti. Průměrná roční teplota se zde pohybuje kolem 7 °C a průměr ročních srážek je 550–600 mm (<http://portal.chmi.cz/>, 16. 2. 2017).

4.4 PŮDY

Půdní pokryv je na lokalitě tvořen hnědými kyselými půdami, které jsou nejrozšířenějším půdním typem na našem území. Tyto půdy se uplatňují na místech s ročním úhrnem srážek mezi 500 – 900 mm a průměrnou roční teplotou mezi 4 – 9 °C. Hlavním půdotvorným procesem, který probíhá při vzniku hnědých půd je zvětrávání, kdy dochází k zvětrávání vyvěřelých a metamorfovaných hornin skalního podkladu (Tomášek 2007, 50). Dalším půdním typem, který se na lokalitě objevuje, označujeme jako ranker. Tyto půdy se vyskytují převážně na příkrých svazích a zejména v lesním prostředí (Tomášek 2007, 46-47). Na lokalitě tedy lze sledovat čtyři typy půd: kambizem rankerovou, kambizem mesobazickou, kambiem bystrickou a ranker kambický (<http://mapy.geology.cz/pudy/>, 16. 2. 2017).

4.5 VODSTVO

Jižní Čechy jsou místem, kde probíhá evropské rozvodí mezi Severním a Černým mořem. Do Severního moře odvádí vody z území České Republiky řeka Labe, která společně s Vltavou tvoří na našem území nejvýznamnější vodní síť (Vlček 1984, 11). Jedním z největších přítoků Vltavy je levostranný přítok řeky Otavy, která obtéká námi popisovanou lokalitu z jižní strany. 113 km dlouhá řeka Otava vzniká soutokem řek Vydry a Křemelné v nadmořské výšce 627 m n. m. (Vlček 1984, 212). Dalším tokem, který lokalitu obtéká, se nazývá Březový potok, který ústí zleva do řeky Otavy nedaleko obce Dolní Poříčí.

5. METODA PRÁCE

5.1 LETECKÉ LASEROVÉ SKENOVÁNÍ (LLS)

Nejznámějším systémem laserového skenování krajiny je LIDAR (Light Detection and Ranging). „*Tento systém pracuje na základě vícenásobného měření časových intervalů mezi vypuštěním laserového paprsku a následným odrazem paprsku od povrchu terénu. Letecké laserové skenování je založené na měření intenzity přirozeně nebo uměle emitovaného a odraženého elektromagnetického záření, jehož hodnota je převedena na elektrický signál následně zaznamenaný v podobě digitálních dat*“ (Gojda – John 2013, 8).

V rámci zpracování bakalářské práce byla data z LLS zakoupena od Českého zeměměřičského a katastrálního úřadu (ČÚZK) ve formě digitálního modelu reliéfu 5. generace, tzv. DMR 5g. Data byla následně zpracována v programu ArcGIS 10.4.1, kdy byly zvoleny dva druhy vizualizací: jednoduchý lokální model a stínový model reliéfu (Obr. 42). Tyto vizualizace zobrazují v prostoru hradiště relikty, které v terénu nemusí být patrné, proto jsou v souvislosti s povrchovým průzkumem nezbytné.

5.1.2 GEOGRAFICKÉ INFORMAČNÍ SYSTÉMY

Geografické informační systémy, dále GIS, označujeme počítačové systémy zaměřené na práci s geografickými daty. Výsledkem jsou digitální mapy, které oproti tradičním tištěným mapám umožňují snadnější aktualizaci a komplexní analýzu obsažených informací. Geografické informační systémy zejména usnadňují práci s mapami, kdy do digitální mapy může být zaneseno několik vrstev bodů (Kuna 2004, 426-427). Zpracování těchto dat se provádí zejména v programu Arcmap, který je hlavní složkou programu ArcGIS. V rámci bakalářské práce byly v tomto programu vytvořeny mapy s polohou hradiště a zpracována data z LLS.

5.2 POVRCHOVÝ PRŮZKUM

Povrchový průzkum byl zaměřen zejména na popis současného stavu hradiště, během kterého byly následně prováděny povrchové sběry. Popis současného stavu hradiště a antropogenních reliktních provedeného v rámci povrchového průzkumu je detailněji popsán v kapitole označené číslem 6. Povrchový průzkum byl proveden v kombinaci s daty z LLS.

Povrchový sběr zjišťuje a zkoumá stopy osídlení prostřednictvím předmětů, rozptýlených na povrchu terénu. Jedná se o předměty, které byly vyrobeny zejména lidskou rukou jako například keramika, která je zároveň nejčastějším nálezem v rámci povrchových sběrů (Kuna 2004, 305-308).

Povrchové sběry se uskutečnily ve dvou fázích, přičemž první povrchový sběr byl proveden v listopadu v roce 2016 a druhý následující rok v březnu. Povrchové sběry byly provedeny téměř v celém areálu hradiště, mimo oblast jižního svahu směřujícího k řece Otavě, který je místy velmi strmý. Z větší míry byla pozornost věnována akropoli, kde při povrchových sběrech byly objeveny 4 fragmenty keramických nádob (Obr. 47). Tyto nalezené keramické střepy lze s největší pravděpodobností datovat do období raného středověku až na jeden, který patří s největší pravděpodobností do období novověku. Střepy nádob byly nalezeny na akropoli v místě odkryvu sondy s číslem 5, která byla situována v místě většího vývratu při archeologickém výzkumu v roce 2016. Povrchové sběry na lokalitě, zejména v prostoru akropole komplikovalo napadané listí, jelikož většina jejího prostoru je zalesněná listnatými stromy. Dále také intenzivní těžba jehličnatých stromů v prostoru vnitřního předhradí a v oblasti přístupové cesty do prostoru centrální části hradiště.

5.3 ANALÝZA A TVORBA DATABÁZE

V rámci bakalářské práce byl zpracován nevelký keramický soubor, konkrétně 201 fragmentů nádob, tento soubor mi byl poskytnut od Mgr. V. Krále ze strakonického Muzea středního Pootaví. Tyto nálezy pocházejí ze starších výzkumů a povrchových sběrů, které byly na lokalitě prováděny přibližně od roku 1946 až 1983. Byla provedena tzv. mentální analýza archeologických kontextů pomocí deskriptivních systémů, neboli deskripce, která je vždy závěrečným krokem analýzy (Neustupný 2007, 78). Databáze je tak určitý způsob dokumentace, která je v dnešní době pro archeology nezbytnou součástí při zpracovávání movitých i nemovitých památek. V současné době databáze přejímají roli popisných či evidenčních seznamů, katalogů a především kartoték (Neustupný 1994, 123).

Fyzické zpracování materiálu sestávalo z analýzy nálezů, dokumentace nálezů a z vytvoření deskripční databáze. Databáze byla sestavena za účelem vytvoření přehledného systému dat keramického materiálu z předešlých výzkumů, jedná se tedy o jistou formu dokumentace nálezů. Dalším cílem bylo naučit se samostatně pracovat s keramickým materiálem.

Databáze vytvořena v rámci této práce byla vytvořena v programu *Microsoft Access 2010*, který se běžně v archeologii pro tyto účely používá. Databáze byla pojmenovaná *Kněží hora – nálezy* a sestává se ze dvou hlavních tabulek, přičemž jedna z nich je označena jako LOKALITA a druhá nese název ARTEFAKT. Tabulka LOKALITA byla vytvořena zejména v souvislosti s odkazem na konkrétní nálezovou lokalitu, v našem případě se jedná pouze o jednu lokalitu. Tato tabulka je tvořena následujícími deskriptory: id lokality (číslo), název lokality (text), kraj (text), okres (text), obec (text), katastr (text), objekt (text), tedy o jakou archeologickou lokalitu se jedná, souřadnice x, y (číslo) a následně nadmořská výška (číslo). V druhé tabulce ARTEFAKT je popsáno celkem

201 keramických fragmentů nádob pro které byly vytvořeny následující deskriptory: id artefaktu (číslo), id lokalita (číslo), rok výzkumu (číslo), inventární číslo (číslo), část artefaktu (text) tím je myšleno zda se jedná o dno, okraj či výduť, datace (text), poloha nálezu (text), výzdoba (ano/ne), typ výzdoby (text), výpal (text), materiál (text), délka – max. (číslo), šířka – max. (číslo), tloušťka – max. (číslo), barva (text), foceno (ano/ne), depozitář (text). Naměřené hodnoty jsou uváděny v milimetrech.

6. HRADIŠTĚ KNĚŽÍ HORA

6.1 DĚJINY ARCHEOLOGICKÉHO BĀDÁNÍ

Pravěká a raně středověká hradiště představují v rámci archeologických nemovitých památek velmi důležitou skupinu, avšak zájem o jejich bližší poznání lze klást až do první poloviny 19. století. Za jedno z nejstarších dokumentovaných hradišť v jižních Čechách lze označit Kněží Horu. S první schématickou kresbou (Obr. 6), která byla zveřejněna v Památkách archeologických, přichází K. Špaček v roce 1861 (Špaček 1861, 27). Další plány vyhotovil v 60. letech 19. století strakonický památkář A. Č. Ludikar, spolu s hradištěm Libětic, který hradiště zaměřil pro článek profesora J. N. Woldřicha (Woldřich 1874, 189-201). Vyhotovené plány od J. N. Woldřicha lze považovat za vůbec první geodeticky vyhotovené plány jihočeských hradišť. Od J. N. Woldřicha pochází plán hradiště, který vyhotovil v roce 1874 (Obr. 7). Další zprávy pocházejí od konzervátora F. Beneše, který v roce 1868 na popud J. E. Vocela prokopával zdejší valy (Beneš 1970, 223). J. E. Vocel se zabýval jihočeskými hradišti a některá jsou publikována v jeho díle Pravěk země České (1866). Plán hradiště (Obr. 8) od J. E. Vocela pochází z roku 1865. Dalším badatelem, který se zabýval hradišti v jižních Čechách, byl J. L. Píč, který následně podal soupis těchto hradišť a mohyl ve třetím díle Starožitností země České: Čechy za doby knížecí. Od J. L. Píče (Obr. 9) pochází také plán hradiště, který je ve

zmíněném díle publikován (Píč 1909). Výraznou osobou v rámci archeologického bádání na Kněží hoře se stal v 1. polovině 20. století jednoznačně Bedřich Dubský. Hradiště pro něj v roce 1946 zaměřil jeho syn Ing. Miroslav Dubský. Jednalo se o první geodetický plán lokality (Obr. 8). V tomto plánu lze sledovat dokumentaci akropole, která je označená v plánu písmenem A, dále je možné sledovat dvě předhradí a orientaci valových těles kolem těchto částí. Plán však není úplný, postrádáme zde například průchody mezi valy vnitřního a vnějšího předhradí a průchod skrz vnější val ve východní části. Dále také v plánu chybí val směřující severojižním směrem k řece Otavě. Následné období po roce 1946, kdy na lokalitě prováděl B. Dubský výzkum, nepřineslo žádné další významné plány hradiště. Tyto plány byly následně doplňovány pouze drobnými informacemi. Nejnovější plán lokality pochází z roku 2006, kdy byl vytvořen za pomoci mapování valů pomocí GPS. Následně došlo k vytvoření 3D modelu brány s dovnitř zataženými křídly (John – Rytíř 2007).

Z hlediska archeologických výzkumů lze mezi hlavního průkopníka zařadit B. Dubského, který prokopával hradiště v roce 1946. Na akropoli nebyla nalezena žádná kulturní vrstva, v hlavní části plošiny zde byl v dřívějších dobách prováděn odběr kamene na stavbu domku a zdi okolo farní budovy, což mělo za následek zničení základů kamenné stavby (Dubský 1949,593). V příkopu mezi akropolí a valem byla vykopána sonda o rozměrech 1,5 x 2 metru. V této sondě v hloubce 30 – 40 cm byla pravděpodobně podle B. Dubského nalezena kulturní vrstva. Byly zde nalezeny fragmenty raně středověkých nádob zdobené pod hrdlem dvojnásobnou vlnicí, dále tečkovanou dekorací a kombinací tečkovaného ornamentu s vlnovkou. Ve stejné vrstvě byl nalezen také pravěký střep z pozdní doby bronzové, který byl zdoben vodorovnými kanelurami na hrdle a tečkami na hraně vydutosti (Dubský 1949,595). Další sonda byla vykopána v severozápadním cípu vnitřního předhradí, kde se podařilo objevit zahloubený objekt o rozměrech 3 x 2,2 m, který byl interpretován

jako strážní chata. Hustěji mohla být zastavěna jen plocha vnějšího předhradí, kde byla blízko brány prozkoumána zachovalá pec. Další sonda o rozměrech 2 x 1 m byla situována v příkopu nad srázem k řece Otavě. V kulturní vrstvě zde byly objeveny další raně středověké střeby opatřeny světle žlutou engobou a zdobené vyšší vlnicí (Dubský 1949,595). Zprávy poukazující na archeologické aktivity na lokalitě jsou uloženy k nahlédnutí v digitálním archivu Archeologického ústavu Akademie věd České republiky. Tyto zprávy s největší pravděpodobností předcházely archeologickému výzkumu v roce 1949. Jedná se například o zprávu z roku 1921, ve které se zmiňuje o hojných nálezech keramiky na hradišti (Obr. 9) (Dubský, B. 1921: Zpráva č. 1555. Digitální archiv Archeologického ústavu AV ČR v Praze). Další zpráva pochází z roku 1932, ve které se píše, že B. Dubský objevil na lokalitě vypálený krb se starší hradištní keramikou (Obr. 11) (Dubský, B. 1932: Zpráva č. 1569. Digitální archiv Archeologického ústavu AV ČR v Praze).

Menší spíše amatérské výzkumy na lokalitě prováděl také A. Beneš, který na popud J. E. Wocela prokopával před r. 1868 zdejší valy (Beneš 1970,223). A. Beneš v souvislosti s těmito činnostmi dokumentoval hradiště rovněž fotoaparátem. Tyto fotografie lze nalézt v digitálním archivu Archeologického ústavu AV ČR (Obr. 11.1).

Na lokalitě byly rovněž prováděny povrchové sběry pod vedením J. Michálka a menší archeologické zásahy. Z těchto povrchových sběrů pochází značná část keramického materiálu, tento materiál byl v rámci bakalářské práce následně zpracován a výsledkem je databáze.

6.2 ARCHEOLOGICKÝ VÝZKUM V ROCE 2016

Ve dnech 27. 6. – 15. 7. 2016 byl v místě akropole hradiště Katovice proveden záchranný archeologický výzkum, který byl vyvolán polomem lesní vegetace z předchozího roku. Ten způsobil na četných

místech památky porušení historického nadloží. Celkem na pěti místech byly vytyčeny archeologické sondy umístěné v místech porušení a jejich nejbližším okolí. Cílem bylo upřesnění datace lokality, zjištění stratigrafické situace v místě akropole s charakterem její vnitřní zástavby a v neposlední řadě odběr environmentálních vzorků. Všechny archeologické sondy byly rozděleny do sektorů o rozměrech 100 x 100 cm, přičemž byl odkyv veden po desetimetrových mechanických sondách.

Sonda 1: místo odkryvu o rozměrech 200 x 300 cm bylo situováno do místa porušení vývratem menšího stromu a jeho nejbližšího okolí. Porušení dosahující ve vrchních partiích rozměru min. 200 x 140 cm, ve své nejspodnější partii porušilo podloží do hloubky 10 cm. Objevena byla jednoduchá stratigrafie složená ze dvou vrstev s podložím v hloubce přibližně 40 cm. Ve dvou severních sektorech byly zjištěny zbytky sesunuté kamenné plenty ve formě destrukce z lomového kamene o velikosti 15 – 30 cm. V jihozápadní části sondy byla objevena drobná kúlová jamka (obj. č. 1) o průměru 12 cm a hloubce 20 cm. Z archeologických nálezů lze jmenovat větší keramický soubor raně středověké keramiky z 9. – 10. století, mazanici, zvířecí kosti a železné hřebíky.

Sonda 2: místo odkryvu bylo situováno do místa porušení menším vývratem, který dosahoval rozměrů 100 x 120 cm. Z vytyčené sondy o rozměrech 200 x 300 cm byly prozkoumány pouze tři sektory. Na podloží nacházející se v hloubce 45 cm nasedala jednoduchá stratigrafie složená ze tří vrstev. Při odkryvu této sondy byly nalezeny dva pravěké střepy.

Sonda 3: místo odkryvu bylo situováno do ½ terénního porušení většího stáří, které se projevilo konvexním zahloubením pod povrch terénu. Předpokládaná velikost objektu dosahovala rozměru 300 x 300 cm. Stratigrafická situace v sondě se skládala ze tří vrstev nasedajících na zvětralé skalní podloží v hloubce 35 – 50 cm. Přibližně od středu severní strany se do centra sondy rozšiřoval větší nepravidelný

zahlubení objekt č. 2 o rozměrech 140 x 80 cm s hloubkou 95 cm. Při výzkumu bylo zjištěno několik raně středověkých střepů a větších kusů mazanice. Na osídlení v období mezolitu ukazuje jeden štípaný kamenný nástroj.

Sonda 4: místo odkryvu bylo situováno do místa porušení menším vývratem, který dosahoval rozměrů 100 x 110 cm. Z vytyčené sondy o rozměrech 200 x 300 cm byly prozkoumány pouze tři sektory. Na podloží nacházející se v hloubce 50 cm nasedala jednoduchá stratigrafie složená ze tří vrstev. Při odkryvu této sondy byly nalezeny dva typické raně středověké střepy.

Sonda 5: místo odkryvu bylo situováno do místa porušení větším vývratem, který dosahoval rozměrů 80 x 180 cm. Došlo k vytyčení sondy o rozměrech 200 x 400 cm, ve které se nacházela jednoduchá stratigrafická situace složená ze dvou vrstev s občasným výskytem větších kamenů, které nasedaly na podloží. V sondě byly také prozkoumány tři zahlužené objekty (obj. 3 - 40 x 40 x 20 cm; obj. 4 - 80 x 40 x 18 cm; obj. 5 - 20 x 70 x 20 cm). Z archeologických nálezů lze jmenovat větší keramický soubor raně středověké keramiky z 9. - 10. století, jeden eneolitický střep, mazanici, zvířecí kosti a železné hřebíky (Obr. 13).

Dne 21. 11. 2016 bylo při povrchovém průzkumu severního vnějšího předhradí objeveno porušení větším vývratem o rozměru 100 x 130 cm do maximální hloubky 20 cm. Místo se nachází 30 metrů jižně od klešťovité brány spojující druhé vnější předhradí s vnějším prostorem. V místě porušení byla vytyčena sonda 6/2016 o rozměrech 100 x 100 cm. V sondě bylo nalezeno jednoduché souvrství nasedající na zvětralé skalní podloží v hloubce 30 cm. V sondě bylo kromě nevýrazné hrudky mazanice objeveno několik keramických fragmentů ukazujících na dataci do doby halštatské a laténské.

Ve stejný den jako v předchozím případě byla vytyčena další menší sonda 7/2016 o rozměrech 30 x 30 cm v místě dalšího porušení terénu

lesní vegetací. Stratigrafická situace v místě sondy byla obdobná. Při výzkumu byl objeven jeden pravěký keramický střep a tři kusy štípané industrie, které s největší pravděpodobností ukazují na přítomnost člověka v místě druhého předhradí v období mezolitu.

Během archeologického výzkumu byla prokázána zejména na místě akropole jednoduchá stratigrafická situace skládající se ze dvou až tří vrstev, které nasedají na podloží nacházející se v hloubce 35 – 50 cm. Prozkoumána byla také destrukce kamenné plenty a pět sídlištních objektů ukazují na zástavbu vnitřního prostoru akropole. Doposud lze říci, že místo hradiště bylo osídleno minimálně ve dvou polohách v období mezolitu. Jeden keramický střep ukazuje také na přítomnost člověka v období eneolitu, následuje období mladšího pravěku (doba halštatská a laténská) a nejvýraznější horizont osídlení v raném středověku, konkrétně 9. – 10. století (zpráva z výzkumu, P. Menšík 2016).

6.3 OSÍDLENÍ HRADIŠTĚ

Řešení otázek ohledně osídlení nám přináší řadu problémů, zejména v rámci nedostatečných informací o datování jednotlivých lokalit. V jihočeském regionu dodnes jako jeden z hlavních úkolů představuje řešení problému chronologie keramiky, která je rozhodujícím ukazatelem pro časové zařazení hradišť (Hrubý – Lutovský 2000, 443).

Nejstarší doložené osídlení na hradišti bylo možné ještě před archeologickým výzkumem v roce 2016 předpokládat od doby bronzové. Tuto skutečnost lze pozorovat nálezem B. Dubského, který při svém archeologickém průzkumu v roce 1946 objevil na lokalitě střep z pozdní doby bronzové. Strategická poloha lokality s blízkostí řeky Otavy, však mohla přitahovat pozornost i starších kultur, a tak nelze vyloučit již dřívější osídlení či jisté aktivity na lokalitě, které bylo potvrzeno posledním archeologickým výzkumem, který proběhl v létě v roce 2016 pod vedením Petra Menšíka z Katedry archeologie v Plzni. Výzkum se soustředil

zejména v prostoru akropole a byl vyvolán polomem lesní vegetace. Tento záchranný archeologický výzkum přinesl nová zjištění ohledně osídlení. Hradiště bylo osídleno již v závěru mladého paleolitu a mezolitu, což dokládají nálezy štípané industrie (Obr. 14). Další nálezy z lokality následně poukazují na osídlení v období eneolitu a následně v době halštatské a laténské. Nejvýraznější horizont osídlení poukazuje na raný středověk, konkrétně 9. – 10. století (viz P. Menšík). Předpokládá se, že počátky existence hradiště spadají do 8. století, avšak podle souboru keramických fragmentů, lze za hlavní etapu vzniku hradiště považovat 9. století. Hradiště Kněží Hora bylo v raném středověku osídleno patrně jen krátkou dobu a to od 8. století následně v průběhu 9. století do 10. století.

6.4 PRAVĚKÉ OSÍDLENÍ HRADIŠTĚ

Při posledním archeologickém výzkumu hradiště, který proběhl v létě roku 2016, byla odhalena přítomnost člověka v různých dobách pravěku. Nález štípané industrie (Obr. 14) poukazuje na osídlení hradiště již v mezolitu. Další nález, který nás upozorňuje na osídlení v eneolitu, představuje jeden keramický střep. Lokalita byla osídlena také v období mladšího pravěku, konkrétně v době halštatské a laténské. Největší zastoupení v rámci osídlení patří období raného středověku. V následujících podkapitolách jsou popsány období pravěku, které byly na lokalitě doložené archeologickými nálezy.

6.4.1 MEZOLIT

Mezolit neboli střední doba kamenná je období mezi paleolitem a neolitem. Představuje nejstarší období pravěku, jehož hmotná kultura se alespoň místy do jisté míry uchovala i organickými složkami. Způsobil to především vzestup mořské hladiny v důsledku rozpouštění ledovců a postupné stoupání hladiny spodních vod ve vnitrozemí, které vedlo ke konzervaci obsahu části kulturních vrstev vodou a rašelinou na níže položených lokalitách (Vencel 2007, 124-125). Z hmotných pramenů

v mezolitu převažuje kamenná industrie, která je nejčastěji štípaná z jednodstavových jader smíšeného úštěpového a čepelového typu (Vencel 2007, 146). Podle archeologických pramenů osídlení mezolitu tvoří v jižních Čechách téměř 47 % všech kulturně předneolitických záznamů, avšak předchozí epochy předčí pouze v souvislosti s vyšší hustotou dat. Mezolitické osídlení zasahuje výrazně v oblastech řeky Otavy a následně kolem břehů řeky Blanice a jejich přítoků. Mezolitická sídliště se nacházela kolem vodních toků a pod širokým nebem, avšak příležitostně byla využívána i chráněná místa jako například převisy (Vencel 2006, 436-437). Seznam jihočeských lokalit z období mezolitu lze pozorovat v publikaci S. Vencle, lze zmínit například lokality Blatná, Buzice, Dolní Poříčí či Horní Planá (Vencel 2006, 444). Ve středním Pootaví do období mezolitu lze zařadit lokality jako Horní a Dolní Poříčí, Kozlov, Štěkeň či Mutěnice (Obr. 16).

6.4.2 ENEOLIT

Další osídlení, které bylo na lokalitě prokázáno, dle nálezu typického keramického střepeu s pupkem, je období eneolitu (Obr. 15). Absolutní trvání eneolitu značně přesahuje dvě tisíciletí a je to tudíž nejdelší z období mladšího pravěku. Tomu také odpovídá množství kulturních skupin a jejich fází (Neustupný 1969, 783-810). Období eneolitu lze charakterizovat například vznikem přílohového zemědělství s využitím oradla, které změnilo uspořádání sídelní struktury, což se projevuje zejména transformací velkých osad na malé sídliště. Dále dochází ke vzniku tzv. rituálního válečnictví, které je charakterizováno prvními specializovanými zbraněmi a ohrazením. V tomto období také vznikají mohylová pohřebiště a vytvoření společenského systému, který je založen na mužském principu tzv. patriarchátu (Neustupný et al. 2008, 11). Eneolit se na našem území vymezuje v období od roku 4500/4400 – 2300/2200 př. n. l. a lze jej rozdělit na časný, starší, střední a mladší. Do časného eneolitu spadá kultura michelsberská, tato kultura byla v Čechách rozpoznána na základě tulipánovitých pohárů. Kultura

nálevkovitých pohárů charakterizuje starší fázi eneolitu a v Čechách začíná fází baallberskou fází kultury nálevkovitých pohárů, pokračuje fází sířemskou a končí fází salzmündskou (Neustupný et al. 2008, 65). Střední fázi zastupuje kultura bádenská, řivnáčská, chamská a kultura kulovitých amfor a následně do mladšího eneolitu spadá kultura se šňůrovou keramikou a kultura zvoncovitých pohárů. Střední fázi eneolitu reprezentuje kultura chamská, která je typická zejména v západních Čechách. V jižních Čechách patří střední fáze eneolitu k nejméně poznaným regionům. Sídlní areály chamské kultury jsou prakticky výhradně složené z výšinných osad, kterých se v jižních Čechách podle P. Hrubého (2000) vyskytuje celkem devět, avšak přímá spojitost s chamskou kulturou zde prokázána nebyla (Neustupný et al. 2008, 111-113). Kultura nálevkovitých pohárů je připisována k výšinnému sídlišti Skalka u Milenovic, kde kromě ojedinělých nálezů keramiky, byla objevena pazourková šipka (Beneš 1976, 21). Další eneolitické kultury se oblasti jižních Čech nevyskytují nebo sem pronikají pouze ojediněle (například kultura kulovitých amfor). Z pískovny ve Vlkově u Veselí nad Lužnicí byl objeven ojedinělý nález celého tulipánovitého poháru přiřazován kultuře michelsberské (Michálek 1989, 27). V oblasti středního Pootaví lze zmínit lokality Kozlov, Němětice či Hájská (Obr. 17).

6.4.3 DOBA BRONZOVÁ

Dobu bronzovou na lokalitě charakterizuje pouze jeden nález keramického fragmentu objevený B. Dubským (Dubský 1949, 595). Pro oblast jižních Čech představuje doba bronzová mimořádně významnou epochu. Doba bronzová se na našem území vymezuje cca 2200 – 800 př. n. l. Po období neolitu a eneolitu, kdy území jižních Čech není výrazněji osídleno, dochází ve starší době bronzové ke kolonizaci centrálních partií jižních Čech a následně k větší koncentraci osídlení (Chvojka 2007, 29). K hlavním oblastem osídlení ve starší době bronzové patří oblast podél řeky Vltavy. Výrazné osídlení je sledováno rovněž na území dolního toku Blanice, menší koncentrace dále při dolním toku

Malše, Lužnice a Otavy. Dnes je v oblasti jižních Čech známo 238 lokalit ze starší doby bronzové, jedná se o 87 nížinných sídlišť, 27 výšinných sídlišť a hradišť a 37 pohřebišť (Chvojka 2007, 30). Do starší doby bronzové lze zařadit například lokality Skočice, Chřešřovice či hradiště Bechyně. Osídlení střední doby bronzové bylo zjištěno na pěti lokalitách: Boudy, Chřešřovice, Mříč – Dívčí Kámen, Strakonice a Zvíkovské Podhradí. V jižních Čechách k nejčastějším typům lokalit mladší doby bronzové patří nížinná sídliště, která jsou situována zejména v oblasti Pootaví. Patří sem například lokalita Radčice (Michálek – Chvojka 2000). Mezi výšinné lokality lze zařadit Hradiště u Písku. Typickou formou osídlení v pozdní době bronzové jsou výšinné lokality. Nejlépe klasifikovatelné nálezy z tohoto období poskytlo hradiště ve Voltýřově (Čtverák – Lutovský – Slabina – Smejtek 2003, 345). Ve středním Pootaví se jedná o lokality Skočice, Strakonice, Dolní Poříčí či Štěkeň (Obr. 18).

6.4.4 DOBA HALŠTATSKÁ

Doba halštatská získala svůj název podle eponymní lokality Hallstatt v Solné komoře v Rakousku, kde bylo objeveno pohřebiště s bohatě vybavenými hroby, jejichž součástí bylo velké množství importovaných předmětů dokládající kontakty s antickým světem (Venclová 2008, 11). Doba halštatská má trvání mezi léty 800 – 490 př. n. l., a nazýváme ji též jako starší dobu železnou a jak název naznačuje, jedná se o období pravěku, kdy započalo intenzivní zpracování a využívání železa (Venclová (ed.) 2008, 11). Kromě železa, které se využívá pro výrobu běžných nástrojů pro denní potřeby, zbraní a jiných předmětů, zároveň přetrvává užití bronzu a velká část nástrojů je zpočátku zhotovovaná právě z této slitiny (Bouzek 2011, 128). V rámci Evropy se halštatská kultura rozděluje na dva základní okruhy: západohalštatský a východohalštatský. Přičemž do západohalštatského okruhu spadá kultura bylanská a halštatská mohylová a do východohalštatského okruhu zařazujeme kulturu horákovskou. Těžištěm západního okruhu lze považovat oblast severních Alp a horního Dunaje, východním okrajem

zahrnoval region jižních a západních Čech, konkrétně budějovickou a plzeňskou kotlinu. Východním okruhem chápeme území od středního toku Dunaje, až do východních a středních Čech (Drda – Rybová 1998, 12). Podle období dělíme dobu halštatskou na Ha C až Ha D1 a pozdní dobu halštatskou Ha D2 a LT A (Venclová (ed.) 2008).

Osídlení halštatské mohylové kultury v jižních Čechách se koncentruje zejména ve středním povodí řeky Otavy od soutoku s Vltavou u Zvíkova. Dále se soustředí zejména při řece Vltavě jižně od soutoku s Lužnicí, dále od Lužnice jižně a západně od Tábora k severnímu přítoku říčky Smutné a při ní následně od Milevska až k Bechyni. Dále osídlení zasahuje na Prachaticku v povodí horního toku Blanice, ale samotné horské území Šumavy již nezasáhlo (Michálek 2007, 59).

Pohřebiště halštatské mohylové kultury v jižních Čechách jsou výhradně mohylová, jak napovídá název a charakteristický je birituální pohřební ritus. Sídliště mohylové kultury v jižních Čechách bylo prozkoumáno pouze na lokalitě Hradiště u Písku, kdy se jednalo o půdorys nadzemního domu (Michálek 2007, 59).

K dalším významným nemovitým památkám, které byly v tomto období zakládány, patří rovinné hrazené či nehrazené areály, které vznikají v pozdní době halštatské (Ha D2/3 – LT A); (Michálek 2007, 60). Pro náš region středního Pootaví v těsné blízkosti hradiště Kněží Hora je třeba zmínit lokalitu Hradec u Němčtic. Prozkoumaný areál sídla Hradce u Němčtic sestává z příkopu, palisády a jednoduchého vstupu a svým celkovým charakterem a umístěním v terénu se nejvíce blíží skupině sídlišť, které obecně v literatuře označujeme jako dvorce (Michálek – Lutovský 2000, 174). Trvání dvorce na Hradci u Němčtic je odhadováno mezi stupni HD 1 – HD 2/3, což je přibližně 580 – 500 let př. n. l. (Michálek – Lutovský 2000, 175). Lokalitě Hradci u Němčtic je následně více pozornosti věnováno v kapitole: Osídlení středního Pootaví. Mezi další lokality, které ve středním Pootaví vykazují známky osídlení v době halštatské, patří například Přední Zborovice, Hájská, Slaník či Střelské Hoštice (Obr. 19).

6.4.5 DOBA LATÉNSKÁ

Dalším obdobím, které je na lokalitě doloženo zejména nálezy fragmentů keramických nádob, které pochází jak z předchozích povrchových sběrů, tak i z archeologického výzkumu v roce 2016, je období mladšího pravěku, konkrétně doba laténská.

Název doby laténské byl odvozen od naleziště La Tène, které se nachází na břehu jezera Lac de Neuchâtel na území dnešního Švýcarska. Na této lokalitě byly ve druhé polovině 19. století a na počátku 20. století objeveny předměty, které byly zhotovené a zdobené v novém a neznámém stylu, tento styl byl následně označen jako tzv. styl laténský. (Venclová (ed.) 2008, 11). Dobu laténskou lze označit jako mladší dobu železnou, která následně období doby železné dovršuje. Charakteristickým znakem pro dobu laténskou je značný rozvoj ekonomiky v souvislosti s vývojem výroby a dálkového obchodu.

Kromě archeologických pramenů se v této době objevují také prameny historické, kdy se jedná o zprávy z antického světa, které se dotýkají dění v „barbarské“ Evropě. Jedná se o Kelty a Galy, kdy první zpráva o Keltech pochází z pera historika Hérodota. Území Čech je spojeno s názvem *Boiohaemum*, tedy země Bójů, která leží v Hercynském lese. (Venclová (ed.) 2008, 9).

Základy bádání laténského období v jižních Čechách poprvé položil J. L. Píč, který zveřejnil laténské nálezy ze starších mohyl (Píč 1900, 125 – 134; Michálek 2007, 62). Důležitým přínosem v rámci osídlení jižních Čech byly systematické výzkumy B. Dubského, které přinesly zaznamenání několika desítek rovinných sídlišť, menších pohřebišť, ale i jednotlivých hrobů a také doklady osídlení starších hradišť v mladší době laténské (Dubský 1949, 372 – 378; Michálek 2007, 62). Doklady osídlení hradišť v době laténské přinesl B. Dubský. Jedná se například o lokality Sedlo u Albrechtic, Věmec u Lčovic či Zvíkov (Dubský 1949, 231 – 394). Ve středním Pootaví jsou to lokality například Němětice, Sousedovice či Střelské Hoštice (Obr. 20).

6.5 PERIODIZACE RANÉHO STŘEDOVĚKU

Než se začneme do větší míry zabývat osídlením jižních Čech a středního Pootaví v rámci raného středověku, je třeba v souvislosti s počátkem hradišť více přiblížit periodizaci tohoto období. Periodizace raného středověku se v současnosti opírá o Eisnerovo periodizační schéma, které bylo vytvořeno pro českou a moravskou archeologii (Eisner 1966, 137). Jedná se však pochopitelně o pomocné dělení, které bylo do jisté míry modifikováno do následujícího členění: časně slovanské období, které se vyznačuje příchodem Slovanů do roku 600, případně 650, starší doba hradištní – (600/650 až 800) tedy od počátku stavby hradišť po počátky velké Moravy. Následně střední doba hradištní – (800 až 950) a mladší doba hradištní (950 až 1150, případně 1200), která zahrnuje dobu českého státu za vlády přemyslovských knížat (Lutovský 2001, 235).

V novější odborné literatuře se setkáváme se zkratkami vytvořenými v rámci počítačového zpracování archeologických dat. Tyto zkratky mají následující podobu: rs. 1 = časně slovanské období, rs. 2 = starohradištní období, rs. 3 = středohradištní období a rs. 4 = mladohradištní období (Lutovský 2001, 235).

6.5.1 OSÍDLENÍ HRADIŠTĚ KNĚŽÍ HORA V RANÉM STŘEDOVĚKU

Na základě keramického materiálu a dochovaného opevnění, můžeme za hlavní etapu osídlení hradiště označit období raného středověku. Keramické fragmenty pocházející z hradiště lze datovat do 8. století, převážně však do 9. století a následně i do 10. století. Osídlení hradiště v rámci raného středověku lze klást zejména do 9. století, přičemž již v 10. století či počátkem 11. století, zaniká nejspíše v důsledku jeho vypálení. (Beneš 1970, 225). Hradiště lze klást, podle periodizačního schématu, na pomezí starší doby hradištní a střední doby

hradištní. Obec Katovice byla podle skromných nálezů osídlena kolem 12. až 13. Století, naznačují to užitkové nádoby, objevené V. Hovorkou v roce 1952 při bagrování v mlýnském rameni řeky Otavy (Beneš 1970, 225). Hradiště ve své strategické poloze s mohutným opevněním představovalo v raném středověku především ochranu obyvatelstvu. Svou polohou zasahuje do oblasti, kterou lze označit jako obranný systém středního Pootaví. Kromě hradiště na Kněží hoře tento systém tvoří další raně středověká hradiště: Libětice, Němětice a Řepice. Podle A. Beneše mohla mít Kněží hora strážní charakter zaměřený na výspy nad rýžovišti zlata v údolní nivě řeky Otavy (Beneš 1970,225). Jedna z hypotéz poukazuje na zánik hradiště požárem v souvislosti s násilným vpádem na území jižních Čech, tento fakt lze spojit s tím, že ve stejném období zaniká i existence jedenácti hradišť ze střední doby hradištní. Můžeme zmínit například hradiště Bechyně, Branišovice, Hudčice, Kuklov, Libětice, Litoradlice, Němětice, Řepice či Soběslav, některé lokality jsou následně uvedeny v kapitolách níže. Na většině těchto hradišť byly zaznamenány stopy po požáru a tedy náhlého a pravděpodobně násilného zániku (Lutovský 2011, 203, 206) (Obr. 21).

6.5.2 HRADIŠTĚ RANÉHO STŘEDOVĚKU V JIŽNÍCH ČECHÁCH

Tato kapitola se zabývá souhrnu jihočeských raně středověkých hradišť, chronologicky seřazených dle periodizace raného středověku. Zájem je věnován zejména na hradiště v oblasti středního Pootaví, které zmiňují v následující kapitole.

Do starší doby hradištní současně s hradištěm Kněží hora zahrnujeme hradiště Skočice a Týn nad Vltavou. Tyto lokality, stejně jako hradiště Kněží hora, byly osídleny již v období pravěku. Osídlení v raném středověku, u obou těchto lokalit dokládají nálezy z povrchových sběrů (Lutovský 2011, 11, 227, 228).

Střední dobu hradištní zastupují mimo hradiště Libědice, Němětice a Řepice, které jsou detailněji vylíčeny níže, také hradiště Bechyně, Branišovice, Kuklov a Soběslav. Výjimkou není ani hradiště Kněží hora. Hradiště Bechyně vzniká v 9. a 10. století a později se stává výrazným správním centrem Přemyslovců. Osídlení lokalit Branišovice, Kuklov a Soběslav je zde doloženo nálezy z 9. století, avšak v průběhu 10. století nejspíše zanikají.

Za významné hradiště spadající do mladší doby hradištní lze považovat hradiště v Doudlebech, Netolicích, Chýnově a Práchni, tyto lokality zastávaly funkci přemyslovského správního centra a osídlení je doloženo nálezy z 11. – 12. století. Následně můžeme zmínit hradiště Kozárovice, Jindřichův Hradec a Počaply (Lutovský 2011,11).

6.6 OSÍDLENÍ V RÁMCI STŘEDNÍHO POOTAVÍ

Oblast jižních Čech, konkrétně území středního Pootaví, dle archeologických výzkumů, patří mezi nejhustěji osídlené území od pravěku do raného středověku. Střední Pootaví lze vymezit na prostor, který na západě zasahuje směrem k Horažďovicím – Drážov, na severu následně směrem na Třebohostice – Láz – Drhově, na východě Zátaví – Putim – Křepice u Vodňan a na jihu zasahují linií Křepice – Malenice – Drážov (Michálek – Lutovský 2000,182) Území středního Pootaví zaujímá část Středočeské pahorkatiny a Šumavského podhůří, na severu část Radomyšlské pahorkatiny, na jihovýchodní straně zasahuje výběžek Českobudějovické pánve a na západě je toto území zakončeno Bavorskou vrchovinou (<http://geoportal.cuzk.cz/>, 12. 2. 2017). Ústřední osu tohoto území tvoří řeka Otava a oblasti v okolí soutoku řeky Volyňky. Mikroregion středního Pootaví náleží podle současného stavu archeologického výzkumu k nejlépe a nejhustěji osídleným regionům jižních Čech, a to již od paleolitu až do raného středověku (Michálek – Lutovský 2000, 183). Základní síť osídlení středního Pootaví tvoří hrazené i nehrazené rovinné sídliště, které zastupují 61 lokalit, dále

mohylová pohřebiště (54 lokalit). Mohylová pohřebiště se v celkem rozsáhlém území středního Pootaví, nedochovala ve výrazném počtu a jedná se především o malá pohřebiště, která se skládají jen z několika mohyl. Největší mohylové pohřebiště středního Pootaví leží u Černětic a sestává ze 14 mohyl (Lutovský 2011,157). Následně můžeme uvést například plochá žárová pohřebiště (9 lokalit) a opevněné výšinné sídliště neboli hradiště, kdy pro nás nejdůležitější lokality představují: Hradiště u Libětic, Hradec u Němčtic a Hradec u Řepice (Michálek – Lutovský 2000,183). Na základě archeologického materiálu, předpokládaného násilného zániku, umístění v krajině a zčásti i jisté vizuální shody v konfiguraci opevnění lze uvažovat o tom, že všechna hradiště i přes malou vzájemnou vzdálenost existovala současně (Lutovský 2011, 157). Tyto tři uvedené hradiště a námi sledované hradiště Kněží Hora, jak už bylo několikrát zmíněno v předešlých kapitolách, dle archeologických nálezů zařadit do střední doby hradištní, další pomyslné mezníky jejich fungování stanovit nelze s výjimkou zániku hradišť kolem 10. a 11. století. Řepické a libětické hradiště leží ve stejné vzdálenosti, tj. 8,5 km od Kněží hory a tvoří tak ochranný trojúhelník strakonické pánve na který se připojuje Hradec u Němčtic (Obr. 14), (Lutovský 2011, 164). Otázky spojené s umístěním hradišť v této oblasti mohou být spojeny s významnou stezkou spojující českou kotlinu s Podunajím. Zlatá stezka, jejíž název je odvozen od bohatství, které přinášela v souvislosti s obchodem s alpskou solí, avšak její fungování již v 9. století v této oblasti není zcela jednoznačné (Michálek – Lutovský 2000, 229). V raném středověku, kdy Slované hustě obývali jižní Čechy, bylo využívání zlaté stezky doloženo archeologickými nálezy, například z okolí Prachatic (Kubů – Zavřel 2007, 32-36). Hustotou hradišť ve strakonické kotlině dokazuje koncentraci hustého osídlení tohoto regionu. Ve středním Pootaví na Strakonicku dominuje v západní části hradiště Kněží Hora, které zaujímá největší rozlohu z výše uvedených hradišť.

6.6.1 NĚMĚTICE

Jedná se o archeologickou lokalitu v poloze Hradce u obce Němětice nacházející se přibližně 8 km jihozápadně od města Strakonice a 2,5 km severně od města Volyně (Michálek – Lutovský 2000,9). Dvoudílné hradiště zaujímá plochu kolem 1 ha a rozprostírá se na ostrožně vystupující nad hladinu řeky Volyňky (Obr. 15); (Lutovský 2001, 209). Lokalita Hradec u Němětic byla osídlena ve dvou etapách – v době halštatské a ve střední době hradištní. Datování a chronologické zařazení lokality do doby halštatské se opírá především o nálezy bronzových předmětů a následně o poměrně rozsáhlý soubor keramiky. V souboru bronzových předmětů z lokality se objevuje například bronzová obloukovitá a hadovitá spona, bronzové jehlice a další bronzové předměty, jež jsou prokazatelně datovány v Čechách do HD a HD 1. (Michálek – Lutovský 2000, 169). Pokud se jedná o raně středověké osídlení, bylo hradiště datováno do 2. poloviny 9. století v souvislosti s rozsáhlým souborem středohradištní keramiky s nepříliš výrazným přesahem do 10. století (Michálek – Lutovský 2000, 223). Příkop dosahující šířky až 8 m lemovaný palisádou rozděluje centrální část hradiště na dvě části. Centrální část hradiště, označující se jako dvorec, zahrnuje jeden či dva objekty, které v minulosti sloužili patrně jako sídlo vládce nebo také jako shromažďovací prostor. B. Dubský při svém výzkumu objevil na lokalitě zbytek budovy z doby hradištní, jehož délka činila 18 metrů a šířka zhruba 8 metrů. Druhá chata byla následně nalezena v jižním cípu západního valu, která byla vybudována nejspíše na místě původní chaty z doby halštatské. Fortifikace hradiště se z větší míry nedochovala v souvislosti s orbou, zachovaly se většinou jen zahluobené objekty, které byly zjištěny během archeologického výzkumu. Od severu a západu bylo hradiště chráněno hradbou s dřevohlinitou konstrukcí doplněnou kamennou plentou (Dubský 1949, 582-586). Stejně jako hradiště Kněží hora i tato lokalita zaniká požárem na konci 9. nebo na počátku 10. století, dokladem jsou spálené vrstvy, domy i hradba.

Lokalita Hradec u Němčtic v souvislosti s archeologickými nálezy nejlépe dokládá pravděpodobný útok a následný požár v rámci hradišť středního Pootaví. Nález téměř jednoho sta hrotů šípů rovněž svědčí o násilném zániku objektu, jedná se o hroty šípů staromaďarských lučištníků (Obr. 24). Dalším nálezem, který může dokládat násilný zánik požárem a snahu o jeho hašení, jsou zbytky okovaných dřevěných věder nacházejících se u hradby. Avšak v blízkosti hradiště nebyl vodní zdroj a hašení bylo provedeno nejspíše vodou k běžné potřebě, která k uhašení požáru nemohla stačit. Důležitým objevem jsou dále spálené lidské ostatky nacházející se mezi kostmi zvířecími v objektu interpretovaného jako srubová stavba. Jednalo se o zlomky lebky, obratlů a dlouhých kostí končetin, které patřili dospělému člověku (Lutovský 2011, 207-209). Do souvislosti s elitním osídlením na Hradci u Němčtic snad patří nález štíhlého kopí s osmihrannou tulejkou (Obr. 25) objeveného před rokem 1891 asi kilometr severně od lokality (Lutovský 2011, 166). Během archeologických výzkumů bylo shromážděno poměrně velké množství nálezů, kromě keramických fragmentů nádob se jednalo například o přezky, nože, sekeru, kosu, háčky na ryby či přesleny (Dubský 1949, 582-586; Lutovský 2001, 209).

6.6.2 LIBĚTICE

Jedná se o dvojdílné hradiště o celkové rozloze přibližně 1,9 ha, ležící východně od obce Libětice, na vrcholu kopce Hradiště, zvedajícím se strmě nad údolím řeky Volyňky (Obr. 26). Hradiště v rámci středního Pootaví střežilo jižní vstup do strakonické kotliny. U hradiště podobně jako u lokality Hradec u Němčtic bylo doloženo dřívější osídlení, konkrétně v době železné. Osídlení v raném středověku lze klást do 9. století, následný zánik, stejně jako u ostatních hradišť strakonické kotliny, spadá na přelom 9. a 10. století. Dvojdílné hradiště je tvořeno akropolí, jejíž opevnění z části pravěkého původu, je tvořeno převážně kameny a přehradím. Zhruba hektarová akropole se nachází v nejvyšší plošině hradiště a je opevněná po celém obvodu. K akropolí se následně

z jihozápadní části připojuje obdélné předhradí. Odlišná konstrukce hradeb i odlišné datování nálezů poukazují na rozdělení částí hradiště v rámci datace. Vnitřní hradiště bylo opevněno na sklonku starší doby železné a druhé etapě následně v raném středověku (Lutovský 2011, 163). Charakter opevnění hradiště zkoumal ve 20. století B. Dubský, který rovněž objevil na lokalitě zahlobenou část slovanského obydlí. Nálezový fond vedle keramických fragmentů nádob tvoří rovněž přesleny, železné nože, hroty šípů, podkova nebo například skleněné perly. K pozoruhodnému nálezu, ze souboru keramických fragmentů nádob, můžeme přiřadit zlomek keramického kotlíku (Obr. 27), nádoby oblíbené v prostředí starých Maďarů (Dubský 1949, 567-582; Lutovský 2001, 160-161).

6.6.3 ŘEPICE

Severní část středního Pootaví chrání hradiště nacházející se zhruba 8,5 km od Kněžích hor na vrcholu kopce Hradec v nadmořské výšce 511 m n. m. Jedná se o trojdílné hradiště složené z akropole a dvou předhradí o celkové výměře asi 3 ha. Ze západní strany je hradiště chráněno dvěma valy a hlubokými příkopy, vnější val dosahuje délky více než 430 metrů a obvod druhý val dosahuje obvodu přibližně 320 metrů (Lutovský 2001, 289). K výstavbě vnějších pásů opevnění byly využity dva táhlé terasovité stupně na západní straně hradiště. Tyto valy vymezují svažitý prostor předhradí od relativně rovné vrcholové plošiny, kdy po obvodu její ostré hrany, byly během výzkumu objeveny zuhelnatělé kmeny, silné asi 25 cm, následně interpretované jako pozůstatky dřevěné fortifikace Archeologický zkoumány byly rovněž oba valy hradiště, v rámci menšího rozsahu sond a staršímu datu výzkumu, však hradby nebyly jednoznačně datovány ani určeny (Lutovský 2011, 162). První menší archeologický výzkum podnikl na lokalitě ve 20. letech 20. století B. Dubský, který rovněž vyhotovil plán hradiště. B. Dubský se ve své práci uvádí nález zbytku opevnění, které sestávalo ze dvou částí zuhelnatělých kmenů. Následně v rámci archeologického výzkumu

zkoumal opevnění vnitřního hradu, identifikoval obě předhradí a s nepříliš jasným výsledkem zkoumal také jejich opevnění. Akropole byla s největší pravděpodobností obehnána trojí řadou palisád. Na vnitřním předhradí poté objevil pozůstatek polozahloubeného obydlí zavaleného kameny. Na hradišti Řepice, taktéž jako v případě ostatních zmiňovaných lokalit, nalézáme v různých místech silně spálené vrstvy, dokládající jeho násilný zánik. Keramické fragmenty nádob pocházející z výzkumu valů a polozahloubeného obydlí datují lokalitu do průběhu 9. století (Dubský 1949, 598 – 608; Lutovský 2011, 163). V roce 2007 došlo k vizuálnímu a radiovému průzkumu lokality, na kterém se podílel J. John a L. Rytíř, tato získaná data by měla poskytnout doplňující informace o ohrazené ploše hradiště a případné odhalení dalších terénních reliktů (Obr. 28); (John – Rytíř 2007, 401-403).

6.6.4 DŮSLEDKY PÁDU HRADIŠŤ

Násilné důsledky pádu hradišť, ať středověkých či pravěkých, nejsou vždy jednoznačně po archeologické stránce rozpoznatelné a doložitelné. Jistou výjimku však tvoří tyto hradiště středního Pootaví, které jeví značné rysy násilného zániku, které jsou po archeologické stránce doloženy. Na všech lokalitách byly v souvislosti s požárem objeveny propálené kameny a hlína. Například na lokalitě Hradec u Němčic archeologický výzkum přinesl svědectví o zániku dřevohlinité hradby i o požáru blíže nespecifikovatelné dřevěné části dělicího opevnění (Michálek – Lutovský 2000, 232). Na lokalitě Hradec u Němčic byly nalezeny již zmíněné hroty šípů, které mohou dokládat násilný útok pomocí těchto šípů, které sloužili jako zápalné. Intenzita bojů na hradišti je díky rozsáhlému archeologickému výzkumu jednoznačná a z hradišť středního Pootaví nejlépe odráží násilný útok. U ostatních lokalit nebyly zatím nalezeny zbraně či jiné artefakty, které by boj ve značné míře dokládaly. Avšak v případě, kdy uvažujeme o dobytí hradišť, je třeba pokusit se najít příčinu těchto událostí. Jeden z výkladů říká, že dobývání hradišť může být spojeno s Přemyslovci. Ti však v té době nedisponovali takovou silou, jež by mohla lokality středního Pootaví zničit, rovněž

vypálení hradu ve snaze ovládnout sídlo či podmanění kraje vyžadovalo následné budování sídel nových, což se následně po útoku u žádného hradiště nestalo (Sláma 1988, 74-84). Útok můžeme také nejspíše vyloučit z jižní části jižních Čech v rámci vnitřních bojů o moc, kdy nejspíše jiná okolní oblast nebyla schopna postavit takové vojsko, které by dobylo a zničilo pootavské knížectví (Michálek – Lutovský 200, 234). Je tedy pravděpodobné, že se jednalo o útok z mimočeských území. V souvislosti s nálezy staromaďarské keramiky z lokalit a nález hrotů šípů přiřazovaných rovněž ke staromaďarskému prostředí, lze zánik hradišť spojit s nájezdem staromaďarských nájezdníků. Tento fakt můžeme spojit s konkrétní událostí, kdy v roce 915 staromaďarská vojska táhla českou kotlinou do Saska (Lutovský 2011, 212). Pád Velké Moravy na počátku 10. století byl ovlivněný částečně krizí vznikajícího státu, způsobenou politikou Svatopluka I. a rovněž pronikáním kočovných Maďarů, což následně vedlo ke změně centra dalšího vývoje v oblasti české kotliny (Měřínský 2006, 964). O spojeneckých kontaktech Maďarů a Přemyslovců zastává názor rovněž historik D. Třeštík (Třeštík 1997, 360, 402).

7. POPIS HRADIŠTĚ NA ZÁKLADĚ POVRCHOVÉHO PRŮZKUMU A LLS

Hradiště Kněží Hora je situováno na temeni výrazného vrchu ve výšce 497 metrů nad mořem s převýšením 80 metrů. Opevněný areál lokality vytváří elipsu, jejíž osy měří 380 a 220 metrů (Lutovský 2011, 158). Hradiště má velmi dobře zachované opevnění a z jižní strany je chráněno strmým svahem, který směřuje k řece Otavě. Hradiště, které svou velikostí zabírá rozlohu 7,2 ha, lze rozčlenit na tři hlavní části, jedná se o akropoli a vnitřní a vnější předhradí. Akropole je termín původně označující opevněné návrší antického města s panovnickým sídlem, toto označení se dnes používá pro označení ústřední polohy raně středověkých i pravěkých hradišť, zpravidla se jedná o nejvýše a nejlépe položenou část (Lutovský 2001, 13). K členění plochy hradišť na více částí na našem území dochází zhruba v 9. století. Obecně u hradišť v

prostoru vnitřního předhradí se předpokládá značná koncentrace řemesel a obchodu, vnější předhradí mohlo sloužit jako příležitostné útočiště pro obyvatelstvo (Lutovský 2001, 269).

Akropole jako ústřední část hradiště se rozprostírá v nejvyšším bodě Kněžích hor a je opevněna v celém svém obvodu (Obr. 29, 30). V místech jejího opevnění lze celkem hojně pozorovat kamenné základové zdivo, které bylo nejspíše součástí opevnění. Z jižní strany a z části i ze strany západní je chráněna prudkým svahem, který směřuje k řece Otavě a na opačné straně akropole se připojuje vnitřní předhradí s valy a příkopy. Na východní i západní straně akropole lze sledovat přerušení opevnění, kdy se nejspíše jedná o vstupy do ústřední části hradiště (Obr. 31). Akropole je z východní, severní a západní strany opevněna valem, který je na západní straně mírnější a dosahuje kolem 4 metrů, k východu se zvětšuje a dosahuje místy až 6 metrů. Na jižní straně není převýšení valu z vnější strany, tak patrně a pohybuje se kolem 1 – 1,5 metru. Pokud počítáme délku akropole od východního vstupu po západní vstup, jeho délka se pohybuje okolo 250 metrů. Šířka akropole od jižní strany po stranu severní ve střední části akropole měří 54 metrů. Ve východní části akropole blíže k vnitřnímu předhradí byly identifikovány dva zahluobené objekty, které se nacházejí v těsné blízkosti vedle sebe. Objekt 1 je oválného půdorysu o rozměrech 3 x 2 metry a hloubka objektu přibližně 0,6 metru (Obr. 32). Objekt 2 se nachází zhruba 0,5 metru od objektu 1. Objekt 2 je rovněž oválného tvaru o hloubce 0,5 metru a rozměrech 1,5 x 2 metry. Význam těchto objektů není zcela jasný, může se jednat o místo porušené vývratem stromu či o pozůstatek sondy po archeologickém výzkumu. V místě akropole na vnitřní straně valu se nachází příkop, tento příkop v některých místech, zejména v západní části není zcela patrný a dosahuje maximální hloubky 0,5 metru a šířky 3 metry. Následně je tento příkop na severní straně ve střední části akropole mocnější a dosahuje hloubky až 1,5 metru s šířkou 4 metry. Příkop není v terénu zcela patrný, zejména z důvodu celkem mocné vrstvy navátého listí, jehož mocnost v době terénního průzkumu byla až 35 cm. Na západní straně je akropole

přerušena vstupem, který vede do vnitřního předhradí z kterého je v tomto místě dobrý přístup. Na akropoli lze pozorovat mírné terénní deprese, tyto deprese jsou způsobené archeologickým výzkumem v roce 2016. Akropole je na severní straně hradiště, od západu k východu, obklopena vnitřním předhradím, na které se následně napojuje předhradí vnější. V místě vnitřního předhradí na západní i východní straně v místě valu akropole se napojují nápadné trojúhelníkovité plošiny, nedá se vyloučit, že by mohly být uměle vytvořeny či částečně upraveny. Tyto trojúhelníkovité plošiny dosahují rozměru 30 x 20 metrů. Vnější předhradí odděluje od vnitřního předhradí dvojitý val s příkopem, který lze sledovat na severní a východní straně (Obr. 34). Dvojitý pás valů mezi vnějším a vnitřním předhradím dosahuje výšky téměř 7 metrů. V místě vnitřního předhradí se nachází příkop, který měří téměř 6 metrů a jeho hloubka se pohybuje okolo 1 metru. Mezi dvojitými valy se nachází další příkop, jeho hloubka se pohybuje okolo 2 metrů a jeho šířka následně přibližně 5 metrů (Obr. 35). V místech prvního valu vnitřního předhradí lze v hojné míře pozorovat pásy vyskládaných kamenů. Dvojice těchto valů, pokud do měření zahrnujeme i jejich přerušení měří 419 metrů. Za druhým valem v místě vnějšího předhradí se nachází rovněž příkop, tento příkop dosahuje hloubky kolem 0,5 metru a jeho maximální šířka je 5 metrů (Obr. 36). Dvojice valů je směrem k západu přerušena cestou, která následně vede napříč vnějším hradištěm až k bráně vnějšího předhradí (Obr. 37). Dvojice valů obepíná akropoli od západu přes severní stranu až k východnímu boku hradiště, kde se následně stáčí a přimykají k centrální části - akropoli. Val vnějšího předhradí na východní straně dosahuje výšky 6 metrů, ve střední části severní strany měří kolem 8 metrů a západním směrem se výška pohybuje rovněž kolem 6 metrů. Val vnitřního předhradí se na východní straně hradiště stáčí jihozápadním směrem, v tomto místě se nachází příkop mezi dvojitými valy. Výška valu, který směřuje k východní části hradiště se pohybuje okolo 4 metrů a val na západní straně dosahuje místy výšky až 6 metrů. Šířka příkopu mezi těmito valy je zhruba 2 metry (Obr. 38). Na východní val, který měří 4 metry, který zmiňuji výše, se rovněž přimyká příkop, který odděluje

z východní části další val, šířka příkopu dosahuje 4 metry a výška tohoto valu kolem 3 metrů. Jedná se o dvojici valů vnitřního předhradí a následné napojení na val předhradí vnějšího. Vnější val obklopuje hradiště v délce 640 metrů. Před valem vnějšího předhradí se nachází rovněž příkop, jehož výška je kolem 3 metrů a hloubka 0,75 metrů. Na severní straně vnějšího předhradí se nachází původní vstup, kdy se jedná o čelní typ brány s dovnitř zataženými křídly. Brána je velmi dobře znatelná vzhledem k tomu, že se jedná o výrazně přerušené místo v rámci valu vnějšího předhradí. Vstup brány má šířku zhruba 6 m a valy, které tento vstup obepínají, dosahují v tomto místě na východní straně zhruba 4 metry a na západní 3 metry (Obr. 39, 40). Další val, který je velmi dobře patrný v terénu je val směřující k řece Otavě. Tento val se odklání od valů vnitřního předhradí, následně je přerušen cestou a postupně prudce klesá k řece Otavě, kde z důvodu husté vegetace není dále přístupný (Obr. 41). Tento jižní val na strmém svahu má délku 225 metrů. Lze uvažovat, že se jednalo o 3. předhradí, které chránilo hradiště z jihovýchodní části. Západní část valu dosahuje výšky 2 metry, z východní strany v určitých místech až 5 metrů. Pokud počítáme tento val jako součást opevnění, celková rozloha hradiště se pohybuje kolem 9 ha. V terénu nepatrný, ale na základě LLS zjištěný úvoz, vstupuje mezi dvojici valů vnitřního a vnějšího předhradí v západní části hradiště. Tento úvoz se stáčí východním směrem a postupně klesá k řece Otavě, rovněž jako val v západní části. Vzhledem k tomu, že z řeky byla jistě čerpána voda pro každodenní potřeby na hradišti je velmi pravděpodobné, že se jednalo o původní vytvořenou komunikaci k vodnímu toku. Dalším objektem, který byl zjištěný na základě LLS je val nacházející se severovýchodním směrem mimo prostor hradiště. Tento val však není v terénu zcela patrný zejména v důsledku zemědělsky využívané půdy a následným narušením terénu antropogenními úpravami ve formě sadů.

Na jižní straně přilehlé k řece Otavě je hradiště chráněno strmým svahem a nebylo tak třeba zde budovat fortifikační systém. Fortifikační systém byl proto vybudován na východní, severní a západní straně

hradiště ve formě několikanásobných hradeb. Tyto pásy hradeb tvoří několik valů a příkopů, které obepínají od východu k západu centrální část hradiště. Opevnění akropole je na lokalitě patrné, avšak nedosahuje takových rozměrů jako hlavní obvodové opevnění. Konstrukce opevnění však není dostatečně prozkoumána, pravděpodobně bylo opevnění složené z dřevohlinité roštové konstrukce s čelní nasucho kladenou kamennou plentou. Toto opevnění je pro raný středověk typické. V souvislosti s přepálenou hlínou a přepálenými kameny, které je možné na hradišti v několika místech pozorovat, lze usuzovat, že hradiště či jeho část zanikla požárem (Obr. 43). Není ani zcela jasné, zda bylo opevnění budováno do několika fází či jestli vzniklo komplexně.

Na Kněží hoře se vystřídalo spousta odborníků, kteří se pokusili o schématické zachycení podoby hradiště od 19. století. Je patrné, že dokumentaci komplikoval zalesněný a v některých místech těžko dostupný terén, avšak i přesto z této doby pocházejí plány hradišť, které jsou kvalitní. Za výjimku lze označit plán hradiště od K. Špačka, který byl zveřejněn v Památkách archeologických (Obr. 4). Toto schématické zachycení je velmi zkresleno a podoba hradiště se velmi liší od ostatních vytvořených plánů. Další plány rovněž nejsou přesné, avšak přinášejí nám do jisté míry cenné a nezanedbatelné podklady například i v rámci sledování různorodosti těchto plánů od různých badatelů a následné porovnání se snímky z LLS. Plán hradiště od J. E. Vocela z roku 1865 viz (Obr. 6) také není zcela přesný, chybí zde například dvojice valů mezi vnitřním s vnějším předhradím a rozdělení vnitřního a vnějšího předhradí. Následně pak v prostřední části plánu je hradiště rozděleno valem, který je vedený z východu následně se stáčí v místě akropole a směřuje zpět na opačnou západní stranu hradiště. Dle mého názoru se může jednat o valy vnitřního předhradí, které se nacházejí ve východní části hradiště, kde jej zakončují. J. N. Woldřich přichází v roce 1874 s celkem skromným plánem lokality, avšak i přes svou jednoduchost přináší přesnější a správné pojetí průběhu valových těles viz (Obr. 5). Plán od J. L. Píče je

následně v roce 1909 propracován do větších detailů. Podrobnější a nejlépe propracovaný plán přichází v roce 1946 od B. Dubského, avšak ani tento plán není zcela kompletní. Jako na předchozích plánech, chybí i zde, vyznačení průběhu svahového valu, který směřuje k řece Otavě (Obr. 41).

7.1 RECENTNÍ PORUŠENÍ LOKALITY

V této kapitole bych se chtěla zaměřit na jeden faktor, který dle mého názoru v hojné míře narušuje a ovlivňuje současný stav hradiště. Jedná se o lesní práce, konkrétně o těžbu dřeva a používání těžké techniky. Tato těžba probíhala v jarních měsících a soustředila se zejména na vnitřní předhradí hradiště. V rámci této těžby a pohybu těžké techniky byly v prostoru téměř celého hradiště vyježděny koleje a pokácené stromy, které v rámci povrchového průzkumu zneprístupnily některé části lokality a mohly způsobit zkreslené výsledky měření. Dle mého názoru, v případě že jedná o nemovitou archeologickou památku a zároveň přírodní rezervaci, mělo by se s touto lokalitou zacházet šetrněji.

8. ARTEFAKTY Z HRADIŠTĚ KNĚŽÍ HORA

Mezi nejpočetnější skupinu artefaktů z lokality patří bezesporu nálezy keramiky z předchozích archeologických výzkumů a povrchových sběrů. Celkem bylo z předchozích let získáno 201 keramických zlomků, které jsou v současné době uloženy v Muzeu středního Pootaví ve Strakonících pod inventárními čísly: A310, A768, A1458/1, A1458/2, A1460, A1479, A1618, A4403, A4769. Tyto keramické fragmenty nádob jsou zpracovány v databázi, která je součástí bakalářské práce. V souboru nálezů převažuje zejména keramika raného středověku, doplněna keramikou z doby bronzové a laténské.

Použitý materiál je v keramickém souboru různorodý. Vyskytují se zde nádoby vyrobené z písčitého materiálu se zrnky křemene či slídy či jiných hornin. Celkem hojně se vyskytuje keramika, která obsahuje složku drcené tuhy, která se rovněž označuje jako keramika tuhová. Hojně se vyskytující keramika s obsahem tuhy souvisí s největší pravděpodobností s výskytem ložisek tohoto minerálu na lokalitě. Keramiku s obsahem drcené tuhy lze rovněž sledovat z lokality Hradec u Němčic, kdy dle petrografických rozborů byly nalezeny zlomky surové tuhy a tuhových střepů, kdy tuha mohla být dopravována právě z Kněží hory (Michálek – Lutovský 2002, 59). Výpal je v keramickém souboru různorodý, vyskytuje se zde keramika pálená oxidačně, redukčně či kombinace obou těchto výpalů. Pokud se jedná o redukční výpal, barva keramiky je šedá až modrošedá či černá, obvykle s příměsí slídy. V opačném případě se jedná o keramiku světlých barev, zejména světle hnědé či oranžové. Vyskytují se rovněž fragmenty odstínu béžové, červené či kombinace několika z nich. Keramické fragmenty lze dle povrchu rozdělit do dvou hlavních skupin na materiál: jemnozrný a střednězrný. Jemnozrný materiál má povrch hladký či téměř hladký a jeho rozměr se pohybuje okolo 0,2 – 0,6 mm a následně střednězrný materiál byl vymezen v rozmezí 0,6 – 1,5 mm. V souboru byly vyčleněny tři jednoduché základní části: výduť, okraj a dno. Výzdoba byla rovněž rozdělena jednoduše dle způsobu a techniky provedení a lze ji rozdělit do 6 kategorií. Výzdoba se vyskytuje zejména vně nádoby, pod okrajem či na něm, dále také na vnější straně dna. Výzdoba byla rytá, zahrnovala linie či vlnice, dále výzdoba kolky a vpichy a nakonec plastické pásy. Vyskytovala se zde rovněž i jedna značka na dně nádoby. Výzdoba byla zjištěna na 44 zlomcích. Z toho nejpočetnějším výzdobným motivem je výzdoba rytá v podobě linií, vyskytující se u 20 zlomků. V keramickém souboru dále převažuje rytá výzdoba v podobě vlnic, konkrétně u 15 fragmentů. U několika zlomků se vyskytuje výzdoba s více prvky, například výzdoba současně rytých vlnic a kolků či ryté vlnice a ryté linie současně, tato výzdoba se vyskytuje u 3 zlomků. Analyzovaný soubor čítá 201 fragmentů, z toho největší zastoupení představují zlomky výduť.

Dále se v souboru vyskytuje 11 zlomků dna a část ucha. Co se týká okrajů nádob, bývají důležitým znakem pro datování. V souboru se nacházelo pouze 23 fragmentů okrajů, některé s výdutí či samotné. V analyzovaném souboru nebyly zastoupeny příliš různorodé tvary okrajů, jednalo se zejména o jednoduché zaoblené okraje, ovalené okraje a široce rozevřené okraje či kónické. (Obr. 44). V keramickém souboru s inventárním číslem A1479 se vyskytuje 7 zlomků z toho jeden kónický okraj, datace spadá do doby bronzové. Jedná se zejména o střednězrný materiál s tvrdým oxidačním výpalem, s příměsí zrněk písku a hornin, které místy vystupují na povrch. Barva vnějšího povrchu z větší části hnědá, místy cihlově červená. Barva lomu světle šedá až bělošedá, barva vnitřního povrchu šedohnědá. Všechny fragmenty výzdobu postrádají. Pod inventárním číslem A1460 se keramický materiál liší, vyskytují se zde fragmenty jemnozrné a zejména střednězrné až hrubozrné s tvrdým oxidačním výpalem, v některých případech oxidačně – redukčním s příměsí větších zrněk písku od 0,2 – 1,5 mm. Výzdoba se nachází na 2 okrajích a jedné výduti. Další materiál s inventárním číslem A1457 datovaný do doby bronzové se vyznačuje oxidačním výpalem s příměsí zrněk písku a hornin. Barva vnějšího povrchu je okrově hnědá místy přechází až do šedých odstínů. Vnitřní povrch je světle šedý a barva lomu bělošedá. V tomto souboru se vyskytují 2 okraje, z nichž jeden je zdoben rytými vlnicemi. Následně soubor obsahuje 4 výdutě, všechny bez výzdoby. Jeden okraj je jednoduše zaoblený, druhý široce rozevřený. V keramickém souboru s číslem A4769 převažuje jemnozrný materiál a rovněž tvrdý oxidačně – redukční výpal. Jako příměsi zde převažují zrnka písku, hornin a stříbřité slídy. Materiál obsahuje 37 zlomků keramiky, z něhož 4 zlomky představují dno, 2 okraje a zbytek výduť. Barva vnějšího povrchu převážně šedo – hnědá a místy se objevují i světlejší odstíny hnědé a cihlově červené. Výzdoba se nachází na 7 zlomcích a jedná se zpravidla o výzdobu rytou v podobě vlnic a linií. Okraje jsou jednoduše zaoblené až kónické. Fragmenty nádob s číslem A310 pochází z výzkumu Bedřicha Dubského, kdy se jedná zpravidla o jednoduché zlomky bez výzdoby, které lze datovat do střední doby hradištní.

Převažuje zde jemnozrný materiál, ale objevuje se i střednězrný s příměsí hornin. Výpal převážně redukční či oxidačně – redukční. Dále inventární číslo A1618, zde se nachází 17 zlomků, přičemž 15 zlomků je zdobeno rytými vlnicemi a liniemi, dále se zde objevuje výzdoba kolky či radélkem. Okraje v tomto souboru jsou jednoduché, zaoblené. V souboru se nacházejí 4 fragmenty okrajů z toho 3, které jsou zdobené. Jeden okraj je zdobený rytými liniemi, další rytými vlnicemi a poslední je zdoben kolky. Výpal převážně redukční s odstíny šedé, v některých případech až černé barvy. Datace spadá do období střední doby hradištní. Keramický soubor A768 čítá celkem 9 fragmentů. Okraje se v tomto souboru tvarově liší, 2 okraje jsou jednoduše zaoblené a jeden je široce rozevřený. Okraje jsou zdobeny kolky a jeden plastickou páskou konkrétně zdvojeným vodorovným plastickým pásem vypouklým. Výpal zcela redukční, kdy převažují tmavé odstíny, zejména tmavě šedá. Jedná se o fragmenty z pozdního středověku. 32 keramických zlomků uložených pod inventárním číslem 1458 lze datovat do střední doby hradištní. V souboru se vyskytuje oxidační i redukční výpal či jejich kombinace. Střídají se zde odstíny šedé, hnědé či okrové barvy. Ze 4 okrajů, které se v souboru nacházejí, pouze jeden je zdobený. Co se týče typologie, převažují okraje jednoduše zaoblené a jeden široce rozevřený. Poslední soubor s inventárním číslem A4403 obsahuje pouze 3 fragmenty. Tyto fragmenty byly páleny oxidačně, což lze sledovat na světle hnědé až béžové barvě. Výzdoba je u jednoho z nich rytá v podobě vlnic, druhý je zdoben liniemi a poslední z nich výzdobu postrádá. V celkovém souboru vypůjčeném ze strakonického muzea, však nebyla zastoupena pouze keramika (Obr. 45,46). Dalším artefaktem uloženým pod inventárním číslem A1462 je jeden hliněný přeslen datovaný do období laténu (Obr. 47). V rámci archeologických výzkumů se jedná o častý nález, nejčastěji se jedná o přesleny vyrobené z hlíny. Pod inventárním číslem A1459 se nachází tři zlomky mazanice, která je datována do střední doby hradištní.

Nové nálezy nejen keramických fragmentů přinesl poslední archeologický výzkum, z kterého pochází například jeden eneolitický

střep a keramické fragmenty z doby laténské a halštatské. Kromě keramického materiálu byla na lokalitě nalezena také mazanice, zvířecí kosti a železné hřebíky. Za vzácné a v souvislosti s osídlením hradiště jistě důležité nálezy, lze označit štípané kamenné nástroje. Tento materiál není v rámci práce více analyzován, jelikož jeho zpracování nebylo v zadání této práce. Další nálezy jistě přinesou archeologické výzkumy, které na lokalitě budou probíhat nejspíše v následujících dvou letech.

9. ZÁVĚR

Předložená práce měla za cíl shrnout informace v souvislosti s osídlením hradiště Kněží hora v kontextu raného středověku a pravěku. Informace o osídlení hradiště v pravěkém kontextu jsou prozatím z velké části neuspokojivé, neboť z lokality pochází v současné době pouze malý archeologický soubor artefaktů. Z archeologických výzkumů a povrchových sběrů pochází artefakty, zejména fragmenty nádob, které nám poukazují na určité aktivity na lokalitě, v období od mezolitu až po dobu laténskou. Hradiště Kněží hora je rovněž po archeologické stránce prozkoumáno minimálně, avšak tento fakt se jistě změní v příštích letech, kdy na hradišti bude probíhat další archeologický výzkum pod vedením plzeňské katedry archeologie. V kontextu osídlení v raném středověku je situace komplexnější. Značná část keramického materiálu pochází z období raného středověku, konkrétně do 9. a 10. století. Z okolí známe další hradiště, které jsou datovány rovněž do období raného středověku. Jedná se o hradiště Němětice, Řepice a Libětice, tyto hradiště tvoří s hradištěm na Kněží hoře pomyslný obranný trojúhelník středního Pootaví. Předchozí zmiňované lokality měly v období raného středověku pravděpodobně stejný osud jako hradiště Kněží hora, avšak o této skutečnosti se můžeme pouze domnívat. Některá z uvedených hradišť jeví značné rysy násilného zániku, které jsou rovněž doloženy po archeologické stránce, zejména lokalita Němětice. Na lokalitě Kněží hora tato skutečnost není zcela podložena archeologickými nálezy. Avšak nálezy přepálené hlíny a kamenů mohou dokládat zánik hradiště požárem nejspíše na přelomu 9. a 10. století.

Jako hlavní cíl práce bylo provedení povrchového průzkumu, při kterém byly nalezeny 3 fragmenty raně středověké keramiky. Tento povrchový průzkum byl proveden v kombinaci s LLS a byl zaměřen zejména na

vnitřní uspořádání hradiště a jeho fortifikačních prvků. V rámci povrchového průzkumů byly zjištěny nové skutečnosti, například objevení úvozu na jižním svahu hradiště, který směřuje k řece Otavě nebo val v blízkosti hradiště nacházející se na zemědělsky využívaném poli, tyto objekty nejsou jinak v terénu patrné. Dále valy a navazující příkopy, které byly ve východní části lokality nově lépe přístupné v souvislosti s těžbou dřeva. Byla zjištěna velikost hradiště, kdy jeho plocha zaujímá 7,2 ha a pokud počítáme i val směřující k řece Otavě je jeho plocha o něco rozsáhlejší a to 9 ha. Dále byla rovněž měřena dvojice valů vnitřního předhradí, pokud do měření zahrnujeme i jejich přerušení, které je viditelné na snímcích z LLS, velikost se pohybuje kolem 419 metrů. Vnější val vnějšího předhradí, který hradiště obklopuje v severní části, dosahuje až 640 metrů.

V rámci bakalářské práce byl rovněž zpracován soubor fragmentů nádob z předchozích výzkumů a povrchových sběrů, konkrétně z období od roku 1946 až 1983. Keramický materiál byl propůjčen z Muzea středního Pootaví ve Strakonících. V tomto souboru nalezneme keramické fragmenty z doby halštatské, laténské a z období raného středověku, zejména ze střední doby hradištní. Tyto keramické fragmenty nádob byly zpracovány a výsledkem je přiložená databáze sloužící jako jistá forma dokumentace.

Lokalita Kněží hora rozhodně stojí za další důmyslnější pozornost, která ji bude věnována v příštích letech, kdy archeologické výzkumy jistě přinesou další informace o možném osídlení či aktivitách na této lokalitě.

10. SUMMARY

The Bachelor's thesis deals with the topic of hillfort "Kněží hora" near Katovice in the context of evolution in Prehistory and Early Middle Ages. The hillfort "Kněží hora" is situated in the Strakonice district, Southern Bohemia. Settlement of this site is known since the Mesolithic till the times of La- Tène period. Another settlement is known from the early Middle Ages as well.

There were other sites examined around the hillfort "Kněží hora" area. These examinations led us to think, they could be connected with the settlement of early Middle Ages from hillfort "Kněží hora".

One part of this study describes the database of ceramic artifacts that were found on the hillfort and now are deposited in the Museum of Central Otava Region of Strakonice. Another part of this study is ALS data, that was processed in geographic information systems. Based on the ALS data I have made a surface survey focused on fortifications objects of hillfort "Kněží hora".

11. SEZNAM POUŽITÉ LITERATURY

Beneš, A. 1970: Pevnost na Kněží hoře. In: Kolář, E. (ed.): A věky jdou. Minulost a přítomnost jihočeského městečka Katovice a okolí. Katovice, 214, 223-226.

Beneš, A. 1976: Současný stav prospekce nových neolitických a eneolitických lokalit v jižních a jihozápadních Čechách. Sborník prací Filozofické fakulty brněnské univerzity E 20-21, 15-23.

Beranová, M. – Lutovský, M. 2009: Slované v Čechách. Archeologie 6. – 12. století. Praha.

Bouzek, J. 2011: Pravěk českých zemí v evropském kontextu. Praha.

Čtverák, V. – Lutovský, M. – Slabina, M. – Smejtek, L. 2003: Encyklopedie hradišť v Čechách. Praha.

Drda, P. – Rybová, A. 1998: Keltové a Čechy. Praha.

Dubský, B. 1949: Pravěk jižních Čech. Blatná.

Eisner, J. 1966: Rukověť slovanské archeologie. Počátky Slovanů a jejich kultury. Praha.

Gojda, M. – John, J. a kol. 2013: Archeologie a letecké laserové skenování krajiny. Plzeň.

Hrubý, P. - Lutovský, M. 2000: Hradiště a výšinné sídliště raného středověku v jižních Čechách. Archeologie ve středních Čechách 4/2, 439-483.

Hrubý, P. 2000: Stručná úvaha o výšinných nalezištích mladšího eneolitu v jižních Čechách. In: Čech, P. – Dobeš, M. (eds.): Sborník Miroslavu Buchvaldkovi. Most, 97 – 100.

Chvojka, O. 2007: Současný stav poznání doby bronzové v jižních Čechách. In: Chvojka, O. – Krajíc, R. (eds.): Archeologie na pomezí. Archeologické výzkumy v jižních Čechách, Supplementum 4. České Budějovice, 57-78.

John, J. – Rytíř, L. 2007: Vizuální a radiový průzkum opevnění raně středověkého hradiště u Řepice (okr. Strakonice). Archeologické výzkumy v jižních Čechách 20, 401 – 403.

- John, J. – Rytíř, L. 2007: Kněží hora (Priest Mound) – South Bohemian Fuji Yama. Chytráček, M. Gruber, H. Michálek, J. Rind, M. Schmotz, K. (Hrsg): Archäologische Arbeitsgemeinschaft Ostbayern/West- und Südböhmen, 16. Treffen, 21. Bis 24. Juni 2006 in Plzeň-Křimice, Rahden/Westf, 267-273.
- Kubů, F. – Zavřel, P. 2007: Zlatá stezka: Historický a archeologický výzkum významné středověké obchodní cesty. 1. Úsek Prachatice – státní hranice. České Budějovice.
- Kuna, M. a kol. 2004: Nedestruktivní archeologie. Teorie, metody a cíle. Praha.
- Lutovský, M. 2001: Encyklopedie slovanské archeologie v Čechách, na Moravě a ve Slezsku. Praha.
- Lutovský, M. 2011: Jižní Čechy v raném středověku. Slovanské osídlení mezi Práchní a Chýnovem. Příbram.
- Měřínský, Z. 2006: České země od příchodu Slovanů po Velkou Moravu II. Praha.
- Michálek, J. 1981: Muzeum středního Pootaví ve Strakonici. Katalog pravěké sbírky. Zprávy ČAS 22. Praha.
- Michálek, J. 1989: Nové mladoeneolitické nálezy z jižních Čech, Archeologické výzkumy v jižních Čechách 6, 43-58.
- Michálek, J. – Chvojka, O. 2000: Knovízské nálezy na stavbě silnice u Radčič – Vodňan v roce 1994, Archeologické výzkumy v jižních Čechách 13, 7-67.
- Michálek, J. – Lutovský, M. 2000: Hradec u Němčic. Sídlo halštatské a raně středověké nobility v česko bavorském kontaktním prostoru. Strakonice – Praha.
- Michálek, J. – Lutovský, M. 2002: Archeologie knížecího sídla. Halštatský dvorec a slovanské hradiště na Hradci u Němčic. Praha.
- Michálek, J. 2007: K současnému stavu výzkumu doby železné v jižních Čechách. In: Chvojka, O. – Krajíc, R. (eds.): Archeologie na pomezí. Archeologické výzkumy v jižních Čechách, Supplementum 4. České Budějovice, 57-78.
- Neustupný, E. 1969: Absolute chronology of the Neolithic and Eneolithic periods in Central and South – East Europe II. Archeologické rozhledy 21, 783-810.

- Neustupný, E. 1994: Role databází v archeologii. *Archeologické rozhledy* 46, 121-130.
- Neustupný, E. 2007: *Metoda archeologie*. Praha.
- Neustupný, E. (ed.) 2008: *Archeologie pravěkých Čech 4. Eneolit*. Praha.
- Píč, J. L. 1909: *Starožitnosti země České III.1. Čechy za doby knížecí*. Praha.
- Sláma, J. 1986: *Střední Čechy v raném středověku II. Hradiště, příspěvky k jejich dějinám a významu*. *Praehistorica* 11. Praha.
- Sláma, J. 1988: *Střední Čechy v raném středověku III. Archeologie o počátcích přemyslovského státu*. Praha.
- Špaček, K. 1861: *O předhistorických hradištích a valích v Čechách*. *Památky archeologické* 4, 21-30.
- Tomášek, M. 2007: *Půdy České Republiky*. Praha.
- Třeštík, D. 1997: *Počátky Přemyslovců. Vstup Čechů do dějin (530-935)*. Praha.
- Vencl, S. 1983: *K problematice fortifikací v archeologii*. *Archeologické rozhledy* 35, 284-315.
- Vencl, S. et al. 2006: *Nejstarší osídlení jižních Čech. Paleolit a mesolit*. Praha.
- Vencl, S. (ed.) – Fridrich, J. 2007: *Archeologie pravěkých Čech 2. Paleolit a mezolit*. Praha.
- Venclová, N. (ed.) 2008: *Archeologie pravěkých Čech 6. Doba halštatská*. Praha. Archeologický ústav AV ČR, Praha, v. v. i.
- Venclová, N. (ed.) 2008: *Archeologie pravěkých Čech 7. Doba laténská*. Praha. Archeologický ústav AV ČR, Praha, v. v. i.
- Vlček, V. 1984: *Zeměpisný lexikon ČSR. Vodní toky a nádrže*. Praha.
- Vocel, J. E. 1865. *Keltické ohrady*. *Památky archeologické* 6, 254-263.
- Woldrich, J. N. 1874: *Verschlackte Steinwälle und andere urgeschichtliche Bauten in der Gegend von Strakonice*. *Mittheilungen der Anthropologischen Gesellschaft in Wien* 4, 189-201.

Internetové zdroje:

Geologická mapa 1 : 50 000, Česká geologická služba, webová aplikace, http://mapy.geology.cz/geocr_50/, 27. 12. 2016.

Půdní mapa 1 : 50 000, Česká geologická služba, webová aplikace, <http://mapy.geology.cz/pudy/>, 16. 2. 2017.

Geomorfologická mapa 1 : 50 000, Geoportál Českého zeměměřičského a katastrálního úřadu, <http://geoportal.cuzk.cz/>, 27. 12. 2016.

Český hydrometeorologický ústav, webová stránka, <http://portal.chmi.cz>, 27. 12. 2016.

Základní informace, obec Katovice, webová stránka, <http://spravnaobec.cz/obec/katovice/>, 12. 10. 2016.

Mapový portál výzkumného ústavu geodetického, topografického a kartografického, webová stránka, <http://mapy/vugtk.cz>, 20. 4. 2017.

12. SEZNAM PŘÍLOH

Obr. 1: Mapa 1: 50 000 s vyznačenou polohou hradiště Kněží hora (Autorka práce).

Obr. 2: A – II. vojenské mapování – Františkovo (1835 – 1852), mapový list č. 221, B – III. vojenské mapování – 1877 – 1880), mapový list č. 4251/4.

Obr. 3: Fotografie hradiště z dronu. Převzato: Menšík – Plzák.

Obr. 4: Kněží hora z jihozápadní strany za řekou Otavou. Foto: Autorka práce.

Obr. 5: Hypotetická kresba hradiště od P. Fialy. Převzato: J. John.

Obr. 6: Plán hradiště z roku 1861 od K. Špačka (Špaček 1861, 27).

Obr. 7: Plán hradiště z roku 1874 od J. N. Woldřicha (Woldřich 1874, 189-201).

Obr. 8: Plán hradiště z roku 1865 od J. E. Vocela (Vocel 1865, 7).

Obr. 9: Plán hradiště z roku 1909 od J. L. Píče (Píč 1909, 359).

Obr. 10: 1 - Plán hradiště z roku 1949 od B. Dubského; 2 – Plán zhotovený synem B. Dubského (Ing. Miroslavem Dubským) ve třicátých letech 20. století zasazený do vrstevnicové sítě (Dubský 1949, 587; Lutovský 2011, 159).

Obr. 11: Zpráva s číslem 1555, B. Dubského z roku 1921. Zdroj: Digitální archiv Archeologického ústavu Akademie věd České republiky.

Obr. 11.1: Zpráva s číslem 1569 o objevení vypáleného krbu se starší hradištní keramikou z roku 1932. Zdroj: Digitální archiv Archeologického ústavu Akademie věd České republiky.

Obr. 12: 1 – Fotografie Kněží hory od A. Beneše z roku 1969; 2 – Fotografie vnitřního předhradí od A. Beneše z roku 1969; 3 – Fotografie vnitřního opevnění z pohledu akropole od A. Beneše z roku 1969. Zdroj: Digitální archiv Archeologického ústavu Akademie věd České republiky.

Obr. 13: Plán rozmístění sond v rámci archeologického výzkumu v roce 2016 (Převzato: P. Menšík).

Obr. 13.1: Ukázka sondy číslo 1 z archeologického výzkumu v roce 2016 (Převzato: P. Menšík).

Obr. 14: Nálezy štípaní industrie při archeologickém výzkumu v roce 2016. Foto: Autorka práce.

Obr. 15: Fragment nádoby datovaný do období eneolitu, objevený při archeologickém výzkumu v roce 2016. Převzato od P. Menšíka.

Obr. 16: Mapa 1 : 50 000 s vyznačeným osídlením středního Pootaví v období mezolitu.

Obr. 17: Mapa 1 : 50 000 s vyznačeným osídlením středního Pootaví v období eneolitu.

Obr. 18: Mapa 1 : 50 000 s vyznačeným osídlením středního Pootaví v době bronzové.

Obr. 19: Mapa 1 : 50 000 s vyznačeným osídlením středního Pootaví v době halštatské.

Obr. 20: Mapa 1 : 50 000 s vyznačeným osídlením středního Pootaví v době laténské.

Obr. 21: Mapa 1 : 50 000 s vyznačeným osídlením středního Pootaví v raném středověku.

Obr. 22: Mapa s vyznačenými hradišti tvořící ochranný trojúhelník středního Pootaví.

Obr. 23: Kresebná rekonstrukce Hradce u Němčtic. Kresba: M. Ernée (Lutovský 2011, 208).

Obr. 24: Hrot šípu z hradiště Němčtice (Michálek – Lutovský 2000, 186).

Obr. 25: Kopí nalezené nedaleko hradiště Němčtice (Michálek – Lutovský 2000, 190).

Obr. 26: Schematický plán hradiště Libětice (Hrubý – Lutovský 2000, 152).

Obr. 27: Zlomek keramického kotlíku z Libětic pocházejícího nejspíše ze staromaďarského prostředí (Profantová 1997, 157).

Obr. 28: Hradiště Řepice na vrchu Hradec. Nové zaměření a prostorové zobrazení (John – Rytíř 2007, 403).

Obr. 29: Opevnění akropole hradiště Kněží hora z pohledu vnitřního předhradí. Foto: Autorka práce.

Obr. 30: Opevnění akropole z pohledu vnitřního předhradí. Foto: Autorka práce.

Obr. 31: 1 – Přerušení akropole hradiště Kněží hora na východní straně; 2 – Přerušení akropole na západní straně. Foto: Autorka práce.

Obr. 32: Zhloubený objekt hradiště Kněží hora ve východní části akropole. Foto: Autorka práce.

Obr. 33: Dvojice valů hradiště Kněží hora mezi vnitřním a vnějším předhradím. Foto: Autorka práce.

Obr. 34: Dvojice valů mezi vnitřním a vnějším předhradím. Foto: Autorka práce.

Obr. 35: Příkop mezi dvojcí valů mezi vnitřním a vnějším předhradím. Foto: Autorka práce.

Obr. 36: Příkop za druhým valem v místě vnějšího předhradí na hradišti Kněží hora. Foto: Autorka práce.

Obr. 37: Přerušení dvojice valů mezi vnitřním a vnějším předhradím. Foto: Autorka práce.

Obr. 38: Příkop mezi dvojcí valů ve východní části hradiště. Foto: Autorka práce.

Obr. 39: Brána v místě vnějšího předhradí hradiště Kněží hora. Foto: Autorka práce.

Obr. 40: Brána v místě vnějšího předhradí hradiště Kněží hora. Foto: Autorka práce.

Obr. 41: Jižní val hradiště Kněží hora směřující k řece Otavě. Foto: Autorka práce.

Obr. 42: Vytvořený stínový model v programu Arcgis 10.4.1. Vytvořeno: Autorkou práce.

Obr. 43: Přepálená hlína v místě akropole hradiště Kněží hora. Foto: Autorka práce.

Obr. 44: Kresby keramických střepů z lokality od J. Michálka. (Michálek 1981, 26).

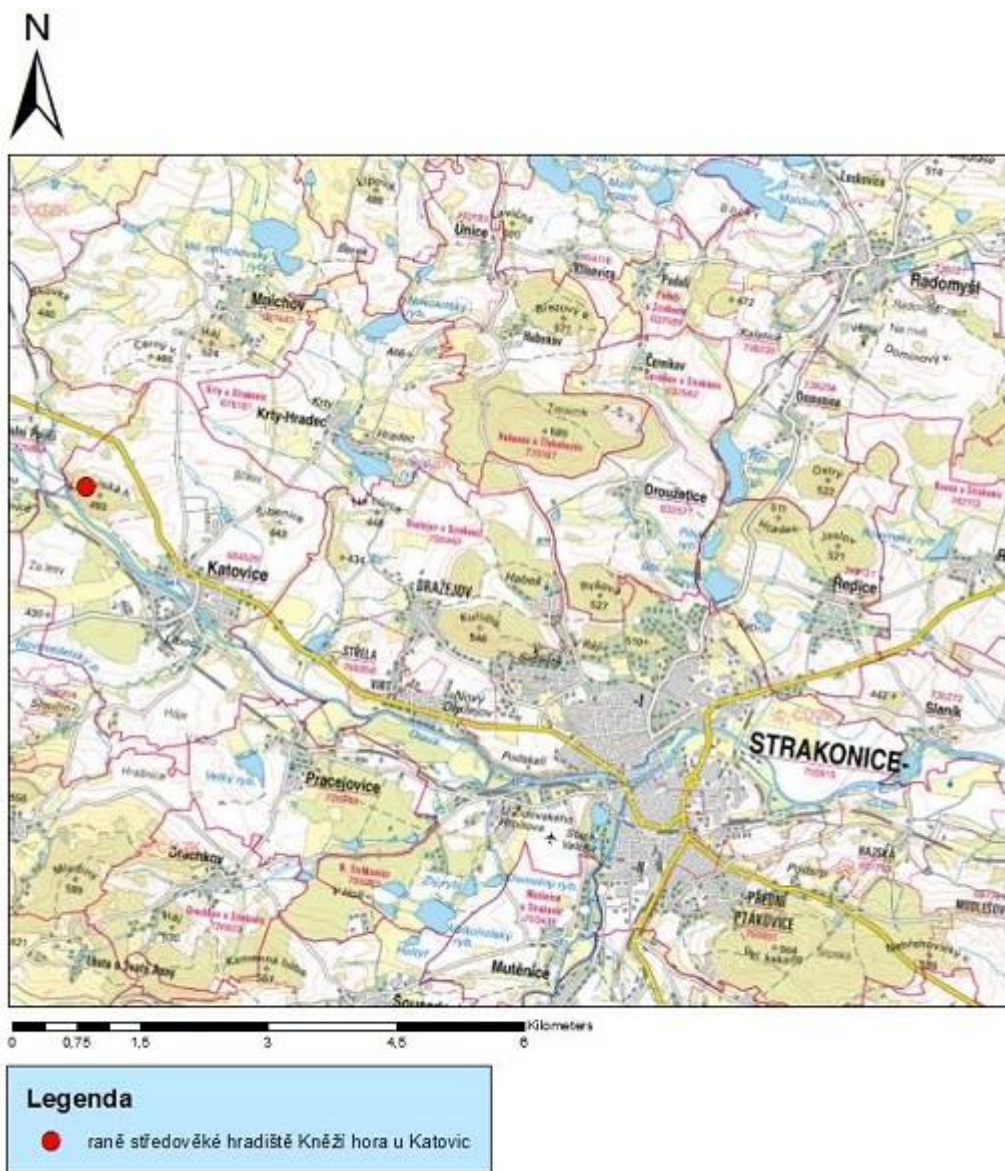
Obr. 45: Ukázka raně středověké keramiky z lokality Kněží hora. Foto: Autorka práce.

Obr. 46: Ukázka pozdně středověké keramiky z lokality Kněží hora. Foto: Autorka práce.

Obr. 47: Hliněný přeslen z doby laténské. Foto: Autorka práce.

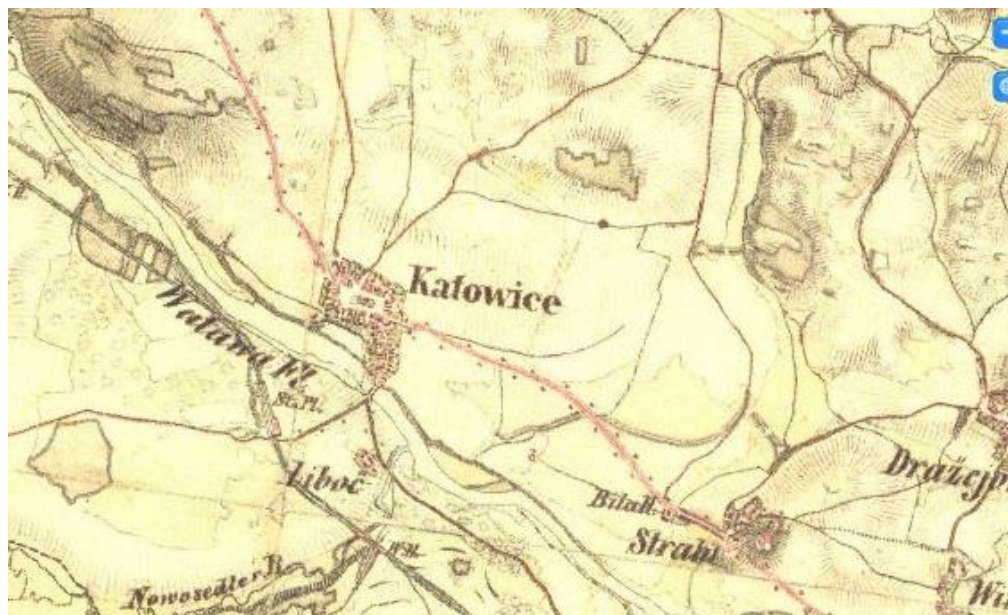
Obr. 48: Nalezené fragmenty keramických nádob z lokality Kněží hora. Foto: Autorka práce.

13. PŘÍLOHY



Obr. 1: Mapa s vyznačenou polohou hradiště.

A



B



Obr. 2: A – II. vojenské mapování – Františkovo (1835 – 1852), mapový list č. 221, B – III. vojenské mapování – 1877 – 1880), mapový list č. 4251/4.



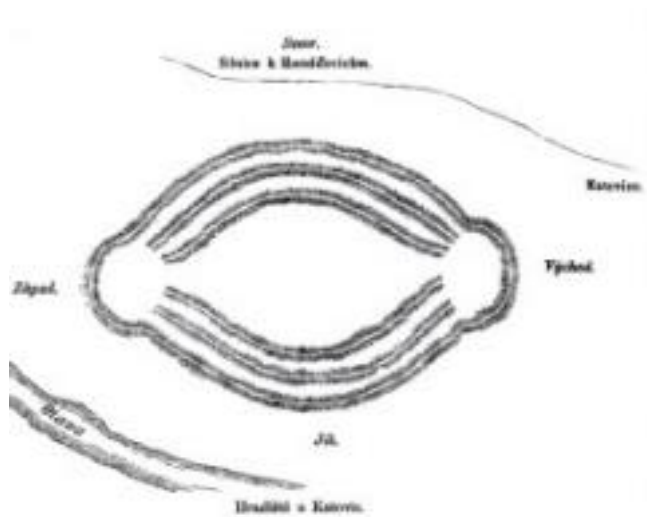
Obr. 3: Fotografie hradiště z dronu. Převzato: Menšík – Plzák.



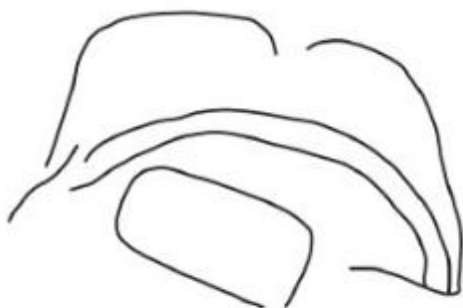
Obr. 4: Fotografie Kněží hory z jihozápadu (Anna Karásková; 17.3.2017).



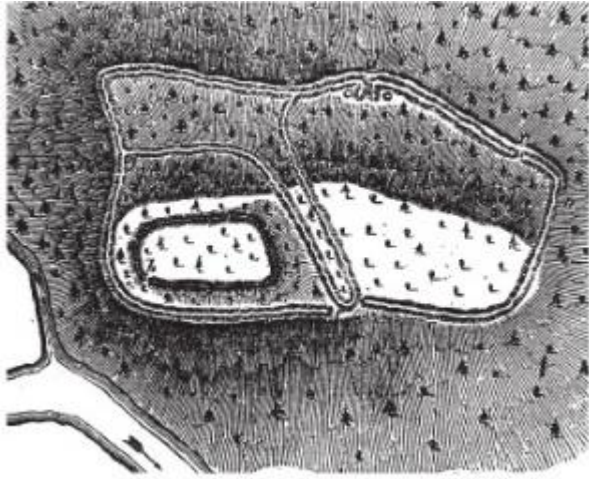
Obr. 5: Hypotetická kresba hradiště od Pavla Fialy. (Převzato: J. John 2007, 269).



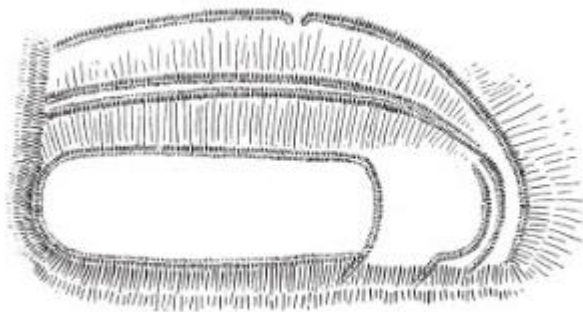
Obr. 6: Plán hradiště z roku 1861 od K. Špačka (Špaček 1861, 27).



Obr. 7: Plán hradiště z roku 1874 od J. N. Woldřicha (Woldřich 1874, 189-201).

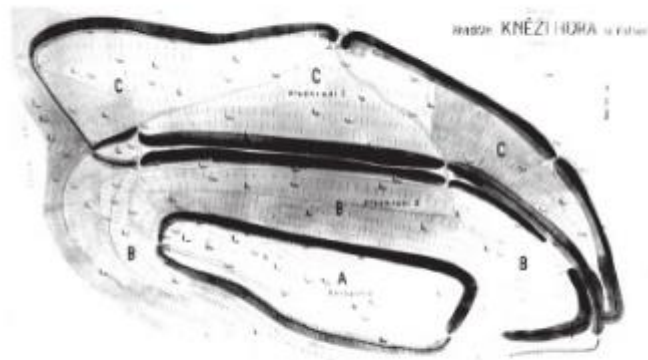


Obr. 8: Plán hradiště z roku 1865 od J. E. Vocela (Vocel 1865, 7)

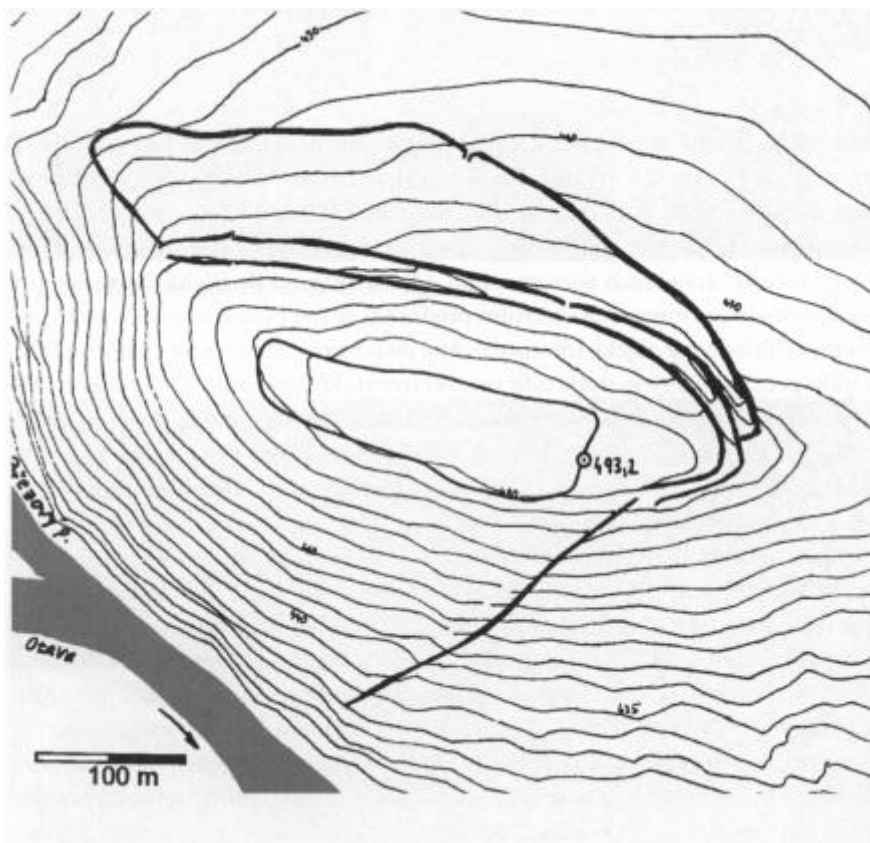


Obr. 9: Plán hradiště z roku 1909 od J. L. Píče (Píč 1909, 359).

1.



2.



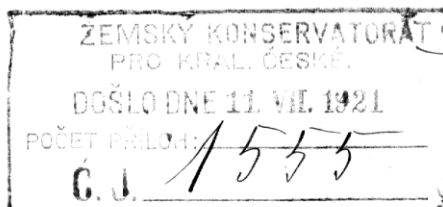
Obr. 10: 1 – Plán hradiště z roku 1949 od B. Dubského; 2 – Plán zhotovený synem B. Dubského (Ing. Miroslavem Dubským) ve třicátých letech 20. století zasazený do vrstevnicové sítě (Dubský 1949, 587; Lutovský 2011, 159).

1555121

J. Kubský, učitel, Pováří u Strakonice.

Kněží Hora u Katovic.

Dne 8. VII. provedl jsem celovenní výkop na Kněží
Horě a našel jsem bohatost keramiky starší bradistní
rázně osolené a jeden střepek kancellovaný a tuhovaný
typu mladší třebské. Pováří popis práce, kterou
ještě jsem neskoučil, uveřejním v "Lau. arch."



J. Kubský, uč.

Obr. 11: Zpráva B. Dubského z roku 1921. Zdroj: Digitální archiv Archeologického ústavu Akademie věd České republiky.

1569/32

ČSL STÁTNÍ ARCHEOLOGICKÝ ÚSTAV.	
Č. j. 1569	Došlo dne 12/10. 1932.
Počet příloh	

KNĚŽÍ HORA u Katovic.

(okr. Strakonice)

Hradištní osídlení.

Vypsáno ze zd č. j. 1369/32 /Dopis říd. uš. B. Dubského, Řepice./

Říd. uš. B. Dubský objevil vypálený krb se starší hradištní keramikou.

V Praze, dne 12. července 1932.

Hyš.

na vidění

o. o.

V Praze 12. července 1932.

K

Obr. 11.1: Zpráva o objevení vypáleného krbu se starší hradištní keramikou z roku 1932. Zdroj: Digitální archiv Archeologického ústavu Akademie věd České republiky.

1.



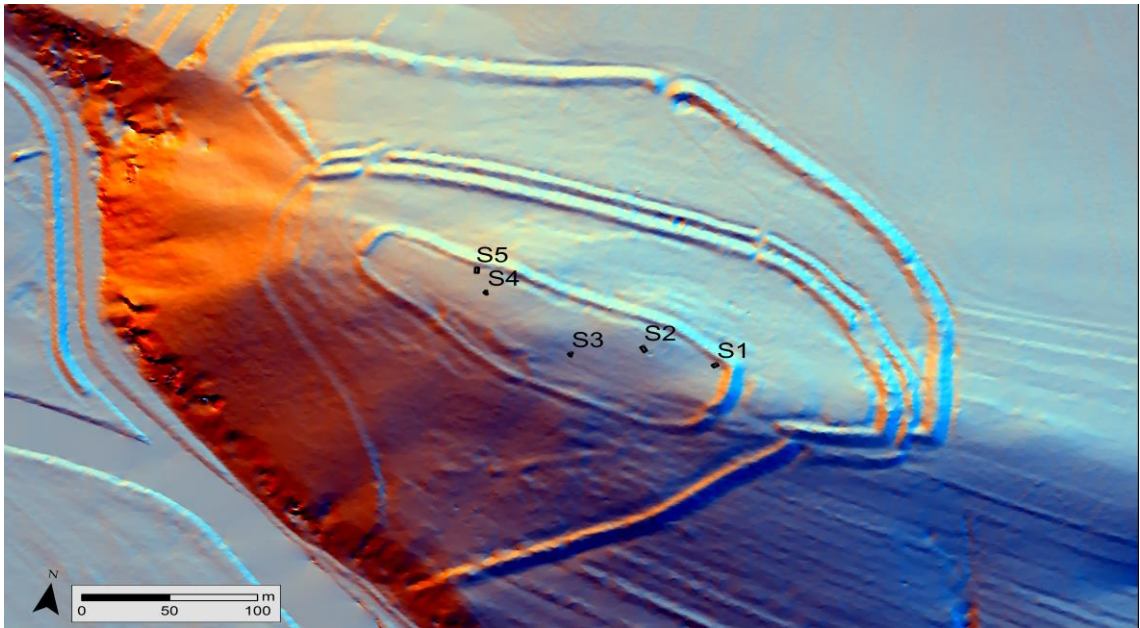
2.



3.



Obr. 12: 1 – Fotografie Kněží hory od A. Beneše z roku 1969; 2 – Fotografie vnitřního předhradí od A. Beneše z roku 1969; 3 – Fotografie vnitřního opevnění z pohledu akropole od A. Beneše z roku 1969.



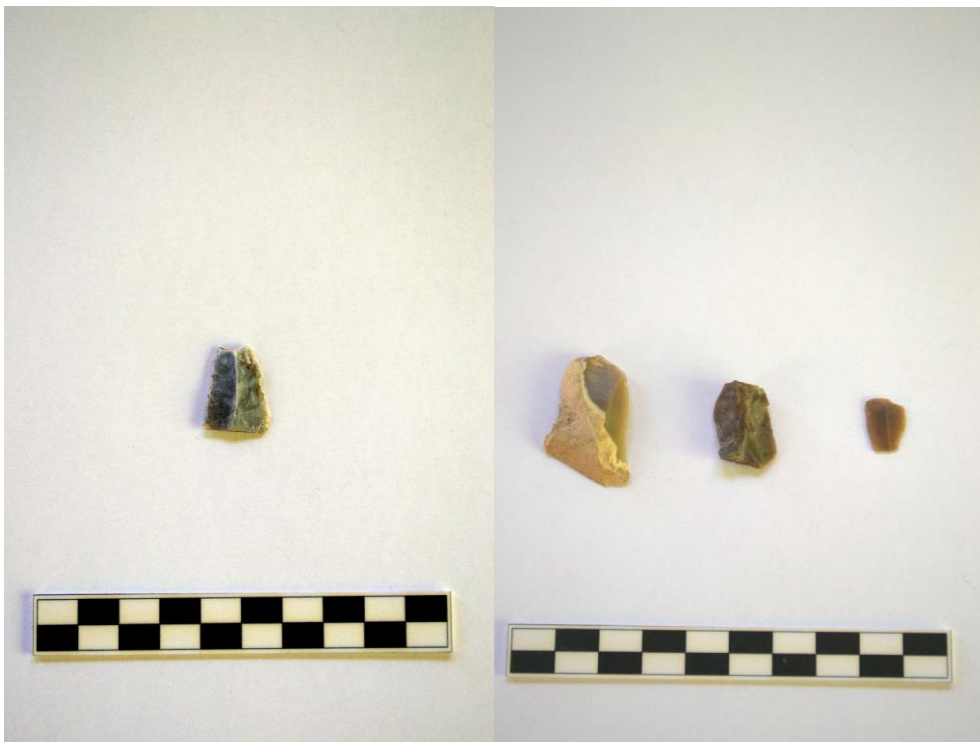
Obr. 13: Rozmístění sond na hradišti v rámci archeologického průzkumu v roce 2016 (Převzato: P. Menšík).



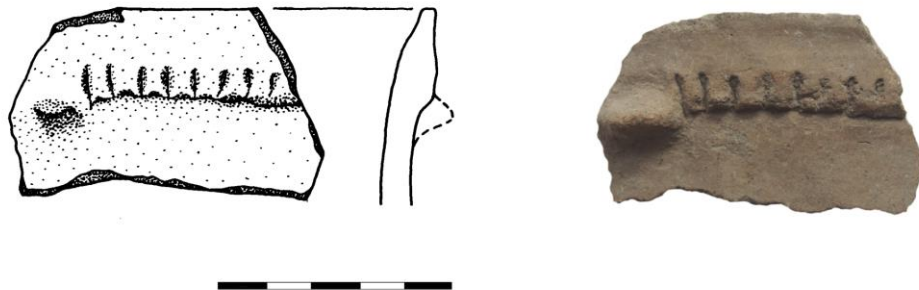
Obr. 13: Rozmístění sond na hradišti v rámci archeologického průzkumu v roce 2016 (Převzato: P. Menšík).



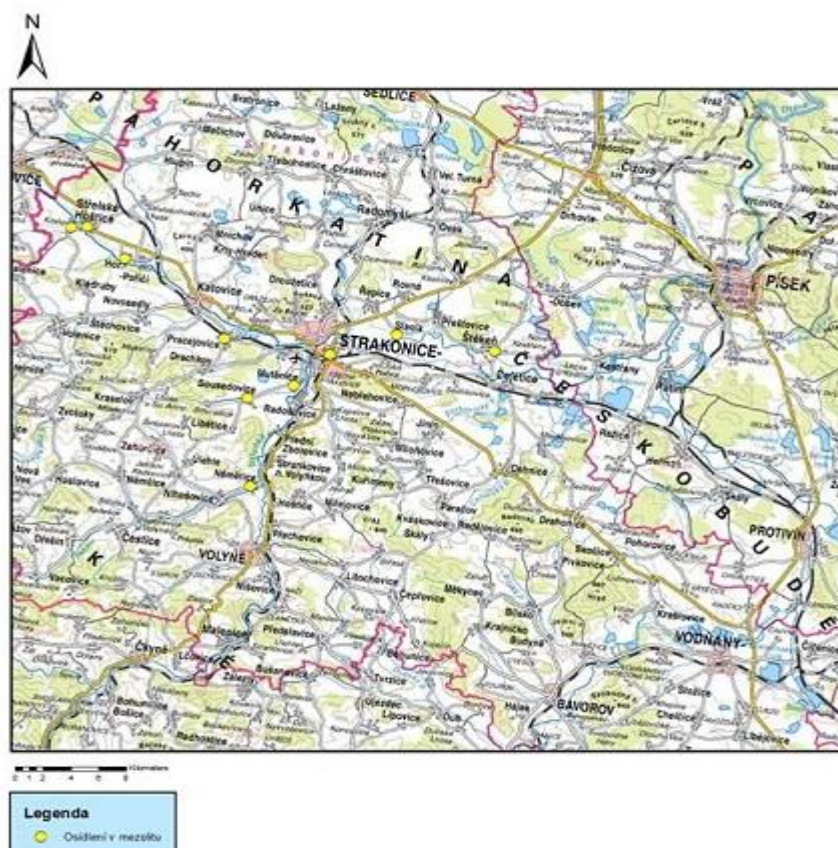
Obr. 13.1: Ukázka sondy číslo 1 z archeologického výzkumu v roce 2016 (Převzato: P. Menšík).



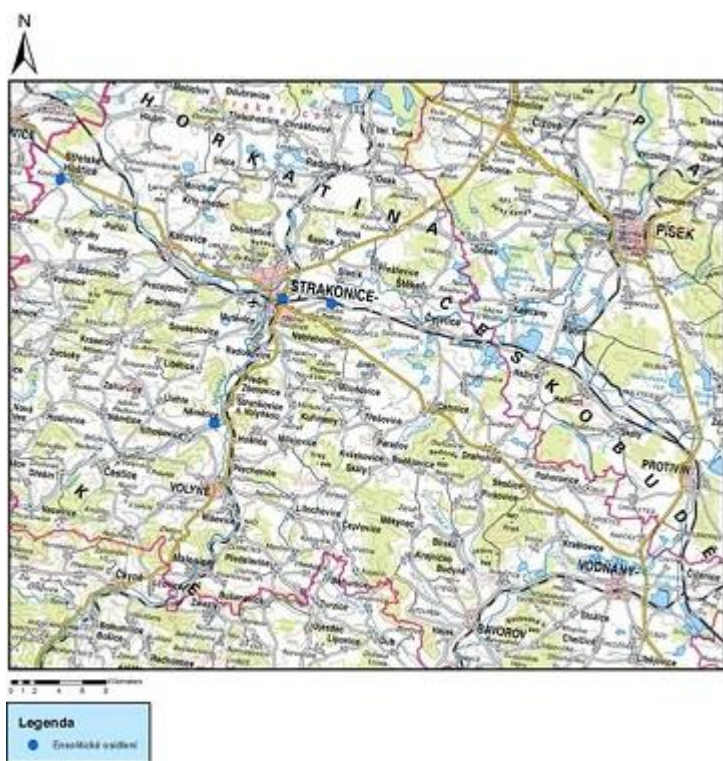
Obr. 14: Nálezy štípané industrie při archeologickém výzkumu v roce 2016 (Karásková Anna, 27.2. 2017)



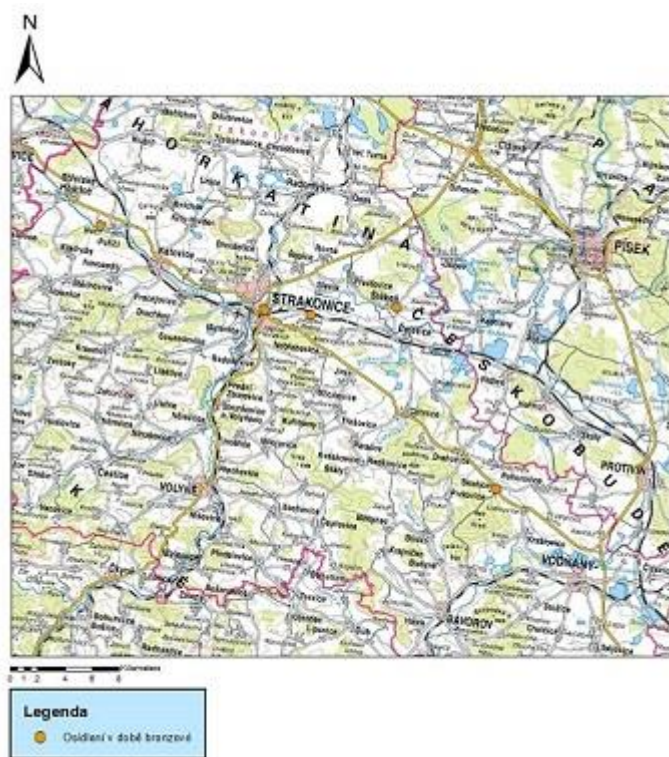
Obr. 15: Fragment nádoby datovaný do eneolitu, objevený při archeologickém výzkumu v roce 2016. Převzato: P. Menšík.



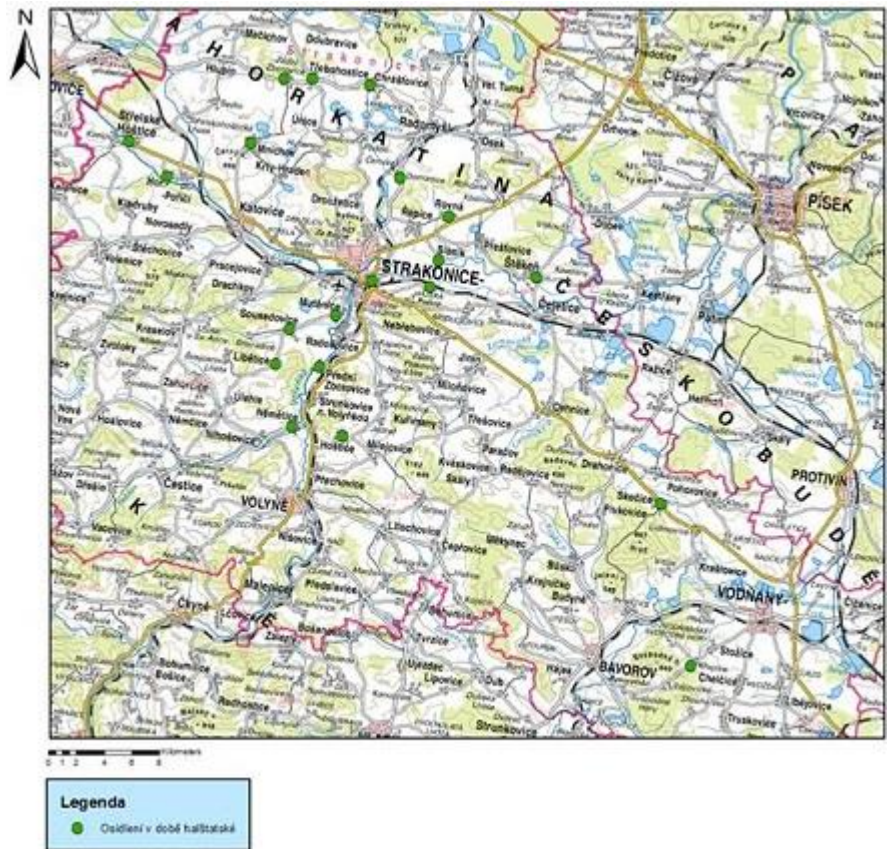
Obr. 16: Osídlení středního Pootaví v období mezolitu.



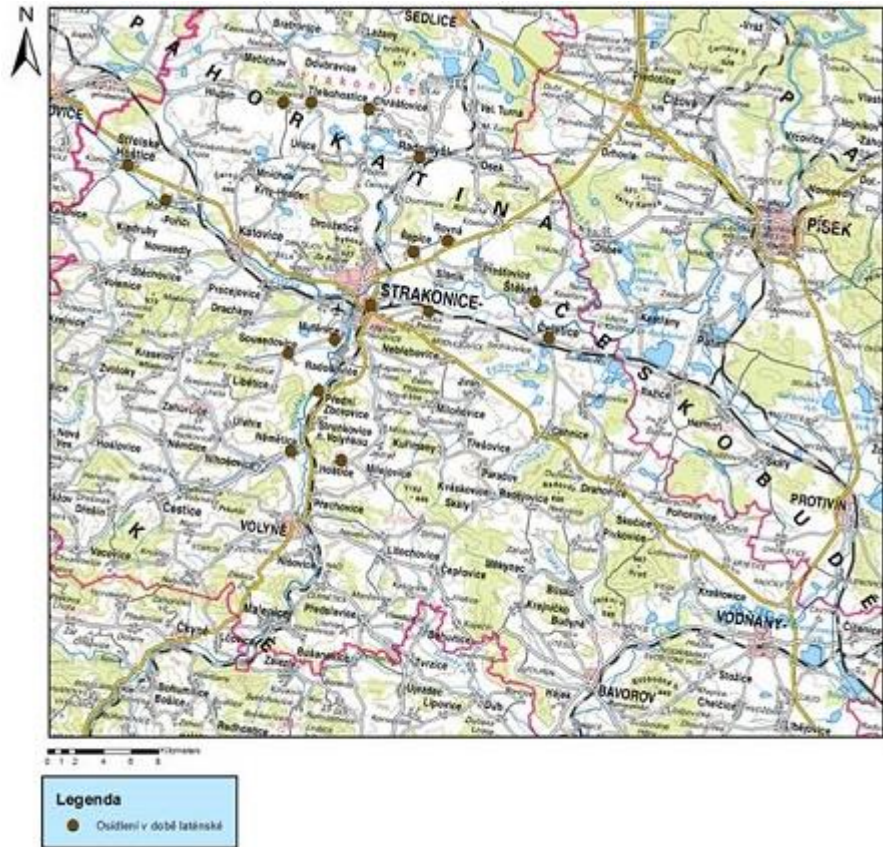
Obr. 17: Osídlení středního Pootaví v období eneolitu.



Obr. 18: Osídlení středního Pootaví v období doby bronzové.



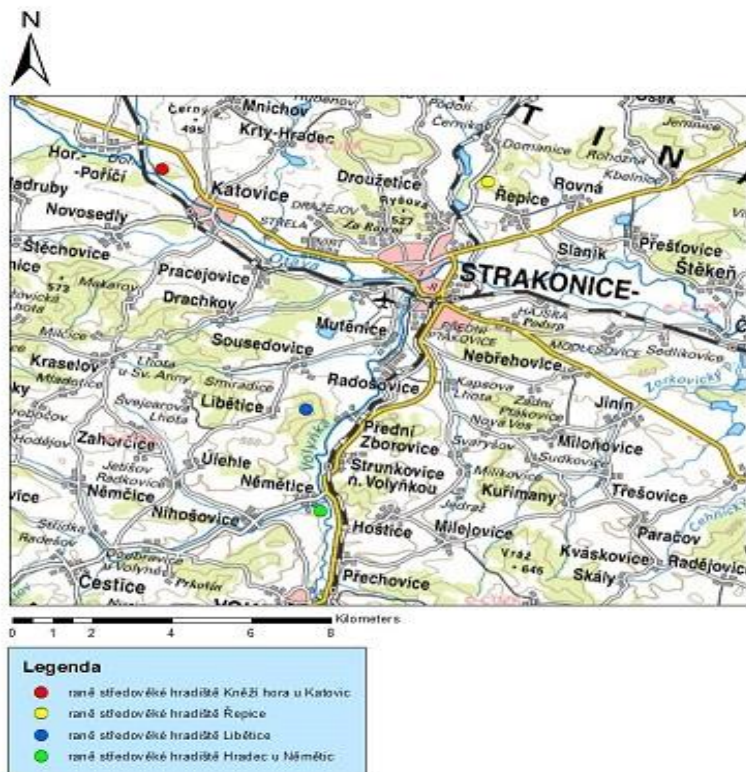
Obr. 19: Osídlení středního Pootaví v době halštatské.



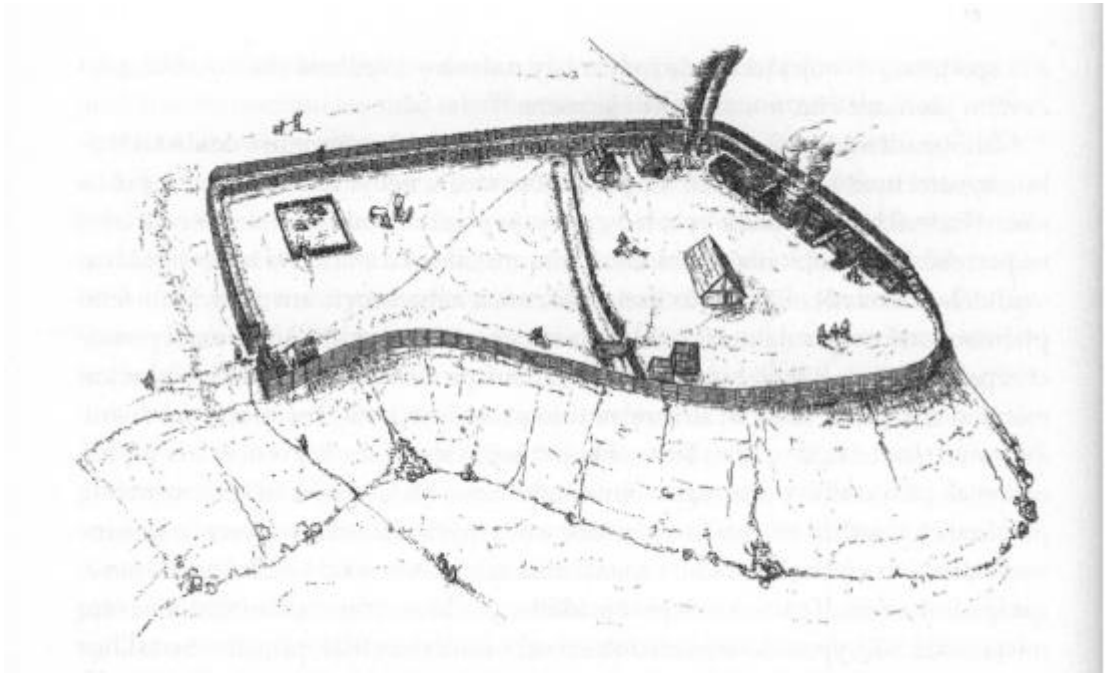
Obr. 20: Osídlení středního Pootaví v době laténské.



Obr. 21: Osídlení středního Pootaví v raném středověku.



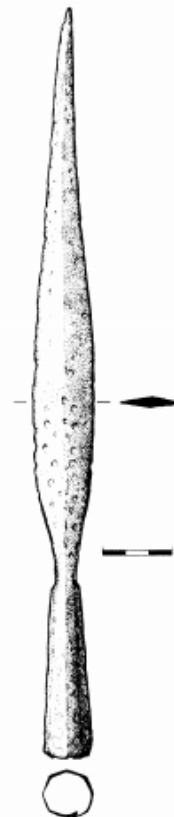
Obr. 22: Mapa s vyznačenými hradišti tvořící ochranný trojúhelník středního Pootaví.



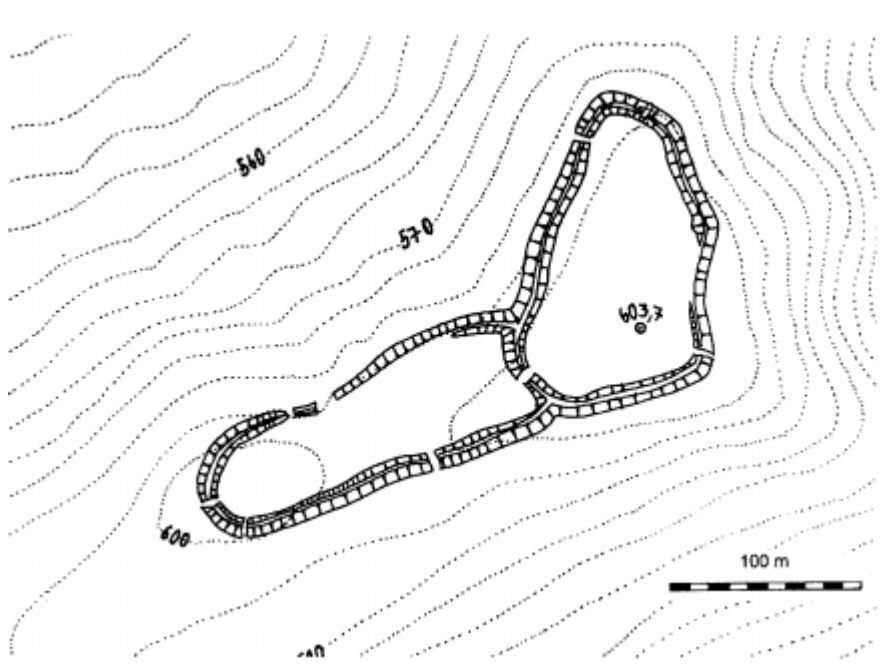
Obr. 23: Kresebná rekonstrukce Hradce u Němčic. Kresba: M. Ernée.



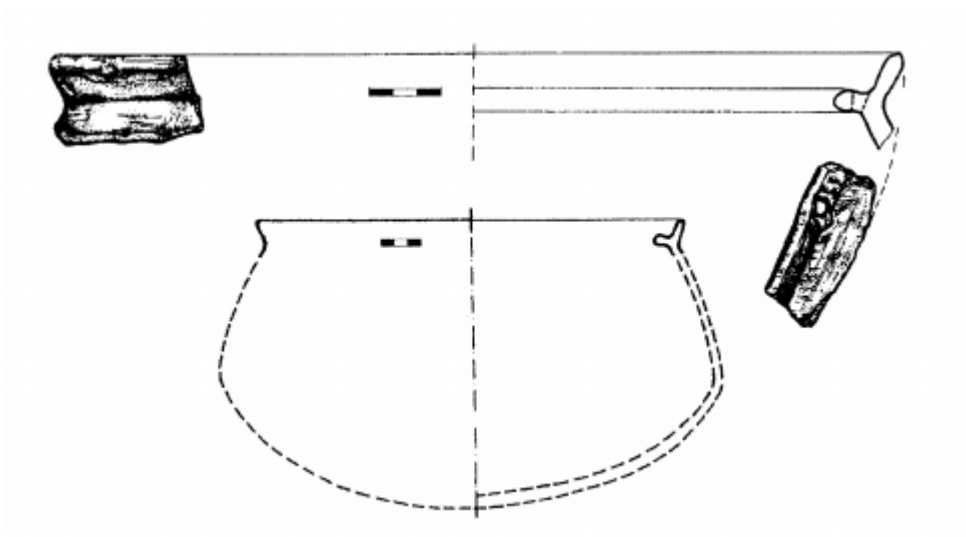
Obr. 24: Hrot šípu



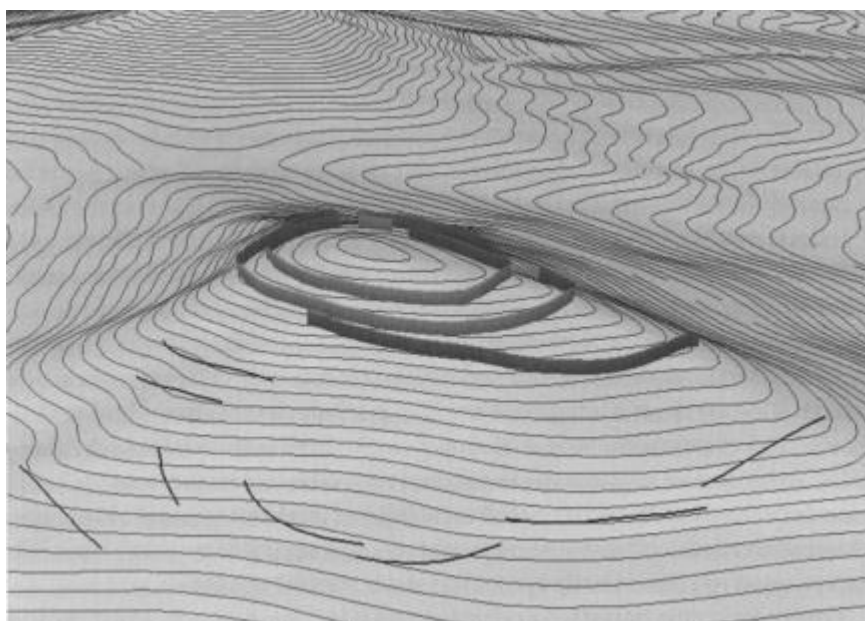
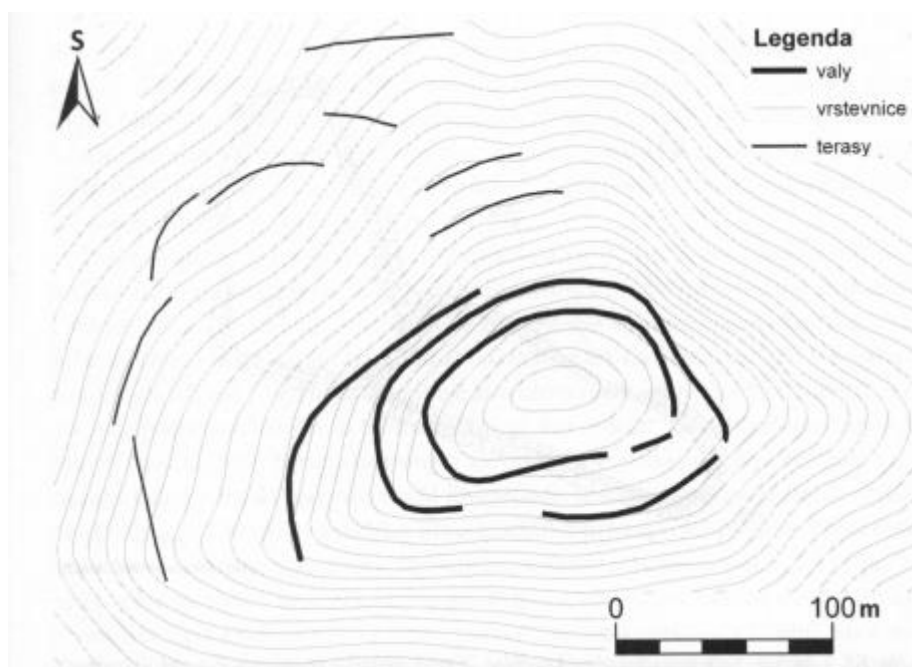
Obr. 25: Kopí nalezené nedaleko hradiště z hradiště Němčice. Němčice (Michálek – Lutovský 2000, 186, 190).



Obr. 26: Schématický plán hradiště Libětic (Hrubý – Lutovský 2000, 152).



Obr. 27: Zlomek keramického kotlíku z Libětic pocházejícího nejspíše ze staromaďarského prostředí (Profantová 1997, 157).



Obr. 28: Hradiště Řepice na vrchu Hradec. Nové zaměření a prostorové zobrazení (John – Rytíř 2007, 403).



Obr. 29: Opevnění akropole z pohledu vnitřního předhradí (Anna Karásková; 17. 3. 2017).



Obr. 30: Opevnění akropole z pohledu vnitřního předhradí (Anna Karásková; 1. 4. 2017).

1.



2.



Obr. 31: 1 – Přerušení akropole na východní straně; 2 – Přerušení akropole na západní straně (Anna Karásková; 17. 3. 2017)



Obr. 32: Zahloubený objekt ve východní části akropole (Anna Karásková 27. 11. 2016).



Obr. 33: Dvojice valů mezi vnitřním a vnějším předhradím (Anna Karásková; 20. 11. 2016).



Obr. 34: Dvojice valů mezi vnitřním a vnějším předhradím (Anna Karásková; 17. 3. 2017).



Obr. 35. Příkop mezi dvojcí valů mezi vnitřním a vnějším předhradím (Karásková Anna; 17. 3. 2017).



Obr. 36: Příkop za druhým valem v místě vnějšího předhradí (Anna Karásková; 17. 3. 2017).



Obr. 37: Přerušení dvojice valů mezi vnitřním a vnějším předhradím (Anna Karásková; 17. 3. 2017).



Obr. 38: Příkop mezi dvojicí valů ve východní části hradiště (Anna Karásková; 20. 11. 2016).



Obr. 39: Brána v místě vnějšího předhradí (Anna Karásková; 17. 3. 2017).



Obr. 40: Brána v místě vnějšího předhradí (Anna Karásková; 17. 3. 2017).



Obr. 41: Jižní val směřující k řece Otavě (Anna Karásková; 17. 3. 2017).



Obr. 42: Vytvořený stínový model v programu Arcgis 10.4.1.



Obr. 43: Přepálená hlína v místě akropole (Anna Karásková; 17. 3. 2017).



Obr. 44: Kresby keramických stěpů z lokality od J. Michálka. (Michálek 1981, 26).



Obr. 45: Ukázka raně středověké keramiky z lokality (Anna Karásková; 27. 2. 2017).



Obr. 46: Ukázka pozdně středověké keramiky z lokality (Anna Karásková; 27. 2. 2017).



Obr. 47: Hliněný přeslen z doby laténské (Anna Karásková; 27. 2. 2017).



Obr. 48: Nalezené fragmenty keramických nádob. Foto: Autorka práce.