

Západočeská univerzita v Plzni
Fakulta designu a umění Ladislava Sutnara

Bakalářská práce

CESTOU PODVĚDOMÍM

Zuzana Konečná

Plzeň 2017

Západočeská univerzita v Plzni
Fakulta designu a umění Ladislava Sutnara

Katedra výtvarného umění
Studijní program Výtvarná umění
Studijní obor Ilustrace a grafika
Specializace Malba

Bakalářská práce

CESTOU PODVĚDOMÍM

Zuzana Konečná

Vedoucí práce: Doc. akad. mal. Aleš Ogoun
Katedra výtvarného umění
Fakulta designu a umění Ladislava Sutnara
Západočeské univerzity v Plzni

Plzeň 2017

Prohlašuji, že jsem práci zpracovala samostatně a použila jen uvedených pramenů a literatury.

Plzeň, duben 2017

.....

podpis autora

OBSAH

1	MOJE DOTERAJŠIE DIELO V KONTEXTE ŠPECIALIZÁCIE.....	1
2	TÉMA A DÔVOD JEJ VOĽBY, CIEĽ PRÁCE.....	4
3	PROCES PRÍPRAVY, PROCES TVORBY.....	6
4	POPIS DIEĽA, TECHNOLOGICKÉ ŠPECIFIKÁCIE, PRÍNOS PRÁCE PRE DANÝ OBOR.....	8
5	ZOZNAM POUŽITÝCH ZDROJOV.....	11
	a) Knižná a periodická literatúra.....	11
	b) Internetové zdroje.....	11
6	RESUMÉ.....	13
7	ZOZNAM PRÍLOH.....	15

Ďakujem nášmu vedúcemu ateliéru, pánu doc. akad. mal. Alešovi Ogounovi za jeho dohľad nad prácou a ochotu poradiť a pomôcť, tiež za jeho empatický prístup. Ďakujem aj rodine a kamarátom za podporu, priateľovi Jakubovi Urbanovi za pomoc a účasť na stvorení maľovaného prostredia.

1 MOJE DOTERAJŠIE DIELO V KONTEXTE ŠPECIALIZÁCIE

Všetko to začalo prirodzene. Ako malá som bola silno priťahovaná farbami, mala som potrebu všade niečo nakresliť, namaľovať. Aby bol ten svet troška príťažlivejší.

Dlho mi však ani len nenapadlo, že by mi umenie mohlo byť niečím viac ako len koníčkom, zábavou na voľný čas.

Až bolo moje nutkanie maľovať stále silnejšie, príjemnejšie ako všetky ostatné záujmy. Ako dieťa ma silno ovplyvnili isté rodinné problémy, a tie ma ešte intenzívnejšie pritiahli k maľovaniu. Spätne vidím, že mi umenie zo začiatku bolo terapiou. Zobrazovala som svoje najsilnejšie a často negatívne pocity, ktoré som v bežnom živote potláčala. Používala som výrazné farby, konkrétne výjavy, zdeformované tvary a nahnevaný, nervózny rukopis. Akoby nemé výkriky (príloha 1 - 2).

Pri maľovaní som cítila úžasnú slobodu, zrazu som mohla vyjadriť všetky pocity.

Pre ľudí, a hlavne učiteľov na strednej umeleckej škole, boli moje obrazy ľahko čitateľné. Časom bolo pre mňa príliš ťažké si ich obhájiť, narážam hlavne na pocitovú stránku. Boli to moje osobné spovede a nevedela som nezaujato reagovať na niektoré dotieravé otázky. Nebolo mi to príjemné, preto som sa v obrazoch začala viacej skrývať. Rukopis som príliš nezmenila, ale obsahy obrazov som prestala ukazovať tak jednoznačne.

Doteraz rada používam metafory a symboly. Skryté významy niekedy možno len mnou pochopené (príloha 3 - 4).

Do maľby som sa časom ponárala viac a viac, a čoraz menej som ju brala iba ako osobnú terapeutickú záležitosť. Začala som sa zaujímať o rôzne štýly, o iných umelcov, o teóriu. O vzájomné fungovanie farieb.

Časom ma veľmi zaujalo stotožnenie sa s prírodou, určitá personifikácia. Začala som maľovať rôzne vymyslené prírodné kompozície, niekedy presahujúce až do abstrakcie (príloha 5 - 9).

Nedávno ma popri neustálom maľovaní prírody a stále rastúcej abstrakcie zlákal veľmi konkrétny výjav - predmety v izbe. Pravdepodobne som už potrebovala zmenu, preto sa u mňa zjavila táto prirodzená túžba po maľovaní reálnych vecí. Vyskúšala som si zobrazením interiérov vyjadriť atmosféru ticha a hluku (príloha 10 - 12).

Stále s nadšením skúšam nové spôsoby maľby, pohľady na vec, sú to pre mňa výzvy. Je vo mne ešte mnoho nálad, ktoré vyvolávajú túžbu prežiť ich pomocou farieb, mnoho experimentov, ktoré ma lákajú.

Momentálne ma tiež zaujala kombinácia štúdia maľby so štúdiom arteterapie. Po vlastných zažitých skúsenostiach si myslím, že by som mohla niektorých ľudí ľahšie pochopiť a pomôcť im. Tiež verím, že by mi to ukázalo iný náhľad na maľbu, na prejavy rukopisu. Iné svety, väčšie

nahliadnutie do psychiky ľudí.

2 TÉMA A DÔVOD JEJ VOĽBY, CIEĽ PRÁCE

Veci medzi nebom a zemou. Veci ktoré nevidíme, ale môžeme ich cítiť. Niekedy viac, inokedy menej. Nieкто viac, nieкто menej. Zaujímam sa o ne už dlho. V spojení s maľbou cítim príjemnú slobodu, môžem ukázať iný pohľad na svet, na veci ako také.

Téma cestou podvedomím bola pre mňa od začiatku najviac lákavou. Bola to výzva, hlavne pretože sa o podvedomie zaujímam aj pomimo maľby.

Svoj výber témy som ale predsa len dlhšie zvažovala.

V zimných mesiacoch, v čase môjho najväčšieho váhania medzi výberom, sa mi stali určité udalosti ktoré podstatne pomohli môjmu rozhodnutiu.

Silno ma ovplyvnil môj zdravotný stav. V decembri som začala byť vážnejšie chorá a prišli pocity a situácie ktoré pravdepodobne k takémuto stavu patria. Zrazu sa ma veci týkali úplne inakším spôsobom, premýšľala som o sebe ako o celku - o tele, mysli, duši.. Vedomí, nevedomí, podvedomí...

Vo februári nás s priateľom napadol neznámy zdrogovaný okoloidúci. Veľmi silný pocit, že možno... Možno všetko skončí hneď teraz. Všetko dobre dopadlo, ale aj tak bola táto situácia pre mňa veľmi silná, podporila moju chuť maľovať osobné obrazy. Zrazu mi prišli niektoré veci úplne bezvýznamné, zrazu som si intenzívnejšie uvedomila seba a život ako taký.

Tieto a aj všetky nasledujúce situácie ovplyvnili výsledok mojej práce. Začala som viacej vnímať samú seba a prostredie v ktorom sa pohybujem. Aj preto som si vybrala túto tému a spracovala ju v osobnejšom zmysle. Počas celého procesu som sa nedokázala odosobniť od okolitých dejov.

Zo začiatku ma nadchla myšlienka intenzívneho štúdia podvedomia a ľudskej psychiky. Avšak čím viac som sa o tieto veci zaujímala, tým menej ma lákalo vytvoriť prácu zameranú na odborné veci v tomto zmysle. Preto som sa rozhodla spraviť prácu myšlienkovo jednoduchšiu a viacej sa zamerať na maliarske hľadisko.

„Podvedomie sa od vedomia ale značne líši. Zatiaľ čo vedomá myseľ je objektívna, reaguje priamo s okolím, s objektami, vníma ho zmyslami, poznáva, učí sa a pozoruje, podvedomie je subjektívne, koná na základe intuície (presnejšie inštinktu), emócií, nevzťahuje sa na okolie, nepozoruje, ale cíti.“¹

Konečným cieľom práce je ukázať moje vnímanie podvedomia. Ide o súbor šiestich obrazov v ktorých sa snažím vytvoriť určitý pocit, náladu. Je to odkaz na spôsob reči s mojím podvedomím. U mňa to je väčšinou nejasne, náznakovo, chaoticky. Intuitívne, nelogicky.

Súčasťou práce je aj technická príprava, plátna napínam a šepsujem sama.

1 Slobodna cesta. Cesta svetla: Vedomie, podvedomie a nevedomie [online blog]. Wordpress.com, 15. 12. 2011. [citované 25. 4. 2017]. Dostupné z < <https://cestasvetla.wordpress.com/2011/12/15/vedomie-podvedomie-a-nevedomie/> >

3 PROCES PRÍPRAVY, PROCES TVORBY

Začiatkom bolo dlhé uvažovanie, skicovanie, hľadanie. Skúšanie, menenie. Uvedomovanie si.

Rozhodovanie sa čo ma skutočne bude baviť maľovať. Počas celej práce som túžila cítiť nadšenie z práce, preto bola táto vec pre mňa veľmi dôležitá.

Zaujímal ma aj spracovanie podobných myšlienok, kompozícií a nápadov inými umelcami. Za veľmi inšpirujúcu môžem určite označiť Toyen. Nad knižkou s jej maľbami som presedela dlhé hodiny a vnímala fungovanie a vzájomné pôsobenie farieb a tvarov. Tiež ma ovplyvnil Karel Valter a ním stvorené kompozície a spracovanie prírody. Zaujali ma farebné centrá často z úplne odlišných tónov ako má zvyšok obrazu.

Zvláštny pocit mám aj z malieb Otty Plachta a jeho vnímania sveta v indiánskom podaní, v podaní psychedelických látok. Obrazy akoby sa mi prihovárali, niečo vysvetľovali. A dotkla sa ma aj jemnosť a zraniteľnosť prác Adrieny Šimotovej.

Pôvodne som chcela maľovať obrazy zobrazujúce spojenie reálneho v podobe rôznych prírodných výjavov, a abstrakcie. Naplno si užiť hru farieb a predstavivosti. Spomínaní umelci ma zaujímajú hlavne v tomto smere. Verím, že v mojej nasledujúcej tvorbe sa budem venovať tejto téme. Odkaz na toto nadšenie je aj v tejto práci, a to konkrétne na obraze

s namaľovaným obrazom.

Preto som najskôr začala maľovať v štýle prírodných kompozíc (príloha 13). Uvedomila som si však, že ma na túto prácu viacej láka len nedávno vyskúšaná maľba interiérov, konkrétnych výjavov a odkazov. Cítila som v tejto téme väčšiu istotu.

Kvôli celistvému súboru obrazov som sa rozhodla pre predmety a pohľady z jedného miesta, a to z izby kde bývam spolu s priateľom. Na obrazoch v okolí okna sú namaľované výjavy odrážajúce moje najsilnejšie pocity v posledných mesiacoch, a teda aktuálne vnímanie podvedomia. Ide o výjavy, ktoré mi prišli z maliarskeho pohľadu zaujímavé.

Dôležitá je pre mňa aj myšlienka, že vonkajšie veci sú len odrazom tých vnútorných. Verím, že naše podvedomie a naše vnútro v prvom rade ukazujeme prostredníctvom správania a výzorom, v ďalšom zmysle ho vyjadrujeme aj voľbou prostredia a predmetov v ktorých okolí sa pohybujeme. Preto maľujem predmety z môjho najosobnejšieho prostredia.

4 POPIS DIELA, TECHNOLOGICKÉ ŠPECIFIKÁCIE, PRÍNOS PRÁCE PRE DANÝ OBOR

Súbor je zložený zo šiestich malieb o rozmeroch v rozpätí 45 x 50 cm až 140 x 150 cm. U všetkých sa jedná o plátno vlastnoručne napnuté na kúpené blind rámy. Izoláciu tvoria dve vrstvy akrylu.

Používam olejové farby značky Umtom ktoré riedim zmiešaninou terpentínového a ľanového oleja. Vyhovujú mi ich vlastnosti.

Ústredným výjavom súboru je najväčšie plátno o rozmeroch 140 x 150 cm (príloha 14). Je na ňom zobrazené okno ako symbol náhľadu do podvedomia, do duše človeka. Je zavreté, ale je cez neho možné vidieť náznaky obrazov z okolia po jeho ľavej strane. Náznaky pocitov.

V okolí obrazu sa nachádza zvyšných päť malieb.

Na plátne veľkom 105 x 95 cm je namaľovaný obraz na stene (príloha 15). Už som spomínala, že ide o vyjadrenie mojej radosti z maľovania spojenia konkrétneho a abstraktného, krajín plných farieb a rôznych tvarov. Poukazuje aj na vnútorný svet, vlastné výplody fantázie. Individuálne vnímanie.

Maľba o veľkosti 60 x 130 cm zobrazuje kvetinu plnú života (príloha 16). Akoby nemala dostatok priestoru na svoju živelnosť. Vyjadruje mnoho kontrastov, či už v celkovom súbore, alebo v samotnej maľbe. Energiu a istý

neklúd.

Na obraze o rozmeroch 70 x 65 cm je namaľovaná posteľ a priesvit slnečného svetla ako symbol duchovna a klúdu (príloha 17).

Optimistického pohľadu na svet v mieste najzraniteľnejších stavoch človeka. Posteľ je tiež odkazom na spánok a sny s ním spojené. Sny ako prejav podvedomia.

Už spomínané obrazy sú umiestnené po ľavej strane od maľby okna, cez ktoré je vidno ich náznaky. Zvyšné dve plátna sú po jeho pravej strane, a v okne vidno nie sú. Je to pretože ich vnímam ako akciu, ktorá v mojom podvedomí není dlhodobá, na rozdiel od predošlých obrazov.

Po namaľovaní doteraz opisovaných maliieb ma z pociťovaného klúdu vytrhli problémy vo vzťahu. Neistota, nervozita, pochybovanie. Bolo pre mňa veľmi ťažké naďalej maľovať predmety v spoločnej izbe, a priam nemožné nájsť v sebe predchádzajúci klúd a harmóniu. Zvyšné dve plátna preto, čo sa spôsobu maľby týka, odrážajú iné pocity ako tie predchádzajúce.

Obrazy sú tiež vyjadrením zmeny a dokazujú, ako silno nás podvedomie ovplyvňuje.

Na najmenšej maľbe v rozmeroch 50 x 45 cm (príloha 18) je vidno spodné prádlo a ponožky ležiace na podlahe. Dá sa vnímať ako vyjadrenie pre mňa

úsmevnej situácie, kedy sú tieto kúsky oblečenia po izbe nachádzané často, a teda ako symbol spolužitia. Vzťahu, tolerancie, zlovykov. Tiež ho je však možné, v kontexte prebiehajúcich udalostí, vnímať ako vyjadrenie smútku. Hlavne pri myšlienke na určité stotožnenie sa.

Plátno o rozmeroch 110 x 45 cm (príloha 19) zobrazuje sušiak na prádlo. Vnímam ho ako metaforu procesu, neustálej potreby očisty. Tiež zobrazuje naše každodenné prevleky.

Či má táto moja práca prínos pre daný obor je relatívne. Z materiálneho hľadiska je každá maľba prínosom. Avšak uvedomujem si, že podobných diel je na svete mnoho, že nejde o žiadnu inovatívnu maľbu. S mojimi krátkodobými skúsenosťami s týmto remeslom a s neznámosťou na verejnosti vnímam túto prácu len ako malý čriepok celého súboru svetových malieb.

Späťne som s prácou spokojná a cítim z nej náladu akú som vyjadriť chcela. Celý proces hodnotím pozitívne, získala som mnoho ďalších skúseností a poznatkov.

Do budúca sa určite chcem naučiť rozhodnúť pre konkrétne výjavy skôr, a na plátnach maľovať súčasne. Tiež si uvedomujem, že divák nadšený z témy „cestou podvedomím“ a teda očakávajúci surreálne maľby môže byť prekvapený z tak reálnych výjavov.

5 ZOZNAM POUŽITÝCH ZDROJOV

A) Knižná a periodická literatúra:

1. STEIN, Murray. Jungova mapa duše. Emitos, 2016. ISBN 978-80-87171-51-6.
2. ELKINS, James. Proč lidé pláčou před obrazy, Praha: Academia, 2007, ISBN 978-80-200-1509-9.
3. Atkinson, R. a kol. Psychologie. Praha: Victoria Publishing, 1995, ISBN 80-7178-640-3.
4. GOMBRICH, Ernst Hans. Příběh umění. Praha: Odeon, 1992. ISBN 802-07-0416-7.
5. TOYEN a Karel SRP. Toyen. Praha: Galerie hlavního města Prahy, 2000. ISBN 80-7203-273-9.

B) Internetové zdroje:

1. <https://www.google.cz/>
2. <https://www.youtube.com/>

3. <https://cestasvetla.wordpress.com/2011/12/15/vedomie-podvedomie-a-nevedomie/>

6 RESUMÉ

The topic of my bachelor thesis is A journey of subconsciousness. The reason for choosing this particular theme was because I've always been interested in things which we couldn't see, but we can feel in our psyche. That is why this topic meant to be a challenge for me.

While I was thinking about subconsciousness I found out that I want to reach a way of communication with it. I consider it as very interesting part of myself. Mostly I just can feel this kind of intuition or instinct, more or less clearly.

So I decided to paint pictures which show some kind of a mood or feeling. Those pictures are placed around the biggest canvas (the size is 140 x 150 cm) where I painted a window as a symbol of subconsciousness. A window as an object which separates two sides and we can see through it.

Based on the idea that external things are a reflection of those internal, I decided to paint objects from a place where I live with my boyfriend. It is the most personal environment for me.

On the second biggest canvas (95 x 105 cm) I painted a painting in a frame. It shows my enthusiasm for sceneries combining landscapes and abstraction. It is also a reference of an inner world.

Another canvas (60 x 130 cm) shows a big plant. I made a feeling that

the plant doesn't have enough space for living. It is active, but there are limitations, that it must bear. The painting also makes a contrast in this set.

The picture (65 x 70 cm) shows our bed with strong sunlight shining through the window. It makes a feeling of peace and spirituality. The bed is the place of the most vulnerable feelings and states of mind. It's also a reference of dreams as a typical symbol of the subconsciousness.

I painted those pictures with a peace in my heart. But more or less suddenly we started to have problems in our relationship. I felt uncertainty, nervousness and doubt. It was very difficult for me to continue painting the objects in our room, and suddenly it became nearly impossible to find peace and harmony in myself. The other two images are reflecting other feelings than the previous ones.

The smallest canvas (45 x 50 cm) shows the used underwear and socks lying on the floor. Before those problems I wanted to express a grinning situation for me when such traces are often found in the room. But even after the break-up I still do continue painting the images that have now become slightly more depressing. Especially if I think of a certain identification.

Picture (110 x 45 cm) shows the laundry dryer. I perceive it as a metaphor of the process, constantly in need of cleansing. It also shows our everyday masks.

7. Zoznam príloh

Príloha 1

vlastná maľba - Autoportrét

Príloha 2

vlastná maľba - Autoportrét

Príloha 3

vlastná maľba - On a ja

Príloha 4

vlastná maľba - Ovplyvnená

Príloha 5

vlastná maľba - Krajina

Príloha 6

vlastná maľba - Žltá v žltej

Príloha 7

vlastná maľba - klauzúrna práca 2 roč. LS - Apollon a Marsyas

Príloha 8

vlastná maľba - Komáre na konári

Príloha 9

vlastná maľba - Tiché svetlo

Príloha 10

vlastná maľba - Ticho

Príloha 11

vlastná maľba - Ticho a zvuk

Príloha 12

vlastná maľba - Zvuk

Príloha 13

vlastná maľba - Biele vody

Príloha 14

vlastná maľba - Okno

Príloha 15

vlastná maľba - Vnútorňý svet

Príloha 16

vlastná maľba - Živelnosť

Príloha 17

vlastná maľba - Duchovno

Príloha 18

vlastná maľba - Spolu

Príloha 19

vlastná maľba - Očista

Príloha 20

približný návrh inštalácie

Príloha 21

CD-ROM s nahratou teoretickou a umeleckou časťou



Príloha 1

vlastná maľba - Autoportrét



Príloha 2

vlastná maľba - Autoportrét



Príloha 3

vlastná maľba - On a ja



Príloha 4

vlastná maľba - Ovplyvnená



Príloha 5

vlastná maľba - Krajina



Príloha 6

vlastná maľba - Žltá v žltej
20



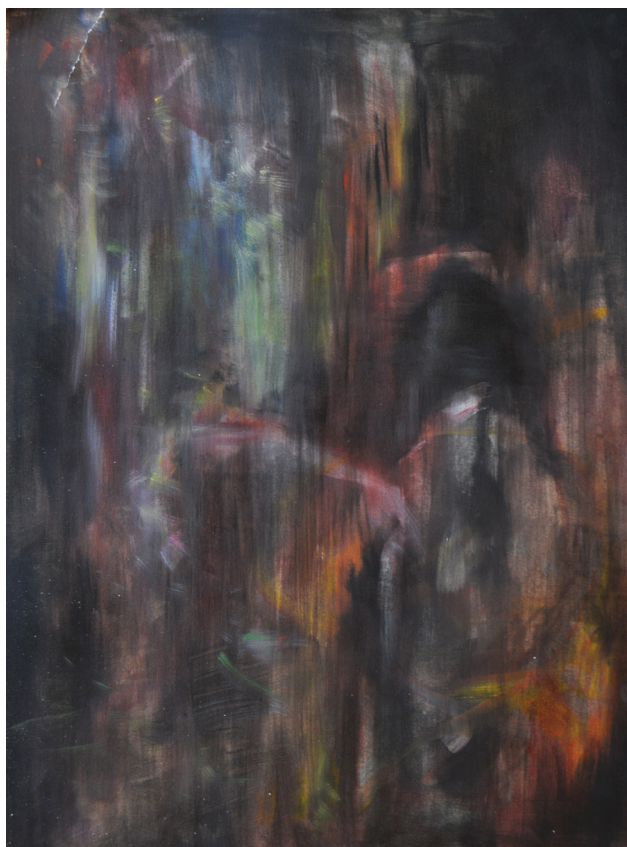
Príloha 7

vlastná maľba - klauzúrna práca 2 roč. LS - Apollon a Marsyas



Príloha 8

vlastná maľba - Komáre na konári



Príloha 9

vlastná maľba - Tiché svetlo



Príloha 10

vlastná maľba - Ticho



Príloha 11

vlastná maľba - Ticho a zvuk



Príloha 12

vlastná maľba - Zvuk



Príloha 13

vlastná maľba - Biele vody



Príloha 14

vlastná maľba - Okno



Príloha 15

vlastná maľba - Vnútorňý svet



Príloha 16

vlastná maľba - Živelnosť



Príloha 17

vlastná maľba - Duchovno



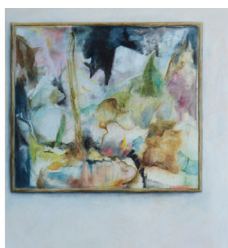
Príloha 18

vlastná maľba - Spolu



Príloha 19

vlastná maľba - Očista



Príloha 20

približný návrh inštalácie