

ZÁPADOČESKÁ UNIVERZITA V PLZNI

FAKULTA PEDAGOGICKÁ

KATEDRA PSYCHOLOGIE

**SOCIOMETRIE ŠKOLNÍ TŘÍDY JAKO SOCIÁLNÍ
SKUPINY**

BAKALÁŘSKÁ PRÁCE

Adriana Karlovcová

Specializace v pedagogice: Psychologie se zaměřením na vzdělávání

Vedoucí práce: PhDr. Alexandra Aišmanová

Plzeň, 2017

Prohlašuji, že jsem bakalářskou práci vypracovala samostatně s použitím uvedené literatury a zdrojů informací.

V Plzni,2017

.....

Adriana Karlovcová

Poděkování

Tímto bych ráda poděkovala vedoucí mé bakalářské práce PhDr. Alexandře Aišmanové za ochotu a rady, které mi při zpracovávání poskytla.

Dále bych chtěla poděkovat výchovné poradkyni Mgr. Martině Karlovcové za pomoc při získávání informací, bez kterých by se má bakalářská práce neobešla.

OBSAH

ÚVOD	1
I. TEORETICKÁ ČÁST.....	3
1.1. SOCIÁLNÍ SKUPINA, ŠKOLNÍ TŘÍDA JAKO SOCIÁLNÍ SKUPINA	3
1.1.1. FAKTORY OVLIVŇUJÍCÍ SKUPINU ŠKOLNÍ TŘÍDY	6
1.2. VÝVOJ ŠKOLNÍ TŘÍDY	8
1.3. STRUKTURA SOCIÁLNÍ SKUPINY A ŠKOLNÍ TŘÍDY.....	10
1.3.1. UTVÁŘENÍ PODSKUPIN VE ŠKOLNÍ TŘÍDĚ	12
1.4. DYNAMIKA SOCIÁLNÍ SKUPINY A ŠKOLNÍ TŘÍDY	13
1.5. SOCIÁLNÍ VZTAHY VE SKUPINĚ	18
1.5.1. VZTAHY MEZI ŽÁKY	19
1.6. SOCIOMETRIE	21
II. PRAKTICKÁ ČÁST	24
2.1. CÍLE VÝZKUMU, KRITÉRIA SOCIOMETRICKÉHO ŠETŘENÍ, SOCIOMETRICKÉ OTÁZKY A HYPOTÉZY	24
2.2. ZPŮSOBY VYHODNOCENÍ SOCIOMETRICKÉHO ŠETŘENÍ.....	26
SOCIOMETRICKÁ MATICE.....	26
SOCIOGRAM.....	26
INDEXOVÁ ANALÝZA	27
2.3. INTERPRETACE VÝSLEDKŮ VÝZKUMU	29
2.3.1. PÁTÁ TŘÍDA, PRVNÍ VZOREK	29
2.3.2. OSMÁ TŘÍDA, DRUHÝ VZOREK	38
SHRNUTÍ	48
III. ZÁVĚR.....	51
RESUMÉ	52
POUŽITÁ LITERATURA	54
SEZNAM TABULEK.....	56
SEZNAM NEUSPOŘÁDANÝCH SOCIOGRAMŮ.....	56
SEZNAM GRAFŮ	56
PŘÍLOHY	57

Úvod

Každý člověk se v průběhu svého života stane součástí většího či menšího počtu sociálních skupin, z nichž nejbližší by mu měla být rodina. Při nástupu do mateřské a později i základní školy se každý z nás začíná připravovat na svou roli ve společnosti a stává se součástí různorodých skupiny, ať už jde o děti, se kterými navštěvuje školu, jakýkoliv zájmový kroužek a podobně. Právě škola hraje v procesu socializace člověka důležitou roli. Z tohoto důvodu se práce zaměřuje na strukturu školní třídy jako sociální skupiny.

Práce je rozdělena do dvou základních částí, nachází se zde část teoretická a část praktická.

Teoretická část se zaměřuje na sociální skupiny obecně a v jejich rámci rozebírá i školní třídu. Důležitou částí v této práci je struktura sociálních skupin. Zde se nachází popis rolí a statusů, kterých jedinec ve skupině může dosáhnout. Ohled je zde brán i na školní třídu a na konkrétní faktory, které ji v tomto ohledu ovlivňují. Nedílnou součástí této práce je i dynamika sociálních skupin, kde se nalézá také podrobnější popis vůdcovství, skupinové koheze a konformity jedince. Aby se jedinec ve skupině, stejně jako žák ve třídě, mohl cítit dobře, měl by mít uvnitř skupiny dobré vztahy s ostatními, i této problematice je věnovaná část práce. K odhalení vnitřní struktury skupiny, v této práci konkrétně tedy školní třídy, slouží sociometrie, které je věnovaná poslední kapitola teoretické části.

Praktická část se věnuje sociometrickému šetření, které se uskutečnilo ve dvou třídách základní školy v severním Plzeňsku. Jednalo se o žáky páté a osmé třídy, aby byli ve výzkumu pokryti žáci mladšího i staršího školního věku. Ti poté vyplňovali sociometrický dotazník, ve kterém byly celkem tři otázky. Dvě z nich se zaměřovaly na emocionální kritérium a dotazovaly se na přitažlivost a odpudivost. Třetí otázka se týkala kritéria moci, kde byli žáci dotazováni pouze na přitažlivost. Vyhodnocení šetření probíhalo pomocí sociometrické matice, sociogramu a indexové analýzy. Díky tomu se odhalila vnitřní struktura školní třídy, ukázaly se sympatie a antipatie mezi jednotlivci, a to opětované i jednostranné. Zároveň se ve třídě odhalila postava neformálního vůdce, na kterého by se žáci třídy obrátili v případě potřeby pomoci. Indexová analýza, která se zpracovává na základě udělených sympatií a antipatií uvnitř skupiny, poukáže

na sociometrický status, který se vztahuje k žákovi, a i na sociometrický status, který se vztahuje ke skupině. Ten se poté u obou tříd porovná.

Cílem této práce je tedy odhalit strukturu uvnitř konkrétních školních tříd, které navštěvují děti mladšího a staršího školního věku. Při tvoření hypotéz v praktické části jsem vycházela z teoretických poznatků.

I. Teoretická část

1.1. Sociální skupina, školní třída jako sociální skupina

Problematikou sociálních skupin se nejvíce zabývají dvě vědy, sociální psychologie, která je zkoumá hlavně z pohledu zákonitosti chování lidí a jejich činnosti v rámci skupiny, a poté sociologie, která hledá objektivní kritéria pro jejich dělení (Trpišovská, Vacínová, 2007, s. 39).

Samotný pojmem „skupina“ v sobě nenese pouze jeden určitý význam, může jít například o společenství lidí, kterým je společný určitý znak (například věk, pohlaví, dosažené vzdělání apod.). Skupinou můžeme označit také společenství lidí, které spojuje společná činnost, nebo se za skupinu mohou považovat lidé, kteří jsou situováni do stejných situací a okolností (Trpišovská, Vacínová, 2007, s. 39).

Helus za sociální skupinu považuje jedince žijící na jednom místě, kteří jsou k sobě poutáni příbuzenstvím, sousedstvím nebo například přátelstvím a kteří jsou propojeni vzájemnými interakcemi. Komunikují spolu, aby realizovali společné cíle, ať už zadané z vnějšku či ty, které si sami vytkli. Existuje řada skupin, které se mohou třídit na základě nejrůznějších kritérií. Všechny ale mají společné, že členové pocítují sounáležitost a jsou si jí vědomi. Tato sounáležitost se dá vyjádřit slovem *my*. Na každého člověka jsou pak v moderní společnosti kladeny nároky od skupin, jejichž je členem (Helus, 2015, s. 32).

Výzkumy sociálních skupin jako takových jsou velmi důležité, a to hlavně proto, že člověk je tvor společenský. Tuto frázi nám potvrzuje například fakt, že člověk se bez přítomnosti druhých lidí neobejde, protože sociální vztahy jsou jednou ze základních podmínek jeho existence (Trpišovská, Vacínová, 2007, s. 39). Člověk se tak stává součástí sociálních skupin již od svého narození. První zkušenosti toho typu by k jedinci měly proudit skrze jeho rodinu, se kterou je po svém narození bezprostředně spjat. V pozdějším věku na člověka začínají působit vlivy skupiny kamarádů, školní třídy, později pracovního kolektivu a může se stát i součástí nejrůznějších organizací, institucí a podobně. Člověk poté prostřednictvím těchto skupiny získává informace o vnějším světě a v jejich rámci také organizuje svou činnost (Kulka, 1983, s. 58).

Dělení skupin

Kulka (1983) rozděluje skupiny podle několika kritérií:

Velké a malé skupiny

Počet členů malých skupin zpravidla nepřesahuje 40, v tomto typu skupin se členové setkávají osobně a dobře se znají. Ve velkých sociálních skupinách bývá styk členů spíše zprostředkovaný. Struktura velkých a malých skupin se také liší, ve větších skupinách je například styk členů více formální a může se tak mluvit o organizacích či institucích. Toto označení však nelze užít například v případě vzniku davu apod.

Primární a sekundární sociální skupiny

Mezi další dělení se řadí skupiny primární a sekundární. V tomto kritériu se skupiny rozdělují podle míry intimity ve vztazích mezi členy skupiny. Primární skupiny se vyznačují stykem členů tváří v tvář a spoluprací. Vztahy ve skupině jsou důvěrné a přímé a formují i osobnost člověka. Mezi primární skupiny řadíme například rodinu nebo skupinu důvěrných přátel. V sekundárních skupinách se objevují více náhodné vztahy, které vznikají spíše v důsledku společných zájmů členů, úkolů a podobně. Řadíme mezi ně například pracovní provozy, kluby nebo školní třídy.

Formální a neformální sociální skupiny

V neformální skupině se objevují osobní vztahy. Vztah jedince ke skupině je odvozen ze vztahu k ostatním členům skupiny. V této skupině se členové dobře znají a jsou v úzkém kontaktu. Oproti tomu ve formálních skupinách nacházíme mezi jedinci neosobní vztahy, které vychází ze vztahu ke skupině jako takové. Dalo by se říci, že v těchto skupinách jsou vzájemné vztahy určeny zvenčí.

Pracovní a rekreační skupiny

Všechny skupiny svou činností sledují určitý cíl. Některé se zaměřují na plnění úkolů, povětšinou pracovních, a nazývají se skupinami pracovními. U rekreační skupiny je činnost také podřízena cíli, ale zaměření jejich činnosti se netýká plnění úkolů, nýbrž zábavy a rekreace.

Situační a stálé skupiny

Toto hledisko se zabývá hlavně délkou existence skupiny. Situační skupiny vznikají jen na určitou dobu za účelem splnění úkolu, nebo vznikají díky působení určitých okolností. Tyto skupiny se rozpadají hned, jak faktory jejich vzniku pominou. Stálé

skupiny plní dané funkce i za působení mnoha různých situací a po delší dobu. Stálé skupiny jsou tak schopné trvat déle než po dobu jedné určité okolnosti.

Otevřené a uzavřené skupiny

Tento bod pohlíží na skutečnost přijímání nových členů – respektive jak moc je skupina ochotna přijmout nové členy. Toto dělení je značně relativní a mluví se tak spíše o skupinách relativně otevřených a relativně uzavřených.

Členské a referenční skupiny

I když je člověk členem skupiny, neznamená to, že přijímá všechny její myšlenky, zásady či ideologii (normy chování). Může své členství považovat za dočasné a poohlížet se pak po skupině, jež by mu vyhovovala více. Referenční skupiny jsou ty, kterých člověk není členem, ale přijímá jejich ideologii a chtěl by do nich patřit.

Vnitřní a vnější skupiny

Toto dělení je značně subjektivní povahy. V podstatě jde o to, do kterých skupin jedinec patří (poté se může mluvit o skupině vnitřní) a které skupiny jsou mu cizí (skupina vnější). Na tomto základě pak většinou lidé přisuzují ostatním určité vlastnosti. Členům vnitřní skupiny bývají přisuzovány vlastnosti kladné, členům vnější skupiny záporné. Pokud je ale vnější skupina zároveň skupinou referenční, bývá přisuzování vlastností opačné povahy.

Skupiny s dobrovolným a automatickým členstvím

Do skupin s automatickým členstvím se jedinec dostává bez vlastního přičinění (například narozením), do těchto skupin je člověk nejprve zařazen a až po určité době nachází se skupinou solidaritu. U skupin s dobrovolným členstvím je tomu naopak. Do takových skupin se člověk začleňuje dobrovolně právě na základě již vypěstované solidarity se skupinou (Kulka, 1983, s. 62 - 64).

Zvláštním typem sociální skupiny je školní třída, ve které jsou všichni členové přibližně na stejném stupni fyzického a psychického vývoje. V tomto případě je dobré poukázat na dva znaky, které jsou pro školní třídu charakteristické:

1. Ve školní třídě převládá úkolová orientace vtažů a činností. Jinak řečeno se vztahy a činnosti ve skupině podřizují osvojování učiva, návykům a dovednostem, řešení školních úloh. Vztahy se podřizují cílům výchovně-vzdělávacího systému školy.

2. Učitel má jako dominující činitel rozhodující úlohu. Hodnotí, stimuluje zájmy, kontroluje, rozvíjí schopnosti žáka, upevňuje jeho vědomosti a podobně (Helus, Hrabal, 1982, s. 103 – 104).

Školní třídu lze definovat jako malou sociální skupinu, typické pro ni je časové a prostorové vymezení. Žáci školu navštěvují po určitou dobu na specifickém místě. Je formální skupinou, protože vzniká na základě rozhodnutí školy a za účelem plnění cílů, které škola určila. V průběhu fungování školní třídy v ní však vznikají i vztahy neformální, které bývají pro žáky významnější (HadjMousová, 2009, s. 8). Dále ji lze zařadit jako skupinu sekundární (Kulka, 1983, s. 62).

Co se zařazení školní třídy do skupiny rekreační či pracovní týče, nastává komplikace. V tomto případě vzniká skupina, která funguje na obou principech. Ve skupinách toho typu jsou i rozdílné struktury, vytvářejí se zde například dvě rozdílné role vůdce, a to formální – „co do oblíbenosti“ a neformální – „expert“ (Kulka, 1983, s. 63).

1.1.1. Faktory ovlivňující skupinu školní třídy

Mezi faktory ovlivňující školní třídu řadíme věk a pohlaví žáků, velikost třídy a její sociální složení a také úroveň školní úspěšnosti žáků (HadjMousová, 2009, s. 9).

- **Věk žáků**

Na prvním stupni základní školy se žáci více než na spolužáky váží na své učitele. Vazba na vrstevníky se rozvíjí postupně a je nejsilnější na druhém stupni základní školy.

- **Pohlaví žáků**

Zatímco dívky se sdružují spíše do menších skupin (jedná o skupinu 2-3 dívek), chlapci tvoří spíše početnější skupiny. Vzájemné vztahy mezi pohlavími se do nástupu puberty objevují jen zřídka, pak už hraje roli více zájem o druhé pohlaví mezi jednotlivci.

- **Velikost třídy**

Třídy s menším počtem žáků bývají soudržnější, protože mají více příležitostí k navázání vzájemných vztahů. Pokud se jedná o početnější třídu, je obtížnější navazování vzájemných kontaktů mezi všemi žáky, tyto třídy jsou méně přehledné. Z toho důvodu se ve větších třídách tvoří více podskupin, soudržnost ale bývá menší. Na druhou stranu ve větších třídách dochází jen zřídka

k absolutní izolaci jedince, protože větší třídy poskytují více možností na výběr kontaktu. Okrajoví členové třídy spolu poté mohou utvářet skupinu z důvodu jejich izolace, v tomto případě se literatura zmiňuje o takzvané „koalici zavržených“.

- Sociální složení třídy

Zvláště v poslední době můžeme u žáků z nižších sociálně ekonomických vrstev pozorovat sociální izolaci. Struktura skupiny může být ovlivněná také rozdílnou úrovní schopností žáků. Pokud se tedy v jedné třídě nesejde větší počet dominantních žáků, kteří by aspirovali na postavení vůdce, jsou homogenní třídy většinou méně konfliktní a soudržnější (HadjMousová, 2009, s. 9).

1.2. Vývoj školní třídy

Vývoj školní třídy je ovlivňován mnohými proměnnými a to od vztahů mezi žáky, přes obsah učiva, vztahu učitel žák až po početnost třídy, intersexuální rozdíly, věk či školní předpoklady žáků vč. tříd s handicapovanými dětmi a podobně (Gillnerová, Lrejčová a kol., 2012, s. 26).

Jak již bylo zmíněno, ve školní třídě nenajdeme pouze vztahy formální, ale i neformální. Ty vznikají hlavně díky sympatiím či antipatiím, které k sobě žáci vzájemně cítí, ať už jde o skupiny uvnitř kolektivu či podskupiny v rámci větších skupin. Třidu formální a neformální rovina výrazně ovlivňuje, a to zejména vzhledem k její struktuře (neformální versus formální hodnoty, neformální versus formální vůdce) a dynamice (styl vedení ve školní třídě, soutěživost, spolupráce). Ve školní třídě můžeme například najít formální i neformální normy. Formální jsou vesměs dané společností a její představou o cílech ve vzdělávání a ve výchově. Oproti tomu neformální cíle a normy mají spíše povahu implicitní. Neformální normy se pak objevují téměř v každé škole (žáci nežalují, vzájemně si napovídají...). Jako produkt svébytnosti třídy mohou tyto neformální hodnoty a normy vznikat i ve školní třídě, jde tak o výsledek snažení se o naplnění požadavků, které jsou na žáky kladené. V tom případě můžeme mluvit o neformálních hodnotách a normách, které se orientují na podporu tohoto chování, na překonání nesnází a nepříjemných situací, na povinnosti. Tyto hodnoty se ale mohou objevovat i ve špatném slově smyslu, což se pak projevuje negativním přístupem ke škole. Způsob, jakým se negativní hodnoty utvářejí, závisí na sociálním klimatu ve třídě a na dalších podmínkách fungování školy (Gillnerová, Lrejčová, a kol., 2012, s. 26).

Neformální hodnoty ve školní třídě nemusejí vznikat pouze uvnitř třídy samotné, žáci si je mohou nosit z mimoškolních aktivit se spolužáky, od starších kamarádů, popřípadě od jiných sociálních skupin nebo z nejrůznějších sdělovacích prostředků. To, že jednotlivci tyto neformální hodnoty a normy akceptují, pak chtějí dát žáci najevo právě i ve školní třídě. Tyto normy do jisté míry vycházejí ze společenských jevů, ideálů, které určitá věková skupina přijímá z „nabídky“ společnosti (Gillnerová, Lrejčová, a kol., 2012, s. 26 - 27).

Říká se, že člověk je tvor společenský a opravdu je pro něj typická sociální závislost, každý jedinec potřebuje někam patřit, potřebuje být začleněn do nějaké sociální skupiny. Tyto skupiny pak pomáhají jeho socializaci a dokonce i uspokojování jeho potřeb. Jedním z nejdůležitějších mezníků je pro člověka pozitivní referenční skupina, kterou se může stát

právě školní třída. V tomto případě hodně záleží i na roli učitele a na jeho podpoře. Téměř každý žák se potřebuje ve školní třídě cítit dobře, ne každému je to ale dopřáno (Gillnerová, Lrejčová, a kol., 2012, s. 27).

Při prvotním setkání žáků ve školní třídě přichází tzv. formování skupiny. To se projevuje prvními kontakty mezi žáky, jejich seznámením a dalo by se říci okoukáváním. S tím pak bývají u žáků spojeny pocity úzkosti a nejistoty. I přesto tato fáze bývá klidnější, než fáze nastupující – takzvaná fáze bouření. V této fázi dochází k tomu, že se žáci ve školní třídě snaží prosadit, snaží se uspokojit své osobní potřeby. Tuto fázi velmi často doprovází konflikty mezi jednotlivci a jejich rozjitřené emoce. Po fázi bouření nastupuje fáze normování. V této fázi se žáci snaží překonat konflikty z fáze bouření, stále se dohadují, ale již se začínají ustalovat pravidla chování ve třídě a již zmíněné hodnoty, normy či rolové očekávání. Po fázi normování začíná být skupina připravena na optimální výkon. Pokud ve školní třídě všechno proběhlo tak, jak mělo, mají jednotlivci jasno ve svých rolích, problémy mezi sebou jsou schopni řešit produktivně a vzájemně spolupracují. U většiny skupin nastupuje po určité době fáze rozchodu (Gillnerová, Lrejčová, a kol., 2012, s. 27).

Ve školních třídách se ale také stává, že přistoupí nový žák, nebo že žák z této třídy odejde. Co se pak stane se skupinou? U normálních skupin po odchodu jednoho člena nastane díra, jakási nevyplněná mezera po členovi, který odešel, a skupina se poté snaží najít náhradu, která by měla být schopna zaujmout roli a status po odchozím členovi. Pokud tato situace nastane ve školní třídě, může se podařit, že nový žák zaujme sociální pozici toho, který odešel. Častěji si ale musí nově příchozí jedinec najít svou pozici ve struktuře třídy sám, což bývá náročné, obzvláště je-li třída více soudržná. Významným faktorem, který v této chvíli může novému žáku pomoci, je učitel (Gillnerová, Lrejčová, a kol., 2012, s. 27).

Každá skupina si musí projít jednotlivými fázemi vývoje. U školní třídy se však dá kolektivu pomoci v překonání fáze bouření a normování pomocí psychologického výcviku učitele. Můžeme také procesy, které v těchto fázích probíhají usměrňovat či moderovat. K těmto postupům učitelům mohou pomoci rozvítené sociální dovednosti (Gillnerová, Lrejčová, a kol., 2012, s. 27).

1.3. Struktura sociální skupiny a školní třídy

Termínem „struktura sociální skupiny“ se označuje vnitřní složení skupiny. Toto složení je tvořeno statusy a rolemi jednotlivých členů skupiny. Důležitým bodem při utváření struktury skupiny je postupné vzájemné poznávání jednotlivých členů (Výrost, Slaměník, 2008, s. 323).

Status se ve skupině vytváří na základě míry autority, uznání a prestiže jedince vůči ostatním členům skupiny. Dalo by se říci, že jde o rozdělení moci mezi jednotlivými členy skupiny. Významným faktorem při utváření statusů ve skupině je očekávání. Jedinci, u nichž je očekávání vysoké, mívají pak i vyšší status. Status ve skupině není pevně daný, ale v průběhu vývoje skupiny se může měnit, nejhůře dochází k posunu u jedinců, kteří mají ve skupině status nízký (Výrost, Slaměník, 2008, s. 324).

Pro určování statusu jedince se přihlíží ke třem hlediskům. Jedná se o sociální přitažlivost jedince, míru jeho osobní moci a to, jak skupina přijímá prosazování jedince ve skupině (Trpišovská, Vacínová, 2007, s. 46).

Z hlediska sociální přitažlivosti se rozlišují osoby:

1. Populární (Osoby, které jsou pro většinu členů přitažlivé.)
2. Oblíbené (Osoby, které jsou přitažlivé pro mnohé členy.)
3. Akceptované (Osoby, které část skupiny preferuje.)
4. Trpěné (Osoby, které preferuje pouze malá část skupiny.)
5. Mimostojící (Osoby, které ze skupiny nepreferuje nikdo.)

Z hlediska přijímání prosazování jednotlivce ve skupině se rozlišují osoby:

1. Přehlížené (Osoby, které by se rády uplatnili, ale nejde jim prosadit se.)
2. Odmítané (Osoby, které se chtějí uplatnit, ale nemohou.)
3. Osamocené (Osoby, které by se rády uplatnili, ale izolují se od dalších členů skupiny.)
4. Izolované (Osoby, které se prosazovat nechtějí a se skupinou nemohou spolupracovat.)

Z hlediska míry osobní moci se rozlišují osoby:

1. Vůdci
2. Pomocníci
3. Souputníci
4. Pasivní role

5. Periferní role (Trpišovská, Vacínová, 2007, s. 46 - 47)

Sociální rolí rozumíme očekávané chování členů skupiny. Role určuje, jaké by měli jednotliví členové plnit úkoly a jak by se měli chovat vůči ostatním. Může být buď přesně daná, nebo ne zcela jasná. Role všech členů skupiny poté vytvoří celek, vytvoří „skupinový systém rolí“, ty mohou být formální i neformální. Sociální psychologie se věnuje spíše skupinovým rolím neformálním (Výrost, Slaměník, 2008, s. 324).

Ve skupině se pak objevuje pět základních rolí:

1. Alfa (Vůdce, člen, který skupině imponuje.)
2. Beta (Expert, člen, který má schopnosti či dovednosti, které jsou skupině prospěšné.)
3. Gama (Pasivní a přizpůsobivý člen, který se většinou identifikuje s alfou.)
4. Omega (Člena na okraji skupiny, většinou neschopný nebo odlišný, v určitých případech se může identifikovat s P.)
5. P (Člen, který symbolicky reprezentuje nepřátelskou skupinu.) (Kulka, 1983, s. 73)

Ve školní třídě ke zjištění pozic žáků slouží sociometrický test. Tento test zjišťuje v malých sociálních skupinách pozice na základě kladných či odmítavých voleb členů skupiny (Výrost, Slaměník, 1998, s. 282).

Základní sociometrické pozice:

- Hvězda (Žák, který získal největší počet kladných voleb.)
- Outsider (Žák, který uděluje mnoho kladných voleb, ale sám je volen minimálně)
- Izolát (Žák, který nevolí a není volen, bývá skupinou ignorován.)
- Šedá eminence (Žák, který stojí nenápadně opodál, ale ovlivňuje skupinu přes „hvězdu“.)
- Antihvězda (Žák, který obdržel největší počet negativních voleb.)
- Jedinec s ambivalentním statutem (Pozice takového žáka je komplikovaná, často je volen i odmítán.) (Výrost, Slaměník, 1998, s. 282)

Na základě výběrů jednotlivých žáků můžeme později sestavit sociogram, který nám ukáže vztahy žáků ve třídě (Výrost, Slaměník, 1998, s. 282).

Při vzniku školní třídy jako sociální skupiny je velké množství možností vzniku různých skupinových struktur. Hrabal pak podle toho rozděluje několik typů tříd:

1. Difuzní (Třídy, ve kterých se zatím nevyvinula stálá vnitřní struktura)
2. Asociační (Třídy, ve kterých je naznačená struktura a ve kterých je převaha emocionálních vztahů.)
3. Kooperativní (Třídy, ve kterých je struktura již vyvinutá, má společné cíle a činnosti.)
4. Kolektiv (Tento typ třídy je podobný kooperativnímu typu, k vyvinuté struktuře a společnému cíli se však přidává ještě společenská hodnota cíle, který je v čele hierarchie hodnot nejen skupiny, ale i jednotlivce.) (Hrabal, Helus, 1984, s. 106)

1.3.1. Utváření podskupin ve školní třídě

Podskupiny se objevují spíše u velkých skupin a u skupin, které mají nízkou kohezi. Vznik těchto podskupin (malých přátelských skupin) je přirozený (Hrabal, Helus, 1986, s. 42 - 43). V určitých případech nemusí být existence podskupiny na škodu, ale může také třídu paralyzovat, a to pokud dojde k segregaci třídy. V takovém případě vznikají podskupiny, v nichž jsou žáci, kteří si jsou nejvíce podobní. Tento případ podskupin se nazývá homofilie. Tyto podobnosti mohou být na základě společných zájmů, školní výkonnosti, nebo podle sociometrického statusu atd. Pokud dojde k utvoření podskupin na základě školní výkonnosti nebo sociometrického statusu, je třída vystavena nebezpečí elitářství, které mimo jiné oslabuje pozitivní vliv těchto jedinců na ostatní žáky (Hrabal, Helus, 1986, s. 116 - 117).

V opačném případě, když se netvoří podskupiny elitních jedinců, nýbrž podskupiny odmítaných žáků, se zmírňuje situace, ve které by mohlo dojít k izolaci jedince a zmírňuje se jejich sebepodceňování. Nicméně vytváří nezdravou subkulturu, kterou negativně působí na svůj vývoj. Závěrem by se dalo říci, že vznik podskupin ve školní třídě by měl být záměrný, nikoli náhodný (Hrabal, Helus, 1986, s. 117).

1.4. Dynamika sociální skupiny a školní třídy

Termínem skupinová dynamika se rozumí popis fungování a života ve skupině. Ať se jedná o skupinu formální nebo neformální, je její prostředí dáno téměř pokaždé určitými úkolovými situacemi. Dynamiku skupiny můžeme zkoumat s přihlédnutím ke dvěma hlediskům:

1. Jak se v malé skupině uskutečňují obecné principy a zákonitosti sociální interakce.
2. Jak skupina přivádí systém společenských vlivů k jedinci (Čížková, 2000, s. 138).

Skupinou, kterou bychom mohli považovat za dobře fungující, ve které není příliš mnoho vnitřních konfliktů a je výkonná, je taková, které má převážně homogenní složení, přiměřené normy (tzn. odpovídající cílům skupiny a zároveň nezasahují do osobních svobod), přesně zvolené cíle, má dobré vedení a také přiměřený počet členů (který je dán povahou činnosti, na kterou se skupina zaměřuje a jejími cíli) (Nakonečný, 1999, s. 241).

Co se rozhodovacích procesů týče, tak velmi souvisí se způsobem vedení skupiny a s komunikací ve skupině. Neoptimálnější rozhodovací proces by měl probíhat s podílem všech členů skupiny (výjimkou jsou skupiny vyžadující autoritativní vedení – vojenská jednotka a podobně). V ideálním případě by tedy mělo rozhodnutí vůdce skupiny padnout s přispěním všech členů (Nakonečný, 1999, s. 242).

U výkonu skupiny hraje důležitou roli soudržnost skupiny (kohezivita) (Nakonečný, 1999, s. 242).

Kohezivita

Výraz kohezivita označuje soudržnost skupiny. Označuje, jak moc jsou k sobě a ke skupině jako k celku jednotliví členové solidární. Vyznačuje se tím, jak moc chtějí být jednotlivci členy určité skupiny a jak moc jim záleží na udržení a fungování skupiny. Pokud je skupina kohezivní, pak se její členové vzájemně více akceptují a mají mezi sebou i hlubší psychologické vztahy. Kohezivní skupiny mají na své členy velký vliv, když například nastane situace ohrožení, jsou jejich činnosti více organizované. V nekohezivních skupinách se v situaci ohrožení začnou tvořit podskupiny, které k sobě mají vzájemně agresivní přístup a dochází v nich tak k dezorganizaci (Kulka, 1983, s. 88).

Vyšší míru koheze také můžeme pozorovat u skupin, jejichž členství je pro jednotlivce atraktivní. Tato atraktivita je z velké části také dána tím, jak moc a jak dobře dokáže

skupina uspokojovat individuální potřeby jednotlivých členů. Ke kohezi ve skupině dále přispívají například sympatie mezi jednotlivými členy, jak jsou jedinci ve členství ve skupině motivováni (v tomto případě záleží také na tom, jak se jedinci do skupiny dostali), jestli je ve skupině přátelská atmosféra, jaká je prestiž skupiny a může se také mluvit o přítomnosti devianta, proti kterému se budou ostatní členové sjednocovat (Kulka, 1983, s. 88).

Pokud se míra skupinové koheze postupem času zvyšuje, může se mluvit o pozitivním vývoji skupiny. V tomto případě se totiž členové skupiny hlouběji začleňují do skupinové struktury a do činnosti skupiny, která není jen vnější, ale i vnitřní podmínkou existence samotné skupiny (Kulka, 1983, s. 88).

Konformita

Výraz konformita znamená podrobení se jedince nátlaku skupiny. Podstatný je v tomto případě vznik rozporu, nesouladu, ba přímo konfliktu mezi myšlením či konáním jedince a požadavky, které má skupina. Tento konflikt bývá vyřešen ve prospěch skupiny (Kulka, 1983, s. 85).

Mezi faktory, které ovlivňují konformitu jedince ve skupině, patří velikost a složení skupiny a její koheze. V tomto případě u konformity platí přímá úměra, čím větší je skupina, tím větší je míra konformity jedinců. Co se složení skupin týče, je míra konformismu větší, mají-li členové skupiny patřičnou autoritu. Míru konformismu ovlivňuje i jednomyslnost skupiny, pokud jedinec v takovéto skupině pronese nesouhlas s jejími názory, který bude odpovídat skutečnosti, míra konformismu ve skupině se znatelně sníží (Kulka, 1983, s. 86).

Konformitu ve skupině ovlivňují i osobní vlastnosti jejích členů a jejich postavení ve skupině. Existují i výzkumy poukazující na pohlaví jedinců, například v zemích, kde mají muži výrazně dominantnější postavení než ženy, jsou ženy více konformní. Více konformní bývají také lidé s nízkým sebehodnocením a lidé, kteří si nevěří. Oproti tomu inteligentnější jedinci, s vysokou mírou abstraktního myšlení, větší sebedůvěrou a jedinci, kteří jsou přesvědčeni o vlastní kompetentnosti v určité oblasti, bývají konformní méně (Kulka, 1983, s. 87).

Výzkumy zjistili, že méně konformní jedinci mívají vyšší postavení ve skupině. Jedinec, kterého skupina akceptuje a kterého si váží, si může dovolit být méně konformní, z části je to také proto, že si je vědom svého vlivu na formování názorů druhých. Vysoce

postavený jedinec má také menší šanci, že mu bude od skupiny udělen postih či trest. Vyšší míra konformity se objevuje u jedinců, kteří jsou skupinou akceptováni nejméně, v tomto případě se může jednat o prostředek, díky kterému zůstanou jedinci uvnitř skupiny. Avšak naprosto nejvyšší míru konformity můžeme najít u jedinců přibližně středně akceptovaných skupinou. To může být způsobeno například snahou o navýšení odměn, které by mohli od skupiny dostat (Kulka, 1983, s. 87).

Můžeme tedy říci, že u konformistů se objevuje nižší stupeň inteligence, jejich myšlení je málo originální a rigidní. Tito jedinci mají problém s vyrovnáváním se se zátěžovými situacemi, bývají úzkostní a například v projevech téměř nespontánní. Jsou to jedinci málo sebevědomí, mají sklon k pocitům méněcennosti a vlastní nedostatečnosti, chybí jim sebedůvěra a bývají realističtější než méně konformní a nezávislí, jedinci. Jejich hodnoty a postoje bývají moralističtější, bývají dogmatictí a upřednostňují povolání, ve kterém se klade důraz na konvenční společenské hodnocení (bývají například úředníky). Tito jedinci mají zájem o druhé lidi, jsou méně soběstační, avšak co se chování k druhým týče, bývají pasivní a závislí (Kulka, 1983, s. 87 - 88).

Důležité je ale zmínit, že v určitých situacích míru konformity jedince ovlivňují více než osobnostní faktory situacní (Kulka, 1983, s. 88).

Vůdcovství

Vůdci skupiny se stávají lidé, kteří mají vysoké formální postavení, největší vliv na další členy ve skupině nebo ti, kteří obdrželi nejvyšší počet voleb v sociometrickém testu. Vůdce ve skupině mohou být i dva a to jeden formální a druhý neformální. Hlavní rozdíl mezi těmito dvěma druhy vůdce je, že formální je do své role oficiálně jmenován. Oproti tomu neformální vůdce se projeví až po delším fungování skupiny a bývají to takoví jedinci, kteří mají na ostatní největší vliv. Ale ani tato tvrzení nejsou vždy pravdivá, ve skupině mohou nastat různé situace, ve kterých jsou na místě vůdce různí členové skupiny (Trpšiovská, Vacínová, 2007, s. 47).

Důležitým momentem, kdy by se vůdce skupiny měl nejvíce projevit, je v momentech ohrožení skupiny (ať už vnějšího či vnitřního). V případě existence formálního i neformálního vůdce, je role neformálního vůdce důležitá hlavně v momentech, kdy formální vůdce plní svou funkci nepřiměřeně (Kulka, 1983, s. 80).

Po vůdci skupiny jsou vyžadovány určité vlastnosti. Základními faktory vůdcovství je porozumění potřebám členů skupiny a uznání, organizační schopnosti a iniciativa,

výkonnost v souvislosti s motivací členů skupiny a sociální citlivost (starostlivost o členy skupiny). Každý vůdce je ale jiný, tyto individuální rozdíly je možno vysvětlit pomocí dvou rozměrů jejich chování:

1. Uvážlivost

Tímto kritériem se míní uvážlivé chování, které motivuje ostatní členy skupiny k tomu, aby přijali skupinové cíle a pracovali s nimi. Tímto jsou uspokojovány potřeby většiny členů dané skupiny.

2. Iniciativa a řízení

Do této kategorie spadá určování cílů skupiny, plánování, rozdělování trestů a odměn a podobně. Patří sem ale také objasňování způsobu a prostředků, kterými se dosahuje cílů skupiny (Kulka, 1983, s. 81).

Vzhledem k těmto dvěma zmíněným kritériím se také mohou utvořit ve skupině dva vůdci (jeden jako specialista na plnění úkolů a druhý jako specialista na udržení skupiny). Ideální však je, když roli vůdce zastupuje pouze jeden člověk (Kulka, 1983, s. 82).

Do role vůdce jsou také častěji vsazeni lidé, kteří jsou inteligentnější, extrovertnější, citliví k mezilidským vztahům, dominantnější či méně konzervativní než ostatní členové skupiny. Vůdcové skupiny také bývají energičtější, vytrvalejší, hovornější, sebejistější a dokonce i v průměru vyšší, těžší a fyzicky přitažlivější (Kulka, 1983, s. 82).

Styly vedení

Vedení skupiny je důležité hned z několika důvodů. Může jít o dosahování skupinových cílů, udržení skupiny či její samotné vytvoření. Vedení může mít na starosti buďto jedinec, nebo může být role vůdce rozdělena mezi jednotlivé členy a to i v různých poměrech (Hrabal, 2002, s. 19).

V Lewinově pojetí se styly vedení dělí:

1. Autokratický styl

Má příkazový a zákazový charakter, většinou jsou přítomny hrozby trestu, vedení je nepřívětivé, vůdce nestojí se skupinou ale mimo ni a nebere se ohled na emoce. Rozhodující slovo má vůdce. V těchto skupinách se může projevat buď napětí a nepřátelství směřované k vůdci skupiny, nebo poslušné a oddané chování jednotlivých členů. Pracovní nasazení bývá vysoké pouze v přítomnosti vůdce.

2. Demokratický styl

Tón vůdci řeči bývá přátelský, pokud se ve skupině kárá či chválí, tak spolu s radou. Odpovědnost za realizaci práce nesou všichni. Vůdce je uvnitř skupiny, atmosféra v demokraticky vedené skupině bývá přátelská a uvolněná, koheze je vysoká a skupina pracuje i v nepřítomnosti vůdce.

3. Liberální styl

Chybí pochvaly i kárání, spolupráce v těchto skupinách téměř neexistuje, pozice vůdce je neurčitá a sám vůdce nedává pokyny. Při tomto vedení je ve skupině chaos, konflikty a aktivita je vykazována pouze na základě osobního významu (Čížková, 2000, s. 146).

Stylu vedení ve školní třídě se věnoval například Anderson, který pozoroval dva typy vedení třídy – dominantní (autoritativní) a sociálně integrativní (demokratický). Ve svých výzkumech došel k závěru, že ve školních třídách se nejčastěji užívají oba dva styly vedení zároveň avšak v jiném poměru. Se spíše dominantnějším učitelem i se spíše sociálně integrativním učitelem se výsledky žáků příliš nelišily. V případě spíše sociálně integrativního učitele však byly zjištěny lepší vztahy mezi žáky. Dá se tedy předpokládat, že žáci z části přejímají chování učitele a poté ho prezentují mezi sebou (Hrabal, 2002, s. 20).

1.5. Sociální vztahy ve skupině

Na jedince působí skupina velkou škálou prostředků, ať už se jedná o působení lákavých cílů, o uspokojení jedincových potřeb (pozitivní působení) nebo o kontrolu ze strany skupiny. Pokud jedinec neplní požadavky, které se k němu od skupiny vztahují, může se od ostatních členů setkat buď s upomínkami, nebo může být od ostatních členů skupiny stížen ironií, vyhrožováním, posměchem a v extrémních případech může docházet i k fyzickému násilí popř. k úplnému vyloučení jedince ze skupiny. S obzvláště krutým a pro postiženého jedince frustrujícím zacházením se v tomto případě můžeme setkat ve skupině vrstevníků. Tyto jedinci často pociťují strach a jednání, kterému byli vystaveni, je může dovést i k protispolečenskému jednání. P. G. Lechestik (1970) pomocí sociometrického dotazníku zjistil, že takto postižení jedinci ve školní třídě mívají horší prospěch, propadají, do školy chodí neradi a téměř se neúčastní zájmových kroužků. Nutno připomenout, že ve školní třídě se do této pozice nedostávají pouze žáci s horším prospěchem nýbrž i ti nadaní (Čáp, 1980, s. 262 - 263).

Každý člověk se v průběhu svého života stane členem mnoha skupin, mimo to ale také buduje osobní, interpersonální vztahy s členy rodiny, nejbližšími přáteli, s partnerem. Právě tyto vztahy jedince později ovlivňují v chování vůči skupině (plnění úkolů, udržení skupiny apod.) Pro dítě je například velmi důležitý jeho vztah s matkou a velmi podobně to pak funguje i v ostatních vztazích. Velká část přání, obav a citů se týká právě osobních vztahů mezi jednotlivci a jejich narušení může vést i k narušení účasti jednotlivce v sociální skupině a může také ohrozit uspokojování potřeb jako je například potřeba uznání, bezpečí, jistota či potřeba sociálního styku (Čáp, 1980, s. 263).

Samotné osobní vztahy jsou ovlivňovány jednotlivými vlastnostmi jedinců, mezi kterými vznikají. Těmito vlastnostmi může být dominance či submisivita jedince, míra egocentričnosti, temperament jedince, smysl pro spolupráci a mnoho dalších. Velkou část utváření osobních vztahů ovlivňují také zkušenosti, které jedinec již ve svém životě získal. V tomto případě je ideální člověk, který se naučil porozumět druhému, pomáhat ostatním a spolupracovat s nimi již ve vztazích s rodiči, kamarády či sourozenci. V jiných případech tyto dovednosti člověku mohou chybět, nebo se mohou projevit zkušenosti jedince s bojem, zneužíváním a ovládáním druhých, tyto zkušenosti se pak do dalších osobních vztahů přenáší (zpravidla se to děje nevědomě). Dalo by se říci, že jedinec u nového kamaráda očekává stejné chyby jako u toho předchozího, že jeho učitel bude mít stejný přístup jako jeho otec, dokonce jsou i situace, kdy jedinec

předpokládá, že přítelkyně bude například stejně shovívavá jako jeho matka (Čáp, 1980, s. 264).

1.5.1. Vztahy mezi žáky

Dimenze vztahů mezi žáky může značně ovlivnit jejich spokojenost ve škole i vztah k ní jako takový. V tomto ohledu by měl mít učitel (a to zejména učitel na prvním stupni) na paměti, že vztahy mezi spolužáky ovlivňuje on sám svými vztahy k nim. Do vztahů mezi spolužáky se reprodukuje určité znaky interakce mezi učitelem a žákem (Helus, Hrabal, 1982, s. 115).

Na toto téma probíhali experimenty, kdy učitel i žáci dostali za úkol seřadit žáky své třídy podle sympatií. V mateřské školce a v nižších třídách základní školy se v podstatě potvrdilo, že žákům byli milejší ti jedinci, které podle jejich mínění měl učitel raději a naopak. Z toho se dá usuzovat, že děti v mateřské školce a v nižších ročnících základní školy reprodukuje své sympatie a antipatie na základě vztahu mezi učitelem a ostatními žáky (Helus, Hrabal, 1982, s. 118).

Druhým faktorem, který ovlivňuje soužití žáků ve školní třídě, jsou vzájemné sympatie a antipatie. Sympatie a antipatie mezi žáky mohou mít různé kořeny, když se například v první třídě sejdou žáci, kteří se příliš dobře neznají, tak sympatie vznikají i při pouhém sdílení lavice. Děti se v tomto případě váží na jedince, který se dostane do jejich fyzické blízkosti. Stále však zde funguje i faktor vztahu učitele k jednotlivým žákům (i když to ze strany učitele není vědomé) (Helus, Hrabal, 1982, s. 117 - 118).

Sympatie a antipatie ale vznikají i na základě mimoškolních aktivit, blízkosti bydlení, přátelství. Čím jsou děti starší a čím lépe se znají, jsou vztahy mezi nimi složitější a složitější a přibývá faktorů, které jejich vzájemné vztahy ovlivňují. U jedinců středního a staršího školního věku mohou i v rozporu s předchozími volbami vzrůst sympatie ke spolužákovi, ke kterému učitel nepocituje příliš velké sympatie, který je opoziční či vzpurný. U dětí staršího školního věku tedy faktor sympatií učitele ustupuje do pozadí a na venek se derou faktory obdobných zájmů či životní perspektivy. Veselí a živí žáci bývají oblíbenější (Helus, Hrabal, 1982, s. 118).

Vztahy mezi žáky ve školní třídě zkoumá sociometrie. Jejím základem je postupné dotazování se každého člena na typově různé otázky (například s kým by chtěl či naopak nechtěl provádět určitou činnost). Výsledky toho testu poskytují zajímavé výsledky,

ty mohou mít prospěch zejména pro učitele dané třídy. Pomůže mu orientovat se v jednotlivých postaveních žáků ve třídě. Důležité je to i proto, že děti svoji pozici ve třídě značně prožívají a ona sama může i velmi ovlivnit jejich vztah ke škole jako takové a k prospěchu žáka. Vztahy mezi žáky může učitel odhadovat i pouhým pozorováním nicméně technika sociometrie je o něco spolehlivější (Helus, Hrabal, 1982, s. 119 - 120).

1.6. Sociometrie

Sociometrie prošla od doby svého vzniku krátkým, zhruba čtyřicetiletým vývojem (Petrusek, 1969, str. 20). Tato technika je důležitou částí v oblasti diagnostiky sociálních vztahů mezi lidmi. Tento termín se v minulých dobách užíval i v jiných souvislostech, první, kdo tomuto výrazu dal pevný význam, který se ujal a všeobecně rozšířil, byl Jacob Levy Moreno. Do Morenovy ambiciózní koncepce, která je terapeutickou metodou a mikrosociologickou a makrosociologickou teorií a metodologií patří také psychodrama a sociodrama. Tyto postupy byly časem Morenovými žáky korigovány a to také proto, že ve svých výzkumech mísil analýzu dat kvantitativních s kvalitativními. I tak je ale právě sociometrie jedním ze základních nástrojů sociálně-psychologické analýzy skupiny (Bahbouh, 2011, str. 35).

V dnešní době se dají rozlišit čtyři základní významy termínu sociometrie:

1. Sociometrie jako analýza sociálních vztahů (Tento termín je užíván spíše mimo odbornou literaturu.)
2. Sociometrie jako vícero postupů odhadujících vztahy v malých i velkých sociálních skupinách (V tomto případě by se dalo mluvit o původním Morenovu pojetí.)
3. Sociometrie jako soubor testů podchycujících klíčové faktory skupinové struktury a dynamiky (Tohoto pojetí užívali převážně Morenovy žáci.)
4. Sociometrie jako sociometrický test (Bahbouh, 2011, str. 36 - 37).

V naposledy zmíněném bodě se v publikacích nachází různé verze sociometrického testu, který má daná pravidla (přesné vymezení hranice skupiny, neomezený počet výběrů či zamítnutí apod.) Právě tato pravidla však nejsou vždy dodržována a na základě toho se může narazit na nejrůznější modifikace (počet výběrů je omezený minimální či maximální hranicí, osoba je podnícena k odůvodnění svých výběrů a podobně). Tyto odchylky od Morenových prací jsou však oproti dalším malé. Výraznější rozdíly se objevují například v relacionální analýze, kde respondent neuvádí pouze svou volbu, ale i předpoklad, zda bude jeho volba opětovaná. Tento způsob zjišťování dat se později dostal až na úroveň, kdy respondenti uvádějí pouze výčet lidí, kterými by mohl být volen (Bahbouh, 2011, str. 37).

Z dat, která se získají pomocí sociometrické matice, se později kalkuluje další indexy, které ovlivňují jak skupinu jako celek tak i jednotlivce. Tyto data se později dají zpracovat i v grafické podobě pomocí sociogramu. Jeho podoba není obecně dána a závisí tedy pouze

na samotném výzkumníkovi. Pokud jde ale o početnější skupiny, bývá sociogram značně nepřehledný a tak se jako závěr výzkumu používá spíše slovní hodnocení. Na druhou stranu pokud jde o skupinu, ve které je například 5 osob, tedy o skupinu velmi malou, tak ani zde nenacházíme příliš velké uplatnění. Tento test nám také neumožňuje sledovat skupinovou dynamiku (Bahbouh, 2011, str. 38 - 39).

Nejčastějším způsobem, který se v sociometrii používá, je dotazníková forma, která obsahuje sociometrické otázky. To jsou takové otázky, ve kterých zúčastněný jedinec vybírá ostatní členy skupiny, která je zkoumaná, podle určitého kritéria. Dotazník však není jediným způsobem zjišťování těchto dat, dá se použít i rozhovor. Při tomto rozhovoru je každý člen skupiny samostatně dotazován na své výběry, které autor průzkumu ihned zaznamenává. Použitelné je v tomto směru i pozorování, avšak v této metodě je pracnost neúměrná výsledkům a tak se pozorování používá spíše jen k ověření výsledků získaných při rozhovoru či v dotazníku (Janoušek, a kolektiv, 1986, str. 189).

Při konstrukci sociometrického testu se podle J. L. Morena musí dodržovat určitá pravidla a to:

1. Hranice zkoumané skupiny musí být jasně určené.
2. Počet výběrů je neomezený.
3. Respondenti jsou požádáni, aby svůj výběr (odmítnutí) provedli na základě specifikovaného kritéria.
4. Výsledky testu jsou používány k tomu, aby členové skupiny mohli vytvářet nové vztahy.
5. Výběry, které respondenti uvádějí, se nesmějí dostat k ostatním členům skupiny.
6. Otázkám v dotazníku (popř. rozhovoru) musejí všichni respondenti rozumět (Janoušek, a kolektiv, 1986, str. 189 - 190).

Naprosto vždy se v sociometrických testech užívá pouze bodů tři, pět a šest, například podle Lindzey a Borgatta (1956) dodržuje všechny Morenovy zásady pouze 25 % všech výzkumníků (Janoušek, a kolektiv, 1986, str. 190).

Sociometrickým testem se tedy zjišťují vztahy mezi členy skupiny a to na základě kladných výběrů, odmítnutí nebo indiference (lhostejnosti) pomocí sociometrických otázek. Ty mohou být formulovány různým způsobem, vždy by však měli v respondentovi vyvolávat konkrétní situaci pro výběr (například: S kým byste chtěl spolupracovat na tomto úkolu? Kdo si myslíte, že by nejlépe vedl vaši skupinu?). Stejným způsobem se tvoří otázky i v případě negativních voleb (odmítnutí). Otázky by vždy měli být

formulovány na konkrétní skupinu, zadavatel by měl brát ohled na druh skupiny, její zaměření a podobně a podle toho vytvářet a formulovat otázky v dotaznících či rozhovorech (Janoušek, a kolektiv: 1986, str. 190).

Jak již bylo zmíněno, velmi často se nedodrží Morenovo pravidlo, že počet výběrů by měl být neomezený. K této odchylce dochází zejména proto, že hodnota výběru na čtvrté, páté a další pozici klesá a zároveň se zvyšuje možnost náhodných výběrů, mimo tuto skutečnost je také snazší statistické zpracování dat. Na základě této rozdílnosti se sociometrické testy rozdělily na parametrické a neparametrické. V neparametrickém sociometrickém testu je počet možných výběrů neomezený (respektive maximální počet vybraných jedinců je roven počtu lidí ve zkoumané skupině). Oproti tomu v parametrickém sociometrickém testu je počet výběrů omezený určitým limitem. V tomto případě se vyskytují ještě dvě další možnosti tvoření sociometrického testu a to buď test s pevně daným počtem výběrů, které musí každý respondent zvolit (když bude například test připraven na tři volby, musí každý dotazovaný napsat právě tři členy skupiny), nebo je stanovena horní hranice výběru (například respondenti budou instruováni, aby nevybrali žádného, nebo vybrali od jednoho do tří členů skupiny). Podle obecného předpokladu by se počet vybraných členů měl pohybovat mezi čtyřmi až pěti jedinci. Parametrický test se snáze statisticky zpracovává, spolehlivost výsledků je vyšší a také, jak již bylo zmíněno, je nižší pravděpodobnost náhodných výběrů. Nevýhodou tohoto způsobu testování je však to, že je nemožné zkoumat komplexní vzájemné vztahy uvnitř celé skupiny, protože tento test odráží pouze subjektivní vazby, které respondent považuje za nejvýznamnější. Ve výzkumech se ale tyto dva způsoby mohou i prolínat (Janoušek, a kolektiv, 1986, str. 190 - 191).

Ve většině sociálních výzkumů se tedy objevují otázky pozitivního či negativního charakteru, ale najdou se i takové, kdy jsou otázky směřovány pouze negativním směrem a to zejména v dětských skupinách, kde je takovýto výzkum efektivnější. Nevýhodou takového způsobu je, že může v respondentovi vyvolat nechuť k odpovídání na otázky, následkem čehož nebudou výsledky výzkumu adekvátní (Janoušek, a kolektiv, 1986, str. 191).

II. Praktická část

2.1. Cíle výzkumu, kritéria sociometrického šetření, sociometrické otázky a hypotézy

Tématem mé práce je sociometrie školní třídy jako sociální skupiny. Cílem praktické části je odhalit strukturu dané skupiny dětí mladšího školního věku a dětí staršího školního věku, a to jak podle kritéria emocionálního, tak i podle kritéria moci.

Hledám tedy dominantní osoby z hlediska obliby a moci. U kritéria obliby jsem pokládala otázky na přitažlivost i odpudivost, u kritéria moci pouze na přitažlivost.

Na základě teoretických poznatků jsem utvořila celkem 3 hypotézy:

H1. Skupiny budou tvořeny podle místa bydliště.

H2. Skupiny budou tvořeny podle pohlaví.

H3. Vůdcem ve třídě bude žák, který má největší počet sympatií.

Sociometrické šetření jsem prováděla na škole v severním Plzeňsku a to ve dvou třídách. Tato škola je spádovou oblastí pro 16 okolních obcí. Oběma třídám byl zadán stejný sociometrický dotazník, který mi pomohl odhalit sympatie a antipatie mezi spolužáky a také, komu žáci ve třídě nejvíce důvěřují. Žákům jsem předložila dotazník parametrický. V otázkách na sympatie a antipatie mohli volit 0 – 3 spolužáky, v otázce na vůdce pouze 1.

Předpokládám, že výsledky dětí mladšího a staršího školního věku se budou lišit, proto jsem zvolila pátou a osmou třídu.

Popis prvního vzorku

Prvním vzorkem byla pátá třída. Tuto třídu navštěvuje celkem 16 dětí, z toho 7 chlapců a 9 dívek, z nichž všichni byli přítomni. Žáci, kteří třídu navštěvují, jsou celkem z 9 obcí.

Popis druhého vzorku

Druhým vzorkem byla osmá třída. Tuto třídu navštěvuje celkem 17 dětí, z toho 7 chlapců a 10 dívek, z nichž všichni byli přítomni. Žáci, kteří třídu navštěvují, jsou celkem z 10 obcí.

Všem žákům jsem zadala následující dotazník:

Jedete s vaší třídou na školní výlet k moři a je před vámi důležité rozhodnutí, s kým chcete být na čtyřlůžkovém pokoji? Zvol si 0 - 3 kamarády/kamarádky ze třídy, se kterými bys chtěl/chtěla být na jednom pokoji.

1. _____

2. _____

3. _____

S kým bys naopak jeden pokoj sdílet nechtěl/nechtěla?

1. _____

2. _____

3. _____

Na vašem školním výletě jste jeli na prohlídku středověkého hradu a stala se nehoda, nemůžete najít paní učitelku. Na kterého ze spolužáků se v tuto chvíli obrátíte pro radu?

1. _____

2.2. Způsoby vyhodnocení sociometrického šetření

Sociometrická matice

Základní forma pro zpracování výsledků sociometrického testu je sociometrická matice. V prvních fázích se vychází z neuspořádané sociometrické matice. Jako jeden z prvních kroků se uspořádají členové skupiny například podle abecedy a každému se přiřadí určitý symbol. Pak se sestaví tabulka, ve které bude počet řádků a sloupců roven počtu členů ve skupině a označí se symboly, které se před tím respondentům přidělily. V případě, že ve výběrech není možné zvolení sebe sama, proškrtne se diagonála uvnitř tabulky, která odpovídá průsečíku řádky a sloupce daného jedince. V řádcích se pak vyznačují volby, které respondenti uvedli (například pozitivní výběr jako plus, negativní jako mínus), ve sloupcích se pak automaticky vytvoří počty obdržených výběrů jednotlivců. Na spodní straně se znázorní sumace získaných pozitivních i negativních výběrů. Pokud byly volby respondentů reciproční (oboustranné), sumace se může například uspořádat odděleně (Janoušek, a kolektiv, 1986, str. 194).

V neuspořádané sociometrické matici se ale hůře orientuje a je téměř nemožné identifikovat podskupiny. Dalším krokem je tedy utvoření matice kanonické, kde se reciproční výběry koncentrují podle střední diagonály, největší soustředění odmítnutí by pak mělo být v rozích matice (vzdálené od diagonály) (Petrušek, 1969, str. 162 - 163).

Sociogram

Další možností grafického zpracování sociometrických dat je sociogram, jehož konstrukce je jedním ze základních znaků sociometrie. Stejně jako u sociometrických matic má i tento způsob více variant a to neuspořádaný sociogram, kruhový sociogram a hierarchický a šachovnicový sociogram. V tomto grafickém zpracování se rozděluje pohlaví jedinců a to pomocí například geometrických tvarů (ženy jsou kolečka, muži jsou trojúhelníčky) se specifickým znakem pro každého jedince. Jednostranný pozitivní výběr se vyznačuje plnou čarou se šipkou ve směru volby, vzájemný pozitivní výběr plnou čarou se šípkami na obou stranách a negativní výběr čarou přerušovanou. Neuspořádaný sociogram bývá přehledný, dokud počet respondentů nepřekročí číslo deset (Petrušek, 1969, str. 171 - 173).

I u tvorby sociogramu by měl výzkumník dodržovat určitá pravidla:

1. Výzkumník podává informaci o druhu dat, který se bude v sociogramu prezentovat, včetně provedené redukce v sociometrických informacích (například zda byl výběr při výzkumu omezen jen na jednu či dvě volby a naopak).
2. Respondenty, u kterých byla zaznamenána vzájemná volba, situujeme blíže k sobě.
3. Spojnice, které jsou vedeny mezi jednotlivými členy skupiny, by se měli co nejméně protínat (Petrusek, 1969, str. 174 - 175).

V praxi je nejvíce užívaný sociogram kruhový (někdy též terčový). Prvním krokem v konstrukci tohoto druhu sociogramu je narýsování soustředných kružnic, jejichž počet se rovná nejvyššímu počtu obdržných sociometrických výběrů + 1. Poté se od středu očísloví jednotliví respondenti a následně se do narýsovaných kružnic uvedou symboly jednotlivců, u kterých odpovídá číslo získaných pozitivních výběrů počtu kružnic okolo (Petrusek, 1969, str. 177).

Indexová analýza

K vyjádření kvantitativních výsledků sociometrického výzkumu se využívají sociometrické indexy. Tyto indexy se dělí do dvou skupin:

1. Sociometrický status, který se vztahuje k žákovi.
2. Sociometrický status, který se vztahuje ke skupině (Petrusek, 1969, str. 183 - 184).

Jelikož ve výzkumu, který byl proveden v této bakalářské práci, byl počet sympatií a antipatií ke spolužákům, které mohli respondenti uvádět, omezený, jsou možnosti indexové analýzy také omezené. Z toho důvodu se v této práci objeví pouze následující indexy:

1. Skupina
 - ISS (sociometrický status žáka)
 - INS (negativní sociometrický status žáka)
 - ISSS (smíšený sociometrický status žáka)
 - IPVV (index pozitivních vzájemných vztahů)
 - INVV (index negativních vzájemných vztahů)

2. Skupina

- ISKN (index skupinové koheze)
- SIZ (index sociopreferenční izolace) (Petrusek, 1969, str. 185 - 188)

K těmto výpočtům byly použity následující vzorce:

$$ISS = \frac{p}{(N-1)} \quad INS = \frac{n}{(N-1)} \quad ISSS = \frac{p-n}{(N-1)} \quad IPVV = \frac{p'}{N-1}$$
$$INVV = \frac{n'}{N-1} \quad ISKN = \frac{Sp}{\frac{N(N-1)}{2}} \quad SIZ = \frac{I}{N}$$

p – Počet pozitivních výběrů, které jedinec získal.

n – Počet negativních výběrů, které jedinec získal.

p' - Počet vzájemných pozitivních výběrů.

n' - Počet vzájemných negativních výběrů.

Sp – Součet vzájemných pozitivních výběrů ve skupině.

I – Počet osob, které nedostaly ani jeden výběr.

N – Počet žáků ve třídě (Petrusek, 1969, str. 185 - 188).

2.3. Interpretace výsledků výzkumu

2.3.1. Pátá třída, první vzorek

Jak jsem již zmínila, prvním vzorkem byla pátá třída, kterou navštěvuje celkem 16 dětí. Tyto děti jsou celkem z 9 obcí. Kvůli zachování anonymity jsem shodná bydliště označila pouze stejným písmenem.

V následující tabulce je zachycena četnost voleb sympatií, antipatií a vlivu, které jednotlivci obdrželi od svých spolužáků, a také bydliště každého z nich. V této tabulce také najdeme čísla, která jsem žákům přidělila za účelem lepší přehlednosti v sociometrické matici a v sociogramu. Dívky jsou dále označeny tučně.

Tabulka č. 1

Jména žáků, čísla, bydliště, sumace voleb

Číslo	Jméno	Bydliště	Sympatie	Antipatie	Vliv
1	Jan	B	4x	0x	6x
2	Václav	C	0x	8x	0x
3	Filip 1	A	4x	7x	1x
4	Michal	D	2x	4x	0x
5	Vladimír	E	2x	2x	0x
6	Filip 2	F	3x	4x	0x
7	Filip 3	G	5x	0x	0x
8	Linda	H	0x	2x	0x
9	Daniela	A	2x	0x	0x
10	Tereza 1	E	2x	1x	2x
11	Denisa	E	1x	2x	0x
12	Darina	A	6x	1x	5x
13	Dagmar	A	4x	5x	2x
14	Tereza 2	I	4x	4x	0x
15	Adéla	E	5x	2x	0x
16	Aneta	A	2x	2x	0x

Tabulka č. 2

Neuspořádaná sociometrická matice

	1	2	3	4	5	6	7	8	9	10	11	12	13	14	15	16	+	-
1			+				+	-			-		-				2x	3x
2	+			-		-	+				-				+		3x	3x
3	+					+	+						-	-	-		3x	3x
4					+	+	+	-					-	-			3x	3x
5			+	+		+							-	-	-		3x	3x
6			+	+	+							-	-	-			3x	3x
7	+	-	+		-	-				+							3x	3x
8		-	-	-						+	+				+		3x	3x
9						-						+		+		+	3x	1x
10	+	-					+					+				-	3x	2x
11		-	-									+	+		+		3x	2x
12		-	-	-					+					+		+	3x	3x
13		-	-		-							+		+	+		3x	3x
14			-	-		-			+			+	+				3x	3x
15		-	-									+	+	+			3x	3x
16		-	-							-			+		+		2x	3x
+	4x	0x	4x	2x	2x	3x	5x	0x	2x	2x	1x	6x	4x	4x	5x	2x		
-	0x	8x	8x	4x	2x	4x	0x	2x	0x	1x	2x	1x	5x	4x	2x	2x		

Tabulka č. 3

Kanonická sociometrická matice

	1	3	7	10	6	5	4	2	16	9	12	14	13	15	11	8
1		⊕	⊕													
3	⊕		⊕		⊕											
7	⊕	⊕		⊕												
10	+		⊕								+					
6		⊕				⊕	⊕									
5		+			⊕		⊕									
4			+		⊕	⊕										
2	+		+												+	
16													+	+		
9									+		⊕	⊕				
12									+	⊕		⊕				
14										⊕	⊕		⊕			
13											+	⊕		⊕		
15											+	+	⊕			
11											+		+	+		
8				+										+	+	

Z kanonické matice se již dají vyčíst některá důležitá data. Ve třídě se utvořily dvě větší skupiny a uvnitř nich ještě dvě další podskupiny.

Do skupiny chlapců, kteří jsou označeny klasickými, netučnými číslicemi, se vloudila jedna dívka (10), jež ale jako jediná v této skupině nepatří ani do jedné podskupiny. Z toho předpokládám, že chlapci ji mezi sebe berou, pravděpodobně ji ale nevnímají jako pevnou součást svého kolektivu. Chlapecká skupina má celkem sedm členů, podskupiny jsou zde tvořeny po třech.

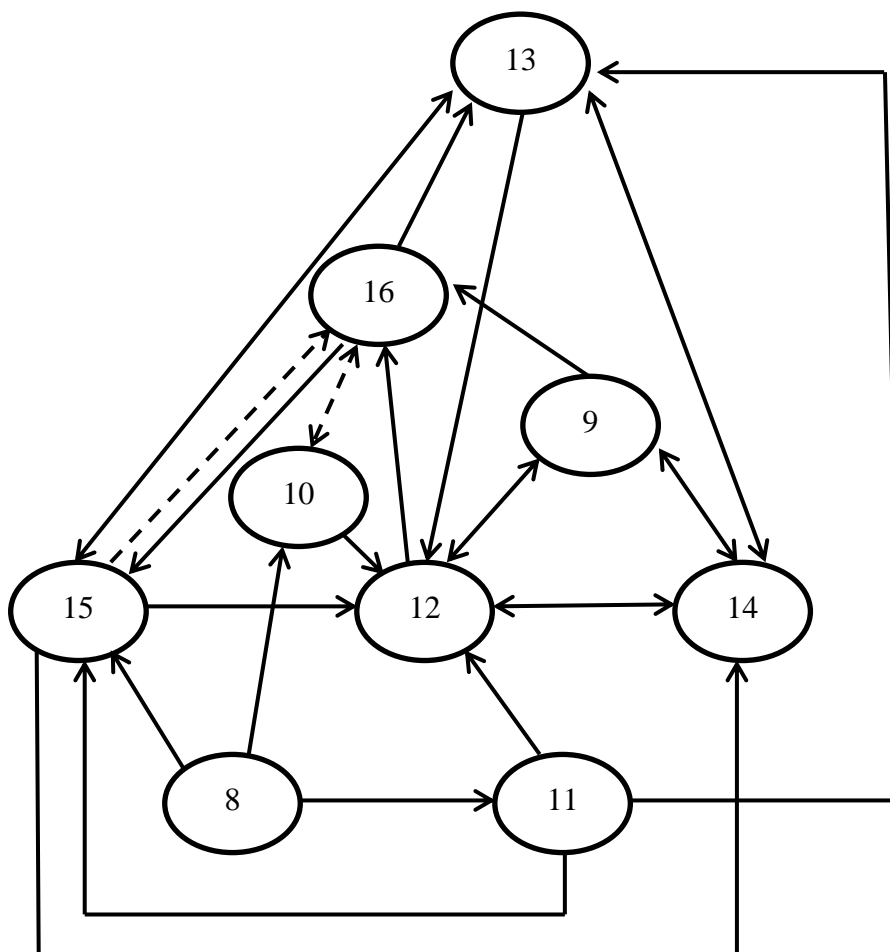
Ve skupině dívek, které jsou označeny tučně, je celkem pět členů. Zde se utvořily také dvě podskupiny, kde jednu tvoří tři dívky a druhou pouze jedna dvojice.

Z kanonické matice také vyčteme, že se ve třídě nachází čtyři osamocení jedinci, a to jeden hoch a tři dívky. Zmíněný hoch číslo 2 je zároveň tím, kdo má největší počet antipatií. Dívka č. 8 nemá naopak od spolužáků ani jednu sympatii.

Pro lepší přehlednost o utvořených skupinách jsem se rozhodla vytvořit neuspořádané sociogramy.

Neuspořádaný sociogram č. 1

Sympatie a antipatie, dívky



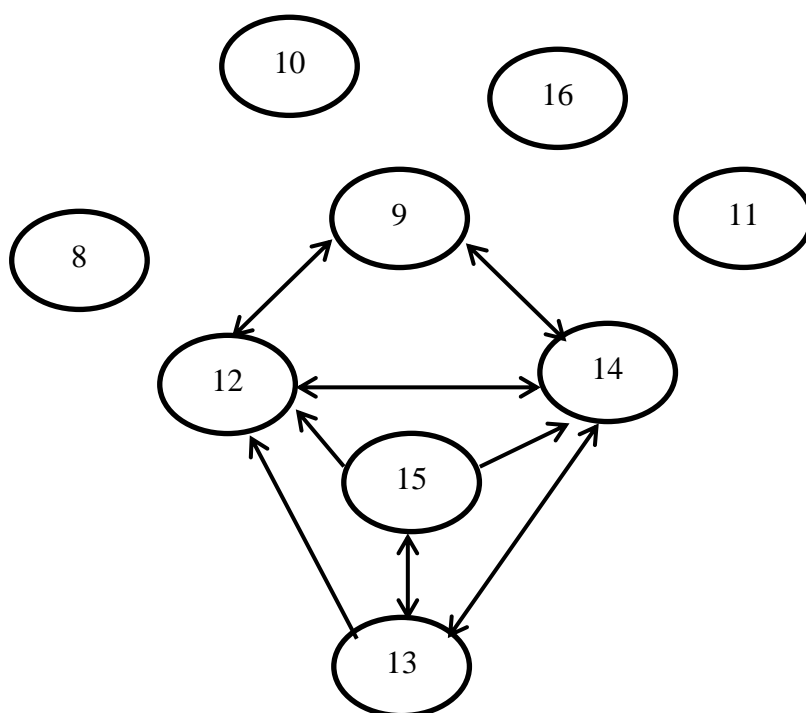
V tomto sociogramu jsou znázorněny vztahy všech dívek ve třídě. Pozitivní vazby jsou vyznačeny plnými čarami, negativní přerušovanými.

Nejhorší postavení mají v tomto sociogramu dívky č. **8**, **11**, **16** a **10**. Dívka č. **8** udělila 3 sympatie, avšak ani jednu nedostala. Dívka č. **11** udělila 3 sympatie, žádná z nich není vzájemná, volila ji pouze dívka č. **8**. Dívka č. **16** dostala dvě sympatie (žádnou z nich neopětovala). Své sympatie dala dívkám č. **15** a **13**, jelikož tyto dvě dívky spolu utvořili podskupiny v rámci větší skupiny, dalo by se předpokládat, že by dívka č. **16** chtěla patřit mezi ně. Nicméně její sympatie nejsou opětovány – ba naopak, od dívky č. **15** dostala antipatii. Dívka č. **10** dostala od dívčího kolektivu pouze jednu sympatii, kterou neopětovala. Nicméně tato dívka není ve třídě odstrkována, zařadila se totiž mezi chlapce (viz sociogram č. 3 a 4).

Protože jsou vzájemné a jednostranné vazby dívek velmi rozmanité, nejsou zde zcela jasně vidět utvořené skupiny a podskupiny. Z tohoto důvodu jsem se rozhodla vytvořit ještě neuspořádaný sociogram, ve kterém znázorním pouze vazby u dívek, jež jsou členkami skupiny.

Neuspořádaný sociogram č. 2

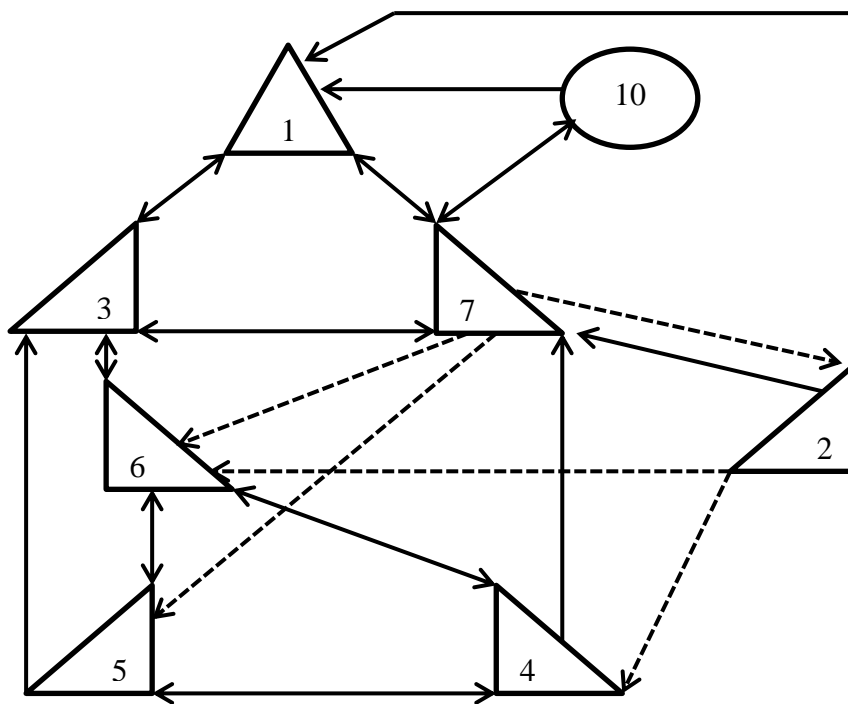
Sympatie a antipatie, skupina dívek



V tomto neuspořádaném sociogramu se lépe vyrýsovaly podskupiny. Lze zde vidět vzájemné sympatie mezi dívkami č. 9, 12 a 14 a poté mezi dívkami č. 15 a 13. Uvnitř této skupiny nebyla udělena ani jedna antipatie.

Neuspořádaný sociogram č. 3

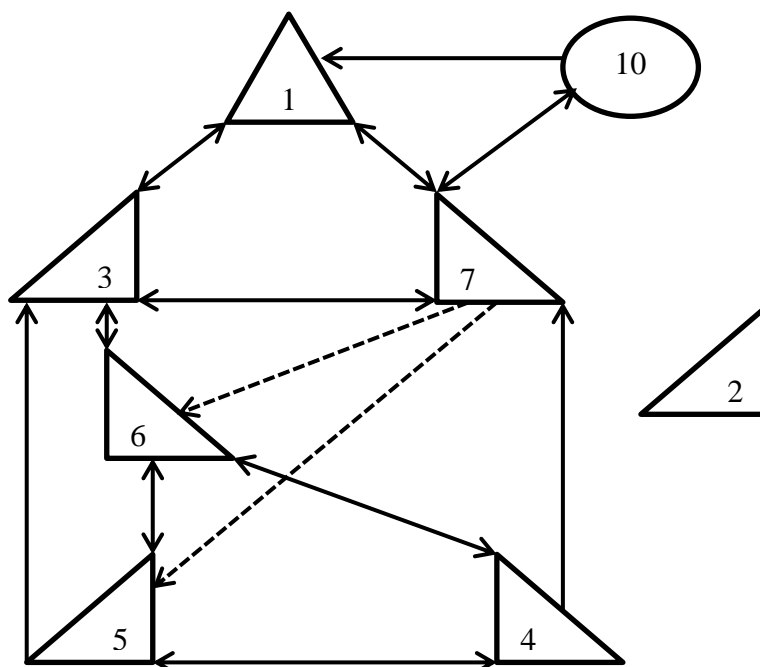
Sympatie a antipatie, chlapci a jedna dívka



Uvnitř tohoto sociogramu jsou převážně chlapci, avšak je zde znázorněna i jedna dívka, protože společně s nimi utvořila skupinu. Nejhorší postavení v tomto zobrazení zaujímá chlapec č. 2, kterému nebyla udělena ani jedna sympatie. Tomuto chlapci nebyla udělena ani jedna sympatie nejen v rámci hochů, nýbrž v rámci celé třídy. Zároveň také společně s chlapcem č. 3 obdrželi největší počet antipatií ve třídě (chlapec č. 3 tyto antipatie obdržel pouze od dívek, proto v tomto sociogramu nejsou zaneseny). Pro lepší přehlednost o utvořené skupině a jejích podskupinách jsem se rozhodla vytvořit i sociogram pouze pro skupinu.

Neuspořádaný sociogram č. 4

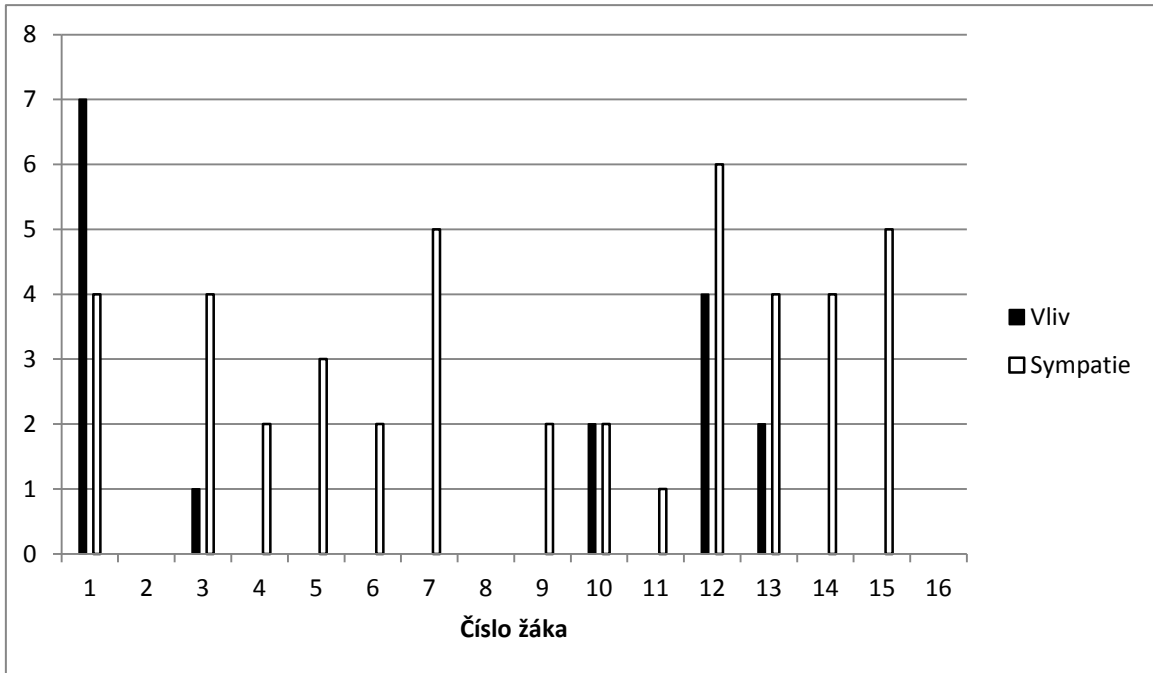
Sympatie a antipatie, skupina, ve které převažují hoši



Zde je již utvořená skupina a podskupiny v ní lépe vidět. Podskupiny se vyrýsovaly mezi chlapci 1, 3, 7 a mezi chlapci 4, 5, 6. Na rozdíl od skupiny dívek se nám v této skupině objevily i antipatie, negativní vazby. Antipatie jsou v sociogramu označeny přerušovanými čarami. Můžeme zde vidět, že hoch číslo sedm volí v tomto směru hochy č. a 4. Tyto negativní vazby nejsou opěťované, ale ani hoši č. 5 a 6 nezvolili č. 7 mezi své sympatie. Kvůli lepší přehlednosti u hochy č. 2 nebyly zaneseny sympatie ani antipatie.

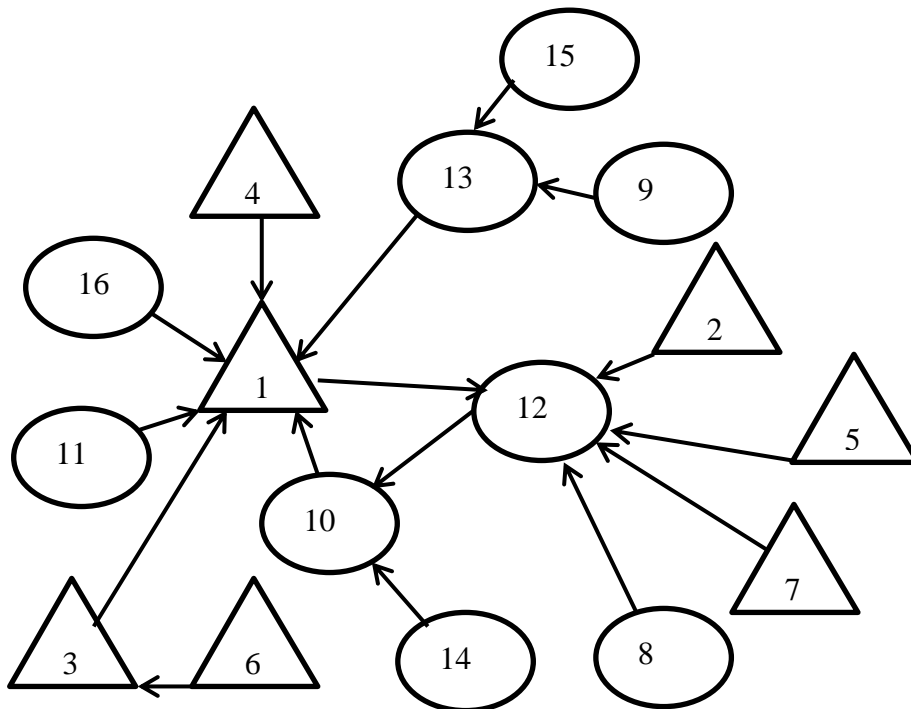
Sloupcový graf č. 1

Četnost získaných voleb vlivu a sympatií jednotlivých žáků



Neuspořádaný sociogram č. 5

Vliv



Zde si můžeme povšimnout několikerych zajímavostí. Bylo zachováno značení na rozlišení pohlaví, tedy dívky jsou v kolečku, hoši v trojúhelníku. Nejvíce voleb má hoch č. 1, volen byl dvěma kluky a čtyřmi dívkami. Druhé místo v počtu voleb patří dívce č. **12**, která byla volena pouze jednou dívkou a čtyřmi hochy. Když sečteme počty voleb mezi jednotlivými pohlavími, zjistíme, že 4 dívky z 9 volily chlapce, a 4 hoši ze 7 volili dívky. Vzájemné volby nepadly žádné.

Když bychom porovnali volbu jednotlivců vzhledem ke skupině, do které se zařazují, tak zjistíme, že pouze 6 žáků považuje za vůdce třídy někoho ze své skupiny (jsou jimi žáci 3, 4, 6, **9, 10 a 15**). Ze své podskupiny považuje někoho za vůdce třídy pouze hoch č. 3 a dívka č. **15**.

2.3.2. Osmá třída, druhý vzorek

Druhým vzorkem byla třída osmá, kterou navštěvuje celkem 17 dětí. Tyto děti jsou celkem z 10 obcí. Bydliště jsou opět zapsána jen pomocí písmen.

V následující tabulce je zachycena četnost sympatií, antipatií a vlivu, které jednotlivci obdrželi od svých spolužáků a také bydliště každého z nich. V této tabulce také najdeme čísla, která jsem žákům přidělila za účelem lepší přehlednosti v sociometrické matici a v sociogramu. Dívky jsou dále označeny tučně.

Tabulka č. 4

Jména žáků, čísla, bydliště, sumace voleb

Číslo	Jméno	Bydliště	Sympatie	Antipatie	Vliv
1	Jan	A	3x	0x	7x
2	Jaroslav	B	4x	9x	0x
3	Marek	B	3x	4x	0x
4	Vojta	A	4x	1x	1x
5	Filip 1	A	2x	1x	0x
6	Filip 2	C	2x	4x	0x
7	Jiří	D	3x	1x	3x
8	Vanesa	E	1x	9x	0x
9	Lada 1	F	4x	0x	4x
10	Lucie	D	3x	0x	0x
11	Gabriela	D	1x	1x	1x
12	Aneta	G	4x	0x	0x
13	Klára	D	2x	0x	0x
14	Anna 1	H	4x	0x	0x
15	Petra	I	5x	0x	0x
16	Anna 2	J	0x	15x	0x
17	Lada 2	D	5x	0x	1x

Tabulka č. 5

Neuspořádaná matice

	1	2	3	4	5	6	7	8	9	10	11	12	13	14	15	16	17	+	-
1		-					+	-	+	+						-		3x	3x
2			+	+	+	-										-		3x	2x
3		+		+	+	-					-					-		3x	3x
4		+	+			+										-		3x	1x
5		+	+	+		-		-								-		3x	3x
6		+	+	+												-		3x	1x
7	+	-				+		-	+							-		3x	3x
8		-	-									+		+		-	+	3x	3x
9	+				-		+	-		+						-		3x	3x
10	+	-	-				+		+							-		3x	3x
11		-						-	+				+		+	-		3x	3x
12		-	-					-						+	+		+	3x	3x
13			-				-	+			+					-	+	3x	3x
14		-						-				+			+	-	+	3x	3x
15		-								+		+		+		-		3x	2x
16				-		-		-					+		+		+	3x	3x
17		-						-				+		+	+	-		3x	3x
+	3x	4x	3x	4x	2x	2x	3x	1x	4x	3x	1x	4x	2x	4x	5x	0x	5x		
-	0x	9x	4x	1x	1x	4x	1x	9x	0x	0x	1x	0x	0x	0x	0x	15x	0x		

Tabulka č. 6

Kanonická sociometrická matice

	10	1	9	7	6	4	3	2	5	12	14	17	15	11	13	8	16
10		⊕	⊕	+													
1	⊕		⊕	⊕													
9	⊕	⊕		⊕													
7		⊕	⊕		+												
6						⊕	+	+									
4					⊕		⊕	⊕									
3						⊕		⊕	⊕								
2						⊕	⊕		⊕								
5						+	⊕	⊕									
12											⊕	⊕	⊕				
14										⊕		⊕	⊕				
17										⊕	⊕		+				
15	+									⊕	⊕						
11			+										+		⊕		
13												+		⊕		+	
8										+	+	+					
16												+	+		+		

V kanonické matici se opět zviditelnili skupiny uvnitř třídy. Na rozdíl od vzorku č. 1, od 5. třídy, zde nejsou utvořeny žádné podskupiny. Třída je rozdělena do pěti skupin a jsou v ní dvě osamocené dívky.

První skupina je smíšená, jsou v ní dva hoši (1, 7) a dvě dívky (10, 9). Bydliště členů této skupiny je rozdílné, nicméně vesnice, ve kterých bydlí, spolu sousedí.

Druhá skupina, dalo by se říci spíše dvojice, je složená ze dvou chlapců (6, 4). Chlapec č. 4 nám zároveň zasahuje i do skupiny třetí. Z kanonické matice by se dalo vyčíst, že by i chlapec č. 6 mohl patřit do větší skupiny s chlapcem č. 4. Nebyl do této skupiny však zařazen proto, že od ostatních členů třetí skupiny mu byly uděleny antipatie, což bude lépe vidět v neuspořádaném sociogramu č. 4.

Třetí skupinu tvoří 4 chlapci (2, 3, 4, 5). Bydliště mají spolu shodné chlapci č. 2 a 3 a 4 a 5. Vesnice neleží blízko sebe.

Čtvrtou skupinu tvoří čtyři dívky (12, 14, 15, 17). Všechny dívky mají odlišné bydliště, místa jejich bydliště jsou od sebe velmi vzdálená.

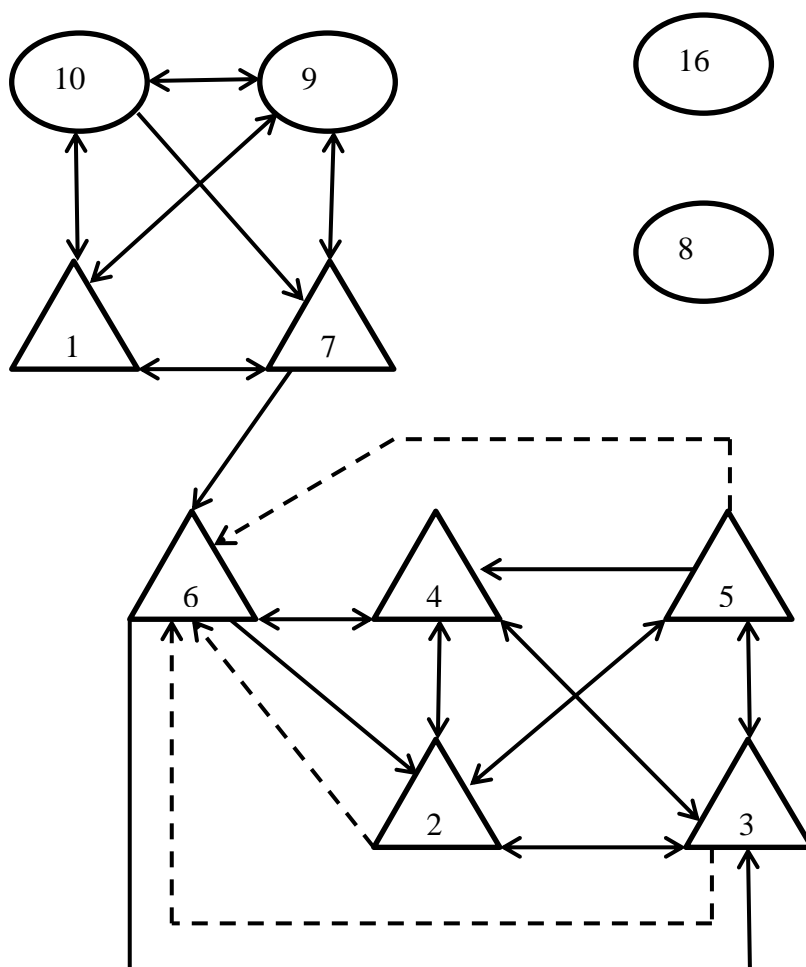
Poslední skupinu tvoří další dvojice, tentokrát dvojice dívek (**11, 13**). Dívky bydlí ve stejné vesnici.

Součástí třídy jsou ale i dvě osamocené dívky. Dívce č. **8** třída udělila jednu sympatii a devět antipatií (antipatie získala od hochů i dívek), nicméně z pohledu učitelů není z kolektivu třídy zcela odsunuta. Ze sympatií, které dívka č. **8** udělila, můžeme předpokládat, že by se ráda zařadila do větší skupiny dívek.

Podstatně hůře je na tom dívka č. **16**. Této dívce třída udělila celkem patnáct antipatií (pouze od dívky č. **12** ji nedostala) a ani jednu sympatii. Podle učitelů do kolektivu nezapadá a je ostatními dětmi odstrkovaná.

Neuspořádaný sociogram č. 6

Sympatie a antipatie, převážně chlapci



V neuspořádaném sociogramu jsou vytvořené skupiny lépe vidět. Plné čáry jsou opět sympatie, přerušované antipatie. Celkem jsou zde tedy vidět dvě skupiny, označme si pro lepší přehlednost obě skupiny písmenem. První skupinu A tvoří dívky č. **10, 9** a chlapci č. 7, 1, druhou skupinu B tvoří chlapci č. 2, 3, 4, 5. Mimo tyto dvě skupiny v sociogramu najdeme i jednoho chlapce (6), který stojí mimo obě skupiny. V tomto provedení lépe poznáme, proč chlapec č. 6 nepatří ani do jedné z vytvořených skupin.

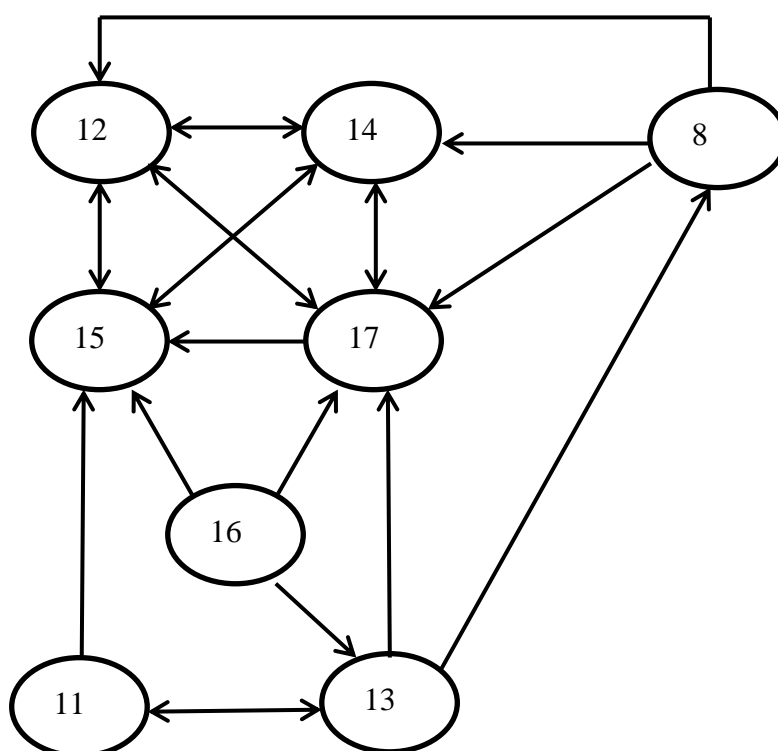
I když chlapci č. 6 byla udělena sympatie od chlapce č. 7, do skupiny A se nezařadí, protože nebyl volen žádným jiným členem z této skupiny a ani on sám nikoho z ní nevolil. Vzájemné sympatie se vytvořili mezi chlapcem č. 6 a chlapcem č. 4., který se zařadil do skupiny B. Jelikož chlapec č. 6 udělil sympatie i chlapcům č. 2 a 3, dalo by

se předpokládat, že by sám chtěl do této skupiny patřit. Nicméně od většiny členů skupiny B mu byla udělena antipatie, z tohoto důvodu s nimi skupinu netvoří.

V sociogramu vidíme také dvě mimo stojící dívky. Tyto dívky se nezařadily ani do jedné ze skupin v celé třídě. Aby byl sociogram lépe přehledný, nezanesla jsem do něj u těchto dvou dívek sympatie ani antipatie. Sympatie těchto dívek jsou zobrazeny v neuspořádaném sociogramu č. 7 a antipatie v neuspořádaném sociogramu č. 8.

Neuspořádaný sociogram č. 7

Sympatie, dívky



V tomto případě jsem se sociogram rozhodla utvořit pouze na sympatie. K tomuto rozhodnutí mě vedl poznatek, že dívka č. 8 a dívka č. 16 mají velké množství antipatií a sociogram by se tak stal velmi nepřehledným. Mezi ostatními dívkami není antipatie žádná.

V tomto sociogramu je vyznačena jedna skupina (12, 14, 15, 17), jedna dvojice (11, 13) a dvě již zmíněné osamocené dívky.

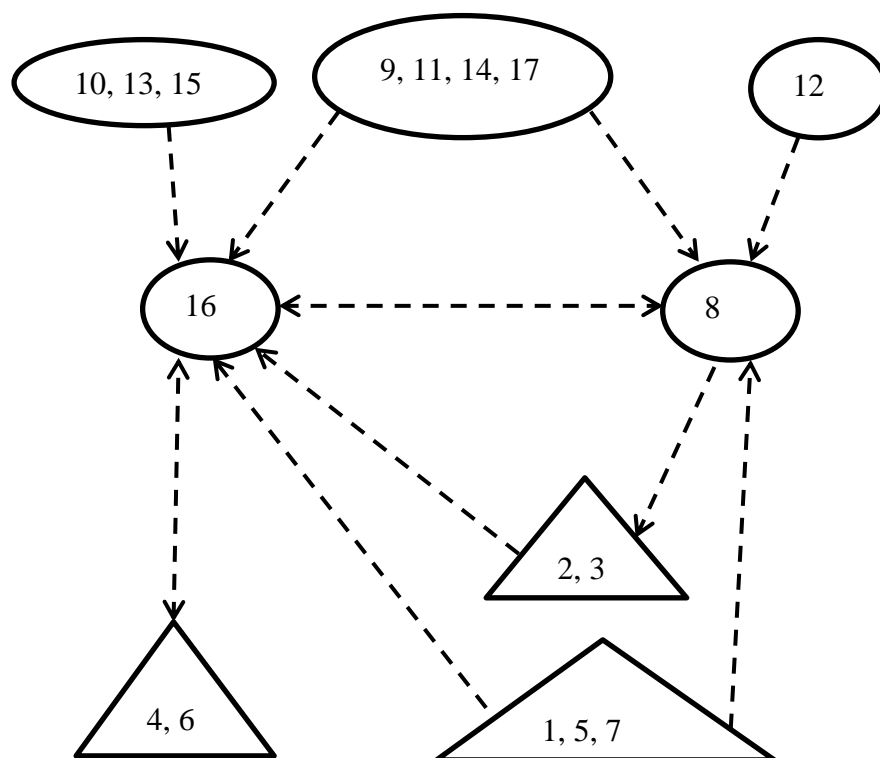
První skupina (**12, 14, 15, 17**) se zdá být celkem uzavřená. Z udělených sympatií od dívky č. **8** můžeme předpokládat, že by se ráda přidala do jejich skupiny, ale od žádného jejího člena nedostala sympatii, v tabulce č. 5 (neuspořádaná matice) můžeme dokonce vyčíst, že z této skupiny dostala od č. **12, 14 a 17** antipatii.

Druhá skupina je tvořena dvěma dívkami (**11, 13**). Tyto dívky bydlí ve stejné vesnici. I když tyto dívky udělily sympatie i dívkám č. **15 a 17**, nepovažovala bych tento krok jako touhu po začlenění do této skupiny, poněvadž další sympatie, kterou dívky č. **11 a 13** udělily, šli mimo tuto skupinu.

Vedle dívky č. **8** je zde ještě jedna osamocená dívka, dívka č. **16**. Tato dívka nezískala v rámci celé třídy žádnou sympatii, i když sama tři udělila. V tomto případě by mohlo jít o touhu dívenky zapojit se do jedné z dívčích skupin. Nicméně dívka č. **16** vyplňovala sociometrický dotazník dlouhou dobu a nad každou volbou se pečlivě zamýšlela. Z toho by se daly soudit dvě věci. Mohla své volby například uvádět uměle a nuceně, jen aby někoho napsala. Druhým možným důvodem, proč tvořila svůj dotazník tak dlouho by mohlo být to, že dívka sama cítí, že do třídy nezapadá a například, že její názor nikoho nezajímá. A tak místo spolužáků, ke kterým cítí sympatie, mohla přemýšlet, kdo je ze třídy nejoblíbenější a tyto spolužáky poté uvést v dotazníku.

Neuspořádaný sociogram č. 8

Antipatie dívek č. 8 a 16

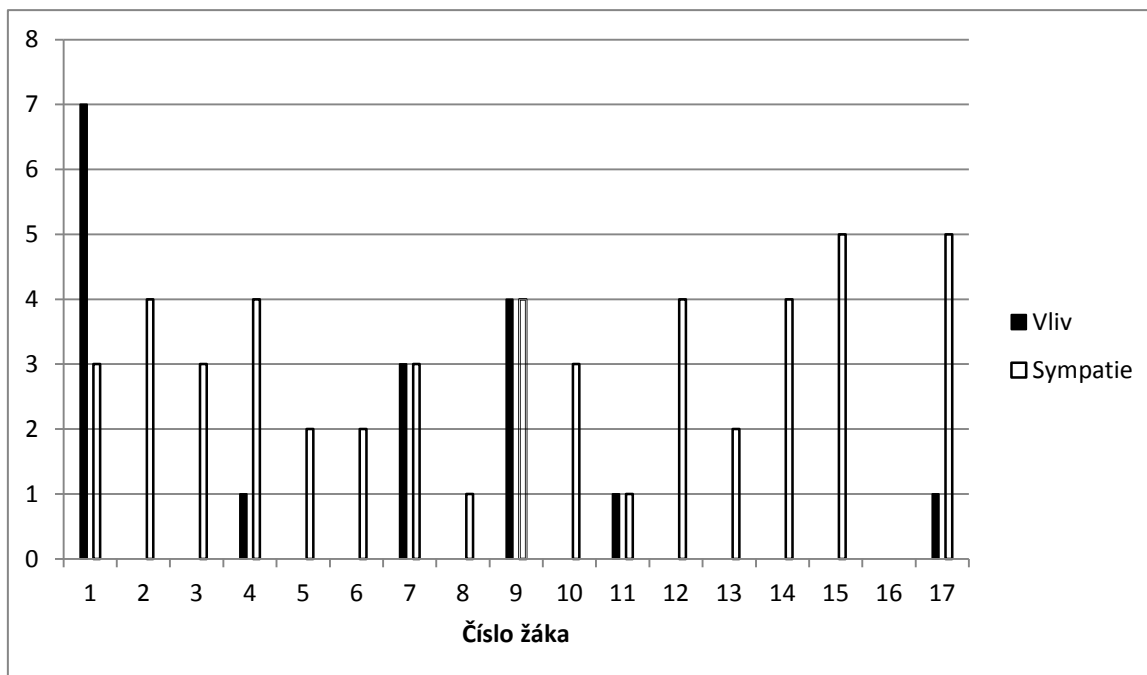


V tomto sociogramu jsem kvůli lepší přehlednosti utvořila skupiny žáků, jejichž volby antipatie se shodovali a opět jsem je rozdělila podle pohlaví. Odtud můžeme vyčíst několik poznatků. Dívku č. 8 nemají rády spíše dívky, i když ona sama mezi své antipatie volila převážně hochy.

Dívku č. 16, jak již bylo řečeno, zvolili ve svých antipatiích všichni, kromě dívky č. 12.

Sloupcový graf č. 2

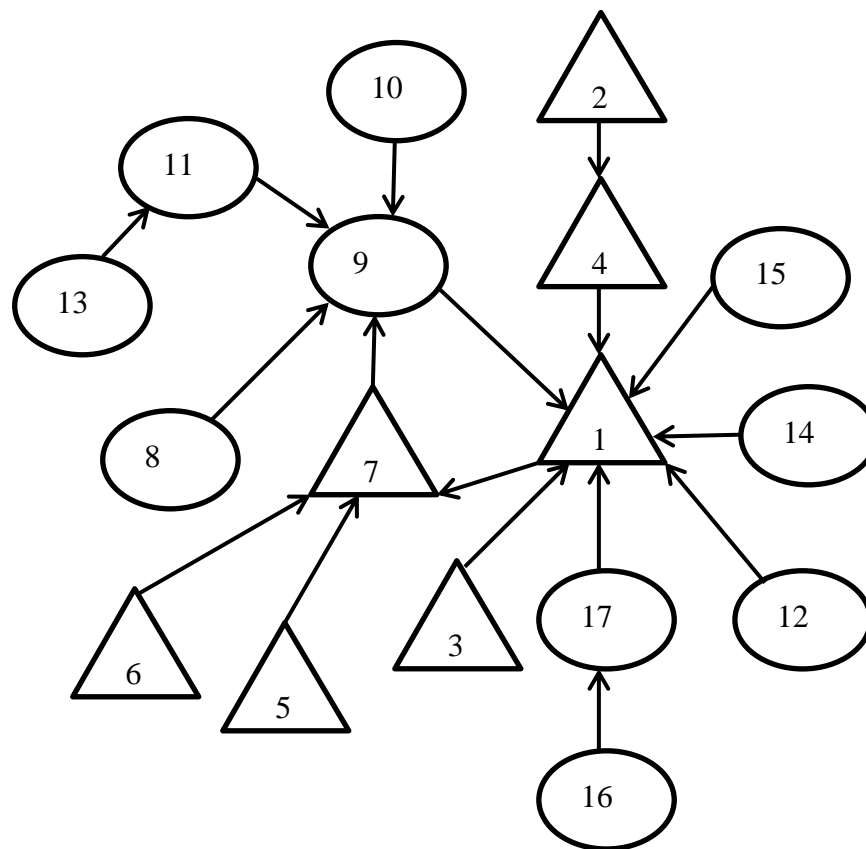
Četnost získaných voleb vlivu a sympatií jednotlivých žáků



V tomto sloupcovém grafu vidíme počet sympatií, které byly uděleny jednotlivým žákům a počet udělených voleb v oblasti vlivu. Z tohoto grafu můžeme vyčíst, že největší počet sympatií má dívka č. **15**, největší vliv na třídu má chlapec č. **1**.

Neuspořádaný sociogram č. 9

Vliv



Značení v tomto sociogramu je stále zachované, dívky jsou v kolečku, chlapci v trojúhelníku. Nejvlivnějším žákem této třídy je chlapec č. 1, který je volen převážně dívkami. Ze všech těchto voleb, mu pouze dívka č. 9 udělila zároveň i sympatii.

Druhou pozici v tomto kritériu zastupuje dívka č. 9, sympatie jí zároveň udělili i chlapec č. 7 a dívka č. 10, tyto tři jedinci spolu ve třídě tvoří skupinu.

Jedinci, kteří v této kategorii zvolili někoho ze své skupiny, jsou chlapci č. 1, 2, 7 a dívky č. 10 a 13.

Shrnutí

Mého sociometrického šetření se, jak už bylo řečeno, účastnily celkem dvě třídy a to třída 5. a 8. Před celým výzkumem jsem si položila tři hypotézy, které budou vyhodnoceny pro každou třídu zvlášť.

H1. Skupiny budou tvořeny podle místa bydliště.

H2. Skupiny budou tvořeny podle pohlaví.

H3. Vůdcem ve třídě bude žák, který má největší počet sympatií.

5. Třída

Pátou třídu navštěvuje celkem 16 dětí, z nichž je 7 chlapců a 9 dívek. Žáci pochází celkem z 9 obcí a všichni byli přítomni.

Pro lepší orientaci jsem skupiny utvořené v této třídě označila písmenem, utvořily se zde celkem 2.

- V jedné skupině převažují hoši (jde o chlapce č. 1, 3, 4, 5, 6 a 7), ale patří sem jedna dívka (**10**), tuto skupinu jsem označila písmenem A.
- Druhá skupina se vytvořila pouze z dívek (dívky č. **9, 12, 13, 14** a **15**), tuto skupinu jsem označila písmenem B.

V hypotéze H1 jsem předpokládala, že se skupiny ve třídě budou tvořit podle místa bydliště. Tato hypotéza se mi téměř nepotvrdila.

Ve skupině A, ve které převažují hoši, mají společné bydliště pouze dva žáci, hoch č. 5 a dívka č. **10**. Tito dva žáci spolu v rámci této skupiny netvoří podskupinu. Ve skupině B, skupině dívek, mají společné místo bydliště dívky **9, 12,** a **13**, podskupinu spolu tyto tři dívky netvoří. Nicméně dívky č. **9, 12, 13** bydlí od dívky č. **14** jen malý kousek, jejich vesnice spolu sousedí. Pouze dívka č. **15** je od ostatních vzdálena více. Tato vzdálenost je daná přestupem dívky č. **15** na tuto školu. Vytvoření podskupiny mezi dívkami č. **13** a **15** si vysvětlují jejich společnými zájmy (obě například navštěvují skauta).

V hypotéze H2 jsem předpokládala, že se skupiny ve třídě budou tvořit podle pohlaví jedinců. Tato hypotéza se celkem potvrdila.

Skupina A má celkem 7 členů, z nichž je 6 chlapců a 1 dívka. V této skupině se utvořily dvě podskupiny, ani v jedné z těchto podskupin dívka není. Předpokládám tedy, že hoši mezi sebe dívku č. **10** berou, nicméně do svých užších vazeb ji nepouští. Skupina B má celkem 5 členů, z nichž jsou všechno dívky.

V hypotéze H3 jsem předpokládala, že vůdcem třídy, tím, kdo bude mít největší vliv na spolužáky, bude zároveň ten jedinec, který získal největší počet sympatií. Tato hypotéza se nepotvrdila.

Ve sloupcovém grafu č. 1 vidíme, že nejvíce voleb v kritériu moci (volen 7x) získal chlapec č. 1, nicméně počet jeho získaných sympatií je pouze 4. Nejpopulárnějším žákem této třídy je dívka č. **12**, která zaujímá v kritériu moci druhé místo (volena 4x).

Jedním ze způsobů vyhodnocení mého sociometrického šetření byla také indexová analýza. Tabulky s jejím vyhodnocením se nachází v přílohách. Pátá třída odpovídá příloze č. 1. I z této tabulky můžeme vyčíst, že nejpřitažlivější pro své spolužáky (index ISS) je dívka č. **12**, nejodpudivější (index INS) je pro své spolužáky chlapec č. 2. Ve smíšeném sociometrickém statusu žáka (index ISSS) dopadl nejlépe chlapec č. 7 a dívka č. **12**, nejhůře pak chlapec č. 2. Největší počet pozitivních vzájemných vztahů (index IPVV) má chlapec č. 1, 4, 5 a dívka č. **9**, **12** a **13**. Největší počet negativních vzájemných vztahů (index INVV) má chlapec č. 4 a dívka č. **13**. Sociometrické indexy, které se vztahují ke skupině, budou vyhodnoceny v závěru.

8. Třída

Osmou třídu navštěvuje celkem 17 dětí, z nichž je 7 chlapců a 10 dívek. Žáci pochází celkem z 10 obcí a všichni byli přítomni.

Pro lepší orientaci jsem skupiny utvořené v této třídě opět označila písmenem, utvořilo se jich zde celkem 5.

- První skupina je smíšená, tvoří je chlapci č. 1 a 7 s dívkami č. **10** a **9**. Tuto skupinu jsem označila písmenem A.
- Druhou skupinu, lépe řečeno dvojici, tvoří chlapci č. 6 a 4. Tuto skupinu jsem označila písmenem B.
- Ve třetí skupině je opět chlapec č. 4 s chlapci č. 2, 3 a 5. Tuto skupinu jsem označila písmenem C.
- Čtvrtou skupinu tvoří dívky č. **12**, **14**, **15** a **17**. Tuto skupinu jsem označila písmenem D.
- Poslední skupinou je opět dvojice, dvojice dívek č. **8** a **13**. Tato skupina nese označení E.

V hypotéze H1 jsem předpokládala, že se skupiny ve třídě budou tvořit podle místa bydliště. Tato hypotéza se mi opět nepotvrdila.

Ve skupině A, která je tvořena dvěma chlapci a dvěma dívkami mají společné bydliště dívka č. **10** a chlapec č. 7. Chlapec č. 7 dívce č. **10** neopětoval její volbu sympatie. Vesnice, ve kterých bydlí ostatní dva členové skupiny, jsou vzdálené. Ani ve skupině B, dvojice chlapců, se místa bydliště neshodují a jsou od sebe i velmi vzdálená. Ve skupině C, kterou tvoří 4 dívky, mají shodné bydliště dívka č. **2** s dívkou č. **3** a dívka č. **4** s dívkou č. **5**. Tyto dvě vesnice jsou od sebe ale opět vzdálené. Ve skupině D, ve které se nachází 4 dívky, nemají žádné shodné místo bydliště. Jejich vesnice jsou od sebe opět daleko. Dvojice, která tvoří skupinu E, má také místo bydliště rozdílné a vzdálené.

V hypotéze H2 jsem předpokládala, že se skupiny ve třídě budou tvořit podle pohlaví jedinců. Tato hypotéza se celkem potvrdila.

Pouze skupinu A tvoří jedinci se smíšeným pohlavím. Jsou v ní dva hoši a dvě dívky. Jelikož jde o děti staršího školního věku, předpokládám, že tito jedinci utvořili skupinu kvůli zájmu o druhé pohlaví mezi jednotlivci. Skupina B a C je tvořena pouze hochy, skupina D a E pouze dívkami.

V hypotéze H3 jsem předpokládala, že vůdcem třídy, tím, kdo bude mít největší vliv na spolužáky, bude zároveň ten jedinec, který získal největší počet sympatií. Tato hypotéza se nepotvrdila.

Ve sloupcovém grafu č. 2 vidíme, že nejvíce voleb v kritériu moci (volen 7x) získal chlapec č. 1, nicméně počet jeho získaných sympatií je pouze 3. Nejpopulárnějšími žáky této třídy jsou dívky č. **15** a **17**. Dívce č. **15** neudělila třída ani jednu volbu v kritériu moci, dívka č. **17** udělila třída v kritériu moci volbu 1.

U indexové analýzy odpovídá 8. třída příloze č. 2. Z této tabulky poznáme, že nejpřitažlivější (index ISS) pro své spolužáky je dívka č. **15** a **17**, nejodpudivější (index INS) je pro své spolužáky dívka č. 16. Ve smíšeném sociometrickém statusu žáka (index ISSS) dopadly nejlépe dívky č. **15** a **17**, nejhůře pak dívka č. **16**. Největší počet pozitivních vzájemných vztahů (index IPVV) mají chlapci č. 1, 2, 3 a 4 a dívky č. **9**, **12** a **14**. Největší počet negativních vzájemných vztahů (index INVV) má dívka č. **16**.

Můžeme tedy říci, že žáci mladšího a staršího školního věku podle tohoto výzkumu netvoří skupiny podle místa bydliště a že jejich neformálním vůdcem není zároveň nejpopulárnější z nich. Skupiny ale opravdu tvoří převážně podle pohlaví.

III. Závěr

Sociometrické šetření může být pro učitele důležitým vodítkem jak se třídou pracovat. Pro tyto dvě třídy dopadlo šetření v rámci celkové skupiny dobře. V obou třídách se ale také nacházejí žáci, kteří ve struktuře sociální skupiny zaujímají roli outsidera i antihvězdy. Právě i s tímto faktem může učitel pracovat a takovýmto žákům pomoci. Tyto jedince pomůže odhalit i indexová analýza, pomocí které jsem vyhodnotila i sociometrické statusy vztahující se ke skupině.

Index skupinové koheze (ISKN) má pátá třída 0,108 a osmá třída 0,25. Z toho poznáme, že osmá třída je soudržnější, drží více pospolu. Tento fakt může být dán i přítomností dívky č. **16**, neboť přítomnost devianta, proti kterému se ostatní členové sjednocují, upevňuje soudržnost celé skupiny (Kulka, 1983, s. 88). Dívka č. **16** opravdu obdržela antipatie od všech spolužáků, kromě jedné dívky.

Index sociopreferenční izolace (SIZ) je u obou tříd na nule. Z toho poznáme, že ani v jedné třídě nejsou opomenutí žáci.

I když samotným pozorováním může učitel odhalit mnohé vztahy mezi jednotlivými žáky, tak nemůže odhalit například skrytá nepřátelství uvnitř skupiny, nebo potenciální touhu o zařazení jedinců do určitých skupin. Z toho důvodu je nejen pro učitelskou praxi technika sociometrie důležitá a užitečná.

Resumé

Tato bakalářská práce se věnuje popisu a výzkumu sociometrie školní třídy jako sociální skupiny. Teoretická část se zaměřuje na obecný popis sociálních skupin jako takových a konkrétněji se v tomto ohledu zaměřuje právě na školní třídu. Další část se věnuje struktuře sociálních skupin, je zde rozebráno, jaké role a statusy mohou jedinci ve skupinách zaujímat, a také jak fungují podskupiny. Důležitou kapitolou je v této části také dynamika skupiny, která zahrnuje konformitu, kohezivitu, vůdcovství a je zde také možné najít styly vedení ve skupinách. Neopomenutelnou součástí jsou i vztahy v sociálních skupinách a vztahy mezi žáky. Poslední kapitola teoretické části se pak věnuje sociometrii jako takové, jejímu vývoji, představiteli a druhům výzkumů, které se v jejím rámci mohou uskutečňovat.

Praktická část se zaměřuje na konkrétní strukturu školní třídy jako skupiny. Nachází se zde podrobnosti k výzkumu, který byl v práci proveden, a do detailů jsou zde také rozebrány metody, jež byly použity. Sociometrické šetření se uskutečnil na základní škole v severním Plzeňsku, a to v páté a osmé třídě, aby výzkum pokryl mladší i starší školní věk žáků. Ti vyplňovali sociometrický dotazník, který se zaměřoval na emocionální kritéria, přitažlivost a odpudivost, a na kritérium moci, kde byla uplatněna pouze přitažlivost. Výzkum byl vyhodnocen pomocí sociometrické matice, sociogramu a indexové analýzy.

Sumarry

This thesis focuses on description and research of sociometry of a school class as a social group. The theoretical part describes general characterization of social groups and school classes as social groups. Another part is devoted to the structure of social groups, concentrating on social roles and positions individuals might assume, as well as the functions of subgroups. An important chapter is also devoted to the dynamics inside a group which includes conformity, cohesion, leaders and types of leadership in groups, following with relationships between people inside a group and relationships between classmates. The last chapter of the theoretical part aims to describe sociometry, its evolution, representative and types of research that might be realized.

The practical part focuses on a specific school class. There are details of the executed research and used methods. The research of sociometry took place in an elementary school in northern part of Pilsen region, specifically in fifth and eighth grade in order to achieve

results in both younger and older school age children. The sociometrical questionnaire included emotional criteria, attractions and repulsiveness, and power criteria that used only attraction. The research was evaluated through sociometrical matrix, sociogram and index analysis.

Použitá literatura

1. BAHBOUH, Radvan. *Sociomapování týmů*. Praha: Omikron spol. s r. o., 2011, ISBN 978-80-86149-73-8
2. ČÁP, Jan. *Psychologie pro učitele*. Praha: SPN, 1980
3. ČÍŽKOVÁ, Jitka. *Přehled sociální psychologie*, Olomouc: Univerzita Palackého v Olomouci, 2000, ISBN 80-244-0150
4. GILLNEROVÁ, Ilona. KREJČOVÁ, Lenka. a kol.: *Sociální dovednosti ve škole*. Praha: Grada Publishing, a. s., 2012, ISBN 978-80-247-3472-9
5. HADJMOUSSOVÁ, Zuzana. *Diagnostika a práce se skupinou*. Liberec: Technická univerzita v Liberci, 2009, ISBN 978-80-7372-562-4
6. HELUS, Zdeněk. HRABAL, Vladimír. *Kapitoly z pedagogické psychologie a sociální psychologie*. Praha: SPN, 1982
7. HELUS, Zdeněk. HRABAL, Vladimír. *Sociální psychologie pro učitele*. Praha: SPN, 1984
8. HELUS, Zdeněk. *Sociální psychologie pro pedagogy*, Praha: Grada Publishing, a.s., 2015, ISBN 978-80-247-4674-6
9. HRABAL, Vladimír. *Sociální psychologie pro učitele*. Praha: Nakladatelství Karolinum, 2002, ISBN 80-246-0436-1
10. JANOUŠEK, Jaromír. a kol.: *Metody sociální psychologie*. Praha: SPN, 1986
11. KULKA, Jiří. *Sociální psychologie pro učitele*. Praha: SPN, 1983
12. NAKONEČNÝ, Milan. *Sociální psychologie*. Praha: Academia Praha, 1999, ISBN 80-200-0690-7
13. PETRUSEK, Miloslav. *Sociometrie*. Praha: Nakladatelství Svoboda, 1969
14. TRPIŠOVSKÁ, Dobromila. VACÍNOVÁ, Marie. *Sociální psychologie*. Praha: Univerzita Jana Amose Komenského Praha, 2007, ISBN 978-80-86723-30-3
15. VÝROST, Jozef. SLAMĚNÍK, Ivan. *Aplikovaná sociální psychologie I*. Praha: Portál, s. r. o., 1998, ISBN 80-7178-269-6
16. VÝROST, Jozef. SLAMĚNÍK, Ivan. *Sociální psychologie*, Praha: Grada Publishing, a.s., 2008, ISBN 978-80-247-1428-8
17. MUSIL, Jiří. SMĚŠNÁ, Michaela. *L –J sociometrická technika*, Olomouc: J. V. Musil, 2006, ISBN 80-903449-1-7

18. MUSIL, Jiří. MUSILOVÁ, Marcela. *Sociografie*. Olomouc: J. V. Musil, 2008, ISBN 978-80-903449-5-2
19. NOVOTNÁ, Eliška. *Sociologie sociálních skupin*. Praha: Grada Publishing, a.s., 2010, ISBN 978-80-247-2957-2
20. SCHNEIDER, Milan. KOUDELKA Ferdinand. *Úvod do základů sociologických výzkumů*. Olomouc: Vydavatelství Univerzity Palackého v Olomouci, 1993, ISBN
21. MUSIL, Jiří. *Sociometrie v psychologické kognici*. Olomouc: Cyrilometodějská teologická fakulta Univerzity Palackého, 2003, ISBN 80-238-8935-4
22. GAVORA, Peter. *Úvod do pedagogického výzkumu*. Brno: Paido, 2000, ISBN 80-85931-79-6

Seznam tabulek

Tabulka č. 1	29
Tabulka č. 2	30
Tabulka č. 3	31
Tabulka č. 4	38
Tabulka č. 5	39
Tabulka č. 6	40
Tabulka č. 7	58
Tabulka č. 8	59

Seznam neuspořádaných sociogramů

Neuspořádaný sociogram č. 1.....	32
Neuspořádaný sociogram č. 2.....	33
Neuspořádaný sociogram č. 3.....	34
Neuspořádaný sociogram č. 4.....	35
Neuspořádaný sociogram č. 5.....	36
Neuspořádaný sociogram č. 6.....	42
Neuspořádaný sociogram č. 7.....	43
Neuspořádaný sociogram č. 8.....	45
Neuspořádaný sociogram č. 9.....	47

Seznam grafů

Sloupcový graf č. 1	36
Sloupcový graf č. 2	46

Přílohy

Seznam příloh:

Příloha 1: Tabulka zpracování indexové analýzy prvního vzorku (5. třídy)

Příloha 2: Tabulka zpracování indexové analýzy druhého vzorku (8. třídy)

Příloha 1

Tabulka č. 7

Indexová analýza prvního vzorku (5. třídy)

	ISS	INS	ISSS	IPVV	INVV
1	0,26	0	0,26	0,13	0
2	0	0,53	-0,53	0	0,06
3	0,26	0,46	-0,2	0,2	0,2
4	0,13	0,26	-0,13	0,13	0,13
5	0,13	0,13	0	0,13	0,06
6	0,2	0,26	-0,06	0,2	0,06
7	0,33	0	0,33	0,2	0
8	0	0,13	-0,13	0	0,06
9	0,13	0	0,13	0,13	0
10	0,13	0,06	0,06	0,06	0,06
11	0,06	0,13	-0,06	0	0,06
12	0,4	0,06	0,33	0,13	0
13	0,26	0,33	0,06	0,13	0,13
14	0,26	0,26	0	0,2	0,2
15	0,33	0,13	0,2	0,06	0,06
16	0,13	0,13	0	0	0,06

ISKN = 0,216

SIZ = 0

Příloha 2

Tabulka č. 8

Indexová analýzy druhého vzorku (8. třída)

	ISS	INS	ISSS	IPVV	INVV
1	0,18	0	0,18	0,18	0
2	0,25	0,56	- 0,31	0,18	0
3	0,18	0,25	- 0,6	0,18	0
4	0,25	0,06	0,18	0,18	0,06
5	0,12	0,06	0,18	0,12	0
6	0,12	0,25	- 0,12	0,06	0,06
7	0,18	0,06	0,12	0,12	0
8	0,06	0,56	- 0,5	0	0,06
9	0,25	0	0,25	0,18	0
10	0,18	0	0,18	0,12	0
11	0,06	0,06	0	0,06	0
12	0,25	0	0,25	0,18	0
13	0,12	0	0,12	0,06	0
14	0,25	0	0,25	0,18	0
15	0,31	0	0,31	0,12	0
16	0	0,93	- 0,93	0	0,18
17	0,31	0	0,31	0,12	0

ISKN = 0,25

SIZ = 0