

**ZÁPADOČESKÁ UNIVERZITA V PLZNI**  
**FAKULTA PRÁVNICKÁ**  
**Katedra veřejné správy**

**BAKALÁŘSKÁ PRÁCE**  
**Příspěvkové organizace územních samosprávných celků**

Plzeň 2017

Předkládá: Salvatore Fichera

Vedoucí bakalářské práce: JUDr. Petr Triner

## **Prohlášení**

„Prohlašuji, že jsem tuto bakalářskou práci na téma Příspěvkové organizace územních samosprávných celků vypracoval samostatně pod vedením JUDr. Petra Trinera, a že jsem vyznačil prameny, z nichž jsem pro svou práci čerpal způsobem ve vědecké práci obvyklým.“

V Plzni, březen 2017

---

Salvatore Fichera

## **Poděkování**

Tímto bych chtěl poděkovat JUDr. Petru Trinerovi za odborné vedení bakalářské práce, za jeho rady a připomínky, které přispěly k vypracování této bakalářské práce.

ZÁPADOČESKÁ UNIVERZITA V PLZNI

Fakulta právnická

Akademický rok: 2016/2017

## ZADÁNÍ BAKALÁŘSKÉ PRÁCE

(PROJEKTU, UMĚLECKÉHO DÍLA, UMĚLECKÉHO VÝKONU)

Jméno a příjmení: **Salvatore FICHERA**

Osobní číslo: **R14B0026P**

Studijní program: **B6804 Právní specializace**

Studijní obor: **Veřejná správa**

Název tématu: **Příspěvkové organizace územních samosprávných celků**

Zadávací katedra: **Katedra veřejné správy**

### Z á s a d y p r o v y p r a c o v á n í :

1. Úvod
2. Základní pojmy
3. Příspěvkové organizace (vznik, zánik, zřizovací listina, evidence, historie)
4. Majetek (vymezení, odpovědnost, členění, kontrola, účetnictví)
5. Finanční hospodaření (fondy, rozpočtová kázeň)
6. Konkrétní příspěvková organizace
7. Závěr

Rozsah grafických prací:

Rozsah kvalifikační práce: **cca 40 stran**

Forma zpracování bakalářské práce: **tištěná**

Seznam odborné literatury:

**viz zvláštní seznam**

Vedoucí bakalářské práce:

**JUDr. Petr Triner**

Katedra veřejné správy

Datum zadání bakalářské práce: **8. ledna 2016**

Termín odevzdání bakalářské práce: **31. března 2017**

Doc. JUDr. Jan Pauly, CSc.  
děkan



JUDr. Tomáš Louda, CSc.  
vedoucí katedry

V Plzni dne 8. října 2016

## Obsah

1. Úvod .....	8
2. Historie příspěvkových organizací v České republice .....	10
3. Základní pojmy.....	11
3.1 Právnícká osoba .....	11
3.2 Příspěvková organizace .....	12
3.3 Územně samosprávné celky .....	13
4. Vznik, zánik, historie a kompetence příspěvkových organizací .....	15
4.1 Vznik příspěvkových organizací .....	15
4.1.1 Zřizovací listina příspěvkových organizací.....	16
4.2 Evidence příspěvkových organizací .....	20
4.3 Zrušení příspěvkových organizací.....	20
5. Majetek .....	23
5.1 Péče o majetek .....	24
5.2 Účetnictví příspěvkových organizací .....	25
6. Finanční hospodaření příspěvkových organizací .....	28
6.1 Hospodaření příspěvkových organizací.....	28
6.1.1 Odpovědnost příspěvkových organizací.....	30
6.2 Peněžní fondy vytvořené příspěvkovou organizací.....	32
6.2.1 Rezervní fond .....	33
6.2.2 Investiční fond .....	33
6.2.3 Fond odměn .....	34
6.2.4 Fond kulturních a sociálních potřeb .....	34
6.3 Porušení rozpočtové kázně .....	35
7. Konkrétní příspěvková organizace: Duhová škola 16. základní škola a mateřská škola Plzeň .....	37
7.1 ZŠ Americká třída .....	38
7.1.1 Školská rada.....	39
7.1.2 Zaměstnanci školy .....	40

7.1.3 Hospodaření školy .....	43
7.1.4 Školní družina.....	44
7.1.5 Školní jídelna.....	44
7.2 ZŠ Radčice.....	45
7.2.1 Zaměstnanci školy .....	45
7.2.2 Školní družina.....	45
7.2.3 Školní jídelna.....	46
7.2.4 Zájmový útvar.....	46
7.3 MŠ Malesice a Radčice .....	46
7.3.1 MŠ Radčice.....	47
7.3.2 MŠ Malesice .....	47
7.3.3 Zájmové útvary MŠ Radčice a Malesice .....	47
7.4 Shrnutí .....	47
8. Závěr.....	49
9. Resumé .....	50
10. Seznam použitých pramenů.....	51
11. Seznam tabulek, grafů a schémat .....	53
Přílohy .....	54

## 1. Úvod

Téma bakalářské práce je *Příspěvkové organizace*, avšak po konzultaci se svým vedoucím práce se název pozměnil, a to tak, že se zaměřím na územní samosprávné celky. Téma, kterým se ve své práci zabývám, se tedy nazývá *Příspěvkové organizace územních samosprávných celků*.

Cílem bakalářské práce je pochopit úlohu příspěvkových organizací. V čem spočívají příspěvkové organizace územních samosprávných celků, a za jakým účelem jsou zřizovány.

Bakalářská práce je rozdělena do 6 kapitol, dále členěných do podkapitol, které jsou rozděleny do podkapitol. V první kapitole práce je vypracována stručná historie příspěvkových organizací. Věnuji se jí od první výslovné zmínky o příspěvkových organizacích v úpravě až k novému zakotvení.

Ve druhé kapitole jsou rozebrány jednotlivě základní pojmy, k tématu se vztahující. Jedná se o pojmy, které jsou důležitou, ale i nezbytnou součástí příspěvkových organizací. Jde o vysvětlení právnické osoby, příspěvkové organizace a o územně samosprávné celky, tedy obce a kraje.

Kapitola následující se věnuje již specificky příspěvkovým organizacím. Jedná se o vznik příspěvkové organizace. Dále je popsán jeden z nejdůležitějších dokumentů, tedy zřizovací listina příspěvkové organizace, stručně je popsána evidence příspěvkové organizace, a na závěr zrušení, tedy případy, zda je založena na dobu určitou či na dobu neurčitou.

V práci se věnuji též majetku a péči o něj, a účetnictví příspěvkových organizací.

Poslední kapitola teoretické části se zaměřuje na hospodaření s majetkem a odpovědnost hospodaření s ním. Věnuji se zde jednotlivým fondům, s kterými příspěvková organizace disponuje. Zmiňuji i případy porušení rozpočtové kázně.

Závěrem jsem se věnoval praktické části. Zaměřil jsem se na konkrétní příspěvkovou organizaci, konkrétně 16. Základní školu a mateřskou školu Plzeň, Duhová škola. Podrobně jsem zpracoval jednotlivé části školy, popsal její fungování a zahrnul jsem do práce tabulky a grafy, které vystihují, jednotlivé úlohy školy, počet pedagogů, apod.

Praktické části jsem se věnoval ve své bakalářské práci v závěru, a zaměřil jsem se na konkrétní příspěvkovou organizaci. Zpracoval jsem a podrobně rozebral jednotlivé části týkající se školy. Jedná se Duhovou školu 16. základní



školu a mateřskou školu Plzeň. V této části rozebírám, proč se právě jedná o příspěvkovou organizaci, za jakým účelem byla zřízena, a detailně popisují jednotlivé budovy školy (ZŠ a MŠ). Do práce jsem zahrnul tabulky, které vystihují, jak si škola stojí a jak je na tom s počtem pedagogů, kterým se specificky ještě věnuji v grafech.

## 2. Historie příspěvkových organizací v České republice

První úprava příspěvkových organizací se objevila v dobách socialistické republiky. V tomto období se příspěvkové organizace staly spíše takovou socialisticky upravenou formou dříve veřejných ústavů.<sup>1</sup> První výslovná zmínka o příspěvkových organizacích se objevila ve vyhlášce vlády č. 78/1960 Sb., o rozpočtovém řádu národních výborů, konkrétně v čl. 15, odst. 2. V této vyhlášce je uvedeno, že národní výbor může za jistých podmínek poskytnout organizacím plnícím úkoly prospěšné veřejnosti příspěvek ze svého rozpočtu. Těmito organizacemi se myslí právě příspěvkové organizace. Po roce 1989, kdy nastaly změny ve státě, byly příspěvkové organizace nově zakotveny v zákoně č. 576/1990 Sb., o pravidlech hospodaření s rozpočtovými prostředky České republiky a obcí v České republice. Tento zákon byl platný pouze do roku 2001, kdy byl zrušen. V této době zákon vymezoval povahu a postavení organizací. V roce 1993 došlo k novele zákonem č. 10/1993 Sb., o státním rozpočtu České republiky, o změně a doplnění některých zákonů České národní rady a některých dalších předpisů. Tímto zákonem bylo stanoveno, že příspěvkové organizace jsou zřizovány jako právnické osoby.<sup>2</sup>

Z legislativního pohledu příspěvkové organizace souvisely se socialistickým pojetím státu a jeho majetku. Stát byl vnímán jako nositel jednoty moci a vlastnictví. Z toho vyplývá, že i stát zůstal formálně vlastníkem národního majetku, avšak poskytoval jej k trvalému užívání právnickým osobám. Příspěvkové organizace tedy nenabývaly vlastnictví pro sebe, ale pro stát, a své závazky hradily ze státních prostředků.

---

<sup>1</sup> TELEČ, I., *Právní praxe v podnikání. Adaptace a transformace nadací*. 1998, roč. 7, čís. 6, s. 1

<sup>2</sup>MYLKOVÁ, Petra. *Fungování příspěvkových organizací v České republice a vybraných zemích Evropy* [online]. [cit. 15. 2. 2017]. Dostupné z: [https://www.avpo.cz/wp-content/uploads/2014/01/prispevkove\\_organizace\\_v\\_CR\\_a\\_EU.pdf](https://www.avpo.cz/wp-content/uploads/2014/01/prispevkove_organizace_v_CR_a_EU.pdf)

### 3. Základní pojmy

Zpočátku je nutné vymezit základní pojmy vztahující se k danému tématu. Je potřeba se zaměřit na pojmy právnická osoba, příspěvková organizace a územně samosprávné celky a poté je důkladně vysvětlit. Tyto pojmy provází celou práci.

#### 3.1 Právnická osoba

*Právnická osoba je jedním ze subjektů právních vztahů. Je to „organizovaný útvar, o kterém zákon stanoví, že má právní osobnost, nebo jehož právní osobnost zákon uzná. Právnická osoba může bez zřetele na předmět své činnosti mít práva a povinnosti, které se slučují s její právní povahou.“<sup>3</sup> Každá právnická osoba má právní subjektivitu, jež získá svým vznikem. Způsobilsto nabývat svá práva a povinnosti má jako celek, přičemž stejně tak nabývá i způsobilosti deliktů, tj. k protiprávním úkonům. Právní subjektivita právnických osob je neomezená. Odlišujeme založení a vznik. „Založení a vznik právnické osoby nespádají časově v jedno, nejprve je sepsáno zakladatelská právní jednání (tím dochází k založení právnické osoby) a teprve následně (odstup může být v řádu týdnů až měsíců) dochází k zápisu do rejstříku, a tím i k jejímu vzniku.“<sup>4</sup>*

Právnické osoby můžeme rozdělit na soukromoprávní a veřejnoprávní. Soukromoprávní jsou ty, které nemají veřejnou pravomoc a nevykonávají veřejné funkce. Veřejnoprávní právnické osoby jsou naopak ty, jež mají veřejnoprávní charakter, pravomoc činit veřejné funkce a plní veřejné úkony.

Dle povahy lze právnickou osobu rozdělit do tří základních skupin. Korporace, jež jsou sdružením osob (společníků, členů atp.). Mezi korporace patří podle Zákona č. 90/2012 Sb. o obchodních společnostech a družstvech (zákon o obchodních korporacích) všechny subjekty (obchodní společnosti a družstva). Fundace, které jsou účelovým sdružením, dle Zákona č. 89/2012 Sb. (občanský zákoník) se jedná tedy o nadace, nadační fondy. Ústavy jsou charakterizovány jak osobní složkou, tak složkou majetkovou. Dle nového občanského zákona se jedná o obecně prospěšné společnosti.<sup>5</sup>

<sup>3</sup> Zákon č. 89/2012 Sb., občanský zákoník § 20 odst. 1

<sup>4</sup> VÍT, Petr. *Praktický právní průvodce pro neziskové organizace*. Praha: Grada, 2015. Manažer. ISBN 978-80-247-5477-2 str. 19

<sup>5</sup> VÍT, Petr. *Praktický právní průvodce pro neziskové organizace*. Praha: Grada, 2015. Manažer. ISBN 978-80-247-5477-2 str. 18

Právnícká osoba hmotně neexistuje (jedná se o tzv. zákonnou fikci). Pro její vyčlenění je třeba vymezit určité znaky, které ji charakterizují. Těmito znaky jsou název, sídlo a statutární orgán. **Název** = je důležité, aby byl již v zakladatelské listině (tudíž, aby byl již od počátku), název musí být vždy jeden a musí být srozumitelný (neměl by být klamavý), a měl by být odlišný od ostatních právnických osob. **Sídlo** = musí být určeno již v zakladatelské smlouvě, a být v místě, které odpovídá povaze činnosti dané firmy. **Statutární orgán** = je nezbytné, aby každá právnícká osoba měla určený statutární orgán (podoba statutárního orgánu záleží na typu právnícké osoby a ve většině případů je to přímo ze zákona stanoveno).<sup>6</sup>

Příspěvkové organizace se řadí mezi právnícké osoby veřejnoprávní. Mají veřejnoprávní charakter, nejsou založeny za účelem dosažení zisku a své závazky platí z rozpočtu státu.

### 3.2 Příspěvková organizace

Příspěvková organizace je právnícká osoba, jež představuje tzv. neziskovou organizaci. Spadá do okruhu tzv. neziskových organizací, což je odvětví, v němž organizace nejsou primárně založeny za účelem zisku. Hlavní náplní činnosti neziskové organizace je poskytování služeb občanům, zajištění veřejné správy.<sup>7</sup> Pod tento pojem lze zařadit velký okruh organizací. Příspěvkové organizace působící ve veřejné správě, konkrétně v jejím neziskovém sektoru, zajišťují velkou část realizace výkonu veřejné správy. Podíl těchto organizací na veřejné správě je především na úrovni státu, regionu či obce.<sup>8</sup>

Současná platná právní úprava naznačuje existenci příspěvkových organizací ve dvou formách. První jsou příspěvkové organizace státní, jež jsou upraveny zákonem o rozpočtových pravidlech. Jejich zřízení je v pravomoci ministerstva. Druhou formou jsou příspěvkové organizace územních samosprávných celků. Tyto jsou zřizovány obcemi či kraji dle zákona o obcích (krajích) jako subsidiární právní předpis.

---

<sup>6</sup>VÍT, Petr. *Praktický právní průvodce pro neziskové organizace*. Praha: Grada, 2015. Manažer. ISBN 978-80-247-5477-2. str. 20, 21

<sup>7</sup>DOBROZEMSKÝ, Václav a Jan STEJSKAL. *Nevýdělečné organizace v teorii*. 2., aktualizované vydání. Praha: Wolters Kluwer, 2016. ISBN 978-80-7552-103-3. str. 19

<sup>8</sup>REKTOŘÍK, Jaroslav. *Organizace neziskového sektoru: základy ekonomiky, teorie a řízení*. 3., aktualizované vydání Praha: Ekopress, 2010. ISBN 978-80-86929-54-5. Str. 23

### 3.3 Územně samosprávné celky

Z hlediska správního je Česká republika členěna na základní územní samosprávné celky, kterými jsou obce, a na vyšší územní samosprávné celky, které náleží kraji (obce jsou vždy součástí vyššího územního samosprávného celku). Praha, jakožto hlavní město České republiky též zaujímá postavení obce, kraje, avšak je upravena samostatným předpisem o hl. městu Praha. Územní samosprávné celky jsou zakotveny v ústavě v hlavě VII. Územní samospráva. Územní samosprávné celky lze formulovat jako spolek občanů, kteří žijí na určitém území. Na základě toho je pak tímto spolkem vykonávaná veřejná správa, která díky právu na samosprávu uskutečňuje samotnou působnost. V důsledku přenesení působnosti se jim díky zákonům částečně svěřuje výkon státní moci.<sup>9</sup>

Nejdůležitějším článkem Ústavy je čl. 8, kterým se zaručuje samospráva územně samosprávných celků vůbec.<sup>10</sup> „*Územní samosprávné celky jsou veřejnoprávní korporace, které mají vlastní majetek a hospodaří podle vlastního rozpočtu. Veřejnou správu vykonávají svým jménem a ve své působnosti.*“<sup>11</sup> Veřejnoprávní korporaci označujeme jako právnickou osobu veřejného práva, a každý územní samosprávný celek je právnickou osobou.

Územní samosprávné celky lze charakterizovat pěti znaky:

- „*Vlastní území,*
- *občané žijící na tomto území,*
- *výkony veřejné správy,*
- *postavení právnické osoby v oblasti soukromého i veřejného práva,*
- *ekonomická samostatnost.*“<sup>12</sup>

Zákon č. 250/2000 Sb., o rozpočtových pravidlech územních rozpočtů, nám ukládá i jiné formy právnických osob, jež jsou zřízeny územním samosprávným celkem. Jedná se o:

- vlastní organizační složky jako svá zařízení bez právní subjektivity,
- příspěvkové organizace jako právnické osoby, jež zpravidla ve své činnosti nevytvářejí zisk,

<sup>9</sup>VAVROCHOVÁ, Simona a Petr KUŠ. *Územní samosprávné celky*. 2., aktualizované vydání Praha: Institut pro veřejnou správu Praha, 2012. Skripta (Institut pro veřejnou správu). ISBN 978-80-86976-26-6. Str. 10

<sup>10</sup>Ústavní zákon č. 1/1993 Sb. Ústava České republiky čl. 8

<sup>11</sup>Ústavní zákon č. 1/1993 Sb. Ústava České republiky čl. 101 odst. 3

<sup>12</sup>VAVROCHOVÁ, Simona a Petr KUŠ. *Územní samosprávné celky*. 2., aktualizované vydání Praha: Institut pro veřejnou správu Praha, 2012. Skripta (Institut pro veřejnou správu). ISBN 978-80-86976-26-6. Str. 11

- obchodní společnosti (hlavně akciové společnosti a společnosti s ručením omezeným),
- ústavy podle zvláštního zákona,
- právnické osoby podle zvláštního právního předpisu,
- veřejné výzkumné instituce podle zvláštního zákona

## 4. Vznik, zánik, historie a kompetence příspěvkových organizací

### 4.1 Vznik příspěvkových organizací

Zřizuje se buď státem, nebo územní samosprávou. Zřízení příspěvkové organizace, její postavení a hospodaření je upraveno jak v zákoně o rozpočtových pravidlech státu (jedná se o zákon č. 250/2000 o rozpočtových pravidlech územních rozpočtů), tak v zákoně o rozpočtových pravidlech územních rozpočtů (tj. zákon č. 218/2000 o rozpočtových pravidlech a o změně některých souvisejících zákonů). Zákony též stanovují, jaký typ příspěvkové organizace má zřizovatel zvolit.<sup>13</sup>

Na základě zákona č. 250/2000 Sb. o rozpočtových pravidlech územních rozpočtů, respektive na základě ustanovení §27 dochází ke vzniku příspěvkové organizace územních samosprávných celků zastupitelstvem daného územního samosprávného celku, a to dnem určeným zřizovatelem (zastupitelstvem) v rozhodnutí.<sup>14</sup> Příspěvkové organizace nejsou založeny za účelem zisku, ale pro příspěvkové organizace územních samosprávných celků zákon umožňuje výjimku ve smyslu, že rozsah, struktura a složitost příspěvkové organizace vyžaduje samostatnou právní subjektivitu.<sup>15</sup>

Příspěvková organizace zřízená územním samosprávným celkem, vždy patří do pravomoci náležitého zastupitelstva<sup>16</sup>. Na rozdíl od příspěvkových organizací zřizovaných organizačními složkami státu je návrhem zřizovatele zapsána do obchodního rejstříku.<sup>17</sup> V případě povinného zapsání do obchodního rejstříku, byla Ministerstvem financí vydána lhůta pro zápis příspěvkové organizace územních samosprávných celků. Respektive v případě zřizovatele byla přesunuta funkce ze státu na kraj zákonem č. 157/2000 Sb.,<sup>18</sup> a došlo ke změně v organizaci hospodářství územních samosprávných celků. Jestliže tedy vznikla nová příspěvková organizace, musí být zřizovatelem podán návrh na zápis do

---

<sup>13</sup>PEKOVÁ, Jitka. *Finance územní samosprávy: teorie a praxe v ČR*. Praha: Wolters Kluwer Česká republika, 2011. ISBN 978-80-7357-614-1. Str. 380

<sup>14</sup>HAVLAN, Petr a Jan JANEČEK. *Majetek územních samosprávných celků v teorii a praxi*. Praha: Linde Praha, 2013. ISBN 978-80-7201-899-4. Str. 44

<sup>15</sup>MERLÍČKOVÁ RŮŽIČKOVÁ, Růžena. *Neziskové organizace: vznik, účetnictví, daně*. 11 aktualizované vydání. Olomouc: ANAG, 1999. Účetnictví, daně. ISBN 9788072636754. Str. 40

<sup>16</sup>PEKOVÁ, Jitka. *Finance územní samosprávy: teorie a praxe v ČR*. Praha: Wolters Kluwer Česká republika, 2011. ISBN 978-80-7357-614-1. Str. 380

<sup>17</sup>MERLÍČKOVÁ RŮŽIČKOVÁ, Růžena. *Neziskové organizace: vznik, účetnictví, daně*. 11 aktualizované vydání. Olomouc: ANAG, 1999. Účetnictví, daně. ISBN 9788072636754. Str. 40

<sup>18</sup> Zákon č. 157/2000 Sb., o přechodu některých věcí, práv a závazků z majetku České republiky do majetku krajů

obchodního rejstříku do 15 dní od zřízení. Neznamená to však, že každá příspěvková organizace, která byla zřízena územním samosprávným celkem, bude zapsána v obchodním rejstříku, za důsledek totiž lze považovat to, že zákon nikterak neukládá sankce za neúčast zápisu.<sup>19</sup>

Z hlediska ekonomické teorie by měly být územním samosprávným celkem zřizovány příspěvkové organizace obzvláště pro zabezpečování neziskových činností, a pro zabezpečování veřejných statků, jež jsou poskytovány uživatelům za uživatelský poplatek.<sup>20</sup> Zřízením příspěvkové organizace mohou v podstatě jednoduše územní samosprávné celky zaručit potřeby občanů v oblasti veřejných služeb.

V souvislosti s výše uvedeným je zakotveno v zákoně, v jakém případě je zastupitelstvu obce a zastupitelstvu kraje vyhrazena pravomoc stanovující, že zastupitelstvo obce (kraje) zřizuje a ruší příspěvkové organizace a schvaluje jejich zřizovací listiny.<sup>21</sup> Pravomoc je oběma zastupitelstvům obcí i krajů zaručena v zákonech o obcích a o krajích.<sup>22</sup>

#### **4.1.1 Zřizovací listina příspěvkových organizací**

Zřizovací listina je jedním ze základních dokumentů. Určuje základní pravidla řízení příspěvkové organizace a má pro její organizaci a další fungování zcela zásadní význam. Hlavní činnost a účel nemůže být spontánně příspěvkovou organizací rozšiřován. V každém případě je nejdůležitějším aspektem znění zřizovací listiny, které určuje, zda může být určitá činnost organizace vykonávána, či nikoliv.<sup>23</sup> Zřizovací listina se dá měnit jen a pouze jejími dodatky.

Na základě zákona o rozpočtových pravidlech územních samosprávných celků, konkrétně dle § 27 je zřizovací listina o vzniku dané příspěvkové organizace vydána zřizovatelem. Zřizovací listina slouží k určování základních

---

<sup>19</sup>MERLÍČKOVÁ RŮŽIČKOVÁ, Růžena. *Neziskové organizace: vznik, účetnictví, daně*. 11 aktualizované vydání. Olomouc: ANAG, 1999. Účetnictví, daně. ISBN 9788072636754 Str. 41

<sup>20</sup>PEKOVÁ, Jitka. *Finance územní samosprávy: teorie a praxe v ČR*. Praha: Wolters Kluwer Česká republika, 2011. ISBN 978-80-7357-614-1. Str. 380

<sup>21</sup> Zákon č. 128/2000 Sb., o obcích (obecní zřízení) § 84 odst. 2 písm. d) a zákon č. 129/2000 Sb., o krajích (krajské zřízení) § 35 odst. 2 písm. j)

<sup>22</sup> Zákon č. 128/2000 Sb., o obcích a zákon č. 129/2000 Sb., o krajích

<sup>23</sup> MADEROVÁ VOLTNEROVÁ K., TĚGL P., *Vztahy mezi zřizovatelem a příspěvkovou organizací územního samosprávného celku 2011*, Olomouc: ANAG spol. s r.o., ISBN 978-80-7263-664-8, str. 54



pravidel fungování příspěvkové organizace a v souvislosti s tímto i vymezuje činnost, pravomoci, povinnosti a odpovědnost vůči zřizovateli.<sup>24</sup>

Listina má povinné náležitosti a těmi jsou:<sup>25</sup>

- a) úplný název zřizovatele, je-li jím obec, uvede se také její zařazení do okresu,
- b) název, sídlo příspěvkové organizace a identifikační číslo osoby poskytnuté správcem základního registru právnických osob, podnikajících fyzických osob a orgánů veřejné moci osoby poskytnuté správcem základního registru osob název musí vylučovat možnost záměny s názvy jiných příspěvkových organizací,
- c) vymezení hlavního účelu a tomu odpovídajícího předmětu činnosti,
- d) označení statutárních orgánů a způsob, jakým vystupují jménem organizace,
- e) vymezení majetku ve vlastnictví zřizovatele, který se příspěvkové organizaci předává k hospodaření (dále jen „svěřený majetek“),
- f) vymezení práv, která organizaci umožní, aby se svěřeným majetkem mohla plnit hlavní účel, k němuž byla zřízena,
- g) okruhy doplňkové činnosti navazující na hlavní účel příspěvkové organizace, kterou jí zřizovatel povolí k tomu, aby mohla lépe využívat všechny své hospodářské možnosti a odbornost svých zaměstnanců; tato činnost nesmí narušovat plnění hlavního účelu organizace a sleduje se odděleně,
- h) vymezení doby, na kterou je organizace zřízena

#### *ad a)*

Pokud se jedná o obec, uvádí se také její zařazení do okresu. V případě, kdy bylo rozhodnuto o zřízení příspěvkové organizace, mělo by úvodní ustanovení zřizovací listiny obsahovat i odkaz na číslo usnesení zastupitelstva a datum konání jeho příslušného zasedání. V situacích, kdy dochází k určitým změnám, případně aktualizacím zřizovací listiny lze tento odkaz opakovat, je to

---

<sup>24</sup>HAVLAN, Petr., a kolektiv. *Majetek obcí a krajů v platné právní úpravě*. 2. aktualizované a podstatně doplněné vydání: Nakladatelství Linde Praha, a. s., 2008. 318 s. ISBN 978 -80-7201-708-9. Str. 41

<sup>25</sup> Zákon č. 250/2000 Sb., o rozpočtových pravidlech územních rozpočtů § 27 odst. (2)

z toho důvodu, že se zřizovací listina bude přizpůsobovat a měnit, stejně tak jako se mění (či novelizují) zákony a předpisy.<sup>26</sup>

**ad b)**

Co se týče názvu organizace, tak je důležité, aby byl název volen i na základě skutečnosti, že se příspěvková organizace zapisuje do obchodního rejstříku, a právě proto, pokud by došlo ke změně v názvu organizace, tak by i tento konkrétní název organizace musel být zapsán do rejstříku.<sup>27</sup> Jestliže název organizace obsahuje označení „příspěvková organizace“, tak na základě tohoto označení dává právnická osoba jasně najevo, že je definována i co do své ekonomické povahy, což je užitečné a díky tomu v praxi nemusí z počátku tolik docházet k různým nepříjemnostem či různým omylům.<sup>28</sup>

**ad c)**

Vymezení hlavního účelu příspěvkové organizace spočívá ve vyjádření podstaty a základního smyslu činnosti. Např.: když se jedná o veřejnou knihovnu, tak je očividné, co je hlavním účelem činnosti. Pokud by nastala situace, že by příspěvková organizace změnila na základě zákona svou hlavní činnost, pak i tato změna by měla být upravena v této části zřizovací listiny.<sup>29</sup>

**ad d)**

Statutární orgán příspěvkové organizace bývá tvořen pouze jednou osobou, konkrétně ředitelem či vedoucím. Statutární orgán volí pouze jednu osobu z důvodu, že by vícečlenný statutární orgán příspěvkové organizace přinášel jisté komplikace ve vnitřním chodu. Komplikace by mohly nastat i v případě souladu se zákoníkem práce (dle Zákona č. 262/2006 Sb. zákoník práce § 33). Většinou je

---

<sup>26</sup> MOCKOVČIAKOVÁ, Alena, Danuše PROKŮPKOVÁ a Zdeněk MORÁVEK. *Příspěvkové organizace: výklad je zpracován k právnímu stavu ke dni 1.6.2012* Praha: ASPI, 2012. Meritum (ASPI). ISBN 978-80-7357-736-0. Str. 30

<sup>27</sup> MOCKOVČIAKOVÁ, Alena, Danuše PROKŮPKOVÁ a Zdeněk MORÁVEK. *Příspěvkové organizace: výklad je zpracován k právnímu stavu ke dni 1.6.2012* Praha: ASPI, 2012. Meritum (ASPI). ISBN 978-80-7357-736-0. Str. 30

<sup>28</sup> MOCKOVČIAKOVÁ, Alena, Danuše PROKŮPKOVÁ a Zdeněk MORÁVEK. *Příspěvkové organizace: výklad je zpracován k právnímu stavu ke dni 1.6.2012* Praha: ASPI, 2012. Meritum (ASPI). ISBN 978-80-7357-736-0. Str. 30

<sup>29</sup> MOCKOVČIAKOVÁ, Alena, Danuše PROKŮPKOVÁ a Zdeněk MORÁVEK. *Příspěvkové organizace: výklad je zpracován k právnímu stavu ke dni 1.6.2012* Praha: ASPI, 2012. Meritum (ASPI). ISBN 978-80-7357-736-0. Str. 31

však součástí této pasáže zřizovací listiny ustanovení o tom, jaký orgán jmenuje fyzickou osobu do této funkce.<sup>30</sup>

*ad e)*

V momentě vzniku příspěvkové organizace, je nutné vycházet z toho, že veškerý majetek příspěvkové organizace je poskytován zřizovatelem, a to formou svěřeni k hospodaření.<sup>31</sup> Vymezení movitého a nemovitého majetku by mělo být jednoznačné a vhodné. V případě svěřovaného nemovitého majetku není problém, aby jednotlivé nemovitosti byly v přesné specifikaci dle údajů z katastru nemovitostí jmenovitě uvedeny přímo v příloze ke zřizovací listině. U svěřovaného movitého majetku se může jednat o značné množství majetku, proto lze doporučit jeho vymezení ve zřizovací listině (resp. její příloze) odkazem na inventurní soupisy uložené u PO.

*ad f)*

Zejména se uvedou práva a povinnosti spojené s jeho plným efektivním a ekonomicky účelným využitím, s péčí o jeho ochranu, rozvoj a zvelebení, podmínky pro jeho případnou další investiční výstavbu, dále pravidla pro výrobu a prodej zboží, pokud jsou předmětem činnosti organizace, práva a povinnosti spojená s případným pronajímáním svěřeného majetku jiným subjektům a podobně.<sup>32</sup>

*ad g)*

Okruh těchto činností by měl být formulován dle nařízení vlády č. 278/2008 Sb., o obsahových náplních jednotlivých živností. Tím se stanovují obsahové náplně jednotlivých živností, neboť na základě tohoto nařízení se řídí i živnostenský úřad při vydávání živnostenských oprávnění. V potaz by se měla vzít i skutečnost, že příspěvkové organizace při živnostenském podnikání musí

---

<sup>30</sup>MOCKOVČIAKOVÁ, Alena, Danuše PROKŮPKOVÁ a Zdeněk MORÁVEK. *Příspěvkové organizace: výklad je zpracován k právnímu stavu ke dni 1.6.2012*Praha: ASPI, 2012. Meritum (ASPI). ISBN 978-80-7357-736-0. Str. 37

<sup>31</sup> Svěřeni k hospodaření je specifický institut, který se realizuje přímo schválením zřizovací listiny  
<sup>32</sup>MOCKOVČIAKOVÁ, Alena, Danuše PROKŮPKOVÁ a Zdeněk MORÁVEK. *Příspěvkové organizace: výklad je zpracován k právnímu stavu ke dni 1.6.2012*Praha: ASPI, 2012. Meritum (ASPI). ISBN 978-80-7357-736-0. Str. 31

naplnit veškeré předpisy upravující živnostenské podnikání a splnit i podmínky a nároky, které jsou na podnikatele kladené.<sup>33</sup>

#### *ad h)*

Důležitou součástí je den, měsíc a rok jejího vzniku příspěvkové organizace, přičemž se jedná o datum zřízení, jež je určen ve zřizovatelském rozhodnutí náležitého zastupitelstva. Příspěvková organizace je buďto zřizována na dobu neurčitou, anebo na dobu určitou (v tom případě dochází k zániku uplynutím doby, na kterou byla příspěvková organizace zřízena).

Zřizovací listina také obsahuje schvalovací doložku, zahrnující datum jednání zastupitelstva, a také číslo usnesení, kterým dojde k jejímu schválení.

## **4.2 Evidence příspěvkových organizací**

Zřizovatel má povinnost vést ve všech jím zřízených příspěvkových organizacích evidenci obsahující tyto údaje:

- *„název,*
- *identifikační číslo osoby poskytnuté správcem základního registru právnických osob, podnikajících fyzických osob a orgánů veřejné moci,*
- *datum vzniku,*
- *datum zániku,*
- *statutární orgán vyjádřený údajem o jménu, popřípadě jménech, příjmení, datu narození a adrese místa pobytu fyzické osoby nebo místa jejího bydliště v cizině, nemá-li místo pobytu v České republice, nebo údajem o identifikačním čísle osoby, názvu a adrese sídla právnické osoby,*
- *adresa sídla.“<sup>34</sup>*

## **4.3 Zrušení příspěvkových organizací**

Při zrušení příspěvkové organizace záleží předně na době, po jakou měla být zřízena, tzn., zdali se jedná o příspěvkovou organizaci zřízenou na dobu určitou, či zda je organizace zřízena na dobu neurčitou. V prvním případě se jedná

---

<sup>33</sup>MOCKOVČIAKOVÁ, Alena, Danuše PROKÚPKOVÁ a Zdeněk MORÁVEK. *Příspěvkové organizace: výklad je zpracován k právnímu stavu ke dni 1.6.2012*Praha: ASPI, 2012. Meritum (ASPI). ISBN 978-80-7357-736-0. Str. 49

<sup>34</sup> Zákon č. 250/2000 SB., o rozpočtových pravidlech územních rozpočtů § 27 odst. 3

o to, že příspěvková organizace zaniká datem uvedeným v rozhodnutí zastupitelstva o jejím zřízení, a to ve zřizovací listině. Ovšem pokud došlo v době trvání organizace ke změně zřizovací listiny v tom smyslu, že se mění doba jejího trvání na dobu neurčitou, bude muset být případné rozhodnutí o jejím zrušení zřizovatelem v budoucnu vydáno.<sup>35</sup>

Jestliže je příspěvková organizace založena na dobu neurčitou, pak o jejím zrušení rozhoduje zřizovatel. Zastupitelstvo pak projedná a rozhodne svým usnesením o termínu, kdy bude příspěvkové organizaci ukončena existence. Ať už se jedná o příspěvkovou organizaci zřízenou na dobu určitou nebo zřízenou na dobu neurčitou, je zapotřebí učinit určité kroky, které povedou k ukončení existence. Tyto kroky musí započít několik měsíců před datem, než příspěvková organizace zanikne. Délka doby ukončování existence příspěvkové organizace je například stanovena ve lhůtách v zákoníku práce. Jedná se ve většině případů o dobu trvání inventarizace majetku a závazků, ukončení účetnictví apod. Převážná část bude prováděna organizací samostatně, avšak před ukončením existence by měl zřizovatel přímo či prostřednictvím rady uložit obecnímu úřadu, aby konal dohled nad pracemi vedoucími k ukončení její činnosti. Tento postup však není nějak v zákoně upraven. Konečné rozhodnutí je tedy na zřizovateli. Ten také rozhodne o umístění a užití svého majetku, se kterým rušící se organizace hospodařila. Dále rozhodne den, kdy dochází k ukončení existence a převezme její práva a závazky.<sup>36</sup>

*„Skutečnost, že ke vzniku, rozdělení, sloučení, splnutí nebo zrušení příspěvkové organizace dochází dnem určeným zřizovatelem v rozhodnutí a dále údaj o povinném obsahu zřizovací listiny se zveřejňují v Ústředním věstníku České republiky. Zřizovatel je přitom povinen oznámit je Ústřednímu věstníku České republiky, resp. Jeho vydavateli, kterým je Ministerstvo spravedlnosti, do 15 dnů ode dne, kdy uvedené skutečnosti došlo (viz § 27 odst. 4 zákona o rozpočtových pravidlech územních rozpočtů). Jinými slovy, oznámením těchto skutečností*

---

<sup>35</sup> HAVLAN, Petr., a kolektiv. Majetek obcí a krajů v platné právní úpravě. 2. aktualizované a podstatně doplněné vydání: Nakladatelství Linde Praha, a. s., 2008. 318 s. ISBN 978 -80-7201-708-9 Str. 40

<sup>36</sup> MOCKOVČIAKOVÁ, Alena, Danuše PROKÚPKOVÁ a Zdeněk MORÁVEK. *Příspěvkové organizace: výklad je zpracován k právnímu stavu ke dni 1.6.2012* Praha: ASPI, 2012. Meritum (ASPI). ISBN 978-80-7357-736-0. Str. 28

*v předmětném věštníku dochází k tomu, že jsou veřejné deklarovány, čímž je ohledně nich naplněn princip tzv. formální publicity.*<sup>37</sup>

---

<sup>37</sup>HAVLAN, Petr. *Majetek obcí a krajů v platné právní úpravě*. 2., aktualizované a podstatně doplněné vydání Praha: Linde, 2008. ISBN 978-80-7201-708-9. Str. 41

## 5. Majetek

Príspevkové organizace nemají vlastnické právo, tzn. nevlastní žádný hmotný majetek. Mohou však vlastnit jiná majetková práva či hodnoty, které na ně přešly, vznikly z jejich činnosti či souvisejí s jimi spravovaným hmotným majetkem ve vlastnictví obce či kraje.<sup>38</sup> Výjimkou je vlastnictví nehmotného majetku.<sup>39</sup>

Jejich majetková práva jim jsou především vymezená při zřízení v zákoně o rozpočtových pravidlech územních samosprávných celků. „*Vymezení práv, která organizaci umožní, aby se svěřeným majetkem mohla plnit hlavní účel, k němuž byla zřízena; zejména se uvedou práva a povinnosti spojené s jeho plným efektivním a ekonomicky účelným využitím, s péčí o jeho ochranu, rozvoj a zvelebení, podmínky pro jeho případnou další investiční výstavbu, dále pravidla pro výrobu a prodej zboží, pokud jsou předmětem činnosti organizace, práva a povinnosti spojená s případným pronajímáním svěřeného majetku jiným subjektům a podobně,*“<sup>40</sup>

Jak již bylo zmíněno v podkapitole 4.1.1 písm. e) zákon ukládá zřizovateli povinnost, vymežit rozsah svého majetku ve zřizovací listině a svá práva, která, organizaci umožní, aby se svěřeným majetkem mohla plnit hlavní účel, k němuž byla zřízena. Príspevková organizace nabývá majetek v zastoupení vlastníka (obce/kraje). Důsledkem toho je, že ho nabývá jen pro účely správy a využití pro svou činnost.<sup>41</sup>

Príspevková organizace je oprávněna nabývat majetek pouze na základě vůle zřizovatele. V rámci toho jsou součástí rozpočtu i náklady na pořízení a provoz majetku obce. Rozpočet je též schvalován zřizovatelem., Ten rovněž rozhoduje i o odvodech z rozpočtu organizace. Díky tomu je pokrývána nejdůležitější část nákladů příspěvkem ze svého rozpočtu (tedy z vlastních příjmů obce). Majetek může být nabýván územnímu samosprávnému celku jakýmkoli způsobem, který zákon dovoluje (zákonem není zakázáno, aby byl územním

<sup>38</sup> HAVLAN, Petr., a kolektiv. *Majetek obcí a krajů v platné právní úpravě. 2. aktualizované a podstatně doplněné vydání*: Nakladatelství Linde Praha, a. s., 2008. 318 s. ISBN 978 -80-7201-708-9. str. 58

<sup>39</sup> HAVLAN, Petr a Jan JANEČEK. *Majetek územních samosprávných celků v teorii a praxi. 2., aktualizované a podstatně doplněné vydání*, Praha: Leges, 2014. Praktik (Leges). ISBN 978-80-7502-057-4. Str. 71

<sup>40</sup> Zákon o rozpočtových pravidlech územních samosprávných celků § 27 odst. 2 písm. f)

<sup>41</sup> MOCKOVČIAKOVÁ, Alena, Danuše PROKŮPKOVÁ a Zdeněk MORÁVEK. *Príspevkové organizace: výklad je zpracován k právnímu stavu ke dni 1. 6. 2012* Praha: ASPI, 2012. Meritum (ASPI). ISBN 978-80-7357-736-0. str. 51

samosprávným celkem nabýván majetek do vlastnictví třetí osobou, tedy příspěvkovou organizací).<sup>42</sup>

*„Za „generální“ souhlas územního samosprávného celku jako nabyvatele majetku s tím, lze považovat rozhodnutí zastupitelstva o zřízení příspěvkové organizace, schválení její zřizovací listiny a každoroční schvalování rozpočtu územní samosprávy, jež součástí je i příspěvek poskytovaný zřízeným příspěvkovým organizacím.“<sup>43</sup>*

## 5.1 Péče o majetek

Péče o majetek je jednou z nezbytných záležitostí, aby byl majetek schopný provozu. Je též nezbytný pro jeho užívání. O majetek je nutné pečovat a udržovat ho v použitelném stavu. Majetek je poskytován k veřejným službám, jež jsou určovány občanům, a k jejichž zajištění je územní samospráva zavázána. Majetek může být využíván hospodárně, což znamená, že je využíván za co nejnižší výdaje či náklady. S majetkem je nakládáno způsobem, jakým předepisuje zákon. Smluvní vztahy uzavřeny k majetku územní samosprávy, s nímž hospodaří příspěvkové organizace, jsou formulovány tak, že neumožňují zneužití či odcizení majetku obce, města či kraje. V případě, že je majetek svěřený k hospodaření příspěvkové organizace, je nutné, aby jí byl dodržován zákon o obcích a také, aby respektoval vůli zřizovatele, jež byla vyjádřena ve zřizovací listině.<sup>44</sup>

Jestliže zřizovatel rozhodl o zajištění veřejných služeb formou příspěvkové organizace, musí brát v potaz, že je příspěvkovou organizací svěřený majetek užíván především pro dosažení účelu, na základě kterého byla zřízena.<sup>45</sup>

---

<sup>42</sup>MOCKOVČIAKOVÁ, Alena, Danuše PROKŮPKOVÁ a Zdeněk MORÁVEK. *Příspěvkové organizace: výklad je zpracován k právnímu stavu ke dni 1. 6. 2012* Praha: ASPI, 2012. Meritum (ASPI). ISBN 978-80-7357-736-0. str. 52

<sup>43</sup>MOCKOVČIAKOVÁ, Alena, Danuše PROKŮPKOVÁ a Zdeněk MORÁVEK. *Příspěvkové organizace: výklad je zpracován k právnímu stavu ke dni 1. 6. 2012* Praha: ASPI, 2012. Meritum (ASPI). ISBN 978-80-7357-736-0. str. 52

<sup>44</sup>MOCKOVČIAKOVÁ, Alena, Danuše PROKŮPKOVÁ a Zdeněk MORÁVEK. *Příspěvkové organizace: výklad je zpracován k právnímu stavu ke dni 1. 6. 2012* Praha: ASPI, 2012. Meritum (ASPI). ISBN 978-80-7357-736-0. str. 52

<sup>45</sup>MOCKOVČIAKOVÁ, Alena, Danuše PROKŮPKOVÁ a Zdeněk MORÁVEK. *Příspěvkové organizace: výklad je zpracován k právnímu stavu ke dni 1. 6. 2012* Praha: ASPI, 2012. Meritum (ASPI). ISBN 978-80-7357-736-0. str. 53



## 5.2 Účetnictví příspěvkových organizací

„Účetnictví plní své poslání tím, že:

- *pravdivě, spolehlivě a věrně zobrazuje velikost a strukturu majetku a závazků, zároveň strukturu zdrojů financování a tvorbu hospodářského výsledku,*
- *umožňuje zasvěcenou analýzu současného stavu a zejména je užitečné pro rozhodování do budoucnosti,*
- *umožňuje srovnávat jednotlivé výsledky mezi účetními jednotkami, inspirovat řídicí pracovníky k uplatňování progresivních metod finančního řízení.*<sup>46</sup>

### Dlouhodobý majetek - Pořízení

Příspěvkové organizace zřízené územním samosprávným celkem požívají prostředků investičního fondu k financování investičních výdajů, k úhradě investičních úvěrů nebo půjček a k odvodu do rozpočtu zřizovatele, pokud takový odvod uloží. Dále mohou investičního fondu použít k posílení zdrojů určených na financování údržby a oprav majetku, jenž příspěvková organizace používá pro svoji činnost. Takto použité prostředky se z investičního fondu převádějí do výnosů příspěvkové organizace. Drobný dlouhodobý nehmotný a hmotný majetek se při nákupu odpisuje přímo do nákladů.<sup>47</sup>

### Dlouhodobý majetek - ocenění

Oceňování dlouhodobého majetku se děje v souvislosti se zákonem č. 563/1991 Sb., o účetnictví dle § 24, 25 a 27, a dle § 71 vyhlášky č. 410/2009 Sb., Zde je uvedena metoda oceňování souboru majetku.<sup>48</sup>

Dlouhodobý majetek oceňujeme několika způsoby.

Jedním z nich je oceňování Pořizovací cenou. Tu představuje cena pořízení + nezbytné náklady, které souvisejí s pořízením. Cenou pořízení je myšlena cena nákupu a nákladem např. doprava daného stroje.

<sup>46</sup> MORÁVEK, Zdeněk a Danuše PROKŮPKOVÁ. *Příspěvkové organizace 2016 – 2017 3. aktualizované vydání*. Praha: Wolters Kluwer ČR, a.s., 2016 ISBN 978-80-7552-310-5. str. 165

<sup>47</sup> MÁČE, Miroslav. *Účetnictví pro územní samosprávné celky, příspěvkové organizace a organizační složky státu: aplikace v příkladech*. Praha: Grada, 2012. Účetnictví a daně (Grada). ISBN 978-80-247-3637-2. Str. 115

<sup>48</sup> MORÁVEK, Zdeněk a Danuše PROKŮPKOVÁ. *Příspěvkové organizace 2016 – 2017 3. aktualizované vydání*. Praha: Wolters Kluwer ČR, a.s., 2016 ISBN 978-80-7552-310-5. str. 239

Další z možností je ocenění Reprodukční pořizovací cenou. V tomto případě se jedná o cenu, za kterou by byl majetek pořízen v době, kdy se o něm účtuje. Oceňuje jí jak majetek nabytý darováním vlastní činností, tak majetek nově zajištěný (jedná se kupříkladu o inventarizaci).

Ocenit majetek můžeme též vlastními náklady. Takto je oceněn majetek, jenž byl vytvořen vlastní činností. Do vlastních nákladů spadají jak náklady přímé, tak náklady nepřímé, které souvisejí s vytvářeným dlouhodobým majetkem.

Poslední z možností je majetek oceněný reálnou hodnotou. Jedná se tedy o majetek určený k prodeji.<sup>49</sup> Jako reálná hodnota se používá tržní hodnota, pokud není k dispozici je zapotřebí znalce či kvalifikovaného odhadu<sup>50</sup>

*Účetní jednotky oceňují majetek a závazky „k okamžiku uskutečnění účetního případu způsoby podle § 25, ke konci rozvahového dne nebo k jinému okamžiku, k němuž se účetní závěrka sestavuje, způsoby podle § 27; rovněž toto ocenění je povinna zaznamenat v účetních knihách.“<sup>51</sup>*

#### Dlouhodobý majetek - vyřazení

Je na zřizovateli příspěvkových organizací územních samosprávných celků, jak rozhodne o možné tvorbě zdrojů investičního fondu z výnosů z prodeje majetku. V případě, že zřizovatel (územní samosprávný celek) vyžaduje odvod peněžních prostředků za prodaný majetek do svého rozpočtu, tak (v tomto případě) by to zapříčinilo vznik nekryté ztráty výsledku hospodaření účetní jednotky.<sup>52</sup>

<sup>49</sup> MORÁVEK, Zdeněk a Danuše PROKŮPKOVÁ. *Příspěvkové organizace 2016 – 2017 3. aktualizované vydání*. Praha: Wolters Kluwer ČR, a.s., 2016 ISBN 978-80-7552-310-5. Str. 239

<sup>50</sup> MÁČE, Miroslav. *Účetnictví pro územní samosprávné celky, příspěvkové organizace a organizační složky státu: aplikace v příkladech*. Praha: Grada, 2012. Účetnictví a daně (Grada). ISBN 978-80-247-3637-2. Str. 134

<sup>51</sup> Zákon č. 563/1991 Sb. o účetnictví § 24 odst. 2 písm. a), b)

<sup>52</sup> MÁČE, Miroslav. *Účetnictví pro územní samosprávné celky, příspěvkové organizace a organizační složky státu: aplikace v příkladech*. Praha: Grada, 2012. Účetnictví a daně (Grada). ISBN 978-80-247-3637-2. Str. 134

## Dlouhodobý majetek – inventarizace

Jedná se o nezbytnou součást průkaznosti a správnosti účetnictví. Cílem inventarizace je prověření existence, výskytu, evidence, ocenění, odepisování ochrany a údržby dlouhodobého majetku.<sup>53</sup>

*„V souladu s ustanovením § 29 odst. 4 a v souladu s ustanovením § 30 odst. 5 zákona o účetnictví byla vydána vyhláška č. 270/2010 Sb., která upravuje způsoby provádění inventarizace majetku a závazků organizace. Příspěvková organizace je povinna za období roku 2012 postupovat v souladu s touto vyhláškou. Znamená to také upravit vnitřní předpis o inventarizaci majetku ve smyslu ustanovení této vyhlášky.“<sup>54</sup>*

---

<sup>53</sup> MORÁVEK, Zdeněk a Danuše PROKŮPKOVÁ. Příspěvkové organizace 2016 – 2017 3. aktualizované vydání. Praha: Wolters Kluwer ČR, a.s., 2016 ISBN 978-80-7552-310-5. Str. 242

<sup>54</sup> MORÁVEK, Zdeněk a Danuše PROKŮPKOVÁ. Příspěvkové organizace 2016 – 2017 3. aktualizované vydání. Praha: Wolters Kluwer ČR, a.s., 2016 ISBN 978-80-7552-310-5. Str. 242

## 6. Finanční hospodaření příspěvkových organizací

### 6.1 Hospodaření příspěvkových organizací

Příspěvkové organizace hospodaří podle svého vlastního rozpočtu a na základě toho jsou ze svého hospodaření plně odpovědné. Ze své činnosti příspěvkové organizace dosahují příjmů, jež poté využívají jako zdroj financování nezbytných výdajů. Problémem zůstává zabezpečení jejich smíšených veřejných statků, které je zřízeno na neziskovém principu, tím se v mnoha případech stává, že uživatelské poplatky nepokryjí nezbytnou výši nákladů. Tento jev znamená, že vlastní příjmy nepokryjí vlastní náklady. To však znamená případnou finanční nesoběstačnost. V těchto případech jsou příspěvkovým organizacím poskytovány finanční prostředky z rozpočtu zřizovatele.<sup>55</sup> Vztah rozpočtu příspěvkové organizace k rozpočtu zřizovatele lze během roku měnit pouze v neprospěch dané organizace jen ze závažných, objektivně působících příčin.<sup>56</sup>

Zřizovatelem jsou poskytovány příspěvky na provoz a investice. V případě příspěvků na provoz lze hovořit o způsobu doplnění zdrojů na financování běžných potřeb (zahrnuje opravy a údržbu). Tento příspěvek by měl být poskytován v návaznosti na výkony nebo jiná kritéria. Za příspěvek na investice je možné považovat kapitálové či investiční dotace.<sup>57</sup>

Jedním z druhů příspěvkových organizací je organizace odvodová. Znamená to, že příspěvková organizace je napojena odvodem na rozpočet svého zřizovatele. V praxi jde o výjimečnou situaci, protože příspěvkové organizace mají málokdy plánované výnosy vyšší než plánované náklady. V případě, že tato situace nastane, jde tedy o odvodovou příspěvkovou organizaci. Odvod se poté stává závazným ukazatelem rozpočtu příspěvkové organizace. Zřizovatel určí odvod i v případě, kdy investiční zdroje příspěvkové organizace jsou větší než jejich potřeba podle rozhodnutí zřizovatele – např. plánované zrušení příspěvkové organizace v budoucnu, kdy jde o útlum činnosti příspěvkové organizace. Většina těchto zdrojů pochází z odpisů dlouhodobého hmotného majetku. Zřizovatel má právo své příspěvkové organizaci nařídit odvod, v případě, že organizace tuto

---

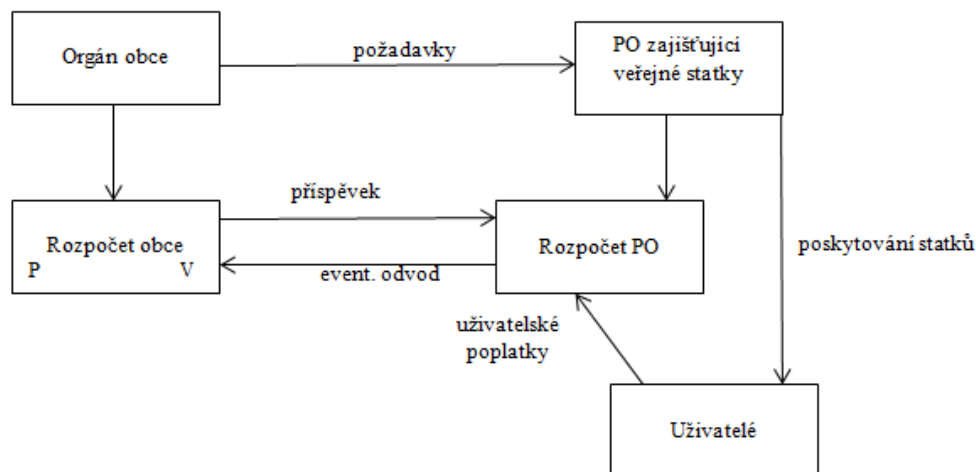
<sup>55</sup> PEKOVÁ, Jitka. *Finance územní samosprávy: teorie a praxe v ČR*. Praha: Wolters Kluwer Česká republika, 2011. ISBN 978-80-7357-614-1. Str. 383

<sup>56</sup> HAVLAN, Petr a Jan JANEČEK. *Majetek územních samosprávných celků v teorii a praxi*. 2., aktualizované a podstatně doplněné vydání, Praha: Leges, 2014. *Praktik (Leges)*. ISBN 978-80-7502-057-4. Str. 204

<sup>57</sup> PEKOVÁ, Jitka. *Finance územní samosprávy: teorie a praxe v ČR*. Praha: Wolters Kluwer Česká republika, 2011. ISBN 978-80-7357-614-1. Str. 383

povinnost odvodu poruší, jde o porušení rozpočtové kázně podle zákona o rozpočtových pravidlech územních rozpočtů.<sup>58</sup>

**Schéma 1** Rozpočtové vztahy příspěvkové organizace k rozpočtu obce<sup>59</sup>



PO = příspěvková organizace, P = příjmy, V = výdaje

Příspěvkové organizace také hospodaří s prostředky svých peněžních fondů, což bude podrobněji vysvětleno v kapitole 6. 2, dále s peněžními prostředky, které získávají na základě vlastní činnosti, jedná se o takové příjmy, jež jsou organizací dosaženy v případě poskytnutí služeb spadajících do hlavní činnosti organizace.

Hospodaření dále zahrnuje práci s dotacemi na úhradu provozních výdajů, které jsou anebo mají být kryty z rozpočtu Evropské unie, včetně stanoveného podílu státního rozpočtu na financování těchto výdajů, s dotací na úhradu provozních výdajů podle mezinárodních smluv, jimiž je Česká republika vázána a které svěřují do jejich rukou peněžní prostředky z finančního mechanismu Norska, programu švýcarsko-české spolupráce a z finančního mechanismu Evropského hospodářského prostoru. Dále také s peněžními dary od právnických a fyzických osob včetně peněžních prostředků poskytnutých ze zahraničí a Národního fondu.<sup>60</sup>

<sup>58</sup> Management regionálního rozvoje na úrovni krajů a obcí s rozšířenou působností. [online]. [cit. 11. 3. 2017]. Dostupné z: <http://www.smocr.cz/data/fileBank/a0a5aed0-d4d5-46fe-97a0-7f7cb761e5fb.pdf>

<sup>59</sup> PEKOVÁ, Jitka. *Finance územní samosprávy: teorie a praxe v ČR*. Praha: Wolters Kluwer Česká republika, 2011. ISBN 978-80-7357-614-1. Str. 387

<sup>60</sup> § 5 odst. 28 zákona o rozpočtových pravidlech územních rozpočtů

Příspěvkové organizace sice mají právní subjektivitu, jsou však případy, kdy je zapotřebí souhlasu zřizovatele, aby mohl být vykonán konkrétní úkon.

Jedná se o:

- využití investičních úvěrů a půjček jakožto financování svých investičních potřeb,
- pořizování věcí, které jsou na splátky či na smlouvu o nájmu s právem koupě,
- přijímání cenných papírů jako protihodnotu za své pohledávky vůči jiným subjektům,
- ručení za závazky svého zřizovatele,

Příspěvkovým organizacím nenáleží oprávnění k nakupování akcií či jiných cenných papírů, není také oprávněna k poskytování darů jiným subjektům. V případě darů může nastat výjimka v poskytování peněžitých a věcných darů poskytovaných v souladu s předpisy o fondu kulturních a sociálních potřeb.<sup>61</sup>

Nezvyklou skupinou v rámci hospodaření příspěvkových organizací je tzv. zlepšený výsledek hospodaření, zlepšený výsledek oproti plánovanému, musí ho být však dosaženo. Zlepšeného výsledku hospodaření bylo dosaženo, jakmile skutečné náklady byly nižší než plánované nebo bylo dosaženo tržeb, jež byly vyšší než plánované (nebo obou variant současně). Způsob, jakým bude zlepšený výsledek hospodaření využit, závisí na zřizovateli. Na zlepšený výsledek jsou vázány přiděly do fondů příspěvkové organizace a zároveň slouží jako motivace organizace k efektivnějšímu, lepšímu hospodaření.<sup>62</sup>

### **6.1.1 Odpovědnost příspěvkových organizací**

V souvislosti s otázkou odpovědnosti příspěvkových organizací obcí či krajů je potřeba poznamenat, že odpovědností fyzických osob nemůže být dotčeno uplatňování odpovědnosti a sankcí vůči těmto organizacím podle zvláštních předpisů. Typickým příkladem zvláštního předpisu v tomto smyslu jsou rozpočtová pravidla územních rozpočtů.<sup>63</sup>

---

<sup>61</sup> HAVLAN, Petr., a kolektiv. *Majetek obcí a krajů v platné právní úpravě. 2. aktualizované a podstatně doplněné vydání*: Nakladatelství Linde Praha, a. s., 2008. 318 s. ISBN 978 -80-7201-708-9. Str. 168

<sup>62</sup> PEKOVÁ, Jitka. *Finance územní samosprávy: teorie a praxe v ČR*. Praha: Wolters Kluwer Česká republika, 2011. ISBN 978-80-7357-614-1. Str. 387. Str. 385

<sup>63</sup> HAVLAN, Petr., a kolektiv. *Majetek obcí a krajů v platné právní úpravě. 2. aktualizované a podstatně doplněné vydání*: Nakladatelství Linde Praha, a. s., 2008. 318 s. ISBN 978 -80-7201-708-9. Str. 233

V tomto kontextu stojí za pozornost především § 28 odst. 7 – 10 zákona č. 250/2000 Sb., o rozpočtových pravidlech územních rozpočtů. Další typově určené případy porušení rozpočtové kázně upravuje tentýž zákon v § 22. Tato ustanovení dopadají na právnické osoby pouze tehdy, když jsou jim prostředky poskytnuty z rozpočtu zřizovatele, obdržel-li je zřizovatel z rozpočtu státního, z rozpočtu státního fondu, Národního fondu nebo z rozpočtu regionální rady regionu soudržnosti za účelem poskytnutí právnické nebo fyzické osobě, resp. v případech, kdy veřejné prostředky byly obdrženy od obce či kraje odlišné jejich zřizovatele. V případě takto získaných prostředků se na příspěvkovou organizaci také pohlíží odlišně jako na jinou právnickou osobu bez vazby na zřizovatele. Vztah ustanovení zmíněných výše tedy lze chápat jako vztah ustanovení obecného a zvláštního.<sup>64</sup>

Řešení odpovědnosti právnických osob, tedy i právnických osob obcí a krajů, představuje relativně nová právní úprava v podobě zákona č. 418/2011 Sb., o trestní odpovědnosti právnických osob a řízení proti nim. Tato úprava je účinná od 1. 1. 2012, tzn. od tohoto data, jsou v České republice trestně odpovědné nejen fyzické osoby, ale také právnické.<sup>65</sup>

Trestný čin je protiprávní čin spáchaný jménem právnické osoby. Dále také činy, které jsou v zájmu právnické osoby nebo v rámci její činnosti. V tomto případě jsou vyžadovány zákonem další podmínky pro vznik trestní odpovědnosti právnické osoby. Nejčastěji trestní odpovědnost právnických osob obcí či krajů vzniká z jednání statutárního orgánu nebo jiného jejího zaměstnance (§ 8 Zákona č. 418/2011 Sb., o trestní odpovědnosti právnických osob a řízení proti nim.). Ve vztahu k majetku, jež byl právnické osobě obce či kraje svěřen, resp. vlastnímu majetku příspěvkové organizace, lze taxativně vymezit trestné činy, kterých se mohou právnické osoby dopustit. Tento výčet nalezneme v § 7 zákona o trestní odpovědnosti právnických a řízení proti nim. Do výčtu patří například o trestných činech zkraslování údajů o stavu hospodaření a jmění, nekalosti při zadávání

---

<sup>64</sup> HAVLAN, Petr., a kolektiv. Majetek obcí a krajů v platné právní úpravě. 2. aktualizované a podstatně doplněné vydání: Nakladatelství Linde Praha, a. s., 2008. 318 s. ISBN 978 -80-7201-708-9. Str. 233

<sup>65</sup> HAVLAN, Petr a Jan JANEČEK. Majetek územních samosprávných celků v teorii a praxi. 2., aktualizované a podstatně doplněné vydání, Praha: Leges, 2014. Praktik (Leges). ISBN 978-80-7502-057-4

veřejných zakázek či celkové chování proti čisté veřejné soutěži, poškozování a ohrožování životního prostředí nebo poškození vodního zdroje a lesa.<sup>66</sup>

Příspěvkové organizaci obce nebo kraje je možné uložit sankci za spáchání trestného činu. Tyto tresty jsou uvedeny v ustanovení § 15 odst. 1 ZTOPO, jsou to zrušení právnické osoby, propadnutí majetku, peněžité trest, zákaz činnosti, zákaz plnění veřejných zakázek, zákaz přijímat dotace. Jako ochranné opatření lze právnickým osobám uložit sankci v podobě zabránění věci nebo jiné majetkové hodnoty. Ochranná opatření a tresty lze udělit samostatně nebo vedle sebe. Oproti tomu je ale výjimkou, že nelze uložit peněžité trest souběžně s propadnutím majetku a trest propadnutí věci nebo jiné majetkové hodnoty vedle zabránění téže věci nebo jiné majetkové hodnoty.<sup>67</sup>

V souvislosti s tímto tématem je potřeba zmínit fakt, že trestní odpovědnost příspěvkových organizací obcí a krajů není zákonem limitována, jako je tomu dáno v případě jejich zřizovatelů. Tento fakt samotný může vyvolávat určité sporné otázky. V tomto případě lze například upozornit na fakt, že střední škola (příspěvková organizace zřízená krajem) může být trestně odpovědná za svá rozhodnutí o přijetí či nepřijetí uchazečů ke studiu, zatímco její zřizovatel v typově stejných případech trestně odpovědný nebude. Trestně odpovědné mohou být i další právnické osoby vykonávající veřejnou moc.<sup>68</sup>

## 6.2 Peněžní fondy vytvořené příspěvkovou organizací

Příspěvková organizace je tvořena čtyřmi peněžními fondy

- *rezervní fond,*
- *fond investic,*
- *fond odměn,*
- *fond kulturních a sociálních potřeb*<sup>69</sup>

Příspěvkovou organizací je převáděno saldo těchto peněžních prostředků na konci roku do roku následujícího.

---

<sup>66</sup> HAVLAN, Petr a Jan JANEČEK. Majetek územních samosprávných celků v teorii a praxi. 2., aktualizované a podstatně doplněné vydání, Praha: Leges, 2014. Praktik (Leges). ISBN 978-80-7502-057-4. Str. 294

<sup>67</sup> HAVLAN, Petr a Jan JANEČEK. Majetek územních samosprávných celků v teorii a praxi. 2., aktualizované a podstatně doplněné vydání, Praha: Leges, 2014. Praktik (Leges). ISBN 978-80-7502-057-4. Str. 294

<sup>68</sup> HAVLAN, Petr a Jan JANEČEK. Majetek územních samosprávných celků v teorii a praxi. 2., aktualizované a podstatně doplněné vydání, Praha: Leges, 2014. Praktik (Leges). ISBN 978-80-7502-057-4. Str. 294

<sup>69</sup> § 29 zákona o rozpočtových pravidlech územních samosprávných celků.



### 6.2.1 Rezervní fond

Rezervní fond především slouží jako nástroj motivace k dosažení co nejlepšího výsledku hospodaření.<sup>70</sup> Fond je tvořen z finančních prostředků organizace, z upraveného, zlepšeného výsledku hospodaření, jehož výše je po skončení hospodářského období schvalována zřizovatelem. Jakmile jsou provozní náklady menší než výnosy hospodaření, spolu s přijatým provozním příspěvkem, je na základě tohoto vytvořen zlepšený výsledek hospodaření příspěvkové organizace. Tento zlepšený výsledek hospodaření je posléze přerozdělen do fondu odměn a rezervního fondu. Toto rozdělení podléhá schválení zřizovatele. Za zdroj rezervního fondu lze též považovat peněžní dary.<sup>71</sup>

Příspěvková organizace užívá rezervní fond také k dalšímu vývoji své činnosti. Lze ho použít k úhradě ztráty, kterou utrpěla v minulých letech, k úhradě případných pokut, jež jí byly uloženy na základě porušení rozpočtové kázně (více o porušení rozpočtové kázně viz sub 6.2) nebo k časovému překlenutí dočasného nesouladu rozdílu mezi výnosy a náklady. Příspěvková organizace může zažádat o souhlas k použití prostředků z rezervního zdroje na posílení fondu investic. Vždy se jedná pouze o část prostředků z fondu. Souhlas musí udělit zřizovatel příspěvkové organizace.<sup>72</sup>

### 6.2.2 Investiční fond

Investiční fond vytváří příspěvková organizace z důvodu financování vlastní investiční potřeby.

*Zdrojem fondu investic jsou: „peněžní prostředky ve výši odpisů hmotného a nehmotného dlouhodobého majetku prováděné podle zřizovatelem schváleného odpisového plánu, investiční příspěvek z rozpočtu zřizovatele, investiční dotace ze státních fondů a jiných veřejných rozpočtů, příjmy z prodeje svěřeného dlouhodobého hmotného majetku, jestliže to zřizovatel podle svého rozhodnutí připustí, peněžní dary a příspěvky od jiných subjektů, jsou-li určené nebo použitelné k investičním účelům, příjmy z prodeje dlouhodobého hmotného*

---

<sup>70</sup> PEKOVÁ, Jitka. *Finance územní samosprávy: teorie a praxe v ČR*. Praha: Wolters Kluwer Česká republika, 2011. ISBN 978-80-7357-614-1. Str. 385

<sup>71</sup> Zákon č. 250/2000 Sb., o rozpočtových pravidlech územních rozpočtů § 30 odst. 2

<sup>72</sup> Zákon č. 250/2000 Sb., o rozpočtových pravidlech územních rozpočtů § 30 odst. 2

*majetku ve vlastnictví příspěvkové organizace, převody z rezervního fondu ve výši povolené zřizovatelem.*<sup>73</sup>

Příspěvková organizace vytváří a využívá investiční fond z důvodu budoucího technického zhodnocení hmotného a nehmotného dlouhodobého majetku. Toto se nevztahuje na drobný hmotný a nehmotný majetek dlouhodobý. Dalšími důvody je případná úhrada investičního úvěru či úhrada jiných půjček. Na základě uložení povinnosti odvádět odvod do zřizovatelova rozpočtu, jsou prostředky přesouvány právě z investičního fondu. Investiční fond také slouží k navýšení peněžních prostředků určených na financování. V praxi je tento fond vždy čerpán se souhlasem zřizovatele a výdaje projednávány předem. Se souhlasem zřizovatele je možné ke krytí investičních potřeb použití investičních úvěrů nebo půjček.<sup>74</sup>

### **6.2.3 Fond odměn**

Fond odměn je tvořen ze zlepšeného výsledku hospodaření do výše jeho 80 %, nejvýše však do výše 80 % objem prostředků na platy zaměstnanců stanovené zřizovatelem nebo zvláštním právním předpisem a peněžními dary účelově určenými na platy. Z fondu odměn jsou hrazeny odměny zaměstnancům. Přednostně se z fondu odměn hradí případné dorovnání limitu prostředků na platy (výše překročení se zjišťuje na základě nařízení vlády č. 447/2000 Sb.).<sup>75</sup>

### **6.2.4 Fond kulturních a sociálních potřeb**

Fond kulturních a sociálních potřeb je jako jediný tvořen pravidelnými přiděly, které nejsou vázány na zlepšený výsledek hospodaření nebo investiční potřebu organizace.

Fond je tvořen základním přidělem na vrub nákladů organizace. Základní přiděl činí 1 % ročního objemu nákladů zúčtovaných na platy a náhrady platů zaměstnanců, popřípadě na mzdy a náhrady mzdy a odměny z pracovní pohotovost a dále odměny a ostatní plnění za práci vykonanou v rámci odborného výcviku na produktivních činnostech žáků učilišť. Dalšími příjmy fondu se rozumí splátky půjček na bytové účely, náhrady škod a pojistná plnění od pojišťovny vztahující se k majetku pořízenému z fondu, peněžní a jiné dary

<sup>73</sup>Zákon č. 250/2000 Sb., o rozpočtových pravidlech územních rozpočtů § 31 odst. 1

<sup>74</sup>Zákon č. 250/2000 Sb., o rozpočtových pravidlech územních rozpočtů § 31 odst. 1

<sup>75</sup> HAVLAN, Petr a Jan JANEČEK. *Majetek územních samosprávných celků v teorii a praxi. 2., aktualizované a podstatně doplněné vydání*, Praha: Leges, 2014. Praktik (Leges). ISBN 978-80-7502-057-4. Str. 166

určené do fondu. U příspěvkových organizací jsou příjmem fondu také příjmy z pronájmu rekreačních a sportovních zařízení, na jejichž provoz organizace přispívá z fondu.

Každý fond má vlastní schválený rozpočet na příslušné hospodářské období. Na základě tohoto schváleného rozpočtu je fond kulturních a sociálních potřeb naplňován zálohově. Konečné skutečné vyúčtování přidělů se provede na základě účetní závěrky. Fond je tvořen k zabezpečení kulturních, sociálních a dalších potřeb. Je určen zaměstnancům v pracovním poměru v příspěvkové organizaci., žákům středních odborných učilišť, interním vědeckým aspirantům, důchodcům, kteří při odchodu do starobního důchodu nebo důchodu invalidního třetího stupně pracovali u příspěvkové organizace, případně rodinným příslušníkům zaměstnanců a jiným fyzickým a právnickým osobám. Hospodaření s fondem kulturních a sociálních potřeb, jakožto i míru tvorby, upravilo Ministerstvo financí České republiky vyhláškou č. 114/2002 Sb., o fondu kulturních a sociálních potřeb, ve znění pozdějších předpis.

### 6.3 Porušení rozpočtové kázně

V případě nynější právní úpravy je porušena rozpočtová kázeň příspěvkovou organizací územních samosprávných celků tehdy, dopustí-li se toho, že:

- „*použije peněžní prostředky, které obdrží z rozpočtu svého zřizovatele, v rozporu se stanoveným účelem,*
- *převede do svého peněžního fondu více finančních prostředků, než stanoví zákon č. 250/2000 Sb., nebo než rozhodl zřizovatel,*
- *použije prostředky svého peněžního fondu na jiný účel, než stanoví zákon č. 250/2000 Sb., nebo jiný právní předpis,*
- *použije své provozní prostředky na účel, na který měly být použity prostředky jejího peněžního fondu podle zákona č. 250/2000 Sb.,*
- *překročí stanovený nebo přípustný objem prostředků na platy, pokud toto překročení do 31. 12. nekryla ze svého fondu odměn,*
- *neprovede odvod podle odstavce 6 ve lhůtě stanovené zřizovatelem.*“<sup>76</sup>

V zákonné úpravě je tedy plně vymezeno v jakém případě a za jakých podmínek se příspěvková organizace dopouští porušení rozpočtové kázně.

---

<sup>76</sup>Zákon č. 250/2000 Sb., o rozpočtových pravidlech územních rozpočtů § 28 odst. 10

Příspěvkové organizaci je uložen odvod zřizovatelem (radou obce nebo kraje) v případě, že poručila rozpočtovou kázeň. Tato sankce je z důvodu neoprávněného užití prostředků. V protokolu z veřejnoprávní kontroly musí být uvedeno zjištění, na základě čeho, bylo příspěvkovou organizací, porušena rozpočtová kázeň. Toto zjištění musí být řádně označeno a musí zde být uvedena i výše dotčených prostředků. Zřizovatel nakonec svým usnesením určí příspěvkové organizaci závazný ukazatel, tedy odvod do rozpočtu zřizovatele. Příspěvkové organizaci může být uložen odvod za porušení rozpočtové kázně nejpozději do jednoho roku, tato lhůta plyne ode dne, kdy bylo porušení zřizovatelem zjištěno, nejdéle však do tří let ode dne, kdy k porušení došlo. Postih za porušení rozpočtové kázně často nemusí nastat a to právě z důvodu plynutí času. Nárok na vymáhání sankce zanikne, tzv. prekluzí. Nejčastěji je tento jev zapříčiněn delšími časovými prodlevami mezi jednotlivými veřejnoprávními kontrolami zřizovatele u příspěvkových organizací. Zřizovatel může z důvodu zamezení tvrdosti snížit či prominout odvod za porušení rozpočtové kázně, a to v případě písemné žádosti příspěvkové organizace podané do jednoho roku od uložení odvodu.<sup>77</sup>

---

<sup>77</sup> Blíže na: Ing. Blanka Štefanková. Proces provádění veřejnosprávních kontrol v podmínkách ÚSC [online]. [cit. 10. 4. 2013] Dostupné z: <http://www.ucetnikavarna.cz/archiv/dokument/doc-d33937v43393-proces-provadeni-verejnospravnych-kontrol-v-podminkach-usc-iii/>

## 7. Konkrétní příspěvková organizace: Duhová škola 16. základní škola a mateřská škola Plzeň

### Základní údaje:

Zřizovatelem 16. ZŠ a MŠ je statutární město Plzeň, se sídlem na nám. Republiky 1, 301 00 Plzeň. Tato ZŠ a MŠ je zřízena jako příspěvková organizace na dobu neurčitou.

Sídlo školy se nachází na Americké třídě č. p. 30 v Plzni a náleží tak do obvodu ÚMO Plzeň 3. Škola je snadno přístupná, lze se k ní dopravit městskou hromadnou dopravou, jako je autobus (č. 20, 34, 35), trolejbus (č. 10, 11, 12, 15, 16 a 17) nebo tramvajová linka (č. 4).

16. základní škola a mateřská škola Plzeň, zvaná Duhová škola je plně organizovanou městskou mateřskou školou a základní školou s povinným prvním až devátým ročníkem. K Duhové škole patří též dvě odloučená pracoviště v Plzni Radčicích (dále viz sub 6.2), a v Plzni v Malesicích (dále viz sub 6.3). Obě odloučená pracoviště spadají do obvodu ÚMO Plzeň 7 a 9, a jsou též dobře dostupná městskou hromadnou dopravou.

**Tab. 1** Stručný popis počtu tříd a počtu žáků<sup>78</sup>

	Adresa	Počet tříd	Počet žáků
Hlavní budova, ředitelství	ZŠ Americká třída 30, Plzeň 301 38	15	331
Místa poskytovaného vzdělání nebo školských služeb	ZŠ Radčice, V Radčicích 20/51	4	69
	MŠ Malesice, Ke Kostelu 3	1	25
	MŠ Radčice, Stromková 170/29	2	50
	ŠD Resslerova 6, Plzeň	3	55
	ŠD V Radčicích 20/51	3	46

<sup>78</sup> Obsah tabulky byl převzat z výroční zprávy školy.

### Předmět činnosti:

Příspěvková organizace byla založena s cílem zajistit činnost působnosti zřizovatele v okruhu školství, přičemž se tato činnost řídí zákonem č. 561/2004 Sb., o předškolním, základním, středním, vyšším odborném a jiném vzdělávání (školský zákon), ve znění pozdějších předpisů. Cílem školy je připravit žáky pátých tříd k přechodu do vyššího ročníku, tedy na druhý stupeň základní školy a k následujícímu studiu, např. gymnáziu.

Za hlavní účel lze považovat výkon činnosti základní školy, mateřské školy, školní družiny a jídelny.

1) Mateřská škola se řídí zákonem č. 561/2004 Sb., o předškolním, základním, středním, vyšším odborném a jiném vzdělávání (školský zákon), ve znění pozdějších předpisů. Přesněji částí druhou zmíněného zákona (§ 33 - § 35). Žákům tedy poskytuje předškolní vzdělání.

(Od nového roku 2017 novela školského zákona – zákon č. 178/2016 Sb., stanoví, že děti, které dosáhli pěti let věku do měsíce září, jsou povinni nastoupit v následujícím roce k povinnému předškolnímu vzdělávání.)

2) Základní škola je podřízena zákonu č. 561/2004 Sb., o předškolním, základním, středním, vyšším odborném a jiném vzdělávání (školský zákon), ve znění pozdějších předpisů. Je jí věnována část třetí školského zákona, tedy poskytování povinné školní docházky a základního vzdělání (jedná se o § 36 - § 56).

3) Školní jídelna (+ výdej jídla) je upravena zákonem č. 561/2004 Sb., o předškolním, základním, středním, vyšším odborném a jiném vzdělávání (školský zákon), ve znění pozdějších předpisů. V rámci školního stravování jsou připravována jídla, která jsou vydávána výdejnou. Školní jídelně se krátce věnuje tento zákon v ustanovení § 119 zařízení školního stravování.

4) Školní družina je obsažena v zákoně č. 561/2004 Sb., o předškolním, základním, středním, vyšším odborném a jiném vzdělávání (školský zákon), ve znění pozdějších předpisů. Poskytuje zájmové vzdělávání a zejména je jí věnována část osmá výše zmíněného zákona, konkrétně ustanovení § 111 a § 112.

### **7.1 ZŠ Americká třída**

Budova ZŠ na Americké třídě je velmi dobře a moderně vybavena. Škola disponuje několika učebnami s interaktivní tabulí a třídami uzpůsobenými daným

předmětům, např. třída s hudebními nástroji, učebna na cizí jazyky, počítačové učebny, či keramická dílna vybavena hrnčířským kruhem a keramickou pecí.

Výuka ve škole probíhá od roku 2009/2010 ve všech třídách dle školního vzdělávacího programu „Duhová škola“. Jedná se o školu se všeobecným zaměřením, z tohoto důvodu dává škola přednost celkovému rozvoji žáka ve všech oblastech, což znamená, že se škola snaží vést každého žáka k samostatnosti, spolupráci a zodpovědnosti. Zvláštní pozornost je věnována žákům se specifickými poruchami učení a chování (jedná se např. o dyslexii, atp.) S žáky, kteří mají tuto poruchu, pracují učitelé podle individuálních plánů zpracovaných díky pedagogicko psychologické poradně a se souhlasem zákonného zástupce. S těmito žáky zpravidla pracuje speciální pedagog formou ambulantní nápravné péče poruch učení a individuální logopedickou péčí nápravy vady řeči. Učitelé se pomalejšími žákům věnují formou doučování, nebo např. zadáváním méně náročných úkolů. Na škole se samozřejmě učitelé věnují i talentovaným žákům, kterým se např. zadávají náročnější úkoly, či se aktivně účastní různých talentových soutěží, např. žák nadaný na matematiku je vždy vybrán do matematické soutěže.

### **7.1.1 Školská rada**

V souladu se zákonem č. 561/2004 Sb., o předškolním, základním, středním, vyšším odborném a jiném vzdělávání (školský zákon), byla usnesením RMP<sup>79</sup> č. 1541 dne 15. 12. 2005 pro 16. ZŠ a MŠ Plzeň zřízena školská rada. Tato rada se skládá z šesti členů. Členové rady jsou do této funkce voleni či jmenováni na dobu 3 let, přičemž 1/3 (tedy 2 členy) školské rady jmenuje do funkce zřizovatel, další třetinu volí zákonní zástupci nezletilých žáků, a poslední třetinu volí pedagogičtí pracovníci.

Školské radě náleží především činnosti jako vyjadřování se k návrhům školních vzdělávacích programů a jejich následnému uskutečňování, schvalování výroční zprávy o činnosti školy, schvalování školního řádu a navrhování jeho změn. Mezi další kompetence a činnosti školské rady patří schvalování pravidel pro hodnocení výsledků vzdělávání žáků, podílení se na zpracování koncepčních záměrů rozvoje školy, projednávání návrhu rozpočtu na další rok, vyjadřování se k rozboru hospodaření, atp. Školská rada je aktivní i v projednávání inspekční

---

<sup>79</sup> Rozpočet města Plzně

zprávy ČŠI<sup>80</sup>, v podávání podnětů a oznámení řediteli školy, popřípadě zřizovateli či orgánům vykonávajícím státní správu ve školství a dalším orgánům státní správy.<sup>81</sup>

Usnesením RMP č. 244 dne 12. 3. 2015 v souladu se zákonem č. 561/2004 Sb., o předškolním, základním, středním, vyšším odborném a jiném vzdělávání (školský zákon), je doplněna zřizovací listina školské rady 16. ZŠ a MŠ v Plzni takto:

**Tab. 2** Zřizovací listina školské rady

<b>Zákonní zástupci žáků:</b>	Lenka Panýrková, František Šidlovský, Miroslav Štadáni
<b>Zástupci pedagogických pracovníků:</b>	Mgr. Rút Marková, Mgr. Ivana Vočadlová, Mgr. Iveta Žižková
<b>Zástupci zřizovatele:</b>	Veronika Pavelková, Mgr. Ivan Tafata, Mgr. Ondřej Ženíšek

### 7.1.2 Zaměstnanci školy

**Tab. 3** Zaměstnanci základní školy, kteří zajišťují vzdělání, výchovu a provoz školy<sup>82</sup>

Zaměstnanecké zařazení	Počet zaměstnanců
Vedení školy (ředitelka + zástupkyně)	2
Přípravná třída A1 + A2	1 + 1
Třídní učitelé 1. stupeň (I. - V. Třída)	10
Třídní učitelé 2. stupeň (VI. - IX. třída)	5
Výchovný poradce	1
Asistent pedagoga <sup>83</sup>	1
Asistenti pedagoga <sup>84</sup>	7

<sup>80</sup> Česká školní inspekce

<sup>81</sup> Konzultace s výchovnou poradkyní Mgr. Vočadlovou Ivanou.

<sup>82</sup> Počet zaměstnanců se nemusí shodovat s průměrným počtem zaměstnanců v grafech (viz dále), příčinou může být více funkcí vykonáváno jedním učitelem.

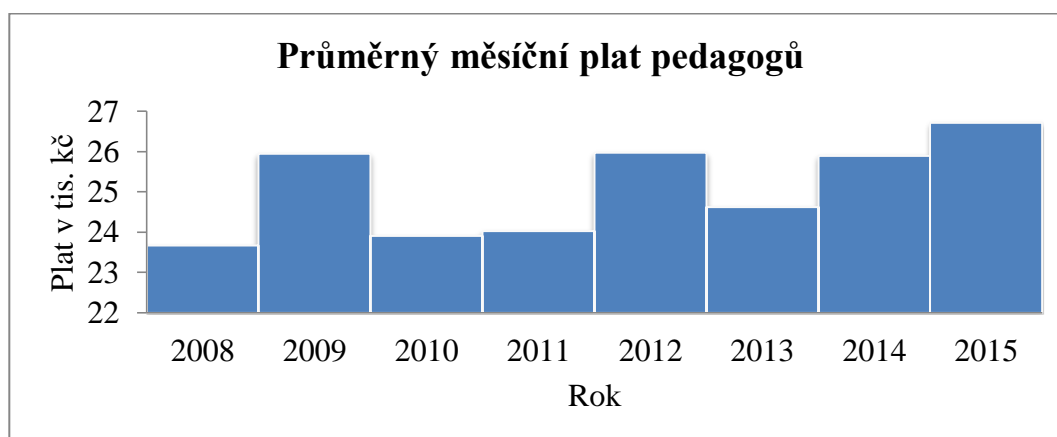
<sup>83</sup> Jedná se o asistenta pro žáky se sociálním znevýhodněním.



Školní speciální pedagog	1
Školní metodik prevence a koordinátor EVVO <sup>85</sup>	1
Koordinátor školního vzdělávacího programu	2
Administrátor Školy	1
Školní družina	3
Sekretariát	1
Účetní	1
Práce a mzdy	1
Vedoucí školní jídelny + zaměstnanci	1 + 2
Správce budovy	1
Školník	1
Vrátný	2
Zaměstnanci správy	3

Údaje o zaměstnancích od roku 2008 – 2015

**Graf 1** Znáznorňuje průměrný měsíční plat pedagogů v posledních 8 letech.



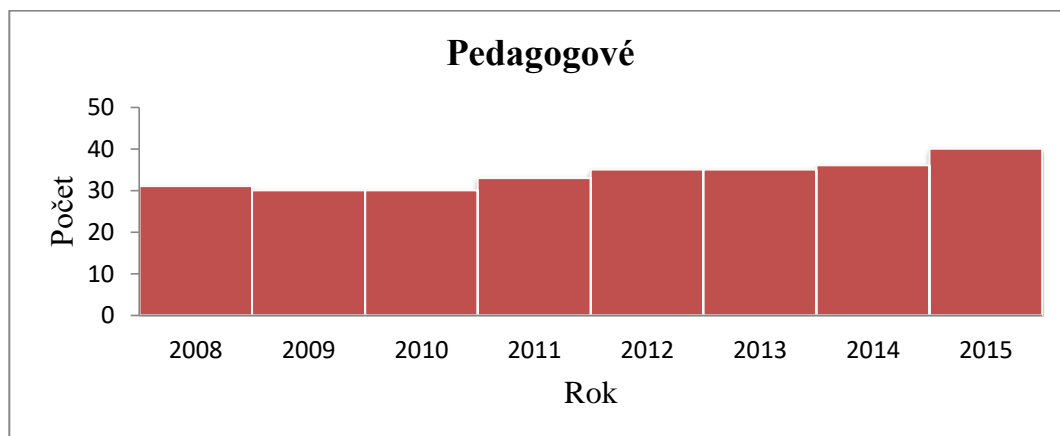
Pokud se jedná o výši dosaženého průměrného platu, můžeme z grafu 1 vyhodnotit, že stagnuje. Nejvyššího průměrného platu dosáhli zaměstnanci 16. ZŠ a MŠ – Duhové školy v roce 2015. Osobně se domnívám (spíš v to doufám), že plat pedagogů bude růst.

<sup>84</sup> Jedná se o asistenta pro žáky se zdravotním postižením.

<sup>85</sup> Zkratka EVVO znamená: Výchova k odpovědnému zacházení s životním prostředím/environmentální vzdělávání, výchova a osvěta.

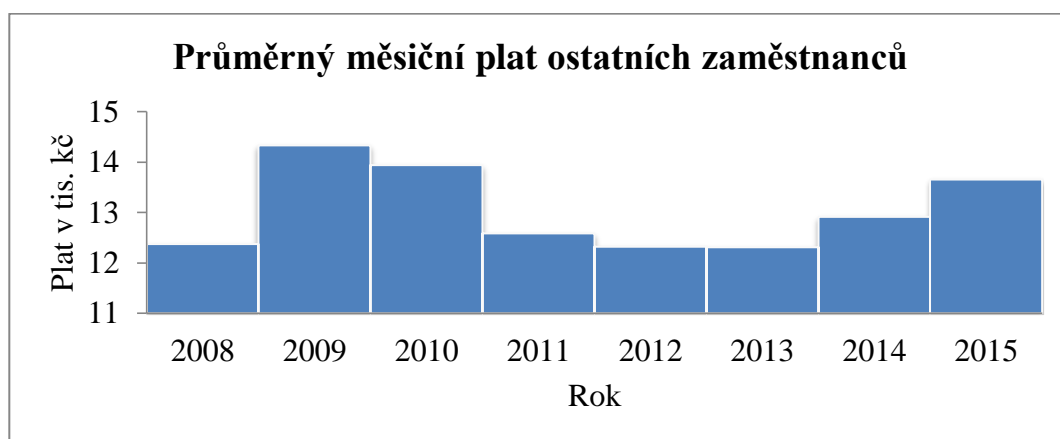
Vzdělání je totiž základem ve společnosti, určuje naše vyjadřování, porozumění dané látce, a připravuje nás na život. Vyučující to mnohdy nemají jednoduché a peníze jsou alespoň určitá motivace ke kvalitní výuce žáků. To je důvod, proč si myslím, že by plat pedagogů měl růst.

**Graf 1.1** Znárodnuje počet pedagogů, kteří pracovali v 16. ZŠ a MŠ Plzeň v letech 2008 - 2015.

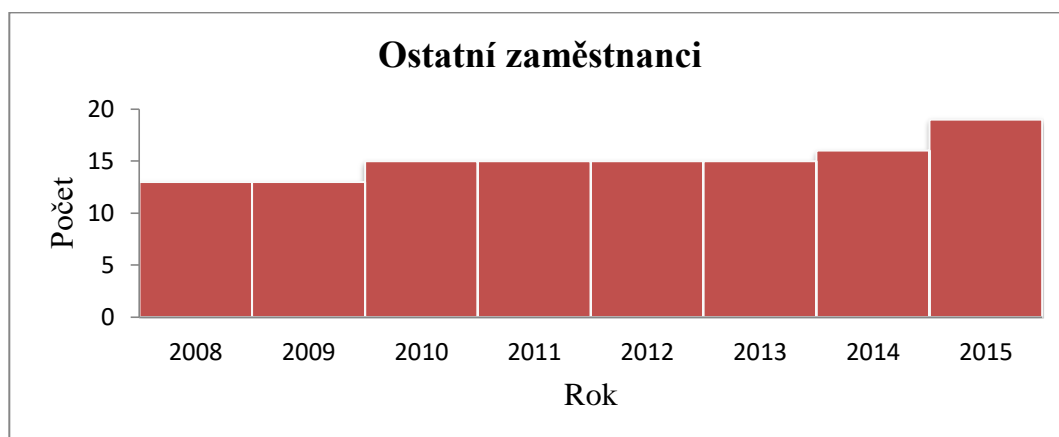


Z grafu 1.1 lze usoudit, že počet vyučujících na 16. ZŠ a MŠ pomalu stoupá, a dá se říci, že o každé dva roky se číslo postupně zvyšuje. S problémem nízkého počtu zaměstnanců se tedy škola v současné době nepotýká, ale v roce 2009 zaznamenala v počtu vyučujících pokles oproti roku 2008.

**Graf 2** Znárodnuje průměrný dosažený plat ostatních zaměstnanců 16. ZŠ a MŠ. (Ostatními zaměstnanci v tomto případě je myšleno např.: Kuchařka, vrátný atp.)



**Graf 2.1** Slouží ke znázornění počtu zaměstnanců pracujících v 16. ZŠ a MŠ.



V grafech č. 2 a 2.1 je vymezen jejich průměrný plat a počet ostatních zaměstnanců. Škola zaměstnává mimo pedagogy také: družinářky, údržbáře, kuchařky, vrátné, správce školy atp. Nejvyšší počet zaměstnanců byl zaznamenán v roce 2015 stejně jako u počtu pedagogů. V rámci platu zaznamenáváme každým rokem změnu. Nejvyššího průměrného platu pro ostatní zaměstnance bylo dosaženo v roce 2009.

### 7.1.3 Hospodaření školy

**Tab. 4** popisuje hospodaření 16. ZŠ a MŠ za poslední rok.<sup>86</sup>(v tis. Kč).

Příspěvek zřizovatele na investice	0
Příspěvek zřizovatele na provoz	5.383
Státní rozpočet - příspěvek na přímé vzdělávání	21.473
Vlastní tržby a výnosy	2.031
Finanční prostředky z dotací a grantů	95
<b>Příjmy celkem</b>	<b>28.982</b>
<b>Náklady celkem</b>	<b>28.934</b>
<b>Hospodářský výsledek</b>	<b>48</b>

Organizace, nemůže být finančně samostatná, a proto získává finanční prostředky z dotací a grantů, příspěvek od státu na přímé vzdělání. Dostává také příspěvek od zřizovatele na provoz, z nichž pokrývá chybějící zdroje na financování běžných potřeb, včetně oprav a údržby. Organizace si sami mohou opatřovat finanční prostředky pro svou činnost, jako jsou dary či sponzoring.

<sup>86</sup>Viz. Výroční zpráva 2015/2016.

### 7.1.4 Školní družina

Školní družina Duhové školy se sídlem na Americké třídě má celkem tři oddělení. Každé z těchto oddělení má jednu vychovatelku dohlížející na děti, která jim zároveň připravuje program. Aktivity pořádané v rámci školní družiny jsou zaměřené na pohyb, zájmovou činnost (malování, kreslení, společenské hry, atp.) ale též na odpočinek. Každé z jednotlivých oddělení se drží podrobně vypracovaného celoročního plánu, který se snaží s dětmi dodržovat. Cílem školní družiny je dohled nad žákem a koordinace jeho vývoje.

Do školní družiny je možné docházet každý školní den v čase od 6.00 h – 7.40 h, tj. před zahájením povinné výuky, a v čase od 11.40 h do 16.40h. Rodiče, kteří využívají školní družinu, jsou povinni zaplatit poplatek škoie, který v roce 2016/2017 činil 100,- Kč měsíčně na jednoho žáka.

### 7.1.5 Školní jídelna

Školní jídelna je umístěna v budově školy. Zaměstnává 3 zaměstnance na pozicích vedoucího jídelny, hlavního kuchaře a pomocného kuchaře. Je v souladu s hygienickými předpisy a vyhláškou č. 107/2005 Sb., o školním stravování ve znění pozdějších předpisů. Na základě této vyhlášky rozděluje školní jídelna strávnicky do skupiny dle dosaženého věku v konkrétním roce (viz tab. č. 5).

Žáci mají nárok na stravování na základě ustanovení §119 zákona č. 561/2004 Sb. (školský zákon), ve znění pozdějších předpisů. Stravování je složeno z pestré stravy. Ve školní jídelně na ZŠ se sídlem na Americké třídě si žáci mohou vybrat ze dvou druhů jídel v časovém rozmezí od 11.50h do 14.00h. Navíc škola vydává obědy i pro veřejnost, a to v časovém rozmezí od 11.30h do 11.45h. Obědy jsou zpoplatněné, a mohou být zaplacený hotově, inkasem či přes bankovní účet.

**Tab. 5** Strávnicki dle věkové kategorie (platnost od 1.4.2012)

Strávnicki 7 -10 let	<b>22,- Kč</b>
Strávnicki 11 -14 let	<b>24,- Kč</b>
Strávnicki 15 a více let	<b>26,- Kč</b>
Cizí strávnicki	<b>62,- Kč</b>

V případě onemocnění žáka (krátkodobá nemoc - bolest hlavy) je povinností rodiče to oznámit škole (školní jídelně) nejpozději v daný den. V případě dlouhodobé nemoci je též povinností rodiče, aby o tom školu informoval.

V případě skončení stravování se dotyčný musí odhlásit u vedoucí školní jídelny. Nárok na stravování se řídí podle § 119 zákona 561/2004 Sb. (školský zákon), ve znění pozdějších předpisů.

## 7.2 ZŠ Radčice

16. ZŠ a MŠ má dvě odloučená pracoviště a jedno z nich má sídlo v Plzni Radčicích. I toto odloučené pracoviště disponuje školní družinou, školní jídelnou a tzv. zájmovým útvarem.

### 7.2.1 Zaměstnanci školy

**Tab. 6** Zaměstnanci ZŠ Radčice

Pracovník	Počet
Třídní učitelé	4
Asistenti	4
Vychovatelé	2
Zaměstnanci správy	1
Zaměstnanci školní jídelny <sup>87</sup>	1

### 7.2.2 Školní družina

Družina v Radčicích zahrnuje dvě oddělení společně s dvěma vychovatelkami, a stejně jako v hlavní budově ZŠ americká, i v Radčicích je školní družinou nabízena žákům příprava na vyučování a odpočinkové činnosti. I zde je založen zájmový program vytvořený školou pro děti (společenské hry, cvičení atp.)

Přihlášku si může rodič stáhnout na příslušných webových stránkách školy, případně si osobně do školy zajít. Poplatek na jednoho žáka činí 100,- Kč na měsíc a provozní doba družiny je od 6.30h do 7.40h a od 11.40h do

<sup>87</sup> Ve školní jídelně se obědy pouze vydávají, z tohoto důvodu je zde pouze jeden zaměstnanec.

16.45h. V případě podrobných informací má škola na svých webových stránkách vnitřní řád školní družiny.

### **7.2.3 Školní jídelna**

Stejně jako v hlavní budově (ZŠ Americká třída) je provoz školní jídelny řízen na základě hygienických předpisů a vyhláškou č. 107/2005 Sb., o školním stravování ve znění pozdějších předpisů.

Obědy jsou do školní jídelny dováženy ze ZŠ na Americké třídě. Odloučené pracoviště má jen výdejnu. Obědy si žáci mohou objednávat nově online.<sup>88</sup> Obědy jsou vydávány v čase od 11.50 - 14.00 hodin. Na rozdíl od ZŠ Americká třída jsou obědy určeny pouze pro žáky, nikoliv pro veřejnost. Cenová kategorie pro strávání je totožná se ZŠ Americkou třídou. I zde pokud chce rodič podrobné informace o stravování, stačí si zajít na webové stránky školy.<sup>89</sup>

### **7.2.4 Zájmový útvar**

Oddělené pracoviště ZŠ v Radčicích má tzv. malotřídní charakter, což znamená, že mimo klasickou výuku je zaměřena ze zájmových aktivit „pouze“ na tvořivé dílny, jež jsou přístupné každou středu od 15.00h do 16.00h.

## **7.3 MŠ Malesice a Radčice**

Cílem mateřských škol je vybavit děti zdravými návyky, dovednostmi a postoji v samotných základech a naučit je úctě k životu, přírodě i okolí. Mateřské školy jsou pojaty jako prostředí, v jakém se děti snaží naučit základům správného chování, pochopení své identity či začlenění se do kolektivu. Jednou z hlavních priorit škol je rozvoj a vzdělání každého jednotlivého dítěte v rozsahu jeho možností a potřeb. Záměrem škol je vytvoření jakéhosi režimu, který zajistí dětem tělesnou i duševní pohodu. Dětem jsou nabízeny činnosti, jimiž jsou např.: rozvíjení pozitivního myšlení nebo čtení.

---

<sup>88</sup> Viz [www.strava.cz](http://www.strava.cz)

<sup>89</sup> Rodič si musí rozkliknout provozní řád školní jídelny.

### **7.3.1 MŠ Radčice**

Mateřská škola v Radčicích má dvě třídy s kapacitou až 50 dětí (včetně školní kuchyně), které jsou v patrové budově v moderním stylu. Škola je situována v dobré dopravní dostupnosti a disponuje velkou zahradou. Je zde velmi dobrá dopravní dostupnost, staví zde autobus č. 35, jenž má zastávku v obou směrech.

### **7.3.2 MŠ Malesice**

Mateřská škola v Malesicích je oproti mateřské škole v Radčicích pouze jednotřídní. Kapacita třídy je až 25 dětí. Budova mateřské školy je nově zrekonstruována a disponuje moderním nábytkem. Výhodou je, že má při sobě zahradu, kde mohou děti trávit volný čas. Dopravní dostupnost je stejná jako u MŠ Radčice.

### **7.3.3 Zájmové útvary MŠ Radčice a Malesice**

Obě mateřské školy mají pro děti naplánované školní akce na celý rok, ve většině případů se jedná o kulturní akce. Dále každá mateřská škola vyučuje angličtinu pro nejmenší. (angličtině je věnován úterní den od 15.00h - 16.00h).

## **7.4 Shrnutí**

Za vypracování mé praktické části bakalářské práce, bych tímto chtěl poděkovat výchovné poradkyně Mgr. Ivaně Vočadlové, a to za poskytnutí potřebných informací a materiálů k práci potřebných o 16. základní škole a mateřské škole Plzeň. Dále směřuje poděkování k ředitelce školy Mgr. Evě Peisarové, která mi poskytla zřizovací listinu školy.

V praktické části jsem podrobně rozebral jak hlavní budovu školy, tak i odloučená pracoviště. Např. kde se tyto školy nalézají, jakou mají dopravní dostupnost, jak jsou zařízeny a co je jejich předmětem činnosti. V případě ZŠ Americká třída, jsem podrobně v grafech rozebral průměrný plat a počet pedagogů a ostatních zaměstnanců za posledních 8 let. Zaměřil jsem se na počet tříd a žáků, vybavenost školy, školskou radu, školní jídelnu a družinu. Co se týče mateřských škol, tak zde jsem se zaměřil na to, co škola dětem v předškolním věku nabízí a jak je připravuje na povinnou školní docházku.

Na základě konzultace s vedením školy, byla v rámci školy naznačena již v minulosti problematika, která školu provázela po celý rok. Zaviněním bylo sloučení dvou škol, tedy 3. ZŠ a MŠ Plzeň, Tylova 15 a 16. ZŠ Plzeň, Americká třída 30 v roce 2006, Plzeň, jednalo se o to, že se škola musela potýkat se šikanou. V důsledku toho přecházela spousta žáků na jiné školy. V současné době, si však škola stojí obstojně, ať už v rámci hospodaření, prospěchu žáků či počtu vyučujících na škole.

Osobně si myslím, že Duhová škola 16. ZŠ a MŠ Plzeň skvěle připravuje děti v mateřské škole na začlenění se do kolektivu, a základům správného chování, v případě základní školy, učitelé kvalitně připravují žáky k přechodu na střední školu, střední odborné učiliště či k přechodu do zaměstnání.



## 8. Závěr

Ve své bakalářské práci jsem se zabýval „Příspěvkovými organizacemi územních samosprávných celků“, a to dle platné právní úpravy. V této práci lze chápat příspěvkové organizace jako organizace, které jsou zřizovány územními samosprávnými celky, které se především řídí zákonem č. 250/2000 Sb., o rozpočtových pravidlech územních rozpočtů, a dále zákonem č. 128/2000 Sb., o obcích a zákonem č. 129/2000 o krajích. Práce je tříděna systematicky do jednotlivých kapitol, které se zabývají historií, základními pojmy, do kterých spadá právnická osoba, příspěvková organizace obec a územní samosprávné celky, tedy obce a kraje, dále vysvětluje vznik a zánik příspěvkových organizací, na základě čehož je vypsána a důkladně popsána zřizovací listina příspěvkové organizace, co se týče zrušení, je důležité si uvědomit, zda byla zřízena na dobu na dobu neurčitou či na dobu určitou. V práci se dále nachází hospodaření příspěvkových organizací, majetek příspěvkových organizací a péče o něj, a v poslední řadě je bakalářská práce věnována praktické části.

Závěrem jsem si za praktickou část bakalářské práce vybral konkrétní příspěvkovou organizaci z oblasti školství zřízenou městem Plzeň v Plzeňském kraji, přičemž právě díky finančním možnostem zřizovatele je závislá na zkvalitňování a rozvoji školy, organizace je zřízena na dobu neurčitou. Tato část práce je především zaměřena na popis jejího hospodaření, na příjmy a výdaje, průměrný počet zaměstnanců a pedagogů ve škole za posledních 8 let, přičemž je i soustředěna na jejich průměrné dosažené platy. Už z názvu organizace jednoznačně vyplývá, že byla zřízena za účelem dosažení spokojenosti a potřeby rodičů, žáků ale i samotného města, a to z pohledu kulturního rozvoje a výchovy žáků. V rámci vzdělávání patří organizace k jedné z hlavních priorit města Plzně.

## **9. Resumé**

This bachelor's thesis focuses on the topic of "Contributory organizations of local governments", according to the effective legislation. The term contributory organization might be understood as an organization created by the local government, following the legal act 250/2000 Sb., and the legal act. 128/2000 Sb., and the legal act 129/2000. The thesis is divided into chapters, containing the history, basic terminology, formation, termination, economisation, property of the contributory organizations and last but not least the chapter dedicated to practical view.

The closing part of the thesis is devoted to a singular contributory organization formed by the city of Pilsen, in the Pilsen district. This part of the thesis is focusing on description of its economical activities, incomes and outcomes, average number of employees and educators during the last eight years, also focusing on their average salary. In the field of education, this organizations is considered one of the priorities for the city of Pilsen.

## 10. Seznam použitých pramenů

### Odborná literatura:

- MADEROVÁ VOLTNEROVÁ, Karla., TÉGL, Petr. *Vztahy mezi zřizovatelem a příspěvkovou organizací územního samosprávného celku od 1. 4. 2009*. 1. vydání: Nakladatelství ANAG, 2009. 152 s. ISBN 978-80-7263-546-7.
- HAVLAN, Petr., a kolektiv. *Majetek obcí a krajů v platné právní úpravě*. 2. aktualizované a podstatně doplněné vydání: Nakladatelství Linde Praha, a. s., 2008. 318 s. ISBN 978 -80-7201-708-9.
- HAVLAN, Petr a Jan JANEČEK. *Majetek územních samosprávných celků v teorii a praxi*. 2., aktualizované a podstatně doplněné vydání, Praha: Leges, 2014. Praktik (Leges). ISBN 978-80-7502-057-4.
- MOCKOVČIAKOVÁ, Alena, Danuše PROKŮPKOVÁ a Zdeněk MORÁVEK. *Příspěvkové organizace: výklad je zpracován k právnímu stavu ke dni 1. 6. 2012* Praha: ASPI, 2012. Meritum (ASPI). ISBN 978-80-7357-736-0.
- VÍT, Petr. *Praktický právní průvodce pro neziskové organizace*. Praha: Grada, 2015. Manažer. ISBN 978-80-247-5477-2.
- DOBROZEMSKÝ, Václav a Jan STEJSKAL. *Nevýdělečné organizace v teorii*. 2., aktualizované vydání. Praha: Wolters Kluwer, 2016. ISBN 978-80-7552-103-3.
- MÁČE, Miroslav. *Účetnictví pro územní samosprávné celky, příspěvkové organizace a organizační složky státu: aplikace v příkladech*. Praha: Grada, 2012. Účetnictví a daně (Grada). ISBN 978-80-247-3637-2.
- REKTOŘÍK, Jaroslav. *Organizace neziskového sektoru: základy ekonomiky, teorie a řízení*. 3., aktualiz. vyd. Praha: Ekopress, 2010. ISBN 978-80-86929-54-5.
- PEKOVÁ, Jitka. *Finance územní samosprávy: teorie a praxe v ČR*. Praha: Wolters Kluwer Česká republika, 2011. ISBN 978-80-7357-614-1.
- VAVROCHOVÁ, Simona a Petr KUŠ. *Územní samosprávné celky*. 2., aktualizované vydání. Praha: Institut pro veřejnou správu Praha, 2012. Skripta (Institut pro veřejnou správu). ISBN 978-80-86976-26-6.

- MORÁVEK, Zdeněk a Danuše PROKŮPKOVÁ. *Příspěvkové organizace 2016 – 2017* 3. aktualizované vydání. Praha: Wolters Kluwer ČR, a.s., 2016 ISBN 978-80-7552-310-5.

#### Právní předpisy:

- Ústavní zákon č. 1/1993 Sb., Ústava České republiky.
- Zákon č. 128/2000 Sb., o obcích (obecní zřízení).
- Zákon č. 129/2000 Sb., o krajích (krajské zřízení).
- Zákon č. 250/2000 Sb., o rozpočtových pravidlech územních rozpočtů.
- Zákon č. 563/1991 Sb., o účetnictví.
- Zákon č. 420/2004 Sb., o přezkoumávání hospodaření územních samosprávných celků a dobrovolných svazků obcí.
- Zákon č. 418/2011 Sb., o trestní odpovědnosti právnických osob a řízení proti nim.
- Zákon č. 40/2009 Sb., trestní zákoník.
- Zákon č. 89/2012 Sb., občanský zákoník.

#### Elektronické prameny:

- MYLKOVA, Petra. *Fungování příspěvkových organizací v České republice a vybraných zemích Evropy* [online]. [cit. 15. 2. 2017]. Dostupné z: [https://www.avpo.cz/wpcontent/uploads/2014/01/prispevkove\\_organizace\\_v\\_CR\\_a\\_EU.pdf](https://www.avpo.cz/wpcontent/uploads/2014/01/prispevkove_organizace_v_CR_a_EU.pdf)
- *Management regionálního rozvoje na úrovni krajů a obcí s rozšířenou působností.* [online]. [cit. 11. 3. 2017]. Dostupné z: <http://www.smocr.cz/data/fileBank/a0a5aed0-d4d5-46fe-97a0-7f7cb761e5fb.pdf>
- Ing. Blanka Štefanková. *Proces provádění veřejnosprávních kontrol v podmínkách ÚSC* [online]. [cit. 10. 4. 2013] Dostupné z: <http://www.ucetnikavarna.cz/archiv/dokument/doc-d33937v43393-proces-provadeni-verejnospravnich-kontrol-v-podminkach-usc-iii/>

## **11. Seznam tabulek, grafů a schémat**

**Schéma 1** Rozpočtové vztahy příspěvkové organizace k rozpočtu obce

**Graf 1** Znáznorňuje průměrný měsíční plat pedagogů v posledních 8 letech.

**Graf 1.1** Znáznorňuje počet pedagogů, kteří pracovali v 16. ZŠ a MŠ Plzeň v letech 2008 - 2015.

**Graf 2** Znáznorňuje průměrný dosažený plat ostatních zaměstnanců 16. ZŠ a MŠ. (Ostatními zaměstnanci v tomto případě je myšleno např.: Kuchařka, vrátný atp.)

**Graf 2.1** Slouží ke znázornění počtu zaměstnanců pracujících v 16. ZŠ a MŠ.

**Tab. 1** Stručný popis počtu tříd a počtu žáků

**Tab. 2** Zřizovací listina školské rady

**Tab. 3** Zaměstnanci základní školy, kteří zajišťují vzdělání, výchovu a provoz školy

**Tab. 4** popisuje hospodaření 16. ZŠ a MŠ za poslední rok.(v tis. Kč)

**Tab. 5** Strávníci dle věkové kategorie (platnost od 1.4.2012)

**Tab. 6** Zaměstnanci ZŠ Radčice

## Přílohy

# Zřizovací listina

Plzeň, statutární město vydává na základě usnesení Zastupitelstva města Plzně č. 141 ze dne 6.3. 2003, usnesení Zastupitelstva města Plzně č. 285 ze dne 19.5. 2005, usnesení Zastupitelstva města Plzně č. 407 ze dne 23.6. 2005 a usnesení Zastupitelstva města Plzně č. 527 ze dne 7.9. 2006 podle § 84 odst. 2 písm. e) zákona č. 128/2000 Sb., o obcích (v platném znění), podle § 27 zákona č. 250/2000 Sb., o rozpočtových pravidlech územních rozpočtů (v platném znění) a podle § 178 odst. 1 písm. a) a § 179 odst. 1 písm. a) zákona č. 561/2004 Sb., o předškolním, základním, středním, vyšším odborném a jiném vzdělávání /školský zákon/ (v platném znění) toto úplné znění zřizovací listiny příspěvkové organizace, která je samostatnou právnickou osobou, oprávněnou jednat a zavazovat se vlastním jménem.

1. **Název organizace:** 16. základní škola a mateřská škola Plzeň, Americká třída 30, příspěvková organizace
2. **Sídlo organizace:** Plzeň, Americká třída 30, PSČ 301 38
3. **IČ:** 68784597
4. **Označení zřizovatele:** P l z e ň, statutární město  
Funkci zřizovatele vykonává Rada města Plzně prostřednictvím Magistrátu města Plzně a v souladu s organizačním řádem MMP
5. **Základní účel zřízení:** poskytování základního a předškolního vzdělávání
  
6. **Předmět činnosti:**
  - 6.1. **Hlavní činnosti :**
    - poskytování základního vzdělávání podle platných právních předpisů;
    - zajišťování školní družiny pro žáky I. stupně;
    - poskytování předškolního vzdělávání podle platných právních předpisů
    - zajištění zařízení školního stravování (školní jídelna) pro žáky školy a pro žáky ostatních škol a školských zařízení;
    - zajištění závodního stravování pro zaměstnance školy;
  - 6.2. **Doplňkové činnosti:**
    - zajištění stravování pro veřejnost s tím, že nebude dotčena hlavní činnost školy;
    - zajištění vzdělávacích a tělovýchovných činností pro volný čas dětí, mládeže a dospělých s tím, že nebude dotčena hlavní činnost.

### **6.3. Součásti školy:**

- základní škola, která poskytuje základní vzdělání v souladu s ust. § 44 zákona č. 561/2004 Sb., školský zákon (v platném znění);
- mateřská škola, která zabezpečuje předškolní vzdělávání v souladu s ust. § 33 zák. č. 561/2004 Sb., školský zákon (v platném znění);
- školní družina, která slouží výchově, vzdělávání, zájmové činnosti a rekreaci žáků v souladu s ust. § 118 zákona č. 561/2004 Sb., školský zákon (v platném znění);
- školní jídelna, která zabezpečuje školní stravování dětí a žáků a závodní stravování zaměstnanců školy v souladu s ust. § 119 zákona č. 561/2004 Sb., školský zákon (v platném znění);
- školní výdejna, která zabezpečuje školní stravování dětí a žáků a závodní stravování zaměstnanců školy v souladu s ust. § 119 zákona č. 561/2004 Sb., školský zákon (v platném znění);

### **7. Statutární orgán:**

- 7.1. Statutárním orgánem organizace je ředitel. Ředitel jedná jménem příspěvkové organizace samostatně ve všech věcech s výjimkou právních úkonů uvedených v bodu 8.5. této zřizovací listiny a vyjma právních úkonů vyloučených Statutem města Plzně a právními předpisy.
- 7.2. Ředitel se za organizaci podepisuje tak, že k jejímu napsanému nebo vytištěnému názvu připojí svůj vlastnoruční podpis.

### **8. Vymezení majetku ve vlastnictví zřizovatele svěřeného organizaci do správy:**

- 8.1. Organizace hospodaří s majetkem města Plzně, který je jí předán do správy k vlastnímu hospodářskému využití. Ve své činnosti se řídí zákonem č. 250/2000 Sb., o rozpočtových pravidlech územních rozpočtů (v platném znění), Směrnici pro postupy při nabývání a svěřování nemovitého majetku do správy městským správcům a pro pozbývání nemovitého majetku a jeho vyjmutí ze správy, Směrnici o nakládání s movitým majetkem města a dalšími navazujícími směrnici k městskému majetku. Svěřený majetek je vymezen v přílohách, které jsou nedílnou součástí této zřizovací listiny. Obsah svěřených (práva, povinnosti a odpovědnost správce) je uveden v bodech 8.5. až 8.9. zřizovací listiny. Inventurní soupis majetku je uložen v sídle příslušné příspěvkové organizace.

Organizace hospodaří též s finančním příspěvkem z rozpočtu města Plzně a s užitky a výnosy z majetku, svěřeného organizaci dle bodu 8.1. této zřizovací listiny.

- 8.2. Organizace může hospodařit též s dalším majetkem ve vlastnictví města Plzně, pokud jí byl svěřen smlouvou. V takovém případě příslušná smlouva stanoví výčet svěřeného majetku a rozsah svěřených práv a povinností s ním souvisejících.
- 8.3. Organizace může v souladu se svým posláním a v rámci svého předmětu činnosti hospodařit i s majetkem jiných právnických osob nebo státu, a to na základě smlouvy s nimi uzavřené.

- 8.4. Do svého vlastnictví může organizace získávat pouze dary, granty či jiné prostředky, určené předávajícím výslovně pro organizaci.
- 8.5. S majetkem města Plzně, svěřeným podle bodu 8.1. této zřizovací listiny, hospodaří organizace jako s majetkem vlastním s výjimkou následujících právních úkonů, které podléhají předchozímu souhlasu orgánů města:
- a) nabývání a převod nemovitosti;
  - b) bezúplatné postoupení, prominutí či vzdání se práva, pokud se týká svěřeného majetku a pohledávek s majetkem spojených;
  - c) přijetí a poskytnutí úvěru nebo půjčky;
  - d) bezúplatný převod věcí movitých;
  - e) zastavení svěřeného majetku, ručení tímto majetkem či jiné omezení vlastnických dispozičních práv;
  - f) sdružení, vložení či jiné použití svěřeného majetku k účasti na podnikání jiných osob;
  - g) změna funkčního charakteru nemovitosti a stavební úpravy přesahující rámec běžné údržby;
  - h) zřízení věcných břemen váznoucích na městském majetku svědčících ve prospěch jiného subjektu a zrušení věcných břemen váznoucích na cizím majetku svědčících ve prospěch města Plzně.
- 8.6. Při hospodaření se svěřeným majetkem je organizace zejména povinna:
- a) užívat majetek výlučně v souladu s předmětem své činnosti a hájit zájmy města tak, aby bylo dosaženo maximálního trvalého prospěchu pro město a jeho občany. V případě nejasností je rozhodující stanovisko rady města, nevyjádřilo-li se k věci již zastupitelstvo;
  - b) vést a aktualizovat evidenci o svěřeném majetku;
  - c) vést účetní evidenci o svěřeném majetku podle předpisů souvisejících s finančním hospodařením příspěvkových organizací. Vést analytické účty dlouhodobého nehmotného a hmotného majetku odděleně za majetek zřizovatele svěřený jim do užívání (např. zřizovací listinou) a majetek vlastní (např. získaný darem, děděním apod.), odepisovat majetek, není-li zřizovatelem stanoveno jinak, vést odděleně státní majetek (pokud má k němu organizace právo hospodaření. Zdroje vytvořené z odpisů je organizace povinna užívat výhradně ve prospěch tohoto majetku;
  - d) samostatně evidovat příjmy ze svěřeného majetku, a to včetně výdajů tak, aby byl dodržen zákon č. 586/1992 Sb., o daních z příjmů (v platném znění);
  - e) provádět údržbu svěřeného majetku (včetně přípravy event. rekonstrukcí a modernizace);
  - f) zabezpečit ochranu a sjednat přiměřené pojištění tohoto majetku;
  - g) zastupovat město v řízení před státními orgány, s výjimkou soudů, a dále zastupovat město při územním a stavebním řízení ve věcech týkajících se tohoto majetku;
  - h) vykonávat obvyklé hospodaření se svěřeným majetkem k dosažení optimálního užítku ve prospěch vlastníka;



- i) uzavírat nájemní smlouvy na dočasně nevyužívaný svěřený majetek v souladu s ust. § 39 zákona č. 128/2000 Sb., o obcích (v platném znění) a v souladu se Statutem města Plzně (v platném znění);
- j) dodržet zásadu, že uzavírat nájemní smlouvy na dočasně nevyužívaný svěřený majetek na dobu určitou ne delší jednoho roku, je v pravomoci organizace, pověřila-li jí tím rada městského obvodu,
- k) uzavírat nájemní smlouvy ke služebním bytům pouze na dobu, po kterou bude nájemce u organizace v pracovním poměru a bude vykonávat funkci, k níž se služební byt vztahuje.

8.7. Organizace nese odpovědnost za škodu:

- a) vůči třetím osobám;
- b) vůči vlastníku majetku

plynoucí ze správy a z hospodaření s majetkem uvedeným v bodě 8.1. této zřizovací listiny.

- 8.8. Za svěřený movitý i nemovitý majetek a jeho řádné a hospodárné využívání odpovídá ředitel organizace.
- 8.9. Rozhodnutím příslušného orgánu města může být svěřený majetek do správy organizace kdykoliv ukončeno nebo omezeno a kterákoliv část svěřeného majetku může být z dispozičních práv organizace vyjmuta.

**9. Vymezení doby, na kterou je příspěvková organizace zřízena:**

Příspěvková organizace byla zřízena ke dni 1. ledna 1999 na dobu neurčitou.

**10. Závěrečná ustanovení:**

- 10.1. Další podrobnosti upravuje organizační řád městské organizace, který po schválení Radou města Plzně vydává ředitel organizace.
- 10.2. Zřizovací listina je vyhotovena ve čtyřech stejnopisech, s platností originálu, z toho tři stejnopisy obdrží zřizovatel a jeden stejnopis 16. základní škola a mateřská škola Plzeň, Americká třída 30, příspěvková organizace.
- 10.3. Změny nebo doplnění této zřizovací listiny je možné provádět pouze číslovanými dodatky, které se po schválení zastupitelstvem města stanou nedílnou součástí zřizovací listiny.
- 10.4. Součástí zřizovací listiny jsou následující přílohy:
  - a) příloha č. 1 - Svěření movitého majetku 16. základní škole a mateřské škole Plzeň, Americká 30, příspěvkové organizaci
  - b) příloha č. 2 - Svěření nemovitého majetku 16. základní škole a mateřské škole Plzeň, Americká 30, příspěvkové organizaci.

10.5. Příspěvková organizace není oprávněna zřizovat nebo zakládat další právnické osoby bez předchozího souhlasu zřizovatele. Předchozímu souhlasu zřizovatele podléhá také účast příspěvkové organizace v již založené nebo zřízené právnické osobě.

V Plzni dne 13. 12. 2006

**16. ZÁKLADNÍ ŠKOLA  
A MATĚŘSKÁ ŠKOLA PLZEŇ**  
Americká třída 30,  
PŘÍSPĚVKOVÁ ORGANIZACE  
301 38 PLZEŇ

Mgr. Eva Peisarová  
ředitelka



Podle ověřovací knihy Magistrátu města Plzně, poř. č. vidimace 62/2012  
tento/tato úplný/á - částečný/á opis/kopie obsahující 5 stran  
souhlasí doslovně s předloženou listinou, z níž byl/a pořízen/a, a tato listina je  
prvopisem, ověřenou vidimovanou listinou, výstupem z autorizované konverze  
dokumentů, opisem nebo kopií pořízenou ze spisu, stejnopisem, obsahuje  
viditelný zajišťovací prvek, a má 5 stran

V Plzni dne 4. 4. 2012

Jana ŠOLCOVÁ



Jméno a příjmení ověřující osoby, která vidimaci provedla