

**ZÁPADOČESKÁ UNIVERZITA V PLZNI**

**FAKULTA EKONOMICKÁ**

Bakalářská práce

**Vývoj krajiny na Vroutecku od 19. století**

**The landscape development of Vroutek region since  
19th century**

Tomáš Hvězda

Plzeň 2018

## Čestné prohlášení

Prohlašuji, že jsem bakalářskou práci na téma

*„Vývoj krajiny na Vroutecku od 19. století“*

vypracoval samostatně pod odborným dohledem vedoucího bakalářské práce za použití pramenů uvedených v příložené bibliografii.

V Plzni dne 23. dubna 2018.

.....

podpis autora

## **Poděkování**

Rád bych poděkoval svému vedoucímu bakalářské práce RNDr. Janu Koppovi, Ph.D. za odborné vedení, cenné rady, trpělivost a ochotu, kterou mi v průběhu práce věnoval.

## Obsah

1	Úvod.....	7
2	Cíle práce .....	8
3	Přehled problematiky .....	8
3.1	Krajina.....	8
3.2	Kategorizace krajiny .....	8
3.3	Struktura krajiny.....	10
3.4	Venkovská krajina.....	10
3.4.1	Venkovská sídla.....	11
3.5	Režijní velkostatky .....	13
4	Podkladové materiály pro sledování změn v krajině .....	13
4.1	Historické podklady jako informační zdroje.....	13
4.2	Písemné podklady .....	14
4.2.1	Pozemkové katastry .....	14
4.2.2	Archivní materiály a jiné písemné podklady .....	15
4.3	Grafické podklady .....	15
4.3.1	Mapy stabilního katastru.....	15
4.3.2	Mapy vojenského mapování .....	15
4.3.3	Poválečná státní mapová díla.....	16
5	Historický vývoj krajiny .....	16
6	Land use.....	19
6.1	Databáze dlouhodobých změn využití ploch Česka.....	19
6.2	Srovnatelnost dat.....	19
7	Drobné památky.....	20
8	METODIKA .....	21

9	Vymezení oblasti a charakteristika regionu.....	23
9.1	Charakteristika území.....	24
9.2	Fyzickogeografická charakteristika .....	25
9.3	Charakteristika a historie jednotlivých katastrálních území .....	27
9.4	Typy venkovského osídlení v regionu .....	30
10	Demografický vývoj obyvatelstva.....	32
10.1	Vývoj obyvatelstva do 19. století.....	32
10.2	Vývoj obyvatelstva spojený s událostmi 2. světové války.....	33
10.3	Vývoj počtu obyvatelstva na Vroutecku od 19. století.....	33
11	Vývoj využití ploch na Vroutecku v období 1845-2014 .....	37
11.1	Zemědělská půda.....	37
11.2	Orná půda .....	38
11.3	Trvalé kultury .....	39
11.4	Trvalý travní porost.....	40
11.5	Lesní plochy .....	41
11.6	Jiné plochy.....	42
12	Vývoj sakrálních památek .....	43
13	Diskuze a závěr.....	46
14	Seznam literatury .....	48
15	Přílohy:.....	51

# 1 Úvod

Člověk tvoří nedílnou součást přírody, ale rovněž ji odpradáвна přetváří k obrazu svému. Krajina díky tomu prochází neustálým vývojem, z přírodní krajiny – ovlivněné pouze působením krajino tvorných procesů – po krajinu přetvořenou člověkem, krajinu kulturní, kde je lidská stopa čím dál tím zřetelnější. V dnešní moderní době se tato proměna krajiny stále urychluje, přibývá více míst, kde má člověk pocit, že se krajina, která v sobě už tak nese dlouhý historický vývoj plný dramatických událostí, kulturních či technologických revolucí, mění přímo před očima, a to zcela zásadním způsobem. V kontrastu s tím pak zvláštní atmosférou, či „energií“ čiší místa, která působí na člověka jako vývojem téměř nedotčená. Nejen z tohoto důvodu je zvoleno téma práce právě krajina Vroutecka, jenž návštěvníkovi připadá na první pohled jako kraj, kterému se události posledních desetiletí téměř vyhnuli. Po hlubším zkoumání a rozhledu v krajině však lze nalézt více či méně patrné vývojové územní změny. Jak a kdy k takovýmto změnám došlo? Do jaké míry se o ně zasadily přírodní podmínky, lidský faktor či snad politický režim? I na to bude hledat odpovědi zato práce.

V současnosti je vývoj krajiny diskutovaným tématem, nejen v řadách akademické obce, ale diskurz o tomto je stále více patrný i ve veřejné sféře. Vždyť každý z nás je spojen s místem, kde vyrůstal a svým způsobem mu na tomto místě a na všech krajinných změnách záleží. Tato práce se snaží zdokumentovat a analyzovat vývoj Vroutecka za posledních 200 let.

## **Struktura bakalářské práce**

Bakalářská práce je rozdělena na teoretickou a praktickou část. První část práce se zabývá úvodem do problematiky v podobě jednotlivých pojmů souvisejících s výzkumem praktické části. V praktické části je charakterizováno území Vroutecka, jeho základní geografické údaje a stručný exkurz do historie. V dalších kapitolách následuje analýza demografického vývoje, a analýza vývoje využití ploch. Dále tato část mapuje rozložení drobných sakrálních památek na Vroutecku.

## 2 Cíle práce

Hlavním cílem práce je zhodnocení vývoje území Vroutecka od 19. století zaměřením na následující okruhy:

- Analyzovat a vyhodnotit demografický vývoj území;
- Analyzovat a vyhodnotit vývoj využití ploch na příkladu vybraných kategorií;
- Identifikovat a zhodnotit vývoj území na příkladu sakrálních památek.

## 3 Přehled problematiky

### 3.1 Krajina

Krajina se neoddiskutovatelně řadí mezi nejfrekventovanější pojmy geografie, které přešly z laického jazyka do jazyka odborného v mnoha profesích lidské činnosti (Kolejka, 2014). Slovo má původem starogermánské kořeny, které ve středověku znamenalo území obdělávané jedním člověkem (Sklenička, 2003). Dle Heřmanové (2009) se velmi často jedná spíše o cítěný a těžko uchopitelný pojem nežli striktně definovaný, ostatně složitost celého systému dokazuje i četnost definic a přístupu. Každá z forem krajinného hodnocení vyžaduje vlastní, danému účelu nejlépe odpovídající definici (Sklenička, 2003).

Definice podle zákona o ochraně přírody (§ 3, písm. k, zák. č. 114/1992 Sb.) je řazena k těm nejznámějším v České republice a je formulovaná jako „*část zemského povrchu s charakteristickým reliéfem, tvořená souborem funkčně propojených ekosystémů a civilizačními prvky.*“ Z krajinně-ekologického hlediska lze krajinu definovat jako „*heterogenní část zemského povrchu, skládající se ze souboru vzájemně se ovlivňujících ekosystémů, který se v dané části povrchu v podobných formách opakuje*“ (Forman, Gordon, 1993, s. 18). Existuje mnoho dalších pojetí (geografické, historické, emocionální ...), které podrobně rozepisuje Sklenička (2003) v Základech krajinného plánování. Ve většině případů platí, že společným znakem pojetí krajiny je její polyfunkční charakter (Sklenička, 2003).

### 3.2 Kategorizace krajiny

Jeden z možných způsobů kategorizace krajiny je na základě ovlivnění člověkem. Rozlišujeme krajinu přírodní a kulturní (Sklenička, 2003).

## **Přírodní krajina**

Přírodní krajina je taková část území, která je modelována endogenními, exogenními, biotickými i abiotickými procesy, bez sebemenšího antropogenního zásahu, tedy člověkem nedotčenou. S takovým územím se setkáme jen ve velmi nepřístupných a odlehlých místech, v naší krajině již neexistuje místo, které by člověkem bylo neovlivněné. Krajina, která je charakterizována pouze přírodní vegetací, je označována jako přirozená krajina (Sklenička, 2003).

## **Kulturní krajina**

*„Kulturní krajina je zpravidla mozaikou ekosystémů do různé míry ovlivněných činností člověka, s různou strukturou a druhovým složením, vyžadujících ke svému fungování různý přísun dodatečné energie zevnějšku“* (Sklenička, 2003, s. 18). Lidská aktivita ji ovlivňuje jak pozitivním, tak negativním směrem. I člověkem vytvořené formy se mohou zařadit do krajiny a stát se předmětem ochrany (historické, kulturní památky).

Tyto dva typy vzájemně tvoří protipóly, mezi kterými se nachází nekonečné množství různých druhů krajín, podle stupně ovlivnění člověkem. Intenzitu antropogenního vlivu kulturní krajiny můžeme dále členit dle Skleničky (2003).

## **Kultivovaná kulturní krajina**

Krajina se nachází v rovnovážném stavu i přes vliv všech faktorů kulturní krajiny vůči krajině přírodní. Z krajině-ekologického hlediska můžeme mluvit o harmonické kulturní krajině, která zaujímá 1/2 až 2/3 území ČR. Panuje zde rovnováha mezi plochami člověkem destabilizovaných ekosystémů a příhodně rozloženými plochami ekologicky stabilnějších a přírodně blízkých ekosystémů.

## **Narušená kulturní krajina**

Lidská činnost výrazně ovlivňuje a narušuje stabilitu přírodních složek. Navzdory tomu je do určité míry stále funkční schopnost autoregulace ekosystémů i schopnost obnovy.

## **Devastovaná kulturní krajina**

Antropický vliv je tak intenzivní, že dochází k narušení schopnosti obnovy a autoregulace. Restaurace území je možná pouze za pomoci energetických a ekonomických prostředků.



### 3.3 Struktura krajiny

Krajina má svou vlastní strukturu, kterou můžeme rozdělit dle různých pohledů na základě vědních oborů a předmětu zkoumání. Obecně ji lze rozdělit na vertikální a horizontální. Vertikální je dána geomorfologií či výškovou členitostí terénu a tvoří ji krajinné složky – klima, voda, půda vegetace. Horizontální pak znázorňuje jednotlivé vztahy mezi částmi krajinné mozaiky a tvoří ji krajinná matrice, plošky a koridory (Forman, Gordon, 1993)

Pokud rozlišujeme strukturu jako jednotlivé vrstvy, které mají diferencované role, rozdělujeme ji na primární, sekundární a terciární. Jednotlivé struktury rozlišuje např. (Kolejka, 2013), (Sklenička, 2003) či (Miklós, 1997).

#### **Primární struktura**

Vrstva abiotických složek geosystému a původní přirozené vegetace. Vzniká působením přírodních faktorů a procesů. Jedná se o přírodní základ nedotčený člověkem, sestávající se zejména z geologického podkladu, reliéfu, vodstva, ovzduší.

#### **Sekundární struktura**

Jde o soubor člověkem částečně či zcela ovlivněných ekosystémů a nově vzniklých umělých prvků krajiny. Podstatu struktury dokládá prostorové uspořádání ploch lesa, orné půdy, luk, nebo travních porostů. V této souvislosti se hovoří o využití území (land use), respektive o rozložení jednotlivých ploch (land cover). O tuto krajinnou strukturu má člověk největší zájem a díky tomu zde také dochází k největším změnám.

#### **Terciární struktura**

Tuto strukturu tvoří prvky socioekonomických systémů, které lze charakterizovat jako nehmotné prvky a jevy charakteru zájmu. Jedná se o zájmy z legislativních, technologických či environmentálních sfér např. prvky ekologické stability, chráněné zóny, nebo rekreační využití území. Někdy je také nazývána socioekonomickou strukturou.

### 3.4 Venkovská krajina

Podle Perlína (2010) pojmáme venkov jako prostor, který zahrnuje nejen krajinu, ale i venkovská sídla. Integruje tak zastavěné i nezastavěné území. Jelínek a Kysučan (2014)

pak definuje venkov jako prostředí mimo plochy měst. Rurální krajina, nebo také venkovská krajina je kontinuálně vymezený prostor, který se vyznačuje specifickým osídlením, hospodářským využitím i určitými vývojovými tendencemi. Osídlení tvoří převážně vesnice v různých formách (kompaktní, rozvolněné či rozptýlené), výjimečně menší města. Současná podoba venkovské krajiny se vyvíjela postupně a vystřídala mnoho podob v závislosti např. na využívání zemědělství. Povaha tohoto prostoru, její kulturní i historické odkazy patří mezi jedinečné znaky a vlastnosti rurální krajiny, které spojují současnost s historií a dávají jí jedinečné rysy identifikující určité oblasti.

#### 3.4.1 Venkovská sídla

Jsou tak označeny sídlištní jednotky ve venkovském prostoru. Jedná se o pro venkov typické seskupení obytných domů a hospodářských stavení. Mezi tento typ sídel se řadí také samoty, malé skupiny domů (osady) a vesnice. (Majerová, 2009).

V české republice je základní hranice pro vymezení venkovských sídel stanovena na 2000 obyvatel přičemž některá sídla mohou mít více jak 2000 obyvatel a přesto mají venkovský charakter, nebo naopak malá města s méně jak 2000 obyvateli mají charakter městský. V těchto případech záleží na jednotlivých autorech, jejich analýze a přiřazení charakteru sídla (Perlín, 2010).

Perlín (2010) dále přesněji vymezuje typy venkovských sídel podle následujících hledisek, tj. urbanistické, architektonické, ekonomické, sociální, historické, administrativní a statistické.

V knize *Lidská sídla, jejich typy a rozmístění ve světě* C. Votrubec (1980) popisuje základní typy venkovských sídel na základě půdorysu:

- **Řadové vesnice** vytvářejí souvislou řadu k sobě těsně přilehlých sídelních jednotek. Tyto vesnice jsou dále členěné na základě typu linie, podél níž se nacházejí: ulicovka (podél ulice), silniční vesnice (podél silnice), potoční vesnice (podél potoka).
- **Návesní vesnice** jsou rozmístěné okolo pravidelného či nepravidelného obdélného návesního útvaru, kolem které se soustřeďuje hospodářský a společenský život vesnice. Dále je můžeme členit na okrouhlice a oválnice, které mívali jen jeden, nejvýše dva vstupy do vsi a sloužili i k volnému ustájení dobytka. Dalším typem návesní vesnice jsou sídla s protáhlou návší.

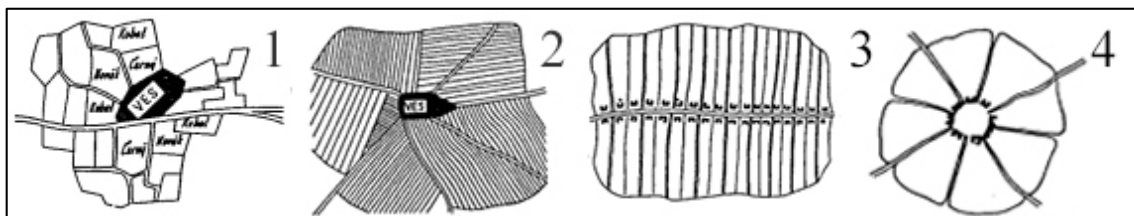
- **Hromadné vesnice** jsou nestarším typem. Vznikaly chaoticky s nepravidelným půdorysem především v místech s horšími zastavovacími podmínkami (při meandrujících vodních tocích, v členitém terénu). V průběhu vývoje se rozdíl mezi jednotlivými typy ztrácí a často se sídla řadová či návesní mění v sídla hromadná.

K venkovské krajině patří, jak již bylo výše zmíněno, mimo venkovského sídla také okolní krajina. Pozemky, které danému sídlu a jejím obyvatelům náležely a byly od středověku využívány k zemědělským aktivitám, jsou označovány jako plužiny.

Typologie plužin je rozvedena v publikaci Ervína Černého (1979). Mezi základní typy plužin patří (graficky znázorněno na obrázku č. 1):

- **Úseková plužina** (č. 1) se skládá z nestejně velkých, tvarově odchylných částí tzv. úseků. Úseky jsou zcela nepravidelné, rozdělené na parcely. Zemědělec může vlastnit i více parcel. Tento typ se vyskytuje na místech obtížného terénu, nebo vzniká přetvořením původních typů plužin v závislosti na obdělávání velkostatkářské půdy.
- **Traťová plužina** (č. 2) je složena z dlouhých, úzkých parcel zvané *traťe*. Zemědělec může vlastnit více parcel, ale je zde vyžadováno trojpolní hospodářství.
- **Záhumencová plužina** může být liniová (traťová) v případě řadových vesnic (č. 3), nebo paprscitá (radiální) v případě vesnic návesních (č. 4). Charakteristickým znakem je návaznost role na jednotlivé usedlosti, případně jejich hospodářské objekty.

Obrázek č. 1: Základní typy plužiny



Zdroj: E. Černý, 1979

### 3.5 Režijní velkostatky

Od poloviny 15. století začala šlechta podnikat a převedla část zemědělské půdy do své režie, čímž vznikaly režijní velkostatky, které se skládaly ze sítě poplužních dvorů. Jednalo se o jednu z nejdůležitějších složek feudální ekonomiky, která měla hospodářskou a zároveň správní funkci. Majitel velkostatku měl soudní i správní pravomoc nad poddanými. Režijní velkostatek se až do 18. století, kdy na něj byla uvalena pozemková daň, vyznačoval značnou stabilitou a jeho správní funkci převzali až r. 1850 nově vzniklé okresní soudy a úřady. Existence těchto velkostatků je datována do vzniku Československé republiky, kdy byla většina rozparcelována mezi obyvatelstvo, část ovšem přetrvala až do konfiskace na základě Benešových dekretů. (Daniel, 2013)

## 4 Podkladové materiály pro sledování změn v krajině

### 4.1 Historické podklady jako informační zdroje

Lipský (1999) popisuje historické podklady jako předně významné a nenahraditelné zdroje informací pro pochopení vývoje, současného stavu, predikce i plánování změn ve sledování a hodnocení krajiny. Tyto podklady jsou zcela zásadní, jakožto vstupní informace pro monitoring vývoje i současného stavu krajiny, především jde-li o:

- délku a trvalost osídlení;
- vývoj a změnu krajinné struktury;
- vývoj klíčových interakcí mezi přírodními a antropickými činiteli v krajině;
- dynamiku, plynulost a případné narušování ekonomického a ekologického vývoje.

Dle Lipského (1999) lze historické materiály, jež jsou využitelné pro sledování a následné hodnocení krajinného vývoje rozdělit podle povahy, a to do tří kategorií: písemné podklady (popisy, statistická data), grafické podklady (mapy, pohledové obrazy), snímkové podklady (letecké a družicové snímkování).

## 4.2 Písemné podklady

### 4.2.1 Pozemkové katastry

Tyto podklady vznikaly od 1. pol 17. století pro větší a lepší přehled o obhospodařované půdě na daném území a s tím i přesnější vyměření berní daně, neboť ta představovala základní daň pozdního feudalismu.

Prvním takovým dílem je *Berní rula*, která představuje nejstarší soupis všech poddanských (rustikálních) pozemků a statků. Soupis probíhal v letech 1653-56 s revitalizací 1667-82. Vrchnostenské pozemky byly v této době od berní daně osvobozeny, a proto v soupise nejsou zahrnuty. Základem ruly byl hospodář, spadající do skupiny dle velikosti majetku (nejmovitější sedláci, pak chalupníci a poslední zahradníci). Toto dílo je mimo statistického soupisu tehdejšího rustikálního majetku významné z hlediska reflexe stavu osídlení, využití krajiny, či stavu hospodářských poměrů krátce po třicetileté válce a odráží hlubokou krizi ve vyliďnění a zrušení zemědělské krajiny.

*Tereziánský katastr* se vytvářel od roku 1713 do roku 1757. Nově zahrnoval i vrchnostenskou půdu, na kterou byla roku 1706 uvalena pozemková daň. Přibližuje nám vývoj krajiny od posledního soupisu, kdy došlo k nárůstu orné půdy užívané hlavně pro pěstování obilovin.

*Josefský katastr* vznikl na základě patentu Josefa II. (1785) a zpřesňuje jeho údaje. V mnoha ohledech je revolučním, poprvé je totiž založen na geometrickém měření pozemků místo dosud užívané objemové míře (průměrná roční sklizeň) usedlostí a definuje nové správní jednotky – obecní katastry. Díky tomu v Čechách vzniklo na 6066 obecních katastrů.

V závislosti na stále vyšších nárocích pro podrobnější seznam pozemků a vyšší výnosy jejich zdanění vznikl v letech 1817 až 1843 *Stabilní katastr* (císařský patent 1817). Zakládá se na přesném geometrickém měření, klasifikuje všechny formy využívání ploch. Z hlediska vývoje krajiny nám dokládá nejnižší zastoupení lesů, nebo konec trojpolního hospodářství.

Jedním z dalších podkladů je *Lexikon obcí pro Čechy (Gemeinde Lexikon von Böhmen)* z přelomu 19. a 20. století.

Žížala a Novák (2011) uvádějí další prameny, které už však kombinují jak písemný, tak mapový aparát. Po válce vzniká *jednotná evidence půdy* (dále JEP), zaváděná v letech 1956-1960, jejíž součástí tvořil také měřičský operát. Na JEP navazuje *evidence nemovitostí* (1964-1992) a od té doby vzniká již dnešní *katastr nemovitostí*.

#### 4.2.2 Archivní materiály a jiné písemné podklady

Do této kategorie spadají *veřejné knihy*, mezi které patří např. *České zemské desky*, *pozemkové*, nebo *železniční knihy*. Dalšími písemnými prameny jsou *obecní* či *pamětní knihy*, ke kterým se však musí přistupovat s určitou opatrností, neboť nejsou objektivně hodnoceny a neobsahují přesné popisy či měření. Obsahují však hodnotné informace o zájmovém území, které nemusí být v odborných publikacích zmiňovány. (Lipský, 1999)

### 4.3 Grafické podklady

Základním grafickým pramenem jsou mapová díla, z nichž k nejstarším patří mapy Čech, Moravy a Slezska z 16. století: *Klaudyánova*, *Fabriciova* a *Helwigova*. Z období 18. století jde pak zejména o *Müllerovy mapy* Čech a Moravy. Tyto mapové podklady jsou vhodné především pro identifikaci sídel, nebo v případě Müllerovy mapy tehdejší rybníční soustavy. V případě sledování změn v krajině na malém území, či jejího využití jsou však z hlediska malého měřítka a nepřesnosti zcela nedostačující. (Lipský, 1999)

#### 4.3.1 Mapy stabilního katastru

Mapy stabilního katastru tvoří významný historický mapový pramen, který položil základ novodobému katastru nemovitostí. Vznikal v letech 1826 až 1843. Jedná o velmi přesné mapy reflektující tehdejší snahu o získání detailního mapového podkladu pro výměru pozemkové daně. Pramen vznikl v měřítku 1:2 880 a byl založen na triangulační síti (Žížala, 2011). Celé dílo se udržovalo více než 100 let v evidenci. Nejvyšší verze se staly povinné císařské otisky. Mapy dnes slouží jako podkladový materiál například pro revitalizaci povodí, hodnocení krajinného rázu či mapování krajiny (Lipský, 1999) K mapám vznikla podrobná legenda, která mimo důkladného vymezení jednotlivých prvků rozlišuje také jednotlivé kategorie využití půdy (Žížala, 2011).

#### 4.3.2 Mapy vojenského mapování

I. vojenské mapování, též nazýváno Josefské tvoří první soustavné mapové dílo, které charakterem odpovídá vojenským potřebám. Původní mapování proběhlo v letech 1764-

1767, avšak později byly některé mapové části území kvůli své nepřesnosti, mimo jiné projevené i prohranou válkou s Pruskem rektifikovány. To se stalo mezi lety 1780-1787 (Brůna, 2002). Celkově jsou mapy zhotoveny v měřítku 1:28 000, avšak mapování nebylo postaveno na geodetických základech, nýbrž pouhým pozorováním vojenského úředníka tzv. metodou „à la vue.“ Významnost tohoto mapování se zakládá na skutečnosti, že se jedná o první mapové dílo, které mapuje celé území Česka a poměrně velké měřítko může dobře sloužit pro studium krajiny a krajinných změn (Brůna, 2002).

II. vojenské mapování zvané Františkovo se oproti prvnímu zakládá na triangulované síti a tím mohlo být i geodeticky sjednocené. Bylo vyhotoveno mezi lety 1836 a 1852 na podkladu katastrálních map. Měřítko se zachovalo stejné jako u I. Vojenského mapování. Výškopis je značen pomocí Lehmannových šraf. Toto mapové dílo zaznamenává období nástupu a rozvoje jak průmyslové, tak zemědělské revoluce (Brůna, 2002).

III. vojenské mapování zavedlo nové měřítko 1:25 000 a také dělenou zeměpisnou síť na jednotlivá pole. Prvně se dílo vydalo r. 1880, ale postupnou obnovou a reambulací se tento druh map (pod označením Speciální mapy III. vojenského mapování) využíval až do počátku 50. let 20. století (Lipský, 1999).

#### 4.3.3 Poválečná státní mapová díla

Mezi významné mapové podklady se řadí topografické mapy v souřadnicovém systému S-1952 v měřítku 1:25 000, které v 50. letech postupně nahradily dosavadní mapová díla. Dodnes používaná je státní mapa odvozená z r. 1955. Vznikla generalizací katastrálních map v měřítku 1:5 000.

V současnosti tvoří hlavní mapový podklad České republiky Základní mapa (ZM) České republiky. Jedná se o státní mapové dílo vytvářené od konce 60. let, postupně aktualizované. Toto dílo tvoří především Základní mapa České republiky 1:10 000 a od ní odvozené mapy měřítek 1:25 000, 1:50 000, 1:100 000 a 1:200 000. Od počátku 21. století se stala hlavním zdrojem dat pro ZM základní báze geografických dat České republiky (ZABAGED) (Geoportál ČÚZK, 2018)

## 5 Historický vývoj krajiny

Krajina v 19. století prošla množstvím procesů a změn. Nejprve bylo třeba vypořádat se s následky Napoleonských válek, vzápětí pak nastala řada revolučních zvratů, která

postupně vedla k přeměně pozdně feudální společnosti ve společnost moderní. Vznikalo mnoho nových vynálezů, které byly významné pro průmysl a zemědělství, např. ruderlo, či parostroj a s ním později zavádění nejen v zemědělství, průmyslu, ale i v dopravě. Jedním ze zásadních změn bylo učiněno v tzv. *zemědělské revoluci*. Tradiční trojpolní systém obdělávání půdy byl vytlačen střídavým. Půda se již nenechávala ladem, ale účelově se střídaly obiloviny (které převládali v pěstování plodin) s pícninami (jetel, vojtěška...). Pícniny jednak obohacovaly půdu o dusíkaté látky, ale také tvořily dostatečný příjem potravy pro stájový chov dobytka (následkem čehož vzrostla produkce hnoje). Díky tomu se orná půda značně rozšířila na úkor úhorů a pastvin, které přišly o svůj hospodářský význam (1845-1896 asi o třetinu). Zásahu na rozvoji zemědělství má také mechanizace (žací stroje, mlátičky), zavádění anorganických hnojiv. Nebo šlechtění odolnějších semen (Daniel, 2013).

V 80. a 90. letech 19. století se extenzivní způsob zemědělství (rozšiřování zemědělské půdy) proměnil v intenzivní (rozvoj technologických inovací, zvýšení výnosů). V tomto období se trend změn využití ploch zastavil, skončil růst orné půdy, jejíž podíl od té doby až do současnosti ubývá, totožně je tomu u trvalých travních porostů a zemědělské půdy. Naopak podíl trvalých kultur a jiných ploch od této doby vzrůstá (Bičík, 2010).

Další důležitou přeměnou prostředí je již částečně nastíněná tzv. *průmyslová revoluce*, kdy přešla řemeslná a manufakturní výroba k výrobě tovární. České země zaujímaly v rámci habsburské monarchie přední místo v oblasti industrializace. Klíčový byl přechod od energie získané spalováním dřeva k energii z fosilních paliv. Jedním z možných příčin byl i nedostatek dřeva jako suroviny, neboť před začátek průmyslové revoluce byla rozloha lesních ploch nejnižší v historii (Daniel, 2013).

V 19. století můžeme sledovat také další jev vývoje krajiny – *urbanizaci*. Je úzce spjata s výše zmíněnými revolucemi, s rozvojem dopravy a industrializace. Růst měst je podpořen přílivem venkovských obyvatel díky zrušení institutu poddanství a později přejímání lidské pracovní síly silou stroje. Všechny tyto faktory mají kladný vliv na vývoj obyvatelstva, na kterém se projevila *demografická revoluce* – změna v reprodukci. Díky pokrokům v medicíně, dostatku potravy, zlepšením hygieny a v neposlední řadě období bez válečných konfliktů, došlo k prudkému snížení úmrtnosti. (Daniel, 2013).



První polovina 20. století se z hlediska vývoje krajiny pokračovala v předcházejícím rozvoji industrializace, dopravy a intenzifikace zemědělství. Větší změnu přineslo až zavedení elektřiny do měst a na venkov (Daniel, 2013).

Razantní změnou prochází krajina na konci II. světové války, kdy je převážně z pohraničí vysídleno německé obyvatelstvo a vzápětí dosídleno volyňskými Čechy a českou populací. Desítky sídel v závislosti na nezájmu o dosídlení, vzniku vojenských újezdů, nebo vytvoření pohraničních ochranných pásem zaniklo. Opuštěním těchto sídel, ale i nenavázáním předchozího hospodaření v dosídlených místech přispělo k destabilizaci kulturní obhospodařované krajiny. Došlo k zarůstání luk a polí křovinami a náletovými dřevinami.

K největší a nejrazantnější proměně krajinného rázu došlo v 2. polovině 20. století. Stalo se tak po přistoupení na kolektivní formu zemědělství, ustoupení a snahu potříit soukromou výrobu zestátněním. *„Počátek hlavní fáze kolektivizace zemědělství je tradičně kladen do roku 1949, kdy byl přijat zákon o Jednotných zemědělských družstvech (JZD), a oficiální zakončení je nejčastěji spojováno s rokem 1960“* (Daniel, 2013, s.73). Koncem 80. let obdělávala JZD a státní statky na 98,5% zemědělského půdního fondu v Československu. Projevem tohoto hospodaření bylo rozorávání mezí, scelování pozemků a zmenšení rozmanitosti krajiny a krajinné mozaiky. V rámci scelování byly mimo mezí a remízků rozorány také původní polní cesty vedoucí k jednotlivým polím. Dalšími trendy 2. poloviny 20. století je nárůst chemizace zemědělské výroby a zvýšení ekologické zátěže, regulace vodních režimů a meliorace. Zázemí usedlostí v intravilánu se změnilo. Chlévy a stodoly se změnilly v garáže, dílny či skladiště. Na okraji sídel, či přímo v extravilánu vznikaly objekty živočišné výroby – vepřiny, kraviny, drůbežárny, nebo skladiště techniky pro obdělávání polí, což bylo také příčinou snížení rozlohy zemědělské půdy. Z hlediska změn využití ploch se nejmarkantněji projevuje pokles podílu orné půdy (z 50% na 41%), dále pak pokles trvalých travních porostů (z 13% na 10,5%), nárůst lesních ploch (z 30 na 33%). Hodnoty reflektují stálý trend již z konce 19. století, kdy dochází ke stále větší intenzifikaci zemědělství (Bičík, 2010).

V poslední dekádě 20. století se dále projevuje snižování plochy orné půdy a narůstání ploch luk, pastvin a trvalých travních porostů. Celkově však zemědělská půda klesla na úkor zalesňování a vznik neobdělávaných úhorů. Období reprezentuje restrukturalizaci zemědělství spojenou se změnou politického režimu (Bičík, 2010).

## 6 Land use

Pojem land use, nebo také počeštěně využití ploch, využití půdy či využití země „vyjadřuje funkční členění daného území podle jednotlivých kategorií ploch, které se odvozují od způsobu využití určité plochy (země)“ (Bičík, 2010 s. 21).

Problematika land use spočívá v množství definic a pojetí pojmu land use. Nejčastěji se tak používá zkratka LUCC – land use/ land cover change, což vyjadřuje změny ve vývoji využití země a krajinného pokryvu (Bičík, 2010).

Land cover vyjadřuje skutečný pokryv krajiny, tedy to co na pozemku roste a co pozorovatel vidí. FAO definuje krajinný pokryv jako „pozorovaný biofyzikální pokryv zemského povrchu“

### 6.1 Databáze dlouhodobých změn využití ploch Česka

Katedra sociální geografie a regionálního rozvoje Přírodovědecké fakulty Univerzity Karlovy zkoumá využití země více než 40 let. Mezi lety 1995 a 2001 vytvořil v rámci programu LUCC výzkumný tým pod vedením Doc. Ivana Bičíka databázi dlouhodobých změn využití ploch Česka. Zdroj této databáze reprezentují data písemného operátu archivních dokumentů pro katastrální území a jejich kategorizace dle využití ploch. První časový údaj se váže k mapování stabilního katastru (1826-1843) a jeho písemný operát odpovídá přibližně roku 1845, druhý časový údaj pochází z roku 1948, kdy úředníci ministerstva financí přepočítali původní data z rakousko-uherského měrného systému do systému metrického a do výpisu zaznamenali aktuální data o využití ploch. Data za rok 1990 a 2000 jsou převzata z centrální databáze katastru nemovitostí v Praze (Bičík, 2010).

### 6.2 Srovnatelnost dat

Jednotlivá data obsahovala v každém období jiná kategorie využití ploch a katastrální území měnila svou rozlohu, některá území se slučovaly, některá zanikaly a nová vznikaly. Vzhledem k této skutečnosti vzniklo 8 základní kategorií: orná půda; trvalé kultury; louky; pastviny; lesní plochy; vodní plochy; zastavěné plochy a ostatní plochy. Tyto kategorie je možné sloučit do tří nadkategorií: zemědělská půda; lesní plochy a jiné plochy (Bičík, 2010). Pro územní srovnatelnost došlo k pospojování katastrálních území tak, aby nově vzniklý celek nezměnil územní rozlohu o více než 1%. Z původních zhruba

13 000 katastrálních území vzniklo 8 903 srovnatelných územních jednotek (SÚJ), z toho je jedním katastrem tvořeno asi 80% SÚJ, 10,3% dvěma, 4,1% třemi, 2,3% čtyřmi a 3,1% více než čtyřmi SÚJ (Bičík, 2010).

## 7 Drobné památky

Pojem drobná památka není ustanoven v žádné právní normě, mezi základní typy se řadí kaple, kapličky, boží muka, zvoničky, smírčí kříže, kříže a křížky, kalvárie, sochy nebo pomníky (Heřmanová, 2009). Jejich zastoupení neodmyslitelně patří ke kulturní krajině a lidové architektuře. Lokalizace těchto památek je vázána k nějakému významnému místu, ať už se jedná o významné cesty, křižovatky, rozcestí, návrší, brody nebo intravilán obce, nebo také k místu významné nebo tragické události. Stavby se často vázaly k památnému stromu, který poskytoval stín a možnost k odpočinku, rozjímání. Mimo tuto funkci sociální, do níž se řadí i shromažďování či místo setkání jsou památky významné pro orientační funkci, didakticko-náboženskou či čistě náboženskou (Heřmanová, 2009).

Z hlediska historického vývoje je zřejmé, že drobné památky vznikaly již za starověku a vznikají do dnešních dnů. Svůj rozkvět zažívají (především křížky, kapličky a boží muka) v době baroka a vrchol v 19. století, kdy se objevuje lidové baroko spojené s řemeslnou výrobou. Výraznější zlom přišel na počátku 20. století, kdy je vznik křížků a božích muk nahrazen spíše vznikem pomníků a válečných památníků, což podmiňují historické události 20. století. Pro meziválečné období je charakteristická stavba pomníků na počest významným osobnostem, především T. G. Masaryka, pro události 2. poloviny 20. století sochy z období socialistického realismu (Heřmanová, 2009).

Období zániku drobných sakrálních památek – to jsou takové, které byly postaveny primárně k liturgickému využití (pomineme-li období josefínských reforem, nebo husitské války); je spojováno s obdobím od konce 2. světové války. První vlna devastace proběhla ihned při a po odsunu německých obyvatel, kdy místní české a i nově příchozí obyvatelstvo ničilo vše německé, včetně německých nápisů, náhrobků i drobných památek (Spurný, 2006). Druhá a nepoměrně výraznější vlna nastala při nástupu komunistického režimu a s ním spojená kolektivizace hospodářství. Při scelování polností zanikaly původní cesty a s nimi i drobné sakrální památky. Často byly tyto objekty, strženy a přímo na místě zaorávány (Násilná sterilizace krajiny domova, 2017). Ničení postihlo všechny typy staveb drobné architektury – od křížků a božích muk po

kaple a kostely (Heřmanová, 2009). Mezi další příčiny ale patří vznik: vojenských prostorů, kde se většina objektů dříve či později stala vojenskými cíli; přehradních nádrží, velkoplošných lomů povrchové těžby; pohraničního pásma (Heřmanová, 2009). „*Jako jednu z hlavních příčin je však uváděn samotný komunistický režim a jeho ateistická ideologie, jež přímo či nepřímo ovlivňovala poměrně rychlé chátrání či zánik mnoha církevních staveb*“ (Heřmanová, 2009, s.222).

Po roce 1989 a transformování společnosti se (i díky zájmu místních spolků, sdružení a také mnoha programů na obnovu) situace drobných sakrálních památek začala měnit k lepšímu.

## 8 METODIKA

První část praktické části se věnuje analýze a hodnocení demografického vývoje území. Vstupními data pro období 1969 – 2011 jsou získána z Historického lexikonu obcí České republiky 1969-2011 dostupného na portále Českého statistického úřadu. Následně jsou data reprezentována prostřednictvím grafu a tabulky v příloze.

K naplnění druhého cíle práce, tedy analyzovat a vyhodnotit vývoj využití ploch na příkladu vybraných kategorií jsou využity statistická data databáze LUCC Czechia. Získání těchto dat bylo provedeno stažením volně přístupné databáze z Výzkumného centra změn využití ploch Česka v podobě shapefile ZUJ.shp a exportování atributové tabulky této vrstvy z programu ArcGIS do programu Microsoft Excel. Následně vznikla tabulka jednotlivých kategorií pro časový horizont let 1845, 1948, 1990 a 2000 pro základní územní jednotky zkoumaného území, celkové zkoumané území, mikroregion Podbořanska a pro Českou republiku. Data za rok 2017 byly pro jednotlivé katastry v zájmovém území převzaty z písemného operátu digitalizovaných katastrálních map dostupných v katastru nemovitostí Českého úřadu zeměměřického a katastrálního. Údaje pro Českou republiku a ORP Podbořany (pokud bereme v úvahu, že ORP Podbořany reflektuje mikroregion Podbořansko) byly převzaty ze statistické ročenky půdního fondu České republiky.

Klasifikace jednotlivých kategorií vyplývá z databáze LUCC Czechia, přičemž pro srovnatelnost s operátem k roku 2017 je sloučena kategorie luk a pastvin v trvalé travní porosty.

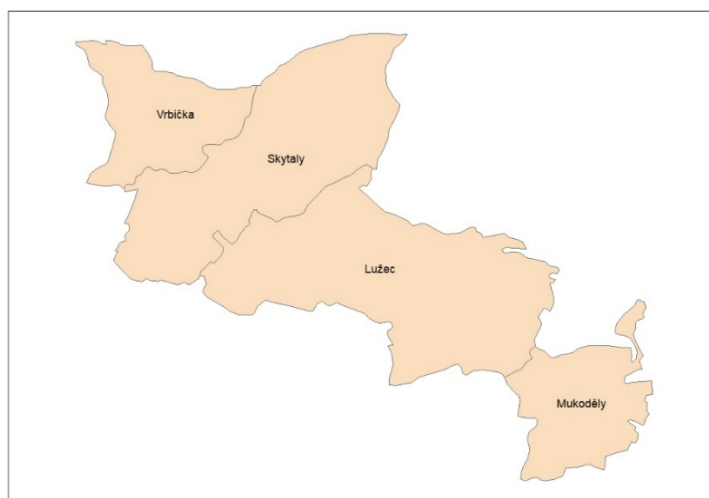
Tabulka č. 1: Klasifikace jednotlivých kategorií využití ploch

Sumární kategorie	Základní kategorie
Zemědělská půda	orná půda
	trvalé kultury
	trvalé travní porosty
Lesní plochy	lesní plocha
Jiné plochy	ostatní plochy
	zastavěné plochy
	vodní plochy

Zdroj: Bičík, 2010

Zájmové území tvoří 4 srovnatelné územní jednotky: Vrbička; Skytal; Mukoděly a soubor 3 katastrálních území (Vesce u Drahonic, Lužec a Vidhostice), které byly sloučeny vzhledem k historickému vývoji katastrálních území (Lužec a Vidhostice až do r. 1950 tvořily jedno katastrální území) a nedodržení podmínky změny územní rozlohy o 1%.

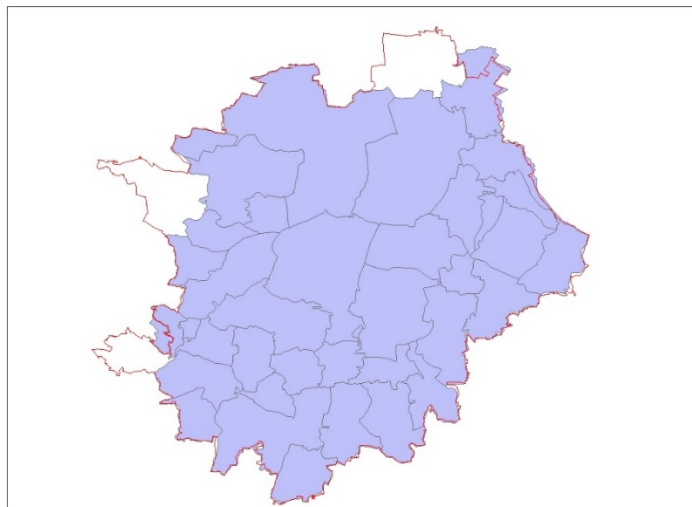
Obrázek č. 2: Znázornění sloučení zájmového území do SÚJ



Zdroj: LUCC Czechia, 2018, vlastní zpracování

Pro srovnání s územím Podbořanska bylo sečteno 34 SÚJ s územím, které se alespoň na 60% rozlohy shoduje s hranicí dnešního ORP Podbořany. Pro Českou republiku byly sečteny hodnoty všech SÚJ z databáze LUCC.

Obrázek č. 3: Znázornění sloučení ORP Podbořany do SÚJ



Zdroj: LUCC Czechia, 2018, vlastní zpracování

Analýza jednotlivých kategorií land use okomentována a znázorněna v podobě grafů, které představují procentuální zastoupení kategorií vůči celkové rozloze daného celku.

Třetí část výzkumu se zaměřuje na identifikaci drobných sakrálních památek a jejich vývoj od 19. století. Identifikace památek je provedena pomocí třech mapových podkladů reprezentujících vždy jedno časové období. Mapy stabilního katastru reprezentují stav krajiny v polovině 19. století, topografické mapy Topo S-1952 území na počátku 60. let a současnost reflektuje Základní mapa České republiky 1:10 000. Jejich porovnáním je pak zhodnocen vývoj v počtu zaniklých, či nově vzniklých památek. Pro ověření existence památky byl proveden terénní výzkum, na základě čehož vznikla galerie vybraných dochovaných sakrálních památek.

## 9 Vymezení oblasti a charakteristika regionu

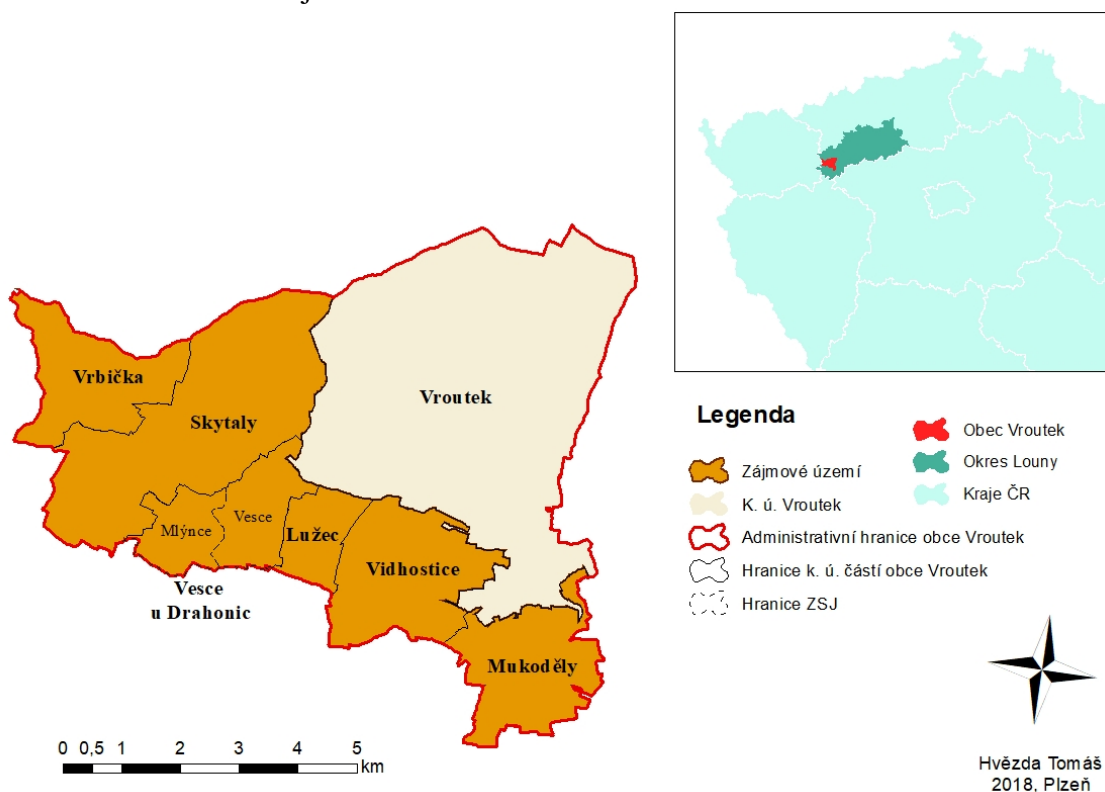
Vymezení dané lokality je, jak již název napovídá, Vroutecko. Pro účely této práce je tak označeno území reflektující administrativně správní hranice obce Vroutek. Součástí administrativního celku obce tvoří mimo samotného Vroutku dalších 6 katastrálních území s celkem 7 místními částmi, tedy integrovanými obcemi, kterým je tento výzkum především věnován. Z důvodu nepoměru jak velikosti města vůči zbylým místním částem, tak rozdílného vývoje, funkce či počtu obyvatel bylo záměrně vyloučeno katastrální území, dále jen k. ú. Vroutek z výzkumu a nadále je zpracováváno zbylých 6 katastrálních území.

Vroutecko je nejen v literatuře, ale i v daném regionu neustálený a zřídka užívaný výraz. Známejším a generalizovanějším termínem by tento prostor mohl být označen jako „jižní část podbořanského mikroregionu,“ respektive mikroregionu Podbořansko, ale pro účely výzkumu a specifikace výzkumu je toto pojmenování zcela na místě.

## 9.1 Charakteristika území

Venkovský region Vroutecko se nachází v jihozápadním cípu okresu Louny v Ústeckém kraji. Na západě přímo sousedí s Karlovarským krajem, respektive s obcí Valeč a obcí Nepomyšl, ze severu s městem Podbořany, na východě s obcí Kryry a na jihu s obcí Lubenec. Okresní město je vzdáleno 45 km a Podbořany, příslušná obec s rozšířenou působností 5 km (hodnoty odpovídají vzdálenosti z Vrutku).

Obr. č. 4 - Lokalizace zájmového území



Zdroj: vlastní zpracování v programu ArcMap dle ArcČR 500

Tabulka č. 2: Základní údaje ZSJ zájmového území k 1. 4. 2018 (počet obyvatel k 26. 3. 2011)

Název ZSJ	Výměra k.ú (km <sup>2</sup> )	Počet obyvatel	Příslušné k.ú
Vrbička	4,03	17	k. ú. Vrbička
Skytaly	10,31	26	k. ú. Skytaly
Mlýnce	3,83 (1,64)	80	k. ú. Vesce u Drahonice
Vesce	3,83 (2,19)	6	k. ú. Vesce u Drahonice
Lužec	1,7	26	k. ú. Lužec
Vidhostice	5,11	100	k. ú. Vidhostice
Mukoděly	4,45	12	k. ú. Mukoděly

Zdroj: vlastní zpracování dle dat Českého statistického úřadu (2011) a RISY (2018)

Zkoumaná oblast se skládá z obcí Vrbička, Skytaly, Mlýnce, Vesce, Lužec, Vidhostice a Mukoděly vyjmenované směrem od podhůří Doupovských hor po údolí říčky Blšanky, tedy od západu na východ. Celková rozloha činí 29,43 km<sup>2</sup> a počet obyvatel 267 (k. 26. 3. 2011). Hustota zalidnění je výrazně nízká, činí pouhých 9 obyv./km<sup>2</sup>, což je i v porovnání s ORP Podbořany (47 obyv./km<sup>2</sup>), který se řadí k řídké osídleným oblastem, velice nízké číslo.

## 9.2 Fyzickogeografická charakteristika

Tab. č. 3: Geomorfologické členění ve vybraném území

Provincie	Soustava	Podsoustava	Celek	Okrsek
Česká vysočina	Krušnohorská	Podkrušnohorská podsoustava	Doupovské hory	Rohozecká vrchovina
	Poberounská	Plzeňská pahorkatina	Rakovnická pahorkatina	Kryrská pahorkatina

Zdroj: Demek (2006)

Jak nám již zpracovaná mapa geomorfologického členění uvedená v příloze č. 1 naznačuje, území leží na hranici dvou celků. Převážná část se nachází v okrsku Kryrské pahorkatiny, který náleží do celku Rakovnické pahorkatiny Poberounské soustavy. Západní okrajová část regionu, především k. ú. Vrbička a k. ú. Skytaly náleží okrsku Rohozecké vrchoviny, kterýžto náleží do celku Doupovských hor Krušnohorské soustavy (Demek, 2006).



Kryrská pahorkatina vyplňuje prostor mezi Doupovskými horami a Džbánem, jedná se o členitý erozně denudační reliéf plošinných zarovnaných povrchů (pedimentů) nejčastěji třetihorního stáří. Častá jsou asymetrická údolí pravoúhlé vodní sítě. V západní části vznikly erozní kotliny menších rozměrů (Demek, 2006). Na základě vlastního průzkumu lze říci, že se takovéto kotliny nacházejí také v zájmovém území, především v okolí Mlýnců a Mukoděl. Geologicky se dle Demka (2006) území nachází na permokarbonských jílovcích, aleuropitech, slepencích a pískovcích.

Rohozecká vrchovina je okrajovou a zároveň nižší částí Doupovských hor z období středního oligocénu až spodního miocénu, erozně silně fragmentována na jednotlivé hřbety a izolované vrchy (Demek, 2006). Ve zkoumaném území jde především o *Skytalský vrch*, pro celou oblast dominantní svědecký vrch ve tvaru asymetrické kupy s plochou vrcholovou částí. Součástí hřbetní soustavy je také Kružínský vrch. Celý komplex je pozůstatek vulkanické činnosti z pozdních třetihor. V sz. části území, především k. ú. Vrbička se reliéf zvedá k Valečské vrchovině (Broum, 2016)

Nejnižší položený bod území se nachází při říčce Blšance na severní hranici k. ú. obce Mukoděly (310 m. n. m.), naopak nejvýše položeným bodem je svah vrcholu Korunka nedaleko osady Ořkov v severozápadní část k. ú. Vrbička (566 m. n. m.) (CENIA, 2018). Blíže znázorněný reliéf se graficky snaží nastínit mapa v příloze č. 1.

## **Hydrologie**

Z mapy vodních toků uvedené v příloze č. 1 je patrné, že územím protéká hned několik vodních toků. Na základě analýzy širší oblasti lze tvrdit, že toky pramení v podhůří Doupovských hor a tečou východním směrem do údolí Blšanky, kde do této říčky ústí. Oblast tedy náleží do povodí Blšanky respektive povodí Ohře, potažmo Labe. Nevelký Vrbičský potok pramení východně od Ořkova ve výšce 505 m. n. m., protéká obcí Vrbička a po 5 km zleva ústí do Mlýneckého potoka. Na tomto toku se nachází pod Skytalským vrchem Skytalská nádrž (Kestřánek, 1984).

Nejvýznamnějším, či spíše nejdelším tokem pro danou lokalitu je Mlýnecký potok pramenící pod vrcholem Číhaná ve výšce 740 m. n. m., protéká obcemi (ve směru proudu) Skytaly, Mlýnce, Vesce a Vidhostice. 100 m od hranic k. ú. Mukoděly tvoří levý přítok Blšanky. 1 km sz. od Vidhostic se nachází průtočná vodní nádrž Vidhostice, druhá největší vodní plocha na Podbořansku. Délka toku činí 17,3km. (Kestřánek, 1984)

Říčka Blšanka (dříve Goldbach, Zlatý potok) pramení v Doupovských horách, protéká katastrálním územím a současně obcí Mukoděly sv. směrem, dále protéká např. obcemi Kryry, Očihov, Blšany a tvoří pravostranný přítok Ohře východně od Žatce.

Drahonický potok a potok Podhora taktéž zasahují do zkoumaného území, avšak jedná se o zanedbatelnou část. První jmenovaný protéká asi 30 m zájmovým územím a tvoří přirozenou hranici mezi k. ú. Lužec a Vidhostice, vlévá se zprava do Mlýnského potoka. Druhý jmenovaný protéká severním okrajem k. ú. Skytaly kolem osady Kružín, teče východním směrem ústí zleva do Blšanky asi 1 km západně od obce Kryry. Představuje významný tok pro obec Vroutek.

### 9.3 Charakteristika a historie jednotlivých katastrálních území

#### **Vrbička**

Obec Vrbička (něm. Klein Fürwitz) se nachází v samotném západním cípu Vroutecká. Administrativně přímo sousedí s Karlovarským krajem, respektive s k. ú. obce Valeč. V obci k 26. 3. 2011 žilo 17 obyvatel, z toho 8 žen. 6 obyvatel bylo ekonomicky aktivních a 5 občanů spadá do kategorie 65 let a více (Statistický lexikon obcí České republiky 2013), zároveň je zde evidováno 24 poštovních adres (Územně identifikační registr ČR, 2016).

Ves (v nadmořské výšce 440 m. n. m.), od severu až jihozápadu obklopuje zvedající se masív Doupovských hor. Na východě vystupuje Skytalský a Kružínský vrch. Od sz. obcí protéká směrem na jv. Vrbičský potok. Na něm se v jižní části návsi nacházejí dva rybníky. Potok dále směřuje jihovýchodně a otvírá tak kotlinu tímto směrem. (CENIA, 2018). Dle půdorysné typologie na podkladu map stabilního katastru můžeme konstatovat, že se jedná o sídlo s návěsní dispozicí, na kterou navazuje dochovaná radiální záhumencová plužina. (Jetmarová, 2017)

K samostatné obci se zachovalo jen málo historických pramenů. První písemná zmínka pochází z roku 1382. V roce 1531 patří ves Benešovi z Kolowrat, jeho bratr byl tou dobou správcem Mašřovského panství. Až do roku 1905 patřila Vrbička Valečskému panství, ostatně historicky obec souvisí spíše právě s Valčí, než s Vroutkem resp. Vrouteckým regionem.

Mezi významné památky patří zřícenina tvrze Lina ze 14.-15. stol. , nacházející se asi 2 km sz. od Vrbičky, dochovaná boží muka na návsi a kaplička v jižní části hranice katastrálního území. Oba tyto objekty jsou památkově chráněné.

### **Skytaly**

Na východ od Vrbičky se nachází na obou březích Mlýneckého potoka rozkládá obec Skytaly (něm. Skytal) v nadmořské výšce 410 m. n. m. Jedná se o historicky významné sídlo na Vroutecku. V obci k 26. 3. 2011 žilo 26 obyvatel, z toho 12 žen. 10 obyvatel bylo ekonomicky aktivních a 6 občanů spadá do kategorie 65 let a více (Statistický lexikon obcí České republiky 2013). Evidováno je v obci 42 adres (Územně identifikační registr ČR, 2016). Skytaly jsou obcí návesního typu, na kterou navazovala zaniklá záhumencová plužina. K obci byla dříve přidružena ovčárna Géla severně od obce a samota Kružín na severní hranici k. ú.

Nejstarší písemná zmínka o obci pochází z r. 1328 a během staletí se zde vystřídalo několik vlastníků. Nejprve pánové z Krásného dvora, poté Hynek z Krakova. Od 15. století pak ves patřila k Valečskému panství rodu Štampachů. Významným majitelem byl Jan ze Štampachu, kterému v dědictví koncem 16. století připadly ke správě Skytaly. Nechal si zde vybudovat tvrz a centrum svého panství. Po stavovském povstání přichází konfiskace, ale o rok později opětovné odkoupení rodem Štampachů. Od té doby byly Skytaly přidruženy k zámku Valeč (Jetmarová, 2017).

V obci se nachází barokní kostel sv. Markéty, který je od r. 1958 veden jako chráněná kulturní památka; zámek s hospodářským dvorem, který byl po II. světové válce zkonfiskován a poté sloužil jako sklad obilí; barokní socha Madony a kamenný křížek. Jižně od Kružína se nachází lovecký zámeček přestavený na konci 19. století.

### **Mlýnce**

Dále po proudu Mlýneckého potoka se nachází osada Mlýnce (něm. Linz), která leží v nadmořské výšce 380 m. n. m. V sídle k 26. 3. 2011 žilo 80 obyvatel, z toho 38 žen. 26 obyvatel bylo ekonomicky aktivních a 16 občanů spadá do kategorie 65 let a více (Statistický lexikon obcí České republiky 2013). Evidováno je zde 31 adres (Územně identifikační registr ČR, 2016). Půdorys obce má ulicovou dispozici. Na ploše zemědělské půdy směrem k Lužci a dále k Vidhosticím je patrná plužina velkých bloků související s provozem Lužeckého velkostatku a JZD v socialistické éře.

Poprvé je obec uváděna v r. 1375. Do počátku 17. století zde sídlili Harantové z Kořene. Od r. 1614 pak rodu Štampachů, kterým ves zůstala až do 19. století.

V obci je významným prvkem novogotický zámek s přílehlým parkem, avšak v 50. letech přešel pod správu JZD, kdy byl využíván jako jídelna a byty. Od požáru v r. 1967 (ačkoliv byl později částečně opravován) je využíván a chátrá.

### **Vesce**

Drobná ves se 6 stálými obyvateli se nachází dále po proudu Mlýneckého potoka. Na mapách stabilního katastru můžeme pozorovat oválnou náves. První písemná zmínka je vedena v erekčních knihách pražské diecéze a pochází z r. 1407. V 18. století tvoří ves součást velkostatku v Mlýncích.

### **Lužec**

Lužec obývalo v r. 2011 26 obyvatel, z toho 12 žen (Statistický lexikon obcí České republiky 2013). Evidováno je v obci 8 adres (Územně identifikační registr ČR, 2016) Obec se nachází na komunikaci II. třídy a zemědělské využití krajiny v extravilánu bylo dáno fungováním velkostatku, který plynule přešel v JZD a objekt dodnes slouží jako manipulační plocha pro zemědělské stroje. Poprvé se Lužec uvádí r. 1447. V druhé polovině 15. století je připojen k lubeneckému panství, a poté je až do stavovského povstání v rukou Lobkoviců, pánů z Vřesovic a pánů z Údrče, kdy byl zkonfiskován. Panství pak kupují Neslingerové ze Selchengrabu a od r. 1670 sídlo vlastní Štampachové.

V obci je významnou památkou původně barokní zámek postavený v 17. století. Zámek měl podobný osud jako v Mlýncích, avšak současný majitel začal před několika lety zámek restaurovat a snad ho i zpřístupní veřejnosti.

### **Vidhostice**

Vidhostice jsou vsí ve východní části zájmového regionu, v roce 2011 zde žilo 100 obyvatel, z toho 49 žen, 5 obyvatel ve věku 65 let a více. 43 obyvatel bylo ekonomicky aktivních, z toho 31 mělo zaměstnání. (Statistický lexikon obcí České republiky 2013). Evidováno je v obci 33 adres (Územně identifikační registr ČR, 2016). Obec se nachází v nadmořské výšce 345 m. n. m. a její sídelní struktura je nepravidelná v závislosti na meandrujícím toku, či spojením dvou jader obce. Nejstarší zmínka o obci pochází

z r. 1252. V průběhu let se zde střídali rody Údrčských z Údrče, Nesslingerů ze Selchengrabenu a hrabat ze Štampachu.

Mezi památky se řadí například tvrziště v jihovýchodní části území, kostel sv. Martina s hrobkou jedné vývojové větve hrabat ze Štampachu.

### **Mukoděly**

Jádro vesnice má vřetenovitý návesní tvar, na jádro dříve navazovala záhumencová radiální plužina, která však byla nahrazena plužinou blokovou. Obcí protéká říčka Blšanka a oblast je významnou pro pěstování chmele. V roce 2011 zde žilo 12 obyvatel. Evidováno je v obci 10 domů (Statistický lexikon obcí České republiky 2013).

## **9.4 Typy venkovského osídlení v regionu**

Největší změny zasáhly území po nástupu totalitního režimu, které jsou vyznačovány rozoráváním mezí, scelováním pozemků a zánikem do té doby zřetelných plužin. Na příkladu zachování či zániku některých typů venkovského osídlení jsou vybrána území Vrbičky, Skytal, Mlýnce a Vesců. Pro porovnání těchto typů venkovského osídlení v sídelní struktuře můžeme využít mapy stabilního katastru, zachycující oblast v polovině 19. století (vlevo) a současné ortofotomapy (vpravo).

Na území Vrbičky se poměrně zachovala jak návesní dispozice, tak radiální záhumencová plužina (obr. č. 5). Intravilán obce Skytaly byl v průběhu let změněn, především došlo k výstavbě zemědělského družstva v severní části území, je patrný i rozvoj centra. Nepravidelná návesní dispozice okolo Mlýnského potoka dnes již téměř zanikla a záhumencová plužina je nahrazena blokovou (obr. č. 6).

Obrázek č. 5: Porovnání sídelní struktury a typologie plužin v k. ú. Vrbička



Zdroj: ČÚZK, 2018

Obrázek č. 6: Porovnání sídelní struktury a typologie plužin v k. ú. Skytaly



Zdroj: ČÚZK, 2018

Obrázek č. 7: Porovnání sídelní struktury a typologie plužin v osadě Mlýnce



Zdroj: ČÚZK, 2018

Obrázek č. 8: Porovnání sídelní struktury a typologie plužin v obci Vesce



Zdroj: ČÚZK, 2018

Ulicová dispozice Mlýnců zůstala stále patrná, v jižní části intravilánu se nachází zámecký areál. Orná půda v okolí představuje velké bloky jednotlivých polí (obr. č. 7.)

Návesní dispozice sídla Vesce se dochovala do dnešních dnů, a však záhumencová radiální plužina je stejně jako u Mlýnců nahrazena blokovou v souvislosti s provozem velkostatku, později JZD a přetrvává dodnes (obr. č. 8.)

## 10 Demografický vývoj obyvatelstva

Pro porozumění vývoje obyvatelstva v daném území případně v celém regionu je nutné nastínit historické souvislosti spojené s celou oblastí. .

### 10.1 Vývoj obyvatelstva do 19. století

Na základě četných archeologických nálezů z okolí (vrch Orlík, vrch nad Valčem, Kružínský vrch) lze konstatovat, že vymezený region byl s největší pravděpodobností osídlen již od pravěku (Peksa, 2017). Zakládání sídel, o kterých tato práce pojednává, se však váže až ke středověkému osidlování. Kolonizaci na území můžeme datovat mezi 13. a 14. století, kdy proud postupoval směrem od Žatce přes Podbořany a Vroutek do podhůří Doupovských hor. Jednalo se o kolonizaci vnější, tedy zakládání nových sídel obyvatelstvem, přicházejícím z jiných zemí (v tomto případně především německým obyvatelstvem) (Jetmarová, 2017). V průběhu staletí se hranice mezi českým a německým jazykem posouvala stále dál do vnitrozemí. Ještě na přelomu 16. a 17. století se na podbořanské radnici vedli oficiální písemnosti v češtině, avšak už v této době se na Podbořansku objevuje řada německy znějících jmen. Důležitou roli zde hraje také náboženský vývoj, neboť celý region Podbořanska byl zasažen silným vlivem protestanství. Ke konci 16. století tvoří více než 50% obyvatel vyznavači luterské reformace (Smetana, 2001).

Velmi významným milníkem v proměně obyvatelstva je 17. století. Nejprve byl za aktivní účast na stavovském povstání konfiskován téměř všechný majetek šlechtickým rodům: Štampachům náležela Vrbička a Skytaly; Údrčským z Údrče Mlýnce, Vesce, Lužec a Vidhostice; Vroutek Hrobčickým z Hrobčic (Pro Mukoděly se nedochovaly z daného období žádné písemné prameny). Šlechta odešla do exilu, obyvatelstvo (do té doby působením protestantské vrchnosti taktéž z většiny protestantské) buďto podstoupilo násilnou rekatolazici, nebo uprchlo. Ve 30. letech Vroutecko čelilo vpádu

Sasů, kteří s sebou přivedli mnoho českých exulantů a snažili se obsadit zkonfiskované statky. Poté, v polovině 30. let touto oblastí několikrát protáhlo císařské vojsko a také Švédové, kteří v oblasti rabovali a vypalovali sídla, včetně oddílů švédského gen. Torstensonova. Výsledkem bylo zpuštění a výrazné vylidnění celé oblasti, což znamenalo nedostatečné obdělávání polností, nemoci, hladomor. Vroutecko se vyrovnávalo s osídlením až do konce 17. století. Nově příchozí obyvatelé byli především německé národnosti (Jetmarová, 2017). Od tohoto období můžeme tvrdit, že je oblast osídlena převážně německým obyvatelstvem a postupně se tak etnicky stále více zvýrazňuje německý charakter území (Smetana, 2001).

## 10.2 Vývoj obyvatelstva spojený s událostmi 2. světové války

První migrační vlna obyvatel proběhla už v r. 1938, kdy území Sudet ze strachu opustila část Čechů. Jednalo se však o nepoměrové množství obyvatel oproti odsunu Němců v letech 1945-1947. První období odsunu, tzv. divoký odsun probíhal od poloviny května až do září, druhé období probíhá na základě tzv. postupimského transferu až do roku 1947. Odsun se týkal zhruba 1/3 území Česka a ačkoliv se odhady různí, tak se týkal 2,5 - 3,5 milionu obyvatel německé národnosti (Spurný, 2006).

Souběžně s odsunem probíhalo až do r. 1950 doosídlování obyvatelstvem převážně z českých venkovských oblastí, ze Slovenska a také do pohraničí reemigrovali Volyňští Češi.

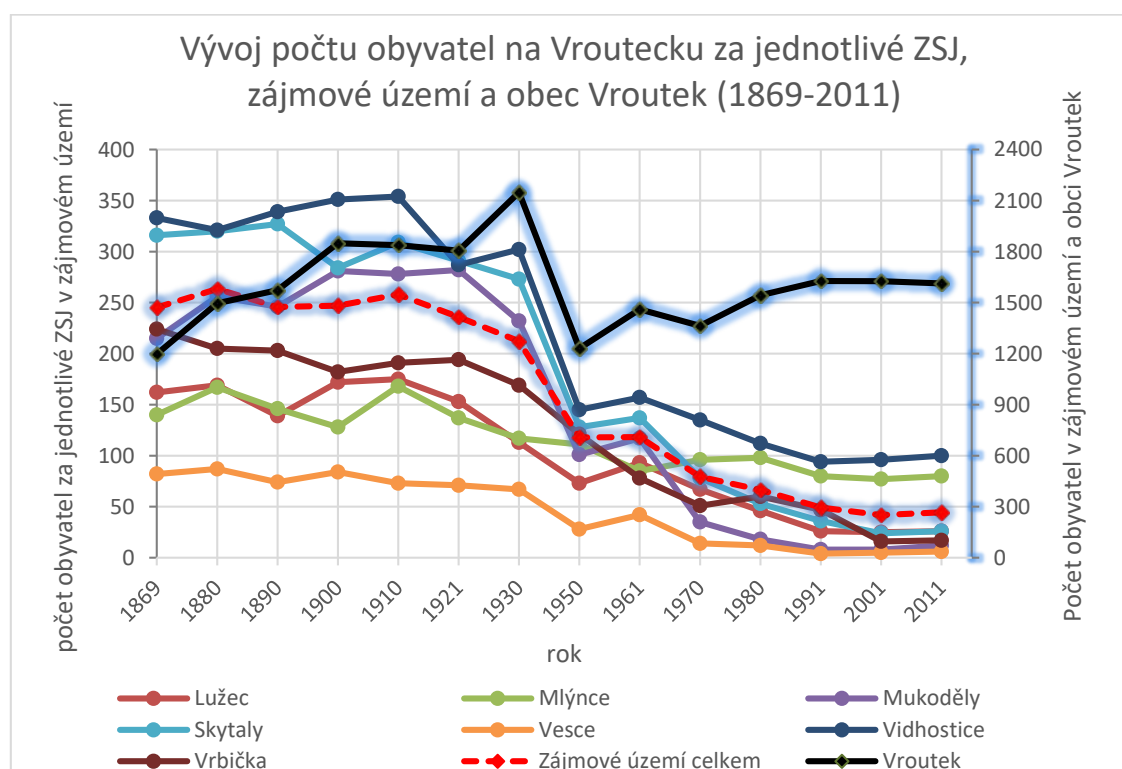
## 10.3 Vývoj počtu obyvatelstva na Vroutecku od 19. století

Počátek sčítání obyvatel je datován do roku 1869. K tomuto datu žilo v zájmovém území 1472 obyvatel. Do konce 20. let 20. století počet obyvatel v místních částech stagnoval. Jednotlivě se však dají zaznamenat určité vývojové změny. Ty lze vysvětlit množstvím faktorů, které na dané obce v tomto období působily. Předně se jedná o migraci obyvatel ze zemědělských oblastí za lepšími životními podmínkami do měst, tedy faktor urbanizace. Obec Vroutek, jakožto regionální centrum zaznamenává prudký nárůst obyvatel (1869-1900 o 54,3%). Značný růst obyvatel je možné sledovat i u dalších centrálních sídel na celém Podbořansku – Valeč, Lubenec, Kryry, Podbořany (Smetana, 2001). Zde se rozvíjí průmyslová výroba (keramická výroba v Podbořanech a Lubenci, cihelny v okolí Kryr). Mezi další faktory patří rozvoj železnice (Žatec – Plzeň) se stanicí ve Vroutku usnadňující pohyb obyvatel; vnitřní migrace mezi jednotlivými sídly; nebo



zemědělská revoluce zavádějící nové technologie do oblastí. Vývoj obyvatelstva některých sídel lze blíže odůvodnit. Například v obci Mukoděly je možné přisoudit nárůst obyvatel rozvoji chmelové oblasti a zakládáním nových chmelnic. Stejně tak tomu s chmelem bylo i v obci Vidhostice, kde na přelomu 19. a 20. století vznikl lihovar s množstvím nových pracovních pozic nejen pro místní obyvatele, ale také pro obyvatele z nedaleké obce Lužec (Smetana, 2001).

Graf č. 1: Vývoj počtu obyvatel na Vroutecku (1869-2011)



Zdroj: Historický lexikon obcí ČR (2006) a Statistický lexikon obcí ČR (2013)

Úbytek obyvatel mezi lety 1910 a 1921 v souvislosti s 1. světovou válkou se nejvíce dotkl obcí Lužec, Mlýnce, Skytaly a Vidhostice (ve Vidhosticích postaven památník padlým).

Největší úbytek obyvatelstva je zaznamenán mezi lety 1930 a 1950. I přes nepřesnost v podobě vynechání sčítání obyvatelstva ve 40. letech je dobře patrné, jak události v tomto období oblast zasáhly. Mimo samotný akt války a s tím úbytek padlých mužů ve válce hraje zásadní roli odsun německých obyvatel, jejichž koncentrace se od 17. století stále zvětšovala a v polovině 20. století byla více než nadpoloviční. I přes snahu o dosídlení území především volyňskými Čechy se původní stav obyvatel z r. 1930 nepodařilo vyrovnat. Mezi lety 1950 a 1960 můžeme sledovat mírný nárůst obyvatelstva

v celém zájmovém území, což lze interpretovat snahou o rozvoj území, v té době se zakládají místní jednotná zemědělská družstva (JZD). Od 60. let až po konec sledovaného období dochází v zájmovém území k populačnímu úpadku, který lze interpretovat na postupném vylidňování venkova, jehož zaostalost je stále výraznější a stěhování obyvatelstva do regionálních center.

Tabulka č. 4: Počet obyvatel v zájmovém území a v celé oblasti Vrouticka včetně obce Vroutek

Počet obyvatel										
rok	Místní části							obec Vroutek	Zájmové území	Oblast Vrouticka
	Lužec	Mlýnce	Mukoděly	Skytaly	Vesce	Vidhostice	Vrbička			
1869	162	140	215	316	82	333	224	1198	1472	2670
1880	169	167	256	320	87	321	205	1496	1580	3021
1890	139	146	246	327	74	339	203	1573	1474	3047
1900	172	128	281	284	84	351	182	1849	1482	3331
1910	175	168	278	309	73	354	191	1838	1548	3386
1921	153	137	282	291	71	287	194	1806	1415	3221
1930	113	117	232	273	67	302	169	2148	1273	3421
1950	73	111	101	128	28	145	121	1231	707	1938
1961	93	85	117	137	42	157	78	1460	709	2169
1970	67	96	35	78	14	135	51	1363	476	1839
1980	46	98	18	53	12	112	60	1543	399	1942
1991	26	80	8	36	4	94	47	1627	295	1922
2001	25	77	8	24	5	96	16	1626	251	1877
2011	26	80	12	26	6	100	17	1613	267	1880

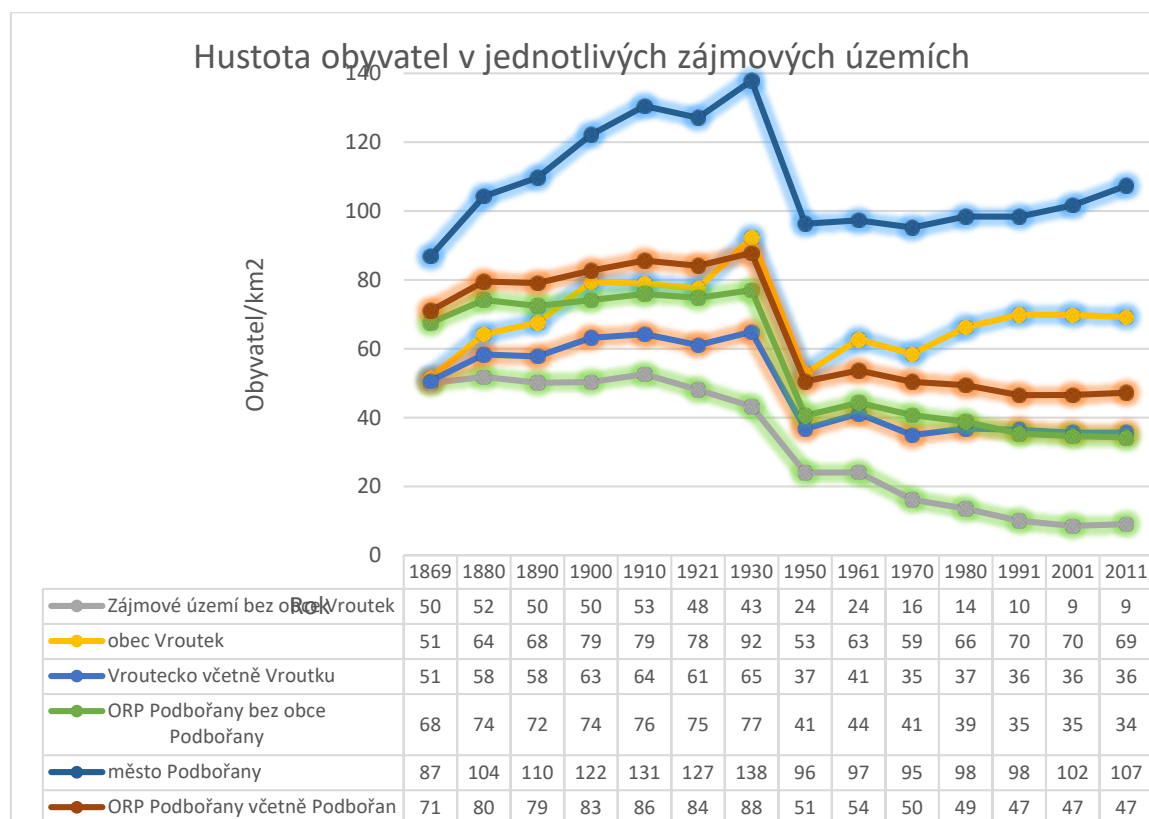
Zdroj: Historický lexikon obcí České republiky 1969-2011, ČSÚ, 2018

V následujícím grafu můžeme pozorovat vývoj hustoty obyvatelstva v porovnání Vrouticka a Podbořanska, přičemž Vroutecká oblast je součástí mikroregionu Podbořansko. Tento graf je možné pozorovat na 3 úrovních. Zeleně zářící spojnice vyjadřuje zjednodušené periferní území, což představuje hustotu obyvatelstva v daném celku bez jeho největšího sídla. Modře zářící spojnice vyjadřuje hustotu v největších sídlech a tudíž i regionálních centrech pro dané oblasti. Konečně žlutě zářící spojnice vyjadřuje hustotu pro celá území.

Společným trendem pro sledované území je jednoznačně výrazný pokles v hustotě osídlení mezi lety 1930 a 1950, což je následkem již zmiňovaného odsunu obyvatelstva. Na úrovni obcí je dobře patrný rozdíl ve vývoji od počátku sledovaného období do 30.

let, kdy město Podbořany roste mnohem vyšším tempem a jeho hustota osídlení dosahuje 138 obyvatel na km<sup>2</sup> z původních 87. Nárůst činil o 51 obyvatel na čtvereční kilometr. Oproti tomu Vroutek si polepšil o 41 obyvatel na čtvereční kilometr. Tuto skutečnost ovlivňovala především nabídka služeb, pracovních pozic i celkové životní úrovně, která byla v Podbořanech větší. Ve sledovaném období od 50. let po současnost pozorujeme dva odlišné rostoucí trendy. Podbořany dosahují výraznějšího růstu až v posledních dvou dekádách, zatímco ve Vroutku se hustota narostla nejvíce mezi 70. a 80. lety. Zde můžeme předpokládat, že se jedná o jev spojený s nabídkou bytových prostor a zatímco město Podbořany převedlo v posledních letech území bývalých kasáren na stavební parcely a intenzivně se zde budují nová obydlí. V 90. letech pomohla rozvoji města výstavba bytových sídlišť. Naopak ve Vroutku je spojena výstavba, a to především území Na hůrce a bytové jednotky v centru města, s právě obdobím 70. a 80. let. Dnes obecní úřad Vroutku spíše hledá území pro stavební parcely, než aby je mohlo v odpovídajícím množství nabízet.

Graf č. 2: Celkový vývoj počtu obyvatel v zájmovém území v porovnání s ORP Podbořany (1869-2011)



Zdroj: Historický lexikon obcí České republiky 1969-2011, ČSÚ, 2018

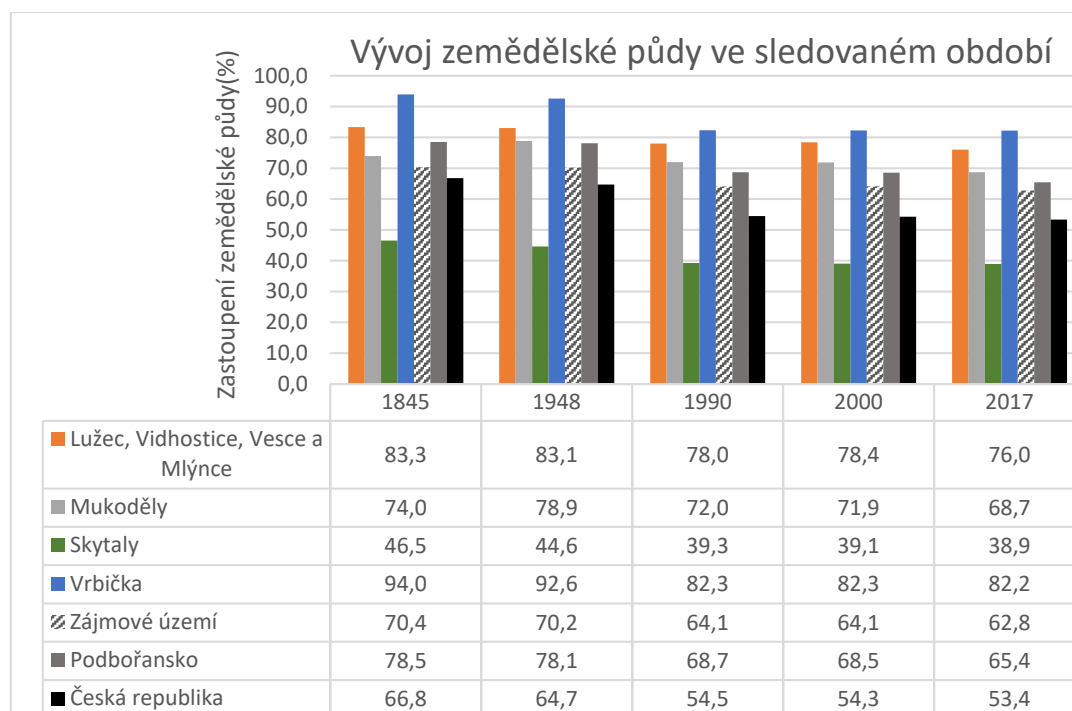
Na „periferních území“ sledujeme naopak od 2. poloviny 20. století sestupný trend, což má za příčinu stěhování za lepšími službami, pracovními možnostmi do měst a hlavně zvýšení životní úrovně. Velmi výrazný pokles vykazuje především zájmové území Vroutecku, kde zalidnění v roce 2011 dosahuje pouze 9 obyvatel na km<sup>2</sup>.

## 11 Vývoj využití ploch na Vroutecku v období 1845-2014

### 11.1 Zemědělská půda

Celkový sestupný trend zastoupení zemědělské půdy vykazují všechny katastrální území a tím logicky i celé území Vroutecku. V porovnání s Podbořanskem, na jehož území zemědělská půda taktéž ubývá, se jedná o podprůměrné hodnoty v průměru o 8% v období 1848-1948 a hodnoty v průměru 4% od r. 1990 do současnosti. Tato tendence odpovídá i hodnotám pro Českou republiku a důvody zde již v této práci byly zmiňovány. Jde především o zalesňování a intenzifikaci zemědělské v druhém sledovaném období. Nejvyšší zastoupení zemědělské půdy vykazuje k. ú. Vrbička, které vykazuje absenci většího území jak lesních ploch, tak vodních ploch, či rozšiřování intervalů spojeného se zástavbou.

Graf č. 3: Vývoj zemědělské půdy ve sledovaném období (1845 – 2017)



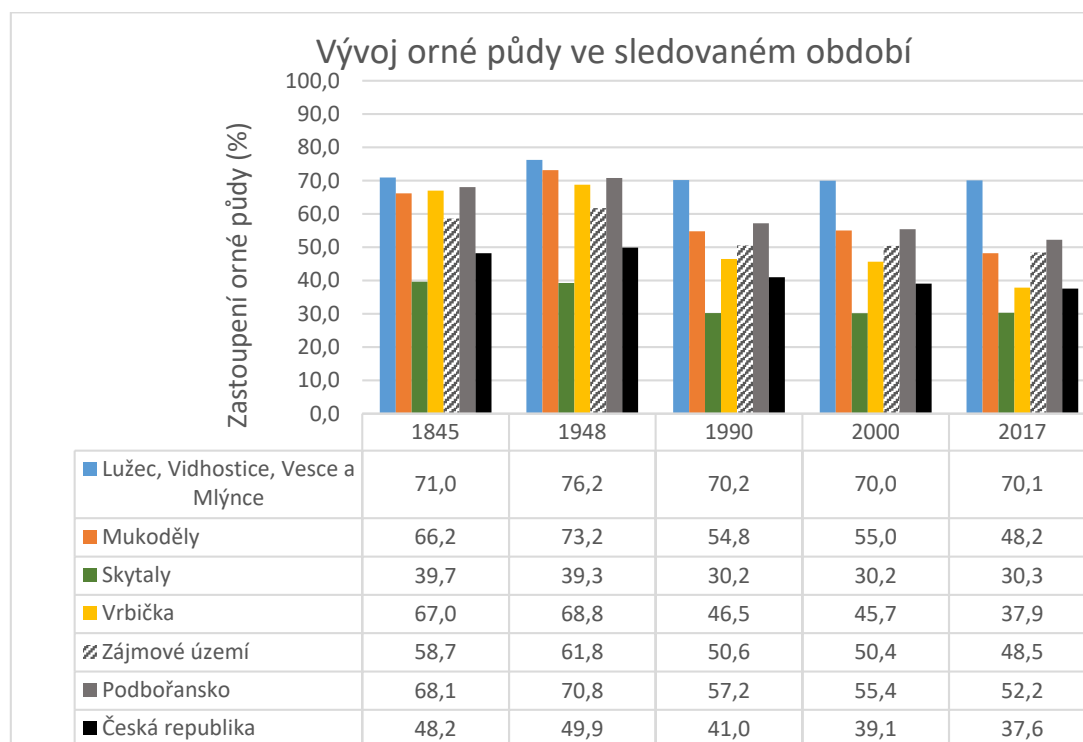
Zdroj: LUCC Czechia, 2018

Naopak nejmenší plochu zemědělské půdy zaujímá území Skytal, které je z velké části pokryto lesní plochou. Období od 90. let až do současnosti se projevuje útlumem zemědělské půdy což je důsledkem privatizace, restrukturalizace a celkově změnou státní zemědělské politiky

## 11.2 Orná půda

Největšího podílu orné půdy dosáhlo území v roce 1948, a sice 61,8% z celkové rozlohy zájmového území. V absolutních hodnotách se jedná o výměru 1810 ha. Plocha vzrostla o 3,1%, naopak v roce 1990 dosáhla největšího úbytku (o 11,2%) na 1484,5 ha. V následující dekádě se plocha orné půdy nijak výrazně neměnila, avšak v posledních 17 letech se její plocha opět zmenšila. V celorepublikovém srovnání vykazuje území na Vroutecku nadprůměrné hodnoty (v průměru o 10%) oproti celé České republice. Avšak celkově má podbořanský region výrazně vyšší hodnoty, které v období 1845-1948 převyšovaly průměr zornění v České republice zhruba o 20%. Od roku 1948 až do současnosti pozorujeme trend úbytku orné půdy jak v celé České republice, tak na Podbořansku, kde se rozdíl míry zornění snížil z původních 20% na 15% oproti celému státu.

Graf č. 4: Vývoj orné půdy ve sledovaném období (1845 – 2017)



Zdroj: LUCC Czechia, 2018

Nárůst orné půdy v prvním stoletém období lze rozdělit na dvě hlavní části. První můžeme nazvat extenzivní a končilo na přelomu 19. a 20 století. V této fázi rostla rozloha orné půdy, kdy podíl zornění na území dnešní České republiky r. 1897 dosáhl maxima - 51,6% (Bičík, 2010). Druhé období je ve znamení zvyšování intenzity hospodaření, zlepšení technického pokroku a zvýšení výnosu z plochy a tím i snižování celkové rozlohy orné půdy. Vzhledem k chybějícím datům pro rok 1897 a nepoměru mezi extenzivním a intenzivním hospodařením však vykazuje první sledované období nárůst ploch orné půdy.

Období mezi lety 1948 a 1990 odráží celkovou socializaci zemědělství, vyznačuje se scelováním nesouvislých zemědělských pozemků. Pokles rozlohy orné půdy pokračuje v trendu z minulého období, tedy v intenzifikaci zemědělství, která pokračuje až do dnešních dnů. V období od 90. až do současnosti se snižuje podíl orné půdy na úkor zatravňování a zalesňování.

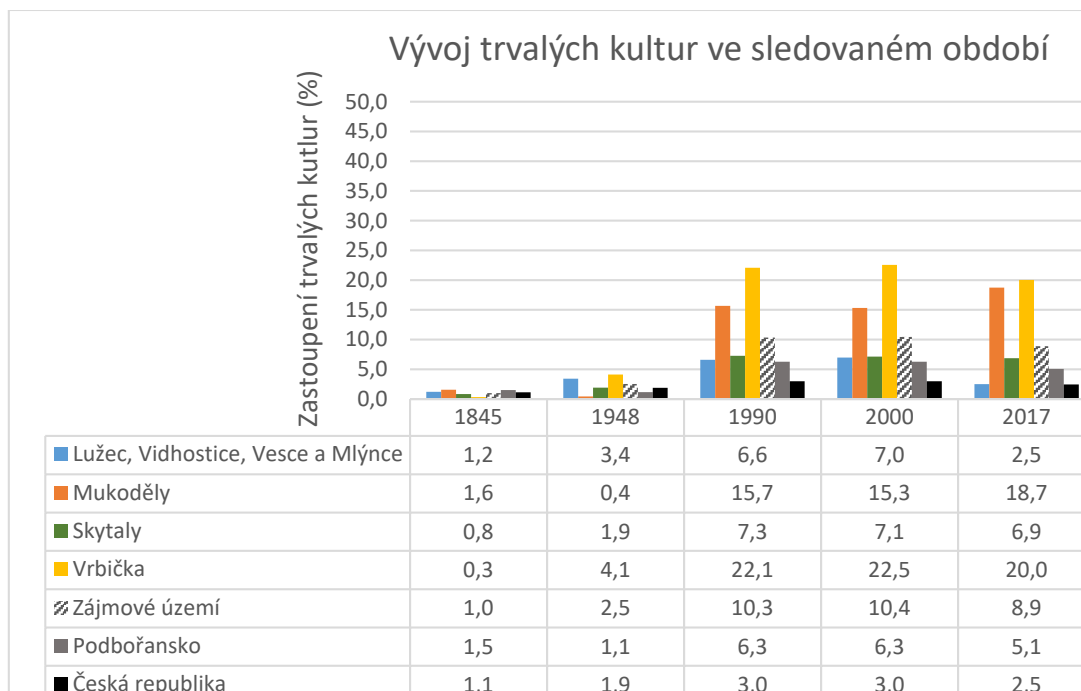
Největší zastoupení orné půdy vykazuje území Lužce, Vidhostic, Vesce a Mlýnců, které se udržuje nad hranicí 70% pokrytu orné půdy z celkového území, což je enormní nadprůměr jak oproti celému Podbořansku, tak i České republice. To je spojeno především s vhodným rovinným terénem a historickou tradicí pěstební oblasti, v 50. letech také vznikem JZD v Lužci a Mlýncích a pokračování intenzivního obdělávání půdy až do současnosti. Naopak nejméně orné půdy je na území Skytal, což je spojeno především s rozsáhlou lesní plochou oblasti Skytalského a Kružínského vrchu.

K vývoji oblastí Vrbičky a Mukoděl je nutno přistupovat obezřetněji, neboť se plocha orné půdy změnila v závislosti na evidenci kategorií v písemném operátu katastru, kdy v r. 1990 přešla plocha sadů a chmelnic, do té doby evidovaných jako orná půda pod trvalé kultury.

### 11.3 Trvalé kultury

Trvalé kultury jsou v území zastoupeny především sady (Vrbička) a chmelnicemi (Skytaly; Lužec, Vidhostice, Vesce, Mlýnce a Mukoděly). Vroutecko tvoří okrajovou součást významné chmelové oblasti Žatecka. Plocha trvalých kultur na území České republiky má vzestupný trend, mezi lety 1845, 1948 a 1990 vzrostla zhruba o 1% (1845-1948 o 0,8%; 1948-1990 o 1,1%). Na Podbořansku sledujeme podobně vývojový trend, avšak mezi lety 1948 a 1990 se plocha zvýšila o 5% na celkové ploše.

Graf č. 5: Vývoj trvalých kultur ve sledovaném období (1845 – 2017)



Zdroj: LUCC Czechia, 2018

Pro oblast zájmového území respektive jeho jednotlivých částí došlo k nárůstu trvalých kultur především mezi lety 1948 a 1990, a to výrazně o 7,8%, především se jedná o území Vrbičky a Mukoděl. V případě prvního zmiňovaného jde spíše o změnu kategorizace využití plochy, neboť se do té doby většina sadů, které jsou pro oblast významné, vedla jako orná půda, avšak právě od r. 1990 se jejich plocha eviduje jako trvalá kultura. Podobně je tomu i v případě druhé zmiňované části – Mukoděl, kde došlo k převodu chmelnic z orné půdy na trvalé kultury. Na základě vlastního zjištění se rozloha chmelnic na ploše Mukoděl ve zmiňovaném období přesto zvýšila.

#### 11.4 Trvalý travní porost

V této kategorii jsou zastoupeny louky a pastviny, které od roku 2002 již nejsou rozlišovány katastrálním úřadem a dále jsou vedeny jako TTP (trvalý travní porost).

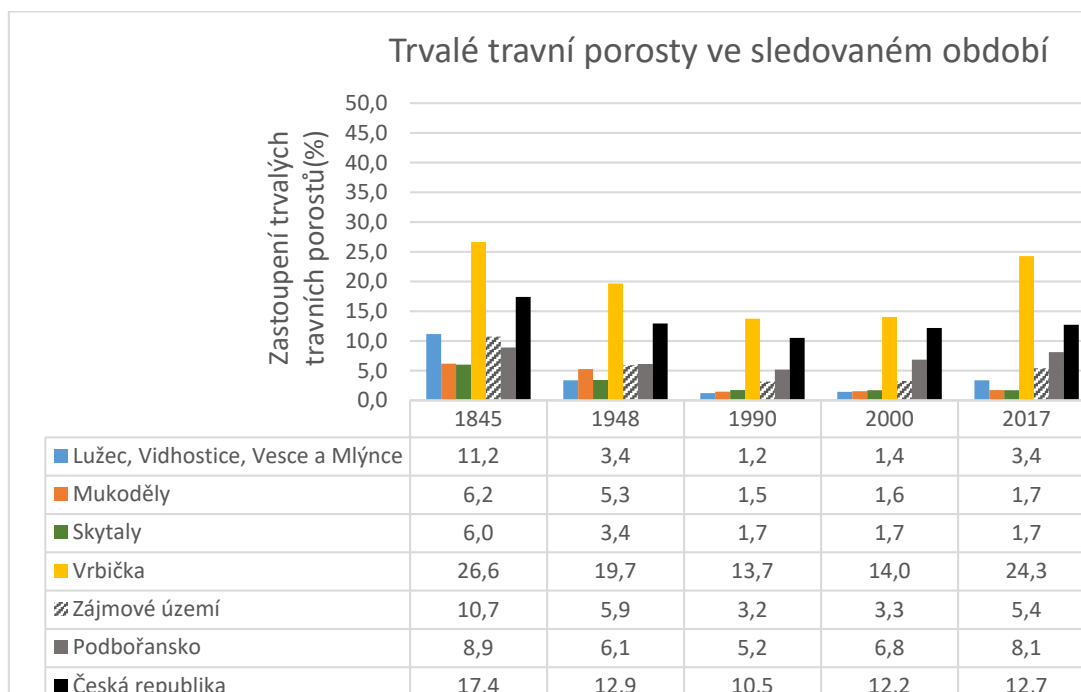
Hlavní charakteristikou pro vývoj této kategorie je postupné snižování ploch od roku 1845 (17,4% z celkové rozlohy) až do r. 1990 (10,5% z celkové rozlohy) v České republice. Jedním z důvodů postupné rozšiřování a intenzivní obhospodařování zemědělské půdy a tím rozorávání luk a pastvin. Dalším důvod je spojený s poklesem

chovu hospodářských zvířat a zaváděnou mechanizací a motorizací na úkor koní jakožto tažných zvířat.

Tento úbytkový trend se projevuje jak v zájmovém území, tak na Podbořansku a lze říct, že kopíruje stejné důvody, jako pro území celé republiky.

Největší podíl TTP dosahuje na území Vrbičky (26,6%) a výrazně tak převyšuje zastoupení ve vyšších územních celcích i v ostatních SÚJ. Toto území je spojeno s pastvou ovcí, až do konce 2. světové války se zde nacházely dvě ovčárny, které se v 2. polovině 20. století přebudovaly na kravíny a účel pastvin zde přetrvál až do současnosti. Mezi lety 2000 a 2017 zde vzrostl podíl TTP o 10%, což je spojeno s rozšířením a zmodernizováním kravína v usedlosti Géla a rozšířením o jízďárnu, což znamenalo rozšíření nejen území pro výběh skotu, ale také zbudování výběhu pro koně.

Graf č. 6: Vývoj trvalých travních porostů ve sledovaném období (1845 – 2017)



Zdroj: LUCC Czechia, 2018

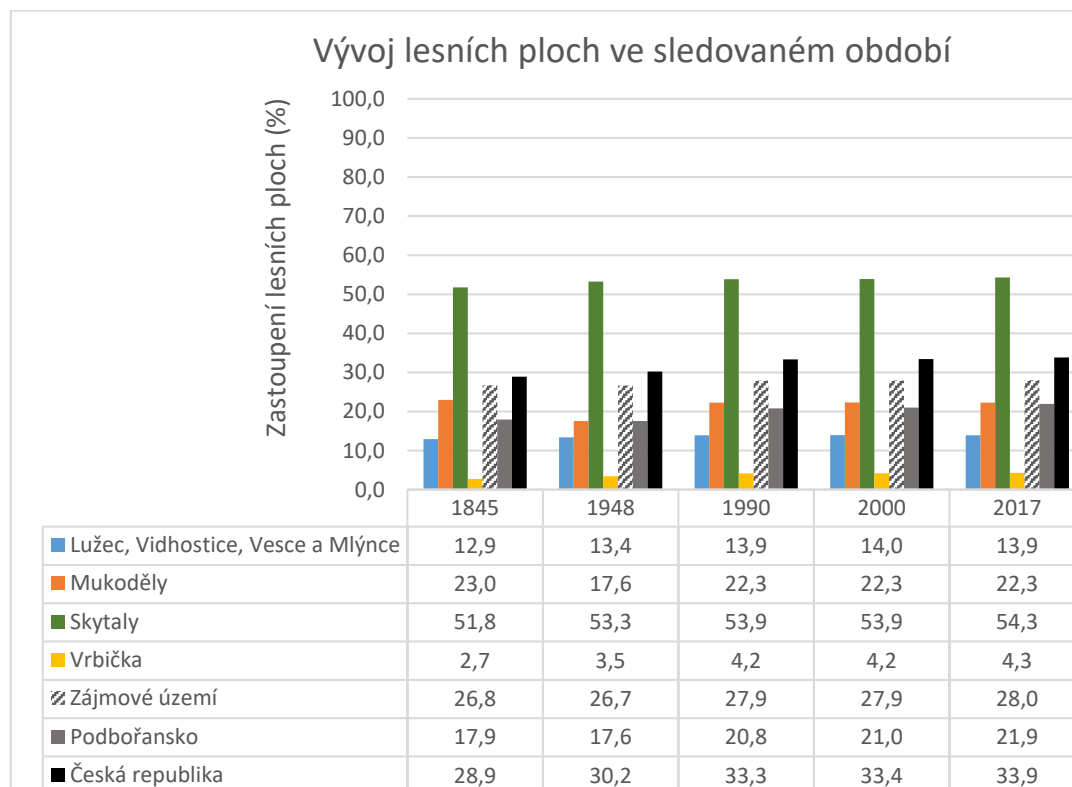
## 11.5 Lesní plochy

Celé sledované období na území České republiky je spojeno se zalesňováním a nárůstem lesní plochy oproti ploše zemědělské. Z 28,9% plochy v roce 1845 dosáhlo zalesnění v roce 2017 33,9%. Převážná část lesních ploch se nachází na katastrálním území Skytaly, které je z více jak 54,3% pokryto právě lesy. Souvislá lesní plocha zasahuje také do SZ



části k. ú. Lužce. Další lesní plocha se nachází v jižní části k. ú. Vidhostic a v jihozápadní části území Mukoděhl. Rostoucí trend vývoje zalesnění můžeme pozorovat v celém zájmovém území. Plocha vzrostla z 26,8% o 1,2% na celkových 28%, což představuje území o výměře 823,4 ha. Z hlediska vývoje rozlohy lesů v zájmovém území můžeme konstatovat, že nedošlo k žádným zásadním změnám.

Graf č. 7: Vývoj lesních ploch ve sledovaném období (1845 – 2017)

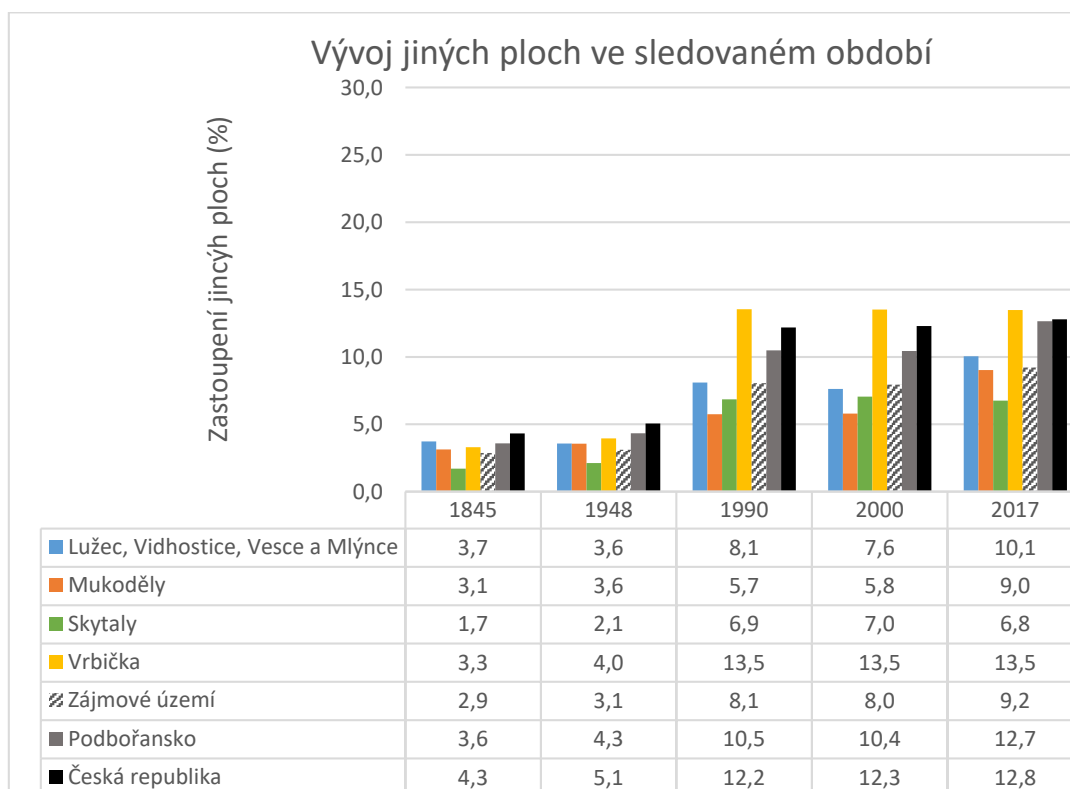


Zdroj: LUCC Czechia, 2018

## 11.6 Jiné plochy

Sumární kategorie jiných ploch je velmi heterogenní a obsahuje směs silně antropogenních ploch, přírodních i polopřírodních. Jedná se o manipulační a dopravní plochy, přírodní rezervace, vodních toky a plochy, zastavěné plochy, nevyužívané plochy, neplodnou půdy a další.

Graf č. 8: Vývoj trvalých travních porostů ve sledovaném období (1845 – 2017)



Zdroj: LUCC Czechia, 2018

## 12 Vývoj sakrálních památek

Jako sakrální památky byly vybrány kříž, boží muka, kaple a kapličky, kostely a sochy. Období nejrazantnějších úbytků na území České republiky, tedy dobu těsně po skončení II. světové války spojenou s odsunem německých obyvatel (a likvidací památek v pohraničí) a období 50. let, není možné jednoznačně rozeznat. O této skutečnosti se již na začátku výzkumu vědělo, nicméně nebylo možné nalézt mapu vhodného měřítko pro období mezi výše zmiňovanými lety a její dostatečnou podrobnost o stavu památek. Prvním faktem plynoucím z vývoje počtu památek je úbytek některých kategorií v období mezi vznikem map stabilního katastru a topografických map systému S-1952 1:10 000. Tedy zhruba v časovém rozmezí 120 let od poloviny 19. století do 60. let 20. století. Tato změna se jeví jako změna konečná a od 60. let do současnosti se počet památek na území nezměnil. Druhý fakt poukazuje na úbytky, které nejvíce postihly kategorie křížů a božích muk. Naopak socha i s kostely přetrvala. Boží muka i křížky zanikaly především v oblastech extravilánu, podél polních cest, silnic a rozcestí. Všechny tyto oblasti zániku je možné spojit se slučováním orných ploch, zaoráváním polních cest, rozšiřováním

komunikací. Ovšem to jen za předpokladu, že násilnosti v období odsunu německého obyvatelstva neměly na existenci památek vliv.

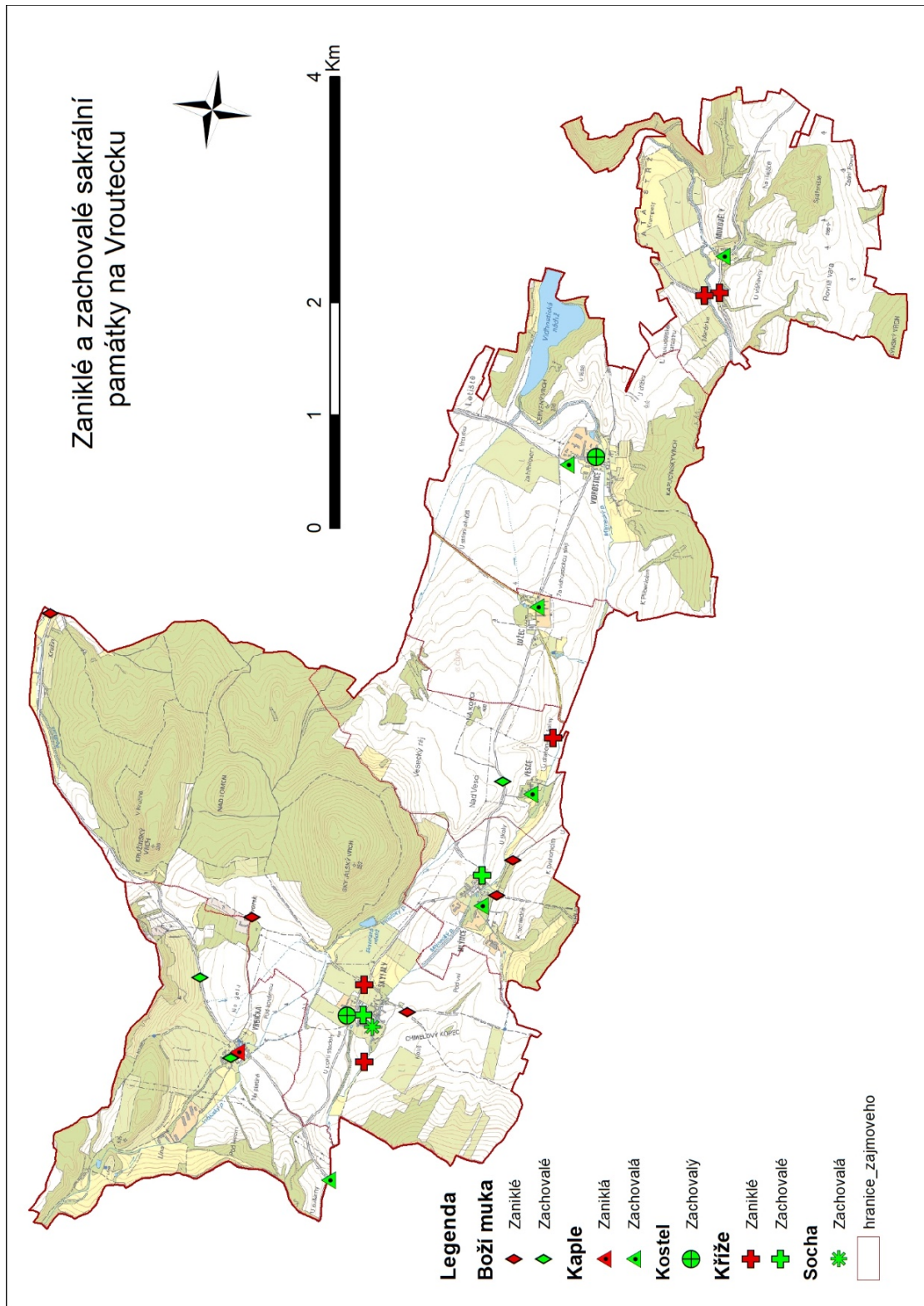
Tabulka č 5: vývoj počtu sakrálních památek ve sledovaném období (1842 – 2018)

	Císařské povinné otisky map stabilního katastru	Topografické mapy v systému S-1952	Základní mapa České republiky 1:10 000 + terénní šetření
Období mapování	1842-43	1960-61	2018
Kříže	7	2	2
Boží muka	8	3	3
Kaple/Kaplička	7	6	6
Kostel	2	2	2
Socha	1	1	1

Zdroj: Vlastní zpracování na podkladech ČÚZK. 2018

Z původního počtu 7 křížků se dochovaly pouze 2. Jedná se o kříže na kamenných podezdívkách, které oproti dřevěným křížům, jež se v krajině logicky také vyskytují, vykazují mnohem větší bytelnost a životnost. Druhým faktorem jejich zachování je jejich lokace. Nalézají se totiž přímo v obci Skytaly – naproti kostelu sv. Markéty a v obci Mlýnce, v okrajové části intravilánu. Mezi další vysvětlení, proč se nám tyto kříže zachovaly, patří téměř nulové rozrůstání komunikací v těchto obcích, protože dané objekty jsou v těsné blízkosti silnice, nebo zkrátka z důvodu, že nikomu nepřekážely. Jejich stav však byl ještě na počátku první dekády 21. století tristní. Díky místnímu občanskému sdružení Budiček a vhodných grantů na obnovu drobných památek ze strany státu bylo možné tyto 2 „přeživší“ kříže obnovit a zrestaurovat. Zánik ostatních křížů může být spojen, jak již bylo řečeno, s jejich nevhodnou polohou, nebo také typem materiálu, ze kterého byly vyrobeny. Jednalo-li se o křížky dřevěné, pak jejich zánik nemusí být spojen s jejich účelovou destrukcí, nýbrž s lhostejností místních obyvatel k sakrálním památkám (což se projevuje i na stavu výše zmiňovaných kamenných křížků ještě na počátku 21. století). Dřevěný křížek tedy mohl zaniknout samovolně rozpadem materiálu.

Obrázek č. 9: Zaniklé a zachovalé sakrální památky na Vroutecku

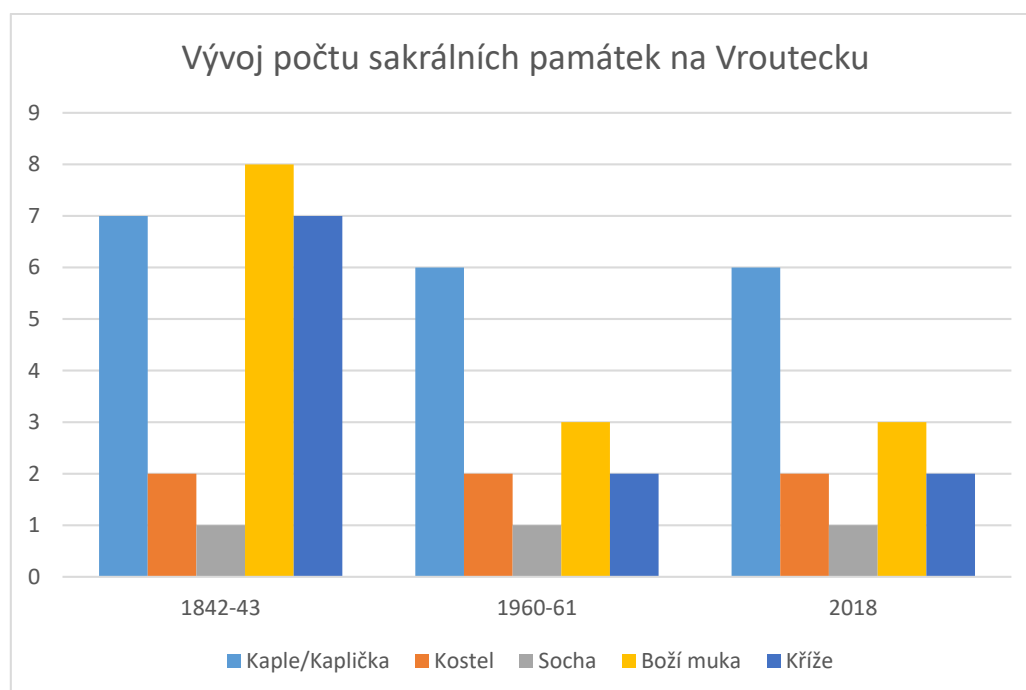


Zdroj: Vlastní zpracování v programu ArcGIS na podkladech dat ČÚZK, 2018

Dřevěná boží muka se vyskytují jen velice zřídka mimo oblast Vroutecká respektive Podbořanska. Můžeme je tedy brát jako kamenná a jejich samovolný zánik je pro sledované období téměř nemožný. Vzhledem k lokaci zaniklých božích muk si dovoluji tvrdit, že byla zničena z důvodu rozšiřování orných ploch a komunikací v 50. letech. Z původního počtu 8 božích muk se dochovala pouze 3.

Posledním typem sakrálních památek, které vykazují změnu, jsou kapličky. Zanikla pouze jedna, a to v obci Vrbička. Jednalo se o dřevěnou kapli, která se zřejmě lhostejností místního obyvatelstva rozpadla.

Graf č.9: Vývoj počtu sakrálních památek na Vroutecku



Zdroj: Vlastní zpracování na podkladech ČÚZK. 2018

## 13 Diskuze a závěr

Z vyhodnocených dat o území Vroutecká vyplývá závěrečné zhodnocení výzkumu. První část výzkumu se zaměřila na demografický vývoj území. Z ucelených a vyhodnocených dat bylo zjištěno, že události období 2. světové války nejvíce poznamenal odsun německých obyvatel nedostatečné dosídlení novým obyvatelstvem. Počet obyvatel a tím i logicky jeho hustota se v zájmovém území stále snižovala. V současnosti činí lidnatost v zájmovém území pouhých 9 obyvatel na km<sup>2</sup>. Druhá část výzkumu podrobně rozebírá kategorie využití ploch a jejich vývoj v závislosti na Podbořanském regionu, jehož je

Vroutecko součástí a v závislosti na celé České republice. Vývoj land use odpovídá celkovým trendům nadřazených jednotek. Popisování jednotlivých katastrálních území však přináší určité nepřesnosti. Data reflektují hodnoty využití půdy zapsané v kategoriích písemného katastrálního operátu. Neodpovídají tak skutečnosti, co se na území nachází. Pro tento přístup je vhodnější použití dat land cover. Land use pouze popisuje, jaký typ ploch se na území vyskytuje v návaznosti na zápis do již zmiňovaného operátu. Obecně však můžeme říct, že území Vroutecka patří k zemědělským oblastem s vysokou mírou zastoupení zemědělské půdy. Dle vývoje v čase ukázal na změnu využití půdy v závislosti na historických událostech, především odsunu německých obyvatel a přístupu k zemědělství za komunismu. Poslední část výzkumu se zaměřuje na vývoj sakrálních památek, který tak doplňuje poznatek o vývoji krajiny. Více než 60% křížků a 50% božích muk ubylo v 2. polovině 20. století. Závěr této práce spočívá v poznatku o vývoji krajiny na Vroutecku. Až do II. světové války představovalo území prosperující zemědělskou krajinu s početným zastoupením obyvatelstva německé národnosti. Odsun německých obyvatel, nedostatek dosídlení obyvatelstvem novým a změnou politického režimu došlo k postupnému ubývání obyvatelstva a vyliďňování celé oblasti. Díky vzniku místních JZD však obdělávání půdy nijak výrazně nepoznamenal a hodnoty odpovídají trendům celé České Republiky. Úbytek drobných památek dokazuje, jak se s těmito liturgickými artefakty v období totality zacházelo.

## 14 Seznam literatury

BIČÍK, Ivan, 2010. *Vývoj využití ploch v Česku*. Vyd. 1. Praha: Česká geografická společnost. Geographica. ISBN 9788090452138.

BROUM, Miroslav, Oldřich BUŠEK, Stanislav DVOŘÁK et al., 2016. *Doupovské hory*. Vydání první. Praha: Česká geologická služba. ISBN 978-80-7075-909-7.

BRŮNA, Vladimír, Ivan BUCHTA a Lenka UHLÍŘOVÁ, 2002. *Identifikace historické sítě prvků ekologické stability krajiny na mapách vojenských mapování*. Vyd. 1. Ústí nad Labem: Univerzita Jana Evangelisty Purkyně v Ústí nad Labem. Acta Universitatis Purkynianae. ISBN 80-7044-428-2.

DANIEL, Jan, Jindřich FRAJER a Pavel KLAPKA, 2013. *Environmentální historie České republiky: Environmental history of the Czech Republic*. 1. vyd. Brno: Masarykova univerzita. ISBN 978-80-210-6663-2.

DEMEK, Jaromír et al., ed., 2006. *Zeměpisný lexikon ČR*. Vyd. 2. Brno: AOPK ČR. ISBN 80-86064-99-9.

HEŘMANOVÁ, Eva a Pavel CHROMÝ, 2009. *Kulturní regiony a geografie kultury: kulturní realie a kultura v regionech Česka*. Vyd. 1. Praha: ASPI, 348 s. ISBN 978-80-7357-339-3.

JETMAROVÁ, Markéta, Jan MAREŠ, Vojtěch PEKSA, Petra RUDOLFOVÁ, Jaroslav SKOPEC, David ŠEBESTA, Lukáš VLADYKA a Martin VOLF, 2017. *Vroutek*. Vydání první. Vroutek: Město Vroutek. ISBN 978-80-270-2235-9.

KESTŘÁNEK, Jaroslav, Vladimír VLČEK, ed., 1984. *Vodní toky a nádrže: Zeměpisný lexikon ČSR*. 1. vyd. Praha: Academia. Zeměpisný lexikon ČSR.

KOLEJKA, Jaromír, 2013. *Nauka o krajině: geografický pohled a východiska*. Vyd. 1. Praha: Academia. Živá příroda. ISBN 978-80-200-2201-1.

KOLEJKA, Jaromír, 2014. *Přírodní krajiny České republiky: katalog typů přírodních krajin*. 1. vyd. Brno: Masarykova univerzita, 359 s. ISBN 978-80-210-6660-1.

LIPSKÝ, Zdeněk, 1999. *Sledování změn v kulturní krajině*. 1. vyd. Praha: Česká zemědělská univerzita, 71 s. ISBN 80-213-0643-2.

MAJEROVÁ, Věra a kol., 2009. *Český venkov 2008: Proměny venkova*. Praha: Česká zemědělská univerzita. ISBN 978-80-213-1991-0.

MIKLÓS, Ladislav a Zita IZAKOVIČOVÁ, 1997. *Krajina ako geosystém*. 1.vyd. Bratislava: Veda. ISBN 80-224-0519-1.

PEKSA, Vojtěch, 2017. *Středověké osídlení středního Poohří*. Praha. Diplomová práce. Univerzita Karlova.

PERLÍN, R., KUČEROVÁ, S., KUČERA, Z. (2010): Typologie venkovského prostoru Česka. *Geografie*, 115, č. 2, s. 161–187.

RŮŽKOVÁ, Jiřina a Josef ŠKRABAL, 2006. *Historický lexikon obcí České republiky 1869-2005 I.díl*. 1. vyd. Praha: Český statistický úřad. ISBN 80-250-1310-3.

SKLENIČKA, Petr, 2003. *Základy krajinného plánování*. Vyd. 2. Praha: Naděžda Skleničková. ISBN 80-903206-1-9.

SMETANA, Jan, 2001. *Podbořany: dějiny města a okolních obcí*. 1. vyd. Podbořany: Město Podbořany. ISBN 9788023887211.

SPURNÝ, Matěj, ed., 2006. *Proměny sudetské krajiny*. 1. vyd. Praha: Antikomplex. ISBN 80-86125-75-2.

ŽÍŽALA, Daniel a Pavel NOVÁK, 2011. *Metodika hodnocení historického vývoje land use s využitím DPZ*. 1. vyd. Praha: Výzkumný ústav meliorací a ochrany půdy. ISBN 978-80-87361-13-9.

### **Elektronické zdroje:**

CENIA: © česká informační agentura životního prostředí, 2018. *Národní geoportál INSPIRE* [online]. [cit. 2018-04-06]. Dostupné z: <http://geoportal.gov.cz>

Geoportál ČÚZK. *Český úřad zeměměřický a katastrální* [online]. [cit. 2018-04-23]. Dostupné z: <http://web.natur.cuni.cz/ksgrrsek/lucc/>

Lucc Czechia. *Výzkumné centrum změn využití ploch Česka (LUCC Czechia)* [online]. [cit. 2018-04-23]. Dostupné z: <http://web.natur.cuni.cz/ksgrrsek/lucc/>



Násilná sterilizace krajiny domova, 2017. *Památky a příroda Karlovarska* [online]. [cit. 2018-04-22]. Dostupné z: <http://www.pamatkyapriodakarlovarska.cz/texty/nasilna-sterilizace-krajiny-domova>

*Portál Regionálních Informačních Servisů* [online]. [cit. 2018-04-23]. Dostupné z: [www.risy.cz/](http://www.risy.cz/)

*Statistický lexikon obcí České republiky 2013: podle správního rozdělení k 1.1.2013 a výsledků sčítání lidu, domů a bytů k 26. březnu 2011*, 2013. Praha: Český statistický úřad. ISBN 978-80-250-2394-5.

*Územně identifikační registr ČR: Hledání domu* [online], 2016. [cit. 2018-04-06].

## 15 Přílohy:

Příloha A: Vroutecko; reliéf, geomorfologické členění, vodní toky

Příloha B: Zachovalá boží muka v k. ú. Vrbička

Příloha C: Příloha C: Opravený křížek v intravilánu obce Skytaly

Příloha D: Opravený křížek v intravilánu obce Mlýnce

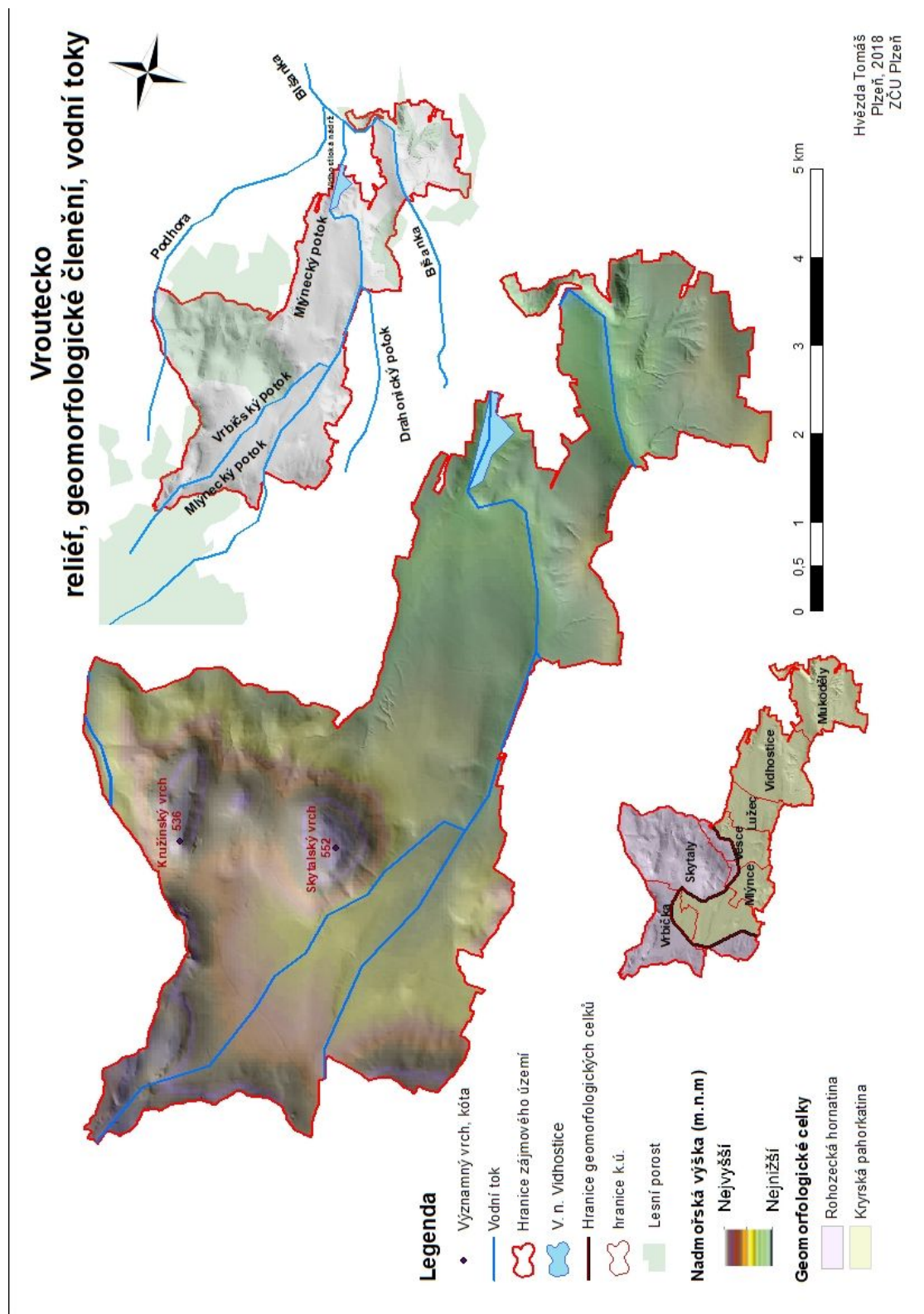
Příloha E: Zámek v Lužci. Probíhající rekonstrukce

Příloha F: Kostel svaté Markéty ve Skytalech

Příloha G: Chátrající kaple ve Vescích

Příloha H: Zchátralý zámek ve Skytalech

Příloha A: Vroutecko; reliéf, geomorfologické členění, vodní toky



Zdroj: Vlastní vypracování v programu ArcGIS za podkladu dat ArcČR500 a WMS služeb ČÚZK



Příloha B: Zachovalá boží muka v k. ú. Vrbička



Zdroj: Vlastní foto



Příloha C: Opravený křížek v intravilánu obce Skytaly



Zdroj: Vlastní foto

Příloha D: Opravený křížek v intravilánu obce Mlýnce



Zdroj: Vlastní foto



Příloha E: Zámek v Lužci. Probíhající rekonstrukce



Zdroj: Vlastní foto

Příloha F: Kostel svaté Markéty ve Skytalech



Zdroj: Vlastní foto



Příloha G: Chátrající kaple ve Vescích



Zdroj: Vlastní foto

Příloha H: Zchátralý zámek ve Skytalech



Zdroj: Vlastní foto

## SEZNAM TABULEK

Tabulka 1: Klasifikace jednotlivých kategorií využití ploch

Tabulka 2: Základní údaje ZSJ zájmového území k 1. 4. 2018 (počet obyvatel k 26. 3. 2011)

Tabulka 3: Geomorfologické členění ve vybraném území

Tabulka 4: Počet obyvatel v zájmovém území a v celé oblasti Vroutecku včetně obce Vroutek

Tabulka 5: Vývoj počtu sakrálních památek ve sledovaném období (1842 – 2018)

## SEZNAM GRAFŮ

Graf 1: Vývoj počtu obyvatel na Vroutecku (1869-2011)

Graf 2: Celkový vývoj počtu obyvatel v zájmovém území v porovnání s ORP Podbřoany (1869-2011)

Graf 3: Vývoj zemědělské půdy ve sledovaném období (1845 – 2017)

Graf 4: Vývoj orné půdy ve sledovaném období (1845 – 2017)

Graf 5: Vývoj trvalých kultur ve sledovaném období (1845 – 2017)

Graf 6: Vývoj trvalých travních porostů ve sledovaném období (1845 – 2017)

Graf 7: Vývoj lesních ploch ve sledovaném období (1845 – 2017)

Graf 8: Vývoj trvalých travních porostů ve sledovaném období (1845 – 2017)

Graf 9: Vývoj počtu sakrálních památek na Vroutecku

## SEZNAM OBRÁZKŮ

Obrázek 1: Základní typy plužiny

Obrázek 2: Znázornění sloučení zájmového území do SÚJ

Obrázek 3: Znázornění sloučení ORP Podbořany do SÚJ

Obrázek 4: Lokalizace zájmového území

Obrázek 5: Porovnání sídelní struktury a typologie plužin v k. ú. Vrbička

Obrázek 6: Porovnání sídelní struktury a typologie plužin v k. ú. Skytaly



Obrázek 7: Porovnání sídelní struktury a typologie plužin v osadě Mlýnce

Obrázek 8: Porovnání sídelní struktury a typologie plužin v obci Vesce

Obrázek 9: Zaniklé a zachovalé sakrální památky na Vroutecku

## Abstrakt

HVĚZDA, T. Vývoj krajiny na Vroutecku od 19. století. Bakalářská práce. Plzeň: Fakulta ekonomická ZČU v Plzni, 60 s., 2018

**Klíčová slova:** Vroutecko, vývoj krajiny, využití krajiny, krajina, Sudety, drobné památky

Předkládaná bakalářská práce se zabývá vývojem krajiny na Vroutecku. Konkrétně se jedná o oblast zahrnující katastrální území obce Lužec, Mukoděly, Skytaly, Vesce u Drahonic, Vidhostice a Vrbička. V teoretické části jsou vysvětleny základní pojmy, metody a stručný historický vývoj území. V praktické části jde zejména o analýzu a vyhodnocení demografického vývoje, vývoje využití ploch a vývoje počtu drobných památek v kontextu historických událostí, které dané území postihly.

## Abstract

HVĚZDA, T. The landscape development of Vroutek region since 19th century. Bachelor thesis. Pilsen: Faculty of Economics, University of West Bohemia in Pilsen, 60 s., 2018

**Keywords:** Vroutecko, landscape development, landscape, land use, Sudetenland, minor landmarks

Presented bachelor thesis focuses on the landscape development of Vroutek's area. Cadastral areas of Lužec, Mukoděly, Skytaly, Vesce u Drahonic, Vidhostice and Vrbička actually. Basic terminology, methods and brief historical genesis of the area are explained in the theoretical part of the thesis. In the practical part, the thesis deals with analysis and evaluation of demographic development as well as the development of land use changes and number of minor landmarks connected with historical events influencing the area itself.