

**Západočeská univerzita v Plzni**

**Fakulta filozofická**

**Bakalářská práce**

**Nedestruktivní výzkum vesnice Záhoří (Sahorsch) zaniklé po  
roce 1945**

**Martin Tomášek**

Plzeň 2018

**Západočeská univerzita v Plzni**

**Fakulta filozofická**

**Katedra archeologie**

**Studijní program Archeologie**

**Studijní obor Archeologie**

**Bakalářská práce**

**Nedestruktivní výzkum vesnice Záhoří (Sahorsch) zaniklé po  
roce 1945**

**Martin Tomášek**

*Vedoucí práce:*

Doc. PhDr. Pavel Vařeka, Ph.D

Katedra archeologie

Fakulta filozofická Západočeské univerzity v Plzni

Plzeň 2018

Prohlašuji, že jsem práci zpracoval samostatně a použil jen uvedených pramenů a literatury.

*Plzeň, duben 2018* .....

## **Poděkování**

Tímto děkuji vedoucímu mé bakalářské práce, Doc. PhDr. Pavlu Vařekovi, Ph.D, za podporu při výběru tématu a za jeho úsilí, abych práci dokončil ve stanoveném termínu. Bez něj by tento výzkum nikdy nebyl proveden.

# OBSAH

1	Úvod .....	7
2	Archeologie vesnic zaniklých po roce 1945.....	8
3	Cíle a metody výzkumu .....	9
4	Použité metody výzkumu .....	10
4.1	Historické prameny.....	10
4.2	Nedestruktivní výzkum .....	11
4.2.1	Úvod .....	11
4.2.2	Zvolené metody.....	12
5	Lokalizace .....	13
6	Historie .....	14
6.1	První zmínky.....	14
6.2	Záhoří v novověku .....	15
7	Mapové podklady.....	17
7.1	Müllerova mapa.....	17
7.2	První vojenské mapování.....	18
7.3	Druhé vojenské mapování .....	18
7.4	Třetí vojenské mapování .....	19
7.5	Katastr nemovitostí .....	19
7.6	Ortofoto mapy .....	19
7.7	Další kartografické zdroje .....	20
8	Další prameny.....	21
8.1	Orální antropologie.....	21
9	Archeologický výzkum .....	22
9.1	Zpracování geografických materiálů .....	22
9.2	Identifikace objektů v mapách .....	22
9.3	Identifikace objektů v terénu .....	24
9.4	Zhodnocení stádia rozpadu .....	24
9.5	Zaměřování vybrané usedlosti .....	26
9.6	Fotogrammetrie.....	27
10	Výsledky.....	28
10.1	Seznam objektů.....	29
10.2	Objekt číslo 22.....	46

11	Porovnání výsledků s podobnými pracemi .....	49
11.1	Vesnice Bažantov a Pořejov .....	49
11.2	Lokality Pleš, Čistá a Račín .....	50
11.3	Vesnice Janov .....	50
11.4	Závěrečné porovnání .....	51
11.5	Porovnání vybraného objektu.....	52
12	Závěr .....	53
13	Seznam použité literatury .....	54
13.1	Literatura.....	54
13.2	Prameny .....	56
14	Resumé.....	58
15	Přílohy.....	59

# 1 Úvod

Vesnice Záhoří, německy Sahorsch, sice již více než 60 let neexistuje a v některých současných mapách ji již vůbec nenajdeme. Přesto, nebo právě proto, bych rád ve své práci zachytil její archeologickou transformaci. V práci bude podchycen vznik a vývoj vsi v průběhu její existence. Z map a ostatních dostupných písemných pramenů bude zkoumán stav vesnice v různých časových obdobích.

Stěžejní částí této práce bude zdokumentování současného stavu vsi. Pomocí nedestruktivních metod pak bude provedeno detailní zdokumentování jednoho konkrétního vybraného objektu. Na tomto příkladu se pokusím zachytit stav budovy jakožto sídelního objektu přibližně sedmdesát let po jeho opuštění.

## 2 Archeologie vesnic zaniklých po roce 1945

Po ukončení 2. světové války v květnu 1945 dochází k vysídlení etnických menšin z českého pohraničí. Díky této situaci vzniká množství vesnic částečně nebo zcela opuštěných (Procházka 2011). Tato zcela ojedinělá situace nám umožňuje sledovat procesy archeologizace celých sídelních areálů. Tímto obdobím se mimo jiné zabývá „archeologie modernity“. Její Spodní hranice zkoumaného období je stanovena na přelom 18. a 19. století, tedy přímo navazuje na archeologii postmedievální a její horní hranice se posouvá společně se současností (Vařeka a kol. 2013, 8 – 10). Archeologie modernity je poměrně mladé odvětví. K jejímu rozvoji dochází teprve nedávno. V Čechách má zásadní přínos Katedra archeologie na Západočeské univerzitě v Plzni, která se touto problematikou již několik let zabývá a i zadává kvalifikační práce zaměřené na nedávnou minulost, mezi které pochopitelně patří i tato (Vařeka 2013).

Archeologie modernity zastřešuje několik samostatných tematických okruhů jako například industriální archeologie, archeologie druhé světové války nebo archeologie studené války. V Čechách dochází po druhé světové válce k jedinečnému jevu a to sice k největší vlně pustnutí v našich dějinách (Funk 2013, 1).

Zaniklých obcí je na území bývalého Československa obrovské množství. Jen na amatérských webových stránkách zanikleobce.cz je jich vedeno přes 1200. Skutečné číslo bude ale mnohem vyšší (Funk 2007). Důvodem vysokého počtu zaniklých obcí je především odsun národnostní menšin z pohraničních oblastí Československa po ukončení druhé světové války. Celkový počet odsunutých se odhaduje na cca 3,5 milionu (Rambousková 2011, 23).

Osudy opuštěných obcí v západočeském kraji byly různé. Zvláště objekty v blízkosti hranic byly systematicky likvidovány dle tajné státní vyhlášky (Procházka 2011, 23). U některých vesnic byla snaha o znovuosídlení. Tyto pokusy často nebyly úspěšné, naopak docházelo k rabování a ničení. Jiné objekty pak byly pro změnu rozebírány na stavební materiál (Funk 2007, 12 - 22).

Dokumentace stavu zaniklých vesnic po roce 1945 je velice přínosná. Jedná se totiž jedinečnou příležitostí studia mrtvé kultury kde máme možnost získávat velice cenné informace od dosud žijících pamětníků.



### 3 Cíle a metody výzkumu

Cílem této práce je provedení nedestruktivního archeologického výzkumu vesnice Záhoří, jedné z mnoha vesnic, které zanikly po druhé světové válce. Pomocí všech dostupných zdrojů informací bude postížen vývoj této vesnice od prvních zmínek o její existenci až do současnosti. Bude zdokumentován její současný stav, přibližná poloha a rozměry všech objektů ve vesnici. U jednoho vybraného objektu pak bude provedeno podrobné zaměření všech reliktnů, jejich zakreslení a fotografická dokumentace.

Pro terénní výzkum využiji nedestruktivních metod, jako povrchový průzkum, vizuální prospekce, přesné zaměření reliktnů laserovým dálkoměrem, zaměření totální stanicí a fotogrammetrie. Geografická data budou zpracovávána pomocí geografických informačních systémů.

Výstupem této práce bude přehledová mapa celé vesnice s vyznačením všech objektů. Na mapě bude ke každému objektu přiřazeno označení stádia archeologizace. Jednotlivé objekty budou stručně popsány. Na mapách z různých časových období budou tyto stavby ztotožněny. Tyto informace budou přehledně zaznamenány v příložené tabulce (viz Přílohy, Tabulka 4). U usedlosti zvolené pro podrobný výzkum budou budou získaná data zpracována ve formě výkresové dokumentace a vizualizace (viz výkres 1; Přílohy: výkres 2, tabulka 5).

Data z tohoto výzkumu budou porovnána s výsledky výzkumů vybraných vesnic zaniklých po roce 1945.

## **4 Použité metody výzkumu**

### **4.1 Historické prameny**

#### **Písemné**

Při bádání v různých obdobích historie obecně platí, že čím dále se pohybujeme zpět po časové ose, tím obtížněji získáváme písemné informace. Pokud jsou vůbec nějaké k dispozici, je namístě se zamyslet nad tím, jakou mají ve skutečnosti vypovídací hodnotu. Interpretace těchto informací je velice obtížná. Obzvláště při omezeném počtu zdrojů. Proto výstupy z bádání založeného čistě na písemných pramenech musí být podloženy i jinými způsoby zkoumání minulosti.

Nespornou výhodou zkoumání historie modernity je mnohem větší dostupnost a širší písemných podkladů. Písemnosti se vyskytují v archivech, sbírkách, sbírkách soukromých osob a množství podkladů je již k dispozici na internetu (často je ovšem obtížné zjistit jejich důvěryhodnost).

I přesto, že máme k dispozici relativně velké množství písemných podkladů, je nutné stejně tak jako při zkoumání dávné historie, výzkum doplnit dalšími tradičními metodami odhalování historie.

#### **Mapy**

Mapové záznamy patří neoddiskutovatelně k nejdůležitějším zdrojům informací o historii lidstva. Období od začátku 18. Století je již velice podrobně kartograficky zdokumentováno. Díky záznamům katastrálních úřadů, matrik a národních archivů je možno dohledat velice detailně dokonce i jednotlivé domy a osoby žijící v dané lokalitě v tomto období. Pro tuto konkrétní práci bylo požito informací z Českého úřadu zeměměřického a katastrálního (ČÚZK), mapových podkladů z období před vytvořením Československé republiky, map z období těsně před vysídlením obce a z období od konce druhé světové války do současnosti. Taktéž bylo využito leteckého snímkování prováděného v různých časových obdobích.

#### **Orální**

Naprosto jedinečná je pak možnost získat přímé svědectví od dosud žijících obyvatel ze studovaných oblastí, nebo alespoň zprostředkované svědectví jejich nejbližších potomků.

Možnost hovořit s žijícími lidmi ze zkoumaného období je naprosto ojedinělá a výjimečná. Pouze archeologie modernity nám tuto možnost skýtá.

## 4.2 Nedestruktivní výzkum

### 4.2.1 Úvod

Před zahájením výzkumu je nutné se zamyslet na tím, jaké otázky má zodpovědět. Z toho vyplývá, jaké metody zvolíme jako nejvhodnější pro jejich zodpovězení. V tradiční archeologii se setkáváme s výkopem jako jediným možným způsobem hledání odpovědí, avšak v současné době již existuje mnoho jiných možností. Jednou z možností jsou nedestruktivní metody.

Význam nedestruktivních metod v současné archeologii stále stoupá. Archeologie si klade stále komplexnější otázky a k jejich řešení je třeba často poznat území mnohem větší než je jedna lokalita. V tomto ohledu jsou nedestruktivní metody nezastupitelné. Nedestruktivní archeologie je souborem technik, metod a teorií zaměřených na vyhledávání a vyhodnocení archeologických pramenů bez provedení destruktivního zásahu do terénu. V poválečném období se stále častěji uplatňuje i pojetí širší, které nedestruktivní archeologii nechápe pouze jako pomocný krok před vlastním výzkumem, nýbrž jako výzkum svého druhu (Kuna a kol. 2004).

Přestože výkop, nebo-li odkryv archeologické situace, je i v současnosti nenahraditelným zdrojem informací, jeho využití při výzkumu má jednu nespornou nevýhodu – nenávratně ničí archeologické situace a nahrazuje je dokumentací. I sebelepší dokumentace (pokud je vůbec k dispozici) ale nedokáže absolutně zachytit původní situaci v terénu a tak zůstává na archeologovi, aby rozhodl o vhodnosti fyzického zásahu. Je zřejmé že u záchranných a předstihových výzkumů provedením vykopávek lokalita hodnotu neztrácí, neboť nakonec stejně dojde k jejímu odstranění, u neohrožených lokalit však nutnost výkopu nevzniká.

V obecnějším pojetí si nedestruktivní archeologie klade vlastní otázky a samostatně postupuje k jejich řešení. Vztah mezi nedestruktivním a destruktivním postupem se dokonce může obrátit a destruktivní postup nemusí vůbec být nutný nebo má za úkol získat jen doplňující či upřesňující informace (Kuna a kol. 2004).

## **4.2.2 Zvolené metody**

### **Terénní prospekce**

První, základní a nenahraditelná součást každého archeologického výzkumu je obhlídka lokality, neboli vizuální prospekce. Tato metoda spočívá v důkladném vizuálním průzkumu dané lokality. Archeologie modernity nám umožňuje využít zdroje informací, které nejsou k dispozici pro studium starších období. Díky technickému pokroku máme k dispozici například letecké snímkování. V katastrech nemovitostí můžeme dohledat dokonce jednotlivé parcely i s objekty. Toto vše nám umožňuje při vizuální prospekci přiřadit konkrétní relikty k daným historickým záznamům.

### **Fotodokumentace**

Zaznamenání skutečnosti pomocí fotografie je principem této metody. Pomocí fotografie jsme schopni trvale zachytit stav zkoumaného objektu v daném okamžiku. A pokud máme tu možnost porovnání s fotografiemi z předešlých období, můžeme i vysledovat proměny zkoumané situace v čase, neboli proces archeologizace.

### **Fotogrammetrie**

Kromě pořízení fotografií pro dokumentaci jednotlivých usedlostí byla také pořízena série fotografií zachycující stav vybrané usedlosti, určená pro tvorbu 3D modelu pomocí fotogrammetrie. Pomocí této metody se dostáváme o úroveň výše při prezentaci zkoumaného objektu. Trojrozměrná data lze také využít pro další zpracování.

### **Zaměření**

Pro doplnění předešlých metod prospekce a fotodokumentace a získání přesných údajů je též možné zaměření jednotlivých reliktních pomůcek pomocí geodetických přístrojů, například přenosné stanice GPS pro stanovení polohy jednotlivých objektů nebo použití totální stanice (digitální teodolit s dálkoměrem) pro získání přesných geodetických dat. Výsledná data mohou být zpracovávána pomocí geografických informačních systémů (GIS).

Pro komplexnost nedestruktivního archeologického výzkumu je vhodné použít kombinaci několika metod.

## 5 Lokalizace

Vesnice Záhoří (Sahorsch) leží v Plzeňském kraji v západních Čechách, mezi obcemi Tachov, Stříbro a Mariánské Lázně. V katastru vedené jako „Záhoří u Černošína“ je tak tato osada součástí města Černošín, od kterého se nachází přibližně 4 km směrem na jihozápad. Přesná poloha vesnice je podle systému WGS84 49°48'0,909"N, 12°50'37,193"E. Přesto, že v současnosti je systém WGS84 ve světovém měřítku dominantní a i česká archeologie zaznamenává jeho zvýšenou popularitu, pro tuto práci používám systém S-JTSK Křovák, protože většina mnou využitých dat je právě v tomto systému. Souřadnice pro Záhoří v S-JTSK tedy jsou: X = 1057949; Y = 859450.

Vesnice leží v západní části Plaské pahorkatiny, v těsné blízkosti nejvyššího vrcholu - Vlčí hory (704 m. n. m). Odtud zřejmě pochází název obce - Záhoří - osada za horou. Samotná sídelní oblast leží v mírném západním svahu v nadmořské výšce přibližně 500 m. n. m. Necelý kilometr západně od vsi protéká Kosí (Kosový) potok. Ve vzdálenosti jeden kilometr na jihozápad pak teče řeka Mže, do které se Kosí potok vlévá.

Ves Záhoří obklopují louky, které jsou i v současnosti nadále využívány jako pastviny. Tyto louky jsou ohraničeny téměř výlučně smrkovým lesem. Ve vsi samotné se nachází neudržované ovocné stromy (jabloň, třešeň), z větší části je ves nyní zarostlá náletovými dřevinami (dub, bříza, líska, trnka aj.).

V blízkosti vsi se nachází zříceniny dvou hradů. První z nich, Volfštejn, leží na jihovýchodním svahu Vlčí hory v nadmořské výšce 600 metrů. Druhý, hrad Třebel, leží v obci Třebel a to asi 2,2 km severně od Záhoří ve výšce 495 m. n. m.

## 6 Historie

### 6.1 První zmínky

Zakládání obcí na Tachovsku pravděpodobně souvisí s rozvojem manské soustavy na tomto území. Počátky rozvoje datujeme do 13. století. V této době pravděpodobně vznikají například obce Bažantov a Pořejov, vzdálené cca 15 km od obce Záhoří (Funk, 2007; Balý, 2007).

Kdy byla obec Záhoří založena nám, tak jako u většiny českých vesnic, není známo. Podle Antonína Profouse je jméno vsi poprvé zmíněno v roce 1544 (za vlády Ferdinanda I.) v Zemských deskách (250 F 24), tedy v době, kdy na český trůn nastupuje dynastie Habsburků. Profous dále poukazuje na to, že vesnice mohla být zmíněna pod jménem „Záhorz“ již v roce 1379: „Podle Josefa Emlera (Ein Bernaregister des Pilsner Kreises 23) sem náleží doklad: 1379 Sessio Mizenssis: ..Wladorzicz, - Záhorz, - Mlynez, - Radyn, [...] protože však Radyně je u Bečova nad Teplou, Vladořice jsou u Žlutic a Mlýnec rovněž u Žlutic, je pravděpodobnější, že jde o Záhoří u Žlutic“ (Profous 1957/IV, 698).

Vesnice Záhoří leží na úpatí Vlčí hory v blízkosti hradu Volfštejn. Nejstarší písemné zmínky o tomto hradu pochází již z roku 1316, kdy ho obýval Beneda z Volfštejna (Durdík 2000, 733), což je v období vlády posledních Přemyslovců. Hrad byl ve vlastnictví pánů ze Svojšína a Třebele. Právě v obci Třebel leží v troskách hrad druhý. První zmínky o něm pochází z roku 1251 z predikátu Oldřicha z Třebele. Na tento hrad se také přestěhovali obyvatelé Volfštejna v roce 1460. Jejich původní sídlo, hrad Volfštejn je již v roce 1527 označen za pustý. Hrad Třebel poté plnil svou funkci až do roku 1647, kdy byl obsazen švédy a poškozen při jeho znovudobývání císařským vojskem. Toto se odehrálo během bitvy u Třebele na konci třicetileté války a hrad už nikdy nebyl opraven.

## 6.2 Záhoří v novověku

Již zcela konkrétní data o obci Záhoří máme od roku 1656 z Berní ruly. Zde se uvádí, že se víska Záhoří skládala ze 3 selských dvorů a jedné pusté chalupy. V záznamech jsou uvedeny i velikosti pozemků vlastněných sedláky (93 rolí tj. cca 57 ha) a velikosti ploch osívaných polí (49 rolí tj. cca 30 ha). Díky těmto údajům máme velmi dobrou představu o rozloze i povaze vesnice. Též jsou zde uváděna jména místních sedláků: Matěj Rudey, Filip Ziegler, Jiřík Schikl a chalupník Martin Reudl, jehož chalupa je uváděna jako pustá (Čadková - Zahradníková 2002, 590). V Berní rule je též zmínka o požárech jednoho ze selských dvorů v letech 1658 a 1671.

V průběhu sta let jsou zaznamenány stále pouze 3 selské dvory. K vesnici patří i panský mlýn na Mži (Procházka 2011, 315).

Pro porovnání je vhodné uvést, že plochy pozemků okolo vsi, v současné době využívané jako louky, mají prakticky shodnou velikost jako pozemky uváděné v Berní rule k roku 1656, tj. 57 ha.

Z roku 1664 existuje záznam o vesnici „*Sahorsch*“ v okolí Černošína. Tuto skutečnost zdokumentoval historik August Sedláček (1843 – 1926) podle Urbáře v Trpístech. V roce 1788 se vesnice pod jménem Zahorz vyskytuje v dokumentu Jaroslava Schalera: *Topographie des Königreiches Böhmen*. Další informace pochází z roku 1848 kde se František Palacký o „*Záhoří*“ zmiňuje v dokumentu *Popis království Českého* (Profous 1957/IV, 698).

Historických zdrojů obsahujících informace o Záhoří je více. V následujícím textu je přehled historických pramenů pocházející z přílohy k disertační práci Lukáše Funka z Katedry archeologie Filozofické fakulty Západočeské univerzity v Plzni z roku 2013 na téma „*Zaniklé osídlení po roce 1945 jako archeologický pramen*“:

Sommer 1838/6, 242.	9. Sahorsch (Zahoř), D. von 15 H. mit 96 E.
Orth-Sládek 1870, 954.	Záhoří (Sahorsch), ves, 11d., 97 ob. něm., kraj Cheb., okr. Planá, kat. ipol. obc. Záhoří, býv dom. Trpisty a Třebel.
Fehringer 1877, 560. Tschernoschin.	Sahorsch, Dorf, B.H. u. B.G. Plan, O.G. Sahorsch, P.
Seznam míst 1878, 288.	Záhoří obec Planá, 13 domů, 106 obyvatel.
Seznam míst 1913, 452.	Záhoří obec Planá, 16 d. 82 ob. německé národnosti.
Lexikon 2006/II, 598.	1850 – 1930 – Záhoří – obec v okr. Planá, 1950 – osada obce Třebel v okr. Stříbro, od r. 1961 část obce Černošín v okr Tachov.
SOA Plzeň 2011	Správní vývoj: obec 1.1.1850; Třebel 9.5.1953; Černošín 1.7.1960.

(Funk 2013, příloha 59.)

Další informace nalezneme v místopisu Aloise Chytila, podle kterého mělo Záhoří (Sahorsch) v roce 1929 16 domů, 97 obyvatel a z toho 97 byli němci. Obec patřila pod faru římsko-katolickou, měla vlastní poštovní úřad, nejbližší telegrafní stanice byla v Černošíně (5,5 km), nejbližší vlaková stanice byla ve Svojšíně, zastávka v Ošelíně a v Plané pak četnická stanice a okres soudní.

Jako poslední z písemných pramenů bych zde chtěl uvést tabulku z Historického lexikonu obcí České republiky, která zobrazuje počet obyvatel a domů vesnice podle sčítání lidu od roku 1869 do 1961. Záznamy v historickém lexikonu pokrývají období až do roku 2001 (sčítání z let 1970, 1980, 1991 a 2001). Od roku 1961 tabulka již neuvádí žádné údaje o počtu obyvatel a domů a tak tuto část tabulky nezobrazuji.

Rok:	1869	1880	1890	1900	1910	1921	1930	1950	1961
Obyvatel:	106	104	102	104	82	97	80	8	-
Domů:	13	16	16	16	16	16	17	6	-

*Tabulka 1: Počet obyvatel a domů mezi lety 1869 a 1961. Růžičková, J. – Škrabal, J a kol. 2006: Historický lexikon obcí České republiky 1869-2005: I. díl. Praha: Český statistický úřad.*

Poznámka: „V seznamech míst za léta 1869 až 1950 je pro jednotlivé obce počet domů uváděn, ale bez zřetelného rozlišení na domy obydlené a neobydlené [...]. Z metodiky sčítání v roce 1921, která byla pravděpodobně vypracována už pro první moderní sčítání v roce 1869 a s určitými doplňky se tradovala i v následujících cenzech, lze usuzovat, že až do roku 1910 jde o celkový počet domů, tj. obydlených a neobydlených celkem. V letech 1921, 1930 a 1950 je výslovně řečeno, že jde o domy obydlené i neobydlené (v roce 1950 byla sečtena i většina víkendových chat, takže údaje u typicky rekreačních obcí zde vybočují z časové řady).“ (Růžičková – Škrabal a kol. 2006/I., 55.)

Tuto tabulku lze porovnat s daty nasbíranými Lukášem Funkem pro jeho disertační práci.

Sídelní jednotka – ves	1930	1939	1945	1946	1949	1950	1961	1970	1980
Domy – sídelní jednotka	17	X	X	X	X	6	X	.	.
Obyvat. – sídelní jednotka	80	66	151	16	24	8	.	.	.
Právní statut	obec	obec	obec	obec	obec	osada	osada	osada	.

X – nevidováno, . – neuvedeno

*Tabulka 2: Počet obyvatel a domů v obci Záhoří mezi lety 1930 a 1980. Funk, L. 2013: Zaniklé osídlení po roce 1945 jako archeologický pramen. Disertační práce na Katedře archeologie Filozofické fakulty Západočeské univerzity v Plzni. Plzeň, příloha, 59.*

Z bojišť 2. Světové války se nevrátilo zpět do Záhoří 8 obyvatel. Také se zde během války vystřídalo 100 utečenců z Horní Slezska a dokonce se sem ke konci války stáhla i jednotka wehrmachtu, která se pak z velké části vzdala americké armádě. V roce 1946 bylo odsunuto 61 původních obyvatel. Vesnice byla následně asi z poloviny dosídlena. Od roku 1950 se pak obec postupně vylidňovala, když většina obyvatel se přestěhovala do Černošína.



Opuštěné usedlosti rychle chátraly a tak v roce 1961 z celého Záhoří zůstal jediný využívaný objekt, čp. 1 (Procházka 2011, 319).

## 7 Mapové podklady

Jak již bylo zmíněno výše, archeologie modernity má k dispozici prameny mnohem obsáhlejší než archeologie starších období. Mapové podklady pro tento výzkum jsou poměrně přesné. V současné době je pro archeologický výkup využíváno též letecké snímkování. Pomocí výpočetní techniky je pak orientace mnohem snazší a rychlejší.

### 7.1 Müllerova mapa

Nejstarší kartografický záznam o vesnici Záhoří jsem našel v mapě Jana Kryštofa Müllera, která byla dokončena roku 1720 za vlády císaře Karla VI. Výsledkem tohoto mapování, které je dnes k dispozici veřejnosti, byla mapa do té doby nevídané kvality. Přestože je mapa schematická, lze na ni rozlišit i malé vesnice jako je Záhoří, k ní přilehlý Kosí potok a údolí, kterým protéká. Samostatně je pak vyznačena Vlčí Hora, jakožto nejvyšší místní vrchol.

Přestože je Müllerova mapa již velmi přesná, můžeme na ní najít drobné odchylky od skutečnosti. Severovýchodně od vesnice Záhoří leží město Černošín. V Müllerových mapách jsou místní názvy psány německy formou fonetického opisu. Černošín je tedy označen jako „*Czerlosin*“. Na mapě má zaznamenán poštovní úřad a vede do něj komunikace z nejbližšího královského města Stříbro („*MIES B. Strzibro*“). Tato komunikace pokračuje na druhou stranu do Plané („*Plan*“) přes vesnici Třebel („*Triebel*“). Mezi Černošínem a Záhořím je zřetelně vyznačena Vlčí hora, na jejímž vrcholu je umístěn hrad Volfštejn. První nepřesnost je, že zřícenina bývalého hradu ve skutečnosti neleží na samotném vrcholu, ale téměř kilometr směrem na jihovýchod a více než sto výškových metrů pod ním. Další problém vyvstává s jeho pojmenováním. Hrad je známý pod jménem Volfštejn. Na mapě je označen německy jako *Wolfsberg*. Stejným jménem ale místní obyvatelé nazývají Vlčí horu. Je tedy možné, že na mapě není označen hrad, ale vrchol hory a hrad je pro přehlednost, nebo jako zjednodušení, umístěn na něm. Největší problém ale nastává při pokusu o georeferencování této mapy s mapou moderní. Přestože je měření v zásadě přesné, vyznačení polohy Záhoří („*Saborz*“) je uchýlené směrem na jihovýchod. Tato skutečnost je obzvláště patrná při porovnání vzájemné polohy Záhoří, Třebele a soutoku řeky Mže s Kosím potokem (viz Přílohy, Obrázek 8).

## 7.2 První vojenské mapování

V sedmileté válce (1756 – 1763) se mapy vyhotovené Müllerem ukázaly jako nedostatečné a tak za vlády Marie Terezie začala první ze tří etap mapování, které trvalo až do konce 19. století. První vojenské mapování začalo v roce 1763 a práce byly ukončeny až v roce 1787, za vlády císaře Josefa II. Říká se mu tedy také mapování josefské. Mapování ovšem nebylo prováděno podle trigonometrické sítě. Vycházelo se z Müllerových map a pouhým pozorováním „a la vue“ (od oka) byly do mapy zakreslovány další detaily. Novinkou byl také systém osmi barev používaných pro identifikaci jednotlivých typů objektů (budovy, silnice, mosty apod.).

V josefských mapách již svahy nejsou zobrazovány zjednodušenou izometrií, nýbrž z ptačí perspektivy jsou vyznačeny šrafováním, které slouží také jako výškopis. Díky tomu je zřetelné, že Vlčí hora je nejvyšší bod v okolí. Její vrchol je opět označen slovy „*Wolfs Berg*“. Nicméně hrad Volfštejn je již vyznačen samostatně a správně na jihovýchodním svahu a nese označení „*Scheffhof Altes Schloss*“. Přestože většina měření byla prováděna odhadem, výjimečně krokováním, podařilo se opravit mnoho odchylek. Ve studované oblasti například poloha vesnice Záhoří více odpovídá skutečnosti. Meandry řeky mže a Kosího potoka v josefském mapování již nejsou pouze orientační ale odpovídají skutečným tvarům a také je přesněji vyznačena hlavní komunikace mezi Černošínem a Planou, vedle které vede vedlejší komunikace přes Třebel (viz Přílohy, Obrázek 9).

## 7.3 Druhé vojenské mapování

Druhá etapa vojenského mapování Rakouska-Uherska začala v roce 1806 za vlády císaře Františka II. a říká se mu tedy Františkovo. Za účelem zvýšení přesnosti byla v roce 1811 dokončena trigonometrická síť Čech a Moravy která sloužila jako základ katastrálních map a map vojenských. Práce byly ukončeny roku 1869. Výsledkem byla mapa s vysokou přesností a systémem jedenácti barev pro jednotlivé typy objektů.

Františkovy mapy s sebou přináší několik zlepšení. V první řadě se díky měření založeném na triangulační síti podařilo dosáhnout přesnosti, která umožňuje tyto mapy georeferencovat na ploše celé České republiky (mapy.cz). Výškopisné údaje byly zaznamenány pomocí Lehmanových šrafů, doplněných číselným údajem o výšce vrcholů některých kopců. Tato metoda využívá tloušťky šrafů pro zobrazení strmosti svahu. Změnil se také pravopis mnoha místních jmen. Například Černošín nese název „*TSCHERNOSCHIN*“, Třebel mění název z „*Tribl*“ na „*Triebl*“ a Záhoří již není „*Saborz*“ nýbrž „*Sahorsch*“. Díky použití Lehmanových šrafů se ovšem stává popis hradu Volfštejn téměř nečitelný, neboť leží na svahu Vlčí hory, jejíž zapsaný údaj o výšce se taktéž stává nečitelným (viz Přílohy, Obrázek 10). Na okraji tohoto listu je dále uvedeno, že ve vesnici je 15 domů („*Häuser*“), 2 stáje („*Stallungen*“) a je zde možno ubytovat 8 mužů („*Mann*“) a ustájit 2 koně („*Pferde*“).

## 7.4 Třetí vojenské mapování

Takzvané Františkovo josefské mapování vznikalo mezi lety 1868 až 1885. Nového celostátního mapování bylo potřeba hlavně díky rozvoji dělostřelectva a zkušenostem z prohrané prusko-rakouské války, kde se ukázala nezbytnost přesnějších map, ale také zastaralost informací z Františkovo mapování – v některých oblastech byly mapy staré až 63 let. Nové mapy byly jako první vyhotoveny v dekadickém měřítku 1 : 25 000 (oproti původním 1 : 28 800).

Mapování na území Čech probíhalo v letech 1877 až 1880. Tak jako u předchozího mapování jsou jeho podkladem katastrální mapy a nejvýraznější změnou je výškopis s využitím vrstevnic s kótami. Podle nich lze stanovit nadmořskou výšku záhoří na 500 m. n. m. a Vlčí horu na 701 m. n. m., což odpovídá současným mapám (500 a 704 metry). Kromě zvýšení přesnosti a zavedení výškopisných kót je na mapě vidět také množství detailů, včetně červeně vyznačených jednotlivých domů. Takto byly sice zděné budovy značeny již při 2. vojenském mapování, stavby se však na mapě prakticky nedají odlišit. Hrad Volfštejn je na této mapě označen jako „*Ruine Wolfstein*“ (viz Přílohy, Obrázek 11).

## 7.5 Katastr nemovitostí

Záhoří je v současné době v katastru nemovitostí vedeno jako katastrální území Záhoří u Černošína, část obce Černošín. Vesnice jako taková má sice platné rozdělení parcel podle pozemkového katastru, nicméně číslo popisné má pouze jediná stojící budova (čp. 1). Ostatní budovy tedy budou identifikovány podle leteckých fotografií a dalších dostupných zdrojů.

## 7.6 Ortofoto mapy

Nedílnou součástí badatelské základny archeologa jsou snímky pořízené z výšky. Můžeme je rozdělit na dvě kategorie – takzvané šikmé fotografie a snímky z ptačí perspektivy, tedy kolmo k zemi. Oba způsoby pořizování leteckých fotografií mají své výhody i nedostatky. Hlavní nevýhodou šikmých fotografií je, že nejsou obecně k dispozici a pokud je potřebujeme, je nutné se vznést do vzduchu, abychom je pořídili, což je finančně náročné. To ovšem neplatí pro fotografie kolmé. Samotné fotografie mají sice určitou míru zkreslení, po zkalibrování se ovšem dají použít jako mapa. Takovéto mapy jsou dnes volně k dispozici na internetu dokonce z několika různých období. Například na serveru mapy.cz je možné volit mezi mapami složených z fotografií pořízených v letech 2003, 2006, 2012 a 2015. Z takových map můžeme studovat vzájemnou polohu objektů a situaci odpovídající víceméně současnosti. Daleko zajímavější jsou ale ortofoto mapy složené z kalibrovaných leteckých fotografií pořízených po konci druhé světové války. Tyto jsou uloženy ve Vojenském geografickém a hydrometeorologickém úřadě v Dobrušce a nyní také na

internetu (kontaminace.cenia.cz) a mají neocenitelný význam zejména pro archeologii modernity, neboť je lze přímo používat jako archeologický pramen.

Pro další práci budu vycházet ze zmíněného leteckého mapování. Oblast okolo Záhoří byla fotografována převážně okolo poloviny padesátých let minulého století. Nicméně snímky vesnice samotné byly pořízeny roku 1949. Všechny domy jsou zde zachyceny ještě ve stavu před svou (částečnou) destrukcí. Na základě těchto fotografií byly rozpoznány jednotlivé stavby, které jsem se následně pokusil ztotožnit s objekty v terénu a zdokumentovat jejich současný stav.

## 7.7 Další kartografické zdroje

Na fotografických mapách je vesnice zachycena ve stavu těsně předcházejícím její destrukci. Jak ale poukazují v následujících kapitolách, rozlišování jednotlivých objektů ale předchází jistá míra interpretace. Jedná se totiž pouze o fotografie, jejichž kvalita je výrazně omezena rozlišením snímků. Fotografie jsou mimo jiné černobílé, a u některých objektů není možno s jistotou tvrdit o jaký typ objektu se jedná. Tyto mezery jsem se rozhodl vyplnit použitím dalších map zveřejněných na internetu Ústředním archivem zeměměřictví a katastru.

První z nich je stabilní katastr. Oblast Záhoří byla zmapována v roce 1839, můžeme z ní tedy vyčíst stav vesnice 110 let před pořízením prvních leteckých fotografií oblasti. Tato mapa nám může pomoci objasnit některé sporné objekty, nicméně neodráží dostatečně stav vesnice bezprostředně před destrukcí. Na rozdíl od ostatních map ale rozlišuje mezi kamennými (červeně) a dřevěnými budovami (žlutě).

Dalším cenným zdrojem je státní mapa 1 : 5000, která vznikla v systému S-1952. Tyto mapy byly vydávány v letech 1951 až 1971. Oblast, ve které leží vesnice Záhoří, byla zmapována v roce 1952. Vesnice samotná je rozdělena mezi dva listy: TACH38 a TACH39 a jsou na ní vyznačené jednotlivé stavby, hranice pozemků a mimo jiné i vrstevnice. Kvůli přerušení mapy napříč vesnicí jsem se rozhodl udělat částečný výřez z obou listů v oblasti vesnice a v programu Microsoft Paint je spojit v jeden přehledný plán. Zajímavostí je, že nadmořská výška vesnice podle této mapy odpovídá 490 metrům, což je o 10 metrů méně, než na jiných mapách.

Poslední zdroj, který jsem se rozhodl použít, vznikl taktéž v systému S-1952. Jedná se o mapu 1 : 10 000. Data z této mapy však pochází z roku 1960 (tištěno r. 1964). Na rozdíl od všech předchozích map jsou na této některé stavby vyznačeny již jako destrukce (zbořeniště).

Porovnáním záznamů každého objektu na více mapách tak můžeme sledovat vývoj celé vesnice.

## 8 Další prameny

### 8.1 Orální antropologie

V obci Záhoří stojí v současné době jediný dům s číslem popisným. Pomocí internetového portálu ČUZK (Český úřad zeměměřičský a katastrální) jsem zjistil, že majitelem (majitelkou) tohoto domu je paní Ludmila Černá ze Stříbra. Za účelem získání informací jsem při osobní návštěvě kontaktoval jejího příbuzného, pana Künkela, který nyní využívá tento objekt k rekreaci v letním období. Při rozhovoru s ním a jeho synem jsem zjistil mnoho zajímavých skutečností. Podle jeho ústního sdělení (Sven Künkel, 30. března 2016) se 5. června každoročně u nově zrekonstruované kapličky konají tzv. Chlebomáslové slavnosti. Prý se jedná o velmi příjemnou akci se mší a ochutnávkou domácích chlebů. Jezdívá na ní i několik původních německých obyvatel a další lidé, kteří k Záhoří mají osobní vztah. Na místě je možno zakoupit publikace týkající této oblasti. Pan Künkel sám bydlí v sousední vesnici Třebel a od jeho otce jsem se dozvěděl, že všichni obyvatelé Záhoří byli těsně po válce odsunuti do Německa. S panem Künkelem mladším jsem v emailovém kontaktu a obdržel jsem od něj scan devátého dílu knihy Čechy (díl IX. Západní Čechy) od F. A. Borovského a dalších z roku 1897, ve které je velice barvitě popisováno okolí vesnice Záhoří, hrad Volfštejn, Černošín a pod.

Z katastru jsem také zjistil, že několik pozemků bylo odkoupeno v roce 2015 panem Kinkalem. Jedná se zejména o parcelu 15. Shodou okolností pozemek, na němž stojí ruiny objektu č. 22, který tato práce podrobně zkoumá. S novým vlastníkem jsem se setkal při návštěvě lokality v roce 2018. Podle jeho osobní zповědi (Petr Kinkal, 21. dubna 2018) se velmi zajímá o vesnice opuštěné v po roce 1945. Parcelu zakoupil se záměrem dům rekonstruovat a žít zde jako jeho obyvatelé před 150 lety. Petr Kinkal disponuje fotografiemi vesnice Záhoří a je v kontaktu s několika jejími původními obyvateli. Jeho plán zahrnuje rekonstrukci objektu č. 22 a časem také rekonstrukci dalších objektů ve vesnici. Práce na objektu č. 22 jsou k dubnu 2018 v plném proudu a majitel se plánuje ještě tento rok nastěhovat (viz kapitola Objekt číslo 22).

## 9 Archeologický výzkum

### 9.1 Zpracování geografických materiálů

Základním programem pro zpracovávání geografických materiálů pro mne byl ArcMap verze 10.1 od společnosti ESRI. Při výběru podkladových map jsem využil služeb ČÚZK, který nabízí několik WMS serverů určených odborníkům i veřejnosti. Pro jejich použití stačí do programu nahrát internetovou adresu příslušného serveru ze stránek ČÚZK. Z nabízených služeb jsem pro tuto práci využil následující servery:

- Přehledové mapy České republiky
- Stínovaný model reliéfu DMR 5G
- Archivní ortofoto
- Katastrální mapy

Jako další v pořadí jsem do souboru přidával mapy, které nejsou oficiálně k dispozici ve formě WMS serveru. Jmenovitě to jsou historická ortofoto mapa z webu kontaminace.cenia.cz, státní mapy 1 : 5 000 a 1 : 10 000, obě v systému S-1952 a list z císařských povinných otisků stabilního katastru. V rámci zachování nejvyššího koncového rozlišení jsem oblast zájmu uložil ve formátu .PNG pomocí funkce PrintScreen a programu Microsoft Paint. Jako body pro georeferencování byly použity hrany budov, které byly zřetelně uchopitelné jak na rastrových mapách, tak na novodobé ortofoto mapě, získané přes WMS server ČÚZK. Tato metoda velmi dobře fungovala v případě všech vyjmenovaných map, kromě stabilního katastru. Pravděpodobně díky stavební úpravě domu čp. 1 jsem bod, který byl původně v jednom z jeho rohů pro tuto mapu nahradil bodem vymezujícím spojení dvou příjezdových cest, které jsou vyznačeny v katastru. Po této úpravě již mapa odpovídala podkladu s dostatečnou přesností. Díky dobře zvolené poloze georeferenčních bodů na všech rastrových mapách se 2 body pro každou mapu ukázaly jako plně dostačující řešení. Při porovnání různých mapových vrstev si jednotlivé útvary odpovídaly a bez třetího bodu nedocházelo k nežádoucímu „kroucení“ (warping) mapy, které by vedlo k dalšímu zkreslování.

### 9.2 Identifikace objektů v mapách

Prvotním zdrojem informací o budovách z doby před jejich zánikem pro mne byla ortofoto mapa z webu kontaminace.cenia.cz. Letecké snímky zachycující vesnici Záhoří pocházejí z roku 1949. Díky tomu je na nich možno spatřit vesnici ve stavu, kdy žádný z domů ještě není ve stavu destrukce a zároveň se jedná o období, které je nejbližší samotnému vysídlení.

Cílem analýzy této mapy bylo rozlišit jednotlivé usedlosti a vyznačit je v mapovém editoru. Jako objekt zájmu jsem vyznačil tvary, které připomínaly budovu. Klíčové faktory pro

rozlišování pro mne byly zpravidla obdélníkový tvar, viditelný hřeben střechy a v nejasných případech jsem využil také přítomnost nebo absenci stínu. Díky značné míře interpretace jsem si nemohl dovolit nazývat tyto útvary usedlostmi a zvolil jsem proto termín objekt. Takovým způsobem jsem identifikoval 35 objektů a každý dostal přiřazené jedinečné číslo. Do tohoto seznamu jsem se rozhodl nezapočítat místní kapličku, která stojí asi 300 metrů severovýchodně od poslední původní vesnické zástavby a není vhodné ji proto zahrnovat do přehledových map vesnice. Tato kaplička byla v nedávné době zrekonstruována bude jí v této práci věnována pozornost později (viz kapitola Seznam objektů). Neopomenutelným výrazným prvkem je také rybník (vodní nádrž), ležící přibližně ve středu vesnice. Vrstva v souboru ArcMap s takto vyznačenými objekty se jmenuje Budovy\_1 (viz Přílohy, Obrázek 3).

Jako sekundární zdroj informací o budovách jsem využil státní mapu 1 : 5 000 v systému S-1952, která zachycuje vesnici ve stavu odpovídajícím tomuto roku. Důležitá data, která tato mapa může poskytnout, jsou cesty, hranice pozemků a stavby označené černou tečkou uprostřed zpravidla obdélníkového tvaru. V případě této mapy jsem postupoval stejně jako u ortofoto mapy z roku 1949 a jednotlivé stavby překryl vrstvou polygonů v souboru nazvanou Budovy\_2. Takto bylo identifikováno 43 různých objektů, o 8 více, než v ortofoto mapě. Následovalo porovnání vrstev zobrazujících objekty ze zmíněných map, tedy Budovy\_1 a Budovy\_2. V tomto kroku se podařilo přiřadit všech 35 objektů z původní vrstvy k vrstvě nově vzniklé a zbylých 8 dostalo vlastní číslo objektu. Pro většinu z nově přidáných objektů jsou charakteristické velmi malé rozměry. Výjimkou jsou 2 objekty větších rozměrů, které byly původně interpretovány jako součást jedné velké budovy, nicméně podle státní mapy 1 : 5 000 se jedná o budovy samostatné, ale pravděpodobně se společnou zdí (viz Přílohy, Obrázek 4).

Mapa 1 : 10 000 je dalším zdrojem, jež posloužil především pro doplnění informací. To zejména proto, že byla vyhotovena v roce 1960, tedy pravděpodobně za zánikovým horizontem většiny budov ve vesnici. Tato skutečnost je na mapě zaznamenána. Jako celistvá budova je zde zaznamenáno 8 objektů. Mimo to je na mapě zakresleno 12 objektů ve formě zbořeníště. Tyto objekty jsem opět překryl vrstvou s názvem Budovy\_3, kde stojící objekty jsou zelenou barvou odlišeny od bíle označených zbořeníšť. Ve výsledné vrstvě se mi podařilo přiřadit 18 objektů ke dříve zpracovaným, avšak na této mapě byly nově vyznačeny 2 objekty, kterým bylo následně přiřazeno nové číslo objektu (viz Přílohy, Obrázek 5).

Poslední z map použitých pro vyhledávání budov je Císařský otisk stabilního katastru. Stejnou metodou bylo označeno bylo označeno 27 objektů. Díky barevnému značení bylo možné rozlišit 12 kamenných (červeně) a 15 dřevěných budov (žlutě). Bylo taktéž identifikováno 5 nových objektů, kde 3 z nich představují přístavbu již označených objektů a 1 je kaplička ve středu vsi (viz Přílohy, Obrázek 6). Tato vrstva má název Budovy\_4. Množství jedinečných objektů s přiděleným číslem je tak celkem 50 (viz Přílohy, Obrázek 7).

### 9.3 Identifikace objektů v terénu

Po vytvoření přehledné mapy objektů z ortofoto mapy z roku 1949 byla dalším krokem ve výzkumu osobní návštěva lokality a její prospekce.


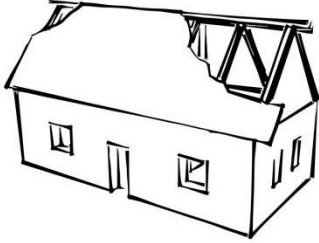

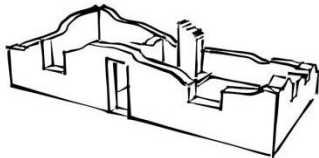

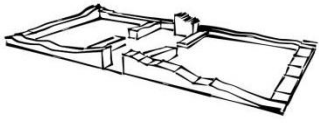





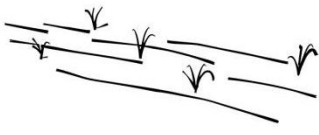
Jako pomyslný střed vesnice jsem zvolil místo původního rybníku. V současné době není na lokalitě žádná volná plocha, která by se dala nazývat návší. S bývalým rybníkem sousedí jediný stojící dům, číslo popisné 1. Plocha kolem tohoto domu je taktéž jako jediná společně s jižní přístupovou cestou udržována – slouží totiž jako zahrada. Během roku 2016 byly ale zbaveny náletových křovin všechny cesty ve vesnici. Úpravy také probíhají průběžně na parcele číslo 15 a 16 díky změně majitele a je plánovaným rekonstrukcím (viz kapitola Objekt číslo 22).

### 9.4 Zhodnocení stádia rozpadu

Mým cílem pro dokumentování celkového stavu vsi bylo vytvořit přehledovou mapu, ze které by bylo možné vyčíst současný stav, ve kterém se nachází jednotlivé objekty. Jako nejvhodnější jsem zvolil metodu, kterou ve své disertační práci zpracoval Lukáš Funk (2013) na Katedře archeologie FF ZČU v Plzni přímo za účelem výzkumu vesnic zaniklých po roce 1945 (viz Obrázek 1).

Pro zhodnocení stádia rozpadu byl zaveden systém šesti přesně definovaných fází degradace budov, přičemž nižší číslo odpovídá zachovalejšímu stavu. K první fázi této stupnice dochází v momentě kdy budova ztratí svou funkci. Zjednodušeně řečeno, není trvale obyvatelná, nicméně základními úpravami by bylo možné jí uvést do funkčního stavu. Ve druhé fázi je již budova značně poškozena, zdi jsou však zachovány do výšky překladů (kleneb) dveří a oken. V případě Záhoří je pro tuto fázi typické také dochování štítu až do výšky téměř 6 metrů. Třetí fáze je typická zdívelem zachovaným do výšky jen několik desítek centimetrů až metru. Fáze čtyři odpovídá vysoké úrovni destrukce bez integrovaného zdiva. Vypovídající hodnota budovy v této fázi se omezuje na přibližné rozměry a náznak vnitřního uspořádání stavby. V páté fázi se již budova nachází ve stavu absolutní destrukce a v terénu je rozpoznatelná jen jako hromada sutí. Poslední fáze již nedisponuje žádnou vypovídající hodnotou, v terénu ani není zřetelná. Budovy, které jsem na jejich předpokládaném místě nenašel jsem tím pádem označoval jako fázi šest.



Fáze	Zástupný symbol	Ilustrační kresba	Stručný popis zánikových fází
1.			Nosné zdi dosahují své plné výšky, krov je přítomen nebo je možné jej znovu vystavět
2.			Nosné zdivo již nedosahuje své původní výšky, dochování přirozených otvorů (okna, dveře)
3.			Výrazná degradace zdiva, alespoň část dochována ve své původní poloze
4.			Nerozpoznatelné integrované zdivo, patrné vnitřní členění a původní rozměry stavby
5.			Nezjistitelné žádné původní prvky, rozměry, vnitřní členění, orientace apod.
6.			Planýrovaná plocha, zasypané zahloubené prostory, minimum dostupných informací

Obrázek 1: Zánikové fáze domu (Funk 2013, 95).

Jak je patrné z uvedené tabulky, pro názorné zobrazení v přehledové mapce jsou k jednotlivým fázím degradace přiřazeny symboly v podobě šestiúhelníku, kde počet bílých polí odpovídá příslušné fázi rozpadu. Tento systém je vynikající pro dokumentování opuštěných vesnic, kde všechny budovy jsou v určitém stádiu degradace. Vzhledem k faktu, že v případě Záhoří je ve středu vsi také dům který je nadále obýván, tedy neprošel ani první fází rozpadu, rozhodl jsem se ho v rámci zachování celistvosti popisu vesnice označit jako fází nula, protože míra degradace je u něj nulová. Jako symbol jsem pro tuto fázi přiřadil šestiúhelník bez žádného bílého pole.

## 9.5 Zaměřování vybrané usedlosti

Po zdokumentování všech objektů ve vsi jsem jeden objekt zvolil jako nejvhodnější pro podrobný průzkum. Při výběru budovy jsem vycházel z plánu zpracovaném jako součást terénní prospekce (viz kapitola Zhodnocení stádia rozpadu). Z 50 rozeznávaných objektů bylo 6 klasifikováno jako fáze 2, tedy nejzachovalejší (objekty v první fázi degradace nejsou na lokalitě přítomny). Mezi těmito domy ovšem vyčnívá objekt číslo 22, kde se částečně dochovalo i zdivo štítu a navíc se i ostatní jeho části nachází ve velmi dobrém stavu. Z těchto důvodů jsem se rozhodl zvolit tento dům jako nejvhodnější pro provedení podrobné dokumentace. Svoji roli hrála i informace, že objekt číslo 22 byl odkoupen soukromníkem s úmyslem jej zrekonstruovat. Díky tomu, že tento výzkum probíhá déle než dva roky, máme šanci zachytit tento objekt ve před a v průběhu rekonstrukce. K březnu 2016 byla v části domu vyklizena suť, což odhalilo původní podlahu domu a v jednom z oken byla klenba podepřena dřevěnou konstrukcí. Žádný z těchto zásahů zatím nijak neovlivnil původní stojící zdivo. V dubnu 2018 již byla zahájena rekonstrukce zdiva (viz kapitola Objekt číslo 22).

Objekt číslo 22 byl zaměřován dvěma způsoby. Rozměry a dispozice zdí pomocí pásma a laserového měřiče vzdáleností typu BOSCH PLR 30. Na objektu byly změřeny všechny venkovní i vnitřní rozměry. Byla změřena i výška dochované části štítové zdi. U nejvíce zachovalého okenního otvoru bylo zaměřeno provedení kleneb a osazení pro dřevěné rámy oken. Byly zdokumentovány okrasné prvky stavby. Po získání těchto údajů bylo vše zpracováno do výkresů v programu AutoCad. Zaměření polohy usedlosti bylo provedeno pomocí totální stanice Leica TCR 407 zapůjčené Katedrou archeologie FF ZČU v Plzni. Geodetické body byly vyhledány na internetovém portálu ČÚZK (bod 233 a 233.1). Díky množství nepropustné vegetace okolo bodů a vesnice byly metodou "volného stanoviska" vytvořeny dva nové, dočasné body. Druhý z nich posloužil jako stanovisko s dobrým výhledem na zaměřovaný objekt. Pomocí totální stanice tak byly přesně zaměřeny rohy obvodových zdí objektu. Výsledkem tohoto měření bude přesné geografické určení objektu v GIS (viz Přílohy, Obrázek 19).

## 9.6 Fotogrammetrie

Pro provedení fotogrammetrie byl vybrán objekt číslo 22 a to z několika důvodů. Kromě domu čp. 1 je to jediná usedlost, která není zarostlá náletovými dřevinami. Fotogrammetrie domu z "živé kultury" by ale měla pramalý význam pro archeologii. Dále je objekt číslo 22 jeden z nejzachovalejších a grafické výstupy 3D modelů mají tedy největší vypovídací hodnotu. V neposlední řadě se pak jedná o stavbu, která je v době psaní této práce v rekonstrukci a během krátké doby z ní bude obývaný dům nevhodný pro další výzkum.

Snímky byly pořízeny fotoaparátem Canon EOS 350D s objektivem Sigma o rozsahu ohniska 28 - 300 mm. V dobu focení svítilo přímé slunce a tak byly parametry focení nastaveny tak, aby byly čitelné detaily na plochách ve stínu i osvětlených. Použití plátna pro stínění bylo vyloučeno. Při době otevření závěrky 1/400 s nebyl zapotřebí stativ. Takto byla pořízena série snímků objektu ze všech stran. Fotografie byly zpracovány pomocí demo verze programu Reality Capture BETA 1.0. Jedná se o poměrně snadno ovladatelný program s výjimečnou výkonností. Fotografie, které nebyly automaticky zpracovány byly zařazeny pomocí kontrolních bodů jako výsledek práce bylo exportováno několik 3D modelů s texturou (viz obrázek 2; Přílohy, Obrázek 17 a 18). Na jižní a západní zeď domu byly před fotografováním umístěny dvojice bílých čtverců o hraně 10 cm ve vzdálenosti 1 m, sloužící jako měřítko.

Vzhledem k povaze objektu nebylo možné eliminovat všechny rušivé elementy, jako například porost uvnitř objektu či odstranění lešení využívané k rekonstrukci. Další nedokonalosti vznikly díky nedokonalému pokrytí všech ploch objektu fotografiemi, které nebylo možné díky nepřístupnosti některých míst nutných k fotografování. Pro příští aplikaci fotogrammetrie na takový typ objektu bych zvolil metodu pořizování fotografií pomocí dronu, jelikož umožňuje jednoduše nafotit velké objekty z více výškových úrovní.



Obrázek 2: Render fotogrammetrie.

## 10 Výsledky

Podle historických pramenů byl vytvořen plán lokality zobrazující distribuci předpokládaných objektů v terénu. Po porovnání více mapových podkladů došlo k terénní prospekci za účelem identifikace jednotlivých objektů a provedení jejich základní dokumentace. Kromě hlavního cíle, vyhodnocení stádia degradace budov, byly zjišťovány také doplňující informace jako rozměry některých objektů, materiál zdiva a přítomnost či absence sklepu. Zatímco vnější rozměry objektů byly měřeny laserovým dálkoměrem, údaje o výšce zdiva jsou pouze orientační. V následujícím textu je uveden seznam všech objektů na lokalitě.

U některých objektů se podařilo zjistit jména jejich původních obyvatel a také číslo popisné. Tyto informace pochází z ústní výpovědi nového majitele objektu č. 22 (Petr Kinkal, 25. dubna 2018). Údaje o původních číslech popisných, jejich původních obyvatelích a odpovídajících číslech objektů byly zpracovány do přehledové tabulky.

Původní čp.	Č. objektu	Jméno
1	1	Josef Stangl
2	2	Anton König
3	12	Wenzl Günzl
4	17	Franz Hetz
5	10	Wenzl Baierl
6	28	Anton Rathei
7	20	Wenzl König
8	30	Josef Spitzl
9	32	Franz Diebl
10	9	Josef Kroha
11	27	Josef Böhm
12	22	Andr. Schramm
13	26	Günzl Wenzl
14	16	Franz Turba
15	34	Josef Perner
16	33	Josef Baierl

*Tabulka 3: Přehled původních čísel popisných.*

## 10.1 Seznam objektů

Objekt číslo 1

Zániková fáze: 0

Rozměry: 12,6m x 10m

Jediný obývaný (alespoň sezónně) dům uvnitř vesnice a mimo místní kapličky také jediný objekt, který se nenachází ve stavu zbořeníště. Má přidělené číslo popisné 1. Dům leží na pozemku číslo 11. Jeho současný majitel, Ludmila Černá, má podle informací z katastru nemovitostí ve vlastnictví taktéž sousední pozemky číslo 10/1, 12 a 12/3. Plocha na těchto pozemcích je majitelem udržována společně s příjezdovou komunikací, což se ale omezuje pouze na sekání trávy a keřů včetně plochy uvnitř bývalých domů. Dům na tomto místě je zachycen již v císařských otiscích, jednalo se ovšem o dřevostavbu, jejíž poloha přesně neodpovídá současné stavbě. Z tohoto důvodu bylo této dřevostavbě přiděleno vlastní číslo objektu (viz Objekt číslo 47). Poloha objektu číslo 1 souhlasí s vyobrazením na mapě 1 : 5000, avšak na mapě 1 : 10 000 z roku 1960 je vyobrazen sice jako stojící, přesto velmi nepřesně.

Podle výpovědí místních byla do současné podoby přestavěna v roce 1921. Po druhé světové válce byla obývána ještě asi 10 až 15 let. Záhoří se ale nacházelo v dopadové oblasti od střelnice v Lažanech a po jeho dalším opuštění byl příležitostně využíván vojáky a následně jako hájenka (Petr Kinkal, 25. dubna 2018). Objekt byl v devadesátých letech odkoupen soukromníkem a nyní je dobře udržován. V nedávné minulosti byla opravena střecha společně s komíny.

Objekt číslo 2

Zániková fáze: 4

Rozměry: 21,5m x 8,8m

Tato dlouhá stavba se sice nachází ve značně pokročilé fázi rozpadu, nicméně je stále využívána. Kamenné zdi, které se dochovaly až do výšky 1,5 metru nyní slouží jako ohraničení prostoru pro posezení, ve druhé je pak zastřešená kůlna. Ve zdivu nejsou přítomny žádné cihly a není patrné ani vnitřní uspořádání, pouze pravděpodobné vstupní otvory. Tento objekt je zaznamenán již ve stabilním katastru, avšak pouze jako dřevostavba. Viditelný je na ortofoto mapě z roku 1949 a mapě 1 : 5 000, na mapě 1 : 10 000 je vyznačen také, ovšem pouze jako zbořeníště.

### Objekt číslo 3

Zániková fáze: 4

Rozměry: 19m x 11m

Zdivo složené z cihel a kamenů je zachované pouze v minimální výšce, nicméně rozměry objektu jsou dobře čitelné. Plocha uvnitř objektu je udržována majitelem a rostou zde mladé smrky. Plocha je ve dvou výškových úrovních s přechodem v polovině objektu. Zde pravděpodobně bývala příčka. V západní zdi se nachází několik původních odtokových keramických trubek. Podle výměry se jedná o největší stavbu ve vesnici. Tato stavba je pravděpodobně zaznamenána ve stabilním katastru jako zděná, její poloha ale odpovídá spíše objektu číslo 4. Jako jeden stojící objekt jsou tyto dva zapsány v mapě 1 : 10 000.

### Objekt číslo 4

Zániková fáze: 3

Rozměry: 10m x 7,6m

Stavba převážně kamenné konstrukce, jeden roh, špalety jediného okna a taktéž jeho oblouková klenba jsou postaveny z pálených cihel. Otvor okna je vyskládan na sucho kladenými cihlami pro zamezení další destrukce. Stavba je napojena na objekt číslo 3 jedním rohem. Tato stavba je zaznamenána již ve stabilním katastru, pravděpodobně se ale jedná o nepřesně zakreslený objekt číslo 3.

### Objekt číslo 5

Zániková fáze: 4

Rozměry: 7,8m x 4,8m

Tento menší objekt stojí v mírném svahu, a tak jedna z jeho zdí o výšce 1,2 metru z jedné strany odpovídá úrovni terénu. Protější zeď chybí, nicméně cihlové rohy bočních zdí určují její pozici. Stavba je převážně z kamene.

#### Objekt číslo 6

Zániková fáze: 6

Rozměry: chybí

V mapách se objevuje až do roku 1950 a podle stabilního katastru se na tomto místě vyskytuje dřevěná stavba menších rozměrů. Je možné, že byla posléze rozšířena o další dřevěnou část. Zda měla budova kamenné základy může odpovédět výzkum odkryvem. Jediným náznakem o dřívější zástavbě je mírná terénní deprese v místech jižní stěny.

#### Objekt číslo 7

Zániková fáze: 6

Rozměry: chybí

Předpokládaná poloha tohoto objektu je v blízkosti výpusti z místního rybníka. Podle mapy 1 : 10 000 bylo v šedesátých letech na tomto místě již zbořeniště, nicméně v terénu nebyly nalezeny žádné stopy po jakékoliv zástavbě.

#### Objekt číslo 8

Zániková fáze: 3

Rozměry: 9,6m x 5,4m

Kamenné zdi jsou dochované ve výšce několik desítek centimetrů, pouze jeden roh budovy dosahuje výšky 1,7 m. Tato zeď obsahuje část pravděpodobně okenního ostění z pálených cihel. Množství cihel je ve stavu destrukce ve vnitřních prostorách zbořeniště. Orientace budovy podle naměřených hodnot neodpovídá mapovým podkladům.

#### Objekt číslo 9

Zániková fáze: 3

Rozměry: 12,3m x 8,4m

Zdivo dochované do výšky přes dva metry. Kamenná konstrukce, v několika otvorech (okno/dveře) jsou velmi dobře viditelné pálené cihly s osazením pro dřevěný rám, žádná klenba se nedochovala. Ve vnitřních prostorách je patrný nevelký sklep. Tato stavba je jako zděná zakreslena již ve stabilním katastru.

Mezi objektem číslo 8 a 9 se nachází vyzděný otvor, pravděpodobně sklípek, nicméně neobsahuje žádnou nadzemní konstrukci a je do značné míry zasypán zeminou.

Podle ústní výpovědi se jedná o hospodu s původním čp. 10 (Petr Kinkal, 25. dubna 2018).

#### Objekt číslo 10

Zániková fáze: 3

Rozměry: 17,8m x 7,8m

Jižní část této budovy již postrádá téměř veškeré zdivo. Nosná zeď v polovině budovy se částečně dochovala až do výšky 2 metrů, za ní pak téměř neporušený a nezanesený sklep s kamennou klenbou. Kamenná budova v těchto místech stála již v době mapování pro stabilní katastr, v roce 1960 je zde již zbořeniště. U východní zdi přibližně 1 metr vně objektu se nachází další sklep. Původní čp. bylo 5.

#### Objekt číslo 11

Zániková fáze: 5

Rozměry: chybí

Stopy po tomto objektu jsou zřetelně patrné, nicméně jen ve formě výrazné terénní deprese. Objekt nemá změřitelné vnější rozměry, jedinou původní zástavbu představuje část jižní zdi sklepa. Pravděpodobně se jedná o stodolu k objektu č. 10.



## Objekt číslo 12

Zániková fáze: 3

Rozměry: 21,2m x 9,2m

Tato stavba je ve vsi druhá největší podle výměry a je poměrně dobře zachovalá. V částech kamenných zdí je patrné rozšíření zdi v úrovni stropu. V okenních otvorech se dochovaly pálené cihly s osazením pro dřevěný rám. Dvě okna mají cihlovou klenbu. Jihovýchodní roh zdi je výrazně zkosený. Uvnitř objektu se nachází velká hromada suti a u východní zdi jsou kamenné schody o pěti stupních. U severní části domu, která je nyní značně destruovaná, stojí brána mezi objektem 12 a 16 (viz Objekt číslo 16). O budovu se opírá ocelový nosník elektrického vedení. Zemědělská funkce této budovy není vyloučena. Dům měl dříve vlastní číslo popisné: 3, pravděpodobně však s domem č. 16 tvořily jeden dvůr.

## Objekt číslo 13 a 14

Zániková fáze: 4

Rozměry: chybí

Tyto dva objekty jsou spojené v jeden, mají společnou jihovýchodní zeď o délce 11,4m, dochovanou v nepatrné míře. Z objektu číslo 13 zůstává jižní roh s výškou 2 metry a zeď stojí v délce 4,7 metru a je ukončena pravděpodobně otvorem pro vrata. Vnitřní strana těchto zdí rohu je stále pokryta omítkou na 90% plochy. Objekty jsou stáje či stodola patřící k objektu č. 16.

## Objekt číslo 15

Zániková fáze: 3

Rozměry: 10m x 7m

Tato stavba je zadní částí je zapuštěná do mírného svahu. Uvnitř jsou stopy původní kamenné klenby. Pravděpodobně se jedná o další sklep k objektu č. 16. Vnitřní prostory jsou zarostlé náletovými dřevinami.

## Objekt číslo 16

Zániková fáze: 2

Rozměry: 12m x 7,8m

Kamenná stavba, jejíž dispozice se shoduje s objektem č. 22. Ve štítové zdi jsou 3 okna s klenbou z pálených cihel skládaných do rovna, čtvrté okno směrem do dvora. Stopy po peci jsou pouze na západní zdi, na protější straně je vstup do další oddělené místnosti. Jedná se o trojdílný dům chlévní. Funkci chlěva dokládají relikty koryta a zbytky kvalitní, cementové omítky. Jedná se o jeden z nejlépe zachovaných objektů. Otvory pro okna jsou taktéž z cihel s osazením pro uchycení dřevěných ráků. Ty jsou stále přítomny ve dvou z těchto okenních otvorů. V jednom z oken je dokonce zachován vnitřní i vnější rám. Nad okny se nachází ozdobná římsa z tvarových cihel, nad kterou stojí pozůstatky štítu. V čele budovy je také malý otvor, který vede pravděpodobně do zasypaného sklepa. Uvnitř domu je příčka s dveřmi s původní cihlovou klenbou.

0,4 metru od domu stojí brána, která vytváří z objektů číslo 12, 13, 14, 15 a 16 uzavřený dvůr. Ten se kvůli neudržované drenáži proměnil v bažinu. Šířka brány je 3 metry, levý sloup je široký 1,4 m a pravý 2,7 m. Osazení pro vrata je na vnitřní straně brány.

Původní čp. domu bylo 13 a příjmení tehdejšího majitele se shoduje s objektem č. 12. To nasvědčuje, že společně tvořily tyto stavby velký dvůr.

## Objekt číslo 17

Zániková fáze: 3

Rozměry: 21,3m x 6,1m

Kamenná, obytná stavba s chlěvem. V chlěvě se dochoval rozvod vody spádové a napáječky (viz Přílohy, Obrázek 14). Vstup do chlěva možný ze síně, venkovní vstupní otvor o poznání menší oproti komoře v objektu č. 22. V západní části domu se nachází podsklepený prostor s kamennou klenbou, další sklep je směrem do dvora. Ve stabilním katastru se v těchto místech nachází dřevěná stavba odpovídajících rozměrů. Stávající objekt je spojen s objektem číslo 18. Podle způsobu napojení předpokládám, že obě stavby byly postaveny současně a tvoří tak dvůr. Původní čp. domu bylo 4.

### Objekt číslo 18

Zániková fáze: 4

Rozměry: 22,3m x 5,2m

Tento hospodářský objekt značných rozměrů je rozdělen na severní a jižní část. Jižní polovina je částečně podsklepena s kvalitní kamennou klenbou a napojuje se na objekt číslo 17. Severní část se napojuje na objekt číslo 19. Z celého objektu se dochoval pouze sklep, rohy zdi a zeď, která objekt rozděluje na dvě poloviny. Západní zeď zcela chybí, je ovšem možné, že se jedná o otevřenou stodolu. Ve stabilním katastru je tato budova vyznačena jako dřevostavba, zastavěná plocha ale odpovídá pouze prostoru se sklepem.

### Objekt číslo 19

Zániková fáze: 4

Rozměry: chybí

Z objektu číslo 19 zbyla pouze východní zeď o výšce několika centimetrů. Délka této zdi je 8,7m. Stav zbytku objektu odpovídá řízené demolici, kdy byl materiál nahrnut do prostoru původní stavby a tak další rozměry stavby nejsou znatelné. Budova se původně napojovala na objekt číslo 18 a 20. V současnosti je skrz tento objekt zřízen průjezd pro transport stavebního materiálu k objektu číslo 21 a 22. Dřevostavba obdobné velikosti v těchto místech je zaznamenána ve stabilním katastru.

### Objekt číslo 20

Zániková fáze: 4

Rozměry: 14,8m x 7,2m

Konstrukce zdi této budovy sestává pouze z kamenů, její výška dosahuje 1,5m. Část domu směřující k hlavní cestě ve vsi postrádá zeď v 70% délky. Z vnitřního uspořádání jsou patrné 2 rovnoběžné zdi různé délky. Tato budova patrně stála ještě v roce 1960, kdy mapy 1 : 10 000 byly tvořeny. Tento Dům je obytná část dvora skládajícího se z objektů 20, 19 a 18. Původní čp. bylo 7 a žil zde místní kovář.

### Objekt číslo 21

Zániková fáze: 2

Rozměry: 4,8m x 3,8m

Objekt malých rozměrů ležící na pozemku společně s objektem číslo 22 v současné době prochází rekonstrukcí. Kamenné zdivo je dochované do výšky 2,5 metru (pravděpodobně původní výška), jsou v něm patrné otvory pro okno a dveře, oblouky nad nimi již nestojí. Původně tato stavba sloužila jako chlév k objektu č. 22 s kapacitou 2 - 4 zvířata. Současný majitel, Petr Kinkal, tento objekt v nedávné době zakoupil a během měsíce dubna 2016 již stihl zpevnit vybrané části stavby omítkou a doplnit několik cihel v prostoru okna. K dubnu 2018 již objekt má střechu a uvnitř bylo obnoveno koryto podle jeho původních reliktnů.

### Objekt číslo 22

Zániková fáze: 2

Rozměry: 7,65m x 14,25m

Jedná se o nejlépe dochovaný dům ve vesnici (mimo objekt číslo 1). Jedná se o trojdílný dům komorový, který v době výzkumu již procházel rekonstrukcí. Tento objekt je podrobně zkoumán v kapitole Objekt číslo 22.

### Objekt číslo 23

Zániková fáze: 6

Rozměry: chybí

Objekt v prostoru bývalé návsi, po němž není v terénu patrná žádná stopa. Pravděpodobně se jedná o návesní kapličku.

Objekt číslo 24

Zániková fáze: 3

Rozměry: 5,8m x 5,4m

Malý objekt kamenné konstrukce, uvnitř něj jsou náznaky vnitřního uspořádání příček z pálených cihel. Z cihel je také obložení malého otvoru ve zdi a římsa pod střešou po celé délce jedné ze zdí. Tato zeď je ze 40% pokryta omítkou. Podle výpovědí původních obyvatel je tento objekt kovářova dílna (Petr Kinkal, 25. dubna 2018).

Objekt číslo 25

Zániková fáze: 4

Rozměry: 6m x 5,2m

Tento objekt byl původně považován za jeden větší dohromady s objektem číslo 43. Dohromady jsou tyto dva objekty propojeny společným zápražím, u kterého se dochovaly kamenné schody o 5 stupních na západní straně.

Objekt číslo 26

Zániková fáze: 3

Rozměry: 11,5m x 7,5m

Zdi se dochovaly ve většině objektu, v konstrukci jsou patrné 3 otvory pro okna/dveře. Stále stojící jsou 2 příčky, západní stěna se však v jednom kuse vyvalila. Polovina objektu je podsklepená, avšak klenba se nedochovala. V objektu jsou stopy po peci naproti vstupu do síně. Před zápražím leží hnojiště se střepy kachlů. Stavba je v mapě 1 : 10 000 označena za zbořeniště. Původní čp. bylo 14.

#### Objekt číslo 27

Zániková fáze: 2

Rozměry: 14m x 8,4m

Další z velmi zachovalých budov. 50% zdi se dochovalo v plné výšce, západní zeď dokonce se štítem. V této zdi je také nepoškozený otvor pro okno s obložím i obloukovou klenbou z pálených cihel. Další, částečně propadlé okno je v jižní zdi. Objekt nese stopy 2 vstupních otvorů na protilehlých stranách. Vnitřní prostor je rozdělen dvěma příčkami. Polovina objektu stávala nad rozměrným sklepem. Jeho strop byl pravděpodobně cihlová klenba složená ze dvou oblouků pomocí ocelové traverzy (nizkoprofilové kolejnice). Ta se stále nachází v destrukci. Podle stabilního katastru stála v těchto místech dřevostavba. Jako samostatný objekt byla dodatečně označena sousední stavba, objekt číslo 40. Původní čp. domu bylo 11.

#### Objekt číslo 28

Zániková fáze: 3

Rozměry: 16m x 7,5m

Obytně hospodářská stavba. Ve chlévní části se dochovaly 4 napáječky, což svědčí o velkém počtu ustájených zvířat. Strop chléva byl zhotoven pomocí kolejnic. Většina stojícího zdiva dosahuje výšky 1,5 metru a skládá se pouze z kamenů. Severní zeď má až 3,5 metru. Budova je jako kamenná zaznamenaná již ve stabilním katastru společně s přízděným objektem číslo 49. Původní čp. bylo 6.

#### Objekt číslo 29

Zániková fáze: 4

Rozměry: 8,6m x 4,3m

Z objektu číslo 29 se dochoval pouze sklep, který pokrývá prakticky celou plochu stavby, a obvodové zdivo do výšky menší než 1 metr. Rozměry odpovídají rozloze sklepu a jeho přilehlých zdí. Je ovšem možné, že stavba byla původně větší, ale stopy dalších reliktních zdí nebyly v terénu rozpoznány. Hloubka sklepu odpovídá 2 metrům oproti úrovni země. Ve vyhloubeném prostoru se nachází kovový odpad, který může pocházet z období zániku stavby. Ve stabilním, katastru se v těchto místech nachází dřevostavba.

Objekt číslo 30

Zániková fáze: 3

Rozměry: 19,2m x 9m

Obytná budova tvořící dvůr společně s objektem č. 31. Stavba je rozdělená na 2 části, v jedné zdi dosahují výšky 1,6 metru, ve se nedochovaly žádné. Celý objekt je postaven v mírném svahu a výškový rozdíl je vyrovnám dosypáním zeminy, zdi se tímto opticky zvyšují o další 1,5 metru. Ve zdivu nejsou použity cihly. Tato stavba je ve stabilním katastru zaznamenaná jako zděná. Díky absenci zdiva v polovině budovy se nabízí vysvětlení, že se jedná o stavbu z poloviny roubenou. V této části je taktéž úroveň povrchu nižší. Původní čp. bylo 8.

Objekt číslo 31

Zániková fáze: 5

Rozměry: chybí

Existenci tohoto objektu dokládá pouze rovná plocha v jeho předpokládané poloze. Jedná se o stodolu k objektu číslo 31. Stodola je podsklepená, další sklep se nachází na jižní straně. Dřevostavba se na tomto místě nachází již ve stabilním katastru a stojící objekt je zaznamenan i v mapách 1 : 10 000.

Objekt číslo 32

Zániková fáze: 5

Rozměry: chybí

Po objektu číslo 32 se v terénu zachovaly stopy pouze v podobě terénní deprese a nebylo ho tedy možné změřit. Zároveň lze předpokládat že tento objekt byl podsklepen.

### Objekt číslo 33

Zániková fáze: 3

Rozměry: 17,6m x 8,2m

Obytný dům ze dvora skládajícího se z objektu č. 33, 34 a 35. Dům má celkem 3 obytné místnosti a pec. Obvodové kamenné zdi a příčky dosahují výšky až 1 m. Částečně zasypaný sklep v jihozápadní části budovy dokládá obytný charakter místnosti nad ním. Svah pod objektem je vyrovnaný a zpevněný kamennou zdí, která zasahuje až nad objekt číslo 35. Vyvýšení tvoří cestu pro vozy vedoucí skrze celý dvůr. Původní čp. bylo 16.

### Objekt číslo 34

Zániková fáze: 3

Rozměry: 18m x 6,5m

Další budova tvořící společně s objektem č. 33 a 35 jeden statek. Zdi převážně kamenné konstrukce se díky vyrovnávání svahu dochovaly do výšky přes 4 metry v severozápadní části budovy, v protější části vůbec. Uvnitř budovy stojí 3 příčky a dochovaly se taktéž otvory pro 3 okna, z nichž jedno má i cihlové ostění. V suti je patrná eternitová střešní krytina. Kamenná budova na tomto místě je zaznamenána ve stabilním katastru. Původní čp. bylo 15.

### Objekt číslo 35

Zániková fáze: 4

Rozměry: 9m x 4,4m

Jedná se o stodolu, součást dvora z složeného z objektů č. 33 a 34. Z původní stavby se dochoval jen vyhloubený sklep, který zabírá většinu plochy objektu. Relikty tří obvodových zdí mají tloušťku asi 40 cm, čtvrtá 1 metr. Je možné, že se nejedná o nosné zdi, nýbrž o základy. V konstrukci se nachází ocelový drát o tloušťce asi 12 mm.



Objekt číslo 36

Zániková fáze: 3

Rozměry: 5,8m x 4,2m

Jedná se o zástavbu v místě vyvěrajícího vodního pramene. Objekt lze rozdělit na 2 části. Zadní část, prostor s kamennou klenbou, je díky svojí pozici ve svahu kompletně pod zemí. Plocha tohoto prostoru je zatopena vodou. Přední část se skládá z kamenné zdi s překlenutým otvorem, kudy voda vytéká. Mezi těmito dvěma částmi je mezera o délce 1 metru. Je možné že se dříve nad těmito relikty nacházela další zástavba. Nelze ani vyloučit, že mezera mezi relikty byla dříve vyplněna souvislou klenbou a vůbec se nejedná o studánku. Tento objekt je jako kamenný zaznamenán již ve stabilním katastru.

Objekt číslo 37

Zániková fáze: 4

Rozměry: 8,4m x 4,8m

Kamenné zdivo o výšce pouze několik centimetrů je vše, co zbylo z této stavby.

Objekt číslo 38

Zániková fáze: 6

Rozměry: chybí

Tento objekt je zachycen pouze na mapě 1 : 5 000 a jako dřevostavba ve stabilním katastru. V místě jeho předpokládané polohy nebyly nalezeny žádné známky dřívější zástavby.

Objekt číslo 39

Zániková fáze: 4

Rozměry: chybí

Drobný sklípek zapuštěný zadní částí do svahu. Tento objekt nemá žádné viditelné napojení na okolní stavby. Dřevostavba v těchto místech je zakreslena ve stabilním katastru.

Objekt číslo 40

Zániková fáze: 4

Rozměry: 8,3m x 4,4m

Původně byl považován za součást objektu číslo 27. Jako samostatný byl označen na základě mapy 1 : 5 000. Jako jedna dřevěná budova jsou tyto dva objekty vyznačeny i ve stabilním katastru.

Objekt číslo 41

Zániková fáze: 2

Rozměry: 9,7m x 9,2m

Jediná stojící zeď z kamenů o výšce 3,5 metru je na jednom konci prodloužená přístavbou z cihel, druhý konec má osazení pravděpodobně pro vrata. Uvnitř objektu se nachází prakticky neporušený sklep o délce 7 metrů s kamennou klenbou. Přibližně 1 metr jižně od zástavby se nachází další vyhloubený prostor s ústím mimo budovu.

Objekt číslo 42

Zániková fáze: 6

Rozměry: chybí

Podle stabilního katastru se jedná o dřevěnou stavbu, jejíž existenci dokládá také mapa 1 : 5 000. V daném prostoru nejsou žádné památky po zástavbě.

Objekt číslo 43

Zániková fáze: 4

Rozměry: 5,6m x 2,8m

Původně chybně identifikovaný jakou součást objektu číslo 25. Na severní zdi se dochovala omítka na ploše 2 m<sup>2</sup>.

Objekt číslo 44

Zániková fáze: 6

Rozměry: chybí

Tento objekt je zachycen pouze na mapě 1 : 10 000 a to jako stojící. Nicméně v místě jeho předpokládané polohy nebylo nic nalezeno.

Objekt číslo 45

Zániková fáze: 6

Rozměry: chybí

Podobně jako objekt číslo 44, i tento objekt je zaznamenán pouze na mapě 1 : 10 000. Přestože nebyly objeveny žádné stopy po konstrukci, na místě jeho předpokládané polohy roste neprostupné trní, které nápadně odpovídá rozměrům vyčteným z mapy. Je možné, že mezi keři se nacházejí nějaké relikty zdí a samotné keře lze považovat za indikaci o zástavbě.

Objekt číslo 46

Zániková fáze: 6

Rozměry: chybí

Tato stavba se má nacházet v superpozici s objektem číslo 6. Jako dřevěná je zaznamenána již ve stabilním katastru, napojená na v té době také dřevěný objekt číslo 6.

Objekt číslo 47

Zániková fáze: 6

Rozměry: chybí

V místě tohoto objektu se nachází kamenné zdivo, to má ale za účel zpevňovat půdu ve stráni. Původní stavba, zapsaná pouze ve stabilním katastru, byla dřevěná. Ta byla pravděpodobně rozebrána a nahrazena objektem číslo 1, se kterým je v superpozici.

Objekt číslo 48

Zániková fáze: 5

Rozměry: chybí

Tento objekt je zaznamenán pouze ve stabilním katastru. Na jeho místě se sice nachází zdivo o výšce až 30 cm, je ovšem možné že se nejedná o původní zástavbu, nýbrž mladší zpevnění terénu.

Objekt číslo 49

Zániková fáze: 4

Rozměry: 1,5m x 1,5m

Přizdívka z pálených cihel k objektu číslo 28. Jako zděná zaznamenána již ve stabilním katastru.

Objekt číslo 50

Zániková fáze: 5

Rozměry: chybí

Podle mapových podkladů se jedná o malou kapličku, nebo jinou drobnou stavbu církevního charakteru. Přestože v terénu nejsou po tomto objektu žádné stopy, v místě jeho předpokládané polohy je čerstvý vývrat, který odhalil několik cihel, které by mohly dokládat přítomnost původního objektu.

## Kaplička

Rozměry: 4,66m x 3,6m

Kaplička vesnice Záhoří se nachází přibližně 300 metrů od středu vesnice směrem na severovýchod. Stavba je kombinací kamenné konstrukce s cihlovou. Podle nápisu na oltáři v němčině tuto kapli postavil Georg Kalheg, sedlák ze „Sahorsch“, v roce 1829 na počest nejsvětější trojice. Okolo roku 2006 prošla kaplička celkovou rekonstrukcí a je i nadále udržovaná. Každoročně se u zde 5. června konají „Chlebomáslové slavnosti“, kam podle ústní zповědi jezdívá i několik původních německých obyvatel Záhoří (Sven Künkel, 30. března 2016).

## Rybník

Ve středu vesnice leží rybník, který je zakreslený ve všech dostupných mapách. Přestože není pravidelně udržován, základní opravy na něm byly provedeny. Vtok vody do rybníka je zrealizován betonovou rourou. Hráz je již destruovaná, na jejím místě je pouze okapový žlab za účelem odvodu vody pro potřeby obyvatel domu čp. 1. Samotná plocha rybníka je zanesená do úrovně, kdy místo vodní plochy v rybníku roste silný drn. Břehy nejsou zpevněny, ale jsou stále jasně zřetelné.

Fotogalerie vybraných objektů se nachází jako příloha na CD.

## 10.2 Objekt číslo 22

Tato stavba patří k nejnovějším v obci. V době vytváření stabilního katastru (1839) byla na jejím místě zahrada. Okolnosti zániku stavby jsou taktéž nejasné. Stavba je viditelná na leteckém fotografickém mapování z roku 1949, na mapě 1 : 10 000 (z roku 1960) již není zakreslená.

Jedná se lidový dům trojdílné dispozice obdélníkového půdorysu o rozměrech 7 650 mm x 14 250 mm se sedlovou střechou (letecké fotografie).

V západní části se nachází světnice, ve východní části je místnost hospodářská. Hlavní vstup do budovy je umístěn ve středu delší, jižní zdi a vede do síně. Síň je rozdělena na přední a zadní část. V zadní části byla umístěna pec. Z přední části vedly dveře do světnice v západní straně domu a do další místnosti ve východní části domu. Světnice má rozměry 6350 mm x 4400 mm. Ve zdi vedle vstupu ze síně je umístěn otvor pro odvod kouře. To dokládá přítomnost kachlových kamen ve světnici. Několik úlomků kachlů je přítomno u v suti.

Světnice má 4 okna, z toho jedno je umístěno vedle hlavního vstupu v jižní stěně a 3 jsou symetricky rozmístěna v západní štítové zdi. Rozměry oken jsou 850 x 1100 mm. Tloušťka obvodové zdi je 650 mm. Klenby oken jsou rozděleny na 2 části. Vnitřní část okenních otvorů má segmentové záklenky, zvenku jsou okna pravoúhlá. V roce 2016 při zahájení výzkumu byly dvě cihlové klenby neporušeny, klenba u třetího okna byla částečně zborcená a zapřená výdřevou. U čtvrtého okna v jižní stěně se klenba nedochovala. Z konstrukce spodní části oken je zřejmé, že okna byla zmenšena. Pod horní řadou cihel, která tvoří parapet, se nachází ještě jedna vrstva zarovnaných cihel. Na vnější straně zdí jsou dobře viditelná osazení pro dřevěné rámy dvojitých oken. Ve dvou oknech se tyto rámy dochovaly. Z vnitřní strany jsou špalety oken rozšířeny pod úhlem cca 10° pro zlepšení světelných podmínek v interiéru.

Zadní část světnice je podsklepena. Sklep má rozměry 4400 mm x 2150 mm. Ve většině domů ve vesnici jsou sklepy opatřeny klenutým cihlovým stropem. V objektu č. 22 byl však strop nad sklepem vytvořen pomocí dřevěných trámů a prkenné podlahy. Ve zdech jsou patrné prvky pro uložení trámů. Že strop byl opravdu zhotoven ze dřeva potvrzuje i ústní svědectví současného majitele domu (Petr Kinkal, 25. dubna 2018). Zvenčí do sklepa vede větrací otvor o rozměrech 20 cm x 30 cm.

Do východní místnosti o rozměrech 6350 mm x 5050 mm vedly dva vstupy, oba v jižní zdi. Větší, o rozměru 2650 mm začínající ve východním rohu zdi a menší, 1050 mm široký v těsné blízkosti. Oba otvory mají zachované vnější vybrání, pravděpodobně pro osazení dřevěným rámem, avšak stopy po upevnění rámu se nedochovaly. U trojdílných domů chlévních postavených Němci je typické propojení síně s chlévem. Nejinak tomu bylo i u tohoto domu. Zeď mezi síní a předpokládaným chlévem nemá v současné podobě žádný průchod. Lícování kamenů ovšem prozrazuje, že v původní podobě byly tyto dvě místnosti propojeny a k jejich zazdění došlo až dodatečně. Nabízí se interpretace, že objekt č. 22 je

trojdílný dům chlévní postavený podle německého vzoru - typický v pohraničních oblastech (Vařeka 1979, 149 - 150), který byl pravděpodobně později obýván Čechy. Ti pak podle zvyku oddělili chlév od síně a do chléva chodili po zápraží.

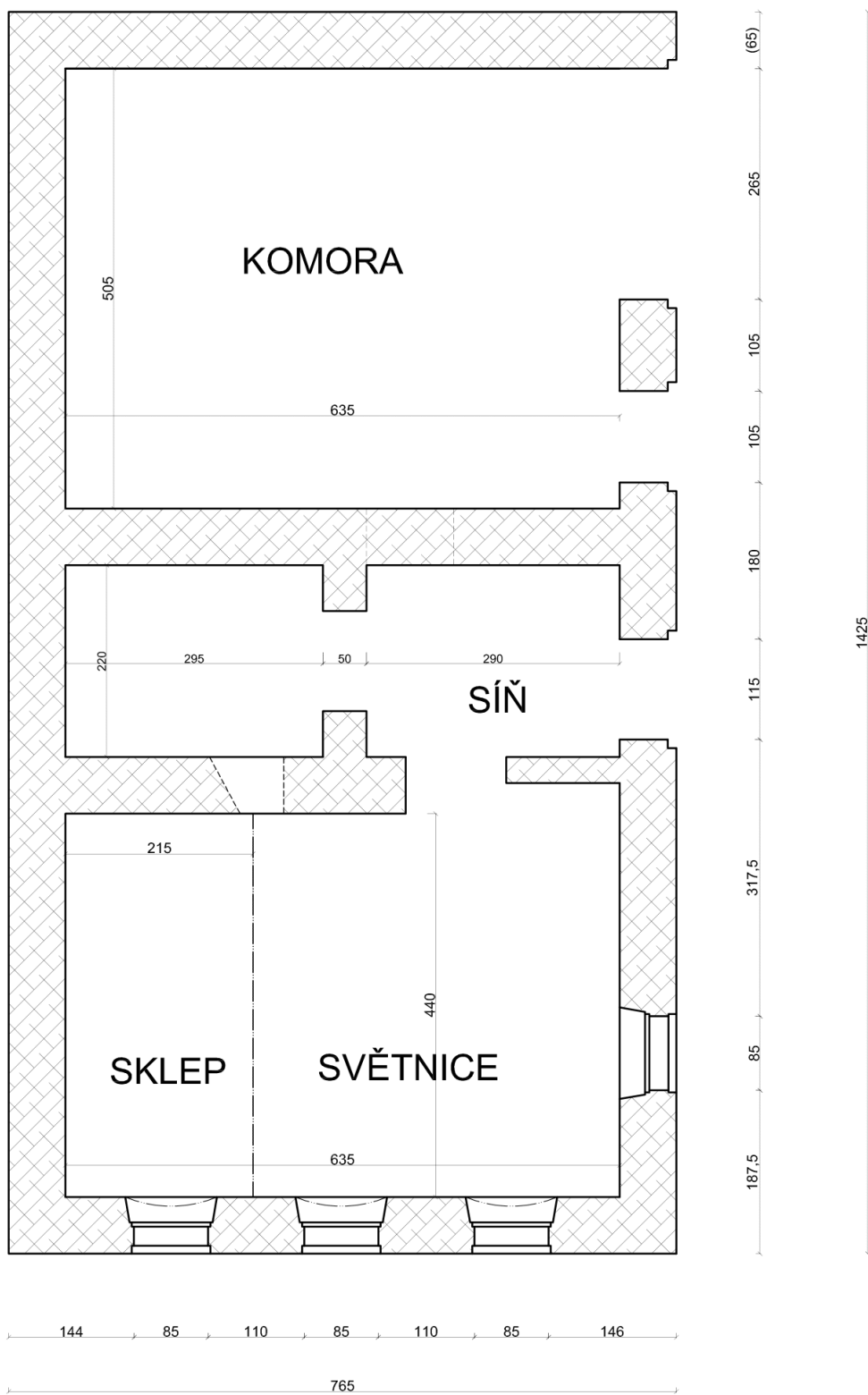
Podle slov současného majitele domu (Petr Kinkal, 21. dubna 2018) ovšem nebyla místnost ve východní části domu nikdy využívána jako chlév, nicméně jako stodola. průchod mezi ní a síní dříve opravdu existoval, byl ovšem zazděný společně s přestavbou stodoly na koupelnu. Ze současné situace vyplývá, že objekt č. 22 se jeví spíše jako trojdílný dům komorový. Samostatný chlév pro ustájení krav a ovcí je pak objekt číslo 21, kde se dochovaly i pozůstatky koryta (viz Přílohy, Obrázek 15).

Zdi domu jsou postaveny z kamene, v místě hran oken a dveří jsou kombinovány s pálenou cihlou. Z pálených tvarových cihel je též vytvořena okrasná římsa na západní štítové zdi. V samotném štítu lze vyzorovat zbytky dvou okenních otvorů. Štítová zeď se dochovala do výšky 5,6 metru od úrovně terénu. Na této zdi jsou stále patrné zbytky omítky na ploše 0,5 m<sup>2</sup>. Dům byl opatřen okapovými svody, které se nedochovaly. Tuto skutečnost lze dovodit z existence podokapního kamene na jihozápadním rohu objektu a skobou k upevnění svodu. Ve světnici je ve zdi mezi okny zabudována elektroinstalační krabice pod vypínač. Lze to považovat za jeden ze dvou dokladů elektrifikace vsi (viz objekt číslo 12).

## **Stav objektu**

Parcelu číslo 15, na které leží ruiny tohoto objektu, společně s parcelami 16 a 6/1 zakoupil v roce 2015 Petr Kinkal (číslo řízení: V-5671/2015) a na jaře následujícího roku zahájil rekonstrukci. K dubnu 2016 byly provedeny základní terénní úpravy včetně zbavení povrchu náletových dřevin, prořezání příjezdové komunikace, úprava příjezdové cesty k pozemku, zasazení trávy na přilehlé stráni a zbudování záhonu na pěstování mrkve.

Přestože výzkum využívá nedestruktivní metody bádání, situace, kdy nový majitel začal s rekonstrukcí z části umožnila bádání na principu destruktivních metod. Díky odstranění materiálu dochází k odhalování archeologických situací na lokalitě. V objektu samotném byl pokácen strom rostoucí v hromadě sutí a suť byla vybrána z prostoru síně a komory. Tím byla odhalena původní dlažba v prostoru síně. Jedná se o čtvercovou dlažbu, tzv. "půdovku". V hlavní obývané místnosti byla pravděpodobně dřevěná podlaha, která se však nedochovala. Materiál ve světnici byl odstraněn na úroveň cca 30 cm níže oproti zmíněné dlažbě. K dubnu 2018 již proběhly rekonstrukce kleneb oken do původního stavu a byl také probourán průchod mezi síní a komorou. Vnější vstup do komory byl rozšířen o vedlejší vstup. Záměrem citlivé rekonstrukce je uvedení budovy do původního stavu a se zachováním dobového způsobu života. (fotografie viz Příloha, Obrázek 16; výkresy viz Výkres 1 a Přílohy, Výkres 2).



Výkres 1: Objekt číslo 22, půdorys.



## 11 Porovnání výsledků s podobnými pracemi

Pro porovnání výsledků archeologického výzkumu obce Záhoří s výsledky dalších výzkumů vesnic zaniklých po roce 1945 byly vybrány práce zkoumající obce Bažantov (Funk, 2007, 2009, 2013), Pořejov (Balý, 2007, 2009), Pleš, Čistá a Račín (Funk, 2013), Janov (Urban, 2012) a Mähring (Uhlík, 2011). Zmíněné výzkumy jsou kvalifikační práce studentů z Katedry archeologie Filozofické fakulty Západočeské univerzity v Plzni. Seznam všech prací do roku 2012 je sepsán v publikaci Archeologie 19. a 20. století (Vařeka (ed.) 2013, 165 – 169). Z publikovaných děl jsem použil článek z Archaeologica Historica 33/08 (Vařeka, Galý, Funk, Galusová 2008, 101 – 117).

### 11.1 Vesnice Bažantov a Pořejov

Článek z Archaeologica Historica s názvem „Archeologický výzkum vesnic středověkého původu na Tachovsku zaniklých po roce 1945“ se zabývá vesnicemi Bažantov a Pořejov. Tento výzkum byl svoji povahou velice podobný výzkumu Záhoří a tak lze výsledky dobře porovnávat.

Bažantov (Wosant) leží 6 km jihozápadně od Tachova v nadmořské výšce 638 metrů. První zmínka pochází roku 1361. V roce 1838 zde žilo 330 obyvatel ve 43 domech. Roku 1873 celá ves lehla popelem, byla však rychle obnovena. V roce 1939 zde žilo 243 obyvatel v 59 domech, všichni německé národnosti. Po konci druhé světové války bylo provedeno několik neúspěšných pokusů o znovuosídlení, poslední dům byl opuštěn v roce 1968. Parcela, na které tento dům stojí, byla vybrána pro nedestruktivní výzkum. Z šesti různých objektů na parcele se nejlépe dochoval chlévní dům s trojdílným jádrem o velikosti 21,75 m x 8,4 m. Dům obsahuje Podsklepenou světnici se světničkou a černou kuchyní a chlív. Výška smíšeného zdiva dosahuje 2,4 m a síly 1 m. V objektu se dochovala dvojice okenních otvorů se segmentovými záklenky a vstupní otvory do dvora a síně. Tento výzkum byl doplněn zjišťovacím odkryvem, který mimo jiné potvrdil zánik původní zástavby kvůli požáru. Ve vsi se nacházely 3 rybníky.

Výzkum ve vesnici Bažantov pokračoval a o jeho výsledcích se dozvídáme v publikaci Acta FF ZČU (2010). Lokalizováno bylo celkem 115 reliktních staveb, přičemž jednotlivé stavby mohou být rozděleny na více reliktních a tudíž započítány vícekrát (v roce 1930 zde bylo 59 usedlostí). Více než 14% objektů představují obytné domy, 13,8% stodoly, 29,7% relikty sklepů a 15,3% ostatní hospodářské stavby.

Pořejov (Purschau) leží také 6 km jihozápadně od Tachova. Nadmořská výška je 605 – 630 metrů. První zmínka pochází z roku 1352, roku 1869 bylo zaznamenáno 919 obyvatel ve 107 domech a v roce 1939 532 obyvatel ve 135 domech, všichni německé národnosti. Přibližně třetina vesnice byla pohřbena pod skládkou odpadu a tak výzkum probíhal jen na

zbylé ploše. Ve vsi se původně nacházel gotický kostel a zámek s vrchnostenským dvorem, na jehož místě lze předpokládat starší tvrz. Další kostel, barokní, se nachází asi 600 metrů od vsi směrem na západ. Ve vsi byly 2 rybníky. Při výzkumu bylo objeveno 65 různých staveb a 11 sklepních prostor, většinou v zahradách. Pro podrobný výzkum byl vybrán pozemek čp. 7, na kterém byly nejvýraznější relikty trojdílného domu o rozměrech 18 m x 9 m kamenné konstrukce o tloušťce zdí 0,7 metru. Jejich výška místy dosahovala 2 metrů. Nejlépe se dochovala chlévní část, s betonovou úpravou povrchu, pak síň a podsklepená světnice. Výzkum byl doplněn sondou v prostoru chléva, který odhalil vrstvu cihel představující klenbu chléva, kamennou dlažbu se žlábkem pro močůvku a pískové lože (Vařeka - Galý - Funk - Galusová 2008, 101 – 117).

## 11.2 Lokality Pleš, Čistá a Račín

Kromě Bažantova jsou v disertační práci Funka (Funk 2013) zkoumány také 3 další lokality, na které byla aplikována metoda hodnocení fáze rozpadu o šesti stupních, vyvinutá pro potřeby této práce. Právě tuto metodu jsem použil při dokumentaci objektů v Záhoří.

Vesnice Pleš (Plöss) se nachází přibližně 12 kilometrů západně od Hostouně (okr. Domažlice) v nadmořské výšce 750 metrů. První zmínky z českých zdrojů pochází z roku 1654. Roku 1930 zde žilo 681 obyvatel v 95 domech, všichni německé národnosti. Po neúspěšném pokusu o znovuosídlení vesnice v roce 1952 zaniká. Při průzkumu bylo identifikováno 87 objektů, z nichž 22 spadá do fáze 6, 35 do fáze 5, 10 do fáze 4 a 19 do fáze 3. Ve vsi je obývána jedna budova, slouží jako penzion.

Městečko Čistá (Lauterbach Stadt) leží přibližně 10 kilometrů jihozápadně od Lokte. První zmínky pochází z roku 1390 a v roce 1930 zde žilo 950 obyvatel ve 193 domech. Na stavbách ve městě byla na konci 40. let zkoušena vojenská technika, díky čemuž nebylo možno tuto lokalitu následně obnovit. Povrchovým průzkumem bylo z celkového počtu téměř 200 budov lokalizováno pouze 36. Data o ostatních budovách bylo proto nutné doplnit z leteckých fotografií. 36 budov bylo označeno jako fáze 5, zbylých 122 jako fáze 6. Polohu řady dalších objektů se však ani pomocí komparování dohledat nepodařilo.

Vesnice Račín se nachází asi 10 kilometrů jihozápadně od Manětína. První zmínka o ní pochází již z roku 1379. V roce 1930 žilo v 16 domech 88 obyvatel. 13 domů bylo obýváno ještě v roce 1950, následně byla ale lokalita také opuštěna. Jeden dům je v současnosti využíván k rekreačním účelům a v 90. letech zde byla opravena návesní kaplička (Funk 2013, 133 – 145).

## 11.3 Vesnice Janov

Bakalářská práce, jejíž výsledky jsem zkoumal, má název „Archeologie vesnic zaniklých po roce 1945: Ves Janov na Tachovsku“. Její autor, Tomáš Urban se zaměřil na vesnici Janov, ležící přibližně 5 km západně od Záhoří. Tato vesnice byla založena na konci 17.

století. Na starších mapách byla ale její poloha označena v překladu jako „Malá pustina“. Je tedy možné, že toto míso bylo opuštěno dvakrát, poprvé během třicetileté války. Během destruktivního výzkumu který na lokalitě byl proveden před stavbou silnice I/21 a tato práce jej dokumentuje, nebyla potvrzená žádná středověká aktivita, kromě úvozů v přilehlých lesích. Při tomto výzkumu nebyl využit potenciál studia „predominikální vsi“, jak Janov autor označil. Destrukce domů na této lokalitě probíhala v mnoha obdobích. Kromě pravděpodobného vypálení během třicetileté války byl ničivý požár také v roce 1811. Další požár nastal během bombardování ustupujících německých vojsk v dubnu roku 1945. K demolicím také docházelo po snížení počtu obyvatel kvůli vyvlastnění statků v 50. letech, a další dvě budovy byly strženy v roce 2006 kvůli stavbě zmíněné silnice.

## 11.4 Závěrečné porovnání

Vesnice Záhoří i ostatních 5 srovnávaných obcí leží na území Sudet. Jejich zánik je díky odsunu jejich německých obyvatel velmi podobný. Pro začátek srovnání bych rád uvedl dobu vzniku těchto obcí.

U obcí Bažantov a Pořejov se předpokládá vznik již v průběhu 13. století, jako důsledek manského systému na Tachovsku. První doložené zmínky pocházejí z poloviny 14. století. První zmínka o obci Čistá u Sokolova a Račín u Manětína pochází taktéž z poloviny 14. století. Existence obcí Janov a Pleš u Domažlic je písemně doložena až v průběhu 17. století. Založení Janova je stanoveno na rok 1686 či 1694.

U vesnice Záhoří nemůžeme doložit vznik v období zakládání obcí Bažantov a Pořejov (13. - 14. st.). První zmínka o vsi je z roku 1544. V druhé polovině 17. století jsou pak v Berní rule zapsána již zcela konkrétní data o existující vsi Záhoří. Srovnáním těchto údajů s daty uvedenými výše můžeme předpokládat období vzniku Záhoří mezi vznikem obcí Bažantov, Pořejov, a obcemi Čistá, Janov, Račín, Pleš.

Co se týká porovnávání velikosti, respektive počtu obyvatel, patří Záhoří mezi menší obce. V roce 1930 je uváděno, že v Záhoří žilo v 80 obyvatel. Podobně je tomu v obci Janov - 83 a Račín - 88 obyvatel. Ostatní srovnávané obce jsou mnohem větší. Pleš - 681, Čistá - 950, Bažantov - 251 a Pořejov - 589 obyvatel. Prakticky veškeré obyvatelstvo zmíněných obcí byli Němci. A tak po konci druhé světové války a odsunu německých obyvatel ze Sudet spojuje tyto obce stejný osud. Ze všech obcí odchází prakticky 100% obyvatel. Pokusy o znovuosídlení bohužel selhávají. Následné destrukční procesy v těchto obcích se liší v míře a charakteru destrukce. V obci Janov se jedná o postupné vysídlení. V současnosti stojí ve vsi 2 původní domy a 2 objekty JZD. V obcích Račín a Pleš došlo k postupnému úplnému vysídlení. U obcí Čistá a Pořejov proběhla záměrná destrukce československou armádou, kdy byly obce cílem dělostřelectva. Přestože snaha o znovuosídlení proběhla také v Bažantově, samotní novousedlíci obec zcela zdevastovali. I přes další pokusy o znovuosídlení a rekonstrukci některých domů však Bažantov skončil také jako terč pro dělostřelce. V obci Z obce

Záhoří bylo v roce 1946 odsunuto 100% obyvatel. I zde proběhl pokus o znovuosídlení, od 50. let se však vesnice začala vylidňovat.

Pro srovnání úrovně destrukce objektů ve zmiňovaných obcích je vhodná metoda hodnocení fáze rozpadu o šesti stupních, vyvinutá k tomuto účelu v disertační práci Lukáše Funka (viz kapitola Zhodnocení stádia rozpadu). Díky této metodě můžeme poměrně přesně porovnat úroveň transformací jednotlivých obcí.

fáze	Pleš	Čistá	Račín	Bažantov	Záhoří
0	1	0	2	0	2
1	0	0	0	0	0
2	0	0	17	2	6
3	19	0	10	6	13
4	10	0	5	6	16
5	35	35	0	52	5
6	22	122	0	80	9

*Tabulka 4: Přehled zastoupení zánikových fází na porovnávaných lokalitách.*

Ve vesnici Záhoří bylo identifikováno 50 objektů, přičemž každý odpovídá samostatné stavbě. Beze stop v terénu bylo 9 objektů, 5 objektů odpovídá fázi 5, 16 fázi 4, 13 fázi 3, 6 fázi 2 a jeden je v současnosti rekreačně využíván. Pro tento přehled rozšiřuji seznam o opravenou kapličku, tedy fáze 0, neboť není započítána do předchozích výčtů.

## 11.5 Porovnání vybraného objektu

Pro porovnání podrobně zkoumaného objektu ve vesnici Záhoří (objekt č. 22) jsem vybral 2 objekty podobného typu z bakalářských prací Lukáše Funka (Funk 2007) a Radka Balého (Balý 2007). V obou pracích je zkoumán obytný dům. Oba objekty jsou interpretovány jako chlívni domy. To znamená trojdílná dispozice se síní, světnicí a chlívem, do kterého je přímý vstup ze síně. V obou případech byla také v zadní části síně umístěna kuchyně. Funk se zmiňuje o černé kuchyni. V obou případech je část světnice podsklepená. V práci Balého je nejlépe zdokumentován chlív z důvodu nejmenší destrukce zdiva. Interpretaci této místnosti dokládají nálezy kamenného koryta a kovových vázacích ok pro dobytek.

Dům v Záhoří je taktéž lidový dům trojdílné dispozice s hlavním vstupem do síně a s přímým vstupem do světnice a do druhé místnosti. V zadní části síně se nachází destruovaná pec. Světnice je částečně podsklepena. Vytápění kachlovými kamny je doloženo otvorem ve zdi směrem do kuchyně a přítomností kachlů v sutí. Na rozdíl od srovnávaných domů je však přímý vstup ze síně do třetí místnosti v objektu č. 22 zazděn. Místnost, která v případě Bažantova i Pořejova byla interpretována jako chlív, nikdy jako chlív v případě Záhoří využívána nebyla. Další, zcela zásadní rozdíl je v nálezu elektroinstalační krabice pro vypínač. Ve srovnávaných objektech v Bažantově a Pořejově žádná zmínka o elektrifikaci není.

## 12 Závěr

Tato práce se zabývá nedestruktivním výzkumem zaniklé vsi Záhoří, jedné z mnoha vesnic, které zanikly po událostech následujících po druhé světové válce. Přesto, že zájem o archeologii modernity v současnosti stoupá, mnoho archeologických lokalit je ohroženo díky tomu, že nejsou vnímány jako součást důležitého kulturního dědictví jak laickou veřejností, tak často i odbornou společností.

Po druhé světové válce byli všichni její obyvatelé odsunuti a vesnici se nepodařilo znovu trvale osídlit. Během období totality pak díky politické situaci nebyla ze strany archeologie věnována takto opuštěným lokalitám žádná pozornost. Naopak, opuštěné stavby byly rozebírány na materiál. Práce, jako tato, tak pomáhají zvýšit povědomí o událostech z období po druhé světové válce a přibližují hranice zájmu archeologů blíže k současnosti.

První část této práce dokumentuje zaniklou ves Záhoří v historii na základě písemných a mapových pramenů. Doba založení vesnice není známá, její vývoj můžeme sledovat již od roku 1544. Od 19. století jsou pak dokumentovány jednotlivé stavby, které jsou následně porovnány se zástavbou v dalších obdobích. Důležitým pramenem pro tento výzkum byla ortofoto mapa z roku 1949, kde jsou dobře viditelné jednotlivé objekty ve stavu před jejich zánikem.

Na základě informací získaných analýzou map byl proveden průzkum lokality se záměrem zdokumentování současného stavu těchto objektů. K tomu byla použita metoda navržená Lukášem Funkem (Funk 2013, 88) vyvinutá přímo pro tento účel. Pomocí této metody byl vytvořen přehledový plán lokality, který může sloužit pro rychlou orientaci při případném dalším výzkumu. Tuto metodu doporučuji všem archeologům, kteří mají zájem zkoumat vesnice zaniklé po roce 1945. Pokud dojde k jejímu rozšíření, výsledky těchto prací bude možné rychle srovnávat a časem se může vytvořit jednotný ucelený přehled většiny takových lokalit.

Z 50 studovaných objektů byla vybrána jedna usedlost pro detailní dokumentaci. Kromě zpracování výkresů tohoto domu na něm byl učiněn nález v podobě elektroinstalační skříňě zabudované ve zdi. To je doklad elektrifikace vesnice.

Výsledky výzkumu byly porovnány s pracemi se stejným zaměřením. Každý případ disponoval jinou průměrnou měrou destrukce. To je důsledek rozdílných destrukčních vlivů, které na lokalitách působily.

Téma, kterým se zabýváme se nazývá „Výzkum vesnic zaniklých po roce 1945“. Přestože absolutní většina objektů v těchto vesnicích prošla zánikovým horizontem, mnoho z těchto vesnic má stále jeden nebo dva obývané domy. Je tedy otázkou, zda termín „zaniklá vesnice Záhoří“, který je v této práci opakovaně používán, je správně zvolen.

## 13 Seznam použité literatury

### 13.1 Literatura

Borovský, F. et al. 1897: Čechy: Díl IX. Západní Čechy. Praha.

Bukačová, I. - Foud, K. - Karel, T. - Křemenák, J. 2002: Lidová architektura - okres Plzeň sever. Plzeň.

Durdík, T. 2000: Ilustrovaná encyklopedie Českých hradů. Praha: Libri.

Funk, L. 2010: Návrh metodiky nedestruktivního výzkumu vesnic zaniklých po roce 1945, Acta Fakulty filozofské Západočeské univerzity v Plzni 5/4, 267 – 279.

Foud, K. - Karel, T. 2004: Lidová architektura - Vesnické památkové rezervace a zóny, krajinné památkové zóny v Plzeňské kraji. Plzeň.

Funk, L. 2013: Vesnice zaniklé po roce 1945. In: P. Vařeka (ed.), Archeologie 19. a 20. Století: Přístupy – metody – témata, Plzeň, 23 – 28.

Heroldová, I. - Matějová, V. 1990: Novoosídlenecké pohraničí. In: T. Jílek (ed.), Západočeská vlastivěda. Národopis. Plzeň: Západočeské nakladatelství, 263 - 290.

Chytil, A. 1929: Chytilův místopis Československé republiky. Praha.

Kuna, M. et al. 2004: Nedestruktivní archeologie - Teorie, metody a cíle. Praha: Academia.

Matoušek, V. 2006: Třebel. Obraz krajiny s bitvou. Praha: Academia.

Neustupný, E. 2007: Metoda archeologie. Plzeň: Vydavatelství a nakladatelství Aleš Čeněk.

Neustupný, E. 2013: Archeologie modernity – teoretický kontext. In: P. Vařeka (ed.), Archeologie 19. a 20. Století: Přístupy – metody – témata, Plzeň, 13 – 18.

Prekop, F. 2015: Archeologické vyhodnocení reliktů intravilánu středověkého hornického města Lauterbach/Čistá. Zprávy památkové péče 75, 521 - 531.

Procházka, Z. 2011: Putování po zaniklých místech Českého lesa II. Tachovsko: osudy 45 zaniklých obcí, vsí a samot. Domažlice: Nakladatelství Českého lesa.

Profous, A. Svoboda, J. 1957: Místní jména v Čechách: Jejich vznik, původní význam a změny. Praha: Nakladatelství Československé akademie věd.

Růžičková, J. Škrabal, J. 2006: Historický lexikon obcí České republiky 1869 – 2005 I. díl. Praha.

Růžičková, J. Škrabal, J. 2006: Historický lexikon obcí České republiky 1869 – 2005 II. díl. Praha.

Schiffer, M. 1987: Formation Processes of the archaeological record. Albuquerque: University of New Mexico.

Švejnoha, J. 2010: Fotogrammetrická dokumentace archeologických terénních výzkumů. Acta Fakulty filozofické Západočeské univerzity v Plzni 2010, č. 1, 108 - 117.

Vařeka, J. 1963: Grafické listy a akvarely z 18. a 19. století jako pramen ke studiu lidových staveb na Teplicku a Chomutovsku, Český lid 50, 7 - 14.

Vařeka, J. 1979: Typy a oblasti lidového domu v českých zemích, Český lid 66, 149-155.

Vařeka, J. 1990: Vesnická sídla, lidové stavby a bydlení. In: T. Jílek (ed.), Západočeská vlastivěda. Národopis. Plzeň: Západočeské nakladatelství, 19 - 57.

Vařeka, P. - Balý, R. - Funk L. Galusová, L. 2008: Archeologický výzkum vesnic středověkého původu na Tachovsku zaniklých po roce 1945, Archaeologica Historica 33, 101 – 117.

Vařeka, P. 2013: Přehled kvalifikačních prací zaměřených na archeologii modernity na katedře archeologie Fakulty filozofické Západočeské Univerzity v Plzni do roku 2012. In: P. Vařeka (ed.), Archeologie 19. a 20. Století: Přístupy – metody – témata, Plzeň, 13 – 18.

## 13.2 Prameny

### Kvalifikační práce

Čadková, I. - Zahradníková, M. 2002: Berní rula 24. Kraj plzeňský. díl II. Praha: Státní ústřední archiv.

Dědková, P. 2012: 3D vizualizace zaniklé obce a její hodnocení z hlediska uživatelské kognice. Bakalářské práce na Katedře geoinformatiky Přírodovědecké fakulty Univerzity Palackého v Olomouci. Olomouc.

Balý, R. 2007: Archeologie vesnic zaniklých ve 2. polovině 20. století: terénní výzkum obce Pořejov na Tachovsku. Bakalářská práce na Katedře archeologie Filozofické fakulty Západočeské univerzity v Plzni. Plzeň.

Balý, R. 2009: Zaniklá ves Pořejov na Tachovsku. Diplomová práce na Katedře archeologie Filozofické fakulty Západočeské univerzity v Plzni. Plzeň.

Funk, L. 2007: Archeologie vesnic zaniklých ve 2. polovině 20. století: terénní výzkum obce Bažantov na Tachovsku. Bakalářská práce na Katedře archeologie Filozofické fakulty Západočeské univerzity v Plzni. Plzeň.

Funk, L. 2009: Archeologický výzkum Zaniklé vsi Bažantov na Tachovsku. Diplomová práce na Katedře archeologie Filozofické fakulty Západočeské univerzity v Plzni. Plzeň.

Funk, L. 2013: Zaniklé osídlení po roce 1945 jako archeologický pramen. Disertační práce na Katedře archeologie Filozofické fakulty Západočeské univerzity v Plzni. Plzeň.

Rambousková, I. 2011: Vysídlení německého obyvatelstva na Chebsku 1945 - 1948. Bakalářská práce v Historickém ústavu Filozofické fakulty Jihočeské univerzity v Českých Budějovicích. České Budějovice.

Uhlík, T. 2011: Nedestruktivní výzkum vesnice Újezd - Mähring na Ašsku zaniklé po roce 1945. Bakalářská práce na Katedře archeologie Filozofické fakulty Západočeské univerzity v Plzni. Plzeň.

Urban, T. 2012: Archeologie vesnic zaniklých po roce 1945: Ves Janov na Tachovsku. Bakalářská práce na Katedře archeologie Filozofické fakulty Západočeské univerzity v Plzni. Plzeň.



## Ústní sdělení

Petr Kinkal, bytem Svinná 2, 34901 Vranov, obyvatel Záhoří, záznam učiněn 21. a 25. dubna 2018 .

Sven Künkel, email kunkel.sven@gmail.com, příbuzný obyvatel Záhoří, 30. března 2016.

## Internet

<http://kontaminace.cenia.cz/>

<http://archivnimapy.cuzk.cz/>

<http://www.zanikleobce.cz/>

<http://nahlizenidokn.cuzk.cz/>

<https://mapy.vugtk.cz/>

<http://oldmaps.geolab.cz/>

<https://mapy.cz/>

<http://geoportal.cuzk.cz/>

<http://www.arup.cas.cz/?p=1102>

## 14 Resumé

This thesis' subject is a non – evasive archaeological research of a deserted village called Záhoří (Sahorsch) located in western Bohemia, about 4 kilometers south – west off the city of Černošín. It is one of the many villages that were abandoned after the Expulsion of Germans from Czechoslovakia in 1946.

The first part of the thesis is focused on historical research. The village is first mentioned in 1544, but it is not known when it was founded. Among the maps used was a cadastre from the time of Austria – Hungary in 1839 and more importantly an aerial photographic map of Czechoslovakia made in 1949. Using these maps, a plan of expected location of building relicts was made and it was confronted with the situation in the field. According to the plan there are 50 different relicts in the village but only 41 were recognised in the terrain. Each of these was measured and its level of deterioration was rated on a scale from 0 to 6 according to a purpose made system designed by Lukáš Funk (Funk 2013, 95).

One of the building relicts in the village was chosen to be documented in detail. Following a precise measuring and creating of the building's drawings it was revealed that this ruin was bought in 2015 and the new owner has started with reconstruction.

The results of this work were compared to some of the papers with similar topic. As a conclusion it can be stated that the overall level of destruction of a site of this type highly depends the processes occurring there. For example, a site where the only intentional deconstruction of the buildings is done because of material collection will preserve in a better condition than a site which was intentionally demolished or a site which was used for training of the army.

## 15 Přílohy

Č. objektu	Fáze rozpadu	1949	1952	1960	1839
1	0	x	x	c	
2	4	x	x	z	d
3	4	x	x	c	
4	2	x	x	c	k
5	4	x	x		
6	6	x	x		d
7	6	x	x	z	
8	3	x	x		
9	3	x	x	c	k
10	3	x	x	z	k
11	5	x	x		
12	3	x	x	z	d
13	4	x	x		d
14	4	x	x		
15	3	x	x		
16	2	x	x	z	k
17	3	x	x	z	d
18	4	x	x		d
19	4	x	x		d
20	4	x	x	c	k
21	2	x	x		
22	2	x	x		
23	6	x	x		
24	3	x	x		
25	4	x	x		
26	3	x	x	z	
27	2	x	x	z	d
28	3	x	x	z	k
29	4	x	x		d
30	3	x	x	z	k
31	5	x	x	c	d
32	5	x	x	z	
33	3	x	x		
34	3	x	x	z	k
35	4	x	x	c	
36	3		x		k
37	4		x		
38	6		x		d
39	4		x		d

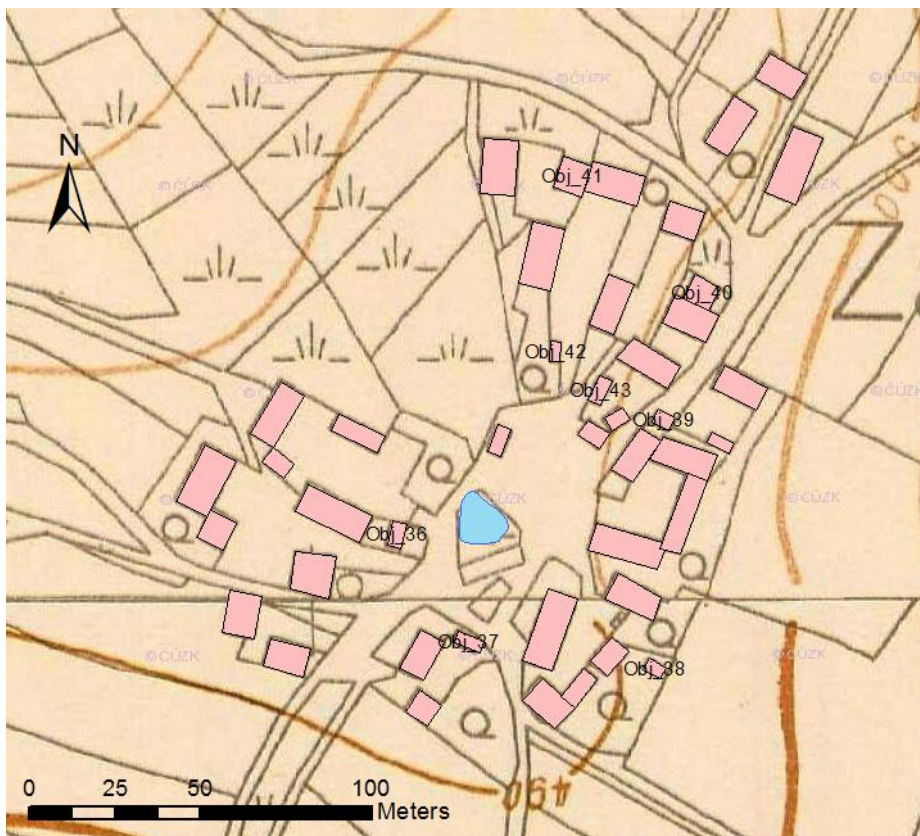
Č. objektu	Fáze rozpadu	1949	1952	1960	1839
40	4		x		d
41	2		x		
42	6		x		d
43	4		x		
44	6			c	
45	6			c	
46	6				d
47	6				d
48	5				k
49	4				k
50	5				k

C – stojící (celý); Z – zbořeniště; D – dřevostavba; K – zděný (kamenný)

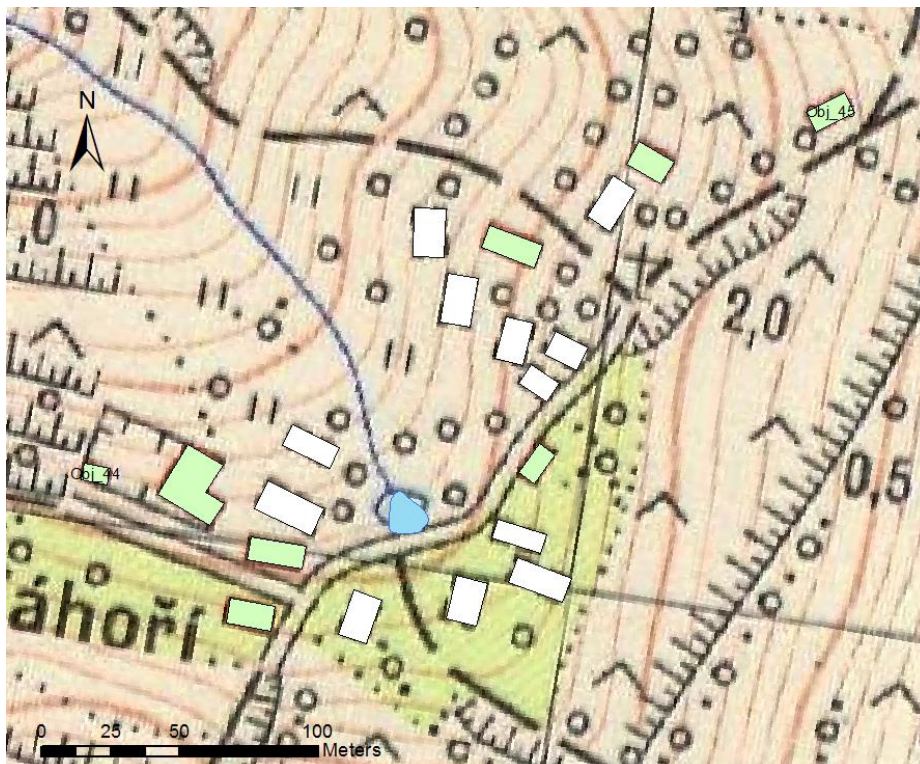
Tabulka 5: Seznam objektů ve vesnici Záhoří.



Obrázek 3: Ortofoto mapa 1949 s vyznačenými budovami (kontaminace.cenia.cz).

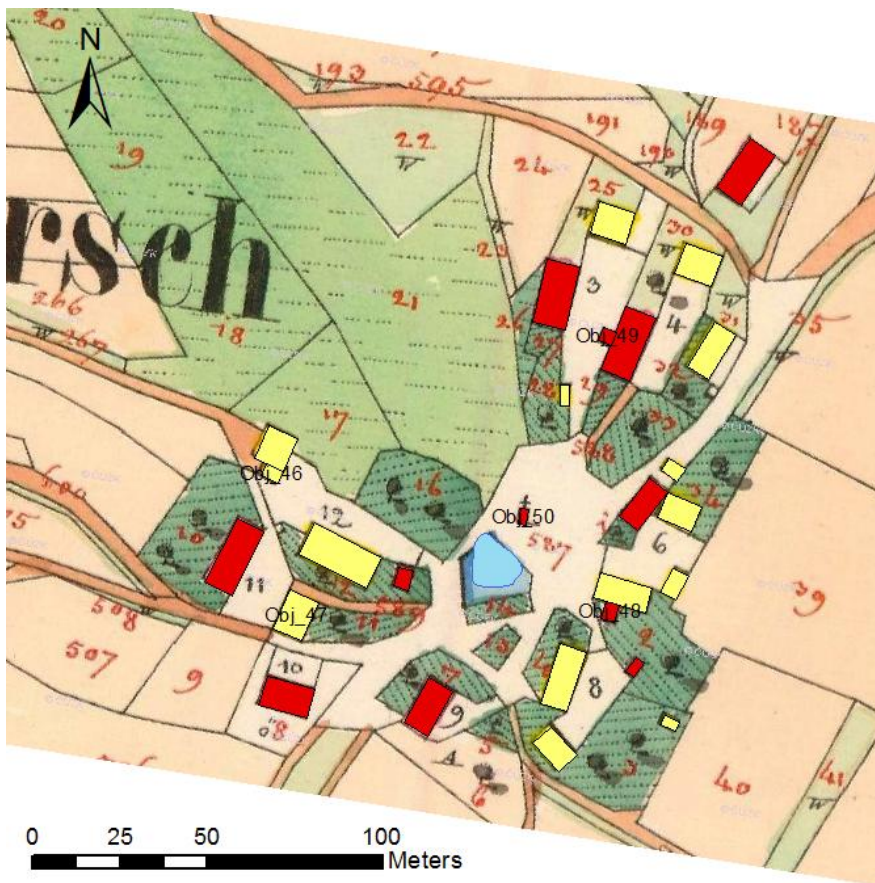


Obrázek 4: Státní mapa 1 : 5 000 1952 s vyznačenými budovami  
(Podklad: archivnimapy.cuzk.cz).



Obrázek 5: Státní mapa 1 : 10 000 1960 s vyznačenými budovami  
(Podklad: archivnimapy.cuzk.cz).





Obrázek 6: Georeferencovaný povinný otisk stabilního katastru 1839 (Podklad: archivnimapy.cuzk.cz).



Obrázek 7: Současná ortofotomapa a poloha všech objektů (Podklad: geoportal.cuzk.cz).



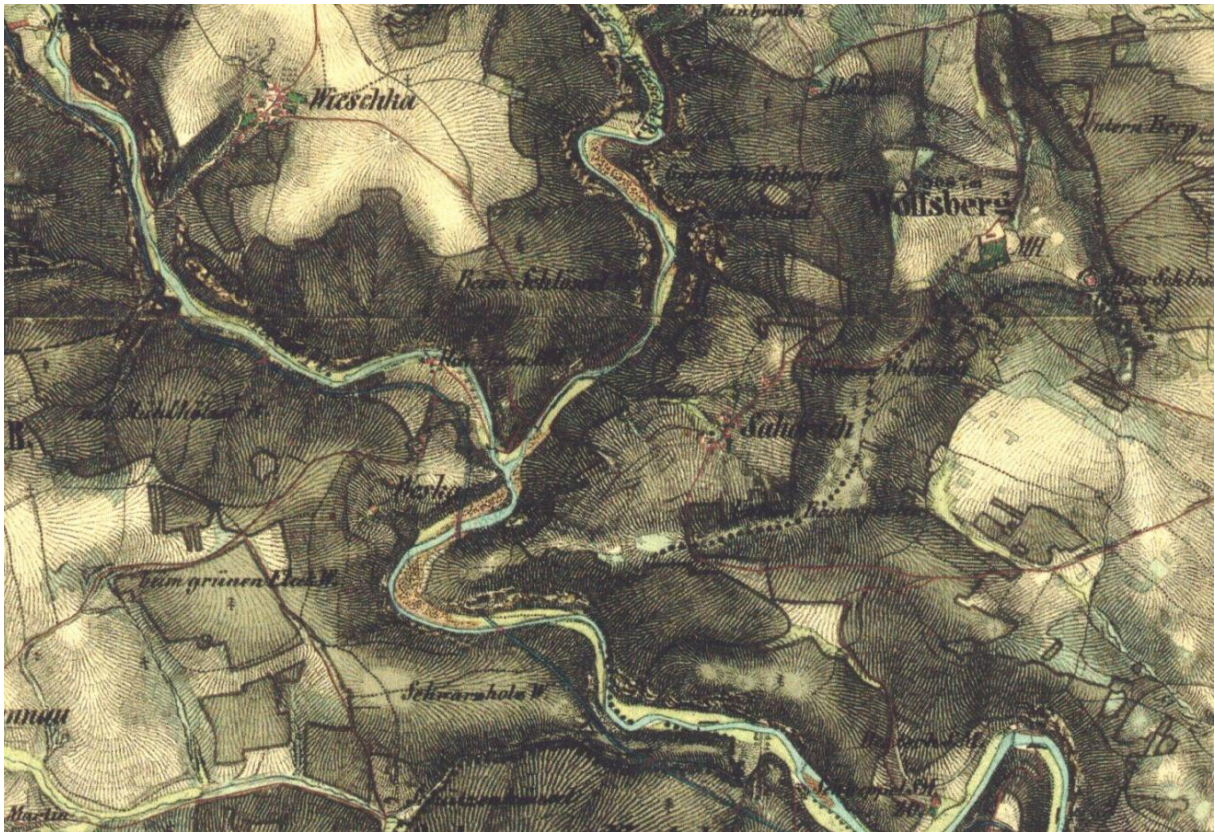


Obrázek 8: Müllerova mapa (Zdroj: oldmaps.geolab.cz).



Obrázek 9: První vojenské mapování (Zdroj: oldmaps.geolab.cz).





Obrázek 10: Druhé vojenské mapování (Zdroj: oldmaps.geolab.cz).



Obrázek 11: Třetí vojenské mapování (Zdroj: oldmaps.geolab.cz).





Obrázek 12: Komparační mapa reliktvů budov s vyznačenými zánikovými stupni (Podklad: vojenská letecká fotografie 1949).



Obrázek 3: Porovnání stavu kapličky z roku 2006 a 2016 (Zdroj: zanikleobce.cz).





*Obrázek 14: Napáječka.*

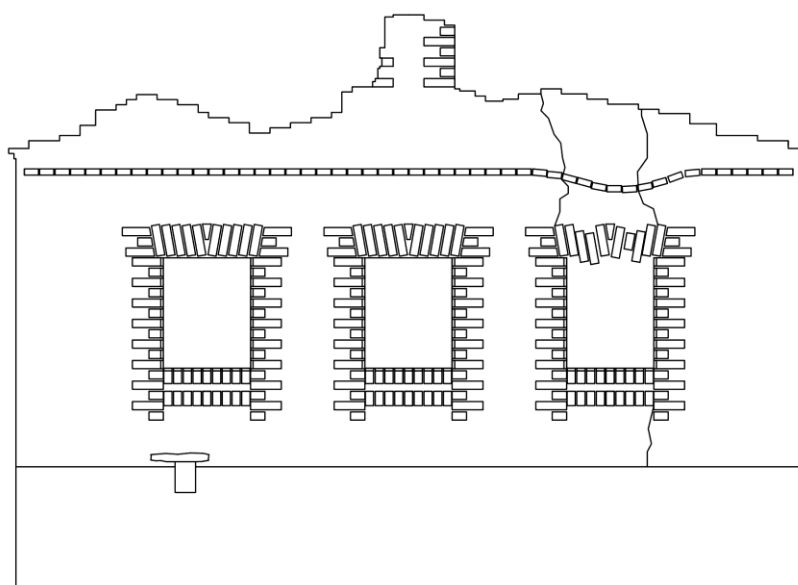


*Obrázek 15: Zazděný vstup - pohled ze síně (vlevo), pohled z komory - detail (vpravo).*





Obrázek 16: Objekt číslo 22, štítová zeď.



0 50 100cm

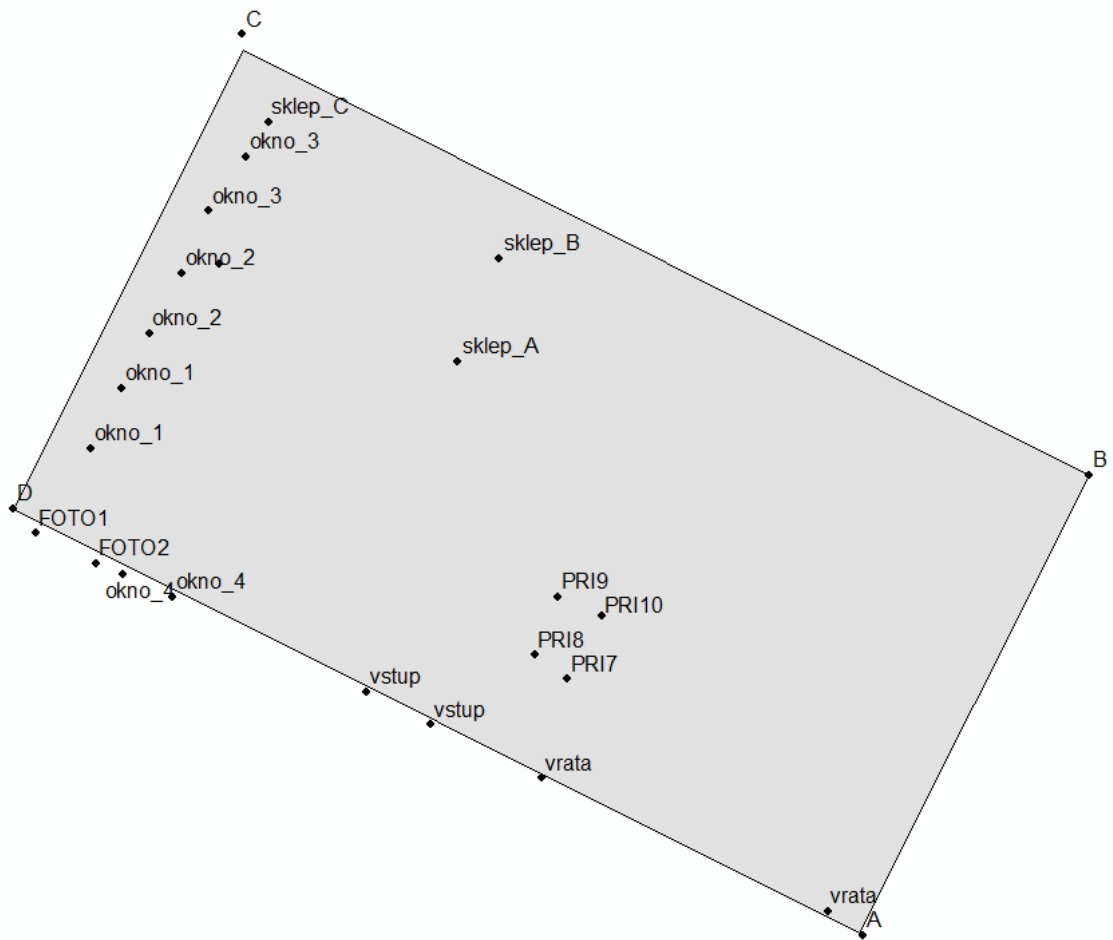
Výkres 2: Objekt číslo 22, štítová zeď.



Obrázek 17: Render fotogrametrie. Bílé body značí vzdálenost 1 m.



Obrázek 18: Render fotogrametrie.



*Obrázek 19: Body zaměřené totální stanicí. A, B, C, D jsou rohové body objektu. Okno\_1 až okno\_4 vyznačují polohu oken (okna 1 - 3 zaměřena z vnitřní strany). Vstup značí polohu vstupu do síně, vrata odpovídají vstupu do komory. Sklep\_A až sklep\_D značí rohové body sklepa ve světnici. FOTO1 a FOTO2 jsou referenční body pro fotogrammetrii. Dobry PRI7 - PRI10 značí polohu zadržného vstupu ze síně do komory.*