

Západočeská univerzita v Plzni

Fakulta filozofická

Diplomová práce

**Historické knihovny v regionu západních Čech a jejich
architektonické a umělecké řešení**

Bc. Klára Loučimová

Plzeň 2018

Západočeská univerzita v Plzni

Fakulta filozofická

Katedra filozofie

Studijní program Humanitní studia

Studijní obor Evropská kulturní studia

Diplomová práce

**Historické knihovny v regionu západních Čech a jejich
architektonické a umělecké řešení**

Bc. Klára Loučimová

Vedoucí práce:

Mgr. Petra HEČKOVÁ, Ph.D.

Katedra filozofie

Fakulta filozofická Západočeské univerzity v Plzni

Plzeň 2018

Prohlašuji, že jsem práci zpracovala samostatně a použila jen uvedených pramenů a literatury.

Plzeň, duben 2018

.....

Poděkování:

Na tomto místě bych ráda poděkovala vedoucí mé práce Mgr. Petře HEČKOVÉ, Ph.D. za její podnětné rady a čas, který mi věnovala.

Obsah

Úvod.....	7
1. Nástin historického a kulturního vývoje západočeského regionu	10
2. Stručný přehled dějin knižní kultury	13
2.1. Milníky obecných dějin knižní kultury	13
2.2. Milníky českých dějin knižní kultury	15
3. Vývoj architektury knihoven českých zemí	19
4. Aristokratická sídla v západních Čechách.....	24
4.1. Zámecké knihovny	26
5. Zámek Kozel	28
5.1. Historie zámku	28
5.2. Knihovna zámku Kozel	31
5.2.1. Architektonické řešení a umělecké řešení knihovny	31
5.2.2. Fond knihovny	34
5.2.3. Osud knihovny po roce 1945.....	34
6. Zámek Manětín.....	36
6.1. Historie zámku	36
6.2. Knihovna zámku Manětín	39
6.2.1. Architektonické a umělecké řešení knihovny.....	39
6.2.2. Fond knihovny.....	42
6.2.3. Osud knihovny po roce 1945.....	43
7. Zámek Kynžvart	44
7.1. Historie zámku	44
7.2. Knihovna zámku Kynžvart.....	47
7.2.1. Architektonické a umělecké řešení knihovny.....	47
7.2.2. Fond knihovny	49
7.2.3. Osud knihovny po roce 1945.....	50
8. Klášterní stavby v západních Čechách.....	52
8.1. Klášterní knihovny	53
9. Kladruby u Stříbra	54
9.1. Historie kláštera.....	54
9.2. Knihovna kláštera Kladruby.....	57
9.2.1. Architektonické a umělecké řešení knihovny.....	58
9.2.2. Fond knihovny	60

9.2.3.	Osud knihovny po roce 1945.....	61
10.	Plasy	62
10.1.	Historie kláštera.....	62
10.2.	Knihovna kláštera Plasy	66
10.2.1.	Architektonické řešení a umělecké řešení	66
10.2.2.	Fond knihovny	68
10.2.3.	Osud knihovny po roce 1945.....	69
11.	Závěr.....	70
12.	Seznam příloh.....	73
13.	Přílohy	74
13.1.	Kozel	74
13.2.	Manětín.....	77
13.3.	Kynžvart	80
13.4.	Kladruby u Stříbra	81
13.5.	Plasy	84
14.	Bibliografie.....	87
15.	Resumé	93

Úvod

Cílem práce je historický a kulturně historický průzkum a komparace vybraných historických knihoven a to z hlediska architektonického a uměleckého. Práce se zaměřuje především na historické knihovny jako součást architektury aristokratických sídel, případně klášterních areálů. Problematika historických knihoven jako knihovnických fondů bude v práci zmíněna spíše okrajově. Pozornost bude věnována místnosti knihovny, poloze knihovny v rámci objektu, jejímu osvětlení, podlahám, stropům, mobiliáři, umělecké výzdobě a uměleckým předmětům. Dalším úkolem bude zmapovat do jaké míry je dochovaná knihovna původní či není. A to opět od umístění knihovny až po její vybavení. Prostor knihovny, jako součást organického celku stavby, nelze studovat bez zohlednění dějin historického objektu, jehož je součástí, představení majitelů knihovny, povahy knihovnického fondu a historického kontextu, v jehož rámci knihovna vznikala. Proto se práce bude věnovat i dalším kulturně-historickým aspektům, které se promítly do dějin objektu a vývoje knihovny. Práce se bude zabývat i tím, co se dělo s knihovnami na zámeckých, či klášterních sídlech po roce 1945.

V práci se budu věnovat vybraným historickým knihovnám na památkových objektech, které spravuje odborné pracoviště Národního památkového ústavu v Plzni. Za konzultace, které mi zde byly poskytnuty, bych chtěla poděkovat Mgr. Tomáši Štumbauerovi. Národní památkový ústav je v dnešní době největším správcem památkových objektů v České republice. V dnešní době spravuje kolem 113 památkových objektů. Většina z těchto objektů je pak mimo to zařazena na seznam národních kulturních památek. Šest areálů je dokonce zapsáno na Seznam světového kulturního a přírodovědeckého dědictví UNESCO.¹ V Plzeňském kraji spadají pod NPÚ knihovny na zámku Kozel, Manětín, Kynžvart a knihovny v klášteře Kladruby u Stříbra a Plasy. Historické knihovny, které jsou organickou částí těchto objektů, mají stejně jako objekt samotný, jeho interiér i mobiliář, vysokou kulturní hodnotu.²

Při vytváření rešerše jsem zjistila, že interiéru konkrétních knihoven se příliš literatury neexistuje. Zámeckým knihovnám se v českém prostředí věnuje v současnosti PhDr. Petr Mašek, český historik, knihovník a spisovatel. Před ním to byl PhDr. Bohumír Lifka, kdo studoval zámecké a klášterní historické knihovny. Od těchto autorů

¹ Ouredová, Ludmila. Vávrová, Petra. Neoralová, Jitka. Hájek, Pavel. *Metodika preventivní péče o historické fondy v specifických podmínkách památkových objektů ve správě NPÚ [online]*. Vyd. 1. NPÚ, České Budějovice, 2015. ISBN 978-80-85033-27-1. Dostupné z: <https://www.npu.cz/publikace/metodika-preventivni-pece-o-historicke-knihovni-fondy-ve-specifickych-podminkach-pamatkovych-objektu-ve-sprave-npu.pdf>. s. 3.

² Tamtéž, s. 4.

najdeme texty, které ale spíše pojednávají o obsahu knihovního fondu.³ Proto bude nutné, kromě těchto textů, nahlédnout i do stavebně historických průzkumů, restaurátorských prací a fotografií.

V první kapitole je stručně charakterizováno geografické území, kterého se tato práce týká, tedy Plzeňský kraj. Dále jsou nastíněny základní obrysy vývoje architektury na jeho území, neboť příslušný umělecko-historický kontext bude důležitý pro následující části věnované popisům jednotlivých objektů. V této kapitole jsem, kromě oficiálních stránek Plzeňského kraje⁴, vycházela zejména z knihy Ireny Bukačové *Památky Plzeňského kraje: koncepce podpory státní památkové péče v Plzeňském kraji*.⁵ A publikace *Vznešenost & zbožnost : barokní umění na Plzeňsku a v západních Čechách*.⁶

Další kapitola se věnuje historickému vývoji knižní kultury. Nejprve obecně pomocí milníků vývoje knihoven podle Ladislava Kurky⁷ a Jiřího Cejpeka.⁸ Poté konkrétně vývoj knižní kultury na území Čech podle Ivana Hlaváčka.⁹ Následující kapitola se věnuje vývoji vnější schránky knihoven na území Čech. Dále už se věnuji jednotlivým knihovnám. U každé jedné knihovny jsem nejprve prostudovala dostupnou literaturu a poté objekt i knihovnu navštívila.

Začala jsem knihovnamí zámeckými. Nejdříve jsem zmínila krátký úvod o zámcích v západních Čechách, jako takových a poté k jejich knihovnám. Z publikací o zámcích mi byla přínosná publikace Jiřího Juroka o české šlechtě v období středověku a raném novověku.¹⁰ Dále jsem se v části o zámeckých knihovnách opírala o texty Petra Maška, kterému bych chtěla poděkovat za osobní konzultaci¹¹, kterou mi poskytl. Dále

3

⁴ Krajský úřad Plzeňského kraje. *Plzeňský kraj. Nejlepší místo pro život* [online]. [cit. 19.7.2011]. Dostupné z: <http://www.plzensky-kraj.cz/cs/kategorie/plzensky-kraj>

⁵ Bukačová, Irena. *Památky Plzeňského kraje: koncepce podpory státní památkové péče v Plzeňském kraji*. Plzeň: Plzeňský kraj, Odbor kultury památkové péče a cestovního ruchu, 2004. 199 s. ISBN 80-239-3193-8.

⁶ Steckerová, A. Vácha, Š. *Vznešenost & zbožnost : barokní umění na Plzeňsku a v západních Čechách*. Lomnice nad Popelkou : Matěj Bárta, Studio JB ; Plzeň : Západočeská galerie v Plzni, 2015. 361 s. ISBN 978-80-86512-56-3.

⁷ Kurka, Ladislav. *Architektura knihoven*. Vyd. 1. Praha: Svaz knihovníků a informačních pracovníků České republiky, 2011. 86 s. ISBN 978-80-85851-20-5.

⁸ Cejpek, Jiří. *Dějiny knihoven a knihovnictví*. Vyd. 2. Praha: Karolinum, 2002. 247 s. ISBN 80-246-0323-3.

⁹ Hlaváček, Ivan. *Přehledné dějiny českých a moravských knihoven do počátku novověku (cca1526)*. In: *Dějiny knihoven a knihovnictví*. Vyd. 2. Praha: Karolinum, 2002. 247 s. ISBN 80-246-0323-3.

¹⁰ Jurok, Jiří. *Česká šlechta a feudalita ve středověku a raném novověku*. Vyd.2. Nový Jičín : J. JUROK, 2000. 607 s. ISBN 80-238-6220-0. s. 469 – 470.

¹¹ Mašek, Petr. Národní muzeum. Oddělení zámeckých knihoven. Praha. 2017-02-23.

texty Bohumíra Lífky¹² a Zdeňka Wirtha¹³. Po obecném úvodu se věnuji knihovnám ve vybraných objektech.

Další kapitoly se věnují knihovnám klášterním. Text opět krátce pojednává o kláštorech jako takových a jejich knihovnách. Zde jsem vycházela hlavně z textů publikace *Dějiny knihoven a knihovnictví Jiřího Cejčka a kolektivu*¹⁴, protože právě klášterům zde byla věnována velká pozornost. Kromě toho jsem pro doplnění informací využila starší knihu *Kláštery v Českých zemích z hlediska jejich památkové hodnoty*, jejímž autorem je Josef Hobzek.¹⁵ Cenné informace ohledně knihovny v klášteře v Kladrubech u Stříbra mi také přinesla konzultace, kterou mi poskytl Mgr. Kamil Petráň¹⁶ z oddělení provozu kláštera Kladruby, i jemu bych tímto ráda poděkovala.

¹² Lífka, Bohumír. *Knihovny státních hradů a zámků*. Vyd. 1. Praha: Státní tělovýchovné nakladatelství, 1954. 26 s.

¹³ Wirth, Zdeněk. In: *Knihovny státních hradů a zámků*. Vyd. 1. Praha: Státní tělovýchovné nakladatelství, 1954. 26 s.

¹⁴ Cejpek, Jiří. *Dějiny knihoven a knihovnictví*. Vyd. 2. Praha: Karolinum, 2002. 247 s. ISBN 80-246-0323-3.

¹⁵ Hobzek, Josef. *Kláštery v Českých zemích z hlediska jejich památkové hodnoty*. Praha: Státní ústav památkové péče a ochrany přírody, 1987. 146 s.

¹⁶ Petráň, Kamil. NPÚ, územní památková správa v Českých Budějovicích, klášter, Kladruby, Pozorka 1, 2017-03-01.

1. Nástin historického a kulturního vývoje západočeského regionu

Plzeňský kraj se nachází na jihozápadě České republiky. Region má výhodnou polohu, nachází se mezi hlavním městem Prahou a zeměmi západní Evropy. Sídlní struktura kraje je nevyvážená. V kraji se nachází metropolitní Plzeň, na kterou navazuje drobná venkovská struktura. Plzeňský kraj je charakteristický vysokým počtem malých sídel, naopak měst střední velikosti je zde málo. Důležitým impulsem pro sídelní a architektonický rozvoj v historii Plzeňského kraje byly dálkové trasy. Nejstarší trasa dálkové cesty se nacházela na spojnici severního Německa a Podunají. Důležité jsou cesty spojující střed českého státu a přilehlé německé oblasti. Jednou z nejdůležitějších se stává trasa z Prahy do Starého Plzně, významného správního hradu.¹⁷

Při německé hranici se v 10. a 11. století začaly stávající hradiště měnit v zeměpanské hrady a v jejich okolí se brzy začalo rozvíjet osídlení. V následujícím 12. století má na osídlení vliv zakládání klášterů. Založen byl klášter v Kladrubech (1115), klášter v Plasích (1144), klášter v Pomuku (1145), komenda v Manětíně (1182) a klášter v Chotěšově (1202). Kláštery výrazně ovlivňovaly uměleckou atmosféru kraje až do barokního období.¹⁸ Součástí klášterů i na Plzeňsku byly už od středověku také knihovny. Jak vypadaly, ale většinou nevíme, protože žádná jejich vyobrazení se nedochovala. Soupisy knih byly zachovány také spíše zřídka.

Ve 13. století byla architektura ovlivněna pronikáním gotického slohu a vznikem nových měst. Některá starší místa byla pozměněna, aby odpovídala gotickému duchu. V roce 1295 za krále Václava II. bylo založeno město Nová Plzeň na soutoku řek Radbuzy, Mže, Úhlavy a Úslavy. Od počátku bylo důležitým obchodním střediskem, na významné křižovatce, cest do Norimberka a Řezna. Nová Plzeň se stala ve 14. století hospodářským centrem kraje. V tomto století také došlo k rozvinutí stavební aktivity v řadě dalších lokálních center, například Rokycanech.

V roce 1419 se Plzeň stala centrem husitských radikálů. Válečné události následujících měsíců zasáhly a poničily kláštery i města. A stejně jako jinde na území Čech i v západních Čechách byly spolu s objekty zničeny leckteré knihovny a dokumenty o nich. Po husitských válkách následovala sekularizace církevních majetků, které si zabírá světská šlechta. V následujících desetiletích začala probíhat stavební činnost na poničených objektech, především z iniciativy světské šlechty a během 15.

¹⁷ Bukačová, I. *Památky Plzeňského kraje : koncepce podpory státní památkové péče v Plzeňském kraji*. s. 97.

¹⁸ Tamtéž, s. 100.

století došlo k velkému stavebnímu vývoji západočeských měst. Renesance do Čech přichází se šlechtickým rodem Gyspeků z Gyspachu, kteří získali panství Kačerov. Renesanční architektura se rozvíjela v 16. a na začátku 17. století a výrazně se projevila například na stavbě městských domů. Renesančních knihoven však na západě Čech příliš zachováno nemáme.

Po stavovském povstání svou původní pozemkovou držbu obnovily kláštery, které se staly nejdůležitějšími objednateli umění. V období třicetileté války dochází na Plzeňsku k postupnému přechodu od renesance k baroku, které výrazně ovlivnilo tvář Plzeňska. Představení baroku v západočeském regionu se nedávno věnovala mimořádná výstava, *Vznešenost & zbožnost. Barokní umění na Plzeňsku a v západních Čechách*, připravená v rámci projektu Plzeň – Evropské město kultury 2015. Výstava a její knižní publikace¹⁹ jsou velmi cenným a především uceleným zdrojem informací k tomuto období. Projekt ukazuje, jak barokní umění jedinečně slučuje ambice sebevědomých objednatelů umění a duchovní potřeby, které byly součástí jejich životního stylu a životního postoje a zároveň si zachovává své vysoké estetické nároky.²⁰ Kláštery přivedly za uměním do kraje vynikající tvůrce pražské i středoevropské a důležitá je i tvorba regionálních tvůrců, kteří dali kraji specifickou tvář. Západočeské baroko má díky skloubení přítomnosti mistrů evropské úrovně a regionálních umělců velmi vysokou úroveň. Důležité byly pro kraj stavební projekty klášterů. *Od pozvolného pronikání v 17. století, přes kulminaci v první polovině 18. století*²¹ došlo k výraznému rozšíření barokní tvorby v 18. století. Šlechtičtí stavebníci a města se začínají vyrovnávat alespoň z hlediska *umělecké náročnosti stavebních podniků*²² stavebním podnikům klášterním. V okolí Plas a Manětínska můžeme dokonce mluvit o poměrně souvislém zachování barokní krajiny. To je věc mimořádně hodnotná. Rovněž jejich původní knihovny jsou dobře zachovány.

V poslední čtvrtině 18. století éra baroka v západočeském kraji končí a nastupuje nový klasicistní sloh. Potřeba sakrálních staveb pro region byla v době baroka uspokojena a stavební činnost se přesouvá do měst. Šlechtická sídla se stávají

¹⁹ Steckerová, A. Vácha, Š. *Vznešenost & zbožnost : barokní umění na Plzeňsku a v západních Čechách*. Lomnice nad Popelkou : Matěj Bárta, Studio JB ; Plzeň : Západočeská galerie v Plzni, 2015. 361 s. ISBN 978-80-86512-56-3.

²⁰ Tamtéž, . s. 3.

²¹ Tamtéž, . s. 8.

²² Bukačová, I. *Památky Plzeňského kraje : koncepce podpory státní památkové péče v Plzeňském kraji*. s. 120.

prostředkem reprezentace a knihovna bývá zpravidla jejich součástí. Důraz je kladen na uměleckou výzdobu i přestavby stávajících objektů.²³

²³ Bukačová, I. *Památky Plzeňského kraje : koncepce podpory státní památkové péče v Plzeňském kraji*. s. 127-128.

2. Stručný přehled dějin knižní kultury

2.1. Milníky obecných dějin knižní kultury

Historické knihovny, jakožto vnější schránka pro uchovávání knih, jsou součástí mnohem širšího tématu historie knižní kultury a ta je neodmyslitelně spojená s lidskou činností. S vývojem člověka, který se snažil uchovat své zkušenosti a znalosti. Knihy a psané dokumenty jsou v podstatě stopy vývoje člověka. Aby zůstala jeho zkušenost věčnou a bylo zachováno to, co lidská paměť neudrží, vynalezl člověk písmo.²⁴ Ladislav Kurka ve své publikaci uvádí přehled vývoje knihoven pomocí milníků, které charakterizuje jako informační exploze. Takové exploze se ve vývoji knihoven podle něj objevily tři 1) vznik a vývoj písma, 2) objev a rozvoj knihtisku, 3) vynález informačních technologií.²⁵ Obdobné milníky v období tzv. dokumentové komunikace, která je třetím vývojovým obdobím vývoje lidské komunikace uvádí i Jiří Cejpek 1) fáze rukopisné knihy, 2) vynález knihtisku v polovině 15. století, 3) diverzifikace knihy od konce 19. století a rozvoj telekomunikační techniky.²⁶

První fáze má kořeny již před polovinou 4. tisíciletí př. n. l., kdy se ve společnosti začala objevovat potřeba uchovat hospodářsko-správní informace. Zanedlouho se ve vyspělejších společnostech začaly objevovat snahy tyto informace srozumitelně zaznamenat. Jsou to nejvyspělejší společnosti světa, kde písmo vzniklo. *Seřazeno podle odhadovaného vzniku písma Egyptané, Sumerové a Harappa 3500 – 3000 př. n. l., Číňané 1800 – 1400 př. n. l.*²⁷ Psalo se zejména na to, čeho byl v dané oblasti dostatek. Staří Egyptané psali na papyrus (třtinu), v Přední Asii se používal pergamen (vydělaná zvířecí kůže) používaný od 4. století i u nás. Papír vznikl v Číně kolem roku 100 a byl vyráběný z hadrů.

Antikva, písmo, které používáme dnes, se vyvinulo z písma starověkého Říma. Psalo se pouze velkými písmeny, malá písmena se objevila až ve středověku. Ve 12. století došlo k zalomení písma - vzniklo písmo gotické používané především ve střední Evropě. V našich zemích se od národního obrození používá latinka. U nás se psalo nejprve na pergamen rákosem. Později na papír seříznutým brkem. Původně se psalo na svitky, až ve středověku vznikl přeložením pergamenových listů kodex.²⁸ Používání papíru jako jediného materiálu se ustálilo až s vynálezem knihtisku, který Ladislav

²⁴ Cejpek, Jiří. *Dějiny knihoven a knihovnictví*. s. 7.

²⁵ Kurka, Ladislav. *Architektura knihoven*. s. 5.

²⁶ Cejpek, Jiří. *Dějiny knihoven a knihovnictví*. s. 8-9.

²⁷ Kurka, Ladislav. *Architektura knihoven*. s. 6.

²⁸ Hálová, Marie. *Dějiny knihy a tisku: teze výkladu pro exkurze*. Plzeň, Státní a vědecká knihovna Plzeňského kraje : 2017. Nečíslováno.

Kurka považuje za druhý milník v dějinách knižní kultury. Vznik písma byl předpokladem pro vznik knih a narůstající produkce knih pro vznik knihoven. K razantnímu rozšíření knihy přispěl vynález knihtisku.

Počátky knihtisku spadají do 40. let a první poloviny 50. let 15. století a jsou spojené s osobou Johanna Gutenberga. Vynález knihtisku byl zcela zásadní událostí. Velkou rychlostí došlo ke vzniku tiskáren po celé Evropě, zvětšila se produkce knih a cena knihy začala klesat. Proto začaly vznikat větší sbírky knih v kláštorech, na univerzitách i v sídlech bohatých šlechtických rodů.²⁹ Vynález knihtisku byl nápomocný šíření idejí renesančních učenců, kteří se stavěli proti dogmatům, církevním dogmatům a slepé poslušnosti.³⁰ Začíná období, kdy Bible a spisy otců přestávají být jediným zdrojem poznání. Pozornost se obracela k dílům antických autorů, studiu přírody, důraz byl kladen i na důvěru v lidské smysly a zkušenost.

Ve třetím milníku se autoři trochu liší. U Ladislava Kurky třetí fáze začala po druhé světové válce a týkala se především informačních technologií pronikajících do lidského života. Toto období podle něj také stále trvá, žijeme v něm a pravděpodobně se naše názory na něj budou proměňovat. Toto období podle něj přineslo velmi zásadní změny a to jak v činnosti knihoven, tak v jejich architektuře. Informační technologie totiž dovolují knihovnám ukládat obrovské množství dat na velmi malém místě a s těmito daty pak dále jednoduše operovat. Dochází k tzv. technizaci knihoven.³¹ U Jiřího Cejпка toto období začalo dříve, na konci 19. století. V tomto období rozvoj telekomunikační techniky umožnil v nepřímé komunikaci posun od individuálního sdělování k hromadnému synchronnímu sdělování, pomocí obrazu, řeči a hudby.

Třetí milník ve smyslu, kterým ho definuje Ladislav Kurka, teorie Jiřího Cejпка také obsahuje, ale zásah informačních technologií do vývoje knihoven, u něj spadá do širšího rozdělení vývojových období lidské komunikace a jejich fází.³² Tento rozdíl vychází zřejmě z toho, že Ladislav Kurka se v třetím milníku více obrací k architektuře knihoven, na rozdíl od Jiřího Cejпка, který se zaměřuje na vývoj knižní kultury. V tomto období již nevznikají knihovny, které považujeme za historické. Ale aby byly teorie Cejпка a Kurky představeny v celistvosti, je vhodné ho zmínit.

²⁹ Kurka, Ladislav. *Architektura knihoven*. s. 14.

³⁰ Cejpek, Jiří. *Dějiny knihoven a knihovnictví*. s. 52.

³¹ Kurka, Ladislav. *Architektura knihoven*. s. 18-19.

³² Cejpek, Jiří. *Dějiny knihoven a knihovnictví*. s. 8-9.

2.2. Milníky českých dějiny knižní kultury

Pokud bychom tento širší rámec chtěli vztáhnout k českému prostředí, můžeme použít rozdělení Ivana Hlaváčka. Podle něj lze vývoj českých knihoven rozdělit do několika období. Podle tohoto dělení, pak můžeme odvodit změny v uchovávání knih. Upozorňuje ale, že tyto milníky jsou spíše orientační, že nejsou zcela pevné a ostré a je spíše vhodné je chápat jako období přechodu, které vždy provázela určitá dynamika.

„1. *Od počátků do poloviny 14. století,*

2. *od poloviny 14. století do husitské revoluce 1420,*

3. *od husitské revoluce až do vplynutí rukopisných knihoven do knihoven tisků v první polovině 16. věku.*“³³

Mnohé události českých dějin zasáhly jak osudy knih, tak jejich knihoven. V následujícím textu jsou zmíněny ty zcela zásadní, které zasáhly do historie knižní kultury, a odrazilily se následně i ve způsobu uchovávání knih a místností k tomu určených.

V prvním období, mělo největší vliv na kulturu a to i tu knižní křesťanství. Karel Šindelář uvádí, že první informace o písemné kultuře šířené v rámci křesťanství pochází už z období staromoravského. Ve svém výkladu také uvádí, že se písemné památky tohoto období nedochovaly a že o existenci sbírek nemáme žádné důkazy.³⁴ V tom, že se stopami knižní kultury se setkáváme již v tomto období, se s ním shoduje Ivan Hlaváček. Obdobně uvádí, že památky tohoto období nejsou, až nepatrné zlomky, dochovány.³⁵

Na přelomu 9. a 10. století vznikl samostatný český stát a i jeho kulturní vývoj byl ovlivněn křesťanstvím. Archeologické výzkumy z 9. století dokládají existenci sbírek rukopisných knih uchovávaných v kláštorech a chrámech z této doby.³⁶ Kulturní život v 10. až 12. století náležel především křesťanským kněžím a příslušníkům církevních řádů a sloužil především k prosazení jejich zájmů.³⁷ Víme, že v tomto období již existovaly knižní sbírky křesťanských kněží i jiných církevních příslušníků. Ovšem ani z tohoto období nemáme žádné valné zprávy o jednotlivých církevních knihovnách, nebo soupisy knih těchto institucí. Ivan Hlaváček upozorňuje, že knihovní celky této

³³ Hlaváček, Ivan. *Přehledné dějiny českých a moravských knihoven do počátku novověku (cca1526)*. s. 79.

³⁴ Cejpek, Jiří. *Dějiny knihoven a knihovnictví*. s. 8.

³⁵ Patřily by sem nezbytné liturgické jednotliviny knižní kultury vzdělanosti západní, následně pak knihy misie byzantské cyrilometodějské. Hlaváček, Ivan. *Přehledné dějiny českých a moravských knihoven do počátku novověku (cca1526)*. s. 83.

³⁶ Cejpek, Jiří. *Stručný přehled dějin českého knihovnictví*. Praha: SPN, 1967. Vyd. 2. s. 13

³⁷ Cejpek, Jiří. *Dějiny knihoven a knihovnictví*. s. 9.

doby si nelze představovat jako organizované a doplňované soubory knih. Takové se začaly vyskytovat až kolem 14. století.³⁸ Byly to zejména knihovny církevních institucí, vznikající při jednotlivých kapitulách, kostelích, kláštorech a knihovny církevních hodnostářů. Knihovny byly využívány zejména při liturgické činnosti, výuce kněží a při bohoslužbách.³⁹ Knihovny se však nerozvíjely jen v církevním prostředí.

Ve 14. století, za vlády Karla IV., se střediskem ovlivňující kulturní vývoj stal císařský dvůr. Narůstal zájem o písemné záznamy, právních, ekonomických i jiných aktů. Došlo k rozvoji kultury, školství i vzdělanosti. To vše má vliv na vývoj písemné kultury, ve které došlo ke kvantitativním i kvalitativním změnám. Karel VI. dbal na udržování a prohlubování styků se zahraničím, a tak se do českého prostředí dostala cizí vědecká literatura nejrůznějších směrů. Kvůli studiu a šíření vzdělanosti, začala být díla potřebná ve více než pár exemplářích a nabyl převahy rukopis papírový.⁴⁰ Knihy začaly být běžnější záležitostí a došlo k obsahové diferenciaci. Vznikly dvě skupiny knih. Knihy zdobné, například s výraznou kaligrafickou úpravou a knihy běžnější, sloužící ke každodenní potřebě. V této době se začaly vyvíjet knihovny institucionální, při kapitulách a kláštorech, při jednotlivých farách, knihovny univerzitní a výjimečně také knihovny městské. Dalším typem byly osobní sbírky – knihovna panovnická, knihovny církevních hodnostářů a zřejmě začaly vznikat i soukromé knihovny světských osob – šlechtické knihovny.⁴¹

Na knižní kulturu mělo také vliv jednání šlechty v následujících stoletích. Česká šlechta se formovala od 9. století, v předhusitském období vlastnila 1/3 celozemského majetku. Vyšší i nižší šlechta se ale snažila zvýšit svůj podíl na moci, což se stalo problémem ohrožujícím stabilitu státu a vrcholícím v letech 1394 – 1396 a 1402-1403, kdy došlo k pokusu panských jednot nastolit šlechtickou vládu. Tento pokus sice skončil neúspěšně, ale rozvrat státu za Václavova a panského dvojvládí otevřel prostor pro husitskou revoluci.⁴² Husité vyplnili a vypálili množství středověkých klášterů spolu, s kterými zanikly knihovny, obrazy i sochy. Knižní sbírky byly odsunuty z církevních objektů. Některé se staly majetkem husitů, jiné se dostaly do ciziny, další byly zničeny. Některé sbírky byly rozděleny. Postiženy byly jak knihovny církevní, tak

³⁸ Hlaváček, Ivan. *Přehledné dějiny českých a moravských knihoven do počátku novověku (cca 1526)*. s. 86.

³⁹ Cejpek, Jiří. *Dějiny knihoven a knihovnictví*. s. 10.

⁴⁰ Hlaváček, Ivan. *Přehledné dějiny českých a moravských knihoven do počátku novověku (cca 1526)*. s. 93 – 94.

⁴¹ Cejpek, Jiří. *Dějiny knihoven a knihovnictví*. s. 21.

⁴² Jurok, Jiří. *Česká šlechta a feudalita ve středověku a raném novověku*. s. 469 – 470.

část královské knihovny Václava IV. i zárodky šlechtických knihoven. Řada knihoven ale byla včas evakuována. Právě husitská revoluce výrazně poznamenala osudy již existujících knihoven a to i v západočeském kraji.

Zájem o umělecká díla se začal obnovovat ve šlechtických a měšťanských kruzích až v druhé polovině 15. století. Spolu s národním humanismem a šířením národního jazyka začalo přibývat titulů v českém jazyce. Kniha se zlevnila a knižní sbírky tak byly podstatněji rozšiřovány. Došlo k rozvoji církevních i světských institucí, šlechtických i měšťanských knihoven a rozšiřovány byly i sbírky představitelů inteligence.⁴³ Proto je období raného novověku pro moji práci důležité.

Výrazným milníkem ve vývoji knihoven bylo české povstání a třicetiletá válka (1618 - 1648). Ivan Hlaváček uvádí, že do života i růstu klášterních knihoven pozitivně zasáhla protireformace i renesance klášterního života.⁴⁴ Po porážce českých vojsk v bitvě na Bílé hoře (1620), začalo pronásledování nekatolíků, kteří byli donuceni k přijetí katolické víry, nebo opuštění země. Bylo zakázáno tisknout knihy v českém jazyce a takové knihy byly ničeny, protože úředním jazykem se stala němčina.⁴⁵ Zámecké knihovny často dostaly nové majitele, protože nekatoličtí šlechtici odešli do emigrace. Jejich sídla pak připadla katolickým vítězům, stoupencům Habsburků. Měšťanské knihovny začaly mizet, protože nekatolické měšťanstvo odešlo a jejich knihovny se roztrousily vlivem změn a války. Zachovány byly části knihoven měšťanské inteligence, pokud vešly například do soukromých knihoven šlechty.⁴⁶

Výrazné změny ve struktuře existujících klášterních i zámeckých knihoven přineslo osvícenství a národní obrození. Na počátku národního obrození pomohl rozvoji kultury osvícenský absolutismus. Ten navazoval na pokrok vědeckého bádání 17. století a kladl důraz na vzdělávání obyvatelstva. Za nepřitele tohoto pokroku považovat církev.⁴⁷ Došlo k mnohým zásahům v církevních knihovnách. Po zrušení jezuitského řádu 1773 převzal knihovny jezuitských kolejí stát, který rozhodoval o jejich dalším využití. Dalším velkým zásahem bylo zrušení neužitečných klášterů roku 1781 Josefem II. V obou případech byla část fondů zničena, část rozprodána a část odevzdána do nově

⁴³ Šindelář, Karel. *Dějiny knihoven v českých zemích do roku 1918*. Praha : Státní pedagogické nakladatelství, 1989. 132 s., s. 32 - 34.

⁴⁴ Tamtéž, s. 133.

⁴⁵ Cejpek, Jiří. *Dějiny knihovnictví: stručný přehled : prozatímní text pro 4leté a 2leté osv. školy*, s. 21-23.

⁴⁶ Hlaváček, Ivan. *Přehledné dějiny českých a moravských knihoven do počátku novověku (cca1526)*. s. 134.

⁴⁷ Šindelář, Karel. *Dějiny knihoven v českých zemích do roku 1918*. s. 61.

zřízené pražské nebo olomoucké Univerzitní knihovny.⁴⁸ Obecně je období 17. a 18. století považováno za dobu stagnace, kdy knihovny středověku upadaly.⁴⁹ Otevřel se ale prostor pro knihovny měšťanské, knihovny vysokých škol a vznikajících vědeckých institucí. Spolu s národním obrozením začátkem 19. století začaly vznikat první veřejné lidové knihovny, knihovny školní a knihovny při gymnáziích a právě zde nalezneme základy veřejného lidového knihovnictví.⁵⁰

Významným zásahem do života knihoven byl také rok 1945 a události po něm. Ty se dotkly jak knihovny jakožto souboru knih, tak knihovních prostor. Tomuto období se budu detailněji vyjadřovat až v následující kapitole, protože jsem se snažila zaměřit na to, jak to dopadlo s knihovními prostory a mobiliářem. Periodizace v této kapitole se sice týká převážně knihovny, jakožto souboru knih, můžeme od ní však odvodit změny v uchovávání knih.

⁴⁸ Šindelář, Karel. *Dějiny knihoven v českých zemích do roku 1918*. s. 61 – 64.

⁴⁹ Cejpek, Jiří. *Dějiny knihovnictví: stručný přehled : prozatímní text pro 4leté a 2leté školy*. s. 22.

⁵⁰ Šindelář, Karel. *Dějiny knihoven v českých zemích do roku 1918*. s. 80.

3. Vývoj architektury knihoven českých zemí

Zmínit historický vývoj knihoven a jejich vnějších schránek je důležité, aby nám bylo jasné, že interiéry historických knihoven jsou výsledkem dlouhodobého vývoje architektury těchto místností. Tento vývoj je spojen s vývojem historických událostí, které se odrazily nejen na vývoji knihoven, ale i knihovních pokojů.

V předmluvě k publikaci Bohumíra Lifky⁵¹ Zdeněk Wirth uvádí, že již ve středověku začal vývoj knihovních pokojů a jejich nábytku a to v souladu s feudální kulturou. Uvádí také ale, že pro tento vývoj ale neexistuje v českých zemích souvislý sled dokladů. Knihovna v Čechách neměla až do konce gotiky vyhraněný tvar, proto ji v nepatrném počtu typů středověkého nábytku nenajdeme konkrétně zastoupenou. Jako knihovna mohla být využívána skříňka v ložnici, nebo přihrádky na polici. Někdy bývaly knihy schované v klenotnici, protože pro gotického člověka byla kniha vzácností, její formou se člověku předkládalo Písmo.⁵²

O tom jak vypadaly prostory, které byly z počátku knihám věnovány, nemáme mnoho informací, protože jak uvádí Ivan Hlaváček, domácí vyobrazení interiérů knihoven nemáme ani z 15. a 16. století⁵³, natož z 12. nebo 13. století. Ladislav Kurka tvrdí, že až do konce 12. století nebylo třeba, aby byl pro knihovnu vyčleněn samostatný prostor, protože knihovny neobsahovaly více než 1 000 svazků.⁵⁴

Ve středověku byly hlavními centry vzdělanosti kláštery. Ve středověkých klášterních knihovnách byly knihy ukládány dvěma způsoby. Existovaly tzv. pokladnicové a pultové knihovny. Toto rozdělení, podle Jiřího Cejпка, souvisí s funkcí knihovny. První typ byl používán pro knihy, které sloužily k bohoslužbám a náležely k jiným drahocenným předmětům.⁵⁵ I Ivan Hlaváček píše, že tyto knihy liturgické povahy byly uchovávány společně s ostatním pokladem v pokladnici v sakristii kostela a to ještě během 12. století.

Až ke konci 13. století začal být knihovnám věnován samostatný prostor.⁵⁶ V tom se Ivan Hlaváček shoduje s Bohumírem Lifkou. I podle něj, teprve v této době získala knihovna na hradě nebo zámku své vlastní místo. Knihovna se postupně stala

⁵¹ Lifka, Bohumír. *Knihovny státních hradů a zámků*. s. 2.

⁵² Tamtéž, s. 2.

⁵³ Hlaváček, Ivan. *Přehledné dějiny českých a moravských knihoven do počátku novověku (cca1526)*. s. 131.

⁵⁴ Kurka, Ladislav. *Architektura knihoven*. s. 12 – 13.

⁵⁵ Cejpek, Jiří. *Architektura knihoven v historickém vývoji*. Praha: Státní knihovna ČSSR, 1968, s. 7 – 11.

⁵⁶ Hlaváček, Ivan. *Přehledné dějiny českých a moravských knihoven do počátku novověku (cca1526)*. s. 82.

součástí stavebního organismu a vřazuje se do inventáře uměleckohistorického.⁵⁷ V tuto chvíli se setkáváme s druhým typem - pultovou knihovnou. Takto byly ukládány knihy sloužící k získávání poznatků a tomuto účelu byla také knihovna přizpůsobována. Tento typ měl v Evropě různé modifikace, co se lavic, pultů a tvaru místnosti týče, ale způsob uchovávání knih byl zachován.⁵⁸ Knihy byly ukládány v pultech s jednou až třemi policemi. Před policemi byla plocha pro čtení knih. K tomuto místu většinou patřila lavice na sezení. Místnosti byly obdélníkové a nacházela se tu jedna řada pultů uprostřed nebo dvě řady po stranách s uličkou uprostřed. Pulty mohly být dlouhé až 3 metry a vysoké bývaly okolo 1,3 metrů. Kodexy byly k pultu připevněny řetězem. Rukopisné, bohatě zdobené knihy byly velmi cenné a tak bylo třeba chránit je před odcizením.⁵⁹ Ačkoliv tento typ knihovny vznikl v církevních objektech, nacházely se takové knihovny i v univerzitách. Postupně se do prostoru pultových knihoven dostalo výtvarné umění, které je pak velmi významné v barokních sálových knihovnách. Ivan Hlaváček se domnívá, že středověký typ poutání knih na řetěz k lavici k nám přišel až později a používal se zejména v minoritských a františkánských knihovnách.⁶⁰

Středověké pultové knihovny byly velmi náročné na prostor a tak se v renesanci začalo objevovat jiné uspořádání knihovny. Nebyla to však jen prostorová náročnost, ale i potřeba uložit větší množství knih, v souvislosti se vzděláváním laiků, co vedlo ke změně v architektuře knihoven.⁶¹ Byly vydávány více knihy necírkevní, rytířské romány, nebo kroniky světa, které tvořily velké svazky, rozvíjely se také sběratelské činnosti humanistů, kteří potřebovali uložit mnohem větší množství svazků, než bylo dosud zvykem.⁶²

Knihovny se začaly zbavovat pultů a knihy se začaly ukládat do skříňových regálů při stěnách. Knihy se tedy stavěly na regály nebo do skříní vertikálně s hřbetem do místnosti, tak jak známe dnes. Stěny a stropy místností začaly být bohatě zdobené. V renesanci nebyly výjimkou pomalované knihovní skříně, pestře zdobené stěny ornamenty a často trámový strop.⁶³

Na počátku 17. století začaly vznikat barokní knihovny. Barokní interiéry svou zdobností oslavují knihu a mají zejména reprezentační funkci. Vznikaly jak

⁵⁷ Lifka, Bohumír. *Knihovny státních hradů a zámků*. s. 2.

⁵⁸ Cejpek, Jiří. *Architektura knihoven v historickém vývoji*. s. 7 - 11

⁵⁹ Hlaváček, Ivan. *Přehledné dějiny českých a moravských knihoven do počátku novověku (cca 1526)*. s. 132.

⁶⁰ Tamtéž, s. 131 - 132.

⁶¹ Wirth, Zdeněk. In: *Knihovny státních hradů a zámků*. s. 1

⁶² Lifka, Bohumír. *Knihovny státních hradů a zámků*. s. 2.

⁶³ Kurka, Ladislav. *Architektura knihoven*. s. 14.

v kláštorech, tak v královských palácích i na zámcích. Knihy zde byly uloženy v umělecky řešených dřevěných regálech, připevněných většinou ke stěnám. Někdy se v knihovně nacházela galerie, kterou nesly sloupy. Ty mohly být mramorové nebo vyřezávané ze dřeva. Spolu s nástěnnými regály se vytvořil volný prostor uprostřed místnosti. Vznikl prostor sálu, kam se neumisťovaly stoly a židle, ale umístěny zde byly různé artefakty po vkusu majitele. Sochy, globy, mapy, zbraně, hodiny, archeologické vykopávky, naturálie. Prostor nad regály barokní sálové knihovny býval bohatě zdoben. Stejně tak stropy často bohatě zdobené malbou.⁶⁴ „*Knihovna se tak stává i přehlídkou uměleckých artefaktů a předmětů uměleckého řemesla a je sama o sobě uměleckým dílem.*“⁶⁵ V barokní sálové knihovně většinou nebyl žádný nábytek, proto lze předpokládat, že ke knihovně patřila další místnost, kde bylo možné knihy studovat. Na rozdíl od strohé pultové knihovny je barokní sálová knihovna přehlídkou výtvarného umění, které používá především náměty z řecké a římské mytologie, biblických výjevů i postav panovníků, opatů, vojevůdců.⁶⁶ Na území Čech najdeme knihovny klasicistní, empírové a také ty, které prošly různými pseudoslohovými úpravami.

Ačkoliv po roce 1945 už nesledujeme u historických knihoven vývoj a proměny v rámci fenoménu šíření stylů je pro ně toto období také důležité. Týká se jak knihovního fondu, tak knihovních prostor. Já jsem se snažila zaměřit na zásahy do knihovních prostor, proto se k tomuto období zmiňuji právě v této kapitole. Ale také u každé jednotlivé knihovny, protože právě v tomto období byla většina knihoven úplně odvezena ze svých prostor a pak se musely knihovny složitě navracet. Po roce 1945 začalo docházet k zestátnění majetku téměř ve všech knihovnách. Konfiskace probíhala ve dvou vlnách v roce 1945 a 1948. Konfiskační dekrety prezidenta republiky čísl. 12/1945 Sb. a čísl. 108/1945 zpřístupnily zámecké knižní poklady veřejnosti. Jak uvádí v publikaci z 50. let Bohumír Lifka. „*Rozhodnutím ministerstva kultury ze 4. července 1954 byla Národnímu museu v Praze svěřena odborná správa interiérových knihoven na státních hradech a zámcích a péče o účelné vyřídění knihovních sozů, uskladněných z jiných znárodněných a revisi pozemkové reformy podléhajících velkostatkářských objektů ve sběrnách na státních zámcích.*“⁶⁷

⁶⁴ Tamtéž, s. 13 – 14.

⁶⁵ Tamtéž, s. 14.

⁶⁶ Tamtéž, s. 15.

⁶⁷ Lifka, Bohumír. *Zámecké, hradní a palácové historické knihovny českých zemí ve sféře Národního musea*. Praha: Národní museum, 1955. 21 s.

Bezprostředně po roce 1945 se o záchrannou evidenci památek a v nich i knihoven a archivů staraly Zemské národní výbory. Uzavřením knihovních sálů, převzetím jejich obsahu, nebo v nutných případech převozem do svých skladů zabránily zničení mnohých knihovních celků. O něco později byly zákonem číslo 137/1946 Sb. zřízeny Národní kulturní komise (NKK) pro správu státního kulturního majetku. Předseda NKK určoval pořadí svozů knihoven, které byly zbaveny svého původního sídla při předání objektu k jinému, než kulturnímu využití. Bohužel před odvozem historických knihoven většinou nebyly pořízeny fotografie jejich původního stavu.⁶⁸ Chybí nám tak podklady, ze kterých bychom mohli určit, jak knihovna vypadala původně, což značně komplikuje reinstalaci a rekonstrukci knihoven. Nejen opomenutí dokumentace stavu knihovny před odvozem, ale i naložení s knihovním materiálem nebylo ideální. Některé knihovny byly rozděleny pro ústavní a vědecké knihovny, které žádaly o přidělení vhodného knižního materiálu. Knihy, které byly vyřazeny, mohly být knižními referenty prodány do antikvariátů.

Lépe začalo být s knihovnami nakládáno po splnutí Národní kulturní komise s Památkovým ústavem v Státní památkovou správu při ministerstvu kultury. S knihovnami se začalo počítat jako s důležitou součástí slohových interiérů pro pozdější instalace státních hradů a zámků.⁶⁹ Odborná správa zámeckých knihoven spadá pod Knihovnu Národního muzea. Oddělení zámeckých knihoven vzniklo v roce 1945 a jeho úkolem je shromažďovat a zpřístupňovat informace o všech zámeckých knihovnách na území státu. Zajišťuje jejich zpracování a vědecké využití, stará se o evidenci, ochranu, péči a převozy zámeckých knihoven.⁷⁰

Právě převozy byly pro osudy knihoven velmi důležité. V prvních poválečných letech byly některé objekty druhé památkové kategorie využívány k jiným než kulturním účelům. Knihovny z těchto objektů byly přestěhovány jinam. Často se přesouvaly několikrát, byly rozděleny nebo jen uskladněny a to často i na nevhodných místech. Právě těmito převozy vznikly dvě skupiny knihoven – svozové a interiérové.

Postiženy byly i klášterní knihovny. Brzy po nástupu komunistů k moci, začíná v Československu rušení klášterů. Ty se režimu zdají být centrem, kde by v budoucnu mohla vzniknout protistátní činnost. Církev se snažil režim neutralizovat a dostat ji do

⁶⁸ Lifka, Bohumír. *Zámecké, hradní a palácové historické knihovny českých zemí ve sféře Národního muzea*. s. 2.

⁶⁹ Tamtéž, s. 2 - 3.

⁷⁰ Národní muzeum. Knihovna NM. Oddělení zámeckých knihoven. Dostupné z: <http://www.nm.cz/Knihovna-NM/Oddeleni-KNM/Oddeleni-zameckych-knihoven/>.

svých rukou, tak aby mu sloužila.⁷¹ Roku 1950 došlo k násilnému zastavení činnosti všech klášterů v Československu. K zatčení představených klášterů, jejich odsouzení a následnému přepadení mužských klášterů a řeholních domů.⁷²

Péčí o klášterní knihovny byla pověřena dnešní Knihovna Národního Muzea. Ta se měla postarat o zachování klášterních knihoven a jejich začlenění do sítě vědeckých knihoven. Péče o knihovny se v různých oblastech republiky vyvíjela různě, zejména kvůli nátlaku na rychlé vyklizení původních objektů. Nejlepší péče byla poskytnuta pražským, brněnským, jihomoravským a jihočeským interiérovým knihovnám.⁷³

Po několika letech začalo navracení některých knihoven do původních interiérů. A vytváření tzv. náznakových instalací, nejen knihoven, ale celých interiérů. A tak se některé knihovny vrací včetně fondu a mobiliáře do svých původních prostor.

⁷¹ Vaško, Václav. *Neumlčená: dějiny katolické církve v Československu po druhé světové válce, 2. díl*. Vyd. 1. Praha: Zvon, 1990. 266 s. ISBN 80-7113-001-X. s. 164.

⁷² Tamtéž, s. 34.

⁷³ Cejpek, Jiří. *Dějiny knihoven a knihovnictví*. s. 145.

4. Aristokratická sídla v západních Čechách

Česká šlechta, která se formovala mezi 9. a 13. stoletím si v západní polovině Čech během novověku upevňovala svoje postavení. Po husitské revoluci zde došlo k posílení majetkových poměrů šlechty a naopak poklesu majetku církve. V Západních Čechách na sekularizaci vydělala především katolická vyšší šlechta. Nadvláda šlechty pokračovala v pozemkovém vlastnictví i v raném novověku, i když v jednotlivých regionech docházelo k mírnému poklesu a naopak mírnému rozšiřování majetku církve. V této době se také v Čechách kulminovala stavební činnost šlechty, zejména v letech 1540-1560 a 1560-1580 a inspirovala se středoevropskými trendy.⁷⁴

V první třetině 17. století je osud české šlechty ovlivňován společenskými proměnami, které se vážou na pobělohorské konfiskace, tresty a odchody do exilu. Zároveň je ale toto období příležitostí pro nově příchozí rody a věrné šlechtické katolické představitele, kteří dostávají příležitost transformovat se na dvorskou aristokracii, nabýt významné pozemky v zemské zprávě, nebo najít uplatnění v říšské diplomacii, vojenství nebo významných církevních pozicích.

Pavel Vlček ve své Encyklopedii českých zámků uvádí, že v 17. a 18. století stavební činnost šlechty upadala a úsilí bylo věnováno moderní výzdobě již existujících staveb a jejich okolí.⁷⁵ Publikace *Vznešenost & zbožnost : barokní umění na Plzeňsku a v západních Čechách* naopak uvádí, že v této době na našem území vznikají významné rezidence, které vypovídají o důležitém postavení šlechty v těchto stoletích, např. Trpísty, Manětín, Týnice. Tyto stavby již šlechta buduje jako sídla panství a sekundární bydliště vedle paláců v Praze, nebo za hranicemi Českého království.⁷⁶ Představitelé regionální nobility pobývali na zámcích jen příležitostně, z hospodářských důvodů, nebo pro ně byly místem odpočinku.

Aristokracie českých zemí, která se změnila v kosmopolitní nobilitu habsburské monarchie, se snažila dosáhnout evropské úrovně. Sídla šlechticů, tak měla úlohu hlavně reprezentační. Šlechta investovala do umění, které pak zdobilo jejich dvory. Tyto sociální a kulturní vklady byly tak vysoké, že je leckdy přivedly téměř na

⁷⁴ Jurok, Jiří. *Česká šlechta a feudalita ve středověku a raném novověku*. s. 470.

⁷⁵ Vlček, Pavel. *Encyklopedie Českých zámků*. Vyd. 5. Praha, Libri : 2006. ISBN 80-7277-302-X. s. 12.

⁷⁶ Steckerová, A. Vácha, Š. *Vznešenost & zbožnost : barokní umění na Plzeňsku a v západních Čechách*. s. 21-23.

mizinu.⁷⁷ K nejbohatším šlechtickým rodům patřili Černínové (Kozel, Švihov, Petrohrad, ...), Kolovratové (Týnec, Žichovice, Chyš, ...), Kokořovci z Kokořova (Chocenice, Bzí, Nebílovi, ...), Lažanští z Bukové, Martinicové a další. Až při vzniku Československé republiky (1918) jsou zrušeny šlechtické tituly a zaniká i historicky podmíněný architektonický typ – zámek.⁷⁸

⁷⁷ Steckerová, A. Vácha, Š. *Vznešenost & zbožnost : barokní umění na Plzeňsku a v západních Čechách*. s. 23 -26.

⁷⁸ Vlček, Pavel. *Encyklopedie Českých zámků*. s. 12.

4.1. Zámecké knihovny

Definice České terminologické databáze knihovnictví a informační vědy vymezuje zámeckou knihovnu jako knihovnu budovanou šlechtickým rodem nebo jednotlivci pro soukromé účely, trvale uloženou na jednom šlechtickém sídle.⁷⁹ Do dnešní doby se nám zachovalo 341 hradních a zámeckých knihoven.⁸⁰ Z těchto knihoven je 50 knihoven interiérových. Tyto interiérové knihovny jsou uchovávané v původních prostorách a původních skříních, regálech či jiném nábytku. Zámecké fondy, které nejsou instalovány v původních interiérech, jsou uloženy v depozitářích jako knihovny svozové. Tyto knihovny pocházejí z objektů, které byly po druhé světové válce zestátněny, ale nebyly určeny, ke kulturnímu využití.⁸¹

V minulosti bylo na našem území zámeckých knihoven víc, ale mnoho se jich nezachovalo. Jak uvádí Petr Mašek v přehledu ze začátku 90. let, na území Západočeského kraje vzniklo v minulosti až 120 zámeckých knihoven. Některé z nich zanikly, jiné byly odvezeny ze země, zlikvidovány, nebo sloučeny s jinými knižními fondy.⁸² Jejich osudy je ale obtížné sledovat. Byla to roztržitá pozemková držba západočeského kraje, která dala v minulých stoletích vzniknout řadě panství, statků a zámků, s nimiž vznikaly i knihovny. Proto je plzeňský kraj, jako součást západočeského kraje, co se zámeckých knihoven týče bohatý. Celkově máme v Plzeňském kraji zachováno 17 knihoven.⁸³

Knihovny na státních hradech a zámcích jsou ukazatelem duchovních obzorů svých někdejších pánů. Jsou vzácnými dobovými prameny, díky kterým můžeme nakouknout do minulosti. Spolu s ostatním zámeckým inventářem tvoří knihovny neodmyslitelnou součást vybraných slohových interiérů.⁸⁴ Na státních hradech a zámcích je uložen vzácný knižní materiál, ale hodnotu mají i interiéry knihoven. Jak uvádí Zdeněk Wirth „*Knihovní pokoje a jejich nábytek patřili vždy k bytovému komfortu*

⁷⁹ Sodomková, Jana. *Zámecká knihovna*. In: KTD: Česká terminologická databáze knihovnictví a informační vědy (TDKIV) [online]. Praha : Národní knihovna ČR, 2003- [cit. 2016-12-04]. Dostupné z: http://aleph.nkp.cz/F/?func=direct&doc_number=000002035&local_base=KTD

⁸⁰ Hájek, Pavel. Národní památkový ústav. *Historické knihovní fondy* [online]. Praha: 2010. [cit. 2017-03-17]. Dostupné z: <http://previous.npu.cz/pro-odborniky/pamatky-a-pamatkovacepece/pamatkovy-fond/historicke-knihovni-fondy/>.

⁸¹ Tamtéž.

⁸² Mašek, Petr. *Menší zámecké knihovny západních Čech*. *Miscellanea* 7, č. 1, (1990 [vyd. 1991],) s. 203.

⁸³ Mašek, Petr. Hájek, Pavel. Štumbauer, Tomáš. Neupauer, Eduard. *Tisky 16. Století v Západočeských zámeckých knihovnách*. Katalog výstavy. Vyd. 1. České Budějovice: Národní památkový ústav, 2014. 63 s. ISBN 978-80-87890-01-1. s. 3.

⁸⁴ Lifka, Bohumír. *Knihovny státních hradů a zámků*. s. 1.

vzdělavců a dosahovaly tím spíše rozlehlosti a nádhery v sídlech zámožných jednotlivců, především světských i církevních velmožů.“⁸⁵

Studium problematiky autentické podoby historického interiéru upozorňuje na to, jak málo jsou interiéry 17. a 18. století zachovány v celistvosti, včetně dekorací. A to nejen u nás, ale v celé Evropě. Takové interiéry jsou považovány, za památky celoevropského významu, jsou dokladem celoevropského fenoménu šíření stylů a obecně přijímaných konvencí ve způsobu prezentace panovnických dvorů a aristokracie prostřednictvím palácových a zámeckých sídel. Jsou dokladem majestátu, rozhledu a způsobu života nejurozenějších kruhů společnosti. Prezentují ceremoniál té které země, jsou ovlivňovány místními podmínkami, klimatem i dokladem časového posunu v recepci stylů. I přes odlišnosti mají podobný charakter.⁸⁶

Někteří autoři interiérových instalací však ocenili dochovanou architekturu a výzdobu interiérů a připravili takzvané náznakové instalace. Často vybrali velmi kvalitní nábytkové předměty, závěsné obrazy, či objekty jiného uměleckého řemesla, z původních i svezených sbírek a mobiliářů, jež byly na zámcích uloženy. Na jiných objektech se však interiéry často upravovaly ahistorickými přístupy, zejména v poválečných letech.⁸⁷ Při diskuzi o hodnotách prvků autentického šlechtického interiéru, sehrál i v našem prostředí úlohu také pohled na estetické vnímání prostor. Co se nástěnných maleb, závěsných obrazů a zlacených předmětů týče, byl často zvolen restaurátorský postup úplné retuše a obnovení původní barevnosti. Tento postup je však u některých dekorativních médií těžko proveditelný. Před uchováváním textilních památek, či historického čalounění byla často dána přednost přístupu, který vedl k odstranění toho, co často ztratilo svoji barevnost, nebo působilo omšele. Náhradou pak jsou použity novodobé materiály, které původním materiálům neodpovídají ani svou barevností, natož kvalitou a zpracováním. Stěny byly často ponechány, bez dekorací, barevně pojednány v nové výmalbě, nebo často dokonce vybíleny.⁸⁸ Konzervativní přístup ke změnám byl upřednostňován také v prostorách některých zámeckých knihoven. Knihovní sály patří mezi místa, kde se mobiliář, výzdoba a předměty často dochovaly in situ.⁸⁹ Neplatí to však vždy.

⁸⁵ Wirth, Zdeněk. In: *Knihovny státních hradů a zámků*. s. 1.

⁸⁶ Lukášová, Eva. *Aristokratický interiér doby baroka ve světle historických inventářů*. Praha : NPÚ, 2015. ISBN 978-80-7480-055-9. s. 4 -5.

⁸⁷ Tamtéž, s. 6.

⁸⁸ Tamtéž, s. 4 – 6.

⁸⁹ Lukášová, Eva. *Aristokratický interiér doby baroka ve světle historických inventářů* s. 48.

5. Zámek Kozel

5.1. Historie zámku

Státní zámek Kozel stojí východně od Štáhlav u Plzně. Místo je pojmenované podle legendy, údajně se zde v pohanských dobách konával obřad obětování kozla. Zámek je ojedinělou klasicistní stavbou na našem území. V jeho architektuře se vedle domácích uměleckých tradic 18. století projevuje francouzský styl období Ludvíka XVI.⁹⁰

Štáhlavské panství bylo majetkem pánů z Kokořova. Ti v kraji v 17. století položili základy pro těžbu a zpracování železné rudy. Střediskem průmyslu se stal Sedlec a pobočka Sedleckých železáren v Plzni. Na počátku 18. století štáhlavské panství přechází do vlastnictví rodu Černínů. Statky zakoupila hraběnka Antonie Josefa Černínová, která k nim v roce 1715 připojila panství v Nebílovech. František Antonín Černín zemřel jako bezdětný, ale ještě před svou smrtí odkázal panství hraběti Heřmanu Jakubovi z Chudenic.

Výstavba zámecké stavby započala mezi lety 1784 – 1785 za Jana Vojtěcha, syna Heřmana Jakuba. Prvotní přízemní budova měla jednoduchou čtyřkřídlou dispozici, s vnitřním obdélníkovým dvorem. Jižní trakt je obrácený do kraje a je převýšený mansardovým patrem. Fasáda hlavní obytné budovy je jednoduchá, jednoduše členěná pilastry a lizénovými rámci. Také okenní otvory jsou jednoduché, obdélníkové. Výstavbu vedl pražský stavitel Václav Haberditz. K výzdobě stavby byli pozváni umělci Antonín Tuvora a Ignác Platzer.⁹¹

Antonín Tuvora byl známý pražský malíř oltářních obrazů a nástěnných dekorací. Ve svých malbách často slučoval prvky idealizované romantické krajinomalby, klasicistního dekoru a antických a exotických motivů. Právě Tuvora je autorem nástěnných maleb zámku. Ignác Platzer mladší byl hlavní představitel sochařství druhé poloviny 18. století v Čechách. Tento řezbář pozdního baroka a klasicismu je také autorem sochařské výzdoby terasy před jižním průčelím zámku.⁹² K zámku přiléhá anglický park, který je kompozicí přírodních elementů. Součástí parku je rybník, a dříve byl i pagodovitý objekt lusthausu. Přes řeku Úslavu vedl dřevěný můstek s odpočívadly a lavicemi. Zámek byl v počátcích používán jen v době honů. Později v 80. letech, se stal letním sídlem rodu Černínů.

⁹⁰ Hníková, Dagmar. Naňková, Věra. *Kozel – státní zámek*. Plzeň: Kraj. středisko st. památkové péče a ochrany přírody, 1996. s. 1.

⁹¹ Mixová, Věra. Sedlák, Vladimír. *Státní zámek Kozel a okolí*. Praha: Čedok, 1954. s. 1 – 2.

⁹² Hníková, Dagmar. Naňková, Věra. *Kozel – státní zámek*. s. 1.

Přibližně v polovině 90. let 18. století době došlo k přestavbě zámku, protože původní podoba nedostačovala potřebám nejvyššího lovcího Českého království. Došlo k novému účelovému určení jednotlivých místností a dispozice zámku byla rozšířena o dvě dvojice budov před vstupem do zámku, podle návrhu architekta Ignáce I. J. Palliardiho. Jednalo se o objekt kaple, jízdárny, stáje a bytů pro služebnictvo. Ignác Platzer mladší sochařsky vyzdobil jižní průčelí zámku, do bazénu na terase umístil plastiku skoleného jelena s loveckými odznaky a ozdobné vázy. Vyrobil také oltář, který byl umístěn roku 1794 do zámecké kaple.⁹³ Při přestavbě došlo k obnově výzdoby zámku. Antonínem Tuvorou. Byly opraveny malby, ostění dveří i nábytek.

Vnitřek objektu je členěn jednoduše, veškerá výzdoba a umělecké bohatství hlavní budovy je soustředěno právě dovnitř zámku. Interiéry hraběcích a společenských místností jsou realizovány v klidnějším a prostším klasicistním slohu, který se mísí s dekorativními motivy slohu Ludvíka XVI.,⁹⁴ ten v interiéru převládá.

Antoním Tuvora, který interiéry zámku vyzdobil nástěnnými malbami v letech 1787-1788 se inspiroval z krajinářských motivů a grafických předloh 18. století. Najdeme zde jak jednoduché, tak náročnější výmalby. Ty náročnější jsou zejména v místnostech obrácených do údolí.⁹⁵ Na výzdobě zámku se podíleli i další umělci a řemeslné dílny, kteří přispěli zejména v zámeckých interiérech k celkovému dojmu výtvarného bohatství, které nám dává dobrou představu o vyhraněnosti tehdejšího slohu.⁹⁶

Na zámku se z části zachoval také původní mobiliář. Ten vytváří představu o zařízení loveckých zámků a letních sídel šlechty na přelomu 18. a 19. století.⁹⁷ V reinstalaci interiéru byly uplatněny některé složky zámeckého vybavení v původním rozmístění. Interiér byl naplněn hodnotnými soubory malířských děl, nábytku, grafických cyklů, keramiky a dalších drobností.⁹⁸

Jan Vojtěch Černín zemřel bez potomků a panství získal jeho prasynovec Kristián Vincenc Valdštejn.⁹⁹ S dalším majitelem přišla i další stavební úprava. Kolem roku 1832 bylo zřízeno malé divadlo v prostorách dřívějších stájí. Urození ochotníci zde

⁹³ Mixová, Věra. Sedlák, Vladimír. *Státní zámek Kozel a okolí*. s. 16.

⁹⁴ Hníková, Dagmar. Naňková, Věra. *Kozel – státní zámek*. s. 4.

⁹⁵ Mixová, Věra. Sedlák, Vladimír. *Státní zámek Kozel a okolí*. s. 3 – 4.

⁹⁶ Tamtéž, s. 6.

⁹⁷ Národní památkový ústav. *Kozel: oficiální webová prezentace státního zámku*. [online]. [Cit. 2016-25-11]. <https://www.zamek-kozel.eu/cs/o-zamku/historie>

⁹⁸ Hníková, Dagmar. Naňková, Věra. *Kozel – státní zámek*. s. 5 – 6.

⁹⁹ Mixová, Věra. Sedlák, Vladimír. *Státní zámek Kozel a okolí*. s. 4.

schrávali představení při oslavách členů rodu. V této době byla také zřízena knihovna a park upraven zahradníkem Františkem Francem.¹⁰⁰

Rod Valdštejnů vlastnil zámek od roku 1816 až do konfiskace v roce 1945, na základě dekretu č. 108/1945 prezidenta republiky. V roce 1946 byl zámek Kozel vybrán ke kulturně výchovnému využití a spolu s dalšími 112 památkovými objekty zpřístupněn veřejnosti. Zároveň se stal jednou ze „sběren“ tzv. sozů mobiliárních fondů. Tyto místa Národní kulturní komise určila k uložení mobiliárních fondů, z jiných historických objektů, které po zestátnění začaly sloužit k jiným než kulturním účelům. Od té doby se eviduje na zámku Kozel 74 tzv. sozů. Na základě tohoto mobiliárního fondu pak doc.PhDr. Blažíček vybudoval expozici, která měla přiblížit atmosféru bydlení šlechty přelomu minulého století.¹⁰¹

¹⁰⁰ Hníková, Dagmar. Naňková, Věra. *Kozel – státní zámek*. s. 3.

¹⁰¹ Národní památkový ústav. *Kozel: oficiální webová prezentace státního zámku*. [online]. [Cit. 2016-25-11]. <https://www.zamek-kozel.eu/cs/o-zamku/historie>

5.2. Knihovna zámku Kozel

Knihovna zámku Kozel je ve správě Národního památkového ústavu. Metodickým dohledem bylo pověřeno Oddělení zámeckých knihoven Knihovny Národního muzea. V roce 1991 byla knihovna na zámku Kozel prohlášena za kulturní památku.

5.2.1. Architektonické řešení a umělecké řešení knihovny

Poloha knihovny na zámku se měnila. Inventář sepsaný kolem roku 1789 se ještě o knihovně vůbec nezmiňuje.¹⁰² Pokoj knihovny vznikl ve východním křídle zámku během stavebních úprav v letech 1816 - 1832, kdy se panství ujal hrabě Kristian z Valdštejna, tj. mezi lety 1816 - 1832. To dokazuje inventář z roku 1832, který ve svém textu uvádí Olga Novosadová.¹⁰³

O inventářích zámku sepsaných v letech 1789 a 1832 se zmiňuje i studie Státní zámek Kozel od Mixové Věry a Sedláka Vladimíra. Podle inventáře z roku 1832 se nacházela v severní části východního křídla.¹⁰⁴ V této místnosti do té doby byla kuchyňská místnost. Knihovna měla samostatný vchod a dále se do ní dalo vstoupit ze žlutého pokoje vedle knihovny, na jehož místě se dříve nacházela kuchyňská místnost. Podle stejného zdroje byla knihovna v 50. letech 20. století instalována v západní části jižního křídla, kde byla přístupná veřejnosti. Podle půdorysu¹⁰⁵ zabírala knihovna jen jeden pokoj.¹⁰⁶ Zajímavé ale je, že žádný jiný zdroj, knihovnu na tomto místě nezobrazuje.

Dnes knihovna zabírá dvě místnosti nacházející se v jižní části východního křídla. O takovém umístění se zmiňuje již průvodcovský text z roku 2001.¹⁰⁷ Do první místnosti se vstupuje z venku, druhá místnost pak navazuje na první. Z druhé místnosti se pokračuje do empírového salonku. V těchto místech se ale knihovna pravděpodobně nacházela již v dřívějších letech.

Každá z místností je osvětlena dvěma okny. Ta rámují závěsy se stejným vzorem, jako je čalounění nábytku. Stejně jako v ostatních místnostech zde najdeme světla z konce 18. století. Tepané lucerny zdobené květy, ve kterých se svítilo

¹⁰² Novosadová, Olga. *Kozel u Štáhlav: Dějiny objektu*. Praha: Státní ústav pro rekonstrukce památkových měst a objektů, 1977. Stavebně historický průzkum. s. 3.

¹⁰³ Tamtéž, s. 11.

¹⁰⁴ Mixová, Věra. Sedlák, Vladimír. *Státní zámek Kozel a okolí*. s. 24.

¹⁰⁵ Obr. 1.

¹⁰⁶ Mixová, Věra. Sedlák, Vladimír. *Státní zámek Kozel a okolí*. s. 24.

¹⁰⁷ Knoflíček, Zdeněk. *Zámek Kozel průvodcovský text: česká verze*. Plzeň: KSSPPOP, 1981. s. 39.

svíčkami.¹⁰⁸ Víme, že podlahy prošly rekonstrukcí, tedy původní nejsou. Stropy jsou původní. Malba na nich byla restaurována.¹⁰⁹ V první místnosti se nám také zachovala původní kamna.

Malířská výzdoba v dnešních prostorech knihovny je dílem Antonína Tuvory. Ten zdobil místnosti na zámku Kozel technikou al secco, malbou na suchou vápennou omítku.¹¹⁰ Malba patří k těm jednodušším v objektu. Stěna je rozčleněna na obdélníkové, ozdobně rámované plochy. Obdélníková pole rámuje širší světlé pruhy. Nad dveřmi a v prostoru pod stropem jsou ornamenty s květinovými úponky. Takto vypadala malba původně.

V novější době byla ale překryta vápennými a hliníkovými nátěry a do původního stavu byla zrestaurována až v roce 1987. Kdy sondy prokázaly přítomnost maleb pod těmito nátěry. Restaurátorská zpráva nám přibližuje původní výmalbu takto: *„V rozích stěn se jevílo linkování, které označovalo plochy v zelené barvě. Okrové pasy rámovaly zelenou stěnu v kombinaci s bílými užšími pásy z obou stran. Hlavní kompozici stěn tvořilo tmavší linkování zelenou a hnědou. Podle zbytků maleb fabion byl zdobený a spodní část zdí byla ukončená malovaným ostěním a malovanou římsou. Celková rekonstrukce byla provedena vápennou emulzí, květinový dekor emulzí vaječnou.“*¹¹¹

Výzdoba knihovny je doplněna několika menšími nástěnnými prvky, které nejsou původní. V první místnosti mezi nejcennější patří rytiny koní německého grafika Ridingera. V druhé místnosti mezi cenné doplňky patří rokokové hodiny ze stříbrného plechu.¹¹² Nábytek je stejně jako celá místnost laděn do světlých barev a mísí se tu dva styly. Pozdně rokokový styl a tvarově prostší styl s klasicistními zdobnými motivy slohu Ludvíka XVI.¹¹³

Stanislav Dlabal uvádí, že se smrtí Ludvíka XIV. dochází k proměně stylu a přepych francouzského baroka je vystřídán střízlivějším, lehčím, uvolněnějším stylem rokokovým. V nábytkovém umění bychom tuto proměnu podle Dlabala mohli popsat

¹⁰⁸ Knoflíček, Zdeněk. *Zámek Kozel průvodcovský text: česká verze*. s. 19.

¹⁰⁹ Obr. 8.

¹¹⁰ Tamtéž, s. 38.

¹¹¹ Benedík, Karel. *Nástěnná malba pokoje*. Plzeň, 1986. Písemná zpráva o restaurování a opravě maleb knihovny a vstupní haly zámku Kozel. Národní památkový ústav – Územní odborné pracoviště Plzeň.

¹¹² Knoflíček, Zdeněk. *Zámek Kozel průvodcovský text: česká verze*. s. 54.

¹¹³ Mixová, Věra. Sedlák, Vladimír. *Státní zámek Kozel a okolí*. s. 8.

slovy „*revoluce hravé elegance*“¹¹⁴. Nábytek získává drobnějších měřítek a ladnějších tvarů. Na čalounění se používají jemnější látky, damašky či jemné hedvábí. Používají se převážně krémové, sněhobílé a další světlé barvy. K podstatným rysům rokoka patřilo rytmické zpracování pohybu. Po stěnách místností i nábytkových předmětů splývaly lehké linie jemně profilovaných linek. Křivky rokoka byly jemné, ale velmi hravé a hýřivé. Zachována je ale obliba plastické výzdoby a bohatého ornamentu. Nábytek spojoval účelnost s krásou. Dlabal píše, že působil, až roztomile a nepostrádal bohatého zdobení.¹¹⁵ Zjednodušení linií přešlo až v úplné oproštění od rokokových linií. Objevuje se inspirace antikou, její klasickou krásou a jednoduchostí. Interiéry stylu Ludvíka XVI. byly navrhovány v nenápadných proporcích, používány byly střízlivější a jednodušší dekorativní prvky.¹¹⁶ Nábytek pozbyl rokokových tvarů, nabyt jednoduchosti a čistoty klasicistních linií. Opuštění rokokové estetiky vedlo k jednoduššímu, přísnějšímu a elegantnějšímu slohu.¹¹⁷

Knihy v zámecké bibliotéce jsou uloženy v klasicistních skříních.¹¹⁸ V literatuře najdeme, že skříně jsou ve stylu luiséz¹¹⁹ (ve slohu Ludvíka XVI.). V souladu s těmito ideály vidíme na skříních čistotu klasicistních linií, jemné proporce a jednoznačné linie. Skříně jsou stejně jako ostatní nábytek bílé barvy, mají hladké plochy a jsou rámovány tmavými linkami. V druhé místnosti je umístěn stoleček s třemi židlemi a pohovka. Nábytek zřejmě nepatří k původnímu mobiliáři, ale byl do knihovny přidán v rámci zámecké instalace. Instalace knihovny je hodně umělá, zřejmě příliš neodkazuje k původní podobě. Veškerý nábytek na zámku byl restaurován.¹²⁰

Ne všechny knihovní skříně jsou ale původní. Knihovna na Kozlu je svozovou knihovnou. Bylo zde třeba umístit knihy ze svozů a tak bylo v minulosti se skříněmi manipulováno. Byly dovezeny další skříně a vše přeskládáno tak, aby byly knihy co nejvhodněji uloženy. Skříně, které původní nejsou, sem byly převezeny z jiných památkových objektů a následně byly upraveny, aby se slohově hodily. Podle Petra

¹¹⁴ Dlabal, Stanislav. *Nábytkové umění. Vybrané kapitoly z historie*. Praha : Grada, 2000. Vyd. 1. 309 s. ISBN 80-7169-655-2. s. 113.

¹¹⁵ Tamtéž, s. 113 – 117.

¹¹⁶ Tamtéž, s. 147.

¹¹⁷ Tamtéž, s. 147.

¹¹⁸ Mixová, Věra. Sedlák, Vladimír. *Státní zámek Kozel a okolí*. s. 9.

¹¹⁹ Drhovský, Karel. *Kozel : historie, architektura, příroda, společnost, osobnosti, tradice, zajímavosti, informace*. Plzeň: Fraus, 2003. ISBN 80-7238-224-1.

¹²⁰ Knoflíček, Zdeněk. *Zámek Kozel průvodcovský text: česká verze*. s. 39.

Maška existuje i možnost, že podle vzoru původních skříní, byly stejným truhlářem dodělány skříně další.¹²¹ Tuto hypotézu se mi však nepodařilo ověřit.

5.2.2. Fond knihovny

Historická knihovna státního zámku Kozel dnes obsahuje přes 26 tisíc svazků. Z původní knihovny Černínů se téměř nic nezachovalo. Valdštejnové, kterým panství připadlo po Černínech, ji nejspíš roztřídili a převezli na zámek Doksy. Za původní kmenovou knihovnu tedy můžeme označit až sbírku rodu Valdštejnů budovanou během 19. a 20. století. Protože zámek používali jen jako lovecké, nebo letní sídlo, jejich hlavní rodová knihovna se nenachází zde, ale na zámku v Doksech. Na zámku Kozel je shromážděna jen menší sbírka novodobé literatury.¹²²

Dnes tvoří knihovní fond knihovna hrabat ze Stadionu. Knihovnu založila hrabata na svém zámku ve Warthausenu ve Švábsku v Německu. Později ji převezli na zámek Trhanov, který se stal jejich majetkem. Když na počátku 20. století Stadionové vymřeli, jejich majetek získali hrabata ze Schönbornu a to včetně knihovny. Knihovnu umístili na zámek Kout na Šumavě, kde se nacházela v letech 1923 – 1945. Krátce po druhé světové válce byla knihovna převezena na zámek Kozel, kde je do dnes instalována.¹²³

5.2.3. Osud knihovny po roce 1945

Rod Valdštejnů vlastnil zámek od roku 1816 až do konfiskace na základě dekretu č. 108/1945 prezidenta republiky. V roce 1945 připadl zámek do vlastnictví státu a zanedlouho, v roce 1946 byl vybrán ke kulturně výchovnému využití a spolu s dalšími 112 památkovými objekty zpřístupněn veřejnosti. Zámek se stal jednou ze „sběren“ tzv. svozů mobiliárních fondů.¹²⁴

Spolu s mobiliářem sem byly přesunuty i knihovny některých objektů. A to konkrétně knihovny z Bečova nad Teplou, Dolní Lukavice, Halže, Hořákov, Kanice, Krušce, Lázně u Chudenic, Merklín, Nečtiny, Nemilkov, Osvračín, Terešova, Veselí u Janovic, Žinkovi v roce 1951 sem byl převezen obsah knihovny Manětín, ten byl ale později navrácen zpět. Co se stalo s vybavením knihoven, knihovními regály a dalšími předměty je složité zjistit. Pravděpodobně byla velká část z nich zničena. Knihy byly

¹²¹ Podle ústního sdělení PhDr. Petra Maška. Knihovna Národního muzea, Václavské nám. 68, Praha. 2017-01-04.

¹²² Mašek, Petr. *Menší zámecké knihovny západních Čech*. . Miscellanea 7, č. 1., s. 209.

¹²³ Mašek, Petr. Hájek, Pavel. Štumbauer, Tomáš. Neupauer, Eduard. *Tisky 16. Století v Západočeských zámeckých knihovnách*. s. 14.

¹²⁴ Národní památkový ústav. *Kozel: oficiální webová prezentace státního zámku*. [online]. [Cit. 2016-25-11]. <https://www.zamek-kozel.eu/cs/o-zamku/historie>

uloženy v různých prostorách a místech zámku, protože do původní místnosti knihovny se všechny knihy nevešly. Po roztrídění byly ty nejdůležitější umístěny do skříní v místnosti knihovny, jiné třeba do skříní v jídelně, nebo místnosti, která sloužila jako depozitář.¹²⁵

¹²⁵ Spisy Národní kulturní komise v Praze. Číslo Č. 14683/56 – B. II. Věc: Náčrt prozatímní instalace/uložení/ knihoven: Kozel, Kout a Veselí. Národní Muzeum – Oddělení zámeckých knihoven – Praha.

6. Zámek Manětín

6.1. Historie zámku

První zmínky o městu Manětín máme z roku 1169. Tehdy král Vladislav I. podstoupil zdejší újezd řádu johanitů, kteří zde vystavěli první kostel zasvěcený sv. Janu Křtiteli a nedaleko kostelu komendu. Nově vznikající město se nacházelo na obchodní cestě z Chebu do Prahy a roce 1235 mu Václav I. udělil právo svobodného trhu a soudní nezávislost.

Po husitských válkách Manětín patřil Švamberkům, kteří ho od roku 1420 měli v zástavě od císaře Zikmunda Lucemburského. Roku 1438 Manětín do dědičné držby odkoupil Bohuslav ze Švamberka a připojil k němu nedaleký Krasíkov. Od roku 1560 Manětín vlastnil Volf Krajír z Krajku. Mezi další majitele se zařadili Šlikové z Holíče, kteří majetek prodali pánům z Roupova. Ti ho ale brzy ztratili při pobělohorských konfiskacích, za účast ve stavovském povstání.

Koncem 16. století byl na základech johanitské komendy postaven Jeroným Hrobčickým z Hrobčic zámek. Ten měl renesanční podobu a do dnešní doby zachoval renesanční portál¹²⁶ a fragmenty malby na stěně severní fasády.¹²⁷ Zámek se nachází na náměstí, v západní části města Manětín, spolu s kostelem sv. Jana Křtitele. Na náměstí je orientován severním průčelím, kde vyplňuje celou jeho frontu. Na západě na něj navazují objekty hospodářského dvora a z jižní strany k němu přiléhá park.¹²⁸

Největšího rozkvětu zažívá Manětín v rukou Lažanských. Nejprve se majetek dostává do rukou Estery Mitrovské z Nemyšle, rozené Lažanské z Bukové. Ta majetek odkázala Ferdinandu Rudolfovi z Bukové a právě v této době začíná na Manětíně éra Lažanských, kteří zde působili více než 300 let.¹²⁹

Středověká podoba Manětína zanikla při opravě města a zámku po velkém požáru v roce 1712. Město i zámek bylo opraveno v barokním stylu. O přestavbu se zasloužil hrabě Václav Josef Lažanský a jeho manželka Marie Gabriela Lažanská, kterým na obnově velmi záleželo. Můžeme tak soudit například protože přispívali poddaným na obnovu obydlí. Během přestavby se snažili původní vesnické panství povýšit na sídlo dvorské kultury.¹³⁰

¹²⁶ Viček, Pavel. *Encyklopedie Českých zámků*. s. 192.

¹²⁷ Matušková, Martina. *Manětín, průvodce městem a zámkem*. Manětín: Město Manětín, 2015. 47 s. ISBN 978-80-260-8424-2. s. 7.

¹²⁸ Tamtéž, s. 7.

¹²⁹ Tamtéž, s. 1 - 5.

¹³⁰ Matušková, Martina. *Manětín, průvodce městem a zámkem*. s. 9.

Víme, že Václav Josef Lažanský a jeho žena Marie Gabriela pro přestavbu zámku, kostela i náměstí vybrali uznávaného architekta Tomáše Haffeneckera. Ten vytvořil plány pro přestavbu v letech 1712 – 1715 k jejich realizaci došlo v roce 1725, to už však byl Václav Lažanský po smrti. Dohledu nad obnovou se ujala sama jeho manželka, velká podporovatelka umění.¹³¹ Ta na svůj dvůr pozvala mnoho významných umělců. Přítomni zde byli sochaři Štěpán Borovec a Josef Herscher, malíři Petr Brandl, Filip Kristián Bentuma a Václav Dvořák, plaský cisterciák Johann Georg Vogt, hudebníci Josef Plánický a jeho syn Antonín Josef a další. Po smrti Tomáše Haffeneckera přestavbu převzal Jan Jiří Hess.¹³² Objevují se hypotézy, že toto větší sídlo bylo postaveno podle návrhu Jana Blažeje Santiniho-Aichela, není to ale doloženo.¹³³ Tato přestavba dala zámku kvality, které jej učinily perlou barokní architektury Západních Čech, jak bývá nazýván a jak uvádí Jakub Bachtík, Manětín se stal významným kulturním centrem neregionálního významu. Ve městě vznikl soubor staveb významných z hlediska dobové architektury, ale i městského a krajinářského urbanismu.¹³⁴

Zámek tvoří dvě úzká a protáhlá křídla spojená do písmene „L“. Hlavní křídlo se obrací do náměstí a jihozápadní křídlo slouží spíše jako provozní zázemí. Fasáda do náměstí je plošná a je členěna především její silueta, jak uvádí Jakub Bachtík.¹³⁵ „*Symetrická kompozice, kterou rytmezují věžové pavilony v nárožích a po stranách ústřední o patro zvýšené části.*“¹³⁶ Dlouhé průčelí má 33 okenních os a je členěno 3 vstupními portály.¹³⁷ Fasáda do zahrady je naopak výrazně rozvinuta do prostoru.¹³⁸ S kostelem sv. Jana Křtitele je zámek spojen na západní straně krytou chodbou. K budově přiléhá hospodářský dvůr a park.¹³⁹

Na zámku Manětín najdeme bohatou sochařskou a výtvarnou výzdobu. Schodiště je zdobené alegorickými sochami čtyř živlů od Štěpána Borovce a v prostoru nad schodištěm se nachází freska od Filipa Bornschlegela z roku 1930. Zrestaurovaná

¹³¹ Bachtík, Jakub. In: *Vznešenost & zbožnost : barokní umění na Plzeňsku a v západních Čechách*. s. 305.

¹³² Matušková, Martina. *Manětín, průvodce městem a zámkem*. s. 7.

¹³³ Vlček, Pavel. *Encyklopedie Českých zámků*. s. 192.

¹³⁴ Bachtík, Jakub. In: *Vznešenost & zbožnost : barokní umění na Plzeňsku a v západních Čechách*. s. 304.

¹³⁵ Tamtéž, s. 305.

¹³⁶ Tamtéž, s. 305.

¹³⁷ Matušková, Martina. *Manětín, průvodce městem a zámkem*. s. 9.

¹³⁸ Bachtík, Jakub. In: *Vznešenost & zbožnost : barokní umění na Plzeňsku a v západních Čechách*. s. 305.

¹³⁹ Matušková, Martina. *Manětín, průvodce městem a zámkem*. s. 9.

v letech 2013 – 2014. Zámecká expozice v patře z části je tvořena původním mobiliárem, který je doplněn dalšími předměty z fondů památkových ústavů a muzeí. Na Manětíně se nachází také rozsáhlá obrazová sbírka. Ta je bohatá především na portrétní malbu. Byla utvářena po více než 200 let a patří mezi přední interiérové sbírky v západních Čechách. Nacházejí se v ní nejvýznamnější portréty Filipa Kristiána Bentuma. Manětín vlastní největší kolekci jeho obrazů. Mimo něj jsou ve sbírce díla dalších převážně neznámých autorů. Celkem unikátní je soubor 13 pláten zobrazujících služebnictvo. Autorem těchto pláten je zřejmě Václav Dvořák, o kterém nemáme skoro žádné informace. Bohatý je zámek i na nástěnnou malbu, pyšní se několika freskami. Nad schodištěm, v hlavním sále a přilehlé knihovně. Fresková výmalba v sále a knihovně je dílem Františka Julia Luxe z dílny Jana Filipa Bornschlegela.¹⁴⁰

Posledním majitelem zámku, také z rodu Lažanských, byl Jan Karel, čestný rytíř řádů johanitů. Z jeho tří dětí měla potomky jediná Terezie a dědicem panství byl ustanoven nejmladší z jejich synů Jan Karel Seilern-Aspang. Ten ovšem padl v roce 1944 na německé frontě v Haliči a po druhé světové válce byl zámek podle dekretu prezidenta republiky zestátněn.¹⁴¹ Od roku 2002 je manětínský zámek s areálem parku Národní kulturní památkou.

¹⁴⁰ Matušková, Martina. *Manětín, průvodce městem a zámekem*. s. 11.

¹⁴¹ Tamtéž, s. 1 – 5.

6.2. Knihovna zámku Manětín

Knihovna zámku Manětín je ve správě Národního památkového ústavu. Metodickým dohledem bylo pověřeno Oddělení zámeckých knihoven Knihovny Národního muzea.

6.2.1. Architektonické a umělecké řešení knihovny

Knihovna se nachází v prvním patře zámku, na jeho západní straně. Její polohu najdeme zakreslenou na obrázku číslo 9. Místnost má obdélníkový půdorys. Je to průchozí místnost, se třemi vstupy. Z východní strany k ní přiléhá hlavní sál. Vstupní portál ze sálu do knihovny je bohatě profilovaný a malovaný.¹⁴² Na západní straně na knihovnu navazuje krytá chodba, která spojuje zámek s kostelem. Na jižní straně se nachází vstup do dalšího křídla zámku, do spojovací chodby vede jednoduchý portál s boční zešíkmenou stranou.¹⁴³ Rozlohou není místnost velká a tvoří ale velmi harmonický celek, přesto že slouží jako komunikační uzel. Místnost je osvětlena dvěma okny. Okenní niky mají přímé překlady. Do okenní niky v západní zdi je zabudována knihovna. Podlahu pokrývají parkety,¹⁴⁴ které jsou původní. Místnost je zaklenuta klenbou, na které najdeme freskovou výzdobu.

Klenba s koutovými lunetami je pokryta nástěnnou malbou. Lunety mají půlkruhové čelní oblouky.¹⁴⁵ Freska se nachází i ve vedlejším hlavním sále, na který knihovna navazuje. Autorství fresky v sále bývá připisována Janu Filipu Bornschlegelovi. A to protože je zmíněna ve výčtu prací, za které dostal Filip Bornschlegel v roce 1730 zapláceno od hraběnky Lažanské. Ve skutečnosti ale Bornschlegel působil spíše jako organizátor uměleckých prací. Shromažďoval uměleckou družinu, které pak zadával úkoly a řídil její práci.

Pavel Preiss tvrdí, že na základě podobností s freskou v kněžišti kostela Žihle, kde bylo doloženo autorství je Františka Juliuse Luxe, se badatelé domnívají, že autorem fresky v hlavním sále a knihovně zámku Manětín je také František Julius Lux.¹⁴⁶ Byly to především analogie figurálního elementu a přírodní komponenty, které svědčí o tom, že malířem byl Lux, nikoliv ale Bornschlegel.¹⁴⁷ Obdobně, jako na fresce v Žihli, se na Manětínské fresce objevuje mřížková pasparta a symetrická ornamentika

¹⁴² Pavlík, M. *Manětín – zámek*. Praha: Státní ústav pro rekonstrukci památkových měst a objektů, 1990. Stavebně historický průzkum.

¹⁴³ Pavlík, M. *Manětín – zámek*. s. 80

¹⁴⁴ Tamtéž, s. 80.

¹⁴⁵ Tamtéž, s. 80

¹⁴⁶ Preiss, Pavel. *František Julius Lux : západočeský rokokový malíř*. Vyd. 1. Praha: Scriptorium, 2000. 215 s. ISBN 80-86197-23-9. s. 33.

¹⁴⁷ Preiss, Pavel. *František Julius Lux : západočeský rokokový malíř*. s. 37.

s palmetkami.¹⁴⁸ Luxovo autorství potvrzuje také použití miniaturizace pro něj příznačných postav, podtržených šedavým, kouřovým pásem. Nebo „nebo na jemně a svižně načrtnuté grisajové hlavy, vsazované do mušlí s listovím, blížící se již rokajové asymetrii v jinak stále ještě ryze souměrné ornamentální osnově.“¹⁴⁹

Freska nacházející se v knihovně je celkem odlišná od sálových partií, proto by mohla vyvstat otázka, zda je vůbec autorem ten samý člověk.¹⁵⁰ Malba v hlavním sále zámku Manětín vyobrazuje mnoho motivů a ideový výklad některých jejích partií je obtížný. Ideový výklad fresky v knihovně je ještě složitější než v sále, freska může být astrologicky založená. V samém středu, ve vrcholu fresky, se nachází část zvěrokruhu. Na zvěrokruh ukazuje na oblaku sedící Zeus, vládce nebes a původce atmosférických jevů ochránce prosebníků, hostů, přísah. Před ním pokleká Pallas Athéna-Minerva.¹⁵¹ Ochránkyně měst, bohyně moudrosti a vědění. Máme doklady o tom, že freska v knihovně byla v roce 1993 zrestaurována.¹⁵²

V pravém výklenku stojí kovaná truhla kúru literátského z 18. století.¹⁵³ Umístění truhly ve výklenku je typické pro barok, protože v baroku dochází ke změně v umisťování nábytkových předmětů v rámci prostoru. Lavice, křesla a truhly nabývají v interiérech stále většího reprezentačního poslání.¹⁵⁴ Nad knihovní skříní jsou rodokmeny Jana Karla Lažanského a hraběnky Elizabeth Pálffyové manželky Jana Nepomuka Lažanského, jeho busta je umístěna na skříní. Ve výklencích, vlevo od skříně jsou čtyři mědirytiny. V knihovně se nachází dva globy. Zemský globus z roku 1808 stojí na stole a na knihovně stojí astronomický globus.¹⁵⁵

Knihovna byla na zámku vybudována až během barokní přestavby zámku (1712) a je v barokním slohu. Jak uvádí Stanislav Dlabal, baroko vzniklo v 17. století v Itálii a následně se stalo univerzálním slohem pro celou Evropu. Velmi okázalý a působivý sloh používala církev, aby oslovila co největší masu lidí a udržela je v lůně církve. Zároveň se také stalo prostředkem reprezentace aristokracie. Panovníci a šlechta se snažili, aby jejich moc byla viditelná a proto často prováděli rozsáhlé přestavby

¹⁴⁸ Preiss, Pavel. *František Julius Lux : západočeský rokokový malíř*. s. 36.

¹⁴⁹ Tamtéž, s. 45.

¹⁵⁰ Tamtéž, s. 45.

¹⁵¹ Tamtéž, s. 45.

¹⁵² Matušková, Martina. *Manětín, průvodce městem a zámekem*. s. 17.

¹⁵³ Kovaříková, Eva. *Manětín, průvodcovský text*. Národní památkový ústav – Územní odborné pracoviště Plzeň. s. 13.

¹⁵⁴ Dlabal, Stanislav. *Nábytkové umění. Vybrané kapitoly z historie*. s. 90.

¹⁵⁵ Kovaříková, Eva. *Manětín, průvodcovský text*. Národní památkový ústav – Územní odborné pracoviště Plzeň. s. 13.

exteriéru i interiéru v barokním slohu.¹⁵⁶ I na Manětíně byla provedena barokní přestavba pro reprezentativní účely. Po celé Evropě byla napodobována typologie nábytkového umění Itálie. Panské dvory si zakládaly na luxusních nábytkových předmětech, rozvinula se tedy jejich výroba. Obdobně jako došlo k výraznému rozvoji povrchových úprav nábytku. Jak uvádí Stanislav Dlabal, vychází tvarosloví baroka ze základních architektonických článků, navazujících na řecký a římský sloh. Znakem barokního slohu se stává křivka, ovál a oblouk. Tvary získávají pohyb, povrchy a linky jsou zvlněny a zakřiveny. Tyto prvky nenajdeme jen na architektuře, ale uplatňují se také v nábytkovém umění.¹⁵⁷ Protože byl nábytek převážně dřevěný, bylo ale obtížné zprohýbané, rozvlněné tvary nábytku vyrobit. Rozvlnění tvarů bylo v podstatě v protikladu k vlastnostem dřeva, proto musely být plochy skládány z velkého počtu sklížených kusů dřeva. Nábytek byl bohatý na plastickou výzdobu, řezby.¹⁵⁸

Knihovní skříně, které dnes v místnosti knihovny stojí, jsou původní. Jsou vyrobeny z dubového dřeva.¹⁵⁹ Rok jejich výroby se mi zjistit nepodařilo, ale zřejmě to bylo až po roce 1712, kdy došlo k přestavbě zámku. Před přestavbou na zámku žádná místnost pro knihovnu nebyla a navíc některé skříně jsou zabudované do zdi. Ačkoliv jsou skříně z doby baroka, jsou celkem jednoduché. Je to možná z výše zmíněného důvodu, že výroba bohatě zvlněných a profilovaných skříní byla obtížná a také nákladná.

Po roce 1945 byla knihovna z Manětína odvezena, ovšem bez skříní, ty zůstaly na zámku Manětín. Reinstalace knihovny si žádala, aby knihy byly uloženy v původních skříních. Referent Národní Kulturní komise, který byl pověřen vyšetřit věc knihovnických skříní zámku Manětín, zjistil, že v budově zámku se nachází čtyři velké skříně o rozměrech asi 2,5 x 1,5 m, jedna menší prosklená skříň a dvě vysoké skříně o rozměrech 3 x 1,5 m. Dvě vysoké skříně jsou zazděné do zdi hlavního sálu, prvních pět skříní stálo na chodbě.¹⁶⁰ Zpráva z roku 1956 dokazuje, že k podstoupení skříní ze zámku Manětín skutečně došlo a v březnu tohoto roku Lesní závod sídlící v té době na

¹⁵⁶ Dlabal, Stanislav. *Nábytkové umění. Vybrané kapitoly z historie*. s. 87.

¹⁵⁷ Tamtéž, s. 89.

¹⁵⁸ Tamtéž, s. 90.

¹⁵⁹ Spisy Národní kulturní komise v Praze. Spis číslo: 9402/55 – VI. Věc: *Zámek Manětín*, okr. Plasy, knihovní skříně.

¹⁶⁰ Spisy Národní kulturní komise v Praze. Spis číslo: 9402/55 – VI. Věc: *Zámek Manětín*, okr. Plasy, knihovní skříně.

Manětíně uvolnil pět knihovních skříní Ministerstvu kultury - Státní památkové zprávě v Praze.¹⁶¹

Dnes je knihovna zámku Manětín instalována v původních osmi dubových skříních. Se skříněmi bylo v minulosti několikrát manipulováno, dnes ale stojí na stejném místě jako za éry Lažanských. To dokazuje fotografie z jejich rodinného alba.¹⁶² Kromě knihovních skříní se v místnosti nachází dřevěný stůl s pěti židlemi. Kovaříková Eva ve svém průvodcovském textu uvádí, že stůl byl vyroben ve 2. polovině 19. století a židle jsou původním inventářem.¹⁶³ Sedací nábytek měl navozovat pocit majetnosti a vznešenosti a byl důležitou součástí interiéru. Často byl řezbářsky zdoben, na područkách a nohách.¹⁶⁴ To můžeme hezky vidět na stole a židlích nacházejících se v knihovně zámku.

Knihovna na zámku Manětín je hezkým dokladem barokního principu, který vyžadoval sladění nábytku v jeden, neměnný prostor. Kvůli tomu bylo důležité sladit materiály i dekorativní prvky. Pro barokní interiéry je typické, že byly zařizovány jednorázově a byly řešeny jako nedílné celky.¹⁶⁵ Můžeme předpokládat, že tomu tak bylo i v Manětíně.

6.2.2. Fond knihovny

Historická knihovna státního zámku Manětín dnes obsahuje 5195 svazků a jedná se o původní kmenovou knihovnu hrabat Lažanských. Najdeme zde knihy, které se věnují hospodářství, zemědělství, divadlu, filozofii, cestopisy i spisy právnické. Knihovna začala být budována až po roce 1712, kdy zámek prošel přestavbou po ničivém požáru. V 70. letech byla k této sbírce připojena ještě sbírka Lažanských ze zámku Rabštejn, která obsahuje moderní literaturu a periodika a studie zaměřené na historii českých zemí z 19. století.¹⁶⁶ Většina starých tisků je psána německy nebo francouzsky, najdeme zde ale i spisy latinské, italské nebo anglické, české tisky se zde nachází jen zřídka, stejně jako ty polské. Unikátem je učebnice turečtiny.¹⁶⁷

¹⁶¹ Ministerstvo kultury. Státní památková péče. 19. 3. 1956. *Věc: Zámek Manětín*. Spis číslo: 3095/1956.

¹⁶² Obr.13.

¹⁶³ Kovaříková, Eva. *Manětín, průvodcovský text*. Národní památkový ústav – Územní odborné pracoviště Plzeň.

¹⁶⁴ Dlabal, Stanislav. *Nábytkové umění. Vybrané kapitoly z historie*. s. 90.

¹⁶⁵ Tamtéž, s. 92.

¹⁶⁶ Mašek, Petr. Hájek, Pavel. Štumbauer, Tomáš. Neupauer, Eduard. *Tisky 16. Století v Západočeských zámeckých knihovnách*. s. 17.

¹⁶⁷ Matušková, Martina. *Manětín, průvodce městem a zámkem*. s. 19.

6.2.3. Osud knihovny po roce 1945

Po druhé světové válce přešel zámek do vlastnictví státu a sloužil jako sídlo ředitelství lesního závodu Státní statky a lesy. Veřejnosti byl zámek částečně zpřístupněn od r. 1959 poté, co byla z iniciativy "Kruhu přátel Manětínska" v hlavním zámeckém sále a místnosti bývalé knihovny otevřena expozice místního muzea. Roku 1988 převzalo okresní muzeum pod svou správu budovu zámku a zahájilo její obnovu. Od r. 2002 patří zámek mezi národní kulturní památky ČR. V současnosti je ve správě Národního památkového ústavu.¹⁶⁸

Ze spisů Národní kulturní komise víme, že v roce 1950 byla převzata knihovna zámku Manětín Národní kulturní komisí. Materiál knihovny Manětín byl spolu s knihami zámku Rabštejn převezen do státního zámku Křimice, odtud dále v roce 1951 do státního zámku Kozel. Původním záměrem bylo, aby byla knihovna zámku Manětín instalována ve státním zámku Hořovice. Toto rozhodnutí bylo ale změněno a knihovna byla re-instalována na zámku Kynžvart. Na zámek Kynžvart byla Manětínská knihovna převezena v roce 1953. Zde byl knihovní materiál vyříděn a uschován na hromadě.¹⁶⁹

Nejprve byla Manětínská knihovna převzata Národní kulturní komisí bez knihovních skříní. Reinstalace knihovny na Kynžvartu, ale vyžadovala, aby byla knihovna umístěna v původních skříních. Proto Národní kulturní komise vyjednala s ředitelstvím státních lesů, aby poskytly původní knihovní skříně, které na zámku zůstaly.¹⁷⁰ Knihovní skříně zřejmě převezly na Kynžvart. Dnes je knihovna instalována zpět na Manětíně, ve svých původních skříních.

¹⁶⁸ Mašek, Petr. Provenio. Knihovna Národního Muzea. *Zámecká knihovna Manětín* [Online]. [Cit 2017-03-21]. Praha. Národní Muzeum, 2012. Dostupné z: <http://opac.nm.cz/authorities/57060>.

¹⁶⁹ Národní kulturní komise v Praze. Spis číslo: 9402/55 – VI. *Věc: Zámek Manětín, okr. Plasy, knihovní skříně.*

¹⁷⁰ Spisy Národní kulturní komise v Praze. Spis číslo: 9402/55 – VI. *Věc: Zámek Manětín, okr. Plasy, knihovní skříně.* Národní Muzeum – Oddělení zámeckých knihoven – Praha.

7. Zámek Kynžvart

7.1. Historie zámku

Hrad Kungeswart byl založen ve 13. století za vlády Přemysla Otakara II., kromě panství svého majitele také chránil významnou Chebskou cestu, která spojovala Čechy a západní Evropu a hranice Čech.¹⁷¹ V 16. století dochází ke změně majitele, těmi se stávají svobodných pánů z Pluhů z Rabštejna. Po roce 1547 je hrad Pluhům z Rabštejna konfiskována a přidělen pánům ze Švamberka. Od těch byl po čtyřiceti pěti letech odkoupen rodem Cedviců. Tento rod prodal zámek svobodným pánům z Schirdingeru. Ovšem i jim byl po bitvě na Bílé hoře zámek zkonfiskován a připadl královské komoře, kde byl téměř deset let v zástavě.

Jak uvádí Ladislav Fuks v roce 1630 je kynžvartské panství prodáno a přešlo v majetek bratří Metternichů.¹⁷² Ti přebrali hrad i přilehlou renesanční tvrz ve velmi špatném stavu a tento stav trval až do roku 1681, kdy na místě renesanční tvrze začal hrabě Filip Emerich z rodu Metternich se stavbou barokového zámku.¹⁷³ „*Jak je patrné z dochované ikonografie, zejména z kvašových maleb rytíře Reinacha z roku 1800, měl barokní zámek typický charakter venkovského sídla, uzavřený komplexem hospodářských budov, s konírnou v celém jižním křídle a reprezentačním velkým sálem nad centrálním průjezdem.*“¹⁷⁴

Zámek zůstal zřejmě bez velkých změn až do roku 1833, kdy ho nechal přebudovat nejznámější představitel rodu, kancléř Klemens Wenzel Nepomuk Lothar kníže z Metternich-Winneburgu.¹⁷⁵ Kynžvartský zámek byl na přelomu 18. a 19. století dokonce jediným sídlem tohoto významného rodu.¹⁷⁶ Kancléř Metternich pobýval především ve Vídni. Zámek Kynžvart byl jeho letní rezidencí, ale i tak bylo třeba náležitě zevní reprezentace. Starší barokní zámek nedostačoval těmto nárokům a tak byl v letech přestavěn ve stylu vídeňského klasicismu. K přestavbě byl povolán významný vídeňský architekt Pietro Nobile. Během úprav došlo k odsunutí hospodářských budov a

¹⁷¹ Fuks, Ladislav. *Zámek Kynžvart - historie a přítomnost*. Vyd. 1. Karlovy Vary : Krajské nakladatelství, 1958. s. 17.

¹⁷² Fuks, Ladislav. *Zámek Kynžvart - historie a přítomnost*. Vyd. 1. Karlovy Vary : Krajské nakladatelství, 1958. s. 17 – 18.

¹⁷³ Tamtéž, s. 21 – 22.

¹⁷⁴ Národní památkový ústav. *Kynžvart: oficiální webová prezentace státního zámku*. [online]. [Cit. 2017-02-20]. Dostupné z: <https://www.zamek-kynzvalt.eu/cs>.

¹⁷⁵ Fuks, Ladislav. *Zámek Kynžvart - historie a přítomnost*. s. 22.

¹⁷⁶ Národní památkový ústav. *Kynžvart: oficiální webová prezentace státního zámku*. [online]. [Cit. 2017-02-20]. Dostupné z: <https://www.zamek-kynzvalt.eu/cs>.

úředního dvoru, vybudování nové kaple v severním křídle, přestavbě zámecké budovy a předělán byl i přírodní park.¹⁷⁷

Kancléř Metternich si sem přenesl svou uměleckou sbírku. Ta je bohatá na předměty historické, národopisné i technické. Kromě knihovny zde najdeme sbírku autografů, kreseb, grafiky, medailí, mincí, rodinných památek, čestné dary i zisky ze svých politických a diplomatických cest, i kabinet uměleckých a přírodních kuriozit. Zakoupil dokonce i soukromé museum bývalého chebského kata Karla Husa, který se stal správcem jeho sbírek. Tento kulturně – historický celek zůstal zachován skoro úplně až do dnešní doby. Je dokladem osvěcenských sběratelských tradic. Umělecké sbírky na kynžvartském zámku tvoří součást reprezentativních interiérů. Zámek byl ve vlastnictví Metternichů až do roku 1945, kdy byl zkonfiskován státem. O dva roky později přešel zámek do správy státu a první návštěvníci sem po válce přišli už v druhé polovině 40 let 20. století.¹⁷⁸

Roku 1976 byl zámek uzavřen pro špatný stav. Díky podpoře Evropské unie proběhla v letech 1998 – 2000 náročná obnova zámku. Projekt probíhal ve dvou fázích. První fáze v letech 1998-1999 se soustředila na obnovu zámeckých interiérů a fáze druhá probíhající v roce 2000 si kladla za cíl obnovu fasád a celého exteriéru zámku. Finanční prostředky zajistily i možnost rekonstrukce zámeckého mobiliáře.

Restaurátorské práce, umělecké a uměleckooprůmyslové práce musely být realizovány na velmi profesionální úrovni, aby byla zachována autenticita zámku, k tomu bylo nutné zajistit jako součást realizace prací stavebně historické, restaurátorské, laboratorní, technické a další speciální průzkumy. Spolu s obnovou zámecké budovy došlo k restaurování nábytku, obrazů, kulečníku, lustrů, mramorového oltáře, lavic v zámecké kapli, knihovnických skříní a dalšího vybavení zámku. Cílem bylo umocnění klasicistního výrazu stavby.¹⁷⁹ Rehabilitace zámeckých interiérů s důrazem na zachování jejich historické autenticity byla složitým úkolem. Instalace zámeckých interiérů z padesátých let byla velmi kvalitní a naprosto využila cenných sbírkových fondů zámku, které mají evropský kulturní i historický význam. Proto bylo nutné pořídit řádnou fotodokumentaci těchto instalací.¹⁸⁰

¹⁷⁷ Lifka, Bohumír. In: *Kynžvart státní zámek*. Praha : STN, 1954. s. 4 – 5.

¹⁷⁸ Národní památkový ústav. *Kynžvart: oficiální webová prezentace státního zámku*. [online]. [Cit. 2017-02-20]. Dostupné z: <https://www.zamek-kynzvalt.eu/cs>.

¹⁷⁹ *Obnova zámku Kynžvart 1998-2000*. V Plzni: Státní památkový ústav, 2002. 41 s. ISBN 80-85035-19-7. s. 6 – 7.

¹⁸⁰ *Obnova zámku Kynžvart 1998-2000*. s. 26 – 27.

Rekonstrukce byla velmi rozsáhlá. Na sklonku 80. let 20. století bylo nutné celý zámek vystěhovat a to včetně knihovního fondu a sbírek, mobiliáře, podlah, dveřních výplní, slohových obkladů stěn a vybavení knihoven. Při navrácení zabudovaných i mobilních prvků bylo nutné postupovat systematicky a vrátit je na jejich přesné původní místo.¹⁸¹ Mobiliář zámku byl doplněn dalšími historickými kusy z Vídeňského paláce, a došlo k moderní úpravě jídelny a pokojů pro hosty, jinak zde v interiérech neproběhly žádné větší změny.¹⁸² V červenci 1994 byl zámek veřejnosti otevřen jen z části, ale od roku 2000 je veřejnosti zpřístupněna celá prohlídková trasa.

¹⁸¹ *Obnova zámku Kynžvart 1998-2000*. s. 35.

¹⁸² Lifka, Bohumír. In: *Kynžvart státní zámek*. s. 5.

7.2. Knihovna zámku Kynžvart

Na zámku Kynžvart, najdeme knihoven hned několik. V průčelním křídle zámku se nachází tzv. malá knihovna Richardova, které se také říká příruční.¹⁸³ V severním křídle zámku se pak nachází kancléřova knihovna, která je hlavní zámeckou knihovnou a dále nejmladší knihovna zámku. V této části zámku také se nachází také kabinet kuriozit, expozici egyptských mumii a kaple. Tato muzejní část zámecké expozice se dochovala v jádru v původní podobě až do dnes.¹⁸⁴ V dalších podkapitolách se budu zabývat především hlavní zámeckou knihovnou a na ní navazující nejmladší knihovnou. Knihovny jsou ve správě Národního památkového ústavu. Metodickým dohledem bylo pověřeno Oddělení zámeckých knihoven Knihovny Národního muzea.

7.2.1. Architektonické a umělecké řešení knihovny

Prostory hlavní zámecké knihovny se nachází v severním křídle zámku. Do knihovny se vstupuje ze Strieglovi chodby, která spojuje bývalou soukromou část zámku s hlavní zámeckou knihovnou.¹⁸⁵ Knihovna je umístěna ve dvou velkých sálech. Z druhého sálu se pak prochází do nejmladší zámecké knihovny, která je k dvěma místnostem otočena příčně a nachází se v síni severovýchodního risalitu. Skrz tuto místnost se vchází do egyptologického oddělení. Každá z místností hlavní knihovny je osvětlena dvěma okny a stropními svítidly. Podlaha je dřevěná, stejně jako okenní a dveřní otvory. Výmalba místnosti a další prvky prošly v letech 1998 – 2000 rekonstrukcí.¹⁸⁶

Umělecké řešení knihovny působí elegantním a důstojným dojmem. Zřejmě je jako celá stavba inspirované vídeňským klasicismem, protože tam Metternichové dlouhodobě pobývali a k přestavbě zámku byl povolán vídeňský architekt Pietro Nobile. Německý a rakouský klasicismus byl odlišný od klasicismu francouzského. Nebyl tak rafinovaný, byl prostší a méně nápaditý. Jak uvádí Stanislav Dlabal, nebyl tak graciézní.¹⁸⁷ Snaha o přesnost a střídmost tohoto slohu mohla vyvrcholit až v akademickou strnulost. Typické pro tento styl je pečlivé zpracování detailu, nenáročná elegance, jednoduché tvarování a jemné plastické členění. Interiéry v tomto stylu

¹⁸³ Fuks, Ladislav. *Zámek Kynžvart - historie a přítomnost*. s. 81.

¹⁸⁴ *Obnova zámku Kynžvart 1998-2000*. s. 26-27.

¹⁸⁵ Fuks, Ladislav. *Zámek Kynžvart - historie a přítomnost*. s. 105.

¹⁸⁶ *Obnova zámku Kynžvart 1998-2000*. s. 35.

¹⁸⁷ Dlabal, Stanislav. *Nábytkové umění. Vybrané kapitoly z historie*. s. 155.

většinou působily velmi příjemně, díky jemným liniím a vybrané barevnosti použitých materiálů.¹⁸⁸

Materiálům a barvám byla v knihovně zámku Kynžvart určitě věnována pozornost. V kombinaci s tmavým dřevem zde byla použita světlá malba, díky ní není knihovna příliš temná. Přesto, že prostor obou sálů knihoven vyplňují především knihovní regály a další nábytek, najdeme zde i dekorační prvky. Jejich popisu se ve své studii věnuje Ladislav Fuks.

Na vitrínách uprostřed sálu stojí čtyři sádrové odlitky modelů světoznámého díla Michelangela Buonarrotiho z náhrobků Guiliana a Lorenza de Medici v sakristii kostela svatého Lorenza ve Florencii. Představují postavy dne, noci, rána a večera a byly zhotoveny v první polovině 19. století. Na levé vitríně stojí bílá busta papeže Pia IX., která vznikla v roce 1852 a je vyrobena ze stearinu. Na pravé vitríně stojí sádrová busta císaře Františka I.

Nachází se zde také soška stojícího kancléře Metternicha. Soška je vysoká 48 cm a jejím autorem je sochař Jakub Högler z Vídně, který ji vyrobil v roce 1851. Dále zde najdeme sádrovou sedící sošku kancléře Metternicha a jeho bustu, která stojí na levém stole. Na širokých pracovních stolech je dále postaveno několik dalších zajímavých předmětů. Například model loděnice, model řeckého chrámu, model Rýna, nebo sbírka bankovek.¹⁸⁹

Nad vchodem do prvního sálu knihovny visí obraz sošky Amorka, který je zachycen, jak zápasí s hadem. Nad východem z prvního sálu visí obraz Amorka, který si s hadem hraje. Tyto obrazy pocházejí z první poloviny 19. století. Několik obrázků se nachází také na okenním ostění prvního sálu. Umístěno je zde několik rytin, mezi ty nejzajímavější patří rytina zpodobující arcibiskupa a kurfiřta mohučského Karla Jindřicha Metternicha, pocházející z roku 1954.

V druhém sálu knihovny je umístěna bronzová busta řeckého básníka Homéra a socha císaře Františka Josefa I. Nad výchozími dveřmi je pověšeno několik obrazů. Portrét Alexandra Dumase staršího a Marie Alexandry Dumasové. A olejomalba, jejíž autorkou je právě Marie Alexandra.¹⁹⁰

Obdobně jako dva sály hlavní knihovny je prostor nejmladší knihovny po obvodu zdí zcela vyplněn nábytkem. Místnost je výrazně menší a v dřevěných

¹⁸⁸ Dlabal, Stanislav. *Nábytkové umění. Vybrané kapitoly z historie*. s. 156.

¹⁸⁹ Fuks, Ladislav. *Zámek Kynžvart - historie a přítomnost*. s. 113.

¹⁹⁰ Tamtéž, s. 114.

vitrínkách jsou zde umístěny knihy a různé přírodní kuriozity. Pro dekorační prvky zde nezbyl prostor.

Prostor obou knihovních sálů i místnosti nejmladší knihovny je zcela využit pro klasicistní knihovní skříně, v nichž jsou uloženy knihy. Uprostřed prvního sálu, se kromě vysokých knihovních skříní nachází i samostatné vitríny a široké pracovní stoly, knihy najdeme i tam. Veškerý nábytek je dřevěný. Knihovny přesně lemují obvod místnosti, do místnosti sedí výškou i tvarem, proto lze předpokládat, že si knihovní regály nechali na míru vyrobit Metternichové, stejně jako stoly a vitríny. Je však možné že některé z vitrín, sem byly později doplněny pro uskladnění sbírek. Jak uvádí Ladislav Fuks, instalace na zámku byla provedena s maximální šetrností k původnímu stavu a až na výjimky je vytvořena z původního majetku zámku.¹⁹¹

7.2.2. Fond knihovny

Jak uvádí ve své studii Eduard Neupauer, knihovna Státního zámku Kynžvart patří mezi nejcennější zámecké knihovní fondy v České republice. Knihovna kancléře Metternicha obsahuje přes 37 000 svazků.¹⁹² Je rozdělena do několika sekcí, které tvoří samostatné knihovní fondy. Podle doby vzniku tak můžeme knihovnu rozdělit na nejstarší knihovnu Kancléřovu, mladší knihovnu Richardovu a knihovnu nejmladší.¹⁹³

Nejstarší Kancléřova knihovna dnes obsahuje kolem 21 000 svazků. Základ knihovny byl položen již za kurfiřta Lothara Metternicha (1551 - 1623).¹⁹⁴ Lothar tuto knihovnu odkázal svým pěti synovcům, kteří získali kynžvartské panství v roce 1623. Během válečných událostí v roce 1794 však byla většina knihovny v porýnském Koblenzi nenávratně ztracena.¹⁹⁵

Sbíрку obohatil rakouský kancléř Klement Metternich, když k ní připojil bohatství knihovny benediktinského opatství v Ochsenhausen ve Švábsku, poté co toto opatství získal.¹⁹⁶ Po roce 1818 nechal knihovnu převést do Vídně a po dokončení renovace kynžvartského zámku pak po roce 1835 instalovat v novém zámeckém křídle.¹⁹⁷ Tato část knihovny je velmi významná. Jak uvádí literatura, tato knihovna obohatila

¹⁹¹ Fuks, Ladislav. *Zámek Kynžvart - historie a přítomnost*. s. 114.

¹⁹² Neupauer, Eduard. *Knihovna státního zámku Kynžvart v historických souvislostech: studie k rukopisnému a knižnímu fondu*. In: Kuděj. s. 68.

¹⁹³ Tamtéž, s. 69.

¹⁹⁴ Mašek, Petr. Hájek, Pavel. Štumbauer, Tomáš. Neupauer, Eduard. *Tisky 16. Století v Západočeských zámeckých knihovnách*. s. 25.

¹⁹⁵ Národní památkový ústav. *Kynžvart: oficiální webová prezentace státního zámku*. [online]. [Cit. 2017-02-20]. Dostupné z: <https://www.zamek-kynzvalt.eu/cs>.

¹⁹⁶ Mašek, Petr. Hájek, Pavel. Štumbauer, Tomáš. Neupauer, Eduard. *Tisky 16. Století v Západočeských zámeckých knihovnách*. s. 25.

¹⁹⁷ Lifka, Bohumír. In: *Kynžvart státní zámek*. s. 16.

metternichovskou sbírku zejména o cenný konvolut středověkých rukopisů a prvotisků.¹⁹⁸

Dalším důležitou částí knihovny jsou spisy, které sebral sám kancléř Metternich. A to spisy velmi různorodé. Kromě nejstarších církevních textů a děl ze světské i církevní historie najdeme v knihovně díla historická, biografická, heraldická, numismatická, knihovnu antických autorů, přírodovědnou literaturu, literaturu lékařskou, muzikologické publikace, encyklopedická díla, atlasy, cestopisy, popisy mimoevropských zemí, gramatiky různých orientálních jazyků, soubor publikací z historie knihy a knihtisku, díla filozofická i hermetická, práce věnované církevnímu i civilnímu právu, politice, diplomacii, ekonomice, exaktním i technickým disciplínám, matematice, fyzice, chemii, mineralogii, botanice, zoologii, agronomii, ale i architektuře, teorii a dějinám výtvarného umění. Téměř pro každý obor lze v knihovně najít základní literaturu k jeho historii.¹⁹⁹

Mladší knihovna kancléřova syna Richarda obsahuje asi 6 200 svazků. Jsou zde díla různé povahy, politologická, historiografická, atd.²⁰⁰ Originální součástí knihovny jsou původní rukopisy Alexandra Dumase a korespondence z 60. let 19. století.²⁰¹

Nejmladší knihovna, založená poslední generací Metternichů, obsahuje asi 6 000 svazků. Většina knihovních jednotek pochází z 19. století, knihovna byla ale rovněž doplňována v průběhu 20. století. Díla jsou většinou filozofické nebo regionalistické povahy.²⁰² V dolní části vitrín jsou malé šuplíčky, ve kterých byla původně umístěna rozsáhlá sbírka mincí (11 000 kusů), která je dnes uložena v trezorech.²⁰³

7.2.3. Osud knihovny po roce 1945

Po zestátnění v roce 1945 se zámek pro svoji kulturní hodnotu stal památkovým objektem první kategorie. Krátký čas po roce 1945 na zámku sídlilo velitelství první pěší divize třetí americké armády, poté byl propůjčen k užívání americkému velvyslanci. V roce 1947 přešel do správy státu.

¹⁹⁸ Mašek, Petr. Hájek, Pavel. Štumbauer, Tomáš. Neupauer, Eduard. *Tisky 16. Století v Západočeských zámeckých knihovnách*. s. 25.

¹⁹⁹ Národní památkový ústav. *Kynžvart: oficiální webová prezentace státního zámku*. [online]. [Cit. 2017-02-20]. Dostupné z: <https://www.zamek-kynzvalt.eu/cs>.

²⁰⁰ Neupauer, Eduard. *Knihovna státního zámku Kynžvart v historických souvislostech: studie k rukopisnému a knižnímu fondu*. In: Kuděj. s. 69.

²⁰¹ LIFKA, Kynžvart státní zámek. s. 19.

²⁰² Neupauer, Eduard. *Knihovna státního zámku Kynžvart v historických souvislostech: studie k rukopisnému a knižnímu fondu*. In: Kuděj. s. 69.

²⁰³ Národní památkový ústav. *Kynžvart: oficiální webová prezentace státního zámku*. [online]. [Cit. 2017-02-20]. Dostupné z: <https://www.zamek-kynzvalt.eu/cs>.

Jak uvádí Petr Mašek, na začátku 50. let 20. století byly ke kmenové knihovně přidány tři umělé knihovní fondy. První fond obsahuje literaturu zabývající se životem a politickou činností kancléře Metternicha. Ve druhém fondu jsou shromážděna díla Alexandra Dumase. Třetí knihovní fond obsahuje starší edice děl J. W. von Goetha a F. Schillera. V té samé době, po zestátnění kulturních objektů v roce 1945, byly na Kynžvart svezeny knihovny z některých zámků v západočeském kraji. Konkrétně z Plané u Mariánských lázní, Manětína, Dalovic, Cihelny, zámku Kladská, Mostov a Malá Ctiboř.

Knihovna je velmi cenná, protože se zachovala jako neporušený původní celek. A to včetně knihovního fondu i interiéru. Knihovna opustila zámek v 80. letech 20. století, kdy byl celý zámek napaden dřevomorkou.²⁰⁴ Knihovna byla umístěna v trezorech Knihovny Národního muzea a v klášteře Teplá. V roce 1992 se vrátila na Kynžvart a v roce 1994 znovu nainstalována a doplněna o některé další umělecké předměty.²⁰⁵ Znovu byla knihovny vystěhována v letech 1998 – 2000, kdy probíhala velká obnova zámku.²⁰⁶

²⁰⁴ *Obnova zámku Kynžvart 1998-2000*. s. 35.

²⁰⁵ Mašek, Petr. *Knížní sbírky na zámku Kynžvart*. Plzeň: Západočeské muzeum v Plzni, 1994. ISBN 80-85125-67-6. s. 69.

²⁰⁶ *Obnova zámku Kynžvart 1998-2000*. s. 35.

8. Klášterní stavby v západních Čechách

Po celý středověk byly kláštery duchovním a kulturním centrem kraje, ve kterém se nacházely. Zakládány byly často panovníkem, významným šlechtickým rodem nebo církevní institucí, na jejichž podpoře byly často závislé. Postupem času se stále více osamostatňovali a stávali se i ekonomickým, právními i politickými centry kraje, který si většinou podmanily a podílely se tak, na formování středověkého přemyslovského státu. Většina klášterů u nás byla vlastníkem rozsáhlého panství, nad kterým vykonával klášter správu politickou, soudní i finanční.²⁰⁷ V sakrální architektuře na našem území najdeme nejsilnější projevy architektury a dalších umění, a tak zde lze dobře sledovat vývoj právě architektury, ale i malířství, sochařství, atd. Proto mají tyto objekty velkou hodnotu do dnes a většina z nich chráněna státem.

Budování základů církevní organizace bylo v Čechách ukončeno v 60. letech 17. století, kdy vznikla biskupství v Litoměřicích a Hradci Králové vedle arcibiskupství pražského, pod které spadalo 13 krajů včetně Plzeňského kraje. Středním článkem církevní správy se v 17. století stávají vikariáty. V Plzeňském kraji bychom našli koncem 17. století čtyři, v Plzni, Plané, Domažlicích a Klatovech.²⁰⁸

I dnes slouží kláštery, tedy ty které neslouží pro potřeby řádů, ke kulturnímu využití. Kromě prohlídkových tras, se zde často konají nejrůznější jak světské tak církevní akce. A to od výstav začínajících umělců až po svatby a i dnes jsou často centrem kulturního dění daného regionu.

²⁰⁷ Cejpek, Jiří. *Dějiny knihoven a knihovnictví*. s. 40 – 41.

²⁰⁸ Hobzek, Josef. *Kláštery v Českých zemích z hlediska jejich památkové hodnoty*. s. 3.

8.1. Klášterní knihovny

Definice České terminologické databáze knihovnictví a informační vědy vymezuje klášterní knihovnu jako církevní knihovnu shromažďující převážně díla náboženského obsahu a svými fondy a činnostmi sloužící klášteru.²⁰⁹ Obdobně jako knihovny na státních hradech a zámcích jsou klášterní knihovny cenným pramenem, který vypovídá o společensko-politické situaci, tamním životě, a spolu s ostatními interiéry je důkazem fenoménu šíření stylů.

Klášterní život, který se odehrával za hradbami, měl svůj vlastní rytmus a mniši měli zřejmě dostatek volného času, který jim dovoľoval rukopisy opisovat, zdobit je i uchovávat. V kláštřech bychom našli opisovače, verifikátory (ověřoval pravost rukopisů), iluminátory (zdobili knihy ornamenty), knižní ilustrátory (malíři červených iniciál a znamének - rubrik)²¹⁰ a miniátory (malíři miniatur)²¹¹, knihvazače a další odborníky, kteří společnými silami rukopisy vyráběli. Rukopisy jsou vzácnými kulturními památkami středověké vzdělanosti.²¹² Právě opisování bylo jedním ze způsobů obohacování klášterních fondů, dalšími způsoby byly dary nebo výměna.²¹³

Stejně jako zámecké a hradní knihovny, historické klášterní knihovny spravuje Oddělení zámeckých knihoven Knihovny Národního muzea. V Plzeňském kraji Národní Památkový ústav spravuje historické knihovny v kláštřech Plasy a v Kladrubech u Stříbra.

²⁰⁹ Sodomková, Jana. Klášterní knihovna. In: KTD: Česká terminologická databáze knihovnictví a informační vědy (TDKIV) [online]. Praha : Národní knihovna ČR, 2003- [cit. 2016-12-04]. Dostupné z: http://aleph.nkp.cz/F/?func=direct&doc_number=000001989&local_base=KTD.

²¹⁰ Cejpek, Jiří. *Dějiny knihoven a knihovnictví*. s. 35.

²¹¹ Tamtéž, s. 35.

²¹² Cejpek, Jiří. *Dějiny knihovnictví: stručný přehled : prozatímní text pro 4leté a 2leté osv. školy*, s. 11

²¹³ Cejpek, Jiří. *Dějiny knihoven a knihovnictví*. s. 44.

9. Kladruby u Stříbra

9.1. Historie kláštera

Kláster v Kladrubech u Stříbra patří mezi objekty, které mají nezpochybnitelnou jak historickou, tak uměleckou hodnotu. Klášter patřil mezi nejvýznamnější církevní instituce v Čechách a zároveň je originálním příkladem barokní architektury v Západních Čechách.²¹⁴ Založil ho roku 1115 Vladislav I. jako šestou klášterní fundaci v Čechách na strategicky výhodném místě poblíž tzv. Norimberské stezky.²¹⁵

Vladislavova manželka Richenza z Bergu sem údajně pozvala misii ze Zwiefaltenu, jejíž mnichové se zde natrvalo usadili v roce 1130 po zvolení kladrubským opatem zwiefaltenského Bertholfa. Rozvíjela se výstavba kláštera a vznikl konventní chrám zasvěcený Panně Marii, ve kterém byl v roce 1125 pohřben zakladatel Vladislav I.²¹⁶

Od svého vzniku prošel klášter nejen mnohými obdobími úspěchů i pádů, změnou majitelů, ale i mnohými stavebními úpravami. Během prvního politického a hospodářského vrcholu dochází také k náročné románské přestavbě kostela a konventu. Přestavba byla završená v roce 1233 konsekrací za přítomnosti krále Václava I. a vysokých církevních a státních úředníků.²¹⁷ Na přelomu 13. a 14. století dochází k přestavbě gotické. Na vrcholu moci stál klášter od poloviny 14. století. Přesto, že byl v této době silnou doménou, byl zřejmě neustále ohrožován z vnější, jak uvádí ve své knize Karel Nováček. „*Dobudování silné obrané soustavy, založené na smluvní ochraně klášterního zboží klienty z řad drobné šlechty či svobodníků, však svědčí o tom, že hrozba ze strany šlechtických uzurpátorů a škůdců církevního zboží byla reálná.*“²¹⁸

Dobrou finanční situací, ve které se klášter nacházel v druhé polovině 17. století, otrásl husitské války a později i třicetiletá válka. Situace se uklidnila až po nástupu opata Matouše Romana Platzera (1650 – 1666), který zahájil obnovu klášterního majetku a klášterních budov. Inicuje stavební úpravy a je aktivní i v kulturní a pastorační oblasti.²¹⁹ Právě on se zasloužil o budování klášterní knihovny.²²⁰

²¹⁴ Nováček, Karel. *Kladrubský klášter 1115 - 1421 : osídlení - architektura - artefakty*. Vyd. 1. Plzeň: Scriptorium, 2010, 373 s. ISBN: 978-80-87271-18-6. s. 9.

²¹⁵ Norimberk – Praha – Balt.

²¹⁶ Vlček, Pavel. *Encyklopedie českých klášterů*. Praha: Libri, 1997. s. 288.

²¹⁷ Nováček, Karel. *Kladrubský klášter 1115 - 1421 : osídlení - architektura - artefakty*. s. 10.

²¹⁸ Tamtéž, s. 11.

²¹⁹ Krček, Jakub. *Rušení klášterů na Plzeňsku: Kladruby, Plasy a Chotěšov v době josefínských reforem*. Vyd. 1. Plzeň: Nakladatelství ZČU, 2013. 193 s. ISBN 978-80-261-0250-2. s. 45- 46.

²²⁰ Nováček, Karel. *Kladrubský klášter 1115 - 1421 : osídlení - architektura - artefakty*. s. 11 – 13.

Jeho následovník Maurus Fintzguth (1701 – 1729) inicioval přestavbu klášterního chrámu a vybudování nového konventu. Projekt pro přestavbu kostela vytvořil Kryštof Dientzenhofer i Jan Blažej Santini – Aichel. K realizaci byl vybrán Santiniho projekt spojující barokní bohatost a fantazii s gotickým tvaroslovím a exaltovaností. Podle tohoto projektu pak byl v letech 1711-1726 klášterním kostel přestavěn ve formě barokní gotiky.²²¹ Pro přestavbu konventu vybral následující opat, Josef Sieber, projekt Kiliána Ignáce Dientzenhofera. Roku 1739 bylo dokončeno severní a jižní křídlo nového konventu. Jedná se o dvoupatrovou stavbu se čtvercovým dvorem uvnitř. Stavba má bohatě členěné východní průčelí se sochami a tepanými chrličy. V obou patrech po celé délce všech čtyř křídel jsou dlouhé průchozí chodby, letní a zimní refektář, dva sály, kaple, knihovna a mnišské cely. Podle Jiřího Čechury v knize Kladruby v pohledu devíti staletí však konvent nikdy nebyl zcela dokončen.²²²

Pozdější zásahy do budov kláštera měly spíše devastační charakter. Za své vlády (1780 – 1790) císař Josef II. rušil kláštery, které se mu zdály brzdou v uskutečňování jeho politiky. Klášter v Kladruzech byl jedním z 35 klášterů, které zrušení postihlo. Statky a fond kláštera byl rozprodán soukromým majitelům, nebo zničen.²²³

V roce 1825 začíná nová éra kláštera, když kladrubské panství koupil kníže Alfréd I. Candidus Ferdinand Windischgrätz, příslušník starého německého šlechtického rodu z Korutanska – Štýrska. Tomu patřilo i panství Štřekeň a Tachov, kde přebýval.²²⁴ Jak uvádí Jakub Krček, Kladrubské panství se stalo součástí hojných statků rodu Windischgrätzů. Politická a vojenská aktivita však Alfrédovi I. bránila v efektivní správě svého majetku a tak nebyl klášter využíván právě efektivně. V roce 1945 bylo kladrubské panství zestátněno a Windischgrätzové na základě Benešových dekretů museli opustit svůj majetek.²²⁵ Během této éry dochází k přebudování části konventu na pivovar.²²⁶

Od roku 1945 byl klášter majetkem státu. V roce 1948 přešel majetek pod správu Národní kulturní komise v Praze. Do 60. let minulého století se v areálu nacházely kanceláře a byty státního statku a státních lesů. V roce 1968 přechází klášter

²²¹ Drhovský, Karel. *Kladrubský klášter : historie, architektura, příroda, společnost, osobnosti, tradice, zajímavosti, informace*. Vyd. 2. Plzeň : Fraus, 2002. 18 s. ISBN 80-7238-192-X.

²²² Čechura, Jiří. *Kladruby v pohledu devíti staletí*. Plzeň : GIS - stylizace, 1995. s. 75.

²²³ Tamtéž, s. 75.

²²⁴ Tamtéž, s. 85.

²²⁵ Krček, Jakub. *Rušení klášterů na Plzeňsku: Kladruby, Plasy a Chotěšov v době josefínských reforem*. s. 77.

²²⁶ Čechura, Jiří. *Kladruby v pohledu devíti staletí*. s. 96.

do správy současného Národního památkového ústavu²²⁷ a klášter byl zpřístupněn veřejnosti. Od 70. let probíhají rekonstrukce areálu, zejména po roce 1989 za finanční podpory státu a dalších organizací při Evropské Unii.²²⁸

²²⁷ Národní památkový ústav. *Kladruby: oficiální webová prezentace státního zámku*. [online]. [Cit. 2017-03-01]. Dostupné z: <https://www.klaster-kladruby.cz/cs>.

²²⁸ Drhovský, Karel. *Kladrubský klášter*. s. 15

9.2. Knihovna kláštera Kladruby

Během historie kláštera se v objektu nacházely celkem tři knihovny. První knihovna byla knihovna řádu benediktinů. Karel Nováček uvádí, že o vybudování této klášterní knihovny se zasloužil opat Matouš Roman Platzer.²²⁹ Další zmínku o knihovně najdeme ve výčtu místností z roku 1739, kdy byla dokončena dvě křídla konventu, severní a jižní. V obou patrech byly po celé délce všech čtyř křídel průchozí chodby (ambity). V horním patře se nacházel letní a zimní refektář (jidelny), dva sály, kaple, knihovna a mnišské cely (příloha obr. 18).²³⁰ Knihovna je zmíněna i ve výčtu místností z doby rušení kláštera. Podle inventáře z roku 1785 se v dolním poschodí nacházela zimní jídelna, chodbička, dolní chodba, střední chodba, dolní chodba u brány, refektář, letní refektář, tři místnosti kapituly a devět pokojů pro nemocné s kaplí. V horním poschodí se nacházela horní chodba, knihovna s předsíní, jedenáct studoven, pět depozitářů a jedna neobydlená místnost. V nové prelatuře se nacházely pokoje opata, komory a kaple.²³¹

Tato knihovna byla v době od podzimu 1785 do jara 1786 rozprodána, po uzavření kláštera Josefínskými reformami. Knížky z této knihovny, která obsahovala asi 5768 svazků, se nyní nachází roztroušené v kláštorech a dalších památkových objektech České Republiky a není vyloučené, že některé z nich cestovaly až do Bavorska, či Rakouska. Z této knihovny se do kláštera v Kladrubech navrátilo 29 knih. Některé knihy jsou v Praze a o zbytku knih těžko říci, kde jsou. Spolu s dalším vybavením kláštera, byl rozprodán i mobiliář knihovny. Jelikož řád benediktinu byl velmi vzdělaný, kromě knihovny se zde nacházelo také skriptorium, můžeme předpokládat, že v knihovně, byly umístěny předměty jako globy, dalekohledy a další cenné předměty.²³² Žádné vyobrazení této původní knihovny dnes není známé. Nemáme obrázek, ani fotku této původní knihovny.²³³

Druhou knihovnou, která se v klášteře nacházela a nachází i dnes, je knihovna opatská. Ta náležela k výše zmíněnému bytu opata, který byl tvořen přijímacím pokojem, pracovnou s knihovnou, jídelnou, ložnicí a opatovou kaplí. Nynější opatská knihovna Kladrubského kláštera je velmi mladá a malá. Byla zde instalována na konci

²²⁹ Nováček, Karel. *Kladrubský klášter 1115 - 1421 : osídlení - architektura - artefakty*. s. 11 – 13.

²³⁰ Čechura, Jiří. *Kladruby v pohledu devíti staletí*. s. 75.

²³¹ Tamtéž. s. 80

²³² Tamtéž. s. 80.

²³³ Podle ústního sdělení Mgr. Kamila Petráně, NPÚ, územní památková správa v Českých Budějovicích, klášter, Kladruby, Pozorka 1, 2017-03-01.

minulého století pro představu návštěvníků o tom, jak vypadala barokní opatská knihovny z 18. století. Instalace knihovny byla vytvořena z předmětů z jiných památkových objektů, například Švihov, Nebílovi a další. Knihovna není umístěna na původním místě. Regály do této knihovny kláštera zapůjčilo Národní Muzeum v 2. polovině 90. let minulého století. Knihovna se nenachází na původním místě. Původně byly opatské byty co nejbližší ke vstupu do kláštera, aby příchozí nenarušily denní provoz a harmonii provozu kláštera. Původní není ani knihovní fond nynější opatské knihovny. V opatském bytě je instalována svozová knihovna z Čkyně na Strakonicku, která čítá asi 1000 svazků. Texty opatských knihoven zpravidla obsahovaly knihy církevní, teologické, scholastické, slovníky, encyklopedie a životy svatých, v původní opatské knihovně nechyběla samozřejmě řehole sv. Benedikta.²³⁴

V roce 1825 koupil panství kníže Alfred Windischgrätz, který stavby upravil na panské sídlo. Z panství se snažil získat finance a tak v roce 1864 byl nový konvent přeměněn na pivovar. Přebudování prostor na pivovar náročné po všech stránkách, došlo ke změně příček, oken snížení podlah i vybudování sklepů a fungoval až do roku 1929. Po roce 1929 jsou prostory nadále využívány jako skladiště pro pivo z pivovaru Kout na Šumavě. V roce 1933 přestaly být prostory využívány i jako sklad a otevřela se otázka co s prostorem udělat.²³⁵

Podrobněji se budu věnovat právě knihovně Windischgrätzské, protože o původní klášterní knihovně téměř nic nevíme a opatská knihovna je zcela umělou instalací.

9.2.1. Architektonické a umělecké řešení knihovny

Windischgrätzové se rozhodli, už jednou přebudované křídlo konventu (prostor pivovaru), přebudovat znovu a to na rodovou knihovnu a archiv. Další náročná přestavba potřebovala dobré finanční prostředky a architekta, který ji zařídí.²³⁶

Knihovna se tedy nachází ve východním křídle nového konventu. Okna jsou orientována do atria, směrem na západ. Než zde ale byla knihovna vytvořena, prošel prostor náročnými změnami. Podrobný popis stavebních úprav, které zde proběhly, najdeme v textu M. Horyny. Podlaha všech místností v této části přízemí byla zvýšena asi o 0,5m a původní podlaha byla nahrazena nepravidelnou dlažbou. Průjezd a sousední prostory byly spojeny v jednu velkou halu. Byly odstraněny klenby a tato hala

²³⁴ Podle ústního sdělení Mgr. Kamila Petráně, NPÚ, územní památková správa v Českých Budějovicích, klášter, Kladruby, Pozorka 1, 2017-03-01.

²³⁵ Podle ústního sdělení Mgr. Kamila Petráně, NPÚ, územní památková správa v Českých Budějovicích, klášter, Kladruby, Pozorka 1, 2017-03-01.

²³⁶ Podle ústního sdělení Mgr. Kamila Petráně, NPÚ, územní památková správa v Českých Budějovicích, klášter, Kladruby, Pozorka 1, 2017-03-01.

byla protažena až do prvního patra. Příčná komponovaná předsíň byla předělena ve dvě místnosti. Byly upraveny stěny a klenby, ty byly zcela zbaveny původního členění. Podle stavebně historického průzkumu lze v původním stavu předpokládat pilastrové členění v místech styku jednotlivých kompozičních prvků půdorysu. Pilastry nesly jednotlivé úseky říms. Klenba je placková, klenutá do vykláněných pasů. V obou prostorech vzniklých předělením zmíněné předsíně byly vyměněny ve třicátých letech okenní a dveřní konstrukce. Dveře jsou prosklené a z památkového hlediska vyhovují.²³⁷

Spodní etáž knihovny má prosté, nově upravené, nečleněné stěny otevřené velkým obloukem vstupu do předsíně a dvojicí oken na západní straně do nádvoří. Jsou to okna v osách sousedících se střední osou rizalitu. Ostatní okna byla zaslepena, stejně jako byl zazděn původní portálový otvor z průjezdu do dvora. Při západní a východní stěně pak najdeme vždy čtveřici kvádrových pilířů, nesoucích novodobou galerii v patře. Galerie má novodobý litinový parapet, napodobující klasicistní tvary.

Horní část prostoru pak odpovídá někdejšímu sálu letního refektáře. Zůstalo zde zachováno původní členění stěn, které bylo ale zřejmě zjednodušeno a zbaveno dekorativních motivů. V základním rozvrhu zůstala zachována i mohutná necková klenba prostoru, členěná drobnými tříbokými lunetami. I tuto klenbu lze v původní podobě předpokládat bohatě dekorovanou štukem a případně i zdobenou freskou. Severní a jižní stěna někdejšího letního refektáře jsou pilastry nesoucími úseky římsy rozčleněny na tři pole, z nichž vždy ve středu zůstaly zachovány malé výklenky. Ve výklenku v severní stěně byly vloženy původní dveře letního refektáře. Obě další stěny (východní a západní) jsou rytmizovány pětící poměrně hlubokých výklenků odpovídajících pěti okenním osm v západní stěně. Plocha stěny mezi těmito výklenky je členěna příložkami lisenového charakteru, poměrně širokými, nesoucími římsu, ve středu se zdvihající. V ploše těchto příložek se pak otevírají veliké mělké niky. Dveře ve střední ose východní stěny jsou novodobé, pocházejí až ze třicátých let. I v zachovalém členění stěn lze vidět zjednodušený obraz původní podoby.²³⁸

Umělecké řešení má svoji hodnotu zejména v zajímavém architektonickém řešení knihovny, tzv. galerie. Knihovna je vymalována světlými přírodními barvami. Klenby jsou ponechány bílé. Obvod stěn je vyplněn skříní z tmavého dřeva. Zajímavé

²³⁷ Horyna, Mojmir. *Státní památkový objekt klášter Kladruby*. Plzeň : Krajské středisko státní památkové péče a ochrany přírody, 1983. s. 26 – 28.

²³⁸ Horyna, Mojmir. *Státní památkový objekt klášter Kladruby*. s. 26 – 28.

jsou také kovové prvky v místnosti - zábradlí galerie, točité schodiště nebo lustr. Jsou původní a svou jemností odlehčují jinak celkem těžkopádnou architektonickou konstrukci. V knihovně se nenachází žádná freska, či typická slohová výmalba, jak tomu je u jiných v práci zmiňovaných objektech. Je to zřejmě proto, že knihovna byla vybudována až později a tato tradice už nebyla zcela aktuální. Místo toho, je zde umístěno několik velkých obrazů, o kterých se zmíním ještě v další kapitole.

Do knihovny se vstupuje přes rodový archiv, který má vstup z ambitové chodby v prvním patře, v přízemí pak přes předsíň. Pokud vstupujeme do knihovny přes archiv, ocitneme se nahoře na galerii. Zde je umístěno pět vysokých regálů na knihy, několik velkých portrétů a další menší nábytek. Po původním točitém schodišti sejdem dolů do přízemní části. Po obvodu jsou v místnosti vysoké regálové skříně ze dřeva. Uprostřed se nachází velký psací stůl a kulečník. Dále opět několik portrétů a další drobnější nábytek. Mezi portréty vyniká portrét knížete Alfréda. Jak uvádí Jiří Čechura, kníže Alfréd se nechal vymalovat roku 1856 a to vídeňským malířem Fridrichem Amerlingem. Na portrétu sedí na bílém koni, kterého nazýval stejně jako Napoleon Marengo. Tento obraz zdobí stěnu Windischgrätzské knihovny v přízemí klášterního konventu.²³⁹ Obraz je tak velký a těžký, že by s ním těžko někdo manipuloval, proto lze předpokládat, že zde stojí od začátku.

V roce 1937 do Kladrub Windischgrätzové převáží veškerý majetek ze zámku v Tachově - včetně knihovny. Regály knihovny v Tachově sem ale převezeny nebyly. To můžeme soudit podle specifického prostoru knihovny v Kladrubech. Zřejmě si je nechali vyrobit na míru ve 30. letech minulého století. Původní jsou regály v přízemí knihovny i v galerii. Co se ostatního mobiliáře týče, část předmětů, které se nachází v knihovně dnes je původní. Část sem byla dovezena z jiných klášterů nebo dalších památkových budov.

9.2.2. Fond knihovny

Historická knihovna státního památkového objektu Kladruby dnes obsahuje kolem 30 000 svazků. Z původní klášterní knihovny se na objekt vrátilo 29 svazků, především se tedy jedná o knihovnu rodu Windischgrätzů, který sem knihy přestěhoval ze svého původního sídla v Tachově. Ani Tachov ale není místem, kde byla knihovna od základu budována. Její základ byl položen na rakouských sídlech rodu, odkud putovala do Tachova a pak dále do Kladrub. Do knihovny se promítly osobní zájmy

²³⁹ Čechura, Jiří. *Kladruby v pohledu devíti staletí*. s. 82.

vlastníků a tak zde najdeme filozofickou a matematickou literaturu, kterou posbíral Josef Mikuláš Windischgrätz, mapy a knihy o vojenství, o které se zajímal Alfred Candid Windischgrätz. Dále zde najdeme například politickou literaturu druhé poloviny 19. století, nebo periodika období Velké francouzské revoluce.²⁴⁰

9.2.3. Osud knihovny po roce 1945

Po druhé světové válce byli Windischgrätzové přesídleni na základě Benešových dekretů do Německa. O něco později klášter převzal Státní statek v Kladrubech, který v klášteře jistou dobu sídlil. V roce 1968 přešel klášter do správy současného Národního památkového ústavu a v 70. letech je zpřístupněn veřejnosti, ačkoliv se nachází v katastrofálním stavu. Rozsáhlé rekonstrukce začaly v 80. letech a pokračují stále. Po r. 1989 byl jmenován klášter jmenován národní kulturní památkou. Součástí objektu je i depozitář Památníku národního písemnictví.²⁴¹

Stejně jako o ostatní knihovny se o knihovny kláštera v Kladrubech stará ve spolupráci s Národním památkovým ústavem Oddělení zámeckých knihoven Knihovny Národního Muzea v Praze. Které zajistilo například nákup knihovních regálů do opatského bytu. Knihovna byla zřejmě doplněna o předměty z dalších památkových objektů, ale lze ale předpokládat, že jádro knihovny – knihovní regály a portréty se nachází od doby svého vzniku na svém místě.

²⁴⁰ Mašek, Petr. Hájek, Pavel. Štumbauer, Tomáš. Neupauer, Eduard. *Tisky 16. Století v Západočeských zámeckých knihovnách*. s. 18.

²⁴¹ Mašek, Petr. Provenio. Knihovna Národního Muzea. *Zámecká knihovna Kladruby u Stříbra*. [Online]. [Cit 2017-03-21]. Praha. Národní Muzeum, 2012. Dostupné z: <http://opac.nm.cz/authorities/43622>.

10. Plasy

10.1. Historie kláštera

Klášter v Plasích založil roku 1144 Vladislav I. jako první panovnickou fundaci mezi cisterciáckými kláštery. O spojení kláštera s panovnickým rodem svědčí i časté návštěvy králů Václava I. a Přemysla Otakara II.²⁴² O prvních letech fungování kláštera nemáme mnohých informací, protože klášterní kronika se začala psát až v roce 1175.²⁴³ Zřejmě se ale klášteru od jeho založení dařilo, postupně se rozšiřoval jeho majetek i služební činnost a to jak díky darům, tak kvůli poctivé práci řeholníků. Kostel Nanebevzetí Panny Marie byl vysvěcen olomouckým biskupem Robertem roku 1204.²⁴⁴

Opatství se začalo do problémů dostávat od poloviny 14. století po strážce finanční, hospodářství se nacházelo v krizi. Klášter byl zasažen za husitských válek. Roku 1421 byl vypálen a jeho komunita rozptýlena, ještě více bylo narušeno hospodářství a došlo ke konfiskaci panství.²⁴⁵ Král Zikmund považoval klášterní panství za svůj majetek a tak pozemky dával do zástavy těm, kteří bojovali proti husitům.²⁴⁶ Plaský klášter se nacházel v politování hodném stavu, zbylo z něj jen torzo, pouhých pět vesnic a několik pozemků pozůstalých po zaniklých obcích. Mniši, kteří se vrací zpět, nemají prostředky ani na opravu kláštera, ani na berní povinnost, která se na ně vztahovala.²⁴⁷ V následujících letech přichází další pohromy. Klášter zasáhnou povodně a mor. Klášter je několikrát vypleněn, včetně let 1619 – 1620, kdy přes něj přechází nizozemská a později i švédská vojska.²⁴⁸

V roce 1623 je navrácen řádu zkonfiskovaný majetek, podle rozhodnutí císaře Ferdinand II. Habsburského. Po válce dochází ke stabilizaci hospodářských poměrů a kulturnímu rozvoji kláštera. Postupně se začaly obnovovat zašlé vesnice, poničené

²⁴² Katolická teologická fakulta. Univerzita Karlova. *Královské dílo. Plasy - Klášter cisterciáků* [online]. [cit. 2017-03-12]. Dostupné z: <http://kralovskedilo.ktf.cuni.cz/lokality/Plasy-%E2%80%93-Klaster-cisterciaku>.

²⁴³ Chudárek, Zdeněk. *Některá nová zjištění o stavebním vývoji klášterního kostela Nanebevzetí Panny Marie v Plasích ve 12. až 14. století*. In: *Plaský klášter a jeho minulý i současný přínos pro kulturní dějiny*, s. 4–5.

²⁴⁴ Národní památkový ústav. *Plasy: oficiální webová prezentace státního zámku*. [online]. [Cit. 2017-03-12]. Dostupné z: <https://www.klaster-plasy.eu/cs>.

²⁴⁵ *Klášter Plasy. Dějiny* [online]. [cit. 2017-03-12]. Dostupné z: <http://www.klaster-plasy.cz/?Dejiny>.

²⁴⁶ Rožmberský, Petr. *Dvory plaských cisterciáků*. Vyd. 2. Plzeň: Petr Mikota, 2008. 48 s. ISBN 978-80-87170-07-6. s. 4.

²⁴⁷ Čechura, J. *Pozdně středověké Plasy – rozlomený mýtus*. In: *Severní Plzeňsko III.*, s. 1–5; FOLTÝN

²⁴⁸ *Letní škola architektury 2013. Vize pro Plasy: Letní škola architektury 2013*. Praha: Architectura, 2014. 155 s. ISBN 978-80-904484-9-0. s. 14.

kostely a likvidovat válečné škody. Přistoupilo se také k odstranění trosek a dostavbě chátrající klášterní baziliky.²⁴⁹ Jádro barokně upraveného kostela, založeného na půdorysu latinského kříže, je nejstarší dodnes dochovanou částí kláštera. „*Na křížení navazuje na východě téměř kvadratický chór, otvírající se do východní apsidy, jejíž zdivo spočívá na profilovaném soklu. Boční ramena příčné lodi přecházejí na východě bez odsazení v kapiové prostory, které na východě uzavírá rovná zeď.*“²⁵⁰ Jak uvádí Jiří T. Kotalík, cisterciácké opatství u kostela Nanebevzetí Pany Marie je velkolepý klášterní komplex, ve kterém se mísí cisterciácká gotika s radikálním barokem a jedinečnou Santiniho invencí.²⁵¹ Stavební historie objektu je velmi bohatá a vystačila by na nejednu studii, proto budou v textu dále zmíněny jen ty nejdůležitější stavební úpravy.

Jedna z nich proběhla na konci 17. století. Jednalo se o barokizaci klášterního kostela, hřbitovního kostela sv. Václava a přestavbu prelatury, podle návrhu Jeana Baptisty Matheye.²⁵² Provedena byla také výstavba třípatrové sýpky s hodinové věž a úprava hospodářského dvoru. Tento architekt ale naplnil své plány jen částečně a ani nejrozsáhlejší realizace, novostavba barokního reprezentativního sídla pro plaské opaty nebyla naplněna v plném rozsahu původního plánu.²⁵³

Za pomyslný vrchol stavební historie kláštera bývá považováno V 18. století. V tomto období z podnětu opata Evžena Tyttla v Plasích působil významný architekt Jan Blažej Santini Aichel. Podle něj byla provedena výstavba nové konventní budovy (1711 – 1740). Originálním způsobem se vypořádal s nestabilním bažinatým podložím. Konvent nechal postavit „na vodě“. Základy stavby postavil až na trémový rošt, který umístil na pět tisíc dubových pilotů. Důmyslná soustava kanálků pak přivádí vodu do kláštera tak, aby došlo k zamezení kontaktu základových trámů se vzduchem. Podloží tak nezačalo hnát, ale naopak došlo k zakonzervování a zpevnění dřeva, které v podstatě zkamenělo. Po jeho smrti konventní budovu dokončoval Kilián Ignác Dientzenhoffer.²⁵⁴

²⁴⁹ Zichova, Hana. Klášter Plasy – minulost stavební památky a její současné kulturní využití. Plzeň : 2015. Západočeská fakulta v Plzni. Fakulta filozofická. s.15 – 16.

²⁵⁰ Katolická teologická fakulta. Univerzita Karlova. *Královské dílo. Plasy - Klášter cisterciáků* [online]. [cit. 2017-03-12]. Dostupné z: <http://kralovskedilo.ktf.cuni.cz/lokality/Plasy-%E2%80%93-Klaster-cisterciaku>.

²⁵¹ Kotalík T. Jiří. *Architektura barokní*. Vyd. 1. Praha, DaDa : 2001. ISBN 80-86161-38-2. s. 178.

²⁵² Tamtéž, s. 178.

²⁵³ Soutner, O. O zámeckém sále. In: *Osm a půl století v plaské kotlině I*. Plasy, město Plasy: 2000. s. 28.

²⁵⁴ Zichova, Hana. Klášter Plasy – minulost stavební památky a její současné kulturní využití. Plzeň : 2015. Západočeská fakulta v Plzni. Fakulta filozofická. s. 18.

Mezi důležité architektonické prvky patří i volně zavěšená schodiště a servisní schodiště na oválném půdorysu. Výzdobné a další práce zde probíhaly i v následujících letech.²⁵⁵ V klášteře v té době působili další velmi významní umělci. Fresky a obrazy tvořili Jakub Antonín Pink, František Antonín Müller a Josef Kramolín, v kostele najdeme také díla Petra Brandla.

Během 18. století byla pozornost také věnována obnově hospodářských dvorů, které zajišťovaly samostatné a životaschopné hospodářství.²⁵⁶ Klášter se snažil o posilování své zakladatelské role s cílem upozornit na místo Plas v církevní hierarchii. Vlna sekularizace řádových domů, která započala roku 1782, se nevyhnula ani plaskému opatství. Konvent byl zrušen roku 1785. Zde končí klášterní etapa a plaské opatství stává světským monumentem.²⁵⁷ Po zrušení přechází majetek bývalého kláštera pod Náboženský fond, který dále posuzoval vhodnost areálu pro další použití. A V roce 1826 bylo rozhodnuto o novém vlastníkově, stal se jím Kancléř Klement Václav Lothar Metternich. Od této doby se začíná kostelu dařit a stává se opět kulturním i průmyslovým centrem. Kancléř Metternich a jeho rodina sídlili na prelaturě, která byla od té doby označována za zámek. Kancléř v Plasích dožil svůj život a je zde v rodinné hrobce dodnes pochován.²⁵⁸

Na základě Dekretů prezidenta republiky byl majetek Metternichů zestátněn. Krátce na to přímo v areálu pobývala Rudá armáda. Po odchodu armády byly pozemky propůjčovány nejrůznějším institucím. S mobiliářem bylo naloženo velmi lhostejně, většina byla rozprodána, rozvezena nebo dokonce zničena, či rozkradena. V budovách bylo provedeno nesčetně nevhodných stavebních úprav, včetně změn v dispozici místností. V roce 1963 byl pod budovou dokonce vybudován kryt civilní obrany. Areálu začalo svítat na lepší časy až v 70. letech.²⁵⁹

Jak uvádí Petr Mašek dnes je klášter ve správě Národního památkového ústavu a prochází rozsáhlou rekonstrukcí. Od 1. ledna 2009 přešla nařizením ministra kultury velká část klášterního areálu pod Národní technické muzeum, NPÚ zůstala ve správě

²⁵⁵ Kotalík T. Jiří. *Architektura barokní*. s. 179.

²⁵⁶ Národní památkový ústav. *Plasy: oficiální webová prezentace státního zámku*. [online]. [Cit. 2017-03-12]. Dostupné z: <https://www.klaster-plasy.eu/cs>.

²⁵⁷ Zichova, Hana. *Klášter Plasy – minulost stavební památky a její současné kulturní využití*. Plzeň : 2015. Západočeská fakulta v Plzni. Fakulta filozofická. s.23.

²⁵⁸ Národní památkový ústav. *Plasy: oficiální webová prezentace státního zámku*. [online]. [Cit. 2017-03-12]. Dostupné z: <https://www.klaster-plasy.eu/cs>.

²⁵⁹ *Klášter Plasy. Dějiny* [online]. [cit. 2017-03-12]. Dostupné z: <http://www.klaster-plasy.cz/?Dejiny>.

budova konventu a sodovkárny. Klášter Plasy je od roku 1995 národní kulturní památkou.²⁶⁰

²⁶⁰ Mašek, Petr. Provenio. Knihovna Národního Muzea. *Zámecká knihovna Plasy* [Online]. [Cit 2017-03-21]. Praha. Národní Muzeum, 2012. Dostupné z: <http://opac.nm.cz/authorities/57060>. Seznam Národních kulturních památek České Republiky na portálu MONUMNET Národního památkového ústavu: <http://monumnet.npu.cz/pamfond/list.php?IdReg=153030> a oficiální stránky kláštera Plasy: <http://www.klaster-plasy.cz/?Dejiny>.

10.2. Knihovna kláštera Plasy

V klášteře se původně nacházely knihovny dvě. Jedna knihovna v severním křídle prvního patra konventu a druhá soukromá knihovna opatova na prelaturě. Z první knihovny se část zachovala na svém původním místě. Opatova soukromá knihovna na prelaturě se nám do současnosti vůbec nedochovala, protože prelaturu přestavěli Metternichové v první čtvrtině 19. století a změnili dispozici místností.

10.2.1. Architektonické řešení a umělecké řešení

Historická klášterní knihovna se nachází na svém původním místě. Jak uvádí Karel Drhovský celé severní křídlo prvního patra je věnováno rozsáhlé, několika pokojové knihovně. Ta je tvořena malým a velkým knihovním sálem, ten kdysi sloužil jako divadlo a navazoval na pracovnu opata.²⁶¹ Původně byla tedy knihovna tvořena z několika místností. Velký a malý sál knihovny, a další čítárny, či studovny. Z této knihovny se zachoval velký sál s freskou a menší sál, do dalších místností se dnes také můžeme podívat, ale zachovalé příliš nejsou.

Velký sál je umístěn do dlouhé podélné místnosti. Je to sál o pěti okenních osách, s výraznými půlkruhovými nikami.²⁶² Místnost je zaklenuta pěticí mělkých klenebních polí, která poskytují vhodný prostor pro malbu, která je zde umístěna.²⁶³ Sál má jednoduché bílé stěny. Okna jsou barokní, zřejmě s pozdějšími úpravami, podlaha je prkenná, zřejmě původní a tak je tomu ve všech výše zmíněných místnostech.²⁶⁴ Menší sál je dvouosá místnost zaklenutá klášterní klenbou s lunetami. Ze dvou studoven je zajímavá místnost v jihovýchodním rondelu. Jedná se o čtverec s okosenými rohy. Místnost je půdorysně i výzdobou jednoduchá. Původně byla dvoupatrová, nachází se zde půlkruhová nika, kterou šlo projít do druhého patra.²⁶⁵

²⁶¹ Drhovský, Karel. *Plasy : historie, architektura, příroda, společnost, osobnosti, tradice, zajímavosti, informace : 860 let Plas 1145-2005*. Vyd. 1. Plzeň, Fraus : 2004. ISBN 80-7238-374-4.

²⁶² Lancinger, Luboš. *Plasy – klášter – konvent*. Praha: SÚRPMO, 1975. Stavebně-historický průzkum.

²⁶³ Mádl, Martin. *Autoři nástěnných maleb v plaském klášteře*. In: *Plaský klášter a jeho minulý i současný přínos pro kulturní dějiny*. Vyd. 1. Plasy : Městský úřad, 2005. s. 185. ISBN 80-903165-3-0. s. 58.

²⁶⁴ Lancinger, Luboš. *Plasy – klášter – konvent*. Praha: SÚRPMO, 1975. Stavebně-historický průzkum.

²⁶⁵ Lancinger, Luboš. *Plasy – klášter – konvent*. Praha: SÚRPMO, 1975. Stavebně-historický průzkum.

Zaklenutí velkého sálu poskytuje plochu k souvislé výzdobě.²⁶⁶ Na stropě je zachována malba od Josefa Kramolína. Tato freska není součástí rozsáhlého freskového cyklu, který v plaském klášteře najdeme - ideový koncept tohoto cyklu je postaven na historické klášterní tradici spojování historického s legendárním a autorem těchto nástěnných maleb je Josef Antonín Pik a František Antonín Müller, kteří je realizovali v letech 1732 – 1740.²⁶⁷

Fresku v knihovně vytvořil Josef Kramolín až značně později, v posledních letech existence klášterní komunity (konec 18. století), s původním projektem knihovny, jehož invertorem byl opat Tyttl, nesouvisí.²⁶⁸ Jak uvádí Martin Mádl „*Zde dochovaná malba představuje ve střední části personifikaci Církve, po obvodu pak alegorie čtyř vědních oborů. Práva, teologie, filozofie a medicíny, které jsou reprezentovány skupinami biblických, antických a orientálních mudrců a krátkými latinskými nápisy.*“²⁶⁹

Jana Michlová uvádí, že freska zrcadlí dřívější knižní bohatství této knihovny, která je dnes v podstatě prázdná. „*Alegorická zobrazení církve nad pěti okny s nápisem Theologia a protější strana malby na počátku uvozovaná nápisem Filosofia aut DEUS naturae patitur aut mundi a na konci Medici vypovídají nejen o převažujícím množství teologické literatury ale i o značném podílu literatury filozofické, přírodovědné a další.*“²⁷⁰ Freska je kompozicí odlišná od klasického uspořádání fresky 18. století v Čechách. Pro tu bylo typické klást akcent na ústřední motiv. Malbu autor vytvořil nejspíše podle vzoru Lukáše Krackera. Po jeho vzoru upustil od silného akcentování ústředního motivu a rozložil kompozici do jednotlivých epizod po obvodu. Podobné jsou také typy postav.²⁷¹

Podle těchto detailů je Josefu Kramolínovi připisována i freska v menším knihovním sále. Určení autora této fresky bylo ale obtížné, protože místnost je poničená

²⁶⁶ Mádl, Martin. Autoři nástěnných maleb v plaském klášteře. In: Plaský klášter a jeho minulý i současný přínos pro kulturní dějiny s. 58. In: Plaský klášter a jeho minulý i současný přínos pro kulturní dějiny. Vyd. 1. Plasy : Městský úřad, 2005. s. 185. ISBN 80-903165-3-0. s. 49.

²⁶⁷ Vácha, Štěpán. *Koncepce a ikonografie freskového cyklu a dalších nástěnných maleb J.A.Pika a F.A.Mullera v konventu plaského klášteře.* In: Plaský klášter a jeho minulý i současný přínos pro kulturní dějiny. Vyd. 1. Plasy : Městský úřad, 2005. s. 185. ISBN 80-903165-3-0. s. 49.

²⁶⁸ Tamtéž, s. 52.

²⁶⁹ Mádl, Martin. *Autoři nástěnných maleb v plaském klášteře.* In: Plaský klášter a jeho minulý i současný přínos pro kulturní dějiny. s. 58.

²⁷⁰ Michlová, Jana. *Knižní fond plaského klášteře v knihovně klášteře v Oseku.* In: Plaský klášter a jeho minulý i současný přínos pro kulturní dějiny. Vyd. 1. Plasy : Městský úřad, 2005. s. 185. ISBN 80-903165-3-0. s. 129.

²⁷¹ Mádl, Martin. *Autoři nástěnných maleb v plaském klášteře.* In: Plaský klášter a jeho minulý i současný přínos pro kulturní dějiny. s. 58.

kouřem a malba není příliš zachovalá. Martin Mádl uvádí „*V pozadí rozeznáváme skupinu postav v krajině a v popředí pak andílky sbírající knihy do košů. Jedna z andílčích postav nese kartuši s nápisem „Colligite fragmenta“, který je citátem Janova Evangelia (J 6, 12) a souvisí s motivem Nasycení pěti tisíc.*“²⁷² Rok vytvoření těchto maleb není zcela jistý. Podle Martina Mádra se lze domnívat, že fresky vznikly v roce 1783, stejně jako v předsáli kapitulní síně. Rozhodně to bylo před rokem 1785, kdy byl klášter zrušen.²⁷³

Jana Michlová ve svém příspěvku píše, že díky dochovaným inventářům víme, že v knihovně byly dříve umístěny dva velké glóby. Ty byly po zrušení kláštera 1785 převezeny do kláštera v Oseku, zde jsou do dnes. První zprávy o tom, že se v Oseku nacházejí, jsou z roku 1787. V této době se objevují v inventáři majetku oseckého panství. Vyrobena byly počátkem 18. století. Oba tyto glóby mají podstavce na třech nohách a jsou zřejmě oba dílem Johanna Ludwiga Andrae a Samuela Fabera z Norimberka „*Zemský obsahuje v kartuši pouze nečitelný rukopisný nápis, signovaný z nich je nebeský globus, uvádí jména Johanna Ludwiga Andrae a Samuela Fabera z Norimberka.*“²⁷⁴

Z původního mobiliáře se nám zachovalo několik původních skříní. Tyto původní skříně se v knihovně nachází i dnes. Jedná se o vysoké, dřevěné, barokní skříně. Jsou postaveny podél sálu - na straně, kde nejsou okna. Celkem je zde nyní pět skříní, které prošly rekonstrukcí. Skříně byly zbaveny pozdějších nevhodných doplňků, aby vypadaly co nejautentičtěji.²⁷⁵ Skříně mají rozvlněné linie, zdobené štíty a jsou bohatě plasticky zdobené naturalistickými prvky vyřezanými do dřeva.²⁷⁶ Dva glóby, o kterých jsem psala výše, už se dnes v knihovně nenacházejí. Dnes jsou ve velkém sále, kromě knihovnických skříní, umístěna dvě křesla a několik obrazů. Uprostřed menšího sálu stojí stůl se židlí. Další místnosti jsou prázdné.

10.2.2. Fond knihovny

Historická knihovna kláštera Plasy má v dnešní podobě 839 svazků. Obdobně jako vybavení sálu byl i obsah původně rozsáhlé klášterní cisterciácké

²⁷² Tamtéž, s. 58.

²⁷³ Mádl, Martin. *Autoři nástěnných maleb v plaském klášteře*. In: Plaský klášter a jeho minulý i současný přínos pro kulturní dějiny. s. 58.

²⁷⁴ Michlová, Jana. *Knižní fond plaského kláštera v knihovně kláštera v Oseku*. In: Plaský klášter a jeho minulý i současný přínos pro kulturní dějiny. s. 129.

²⁷⁵ Hrubý, Vladimír. *Atelier Artes. Restaurování knihovnických skříní z mobiliárního fondu NKP Klášter Plasy*. Inv. č. PY 126, PY 127. Písemná zpráva o restaurování a opravě maleb knihovny a vstupní haly zámku Kozel. Národní památkový ústav – Územní odborné pracoviště Plzeň.

²⁷⁶ Dlabal, Stanislav. *Nábytkové umění: vybrané kapitoly z historie*. s. 90.

knihovny po roce 1785 doslova rozmetán. Ačkoliv se v 18. století v knihovně nacházelo asi 12 tisíc svazků, dnes je knihovna tvořena svazky převážně z farního úřadu z původní knihovny se zde téměř nic nezachovalo, osud knihovny je převážně neznámý, víme jen o pár svazcích, které jsou umístěny v klášteře v Oseku.²⁷⁷

10.2.3. Osud knihovny po roce 1945

Obdobně jako jiné památkové objekty, byl areál kláštera v Plasích v roce 1945 znárodněn. Od té doby chátral a byl využíván k nejrůznějším účelům. Sídliila zde například Okresní stavební správa, krajský archivní depozitář, byl zde vybudován kryt civilní ochrany, své prostory zde měla i Lidová škola umění. Po roce 1945 také klášter prošel mnoha nevhodnými stavebními úpravami. Již před rokem 1945 nebyla knihovna příliš zachovalá a po roce 1945 byl její obsah přesunut z konventu na prelaturu.²⁷⁸ Později byla knihovna navracena na své původní místo.

²⁷⁷ Mašek, Petr. Hájek, Pavel. Štumbauer, Tomáš. Neupauer, Eduard. *Tisky 16. Století v Západočeských zámeckých knihovnách*. s. 20.

²⁷⁸ *Klášter Plasy. Dějiny* [online]. [cit. 2017-03-12]. Dostupné z: <http://www.klaster-plasy.cz/?Dejiny>.

11. Závěr

Práce se věnuje vybraným historickým knihovnám v Západočeském regionu. Pro práci jsem si zvolila historické knihovny na zámku Kozel, Manětín, Kynžvart a v kláštorech Plasy a Kladruby u Stříbra. Tyto objekty spadají i se svými knihovnami pod správu Národního památkového Ústavu se sídlem v Plzni. Mimo to má péči, využití a shromažďování informací o knihovně na starost Oddělení zámeckých knihoven Knihovny Národního muzea v Praze.

Ke každému objektu jsem nejdříve prostudoval dostupnou literaturu a potom jsem objekt navštívila, s cílem popisu interiéru knihovny. Zaměřila jsem se zejména její architektonické a umělecké řešení, mobiliář a další dekorativní předměty. Zjistila jsem, že k interpretaci interiérům historických knihoven se příliš literatury nevěnuje, proto jsem čerpala především z obecnějších textů, ale i stavebně historických průzkumů a fotografií. V práci jsem se také snažila zjistit, jak moc dnešní stav knihovny odpovídá původnímu stavu.

V interiéru knihovny na zámku Kozel se mísí pozdně rokokový styl a klasicistní styl se zdobnými motivy slohu Ludvíka XVI. Knihovna je knihovnou svozovou. Jsou v ní umístěny objekty z knihoven dalších památkových objektů, které nebyly po roce 1945 určeny jako památkové objekty první kategorie. Proto dnešní instalace knihovny zřejmě příliš neodpovídá původnímu stavu. Ovšem fotografii, jak vypadala knihovna v době svého vzniku, se mi sehnat nepodařilo. Že knihovna neodpovídá původnímu stavu, usuzuji, protože máme zprávy, že do knihovny bylo nutné sehnat další knihovní skříně. Rovněž proto, že se poloha knihovny v rámci objektu měnila.

Odlíšným případem je interiér knihovny na zámku Manětín. Tato barokní knihovna, je jako jedna z mála zachována ve své původní podobě. Díky Fotografii z rodinného alba Lažanských můžeme říci, že knihovna dnes vypadá stejně jako v době svého vzniku. Určitě na svém původním místě stojí hlavní prvky knihovny, knihovní skříně, stůl a židle. Ačkoliv byla knihovna po roce 1945 ze zámku odvezena a to nakonec i včetně knihovnických skříní, v dnešní době je zde instalována ve své původní podobě.

Na zámku Kynžvart, najdeme knihoven hned několik. Fond této knihovny patří mezi nejcennější historické fondy u nás. Nejstarší částí fondu je knihovna kancléře Metternicha. Další, mladší částí knihovny je knihovna kancléřova syna Richarda a třetí část fondu vznikla za poslední generace Metternichů. Richardova, příruční, knihovna je umístěna samostatně v příčném křídle zámku. Kancléřova knihovna se nachází ve dvou

velkých sálech v severním křídle zámku a navazuje na ní knihovna nejmladší. Prostory knihoven jsou zcela vyplněny knihovními regály. Najdeme zde i další dekorativní prvky. Nesmírně cenný je nejen knihovní fond, ale i interiér knihovny. Protože přesto, že musela být knihovna několikrát vystěhována, dnes ji najdeme na původním místě a téměř jen s původním vybavením. Knihovna byla zařízena ve stylu vídeňského klasicismu. A to zřejmě proto, že zde Metternichové často pobývali.

Zvláštním případem je knihovna v klášteře Kladruby u Stříbra. Knihovnu jsem zařadila mezi klášterní knihovny, ačkoliv původní klášterní benediktinská knihovna se nám nezachovala. K této knihovně se nám nezachovala ani žádná grafika, kde by byla knihovny vypořádána. Nyní se ale v klášteře nachází knihovny dvě. Knihovna v opatském bytu, která byla vytvořena pro představu veřejnosti o tom, jak vypadaly opatské knihovny. S původní opatskou knihovnou nemá nic společného. Je vytvořena z předmětů z jiných památkových objektů. Druhou knihovnou je knihovna, kterou si zde vytvořil rod Windischgrätzů, když se klášter stal jejich majetkem. Prostor knihovny prošel složitými stavebními úpravami. Před knihovnou, zde byl pivovar. Po úpravě prostoru zde vznikla knihovna s galerií, vysoká přes dvě patra. Regály si nechali Windischgrätzové vytvořit na míru a stojí zde dodnes. U dalších předmětů je otázkou, zda jsou původní či ne. Část určitě ano, ale není pochyb, že některé dekorativní předměty sem byly umístěny z jiných památkových objektů.

V klášteře v Plasích se nám zachovala velká sálová barokní knihovna, téměř ve svých původních prostorech. Dnes je ve velkém podlouhlém sále umístěno pět původních barokních dřevěných skříní, několik křesel a obrazů. Na hlavní knihovní sál navazuje menší sál, uprostřed něho stojí psací stůl s židlí. Autenticitu těchto předmětů se mi zjistit nepodařilo. Na druhé straně na hlavní sál navazují dvě místnosti studoven, z nichž jedna byla v minulosti dvoupatrová. Na stropě většího i menšího sálu se nám zachovala fresková výzdoba. Ovšem v menším sálu, kvůli znečištění od kouření, není freska příliš čitelná.

Obecně můžeme říci, že klášterní knihovny vznikají dříve, než knihovny zámecké. Knihovní fondy byly obsáhlejší a knihy také byly uloženy ve větších prostorech, než na zámku. Následkem historických událostí jsou ale interiéry těchto knihoven i knihovní fondy více poničené, často ztracené. Husitské války, josefínské reformy i rušení klášterů za komunistického režimu, to vše byly události, které knihovny nenávratně poškodily.

Zámecké knihovny vznikají obecně později. Jako knihovna většinou sloužila jedna malá místnost. Výjimečně více menších, na sebe navazujících místností. Fondy těchto knihoven odpovídají zájmům majitele, protože vznikaly pro osobní potřebu onoho člověka. Ani zámeckým knihovnám se nevyhnuly nepříjemné historické události, poškozeny byly zejména konfiskacemi po roce 1945. Dnes jsou významné knihovní celky instalovány na zámcích často ve svých původních prostorách a skříních. Vybavení těchto knihoven ovšem bývá často doplňováno o předměty z dalších památkových objektů.

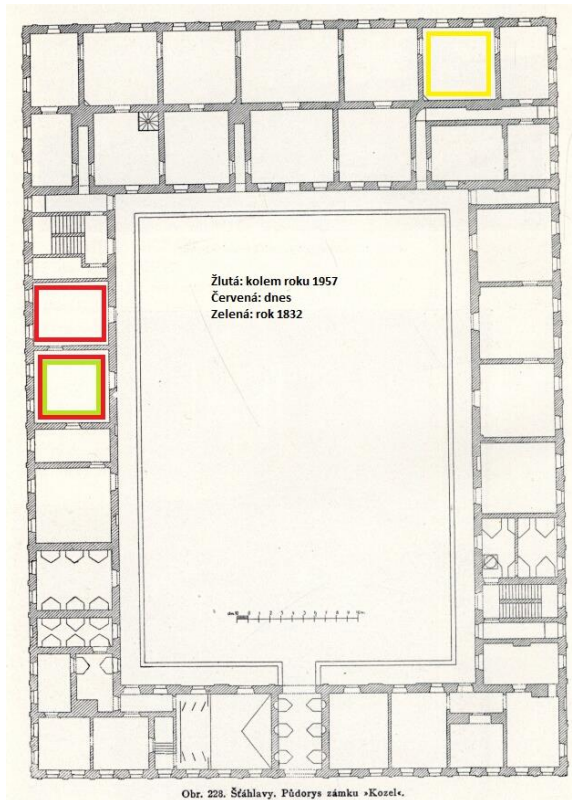
Z renesančních knihoven se nám zchoval víceméně jen interiér knihovny Březnice a knihovní skříně ve Velkých Losinách. Ve větším počtu se zchovaly barokní knihovny. Nejstarší celistvě zchovalá barokní knihovna je na hradě Buchlov. Knihovny ze 17. a 18. století jsou již ve svých interiérech zachovány častěji. Novější knihovny 19. století už jsou zachovány většinou dobře a to včetně svých interiérů.

12. Seznam příloh

Obr.1 Kozel, zámek. Půdorys.	74
Obr. 2 Kozel, zámek. Interiér druhé místnosti.	74
Obr. 3 Kozel, zámek. Knihovní skříně.....	75
Obr. 4 Kozel, zámek. První místnost knihovny.	75
Obr. 5 Kozel, zámek. První místnost knihovny..	75
Obrázek 6 Kozel, zámek. Druhá místnost knihovny..	76
Obr.8Kozel, zámek. Rekonstrukce nástěnných maleb.....	76
Obr. 9 Manětín, zámek. Půdorys.....	77
Obr. 10 Manětín, zámek. Knihovna.....	77
Obr. 11 Manětín, zámek. Mobiliář.....	78
Obr. 12 Manětín, zámek. Freska v knihovně.	78
Obr. 13 Manětín, zámek. Knihovna, reprodukce z rodinného alba Lažanských.	79
Obr. 14 Manětín, zámek. Freska, reprodukce z rodinného alba Lažanských	79
Obr. 15 Kynžvart, zámek. Půdorys.....	80
Obr. 16 Kynžvart, zámek. Velká knihovna.....	80
Obr. 17 Kynžvart, zámek. Velká knihovna.....	80
Obr. 18 Kladruby, klášter. Půdorys.....	81
Obr. 19 Kladruby, klášter. Knihovna opatská).	81
Obr. 20 Kladruby, klášter. Knihovna opatská, mobiliář.....	82
Obr. 21 Kladruby, klášter. Rodinný archiv.....	82
Obr. 22 Kladruby, klášter. Knihovna, galerie.	82
Obr. 23 Kladruby, klášter. Knihovna – přízemí.....	83
Obr.26Kladruby, klášter. Rodinný archiv.....	83
Obr. 27 Kladruby, klášter. Rodinný archiv.....	83
Obr. 28 Plasy, klášter. Půdorys 1NP.....	84
Obr. 29 Plasy, klášter. Knihovna..	84
Obr. 30 Plasy, klášter. Freska v knihovně.....	85
Obr. 31 Plasy, klášter. Půlkruhová nika.....	85
Obr. 32 Plasy, klášter. Knihovní skříň.....	85
Obr. 33 Plasy, klášter. Knihovna.	86
Obr. 34 Plasy, klášter. Knihovna..	86
Obr. 35 Plasy, klášter. Konvent – knihovna.).	86

13. Přílohy

13.1. Kozel



Obr. 1 Kozel, zámek. Půdorys. (Foto upraveno, vyznačena poloha knihovny).



Obr. 2 Kozel, zámek. Interiér druhé místnosti. (Zdroj: Fotografie vlastní, říjen, 2017).



Obr. 3 Kozel, zámek. Knihovní skříně. (Zdroj: Fotografie vlastní, říjen, 2017).



Obr. 4 Kozel, zámek. První místnost knihovny. (Zdroj: archiv NPÚ v Plzni, 1977).



Obr. 5 Kozel, zámek. První místnost knihovny. (Zdroj: archiv NPÚ v Plzni, 1986).

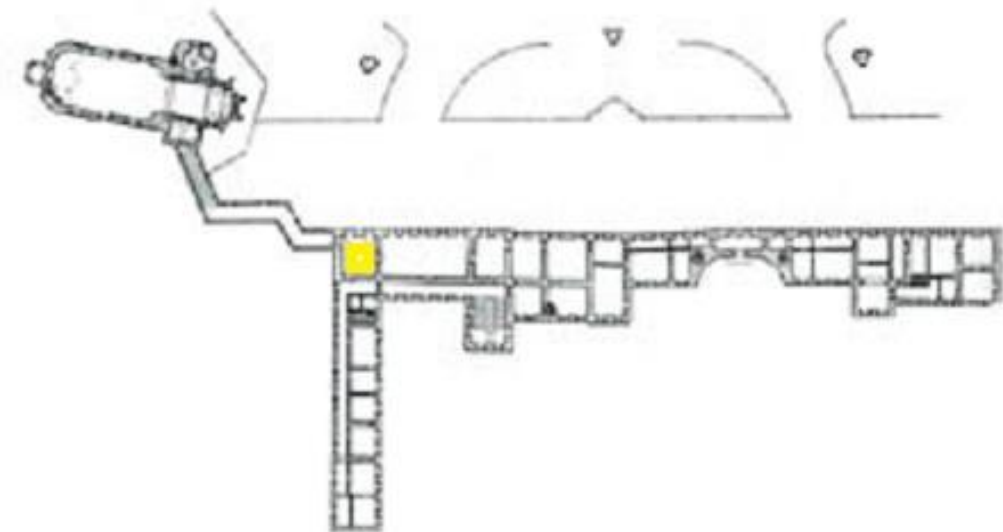


Obrázek 6 Kozel, zámek. Druhá místnost knihovny. (Zdroj: archiv NPÚ v Plzni, 1986).



Obr. 7 Kozel, zámek. Rekonstrukce nástěnných maleb. (Zdroj: archiv NPÚ v Plzni, 1986).

13.2. Manětín



Obr. 8 Manětín, zámek. Půdorys. (upraveno, vyznačena poloha knihovny)



Obr. 9 Manětín, zámek. Knihovna. (Zdroj: fotografie vlastní, listopad, 2017).



Obr. 10 Manětín, zámek. Mobiliář. (Zdroj: fotografie vlastní, listopad, 2017).



Obr. 11 Manětín, zámek. Freska v knihovně. (Zdroj: fotografie vlastní, listopad, 2017).

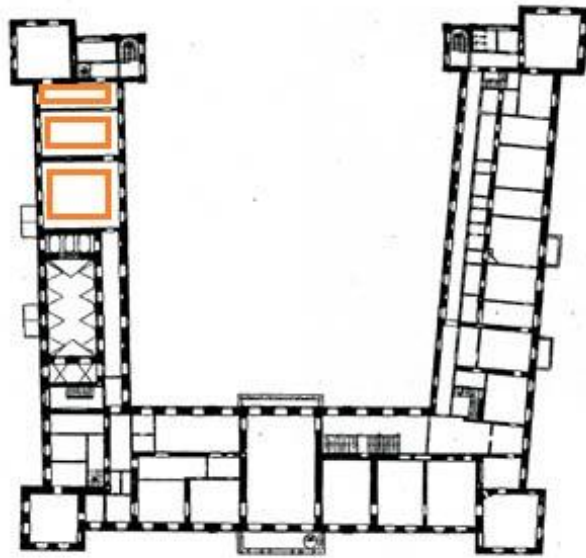


Obr. 12 Manětín, zámek. Knihovna, reprodukce z rodinného alba Lažanských. (Zdroj: archiv NPÚ v Plzni)



Obr. 13 Manětín, zámek. Knihovna, freska, reprodukce z rodinného alba Lažanských. (Zdroj: archiv NPÚ v Plzni, 2001).

13.3. Kynžvart



Obr. 14 Kynžvart, zámek. Půdorys. (upraveno, vyznačena poloha knihovny).



Obr. 15 Kynžvart, zámek. Velká knihovna. (Zdroj: fotografie vlastní, duben, 2017).

Obr. 16 Kynžvart, zámek. Velká knihovna. (Zdroj: fotografie vlastní, duben, 2017).

13.4. Kladruby u Stříbra



Obr. 17 Kladruby, klášter. Půdorys. (upraveno, vyznačena poloha knihovny).

Obr. 18 Kladruby, klášter. Knihovna opatská. (Zdroj: fotografie vlastní, duben, 2017).





Obr. 19 Kladruby, klášter. Knihovna opatská, mobiliář. (Zdroj: fotografie vlastní, duben, 2017).



Obr. 20 Kladruby, klášter. Rodinný archiv. (Zdroj: fotografie vlastní, duben, 2017).



Obr. 21 Kladruby, klášter. Knihovna, galerie. (Zdroj: fotografie vlastní, duben, 2017).



Obr. 22 Kladruby, klášter. Knihovna – přízemí. (Zdroj: fotografie vlastní, duben, 2017).

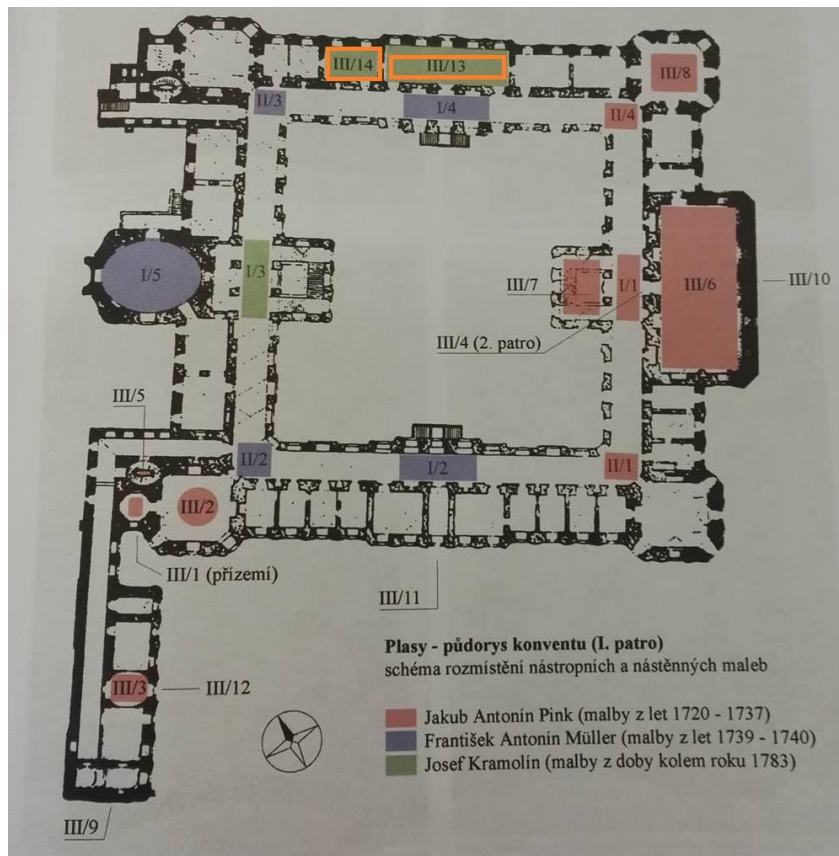


Obr. 23. Kladruby, klášter. Rodinný archiv. (Zdroj: archiv NPÚ v Plzni).



Obr. 24 Kladruby, klášter. Rodinný archiv. (Zdroj: archiv NPÚ v Plzni).

13.5. Plasy



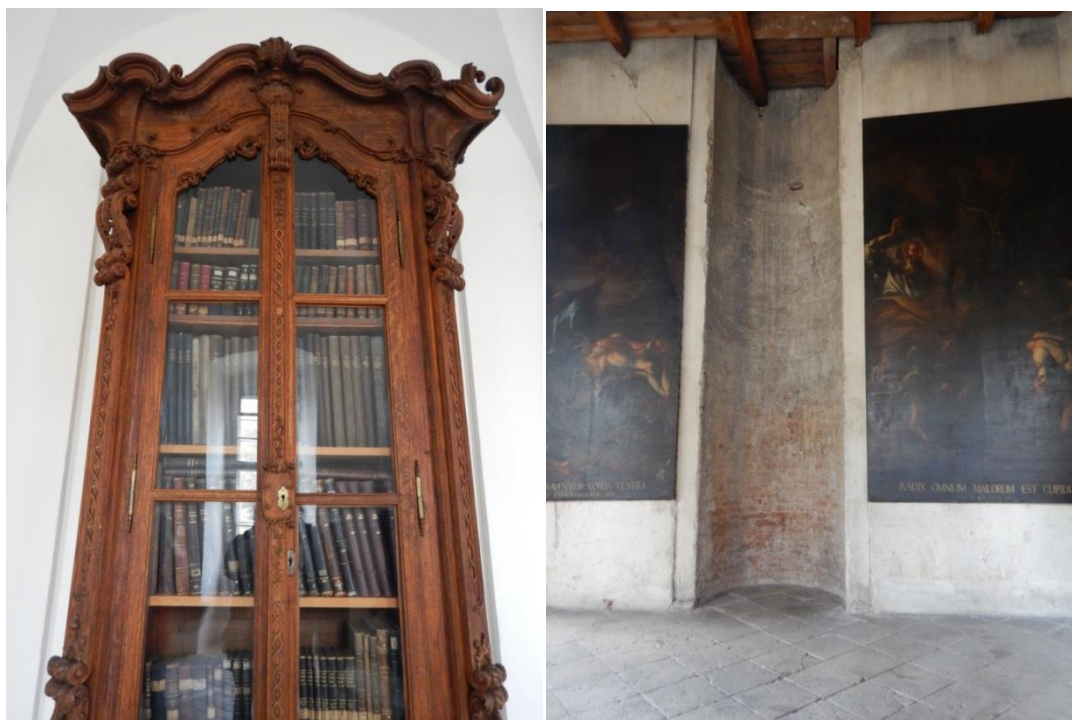
Obr. 25 Plasy, klášter. Půdorys 1NP. (upraveno, vyznačena poloha knihovny).



Obr. 26 Plasy, klášter. Knihovna. (Zdroj: fotografie vlastní, listopad, 2017).



Obr. 27 Plasy, klášter. Freska v knihovně. (Zdroj: fotografie vlastní, listopad, 2017).



Obr. 28 Plasy, klášter. Půlkruhová nika. (Zdroj: fotografie vlastní, listopad, 2017).

Obr. 29 Plasy, klášter. Knihovní skříň. (Zdroj: fotografie vlastní, listopad, 2017).



Obr. 30 Plasy, klášter. Knihovna. (Zdroj: archiv NPÚ v Plzni).



Obr. 31 Plasy, klášter. Knihovna. (Zdroj: archiv NPÚ v Plzni, 19963).

Obr. 32 Plasy, klášter. Konvent – knihovna. (Zdroj: archiv NPÚ v Plzni, 1972).

14. Bibliografie

Bukačová, Irena. *Památky Plzeňského kraje: koncepce podpory státní památkové péče v Plzeňském kraji*. Plzeň: Plzeňský kraj, Odbor kultury památkové péče a cestovního ruchu, 2004. 199 s. ISBN 80-239-3193-8.

Benedík, Karel. *Nástěnná malba pokoje*. Plzeň, 1986. Písemná zpráva o restaurování a opravě maleb knihovny a vstupní haly zámku Kozel. Národní památkový ústav – Územní odborné pracoviště Plzeň.

Cejpek, Jiří. *Dějiny knihoven a knihovnictví*. Vyd. 2. Praha: Karolinum, 2002. 247 s. ISBN 80-246-0323-3.

Cejpek, Jiří. *Stručný přehled dějin českého knihovnictví*. Vyd. 2. Praha: SPN, 1967.

Cejpek, Jiří. *Dějiny knihovnictví: stručný přehled : prozatímní text pro 4leté a 2leté osv. Školy*. s. 21-23.

Cejpek, Jiří. *Architektura knihoven v historickém vývoji*. Praha: Státní knihovna ČSSR, 1968.

Čechura, Jiří. *Kladruby v pohledu devíti staletí*. Plzeň : GIS - stylizace, 1995. s. 75.

Dlabal, Stanislav. *Nábytkové umění. Vybrané kapitoly z historie*. Praha : Grada, 2000. Vyd. 1. 309 s. ISBN 80-7169-655-2. s. 113.

Drhovský, Karel. *Kozel : historie, architektura, příroda, společnost, osobnosti, tradice, zajímavosti, informace*. Plzeň: Fraus, 2003. ISBN 80-7238-224-1.

Drhovský, Karel. *Kladrubský klášter : historie, architektura, příroda, společnost, osobnosti, tradice, zajímavosti, informace*. Vyd. 2. Plzeň : Fraus, 2002. 18 s. ISBN 80-7238-192-X.

Drhovský, Karel. *Plasy : historie, architektura, příroda, společnost, osobnosti, tradice, zajímavosti, informace : 860 let Plas 1145-2005*. Vyd. 1. Plzeň, Fraus : 2004. ISBN 80-7238-374-4.

Fuks, Ladislav. *Zámek Kynžvart - historie a přítomnost*. Vyd. 1. Karlovy Vary : Krajské nakladatelství, 1958.

Hájek, Pavel. Národní památkový ústav. *Historické knihovní fondy* [online]. Praha: 2010. [cit-2017-03-17]. Dostupné z: <http://previous.npu.cz/pro-odborniky/pamatky-a-pamatkova-pece/pamatkovy-fond/historicke-knihovni-fondy/>.

Hálová, Marie. *Dějiny knihy a tisku: teze výkladu pro exkurze*. Plzeň, Státní a vědecká knihovna Plzeňského kraje : 2017. Nečíslováno.

Hlaváček, Ivan. *Přehledné dějiny českých a moravských knihoven do počátku novověku*. In: Dějiny knihoven a knihovnictví. Vyd. 2. Praha: Karolinum, 2002. 247 s. ISBN 80-246-0323-3.

Hníková, Dagmar. Naňková, Věra. *Kozel – státní zámek*. Plzeň: Kraj. středisko st. památkové péče a ochrany přírody, 1996.

Hobzek, Josef. *Kláštery v Českých zemích z hlediska jejich památkové hodnoty*. Praha: Státní ústav památkové péče a ochrany přírody, 1987. 146 s

Horyna, Mojmír. *Státní památkový objekt klášter Kladruby*. Plzeň : Krajské středisko státní památkové péče a ochrany přírody, 1983. s. 26 – 28.

Hrubý, Vladimír. Atelier Artes. *Restaurování knihovnických skříní z mobiliárního fondu NKP Klášter Plasy*. Inv. č. PY 126, PY 127. Písemná zpráva o restaurování a opravě maleb knihovny a vstupní haly zámku Kozel. Národní památkový ústav – Územní odborné pracoviště Plzeň.

Chudárek, Zdeněk. *Některá nová zjištění o stavebním vývoji klášterního kostela Nanebevzetí Panny Marie v Plasích ve 12. až 14. století*. In: *Plaský klášter a jeho minulé i současné přínos pro kulturní dějiny*, s. 4–5.

Jurok, Jiří. *Česká šlechta a feudalita ve středověku a raném novověku*. Vyd.2. Nový Jičín : J. JUROK, 2000. 607 s. ISBN 80-238-6220-0. s. 469 – 470.

Katolická teologická fakulta. Univerzita Karlova. Královské dílo. Plasy - Klášter cisterciáků [online]. [cit. 2017-03-12]. Dostupné z: <http://kralovskedilo.ktf.cuni.cz/lokality/Plasy-%E2%80%93-Klaster-cisterciaku>.

Klášter Plasy. *Dějiny* [online]. [cit. 2017-03-12]. Dostupné z: <http://www.klaster-plasy.cz/?Dejiny>.

Knoflíček, Zdeněk. *Zámek Kozel průvodcovský text: česká verze*. Plzeň: KSSPPOP, 1981.

Kotalík T. Jiří. *Architektura barokní*. Vyd. 1. Praha, DaDa : 2001. ISBN 80-86161-38-2. s. 178.

Kovaříková, Eva. *Manětín, průvodcovský text*. Národní památkový ústav – Územní odborné pracoviště Plzeň.

Krajský úřad Plzeňského kraje. Plzeňský kraj. Nejlepší místo pro život [online]. [cit. 19. 7. 2011]. Dostupné z: <http://www.plzensky-kraj.cz/cs/kategorie/plzensky-kraj>

Krček, Jakub. *Rušení klášterů na Plzeňsku: Kladruby, Plasy a Chotěšov v době josefínských reforem*. Vyd. 1. Plzeň : Nakladatelství ZČU, 2013. 193 s. ISBN 978-80-261-0250-2.

Kurka, Ladislav. *Architektura knihoven*. Vyd. 1. Praha: Svaz knihovníků a informačních pracovníků České republiky, 2011. 86 s. ISBN 978-80-85851-20-5.

Lancinger, Luboš. *Plasy – klášter – konvent*. Praha: SÚRPMO, 1975. Stavebně-historický průzkum.

Letní škola architektury 2013. *Vize pro Plasy: Letní škola architektury 2013*. Praha: Architectura, 2014. 155 s. ISBN 978-80-904484-9-0. s. 14.

Lifka, Bohumír. *Knihovny státních hradů a zámků*. Vyd. 1. Praha: Státní tělovýchovné nakladatelství, 1954. 26 s.

Lifka, Bohumír. *Zámecké, hradní a palácové historické knihovny českých zemí ve sféře Národního muzea*. Praha: Národní museum, 1955.

Lifka, Bohumír. In: *Kynžvart státní zámek*. Praha : STN, 1954. s. 4 – 5.

Matušková, Martina. *Manětín, průvodce městem a zámkem*. Manětín: Město Manětín, 2015. 47 s. ISBN 978-80-260-8424-2.

Mašek, Petr. *Menší zámecké knihovny západních Čech. Miscellanea 7, č. 1, (1990 [vyd. 1991],) s. 203.*

Mašek, Petr. Hájek, Pavel. Štumbauer, Tomáš. Neupauer, Eduard. *Tisky 16. Století v Západočeských zámeckých knihovnách*. Katalog výstavy. Vyd. 1. České Budějovice: Národní památkový ústav, 2014. 63 s. ISBN 978-80-87890-01-1.

Mašek, Petr. Provenio. Knihovna Národního Muzea. *Zámecká knihovna Manětín* [Online]. [Cit 2017-03-21]. Praha. Národní Muzeum, 2012. Dostupné z: <http://opac.nm.cz/authorities/57060>.

Mašek, Petr. *Knížní sbírky na zámku Kynžvart*. Plzeň: Západočeské muzeum v Plzni, 1994. ISBN 80-85125-67-6. s. 69.

Mašek, Petr. Provenio. Knihovna Národního Muzea. *Zámecká knihovna Kladruby u Stříbra*. [Online]. [Cit 2017-03-21]. Praha. Národní Muzeum, 2012. Dostupné z: <http://opac.nm.cz/authorities/43622>.

Mašek, Petr. Provenio. Knihovna Národního Muzea. *Zámecká knihovna Plasy* [Online]. [Cit 2017-03-21]. Praha. Národní Muzeum, 2012. Dostupné z: <http://opac.nm.cz/authorities/57060>. Seznam Národních kulturních památek České Republiky na portálu MONUMNET Národního památkového ústavu:

<http://monumnet.npu.cz/pamfond/list.php?IdReg=153030> a oficiální stránky kláštera Plasy: <http://www.klaster-plasy.cz/?Dejiny>.

Mádl, Martin. *Autoři nástěnných maleb v plaském klášteře*. In: *Plaský klášter a jeho minulý i současný přínos pro kulturní dějiny*. s. 58. Vyd. 1. Plasy : Městský úřad, 2005. s. 185. ISBN 80-903165-3-0. s. 49.

Michlová, Jana. *Knižní fond plaského kláštera v knihovně kláštera v Oseku*. In: *Plaský klášter a jeho minulý i současný přínos pro kulturní dějiny*. Vyd. 1. Plasy : Městský úřad, 2005. s. 185. ISBN 80-903165-3-0. s. 129.

Ministerstvo kultury. Státní památková péče. 19. 3. 1956. *Věc: Zámek Manětín*. Spis číslo: 3095/1956.

Mixová, Věra. Sedlák, Vladimír. *Státní zámek Kozel a okolí*. Praha: Čedok, 1954.

Národní památkový ústav. *Kozel: oficiální webová prezentace státního zámku*. [online]. [Cit. 2016-25-11]. <https://www.zamek-kozel.eu/cs/o-zamku/historie>

Národní muzeum. Knihovna NM. Oddělení zámeckých knihoven. Dostupné z: <http://www.nm.cz/Knihovna-NM/Oddeleni-KNM/Oddeleni-zameckych-knihoven/>

Národní památkový ústav. *Kladruby: oficiální webová prezentace státního zámku*. [online]. [Cit. 2017-03-01]. Dostupné z: <https://www.klaster-kladruby.cz/cs>.

Národní památkový ústav. *Plasy: oficiální webová prezentace státního zámku*. [online]. [Cit. 2017-03-12]. Dostupné z: <https://www.klaster-plasy.eu/cs>

Nováček, Karel. *Kladrubský klášter 1115 - 1421 : osídlení - architektura - artefakty*. Vyd. 1. Plzeň: Scriptorium, 2010, 373 s. ISBN: 978-80-87271-18-6.

Novosadová, Olga. *Kozel u Štáhlav: Dějiny objektu*. Praha: Státní ústav pro rekonstrukce památkových měst a objektů, 1977. Stavebně historický průzkum.

Národní památkový ústav. *Kynžvart: oficiální webová prezentace státního zámku*. [online]. [Cit. 2017-02-20]. Dostupné z: <https://www.zamek-kynzvalt.eu/cs>.

Obnova zámku Kynžvart 1998-2000. V Plzni: Státní památkový ústav, 2002. 41 s. ISBN 80-85035-19-7. s. 6 – 7.

Neupauer, Eduard. *Knihovna státního zámku Kynžvart v historických souvislostech: studie k rukopisnému a knižnímu fondu*. In: Kuděj. s. 68.

Ourodová, Ludmila. Vávrová, Petra. Neoralová, Jitka. Hájek, Pavel. *Metodika preventivní péče o historické fondy v specifických podmínkách památkových objektů ve správě NPÚ* [online]. Vyd. 1. NPÚ, České Budějovice, 2015. ISBN 978-80-85033-27-1. Dostupné z: <https://www.npu.cz/publikace/metodika-preventivni-pece-o-historicke>

knihovni-fondy-ve-specifických-podmínkách-pamatkových-objektu-ve-sprave-npu.pdf.
s.3.

Pavlík, M. *Manětín – zámek*. Praha: Státní ústav pro rekonstrukci památkových měst a objektů, 1990. Stavebně historický průzkum

Preiss, Pavel. *František Julius Lux : západočeský rokokový malíř*. Vyd. 1. Praha: Scriptorium, 2000. 215 s. ISBN 80-86197-23-9.

Rožmberský, Petr. *Dvory plaských cisterciáků*. Vyd. 2. Plzeň: Petr Mikota, 2008. 48 s. ISBN 978-80-87170-07-6. s. 4.

Sodomková, Jana. *Zámecká knihovna*. In: KTD: Česká terminologická databáze knihovnictví a informační vědy (TDKIV) [online]. Praha : Národní knihovna ČR, 2003- [cit. 2016-12-04]. Dostupné

z: http://aleph.nkp.cz/F/?func=direct&doc_number=000002035&local_base=KTD

Sodomková, Jana. *Klásterská knihovna*. In: KTD: Česká terminologická databáze knihovnictví a informační vědy (TDKIV) [online]. Praha : Národní knihovna ČR, 2003- [cit. 2016-12-04]. Dostupné z:

http://aleph.nkp.cz/F/?func=direct&doc_number=000001989&local_base=KTD.

Soutner, O. O zámeckém sále. In: *Osm a půl století v plaské kotlině I.*, s. 28. Plasy, Město Plasy : 2000.

Steckerová, A. Vácha, Š. *Vznešenost & zbožnost : barokní umění na Plzeňsku a v západních Čechách*. Lomnice nad Popelkou : Matěj Bárta, Studio JB ; Plzeň : Západočeská galerie v Plzni, 2015. 361 s. ISBN 978-80-86512-56-3.

Spisy Národní kulturní komise v Praze. Číslo Č. 14683/56 – B. II. Věc: *Náčrt prozatímní instalace/uložení/ knihoven: Kozel, Kout a Veselí*. Národní Muzeum – Oddělení zámeckých knihoven – Praha.

Spisy Národní kulturní komise v Praze. Spis číslo: 9402/55 – VI. Věc: *Zámek Manětín, okr. Plasy, knihovní skříně*.

Šindelář, Karel. *Dějiny knihoven v českých zemích do roku 1918*. Praha : Státní pedagogické nakladatelství, 1989. 132 s.

Vaško, Václav. *Neumlčená: dějiny katolické církve v Československu po druhé světové válce, 2. díl*. Vyd. 1. Praha: Zvon, 1990. 266 s. ISBN 80-7113-001-X.

Vácha, Štěpán. *Koncepce a ikonografie freskového cyklu a dalších nástěnných maleb J.A.Pika a F.A.Mullera v konventu plaského kláštera*. In: *Plaský klášter a jeho minulý i současný přínos pro kulturní dějiny*. Vyd. 1. Plasy : Městský úřad, 2005. s. 185. ISBN 80-903165-3-0. s. 49.

Vlček, Pavel. *Encyklopedie Českých zámků*. Vyd. 5. Praha, Libri : 2006. ISBN 80-7277-302-X.

Wirth, Zdeněk. In: *Knihovny státních hradů a zámků*. Vyd. 1. Praha: Státní tělovýchovné nakladatelství, 1954. 26 s.

Zichova, Hana. *Klášter Plasy – minulost stavební památky a její současné kulturní využití*. Plzeň : 2015. Západočeská fakulta v Plzni. Fakulta filozofická. s.15 – 16.

15. Resumé

The work is focused on selected historical libraries in region of Western Bohemia. For my work I chose to write about historical libraries at Kozel castle, Manětín castle, Kynžvart castle and in Plasy monetary and Kladruby u Stribra monatory. First of all I studied available literature and after than I went to see each object for better description of their interiors. I focused on their architectural and artistic solutions. Important part of each library is mobiliary and decorative objects which I tried to describe as well.

In this work I also tried to find how much is the state of library close to the original state. It means state of library in time when they were build. Historical library can not be examined without the connections to other culturally historical aspects. That is why you will find a brief history with every object description. Next point of this work was to find what happened with each library after year 1945.

Keywords:

historical library, castle library, monastery library, architecture, history, building history, art solutions,